

Miljøgodkendelse

af husdyrbruget

I/S Frydensbjerg v/Jan Volmar og Birgit Hoffmann,

Skærlund Skolevej 20, 7330 Brande

**- efter § 11, stk. 2 i Lovbekendtgørelse af lov om miljøgodkendelse
m.v. af husdyrbrug**



Godkendelsesdato: 17. januar 2017



I/S Frydensbjerg v/Jan Volmar og Birgit Hoffmann
Skærlund Skolevej 20
7330 Brande

Afgørelse af ansøgning om miljøgodkendelse af husdyrbruget, Skærlund Skolevej 20, 7330 Brande

Ansøgning

Ikast-Brande Kommune har den 12. august 2016 modtaget en ansøgning om miljøgodkendelse af husdyrbruget på Skærlund Skolevej 20, 7330 Brande, matrikel nr. 9æ m.fl., Skærlund By, Brande omhandlende følgende:

- Udvidelse af dyrehold fra 61,76 til 104,15 DE¹ i fjerkræ, svarende til en ændring **fra** en årlig produktion på:
 - 10.500 årshøner, konsumæg, gulvdrift + gødningskumme + udeareal, økologiske (årsdyr² i stalddtype jf. IT-ansøgningen)
- **Til** en årlig produktion på:
 - 17.706 årshøner, konsumæg, gulvdrift + gødningskumme + udeareal, økologiske
- Ændring i anlæg:
 - udvidelse af hønsesald på 1.000 m²

Ikast-Brande Kommune har kontrolleret, at der er overensstemmelse mellem ansøgningen og kommunens registreringer, se efterfølgende *Baggrund for afgørelsen om miljøgodkendelse af husdyrbruget Skærlund Skolevej 20, 7330 Brande*.

Afgørelse om miljøgodkendelse

Ikast-Brande Kommune godkender hermed den ansøgte ændring og udvidelse af dyreholdet som beskrevet ovenfor. Ikast-Brande Kommune godkender ligeledes udvidelsen af hønsesalden.

Der meddeles miljøgodkendelse omfattende bedriftens ansøgte produktionsanlæg samt besætning.

¹ DE = dyreenhed. 1 DE svarer ca. til 100 kg kvælstof fra gødningsopbevaringslageret.

² Årsdyr = et begreb, som anvendes i forbindelse med beregningen af bidraget af kvælstof fra visse kategorier af husdyr. Bidraget fra et årsdyr beregnes ud fra 365 såkaldte foderdage.

Miljøgodkendelsen, med de tilknyttede vilkår og forudsætninger, erstatter vilkår og forudsætninger for husdyrbrugets drift, som har været stillet og forudsat i forbindelse med tidligere vurderinger af husdyrbrugets virkninger på miljøet.

Udover miljøgodkendelse af bedriftens ansøgte produktionsanlæg samt besætning, meddeles der ved denne skrivelse:

- miljøgodkendelse til udbringning af husdyrgødningen fra produktionen på de arealer – og i det omfang – som fremgår af bilagene.

Afgørelsen om miljøgodkendelse er truffet på grundlag af ansøgningen – herunder af de beregningsmodeller, der indgår i IT-ansøgningssystemet på www.husdyrgodkendelse.dk. Modellernes beregningsgrundlag og normtal er dem, som lå til grund for ansøgningssystemet den 9. januar 2017 - datoen for den sidste version af ansøgningen i IT-ansøgningssystemet. Derudover er afgørelsen truffet på baggrund af kommunens registreringer og vurderinger. Se i den forbindelse *Baggrund for afgørelsen om miljøgodkendelse af husdyrbruget Skærlund Skolevej 20, 7330 Brande*, med tilhørende bilag.

Miljøgodkendelsen meddeles i henhold til § 11, stk. 2 i *Husdyrgodkendelsesloven*³, samt reglerne i *Husdyrgodkendelsesbekendtgørelsen*⁴.

Vand- og Natura 2000-planerne, der er vedtaget på baggrund af *Miljømålsloven*⁵, giver ikke anledning til ændringer i administrationsgrundlaget for afgørelser efter husdyrlovgivningen. Det aktuelle projekt er således som udgangspunkt vurderet ud fra de generelle beskyttelsesniveauer i bilag 3 i *Husdyrgodkendelsesbekendtgørelsen*.

Der gøres opmærksom på, at etablering af de nye anlæg ikke må igangsættes, før der er givet en byggetilladelse fra Ikast-Brande Kommune. I øvrigt gøres opmærksom på, at miljøgodkendelsen ikke fritager fra krav om eventuel tilladelse, godkendelse, dispensation eller lignende efter anden lovgivning og for andre bestemmelser.

Vilkår

Miljøgodkendelsen meddeles under forudsætning af, at de generelle regler i den til enhver tid gældende *Husdyrgødningsbekendtgørelse*⁶ og øvrige til enhver tid gældende generelle regler overholdes – samt, at nedenstående supplerende vilkår overholdes:

1. Generelle vilkår

- 1.1. Husdyrbruget skal drives i overensstemmelse med det, der er beskrevet i ansøgningen og i miljøgodkendelsen med tilhørende bilag.
- 1.2. Eventuelle ændringer i ejerforhold – og/eller i hvem der er ansvarlig for husdyrbrugets drift – skal meddeles til Ikast-Brande Kommune.

³ Lovbekendtgørelse nr. 442 af 13. maj 2016 af lov om miljøgodkendelse m.v. af husdyrbrug (med senere ændringer).

⁴ Bekendtgørelse nr. 44 af 11. januar 2016 om tilladelse og godkendelse m.v. af husdyrbrug.

⁵ Lovbekendtgørelse nr. 1251 af 29. september 2016 af lov om miljømål m.v. for internationale naturbeskyttelsesområder.

⁶ Bekendtgørelse nr. 1318 af 10. november 2015 om erhvervsmæssigt dyrehold, husdyrgødning, ensilage m.v.

- 1.3. Husdyrbruget skal have procedurer for korrigerende handlinger ved eventuel overskridelse af generelle miljøregler, og af miljøgodkendelsens vilkår. Disse procedurer kan helt eller delvist være formuleret i en beredskabsplan – jævnfør vilkår 1.5.
- 1.4. De vilkår for miljøgodkendelsen, som vedrører husdyrbrugets drift, skal være kendt af den eller de personer, der udfører den pågældende del af husdyrbrugets drift.
- 1.5. Der skal forefindes en til enhver tid opdateret beredskabsplan på husdyrbruget, som fortæller, hvornår og hvordan der skal reageres ved uheld, der kan medføre konsekvenser for det omgivende miljø. Planen skal være tilgængelig og synlig for ejendommens ansatte og andre, der arbejder på bedriften. Beredskabsplanen skal indeholde en målfast afløbsplan.
- 1.6. Husdyrbruget skal på Ikast-Brande Kommunes forlangende fremvise dokumentation for størrelsen af den årlige husdyrproduktion, i form af f.eks. gødningsregnskaber, slagteriafregninger og/eller besætningslister.
- 1.7. Al husdyrgødning skal fra august 2017 afsættes til et miljøgodkendt forarbejdningsanlæg – eksempelvis til et biogasanlæg. Husdyrbruget skal til stadighed kunne fremvise dokumentation i form af en kontrakt eller lignende med et sådant anlæg.

2. Vilkår med hensyn til begrænsning af ammoniak- og lugtpåvirkning:

- 2.1. Der skal skraves for husdyrgødning under slats mindst 3 gange om ugen, jævnt fordelt.
- 2.2. Der skal føres en logbog, hvori følgende registreres:
 - tidspunktet for skrabning
 - enhver form for driftsstop med angivelse af årsag og varighed
 Logbogen skal opbevares i mindst tre år på husdyrbruget og forevises på tilsynsmyndighedens forlangende.
- 2.3. Korrektionsfaktoren vedrørende råprotein i æglægningsfoderet må maksimalt være 0,93 beregnet ud fra følgende formel:

$$((\text{Kg foder pr. årshøne} \times \text{protein procent i foder} \times 0,16) - (\text{kg æg pr. årshøne} \times 1,81) - (\text{kg tilvækst pr. årshøne} \times 2,88))/90,26.$$

Korrektionsfaktoren beregnes ved at indsætte de talværdier, der er oplyst i ansøgningen og normalt for 2015/2016, hvor ikke andet er oplyst, i formelen – det vil sige:

Faktor	Værdi
Kg foder pr. årshøne	44,5
Proteinprocent i foder	16,8
Kg æg pr. årshøne	18,7
Kg tilvækst pr. årshøne	0,6

De enkelte værdier i beregningen er ikke bindende, men hvis en eller flere af værdierne ændres i praksis skal beregningsresultatet for korrektionsfaktoren stadig maksimalt være 0,93.

- 2.4. Korrektionsfaktoren vedrørende fosfor i æglægningsfoderet må maksimalt være 0,93 beregnet ud fra følgende formel:

$((\text{Kg foder pr. årshøne} \times \text{fosfor procent i foder}) - (\text{kg æg pr. årshøne} \times 0,2) - (\text{kg tilvækst pr. årshøne} \times 0,67))/22,90.$

Korrektionsfaktoren beregnes ved at indsætte de talværdier, der er oplyst i ansøgningen og normal for 2015/2016, hvor ikke andet er oplyst, i formelen – det vil sige:

Faktor	Værdi
Kg foder pr. årshøne	44,5
Fosforprocent i foder	0,57
Kg æg pr. årshøne	18,7
Kg tilvækst pr. årshøne	0,6

De enkelte værdier i beregningen er ikke bindende, men hvis en eller flere af værdierne ændres i praksis skal beregningsresultatet for korrektionsfaktoren stadig maksimalt være 0,93.

- 2.5. Der skal i forbindelse med indsendelse af gødningsregnskab for det enkelte planår beregnes korrektionsfaktor for råprotein og fosfor ud fra vilkårs ligningerne i hhv. vilkår 2.3 og 2.4.
- 2.6. Det faktiske foderforbrug skal registreres og anvendes i vilkårs ligningen til korrektionsfaktoren.
- 2.7. Der skal foreligge en logbog, hvori følgende registreres:
 - datoer for ind- og udsætninger af høner
 - dødelighed
 - produceret ægmasse
 - foderforbrug
 - tildelingen af råprotein
 - indhold af fosfor pr. kg foder i de enkelte foderblandinger.Logbogen skal opbevares i mindst tre år på husdyrbruget og forevises på tilsynsmyndighedens forlangende.
- 2.8. Husdyrbrugets interne færdselsarealer skal dagligt renholdes ved opsamling af eventuelt foder- og gødningsspild.
- 2.9. Såfremt der efter Ikast-Brande Kommunes vurdering opstår væsentlige lugtgener, som vurderes at være væsentligt større end det, der kan forventes ifølge grundlaget for miljøvurderingen, kan Ikast-Brande Kommune meddele påbud om, at der skal udarbejdes og gennemføres et projekt med foranstaltninger, som minimerer generne.

3. Vilkår med hensyn til skadedyr:

- 3.1. Der skal på ejendommen foretages en effektiv flue- og skadedyrsbekæmpelse. Såfremt der efter Ikast-Brande Kommunes vurdering opstår væsentlige gener for omgivelserne fra opformering af fluer eller skadedyr på husdyrbruget, kan Ikast-Brande Kommune meddele påbud om, at der skal udarbejdes og gennemføres et projekt med foranstaltninger svarende til de til enhver tid gældende retningslinjer fra Statens Skadedyrlaboratorium.

4. Vilkår med hensyn til begrænsning af støj:

- 4.1. Såfremt Ikast-Brande Kommune modtager klager over støj fra husdyrbruget med tilknyttede aktiviteter, og kommunen vurderer, at der er tale om væsentlige støjgener, skal der indsendes dokumentation for overholdelse af nedenstående støjkrav. Husdyrbrugets bidrag til det ækvivalente, korrigerede støjniveau må ikke overstige følgende værdier ved nabobeboelser:

Dag	Tidspunkt	Støjniveau
Mandag - fredag	kl. 7 - 18	55 dB(A) ⁷
Lørdag	kl. 7 - 14	
Mandag - fredag	kl. 18 - 22	45 dB(A)
Lørdag	kl. 14 - 22	
Søndag	kl. 7 - 22	
Alle dage	kl. 22 - 7	40 dB(A)

De anførte grænseværdier for støjbidraget regnes for overholdt, hvis de ikke overskrides af en måling eller beregning, der er midlet over en periode, som afhænger af tidspunktet på døgnet således:

For dagperioden, kl. 7⁰⁰ – 18⁰⁰ alle dage, er måleperioden det mest støjbelastede tidsrum på 8 timer,

for aftenperioden, kl. 18⁰⁰ – 22⁰⁰ alle dage, er måleperioden den mest støjbelastede time, og

for natperioden, kl. 22⁰⁰ – 7⁰⁰ alle dage, er måleperioden den mest støjbelastede halve time.

5. Vilkår med hensyn til udbringningsarealer:

- 5.1. Udbringning af husdyrgødning fra produktionen må kun finde sted på de udbringningsarealer, som fremgår af kortbilag B (omdøbes marker vil eventuelle vilkår tilknyttet driften af arealerne stadig være knyttet til netop disse arealer, uanset marknummer).
- 5.2. Der må udbringes husdyrgødning fra højst 155,44 DE på bedriften beregnet ud fra 51,3 DE fra kvæg og 104,14 DE fra fjerkræ. Det svarer til i alt 16.488 kg N og 5.677 kg P pr. planår (1/8-31/7).

6. Øvrige vilkår:

- 6.1. Jord, foder, gødning og lignende, som tabes på offentlig vej i forbindelse med husdyrbrugets drift, skal samles op senest ved arbejdets afslutning eller ved den enkelte arbejdsdags afslutning, når arbejdet strækker sig over flere dage.
- 6.2. Al vask af maskiner, redskaber og lignende, hvorfra der kan forekomme gødnings- og foderrester skal ske på et sted, hvor vaskevandet bortledes til gyllebeholder, eller på et areal

⁷ dB(A) = Decibel(A)-skalaen som internationalt bruges i forbindelse med måling af svag lyd.

med plantedække som græs eller lignende, hvor der ikke kan ske overfladeafstrømning til vandindvindingsanlæg, vandløb m.m.

7. Vilkår med hensyn til husdyrbrugets eventuelle ophør:

- 7.1. Ved eventuelt ophør af produktionen skal produktionsanlæg, husdyrgødnings- og foderopbevaringsanlæg tømmes og rengøres grundigt. Alt miljøfarligt affald skal bortskaffes for egen regning efter den til enhver tid gældende lovgivning.

Egenkontrol m.v.

Der føres den lovpligtige logbog over gyllebeholdernes flydelag, og gyllebeholderne er omfattet af den lovpligtige beholderkontrol. Der udarbejdes mark- og gødningsplan samt gødningsregnskab efter gældende regler. Bedriften anvender et HACCP egenkontrolprogram specielt tilrettet konsumægsproduktion.

Driftsforstyrrelser og uheld

Driftsforstyrrelser og/eller uheld kan primært ske i forbindelse med håndtering af flydende husdyrgødning, sprøjtemidler, olie m.m., samt ved brud på emballage eller beholdere, som anvendes til opbevaring af disse stoffer. Der skal forefindes en opdateret beredskabsplan på ejendommen (se bilag 1), jævnfør vilkår 1.5. Alle uheld og driftsforstyrrelser, herunder eventuelt spild på udendørs arealer, der kan medføre forøget forurening eller indebære fare herfor, skal straks meddeles – ved større uheld, kontakt alarmcentralen (tlf.: 112), ved mindre uheld kontakt Ikast-Brande Kommune, Teknisk Område (tlf.: 99 60 40 00). Udenfor normal arbejdstid kontaktes Teknisk Områdes Servicevagt (tlf.: 97 18 08 09). Ansøger oplyser, at:

- større uheld – som eksempelvis brud på gylletanke eller lignende – søges imødegået ved overholdelse af gældende regler for kontrol af beholder.

Grønt regnskab

Såfremt der årligt udarbejdes et grønt regnskab for husdyrbruget, kan regnskabet danne baggrund for ændringer i husdyrbruget, der kan være med til at begrænse forbruget af energi, næringsstoffer, pesticider, vand m.m., samt til at minimere affaldsproduktionen.

Energibesparelse

Det kan anbefales, at husdyrbrugets ressourceforbrug med mellemrum vurderes af en energikonsulent, der kan synliggøre mulige besparelser på energiforbruget.

Anvendelse af bedste tilgængelige teknik – BAT⁸

Et husdyrbrug bør til stadighed søge at begrænse forureningen ved at indføre og gøre brug af den bedste tilgængelige teknik til at nedbringe eventuelle miljøpåvirkninger og gener fra stalde, husdyrgødningsopbevaringsanlæg m.m. Teknologier til begrænsning af ammoniakfordampning og lugtpåvirkning m.v. samt til bedre udnyttelse af næringsstofferne i husdyrgødning er i stadig udvikling.

⁸ BAT= Best Available Technique (bedste tilgængelige teknik), som skal anvendes jævnfør EU's IE-direktiv.

Husdyrbruget på Skærlund Skolevej 20, 7330 Brande, er ikke omfattet af IE-direktivet⁹.

I vedlagte *Baggrund for afgørelsen om miljøgodkendelse af husdyrbruget Skærlund Skolevej 20, 7330 Brande*, er der redegjort for husdyrbrugets management (godt landmandskab) og teknikker m.v. inden for områderne foder, staldindretning, vand- og energiforbrug samt opbevaring, behandling og udbringning af husdyrgødning.

Ikast-Brande Kommune vurderer på baggrund af det oplyste, at husdyrbruget samlet set ved overholdelse af de til enhver tid gældende generelle miljøregler for den pågældende type husdyrbrug og af de supplerende vilkår for miljøgodkendelsen vil anvende den bedste tilgængelige teknik med hensyn til, hvad der er praktisk og økonomisk muligt i branchen og i forhold til den miljøgevinst, der kan dokumenteres opnået ved brug af den pågældende teknik.

Miljøgodkendelsens gyldighed

Den godkendte udvidelse af dyreholdet skal være udnyttet inden to år regnet fra den dato, hvor miljøgodkendelsen er meddelt. Godkendelsen anses for udnyttet ved iværksættelse af bygge- og anlægsarbejder - jævnfør § 33 i *Husdyrgodkendelsesloven*.

Hvis miljøgodkendelsen ikke udnyttes helt eller delvist i tre på hinanden følgende år, bortfalder den del af miljøgodkendelsen, som ikke har været udnyttet i de pågældende tre år. Det vil sige, at hvis dyreholdet ikke er oppe på fuld produktion inden fem år, regnet fra den dato, hvor miljøgodkendelsen er meddelt, bortfalder den del af produktionstilladelsen, som ikke er udnyttet.

Miljøgodkendelsen har en retsbeskyttelsesperiode på otte år, hvorefter den skal revurderes. Herefter revurderes miljøgodkendelsen som minimum hvert 10. år.

Miljøgodkendelsens vilkår skal overholdes fra den dato, hvor miljøgodkendelsen påbegyndes udnyttet, medmindre andet fremgår af de enkelte vilkår.

Kommunens samlede miljøvurdering og begrundelse for afgørelsen

Ikast-Brande Kommune vurderer på baggrund af det oplyste:

- at ansøger træffer de nødvendige foranstaltninger til at forebygge og begrænse forureningen fra husdyrbruget og til at modvirke eventuelle skadelige virkninger på miljøet
- at husdyrbruget i øvrigt kan drives på stedet uden at påvirke omgivelserne på en måde, som er uforenelig med hensynet til omgivelserne
- at de kort- og langsigtede miljøpåvirkninger og den samlede miljøpåvirkning fra husdyrbrugets produktion vil begrænses til et acceptabelt niveau, når de til enhver tid gældende generelle miljøregler for den pågældende type husdyrbrug og de supplerende vilkår for miljøgodkendelsen overholdes
- at udvidelsen af husdyrbrugets produktion overordnet betraget ikke nødvendigvis medfører en øget husdyrproduktion og en øget miljøpåvirkning i regionen, idet strukturudviklingen går mod

⁹ IE-direktivet (Industrial Emissions Directive) erstatter IPPC-direktivet – IE-direktivet samler syv eksisterende direktiver om industriemissioner i ét direktiv.

færre men større bedrifter. Den kumulerede, regionale effekt af husdyrbrugets udvidelse og andre bedrifters udvidelser og deres øgede miljøpåvirkning vil formentlig samlet set – helt eller delvist – blive modvirket af en nedgang i husdyrproduktionen på andre bedrifter

- at husdyrbruget - under overholdelse af de til enhver tid gældende generelle miljøregler for den pågældende type husdyrbrug og af de supplerende vilkår for miljøgodkendelsen - vil anvende den bedste tilgængelige teknik
- at produktionen ikke vil medføre en væsentlig påvirkning af:
 - nabobeboelser
 - Natura 2000-områder¹⁰ og natur i øvrigt
 - overfladevand
 - grundvand
 - landskabelige og kulturhistoriske værdier.

Ikast-Brande Kommunes afgørelse begrundes med ovenstående vurdering, og med at generelle afstandskrav samt de generelle beskyttelsesniveauer i bilag 3 i *Husdyrgodkendelsesbekendtgørelsen* overholdes. Se endvidere vedlagte *Baggrund for afgørelsen om miljøgodkendelse af husdyrbruget Skærlund Skolevej 20, 7330 Brande med tilhørende bilag.*

Offentliggørelse

Ejere af nabobeboelser, beliggende inden for den vejledende konsekvenszone (ca. 235 meter), samt øvrige sagsparter blev ved brev af 14. november 2016, orienteret om ansøgningen. Der indkom ingen bemærkninger i forbindelse med denne orientering.

Afgørelsen om miljøgodkendelse er truffet den 17. januar 2017, og offentliggøres på Ikast-Brande Kommunes hjemmeside www.ikast-brande.dk/politik/hoeringer, den 18. januar 2017.

Klagevejledning

Der kan efter kapitel 7 i *Husdyrgodkendelsesloven* klages over kommunens afgørelse. Klagefristen udløber fire uger efter offentliggørelsen - det vil sige senest onsdag den 15. februar 2017.

Natur- og Miljøklagenævnet kan bestemme, at klagen har opsættende virkning på udnyttelsen. Udnyttelse af godkendelsen i klageperioden, og mens eventuel klage behandles, sker derfor på eget ansvar.

Følgende kan klage:

Ansøger, miljø- og fødevareministeren, Sundhedsstyrelsen samt enhver, der må antages at have en individuel, væsentlig interesse i sagens udfald. Der kan desuden klages af visse organisationer, som angivet i §§ 85-87 i *Husdyrgodkendelsesloven*.

En eventuel klage behandles af Natur- og Miljøklagenævnet. Klager skal indsende sin klage via Klageportalen, som findes på www.borger.dk og www.virk.dk. Klager skal i den forbindelse logge på – typisk ved brug af NEM-ID. Klagen sendes gennem Klageportalen til Ikast-Brande Kommune og anses for indgivet, når den er tilgængelig for kommunen i Klageportalen. Yderligere oplysninger om klagereglerne

¹⁰ Natura 2000-områder: Internationale naturbeskyttelsesområder udpeget på baggrund af EU's habitat- og fuglebeskyttelsesdirektiver.

kan findes på Natur- og Miljøklagenævnets hjemmeside www.nmkn.dk, hvorfra der også er link til Klageportalen.

Natur- og Miljøklagenævnet skal som udgangspunkt afvise en klage, der kommer uden om Klageportalen, hvis der ikke er særlige grunde til det. Eventuel fritagelse for brug af Klageportalen forudsætter, at klager indsender en begrundet anmodning herom til Ikast-Brande Kommune. Kommunen videresender herefter anmodningen til Natur- og Miljøklagenævnet, som træffer afgørelse om, hvorvidt anmodningen kan imødekommes.

Ved indsendelse af en klage skal klager indbetale et gebyr på 500 kr. (2012-niveau – beløbet indeksreguleres den 1. januar hvert år). Gebyret betales med betalingskort i Klageportalen.

Gebyret tilbagebetales, hvis:

- 1) Klagesagen fører til, at den påklagede afgørelse ændres eller ophæves
- 2) Klageren får helt eller delvist medhold i klagen
- 3) Klagen afvises som følge af overskredet klagefrist, manglende klageberettigelse eller fordi, klagen ikke er omfattet af Natur- og Miljøklagenævnets kompetence.

Det bemærkes, at hvis den eneste ændring af den påklagede afgørelse er forlængelse af frist for at efterkomme afgørelsen som følge af den tid, der er medgået til at behandle sagen i klagenævnet, tilbagebetales gebyret ikke.

Natur- og Miljøklagenævnet kan også beslutte at tilbagebetale klagegebyret, hvis klager har indledt forhandlinger med ansøger og/eller kommunen om projektilpasninger, og disse forhandlinger fører til, at klager trækker sin klage tilbage, eller klager i øvrigt trækker sin klage tilbage, før Natur- og Miljøklagenævnet har truffet afgørelse i sagen. Gebyret tilbagebetales dog ikke, hvis nævnet vurderer, at der er forhold, der taler imod at tilbagebetale gebyret – for eksempel hvis klagen trækkes tilbage meget sent, herunder efter at klager har haft et afgørelsesudkast i partshøring.

Ifølge § 90 i *Husdyrgodkendelsesloven* kan afgørelsen desuden prøves ved domstolene. Et eventuelt sagsanlæg skal anlægges inden seks måneder efter, at afgørelsen er offentliggjort.

Med venlig hilsen

Jesper Hahn-Pedersen
Chef for Bygge- og Miljøafdelingen

/

Anne Jul Kristensen
Miljømedarbejder

Bilag:

Baggrund for afgørelsen om miljøgodkendelse af husdyrbruget Skærlund Skolevej 20, 7330 Brande, inkl. bilag

Kopi af udkast til afgørelse inkl. bilag sendt til:

Ansøger: I/S Frydensbjerg, Skærlund Skolevej 20, 7330 Brande – E-mail: frydensbjerg@mvb.net

Konsulent: Jens Elvstrøm, Søhøjlandets Regnskabskontor – E-mail: je@shlrk.dk

Kopi af afgørelsen inkl. bilag sendt til:

Arbejderbevægelsens Erhvervsråd, Reventlowsgade 14, 1, 1651 København V – e-mail: ae@ae.dk

Danmarks Naturfredningsforening, Masnedøgade 20, 2100 København Ø – e-mail: dnikast-brande-sager@dn.dk

Danmarks Sportsfiskerforbund,

- Hovedkontor – e-mail: post@sportsfiskerforbundet.dk
- Den centrale miljøafdeling, Worsaaesgade 1, 7100 Vejle – e-mail: lbt@sportsfiskerforbundet.dk

Dansk Ornitologisk Forening, Vesterbrogade 140, 1620 København V – e-mail: natur@dof.dk

Dansk Ornitologisk Forening, lokalafdeling – e-mail: ikast-brande@dof.dk

Det Økologiske Råd, Blegdamsvej 4B, 2200 København N – e-mail: husdyr@ecocouncil.dk

Ferskvandsfiskeriforeningen for Danmark v./ Formand Niels Barslund, Vormstrupvej 2, 7540 Haderup – e-mail: nb@ferskvandsfiskeriforeningen.dk

Forbrugerrådet, Fiolstræde 17, 1017 København K – e-mail: fbr@fbr.dk

Sundhedsstyrelsen, Embedslægeinstitutionen Nord, Langelandvej 8, 8940 Randers SV – e-mail: senord@sst.dk

Konsulent: Jens Elvstrøm, Søhøjlandets Regnskabskontor – E-mail: je@shlrk.dk

Herning Kommune, Att: Louise Weinreich, Rådhuset, Torvet, 7400 Herning – E-mail: teknik@herning.dk

Baggrund for
afgørelsen om miljøgodkendelse af
husdyrbruget Skærlund Skolevej 20, 7330 Brande

Indholdsfortegnelse:

1. Indledning	15
1.1. Ikke-teknisk resumé	15
1.2. Ansøger, ejerforhold og konsulentoplysning	15
1.3. Lovgivningsmæssig baggrund.....	16
2. Vurdering af miljøpåvirkning fra anlægget	16
2.1. Anlæggets beliggenhed	16
2.2. Anlæggets indretning	18
2.3. Besætningssammensætning og staldtype.....	19
2.4. Husdyrgødningsproduktion og opbevaringsanlæg.....	20
2.5. Ammoniakemission fra stald og gødningsopbevaringslager.....	21
2.5.1. Ammoniak og natur.....	21
2.6. Lugtgener fra produktionsanlægget.....	23
2.7. Ressourceforbrug og øvrige miljøpåvirkninger fra produktionsanlægget	25
2.7.1. Vandforbrug	25
2.7.2. Afledning af vand	25
2.7.2.1. Sanitært spildevand.....	25
2.7.2.2. Spildevand fra rengøring	25
2.7.2.3. Tagvand.....	26
2.7.3. Energiforbrug	26
2.7.4. Foderstoffer	26
2.7.5. Kemikalier m.v.	26
2.7.6. Affald	27
2.7.7. Skadedyr	27
2.7.8. Støv	27
2.7.9. Støj.....	27
2.7.10. Lys.....	28
2.7.11. Transporter til og fra anlægget	28
3. Anvendelse af bedste tilgængelige teknik – BAT	29
3.1. BAT i forhold til management:	30
3.2. BAT i forhold til foder:	30
3.3. BAT i forhold til staldindretning:	32
3.4. BAT i forhold til vand- og energiforbrug:	33
3.5. BAT i forhold til opbevaring og behandling af husdyrgødning:	34
4. Vurdering af miljøpåvirkning fra udbringningsarealer	36
4.1. Udbringningsarealernes beliggenhed	36
4.2. Harmonikrav, tildeling af husdyrgødning og udbringningsmetode	37
4.3. Forbrug af handelsgødning, kemikalier m.m.	37
4.4. Lugt-, støv- og støjgener fra udbringningsarealer	38
4.5. Grundvand.....	38
4.6. Overfladevand	39
4.6.1. Kvælstofudvaskning	40
4.6.2. Fosforoverskud	42
4.6.3. Gældende målsætninger	42
4.7. Natur	44
4.7.1. Beskyttede naturtyper	44
4.7.2. Natura 2000-områder.....	45
4.7.3. Plante- og dyrearter med særligt strenge beskyttelseskrav (Bilag IV-arter)	45
5. Anvendelse af bedste tilgængelige teknik – BAT i forhold til udbringning af husdyrgødning	46
5.1. BAT i forhold til udbringning af husdyrgødning.....	46
6. Landskabelige og kulturhistoriske værdier	47
6.1. Landskabelige værdier.....	47
6.2. Kulturhistoriske værdier	49
7. Bilagsfortegnelse	50
Bilag 1	51
Bilag 2	52

1. Indledning

1.1. Ikke-teknisk resumé

Ansøger I/S Frydensbjerg, Skærlund Skolevej 20, 7330 Brande, søger om at udvide fjerkræbesætningen fra 10.500 årshøner til 17.706 årshøner, svarende til en ændring i dyreenheder (DE) fra 61,76 DE til 104,15 DE.

Der søges om etablering af en tilbygning til den eksisterende stald på 1.000 m² på Skærlund Skolevej 20, 7330 Brande.

Ikast-Brande Kommune skal i henhold til blandt andet *Husdyrgodkendelsesloven* vurdere om den ansøgte udvidelse og fremtidige drift kan gennemføres uden væsentlige virkninger på miljøet. Det er vurderet, at udvidelsen kan gennemføres, hvorfor denne miljøgodkendelse meddeles. Godkendelsen beskriver kommunens grundlag og vurderinger samt de vilkår, som kommunen har stillet til udvidelsen og den fremtidige drift.

Bygninger med besætning samt anlæg til opbevaring af foder og husdyrgødning er vurderet i forhold til blandt andet:

- ammoniakfordampning, lugt, lys, støj og støv fra stalde og opbevaringsanlæg
- opbevaring og bortskaffelse af blandt andet affald og kemikalier
- forbrug af vand, energi og hjælpestoffer
- anvendelse af bedste tilgængelige teknik (BAT)
- landskab.

Arealer til udbringning af husdyrgødning er vurderet i forhold til blandt andet:

- grundvand
- overfladevand
- naturområder.

Miljøgodkendelsen af husdyrbruget, I/S Frydensbjerg, Skærlund Skolevej 20, 7330 Brande, regulerer driften i otte år, hvorefter godkendelsen skal revurderes på baggrund af de erfaringer, der har været med driften, og den udvikling, der har været i metoder til reduktion af miljøpåvirkningen.

1.2. Ansøger, ejerforhold og konsulentoplysning

Anlægget:

Adresse: Skærlund Skolevej 20, 7330 Brande
Ejendomsnummer: 7560005589
Matrikelnummer: 9æ m.fl. Skærlund By, Brande
CVR-nummer: 17717871
P-nummer: 1001345297
CHR-nummer: 74506

Ansøger/ejer/driftsherre:

Navn: I/S Frydensbjerg v/Jan Volmar og Birgit Hoffmann
Adresse: Skærlund Skolevej 20, 7330 Brande

Telefonnummer: 75345560
Mobilnummer: 61766944
E-mail: frydensbjerg@mvb.net

Konsulent:

Navn: Jens Elvstrøm
Adresse: Søhøjlandets Regnskabskontor, Nørreskov Bakke 28, 8600 Silkeborg
Telefonnummer: 87981689
Mobilnummer: 40285535
E-mail: je@shlrkdk

1.3. Lovgivningsmæssig baggrund

Når et husdyrbrug af den aktuelle type ønskes etableret, udvidet eller ændret op til 230 DE, skal anlægget med tilhørende udbringningsarealer til den producerede husdyrgødning vurderes i henhold til § 11 i *Husdyrgodkendelsesloven*. Denne miljøgodkendelse er således udarbejdet efter *Husdyrgodkendelsesloven*, hvori EU's VVM-direktiv¹¹ og IE-direktiv¹² er indarbejdet.

I miljøgodkendelsen er der redegjort for konsekvenserne af at udvide husdyrholdet på bedriften, og for påvirkningen af miljøet i bred forstand. Bedriften har ikke biaktiviteter, der i sig selv er omfattet af IE-direktivet.

2. Vurdering af miljøpåvirkning fra anlægget

2.1. Anlæggets beliggenhed

Ejendommens eksisterende og planlagte produktionsanlæg ligger samlet på adressen Skærlund Skolevej 20, 7330 Brande.

Det samlede produktionsanlæg ligger ca. 7,2 km sydvest for byzonen til Brande og ca. 10,1 km. sydvest fra nærmeste sommerhusområde. Afstanden fra det nærmeste staldhjørne til nærmeste nabobeboelse er ca. 240 meter i nordnordvestlig retning.

Faktaboks

Jævnfør § 20 i *Husdyrgodkendelsesloven* skal kommunen sikre sig, at risikoen for forurening eller væsentlige gener for omgivelserne begrænses, hvis et anlæg ligger mindre end 300 meter fra:

- en beboelsesbygning på en ejendom uden landbrugspligt, der ligger i en samlet bebyggelse¹³ i landzone, og som har en anden ejer end driftsherren
- et eksisterende eller ifølge kommuneplanens rammedel fremtidigt byzone- eller sommerhusområde

¹¹ Rådets direktiv 85/337/EØF om vurdering af visse offentlige og private projekters indvirkning på miljøet med senere ændringer (VVM: Vurdering af Virkninger på Miljøet).

¹² IE-direktivet (Industrial Emissions Directive) samler syv eksisterende direktiver om industriemissioner i ét direktiv.

¹³ Ved en samlet bebyggelse forstås, at der inden for en afstand af 200 meter fra beboelsesbygningen ligger mere end 6 andre beboelsesbygninger på hver sin samlede faste ejendom. Beboelsesbygninger på ejendomme med landbrugspligt efter Landbrugslovens regler samt beboelsesbygninger, der ejes af driftsherren, medregnes ikke.

- et område i landzone, der i lokalplan er udlagt til boligformål, blandet bolig og erhverv eller til offentlige formål med henblik på beboelse, institutioner, rekreative formål og lign.

Derudover gælder en række generelle afstandskrav - se tabel 1:

Tabel 1. Generelle afstandskrav - jævnfør §§ 6 og 8 i *Husdyrgodkendelsesloven* - samt aktuelle afstande fra husdyrproduktionsanlægget

	Generelle afstandskrav, m	Aktuel afstand, m
Ikke-almene vandforsyningsanlæg	25	109
Almene vandforsyningsanlæg	50	>2700
Vandløb (herunder dræn) og søer	15 (100 ¹⁴)	139
Offentlig vej og privat fællesvej	15	85
Levnedsmiddelvirksomhed	25	>25
Beboelse på samme ejendom	15	60
Naboskel	30	54
Eksisterende eller ifølge kommuneplanens rammedel fremtidigt byzone- eller sommerhusområde	50	>7100
Område i landzone, der i lokalplan er udlagt til boligformål, blandet bolig og erhvervsformål eller til offentlige formål med henblik på beboelse, institutioner, rekreative formål og lign.	50	>2100
Nabobeboelse, Skærlund Skolevej 24, 7330 Brande	50	241

Ikast-Brande Kommune konstaterer:

- at det samlede produktionsanlæg vil ligge mere end 300 meter fra:
 - en beboelsesbygning på en ejendom uden landbrugspligt, der ligger i en samlet bebyggelse i landzone, og som har en anden ejer end driftsherren
 - et eksisterende eller ifølge kommuneplanens rammedel fremtidigt byzone- eller sommerhusområde
 - et område i landzone, der i lokalplan er udlagt til boligformål, blandet bolig og erhverv eller til offentlige formål med henblik på beboelse, institutioner, rekreative formål og lignende
- at de generelle afstandskrav, som nævnt i tabel, 1 er overholdt

¹⁴ Beholdere til opbevaring af flydende husdyrgødning må i henhold til § 8, stk. 2 i *Husdyrgodkendelsesloven* ikke etableres inden for en afstand af 100 meter til åbne vandløb og til søer med et areal, der er større end 100 m².

Ikast-Brande Kommune vurderer:

- at risikoen for forurening eller væsentlige gener for omgivelserne fra anlægget begrænses, når de til enhver tid gældende generelle miljøregler for den pågældende type husdyrbrug samt de supplerende vilkår for miljøgodkendelsen overholdes
- at overholdelsen af de generelle afstandskrav – i kombination med overholdelse af de til enhver tid gældende generelle miljøregler for den pågældende type husdyrbrug og af de opstillede vilkår for miljøgodkendelsen – vil sikre de pågældende vandforsyningsanlæg, vandløb m.m. samt boligområder m.v. tilstrækkeligt mod væsentlige gener eller forurening fra husdyrbrugets anlæg. Se desuden kommunens vurdering i afsnit 2.5. Ammoniakfordampning fra stald og gødningsopbevaringslager og 2.6. Lugtgener fra produktionsanlægget.

2.2. Anlæggets indretning

Ansøgers oplysninger

Det planlagte byggeri på husdyrbruget opføres som en forlængelse af den eksisterende stald og indrettes i overensstemmelse med bestemmelserne i *Husdyrgødningsbekendtgørelsen* og i den generelle byggelovgivning i øvrigt.

En oversigt af anlæg m.m. fremgår af tabel 2 og 3.

Tabel 2. Oversigt over bygninger

Bygning nr. jf. kortbilag A	Anvendelse	Størrelse i m²	Gulvprofil/indretning	Antal dyr
1	Fodersiloer	-	-	-
2	Ægpakkeri	300	-	-
3	Stald	2.050	Gulvdrift + gødningskumme + udeareal, økologiske	10.500
4	Ny tilbygning til stald	1.000	Gulvdrift + gødningskumme + udeareal, økologiske	7.206
5	Stuehus	174	-	-
6	Garage	216	-	-
7	Maskinhus	320	-	-
8	Maskinhus	1.036	-	-

Tabel 3. Oversigt over opbevaringsanlæg og befæstede pladser der anvendes fremover

Nr. jf. kortbilag A	Anlæg	Byggeår	m ² / m ³	Seneste 10 års beholderkontrol ¹⁵	Overdækning
9	Forsinkelsesbassin	2011	132 m ²	-	-
-	Gyllebeholder, Engebækvej 51	1985	820 m ²	14. marts 2008	Flydelag
-	Gyllebeholder, Engebækvej 51	1995	1.530 m ²	15. december 2016	Flydelag
-	Gyllebeholder, Blåhøjvej 70 (Herning Kommune)		1.400 m ²		

2.3. Besætnings sammensætning og stalddtype

Ansøgers oplysninger

Besætnings sammensætningen, fordelt på stalddtype samt husdyrbrugets årlige produktion ved den nuværende og den ansøgte drift, fremgår af tabel 4.

Tabel 4. Besætnings sammensætning, stalddtype og årlig produktion i nudrift og ansøgt drift

Husdyrtype, mdr./ vægtklasse	Stald- og gulvtype*	Nudrift		Ansøgt	
		Antal	DE	Antal	DE
Årshøner, konsumæg	Gulvdrift + gødningskumme + udeareal, økologiske	10.500	61,76	17.706	104,15
I alt		-	61,76	-	104,15

* jævnfør ansøgningssystemet på www.husdyrgodkendelse.dk

Kommunen vurderer

For et husdyrbrug kan der være en vis variation i den årlige produktion og i fordelingen af de enkelte dyretyper hen over året. Miljøpåvirkningen er forskellig fra dyretype til dyretype og fra stalddtype til stalddtype, hvorfor miljøvurderingen afhænger af dyresammensætning og fordeling på stalddtype. Ikast-Brande Kommunes vurdering er foretaget ud fra en besætning med en årlig produktion, som angivet i tabel 4, på **maksimalt 104,15 DE** med den aktuelle beregningsmetode.

Det forudsættes, at den årlige produktion:

- ikke overstiger 104,15 DE¹⁶
- sker jævnt fordelt over året.

¹⁵ Jævnfør Bekendtgørelse nr. 1322 af 14. december 2012 om kontrol af beholdere til opbevaring af flydende husdyrgødning og ensilagesaft skal åbne og lukkede beholdere til opbevaring af flydende husdyrgødning eller ensilagesaft, på mere end 100 m³, kontrolleres mindst hver 10 år af en autoriseret kontrollør. Beholdere beliggende inden for 100 meter fra åbne vandløb eller søer over 100 m² skal kontrolleres mindst hvert 5. år.

¹⁶ Antallet af dyreenheder er beregnet i henhold til Husdyrgødningsbekendtgørelsen.

2.4. Husdyrgødningsproduktion og opbevaringsanlæg

Ansøgers oplysninger

Den projekterede husdyrproduktion med de pågældende staldtyper giver ifølge beregningen i IT-ansøgningssystemet på www.husdyrgodkendelse.dk anledning til en samlet årlig husdyrgødningsproduktion med et indhold af kvælstof (N) og fosfor (P) på i alt ca.: 11.341 kg N og 3.758 kg P. Heraf afsættes i alt ca.: 1.131 kg N og 376 kg P ved græsning (i hønsegården).

Ejendommen modtager årligt dybstrøelse med et indhold af kvælstof (N) og fosfor (P) på i alt ca.: 5.147 kg N og 1.919 kg P, svarende til 51,3 DE. Således tildeles egne og forpagtede arealer husdyrgødning med et indhold af kvælstof (N) og fosfor (P) på i alt ca.: 16.488 kg N og 5.677 kg P, svarende til 155,44 DE. Fra august 2017 leveres al gødning til biogasanlæg.

Husdyrbrugets opbevaringsanlæg og de enkelte anlægs kapacitet fremgår af tabel 3, og husdyrproduktionens tilførsel til anlæggene er opgjort i tabel 5:

Tabel 5. Tilførsel til opbevaringsanlæg

Tilførsel	Tons/år	Opbevaringskapacitet, mdr.
Fast gødning	233,7	144
Dybstrøelse	76,1	-
Afsættes på udearealer	88,5	-

Der opbevares ikke husdyrgødning på Skærlund Skolevej 20. I stedet transporteres det til opbevaring på Engebækvej 51, Brande eller Blåhøjvej 70, Kibæk. Der er i ansøgt drift i alt 1.400 m³ gyllebeholder til rådighed på Blåhøjvej 70 og 2.350 m³ gyllebeholder på Engebækvej 51. Opbevaringskapaciteten for den faste husdyrgødning er beregnet til ca. 144 måneder. Der produceres i alt 234 tons dybstrøelse på ejendommen. Der er ikke opbevaringskrav til dybstrøelse. Al gødning forventes afsat til biogasanlæg fra august 2017.

Vaskevand fra stalden og de staldnære udearealer bliver opsamlet i en uoverdækket lagune på ca. 100 m², der ligger nord for stalden. Lagunen er anlagt med vandtæt bundmembran. Herfra udsprinkles vandet i pil- og poppelbevoksningen i hønsegården.

Kommunen vurderer

Ifølge *Husdyrgødningsbekendtgørelsen* vil en opbevaringskapacitet svarende til mindst ni måneders produktion normalt være tilstrækkelig til, at udbringningen og gødningsanvendelsen kan ske i overensstemmelse med de generelle miljøregler. På den baggrund vurderes den opgivne opbevaringskapacitet at være tilstrækkelig.

Ikast-Brande Kommune vurderer samlet set på baggrund af det oplyste:

- at opbevaring af husdyrbrugets husdyrgødning vil ske på en måde, som er i overensstemmelse med de generelle miljøregler
- at overholdelsen af de generelle miljøregler og af de øvrige opstillede vilkår for miljøgodkendelsen vil medvirke til at begrænse den mulige påvirkning af det omgivne miljø fra opbevaringsanlæggene.

2.5. Ammoniakemission fra stald og gødningsoptbevaringslager

Ansøgers oplysninger

Husdyrbruget opfylder det generelle reduktionskrav på 30 % med hensyn til ammoniakemission (fordampning) i forhold til det pågældende referencestaldsystem - jævnfør bilag 3 i *Husdyrgodkendelsesbekendtgørelsen*.

Det generelle ammoniak-reduktionskrav opfyldes blandt andet ved:

- Udmugning med gødningsskrabere under slats minimum tre gange ugentlig
- Fjernelse af gødningen fra anlægget således at lagertabet reduceres.

Med det valgte staldsystem, hvor der foretages udmugning tre gange ugentlig, opnås der en reduktion i ammoniakemissionen på 69 % i forhold til referencestaldsystemet.

Af tabel 6 fremgår størrelsen af den samlede ammoniakemission i nudrift og ansøgt drift fra stald og gødningsoptbevaringslager, som den er beregnet med beregningsmodellen i IT-ansøgningssystemet på www.husdyrgodkendelse.dk.

Tabel 6. Ammoniakemission fra stald og gødningsoptbevaringslager, omregnet til kg kvælstof (N) pr. år, ansøgt drift

Ammoniakemission	Kg kvælstof (N) pr. år
Nudrift	ca. 3.142 kg N/år
Ansøgt drift	ca. 1.824 kg N/år
Mer-emission, som følge af udvidelsen:	ca. -3.466 kg N/år

2.5.1. Ammoniak og natur

Faktaboks

Hovedparten af ammoniakdepositionen (kvælstofnedfald) fra et husdyrbrug vil - afhængigt af flere forhold - på et tidspunkt blive afsat i landskabet i større eller mindre afstand fra kilden. Størstedelen af den ammoniakdeposition, som direkte kan henføres til et husdyrbrug, vil formentlig ske i terrænet inden for ca. 1 kilometers afstand fra produktionsanlægget. Ammoniakdeposition er som regel til ugunst for opretholdelse af de naturtyper, der kun har brug for en begrænset næringsstofmængde for at kunne trives. Kommunen er forpligtiget til, at vurdere ammoniakdepositionen i forhold til omkringliggende natur.

I henhold til § 7 i *Husdyrgodkendelsesloven* er etablering, udvidelse og ændring af anlæg på husdyrbrug, der er eller derved bliver større end 15 dyreenheder, ikke tilladt, hvis stald eller gødningsoptbevaringsanlæg ligger i en afstand på mindre end ti meter til, eller helt eller delvis inden for, nærmere bestemte ammoniakfølsomme naturtyper beliggende **inden for** internationale naturbeskyttelsesområder (Natura 2000-områder) eller nærmere bestemte ammoniakfølsomme naturtyper beliggende **uden for** internationale beskyttelsesområder.

Jævnfør *Husdyrgodkendelsesbekendtgørelsens* bilag 3, inddeles naturtyperne, omfattet af *Husdyrgodkendelseslovens* § 7 og § 27, i tre kategorier:

Kategori 1-natur. Naturområder beliggende **inden for** internationale naturbeskyttelsesområder, som indgår i udpegningsgrundlaget for området og er kortlagt af Naturstyrelsen.

Kategori 2-natur. Visse naturområder beliggende **uden for** internationale naturbeskyttelsesområder. Det drejer sig om naturtyperne: højmoser, lobeliesøer samt heder større end ti ha, som er omfattet af *Naturbeskyttelseslovens*¹⁷ § 3, og overdrev større end 2,5 ha, som er omfattet af *Naturbeskyttelseslovens* § 3.

Kategori 3-natur. Ammoniakfølsomme naturtyper, som ikke er omfattet af kategori 1- og 2-natur: heder, moser og overdrev, som er beskyttet efter *Naturbeskyttelseslovens* § 3, og ammoniakfølsomme skove, der er beliggende **uden for** de internationale naturbeskyttelsesområder.

Der er fastsat forskellige beskyttelseskrav i forhold til de forskellige naturkategorier. Den tilladte maksimale **total**deposition fra et husdyrbrug til kategori 1-natur er afhængig af antallet af husdyrbrug i nærheden (antallet af andre husdyrbrug i området er defineret efter nærmere regler om vurdering af kumulation). Hvis der ikke er andre husdyrbrug, må der fra husdyrbruget, der søger om en miljøgodkendelse, som hovedregel højst være en **total**deposition på 0,7 kg N pr. ha pr. år. Er der ét husdyrbrug udover husdyrbruget, der søger, falder den højst tilladelige **total**deposition til 0,4 kg N pr. ha pr. år, og endelig, hvis der er mere end ét husdyrbrug udover husdyrbruget der søger, må **total**depositionen fra husdyrbruget, der søger om en miljøgodkendelse, maksimalt være 0,2 kg N pr. ha pr. år.

Den maksimale tilladte **total**deposition til kategori 2-natur er 1,0 kg N pr. ha pr. år, mens kommunen i forhold til kategori 3-natur efter nærmere kriterier skal foretage en konkret vurdering af, om der er tale om særlige regionale eller lokale naturinteresser og af, om der skal stilles krav til den maksimale **mer**deposition. Kravet må dog ikke være under en maksimal merdeposition på 1,0 kg N pr. ha pr. år.

Nærmeste kategori 1-natur er Habitatområde nr. 63 - Mose ved Karstoft Å, som ligger ca. 3,7 km sydøst for anlægget. Beregninger viser, at totaldepositionen efter projektets gennemførelse vil være 0,0 kg N pr. ha pr. år, hvorfor der ikke vil være nogen målbar effekt af udvidelsen på de naturtyper, som udgør habitatområdets udpegningsgrundlag.

Nærmeste kategori 2-natur er en hede som ligger ca. 660 m sydøst for anlægget. Beregninger for ammoniakdeposition til heden viser en totaldeposition på 0,0 kg N pr. ha pr. år, hvilket betyder at udvidelsen af fjerkræbruget ikke vil have en effekt på nærmeste kategori 2-natur.

Nærmeste kategori 3-natur er en hede 200 m øst for det nye staldanlæg. Ammoniakberegninger viser et fald i depositionen til området med 0,1 kg N pr. ha pr. år.

Ca. 88 m øst for det eksisterende stald er Kratlund Plantage, der er registreret som potentiel ammoniakfølsom skov. Beregninger viser, at skovarealet modtager en mer-deposition på -7,7 kg N pr. ha pr. år. Som navnet antyder, så er skoven ikke vokset naturligt frem, hvilket betyder, at skovarealet ikke betragtes som ammoniakfølsomt.

Naturområderne fremgår af kortbilag D.

¹⁷ Lovbekendtgørelse nr. 1217 af 28. september 2016 af lov om naturbeskyttelse.

Kommunens samlede vurdering i forhold til ammoniakemission fra anlægget

Det generelle ammoniakreduktionskrav, som fremgår af *Husdyrgodkendelsesbekendtgørelsen (bilag 3)*, er ifølge ansøgningen med de tilhørende beregninger overholdt.

Faktaboks

Overholdelsen af det generelle ammoniakreduktionskrav og det generelle beskyttelsesniveau beskytter - ifølge intentionerne bag *Husdyrgodkendelsesloven* - som udgangspunkt de kvælstoffølsomme naturtyper tilstrækkeligt mod kvælstofpåvirkning fra husdyrbrugs produktionsanlæg.

Ikast-Brande Kommune vurderer i det konkrete tilfælde, og på baggrund af de beregninger, der er foretaget, at tålegrænserne ikke overskrides, og at de naturarealer, som ligger i nærområdet omkring produktionsanlægget, ikke er så kvælstoffølsomme, at der helt undtagelsesvist skal stilles yderligere vilkår for at beskytte de pågældende naturområder tilstrækkeligt mod kvælstofpåvirkning fra produktionsanlægget.

Kravet til ammoniakdeposition fra stald og lager skal ikke, i det konkrete tilfælde, skærpes af hensyn til den kumulative effekt fra andre husdyrbrug.

Den reelle ammoniakdeposition fra husdyrbrugets anlæg vil afhænge af flere forhold, men ammoniakdepositionen vil især kunne minimeres ved grundig og hyppig rengøring af de overflader, som husdyrgødningen afsættes på i staldene. Kommunen vurderer samlet set på baggrund af det oplyste:

- at husdyrbruget – ved overholdelse af de til enhver tid gældende generelle miljøregler og af de øvrige opstillede vilkår for miljøgodkendelsen – drives således, at påvirkningen på omgivelserne med luftbåret kvælstof fra produktionsanlægget minimeres
- at ammoniakemissionen (fordampningen) fra produktionsanlægget i sig selv ikke vil medføre en væsentlig påvirkning af de omkringliggende naturområder.

2.6. Lugtgener fra produktionsanlægget

Ansøgers oplysninger

Den primære kilde til lugt fra husdyrbrugets anlæg er fra staldene. Staldanlæggene er delvist åbne, hvilket betyder, at den primære ventilation i stalden er naturlig. Der er dog også mekanisk ventilation i staldene for at sikre optimal luft og temperatur for dyrene i stalden. Afhængigt af vejrforholdene kan der forekomme lugtgener fra staldene. Der kan desuden forekomme lugtgener, når der skal køres møg væk fra staldanlæggene.

Tabel 7 viser de beregnede geneafstande med hensyn til lugt fra staldene efter projektets gennemførelse, som er fremkommet ved brug af de beregningsmodeller, der indgår i IT-ansøgningsystemet på www.husdyrgodkendelse.dk.

Tabel 7. Lugtgeneafstande fra staldene efter projektets gennemførelse

Områdetype	Lugtgeneafstand, ansøgt drift, m	Faktisk afstand fra staldanlægget
Byzone	202,05	7,2 km
Samlet bebyggelse	113,58	2,2 km
Enkeltbolig ¹⁸	63,89	241 m

Kommunen vurderer

Faktaboks

I *Husdyrgodkendelsesbekendtgørelsen (bilag 3)* er der fastsat en række lugtgenekriterier i forhold til de tre områdetyper: byzone, samlet bebyggelse og enkeltbolig på henholdsvis 5, 7 og 15 OU_E¹⁹ pr. m³ luft. Lugtgenekriterierne kan betragtes som den maksimale, miljømæssigt acceptable lugtgenebelastning fra en given kilde ved den pågældende områdetype. Ved lugtgeneafstand forstås den beregnede mindste afstand fra staldanlægget til det pågældende område, hvor de i lovgivningen fastsatte lugtgenekriterier med hensyn til de tre forskellige områdetyper netop er opfyldt. Lugtgenekriterierne er overholdt, hvis de fastsatte lugtgenegrænser på henholdsvis 5, 7 og 15 OU_E pr. m³ luft ikke overskrides i mere end en procent af tiden – svarende til ca. syv timer i alt om måneden.

Lugtgeneafstandene forøges efter nærmere regler, hvis der inden for 300 meter fra den del af byzone og den pågældende beboelse i samlet bebyggelse, der ligger nærmest det pågældende staldanlæg, er andre husdyrbrug med mere end 75 dyreenheder. Tilsvarende forøges lugtgeneafstanden, hvis der er andre sådanne husdyrbrug inden for 100 meter fra enkeltbolig uden landbrugspligt. Dette sker for at indregne effekten (den kumulative effekt) af den mulige lugtpåvirkning som andre husdyrbrug i området måtte give anledning til.

Lugtgeneafstandene formindskes efter nærmere regler, hvis staldanlægget ligger nord for den pågældende områdetype. Dette begrundes med, at den hyppigste vindretning i Danmark er vestlig og sydvestlig, og at nordenvind typisk forekommer i vinterhalvåret, hvor de relativt lave temperaturer, som regel medvirker til at dæmpe lugtafgivelsen.

Ifølge beregningen er de lugtgenekriterier, som fremgår af *Husdyrgodkendelsesbekendtgørelsen (bilag 3)* – i forhold til de tre områdetyper - overholdt i det konkrete tilfælde. Lugtgeneafstandene har ikke skullet forøges af hensyn til vurdering af den kumulative effekt fra andre husdyrbrug.

Ud over de mulige lugtgener fra staldanlægget kan der forekomme lugtgener i forbindelse med udmugning og at der køres husdyrgødning til Engebækvej 51 og Blåhøjvej 70.

Den reelle lugtpåvirkning fra husdyrbrugets anlæg vil afhænge af flere forhold. I den forbindelse er det i det konkrete tilfælde væsentligt, at der typisk er vind fra sydøstlig retning på de tider af året, hvor temperaturen er højest, og lugtafgivelsen dermed som regel vil være størst. Lugtpåvirkningen vil dog generelt kunne minimeres ved grundig og hyppig rengøring af de overflader, som husdyrgødning og foderrester afsættes på samt ved minimering af det tidsrum, som transporten af hønsemøg foretages i. Ikast-Brande Kommune vurderer samlet set på baggrund af det oplyste:

¹⁸ Beboelsesbygninger på ejendomme med landbrugspligt efter Landbrugslovens regler samt beboelsesbygninger, der ejes af driftsherren, indgår ikke.

¹⁹ OU_E = Lugt-enheder (Odour Units) bestemt efter den europæiske standard for lugtanalyse, hvor 1 OU_E er grænsen for, hvornår den pågældende lugt kan erkendes.

- at projektets gennemførelse ikke vil medføre væsentlige, forøgede lugtgener fra produktionsanlægget
- at husdyrbruget – ved overholdelse af de til enhver tid gældende generelle miljøregler og vilkår 2.1 for miljøgodkendelsen – drives således, at lugtpåvirkningen på omgivelserne fra produktionsanlægget minimeres, og så de i lovgivningen fastsatte lugtgenekriterier overholdes, og lugtgenegrænserne dermed ikke overskrides i mere end en procent af tiden.

2.7. Ressourceforbrug og øvrige miljøpåvirkninger fra produktionsanlægget

2.7.1. Vandforbrug

Ansøgers oplysninger

Der bruges vand til drikkevand og rengøring af ægpakkeri og stald. Husdyrbrugets vandindvindingsanlæg samt forbrug fremgår af tabel 8.

Tabel 8. Husdyrbrugets vandindvindingsanlæg og forbrug

Boring/vandværk	Anlægsnr.	Forbrug - nudrift, m ³	Forbrug - ansøgt, m ³	Ændring, %
Drikkevand til høns og rengøring af stald, boring ved Skærlund Skolevej 20, 7330 Brande	653-Bor-39	1.000	1.518	152
Markvanding 1 ved Skærlund Skolevej 20, 7330 Brande	653-40-0145-00	90.000	90.000	0

Ansøger søger om vandindvindingstilladelse til den forøgede mængde.

Kommunen bemærker

Det fremgår af tabel 8, at vandforbruget til drikkevand til hønsene og rengøring af staldene på ejendommen forventes at stige med ca. 152 % i ansøgt drift. Der skal derfor søges om en fornyelse af indvindingstilladelserne. Det øgede vandforbrug i staldanlægget afspejler den øgede produktion. Det vil være i ejers interesse at minimere driftsomkostningerne med hensyn til vand, hvorfor Ikast-Brande Kommune antager, at spild i videst mulig omfang vil blive imødegået, og at der ikke vil forekomme et overforbrug af vand på ejendommen.

2.7.2. Afledning af vand

2.7.2.1. Sanitært spildevand

Ansøgers oplysninger

Sanitært spildevand afledes til septiktank med en bundfældningstank på ca. 2 m³. Ejendommen er tilmeldt tømningssordning. Der er direkte udledning i grøft.

2.7.2.2. Spildevand fra rengøring

Ansøgers oplysninger

Vaskevand fra ægpakkeriet afledes til dræn. Staldene tørrengøres hovedsageligt. Vaskevand fra stald opsamles i forsinkelsesbassin og udsprinkles på udspretningsarealet i hønsegården tilplantet med pil og poppel, som opsuger næringsstofferne.

2.7.2.3. Tagvand

Ansøgers oplysninger

Tagvand afledes via faskine til dræn.

Kommunens samlede vurdering vedrørende afledning af vand

Ikast-Brande Kommune vurderer på baggrund af det oplyste, at opbevaring og håndtering af spildevand og afledt overfladevand vil foregå på en miljømæssig forsvarlig måde, når de til enhver tid gældende, generelle regler og de supplerende vilkår for miljøgodkendelsen overholdes. Der skal søges om en udledningstilladelse til tagvandet. Udledningen af spildevand til grøft er ikke tidssvarende. Dette forhold vil blive adresseret senere i forbindelse med Ikast-Brande Kommunes arbejde med spildevand i det åbne land. Forsinkelsesbassinet skal have en lovliggørende byggetilladelse, hvilket ansøger vil sørge for.

2.7.3. Energiforbrug

Ansøgers oplysninger

Årligt forbrug på ca. 100.000 kWh, primært til lys og markvanding. Der er installeret lysstyring, således lyset ikke er tændt unødigt. Husdyrbrugets energiforbrug i nudrift og ansøgt drift fremgår af tabel 9.

Tabel 9. Husdyrbrugets energiforbrug i nudrift og ansøgt drift

Ressource	Forbrug - nudrift	Forbrug - ansøgt	Ændring, %
Elforbrug, kWh	95.000	100.000	5
Dieselolie, l	25.000	25.000	0

Kommunen bemærker

Som det fremgår af tabel 9, vil forbruget øges en smule. Energiforbruget bør løbende følges, og forbruget bør af flere årsager til stadighed søges minimeret. Det vil være i ejers interesse at minimere driftsomkostningerne med hensyn til forbrug af energi, hvorfor Ikast-Brande Kommune antager, at der ikke vil blive forbrugt mere energi end nødvendigt på ejendommen.

2.7.4. Foderstoffer

Ansøgers oplysninger

Der anvendes færdigblandet foder til hønsene. Foder opbevares i eksisterende fodersiloer.

Kommunen vurderer

Ikast-Brande Kommune vurderer, at foderopbevaringen vil ske uden væsentlige miljømæssige gener.

2.7.5. Kemikalier m.v.

Ansøgers oplysninger

Ingen opbevaring af sprøjtemidler, da økologisk drift. Evt. medicin- og vaccinerester samt kanyler opbevares i særlig spand til risikoaffald indtil aflevering på modtagestation. Dieselolie opbevares i godkendte olietanke.

Kommunen vurderer

Ikast-Brande Kommune vurderer, at håndtering og opbevaring af kemikalier m.v. vil foregå på en miljømæssig forsvarlig måde, når de til enhver tid gældende generelle regler overholdes.

2.7.6. Affald

Ansøgers oplysninger

Farligt affald som lystofrør, spraydåser etc. afleveres på genbrugsplads. Pap og papir afleveres til genbrug. Døde dyr opbevares i container og afhentes af DAKA. Spildolie m.m. opbevares på spildbakke på fast underlag. Spildolie tages tilbage af de firmaer, der leverer olien. Erhvervsaffald (plastik, sække m.v.) kommer i 8 m³ stor container, som tømmes af renovationsfirma. Husholdningsaffald bortskaffes med den kommunale ordning.

Kommunen vurderer

Ikast-Brande Kommune vurderer, at bortskaffelse af døde dyr sker på en miljømæssig forsvarlig måde, når de til enhver tid gældende generelle regler overholdes, og at bortskaffelse af øvrigt affald sker miljømæssigt forsvarligt, når Ikast-Brande Kommunes *Regulativ for erhvervsaffald*²⁰ efterleves.

2.7.7. Skadedyr

Ansøgers oplysninger

Skadedyr bekæmpes efter behov. Statens Skadedyrslaboratoriums retningslinjer for forebyggelse følges.

Kommunen vurderer

Ikast-Brande Kommune vurderer på baggrund af det oplyste, at der efter projektets gennemførelse ikke vil ske en væsentlig opformering af fluer og skadedyr på husdyrbruget, og at ejendommens skadedyrsbekæmpelse er tilfredsstillende.

Bemærk at retningslinjerne fra Statens Skadedyrslaboratorium opdateres en gang årligt.

2.7.8. Støv

Ansøgers oplysninger

Der kan forekomme støv ved indblæsning af foder. Der er cyklon på silo.

Kommunen vurderer

Ikast-Brande Kommune vurderer, at eventuel støvafgivelse fra produktionsanlægget ikke vil medføre væsentlige gener ved nabobeboelser og uden for bedriftens arealer i øvrigt.

2.7.9. Støj

Ansøgers oplysninger

Ventilationen er frekvensstyret og tilkoblet automatisk styringsenhed, der sikrer mod overventilation af staldene. Øvrige støjkloder er kørsel med landbrugsmaskiner, til- og frakørsel af foder og dyr. Leverance af foder og afhentning af dyr foregår så vidt mulig indenfor normal arbejdstid på hverdage, dog kan f.eks. afhentning af æg også forekomme i weekender.

Kommunen vurderer

Ikast-Brande Kommune vurderer, at støjafgivelsen fra husdyrbrugets produktionsanlæg generelt vil være lavt. Eventuel støj fra bedriftens interne transportere samt støj fra de forskellige transportere til og fra anlægget, må forventes at blive mere hyppigt forekommende i takt med, at antallet af transportere øges i forbindelse med produktionsudvidelsen – se afsnit 2.7.11. Transportere til og fra anlægget. Ikast-Brande Kommune vurderer, at støjen fra produktionsanlægget med tilknyttede aktiviteter generelt ikke vil give

²⁰ Ikast-Brande Kommunes *Regulativ for erhvervsaffald* kan findes på:
http://www.affaldoggenbrug.ikast-brande.dk/media/2683951/regulativ_for_erhvervsaffald_2012.pdf

anledning til væsentlige støjgener ved de omkringliggende nabobeboelser. Såfremt der indkommer velbegrundede klager over støj fra produktionsanlægget med tilknyttede aktiviteter, og kommunen vurderer, at der er tale om væsentlige støjgener, skal der indsendes dokumentation for, hvorvidt de specifikke krav, som fremgår af vilkår 4.1, er overholdt.

2.7.10. Lys

Ansøgers oplysninger

Der er installeret lysstyring, således lyset ikke er tændt unødigt. Dyrenes behov for lys er fastlagt i national lovgivning.

Kommunen vurderer

Ikast-Brande Kommune vurderer på baggrund af det oplyste, at anvendelsen af lys i forbindelse med husdyrbrugets produktionsanlæg ikke vil være til væsentlig gene for nabobeboelser og omgivelserne i øvrigt.

2.7.11. Transporter til og fra anlægget

Ansøgers oplysninger

Til- og frakørsel til og fra ejendommen kan ske ad Skærlund Skolevej til enten Engebækvej (privat vej), Sdr. Karstoftvej eller Sdr. Ommevej. Tung transport til og fra ejendommen kan ske fra tidlig morgen til sen aften. Der tilstræbes dog at det sker i tidsrummet kl. 5.00 til 20.00. Der sker udmugning fra staldene mindst 3 gange hver uge. Transporterne til og fra ejendommen sker med lastbil og traktor og vogn - primært normal arbejdstid, dog i spidsbelastninger udenfor normal arbejdstid.

Tablet 10. Samlet oversigt over det årlige antal transporter samt transporttype

Transporttype	Antal transporter, nudrift	Antal transporter, ansøgt drift	Forskel i antal transporter
Husdyrgødning	21	30	9
Foder	52	52	0
Afhentning af æg	104	104	0
Høns til ejendommen	1	1	0
Døde dyr	26	26	0
Dagrenovation	26	26	0
Øvrige	10	15	5
I alt:	240	254	14

Det samlede antal transporter til og fra produktionsanlægget øges med ca. 6 % i forbindelse med projektets gennemførelse.

Kommunen vurderer

Ikast-Brande Kommune vurderer på baggrund af det oplyste, at transporterne til og fra husdyrbrugets produktionsanlæg ikke vil være til væsentlig gene for nabobeboelser og omgivelserne i øvrigt, når de til enhver tid gældende generelle regler og de supplerende vilkår for miljøgodkendelsen overholdes.

3. Anvendelse af bedste tilgængelige teknik – BAT

Faktaboks

Et husdyrbrug bør til stadighed søge at begrænse forureningen ved at indføre og gøre brug af den bedste tilgængelige teknik – kaldet BAT - til at nedbringe eventuelle miljøpåvirkninger og gener fra stalde, husdyrgødningsopbevaringsanlæg m.m. Teknologier til begrænsning af ammoniakemission og lugtpåvirkning m.v. samt til bedre udnyttelse af næringsstofferne i husdyrgødningen er i stadig udvikling.

For de virksomhedstyper, der er omfattet af den europæiske godkendelsesordning om industrielle emissioner (integreret forebyggelse og bekæmpelse af forurening) i IE-direktivet, udsender EU-kommissionen såkaldte BREF-dokumenter²¹ ("BAT reference documents"), som fastlægger, hvad der må betragtes som den bedste tilgængelige teknik inden for de industrielle brancher, som IE-direktivet omfatter. I IE-direktivet er BAT defineret som: Det mest effektive og avancerede trin i udviklingen af aktiviteter og driftsmetoder, som er udtryk for en given tekniks praktiske egnethed som grundlag for emissionsgrænseværdier og andre godkendelsesvilkår med henblik på at forhindre eller, hvor dette ikke er muligt, begrænse emissionerne og indvirkningen på miljøet som helhed.

Oplysningskravet vedrørende BAT i forbindelse med ansøgninger om miljøgodkendelse af husdyrbrug er som udgangspunkt en redegørelse og dokumentation for, i hvilket omfang det valgte projekt bygger på anvendelse af den mindst forurenende og ressourceforbrugende teknik vedrørende blandt andet råvarer, energi, vand og andre hjælpestoffer, produktionsanlæg, processer og affaldsfrembringelse. Redegørelsen skal indeholde et resumé af de væsentligste af de eventuelle alternativer, som ansøger har undersøgt samt oplysninger om anvendelse af bedste tilgængelige teknik til reduktion af ammoniak-emission og udvaskning af nitrat, samt oplysninger om hvordan et eventuelt fosforoverskud og udledning af fosfor nedbringes. En BAT-redegørelse vil som hovedregel typisk indeholde punkterne: management (godt landmandskab), og anvendelse af BAT inden for områderne foder, staldindretning, vand- og energiforbrug, opbevaring og behandling af husdyrgødning og udbringning. Redegørelsen skal for svine- og fjerkræbrug omhandle de teknologier, der er beskrevet i EU-kommissionens BREF-dokument om intensivt hold af svin og fjerkræ.

Miljøstyrelsen har udarbejdet Teknologiblade²², hvori dokumenteret teknik er beskrevet, og hvori der er redegjort for, hvor store reduktioner der kan forventes opnået ved brug af den pågældende teknik, samt hvor store mer-udgifterne eventuelt vil være.

Miljøstyrelsen har derudover for hovedparten af de gængse husdyrproduktionsgrene formuleret vejledende BAT-standardvilkår, der beskriver en emissionsgrænseværdi for eksempelvis ammoniak eller fosfor som udtryk for en given husdyrproduktions opnåelige BAT-niveau. BAT-niveauet kan opnås ved brug af de dokumenterede teknikker, som er beskrevet i de nævnte Teknologiblade.

Husdyrbruget på Skærlund Skolevej 20, 7330 Brande, er ikke omfattet af IE-direktivet.

²¹ Rammerne for BREF-dokumentet, der vedrører intensiv fjerkræ- og svineproduktion, er baseret på punkt 6.6 i Bilag 1 i IPPC-direktiv 96/61/EF om *Anlæg til intensiv fjerkræ- eller svineproduktion med mere end a) 40.000 pladser for fjerkræ, b) 2.000 pladser for slagtesvin (over 30 kg) eller c) 750 pladser for søer.*

²² Teknologibladene er en samling af blade, som Miljøstyrelsen har udarbejdet med vejledende beskrivelser af tekniske løsninger, som kan begrænse forurening fra husdyrproduktion. Teknologibladene er dels opdateringer af gamle "BAT-byggeblade" og dels helt nye.

3.1. BAT i forhold til management:

Ansøgers BAT-redegørelse

Godt landmandskab er en vigtig del af BAT. Selv om det er svært direkte at kvantificere miljøfordele, er det tydeligt, at ansvarsbevidst driftsledelse bidrager til en forbedret miljøpræstation for en bedrift med intensiv produktion. I henhold til BREF-dokumentet er det BAT, at identificere og implementere uddannelses- og træningsprogrammer for bedriftspersonale, at føre journal over vand- og energiforbrug, mængde af husdyrfoder, opstået spild og spredning af uorganisk gødning og husdyrgødning på markerne, at have en nødfremgangsmåde til at håndtere ikke planlagte emissioner og hændelser, at iværksætte et reparations- og vedligeholdelsesprogram for at sikre, at bygninger og udstyr er i driftsklar stand, samt at faciliteterne holdes rene, at planlægge aktiviteter på anlægget korrekt, såsom levering af materialer og fjernelse af produkter og spild, samt at planlægge gødskning af markerne korrekt.

Husdyrbruget Skærlund Skolevej 20, 7330 Brande opfylder BAT-kravet i forhold til management ved at:

- Personalet bliver oplært i pasning af fjerkræ. Ejer eller uddannet personale vil stå for det daglige tilsyn.
- Der benyttes en staldtavle og logbog til daglig kontrol med: foderforbrug, vandforbrug, kølerumstemperatur, dødelighed og ægproduktion.
- Der noteres også uregelmæssigheder i forhold til driften; eksempelvis strømsvigt, kølerumssvigt m.m.
- Dato for rengøring ved holdskifte bliver også noteret.
- Anlæggets drift kontrolleres ugentlig, når produktionsdata bliver opgjort.
- Bedriften anvender et egenkontrolprogram, der opbygget efter HACCP-principperne²³. Programmet er specielt tilrettet konsumægsproduktion.
- Bygningerne bliver tjekket udvendigt og indvendigt, sammen med anlægget og inventaret i forbindelse med holdskifte.
- Der sker løbende vedligeholdelse af produktionsudstyr efter behov.
- Der bliver årligt udarbejdet gødnings- og sædskifteplaner/regnskaber.

3.2. BAT i forhold til foder:

Ansøgers BAT-redegørelse

I henhold til BREF-dokumentet er det BAT, at sikre effektiv fodring gennem sammensætning af foderet, og løbende kontrol, så det stemmer overens med dyrenes behov.

Husdyrbruget Skærlund Skolevej 20, 7330 Brande opfylder BAT-kravet i forhold til foder ved at:

- anvende fasefodring afhængig af dyrenes udvikling
- fosforindholdet i foderet er på 0,57 %, hvilket er reduceret i forhold til normen for 2016 på 0,61 %.

BAT-kravet for fosfor i foderet til skrabeægs- og frilandsægproduktion er:

$$4,2 \text{ g P pr. kg foder} * 47,45 \text{ kg foder pr. årshøne} = 199,3 \text{ g P pr. årshøne}$$

²³ HACCP-principper: Et system (Hazard Analysis Critical Control Points) med syv trin til at identificere, bedømme og styre områder med direkte betydning for fødevarerens sikkerhed.

For økologisk ægproduktion findes der ingen BAT-teknologiblade. I stedet overføres forskellen mellem normtildeling af fosfor anno 2016 for skrabeægsproduktion og økologisk ægproduktion som BAT-niveau. For økologisk ægproduktion er normtildelingen for fosfor 22 % større end for konventionel skrabeægsproduktion. BAT-niveauet for økologisk ægproduktion bliver derved:
 $199,3 \text{ g P pr. årshøne} + 22 \% = 243,1 \text{ g P pr. årshøne} = 0,243 \text{ kg P pr. årshøne}$

BAT for fosfor i fodertildelingen bliver således:
 $0,243 \text{ g P pr. årshøne} * 17.706 \text{ årshøner} = 4.305 \text{ kg P}$

For den ansøgte produktion bliver mængden af fosfor tildelt via foder:
 $44,5 \text{ kg foder pr. årshøne} * 0,57 \% \text{ P pr. kg foder} * 17.706 \text{ årshøner} = 4.491 \text{ kg P}$

BAT-kravet er således overskredet med ca. 186 kg P.

Råprotein i foderet

BAT-kravet for råprotein i foderet til skrabeægs- og frilandsægproduktion er:
 $152 \text{ g råprotein pr. kg foder pr. årshøne} * 47,1 \text{ kg foder pr. årshøne} = 7159 \text{ g råprotein pr. årshøne}$

For økologisk ægproduktion findes der ingen BAT-teknologiblade. I stedet overføres forskellen mellem normtildeling af råprotein anno 2016 for skrabeægsproduktion og økologisk ægproduktion som BAT-niveau. For økologisk ægproduktion er normtildelingen 6,6 % større end for konventionel skrabeægsproduktion. BAT-niveauet for økologisk ægproduktion bliver derved:
 $7159 \text{ g råprotein pr. årshøne} + 6,6 \% = 7630 \text{ g råprotein pr. årshøne}$

I ansøgt drift er mængden af råprotein pr. årshøne reduceret i forhold til normen og giver anledning til følgende beregning:

$168 \text{ g råprotein pr. kg foder pr. årshøne} * 44,5 \text{ kg foder pr. årshøne} = 7479 \text{ g råprotein pr. årshøne}$

Den ansøgte drift opfylder således BAT-kravet.

Fravalg:

- Ikke oplyst

Kommunens vurdering

BAT på fosfor er således ikke umiddelbart overholdt. Indholdet af fosfor i foderet kan nedbringes ved at bruge ikke-varmebehandlet korn, der har et naturligt indhold af fytase. Brug af ikke-varmebehandlet korn kræver, at der er lager- og blandefaciliteter på ejendommen. Udgiften til disse faciliteter er beregnet til ca. 283 kr pr. kg P reduceret ved 18.000 årshøner. På den baggrund vurderer Ikast-Brande Kommune, at det ikke er proportionalt at reducere fosfor yderligere.

Natur- og Miljøklagenævnet har udtalt sig i en lignende sag med økologiske æglæggende høns, hvor BAT-kravet for fosfor også var overskredet (NMKN-131-00142):

"En overskridelse på 203 kg P/år accepteres almindeligvis ikke, men da der er tale om et økologisk brug, kan der ikke bruges fytase i foderet til at forbedre fosforoptagelsen og derved sænke fosforindholdet i foderet. Det er derfor Natur- og Miljøklagenævnets opfattelse, at en overskridelse af emissionsgrænseværdien på 203 kg P/år i dette tilfælde efter en konkret vurdering kan accepteres. Nævnet har ved den konkrete vurdering bl.a. lagt vægt på, at der er brugt nedsat fodertildeling.

Godkendelsen mangler dog et vilkår herom, og nævnet har på baggrund heraf ændret i vilkårene for godkendelsen.

Nævnet finder herefter, at det godkendte projekt overholder husdyrbrugslovens krav om, at husdyrbruget skal begrænse fosforindholdet i husdyrgødningen ved anvendelse af BAT.”

Der er stillet fosforreducerende vilkår (vilkår 2.4). Ikast-Brande Kommune anser derfor BAT på fosfor for at være overholdt.

BAT-kravet i forhold til råprotein er opfyldt med 151 g råprotein pr. årshøne ved at reducere indholdet af råprotein i foderet til 16,8 %. Der er stillet vilkår om dette (vilkår 2.3).

3.3. BAT i forhold til staldindretning:

Ansøgers BAT-redegørelse

Med hensyn til BAT og staldsystemer er der flere forskellige definitioner på, hvad BAT er. Dels er der EU-kommissionens referencedokument for bedste tilgængelige teknikker, der vedrører intensiv fjerkræ- og svineproduktion (BREF), og dels er der Miljøstyrelsens vejledende emissionsgrænseværdier og Teknologiblade.

Der er metodefrihed med hensyn til valg af staldtype og miljøteknologi.

Husdyrbruget Skærlund Skolevej 20 opfylder BAT-kravet i forhold til staldindretning ved at:

- anvende staldsystemet gulv med gødningsskrabere under slats i gødningskumme med udmugning 3 gange pr. uge, således at gødning fra produktionen kan fjernes løbende under produktionsperioden. Der sørges for, at der til enhver tid er tilstrækkeligt med strøelse for produktionsformen. Samlet set giver den hyppige udmugning en reduktion på 69 % af ammoniakfordampningen sammenlignet med referencestaldsystemet.
- reducere indholdet af råprotein i foderet til 16,8 % i forhold til normen på 17,8 %.

Fravalg:

- *Gødningstørring:* er fravalgt.
- *Luftvaskere:* Der findes BAT-byggeblade angående luftvaskere. Disse er afprøvede og testede i svinestalde. Der er afprøvet en prototype af en luftvasker i en fjerkræproduktion. Luftvaskeren blev afprøvet i en slagtekyllingestald over en periode med et hold slagtekyllinger (35 dage). Denne luftrensning er ikke sat i produktion, da afprøvningen viste en række problemstillinger, der skal løses inden den bliver sat i produktion. I fjerkræproduktioner er støvet meget fedtet, og det sætter sig i renseren som derved får reduceret effekten. Den ansøgte produktion har en holdrotationsperiode på 56 uger. Dette gør, at driftsstabiliteten ikke kan forventes at være tilfredsstillende. På den baggrund er luftvaskeren fravalgt i denne ansøgning, da det ikke kan anbefales at opsætte en prototype luftvasker med udokumenteret driftsstabilitet og driftsøkonomi.
- *Biologisk rensning:* Der er ingen BAT-blade med biologisk luftrensning. Det er endvidere ikke muligt at benytte biologisk luftrensning i stald med holddrift, hvor staldene står tomme i perioder.

Vejledende emissionsgrænseværdier:

Ifølge BREF for fritgående, æglæggende høner, som går i en stald med etagesystem og gødningsbånd er emissionsgrænseværdien på 9,06 kg NH₃N pr. 100 årshøner. For det ansøgte projekt med 17.706 årshøner svarer det til en total ammoniakemission på:

$(9,06 \text{ kg NH}_3\text{N pr. år} * 17.706 \text{ årshøner})/100 \text{ årshøner} = 1.604 \text{ kg NH}_3\text{N pr. år}$

I Husdyrgodkendelse.dk er ammoniakemissionen fra stald og lager for det ønskede projekt med de valgte tiltag udregnet til 1.823,63 kg NH₃N pr. år. Ammoniakemissionen er derfor 219 kg NH₃N pr. år større end emissionsgrænseværdien for konventionel produktion.

Der er i den økologiske produktion ikke mulighed for at anvende de samme virkemidler, som i den konventionelle produktion. Det er eksempelvis ikke tilladt at anvende kunstige aminosyrer, som gør at proteinindholdet i foderet kan reduceres. Samtidig er der i den økologiske produktion flere forhold, der taler for at fodermængden ikke kan reduceres. Da hønsene har fri adgang til hønsegården er de mere aktive, er ude både sommer og vinter, hvilket naturligt giver et større foderforbrug end normen for konventionelle høns. Det kan derfor få konsekvenser for produktionen og den enkelte hønes ydelse, hvis der blev stillet skærpende vilkår til fodring.

Ikast-Brande Kommune vurderer på baggrund af ovenstående, at husdyrbruget begrænser ammoniakemissionen ved anvendelse af BAT. Der anvendes både hyppig udmugning og reduceret indhold af råprotein i foderet, som er de virkemidler, det er muligt at bruge i økologisk produktion.

3.4. BAT i forhold til vand- og energiforbrug:

Ansøgers BAT-redegørelse

Vandforbrug

I henhold til BREF-dokumentet, er det, til aktiviteter, hvor der bruges vand, BAT at reducere vandforbruget ved at udføre alt det følgende: rengøring af stald og udstyr med højtryksrensere efter hver produktionscyklus eller hver batch (det er vigtigt at finde en balance mellem rengøring og brug af så lidt vand som muligt), udførelse af regelmæssig kalibrering af drikkevandsanlægget for at undgå spild, registrering af vandbrug gennem måling af forbrug og detektering og reparation af lækager.

Husdyrbruget Skærlund Skolevej 20, 7330 Brande opfylder BAT-kravet i forhold til vandforbrug ved at:

- Der rengøres konsekvent med vand. Gødningsslats og gulvareal vil blive vasket med koldt vand. Rengøringen vil blive afsluttet med en desinfektion – med et godkendt middel.
- Hvis der vaskes, anvendes iblødsætning.
- Hvis der vaskes med vand, anvendes højtryksrensere.
- Der er drikkenipler placeret ved foderanlæg for at lette hønernes vandoptagelse. Der monteres spildkopper under niplerne.
- Der er daglig kontrol af vandforbrug for at opdage eventuel lækage.

Fravalg:

- Ikke oplyst.

Energiforbrug

BAT i forhold til energi afhænger af dyretype; men for alle typer gælder det, at det er BAT at reducere elforbruget. Det kan f.eks. ske ved at anvende lavenergibelysning, optimere udformningen af ventilationssystemet i hver stald for at tilvejebringe god temperaturkontrol samt opnå

minimumsventilation og undgå modstand i ventilationssystemerne gennem hyppigt eftersyn og rengøring af luftkanaler og faner.

Husdyrbruget Skærlund Skolevej 20, 7330 Brande opfylder BAT-kravet i forhold til energiforbrug ved at:

- Frekvensstyret ventilation gør, at ventilationen og dermed strømforbruget holdes på et minimum.
- Ventilation gennemtjekkes og rengøres både indvendigt og udvendigt ved hvert holdskifte.
- Der anvendes datalogning på ventilation, så evt. uregelmæssigheder hurtigt opdages og fejlrettes.
- Brug af lavenergibelysning.

Fravalg:

- *LUX-styring (dagslysregulering):* Der er ingen dagslys i staldene. Der er kun belysning i staldene. Derfor er lux styring ikke relevant. Dyrenes behov for lys er fastlagt i *Bekendtgørelse om beskyttelse af æglæggende høner*.
- *Varmegenindvinding:* Der er ikke et varmebehov i produktionen, hvor varmen fra genindvinding kan afsættes. Alle dyr vil typisk have samme alder i staldanlægget. Dermed er alle staldene tomme på samme tid. Dette skyldes, at Der bruges normalt ikke varmetilsætning til æglæggestaldene, ud over varme i forbindelse med tomgang. I perioder med stærk frost og i opstartsfasen med nye dyr, kan det være nødvendigt med opvarmning.

3.5. BAT i forhold til opbevaring og behandling af husdyrgødning:

Ansøgers BAT-redegørelse

I forhold til lagring af gylle i en beton- eller stålbeholder, er det i henhold til BREF-dokumentet BAT, at bruge en stabil beholder, der kan modstå mekaniske, termiske samt kemiske påvirkninger, at beholderens bund og vægge er tætte og beskyttede mod tæring, at lageret tømmes regelmæssigt af hensyn til eftersyn og vedligeholdelse, fortrinsvis hvert år, at der bruges dobbelte ventiler til alle ventiludgange fra lageret og at gyllen kun røres lige før tømning af beholderen ved f.eks. tilførsel på marken. Derudover er det BAT, at dække gyllebeholderne ved fast låg, tag eller en teltstruktur, eller ved hjælp af flydelag. Det er BAT at bruge møddingsplads til fast gødning og opbevare dybstrøelse i markstak.

Husdyrbruget Skærlund Skolevej 20, 7330 Brande opfylder BAT-kravet i forhold til opbevaring og behandling af husdyrgødning ved at:

- Indtil gødningen skal afsættes til biogasanlæg, så anvendes gyllebeholdere, som møddingsplads til fast gødning og dybstrøelse, såfremt dette ikke kan udbringes direkte
- Der er flydelag på gyllebeholderne

Fravalg:

- Ikke oplyst

Kommunens samlede BAT-vurdering i forhold til anlægget

Ikast-Brande Kommune skal i henhold til *Husdyrgodkendelsesbekendtgørelsen* ved fastlæggelsen af den bedste tilgængelige teknik i forbindelse med miljøgodkendelser af husdyrbrug anvende Miljøstyrelsens BAT-standardvilkår og tage særligt hensyn til følgende kriterier:

- 1) Anvendelse af teknologi, der resulterer i mindst muligt affald
- 2) Anvendelse af mindre farlige stoffer
- 3) Fremme af teknikker til nyttiggørelse og genanvendelse af stoffer, der produceres og forbruges i processen, og affald, hvor det er hensigtsmæssigt
- 4) Sammenlignelige processer, indretninger eller driftsmetoder, som er gennemprøvet med et tilfredsstillende resultat i industriel målestok
- 5) Teknologiske fremskridt og udviklingen i den videnskabelige viden
- 6) De pågældende emissioners art, virkninger og omfang
- 7) Datoerne for nye eller bestående anlægs ibrugtagning
- 8) Den tid, der er nødvendig for indførelse af den bedste tilgængelige teknik
- 9) Forbruget og arten af råstoffer, herunder vand, der forbruges i processen, og energieffektiviteten
- 10) Behovet for at forhindre eller begrænse emissionernes samlede påvirkning af miljøet til et minimum
- 11) Behovet for at forhindre uheld og begrænse følgerne heraf for miljøet
- 12) Informationer, som offentliggøres af offentlige internationale organisationer, herunder BAT-referencedokumenter, i det omfang disse er relevante for den pågældende type af husdyrbrug.

Ikast-Brande Kommune fastsætter i forbindelse med miljøgodkendelser emissionsgrænseværdier før eller i det punkt, hvor emissionerne udledes fra husdyrbruget, og inden eventuel fortynding. Ikast-Brande Kommune kan supplere eller erstatte emissionsgrænseværdierne med tilsvarende parametre eller tekniske foranstaltninger med tilsvarende funktion og miljøbeskyttelse. Ikast-Brande Kommune fastsætter emissionsgrænseværdierne, de tilsvarende parametre og tekniske foranstaltninger på grundlag af den bedste tilgængelige teknik uden, at der foreskrives anvendelse af en bestemt teknik eller teknologi.

Ikast-Brande Kommune vurderer, at husdyrbruget ved overholdelse af vilkår 2.1, 2.3 og 2.4 anvender den bedste tilgængelige teknik, som denne er udtrykt ved den maksimale ammoniakudledning og fosforoverskud i kraft af Miljøstyrelsens vejledende emissionsgrænseværdier, Natur- og Miljøklagenævnets praksis og gældende *Husdyrgodkendelsesbekendtgørelse*.

Med hensyn til forbrug af vand, elektricitet, brændstof, foder, hjælpestoffer og lignende bør dette løbende følges, og forbruget af disse bør af flere årsager til stadighed søges minimeret. Det vil være i ejers interesse at minimere driftsomkostningerne med hensyn til disse forbrug, hvorfor Ikast-Brande Kommune generelt antager, at de pågældende forbrug løbende følges, samt at der ikke vil blive forbrugt mere end nødvendigt af det nævnte. Ikast-Brande Kommune finder i det konkrete tilfælde ikke anledning til at stille særskilte vilkår om de nævnte forbrugstyper i forbindelse med den aktuelle miljøgodkendelse.

Ikast-Brande Kommune vurderer, at anvendelsen af farlige stoffer generelt er minimal på husdyrbrug, og finder, at generel lovgivning løbende justeres med henblik på at få farlige stoffer erstattet med mindre farlige. Ikast-Brande Kommune finder endvidere, at affaldsfrembringelse generelt søges mindsket – af såvel regulativmæssige, praktiske som økonomiske årsager. Nyttiggørelse og genanvendelse af stoffer og affald tilskyndes derudover generelt – af tilsvarende årsager.

Ikast-Brande Kommune vurderer afslutningsvist, at driften af husdyrbruget ikke indebærer væsentlige risici for miljøuheld og finder ikke anledning til at stille særskilte vilkår om bestemte modforanstaltninger i forbindelse med den aktuelle miljøgodkendelse.

4. Vurdering af miljøpåvirkning fra udbringningsarealer

Faktaboks

I henhold til *Husdyrgodkendelsesbekendtgørelsen* skal anvendelsen af de pågældende udbringningsarealer som udgangspunkt vurderes ud fra de generelle beskyttelsesniveauer, som fremgår af bekendtgørelsens bilag 3. Overholdelsen af de generelle beskyttelsesniveauer vurderes blandt andet ud fra en række arealudpegninger, som lægges til grund for beregningsmodellerne i IT-ansøgningssystemet på www.husdyrgodkendelse.dk.

4.1. Udbringningsarealernes beliggenhed

Ansøgers oplysninger

Til husdyrbruget hører et jordtilliggende på i alt ca. 94 ha, hvor af en del er beliggende rundt om stalden og bruges som hønsegård. Derudover indgår der omtrent 34 ha tilforpagtede arealer i ansøgningen

En del af udbringningsarealerne ligger i Herning Kommune.

Kommunen konstaterer

Størstedelen af arealerne ligger i Ikast-Brande Kommune (ca. 102 ha), mens en mindre del (ca. 26 ha) ligger i Herning Kommune. Herning Kommune er derfor blevet hørt om ansøgningen. Deres udtalelse er vedlagt i Bilag 2.

Beliggenheden af de ejede og tilforpagtede dyrkbare arealer fremgår af kortbilag B. Bedriftens udbringningsarealer ligger inden for en luftlinjeafstand af ca. 5,5 km fra produktionsanlægget.

Aftalearealerne ligger helt eller delvist inden for arealudpegninger, der er omfattet af de generelle beskyttelsesniveauer i *Husdyrgodkendelsesbekendtgørelsen*. Udbringningen af husdyrgødning på disse aftalearealer forudsætter derfor som udgangspunkt en særskilt arealgodkendelse efter § 16 i *Husdyrgodkendelsesloven*. Det forventes dog at krav i forhold til arealer vil blive reguleret i national lovgivning fra planåret 2017/18. Der skal derfor søges om en særskilt arealgodkendelse efter § 16 for aftalearealerne, hvis den nye lovgivning mod forventning ikke træder i kraft og hvis gødningen ikke afsættes til biogasanlæg.

Faktaboks

Såfremt der sker **ændringer med hensyn til udbringningsarealernes omfang og placering** i forhold til det, der indgår i miljøgodkendelsen – jævnfør bilag og kortbilag - skal dette anmeldes til Ikast-Brande Kommune efter bestemmelserne i §§ 25-26 i *Husdyrgodkendelsesbekendtgørelsen*. Kommunen skal vurdere, om udbringning af husdyrgødning på de anmeldte arealer kan påvirke miljøet væsentligt – jævnfør § 16 i *Husdyrgodkendelsesloven*.

Nye arealer kan erstatte arealer i den allerede meddelte miljøgodkendelse, hvis de nye arealer har mindst samme omfang og ikke er mere sårbare. Der skal i den forbindelse skelnes mellem bedriftens arealer (ejede og forpagtede arealer) og arealer, hvor der indgås aftale om overførsel af husdyrgødning, idet nye arealer kun kan erstatte arealer inden for tilsvarende kategori. Kommunens vurdering af sårbarheden af de anmeldte arealer foretages som udgangspunkt ud fra de generelle beskyttelsesniveauer i den på anmeldelsestidspunktet gældende *Husdyrgodkendelsesbekendtgørelse*.

Anmeldelse af udskiftning af udbringningsarealer skal senest fremsendes til kommunen før planårets begyndelse den 1. august via IT-ansøgningssystemet på www.husdyrgodkendelse.dk eller tilsvarende

system. Kommunen skal inden 1. oktober tilkendegive, om de anmeldte arealer kan betragtes som mere sårbare end de udbringningsarealer, der ønskes udskiftet. Hvis arealerne bedømmes mere sårbare, kan anmeldelsen trækkes tilbage, og der kan anmeldes nye arealer senest den 15. oktober. Hvis kommunen har indsigelser mod de anmeldte arealer, skal dette meddeles anmelder senest den 31. december.

Udskiftning til arealer, som er mere sårbare end allerede godkendte arealer, kan kun ske, hvis arealerne er omfattet af en tilladelse efter § 10 eller en godkendelse efter § 11, § 12 eller § 16 i *Husdyrgodkendelsesloven*, og hvis udbringningen af husdyrgødning kan ske inden for rammerne af den pågældende tilladelse eller godkendelse.

4.2. Harmonikrav, tildeling af husdyrgødning og udbringningsmetode

Af de generelle miljøregler i *Husdyrgødningsbekendtgørelsen* fremgår det, hvor stort et areal et givet husdyrbrug som minimum skal have til rådighed til udbringning af husdyrgødning for, at der som udgangspunkt vil være harmoni mellem gødningsproduktionens størrelse og størrelsen af det areal, husdyrgødningen udbringes på. Som nævnt i afsnit 2.4. Husdyrgødningsproduktion og opbevaringsanlæg, så forventer husdyrbruget i ansøgt drift at afsætte al husdyrgødning til biogasanlæg fra august 2017.

Harmonikravet afhænger af det pågældende husdyrbrugs type og driftsform og er for det aktuelle husdyrbrug – med de nuværende regler – på 1,4 DE pr. ha. Det fremgår af nedenstående tabel 11, at harmonikravet opfyldes, idet dyretætheden gennemsnitligt vil være på 1,4 DE pr. ha efter projektets gennemførelse.

Tabel 11. Udbringningsareal, dyretæthed samt tilført kvælstof (N)- og fosformængde (P) med husdyrgødningen efter projektets gennemførelse

Harmoniareal	Areal, ha	Dyretæthed, ansøgt drift i gennemsnit, DE/ha	Kvælstofindhold tilført med husdyrgødning, kg N/DE	Fosforindhold tilført med husdyrgødning, kg P/DE
Ejede og forpagtede arealer	128,29	1,21	106,1	36,5

Husdyrgødning udbringes på de ejede og forpagtede arealer med slanger eller nedfældning og vil gennemsnitligt maksimalt have et kvælstof- og fosforindhold pr. udbragt DE som angivet i tabel 11. Omregnet til næringsstoffer pr. arealenhed vil ovenstående mængde svare til et gennemsnitligt kvælstof- og fosforindhold på maksimalt 128,5 kg N pr. ha og 44,3 kg P pr. ha. Ikast-Brande Kommune stiller vilkår – jævnfør vilkår 5.2. – til mængden af næringsstoffer udbragt med husdyrgødning og eventuel anden organisk gødning.

4.3. Forbrug af handelsgødning, kemikalier m.m.

Ansøgers oplysninger

Der bruges ikke handelsgødning eller sprøjtemidler, da driften er økologisk.

Kommunen vurderer

Da der ikke benyttes handelsgødning, sprøjtemidler m.m. på ejendommen vil der ikke være en påvirkning heraf på omgivelserne.

4.4. Lugt-, støv- og støjgener fra udbringningsarealer

Ansøgers oplysninger

Ingen oplysninger.

Kommunen vurderer

Ikast-Brande Kommune vurderer, at lugt-, støv- og støjafgivelsen fra husdyrbrugets udbringningsarealer generelt ikke vil være til væsentlig gene for omgivelserne, når de til enhver tid gældende generelle miljøregler overholdes. Der henvises til reglerne i *Husdyrgødningsbekendtgørelsen*²⁴.

4.5. Grundvand

Mark nr. Brandholmvej 5 – Mark 1 og 2 ligger helt inden for områder, der er udpeget som nitratfølsomme i det kortgrundlag, som skal lægges til grund for udvaskningsberegningerne i IT-ansøgningssystemet på www.husdyrgodkendelse.dk. Der er derfor i ansøgningssystemet foretaget beregninger af nitratudvaskningen ud af rodzonen fra disse marker.

Resten af udbringningsarealerne ligger helt udenfor områder, der er udpeget som nitratfølsomme i det kortgrundlag, som skal lægges til grund for udvaskningsberegningerne i IT-ansøgningssystemet på www.husdyrgodkendelse.dk .]

Faktaboks

I henhold til de generelle beskyttelsesniveauer i bilag 3 i *Husdyrgodkendelsesbekendtgørelsen* kan der i forbindelse med udvidelse af husdyrproduktion ikke tillades nogen merbelastning inden for nitratfølsomme indvindingsområder, såfremt udvaskningen fra rodzonen overstiger 50 mg nitrat pr. liter ved den ansøgte drift. En miljøgodkendelse skal endvidere leve op til udarbejdede indsatsplaner med hensyn til drikkevandsbeskyttelse. Der kan dog i en miljøgodkendelse af et husdyrbrug ikke stilles krav om, at udvaskningen skal være lavere end det, der svarer til udvaskningen fra et planteavlbrug med en tilsvarende beliggenhed og et nærmere defineret standard planteavlssædskifte.

Det fremgår af de foretagne beregninger i IT-ansøgningssystemet på www.husdyrgodkendelse.dk, at projektets gennemførelse på husdyrbruget ikke vil medføre en mer-belastning med nitrat fra rodzonen under de pågældende marker.

Kommunen vurderer

Ikast-Brande Kommune vurderer samlet set på baggrund af det oplyste, at nitratudvaskningen fra husdyrbrugets udbringningsarealer beliggende inden for de udpegede nitratfølsomme områder, ikke øges i forbindelse med projektets gennemførelse.

Samlet set vurderer Ikast-Brande Kommune, at husdyrbruget – ved overholdelse af de til enhver tid gældende generelle miljøregler og af de øvrige opstillede vilkår for miljøgodkendelsen – drives således, at påvirkningen af grundvandet fra udbringningsarealerne vil ligge på et acceptabelt niveau.

²⁴ *Husdyrgødningsbekendtgørelsen* foreskriver blandt andet, at der ikke må udbringes husdyrgødning "... på lørdage samt søn- og helligdage på arealer, der ligger nærmere end 200 m fra byzone, sommerhusområder samt områder i landzone, der ved lokalplan er udlagt til boligformål".

4.6. Overfladevand

Faktaboks

Plantevæksten i fjorde, indre farvande og søer er i vid udstrækning bestemt af tilførslerne af kvælstof og fosfor fra oplandene til de pågældende fjorde m.v. For store tilførsler medfører typisk en forringet miljøtilstand i disse vandområder. I fjorde og indre farvande kan både kvælstof og fosfor – i varierende grad – virke begrænsende for plantevæksten, mens plantevæksten i søer typisk er begrænset af fosfortilførslen. I vandløb har diffus næringsstofftilførsel typisk mindre betydning for miljøtilstanden, da andre faktorer har større betydning herfor. Erosion og overfladisk afstrømning, som direkte fører organisk materiale – herunder husdyrgødning – til vandløb, vil kunne forringe miljøtilstanden i de pågældende vandløb, og de næringsstoffer, som et vandløb derved fører med sig, vil kunne forringe miljøtilstanden i nedstrømsliggende søer, fjorde og indre farvande.

Udvaskning af kvælstof til fjorde og have sker hovedsageligt via vandløbene. Arealer inden for Ikast-Brande Kommune afvander til en af fire fjorde: Ringkøbing Fjord via Skjern Å, Nissum Fjord via Storå, Skive Fjord i Limfjorden via Karup Å og Randers Fjord via Matstrup Å/Gudenåen.

Husdyrbrugets udbringningsarealer ligger alle i oplandet til Ringkøbing Fjord. Størstedelen Ringkøbing Fjord er udpeget som Natura 2000-område – se nedenstående faktaboks. De generelle beskyttelsesniveauer i bilag 3 i *Husdyrgodkendelsesbekendtgørelsen* med hensyn til næringsstoffpåvirkning af overfladevand fokuserer på de oplande, der afvander til de mest sårbare Natura 2000-vandområder. Disse Natura 2000-vandområder udgøres primært af fjorde og indre farvande. Overholdelsen af de generelle beskyttelsesniveauer vurderes blandt andet ud fra de arealudpegninger, der lægges til grund for beregningsmodellerne i IT-ansøgningssystemet på www.husdyrgodkendelse.dk.

Faktaboks

Ringkøbing Fjords opland er på ca. 3.477 km², og dækker ca. ²/₃ af Ikast-Brande Kommunes samlede areal.

Størstedelen af Ringkøbing Fjord er udpeget som Natura 2000-område (*Natura 2000-område nr. 69 – Ringkøbing Fjord og Nymindestrømmen / EF-habitatområde H62 / EF-fuglebeskyttelsesområde F43*). Fjorden er derfor under international beskyttelse på grund af dens bevaringsværdige naturværdier i form af specielle plante- og dyrearter (området er f.eks. levested for flere kystfugle og adgangsvej for laks på vandring til og fra Skjern Å) og naturtypen kystlagune, der er vurderet som en særlig truet naturtype.

Udpegningsgrundlaget for Ringkøbing Fjord omfatter blandt andet følgende relevante naturtyper og arter: Kystlaguner og standsøer, strandenge, flodmundinger, stabile kystklitter med urteagtig vegetation (grå klit og grønsværklit), rigkær, hav- og flodlampret, maj- og stavsild og odder.

Arealanvendelsen i oplandet er domineret af landbrug – andelen af landbrugsjord udgør 67 %, hvilket svarer til landsgennemsnittet. Naturarealer som eng, mose, overdrev, søer og vådområder udgør mere end landsgennemsnittet med 11 % i oplandet mod 9 % på landsplan. Derudover udgør befæstede arealer 4 % og skov 13 % af oplandet. De mest betydende forurenende stoffer i Ringkøbing Fjords opland er næringsstoffer (kvælstof og fosfor), hvor den største påvirkning med kvælstof sker fra landbruget. En risikoanalyse har vist, at fjorden er i risiko for ikke at opfylde miljømålet i 2015. Hovedårsagen er en for stor tilførsel af næringsstoffer (kvælstof og fosfor) fra land. Analysen viser således, at kun med en lavere næringsstofftilførsel kan miljømålene nås i områdets kystvande (Kilde: **Miljøministeriet**,

4.6.1. Kvælstofudvaskning

Faktaboks

Ud fra forskellige arealers forskellige evne til at reducere nitrat på det udvaskede kvælstofs vej fra marker til sårbare Natura 2000-vandområder har Staten fået foretaget en udpegning af områder, hvor der ikke vurderes at ske mere end en 75 %-reduktion. Disse områder er – afhængigt af reduktionsevne – kategoriseret i de såkaldte nitratklasser 1, 2 og 3. For udbringningsarealer beliggende i områder med nitratklasse 1-3 skal der i henhold til *Husdyrgodkendelsesbekendtgørelsen* være et lavere husdyrtryk, end de generelle harmoniregler giver mulighed for – eller anvendes bestemte virkemidler, som mindsker kvælstoftabet.

I henhold til Habitatbekendtgørelsen²⁵ skal der foretages en vurdering af, om husdyrbruget i sig selv kan påvirke Natura 2000-vandområder væsentligt, og om husdyrbruget i sammenhæng med andre projekter, kan påvirke Natura 2000-vandområder væsentligt.

Påvirkning af Ringkøbing Fjord med kvælstof fra bedriften i sig selv

Husdyrbrugets udbringningsarealer ligger alle udenfor de udpegede områder med nitratklasserne 1, 2 og 3, hvorfor overholdelse af de generelle harmoniregler vil være tilstrækkelig til, at det generelle beskyttelsesniveau med hensyn til kvælstoftab til overfladevand vil være opfyldt. Bedriften overholder det generelle harmonikrav jævnfør afsnit 4.2. Harmonikrav, tildeling af husdyrgødning og udbringningsmetode.

I ansøgningen er der anvendt et S4-sædskifte²⁶ på alle markerne, som er referencesædskiftet på den aktuelle jordtype. Andelen af efterafgrøder følger det til enhver tid gældende generelle lovkrav.

Ifølge ansøgningen med de foretagne beregninger i IT-ansøgningssystemet på www.husdyrgodkendelse.dk vil kvælstofudvaskningen fra husdyrbrugets udbringningsarealer ligge på ca. 70 kg N pr. ha pr. år.

I Miljøstyrelsens (elektroniske) vejledning om miljøgodkendelse af husdyrbrug - <http://www2.mst.dk/wiki/Husdyrvejledning.Default.aspx> - er der angivet afskæringskriterier for det "kritiske niveau". Det "kritiske niveau" er niveauet for, hvornår der kan være tale om en skadevirkning. Der er ifølge vejledningen tale om skadevirkning, når udvaskningen fra en husdyrproduktion udgør en andel på fem procent eller mere af den samlede nitrat-udvaskning til det aktuelle vandområde. I oplandet til et vandområde, hvor afvandingen sker til et lukket bassin og/eller til et meget lidt eutrofieret (et ikke-næringsrigt) vandområde, vil der ifølge vejledningen dog allerede indtræffe en skadevirkning ved en andel på en procent af den samlede nitrat-udvaskning til det pågældende vandområde.

²⁵ Bekendtgørelse nr. 926 af 27. juni 2016 om udpegning og administration af internationale naturbeskyttelsesområder samt beskyttelse af visse arter.

²⁶ Der henvises til Miljøministeriet, Miljøstyrelsens notat "Standardsædskifter og referencesædskifter" fra 8. februar 2012, som kan ses via: http://www2.mst.dk/wiki/GetFile.aspx?File=/Virkemidler_paa_arealer/Saedskiftenotat.08.02.2012.pdf

Afskæringskriteriet på en procent er fastsat for at imødegå, at husdyrbrug koncentrerer sig i de mest følsomme dele af et opland, hvor der afvandes til et lukket bassin og/eller et meget lidt eutrofieret vandområde.

De ansøgte udbringningsarealer i nærværende sag afvander et samlet areal på 128,16 ha. Bedriftens udbringningsarealer udgør således ca. 0,37 promille af oplandet til Ringkøbing Fjord (3.477 km²). Det forholdsmæssige bidrag fra udvaskede næringsstoffer fra husdyrbrugets arealer vil dog være mindre, idet anvendelse af husdyrgødning kun udgør en del af kilderne til udvaskning fra oplandet, samt at der er andre kilder end udvaskning fra oplandet, der bidrager til næringsstofpåvirkning af Ringkøbing Fjord.

Beregninger viser, at det ansøgte vil bidrage med et fald på 0,008 % af den samlede udvaskning til det aktuelle Natura 2000-område. I henhold til de ovenfor beskrevne afskæringskriterier vil det ansøgte herefter ikke i sig selv have en skadevirkning på det aktuelle Natura 2000-område. Samlet set vurderer Ikast-Brande Kommune, at udvaskningen af næringsstoffer fra husdyrbrugets udbringningsarealer vil være af så begrænset omfang, at bidraget herfra ikke i sig selv kan påvirke Natura 2000-vandområdet Ringkøbing Fjord væsentligt, hvorfor der ikke stilles vilkår til det ansøgte vedrørende nitratudvaskning, der skærper de generelle krav (harmonikravene).

Påvirkning af Ringkøbing Fjord med kvælstof fra bedriften i sammenhæng med andre planer og projekter (kumulation)

En vigtig forudsætning for beskyttelsesniveauet for nitratudvaskningen til overfladevande, som er fastlagt i *Husdyrgodkendelsesbekendtgørelsen*, er, at den samlede husdyrproduktion i Danmark ikke forventes at stige, men vil blive samlet på større, men færre husdyrbrug.

Selv om den samlede husdyrproduktion ikke stiger, foregår strukturudviklingen mod færre, men større husdyrbrug ikke nødvendigvis ensartet i hele landet. I nogle oplande kan der således godt være en udvikling, hvor der etableres og udvides husdyrbrug, som overstiger kapaciteten af de brug, der nedlægges. Det vil i givet fald betyde, at antallet af dyreenheder i oplandet stiger og dermed også, at nitratudvaskningen som følge af husdyrproduktionen – alt andet lige – stiger i det aktuelle opland. Tilsvarende vil der i andre oplande være faldende nitratudvaskning som følge af en faldende husdyrproduktion.

Husdyrholdet i oplandet til Ringkøbing Fjord

Husdyrholdet i oplandet til Ringkøbing Fjord er, ifølge Miljøstyrelsens seneste opgørelse af udviklingen i husdyrholdet i oplande, steget fra 245.988 (2007) til 251.355 (2015) – en stigning på mere end en procent siden 2007. På trods af stigningen, kan godkendelsen – i henhold til Natur- og Miljøklagenævnets nuværende praksis – gives, såfremt nitratudvaskningen fra udbringningsarealerne, beliggende i det pågældende opland ikke overstiger, hvad der svarer til udvaskningen fra et handelsgødet planteavlbrug. Med en reduktion af nitratudvaskningen til niveauet for et planteavlbrug menes, at udvaskningen nedbringes til et niveau, hvor der på den pågældende bedrift anvendes et planteavlssædskifte (S1-sædskifte på lerjord og S3-sædskifte på sandjord) og kun gødes med handelsgødning. Beregningsmæssigt gøres dette ved at fjerne al husdyrgødning samt anvende et planteavlssædskifte på alle marker i ansøgningen i IT-ansøgningssystemet.

I ansøgningen er planteavlslsniveauet beregnet til 81,5 kg N/ha, mens den ansøgte drift kun har en nitratudvaskning på 70,0 kg N/ha. Sammenfattende er det derfor Ikast-Brande Kommunes vurdering, at udvidelsen af dyreholdet ikke vil kunne medføre en væsentlig påvirkning af Ringkøbing Fjord.

4.6.2. Fosforoverskud

Faktaboks

I henhold til *Husdyrgodkendelsesbekendtgørelsen (bilag 3)* har Staten fået foretaget en udpegning af områder, hvor der vurderes at være størst risiko for tab af fosfor til Natura 2000-vandområder, der er overbelastet med fosfor. Disse områder udgøres af drænedede lerjorder og drænedede eller grøftede lavbundsjord beliggende i oplandene til nærmere angivne fjorde. For *drænedede* eller *grøftede* udbringningsarealer beliggende på disse lavbundsjord (benævnes fosforklasse 2) – samt for udbringningsarealer, der er *drænet* lerjord med et relativt højt fosfortal²⁷ (benævnes fosforklasse 1 eller 3 afhængigt af fosfortal) – skal fosforoverskuddet som udgangspunkt holdes under bestemte niveauer. Dette indebærer blandt andet, at fosforoverskuddet – uanset fosfortal – maksimalt må være 2 kg P/ha/år inden for arealer omfattet af fosforklasse 2. Lavbundsarealer er dog ikke omfattet af kravet, hvis det er dokumenteret ved jordbundsanalyser, at jern-fosforforholdet (FeBD:PBD-molforholdet²⁸) er over 20. Jordbundsanalyserne vedrørende jern-fosforforholdet skal være udført af en uvildig instans.

Flere af husdyrbrugets udbringningsarealer er lavbundsarealer – arealerne ligger helt eller delvist i fosforklasse 2 – hvilket som udgangspunkt medfører, at fosforoverskuddet ikke må være over 2 kg P/ha/år. Ca. 27 ha af udbringningsarealerne ligger helt eller delvist i områder, der er kategoriseret som fosforklasse 2.

Ifølge ansøgningen med de foretagne beregninger i IT-ansøgningssystemet på www.husdyrgodkendelse.dk vil det generelle beskyttelsesniveau med hensyn til fosforoverskud, være opfyldt. I ansøgt drift tilføres der 44,2 kg P pr. ha pr. år, mens der i gennemsnit fraføres 18,9 kg P pr. ha pr. år. Det ansøgte projekt har således et fosforoverskud på 25,3 kg P pr. ha pr. år.

Fosforoverskuddet vil tilføres jordpuljen og på sigt medvirke til, at jordens fosfortal vil stige. En sådan forøgelse af fosforindholdet i jordpuljen vil alt andet lige kunne medføre større risiko for tab af fosfor fra særligt sårbare arealer. Ikast-Brande Kommune vurderer dog i den forbindelse, at opfyldelsen af det generelle beskyttelsesniveau og efterlevelsen af de generelle regler i *Husdyrgødningsbekendtgørelsen* om udbringning af husdyrgødning, er tilstrækkelige til at mindske risikoen for tab af fosfor til overfladevand.

4.6.3. Gældende målsætninger

Faktaboks

De miljømæssige aspekter omkring vandløb og søer bliver reguleret gennem Statens vandplanlægning. Statens Vandplaner blev vedtaget i oktober 2014, og Vandplanerne udgør bindende forudsætninger for kommuneplanlægningen og anden kommunal planlægning og administration.

Vandplanerne fastsætter konkrete miljømål for de enkelte vandløb og søer. Som hovedregel er miljømålet "god tilstand". For at opnå en god tilstand kræves det, at både den økologiske og den kemiske tilstand er god.

Målsætningen for vandløb er som hovedregel en god kemisk tilstand. I forhold til den økologiske målsætning skelner man mellem en høj og en god tilstand. Miljømålet for økologisk tilstand i vandløb fastsættes ud fra smådyrsfaunaen. Smådyrsfaunaen bedømmes ved hjælp af Dansk Vandløbs-Fauna-

²⁷ Fosfortallet (Pt) fremkommer ved en bestemt analysemetode, som giver et udtryk for dyrkningsjordens indhold af fosfor, som umiddelbart kan optages af plantevæksten. En enhed i fosfortal svarer til 1 mg fosfor pr. 100 g jord og til ca. 25 kg fosfor pr. ha.

²⁸ FeBD:PBD- molforholdet: Forholdet mellem den del af jordens indhold af jern (Fe) og fosfor (P), der med en bestemt analysemetode kan ekstraheres fra jorden med stoffet bicarbonat-dithionit (BD).

Indeks (DVFI). Tilstanden angives i faunaklasser på en skala fra 1 til 7, hvor 7 er den bedste og 1 er den dårligste tilstand. For de fleste vandløb er kravet om god økologisk tilstand sat til faunaklasse 5 eller 6, og kravet om høj økologisk tilstand sat til faunaklasse 7.

Målsætningen for søer er ligeledes som hovedregel en god kemisk tilstand. Tilsvarende vandløb er den økologiske målsætning opdelt i en høj og en god tilstand. Miljømålet for økologisk tilstand er sat ud fra klorofyl a-koncentrationen²⁹ i søerne. Grænseværdierne for klorofylindholdet afhænger af søtyperne.

Husdyrbrugets udbringningsarealer afvander til Karstoft Å, som via Skjern Å løber ud i Ringkøbing Fjord. Karstoft Å er målsat til god økologisk tilstand på den del af åen, som arealerne afvander til. Målsætningen er nået i forhold til smådyr. Den økologiske tilstand i forhold til fisk og makrofytter er ukendt.

Ingen af husdyrbrugets udbringningsarealer ligger i umiddelbar nærhed af søer, som er særskilt målsatte jævnfør Statens Vandområdeplaner.

Kommunens samlede vurdering i forhold til overfladevand

Statens Vandområdeplaner, der er vedtaget på baggrund af *Miljømålsloven*, giver ikke anledning til ændringer i administrationsgrundlaget for afgørelser efter husdyrlovgivningen. Det aktuelle projekt er således, som udgangspunkt, vurderet ud fra de generelle beskyttelsesniveauer i bilag 3 i *Husdyrgodkendelsesbekendtgørelsen*. Disse generelle beskyttelsesniveauer med hensyn til kvælstofudvaskning og fosforoverskud vil ifølge ansøgningen med tilhørende beregninger være overholdt.

I henhold til de arealudpegninger, der lægges til grund for beregningsmodellerne i IT-ansøgningssystemet på www.husdyrgodkendelse.dk, vil mere end 75 % af det udvaskede kvælstof fra de områder, som husdyrbrugets udbringningsarealer ligger i, angiveligt blive reduceret og fjernet fra det udvaskende vand, inden dette når ud til fjorden. I kraft af den relativt store afstand mellem udbringningsarealerne og fjorden må det betragtes som sandsynligt, at den væsentligste del af kvælstoffet reduceres på vandets vej til fjorden.

Eventuel diffus afstrømning og tab af næringsstoffer fra udbringningsarealerne til vandløb vil formentlig ikke have væsentlig negativ indvirkning på de pågældende vandløb, idet næringsstoffer som kvælstof og fosfor på uorganisk bundet form normalt ikke har væsentlig betydning for de biologiske forhold i vandløb.

Risikoen for overfladeafstrømning fra husdyrbrugets udbringningsarealer til vandløb vil formentlig være minimal, idet arealerne udgøres af sandjorde og de dyrkningsfrie bræmmer langs vandløb typisk vil kunne tilbageholde eventuel overfladeafstrømning.

Ikast-Brande Kommune vurderer samlet set på baggrund af det oplyste om udbringningsarealernes beliggenhed, tildeling af husdyrgødning, gødningssammensætning, sædskifte m.v.:

- at der ikke vil være væsentlig risiko for erosion og overfladeafstrømning fra udbringningsarealerne til vandløb og grøfter

²⁹ Klorofyl a er det mængdemæssigt vigtigste pigment i de mikroskopiske planter (planteplankton), der svæver i søvandet.

- at husdyrbruget – ved overholdelse af de til enhver tid gældende, generelle miljøregler og af de øvrige opstillede vilkår for miljøgodkendelsen – drives således, at påvirkningen af overfladevand fra udbringningsarealerne vil ligge på et acceptabelt niveau
- at gennemførelse af projektet og den fremtidige drift af husdyrbruget ikke vil medføre forringelser af den nuværende miljøtilstand af overfladevand
- at husdyrbruget ikke i sig selv vil være en hindring for, at målsætningerne for de pågældende overfladevandes tilstande nås og opretholdes.

4.7. Natur

Faktaboks

I Kommuneplan 2013-2025 for Ikast-Brande Kommune, er der fastsat mål for naturen i kommunen. Planlægningen af det åbne land, er en afvejning mellem benyttelse og beskyttelse. Kommunen skal derfor fastsætte niveauet for naturbeskyttelsen. Den skal som minimum være i overensstemmelse med EU's naturbeskyttelsesdirektiver, internationale naturbeskyttelseskonventioner og den nationale lovgivning.

I Kommuneplan 2013-2025 er der udpeget "Naturområder", som udgør den vigtigste natur i Ikast-Brande Kommune.

De vigtigste naturområder er § 3-områder, der er målsat i klasse 1 og 2, jævnfør kommunens naturmålsætningsværktøj, samt kommunens Natura 2000-områder.

De vigtigste naturområder er typisk naturområder, som rummer sjældne arter, sjældne naturtyper eller naturtyper, som udgør et vigtigt element som kildeområde for dyr og planter i kommunens netværk af spredningsveje for dyr og planter.

4.7.1. Beskyttede naturtyper

Ved nogle af husdyrbrugets udbringningsarealer ligger arealer, der er registreret som beskyttede efter § 3 i *Naturbeskyttelsesloven*. Registreringerne fremgår af kortbilag D1 og D2. Det drejer sig bl.a. om nogle mindre vandhuller ved markerne nr. 9-0 og 10-0, et hedeareal ved mark nr. 1-0 og en mose ved mark nr. 1-1. Se endvidere afsnit 2.5.1. Ammoniak og natur.

Der findes ikke beskyttede naturtyper på udbringningsarealerne, som er omfattet af kategori 1-natur, jævnfør § 7 i *Husdyrgodkendelsesloven* – se kortbilag C1 og C2. Ingen af de registrerede § 3-arealer i umiddelbar nærhed af udbringningsarealerne er udpeget som kategori 2-natur, jævnfør § 7 i *Husdyrgodkendelsesloven*.

Kommunen vurderer

Ikast-Brande Kommune vurderer samlet set på baggrund af det oplyste, at husdyrbruget – ved overholdelse af de til enhver tid gældende generelle miljøregler – ikke vil påvirke områdets naturarealer i væsentlig grad som følge af markdriften.

4.7.2. Natura 2000-områder

Faktaboks

EU har udpeget naturområder, som er særligt værdifulde, set i et europæisk perspektiv. Områderne kaldes Natura 2000-områder og er en fælles betegnelse for habitat- og fuglebeskyttelsesområderne. Natura 2000-områderne er udpeget for at beskytte levesteder og rasteområder for fugle og for at beskytte naturtyper og plante- og dyrearter, der er truede, sårbare eller sjældne i EU.

Såfremt marker er helt eller delvist beliggende indenfor habitatafgrænsningerne, skal visse ændringer i dyrknings- og/eller gødskningsintensiteten anmeldes til den kommune, hvori marken er beliggende.

Det nærmeste Natura 2000-område - Habitatområde H63 – Mose ved Karstoft Å ligger mere end 3,1 km sydøst fra husdyrbrugets udbringningsarealer. Hele husdyrbrugets areal ligger i oplandet til Ringkøbing Fjord, der delvist er udpeget som Natura 2000-område. Husdyrbruget har således ingen udbringningsarealer beliggende inden for Natura 2000-områder, men udbringningsarealerne afvander til Natura 2000-området i Ringkøbing Fjord.

Kommunen vurderer

Ikast-Brande Kommune vurderer på baggrund af det oplyste, og i forlængelse af vurderingen i afsnit 2.5. Ammoniakfordampning fra stald og gødningsopbevaringslager og afsnit 4.6. Overfladevand:

- at driften af husdyrbrugets arealer ikke i sig selv vil indebære en væsentlig negativ indvirkning på Natura 2000-områder
- at husdyrbruget ikke i sig selv vil være en hindring for, at målsætningerne for de pågældende Natura 2000-områders tilstande nås og opretholdes
- at udvidelsen af husdyrbrugets produktion overordnet betragtet ikke nødvendigvis medfører en øget husdyrproduktion og en øget miljøpåvirkning i regionen, idet strukturudviklingen går mod færre; men større bedrifter. Den kumulerede, regionale effekt af husdyrbrugets udvidelse og andre bedrifters udvidelser og deres øgede miljøpåvirkning vil formentlig samlet set – helt eller delvist – blive modvirket af en nedgang i husdyrproduktionen på andre bedrifter.

4.7.3. Plante- og dyrearter med særligt strenge beskyttelseskrav (Bilag IV-arter)

Faktaboks

Af EF-habitatdirektivets³⁰ bilag IV fremgår en række dyre- og plantearter, som er strengt beskyttede, uanset om de forekommer inden for et af de udpegede Natura 2000-områder/habitat-områder eller udenfor. På den baggrund må der eksempelvis ikke gives tilladelse til aktiviteter, der kan beskadige eller ødelægge de pågældende dyrearters yngle- og rasteområder.

Kun en del af de arter, der er anført i bilag IV, findes i regionen, men blandt andet vandflagermus, sydflagermus, odder, markfirben, stor vandsalamander, spidssnudet frø og ulv vil formentlig i et vist omfang kunne træffes på eller ved husdyrbrugets arealer.

³⁰ EF-habitatdirektivet fra 1992 (*Rådets direktiv 92/43/EØF om bevaring af naturtyper samt vilde dyr og planter* (med senere ændringer).

Der er med stor sandsynlighed spidssnudet frø inden for 1.000 meter fra anlægget, men det vurderes, at projektet ikke vil få negative konsekvenser for dens raste- og yngleområder – ej heller for de øvrige arter nævnt ovenfor. Der forventes således ikke konflikt mellem udvidelsen og beskyttelsesinteresserne.

Kommunen vurderer

Ikast-Brande Kommune vurderer på baggrund af det oplyste:

- at det areal, der omfattes af nybyggeri i forbindelse med projektets gennemførelse, er almindeligt omdriftsareal, og at inddragelsen til bebyggelse ikke vil påvirke bilag IV-arter væsentligt
- at der i forbindelse med projektets gennemførelse ikke vil ske øvrige ændringer i arealanvendelsen, som vil være væsentlige for bilag IV-arters trivsel
- at driften af husdyrbruget samlet set ikke vil medføre beskadigelse eller ødelæggelse af yngle- eller rasteområder i det naturlige udbredelsesområde for de dyrearter, der er optaget i EF-habitatdirektivets bilag IV, litra a), samt ikke vil medføre ødelæggelse af livsstadier af de plantearter, som er optaget i EF-habitatdirektivets bilag IV, litra b).

5. Anvendelse af bedste tilgængelige teknik – BAT i forhold til udbringning af husdyrgødning

Faktaboks

En landbrugsbedrift bør til stadighed søge at begrænse forureningen ved at indføre og gøre brug af den bedste tilgængelige teknik til at nedbringe eventuelle miljøpåvirkninger og gener. Teknologier til begrænsning af ammoniakfordampning og lugtpåvirkning m.v. samt til bedre udnyttelse af næringsstofferne i husdyrgødningen er i stadig udvikling.

Miljøstyrelsen har oprindeligt valgt ikke at fokusere på markteknik i de tidligere BAT-byggeblade, idet forbedrede metoder i dansk landbrug og generel lovgivning på området vurderes at medføre, at den bedste tilgængelige teknik generelt bliver anvendt. Dette afspejler sig også i Miljøstyrelsens senest udarbejdede Teknologiblade på området.

5.1. BAT i forhold til udbringning af husdyrgødning

Ansøgers BAT-redegørelse

I henhold til BREF-dokumentet, er det BAT at minimere emissionerne fra gødning til jord og grundvandet ved at afbalancere mængden af gødningen med afgrødens forventede krav. Det er ligeledes BAT, at tage hensyn til de pågældende markers karakteristika, når der tilføres gødning på dem; dette gælder i særdeleshed jordbundsforholdene, jordtypen og arealets hældning, klimatiske forhold, nedbør og kunstvanding, jordens anvendelse og dyrkningsmetoder. Det er BAT, at minimere forurening af vand ved ikke at tilføre gødning til jorden når marken er vandmættet, oversvømmet, frossen eller snedækket, ikke at tilføre gødning til stejlt hældende marker, ikke at tilføre gødning på arealer, der støder op til vandløb (ved at efterlade et stykke jord ubehandlet), at sprede gødning så tæt som muligt på den maksimale afgrødevækst, hvor optagelse af næringsstoffer finder sted. Endelig er det BAT, at håndtere udbringningen af gødning således, at lugtgener mindskes på steder, hvor det er sandsynligt, at naboer kan berøres. Eksempelvis ved at udbringe gødning i løbet af dagen, når det er mindst sandsynligt, at folk er hjemme samt ved at undgå weekender og helligdage, og ved at være opmærksom på vindretning i forhold til nabohusene.

Husdyrbruget Skærlund Skolevej 20, 7330 Brande, opfylder BAT-kravet vedrørende udbringning af husdyrgødning ved at:

- Bredspredt udbringning er bedste og eneste udbringningsform, når det handler om fjerkrægødning.
- Gyllen udbringes slangeudlagt eller nedfældes.
- Ved hjælp af mark- og gødningsplaner tilpasses mængden af gødning til den enkelte afgrødes forventede behov. Der tages blandt andet højde for jordbundstype, sædskifte, vanding, planternes udbytte og kvælstofudnyttelsen.
- Der køres ikke på vandmættet, oversvømmet eller snedækkede arealer.
- Til vandløb holdes altid minimum 2 meter bræmmer.

Kommunen vurderer

Ikast-Brande Kommune vurderer på baggrund af det oplyste, at husdyrbruget samlet set ved overholdelse af de til enhver tid gældende generelle miljøregler for den pågældende type husdyrbrug og af de supplerende vilkår for miljøgodkendelsen vil anvende den bedste tilgængelige teknik til udbringning af husdyrgødning med hensyn til, hvad der er praktisk og økonomisk muligt i branchen og i forhold til den miljøgevinst, der kan dokumenteres opnået ved brug af den pågældende teknik.

6. Landskabelige og kulturhistoriske værdier

Husdyrbrugets beliggenhed skal vurderes i forhold til forskellige landskabsmæssige og kulturhistoriske udpegninger og beskyttelseshensyn i kommuneplanen (www.kommuneplan.ikast-brande.dk), fredninger og generel lovgivning. Det vil sige i forhold til: relevante bygge- og beskyttelseslinjer, fredede fortidsminder, beskyttede sten- og jorddiger, fredede områder samt landskabelige og kulturhistoriske værdier.

6.1. Landskabelige værdier

Faktaboks

Værdifulde landskaber

Landskaberne i Ikast-Brande Kommune er meget varierende med forskellige landskabelige værdier. Fra det kuperede dal-landskab øst for den jyske højderyg til det flade slettelandskab med heder og plantager vest for højderyggen. De værdifulde landskaber i kommunen er udpeget i kommuneplanen ud fra forskellige grundlag, hvorfor tiltagene for at beskytte dem ikke er ens.

I Kommuneplan 2013 – 2025 for Ikast-Brande Kommune er der udpeget værdifulde landskaber, hvor der er tale om både "bevaringsværdige landskaber" og "større sammenhængende landskaber", som i nogle områder er sammenfaldende.

I kommuneplanen er der foretaget en afvejning af landskabsinteresserne i hele kommunen. Det betyder, at det er de vigtigste landskabelige værdier i kommunen, der skal bevares og beskyttes. Det vil sige de landskaber, der i kraft af dramatik, mangfoldighed eller monoton besidder en særlig fortælleverdi, æstetisk værdi og/eller rekreativ værdi.

De "bevaringsværdige landskaber" er landskaber, som rummer en stor fortælleverdi – eksempelvis ådalene i de store åsystemer med deres søer og dalstrøg, bakkeøerne på smeltevandssletterne samt hederne og plantagerne. I de værdifulde landskaber kan man ofte aflæse, hvordan landskabet et skabt,

for eksempel er Søhøjlandet mod øst stærkt præget af den seneste istid, isens bevægelser og isens afsmeltning.

De "større sammenhængende landskaber" er landskaber, som generelt er almindelige, sammenhængende landskabsområder i det åbne land og er præget af landbrug, skovbrug, mindre landsbyer, bebyggelser og småveje m.m., spredt i landskabet. Større sammenhængende landskaber er landskabet, som er uforstyrrede, hvilket betyder, at landskabet som udgangspunkt ikke er visuelt og støjmessigt påvirket af større tekniske anlæg som eksempelvis større el-ledningsnet, veje, større produktionsanlæg, vindmøller, master, og større by- og sommerhusområder.

Geologiske værdier

I Kommuneplan 2013 – 2025 for Ikast-Brande Kommune er der udpeget "*geologiske bevaringsværdier*".

Geologiske værdier omfatter lag i jorden – også kaldet profiler – eller sammenhængende landskabsformer. De har betydning for forskning, undervisning og fortællingen om landskabets tilblivelse. Det er derfor vigtigt, at der er adgang til de geologiske værdier, og at de ikke bliver sløret af beplantning, byggeri og andre former for anlæg.

De fleste geologiske værdier indeholder betydelige fortællinger om en egn natur og kultur. Ikast-Brande Kommune rummer fortællingen om, hvordan isen formede det jyske landskab. Fra det kuperede morænelandskab i øst omkring Nørre Snede til den flade og let skrånende smeltevandslette med spredte bakkeøer og brede ådale, der strækker sig mod nord og vest.

Tilbygningen til stalden og udbringningsarealerne ligger alle helt uden for områder, der er udpeget som "bevaringsværdigt landskab", "større sammenhængende landskab" eller "geologisk bevaringsværdi" i Kommuneplan 2013 – 2025 for Ikast-Brande Kommune.

Det ønskede byggeri på Skærlund Skolevej 20, 7330 Brande, vil ifølge det oplyste komme til at ligge i forlængelse af den eksisterende stald, og vil have en udformning og udseende, som svarer til det eksisterende. Stalden ligger i hønsegården, hvor der bl.a. vokser pil og poppel. Stalden er derfor stort set afskærmet fra det omkringliggende landskab.

Tilbygningen vil ligge delvist inden for en skovbyggelinje.

Kommunen vurderer

Ikast-Brande Kommune vurderer på baggrund af det oplyste:

- at ansøger har taget de nødvendige hensyn til den landskabelige værdi ved at etablere den planlagte nye stald på en sådan måde, at den kommer til at indgå som en del af helheden omkring ejendommen
- at gennemførelse af projektet – og driften af husdyrbruget i øvrigt – ikke vil forringe landskabets karakter og fortælleværdi i de udpegede landskabsområder
- at gennemførelse af projektet – og driften af husdyrbruget i øvrigt – ikke vil medføre væsentlige landskabelige ændringer i forhold til den eksisterende tilstand.

6.2. Kulturhistoriske værdier

Faktaboks

Landskabet i Ikast-Brande Kommune er præget af menneskets virke igennem årtusinder. Overalt finder vi historiske spor, der fortæller om samfundsudviklingen og om, hvordan mennesket har påvirket omgivelserne. Mange af de historiske spor er kulturhistoriske værdier, der har så stor værdi for formidlingen af og betydningen for vores kulturforståelse, at de er værd at bevare og derfor fortjener en særlig beskyttelse.

Ikast-Brande Kommune er ikke præget af værdifuld bygningskultur, her findes ingen købstæder, slotte eller herregårde. Her er det jorden og infrastrukturen, der har skabt vores værdifulde kulturhistoriske spor. Det er historien om, hvordan mennesket opdyrkede heden og udnyttede jordens ressourcer til overlevelse, og historien om hvordan jernbanen og Hærvejen har skåret sig gennem landskabet og dannet grundlaget for byerne.

I Kommuneplan 2013-2025 for Ikast-Brande Kommune er der udpeget kulturhistoriske værdier, hvor der er tale om både *"værdifulde kulturmiljøer"* og *"kulturhistoriske bevaringsværdier"*. Der er foretaget en afvejning af de kulturhistoriske interesser i hele kommunen. Det betyder, at det er de vigtigste kulturhistoriske værdier i kommunen, der skal bevares og beskyttes.

De *"værdifulde kulturmiljøer"* er typisk større eller mindre områder, der eksempelvis afspejler: en bestemt tidsepoke eller en landsbytype, et område med en koncentration af fortidsminder som gravhøje og arkæologiske fund eller kirker med kirkegårde og deres omgivelser.

De *"kulturhistoriske bevaringsværdier"* er typisk enkeltelementer, som mindsten og enkeltgravhøje, fredede og bevaringsværdige bygninger og anlæg eller stendiger, alléer og levende hegn.

Udpegningen af kulturhistoriske værdier betyder ikke, at der ikke kan ske udvikling inden for eller umiddelbart uden for de udpegede områder. Det skal dog sikres, at udviklingen sker med viden om og under hensyntagen til de kulturhistoriske værdier, så det undgås, at de kulturhistoriske elementer og spor går tabt eller bliver forringet.

Jævnfør Kommuneplan 2013 – 2025 for Ikast-Brande Kommune skal det undgås, at nyt byggeri, anlæg eller ændringer i landskabet udformes eller placeres på en måde, der forringer oplevelsen eller kvaliteten af de udpegede kulturhistoriske værdier.

Der er jævnfør Kommuneplan 2013 – 2025 for Ikast-Brande Kommune ikke udpeget *"kulturhistoriske værdier"* på husdyrbrugets arealer – se kortbilag E1 og E2.

Ved mark nr. Brandholmvej 5 – mark 2 er der registreret fortidsminder i form af gravhøje. I henhold til *Museumslovens*³¹ § 29 f må der ikke foretages jordbehandling, gødes eller plantes på fortidsminder og inden for en afstand af 2 meter fra disse. Jævnfør *Naturbeskyttelseslovens* § 18 og § 65 må der desuden ikke uden dispensation fra kommunen foretages ændring af tilstanden inden for 100 meter fra fortidsminder, der er synlige i terrænet. Landbrugsmæssig markdrift – bortset fra tilplantning med juletræer eller anden beplantning – regnes ikke som en tilstandsændring i den sammenhæng.

³¹ Lovbekendtgørelse nr. 358 af 8. april 2014 af museumsloven (med senere ændringer).

Ved mark nr. 13-0 og 17-0 er der registreret diger, som er beskyttet efter § 29 a i *Museumsloven*. Der må ikke foretages ændring af tilstanden af disse diger, medmindre kommunen har meddelt dispensation hertil.

Der er ikke registreret fortidsminder og/eller diger på det areal, som ønskes bebygget i forbindelse med projektets gennemførelse, og det pågældende areal ligger mere end 100 meter fra registrerede fortidsminder.

Kommunen vurderer

Ikast-Brande Kommune vurderer, på baggrund af det oplyste:

- at projektets gennemførelse på husdyrbruget ikke vil være i strid med hensynet til de kulturhistoriske interesser i området
- at den planlagte nye stald med dens placering, størrelse og de valgte materialer, vil indgå som en naturlig helhed med resten af ejendommens bygninger.
- at husdyrbrugets drift – ved overholdelse af de til enhver tid gældende regler – vil ske under hensyntagen til bevarelsen af de kulturhistoriske værdier i landskabet.

7. Bilagsfortegnelse

Bilag 1 - Udkast til beredskabsplan

Bilag 2 - Udtalelse fra Herning Kommune

Kortbilag A - Situationsplan

Kortbilag B - Oversigt over samtlige udbringningsarealer

Kortbilag C1 og C2 - Arealudpegninger i henhold til *Husdyrgodkendelsesbekendtgørelsen*

Kortbilag D1 og D2 - Arealer registreret som beskyttet efter *Naturbeskyttelseslovens* § 3

Kortbilag E1 og E 2 - Kulturhistoriske værdier

Bilag 1

Beredskabsplan

Til inspiration: Bilag 4 – Beredskabsplan – til Skov- og Naturstyrelsens Vejledning om tilladelse og miljøgodkendelse m.v. af husdyrbrug, 1027/2007

Kan findes via: http://www2.mst.dk/Wiki/GetFile.aspx?File=/Tidligere_vejledning/Bilag_til_SNS-vejledning.pdf

Bilag 2

Udtalelse fra Herning Kommune vedrørende arealer



Herning
Kommune

I/S Frydensbjerg
Skærlund Skolevej 20
7330 Brande

Miljø og Klima
Rådhuset, Torvet
7400 Herning
Tlf.: 9628 2828
Lokal 9628 8079

mikl@herning.dk
www.herning.dk

Sagsnummer:
09.17.00-P19-79-12

Kontaktperson:
Louise Lindegaard Weinreich

Dato: 16-11-2016

Dato: 16. november 2016

Udtalelse om arealer beliggende i Herning Kommune

Sagsbehandler: Louise Lindegaard Weinreich

Sagsnr.: 09.17.00-P19-79-12
(bedes anvendt ved henvendelse)

Jan Volmar, I/S Frydensbjerg har søgt Brande Kommune om § 11 miljøgodkendelse efter Husdyrloven¹ af husdyrbruget beliggende på Skærlund Skolevej 20, Brande. Herning Kommune udtaler sig på den baggrund om arealer beliggende i Herning Kommune.

Det oplyste:

1. Arealet beliggende i Herning Kommune udgør 25,19 ha og betegnes mark Blåhøjvej 70 – mark 1, Blåhøjvej 70 – mark 2, Blåhøjvej 70 – mark 3, Blåhøjvej 70 – mark 4, Blåhøjvej 70 – mark 5, Blåhøjvej – mark 6, Blåhøjvej – mark 7
2. Dyretrykket er på 1,21 DE/ha
3. Arealerne er ikke drænede
4. Arealerne drives efter det økologiske regelsæt

Herning Kommune stiller følgende vilkår til arealerne, der indgår i miljøgodkendelse af Skærlund Skolevej 20, 7330 Brande og som er beliggende i Herning Kommune:

1. Harmoniarealet skal drives efter det økologiske regelsæt, som oplyst.

¹ Lov om miljøgodkendelse af husdyrbrug mv., Lovbek. 868 af 03/07 2015 med senere ændringer

Herning Kommunes vurdering:

Påvirkning af grundvand

Alle udbringningsarealerne ligger udenfor nitratfølsomt indvindingsopland, nitratfølsomt indsatsplanområde og nitratfølsomme områder med særlige drikkevandsinteresser. For arealer i områder med almindelige drikkevandsinteresser, vurderes de generelle landbrugsregler at være tilstrækkelige til at sikre grundvandet i disse områder.

Herning Kommune vurderer, at grundvandet er tilstrækkeligt beskyttet ved de generelle landbrugsregler.

Påvirkning af overfladevand

Referencesædskiftet

Referencesædskiftet er det sædskifte, som i forbindelse med vurdering af beskyttelsesniveauet for nitrat og fosfor anvendes som udgangspunkt. IT-systemet fastlægger et referencesædskifte for alle husdyrbrugets arealer, bortset fra arealer, der angives at have vedvarende græs pr. 1. januar 2007. For hver mark skal desuden aktivt vælges et sædskifte. Da der for udvidelsen på ejendommen er valgt samme sædskifte, et S4-sædskifte, som referencsædskiftet på alle marker, stilles ingen krav til sædskiftet.

Søer

Ingen af udbringningsarealerne er beliggende i oplandet til Svanholm Sø, Knudmose Sø, Fuglsang Sø, Søby Sø, Kraftsværkssøen, Gødstrup Sø, Sidetagssø M, Sunds Sø eller Søbylejet. Sunds Sø og Søby Sø er Lobelie søer beskyttet efter § 7, mens Gødstrup Sø, ifølge Herning Kommuneplan 2013-2024 er målsat som et område med naturligt og alsidigt plante og dyreliv. For de resterende søer må tilstanden ikke forringes. Derved har alle søerne et søopland, som der skal tages hensyn til.

Der er ingen vandhuller/søer på udbringningsarealerne. Ingen udbringningsarealer ligger ned til en beskyttet sø.

Der må ikke udbringes husdyrgødning på vandmættede, oversvømmede, frosne eller snedækkede udbringningsarealer, da der er fare for afstrømning til søer.

Herning Kommune vurderer, at landbrugsdriften af udbringningsarealerne ikke vil medføre en væsentlig påvirkning af nogen søer.

Vandløb

Jævnfør Herning Kommuneplan 2013-2024 må vandløb ikke anvendes til formål, der hindrer fastholdelse eller opnåelse af de fastsatte målsætninger. Endvidere gældende bekendtgørelser samt retningslinjerne for vandløb mm. i Vandplaner for 2009-2015.

Ingen af udbringningsarealerne ligger ned til vandløb.

Der må ikke udbringes husdyrgødning på vandmættede, oversvømmede, frosne eller snedækkede udbringningsarealer, da der er fare for afstrømning til vandløb.

Herning Kommune vurderer, at landbrugsdriften af udbringningsarealerne ikke vil medføre en væsentlig påvirkning af nærmeste vandløb.

Nitrat

Alle udbringningsarealerne ligger uden for nitratklasse 1-3, derfor er arealerne robuste. Robustheden af arealerne vurderes ud fra, at arealerne ligger i et opland til et Natura 2000-område, der er meget sårbart over for kvælstofudvaskning. Da arealerne ligger uden for nitratklasserne, tilbageholdes mellem 76-100 % af kvælstoffet jf. sårbarhedskortet og reduktionskortet.

Herning Kommune vurderer, at det generelle beskyttelsesniveau med de stillede vilkår er tilstrækkeligt, til at sikre mod nitratudvaskning fra de oplyste udbringningsarealerne.

Påvirkning af Natura 2000-vandområder

I forbindelse med udarbejdelsen af denne arealudtalelse er det aftalt mellem Herning Kommune og Ikast-Brande Kommune, at Ikast-Brande Kommune står for at vurdere og beregne påvirkningen af Ringkøbing Fjord med kvælstof og fosfor fra udbringningsarealer beliggende i begge kommuner. Dermed har Herning Kommune ikke yderligere kommentarer til dette.

Påvirkning af natur

Spredningskorridorer

Ingen af udbringningsarealerne ligger inden for et område, der i Herning Kommuneplan 2013 – 2024 er udpeget som spredningskorridor.

Beskyttede naturtyper i forhold til kvælstof: Kategori 1 natur:

Nærmeste Natura 2000-område er beliggende i Ikast-Brande Kommune. Det er Natura 2000 område nr. 70 og Habitatområde 63, Mose ved Karstoft Å. Området ligger cirka 6,3 km sydøst for nærmeste udbringningsareal. Se bilag 1.

Intet af harmoniarealet er beliggende mindre end 100 meter fra eller indenfor et Natura-2000 område. Dermed er der ingen væsentlig tab af ammoniak fra udbringning af husdyrgødning fra harmoniarealet til Natura-2000 området.

Herning Kommune vurderer, at ammoniakfordampning fra udbringning af husdyrgødning på udbringningsarealet ikke vil påvirke Mose ved Karstoft Å væsentligt på grund af den lange afstand.

Beskyttede naturtyper i forhold til kvælstof: Kategori 2 og 3 natur:

Der er ikke registreret § 3 naturområder indenfor udbringningsarealerne. Se bilag 2.

Ved udbringning af gylle kan der konstateres påvirkning af nærliggende arealer på op til 1 kg N/ha/år indenfor 10 meter fra markkant som følge af afdrift. Ingen af arealerne grænser op til § 3-beskyttede naturområder.

Markerne var dyrket i nudrift. Der vil således ikke ske en intensivning af gødningstryk på markerne op til naturarealerne. De generelle regler vurderes på den baggrund at være sikkerhed nok i forhold til beskyttelse mod tilstandsændringer på de nærved liggende naturarealer.

Ammoniakfølsom skov

Mark nr. "Blåhøjvej 70 – mark 5" ligger op ad en potentiel ammoniakfølsom skov. Derfor anbefales det, at udbringning af gylle ikke sker i vejr med risiko for afdrift.

Herning Kommune vurderer på den baggrund, at de generelle regler at være sikkerhed nok i forhold til beskyttelse mod tilstandsændringer på de nærved liggende naturarealer og de beskyttede hedeområder.

Påvirkning af bilag IV-arter, rødlistearter mv.

Plante- og dyrearter med særligt strenge beskyttelseskrav (Bilag IV-arter)

Af EF-habitatdirektivets² bilag IV fremgår en række dyre- og plantearter, som er strengt beskyttede, uanset om de forekommer inden eller udenfor et af de udpegede Natura 2000-områder/habitat-områder. På den baggrund må der eksempelvis ikke gives tilladelse til aktiviteter, der kan beskadige eller ødelægge de pågældende dyrearters yngle- og rasteområder. For plantearterne er der blandt andet forbud i mod forsætlig plukning, indsamling, afskæring, oprivning med rod eller ødelæggelse af disse vildtvoksende planter i naturen.

Da udbringningsarealerne tidligere har været anvendt til landbrugsdrift og dermed ikke indebærer opdyrkning af ekstensivt dyrkede udbringningsarealer, vil landbrugsdriften af disse arealer i ansøgt drift ikke have en væsentlig negativ påvirkning af Bilag IV-arter.

² EF-habitatdirektivet fra 1992 (Rådets direktiv 92/43/EØF om bevaring af naturtyper samt vilde dyr og planter (med senere ændringer).

Herning Kommune vurderer, at lovlig håndtering af husdyrgødning inden for udbringningsarealerne ikke vil have en væsentlig negativ effekt på de beskyttede arter.

Påvirkning af kulturmiljø

Kulturhistoriske spor

Landskabet i Herning Kommune er præget af menneskets virke igennem årtusinder. Overalt finder vi historiske spor, der fortæller om samfundsudviklingen og om, hvordan mennesket har påvirket omgivelserne. Mange af de historiske spor er kulturhistoriske værdier, der har så stor værdi for formidlingen af og betydningen for vores kulturforståelse, at de er værd at bevare og derfor fortjener en særlig beskyttelse.

De kulturhistoriske værdier kan både omfatte enkeltstående elementer og hele kulturmiljøer, som f.eks. kirker, kirkegårde og deres omgivelser, fortidsminder som gravhøje og arkæologiske fund, fredede og bevaringsværdige bygninger og anlæg, sten- og jorddiger, alléer og levende hegn samt kulturmiljøer, der afspejler en bestemt tidsepoke eller en landsbytype. Kommuneplanens udpegning fremhæver de særligt værdifulde kulturhistoriske træk i kommunen. Der er i Herning Kommune udpeget "særlig værdifulde kulturmiljøer", "kulturmiljøer" mm.

I nedenstående afsnit vil udbringningsarealernes beliggenhed blive gennemgået i forhold til de udpegninger af kulturmiljø, fredninger mm., der er registeret i området.

Udbringningsarealerne er ikke beliggende indenfor eller i nærheden af:

- Fredede fortidsminder
- Beskyttede diger
- Fredede områder / Fredninger
- Fredede områder
- Fortidsminder eller
- Skovrejsning

Se bilag 3.

Med venlig hilsen

Louise Lindegaard Weinreich

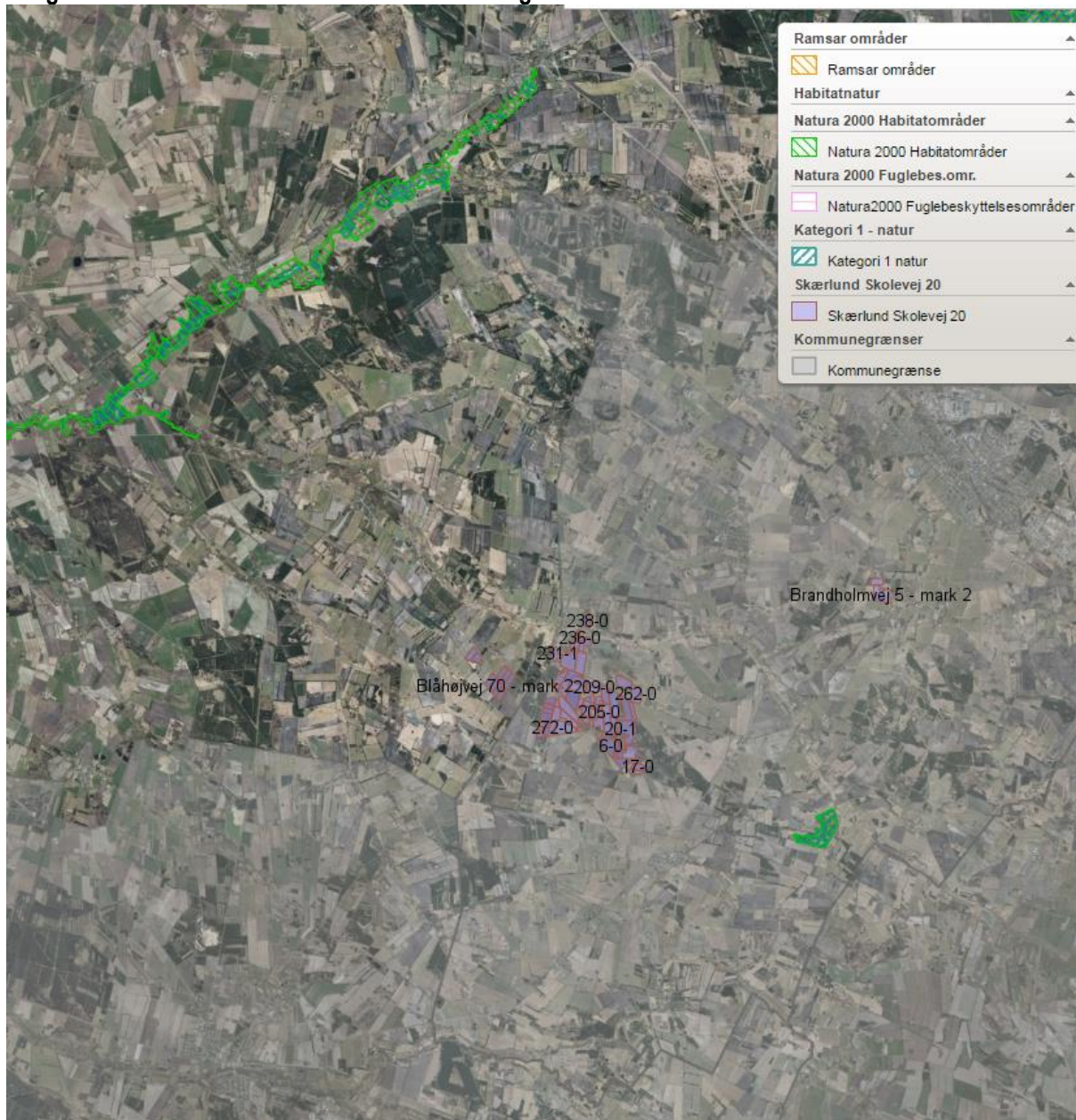
Agronom

Miljømedarbejder, Herning Kommune

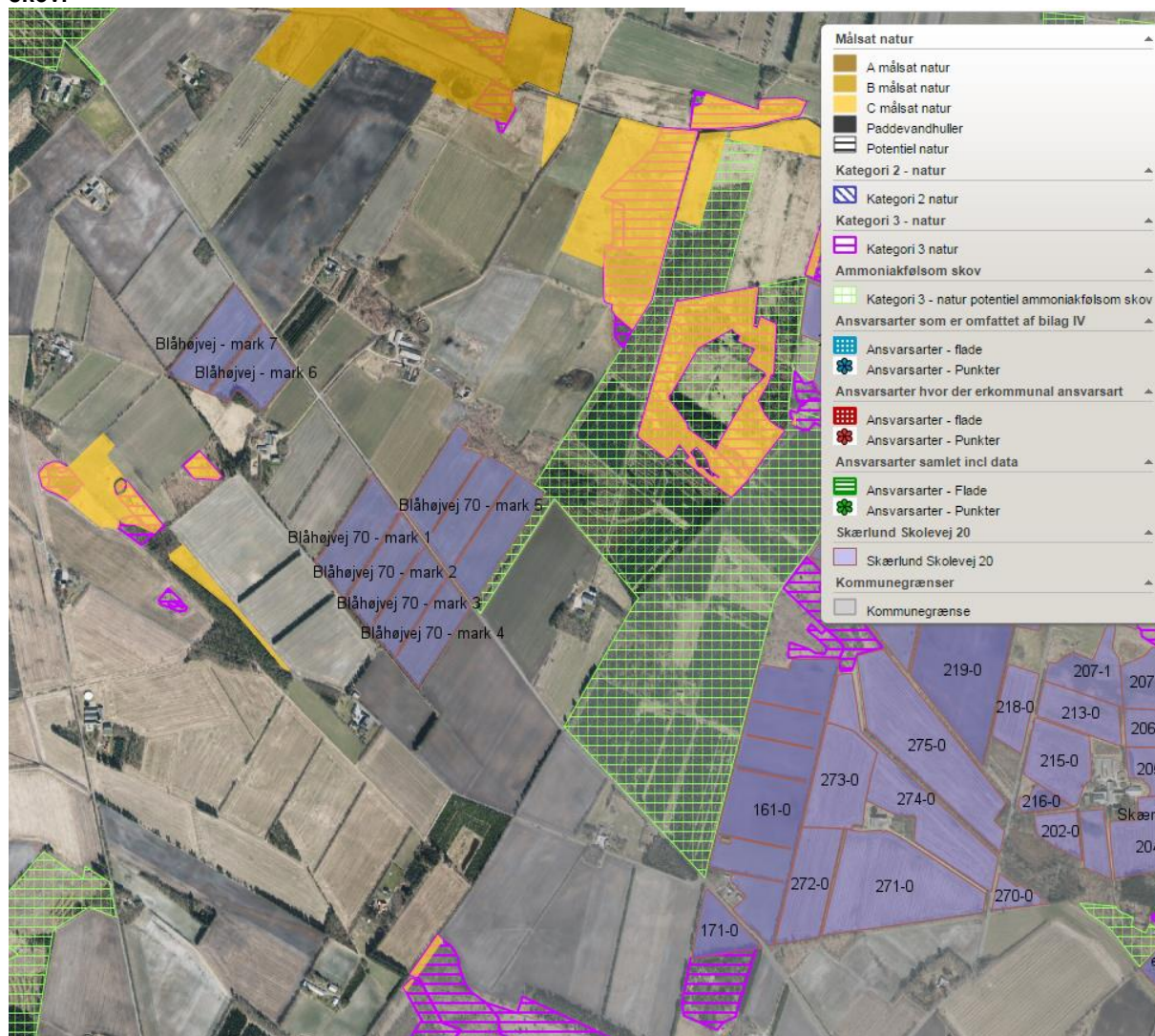
Direkte tlf. nr.: 9628 8079

Mail: mikll@herning.dk

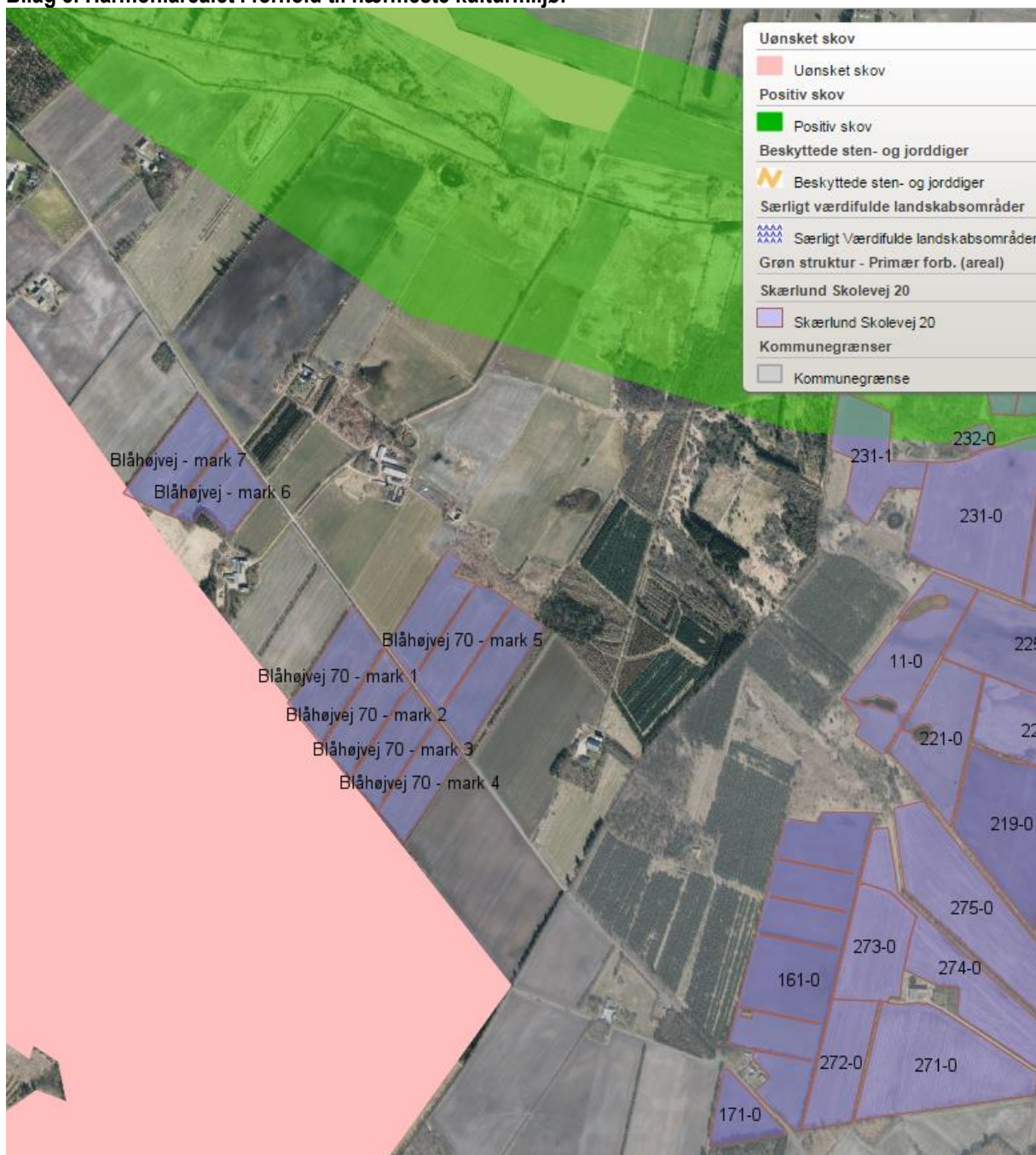
Bilag 1. Harmoniarealet i forhold til nærmeste kategori 1 natur.



Bilag 2. Harmoniarealet i forhold til nærmeste kategori 2 og 3 natur, samt potentiel ammoniakfølsom skov.



Bilag 3. Harmoniarealet i forhold til nærmeste kulturmiljø.





9bp

9z

9

1

2

3

4

5

6

7

8

9a

- 1: Fodersiloer
- 2: Ægpakkeri
- 3: Stald
- 4: Tilbygning
- 5: Stuehus
- 6: Garage
- 7: Maskinhus
- 8: Maskinhus
- 9: Forsinkelsesbassin

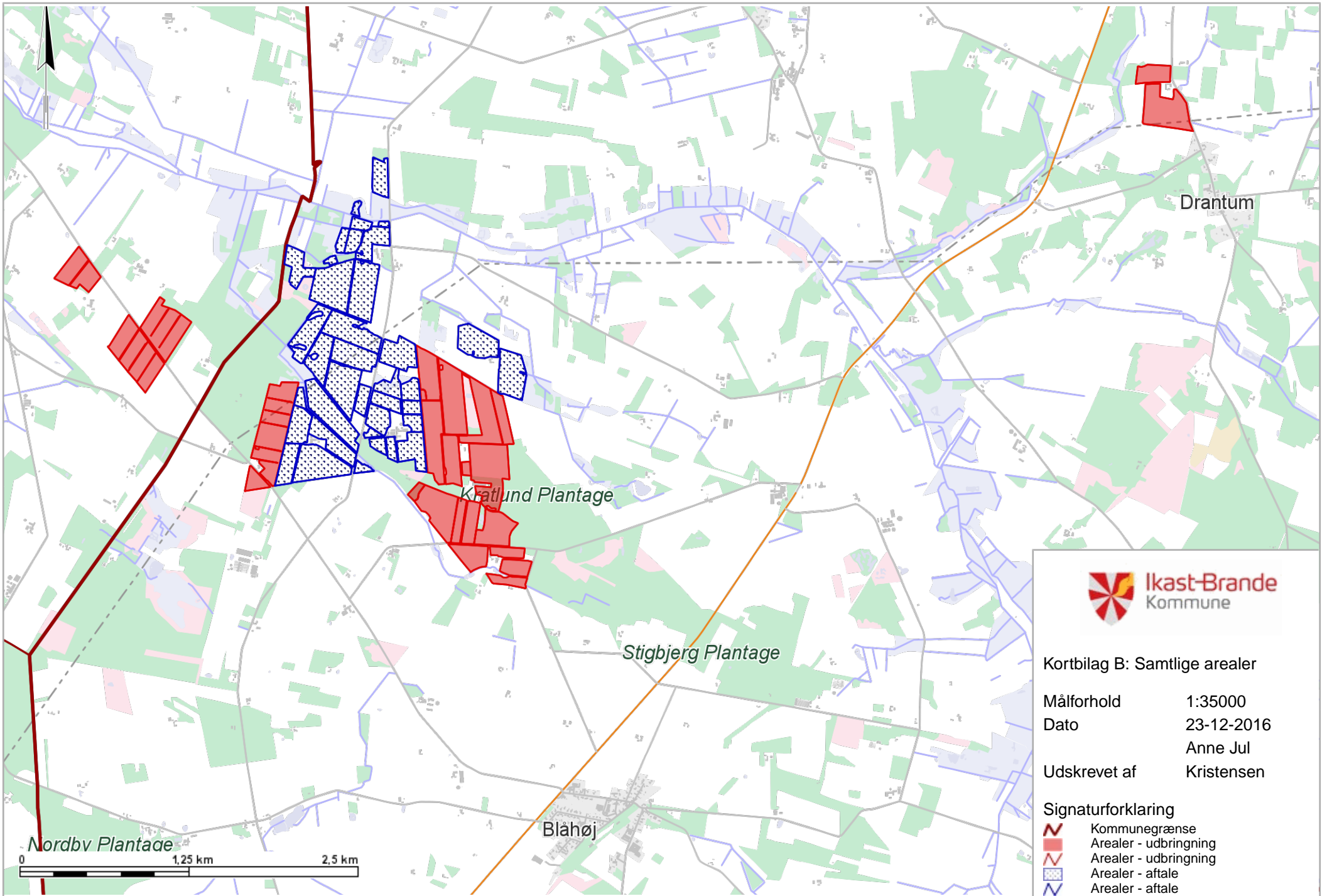


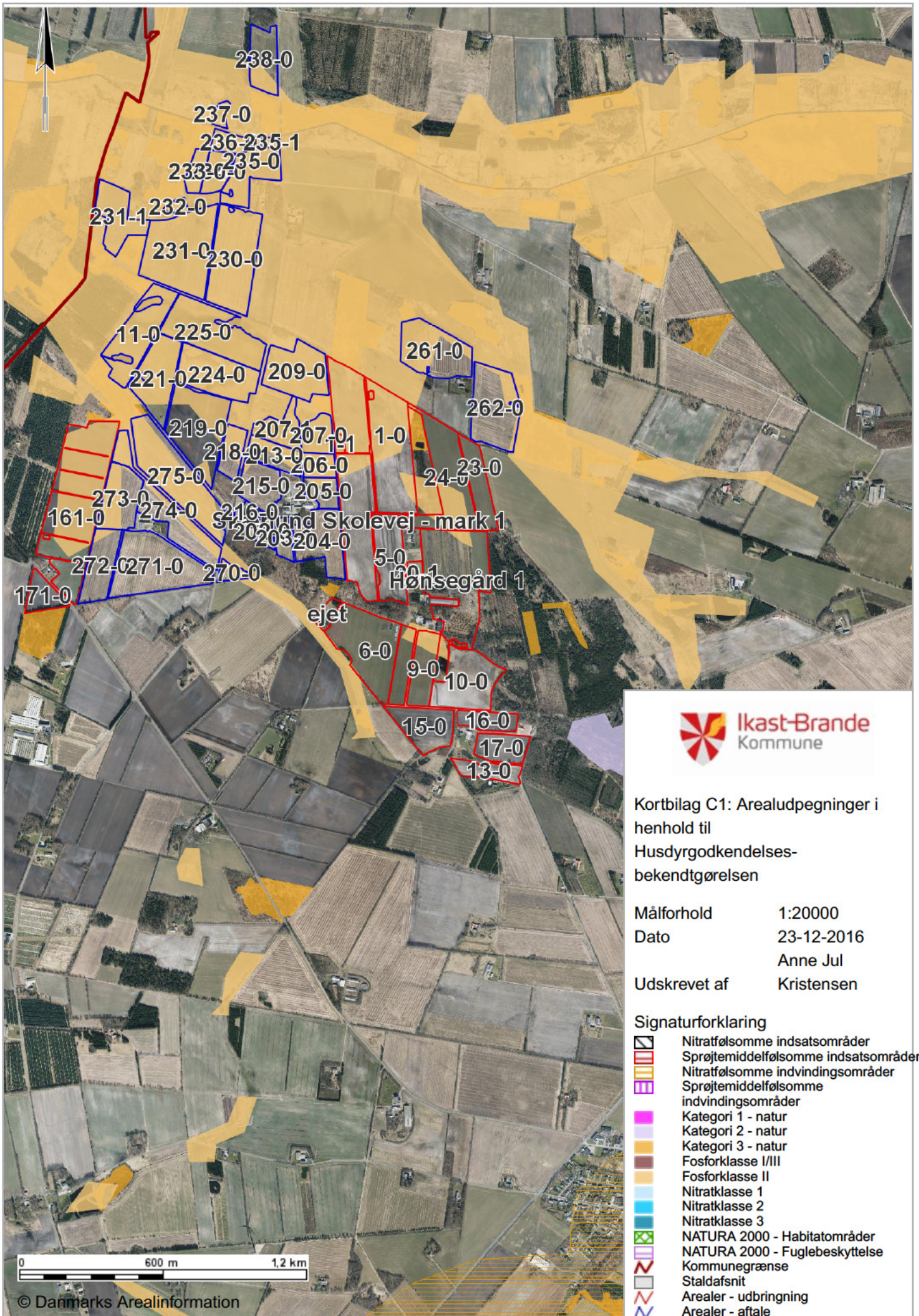
Kortbilag A: Situationsplan -
Skærlund Skolevej 20, 7330 Brande

Målförhold 1:1500
Dato 23-12-2016
Anne Jul
Udskrevet af Kristensen

Signaturforklaring
□ Staldafsnit

0 50 m 100 m



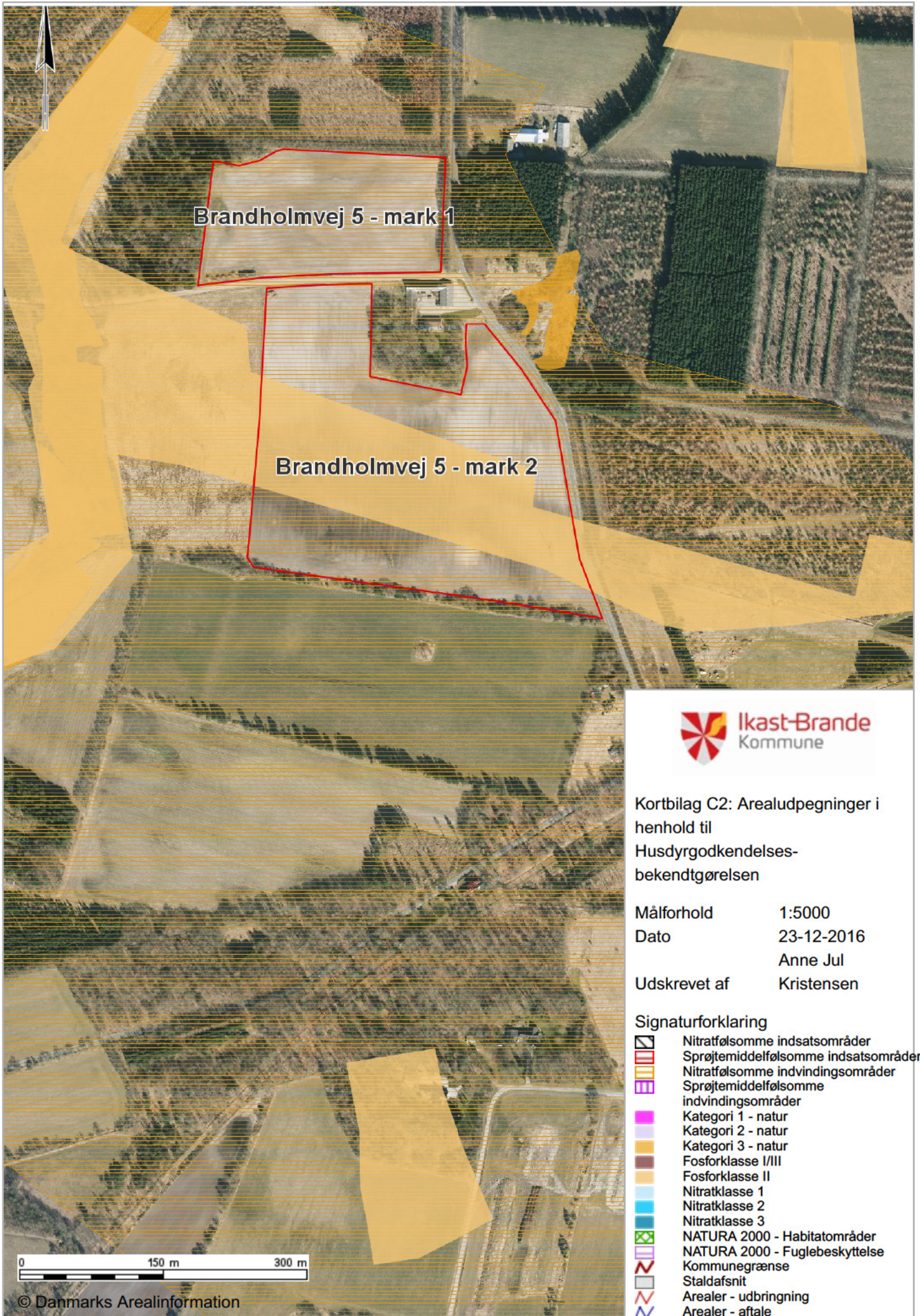


Kortbilag C1: Arealudpegninger i henhold til Husdyrgodkendelsesbekendtgørelsen

Målforhold 1:20000
 Dato 23-12-2016
 Anne Jul
 Udskrevet af Kristensen

Signaturforklaring

- Nitratfølsomme indsatsområder
- Sprøjtemiddelfølsomme indsatsområder
- Nitratfølsomme indvindingsområder
- Sprøjtemiddelfølsomme indvindingsområder
- Kategori 1 - natur
- Kategori 2 - natur
- Kategori 3 - natur
- Fosforklasse I/III
- Fosforklasse II
- Nitratklasse 1
- Nitratklasse 2
- Nitratklasse 3
- NATURA 2000 - Habitatområder
- NATURA 2000 - Fuglebeskyttelse
- Kommunegrænse
- Staldafsnit
- Arealer - udbringning
- Arealer - aftale



Brandholmvej 5 - mark 1

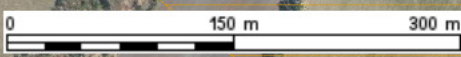
Brandholmvej 5 - mark 2

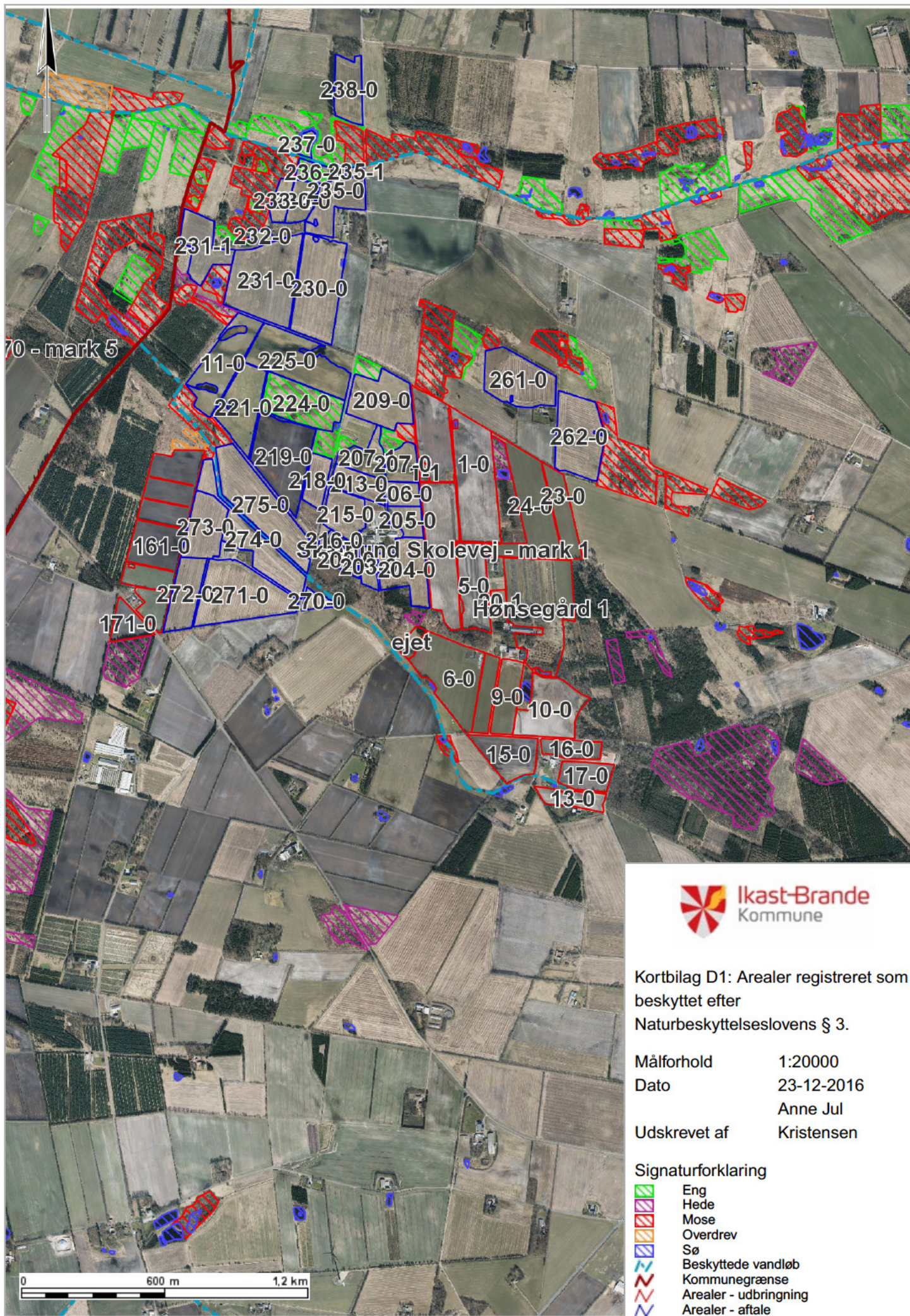


Kortbilag C2: Arealudpegninger i henhold til Husdyrgodkendelsesbekendtgørelsen

Målforhold 1:5000
 Dato 23-12-2016
 Anne Jul
 Udskrevet af Kristensen

- Signaturforklaring
- Nitratfølsomme indsatsområder
 - Sprøjtemiddelfølsomme indsatsområder
 - Nitratfølsomme indvindingsområder
 - Sprøjtemiddelfølsomme indvindingsområder
 - Kategori 1 - natur
 - Kategori 2 - natur
 - Kategori 3 - natur
 - Fosforklasse I/III
 - Fosforklasse II
 - Nitratklasse 1
 - Nitratklasse 2
 - Nitratklasse 3
 - NATURA 2000 - Habitatområder
 - NATURA 2000 - Fuglebeskyttelse
 - Kommunegrænse
 - Staldafsnit
 - Arealer - udbringning
 - Arealer - aftale





Kortbilag D1: Arealer registreret som beskyttet efter Naturbeskyttelseslovens § 3.

Målforhold 1:20000
 Dato 23-12-2016
 Anne Jul
 Udskrevet af Kristensen

Signaturforklaring

-  Eng
-  Hede
-  Mose
-  Overdrev
-  Sø
-  Beskyttede vandløb
-  Kommunegrænse
-  Arealer - udbringning
-  Arealer - aftale

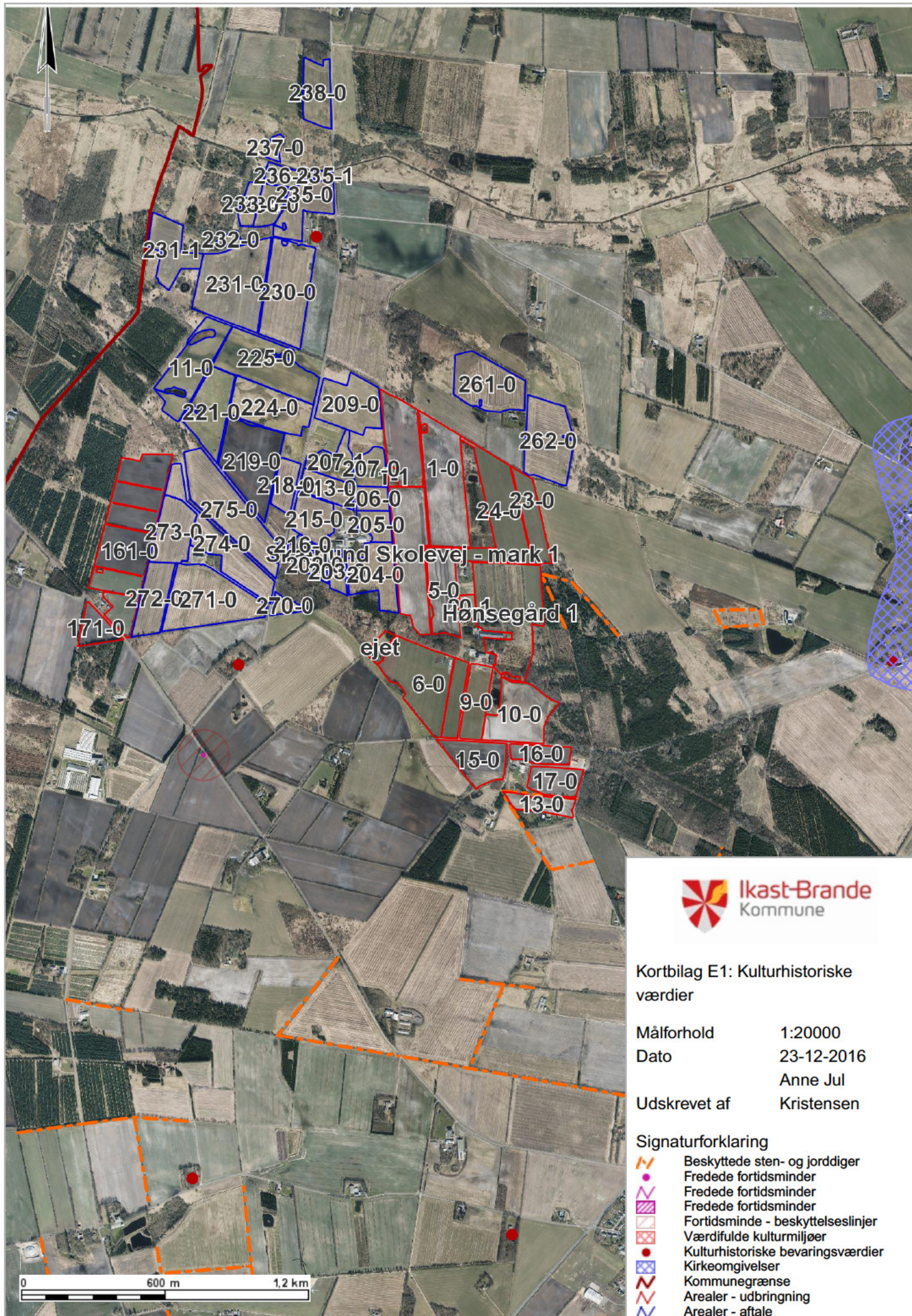


Kortbilag D2: Arealer registreret som beskyttet efter Naturbeskyttelseslovens § 3.

Målforshold 1:5000
 Dato 23-12-2016
 Anne Jul
 Udskrevet af Kristensen

Signaturforklaring

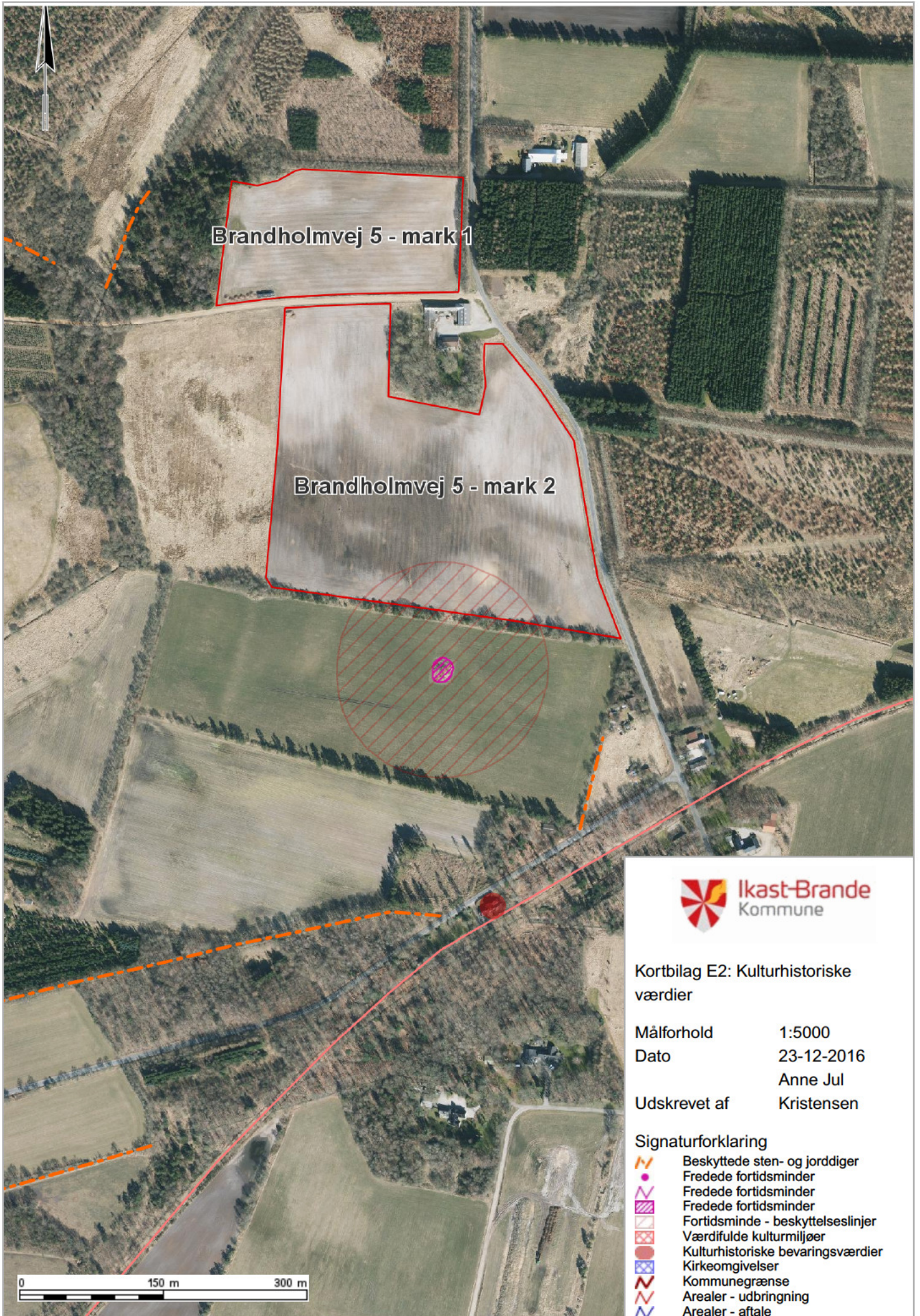
-  Eng
-  Hede
-  Mose
-  Overdrev
-  Sø
-  Beskyttede vandløb
-  Kommunegrænse
-  Arealer - udbringning
-  Arealer - aftale



Kortbilag E1: Kulturhistoriske værdier

Målförhold 1:20000
 Dato 23-12-2016
 Anne Jul
 Udskrevet af Kristensen

- Signaturforklaring**
- Beskyttede sten- og jorddiger
 - Fredede fortidsminder
 - Fredede fortidsminder
 - Fredede fortidsminder
 - Fortidsminde - beskyttelseslinjer
 - Værdifulde kulturmiljøer
 - Kulturhistoriske bevaringsværdier
 - Kirkeomgivelser
 - Kommunegrænse
 - Arealer - udbringning
 - Arealer - aftale



Brandholmvej 5 - mark 1












Brandholmvej 5 - mark 2



Kortbilag E2: Kulturhistoriske værdier

Målforhold 1:5000
 Dato 23-12-2016
 Anne Jul
 Udskrevet af Kristensen

Signaturforklaring

-  Beskyttede sten- og jorddiger
-  Fredede fortidsminder
-  Fredede fortidsminder
-  Fredede fortidsminder
-  Fortidsminde - beskyttelseslinjer
-  Værdifulde kulturmiljøer
-  Kulturhistoriske bevaringsværdier
-  Kirkeomgivelser
-  Kommunegrænse
-  Arealer - udbringning
-  Arealer - aftale

0 150 m 300 m