

Tillæg nr. 1 til
MILJØGODKENDELSE

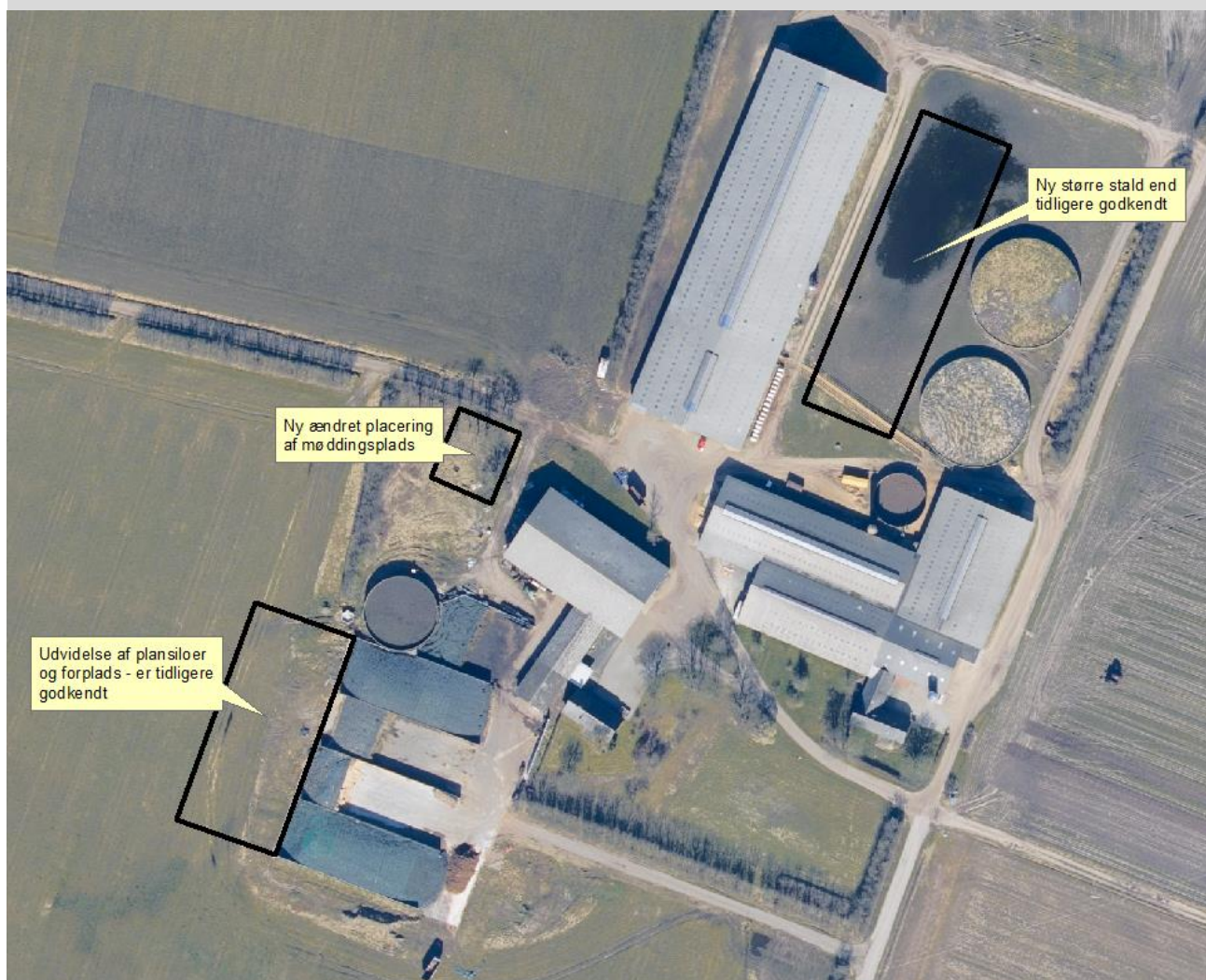
af
Nørre Tarpgaard
Tarpvej 183
6830 Nr. Nebel

I henhold til § 16a i Bekendtgørelse af lov nr. 520
af 1. maj 2019
om husdyrbrug og anvendelse af gødning m.v.

Varde
Kommune



Godkendt 16. december 2022



Postadresse:

Varde Kommune
Bytoften 2, 6800 Varde

Udarbejdet af:

Sagsbehandler: Jørgen Enevoldsen
Direkte tlf. 7994 7150
E-mail: jene@varde.dk

VARDE KOMMUNE

Erhvervscenteret - Landbrug
Teknik og Miljø
Bytoften 2
6800 Varde

www.vardekommune.dk
vardekommune@varde.dk

Doknr. 147338-22

Sagsnr. 22-14742

Indholdsfortegnelse:

1	INDLEDNING	5
2	BAGGRUND FOR TILLÆG TIL MILJØGODKENDELSE	6
2.1	DATABLAD	6
2.2	BAGGRUND OG HISTORIK	6
3	GODKENDELSE	7
3.1	BESKRIVELSE AF PROJEKTET	7
3.2	DISPENSATION	7
3.3	SUPPLERENDE OPLYSNINGER	8
3.4	FORUDSÆTNINGER	8
4	VILKÅR FOR TILLÆG TIL MILJØGODKENDELSEN	9
4.1	PRODUKTIONSAREALER OG OPBEVARINGSLAGRE	9
4.2	DRIFT OG INDRETNING	9
4.3	LANDSKABSINTERESSER	9
4.4	AMMONIAKREDUCERENDE TILTAG	10
4.5	OPBEVARING OG HÅNDTERING AF HUSDYRGØDNING	10
4.6	LUGT	10
4.7	STØJ OG VIBRATIONER	10
4.8	STØV	11
4.9	TIL- OG FRAKØRSEL	11
4.10	SKADEDYR	11
4.11	SPILDEVAND, OVERFLADEVAND OG RESTVAND	11
4.12	OPLAG AF OLIE, PESTICIDER OG ØVRIGE KEMIKALIER	12
4.13	LYS	12
4.14	UHELD OG RISICI	12
4.15	OPHØR	12
5	KLAGEVEJLEDNING	13
6	OFFENTLIGGØRELSE	14
7	MILJØTEKNISK BESKRIVELSE OG VURDERING	15
7.1	BELIGGENHED	15
7.2	AFSTANDSKRAV	15
7.3	LANDSKAB OG KULTURMILJØ	16
7.4	SAMDRIFT	18
7.5	BIAKTIVITETER	18
7.6	INDRETNING	18
7.7	PRODUKTIONSAREALERS OG OPBEVARINGSLAGRES STØRRELSE	20
7.8	FORBRUG AF VAND OG ENERGI	21
7.9	AFFALD	22
7.10	OLIE, KEMIKALIER, PESTICIDER OG MEDICIN	22
7.11	HUSDYRGØDNING - PRODUKTION, OPBEVARING OG UDBRINGNING	22
7.12	ENSILAGE- OG FODEROPBEVARING	24
7.13	AFFALD	24
7.14	LUGT	25
7.15	STØJ OG RYSTELSER	26
7.16	STØV	26
7.17	SKADEDYR	26
7.18	DØDE DYR	26
7.19	LYS	26
7.20	TIL- OG FRAKØRSEL	26
7.21	SPILDEVAND	28

7.22	DRIFTSFORSTYRELSE ER UHELD	30
7.23	BESKYTTEDE NATUROMRÅDER OMKRING HUSDYRBRUGET - AMMONIAK	31
7.24	PÅVIRKNING AF "BILAG IV ARTER"	35
7.25	BAT - AMMONIAK	36
7.26	SAMLET BAT-VURDERING	37
8	EGENKONTROL.....	38
9	ALTERNATIVE MULIGHEDER.....	38
10	NABO- / PARTSHØRING	38
11	SAMLET VURDERING	38
BILAG 1	- FÆRDIGMELDINGSSKEMA	39

1 Indledning

Dette tillæg nr. 1 til miljøgodkendelse fastlægger de vilkår, der skal gælde for en udvidelse af husdyrbruget på Tarpvej 183, 6830 Nr. Nebel i Varde Kommune. Vilkårene sikrer, at udvidelse og drift af husdyrbruget kan ske uden at påvirke miljøet væsentligt.

Miljøet skal i denne sammenhæng forstås som omgivelserne i bred forstand, herunder befolkning, flora og fauna, vandmiljø, landskab og kulturhistorie samt ressourceforbrug.

I forbindelse med udarbejdelse af tillæg til miljøgodkendelse, har Varde Kommune udarbejdet en miljøteknisk beskrivelse og vurdering af det ansøgte projekt. Denne danner baggrund for afgørelsen, herunder de stillede vilkår, som fremgår af afsnit 4.

Et udkast til afgørelse har været sendt i nabo- / partshøring 14 dage, hvor der har været mulighed for at komme med synspunkter, kommentarer eller indsigelser til projektet.

Copyright på kort: Geodatastyrelsen, SDFE, Hexagon, Varde Kommune.

2 Baggrund for tillæg til miljøgodkendelse

2.1 Datablad

Ejer / Ansøger:	John Hansen, Tarpvej 183, 6830 Nr. Nebel, tlf. 2264 2508, nr.tarpgaard@bbsyd.dk
Kontaktperson:	Samme
Husdyrbrugets navn og adresse:	Nørre Tarpgaard
Ejerlav og matrikel nr.:	Tarp By, Lunde, 6a m.fl.
Virksomhedens art:	Malkekvægbrug
Ejendomsnummer:	5730095445
CHR-nummer:	45288
CVR-nummer:	17451588
Konsulent:	Lisbeth Tønning, SAGRO I/S, tlf. 20184809, lit@sagro.dk
Tilsynsmyndighed:	Varde Kommune
Er husdyrbruget et IE-brug:	Nej
Ansøgning:	Skema nr. 236594, version 2, indsendt den 22. november 2022
Udkast i nabohøring:	30. november 2022
Godkendelsesdato:	16. december 2022

2.2 Baggrund og historik

Husdyrbruget på Tarpvej 183, 6830 Nr. Nebel fik den 1. maj 2019 en § 16a miljøgodkendelse (MGK2019).

John Hansen har nu søgt om tillæg til MGK2019 på baggrund af et ønske om at udvide mælkeproduktionen på Tarpvej 183, 6830 Nr. Nebel.

Ansøgningen er modtaget af Varde Kommune den 26. oktober 2022.

I forbindelse med sagsbehandlingen er der indhentet supplerende oplysninger.

3 Godkendelse

Varde Kommune har afgjort, at husdyrbruget på Tarpvej 183, 6830 kan udvides som ansøgt. Der er nærmere redegjort for de vurderinger der ligger til grund for afgørelsen i den miljøtekniske beskrivelse og vurdering.

Tillæg til miljøgodkendelsen meddeles efter § 16a i "Bekendtgørelse af lov nr. 520 af 1. maj 2019 om husdyrbrug og anvendelse af gødning m.v." herefter benævnt husdyrbrugloven, på en række nærmere angivne vilkår i afsnit 4.

Husdyrbruget skal til enhver tid leve op til gældende regler i love og bekendtgørelser – også selvom disse regler eventuelt måtte være skærpede i forhold til denne afgørelse.

Det skal i øvrigt bemærkes, at tilladelser og godkendelser der vedrører anden lovgivning, for eksempel byggetilladelse, skal indhentes særskilt. Der skal også indhentes byggetilladelse, hvis en bygning ændrer anvendelse.

Henvendelse om afgørelsen kan ske til Varde Kommune, Erhvervscenteret - Landbrug.

Eventuelle udvidelser og ændringer af husdyrbrugets anlæg, som ikke fremgår af denne afgørelse, skal meddeles til – og godkendes af Varde Kommune inden disse gennemføres.

I henhold til husdyrbruglovens § 59a bortfalder tillæg til miljøgodkendelsen, hvis den ikke er udnyttet, inden 6 år efter den er meddelt. Hvis en del af tillæg til miljøgodkendelsen ikke er udnyttet, bortfalder godkendelsen for denne del.

3.1 Beskrivelse af projektet

John Hansen ønsker en udvidelse af sin malkekvægsbesætning på Tarpvej 183, 6830 Nr. Nebel.

Udvidelsen sker i en ny stald. En lignende stald blev godkendt i 2019, stalden er dog ikke blevet realiseret. Stalden skal flyttes lidt og bygges lidt større. Stalden bliver 3.000 m².

Forlængelse af eksisterende plansiloer blev også godkendt i 2019, og er ikke realiseret. Derfor gensøges der om forlængelse af plansiloerne inklusive en forplads. Udvidelsen bliver i alt ca. 2.400 m².

Der blev også søgt til en møddingsplads i forbindelse med godkendelsen i 2019. Møddingspladsen er ikke realiseret, og der ansøges om en anden placering af møddingspladsen. Møddingspladsen bliver 400 m².

Ansøger ønsker med denne ansøgning at udnytte muligheden for at få størst muligt fleksibilitet det giver med hensyn til antal og fordeling af køer og opdræt.

Ifølge den nugældende husdyrbrugslov skal der ikke længere søges om og gives godkendelse til et bestemt dyrehold, men om et bestemt produktionsareal, det vil sige det areal, som dyrene på husdyrbruget kan opholde sig på.

Der søges om produktionsarealer som det fremgår af tabel 1, og beliggende, som det fremgår af figur 3 og 4.

3.2 Dispensation

Varde Kommune giver i henhold til § 9 stk. 3 i husdyrbrugloven dispensation til opførelse af bygning 5 i en afstand af 23 m og bygning 12 i en afstand af 12 m fra matrikel 6p, Tarp By, Lunde, se figur 1.

Varde Kommune giver i henhold til § 9 stk. 3 i husdyrbrugloven dispensation til 48 m² dybstrøelse i bygning 17, se figur 1, som ligger indenfor afstandskravet på 15 m til beboelse på samme ejendom.

3.3 Supplerende oplysninger

I forbindelse med sagsbehandlingen har Varde Kommune orienteret og indhentet oplysninger fra følgende:

- Interne høringer i Varde Kommune
- Nabohøring ved berørte naboer

3.4 Forudsætninger

Varde Kommune forudsætter, at projektet gennemføres og drives som beskrevet i ansøgningen, og at den generelt gældende lovgivning overholdes.

Tillæg til miljøgodkendelsen meddeles på vilkår, der sikrer at kravene i § 27 i husdyrbrugloven opfyldes. Der stilles derfor følgende vilkår til husdyrbrugets anlæg:

4 Vilkår for tillæg til miljøgodkendelsen

I forbindelse udarbejdelse af dette tillæg til miljøgodkendelse er vilkårene fra MGK2019 blevet gennemgået og revideret. Nedenstående vilkår er de vilkår, som samlet set gælder fremadrettet for husdyrbruget.

4.1 Produktionsarealer og opbevaringslagre

- a. Husdyrbruget må maksimalt have produktionsarealer og arealer med gødningsopbevaring, som det fremgår af tabel 1, og beliggende, som det fremgår af figur 3 og 4.

4.2 Drift og indretning

- a. Husdyrbrugets drift og indretning skal være i overensstemmelse med de oplysninger der fremgår af den miljøtekniske beskrivelse, medmindre andet fremgår af afgørelsens vilkår.
- b. De vilkår der vedrører driften, skal være kendt af de ansatte/andre der er beskæftiget med den pågældende del af driften. Et eksemplar af Tillæg nr. 1 til miljøgodkendelsen skal til enhver tid være tilgængeligt for de personer, der har ansvaret for husdyrbrugets daglige drift.

Udvidelse af ensilageplansilo

- c. Senest 14 dage før udvidelse af ensilageplansilo skal du til Varde Kommune indsende følgende:
 - Dokumentation for at ensilageopbevaringsanlæggets bund og eventuelle sider opføres i henhold til reglerne i husdyrgødningsbekendtgørelsen, herunder styrke, tæthed og bestandighed.
 - Redegørelse for mure / randbelægning / hældning
 - Målfaste tegninger af ensilageopbevaringsanlægget med afløb og rørføring fra ensilageplansilo til opsamlingsbeholder
 - Dokumentation for at opsamlingsbeholder er udført af bestandige og tætte materialer, og er dimensioneret i forhold til kapaciteten.
- d. Senest 2 måneder efter at du har udvidet ensilageplansiloen, skal du anmelde det til Varde Kommune, som så registrerer det i BBR. (Skema til færdigmelding er vedhæftet).

Møddingsplads

- e. Senest 14 dage før etablering af møddingsplads skal du til Varde Kommune indsende følgende:
 - Dokumentation for at møddingspladsens bund og eventuelle sider opføres i henhold til reglerne i husdyrgødningsbekendtgørelsen, herunder styrke, tæthed og bestandighed.
 - Redegørelse for mure / randbelægning / hældning
 - Målfaste tegninger af møddingspladsen med afløb og rørføring fra møddingspladsen til opbevaringsanlæg.
 - Dokumentation for at eventuel opsamlingsbeholder er udført af bestandige og tætte materialer, og er dimensioneret i forhold til kapaciteten.

Senest 2 måneder efter at du har etableret møddingspladsen, skal du anmelde det til Varde Kommune, som så registrerer det i BBR. (Skema til færdigmelding er vedhæftet).

4.3 Landskabsinteresser

- a. Placering, udformning, arkitektur og materialevalg af nybyggeri skal følge beskrivelsen i den miljøtekniske redegørelse.
- b. Bygningerne skal opføres i afdæmpede farver og i ikke-reflekterende materialer.
- c. Eksisterende læhegn, markeret med grøn streg på figur 2, skal bevares. Det betyder, at de skal plejes med beskæring og efterplantning, således en sund beplantning sikres. Efterplantningen skal ske med danske hjemmehørende arter, som egner sig til at blive plantet i det åbne land.

4.4 Ammoniakreducerende tiltag

- a. I bygning 1, se figur 3, skal der i staldafsnit på 879 m² i kreaturernes gangarealer være faste, drænedede gulve med skraber.
- b. I bygning 4, se figur 3, skal der i staldafsnit på 2.227 m² i kreaturernes gangarealer være faste, drænedede gulve med skraber.
- c. I bygning 5, se figur 3, skal der i staldafsnit på 2.125 m² i kreaturernes gangarealer etableres faste, drænedede gulve med skraber.
- d. Gulve støbt på stedet skal være dimensioneret med et fald på minimum 1,5 % mod gulvmidte. Præfabrikerede gulve skal have et fald på minimum 1,0 % mod gulvmidte.
- e. Gulvet skal være udført med ajlefløb. Lysningsarealet til ajlefløb/gylleopsamling må maksimalt udgøre 5 % af det samlede gangareal i staldafsnittene nævnt i punkt a, b og c.
- f. Der skal hver dag foretages skrabninger hver anden time. Skraberer skal være forsynet med timer. Skraberer skal vedligeholdes i overensstemmelse med producentens vejledning. Vejledningen skal opbevares på husdyrbruget.
- g. Enhver form for driftsstop skal noteres i logbog med angivelse af årsag og varighed. Tilsynsmyndigheden skal underrettes ved driftsstop, der har en varighed af mere end 5 dage.
- h. Logbog, servicefaktura, registrering fra datalogger eller lignende, der dokumenterer, at skraberer er i drift og vedligeholdes, skal opbevares på husdyrbruget i mindst fem år og forevises på tilsynsmyndighedens forlangende.
- i. I bygning 5, se figur 3, kan staldsystemet faste drænedede gulve med skraber helt eller delvist erstattes med dybstrøelse.

4.5 Opbevaring og håndtering af husdyrgødning

- a. Påfyldning af gylle til gyllevogn og lignende skal altid ske under opsyn.

4.6 Lugt

- a. Hele husdyrbruget og dets omgivelser skal renholdes således, at lugtgener begrænses mest muligt.
- b. Såfremt tilsynsmyndigheden skønner, at lugtgener i omgivelserne vurderes at være væsentligt større end der kan forventes ifølge grundlaget for miljøvurderingen, skal husdyrbruget lade foretage undersøgelse af muligheder for begrænsning af lugtkilder og/eller behandling af afkastluften. Undersøgelsens omfang vil blive fastsat af tilsynsmyndigheden på baggrund af en konkret vurdering af sagen. Lugtundersøgelser kan maksimalt kræves én gang pr. år. Virksomheden afholder selv omkostningerne til dokumentation, undersøgelser og målinger.

4.7 Støj og vibrationer

- a. Husdyrbrugets bidrag til støjbelastningen må, ved udendørs opholdsarealer ved boliger beliggende i landzone uden for eget skel, ikke overskride de anførte værdier 1,5 meter over terræn i frit felt:

Tidspunkt	Støjgrænser	Reference tidsrum
Dag		
Mandag - fredag kl. 07 - 18	55 dB(A)	8 timer
Lørdag kl. 07 - 14	55 dB(A)	7 timer
Lørdag kl. 14 - 18	45 dB(A)	4 timer
Søn- og helligdag kl. 07 - 18	45 dB(A)	8 timer
Aften		

Tidspunkt	Støjgrænser	Reference tidsrum
Alle dage kl. 18 - 22	45 dB(A)	1 time
Nat		
Alle dage kl. 22 - 07	40 dB(A)	½ time

Støjgrænser

- b. Støjens maksimalværdi må om natten ikke overstige ovenstående grænseværdier med mere end 15 dB(A) ved alle beboelser.
- c. Ved dokumentation for overholdelse af støjvilkår skal der ses bort fra kortvarig sæsonafhængig kørsel udenfor husdyranlægget f.eks. pløjning og høst.
- d. Hvis tilsynsmyndigheden vurderer det nødvendigt, skal husdyrbruget dokumentere, at støjvilkåret er overholdt. Dokumentationen skal belyse støjbelastningen med husdyrbruget i fuld repræsentativ drift. Dette kan dog højst kræves en gang årligt, såfremt ovennævnte støjgrænser overholdes.

Dokumentationen skal ske i form af resultat af en støjmåling udført efter retningslinjerne i Miljøstyrelsens vejledning nr. 5 og 6/1984, eller efter en beregning udført efter den nordiske beregningsmetode for ekstern støj fra virksomheder jf. Miljøstyrelsens vejledning nr. 5/1993. Ved ændringer skal den nyeste vejledning anvendes.

Er dokumentationen udført som beregning, skal den indeholde de oplysninger om beregningsforudsætningerne, som er nødvendige for vurdering af rigtigheden af beregningsresultaterne. Er dokumentationen udført som måling, skal driftsforholdene under målingen beskrives. Som udgangspunkt accepteres en ubestemthed på de målte eller beregnede støjbelastninger på max. +/- 3 dB(A).

- e. Målingerne eller beregningerne skal udføres af en person eller et laboratorium, som er akkrediteret af DANAK eller godkendt af Miljøstyrelsen til "Måling – ekstern støj".
- f. Resultaterne skal sendes til tilsynsmyndigheden senest 1 måned efter målingernes gennemførelse.

4.8 Støv

- a. Drift af anlægget må ikke medføre væsentlige støvgener uden for husdyranlægget.

4.9 Til- og frakørsel

- a. Der skal hos Varde Kommune indhentes tilladelse til ny overkørsel til ensilagesiloer.

4.10 Skadedyr

- a. Der skal på husdyrbruget foretages effektiv fluebekæmpelse i overensstemmelse med de til enhver tid nyeste retningslinjer fra Aarhus Universitet, Institut for Agroøkologi.
- b. Opbevaring af foder skal ske på en sådan måde, at der ikke opstår risiko for tilhold af skadedyr.

4.11 Spildevand, overfladevand og restvand

- a. Overfladevand fra befæstede arealer, som kan være forurenede med næringsstoffer, skal opsamles og udbringes i henhold til gældende regler.
- b. Vand fra plansiloområdet inklusive forpladser på figur 8, må ikke kunne løbe i retning mod boringen, der ligger tæt på forpladsen.
- c. Tagbrønde og brønde i øvrigt indenfor en afstand på 15 meter fra stalde skal hæves minimum 10 cm over terræn, når de fører til dræn eller vandløb.

- d. Al overfladevand fra hele møddingspladsen (bygning 12) skal ledes til gyllesystemet.
- e. Det areal, der udsprinkles restvand på, skal i m² være mindst lige så stort som det areal, der opsamles restvand fra.
- f. Der må ikke løbe restvand væk fra de arealer, det udsprinkles restvand på.
- g. Der må ikke være vandløb, grøfter, drænbrønde eller boreriger indenfor 15 m fra det område, hvor der udsprinkles restvand.
- h. Overkant af opsamlingsbeholder til restvand skal være over niveau for opsamlingsarealet, så der ikke kan ske overløb.
- i. Da opsamlingsbeholderen til restvand ikke overholder den dimensionering, som fremgår af byggeblad 103.09-05, skal der etableres en anordning, så restvandet i tilfælde af vandmættet/frosset jord kan pumpes i gyllebeholder.
- j. Før der udledes tagvand fra ny bygning 5 og 6, se figur 3 og 9, skal Tarpvej 183 have en udledningstilladelse fra Varde Kommune til tagvand og vand fra befæstede arealer, der omfatter hele bedriften. Herunder tagvand fra bygning 5 og 6.

4.12 Oplag af olie, pesticider og øvrige kemikalier

- a. Opbevaring af kemikalier, samt spildolie og kemikalieaffald, skal foregå i rum med fast bund og uden mulighed for forurening af jord, afløbssystem, grundvand og vandløb.

4.13 Lys

- a. Driften må ikke medføre væsentlige lysgener uden for husdyrbruget.

4.14 Uheld og risici

- a. Alle uheld og driftsforstyrrelser, herunder evt. spild på udendørs arealer, der kan medføre forurening, skal straks meddeles alarmcentralen (tlf.: 112) og efterfølgende Erhvervscenteret, Varde Kommune (tlf.: 7994 6800).

4.15 Ophør

- a. Ved ophør af driften, skal der træffes de nødvendige foranstaltninger for at undgå forureningsfare. Alle opbevaringsanlæg skal tømmes og rengøres, og husdyranlægget skal fremstå i miljømæssig god stand.

5 Klagevejledning

Afgørelsen kan påklages til Miljø- og Fødevareklagenævnet i henhold til § 76 i Husdyrbrugloven af de klageberettigede, der fremgår af lovens §§ 84-87.

Hvis du ønsker at klage over afgørelsen, skal du gøre det elektronisk og direkte til Miljø og Fødevareklagenævnet via Klageportalen. Du kan få adgang til Klageportalen via <https://kpo.naevneneshus.dk>

Din klage skal være modtaget senest den 13. januar 2022.

Det er en betingelse for behandling af din klage, at du indbetaler et gebyr.

Vejledning om hvordan du klager og om gebyrordningen kan du finde på <https://kpo.naevneneshus.dk>

Samme sted fremgår det også, at der er visse særlige forhold, som kan begrunde en undtagelse fra kravet om at klage via Klageportalen.

Har du brug for yderligere oplysninger eller hjælp til Klageportalen, kan du kontakte nh@naevneneshus.dk eller tlf. 7240 5600.

Såfremt afgørelsen ønskes indbragt for domstolene, skal søgsmål være anlagt inden 6 måneder fra afgørelsens offentliggørelse samt være i overensstemmelse med § 26 i forvaltningsloven.

6 Offentliggørelse

Offentliggørelse af afgørelsen sker på Digital MiljøAdministration <https://dma.mst.dk/> under "Offentliggørelser", den 16. december 2022.

På Varde Kommunes vegne den 16. december 2022



Jørgen Enevoldsen

Miljømedarbejder

Kopi sendt til:

- Lisbeth Tønning, SAGRO, e-mail: lit@sagro.dk
- Styrelsen for Patientsikkerhed, Tilsyn og Rådgivning Syd, Nytorv2, 1. sal, 6000 Kolding, e-mail: trsyd@stps.dk
- Danmarks Fiskeriforening, Nordensvej 3, Taulov, 7000 Fredericia, e-mail: mail@dkfisk.dk
- Ferskvandsfiskeriforeningen for Danmark, v. Niels Barslund, Vormstrupvej 2, 7540 Haderup, e-mail: nb@ferskvandsfiskeriforeningen.dk
- Arbejderbevægelsens Erhvervsråd, Reventlowsgade 14,1, 1651 Kbh.V, e-mail: ae@ae.dk
- Forbrugerrådet, Fiolstræde 17, 1017 Kbh.K, e-mail: fbr@fbr.dk
- Det Økologiske Råd, Blegdamsvej 4B, 2200 Kbh.N, e-mail: husdyr@ecocouncil.dk
- Danmarks Sportsfiskerforbund, Skyttevej 5, 7182 Bredsten, e-mail: lbt@sportsfiskerforbundet.dk
- Danmarks Naturfredningsforening, Masnedøgade 20, 2100 København Ø, e-mail: dnvarde-sager@dn.dk
- Dansk Ornitologisk Forening, Vesterbrogade 140, 1620 Kbh.V, e-mail: natur@dof.dk samt lokalforeningen for sydvestjylland e-mail: varde@dof.dk
- Arkvest, post@arkvest.dk

7 Miljøteknisk beskrivelse og vurdering

Beliggenhed, landskab og kulturmiljø

7.1 Beliggenhed

Dette tillæg nr. 1 til miljøgodkendelsen medfører ingen væsentlige ændringer, når det gælder beliggenhed, i forhold til det, som står beskrevet i MGK2019.

7.2 Afstandskrav

Afstandskravene i henhold til § 6 i Husdyrbrugloven er overholdt, da husdyrbrugets anlæg ikke er beliggende:

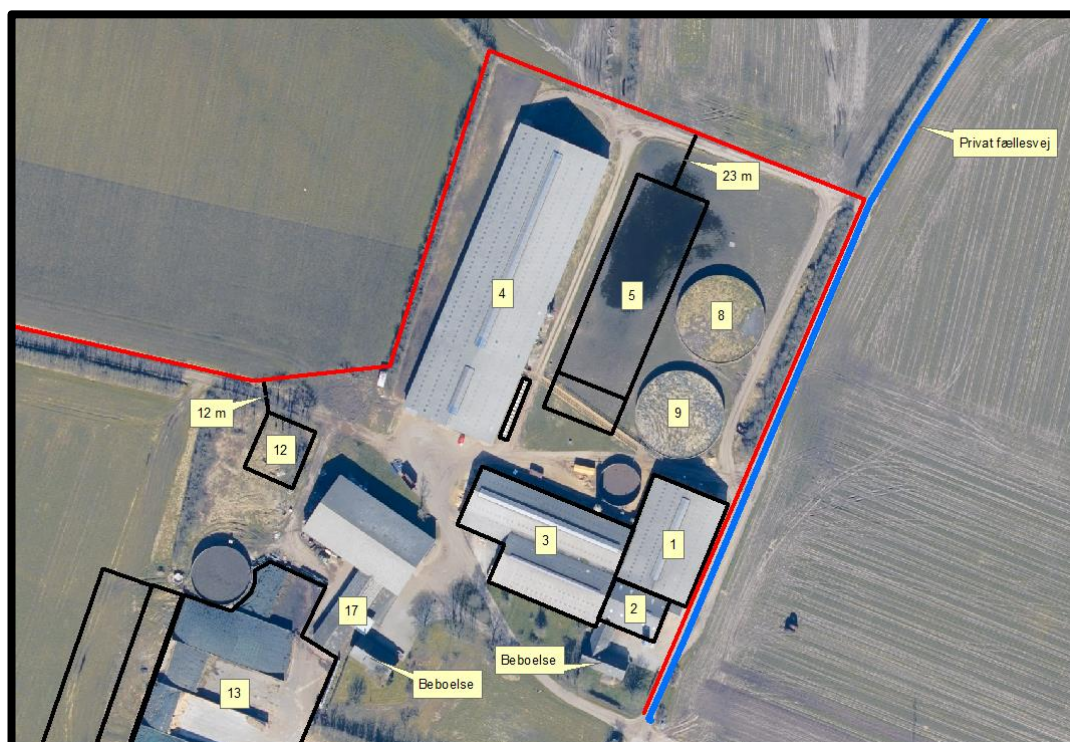
- i et eksisterende eller ifølge kommuneplanens rammedel fremtidigt byzone- eller sommerhusområde
- i et område i landzone, der i lokalplan er udlagt til boligformål, blandet bolig og erhvervsformål eller til offentlige formål med henblik på beboelse, institutioner, rekreative formål og lign.,
- i en afstand mindre end 50 m fra ovennævnte områder eller
- i en afstand mindre end 50 m fra en nabobeboelse.

Følgende afstandskrav i henhold til § 8 i husdyrbrugloven er overholdt:

- ikke almene vandforsyningsanlæg (25 m)
- almene vandforsyningsanlæg (50 m)
- vandløb, dræn og søer (15 m)
- levnedsmiddelvirksomhed (25 m)

Følgende afstandskrav i henhold til § 8 i husdyrbrugloven er ikke overholdt, se figur 1:

- offentlig vej og privat fællesvej (15 m)
- beboelse på samme ejendom (15 m)
- naboskel (30 m)



Figur 1. Afstandskrav.

Privat fællesvej

Afstandskravet på 15 m til privat fællesvej er ikke overholdt for bygning 1, 2, 8 og 9. Da der er tale om eksisterende, tidligere godkendte bygninger, og der ikke sker nogen ændringer / udvidelser i bygningerne, er der ikke behov for igen at dispensere fra afstandskravet.

Beboelse på samme ejendom

Afstandskravet på 15 m til beboelse på samme ejendom er ikke overholdt for bygning 2, 3, 13 og 17. Da bygning 2, 3 og 13 er eksisterende, tidligere godkendte bygninger, og der ikke sker nogen ændringer / udvidelser i dem, er der ikke behov for igen at dispensere fra afstandskravet.

Varde Kommune giver i henhold til § 9 stk. 3 i husdyrbrugloven dispensation til 48 m² dybstrøelse i bygning 17, se figur 1, som ligger indenfor afstandskravet på 15 m til beboelse på samme ejendom.

Naboskel

Afstandskravet på 30 m til naboskel er ikke overholdt til matr. 6p, Tarp By, Lunde for bygning 1, 2, 4, 5, 8, 9 og 12. Ansøger ejer denne matrikel, som hører til en anden ejendom.

Bygning 1, 2, 4, 8 og 9 er eksisterende, tidligere godkendte bygninger, og da der ikke sker nogen ændringer / udvidelser i dem, er der ikke behov for igen at dispensere fra afstandskravet.

Bygning 5 og 12 er nye bygninger.

Ansøger oplyser i den miljøtekniske redegørelse, at han er i gang med at sam-matrikulere 6a, som husdyrbruget ligger på, og 6p, som ligger rundt om anlægget. Sam-matrikuleringen mangler dog at blive endelig godkendt i Geodatastyrelsen.

Varde Kommune giver derfor i henhold til § 9 stk. 3 i husdyrbrugloven dispensation til opførelse af bygning 5 i en afstand af 23 m og bygning 12 i en afstand af 12 m fra matrikel 6p, Tarp By, Lunde.

7.3 Landskab og kulturmiljø

I forbindelse med sagsbehandlingen er husdyrbrugets beliggenhed i forhold til udpegningerne i Varde Kommunes Kommuneplan 2021 samt andre udpegninger blevet gennemgået. Husdyrbrugets anlæg ligger **indenfor**

- Landzone
- Kirkeomgivelser (Lydum Kirke)
- Overgangslandskab
- Hovedindsatsområde (delvist)
- Særligt værdifuldt landbrugsområde
- Skovrejsning (størstedelen)

Af Kommuneplan 2021 for Varde Kommune fremgår det blandt andet, at

Anvendelse af reflekterende materialer i **det åbne land (Landzone)** skal søges begrænset og om nødvendigt afskærmes.

Indenfor **kirkeomgivelser** kan der ikke forventes tilladelse, godkendelse eller dispensation til projekter, der væsentligt forringer oplevelsen af kirken i samspil med det omgivende landskab.

I **overgangslandskaber** skal nye bygninger, anlæg og beplantning, der visuelt vil opleves fra dal- eller kystlandskaber tilpasses landskabets karakter, særligt med hensyn til beplantning, placering, udformning og materialevalg.

Det Grønne Danmarkskort udgør netværket af de fire kategorier af områder med eksisterende værdifuld natur, eksisterende økologiske forbindelser, potentiel natur og potentielle økologiske forbindelser. **Hovedindsatsområderne** fastlægger hovedstrukturen i dette netværk.

I **særligt værdifulde landbrugsområder** skal det sikres, at arealerne kan anvendes længst muligt til landbrugsmæssige formål før overgangen til anden anvendelse.

I **særligt værdifulde landbrugsområder** med **skovrejsningsinteresser** har skovrejsning høj prioritet.

Der er ingen beskyttede diger i nærheden af husdyrbruget.

Nybyggeriet sker udenfor beskyttelseslinje for fredede fortidsminder, å-beskyttelseslinje, sø-beskyttelseslinje, strand-beskyttelseslinje og skov-byggelinje.

Opførelse af ny stald og ny møddingsplads samt forlængelse af ensilageplansiloer sker i sammenhæng med det eksisterende byggeri.

Landskabsvurdering

Ejendommen ligger i et område der, jf. kommuneplanen, er udpeget som overgangslandskab. For overgangslandskaber gælder følgende retningslinjer:

	OVERGANGSLANDSKABER
19.9	Nye bygninger og anlæg, der visuelt vil opleves fra dal- eller kystlandskaber, skal tilpasses landskabets karakter, særligt med hensyn til beplantning, placering, udformning og materialevalg.

Terrænet omkring ejendommen er relativt faldt, men har dog en svag hældning i retning af dallandskabet nord for ejendommen. Hældningen medfører at ejendommen eksponeres i dallandskabet.

I forbindelse med ejendommens udvidelse vurderer Varde Kommunes Plan og GIS, at nogle af de eksisterende læhegn skal bevares, for ikke at eksponere ejendommen yderligere. De læhegn som ønskes bevaret kan ses på beplantningsprincippet herunder markeret med grøn streg, se figur 2.



Figur 2. Beplantningsprincip.

At læhegnene bevares betyder, at de skal plejes med beskæring og efterplantning, således en sund beplantning sikres. Efterplantningen skal ske med danske hjemmehørende arter, som egner sig til at blive plantet i det åbne land.

Varde Kommune vurderer at

- alle nybyggerierne er erhvervmæssigt nødvendige for landbrugsdriften
- udvidelsen ikke er i strid med Kommuneplan 2021 for Varde Kommune
- det samlede bygningsanlæg vil fremstå som en driftsmæssig enhed
- de nye driftsbygninger, ved overholdelse af de stillede vilkår, ikke ændrer væsentligt på oplevelsen af landskabet, samt at det ikke vil få indflydelse på det udpegede kulturmiljø
- at udvidelsen, og de deraf følgende ændringer i området, ikke vil være i strid med hensynet til kulturhistoriske interesser.

Varde Kommune stiller af hensyn til landskabsinteresser vilkår om at bygningerne skal opføres i afdæmpede farver og i ikke-reflekterende materialer.

Husdyrhold og drift

7.4 Samdrift

Ansøger oplyser at:

Udover Tarpvej 183 ejer og driver John Hansen også Åstedvej 31 og Kvongvej 187, 6830 Nr. Nebel, men der er ikke dyr på de to nævnte ejendomme. John Hansen driver også Nr. Lydumvej 30, 6830 Nr. Nebel som et kvægbrug.

På baggrund af afstanden vurderer Varde Kommune, at husdyrbrugene skal godkendes hver for sig.

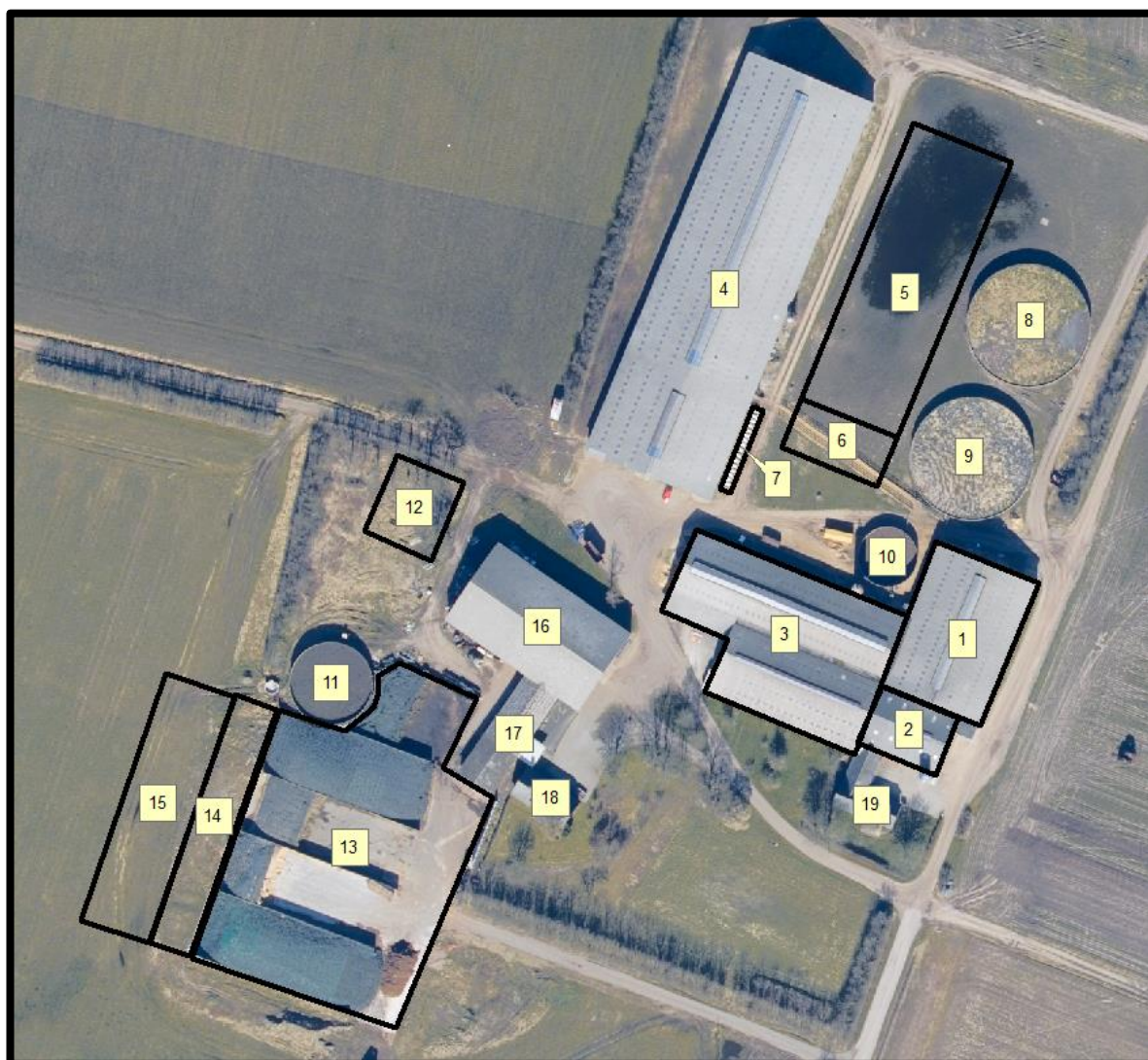
7.5 Biaktiviteter

Ansøger oplyser at:

Der er ingen biaktiviteter på husdyrbruget.

7.6 Indretning

Oversigt over husdyrbrugets bygninger fremgår af figur 3.



Figur 3. Oversigt over husdyrbrugets bygninger.

Udvidelsen af husdyrbruget sker ved at der bygges en ny og større stald, end tidligere godkendt (bygning 5). En tidligere godkendt møddingsplads flyttes til en ny placering (bygning 12).

Bygning 1

Eksisterende sengestald med fast drænet gulv. Stalden er uændret i forhold til MGK2019.

Bygning 2

Eksisterende stald med separationsboks med spalter og sygeboks med dybstrøelse, den resterende del af stalden benyttes til halm og råvarer. Stalden er uændret i forhold MGK2019.

Bygning 3

Eksisterende sengestald med spalter, samt en separationsboks med spalter og en sygeboks med dybstrøelse. Stalden er uændret i forhold til MGK2019.

Bygning 4

Eksisterende sengestald med fast drænet gulv i ca. $\frac{3}{4}$ del af stalden, og den resterende del er dybstrøelsesbokse. Stalden er uændret i forhold til MGK2019.

Bygning 5

Ny stald. Størrelsen på stalden bliver 85 x 30 m. Ansøger har ikke besluttet endnu, om det skal være en dybstrøelsesstald eller om det skal være en stald med fast drænet gulv. På den baggrund er fast drænet gulv indtastet i husdyrgodkendelse.dk, idet fast drænet gulv har en højere emissionsfaktor end en dybstrøelsesstald.

Ansøger ønsker mulighed for frit at kunne vælge mellem de to ovennævnte staldsystemer.

Stalden bliver bygget op med et fundament og resten af højden er gardinvæg. Gavlene er stålplader i rød/brune farve, som eksisterende byggeri. Benhøjden på spærene bliver 3 m.

Byggeriet forventes påbegyndt primo 2023.

Bygning 6

I forlængelse af den nye stald 5 etableres et udleveringsrum på 15 x 30 m. Udleveringsrummet er tegnet med i stald 5 i husdyrgodkendelse.dk, idet der åbnet imellem staldafsnittet i stald 5 og udleveringsrummet.

Udleveringsrummet er ikke produktionsareal, da der ikke dagligt er dyr i udleveringsrummet, og det rengøres efter brug indenfor 12 timer.

Bygning 7

Ansøger ophører med at have kalvehytter til småkalve langs muren på stald 4's sydøst side.

Bygning 8

Eksisterende gyllebeholder på 4.000 m³.

Bygning 9

Eksisterende gyllebeholder på 4.000 m³.

Bygning 10

Eksisterende gyllebeholder på 900 m³.

Bygning 11

Eksisterende gyllebeholder på 1.700 m³.

Bygning 12

Møddingsplads på 20 x 20 m plus forplads etableres i stedet for den møddingsplads, som blev godkendt i MGK2019 med en anden placering end den nu ansøgte.

Bygning 13

Eksisterende ensilageplansiloer med forplads på i alt ca. 5.500 m².

Bygning 14

Udvidelse af eksisterende ensilageplansiloer på ca. 880 m².

Bygning 15

Forplads til ensilageplansiloer på i alt 1.450 m²

Bygning 16

Eksisterende bygning, som fremover bliver fodercentral for et automatisk foderanlæg.

Bygning 17

Værkstedsbygning m.m. I den sydlige ende er der 48 m² dybstrøelsesareal til heste.

Bygning 18

Eksisterende beboelse.

Bygning 19

Eksisterende beboelse.

Opsamlingsareal /udleveringsrum

Da der er malkerobotter, er der ingen opsamlingsarealer i staldene.

I enden af den nye stald vil der være et udleveringsrum (bygning 6). Udleveringsrummet er ikke taget med som produktionsareal, da der ikke dagligt er dyr i udleveringsrummet, og det rengøres efter brug indenfor 12 timer.

Varde Kommune vurderer at indretningen er tilstrækkelig beskrevet.

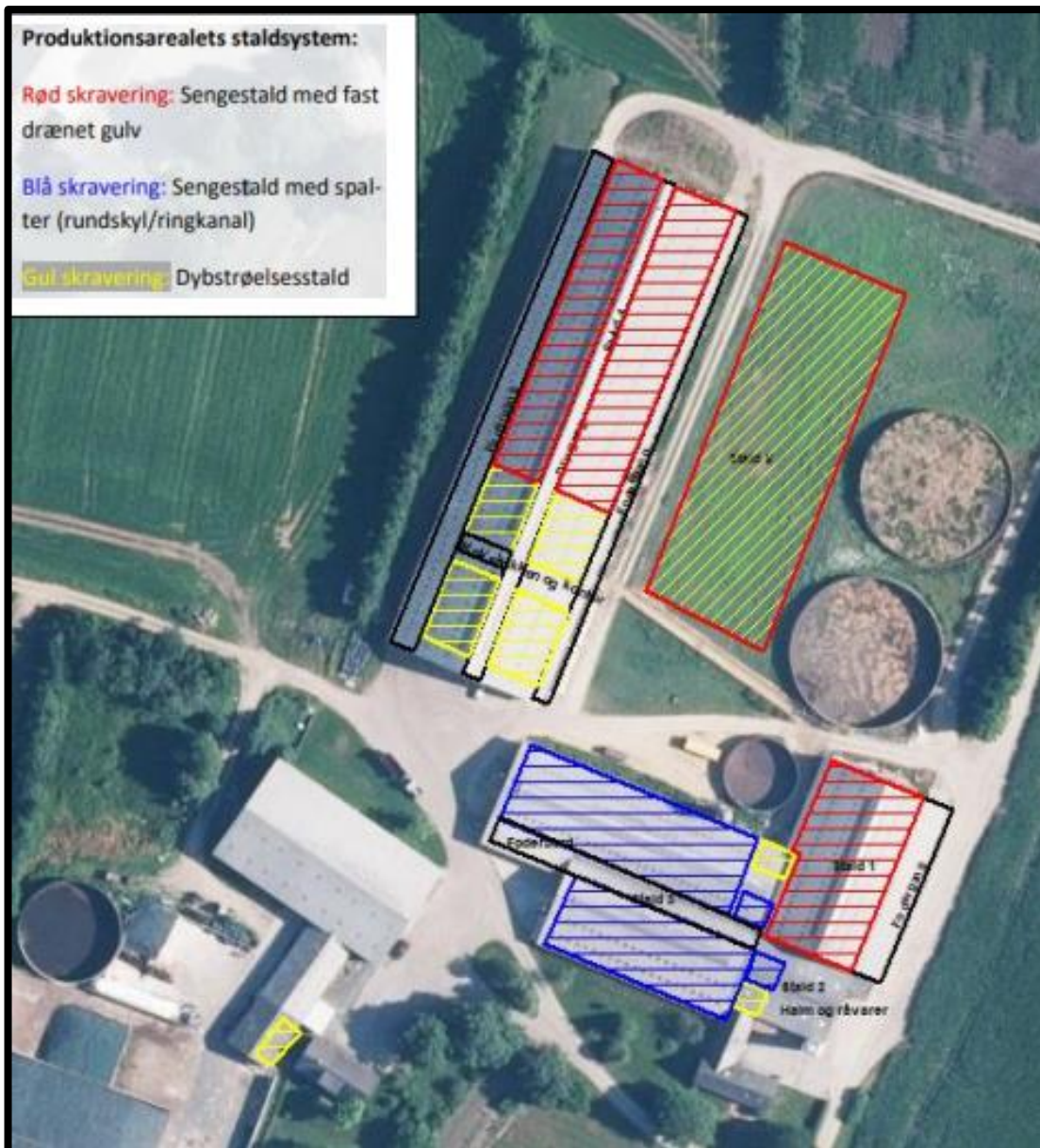
Der stilles vilkår om, at husdyrbrugets indretning og drift skal være i overensstemmelse med de oplysninger der fremgår af denne miljøtekniske beskrivelse.

7.7 Produktionsarealers og opbevaringslagres størrelse

I tabel 1 ses produktionsarealets størrelse for 8 år siden, som nuværende drift og som ansøgt drift.

Bygning	Staldsystem / type af opbevaringsanlæg	Dyre-type / gødningstype, ansøgt drift	8 årsdrift, m ²	Nudrift, m ²	Ansøgt, m ²
1	Fast drænet gulv med skraber og ajlefløb	Alle kvæg	879	879	879
2	Dybstrøelse	Alle kvæg	34	34	34
2	Sengestald med spalter (bagskyl el. ringkanal)	Alle kvæg	44	44	44
3	Dybstrøelse	Alle kvæg	51	51	51
3	Sengestald med spalter (bagskyl el. ringkanal)	Alle kvæg	1.827	1.827	1.827
4	Fast drænet gulv med skraber og ajlefløb	Alle kvæg	2.277	2.277	2.277
4	Dybstrøelse	Alle kvæg	475	893	893
5	Fast drænet gulv med skraber og ajlefløb	Alle kvæg			2.125
6	Dybstrøelse	Kalve (under 6 mdr.)		30	
17	Dybstrøelse	Alle dyr	0	0	48
I alt			5.587	6.035	8.178
8	Gyllebeholder	Flydende	863	863	863
9	Gyllebeholder	Flydende	894	894	894
10	Gyllebeholder	Flydende	205	205	205
11	Gyllebeholder	Flydende	391	391	391
12	Møddingsplads	Fast	108		400
I alt			2.461	2.353	2.753

Tabel 1. Produktionsarealers og opbevaringslagres størrelse.



Figur 4. Placering af produktionsarealerne

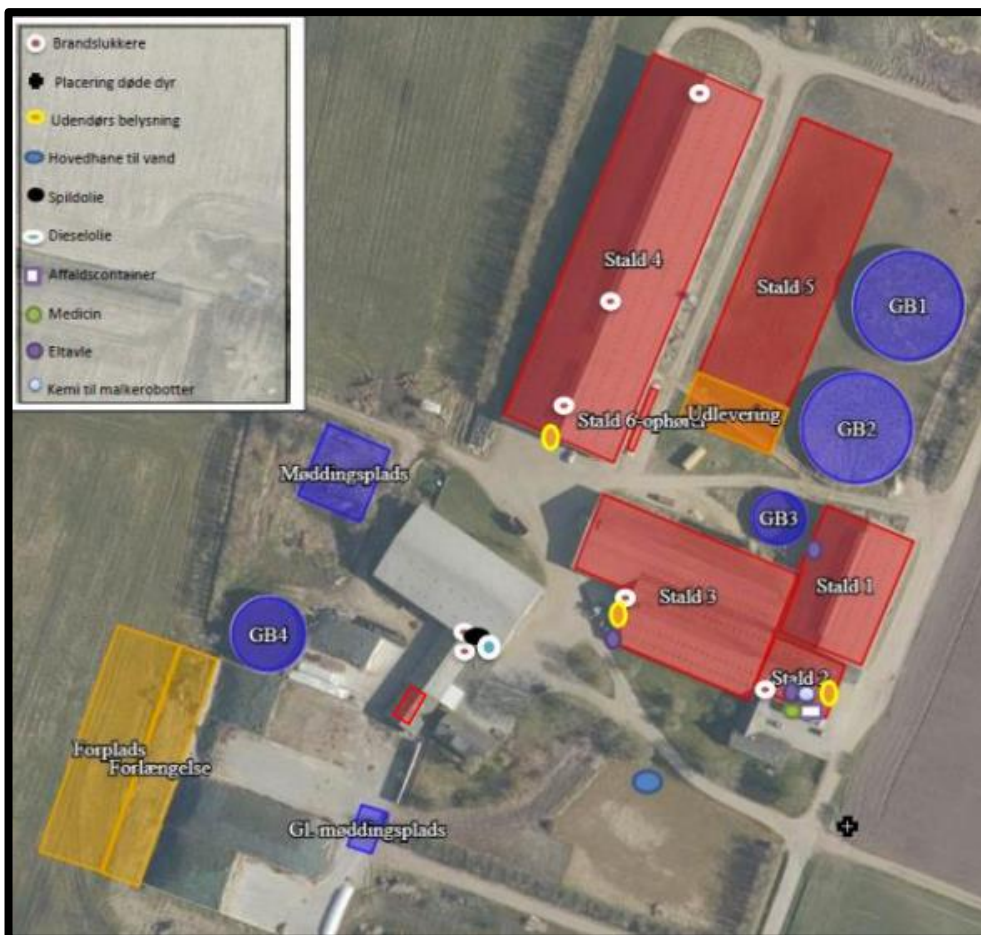
Produktionsarealet er fremkommet ved opmålinger foretaget af ansøger. Foderborde, gangarealer og malkebothus er ikke en del af produktionsarealet. Nakkebomsarealerne i bygning 1, 3 og 4 er ikke medregnet i produktionsarealerne.

8 års drift, nudrift og ansøgt drift er indtastet i husdyrgodkendelse.dk med udgangspunkt i miljøgodkendelse fra 26. august 2008, revurdering fra 3. november 2016 og miljøgodkendelse fra 1. maj 2019.

Varde Kommune vurderer at produktionsarealet er tilstrækkeligt beskrevet.

7.8 Forbrug af vand og energi

Dette tillæg nr. 1 til miljøgodkendelsen medfører ingen væsentlige ændringer, når det gælder forbrug af vand og energi, i forhold til det, som står beskrevet i MGK2019.



Figur 5. Oversigtskort

7.9 Affald

Dette tillæg nr. 1 til miljøgodkendelsen medfører ingen væsentlige ændringer, når det gælder affald, i forhold til det, som står beskrevet i MGK2019.

7.10 Olie, kemikalier, pesticider og medicin

Dette tillæg nr. 1 til miljøgodkendelsen medfører ingen væsentlige ændringer, når det gælder olie, kemikalier, pesticider og medicin, i forhold til det, som står beskrevet i MGK2019.

7.11 Husdyrgødning - produktion, opbevaring og udbringning

Ansøger oplyser følgende:

Opbevaring sanlæg	Før udvidelsen (m ³)	Efter udvidelsen (m ³)	Byggeår / beholderkontrol
GB 1	4.000	4.000	2010 / 2022
GB 2	4.000	4.000	2008 / 2022
GB 3	900	900	1986 / 2022
GB 4	1.700	1.700	1994 / 2011
I alt	10.600	10.600	

Tabel 2. Opbevaringsanlæg til husdyrgødning.

Endvidere er der også en gyllebeholder på 885 m³ på kvongvej 187, og en gyllebeholder på Nr. Lydumvej 30 på 4.090 m³.

Flydende husdyrgødning omfatter gylle og hvad, der i øvrigt ledes til gylleanlægget i form af vaskevand mv.

Biogas henter gyllen fra ejendommen ved biogasfortank og leverer det retur i gyllebeholderne. Den flydende husdyrgødning kan ved manglende afhentning fra biogasselskab, pumpes fra staldene via fortank til gyllebeholder. I fortankene er det enten en elpumpe eller en traktorpumpe, der pumper gyllen via jordledning til gyllebeholder.

Gyllebeholderne tømmes vha. sugekran på gyllevogn.

Dybstrøelse fra husdyrholdet opbevares på ny møddingsplads eller som kompost i markstak.

Det vurderes at husdyrgødning opbevares miljømæssigt forsvarligt og efter gældende regler i husdyrgødningsbekendtgørelsen.

Der er bestilt beholderkontrol på alle gyllebeholderne.

Da der af ansøgningen ikke fremgår nogen besætningsstørrelse, men udelukkende produktionsarealer i staldene, er det ikke muligt at udregne en præcis produktion af flydende og fast husdyrgødning.

Opbevaringsanlæg for husdyrgødning skal have en kapacitet, der er tilstrækkelig til, at udbringningen kan ske i overensstemmelse med reglerne i Gødningsanvendelsesbekendtgørelsen. Efter de gældende regler vil dette normalt svare til 9 måneders husdyrgødningsproduktion.

På husdyrbruget vil der efter udvidelsen være en samlet opbevaringskapacitet til flydende husdyrgødning på 10.600 m³. Opbevaringskapaciteten til den flydende husdyrgødning fremgår af tabel 2.

Som en del af ansøgningen ønskes der etableret en ny møddingsplads på 400 m².

I husdyrgødningsbekendtgørelsen fremgår der krav til indretning, mure, randzoner, hældninger, afløb, styrke, tæthed og bestandighed. Disse krav er almindeligt gældende, og skal overholdes.

I landbrugets byggeblad nr. 103.06-05 er der beskrevet hvordan bund i møddingspladser kan udføres på en måde, så det sikres at kravene i husdyrgødningsbekendtgørelsen efterleves.

Da ansøger ikke i forbindelse med ansøgning om miljøgodkendelse har redegjort for de nærmere detaljer vedrørende ny fremtidig møddingsplads, stiller Varde Kommune vilkår om, at der senest 2 uger før møddingspladsen etableres, skal indsendes følgende til Varde Kommune:

- Dokumentation for at møddingspladsens bund og eventuelle sider opføres i henhold til reglerne i husdyrgødningsbekendtgørelsen, herunder styrke, tæthed og bestandighed.
- Redegørelse for mure / randbelægning / hældning
- Målfaste tegninger af møddingspladsen med afløb og rørføring fra møddingsplads til opbevaringsanlæg.
- Dokumentation for at eventuel opsamlingsbeholder er udført af bestandige og tætte materialer, og er dimensioneret i forhold til kapaciteten

Når det gælder opbevaring af kompost i markstak, gælder reglerne i Miljøstyrelsens "Vejledning om etablering og overdækning af kompost i markstakke samt overdækning af fast gødning". Link: [Vejledning om kompost \(mst.dk\)](http://mst.dk)

Varde Kommune henstiller endvidere til at eventuelle markstakke placeres med størst mulig afstand til nabobeboelser.

Varde Kommune vurderer, at produktion og opbevaring af husdyrgødning er tilstrækkeligt beskrevet, og at ansøger råder over tilstrækkelig opbevaringskapacitet til den producerede husdyrgødning.

7.12 Ensilage- og foderopbevaring

Som en del af ansøgningen ønskes eksisterende ensilageplansiloer udvidet med ca. 900 m². Hertil kommer en ny forplads på ca. 1.500 m².

I husdyrgødningsbekendtgørelsen fremgår der krav til indretning, mure, randzoner, hældninger, afløb, styrke, tæthed og bestandighed. Disse krav er almindeligt gældende, og skal overholdes.

For at leve op til kravene i den nugældende husdyrgødningsbekendtgørelse, skal der etableres en mindst to meter bred randbelægning i begge ender, hvis den nye plansilo etableres uden gavl. Randbelægningen skal alle steder have minimum tre procent fald mod afløb.

Etableres udvidelsen af plansiloerne som en åben plads uden sidemur, skal der som minimum etableres afløb i pladsens 4 hjørner. Desuden skal der etableres en mindst to meter bred randbelægning hele vejen rundt om pladsen, som alle steder har minimum tre procent fald mod afløb.

Da ansøger ikke i forbindelse med ansøgning om miljøgodkendelse har redegjort for de nærmere detaljer vedrørende ny fremtidig ensilageplansilo, stiller Varde Kommune vilkår om, at der senest 2 uger før ensilageplansiloen etableres, skal indsendes følgende til Varde Kommune:

- Dokumentation for at ensilageopbevaringsanlæggets bund og eventuelle sider opføres i henhold til kravene i husdyrgødningsbekendtgørelsen, herunder styrke, tæthed og bestandighed
- Redegørelse for mure / randbelægning / hældning
- Målfaste tegninger af ensilageopbevaringsanlægget med afløb og rørføring fra ensilageplansilo til opsamlingsbeholder
- Dokumentation for at opsamlingsbeholder er udført af bestandige og tætte materialer, og er dimensioneret i forhold til kapaciteten.

I henhold til lovgivningen må ikke-saftgivende ensilage opbevares i markstak.

Markstakke med ensilage skal altid som minimum overholde afstandskravene, som fremgår af husdyrgødningsbekendtgørelsens § 5.

Varde Kommune anbefaler endvidere at markstakke placeres under hensyntagen til naboer, så de placeres så langt væk fra nabobeboelser som muligt.

Varde Kommune vurderer ud fra ansøgers redegørelse, at opbevaring af ensilage og foder er tilstrækkeligt beskrevet, og at ensilage og foder opbevares miljømæssigt forsvarligt på husdyrbruget.

7.13 Affald

Dette tillæg nr. 1 til miljøgodkendelsen medfører ingen væsentlige ændringer, når det gælder affald, i forhold til det, som står beskrevet i MGK2019.

Forurening og gener fra husdyrbrugets anlæg

7.14 Lugt

Lugt stammer fra staldene, samt fra opbevaring, transport og udbringning af husdyrgødning.

I Husdyrgodkendelsesbekendtgørelsens bilag 3 er fastsat det landsdækkende beskyttelsesniveau for lugt, der skal anvendes i kommunernes vurdering af, om der er væsentlige lugtgener i forbindelse med udvidelse af et husdyrbrug. Det fremgår af reglerne, at dette beskyttelsesniveau som udgangspunkt er tilstrækkeligt til at sikre omgivelserne imod væsentlige lugtgener.

Ifølge beskyttelsesniveauet skal projektet overholde bestemte lugtgeneafstande, hvis længde afhænger af forskellige områders lugtfølsomhed. Lugtgeneafstandene beregnes i *husdyrgodkendelse.dk* efter to forskellige metoder, henholdsvis den Ny Lugtvejledning og FMK-vejledningen. Det er de længste beregnede lugtgeneafstande, der skal overholdes.






Ved beregning af geneafstanden for lugt indregnes kumulation fra andre husdyrproducenter såfremt der er husdyrproducenter med en ammoniakemission på mere end 750 kg NH₃-N pr år indenfor en radius af 100 meter fra enkeltbeboelsen og såfremt der er husdyrproducenter med en ammoniakemission på mere end 750 kg NH₃-N pr år indenfor en radius af 300 meter fra samlet bebyggelse og byzone.

Ved én anden ejendom med en ammoniakemission på mere end 750 kg NH₃-N pr år forøges geneafstanden med 10 %.

Ved to eller flere andre ejendomme med en ammoniakemission på mere end 750 kg NH₃-N pr år forøges geneafstanden med 20 %.

Ifølge beregningerne udført i *husdyrgodkendelse.dk* vil geneafstanden i forhold til byzone være 895 meter, samlet bebyggelse 667 meter og enkeltbolig 236 / 189 meter. Genekriterierne er overholdt, se tabel 3.

Ved lugtberegning regnes fra midten af de enkelte stalde.

Samlet resultat af lugtberegning ? i						
Bebyggelse	Kumulation	Model	Ukorrigeret geneafstand (m)	Korrigeret geneafstand (m)	Vægtet gennemsnitsafstand (m)	Genekriterie overholdt
 Kvongvej 171	0	NY	236,9	236,9	701,5	Ja
 Kvongvej 181	0	NY	236,9	189,5	523,3	Ja
 Tobjergervej 31	0	NY	236,9	236,9	917,6	Ja
 Åvej 25	0	NY	667,6	667,6	1155,4	Ja
 Lunde By, Lunde	0	NY	895,4	850,7	2601,2	Ja

Tabel 3. Beregnet geneafstand fra husdyrbruget efter planlagt udvidelse

Lovens minimumskrav til afstande til nærmeste beboelser indenfor de tre typer er overholdt. Varde Kommune vurderer derfor, at lugt fra staldene ikke vil give væsentlige gener for omgivelserne.

Der skal i henhold til gældende lovgivning være et tæt flydelag på gyllebeholderne. Møddinger skal i henhold til gældende lovgivning være overdækket med plastik eller kompostdug. Udbringning af husdyrgødning skal ske i henhold til de gældende regler.

Varde Kommune vurderer samlet, at lugt fra husdyrbrugets produktion, opbevaring og udbringning af husdyrgødning, ikke vil medføre lugtgener, der stiger til et niveau, som ikke bør accepteres af omgivelserne.

Der stilles generelle vilkår til forebyggelse af lugtgener, samt at der kan kræves undersøgelse, hvis det skønnes, at lugtgener i omgivelserne er større end det kunne forventes ud fra grundlaget for miljøvurderingen.

7.15 Støj og rystelser

Dette tillæg nr. 1 til miljøgodkendelsen medfører ingen væsentlige ændringer, når det gælder støj og rystelser, i forhold til det, som står beskrevet i MGK2019.

7.16 Støv

Dette tillæg nr. 1 til miljøgodkendelsen medfører ingen væsentlige ændringer, når det gælder støv, i forhold til det, som står beskrevet i MGK2019.

7.17 Skadedyr

Dette tillæg nr. 1 til miljøgodkendelsen medfører ingen væsentlige ændringer, når det gælder skadedyr, i forhold til det, som står beskrevet i MGK2019.

7.18 Døde dyr

Dette tillæg nr. 1 til miljøgodkendelsen medfører ingen væsentlige ændringer, når det gælder døde dyr, i forhold til det, som står beskrevet i MGK2019.

7.19 Lys

Ansøger oplyser følgende:

Der er lys i staldene døgnet rundt. Om natten dog kun med dæmpet belysning. Staldene har åben kip og åbne sider med lysplader i taget. Der er beplantning, så lyset kun er synligt i kip. Placering af udendørs belysning fremgår af figur 5.

Staldlys og udendørsbelysning vurderes ikke at være generende for omgivelserne.

Varde Kommune vurderer, at der ikke vil være væsentlige gener forbundet med husdyrbrugets belysning. Dog stilles et generelt vilkår om, at husdyrbrugets drift ikke må medføre væsentlige lysgener udenfor husdyrbruget.

7.20 Til- og frakørsel

Ansøger oplyser følgende:

Til ejendommen er der tre indkørsler (blå pile på figur 6), hvor alt foder sker via indkørsel 1. Når biogas afhentes og returnerer gylle kører de ind ad indkørsel 1 og ud ad indkørsel 2. Der bliver lavet en ny intern vej til plansiloer, jf. figur 6.

Type	Antal/år nudrift	Antal/år Ansøgt drift	Kommentarer
Indkøbt foder	55	66	
Afhentning af mælk	365	365	Mejeri kan vælge at hente hver anden dag
Brændstof	30	30	
Husdyrgødning	520	650	Biogasselskab og maskinstation
Afhentning af dyr	200	160	Goldkøer kommer hjem
Fodertransport med foderblander	156	365	Køre hen på Nr. Lydumvej 30.
Døde dyr	48	52	
Grovfoder og halm	1.550	1.860	
Affald	75	75	
Samlet antal transporter	2.999	3.623	

Tabel 4. Antal transporter til og fra ejendommen.

Det vurderes på baggrund af ovenstående at transporter til og fra ejendommen ikke vil medføre væsentlig negativ påvirkning af nærmiljøet.



Figur 6. Til- og frakørselsforhold på husdyrbruget

Antallet af transporter, forventes som følge af udvidelsen at stige med 624 kørsler årligt - svarende til en stigning på 21 %.

Varde Kommune vurderer, at stigningen i antal transporter og at til- og frakørsel til husdyrbruget ikke vil medføre væsentlige miljømæssige gener for de omboende.

7.21 Spildevand

Ansøger oplyser følgende:

Afløbsforhold ses på nedenstående figur 7.

Der er tagrender på alle bygninger. Tagvand (markeret med blå pile) løber via rørledning og grøft og slutrecipient er Lydum Å.

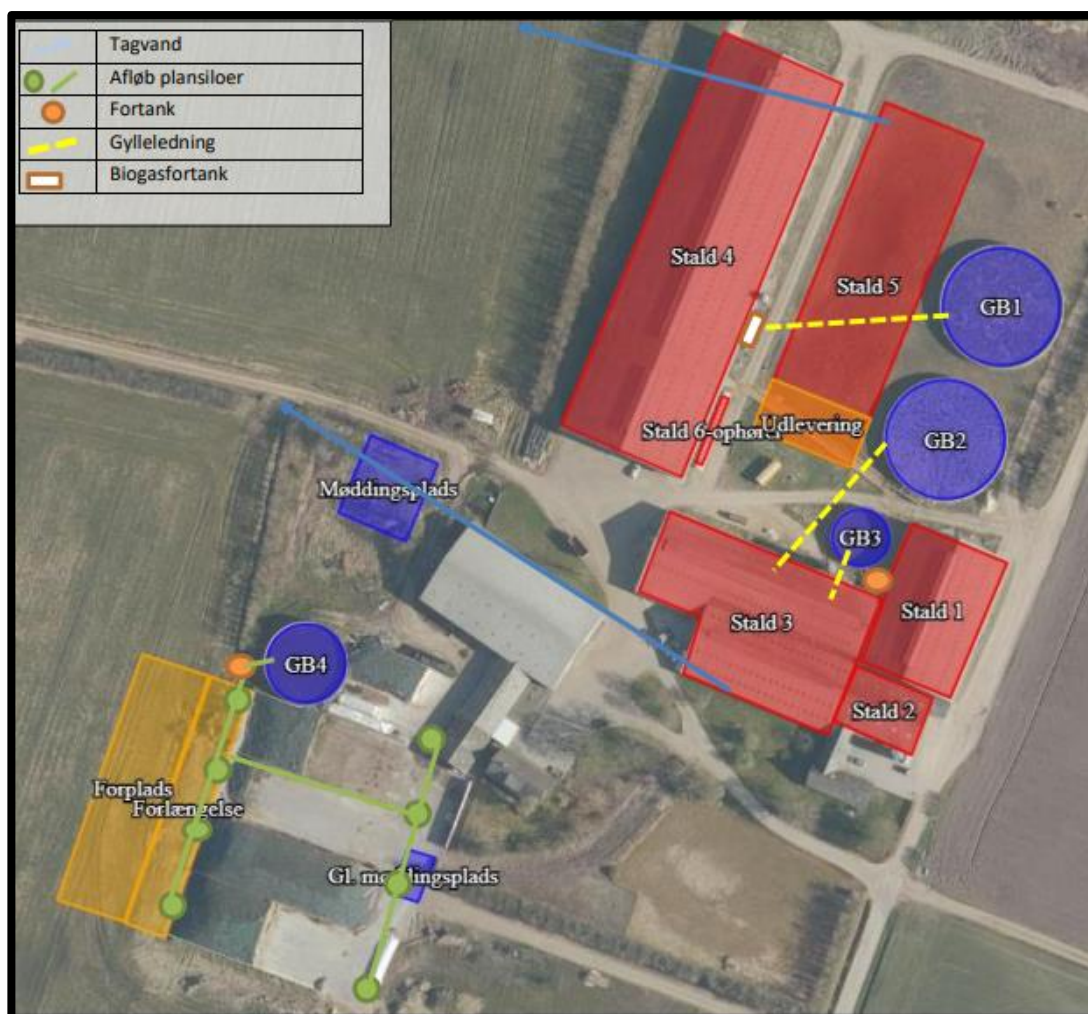
Som beskrevet i revurderingen for Tarpvej 183 fra november 2016 og godkendelsen fra 2019, så etableres et udsprinklingsanlæg til udsprinkling af restvand og ensilagesaft fra plansiloerne.

Etablering af udsprinklingsanlæg er ikke godkendelsespligtig. Reglerne, der er fastsat i husdyrgødningsbekendtgørelsen, vil blive fulgt, og udsprinklingsanlægget dimensioneres i henhold til landbrugets byggeblad nr. 103.09-05. I perioder med frossen og vandmættet jord bruges gyllebeholder 4, som buffer til overfladevand fra plansiloer.

Det er endnu ikke besluttet hvor afløb fra ny mødding løber hen, evt. til stald.

Der er ingen sanitært spildevand fra staldbygninger.

Evt. gylleudslip eller anden forurening kan let stoppes i grøften med jord eller halmballer.



Figur 7. Afløbsplan.



Figur 8. Restvand fra plansiloer

Ansøger har i forbindelse med sagsbehandlingen oplyst, at al restvand fra hele det blå indrammede område på figur 8 vil blive ledt til opsamlingsbeholder, hvorfra det pumpes i gyllebeholder (bygning 11). Herfra spredes det med vandingsmaskine.

Når det gælder opsamling, opbevaring, håndtering, og evt. udsprinkling af restvand fra ensilageplansiloerne gælder reglerne i gødningsanvendelsesbekendtgørelsen:

- anlæg, der anvendes til opbevaring af restvand, skal være udført af bestandige materialer, og skal have tilstrækkelig opbevaringskapacitet til, at udbringning kan ske miljømæssigt forsvarligt
- opbevaringsanlæg for restvand skal tømmes så ofte, at de ikke løber over
- restvand må kun tilføres afgrøder, som er omfattet af en kvælstofnorm
- udbringning af restvand må ikke give anledning til unødige gener
- restvand må ikke udbringes på en måde og på sådanne arealer, at der er fare for afstrømning til vandløb (herunder dræn), søer større end 100 m² og kystvande.
- udbringning af restvand på vandmættet, oversvømmet, frossen eller snedækket jord er ikke tilladt.

Der findes et landbrugsbyggeblad (103.09-05), som giver en anvisning på hvordan et udsprinklingsanlæg til ensilagesaft og restvand kan dimensioneres for at kunne leve op til reglerne i gødningsanvendelsesbekendtgørelsen.

Varde Kommune vælger at stille vilkår om at

- Det areal, der udsprinkles restvand på, skal i m² være mindst lige så stort som det areal, der opsamles restvand fra.
- Der må ikke løbe restvand væk fra de arealer, det udsprinkles restvand på.

- Der må ikke være vandløb, grøfter, drænbrønde eller boreriger indenfor 15 m fra det område, hvor der udsprinkles restvand.
- Overkant af opsamlingsbeholder til restvand skal være over niveau for opsamlingsarealet, så der ikke kan ske overløb.

Hvis det viser sig at udsprinkling af restvand ikke overholder reglerne i gødningsanvendelsesbekendtgørelsen eller de stillede vilkår, forbeholder Varde Kommune sig ret til at forlange anlægget udvidet/ændret, eller udsprinklingen helt stoppet.

Tagvand

Tagvand fra ny og eksisterende staldbygning ønskes ledt til Lydum Å. Dette udløser krav om en udledningstilladelse. Udledning af tagvand fremgår af figur 9.



Figur 9. Udledning af tagvand

Varde Kommune stiller derfor vilkår om, at inden der udledes tagvand fra den nye staldbygning skal der foreligge en udledningstilladelse til alt tagvandet på husdyrbruget,

Varde Kommune vurderer ud fra ansøgers redegørelse at afledning af spildevand er tilstrækkeligt beskrevet, og at spildevandet fra husdyrbruget bortledes miljømæssigt forsvarligt.

7.22 Driftsforstyrrelser eller uheld

Dette tillæg nr. 1 til miljøgodkendelsen medfører ingen væsentlige ændringer, når det gælder driftsforstyrrelser eller uheld, i forhold til det, som står beskrevet i MGK2019.

7.23 Beskyttede naturområder omkring husdyrbruget - ammoniak

På et husdyrbrug er det stalde og husdyrgødningslagre, der er hovedkilden til udledning af luftbåret kvælstof (ammoniakfordampning). Beregninger, der er foretaget i *husdyrgodkendelse.dk*, viser at ammoniakfordampningen fra 8-årsdriften er 6.441 kg NH₃-N pr. år, fra nudriften 6.767 kg NH₃-N pr. år og i ansøgt drift 8.888 kg NH₃-N pr. år, se figur 10.

Samlet ammoniakemission fra husdyrbruget (stald og lager) ? i			
Drifttype:	Ammoniakemission fra staldafsnit (kg NH ₃ -N/år)	Ammoniakemission fra lagre (kg NH ₃ -N/år)	Ammoniakemission fra husdyrbruget (kg NH ₃ -N/år)
An søgt drift	7802,4	1085,4	8887,8
Nudrift	5825,9	941,4	6767,4
8 års-drift	5460,5	980,3	6440,8

Figur 10. Beregninger af ammoniakfordampningen i *husdyrgodkendelse.dk*

Det ansøgte projekt medfører således en stigning i ammoniakfordampningen på 2.447 kg NH₃-N pr. år i forhold til 8 års driften og 2.120 kg NH₃-N pr år i forhold til nudriften.

Forudsætningerne for ammoniakemissionen i ansøgt drift er følgende:

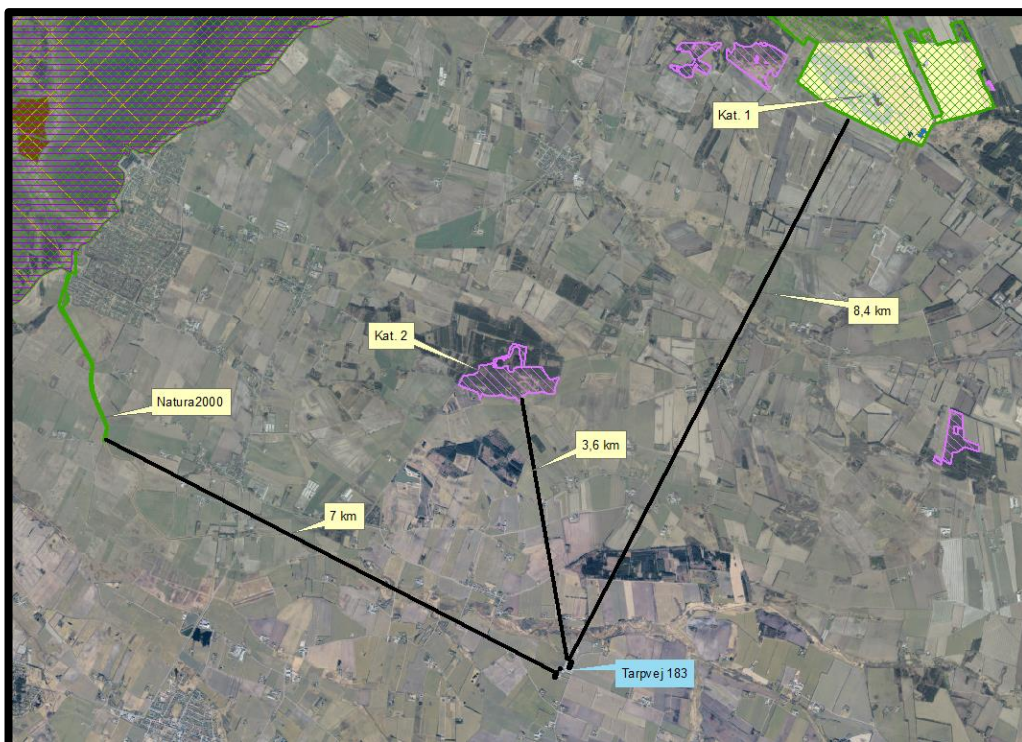
- I bygning 1, se figur 3, skal der på 879 m² kreaturernes gangarealer etableres faste, drænedede gulve med skraber.
- I bygning 4, se figur 3, skal der på 2.227 m² i kreaturernes gangarealer etableres faste, drænedede gulve med skraber.
- I bygning 5, se figur 3, skal der på 2.125 m² i kreaturernes gangarealer etableres faste, drænedede gulve med skraber. Alternativt kan hele eller en del af de 2.125 m² produktionsareal etableres med dybstrøelse.

Tiltagene stilles som vilkår i afsnit 4.

Internationale naturbeskyttelsesområder (Natura 2000)

I henhold til "Bekendtgørelse om udpegning og administration af internationale naturbeskyttelsesområder samt beskyttelse af visse arter" (Bek. nr. 2091 af 12. november 2021) skal Varde Kommune foretage en vurdering af, om projektet i sig selv, eller i forbindelse med andre planer og projekter, kan påvirke et Natura 2000-område væsentligt.

Der er ca. 7 km fra husdyrbrugets bygninger til nærmeste internationale naturbeskyttelsesområde, som er Habitatområde nr. 62: *Ringkøbing Fjord og Nymindestrømmen*, se figur 11.



Figur 11. Nærmeste Internationale naturbeskyttelsesområde, kategori 1- og kategori 2-naturområde

Varde Kommune har i *husdyrgodkendelse.dk* foretaget beregninger, som viser, at ammoniakdepositionen i ansøgt drift til nærmeste Internationale naturbeskyttelsesområde bliver 0,0 kg NH₃-N /ha/år, hvilket er uændret både i forhold til 8 årsdriften og nudriften, se tabel 6.

Der er således ikke grund til at foretage konsekvensvurdering efter § 6 i bekendtgørelsen.

§ 7 områder

I henhold til § 7 i Husdyrbrugloven, er etablering, udvidelse og ændring af anlæg på husdyrbrug ikke tilladt, hvis de ligger tættere end 10 m fra – eller helt eller delvist indenfor nærmere bestemte ammoniakfølsomme naturtyper.

Kategori 1-natur (nærmere bestemte ammoniakfølsomme naturtyper beliggende inden for internationale naturbeskyttelsesområder).

Anlægget er beliggende ca. 8,4 km fra det nærmeste naturområde, der er omfattet af § 7 stk. 1 nr. 1 i husdyrbrugloven, og beliggende indenfor internationale naturbeskyttelsesområder, se figur 11.

Det drejer sig om en ammoniakfølsom Natura2000-naturtype 4010 *Våd Hede*, og indgår i udpegningsgrundlaget for området. Området er kortlagt af Naturstyrelsen i forbindelse med Natura 2000-planlægningen.

Varde Kommune har i *husdyrgodkendelse.dk* foretaget beregninger, som viser, at ammoniakdepositionen i ansøgt drift til nærmeste kategori 1-naturområde bliver 0,0 kg NH₃-N /ha/år, hvilket er uændret både i forhold til 8 årsdriften og nudriften, se tabel 6.

Kategori 2-natur (nærmere bestemte ammoniakfølsomme naturtyper, der er beliggende uden for internationale naturbeskyttelsesområder).

Anlægget er beliggende ca. 3,6 km fra det nærmeste naturområde, der er omfattet af § 7 stk. 1 nr. 2 i husdyrbrugloven, som omfatter nærmere bestemte ammoniakfølsomme naturtyper, der er beliggende udenfor internationale naturbeskyttelsesområder, se figur 11.

Det drejer sig om en § 3-beskyttet hede.

Varde Kommune har i *husdyrgodkendelse.dk* foretaget beregninger, som viser, at ammoniakdepositionen i ansøgt drift til nærmeste kategori 2-natur bliver 0,1 kg NH₃-N /ha/år, hvilket er uændret i forhold til både nudriften og 8 årsdriften, se tabel 6.

Varde Kommune vurderer på den baggrund, at udvidelsen ikke vil medføre nogen væsentlig påvirkning af § 7-områder og derfor ikke vil påvirke § 7 områderne negativt.

§ 3 områder

Af figur 12 og tabel 5 fremgår de områder, som indenfor en afstand af 1.000 m fra anlægget er omfattet af naturbeskyttelseslovens § 3.



Figur 12. § 3 arealer indenfor 1.000 m fra husdyrbruget.

§ 3 lokalitet	Type	Grønt Danmarkskort i kommuneplanen
1	Hede	Ja
2	Mose	Ja
3	Mose	Ja
4	Mose	Ja
5	Mose	Ja
6	Mose	Nej
7	Eng	Ja
8	Eng	Ja
9	Eng	Ja

Tabel 5. § 3 områder (minus søer) indenfor 1000 m fra husdyrbruget

Kategori 3-natur

Indenfor 1.000 m fra anlægget er der 1 hede og 5 moser, se figur 12 og tabel 5.

Ingen af områderne er udpeget som rekreative områder, indgår i kommuneplanens udpegnings af værdifulde kulturmiljøer eller er omfattet af fredning.

De områder, som er udpeget som Grønt Danmarkskort i Varde Kommunes kommuneplan, se tabel 5, er dermed også omfattet af kommuneplanens handleplan for naturpleje. Der er dog ingen konkrete planlagte naturindsatser for områderne.

Varde Kommune har ikke kendskab til kvælstofbidrag til områderne fra andre kilder.

Nærmeste kategori 3-natur er 3 moser (område 3, 4 og 6, se figur 12).

Den beregnede merdepositionen i de afsatte kategori 3 naturpunkter overstiger ikke 1,0 kg NH₃-N/ha/år. Da der ikke kan stilles et krav for merdepositionen af ammoniak som ikke overstiger 1,0 kg NH₃-N/ha/år for kategori 3 natur, er dette ikke vurderet yderligere.

Indenfor 1.000 m fra anlægget er der ikke ammoniakfølsomme skove.

Øvrig § 3-natur

Indenfor 1.000 m fra anlægget er der registreret 7 mindre søer. Varde Kommune vurderer, at den luftbårne ammoniakdeposition fra anlægget har en meget begrænset effekt. Hovedkilden til næringsberigelse af søerne vurderes at være overfladevand fra dyrkede arealer, dels som vand, der løber på jordoverfladen til søerne, samt næringsberiget overfladevand der løber til søerne via rodzonen på dyrkede arealer. Ammoniak fra anlægget vurderes ikke at forringe naturtilstanden i § 3 søerne.

Indenfor 1.000 m fra anlægget er der registreret 3 enge, se figur 12.

Nærmeste øvrig beskyttet natur er en eng nord for anlægget. Merdepositionen på engene overstiger ikke 1,0 kg NH₃-N/ha/år, og der er derfor ikke foretaget yderligere vurderinger af disse.

Varde Kommune har i *husdyrgodkendelse.dk* foretaget beregninger over ammoniakdepositionen på de nærmest liggende Natura 2000, Kat. 1- og Kat. 2-naturområder samt de øvrige nærmest liggende naturområder.

Beregningerne fremgår af tabel 6, og er foretaget ud fra 8-årsdriften, nudriften og den ansøgte drift.

Lokalitet	Natur-type	Afstand (m)	Ruhed opland	Ruhed område	Merdeposition ift. 8-års drift, kg NH ₃ -N / ha	Merdeposition ift. nudrift, kg NH ₃ -N / ha	Totaldeposition ansøgt drift kg NH ₃ -N / ha
Natura 2000	Vandløb	7.000	L	Bn	0,0	0,0	0,0
Kategori 1	Hede	3.600	L	Bn	0,0	0,0	0,0
Kategori 2	Hede	8.400	L	Mk	0,0	0,0	0,1
3	Mose	250	L	Bn	+ 0,6	+ 0,5	1,9
4	Mose	310	L	S	+ 1,0	+ 0,8	3,4
6	Mose	250	L	Mk	+ 0,6	+ 0,5	2,2
8	Eng	280	L	Bn	+ 0,7	+ 0,6	2,1

Tabel 6. Beregning af ammoniakdeposition på vigtige naturområder

Når det gælder naturområde 4, har Varde Kommune beregnet ammoniak-depositionen på flere steder i området, og på ingen af stederne bliver der beregnet merdepositioner, som overskrider 1,0 kg NH₃-N. Varde Kommune har i tabel 6 indsat det sted, hvor der beregnes den højeste deposition.

På baggrund af ovenstående vurderer Varde Kommune, at udvidelsen af husdyrbruget ikke vil påvirke § 3-områder væsentligt som følge af ammoniakdeposition, og at udvidelsen ikke vil medføre tilstandsændringer på disse områder.

7.24 Påvirkning af "Bilag IV arter"

Ansøger oplyser følgende:

Internationalt beskyttede arter af planter og dyr – bilag IV-arter

Af EF-habitatdirektivets bilag IV fremgår en række dyre- og plantearter (herefter bilag IV-arter), som er strengt beskyttede, uanset om de forekommer indenfor et af de udpegede habitatområder eller på andre lokaliteter. På den baggrund kan der udelukkende gives tilladelse til aktiviteter, som vurderes ikke at have en negativ effekt på artens yngle- eller rasteområde. Følgende bilag IV-arter er ifølge Varde kommune ved tillæg til miljøgodkendelse i 2019 vurderet at de kunne tænkes at forekomme i kommunen: Spidssnudet frø og Birkemus.

Kommunen vurderede på det tidspunkt, at husdyrbruget ikke ville kunne påvirke bilag IV-arter ved alvorlige uheld. Samlet vurderede Varde kommune, at landbrugets samlede drift med de stillede vilkår ikke vil påvirke udpegningsgrundlaget for Natura 2000-områder væsentligt. Idet udvidelsen er begrænset, vurderes det at ovenstående vurdering er uændret.

National beskyttelse af arter af planter og dyr

Foruden den internationale artsbeskyttelse (bilag IV) er flere andre arter beskyttet af en nationalartsfredning jf. Artsfredningsbekendtgørelsen⁷.

Der er ikke registreret fredede arter i nærheden af ejendommens bygningsanlæg.

Biodiversitet – Den danske Rødliste

Danmark har jf. Biodiversitetskonventionen forpligtet sig til at standse tabet af biologisk mangfoldighed. Arter, som er forsvundet fra Danmark eller truet af udryddelse er registreret som sådan på Den danske Rødliste.

Der er ikke kendskab til truede arter på den danske rødliste i nærheden af ejendommens anlæg.

Det vurderes at husdyrproduktionen kan drives på stedet under hensyntagen til internationalt og nationalt beskyttede arter af planter og dyr.

I henhold til § 10 i "Bekendtgørelse om udpegning og administration af internationale naturbeskyttelsesområder samt beskyttelse af visse arter" er der indført en streng beskyttelse af en række dyre- og plantearter, uanset om de forekommer inden for et beskyttelsesområde eller udenfor. Disse arter fremgår af direktivets bilag IV og kaldes derfor bilag IV-arter. For en række arters vedkommende har Varde Kommune intet kendskab til arternes udbredelse i området, det gælder f.eks. løgfrø, markfirben og alle arter af småflagermus.

Spidssnudet frø og birkemus er begge arter der er listet på bilag IV. Spidssnudet frø er almindelig udbredt i Varde Kommune, og forventes at forekomme i forbindelse med naturområder, hvor der er egnede leveforhold for spidssnudede frøer. Det er Varde Kommunes vurdering at udvidelsen ikke vil medføre nogen væsentlig påvirkning af spidssnudet frø på grund af den store forekomst af arten i Varde Kommune.

Birkemus er registreret få steder i Varde Kommune. Nærmeste lokalitet, hvor der er registreret birkemus, er ca. 10,5 km sydvest for husdyrbruget. Det er Varde Kommunes vurdering, at udvidelsen af dyreholdet ikke vil medføre nogen væsentlig påvirkning af birkemusen på grund af den store afstand til den nærmeste lokalitet hvor birkemusen er registreret.

Varde Kommune vurderer i øvrigt, at udvidelsen kan gennemføres uden at påvirke nogen af de listede arter på bilag IV i direktivet væsentligt.

Bedste tilgængelige teknik (BAT)

Med begrebet BAT menes den teknik, som mest effektivt giver et højt beskyttelsesniveau for miljøet som helhed, og som samtidig er afvejet i forhold til fordele og økonomiske udgifter.

Ansøgere om miljøtilladelse/miljøgodkendelse af husdyrbrug med en ammoniakemission højere end 750 kg NH₃-N/år, skal begrænse ammoniakforureningen ved anvendelse af BAT.

EU-kommissionen har i 2017 vedtaget bindende BAT-konklusioner for intensivt opdræt af fjerkræ eller svin (IE-brug). Miljøstyrelsen har meldt ud, at kravene i BAT-konklusionerne i meget vid udstrækning allerede er indeholdt i den gældende lovgivning her i Danmark, og at kommunerne derfor ikke selv skal anvende BAT-konklusionerne, men i stedet anvende de regler i husdyrgødningsbekendtgørelsen og husdyrgodkendelsesbekendtgørelsen, der bliver fastsat med henblik på at implementere BAT-konklusionerne.

I Varde Kommunes vurdering af BAT indgår bl.a.

- Miljøstyrelsens Teknologiliste
- Miljøstyrelsens Teknologiblade
- Bilag 3 i husdyrgodkendelsesbekendtgørelsen

I Varde Kommunes BAT-vurdering indgår hovedpunktet: Ammoniak.

I det følgende redegøres der for ansøgers oplysninger om anvendelse af BAT, samt Varde Kommunes vurdering af om ansøger lever op til det niveau, som Varde Kommune fastlægger som BAT-niveauet for husdyrbruget.

7.25 BAT – Ammoniak

Varde Kommune har beregnet projektets BAT-krav ud fra Bilag 3 i Husdyrgodkendelsesbekendtgørelsen, se tabel 7.

Antal m ² og staldsystem/lager	BAT-krav (Kg NH ₃ -N/m ²)	Korrigeret BAT-krav Kg NH ₃ -N/m ²	Total kg NH ₃ -N for produktions-arealet
Bygning 1 (eksisterende stald) 879 m ² sengestald m. drænet gulv	0,89		782
Bygning 2 (eksisterende stald) 34 m ² dybstrøelse	0,84		29
Bygning 2 (eksisterende stald) 44 m ² sengestald m. spalter	1,16		51
Bygning 3 (eksisterende stald) 51 m ² dybstrøelse	0,84		43
Bygning 3 (ny stald) 1.827 m ² sengestald m. spalter	1,16		2.119
Bygning 4 (eksisterende stald) 2.277 m ² sengestald m drænet gulv	0,89		2.027
Bygning 4 (eksisterende stald) 893 m ² dybstrøelse	0,84		750
Bygning 5 (ny stald) 2.125 m ² sengestald m. drænet gulv	0,89		1.891
Bygning 17 48 m ² dybstrøelse	2,30		110
863 m ² gyllebeholder	0,4		345
894 m ² gyllebeholder	0,4		358
205 m ² gyllebeholder	0,4		82
391 m ² gyllebeholder	0,4		156
400 m ² mødding	0,36		144
Total BAT-Krav for husdyrbruget			8.888
Husdyrbrugets beregnede ammoniakemission			8.888
BAT-kravet er overholdt med			0

Tabel 7. Beregning af projektets BAT-emissionsniveau

Ansøger oplyser, at han ikke har besluttet endnu, om stald 5 skal være en dybstrøelsesstald eller om det skal være en stald med fast drænet gulv. På den baggrund er fast drænet gulv indtastet i *husdyrgodkendelse.dk*, idet fast drænet gulv har en højere emissionsfaktor end en dybstrøelsesstald.

Ansøger ønsker mulighed for frit at kunne vælge mellem de to ovennævnte staldsystemer.

BAT-kravet for projektet er beregnet til 8.888 kg NH₃-N og projektets reelle ammoniakemission er på 8.888 kg NH₃-N. Projektet har således en total ammoniakemission, der er lig med det beregnede BAT-krav.

Varde Kommune vurderer på baggrund af ovenstående, at ansøger lever op til lovgivningens krav om BAT på punktet ammoniak.

BAT-niveauet er opnået ved at

- I bygning 1 skal der på 879 m² i gangarealerne etableres faste, drænedede gulve med skraber.
- I bygning 4 skal der på 2.227 m² i gangarealerne etableres faste, drænedede gulve med skraber.
- I bygning 5 skal der på 2.125 m² i gangarealerne etableres faste, drænedede gulve med skraber. Alternativt skal hele eller del af stalden etableres med dybstrøelse.

Se figur 3 for placering af bygninger.

7.26 Samlet BAT-vurdering

Som der er redegjort for i de foregående punkter, lever ansøger op til Varde Kommunes BAT-krav for husdyrbruget. Varde Kommune vurderer på den baggrund, at ansøger i henhold til § 27 i Husdyrbrugloven har truffet de nødvendige foranstaltninger til at forebygge og begrænse forurening ved anvendelse af den bedste tilgængelige teknik.

8 Egenkontrol

Dette tillæg nr. 1 til miljøgodkendelsen medfører ingen væsentlige ændringer, når det gælder egenkontrol, i forhold til det, som står beskrevet i MGK2019.

9 Alternative muligheder

Ansøger oplyser følgende:

Den ansøgte løsning er valgt, idet den giver den optimale løsning indenfor de eksisterende fysiske og økonomiske rammer, som landmanden har til rådighed. En mindre udbygning af anlægget giver en optimal udnyttelse af det resterende anlæg.

Udover den valgte løsning er der vurderet på alternative muligheder mht. placering af byggeriet.

Ud fra de alternativer der er foretaget, vurderes det at det valgte projekt tager hensyn til omgivelserne (naboer m.m.), miljøet og husdyrbruget.

10 Nabo- / partshøring

Projektet er udover ansøger og dennes konsulent sendt til høring hos naboer/partner, som ejer en matrikel indenfor lugtkonsekvenszonen, som er 711 m fra husdyrbruget, i perioden fra den 30. november til den 15. december 2022.

I forbindelse med nabohøringen er der ingen bemærkninger kommet.

11 Samlet vurdering

Ansøger vurderer:

Denne ansøgning er udarbejdet efter Husdyrloven og det vurderes ud fra ovenstående beskrivelser og vurderinger, at det ansøgte væsentlige direkte og indirekte virkninger ikke vil have en negativ påvirkning på følgende punkter:

- 1. Befolkningen og menneskers sundhed.*
- 2. Biologisk mangfoldighed med særlig vægt på kategori 1- og 2-natur, samt bilag IV-arter.*
- 3. Jordarealer, jordbund, vand, luft og klima.*
- 4. Materielle goder, kulturarv og landskabet.*
- 5. Samspillet mellem to, flere eller alle faktorer efter 1-4.*
- 6. Sårbarhed i forhold til risici for større ulykker eller katastrofer som følge af ovennævnte faktorer 1-5.*

Varde kommune vurderer:

Varde Kommune vurderer samlet, at det ansøgte projekt ikke vil medføre en væsentlig påvirkning af miljøet, naturen og naboerne sammenholdt med den nuværende produktion, hvis de i tillæg nr. 1 til miljøgodkendelsen opstillede vilkår overholdes.

Varde Kommune vurderer, at der kan meddeles godkendelse til det ansøgte, da:

- Der er truffet de nødvendige foranstaltninger til at forebygge og begrænse forurening ved anvendelse af den bedste tilgængelige teknik.
- Husdyrbruget i øvrigt kan drives på stedet uden at påvirke omgivelserne på en måde, som er uforenelig med hensynet til omgivelserne.
- Udvidelse og drift af husdyrbruget ikke medfører væsentlige virkninger på miljøet.

Bilag 1 – Færdigmeldingsskema

Varde Kommune Teknik & Miljø Bytoften 2 6800 Varde	<i>Forbeholdt kommunen</i> <i>Ejendomsnummer: 573-</i> <i>Anlægsnummer i BBR:</i> <i>Godkendt i sag-nr.:</i> <i>Sagsbehandlers initialer:</i>
Oplysninger til BBR-registrering NÅR DU HAR FÆRDIGGJORT ETABLERING AF GYLLEBEHOLDER / ENSILAGEPLADS / MØDDINGSPLADS / KALVEPLADS / VASKEPLADS M.M. HAR VI BRUG FOR FØLGENDE OPLYSNINGER FOR AT FÅ ANLÆGGET REGISTRERET I BBR. (Én blanket pr. anlæg)	

Vejnavn og husnummer:	
Postnummer og by:	
Hvad omhandler oplysningerne: (sæt kryds)	Nyetablering: Udvidelse: Ændring:
Hvad er etableret/udvidet/ændret: (sæt kryds)	Ensilageopbevaringsanlæg: Møddingsplads: Gyllebeholder: Andet:
Byggedata:	Grundareal: Rumfang: Højde: Opførelsessår:
Placering: (sæt kryds) (Skitse som bilag)	Placering fremgår af ansøgningen: Vedlagt skitse over evt. ændret placering:

Ejers underskrift: Med min underskrift bekræfter jeg, at byggeriet er etableret i henhold til gældende lovgivning.	
Navn:	Telefonnummer:
Evt. e-mail:	Dato:
Underskrift:	

Skemaet sendes til: teknik@varde.dk.