



Miljøgodkendelse

Tillæg til miljøgodkendelse af 19-08-2008

Oppelstrup Møllegård
Oppelstrupvej 74, 9260 Gistrup

v/ Per Møller Markussen



AALBORG
KOMMUNE

Dato for tillægget: 20. september 2010

Husdyrbruget:
Husdyrbrugets adresse: Oppelstrup Møllegård
Oppelstrupvej 74, 9260 Gistrup

CHR-nr. 30857 og 109782

CVR-nr: 25118650

Matr. nr. og ejerlav: 6a Oppelstrup By, Gunderup m.fl.

Ejendomsnr.: 8510233172

Ejer af husdyrbruget: Per Møller Markussen

Ansøger: Per Møller Markussen

Konsulent: Mikael Kirkhoff Pedersen, LandboNord

Tilsynsmyndighed: Aalborg Kommune
Teknik- og Miljøforvaltning
Landbrugsafdelingen
Stigsborg Brygge 5
9400 Nørresundby

INDHOLDSFORTEGNELSE

1 – TILLÆG TIL MILJØGODKENDELSE	4
2 – RESUMÉ OG SAMLET VURDERING	6
3 - HUSDYRHOLD	8
VILKÅR TIL KVÆGPRODUKTIONEN – ERSTATTER VILKÅR 10 I GODKENDELSEN FRA 2008.....	8
VILKÅR VEDR. FODRING AF SLAGTESVIN – ERSTATTER VILKÅR 11 I GODKENDELSEN FRA 2008	8
4 – GØDNINGSPRODUKTION OG –HÅNDTERING	9
VILKÅR TIL AFSÆTNING AF HUSDYRGØDNING.....	9
5 – FORURENING OG ANDRE GENER FRA HUSDYRBRUGET.....	10
6 – AREALERNE	12
VILKÅR TIL UDBRINGNINGSAREALERNE (ÆNDRING AF VILKÅR 50 I GODKENDELSE FRA 2008).....	12
VURDERING AF MARINE OMRÅDER I FORHOLD TIL HABITATDIREKTIVET.....	13
VURDERING AF UDBRINGNINGS- OG AFGRÆSNINGSAREALER I FORHOLD TIL NATUR	13
7 - KONTROL, EGENKONTROL OG DOKUMENTATION	14
VILKÅR FOR TILSYN, KONTROL OG EGENKONTROL.....	14
LOVOVERSIGT OG KILDEHENVISNINGER	15
BILAGSLISTE.....	15
SAMLET OVERSIGT MED VILKÅR I TILLÆGET.....	16

1 – Tillæg til miljøgodkendelse

Godkendelse

Aalborg Kommune meddeler tillæg til miljøgodkendelse fra 2008 af svine- og kvægbruget på Ooppelstrup Møllegård, Ooppelstrupvej 74, 9260 Gistrup, v. Per Møller Markussen, fra 264,57 dyreenheder (DE) til 282,95 DE.

Godkendelse sker efter § 12, stk. 3 i Husdyrloven¹.

Godkendelsen er udarbejdet som et tillæg til miljøgodkendelse af 19. august 2008 samt tillæg 16. marts 2010. Det er vurderet at udvidelsen ikke er af så omfattende karakter, at der kræves udarbejdelse af en helt ny godkendelse. Miljøgodkendelsen af 19. august 2008 samt tillæg 16. marts 2010 forbliver således gældende for de vilkår, der ikke ophæves eller ændres i kraft af dette tillæg

Offentlighed

Udkastet til tillæg til miljøgodkendelsen har været i 3 ugers høring hos ansøger, konsulent, 1 ejer af forpagtede arealer, 3 ejere af gylleaftalearealer og 15 naboer fra 25. august 2010 til 16. september 2010.

I høringsperioden er der ikke indkommet bemærkninger til det ansøgte.

Gyldighed og retsbeskyttelse

Miljøgodkendelsen giver en retsbeskyttelse i 8 år fra offentliggørelse, dvs. at der er 8 års retsbeskyttelse for nye krav fra tilsynsmyndigheden i denne periode.

Miljøgodkendelsen er fortsat gældende efter retsbeskyttelsesperiodens udløb. Men når der er forløbet mere end 8 år efter, der første gang er meddelt godkendelse, kan tilsynsmyndigheden ændre vilkårene heri ved påbud eller nedlægge forbud imod fortsat drift.²

Godkendelsen bortfalder, såfremt den ikke er udnyttet inden 2 år fra denne afgørelses meddelelse.

Herefter gælder, at hvis den meddelte miljøgodkendelse, ikke har været udnyttet, helt eller delvist, i tre på hinanden følgende år, så bortfalder den del af godkendelsen, der ikke har været udnyttet de seneste tre år. Dette betyder, at den maksimale produktion skal være opnået indenfor 3 år efter, at godkendelsen er meddelt, og hvis dette ikke er tilfældet, bortfalder den del af godkendelsen, som ikke er etableret endnu.

Offentliggørelse

Godkendelsen vil blive annonceret i Østhimmerlands Folkeblad den 6. oktober 2010.

Klagevejledning

Godkendelsen kan påklages af ansøger og enhver, der har en individuel og væsentlig interesse i sagens udfald, indenfor 4 ugers frist fra offentliggørelse, dvs. senest den 3. november 2010 inden arbejdstids ophør. Foreninger og organisationer, der har beskyttelse

¹ Lov om miljøgodkendelse mv. af husdyrbrug, nr. 1572 af 20.12.2006.

² (jf. § 41 i husdyrloven)

af natur og miljø som hovedformål eller foreninger, hvor klagen har til formål at varetage natur- og miljøbeskyttelse, kan tillige påklage afgørelser.

Klage over godkendelsen skal være skriftlig og indsendes via e-mail landbrug@aalborg.dk eller til Aalborg Kommune, Teknik- og Miljøforvaltningen, Stigsborg Brygge 5, 9400 Nørresundby. Klagen vil herefter blive videresendt Miljøklagenævnet sammen med det materiale, der er indgået i behandling af sagen.

Godkendelsen kan godt udnyttes, selvom der klages over den, med mindre Miljøklagenævnet bestemmer andet, og under forudsætning af at andre nødvendige tilladelser er indhentet. Det skal bemærkes, at Miljøklagenævnet ved sin behandling kan ændre eller ophæve en godkendelse. Udnyttes en godkendelse, der er klaget over, sker det derfor for egen regning og risiko.

Evt. sagsanlæg (domstolsprøvelse) skal være anlagt inden 6 mdr. efter, at afgørelsen er meddelt, eller – hvis den påklages – inden 6 mdr. efter, at der foreligger endelig afgørelse.³

Nørresundby d. 20. september 2010



³ Jf. Husdyrlovens § 90

2 – Resumé og samlet vurdering

Ikke teknisk resumé

Per Møller Markussen, Oppelstrupvej 74, 9260 Gistrup har ansøgt Aalborg Kommune om tillæg til miljøgodkendelse efter husdyrlovens § 12, stk. 3.

Sagen er indsendt i 2010 gennem det digitale ansøgningssystem www.husdyrgodkendelse.dk. Beregninger af anlæggets miljøpåvirkninger er foretaget i dette system. Der er ifølge ansøgningen anvendt beregningsgrundlaget 01-2009-A.

Aalborg Kommune har foretaget vurderingen på baggrund af ansøgningsskema nr. 15715 version 5 af 16. juli 2010, samt yderligere supplerende materiale.

Produktionsudvidelse

Produktionsudvidelsen består i opfedning af yderligere 50 tyrekalve pr. år. Der sker ingen ændring i produktionen af slagtesvin. Husdyrbruget er således godkendt til en årlig produktion af 110 tyrekalve og 8170 slagtesvin (svarende til 40,44 DE tyrekalve og 242,51 DE slagtesvin, i alt 282,95 DE).

Udvidelsen sker i den eksisterende kvægstald på Oppelstrupvej 74.

Tidligere meddelte afgørelser

Husdyrbruget blev 19. august 2008 miljøgodkendt af Aalborg Kommune til produktion af 8170 slagtesvin og 60 tyrekalve, i alt 286,18 DE (dyreenheder) efter daværende DE-beregning. Med den nye DE-beregning⁴ svarer det til 264,57 DE.

Godkendelsen fra 2008 indeholdt et vilkår om anvendelse af benzoesyre i foderet til slagtesvinene. Benzoesyre viste sig ikke at fungere så godt i denne besætning. Den 16. marts 2010 lavede Aalborg Kommune en vurdering af om, om tilsætning af benzoesyre kunne erstattes af en anden teknik til nedsættelse af ammoniakfordampningen: råprotein blev nedsat til 155,5 g/kg tilvækst og andelen af dybstrøelse, som udspreddes på marken direkte fra stalden, blev øget. Derved kunne den godkendte ammoniakfordampning overholdes.

Vilkårene fra ovennævnte vurdering er indarbejdet i dette tillæg.

Lugt

Lugtgenekriteriet er overholdt og det er ikke nødvendigt at stille skærpede krav til lugt.

Udbringningsarealer

Der sker ingen ændringer i udbringningsarealerne. Dog er der projektilpasset med 2 % ekstra efterafgrøder.

Samlet vurdering

Det er vurderet, at der truffet de nødvendige foranstaltninger til at forbygge og begrænse forureningen ved anvendelse af den bedste tilgængelige teknik, og at husdyrbruget i øvrigt

⁴ Bekendtgørelse om husdyrbrug og dyrehold for mere end 3 dyreenheder, husdyrgødning, ensilage m.v. (Bek. 1695 af 19/12 2006) – revideret 2009

kan drives på stedet uden at påvirke omgivelserne på en måde, som er uforenelig med hensynet til omgivelserne. Derfor er forudsætningerne til stede for at kunne meddele godkendelsen.

3 - Husdyrhold

Vilkår til kvægproduktionen – erstatter vilkår 10 i godkendelsen fra 2008

1. Kvægproduktionen skal være sammensat og staldindretningen udført som beskrevet nedenfor:

Dyrehold – tung race	Antal	DE	Staldsystem
Tyrekalve 0-6 mdr.	110	12,94	Dybstrøelse, hele arealet
Ungtyre 6 mdr. til slagting	110	27,50	Spaltegulvbokse
DE i alt		40,44	

Tabel over dyreholdets sammensætning og antal.

Beskrivelse og vurdering af kvægproduktionen

Produktionen af tyrekalve udvides fra 60 til 110 dyr om året. Der er plads til udvidelsen i den eksisterende bygning.

Da der kun er tale om en lille udvidelse, vil Aalborg Kommune ikke stille krav om anvendelse BAT (bedst tilgængelig teknik) – og der findes heller ingen BAT standard vilkår vedr. stalde til tyrekalve.

Udvidelsen medfører en stigning i ammoniakemissionen på 143 kg i forhold til godkendelsen fra 2008 og Aalborg Kommune vurderer, at denne stigning ikke er af væsentlig betydning for miljøet.

Vilkår vedr. fodring af slagtesvin – erstatter vilkår 11 i godkendelsen fra 2008

2. Type 2 korrektion mht. protein for slagtesvinene må højst være 0,949. Korrektionsfaktoren er beregnet ud fra følgende formel: $((FE \text{ pr. produceret svin} \times g \text{ råprotein pr. FE}) / 6250) - ((\text{slagtevægt} \times 1,31 - \text{indgangsvægt}) \times 0,028 \text{ kg N pr. kg tilvækst}) / 3,19$.

Type 2 korrektionen dokumenteres i gødningsregnskabet, som angivet i Plantedirektoratets vejledning: *Den dokumentation, der skal foreligge ved brug af type 2 korrektion kan f.eks. være effektivitets-/produktionskontrol, foderkontrol, ajourførte foderplaner, og afregninger fra slagteri, mejeri eller lignende. Dokumentationen skal mindst dække en sammenhængende periode på 12 måneder i perioden fra f.eks. 15. september 2009 til 15. februar 2011.*

Beskrivelse og vurdering af fodring af slagtesvin

I 2008 blev tilsætning af benzoesyre til slagtesvinenes foder anvendt som et virkemiddel til at nedsætte ammoniakfordampningen fra stalden. Da benzoesyre viste sig ikke at fungere så godt i besætningen, er nedsættelse af råprotein til 155,5 g/kg tilvækst i stedet anvendt til at overholde den godkendte ammoniakfordampning.

Nedsat råprotein kan kontrolleres ved hjælp af ovenstående formel. Korrektionsfaktoren er beregnet ud fra regnearket til den indsendte ansøgning.

Aalborg Kommune lavede i marts 2010 den vurdering, at ammoniakfordampningen fra stalden ikke øges ved at nedsætte råprotein i stedet for at tilsætte benzoesyre.

4 – Gødningsproduktion og –håndtering

Gødningstyper og mængde

Gødningstype	Kg kvælstof	Kg fosfor	DE Høstår 2010
Svinegylle	24.671	4.445	242,51
Kvæggylle	2.410	418	27,50
Dybstrøelse - kvæg	1.245	149	12,94
Afsat svinegylle	-8014	-1443	-78,77
I alt til rådighed	20.313	3.569	163,74

Afsætning af husdyrgødning

Vilkår til afsætning af husdyrgødning

- Der skal fra husdyrbruget afsættes 8014 kg N samt 1443 kg P svarende til 78,77 DE svinegylle i planperioden (1/8 til 31/7)

Beskrivelse af afsætning af husdyrgødning

I godkendelsen 2008 blev der afsat 8353 kg N og 1532 kg P, hvilken med den da gældende DE-beregning svarede til 85,2 DE. Siden er DE-beregningen ændret og Miljøstyrelsen har opstillet formler til omregning fra gamle til nye DE, hvorved den tilladte afsætning ændres til 78,77 DE⁵.

Miljøvurderingerne laves på baggrund af N- og P-udvaskningen, og da den afsatte mængde N og P ikke overstiger det, som var omfattet af godkendelsen i 2008, skal der ikke ske en revurdering af de tilhørende arealgodkendelser fra 2008 (Essendrupvej 25, Oppelstrupvej 65 og Nøvlingvej 87)

Vurdering af afsætning af husdyrgødning

Aalborg Kommune vurderer, at husdyrbruget ved at afsætte husdyrgødning kan overholde harmonital jf. Husdyrgødningsbekendtgørelsen.

⁵

http://www.mst.dk/Virksomhed_og_myndighed/Landbrug/Husdyrgodkendelser/Nyhedsbrevet+husdyrgodkendelse/Nyhedsbrev_nr_4/Goedningsbk.htm (bilag 3). Omregningsfaktoren er nye DE/gamle DE, dvs. $264,57/286,18 = 0,92$. Så gylleaftalerne må modtage $264,57/286,18 * 85,2 \text{ DE} = 78,77 \text{ DE}$

5 – Forurening og andre gener fra husdyrbruget.

Ammoniak og natur.

Projektet medfører en samlet ammoniakemission fra stald og lager på 3958 kg N/år. Da der er sket ændringer af husdyrbruget siden 1. januar 2007, skal disse ændringer inddrages i den samlede vurdering, jf. husdyrlovens § 26 stk. 2. Det betyder at nudriften skal regnes som før godkendelsen i 2008, hvilket giver en meremission på 1433 kg N/ha/år.

Beskrivelse og vurdering af ammoniakpåvirkning

Anlægget ligger 3,2 km nord for nærmeste Natura 2000-område. Aalborg Kommune har lavet en screening, for at vurdere om der muligvis vil være en påvirkning af de arter og naturtyper der udgør udpegningsgrundlaget for Natura 2000-området. Aalborg Kommune vurderer, at miljøgodkendelsen ikke giver anledning til lave en konsekvensvurdering, og at det ikke er nødvendigt at stille vilkår i miljøgodkendelsen i forhold til internationalt beskyttet natur.

I nærheden af anlægget ligger der natur beskyttet efter naturbeskyttelseslovens § 3. Aalborg Kommune vurderer, at projektet ikke vil medføre en væsentlig virkning på miljøet som følge af en forøget afsætning af luftbåren kvælstof på beskyttet natur inden for bedriftens nærområde. Det vurderes, at projektet ikke vil påvirke de nærmeste naturområder væsentligt.

Aalborg Kommune samlede vurdering fremgår af bilag 1.

Lugt

Beskrivelse af lugt fra dyrehold

Der er lavet lugtberegninger på kvægstalden og svinestalden hver for sig, da de to stalde ligger ca. 200 m fra hinanden:

Kvægstald	Geneafstand, ukorrigeret	Aktuel gns.afstand	Nærmeste område
Oppelstrupvej 74			
Enkelt bolig/erhverv	33 m	71 m	Oppelstrup Bygade 40
Samlet bebyggelse	59 m	157 m	Oppelstrup
Byzone	105 m	2,5 km	Nøvling

Resultat af lugtberegning i husdyrgodkendelse.dk, fiktiv ansøgningsskema 18319

Genekriteriet er overholdt, da der ikke er nabobeboelser/byzone indenfor 1,2 gange geneafstanden.

Svinestald	Geneafstand, ukorrigeret	Korrigeret geneafstand	Aktuel gns.afstand	Nærmeste område
Oppelstrupvej 69				
Enkelt bolig/erhverv	164 m	109 m	163 m	Oppelstrup Bygade 40
Samlet bebyggelse	366 m	329 m	358 m	Oppelstrup
Byzone	496 m		2,5 km	Nøvling

Resultat af lugtberegning i husdyrgodkendelse.dk, fiktiv ansøgningsskema 18318

Genekriteriet er overholdt, da korrigeret geneafstand er kortere end vægtet gennemsnitsafstand (samlet bebyggelse og byzone). Mht. enkeltbolig er genekriteriet overholdt, da der ikke er nabobeboelser/byzone indenfor 1,2 gange geneafstanden.

Vurdering af lugt fra dyrehold

Beregningerne angiver den geneafstand, som er udtryk for den højeste beskyttelse af naboerne og der fremgår, at lugtgeneafstande er overholdt. Beregningerne forudsætter, at der er god staldhygiejne samt at ventilationsanlægget svarer til hvad der normalt forekommer på husdyrbrug af denne type.

6 – Arealerne

Vilkår til udbringningsarealerne (ændring af vilkår 50 i godkendelse fra 2008)

- På bedriften skal der hvert år være 2 % efterafgrøder, ud over de til en hver tid gældende, generelle krav om efterafgrøder. Disse efterafgrøder skal følge de samme regler som gælder for de lovpligtige efterafgrøder hvad angår artsvalg, dyrkningsperiode og kvælstofgødning. Hverken de ekstra efterafgrøder eller efterafgrøder som følge af de generelle krav må erstattes af grønne marker ifølge reglerne om nedsættelse af kravet til efterafgrøder som følge af grønne marker.
- Der må maksimalt udbringes husdyrgødning på bedriftens arealer svarende til 163,74 DE pr. planår (1/8-31/7), og således at der på bedriftens arealer ikke udbringes mere end 20.313 kg N og 3.569 kg P

Beskrivelse af udbringningsarealerne

Der er ikke nye arealer i forhold til godkendelsen i 2008, men på grund af ændringer i nitratklasse kortene i mellemtiden, er DE-reduktionsprocenten reduceret fra 95,08 til 93,27 %.

Der er forpagtet arealer i Rebild Kommune. Rebild Kommunes udtalelse er vedlagt som bilag 2.

Beskrivelse og vurdering af nitratudvaskning – overfladevand og grundvand

Harmonitallet er 1,45 DE/ha, hvilket svarer til de generelle harmoniregler med den aktuelle husdyrsammensætning. Der udbringes flere DE (+ 3,2 DE) samt mere N (+ 529 kg) og P (+ 13 kg) på arealerne end i 2008, men med øget andel efterafgrøder er husdyrlovens beskyttelsesniveau overholdt, både med hensyn til overfladevand og grundvand.

Farm-N beregner udvaskningen af N til 58,30 kg N/ha DEreel (overfladevand).

Mht. grundvand er udvaskningen på 52 til 75 mg nitrat/liter, hvilket er et lille fald i forhold til godkendelsen i 2008.

Farm-N beregninger af N-udvaskning for arealerne i nitratfølsomme indvindingsområder fremgår her:

Fem af markerne ligger delvist inden for det fremtidige indvindingsopland til Aalborg Forsyning, Vand A/S's kildeplads i Lundby Krat og Forsyningsvirksomhederne i Aalborg Kommune er hørt i sagen. Udvasningsniveauet er på 52 mg/l og markerne ligger langt fra indvindingsboringerne. Da husdyrlovens beskyttelsesniveau er overholdt, vurderes påvirkningen af grundvandsressourcen ikke at være væsentlig.

4-0	52 mg nitrat pr. liter
3-0	52 mg nitrat pr. liter
2-0	52 mg nitrat pr. liter
1-0	52 mg nitrat pr. liter
5-0	52 mg nitrat pr. liter
7-0	52 mg nitrat pr. liter
8-0	52 mg nitrat pr. liter
10-0	75 mg nitrat pr. liter
11-0	75 mg nitrat pr. liter
21-0	58 mg nitrat pr. liter
14-0	75 mg nitrat pr. liter
18-0	58 mg nitrat pr. liter
9-0	75 mg nitrat pr. liter
9-1	75 mg nitrat pr. liter
22-0	58 mg nitrat pr. liter
4-1	58 mg nitrat pr. liter

Vurdering af marine områder i forhold til habitatdirektivet

Arealerne i Aalborg Kommune afvander via hhv. Kærs Mølle Å, Østerå og Romdrup Å til Langerak i Limfjorden, og dermed indirekte til habitatområder i henholdsvis Nibe/Gjøl Bredning og Aalborg Bugt.

Aalborg Kommunen har vurderet det aktuelle projekts eventuelle påvirkninger af vandområderne i forhold til habitatbekendtgørelsen, jf. bilag 3. På denne baggrund vurderer kommunen, at projektets tilledning af kvælstof og fosfor til Nibe/Gjøl Bredning og til Aalborg Bugt hverken i sig selv, eller sammen med andre kilder og projekter i området, vil medføre nogen væsentlig negativ påvirkning af habitatområderne.

Vurdering af udbringnings- og afgræsningsarealer i forhold til natur

For udbringningsarealerne vurderer Aalborg Kommune, at arealerne kan benyttes til udbringning af husdyrgødning, uden at belaste arter og naturtyper på udpegningsgrundlaget for Natura 2000-område, samt natur beskyttet af naturbeskyttelseslovens § 3. Godkendelsen giver ikke anledning til at stille vilkår i forbindelse med udbringning af husdyrgødning.

Aalborg Kommunes samlede vurdering fremgår af bilag 1.

I bilag 2 er udtalelse ang. arealer beliggende i Rebild Kommune.

7 - Kontrol, egenkontrol og dokumentation

Vilkår for tilsyn, kontrol og egenkontrol

6. Der skal ved tilsyn foreligge dokumentation for type 2 korrektion, f.eks. effektivitets-/produktionskontrol, foderkontrol, ajourførte foderplaner, og afregninger fra slagteri, mejeri eller lignende. Dokumentationen skal mindst dække en sammenhængende periode på 12 måneder i perioden fra f.eks. 15. september 2009 til 15. februar 2011.
7. Der skal ved tilsyn foreligge dokumentation for anvendelsen af gødning i form af kopi af indsendte gødningsregnskaber. Ved afsætning/modtagelse af husdyrgødning skal mængden af kg N dokumenteres via underskrevet Skema B1 og indsendt gødningsregnskab. Mængden af afsat/modtaget kg P skal dokumenteres via overførelsesaftaler, hvoraf det skal fremgå, hvor meget fosfor der samlet er i den afsatte/modtagne husdyrgødning.
8. Der skal ved tilsyn foreligge dokumentation for ekstra efterafgrøder ud over de til en hver tid gældende, generelle krav om efterafgrøder, f.eks. i form af gødningsregnskaber og ansøgninger vedrørende enkeltbetalingsordningen.

Lovoversigt og kildehenvisninger

Lov om miljøgodkendelse m.v. af husdyrbrug. (Lov nr. 1572 af 20/12 2006) Populær titel: Husdyrloven

Bekendtgørelse af lov om miljøbeskyttelse (Lovbekendtgørelse nr. 1757 af 22/12 2006)
Populærtitel: Miljøbeskyttelsesloven

Bekendtgørelse om tilladelse og godkendelse m.v. af husdyrbrug. (Bek. nr. 294 af 31/3 2009). Populær titel: Godkendelsesbekendtgørelsen

Bekendtgørelse om husdyrbrug og dyrehold for mere end 3 dyreenheder, husdyrgødning, ensilage m.v. (Bek. 1695 af 19/12 2006)
Populær titel: Husdyrgødningsbekendtgørelsen

Bekendtgørelse om brugerbetaling for godkendelse og tilsyn efter lov om miljøbeskyttelse og lov om miljøgodkendelse mv. af husdyrbrug (Bek. nr. 463 21/05/2007)
Populærtitel: Bekendtgørelse om brugerbetaling

Vejledning om ekstern støj fra virksomheder. Miljøstyrelsens vejledning nr. 5 af november 1984

Bilagsliste

- Bilag 1. Aalborg Kommunes vurdering i forhold til natur
- Bilag 2. Udtalelse fra Rebild Kommune
- Bilag 3. Habitatvurdering Nibe-Gjøl Bredning

Samlet oversigt med vilkår i tillæget

1. Kvægproduktionen skal være sammensat og staldindretningen udført som beskrevet nedenfor:

Dyrehold – tung race	Antal	DE	Staldsystem
Tyrekalve 0-6 mdr.	110	12,94	Dybstrøelse, hele arealet
Ungtyre 6 mdr. til slagting	110	27,50	Spaltegulvbokse
DE i alt		40,44	

2. Type 2 korrektion mht. protein for slagtesvinene må højst være 0,949. Korrektionsfaktoren er beregnet ud fra følgende formel: $((FE \text{ pr. produceret svin} \times \text{råprotein pr. FE}) / 6250) - ((\text{slagtevægt} \times 1,31 - \text{indgangsvægt}) \times 0,028 \text{ kg N pr. kg tilvækst}) / 3,19$.
3. Der skal fra husdyrbruget afsættes 8014 kg N samt 1443 kg P svarende til 78,77 DE svinegylle i planperioden (1/8 til 31/7)
4. På bedriften skal der hvert år være 2 % efterafgrøder, ud over de til en hver tid gældende, generelle krav om efterafgrøder. Disse efterafgrøder skal følge de samme regler som gælder for de lovpligtige efterafgrøder hvad angår artsvalg, dyrkningsperiode og kvælstofgødning. Hverken de ekstra efterafgrøder eller efterafgrøder som følge af de generelle krav må erstattes af grønne marker ifølge reglerne om nedsættelse af kravet til efterafgrøder som følge af grønne marker.
5. Der må maksimalt udbringes husdyrgødning på bedriftens arealer svarende til 163,74 DE pr. Planår (1/8-31/7), og således at der på bedriftens arealer ikke udbringes mere end 20.313 kg N og 3.569 kg P
6. Der skal ved tilsyn foreligge dokumentation for type 2 korrektion, f.eks. effektivitets-/produktionskontrol, foderkontrol, ajourførte foderplaner, og afregninger fra slagteri, mejeri eller lignende. Dokumentationen skal mindst dække en sammenhængende periode på 12 måneder i perioden fra f.eks. 15. september 2009 til 15. februar 2011.
7. Der skal ved tilsyn foreligge dokumentation for anvendelsen af gødning i form af kopi af indsendte gødningsregnskaber. Ved afsætning/modtagelse af husdyrgødning skal mængden af kg N dokumenteres via underskrevet skema B1 og indsendt gødningsregnskab. Mængden af afsat/modtaget kg P skal dokumenteres via overførelsesaftaler, hvoraf det skal fremgå, hvor meget fosfor der samlet er i den afsatte/modtagne husdyrgødning.
8. Der skal ved tilsyn foreligge dokumentation for ekstra efterafgrøder ud over de til en hver tid gældende, generelle krav om efterafgrøder, f.eks. i form af gødningsregnskaber og ansøgninger vedrørende Enkeltbetalingsordningen.



Park & Naturs høringssvar til miljøgodkendelsen af husdyrbruget på Oppelstrupvej 74

Sammendrag

Miljøgodkendelsen omhandler et tillæg til en § 12 udvidelse af husdyrbruget givet i 2008 på adressen Oppelstrupvej 74. Miljøgodkendelsen omfatter en miljøgodkendelse af anlægget og udbringningsarealer. Projektet medfører en samlet ammoniakemission fra stald og lager på 3958 kg N/år. Da der er sket ændringer af husdyrbruget siden 1. januar 2007, skal disse ændringer indtages i den samlede vurdering, jf. husdyrlovens § 26 stk. 2. Det betyder at nudriften skal regnes som før godkendelsen i 2008, det giver en meremission på 1433 kg N/ha/år.

Anlægget ligger 3,2 km nord for nærmeste Natura 2000-område. I høringssvaret er der lavet en screening, for at vurdere om der muligvis vil være en påvirkning af de arter og naturtyper der udgør udpegningsgrundlaget for Natura 2000-området. Park & Natur vurderer, at miljøgodkendelsen ikke giver anledning til lave en konsekvensvurdering, og at det ikke er nødvendigt at stille vilkår i miljøgodkendelsen i forhold til internationalt beskyttet natur.

I nærheden af anlægget ligger der natur beskyttet efter naturbeskyttelseslovens § 3. Park & Natur vurderer, at projektet ikke vil medføre en væsentlig virkning på miljøet som følge af en forøget afsætning af luftbåren kvælstof på beskyttet natur inden for bedriftens nærområde. Det vurderes, at projektet ikke vil påvirke de nærmeste naturområder væsentligt.

For udbringningsarealerne vurderer Park & Natur, at arealerne kan benyttes til udbringning af husdyrgødning, uden at belaste arter og naturtyper på udpegningsgrundlaget for Natura 2000-område, samt natur beskyttet af naturbeskyttelseslovens § 3. Godkendelsen giver ikke anledning til at stille vilkår i forbindelse med udbringning af husdyrgødning.

Lovgrundlag

Ifølge husdyrgodkendelseslovens § 29, stk. 2 og § 23 skal kommunen varetage hensynet til beskyttet natur (naturbeskyttelseslovens § 3) og kan fastsætte de yderligere vilkår, som er nødvendige for at sikre dette hensyn.

Godkendelsesbekendtgørelsen (Bekendtgørelse om tilladelse og godkendelse m. v. af husdyrbrug, nr. 294) § 11 præciserer i hvilke 'særlige tilfælde', der kan stilles vilkår, som skærper de med loven fastlagte beskyttelsesniveauer. Kriterierne for fastsættelse af skærpede vilkår jf. § 11, stk. 2 følger af bekendtgørelsens bilag 3 og 4.

20. august 2010

Init.: JKU

CVR nr.: 29 18 94 20

PBS nr.: 44199

Sag nr. 2010-5971

Åbningstider:

Man-ons 9-15, Tor 9-17 og Fre 9-14

Send så vidt muligt elektronisk post til Aalborg Kommune

Kommunen kan kun stille vilkår efter § 11, stk. 2 hvis der er tale om et ikke uvæsentligt merbidrag på særlige regionale eller lokale beskyttelsesinteresser og skal i afgørelsen inddrage naturområdets tilstand og målsætning.

Miljøklagenævnets praksis i sager om miljøgodkendelse af husdyrbrug er gennemgået i notat fra Kammeradvokaten af 28. maj 2009. Med baggrund i konkrete afgørelser konkluderes, at bliver tålegrænsen for en ammoniakfølsom naturtype overskredet, taler dette for, at der skal opstilles supplerende vilkår til reduktion af næringsstofbelastningen.

Redegørelse

Konsekvensvurdering af projektets påvirkning af udpegningsgrundlaget for Natura 2000-området

Ifølge oplysninger hentet fra Miljøcenter Aalborg (<http://www.miljoportal.dk>) er nærmeste Natura 2000-område nr. 18, Rold Skov, Lindenberg Ådal og Madum Sø, som består af habitatområde nr. 20, Rold Skov, Lindenberg Ådal og Madum Sø. Udpegningen af Natura 2000-området betyder, at Danmark er forpligtet til at sikre og genoprette gunstig bevaringsstatus for de arter og naturtyper området er udpeget for.

Udpegningsgrundlaget for habitatområdet omfatter følgende arter og naturtyper: Kildevælds-vindelsnegl (1013), Skæv vindelsnegl (1014), Bred Vandkalv (1081), Havlampret (1095), Bæklampret (1096), Stor vandsalamander (1166), Damflagermus (1318), Odder (1355), Grøn buxbaumia (1386), Blank Seglmos (1393), Fruesko (1902), Kalk- og næringsfattigesøer og vandhuller (3110), Kalkrige søer og vandhuller med kransnålalger (3140), Næringsrige søer og vandhuller med flydeplanter eller store vandaks (3150), Brunvandede søer og vandhuller (3160), Vandløb med vandplanter (3260), Våde dværgbusksamfund med klokkelyng (4010), Tørre dværgbusksamfund (4030), Enekrat på heder, overdrev eller skrænter (5130), Overdrev og krat på mere eller mindre kalkholdig bund (6210), Artsrige overdrev eller græsheder på mere eller mindre sur bund (6230), Tidvis våde enge på mager eller kalkrig bund, ofte med blåtop (6410), Bræmmer med høje urter langs vandløb eller skyggende skovbryn (6430), Aktiv Højmose (7110), Nedbrudt højmose med mulighed for naturlig gendannelse (7120), Hængesæk og andre kærksamfund dannet flydende i vand (7140), Kilder og væld med kalkholdigt vand (7220), Rigkær (7230), Bøgeskove på morbund uden kristtorn (9110), Bøgeskove på muldbund (9130), Bøgeskove på kalkbund (9150), Egeskove og blandeskove på mere eller mindre rig jordbund (9160), Stilkegeskove og -krat på mager sur bund (9190), Skovbevoksede tørvemoser (91D0) samt Elle- og askeskove ved vandløb, søer og væld (91E0).

Ifølge § 7, stk. 1, jf. § 8, stk. 6, nr. 2 i Bekendtgørelse nr. 408 om udpegning og administration af internationale naturbeskyttelsesområder mv. ("Habitatbekendtgørelsen") skal kommunalbestyrelsen foretage en konkret vurdering af, om det ansøgte projekt i sig selv, eller i forbindelse med andre planer og projekter, kan påvirke Natura 2000-området væsentligt. I bekræftende fald skal der foretages en konsekvensvurdering af projektet i forhold til, hvordan det påvirker de arter og naturtyper, der er på udpegningsgrundlaget for området. Hvis konklusionen er, at projektet har risiko for at skade disse naturtyper, kan der ikke meddeles godkendelse til det ansøgte. Ifølge bekendtgørelsens 8, stk. 6, nr. 2 er miljøgodkendelse af husdyrbrug omfattet af disse regler.

På baggrund af afstanden mellem anlægget og nærmeste Natura 2000-område, emissionens størrelse samt beliggenheden af udbringningsarealerne, vurderes det at udvidelsen ikke vil påvirke de arter og naturtyper, der ud-

gør udpegningsgrundlaget for nærmeste Natura 2000-område. Der vil derfor ikke blive foretaget en nærmere konsekvensvurdering af anlægget. Der vil dog blive foretaget beregninger af ammoniakdeposition i et punkt i Natura 2000-område nr. 18.

Vurdering af ammoniakbelastningen fra anlægget på habitatnatur

- ./ Det vurderes at habitatnaturtypen: Artsrige overdrev eller græsheder på mere eller mindre sur bund (6230) er relevant for denne screening. Da andre habitatnaturtyper ligger væsentlig længere fra anlægget, samt at arterne på udpegningsgrundlaget kun vil blive påvirket gennem ændringer af habitatnaturen. Der er lavet beregninger af total deposition af luftbåren ammoniak for et relevant naturareal. Naturarealets placering er angivet på vedlagte kortbilag 1.

Beregningerne er foretaget i det til ansøgningen hørende regneark fra www.husdyrgodkendelse.dk.

Natura 2000-områdets lysåbne habitatnaturtyper er blevet kortlagt af Miljøcenter Aalborg og oplysningerne om denne kortlægning er hentet fra <http://www.miljoportal.dk/>. I denne sag er følgende habitatnaturtype på udpegningsgrundlaget relevant, idet det ved realisation af det ansøgte projekt muligvis kan modtage luftbåren ammoniak fra anlægget:

1. Artsrige overdrev eller græsheder på mere eller mindre sur bund (6230)

For at beregne den præcise deposition af ammoniak på de nævnte naturtyper er der udvalgt et beregningspunkt i Natura 2000-området. Det drejer sig om følgende:

1. Beregningspunkt nr. 1, Artsrige overdrev eller græsheder på mere eller mindre sur bund (6230). Arealet ligger 3,6 km syd for anlægget på Opperstrupvej. Naturtypen har en tålegrænse på 10-20 kg N/ha/år alt efter målsætningen for arealet. Hvis gunstig bevaringsstatus skal kunne opnås på lang sigt vurderes det, at den konkrete tålegrænse ligger på 10 kg N/ha/år. Ved en besigtigelse af arealet d. 28. juni 2004 blev naturtilstanden vurderet til at være god (tilstandsklasse 2 ud af 5). Af plantearter blev der bl.a. fundet: guldblomme, lav skorsonér, lyng-snerre, læge-ærenpris, sand-star og tormentil. Arterne er typiske for naturtypen og følsomme overfor kvælstofpåvirkninger, hvilket også afspejler sig i naturtypens lave tålegrænse.

Skema 1: Beregning af ammoniakdeposition på § 3 beskyttet natur omkring Opperstrupvej 74.

Punkt nr.	Naturtype	Merdeposition kg N/ha/år	Total deposition fra bedriften kg N/ha/år	Total deposition fra bedrift + baggrund kg N/ha/år
1	Artsrige overdrev eller græsheder på mere eller mindre sur bund, Natura 2000-område	0,0	0,0	13,9
2	§ 3 overdrev	1,0	2,4	16,3
3	§ 3 overdrev	0,1	0,2	13,9

Baggrundsbelastningen for området ligger på 13,7 til 13,9 kg N/ha/år, jf. data for deposition af kvælstof i 1x1 km felter fra DMU 2008.

Usikkerheden på N-depositions- beregningerne er i størrelsesordenen en faktor 2 jf. "Teknisk notat: Opdatering af beregningssystem til estimering af ammoniakafsætning fra husdyrbrug til brug for kommunernes administration af den kommende lov om godkendelse af husdyrbrug version 1, december 2006" af C. Geels, m.fl., DMU.

Vurdering af effekten af N-deposition på Natura 2000-områdets habitatnaturtyper

Beregningen for ammoniak depositionen på habitatnaturtypen: Artsrige overdrev eller græsheder på mere eller mindre sur bund (6230) i Natura 2000-området i punkt nr. 1 viser at tålegrænsen er overskredet af baggrundsbelastningen alene. Det vurderes at påvirkningen fra anlægget i forhold til baggrundsbelastningen ikke er af betydningen, idet der ingen beregnelig påvirkning er fra anlægget. På baggrund af ovenstående vurderer Park & Natur, at projektets samlede belastning af natur i Natura 2000-områder med op til 0,0 kg N/år/ha ikke vil have negativ effekt på habitatnaturtyper.

Øvrig natur beskyttet af naturbeskyttelseslovens § 3

Udenfor Natura 2000-områderne ligger der § 3 beskyttet natur, som kan påvirkes af anlægget på Ooppelstrupvej 74. Der er udvalgt 2 naturarealer med naturtypen overdrev (punkt 2 og 3), da de ligger tættest på anlægget. Overdrev har et generelt tålegrænseinterval på 10-25 kg N/ha/år.

Punkt 2 ligger på et overdrev, som er en blanding mellem et kalk- og et surt overdrev. Overdrevet ligger i en afstand af 105 m fra anlægget, det har i 2008 ikke været muligt at regne på belastningen af overdrevet fra anlægget i regnearket fra www.husdyrgodkendelse.dk, da det ligger indenfor 300 m. Overdrevet blev ved en besigtigelse d. 18. juni 2008 tilstandsvurderet. Ved besigtigelsen blev der bl.a. fundet følgende plantearter: alm. kællingetand, alm. pimpinelle, hjertegræs, liden klokke, mark-krageklo, pille-star og vild hør. Arterne er karakteristiske for overdrev med en god naturkvalitet. Desuden blev tilstanden vurderet til god (tilstandsklasse 2 ud af 5). På baggrund af naturtilstanden og fundne plantearter vurderes tålegrænsen for dette overdrev til at ligge omkring 10 kg N/ha/år.

Kommunens målsætning for overdrevet vil i den kommende naturkvalitetsplan være god (tilstandsklasse 2 ud af 5), som følge af overdrevets aktuelle tilstand.

Punkt 3 ligger på et surt overdrev. Overdrevet blev ved en besigtigelse d. 18. juni 2008 tilstandsvurderet. Ved besigtigelsen blev der bl.a. fundet følgende plantearter: alm. kællingetand og alm. knopurt. Arterne er karakteristiske for overdrev med en moderat naturkvalitet. Desuden blev tilstanden vurderet til at være ringe (tilstandsklasse 4 ud af 5). På baggrund af naturtilstanden, fundne plantearter og placeringen vurderes tålegrænsen for dette overdrev til at ligge omkring 20 kg N/ha/år.

Med en baggrundsbelastning på 13,7 kg N/ha/år er det sandsynligt, at tålegrænsen for overdrevet i punkt 2 allerede er overskredet i nudrift situationen

(før godkendelsen i 2008). Med en beregnet merdeposition på 1,0 kg N/ha/år bliver tålegrænsen væsentligt overskredet. Merbelastningen på 1,0 kg N/ha/år svarer til en forøgelse på 6 % i forhold til baggrundsbelastningen og medfører en stigning på 60 % af bedriftens bidrag i forhold til nudrift situationen (før godkendelsen i 2008). Park & Natur vurderer, at der under hensyn til områdets kvælstoffølsomhed er tale om en ikke uvæsentlig merbelastning. Det vurderes dog, at der ikke er tale om et særligt regionalt eller lokalt beskyttelsesområde, da overdrevet ikke ligger i økologisk forbindelse eller særlige værdifulde naturområde, samt at størrelsen af overdrevet er begrænset. Desuden ligger overdrevet ikke i forbindelse med andre større naturarealer. På baggrund af dette vil der ikke blive stillet vilkår til projektet på baggrund af ammoniakdeposition på natur beskyttet efter naturbeskyttelseslovens § 3.

Bilag IV arter og andre beskyttede arter

Det fremgår af habitatbekendtgørelsens § 11, stk. 1, jf. § 8, at der ikke må gives tilladelse, dispensation, godkendelse mv., hvis det ansøgte kan beskadige eller ødelægge yngle- eller rasteområder i det naturlige udbredelsesområde for de dyrearter, der er optaget i habitatdirektivets bilag IV, litra a) eller kan ødelægge de plantearter, som er optaget i habitatdirektivets bilag IV, litra b) i alle livsstadier.

Der er ikke kendskab til forekomst af bilag IV-arter, rødlistearter eller særlige ansvarsarter omkring anlægget. Enkelte arter omfattet af bilag IV kan have levested, fødesøgningsområde eller sporadisk opholdssted på arealerne i området omkring anlægget. Det vurderes, på baggrund af Faglig rapport nr. 635 fra DMU, samt kommunens kendskab til området, at gælde for arterne nævnt i skema 2.

Skema 2: Arter der kan have levested, fødesøgningsområde eller sporadisk opholdssted på arealerne omkring anlægget.

Navn	Registreret forekomst	Udbredelsesområde
Damflagermus		X
Vandflagermus		X
Brunflagermus		X
Sydflagermus		X
Dværgflagermus		X
Odder		X
Markfirben		X
Stor vandsalamander		X
Løgfrø		X
Spidssnudet frø		X

Ammoniakdepositionen fra anlægget vil påvirke det ene overdrev i punkt 2 beskyttet af naturbeskyttelseslovens § 3 stk. 2 pkt. 4. Ammoniakdepositionen kan bevirke at vegetationen på overdrevene bliver højere og mere skyggende. I tilfælde af forekomst af markfirben kan det betyde at overdrevene bliver for kølige for markfirben, der er en varmekrævende art. Der er dog et højt græsningstryk på arealet, og det vurderes at vegetationen vil blive holdt nede. Det skal nævnes, at der ikke er fundet markfirben på det konkrete overdrev, det ligger blot indenfor artens udbredelsesområde. Andre bilag IV-arter kan forekomme på de § 3 beskyttede arealer, men det vurderes, at en mulig tilstandsændring af overdrevet ikke vil have indflydelse på disse arter.

Udbringningsarealerne er arealer, der allerede er i omdrift eller delvis omdrift, og derfor er det usandsynligt, at der befinder sig Bilag IV arter på disse arealer.

Det vurderes på denne baggrund, at godkendelsen af anlægget på Opperstrupvej 74 ikke vil beskadige eller ødelægge leve-, yngle- eller rasteområder for Bilag IV-arter, rødlistearter eller ansvarsarter.

Vurderingen er foretaget på baggrund af tilgængelige data over fund af arter (Aalborg Kommunes egne registreringer og Naturdata i Danmarks Miljøportal).

Vurdering af påvirkningen fra udbringningsarealer på øvrig natur

Udbringningsareal 1-0, 2-0 og 3-0 ligger helt eller delvist indenfor 1000 m af overdrev, der er beskyttet efter naturbeskyttelseslovens § 3 stk. 2 pkt. 4 og omfattet af husdyrlovens § 7. Denne natur er særlig ammoniakfølsom og kræver derfor særlig beskyttelse. Derfor skal der stilles vilkår om nedfældning i sort jord og græs på markerne inden for bufferzonerne jf. husdyrgødningsbekendtgørelsens § 38 stk. 5.

Udbringningsareal 18-0 ligger ovenfor overdrevet beskrevet ovenfor under afsnittet: "Øvrig natur beskyttet af naturbeskyttelseslovens § 3", hvor beregningspunkt nr. 2 ligger. Tålegrænsen for overdrevet er, som allerede beskrevet, overskredet.

Det vurderes at en forsat påvirkning fra udbringningsareal 18-0 på længere sigt vil kunne ændre sammensætningen af vegetationen og dermed tilstanden af overdrevet.

Næringsstoffer tilføres på flere måder til naturarealerne.

1) Ved den direkte randpåvirkning, hvor der med vinden tilføres næringsholdige støvpartikler mv. ind i naturarealet (især ved jordfygning) DJF rapport Husdyrbrug nr. 68 "Fosfor i danske landbrug Omsætning, tab og virkemidler mod tab". Denne randpåvirkning er typisk mest tydelig de første 10-50 meter fra et omdriftsareal og ind på naturarealet som f.eks. på et overdrev. Den fremstår som en bred kantzone, der typisk er mere artsfattig og vil være domineret af arter, som er mere næringstolerante end på resten af overdrevet. Denne effekt vil kun delvist kunne kompenseres for gennem græsning.

2) Ammoniakfordampning fra udbringningsarealerne. I forbindelse med udarbejdelse af husdyrgodkendelsessager er der ikke modeller til rådighed, der kan foretage egentlige fladekilde-beregninger af udbringningsarealernes ammoniakpåvirkning af naboarealer. Undersøgelser viser, at påvirkningen på selve udbringningsdagen kan være høj, og op til 5 % af det udbragte kvælstof kan fordampe og deponere på de omkringliggende naboarealer indenfor 2500 meter, jf. "Emissionsfaktorer til beregning af ammoniakfordampning ved lagring og udbringning af husdyrgødning", DJF, 2008. I bilag til "Notat om Miljøklagenævnets praksis i sager om miljøgodkendelser af husdyrbrug af 15. december 2009", fremgår det at: "I normale tilfælde er der påvirkninger på over 1 kg N/ha i op til ca. 20-30 meters afstand fra markkanten". Dette er bl.a. baggrunden for, at der i dag stilles vilkår om en 1000 meter nedfældningszone omkring sårbar § 7 natur i sort jord og græs, jf. husdyrgødningsbekendtgørelsens § 38, stk. 5.

3) Ved transport af fosfor via. vanderosion og overfladeafstrømning til naturarealet: Ifølge DJF rapport Husdyrbrug nr. 68 "Fosfor i danske landbrug Om-sætning, tab og virkemidler mod tab" kan vanderosion og overfladeafstrømning foregå som fladeerosion, eller vandet kan samle sig i riller på skrånende arealer. Det strømmende vand kan rive næringsrig jord med sig, som så skylles med vandet, og deponeres i lavninger eller foran barrierer. Udenlandske undersøgelser har dokumenteret, at koncentrationen af f.eks. opløst fosfor kan være meget høj i overfladisk afstrømning fra marker (f.eks. Sharpley & Rekolainen, 1997). Der er ikke kun tænkt på afstrømning med vand, men også af flydende husdyrgødning. Punktet vurderes relevant for overdrevet som udbringningsareal 22-0 skrånere ned mod.

I det at arealet i 2008 blev godkendt til udbringning af husdyrgødning i miljøgodkendelsen, hvilken denne miljøgodkendelse er et tillæg til, er der 8 års retsbeskyttelse. Det vurderes at denne påvirkning ikke er af en sådan væsentlig karakter, at det udløser en revurdering jf. § 40 i husdyrloven. Det bliver derfor ikke stillet vilkår i forhold til påvirkningen fra udbringningsareal 18-0.

Samlet vurdering.

Park & Natur vurderer, at det fra et videnskabeligt synspunkt uden rimelig tvivl kan fastslås, at det ansøgte projekt ikke har skadelige virkninger på internationale naturbeskyttelsesområders integritet og overordnede bevaringsmålsætning. For den øvrige natur omfattet af naturbeskyttelseslovens § 3 i eller udenfor Natura 2000-området vurderes det at der ikke vil ske en væsentlig påvirkning ved gennemførelse af det samlede projekt.

Med Venlig hilsen

Jens Kristian Uhrenholt
Biolog

Direkte telefon: 99 31 22 63
jku-teknik@aalborg.dk



Signaturforklaring

E_DOC_NUMMER

-  2010-5971
-  Beskyttede naturtyper : Eng
-  Beskyttede naturtyper : Hede
-  Beskyttede naturtyper : Mose
-  Beskyttede naturtyper : Overdrev
-  Beskyttede naturtyper : Strandeng
-  Beskyttede naturtyper : Sø

Sag nr. 2010-5971

Kortbilag til beregning af ammoniakdeposition

Kortbilag 1

MÅL 1:17.241

DATO 23-06-2010

Teknik- og Miljøforvaltningen

PARK & NATUR

Stigsborg Brygge 5
9400 Nørresundby



**AALBORG
KOMMUNE**



Aalborg Kommune
Teknik- og Miljøforvaltningen
Miljø
Stigsborg Brygge 6
9400 Nørresundby

Teknik og Miljø
MILJØAFDELINGEN

landbrug@aalborg.dk

Hobrovej 88
9530 Støvring
99 88 99 88
raadhus@rebild.dk
www.rebild.dk

Husdyrbruget Oppelstrupvej 74, Aalborg Kommune - udtalelse vedrørende projektarealer i Rebild Kommune

DATO:
16. JUNI 2010

SAGSNR.:
10/9122

Aalborg Kommune har bedt om kommentarer vedrørende miljøgodkendelse på ovenstående husdyrbrug med udbringningsarealer i Rebild Kommune.

SAGSBEHANDLER:
KECL

Uden særskilte oplysninger om planlagt/ansøgt anvendelse af enkeltarealer er der i forhold til naturbeskyttelseslov og kommuneplanmål umiddelbart bemærkninger til et lavbundsareal (mark 36-0) ved Tustrup Bæk. Se nedenstående luftfoto.

DIREKTE TLF.:
99 88 76 63

Lavbundsarealet ved Tustrup Bæk er optaget i vejledende § 3-registrering som beskyttet fersk enge. Baseret på luftfototolkning antages registreringen korrekt, ligesom hidtidig arealanvendelse ikke antages særlig intensiv, herunder til udbringning af husdyrgødning. Med § 3-status og beliggenhed i ådal udpeget som særligt naturområde og økologisk forbindelse vil intensivering af driften stride mod beskyttelsesinteresser og kommuneplanmål.

DIREKTE E-POST:
kecl@rebild.dk

I forbindelse med ansøgning fra 2008, besigtigede Rebild Kommune arealet, og vurderede at §3 registreringen var korrekt, men at arealet kunne indgå som harmoniareal og modtage husdyrgødning. Rebild Kommune fastholder denne vurdering.

Den aktuelle §3 eng må ikke omlægges oftere end hvert 7. – 10. år, og kan derfor ikke bruges til intensiv dyrkning af en-årige afgrøder.

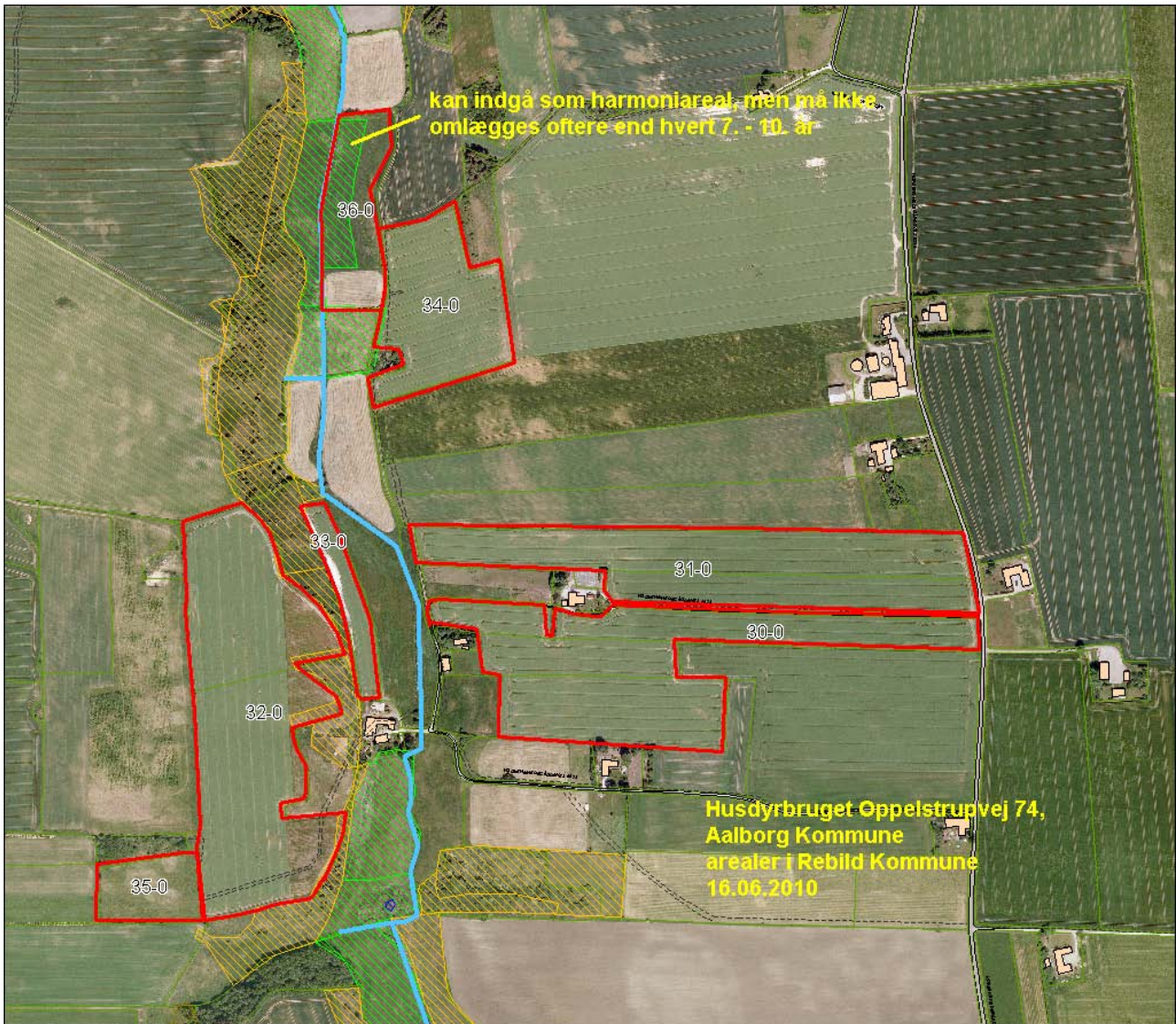
For øvrige oplyste projektarealer i Rebild Kommune er der i forhold til naturbeskyttelse ingen bemærkninger til anvendelse som harmoni-/udbringningsarealer.

Rebild Kommune har ingen kommentarer til overfladevand.

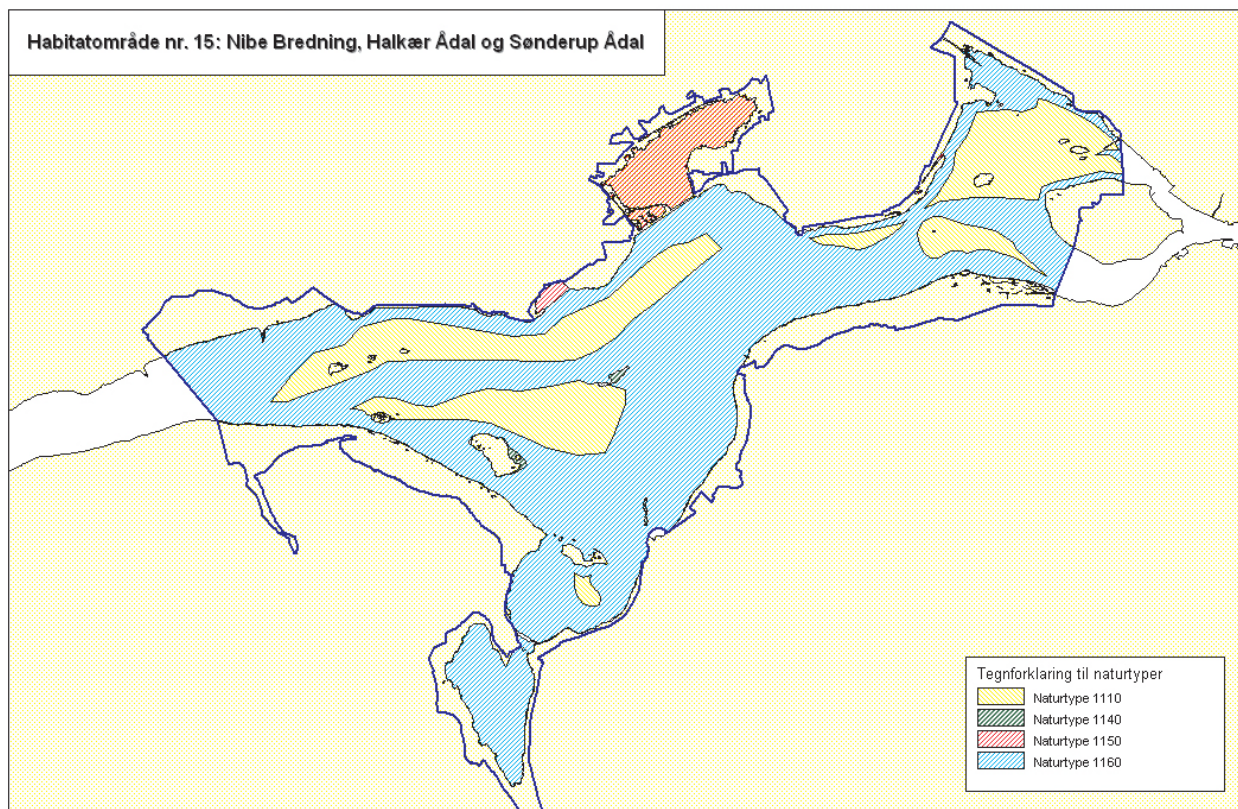
Med venlig hilsen



Karen E. Clausager
Sagsbehandler



Nibe-Gjøl Bredning (- Halkær Bredning) - Habitatområde nr. 15 og Fuglebeskyttelsesområde nr. 1



Signe Foverskov, jan 2004

Nibe-Gjøl Bredning er for størstedelens vedkommende udpeget som naturtype 1110 (Sandbanker med lavvandet vedvarende dække af havvand) eller 1160 (Større lavvandede bugter og vige)¹. Karakterarter for naturtypen 1160 er Ålegræs, Smalbladet og Dværg-bændeltang, Alm. Havgræs, arter af vandaks og bentiske alger, mens karakterarterne for 1110 pt. er til diskussion i EU.

Sandbanker (naturtype 1110) kan dog være ubevoksede eller have havgræssamfund, oftest domineret af ålegræs². Endvidere er der kystnært, herunder umiddelbart øst for Kyø/Vår Holm udpeget mindre arealer som naturtype 1140 (Mudder- og sandflader tørlagt ved ebbe). Denne naturtype er afgrænset som lavvandede områder uden landplanter, men dækket af blågrøn- og kiselalger med stedvist ålegræs og havgræs.

¹ Se http://www.blst.dk/Natura2000plan/Natura2000omraader/Habitat/Marine_habitater/Marin_kort.htm

² Se Dahl et al (2005): Kriterier for gunstig bevaringsstatus for EF-habitatdirektivets 8 marine naturtyper, Faglig rapport fra DMU, nr. 549.

Den sidste marine naturtype 1150 (Kystlaguner og strandsøer) er områder med mere eller mindre brakt vand, der helt eller delvist er adskilt fra havet. Arealmæssigt udgør Ulvedybet lang hovedparten af denne naturtype, men der er også udpeget strandsøer ved Nørholm Enge, Hornsgård Holm, Kyø/Vår Holm samt Stavn, Barmer og Valsted Enge.

Miljøtilstanden i alle kystnære og åbne indre farvande i Danmark vurderes generelt som utilfredsstillende³. Jævnfør Basisanalysen⁴ er Naturtypen 1140 i Nibe-Gjøl Bredning ikke undersøgt, men det vurderes her, at der ikke er forhold som indikerer, at der ikke er en god tilstand. Der eksisterer ikke megen viden vedr. naturtypen 1150 - ud over undersøgelser fra Ulvedybet. Generelt vurderes eutrofiering dog som den største påvirkning af søer generelt i Habitatområde 15⁵.

Næringsstofbelastning

I Natura 2000 basisanalysen for Nibe-Gjøl Bredning (+ Halkær Bredning)⁶ vurderes de marine naturtyper 1110 og 1160 til forsat at være truet af eutrofiering. Det vurderes i VRD-basisanalyse II, at der er behov for en yderligere indsats for at nedbringe tilførslen af kvælstof og fosfor fra land.

Umiddelbart vurderet er iltsvind ikke hyppigt forekommende og kraftigt iltsvind endnu sjældnere i Nibe-Gjøl Bredning (- Halkær Bredning). Ifølge togtrapper⁷ for Limfjorden var der den 17. august 2004 målt iltsvind i den østlige del af Nibe-Gjøl Bredning, men allerede næste dag viste mere detaljerede målinger igen forbedrede iltforhold. I ugen op til fandt dykkere levende men slappe børsteorm på sedimentoverflade, hvilket tilsvarende tyder på mindre iltsvindsproblemer. I 1999 var der iltsvind kortvarigt i den vestlige del af Nibe-Gjøl Bredning og i længere tid i Seber Lo - heraf ca. 3 uger med kraftigt iltsvind.

I oplandet til Nibe-Gjøl Bredning er der et forholdsvist lavt husdyrtryk på mindre end 1 DE/ha, og arealet af oplandet sammenlignet med det marineareal er moderat stort i forhold til øvrige delområder i Limfjorden. Dette indikerer, at kvælstofbelastningen fra oplandet måske ikke er helt så voldsom i dette område. Ifølge Markager et al. (2006)⁸ har den lokale kvælstoftilførsel heller ikke en signifikant effekt på koncentrationen af totalkvælstof i Nibe-Gjøl Bredning. Markager et al. konkluderede, at hvis man i stedet anvender kvælstoftilførslen til den vestlige del af Limfjorden fås en bedre og signifikant sammenhæng med totalkvælstof koncentrationen i Nibe-Gjøl Bredning. Den dominerende effekt af tilførslen fra den vestlige del af fjorden til Nibe Bredning kan skyldes, at vandet i fjorden hovedsagelig strømmer fra vest mod øst.

28 % af fosforbidraget til Limfjorden stammer fra punktkilder, 31 % fra landbruget og 41 % er baggrundsbidraget⁹. En lang række forhold har betydning for tabet fra landbrugsjord og det største tab kommer fra ”risikoarealer”, hvor mængden af flytbart fosfor er stort, eller hvor transportvejen fra mark til vandløb/fjord er let. En stor mængde af flytbart fosfor opstår, hvis marken tilføres mere fosfor end der fjernes med afgrøderne samtidig med, at jorden allerede indeholder meget fosfor,

³ Se Dahl et al (2005): Kriterier for gunstig bevaringsstatus for EF-habitatdirektivets 8 marine naturtyper, Faglig rapport fra DMU, nr. 549.

⁴ Se Miljøcenter Aalborg (Juni 2007): Natura 2000 Basisanalyse Nibe Bredning, Halkær Ådal og Sønderup Ådal.

⁵ Se Miljøcenter Aalborg (Juni 2007): Natura 2000 Basisanalyse Nibe Bredning, Halkær Ådal og Sønderup Ådal.

⁶ Se Miljøcenter Aalborg (Juni 2007): Natura 2000 Basisanalyse Nibe Bredning, Halkær Ådal og Sønderup Ådal.

⁷ Se <http://www.limfjord.dk/seneste.htm>

⁸ Se side 36 i Markager et al (2006).

⁹ Se side 14 i Ringkøbing Amt et al. (december 2006).

eller hvis jorden har en dårlig evne til at binde fosfor. Limfjordsamterne vurderede ud fra jordtyper og dræning, at en stor del af de samlede fosfortab i Limfjordsoplandet kommer fra drænede lavbundsarealer, mens en lavere andel kom fra erosionstruede arealer og drænede højbundsarealer¹⁰. Tilføres der husdyrgødning op til de gældende harmonikrav, vil der typisk blive tilført mere fosfor, end der fraføres med afgrøderne - altså sker der en nettotilførsel af fosfor.

I Vandrammedirektivets basisanalyse del II¹¹ vurderes det, at der er en risiko for en øget tilførsel af fosfor frem til 2015, da der kun er vedtaget tiltag som halverer den årlige stigning i jordens indhold af fosfor. Der er således en risiko for, at noget af effekten af en eventuel faldende tilførsel af kvælstof vil blive ophævet af en stigende tilførsel af fosfor.

Markager et al (2006) fandt at fosforkoncentrationen i Halkær og Nibe Bredning er potentielt begrænsende faktor for algevæksten i omkring 20 dage om året. Ifølge ovenstående vil denne kunne øges efterhånden som tiltag i forhold til kvælstofbelastningen iværksættes.

Landbrugsdrift giver i forhold til naturarealer et forøget fosfortab til vandmiljøet, men der findes ikke på nuværende tidspunkt redskaber, som kan beregne en specifik sammenhæng mellem tilført mængde af fosfor til marken og tab af fosfor til vandmiljøet. Administrationen er derfor i høj grad afhængig af en generel risikovurdering i den konkrete sag.

Bundvegetation

I Nibe-Gjøl Bredning har ålegræsdekningen af flere omgange i de senere år, bl.a. også i 2002, været reduceret i forbindelse med varme stillestående perioder om sommeren, hvor bladmassen på ålegræsset har løsnet sig, og store mængder er drevet i land. Disse områder med pæne bestande er ikke efterfølgende reetableret med ålegræsbevoksning¹². Transektundersøgelser viser, at dybdegrænsen for ålegræsset i perioden 1989 - 2002 er faldet jævnt til ca. 1,4 m. Det vurderes at sigtddybden er af betydning for udbredelsen af ålegræsset i de dybere områder. Alt i alt er ålegræsset i perioden 1998 - 2002 på denne baggrund blevet reduceret med 85 %.

Modsvarende er der kommet store tætheder og en lille stigning i dækningsgraden af løstliggende eutrofieringsbetingede alger på vanddybder ud til 2 m i dette delområde¹³.

Bundfauna

I Nibe Bredning blev der for så vidt angår bundfaunaen fundet en meget stor individtæthed i 2004 (dobbelte så stor som de øvrige undersøgte områder i Limfjorden) og det største registrerede artsantal nogensinde i

¹⁰ Se side 25 i Ringkøbing Amt et al. (December 2006).

¹¹ Se side 25 i Vandrammedirektivets basisanalyse del II.

¹² Se Ringkøbing Amt et al. (maj 2003): NOVA 2003 Marin overvågning 1998-2003 - Vandmiljø i Limfjorden 2002.

¹³ Se Bio/consult (marts 2003): Bundvegetation i Limfjorden 2002.

bundfaunaundersøgelserne. Biomassen var moderat, hvilke skyldes, at der var mange små arter af børsteorm¹⁴. Stort artsantal og individtæthed vurderes positivt.

Arter i Habitatområde nr. 15

Havlampretten er en nyindvandret/nyopdaget art, der aktuelt ikke udgør en del af udpegningsgrundlaget, men som vil skulle vurderes i forbindelse med en kommende revision af udpegningsgrundlaget. Arten er en snylter i det marine stadie, idet den suger sig fast til fisk og ernærer sig af disse. En god bestand af byttefisk er derfor vigtig og arten kan således teoretisk blive påvirket af en nedgang i fiskebestanden. I basisanalysen er opstemningsanlæg og vandindvinding ved dambrug og vandmøller nævnt som væsentligste trusler. Laksen er ligesom Havlampretten en ny opdaget art og truslerne er jf. basisanalysen¹⁵ tilsvarende denne.

Tilsvarende Havlampretten fouragerer både Spøttet Sæl og Odder på fiskebestanden i Nibe-Gjøl Bredning og er begge en del af udpegningsgrundlaget. Odderen etablerer sig dog først og fremmest i territorier langs vandløbene/søerne. Umiddelbart vurderes næringsstofbelastningen af Nibe-Gjøl Bredning derfor til ikke at have en væsentlig betydning for Odderens trivsel i området.

Fuglebeskyttelsesområde 1

De fuglearter relateret til fjorden og som pt. udgør udpegningsgrundlaget i Fuglebeskyttelsesområde 1 er:

Ynglefugle: Dværgterne, Havterne, Splitterne, Fjordterne, Brushane, Almindelig Ryle, Klyde og Skestork.

Rastende: Toppet Skallesluger, Lysbuget Knortegås, Kortnæbbet Gås, Grågås, Pibeand, Krikand, Blishøne, Sangsvane, Pibesvane, Knopsvane, Hvinand og Taffeland.

Flere af de arter der udgør udpegningsgrundlaget i Nibe-Gjøl Bredning, er afhængige af, at naturtypen har god tilstand. Er tilstanden ikke god, kan det betyde ændringer i fiskebestanden m.m., der udgør fødegrundlaget for eksempelvis de i området tilstedeværende ternearter (Hav-, Fjord-, Split-, og Dværgterne). Hav-, Split- og Dværgterne har alle været i tilbagegang i området, mens status for Fjordterneren er usikker. For Havterneren er fald/ændring i fiskebestanden i basisanalysen nævnt som sandsynlig forklaring på tilbagegangen. Toppet Skallesluger fouragerer tilsvarende på bredningens fiskebestand og er dermed sandsynligvis influeret af fiskebestandens ændringer/tilbagegang.

Andre fuglearter, der udgør udpegningsgrundlaget i Fuglebeskyttelsesområde 1, er afhængige af ålegræsset/undervandsplanter direkte som fødekilde herunder Lysbuget Knortegås, Pibeand, Blishøne, Sangsvane, Pibesvane, Knopsvane. Af disse er der en konstateret tilbagegang¹⁶ for Blis-

¹⁴ Se Ringkøbing Amt et al. (maj 2005): NOVANA 2004 Marin overvågning 2004-2009 – Vandmiljø i Limfjorden 2004 og Hedeselskabet (2004).

¹⁵ Se Miljøcenter Aalborg (Juni 2007).

¹⁶ Se Miljøcenter Aalborg (juni 2007): Natura 2000-basisanalyse Nibe Bredning, Halkær Ådal og Sønderup Ådal.

hønen. Det vurderes, at Pibesvaner og Sangsvaner kompenserer fuldt ud for manglende føde i Bredningen ved at fouragere på landbrugsafgrøder. Disse to arter er næppe påvirket væsentligt af eutrofieringen af Nibe-Gjøl Bredning. Lysbuget Knortegås er begyndt at gå på landbrugsafgrøder¹⁷, men arten vurderes til sammen med Blishøne, Knopsvane og Pibeand at være påvirket af vandplanternes tilbagegang som følge af eutrofieringen af habitatområdet.

Teoretisk set kan de fuglearter, der primært lever af muslinger, snegle og krebsdyr (Taffeland og Hvinand) på tilsvarende vis blive påvirket, hvis vandplanterne og den tilhørende fauna begrænses væsentligt i sin udbredelse eller dør i forbindelse med iltsvind. Hvinanden er imidlertid meget bred i sit fødevalg og vurderes derfor ikke til at være væsentlig påvirket af eutrofieringen af Nibe-Gjøl Bredning. Taffelanden er også relativ alsidig i fødevalg, men er jf. basisanalysen i tilbagegang i Nibe-Gjøl-Halkær Bredning.

Ynglefuglene Skestork, Alm. Ryle, Brushane og Klyde samt de rastende Kortnæbbede Gæs og Grågæssene er primært tilknyttet strandengene¹⁸ (og slikflader for Klydens tilfælde) og vurderes til ikke at være væsentligt påvirket af næringsstofbelastningen af fjorden ved Nibe-Gjøl Bredning.

Krikand og Grågås er endvidere primært tilknyttet Ulvedybet og engene omkring¹⁹, hvorved Landbrugsarealerne i Aalborg Kommune vurderes til at være af mindre betydning i relation til eventuel påvirkning af disse arter.

Konklusion

De marine naturtyper 1110 og 1160 i Nibe-Gjøl Bredning vurderes til forsat at være truet af eutrofiering om end i mindre grad end eksempelvis de centrale dele af Limfjorden. Et markant problem er forsat den udeblivende reetablering af udbredelsen af ålegræs.

Især kvælstof vurderes til at være problematisk, men også fosfor er begrænsende faktor for algevæksten i en mindre del af året. Fosfor kan dog potentielt blive et større problem, efterhånden som tiltag vedr. kvælstofbelastningen gennemføres. For fosfors vedkommende er det især et spørgsmål om tilstedeværelsen af risikoarealer i det enkelte landbrugsprojekt.

I forhold til de lukkede Natura 2000 recipienter som Halkær Bredning, Hjarbæk Fjord, Lovns Bredning osv., må Nibe-Gjøl Bredning karakteriseres som relativt mindre belastet. Generelt bemærkes det endvidere, at husdyrtrykket ikke er stort i oplandet til Nibe-Gjøl Bredning (< 1 DE/ha) og at oplandet er relativt lille i forhold til det marine areal samt, at kvælstofkoncentrationen i Bredningen tilsyneladende har større sammenhæng med tilledningen af kvælstof til fjordområderne vest for Nibe Bredning.

ConTerra har lavet en analyse af udviklingen i dyretryk i oplandet til Limfjorden i perioden 2001 til 2007. Analysen viser, at der ikke sker nogen betydelig ændring i den samlede belastning af fjorden. Der sker altså en afvikling af husdyrholdet på en del bedrifter, samtidig med at andre ekspanderer.

¹⁷ Carl Bro (December 2006): Stavn – Miljøkonsekvensvurdering af etablering af Marina ved Stavn i forhold til internationale naturbeskyttelsesinteresser.

¹⁸ Se Miljøcenter Aalborg (juni 2007) Natura 2000 basisanalyse – Nibe Bredning, Halkær Ådal og Sønderup Ådal.

¹⁹ Se Miljøcenter Aalborg (juni 2007) Natura 2000 basisanalyse – Nibe Bredning, Halkær Ådal og Sønderup Ådal.

På denne baggrund vurderer kommunen, at projektets tilledning af kvælstof og fosfor til Nibe-Gjøl Bredning hverken i sig selv eller sammen med andre kilder og projekter i området vil medføre nogen væsentlig negativ påvirkning af habitatområdet.

Referencer:

- Bio/consult (marts 2003): Bundvegetationen i Limfjorden 2002.
<http://limfjord.dk/rapporter/vandmiljo2002/Specialrapp2002/Bundvegetation%20i%20Limfjorden%202002.pdf>
- Dahl K., Petersen J.K., Josefson A.B., Dahllöf I., Søgaaard B. (2005) Kriterier for gunstig bevaringsstatus for EF-habitatdirektivets 8 marine naturtyper. Faglig rapport fra DMU nr. 549. http://www2.dmu.dk/1_viden/2_Publikationer/3_fagrappporter/rapporter/FR549.PDF
- Hedeselskabet (2004): Bundfaunamonitering Limfjorden 2004. Limfjordsovervågningen.
http://limfjord.dk/rapporter/vandmiljo2004/Bundfauna_Limfj_2004.pdf
- Markager S., Storm L.M. & Stedmon C.A. (2006): Limfjordens Miljøtilstand 1985 til 2003.
<http://limfjord.dk/rapporter/Handlingsplan%20Limfjorden/FR577.pdf>
- Miljøcenter Aalborg (juni 2007): Natura 2000-basisanalyse – Nibe Bredning, Halkær Ådal og Sønderup Ådal. http://www.vandognatur.dk/NR/rdonlyres/E68AA891-0094-44B9-8460-A30F7D8C48B0/0/N2omr_15_basisanalyse_natur.pdf
- Ringkøbing Amt, Viborg Amt og Nordjyllands Amt (maj 2003): NOVA 2003 Marin overvågning 1998-2003 – Vandmiljø i Limfjorden 2002.
<http://www.limfjord.dk/rapporter/vandmiljo2002/Limfjorden%202002.pdf>
- Ringkøbing Amt, Viborg Amt, Århus Amt og Nordjyllands Amt (december 2006): Limfjordspjece – Limfjordens miljøtilstand før, nu og i fremtiden.
<http://www.limfjord.dk/rapporter/Pjece/limfjordspjece%202006.pdf>
- Vandrammedirektivets Basisanalyse del II. Vurdering af vandforekomsters tilstand og en vurdering af risikoen for, at vandforekomsterne ikke kan opfylde målene i regionplanen senest 22. december 2015. Vanddistrikt 80.
<http://www.vandognatur.dk/NR/rdonlyres/0D87D6ED-B347-4BFB-9166-49FC9862CFDC/0/Basisanalyse2KattegatSkagerrakogMariagerFjord.pdf>