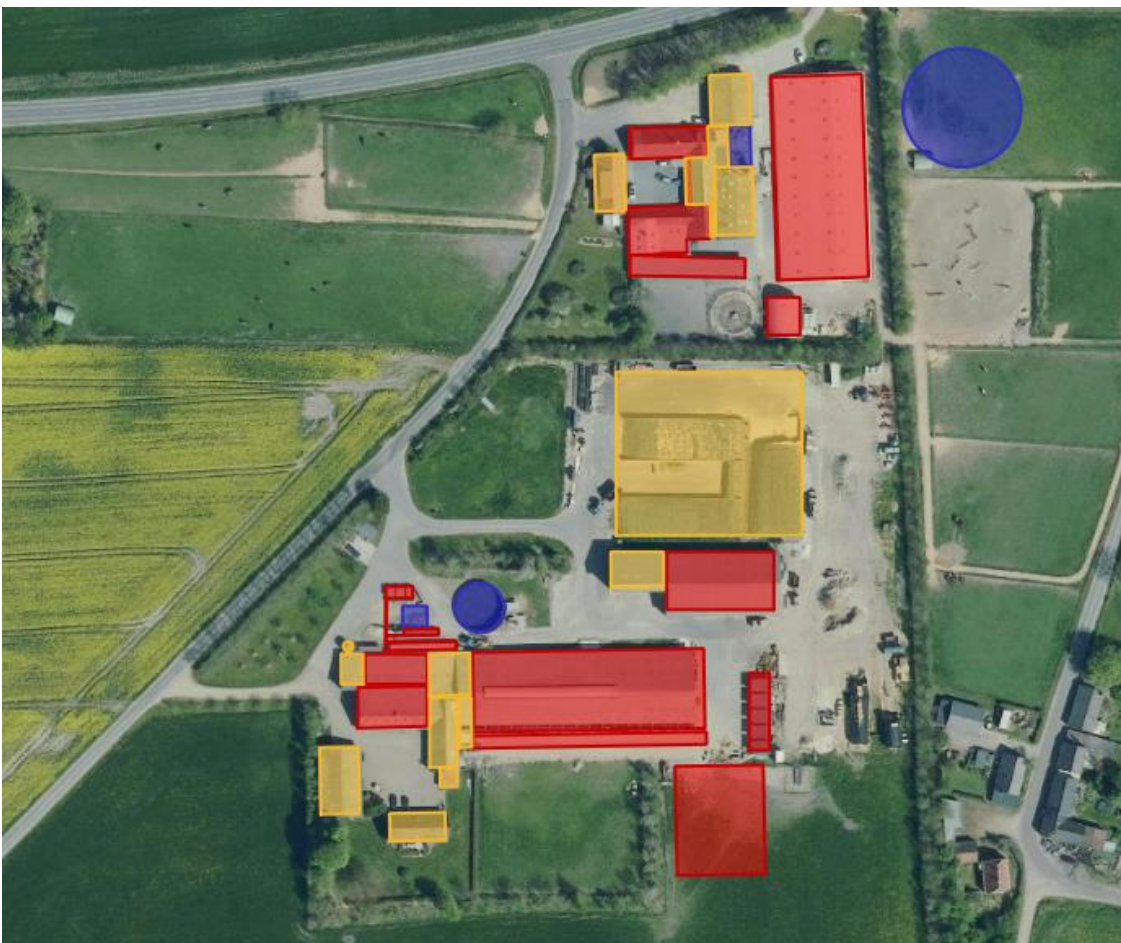


Tillæg nr. 1 til
§16a Miljøgodkendelse af
15. august 2024 på
Pinnebjergvej 1 og 3, 8620
Kjellerup



Annonceres	d. 13. september 2024
Klagefrist udløber	d. 11. oktober 2024
Søgsmålsfrist udløber	d. 13. marts 2025

1. INDHOLD

1. INDHOLD	2
2. DATABLAD	4
3. INDLEDNING	5
LÆSEVEJLEDNING	5
4. AFGØRELSE	5
Øvrige bestemmelser	7
5. ÆNDREDE OG NYE VILKÅR	8
Ændrede og ophævede vilkår i Miljøgodkendelse af 15. august 2024	8
Landskabelige værdier	8
Produktionsareal	9
Støj	10
Nye vilkår i forbindelse med tillæg nr. 1	11
Generelle vilkår	11
6. DISPENSATION	12
7. GENERELLE FORHOLD	12
MEDDELELSESPLIGT – ANLÆG	12
UDNYTTELSE	12
KONTINUITET	12
RETSBESKYTTELSE	12
OFFENTLIGHED	12
OFFENTLIGGØRELSE AF AFGØRELSE	13
KLAGEVEJLEDNING	13
8. HUSDYRBRUGETS BELIGGENHED OG PLANMÆSSIGE FORHOLD	14
LANDSKABELIGE VÆRDIER	14
9. GENER	15
STØJ	15
10. SAMLET VURDERING	15
12. BILAG OVERSIGT	16
BILAG 1 OVERSIGTSKORT	17
BILAG 2 SAMLET VILKÅRSLISTE OVER GÆLDENDE VILKÅR	19
Generelle vilkår	19
Landskabelige værdier	19
Produktionsareal	19
Flydende husdyrgødning	20

Driftsforstyrrelser og uheld	21
BAT.....	21
Foder	22
Udsprinkling	22
Affald, olie og kemikalier	23
Energi- og vandforbrug	23
Støj	23
Fluer og skadedyr	25
Ophør	25
Nye vilkår i tillæg 1 til Miljøgodkendelsen af 15. august 2024	25
Generelle vilkår	25
Landskabelige værdier	26
Produktionsareal.....	26
Støj	26

2. DATABLAD

Godkendelsesbetegnelse	§ 16a stk. 4 (tillæg 1)
Brugstype	Malkekvæg med opdræt
Skemanr.	246948
Dato for godkendelse og annoncering	13. september 2024
Klagefristens udløb	11. maj 2024
Søgsmålfristens udløb	13. marts 2025
Ansøgers navn og adresse	Carsten Jakobsen Pinnebjergvej 1 8620 Kjellerup
BFE nr. / CVR-nr. / CHR nr. Matrikler	9403227 / 19450287 / 40947 6h – Hindbjerg By, Levring 6i – Hindbjerg By, Levring 2f – Midstrup By, Levring 8h – Levring By, Levring 3g – Midstrup By, Levring 3a – Midstrup By, Levring
Konsulent	Birgitte Madsen, Velas I/S
Tilsynsmyndighed	Silkeborg Kommune
Sagsnr.	24/26033
Sagsbehandler	Mariann Nakano Pinkalski

3. INDLEDNING

Ejer af husdyrbruget beliggende Pinnebjergvej 1 og 3, 8620 Kjellerup ansøger om at fjerne den ene gyllebeholder (gylletank 2) fra miljøgodkendelsen af 15. august 2024. Ændringen udløser et tillæg til den eksisterende §16a miljøgodkendelse, jævnfør lov om husdyrbrug og anvendelse af gødning m.v.¹. (husdyrbrugloven §16a stk.4).

Silkeborg Kommune skal i henhold til bl.a. 'lov om husdyrbrug og anvendelse af gødning m.v.' vurdere om det ansøgte kan gennemføres uden væsentlige påvirkninger af miljøet.

Nye produktionsarealer er vurderet i forhold til bl.a.:

- Ammoniakfordampning, lugt, lys, støj og støv fra stalde og opbevaringsanlæg
- Opbevaring og bortskaffelse af bl.a. affald og kemikalier
- Anvendelse af bedste tilgængelige teknik
- Landskabelige og kulturhistoriske forhold

Tillægget er udarbejdet af Silkeborg Kommune og supplerer miljøgodkendelsen af 15. august 2024. Der er kun vurderet på de ændringer som dette tillæg giver anledning til. Øvrige forhold er vurderet i miljøgodkendelsen fra 2024. Hvor andet ikke er angivet, regulerer miljøgodkendelsen af 15. august 2024 de nævnte forhold.

Ansøgningen og beregningerne er udført i det elektroniske ansøgningssystem på www.husdyrgodkendelse.dk, interface version 9 skema nr. 246948 første gang indsendt d. 12-09-2024.

LÆSEVEJLEDNING

Silkeborg Kommune har i nedenstående afsnit 8-10 vurderet miljøpåvirkningen ved ændringen i projektet på Pinnebjergvej 1 og 3, 8620 Kjellerup. Vurderingerne foretages på baggrund af Silkeborg Kommunes oplysninger om natur- og miljøforhold i området, og ud fra områdets sårbarhed over for påvirkninger fra husdyrbruget. Afgørelsen fremgår af afsnit 4 og de tilhørende vilkår fremgår af afsnit 5.

4. AFGØRELSE

Silkeborg Kommune vurderer på baggrund af det oplyste i ansøgningen;

- At ansøger har truffet de nødvendige foranstaltninger til at forebygge og begrænse forureningen fra husdyrbruget og til at modvirke eventuelle skadelige virkninger på miljøet.
- At husdyrbruget i øvrigt kan drives på stedet, uden at påvirke omgivelserne på en måde, som er uforenelig med hensynet til omgivelserne.
- At de kort- og langsigtede miljøpåvirkninger og den samlede miljøpåvirkning fra husdyrbrugets produktion vil begrænses til et acceptabelt niveau, når de til enhver tid

¹ Lovbekendtgørelse. nr. 520, 1. maj 2019

gældende generelle miljøregler for den pågældende type husdyrbrug og de supplerende vilkår for miljøtilladelsen overholdes.

- At husdyrbruget – under overholdelse af de til enhver tid gældende generelle miljøregler for den pågældende type husdyrbrug og de supplerende vilkår for miljøtilladelsen – vil anvende den bedste tilgængelige teknik.
- At produktionen ikke vil medføre en væsentlig påvirkning af bl.a.:
 - Nabobeboelser.
 - Natura 2000-områder² og natur i øvrigt.
 - Landskabelige værdier og værdifulde kulturmiljøer.

Silkeborg Kommunes afgørelse begrundes med ovenstående vurdering, og med at øvrige generelle afstandskrav samt de generelle beskyttelsesniveauer i bilag 3 i 'Bekendtgørelse om tilladelse og godkendelse m.v. af husdyrbrug' (husdyrgodkendelsesbekendtgørelsen³) overholdes.

Silkeborg Kommune meddeler hermed tilladelse til den ansøgte ændring af gødningsopbevaringsanlæg som følger:

Gylletank 2 fjernes fra miljøgodkendelsen. Fremadrettet er der derfor godkendelse til følgende gødningsopbevaringsanlæg på de to adresser:

Opbevarings-anlæg	Størrelse (m ²)	Rumfang (m ³)	Miljøteknologi (%)	Gødnings type
Gylletank 1	196	1450	-	Kvæg
Gylletank 3	1136		-	Kvæg
Mødding	52	270	-	Kvæg, heste, får, geder
Heste mødding	89	2900	-	Kvæg, heste, får, geder

Tillægget omfatter alene ejendommene Pinnebjergvej 1 og 3, 8620 Kjellerup tilknyttet CVR nr. 19450287. Ejendommen er tilknyttet husdyrproduktionen med CHR nr. 40947.

Tillægget meddeles i henhold til § 16a stk. 4 i husdyrbrugloven, samt reglerne i godkendelsesbekendtgørelsen. Tillægget omfatter de miljømæssige forhold, det vil sige forhold af betydning for det omgivende miljø som beskrevet i loven og bekendtgørelsen.

Afgørelsen om tillæg nr. 1 er truffet på grundlag af ansøgningsmateriale indsendt via Miljøstyrelsens elektroniske ansøgningssystem. Tillægget er betinget af vilkår indskrevet i afsnit 5.

² Natura 2000-områder: Internationale naturbeskyttelsesområder udpeget på baggrund af EU's habitat- og fuglebeskyttelsesdirektiver.

³ Bekendtgørelse nr. 443 af 26. april 2023

Øvrige bestemmelser

Bedriften skal til enhver tid leve op til gældende regler i love og bekendtgørelser, også selvom disse regler eventuelt måtte være skærpede i forhold til denne tilladelse.

Med venlig hilsen

Mariann Nakano

Biolog

5. ÆNDREDE OG NYE VILKÅR

I det følgende fremgår de vilkårsændringer, samt nye vilkår der meddeles i dette tillæg.

Opbygningen er således, at eksisterende vilkår fra miljøgodkendelsen af 15. august 2024, som ophæves, er vist med overstreget tekst. Derefter fremgår eventuelle nye og tilpassede vilkår. En samlet vilkårsliste over gældende vilkår kan ses i bilag 2.

Ændrede og ophævede vilkår i Miljøgodkendelse af 15. august 2024

Landskabelige værdier

- ~~5. De nye bygninger skal placeres som vist i bilag 2.~~
 - a. De nye bygninger skal placeres som vist i bilag 1.

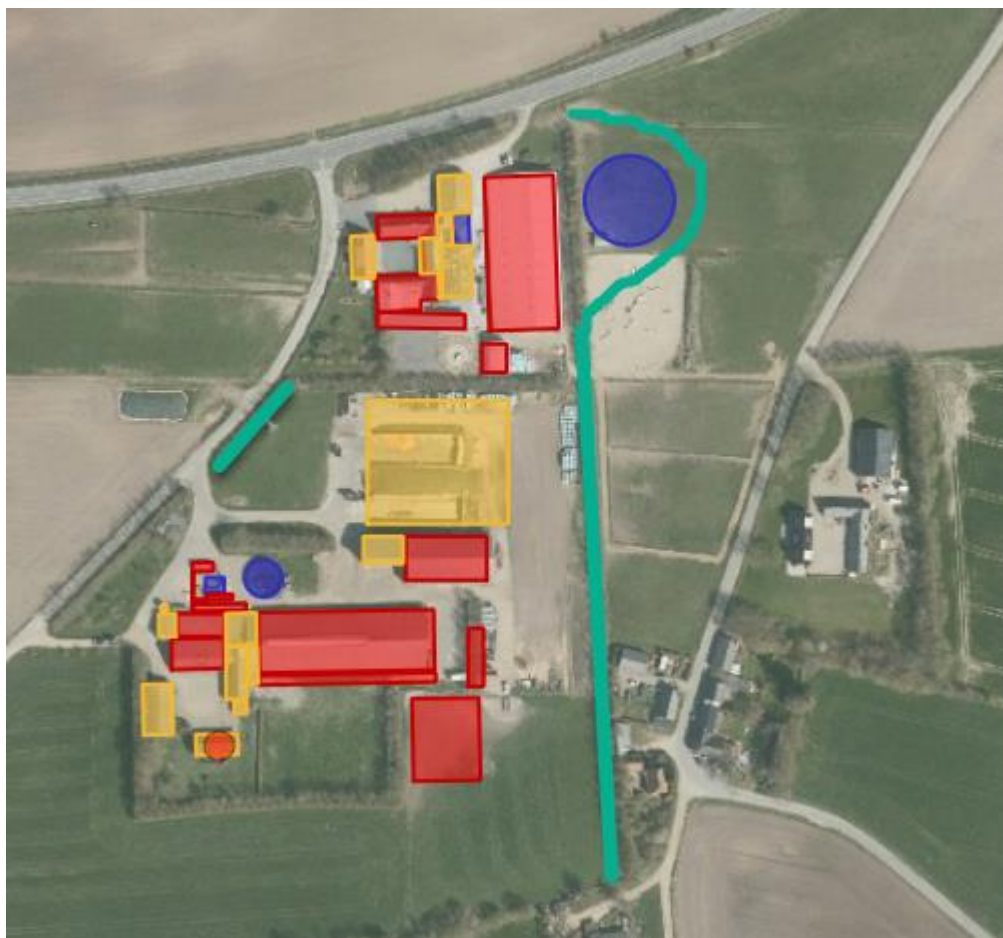
- ~~8. Der skal graves en søgerende i en afstand af 15 m fra de nye gyllebeholdere (1+2) til sikring af, at der ikke er dræn i området, se forslag til længde og placering af søgerende i figur 2.~~
 - a. Der skal graves en søgerende i en afstand af 15 m fra den nye gyllebeholder (1) til sikring af, at der ikke er dræn i området, se forslag til længde og placering af søgerende i figur 1.



Figur 1. De røde områder indikerer at, der kan ligge dræn. De grønne markeringer viser hvor der med fordel kan laves en søgerende til dræn.

- ~~9. Der skal etableres læhegn omkring de to nye gyllebeholdere. Placeringen af nye og eksisterende læhegn fremgår af Figur 1. De nye læhegn skal i løbet af 4-5 år give en vedvarende, effektiv afskærmning. Beplantningsbæltet skal bestå af min. 3 rækker med 50 % stedsegrønt.~~
 - a. Der skal etableres læhegn omkring den nye gyllebeholder. Placeringen af nye og eksisterende læhegn fremgår af Figur 2. De nye læhegn skal i løbet af 4-5 år

give en vedvarende, effektiv afskærmning. Beplantningsbæltet skal bestå af min. 3 rækker med 50 % stedsegrønt.



Figur 2. Placering af nye og eksisterende læbælter, der skal etableres og vedligeholdes

10. ——— Gyllebeholder 2 skal nedrives og fjernes, når den ikke længere er i drift.

Bortfalder, da det ikke længere er relevant

Produktionsareal

12. ——— Produktionsarealer, dyretyper og gulvsystemer skal følge nedenstående tabel for de enkelte staldafsnit og gødningsopbevaringsanlæg:

Opbevaringsanlæg	Størrelse (m ²)	Rumfang (m ³)	Miljøteknologi (%)	Gødnings type
Gylletank 1	196	1450	-	Kvæg
Gylletank 2	786		-	Kvæg
Gylletank 3	1136		-	Kvæg

Opbevarings-anlæg	Størrelse (m ²)	Rumfang (m ³)	Miljøteknologi (%)	Gødnings type
Mødding	52	270	-	Kvæg, heste, får, geder
Heste mødding	89	2900	-	Kvæg, heste, får, geder

12. a. Gødningsopbevaringsanlæg skal følge nedenstående tabel:

Opbevarings-anlæg	Størrelse (m ²)	Rumfang (m ³)	Miljøteknologi (%)	Gødnings type
Gylletank 1	196	1450	-	Kvæg
Gylletank 3	1136		-	Kvæg
Mødding	52	270	-	Kvæg, heste, får, geder
Heste mødding	89	2900	-	Kvæg, heste, får, geder

Støj

42. ~~For gyllebeholder 1 og 2 må omrøring og pumpning af gylle til gyllevogn/lastbil ikke finde sted søndage og i tidsrummet 18.00-07.00 på hverdage samt lørdage 14.00-07.00. Flytning af et enkelt læs gylle og enkelt leveringer fra biogas må dog finde sted hele døgnet.~~

- a. For gyllebeholder 1 må omrøring og pumpning af gylle til gyllevogn/lastbil ikke finde sted søndage og i tidsrummet 18.00-07.00 på hverdage samt lørdage 14.00-07.00. Flytning af et enkelt læs gylle og enkelt leveringer fra biogas må dog finde sted hele døgnet.

43. ~~For alle tre gyllebeholdere gælder det desuden at der skal omrøres og pumpes fra de grønne markeringer i figur 4 (se også udklip herunder) når der er tale om kontinuerlig udbringning i forbindelse med markarbejdet.~~

- a. For begge gyllebeholdere gælder det desuden at der skal omrøres og pumpes fra de grønne markeringer i figur 3 når der er tale om kontinuerlig udbringning i forbindelse med markarbejdet.



Figur 3. Grønne markeringer ved gyllebeholdere viser områder der skal pumpes og omrøres fra ved kontinuerlig udbringning af gylle

Nye vilkår i forbindelse med tillæg nr. 1

Formålet med at fastsætte konkrete vilkår for husdyrbrugets drift og indretning er at sikre;

- At husdyrbruget drives og indrettes i overensstemmelse med ansøgningsmaterialet og miljøredegørelsen.
- At kravet om reduktion af ammoniak tab fra stald og lager overholdes.
- At yderligere miljøkrav fastsat på grundlag af kommunalbestyrelsens vurdering af ansøgningsmaterialet overholdes.
- At risikoen for forurening eller gener ud over de forventede ifølge miljøvurderingen nedsættes.

Tillægget meddeles under forudsætning af overholdelse af den til enhver tid gældende husdyrgødningsbekendtgørelse⁴, øvrige til enhver tid gældende generelle miljøregler og nedenstående supplerende vilkår:

Generelle vilkår

44. Produktionen skal placeres, indrettes og drives i overensstemmelse med ansøgningen (ansøgningsskema nr. 246948).
45. Der skal til enhver tid forefindes et eksemplar af tillægget på ejendommen. Relevante vilkår, som vedrører husdyrbrugets drift, skal være kendt af den driftsansvarlige og den eller de personer, der arbejder med den pågældende del af driften.

⁴ Bekendtgørelse nr. 2243 af 29. november 2021 om miljøregulering af dyrehold og om opbevaring af gødning.

46. Vilkårene i dette tillæg skal være opfyldt fra den dato, hvor tillægget er helt eller delvist udnyttet, hvis ikke andet er anført.

6. DISPENSATION

Der er ikke søgt om dispensation i forbindelse med dette tillæg.

7. GENERELLE FORHOLD

MEDDELELSESPLIGT – ANLÆG

Ønskes der fremover etablering eller ændring af anlæg som fx stalde og anlæg til gødningsopbevaring skal der indgives anmeldelse til kommunen. Der skal ligeledes indgives anmeldelse, hvis der foretages ændringer i dyretyper der ligger ud over det tilladte i evt. tilladelser og tilladelser samt ved drift- eller ejerskifte. Kommunen tager herefter stilling til, om ændringen udløser krav om ny tilladelse/godkendelse jf. husdyrbrugloven.

UDNYTTELSE

Tillægget skal udnyttes inden 6 år efter, at den er meddelt. Hvis en del af tillægget ikke udnyttes, bortfalder den del af tillægget, der ikke er udnyttet. Nye stalde betragtes som udnyttet, når byggeriet faktisk er afsluttet. For andre former for udvidelse betragtes tillægget som udnyttet, når det konstateres, at det, der er truffet afgørelse om, faktisk er gennemført.

KONTINUITET

Hvis tillægget ikke udnyttes fuldt ud i 3 på hinanden følgende år, så bortfalder den del, der ikke udnyttes. Et staldafsnit bliver udnyttet fuldt ud, når mindst 25 % af produktionsarealet udnyttes med mindst 50 % af det mulige indenfor rammerne af dyrevelfærdskrav eller andre relevante krav.

RETSBESKYTTELSE

Med dette tillæg følger 8 års retsbeskyttelse.

OFFENTLIGHED

NABOORIENTERING OG PARTSHØRING OM UDKAST TIL AFGØRELSE

Ifølge husdyrbruglovens § 56, stk. 1 skal kommunen orientere naboer (matrikulære naboer) om udkastet, med en frist på 14 dage til at kommentere udkastet, før der må træffes afgørelse om tillæg. Jf. stk. 2 i § 56 er det dog muligt at fravige naboorientering hvis kommunen vurderer ændringen som værende af underordnet betydning for naboerne.

Den ansøgte ændring består i fjernelsen af en gyllebeholder og dermed en nedgang i emissioner og øvrige gener for de omkringboende naboer. Kommunen vurderer derfor, at dette tillæg er af underordnet betydning for naboerne og dermed ikke skal sendes 14 dage i naboorientering.

OFFENTLIGGØRELSE AF AFGØRELSE

Tillægget bekendtgøres ved annoncering på kommunens hjemmeside d. 13. september 2024.

Ansøger, ansøgers konsulent, klageberettigede organisationer samt de personer som har anmodet herom, er samtidig underrettet om tilladelse.

Klageberettigede organisationer, se samlet liste herunder:

Organisation og adresse	Mailadresse
Danmarks Naturfredningsforening, Masnedøgade 20, 2100 Kbh. Ø,	dnsilkeborg-sager@dn.dk
Danmarks Sportsfiskerforbund, Skyttevej 4, 7182 Bredsten,	post@sportsfiskerforbundet.dk lbt@sportsfiskerforbundet.dk
Rådet for grøn omstilling, Kompagnistrædet 22, 3. sal, 1208 København K	hans@rgo.dk
Dansk Ornitologisk Forening, Vesterbrogade 140, 1620 Kbh. V,	natur@dof.dk
Styrelsen for Patientsikkerhed	stps@stps.dk
Danmarks Fiskeriforening, Nordensvej 3, Taulov, 7000 Fredericia,	mail@dkfisk.dk
Ferskvandsfiskeriforeningen for Danmark, Arbejderbevægelsens Erhvervsråd, Reventlowsgade 14, 1 sal, 1651 Kbh. V,	nb@ferskvandsfiskeriforeningen.dk ae@ae.dk
Forbrugerrådet, Fiolstræde 17, Postbox 2188, 1017 Kbh. K,	fbr@fbr.dk
Gjern Natur,	post@gjern-natur.dk
Foreningen Greenpeace Danmark	info.dk@greenpeace.org

KLAGEVEJLEDNING

Der kan efter kapitel 7 i Lov om husdyrbrug og anvendelse af gødning klages over Kommunens afgørelse. Klageberettigede omfatter ansøger, Miljøministeren, Styrelsen for patientsikkerhed samt enhver, der må antages at have en individuel, væsentlig interesse i sagens udfald. Der kan desuden klages af visse organisationer, som angivet i §§ 85-87 i Lov husdyrbrug og anvendelse af gødning.

Afgørelsen vil blive offentliggjort den 13. september 2024 på [kommunens hjemmeside](#)

Hvis du ønsker at klage over denne afgørelse, kan du klage til Miljø- og Fødevarerklagenævnet. Du klager via Klageportalen, som du finder et link til på forsiden af [Nævnenes hus](#). Det er også muligt at tilgå klageportalen via [borger.dk](#) og [virk.dk](#). Du logger på borger.dk eller virk.dk, ligesom du plejer, typisk med NEM-ID. Klagen sendes gennem Klageportalen til den myndighed, der har truffet afgørelsen. En klage er indgivet, når den er tilgængelig for Silkeborg Kommune i Klageportalen. Når du klager, skal du betale et gebyr på 900 kr. som privatperson og 1800 kr. som virksomhed eller organisation. Du betaler gebyret med betalingskort i Klageportalen.

Klagen skal være modtaget senest 4 uger fra offentliggørelsen dvs. senest den 11. oktober 2024. Miljø- og Fødevareklagenævnet skal som udgangspunkt afvise en klage, der kommer uden om Klageportalen, hvis der ikke er særlige grunde til det. Hvis du ønsker at blive fritaget for at bruge Klageportalen, skal du sende en begrundet anmodning til Silkeborg Kommune. Kommunen videresender herefter anmodningen til Miljø- og Fødevareklagenævnet, som træffer afgørelsen om, hvorvidt din anmodning kan imødekommes.

Gebyret tilbagebetales, hvis

- klagesagen fører til, at den påklagede afgørelse ændres eller ophæves
- klageren får helt eller delvis medhold i klagen
- klagen afvises som følge af overskredet klagefrist eller manglende klageberettigelse
- klagen ikke er omfattet af Miljø- og Fødevareklagenævnets kompetence.

Det bemærkes, at hvis den eneste ændring af den påklagede afgørelse er forlængelse af frist for efterkommelse af afgørelse som følge af den tid, der er medgået til at behandle sagen i klagenævnet, tilbagebetales gebyret dog ikke.

En klage har normalt ikke opsættende virkning, medmindre Miljø- og Fødevareklagenævnet beslutter andet. Udnyttelse af tilladelsen sker på ansøgers eget ansvar og indebærer ingen begrænsninger i Miljø- og Fødevareklagenævnets ret til at ændre eller ophæve afgørelsen.

Hvis tilladelsen indebærer opførelse af bebyggelse uden tilknytning til ejendommens hidtidige bebyggelsesarealer, må tilladelsen ikke udnyttes før klagefristens udløb, og i disse tilfælde har klagen opsættende virkning, medmindre Miljø- og Fødevareklagenævnet beslutter andet.

Ifølge § 90 i husdyrbrugloven kan afgørelsen desuden prøves ved domstolene. Et eventuelt sagsanlæg skal anlægges inden 6 måneder efter, at afgørelsen er offentliggjort, dvs. senest den 13. marts 2025.

8. HUSDYRBRUGETS BELIGGENHED OG PLANMÆSSIGE FORHOLD

LANDSKABELIGE VÆRDIER

Gylletank 2, der ønskes fjernet med dette tillæg, har tidligere haft tilknyttet en del vilkår, da den lå på den modsatte side af vejen i forhold til Pinnebjergvej 1 og 3. Gylletanken var dermed ikke placeret i nær tilknytning til de eksisterende bygninger. Kommunen havde derfor vurderet at det var nødvendigt at stille vilkår til at beholderen skulle fjernes, når der ikke længere var dyr på ejendommen og at der skulle etableres læbeplantage omkring beholderen.

Disse vilkår er ikke længere relevante og fjernes derfor med dette tillæg (se afsnit 5).

Gylletank 2 var også placeret indenfor et muligt drænområde, hvorfor der var sat vilkår til søgerander for dræn i forbindelse med opførelse af beholderen. Dette vilkår falder ligeledes væk for gylletank 2.

9. GENER

STØJ

Der er tidligere stillet vilkår til hvornår der må omrøres og pumpes gylle fra gylletank 2. Disse vilkår tilpasses med dette tillæg, så gylletank 2 ikke længere er omfattet af vilkårene. Vilkåret vil derfor fremadrettet have følgende ordlyd:

- a. For begge gyllebeholdere gælder det desuden at der skal omrøres og pumpes fra de grønne markeringer i figur 3 når der er tale om kontinuerlig udbringning i forbindelse med markarbejdet.

Ligeledes vil gylletank 2 også blive fjernet fra tabel 12 i miljøgodkendelsen af 15. august 2024. Tabel 12 ser derfor fremadrettet ud som følger:

Aktivitet	hverdage	lørdag	Søndag og helligdage
Indblæsning af foder	7-18	7-14	7-18
Omrøring og pumpning af gylle fra Gyllebeholder 1	7-18	7-14	nej
Blanding af grovfoder	7-18	7-14	7-18

10. SAMLET VURDERING

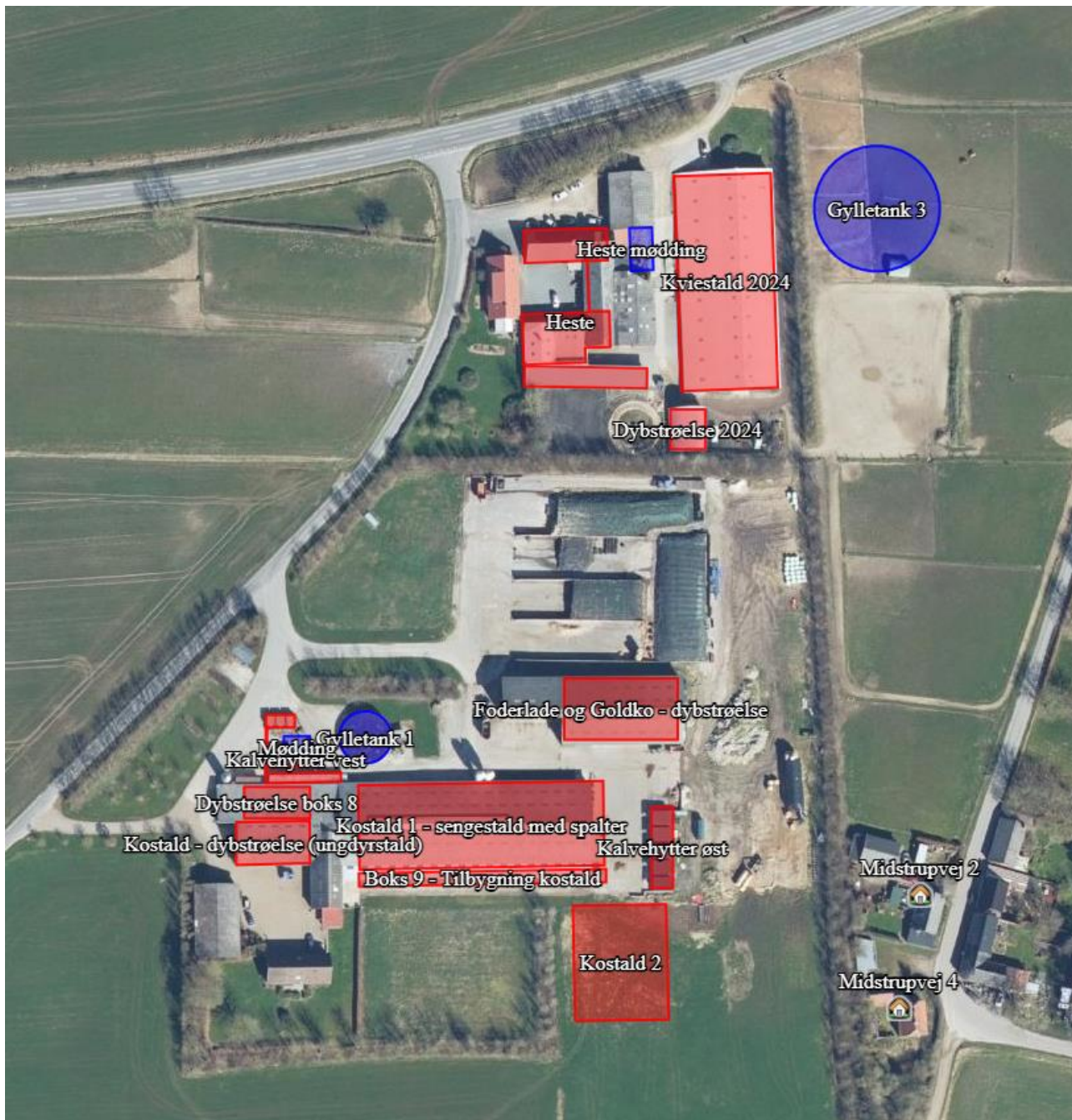
Silkeborg Kommune vurderer samlet set, at den ønskede ændringen medfører en nedgang i emissioner og gener for de omkringliggende naboer og naturområder. For øvrige afsnit, der ikke er gennemgået herover, vurderer Silkeborg Kommune at der ikke sker en væsentlig ændring i forhold til miljøgodkendelsen af 15. august 2024.

11. BILAG OVERSIGT

Bilag 1: Oversigtskort

Bilag 2: Samlet vilkårsliste over gældende vilkår

BILAG 1 OVERSIGTSKORT





BILAG 2 SAMLET VILKÅRSLISTE OVER GÆLDENDE VILKÅR

Gældende vilkår i miljøgodkendelsen af 15.08.2024

Generelle vilkår

1. Produktionen skal placeres, indrettes og drives i overensstemmelse med ansøgningen (ansøgningskema nr. 242868).
2. Den driftsansvarlige skal underrette kommunen om eventuelle ændringer i ejerforhold eller i, hvem der er ansvarlig for husdyrbrugets drift. Det gælder også indstilling af driften for en længere periode.
3. Der skal til enhver tid forefindes et eksemplar af miljøgodkendelsen på ejendommen. Relevante vilkår, som vedrører husdyrbrugets drift, skal være kendt af den driftsansvarlige og den eller de personer, der arbejder med den pågældende del af driften.
4. Vilkårene i denne godkendelse skal være opfyldt fra den dato, hvor godkendelsen er helt eller delvist udnyttet, hvis ikke andet er anført.

Landskabelige værdier

5. Kostald 2 skal opføres i samme stil og maksimal højde som den eksisterende kostald. Gyllebeholdere opføres i grå betonelementer.
6. Facader og tag skal beklædes med ikke-reflekterende materiale.
7. Nye og eksisterende læhegn som fremgår af figur 2 skal vedligeholdes, hvilket betyder, at der skal genplantes, hvis planter går ud, og at der skal renholdes for ukrudt omkring planterne, i et omfang, så træernes og buskenes vækst ikke hæmmes.

Produktionsareal

8. Produktionsarealer, dyretyper og gulvsystemer skal følge nedenstående tabel for de enkelte staldafsnit og gødningsopbevaringsanlæg:

Stald	Staldstørrelse (m ²)	Produktionsareal (m ²)	Miljøteknologi (%)	Gulvsystem	Dyretype
Kostald 1	1904	1529	-	Sengestald med spalter (kanal,	Malkekøer, kvier, stude

				bagskyl eller ringkanal)	
Foderlade og Goldkostald	640	425	-	dybstrøelse	Malkekøer, kvier, stude
Kostald (ungdyrstald)	289	105	-	dybstrøelse	Malkekøer, kvier, stude
Kostald 2	995	700	-	Fast drænet gulv med skraber og ajlefløb	Malkekøer, kvier, stude
Kalvehytter vest	128	100	-	Dybstrøelse	Kalve (under 6 mdr.)
Kalvehytter øst	163	150	-	Dybstrøelse	Kalve (under 6 mdr.)
Boks 9 (tilbygning kostald 1)	300	211	-	Sengestald med spalter (kanal, bagskyl eller ringkanal)	Malkekøer, kvier, stude
Boks 8	192	140	-	Dybstrøelse	Malkekøer, kvier, stude
Kviestald 2024	1917	768	-	Fast drænet gulv med skraber og ajlefløb	Malkekøer, kvier, stude
		548	-	Fast drænet gulv med skraber og ajlefløb	Malkekøer, kvier, stude
Dybstrøelse 2024	128	128	-	Dybstrøelse	Alle kvæg, heste, får og geder
Heste	850	700	-	Dybstrøelse	Alle kvæg, heste, får og geder

9. Dokumentation for at ovenstående vilkår er overholdt skal kunne fremlægges i forbindelse med tilsyn, dækkende de sidste 3 år. Dokumentation kan f.eks. ske via produktionsrapporter

Flydende husdyrgødning

10. Håndtering af flydende husdyrgødning skal foregå under opsyn, så spild undgås, og der tages størst muligt hensyn til omgivelserne.
11. Påfyldning af gyllevogne o.l. skal enten foregå på en plads med afløb til opsamlingsbeholder for flydende husdyrgødning, eller med gyllevogne som har

påmonteret pumpe og returløb eller tilsvarende teknologi således at der ikke sker spild af flydende husdyrgødning.

Driftsforstyrrelser og uheld

12. Der skal, udarbejdes en beredskabsplan, som fortæller, hvornår og hvordan der skal reageres ved uheld, som kan medføre konsekvenser for det eksterne miljø. Beredskabsplanen skal være udarbejdet og indsendt til kommunen når godkendelsens tages i brug. Beredskabsplanen skal som minimum indeholde:
 - Procedurer, som beskriver relevante tiltag med henblik på at "stoppe ulykken/uheldet" og begrænse udbredelsen.
 - Oplysninger om hvilke interne/eksterne personer og myndigheder, der skal alarmeres og hvordan.
 - Kortbilag over bedriften med angivelse af miljøfarlige stoffer, afløbs- og drænsystemer og vandløb mm.
 - En opgørelse over materiel der er tilgængeligt på bedriften, eller som kan skaffes med kort varsel, der kan anvendes i forbindelse med afhjælpning, inddæmning og opsamling af spild/lækage, som kan medføre konsekvenser for det eksterne miljø.
13. Beredskabsplanen skal altid være opdateret i forhold til de faktiske forhold på ejendommen, anvendte procedurer og kontaktoplysninger.

BAT

Fast, drænet gulv med ajledræn

Drift og indretning

14. I Kostald 2 og kviestald 2024 skal der i gangarealet etableres faste, drænedede gulve med skraber.
15. Gulve støbt på stedet skal være dimensioneret med et fald på minimum 1,5 % mod gulvmidte. Præfabrikerede gulve skal have et fald på minimum 1,0 % mod gulvmidte.
16. Gulvet skal være udført med ajlefløb.
17. Lysningsarealet til ajlefløb/gylleopsamling må maksimalt udgøre 5 % af det samlede gangareal i Kostald 2 og kviestald 2024.
18. Der skal hver dag foretages skrabninger hver anden time.
19. Skraberens skal være forsynet med timer.

20. Skraberens skal vedligeholdes i overensstemmelse med producentens vejledning. Vejledningen skal opbevares på husdyrbruget.

Egenkontrol

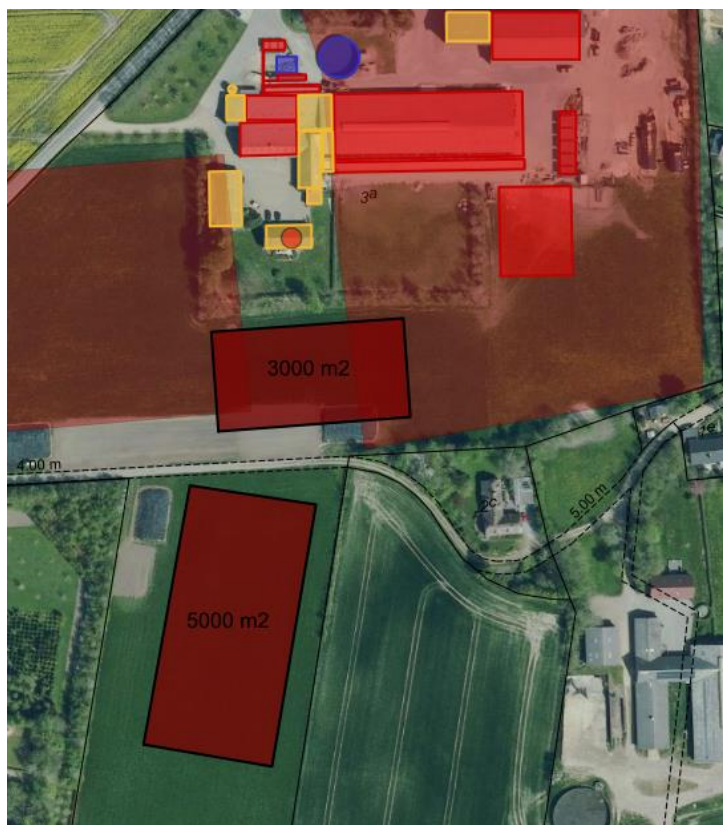
21. Enhver form for driftsstop skal noteres i logbog med angivelse af årsag og varighed.
22. Tilsynsmyndigheden skal underrettes ved driftsstop, der har en varighed af mere end 7 dage.
23. Logbog, servicefaktura, registrering fra datalogger eller lignende, der dokumenterer, at skraberens er i drift og vedligeholdes, skal opbevares på husdyrbruget i mindst fem år og forevises på tilsynsmyndighedens forlangende.

Foder

24. Opbevaring og håndtering af foder skal ske på en sådan måde, at der ikke opstår risiko for tilhold af rotter og andre skadedyr.

Udsprinkling

25. Den ansøgte udvidelse af plansiloen, skal etableres i henhold til Landbrugets Byggeblade, nr. 103.09-02.
26. I forbindelse med plansiloanlægget skal der minimum være en opsamlingskapacitet på 750 m³.
27. Anlæggets pumpeydelse skal mindst være 3 m³/t.
28. Anlæggets sprinklere skal kunne dække et areal på mindst 8000 m² og skal placeres således, at der ikke sker overlap mellem de enkelte sprinkleres udsprinklingsarealer.
29. Hvis der er driftsstop eller uheld med en varighed af mere end 5 dage, skal disse registreres skriftligt, med angivelse af årsag, varighed og afhjælpende foranstaltninger. Disse registreringer skal gemmes i 5 år og skal fremvises til kommunens tilsynsførende ved forlangende.
30. Restvandet må kun udsprinkles på arealerne indtegnet på kortet i figur 3 (indsat herunder)



31. Der må kun udsprinkles på arealer forsynet med plantedække hele året

Affald, olie og kemikalier

32. Opbevaring og håndtering af olie og andre kemikalier, skal følge reglerne i forskriften "Regler for håndtering og opbevaring af olie og kemikalier 2.0" af 1. april 2014 vedhæftet i bilag 4.
33. Husdyrbruget skal kunne dokumentere, at bortskaffelse af affald, herunder farligt affald, sker efter gældende regler.

Energi- og vandforbrug

34. Bedriften skal mindst 1 gang årligt registrere forbrug af el, vand og varme aflæsningerne skal gemmes i 3 år og kunne fremvises ved tilsyn.

Støj

35. Husdyrbrugets samlede bidrag til støjbelastningen i omgivelserne må ikke overstige følgende værdier, målt ved nabobeboelser eller deres opholdsarealer, angivet som det ækvivalente, konstante, korrigerede støjniveau målt i dB(A). Tallene i parentes angiver midlingstiden indenfor den pågældende periode:

Dag	Kl. 07- 18	55 dB(A)	(8 timer)
Aften	Kl. 18- 22	45 dB(A)	(1 time)
Nat	Kl. 22- 07	40 dB(A)	(½ time)
Lørdag	Kl. 07- 14	55 dB(A)	(7 timer)
Lørdag	Kl. 14- 22	45 dB(A)	(4 timer)
Søn- og helligdage	Kl. 07- 22	45 dB(A)	(8 timer)

36. Støj fra husdyrbruget må i natperioden (kl. 22 – 07) ikke overstige 55 dB(A) målt som spidsværdi.
37. Indblæsning af foder i fodersiloer må ikke ske i tidsrummet 18.00-07.00 på hverdage samt søndage og helligdage. Indblæsning af foder må desuden ikke ske på lørdage i tidsrummet 14.00-07.00.
38. Blanding af grovfoder skal ske på den grønne markering ved ensilagepladsen i figur 4 (udklip indsat herunder) og må ikke ske i tidsrummet 18.00-07.00 på hverdage og søndage samt i tidsrummet 14.00-07.00 på lørdage.



39. Ilægning af ensilage på ensilagepladsen må ske i op til 7 dage om året og have en maksimal støjbelastning på 63 dB i de perioder hvor aktiviteten sker.
40. Silkeborg Kommune kan bestemme, at husdyrbruget skal dokumentere, at grænseværdierne for støj er overholdt, hvis der efter kommunens vurdering opstår støjgener, der vurderes at være væsentligt større, end der kan forventes ifølge grundlaget for miljøvurderingen. Kommunen kan dog højst forlange

dokumentation 1 gang årligt. Dokumentationen skal sendes til tilsynsmyndigheden sammen med oplysninger om driftsforholdene under målingen/beregningen. Målingerne/beregningerne skal udføres og rapporteres efter følgende vejledninger "Måling af ekstern støj fra Miljøstyrelsen, Nr. 6/1984 og nr. 5/1993 om Beregning af ekstern støj fra virksomheder". Målingerne/beregningerne skal udføres af en enhed, som er optaget på Miljøstyrelsens liste over godkendte laboratorier.

41. Målingerne/beregningerne skal foretages på/for de mest støjbelastede områder udenfor virksomhedens grund og under de mest støj belastede driftsforhold - eller efter anden aftale med miljømyndigheden.
42. Udgiften til målingerne afholdes af ejer og udføres i overensstemmelse med Miljøstyrelsens vejledninger.

Fluer og skadedyr

43. Der skal foretages en effektiv fluebekæmpelse på ejendommen, herunder en effektiv bekæmpelse af fluelarver i dybstrøelsen. Fluebekæmpelsen skal ske i overensstemmelse med retningslinjer fra Aarhus Universitet, Institut fra Agroøkologi ([Retningslinjer for fluebekæmpelse \(pdf\)](#)).

Ophør

44. Ved ophør af driften skal produktionsanlæg, husdyrgødnings- og foderopbevaringsanlæg tømmes og rengøres grundigt. Husdyrbrugets bygninger skal vedligeholdes eller fjernes. Gyllebeholdere skal fjernes, når de ikke længer anvendes til jordbrugsmæssige formål, medmindre andet aftales med kommunen. Alt miljøfarligt affald skal bortskaffes for egen regning i henhold til affaldsregulativerne.

Nye vilkår i tillæg 1 til Miljøgodkendelsen af 15. august 2024

Generelle vilkår

1. Produktionen skal placeres, indrettes og drives i overensstemmelse med ansøgningen (ansøgnings-skema nr. 246948).
2. Der skal til enhver tid forefindes et eksemplar af tillægget på ejendommen. Relevante vilkår, som vedrører husdyrbrugets drift, skal være kendt af den driftsansvarlige og den eller de personer, der arbejder med den pågældende del af driften.

3. Vilkårene i dette tillæg skal være opfyldt fra den dato, hvor tillægget er helt eller delvist udnyttet, hvis ikke andet er anført.

Landskabelige værdier

- 5a De nye bygninger skal placeres som vist i bilag 1.
- 8a Der skal graves en søgerende i en afstand af 15 m fra den nye gyllebeholder (1) til sikring af, at der ikke er dræn i området, se forslag til længde og placering af søgerende i figur 1.
- 9a Der skal etableres læhegn omkring den nye gyllebeholder. Placeringen af nye og eksisterende læhegn fremgår af Figur 2. De nye læhegn skal i løbet af 4-5 år give en vedvarende, effektiv afskærmning. Beplantningsbæltet skal bestå af min. 3 rækker med 50 % stedsegrønt.

Produktionsareal

- 12a Gødningsopbevaringsanlæg skal følge nedenstående tabel:

Opbevarings-anlæg	Størrelse (m ²)	Rumfang (m ³)	Miljøteknologi (%)	Gødnings type
Gylletank 1	196	1450	-	Kvæg
Gylletank 3	1136		-	Kvæg
Mødding	52	270	-	Kvæg, heste, får, geder
Heste mødding	89	2900	-	Kvæg, heste, får, geder

Støj

- 42a. For gyllebeholder 1 må omrøring og pumpning af gylle til gyllevogn/lastbil ikke finde sted søndage og i tidsrummet 18.00-07.00 på hverdage samt lørdage 14.00-07.00. Flytning af et enkelt læs gylle og enkelt leveringer fra biogas må dog finde sted hele døgnet.

- 43a. For begge gyllebeholdere gælder det desuden at der skal omrøres og pumpes fra de grønne markeringer i figur 3 når der er tale om kontinuerlig udbringning i forbindelse med markarbejdet.



Figur 3. Grønne markeringer ved gyllebeholdere viser områder der skal pumpes og omrøres fra ved kontinuerlig udbringning af gylle