

Aabenraa Kommune  
Digital annonce

**Plan, Teknik & Miljø  
Miljø**

Skelbækvej 2  
6200 Aabenraa  
Tlf.: 7376 7676

Dato: 03-08-2023  
Sagsnr.: 23/14387  
Dok.løbenr.: 246427/23

Kontakt: Tina Ketelsen  
Direkte tlf.: 7376 7864  
E-mail: tket@aabenraa.dk

### Miljøgodkendelse af husdyrbruget på Smedagervej 23, 6360 Tinglev

Aabenraa Kommunes Team Miljø har den 3. august 2023 meddelt miljøgodkendelse til husdyrbruget på Smedagervej 23, 6360 Tinglev efter husdyrbrugloven<sup>1</sup>. Ejendommen meddeles miljøgodkendelse til to etaper.

Der godkendes følgende produktionsarealer, gulvtyper og dyretyper i etape 1:

Stald	Produktion	Staldstørrelse m <sup>2</sup>	Produktionsareal m <sup>2</sup>
Velfærdsstald fra 2014	Flexgruppe: Alle kvæg, heste, får og geder; dybstrøelse	1.341	32
	Flexgruppe: Alle kvæg, heste, får og geder; dybstrøelse		446
	Flexgruppe: Alle kvæg, heste, får og geder; dybstrøelse		291
Stald fra 1998 og 2007	Flexgruppe: Alle kvæg; sengestald med spalter (bagskyl eller ringkanal)	3.750	568
	Flexgruppe: Alle kvæg, heste, får og geder; dybstrøelse		165
	Flexgruppe: Alle kvæg; sengestald med spalter (bagskyl eller ringkanal)		1.472
I alt			2.974

<sup>1</sup> Lovbekendtgørelse nr. 520 af 1. maj 2019 om husdyrbrug og anvendelse af gødning m.v. med senere ændringer

Der godkendes følgende produktionsarealer, gulvtyper og dyretyper i etape 2:

Stald	Produktion	Staldstørrelse m <sup>2</sup>	Produktionsareal m <sup>2</sup>
Velfærdsstald fra 2014	Flexgruppe: Alle kvæg, heste, får og geder; dybstrøelse	1.341	32
	Flexgruppe: Alle kvæg, heste, får og geder; dybstrøelse		446
	Flexgruppe: Alle kvæg, heste, får og geder; dybstrøelse		291
Stald fra 1998 og 2007	Flexgruppe: Alle kvæg; sengestald med spalter (bagskyl eller ringkanal)	3.750	568
	Flexgruppe: Alle kvæg, heste, får og geder; dybstrøelse		165
	Flexgruppe: Alle kvæg; sengestald med spalter (bagskyl eller ringkanal)		1.472
Ny kombineret plads til kalve mv.	Flexgruppe: Alle kvæg, heste, får og geder; dybstrøelse	2.000	345
I alt			3.319

Desuden meddeles der miljøgodkendelse til følgende gødnings- og ensilageopbevaringsanlæg samt øvrige tekniske anlæg:

- Eksisterende gyllebeholder på 2.300 m<sup>3</sup> med et overfladeareal på 574 m<sup>2</sup> og mulighed for etablering af fast teltoverdækning (frivilligt tiltag)
- Eksisterende gyllebeholder på 3.200 m<sup>3</sup> med et overfladeareal på 766 m<sup>2</sup> og mulighed for etablering af fast teltoverdækning (frivilligt tiltag)
- Ny møddingsplads med en gødningsandel på 350 m<sup>2</sup> indenfor et byggefelt på 2.000 m<sup>2</sup>
- Eksisterende ensilageplads på ca. 3.500 m<sup>2</sup>
- Ny ensilageplads indenfor et byggefelt på 2.000 m<sup>2</sup>
- Ny halmlade på 832 m<sup>2</sup>
- Ny kornsilo med en diameter på 10 m og en højde på 15 m
- Eksisterende gyllebeholder på 750 m<sup>3</sup> (taget ud af drift, anvendes udelukkende til overfladevand fra ensilagepladserne)
- Eksisterende maskinhus på 340 m<sup>2</sup>
- Eksisterende maskinhus på 900 m<sup>2</sup>
- Eksisterende foderlade på 975 m<sup>2</sup>
- Eksisterende mælketank på ca. 25.000 L

Miljøgodkendelsen kan ses i sin helhed jf. nedenstående

Afgørelser efter husdyrbrugloven kan påklages til Miljø- og Fødevareklagenævnet af:

- Afgørelsens adressat
- Miljøministeren, når væsentlige nationale eller internationale interesser er berørt
- Enhver, der har en individuel, væsentlig interesse i sagens udfald
- Sundhedsstyrelsen
- Danmarks Fiskeriforening, Ferskvandsfiskeriforeningen i Danmark, Arbejderbevægelsens Erhvervsråd og Forbrugerrådet, alle i henhold til lovens § 85
- Lokale foreninger og organisationer, lovens § 86
- Landsdækkende foreninger og organisationer, lovens § 87.

Hvis du ønsker at klage over denne afgørelse, kan du klage til Miljø- og Fødevareklagenævnet. Du klager via Klageportalen, som du finder et link til på forsiden af [www.naevneneshus.dk](http://www.naevneneshus.dk). Klageportalen ligger på [www.borger.dk](http://www.borger.dk) og [www.virk.dk](http://www.virk.dk). Du logger på [www.borger.dk](http://www.borger.dk) eller [www.virk.dk](http://www.virk.dk), ligesom du plejer, typisk med NEM-ID. Klagen sendes gennem Klageportalen til Aabenraa Kommune, der har truffet afgørelsen. En klage er indgivet, når den er tilgængelig for kommunen i Klageportalen. Når du klager, skal du som privatperson betale et gebyr på kr. 900. For virksomheder og organisationers vedkommende er gebyret på 1.800 kr. Du betaler gebyret med betalingskort i Klageportalen.

Miljø- og Fødevareklagenævnet skal som udgangspunkt afvise en klage, der kommer uden om Klageportalen, hvis der ikke er særlige grunde til det. Hvis du ønsker at blive fritaget for at bruge Klageportalen, skal du sende en begrundet anmodning til Aabenraa Kommune, der har truffet afgørelse i sagen. Aabenraa Kommune videresender herefter anmodningen til Miljø- og Fødevareklagenævnet, som træffer afgørelse om, hvorvidt din anmodning kan imødekommes.

Klagefristen udløber 4 uger efter, at afgørelsen er meddelt. Er afgørelsen offentligt bekendtgjort, regnes klagefristen dog altid fra bekendtgørelsen. Hvis klagefristen udløber på en lørdag eller helligdag, forlænges fristen til den følgende hverdag.

Afgørelsen annonceres offentligt den 3. august 2023 på Aabenraa Kommunes hjemmeside. En eventuel klage skal være modtaget senest den 31. august 2023, der er dagen for klagefristens udløb.

Der kan i øvrigt henvises til godkendelsens afsnit C "Offentlighed og klagevejledning".



## Miljøgodkendelse af husdyrbruget Smedagervej 23, 6360 Tinglev

### § 16a, stk. 1

Lovbekendtgørelse nr. 520  
af 1. maj 2019 om  
husdyrbrug og anvendelse af  
gødning m.v. med senere  
ændringer

Godkendelsesdato:  
3. august 2023



Aabenraa Kommune  
Plan, Teknik & Miljø  
Team Miljø  
Skelbækvej 2  
6200 Aabenraa  
Tlf. 73 76 76 76

## Baggrund og læsevejledning

Kommunens afgørelse, vilkår der gælder for husdyrbruget samt de generelle juridiske forhold omkring afgørelsen, herunder klagevejledningen, og bilag kan læses i kapitel A, B, C og D.

Som følge af VVM-direktivet skal der ved ansøgning om miljøgodkendelse foretages en miljøkonsekvensvurdering, der er en proces, som bl.a. indebærer krav om inddragelse af offentligheden og udarbejdelse af en miljøkonsekvensrapport. Selve miljøkonsekvensrapporten kan læses i kapitel E. Kommunen skal stille de vilkår, der vurderes at være nødvendige for at sikre, at husdyrbruget ikke får væsentlig virkning på miljøet.

Husdyrbruget på Smedagervej 23, 6360 Tinglev har en ammoniakemission på mere end 3.500 kg NH<sub>3</sub>-N pr. år. Det har dermed en størrelse, der lovgivningsmæssigt er defineret som intensiv husdyrproduktion, der er VVM-pligtigt. Ansøgeren har ansvaret for at udarbejde miljøkonsekvensrapporten, og at miljøkonsekvensvurderingen er fuldstændig og af tilstrækkelig høj kvalitet i forhold til oplysninger om husdyrbruget og vurderinger af miljøpåvirkningerne. Den vedlagte miljøkonsekvensrapport er et resultat af dialog imellem ansøger og Aabenraa Kommune i forbindelse med sagsbehandlingen. Miljøkonsekvensrapporten danner grundlag for kommunens afgørelse og de stillede vilkår.

## Indholdsfortegnelse

A.	Afgørelse .....	5
	Baggrund og særkender for afgørelsen .....	8
	Historik .....	8
	Ansøgning .....	8
	Landskabelige værdier og særkender .....	8
	Erhvervsmæssigt nødvendigt .....	10
	Begrundelse for de stillede vilkår og øvrige krav .....	10
	Natur .....	10
	Jord, grundvand og overfladevand .....	12
	Lugtgener .....	12
	Øvrige emissioner og gener .....	13
	Bedste tilgængelig teknik (BAT) .....	14
	Øvrige krav .....	15
	Samlet vurdering .....	15
	Lovgrundlag .....	16
	Udnyttelsesfrist .....	16
	Revurdering af miljøgodkendelsen .....	16
	Retsbeskyttelse .....	16
	Ophævelse af eksisterende godkendelse .....	16
	Andre tilladelser og dispensationer .....	16
B.	Vilkår for husdyrbruget .....	17
	Afgørelse .....	17
	Indretning og drift .....	17
	Lugt .....	20
	Øvrige emissioner og gener .....	20
	Jord, grundvand og overfladevand .....	20
	Egenkontrol .....	21
	Beredskabsplan .....	22
C.	Offentlighed og klagevejledning .....	23
	Annoncering .....	23
	Naboorientering og partshøring .....	23
	Annoncering og afgørelse .....	23
	Klagevejledning .....	23
D.	Kommunens bilag .....	25
	Lugtkonsekvenszonen .....	25
E.	Miljøkonsekvensrapport .....	26

## Datablad

Husdyrbrugets adresse: Smedagervej 23, 6360 Tinglev

Ansøger: Søren Fredrik Dahlgaard Hansen

Ansøgers CVR-nummer: 16044601

Godkendelsesmyndighed: Aabenraa Kommune

Godkendelsesdato: 3. august 2023

Sagsbehandler: Laura Klaver

Kvalitetssikring: Tine Oerter Trane

Ansøgningsmateriale: Ulla Refshammer Pallesen, LandboSyd

Sagsnr.: 23/14387

Kortmateriale: Aabenraa Kommune, Geodatastyrelsen og Styrelsen for Dataforsyning og effektivisering, Skærmkort, WMS – tjeneste.

Lovgrundlag: Lovbekendtgørelse nr. 520 af 1. maj 2019 om husdyrbrug og anvendelse af gødning m.v. med senere ændringer (husdyrbrugloven).

## A. Afgørelse

Aabenraa Kommune meddeler miljøgodkendelse til husdyrbruget efter husdyrbruglovens § 16a, stk. 1 på Smedagervej 23, 6360 Tinglev, matr. nr. 14 og 153, Smedager, Bjolderup til husdyrhold med de stillede vilkår. Miljøgodkendelsen omfatter hele husdyrbruget. Det vil sige både de eksisterende og evt. nye anlæg. Husdyrbruget meddeles miljøgodkendelse til to etaper.

Der godkendes følgende stalde og produktionsarealer i etape 1:

Stald	Produktion	Staldstørrelse m <sup>2</sup>	Produktionsareal m <sup>2</sup>
Velfærdsstald fra 2014	Flexgruppe: Alle kvæg, heste, får og geder; dybstrøelse	1.341	32
	Flexgruppe: Alle kvæg, heste, får og geder; dybstrøelse		446
	Flexgruppe: Alle kvæg, heste, får og geder; dybstrøelse		291
Stald fra 1998 og 2007	Flexgruppe: Alle kvæg; sengestald med spalter (bagskyl eller ringkanal)	3.750	568
	Flexgruppe: Alle kvæg, heste, får og geder; dybstrøelse		165
	Flexgruppe: Alle kvæg; sengestald med spalter (bagskyl eller ringkanal)		1.472
I alt			2.974



Der godkendes følgende stalde og produktionsarealer i etape 2:

Stald	Produktion	Staldstørrelse m <sup>2</sup>	Produktionsareal m <sup>2</sup>
Velfærdsstald fra 2014	Flexgruppe: Alle kvæg, heste, får og geder; dybstrøelse	1.341	32
	Flexgruppe: Alle kvæg, heste, får og geder; dybstrøelse		446
	Flexgruppe: Alle kvæg, heste, får og geder; dybstrøelse		291
Stald fra 1998 og 2007	Flexgruppe: Alle kvæg; sengestald med spalter (bagskyl eller ringkanal)	3.750	568
	Flexgruppe: Alle kvæg, heste, får og geder; dybstrøelse		165
	Flexgruppe: Alle kvæg; sengestald med spalter (bagskyl eller ringkanal)		1.472
Ny kombineret plads til kalve mv.	Flexgruppe: Alle kvæg, heste, får og geder; dybstrøelse	2.000	345
I alt			3.319

Der godkendes følgende gødnings- og ensilageopbevaringsanlæg:

- Eksisterende gyllebeholder på 2.300 m<sup>3</sup> med et overfladeareal på 574 m<sup>2</sup> og mulighed for etablering af fast teltoverdækning (frivilligt tiltag)
- Eksisterende gyllebeholder på 3.200 m<sup>3</sup> med et overfladeareal på 766 m<sup>2</sup> og mulighed for etablering af fast teltoverdækning (frivilligt tiltag)
- Ny møddingsplads med en gødningsandel på 350 m<sup>2</sup> indenfor et byggefelt på 2.000 m<sup>2</sup>
- Eksisterende ensilageplads på ca. 3.500 m<sup>2</sup>
- Ny ensilageplads indenfor et byggefelt på 2.000 m<sup>2</sup>

Øvrige anlæg:

- Ny halmlade på 832 m<sup>2</sup>
- Ny kornsilo med en diameter på 10 m og en højde på 15 m
- Eksisterende gyllebeholder på 750 m<sup>3</sup> (taget ud af drift, anvendes udelukkende til overfladevand fra ensilagepladserne)
- Eksisterende maskinhus på 340 m<sup>2</sup>
- Eksisterende maskinhus på 900 m<sup>2</sup>
- Eksisterende foderlade på 975 m<sup>2</sup>
- Eksisterende mælketank på ca. 25.000 L

Det godkendte staldanlæg kan med denne miljøgodkendelse udnyttes fuldt ud inden for grænserne for dyrevelfærdsreglerne. Se en oversigt over stalddene i Figur 1.



Figur 1. Oversigt over stalde, anmeldelsespligtige anlæg samt gødnings- og ensilageopbevaringsanlæg.

## Baggrund og særkender for afgørelsen

Aabenraa Kommune meddeler miljøgodkendelsen, da det vurderes, at ansøgeren har truffet de nødvendige foranstaltninger til at forebygge og begrænse forureningen ved anvendelse af den bedst tilgængelige teknik. Det vurderes, at husdyrbruget i øvrigt kan drives på stedet uden at påvirke omgivelserne på en måde, som er uforenelig med hensynet til omgivelserne. Aabenraa Kommune vurderer, at miljøgodkendelsen med de stillede vilkår for lokalisering, indretning og drift af husdyrbruget sikrer, at husdyrbruget ikke vil medføre en væsentlig påvirkning af miljøet eller andre væsentlige gener.

### Historik

Den 19. oktober 2015 meddelte Aabenraa Kommune miljøgodkendelse efter husdyrbruglovens<sup>1</sup> § 12, stk. 3. Der blev meddelt miljøgodkendelse til 250 årskøer (12.000 kg EKM), 94 årsopdræt (0-9 mdr.), 156 årsopdræt (9-24 mdr.) og 125 tyrekalve (40-80 kg), svarende til 488,99 DE efter dagældende omregningsfaktorer. Der blev givet tilladelse til at udvide besætningsstørrelsen i de eksisterende staldbygninger.

Den 18. oktober 2016 meddelte Aabenraa Kommune afgørelse om opførelse af et maskinhus efter husdyrgodkendelsesbekendtgørelsens<sup>2</sup> § 27, stk. 1.

### Ansøgning

Aabenraa Kommune har den 21. april 2023 modtaget en ansøgning om miljøgodkendelse til husdyrbruget på Smedagervej 23, 6360 Tinglev. Der søges om miljøgodkendelse til et produktionsareal på i alt 3.319 m<sup>2</sup>, hvor kvægbruget på ansøgningstidspunktet har et produktionsareal på 2.942 m<sup>2</sup>. Der søges om miljøgodkendelse i 2 etaper.

I etape 1 søges der om godkendelse af de eksisterende produktionsarealer til alle typer kvæg, heste, får og geder. I den forbindelse ønskes hesteboksene på 32 m<sup>2</sup> i velfærdsstalden godkendt.

I etape 2 søges der om at etablere en ny kombineret kalve-, møddings- og ensilageplads inden for et byggefelt på 2.000 m<sup>2</sup>, en ny halmlade på 832 m<sup>2</sup> og en ny kornsilo. Kalvepladsens produktionsareal bliver maksimalt 345 m<sup>2</sup>, og møddingspladsen gødningsandel bliver maksimalt 350 m<sup>2</sup>. De tre anlæg på den kombinerede plads er indtegnet oven i hinanden, idet der ønskes frihed til senere at beslutte de enkelte anlægs placering inden for byggefeltet.

Som alternativ til en kalveplads på den nye kombinerede plads, søges der om en ny kalveplads med et produktionsareal på 345 m<sup>2</sup> inden for et byggefelt på 391 m<sup>2</sup> mellem de eksisterende staldbygninger.

Endvidere søges der om mulighed for etablering af fast teltoverdækning på to eksisterende gyllebeholdere som et frivilligt tiltag.

Denne godkendelse er baseret på de oplysninger, der er redegjort for i miljøansøgningen, skema 201 870, version 3 (etape 2), scenarieberegning 239 484 (etape 1) og miljøkonsekvensrapporten i kapitel E.

### Landskabelige værdier og særkender

#### *Nybyggeri og placering af anlæg*

Husdyrbruget er beliggende i landzone sydvest for landsbyen Smedager.

---

<sup>1</sup> Lovbekendtgørelse nr. 868 af 3. juli 2015 af lov om miljøgodkendelse m.v. af husdyrbrug

<sup>2</sup> Bekendtgørelse nr. 44 af 11. januar 2016 om tilladelse og godkendelse m.v. af husdyrbrug

Husdyrbruget er beliggende i det flade slettelandskab i den vestlige del af Aabenraa Kommune, på overgangen mellem 'Landbrugsletten' mod nord og 'Ålandet' mod syd. Landskabet er kendetegnet ved et fladt terræn med spredtliggende gårde, hvor dyrkede marker afgrænses af en delvis brudt hegnsstruktur og spredtliggende plantager. Flere småsøer, åer, vandløb og grøfter er med til at afspejle landskabets lavbundskarakter. Langs de mange åer er landskabet præget af afgræssede enge, hvilket er med til at skabe en variation i det landbrugsdominerede landskab.

Ansøger har i miljøkonsekvensrapportens afsnit 3.2 redegjort for de bygningsmæssige ændringer og anlægsarbejde. Den nye halmlade, kornsilo og den kombinerede kalve-, møddings- og ensilageplads etableres i tilknytning til eksisterende bygninger og anlæg. På den kombinerede plads etableres eventuelt 1 m høje mure i forbindelse med møddingspladsen og 3 m høje silovægge i forbindelse med ensilagepladsen. Den nye halmlade bliver maksimalt 26 x 32 m, maksimalt 10 m høj og opføres i materialer og farvevalg som eksisterende bygninger. Den nye kornsilo bliver maksimalt 15 m høj og 10 m i diameter. Halmladen placeres i et eksisterende hulrum i bygningsmassen, den kombinerede plads placeres bag ved den eksisterende ensilageplads, og kornsiloen placeres bagved et eksisterende maskinhus og den nye halmlade.

Husdyrbrugets bygninger ligger samlet nord for Smedagervej, mens to gyllebeholdere ligger syd for Smedagervej. Der er beplantning imellem stuehuset og staldanlægget, og der er læhegn langs skel til naboejendommen mod øst samt læhegn syd for staldanlægget langs Smedagervej. På grund af det flade landskab og områdets læhegn ses bygninger og anlæg først ved kørsel ad Smedagervej fra vest.

Aabenraa Kommune vurderer, at de nye bygninger og anlæg vil kunne integreres i landskabet uden væsentlig visuel ændring af områdets karakter, samt at det samlede bygningsanlæg vil fremstå som én samlet enhed. Der stilles vilkår til valg af farver og materialer for at sikre de landskabelige værdier. Aabenraa Kommune vurderer, at der i tilstrækkelig grad er redegjort for nybyggeri og bygningsmæssige ændringer, samt at det ansøgte ikke er i strid med hensynet til områdets landskabelige interesser.

#### *Bygge- og beskyttelseslinjer og kommunalplaner*

##### Bygge- og beskyttelseslinjer:

Husdyrbruget er ikke beliggende indenfor bygge- og beskyttelseslinjer.

##### Kommuneplanområder:

Husdyrbruget er ikke beliggende inden for områder i kommuneplanen, der har til formål at beskytte udpegede bevaringsværdier, herunder kulturhistoriske, geologiske eller landskabelige hensyn. Husdyrbruget ligger i et område, der i kommuneplanen er udpeget som 'særligt værdifuldt landbrugsområde', hvor landbrugets interesser og arealanvendelse vægtes højt.

Den eksisterende gyllebeholder på 2.300 m<sup>3</sup> er delvist beliggende inden for udpegningen 'Lavbund klasse I - Stor risiko for okkerudledning'. Aabenraa Kommune vurderer, at udpegningen ikke har betydning for det ansøgte, da der ikke foretages nybyggeri eller dræning inden for det udpegede område.

Ejendommen er ikke beliggende inden for områder udpeget til råstofområde.

#### *Grænseoverskridende virkninger*

Husdyrbruget er beliggende ca. 11 km fra landegrænsen til Tyskland og ca. 5 km fra kommunegrænsen til Tønder Kommune. Grundet afstanden til både lande- og kommunegrænser vurderer Aabenraa kommune, at husdyrbruget ikke vil medføre grænseoverskridende virkninger.

## Erhvervsmæssigt nødvendigt

Ansøger har i miljøkonsekvensrapportens afsnit 3.18 redegjort for projektets erhvervsmæssige nødvendighed. Etableringen af en ensilageplads, en møddingsplads, en halmlade og en kornsilo er nødvendig for at have tilstrækkelig med opbevaringskapacitet til henholdsvis ensilage, dybstrøelse, halm og korn. Den nye kalveplads er nødvendig for at forbedre smittebeskyttelsen. En godkendelse af produktionsarealerne i stedet for antal dyr, alder, vægtinterval og mælkeydelse vil desuden gøre det nemmere at udnytte det eksisterende staldanlæg optimalt, og ejendommens indtjeningsmuligheder kan dermed optimeres. Aabenraa Kommune vurderer, at der i tilstrækkelig grad er redegjort for det ansøgte erhvervsmæssige nødvendighed, og at det ansøgte er nødvendigt for at sikre husdyrbrugets fortsatte udvikling.

## Begrundelse for de stillede vilkår og øvrige krav

### Natur

#### *Ammoniakfølsom natur*

For at beskytte biologisk værdifulde og kvælstoffølsomme naturarealer mod en tilstandsændring forårsaget af en næringsberigelse, der overskrider naturens tålegrænse, må den luftbårne ammoniakdeposition fra husdyrbrug til naturarealer omfattet af § 7 i husdyrbrugloven ikke overstige fastlagte beskyttelsesniveauer, som kan findes i husdyrgodkendelsesbekendtgørelsens bilag 3 punkt D.

De naturområder, der er omfattet af § 7 i husdyrbrugloven, er inddelt i 3 kategorier efter deres ammoniakfølsomhed jf. nedenstående tabel.

Tabel 1. Tabel over ammoniakfølsom natur der er beskyttet efter husdyrbruglovens § 7.

Naturtyper	Fastsat beskyttelsesniveau
Kategori 1. Ammoniakfølsomme naturtyper beliggende indenfor internationale naturbeskyttelsesområder.	Maks totaldeposition afhængig af antal øvrige husdyrbrug i nærheden: 0,2 kg N/ha/år ved > 1 øvrige husdyrbrug 0,4 kg N/ha/år ved 1 øvrigt husdyrbrug 0,7 kg N/ha/år ved 0 øvrige husdyrbrug
Kategori 2. Ammoniakfølsomme naturtyper beliggende udenfor internationale naturbeskyttelsesområder, i form af højmoser, lobeliesøer, heder >10 ha og overdrev >2,5 ha.	Maks totaldeposition på 1,0 kg N/ha/år.
Kategori 3. Heder, moser og overdrev, der er omfattet af § 3 i naturbeskyttelsesloven og ammoniakfølsomme skove større end 0,5 ha.	Maks merdeposition på 1,0 kg N/ha/år.  Kommunen kan ved en konkret vurdering tillade en merdeposition på >1,0 kg N/ha/år indenfor de angivne tålegrænser <sup>3</sup> , men kan ikke stille krav om merdeposition på <1,0 kg N/ha/år.

Det fremgår af husdyrbruglovens regelsæt, at beskyttelsesniveauet, der er fastlagt i lovgivningen, som udgangspunkt er tilstrækkeligt til at sikre natur og miljø og skabe overensstemmelse med habitatdirektivsforpligtelserne.

Tabel 2 viser ammoniakdepositionerne fra ansøgningssekema nr. 201 870 (etape 2), der vurderes at være worst case scenariet af de to indsendte skemaer. Ved scenarieberegning nr. 239 484 (etape 1) er ammoniakdepositionerne lavere.

<sup>3</sup> Notat fra DCE – National Center for Miljø og Energi af den 6. september 2018 om opdatering af empirisk baserede tålegrænser

Tabel 2. Tabel over ammoniakdepositionen til nærliggende ammoniakfølsom natur, der er beskyttet efter husdyrbruglovens § 7.

Naturpunkt	Kategori	Merdeposition, kg N/ha/år	Totaldeposition, kg N/ha/år
Overdrev i Sønder Ådal (F63)	1	0,0	0,0
Bøg i muld i Uge Skov (H85)	1	0,0	0,0
Overdrev mod vest	2	0,0	0,0
Mose mod øst	3	0,0	0,3
Overdrev mod vest	3	0,0	0,0
Mose i fuglebeskyttelsesområde Terkelsbøl Mose	3	0,0	0,1
Kategori 3 skov, tilgroet lysåbent	3	0,0	0,3
Eng mod nordøst, ikke kategori 3 natur	-	0,1	1,0
Vandhul mod syd, ikke kategori 3 natur	-	0,0	0,1

Idet at husdyrbruglovens depositionsgrænser til ammoniakfølsom natur er overholdt for det ansøgte, vurderer Aabenraa Kommune, at der ikke vil forekomme tilstandsændringer i disse naturarealer.

#### *Beskyttet natur*

Ammoniakdepositionen til de nærmeste § 3-beskyttede naturarealer er angivet i Tabel 2. Da merdepositionen til de nærmeste § 3-naturarealer er under 1 kg N/ha/år, hvorunder der ikke forventes tilstandsændringer i ammoniakfølsom natur som følge af atmosfærisk deposition, vurderer Aabenraa Kommune, at det ansøgte ikke medfører tilstandsændringer i beskyttet natur.

Den ammoniakfølsomme beskyttede natur er beskyttet efter husdyrbruglovens regler og behandles under afsnittet om ammoniakfølsom natur.

#### *Fredede områder & kommunalplaner*

Ingen af husdyrbrugets anlæg ligger overlappende med de kommunale udpegninger for områder med særlige økologiske forbindelser, særlige naturbeskyttelsesinteresser eller fredninger.

#### *Internationale beskyttelsesområder*

Da husdyrbruget ikke ligger i, eller i nær tilknytning til, et Natura 2000-område, vurderer Aabenraa Kommune, at ansøgningen ikke har en væsentlig indvirkning på internationale beskyttelsesområder. Det nærmeste Natura 2000-område er nr. 98 'Tinglev Sø og Mose, Ulvemose og Terkelsbøl Mose', der består af fuglebeskyttelsesområde F62. Området ligger ca. 1,6 km sydøst for husdyrbruget.

Beskyttelsen af habitatnaturen i habitatområder er indarbejdet i husdyrbruglovens regler for ammoniakfølsom natur, som vurderes i ovenstående afsnit om ammoniakfølsom natur. Det vurderes, at det ansøgte ikke har en væsentlig indvirkning på fuglebeskyttelsesområdet, da det ikke medfører tilstandsændringer i områdets natur.

#### *Planter og dyr*

Aabenraa Kommune har ikke kendskab til, at der er registreret plante- eller dyrearter optaget på habitatdirektivets bilag IV i nærheden af husdyrbruget, og ingen af arterne vurderes at findes på stedet.

Det kan ikke udelukkes, at der forekommer beskyttede flagermus omkring gården. Der fjernes enkelte træer vest for den nye halmlade. Da der hverken er registreret eller observeret flagemus i husdyrbrugets nærhed, da der ikke fjernes gamle bygninger i det ansøgte, og da der ikke forekommer tilstandsændringer i de omkringliggende naturarealer, vurderer Aabenraa Kommune, at områdets dyre- og planteliv ikke forværres af det ansøgte.

#### Jord, grundvand og overfladevand

Ejendommens afløbsforhold fremgår af den tilsendte afløbsplan, og ansøger har redegjort for afløbsforholdene i miljøkonsekvensrapportens afsnit 3.9.7. Overfladevand fra den eksisterende ensilageplads ledes til gyllebeholderen på 750 m<sup>3</sup>, som udelukkende anvendes til ensilagesaft. Der er etableret et udsprinklingsanlæg, så ensilagesaft og restvand fra beholderen kan udsprinkles på nærliggende marker.

På den nye kombinerede plads forventes det, at ensilagepladsen indrettes med afløb til gyllebeholderen på 750 m<sup>3</sup>, at møddingspladsen indrettes med afløb til særskilt opsamlingsbeholder, og at kalvepladsen indrettes med afløb til velfærdsstalden. Ved den alternative placering af kalvepladsen mellem staldene, indrettes kalvepladsen med afløb til en fortank.

Aabenraa Kommune stiller vilkår til, at afløbsforholdene skal stemme overens med den indsendte afløbsplan.

Der er i forbindelse med miljøgodkendelsen udarbejdet en beredskabsplan, hvor forholdsregler i forbindelse med uheld med olie, kemikalier, gylle, brand m.v. er beskrevet. Aabenraa Kommune stiller vilkår til, at husdyrbruget skal have en ajourført beredskabsplan.

For at modvirke risikoen for olieforurening, har Aabenraa Kommune vurderet, at det er nødvendigt at stille vilkår til placering af olietanke og forholdsregler ved uheld, herunder at der på ejendommen skal være materiale til opsamling af spild.

Aabenraa Kommune vurderer, at der ikke forekommer en væsentlig virkning på den miljømæssige tilstand af jord, grundvand og overfladevand, såfremt de stillede vilkår og husdyrbrugloven med bekendtgørelser overholdes.

#### Lugtgener

Da miljøgodkendelsen rummer to etaper, vurderes lugtgenerne ud fra en worst case betragtning. Ved etape 2 er lugtgenerne større end ved etape 1. Lugtgenerne vurderes derfor ud fra etape 2.

Aabenraa Kommune har vurderet, at lugtmarkørerne for nærmeste nabo, nærmeste samlet bebyggelse, nærmeste lokalplanlagte område og nærmeste byzone er placeret korrekt i husdyrgodkendelse.dk. Ved nærmeste nabo udløst af Smedagervej 37 er der kumulation med et andet husdyrbrug på Smedagervej 39.

Tabel 3. Lugtberegning – uddrag fra husdyrgodkendelse.dk, ansøgningskema nr. 201 870.

Adresse	Område status	Kumulation	Korrigeret geneafstand (m)	Vægtet gennemsnitsafstand (m)	Genekriterie overholdt
Smedagervej 37	Nærmeste nabo uden landbrugspligt	1	101,4	532,1	Ja
Bredevadvej 28	Nærmeste samlet bebyggelse	0	251,1	1.859,2	Ja
Terkelsbøl Bygade 62	Nærmeste lokalplanlagte område	0	226	2.199,2	Ja
Lendemark, Bylderup	Nærmeste byzone	0	379,8	4.590,9	Ja

Ud over beregning af lugtgeneafstanden, udregnes lugtkonsekvenszonen i husdyrgodkendelse.dk. Inden for denne radius kan lugt ind imellem registreres. Lugtkonsekvenszonen er udregnet til 409 m. Et kort med lugtkonsekvenszonen er vedlagt som bilag 1 i afsnit D: Kommunens bilag.

Der er stillet driftsvilkår til renholdelse af staldarealer for at undgå forurening med ammoniak, som går ud over forudsætningerne i beregningerne i husdyrgodkendelse.dk.

Øvrige emissioner og gener

#### *Støjgener*

I miljøkonsekvensrapportens afsnit 3.8.1 er støjgenerne beskrevet. Aabenraa Kommune vurderer, at støjgenerne er beskrevet tilstrækkeligt, og at det ansøgte ikke vil medføre væsentlige støjgener for de nærmeste naboer.

Aabenraa Kommune stiller vilkår til, at husdyrbruget skal overholde de generelle støjgrænser for det åbne land og for samlet bebyggelse, som angivet i Miljøstyrelsens vejledning nr. 5/1984 "Ekstern Støj fra virksomheder".

Aabenraa Kommune gør opmærksom på, at støjgrænserne i det åbne land skal være overholdt ved nærmeste nabos udendørs opholdsarealer, dog maksimalt 15 m fra beboelsen. Ved samlet bebyggelse, skal støjgrænserne være overholdt i hele området, så ved en evt. klage over støj, vil støjen blive målt ved nærmeste naboskel.

#### *Støvgener*

Støvgenerne er beskrevet i miljøkonsekvensrapportens afsnit 3.8.3. Aabenraa Kommune vurderer, at støvgenerne er beskrevet tilstrækkeligt, og at der gøres de nødvendige tiltag for at begrænse støvgenerne for de omkringboende.

Aabenraa Kommune stiller vilkår til, at der ikke må forekomme støvgener uden for ejendommens eget areal, og at dette vurderes af tilsynsmyndigheden.

#### *Rystelsesgener*

Evt. rystelser fra ejendommen er beskrevet i miljøkonsekvensrapportens afsnit 3.8.2. Aabenraa Kommune vurderer at evt. gener fra rystelser er beskrevet tilstrækkeligt, og at det ansøgte ikke vil medføre væsentlige gener i form af rystelser ved de nærmeste naboer.

For at sikre naboerne stilles der vilkår til, at der ikke må forekomme væsentligt gener fra rystelser og vibrationer uden for ejendommens eget areal, og at dette vurderes af tilsynsmyndigheden.

#### *Flue- og rottegener*



Husdyrbrugets skadedyrsbekæmpelse er beskrevet i miljøkonsekvensrapportens afsnit 3.8.5. Aabenraa Kommune vurderer, at bekæmpelse af fluer og rotter har et sådant omfang, at der ikke vil være væsentlige gener for omkringboende.

Aabenraa Kommune stiller vilkår til, at arealerne omkring staldene skal holdes ryddelige, således at rottetilhold forebygges. Der stilles derudover vilkår til, at fluebekæmpelse skal ske efter gældende retningslinjer fra Aarhus Universitet, Institut for Agroøkologi.

#### *Transportgener*

Ansøger har redegjort for antallet af transporter til og fra husdyrbruget samt husdyrbrugets til- og frakørselsforhold i miljøkonsekvensrapportens afsnit 3.8.6. Aabenraa Kommune vurderer, at antallet af transporter er begrundede og realistiske. Det vurderes endvidere, at transporterne til og fra ejendommen er beskrevet tilstrækkeligt, og at der ikke skal stilles vilkår til transporter til og fra ejendommen.

#### *Lysgener*

I miljøkonsekvensrapportens afsnit 3.8.4 beskrives det, at udendørsbelysningen, ikke vil medføre væsentlige gener for de omkringboende.

Aabenraa Kommune stiller vilkår til, at der ikke må forekomme væsentlige lysgener for de omkringboende, og at dette vurderes af tilsynsmyndigheden.

#### *Uhygiejniske forhold*

Da døde dyr opbevares på betonspalter og overdækkes med kadaverkap, samt at der forebygges mod skadedyr i den daglige drift, vurderer Aabenraa Kommune, at der, som følge af det ansøgte, ikke sker en væsentlig indvirkning på miljøet, hvad angår uhygiejniske forhold.

#### *Miljøbeskyttelseslovens affaldshierarki*

Husdyrbruget er forpligtet til at overholde Aabenraa Kommunes til enhver tid gældende regulativ for erhvervsaffald, hvorfor det vurderes, at kravet om iagttagelse af miljøbeskyttelseslovens affaldshierarki er overholdt.

#### Bedste tilgængelig teknik (BAT)

##### *BAT Ammoniakemission*

Der er et krav om vurdering af de væsentlige virkninger på miljøet og anvendelse af den bedste tilgængelige teknik (BAT) inden for ammoniakemissioner, når produktionen medfører en ammoniakemission på mere end 750 kg NH<sub>3</sub>-N pr. år.

Anvendelse af den bedste tilgængelige teknik (BAT) i forhold til ammoniak- og lugtemission fra anlægget er omsat til et bestemt krav til størrelsen af ammoniak- og lugtemission, der må komme fra husdyrbruget.

Ved etape 1 er det samlede BAT-krav på 3.687 NH<sub>3</sub>-N pr. år og den faktiske emission er 3.687 NH<sub>3</sub>-N pr. år. Ved etape 2 er det samlede BAT-krav på 4.103 NH<sub>3</sub>-N pr. år og den faktiske emission er 4.103 NH<sub>3</sub>-N pr. år. BAT-kravet for husdyrbruget er således overholdt i etape 1 og 2 med de valgte gulvtyper.

Aabenraa Kommune stiller vilkår til, at staldafsnit med dybstrøelse skal strøs med halm eller andet tørstof, i mængder, der sikrer, at dybstrøelsesmatten altid er tør i overfladen, da det indgår i forudsætningen for ammoniakemissionsberegningen.

Der er stillet driftsvilkår til renholdelse af staldarealer for at undgå forurening med ammoniak, som går ud over forudsætningerne i beregningerne i husdyrgodkendelse.dk.

## Øvrige krav

### *Vurdering af om husdyrbruget har tilstrækkelig opbevaringskapacitet til husdyrgødning*

Der er redegjort for håndtering og opbevaring af husdyrgødning i miljøkonsekvensrapportens afsnit 3.1.2, og ansøger har indsendt en kapacitetsberegning. Aabenraa Kommune vurderer, at der med de to gyllebeholdere på Smedagervej 23, en gyllebeholder på Vippelvej 46 samt lejet opbevaringskapacitet på Smedagervej 27 er tilstrækkelig opbevaringskapacitet til opfyldelse af det lovbestemte krav om 9 måneders opbevaringskapacitet til husdyrgødning. Dybstrøelse opbevares i markstak eller på den nye møddingsplads. Såfremt der i fremtiden skal leveres gylle til biogasanlæg, afhentes gyllen direkte fra fortankene, og afgasset biomasse afleveres i de to eksisterende gyllebeholdere.

### *Vurdering af om afstandskrav er overholdt*

Alle nye og ændrede husdyranlæg og gødningsopbevaringsanlæg overholder alle afstandskrav jf. husdyrbruglovens §§ 6-8.

### *Vurdering af, om husdyrbruget er teknisk, forureningsmæssigt og driftsmæssigt forbundet med andre husdyrbrug*

Ansøger ejer og driver også et kvægbrug på Vippelvej 46, 6360 Tinglev. Aabenraa Kommune vurderer, at de to ejendomme ikke er teknisk, forureningsmæssigt og driftsmæssigt forbundet, da der er ca. 4 km mellem ejendommene, og da de kan drives og sælges særskilt.

### *Alternative løsninger*

Ansøger har i afsnit 3.17 i miljøkonsekvensrapporten redegjort for de alternative løsninger, der har været vendt i forbindelse med, at ansøgningsmaterialet til denne miljøgodkendelse blev udarbejdet. På baggrund af redegørelsen i miljøkonsekvensrapporten vurderer Aabenraa Kommune, at der er redegjort tilstrækkeligt for de alternative løsninger, og hvorfor den ansøgte løsning er den, der er valgt.

### *Ophør af husdyrbruget*

Ud fra ansøgers redegørelse i miljøkonsekvensrapporten vurderer Aabenraa Kommune, at ejendommen vil blive afviklet miljømæssigt forsvarligt, hvis husdyrbruget på Smedagervej 23 ophører helt.

## Samlet vurdering

### *Vurdering af VVM og BAT*

På baggrund af de stillede vilkår og ovenstående begrundelse for og særkender på husdyrbruget er det Aabenraa Kommunes samlede vurdering, at det ansøgte projekt overholder anvendelse af den bedste tilgængelige teknik (BAT), og at projektet ikke indebærer væsentlige indvirkninger på miljøet, herunder i forhold til omgivelsernes sårbarhed og kvalitet, i forhold til navnlig:

- Landskabelige værdier.
- Natur med dens bestande af vilde planter og dyr og deres levesteder, herunder områder, der er beskyttet mod tilstandsændringer eller fredet udpeget som internationalt naturbeskyttelsesområde eller udpeget som særlig sårbart overfor næringsstofpåvirkning.
- Jord, grundvand og overfladevand.
- Lugt-, støj-, rystelser-, støv-, flue-, transport-, og lysgener, uhygiejniske forhold, affaldsproduktion mv.

### *Samspelet mellem faktorer og sårbarhed i forhold til risici for større ulykker m.v.*

Aabenraa Kommune vurderer på baggrund af det, der er beskrevet i miljøkonsekvensrapportens afsnit 3.13 og 3.15, at der ikke er væsentlige negative

virksomheder på miljøet på nedenstående faktorer, hverken når de vurderes enkeltvis, eller når der vurderes på samspillet imellem 2 eller flere af faktorerne.

1. Befolkningen og menneskers sundhed
2. Biologisk mangfoldighed med særlig vægt på kategori 1- og 2 natur samt bilag IV arter
3. Jordarealer, jordbund, vand, luft og klima
4. Materielle goder, kulturarv og landskabet
5. Samspillet imellem to, flere eller alle faktorer efter nr. 1-4 og
6. Sårbarhed i forhold til risici for større ulykker eller katastrofer som følge af ovenstående 5 faktorer

## Lovgrundlag

Ansøgningen er behandlet i henhold til kravene i Lovbekendtgørelse nr. 520 af 1. maj 2019 om husdyrbrug og anvendelse af gødning m.v. med senere ændringer (husdyrbrugloven) med tilhørende bekendtgørelse nr. 443 af 26. april 2023 om godkendelse og tilladelse m.v. af husdyrbrug (husdyrgodkendelsesbekendtgørelsen).

Husdyrbruget har en ammoniakemission på mere end 3.500 kg NH<sub>3</sub>-N pr. år og er derfor omfattet af husdyrbrugloven § 16 a, stk. 1. Husdyrbruget er godkendelsespligtigt, og Aabenraa Kommune er godkendelses- og tilsynsmyndighed.

## Udnyttelsesfrist

Miljøgodkendelsen skal være udnyttet inden 6 år fra godkendelsen er meddelt. Godkendelsen anses som udnyttet, når byggeriet er færdigmeldt. Hvis godkendelsen kun er udnyttet delvist, bortfalder den del, der ikke er udnyttet. Hvis tilladelsen indeholder lovliggørende dele, anses disse dele af godkendelsen som udnyttet fra meddelelsestidspunktet.

## Revurdering af miljøgodkendelsen

Miljøgodkendelser givet efter § 16a, stk. 1 skal ikke revurderes.

## Retsbeskyttelse

Med denne miljøgodkendelse følger der 8 års retsbeskyttelse af husdyrbrugets indretning og drift. Retsbeskyttelsen gælder indtil den 3. august 2031.

## Ophævelse af eksisterende godkendelse

Den eksisterende miljøgodkendelse til Smedagervej 23, 6360 Tinglev ophæves ved meddelelse af denne miljøgodkendelse. Miljøgodkendelsen blev meddelt den 19. oktober 2015 efter § 12, stk. 3 i lovbekendtgørelse nr. 868 af 3. juli 2015 af lov om miljøgodkendelse m.v. af husdyrbrug.

## Andre tilladelser og dispensationer

Aabenraa Kommune gør opmærksom på, at den meddelte tilladelse udelukkende omfatter forholdet til husdyrbrugloven. Der skal derfor søges om en separat byggetilladelse, ændring af bygningsanvendelse, nedrivningstilladelse, afledning af tagvand eller lignende hos Aabenraa Kommune.

## B. Vilkår for husdyrbruget

Vilkårene i denne miljøgodkendelse skal, hvis ikke andet er anført, være opfyldt fra det tidspunkt, hvor miljøgodkendelsen udnyttes.

Vilkår, der vedrører driften, skal være kendt af de ansatte, der er beskæftiget med den pågældende del af driften.

Denne miljøgodkendelse meddeles på nedenstående vilkår. Konkrete bestemmelser i lovgivningen og bekendtgørelser, der generelt er gældende for alle husdyrbrug, er ikke stillet som vilkår for godkendelsen.

### Afgørelse

Vilkår 1. Virksomheden skal placeres, indrettes og drives i overensstemmelse med de oplysninger, der fremgår af det vedlagte ansøgningsmateriale, skema nr. 201 870, version 3 og scenarieberegning 239 484, modtaget i Aabenraa Kommune den 21. april 2023, og med de vilkår, der fremgår af miljøgodkendelsen.

Vilkår 2. Denne miljøgodkendelse skal altid være at finde på ejendommen, enten udskrevet eller digitalt, og være tilgængelig for ejer og medarbejdere. Dens indhold skal være driftsleder bekendt. Relevante vilkår skal være medarbejderne bekendt.

### Indretning og drift

*Husdyrhold, produktionsareal og staldsystem*

Vilkår 3. Ved udnyttelse af etape 1 skal husdyrbrugets stalde, gulvtyper og produktionsarealer være i overensstemmelse med nedenstående tabel:

Stald	Produktion	Staldstørrelse m <sup>2</sup>	Produktionsareal m <sup>2</sup>
Velfærdsstald fra 2014	Flexgruppe: Alle kvæg, heste, får og geder; dybstrøelse	1.341	32
	Flexgruppe: Alle kvæg, heste, får og geder; dybstrøelse		446
	Flexgruppe: Alle kvæg, heste, får og geder; dybstrøelse		291
Stald fra 1998 og 2007	Flexgruppe: Alle kvæg; sengestald med spalter (bagskyl eller ringkanal)	3.750	568
	Flexgruppe: Alle kvæg, heste, får og geder; dybstrøelse		165
	Flexgruppe: Alle kvæg; sengestald med spalter (bagskyl eller ringkanal)		1.472
I alt			2.974

Vilkår 4. Ved udnyttelse af etape 2 skal husdyrbrugets stalde, gulvtyper og produktionsarealer være i overensstemmelse med nedenstående tabel:

Stald	Produktion	Staldstørrelse m <sup>2</sup>	Produktionsareal m <sup>2</sup>
Velfærdsstald fra 2014	Flexgruppe: Alle kvæg, heste, får og geder; dybstrøelse	1.341	32
	Flexgruppe: Alle kvæg, heste, får og geder; dybstrøelse		446
	Flexgruppe: Alle kvæg, heste, får og geder; dybstrøelse		291
Stald fra 1998 og 2007	Flexgruppe: Alle kvæg; sengestald med spalter (bagskyl eller ringkanal)	3.750	568
	Flexgruppe: Alle kvæg, heste, får og geder; dybstrøelse		165
	Flexgruppe: Alle kvæg; sengestald med spalter (bagskyl eller ringkanal)		1.472
Ny kombineret plads til kalve mv.	Flexgruppe: Alle kvæg, heste, får og geder; dybstrøelse	2.000	345
I alt			3.319

Vilkår 5. Som alternativ til en kalveplads på den nye kombinerede plads, må der etableres en kalveplads med et produktionsareal på 345 m<sup>2</sup> inden for et byggefelt på 391 m<sup>2</sup> mellem de eksisterende staldbygninger, som angivet på kortudsnittet i vilkår 6.

Vilkår 6. Husdyrbruget skal indrettes med stalde og opbevaringsanlæg som vist på nedenstående kort, dog er det frivilligt om de nye anlæg etableres. Dyretyper og staldsystem må ikke ændres, og størrelsen på produktionsarealerne må ikke øges, i forhold til det der fremgår af vilkår 3 og 4.



#### *Dybstrøelsesarealer i stalde og på kalvepladsen*

Vilkår 7. I staldafsnit med dybstrøelse skal der strøs med halm eller andet tørstof i mængder, der sikrer, at dybstrøelsesmåtten altid er tør i overfladen.

#### *Opbevaring og håndtering af flydende husdyrgødning*

Vilkår 8. Hvis gyllen ikke suges direkte over i gyllevogn med påmonteret læssekran, skal påfyldning af gyllevogn foregå på støbt plads med afløb til opsamlingsbeholder. Pladsen skal rengøres for spild af flydende husdyrgødning umiddelbart efter en periode med daglig påfyldning er afsluttet.

Vilkår 9. Traktordrevne pumper skal, når de ikke anvendes, og ikke er under opsyn, f.eks. ved arbejdsdagens ophør, afbrydes ved kraftoverførselsakslen. Traktoren skal aflåses eller helt frakobles pumpeudstyret.

#### *Placering og konstruktion af anlæg*

Vilkår 10. Den nye halmlade skal opføres i materialer og farvevalg som eksisterende bygninger og anlæg.

Vilkår 11. Såfremt de eksisterende gyllebeholdere på 3.200 m<sup>3</sup> og 2.300 m<sup>3</sup> forsynes med fast teltoverdækning (frivilligt tiltag), skal farven på teltdugen være grå.

## Lugt

Vilkår 12. Der skal til stadighed opretholdes en god staldhygiejne. Det skal bl.a. sikres at gulve holdes tørre, at gødnings- og foderrester i staldene fjernes, og at fodringssystemer holdes rene.

## Øvrige emissioner og gener

### Støj

Vilkår 13. Bidraget fra landbruget på Smedagervej 23, 6360 Tinglev til det ækvivalente, korrigerede støjniveau i dB(A) må i det åbne land og ved samlet bebyggelse ikke overskride følgende værdier, som angivet i Miljøstyrelsens vejledning nr. 5/1984 "Ekstern støj fra virksomheder":

	Mandag – Fredag Kl. 07.00 – 18.00 Lørdag Kl. 07.00 – 14.00	Mandag – Fredag Kl. 18.00 – 22.00 Lørdag kl. 14.00 – 22.00 Søndag og helligdage Kl. 07.00 – 22.00	Alle dage Kl. 22.00 – 7.00
	dB(A)	dB(A)	dB(A)
Det åbne land	55	45	40
Samlet bebyggelse i landzone	45	40	35

Støjgrænserne må i det åbne land ikke overskrides ved nærmeste nabos udendørs opholdsarealer, maks. 15 m fra beboelsen. Støjgrænserne må i samlet bebyggelse og byzone ikke overskrides noget sted i området.

Vilkår 14. Hvis tilsynsmyndigheden, på baggrund af en orienterende støjmåling, finder det nødvendigt, skal den ansvarlige for husdyrbruget dokumentere, at de i vilkår 13 fastsatte støjgrænser overholdes. Tilsynsmyndigheden kan dog kun kræve dette dokumenteret en gang årligt.

Målingerne/beregningerne skal være en "Miljømåling – ekstern støj", og skal udføres af en person eller firma, som findes på Miljøstyrelsens sidste reviderede liste over firmaer/personer, der er godkendte til at udføre "Miljømåling – ekstern støj". Udgifterne til støjmålingen afholdes af husdyrbruget.

### Støv, lys og rystelser

Vilkår 15. Driften må ikke medføre væsentlige støv- og lysgener eller gener i form af rystelser udenfor ejendommens eget areal. Dette vurderes af tilsynsmyndigheden.

### Skadedyr

Vilkår 16. Der skal på husdyrbruget foretages effektiv fluebekæmpelse som minimum i overensstemmelse med de nyeste fastsatte retningslinjer fra Aarhus Universitet, Institut for Agroøkologi.

Vilkår 17. Opbevaring af foder skal ske på en sådan måde, at der ikke opstår risiko for tilhold af skadedyr (rotter mv.).

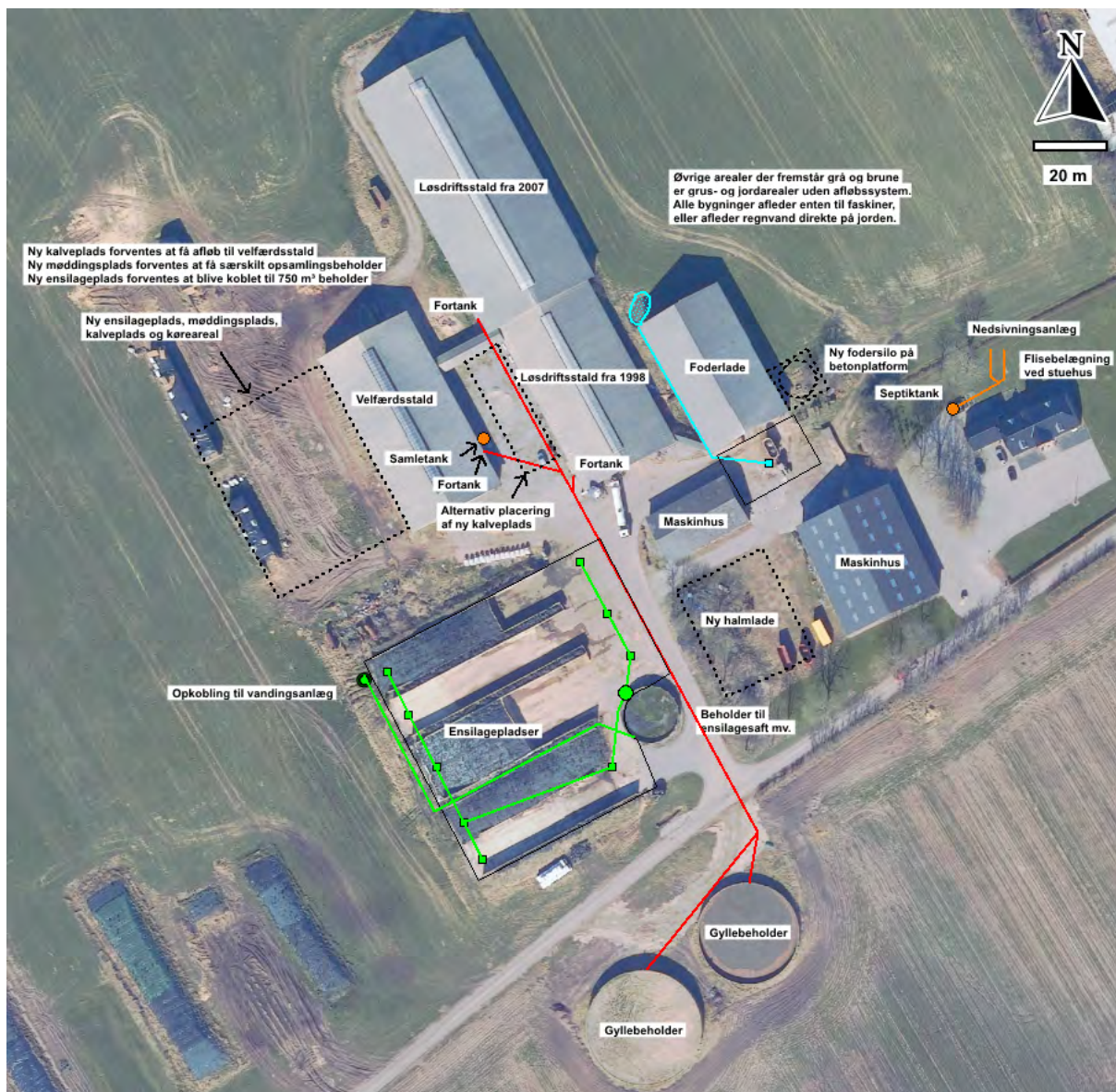


## Jord, grundvand og overfladevand

### Spildevand

Vilkår 18. Kemikalier, medicin, foderstoffer m.v. skal opbevares, således at de ikke kan ledes til jord, grundvand eller overfladevand, hvis der måtte ske udslip. Et eventuelt spild af sådanne stoffer med fare for forurening skal straks opsamles.

Vilkår 19. Afledning af spildevand skal foregå som vist på nedenstående kortudsnit.



Vilkår 20. Udsprinklingsanlægget skal overholde Landbrugets Byggeblad nr. 103.09-05 'Udsprinkling af ensilagesaft og restvand'.

### Olie og diesel

Vilkår 21. Der skal på ejendommen altid forefindes egnet materiale til opsamling af oliespild.

Vilkår 22. Olie og diesel, herunder spildprodukter, skal opbevares i overjordiske beholdere på fast bund uden afløb så spild kan opsamles.

## Egenkontrol

### Generelt



Vilkår 23. Bedriftens årsproduktion skal kunne dokumenteres ved tilsyn i henhold til vilkår 3 og 4. Kvitteringer for aflevering af farligt affald og andre dokumentationer for vilkårenes overholdelse skal forevises Aabenraa Kommune på forlangende.

#### *Vand- og elforbrug*

Vilkår 24. Elforbruget skal mindst registreres en gang årligt. De årlige registreringer af elforbruget skal opbevares i mindst 5 år og forevises på tilsynsmyndighedens forlangende.

Vilkår 25. Vandforbruget til dyreholdet skal registreres mindst en gang årligt. De årlige registreringer af vandforbruget skal opbevares i mindst 5 år og forevises på tilsynsmyndighedens forlangende.

#### *Teltoverdækning af gyllebeholdere*

Vilkår 26. Der skal føres en logbog for gyllebeholdere med fast teltoverdækning, hvori eventuelle skader på teltoverdækningen noteres med angivelse af dato for skaden samt dato for reparation. Logbogen skal opbevares på husdyrbruget i mindst fem år og forevises på tilsynsmyndighedens forlangende.

### **Beredskabsplan**

Vilkår 27. Beredskabsplanen skal opbevares på et kendt og tilgængeligt sted for alle medarbejderne. Den skal ajourføres løbende og minimum 1 gang årligt. Datoen for ajourføringen skal fremgå af planen. Ved ansættelse af udenlandsk arbejdskraft skal beredskabsplanen oversættes til et sprog de forstår. I tilfælde af uheld skal beredskabsplanens forskrifter følges.

Vilkår 28. Beredskabsplanen skal gennemgås med nyansatte når de tiltræder og derefter med de ansatte mindst én gang årligt.

## C. Offentlighed og klagevejledning

### Annoncering

Ansøgning om miljøgodkendelse har været offentlig annonceret den 1. juni 2023 på Aabenraa Kommunes hjemmeside for at informere offentligheden om ansøgningen og tidligt inddrage denne i beslutningsprocessen.

Aabenraa Kommune har ikke modtaget henvendelser angående anmodning om at få tilsendt udkast til miljøgodkendelse.

### Naboorientering og partshøring

Et udkast til miljøgodkendelsen blev den 23. juni 2023 sendt i høring hos ansøger, naboer og andre berørte, samt til andre, som har anmodet herom. Samtidig blev den lagt på Aabenraa kommunes hjemmeside. Der var en frist på 30 dage til at fremsende kommentarer.

Aabenraa Kommune har ikke modtaget bemærkninger i høringsperioden.

### Annoncering og afgørelse

Den meddelte miljøgodkendelse bliver offentligt annonceret på Aabenraa Kommunes hjemmeside den 3. august 2023, og afgørelsen bliver fremsendt til de klageberettigede.

Du har ifølge forvaltningslovens<sup>4</sup> § 9 ret til aktindsigt i alle dokumenter, der vedrører sagen. Eventuel aftale herom skal aftales med Team Miljøs landbrugsgruppe på [landbrug@aabenraa.dk](mailto:landbrug@aabenraa.dk).

### Klagevejledning

Miljøgodkendelsen kan i medfør af husdyrbrugloven § 76 påklages til Miljø- og Fødevarerklagenævnet.

Hvis du ønsker at klage over denne afgørelse, kan du klage til Miljø- og Fødevarerklagenævnet. Du klager via Klageportalen, som du finder et link til på forsiden af [www.naevneneshus.dk](http://www.naevneneshus.dk). Klageportalen ligger på [www.borger.dk](http://www.borger.dk) og [www.virk.dk](http://www.virk.dk). Du logger på [www.borger.dk](http://www.borger.dk) eller [www.virk.dk](http://www.virk.dk), ligesom du plejer, typisk med NEM-ID. Klagen sendes gennem Klageportalen til Aabenraa Kommune, der har truffet afgørelsen. En klage er indgivet, når den er tilgængelig for kommunen i Klageportalen. Når du klager, skal du som privatperson betale et gebyr på kr. 900. For virksomheder og organisationers vedkommende er gebyret på 1.800 kr. Du betaler gebyret med betalingskort i Klageportalen.

Miljø- og Fødevarerklagenævnet skal som udgangspunkt afvise en klage, der kommer uden om Klageportalen, hvis der ikke er særlige grunde til det. Hvis du ønsker at blive fritaget for at bruge Klageportalen, skal du sende en begrundet anmodning til Aabenraa Kommune, der har truffet afgørelse i sagen. Aabenraa Kommune videresender herefter anmodningen til Miljø- og Fødevarerklagenævnet, som træffer afgørelse om, hvorvidt din anmodning kan imødekommes.

Klagefristen udløber 4 uger efter, at afgørelsen er meddelt. Er afgørelsen offentligt bekendtgjort, regnes klagefristen dog altid fra bekendtgørelsen. Hvis klagefristen udløber på en lørdag eller helligdag, forlænges fristen til den følgende hverdag.

---

<sup>4</sup> Lovbekendtgørelse nr. 433 af 22. april 2014 Forvaltningsloven

Afgørelsen annonceres offentligt den 3. august 2023 på Aabenraa Kommunes hjemmeside. En eventuel klage skal være modtaget senest den 31. august 2023, der er dagen for klagefristens udløb.

Aabenraa Kommune kan oplyse, at det af husdyrbrugloven § 81, stk. 1 fremgår, at en klage ikke har opsættende virkning, med mindre Miljø- og Fødevarerklagenævnet bestemmer andet.

Når Aabenraa Kommune modtager en klage, underretter kommunen straks ansøger om klagen.

Afgørelsen kan påklages af:

- Afgørelsens adressat
- Miljøministeren, når væsentlige nationale eller internationale interesser er berørt.
- Enhver, der har en individuel, væsentlig interesse i sagens udfald
- Styrelsen for Patientsikkerhed
- Danmarks Fiskeriforening, Ferskvandsfiskeriforeningen for Danmark, Arbejderbevægelsens Erhvervsråd og Forbrugerrådet, alle i henhold til lovens § 85
- Lokale foreninger og organisationer, i henhold til lovens § 86
- Landsdækkende foreninger og organisationer, i henhold til lovens § 87

Søgsmål til prøvelse af afgørelsen skal være anlagt inden 6 måneder efter, at afgørelsen er offentligt bekendtgjort.

Udkastet til miljøgodkendelsen er forud for meddelelse af godkendelsen blevet sendt til ansøger og ansøgers rådgiver, parter, naboer og andre berørte (beboelser der er beliggende inden for det beregnede konsekvensområde for lugtemission, jf. D).

Den 3. august 2023



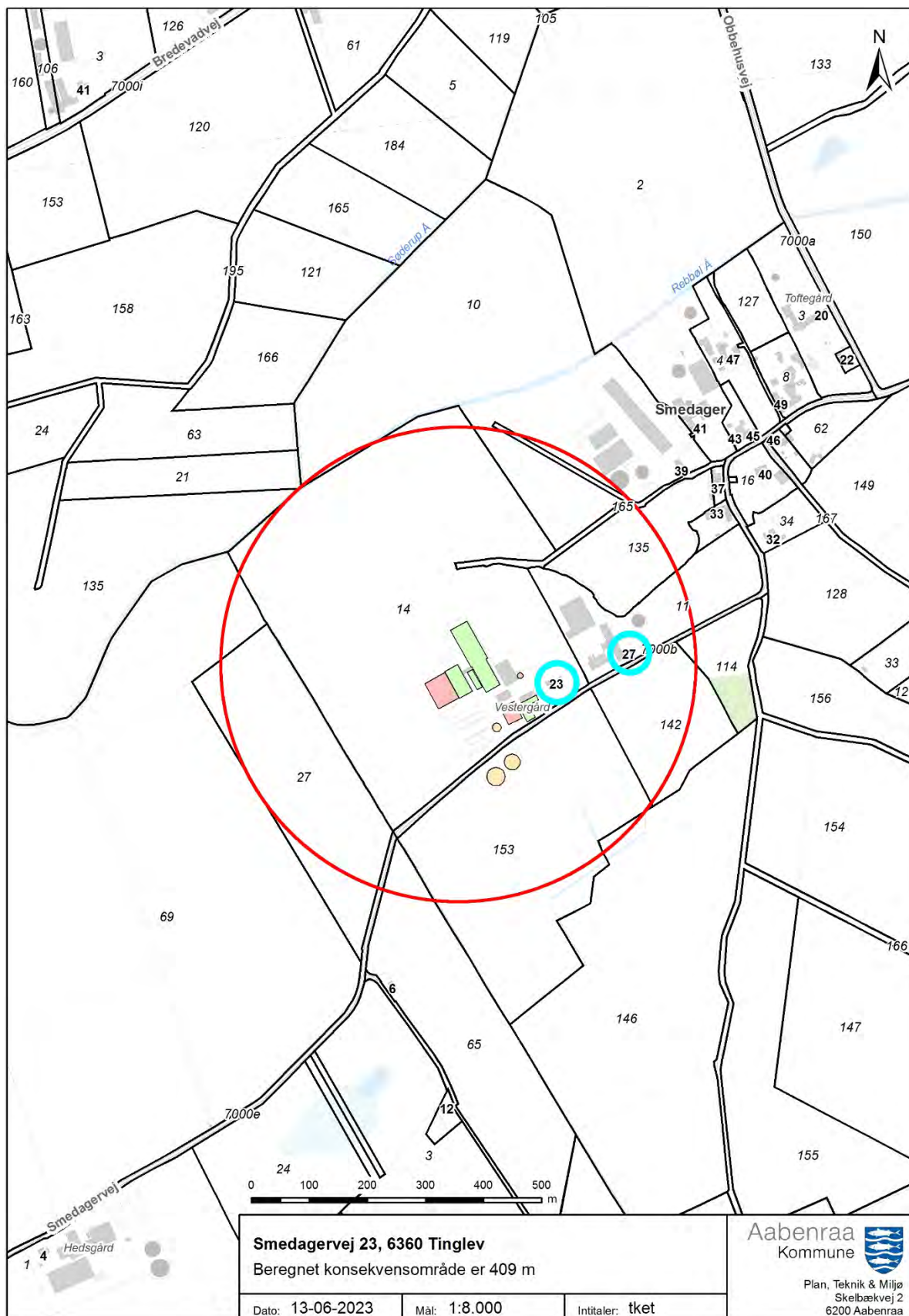
Laura Klaver  
Team Miljø  
Byg, Natur & Miljø

Aabenraa Kommune  
Skelbækvej 2, 6200 Aabenraa

## D. Kommunens bilag

### Lugtkonsekvenszonen

Aabenraa Kommune har udarbejdet et kort over lugtkonsekvenszonen med en konsekvenszone på 409 m:



## E. Miljøkonsekvensrapport

Ansøger har indsendt en ansøgning om miljøgodkendelse med tilhørende bilag. Miljøkonsekvensrapporten (MKR) er udarbejdet af miljørådgiver Ulla Refshammer Pallesen, LandboSyd.

Aabenraa Kommune vurderer, at de oplysninger, som ansøger har fremlagt i MKR, er fuldstændige og af tilstrækkelig høj kvalitet.

Ansøgningsmaterialet, der indeholder MKR inklusive bilag, er vedlagt som bilag 1 til miljøgodkendelsen.

Ansøgningsskemaet fra husdyrgodkendelse.dk er ikke vedlagt, da resultaterne er indarbejdet i enten MKR eller i miljøgodkendelsen. Hvis skemaet fra husdyrgodkendelse.dk ønskes tilsendt, kan de fås ved henvendelse til [landbrug@aabenraa.dk](mailto:landbrug@aabenraa.dk) eller på tlf. 7376 7864.

Jf. husdyrgodkendelsesbekendtgørelsens bilag 1, pkt. F, litra 6, er der ved ansøgninger efter husdyrbruglovens § 16a, krav til at der skal være en beskrivelse af hvilke metoder der er anvendt til identificering og forudberegning af de væsentlige virkninger på miljøet. Til udarbejdelse af MKR, har ansøger benyttet sig af beregningerne i husdyrgodkendelse.dk, hvor emissionsfaktorerne tager afsæt i husdyrgodkendelsesbekendtgørelsens bilag 3. Aabenraa Kommune vurderer, at metoderne er tilstrækkeligt beskrevet.

Jf. husdyrgodkendelsesbekendtgørelsens bilag 1, pkt. F, litra 10 er der et krav om, at der i MKR skal være en referenceliste med oplysninger om kilderne til miljøkonsekvensrapportens beskrivelser og vurderinger. Referencelisten fremgår af afsnit 6 i MKR.

Vedlagte relevante bilag:

Bilag 1: Miljøkonsekvensrapport (MKR)



# Miljøkonsekvensrapport til § 16a



**Smedagervej 23  
6360 Tinglev**

Ansøgning om godkendelse af produktionsarealer i eksisterende stalde samt udvidelse med ny plads til kalve, mødding og ensilage, skema 201870 i Husdyrgodkendelse.dk



## Datablad (A1, A2, A3, A4, A5, E3)

Ansøger og ejer	Søren Frederik Dahlgaard Hansen Smedagervej 23 6360 Tinglev 4015 5131 <a href="mailto:smedagervej23@gmail.com">smedagervej23@gmail.com</a>
Husdyrbrugets adresse	Smedagervej 23 6360 Tinglev
CVR-nummer	16044601
CHR-nummer	47591
Kommune	Aabenraa Kommune
Ejendomsnummer	5800014468
Matrikel-nr.	Matrikel: 14 – Smedager, Bjolderup m.fl.
Andre husdyrbrug drevet af ansøger	50918
Biaktiviteter	Ingen biaktiviteter
Ansøgningskema	201870 Scenarioskema 239484 for etape 1
Rådgiver	Ulla Refshammer Pallesen LandboSyd, CVR-nr. 25160428 Jens Terp-Nielsens Vej 13, 6200 Aabenraa E-mail: <a href="mailto:upa@landbosyd.dk">upa@landbosyd.dk</a> Tlf.: 7436 5043 / 6155 8262

## Forord / læsevejledning

Denne rapport beskriver de miljømæssige konsekvenser ved det ansøgte projekt på Smedagervej 23.

Rapporten er en miljøkonsekvensrapport og behandler de potentielle væsentlige miljøpåvirkninger ved husdyrbrugets produktion og de ansøgte ændringer. Rapporten danner grundlaget for kommunens afgørelse om miljøgodkendelse for husdyrbruget efter Husdyrbrugloven<sup>1</sup>

Miljøkonsekvensrapporten dækker alle oplysningskrav efter Husdyrgodkendelsesbekendtgørelsen<sup>2</sup> og er en videreudvikling af Miljøstyrelsens forslag til en skabelon. Det er valgt at samle beskrivelserne og vurderingerne i samme afsnit. De angivne parenteser med bogstaver og tal henviser til oplysningskravene jf. bilag 1 i bekendtgørelsen. I afsnit, hvor der er behov for at foretage en vurdering af påvirkningen af det omgivende miljø, afsluttes afsnittet med en vurdering heraf. I afsnit hvor der kun står faktuelle oplysninger og der ikke er behov for en vurdering, er dette udeladt.

Tabeller og figurer i form af skærmdumps fra Husdyrgodkendelse.dk samt kort tegnet af LandboSyd i Agro-GIS er angivet uden kildehenvisning. Øvrige figurer og tabeller er angivet med kildehenvisning.

Til miljøkonsekvensrapporten er der ud over de indsatte bilag sidst i dokumentet indsendt bilag til kommunen i form af regneark for opgørelse af produktionsarealerne og kapacitetsberegning. Det antages, at det er tilstrækkeligt at offentliggøre selve miljøkonsekvensrapporten med indbyggede bilag i forbindelse med offentliggørelsen af ansøgningen og miljøgodkendelsen.

---

<sup>1</sup> Bekendtgørelse af lov om husdyrbrug og anvendelse af gødning m.v. LBK nr 520 af 01/05/2019

<sup>2</sup> Bekendtgørelse om godkendelse og tilladelse m.v. af husdyrbrug BEK nr 2225 af 27/11/2021



<b>Datablad (A1, A2, A3, A4, A5, E3)</b> .....	<b>1</b>
<b>Forord / læsevejledning</b> .....	<b>2</b>
<b>1. Indledning</b> .....	<b>5</b>
1.1 Metode og manglende viden (F6).....	5
<b>2. Ikke-teknisk resume (E2, F9)</b> .....	<b>6</b>
<b>3. Beskrivelse af husdyrbrugets karakteristika og påvirkningerne af det omgivende miljø</b> .....	<b>8</b>
3.1 Indretning og drift af anlægget (B1, E1a, F1a-c) .....	8
3.1.1 Produktionsarealer .....	9
3.1.2 Opbevaring og håndtering af husdyrgødning.....	11
3.1.3 Drift af anlægget.....	12
3.2 Bygningsmæssige ændringer og anlægsarbejde (B2, E1a, F1b-c, F5a).....	13
3.3 Produktionsmæssig sammenhæng med andre husdyrbrug (A5, B3) .....	14
3.4 Husdyrbruget og det ansøgtes beliggenhed samt generelle afstandskrav (B4, F1a, F4).....	14
3.4.1 Landskab .....	14
3.4.2 Kulturarv .....	14
3.4.3 Materielle goder .....	16
3.4.4 Afstandskrav .....	16
3.4.5 Byggelinjer og andre beskyttelseslinjer mv.....	19
3.4.6 Jordarealer og jordbund (D1c) .....	19
3.5 Ammoniakemission og -deposition (B5, B4, E1b, F1d).....	19
3.6 Biologisk mangfoldighed/biodiversitet (F4, F1c).....	23
3.7 Lugtemission (B6, B4, E1b).....	26
3.8 Øvrige emissioner og gener (B7, E1b, F1d, F5c, F8) .....	28
3.8.1 Støj (B7, E1b, F1d, F5c).....	28
3.8.2 Rystelser og vibrationer (B7, E1b, F1d, F5c).....	30
3.8.3 Støv (B7, E1b).....	30
3.8.4 Lyspåvirkning (B7, E1b, F1d, F5c).....	30
3.8.5 Skadedyr (B7, E1b) .....	31
3.8.6 Transporter (B7, E1b).....	31
3.9 Reststoffer, affald og naturressourcer (B8, E1b, F5b) .....	32
3.9.1 Døde dyr (B8) .....	32
3.9.2 Affald (B8, F1d, F5c).....	32
3.9.3 Olie- og kemikalier (B7 og B8).....	34

3.9.4	Råvarer (B7) .....	34
3.9.5	Energiforbrug (B8, F1c) .....	35
3.9.6	Vandressourcen og vandforbrug (B8) .....	35
3.9.7	Spildevand og restvand (B8, F1d, F4) .....	36
3.10	Klima (F4, F5f) .....	38
3.11	Forslag til egenkontrol (B7) .....	40
3.12	BAT-Ammoniakemission (B9, F5g) .....	40
3.13	Risiko for ulykker og katastrofer (F5d, E1c, F7, F8) .....	41
3.14	Overvågning (F7) .....	42
3.15	Andet om befolkningen og menneskers sundhed (F4, F5d) .....	42
3.16	Kumulative og grænseoverskridende indvirkninger (B10, E1b, F5e) .....	43
3.17	Alternative løsninger og 0-alternativet (E1d, F2, F3) .....	43
3.18	Erhvervsmæssig nødvendighed .....	44
<b>4.</b>	<b>Oplysninger om konsulenten (E3) .....</b>	<b>45</b>
<b>5.</b>	<b>Konklusion .....</b>	<b>45</b>
<b>6.</b>	<b>Referenceliste (F10) .....</b>	<b>46</b>
<b>7.</b>	<b>Bilag .....</b>	<b>46</b>

# 1. Indledning

Denne miljøkonsekvensrapport beskriver og vurderer udvidelsen af dyreholdet på kvægholdet på Smedagervej 23, 6360 Tinglev. Husdyrbruget har en § 12 miljøgodkendelse efter Husdyrbrugloven fra 2015 til et dyrehold på 250 malkekøer, 94 opdræt 0-9 mdr., 156 opdræt 9-24 mdr. og 125 tyrekalve 40-80 kg.

Der ansøges om at overgå til en ny miljøgodkendelse til fri produktion på husdyrbrugets produktionsarealer inden for de ansøgte dyre- og gulvtyper. Endvidere ansøges om en ny kombineret kalve-, møddings- og ensilageplads, en ny halmlade samt en ny fodersilo. Alternativt til kalveplads på den nye kombinerede plads ansøges om en ny kalveplads mellem velfærdsstalden og løsdriftsstaden fra 1998.

Som etape 1 ønskes godkendelse af de eksisterende produktionsarealer og som etape 2 ønskes udvidelserne godkendt.

Miljøkonsekvensrapporten er udarbejdet på baggrund af oplysninger fra Søren Frederik Dahlgaard Hansen, som indestår for, at oplysningerne om selve husdyrbruget er korrekte.

## 1.1 Metode og manglende viden (F6)

Til udarbejdelse af miljøkonsekvensrapporten er beregningerne i Husdyrgodkendelse.dk anvendt. Forudsætningen for beregningen af ammoniak- og lugtemissionen fra stald og lager tager afsæt i emissionsfaktorerne i Husdyrgodkendelsesbekendtgørelsens bilag 3.

Husdyrgodkendelse.dk beregner lugtgeneafstande ud fra standardiserede kurver udarbejdet på baggrund af OML-beregninger (OML = Operationelle Meteorologiske Luftkvalitetsmodeller). De standardiserede kurver tager udgangspunkt i standardstalde, normal ventilation og standardomgivelser.

Beregningen af ammoniakspredningen og -afsætningen i Husdyrgodkendelse.dk foretages med sprednings- og afsætningsmodeller udarbejdet af Aarhus Universitet (baseret på standardafsætningskurver beregnet med OML-DEP, som er en variant af OML-modellen).

I forhold til drivhusgasemissioner så foreligger der for landbrug ikke præcise redskaber til kvantificering af drivhusgasemissioner og specielt ikke for metan og lattergas. Med hensyn til CO<sub>2</sub>-udledning beskrives delta-gelse i Arlas klimatjek.

## 2. Ikke-teknisk resume (E2, F9)

Det er valgt at skrive et læsevenligt resume, der beskriver de væsentligste forhold på husdyrbruget og ændringer som følge af udvidelsen frem for at skrive et resume af de enkelte underpunkter i miljøkonsekvensrapporten.

### **Definitioner mv.**

Husdyrbrugloven: Bekendtgørelse af lov om husdyrbrug og anvendelse af gødning m.v.

Husdyrgodkendelsesbekendtgørelsen: Bekendtgørelse om godkendelse og tilladelse m.v. af husdyrbrug

Husdyrgodkendelse.dk: Et elektronisk ansøgningssystem som miljøgodkendelse af husdyrbrug skal ansøges gennem, som bl.a. beregner udledning og nedfald fra ammoniak og lugt.

### **Husdyrbruget og produktionsomfang**

Denne miljøkonsekvensrapport vedrører husdyrbruget på Smedagervej 23, 6360 Tinglev. Husdyrbrugets lovlige dyrehold er et malkekvæghold af tung race med 250 malkekøer med opdræt.

Ansøgningen er indsendt for at få mulighed for at få en ny godkendelse til fri produktion i eksisterende stalde samt at etablere en ny kombineret kalve-, møddings- og ensilageplads, en ny halmlade samt en fodersilo.

Det maksimale dyrehold efter udvidelsen forventes at blive på op til ca. 295 malkekøer med tilhørende opdræt.

### **Landskabelige forhold**

Husdyrbruget ligger sydvest for landsbyen Smedager i Aabenraa Kommune i et forholdsvis fladt landskab. Pga. det flade landskab og områdets læhegn mv. ses bygninger og anlæg først, når man kommer ret tæt på Husdyrbruget ad Smedagervej. Nye bygninger og anlæg etableres i tilknytning til eksisterende bygninger og anlæg.

### **Potentielle gener**

Beregningerne i ansøgningssystemet Husdyrgodkendelse.dk viser, at lugtgeneafstandene overholdes. Lugtgeneafstandene er de afstande, et husdyrbrug skal holde til nærmeste naboer, der ikke har landbrugspligt, samlet bebyggelse samt byzoner og sommerhusområder.

Støj, rystelser og vibrationer fra husdyrbrugets bygninger og faste installationer vurderes ikke at være til væsentlig gene for naboer pga. typen af kilderne og afstanden til naboerne.

Pga. placeringen og arten af lyskilder vil naboer ikke kunne blive generet af lysgener.

Fluer og skadedyr bekæmpes og døde dyr opbevares overdækket ind til afhentning.

Støv vil primært være fra transporter. Transport til og fra husdyrbruget sker via Smedagervej. Veje fejes efter kørsel, når der er behov for det.

Samlet set vurderes husdyrbruget i forhold til omgivelserne ikke at medføre væsentlige gener i form af lugt, støj, rystelser, vibrationer, støv, lysgener, fluer, skadedyr, opbevaring af døde dyr eller transport.

### **Husdyrgødning**

Der produceres gylle og dybstrøelse på husdyrbruget. Udbringning af gylle foretages af en maskinstation med nedfælder og gyllevogn mens dybstrøelse udbringes af husdyrbruget selv med gødningsspreder.

### **Ammoniakdeposition til natur**

Der er i Husdyrgodkendelsesbekendtgørelsen fastsat krav til den maksimale mængde ammoniak, som forskellige naturtyper må belastes med. Kravene er fastsat som maksimale mængder kvælstof (kvælstof er en bestanddel af ammoniak).

Ammoniaknedfald kaldes deposition og beregnes som kg kvælstof pr. hektar pr. år. Beregningerne i Husdyrgodkendelse.dk viser, at beskyttelsesniveauerne for ammoniak til kategori 1, kategori 2 og kategori 3 natur overholdes. Kategori 1 og 2 natur er de mest sårbare naturtyper, hvor der er totaldepositionskrav til. Kravene ligger på maksimalt 0,2-1,0 kg kvælstof pr. hektar pr. år. Beregningerne viser, at der er 0,0 kg kvælstof pr. hektar pr. år til både kategori 1 natur og kategori 2 natur.

I forhold til kategori 3 natur, som er mindre heder og overdrev samt visse moser og skove, er der en maksimal forøgelse af ammoniakdepositionen (merdeposition) på 0,0 kg kvælstof pr. hektar pr. år som følge af udvidelsen. Til øvrige naturtyper er der en maksimal merdeposition på 0,2 kg kvælstof pr. hektar pr. år i forhold til driften for 8 år siden og 0,1 kg kvælstof pr. hektar pr. år i forhold til den nuværende drift. Den almindelige betragtning er, at en merdeposition på 1,0 kg kvælstof pr. hektar pr. år ikke kan medføre en tilstandsændring af et almindeligt naturområde. Det mest restriktive krav, kommunen kan stille til kategori 3 natur, er en maksimal merdeposition på 1,0 kg kvælstof pr. hektar pr. år. Naturområdet, der modtager 0,1-0,2 kg kvælstof pr. hektar pr. år er en eng vest for husdyrbruget.

### **Anvendelse af BAT**

BAT er en forkortelse for "bedste tilgængelige teknik" (på engelsk: "best available techniques"). Da husdyrbruget har en ammoniakfordampning over 750 kg NH<sub>3</sub>-N/år, er der krav om at anvende den bedste tilgængelige teknik i forhold til at minimere miljøbelastninger. Der er fastsat krav til maksimal ammoniakemission i forhold til BAT i Husdyrgodkendelsesbekendtgørelsen.

Beregningerne i Husdyrgodkendelse.dk viser, at husdyrbruget overholder BAT.

### **Forurenings- og genebegrænsende tiltag**

Husdyrbruget har udarbejdet en beredskabsplan, hvor der er instrukser for, hvad man skal foretages sig i forbindelse med uheld med olie, kemikalier og gylle eller brand. Beredskabsplanen indeholder relevante kontaktoplysninger samt oversigtskort over husdyrbruget med angivelse af relevante oplag, flugtveje, slukningsmateriel mv.

### **Alternative løsninger og 0-alternativ**

Såfremt ansøgningen om ændringerne mod forventning ikke godkendes, er 0-alternativet, at husdyrbruget må fortsætte med den nuværende produktionstilladelse.

Da beskyttelsesniveauerne for lugt og ammoniak overholdes, og der ikke er naboer i nær tilknytning af husdyrbruget, der kan blive generet af husdyrbrugets drift, er der ikke foretaget beregninger for alternative placeringer af den nye kalveplads.

### 3. Beskrivelse af husdyrbrugets karakteristika og påvirkningerne af det omgivende miljø

I dette kapitel beskrives husdyrbrugets indretning og drift, husdyrbrugets beliggenhed i forhold til omgivelserne, samt husdyrbrugets påvirkning af omgivelserne med hensyn til ammoniak- og lugtemission og -deposition og eventuelle gener i forbindelse med støj, rystelser, vibrationer, støv, lys, skadedyr og transporter. Endvidere beskrives forbrug af naturressourcer og affaldsproduktion.

Hvor det er relevant efterfølges emnerne af en vurdering af det ansørgtes væsentlige direkte og indirekte virkninger i forhold til:

- 1) befolkningen og menneskers sundhed,
- 2) biologisk mangfoldighed med særlig vægt på kategori 1- og 2-natur samt bilag IV-arter,
- 3) jordarealer, jordbund, vand, luft og klima,
- 4) materielle goder, kulturarv og landskabet,
- 5) samspillet mellem to, flere eller alle faktorer efter nr. 1-4 og
- 6) sårbarhed i forhold til risici for større ulykker eller katastrofer som følge af faktorerne efter nr. 1-5.

#### 3.1 Indretning og drift af anlægget (B1, E1a, F1a-c)

Husdyrbrugets bygninger og anlæg ligger samlet med stalde, øvrige driftsbygninger og stuehus på nordsiden af Smedagervej og gyllebeholdere på sydsiden af Smedagervej. Husdyrbruget drives som et konventionelt malkekvægsbrug.

I det tidligere ansøgnings-skema i Husdyrgodkendelse.dk (skema 76831) var løsdriftsstaldene fra 1998 og 2007 indtegnet i 4 andele. Da stalde/bygninger, der er sammenbyggede og ikke adskilt med fulde mure, skal indtegnes samlet, er dette ændret i skema 201870, så bygningerne BBR 10 og 12 er vist som en stor samlet stald. Der er siden meddelelsen af miljøgodkendelsen i 2015 opstillet en mælketank på ca. 25.000 liter ved malkestalden ved det sydvestligste hjørne af løsdriftsstalden fra 1998. Mælketanken er så vidt vides ikke anmeldt til kommunen. Der er tale om en ADA tank i rustfrit stål med en diameter på 3 m og en højde på 5,5 m.

Bygninger mv. ses af figur 1 samt af bilag 1. Foder opbevares i foderlade og på ensilagepladserne. Kun hvis der ikke er tilstrækkelig plads på ensilagepladserne, opbevares der ensilage i markstak.





Figur 1: Husdyrbrugets stalde, opbevaringsanlæg mv.

### 3.1.1 Produktionsarealer

Det følger af Husdyrgodkendelsesbekendtgørelsen, at der skal foretages beregninger for både den ansøgte drift, nudriften og driften for 8 år siden. Produktionsarealerne er opgjort ud fra staldskitser og opmålinger foretaget af LandboSyd. Der er udarbejdet et regneark med produktionsarealerne (vist som skærmdump i bilag 3). Der er ikke vist udegående dyr i det gamle ansøgningskema, hvorfor der ikke er vist udegående dyr hverken i 8 års drift, nudrift eller ansøgt drift.

#### 8 års drift og nudrift

Produktionsarealerne fremgår af tabel 1 herunder. Det er valgt ikke at vise aktive produktionsarealer i de nedrevne gamle stalde, idet de blev taget ud af brug ca. i 2015. Der blev meddelt tillægsgodkendelse d. 19. oktober 2015, hvor der blev ansøgt om at tage staldene ud af drift. Der er etableret 2 hestebokse på husdyrbruget, men heste er ikke medtaget i den tidligere miljøgodkendelse, hvorfor der ikke er vist produktionsarealer til heste i 8 års drift og nudrift.

Stalde og produktioner						
Staldnavn	Staldstørrelse (m <sup>2</sup> )	Ventilation	Kildehøjde	Produktion	Antal måneder udegående	Produktionsareal (m <sup>2</sup> )
Velfærdsstald fra 2014	1341	Naturlig ventilation	3 m	(#594119) Malkekøer, kvier og stude. Dybstrøelse	0	446
				(#594117) Kalve, (under 6 mdr.). Dybstrøelse	0	291
Stald fra 1998 og 2007	3750	Naturlig ventilation	3 m	(#594125) Malkekøer, kvier og stude. Sengestald med spalter (kanal, bagskyl eller ringkanal)	0	568
				(#594123) Malkekøer, kvier og stude. Dybstrøelse	0	165
				(#594121) Malkekøer, kvier og stude. Sengestald med spalter (kanal, bagskyl eller ringkanal)	0	1472
Sum						2942

**Tabel 1: Stalde, staldstørrelser, ventilationstype og højde, dyre- og gulvtype, udegående dyr og størrelse af produktionsarealer i 8 års drift og nudrift**

Der er angivet naturlig ventilation for alle stalde i alle drifter. Der er dog ophængte lodrette ventilatorer i løsdriftsstalden fra 1998.

### Ansøgt drift

Ud over ansøgning om at overgå til de nye regler om godkendelse af produktionsarealer ansøges der endvidere om fleksibel produktion for produktionsarealerne, så dybstrøelsesarealer godkendes til alle typer kvæg, heste, får og geder, og arealer med spalter godkendes til alle typer kvæg på spalter med kanal, bagskyl eller ringkanal. Som beskrevet i indledningen ansøges om en etape 1, hvor de eksisterende produktionsarealer ønskes godkendt under de nye regler, idet der er sket udvidelse af antal malkekøer i forhold til den nuværende miljøgodkendelse fra 2015. Produktionsarealerne ønskes godkendt med fleksibilitet til at have alle typer kvæg (sengestalde) og alle typer kvæg, heste, får og geder (dybstrøelsesarealer). Endvidere ønskes hesteboksene godkendt (32 m<sup>2</sup> dybstrøelsesareal i velfærdsstalden).

Stalde og produktioner						
Staldnavn	Staldstørrelse (m <sup>2</sup> )	Ventilation	Kildehøjde	Produktion	Antal måneder udegående	Produktionsareal (m <sup>2</sup> )
Velfærdsstald fra 2014	1341	Naturlig ventilation	3 m	(#603021) Flexgruppe: Alle kvæg, Heste, Får og Geder; Dybstrøelse	0	32
				(#599526) Flexgruppe: Alle kvæg, Heste, Får og Geder; Dybstrøelse	0	446
				(#599525) Flexgruppe: Alle kvæg, Heste, Får og Geder; Dybstrøelse	0	291
Stald fra 1998 og 2007	3750	Naturlig ventilation	3 m	(#599534) Flexgruppe: Alle kvæg; Sengestald med spalter (bagskyl eller ringkanal)	0	568
				(#599533) Flexgruppe: Alle kvæg, Heste, Får og Geder; Dybstrøelse	0	165
				(#599532) Flexgruppe: Alle kvæg; Sengestald med spalter (bagskyl eller ringkanal)	0	1472
Sum						2974

**Tabel 2: Stalde, staldstørrelser, ventilationstype og højde, dyre- og gulvtype, udegående dyr og størrelse af produktionsarealer i ansøgt drift i etape 1**

I etape 2 ansøges om at etablere en kombineret plads til kalve, mødding og ensilage. Der er indtastet maksimale arealer med produktionsarealer til kalve og lager af dybstrøelse. Resten vil blive benyttet til ensilageplads. Kalvepladsen, møddingspladsen og ensilagepladsen er alle indtegnet oven i hinanden med maksimal byggefelt på 40 m x 50 m, det der ønskes frihed til senere at beslutte sig for, præcist hvor stort det enkelte areal skal være inden for rammerne af de ansøgte produktionsarealer og areal for dybstrøelse.

Produktionsarealet for kalvepladsen er vist i ansøgnings-skema 201870 med den alternative placering. Dette er valgt, idet det er worst-case i forhold til lugtberegningerne. Som senere beskrevet under punkt på 3.5 er



ammoniakdepositionen til nærmeste natur så lav, at der ikke er problemer med mer- eller totaldeposition til naturarealer.

Stalde og produktioner						
Staldnavn	Staldstørrelse (m <sup>2</sup> )	Ventilation	Kildehøjde	Produktion	Antal måneder udegående	Produktionsareal (m <sup>2</sup> )
Velfærdsstald fra 2014	1341	Naturlig ventilation	3 m	(#594127) Flexgruppe: Alle kvæg, Heste, Får og Geder; Dybstrøelse	0	32
				(#23777) Flexgruppe: Alle kvæg, Heste, Får og Geder; Dybstrøelse	0	446
				(#23773) Flexgruppe: Alle kvæg, Heste, Får og Geder; Dybstrøelse	0	291
Stald fra 1998 og 2007	3750	Naturlig ventilation	3 m	(#23823) Flexgruppe: Alle kvæg; Sengestald med spalter (bagskyl eller ringkanal)	0	568
				(#23822) Flexgruppe: Alle kvæg, Heste, Får og Geder; Dybstrøelse	0	165
				(#23821) Flexgruppe: Alle kvæg; Sengestald med spalter (bagskyl eller ringkanal)	0	1472
Ny kombineret plads til kalve mv.	2000	Naturlig ventilation	3 m	(#594108) Flexgruppe: Alle kvæg, Heste, Får og Geder; Dybstrøelse	0	345
Sum						3319

**Tabel 3: Stalde, staldstørrelser, ventilationstype og højde, dyre- og gulvtype, udegående dyr og størrelse af produktionsarealer i ansøgt drift i etape 2**

### 3.1.2 Opbevaring og håndtering af husdyrgødning

Husdyrbrugets opbevaringsanlæg fremgår af tabel 4.

De eksisterende gyllebeholdere på husdyrbruget er en 2.300 m<sup>3</sup> gyllebeholder fra 1994 og en 3.200 m<sup>3</sup> gyllebeholder fra 2006. En gyllebeholder på 750 m<sup>3</sup> fra 1988 benyttes til overfladevand fra ensilagepladserne. Der er etableret udsprinklingsanlæg, så vandet fra beholderen kan udsprinkles på de nærmest beliggende marker.

Såfremt der fremadrettet skal afleveres gylle til biogasanlæg, vil der kunne suges gylle op fra fortankene. Der vil i givet fald formodentlig blive etableret sugestudse i forbindelse med fortankene. Afgasset biomasse vil blive leveret retur direkte i de 2 gyllebeholdere. Der forventes senere at blive indsendt ansøgning om en ny gyllebeholder i det åbne land. Placeringen er endnu ikke afklaret, hvorfor det ikke vides om gyllebeholderen placeres på areal tilhørende Smedagervej 23 eller en anden ejendom. Hvis gyllebeholderen skal placeres på areal tilhørende Smedagervej 23, vil der blive ansøgt om et tillæg til miljøgodkendelsen. Ind til videre dækkes opbevaringsbehovet ved en 5-årige opbevaringsaftale med nabo.

Pt. køres dybstrøelse fra kalve til biogasanlæg eller udbringes direkte i marken, når dette kan lade sig gøre. Dybstrøelse der har ligget i stalden i 3-4 måneder køres i markstak eller udbringes direkte i marken. Efter etableringen af møddingspladsen vil dybstrøelsen blive lagt på den nye møddingsplads, hvorefter den vil blive overdækket.

For en sikkerheds skyld ønskes tilladelse til som frivilligt tiltag at sætte teltoverdækninger på gyllebeholderen på 2.300 m<sup>3</sup> og 3.200 m<sup>3</sup>. Hvis der etableres teltoverdækninger, vil det i givet fald blive med grå PVC-duge. Da teltoverdækningerne kun ønskes som mulighed, er de ikke angivet som miljøteknologi i ansøgningskemaet.

Når der køres dybstrøelse til biogasanlæg, tages der ca. den dobbelte vægt tilbage i form af flydende afgasset biomasse. Der er endnu ikke taget stilling til, om alt dybstrøelse fremadrettet skal køres til biogasanlæg, eller om der på et tidspunkt også skal køres gylle til afgasning.

Udbringning af gylle på bedriftens arealer sker med nedfælder eller gyllevogn med kapacitet til 25 m<sup>3</sup> gylle og udbringning af dybstrøelse sker med gødningsspreder med kapacitet til 7 ton (ca. 12 m<sup>3</sup>dybstrøelse). Det er en maskinstation, der står for udbringningen af gyllen, mens dybstrøelse udbringes af husdyrbruget selv.

Opbevaringslagre					
Navn	Lagertype	Yderligere oplysninger	Bedste tilgængelige opbevaringsteknik	Dimension	Areal (m <sup>2</sup> )
<b>Ansøgt drift</b>					
2 Gyllebeholder på 2.300 m <sup>3</sup>	Flydende				574
3 Gyllebeholder på 3.200 m <sup>3</sup>	Flydende				766
Ny møddingsplads - byggefelt	Fast				2000
<b>Nudrift</b>					
2 Gyllebeholder på 2.300 m <sup>3</sup>	Flydende				574
3 Gyllebeholder på 3.200 m <sup>3</sup>	Flydende				766
<b>8 års drift</b>					
1 Gyllebeholder på 750 m <sup>3</sup> - kun til vand!	Flydende				172
2 Gyllebeholder på 2.300 m <sup>3</sup>	Flydende				574
3 Gyllebeholder på 3.200 m <sup>3</sup>	Flydende				766

**Tabel 4: Oversigt over opbevaringsanlæg**

Det maksimale oplag af mødding bliver på 350 m<sup>2</sup> (møddingspladsen er indtegnet som et byggefelt på 40 m x 50 m).

Der forventes et fremtidigt maksimalt dyrehold på op til ca. 295 malkekøer, hvor en del af opdrættet fortsat går på Vippelvej 46.

Der er fremsendt en kapacitetsberegning til kommunen, der redegør for, hvordan kravet til 9 måneders opbevaringskapacitet overholdes.

### Vurdering

Det vurderes, at husdyrbrugets opbevaringskapacitet er tilstrækkelig til det forventede dyrehold, samt at opbevaringskravet på minimum 9 måneders opbevaringskapacitet kan opfyldes. Opbevaringskravet på 9 måneder er et lovkrav og skal opfyldes, uanset hvilke vilkår der eventuelt stilles i miljøgodkendelsen.

### 3.1.3 Drift af anlægget

Driften af husdyrbruget varetages af ca. 5 medarbejdere. Driften af husdyrbruget er beskrevet under de følgende punkter i denne rapport, men derudover kan det nævnes, at der er følgende faste procedurer på husdyrbruget:

- I løbet af dagen bliver dyr, anlæg, installationer og materiel holdt under opsyn.
- Slidte dele repareres eller udskiftes løbende.
- Der registreres dyr i CHR.
- Gyllepumpningen overvåges, og det tjekkes først, om der er plads i gyllebeholderen, der pumpes til.
- Der føres logbog over flydelaget på gyllebeholderne.
- Der er sundhedsrådgivning med dyrlægebesøg hver 14. dag.
- Der føres journal over antal dyr bortskaffet til DAKA og antal dyr sendt til slagtning.
- Der føres journal over medicinforbrug.

- Serviceeftersyn på malkeanlæg og køletank overholdes.
- Indlægssedler for indkøbt foder gemmes. Der udarbejdes foderplaner, og forbruget af foder registreres.
- Opgørelse over ressourceforbruget (brændstof, el, vand og foder) registreres årligt.
- Der gennemføres 5-års kontrol af el-installationerne af autoriseret el-installatør samt termofotografering.
- Slukningsudstyr kontrolleres og udskiftes løbende (egenkontrol)
- Der udarbejdes gødningsregnskab og mark/gødningsplaner.
- Der udarbejdes sprøjteplan og føres sprøjtejournal.

Husdyrbruget leverer mælk til Arla, og skal derfor leve op til Arlagårdens omfattende egenkontrolprogram med hensyn til sundhed, hygiejne og dyrevelfærd.

### 3.2 Bygningmæssige ændringer og anlægsarbejde (B2, E1a, F1b-c, F5a)

Som beskrevet omhandler ansøgningen godkendelse til fri produktion i de eksisterende lovligt etablerede stalde inden for de ansøgte gulv- og dyretyper. Endvidere ønskes mulighed for at udvide med yderligere produktionsareal på en ny kalveplads samt ny møddingsplads, ensilageplads, halmlade og fodersilo.

Der er ikke udarbejdet en detailtegning for den nye kalveplads, møddingsplads og ensilageplads, men de vil blive etableret inden for et byggefelt på 40 m x 50 m. Kalvepladsen, møddingspladsen og ensilagepladsen er alle indtegnet oven i hinanden, idet der ønskes frihed til senere at beslutte sig for, præcist hvor stort det enkelte areal skal være, og hvor det skal ligge, inden for rammerne af det ansøgte produktionsareal til kalve og areal til dybstrøelse. Alternativt til en ny kalveplads på den nye kombinerede plads er en ny kalveplads mellem velfærdsstalden og løsdriftsstaden fra 1998 på ca. 9,3 m x 42,0 m.

Den kombinerede plads støbes i beton eller asfalt. Der kommer eventuelt ca. 1 m høje mure i forbindelse med møddingspladsen og ca. 3 m høje silovægge i forbindelsen med ensilagepladsen. Det forventes at afløb fra den nye ensilageplads vil blive ledt til den tidligere gyllebeholder på 750 m<sup>3</sup>, at afløb fra den nye kalveplads vil blive ledt til kanal i velfærdsstalden eller til fortank, og at afløb fra den nye møddingsplads vil blive ledt til en særskilt opsamlingskølle i forbindelse med pladsen, hvorfra vand kan suges op og køres i gyllebeholder. Eventuelt laves der en ledning, så afløbet fra møddingspladsen kan kobles på den eksisterende pumpeledning til gyllebeholderne.

Den nye halmlade forventes at blive på ca. 26 m x 32 m – evt. mindre, afhængigt af eventuelle brandkrav. Målene er derfor maks. bredde og længde. Halmladen vil blive maks. 10 m høj. Halmladen forventes etableret med røde og hvide metalplader i sider og gavle samt mørkegråt fibercementtag.

Der er ikke valgt fabrikant af ny fodersilo, men de maksimale dimensioner vil blive en diameter på maks. 10 m og maks. 15 m i højden. Siloen forventes at blive i ufarvet stål og skal kunne rumme ca. 700 ton byg. Siloen vil blive med beluftningssystem. I forbindelse med den nye silo etableres en korngrav i foderladen eller et påslag i tilknytning til siloen.

Såfremt der på et tidspunkt begynder at blive leveret gylle til biogasanlæg, vil der som beskrevet formodentlig blive etableret sugestudse i forbindelse med fortanke.

Der vil forud for de enkelte ændringer blive indsendt de nødvendige byggeanmeldelser mv.

Der er ikke planlagt nedrivning/fjernelse af eksisterende bygninger eller anlæg.

Placeringer af stalde og anlæg mv. fremgår af oversigtskortet i bilag 1.

### 3.3 Produktionsmæssig sammenhæng med andre husdyrbrug (A5, B3)

Ansøger har desuden husdyr i ejet stald på Vippelvej 46, 6360 Tinglev, hvor der går opdræt og slagtekalve. Vippelvej 46 ligger ca. 5,5 km fra Smedagervej 23. På Vippelvej 46 er der opbevaringsanlæg og ensilagesiloer, der svarer til behovet på husdyrbruget på Vippelvej 46.

### 3.4 Husdyrbruget og det ansøgtes beliggenhed samt generelle afstandskrav (B4, F1a, F4)

#### 3.4.1 Landskab

Husdyrbruget ligger sydvest for landsbyen Smedager i Aabenraa Kommune i et forholdsvis fladt landskab. Landskabet er en del af den flade jyske hedeslette, hvor der er en del dødishuller<sup>3</sup>. Landskabet omkring ejendommen er et typisk intensivt landbrugslandskab med få naturelementer. Husdyrbruget ligger samlet med stuehus, stalde, ensilagepladser og øvrige driftsbygninger nord for Smedagervej og to gyllebeholdere syd for Smedagervej. Den nye kombinerede plads etableres i tilknytning til velfærdsstalden, den nye halmlade placeres som huludfyldning mellem eksisterende ensilagepladser og maskinhus og fodersiloen etableres i tilknytning til foderladen. Pga. det flade landskab og områdets læhegn mv. ses bygninger og anlæg først, når man kommer kørende ad Smedagervej fra vest inden for ca. 500 m af husdyrbruget. Når man kommer fra øst, ligger husdyrbruget skjult af beplantningen rundt om Smedagervej 27. Den eneste beplantning på selve husdyrbruget er træer mellem stuehuset og driftsbygningerne og vest for maskinhuset. Træerne vest for maskinhuset forventes fældet i forbindelse med etableringen af den nye halmlade.

Husdyrbruget ligger i landzone uden for lokal- eller kommuneplanlagte områder. Ud fra Plandata.dk<sup>4</sup> ligger husdyrbruget inden for områder, der er udpeget som Særlig værdifuldt landbrugsområde, men uden for områder udpeget som Kulturhistorisk bevaringsværdier, Værdifulde kulturmiljøer, Bevaringsværdigt landskab, Større sammenhængende landskaber og Kystnærhedszonen. Ifølge Aabenraa Kommunes kommuneplan 2015-2026 ligger husdyrbruget endvidere uden for Værdifulde geologiske områder.

#### **Vurdering af landskabelige forhold**

Da den nye halmlade, fodersilo og den kombinerede kalve, møddings- og ensilageplads etableres i tilknytning til eksisterende bygninger og anlæg, og den maksimale højde bliver på 15 m (maks. højde for fodersilo), vurderes anlægget fortsat at fremstå samlet. Da der ikke er landskabelige udpegninger, og pga. det flade landskab med mange læhegn vurderes der ikke behov for afskærmende beplantning.

#### 3.4.2 Kulturarv

Husdyrbruget ligger uden for fortidsmindebeskyttelseslinjer, og der er ca. 1 km til nærmeste fredede fund, som er en høj inde i en fredskov vest for husdyrbruget. I tæt tilknytning til husdyrbrugets eksisterende stalde og anlæg er registreret en del ikke-fredede fund, som er nogle overpløjede rundhøje, en hustomt fra 2350-1701 f.Kr. samt nogle enkeltfund (jydepotter og flintflækker). De nærmeste registrerede fund er vist på nedenstående kortudsnit. Blå cirkler er ikke-fredede fund.

<sup>3</sup> <https://www.geus.dk/produkter-ydelser-og-faciliteter/data-og-kort/danske-kort>

<sup>4</sup> <http://kort.plandata.dk/spatialmap?>



Figur 2: Kortudsnit fra [www.kulturarv.dk/fundogfortidsminder/Kort/](http://www.kulturarv.dk/fundogfortidsminder/Kort/)

I forhold til arkitektonisk arv så skal der ikke ske nedrivning af bygninger, og der ligger ingen fredede bygninger eller bevaringsværdige bygninger, som vil have indkig til husdyrbruget, eller som vil skæmmes af husdyrbrugets udvidelse. Husdyrbruget ligger ligeledes uden for Kirkebyggelinje, Kulturhistorisk bevaringsværdier, og Værdifulde Kulturmiljøer.

### **Vurdering af kulturarv**

De nye anlæg etableres alle i terræn på en sådan måde, at der kun fjernes muldlag, der i forvejen har været forstyrret af tidligere markdrift med pløjning mv. Da husdyrbruget ligger uden for fortidsmindebeskyttelseslinjer og kulturudpegninger, og der ikke er registreret fredede fund i husdyrbrugets umiddelbare nærhed, vurderes det, at husdyrbruget ikke vil kunne påvirke registrerede fortidsminder eller kulturudpegninger negativt.

Uanset dette – og pga. de mange ikke-fredede fund - skal der i forbindelse med gravearbejde være fokus på at stoppe udgravningen og tilkalde Haderslev Museum, hvis der stødes på noget, der kunne være et fortidsminde.

### **3.4.3 Materielle goder**

Begrebet materielle goder er et begreb, der ikke benyttes i det daglige sprog. Med materielle goder menes materielle ting og ejendom. Ud fra denne betragtning skal der redegøres for, om ting og ejendomme kan blive væsentligt påvirket af husdyrbruget og dets udvidelse. Som beskrevet i efterfølgende afsnit, overholdes alle afstandskrav.

#### **Vurdering af materielle goder**

Med ca. 180 m fra den nye fodersilo, ca. 205 m fra den nye halmlade, minimum 250 m fra den nye kalveplads (alternativ placering) og ca. 296 m fra den nye kombinerede plads til nærmeste nabo på Smedagervej 27, der ligger øst for husdyrbruget, vurderes husdyrbruget ikke at kunne påvirke naboers materielle ting og ejendomme væsentligt.

### **3.4.4 Afstandskrav**

Husdyrbruglovens afstandskrav jf. § 6 og 7 overholdes for alle etaper, idet husdyrbruget ligger mere end 50 m fra:

- eksisterende eller ifølge kommuneplanens rammedel fremtidigt byzone- eller sommerhusområde,
- område i landzone, der i lokalplan er udlagt til boligformål, blandet bolig- og erhvervsformål eller til offentlige formål med henblik på beboelse, institutioner, rekreative formål og lign.,
- en nabobeboelse

samt mere end 10 m fra

- ammoniakfølsomme naturtyper beliggende inden for internationale naturbeskyttelsesområder
- nærmere bestemte ammoniakfølsomme naturtyper beliggende uden for internationale naturbeskyttelsesområder

Husdyrbrugets placering i forhold til ovenstående områder fremgår af figur 3 og tabel 5. I tabellerne herunder er afstande jf. Husdyrbruglovens § 8 vist:



Nærmeste vandløb - Vandløb og søer over 100 kvm		
Type	Navn	Afstand [m]
Ensilageopbevaringsanlæg	Ny ensilageplads - byggefelt	176
Driftsbygning	Ny halmlade	275
Staldbygning	Ny kombineret plads til kalve mv.	176
Gødningslager	Ny møddingsplads - byggefelt	176

Nærmeste naboskel - Naboskel		
Type	Navn	Afstand [m]
Ensilageopbevaringsanlæg	Ny ensilageplads - byggefelt	211
Driftsbygning	Ny kornsilo	94
Staldbygning	Stald fra 1998 og 2007	137
Gødningslager	2 Gyllebeholder på 2.300 m <sup>3</sup>	201

Nærmeste levnedsmiddelvirksomhed? - Levnedsmiddelvirksomhed		
Type	Navn	Afstand [m]
Ensilageopbevaringsanlæg	Ny ensilageplads - byggefelt	5229
Driftsbygning	Ny halmlade	5318
Staldbygning	Ny kombineret plads til kalve mv.	5229
Gødningslager	Ny møddingsplads - byggefelt	5229

Nærmeste nabobeboelse - Nabobeboelse		
Type	Navn	Afstand [m]
Ensilageopbevaringsanlæg	Ny ensilageplads - byggefelt	296
Driftsbygning	Ny kornsilo	180
Staldbygning	Stald fra 1998 og 2007	222
Gødningslager	2 Gyllebeholder på 2.300 m <sup>3</sup>	257

Nærmeste aktive boring jf. Jupiterdatabasen - Vandforsyningsanlæg (ikke almen)		
Type	Navn	Afstand [m]
Ensilageopbevaringsanlæg	Ny ensilageplads - byggefelt	149
Driftsbygning	Ny halmlade	35
Staldbygning	Stald fra 1998 og 2007	100
Gødningslager	2 Gyllebeholder på 2.300 m <sup>3</sup>	68

Nærmeste aktive vandværksboring jf. Jupiterdatabasen - Vandforsyningsanlæg (almen)		
Type	Navn	Afstand [m]
Ensilageopbevaringsanlæg	Ny ensilageplads - byggefelt	4692
Driftsbygning	Ny kornsilo	4774
Staldbygning	Stald fra 1998 og 2007	4644
Gødningslager	Ny møddingsplads - byggefelt	4692

Tabel 5: Afstande jf. Husdyrbruglovens § 8 stk. 1 (etape 2)

Smedagervej - Offentlig vej og privat fællesvej		
Type	Navn	Afstand [m]
Ensilageopbevaringsanlæg	Ny ensilageplads - byggefelt	110
Driftsbygning	Ny halmlade	18
Staldbygning	Stald fra 1998 og 2007	85
Gødningslager	2 Gyllebeholder på 2.300 m <sup>3</sup>	34

Stuehus - Beboelse på samme ejendom		
Type	Navn	Afstand [m]
Ensilageopbevaringsanlæg	Ny ensilageplads - byggefelt	161
Driftsbygning	Ny kornsilo	49
Staldbygning	Stald fra 1998 og 2007	88
Gødningslager	2 Gyllebeholder på 2.300 m <sup>3</sup>	140

Tabel 5: Afstande jf. Husdyrbruglovens § 8 stk. 1 (etape 2) – fortsat

Afstandskravene til vandløb (herunder dræn) og søer større end 100 m<sup>2</sup>, offentlig vej og privat fællesvej, og beboelse på samme ejendom er 15 m - afstandskravene til vandforsyningsanlæg, der ikke er til almen vandforsyning og til levnedsmiddelvirksomhed er på 25 m - afstandskrav til naboskel er på 30 m og afstandskrav til nærmeste nabobeboelse og vandforsyningsanlæg til almen vandforsyning er på 50 m. Husdyrgodkendelse.dk opgiver afstanden fra nærmeste stald eller lager i forhold til de forskellige udpegninger (markører).

På kortudsnittet herunder er vist nærmeste vandløb, naboskel, nabobeboelse, ikke almene vandboring (egen markvandingsboring), offentlig vej (Smedagervej) samt stuehuset på husdyrbruget. Nærmeste levnedsmiddelvirksomhed og vandværksboring ligger så langt væk, at de nærmeste øvrige punkter ikke ville kunne ses ordentligt på kortudsnittet, hvis alle punkter skulle vises.

Som angivet i tabel 5 overholdes alle afstandskrav i forhold til den nye kalve, møddings- og ensilageplads. Afstandskravene for den alternative placering af kalvepladsen overholdes ligeledes. Der er ikke faste afstandskrav i Husdyrbruget mv. i forhold til fodersilo og halmlade.



Figur 3: Kortudsnit over de nærmeste afstandsmarkører



### 3.4.5 Byggelinjer og andre beskyttelseslinjer mv.

De nye ansøgte anlæg ligger alle uden for kystnærhedszonen, sø- og åbeskyttelseslinjer, skovbyggelinjer samt kirkebyggelinjer.

#### **Vurdering af afstandskrav og bygge- og beskyttelseslinjer mv.**

Da alle øvrige afstandskrav overholdes, og der bygges uden for alle bygge- og beskyttelseslinjer, er der ikke behov for en nærmere vurdering.

### 3.4.6 Jordarealer og jordbund (D1c)

Alle stalde, kanaler, fortanke, gyllerør, gyllebeholdere, møddingsplads, ensilagepladser og overfladevandsbeholder er og bliver udført i tætte og stabile materialer.

Der er ikke benyttet slagge i forbindelse med eksisterende anlæg, og der er heller ikke planer om at benytte slagge i forbindelse med udvidelsen.

Husdyrbruget ligger uden for råstofgraveområde.

#### **Vurdering**

Da stalde, kanaler, fortanke, gyllerør, gyllebeholdere, møddingsplads, ensilagepladser og overfladevandsbeholder er og bliver udført i tætte og stabile materialer, vurderes det, at der fra selve husdyrbruget ved normal drift ikke kan ske væsentlige direkte eller indirekte påvirkninger af jordarealer eller jordbund.

## 3.5 Ammoniakemission og -deposition (B5, B4, E1b, F1d)

Ud fra oplysningerne om størrelsen af produktionsarealerne, dyre- og gulvtype i ansøgt drift, nudrift og 8-års drift samt evt. oplysninger om miljøteknologier beregnes husdyrbrugets ammoniakemission i de tre drifter.

Ammoniakemissionen fra stalde og opbevaringslagre fremgår af tabel 6 og 7. Den totale ammoniakemission fra husdyrbruget er i ansøgt drift i etape 1 på 3.686,9 kg NH<sub>3</sub>-N/år og i etape 2 på 4.102,7 kg NH<sub>3</sub>-N/år med en meremission i forhold til nudrift i etape 1 på 26,9 kg NH<sub>3</sub>-N/år og i etape 2 på 442,7 kg NH<sub>3</sub>-N/år samt en meremission i forhold til 8-års drift i etape 1 på -42,1 kg NH<sub>3</sub>-N/år og i etape 2 på 373,7 kg NH<sub>3</sub>-N/år. Faldet fra 8 års drift til nudrift på 42,1 kg NH<sub>3</sub>-N/år skyldes, at den lille gyllebeholder er ændret til opsamlingsbeholder til overfladevand fra ensilagepladserne.

Drifttype:	Ammoniakemission fra staldafsnit (kg NH <sub>3</sub> -N/år)	Ammoniakemission fra lagre (kg NH <sub>3</sub> -N/år)	Ammoniakemission fra husdyrbruget (kg NH <sub>3</sub> -N/år)
Ansøgt drift	3151,0	535,9	3686,9
Nudrift	3124,1	535,9	3660,0
8 års-drift	3124,1	604,9	3729,0

**Tabel 6: Ammoniakemission fra staldafsnit, opbevaringslagre og totalt fra husdyrbruget (etape 1)**

Drifttype:	Ammoniakemission fra staldafsnit (kg NH <sub>3</sub> -N/år)	Ammoniakemission fra lagre (kg NH <sub>3</sub> -N/år)	Ammoniakemission fra husdyrbruget (kg NH <sub>3</sub> -N/år)
Ansøgt drift	3440,8	661,9	4102,7
Nudrift	3124,1	535,9	3660,0
8 års-drift	3124,1	604,9	3729,0

**Tabel 7: Ammoniakemission fra staldafsnit, opbevaringslagre og totalt fra husdyrbruget (etape 2)**

Husdyrbrugets ammoniakemission må ikke give anledning til væsentlige påvirkninger af naturområder, der er beskyttede af europæisk lovgivning (Natura 2000 områder). Der må heller ikke ske påvirkning af naturområder, der er beskyttet af dansk lovgivning, eller som kan være leve- eller ynglelokaliteter for særligt beskyttede dyrearter (bilag IV-arter).

Husdyrgodkendelsesbekendtgørelsen kategoriserer naturen i kategori 1, 2 og 3 natur og fastsætter beskyttelsesniveauer, som fremgår af tabel 8. Naturområder i nærheden af husdyrbruget er udpeget i Husdyrgodkendelse.dk og fremgår af figur 4 og 5, og beregningerne af ammoniak til disse områder fremgår af tabel 9.

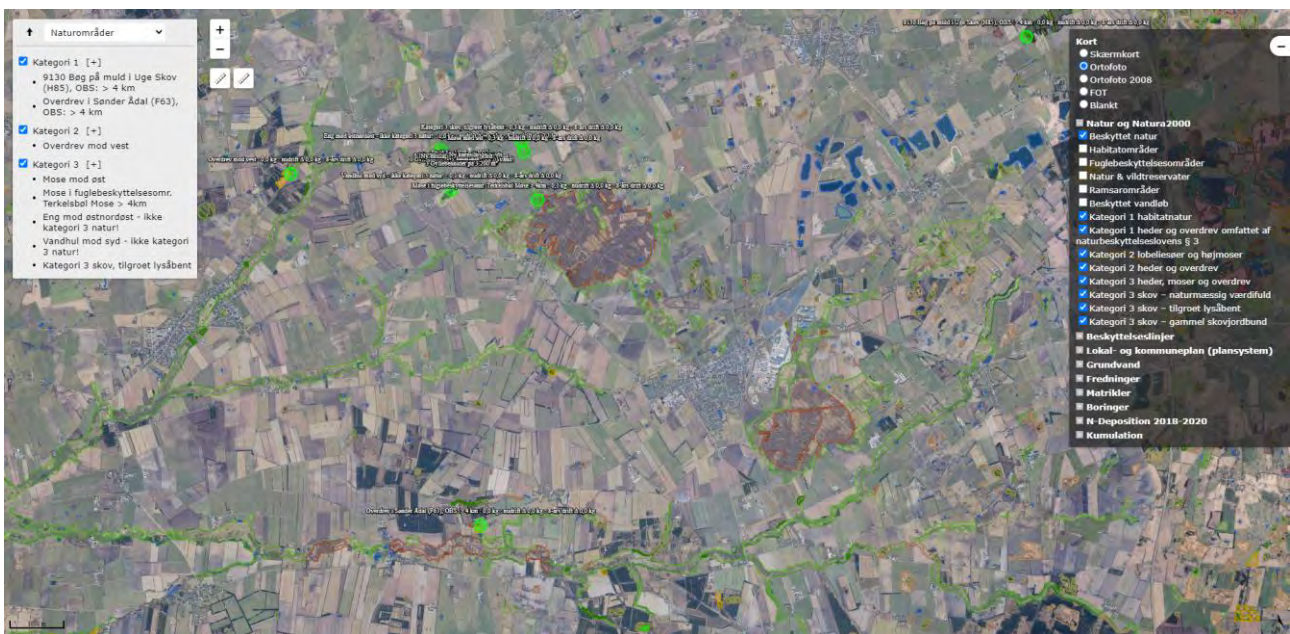
Ammoniakfølsom natur	Beskrivelse	Krav
Kategori 1	Ammoniakfølsomme Natura 2000-naturtyper uanset størrelse jf. bilag 3 pkt. D i bekendtgørelse om godkendelse og tilladelse m.v. af husdyrbrug hvis de er beliggende inden for et Natura 2000 område og er omfattet af udpegningsgrundlaget og kortlagt, samt heder og overdrev inden for et Natura 2000 område som er omfattet af § 3 i NBL5 (dvs. større end 2.500 m <sup>2</sup> )	Max. Totaldeposition (stald og læger) afhængig af antal husdyrbrug i nærheden*):  0,2 kg N/ha/år ved > 1 husdyrbrug 0,4 kg N/ha/år ved 1 husdyrbrug 0,7 kg N/ha ved 0 husdyrbrug.
Kategori 2	Ammoniakfølsomme naturtyper som ligger udenfor Natura 2000 område: højmoser, lobeliesøer, heder der i sig selv er større end 10 ha og omfattet af § 3 i NBL og overdrev der i sig selv er større end 2,5 ha og omfattet af § 3 i NBL.	Max. totaldeposition på 1,0 kg N/ha pr. år.
Kategori 3	Ammoniakfølsomme naturtyper der ikke er omfattet af kategori 1 og 2 og som ligger uden for Natura 2000 område i form af heder, moser og overdrev der er omfattet af § 3 i NBL samt ammoniakfølsomme skove.  For at være ammoniakfølsom skal skove være større end 0,5 ha og mere end 20 m bred og bevokset med træer, der danner eller inden for et rimeligt tidsrum vil danne en sluttet skov af højstammede træer og  1) hvor der har været skov på arealet i lang tid (i størrelsesorden mere end ca. 200 år), så der er tale om gammel »skovjordbund«, 2) hvor skoven er groet frem af sig selv på et naturareal, fx tidligere hede, mose eller overdrev, så jordbunden ikke har været dyrket mark inden for en periode svarende til perioden for gammel »skovjordbund« (dvs. i størrelsesorden mere end ca. 200 år), eller 3) hvor der i skoven er forekomst af naturskovindikerende eller gammelkovsarter, som er medtaget på listen "Arter, der er brugt ved prioritering af naturmæssigt særligt værdifulde skove omfattet af § 25 i lov om skove" og arterne har væsentlig, definerende betydning for skovens naturværdi.	Kommunen vurderer konkret, om der skal fastsættes vilkår om max. merdeposition, og hvad det nødvendige krav til max. deposition skal være. Kravet må dog ikke være under en max. merdeposition på 1,0 kg N/ha pr. år
Beskyttede naturtyper der ikke hører under Kategori 1-3, men som efter en konkret vurdering, er ammoniakfølsomme.	Kan fx være enge, strandenge og søer	
<p>* Antallet af husdyrbrug ud over det ansøgte opgøres på følgende måde (kumulationsmodel):            Antal husdyrbrug med en emission på mere end 150 kg NH<sub>3</sub>-N pr. år indenfor 200 m            Antal husdyrbrug med en emission på mere end 450 kg NH<sub>3</sub>-N pr. år indenfor 200-300 m            Antal husdyrbrug med en emission på mere end 750 kg NH<sub>3</sub>-N pr. år indenfor 300-500 m            Antal husdyrbrug med en emission på mere end 1.500 kg NH<sub>3</sub>-N pr. år indenfor 500-1.000 m            Antal husdyrbrug med en emission på mere end 5.000 kg NH<sub>3</sub>-N pr. år indenfor 1.000-2.500 m</p>		

Tabel 8: Krav til maksimal total- og merdeposition af ammoniak

<sup>5</sup> Naturbeskyttelsesloven, Bekendtgørelse af lov om naturbeskyttelse LBK nr 1392 af 04/10/2022



Figur 4: Husdyrbrugets placering i forhold til de nærmeste naturområder (etape 2)



Figur 5: Husdyrbrugets placering i forhold til alle udpegede naturområder (etape 2)



Navn:	Kategori:	Opretter:	Kumulation:	Ruhed natur:	Merdeposition (kg N/ha/år):		Totaldeposition (kg N/ha/år):
					8-års drift	Nudrift:	
Kategori 3 skov, tilgroet lysåbent	Kategori 3	Ansøger	0	S	0,0	0,0	0,3
Overdrev i Sønder Ådal (F63), OBS: > 4 km	Kategori 1	Ansøger	0	Bn	0,0	0,0	0,0
Vandhul mod syd - ikke kategori 3 natur!	Kategori 3	Ansøger	0	V	0,0	0,0	0,1
Eng mod østnordøst - ikke kategori 3 natur!	Kategori 3	Ansøger	0	Bn	0,1	0,2	1,0
Mose i fuglebeskyttelsesomr. Terkelsbøl Mose > 4km	Kategori 3	Ansøger	0	Mk	0,0	0,0	0,1
9130 Bøg på muld i Uge Skov (H85), OBS: > 4 km	Kategori 1	Ansøger	0	S	0,0	0,0	0,0
Overdrev mod vest	Kategori 2	Ansøger	0	Bn	0,0	0,0	0,0
Mose mod øst	Kategori 3	Ansøger	0	S	0,0	0,0	0,3

Tabel 9: Total og merdeposition af ammoniak til udpegede naturområder (etape 2)

### Kategori 1 natur

De nærmeste kategori 1 naturområder er et område med bøg på muld i Natura 2000 habitatområdet Bol-derslev Skov og Uge Skov (Natura 2000 område nr. 96 og Habitatområde nr. H85), der ligger ca. 11 km øst for husdyrbruget samt et overdrev i Natura 2000 fuglebeskyttelsesområdet Sønder Ådal (Natura 2000 om-råde nr. 101 og Fuglebeskyttelsesområde nr. F63), der ligger ca. 7 km syd for husdyrbruget,

Da der er mere end 4 km til nærmeste kategori 1 natur, er der ikke brugt tid på at vurdere, om der er andre husdyrbrug der påvirker kategori 1 naturen, idet Husdyrgodkendelse.dk altid beregner en deposition til punkter længere væk end 4 km til 0,0 kg N/ha/år. Husdyrgodkendelsesbekendtgørelsens totaldepositionskrav på 0,2-0,7 kg N/ha/år til kategori 1 natur er således overholdt.

### Kategori 2 natur

Den nærmeste kategori 2 natur er ifølge Husdyrgodkendelse.dk et overdrev godt 3 km vest for husdyrbruget. Ifølge kommunens interne kort er Terkelsbøl mose også en kategori 2 mose. Dette er dog ikke korrekt, idet moser i fuglebeskyttelsesområde pr. definition ikke kan være kategori 2 natur. Det fremgår af tabel 9, at totaldepositionen til overdrevet er på 0,0 kg N/ha/år, hvorfor Husdyrgodkendelsesbekendtgørelsens totaldepositionskrav til kategori 2 natur på maksimalt 1,0 kg N/ha/år overholdes.

### Kategori 3 natur og § 3 områder

De nærmeste kategori 3 naturområder er to moser øst og sydøst for husdyrbruget. En del af den mosen mod vest er udpeget som kategori 3 skov (tilgroet lysåbent). Der er også foretaget ammoniakdepositionsberegninger til den nærmeste sø og eng, da søer og enge er beskyttet af Naturbeskyttelsesloven.

Det fremgår af tabel 9, at merdepositionen til kategori 3 naturarealerne er på maksimalt 0,0 kg N/ha/år i etape 2 forhold til kategori 3 naturtyper og at merdepositionen er på maksimalt 0,2 kg N/ha/år i etape 2 til engen vest for husdyrbruget. Den almindelige betragtning er, at en merdeposition på 1,0 kg N/ha/år ikke kan medføre en tilstandsændring af et almindeligt § 3 naturområde. Det mest restriktive krav, kommunen kan stille til kategori 3 natur, er maksimalt 1 kg N/ha/år i merdeposition.

Med en maksimal merdeposition i både nudrift og 8 års drift på 0,2 kg N/ha/år overholdes dette krav således.

Der er ikke udspecificeret tålegrænser for alle naturtyper. DCE under Aarhus Universitet har fastsat empirisk baserede tålegrænser for forskellige naturtyper (se tabel 10 herunder).

**Tabel 2.** Empirisk baserede tålegrænser for naturbeskyttelseslovens terrestriske naturtyper samt for klit, løv- og nåleskov baseret på de seneste anbefalinger fra UNECE, 2011.

Naturtype	Tålegrænse	Differentiering
Overdrev	10-25	<sup>1</sup> sure overdrev 10-15, kalkholdige overdrev 15-25
Klit	8-20	grå klit og grønsværklit 8-15, øvrig klit 10-20
Hede	10-20	der kan være klit kortlagt som § 3 hede
Fersk eng	15-25	<sup>1,2</sup>
Strandeng	30-40	<sup>1,2</sup>
Mose (og kær)	5-30	højmoser 5-10, hængesæk, tørvelavninger 10-15, fattigkær og hedemoser 10-20, kalkrige moser og væld, rigkær 15-30
Løvskov	10-20	Skovbevoksede tørvemoser 10-15
Nåleskov	10-20	

<sup>1</sup> Bør ikke anvendes for arealer med kulturgræsland / hvor den væsentligste påvirkning er en hidtil lovlig landbrugsmæssig. Dette vil primært gælde engarealer og bør ses over en længere tidsperiode. Intervallet dækker således som udgangspunkt 'naturenge'. Se også note 2.

<sup>2</sup> Den atmosfæriske afsætning skal ses i sammenhæng med andre tilførsler, fx med overfladenær afstrømning.

Tabel 10: Tålegrænser for terrestriske naturtyper<sup>6</sup>.

Ifølge Miljøstyrelsens vejledning og klagenævnets praksis skal der ved vurdering af ammoniakdeposition til natur og tålegrænser benyttes et 3-års gennemsnit for baggrundsbelastningen. Gennemsnittet af baggrundsbelastningen fra ammoniak for 2018-2020 er, for det 5,6 km x 5,6 km grid som husdyrbruget ligger i, på 17,3 kg N/ha/år jf. kortlaget "Samlet deposition af kvælstof til miljøgodkendelse (2018-2020)" i Danmarks Miljøportal. Endvidere skal husdyrbrugets beregnede totaldeposition lægges sammen med baggrundsbelastningen, når det skal vurderes, om tålegrænser er overskredet.

#### Vurdering af ammoniakdeposition til naturområder

Da Husdyrgodkendelsesbekendtgørelsens krav til total- og merdeposition af ammoniak til kategori 1, 2 og 3 natur overholdes og endvidere ligger langt under grænseværdierne, vurderes ammoniakdepositionen til kategori 1, 2 og 3 naturområderne samt andre naturområder ikke at kunne påvirke områderne væsentligt negativt.

### 3.6 Biologisk mangfoldighed/biodiversitet (F4, F1c)

#### Biologiske mangfoldighed/biodiversitet generelt

Som vi læser Husdyrgodkendelsesbekendtgørelsen, så er det den nærliggende biodiversitet, der kan forventes at blive berørt af projektet, der skal beskrives, herunder biodiversitetens relative rigdom, forekomst, kvalitet og regenereringskapacitet i området og dettes undergrund.

<sup>6</sup> [http://dce.au.dk/fileadmin/dce.au.dk/Udgivelser/Notater\\_2018/Opdatering\\_empirisk\\_baserede\\_taalegraenser.pdf](http://dce.au.dk/fileadmin/dce.au.dk/Udgivelser/Notater_2018/Opdatering_empirisk_baserede_taalegraenser.pdf)

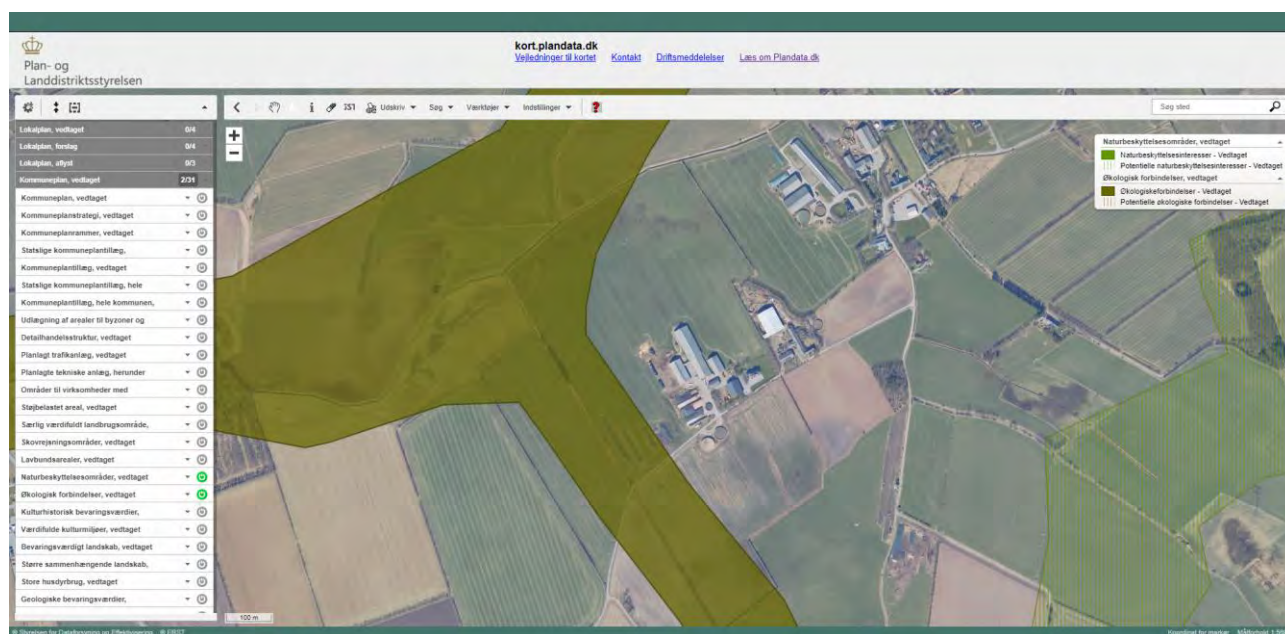
FN definerer biodiversitet som: "Mangfoldigheden af levende organismer i alle miljøer, både på land og i vand, samt de økologiske samspil, som organismerne indgår i. Biodiversitet omfatter såvel variationen indenfor og mellem arterne som mangfoldigheden af økosystemer." Med andre ord er biodiversitet alt liv på jordkloden, herunder dyr, planter, svampe, bakterier og andet levende både på land og i vand.

Et traditionelt husdyrbrug, vil kunne påvirke biodiversiteten med ammoniak, der udledes gennem luften, udslip af forurenende stoffer i form af næringsstoffer eller kemikalier, afdrift eller afstrømning af bekæmpelsesmidler anvendt i marken eller ved direkte fysisk påvirkning, fx hvis der fjernes natur, leve-, yngle- eller opholdssteder.

Påvirkningen med ammoniak på naturtyper er beskrevet i det foregående afsnit. I et efterfølgende afsnit under dette punkt beskrives bilag IV-arter og eventuel påvirkning heraf.

Der nedlægges ikke naturområder og men fjernes træer vest for maskinhuset (BBR 16) i forbindelse med etableringen af den nye halmplade. De arealer, der inddrages ny kombiplads, alternativ kalveplads, ny halmplade og fodersilo har tidligere været anvendt til intensivt dyrket mark og nu nedrevet staldanlæg, og kan derfor ikke have været leve-, yngle- eller opholdssteder for bilag IV-arter.

Husdyrbruget ligger umiddelbart øst og syd for et område, der er udpeget til økologiske forbindelse. Det nærmeste område med økologisk forbindelse fremgår af nedenstående kortudsnit. Nærmeste potentielle økologiske forbindelse samt nærmeste udpegede område med naturbeskyttelsesinteresser eller potentielle naturbeskyttelsesinteresser ligger længere væk fra husdyrbruget.



Figur 6: Udpegninger af økologiske forbindelser og naturbeskyttelsesinteresser fra Plandata.dk

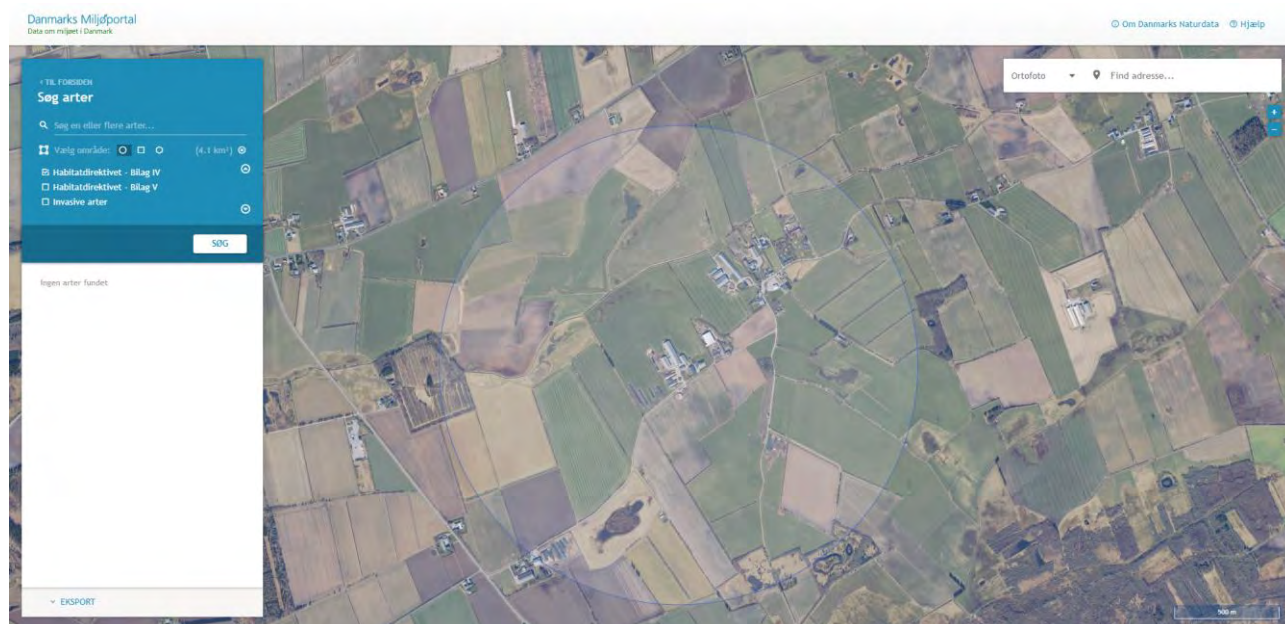
## Bilag IV-arter

Bilag IV-arter er arter, der fremgår af bilag IV i EU's habitatdirektiv. De beskrives som strengt beskyttede arter. Det betyder, at artenes yngle- og rasteområder ikke må beskadiges eller ødelægges.

Af faglig rapport fra DMU nr. 635, Håndbog over dyrearter på habitatdirektivets bilag IV<sup>7</sup> fremgår en liste over arters udbredelse i et grid på 10 km x 10 km fordelt over hele landet. Der er desuden udgivet en videnskabelig rapport i 2013 over overvågning af arter<sup>8</sup>. Af rapporterne fremgår, at nedenstående arter kan være registreret i nærområdet til husdyrbruget.

Dansk navn:	Videnskabeligt artsnavn:
Vandflagermus	<i>Myotis daubentonii</i>
Sydflagermus	<i>Eptesicus serotinus</i>
Troldflagermus	<i>Pipistrellus nathusii</i>
Pipistrellflagermus	<i>Pipistrellus pipistrellus</i>
Markfirben	<i>Lacerta agilis</i>
Stor vandsalamander	<i>Triturus cristatus</i>
Spidssnudet frø	<i>Rana arvalis</i>

Tabel 11: Liste over potentielle bilag IV-arter i området



Figur 7: Kort over bilag IV registreringer mv. fra Danmarks Miljøportal, Naturdata

Ifølge Naturdata på Danmarks Miljøportal er der ikke registreret fund af bilag IV-arter inden for ca. 1.000 m fra husdyrbruget.

De potentielle bilag IV-arter, der kan forekomme i området, er som beskrevet i tabel 11 fire flagermusarter, markfirben og en paddeart.

De arealer, der inddrages til udvidelsen, har hidtil været benyttet til markdrift, ensilageoplæg, eller har allerede været gennemgraved i forbindelse med tidligere byggeri.

<sup>7</sup> Danmarks Miljøundersøgelser Aarhus Universitet Faglig rapport fra DMU nr. 635, 2007 Håndbog om dyrearter på habitatdirektivets bilag IV <https://www2.dmu.dk/pub/fr635.pdf>

<sup>8</sup> AARHUS UNIVERSITET DCE – NATIONALT CENTER FOR MILJØ OG ENERGI Videnskabelig rapport nr. 50 fra 2013 Overvågning af arter 2004-2011 <https://www.dmu.dk/Pub/Sr50.pdf>



Gamle bygninger og træer **kan** fungere som dagskjul og overvintringssteder for flagermus. Der er aldrig observeret flagermus i de træer, der skal fældes i forbindelse med etableringen af halmladen.

Flere af området søer og vådområder **kan** være yngle- og levesteder for padder.

Markfirben findes typisk på åbne, varme, solrige lokaliteter som jernbane- og vejskråninger, sten- og jorddiger, heder, overdrev, grusgrave, strandenge, kystskrænter og sandede bakkeområder. Der er ingen sådanne områder i umiddelbar nærhed af husdyrbruget.

### **Samlet vurdering**

Ud fra den betragtning at en merdeposition på 1,0 kg N/ha/år ikke kan medføre en tilstandsændring af almindelige § 3 naturområder, vurderes det, at en maksimal merdepositionen på 0,1-0,2 kg N/ha/år til de nærmeste kategori 3 arealer ikke vil kunne udgøre en negativ påvirkning af naturområderne som yngle- og levesteder. Ammoniak er så vidt vides ikke direkte skadelig for bilag IV-arter eller for andre arter. De umiddelbart største trussel vil være tilgroning af arealer.

Er der tvivl om, om der kan være flagermus i træerne, der skal fældes, er det mest hensigtsmæssigt at fælde træerne i perioden 1. september-31. oktober.

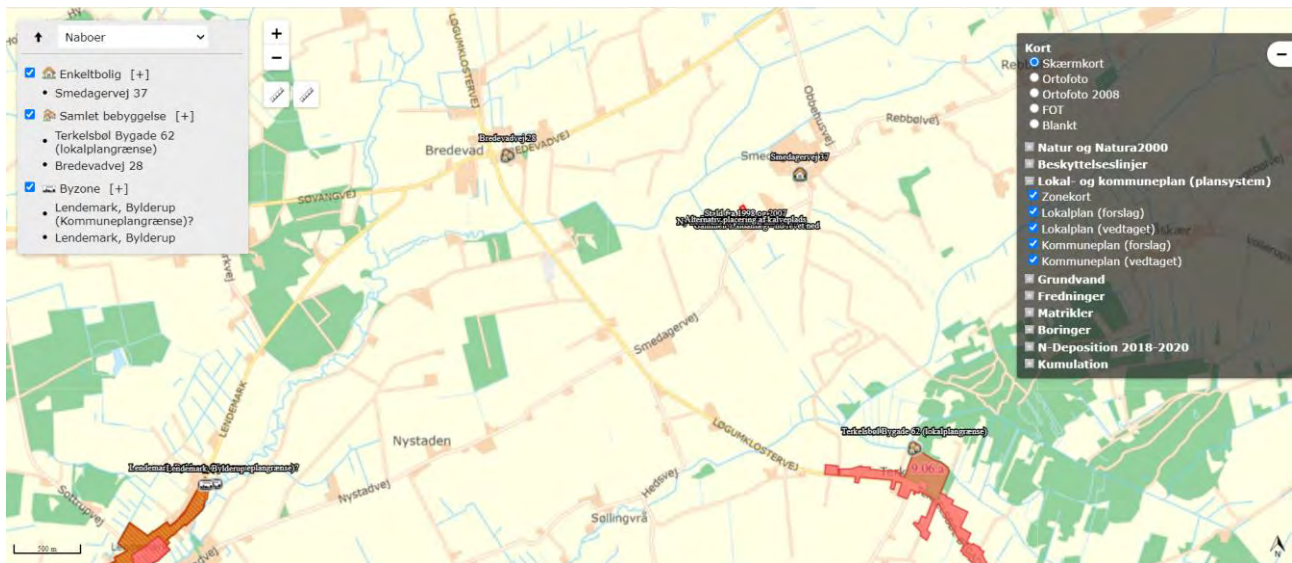
Pga. afstanden til potentielle yngle- og levesteder, samt da der ikke fjernes stenbunker, jorddiger eller gamle bygninger, som kan være mulige opholdssteder, vurderes det derfor, at husdyrbruget ikke kan påvirke bilag IV-arters eller andre arters yngle- eller levesteder negativt.

Når de generelle udbringningsregler for husdyrgødning, samt anvendelse af bekæmpelsesmidler overholdes, vurderes der ikke at kunne ske væsentlig påvirkning af biodiversiteten ved markdriften.

## **3.7 Lugtmission (B6, B4, E1b)**

Nærmeste lugtberegningpunkter er udpeget i skema 201870 i Husdyrgodkendelse.dk, se figur 8.

Der er ikke kumulation med andre husdyrbrug i forhold til lugt til enkelt nabobeboelse, samlet bebyggelse ved Bredevad udløst af Bredevadvej 28, lokalplanlagt campingplads ved Tørkelsbøl (rekreativt område) eller byzone- og sommerhusområde, idet der ikke ligger husdyrbrug med en ammoniakemission på mere end 750 kg NH<sub>3</sub>-N pr. år inden for 100 m fra nærmeste nabo på Smedagervej 37 og 300 m fra de øvrige områder.



Figur 8: Nærmeste nabo, samlede bebyggelser og byzone

Bebyggelse	Kumulation	Model	Ukorrigeret geneafstand (m)	Korrigeret geneafstand (m)	Vægtet gennemsnitsafstand (m)	Genekriterie overholdt
Smedagervej 37	0	FMK	101,4	101,4	531,4	Ja
Smedagervej 37	1	FMK	101,4	101,4	532,1	Ja
Bredevadvej 28	0	NY	251,1	251,1	1859,2	Ja
Terkelsbøl Bygade 62 (lokalplangræ...	0	NY	251,1	226	2199,2	Ja
Lendemærk, Bylderup	0	NY	379,8	379,8	4590,9	Ja
Lendemærk, Bylderup (Kommunepl...	0	NY	379,8	379,8	4531,3	Ja

Konsekvenszone: 409 m

Tabel 12: Beregning af lugtgeneafstand til nærmeste nabo, samlet bebyggelse og byzone i etape 2

Lugtberegningerne viser, at alle lugtgeneafstande overholdes.

Der er ikke kendskab til, at lugt fra husdyrbrug er direkte sundhedsskadelig.

Husdyrgodkendelse.dk beregner udelukkende lugt fra stalde. Ud over lugt fra staldene, kan der være lugt fra ensilage og fra gyllebeholdere. Kasserede ensilagerester skrubes jævnlgt af pladserne og køres i markstak. Fra gyllebeholderne kan der være lugt afgivelse i sær i forbindelse med omrøring og pumpning. Der vil også kunne forekomme lugtgener i forbindelse med udbringning af husdyrgødning på marker.

## Vurdering

Lugt opfattes forskelligt af forskellige personer. Det kan derfor ikke afvises, at nogle vil finde lugtgeneafstandene utilstrækkelige, mens andre ikke føler sig generet, selv om de bor inden for lugtgeneafstandene. Lugt fra fx gyllebeholdere og ensilage indgår ikke i lugtberegningerne i Husdyrgodkendelse.dk. Da der er ca. 220 m fra nærmeste stald og ca. 250 m fra nærmeste gyllebeholder til nærmeste nabobeboelse på Smedagervej 27 (ejendom med landbrugspligt), vurderes lugt fra disse ikke at kunne være generende for naboen.

På baggrund af ovenstående, samt at alle lugtgeneafstande overholdes, vurderes det, at husdyrbruget ikke udgør en sundhedsrisiko for omgivelserne, samt at husdyrbruget kan udvides/ændres som ansøgt uden at være til gene for naboerne.

## 3.8 Øvrige emissioner og gener (B7, E1b, F1d, F5c, F8)

Der forekommer ingen stråling fra husdyrbrug. Der vil være emission af varme fra dyrene og gødningen. Varme fra mælkekølingen genbruges til opvarmning af vand samt opvarmning af folkerum og stuehuset.

Det er ikke fundet nødvendigt at kvantificere varmeemissionen.

I de efterfølgende underpunkter beskrives potentielle gener fra støj, rystelser og vibrationer, støv, lys, skadedyr og transport.

### 3.8.1 Støj (B7, E1b, F1d, F5c)

De største støjgener fra husdyrbruget vil være støjgener i forbindelse med stakning af ensilage, fodring, malkning (kompressorer og malkeanlæg), vask af malkeanlæg og maskiner, gyllepumpning i forbindelse med overpumpning til gyllebeholdere, flytning og udbringning af husdyrgødning, blanding af foder, samt transport af dyr, foder, halm, mælk og gylle mv.

De fleste pumper er støjsvage elektriske pumper. Der benyttes dog traktorpumpe i forbindelse med tømning af kanalerne i velfærdsstalden (der pumpes ved fortanken øst for velfærdsstalden). Overpumpning sker normalt på en hverdag i dagtimerne. Gyllebeholderne tømmes vha. gyllevogn med indbygget pumpesystem, som er meget lidt støjende.

Foder til et døgn forbrug blandes foran foderladen ca. kl. 7 hver morgen. Malkning foregår i tidsrummene ca. 4.00 til 8.00 og ca. 16.00 til 20.00 hver dag. Fodring foregår umiddelbart efter malkning.

Fyldning af den nye fodersilo vil ske ved, at korn vil blive tippet i en korngrav eller et påslag, hvorefter det vil blive fyldt i siloen med kopelevator, som vil være meget lidt støjende.

Støjkluder fremgår af nedenstående figur.





Figur 9: Støjkilder (og udvendig belysning)

### Vurdering

Med minimum 170 m fra til nærmeste driftsbygning (det store maskinhus) til nærmeste nabo vurderes støj, herunder lavfrekvent støj, at være af et omfang, der ikke vil kunne genere omgivelserne, samt at Miljøstyrelsens vejledende støjgrænser kan overholdes.

Det forslås, at der fastsættes vilkår for støj i overensstemmelse med Miljøstyrelsens støjvejledninger.

Vurdering af støj i forhold til transporter er beskrevet under punkt 3.8.2 og 3.8.6.

### 3.8.2 Rystelser og vibrationer (B7, E1b, F1d, F5c)

Der kan eventuelt forekomme mindre rystelser i forbindelse med transporten til og fra husdyrbruget og internt på husdyrbruget. Som beskrevet etableres ny fodersilo, halmlade og ny kombiplads og/eller alternativ kalveplads. Kilder til rystelser og vibrationer kan fx være gyllepumper, traktorer (specielt ved stakning af ensilage), malkeanlæg samt andre maskiner og køretøjer.

Der ligger ingen nabobeboelser i direkte tilknytning til overkørslerne fra Smedagervej til husdyrbruget.

#### **Vurdering**

De typer stationære anlæg, der benyttes på traditionelle husdyrbrug, giver ikke anledning til rystelser og vibrationer, der kan mærkes, andet end hvis man opholder sig klods op ad anlæggene. De eneste rystelser, der eventuelt vil kunne opleves af omgivelserne, vil være, hvis nabobeboelser ligger meget tæt på overkørsler til husdyrbruget, hvor der foregår trafik af gyllevogne, transportere af foder og dyr mv.

Med minimum 170 m til nærmeste nabobeboelse på Smedagervej 27 fra nærmeste driftsbygning eller anlæg vurderes rystelser og vibrationer at være af et omfang, der ikke vil kunne genere omgivelserne.

Vurdering af rystelser i forhold til transportere er beskrevet under punkt 3.8.6.

### 3.8.3 Støv (B7, E1b)

Støv vil primært forekomme i forbindelse med indkørsel af foder og halm, flytning og udbringning af gylle og dybstrøelse samt markarbejde i tørre perioder, hvor jord på veje kan hvirvles op. Der vil blive fejlet/skrabet vejarealer efter kørsel, når der er behov for det. Kørearealerne rundt om bygninger er stort set alle sammen befæstede, hvilket reducerer støvgenerne i forhold til jordveje.

Ensilage lægges på ensilagepladserne og overdækkes med plast og fiberdug. Foder tippes i foderladen. Som beskrevet under punkt 3.8.1 vil der blive etableret korngrav eller påslag i forbindelse med den nye fodersilo, og siloen vil blive fyldt med kopelevator, hvilke samlet set vil reducere støv fra håndteringen af noget af foderet.

#### **Vurdering**

Med ca. 150 m fra nærmeste køreareal (den østligste indkørsel til husdyrbruget) til nærmeste nabobeboelse, og når der rengøres veje ved behov, vurderes støv at være af et omfang, der ikke vil kunne genere omgivelserne.

### 3.8.4 Lyspåvirkning (B7, E1b, F1d, F5c)

Placering af udvendig belysning fremgår af figur 9. Der er opsat pyntebelysning i forbindelse med stuehuset, et LED-rør på sydgavlen af løsdriftsstalden fra 1998 samt lamper på sydgavlen af velfærdsstalden. Der forventes sat en lampe op ved den nye kalveplads. Lampen vil blive opsat på en maks. 5 m høj stander, og vil lampen vil blive af en type, hvor lyset er nedadrettet, så det kun er de nære omgivelser, der vil blive oplyst.

Der er lys i staldene fra ca. kl. 4.30-8.30 og ca. kl. 15.30-19.00. Om natten er der vågelys i staldene.

Se punkt 3.9.5 med hensyn til styringen af lyskilderne.

I forbindelse med transportere af mælk, dyr, foder, stakning af afgrøder på ensilagepladser og kørsel med husdyrgødning vil der holde/køre lastbiler og traktorer med lys på ved mælketank, stalde, foderlade, maskinhus, halmlade ensilagepladser og gyllebeholdere.

### Vurdering

Med placeringen af den udvendige belysning, afstanden til veje og afstanden til naboejendomme, vurderes lys ikke at kunne medføre gener for naboer eller vejtrafik.

### 3.8.5 Skadedyr (B7, E1b)

Fluelarver bekæmpes ved hyppig udmugning ved småkalvene. Ved behov vandes strøelse med Neporex eller tilsvarende godkendt udvandringsmiddel. Typisk vandes i juni, juli og august måned. Generelt er der ikke problemer med store forekomster af fluer.

Rotter bekæmpes via den kommunale rottebekæmpelsesordning. Desuden er der en del katte på husdyrbruget.

### Vurdering

De beskrevne bekæmpelsestiltag vurderes at være tilstrækkelige til, at der ikke er risiko for gener fra skadedyr. Med effektiv rottebekæmpelse vil der være begrænset fare for menneskers sundhed, da overførsel af smitte med bakterier, vira og protozoer dermed begrænses mest muligt.

### 3.8.6 Transporter (B7, E1b)

Transporter til og fra husdyrbruget sker ad de fire overkørsler til/fra Smedagervej (to til gyllebeholderne syd for Smedagervej og to til resten af bygningssættet nord for Smedagervej). Langt de fleste transporter sker ad den vestligste overkørsel til staldene, øvrige driftsbygninger og ensilagepladserne.

Tunge transporter til og fra husdyrbruget sker primært i dagtimerne (7-18). Dog vil der i forbindelse med udbringning af gylle og indkørsel af græs og majs køres uden for dette tidsrum for at få færrest muligt kørselsdage. Endvidere bestemmer Arla selv tidspunktet for afhentning af mælk, hvorfor afhentning af mælk også kan ske i nattetimerne.

Herudover er der kørsel med personbiler (medarbejdere, dyrlæge, kontrollanter mv.). Antallet af personbiltransporter i forbindelse med husdyrbruget skønnes at være ca. 4 gange dagligt.

Tunge transporter (en transport ind og ud betragtes som en samlet kørsel)	Nudrift antal/år	Ansøgt drift antal/år
Afhentning af mælk (tankbil med kapacitet til ca. 32 ton)	ca. 365	ca. 365
Afhentning af slagtedy (lastbil, maks. 18 kører ad gangen)	ca. 12	ca. 12
Afhentning af døde dyr (lastbil)	ca. 26	ca. 26
Afhentning af kalve (lastbil, kapacitet til ca. 40 stk.)	ca. 40	ca. 40
Indkørsel af kraftfoder mv. (lastbil, kapacitet til ca. 36 ton)	ca. 24	ca. 28
Diverse sækkevarer (lastbil)	ca. 12	ca. 12
Indkørsel af græs og majs (traktor og vogn, kapacitet ca. 18-20 ton)	ca. 150	ca. 150
Indkørsel af halm (traktor og vogn, 20 baller ad gangen)	ca. 20	ca. 20
Udkørsel af gylle (traktor og gyllevogn/nedfælder, kapacitet til ca. 25 ton)	ca. 356	ca. 366
Kørsel med dybstrøelse til markstak/udbringning (traktor og vogn, kapacitet til ca. 7 ton / 12 m <sup>3</sup> )	ca. 108	ca. 108
Flytning af gylle (traktor og gyllevogn med kapacitet til ca. 25 ton eller lastbil med kapacitet til 40 ton – der benyttes gyllevogn ved korte strækninger og tankbil ved lange)	ca. 40	ca. 40

Kørsel med markmaskiner	ca. 500	ca. 500
Diesellole (lastbil)	ca. 10	ca. 10
Afhentning af erhvervsaffald / egen kørsel med erhvervsaffald	ca. 26	ca. 26
Dagrenovationsordning (lastbil)	ca. 26	ca. 26
I alt	ca. 1.715	ca. 1.729

*Tabel 13: Skønnede antal transporter i nudrift og ansøgt drift*

Kørsel med græs sker over ca. 5 dage i perioden ca. 20. maj til 1. november. Kørsel med majs sker koncentreret over ca. 3 dage normalt midt i september/oktober måned.

Transporter af gylle og dybstrøelse er beregnet ud fra normtalsproduktion af gylle.

### **Vurdering**

En forøgelse af antal transporter fra ca. 1.715 til 1.729 fra husdyrproduktionen vurderes at være en naturlig forøgelse af antallet af transporter med den ansøgte udvidelse. I stor udstrækning, vil der med de enkelte transporter medtages en lidt større mængde. I forvejen produceres mere ensilage end til det tilladte/nuværende dyreholds årlige behov.

Som nævnt sker alle transporter til offentlig vej ad overkørslerne til/fra Smedagervej. Der er ingen nabobebodder i umiddelbar nærhed af overkørslerne. Transporterne vil ikke adskille sig fra øvrige tunge transporter på vejene med hensyn til støj, vibrationer, rystelser mv. Som udgangspunkt sker der udelukkende de nødvendige transporter.

Trafik på veje reguleres af færdselsreglerne. I forhold til husdyrbrug er der jf. Miljø- og Fødevarerklagenævnets praksis kun hjemmel i Husdyrbrugetiloven til at stille vilkår om brug af bestemte overkørsler eller tidspunkter for ind- og udkørsel. Med husdyrbrugets beliggenhed i forhold til naboer, vurderes det ikke relevant at begrænse husdyrbrugets transporter.

## **3.9 Reststoffer, affald og naturressourcer (B8, E1b, F5b)**

### **3.9.1 Døde dyr (B8)**

Døde dyr placeres på betonspalter og overdækket med kadaverkap godt 10 m fra Smedagervej ved gyllebeholderne på den sydlige side af Smedagervej. Når der er registreret et dødt dyr, tilmeldes det til afhentning via app på mobiltelefonen. Daka afhenter efterfølgende hverdag.

### **Vurdering**

Da døde dyr lægges altid under kadaverkap, og pladsen ved gyllebeholderne ligger godt 10 m fra Smedagervej, vurderes ingen naboer eller forbigående bliver generet i forbindelse med opbevaring og afhentning af døde dyr.

### **3.9.2 Affald (B8, F1d, F5c)**

Der er fokus på at producere så lidt affald som muligt. Som udgangspunkt benyttes ikke mere foder, end der er behov for, husdyrgødning anvendes til gødskning af marker, andet uundgåeligt affald sorteres med henblik på genanvendelse og kun restfraktioner ender som brændbart affald.

Herunder er oplyst husdyrbrugets affaldstyper, opbevaringssteder, transportører, modtageanlæg samt skønnede årlige affaldsmængder. Der sker ingen ændringer i affaldstyper og mængder med det ansøgte.



Affaldstype	Opbevaringssted	Transportør	Modtageanlæg	Mængder
<b>Olief- og kemikaliefald:</b>				
Rester af bekæmpelsesmidler	Aflåst fryseboks i det lille maskinhus	Transporterer selv	Genbrugsplads	Normalt intet
Spraydåser	I værkstedet i maskinhuset	Transporterer selv	Genbrugsplads	ca. 40 stk.
Medicinrester	I køleskab – men normalt er der aldrig medicinaffald	Transporterer selv eller dyrlæge	Genbrugsplads eller dyrlæge	Normalt intet
Kanyler	I kanyleboks i kontoret i løsdriftsstalden fra 1998	Transporterer selv	Genbrugsplads	ca. 1 kanyleboks
Batterier – alle typer	Kontor i løsdriftsstalden fra 1998	Transporterer selv	Genbrugsplads	ca. 100 stk.
<b>Fast affald:</b>				
Lysstofrør/LED-rør	I værkstedet i maskinhuset	Transporterer selv	Genbrugsplads	ca. 5 stk.
Overdækningsplast + tomme sække af plast	Container på ensilageplads	Henning Sejr eller Mammen	Kendes ikke	ca. 3 x 5 m <sup>3</sup>
Metalaffald	Ved foderladen	Skrøthandler	Kendes ikke	ca. 0-1 tons
Tomme olietromler	Værksted i maskinhus	Skrøthandler	Kendes ikke	ca. 2 stk.
Diverse brændbart restaffald	Affaldscontainer	Henning Sejr eller Mammen	Sønderborg Kraftværk I/S?	maks. 26 gange 800 l
Døde dyr	Ved gyllebeholder	DAKA	DAKA	ca. 25 stk.

Tabel 14: Affaldshåndtering og mængder

Der køres til Arvos Genbrugsplads Kobro eller Aabenraa. Maskiner serviceres på eksternt værksted, hvorfor der ikke er affald i form af olie- brændstoffiltre, blyakkumulatorer mv. Der er normalt heller ingen medicinrester, idet der behandles med afmålte doseringer.

Eventuelle mindre fraktioner af fx rent genbrugeligt papir og plast, mad- og drikkekartoner, madaffald, glas og tekstilaffald kommer i dagrenovationens genbrugsfraktioner.

Døde dyr er beskrevet under punkt 3.9.1.

Der sker ingen genvinding af affald på husdyrbruget.

### Vurdering

Det vurderes, at husdyrbruget sorterer, opbevarer og bortskaffer affald miljømæssigt forsvarligt og i overensstemmelse med Aabenraa Kommunes affaldsregulativer. Det vurderes endvidere, at der ikke vil opstå gener i forbindelse med bortskaffelse af affald.

### 3.9.3 Olie- og kemikalier (B7 og B8)

Bekæmpelsesmidler opbevares i en aflåst fryser i det lille maskinhus. Der opbevares maks. ca. 50 liter bekæmpelsesmiddel ad gangen. Marksprøjten er med beholder til vaskevand, og sprøjten vaskes i marken. Vand påfyldes på den eksisterende ensilageplads, hvor der er etableret et tapsted ved den østlige ende af den nordligste mur.

Olieråvarer opbevares i det lille maskinhus, hvor der er fast gulv og intet afløbssystem. Normalt opbevares der maksimalt 400 liter olieprodukter ad gangen. Sæbe og desinfektionsmidler opbevares i tankrummet i forbindelse med malkestalden. Normalt opbevares der maksimalt 400 liter sæbe og desinfektionsmidler ad gangen.

Der er en enkelt dieselolietank på husdyrbruget på 4.000 liter, som er flyttet fra vestgavlen af det lille maskinhus og ind i maskinhuset (BBR 7). Tanken står på ben på betongulv og har påfyldningspistol med autostop. Tanken er registreret i BBR, men med den gamle placering.

#### **Vurdering**

Med den beskrevne opbevaring af olie og kemikalier på husdyrbruget vurderes det, at der ikke er risiko for, at der under normale forhold kan ske udslip af sådanne stoffer. Husdyrbruget har en beredskabsplan, hvor der er instrukser for, hvordan uheld med olie og kemikalier skal håndteres.

### 3.9.4 Råvarer (B7)

Foderet til kvæget består af ca. 60 % hjemmeavlet grovfoder, hovedsageligt majs, græs og byg og derudover indkøbt foder. Foderplanen afstemmes med en mineralblanding for at tilgodese kreaturerens behov for næringsstoffer.

Fodersammensætningen afstemmes i forhold til dyrenes biologiske behov (kalv, kvie, malkende ko, goldko, slagtekalv og slagteko). For at opnå så præcis en næringsstofsammensætning som muligt, udtages der analyser af grovfoderet, som ligger til grund for sammensætning af det indkøbte foder. Optimeringen af foderplanen sker bl.a. på protein, så overforsyning såvel som underforsyning undgås. Overforsyning med protein medfører en belastning på miljøet, men det overbelastet også koen.

Mælkeproducenter er interesseret i, at ovenstående er i orden, da ubalance i foderets sammensætning betyder forringelse af foderudnyttelsen og dermed forringelse af det økonomiske udbytte.

Ensilagen opbevares pt. i de 5 eksisterende plansiloer på i alt ca. 4.400 m<sup>2</sup> inklusiv kørearealer. Sojaskrå, korn, rapsprodukter, foderfedt, kridt, mineraler mv. opbevares i foderladen. Halm opbevares pt. dels i foderladen og dels i markstak. Efter etableringen af den nye halmlade, vil det blive opbevaret her.

På nuværende tidspunkt opbevares også ensilage i markstakke. Efter udvidelsen med nyt areal til ensilage forventes der ikke behov for at opbevare ensilage i markstak længere.

Vandforbruget er beskrevet i punkt 3.9.6.

#### **Vurdering**

Der er ikke mulighed for at anvende fodringsteknikker som virkemiddel til at reducere ammoniakemissionen, idet fodringsteknikkerne ikke fremgår af Miljøstyrelsens Teknologiliste. I de nye godkendelser til en bestemt størrelse produktionsareal, er der således ikke på nuværende tidspunkt en målbar effekt af fodringstiltag. Der bør derfor ikke stilles vilkår om dokumentation af foderplaner og lignende. Husdyrbruget vil dog også fremadrettet udarbejde og følge foderplaner.

### 3.9.5 Energiforbrug (B8, F1c)

På husdyrbruget anvendes der primært elektricitet til malkning, nedkøling af mælk, pumpning af gylle og vand, belysning, skrabe anlæg, sommerventilation og øvrige elektriske maskiner.

Stuehuset og personalerummet opvarmes med varme genvundet fra mælkekøling. Staldene er uopvarmede.

Ventilatorerne i løsdrifts staldene er varmestyrede og tænder og slukker automatisk. Al belysningen på husdyrbruget er LED-belysning. Natbelysning er styret, mens den øvrige belysning tændes og slukkes manuelt.

Der benyttes diesel til traktorer mv.

Der føres ikke løbende journal over energiforbruget. Der modtages månedsvise forbrugsoplysninger fra el-selskabet og forbruget opgøres årligt i forbindelse med regnskabet.

Forbrug i ansøgt drift er skønnet ud fra forbruget i 2022.

Type	Forbrug nudrift	Forbrug ansøgt drift
EI	ca. 170.000 kWh	ca. 170.000 kWh
Dieselolie (hele bedriften)	ca. 42.000 l	ca. 42.000 l

Tabel 15: Energiforbrug

#### Vurdering

Forbrug af energi kan påvirke klimaet negativt, men man kan ikke drive et moderne husdyrbrug uden at benytte energi.

Ifølge Håndbog til driftsplanlægning 2015 er elforbruget på ca. 670 kWh pr. årsko (malkning i malkestald) dog med mulighed for store variationer. Normtalsberegning kommer således frem til ca. 197.650 kWh ved 295 køer, mens det forventede elforbrug er skønnet til ca. 170.000 kWh. Husdyrbruget elforbrug ligger således under normen.

Med genvinding af varme fra mælkekøling og LED-belysning vurderes det, at der samlet set anvendes BAT i forhold til energi.

Det er overvejet, om der skal etableres et solcelleanlæg. Der er dog pt ingen konkrete planer for placering mv. Der vil eventuelt senere blive indsendt ansøgning om opsætning af solcellepaneler.

### 3.9.6 Vandressourcen og vandforbrug (B8)

Husdyrbrugets bygninger og anlæg ligger inden for områder med drikkevandsinteresser (almindelige, ikke særlige) men uden for indvindingsoplande, område med indsatsplaner eller aftalearealer for grundvandsbeskyttelse samt følsomme indvindingsområder.

Vand benyttes primært til drikkevand til dyr, vask af malke anlæg, sanitære forhold samt forbrug i beboelsen. Husdyrbruget forsynes med vand fra egen boring (drikkevand til dyr og markvanding) og stuehuset forsynes med vand fra Bolderslev Vandværk.

Forbrug i ansøgt drift er skønnet ud fra skønnet forbrug i 2022.

Type	Forbrug i nudrift	Forbrug i ansøgt drift
Drikkevand, vaskevand mv. i stalde	ca. 10.000 m <sup>3</sup>	ca. 11.500 m <sup>3</sup>
Vand til vask af markmaskiner, kalvehytter mv.	ca. 20 m <sup>3</sup>	ca. 20 m <sup>3</sup>
Forbrug i stuehuset	ca. 240 m <sup>3</sup>	ca. 240 m <sup>3</sup>
I alt	ca. 10.260 m <sup>3</sup>	ca. 11.760 m <sup>3</sup>

Tabel 16: Vandforbrug

Af vandbesparende foranstaltninger er der drikkekopper med drikkevandsventiler eller drikkekar i alle stalde, og der benyttes højtryksrenser og koldt vand til vask af maskiner og kalvehytter.

Ifølge Håndbog til driftsplanlægning 2015 udgivet af SEGES er vandforbruget pr. ko af stor race på ca. 33 m<sup>3</sup> og pr. opdræt på ca. 5,7 m<sup>3</sup>. Med forventet maks. 295 årskøer med opdræt bliver det ca. 11.500 m<sup>3</sup>.

Det er ikke udarbejdet planer for vedligehold og reparationer, men ved daglig inspektion vil der blive undersøgt for eventuelle lækager i forbindelse med drikkevandssystemet med efterfølgende igangsætning af reparation.

### Vurdering

Som beskrevet skønnes vandforbruget på husdyrbruget at svare til den beregnede mængde jf. normtalsberegningerne. Umiddelbart vurderes det, at husdyrbrugets vandforbrug ikke er højere end nødvendigt.

Da godkendelsen er til fri produktion på produktionsarealerne, bør der ikke stilles vilkår om et maksimalt vandforbrug. I stedet bør der stilles vilkår om, at vandforbruget skal opgøres årligt og fremvises ved tilsyn. Eventuelt kan der stilles vilkår om, at kommunen kan forlange drikkevandssystemet gennemgået af en fagperson, hvis der sker stigninger i vandforbruget, der ikke kan forklares med fx et øget antal dyr på husdyrbruget.

Stalde, gyllebeholdere, fortanke, kanaler, gyllerør, ensilagepladser, kalveplads og møddingsplads mv. er og bliver etableret tætte. Der er derfor ingen risiko for udsivning til grundvand eller overfladevand.

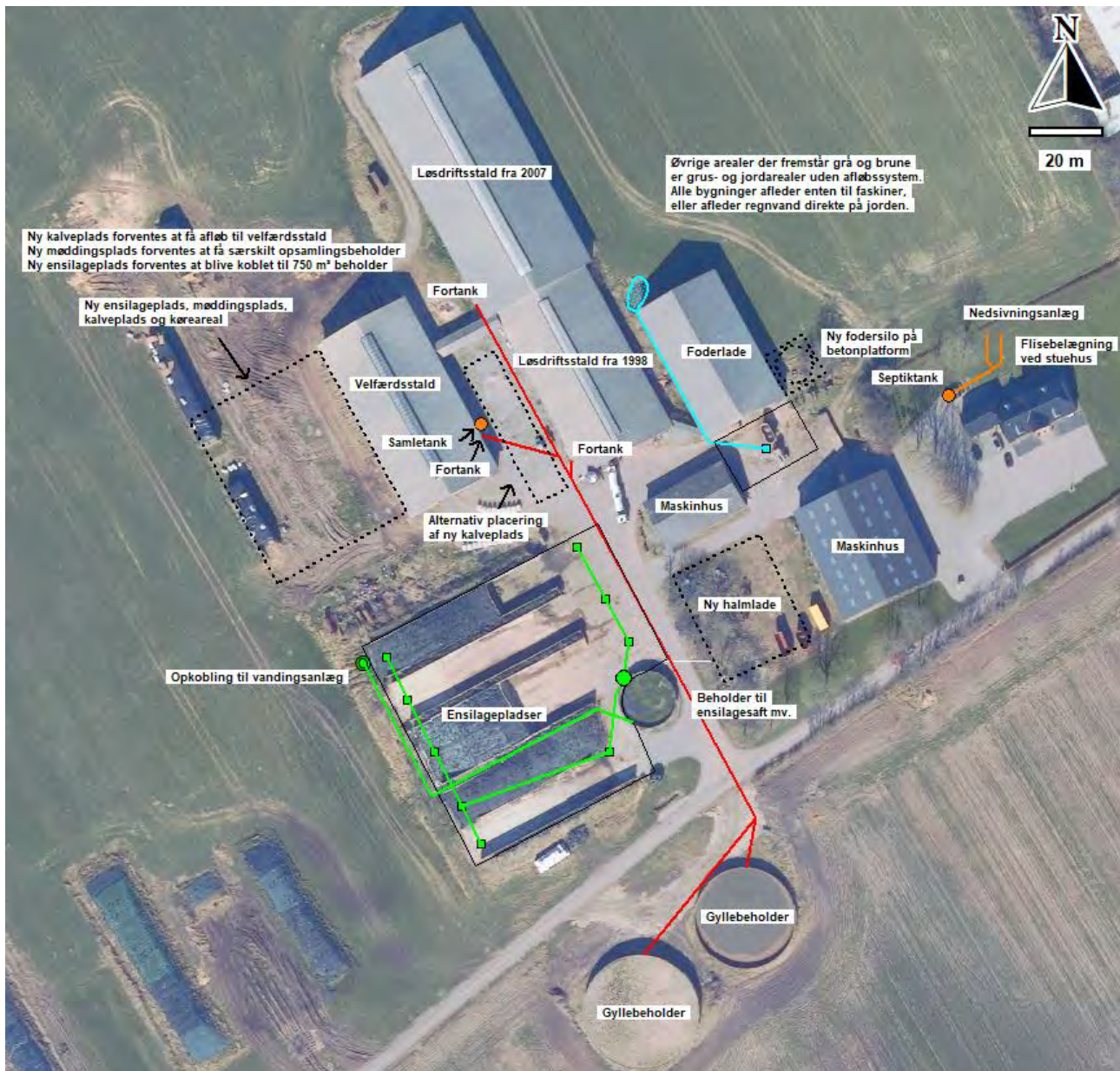
### 3.9.7 Spildevand og restvand (B8, F1d, F4)

Afløbsforholdene på husdyrbruget fremgår af ledningsplanen, se bilag 2 samt figur 10 herunder.

Sanitært spildevand fra stuehuset ledes til septiktank og videre til nedsivningsanlæg. I forbindelse med velfærdsstalden blev der etableret folkerum mv. samt bad og wc, som afleder til en opsamlingsbeholder på østsiden af velfærdsstalden. Tanken tømmes af entreprenør efter behov.

Det meste af regnvandet fra kørearealer mv. omkring bygninger og anlæg siver direkte ned eller løber ud på omgivende arealer, hvor det så nedsiver. Der er kun en afløbsrist, der er etableret i forbindelse med pladsen foran foderladen, og denne leder til en nedsivningsgrøft nord for foderladen. Der er ingen grøfter eller vandløb i umiddelbar nærhed af husdyrbruget. Tagvand fra eksisterende bygninger ledes dels til faskiner eller afledes direkte på jorden (tagvand fra maskinhuset, BBR 7, der ikke har tagrender). Den nye halmlade vil enten etableres med tagrender og afløb til faskine eller etableres uden tagrender.





Figur 10: Ledningsplan

Der anvendes udelukkende godkendte sæbemidler ved vask. Der er redegjort for mængder af spildevand og overfladevand til gyllebeholdere under punkt 3.1.2.

Der er ikke kendskab til, at husdyrbruget skulle ligge inden for et område, hvor det ikke er lykkedes at opfylde miljøkvalitetsnormer fastsat i EU-lovgivning.

Som beskrevet udledes der ikke overfladevand eller andet vand direkte til vandløb. De nærliggende grøfter mod syd er forbundet med Søderup Å, der løber ud i Slogs Å, Grøn Å og til sidst Vidå og Vadehavet.

Af MiljøGIS for vandområdeplanerne 2021-2027<sup>9</sup> fremgår, at Søderup Å er registreret som havende en samlet dårlig økologisk tilstand. Målsætningen er, at vandløbet skal have en god økologisk tilstand.

<sup>9</sup> <https://miljoegis.mim.dk/spatialmap?profile=vandrammedirektiv3basis2019>

## Vurdering

Da der fortsat udelukkende afledes tagvand til nedsivning vurderes det, at nærliggende vandløb ikke vil kunne blive negativt påvirket af husdyrbrugets drift eller den ansøgte udvidelse.

### 3.10 Klima (F4, F5f)

Mælkeproduktionen bidrager til udledning af klimagasser som metan, lattergas og CO<sub>2</sub>. Det er især dyrenes omsætning af foder der bidrager til metanudskillelsen, og staldgødningen der bidrager til lattergas- og metan udskillelsen, mens CO<sub>2</sub>-udskillelsen stammer fra strøm- og dieselforbruget.

Husdyrbruget leverer mælk til Arla Foods og bliver derfor tilskyndet til at arbejde på at reducere husdyrbrugets CO<sub>2</sub>-aftryk. Det er Arlas Foods overordnede mål at reducere CO<sub>2</sub>-udledningen med 30 procent inden 2030 og blive CO<sub>2</sub> neutral i 2050. Arla har lavet en ordning, så landmænd, der indrapporterer data via Arlas klimatjekværktøj, modtager et ekstra beløb pr. leveret liter mælk. De områder, der måles med klimatjekket er antal dyr, fodersammensætning, produktion af afgrøder, anvendelse af gødning, håndtering af husdyrgødning, anlæg på gårdens område, forbrug af elektricitet, brændstof og vedvarende energi.

Med den nuværende udvikling falder CO<sub>2</sub>-udledningen i gennemsnit med ca. 1 % om året for malkekvægsbesætninger generelt. Det er Arla Foods mål, at andelshaverne skal øge reduktionen til ca. 3 % om året.

Arla er endvidere i gang med at se på muligheden for at mindske udledningen af metan. Arla har sammen med Aarhus Universitets Center for Cirkulær Bioøkonomi oprettet et professorat og et 5-årigt projekt, der skal undersøge muligheden for at reducere klima- og miljøpåvirkningen fra mælkeproduktionen ved i langt højere grad at udnytte lokalt producerede biomasser og at se på nye måder at sammensætte foderblandingerne.

Jo mere af husdyrgødningen der køres til biogasanlæg til afgangning, des færre klimagasser udleder husdyrbruget i forhold til et tilsvarende husdyrbrug, der ikke leverer husdyrgødning til afgangning i biogasanlæg.

I forhold til klimaændringer er det især et ændret nedbørsmønster, der kan tænkes at påvirke husdyrbruget, da husdyrbruget ligger et godt stykke fra havet, og derfor ikke vil være direkte påvirket af f.eks. havspejlsstigninger. Over de seneste 8 år har nedbøren svinget med et gennemsnit på 944 mm om året for Aabenraa Kommune. Da husdyrbruget ligger ca. 21 m over havoverfladen, vil havvandstigninger ikke kunne påvirke husdyrbruget i dets forventede levetid.

Nedenfor fremgår husdyrbrugets sårbarhed i forhold til nedbør, vandstandsstigning fra vandløb, grundvandsstigning samt havvandsstigning.

#### Nedbør

Af figur 12 herunder fremgår, at der er 2 bygninger, der potentielt kan blive påvirket af ved værst tænkelige nedbørsmængde.

Der har ikke tidligere været problemer med oversvømmelser på husdyrbruget eller forurening som følge af store nedbørsmængder.

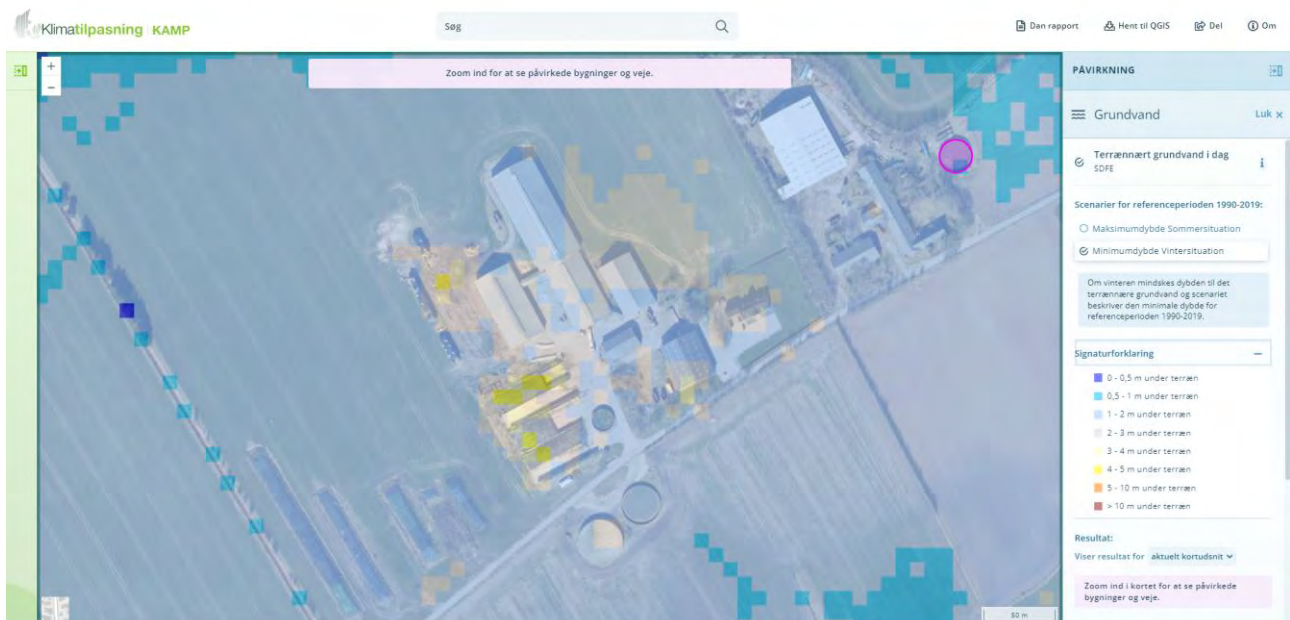




Figur 12: Områder der kan blive påvirket af nedbør. Kilde: kamp.miljøportal.dk

## Grundvand

Af figur 13 fremgår det, at grundvandet omkring den nordlige del af husdyrbruget står med en højde på ca. 1-5 meter under terræn i vintersæsonen og 1-4 m under terræn omkring gyllebeholderne. Der er derfor begrænset risiko for, at bundtømning af gyllebeholderne sker på et tidspunkt, hvor grundvandet står så højt, at det kan presse gyllebeholderens bund op og medføre utætheder i gyllebeholderne. Gyllebeholderne er gravet ca. 1,5 m ned i forhold til terræn. Begge gyllebeholdere er etableret uden omfangsdræn og inspektions/pejlebrønde.



Figur 13: Grundvandshøjde omkring husdyrbruget om vinteren. Kilde: kamp.miljøportal.dk

## Vandløb og hav

Husdyrbruget ligger ikke i et område, der påvirkes af oversvømmelser fra vandløb eller hav.



## Vurdering

Det vurderes, at husdyrbruget gennem deltagelse i Arlas Klimatjek får et redskab, som gør det mere synligt, hvor der kan sættes ind i forhold til at forbedre husdyrbrugets CO<sub>2</sub>-udledning. CO<sub>2</sub>-udledningen forventes derfor at falde i de kommende år.

Pga. husdyrbrugets beliggenhed ca. 21 m over havets overflade og med ca. 17 km til kysten, vurderes husdyrbruget ikke at kunne opleve negative konsekvenser pga. klimæændringer i de kommende mange år. Dog skal der være opmærksomhed ved tømning af gyllebeholdere, så der ikke sker skader ved høj grundvandsstand.

### 3.11 Forslag til egenkontrol (B7)

Ansøger har ingen forslag til egenkontrol.



### 3.12 BAT-Ammoniakemission (B9, F5g)

BAT-kravet, som er den maksimalt tilladte ammoniakemission fra stalde og lagre beregnes i Husdyrgodkendelse.dk. BAT-beregningen tager afsæt i, at der allerede foreligger en miljøgodkendelse, som omfatter de eksisterende stalde og opbevaringsanlæg.



De BAT-krav, der stilles til husdyrbrug, bidrager til at målet for fald i ammoniakemissionen i Danmark nås, og at den sundhedspåvirkning, som ammoniak afstedkommer, dermed imødegås. Når ammoniakudledningen begrænses, bidrager det også til en generel bedre beskyttelse af ammoniakfølsom natur, da baggrundsbelastninger hertil begrænses.

Beregningerne i Husdyrgodkendelse.dk viser, at BAT-kravet for ammoniak overholdes. BAT-kravet er lovbestemt og sikrer, at ammoniakemissionen fra husdyrbruget er på et niveau, der svarer til, at der er valgt staldsystemer og/eller teknologier blandt de bedste tilgængelige til at begrænse ammoniakudledningen fra husdyrbruget.

BAT-beregningen fremgår af efterfølgende tabeller.

Samlet BAT beregning  			
	Stalde	Lagre	Total
Samlet BAT krav (kg NH <sub>3</sub> -N /år)	3441	662	4103
Faktisk emission (kg NH <sub>3</sub> -N /år)	3441	662	4103
Forskel (kg NH <sub>3</sub> -N /år)	-	-	0
Vejledende BAT Overholdt?	-	-	Ja

Tabel 17: Samlet BAT-beregning (etape 2)

BAT krav opnåelig ved anvendelse af BAT for nye og eksisterende stalde  				
Staldnavn	Navn på dyretype og staldsystem eller flexgruppe	Forudsætning for BAT-beregning	BAT krav ved ny stald (kg NH <sub>3</sub> -N / (m <sup>2</sup> · år))	BAT krav ved eksisterende stald (kg NH <sub>3</sub> -N / (m <sup>2</sup> · år)) <sup>C</sup>
Velfærdsstald fra 2014	Alle kvæg, Heste, Får og Geder; Dybstrøelse <sup>a</sup>	Eksisterende staldafsnit, BAT-krav fastsat i tidligere afgørelse	0,84	0,84
Velfærdsstald fra 2014	Alle kvæg, Heste, Får og Geder; Dybstrøelse <sup>a</sup>	Eksisterende staldafsnit, BAT-krav fastsat i tidligere afgørelse	0,84	0,84
Velfærdsstald fra 2014	Alle kvæg, Heste, Får og Geder; Dybstrøelse <sup>a</sup>	Nyt (inkl. renoveret) staldafsnit	0,84	0,84
Stald fra 1998 og 2007	Alle kvæg; Sengestald med spalter (bagskyl eller ringkanal) <sup>a</sup>	Eksisterende staldafsnit, BAT-krav fastsat i tidligere afgørelse	0,89	1,16
Stald fra 1998 og 2007	Alle kvæg, Heste, Får og Geder; Dybstrøelse <sup>a</sup>	Eksisterende staldafsnit, BAT-krav fastsat i tidligere afgørelse	0,84	0,84
Stald fra 1998 og 2007	Alle kvæg; Sengestald med spalter (bagskyl eller ringkanal) <sup>a</sup>	Eksisterende staldafsnit, BAT-krav fastsat i tidligere afgørelse	0,89	1,16
Ny kombineret plads til kalve mv.	Alle kvæg, Heste, Får og Geder; Dybstrøelse <sup>a</sup>	Nyt (inkl. renoveret) staldafsnit	0,84	0,84

<sup>a</sup> BAT-kravet for flexgruppen fastsættes ud fra det dyretype og staldsystem med det højeste relative reduktionskrav og det dyretype og staldsystem med den højeste ammoniakemissionsfaktor.

<sup>c</sup> BAT krav ved eksisterende stald er tabelværdien for staldtypen. BAT kravet kan være lavere i den aktuelle situation, hvis der fastsat vilkår til eksisterende stald i en tidligere godkendelse.

**Tabel 18: Tabel med oplysninger om forudsætning for BAT-beregning (etape 2)**

### Vurdering

Da BAT-kravet overholdes, vurderes det, at der sker tilstrækkelig begrænsning af ammoniakemissionen.

## 3.13 Risiko for ulykker og katastrofer (F5d, E1c, F7, F8)

Husdyrbrugets daglige tiltag for at begrænse forurening og gener er beskrevet under punkterne 3.4-3.10. Forholdsregler i forbindelse med uheld med olie, kemikalier, gylle og brand er beskrevet i husdyrbrugets beredskabsplan. Beredskabsplanen opbevares i kontoret i personalerummet i den nye velfærdsstald og opdateres løbende, når der er behov.

De største ulykker der kan forekomme på husdyrbruget, der kan give anledning til en akut forurening, er udslip af gylle, forurenede vand fra ensilagepladser eller fx olie. Gylleudslip vil kunne ske fx i forbindelse med overpumpning eller ved brud på gyllebeholdere ved påkørsel eller lignende.

Eksisterende stalde, gyllekanaler, fortanke og gyllebeholdere mv. er etableret med tætte og stabile bunde og sider, gyllerør er etableret med tætte rør og samlinger, og der er sørget for tilstrækkelig opbevaringskapacitet til husdyrbrugets gylle (se punkt 3.1.2). Gyllebeholderne er desuden omfattet af 10 års beholderkontrollen og bliver kontrolleret løbende.

Ud fra et højdekort ses det, at terrænet ved gyllebeholderne er forholdsvis plant. For at sikre, at gylle ikke løber til grøften mod sydøst og vandløbet mod vest i forbindelse med kollaps af gyllebeholder, skal der ske opdæmning evt. ved at dose jord op. Markerne er ikke dræned. I beredskabsplanen er der en nærmere instruks for, hvad der skal ske i tilfælde med bl.a. uheld med gylleudslip, olie eller kemikalier.

### Vurdering

Skulle der ske udslip af gylle, olie eller andre kemikalier skal der være fokus på at begrænse omfanget af en potentiel forurening. Det er derfor vigtigt, at beredskabsplanen holdes opdateret, og at der er materialer til rådighed til at suge spild op og etablere opdæmning med, herunder graveredskaber, der kan dose jord op som barriere, så gylle, olie eller kemikalier ikke kan spredes over et større område.

På grund af husdyrbrugets beliggenhed vurderes det, at der ikke er fare for menneskers sundhed eller kulturarven pga. ulykker eller katastrofer på husdyrbruget eller forbundet med husdyrbrugets drift.

### **3.14 Overvågning (F7)**

Der forslås ingen særskilte overvågningsordninger.

#### ***Vurdering***

Da der som beskrevet i de foregående punkter i miljøkonsekvensrapporten ikke vurderes at kunne forekomme væsentlige skadelige virkninger på det omkringliggende miljø, når husdyrbruget indrettes og drives som beskrevet, vurderes der ikke behov for at opstille en egentlig overvågningsordning.

Aabenraa Kommune kan ved fastsættelse af normale driftsvilkår for husdyrbruget fastholde husdyrbruget på de ansøgte tiltag samt opsætte vilkår for indgreb, såfremt husdyrbruget mod forventning medfører forøgede gener for omgivelserne.

### **3.15 Andet om befolkningen og menneskers sundhed (F4, F5d)**

Risikoen ved MRSA, antibiotikaresistens eller smitsomme husdyrsygdomme håndteres af generelle veterinærregler i Fødevarestyrelsens regi. Køer kan få Coronavirus, men denne type virus smitter ikke til mennesker.

### **Vurdering**

Det vurderes, at der ikke er nogen særlige forhold på husdyrbruget eller beliggenheden i forhold til naboer der gør, at der i forbindelse med miljøgodkendelsen skal stilles særlige vilkår i forhold til menneskers sundhed.

Det vurderes endvidere, at husdyrbruget med dets beliggenhed i forhold til omgivelserne, ikke kan påvirke befolkningen og menneskers sundhed, heller ikke i forhold til samspil med de øvrige faktorer jf. Husdyrgodkendelsesbekendtgørelsens § 4 stk. 8 (se punkt 3.). Potentielt kunne befolkningen og menneskers sundhed blive påvirket af næringsstoffer, olie eller kemikalier, der siver ned i grundvandet og forurener dette. Med husdyrbrugets indretning og drift vurderes det, at der er meget begrænset risiko for, at dette kan ske.

## **3.16 Kumulative og grænseoverskridende indvirkninger (B10, E1b, F5e)**

Med godt 11 km i fugleflugt fra husdyrbruget til den dansk-tyske grænse kan der ikke forekomme grænseoverskridende effekter.

Kumulation i forhold til ammoniakdeposition og natur er beskrevet under punkt 3.5. og i forhold til lugt under punkt 3.7.

I forhold til kumulation med andre husdyrbrug og øvrige forureningsparameter og gener som beskrevet i de foregående punkter, ligger de nærmeste erhvervsmæssige dyrehold på husdyrbrugene på Smedagervej 39 og 41 ca. 450 m og 620 m nordøst for husdyrbruget på Smedagervej 23. Husdyrbrugene er registret i CHR med henholdsvis 212 malkekøer med opdræt (konventionel drift) og 211 malkekøer med opdræt (økologisk drift). Nærmeste nabo på Smedagervej 27 ligger mellem husdyrbruget på Smedagervej 23 og husdyrbrugene på Smedagervej 39 og 41. Smedagervej 27 er en ejendom med landbrugspligt, og må derfor vurderes, at kunne tåle et vist omfang af gener fra husdyrbrug. I forhold til lugt er det testet, om lugtgeneafstanden for enkeltbeboelse vil kunne overholdes til beboelsen på Smedagervej 27. Beregningen viser, at lugtgeneafstanden til en enkelt beboelse uden landbrugspligt kan overholdes.

### **Vurdering**

Pga. afstanden til andre husdyrbrug på ca. 450-620 m, vurderes det, at der i forhold til lugt, støj, rystelser, vibrationer, støv, lys og skadedyr og transporter mv. ikke kan opstå kumulative virkninger.

Det vurderes, at der ikke er andre eksisterende eller godkendte projekter i området, som husdyrbruget vil kunne kumulere med, som fx biogasanlæg eller godkendte men endnu ikke udvidede eller etablerede nye husdyrbrug eller lignende.

## **3.17 Alternative løsninger og 0-alternativet (E1d, F2, F3)**

Ansøgningen indsendes for at få en ny miljøgodkendelse til frit at kunne producere på husdyrbrugets produktionsarealer samt for at få lov til at etablere en ny kalveplads, ensilageplads og møddingsplads samt en ny halmlade og fodersilo.

Der er ansøgt om alternativ placering af kalvepladsen. Den nye kombinerede plads kunne i princippet placeres andre steder på husdyrbruget. Den valgte placering giver dog bedst mening for ansøger i forhold til driften af husdyrbruget, og endvidere vurderes det hensigtsmæssigt af placere den mod vest længst væk fra nærmeste naboer. Begge placeringer af ny kalveplads er tæt på velfærdsstalden, hvor småkalvene efterfølgende skal flyttes til. Halmladen placeres som "huludfyldning" på et areal, hvor de ældste stalde lå ind til ca. 2015, og fodersiloen placeres i tilknytning til foderladen.

Såfremt ansøgningen om udvidelsen mod forventning ikke godkendes, er 0-alternativet, at husdyrbruget fortsætter med samme tilladte produktion, som fastsat i miljøgodkendelsen fra 2015.

Den generelle udvikling går mod større og større husdyrbrug for at kunne optimere indtjeningen. Husdyrbruget vil således gå glip af en øget omsætning og dermed mulighed for at udvikle husdyrbruget.

Da husdyrbruget ikke er et IE-husdyrbrug og totaldepositionskravene i forhold til kategori 1 og kategori 2 natur overholdes, skal den miljøgodkendelsen ikke revurderes.

### **Vurdering**

Det vurderes, at ovenstående vurderinger i forhold til alternativer og 0-alternativ er tilstrækkeligt til at leve op til lovgivnings krav til en sådan vurdering.

## **3.18 Erhvervsmæssig nødvendighed**

Ifølge Miljøstyrelsens vejledning til Husdyrgodkendelsesbekendtgørelsen så skal kommunen ved opførelse af ny bebyggelse vurdere, om byggeriet er erhvervsmæssigt nødvendigt for ejendommens drift som landbrugsejendom. Smedagervej 23 er noteret med landbrugspligt.

Miljøstyrelsen skriver i vejledningen, at det er deres vurdering, at byggeri til brug for husdyrbrug i langt de fleste tilfælde vil være erhvervsmæssigt nødvendigt, bl.a. fordi landmanden som udgangspunkt ikke har interesse i at opføre byggeri, der ikke er nødvendigt for driften af husdyrbruget, men at det er et krav, at der foretages en konkret vurdering af den erhvervsmæssige nødvendighed. I vejledningen står desuden:

*"Langt de fleste husdyrbrug vil desuden ligge på landbrugsejendomme. Det vil i sådanne tilfælde sjældent være nødvendigt, at det fremgår eksplicit af afgørelsen, at der er tale om erhvervsmæssigt nødvendigt byggeri. De tilfælde, hvor kommunens vurdering vil kunne have selvstændig betydning, vil formentlig alene være, hvor der er tale om så omfattende byggeri, at det får industrilignende karakter, eller tilfælde hvor der er tale om byggeri til brug for små hobbybrug. Der kan dog også være andre husdyrbrug, i praksis navnlig minkfarme, på ejendomme uden landbrugspligt. Det forhold, at kommunen vurderer, at der ikke er tale om erhvervsmæssigt nødvendigt byggeri for ejendommens drift som landbrugsejendom, betyder ikke i sig selv, at byggeriet ikke kan godkendes eller tillades. F.eks. vil der kunne være behov for at fastsætte yderligere vilkår til varetagelse af landskabshensyn, hvis der er tale om byggeri af industrilignende karakter."*

### **Vurdering**

Det nye byggeri, der ansøges om, er en ny halmlade, en ny fodersilo med tilhørende betonfundament samt en ny kombineret kalve-, møddings- og ensilageplads. Kalvepladsen er nødvendig af hensyn til smittebeskyttelse. Med mulighed for at placere kalvehytter på en plads, hvor der er plads til at flytte og adskille gruppe af dyr, samt rengøre effektivt efter flytning af kalve til velfærdsstalden, kan smitte mellem kalve begrænses mest muligt. Møddingspladsen er nødvendig for at kunne håndtere dybstrøelse korrekt. Ensilagepladsen er nødvendig for at undgå, at der skal opbevares ensilagestakke direkte på jorden, hvorved risiko for udsivning af næringsstoffer kan undgås og kvaliteten af ensilagen kan sikres. Halmladen er nødvendig for at sikre kvaliteten af halmen, som skal benyttes til strøelse i dybstrøelsesafsnittene. Der benyttes årligt ca. 800 bigballe til strøelse i staldene. Byggeriet vurderes derfor at være erhvervsmæssigt nødvendigt.

Med en ny miljøgodkendelse til frit at udnytte staldenes produktionsarealer inden for de valgte dyretyper er det nemmere at udnytte det eksisterende staldanlæg optimalt, hvorved husdyrbrugets indtjeningsmuligheder kan optimeres, hvilket også må vurderes som en erhvervsmæssig nødvendighed.

## 4. Oplysninger om konsulenten (E3)

Ansøgningen er udarbejdet af Cand. scient. Ulla Refshammer Pallesen, LandboSyd, som har arbejdet med landbrugets miljøforhold i ca. 19 år. Først i den kommunale enhed Sønderborg Områdets Miljøcenter og senere som miljørådgiver i landboforeningen LandboSyd.

## 5. Konklusion

Sammenfattende vurderes det, at den ansøgte udvidelse af husdyrbruget på Smedagervej 23 ikke vil medføre væsentlig direkte eller indirekte påvirkning af det omgivende miljø. Aabenraa Kommune kan ved fastsættelse af normale driftsvilkår for husdyrbruget fastholde husdyrbruget på de ansøgte tiltag samt opsætte vilkår for indgreb, såfremt husdyrbruget mod forventning medfører forøgede gener for omgivelserne.

Det vurderes endvidere, at der ikke er samspil mellem emnerne 1) befolkningen og menneskers sundhed, 2) biologisk mangfoldighed med særlig vægt på kategori 1- og 2-natur samt bilag IV-arter, 3) jordarealer, jordbund, vand, luft og klima og 4) materielle goder, kulturarv og landskabet, der kan medføre væsentlige direkte eller indirekte påvirkninger af omgivelserne.



## 6. Referenceliste (F10)

1. Bekendtgørelse af lov om husdyrbrug og anvendelse af gødning m.v. LBK nr 520 af 01/05/2019
2. Bekendtgørelse om godkendelse og tilladelse m.v. af husdyrbrug BEK 2225 af 27/11/2021
3. <https://www.geus.dk/produkter-ydelser-og-faciliteter/data-og-kort/danske-kort>
4. <http://kort.plandata.dk/spatialmap?>
5. Bekendtgørelse af lov om naturbeskyttelse LBK nr 1392 af 04/10/2022
6. [http://dce.au.dk/fileadmin/dce.au.dk/Udgivelser/Notater\\_2018/Opdatering\\_empirisk\\_baserede\\_taal-graenser.pdf](http://dce.au.dk/fileadmin/dce.au.dk/Udgivelser/Notater_2018/Opdatering_empirisk_baserede_taal-graenser.pdf)
7. Danmarks Miljøundersøgelser Aarhus Universitet Faglig rapport fra DMU nr. 635, 2007 Håndbog om dyrearter på habitatdirektivets bilag IV <https://www2.dmu.dk/pub/fr635.pdf>
8. AARHUS UNIVERSITET DCE – NATIONALT CENTER FOR MILJØ OG ENERGI Videnskabelig rapport nr. 50 fra 2013 Overvågning af arter 2004-2011 <https://www.dmu.dk/Pub/rSR50.pdf>
9. <https://miljoegis.mim.dk/spatialmap?profile=vandrammedirektiv3basis2019>

## 7. Bilag

Bilag 1: Oversigtskort

Bilag 2: Ledningsplan

Bilag 3: Opgørelse af produktionsarealer

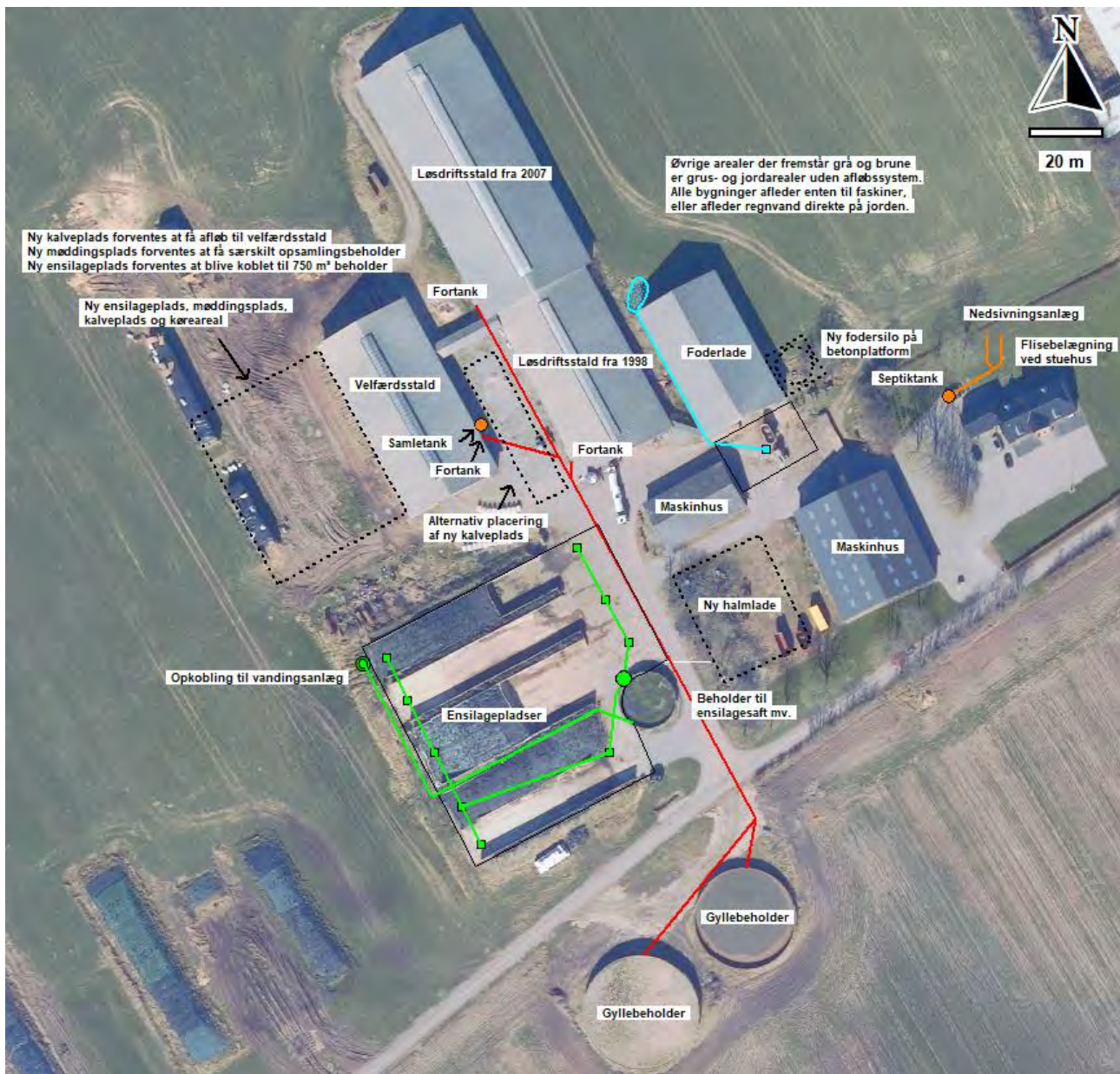
Bilag 4: BBR kort oversigt

## Bilag 1: Oversigtskort over husdyrbruget





## Bilag 2: Ledningsplan



## Bilag 3: Opgørelse af produktionsarealer

Stald	Dyre- og gulvtype*	An søgt drift	Nudrift	8 års drift	Kommentarer
Kostald fra 1998	Køer/kvier i dybstrøelse	165	165	165	Gang på ca. 1,15 m lige inden for port og gang på 3,2 m efter de første 2 bokse
Kostald fra 1998	Køer/kvier på spalter	568	568	568	Rækkerfølge: spalter i østside med 2 rækker senge, spalter op til tank- og malkerum, spalter med 3 rækker senge
Kostald fra 2007					Foderbord og opkanter på ca. 5,25 m
Kostald fra 2007, østside	Køer/kvier på spalter	810	810	810	Bredde af østside x længde fratrukket nakkebokme ved væg og nakkebokme ved dobbelttrækker
Kostald fra 2007, vestside	Køer/kvier på spalter	662	662	662	Bredde af vestside x længde fratrukket nakkebokme i midtertrække og nakkebokme ved væg
Velfærdsstald fra 2014	Småkalve i dybstrøelse	291	291	291	Enkelthytter og bokse i vestsiden af stalden
Velfærdsstald fra 2014	Køer/kvier i dybstrøelse	446	446	446	Dybstrøelsesarealer i østside af stalden
Hestebokse	Heste i dybstrøelse	32	0	0	Der er ikke medtaget heste i tidligere godkendelse
Ny kalveplads, maks. produktionsareal	Småkalve i dybstrøelse	345	0	0	
I alt		3319	2942	2942	OBS: Der kan være marginal forskel på viste kvadratmeter i Husdyrgodkendelse.dk pga. afrundinger
* Der ansøges om fleksibel drift så der er mulighed for alle type kvæg i sengestalde og alle type kvæg, heste, får og geder i dybstrøelse					
OBS: Der er ikke fratrukket vandkar og muradskillelser					



## Bilag 4: BBR kort oversigt

**BBR Kort**

VURDERINGS  
STYRELSEN

Adresse Smedagervej 23

**Smedagervej 23**  
6360 Tinglev

BFE-nr.: 9764043  
Kommunalt ejendoms nr.: 0580 14468  
Aabenraa Kommune (0580)

Ret i dine BBR-oplysninger  
 Vis BBR-meddelelse  
 Hent kortudsnit som PDF

Skærmbort

	<b>Bygning 7:</b> Maskinhus, garage mv. Smedagervej 23, 6360 Tinglev Opførelsesår: 1979   310 m2 Tagdækning: Metalplader (bølgeblik, aluminium, o.lign.)
	<b>Bygning 9:</b> Lade til foder, afgrøder mv. Smedagervej 23, 6360 Tinglev Opførelsesår: 1992   912 m2 Tagdækning: Fibercement, herunder asbest (bølge- eller skifer-eterit)
	<b>Bygning 10:</b> Stald til kvæg, får mv. Smedagervej 23, 6360 Tinglev Opførelsesår: 1999   1377 m2 Tagdækning: Fibercement (asbestfri)
	<b>Bygning 12:</b> Stald til kvæg, får mv. Smedagervej 23, 6360 Tinglev Opførelsesår: 2009   2305 m2 Tagdækning: Fibercement (asbestfri)
	<b>Bygning 13:</b> Stuehus til landbrugsejendom Smedagervej 23, 6360 Tinglev

Forklaring til kortet

- Bygning til landbrug
- Bygning til helårsbeboelse
- Carport eller garage
- Tank til landbrug
- Andet anlæg
- Tank til olie o. lign.

50 m

© Styrelsen for Dataindsyn og Erhvervsregister