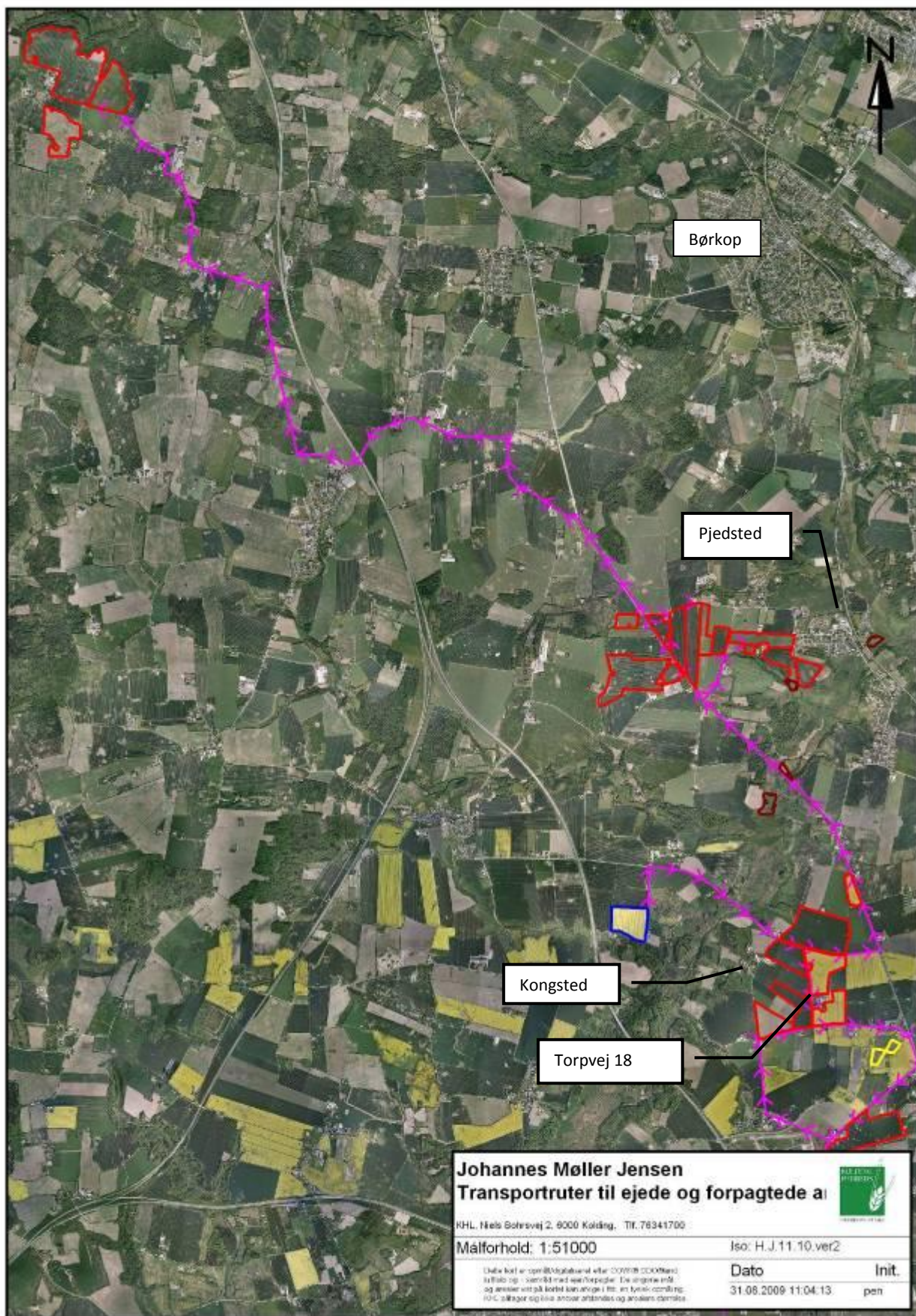
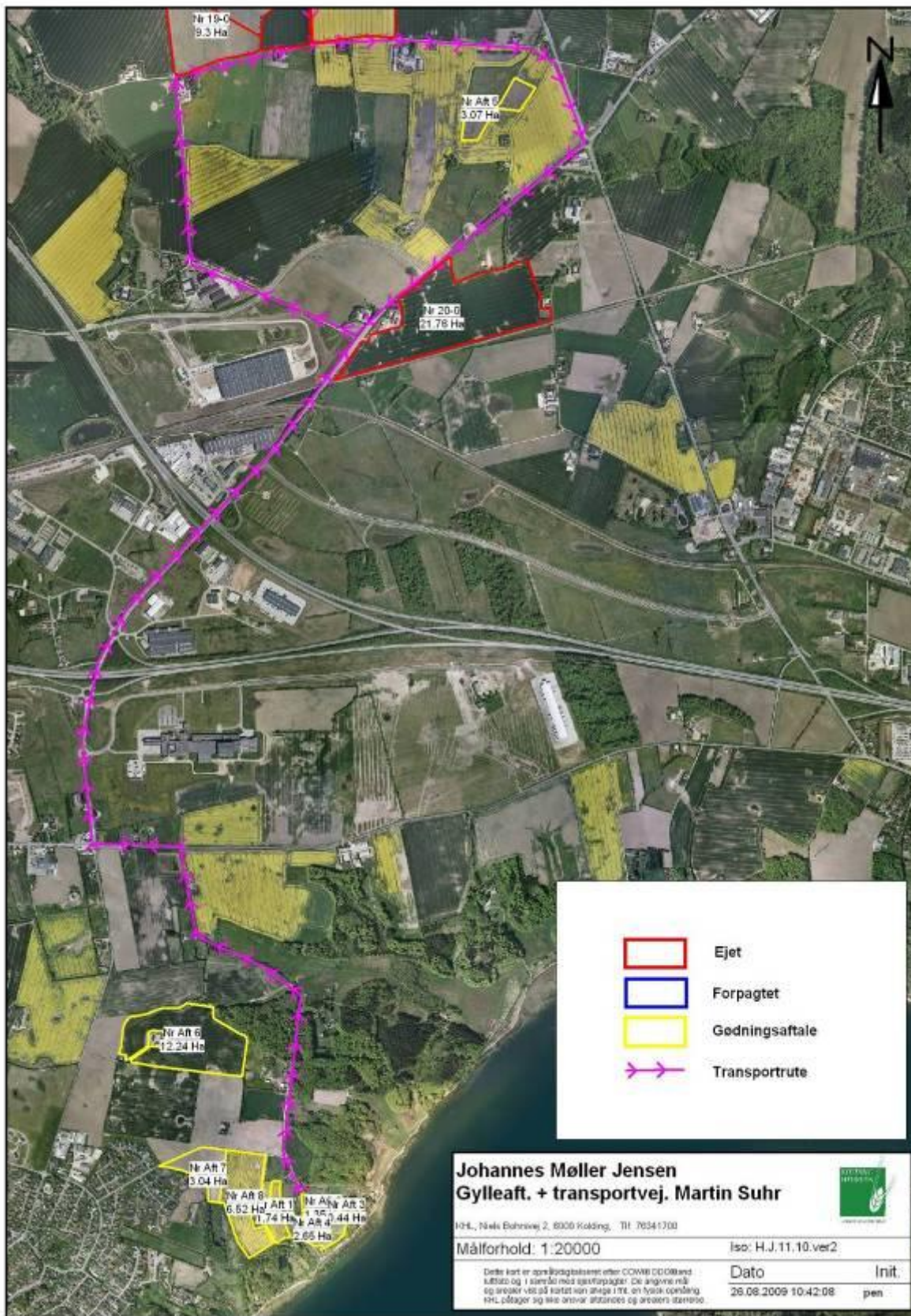


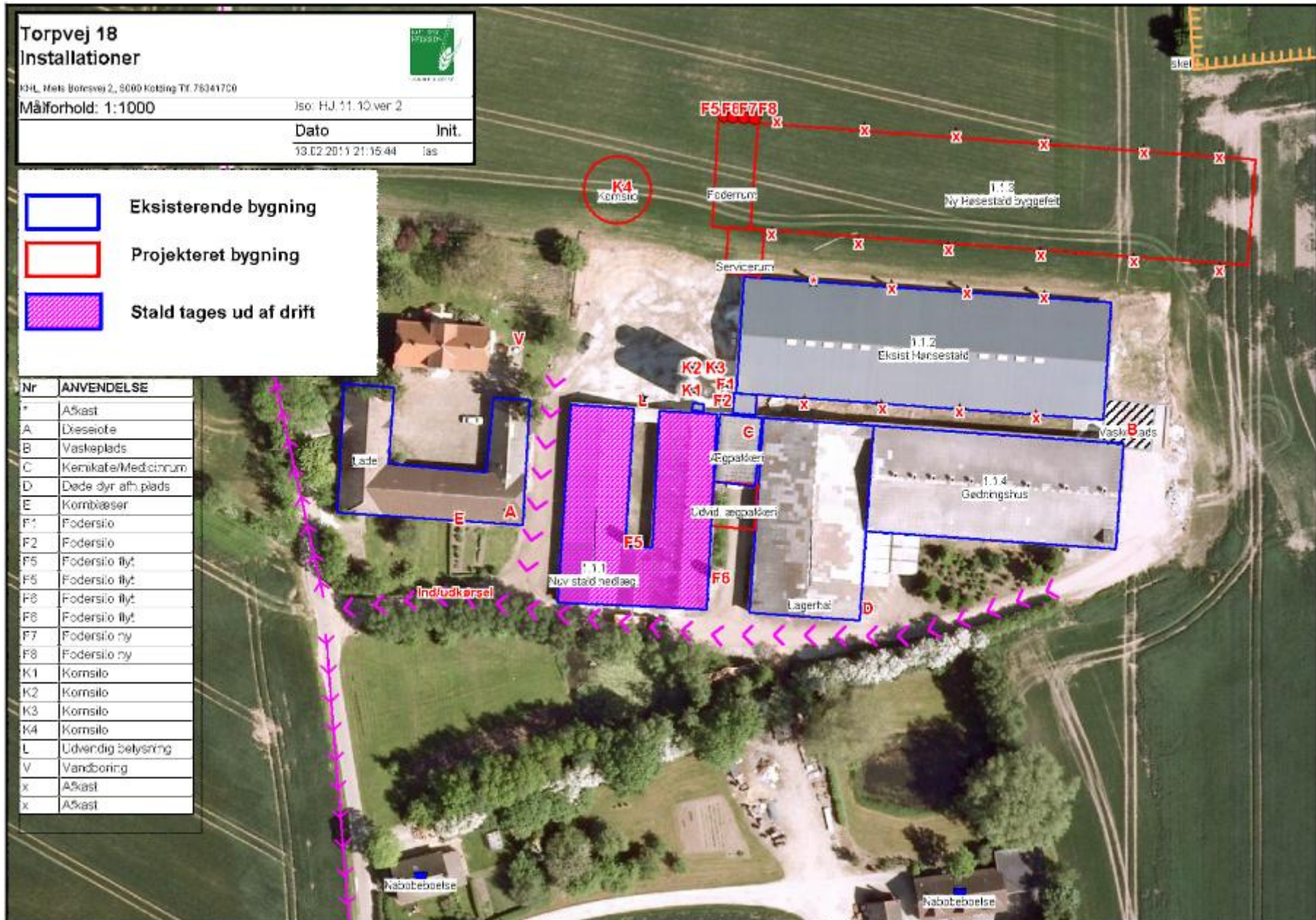
Bilag 1: Husdyrbruget, marker og transportruter



Transportruter til aftalearealer under Hangenørvej 40:



Bilag 2: Situationsplan



Bilag 3: Vilkår i godkendelsen fra 2005

Vilkår

Indretning og drift

1. Ejendommen drives i overensstemmelse med det ansøgte, det der er beskrevet i vedlagte Miljøteknisk Redegørelse, samt efter reglerne i den til enhver tid gældende husdyrgødningsbekendtgørelse (pt. bekendtgørelse nr. 604 af 15. juli 2002 om erhvervsmæssigt husdyrhold, husdyrgødning, ensilage m.v. med senere ændringer).
2. Ægproduktionen tillades drevet med et årligt dyrehold på maksimalt 48.300 æglæggende høner, svarende til 283 DE.
3. Forudsat at den ny stald opføres må stald 4 fremover ikke anvendes til stald.

Støj

4. Virksomhedens bidrag til støjniveauet ved nærmeste bolig må ikke overstige følgende værdier:

Mandag-fredag kl. 7-18 (8 timer) Lørdag kl. 7-14 (7 timer)	Alle dage kl. 18-22 (1 time) Lørdag kl. 14-18 (4 timer) Søn- helligdag kl. 7-18 (8 timer)	Alle dage kl. 22-7 (½ time)	Alle dage kl. 22-7 Maksimal værdi
55 dB(A)	45 dB(A)	40 dB(A)	55 dB(A)

Støjbidraget (bortset fra maksimalværdien) måles som det ækvivalente, konstante, korrigerede støjniveau i dB(A) (re. 20 µPa). Tallene i parenteserne angiver midlingstiden inden for den pågældende periode.

Husdyrgødning og vaskevand

5. Udspreddingen af husdyrgødning skal følge anvisningerne i de obligatoriske mark- og gødningsplaner som skal være tilpasset vilkårene i denne godkendelse.
6. Vaskevand fra stalde, maskiner o. lign. skal ledes til opsamlingsbeholder.
7. Der skal etableres opsamling af vaskevand fra ægpakkeriet i produktionen.
8. Enhver ændring af aftalearealerne for husdyrgødning skal først gennemgå en screening hos Vejle Amt med henblik på at få vurderet om det vil udløse en VVM-behandling.

Fosfor

9. Der skal udarbejdes årlige regnskaber for tilførsel og fraførsel af fosfor på bedriftsniveau, eller som minimum for de ejede arealer.

Lugt og støv

10. Ejendommen skal indrettes og drives så staldlugtafgivelsen minimeres. Såfremt ejendommens drift medfører staldlugtgener udenfor ejendommens areal, der af kommunen vurderes som uacceptable, vil der blive stillet krav om gennemførelse af lugtbegrænsende foranstaltninger. Der kan blive meddelt et påbud om indgivelse og gennemførelse af en handlingsplan, som beskriver hvorledes staldlugten kan reduceres til acceptabelt niveau. Planen skal godkendes af Fredericia Kommune før gennemførelse.
11. Der må ikke foretages håndtering af husdyrgødning fra anlæggene lørdag eller søn- og helligdage.
12. Ventilationsanlægget på den nye stald skal sikre, at afkastet sker lodret gennem ikke afdækkede skorstene med en opadrettet hastighed på mindst 7 m/s.
13. Ventilatorer skal renholdes og vedligeholdes efter behov, dog mindst en gang årligt, således at de fungerer optimalt.
14. Driften må ikke medføre væsentlige støvgener uden for ejendommens eget areal .

Forebyggende foranstaltninger

15. Der skal gennemføres en effektiv fluebekæmpelse i staldene i overensstemmelse med retningslinierne for Statens Skadesdyrlaboratorium.

Affald

16. Animalsk affald, herunder selvdøde dyr, skal bortskaffes til autoriseret destruktionsanstalt og opbevares i lukket kasse, container eller lignende og placeres på et egnet sted efter aftale med tilsynsmyndigheden, således at der i tidsrummet indtil afhentningen ikke opstår uhygiejniske forhold herunder adgang for omstrejfende dyr.
17. Virksomhedens medicinaffald, veterinært affald m.v. skal opbevares utilgængeligt for uvedkommende.

Tilsyn og kontrol

18. Som dokumentation for at godkendelsens vilkår 4 overholdes kan virksomheden 1 gang årligt blive pålagt at udføre følgende:

Måling eller beregning af støj. Undersøgelsen skal udføres af en person eller et firma der er godkendt til det af Miljøstyrelsen. Inden måling og beregning foretages skal undersøgelsesprogrammet godkendes af kommunen.

19. Med mindre andet aftales med kommunen skal målinger og beregninger udføres efter retningslinierne i Miljøstyrelsens vejledninger som er nævnt i den miljøtekniske redegørelse.

Egenkontrol

20. Dokumentation i form af kvitteringer, sædskifte- og gødningsplaner, forpagtnings- og overførelsesaftaler (af mindst 1 års varighed) m.v. opbevares i mindst 5 år og forevises kommunen på forlangende.

Bilag 4: Æglæggende høner - Checkskema for BAT på: Torpvej 18, Fredericia

Checkskema vedr. ansøgning efter lovens § 11 og 12 om etablering, udvidelse eller ændring af husdyrbrug, samt ved revurdering

Skemaet er udarbejdet på baggrund af EU's BREF - note, samt Miljøstyrelsens teknologiliste. Teknologilisten indeholder alene Teknologiblad: Fjerkræ – Æglæggere, beriget burægstald (revideret 19/05/2009), jf. punkt 3.1.1 i skemaet nedenfor.

Da BREF - noten indeholder nogle undtagende eller betingende betragtninger, kan det ikke udelukkes, at også andre teknikker evt. kan betragtes som BAT. Kommunen bør i så fald kræve, at ansøger nærmere henviser til det relevante grundlag i BREF - noten.

Nogle BAT – krav er sikret opfyldt gennem dansk lovgivning. I skemaet er sådanne forhold markeret med grå celler og forklarende tekst. Der kræves ikke yderligere stillingtagen til disse BAT - krav.

Nr.	BAT for produktion af slagtekyllinger, jf. EU's BREF note for intensiv fjerkræ- eller svineproduktion	Ansøgers oplysninger (oplysninger anføres for hver enhed jf. elektronisk ansøgning, f.eks. staldafsnit, beholder o.l.)	Kommunens vurdering af om det oplyste er BAT	Supplerende oplysninger indhentes hos ansøger
1	Godt landmandskab			
1.1	BAT er at udføre alle følgende punkter:			
	Identificere og implementere uddannelses- og træningsprogrammer for bedriftspersonale	Bedriftens medarbejdere uddannes løbende gennem kurser og efteruddannelse. Medarbejdere er orienteret om, at ejendommen er miljøgodkendt, og hvilket ansvar der dermed følger.	BAT	
	Føre journal over vandforbrug	Vandforbruget registreres.	BAT	
	Føre journal over energiforbrug	I bedriftens driftsregnskab registreres forbrug af energi, indkøbt foder, pesticider og handelsgødning	BAT	
	Føre journal over mængde af husdyrfoder	I bedriftens driftsregnskab registreres forbrug af energi, indkøbt foder, pesticider og handelsgødning	BAT	
	Føre journal over opstået spild	Der føres løbende opgørelse over forbrug af energi (el, olie og dieselolie mv) samt foderforbrug i forbindelse med ejendommens driftsresultat.	BAT	
	Føre journal over spredning af uorganisk gødning på markerne		BAT - krav anses for opfyldt ved reglerne i § 22 i lov om jordbrugets anvendelse af gødning og om plantedække	
	Føre journal over spredning af husdyrgødning på		BAT - krav anses for opfyldt ved reglerne	

	markerne		i § 22 i lov om jordbrugets anvendelse af gødning og om plantedække	
	Have en nødfremgangsmåde til at håndtere ikke planlagte emissioner og hændelser	Der er lavet beredskabsplan, så forholdsregler i forbindelse med uheld med kemikalier og gylle, brand mv. er beskrevet. Der er etableret alarm på ventilations- og foderanlæg. Ved uregelmæssigheder ringer systemer op og afgiver fejlmeldinger. Alarmen kontrolleres ugentligt.	BAT. I godkendelsen stilles vilkår med indholds krav til beredskabsplanen.	
	Iværksætte et reparations- og vedligeholdelsesprogram for at sikre, at bygninger og udstyr er i driftsklar stand, samt at faciliteterne holdes rene	Der foretages daglige tjek og løbende service på anlæggene efter behov. Rengøring i og omkring siloer og bygninger foretages jævnligt med henblik på at minimere risikoen for lugt og for at der ikke skal opstå uhygiejniske forhold.	BAT	
	Planlægge aktiviteter på anlægget korrekt, såsom levering af materialer og fjernelse af produkter og spild	(det hører vist under daglig driftsledelse?) Mht. hønsene er der daglige rutiner for pakning af æg mv. Ind og udsætning af høns foregår efter præcist tidsskema fra rugeriet. Husdyrbrugets affaldsbortskaffelse fremgår af godkendelsens afsnit ”Affald”.	BAT, idet der stilles vilkår, som sikrer, at affaldshåndteringen sker i overensstemmelse med kommunens affaldsregulativer.	
	Planlægge gødning af markerne korrekt		BAT - krav anses for opfyldt ved reglerne i § 21 i lov om jordbrugets anvendelse af gødning og om plantedække	
2	Foder	Foderplanen udarbejdes i samarbejde med konsulent og med anvendelse af nyeste viden indenfor fodring. Således sikres det at hønsene får den optimale forsyning af næringsstoffer, overforsyning med næringsstoffer giver en større udskillelse af N og P i gødningen. Det indkøbte foder er tilsat fytase som sikre at fosforet i foderet udnyttes bedre, hvorved det er	BAT	

			muligt at anvende en mindre mængde fosfor i foderet.		
2.1	Vejledende BAT - værdier for indholdsstoffer i foder:				
2.1.1	Faser	Indhold af råprotein (% i foder)¹			
	18 – 40 uger	15,5 – 16,5	Den aktuelle fodersammensætning viser et gns. proteinindhold på lidt under 16 %. Dvs. lige under 2009 norm men noget under 2006 norm (ansøgesystemet følger 2006). Ansøger ønsker at følge norm	BAT Kommunens vurdering fremgår af afsnittet ”Foder” i godkendelsens miljøtekniske vurdering.	
	40+ uger	14,5 – 15,5			
2.1.2	Faser	Samlet fosforindhold (% i foder)²			
	18 – 40 uger	0,45 – 0,55	Det aktuelle gns. fosforindhold er 0,54 % - dvs. lavere end 2006 norm men pt. lidt over 2009 norm. Ansøger ønsker at følge norm	BAT Kommunens vurdering fremgår af afsnittet ”Foder” i godkendelsens miljøtekniske vurdering.	
	40+ uger	0,41 – 0,51			
3	Staldsystemer				
3.1	Til æglæggende høner i bursystemer er det BAT at have følgende samlede løsning jf. Teknologiblåd: Fjerkrae – Æglæggere, beriget burægstald (revideret 19/05/2009):				
3.1.1	Et bursystem med gødningsbånd og hyppig udmugning. Ammoniakemissionen fra stalde reduceres med 50 - 60 pct. ved henholdsvis 2 og 3 udmugninger pr. uge sammenlignet med 1 udmugning pr. uge.		Bygning 1.1.2 – Nyere stald nord Stalden er indrettet med berigede bure, hvilket betyder hvert bur er indrettet således hønens naturlige adfærd tilgodeses. Hvert bur har sandbad, siddepind og rodemateriale. Referencen for det valgte staldsystem er udmugning en gang om ugen. Efter udvidelsen øges frekvensen for udmugning til 3 gange ugentligt. Staldsystemet lever således op til Miljøstyrelsens teknologiblåd. Udmugningsanlægget kører på skift	BAT	

			mellem de to stalde, således der er daglig tilførsel til opbevaringslagret.		
3.1.2	<p>Til æglæggende høner i bursystemer er det BAT at have følgende samlede løsning jf.: Teknologiblad: Hyppig fjernelse af gødning fra æglæggende høns som ikke holdes i bur (alternativ hønsehold) - (Version 1, 30/08/2010): Udkast til teknologiblad: Æglæggende høner – Etagesystem ved ægproduktion (Sendt i høring 15/10/2010):</p>				
	<p>Et etagesystem med gødningsbånd og hyppig udmugning. Ammoniakemissionen fra stalde reduceres med 30 - 36 pct. ved henholdsvis 2 og 3 udmugninger pr. uge sammenlignet med 1 udmugning pr. uge.</p>		<p>Bygning 1.1.3 – Ny projekteret stald nord</p> <p>Stalden indrettes med kombineret skrabe- og bursystem, dvs. åbne bure i etager med gødningsbånd. Der udmuges 3 gange ugentligt.</p> <p>Referencen for det valgte staldsystem er udmugning en gang om ugen. Med en valgt udmugningsfrekvens på 3 gange ugentligt, lever staldsystemet op til Miljøstyrelsens teknologiblad. Udmugningsanlægget kører på skift mellem de to stalde, således der er daglig tilførsel til opbevaringslagret.</p>		
3.2	Til æglæggende høner i bursystemer er det BAT at have følgende samlede løsning jf. EU's BREF-note:				
3.2.1	enten	Et bursystem med fjernelse af gødning mindst to gange om ugen ved hjælp af gødningsbånd til lukket lagring	Se punkt 3.1.1 og 3.1.2 ovenfor vedrørende hyppig udmugning, samt følgende oplysninger vedrørende lager: Gødningshuset er overdækket og med tætte sider, således det sikres, at der ikke kommer regnvand ned i møget med væskefløb til følge og således at emission af ammoniak er nedsat.	BAT	Kommunens nærmere vurderinger fremgår af afsnittet "Driftsbygningerne" i godkendelsens miljøtekniske redegørelse og vurdering.
3.2.2	eller	Vertikale etagebure med et gødningsbånd og med mekanisk lufttørring, hvor gødningen fjernes mindst en gang om ugen til et	-		

		overdækket lagringsanlæg			
3.2.3	eller	Vertikale etagebure med et gødningsbånd og med viftetørring, hvor gødningen fjernes mindst en gang om ugen til et overdækket lagringsanlæg	-		
3.2.4	eller	Vertikale etagebure med et gødningsbånd og med forbedret mekanisk tørring, hvor gødningen fjernes fra bursystemet mindst en gang om ugen til et overdækket lagringsanlæg	-		
3.2.5	eller	Vertikale etagebure med et gødningsbånd og med en tørretunnel over burene; gødningen fjernes til et overdækket lagringsanlæg efter 24 - 36 timer.	-		
3.3	Til æglæggende høner i burfri systemer er det BAT at have følgende samlede løsninger jf. EU's BREF-note:				
3.3.1	Enten	Et system med dybstrøelse (med eller uden mekanisk tørring af gødningen)	-		
3.3.2	Eller	Et system med dybstrøelse med perforeret gulv og mekanisk tørring af gødningen	-		
3.3.3	Eller	Et produktionssystem med eller uden frilandsareal og/eller udendørs skrabeområde.	-		
4	Vand				
	Til aktiviteter, hvor der bruges vand, er det BAT at reducere vandforbruget ved at udføre alt det følgende:				
	- Rengøring af stald og udstyr med højtryksrensere efter hver produktionscyklus eller batch. Spulevand vand løber typisk ned i gyllesystemet, og det er derfor vigtigt at finde en balance mellem rengøring og brug af så lidt vand som muligt.	Staldene vaskes som udgangspunkt ikke. Men hvis der opstår sygdom i besætningen og det bliver nødvendigt at sanere, vil staldene blive vasket og desinficeret.		BAT	
	- udførelse af regelmæssig kalibrering af drikkevandsanlægget for at undgå spild	Vandtilførsel sker via drikkeventiler som dyrene selv aktiverer og dyret regulerer følgelig selv vandoptaget =		I EU's BREF – note er ikke beskrevet, hvorledes kalibrering skulle kunne resultere i reduceret spild.	

		ej behov for "kalibrering". Evt. spild og lækager vil blive opdaget og udbedret straks ved de daglige rutinetilsyn af dyrene.	Det er kommunens vurdering, at regelmæssig kalibrering ikke er relevant, hvis der anvendes drikkesystemer, hvor det maksimale flow passer til de forskellige dyrs drikkehastighed, og som afbryder vandtilførslen, når dyrene ikke drikker. Det er på den baggrund kommunens vurdering, at det oplyste drikkevandssystem er BAT.	
	- registrering af vandforbrug gennem måling	Vandforbruget kan registreres ved vand måler.	BAT, idet der stilles vilkår om, at der skal monteres vandmålere, som måler husdyrbrugets vandforbrug, og at vandforbruget skal journalføres mindst én gang årligt, f.eks. i bedriftens årsrapport.	
	- detektering og reparation af lækager	Bedriftens drikkevandsinstallationer rengøres og efterses jævnligt med henblik på at undgå spild. Evt. lækager identificeres og repareres hurtigst muligt.	BAT	
5	Energi			
	BAT er at reducere energiforbruget ved at gøre alt det følgende:			
	- anvende lavenergi-belysning	Lyset i stalden styres af et lysstyringsprogram så der ikke er lys hele dagen (styring af daglængde) Der anvendes lavenergi-pærer og rør i den nye stald i det omfang at belysningen kan overholde lux kravene i fht. velfærdskravene mv og i det omfang at lavenergi pærer og rør ud fra en drifts- og energiøkonomisk betragtning er rentable.	BAT, idet der stilles vilkår om etablering af lavenergibelysning i fremtidige driftsbygninger, og at lyskilderne i de eksisterende driftsbygninger skal erstattes med lavenergibelysning, efterhånden som lyskilderne skal udskiftes.	
	- isolering af bygningerne i egne med lave omgivende temperaturer (U-værdier 0,4 W/m ² /°C eller bedre)	Bygningen er uopvarmet. Taget er isoleret aht. at holde varmen <u>ude</u> i varme perioder (nedsætte ventilationsbehov)	BAT-kravene er ikke relevante for uopvarmede bygninger.	
	For mekanisk	optimere udformningen af	Der er installeret trinløs styring af	BAT

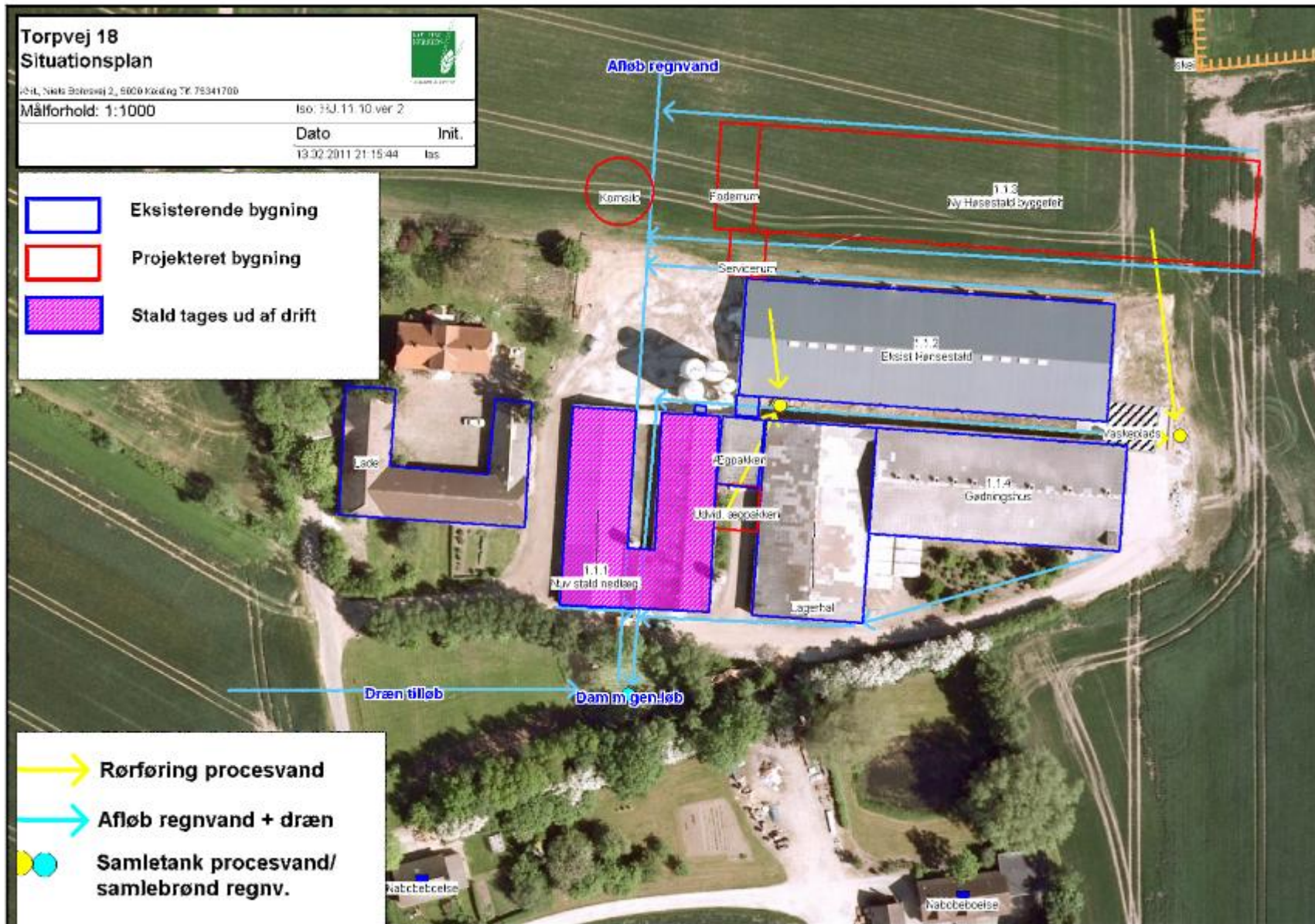
	ventilerede stalde	ventilationssystemet i hver stald for at tilvejebringe god temperaturkontrol samt opnå minimumsventilation om vinteren	ventilatorer i staldene, hvilket regulerer luftcirkulationen efter behov, og giver dermed lavest mulig forbrug af energi. Al ventilation er styret af et temperaturreguleret styringssystem, som sikrer, at ventilationen kører optimalt, både med hensyn til temperaturen i staldene og el-forbruget.		
		undgå modstand i ventilationssystemer gennem hyppigt eftersyn og rengøring af luftkanaler og fans	Der er procedure for jævnlig tilsyn og rengøring af ventilatorer.	BAT	
6	Oplagring af gødning				
6.1	Gødningsstakke				
6.1.1	For gødningsstakke, der altid anbringes samme sted, enten i anlægget eller på marken, er det BAT at anvende et betongulv med et opsamlingsystem og en beholder til afstrømningsvæske			BAT - krav anses for opfyldt ved indretning efter reglerne i § 8 i husdyrgødningsbekendtgørelsen.	
6.1.2	For midlertidige gødningsstakke på marken er det BAT at anbringe stakkene væk fra følsomme receptorer, såsom naboer, samt vandløb (inkl. markdræn), som afstrømningsvæske kan løbe ned i.			BAT - krav anses for opfyldt ved indretning efter reglerne i § 9 i husdyrgødningsbekendtgørelsen	
6.1.3	Det er BAT at lagre tørret fjerkrægødning i et gødningshus med et tæt gulv og med tilstrækkelig ventilation.		Der foretages ikke gødningstørring i staldene. Se valgte staldsystem ovenfor under punkt 3.	-	
7	Udbringning af gødning				
7.1	Ammoniakfordampning og nitratudvaskning, samt udnyttelse af næringsstoffer i gødning	Miljøstyrelsen anfører i Vejledning om emissionsgrænseværdier opnåelige ved anvendelse af BAT (udsendt 13. juli 2010), samt i tilsvarende høringsmateriale af 15. oktober 2010 for slagtekyllinger og æglæggende høner, at gældende lovregulering, herunder allerede gennemførte ændringer af husdyrgodkendelsesbekendtgørelsen, vedrørende udbringning af husdyrgødning er BAT for så vidt angår ammoniakfordampningen i marken og udvaskning af nitrat. Endvidere anfører Miljøstyrelsen, at BAT-krav om udnyttelse af næringsstofferne i gødning allerede er implementeret i dansk lovgivning ved krav om gødningsplanlægning og gødningsregnskaber. Endvidere anfører Miljøstyrelsen, at BAT-krav om udnyttelse af næringsstofferne i gødning allerede er implementeret i dansk lovgivning ved krav om gødningsplanlægning og gødningsregnskaber.			

			På den baggrund – samt på baggrund af en vurdering af reglerne omkring udbringning i husdyrgødningsbekendtgørelsens kapitel 9 - er det kommunens vurdering, at der ikke skal foretages vurdering eller fastsættes vilkår vedrørende anvendelse af BAT i forbindelse med ammoniak- og nitratforurening fra udbringning af husdyrgødning.	
7.2	Fosforudvaskning			
	I Miljøstyrelsens høringsmateriale af 15. oktober 2010 (Vejledende emissionsgrænseværdier opnåelige ved anvendelse af BAT), er opstillet vejledende grænseværdier for fosforindholdet pr. DE i gødningen ab lager jf. det nedenstående.			
7.2.1	Dyretype:	Maksimal kg p pr. DE i gødning ab lager ved en arealbelastning på 1,4 DE/ha:		
	Æglæggende burhøns	25,7		
	Skrabehøns i etagebure	26,1		
7.2.2	Maksimalt BAT-niveau for fosforindhold i gødning ab lager for hele husdyrbruget:	8.963 kg P	Det fremgår af ansøgningsskemaets gødningsregnskab, at det samlede fosforindhold i den producerede gødning er 9.598 kg.	BAT, idet der stilles vilkår om maksimalt fosforindhold i foderet. Kommunens nærmere vurderinger fremgår af afsnittet ”Foder” i godkendelsens miljøtekniske redegørelse og vurdering.
7.3	BAT-krav vedrørende øvrige forureningsrisici og gener fra gødningsudbringning, samt BAT-krav vedrørende udbringningsteknikker.		Det er kommunens vurdering, at BAT-krav jf. BREF-noten er opfyldt via eksisterende regler i: - Lov om jordbrugets anvendelse af gødning og om plantedække - Lov om vandløb - Husdyrgødningsbekendtgørelsen	

1: Med tilstrækkeligt afvejet og optimal tilførsel af aminosyrer

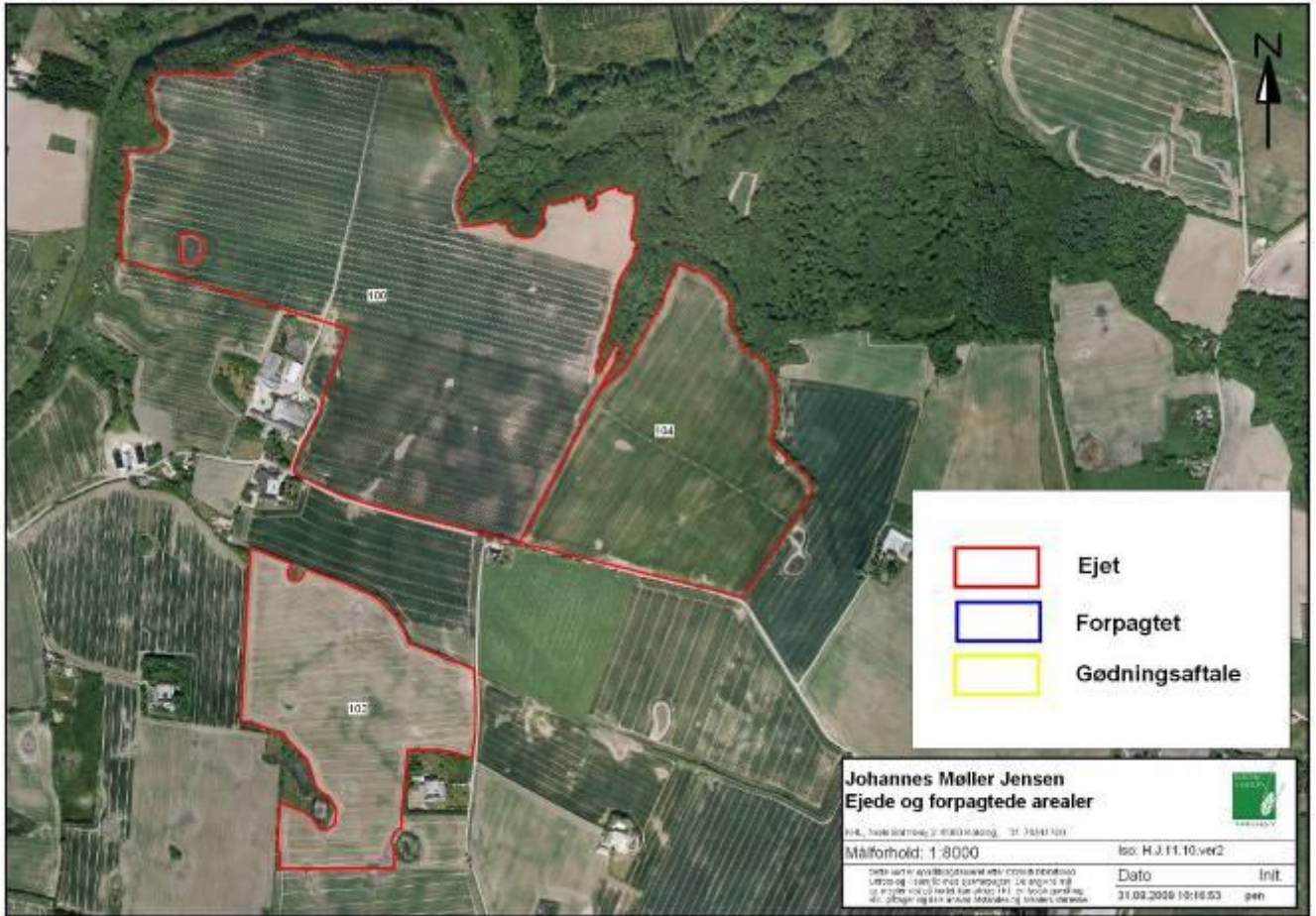
2: Med tilstrækkeligt fordøjeligt fosfor med brug af f.eks. højtfordøjelige uorganiske foderfosfater og/eller fytase

Bilag 5: Afløbsplan



Bilag 6: Ejede og forpagtede udbringingsarealer





	Ejet
	Forpagtet
	Gødningsaftale

Johannes Møller Jensen
Ejede og forpagtede arealer



PH, Selvejersvej 2, 8000 Århus C, 71 7344 101

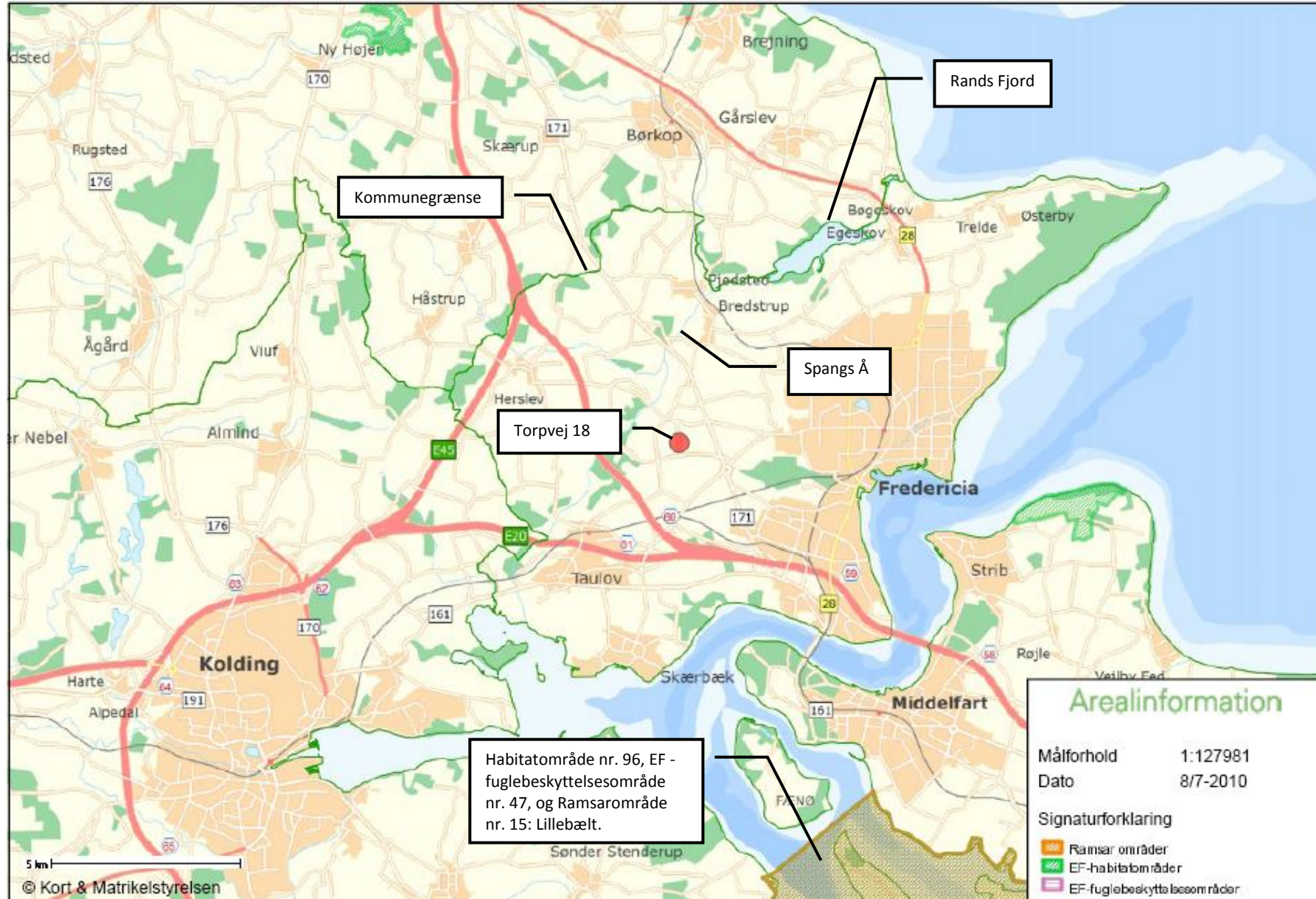
Målforskel: 1:8000

Isr: H.J.11.10.ver2

Denne kort er udarbejdet ud fra data fra Danmarks Lignings- og Registrationsmyndighed. Det angives til at kortet ikke er retligt bindende. Det er ikke garanteret, at afgrænset område faktisk svarer til det viste område.

Dato	init
31.03.2016 10:16:53	pen

Bilag 7: Natura 2000 vandområder



Bilag 8: Udtalelse fra Vejle Kommune

Fredericia Kommune
Att. Tine Bunk Schrøder
Team Natur & Landbrug

Vurdering af udbringningsarealer i Vejle Kommune i forbindelse med ansøgt miljøgodkendelse i Fredericia Kommune på ejeradressen Tornsagervej 11, 7000 Fredericia med anlægsadressen Torpvej 18, 7000 Fredericia

Fredericia Kommune har anmodet om en vurdering af de udbringningsarealer, som ligger i Vejle Kommune. Vi har foretaget vurderingen på baggrund af "det digitale ansøgningskema" med skemanr. 7243 (version 3) samt fremsendte kortmaterialer til sagen.

Samlet Vurdering

Det er Vejle Kommunes samlede vurdering, at den ansøgte drift af udbringningsarealer i Vejle Kommune lever op til beskyttelsesniveauet i Husdyrloven og ikke strider mod lokale miljø og naturhensyn. Der er ikke behov for at stille særskilte vilkår til arealer beliggende i Vejle Kommune. Arealerne ligger i område, som af staten er udpeget til "Nitrat-klasse 1" beskyttelse. Vi forudsætter, at Fredericia Kommune stiller vilkår på bedriftsniveau som sikrer, at Nitrat-klasse 1 kravet overholdes. Det er Vejle Kommunes vurdering, at der dermed ikke er risiko for væsentlige virkninger af de miljømæssige forhold som følge af markdriften.

Arealer

Vejle Kommune har vurderet på følgende udbringningsarealer indeholdt i ansøgningen med henblik på eventuelt at stille vilkår til driften af disse:

Mark nr. 100, 102, 104.
(se figur 1 og 2)

Vilkår

Ingen særskilte vilkår til arealer beliggende i Vejle Kommune. Vi forudsætter, at Fredericia Kommune stiller vilkår på bedriftsniveau som sikrer, at Nitrat-klasse 1 kravet overholdes.

Detaljeret vurdering.

I ansøgningen er det oplyst, at dyretrykket på ejede og forpagtede arealer er 1,19 DE/ha. Vejle Kommune vurderer herunder, hvorvidt den påvirkning, som udbringning af husdyrgødning på arealerne (mark 100,102 og 104) giver anledning til med de angivne vilkår, er væsentlige eller ej. Vurderingen foretages på baggrund af statens kortværk over:

18-10-2010

Side 18 af 5

J. nr.: 09.17.00-P19-41-10

EAN-nr.:

Kontaktperson:

Anker Laubel

Lokaltlf.: 76 81 24 36

Lokal fax:

Mobil:

E-post:ANKLA@vejle.dk

- nitratfølsomme indvindingsområder,
- nitratklasser,
- fosforklasser i oplande til Natura 2000-områder, som er overbelastet med fosfor,
- beskyttet natur jf. § 7 i Husdyrloven.

Endvidere er kommunens viden om særligt følsomme vand- og naturområder inddraget.

Hensyn til grundvand

Mark 100, 102 og 104 ligger uden for nitratfølsomt indvindingsområde og områder med indsatsplan for nitrat til grundvandet. Derfor er det kommunens vurdering, at der ikke er risiko for væsentlig påvirkning af grundvandet.

Hensyn til overfladevand

Mark 100, 104 og en del af 102 afvander til det internationale naturbeskyttelsesområde (Natura 2000-område) nr. 69 Højen Bæk og videre derfra til slutrecipienten Vejle Fjord. En del af mark 102 afvander til Kolding Fjord (figur 1).

Fosforklasse:

Ingen af udbringningsarealerne ligger i fosforklasse 1-3. Det generelle beskyttelsesniveau i Husdyrloven er dermed overholdt. Fosforoverskud på udbringningsarealerne er 4,1 kg P/ha/år.

Nitratklasse:

De tre marker ligger helt eller delvist inden for nitratklasse 1. Det generelle beskyttelsesniveau i Husdyrloven stiller som følge heraf et samlet krav på bedriftsniveau til ejede og forpagtede arealer svarende til, at det samlede dyretryk på udbringningsarealerne maksimalt må være 1,34 DE/ha, eller at der anvendes virkemidler som på tilsvarende vis reducerer nitratudvaskningen. Der er i ansøgningen anvendt et dyretryk på 1,19 DE/ha. Der er ikke behov for at stille særskilte vilkår til arealer beliggende i Vejle Kommune. Da arealerne ligger indenfor nitratklasse 1, anmoder vi Fredericia Kommune om at stille vilkår på bedriftsniveau som sikrer, at Nitrat-klasse 1 kravet overholdes.

Hensyn til natur

Vejle Kommune har vurderet, om der er behov for en beskyttelse af naturen med dens bestand af vilde planter og dyr og deres levesteder som følge af markdrift og udbringning af husdyrgødning på arealerne, som fremgår af figur 2.

§ 7 natur:

Ingen af de ejede og forpagtede udbringningsarealer er udpeget som § 7 naturtype efter Husdyrloven. Nærmeste § 7 naturområde efter Husdyrloven ligger ca. 55 m fra mark nr. 100 (figur 2) Området er et overdrev, hvor Vejle Kommune ikke har kendskab til forekomst af særligt sjældne arter. Det er kommunens vurdering, at der ikke er risiko for en væsentlig påvirkning fra markdrift og udbringning af husdyrgødning på udbringningsarealerne af § 7 naturområdet. Da mark 100, 104 og del af 102 ligger indenfor 1000 m's afstand af § 7 natur, er der lovkrav om nedfældning af husdyrgødning på sort jord og på græs. Lovkravet gælder i øvrigt også generelt udenfor 1000 m's afstand fra 1. januar 2011.

Natura 2000-områder:

Mark nr. 100 og 104 ligger umiddelbart opad det internationale naturbeskyttelsesområde (Natura 2000-område) nr. 69 Højen Bæk. Udpegningsgrundlaget ses i tabel 1.

Nr.	Habitatområde	Kode	Udpegningsgrundlag
69	Højen Bæk	1096	Bæk slampret (<i>Lampetra planeri</i>)
		3260	Vandløb med vandplanter

		6230	Artsrige overdrev eller græsheder på mere eller mindre sur bund
		6410	Tidvis våde enge på mager eller kalkrig bund, ofte med blåtop
		7220	Kilder og væld med kalkholdigt (hårdt) vand
		7230	Rigkær
		9130	Bøgeskove på muldbund
		9160	Egeskove og blandskove på mere eller mindre rig jordbund
		91E0	Elle- og askeskove ved vandløb, søer og væld

Tabel 1: Udpegningsgrundlag for Natura 2000-område nr. 69 Højen Bæk.

Mark nr. 100 og 104 ligger umiddelbart opad en del af udpegningsgrundlaget, nemlig *Bøgeskove på muldbund*, og ca. 55 m fra nærmeste *Artsrige overdrev*, som også indgår i udpegningsgrundlaget. Idet der ikke sker en ændring af anvendelsen af husdyrgødning på disse arealer, udløser det ikke et særskilt krav om en anmeldelse og vurdering i medfør af bekendtgørelse om udpegnings og administration af internationale naturbeskyttelsesområder samt beskyttelse af visse arter. Endvidere har kommunen vurderet, at der ikke er behov for at stille skærpede krav til udbringning af husdyrgødning på arealerne, idet der ikke er risiko for negative påvirkninger af naturtypen eller levestedet for de beskyttede arter, som indgår i udpegningsgrundlaget for det internationale naturbeskyttelsesområde.

Med hensyn til en eventuel påvirkning af Natura 2000-området fra arealerne ved vandafstrømning, kan kommunen konstatere, at mark 100, 104 og til dels 102 ligger indenfor opland til Natura 2000-område nr. 3250 Højen Bæk, der er betegnet som sårbart Natura 2000 område. Vejle Kommunes vurdering af fosfor- og nitratklasse viser, at Husdyrlovens generelle beskyttelsesniveau er overholdt, hvilket sandsynliggør, at der ikke sker en afstrømning af næringsstoffer fra arealerne via overfladevand, som kan medføre varige forringelser af naturtyper, levesteder for arter eller betydelige forstyrrelser af arter, som Natura 2000-området er udpeget for.

Natura 2000-område nr. 3250 Højen Bæk omfatter en række udpegninger, som er angivet i tabel 1, herunder *Artsrige overdrev eller græsheder på mere eller mindre sur bund* (6230) og *Kilder og væld med kalkholdigt (hårdt) vand* (7220). Disse naturtyper indenfor natura 2000 området er næringsfattige og følsomme overfor kvælstofpåvirkning. Nærmeste artsrige overdrev befinder sig 440 m fra mark 100 langs med vandløbet, nedenfor markerne. Nærmeste væld befinder sig 700 m fra mark 100 langs med vandløbet. Andre af udpegningerne, herunder *Bøgeskove på muldbund*(9130), er ikke særligt følsomme overfor næringsstofpåvirkning

Kommunen har vurderet, at der ikke er risiko for væsentlig tilførsel af fosfor fra erosion og overfladeafstrømning til Natura 2000-område Højen Bæk. Ydermere har kommunen vurderet, at der ikke er risiko for væsentlig påvirkning via udvaskning af kvælstof fra udbringningsarealerne. Nitratudvaskningen fra bedriftens udbringningsarealer er nemlig beregnet til 37,0 kg N/ha årligt, hvilket er lavt, og markerne udgør 4,3 procent af oplandet. Da der er tale om en lav udvaskningsrate og et relativt lille bidrag i forhold til udvaskningen fra samtlige arealer i oplandet, er det kommunens vurdering, at påvirkningen fra udbringning af husdyrgødning på mark 100, 102 og 104 ikke kan påvirke Natura 2000-området væsentligt.

I det konkrete tilfælde, er det Vejle Kommunes vurdering, at det ikke af hensyn til markerne er nødvendigt at foretage en miljøkonsekvensvurdering efter Habitatdirektivet i forhold til Natura 2000-område nr. 3250 Højen Bæk.

Bilag IV-arter:

Vejle Kommune har kendskab til et levested for Bilag IV-arten løvfrø tæt på mark nr. 102, jf. figur 2. Vejle Kommune har vurderet, at der ikke er risiko for påvirkning af levestedet eller Bilag IV-arten som følge af landbrugsdrift på udbringningsarealerne, da der ikke er risiko for erosion eller overfladeafstrømning fra marken. ydermere er der relativt stor afstand mellem markkant og vandhul - på østsiden af vandhullet 3-6 m og på vestsiden op til 50 m - hvilket sikrer frøerne et levested på land langs med vandhullet.

Yderligere naturvurdering:

Vejle Kommune har derudover konkret vurderet, om der er naturområder i nærheden af udbringningsarealerne, der efter kommunens vurdering ikke beskyttes tilstrækkeligt i forhold til det af staten fastsatte beskyttelsesniveau. Kommunen har vurderet, at der er behov for beskyttelse af arter og områder mod påvirkning som følge af markdrift og udbringning af husdyrgødning på arealerne inden for kategorierne habitatnatur, fattigkær, overdrev, egekrat og arealer med sjældne arter. Der er registreret nedenstående områder med behov for beskyttelse i nærheden af arealerne

i) Arealer med sjældne arter

Nærmeste levested for fredede eller rødlistede/gulliste arter, som kommunen har kendskab til, er løvfrø ved mark 102, som beskrevet herover i afsnittet om bilag IV-arter. Løvfrø er en bilag IV-art, som også er fredet. Næst nærmeste levested for fredede eller rødlistede/gulliste arter er en eng langs med Højen Å ca. 55 m vest og nord for mark 100, hvor der er registreret vandstær, rød glente og isfugl. Dette er fugle, som er med på den danske rødliste. Kommunen har - ud fra afstanden fra arealerne samt levestedets karakter - vurderet, at projektet ikke medfører væsentlige forringelser af fuglenes levested som følge af udbringning af husdyrgødning på arealerne.

ii) § 3 naturområder

I umiddelbar nærhed af mark nr. 100 ligger der to naturområder, som er beskyttet efter Naturbeskyttelseslovens § 3. Det drejer sig hhv. om et overdrev umiddelbart vest for marken, og et mose-eng område umiddelbart nord for marken (figur 2). Overdrevet, som ligger umiddelbart vest for marken, støder op til marken på en kort strækning af 35 m, og der er ikke risiko for erosion eller overfladeafstrømning fra marken til overdrevet. Mose-eng området, som ligger umiddelbart nord for marken, har efter kommunens vurdering risiko for tilførsel af næringsstoffer ved erosion eller overfladeafstrømning fra marken. Mose-eng området er imidlertid ikke følsomt overfor næringsstofpåvirkning, og kommunen har ikke kendskab til forekomst af særligt sjældne arter i området. På den baggrund er det kommunes vurdering, at projektet ikke medfører forringelser af naturtilstanden.

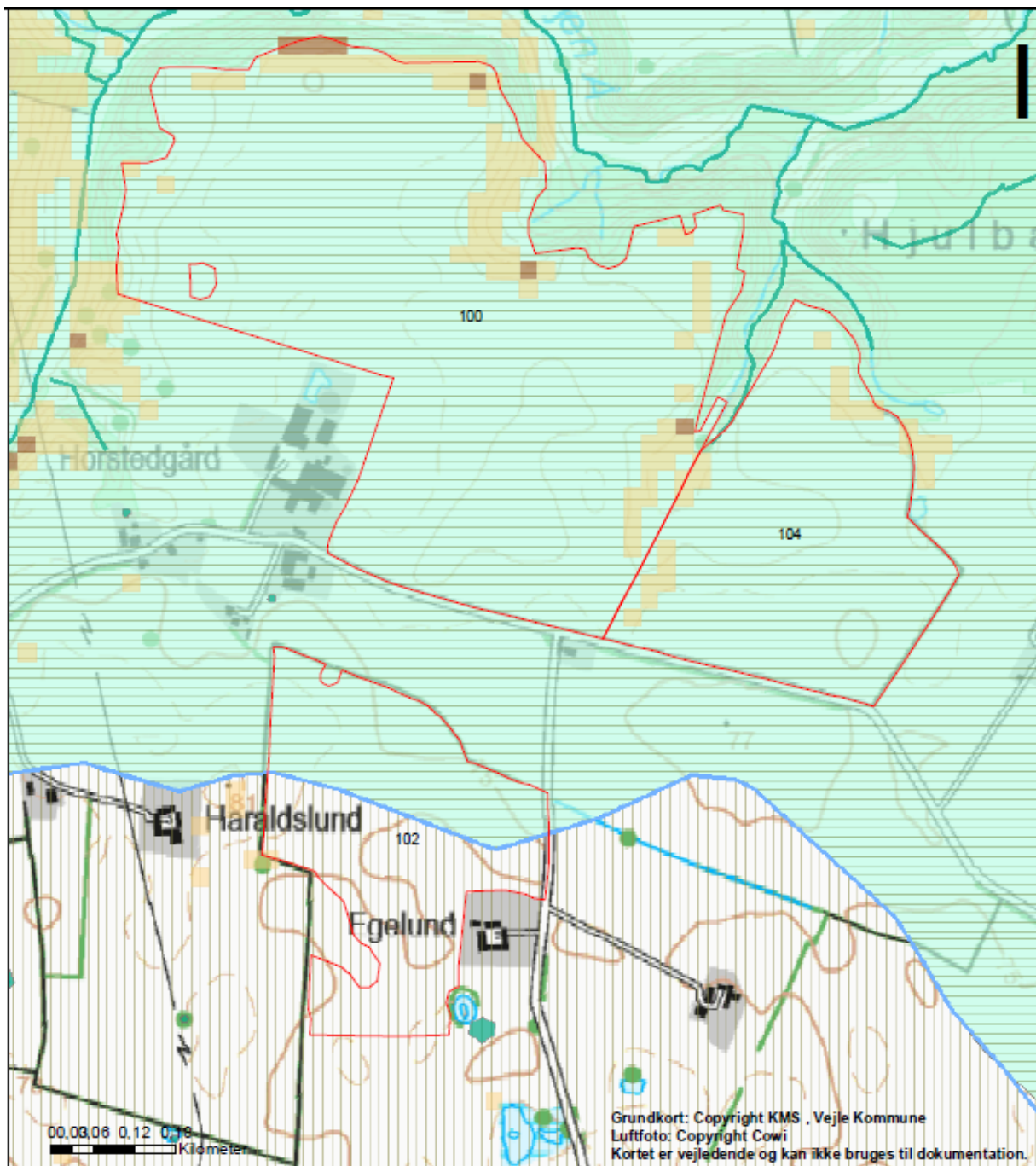
Diger:

Der er beskyttede diger langs med dele af mark 102 og 104 (figur 2). Der må ikke foretages ændringer i de beskyttede sten- og jorddiger, jf. naturbeskyttelseslovens § 4.

Venlig hilsen

Anker Laubel
Miljømedarbejder

Vedlagt: Figur 1 og 2.



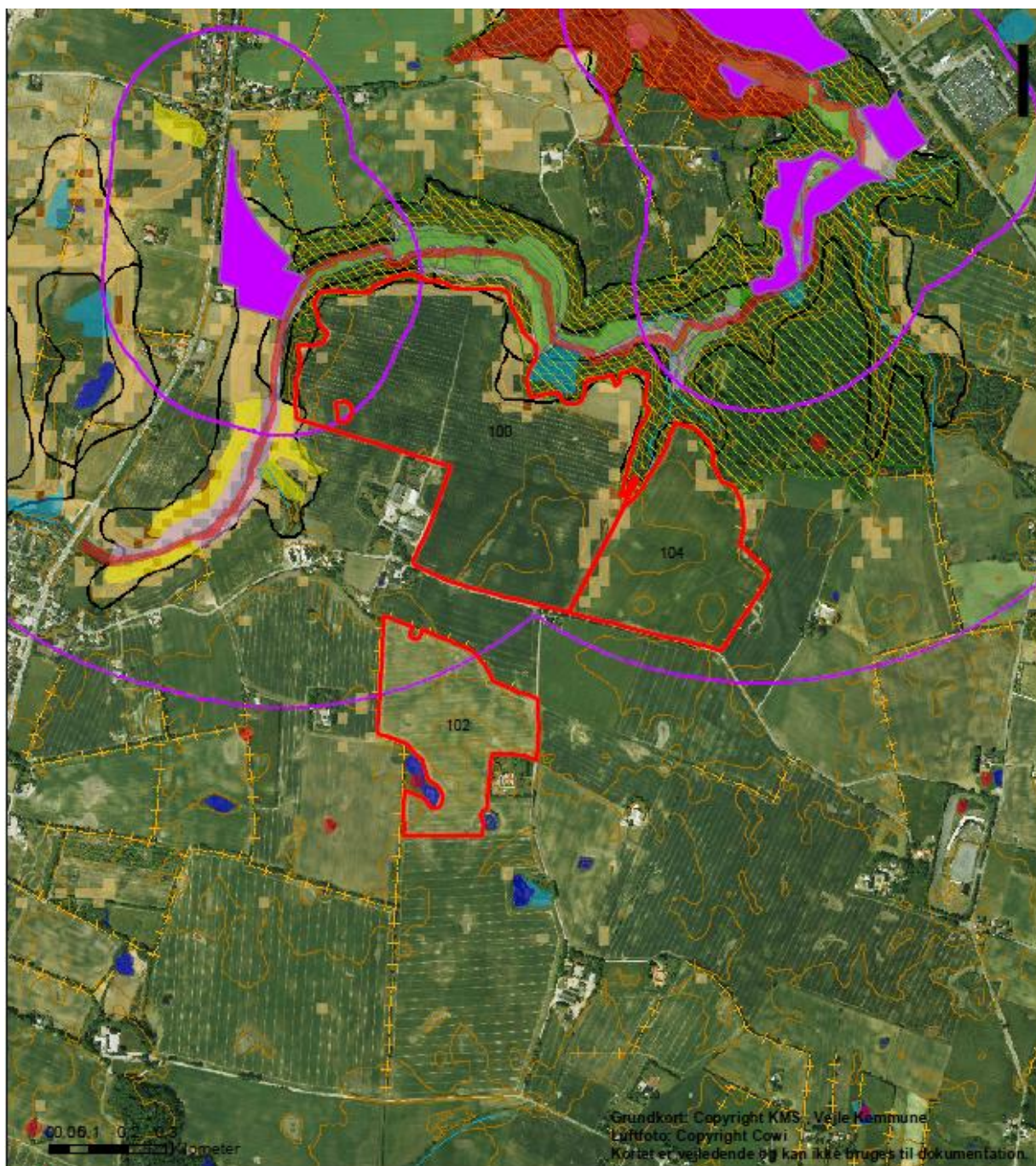
- Udbringning
- Afleie
- Kystoplande
- 1-5 kg pr. m² (moderat risiko)
- > 5 kg pr m² (høj risiko)
- Vandløb med 2 meter bræmmer
- Søer med 2 meter bræmmer
- Oplande til meget sårbare Natura 2000 områder
- Oplande til sårbare Natura 2000 områder
- Oplande til vandområder udenfor Natura 2000 områder
- Nitratklasse I
- Nitratklasse II
- Nitratklasse III
- Nitratfølsomme indvindingsområder
- Indsatsområder med hensyn til nitrat

Figur 1 Overfladevand

Udbringingsarealer, mark 100, 102 og 104 beliggende i Vejle Kommune.

Mark 100, 104 og del af 102 ligger i nitratklasse 1 (lysgrønt).

Målforshold 1:7.704



- Udbringning
- Stak
- Beskyttet hede/over
- Beskyttet højmoose
- Beskyttet løvskov
- Beskyttet våd
- Rullesten
- Teglsten
- Rødt glas
- Gærdne områder
- DMU-habitat net
- Ramsar områder
- IT-habitat områder
- IT-fugle- og dyreliv områder
- Beskyttede vandløb
- §7 Naturtyper
- Beskyttede naturtyper
- Stig
- Hede
- Mose
- Overdrev
- Grøndag
- Se
- Beskyttede sten og jorddiger
- §7
- 1-5 tårn nr. 1 (indlæst risiko)
- 1-5 tårn nr. 2 (høj risiko)
- 1-5 tårn nr. 3 (ulovlig)

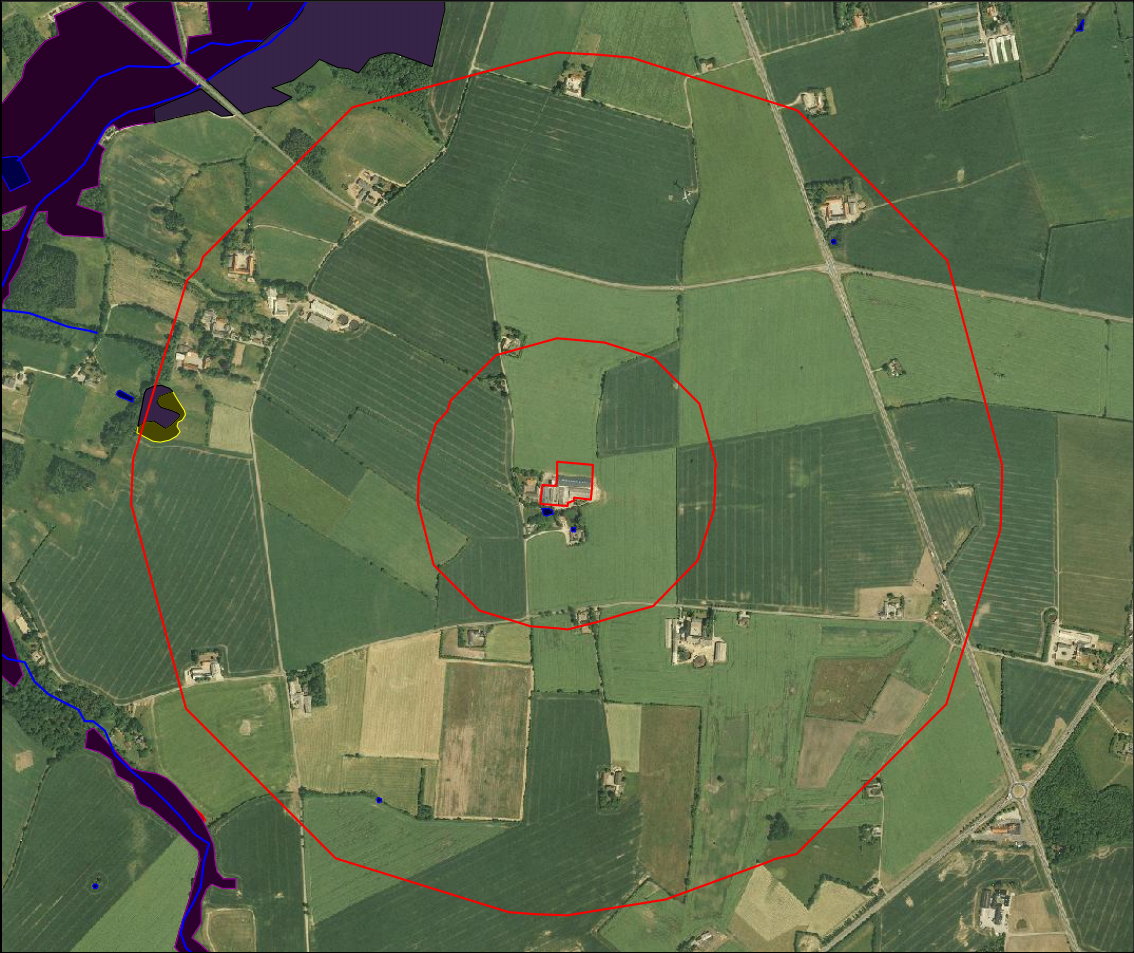
Figur 2 Natur

Udbringingsarealer, mark 100, 102 og 104 beliggende i Vejle Kommune.

§ 7 naturområder er vist med lilla.

Målforshold 1:13.720

Bilag 9 – Natur beskyttet efter naturbeskyttelseslovens § 3 indenfor 300 m og 1000 m af anlægget.



Bilag 10 – Kortet viser udbringningsarealer beliggende indenfor husdyrbrugslovens § 7-områder, hvor der er krav om nedfældning af husdyrgødning på græs og sort jord.



Bilag 11 – Udbringningsarealer og natur beskyttet af naturbeskyttelseslovens § 3 (overdrev (gul), mose (violet), eng (lysviolet), søer (blå) og vandløb (lyserød)). Forekomster af sjældne, fredede eller rødlistede arter med rød skravering.

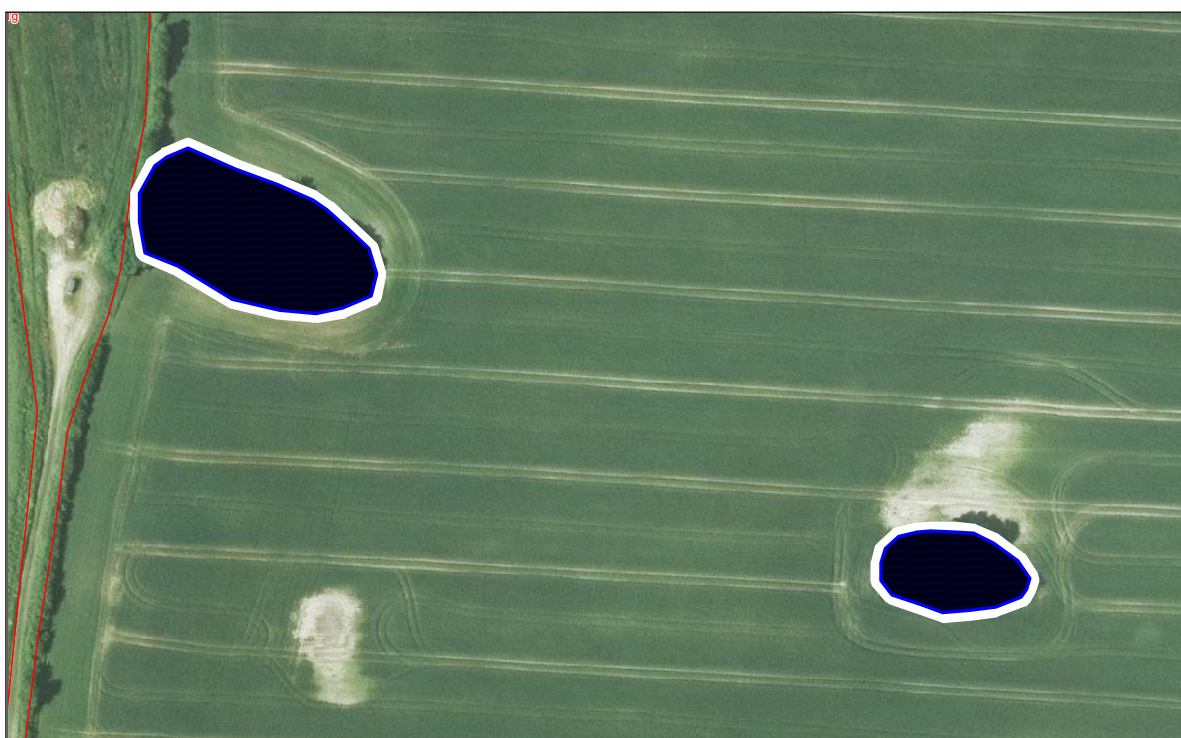


Bilag 12 – Udbringingsarealer med vilkår om 2 m dyrknings-, gødsknings- og sprøjtefri bræmmer omkring vandhuller. Vandhuller inkl. brinkvegetation markeret med mørkeblåt og bræmmer med hvidt.

1) Mark 42-0



2) Mark 45-0



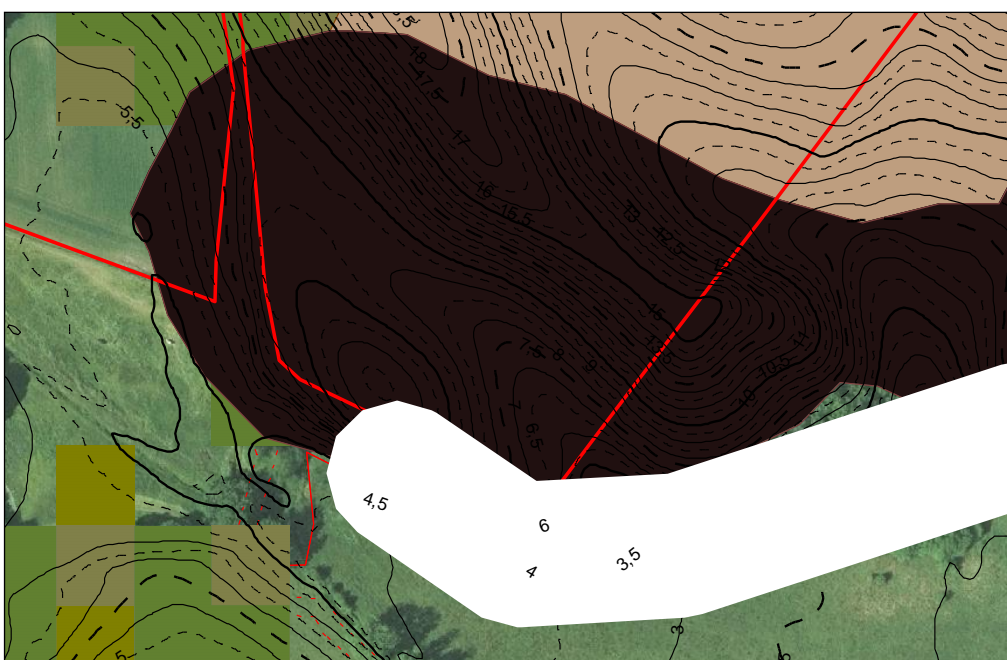
Bilag 13

1) Udbringningsarealet Mark 6-0, der har jordtype JB7, har moderat til meget høj erosionsrisiko og hældninger på mere end 12° ned mod vandløb (markeret med lyserød), der afvander til søen Rands Fjord. Fredericia Kommune stiller vilkår om at jordbehandlingsmetoden på dette areal sker langs konturlinjerne indenfor en afstand af 100 m fra vandløbets øverste kant, hvorved overfladeafstrømning i spor og pløjefuger mindskes og risikoen for udvaskning af fosfor i nogen grad afhjælpes. Alternativt kan anlægges en 0,8 m høj jordvold på marken ned mod vandløbet, som angivet med gult på nedenstående luftfoto.

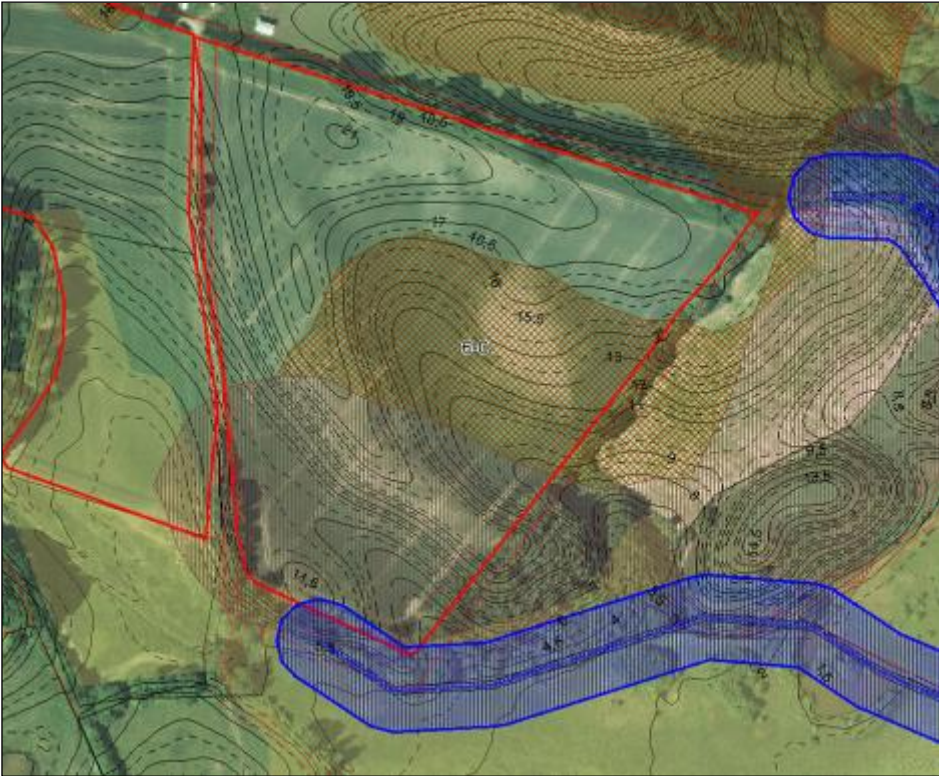


luftfoto.

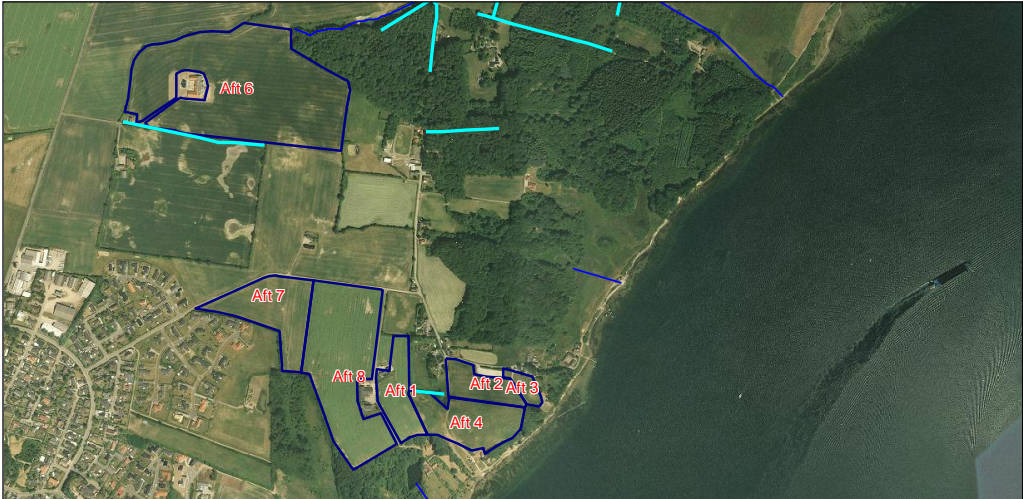
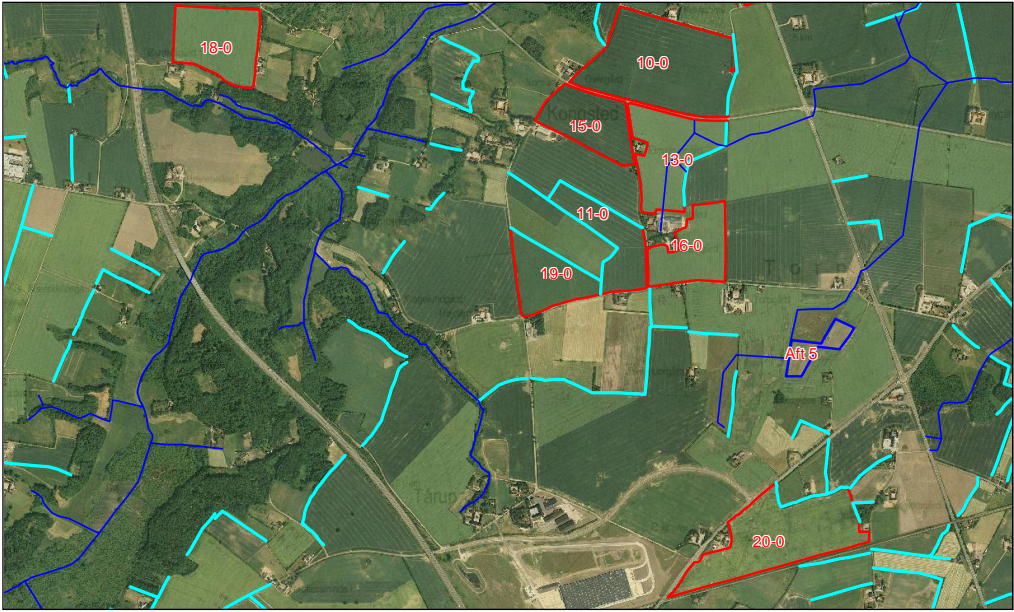
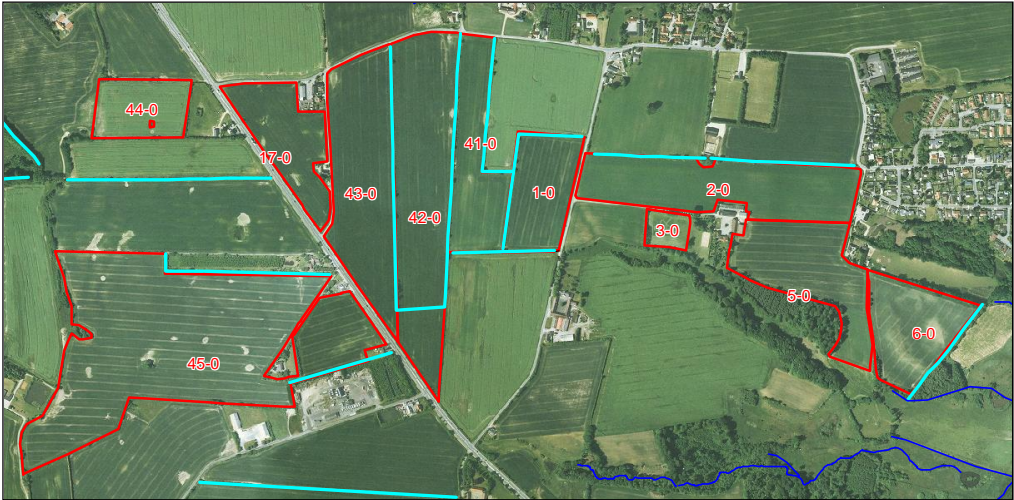
2) Kort over mark 6-0 og stærkt skrånende og erosionstruede arealer. Konturlinjer markeret med sort, erosionstruede arealer markeret med gule og grønne kvadrater, arealer med hældning over 12° markeret med brun skravering. Gødningsfri bræmme (lovpligtig) markeret med hvid skravering.



Bilag 14 – Udbringningsarealerne Mark 6-0 og Aft 6, der har hældninger på mere end 6° ned mod vandløb (20 m-bræmme markeret med blå).



Bilag 15 – Udbringningsarealer og beskyttede diger (markeret med turkis).



Bilag 16 – Aftalearealer og beskyttet natur



Bilag 17 – Uddrag og kort fra Hakenør, Brørup Strand-fredningen

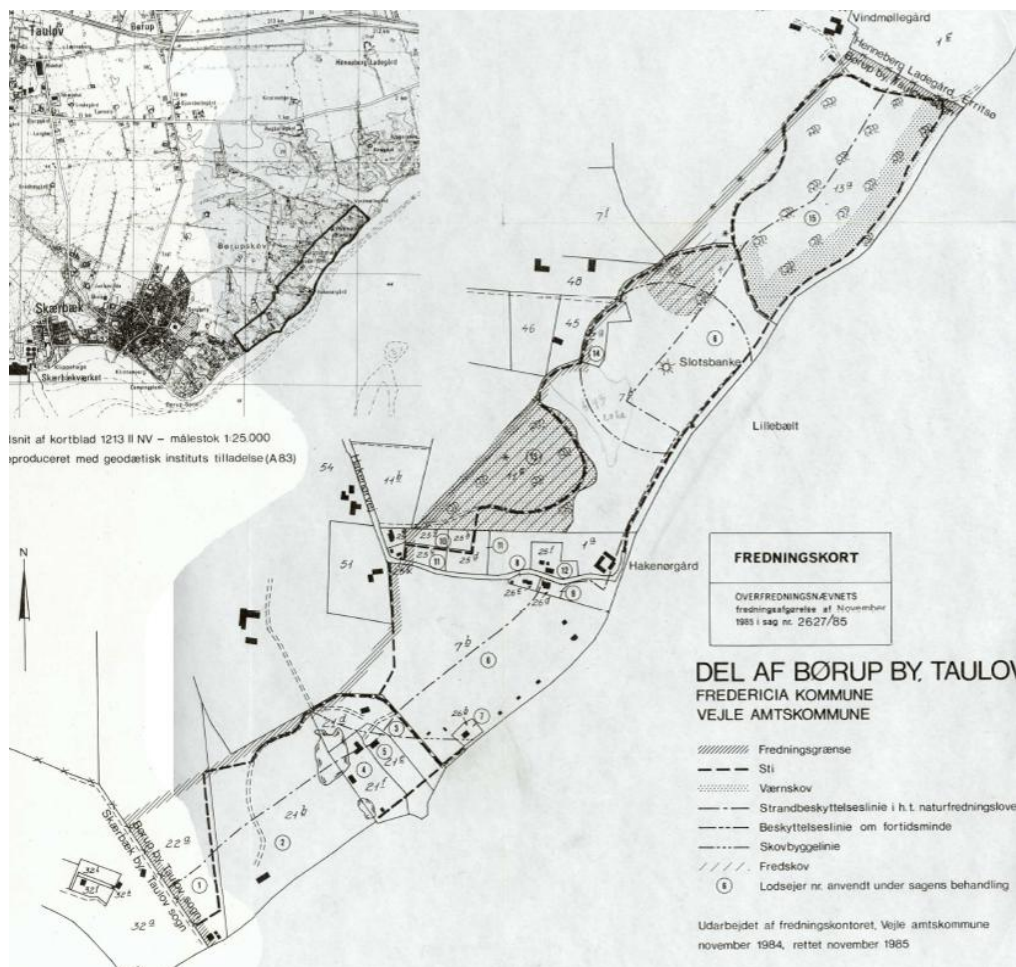
- c. Dyrkede arealer, haver o.lign. (matr.nr. 1 a, sydlige del af 7 b, 21 d, 21 e, 21 f, 22 a, 25 c, 25 d, 25 f, 25 g, 25 h, 26 b, 26 c, 26 d).

Driften af arealerne kan fortsætte som hidtil. Tilplantning med træer og buske må ikke foretages bortset fra fornyelse af eksisterende læhegn. Levende hegn må kun sløjfes med fredningsnævnets tilladelse.

- b. Udyrkede arealer (matr.nr. 2 a, nordlige del af 7 b og 21 b).

Der må ikke foretages afvanding (nydræning), gødkning eller pløjning. Arealerne må ikke tilføres kemiske bekæmpelsesmidler undtagen til bekæmpelse af akutte insektangreb på husdyr.

Arealerne må ikke tilplantes. Levende hegn må kun sløjfes med fredningsnævnets tilladelse.



Bilag 18 - Aftalearealer der ligger indenfor 200 m af byzone. Byzone markeret med rød skravering, 200 m-zone markeret med orange.



Bilag 19 – fotos af beskyttet natur

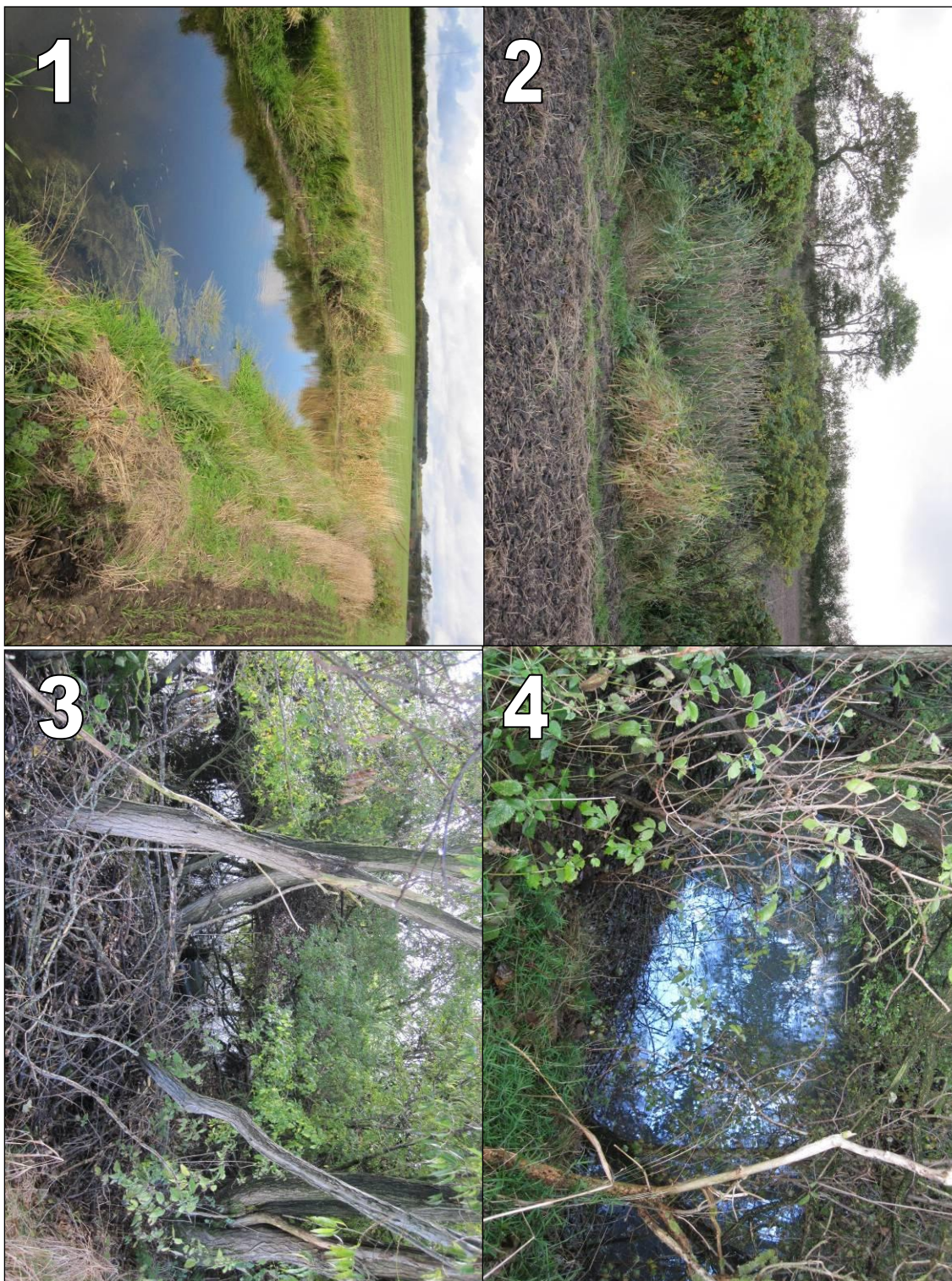
1. § 3-overdrev (IDNR 203) "Marens Buler"
2. § 3-overdrev (IDNR 203) "Marens Buler"
3. Juletræsmark set fra "Marens Buler"
4. § 3-eng (IDNR 463) set fra "Marens Buler"

Marens Buler: Værdisætning 1 (højeste værdisætning) – Lokalitet med særlig typisk, veludviklet eller særpræget natur med forekomst af sjældne arter. Fund af 11 arter af vokshatte (2 rødlistede). Stor bestand af Djævelsbid. Forekomst af Katteskæg der er karakterart for habitatnaturtypen 6230.

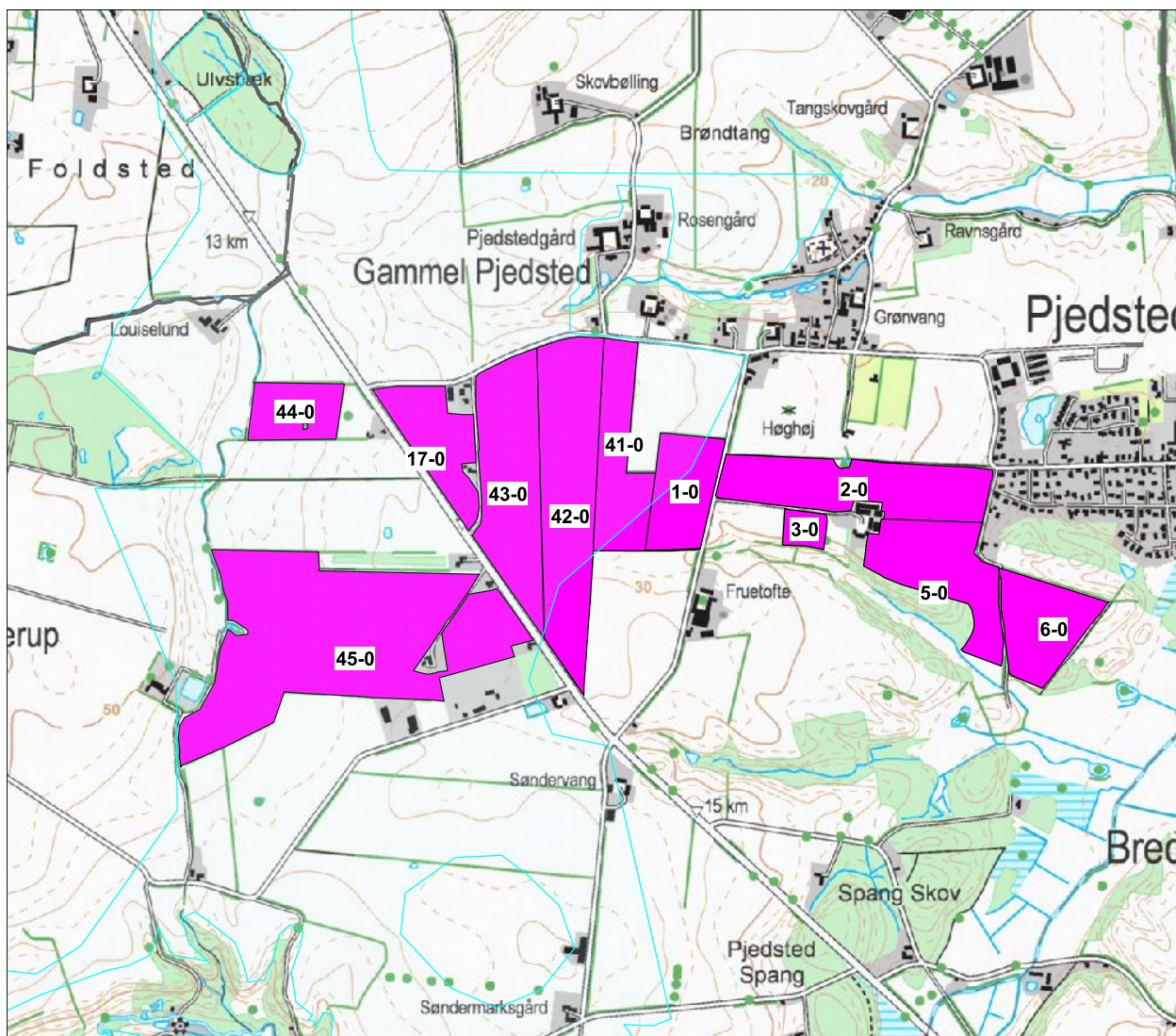


Bilag 20 – fotos af vandhuller indenfor 10 af udbringningsarealer

1. § 3-sø (IDNR 528) på mark 42-0
2. § 3-sø (IDNR 677) på mark 44-0
3. § 3-sø (IDNR 545) på mark 45-0
4. § 3-sø (IDNR 528) på mark 45-0

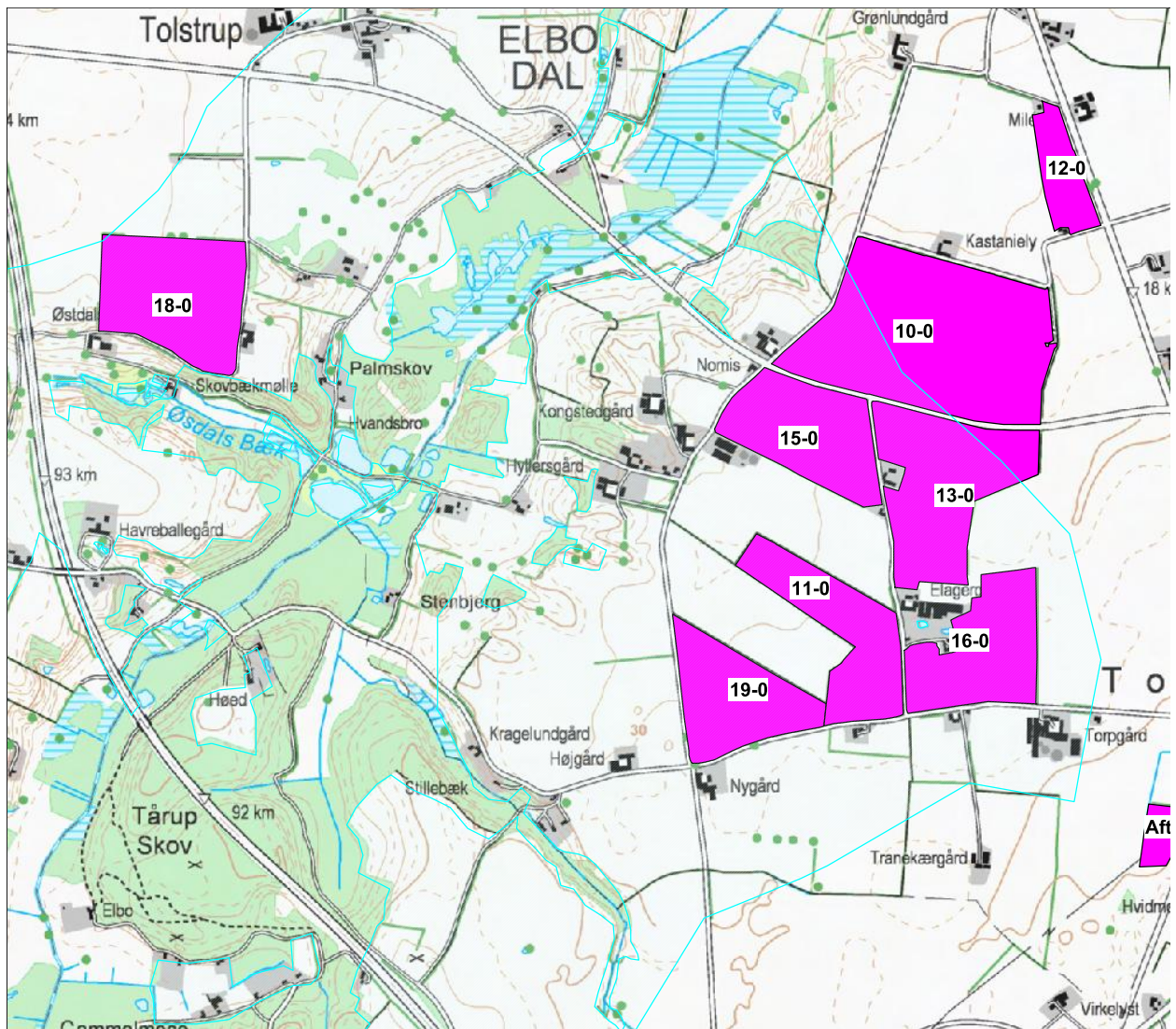


Bilag 21 – Marker beliggende indenfor indsatsområder mht. nitrat



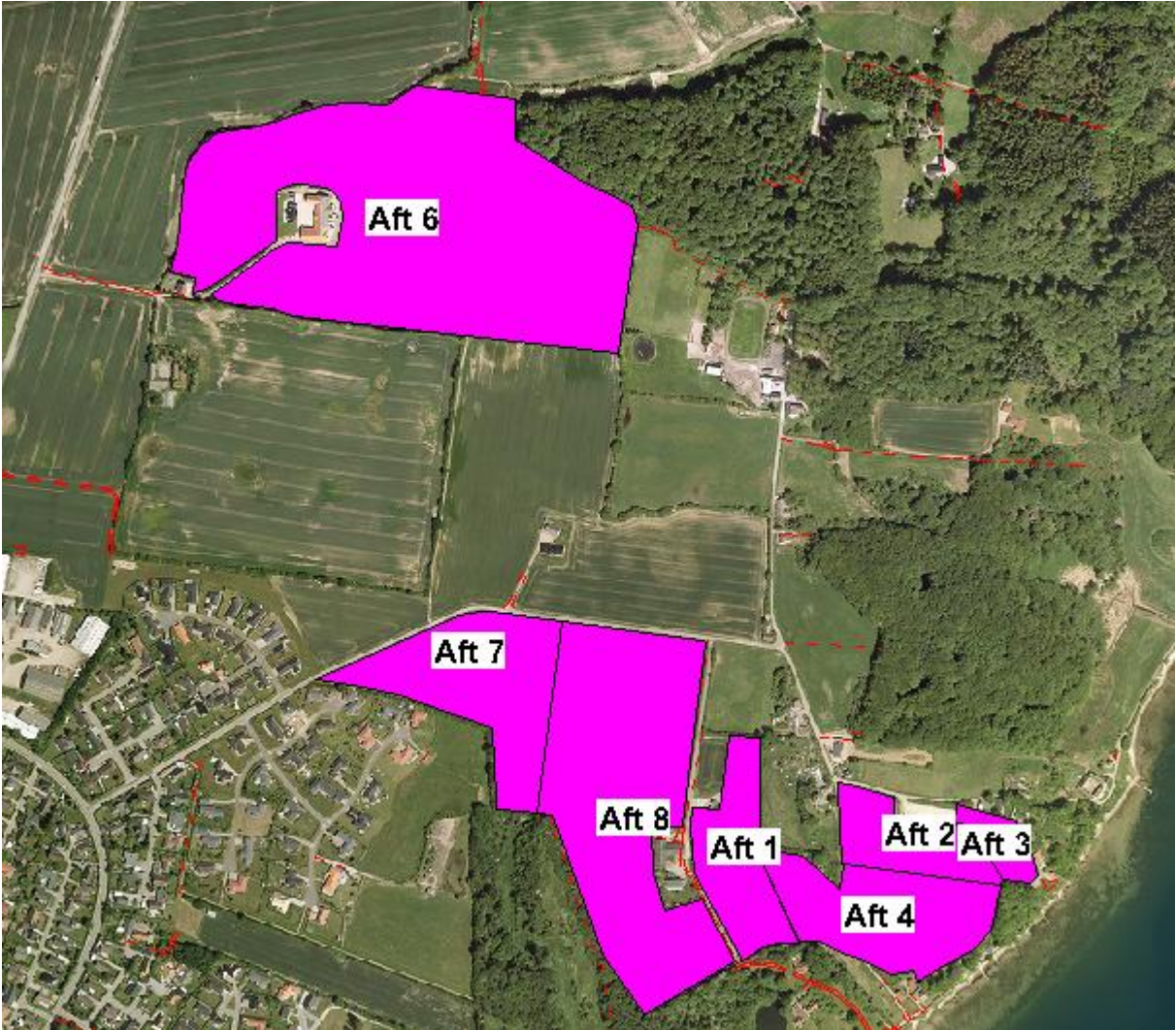
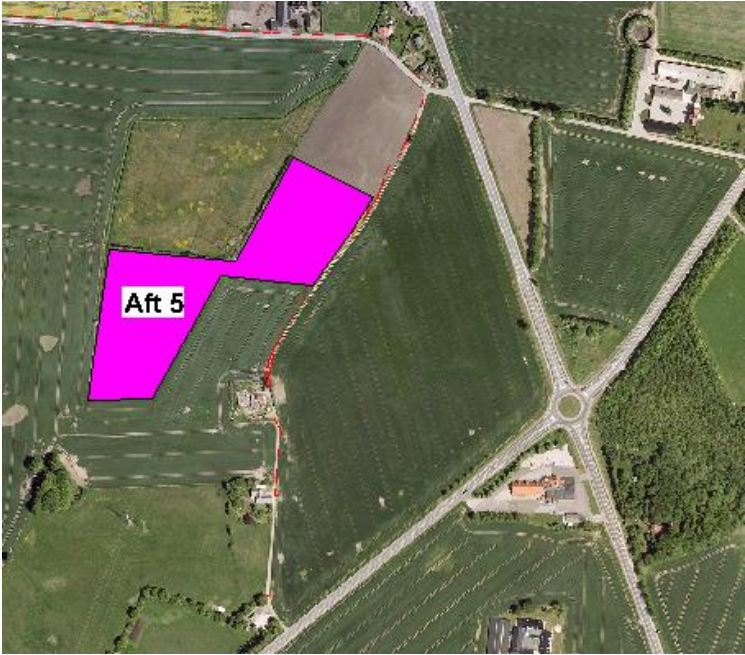
Lyserød: marker

blå striber: NFI-områder og indsatsområder m.h.t. nitrat



Lyserød: marker
blå striber: NFI-områder og indsatsområder m.h.t. nitrat

Bilag 22 – Aftalearealer tilhørende Hagenørvej 40



Bilag 23 – udbringningsarealer Follerupvej 42

