

REVURDERING AF MILJØGODKENDELSE

3. oktober 2019

Autoophugning
K.N. LASTVOGNSGENBRUG ApS
Teglvej 3, 4733 Tappernøje

CVR-nummer 40610804
P nummer 1024815184



Næstved Kommune
Rådmandshaven 20
4700 Næstved
Center for Plan og Miljø

STAMDATA FOR VIRKSOMHEDEN

Virksomhedens navn:	K.N. LASTVOGNSGENBRUG ApS
Virksomhedens adresse:	Teglvej 3 4733 Tappernøje CVR 40610804 P-nummer 1024815184
Matrikelnummer:	1az og 1aæ Nr. Smidstrup By, Snesere
Virksomhedens ejer:	Christian Morten Nykjær Teglvej 3 4733 Tappernøje Telefon 55965211 E-mail: truck@knl.dk
Kontaktperson og virksomhedens ejer:	Christian Morten Nykjær Teglvej 3 4733 Tappernøje Telefon 55965211 E-mail: truck@knl.dk
Hovedaktivitet, listebetegnelse:	Der ansøges om miljøgodkendelse til ændring af bestående virksomhed efter Bilag 2, Listepunkt K 209, Autoophugning.
Næstved Kommune	Center for Plan og Miljø, Team Byg, Miljø og Affald.
Sagsbehandler:	Jesper Dickow Telefon 21378841 E-mail: jedic@naestved.dk
Kvalitetssikrer:	Julie Lindberg
Sagsnummer:	09.02.00-P19-9-19

Tidsfrister og perioder:

Miljøgodkendelsen annonceres den 3. oktober 2019.

Klagefristen udløber den 31. oktober 2019.

Retsbeskyttelsesperioden: Ingen retsbeskyttelse ved denne revurdering.

Indhold

Tidsfrister og perioder:	2
1. INDLEDNING OG ANSØGNING	4
2. AFGØRELSE	4
2.1 Klagevejledning og offentliggørelse	4
3. VILKÅR	6
4. ANDRE FORHOLD	9
5. MILJØTEKNISK VURDERING	10
EJER OG ANSVARFORHOLD	10
ETABLERING OG BELIGGENHED	10
INDRETNING OG DRIFT	10
PRODUKTION/PROCESSER	11
6. PLANFORHOLD, NATURA 2000-OMRÅDER OG BILAG IV ARTER	14
7. AFGØRELSE OM IKKE VVM-PLIGT	15
8. GYLDIGHED OG RETSBESKYTTELSE	15
8.1 Gyldighed	15
8.2 Retsbeskyttelse	16
9. UNDERRETNING	16
BILAG 1 – ANSØGNINGSMATERIALE - SAGSGANG	17
BILAG 2 - KORTBILAG	18
BILAG 3 - LOVGRUNDLAG MED VIDERE	19
BILAG 4 – SCREENINGSSKEMA	21

1. INDLEDNING OG ANSØGNING

K. N. LASTVOGNSGENBRUG ApS er beliggende på adressen Teglvej 3 og udvider med nabomatriklen Rødlervej 4 i Tappernøje.

Virksomheden modtager skadede lastbiler og entreprenørmateriel til demontering af ikke skadede dele til genbrug. Virksomheden miljøbehandler de køretøjer som de modtager. Det vil sige, at virksomheden fjerner de dele fra lastbilerne, som kan være til fare for miljøet. Det inkluderer blandt andet alle væskerne i køretøjet, samt batteriet. Virksomheden udtager og videresælger brugbare reservedele fra køretøjerne. Køretøjerne bliver derefter rangeret på virksomhedens opbevaringsplads, hvor kunderne kan udtage og købe dele fra bilerne. Køretøjerne bliver sendt til videre til flatning, når virksomheden ikke kan genbruge mere fra lastbilerne. Et mindre antal lastbiler videresælges uden demontering. Udtjente køretøjer modtages ikke.

Virksomheden har en miljøgodkendelse tilbage fra 1987. Virksomheden har drevet virksomheden på Teglvej 3 lige siden, men har fornyelig opkøbt nabogrunden Rødlersvej 4, hvor det påtænkes at opføre nyt demonteringsværksted. Ophuggeraktiviteterne på Teglvej 3 flyttes derfor til Rødlersvej 4. Teglvej 3 vil forsat blive anvendt til placering af køretøjer som er miljøbehandlet samt lager til motordele i de eksisterende bygninger. Der pågår pt. en sammenlægning af matriklerne.

Udvidelsen/ændringen betyder at Næstved Kommune vurderer at der skal foretages en revurdering af virksomhedens miljøgodkendelse, da den gamle godkendelse ikke længere er tidssvarende.

Virksomheden bliver revurderet i forhold til de standardvilkår som er gældende for listepunktet K209 (autoophugning).

Der er den 13. august 2019 fremsendt ansøgning gennem Byg og Miljø.

2. AFGØRELSE

På grundlag af oplysningerne i ansøgningsmaterialet, de indgivne supplerende oplysninger, samt øvrige dokumenter har Næstved Kommune har foretaget en revurdering af virksomhedens miljøgodkendelse fra 1987 og senere påbud meddelt den 26.10.2012.

Afgørelsen om de nye og ændrede vilkår meddeles i henhold til § 41 og § 33 i miljøbeskyttelsesloven. Vilkårene træder i kraft straks ved meddelelse af afgørelsen, med mindre andet fremgår i det enkelte vilkår eller at afgørelsen påklages og der samtidig stilles krav om opsættende virkning.

Revurderingen medfører at miljøgodkendelse fra 1987 og påbud fra 2012 bortfalder når det nye værksted er opført og erstattes af nedenstående vilkår.

Vilkårene er ikke retsbeskyttede, da de er ændret ved påbud (nye og ændrede vilkår).

Udtalelse fra ansøger til udkast

Ansøger har haft udkast til denne revurdering i høring. Bemærkningerne er efterfølgende indarbejdet i revurderingen.

2.1 Klagevejledning og offentliggørelse

Afgørelsen kan, jf. miljøbeskyttelseslovens § 91, stk. 1, påklages til Miljø- og Fødevareklagenævnet af:

1. ansøgeren
2. enhver, der har en individuel, væsentlig interesse i sagens udfald
3. Sundhedsstyrelsen
4. foreninger og organisationer, i det omfang de har klageret over den konkrete afgørelse, jf. miljøbeskyttelseslovens §§ 99 og 100.

En eventuel klage skal stiles til Miljø- og Fødevareklagenævnet, og sendes via klageportalen. Klageportalen finder du som link på forsiden af www.nmkn.dk. Klageportalen sender klagen til Næstved Kommune, som videresender klagen sammen med sagens akter og kommunens kommentar til sagen. Klagefristen er 4 uger.

Det betyder, at en eventuel klage skal være sendt via klageportalen senest den 31. oktober 2019.

En klage er først registreret i klageportalen, når der er indbetalt et gebyr (se mere om gebyrordningen på www.nmkn.dk).

Ønskes afgørelsen prøvet ved domstolene skal sagen være anlagt senest 6 måneder efter dato for afgørelsen eller - hvis den påklages - fra datoen for Miljø- og Fødevareklagenævnets afgørelse.

Revurderingen offentliggøres den 3. oktober på Næstved Kommunes hjemmeside <https://www.naestved.dk>

Der gøres endvidere opmærksom på, at Næstved Kommune senest inden 4 måneder efter, at revurderingen er meddelt, er forpligtiget til at offentliggøre revurderingen på DMA – Digital Miljøadministration.

Der er til enhver tid adgang til aktindsigt i sagen.

3. VILKÅR

3.1 Generelt

Generelt

1. Ved ophør af virksomhedens drift skal der træffes de nødvendige foranstaltninger for at undgå forureningsfare og for at efterlade stedet i tilfredsstillende tilstand. Ved driftsophør skal virksomheden forinden orientere tilsynsyndigheden samt bortskaffe alt oplag af råvarer, køretøjer og affald til godkendt modtager

Indretning og drift

2. Ikke-miljøbehandlede køretøjer skal straks efter ankomsten til virksomheden kontrolleres for eventuelle lækager. Såfremt der konstateres eller er mistanke om lækager, skal køretøjet straks, og senest inden arbejdsdagens ophør tømmes for de væsker, der lækker.

3. Skadede køretøjer skal opbevares på et areal med tæt belægning med kontrolleret afledning af regnvand. Ved "skadede køretøjer" forstås køretøjer, der på grund af en retssag eller en forsikringssag endnu ikke er frigivet til affaldshåndtering af ejeren.

4. Ikke-miljøbehandlede køretøjer må kun opbevares i ét lag. Ved "ikke-miljøbehandlede køretøjer" forstås udtjente og skadede køretøjer.

5. Transport af ikke-miljøbehandlede køretøjer, hvor eventuelle lækager endnu ikke er håndteret, og transport af andet farligt affald, skal ske på befæstede arealer.

6. Udendørs oplag af miljøbehandlede køretøjer må kun ske:

- på befæstet areal med fald mod afløb, eller
- på ubefæstet eller befæstet areal uden opsamling af overfladevand, såfremt det sikres, at motorer, gearkasser, bagtøj og andre tilbageværende dele, som fortsat kan give anledning til udvaskning af olie mv., er afskærmet mod nedbør.

Ved "miljøbehandlede køretøjer" forstås udtjente køretøjer, der har fået udtaget de stoffer, materialer og komponenter, som er omfattet af bilag 1 til bekendtgørelse om håndtering af affald i form af motordrevne køretøjer og affaldsfrakturer herfra (Bilskrotbekendtgørelsen).

7. Miljøbehandling af køretøjer skal ske på et areal med tæt belægning og under tag beskyttet mod vejrlig.

Hvor der i vilkårene anvendes betegnelsen "befæstet areal" menes en fast belægning, der giver mulighed for opsamling af spild og kontrolleret afledning af nedbør. Hvor der i vilkårene anvendes betegnelsen "tæt belægning" menes en fast belægning, der i løbet af påvirkningstiden er uigennemtrængelig for de forurenende stoffer, der håndteres på arealet.

8. Demontering af olieforurenede dele som motorer, gearkasser og bagtøj skal ske på et areal med tæt belægning og under tag beskyttet mod vejrlig.

9. Der må maksimalt oplagres 7 ikke-miljøbehandlede køretøjer og 150 miljøbehandlede køretøjer på virksomheden. Der må desuden stå op til 40 køretøjer som ikke skal miljøbehandles til videresalg.

10. Køretøjerne på pladsen skal mærkes, så det tydeligt fremgår, om de er miljøbehandlede, ikke-miljøbehandlede, eller om de henstår på arealet og ikke afventer miljøbehandling.

Luftforurening

11. Afkast fra rumudsug, udsug af svejserøg, udsug af udstødningsgas udsug fra flammeskæring, udsug fra og udsug af rensmiddeldampe skal være opadrettede og føres mindst 1 meter over tagryg på det tag, hvor afkastet er placeret.

12. Maskinel skæring og andre støvfrembringende aktiviteter må kun foregå indendørs og med etableret udsugning. Afkastet fra støvfrembringende aktiviteter skal være opadrettet og føres mindst en meter over tagryg på det tag det er placeret.

Affald

13. Flydende og fast farligt affald, hvor der ikke er fastsat krav til opbevaring i bilskrotbekendtgørelsen, skal opbevares i egnede beholdere. Beholdere med farligt affald skal mærkes, så det tydeligt fremgår, hvad beholderen indeholder.

14. Akkumulatorer skal opbevares i beholdere eller containere, der enten er placeret indendørs eller under halvtag, eller som er lukket med låg. Beholdere og containere skal være tætte og modstandsdygtige.

15. Spild af olie og kemikalier skal opsamles straks og opbevares og bortskaffes som farligt affald (herunder grus, savsmuld eller lignende anvendt til opsugning). Der skal til enhver tid forefindes opsugningsmateriale på virksomheden.

Støj

16. Virksomhedens samlede støjbidrag – angivet som det ækvivalente, korrigerede lydniveau i dB(A) – må i intet punkt udendørs ved nabobebyggelsesernes skel overskride følgende værdier:

	Mandag-fredag		Lørdag		Søndag og helligdage	Alle dage
Tidsperiode:	7-18	18-22	7-14	14-22	7-22	22-7
Boligområde	45	40	45	40	40	35
Blandet bolig og erhverv	55	45	55	45	45	40
Erhvervsområde	60	60	60	60	60	60

Grænseværdierne er angivet som det ækvivalente, korrigerede støjniveau i dB(A) som funktion af tidsrum. Tabellen er opdelt efter tidsperiode og områdetype.

I natperioden mellem kl. 22-7 (alle dage) må der ikke forekomme spidsværdier, der overstiger grænseværdien med mere end 15 dB(A).

17. Tilsynsmyndigheden kan – dog højst en gang pr. kalenderår, såfremt støjvilkår er overholdt – kræve støjmåling udført.

Målingen skal udføres af en uvildig måleinstitution, som er godkendt af Miljøstyrelsen til at udføre støjmålinger af typen "miljømålinger – ekstern støj", eller som kan accepteres af tilsynsmyndigheden.

Måleinstitutionens navn og dato for målingens udførelse skal senest en uge før måletidspunktet meddeles tilsynsmyndigheden.

Dokumentationsrapporten skal udarbejdes i overensstemmelse med Miljøstyrelsens gældende vejledninger p.t. nr. 6/1984 om Måling af ekstern støj og nr. 5/1993 om Beregning af ekstern støj fra virksomheder.

Støjmålinger skal foretages under forhold, hvor virksomheden er under fuld drift.

Udgifterne ved målingen skal afholdes af virksomheden. Målerapporten skal inden 2 måneder efter målingens udførelse sendes til tilsynsmyndigheden.

Beskyttelse af jord, grundvand og overfladevand

18. Brændstof, olie og kemikalier samt farligt affald skal opbevares i tætte, lukkede beholdere, der er placeret under tag og beskyttet mod vejrlig. Oplagspladsen skal have en tæt belægning og være indrettet således, at spild kan holdes inden for et afgrænset område og uden mulighed for afløb til jord, grundvand, overfladevand eller kloak. Området skal kunne rumme indholdet af den største beholder, der opbevares.

19. Olieforurenede dele som bilmotorer, gearkasser og bagtøj, skal opbevares i beholdere/containere, som kan tilbageholde olie og lign. spild fra disse dele, eller på et afgrænset areal med tæt belægning uden mulighed for afløb til jord, grundvand, overfladevand eller kloak, og indrettet således, at spild kan opsamles. De opbevarede dele skal være beskyttet mod vejrlig ved hjælp af tag, låg eller presenning.

20. Tætte belægninger og befæstede arealer skal være i god vedligeholdelsesstand. Utætheder skal udbedres så hurtigt som muligt, efter at de er konstateret.

21. Til opbevaring af spildolie kan der etableres en typegodkendt nedgravet tank med en maksimal kapacitet på 5.000 liter. Tanken skal forsynes med lækageovervågning, niveaumåling og overfyldningssikringssystem.

22. Spildolietanken skal etableres under støbt betonplade for sikring mod tryk på tanken.

23. Tanken skal sløjfes efter 40 år.

Spildevand

Tag- og overfladevand samt processpildevand behandles i særskilt tilslutningstilladelse efter § 28 i miljøbeskyttelsesloven.

Egenkontrol

24. Virksomheden skal mindst 1 gang i kvartalet visuelt kontrollere alle tætte belægninger.

Tilsynsmyndigheden kan kræve, at virksomheden lader en uvildig sagkyndig foretage et eftersyn af de tætte belægninger med henblik på dokumentation af vilkår 20, dog højst en gang hvert tredje år. Inden eftersynet iværksættes, skal planen herfor godkendes af tilsynsmyndigheden. Rapport over resultatet af eftersynet skal indsendes til tilsynsmyndigheden senest 1 måned efter eftersynet.

25. Der skal i medfør af bilskrotbekendtgørelsen føres register over modtagne køretøjer og produceret affald mv. Dette register skal suppleres med følgende oplysninger:

– Dato for modtagelse af ikke-miljøbehandlede køretøjer, der er frigivet til affaldsbehandling, og for miljøbehandling af disse køretøjer.

– Dato for og resultatet af eget eftersyn af tætte belægninger.

– Ved udgangen af hvert kvartal registreres antallet af oplagrede ikke-miljøbehandlede køretøjer, jf. vilkår 10, samt mængden af hver af de oplagrede affaldsarter.

– Ved udgangen af hvert kalenderår registreres antallet af oplagrede miljøbehandlede køretøjer.

Dokumentationen skal opbevares på virksomheden i mindst 5 år og skal fremvises, såfremt tilsynsmyndigheden anmoder om det.

25. Tilsynsmyndigheden kan kræve, at virksomheden får foretaget emissionsmålinger for total støv med henblik på at dokumentere overholdelse af vilkår 15, dog højst 1 gang årligt.

Målingen skal foretages under repræsentative driftsforhold (maksimal normal drift) og skal udføres af et firma/laboratorium, der er akkrediteret hertil af Den Danske Akkrediterings- og Metrologifond eller af et tilsvarende akkrediteringsorgan, som er medunderskriver af EA's multilaterale af- tale om gensidig anerkendelse. Rapport over målingerne skal indsendes til tilsynsmyndigheden senest 2 måned efter, at disse er foretaget.

Sikkerhedsstillelse

Virksomheden skal senest en måned efter meddelelse af denne afgørelse etablere et sikkerhedsstillelsesbeløb på minimum 15.000 kr.

Sikkerhedsstillelsen skal etableres i form af en bankgaranti el. lign, og skal dække tilsynsmyndighedens udgifter i forbindelse med håndtering og bortskaffelse af affald ved en selvhjælpshandling. Sikkerhedsstillelsens størrelse kan reguleres, såfremt grundlaget for beregningen af størrelsen ændres væsentligt.

4. ANDRE FORHOLD

Der er ikke med denne godkendelse taget stilling til eventuel godkendelse efter anden lovgivning som f.eks. byggeloven eller arbejdsmiljøloven m.v.

Vi gør opmærksom på følgende

Om miljøuheld

Ved uheld, hvor der kan være risiko for forurening af miljøet, skal I straks kontakte alarmcentralen på tlf. 112.

I har pligt til at underrette kommunen, hvis driftsforstyrrelser eller uheld medfører forurening eller fare for forurening.

Om ændringer og udvidelser

Virksomhedens indretning og drift må ikke udvides eller ændres på en måde, der

indebærer forøget eller anden forurening, før det er godkendt.

Om 3 års reglen

Er godkendelsen ikke benyttet i 3 på hinanden følgende år, bortfalder den.

Om ansvar

Ejere, bestyrelse og den daglige ledelse er ansvarlig for, at driften sker i overensstemmelse med miljøgodkendelsens revurdering.

5. MILJØTEKNISK VURDERING

EJER OG ANSVARFORHOLD

Virksomheden ejes af: Christian Morten Nykjær

Virksomheden er beliggende på: Rødlersvej 4 og Teglvvej 3 4733 Tappernøje

Den ansvarlige for virksomhedens drift er virksomhedens indehaver.

ETABLERING OG BELIGGENHED

Virksomheden er etableret i 1987.

INDRETNING OG DRIFT

Virksomheden består af værksted, lager, oplagsplads til miljøbehandlede køretøjer, udendørs område til opbevaring af skrot, dæk m.m.

Der foretages kun miljøbehandling af køretøjer i værkstedet, som etableres med betonbelægning. Aftappede væsker opbevares i egnede beholdere i lagerbygning og i nedgravet tank udenfor værksted. Køretøjer som ikke er miljøbehandlet køres ind på værksted, hvor der er plads til to hele lastvognstræk. Ved kø på værkstedet er der ligeledes plads til to lastbil træk på befæstet areal som er tilknyttet olieudskilleranlæg. I værkstedet er der afløb fra vaskeplads, autovaskemaskine og 2 håndvaske.

Vaskepladen anvendes til afvask af motordele og hele køretøjer. Små udtagne mekaniske motordele afvaskes i autovaskemaskine, begge ledes til olieudskilleranlæg.

Når køretøjerne er klar til bortskaffelse (miljøbehandlede og genanvendelige dele er afmonteret) sendes de til flatning eksternt.

På lageret opbevares demonterede dele.

Udendørs er der oplagsplads til miljøbehandlede køretøjer. Der må stå op til 150 miljøbehandlede køretøjer på virksomheden. Desuden er der tilladelse til oplag af 40 køretøjer som ikke skal miljøbehandles med henblik på videresalg.

Olieforurenede dele som bilmotorer, gearkasser og bagtøj, skal opbevares i beholdere/containere, som kan tilbageholde olie og lign. spild fra disse dele, eller på et afgrænset areal med tæt belægning uden mulighed for afløb til jord, grundvand, overfladevand eller kloak, og indrettet således, at spild kan opsamles.

De opbevarede dele skal være beskyttet mod vejrlig ved hjælp af tag, låg eller presenning.

Der foretages ikke lakering, undervognsbehandling eller maskinel slibning i forbindelse med dette.

Kommunens vurdering

Vaskeaktiviteter af køretøjer foregår på vaskeplads og afvaskning af mindre mekaniske dele foregår i vaskemaskine hvor spildevand ledes til udskilleranlæg inden tilslutning til offentlig kloak.

Aktiviteter der kan medføre en forurening foregår i værkstedet med tæt belægning eller på udendørs modtageplads med afløb til udskiller. Det vurderes, at de beskrevne aktiviteter ikke giver anledning til forurening af omgivelserne eller risiko herfor.

PRODUKTION/PROCESSER

På værkstedet foretages miljøbehandling og ophug af køretøjer i henhold til bilskrotbekendtgørelsen. Miljøbehandlingen foretages indendørs og foregår på tæt belægning (beton) uden afløb.

Kommunens vurdering

Aftapning og demontering af væsker og dele foregår i henhold til bilskrotbekendtgørelsen. Ved meddelelse af denne afgørelse sikres, at evt. væsker som ikke er omfattet af bilskrotbekendtgørelsen skal håndteres i egnede beholdere og opbevares på tæt belægning uden mulighed for afløb. Det vurderes, at de beskrevne aktiviteter ikke giver anledning til forurening eller risiko herfor, når meddelte vilkår overholdes.

BAT/ Renere teknologi

Virksomhedens aktiviteter er omfattet af standardvilkårsbekendtgørelsens bilag 1, afsnit 19. Standardvilkårene er ifølge Miljøstyrelsen repræsentative og baseret på den bedste tilgængelige teknik for branchen. I forbindelse med revurdering er der taget udgangspunkt i disse.

Driftstid og ansatte

Virksomhedens normale driftstid er kl. 8 – 17 på hverdage. Der er ikke aktiviteter på lørdage.

Virksomheden beskæftiger i alt ca. 2 medarbejdere.

Råvarer og hjælpestoffer

Der anvendes ikke væsentlige råvarer og hjælpestoffer på virksomheden, idet der udtages og demonteres væsker og dele iht. til bilskrotbekendtgørelsen.

Luft

Virksomheden fremgår af ansøgningsmaterialet, at aktiviteter reguleret af standardvilkår 16 ikke pågår på virksomheden.

16. Afkast fra udsugningsanlæg ved arbejdspladser, hvor der håndteres asbestholdige dele, skal være forsynet med absolutfilter dimensioneret med en udskilningsgrad på mindst 99,97 % for partikler på 0,3 µm. Afkast skal være opadrettede og føres mindst 1 meter over tagryg på det tag, hvor afkastet er placeret.

Kommunens vurdering

Ovennævnte vilkår 16 er ikke meddelt, da der ikke håndteres asbestholdige dele.

Lugt

Der forekommer ingen lugtgener ved normal drift af virksomheden.

Spildevand

Tagvand, overfladevand og processpildevand behandles i særskilt tilladelse.

Støj

Der er følgende kilder, der bidrager til støjbelastningen fra virksomheden:

Transport på virksomheden herunder rangering af miljøbehandlede biler.
Kørsel til og fra virksomheden.
Kompressor som placeres indenfor.
Diverse tryklufdsdrevet værktøj.
Mekanisk støj fra hammer og bankning.
Der foretages ikke flatning.

Kommunens vurdering

Det vurderes at støjen vil være begrænset. Dog vil der forekomme stærkt støjende aktiviteter fra hammer/bankning og vinkelslibning. Disse aktiviteter skal foregå indenfor, hvorfor det vurderes at virksomheden kan overholde vejledende støjgrænser. Der er ikke stillet vilkår om, at det skal dokumenteres, at støjgrænserne overholdes. Der er stillet vilkår om, at virksomheden eksempelvis i forbindelse med en evt. klage skal dokumentere, at de kan overholde støjgrænserne ved nærmeste beboelse.

Affald

I henhold til bilskrotbekendtgørelsen er der stillet krav til, hvilke væske- og komponenter, der skal udtages. Affaldet opbevares i maksimale oplag se. bilag 2.
Hertil kommer mindre mængder brændbart og pap.

Blyakkumulatorer:

Akkumulatorer fjernes fra bilen ved almindelig afmontering. De opbevares i tæt syrefast beholder på lager.

Bremsevæske og Koblingsvæske:

Bremsevæske og koblingsvæske aftappes og opbevares i egnede beholdere med spildbakke under.

Dieselolie:

Dieselolie aftappes og opbevares i egnede beholdere med spildbakke under.

Dæk:

Dæk demonteres og stables på lager.

Elektronisk udstyr:

Elektronisk udstyr (radioer, navigationsudstyr og mobiltelefoner) fjernes fra bilen ved almindelig afmontering. Det vurderes individuelt om det er salgbart. Ikke salgbar elektronik opbevares i egnede beholdere.

Kølervæske:

Kølervæsken aftappes og opbevares i egnede beholdere med spildbakke under.

Glasruder:

Demonteres og opbevares i egnede beholdere med henblik på salg.

Kølemidler i airconditionanlæg samt køle- og fryseanlæg (CFC, HCFC og HFC) og kølemidler i airconditionanlæg samt køle- og fryseanlæg (andre halogenerede opløsningsmidler og opløsningsmiddelblandinger):

Kølemidler aftappes og opbevares i egnede beholdere med spildbakke under.

Motorbenzin:

Modtages ikke, kun diesel.

Ni-CD akkumulatorer (herunder apparater med akkumulator):

Akkumulatorer fjernes fra bilen ved almindelig afmontering. De opbevares i tæt syrefast beholder på lager.

Olie (hydraulikolie):

Samme procedure som bremsevæske – se venligst dette punkt.

(Olie (motor- gear og smørelie):

Den aftappede olie ledes via kar direkte fra værksted til nedgravet spildolietank udenfor værksted.

Oliefiltre:

Oliefiltre fjernes og afdryppes inden opbevaring i egnede beholdere med spildbakke under.

Plastkofangere og spoilere:

Sættes på lager med henblik på salg.

Sprinklervæske:

Beholderen tømmes og opbevares i egnede beholdere med spildbakke under.

Kommunens vurdering

Farligt affald opbevares indendørs og på tæt belægning i egnede beholdere. Undtaget er spildolien som ledes til dobbeltvægget tank med lækagealarm og overløbsalarm. Da tankens størrelse og placering gør at den ikke kan inspiceres jævnligt, sættes en sløjfningsstermin på 40 år.

Affaldet afhentes og behandles af virksomheder, der er registreret i affaldsregistret.

Bilskrotbekendtgørelsen regulerer, hvorledes væsker mm. skal håndteres, dette suppleret med nærværende afgørelse sikre, at affaldet opbevares og håndteres efter gældende regler. Det vurderes derfor, at dette ikke giver anledning til øget forureningspåvirkning af omgivelserne eller risiko herfor.

Jord og grundvand

Virksomheden er, i henhold til bekendtgørelse om udpegning af

drikkevandsressourcer, beliggende i område med drikkevandsinteresser.

Virksomheden ligger ikke indenfor indvindingsoplande og indsatsområder.

Virksomheden oplyser, at der etableres en nedgravet tank til spildolie udenfor

værksted. Tanken er dobbeltvægget og der installeres lækageovervågning,

niveaumåling og overfyldingsalarm med kontrolpanel i værksted. Der placeres ikke

andre tanke udendørs. Der støbes in situ en betonplade for at sikre modtrykskader.

Under samme betonplade etableres olieudskiller som modtager processpildevand fra afløb i værksted samt regnvand fra modtagepladsen (betonpladen).

Kommunens vurdering

Det vurderes at den nedgravede tank til opbevaringen af spildolie er sikret tilstrækkeligt.

Da tanken ikke visuelt kan inspiceres efter en årrække, sætter Næstved Kommune en sløjfningsdato på 40 år, svarende til nedgravede tanke under 6000 liter underlagt olietanksbekendtgørelsen.

Det vurderes, at betonpladen er tæt og derfor yder tilstrækkeligt beskyttelse ved spild/lækage.

Det er oplyst, at der ikke står tanke med flydende indhold udendørs.
Standardvilkår 23: Udendørs tanke skal være sikret mod påkørsel er derfor ikke meddelt.

Driftsforstyrrelser og uheld

Virksomheden vurderer, at aktiviteter i og udenfor værkstedet ikke er forbundet med driftsforstyrrelser eller uheld, der kan medføre væsentlig forurenings på- virkning af omgivelserne eller risiko herfor.

Sikkerhedsstillelse

Der er fremsendt dokumentation på sikkerhedsstillelse på 15.000 kr.

Kommunens vurdering

I forbindelse med revurderingsprocessen er sikkerhedsstillelsen vurderet.
Det vurderes at antallet af ikke miljøbehandlede køretøjer er begrænset og klart den største udgift og at sikkerhedsstillelsen matcher dette.

6. PLANFORHOLD, NATURA 2000-OMRÅDER OG BILAG IV ARTER

Kommuneplan

Virksomheden er i gældende kommuneplan - Kommuneplan 2017-2029 for Næstved Kommune – beliggende i Planområde 2-2.1 Brøderup/Tappernøje delområde 2.1 E1. Områdets anvendelse er fastlagt til erhvervsområde, men den faktiske anvendelse er blandet bolig og erhverv, da Teglvej 2a og 4a både har erhverv og bolig.

Lokalplan

Området er ikke omfattet af en lokalplan.

Spildevandsplan

Ejendommen er tilsluttet offentlig kloak.

Natura 2000-områder

I henhold til § 7, stk. 1 i habitatbekendtgørelsen skal der foretages en vurdering af, om projektet i sig selv, eller i forbindelse med andre planer og projekter, kan påvirke et Natura 2000-område væsentligt.

Nærmeste Natura 2000-områder er nr. 168.0, - Havet og kysten mellem Præstø Fjord og Grønsund, afstand 4,5 km

EF-fuglebeskyttelsesområde nr. 89,- Præstø Fjord, Ulvshale, Nyord og Jungshoved Nor, afstand 4,5 km

EF-habitatområde nr. 147,- Havet og kysten mellem Præstø Fjord og Grønsund, afstand 4,5 km

Ramsarområde RAMSAR22 Præstø Fjord, Jungshoved Nor, Ulvshale og Nyord, afstand 4,5 km

Næstved Kommune har vurderet, at dette projekt ikke vil påvirke nogen af ovennævnte områder væsentlig, og at der derfor ikke skal foretages en nærmere konsekvensvurdering af projektets virkninger på Natura 2000-områder under hensyn til bevaringsmålsætningen for de pågældende områder, grundet afstanden til naturområderne samt at virksomhedens emissioner vurderes at være af mindre betydning.

Artsbeskyttelse – bilag IV-arter

Der skal foretages en vurdering af projektet iht. habitatdirektivets bilag IV-arter (artsbeskyttelse).

På habitatdirektivets bilag IV er nævnt en lang række arter, som kræver en særlig beskyttelse. En fortegnelse over de i Danmark hjemmehørende arter findes i habitatbekendtgørelsens bilag 7. Listen omfatter både planter og dyr, og beskyttelsen gælder både for arternes yngle- og rasteområder.

Der er efter vores vurdering ikke viden om eller sandsynlighed for at påvirke de bilag IV-arter (eremit, flagermus, grøn mosaikguldsmed, spidssnudet frø, springfrø og stor vandsalamander) der findes i området negativt, fordi virksomheden er en bestående virksomhed med samme aktivitetsniveau som tidligere.

7. AFGØRELSE OM IKKE VVM-PLIGT

Virksomheden er omfattet af punkt 11 e skrotoplagring, herunder oplagring af biler til ophugning i bilag 2 til lov om miljøvurdering. Der er foretaget screening af projektet ud fra det fremsendte ansøgningskema.

Næstved Kommune har vurderet, at de ændringer/udvidelser af virksomheden K.N. LASTVOGNSGENBRUG ApS Teglvej3/Rødlersvej 4 4733 Tappernøje ikke har væsentlig indflydelse på miljøet. Etableringen af virksomheden er dermed ikke omfattet af VVM reglerne og kan etableres uden en VVM-redegørelse.

Næstved Kommune har i afgørelsen lagt vægt på, at virksomheden er omfattet af standardvilkår og at aktiviteterne allerede er godkendt i tidligere miljøgodkendelse. Afgørelsen vil blive meddelt i særskilt brev.

8. GYLDIGHED OG RETSBESKYTTELSE

8.1 Gyldighed

Revurderingen er gyldig, når det ansøgte værksted tages i brug.

Ved klage kan Miljø og fødevarerklagenævnet dog bestemme, at klagen har opsættende virkning. Udnyttelse i klageperioden og mens eventuel klage behandles, sker på eget ansvar.

8.2 Retsbeskyttelse

Denne revurdering er meddelt efter 41 og 41 a. i miljøbeskyttelsesloven og udløser ikke retsbeskyttelse.

9. UNDERRETNING

- Sundhedsstyrelsen: seost@sst.dk
- Danmarks Naturfredningsforening: dn@dn.dk
- Friluftsrådet, kommunerepræsentant: fr@friluftsradet.dk

Kontakt

Hvis der er spørgsmål til denne godkendelse, er I velkommen til at kontakte mig telefonisk 5588 6155 eller på mail jedic@naestved.dk.

Med venlig hilsen

Jesper Dickow
Center for Plan og Miljø
Team Byg, Miljø og Affald

Bilag 1 ANSØGNINGSMATERIALE - SAGSGANG

Bilag 2 KORTBILAG

Bilag 3 LOVGRUNDLAG MED VIDERE

Bilag 4 SCREENINGSSKEMA

BILAG 1 – ANSØGNINGSMATERIALE - SAGSGANG

26.06.2019 Ansøgning om byggetilladelse

17.07.2019 Fremsendelse af ansøgning om miljøgodkendelse til ændring på bestående virksomhed inkl. Ny tegning med befæstet areal.

13.08.2019 Garantierklæring fremsendt

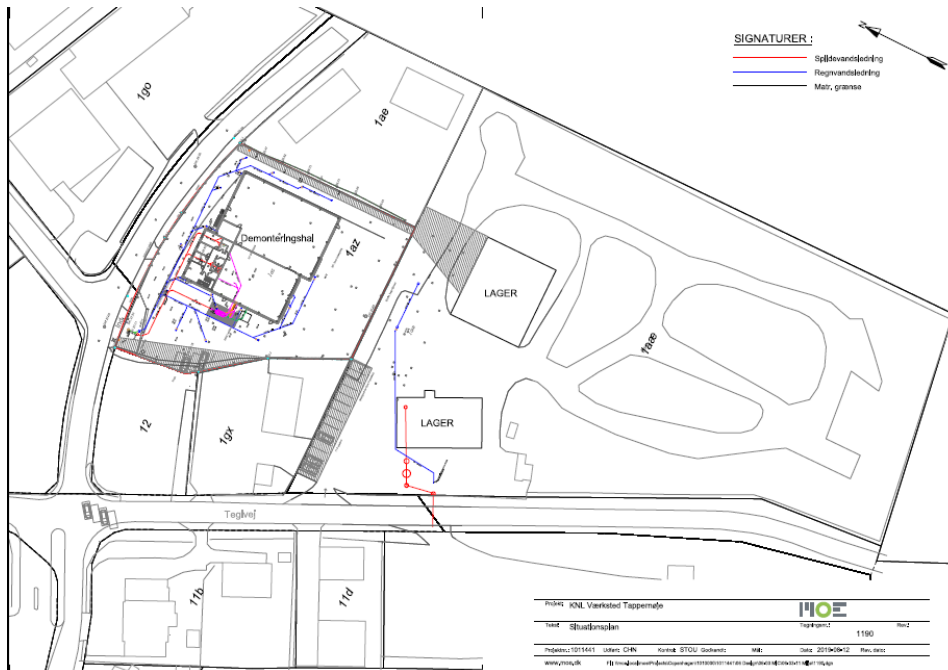
13.08.2019 Supplerende oplysninger fremsendt

20.08.2019 Fremsendelse af udfyldt screeningsskema efter miljøvurderingsloven.

30.08.2019 Udkast til miljøgodkendelse i høring hos ansøger

XXX.2019 Høringsbemærkninger til udkast til miljøgodkendelse

BILAG 2 - KORTBILAG



Plantegning



Indtegnnet virksomhedsareal

BILAG 3 - LOVGRUNDLAG MED VIDERE

Lov om miljøbeskyttelse:

Miljø- og Fødevareministeriets lovbekendtgørelse nummer 1121 af 3. september 2018 af lov om miljøbeskyttelse.

Miljøgodkendelse

Godkendelsesbekendtgørelsen:

Miljø- og Fødevareministeriets bekendtgørelse nummer 1458 af 12. december 2017 om godkendelse af listevirksomhed.

Standardvilkårsbekendtgørelsen:

Miljø- og Fødevareministeriets bekendtgørelse nummer 1474 af 12. december 2017 om standardvilkår i godkendelse af listevirksomhed.

Tilsyn og brugerbetaling

Tilsynsbekendtgørelsen:

Miljø- og Fødevareministeriets bekendtgørelse nummer 1476 af 12. december 2017 om miljøtilsyn.

Brugerbetalingsbekendtgørelsen:

Miljø- og Fødevareministeriets bekendtgørelse nummer 1475 af 12. december 2017 om brugerbetaling for godkendelse m.v. og tilsyn efter lov om miljøbeskyttelse og lov om husdyrbrug og anvendelse af gødning m.v.

Støj, lavfrekvent støj og vibrationer

Støjvejledninger:

Miljøstyrelsens vejledning nummer 5 og 6/1984 om ekstern støj fra virksomheder.

Miljøstyrelsens vejledning nummer 5/1993 om beregning af ekstern støj fra virksomheder.

Miljøstyrelsens vejledning nummer 3/1996 om supplement til vejledning om ekstern støj fra virksomheder.

Miljøstyrelsen orientering nummer 9/1997 Lavfrekvent støj, infralyd og vibrationer i eksternt miljø.

Affald

Affaldsbekendtgørelsen:

Miljø- og Fødevareministeriets bekendtgørelse nummer 1309 af 18. december 2012 med senere ændringer om affald.

Natur

Habitatdirektiv:

Rådets direktiv 92/43/EØF af 21. maj 1992 med senere ændringer om bevaring af naturtyper samt vilde dyr og planter.

Fuglebeskyttelsesdirektiv:

Rådets direktiv nummer 79/409 af 2. april 1979 med senere ændringer om beskyttelse af vilde fugle.

Miljømålsloven:

Miljø- og Fødevareministeriets lovbekendtgørelse nummer 119 af 26. januar 2017 af lov om miljømål m.v. for internationale naturbeskyttelsesområder.

Miljøvurdering

Miljøvurderingsloven:

Miljø- og Fødevareministeriets lovbekendtgørelse nummer 448 af 10. maj 2017 af lov om miljøvurdering af planer og programmer og af konkrete projekter (VVM).

VVM-bekendtgørelsen:

Miljø- og Fødevareministeriets bekendtgørelse nummer 1470 af 12. december 2017 om samordning af miljøvurderinger og digital selvbetjening m.v. for planer, programmer og konkrete projekter omfattet af lov om miljøvurdering af planer og programmer og af konkrete projekter (VVM).

BILAG 4 – SCREENINGSSKEMA

Ansøgningskema

Nedenstående skema angiver de oplysninger, som skal indgives til myndighederne ved ansøgning af projekter, der er omfattet af lovens bilag 2, jf. lovens § 21. Bygherren skal, hvor det er relevant for ansøgningen om det konkrete projekt, tage hensyn til kriterierne i lovens bilag 6, når skemaet udfyldes. Såfremt der allerede foreligger oplysninger om de indvirkninger, projektet forventes at få på miljøet, medsendes disse oplysninger. Skemaet finder ikke anvendelse for sager, der behandles af Naturstyrelsen og Energistyrelsen. Skemaets oplysningskrav er vejledende og fastsat under hensyntagen til kriterierne i lovens bilag 5.

Basisoplysninger	Tekst	
Projektbeskrivelse (kan vedlægges)	ETABLERING AF DEMONTERING	
Navn, adresse, telefonnr. og e-mail på bygherre	K.N. LASTVOGNSEGNBRUG APS TEGLVEJ 3 4733 TAPPERNØJE 55965211 / TRUCK@KNL.DK	
Navn, adresse, telefonnr. og e-mail på kontaktperson	CHRISTIAN NYKJÆR, TRUCK@KNL.DK 55965211	
Projektets adresse, matr. nr. og ejerlav. For havbrug angives anlæggets geografiske placering angivet ved koordinater for havbrugets 4 hjørneafmærkninger i bredde/længde (WGS-84 datum).	RØDLERSVEJ 4 + TEGLVEJ 3	
Projektet berører følgende kommune eller kommuner (omfatter såvel den eller de kommuner, som projektet er placeret i, som den eller de kommuner, hvis miljø kan tænkes påvirket af projektet)	NÆSTVED KOMMUNE	
Oversigtskort i målestok eks. 1:50.000 – Målestok angives. For havbrug angives anlæggets placering på et søkort.		
Kortbilag i målestok 1:10.000 eller 1:5.000 med indtegnning af anlægget og projektet (vedlægges dog ikke for strækingsanlæg).	Målestok angives:	
Forholdet til VVM reglerne	Ja	Nej
Er projektet opført på bilag 1 til lov om miljøvurdering af planer og programmer og konkrete projekter (VVM).		Hvis ja, er der obligatorisk VVM-pligtigt. Angiv punktet på bilag 1:
Er projektet opført på bilag 2 til lov om miljøvurdering af planer og programmer og af konkrete projekter (VVM).		Hvis ja, angiv punktet på bilag 2:
Projektets karakteristika	Tekst	
1. Hvis bygherren ikke er ejer af de arealer, som projektet omfatter angives navn og adresse på de eller den pågældende ejer, matr. nr. og ejerlav	(ER EJER)	
2. Arealanvendelse efter projektets realisering. Det fremtidige samlede bebyggede areal i m ² Det fremtidige samlede befæstede areal i m ² Nye arealer, som befæstes ved projektet i m ²	Teglvej 3 forbliver som det er i dag. Dog flyttes vaskeplads til rødgersvej indendørs. Rødgersvej 4 befæstes på hele dens areal + opførelse af ca 1000 kvm bygning ihenhold til tegninger	
3. Projektets areal og volumenmæssige udformning Er der behov for grundvandssænkning i forbindelse med projektet og i givet fald hvor meget i m Projektets samlede grundareal angivet i ha eller m ² Projektets bebyggede areal i m ² Projektets nye befæstede areal i m ² Projektets samlede bygningsmasse i m ³ Projektets maksimale bygningshøjde i m Beskrivelse af omfanget af eventuelle nedrivningsarbejder i forbindelse med projektet	Fremgår af tegning	
4. Projektets behov for råstoffer i anlægsperioden Råstofforbrug i anlægsperioden på type og mængde: Vandmængde i anlægsperioden Affaldstype og mængder i anlægsperioden	Alm forbrug.	

Spildevand til renselanlæg i anlægsperioden Spildevand med direkte udledning til vandløb, søer, hav i anlægsperioden Håndtering af regnvand i anlægsperioden Anlægsperioden angivet som mm/åå – mm/åå		
Projektets karakteristika	Tekst	
5. Projektets kapacitet for så vidt angår flow ind og ud samt angivelse af placering og opbevaring på kortbilag af råstoffet/produktet i driftsfasen: Råstoffer – type og mængde i driftsfasen Mellemprodukter – type og mængde i driftsfasen Færdigvarer – type og mængde i driftsfasen Vandmængde i driftsfasen	1-3 biler om ugen demonteres Alm småt og stort brandbart afhentes af marius pedersen olie af dansk olie genbrug resten gensesendes	
6. Affaldstype og årlige mængder, som følge af projektet i driftsfasen: Farligt affald: Andet affald: Spildevand til renselanlæg: Spildevand med direkte udledning til vandløb, sø, hav: Håndtering af regnvand:	Har kun spildolie som affald. ca 6-10.000 årligt Henets af dansk olie genbrug spildevand fra produktion går til olieudskiller. Intet direkte udledning !! Håndtering af regnvand ihenhold til befæstet arealer ifl tegninger.	
Projektets karakteristika	Ja	Nej Tekst
7. Forudsætter projektet etablering af selvstændig vandforsyning?	x	
8. Er projektet eller dele af projektet omfattet af standardvilkår eller en branchebekendtgørelse?	x	Nej ingen bekendtgørelse da det er lastvognsdemontering !!
9. Vil projektet kunne overholde alle de angivne standardvilkår eller krav i branchebekendtgørelsen?		Hvis »nej« angives og begrundes hvilke vilkår, der ikke vil kunne overholdes.
10. Er projektet eller dele af projektet omfattet af BREF-dokumenter?	x	Hvis »ja« angiv hvilke. Hvis »nej« gå til pkt. 12.
11. Vil projektet kunne overholde de angivne BREF-dokumenter?		Hvis »nej« angives og begrundes hvilke BREF-dokumenter, der ikke vil kunne overholdes.
12. Er projektet eller dele af projektet omfattet af BAT-konklusioner?	x	Hvis »ja« angiv hvilke. Hvis »nej« gå til punkt 14.
Projektets karakteristika	Ja	Nej Tekst
13. Vil projektet kunne overholde de angivne BAT-konklusioner?		Hvis »nej« angives og begrundes hvilke BAT-konklusioner, der ikke vil kunne overholdes.
14. Er projektet omfattet af en eller flere af Miljøstyrelsens vejledninger eller bekendtgørelser om støj eller eventuelt lokalt fastsatte støjgrænser?	x	Ja, alm miljø støj og vibrationer
15. Vil anlægsarbejdet kunne overholde de eventuelt lokalt fastsatte vejledende grænseværdier for støj og vibrationer?	x	Hvis »nej« angives overskridelsens omfang og begrundelse for overskridelsen
16. Vil det samlede projekt, når anlægsarbejdet er udført, kunne overholde de vejledende grænseværdier for støj og vibrationer?	x	Hvis »nej« angives overskridelsens omfang og begrundelse for overskridelsen
17. Er projektet omfattet Miljøstyrelsens vejledninger, regler og bekendtgørelser om luftforurening?	x	Hvis »ja« angives navn og nr. på den eller de pågældende vejledninger, regler eller bekendtgørelser. Hvis »nej« gå til pkt. 20.
18. Vil anlægsarbejdet kunne overholde de vejledende grænseværdier for luftforurening?		Hvis »Nej« angives overskridelsens omfang og begrundelse for overskridelsen.
19. Vil det samlede projekt, når anlægsarbejdet er udført, kunne overholde de vejledende grænseværdier for luftforurening?		Hvis »Nej« angives overskridelsens omfang og begrundelse for overskridelsen.
20. Vil projektet give anledning til støvgener eller øgede støvgener I anlægsperioden? I driftsfasen?	x	Hvis »ja« angives omfang og forventet udbredelse.

Projektets karakteristika	Ja	Nej	Tekst
21. Vil projektet give anledning til lugtgener eller øgede lugtgener I anlægsperioden? I driftsfasen?		x	Hvis »ja« angives omfang og forventet udbredelse.
22. Vil anlægget som følge af projektet have behov for belysning som i aften og nattetimer vil kunne oplyse naboarealer og omgivelserne I anlægsperioden? I driftsfasen?		x	Hvis »ja« angives og begrundes omfanget.
23. Er anlægget omfattet af risikobekendtgørelsen, jf. bekendtgørelse om kontrol med risikoen for større uheld med farlige stoffer nr. 372 af 25. april 2016?		x	
Projektets placering	Ja	Nej	Tekst
24. Kan projektet rummes inden for lokalplanens generelle formål?	x		Hvis »nej«, angiv hvorfor:
25. Forudsætter projektet dispensation fra gældende bygge- og beskyttelseslinjer?		x	Hvis »ja« angiv hvilke:
26. Indebærer projektet behov for at begrænse anvendelsen af naboarealer?		x	
27. Vil projektet kunne udgøre en hindring for anvendelsen af udlagte råstofområder?		x	
28. Er projektet tænkt placeret indenfor kystnærhedszonen?		x	
Projektets placering	Ja	Nej	Tekst
29. Forudsætter projektet rydning af skov? (skov er et bevokset areal med træer, som danner eller indenfor et rimeligt tidsrum ville danne sluttet skov af højstammede træer, og arealet er større end ½ ha og mere end 20 m bredt.)		x	
30. Vil projektet være i strid med eller til hinder for realiseringen af en rejst fredningssag?		x	
31. Afstanden fra projektet i luftlinje til nærmeste beskyttede naturtype i henhold til naturbeskyttelseslovens § 3.			
32. Er der forekomst af beskyttede arter og i givet fald hvilke?		x	
33. Afstanden fra projektet i luftlinje til nærmeste fredede område.			
34. Afstanden fra projektet i luftlinje til nærmeste internationale naturbeskyttelsesområde (Natura 2000-områder, habitatområder, fuglebeskyttelsesområder og Ramsarområder).			
35. Vil projektet medføre påvirkninger af overfladevand eller grundvand, f.eks. i form af udledninger til eller fysiske ændringer af vandområder eller grundvandsforekomster?		x	Hvis »ja« angives hvilken påvirkning, der er tale om.
36. Er projektet placeret i et område med særlige drikkevandinteresser?		x	
37. Er projektet placeret i et område med registreret jordforurening?	x		Matr. 1 az er V1 kortlagt
38. Er projektet placeret i et område, der i kommuneplanen er udpeget som område med risiko for oversvømmelse.		x	
39. Er projektet placeret i et område, der, jf. oversvømmelsesloven, er udpeget som risikoområde for oversvømmelse?		x	
Projektets placering	Ja	Nej	Tekst
40. Er der andre lignende anlæg eller aktiviteter i området, der sammen med det ansøgte må forventes at kunne medføre en øget samlet påvirkning af miljøet (Kumulative forhold)?		x	
41. Vil den forventede miljøpåvirkning kunne berøre nabolande?		x	
42. En beskrivelse af de tilpasninger, ansøger har foretaget af projektet inden ansøgningen blev indsendt og de påtænkte foranstaltninger med henblik på at undgå, forebygge, begrænse eller kompensere for væsentlige skadelige virkninger for miljøet?			

43. Undertegnede erklærer herved på tro og love rigtigheden af ovenstående oplysninger.

Dato: 16/8-13 Bygherre/anmelder:

K.N. Lastvognsgenbrug
Alt. i Lastvognsdele
Tegvej 3 - 4733 Tappernøje
Tlf. 55 96 52 11

