



Kolding Kommune

*Tillæg  
til miljøgodkendelse af den 19. maj 2010  
til Vojumvej 45, 6070 Christiansfeld*

Meddelelsesdato  
17. august 2016



Kolding Kommune  
Landbrug  
Nytorv 11  
6000 Kolding  
Tlf.: 79 79 74 39

Tillæg til miljøgodkendelse efter husdyr-  
lovens § 11, stk. 3

## INDHOLDSFORTEGNELSE

---

1 Grundlag og Resumé .....	4
Grundlaget for miljøgodkendelsen .....	4
Sammenfatning .....	5
2 Generelle forhold .....	7
Kort beskrivelse af projektet.....	7
Meddelelsespligt.....	7
Gyldighed.....	7
revurdering .....	8
3 Husdyrhold, staldanlæg og drift .....	9
Husdyrproduktion.....	9
Staldanlæg og ventilation.....	9
Fodring og foderopbevaring .....	10
Energi- og vandforbrug og energibesparende foranstaltninger.....	10
Spildevand herunder regnvand og overfladevand .....	10
Affald og døde dyr.....	11
Råvarer og hjælpestoffer.....	11
Driftsforstyrrelser eller uheld .....	12
4 Gødningsproduktion og -håndtering.....	13
Gødningstyper og mængder .....	13
Opbevaring og håndtering af flydende husdyrgødning .....	14
Opbevaring og håndtering af fast husdyrgødning.....	14
5 Gener fra husdyrbruget.....	16
Lugt.....	16
Fluer og skadedyr.....	16
Transport .....	16
Støv fra anlæg og maskiner.....	17
Støj fra anlægget og maskiner .....	17
Lys.....	18
6 Påvirkning fra arealerne .....	19
Udbringningsarealerne .....	19
Kvælstof til grundvand.....	20
Påvirkning af søer og vandløb .....	21
Påvirkning af hav- og kystområder .....	21
Påvirkning af beskyttet natur .....	23
Påvirkning af bilag IV-arter.....	24
7 Bedste tilgængelige teknik (BAT) .....	25
8 Egenkontrol og dokumentation .....	26
9 Ophør.....	28
Ophør af husdyrproduktionen .....	28

10 Konklusion .....	29
11 Klagevejledning og Underretning .....	30
Klagevejledning og søgsmål.....	30
Underretning om godkendelsen.....	30
12 Bilagsoversigt .....	32

## DATABLAD

### ANSØGER

Navn	Anton Johansen Jørgensen
Adresse	Tågerupvej 25, 6070 Christiansfeld
Telefon nr.	40370392
Mail	bjaj@privat.dk

### BEDRIFT

Adresse	Vojumvej 45, 6070 Christiansfeld
Matr. nr.	67, Stepping Ejerlav, Stepping
CVR-nr.	83427914
CHR-nr.	52670

### KONSULENT

Navn	Sønderjysk Landboforening – Birgitte Madsen
Adresse	Billundvej 3, 6500 Vojens
Telefon nr.	73202600
E-mail	bm@slf.dk

### TILLÆG UDARBEJDET AF

Kommune	Kolding Kommune
Sagsbehandler	Lise Arp
Kvalitetssikring	Tine Hvidtfeldt Steensen
Journalnummer	16/5119

### TILSYNSMYNDIGHED

Navn	Kolding Kommune
Adresse	Nytorv 11, 6000 Kolding
Telefon nr.	79 79 79 79 – Landbrugsafdelingen 79 79 74 39
E-mail	<a href="mailto:landbrug@kolding.dk">landbrug@kolding.dk</a>
Hjemmeside	<a href="http://www.kolding.dk">www.kolding.dk</a>

### MILJØGODKENDELSE

Miljøgodkendelse	Tilladelse gældende fra 19. maj 2010
Tillæg	Tillæg gældende fra den 17. august 2016

# 1 GRUNDLAG OG RESUMÉ

---

## GRUNDLAGET FOR MILJØGODKENDELSEN

---

### Ansøgningen

Der er med ansøgningen den 8. april 2016 ansøgt Kolding Kommune om tillæg til eksisterende miljøgodkendelse på ejendommen Vojumvej 45, 6070 Christiansfeld.

I miljøgodkendelsen er der godkendt 147,6 ha, og der søges om yderligere jord, så der i alt hører 180,8 ha udbringningsareal til ejendommen. Der er ingen ændringer i husdyrholdet.

Der er modtaget beregninger i ansøgningsskema 87316 via [www.husdyrgodkendelse.dk](http://www.husdyrgodkendelse.dk) med senere opdateringer (farmN version 4.0 med beregningsmotor 2.2).

### Grundlaget for miljøvurderingen

Tillægget er baseret på oplysningerne i ansøgningen med bilag samt tilhørende beregninger. Dertil har et miljøtilsyn i 2013 samt kommunens historiske miljøoplysninger bidraget til kommunens miljøvurdering af projektet.

Miljøvurderingen skal foretages på baggrund af alle ændringer og udvidelser siden 1. januar 2007, dog højst over en 8-årig periode jf. § 26, stk. 2 i husdyrloven.

Udkastet til tillægget til miljøgodkendelsen har været i høring fra den 8. juli 2016 til den 29. juli 2016 hos ansøger og øvrige parter i sagen. Der indkom ingen bemærkninger til udkastet.

### Tillægget

Tillægget omfatter bedriften med CVR-nr. 83427914 med tilhørende dyrehold (CHR-nr. 52670). Bedriften er beliggende Vojumvej 45, 6070 Christiansfeld.

*Tillægget omfatter følgende ændringer i forhold til miljøgodkendelsen af den 19. maj 2010:*

- Udvidelse fra 147,6 ha udbringningsareal til i alt 180,8 ha.
- Muligheden for at modtage 60 DE kvæggylle.

## Læsevejledning

Miljøgodkendelsen indeholder en sammenfatning, kommunens bemærkninger og vurdering af udvidelsen og dens miljømæssige konsekvenser af naturen, miljøet og naboer samt vilkår vedrørende produktionen.

Den miljøtekniske redegørelse beskriver primært de faktiske forhold på bedriften samt ansøgers ønsker og begrundelser for valg af bestemte forhold. I de efterfølgende afsnit fremgår kommunens miljøvurdering af den miljøtekniske redegørelse, og om der eventuelt skal stilles vilkår for at sikre, at forholdene ikke giver anledning til væsentlige miljøpåvirkninger. Flere steder i teksten er der henvist til love, bekendtgørelser mm. Den fulde titel for disse generelle tekster kan ses i bilag 2A.

Tillægget medfører ændringer og tilføjelser af en række vilkår, som er nærmere beskrevet i hvert afsnit. Alle vilkårene fra miljøgodkendelsen fra maj 2010 fremgår efter hvert afsnit. Hvor vilkårene er ændret, vil det eksisterende vilkår være streget over. Det vil fremgå om vilkåret er ophævet, ændret eller om det er tilføjet et nyt vilkår (jf. bilag 1A).

## SAMMENFATNING

---

### Dyrehold og driftsforhold

Anton Johansen Jørgensen søger om et tillæg til den eksisterende miljøgodkendelse for bedriften Vojumvej 45, 6070 Christiansfeld, da han har købt mere jord. Ejendommen har siden miljøgodkendelsen i 2010 ændret sin produktion via anmeldeordningen 'skift i dyretype', og i forbindelse med dette tillæg sker der ingen ændringer af dyreholdet.

Der hører 180,8 ha udspretningsareal til ejendommen.

### Anvendelse af Bedst Anvendelige Teknologi (BAT)

Der er ikke beregnet en ammoniakfordampning fra anlægget (stald og lager) til brug for BAT-beregning, da der ikke ændres på dyreholdet. BAT-niveauet for fosfor ab lager er ligeledes ikke beregnet.

Ud fra økonomiske og proportionelle betragtninger vurderer kommunen, at husdyrbruget har inddraget BAT og truffet de nødvendige foranstaltninger til at forebygge og begrænse forureningen fra husdyrbrugets anlæg og arealer.

### Eventuelle nabogener

Da der ikke sker ændringer af dyreholdets størrelse, vil projektet ikke give anledning til mærkbare gener for naboerne.

Der vil desuden forsat blive foretaget flue- og skadedyrsbekæmpelse på ejendommen.

Transporterne forbliver uændret til og fra ejendommen, men der køres dog til lidt andre arealer.

### Påvirkning af natur og internationale naturbeskyttelsesområder (Natura 2000-områder)

Der er ingen ændringer af dyreholdets størrelse og dermed ingen ændringer i den samlede emission.

Det vurderes dermed, at der ikke er nogen negativ påvirkning af beskyttet natur og internationale naturbeskyttelsesområder. Projektet overholder de generelle krav om reduktion af ammoniaktabet i forhold til referencenormen for stalde og opbevaringslagre.

Størstedelen af udbringningsarealerne afvander til Vadehavet, der er et Natura 2000-område, mens en lille del (ca. 6 ha) af udbringningsarealerne afvander til Lillebælt.

Projektet overholder de generelle lovkrav til kvælstofudvaskning til overfladevand og fosforoverskud både for Vadehavet og Lillebælt. Ud over de generelle lovkrav er vilkåret om udlægning af ekstra bræmmer på lavbundsarealerne langs Nørreå fra miljøgodkendelsen fastholdt.

Kolding Kommune vurderer, at projektet i sig selv ikke antages at kunne påvirke de naturtyper og arter, der indgår i udpegningsgrundlaget for de internationale naturbeskyttelsesområder. Det vurderes også, at projektet ikke i sammenhæng med andre projekter kan antages at påvirke områderne væsentligt. Det er vurderet, at der ikke er grundlag for at skærpe beskyttelsesniveauet for fosfor og kvælstof i dette projekt i forhold til Natura 2000-områderne Vadehavet og Lillebælt.

Det vurderes, at ammoniakdepositionen i det ansøgte projekt ikke udgør en væsentlig påvirkning af det nærmeste Natura 2000-områdes udpegningsgrundlag. Ligeledes vurderes det, at det ansøgte projekt ikke vil skade arter opført på habitatdirektivets bilag IV. Påvirkningen fra bedriften vurderes dermed at være i overensstemmelse med habitatbekendtgørelsens § 7, stk. 1 samt § 11, stk. 1, og kræver ikke udarbejdelse af konsekvensvurdering efter habitatbekendtgørelsen regler herom.

### **Samlet vurdering**

Kolding Kommune vurderer, at projektet under overholdelse af vilkårene i tillægget til miljøgodkendelsen af den 19. maj 2010 kan gennemføres uden væsentlige virkninger på miljøet, herunder påvirkning af naboer og de landskabelige, naturmæssige og kulturhistoriske værdier i området.

---

## 2 GENERELLE FORHOLD

---

### KORT BESKRIVELSE AF PROJEKTET

---

#### KOMMUNENS BEMÆRKNINGER OG VURDERING

---

Tillægget omfatter sammen med miljøgodkendelse af den 19. maj 2010 alle landbrugsmæssige aktiviteter på ejendommen Vojumvej 45, 6070 Christiansfeld. Ejendommen er ejet af Anton Johansen Jørgensen.

Tillægget omfatter følgende ændringer i forhold til miljøgodkendelsen af den 19. maj 2010:

- *Der er kommet flere ejede og forpagtede arealer i alt 180,8 ha.*
- *Muligheden for at modtage 60 DE kvæggylle.*

Husdyrproduktionen ændres ikke.

#### MEDDELELSESPLIGT

---

Kvægproduktionen skal indrettes og drives i overensstemmelse med de oplysninger, som ligger til grund for godkendelsen og tillægget. Ændringer eller udvidelser af bedriftens indretning eller drift, der kan have betydning for miljøet, skal meddeles Kolding Kommune.

Det gælder for eksempel ved:

- Bygningmæssig ændring af produktionsanlæg, foderopbevaring, driftsbygninger eller tilhørende foranstaltninger og staldsystemer.
- Ændring af indretning og afløbsforhold.
- Ændring af opbevaring, håndteringspraksis og mængder af husdyrgødning.
- Ændringer af arealer til bedriften.

Det er kommunen, der skal vurdere om evt. planer for ændringer kan ske inden for rammerne af dette tillæg samt godkendelsen, eller om de forudsætter en anmeldelse og evt. et nyt tillæg.

Tillægget skal være kendt af den daglige driftsansvarlige og andet personale med tilknytning til bedriften. Et eksemplar af nærværende tillæg skal til enhver tid være tilgængeligt og bekendt for de personer, der har ansvaret for bedriftens indretning og drift.

#### GYLDIGHED

---

#### MILJØTEKNISK REDEGØRELSE

---

Ifølge husdyrlovens § 33 skal der fastsættes en frist for udnyttelse i en afgørelse. Afgørelsen bortfalder, hvis den ikke er udnyttet inden udløbet af denne frist.

#### KOMMUNENS BEMÆRKNINGER OG VURDERING

---

Vilkåret for udnyttelse af godkendelsen fra den 19. maj 2010 bortfalder, og der stilles et nyt vilkår for udnyttelse af dette tillæg.



## VILKÅR

---

**1a. (Tillæg 2016)** Tillægget skal være udnyttet inden 2 år fra tillæggets ikrafttræden.

~~Vilkår 4.1.2-Bedriften skal med skriftlig dokumentation underrette Kolding Kommune, når besætningen er nået op på fuld kapacitet. Vilkåret ophæves, da det ikke længere er aktuelt.~~

~~Vilkår 4.1.6 Godkendelsens produktionsramme skal være udnyttet senest 2 år fra dato for meddelelse af nærværende godkendelse. Med "udnyttet" menes, at dyreholdets størrelse og sammensætning svarer til det ansøgte. Såfremt produktionsrammen ikke er udnyttet, skal godkendelsen revurderes, og godkendelsen kan evt. bortfalde. Såfremt årsagen til evt. produktionsnedgang skyldes usædvanlige forhold af kortere varighed, eks. sygdomsudbrud eller konflikter på arbejdsmarkedet, kan fristen forlænges efter konkret vurdering. Det påhviler driftsherren at informere kommunen, såfremt sådanne forhold opstår. Vilkåret ophæves, da det ikke længere er aktuelt.~~

~~Vilkår 4.1.7 Hvis en meddelt miljøgodkendelse ikke har været udnyttet — helt eller delvist — i tre på hinanden følgende år, så bortfalder den del af godkendelsen, der ikke har været udnyttet de seneste tre år jf. kontinuitetsprincippet. Såfremt årsagen til produktionsnedgang skyldes usædvanlige forhold af kortere varighed, eks. sygdomsudbrud eller konflikter på arbejdsmarkedet, kan fristen forlænges efter konkret vurdering. Det påhviler driftsherren at informere kommunen, såfremt sådanne forhold opstår. Vilkåret ophæves, da kontinuitetsprincippet nu er indskrevet i lovgivningen.~~

## REVURDERING

---

Virksomhedens miljøgodkendelse og tillæg skal, jf. § 40 i bekendtgørelse om tilladelse og godkendelse m.v. af husdyrbrug regelmæssigt og mindst hvert 10. år tages op til revurdering. Den første regelmæssige vurdering skal dog foretages senest, når der er forløbet 8 år. Det er planlagt at foretage den første revurdering af miljøgodkendelsen i 2018.

## 3 HUSDYRHOLD, STALDANLÆG OG DRIFT

I dette projekt sker der ingen ændringer i husdyrholdet og derfor ingen ændringer i bygningerne.

### HUSDYRPRODUKTION

#### MILJØTEKNISK REDEGØRELSE

Der sker ingen ændringer i dyreholdet i forhold til anmeldelsen fra 2012, som er den gældende produktionstilladelse.

#### KOMMUNENS BEMÆRKNINGER OG VURDERING

Miljøvurderingen skal foretages på baggrund af alle ændringer og udvidelser siden 1. januar 2007, dog højst over en 8-årig periode jf. § 26, stk. 2 i husdyrloven.

Der stilles krav til dokumentationen af dyreholdet i forbindelse med tilsyn og andet.

#### VILKÅR

Vilkårene vedrørende husdyrproduktion, som fremgår af miljøgodkendelsen fra 2010 ændres til:

**2a. (Tillæg 2016)** Tillægget omfatter en husdyrproduktion på 150 malkekøer (tung race), 42 småkalve (0-6 mdr., tung race), 7 opdræt (23-24 mdr., tung race), 69 opdræt (6-17 mdr., tung race) og 75 tyrekalve (40-60 kg, tung race) svarende til en årsproduktion på 251,1 DE (2014-DE). Årsproduktionen dokumenteres på baggrund af gødningsregnskab.

~~Vilkår 4.1.1 Husdyrbruget tillades drevet med et dyrehold på maksimalt 251,99 DE bestående af 180 malkekøer uden opdræt (stor race), 23 småkalve (stor race, 0-3 mdr.), 8 opdræt (stor race, 23-24 mdr.) og 90 tyrekalve (stor race, 40-60 kg) årligt. Vilkåret ophæves, da der er givet en anmeldelse i 2012.~~

### STALDANLÆG OG VENTILATION

#### MILJØTEKNISK REDEGØRELSE

Der sker ingen ændringer i bygningsmassen eller ventilationen i forbindelse med tillægget.

#### VILKÅR

Vilkårene vedrørende staldanlæg og ventilation, som fremgår af miljøgodkendelsen fra 2010 fastholdes:

**3. (Mgk 2010)** Der skal i hele kostalden, bortset fra dybstrøelsesafsnittet, etableres skrabere på spalterne og der skal skrubes minimum 6 gange dagligt.

**4. (Mgk 2010)** Det skal sikres, at skraber, spalter, gyllekanaler og rørføring til gyllebeholdere hele tiden er funktionsdygtigt, således at gødning og urin hurtigt fjernes fra gulvet og ledes til gødningskanalerne.

**5. (Mgk 2010)** Drift og vedligehold af de mekaniske ventilatorer skal foretages i henhold til producentens anvisninger.

## FODRING OG FODEROPBEVARING

### MILJØTEKNISK REDEGØRELSE

Tillægget medfører ingen ændringer i forhold til miljøgodkendelsen fra 2010.

#### VILKÅR

Vilkårene vedrørende fodring og foderopbevaring, som fremgår af miljøgodkendelsen fra 2010 fastholdes:

**6. (Mgk 2010)** Drift og vedligehold af ensilagesiloerne skal foretages i henhold til Landbrugsbyggets byggeblad 103.09-01 (bilag 15).

**7. (Mgk 2010)** Kasseret ensilage fra ensilagesilo skal fjernes løbende og opbevares overdækket på møddingspladsen eller i gyllebeholder.

## ENERGI- OG VANDFORBRUG OG ENERGIBESPARENDE FORANSTALTNINGER

### MILJØTEKNISK REDEGØRELSE

Tillægget medfører ingen ændringer i forhold til miljøgodkendelsen fra 2010.

#### VILKÅR

Vilkårene vedrørende energi- og vandforbrug og besparende foranstaltninger, som fremgår af miljøgodkendelsen fra 2010 fastholdes:

**8. (Mgk 2010)** Drikkevandssystemet skal drives og vedligeholdes, således at unødigt spild undgås i videst muligt omfang.

**9. (Mgk 2010)** Anlæg, der er særligt energiforbrugende, såsom malkeanlægget og mælkekeuleanlægget, skal serviceres og vedligeholdes med de for det konkrete anlægs vejledende intervaller i henhold til producentens/leverandørens specifikationer, således at de kan fungere energieffektivt.

## SPILDEVAND HERUNDER REGNVAND OG OVERFLADEVAND

### MILJØTEKNISK REDEGØRELSE

Tillægget medfører ingen ændringer i forhold til miljøgodkendelsen fra 2010.

#### VILKÅR

Vilkårene vedrørende spildevand, som fremgår af miljøgodkendelsen fra 2010 ændres til:

**10. (Mgk 2010)** Al vask af maskiner eller redskaber, hvorfra der kan forekomme gødningsrester skal foregå på støbt, tæt plads med bortledning af spildevandet til gyllebeholder.

~~Vilkår 4.4.1 Der skal være overfyldsalarm i forbeholderen/pumpebrønden, der modtager overfladevand fra ensilagesiloerne. Vilkåret ophæves, da overfladevand løber til møddingspladsen.~~

## AFFALD OG DØDE DYR

### MILJØTEKNISK REDEGØRELSE

Tillægget medfører ingen ændringer i forhold til miljøgodkendelsen fra 2010.

### VILKÅR

Vilkårene vedrørende affald og døde dyr, som fremgår af miljøgodkendelsen fra 2010 ændres til:

**11. (Mgk 2010)** Ved produktionens ophør skal dyrene fjernes, og stalde og inventar rengøres for gødnings- og foderrester.

~~Vilkår 4.5.1-Ejendommen skal senest 1 år efter godkendelsen er blevet meddelt have besøg af kommunens affaldskonsulent med henblik på at sikre optimal og korrekt håndtering af affald. Vilkåret ophæves, da dette er en del af kommunens tilsynsforpligtelse, og ved behov kan kommunens affaldskonsulent rekvireres.~~

## RÅVARER OG HJÆLPESTOFFER

### MILJØTEKNISK REDEGØRELSE

Tillægget medfører ingen ændringer i forhold til miljøgodkendelsen fra 2010.

### VILKÅR

Vilkårene vedrørende råvarer og hjælpestoffer, som fremgår af miljøgodkendelsen fra 2010 ændres til:

**12. (Mgk 2010)** Tankning af diesel skal til enhver tid ske på en plads med fast og tæt bund, således at spild kan opsamles, og at der ikke er mulighed for afløb til jord, kloak, overfladevand eller grundvand.

**13. (Mgk 2010)** Tankpistolen må ikke kunne fastlåses under påfyldningen.

**14. (Mgk 2010)** Der skal være en overfyldsalarm som automatisk afbryder tankningen, når tanken på maskinen er fuld.

**15. (Mgk 2010)** Ved evt. spild ved olie- og dieseltanke skal spildet opsuges med f.eks. kattegrus eller savsmuld og evt. forurenede jord skal bortskaffes til godkendt modtager.

**16. (Mgk 2010)** Kemikalier, rengøringsmidler og andet skal opbevares på tæt gulv og uden mulighed for afløb til kloak eller dræn.

**17. (Mgk 2010)** Håndtering af kemikalier og andet skal foregå, så uheld eller spild ikke kan forurene kloak, dræn eller jord.

**18. (Mgk 2010)** Ved erstatning af råvarer og hjælpestoffer skal dette ske til mindre miljøbelastende råvarer og hjælpestoffer, såfremt dette ikke konflikter i forhold til dyrevelfærd eller ikke påfører driftsherren en uforholdsmæssig økonomisk byrde.

## DRIFTSFORSTYRRELSER ELLER UHELD

### MILJØTEKNISK REDEGØRELSE

Tillægget medfører ingen ændringer i forhold til miljøgodkendelsen fra 2010.

### VILKÅR

Vilkårene vedrørende driftsforstyrrelser eller uheld, som fremgår af miljøgodkendelsen fra 2010 ændres til:

**19. (Mgk 2010)** Ved driftsuheld, hvor der opstår risiko for forurening af miljøet, er der pligt til øjeblikkeligt at anmelde dette til Alarmcentralen ved at ringe 112. Efterfølgende skal Landbrugsafdelingen i Kolding Kommune kontaktes.

**20. (Mgk 2010)** Hvis der sker uheld på ejendommen, skal der senest 2 uger efter hændelsen fremsendes en redegørelse til landbrugsafdelingen. Redegørelsen skal indeholde en beskrivelse af uheldet, samt en beskrivelse af, hvordan virksomheden vil forebygge lignende uheld.

**21. (Mgk 2010)** Beredskabsplanen for ejendommen, der fortæller hvornår og hvordan der skal reageres ved uheld skal vedligeholdes løbende og revurderes minimum 1 gang årligt af driftsherren, så oplysningerne i den altid er opdaterede.

~~Vilkår 4.7.3 Nærved uheld skal noteres, og der skal udarbejdes procedure med henblik på at forebygge situationen fremover. Driftspersonalet skal gøres bekendt med proceduren. Vilkåret ophæves, da det indgår i vilkår 21.~~

~~Vilkår 4.7.5 Den opdaterede beredskabsplan for ejendommen skal være tilgængelig og ejendommens ansatte og andre, der arbejder på bedriften, skal være informeret om og have udleveret en kopi af planen på et for medarbejderne let forståeligt sprog. Vilkåret ophæves, da det er driftsherrens generelle forpligtelse.~~

## 4 GØDNINGSPRODUKTION OG -HÅNDTERING

### GØDNINGSTYPER OG MÆNGDER

#### MILJØTEKNISK REDEGØRELSE

Hvilke forskellige typer husdyrgødning m.v., der produceres og afsættes på ejendommen, er vist i tabel 1.

**Tabel 1.** Oversigt over ejendommens gødningstyper og mængder

Gødningstype	Kg kvælstof	Kg fosfor	DE
<b>Produceret</b>			
Gylle	6.860	986	61,8
Dybstrøelse	18.590	2.827	189,3
<b>I alt</b>	<b>25.450</b>	<b>3.813</b>	<b>251,1</b>
<b>Tilført</b>			
Kvæggylle	6.040	1.208	60,4
<b>I ALT</b>	<b>31.490</b>	<b>5021</b>	<b>311,5</b>

Ejendommens ejede og forpagtede arealer, hvorpå der udbringes husdyrgødning er ændret i forhold til miljøgodkendelsen fra 2010, hvor der indgik 147,6 ha ejede og forpagtede udbringningsarealer. Der er indgået nye ejede og forpagtede arealer, og andre forpagtninger er ophørt. Desuden er der ingen gylleaftaler i projektet.

Ved fuld produktion udbringes i alt 311,5 DE husdyrgødning i form af kvæggylle og dybstrøelse fra ejendommen, og der kan modtages 60,4 DE kvæggylle fra en anden besætning, jf. tabel 1 ovenfor.

#### KOMMUNENS BEMÆRKNINGER OG VURDERINGER

Ejendommens ejede og forpagtede arealer (180,8 ha), hvorpå der udbringes husdyrgødning ændres ved tillægget. På de i alt 30,7 ha græsningsareal tildeles kun den mængde husdyrgødning, som afsættes af de græssende dyr.

Der er krav om 3 % ekstra efterafgrøder og et harmonitryk på 1,39 DE/ha. Ved modtagelse af gylle fra anden bedrift vil der være krav om 4 % ekstra efterafgrøder. Det generelle harmonikrav på 1,7 DE/ha er overholdt med  $DE_{reel}$  på 1,7 DE/ha i dette tilfælde.

Kolding Kommune vurderer på baggrund af ovenstående, at når der afsættes husdyrgødning til gylleaftaler og afgræsning er der tilstrækkeligt ejet og forpagtet areal på ejendommen til at udbringe den producerede mængde husdyrgødning.

#### VILKÅR

Vilkårene vedrørende gødningstyper og mængder ændres vilkårene, som fremgår af miljøgodkendelsen fra 2010 til:

**22a. (Tillæg 2016)** På ejendommens ejede og forpagtede udbringningsarealer (180,8 ha) må der pr. planår (1/8 til 31/7) udbringes husdyrgødning svarende til:

(Scenarie 1) Enten 1,39 DE/ha fra det godkendte dyrehold, som fremgår af vilkår 2a.

(Scenarie 2) Eller 1,7 DE/ha ved modtagelse af husdyrgødning, hvis mængden af kvælstof og fosfor ikke overstiger 31.490 kg kvælstof (N) og 5.021 kg fosfor (P) på de ejede og forpagtede arealer (jf. bilag 3A).

~~Vilkår 5.1.1. Der skal foreligge skriftlige gylleaftaler til tredjemand om afgivelse af husdyrgødning svarende til 4,54 DE hvert år, når ejendommen er på fuld husdyrproduktion. Vilkåret ophæves, da der er erhvervet nye arealer.~~

~~Vilkår 5.1.2. Udbringning af husdyrgødning fra produktionen må kun finde sted på de ejede og forpagtede arealer, der fremgår som udbringningsarealer, i alt 147,57 ha samt de viste 14,73 ha aftalearealer, jf. bilag 4. Vilkåret ophæves, da der er erhvervet flere arealer.~~

~~Vilkår 5.1.3. Anmeldelse af udskiftning af bedriftens udbringningsarealer eller udskiftning af markarealer hos tredjemand til udspreddning eller afsætning af husdyrgødning skal senest fremsendes til kommunen før planårets begyndelse den 1. august. Vilkåret ophæves, da det er fastsat i loven.~~

~~Vilkår 7.1.1. Der må udbringes husdyrgødning svarende til 247,45 DE på de 147,57 ha ejede og forpagtede arealer, der fremgår af bilag 4. Vilkåret ophæves, da der er erhvervet flere arealer.~~

~~Vilkår 7.1.2. Ejendommen skal afsættes 4,54 DE husdyrgødning til tredjemand (gylleaftaler). Vilkåret ophæves, da der er erhvervet flere arealer.~~

~~Vilkår 7.1.3. Der må ikke bringes ud på vandmættet, oversvømmet, frossent eller snedækket areal. Vilkåret ophæves, da dette er indskrevet i lovgivningen.~~

~~Vilkår 7.5.1. Bedriftens egne og forpagtede udbringningsarealer kan tilføres et husdyrtryk på 1,68 DE/ha. Vilkåret ophæves og erstattes af vilkår 22a.~~

## **OPBEVARING OG HÅNDTERING AF FLYDENDE HUSDYRGØDNING**

### **MILJØTEKNISK REDEGØRELSE**

Tillægget medfører ikke ændringer i forhold til miljøgodkendelsen fra 2010.

#### **VILKÅR**

Vilkårene vedrørende opbevaring og håndtering af flydende husdyrgødning, som fremgår af miljøgodkendelsen fra den 19. maj 2010, fastholdes:

**23. (Mgk 2010)** Gyllevogne skal fyldes med sugekran.

~~Vilkår 5.2.2. Der skal føres kontrol med rørsamlinger og rørføringer til gylletankene mindst hvert 10. år f. eks i forbindelse med beholderkontrol. Vilkåret ophæves, da beholderkontrollen er tilstrækkelig til at sikre, at beholderen er miljømæssig forsvarlig.~~

## **OPBEVARING OG HÅNDTERING AF FAST HUSDYRGØDNING**

### **MILJØTEKNISK REDEGØRELSE**

Tillægget medfører ikke ændringer i forhold til miljøgodkendelsen fra 2010.

## VILKÅR

---

Vilkårene vedrørende opbevaring og håndtering af fast husdyrgødning, som fremgår af miljøgodkendelsen fra den 19. maj 2010, fastholdes:

**24. (Mgk 2010)** Dybstrøelsen på møddingspladsen skal overdækkes med kompostdug eller lufttæt materiale (90 % af overfladen).

**25. (Mgk 2010)** Der må maksimalt lægges 20 % af dybstrøelsen i markstak svarende til 60 t dybstrøelse.

~~Vilkår 5.3.2. Der skal føres logbog for dato og placering af eventuel markstak inklusiv indtegnning på markkort. Vilkåret ophæves, da dette er indskrevet i lovgivningen.~~



## 5 GENER FRA HUSDYRBRUGET

### LUGT

#### MILJØTEKNISK REDEGØRELSE

Der er ikke sket en ændring i tillægget, der har indflydelse på lugt fra husdyrbruget.

#### VILKÅR

Vilkårene vedrørende lugt, som fremgår af miljøgodkendelsen fra 2010, fastholdes:

**26. (Mgk 2010)** Bygninger, anlæg, foderanordninger og omgivelser skal drives og renholdes, således at lugtgener begrænses mest muligt for de omkringboende.

~~Vilkår 6.1.2. Såfremt der efter kommunens vurdering opstår væsentlige lugtgener, der vurderes at være væsentlig større, end der kan forventes ifølge grundlaget for miljøvurderingen, kan kommunen meddele påbud om, at der skal indgives og gennemføres projekt for afhjælpende foranstaltninger. Evt. udgifter hertil afholdes af ejendommen. Vilkåret ophæves, da dette er indskrevet i lovgivningen.~~

### FLUER OG SKADEDYR

#### MILJØTEKNISK REDEGØRELSE

Der er ikke sket en ændring i tillægget, der har indflydelse på fluer og skadedyr fra husdyrbruget.

#### VILKÅR

Vilkårene vedrørende fluer og skadedyr, som fremgår af miljøgodkendelsen fra 2010, fastholdes:

**27. (Mgk 2010)** Der skal på ejendommen foretages effektiv rotte- og fluebekæmpelse som minimum i overensstemmelse med de nyeste retningslinjer fra Statens Skadedyrslaboratorium. Bekæmpelsen skal desuden foretages på tilsynsmyndighedens forlangende, såfremt der modtages klager og konstateres væsentlige gener.

**28. (Mgk 2010)** Opbevaring af foder skal ske, så der ikke opstår risiko for tilhold af skadedyr (rotter m.v.).

### TRANSPORT

#### MILJØTEKNISK REDEGØRELSE

Der er ikke sket en ændring i tillægget, der har indflydelse på transport til og fra husdyrbruget, dog køres gylle ud til andre arealer.

#### VILKÅR

Vilkårene vedrørende transport, som fremgår af miljøgodkendelsen fra 2010, fastholdes:

**29. (Mgk 2010)** I forbindelse med transport af husdyrgødning til udbringningsarealerne anvendes de ruter, der fremgår af bilag 4. Alternative ruter skal anmeldes til og godkendes af Kolding Kommune.

## STØV FRA ANLÆG OG MASKINER

### MILJØTEKNISK REDEGØRELSE

Tillægget medfører ikke ændringer i forhold til miljøgodkendelsen fra 2010.

## STØJ FRA ANLÆGGET OG MASKINER

### MILJØTEKNISK REDEGØRELSE

Der er ikke sket en ændring i tillægget, der har indflydelse på støj fra husdyrbruget.

### VILKÅR

Vilkårene vedrørende støj fra anlægget og maskiner, som fremgår af miljøgodkendelsen fra 2010, fastholdes:

**30. (Mgk 2010)** Der skal på ejendommen foretages effektiv rotte- og fluebekæmpelse som minimum i overensstemmelse med de nyeste retningslinjer fra Statens Skadedyrslaboratorium. Bekæmpelsen skal desuden foretages på tilsynsmyndighedens forlangende, såfremt der modtages klager og konstateres væsentlige gener.

**31. (Mgk 2010)** Husdyrbrugets bidrag til støjbelastningen i omgivelserne (det ækvivalente, konstante, korrigerede støjniveau i dB(A)) målt i ethvert punkt ud for naboskel, må ikke overstige:

DAG			
mandag-fredag	kl. 07.00 - 18.00	55 dB(A)	ref. tid 8 timer
Lørdag	kl. 07.00 - 14.00	55 dB(A)	ref. tid 7 timer
Lørdag	kl. 14.00 - 18.00	45 dB(A)	ref. tid 4 timer
søn- og helligdage	kl. 07.00 - 18.00	45 dB(A)	ref. tid 8 timer
AFTEN			
alle dage	kl. 18.00 - 22.00	45 dB(A)	ref. tid 1 time
NAT			
alle dage	kl. 22.00 - 07.00	40 dB(A)	ref. tid ½ time

Støjbelastningen er det ækvivalente, korrigerede støjniveau i dB(A) målt eller beregnet i punkter i 1,5 meters højde over terræn. Referencetiden regnes i henhold til støjvejledningen.

**32. (Mgk 2010)** Virksomheden skal for egen regning dokumentere, at støjvilkår overholdes, hvis Kolding Kommune finder det påkrævet. Dokumentation for overholdelse af støjkravene kan være i form af målinger i ejendommens omgivelser (under fuld drift) eller kildestyrkemålinger ved de enkelte støjklader kombineret med beregninger efter den fælles nordiske beregningsmodel for industristøj.

Kravet om dokumentation af støjforholdene kan højst fremsættes en gang årligt medmindre den seneste kontrol viser, at vilkårene ikke kan overholdes. Støjmålinger skal udføres som beskrevet i Miljøstyrelsens til enhver tid gældende støjberegningsvejledning og foretages i punkter og under driftsbetingelser, som forinden aftales med kommunen. Støjmåling skal udføres af et akkrediteret firma.

## LYS

---

### MILJØTEKNISK REDEGØRELSE

---

Der er ikke sket en ændring i tillægget, der har indflydelse på lys fra husdyrbruget.

### VILKÅR

---

Vilkårene vedrørende lys, som fremgår af miljøgodkendelsen fra 2010, fastholdes:

**33. (Mgk 2010)** Udendørs plads-/orienteringsbelysning skal være forsynet med aktivitets-sensorer, der sikrer, at lyset kun er tændt i op til en halv time efter seneste aktivering.

~~Vilkår 6.6.2. Såfremt der modtages klager over væsentlige lysgener fra ejendommen, kan kommunen meddele påbud om, at der skal indgives og gennemføres projekt for afhjælpende foranstaltninger. Evt. udgifter hertil afholdes af ejendommen. Vilkåret ophæves, da dette er en del af kommunens tilsynsarbejde.~~

## 6 PÅVIRKNING FRA AREALERNE

### UDBRINGNINGSAREALERNE

Markerne 1-1, 1-2, 2-0, 3-0, 3-1, 9-0 og 9-4 er beliggende i Haderslev Kommune (18,5 ha), som er kommet med en udtalelse (jf. bilag 4A).

#### Uden for harmoni

I tabel 2 nedenfor er vist, hvilke arealer, der afgræsses uden for harmoni. Der afsættes udelukkende husdyrgødning ved afgræsning, og desuden er der planer om at tage slæt på arealerne. Anvendelsen af arealerne er en fortsættelse af den hidtidige drift.

**Tabel 2.** Arealer, der afgræsses uden for harmoni og dyretryk.

Afsat ved afgræsning	Mark-nr.	Ha
Tågerupvej 25, 6070 Christiansfeld	1-2	0,79
Tågerupvej 25, 6070 Christiansfeld	3-0	1,07
Eng, Sølvagervej 4, 6560 Sommersted	13-0	3,03
Eng, Tågerupvej 25, 6070 Christiansfeld	9-2	9,89
Eng, Tågerupvej 25, 6070 Christiansfeld	9-3	9,23
Eng, Tågerupvej 25, 6070 Christiansfeld	9-4	2,27
Eng, Sølvagervej 4, 6560 Sommersted	14-0	1,8
Eng, Tågerupvej 41, 6560 Sommersted	19-1	1,5
Eng, Søndré Alle 45, 6070 Christiansfeld	51-2	0,64
Søndre Allé 45, 6070 Christiansfeld	57-0	0,88
Søndre Allé 45, 6070 Christiansfeld	58-0	1,45
Søndre Allé 45, 6070 Christiansfeld	59-0	0,43
<b>I ALT</b>		<b>32,98</b>

#### Inden for harmoni

Ejendommens ejede og forpagtede arealer (147,6 ha), hvorpå der udbringes husdyrgødning ændres, da der inddrages nye ejede og forpagtede arealer, så det samlede areal i alt bliver på 180,8 ha. Nedenstående beskrivelse omfatter alle de ejede og forpagtede arealer, som indgår i projektet.

Størstedelen af arealerne er beliggende i oplandet til Knudedyb. De østligste arealer afvander til Hejlsminde Nor (5,9 ha). Ingen af udbringningsarealerne er beliggende i nitratklasse, men 2,9 ha af udbringningsarealerne er beliggende i fosforklasse I/III. Der anvendes standardsædskifte K2 på samtlige arealer.

### MILJØTEKNISK REDEGØRELSE

3 ha af arealerne er beliggende i fosforklasse, men prøver viser, at P-tallene (fra 2015) ligger på 2,6 Pt. Arealerne er derfor flyttet til P-klasse 0. Beregninger i ansøgningsystemet viser, at det samlede krav til fosfor er overholdt. Der er et underskud på 1,9 kg P/ha/år.

Hvis ejeren af arealerne 57 og 58 ønsker at modtage husdyrgødning fra ejendommen, udløser dette et krav om udarbejdelse af en § 16-godkendelse, da arealerne ligger i fosforklasse.

Der indgår 13,3 ha areal til afgræsning, hvoraf 4,2 ha er beliggende i Haderslev Kommune.

Arealerne i Kolding (13, 14 og 19-1) er registreret som eng i henhold til § 3 i Naturbeskyttelsesloven. Beskyttelsen giver ingen restriktioner for driften som afgræsningsareal.

Den mængde N og P, der afsættes af græssende dyr uden for udbringningsarealet, indgår ikke i næringsstofferegningerne, men antages ikke at kunne medføre væsentligt næringsstofoverskud på græsningsarealerne.

Kolding Kommune vurderer, at driften af afgræsningsarealerne ikke er til skade for arealerne, der er beskyttet i henhold til Naturbeskyttelseslovens § 3. En afgræsning af arealerne må forventes at være gunstig for arealernes tilstand og naturværdierne i området.

I projektet afsættes der ikke husdyrgødning til græsningsarealerne, og der er ikke stillet nogle særlige vilkår til græsningsarealerne i Kolding Kommune. Der er stillet vilkår til mark 9-4, der ligger i Haderslev Kommune om, at dette ikke må anvendes som udbringningsareal.

## VILKÅR

Vilkår vedrørende udbringningsarealerne:

**34a. (Tillæg 2016)** Mark 9-4 kan ikke anvendes som udbringningsareal.

## KVÆLSTOF TIL GRUNDVAND

En stor del af udbringningsarealerne (100,9 ha) ligger i område udpeget som nitratfølsomme indvindingsområder (bilag 3A).

Størstedelen af arealerne (192,2 ha) ligger i område med særlige drikkevandsinteresser. 1,3 ha af mark 23-0 ligger i indvindingsopland til Sommersted vandværk og Mølby Vandværk i Haderslev Kommune.

Beregningen viser, at der er ingen merbelastning (ansøgt drift 45-63 mg nitrat/l), og det vurderes derfor, at projektet ikke påvirker grundvandet.

## MILJØTEKNISK REDEGØRELSE

Arealerne beliggende i NFI har en udvaskning fra rodzonen på mellem 45 og 63 mg nitrat pr. liter. Da der ikke er merbelastning på de arealer, hvor udvaskningen er over 50 mg nitrat/l, overholder nitratudvaskningen til grundvand de generelle lovkrav fastlagt i lovgivningen. Som virkemiddel anvendes enten 3 % ekstra efterafgrøder eller ved modtagelse af anden husdyrgødning 4 % ekstra efterafgrøder ud over Plantedirektoratets krav jf. afsnit 7.4.

## VILKÅR

Vilkårene vedrørende kvælstof til grundvand, som fremgår af miljøgodkendelsen fra 2010, ophæves:

Vilkår 7.8.1 På markerne jf. tabellen må der maksimalt tilføres en mængde husdyrgødning og handelsgødning, således at nitratudvaskningen fra rodzonen i de enkelte marker ikke overstiger de angivne mængder angivet i tabellen.

Indvindingsopland 1		Indvindingsopland 2		Indvindingsopland 3	
Areal	Udvaskning (mg nitrat/l)	Areal	Udvaskning (mg nitrat/l)	Areal	Udvaskning (mg nitrat/l)
1-0	50	51-0	60	54-1	50
1-1	50	53-0	60	55-0	50

1-2	50			56-0	50
2-0	47			57-0	50
3-0	60			59-0	50
3-1	60			Obj.-128	60
4-0	50			Obj.-129	60
5-0	50			Obj.-130	60
6-0	44			Obj.-131	60
6-1	44			Obj.-132	60
9-1	60				
9-2	60				
9-3	60				

Vilkåret ophæves og erstattes af vilkår 37a om efterafgrøder.

## PÅVIRKNING AF SØER OG VANDLØB

Tillægget medfører ikke ændringer i forhold til miljøgodkendelsen fra 2010.

## MILJØTEKNISK REDEGØRELSE

Søer og vandløb er beskyttet af vandløbsloven og husdyrgødningsbekendtgørelsen. Natur- og Miljøklagenævnet har desuden i en afgørelse fra den 19. december 2013 (NMK-133-00147) afgjort, at udbringning af husdyrgødning direkte på eller i naturtyper omfattet af naturbeskyttelseslovens § 3 og vurderingen af hvorvidt dette medfører tilstandsændringer er et anliggende, der er omfattet af kommunens forpligtelse til at påse overholdelsen af bestemmelsen i naturbeskyttelseslovens § 3. Der skal derfor i en miljøgodkendelse efter husdyrloven ikke indgå vilkår, der har til formål at sikre mod en direkte påvirkning af naturtyper, der er beskyttet efter naturbeskyttelseslovens § 3.

Der er stillet vilkår til mark 9-0, der ligger i Haderslev Kommune om, at der ikke må udbringes husdyrgødning i en mindst 2 m bræmme langs grøften/vandløbet på mark 9-0 (se bilag 4A).

## VILKÅR

Vilkårene vedrørende påvirkning af søer og vandløb, som fremgår af miljøgodkendelsen fra 2010, ændres:

**35. (Mgk 2010)** Der skal etableres og opretholdes minimum 20 m dyrkningsfri bræmme langs den nordlige side af mark nr. 3-0 ned mod Nørreå jf. bilag 9.

**36a. (Tillæg 2016)** Der må ikke udbringes husdyrgødning i en mindst 2 m bræmme langs grøften/vandløbet på mark 9-0.

Vilkår 7.3.1 Der skal etableres og opretholdes en dyrknings- og sprøjtningsfri randzone på minimum to meter rundt om samtlige vandhuller på og op til udbringningsarealerne og langs alle vandløb og grøfter. Bræmmekrav er illustreret i bilag 9. Bræmmen beregnes fra brinkens top-punkt jf. bilag 15.

## PÅVIRKNING AF HAV- OG KYSTOMRÅDER

Ingen af ejendommens udbringningsarealer ligger i eller i umiddelbar nærhed af internationale naturbeskyttelsesområder.

Størstedelen af arealerne (208,4 ha) er beliggende i oplandet til Natura 2000-området Knudedyb jf. bilag 3A. De østligste arealer afvander til Hejlsminde Nor (5,9 ha).

## MILJØTEKNISK REDEGØRELSE

Husdyrtrykket er stigende i Knudedyb.

Oplandet til Hejls Nor er mindre end 10.000 DE, og Kolding Kommune vurderer, at det er nødvendigt at supplere med lokal viden om udviklingen i husdyrtrykket i oplandet for at kunne vurdere de kumulative effekter. Inddragelse af den lokale viden bevirker, at der er et samlet fald i dyretrykket i oplandet til Hejls Nor.

Idet der ikke ændres på dyreholdet, er N ab lager uændret. Der vil derfor ikke blive en øget tilførsel af kvælstof til Natura 2000-området Knudedyb. Det vurderes derfor, at der ikke kræves nitratudvaskning på planteavlsniveau for hverken de eksisterende og uændrede arealer eller for nye forpagtninger jf. nedenstående helpdesk-svar fra Miljøstyrelsen den 9. april 2014: *"Kommunen skal nu vurdere om udvidelsen eller ændringen giver anledning til at kræve nitratudvaskning på niveau med planteavlsbrug på hele bedriftens udbringningsareal. Ved denne vurdering er det afgørende, om udvidelsen eller ændringen kan medføre øget tilførsel af kvælstof til Natura 2000-området. Hvis udvidelsen eller ændringen sker uden en øgning af N ab lager kræves derfor ikke nitratudvaskning på planteavlsniveau i tillægsgodkendelsen. Dette er tilfældet, hvis tillægsgodkendelsen alene omfatter inddragelse af nye udbringningsarealer. Hvis der også sker en ændring, som øger N ab lager, skal alle bedriftens arealer og alle aftalearealer leve op til kravet om "planteavlsniveau".*

Kolding Kommune vurderer derfor pga. af projektets karakteristika og afstanden til de internationale beskyttelsesområder, at der ikke vil ske en direkte påvirkning af Natura 2000-områderne i forbindelse med selve driften af arealerne. I den tidligere miljøgodkendelse er der foretaget en habitatvurdering, og det vurderes derfor, at det ikke er nødvendigt med en yderligere vurdering i dette tillæg i forhold til udvaskning af kvælstof til overfladevand, idet husdyrproduktionen ikke ændres.

Fosfortallene for de nye forpagtede arealer ligger under Pt 4, og de nye arealer er dermed ikke omfattet af P-klasser. Projektet overholder de generelle lovkrav med hensyn til fosfor til overfladevand, som er fastlagt i lovgivningen.

## VILKÅR

Vilkårene vedrørende påvirkning af hav- og kystområder, som fremgår af miljøgodkendelsen fra 2010, fastholdes med ændringer:

**37a. (Tillæg 2016)** Der skal på egne og forpagtede arealer hvert år etableres minimum enten 3 % ekstra efterafgrøder eller 4 % ekstra efterafgrøde, hvis der modtages anden husdyrgødning – ud over de til enhver tid gældende generelle krav om efterafgrøder.

De ekstra efterafgrøder beregnes af det samlede efterafgrødegrundareal og skal følge de samme regler, som er gældende for de lovpligtige efterafgrøder. Efterafgrøderne skal etableres i førstkommande planår. Disse efterafgrøder skal følge de samme regler som gælder for de lovpligtige efterafgrøder hvad angår artsvalg, dyrkningsperiode og kvælstofgødning. Hverken de ekstra efterafgrøder eller efterafgrøder som følge af de generelle krav må erstattes af grønne marker ifølge reglerne om nedsættelse af kravet til efterafgrøder som følge af grønne marker.

~~Vilkår 7.8.2 Udover Plantedirektoratets til enhver tid gældende krav til efterafgrøder, skal der årligt mindst udlægges ekstra 5,75 % efterafgrøder af det samlede efterafgrødeareal. De ekstra efterafgrøder skal placeres på de arealer, der er beliggende i nitrutfølsomt indvindingsopland (jf. bilag 5). De ekstra efterafgrøder skal følge de samme regler som gælder for de lovpligtige efterafgrøder, hvad angår artsvalg, dyrkningsperiode og kvælstofgødning. De ekstra~~

~~efterafgrøder må ikke erstattes af grønne marker ifølge reglerne for nedsættelse af kravet til efterafgrøder. Vilkåret ophæves og erstattes af vilkår 37a.~~

## PÅVIRKNING AF BESKYTTET NATUR

Tillægget medfører ikke ændringer af dyreholdet i forhold til anmeldelsen fra 2012 og ammoniakemissionen fra ejendommen vil dermed være den samme. I dette tillæg indgår nye forpagtede og ejede arealer, og nærliggende naturområder til disse nye arealer er blevet vurderet.

Nærmeste Natura 2000-område og (§ 7-areal) i Kolding Kommune (Svanemosen) ligger mere end 10 km nord for de nye marker, og desuden ligger Lillebælt ligeledes mere end 10 km øst for de nyerehvervede arealer.

Der er § 3-beskyttet enge (kategori 3) på græsningsarealerne 9-2, 9-3, 13-0, 14-0, 19-1 og 51-2 i Kolding Kommune. Det er kun arealerne 13-0, 14-0, 19-1 og 51-2, der indgår som nye arealer i tillægget. Arealerne 9-2 og 9-3 indgår i miljøgodkendelsen fra 2010, men er siden blevet registreret som § 3-eng i forbindelse med statens § 3-eftersyn.

Mark 9-0 grænser direkte op til en potentiel ammoniakfølsom skov i Revsø Skov i Haderslev Kommune.

## MILJØTEKNISK REDEGØRELSE

Baggrundsbelastningen i området er sidst beregnet til 18,9 kg N/ha/år (2014-data). Naturområderne i tilknytning til de nye udbringningsarealer er blevet vurderet.

Der kan ved udbringning af kvæggylle på marker, der grænser direkte op til et naturområde, godt være påvirkninger over 1 kg N/ha inden for de nærmeste 20 meter. Men derudover vil man ifølge den elektroniske vejledning fra Miljøstyrelsen kun kunne se en påvirkning på over 1 kg N/ha, såfremt udbringningsarealet er meget stort (over 100 ha), og hvis der udbringes fast gødning uden efterfølgende nedbringning. Hvis gyllen nedbringes hurtigt, nedfældes eller der anvendes forsuret gylle, er påvirkningen, selv tæt på naturområder, under 1 kg N/ha.

Nedfældning eller anvendelse af en teknik eller teknologi, hvorved husdyrgødningen behandles inden eller i forbindelse med udbringning, på sort jord og på græsmarker er et generelt lovkrav jf. husdyrgødningsbekendtgørelsen.

Kolding Kommune vurderer pga. af afstanden til § 7 og de internationale beskyttelsesområder, at der ikke vil ske en direkte ammoniakpåvirkning af Natura 2000-områderne fra nærmeste udbringningsareal. Samlet vurderes det, at projektet ikke medfører en væsentlig påvirkning med luftbåren kvælstof af omkringliggende natur.

Haderslev Kommune: Da mark 9-0 ikke har fået udbragt husdyrgødning i før-situationen, er der tale om en øgning i ammoniakemissionen og ammoniakbelastning af skoven, som potentielt vil kunne påvirke arts sammensætningen. Ved nedfældning af gylle og straks nedpløjning af dybstrøelse nedsættes ammoniakfordampningen betragteligt. Det vurderes, at udbringningen dermed ikke vil kunne påvirke skoven og dens naturværdier. Der stilles vilkår om nedfældning af gylle og straks nedpløjning af dybstrøelse i en bræmme på ca. 20 m fra skovkanten på mark 9-0 jf. indtegnede bræmme på bilag 4A.

## VILKÅR

Vilkårene vedrørende påvirkning af beskyttet natur:

**38a. (Tillæg 2016)** Gylle skal nedfældes og udbragt dybstrøelse skal nedpløjjes straks i en bræmme på mindst 20 m langs Revsø Skov på mark 9-0.



## **PÅVIRKNING AF BILAG IV-ARTER**

---

Der er vandhuller på eller i umiddelbar nærhed af de nye arealer, hvor der er registreret løvfrø. Tillægget medfører ikke øvrige ændringer i forhold til miljøgodkendelsen fra 2010.

## **MILJØTEKNISK REDEGØRELSE**

---

Der sker ikke en ændring af husdyrproduktionen, hvorfor beregninger på ammoniakfordampningen ikke anvendes.

Da driften af arealerne ikke har ændret sig som følge af projektet, vurderes projektet ikke at have en påvirkning på arealerne og dermed evt. tilstedeværelsen af bilag IV-arter. Det vurderes, at der ikke er grundlag for at stille skærpede vilkår i dette tillæg.

## 7 BEDSTE TILGÆNGELIGE TEKNIK (BAT)

---

### MILJØTEKNISK REDEGØRELSE

---

#### **Management (ledelses- og kontrolrutiner)**

Tillægget medfører ikke ændringer i forhold til miljøgodkendelsen fra 2010.

#### **Staldindretning**

Tillægget medfører ikke ændringer i forhold til miljøgodkendelsen fra 2010.

#### **Foder herunder fosfor**

Tillægget medfører ikke ændringer i forhold til miljøgodkendelsen fra 2010.

#### **Vand og energibesparende foranstaltninger**

Tillægget medfører ikke ændringer i forhold til miljøgodkendelsen fra 2010.

#### **Opbevaring, håndtering og udbringning af husdyrgødning**

Tillægget medfører ikke ændringer i forhold til miljøgodkendelsen fra 2010.

### KOMMUNENS BEMÆRKNINGER OG SAMLET VURDERING

---

Der er ikke fastlagt et proportionelt BAT-niveau for ejendommen, da der ikke etableres eller renoveres staldanlæg i dette projekt, og da dyreholdet er uændret i forhold til miljøgodkendelsen fra 2010.

## 8 EGENKONTROL OG DOKUMENTATION

Tillægget medfører ingen ændringer i forhold til miljøgodkendelsen fra 2010.

### KOMMUNENS BEMÆRKNINGER OG VURDERING

Overholdelse af tillæggets rammer skal dokumenteres i henhold til nedenstående vilkår.

### VILKÅR

Vilkårene om egenkontrol og dokumentation, som fremgår i miljøgodkendelsen fra 2010, fastholdes med følgende ændringer:

**39a. (Tillæg 2016)** På tilsynsmyndighedens forlangende skal virksomheden dokumentere overholdelse af dette tillægs vilkår. Den fremviste dokumentation skal, uanset evt. driftsmæssigt fællesskab med andre produktionsanlæg, særskilt og på tydelig vis kunne dokumentere ejendommens overholdelse af vilkårene. Husdyrbruget afholder selv omkostningerne til dokumentation, undersøgelser og målinger, som er anført i tillægget.

Til dokumentation skal der i forbindelse med tilsyn og på forlangende fremvises de seneste 3 års gødningsplaner inkl. kvitteringer for overførte mængder husdyrgødning (skema B1).

**40. (Mgk 2010)** Ved driftsforstyrrelser og uheld, som indebærer risiko for forurening, skal forskrifterne i beredskabsplanen følges.

**41a. (Tillæg 2016)** Følgende skal noteres i driftsjournal som opbevares på bedriften:

Hvornår der er foretaget kontrol af hver af ensilagesiloens sektioner samt hvilke fejl og mangler, der er konstateret og udbedret.

Hvornår der er foretaget kontrol af møddingspladsen samt hvilke fejl og mangler, der er konstateret og udbedret.

~~Vilkår 10.4. Den ovennævnte dokumentation skal have en sådan form, at den tydeligt kan vise, at vilkårene i godkendelsen er overholdt — uanset driftsmæssig sammenhæng med andre produktionsanlæg. Vilkåret er ophævet og erstattet af vilkår 39a.~~

~~Vilkår 10.1 På tilsynsmyndighedens forlangende skal virksomheden dokumentere overholdelse af denne godkendelses vilkår. Vilkåret er ophævet og erstattet af vilkår 39a.~~

~~Vilkår 10.3 Til dokumentation for, at produktionen ligger inden for godkendelsens rammer skal der i forbindelse med tilsyn eller på forlangende kunne fremvises:~~

~~Driftsregnskab.~~

~~Sædskifte og gødningsplaner.~~

~~Forpagtnings og overførselsaftaler om husdyrgødning (af mindst 1 års varighed) mv.~~

~~Dokumentation for, at affaldet bortskaffes miljømæssigt forsvarligt i henhold til Kolding Kommunes affaldsregulativ.~~

Vilkåret er ophævet og erstattet af vilkår 39a.

~~10.5 Følgende skal noteres i driftsjournal som opbevares på bedriften:~~

~~Hvornår der er foretaget kontrol af mælkekølingsanlæg og hvad der evt. er foretaget for at forbedre anlæggets energiudnyttelse. Dette følger Arla-gårdens principper og udgår af vilkåret.~~

~~Logbog for placering af evt. markstak inklusiv indtegnning på markkort. Dette er omfattet af lovgivningen, og udgår derfor af vilkåret.~~

~~Logbog over hvornår der er flyttet gylle over i den lejede beholder?~~

~~Hvornår der er foretaget kontrol af hver af ensilagesiloens sektioner samt hvilke fejl og mangler, der er konstateret og udbedret.~~

~~Hvornår der er foretaget kontrol af møddingspladsen samt hvilke fejl og mangler, der er konstateret og udbedret.~~

~~Journalen skal fremvises i forbindelse med tilsyn og på forlangende. Denne dokumentation skal opbevares i mindst 5 år. Vilkåret er ophævet og erstattet af vilkår 41a.~~

## 9 OPHØR

### OPHØR AF HUSDYRPRODUKTIONEN

#### MILJØTEKNISK REDEGØRELSE

Der sker ingen ændringer i forhold til miljøgodkendelsen fra 2010.

#### VILKÅR

Vilkårene om ophør af husdyrproduktionen, som fremgår i miljøgodkendelsen fra 2010, fastholdes:

**42. (Mgk 2010)** Ved ophør af virksomheden skal staldanlægget rengøres og gyllen afsættes. Affald og kemikalier skal bortskaffes til godkendt modtager.

**43. (Mgk 2010)** Ophør af virksomheden skal meddeles til Kolding Kommune.

## 10 KONKLUSION

---

Det er Kolding Kommunes vurdering, at bedriften efter gennemførelse af projektet herunder overholdelse af vilkårene i nærværende tillæg, ikke vil have væsentlige virkninger på miljøet, herunder hensynet til naboer og omgivelserne i øvrigt.



**Kolding**  
Kommune

A handwritten signature in blue ink, appearing to read 'Lise Arp', positioned above a solid black horizontal line.

Lise Arp

Biolog

By- og Udviklingsforvaltningen - Landbrugsafdelingen

Nytorv 11, 6000 Kolding

## 11 KLAGEVEJLEDNING OG UNDERRETNING

---

### KLAGEVEJLEDNING OG SØGSMÅL

---

**Hvad kan man klage over?** Retlige spørgsmål samt kommunens vilkår og vurderinger.

**Hvem kan klage?** Ansøger, landsdækkende foreninger og organisationer, som har til formål at beskytte natur og miljø samt enhver, der har en væsentlig, individuel interesse i sagens udfald.

**Hvem er klageinstans?** Natur- og Miljøklagenævnet.

**Hvortil skal klagen sendes?** Din klage skal indsendes via Klageportalen, som du finder et link til på forsiden af Natur- og Miljøklagenævnets hjemmeside ([www.nmkn.dk](http://www.nmkn.dk)). Du kan også finde Klageportalen direkte på [www.borger.dk](http://www.borger.dk) og [www.virk.dk](http://www.virk.dk). Du logger på [www.borger.dk](http://www.borger.dk) eller [www.virk.dk](http://www.virk.dk), ligesom du plejer, typisk med NEM-ID.

Natur- og Miljøklagenævnet skal som udgangspunkt afvise en klage, der ikke kommer ind via Klageportalen med mindre der er særlige grunde til det. De særlige forhold, som kan begrunde en undtagelse fra kravet om at klage via Klageportalen er beskrevet nærmere i [www.nmkn.dk/klage/hvordan-klager-du](http://www.nmkn.dk/klage/hvordan-klager-du). Hvis du tilhører en af de nævnte grupper, og trods vejledning ikke har mulighed for at bruge Klageportalen, kan du aflevere din klage sammen med en begrundet anmodning om fritagelse for brug af Klageportalen til Kolding Kommune, Landbrugsafdelingen, Nytorv 11, 6000 Kolding. Hvis du er fritaget for at bruge digital post af din kommune, bedes du oplyse dette i din anmodning. Kolding Kommune vil sørge for at sende din anmodning videre til Natur- og Miljøklagenævnet, som i hvert enkelt tilfælde vurderer, om der foreligger særlige forhold, der gør, at du kan blive fritaget for at bruge Klageportalen. Du får besked fra Natur- og Miljøklagenævnet, om din anmodning kan imødekommes.

**Hvem kan hjælpe?** På [www.nmkn.dk/klage/hvordan-klager-du](http://www.nmkn.dk/klage/hvordan-klager-du) kan du finde en vejledning til, hvordan du anvender Klageportalen. Du har derudover mulighed for at kontakte supportfunktionen på e-mail: [nmkn@nmkn.dk](mailto:nmkn@nmkn.dk) eller telefon 7254 1101.

**Hvad er klagefristen?** Den **14. september 2016**. Det vil sige, at klagen senest på den dag skal være tilgængelig for myndigheden i Klageportalen, og klager skal have godkendt og betalt gebyr/bestilt en faktura i Klageportalen.

**Hvad er lovgrundlaget?** Lovbek. nr. 868 af 3. juli 2015 om miljøgodkendelse m.v. af husdyrbrug.

**Hvad koster det at klage?** Du betaler et gebyr på 500 kr. med betalingskort i Klageportalen. En klage er indgivet, når den er tilgængelig for myndigheden i Klageportalen, og du har indbetalt gebyr for klagen.

**Søgsmålsfrist:** Hvis du vil bringe afgørelsen til prøvelse ved domstolene, skal søgsmålet være anlagt senest 6 måneder efter, at afgørelsen er meddelt.

### UNDERRETNING OM GODKENDELSEN

---

Sammendraget af tillægget er udsendt til de berørte parter i perioden 8. juli 2016 til 29. juli 2016. Der indkom ingen bemærkninger til udkastet.

Udkastet til tillægget til miljøgodkendelse blev den 8. juli 2016 sendt i høring hos naboer og parter i sagen, ansøger og ansøgers konsulent. Der var frist til afgivelse af bemærkninger frem til den 29. juli 2016. Der kom ingen bemærkninger til udkastet.

Tillægget til miljøgodkendelsen annonceres den 17. august 2016 på kommunens hjemmeside med en henvisning i Kolding Ugeavis den 17. august 2016. Uddrag af tillægget er sendt til de

nærmeste naboer og parter i sagen. Tillægget er desuden fremsendt til en række myndigheder og organisationer.

Nedenstående parter har modtaget tillægget til miljøgodkendelsen eller uddrag til tillægget.

**Ansøger**

- Anton Johansen Jørgensen, Tågerupvej 25, 6070 Christiansfeld

**Konsulent**

- Sønderjysk Landboforening, Billundvej 3, 6500 Vojens, Att.: Birgitte Madsen

**Ejere af gylleaftalearealer**

- Svend Erling Brink, Sølvagervej 4, 6560 Sommersted
- Ejner Høffner, Søndre Allé 45, 6070 Christiansfeld
- Henning E. Pedersen, Tågerupvej 41, 6070 Christiansfeld

**Parter**

- Haderslev Kommune, Simmerstedvej 1A, 1.sal, 6100 Haderslev, Att.: Birgitte Myrtue
- Betty og Carlo Krab, Vojumvej 42, 6070 Christiansfeld

**Parter med E-post**

- Arbejderbevægelsens Erhvervsråd, Reventlowsgade 14, 1. sal, 1611 København V. E-post: [ae@ae.dk](mailto:ae@ae.dk)
- Danmarks Fiskeriforening, Nordensvej 3, Taulov, 7000 Fredericia. E-post: [mail@dkfisk.dk](mailto:mail@dkfisk.dk)
- Danmarks Naturfredningsforening, Masnedøgade 20, 2100 København Ø. E-post: [dn@dn.dk](mailto:dn@dn.dk)
- Danmarks Sportsfiskerforbund, Worsaaesgade 1, 7100 Vejle. E-post: [post@sportsfiskerforbundet.dk](mailto:post@sportsfiskerforbundet.dk)
- Dansk Ornitologisk Forening, Vesterbrogade 140, 1620 København V. E-post: [natur@dof.dk](mailto:natur@dof.dk)
- Det Økologiske Råd, Blegdamsvej 4B, 2200 København N. E-post: [husdyr@ecocouncil.dk](mailto:husdyr@ecocouncil.dk)
- Ferskvandsfiskeriforeningen for Danmark, Wormstrupvej 2, 7540 Haderup. E-post: [nb@ferskvandsfiskeriforeningen.dk](mailto:nb@ferskvandsfiskeriforeningen.dk)
- Forbrugerrådet, Fiolstræde 17, Postboks 2188, 1017 København K. E-post: [fbr@fbr.dk](mailto:fbr@fbr.dk)
- Sundhedsstyrelsen, Embedslægeinstitutionen Syddanmark, Nytorv 2, 6000 Kolding. E-post: [sesyd@sst.dk](mailto:sesyd@sst.dk)



---

## 12 BILAGSOVERSIGT

---

### **Oversigt over bilag i tillægget fra den 17. august 2016**

---

- Bilag 1A: Vilkårskatalog for tillægget
- Bilag 2A: Grundlag for vilkår og lovgivning
- Bilag 3A: Kort over arealer
- Bilag 4A: Udtalelse fra Haderslev Kommune

### **Oversigt over bilag i miljøgodkendelsen fra den 19. maj 2010**

---

- Bilag 1: Vilkårskatalog
- Bilag 2: Grundlag for vilkår og lovgivning
- Bilag 3: Situationsplan
- Bilag 4: Udbringningsarealer og græsningsarealer samt transportveje
- Bilag 5: Nitratfølsomt indvindingsområde
- Bilag 6: Naturbeskyttelseslovens § 3-arealer samt sten- og jorddiger
- Bilag 7: Afløbsforhold
- Bilag 8: Affaldssorteringsvejledning
- Bilag 9: Sprøjtetfri- og dyrkningsfrie bræmmer
- Bilag 10: Nitratklasse
- Bilag 11: Arter beskyttet efter EU-habitatdirektivets bilag IV (strengt beskyttede arter)
- Bilag 12: Udtalelser fra andre Kommuner
- Bilag 13: Bræmmer
- Bilag 14: Internationale Naturbeskyttelsesområder og deres udpegningsgrundlag 5. 6.
- Bilag 15: Byggeblad nr. 103.09-01 for ensilagesiloer

## **BILAG 1A- VILKÅRSKATALOG**

Tillægget omfatter sammen med miljøgodkendelse af den 19. maj 2010 alle landbrugsmæssige aktiviteter på ejendommen Vojumvej 45, 6070 Christiansfeld. Til ejendommen er tilknyttet husdyrproduktionen med CHR nr. 52670. Ejendommen har CVR nr. 83427914. Ejendommen er ejet af Anton Johansen Jørgensen.

Tillægget til miljøgodkendelsen er en tilladelse til, at virksomheden kan producere på de nævnte vilkår i tillægget. Bedriften skal til enhver tid leve op til gældende regler, love og bekendtgørelser. Tillægget er gældende fra den 17. august 2016.

Der er stillet følgende vilkår for bedriften som supplerer miljøgodkendelsens vilkår (afsnitsnumrene henfører til tillæggets afsnit):

### **3. Generelle forhold**

**1a. (Tillæg 2016)** Tillægget skal være udnyttet inden 2 år fra tillæggets ikrafttræden.

### **4. Husdyrhold, staldanlæg og drift**

**2a. (Tillæg 2016)** Tillægget omfatter en husdyrproduktion på 150 malkekøer (tung race), 42 småkalve (0-6 mdr., tung race), 7 opdræt (23-24 mdr., tung race), 69 opdræt (6-17 mdr., tung race) og 75 tyrekalve (40-60 kg, tung race) svarende til en årsproduktion på 251,1 DE (2014-DE). Årsproduktionen dokumenteres på baggrund af gødningsregnskab.

**3. (Mgk 2010)** Der skal i hele kostalden, bortset fra dybstrøelsesafsnittet, etableres skrabere på spalterne og der skal skrubes minimum 6 gange dagligt.

**4. (Mgk 2010)** Det skal sikres, at skraber, spalter, gyllekanaler og rørføring til gyllebeholdere hele tiden er funktionsdygtigt, således at gødning og urin hurtigt fjernes fra gulvet og ledes til gødningskanalerne.

**5. (Mgk 2010)** Drift og vedligehold af de mekaniske ventilatorer skal foretages i henhold til producentens anvisninger.

**6. (Mgk 2010)** Drift og vedligehold af ensilagesiloerne skal foretages i henhold til Landbrugsbyggeblad 103.09-01 (bilag 15).

**7. (Mgk 2010)** Kasseret ensilage fra ensilagesilo skal fjernes løbende og opbevares overdækket på møddingspladsen eller i gyllebeholder.

**8. (Mgk 2010)** Drikkevandssystemet skal drives og vedligeholdes, således at unødigt spild undgås i videst muligt omfang.

**9. (Mgk 2010)** Anlæg, der er særligt energiforbrugende, såsom malkeanlægget og mælkeøleanlægget, skal serviceres og vedligeholdes med de for det konkrete anlægs vejledende intervaller i henhold til producentens/leverandørens specifikationer, således at de kan fungere energieffektivt.

**10. (Mgk 2010)** Al vask af maskiner eller redskaber, hvorfra der kan forekomme gødningsrester skal foregå på støbt, tæt plads med bortledning af spildevandet til gyllebeholder.

**11. (Mgk 2010)** Ved produktionens ophør skal dyrene fjernes, og stalde og inventar rengøres for gødnings- og foderrester.

- 12. (Mgk 2010)** Tankning af diesel skal til enhver tid ske på en plads med fast og tæt bund, således at spild kan opsamles, og at der ikke er mulighed for afløb til jord, kloak, overfladevand eller grundvand.
- 13. (Mgk 2010)** Tankpistolen må ikke kunne fastlåses under påfyldningen. Det kan den, men der står en mand ved siden af, når der tankes.
- 14. (Mgk 2010)** Der skal være en overfyldsalarm som automatisk afbryder tankningen, når tanken på maskinen er fuld. Afbryder sidder i tankpistol
- 15. (Mgk 2010)** Ved evt. spild ved olie- og dieseltanke skal spildet opsuges med f.eks. kattegrus eller savsmuld og evt. forurenede jord skal bortskaffes til godkendt modtager.
- 16. (Mgk 2010)** Kemikalier, rengøringsmidler og andet skal opbevares på tæt gulv og uden mulighed for afløb til kloak eller dræn.
- 17. (Mgk 2010)** Håndtering af kemikalier og andet skal foregå, så uheld eller spild ikke kan forurene kloak, dræn eller jord.
- 18. (Mgk 2010)** Ved erstatning af råvarer og hjælpestoffer skal dette ske til mindre miljøbelastende råvarer og hjælpestoffer, såfremt dette ikke konflikter i forhold til dyrevelfærd eller ikke påfører driftsherren en uforholdsmæssig økonomisk byrde.
- 19. (Mgk 2010)** Ved driftsuheld, hvor der opstår risiko for forurening af miljøet, er der pligt til øjeblikkeligt at anmelde dette til Alarmcentralen ved at ringe 112. Efterfølgende skal Landbrugsafdelingen i Kolding Kommune kontaktes.
- 20. (Mgk 2010)** Hvis der sker uheld på ejendommen, skal der senest 2 uger efter hændelsen fremsendes en redegørelse til landbrugsafdelingen. Redegørelsen skal indeholde en beskrivelse af uheldet, samt en beskrivelse af, hvordan virksomheden vil forebygge lignende uheld.
- 21. (Mgk 2010)** Beredskabsplanen for ejendommen, der fortæller hvornår og hvordan der skal reageres ved uheld skal vedligeholdes løbende og revurderes minimum 1 gang årligt af driftsherren, så oplysningerne i den altid er opdaterede.

## 5. Gødningsproduktion og -håndtering

**22a. (Tillæg 2016)** På ejendommens ejede og forpagtede udbringningsarealer (180,8 ha) må der pr. planår (1/8 til 31/7) udbringes husdyrgødning svarende til:

(Scenarie 1) Enten 1,39 DE/ha fra det godkendte dyrehold, som fremgår af vilkår 2a.

(Scenarie 2) Eller 1,7 DE/ha ved modtagelse af husdyrgødning, hvis mængden af kvælstof og fosfor ikke overstiger 31.490 kg kvælstof (N) og 5.021 kg fosfor (P) på de ejede og forpagtede arealer (jf. bilag 3A).

**23. (Mgk 2010)** Gyllevogne skal fyldes med sugekran.

**24. (Mgk 2010)** Dybstrøelsen på møddingspladsen skal overdækkes med kompostdug eller lufttæt materiale (90 % af overfladen).

**25. (Mgk 2010)** Der må maksimalt lægges 20 % af dybstrøelsen i markstak svarende til 60 t dybstrøelse.

## 6. Gener fra husdyrbruget

**26. (Mgk 2010)** Bygninger, anlæg, foderanordninger og omgivelser skal drives og renholdes, således at lugtgener begrænses mest muligt for de omkringboende.

**27. (Mgk 2010)** Der skal på ejendommen foretages effektiv rotte- og fluebekæmpelse som minimum i overensstemmelse med de nyeste retningslinjer fra Statens Skadedyrslaboratorium. Bekæmpelsen skal desuden foretages på tilsynsmyndighedens forlangende, såfremt der modtages klager og konstateres væsentlige gener.

**28. (Mgk 2010)** Opbevaring af foder skal ske, så der ikke opstår risiko for tilhold af skadedyr (rotter m.v.).

**29. (Mgk 2010)** I forbindelse med transport af husdyrgødning til udbringingsarealerne anvendes de ruter, der fremgår af Bilag 4. Alternative ruter skal anmeldes til og godkendes af Kolding Kommune.

**30. (Mgk 2010)** Der skal på ejendommen foretages effektiv rotte- og fluebekæmpelse som minimum i overensstemmelse med de nyeste retningslinjer fra Statens Skadedyrslaboratorium. Bekæmpelsen skal desuden foretages på tilsynsmyndighedens forlangende, såfremt der modtages klager og konstateres væsentlige gener.

**31. (Mgk 2010)** Husdyrbrugets bidrag til støjbelastningen i omgivelserne (det ækvivalente, konstante, korrigerede støjniveau i dB(A)) målt i ethvert punkt ud for naboskel, må ikke overstige:

<b>DAG</b>			
mandag-fredag	kl. 07.00 - 18.00	55 dB(A)	ref. tid 8 timer
Lørdag	kl. 07.00 - 14.00	55 dB(A)	ref. tid 7 timer
Lørdag	kl. 14.00 - 18.00	45 dB(A)	ref. tid 4 timer
søn- og helligdage	kl. 07.00 - 18.00	45 dB(A)	ref. tid 8 timer
<b>AFTEN</b>			
alle dage	kl. 18.00 - 22.00	45 dB(A)	ref. tid 1 time
<b>NAT</b>			
alle dage	kl. 22.00 - 07.00	40 dB(A)	ref. tid ½ time

Støjbelastningen er det ækvivalente, korrigerede støjniveau i dB(A) målt eller beregnet i punkter i 1,5 meters højde over terræn. Referencetiden regnes i henhold til støjvejledningen.

**32. (Mgk 2010)** Virksomheden skal for egen regning dokumentere, at støjvilkår overholdes, hvis Kolding Kommune finder det påkrævet. Dokumentation for overholdelse af støjkravene kan være i form af målinger i ejendommens omgivelser (under fuld drift) eller kildestyrkemålinger ved de enkelte støjklader kombineret med beregninger efter den fælles nordiske beregningsmodel for industristøj.

Kravet om dokumentation af støjforholdene kan højst fremsættes en gang årligt medmindre den seneste kontrol viser, at vilkårene ikke kan overholdes. Støjmålinger skal udføres som beskrevet i Miljøstyrelsens til enhver tid gældende støjberegningsvejledning og foretages i punkter og under driftsbetingelser, som forinden aftales med kommunen. Støjmåling skal udføres af et akkrediteret firma.

**33. (Mgk 2010)** Udendørs plads-/orienteringsbelysning skal være forsynet med aktivitets-sensorer, der sikrer, at lyset kun er tændt i op til en halv time efter seneste aktivering.

## 9. Påvirkninger fra arealerne

**34a. (Tillæg 2016)** Mark 9-4 kan ikke anvendes som udbringningsareal.

**35. (Mgk 2010)** Der skal etableres og opretholdes minimum 20 m dyrkningsfri bræmme langs den nordlige side af mark nr. 3-0 ned mod Nørreå jf. bilag 9.

**36a. (Tillæg 2016)** Der må ikke udbringes husdyrgødning i en mindst 2 m bræmme langs grøften/vandløbet på mark 9-0.

**37a. (Tillæg 2016)** Der skal på egne og forpagtede arealer hvert år etableres minimum enten 3 % ekstra efterafgrøder eller 4 % ekstra efterafgrøde, hvis der modtages anden husdyrgødning – ud over de til enhver tid gældende generelle krav om efterafgrøder.

De ekstra efterafgrøder beregnes af det samlede efterafgrødegrundareal og skal følge de samme regler, som er gældende for de lovpligtige efterafgrøder. Efterafgrøderne skal etableres i førstkommende planår. Disse efterafgrøder skal følge de samme regler som gælder for de lovpligtige efterafgrøder hvad angår artsvalg, dyrkningsperiode og kvælstofgødning. Hverken de ekstra efterafgrøder eller efterafgrøder som følge af de generelle krav må erstattes af grønne marker ifølge reglerne om nedsættelse af kravet til efterafgrøder som følge af grønne marker.

**38a. (Tillæg 2016)** Gylle skal nedfældes og udbragt dybstrøelse skal nedpløjedes straks i en bræmme på mindst 20 m langs Revsø Skov på mark 9-0.

## 12. Egenkontrol og dokumentation

**39a. (Tillæg 2016)** På tilsynsmyndighedens forlangende skal virksomheden dokumentere overholdelse af dette tillægs vilkår. Den fremviste dokumentation skal, uanset evt. driftsmæssigt fællesskab med andre produktionsanlæg, særskilt og på tydelig vis kunne dokumentere ejendommens overholdelse af vilkårene. Husdyrbruget afholder selv omkostningerne til dokumentation, undersøgelser og målinger, som er anført i tillægget.

Til dokumentation skal der i forbindelse med tilsyn og på forlangende fremvises de seneste 3 års gødningsplaner inkl. kvitteringer for overførte mængder husdyrgødning (skema B1).

**40. (Mgk 2010)** Ved driftsforstyrrelser og uheld, som indebærer risiko for forurening, skal forskrifterne i beredskabsplanen følges.

**41a. (Tillæg 2016)** Følgende skal noteres i driftsjournal som opbevares på bedriften:

Hvornår der er foretaget kontrol af hver af ensilagesiloens sektioner samt hvilke fejl og mangler, der er konstateret og udbedret.

Hvornår der er foretaget kontrol af møddingspladsen samt hvilke fejl og mangler, der er konstateret og udbedret.

## 14. Ophør

**42. (Mgk 2010)** Ved ophør af virksomheden skal staldanlægget rengøres og gyllen afsættes. Affald og kemikalier skal bortskaffes til godkendt modtager.

**43. (Mgk 2010)** Ophør af virksomheden skal meddeles til Kolding Kommune.

**BILAG 2A - GRUNDLAG FOR VILKÅR OG LOVGIVNING**

---

Nedenfor findes den fulde titel på de love, bekendtgørelser og andre henvisninger, der er anvendt i godkendelsen.

*Husdyrloven:*

Lov nr. 1572 af 20. december 2006 om miljøgodkendelse m.v. af husdyrbrug med senere ændringer.

*Godkendelsesbekendtgørelsen:*

Bekendtgørelse nr. 44 af 11. januar 2016 om tilladelse og godkendelse m.v. af husdyrbrug.

*Husdyrgødningsbekendtgørelsen:*

Bekendtgørelse nr. 1318 af 26. november 2015 om erhvervsmæssigt dyrehold, husdyrgødning, ensilage m.v.

*Museumsloven:*

Lov nr. 473 af 7. juli 2001 jf. lovbekendtgørelse nr. 1505 af 14. december 2006.

*Affaldsbekendtgørelsen:*

Bekendtgørelse nr. 48 af 13. januar 2010 om affald.

*Naturbeskyttelsesloven:*

Lov nr. 9 af 3. januar 1992 om naturbeskyttelse med senere ændringer.

*Bekendtgørelse om døde dyr:*

Bekendtgørelse nr. 439 af 11. maj 2007 om opbevaring af døde dyr.

Lov nr. 472 af 1. juli 1998 om jordbrugets anvendelse af gødning og om plantedække med senere ændringer.

*Habitatdirektivet:*

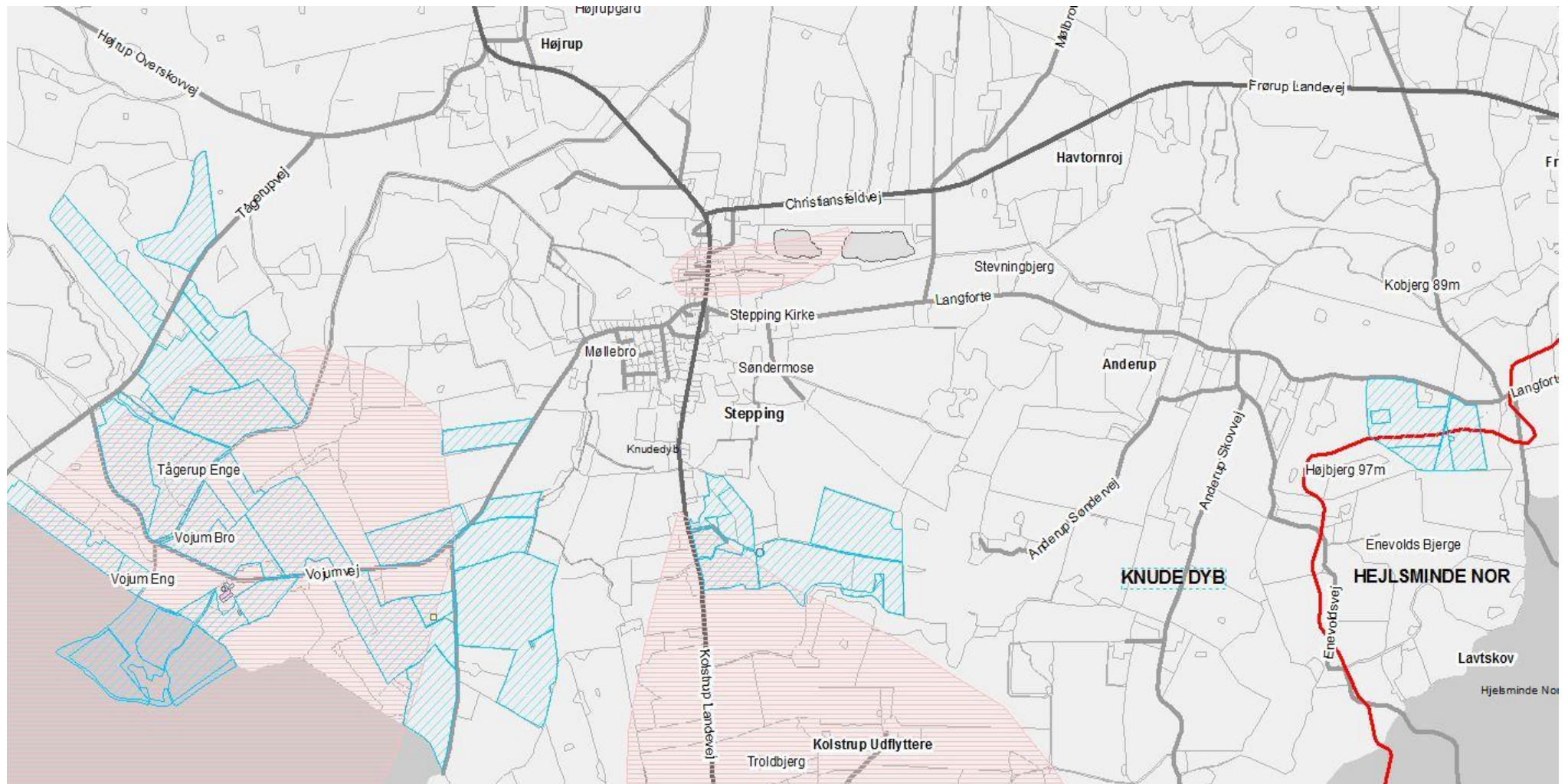
Habitatdirektivet fra 1992 (Rådets direktiv 92/43/EØF om bevaring af naturtyper samt vilde dyr og planter med senere ændringer).

*Kommuneplan 2013-2025:*

Kommuneplan 2013-2025 - Kolding Kommune.

**BILAG 3A – KORT OVER AREALER**

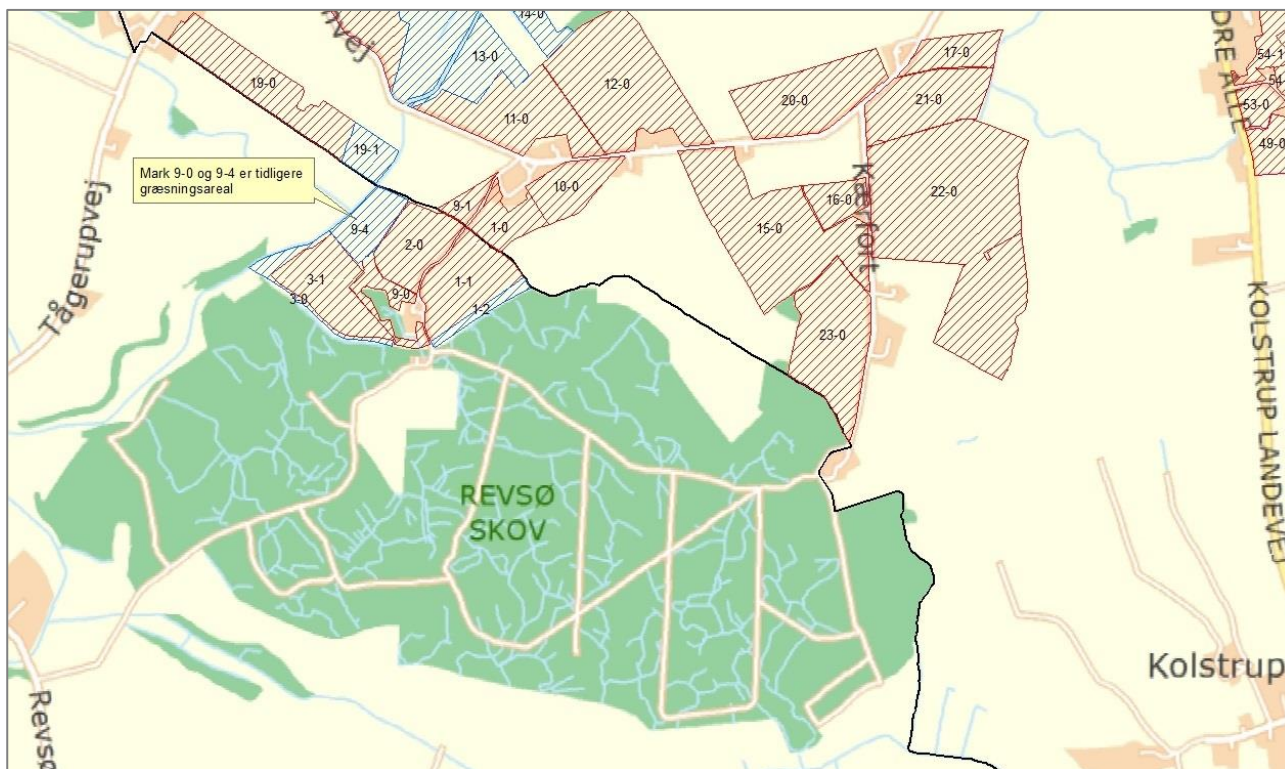
Den blå skravering angiver husdyrbrugets arealer, og det rødt skraverede er nitratfølsomt indvindingsområde. Den røde linje angiver oplandsgrænsen mellem Knude Dyb og Hejlsminde Nor.



## Udtalelse vedr. arealer i Haderslev Kommune tilhørende § 12 godkendelse af Vojumvej 45, 6070 Christiansfeld (sag nr. 16/7673)

Kolding Kommune har d. 20. april 2016 i medfør af § 46 stk. 1 i husdyrgodkendelsesbekendtgørelsen anmodet om en udtalelse omkring arealer beliggende i Haderslev Kommune. Arealerne indgår som udbringningsareal i en § 12 stk. 3 ansøgning til ændring i harmoniarealet på Vojumvej 45, Christiansfeld.

Udtalelsen omfatter den del af udbringningsarealet, der ligger i Haderslev Kommune og som ikke er vurderet i den tidligere godkendelse. Det drejer sig om et areal, som er delt i udbringningsareal 9-0 og græsningsareal 9-4 beliggende nord for Revsø Skov, som er vist på nedenstående kort. Udbringningsarealet indgik tidligere kun som græsningsareal til Vojumvej 45. De øvrige arealer i Haderslev kommune ændres ikke i forbindelse med det ansøgte. De er tidligere vurderet af Haderslev kommune og vil ikke indgå i denne udtalelse.



*Oversigtskort med arealerne i Haderslev kommune, beliggende umiddelbart nord for Revsø Skov. Rødskraveret er til udbringning, blåskraveret er kun til græsning. Sort streg er kommunegrænsen til Kolding.*

Oversigtskort med arealer i Haderslev Kommune. Mark 9-0 er det eneste areal, som ikke er vurderet som udbringningsareal før. Det indgik tidligere som græsningsareal. Mark 9-4 er i forbindelse med denne udtalelse og vurdering registreret som beskyttet eng jf. Naturbeskyttelseslovens § 3 og derfor taget ud af udbringningsarealet. Det kan anvendes som græsningsareal.

Der er ansøgt om at udbringe 1,7 DE/ha/år af hhv. kvæggylle eller dybstrøelse med et K2 sædskifte.





## Vurdering

### Beskyttet natur:

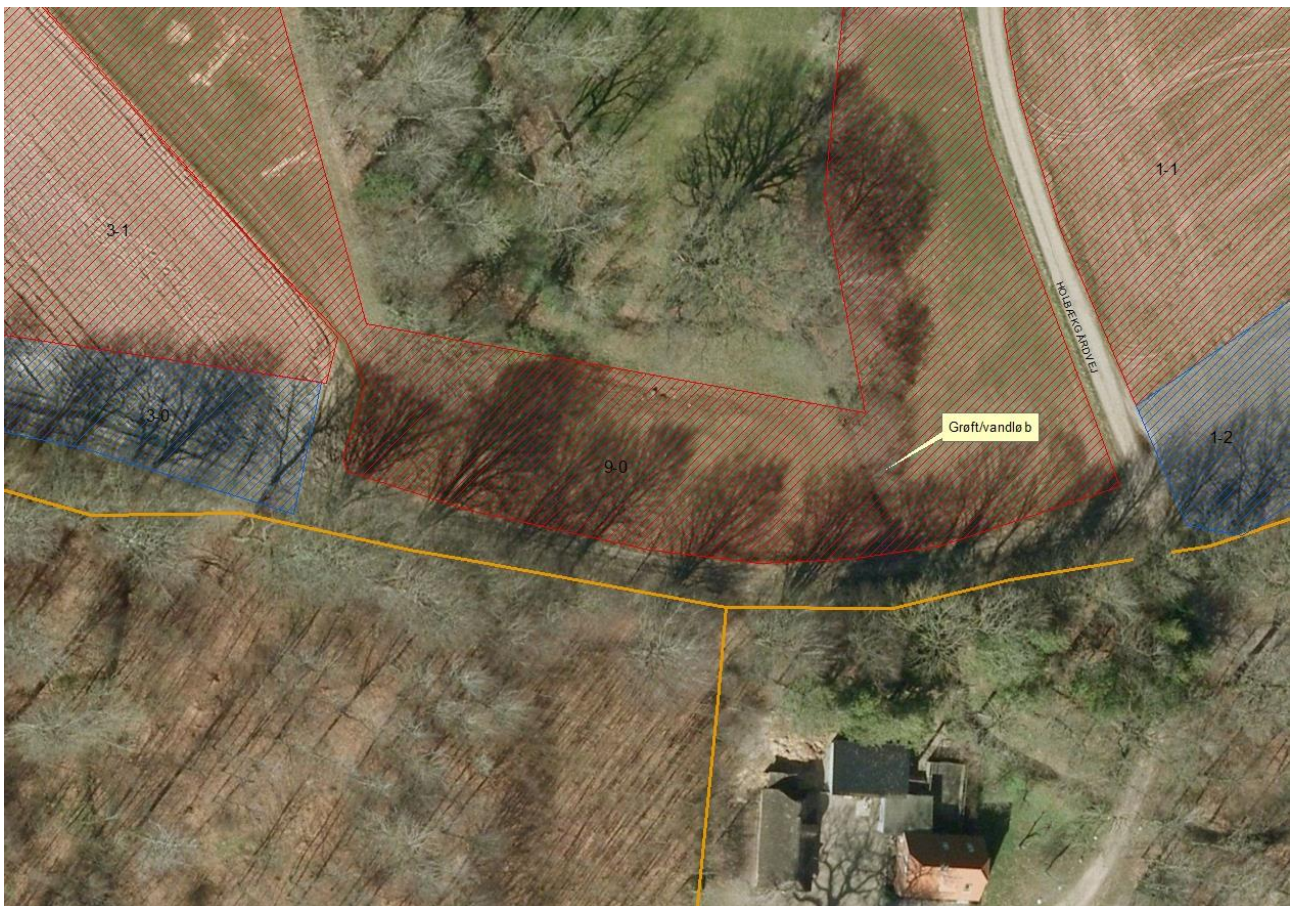
Beliggenhed i forhold til beskyttet natur er vist i kortbilag

### *§ 3 natur jf. Naturbeskyttelsesloven:*

Mark 9-0 og 9-4 er besigtiget d. 22. juni 2016 for at afgøre beskyttelsesstatus jf. naturbeskyttelseslovens § 3. Mark 9-0 er højjord rundt om ejendommen Holbækgårdvej 2, som er uomlagt og græsset af heste gennem mange år og mark 9-4 er lavbundsjord langs Nørreå, som ligger som ekstensivt græsset eng.

På baggrund af dyrkningshistorien, jordbundsforholdene oversvømmelser af å-vand og de registrerede plantearter og områdets naturtilstand i øvrigt vurderes det, at mark 9-4 er omfattet af naturbeskyttelseslovens § 3. Dermed kan arealet kun indgå i ansøgningen som græsningsareal og ikke som udbringningsareal.

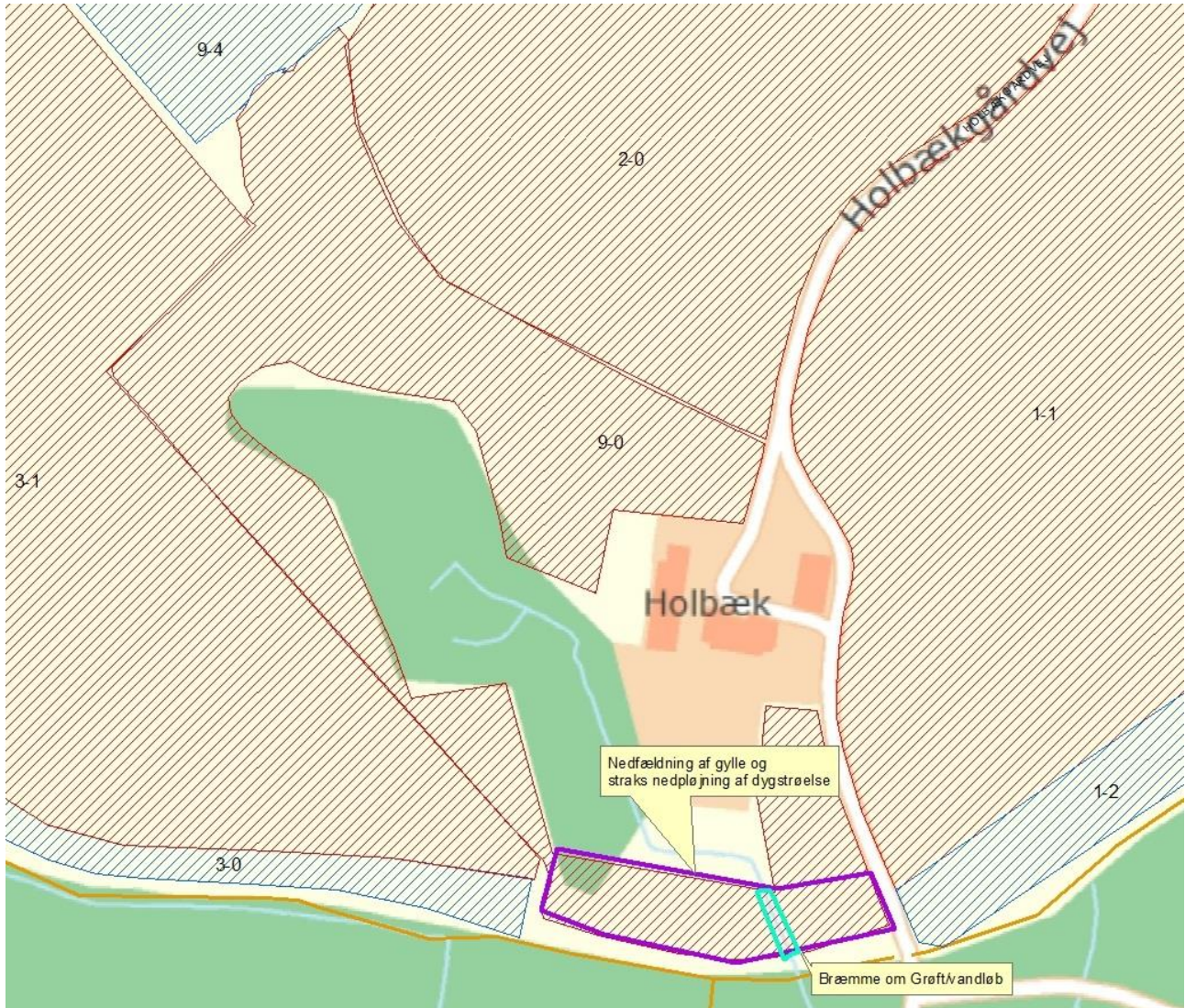
Den højere beliggende mark 9-0 er pletvis ret kuperet og arealet har ligget uomlagt hen som græsningsareal i adskillige år. Jordbunden er ler og botanikken bærer overvejende præg af alm græsmark. Arealet vurderes dermed ikke at have udviklet en beskyttet naturtype, som er omfattet af naturbeskyttelseslovens § 3. Mark 9-0 kan dermed anvendes som udbringningsareal. I den sydøstlige del løber der et mindre vandløb/grøft gennem arealet, som leder vand fra Revsø Skov og til et mere eller mere sumpet skovareal ved ejendommen Holbækgårdvej 2, jf. nedenstående luftfoto med grøften og Revsø Skov nederst og det fugtige skovareal øverst. Orange streg er et beskyttet sten- og jorddige.





Grøften kan ikke indgå i udbringningsarealet og der stilles vilkår til at der skal holdes en bræmme på mindst 2 m på hver side af grøften i forhold til udbringning af husdyrgødning.

Bræmmes beliggenhed er vist på kortet herunder sammen med bræmme til nedfældning eller straks nedpløjning af husdyrgødning, som beskrives i næste afsnit.



Udover engen på mark 9-4 findes der ingen naturområder beskyttet jf. Naturbeskyttelsens § 3 på eller op til udbringningsareal 9-0.

Haderslev kommune vurderer samlet, at udbringning af 1,7 DE/ha på arealet med det stillede vilkår ikke vil medføre en ændring af naturtypers tilstand, som er beskyttet jf.

Naturbeskyttelseslovens § 3.

- 1) Mark 9-4 kan ikke anvendes som udbringningsareal.
- 2) Der må ikke udbringes husdyrgødning i en mindst 2 m bræmme langs grøften/vandløbet på mark 9-0.



## *Kategorinatur jf. Husdyrgodkendelsesloven:*

Udbringningsareal 9-0 ligger ikke op til kategori 1 eller 2 natur jf. Husdyrgodkendelsesloven § 7.

Derimod grænser marken direkte op til op til kategori 3 natur, i form af pot. ammoniakfølsom skov i Revsø Skov.

Det vurderes ud fra de gamle tilgængelige kort, at der er tale om et gammelt skovområde, som er gammelt nok til at indgå under kategori 3 kriteriet ammoniakfølsom. Det findes som løvskov på det preussiske kort fra 1880'erne.

I dag fremstår skoven ved de ansøgte udbringningsarealer, som en naturlig opvokset skov med ældre og gamle træer i et mere eller mindre sumpet og ret kuperet område med mange vandløb og mindre vandhuller. Skoven er omkranset af et beskyttet sten- og jorddige. Skoven har et rigt fugleliv med mange forskellige observationer af bl.a. grønspætte, sortspætte, ravn, træløber, hvepsevåge og huldue, som også vidner om et gammelt og værdifuldt skovområde.

Baggrundsbelastningen med ammoniak i området ligger på ca. 14,8 kg N/ha/år og tålegrænsen for løvskov ligger mellem 10 og 20 kg N/ha/år. Det vurderes at skovens plante- og træarter ikke i høj grad er ammoniakfølsomme, idet ammoniakfølsomheden ligger middel eller lidt over middel for skovens arter, jf. Ellenbergsværdierne. Derudfra estimeres skovens tålegrænse at ligger på 15 kg N/ha/år eller lidt derover, hvilket stort set tangerer baggrundsbelastningen. Da mark 9-0 ikke har fået udbragt husdyrgødning i før-situationen er der tale om en øgning i ammoniak-emissionen og naturtypens ammoniakbelastning, som potentielt vil kunne påvirke artsammensætningen. Ved nedfældning af gylle og straks nedpløjning af dybstrøelse nedsættes ammoniakfordampningen betragtelige og det vurderes at udbringningen dermed ikke vil kunne påvirke skoven og dens naturværdier. Der stilles vilkår om nedfældning af gylle og straks nedpløjning af dybstrøelse i en bræmme på ca. 20 m fra skovkanten på mark 9-0 jf. indtegnede bræmme på ovenstående kort.

Det vurderes samlet, at tilstanden af naturtyper omfattet af kategori 1, 2 eller 3 med det stillede vilkår ikke vil påvirkes, som følge af det ansøgte.

- 3) Udbragt gylle skal nedfældes og udbragt dybstrøelse skal nedpløjnes straks på den indrammede del af mark 9-0.

## *Natura 2000:*

Der er ikke natura 2000 områder i nærheden af arealerne. Det nærmeste findes mere end 10 km væk.

## *Bilag IV arter:*

Ifølge Faglig rapport fra DMU nr. 635, 2007 "Håndbog om dyrearter på habitatdirektivets bilag IV" findes der følgende bilag IV arter i området med udbringningsarealerne: stor vandsalamander, spidssnudet frø, løgfrø, løvfrø og markfirben.

Der er en del løvfrøobservationer i og omkring Revsø Skov, men der findes ingen vandhuller i direkte forbindelse med udbringningsareal 9-0, hvorfor det vurderes at padde, herunder bilag IV paddearter ikke vil blive påvirket af den ansøgte udbringning af husdyrgødning. Der findes ingen registrerede observationer af markfirben i nærheden af arealerne. Det vurderes at mark 9-0, som hidtil er anvendt til græsning og som grænser op til/indeholder små partier med ret



store terrænstigninger/skrænter potentielt kan være rastested for markfirben. Dog er arten naturligt knyttet til levesteder som overdrev, heder, højmoser, strandenge, klitter og kystskrænter og kræver veldrænede og solvendte skrånninger som rastesteder. Der findes ikke sådanne naturtyper i nærheden og marken vurderes ikke at være veldrænede i vinterhalvåret, pga. vand fra skoven og fra åen. Dermed vurderes marken ikke at være raste- eller ynglested for markfirben og det ansøgte vurderes dermed ikke at ville påvirke markfirben.

Haderslev kommune vurderer samlet, at udbringning af husdyrgødning på mark 9-0 ikke påvirker Natura 2000 områder eller bilag IV arter og deres yngle- eller rastesteder.

### Beskyttelsesniveauer for grundvand og overfladevande:

Beliggenhed i forhold til NFI, fosfor og nitrat til overfladevand og andet er vist i bilag.

#### *Grundvand:*

Marken ligger indenfor nitratfølsomme indvindingsområder og indsatsområder for grundvand, men kun begrænset indenfor oplande til vandværker. Der er endnu ikke vedtaget et indsatsprogram for området, som vil kræve en ekstra beskyttelse (planteavlsniveau) indenfor indvindingsoplande til vandværker. Beskyttelsesniveauet i husdyrbrugsloven er overholdt i forhold til grundvand.

#### *Fosfor:*

Mark 9-0 ligger ikke i fosforklasse 1, 2 eller 3.

Marken ligger indenfor søoplande til hhv. Gram Slotssø og Sø nord for Mølby. Fosforoverskuddet er lavt og der stilles ingen krav udover det generelle beskyttelsesniveau i den forbindelse.

#### *Nitrat til overfladevand:*

Arealet ligger ikke i nitratklasse 1, 2 eller 3.

Haderslev kommune vurderer samlet i forhold til grundvand og grundvand at det ansøgte overholder lovgivningens beskyttelsesniveau og der stilles ingen yderligere krav.

#### Andet:

Arealet i Haderslev kommune ligger ikke indenfor eller op til fredede områder eller fredede fortidsminder. Derimod findes der et beskyttede sten- og jorddige, som grænser op til mark 9-0 ind mod Revsø Skov.

Det ansøgte vurderes ikke at påvirke diget og der stilles ingen vilkår.



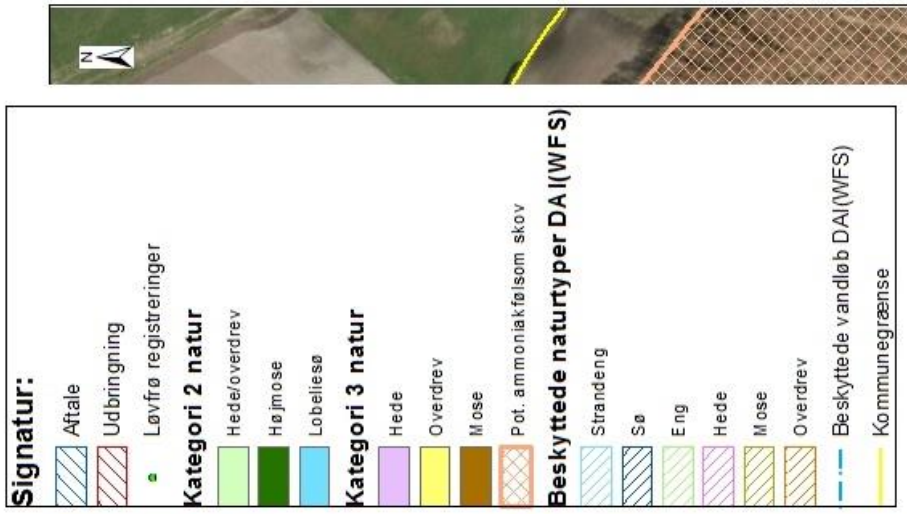
## **Haderslev Kommunes samlede vurdering**

Det vurderes, at det ansøgte på den del af mark 9-0 i Haderslev Kommune, som ikke er beskyttet eng, er i overensstemmelse med lovens rammer både i forhold til naturområder og andre forhold med de stillede vilkår.

- 1) Mark 9-4 kan ikke anvendes som udbringningsareal.
- 2) Der må ikke udbringes husdyrgødning i en mindst 2 m bræmme langs grøften/vandløbet på mark 9-0.
- 3) Gylle skal nedfældes og udbragt dybstrøelse skal nedpløjes straks i en bræmme på mindst 20 m langs Revsø Skov på mark 9-0.

### Kortbilag:

1. Beliggenhed i forhold til beskyttede kategori 2 og 3 natur, § 3 natur og løvfrøer
2. Beliggenhed i forhold til internationalt beskyttede naturtyper, kategori 1 natur, søoplande og registrerede bilag IV arter.
3. Beliggenhed i forhold til NFI, nitratklasser, fosforklasser, fredninger, fortidsminder og beskyttede sten- og jorddiger.

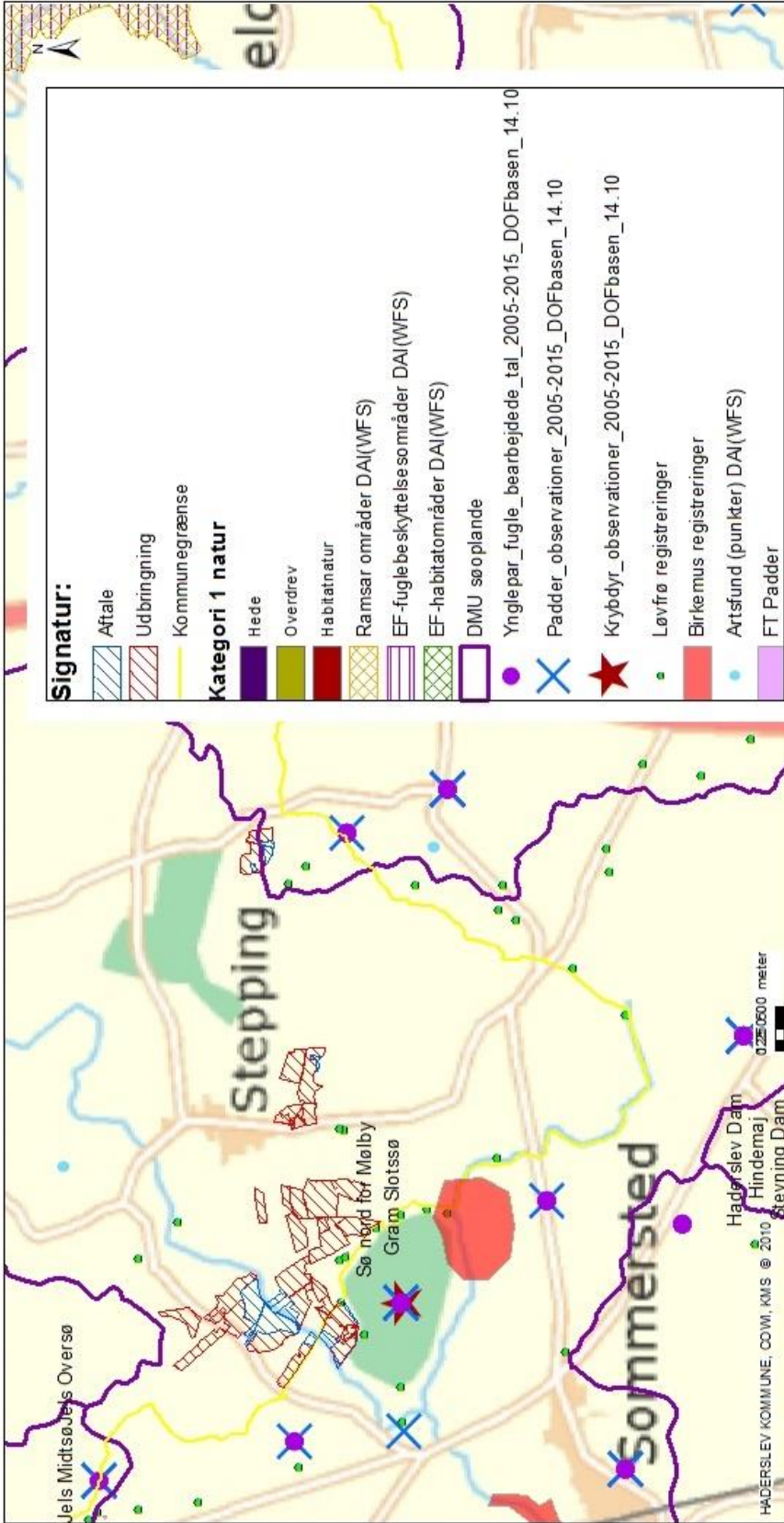


Erhvervs- og Borgerservice - Teknik og Miljø  
 Natur og Landbrug  
 Sagsbehandler: bimy  
 Journalnummer: 16/10552  
 Udskrevet den: 5. juli 2016

1:4.000

**Vojumvej 45**  
 Arealernes beliggenhed i forhold til naturtyper  
 Kategori 2 og 3 natur, § 3 natur og løvfrobservationer

Kortet indeholder data af forskellig nøjagtighed og er derfor kun til orienteringsbrug.  
 Kortet kan ikke anvendes ved eksistensregistre. Der tages forbehold for kortets ajourføringsstatus.



**Vojumvej 45**

Arealernes beliggenhed i forhold til Natura 2000, bilag IV arter og søplande

Kortet indeholder data af forskellig nøjagtighed og er derfor kun til orientering. Kortet kan ikke anvendes ved statsretlige krav. Der tages forbehold for kortets ajourføringsstatus.

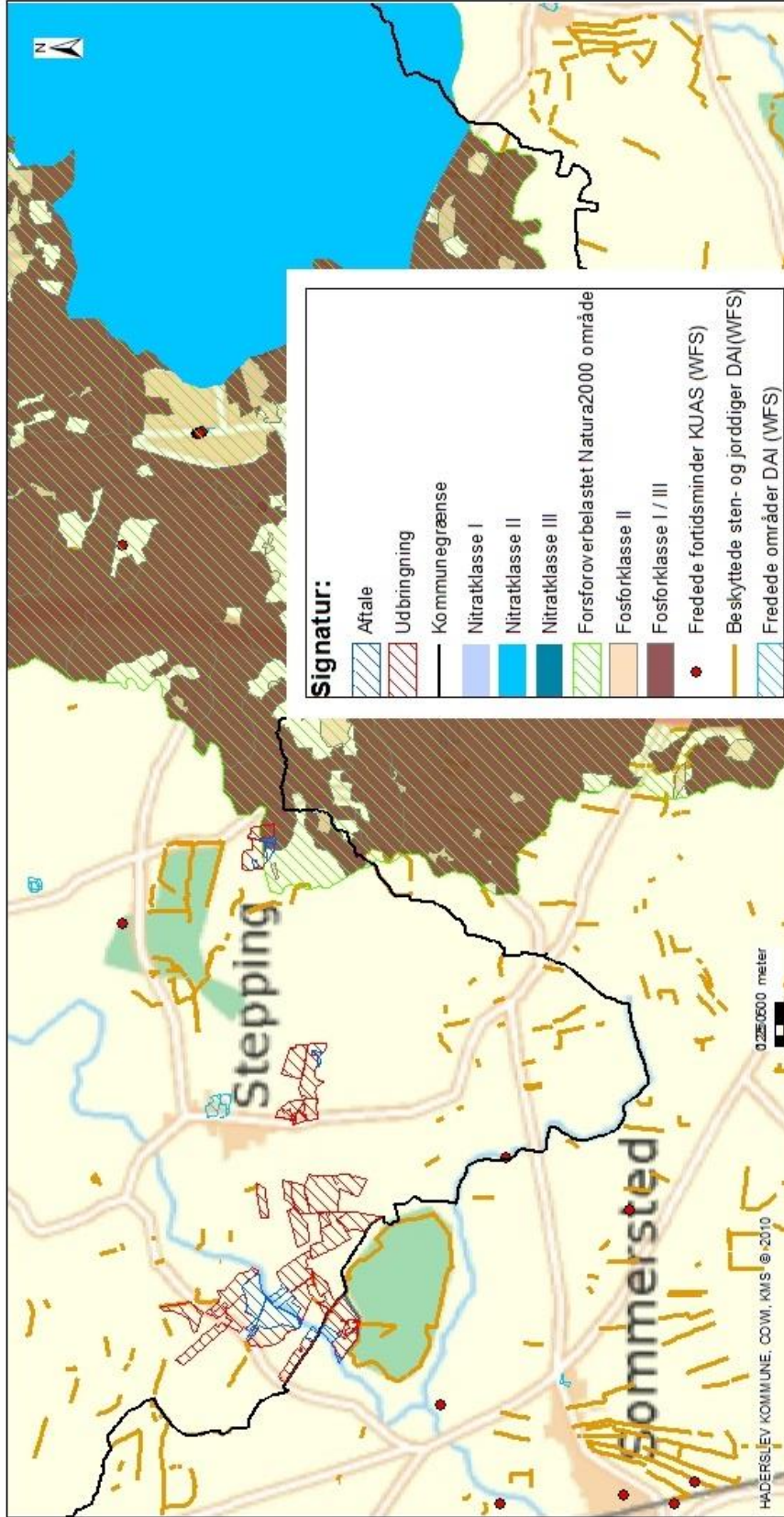
Erhvervs- og Borgerservice - Teknik og Miljø  
Natur og Landbrug

Sagsbehandler: bimy  
Journ.alnummer: 16/10552  
Udskrevet den: 5. juli 2016

1:63.360



Haderslev



**Vojumvej 45**

Arealernes beliggenhed i forhold til nitrat- og fosforklasser, fredninger, fortidsminder og beskyttede sten- og jorddiger.

Arealerne i Haderslev kommune ligger også indenfor NFI, hvilket ikke pt. kan vises på kortet

Kortet indeholder data af forskellig nøjagtighed og er derfor kun til orientering. Kortet kan ikke anvendes ved stelsmålinger. Der tages forbehold for kortets ajourføringsstatus.

Erhvervs- og Borgerservice - Teknik og Miljø  
Natur og Landbrug

Sagsbehandler: bimy  
Journalnummer: 16/10552  
Udskrevet den: 5. juli 2016



1:63.360