



Herning
Kommune



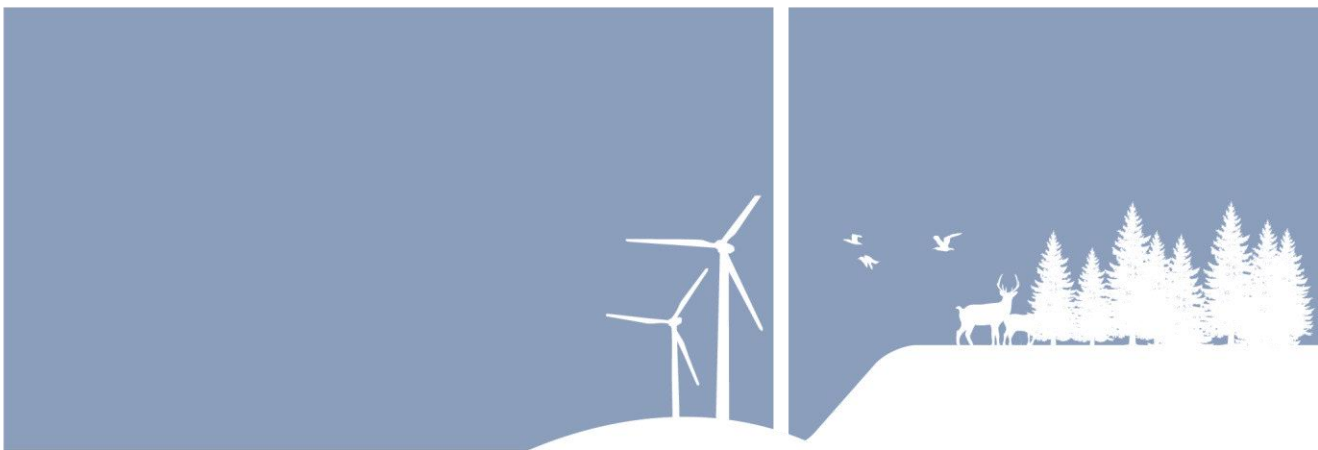
Miljø og Klima • Rådhuset • Torvet • 7400 Herning • Tlf. 96 28 28 28 • landbrug@herning.dk • www.herning.dk

HERNING KOMMUNE

§16b miljøtilladelse

Møltrup Optagelseshjem
Møltrupvej 70
7480 Vildbjerg

Afgørelsesdato: 16. november 2018
Sags nr.: 09.17.00-P19-27-18





Registreringsblad

Dato for afgørelse:	16. november 2018
Ansøgningskema nr.	205857 fra den 11. juli 2018, version 2
CVR-nr.	37914312
CHR nr.	58614
Ejendomsnummer	6570904723
Adresse	Møltrupvej 70 7480 Vildbjerg
Matr. nr. (ejerlav)	1a - Møltrup Hgd. Timring og 3f - Trøstrup Gde., Timring
Ansøgers navn og adresse	Møltrup Optagelseshjem Møltrupvej 70 7480 Vildbjerg ph@moltrup.dk
Miljøkonsulent	Rikke Ilsøe Mogensen fra Vestjysk Landboforening Tlf. 96814223 E-mail: rim@vestjysk.dk
Tilsynsmyndighed	Herning Kommune
Miljøsagsbehandler	Pernille Kjeldsen
Kvalitetssikring	Christina Thorslev Petersen

Copyright

Kortmateriale er gengivet af Herning Kommune med tilladelse fra Styrelsen for Dataforsyning og Effektivisering. Copyright Styrelsen for Dataforsyning og Effektivisering.

Quickortofoto og Ortofoto er leveret af Styrelsen for Dataforsyning og Effektivisering, ejes af Herning Kommune.

DDOland (ortofoto), er gengivet af Herning Kommune med tilladelse fra Cowi. DDO ©, Copyright COWI.



Indholdsfortegnelse

REGISTRERINGSBLAD	2
INDLEDNING	4
MEDDELELSE OM MILJØTILLADELSE	4
VILKÅR FOR HUSDYRBRUGET	5
<i>Vilkår for drift og indretning</i>	<i>5</i>
<i>Vilkår for stalde og produktioner.....</i>	<i>6</i>
<i>Vilkår for ammoniakreducerende miljøteknologi</i>	<i>8</i>
<i>Vilkår for ensilageplads og - stakke.....</i>	<i>8</i>
<i>Vilkår for vaskeplads og afledning af vaskevand</i>	<i>8</i>
<i>Vilkår for gyllehåndtering</i>	<i>8</i>
<i>Vilkår for tankning af brændstof</i>	<i>9</i>
<i>Vilkår for skadedyrsbekæmpelse</i>	<i>9</i>
<i>Vilkår for renholdelse.....</i>	<i>9</i>
<i>Vilkår for støj.....</i>	<i>9</i>
<i>Vilkår for vibration og rystelse</i>	<i>9</i>
<i>Vilkår for udarbejdelse af handleplaner ved uforudsete gener</i>	<i>10</i>
<i>Vilkår for reparation og vedligehold.....</i>	<i>10</i>
VURDERING I FORHOLD TIL BAT, NABOPÅVIRKNING OG NATUROMRÅDER	12
<i>Indretning og drift af anlæg</i>	<i>13</i>
<i>Vurdering af samdrift med andre husdyrbrug.....</i>	<i>14</i>
<i>Landskabelig vurdering samt overholdelse af afstandskrav og dispensation</i>	<i>15</i>
<i>Husdyrbrugets ammoniakemission</i>	<i>18</i>
<i>Husdyrbrugets lugtemission</i>	<i>22</i>
<i>Husdyrbrugets nabopåvirkning og tiltag der begrænser gener</i>	<i>23</i>
<i>Vejledende grænseværdi for ammoniak ved anvendelse af BAT</i>	<i>27</i>
<i>Eventuelle grænseoverskridende virkninger</i>	<i>27</i>
LOVGRUNDLAG.....	28
KLAGEVEJLEDNING OG OFFENTLIGGØRELSE	28
SØGSMÅL.....	28
INTERESSENTLISTE FOR HØRINGSPERIODE OG OFFENTLIGGØRELSE.....	29
OVERSIGT OVER BILAG.....	31



Indledning

Møltrup Optagelseshjem har søgt Herning Kommune om en § 16b miljøtilladelse, jævnfør lov om husdyrbrug og anvendelse af gødning m.v.¹(husdyrbrugloven), Møltrupvej 70, 7480 Vildbjerg

Der ændres i dyresammensætningen på ejendommen.
Derudover flyttes kalvehytter til en ny placering og den faste plads, hvor der tidligere har gået lidt slagtesvin vil blive lagt til kostalden så der bliver lavet et udvendig foderbord med tilhørende gangareal.
Desuden bliver der bygget en ny møddingsplads samt en fortank.

Husdyrbrugets historik

Ejendommen fik den 26. maj 2010 en §11 miljøgodkendelse og den 9. oktober 2015 blev der givet et tillæg til denne godkendelse.

Miljøtilladelse er udarbejdet af Herning Kommune og ophæver den gældende produktionstilladelse fastsat i §11 miljøgodkendelsen, samt i tillæg 1 til godkendelsen.

Meddelelse om miljøtilladelse

På grundlag af de i sagen foreliggende oplysninger, meddeler Herning Kommune miljøtilladelse til husdyrbruget på Møltrupvej 70, 7480 Vildbjerg med de stillede vilkår. Det ansøgte er behandlet efter § 16b i husdyrbrugloven.

Det er Herning Kommunes vurdering, at miljøtilladelse, med de stillede vilkår for lokalisering, indretning og drift af husdyrbruget, ikke vil medføre en væsentlig påvirkning af miljøet.

Miljøtilladelse gælder kun for det ansøgte. Der må ikke ske udvidelse eller ændring i produktionsarealet, herunder staldafsnit og gødningsopbevaringsanlæg samt ændres på dyreholdets sammensætning før ændringen er anmeldt og godkendt af Herning Kommune. Det er også gældende for plansiloanlæg, faste pladser med afløb til brug for kalvehytter samt fortanke og opsamlingsbeholdere til ensilagevand m.v.

Husdyrbruget skal til enhver tid leve op til gældende regler i love og bekendtgørelser, også selvom disse regler måtte være skærpede i forhold til denne miljøtilladelse.

Der gøres opmærksom på, at en afgørelse efter §16b, efter reglerne i husdyrbrugloven, ikke fritager fra krav om tilladelse, godkendelse, dispensation m.v. efter anden lovgivning. Herunder kan det nævnes, at en eventuel byggetilladelse, ændring af bygningsanvendelse, nedrivningstilladelse, afledning af tagvand m.v. skal søges separat hos Herning Kommune.

Hvis miljøtilladelse ikke udnyttes i 3 på hinanden følgende år, bortfalder den del, der ikke har været udnyttet (kontinuitetsbrud). Udnyttelse anses her for at foreligge, når mindst 25 pct. af det tilladte produktionsareal udnyttes driftsmæssigt. Med driftsmæssig udnyttelse forstås, at der på det pågældende produktionsareal mindst produceres 50 pct. af det mulige inden for rammerne af dyrevelfærdskrav eller andre relevante krav.

Med miljøtilladelse følger en række vilkår, som skal overholdes. Det er ejeren af husdyrbruget, som har ansvaret for, at det sker.

¹ Husdyrbrugloven: lovbekendtgørelse om husdyrbrug og anvendelse af gødning m.v. nr. 256, 21. marts 2017, med efterfølgende ændringer

Vilkår for husdyrbruget

Her er de betingelser som husdyrbruget skal drives under.

Herning Kommune gør opmærksom på, at der kan være lovkrav fra andre love, som også skal overholdes, selvom disse ikke er beskrevet her.

Vilkår for drift og indretning

1. Vilkårene i denne miljøtilladelse skal, hvis andet ikke er anført, være opfyldt, når husdyranlægget er taget i brug.
2. Ved ophør med husdyrproduktion, skal der udføres begrænsende foranstaltninger mod forurening:
 - Alle anlæg skal tømmes og rengøres for husdyrgødning, der bortskaffes efter gældende regler.
 - Restkemikalier, olieaffald, medicinaffald m.v. skal bortskaffes i henhold til affaldsregulativerne
3. Herning Kommune skal straks orienteres om følgende forhold:
 - Ejerskifte af virksomhed
 - Indstilling af driften for en længere periode
4. Med denne miljøtilladelse ophæves §11 med tilhørende tillæg fra hhv. 26. maj 2010 og 9. oktober 2015.
5. Beplantning rundt om møddingspladsen og gylletanken ud mod Hjortsballevej 6 og Hjortsballevej 8 skal opretholdes og vedligeholdes, se kort nedenfor



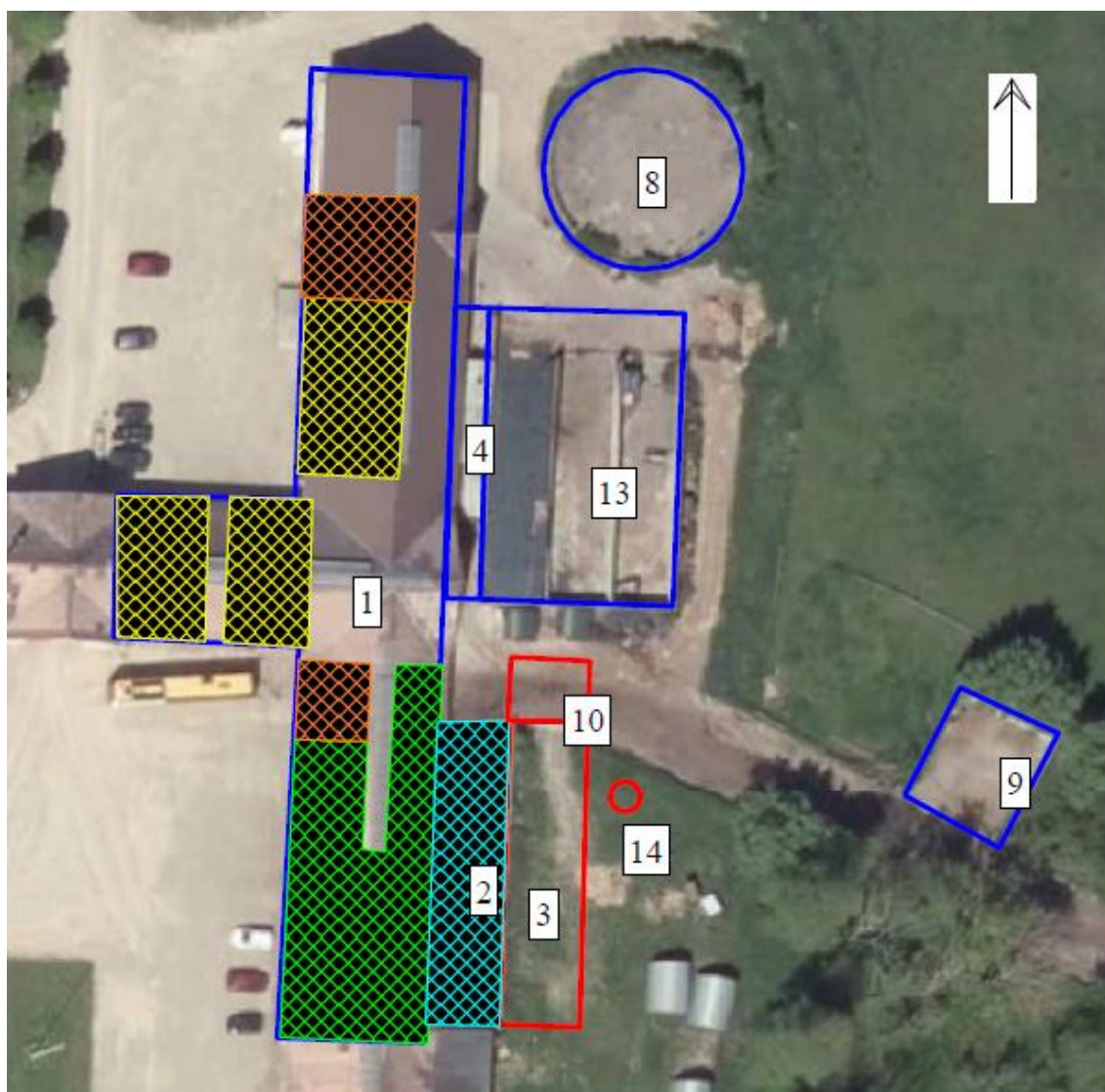


Vilkår for stalde og produktioner

6. Det samlede produktionsareal i kostalden er på 948 m²
7. Det samlede produktionsareal i slagtesvinestalden som fremadrettet vil være foderbord er på 116 m².
8. Det samlede produktionsareal i hønsehuset er på 60 m²
9. Det samlede produktionsareal i stalden med Ammekøer, slagtekalve over 6 mdr., er på 90 m²
10. Det samlede produktionsareal i den nye kalveområde er på 250 m²
11. Det samlede produktionsareal i Hestestalden er på 74 m²
12. Husdyrbrugets stalde og produktioner skal være i overensstemmelse med oversigten og skitsen nedenfor:

Stalde og produktioner						
Staldnavn	Staldstørrelse (m ²)	Ventilation	Kildehøjde	Produktion	Antal måneder udegående	Produktionsareal (m ²)
Ansøgt drift						
Kostald	1899	Naturlig ventilation	6 m	(#83512) Flexgruppe: Alle kvæg; Fast drænet gulv med skraber og ajlefløb	0	338
				(#83711) Flexgruppe: Alle kvæg; Sengestald med spalter (bagskyl eller ringkanal)	0	480
				(#83715) Flexgruppe: Alle kvæg; Dybstrøelse	0	130
slagtesvin/foderbord i fremtiden	216	Naturlig ventilation	3 m	(#83517) Slagtesvin. Økologiske stalde	0	0
				(#83759) Flexgruppe: Alle kvæg; Sengestald med fast gulv	0	116
Hønsehus	62	Naturlig ventilation	3 m	(#83518) Høner, konsumæg. Skrabe og friland, gulvdrift uden kummer	0	60
Ammekøer	179	Naturlig ventilation	3 m	(#83519) Ammekøer, slagtekalve (over 6 mdr.). Dybstrøelse	0	90
Ny kalveområde	250	Naturlig ventilation	3 m	(#83758) Flexgruppe: Alle kvæg; Dybstrøelse	0	250
Hestestald	144	Naturlig ventilation	3 m	(#83738) Heste. Dybstrøelse	0	74
Sum						1538

På nedenstående skitse fremgår det hvilke produktionsarealer der indgår i beregningen.



1. Kostald
2. slagtesvin/foderbord i fremtiden
3. Fastplads til kalvehytter
4. nuværende plads til kalvehytter
5. Hestestald
6. Høsehus
7. Ammekvægstald
8. Gylletank 1 1.600 m³
9. Moddingsplads

- eksisterende bygninger.
- Nyt byggeri
- Produktionsareal spalter
- Produktionsareal dybstrøelse
- Produktionsareal drænet gulv
- produktionsareal fast gu Målestoksforhold 1:600

10. ny moddingsplads
11. Gylletank 2 900 m³
12. Moddingsplads 2
13. Ensilagepladser
14. Ny fortank max. 50 m³

Bygningsoversigt 2018	
Møltrup Optageshjem	Dato: 25-07-18
Møltrupvej 70	Tid: 12-45-24
7480 Vildbjerg	
Udarbejdet i Næsgaard Markkort ADVICER	



Vilkår for ammoniakreducerende miljøteknologi

13. Tør dybstrøelsesstald

I dybstrøelsesstalde og i kalvebokse skal der strøs halm eller andet tørstof, i mængder, der sikrer, at dybstrøelsesmåten altid er tør i overfladen.

14. Dybstrøelse/kompost/gylleopbevaring

- Gyllebeholdere har en overflade på 803 m²
- Der må maksimalt bruges 319 m² af møddingsplads nr. 1's overfladeareal til opbevaring af kompost/gødning/dybstrøelse
- Der må maksimalt bruges 126 m² af møddingsplads nr. 2's overfladeareal til opbevaring af kompost/gødning/dybstrøelse
- Der må maksimalt bruges 39 m² af den nye møddingsplads nr. 3's overfladeareal til opbevaring af kompost/gødning/dybstrøelse

15. Stationære spalteskrabere med skrabning hver 2. time

I det staldafsnit, der er etableret med fast drænet gulv med skraber og ajlefløb, skal etableres faste, drænedede gulve med faste stationære skraber.

- Gulve støbt på stedet skal være dimensioneret med et fald på minimum 1,5 % mod gulvmidte. Præfabrikerede gulve skal have et fald på minimum 1,0 % mod gulvmidte.
- Gulvet skal være udført med ajlefløb.
- Lysningsarealet til ajlefløb/gylleopsamling må maksimalt udgøre 5 % af det samlede gangareal i staldafsnittet.
- Der skal hver dag foretages skrabninger hver anden time. I den periode, hvor malkekvæget er på græs, skal der foretages skrabninger, når dyrene er på stald.
- Skraberen skal være forsynet med timer.
- Skraberen skal vedligeholdes i overensstemmelse med producentens vejledning. Vejledningen skal opbevares på husdyrbruget.
- Enhver type af driftstop over 24 timer af skrabe anlægget noteres i driftsjournalen sammen med årsagen hertil.

Vilkår for ensilageplads og - stakke

16. Ensilagestakke, der ikke placeres på fast bund med afløb til opsamlingsbeholder, må højst være placeret på samme sted i 24 måneder. Der skal derefter gå fem år, før ensilage igen må placeres på samme sted.

Vilkår for vaskeplads og afledning af vaskevand

17. Al vask af maskiner og redskaber skal foregå på en støbt plads med fast bund, hvor bortledning af spildevandet sker til en opsamlings- eller gyllebeholder.

Brug af vaskeplads skal ske som beskrevet i Herning Kommunes samlede vurdering.

Vilkår for gyllehåndtering

18. Håndtering af gylle skal foregå under opsyn.

19. Påfyldning af gyllevogne o.l. skal enten foregå på en plads med afløb til opsamlingsbeholder for flydende husdyrgødning eller med gyllevogne, som har påmonteret pumpe og returløb, således at spild af husdyrgødning undgås.

20. Pumpning af gylle fra stalde til gyllebeholder skal ske indenfor tidsrummet klokken 07.00 til 17.00.

Det skal sikres, at der ved utilsigtet start ikke pumpes gylle udenfor tanken. Overpumpningen af gylle skal foregå under opsyn.



Vilkår for tankning af brændstof

21. Tankning af brændstof skal til enhver tid ske på en plads med fast og tæt bund. Tankningen skal ske under opsyn.

Herning Kommune har stillet vilkår om, at tankningsområdet for brændstof skal være udformet sådan, at der ikke kan ske afløb til og forurening af jord, kloak, overfladevand eller grundvand. Vilkåret er stillet, da der er stor risiko for spild på jorden, der hvor traktorer og andre motoriserede landbrugsmaskiner påfyldes med brændstof.

Vilkår for skadedyrsbekæmpelse

22. På husdyrbruget skal der foretages effektiv fluebekæmpelse i overensstemmelse med de fastsatte retningslinjer fra Aarhus Universitet, Institut for Agroøkologi.

Herning Kommune gør opmærksom på, at opbevaring af foder skal ske på en sådan måde, at det sikrer mod skadedyr (rotter mv.).

Vilkår for renholdelse

23. Det skal sikres, at staldene, udenomsarealer og fodringsanlæg holdes rene.

Vilkår for støj

24. Husdyrbrugets samlede bidrag til støjbelastningen i omgivelserne må ikke overstige følgende værdier, målt ved nabobeboelser eller deres opholdsarealer, angivet som det ækvivalente, konstante, korrigerede støjniveau målt i dB(A). Tallene i parentes angiver midlingstiden² inden for den pågældende periode:

Dag	Kl. 07-18	55 dB(A)	(8 timer)
Aften	Kl. 18-22	45 dB(A)	(1 time)
Nat	Kl. 22-07	40 dB(A)	(1/2 time)
Lørdag	Kl. 07-14	55 dB(A)	(7 timer)
Lørdag	Kl. 14-22	45 dB(A)	(4 timer)
Søn- og helligdag	Kl. 07-22	45 dB(A)	(8 timer)

Vilkår for vibration og rystelse

25. Husdyrbrugets bidrag til vibrationsniveauet (dB re 10^{-6} m/s²) målt som det maksimale KB-vægtede accelerationsniveau med tidsvægtning S, må ikke overstige værdierne i **Fejl! Henvissningskilde ikke fundet.**

Anvendelse	Kl.	Vægtet accelerationsniveau, L_{aw} i dB
Boliger i boligområder (hele døgnet)	Hele døgnet	75
Boliger i blandet bolig/erhvervsområde	18-7	
Børneinstitutioner og lignende	I åbningstiden	

² Midlingstiden er en gennemsnitlig måling over tid kombineret med middelværdien over tid.



Boliger i blandet bolig/erhvervsområde	7-18	80
Kontorer, undervisningslokaler og lignende	Hele døgnet	80
Erhvervsbebyggelse	Hele døgnet	85
Kontorer og tilsvarende lokaler i erhvervsbebyggelse, hvor der foregår følsomme aktiviteter	Hele døgnet	80

26. Husdyrbrugets bidrag til niveauet for lavfrekvent støj og infralyddrift ($\text{dB re } 10^{-6} \text{ m/s}^2$) målt indendørs må ikke overstige værdierne i nedenstående tabel. Grænserne gælder for ækvivalentniveauet over et måletidsrum på 10 minutter, hvor støjen er kraftigst.

Anvendelse	Kl.	A-vægtet lydtryksniveau (10-160 Hz), dB	G-vægtet infralydniveau dB
Beboelsesrum, herunder børneinstitutioner og lignende	18-7	20	85
	7-18	25	85
Kontorer, undervisningslokaler, og lignende støjfølsomme rum	Hele døgnet	30	85
Erhvervsbebyggelse	Hele døgnet	35	90

27.

Vilkår for udarbejdelse af handleplaner ved uforudsete gener

28. Hvis Herring Kommune vurderer, at eventuelle klager om støj-, lugt-, støv-, rystelser- og/eller lysgener er velbegrundede, skal husdyrbruget udarbejde en handlingsplan og efter vise at de stillede krav er overholdt. Handlingsplanen skal godkendes af Herring Kommune.

29. Udgiften til støjmålingerne afholdes af ansøger og udføres i overensstemmelse med Miljøstyrelsens vejledninger.

Vilkår for reparation og vedligehold

30. Det skal ved tilsyn dokumenteres, at der føres kontrol, udføres reparationer og vedligehold af gyllepumper, forsyningssystemer til vand og foder, ventilationssystem og temperaturfølere, siloer og transportudstyr.

31. **Skrabeanlæg, varmegenindvinding, mælkekøleanlæg** skal kontrolleres af autoriseret firma 1 gang årligt, således at anlægget altid kører energimæssigt og miljømæssigt forsvarligt. Ved tilsyn skal kvittering for serviceeftersyn fremvises.

Affald

Husdyrbruget skal overholde Herring Kommunes erhvervsregulativ og bortskaffelse skal ske i overensstemmelse med dette. Endvidere er husdyrbruget omfattet af reglerne i Affaldsbekendtgørelsen³.

³ Affaldsbekendtgørelse nr. 1309 af 18. dec. 2012



Farligt affald skal i henhold til Herning Kommunes regulativ for erhvervsaffald⁴ bortskaffes til godkendte modtageanlæg og transporten af farligt affald skal ske af godkendte transportører. Godkendte transportører og modtageanlæg kan findes på Herning Kommunes hjemmeside.

I henhold til bekendtgørelse om affald⁵, kan op til 200 kg farligt affald pr. år afleveres på Genbrugspladsen, men større mængder skal afhentes via en godkendt transportør.

Kvitteringer på korrekt bortskaffelse for affaldstyper under kategorien "farligt affald" skal gemmes i mindst 5 år og skal kunne forevises, når kommunen beder om det.

Virksomheder kan aflevere samme fraktioner som borgere, dvs. at virksomheder nu kan aflevere op til 10 asbestplader om året, men virksomheder kan fortsat ikke aflevere landbrugsplast og medicin fra landbrug og andre fraktioner, som almindelige borgere ikke har.

På genbrugspladserne i Herning, Aulum, Vildbjerg, Kibæk og Sdr. Felding udleveres der kvittering ved aflevering af farligt affald, som fx spildolie (i max 10 l emballage), oliefiltre, akkumulatorer, spraydåser, malingsrester, tomme oliedunke og kemikalierester (pesticidaffald). Der må dog maksimalt bortskaffes 200 kg farligt affald pr. år på genbrugspladserne.

Følgende må **ikke** afleveres på genbrugspladsen:

Affaldstype	Afleveringssted
– Medicinrester	Leveres til godkendt modtager af farligt affald
– Kanyler	Leveres til godkendt modtager af farligt affald
– Landbrugsplast	Leveres til godkendt modtager, fx Østdeponi
– Udtjente maskiner og udstyr	Skrøthandler

Afhentning af farligt affald, der ikke modtages på genbrugspladsen skal ske af godkendte transportører.

⁴ § 12 i Herning Kommunes regulativ for erhvervsaffald udstedt den 1. januar 2012

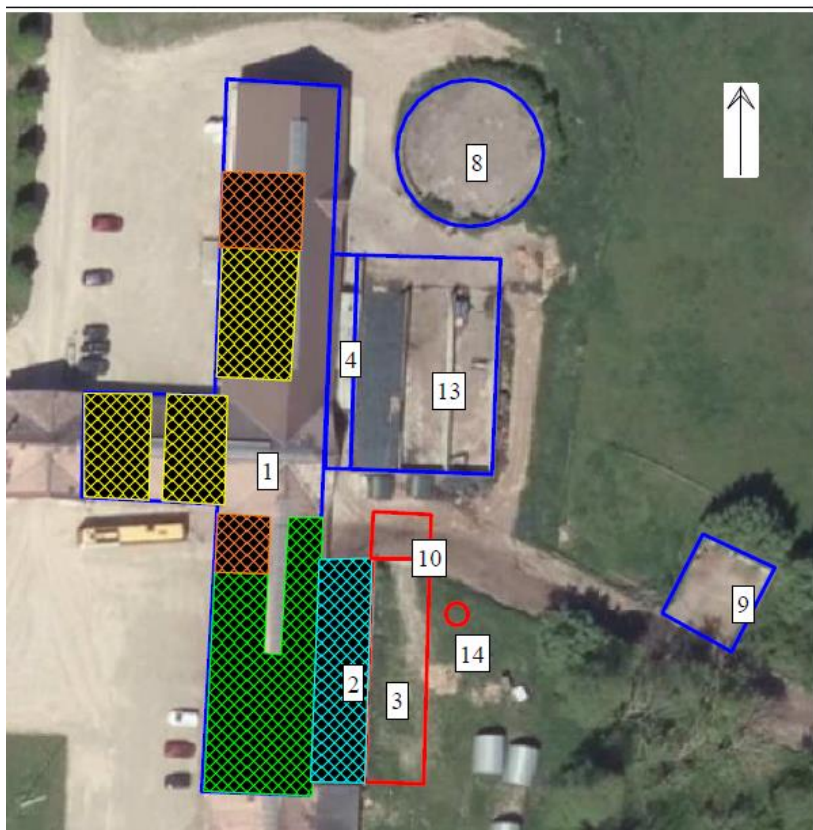
⁵ § 40 stk. 5 i bekendtgørelse om affald nr. 1309 af 18. december 2012

Vurdering i forhold til BAT, nabopåvirkning og naturområder

I forbindelse med ansøgningen, er der indsendt oplysninger om husdyrbruget og det ansøgte via husdyrgodkendelse.dk, skema nr.: 205857. Heri er der beskrivelse af det ansøgte husdyrbrugs udvidelse og dets påvirkning af naboer/omboende og naturområder.

Endvidere er der indsendt beskrivelser af hvad husdyrbruget vil gøre, for at bruge og overholde den bedste tilgængelige teknik (BAT). På baggrund heraf vil Herning Kommune vurdere, om det ansøgte lever op til BAT, og ikke påvirker naboer/omboende eller omgivende natur væsentligt.

Oversigtskort over det område på Møltrupvej 70 som vil blive ændret



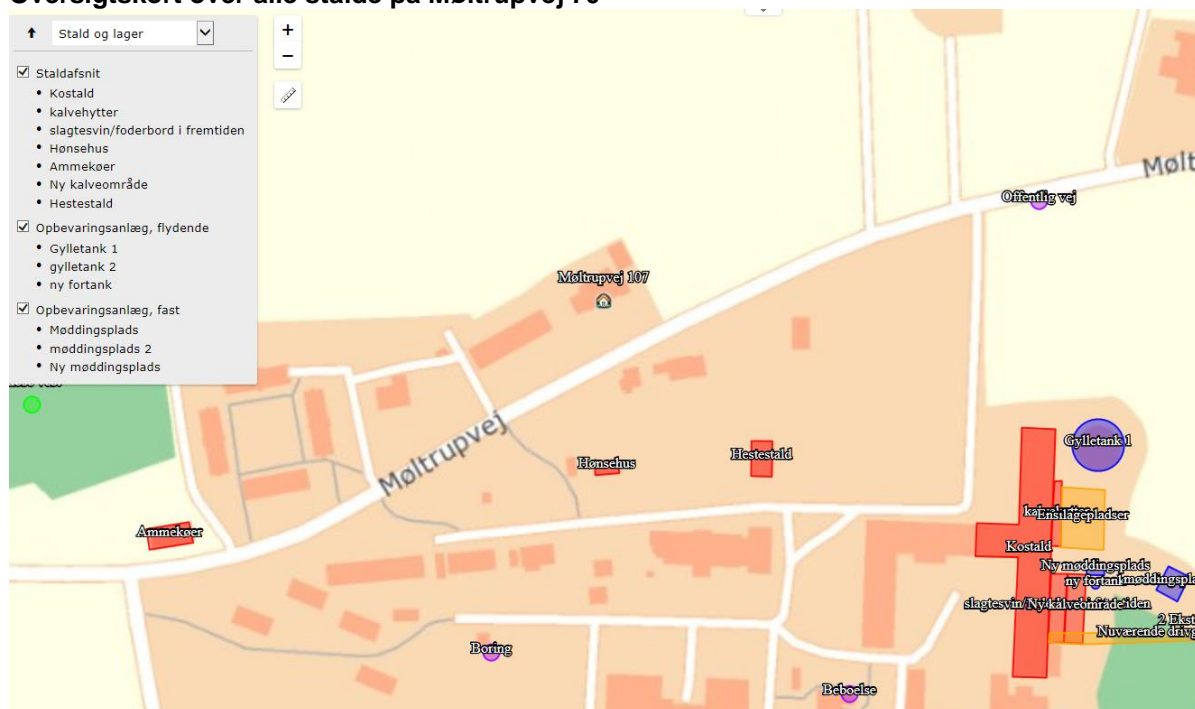
1. Kostald
2. slagtesvin/foderbord i fremtiden
3. Fastplads til kalvehytter
4. nuværende plads til kalvehytter
5. Hestestald
6. Høsehus
7. Ammekvægstald
8. Gylletank 1 1.600 m³
9. Møddingsplads

10. ny møddingsplads
11. Gylletank 2 900 m³
12. Møddingsplads 2
13. Ensilagepladser
14. Ny fortank max. 50 m³

- eksisterende bygninger.
 - Nyt byggeri
 - Produktionsareal spalter
 - Produktionsareal dybstroelse
 - Produktionsareal drænet gulv
 - produktionsareal fast gulv
- Målestoksforhold 1:600

Bygningsoversigt		2018
Møltrup Optagelseshjem		Dato: 25-07-18
Møltrupvej 70		Tid: 12-45-24
7480 Vuudbjerg		
Udarbejdet i Næsgaard Markkort ADVICER		

Oversigtskort over alle stalde på Møltrupvej 70



Figur 1 og 2: Oversigt over ansøgt husdyrbrug

Indretning og drift af anlæg

Kalvepladsen ønskes flyttet fra nuværende placering som er mellem ensilagepladsen og kostalde, til den sydlige del af staldene ved siden af det sted som i dag har huset nogle få svin.

I den nordlige ende af den nye kalveplads vil der blive etableret en ny møddingsplads.

Øst for den nye kalveplads vil der blive etableret en ny fortank.

Stedet som har huset nogle få svin (nr. 2) vil blive lavet om til foderbord.

Af figur 1 og 2 fremgår 7 stalde, 2 gylletanke, 3 møddingspladser og 1 fortank.

Stald	Dyretype	Gulvtype	Staldstørrelse i alt m ²	Ansøgt produktionsareal m ²	Miljøteknologi
Kostald			1.889	948	
	Alle kvæg	Sengestald med spalter (kanal, bagskyl eller ringkanal)		480,00	Ingen
	Alle kvæg	Dybstrøelse		130,00	Ingen
	Alle kvæg	Fast drænet gulv med skraber og ajleafløb		338,00	Ingen
Slagtesvin/foderbord i fremtiden			216	116	Ingen
	Alle kvæg	Sengestald med fast gulv		116	
Høsehus			62	60	Ingen
	Høns	Skrave og friland, gulvdrift uden Kummer		60	
Dybstrøelsesstald			179	90	
	Ammekøer, slagtekalve >6 mdr.)	Dybstrøelse		90	Ingen
Ny Kalveområde			250	250	
	Alle kvæg	Dybstrøelse		250	Ingen
Hestestald			144	74	
	Heste	Dybstrøelse		74	Ingen



Gødningsoptbevaringsanlæg	Ansøgt produktionsareal m ²	Miljøteknologi
Gylletank 1	414 m ²	
Gylletank 2,	389 m ²	
Møddingsplads 1	319 m ²	
Møddingsplads 2	126 m ²	
Møddingsplads NY	39 m ²	
Fortank NY	10 m ²	Fast overdækning

Gylletank nr. 2 og Møddingsplads nr. 2 ligger på Hjortsballevej 6

Herning Kommune vurderer, at det indsendte er i overensstemmelse med eksisterende byggetilladelser, tidligere miljøgodkendte stalde og det indberettede i BBR. Det nye byggeri skal først have byggetilladelse, når byggeriet skal påbegyndes.

Vurdering af samdrift med andre husdyrbrug.

Adskilt miljøpåvirkning

Miljø- og Fødevarerklagenævnet lægger vægt på, "hvordigt det er muligt at beregne miljøpåvirkningen for hver husdyrproduktion for sig".

Ejendommen bliver drevet sammen med Hjortsballevej 6, hvor slagtesvinene går. Ejendommene kan godt driftsmæssig og forureningsmæssig adskilles så derfor har de hver deres miljøtilladelser.

Lugt

- Der er ca. 990 m mellem de to ejendommers antagelige lugtcentre

Med baggrund i ovenstående afstand vurderes det, at der vil kunne foretages beregninger af miljøpåvirkningen fra begge husdyrbrug adskilt fra hinanden.

Byggelse	Kumulation	Model	Ukorrigeret geneafstand (m)	Korrigeret geneafstand (m)	Vægtet gennemsnitsafstand (m)	Genekriterie overholdt
Møltrupvej 107	0	FMK	66,9	66,9	222,2	Ja
Møltrupvej 115	0	FMK	66,9	66,9	238,7	Ja
Møltrupvej 71	0	NY	121,6	121,6	865,3	Ja
Vildbjerg Præstegård, Vildbjerg	0	FMK	211,5	211,5	1004,1	Ja

Forklaring til samlet resultat af lugtberegning

* Geneafstanden fra NY modellen er 0, selvom der er en faktisk lugt fra staldgruppen. Dette skyldes at lugten er for lav til at lugtspredningen kan beregnes.

Konsekvenszone: 248 m

Ammoniak

- Med baggrund i den store afstand mellem husdyrbrugene, samt deres størrelse og dyreholdssammensætningen, samt afstanden til § 3 – natur, vurderes det, at ammoniakfordampningen kan vurderes adskilt.

Herning Kommune vurderer, at der ikke er tale om samdrift i miljømæssig forstand mellem Møltrupvej 70 og Hjortsballevej 6, Vildbjerg

Landskabelig vurdering samt overholdelse af afstandskrav og dispensation

Husdyrbruget er, ifølge Herning Kommuneplan 2017 – 2028, beliggende i primært landbrugsområde. Landskabet omkring husdyrbruget er overvejende jævnt. Det er præget af opdyrkede arealer, tilplantede læhegn og spredte gårde, og opleves som helhed ensartet i sit udtryk.

De kulturhistoriske værdier kan både omfatte enkeltstående elementer og hele kulturmiljøer, som f.eks. kirker, kirkegårde og deres omgivelser, fortidsminder som gravhøje og arkæologiske fund, fredede og bevarelsesværdige bygninger og anlæg, sten- og jorddiger, alléer og levende hegn samt kulturmiljøer, der afspejler en bestemt tidsepoke eller en landsbytype.

Ejendommen ligger indenfor åbeskyttelseslinjen til Vorgod Å, men ellers ikke i et område med særlige naturinteresser og beskyttelseslinjer.

Produktionsanlægget ligger cirka 740 m øst for Vildbjerg, der er nærmeste byzone.

Der ligger en række beboelsesbygninger vest for ejendommen, som alle er knyttet til Møltrup optagelseshjem. Omkring ejendommen ligger desuden spredt landbrugsbebyggelse og mange af markarealerne er adskilt af læhegn.

Selve ejendommen er omgivet af læhegn i både nord-, vest- og sydlig retning. Ejendommen er dog synlig fra Albækvej som ligger øst for ejendommen, og Møltrupvej som ligger nord for ejendommen

Se kort og nedenstående tabel.

Herning Kommune vurderer, at etablering af kalvepladsen, møddingspladsen og den nedgravede fortank ikke vil forringe de landskabelige, naturmæssige eller kulturhistoriske værdier, der ligger til grund for områdets status.

Vurdering af overholdelse af afstandskrav





§6 i husdyrbrugloven

Område	Afstandskrav	Afstand målt fra nybyggeri/bygning hvor ændringen/udvidelsen sker
Eksisterende eller kommuneplanlagt byzone eller sommerhusområde	50 meter	➤ 1 km
Område i landzone der i lokalplan er udlagt til boligformål, blandet bolig- og erhvervsformål eller offentlige formål med henblik på beboelse, institutioner, rekreative formål og lignende.	50 meter	➤ 800 meter
Nabobeboelse (også nabobeboelse ejet af driftherren og omfattet af landbrugspligt)	50 meter	➤ Ca. 140 meter

§7 i husdyrbrugloven

Område	Afstandskrav	Afstand målt fra nybyggeri/bygning hvor ændringen/udvidelsen sker
Kategori 1 og 2 natur	10 meter	➤ 2 km

§8 i husdyrbrugloven

Anlægstype	Afstandskrav	Afstand målt fra nybyggeri/bygning hvor ændringen/udvidelsen sker
1) Enkelt vandindvindingsanlæg (markvanding og borerer der forsyner op til 9 husstande)	25 meter	Ca. 235 meter
2) Fælles vandindvindingsanlæg (boringer der forsyner mere end 9 husstande)	50 meter	Over 50 meter
3) Vandløb (herunder dræn) og søer	15 meter	Ca. 68 meter*
4) Offentlig vej, privat fællesvej	15 meter	Ca. 65 meter
5) Levnedsmiddelvirksomhed	25 meter	Ca. 106 meter fra gårdbutik
6) Beboelse samme ejendom	15 meter	Ca. 280 meter fra det nye byggeri
7) Naboskel	30 meter	Ca. 210 meter til skel

*Den nye fortank på max 50 m³ bygges ca. 62 meter fra vandløbet. Tanken er nedgravet og benyttes kun som midlertidig opsamling og er derfor tilknyttet staldanlægget.

Herring Kommune vurderer, at afstandskravene i §6, §7 og §8 i husdyrbrugloven.

Alt det nye byggeri er placeres i tilknytning til ejendommens hidtidige bebyggelsesarealer.

Herring Kommune vurderer, at placeringen af husdyranlægget ikke er beliggende indenfor eller i nærheden af:

- Fredede fortidsminder
- Skovbyggelinjer (300 meter)
- Kirkebyggelinjer / kirkezoner indenfor 300 meter fra anlægsgdelen
- Beskyttede diger
- Fredede områder / Fredninger
- Større uforstyrrede landskaber
- Landskabsområder
- Landskabelige interesseområder
- Geologiske interesseområder

- Fortidsminder eller
- Skovrejsning

Ejendommen ligger indenfor åbeskyttelseslinjen til Vorgod Å, men da der er tale om erhvervsmæssigt nødvendigt byggeri vurderes dette som acceptabelt.

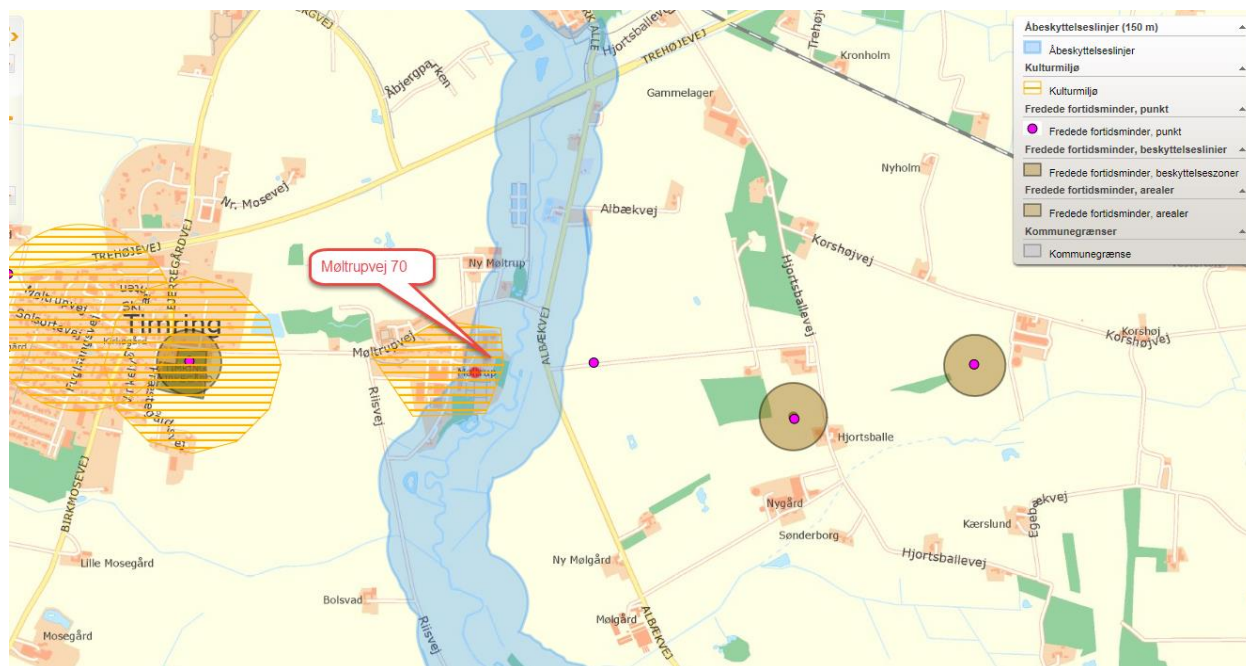
Hele anlægget beliggende indenfor kulturmiljø område.

Produktionsanlægget ligger cirka 740 m øst for Vildbjerg, der er nærmeste byzone.

Der ligger en række beboelsesbygninger vest for ejendommen, som alle er knyttet til Møltrup optagelses-hjem. Omkring ejendommen ligger desuden spredt landbrugsbebyggelse og mange af markarealerne er adskilt af læhegn.

Selve ejendommen er omgivet af læhegn i både nord-, vest- og sydlig retning. Ejendommen er dog synlig fra Albækvej som ligger øst for ejendommen, og Møltrupvej som ligger nord for ejendommen.

Herning Kommune vurderer, at selvom bedriften er beliggende i et område der er udpeget som kulturmiljø og indenfor åbeskyttelseslinjen, så har ændringen af husdyrbruget, etableringen af kalvepladsen, møddingspladsen og fortanken, ingen betydning for kulturmiljøet og er derudover erhvervsmæssig nødvendig





Husdyrbrugets ammoniakemission

I ansøgningssekema 205857 er følgende naturpunkter afsat til ammoniakdepositionsbergrning:

Oversigt af naturpunkter

Navn:	Kategori:	Oprettet:	Kumulation:	Ruhed natur:	Merdeposition (kg N/ha/år):		Totaldeposition (kg N/ha/år):	
					8-års drift	Nudrift:		
Ovstrup Hede	1 Kategori 1	Ansøger	0	Mk	0,0	0,0	0,0	▼
Hede over 10 ha syd	2 Kategori 2	Ansøger	0	Mk	0,0	0,0	0,0	▼
mose sydøst	3 Kategori 3	Ansøger	0	Mk	0,1	0,1	0,8	▼
mose vest	4 Kategori 3	Ansøger	0	Mk	0,0	0,0	0,6	▼
mose nordvest	5 Kategori 3	Ansøger	0	Mk	0,0	0,0	0,5	▼
potentiel ammoniak følsom skov vest	6 Kategori 3	Ansøger	0	Mk	0,0	0,0	0,7	▼
eng syd	7 Kategori 3	Ansøger	0	Mk	0,0	0,0	0,4	▼
1 Ekstra punkt krav fra kommunen	8 Kategori 3	Ansøger	0	Mk	0,2	0,2	2,5	▼
2 Ekstra punkt krav fra kommunen	9 Kategori 3	Ansøger	0	Mk	1,8	1,8	7,8	▼
3 Ekstra punkt krav fra kommunen	10 Kategori 3	Ansøger	0	Mk	0,1	0,1	1,1	▼

Oprems kort hvilke naturpunkter der er målt ammoniakdeposition til:

Kat 1 natur: Punkt 1 er Ovstrup Hede og den ligger ca. 12 km nordøst for ejendommen

Kat 2 natur: Punkt 2 er Hede ca. 2,3 km syd for ejendommen

Kat 3 natur

Punkt 3 er en mose som ligger ca. 120 meter syd for ejendommen

Punkt 4 er en mose som ligger 470 meter vest for ejendommen

Punkt 5 er en mose som ligger 440 meter nordvest for ejendommen

Punkt 6 er en potentiel ammoniakfølsom skov som ligger 200 meter vest for ejendommen

Punkt 7 er en eng som ligger 220 meter sydvest for den nye kalvehytteplads

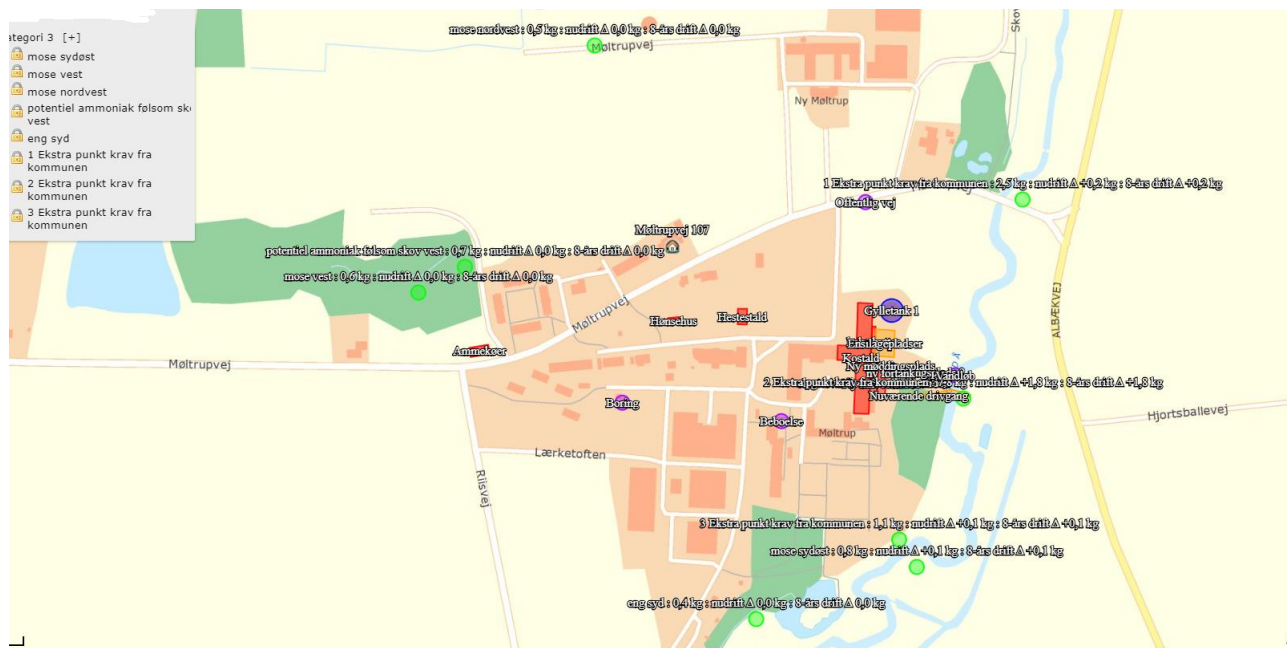
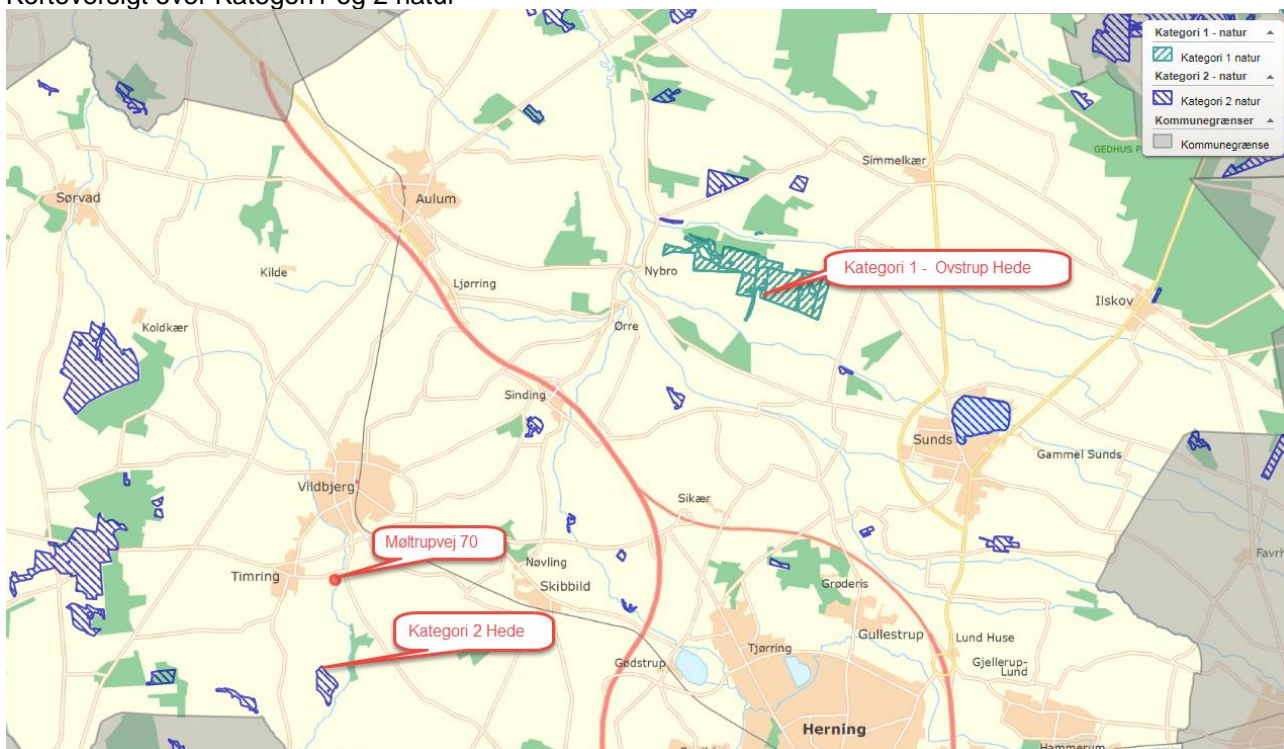
§ 3 natur

Punkt 8 er en eng som ligger 180 meter nordøst fra den nye kalvehytteplads

Punkt 9 er en eng som ligger 90 meter sydøst fra den nye kalvehytteplads

Punkt 10 er en eng som ligger 160 meter sydøst fra den nye kalvehytteplads

Kortoversigt over Kategori 1 og 2 natur



Samlet merdeposition på §3 områder siden 2010

For at vurdere om den samlede merdeposition, fra nudriften (for 8 år siden) til og med den ansøgte udvidelse i denne godkendelse, har en negativ virkning på nærliggende naturområder, er der lavet beregninger til nærmeste §3 beskyttede naturområder.

§ 3 eng

Nærmeste naturområde er en § 3 eng beliggende ca. 90 meter sydøst for anlægget. Der er beregnet en merdeposition på 1,8 kg N/ år på engen.



Naturgruppen ved Herning Kommune vurderer ikke at naturværdien i engen er væsentlig, da den allerede nu afgrænsningsareal, og dyrenes udgang fra staldene.

N-belastning på kategori 3 mosen langs åen.

Her er der nogle rigtig fine partier i ådalen og en af kommunens flotteste hotspots er det overgangsfattigkær, der er vist i sagsbehandlingen fra 2015 og som ligger knap 300 meter syd for.

Her vil enhver N-merbelastning medføre uønsket tilstandsændring, fordi de arter der står der er meget fine. I ansøgningen fremgår det at der er en 0 merbelastning på det, der kaldes 'eng syd' (7).

Herning Kommune vurderer at der ikke sker merbelastning på naturen i ådalen syd for og dermed heller ikke i overgangsfattigkæret.

Herning Kommune vurderer, at der i løbet af de sidste 8 år ikke er sket en merbelastning på kategori 3 naturen, som overskrider 1,0 kg /ha/år. Dermed kan ændringen finde sted i overensstemmelse med godkendelsesbekendtgørelsens krav om maksimal deposition af ammoniak til kategori 3-natur.

Kategori 1 natur

Husdyrbruget (1) er beliggende omkring 12 km sydvest for nærmeste kategori-1 natur, Ovstrup Hede (1). Se kortudsnit med nummerering.

Som anført ovenfor så er nærmeste Natura 2000 område N225 er Ovstrup Hede med Røjen Bæk, som også er udpeget til EF-habitatområde H249.

Ovstrup Hede ligger cirka 12 km nordøst for husdyrbruget. Ovstrup Hede ligger mellem Herning og Holstebro er et 490 hektar fredet område med indlandshede, nåletræsplantage, enge, overdrev og vandløb. Indlandshedens flora og fauna er sårbar. Ovstrup Hede er A-målsat i Herning Kommuneplan 2013-2024. For A-målsatte områder er målet, at de bevares med deres sjældne plante- og dyreliv intakt, og der gøres en særlig indsats for at videreudvikle naturværdierne.

Ovstrup Hede er udpeget på baggrund af naturtyper:

Nr.	naturtyper	Nr.	naturtyper
3260	Vandløb med vandplanter	6410	Tidvis våde enge på mager eller kalkrig bund, ofte med blåtop
4010	Våde dværgbusksamfund med klokkelyg	7140	Hængesæk og andre kærsamfund dannet flydende i vand
4030	Tørre dværgbusksamfund (heder)	7230	Rigkær
6230	Artsrige overdrev eller græsheder på mere eller mindre sur bund		

Endvidere er nedenstående arter også en del af udpegningsgrundlaget:

Nr.	arter	Nr.	arter
1037	Grøn kølleguldsmed (<i>Ophiogomphus cecilia</i>)	1355	Odder (<i>Lutra lutra</i>)
1096	Bækklampret (<i>Lampetra planeri</i>)		

Grøn Kølleguldsmed er medtaget på Habitatsdirektivets bilag IV og er udpeget som en af de arter, som Herning Kommune er særlig forpligtet til at passe på. Ifølge Den Danske Rødliste blev guldsmeden tidligere negativ påvirket af eutrofiering, udretning af vandløb og hårdhændet vandløbsvedligeholdelse. Da tilstanden i vandløbene er i bedring, er det nu formentlig udelukkende hård vandløbsvedligeholdelse, som kan påvirke arten negativt. Baggrundsbelastningen for området ligger på 13-15 kg N/ha/år.

Ammoniakdisposition til naturområdet er på 0,0 kg N/ha år i både merdeposition og totaldeposition.

Herning Kommune vurderer at da beregningen af ammoniakdepositionen viser 0,0 kg N/ha år i både merdeposition og en totaldeposition, er kravet overholdt.

Kumulation af ammoniak på kategori 1 natur

Der ligger ingen andre husdyrbrug med en emission på mere end 150 kg NH₃-N inden for en afstand af 200 m af kategori 1- naturen og det ansøgte husdyrbrug. (Mål fra Husdyrbruget på Møltrupvej 70)

Herring Kommune vurderer, at totaldepositionen fra det ansøgte husdyrbrug maksimalt må være 0,7 kg N pr. ha. pr. år. Den beregnede totalemission er beregnet til 0,0 kg/ha/år, og er dermed overholdt.

Kategori 2 og 3 natur, samt §3 natur

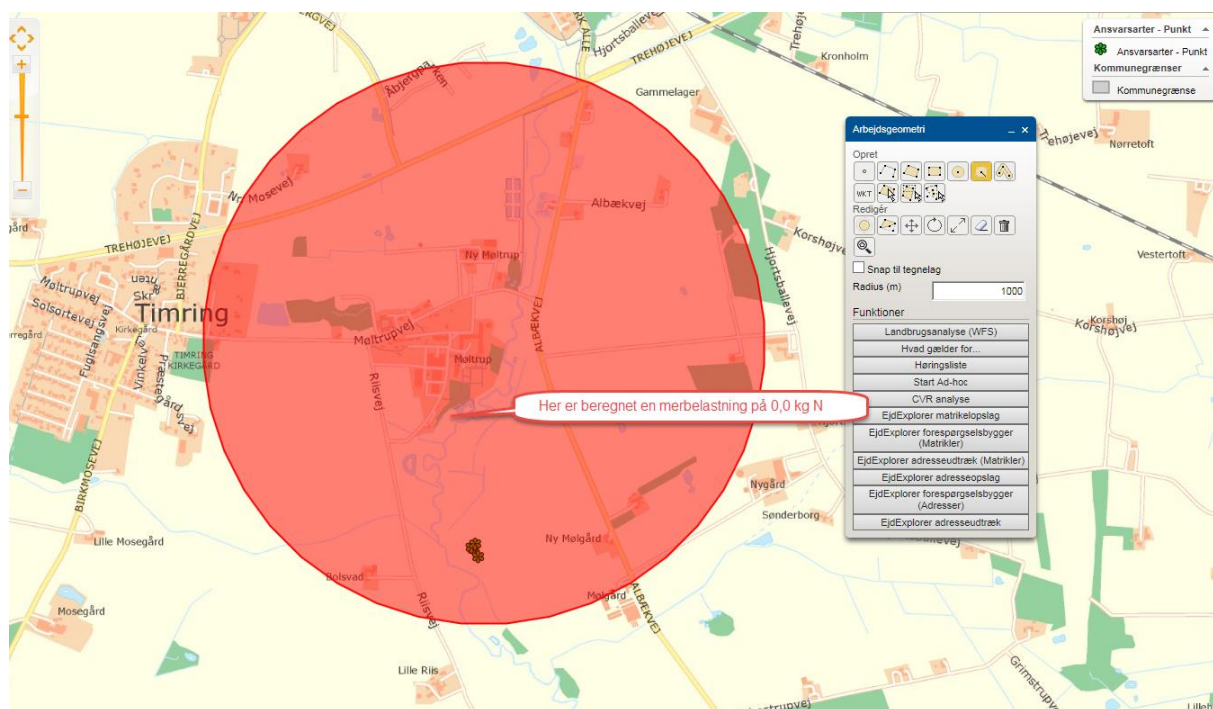
Nærmeste kategori 2 natur (§ 7 hede) er beliggende omkring 2,3 km syd for husdyrbruget. Den beregnede totaldeposition til nærmeste kategori 2 natur er 0,0 kg N pr. år. Derved er kravet om en maksimal totaldeposition på 1,0 kg N/år overholdt.

Nærmeste kategori 3 natur (§ 3 mose) er beliggende omkring 120 meter syd for husdyrbruget. Den beregnede merdeposition til naturområdet er 0,1 kg N pr. år.

Nærmeste §3 natur er et engareal beliggende cirka 90 meter sydøst for husdyrbruget. Den beregnede merdeposition til naturområdet er 1,8 kg N pr. år.

Naturgruppen ved Herring Kommune vurderer ikke at naturværdien på engen vil påvirkes væsentlig, da den allerede nu afgrænsningsareal, og dyrenes udgang fra staldene.

Inden for en radius af 1.000 meter fra husdyrbruget er der registreret nogle ansvarsarter.



I ansøgningen fremgår det at der i punkt 7, se skema side 18, er beregnet en 0 merbelastning, hvormed dette også må være tilfældet længere ude.

Det vurderes således, at der ikke sker merbelastning på naturen i ådalen syd for og dermed heller ikke i overgangsfattigkæret.

Inden for en radius af 1.000 meter fra husdyrbruget er der udpeget et område med potentiel ammoniak følsom skov.

Skoven er ganske vist vokset frem af sig selv, men Herring Kommune vurderer i dette tilfælde at et graveområdet ikke kan kaldes for 'gammel natur'.

Herring Kommune vurderer derfor ikke, at skoven er omfattet af definitionen for N-følsom skov

Herring Kommune vurderer derfor, at det ikke er relevant at få de måske følsomme skove undersøgt, da de vil have en merdeposition på mindre end 1,0 kg N.



Herning Kommune vurderer, at udvidelsen af husdyrbruget ikke vil medføre en forøgelse af N-depositionen i de omkringliggende naturområder, der ligger ud over det, som naturområderne kan tåle.

Samlet vurdering: ammoniakbelastning af naturområder

Herning Kommune vurderer, at oplysninger om kildehøjder, ruhed og kumulation, er korrekte.

Herning Kommune vurderer, at kravene om maksimalt tilladt totaldeposition på kategori 1- og kategori 2-natur er overholdt.

Herning Kommune vurderer, at der ikke er grundlag for at skærpe kravene til ammoniak meremissionen, under hensyn til andre omkringliggende ammoniakfølsomme naturområder såsom ammoniakfølsomme skove, kategori 3-natur og §3 natur.

Husdyrbrugets lugtemission

I husdyrbrugloven beskrives lugtgenekriterierne som den maksimale, miljømæssigt acceptable lugtgenebelastning⁶ fra en given kilde ved den pågældende områdetype. Det betyder at der beregnes på husdyrbrugets lugt i nærmeste byzone, nærmeste samlede bebyggelse og ved nærmeste nabo. Endvidere skal der tages højde for en eventuel kumulation fra andre husdyrbrug.

Kumulation af lugt

Oplysningerne om den kumulative effekt skal bruges i lugtberegningen. Er der andre husdyrbrug, som medfører lugtgener i det samme punkt i byzonen, skærpes kravene til geneafstanden i forbindelse med ansøgningen.

Der ligger ikke andre husdyrbrug nærmere end 300 meter fra et eksisterende eller ifølge kommuneplanens rammedel fremtidigt byzone- eller sommerhusområde eller i et område i landzone, der i lokalplan er udlagt til boligformål, blandet bolig og erhvervsformål eller til offentlige formål med henblik på beboelse, institutioner, rekreative formål og lign., samt ved beboelsesbygninger på ejendommen uden landbrugspligt, som ikke ejes af driftsherren, hvor der inden for en afstand af 200 meter ligger flere end 6 beboelsesbygninger på hver sin ejendom uden ejendomspligt, som ikke ejes af driftsherren eller inden for en afstand af 100 meter af beboelsesbygninger på ejendomme uden landbrugspligt, der ikke ejes af driftsherren. Geneafstanden skal derfor ikke forøges.

For husdyrbruget kan det ses af nedenstående tabel at alle typer af beboelse ligger udenfor geneafstanden.

⁶ Det er 5 OUE pr. m³ og 1 LE pr. m³ i et eksisterende eller ifølge kommuneplanens rammedel fremtidigt byzone- eller sommerhusområde. Det er 7 OUE pr. m³ og 3 LE pr. m³ i et område i landzone, der i lokalplan er udlagt til boligformål, blandet bolig og erhvervsformål eller til offentlige formål med henblik på beboelse, institutioner, rekreative formål og lign., samt ved beboelsesbygninger på ejendommen uden landbrugspligt, som ikke ejes af driftsherren, hvor der inden for en afstand af 200 meter ligger flere end 6 beboelsesbygninger på hver sin ejendom uden ejendomspligt, som ikke ejes af driftsherren. Det er 15 OUE pr. m³ og 10 LE pr. m³ ved beboelsesbygninger på ejendomme uden landbrugspligt, der ikke ejes af driftsherren.



Kort

Listevisioning

Resultater

Kort i fuld skærm

Samlet resultat af lugtberegning ? i

Bebyggelse	Kumulation	Model	Ukorrigeret geneafstand (m)	Korrigeret geneafstand (m)	Vægtet gennemsnitsafstand (m)	Genekriterie overholdt	
Møltrupvej 107	0	FMK	66,9	66,9	222,2	Ja	▼
Møltrupvej 115	0	FMK	66,9	66,9	238,7	Ja	▼
Møltrupvej 71	0	NY	121,6	121,6	865,3	Ja	▼
Vildbjerg Præstegård, Vildbjerg	0	FMK	211,5	211,5	1004,1	Ja	▼

Forklaring til samlet resultat af lugtberegning

* Geneafstanden fra NY modellen er 0, selvom der er en faktisk lugt fra staldgruppen. Dette skyldes at lugten er for lav til at lugtspredningen kan beregnes.

Konsekvenszone: 248 m

Konsekvensområdet for ejendommens lugtafgivelse er beregnet ud fra FMK modellen. For det ansøgte projekt er konsekvensområdet beregnet til 248 meter. (Konsekvensområde = $1,6 * (Q)(0,6)$, hvor Q = lugtemissionen [LE/s] = 4.472,4 LE/s). Konsekvensområdet vil sige det område, hvor lugten fra ejendommen kan konstateres – uden at den af den grund vurderes at være til gene for omkringboende.

Herning Kommune vurderer, at husdyrbrugets lokaliseringsforhold er tilfredsstillende. Alle typer beboelse ligger udenfor geneafstanden, så udvidelsen af husdyrbruget vil ikke medføre væsentligt øgede lugtgener. Det må dog forventes, at beboelser indenfor konsekvensområdet på vil opleve øget lugt, idet lugtgeneafstanden øges ved det ansøgte projekt, men lugtgenerne er beregnet til at ligge under de fastlagte beskyttelsesniveauer for lugt. Herning Kommune vurderer, at beskyttelsesniveauet i forhold til lugt er overholdt.

Husdyrbrugets nabopåvirkning og tiltag der begrænser gener

Støj

De anbefalede mindsteafstande mellem husdyrbruget og nærmeste beboelse er baseret på Miljøstyrelsens erfaringer om miljøforhold. Klassifikationen angiver, hvilken afstand, der skønnes at være nødvendig mellem den pågældende virksomhed og boliger i et område for åben og lav boligbebyggelse.

Udgangspunktet er, at afstanden skal give en rimelig sikkerhed for, at boligerne ikke udsættes for miljøgener, og at virksomheden ikke efterfølgende mødes med skærpede miljøkrav.

Jævnfør virksomhedsbeskrivelsen fra håndbog om Miljø og Planlægning, Miljøstyrelsen og Skov- og Naturstyrelsen, Landsplanafdelingen, 2004, anvender Herning Kommune følgende inddeling af husdyrbrugstyper:

Klasse 1	0 m afstand	Klasse 3: Hundepensioner, kenneler og rideskoler (mindre husdyrhold) Klasse 6: Pelsdyrfarme Klasse 6: Husdyrbrug med erhvervmæssigt dyrehold, minus svinefarme Klasse 7: Svinefarme med erhvervmæssigt dyrehold
Klasse 2	20 m afstand	
Klasse 3	50 m afstand	
Klasse 4	100 m afstand	
Klasse 5	150 m afstand	
Klasse 6	300 m afstand	
Klasse 7	500 m afstand	



Det ansøgte husdyrbrug går ind under klasse 6 med en afstand på 300 meter. Nærmeste nabo (Møltrupvej 115) ligger cirka 160 meter fra husdyrbruget.

Da de anbefalede mindsteafstande til nabobeboelse er 300 meter, og der ligger beboelse inden for denne afstand, har Herning Kommune vurderet på, om der er foretaget støjreducerende foranstaltninger på ejendommen. Da der ikke tidligere har været klager over støj, så vurderer Herning Kommune ikke umiddelbart at der vil være behov for yderligere tiltag.

Beskrivelse af støjkloder:

Der er ikke mange støjkloder på ejendommen, udvidelsen af dyreholdet vil ikke øge støjgener væsentligt. Støjen vil normalt kun kunne høres inde i bygningerne eller meget tæt på. Omkringboende vil normalt kun opleve støj i forbindelse med eksempelvis, ensilering tæt på deres beboelser, samt indblæsning af foder i silo.

Driftsperiode:

Blanding af foder sker hver dag ca. 2 timer dagligt. Der malkes via malkerobot.

Ensilering foregår normalt i dagtimerne, hovedsageligt på hverdage. I spidsbelastningssituationer kan det ske i weekender og uden for normal arbejdstid.

Udkørsel af husdyrgødning sker primært i forbindelse med forårsarbejdet og sker normalt på hverdage mellem 07.00 og 19.00. Der kan også forekomme transport i weekender og uden for normal arbejdstid.

Tiltag:

Al kørsel uden for normal arbejdstid forsøges undgået. Der vurderes ikke, at der er behov for at lave tiltag mod støj på ejendommen.

Landbrugets faste anlæg m.v. forventes ikke at give anledning til en støjpåvirkning, som vil medføre gener for de omkringboende.

Dog fastsættes der vilkår om, at hvis der skulle opstå gener for de omkringboende, eller hvis tilsynsmyndigheden finder det nødvendigt, kan der kræves udført støjmålinger efter nærmere definerede anvisninger. Derfor er der stillet vilkår om 27 og 32

Herning Kommune vurderer, at de beskrevne tiltag vil begrænse støjpåvirkningen af omgivelserne, så husdyrbruget ikke vil give anledning til støjpåvirkning af omgivelserne, som vil medføre gener for de omkringboende.

Endvidere vurderer Herning Kommune, at udvidelsen af dyreholdet, og de medførende aktiviteter, ikke vil påvirke nærmeste fuglebeskyttelsesområde og nærmeste ramsarområde, på grund af afstanden på minimum 12 km.

Støv

Herning Kommune, vurderer, da husdyrbruget ligger mere end 100 meter fra nærmeste nabo vil husdyrbruget ikke vil give anledning til støvpåvirkning, som vil medføre væsentlige forøgede gener for de omkringboende.

Der er etableret læhegn omkring hele eller dele af husdyrbruget kan medvirke til af afhjælpe støvgener.

Herning Kommune forventer ikke at udvidelsen på Møltrupvej 70, vil give væsentlige støvproblemer, på grund af placeringen af læhegn. Skulle der mod forventning opstå støvproblemer, skal ansøger udarbejde en handleplan til afhjælpning af disse.

Skadedyr

I forbindelse med dyreholdet kan der forekomme gener fra skadedyr.

Fluer

Fluer bekæmpes ved hjælp af rovfluer i gyllekanalerne, via hyppig udmugning ved kalve og kvier.

Rotter



Ansøger har tegnet kontrakt med anerkendt skadedyrbekæmpelsesfirma. Hvis der konstateres rotter og andre skadedyr på ejendommen skal Herning Kommunes Borgerservice straks skal kontaktes. Endvidere kommer skadedyrskontrollen to gange om året.

Herning Kommune vurderer, at ejendommens forebyggelse og bekæmpelse af flue- og skadedyr er tilstrækkelig. Der stilles dog vilkår om, at ansøger som minimum skal følge de fastsatte retningslinjer fra Aarhus Universitet, Institut for Agroøkologi om flue- og rottebekæmpelse på ejendomme med husdyr.

Lys

Der er etableret dagslysstyring på belysningen i staldene. I aften- og nattetimerne er belysningen som hovedregel slukket. Den udendørsbelysning er dagslysstyret eller med bevægelsessensorer.

Herning Kommune vurderer, at lyset i og udenfor staldafsnittene ikke vil give væsentlige problemer. Dog fastsættes der vilkår om, at såfremt der skulle opstå gener for de omkringboende, eller såfremt kommunen finder det nødvendigt, skal bedriften lade foretage undersøgelse af forskellige lyskilder, således at lyset uden for ejendommen formindskes.

Til- og frakørsel fra husdyrbruget

Da afstand til nabobeboelse er 160 meter, og mere end 100 meter, vurderer Herning Kommune, at til- og frakørsler til husdyrbruget ikke vil give anledning til støvpåvirkning af omgivelserne, som vil medføre gener for de omkringboende.

Rystelser

Virksomhedens bidrag til niveauet for vibrationsniveauet ($\text{dB re } 10^{-6} \text{ m/s}^2$) målt som det maksimale KB-vægtede accelerationsniveau med tidsvægtning S må ikke overstige værdierne i Lavfrekvent støj, infralyd og vibrationer i eksternt miljø Orientering fra Miljøstyrelsen, nr. 9 1997, Tabel 1.

Tabel 1

Anvendelse	Kl.	Vægtet accelerationsniveau L_{aw} i dB
Boliger i boligområder (hele døgnet)	Hele døgnet	75
Boliger i blandet bolig/erhvervsområde	18-7	
Børneinstitutioner og lignende	I åbningstiden	
Boliger i blandet bolig/erhvervsområde	7-18	80
Kontorer, undervisningslokaler og lignende	Hele døgnet	80
Erhvervsbebyggelse	Hele døgnet	85
Kontorer og tilsvarende lokaler i erhvervsbebyggelse, hvor der foregår følsomme aktiviteter	Hele døgnet	80



Virksomhedens bidrag til niveauet for lavfrekvent støj og infralyddrift (dB re 10⁻⁶ m/s²) målt indendørs må ikke overstige værdierne i Lavfrekvent støj, infralyd og vibrationer i eksternt miljø Orientering fra Miljøstyrelsen, nr. 9 1997, Tabel 2.

Tabel 2

Anvendelse	Kl.	A-vægtet lydtryksniveau (10-160 Hz), dB	G-vægtet infralydniveau dB
Beboelsesrum, herunder børneinstitutioner og lignende	18-7	20	85
	7-18	25	85
Kontorer, undervisningslokaler, og lignende støjfølsomme rum	Hele døgnet	30	85
Erhvervsbebyggelse	Hele døgnet	35	90

Herning Kommune vurderer, at rystelser og lavfrekvent støj i og udenfor staldafsnittene ikke vil give væsentlige problemer. Dog fastsættes der vilkår om, at såfremt der skulle opstå væsentlige gener for de omkringboende, eller såfremt kommunen finder det nødvendigt, skal bedriften lade foretage undersøgelse af forskellige vibrationskilder.

Reststoffer, affaldsproduktion og brug af naturressourcer

Affald fra husdyrbrug kan typisk inddeles i følgende affaldsfraktioner

- Dagrenovation
- Genbrugeligt affald (Pap, papir, jern og metal, tomme olietromler og tanke, tomme plasticsække, paler, malet og lakeret træ).
- Farligt affald (lysstofrør og sparepære, spraydåser, pesticidrester, oliefiltre, batterier).
- Klinisk risikoaffald og medicinrester (skalpeller, kanyler og medicinrester).
- Døde dyr.
- Forbrændingseget affald (halmballesnor, papirsække, gamle frønnede bildæk).
- Deponeringseget affald (asbestholdige byggemateriale).

Døde dyr afhentes af DAKA.

Kanyler og medicinrester medtages af dyrelæge

Erhvervsaffald opbevares i container, som tømmes efter behov.

Spildolie opbevares i 200 l tromle

Alt affald afskaffes i henhold til kommunens regulativ.

Forbrug af naturressourcer

Det forventes ikke at forbrug af el, vand og diesel ændres i forbindelse med denne ansøgning.

El: ca. 100.000 kWh

Diesel: ca. 100 l

Vand: ca. 6.000 m³

Herning Kommune vurderer, at reststoffer, affaldsproduktion og brug af naturressourcer på Møltrupvej 70, Vildbjerg, ikke vil give anledning til en væsentlig miljøpåvirkning. Herning Kommune vurderer endvidere, at afledning af vaskevand og spildevand fra staldanlægget med kørearealer og plansiloanlæg, samt afledning af sanitært spildevand sker efter gældende regler.



Vejledende grænseværdi for ammoniak ved anvendelse af BAT

Den samlede NH₃ emission fra staldanlægget og lagre er ifølge ansøgningen opgjort til 1.479 kg N / år og overholder derved ikke Herning Kommunes BAT niveau på 1.316 kg N / år.

Samlet BAT beregning ? ⓘ			
	Stalde	Lagre	Total
Samlet BAT krav (kg NH ₃ -N /år)	1479	499	1979
Faktisk emission (kg NH ₃ -N /år)	1597	497	2094
Forskel (kg NH ₃ -N /år)	-	-	-115
Vejledende BAT Overholdt?	-	-	Nej

Samlet ammoniaktab for hele anlægget (alle produktioner) opnåelig ved anvendelse af BAT ? ⓘ					
	Vejl. sum (kg NH ₃ -N /år)	Ansøgers forslag (kg NH ₃ -N /år)	Ansøgers Begrundelse	Kommunens krav (kg NH ₃ -N /år)	Kommunens Begrundelse
Rediger	1316	1479			

Projektets BAT-niveau er beregnet i husdyrgodkendelse.dk og viser at BAT-kravet ikke er overholdt på ejendommen.

BAT-kravet i staldafsnittet med sengestald med spalter (bagskyl eller ringkanal) er BAT-kravet manuelt ændret fra 1,0 kg N/m² til 1,34 kg N/m² pga. at der ikke længere regnes med effekt af spalteskraber.

BAT-kravet i staldafsnittet er derfor ændret fra 480 kg N til 643 kg N.

Derudover overholder det nye foderbord med fast gulv ikke BAT-kravet, da der i beregningerne skal regnes som om det er et nyt staldafsnit.

Rent faktisk er det en støbt plads som tidligere er blevet godkendt til slagtesvinshytter og kalvehytter med dybstrøelse. I dag er en del pladsen brugt som drivgang til kvæget når de skal på græs.

Der er derfor tale om en eksisterende plads med afløb til fortank som skal benyttes og hvor der bygges et foderbord på. Det er derfor ikke rentabelt at ændre gulvtypen på pladsen sådan at BAT kan overholdes. Ligeledes er det ikke BAT at overdække gylletankene med fastoverdækning da udgifterne til dette er alt for høje i forhold til besparet ammoniakudledning.

De eksisterende staldafsnit overholder gældende BAT-krav.

Herning kommune vurderer, at ejendommen, med de beskrevne tiltag, lever op til BAT i forhold til de muligheder, der foreligger for det ansøgte.

Eventuelle grænseoverskridende virkninger

Da husdyrbruget ligger minimum 130 km fra grænsen til Tyskland, der er nærmeste selvstændige nation, vurderer Herning Kommune at ændringen af husdyrbruget ikke vil have grænseoverskridende påvirkninger.



Lovgrundlag

Ansøgningen er behandlet i henhold til kravene i lov om husdyrbrug og anvendelse af gødning m.v.⁷ med tilhørende bekendtgørelse om tilladelse og godkendelse m.v. af husdyrbrug⁸, husdyrgødningsbekendtgørelsen⁹ samt Miljøstyrelsens vejledning om miljøgodkendelse af husdyrbrug.

Udkastet har været i høring hos naboer (matrikulære naboer + beboere inden for konsekvensradius) fra den om ansøgningen den 30. august 2018 til den 13. september 2018.

Klagevejledning og offentliggørelse

Herning Kommune har givet miljøtilladelse til udvidelse af husdyrbruget på Møltrupvej 70, 7480 Vildbjerg. Miljøtilladelse er givet i medfør af §16b i husdyrbrugloven.

Det er muligt at klage over afgørelsen til Miljø- og Fødevareklagenævnet. Miljøtilladelse bliver offentliggjort på Herning Kommunes hjemmeside www.herning.dk under "Planer og offentliggørelser" og "Landbrug" fra den 16. november 2018. Der kan klages i 4 uger. Klageberettigede er ansøger og enhver, der har en individuel, væsentlig interesse i sagen samt visse organisationer, alle som er angivet i husdyrbruglovens §84-87.

Hvis du ønsker at klage over denne afgørelse, kan du klage til Miljø- og Fødevareklagenævnet. Du klager via Klageportalen, som du finder et link til på forsiden af www.nmkn.dk. Klageportalen ligger på www.borger.dk og www.virk.dk. Du logger på www.borger.dk eller www.virk.dk, ligesom du plejer, typisk med NEM-ID. Klagen sendes gennem Klageportalen til den myndighed, der har truffet afgørelsen. En klage er indgivet, når den er tilgængelig for Herning Kommune i Klageportalen.

Klagen skal være tilgængelig for Herning Kommune i Klageportalen. For at klagen er tilgængelig skal klager har godkendt og betalt gebyr/bestilt en faktura i Klageportalen. Det skal senest ske den 14. december 2018.

Miljø- og Fødevareklagenævnet skal som udgangspunkt afvise en klage, der kommer uden om Klageportalen, hvis der ikke er særlige grunde til det. Hvis du ønsker at blive fritaget for at bruge Klageportalen, skal du sende en begrundet anmodning til Herning Kommune, der har truffet afgørelse i sagen. Herning Kommune videresender herefter anmodningen til Miljø- og Fødevareklagenævnet, som træffer afgørelse om, hvorvidt din anmodning kan imødekommes.

Hvis afgørelsen påklages, bliver det meddelt ansøger.

En eventuel klage har ikke opsættende virkning, medmindre Miljø- og Fødevareklagenævnet bestemmer andet, hvorfor miljøtilladelsen på eget ansvar kan udnyttes før klagefristen er udløbet i henhold til Husdyrbruglovens § 81, stk. 1.

Søgsmål

Denne afgørelse om miljøtilladelse kan også indbringes for domstolene, jævnfør husdyrbruglovens § 90. Det skal ske indenfor seks måneder efter offentliggørelsen.

Med venlig hilsen

Pernille Kjeldsen
Herning Kommune
Teknik og Miljø, Landbrugsteam

⁷ Lov om miljøgodkendelse m.v. af husdyrbrug, Lovbekendtgørelse nr. 256 af 21/03 2017 med efterfølgende rettelser

⁸ Bekendtgørelse om godkendelse og tilladelse m.v. af husdyrbrug nr. 1380 af 30/11 2017 med efterfølgende rettelser

⁹ Bekendtgørelse om husdyrbrug og erhvervsmæssigt dyrehold, husdyrgødning, ensilage m.v. 865 af 23/06 2017 med efterfølgende rettelser



Interessentliste for høringsperiode og offentliggørelse

- Nedenstående er orienteret om udkast til Miljøtilladelsen:
- Møltrup Optagelseshjem, Møltrupvej 70, 7480 Vildbjerg, E-post ph@moltrup.dk
- Vestjysk Landboforening, Herningvej 3-5, 6950 Ringkøbing, ved Rikke Ilsøe Mogensen, E-post rim@vestjysk.dk

Naboer og andre, som får udkastet til Miljøtilladelsen i høring

Naboer:

- Møltrupvej 73, 7480 Vildbjerg
- Møltrupvej 107 7480 Vildbjerg
- Møltrupvej 107 7480 Vildbjerg
- Gefionsvej 7, 7480 Vildbjerg (ejer af Møltrupvej 113)
- Møltrupvej 113, 7480 Vildbjerg
- Møltrupvej 115, 7480 Vildbjerg

Matrikulære naboer:

- Hjortsballevej 8, 7480 Vildbjerg
- Hjortsballevej 1, 7480 Vildbjerg
- Albækvej 9, 7480 Vildbjerg
- Albækvej 4, 7480 Vildbjerg
- Riisvej 2, 7480 Vildbjerg
- Birkmosevej 45, 7480 Vildbjerg
- Præstegårdsvej 27, 7480 Vildbjerg
- Tiphede Menighedsråd, Møltrupvej 48, 7480 Vildbjerg
- Møltrupvej 52, 7480 Vildbjerg
- Møltrupvej 69a, 7480 Vildbjerg
- Møltrupvej 69c, 7480 Vildbjerg
- Møltrupvej 71, 7480 Vildbjerg

Nedenstående er orienteret om Miljøtilladelsen:

Klageberettigede jævnfør husdyrbrúglovens § 84

- Mikael Haunstrup Nielsen, Asbækhedevej 8, 7490 Aulum
- Lemvigegnens Landboforening, Industrivej 23, 7620 Lemvig, ved Lotte Stilling Nielsen, E-post isn@lemvig-landbo.dk

Klageberettigede i henhold til Husdyrlovens § 85:

- Danmarks fiskeriforening, Nordensvej 3, Taulov, 7000 Fredericia. E-mail: mail@dkfisk.dk
- Ferskvandsfiskeriforeningen, Vormstrupvej 2, 7540 Haderup. E-mail: nb@ferskvandsfiskeriforeningen.dk
- Forbrugerrådet, Fiolstræde 17, 3, Postboks 2188, 1017 København K. E-mail: fbr@fbr.dk
- Arbejderbevægelsens Erhvervsråd, Reventlowsgade 14, 1, 1651 København V. E-mail: ae@ae.dk

Klageberettigede i henhold til Husdyrlovens § 86 – lokale foreninger:

- Danmarks Naturfredningsforening, Lokalafdeling Herning, E-mail: herning@dn.dk
- Dansk Ornitologisk Forening, Lokalafdeling Herning. E-mail: herning@dof.dk
- Foreningen af bredejere ved Gødstrup Sø

Klageberettigede i henhold til Husdyrlovens § 87 – landsdækkende foreninger:

- Dansk Ornitologisk Forening, Vesterbrogade 140, 1620 København V. E-mail: natur@dof.dk
- Friluftsrådet, Scandiagade 12, 2450 København SV,
- Danmarks Naturfredningsforening, Masnedøgade 20, 2100 København Ø. E-mail: dn@dn.dk
- Det Økologiske Råd, Blegdamsvej 4 B, 2200 København N. E-mail: husdyr@ecocouncil.dk
- Danmarks Sportsfiskerforbund, Skyttevej 4, 7182 Bredsten. E-mail: lbt@sportsfiskerforbundet.dk og post@sportsfiskerforbundet.dk



Andre:

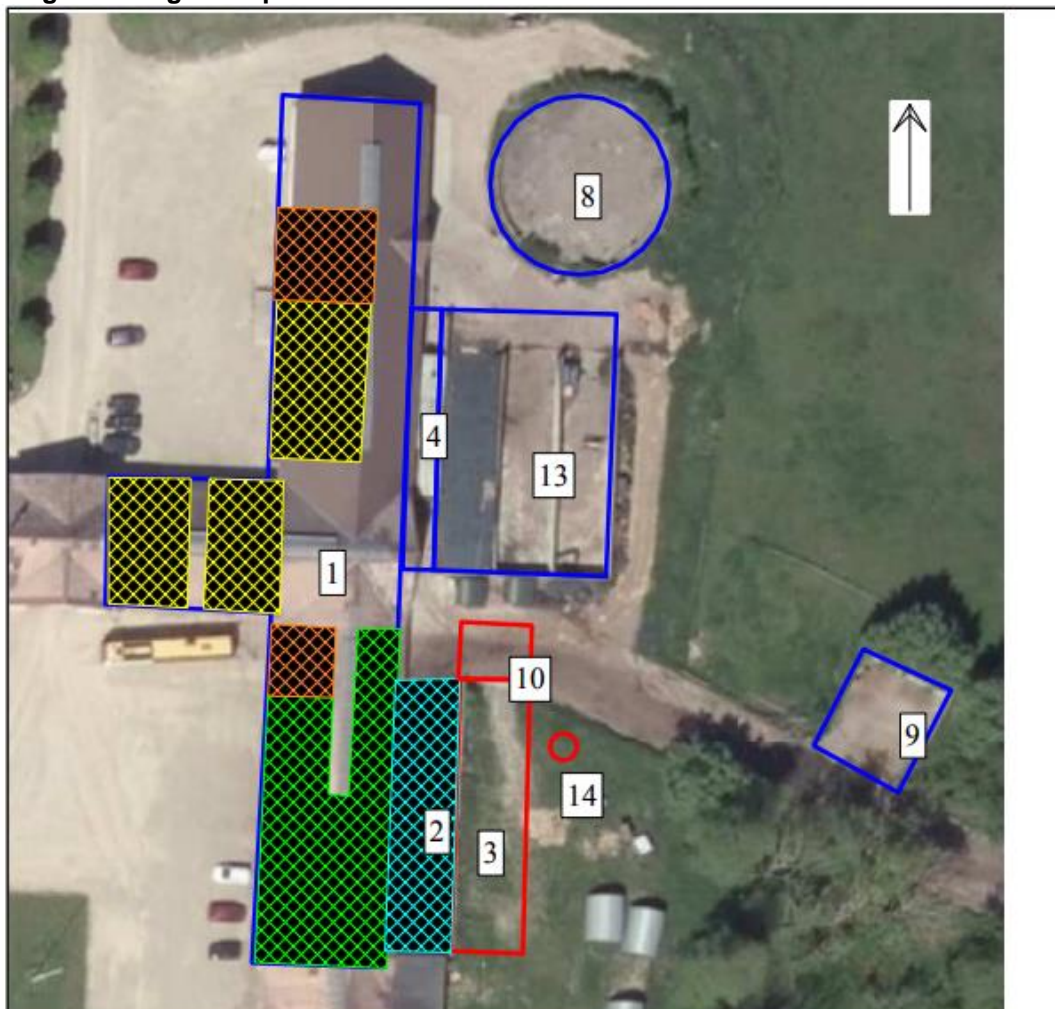
- Vestjysk Landboforening, Herningvej 3-5, 6950 Ringkøbing, ved Rikke Ilsøe Mogensen, E-post rim@vestjysk.dk
- Herning Museum, Museumsgade 32, 7400 Herning. E-mail: museummidtjylland@museummidtjylland.dk



Oversigt over bilag

Bilag 1: Oversigt og produktionsarealet

Bilag 1 oversigt over produktionsarealet.



- 1. Kostald
- 2. slagtesvin/foderbord i fremtiden
- 3. Fastplads til kalvehytter
- 4. nuværende plads til kalvehytter
- 5. Hestestald
- 6. Hønschus
- 7. Ammekvægstald
- 8. Gylletank 1 1.600 m³
- 9. Møddingsplads

- eksisterende bygninger.
 - Nyt byggeri
 - Produktionsareal spalter
 - Produktionsareal dybstrøelse
 - Produktionsareal drænet gulv
 - produktionsareal fast gulv
- Målestoksforhold 1:600

- 10. ny møddingsplads
- 11. Gylletank 2 900 m³
- 12. Møddingsplads 2
- 13. Ensilagepladser
- 14. Ny fortank max. 50 m³

Bygningsoversigt		2018
Møltrup Optagelseshjem		Dato: 25-07-18
Møltrupvej 70		Tid: 12-45-24
7480 Vildbjerg		
Udarbejdet i Næsgaard Markkort ADVICER		