



## § 12 Miljøgodkendelse

Lovbek. nr. 256 af 21/3 2017 om miljøgodkendelse m.v. af husdyrbrug

Svinebruget Øslevvej 45,  
9690 Fjerritslev

Godkendelsesdato / offentliggørelse: 25.9.2019



JAMMERBUGT  
KOMMUNE

## Indholdsfortegnelse

Ejer og driftsforhold .....	4
Miljøgodkendelsen omfatter (kort beskrivelse).....	4
Miljøgodkendelse efter Husdyrloven .....	4
Andre tilladelser.....	4
Retsbeskyttelse .....	5
Revurdering.....	5
Generelle forhold .....	5
Godkendelsens omfang .....	5
Projektets omfang.....	5
Tidligere godkendelser .....	6
Biaktiviteter .....	6
Husdyrbrugets ophør.....	6
Offentlighed og høring.....	6
Ikke teknisk resume.....	12
Klage og søgsmål vejledning .....	12
VILKÅR.....	13
Anlægget .....	20
Dyrehold og management .....	20
Dyrehold .....	20
Stalde .....	20
Foder .....	20
Husdyrgødning .....	21
Management.....	22
Lokalisering .....	23
Faste afstandskrav .....	23
Landskab og planforhold .....	23
Energi- og vandforbrug.....	26
Energiforbrug.....	26
Energibesparende foranstaltninger .....	27
Vandforbrug.....	27
Gener .....	27
Lugt.....	27
Støj.....	29
Lys .....	29
Fluer og skadedyr .....	30
Støv .....	30
Transport .....	30
Forurening.....	31
Spildevand.....	31
Husdyrgødning og foder .....	31
Affald og miljøfarlige stoffer .....	32
Ammoniak tab – generelt.....	33
Ammoniakpåvirkning af natur .....	34
Egenkontrol .....	37
Alternativer og 0-alternativet.....	37

Bilag 1: Lokalisering .....	38
Bilag 2: Situationsplan/Anlægstegning.....	39
Bilag 3: Ammoniak fra anlæg og natur .....	40

## Ejer og driftsforhold

Dato:	25.09.2019
CVR nr.:	21187534
Matr. nr. og Ejerlav:	6a Øslev By, Kettrup
Adresse:	Øslevvej 45, 9690 Fjerritslev
Virksomheds ejer:	Poul Sørensen, Gøttrupvej 432, 9690 Fjerritslev
Ansøger:	Poul Sørensen, Gøttrupvej 432, 9690 Fjerritslev
Ansøgningsskema nr.:	94400 Version nr.: 9
Tilsynsmyndighed:	Jammerbugt Kommune
Udarbejdet af:	Ellen Marie Larsen og Bettina Brøndum Andersen

## Miljøgodkendelsen omfatter (kort beskrivelse)

### Dyrehold:

Udvidelse af eksisterende svineproduktion fra 123,23 DE til 488,34 DE.

### Byggeri:

Etableringen og udvidelsen sker på adressen Øslevvej 45, 9690 Fjerritslev.

Der skal bygges en ny smågrisestald, farestald og løbestald. Der opføres en ny gyllebeholder på 5.500 m<sup>3</sup> med teltoverdækning. De eksisterende stalde tages ud af drift, når de nye stalde er opført.

## Miljøgodkendelse efter Husdyrloven

På grundlag af de i sagen foreliggende oplysninger meddeler Jammerbugt Kommune hermed miljøgodkendelse til udvidelse og drift af ovennævnte landbrugsejendom med mere end 75 DE på følgende vilkår. Godkendelsen er meddelt i medfør af lov om Miljøgodkendelser m.v. af husdyrbrug § 12 (lovbekendtgørelse nr. 256 af 21. marts 2017).

Virksomheden må ikke udvides eller ændres bygningsmæssigt eller driftsmæssigt på en sådan måde, at det indebærer forøget forurening, før udvidelse eller ændringen er godkendt af Jammerbugt Kommune.

Det skal endvidere bemærkes, at virksomheden er omfattet af Miljøbeskyttelseslovens §§ 41 og 42. Her kan tilsynsmyndigheden påbyde afhjælpende foranstaltninger, såfremt virksomhedens drift medfører væsentlig mere forurening, herunder affaldsfrembringelse, end nødvendigt ved anvendelse af den til enhver tid værende mindst forurenende teknologi eller bedst mulige rensning. Kan ulemperne ikke afhjælpes, kan tilsynsmyndigheden nedlægge forbud mod drift af virksomheden eller aktiviteten.

## Andre tilladelser

Eventuelle andre nødvendige tilladelser, herunder byggetilladelse, er ikke omfattet af denne miljøgodkendelse. Nybyggeri og ændring af eksisterende stalde kræver en særskilt byggetilladelse.

## Retsbeskyttelse

Med denne miljøgodkendelse følger 8 års retsbeskyttelse. Retsbeskyttelsens udløber i 2027. Vilkårene kan dog til enhver tid ændres efter reglerne i Lov om miljøgodkendelse m.v. af husdyrbrug § 40 stk. 2.

## Revurdering

Virksomhedens miljøgodkendelse skal, jf. § 38 i Bekendtgørelse om tilladelse og godkendelse m.v. af husdyrbrug regelmæssigt og mindst hvert 10 år, tages op til revurdering. Den første regelmæssige vurdering skal dog foretages, når der er forløbet 8 år. Det er planlagt, at foretage den første revurdering i 2027.

## Generelle forhold

LandboNord har på vegne af Poul Sørensen søgt om miljøgodkendelse til at udvide eksisterende svineproduktion fra 123,23 DE til 488,34 DE. Udvidelsen sker på adressen Øslevvej 45. Udvidelsen sker i to etaper, først udvides i de eksisterende stalde, herefter opføres ny smågrisestald, farestald, løbestald og en ny gyllebeholder på 5.500 m<sup>3</sup>. Hele produktionen vil efter udvidelsen foregå i de nye stalde.

Bygninger ligger ikke på lavbundsarealer.

Ejendommen er beliggende i et område med særligt værdifuldt landskab, men ikke i værdifulde kulturmiljøer.

Anlægget er beliggende udenfor fredninger, strand- klit-, sø-, å- og fortidsmindebeskyttelseslinjer samt kirke- og skovbyggelinjer.

## Godkendelsens omfang

### Projektets omfang

Poul Sørensen har den 11. juli 2017 ansøgt om miljøgodkendelse til udvidelse på bedriften beliggende på adressen Øslevvej 45, 9690 Fjerritslev. Ansøgningen har i flere perioder ligget hos ansøger / ansøgers konsulent i længere tid. Der blev afholdt et nabo-møde d. 24. oktober 2018.

Der ansøges om tilladelse til at udvide dyreholdet fra 123,23 DE i svin til 488,34 DE i svin.

Da det ansøgte husdyrhold overstiger 75 dyreenheder, er udvidelsen omfattet af reglerne for miljøgodkendelse.

Det ansøgte dyrehold består af 1.100 årssøer, 44.000 smågrise (7-31 kg) og 1.300 slagtesvin/polte (31-110 kg).

Ansøgningen omfatter en etape 1, som indeholder en bedre udnyttelse af de eksisterende stalde, samt en etape 2, som omfatter bygning af en ny smågrisestald, farestald og løbestald. Når staldene er etableret og klar til indsætning af dyr, vil produktionen afvikles løbende i de eksisterende staldbygninger. Der ansøges om udvidelse af opbevaringskapaciteten på ejendommen i etape 2 – med en gyllebeholder på 5500 m<sup>3</sup> med teltoverdækning. Alle øvrige tanke tages på det tidspunkt ud af drift.

### Tidligere godkendelser

Ejendommen har ingen tidligere godkendelse efter husdyrloven

### Biaktiviteter

Der er ingen biaktiviteter på ejendommen.

### Husdyrbrugets ophør

Ved virksomhedens eventuelle ophør, vil stalde blive rengjort og gyllekummerne tømte. Hvis bygningerne skal anvendes til andet formål, vil inventar og tekniske anlæg blive fjernet, og bygningerne tilpasset det nye formål. Hvis gyllebeholderen ikke skal anvendes efter ophør, vil den blive taget ud af drift i henhold til reglerne beskrevet i bekendtgørelse om kontrol af beholdere til opbevaring af flydende husdyrgødning og ensilagesaft.

Det er fastsat i vilkår, at der skal træffes de nødvendige foranstaltninger ved ophør af driften for at undgå forureningsfare og for at bringe stedet tilbage til en tilfredsstillende stand.

Desuden er det fastsat i vilkår, at ophører driften af erhvervsmæssigt dyrehold (dvs. < 3 DE) skal dette meddeles til Jammerbugt Kommune.

### **Offentlighed og høring**

Ansøgningen blev offentliggjort den 7. maj 2018. Der var frist til afgivelse af bemærkninger på 2 uger. Der indkom ingen bemærkninger til ansøgningen.

Udkast til miljøgodkendelse blev den 27. juni 2018 udsendt til høring hos ansøger selv, ansøgers konsulent, naboer og skønnede parter. Der var frist til afgivelse af bemærkninger på 6 uger frem til og med den 12. august 2018.

Vejledende konsekvenszone er ifølge husdyrgodkendelse.dk beregnet til 927 m.

Jammerbugt kommune har modtaget en del bemærkninger til udkastet både telefoniske og skriftlige.

Der har været 5 henvendelser pr. telefon.

Disse omhandlede lugtgener, flere naboer føler sig generet af lugt fra ejendommen på nuværende tidspunkt og frygter, at det vil blive værre, hvis ejendommen udvides. Naboer føler sig generet af gyllekørsel om natten og ved flytning af gylle mellem Øslevvej 45 og Gøttrupvej 432. Naboer er nervøse for den øgede tunge trafik på vejene.

Der har været 6 skriftlige henvendelser.

4 af henvendelserne er ganske korte og giver udtryk for at en udvidelse er uønsket. Herudover er der indsendt to længere høringssvar med følgende punkter:

- Øget trafik på Øslevvej
- Rotter
- Faldende huspriser
- Fluegener
- Lugtgener

- Algevækst på huse
- Alliker, krager og råger
- Beregning af geneafstand
- Døde dyr
- Parkerede lastbiler på Øslevvej

Flere af punkterne kan kommunen ikke reguleres i en miljøgodkendelse:

- Forholdene på vejene er det politiet der regulerer i henhold til færdselsloven.
- Reglerne om opbevaring af døde produktionsdyr kontrolleres af fødevarestyrelsen.
- Miljø- og Fødevareklagenævnet har i flere afgørelser fastslået, at der ikke kan tages højde for faldende huspriser eller algevækst i et område som følge af en miljøgodkendelse.
- Miljø- og Fødevareklagenævnet har i flere afgørelser sagt, at naboer til et husdyrbrug må tåle lugtgener bl.a. fra gylleudkørsel, under forudsætning af, at landmanden overholder lovgivningen på området.

De kommunale veje i området må benyttes af alle, kommunen foretager vedligeholdelse.

Rotter er almindeligvis ikke et problem ved svineejendommen, da foderhåndtering foregår i lukkede systemer.

Alle forekomster af rotter skal, ifølge lovgivningen, anmeldes til kommunen,

Kommunen har gennemgået lugtberegningerne for ansøgningen og vurderer at de generelle afskæringskriterier for lugtgener er overholdt.

Ansøger har valgt at forpligte sig til at anvende miljøteknologi i form af gyllekøling som et lugtreducerende tiltag. Ved gyllekøling afkøles gyllen via køleslanger og overskudsvarmen anvendes til opvarmning af staldene. Gyllekøling har en veldokumenteret lugtreducerende effekt, og er optaget på Miljøstyrelsens teknologiliste, med en dokumenteret lugtreducerende effekt på 20 %. Udover den lugtreducerende effekt har gyllekølingen også en ammoniakreducerende effekt, samtidig med at forbruget af fossile brændstoffer reduceres, som følge af, at overskudsvarmen fra anlægget kan anvendes til opvarmning af staldene.

Når kommunen udarbejder en miljøgodkendelse, er det en forudsætning at landmanden overholder gældende lovgivning på området.

Kommunen har herefter anmodet ansøger om bemærkninger til høringssvarene. Poul Sørensen valgte herefter at invitere til et nabo-møde i Almhuset i Skerping. Mødet blev afholdt d. 24. oktober 2018, der var fremmødt 22 naboer og Ellen Marie Larsen fra Jammerbugt kommune. På mødet blev udvidelsesplanen og høringssvarene diskuteret.

På baggrund af nabomødet vil Poul gerne gøre noget for at i møde komme naboerne, men han vil også gerne udvikle sin produktion. Derfor har han besluttet at fortsætte med projektet, men vil samtidigt arbejde for en løsning, hvor klimastalden og dermed produktionen af smågrise på sigt bliver flyttet til en anden adresse. Ansøgningen bliver genindsendt til kommunen d. 15. marts 2019.

På baggrund af den lange periode, hvor ansøgningen har ligget stille, er det besluttet at sende et udkast til godkendelsen i en ny 6 ugers nabohøring. Den nye høring er sendt til

samme naboer / parter som første høring. Der var frist til afgivelse af bemærkninger på 6 uger frem til og med den 30.4.2019.

Der kom følgende skriftlige bemærkninger fra 26 husstande til udkastet til miljøgodkendelse og bemærkningerne omhandler følgende:

- Miljøgodkendelse efter husdyrloven
  - Bemærkninger om at etape 1 allerede er gennemført og ikke overholder husdyrloven.
- Nuværende bygninger tages ud af produktion
  - Bemærkninger omkring afvikling af nuværende bygninger
  - Bemærkninger til lokalisering herunder afstandskrav og landskabsvurdering (Helhedsplan17).
- Til- og frakørselsforhold
  - Bemærkninger til vanskelige til- og frakørselsforhold
- Håndtering af døde dyr
  - Bemærkninger til håndtering af døde dyr med fotodokumentation.
- Uddannelse af personale
  - Bemærkninger til ansøgers bemærkning til beboermødet omkring uddannelse af personale.
- Gyllebeholder
  - Bemærkninger til pumpning af gylle væk fra ejendommen, samt tilsætning af svovl.
- Lugt
  - Bemærkninger til lugtberegningerne og byggeskitser.

Naboerne har fået et skriftligt brev med kommunens svar på bemærkningerne, som er indkommet i høringsperioden.

Høringsbemærkningerne er vurderet og indarbejdet i den endelige miljøgodkendelse. Der er foretaget ændringer i følgende afsnit:

- Lokalisering (side 23, 26)
- Lugt (side 28)
- Transport (side 30)
- Affald og miljøfarlige stoffer (side 32, 33)

Kopi af udkast til denne afgørelse er sendt til:

- Poul Sørensen, Gøttrupvej 432, 9690 Fjerritslev
- Konsulent Rasmus Arvidson via e-mail: rav@landbonord.dk

Naboer:

- Kragholmvej 12, 9690 Fjerritslev
- Kragholmvej 13, 9690 Fjerritslev
- Kragholmvej 18, 9690 Fjerritslev
- Kragholmvej 26, 9690 Fjerritslev
- Korsholmvej 1, 9690 Fjerritslev
- Korsholmvej 2, 9690 Fjerritslev
- Korsholmvej 3, 9690 Fjerritslev
- Korsholmvej 4, 9690 Fjerritslev
- Korsholmvej 5, 9690 Fjerritslev
- Korsholmvej 6, 9690 Fjerritslev



- Korsholmvej 7, 9690 Fjerritslev
- Korsholmvej 8, 9690 Fjerritslev
- Korsholmvej 9, 9690 Fjerritslev
- Korsholmvej 10, 9690 Fjerritslev
- Korsholmvej 11, 9690 Fjerritslev
- Korsholmvej 13, 9690 Fjerritslev
- Korsholmvej 14, 9690 Fjerritslev
- Korsholmvej 16, 9690 Fjerritslev
- Korsholmvej 17, 9690 Fjerritslev
- Korsholmvej 18, 9690 Fjerritslev
- Korsholmvej 53<sup>1</sup>, 9690 Fjerritslev
- Korsholmvej 55, 9690 Fjerritslev
- Korsholmvej 62, 9690 Fjerritslev
- Korsholmvej 66, 9690 Fjerritslev
- Korsholmvej 70, 9690 Fjerritslev
- Aggersundvej 300, 9690 Fjerritslev
- Aggersundvej 318, 9690 Fjerritslev
- Aggersundvej 322, 9690 Fjerritslev
- Aggersundvej 324, 9690 Fjerritslev
- Aggersundvej 326, 9690 Fjerritslev
- Aggersundvej 328, 9690 Fjerritslev
- Aggersundvej 336, 9690 Fjerritslev
- Øslev Byvej 9, 9690 Fjerritslev
- Øslevvej 17, 9690 Fjerritslev
- Øslevvej 21, 9690 Fjerritslev
- Øslevvej 31, 9690 Fjerritslev
- Øslevvej 42, 9690 Fjerritslev
- Øslevvej 45, 9690 Fjerritslev
- Øslevvej 49, 9690 Fjerritslev
- Øslevvej 61, 9690 Fjerritslev
- Øslevvej 63, 9690 Fjerritslev
- Øslevvej 78, 9690 Fjerritslev
- Drøstrupvej 158, 9690 Fjerritslev
- Drøstrupvej 159, 9690 Fjerritslev
- Drøstrupvej 180, 9690 Fjerritslev
- Ørebrovej 185, 9690 Fjerritslev
- Ørebrovej 189, 9690 Fjerritslev
- Ørebrovej 191, 9690 Fjerritslev
- Ørebrovej 192, 9690 Fjerritslev
- Ørebrovej 193, 9690 Fjerritslev
- Ørebrovej 194, 9690 Fjerritslev
- Ørebrovej 196, 9690 Fjerritslev
- Ørebrovej 197, 9690 Fjerritslev
- Ørebrovej 198, 9690 Fjerritslev
- Ørebrovej 199, 9690 Fjerritslev
- Ørebrovej 200, 9690 Fjerritslev
- Ørebrovej 206, 9690 Fjerritslev
- Kettrupvej 3, 9690 Fjerritslev
- Kettrupvej 5, 9690 Fjerritslev
- Kettrupvej 10, 9690 Fjerritslev
- Kettrupvej 13, 9690 Fjerritslev

Parter:

- Bonderupvej 15, 9460 Brovst (ejer af Korsvej 3)
- Rugmarken 112, 9690 Fjerritslev (ejer af Korsholmvej 8)
- Hørstedvej 20, 7752 Snedsted (ejer af Korsholmvej 9)

- Korsholmvej 12, 9690 Fjerritslev (Boet efter Herdis Pedersen, Leamey House Torpins, Skotland)
- Danmarksgade 24, 9690 Fjerritslev (ejer af Korsholmvej 14)
- Drøstrupvej 47, 9690 Fjerritslev (ejer af Korsholmvej 53)
- Bejstrupvej 279, 9690 Fjerritslev (ejer af Aggersundvej 300)
- Engholmvej 11, 7470 Karup (ejer af Aggersundvej 328)
- Udmarksvej 6, 9690 Fjerritslev (ejer af Øslev Byvej 6)
- An Der Riese, D 01471 Steinbach, Tyskland (ejer af Øslev Byvej 11)
- Folehavevej 5, 9000 Aalborg (ejer af Øslevvej 41)
- Ørebrovej 110, 9690 Fjerritslev (ejer af Øslevvej 42)
- Kettrupvej 13, 9690 Fjerritslev (ejer af Ørebrovej 190)
- Frejasgade 4A, st tv, 8700 Horsens (ejer af Ørebrovej 194)
- Davrupvej 14, 4450 Jyderup (ejer af Ørebrovej 195)
- Melkær 2, 9460 Brovst (ejer af Ørebrovej 197)
- Bogfinkevej 1, 9575 Temdrup (ejer af Ørebrovej 200)
- Godthaabsvej 31, 9690 Fjerritslev (ejer af Ørebrovej 202)
- Parkvænget 71, 9690 Fjerritslev (ejer af Ørebrovej 204)
- Gundestrupvej 11, 9690 Fjerritslev (ejer af Kettrupvej 5)

Kopi af denne afgørelse er sendt til:

- Poul Sørensen, Gøttrupvej 432, 9690 Fjerritslev
- Konsulent Rasmus Arvidson via e-mail: [rav@landbonord.dk](mailto:rav@landbonord.dk)
- Aggersundvej 318, 9690 Fjerritslev
- Aggersundvej 322, 9690 Fjerritslev
- Aggersundvej 336, 9690 Fjerritslev
- Kettrupvej 3, 9690 Fjerritslev
- Korsholmvej 1, 9690 Fjerritslev
- Korsholmvej 3, 9690 Fjerritslev
- Korsholmvej 13, 9690 Fjerritslev
- Korsholmvej 14, 9690 Fjerritslev
- Korsholmvej 16, 9690 Fjerritslev
- Korsholmvej 17, 9690 Fjerritslev
- Korsholmvej 18, 9690 Fjerritslev
- Korsholmvej 55, 9690 Fjerritslev
- Korsholmvej 62, 9690 Fjerritslev
- Korsholmvej 66, 9690 Fjerritslev
- Korsholmvej 70, 9690 Fjerritslev
- Kragholmvej 18, 9690 Fjerritslev
- Øslev Byvej 6, 9690 Fjerritslev
- Øslev Byvej 9, 9690 Fjerritslev
- Øslevvej 17, 9690 Fjerritslev
- Øslevvej 21, 9690 Fjerritslev
- Øslevvej 31, 9690 Fjerritslev
- Øslevvej 41, 9690 Fjerritslev
- Øslevvej 49, 9690 Fjerritslev
- Øslevvej 61, 9690 Fjerritslev
- Øslevvej 63, 9690 Fjerritslev
- Øslevvej 78, 9690 Fjerritslev
- Ørebrovej 196, 9690 Fjerritslev
- Ørebrovej 197, 9690 Fjerritslev
- Ørebrovej 199, 9690 Fjerritslev
- Ørebrovej 202, 9690 Fjerritslev
- Ørebrovej 206, 9690 Fjerritslev
- Sundhedsstyrelsen: Embedslægeinstitutionen Nord – e-mail: [senord@sst.dk](mailto:senord@sst.dk)
- Danmarks Fiskeriforening, H.C. Andersens Boulevard 37, 1553 København V – e-mail: [mail@dkfisk.dk](mailto:mail@dkfisk.dk).

- Ferskvandsfiskeriforeningen for Danmark, Kirkedalsvej 4, Vedstet, 9732 Hovedgård – e-mail: [nb@ferskvandsfiskeriforeningen.dk](mailto:nb@ferskvandsfiskeriforeningen.dk).
- Arbejderbevægelsens Erhvervsråd, Reventlowsgade 14,1, 1651 København V e-mail: [ae@ae.dk](mailto:ae@ae.dk).
- Det Økologiske Råd, Blegdamsvej 4B, 2200 København N – e-mail: [husdyr@ecocouncil.dk](mailto:husdyr@ecocouncil.dk)
- Danmarks Naturfredningsforening, Masnedøgade 20, 2100 København Ø – e-mail: [dnjammerbugt-sager@dn.dk](mailto:dnjammerbugt-sager@dn.dk)
- Danmarks Sportsfiskerforbund – e-mail: [lbt@sportsfiskerforbundet.dk](mailto:lbt@sportsfiskerforbundet.dk).
- Dansk Ornitologisk Forening, Vesterbrogade 140, 1620 Kbh. V – e-mail: [natur@dof.dk](mailto:natur@dof.dk)

Miljøgodkendelsen offentliggøres ved annoncering på Digital Miljø Administration (<https://dma.mst.dk/>) og til orientering i ugeavisen.

## Ikke teknisk resume

Poul Sørensen, har ansøgt Jammerbugt kommune om en miljøgodkendelse efter husdyrlovens § 12.

Sagen er indsendt den 11. juli 2017 gennem det digitale ansøgningssystem Husdyrgodkendelse.dk, skema nr. 94400 og supplerende bilag. Beregninger af anlæggets miljøpåvirkninger er foretaget i dette system.

Udvidelsen er ansøgt i to etaper. Miljøpåvirkningerne i etape 1 er beregnet i et scenarie i skema 101109 i Husdyrgodkendelse.dk.

Den ansøgte husdyrproduktion overholder husdyrbrugslovens beskyttelsesniveau for lugt, og vi vurderer, at ændringen kan gennemføres uden væsentlige gener for naboerne.

Produktionen overholder ligeledes husdyrbrugslovens beskyttelsesniveau for ammoniak, og vi vurderer, at driften af husdyrbruget ikke vil forringe naturens tilstand i området.

Vi vurderer desuden, at svinebrugets indretning og drift er baseret på tidssvarende og miljøvenlig teknik, kaldet BAT (bedste anvendelige teknik).

Vi vurderer samlet set, at det ansøgte husdyrbrug - med de vilkår, der er stillet - ikke vil medføre væsentlige miljømæssige påvirkninger, og at det kan drives på en måde, som er forenelig med hensynet til omgivelserne.

## Klage og søgsmål vejledning

Denne afgørelse kan påklages til Miljø- og Fødevarerklagenævnet af:

- Ansøger
- Enhver, der har individuel, væsentlig interesse i sagens udfald
- Sundhedsstyrelsen
- Lokale foreninger og organisationer, der har beskyttelse af natur og miljø samt rekreative interesser som hovedformål, og som har meddelt kommunalbestyrelsen, at de ønsker underretning om afgørelsen
- Landsdækkende foreninger og organisationer i det omfang, de har klageret over den konkrete afgørelse, jævnfør Miljøbeskyttelseslovens §§ 99 og 100.

Hvis du ønsker at klage over denne afgørelse, kan du klage til Miljø- og Fødevarerklagenævnet. Du klager via Klageportalen, som ligger på [www.borger.dk](http://www.borger.dk) og [www.virk.dk](http://www.virk.dk). Du logger på [www.borger.dk](http://www.borger.dk) eller [www.virk.dk](http://www.virk.dk), ligesom du plejer, typisk med NEM-ID. Klagen sendes gennem Klageportalen til den myndighed, der har truffet afgørelsen.

En klage er indgivet, når den er tilgængelig for myndigheden inden for klagefristen. Når du klager, skal du betale et gebyr på kr. 900 for privatpersoner og 1.800 for virksomheder og organisationer. Du betaler gebyret med betalingskort i Klageportalen.

Miljø- og Fødevarerklagenævnet skal som udgangspunkt afvise en klage, der kommer uden om Klageportalen, hvis der ikke er særlige grunde til det. Hvis du ønsker at blive fritaget for at bruge Klageportalen, skal du sende en begrundet anmodning til den myndig-

hed, der har truffet afgørelse i sagen. Myndigheden videregiver herefter anmodningen til Miljø- og Fødevarerklagenævnet, som træffer afgørelse om, hvorvidt din anmodning kan imødekommes.

Klager skal være modtaget senest 4 uger efter afgørelsen er meddelt og offentliggjort på Digital Miljø Administration (<https://dma.mst.dk/>), hvilket vil sige den 23.10.2019. Virksomheden informeres om eventuelle klager, når klagefristen er udløbet.

Godkendelsen har opsættende virkning, idet den er omfattet af landzoneadministrationen, da staldbygninger i etape 2 opføres uden tilknytning til ejendommens hidtidige bebyggelsesarealer. Den opsættende virkning gælder hele godkendelsen. Godkendelsen må derfor ikke udnyttes før klagefristens udløb. Rettidig klage har opsættende virkning med mindre Miljø- og Fødevarerklagenævnet bestemmer andet (husdyrlovens § 81).

Denne afgørelse kan i henhold til miljøbeskyttelseslovens § 101 indbringes for domstolene indtil 6 måneder fra den dato, hvor afgørelsen er meddelt, eller hvis sagen påklages, inden 6 måneder efter, at den endelige administrative afgørelse foreligger.

## VILKÅR

### Generelle forhold

#### Ejer og driftsforhold

1. Virksomheden skal placeres, indrettes og drives i overensstemmelse med de oplysninger, der fremgår af den vedlagte miljøteknisk beskrivelse og med de ændringer der fremgår af godkendelsens vilkår
2. Ejendommen drives i CVR-nr.: 21187534. Ændringer i ejerforhold (eller hvem der har ansvar for driften) skal meddeles til kommunen.
3. Drifts-, indretnings- eller bygningsmæssige ændringer, der er relevante i forhold til godkendelsen, skal anmeldes til kommunen inden gennemførelsen. Kommunen vurderer om de aktuelle planer for ændring / udvidelse kan ske inden for rammerne af denne godkendelse.
4. De vilkår der vedrører driften, skal være kendt af de ansatte, der er beskæftiget med den pågældende del af driften

#### Godkendelsens gyldighed

5. Godkendelsen bortfalder, såfremt den ikke er udnyttet senest 6 år efter godkendelsen er givet (18.9.2025). Med "udnyttet" menes, at det ansøgte byggeri skal være taget i brug og færdigmeldt til kommunen.

## Godkendelsens omfang

### Projektets omfang

6. Husdyrbruget godkendes til svineproduktion med et maksimalt dyrehold som det fremgår af hhv. skema for etape 1 og etape 2:

#### Etape 1:

Stald afsnit	Dyrehold	Staldsystem (gulvsystem og udmugnings-system)	Antal stipladser	Antal årsvyr	DE
343.233 Eksisterende stalde	Årssøer løbe- og drægtighedsstald	Løsgående, delvis spaltegulv	526	680	107,54
	Årssøer farestald	Kassestier, delvis spaltegulv	154	680	46,09
<b>DE i alt</b>					<b>153,63</b>

#### Etape 2:

Stald afsnit	Dyrehold	Staldsystem (gulvsystem og udmugnings-system)	Antal stipladser	Vægt (kg)	Antal årsvyr eller Antal dyr	DE
343.233 Eksisterende stalde	Årssøer løbe- og drægtighedsstald	Løsgående, delvis spaltegulv	526		0	0
	Årssøer farestald	Kassestier, delvis spaltegulv	154		0	0
343.236 Sohold + smågrise	Årssøer løbe- og drægtighedsstald	Løsgående, delvis spaltegulv	770		1.100	173,81
	Årssøer farestald	Kassestier, delvis spaltegulv	330		1.100	74,49
	Smågrise	Toklimastald, delvis spaltegulv	6.770	7-31	44.000	204,73
	Slagtesvin (polte)	Delvis spaltegulv, 25-49 % fast gulv	300	31-110	1.300	35,32
<b>DE i alt</b>						<b>488,34</b>

Overzicht over staldafsnit:



7. Godkendelsen gives på vilkår af, at projektet gennemføres som beskrevet i ansøgningsmaterialet.

#### Husdyrbrugets ophør

8. Ophører driften af det erhvervsmæssige dyrehold skal dette meddeles til Jammerbugt Kommune.
9. Ved husdyrbrugets ophør fjernes tilbageværende husdyrgødning, ejendommen ryddes for affald, døde dyr, spildevand, foder mv.

## Anlægget

### Dyreholdet og management

10. Når den nye stald (Stald ID: 343.236) er klar til at sætte dyr ind i skal den gamle stald (Stald ID: 343.233) tømmes for dyr under hensyntagen til dyrevelfærdsreglerne.

Vilkår 11 og 12 gælder for produktionen i den gamle stald:

Ved beregning af vilkår for maksimalt N ab dyr fra anlægget anvendes følgende ligninger:

11.  $N \text{ ab dyr pr årsso} = (FE \text{ pr årsso} \times g \text{ råprotein pr. FE}) / 6250 - 1,98 - (\text{antal frav. grise pr. årsso} \times \text{frav. Vægt} \times 0,0257 \text{ kg N pr. kg tilvækst})$

- 1510 FE/årsso
- 129 g råprotein/FE
- 35 fravænnede grise/årsso
- Fravænningsvægt er 7 kg.

Med disse forudsætninger bliver det maksimale N ab dyr pr. årsso: 22,89 kg N

Beregning af N ab dyr pr år sker vha. følgende formler:

12. Den maksimale mængde N ab dyr i opgørelsesperioden må max være 22,89 kg N/årsso X 680 årssøer = 15.565 kg N

Vilkår 13 og 14 gælder for produktionen i den nye stald.

13.  $N \text{ ab dyr pr årsso} = (FE \text{ pr årsso} \times g \text{ råprotein pr. FE}) / 6250 - 1,98 - (\text{antal frav. grise pr. årsso} \times \text{frav. Vægt} \times 0,0257 \text{ kg N pr. kg tilvækst})$

- 1510 FE/årsso
- 131,3 g råprotein/FE
- 40 fravænnede grise/årsso
- Fravænningsvægt er 7 kg.

Med disse forudsætninger bliver det maksimale N ab dyr pr. årsso: 22,55 kg N

Beregning af N ab dyr pr år sker vha. følgende formler:

14. Den maksimale mængde N ab dyr i opgørelsesperioden må max være 22,55 kg N/årsso X 1.100 årssøer = 24.805 kg N

Dokumentation for beregningen af N ab dyr pr dyr følger reglerne for type 2 korrektion i gødningsregnskabet. Dvs. dokumentationen skal mindst dække en sammenhængende periode på 350 dage (i perioden 15. september år 1 (fx 2017) til 15. februar år 3 (fx 2019)). Det skal som hovedregel være i form af effektivitetskontrol og logbog over de anvendte foderblandinger. Dokumentation uden effektivitetskontrol kan undtagelsesvis accepteres – i sådanne tilfælde skal N ab dyr dokumenteres på anden vis, dvs. en beregning ud fra totalt foderforbrug, indhold af råprotein ud fra logbog og opgørelser over indkøbte grise og solgte grise, herunder slagterifregninger.

Fremgår foderets indhold af råprotein ikke, men er indholdet af kvælstof (N) angivet, så kan foderets indhold af råprotein udregnes ved at gange indholdet af N med 6,25. Ved blanding og udfodring af foder på basis af egen avl eller indkøbte foderstoffer, hvor indholdet af råprotein ikke fremgår af medfølgende deklARATION, skal standardværdier for gram råprotein pr. foderenhed anvendes, jf. standardværdier for svin ifølge vejledning til gødningsregnskab. Standardværdier findes også på Videncenter for Svineproduktions hjemmeside. For byg og hvede anvendes analyser fra årets høst i det relevante år, som angivet i vejledningen til gødningsregnskabet.



15. Dokumentation for opfyldelse af vilkår 11-14 skal fremgå af foderplaner, foderanalyser, foderkontrol eller en effektivitetskontrol, en-dages foderkontrol, faktura for indkøbt foder og skal opbevares i 5 år.

#### Håndtering af uheld

16. Der skal forefindes en opdateret beredskabsplan på husdyrbruget, som fortæller, hvornår og hvordan der skal reageres ved uheld, der kan medføre konsekvenser for det eksterne miljø. Planen skal være tilgængelig og synlig for ejendommens ansatte og andre, der arbejder på bedriften.

### **Energi- og vandforbrug**

#### Energiforbrug

17. Der skal foretages en årlig opgørelse af forbruget af henholdsvis el og olie/gas, der medgår til drift af anlægget.

#### Vandforbrug

18. Der skal foretages en årlig opgørelse af det vandforbrug, der medgår direkte til husdyrproduktionen såsom dyrenes drikkevand og vask af stalde.

### **Gener**

#### Lugt

19. Driften af husdyrbruget må ikke give anledning til unødige lugtgener for naboer

#### Støj

20. Den eksterne støjbelastning fra landbrugsdriften på ejendommens bygningsparcel, herunder fra stalden og gyllebeholderen, må i intet punkt - målt på nærmeste naboejendom med tilhørende udendørs arealer i tilknytning til boligen - overstige nedenstående værdier. De angivne værdier for støjbelastningen er de ækvivalente, korrigerede lydniveauer i dB(A).

Dag	Kl.	Reference	dB(A)
Mandag-Fredag	07-18	8 timer	55
Lørdag	07-14	8 timer	55
Lørdag	14-18	8 timer	45
Søn- og helligdage	07-18	8 timer	45
Alle dage	18-22	1 timer	45
Alle dage	22-07	0,5 timer	40
Spidsværdi	22-07	-	55

21. Hvis kommunen finder det nødvendigt, skal ejer for egen regning lade udføre støjmålinger og/eller -beregninger af støjen fra husdyrbruget for at dokumentere, at støjgrænserne i ovenstående vilkår er overholdt. Hvis grænserne konstateres overholdt, kan der højst pålægges ejer at få foretaget én støjmåling og eller -beregning om året. Målingerne/beregningerne skal udføres og rapporteres som "Miljømåling – ekstern støj" af en enhed, som er optaget på Miljøstyrelsens liste over godkendte laboratorier. Virksomhedens støj skal dokumenteres ved måling eller efter gældende vejled-

ninger fra Miljøstyrelsen, pt. Nr. 6/1984 om Måling af ekstern støj og nr. 5/1993 om Beregning af ekstern støj fra virksomheder. Målingerne/beregningerne skal foretages på/for de mest støjbelastede områder udenfor virksomhedens grund og under de mest støjbelastede driftsforhold - eller efter anden aftale med kommunen.

#### Fluer og skadedyr

22. Der skal foretages en effektiv fluebekæmpelse i overensstemmelse med de af Aarhus Universitet, Institut for Agroøkologi, fastsatte retningslinjer herom.
23. Bekæmpelse af rotter skal ske i henhold til aftale med autoriseret rottebekæmper, f.eks. via den kommunale ordning

#### Støv

24. Ventilationsanlæggene i staldene skal rengøres som beskrevet i leverandørens manual.
25. Fodersiloer skal indrettes således at støvgener i forbindelse med indblæsning af foder undgås.

### **Forurening**

#### Spildevand

26. Spildevand fra vask af produkter fra husdyrhold, foderrekvisitter og lignende skal føres til gyllebeholder eller anden separat beholder.
27. Hvis tag- og overfladevand ønskes udledt til grøft eller vandløb skal der søges udledningstilladelse før udledningen påbegyndes.

#### Husdyrgødning og foder

28. Den nye gyllebeholder på 5.500 m<sup>3</sup> skal forsynes med fast overdækning i form af telt-overdækning med indvendigt skørt. Åbning af teltdugen må kun ske i forbindelse med omrøring, tømning og udbringning af gylle samt fjernelse af bundfald. Skader på telt-overdækningen skal repareres inden for en uge efter skadens opståen. Såfremt en skade ikke kan repareres inden for en uge, skal der indgås aftale om reparation inden to hverdage efter skadens opståen. Kommunen underrettes straks herom.

#### Affald og miljøfarlige stoffer

29. Anlægget skal være tilmeldt den kommunale miljøbil ordning, for afhentning af affald og farligt affald.
30. Affald skal opbevares og bortskaffes efter kommunens regulativer. Dette betyder bl.a. at al farligt affald skal sorteres i separate beholdere og at aflevering til rette modtager skal kunne dokumenteres overfor kommunen.
31. Olie og spildolie skal opbevares indendørs på spildbakke, som kan rumme indholdet af den største oliebeholder på bakken

#### Gyllekøling

32. I den nye stald skal der etableres gyllesystem med rørudslusning
33. Gyllekanalerne i den nye stald - i alt 2085 m<sup>2</sup> - skal forsynes med køleslanger, der forbindes med en varmepumpe.
34. Varmepumpen skal levere en køleydelse på mindst 13 W/m<sup>2</sup>.

35. Varmepumpen skal være forsynet med en timetæller til dokumentation af årlig driftstid.
36. Den årlige driftstid skal være mindst 8760 timer.
37. Gyllekølingsanlægget skal være forsynet med et trykovervågningssystem, en alarm samt en sikkerhedsanordning, der i tilfælde af lækage stopper gyllekølingsanlægget. Gyllekølingsanlægget må ikke kunne genstarte automatisk.
38. Vedligeholdelse af gyllekølingsanlægget skal ske i overensstemmelse med producentens vejledning. Vejledningen skal opbevares på husdyrbruget.
39. Ved udskiftning af varmepumpen, skal dokumentation for køleeffekt på gyllekøleanlæg indsendes til tilsynsmyndigheden før anlægget tages i drift.
40. Der skal indgås en skriftlig aftale med en godkendt montør med VPO certifikat eller tilsvarende certificering om kontrol og service af gyllekølingsanlægget mindst én gang årligt. Den årlige kontrol skal som minimum bestå af følgende: - afprøvning og funktionssikring af trykovervågningssystemet, alarmerne samt sikkerhedsanordningen, kontrol af kølekredsens ydelse, aflæsning og registrering af driftstimer.
41. Enhver form for driftsstop skal noteres i logbog med angivelse af årsag og varighed. Tilsynsmyndigheden skal underrettes ved driftsstop, der har en varighed på mere end 5 dage.
42. Registreringen fra logbogen, den skriftlige kontrolaftale, de årlige kontrolrapporter samt øvrige service rapporter, skal opbevares på husdyrbruget i mindst fem år og forevises på tilsynsmyndighedens forlangende.

#### Egenkontrol og dokumentation

43. Til dokumentation for, at vilkår vedrørende besætningens produktionsniveauer er overholdt skal opbevares: Effektivitetskontroller / slagterifregninger / andre kvitteringer for afsatte dyr.
44. Den ovennævnte dokumentation skal have en sådan form, at den tydeligt kan vise, at vilkårene i godkendelsen er overholdt – uanset driftsmæssig sammenhæng med andre produktionsanlæg.

## Anlægget

### Dyrehold og management

#### Dyrehold

Dyretype	Nudrift Stk./årsdyr	Nudrift DE	Ansøgt stk./årsdyr	Ansøgt DE
Årssøer	545	123,23	1.100	248,30
Smågrise (7-31 kg)	0	0	44.000	204,73
Slagtesvin/polte (31-110 kg)	0	0	1.300	35,32
I alt		123,23		488,34

#### Stalde

Ansøger har redegjort for:

*Til gennemførelsen af etape 2 skal der etableres en ny smågrisestald, farestald og løbestald på den nordlige side af Øslevvej. Staldene etableres i samme stil og (til dels) materialevalg som de eksisterende stalde, dvs. gule elementer eller gule sten og lysgrå tagflader.*

*Den nye store stald etableres med en taghældning på ml. 15-20 grader. Den totale bygningshøjde bliver dermed maksimalt 10-11 m.*

*Den nye stald indrettes med en løbe- og drægtighedsstald med delvis spaltegulv og løsgående søer. Farestald indrettes med kassestier og delvis spaltegulv. Smågrisestald er en toklimastald med delvis spaltegulv. Slagtesvinestald (poltestald) har delvis spaltegulv med 25-49 % fast gulv.*

#### Foder

Ansøger har redegjort for:

*Fodringsstrategi på ejendommen*

*Der anvendes både indkøbt og hjemmeblandet foder på ejendommen.*

*Der anvendes fasefodring til smågrise og slagtesvin, således at der anvendes 2 eller flere forskellige foderblandinger i perioden fra indsætning til slagtning. Ved fasefodring er det muligt at fodre grisene efter deres næringsstofbehov i de forskellige vægtklasser. Derved reduceres udskillelsen af kvælstof og fosfor.*

*Foderblandingerne tilsættes syntetiske aminosyrer. Ved at reducere proteinindholdet i foder samtidig med tilsætning af frie essentielle aminosyrer undgås at overfodre med ikke-essentielle aminosyrer. Det giver en bedre proteinudnyttelse og mindre overskydende protein, hvorved kvælstofudskillelsen mindskes. Ved at reducere protein i foder opnås desuden, at grisene mindsker vandoptagelsen, således at de udskiller mindre urin, hvilket giver en mindsket mængde gylle.*

*De anvendte foderblandinger tilsættes enzymet fytase, hvorved fordøjeligheden af foderet naturlige indhold af fosfor øges og udskillelsen af fosfor med gødningen reduceres.*

### *Redegørelse for anvendelse af BAT*

*Med henblik på at reducere dyrenes N-udskillelse er det ifølge BREF-dokumentet (2003) BAT at tilpasse foderet til dyrenes behov i de forskellige produktionsfaser (fasefodring), at optimere foderet på baggrund af fordøjelige/disponible næringsstoffer samt at tilsætte foderet aminosyrer. Derudover nævnes det, at visse fodertilsætninger, herunder enzymer, kan forøge fodereffektiviteten. Tilsvarende er det med henblik på at reducere dyrenes fosforudskillelse BAT at anvende fasefodring med højtfordøjelige uorganiske foderfosfater og/eller fytase.*

### Vurdering

Jammerbugt Kommune finder at de nødvendige foranstaltninger til at forebygge og begrænse forurening ved anvendelse af den bedste tilgængelige teknik er truffet.

### Husdyrgødning

Håndteringen af gødning foregår som gylle.

Udvidelse af produktionen medfører en forøget produktion af husdyrgødning. Den tilstrækkelige opbevaringskapacitet vil for husdyrgødning normalt svare til mindst 9 måneders tilførsel.

Husdyrproducenten har pligt til at udarbejde en opdateret opgørelse over kapaciteten, hvis der foretages ændringer, som har indflydelse herpå, jf. husdyrgødningsbekendtgørelsens § 12.

Selv om en godkendelse giver fleksibilitet i sammensætningen af dyreholdet, skal opgørelsen bygge på data om enten det aktuelle dyrehold eller det potentielt mulige dyrehold.

I den nye stald etableres der gyllekøling som ammoniakreducerende tiltag med en virkningsgrad på 10 %.

### Ansøger har redegjort for:

*Gyllen opbevares i ejendommens nye gyllebeholder på 5.500 m<sup>3</sup> samt i gyllebeholdere på andre ejendomme / nybyggede beholdere ved udspretningsarealer. Den nye beholder er teltoverdækket.*

*Opbevaringsanlæg er indtegnet på anlægstegningen (bilag 2). Der er indsendt kapacitetserklæring.*

*Alle tanke opfylder Husdyrgødningsbekendtgørelsens skærpede krav til pumper etc. Der udføres 10 års beholderkontrol af godkendt firma.*

*Tankene tømmes normalt 1 gang årligt med henblik på inspektion.*

*Der foretages ikke behandling (separation, beluftning, biologisk behandling, forsuring, kompostering eller lign.) af husdyrgødningen på anlægget. Der er tilstrækkeligt landbrugsareal til rådighed i lokalområdet og samtidig er der tale om en relativ lille udvidelse, der ikke økonomisk kan bære investering i separationsanlæg.*

*Anvendelse af medicinsk zink Jf. notat fra Miljøstyrelsen omhandlende miljøvurdering af zink, kan der stilles krav om, at maksimalt 40 % af den udbragte mængde af husdyrgødning på bedriften må være husdyrgødning fra behandlede svin (smågrise), når der er tale*

om udbringning af husdyrgødning svarende til det fulde harmoniforhold i medfør af husdyrgødningsbekendtgørelsen.

Mængden af husdyrgødning fra smågrise på ejendommen udgør i ansøgningen 41 % af den samlede mængde husdyrgødning. Der er i den nye Husdyrgødningsbekendtgørelse stillet generelle krav til hvordan gylle fra smågriseproduktioner skal håndteres på marken. Ansøger blander gyllen fra denne produktion med gylle fra kvægbesætningen på andre ejendomme, som dermed bringer indholdet af smågrise-gylle under 40 %.

#### Redegørelse for anvendelse af BAT

Jf. BREF er det BAT at opbevare gylle i en stabil beholder, der kan modstå mekaniske, termiske og kemiske påvirkninger. Beholderens bund og vægge skal være tætte og korrosionsbeskyttede. Beholderens skal tømmes jævnligt af hensyn til eftersyn og vedligeholdelse – normalt 1 gang årligt. Der omrøres kun i gyllen umiddelbart før tømning af beholderen. Det er endvidere BAT at overdække beholderen med fast låg eller med et naturligt flydelag eller et flydelag, der etableres med snittet halm eller tilsvarende.

Jf. BREF kan det være BAT at behandle husdyrgødning på bedriften med visse betingelser. Disse betingelser vedrører landbrugsareal til rådighed, overskud af eller efterspørgsel på lokale næringsstoffer, teknisk assistance, marketingsmuligheder for grøn energi samt lokale regler. Er der f.eks. et overskud af næringsstoffer i området og manglede arealer til at udbringe husdyrgødningen så kan det BAT at foretage separation af husdyrgødningen.

#### Vurdering

Jammerbugt Kommune finder at de nødvendige foranstaltninger til at forebygge og begrænse forurening ved anvendelse af den bedste tilgængelige teknik er truffet.

#### Management

Ansøger har redegjort for:

Der er tilknyttet en række fagkonsulenter, der gennemgår bedriften med ejer og medarbejdere efter behov (E-kontrol).

Besætningen gennemgås sammen med dyrlæge hver 4. uge, hvor besætningens behandlingsbehov konstateres.

Fodersammensætning og fodringsstrategi evalueres og tilpasses løbende, således at nyeste viden anvendes.

Der føres medicinjournal og logbog for gylletanke.

Gylletanke bliver kontrolleret hvert 10. år af autoriseret kontrollant.

Der er lavet beredskabsplan således at evt. uheld kan stoppes og konsekvensen for det omgivende miljø begrænses mest muligt.

Leverancen af grise er omfattet af et kvalitetsprogram fastlagt at det slagteri, der modtager grisene.

Personalet uddannes løbende gennem kurser og efteruddannelse.

Staldafsnittene er tilkøbt alarmanlæg.

#### BAT vedr. management og egenkontrol

I henhold til BREF (2003) er det BAT at uddanne bedriftens personale, at registrere energi- og ressourceforbrug samt forbrug og anvendelse af handels- og husdyrgødning. Endvidere at have procedurer for at sikre ren- og vedligeholdelse af bygninger og inventar, at

planlægge gødning af markerne korrekt samt at have nødfremgangsmåde ved evt. uheld. Miljøstyrelsen har ikke opstillet egentlige branchespecifikke krav til management i forbindelse med fastlæggelsen af de vejledende BAT-standardvilkår, da management vil afhænge af de driftsmæssige forhold på den enkelte ejendom.

### Vurdering

Jammerbugt Kommune finder at de nødvendige foranstaltninger til at forebygge og begrænse forurening ved anvendelse af den bedste tilgængelige teknik er truffet.

## Lokalisering

### Faste afstandskrav

Afstandskrav i henhold til § 8 i Lov om miljøgodkendelse m.v. af husdyrbrug er overholdt

Afstandsforhold fra staldbygning / gyllebeholdere	Afstand	Afstandskrav husdyrloven
Fælles vandindvindingsanlæg	> 600 m	> 50meter
Enkelt vandindvindingsanlæg	> 200 m	>25 meter
Sø/vandløb	130 m	> 15 meter
Offentlig vej, privat fællesvej	15 m	>15 meter
Levnedsmiddelvirksomhed	> 500 m	> 25 meter
Naboskel	35 m	> 30 meter
Beboelse på samme ejendom	55 m	> 15 meter

### Landskab og planforhold

Der søges om at udvide det eksisterende sohold på ejendommen Øslevvej 45, 9690 Fjerritslev.

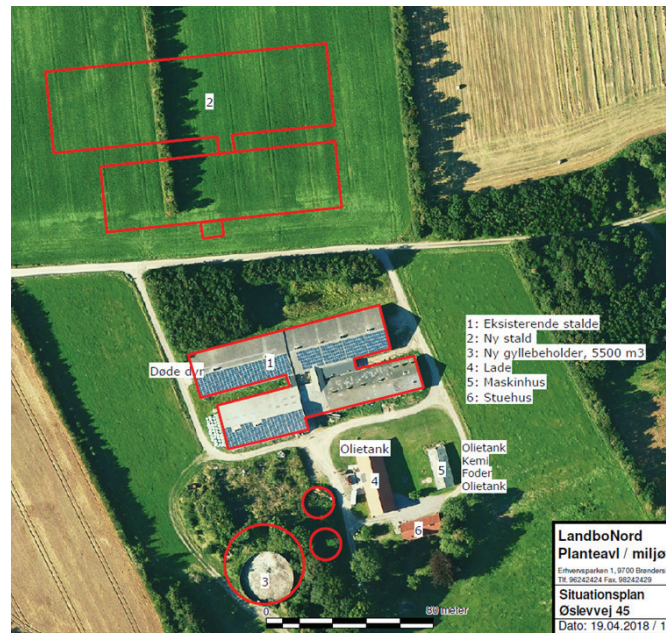
Ansøgningen omfatter en etape 1, som indeholder en bedre udnyttelse af de eksisterende stalde, samt en etape 2, som omfatter bygning af en ny smågrisestald, farestald og løbestald.

#### **Etape 1:**

Omfatter udvidelse af soholdet indenfor eksisterende bygningsmæssige rammer. Der skal ikke heller bygges gylleopbevaringskapacitet. Udvidelsen gennemføres indenfor 2 år.

#### **Etape 2:**

Omfatter en yderligere udvidelse af soholdet og etablering af en smågriseproduktion (30 kg grise). Der skal bygges et nyt staldanlæg på den nordlige side af Øslevvej. Se nedenstående figur. Udvidelsen gennemføres indenfor i alt 6 år (4 år fra gennemførelsen af etape 1). Når staldene er etableret og klar til indsætning af dyr, vil produktionen afvikles løbende i de eksisterende staldbygninger, således der tages hensyn til højdrægtige søer og søer der lige har faret og at det dyrevelfærdsmæssige overholdes.



Til gennemførelsen af etape 2 skal der etableres en ny smågrisestald, farestald og løbestald på den nordlige side af Øslevvej. Afstand til eksisterende bebyggelse er på ca. 50 m. Staldene etableres i samme stil og (til dels) materialevalg som de eksisterende stalde, dvs. gule elementer eller gule sten og lysegrå tagflader.

Bygning mod nord måler ca. 135 x 39 meter.  
 Mellembygning måler ca. 8 x 10 meter.  
 Sydlige bygning måler ca. 32 x 113 meter.  
 Servicebygning måler ca. 11 x 8 meter.

Den nye store stald etableres med en taghældning på ml. 15-20 grader. Den totale bygningshøjde bliver dermed maksimalt 10-11 meter.

Ejendommen er omfattet i henhold til Helhedsplan17 af højt prioriterede landbrugsområder og særligt værdifuldt landskab.

Der er registreret beskyttet natur syd for de eksisterende bygninger. Øst og vest for ejendommens eksisterende bygninger er afstanden til naboen for kort til at der kan udvides i denne retning. Umiddelbart nord for eksisterende bygningsmasse på Øslevvej 45 findes en privat fællesvej, som er adgangsvej for en nabo.

Det er derfor ikke muligt at opføre byggeriet i nærmere tilknytning, idet afstand til nabo (herunder også lugtgenekriterier), placering af vej og beskyttet natur ikke muliggør dette.

Det er vurderet, at placeringen af byggeriet ikke påvirker landskabet og naturen u hensigtsmæssigt, da det falder ind i det eksisterende miljø med flere landbrugsejendomme i området.

Ligeledes er det vurderet, at der er tale om en udvidelse, der er afpasset den eksisterende byggestil på ejendommen.



Derudover er der ikke særlige landskabelige, kultur- eller naturmæssige udpegninger i området.

Jammerbugt kommune vurderer det ansøgte ikke strider mod bestemmelserne i Helhedsplan17 eller planloven.

Ejendommen er beliggende i område omfattet af retningslinje 9.1 særligt værdifulde landskaber i Helhedsplan17.

Ifølge retningslinjen skal større byggeri mv. så vidt muligt undgås inden for de udpegede særligt værdifulde landskaber. Øvrigt byggeri og anlæg skal placeres og udformes under særlig hensyntagen til landskabet.

Samtidigt er ejendommen også beliggende i et område omfattet af retningslinje 6.5, landskabskarakterområde 5 Brovst-Fjerritslev.

Ifølge retningslinjen må der ikke ske arealinddragelser, der på væsentlig måde begrænser muligheden for landbrugsdriften. Jordbrugserhvervet skal prioriteres højt i området, med relativt høj frihedsgrad for såvel jordanvendelse som for muligheden for at bygge.

Kommunen anser ikke retningslinje 9.1 som et forbud mod at udvide eksisterende landbrugsbedrifter i området. Når retningslinje 6.5 prioriterer jordbrugserhvervet højt i området, skal retningslinje 9.1 bidrage til at udvidelser/nybyggeri sker med hensyn til landskabet, eller *så vidt muligt undgås*. Det er dermed ikke intentionen at undgå udvidelser af landbrugsbedrifter i området og kommunen har vurderet at byggeriet kan indpasses i området.

Med hensyn til lokaliseringmuligheder, er disse stærkt begrænsede i området. På grund af afstandskrav til nabobebyggelse er der ikke øvrige alternativer til placering af det ansøgte byggeri.

Der er foretaget besigtigelse af området jf. nedenstående billeder. Området bærer præg af dyrket landbrugsjord på markfelter adskilt af nord-/sydgående læhegnsbevoksning. Læhegnene bidrager til landskabet fremstår lukket, og der ikke er udsigt over større afstande. Den ansøgte udvidelse vurderes at placere sig mellem disse afgrænsede markfelter, og vil derfor ikke dominere visuelt over større afstande.

Med hensyn til terrænregulering af det ansøgte byggeri, er der ikke søgt om terrænregulering af byggeriet, hvorved der kommer synlige skråninger mv., som kan være karakterændrende for landskabet. På den baggrund er der ikke anmodet om visualisering i sagen.



## Energi- og vandforbrug

### Energiforbrug

FORBRUG AF RÅVARER, ENERGI OG VAND (tons,m <sup>3</sup> ,kg,l)			
Resurse	Nudrift	Ansøgt	Opbevaring (tanktype, bygning og indretning)
Diesellole/fyringsolie	15.000 l	60.000 l	På anden ejendom
Benzin	100 l	200 l	I lade
Indkøbt foder	1.000 t	4.500 t	I fodersiloer
Elforbrug til lys opvarmning m.m.	90.000 kWh	400.000 kWh	
Drikkevand og vaskvand (drift)	2.700 m <sup>3</sup>	12.000 m <sup>3</sup>	

Der er mekanisk ventilation i alle staldafsnit.

## Energibesparende foranstaltninger

### Ansøger har oplyst:

Ventilationsanlægget optimeres løbende og indstillinger justeres. Luftkanaler rengøres efter behov for at undgå modstand i ventilationssystemet.

Der anvendes lavenergi-belysning i staldene. Der er ikke lys i staldene om natten. I staldafsnittene slukkes lysene manuelt ved arbejdstids ophør.

### BAT vedr. energiforbrug

Miljøstyrelsen har ikke opstillet egentlige branchespecifikke krav til energiforbruget i forbindelse med fastlæggelsen af de vejledende BAT-standardvilkår, idet forbruget vil afhænge af de driftsmæssige forhold på den enkelte ejendom.

I henhold til BREF er det med henblik på at reducere energiforbruget BAT at anvende naturlig ventilation. Når der anvendes mekanisk ventilation, er det BAT at optimere udformningen af ventilationssystemet samt at undgå modstand gennem hyppigt eftersyn og rengøring af ventilationssystemet. Det er desuden BAT at anvende lavenergibelysning.

## Vandforbrug

### Ansøger har oplyst:

Der foretages jævnlig kalibrering af drikkevandsinstallationer med henblik på at undgå unødigt spild. Lækager identificeres og reparerer. De enkelte staldafsnit rengøres med højtryksrensere efter hvert hold.

### BAT vedr. vandforbrug

Miljøstyrelsen har ikke opstillet egentlige branchespecifikke krav til vandforbruget i forbindelse med fastlæggelsen af de vejledende BAT-standardvilkår, idet forbruget vil afhænge af de driftsmæssige forhold på den enkelte ejendom.

I henhold til BREF er det med henblik på at reducere vandforbruget BAT at rengøre stald og inventar med højtryksrensere efter hver produktionscyklus, at foretage regelmæssig kalibrering af drikkevandsanlæg for at undgå spild, at registrere vandforbrug samt at finde og reparere evt. lækager. Vedrørende anvendelse af drikkevandssystemer (vandnipler (i trug eller kop), vandtrug og bidenipler noteres det i BREF, at der er såvel fordele som ulemper ved alle systemer, samt at der ikke var tilstrækkeligt data til at nå en BAT-konklusion.

## Vurdering

Jammerbugt Kommune finder at de nødvendige foranstaltninger til at forebygge og begrænse forurening ved anvendelse af den bedste tilgængelige teknik er truffet.

## Gener

### Lugt

Ifølge husdyrgodkendelsesbekendtgørelsens bilag 3 skal lugtpåvirkning vurderes i forhold til tre kategorier af naboer: naboer i enkeltbeboelse, naboer i samlet bebyggelse og områder i byzone. Der skal beregnes såkaldt "geneafstande" i forhold til hver af disse nabokategorier. Ud fra ansøgers oplysninger om dyreart, staldsystem og maksimale staldbelægning

beregnes den nødvendige geneafstand. Geneafstandene er et udtryk for, hvor langt der skal være fra anlægget til naboerne, for at lugtgenerne ikke er urimeligt store. Geneafstanden måles fra et vægtet lugtcentrum på ejendommen (typisk centrum af staldanlægget) og til nærmeste punkt hos naboen eller zonegrænsen.

Er der andre husdyrbrug, som medfører lugtgener i det samme punkt i byzone, skærpes kravene til geneafstanden i forbindelse med ansøgningen. Den beregnede geneafstand forøges i sådanne situationer hvis der indenfor 300 meter fra byzone o.lign. samt samlet bebyggelse eller 100 meter fra nabobebyggelse findes andre staldanlæg på andre ejendomme, hvor der produceres mere end 75 DE.

Der er her ingen andre ejendomme med over 75 DE indenfor 300/100 meter.

Miljøstyrelsens ansøgningssystem har beregnet hvilke afstande, der mindst skal være fra staldene til forskellige beboelsestyper, se tabellen nedenfor. Her ses også de målte afstande til den nærmeste beboelse indenfor hver type.

Områdetype	Lovens krav: minimums afstand (m) – Geneafstanden	Aktuelle afstande (m) – vægtet gennemsnits afstand
Byzone/sommerhusområde	713 m	3.197 m
Samlet bebyggelse	525 m	560 m
Enkelt bolig	201 m	272 m

Lugtgeneafstandene er beregnet for fuld besætning. Alle stalde indgår i beregningen. Som det ses af tabellen ovenfor, overholder den ansøgte produktion lovens minimumskrav til lugtgeneafstande til de forskellige typer af beboelser i området.

Nærmeste byzone er Fjerritslev.

Nærmeste samlet bebyggelse er et lokalplanlagt område omkring landsbyen Korsholm.

Øslevvej 61 er nærmeste enkeltbolig i landzone. Enkeltbolig er defineret som følgende: En ejendom uden landbrugspligt i landzone, som ikke ejes af driftsherren.

Nærmeste nabo-beboelse er Øslevvej 41 som ligger ca. 165 m øst for de nye staldbygninger og Øslevvej 49 som ligger ca. 155 m sydvest for de nye staldbygninger. De er begge landbrugsejendomme.

Lugt fra stalde vil dog altid i en vis udstrækning afhænge af landmandens indsats vedrørende rengøring og staldhygiejne. Ved regulering af husdyrbrug er det praksis at betragte landzonen som landbrugets erhvervsområde, og beboere af boliger i landzonen må derfor acceptere visse ulemper, som kan være forbundet med nærheden til landbrug i området.

Ansøger har valgt at forpligte sig til at anvende miljøteknologi i form af gyllekøling som et lugtreducerende tiltag. Ved gyllekøling afkøles gyllen via køleslanger og overskudsvarmen anvendes til opvarmning af staldene. Gyllekøling har en veldokumenteret lugtreducerende effekt, og er optaget på Miljøstyrelsens teknologiliste, med en dokumenteret lugtreducerende effekt på 20 %. Udover den lugtreducerende effekt har gyllekølingen også en ammoniakreducerende effekt, samtidig med at forbruget af fossile brændstoffer reduceres, som følge af at overskudsvarmen fra anlægget kan anvendes til opvarmning af staldene.

Der er i it-ansøgningen angivet en lugtreducerende effekt på 10 % for anvendelse af biologisk luftvasker. Der installeres ikke biologisk luftvasker i tilknytning til staldbygningen. Dette er gjort rent ansøgningsteknisk, da det ikke er muligt i it-skemaet at angive en lugtreducerende effekt ved gyllekøling, da denne viden er forholdsvis ny, og gyllekølingens lugtreducerende effekt først blev optaget på Miljøstyrelsens teknologiliste i foråret 2018.

Ifølge § 24 i bekendtgørelsen om godkendelse og tilladelse m.v. af husdyrbrug anses virkningen på miljøet som væsentligt, hvis beskyttelsesniveauet for lugt ikke kan overholdes jf. §§ 31-33 og bilag 3, pkt. B. Da beskyttelsesniveauet er overholdt for den ansøgte produktion forventer kommunen ikke at naboer vil blive væsentligt påvirket af lugt fra produktionen.

## Støj

Ansøger har redegjort for:

*Støjklender på ejendommen er ventilationsanlæg, højtryksrenser, foderanlæg, gyllepumper, den daglige brug af traktorer samt transporter til og fra ejendommen.*

*Indblæsning af foder kan ligeledes give anledning til støj, ligesom der må påregnes støj, når dyrene flyttes mellem staldafsnittene og ved transport af grise til og fra ejendommen.*

*Stationære støjklender er placeret inde i bygningerne.*

*Foderanlæg og ventilationsanlæg har kontinuerlig drift alle døgnets timer.*

*Brugen af traktorer i det daglige vil normalt begrænse sig til dagtimerne, dog må der påregnes sæsonbestemt markarbejde ud over dette.*

*Transporter på ejendommen samt til og fra ejendommen vil i nogen grad være sæsonbestemt i forbindelse med forårsarbejdet samt efterårets høstarbejde i marken.*

*Gyllepumper kører ca. 1 gang om ugen.*

## Jammerbugt Kommunes vurdering

Det vurderes, at støj fra ejendommen ikke er eller forventes at blive et problem for de omkringboende. Der er derfor ikke foretaget eller krævet støjberegninger eller målinger i forbindelse med meddelelse af denne godkendelse. Der er indsat vilkår om at husdyrbruget skal overholde miljøstyrelsens vejledende grænseværdier for støj.

## Lys

Ansøger har redegjort for:

*Der anvendes lavenergi-belysning i staldene. Der er ikke lys i staldene om natten. I staldafsnittene slukkes lysene manuelt ved arbejdstids ophør.*

## Jammerbugt Kommunes vurdering

Det vurderes, at driften ikke vil give anledning til væsentlige lys problemer eller gener for omkringboende.

## Fluer og skadedyr

Ansøger har redegjort for:

Skadedyr bekæmpes generelt i henhold til de af Aarhus Universitet, Institut for Agroøkologi, fastsatte retningslinjer herom, samt efter kommunens anvisninger. Der er fast aftale med rottebekæmpelsesfirma, der aflægger ejendommen besøg 4 gange årligt. Evt. flueproblemer i staldafsnittene bekæmpes med gyllefluer.

## Jammerbugt Kommunes vurdering

I forbindelse med dyrehold kan der forekomme gener fra skadedyr (rotter), som straks skal afhjælpes, samt gener fra fluer, som skal bekæmpes effektivt, hvorfor der stilles vilkår herom. Det vurderes, at ejendommens skadedyrsbekæmpelse er tilfredsstillende.

## Støv

Ansøger har redegjort for:

De væsentligste støvkilder på ejendommen er håndtering af halm til strøelse samt håndtering af foder. Det vurderes at disse støvkilder ikke vil give støvgener for nærmeste naboer.

## Jammerbugt Kommunes vurdering

Med hensyn til støvgener fra gården forventes det ikke at give væsentlige problemer. Dog henvises der til begrebet "godt landmandskab", for at begrænse støvgener skal al transport til og fra bedriften foregå ved hensynsfuld kørsel, samt at alle aktiviteter på bedriften planlægges, herunder også levering og udkørsel, således at omgivelserne påvirkes mindst muligt.

## Transport

Ansøger har redegjort for:

Den interne transport på ejendommen er indrettet, så den giver minimum gene for naboer. Gylletransporter og transporter med markafgrøder er sæsonbetonet, medens øvrig transport med dyr og foder er jævnt fordelt over hele året.

Nedenstående ses en opgørelse over transporter i forbindelse med driften af Øslevvej 45:

	Antal/mængde pr. år		Kapacitet pr. transport		Antal transporter pr. år	
	Nudrift	Ansøgt	Nudrift	Ansøgt	Nudrift	Ansøgt
Salg af smågrise	19.000	50.000	730	960	26	52
Søer til slagteri	250	700	10	27	26	26
Døde dyr	700	3500	13	67	52	52
Foder	1.000	4.500	30	30	33	150
Gylle	2.900	12.888	35	35	83	368
Halm fra mark	50	150	15	15	4	10
Dieselolie/fyringsolie	15.000	60.000	6.500	6.500	3	10

## Vurdering

Bedriften ligger hensigtsmæssigt i forhold til til- og frakørselsforhold. Der er to mulige udkørsler, som fører ud til offentligvej. Jammerbugt Kommunes vejafdeling vurderer at begge udkørsler kan anvendes.

For at mindske gener fra transport henstilles det, at transport foregår indenfor normal arbejdstid. Sæsonbetonet arbejde kan dog forekomme udenfor disse tidspunkter, men skal søges begrænset.

I forhold til BAT skal alle aktiviteter på bedriften planlægges, herunder også levering og ud-kørsel, således omgivelserne påvirkes mindst muligt.

Det ansøgte vil betyde en forøgelse af antallet af transportere til og fra ejendommen. Forøgelsen af antallet af transportere er efter kommunens opfattelse ikke af et omfang, som vil inddebære væsentlige forøgede gener om omkringboende.

## Forurening

### Spildevand

Ansøger har redegjort for:

*Tagvand fra stalde, øvrige produktionsbygninger samt stuehus afledes til terræn. Sanitært spildevand fra driften afledes til godkendt spildevandsanlæg.*

<b>Spildevand</b>				
Spildevandstype	Årlig mængde, ca. m <sup>3</sup>		Opsamling / bortskaffelse	
	Nudrift	Ansøgt	Nudrift	Ansøgt
Sanitært spildevand (drift)	170	170	Godkendt anlæg	Godkendt anlæg
Vaskeplads	-	-	-	-
Tagvand fra stalde	2.900	5.500	Terræn	Terræn

### Husdyrgødning og foder

Ansøger har redegjort for:

#### Fodringsstrategi på ejendommen

*Der anvendes både indkøbt og hjemmeblandet foder på ejendommen.*

*Der anvendes fasefodring til smågrise og slagtesvin, således at der anvendes 2 eller flere forskellige foderblandinger i perioden fra indsætning til slagting. Ved fasefodring er det muligt at fodre grisene efter deres næringsstofbehov i de forskellige vægtklasser. Derved reduceres udskillelsen af kvælstof og fosfor.*

*Foderblandingerne tilsættes syntetiske aminosyrer. Ved at reducere proteinindholdet i foder samtidig med tilsætning af frie essentielle aminosyrer undgås at overfodre med ikke-essentielle aminosyrer. Det giver en bedre proteinudnyttelse og mindre overskydende protein, hvorved kvælstofudskillelsen mindskes. Ved at reducere protein i foder opnås desuden, at grisene mindsker vandoptagelsen, således at de udskiller mindre urin, hvilket giver en mindsket mængde gylle.*

*De anvendte foderblandinger tilsættes enzymet fytase, hvorved fordøjeligheden af foderet naturlige indhold af fosfor øges og udskillelsen af fosfor med gødningen reduceres.*

#### Redegørelse for anvendelse af BAT

Med henblik på at reducere dyrenes N-udskillelse er det ifølge BREF-dokumentet (2017) BAT at tilpasse foderet til dyrenes behov i de forskellige produktionsfaser (fasefodring), at optimere foderet på baggrund af fordøjelige/disponible næringsstoffer samt at tilsætte foderet aminosyrer. Derudover nævnes det, at visse fodertilsætninger, herunder enzymer, kan forøge fodereffektiviteten. Tilsvarende er det med henblik på at reducere dyrenes fosforudskillelse BAT at anvende fasefodring med højtfordøjelige uorganiske foderfosfater og/eller fytase.

#### Vurdering

Sammenholdes ansøgers valg af fodringsteknik med BREF-dokumentet, vurderes det at det ansøgte projekt lever op til BAT.

Jammerbugt Kommune finder at de nødvendige foranstaltninger til at forebygge og begrænse forurening ved anvendelse af den bedste tilgængelige teknik er truffet.

#### Affald og miljøfarlige stoffer

Ansøger har redegjort for:

Affaldstypeme og håndteringen heraf er oplistet i nedenstående skema:

AFFALD		
Affaldstype	Opbevaring	Bortskaffelse
Dagrenovation	Container	Kommunal ordning
Døde dyr	Kadavertåg/kølecontainer	DAKA
Papir/nylonsække	Affaldscontainer	Kommunal ordning
Klinisk risikoaffald	Plastbøtte	Kommunal ordning
Emballage fra sprøjtemidler	På anden ejendom	
Spraydåser	Affaldscontainer	Kommunal ordning
Lysstofrør	Affaldscontainer	Kommunal ordning
Jern/metal	Ved maskinhus	Produkthandler

Håndtering af døde dyr tilses ved tilsyn på ejendommen, Ansøger har indrettet en plads sammen med DAKA til håndtering af døde dyr som vurderes at opfylde kravene fra fødevarestyrelsen. Jf. understående.





*Der genereres meget få affaldsfraktioner på anlægget. Der opstilles container til opsamling af almindeligt affald. Farligt affald eller affald der skal bortskaffes på særlig vis, afleveres på genbrugsplads eller til anden godkendt modtager.*

Minimering af gene og forurening ved uheld  
Beskrives i ejendommens beredskabsplan.

#### Vurdering

Bedriften er omfattet af reglerne i affaldsbekendtgørelsen. Det er BAT at registrere affaldsproduktionen og derved skaffe sig et overblik over evt. indsatsområder, hvor affaldsproduktionen kan minimeres.

Ejendommen vurderes at leve op til kravene på området.

#### Ammoniak tab – generelt

En ansøgning om godkendelse skal overholde både det generelle ammoniakreduktionskrav og kravet om at overholde BAT.

I ansøgningen er der under de enkelte områder (staldindretning, management, fodring etc.) redegjort for ansøgers valg af teknik. Der tages i redegørelsen udgangspunkt i EU-kommis-sionens referencedokument om BAT for intensiv svine- og fjerkræhold fra 2013 (herefter nævnt "BREF"), samt de BAT-blade og teknologibeskrivelser der er offentliggjort på henholdsvis Dansk Landbrugsrådgivnings hjemmeside ([www.lr.dk](http://www.lr.dk)) og Miljøstyrelsens hjemmeside ([www.mst.dk](http://www.mst.dk)). I forhold til de økonomiske betragtninger vedr. BAT, er der desuden taget udgangspunkt i de BAT økonomiske beregninger udarbejdet af NIRAS, sammenholdt med Miljøstyrelsens arbejde og udmeldinger omkring vejledende emissionsgrænseværdier opnåelige ved anvendelse af BAT.

#### Kommunens samlet vurdering af BAT

Ifølge den indsendte ansøgning overholder projektet det generelle ammoniakreduktionskrav. Det er kommunens vurdering, at det ansøgte lever op til kravet om BAT. Miljøstyrelsen har udsendt en vejledning om "emissionsgrænseværdier opnåelige ved anvendelse af den bedst tilgængelige teknik (BAT)". Det maksimale niveau, som emissionen af ammoniak må ligge på er udregnet i [Husdyrgodkendelse.dk](http://Husdyrgodkendelse.dk) til 4.729 kg N/år:

Den samlede emission fra anlægget er ifølge ansøgningen på 4.281 kg N/år. Den samlede emission fra anlægget ligger dermed under Miljøstyrelsens vejledende grænseværdi, og BAT niveauet er derfor overholdt.

BAT niveauet er overholdt som følge af, at ansøger producerer flere smågrise pr årssø uden at øge foderforbruget ud over standard tal, overdækker den nye gyllebeholder og der etableres gyllekøling i de nye stalde.

Jammerbugt Kommune finder hermed, at de nødvendige foranstaltninger til at forebygge og begrænse forurening ved anvendelse af den bedste tilgængelige teknik er truffet.

Udover ovennævnte anbefaler Jammerbugt Kommune, at der arbejdes med at indføre miljø- og ressourcestyring på bedriften. Landbrugets konsulenttjeneste vil i den forbindelse kunne være behjælpelig med råd og vejledning.

### Ammoniakpåvirkning af natur

#### **Ammoniakpåvirkning fra stald og lager**

Ifølge ansøgningsmaterialet medfører projektet, at ammoniaktabet fra stalde og gylletanke stiger fra 1.688 til 4.281 kg N/år – svarende til en meremission på 2.593 kg N/år.

#### **Generel reduktion af ammoniakfordampning fra stald og lager**

Ifølge ansøgningssystemet er det generelle krav om reduktion af ammoniakfordampningen fra stald og lager overholdt.

#### **Ammoniakpåvirkning af natur**

Ifølge Husdyrgodkendelsesloven med tilhørende bekendtgørelser er den ammoniakfølsomme natur opdelt i tre kategorier:

**Kategori 1:** Ammoniakfølsomme naturtyper beliggende indenfor internationale naturbeskyttelsesområder (Natura 2000).

**Kategori 2:** Højmoser, lobeliesøer, heder større end 10 ha og overdrev større end 2,5 ha beliggende udenfor internationale naturbeskyttelsesområder (Natura 2000).

**Kategori 3:** Heder, moser og overdrev som ikke er omfattet af kategori 1 og 2, samt ammoniakfølsomme skove.

Der er via ansøgningsystemet foretaget beregninger af ammoniakdeposition til følgende naturarealer Punkternes beliggenhed fremgår af bilag 3.

Naturareal 1: §3 moseareal 150 m syd for ejendommen

Naturareal 2: §3 moseareal 430 m øst for ejendommen

Ejendommens mer- og totaldeposition af ammoniak til naturpunkterne fremgår af nedenstående skema.

Naturareal	Deposition naturarealer				
	Baggrundsbelastning Jammerbugt	Ejendommens bidrag (nudrift)	Ejendommens Merdeposition (ansøgt drift)	Ejendommens Totaldeposition (ansøgt drift)	Samlet deposition (ansøgt drift)
nr. jf. kortbilag	kg N/ha/år	kg N/ha/år	kg N/ha/år	kg N/ha/år	kg N/ha/år
1 (kategori 3)	13,606	0,7	0,3	1,0	14,606
2 (kategori 3)	13,469	0,4	0,7	1,1	14,569

Beregnet vha. ansøgningssystemet [Husdyrgodkendelse.dk](http://Husdyrgodkendelse.dk). Baggrundsbelastning for Jammerbugt Kommune; kilde: Atmosfærisk deposition 2011, NOVANA, Videnskabelig rapport fra DCE nr. 30 (2012), Atmosfærisk deposition 2012, NOVANA, Videnskabelig rapport fra DCE nr. 73 (2013), Atmosfærisk deposition 2013, NOVANA, Videnskabelig rapport fra DCE nr. 119 (2015), Atmosfærisk deposition 2014, NOVANA, Videnskabelig rapport fra DCE nr. 163 (2015). Baggrundsbelastningen er beregnet som gennemsnittet af årene 2011-14.

### Kategori 1:

Nærmeste Natura 2000 arealer ligger ca. 4,5 km fra ejendommen. Det drejer sig om "Natura 2000 område nr. 16, Løgstør Bredning, Vejlerne og Bulbjerg", der ligger ca. 4,5 km mod sydvest.

Kravet om maksimal totaldeposition på kategori 1 natur bestemmes ud fra kumulationsmodellen. Kravet om maksimalt totaldeposition er på 0,7 kg N/ha pr. år, 0,4 kg N/ha pr. år eller 0,2 kg N/ha pr. år.

Ammoniak bidraget på kategori 1 natur er beregnet til 0 kg N. Afstanden mellem kategori 1 natur og ejendommen er stor. Bedriftens andel af den luftbårne ammoniak-belastning af terrestriske naturtyper i Natura 2000-området vil være marginal og en eventuel øget ammoniakemission fra ejendommen som følge af projektet medfører ikke nogen beregningsmæssig øget ammoniak-deposition.

### Vurdering

På baggrund heraf vurderer kommunen, at ændringen i ammoniak-emission fra ejendommen som følge af projektet ikke vil medføre væsentlige tilstandsændringer på naturarealer eller forringe tilstanden af naturtyper og arter, der er udpegningsgrundlag for Natura 2000 områder.

### Kategori 2:

Der er indenfor 2000 m ingen arealer med kategori 2 natur.

### Vurdering

Ifølge Husdyrgodkendelsesbekendtgørelsen må der max være en totaldeposition på 1 kg N/ha pr. år på kategori 2 natur.

Ammoniak bidraget på kategori 2 natur er beregnet til 0 kg N. Afstanden mellem kategori 2 natur og ejendommen er stor. På baggrund heraf vurderer kommunen, at ændringen i ammoniak-emissionen fra ejendommen som følge af projektet ikke vil medføre væsentlige tilstandsændringer på kategori 2 naturarealer eller forringe tilstanden af naturtyper og arter

### **Kategori 3:**

Der er indenfor 1000 m 3 arealer med kategori 3 natur, der er beregnet deposition til de to nærmeste arealer.

For kategori 3-natur gælder, at kommunen ikke kan fastsætte krav når merdeposition på arealet er mindre end 1,0 kg N/ha per år, men kan dog efter konkret vurdering tillade mere end 1 kg N/ha per år.

Ammoniakfølsom skov hører til kategori 3 natur.

Der er ingen arealer med potentielt ammoniakfølsomt skov inden for 1000 m. Ved en udvidelse af et husdyrbrug skal kommunen vurderer om der er ammoniakfølsomt skov i nærheden af ejendommen og om skoven vil blive påvirket negativt.

Syd for ejendommen ligger også et § 3 beskyttede engareal Dette er ikke omfattet af kategori 3-natur, men af naturbeskyttelsesloven og skal derfor vurderes i forhold til tålegrænser for pågældende naturtype. Den beregnede total deposition fra ejendommen er 1,9 kg N/ha pr. år, dette giver sammen med baggrundsbelastningen en samlet deposition til arealet som ligger under tålegrænsen for eng.

### Vurdering

Merdepositionen i naturpunkt 1 og 2 er under 1 kg N/ha pr. år. Ifølge Husdyrgodkendelsesbekendtgørelsen skal der ikke stilles krav her.

### **Bilag IV arter, Fredet arter eller rødlistede arter**

Dyre- og plantearter omfattet af habitatdirektivets bilag IV er i henhold til direktivet særligt beskyttet, uanset om de forekommer inden for et af de udpegede habitatområder (Natur 2000-område) eller udenfor.

En række dyr og planter, der er omfattet af habitatdirektivets bilag IV, kan have levested, fødesøgningsområde eller sporadisk opholdssted ved ejendommen.

På baggrund af faglig rapport nr. 635, 2007 Håndbog om dyrearter på habitatdirektivets bilag IV fra Danmarks Miljøundersøgelser samt kommunens øvrige kendskab vurderes umiddelbart, at der ved ejendommen kan være:

- Odder
- Markfirben
- Spidssnudet frø
- Stor vandsalamander
- Vandflagermus

Jammerbugt Kommune vurderer, at udvidelsen af produktionen ikke vil have negativ indflydelse på de nævnte arter, fordi der ikke ændres på vandhuller, vandløb, fortidsminder,

sten- og jorddiger eller andre potentielle levesteder for padder og krybdyr. Der fjernes ikke gamle bygninger og fældes ikke store træer, der kunne være levested for flagermus. Det vurderes derfor, at der ikke sker fysiske ændringer i forbindelse med udvidelsen, der kan være til skade for bilag IV-arterne.

Jammerbugt Kommune er ikke bekendt med forekomster af andre planter eller dyr omfattet af artsfredning eller optaget på den nationale rødliste som sårbare eller truet på eller umiddelbart op til det ansøgte husdyrbrug.

## Egenkontrol

Ansøger har redegjort for:

- *Der er tilknyttet en række fagkonsulenter, der gennemgår bedriften med ejer og medarbejdere efter behov (E-kontrol).*
- *Besætningen gennemgås sammen med dyrlæge hver 4. uge, hvor besætningens behandlingsbehov konstateres.*
- *Fodersammensætning og fodringsstrategi evalueres og tilpasses løbende, således at nyeste viden anvendes.*
- *Der føres medicinjournal og logbog for gylletanke.*
- *Gylletanke bliver kontrolleret hvert 10. år af autoriseret kontrollant.*
- *Der er lavet beredskabsplan således at evt. uheld kan stoppes og konsekvensen for det omgivende miljø begrænses mest muligt.*
- *Leverancen af grise er omfattet af et kvalitetsprogram fastlagt at det slagteri, der modtager grisene.*
- *Personalet uddannes løbende gennem kurser og efteruddannelse.*
- *Staldafsnittene er tilkøbt alarmanlæg.*

## Alternativer og 0-alternativet

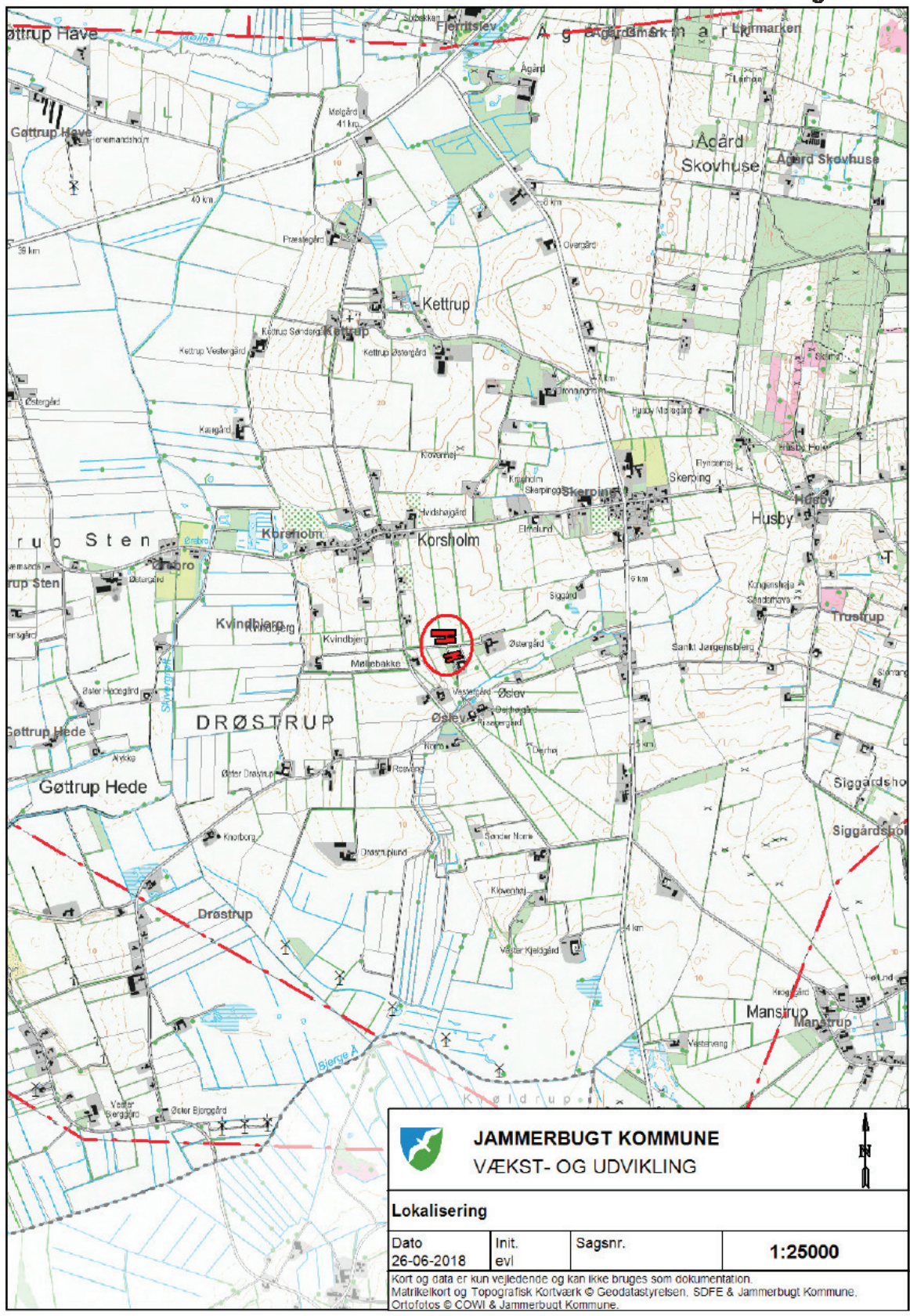
Ansøger har redegjort for:

*Alternativet til den i ansøgningen beskrevne udvidelse vil med høj sandsynlighed være en forholdsmæssigt mindre udvidelse på samme ejendom.*

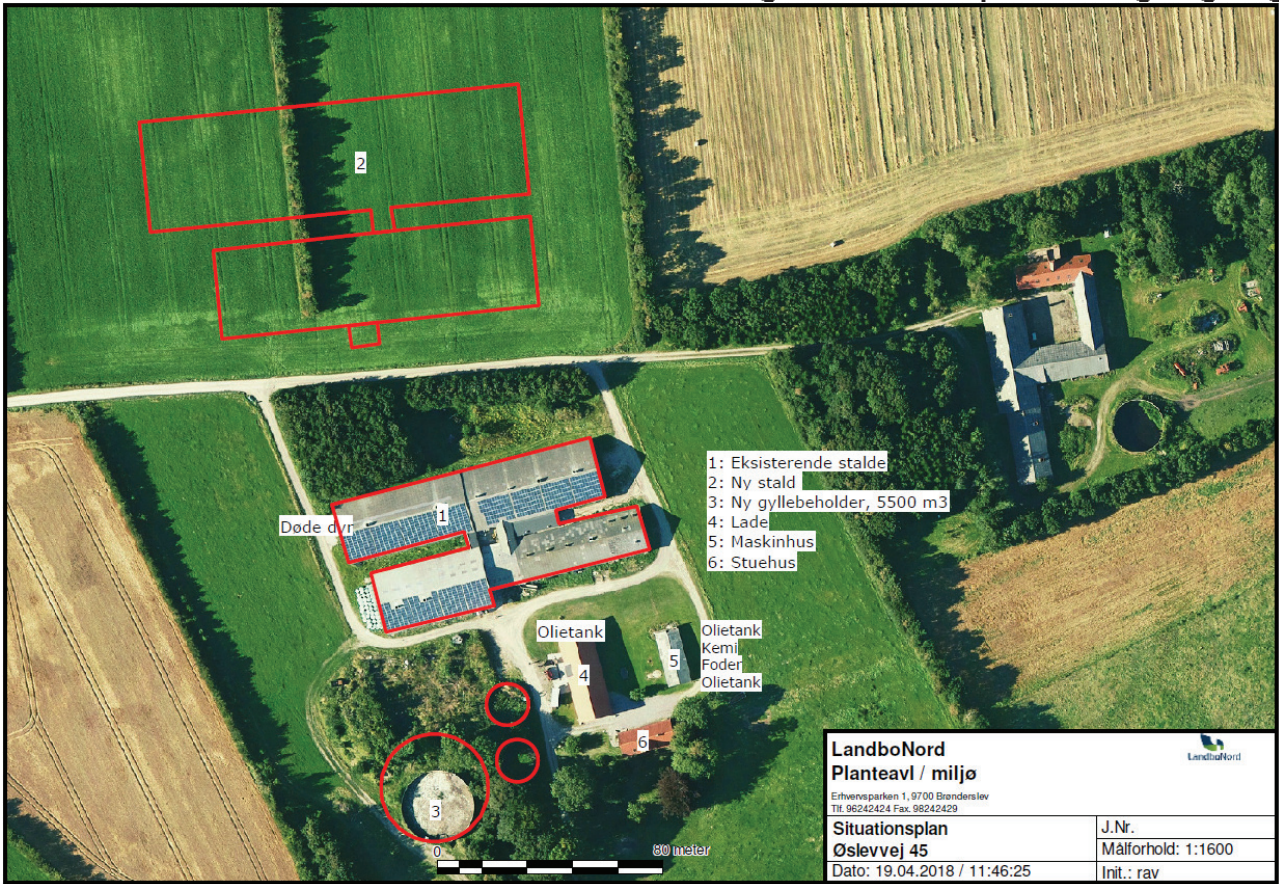
*0-alternativet vil medføre, at ejendommens produktion stagnerer. Det er et absolut must at husdyrholdet på ejendommen kan udvides for at kunne udbygge gode produktionsresultater og fortsætte produktionen på stedet.*

*Med udvidelsen lever produktionen op til de skærpede krav til BAT og 30% ammoniakreduktion. Der investeres således i ny teknologi til at reducere belastningen fra produktionen. Disse miljøforbedringer vil udeblive hvis ikke udvidelsen gennemføres.*

## Bilag 1: Lokalisering



## Bilag 2: Situationsplan/Anlægstegning



### Bilag 3: Ammoniak fra anlæg og natur

