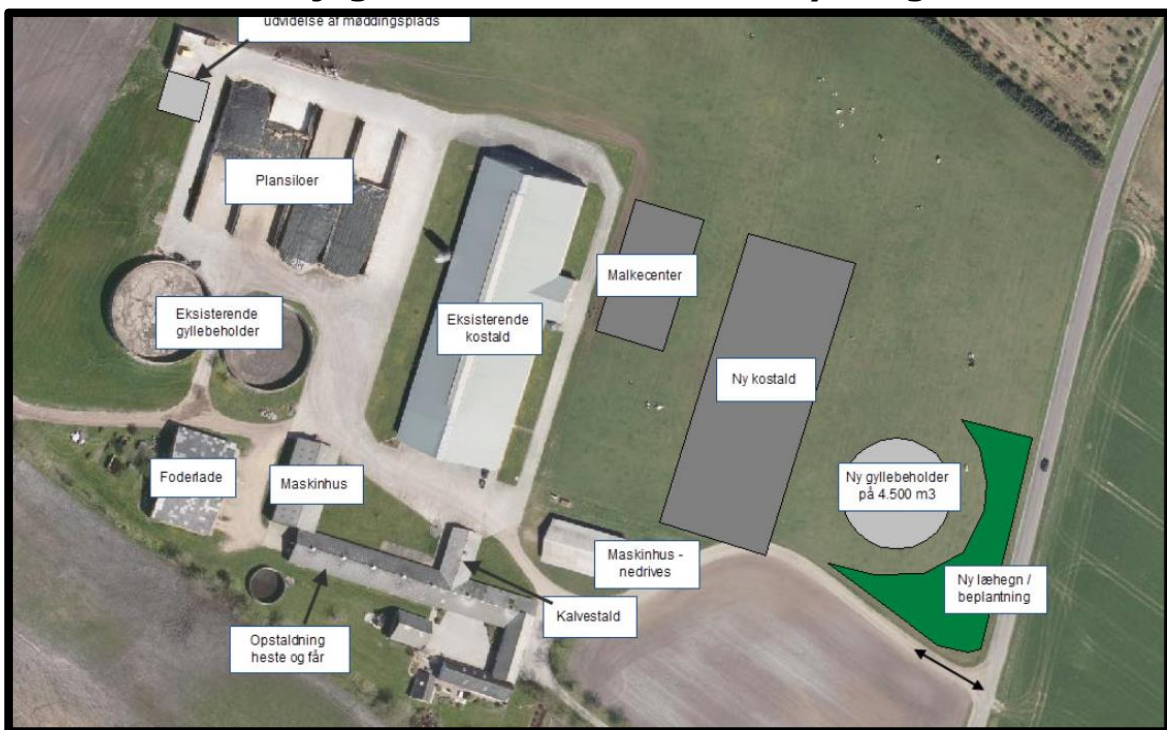


# Miljøgodkendelse

## af husdyrbruget

Engerbækvej 26, 7330 Brande

- efter § 12, stk. 1 i Lovbekendtgørelse af lov om miljøgodkendelse m.v. af husdyrbrug



Godkendelsesdato: 14. december 2017

**Andreas Johannes Maria Sistermans**  
**Vestergaardsvej 8 A**  
**6933 Kibæk**

## **Afgørelse af ansøgning om miljøgodkendelse af husdyrbruget, Engebækvej 26, 7330 Brande**

### **Ansøgning**

Ikast-Brande Kommune har onsdag den 26. juli 2017 modtaget en ansøgning om miljøgodkendelse af husdyrbruget på Engebækvej 26, 7330 Brande, matr. nr. 14b, Uhre By, Brande omhandlende følgende:

- Udvidelse af dyrehold fra ca. 635 til ca. 1.162 DE<sup>1</sup> i kvæg, svarende til en ændring **fra** en årlig produktion på:
  - 300 malkekøer, tung race, sengestald med fast gulv, 2 % hældning, skrabning hver 2. time, 11.500 EKM
  - 36 malkekøer, tung race, dybstrøelse, 11.500 EKM
  - 24 malkekøer, tung race, bindestald med riste, 11.500 EKM
  - 82 kvier, tung race, dybstrøelse, 6-24 mdr.
  - 68 kvier, tung race, bindestald med riste, 6-24 mdr.
  - 90 småkalve, tung race, dybstrøelse, 0-6 mdr.
  - 180 tyrekalve, tung race, dybstrøelse, 40-70 kg
  - 5 heste under 300 kg.
  
- **Til** en årlig produktion på:
  - 615 malkekøer, tung race, fast drænet gulv, 2 % hældning, skrabning hver 2. time, 11.500 EKM
  - 135 malkekøer, tung race, dybstrøelse, 11.500 EKM
  - 33 kvier, tung race, sengestald med fast drænet gulv, 2% hældning, skrabning hver 2. time, 23-24,5 mdr.
  - 11 kvier, tung race, dybstrøelse, 24,5-25 mdr.
  - 575 tyrekalve, tung race, dybstrøelse, 40-70 kg
  - 5 heste, 300-500 kg
  - 15 får.

---

<sup>1</sup> DE = dyreenhed. 1 DE svarer ca. til 100 kg kvælstof fra gødningsopbevaringslageret.

- Ændring i anlæg:
  - De nuværende områder til malkeroboter i den eksisterende stald ændres til sengebåse
  - Et uudnyttet område i den eksisterende stald ændres til dybstrøelse
  - Der bygges en ny kostald på ca. 38\*105 meter, i alt ca. 4.000 m<sup>2</sup>. I stalden bliver der i den nordlige del et område til dybstrøelse til køer og kvier og i den sydlige del laves der sengebåse med fast drænet gulv i gangarealerne. Stalden får en benhøjde på ca. 3 meter og en taghældning på ca. 25 grader, hvorved stalden bliver ca. 12 meter høj. Stalden bygges i samme materialer som den eksisterende kostald, hvilket er med åbne facader med lav sokkel og gardiner og gavle med røde teglsten og gavlspidser med hvide og grå stålplader. På taget lægges lysegrå stålplader
  - Møddingspladsen fordobles og bliver fremover samlet ca. 400 m<sup>2</sup> og har afløb til gyllesystem
  - Der etableres en ny gyllebeholder på 4.500 m<sup>3</sup>. Gyllebeholderen overdækkes med grå PVC-dug. Gyllebeholderen opføres i 4 eller 5 meter grå betonelementer der forventeligt kommer 2-3 meter over terræn. Teltoverdækningen bliver ca. 7 meter høj, hvorved den samlede højde på gyllebeholderne bliver 9-10 meter. Teltoverdækningen bliver i grå PVC-dug. Gyllebeholderens diameter bliver ca. 40 meter
  - Der etableres desuden 1-2-fortanke, omrørerkanaler eller -brønde <99 m<sup>3</sup> for effektiv pumpning af gylle. Placeringen vil blive fastlagt ved endelig dimensionering af staldanlægget
  - Eksisterende maskinhus nedrives.

Ikast-Brande Kommune har kontrolleret, at der er overensstemmelse mellem ansøgningen og kommunens registreringer, se efterfølgende *Baggrund for afgørelsen om miljøgodkendelse af husdyrbruget Engebækvej 26, 7330 Brande*.

### **Afgørelse om miljøgodkendelse**

Ikast-Brande Kommune godkender hermed den ansøgte ændring og udvidelse af dyreholdet som beskrevet ovenfor. Ikast-Brande Kommune godkender ligeledes etableringen og/eller ændringen af de ansøgte anlæg.

Der meddeles miljøgodkendelse omfattende bedriftens ansøgte produktionsanlæg samt besætning.

Afgørelsen om miljøgodkendelse er truffet på grundlag af ansøgningen – herunder af de beregningsmodeller, der indgår i IT-ansøgningssystemet på [www.husdyrgodkendelse.dk](http://www.husdyrgodkendelse.dk). Modellernes beregningsgrundlag og normtal er dem, som lå til grund for ansøgningssystemet tirsdag den 12. december 2017 - datoen for den sidste version af ansøgningen i IT-ansøgningssystemet. Derudover er afgørelsen truffet på baggrund af kommunens registreringer og vurderinger. Se i den forbindelse *Baggrund for afgørelsen om miljøgodkendelse af husdyrbruget Engebækvej 26, 7330 Brande*, med tilhørende bilag.

Miljøgodkendelsen meddeles i henhold til § 12, stk. 1 i *Husdyrgodkendelsesloven*<sup>2</sup>, samt reglerne i *Husdyrgodkendelsesbekendtgørelsen*<sup>3</sup>.

De Vandområde- og Natura 2000-planer, der er vedtaget på baggrund af *Miljømålsloven*<sup>4</sup> for planperioden frem til 2021, giver ikke anledning til ændringer i administrationsgrundlaget for afgørelser efter husdyrlovgivningen. Det aktuelle projekt er således som udgangspunkt vurderet ud fra de generelle beskyttelsesniveauer i bilag 3 i *Husdyrgodkendelsesbekendtgørelsen*.

Der gøres opmærksom på, at etablering af de nye anlæg ikke må igangsættes, før der er givet en byggetilladelse fra Ikast-Brande Kommune. I øvrigt gøres opmærksom på, at miljøgodkendelsen ikke fritager fra krav om eventuel tilladelse, godkendelse, dispensation eller lignende efter anden lovgivning og for andre bestemmelser.

## Vilkår

Miljøgodkendelsen meddeles under forudsætning af, at de generelle regler i den til enhver tid gældende *Husdyrgødningsbekendtgørelse*<sup>5</sup> og øvrige til enhver tid gældende generelle regler overholdes – samt, at nedenstående supplerende vilkår overholdes:

### 1. Generelle vilkår

- 1.1. Husdyrbruget skal drives i overensstemmelse med det, der er beskrevet i ansøgningen og i miljøgodkendelsen med tilhørende bilag.
- 1.2. Eventuelle ændringer i ejerforhold – og/eller i hvem der er ansvarlig for husdyrbrugets drift – skal meddeles til Ikast-Brande Kommune.
- 1.3. De vilkår for miljøgodkendelsen, som vedrører husdyrbrugets drift, skal være kendt af den eller de personer, der udfører den pågældende del af husdyrbrugets drift.
- 1.4. Der skal forefindes en til enhver tid opdateret beredskabsplan på husdyrbruget, som fortæller, hvornår og hvordan der skal reageres ved uheld, der kan medføre konsekvenser for det omgivende miljø. Planen skal være tilgængelig og synlig for ejendommens ansatte og andre, der arbejder på bedriften.
- 1.5. Husdyrbruget skal på Ikast-Brande Kommunes forlangende fremvise dokumentation for størrelsen af den årlige husdyrproduktion, i form af f.eks. gødningsregnskaber m.m.

---

<sup>2</sup> Lovbekendtgørelse nr. 442 af 13. maj 2016 af lov om miljøgodkendelse m.v. af husdyrbrug.

<sup>3</sup> Bekendtgørelse nr. 916 af 23. juni 2017 om tilladelse og godkendelse m.v. af husdyrbrug.

<sup>4</sup> Lovbekendtgørelse nr. 119 af 26. januar 2017 af lov om miljømål m.v. for internationale naturbeskyttelsesområder (med senere ændringer).

<sup>5</sup> Bekendtgørelse nr. 865 af 23. juni 2017 om erhvervsmæssigt dyrehold, husdyrgødning, ensilage m.v.

## 2. Vilkår med hensyn til begrænsning af ammoniak- og lugtpåvirkning:

- 2.1. Husdyrbrugets interne færdselsarealer skal dagligt renholdes for eventuelt foder- og gødningsspild.
- 2.2. Såfremt der efter Ikast-Brande Kommunes vurdering opstår væsentlige lugtgener, som vurderes at være væsentligt større end det, der kan forventes ifølge grundlaget for miljøvurderingen, kan Ikast-Brande Kommune meddele påbud om, at der skal udarbejdes og gennemføres et projekt med foranstaltninger, som minimerer generne.
- 2.3. Den nye gyllebeholder på 4.500 m<sup>3</sup>, markeret med nummer 13 på bilag 1 skal forsynes med fast overdækning i form af teltoverdækning. Efter endt omrøring og udbringning skal overdækningen lukkes/reetableres umiddelbart efter. Skader på fast overdækning skal udbedres hurtigst muligt.
- 2.4. De 5 heste på 300-500 kg skal afgræsse 9 måneder om året.
- 2.5. De 15 får skal afgræsse 6 måneder om året.

## 3. Vilkår med hensyn til skadedyr:

- 3.1. Der skal på ejendommen foretages en effektiv flue- og skadedyrsbekæmpelse. Såfremt der efter Ikast-Brande Kommunes vurdering opstår væsentlige gener for omgivelserne fra opformering af fluer eller skadedyr på husdyrbruget, kan Ikast-Brande Kommune meddele påbud om, at der skal udarbejdes og gennemføres et projekt med foranstaltninger svarende til de til enhver tid gældende retningslinier fra Aarhus Universitet, Institut for Agroøkologi ([www.dpil.dk/](http://www.dpil.dk/)).

## 4. Vilkår med hensyn til begrænsning af støj:

- 4.1. Såfremt Ikast-Brande Kommune modtager klager over støj fra husdyrbruget med tilknyttede aktiviteter, og kommunen vurderer, at der er tale om væsentlige støjgener, skal der indsendes dokumentation for overholdelse af nedenstående støjkraav. Husdyrbrugets bidrag til det ækvivalente, korrigerede støjniveau må ikke overstige følgende værdier ved nabobeboelser:

Dag	Tidspunkt	Støjniveau
Mandag - fredag Lørdag	kl. 7 - 18 kl. 7 - 14	55 dB(A) <sup>6</sup>
Mandag - fredag Lørdag Søndag	kl. 18 - 22 kl. 14 - 22 kl. 7 - 22	45 dB(A)
Alle dage	kl. 22 - 7	40 dB(A)

<sup>6</sup> dB(A) = Decibel(A)-skalaen som internationalt bruges i forbindelse med måling af svag lyd.

De anførte grænseværdier for støjbidraget regnes for overholdt, hvis de ikke overskrides af en måling eller beregning, der er midlet over en periode, som afhænger af tidspunktet på døgnet således:

For dagperioden, kl. 7<sup>00</sup> – 18<sup>00</sup> alle dage, er måleperioden det mest støjbelastede tidsrum på 8 timer,

for aftenperioden, kl. 18<sup>00</sup> – 22<sup>00</sup> alle dage, er måleperioden den mest støjbelastede time, og

for natperioden, kl. 22<sup>00</sup> – 7<sup>00</sup> alle dage, er måleperioden den mest støjbelastede halve time.

## **5. Øvrige vilkår:**

- 5.1. Jord, foder, gødning og lignende, som tabes på offentlig vej i forbindelse med husdyrbrugets drift, skal samles op senest ved arbejdets afslutning eller ved den enkelte arbejdsdags afslutning, når arbejdet strækker sig over flere dage.
- 5.2. Al vask af maskiner, redskaber og lignende, hvorfra der kan forekomme gødnings- og foderrester skal ske på et sted, hvor vaskevandet bortledes til gyllebeholder, eller på et areal med plantedække som græs eller lignende, hvor der ikke kan ske overfladeafstrømning til vandindvindingsanlæg, vandløb m.m.
- 5.3. Den projekterede beplantning på bilag 1 skal etableres senest ved førstkommande plantningssæson efter det projekterede byggeri er taget i brug.

## **6. Vilkår med hensyn til husdyrbrugets eventuelle ophør:**

- 6.1. Ved eventuelt ophør af produktionen skal produktionsanlæg, husdyrgødnings- og foderopbevaringsanlæg tømmes og rengøres grundigt. Alt miljøfarligt affald skal bortskaffes for egen regning efter den til enhver tid gældende lovgivning.

## **Egenkontrol m.v.**

- Alle dyr tilses minimum en gang dagligt og alle regler vedrørende dyrevelfærd opfyldes
- Staldene kontrolleres dagligt, og der udføres små reparationer med det samme, eller der tilkaldes service
- Den daglige drift af ejendommen drives efter principperne "Godt Landmandskab", således anlægget giver mindst mulig miljøbelastning og færrest mulige gener for omgivelserne
- Der er en sundhedsaftale med dyrlæge, hvor besætningens generelle sundhed vurderes, og hvor det enkelte dyr behandles efter behov. Medicinforbruget søges minimeret ved systematisk sundhedsrådgivning
- Markdriften søges tilrettelagt således, at udvaskningen af næringsstoffer minimeres, og overfladisk afstrømning undgås
- Der tages hensyn til naboer i forbindelse med udbringning af gylle

- Personalet på ejendommen bliver løbende efteruddannet, og der er fagkonsulenter tilknyttet ejendommen, som med faste intervaller gennemgår bedriften, herunder blandt andet optimering af fodersammensætningen
- Alle medarbejdere er instrueret i forsvarlig håndtering af forurenende stoffer herunder gylle, kemikalier og brændstof
- Al produktion tilrettelægges således at belastning af den enkelte medarbejder mindskes
- Opbevaring og håndtering af kemikalier på bedriften sker på forsvarlig vis
- Rengøring i og omkring bygningerne og silo foretages jævnligt med henblik på at minimere risikoen for lugt, og for at der ikke skal opstå uhygiejniske forhold. Den jævnlige rengøring og visuelle kontrol sikrer blandt andet, at der ikke opstår uhygiejniske forhold, ressourcepild eller punktforurening.

For at kunne dokumentere, at miljøgodkendelsen og lovgivningen overholdes, er følgende til rådighed på kommunens forlangende:

- Foderplaner
- Produktions- / effektivitetskontrol
- Markplaner, gødningsplaner og sprøjteplaner
- Slagteriefregninger og mælkeafregninger
- CHR-registreringer
- Registrering af årligt forbrug af el og vand
- Dokumentation for bortskaffelse af affald
- Beredskabsplan
- APV-mappe
- 10 års beholderkontrol og logbøger over flydelag.

### **Driftsforstyrrelser og uheld**

Driftsforstyrrelser og/eller uheld kan primært ske i forbindelse med håndtering af flydende husdyrgødning, sprøjtemidler, olie m.m., samt ved brud på emballage eller beholdere, som anvendes til opbevaring af disse stoffer. Alle uheld og driftsforstyrrelser, herunder eventuelt spild på udendørs arealer, der kan medføre forøget forurening eller indebære fare herfor, skal straks meddeles – ved større uheld, kontakt alarmcentralen (tlf.: 112), ved mindre uheld kontakt Ikast-Brand Kommune, Teknisk Område (tlf.: 99 60 40 00). Uden for normal arbejdstid kontaktes Teknisk Områdes Servicevagt (tlf.: 97 18 08 09).

- **Beredskabsplan**

På ejendommen er der udarbejdet en beredskabsplan, der beskriver, hvilke forholdsregler medarbejdere og ejer skal tage ved brand, udslip af gylle eller ved andre uheld og kritiske situationer.

- **Redegørelse for uheld**

Driftsforstyrrelser eller uheld, der kan medføre væsentlig forøget forurening i forhold til normal drift, kan ske i forbindelse med håndtering og opbevaring af husdyrgødning og kemikalier, ved strømsvigt samt udslip af dieselolie.

- **Uheld med gylle**

I tilfælde af mindre gylleudslip vil gyllen samle sig om lækagestedet. Herfra kan det suges op og fjernes. Da gyllen kan suges op, vurderes det, at der ikke er fare for forurening af grundvandet.

- **Døde dyr**

Døde dyr placeres under kadaverkappe eller under presenning. Derved undgås uhygiejniske forhold, og at der kan observeres døde dyr af forbipasserende. Desuden kan ræve, hunde og vilde katte ikke komme til de døde dyr.

- **Minimering af risiko for uheld**

Anlæg og tekniske foranstaltninger renses, vedligeholdes og udskiftes i en sådan grad, at det sikrer en korrekt brug og effekt. Medarbejderne er grundigt introducerede til opgaverne, hvilket er med til at sikre, at disse bliver udført korrekt, og med minimal risiko for uheld som følge af forkert håndtering af kemikalier, gylle, olie m.v. Ejer og andre med fast adgang til bedriften er vejledt i beredskabsplanen, hvilken har en fast plads på staldkontoret og i stuehuset. Omlastning af gylle sker altid under opsyn, derfor vurderes det, at der ikke er større risiko for uheld i forbindelse med utilsigtet igangsætning af pumper, spild m.m. Dieseltanke er hævet over jorden og placeret, hvor der er minimal risiko for påkørsel. Tanken udskiftes i overensstemmelse med olieretningsbekendtgørelsens sløjfningsterminer. I tilfælde af strømsvigt kan der tilsluttes en nødstrømsgenerator, så for eksempel malkningen kan gennemføres rutinemæssigt. Der er naturlig ventilation, så der altid vil være frisk luft i staldene til dyr og medarbejdere i tilfælde af strømsvigt.

- **Minimering af skadevirkninger af evt. uheld**

Ved at følge de retningslinjer, der er anført i beredskabsplanen, forventes skadevirkninger ved eventuelle uheld minimeret, da der vil ske forureningsbegrænsende foranstaltninger i form af inddæmning, oppumpning m.v.

### **Energibesparelse**

Det kan anbefales, at husdyrbrugets ressourceforbrug med mellemrum vurderes af en energikonsulent, der kan synliggøre mulige besparelser på energiforbruget.

### **Anvendelse af bedste tilgængelige teknik – BAT<sup>7</sup>**

Et husdyrbrug bør til stadighed søge at begrænse forureningen ved at indføre og gøre brug af den bedste tilgængelige teknik til at nedbringe eventuelle miljøpåvirkninger og gener fra stalde, husdyrgødningsopbevaringsanlæg m.m. Teknologier til begrænsning af ammoniakfordampning og lugtpåvirkning m.v. samt til bedre udnyttelse af næringsstofferne i husdyrgødning er i stadig udvikling. I vedlagte *Baggrund for afgørelsen om miljøgodkendelse af husdyrbruget Engebækvej 26, 7330 Brande*, er der redegjort for husdyrbrugets management (godt landmandskab) og teknikker m.v. inden for områderne foder, staldindretning, vand- og energiforbrug. Der er endvidere redegjort for, hvorvidt husdyrbruget

---

<sup>7</sup> BAT= Best Available Technique (bedste tilgængelige teknik), som skal anvendes jævnfør EU's IE-direktiv.



lever op til de relevante BAT-konklusioner og/eller BAT-standardvilkår, som foreskrevet i *Husdyrgodkendelsesbekendtgørelsen*.

Ikast-Brande Kommune vurderer på baggrund af det oplyste, at husdyrbruget samlet set ved overholdelse af de til enhver tid gældende generelle miljøregler for den pågældende type husdyrbrug og af de supplerende vilkår for miljøgodkendelsen vil anvende den bedste tilgængelige teknik med hensyn til, hvad der er praktisk og økonomisk muligt i branchen og i forhold til den miljøgevinst, der kan dokumenteres opnået ved brug af den pågældende teknik.

### **Miljøgodkendelsens gyldighed**

Den godkendte ændring og udvidelse af husdyrbruget skal være udnyttet inden 6 år regnet fra den dato, hvor miljøgodkendelsen er meddelt. Godkendelsen anses for udnyttet ved iværksættelse af bygge- og anlægsarbejder jævnfør § 33 i *Husdyrgodkendelsesloven*.

Hvis miljøgodkendelsen ikke udnyttes helt eller delvist i tre på hinanden følgende år, bortfalder den del af miljøgodkendelsen, som ikke har været udnyttet i de pågældende tre år. Det vil eksempelvis sige, at hvis dyreholdet ikke er oppe på fuld produktion inden 6 år regnet fra den dato, hvor miljøgodkendelsen er meddelt, bortfalder den del af produktionstilladelsen, som ikke er udnyttet.

Miljøgodkendelsen har en retsbeskyttelsesperiode på otte år.

Miljøgodkendelsens vilkår skal overholdes fra den dato, hvor miljøgodkendelsen påbegyndes udnyttet medmindre andet fremgår af de enkelte vilkår.

### **Kommunens samlede miljøvurdering og begrundelse for afgørelsen**

Ikast-Brande Kommune vurderer på baggrund af det oplyste:

- at ansøger træffer de nødvendige foranstaltninger til at forebygge og begrænse forureningen fra husdyrbruget og til at modvirke eventuelle skadelige virkninger på miljøet
- at husdyrbruget i øvrigt kan drives på stedet uden at påvirke omgivelserne på en måde, som er uforenelig med hensynet til omgivelserne
- at de kort- og langsigtede miljøpåvirkninger og den samlede miljøpåvirkning fra husdyrbrugets produktion vil begrænses til et acceptabelt niveau, når de til enhver tid gældende generelle miljøregler for den pågældende type husdyrbrug og de supplerende vilkår for miljøgodkendelsen overholdes
- at udvidelsen af husdyrbrugets produktion overordnet betraget ikke nødvendigvis medfører en øget husdyrproduktion og en øget miljøpåvirkning i regionen, idet strukturudviklingen går mod færre men større bedrifter. Den kumulerede, regionale effekt af husdyrbrugets udvidelse og andre bedrifters udvidelser og deres øgede miljøpåvirkning vil formentlig samlet set – helt eller delvist – blive modvirket af en nedgang i husdyrproduktionen på andre bedrifter

- at husdyrbruget - under overholdelse af de til enhver tid gældende generelle miljøregler for den pågældende type husdyrbrug og af de supplerende vilkår for miljøgodkendelsen - vil anvende den bedste tilgængelige teknik
- at produktionen ikke vil medføre en væsentlig påvirkning af:
  - nabobeboelser
  - Natura 2000-områder<sup>8</sup> og natur i øvrigt
  - overfladevand
  - grundvand
  - landskabelige og kulturhistoriske værdier.

Ikast-Brande Kommunes afgørelse begrundes med ovenstående vurdering, og med at generelle afstandskrav samt de generelle beskyttelsesniveauer i bilag 3 i *Husdyrgodkendelsesbekendtgørelsen* overholdes. Se endvidere vedlagte *Baggrund for afgørelsen om miljøgodkendelse af husdyrbruget Engebækvej 26, 7330 Brande*, med tilhørende bilag.

## Offentliggørelse

Ansøgningen blev offentliggjort på Ikast-Brande Kommunes hjemmeside [www.ikast-brande.dk/politik/hoeringer](http://www.ikast-brande.dk/politik/hoeringer), fredag den 8. september 2017. Offentliggørelsen gav ikke anledning til, at borgere i lokalområdet indsendte bemærkninger til ansøgningen.

Et udkast til afgørelsen blev onsdag den 11. oktober 2017 sendt i høring hos ansøger og konsulent. Ejere og brugere af nabobeboelser blev ved brev af torsdag den 12. oktober 2017 orienteret om udkastet, ligesom de blev orienteret om, hvor de kunne rekvirere udkastet, og at de havde seks uger til at indsende eventuelle kommentarer. Ikast-Brande Kommune har modtaget bemærkninger fra en nabo på Engebækvej 13, 7330 Brande angående placeringen af den nye gylletank. Naboen mener blandt andet, at det vil være meget skæmmende for vejen/området, at ligge en stor gylletank helt ud til vejen, da de har en meget flot vej på dette stykke med flot natur. Naboen mener endvidere, at gylletanke ikke er noget kønt syn med gyllesnask på siderne og opkørt mudder omkring på grund af den megen tunge transport. Herudover mener naboen, at der kan komme en forringet salgsmulighed, hvis de nærmeste naboer skal leve med frit udsyn til en stor gylletank, hvilket ikke er et super godt salgsargument. Naboen har i den forbindelse to forslag til alternative placeringer af gylletanken. Forslag nr. 1 går på, at gylletanken skal ligge sammen med de gamle gylletanke på ejendommen, hvor den vil være gemt helt væk. Forslag nr. 2 går på, at gylletanken kunne ligge på den nordlige side af den gamle stald, hvor den vil være delvis gemt af vejen. På baggrund af høringssvaret fra naboen har ansøger overvejet andre placeringer af den nye gyllebeholder. De placeringer, som naboen foreslår, er desværre ikke muligt, da placeringen ikke må ske indenfor 100 meter af gravhøje og da placeringen nord for den eksisterende kostald er uhensigtsmæssig i forhold til en eventuel kommende forlængelse af stalden. Ansøger har efterfølgende været imødekommende overfor - og i dialog med naboen og parterne var

<sup>8</sup> Natura 2000-områder: Internationale naturbeskyttelsesområder udpeget på baggrund af EU's habitat- og fuglebeskyttelsesdirektiver.

egentlig blevet enig om en placering af gyllebeholderen umiddelbart nord for den placering, som gyllebeholderen har fået. Denne placering af gyllebeholderen kunne desværre heller ikke lade sig gøre, da gyllebeholderen i så fald ville komme til at ligge inden for 100 meter til et vandløb. Derfor har gyllebeholderen fået den placering, som den har – dog lidt længere væk fra vejen og med mere beplantning omkring.

Afgørelsen om miljøgodkendelse er truffet torsdag den 14. december 2017, og offentliggøres på Ikast-Brande Kommunes hjemmeside [www.ikast-brande.dk/politik/hoeringer](http://www.ikast-brande.dk/politik/hoeringer), fredag den 15. december 2017.

## **Klagevejledning**

Der kan efter kapitel 7 i *Husdyrgodkendelsesloven* klages over kommunens afgørelse. Klagefristen udløber fire uger efter offentliggørelsen - det vil sige senest fredag den 12. januar 2018.

Miljø- og Fødevareklagenævnet kan bestemme, at klagen har opsættende virkning på udnyttelsen. Udnyttelse af godkendelsen i klageperioden, og mens eventuel klage behandles, sker derfor på eget ansvar.

Følgende kan klage:

Ansøger, miljø- og fødevareministeren, Sundhedsstyrelsen samt enhver, der må antages at have en individuel, væsentlig interesse i sagens udfald. Der kan desuden klages af visse organisationer, som angivet i §§ 85-87 i *Husdyrgodkendelsesloven*.

En eventuel klage behandles af Miljø- og Fødevareklagenævnet. Klagen skal indgives til den myndighed, der har truffet afgørelsen, ved anvendelse af digital selvbetjening (Klageportalen, som findes på [www.borger.dk](http://www.borger.dk) og [www.virk.dk](http://www.virk.dk)), hvorefter denne myndighed snarest og som udgangspunkt ikke senere end tre uger efter modtagelsen af klagen videresender denne til Miljø- og Fødevareklagenævnet, såfremt afgørelsen fastholdes. Yderligere oplysninger om klagereglerne kan findes på Miljø- og Fødevareklagenævnets hjemmeside [www.nmkn.dk](http://www.nmkn.dk), hvorfra der også er link til Klageportalen.

Miljø- og Fødevareklagenævnet skal som udgangspunkt afvise en klage, der kommer uden om Klageportalen, hvis der ikke er særlige grunde til det. Eventuel fritagelse for brug af Klageportalen forudsætter, at klager indsender en begrundet anmodning herom til Ikast-Brande Kommune. Kommunen videresender herefter anmodningen til Miljø- og Fødevareklagenævnet, som træffer afgørelse om, hvorvidt anmodningen kan imødekommes.

Ved indsendelse af en klage skal klager indbetale et gebyr. Gebyrets størrelse differentieres alt efter om klager er en borger eller en virksomhed/organisation. Privatpersoner skal betale et gebyr på 900 kr. Virksomheder og organisationer skal betale et gebyr på 1.800 kr. (2016-niveau – beløbet indeksreguleres den 1. januar hvert år). Klagegebyret opkræves af Nævnens Hus. Betaling af klagegebyr sker ved elektronisk overførsel eller giroindbetaling. Indbetales gebyret ikke inden den fastsatte frist, afvises klagen.

Gebyret tilbagebetales, hvis:

- 1) Klagesagen fører til, at den påklagede afgørelse ændres eller ophæves
- 2) Klageren får helt eller delvist medhold i klagen
- 3) Klagen afvises som følge af overskredet klagefrist, manglende klageberettigelse eller fordi, klagen ikke er omfattet af Miljø- og Fødevareklagenævnets kompetence.

Det bemærkes, at hvis den eneste ændring af den påklagede afgørelse er forlængelse af frist for at efterkomme afgørelsen som følge af den tid, der er medgået til at behandle sagen i klagenævnet, tilbagebetales gebyret ikke.

Miljø- og Fødevareklagenævnet kan også beslutte at tilbagebetale klagegebyret, hvis der er indledt forhandlinger mellem afgørelsens adressat og/eller førsteinstansen om projektilpasninger, og disse forhandlinger fører til, at klager trækker sin klage tilbage, eller hvis klager i øvrigt trækker sin klage tilbage før Miljø- og Fødevareklagenævnet har truffet afgørelse i sagen. Gebyret tilbagebetales dog ikke, hvis nævnet vurderer, at der er forhold, der taler imod at tilbagebetale gebyret – for eksempel hvis klagen trækkes tilbage meget sent, herunder efter at klager har haft et afgørelsesudkast i partshøring.

Ifølge § 90 i *Husdyrgodkendelsesloven* kan afgørelsen desuden prøves ved domstolene. Et eventuelt sagsanlæg skal anlægges inden seks måneder efter, at afgørelsen er offentliggjort.

Med venlig hilsen

Jesper Hahn-Pedersen  
chef for Bygge- og Miljøafdelingen

/

Morten Gjærning Petersen  
biolog

**Bilag:**

Baggrund for afgørelsen om miljøgodkendelse af husdyrbruget Engebækvej 26, 7330 Brande, inkl. bilag

**Kopi af udkast til afgørelse inkl. bilag sendt til nedenstående:**

**Ansøger:** Andreas Johannes Maria Stermans, Vestergaardsvej 8 A, 6933 Kibæk – e-mail:  
[andreogsandra@mybmail.dk](mailto:andreogsandra@mybmail.dk)

**Konsulent:** Gråkjær A/S, Fabersvej 15, 7500 Holstebro ved Miljøkonsulent Hanne Bang – e-mail:  
[hab@graakjaer.dk](mailto:hab@graakjaer.dk)

**Skrivelse vedrørende det ansøgte projekt er sendt til ejere og brugere af nabobeboelser inden for den vejledende konsekvenszone på ca. 592 meter med seks ugers frist til at kommentere udkastet:**

Husstanden, Engebækvej 7, 7330 Brande  
Husstanden, Engebækvej 13, 7330 Brande  
Husstanden, Engebækvej 17 A, 7330 Brande  
Husstanden, Engebækvej 18, 7330 Brande  
Husstanden, Engebækvej 30, 7330 Brande  
Husstanden, Engebækvej 34, 7330 Brande

**Afgørelsen inkl. bilag sendt til:**

**Ansøger:** Andreas Johannes Maria Stermans, Vestergaardsvej 8 A, 6933 Kibæk – e-mail:  
[andreogsandra@mybmail.dk](mailto:andreogsandra@mybmail.dk)

**Kopi af afgørelsen inkl. bilag sendt til:**

Husstanden, Engebækvej 13, 7330 Brande – sendt pr. e-mail

**Konsulent:** Gråkjær A/S, Fabersvej 15, 7500 Holstebro ved Miljøkonsulent Hanne Bang – e-mail:  
[hab@graakjaer.dk](mailto:hab@graakjaer.dk)

Arbejderbevægelsens Erhvervsråd – e-mail: [ae@ae.dk](mailto:ae@ae.dk)

Danmarks Naturfredningsforening – e-mail: [dnikast-brande-sager@dn.dk](mailto:dnikast-brande-sager@dn.dk)

Danmarks Sportsfiskerforbund,

- Hovedkontor – e-mail: [post@sportsfiskerforbundet.dk](mailto:post@sportsfiskerforbundet.dk)
- Den centrale miljøafdeling – e-mail: [lbt@sportsfiskerforbundet.dk](mailto:lbt@sportsfiskerforbundet.dk)

Dansk Ornitologisk Forening – e-mail: [natur@dof.dk](mailto:natur@dof.dk)

Dansk Ornitologisk Forening, lokalafdeling – e-mail: [ikast-brande@dof.dk](mailto:ikast-brande@dof.dk)

Det Økologiske Råd – e-mail: [husdyr@ecocouncil.dk](mailto:husdyr@ecocouncil.dk)

Ferskvandsfiskeriforeningen for Danmark v./ Formand Niels Barslund – e-mail:

[nb@ferskvandsfiskeriforeningen.dk](mailto:nb@ferskvandsfiskeriforeningen.dk)

Forbrugerrådet – e-mail: [fbr@fbr.dk](mailto:fbr@fbr.dk)

Styrelsen for Patientsikkerhed, Tilsyn og Rådgivning Nord – e-mail: [senord@sst.dk](mailto:senord@sst.dk)

**Baggrund for**  
**afgørelsen om miljøgodkendelse af**  
**husdyrbruget Engebækvej 26, 7330 Brande**

## Indholdsfortegnelse:

<b>1. Indledning .....</b>	<b>16</b>
1.1. Ikke-teknisk resumé .....	16
1.2. Ansøger, ejerforhold og konsulentoplysning .....	17
1.3. Lovgivningsmæssig baggrund .....	17
<b>2. Vurdering af miljøpåvirkning fra anlægget .....</b>	<b>18</b>
2.1. Anlæggets beliggenhed .....	18
2.2. Anlæggets indretning .....	19
2.3. Besætningssammensætning og stalddtype .....	20
2.4. Husdyrgødningsproduktion og opbevaringsanlæg .....	21
2.5. Ammoniakemission fra stald og gødningsopbevaringslager .....	23
2.5.1. Ammoniak og natur .....	23
2.6. Lugtgener fra produktionsanlægget .....	26
2.7. Ressourceforbrug og øvrige miljøpåvirkninger fra produktionsanlægget .....	27
2.7.1. Vandforbrug .....	27
2.7.2. Afledning af vand .....	28
2.7.2.1. Sanitært spildevand .....	28
2.7.2.2. Spildevand fra rengøring .....	28
2.7.2.3. Tagvand .....	28
2.7.2.4. Befæstede arealer .....	28
2.7.3. Energiforbrug .....	28
2.7.4. Foderstoffer .....	29
2.7.5. Kemikalier m.v. ....	29
2.7.6. Affald .....	29
2.7.7. Skadedyr .....	30
2.7.8. Støv .....	30
2.7.9. Støj .....	30
2.7.10. Lys .....	31
2.7.11. Transporter til og fra anlægget .....	31
<b>3. Anvendelse af bedste tilgængelige teknik – BAT i forhold til anlægget .....</b>	<b>32</b>
3.1. BAT i forhold til management .....	33
3.2. BAT i forhold til foder .....	34
3.3. BAT i forhold til staldindretning .....	35
3.4. BAT i forhold til vand- og energiforbrug .....	35
3.5. BAT i forhold til opbevaring og behandling af husdyrgødning .....	36
<b>4. Landskabelige og kulturhistoriske værdier .....</b>	<b>38</b>
4.1. Landskabelige værdier .....	38
4.2. Kulturhistoriske værdier .....	39
<b>5. Alternative muligheder, 0-alternativet og ophør af driften .....</b>	<b>40</b>
<b>6. Bilagsfortegnelse .....</b>	<b>41</b>

# 1. Indledning

## 1.1. Ikke-teknisk resumé

Ikast-Brande Kommune har onsdag den 26. juli 2017 modtaget en ansøgning om miljøgodkendelse af husdyrbruget på Engebækvej 26, 7330 Brande, matr. nr. 14b, Uhre By, Brande, omhandlende følgende: Udvidelse af dyrehold fra ca. 635 til ca. 1.162 DE i kvæg, svarende til en ændring **fra** en årlig produktion på: 300 malkekøer, tung race, sengestald med fast gulv, 2 % hældning, skrabning hver 2. time, 11.500 EKM, 36 malkekøer, tung race, dybstrøelse, 11.500 EKM, 24 malkekøer, tung race, bindestald med riste, 11.500 EKM, 82 kvier, tung race, dybstrøelse, 6-24 mdr., 68 kvier, tung race, bindestald med riste, 6-24 mdr., 90 småkalve, tung race, dybstrøelse, 0-6 mdr., 180 tyrekalve, tung race, dybstrøelse, 40-70 kg, 5 heste under 300 kg **til** en årlig produktion på: 615 malkekøer, tung race, sengestald med fast gulv, 2 % hældning, skrabning hver 2. time, 11.500 EKM, , 135 malkekøer, tung race, dybstrøelse, 11.500 EKM, 33 kvier, tung race, sengestald med fast drænet gulv, skrabning hver 2. time, 23-24,5 mdr., 11 kvier, tung race, dybstrøelse, 24,5-25 mdr., 575 tyrekalve, tung race, dybstrøelse, 40-70 kg, 5 heste, 300-500 kg og 15 får.

Herudover sker der følgende bygningsmæssige ændringer: De nuværende områder til malkerobotter i den eksisterende stald ændres til sengebåse, et uudnyttet område i den eksisterende stald ændres til dybstrøelse og der bygges en ny kostald på ca. 38\*105 meter, i alt ca. 4.000 m<sup>2</sup>. I den nye stald bliver der i den nordlige del et område til dybstrøelse til køer og kvier og den sydlige del etableres der sengebåse med fast drænet gulv i gangarealerne. Stalden får en benhøjde på ca. 3 meter og en taghældning på ca. 25 grader, hvorved stalden bliver ca. 12 meter høj. Stalden bygges i samme materialer som den eksisterende kostald, hvilket er åbne facader med lav sokkel og gardiner og gavle med røde teglsten og gavlspidser med hvide og grå stålplader. På taget lægges lysegrå stålplader. Møddingspladsen fordobles og bliver fremover samlet ca. 400 m<sup>2</sup> og har afløb til gyllesystem. Der etableres en ny gyllebeholder på 4.500 m<sup>3</sup>. Gyllebeholderen overdækkes med grå PVC-dug. Gyllebeholderen opføres i 4 eller 5 meter grå betonelementer der forventeligt kommer 2-3 meter over terræn. Teltverdækningen bliver ca. 7 meter høj, hvorved den samlede højde på gyllebeholderne bliver 9-10 meter. Teltverdækningen bliver i grå PVC-dug. Gyllebeholderens diameter bliver ca. 40 meter - Der etableres desuden 1-2-fortanke, omrørerkanaler eller -brønde <99 m<sup>3</sup> for effektiv pumpning af gylle. Placeringen vil blive fastlagt ved endelig dimensionering af staldanlægget. Eksisterende maskinhus nedrives.

Ikast-Brande Kommune skal i henhold til blandt andet *Husdyrgodkendelsesloven* vurdere om den ansøgte ændring og udvidelse og fremtidige drift kan gennemføres uden væsentlige virkninger på miljøet. Det er vurderet, at ændringen og udvidelsen kan gennemføres, hvorfor denne miljøgodkendelse meddeles. Godkendelsen beskriver kommunens grundlag og vurderinger samt de vilkår, som kommunen har stillet til ændringen og udvidelsen og den fremtidige drift.

Bygninger med besætning samt anlæg til opbevaring af foder og husdyrgødning er vurderet i forhold til blandt andet:



- ammoniakfordampning, lugt, lys, støj og støv fra stalde og opbevaringsanlæg
- opbevaring og bortskaffelse af blandt andet affald og kemikalier
- forbrug af vand, energi og hjælpestoffer
- anvendelse af bedste tilgængelige teknik (BAT)
- landskab.

## 1.2. Ansøger, ejerforhold og konsulentoplysning

### Anlægget:

Adresse: Engebækvej 26, 7330 Brande  
 Ejendomsnummer: 7560006091  
 Matrikelnummer: 14b, m.fl., Uhre By, Brande  
 CVR-nummer: 26687039  
 P-nummer: 1000743215  
 CHR-nummer: 20310

### Ansøger/ejer/driftsherre:

Navn: Andreas Johannes Maria Sistermans  
 Adresse: Vestergaardsvej 8 A, 6933 Kibæk  
 Telefonnummer: 96991017  
 Mobilnummer: 24267707  
 E-mail: [andreogsandra@mvbmail.dk](mailto:andreogsandra@mvbmail.dk)

### Konsulent:

Navn: Hanne Bang, Gråkjær A/S  
 Adresse: Fabersvej 15, 7500 Holstebro  
 Telefonnummer: 96135555  
 Mobilnummer: 51182855  
 E-mail: [hab@graakjaer.dk](mailto:hab@graakjaer.dk)

## 1.3. Lovgivningsmæssig baggrund

Når et husdyrbrug af den aktuelle type ønskes etableret, udvidet eller ændret til mere end 250 DE, skal anlægget til den producerede husdyrgødning vurderes i henhold til § 12 i *Husdyrgodkendelsesloven*. Denne miljøgodkendelse er således udarbejdet efter *Husdyrgodkendelsesloven*, hvori EU's VVM-direktiv<sup>9</sup> og IE-direktiv<sup>10</sup> er indarbejdet.

I miljøgodkendelsen er der redegjort for konsekvenserne af at ændre og udvide husdyrholdet på bedriften, og for påvirkningen af miljøet i bred forstand.

<sup>9</sup> Rådets direktiv 85/337/EØF om vurdering af visse offentlige og private projekters indvirkning på miljøet med senere ændringer (VVM: Vurdering af Virkninger på Miljøet).

<sup>10</sup> IE-direktivet (Industrial Emissions Directive) samler syv eksisterende direktiver om industriemissioner i ét direktiv.

## 2. Vurdering af miljøpåvirkning fra anlægget

### 2.1. Anlæggets beliggenhed

Ejendommens eksisterende og planlagte produktionsanlæg ligger samlet på adressen Engebækvej 26, 7330 Brande. Det samlede produktionsanlæg ligger ca. 3,3 km vest for byzonen til Brande, ca. 5,6 km vest for nærmeste sommerhusområde og ca. 2 km nord for Uhre, som er nærmeste samlede bebyggelse. Afstanden fra den nye del af møddingspladsen til nærmeste nabobeboelse uden landbrugspligt (Engebækvej 18, 7330 Brande) er ca. 190 meter i nordøstlig retning.

#### Faktaboks

Jævnfør § 20 i *Husdyrgodkendelsesloven* skal kommunen sikre sig, at risikoen for forurening eller væsentlige gener for omgivelserne begrænses, hvis et anlæg ligger mindre end 300 meter fra:

- en beboelsesbygning på en ejendom uden landbrugspligt, der ligger i en samlet bebyggelse<sup>11</sup> i landzone, og som har en anden ejer end driftsherren
- et eksisterende eller ifølge kommuneplanens rammedel fremtidigt byzone- eller sommerhusområde
- et område i landzone, der i lokalplan er udlagt til boligformål, blandet bolig og erhverv eller til offentlige formål med henblik på beboelse, institutioner, rekreative formål og lign.

Derudover gælder en række generelle afstandskrav - se tabel 1:

**Tabel 1.** Generelle afstandskrav - jævnfør §§ 6 og 8 i *Husdyrgodkendelsesloven* - samt aktuelle afstande fra det nye husdyrproduktionsanlæg

	Generelle afstandskrav, m	Aktuel afstand, m
Ikke-almene vandforsyningsanlæg	25	Eksisterende boring <sup>12</sup> sløjfes
Almene vandforsyningsanlæg	50	> 50
Vandløb (herunder dræn) og søer	15 (100 <sup>13</sup> )	95
Offentlig vej og privat fællesvej	15	> 15
Levnedsmiddelvirksomhed	25	> 25
Beboelse på samme ejendom	15	> 15
Naboskel	30	76
Eksisterende eller ifølge kommuneplanens rammedel		

<sup>11</sup> Ved en samlet bebyggelse forstås, at der inden for en afstand af 200 meter fra beboelsesbygningen ligger mere end 6 andre beboelsesbygninger på hver sin samlede faste ejendom. Beboelsesbygninger på ejendomme med landbrugspligt efter Landbrugslovens regler samt beboelsesbygninger, der ejes af driftsherren, medregnes ikke.

<sup>12</sup> Markvandingsboringen med Dgu nr. 95.2034 skal sløjfes efter gældende regler, før byggeriet af den nye kostald, markeret med nr. 14 på bilag 1 igangsættes.

<sup>13</sup> Beholdere til opbevaring af flydende husdyrgødning må i henhold til § 8, stk. 2 i *Husdyrgodkendelsesloven* ikke etableres inden for en afstand af 100 meter til åbne vandløb og til søer med et areal, der er større end 100 m<sup>2</sup>.

fremtidigt byzone- eller sommerhusområde	300	> 300
Område i landzone, der i lokalplan er udlagt til boligformål, blandet bolig og erhvervsformål eller til offentlige formål med henblik på beboelse, institutioner, rekreative formål og lign.	300	> 300
Nabobeboelse, Engebækvej 18, 7330 Brande	50	190

***Ikast-Brande Kommune konstaterer:***

- at det samlede produktionsanlæg vil ligge mere end 300 meter fra:
  - en beboelsesbygning på en ejendom uden landbrugspligt, der ligger i en samlet bebyggelse i landzone, og som har en anden ejer end driftsherren
  - et eksisterende eller ifølge kommuneplanens rammedel fremtidigt byzone- eller sommerhusområde
  - et område i landzone, der i lokalplan er udlagt til boligformål, blandet bolig og erhverv eller til offentlige formål med henblik på beboelse, institutioner, rekreative formål og lignende

***Ikast-Brande Kommune vurderer:***

- at risikoen for forurening eller væsentlige gener for omgivelserne fra anlægget begrænses, når de til enhver tid gældende generelle miljøregler for den pågældende type husdyrbrug samt de supplerende vilkår for miljøgodkendelsen overholdes
- at overholdelsen af de generelle afstandskrav – i kombination med overholdelse af de til enhver tid gældende generelle miljøregler for den pågældende type husdyrbrug og af de opstillede vilkår for miljøgodkendelsen – vil sikre de pågældende vandforsyningsanlæg, vandløb m.m. samt boligområder m.v. tilstrækkeligt mod væsentlige gener eller forurening fra husdyrbrugets anlæg. Se desuden kommunens vurdering i afsnit 2.5. Ammoniakfordampning fra stald og gødningsopbevaringslager og 2.6. Lugtgener fra produktionsanlægget.

## **2.2. Anlæggets indretning**

***Ansøgers oplysninger***

Det planlagte byggeri på husdyrbruget indrettes i overensstemmelse med bestemmelserne i *Husdyrgødningsbekendtgørelsen* og i den generelle byggelovgivning i øvrigt. En oversigt af anlæg m.m. fremgår af tabel 2 og 3 samt bilag 1.

**Tabel 2.** Oversigt over bygninger

Bygning nr.	Anvendelse	Opført år	Gulvprofil	Størrelse i m <sup>2</sup>
1	Stuehus	-	-	285
2	Garage	-	-	-
3	Gl. malkerum	1989	Betongulv	100
4	Kviestald	1973/1989	Bindestald med gylleriste	1.100
4	Kalvestald	1989	Dybstrøelse med spaltekanal	150
5	Maskinhus Ø. (nedrives)	1972	Betongulv	380
6	Halmlade/ kalvestald	1977	Fast gulv	420
7	Kostald	2008	Fast gulv	3.640
8	Dybstrøelsesstald	1989	Betongulv	640
14	Ny kostald	?	Fast drænet gulv	4.000
15	Malkecenter	2017	-	1.073

**Tabel 3.** Oversigt over opbevaringsanlæg og befæstede pladser der anvendes fremover

Bygning nr.	Anlæg	Byggeår	m <sup>2</sup> /m <sup>3</sup>	Afløb til	Seneste 10 års beholderkontrol <sup>14</sup>	Overdækning
9	Plansilo	2008	3.900	Opsamlingstank	-	-
10	Møddingsplads Vaskeplads	2008 og ?	400	Gyllebeholder	-	-
11	Gyllebeholder	1994	3.000	-	20-06-2016	Flydelag
12	Gyllebeholder	2009	5.000	-	-	Flydelag
13	Gyllebeholder	?	4.500	-	-	PVC-dug
-	Gyllekanaler	1973- 2008	200	Gyllebeholder	-	-

## 2.3. Besætnings sammensætning og stalddtype

### Ansøgers oplysninger

Besætnings sammensætningen, fordelt på stalddtype, samt husdyrbrugets årlige produktion ved den nuværende og den ansøgte drift, fremgår af tabel 4.

**Tabel 4.** Besætnings sammensætning, stalddtype og årlig produktion i nudrift og ansøgt drift

Husdyrtype, mdr./ vægtklasse	Stald- og gulvtype*	Nudrift		Ansøgt	
		Antal	DE	Antal	DE
Malkekøer	Sengestald med fast gulv og skrabning	300	448,31	350	523,02
Malkekøer	Dybstrøelse	36	53,80	135	201,74
Småkalve (0-6 mdr.)	Dybstrøelse	90	24,32	0	0
Kvier (6-24 mdr.)	Bindestald med riste	68	30,75	0	0
Malkekøer	Bindestald med riste	24	35,86	0	0
Heste (under 300 kg)	Dybstrøelse	5	1,06	0	0

<sup>14</sup> Jævnfør Bekendtgørelse nr. 1322 af 14. december 2012 om kontrol af beholdere til opbevaring af flydende husdyrgødning og ensilagesaft skal åbne og lukkede beholdere til opbevaring af flydende husdyrgødning eller ensilagesaft, på mere end 100 m<sup>3</sup>, kontrolleres mindst hver 10 år af en autoriseret kontrollør. Beholdere beliggende inden for 100 meter fra åbne vandløb eller søer over 100 m<sup>2</sup> skal kontrolleres mindst hvert 5. år.

Kvier (6-24 mdr.)	Dybstrøelse	82	37,08	0	0
Kvier (24,5-25 mdr.)	Dybstrøelse	0	0	11	6,69
Tyrekalve, (40-70 kg)	Dybstrøelse	180	3,53	575	11,27
Heste (300-500 kg)	Dybstrøelse	0	0	5	1,72
Malkekøer	Sengestald med fast drænet gulv og skrabning	0	0	265	396
Kvier (23-24,5 mdr.)	Sengestald med fast drænet gulv og skrabning	0	0	33	19,55
Får	Dybstrøelse	0	0	15	2,14
<b>I alt</b>		-	<b>~635</b>	-	<b>~1.162</b>

\* jævnfør ansøgningsystemet på [www.husdyrgodkendelse.dk](http://www.husdyrgodkendelse.dk)

### **Kommunen vurderer**

For et husdyrbrug kan der være en vis variation i den årlige produktion og i fordelingen af de enkelte dyretyper hen over året. Miljøpåvirkningen er forskellig fra dyretype til dyretype og fra stalddtype til stalddtype, hvorfor miljøvurderingen afhænger af dyresammensætning og fordeling på stalddtype. Ikast-Brande Kommunes vurdering er foretaget ud fra en besætning med en årlig produktion, som angivet i tabel 4, på **maksimalt 1.162 DE** med den aktuelle beregningsmetode.

Det forudsættes, at den årlige produktion:

- ikke overstiger 1.162 DE<sup>15</sup>
- sker jævnt fordelt over året.

## **2.4. Husdyrgødningsproduktion og opbevaringsanlæg**

### **Ansøgers oplysninger**

#### **Beregning af produktion af gylle**

	<b>Ton pr. årsdyr</b>	<b>Ton i alt</b>
615 køer på drænet gulv	30,5	18.758
33 kvier fra 23-24,5 mdr. på drænet gulv	6,44 * 1,24 korr. fakt.	264
Vand fra møddingsplads, anslået	400 m <sup>2</sup>	280
Restvand fra plansiloer udsprinkles med evt. overløb til gyllebeholder ca. 2 mdr. årligt, anslået	3.200 m <sup>2</sup>	370
Fratrukket regnvand pga. overdækning ny gyllebeholder på 4.500 m <sup>3</sup>	11 %	- 495
<b>I alt</b>		<b><u>19.177</u></b>

<sup>15</sup> Antallet af dyreenheder er beregnet i henhold til *Husdyrgødningsbekendtgørelsen*.

### Opbevaringskapacitet af gylle

	Beholder str.	% af opbevaring
Eks. gyllebeholder	3.000 m <sup>3</sup>	24 %
Eks. gyllebeholder	5.000 m <sup>3</sup>	40 %
Ny gyllebeholder	4.500 m <sup>3</sup>	36 %
Opbevaringskapacitet på Ronnumvej 6, ejet ejendom	2.000 m <sup>3</sup>	-
I alt	<u>14.500 m<sup>3</sup></u>	<u>100 %</u>

Svarende til opbevaringskapacitet til minimum 9 måneders produktion. Herudover er der opbevaringskapacitet i fortank m.m.

### Beregning af produktion af dybstrøelse/møg

	Ton pr. årstyr	Ton i alt
135 køer i dybstrøelse	15,92	2.149
11 kvier fra 24,5-25 mdr. i dybstrøelse	5,52 * 1,276 korr. fakt.	77
Møg fra 575 kalve fra 40-70 kg - anslået, max		40
5 heste - anslået tid på stald		6
15 får - anslået tid på stald		8
I alt produktion		<u>2.280</u>
Direkte udbringning eller markstak, min. 50 %		1.140
Opbevaring i stalde, min. 900 m <sup>3</sup>		529*
Til opbevaring på møddingsplads		611
I alt		<u>611 t. / 1.039 m<sup>3</sup>*</u>

\*1 ton dybstrøelse er ca. 1,7 m<sup>3</sup>

### Opbevaringskapacitet af dybstrøelse

	Beholder str.	% af opbevaring
Møddingsplads 400 m <sup>2</sup> - stakkehøjde ca. 2 meter	400 m <sup>2</sup> / 800 m <sup>3</sup>	100 %
I alt	<u>400 m<sup>2</sup> / 800 m<sup>3</sup></u>	<u>100 %</u>

Svarende til opbevaringskapacitet på minimum 9 måneders produktion.

### Kommunen vurderer

Ifølge *Husdyrgødningsbekendtgørelsen* vil en opbevaringskapacitet svarende til mindst ni måneders produktion normalt være tilstrækkelig til, at udbringningen og gødningsanvendelsen kan ske i overensstemmelse med de generelle miljøregler. På den baggrund vurderes den opgivne 9 måneders opbevaringskapacitet at være tilstrækkelig.

Ikast-Brande Kommune vurderer samlet set på baggrund af det oplyste:

- at opbevaring af husdyrbrugets husdyrgødning vil ske på en måde, som er i overensstemmelse med de generelle miljøregler
- at overholdelsen af de generelle miljøregler og af de øvrige opstillede vilkår for miljøgodkendelsen vil medvirke til at begrænse den mulige påvirkning af det omgivende miljø fra opbevaringsanlæggene.

## 2.5. Ammoniakemission fra stald og gødningsopbevaringslager

### **Ansøgers oplysninger**

Husdyrbruget opfylder det generelle reduktionskrav på 30 % med hensyn til ammoniakemission (fordampning) i forhold til det pågældende referencestaldsystem - jævnfør bilag 3 i *Husdyrgodkendelsesbekendtgørelsen*.

Det generelle ammoniakreduktionskrav opfyldes blandt andet ved:

- at den nye kostald, markeret med nummer 14 på bilag 1, etableres som sengestald med fast drænet gulv med skrabning
- at den nye gyllebeholder, markeret med nummer 13 på bilag 1, på 4.500 m<sup>3</sup> etableres med fast overdækning (telt).

Af tabel 5 fremgår størrelsen af den samlede ammoniakemission i nudrift og ansøgt drift fra stald og gødningsopbevaringslager, som den er beregnet med beregningsmodellen i IT-ansøgningsystemet på [www.husdyrgodkendelse.dk](http://www.husdyrgodkendelse.dk).

**Tabel 5.** Ammoniakemission fra stald og gødningsopbevaringslager, omregnet til kg kvælstof (N) pr. år, ansøgt drift

<b>Ammoniakemission</b>	<b>Kg kvælstof (N) pr. år</b>
Nudrift	ca. 3.229 kg N pr. år
Ansøgt drift	ca. 6.005 kg N pr. år
<b>Mer-emission, som følge af udvidelsen</b>	<b>ca. 2.775 kg N pr. år</b>

### 2.5.1. Ammoniak og natur

#### **Faktaboks**

Hovedparten af ammoniakdepositionen (kvælstofnedfald) fra et husdyrbrug vil – afhængigt af flere forhold – på et tidspunkt blive afsat i landskabet i større eller mindre afstand fra kilden. Størstedelen af den ammoniakdeposition, som direkte kan henføres til et husdyrbrug, vil formentlig ske i terrænet inden for ca. 1 kilometers afstand fra produktionsanlægget. Ammoniakdeposition er som regel til ugunst for opretholdelse af de naturtyper, der kun har brug for en begrænset næringsstofmængde for at kunne trives. Kommunen er forpligtiget til, at vurdere ammoniakdepositionen i forhold til omkringliggende natur.

I henhold til § 7 i *Husdyrgodkendelsesloven* er etablering, udvidelse og ændring af anlæg på husdyrbrug, der er eller derved bliver større end 15 dyreenheder, ikke tilladt, hvis stald eller gødningsopbevaringsanlæg ligger i en afstand på mindre end ti meter til, eller helt eller delvis inden for, nærmere bestemte ammoniakfølsomme naturtyper beliggende **inden for** internationale naturbeskyttelsesområder (Natura 2000-områder) eller nærmere bestemte ammoniakfølsomme naturtyper beliggende **uden for** internationale beskyttelsesområder.

Jævnfør *Husdyrgodkendelsesbekendtgørelsens* bilag 3, inddeles naturtyperne, omfattet af *Husdyrgodkendelseslovens* § 7 og § 27, i tre kategorier:

**Kategori 1-natur.** Naturområder beliggende **inden for** internationale naturbeskyttelsesområder, som indgår i udpegningsgrundlaget for området og er kortlagt af Naturstyrelsen.

**Kategori 2-natur.** Visse naturområder beliggende **uden for** internationale naturbeskyttelsesområder. Det drejer sig om naturtyperne: højmoser, lobeliesøer samt heder større end ti ha, som er omfattet af *Naturbeskyttelseslovens*<sup>16</sup> § 3, og overdrev større end 2,5 ha, som er omfattet af *Naturbeskyttelseslovens* § 3.

**Kategori 3-natur.** Ammoniakfølsomme naturtyper, som ikke er omfattet af kategori 1- og 2-natur: heder, moser og overdrev, som er beskyttet efter *Naturbeskyttelseslovens* § 3, og ammoniakfølsomme skove, der er beliggende **uden for** de internationale naturbeskyttelsesområder.

Der er fastsat forskellige beskyttelseskrav i forhold til de forskellige naturkategorier. Den tilladte maksimale **total**deposition fra et husdyrbrug til kategori 1-natur er afhængig af antallet af husdyrbrug i nærheden (antallet af andre husdyrbrug i området er defineret efter nærmere regler om vurdering af kumulation). Hvis der ikke er andre husdyrbrug, må der fra husdyrbruget, der søger om en miljøgodkendelse, som hovedregel højst være en **total**deposition på 0,7 kg N pr. ha pr. år. Er der ét husdyrbrug udover husdyrbruget, der søger, falder den højst tilladelige **total**deposition til 0,4 kg N pr. ha pr. år, og endelig, hvis der er mere end ét husdyrbrug udover husdyrbruget, der søger, må **total**depositionen fra husdyrbruget, der søger om en miljøgodkendelse, maksimalt være 0,2 kg N pr. ha pr. år.

Den maksimale tilladte **total**deposition til kategori 2-natur er 1,0 kg N pr. ha pr. år, mens kommunen i forhold til kategori 3-natur efter nærmere kriterier skal foretage en konkret vurdering af, om der er tale om særlige regionale eller lokale naturinteresser og af, om der skal stilles krav til den maksimale **mer**deposition. Kravet må dog ikke være under en maksimal merdeposition på 1,0 kg N pr. ha pr. år.

Nærmeste kategori 1-natur er Habitatområdenummer H61 – Skjern Å – som ligger ca. 6 km nordvest for anlægget. Nærmeste kategori 2-natur er en hede, som ligger ca. 708 meter nordvest for anlægget. Nærmeste kategori 3-natur er en mose, som ligger ca. 388 meter øst for anlægget. Rundt om husdyrbruget er der registreret flere arealer med potentiel

<sup>16</sup> Lovbekendtgørelse nr. 934 af 27. juni 2017 af lov om naturbeskyttelse.



ammoniakfølsom skov. Der henvises til bilag 3. I ansøgningen er der lavet beregninger med ammoniakdeposition (kvælstofnedfald) fra husdyrbrugets produktionsanlæg til omkringliggende 1-3-natur. Til kategori 1-natur, Skjern Å, er der beregnet en merdeposition på 0,0 kg N pr. år og en totaldeposition på 0,1 kg N pr. år. Til nærmeste kategori 2-natur, en hede mod nordvest, er der beregnet en merdeposition på 0,2 kg N pr. år og en totaldeposition på 0,3 kg N pr. år. Til nærmeste kategori 3-natur, en mose mod øst, er der beregnet en merdeposition på 0,5 kg N pr. år og en totaldeposition på 0,9 kg N pr. år. Til omkringliggende skovarealer mod henholdsvis nord og syd med potentiel ammoniakfølsom skov, er der lavet beregninger, som viser, at der er en merdeposition på 0,8 kg N pr. år og en totaldeposition på 1,7 kg N pr. år til en skov mod nord og en merdeposition på 0,5 kg N pr. år og en totaldeposition på 1 kg N pr. år til en skov mod syd.

### **Kommunens samlede vurdering i forhold til ammoniakemission fra anlægget**

Det generelle ammoniakreduktionskrav, som fremgår af *Husdyrgodkendelsesbekendtgørelsen* (bilag 3), er ifølge ansøgningen med de tilhørende beregninger overholdt.

#### **Faktaboks**

Overholdelsen af det generelle ammoniakreduktionskrav og det generelle beskyttelsesniveau beskytter - ifølge intentionerne bag *Husdyrgodkendelsesloven* - som udgangspunkt de kvælstoffølsomme naturtyper tilstrækkeligt mod kvælstofpåvirkning fra husdyrbrugs produktionsanlæg.

Ikast-Brande Kommune vurderer i det konkrete tilfælde, og på baggrund af de beregninger, der er foretaget, at tålegrænserne ikke overskrides, og at de naturarealer, som ligger i nærområdet omkring produktionsanlægget, ikke er så kvælstoffølsomme, at der helt undtagelsesvist skal stilles yderligere vilkår for at beskytte de pågældende naturområder tilstrækkeligt mod kvælstofpåvirkning fra produktionsanlægget. Kravet til ammoniakdeposition fra stald og lager skal ikke, i det konkrete tilfælde, skærpes af hensyn til den kumulative effekt fra andre husdyrbrug.

Den reelle ammoniakdeposition fra husdyrbrugets anlæg vil afhænge af flere forhold, men ammoniakdepositionen vil især kunne minimeres ved grundig og hyppig rengøring af de overflader, som husdyrgødningen afsættes på i staldene. Kommunen vurderer samlet set på baggrund af det oplyste:

- at husdyrbruget – ved overholdelse af de til enhver tid gældende generelle miljøregler og af de øvrige opstillede vilkår for miljøgodkendelsen – drives således, at påvirkningen på omgivelserne med luftbåret kvælstof fra produktionsanlægget minimeres
- at ammoniakemissionen (fordampningen) fra produktionsanlægget i sig selv ikke vil medføre en væsentlig påvirkning af de omkringliggende naturområder.

## 2.6. Lugtgener fra produktionsanlægget

### **Ansøgers oplysninger**

Den primære kilde til lugt fra husdyrbrugets anlæg er fra staldene. Afhængigt af vejrforholdene kan der forekomme lugtgener fra staldene. Der kan desuden forekomme lugtgener, når gyllen i gyllebeholderne omrøres i forbindelse med udbringningen - dette sker primært om foråret.

Tabel 6 viser de beregnede geneafstande med hensyn til lugt fra staldene efter projektets gennemførelse, som er fremkommet ved brug af de beregningsmodeller, der indgår i IT-ansøgningssystemet på [www.husdyrgodkendelse.dk](http://www.husdyrgodkendelse.dk).

**Tabel 6.** Lugtgeneafstande fra staldene efter projektets gennemførelse

Områdetype	Lugtgeneafstand, ansøgt drift, m	Faktisk afstand fra staldanlægget, m
Byzone	~ 698	~ 3.100
Samlet bebyggelse	~ 448	~ 2.000
Enkeltbolig <sup>17</sup>	~ 138	~ 180

### **Kommunen vurderer**

#### **Faktaboks**

I *Husdyrgodkendelsesbekendtgørelsen* (bilag 3) er der fastsat en række lugtgenekriterier i forhold til de tre områdetyper: byzone, samlet bebyggelse og enkeltbolig på henholdsvis 5, 7 og 15 OU<sub>E</sub><sup>18</sup> pr. m<sup>3</sup> luft. Lugtgenekriterierne kan betragtes som den maksimale, miljømæssigt acceptable lugtgenebelastning fra en given kilde ved den pågældende områdetype. Ved lugtgeneafstand forstås den beregnede mindste afstand fra staldanlægget til det pågældende område, hvor de i lovgivningen fastsatte lugtgenekriterier med hensyn til de tre forskellige områdetyper netop er opfyldt. Lugtgenekriterierne er overholdt, hvis de fastsatte lugtgenegrænser på henholdsvis 5, 7 og 15 OU<sub>E</sub> pr. m<sup>3</sup> luft ikke overskrides i mere end en procent af tiden – svarende til ca. syv timer i alt om måneden.

Lugtgeneafstandene forøges efter nærmere regler, hvis der inden for 300 meter fra den del af byzone og den pågældende beboelse i samlet bebyggelse, der ligger nærmest det pågældende staldanlæg, er andre husdyrbrug med mere end 75 dyreenheder. Tilsvarende forøges lugtgeneafstanden, hvis der er andre sådanne husdyrbrug inden for 100 meter fra enkeltbolig uden landbrugspligt. Dette sker for at indregne effekten (den kumulative effekt) af den mulige lugtpåvirkning som andre husdyrbrug i området måtte give anledning til.

Lugtgeneafstandene formindskes efter nærmere regler, hvis staldanlægget ligger nord for den pågældende områdetype. Dette begrundes med, at den hyppigste vindretning i Danmark er vestlig og sydvestlig, og at nordenvind typisk forekommer i vinterhalvåret, hvor de relativt lave temperaturer, som regel medvirker til at dæmpe lugtafgivelsen.

<sup>17</sup> Beboelsesbygninger på ejendomme med landbrugspligt efter Landbrugslovens regler samt beboelsesbygninger, der ejes af driftsherren, indgår ikke.

<sup>18</sup> OU<sub>E</sub> = Lugt-enheder (Odour Units) bestemt efter den europæiske standard for lugtanalyse, hvor 1 OU<sub>E</sub> er grænsen for, hvornår den pågældende lugt kan erkendes.

Ifølge beregningen er de lugtgenekriterier, som fremgår af *Husdyrgodkendelsesbekendtgørelsen* (bilag 3) - i forhold til de tre områdetyper - overholdt i det konkrete tilfælde. Lugtgenestandarderne har ikke skulle forøges af hensyn til vurdering af den kumulative effekt fra andre husdyrbrug. Ud over de mulige lugtgener fra staldanlægget kan der forekomme lugtgener i forbindelse med omrøring af gyllebeholderne og øvrig gyllehåndtering samt fra håndtering af ensilage. Gylleomrøring og øvrig gyllehåndtering sker primært i forbindelse med udbringningen, der hovedsageligt sker om foråret, mens ensilagehåndteringen sker dagligt.

Den reelle lugtpåvirkning fra husdyrbrugets anlæg vil afhænge af flere forhold. Lugtpåvirkningen vil dog generelt kunne minimeres ved grundig og hyppig rengøring af de overflader, som husdyrgødning og foderrester afsættes på samt ved minimering af det tidsrum, som gylleomrøring og gylleudbringning foretages i. Ikast-Brande Kommune vurderer samlet set på baggrund af det oplyste:

- at projektets gennemførelse ikke vil medføre væsentlige, forøgede lugtgener fra produktionsanlægget
- at de væsentligste lugtgener fra produktionsanlægget vil ske i forbindelse med gyllehåndtering, mens lugtgenerne vil være mere begrænsede fra staldene generelt og mindre væsentlige fra ensilagehåndteringen
- at husdyrbruget – ved overholdelse af de til enhver tid gældende generelle miljøregler og vilkår 2.2. for miljøgodkendelsen – drives således, at lugtpåvirkningen på omgivelserne fra produktionsanlægget minimeres, og så de i lovgivningen fastsatte lugtgenekriterier overholdes, og lugtgenegrænserne dermed ikke overskrides i mere end en procent af tiden.

## **2.7. Ressourceforbrug og øvrige miljøpåvirkninger fra produktionsanlægget**

### **2.7.1. Vandforbrug**

#### ***Ansøgers oplysninger***

Vand anvendes primært til drikkevand samt rengøring af stalde og malkeanlæg. I ansøgt drift anslås det, at forbruget bliver ca. 23.000-27.000 m<sup>3</sup> vand. Herudover findes markvandingstilladelse på 159.000 m<sup>3</sup>. Der er opsat flydere i vandkarrene, der sikrer, at vandkarrene ikke flyder over. Vandet fra mælkekølingen genbruges til drikkevand til køerne, hvorved vandforbruget minimeres. Vandet fra rengøring af malkeanlægget genbruges til vask af malkestalden, hvorved vandforbruget minimeres. Ejendommens drikkevandsinstallationer rengøres og efterses jævnligt med henblik på at undgå spild. Evt. lækager identificeres og repareres hurtigst muligt. Vandforbruget registreres, så der kan reageres på unormalt vandforbrug.

### ***Kommunen bemærker***

Det vil være i ejers interesse, at minimere driftsomkostningerne med hensyn til vandforbrug, hvorfor Ikast-Brande Kommune antager, at vandforbruget i videst mulig omfang vil blive imødegået, og at der ikke vil forekomme et overforbrug af vand på ejendommen.

## **2.7.2. Afledning af vand**

### **2.7.2.1. Sanitært spildevand**

#### ***Ansøgers oplysninger***

Der er 150 m<sup>3</sup> sanitært spildevand fra stuehuset, som afledes til septiktank. Der er 100 m<sup>3</sup> sanitært spildevand fra medarbejderfaciliteter, som afledes til opsamlingsbeholder.

### **2.7.2.2. Spildevand fra rengøring**

#### ***Ansøgers oplysninger***

Vand fra rengøring af malkeanlæg genbruges til vask af malkestald.

### **2.7.2.3. Tagvand**

#### ***Ansøgers oplysninger***

Der er 4.600 m<sup>3</sup> tagvand fra eksisterende bygninger, som afledes til dræn. Der er 2.800 m<sup>3</sup> tagvand fra nye bygninger, som afledes til dræn.

### **2.7.2.4. Befæstede arealer**

#### ***Ansøgers oplysninger***

Der er 2.300 m<sup>3</sup> restvand fra plansiloer, som udsprinkles med overløb til gyllesystem. Der er 280 m<sup>3</sup> restvand fra møddingspladsen, som afledes til gyllebeholder.

### ***Kommunens samlede vurdering vedrørende afledning af vand***

Ikast-Brande Kommune vurderer, på baggrund af det oplyste, at opbevaring og håndtering af spildevand og afledt overfladevand vil foregå på en miljømæssig forsvarlig måde, når de til enhver tid gældende, generelle regler og de supplerende vilkår for miljøgodkendelsen overholdes.

## **2.7.3. Energiforbrug**

### ***Ansøgers oplysninger***

Energi anvendes primært til lys, malkeanlæg og skraberanlæg. I ansøgt drift anslås det, at forbruget bliver 500.000-600.000 kWh. Staldene er med naturlig ventilation, og der er derfor ikke energiforbrug til dette. Der genindvindes varme fra køling af mælken til opvarmning. Der anvendes for så vidt muligt lavenergibelysning i stalden. Belysningen rengøres jævnligt, så lysstyrken er optimal. Udendørslyset er kun tændt efter behov. Logistikken i forbindelse med afhentning af foder er indrettet, så afstanden giver færrest mulige driftstimer, hvilket minimere energiforbruget.

### ***Kommunen bemærker***

Energiforbruget bør løbende følges, og forbruget bør af flere årsager til stadighed søges minimeret. Det vil være i ejers interesse at minimere driftsomkostningerne med hensyn til

forbrug af energi, hvorfor Ikast-Brande Kommune antager, at der ikke vil blive forbrugt mere energi end nødvendigt på ejendommen.

#### **2.7.4. Foderstoffer**

##### ***Ansøgers oplysninger***

Foderplanen udarbejdes i samarbejde med konsulent og med anvendelse af nyeste viden inden for kvægfodring. Foderet er, ved hjælp af foderplanerne, tilpasset de enkelte dyregrupperes aktuelle behov. Derved undgås overforsyning med næringsstoffer, der vil ende som uudnyttet næringsstoffer i gyllen. Proteinindholdet i foderet optimeres løbende med henblik på reduktion af indholdet. Dette medfører at mængden af overskudsprotein i urinen reduceres og der vil dermed være en lavere ammoniakemission fra staldanlægget og mindre kvælstof i den samlede mængde af husdyrgødning. Fosforindholdet i foderet optimeres løbende med henblik på reduktion af indholdet. Dette medfører at mængden af fosfor i husdyrgødningen reduceres og der vil dermed være et lavere fosforindhold i den samlede mængde af husdyrgødning.

##### ***Kommunen vurderer***

Ikast-Brande Kommune vurderer, at foderopbevaringen m.m. vil ske uden væsentlige miljømæssige gener.

#### **2.7.5. Kemikalier m.v.**

##### ***Ansøgers oplysninger***

Kemikalier til rengøring af malkeanlægget opbevares efter gældende regler i tankrummet på betongulv uden afløb. Motorolie bortskaffes til mekaniker, der tager spildolie med retur ved olieskift, eller det bortskaffes til kommunal genbrugsplads. Motorolie opbevares i tromler på betongulv i værkstedet.

##### ***Kommunen vurderer***

Ikast-Brande Kommune vurderer, at håndtering og opbevaring af kemikalier m.v. vil foregå på en miljømæssig forsvarlig måde, når de til enhver tid gældende generelle regler overholdes.

#### **2.7.6. Affald**

##### ***Ansøgers oplysninger***

Brændbart affald i form af papirsække, aftørringspapir og tom rengjort emballage bliver opsamlet i container, hvorfra det bortskaffes via en indsamlingsordning for erhvervsvirksomheder eller bortskaffes til kommunal genbrugsplads. Jern og metal afhændes til produkthandler, og glas, plastik m.m. bortskaffes via indsamlingsordning for erhvervsvirksomheder eller bortskaffes til kommunal genbrugsplads. Lysstofrør samles i kasser og bortskaffes til kommunal genbrugsplads. Batterier bortskaffes til kommunal genbrugsplads. Klinisk risikoaffald i form af medicinglas og -rester samt kanyler bortskaffes via indsamlingsordning for erhvervsvirksomheder eller sendes med dyrlægen retur. Affald fra ejendommens husholdning er tilsluttet kommunal affaldsordning. Døde dyr afhentes af DAKA. De døde dyr opbevares indtil afhentning under kadaverkapsler eller under presenning udviklet til formålet.

### ***Kommunen vurderer***

Ikast-Brande Kommune vurderer, at bortskaffelse af døde dyr sker på en miljømæssig forsvarlig måde, når de til enhver tid gældende generelle regler overholdes, og at bortskaffelse af øvrigt affald sker miljømæssigt forsvarligt, når Ikast-Brande Kommunes *Regulativ for erhvervsaffald*<sup>19</sup> efterleves.

### **2.7.7. Skadedyr**

#### ***Ansøgers oplysninger***

Der holdes generelt en god hygiejne i staldene og ved foderopbevaringen, så tiltrækningen af rotter og mus samt mulighederne for udklækning af fluelarver minimeres. Fluebekæmpelse i stalden sker i overensstemmelse med gældende retningslinjer. Rottebekæmpelse sker i overensstemmelse med gældende retningslinjer.

### ***Kommunen vurderer***

Ikast-Brande Kommune vurderer på baggrund af det oplyste, at der efter projektets gennemførelse ikke vil ske en væsentlig opformering af fluer og skadedyr på husdyrbruget, og at ejendommens skadedyrsbekæmpelse er tilfredsstillende. Der henvises i øvrigt til vilkår 3.1.

### **2.7.8. Støv**

#### ***Ansøgers oplysninger***

Der er mindre støvgener ved daglig håndtering af foder og halm, men det vurderes ikke at have en negativ indvirkning på naboerne på grund af den lave støvmængde og afstanden til naboer. Der vil være mindre støvgener ved høst og ilægning af foder i lager, men det vurderes ikke at have en negativ indvirkning på naboerne på grund af afstanden til naboerne, og den forholdsvist korte periode arbejdet foregår i. Der vil være støv fra dyrene, dog ikke i et omfang der opleves uden for staldene. Støvet minimeres som følge af omhyggelig management.

### ***Kommunen vurderer***

Ikast-Brande Kommune vurderer, at eventuel støvafgivelse fra produktionsanlægget ikke vil medføre væsentlige gener ved nabobeboelser og uden for bedriftens arealer i øvrigt.

### **2.7.9. Støj**

#### ***Ansøgers oplysninger***

I det omfang det er muligt, vil alle støjende aktiviteter blive lagt inden for normal arbejdstid. Dog kan der forekomme afvigelser i forbindelse med markarbejde og afhentning af dyr og mælk. Alle generelle krav vedrørende støj vil blive overholdt. Sammenholdt med ejendommens placering vurderes det ikke at være nødvendig med specielle tiltag for at sikre omkringboende mod støjgener. Støj fra transportere vil primært komme fra lastbiler og traktor med levering af foder og afhentning af mælk og husdyrgødning. Transporterne vil primært foregå inden for normal arbejdstid 06-18. Alle grænser for tilladelig støj vil blive overholdt, og der vil kun i meget få tilfælde opstå støjgene fra transporterne. Der kan være støj fra kompressorerne, der er tilknyttet mælkekølingsanlægget og malkeanlægget. Det vurderes, at

<sup>19</sup> Ikast-Brande Kommunes *Regulativ for erhvervsaffald* kan findes på:  
[http://www.affaldoggenbrug.ikast-brande.dk/media/2683951/regulativ\\_for\\_erhvervsaffald\\_2012.pdf](http://www.affaldoggenbrug.ikast-brande.dk/media/2683951/regulativ_for_erhvervsaffald_2012.pdf)

de ikke udgør en støjgene for naboer, da de står inde i bygningerne, og da der er forholdsvist langt til naboer.

#### ***Kommunen vurderer***

Ikast-Brande Kommune vurderer, at støjafgivelsen fra husdyrbrugets produktionsanlæg generelt vil være lavt. Eventuel støj fra bedriftens interne transportere samt støj fra de forskellige transportere til og fra anlægget, må forventes at blive mere hyppigt forekommende i takt med, at antallet af transportere øges i forbindelse med produktionsudvidelsen – se afsnit 2.7.11. Transportere til og fra anlægget. Ikast-Brande Kommune vurderer, at støjen fra produktionsanlægget med tilknyttede aktiviteter generelt ikke vil give anledning til væsentlige støjgener ved de omkringliggende nabobeboelser. Såfremt der indkommer velbegrundede klager over støj fra produktionsanlægget med tilknyttede aktiviteter, og kommunen vurderer, at der er tale om væsentlige støjgener, skal der indsendes dokumentation for, hvorvidt de specifikke krav, som fremgår af vilkår 4.1., er overholdt.

### **2.7.10. Lys**

#### ***Ansøgers oplysninger***

Lyset i staldene vil være tændt efter behov. Der vil være lys i staldene ca. 12 timer i døgnet i vinterhalvåret og ca. 8 timer i døgnet i sommerhalvåret. Tidsrummet vil kunne variere mellem 04-24. Herudover er der vågelys i staldene om natten, så dyrene kan orientere sig. Udendørslamper er styret af censor og som udgangspunkt vil der ikke være belysning udenfor bygningerne om natten.

#### ***Kommunen vurderer***

Ikast-Brande Kommune vurderer på baggrund af det oplyste, at anvendelsen af lys i forbindelse med husdyrbrugets produktionsanlæg ikke vil være til væsentlig gene for nabobeboelser og omgivelserne i øvrigt.

### **2.7.11. Transportere til og fra anlægget**

#### ***Ansøgers oplysninger***

Hovedparten af transporterne udgøres af transportere med mælk, husdyrgødning og grovfoder. Transporterne med husdyrgødning er sæsonbetinget, mens afhentningen af mælk sker hver dag. På dage med gyllekørsel og ensilering er der en rimelig stor trafik omkring ejendommen, med deraf følgende støjgener. Da en del af trafikken er begrænset til enkelte af årets dage, og da der køres hensynsfuldt vurderes det, at transportere ikke vil give anledning til væsentlige gener for omkringboende. Transporterne vil primært foregå inden for normal arbejdstid 06-18. Alle grænser for tilladelig støj vil blive overholdt og der vil kun i meget få tilfælde opstå gene fra transport.

**Table 7.** Oversigt over anslået transporter til og fra ejendommen

<b>Transporter med:</b>	<b>Antal transporter, nudrift</b>	<b>Antal transporter, ansøgt drift</b>
Afhentning af mælk	182	365
Levering af kraftfoder, mineraler m.v.	48	52
Ilægning af grovfoder i plansiloer og transporter med halm og lignende	375	750
Afhentning og levering af dyr	50	52
Afhentning af døde dyr	10	12
Husdyrgødning	400	800
Handelsgødning	4	4
Brændstof	8	10
Affald	26	26
Andet/diverse	-	20
<b>I alt:</b>	<b>1.103</b>	<b>2.091</b>

**Kommunen vurderer**

Ikast-Brande Kommune vurderer på baggrund af det oplyste, at transporterne til og fra husdyrbrugets produktionsanlæg ikke vil være til væsentlig gene for nabobeboelser og omgivelserne i øvrigt, når de til enhver tid gældende generelle regler og de supplerende vilkår for miljøgodkendelsen overholdes.

### **3. Anvendelse af bedste tilgængelige teknik – BAT i forhold til anlægget**

**Faktaboks**

Et husdyrbrug bør til stadighed søge at begrænse forureningen ved at indføre og gøre brug af den bedste tilgængelige teknik – kaldet BAT – til at nedbringe eventuelle miljøpåvirkninger og gener fra stalde, husdyrgødningsopbevaringsanlæg m.m. Teknologier til begrænsning af ammoniakemission og lugtpåvirkning m.v. samt til bedre udnyttelse af næringsstofferne i husdyrgødningen er i stadig udvikling.

For de virksomhedstyper, der er omfattet af den europæiske godkendelsesordning om industrielle emissioner (integreret forebyggelse og bekæmpelse af forurening) i IE-direktivet,



udsender EU-kommissionen såkaldte BREF-dokumenter<sup>20</sup> ("BAT reference documents"), som fastlægger, hvad der må betragtes som den bedste tilgængelige teknik inden for de industrielle brancher, som IE-direktivet omfatter. I IE-direktivet er BAT defineret som: Det mest effektive og avancerede trin i udviklingen af aktiviteter og driftsmetoder, som er udtryk for en given tekniks praktiske egnethed som grundlag for emissionsgrænseværdier og andre godkendelsesvilkår med henblik på at forhindre eller, hvor dette ikke er muligt, begrænse emissionerne og indvirkningen på miljøet som helhed.

Oplysningskravet vedrørende BAT i forbindelse med ansøgninger om miljøgodkendelse af husdyrbrug er som udgangspunkt en redegørelse og dokumentation for, i hvilket omfang det valgte projekt bygger på anvendelse af den mindst forurenende og ressourcforbrugende teknik vedrørende blandt andet råvarer, energi, vand og andre hjælpestoffer, produktionsanlæg, processer og affaldsfrembringelse. Redegørelsen skal indeholde et resumé af de væsentligste af de eventuelle alternativer, som ansøger har undersøgt samt oplysninger om anvendelse af bedste tilgængelige teknik til reduktion af ammoniak-emission og udvaskning af nitrat, samt oplysninger om hvordan et eventuelt fosforoverskud og udledning af fosfor nedbringes. En BAT-redegørelse vil som hovedregel typisk indeholde punkterne: management (godt landmandskab), og anvendelse af BAT inden for områderne foder, staldindretning, vand- og energiforbrug, opbevaring og behandling af husdyrgødning og udbringning. Redegørelsen skal for svine- og fjerkræbrug omhandle de teknologier, der er beskrevet i EU-kommissionens BREF-dokument om intensivt hold af svin og fjerkræ.

Miljøstyrelsen har udarbejdet Teknologiblade<sup>21</sup>, hvori dokumenteret teknik er beskrevet, og hvori der er redegjort for, hvor store reduktioner der kan forventes opnået ved brug af den pågældende teknik, samt hvor store mer-udgifterne eventuelt vil være.

Miljøstyrelsen har derudover for hovedparten af de gængse husdyrproduktionsgrene formuleret vejledende BAT-standardvilkår, der beskriver en emissionsgrænseværdi for eksempelvis ammoniak eller fosfor som udtryk for en given husdyrproduktions opnåelige BAT-niveau. BAT-niveauet kan opnås ved brug af de dokumenterede teknikker, som er beskrevet i de nævnte Teknologiblade.

### **3.1. BAT i forhold til management**

#### ***Ansøgers BAT-redegørelse***

Den daglige drift er tilrettelagt ud fra principperne om godt landmandskab og ansvarlig driftsledelse, så anlægget giver anledning til mindst mulig miljøbelastning og færrest mulige gener for omgivelserne. Dette søges opnået ved reduceret vand- og energiforbrug og ved reduktion af ammoniakfordampning fra staldene. Der foretages daglige tilsyn af bedriften og løbende vedligeholdelse af anlægget. Der er løbende kontrol af brunst, da hurtig og nøjagtig registrering af brunstige dyr reducere antallet af spildfoderdage. Vand- og energiforbrug

<sup>20</sup> Rammerne for BREF-dokumentet, der vedrører intensiv fjerkræ- og svineproduktion, er baseret på punkt 6.6 i Bilag 1 i IPPC-direktiv 96/61/EF om *Anlæg til intensiv fjerkræ- eller svineproduktion med mere end a) 40.000 pladser for fjerkræ, b) 2.000 pladser for slagtesvin (over 30 kg) eller c) 750 pladser for søer.*

<sup>21</sup> Teknologibladene er en samling af blade, som Miljøstyrelsen har udarbejdet med vejledende beskrivelser af tekniske løsninger, som kan begrænse forurening fra husdyrproduktion. Teknologibladene er dels opdateringer af gamle "BAT-byggeblade" og dels helt nye.

opgøres årligt i forbindelse med regnskabet. Der udarbejdes foderplaner og foderkontrol på bedriften, så der løbende kan optimeres på foderforbruget og dermed forbruget af næringsstoffer. Logistikken i forbindelse med fodring og håndtering af dyr er indrettet, så afstanden giver færrest muligt driftstimer. Rengøring i og omkring bygningerne og siloer/råvarelager foretages jævnligt med henblik på at minimere risikoen for lugt, og for at der ikke skal opstå uhygiejniske forhold. Den jævnlige rengøring og visuelle kontrol sikrer, at der ikke opstår ressourcspild eller uhygiejniske forhold.

Medicinforbruget søges minimeret ved systematisk sundhedsrådgivning med dyrlæge, og der er ugentligt besøg af dyrlægen, hvor besætningens generelle sundhed vurderes, og hvor det enkelte dyr behandles efter behov. Herudover er der diverse rådgivningsbesøg. Markdriften tilrettelægges, således den giver anledning til mindst mulig udvaskning af næringsstoffer og så overfladisk afstrømning undgås. Der føres journal over udbringning af handelsgødning og husdyrgødning på markerne i form af mark- og gødningsplaner, som endvidere bruges til planlægning af kommende sæsons udbringning. Der udarbejdes gødningsplaner og gødningsregnskab, hvor forbruget af husdyrgødning og handelsgødning dokumenteres. Bedriftens medarbejdere uddannes løbende gennem kurser og efteruddannelse og medarbejdere er orienteret om, at ejendommen er miljøgodkendt, og hvilket vilkår der er stillet til driften i den forbindelse. Medarbejdere holdes ajour med nye krav og regler på regelmæssige personalemøder. Alle medarbejdere er instrueret i forsvarlig håndtering af forurenende stoffer herunder gylle, kemikalier og brændstof, og produktionen tilrettelægges således, at belastning af den enkelte medarbejder mindskes. Der er lavet beredskabsplan, så forholdsreglerne i forbindelse med uheld med gylle, diesel, kemikalier eller brand er beskrevet. Medarbejderne er orienteret om indholdet i beredskabsplanen, der ajourføres årligt eller når vigtige telefonnumre ændres. Døde dyr fjernes dagligt fra staldene og placeres under kadaverkapsel eller under presenning, så der ikke opstår uhygiejniske forhold. Affald bortskaffes så vidt muligt til genbrug.

Efter hver malkning afvaskes malkeanlægget og arealerne omkring. Ca. 3-4 gange årligt vaskes malkeanlægget fuldstændigt. Der er daglig oprydning i stalde og foderlade. Foderbordet fejes hver dag, og gangene fejes efter behov et par gange pr. uge. En gang årligt vaskes staldafsnittene med dybstrøelse og bunden kalkes for desinficering og forebyggelse af fluegener.

## **3.2. BAT i forhold til foder**

### ***Ansøgers BAT-redegørelse***

Foderplanen udarbejdes i samarbejde med konsulent og med anvendelse af nyeste viden inden for kvægfodring. Foderet er, ved hjælp af foderplanerne, tilpasset de enkelte dyregruppers aktuelle behov. Derved undgås overforsyning med næringsstoffer, der vil ende som uudnyttet næringsstoffer i gyllen. Proteinindholdet i foderet optimeres løbende med henblik på reduktion af indholdet. Dette medfører at mængden af overskudsprotein i urinen reduceres og der vil dermed være en lavere ammoniakemission fra staldanlægget og mindre kvælstof i den samlede mængde af husdyrgødning. Fosforindholdet i foderet optimeres løbende med henblik på reduktion af indholdet. Dette medfører at mængden af fosfor i husdyrgødningen reduceres og der vil dermed være et lavere fosforindhold i den samlede mængde af husdyrgødning.

### **3.3. BAT i forhold til staldindretning**

#### ***Ansøgers BAT-redegørelse***

Bedriftens ansvarlige har fokus på hvilke staldsystemer der er bedst anvendelige i relation til miljø, og dermed tab af ammoniak til omgivelserne, samt til dyrenes velfærd. Bedriften og det tilhørende produktionsanlæg bygger på principper der tilgodeser miljøet i det omfang loven tilsigter. Med naturlig ventilation er der sikret et stort luftskifte, hvilket medfører en lavere koncentration af ammoniak og lugt fra husdyrproduktionen. Staldene er indrettet således, at der ikke forekommer luftbevægelser på gylleoverfladen. Pumpning og håndtering af gylle foregår i lukket rørsystem. Pumpning og håndtering af gylle i øvrigt vil normalt foregå inden for normal arbejdstid.

Til malkekvæg er der følgende teknologiblade:

- Svovlsyrebehandling af kvæggylle
- Skrabere – skraber på spaltegulv og linespil i gyllekanaler
- Faste drænedede gulve.

På ejendommen benyttes miljøteknologien "fast drænedede gulve med skraber" i den eksisterende og den nye stald med sengestald. I øvrige stalde/staldafsnit er der dybstrøelse.

Svovlsyrebehandling (forsuringsanlæg) af kvæggylle i den eksisterende og nye stald er fravalgt, da der ved brugen af fast drænedede gulve kun vil ske forsuring i tværkanaler og opbevaringsanlæggene, hvilket vurderes økonomisk uproportionalt. Herudover skal der være mulighed for at levere husdyrgødning til biogasanlæg, hvilket ofte ikke er muligt, hvis gyllen er forsuret med svovlsyre.

#### Vejledende emissionsgrænseværdier:

Den samlede faktiske ammoniaktab fra stald og lager i ansøgt drift (hele anlægget) er på 6.004,78 kg N pr. år, mens den samlede vejledende ammoniaktab fra hele anlægget ved anvendelse af BAT er på 6.092,97 kg N pr. år. Det betyder, at det vejledende BAT emissionsniveau er overholdt med 88,19 kg N pr. år.

Miljøstyrelsen har vurderet, at der på nuværende tidspunkt ikke findes tilgængelige teknikker eller teknologier, der kan anvendes til at fastlægge emissionsgrænseværdier for fosforudledningen fra malkekvægsbesætninger.

### **3.4. BAT i forhold til vand- og energiforbrug**

#### ***Ansøgers BAT-redegørelse***

##### Vandforbrug

Vand anvendes primært til drikkevand samt rengøring af stalde og malkeanlæg. I ansøgt drift anslås det at forbruget bliver ca. 23.000-27.000 m<sup>3</sup> vand. Herudover findes markvandingstilladelse på 159.000 m<sup>3</sup>. Der er opsat flydere i vandkarrene, der sikrer at vandkarrene ikke flyder over. Vandet fra mælkekølingen genbruges til drikkevand til køerne, hvorved vandforbruget minimeres. Vandet fra rengøring af malkeanlægget genbruges til vask af malkestalden, hvorved vandforbruget minimeres. Ejendommens drikkevandsinstallationer rengøres og efterses jævnligt med henblik på at undgå spild. Evt. lækager identificeres og

repareres hurtigst muligt. Vandforbruget registreres, så der kan reageres på unormalt vandforbrug.

#### Energiforbrug

Energi anvendes primært til lys, malkeanlæg og skraberanlæg. I ansøgt drift anslås det, at forbruget bliver 500.000-600.000 kWh. Staldene er med naturlig ventilation, og der er derfor ikke energiforbrug til dette. Der genindvindes varme fra køling af mælken til opvarmning. Der anvendes for så vidt muligt lavenergibelysning i stalden. Belysningen rengøres jævnligt, så lysstyrken er optimal. Udendørslyset er kun tændt efter behov. Logistikken i forbindelse med afhentning af foder er indrettet, så afstanden giver færrest mulige driftstimer, hvilket minimerer energiforbruget.

### **3.5. BAT i forhold til opbevaring og behandling af husdyrgødning**

#### ***Ansøgers BAT-redegørelse***

Gyllebeholdere er stabile beholdere lavet af typegodkendt beton, der kan modstå mekaniske, termiske og kemiske påvirkninger. Beholdernes bund og vægge er tætte og beskyttet imod tæring. En gang årligt tømmes gyllebeholdere i forbindelse med den normale udbringning af gylle, hvorved gyllebeholdere visuelt kan kontrolleres for eventuelle skader. Der foretages lovpligtigt eftersyn og vedligeholdelse, hvilket betyder, at beholderen hvert 10. år bliver kontrolleret, for om der skulle være tegn på begyndende utætheder. Gyllen omrøres kun forud for udkørsel af gylle. Gyllebeholdere, der har naturligt flydelag, føres der logbog over.

Der udarbejdes hvert år en mark- og gødningsplan, så mængden af handels- og husdyrgødning er tilpasset afgrødens behov. I planen tages der hensyn til bonitet, sædskifte, planternes udbytte og kvælstofudnyttelse. Husdyrgødning udbringes under hensyn til afgrødens vækstperiode, hvilket betyder maksimal udnyttelse af næringsstoffer. Husdyrgødning udbringes under hensyn til generelle regler og foregår efter godt landmandskab, hvilket vil sige at der tages hensyn til naboer, byområder osv. Gyllen udbringes med slæbeslanger i afgrøderne eller nedfældes i sort jord forud for etablering af vårsæd og i græs. Der kan forekomme ammoniakfordampning og lugtgener fra marker, hvor der er udbragt husdyrgødning. Omfanget vil afhænge af temperatur, vindforhold og evt. nedbør. Eftersom gylle udbringes på veletablerede afgrøder med slæbeslanger eller nedfældes, minimeres ammoniakfordampning og lugtgenerne pga. mindre ammoniakfordampning og hurtigere optagelse i planterne. Der udbringes ikke husdyrgødning på vandmættet, oversvømmet, frossent eller snedækket areal. Når der udbringes husdyrgødning og efterfølgende suppleres op til afgrødens kvælstofnorm med handelsgødning, er der forbrugt mindre kvælstof end den økonomisk optimale mængde. Dette medfører et kraftigt incitament til optimal håndtering af husdyrgødning. Ansøger vil derfor søge den mest optimale form for udbringningsteknik, placering af sædskifte og benytte de mest optimale vejrforhold, således fordampningen af ammoniak reduceres mest muligt, og udnyttelsen af næringsstoffer er størst mulig.

Der vil være lugtgener i forbindelse med udbringning af dybstrøelse og gylle på udbringningsarealerne. Udbringningen af husdyrgødning vil være begrænset til få dage om året og arbejdet foretages, så vidt det er muligt, inden for normal arbejdstid. Ved udbringning

af husdyrgødning tages der hensyn til naboer. Udbringning af gylle foretages primært med slangeudlægger i veletableret afgrøde, eller det nedfældes i græsmarker og på sortjord for at minimere lugtgener og mindske ammoniakfordampningen.

Dybstrøelse vil blive indarbejdet i jorden maksimalt 6 timer efter udbringningen for at minimere lugtgener og ammoniakfordampning. Pumpning og håndtering af husdyrgødning i øvrigt foregår normalt inden for almindelig arbejdstid.

### ***Kommunens samlede BAT-vurdering i forhold til anlægget***

Ikast-Brande Kommune skal i henhold til *Husdyrgodkendelsesbekendtgørelsen* ved fastlæggelsen af den bedste tilgængelige teknik i forbindelse med miljøgodkendelser af husdyrbrug anvende Miljøstyrelsens BAT-standardvilkår og tage særligt hensyn til følgende kriterier:

- 1) Anvendelse af teknologi, der resulterer i mindst muligt affald
- 2) Anvendelse af mindre farlige stoffer
- 3) Fremme af teknikker til nyttiggørelse og genanvendelse af stoffer, der produceres og forbruges i processen, og affald, hvor det er hensigtsmæssigt
- 4) Sammenlignelige processer, indretninger eller driftsmetoder, som er gennemprøvet med et tilfredsstillende resultat i industriel målestok
- 5) Teknologiske fremskridt og udviklingen i den videnskabelige viden
- 6) De pågældende emissioners art, virkninger og omfang
- 7) Datoerne for nye eller bestående anlægs ibrugtagning
- 8) Den tid, der er nødvendig for indførelse af den bedste tilgængelige teknik
- 9) Forbruget og arten af råstoffer, herunder vand, der forbruges i processen, og energieffektiviteten
- 10) Behovet for at forhindre eller begrænse emissionernes samlede påvirkning af miljøet til et minimum
- 11) Behovet for at forhindre uheld og begrænse følgerne heraf for miljøet
- 12) Informationer, som offentliggøres af offentlige internationale organisationer, herunder BAT-referencedokumenter, i det omfang disse er relevante for den pågældende type af husdyrbrug.

Ikast-Brande Kommune fastsætter i forbindelse med miljøgodkendelser emissionsgrænseværdier før eller i det punkt, hvor emissionerne udledes fra husdyrbruget, og inden eventuel fortynding. Ikast-Brande Kommune kan supplere eller erstatte emissionsgrænseværdierne med tilsvarende parametre eller tekniske foranstaltninger med tilsvarende funktion og miljøbeskyttelse. Ikast-Brande Kommune fastsætter emissionsgrænseværdierne, de tilsvarende parametre og tekniske foranstaltninger på grundlag af den bedste tilgængelige teknik uden, at der foreskrives anvendelse af en bestemt teknik eller teknologi.

Ikast-Brande Kommune vurderer, at husdyrbruget ved overholdelse af vilkår anvender den bedste tilgængelige teknik, som denne er udtrykt ved den maksimale ammoniakudledning i kraft af Miljøstyrelsens vejledende emissionsgrænseværdier, Natur- og Miljøklagenævnets

praksis og gældende *Husdyrgodkendelsesbekendtgørelse*. Emissionsgrænseværdien for den fastlagte produktion på husdyrbruget kan udregnes til 6.092,97 kg N pr. år.

Med hensyn til forbrug af vand, elektricitet, brændstof, foder, hjælpestoffer og lignende bør dette løbende følges, og forbruget af disse bør af flere årsager til stadighed søges minimeret. Det vil være i ejers interesse at minimere driftsomkostningerne med hensyn til disse forbrug, hvorfor Ikast-Brande Kommune generelt antager, at de pågældende forbrug løbende følges, samt at der ikke vil blive forbrugt mere end nødvendigt af det nævnte. Ikast-Brande Kommune finder i det konkrete tilfælde ikke anledning til at stille særskilte vilkår om de nævnte forbrugstyper i forbindelse med den aktuelle miljøgodkendelse.

Ikast-Brande Kommune vurderer, at anvendelsen af farlige stoffer generelt er minimal på husdyrbrug, og finder, at generel lovgivning løbende justeres med henblik på at få farlige stoffer erstattet med mindre farlige. Ikast-Brande Kommune finder endvidere, at affaldsfrembringelse generelt søges mindsket af såvel regulativmæssige, praktiske som økonomiske årsager. Nyttiggørelse og genanvendelse af stoffer og affald tilskyndes derudover generelt af tilsvarende årsager.

Ikast-Brande Kommune vurderer afslutningsvist, at driften af husdyrbruget ikke indebærer væsentlige risici for miljøuheld og finder ikke anledning til at stille særskilte vilkår om bestemte modforanstaltninger i forbindelse med den aktuelle miljøgodkendelse.

## 4. Landskabelige og kulturhistoriske værdier

Husdyrbrugets beliggenhed skal vurderes i forhold til forskellige landskabsmæssige og kulturhistoriske udpegninger og beskyttelseshensyn i kommuneplanen ([www.kommuneplan.ikast-brande.dk](http://www.kommuneplan.ikast-brande.dk)), fredninger og generel lovgivning. Det vil sige i forhold til: relevante bygge- og beskyttelseslinjer, fredede fortidsminder, beskyttede sten- og jorddiger, fredede områder samt landskabelige og kulturhistoriske værdier.

### 4.1. Landskabelige værdier

#### **Faktaboks**

##### Værdifulde landskaber

Landskaberne i Ikast-Brande Kommune er meget varierende med forskellige landskabelige værdier. Fra det kuperede dal-landskab øst for den jyske højderyg til det flade slettelandskab med heder og plantager vest for højderyggen. De værdifulde landskaber i kommunen er udpeget i kommuneplanen ud fra forskellige grundlag, hvorfor tiltagene for at beskytte dem ikke er ens.

I Kommuneplan 2013 – 2025 for Ikast-Brande Kommune er der udpeget værdifulde landskaber, hvor der er tale om både "bevaringsværdige landskaber" og "større sammenhængende landskaber", som i nogle områder er sammenfaldende.

I kommuneplanen er der foretaget en afvejning af landskabsinteresserne i hele kommunen. Det betyder, at det er de vigtigste landskabelige værdier i kommunen, der skal bevares og beskyttes. Det vil sige de landskaber, der i kraft af dramatik, mangfoldighed eller monoton besidder en særlig fortællerværdi, æstetisk værdi og/eller rekreativ værdi.

De "bevaringsværdige landskaber" er landskaber, som rummer en stor fortællerværdi – eksempelvis: ådalene i de store åsystemer med deres søer og dalstrøg, bakkeøerne på smeltevandssletterne samt hederne og plantagerne. I de værdifulde landskaber kan man ofte aflæse, hvordan landskabet er skabt, for eksempel er Søhøjlandet mod øst stærkt præget af den seneste istid, isens bevægelser og isens afsmeltning.

De "større sammenhængende landskaber" er landskaber, som generelt er almindelige, sammenhængende landskabsområder i det åbne land og er præget af landbrug, skovbrug, mindre landsbyer, bebyggelser og småveje m.m., spredt i landskabet. Større sammenhængende landskaber er landskabet, som er uforstyrrede, hvilket betyder, at landskabet som udgangspunkt ikke er visuelt og støjmessigt påvirket af større tekniske anlæg som eksempelvis større el-ledningsnet, veje, større produktionsanlæg, vindmøller, master, og større by- og sommerhusområder.

#### Geologiske værdier

I Kommuneplan 2013 – 2025 for Ikast-Brande Kommune er der udpeget "*geologiske bevaringsværdier*".

Geologiske værdier omfatter lag i jorden – også kaldet profiler – eller sammenhængende landskabsformer. De har betydning for forskning, undervisning og fortællingen om landskabets tilblivelse. Det er derfor vigtigt, at der er adgang til de geologiske værdier, og at de ikke bliver sløret af beplantning, byggeri og andre former for anlæg.

De fleste geologiske værdier indeholder betydelige fortællinger om en egn natur og kultur. Ikast-Brande Kommune rummer fortællingen om, hvordan isen formede det jyske landskab. Fra det kuperede morænelandskab i øst omkring Nørre Snede til den flade og let skrånede smeltevandslette med spredte bakkeøer og brede ådale, der strækker sig mod nord og vest.

## **4.2. Kulturhistoriske værdier**

### **Faktaboks**

Landskabet i Ikast-Brande Kommune er præget af menneskets virke igennem årtusinder. Overalt finder vi historiske spor, der fortæller om samfundsudviklingen og om, hvordan mennesket har påvirket omgivelserne. Mange af de historiske spor er kulturhistoriske værdier, der har så stor værdi for formidlingen af og betydningen for vores kulturforståelse, at de er værd at bevare og derfor fortjener en særlig beskyttelse.

Ikast-Brande Kommune er ikke præget af værdifuld bygningskultur, her findes ingen købstæder, slotte eller herregårde. Her er det jorden og infrastrukturen, der har skabt vores værdifulde kulturhistoriske spor. Det er historien om, hvordan mennesket opdyrkede heden og

udnyttede jordens ressourcer til overlevelse, og historien om hvordan jernbanen og Hærvejen har skåret sig gennem landskabet og dannet grundlaget for byerne.

I Kommuneplan 2013-2025 for Ikast-Brande Kommune er der udpeget kulturhistoriske værdier, hvor der er tale om både *”værdifulde kulturmiljøer”* og *”kulturhistoriske bevaringsværdier”*. Der er foretaget en afvejning af de kulturhistoriske interesser i hele kommunen. Det betyder, at det er de vigtigste kulturhistoriske værdier i kommunen, der skal bevares og beskyttes.

De *”værdifulde kulturmiljøer”* er typisk større eller mindre områder, der eksempelvis afspejler: en bestemt tidsepoke eller en landsbytype, et område med en koncentration af fortidsminder som gravhøje og arkæologiske fund eller kirker med kirkegårde og deres omgivelser.

De *”kulturhistoriske bevaringsværdier”* er typisk enkeltelementer, som mindsten og enkeltgravhøje, fredede og bevaringsværdige bygninger og anlæg eller stendiger, alléer og levende hegn.

Udpegningen af kulturhistoriske værdier betyder ikke, at der ikke kan ske udvikling inden for eller umiddelbart uden for de udpegede områder. Det skal dog sikres, at udviklingen sker med viden om og under hensyntagen til de kulturhistoriske værdier, så det undgås, at de kulturhistoriske elementer og spor går tabt eller bliver forringet.

### ***Kommunen konstaterer og vurderer***

Ikast-Brande Kommune konstaterer og vurderer, på baggrund af det oplyste:

- at husdyrbruget delvist ligger inden for 100 meter til et fortidsminde. Der er tidligere meddelt en dispensation i forhold til 100 meter beskyttelseslinjen til fortidsmindet
- at husdyrbruget ligger uden for diverse byggelinjer samt fredninger, beskyttede sten- og jorddiger, bevaringsværdige landskaber, større sammenhængende landskaber, værdifulde kulturmiljøer og kulturhistoriske bevaringsværdier
- at det ansøgte byggeprojekt med etablering af den nye kostald, ny gyllebeholder og udvidelse af en eksisterende møddingsplads m.m. samlet set ikke medfører væsentlige ændringer i arealanvendelsen, hvorfor gennemførelse af det ansøgte ikke vil føre til ændringer i landskabets karaktertræk. Det vurderes, at det ansøgte byggeprojekt ikke vil være i strid med hensynet til de landskabelige og kulturhistoriske interesser eller værdier i området.

## **5. Alternative muligheder, 0-alternativet og ophør af driften**

### ***Ansøgers oplysninger***

Alternative placeringer af den nye stald har været diskuteret, men ansøger mener at have valgt den bedste placering i forhold til logistik internt på ejendommen og i forhold til ejendommens udseende og hensynet til naboer og naturområder. Det forventes, at det



ansøgte projekt er fremtidssikret, at det vil give gode arbejdsforhold for ejer og medarbejdere, og at det vil give en god dyrevelfærd for husdyrbruget med overholdelse af "Lov om hold af malkekvæg".

0-alternativet beskriver forholdene, hvis ikke udvidelsen finder sted. 0-alternativet vil betyde, at der ikke etableres en husdyrproduktion på ejendommen. Ud fra et samfundsmæssigt perspektiv vil dette være uhensigtsmæssigt, idet der ikke vil blive foretaget investeringer der medfører arbejdspladser på husdyrbruget og i følgeindustrien.

Ved husdyrbrugets ophør, rengøres stalde- og gødningsopbevaringsanlæg. Eventuel nedbrydning af bygninger, ensilagepladser og gyllebeholdere vil foregå i henhold til gældende regler. Der er ikke truffet foranstaltninger for forebyggelse af forurening ved virksomhedens ophør, da virksomheden ikke forventes lukket. Desuden vil en eventuel forurening kun kunne stamme fra håndtering af husdyrgødning. Eftersom dette er lagt i faste rammer, anses det ikke for hensigtsmæssigt at foretage yderlige.

### ***Kommunen vurderer***

Hvis ændringen og udvidelsen af husdyrbrugets produktion ikke foretages – 0-alternativet – vil produktionen på de nuværende ca. 635 DE kunne fortsætte uden yderligere miljøgodkendelse. 0-alternativet vil ikke nødvendigvis have en mere positiv effekt på miljøet, end hvis ændringen/udvidelsen gennemføres og de opstillede vilkår i miljøgodkendelsen efterleves. Tilsvarende ville et valg af en eventuel alternativ mulighed ikke nødvendigvis have medført en mindre miljøbelastning end det ansøgte.

Ved eventuelt ophør af produktionen, vil der efter Ikast-Brande Kommunes opfattelse ikke ske en væsentlig indvirkning på miljøet fra produktionsanlægget, hvis:

- staldanlæg samt husdyrgødnings- og foderopbevaringsanlæg tømmes og rengøres grundigt
- miljøfarligt affald bortskaffes efter de til enhver tid gældende regler.

## **6. Bilagsfortegnelse**

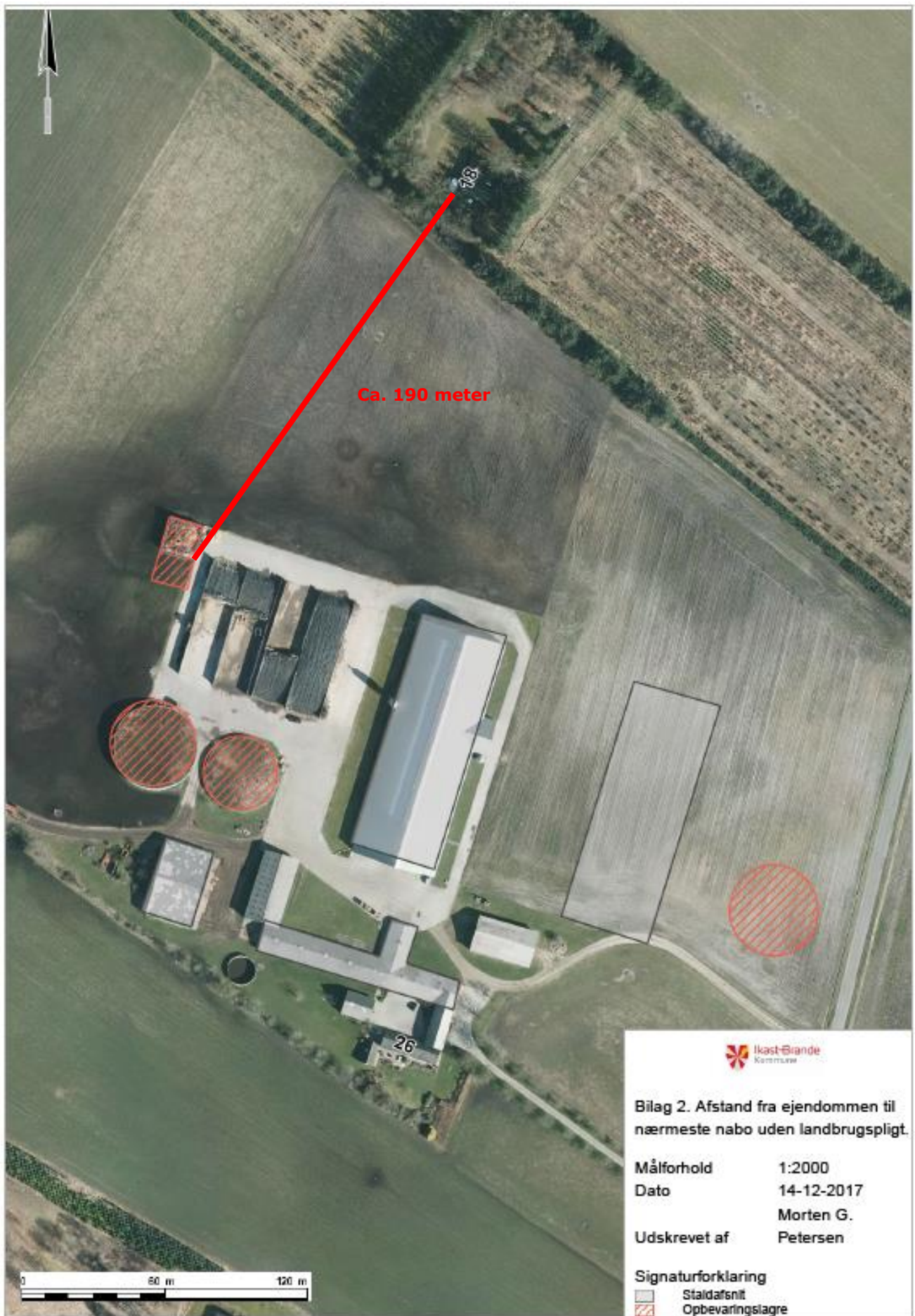
Bilag 1 – Situationsplan

Bilag 2 – Afstand fra ejendommen til nærmeste nabo uden landbrugspligt

Bilag 3 – Beskyttede naturtyper, Natura 2000 og kategori 1-3 natur.



**Bilag 1 – Situationsplan**





**Bilag 2. Afstand fra ejendommen til nærmeste nabo uden landbrugspligt.**

Målforshold 1:2000  
 Dato 14-12-2017  
 Morten G.  
 Udskrevet af Petersen

**Signaturforklaring**  
 Staldafsnit  
 Opbevaringslagre

