



HOLSTEBRO KOMMUNE

Rådhuset • 7500 Holstebro

Hører til journalnummer: 09.17.18-P19-2-17

Godkendt den 08-06-2017


Poul Kjær Poulsgaard  
Madumvej 40  
6990 Ulfborg

Dato: 11-05-2017  
Sagsnr.: 09.17.18-P19-2-17  
Henv. til: Sidsel Nyborg  
Natur og Miljø  
Direkte tlf.: 96 11 78 09  
Afdeling tlf.: 96 11 75 57  
naturogmiljo@holstebro.dk  
www.holstebro.dk

# §12 MILJØGODKENDELSE

## af sobruget **Søndertoft**

Sdr Stabyvej 8, 6990 Ulfborg  
Beliggende på matr. nr. 35a Den største del, Staby



MILJØGODKENDELSE MEDDELT I HEN-  
HOLD TIL LOV NR. 256 AF 21. MARTS  
2017 OM MILJØGODKENDELSE M.V. AF  
HUSDYRBRUG.



## Indholdsfortegnelse

<b>INDHOLDSFORTEGNELSE .....</b>	<b>1</b>
<b>STAMBLAD FOR HUSDYRBRUGET.....</b>	<b>3</b>
<b>IKKE TEKNISK RESUMÉ.....</b>	<b>4</b>
<b>MEDDELELSE OM GODKENDELSE .....</b>	<b>5</b>
<b>MILJØGODKENDELSENS VILKÅR.....</b>	<b>6</b>
GENERELLE FORHOLD .....	6
<i>Dokumentation.....</i>	6
<i>Udnyttelse af godkendelse .....</i>	6
<i>Ansøger og ejerforhold.....</i>	6
<i>Ophør af husdyrbruget .....</i>	6
HUSDYRBRUGETS ANLÆG .....	6
<i>Det ansøgte husdyrhold.....</i>	6
<i>Stalde.....</i>	7
<i>Ventilation .....</i>	8
<i>Rengøring af staldanlæg .....</i>	8
<i>Foder.....</i>	9
<i>Døde dyr .....</i>	9
<i>Opbevaring af flydende husdyrgødning .....</i>	9
<i>Håndtering af gylle og afgasset biomasse.....</i>	10
<i>Forurening og gener fra husdyrbrugets anlæg.....</i>	10
<i>Lugt.....</i>	10
<i>Transport .....</i>	10
<i>Støj.....</i>	10
<i>Restvand og spildevand.....</i>	11
<i>Skadedyr .....</i>	11
<i>Driftsforstyrrelser eller uheld.....</i>	11
<i>Miljø- og ressourcestyring .....</i>	11
<b>OFFENTLIGGØRELSE OG GENERELLE FORHOLD.....</b>	<b>13</b>
KLAGEVEJLEDNING.....	13
OFFENTLIGGØRELSE .....	13
RETSBESKYTTELSE .....	15
UDNYTTELSE AF GODKENDELSEN.....	16
OPLYSNINGER OM GRUNDLAG FOR MILJØGODKENDELSEN .....	16
<b>MILJØTEKNISK BESKRIVELSE OG VURDERING .....</b>	<b>17</b>
GENERELLE FORHOLD .....	17
<i>Ansøger og ejerforhold.....</i>	17
<i>Lokalisering og planmæssige forhold .....</i>	18
<i>Landskabelige og kulturhistoriske områder .....</i>	19
<i>Ophør af husdyrbruget .....</i>	21
<i>Alternative muligheder.....</i>	21
HUSDYRBRUGETS ANLÆG .....	21
<i>Det ansøgte husdyrhold.....</i>	21
<i>Stalde.....</i>	22
<i>Valg af BAT-teknologi i staldanlæg .....</i>	22
<i>BAT emissionsgrænseværdier for ammoniak .....</i>	27
<i>Ventilation .....</i>	28



<i>Rengøring af staldanlæg</i> .....	28
<i>Foder</i> .....	29
<i>Olie og brændstof</i> .....	30
<i>Affald</i> .....	30
<i>Døde dyr</i> .....	32
<i>Sprøjtemidler og kemikalier</i> .....	32
<i>Opbevaring af flydende husdyrgødning</i> .....	32
<i>Håndtering af gylle</i> .....	34
<i>Forurening og gener fra husdyrbrugets anlæg</i> .....	35
<i>Ammoniak</i> .....	35
<i>Lugt</i> .....	36
<i>Transport</i> .....	38
<i>Støj</i> .....	40
<i>Støv</i> .....	41
<i>Lys</i> .....	41
<i>Restvand og spildevand</i> .....	41
<i>Skadedyr</i> .....	42
<i>Driftsforstyrrelser eller uheld</i> .....	43
<i>Renere teknologi og ressourcestyring</i> .....	44
<i>Miljøpåvirkning af husdyrbrugets arealer</i> .....	46
<i>Grundvand</i> .....	46
<i>Bilag IV-arter</i> .....	46
<b>HOLSTEBRO KOMMUNES SAMLEDE VURDERING AF HUSDYRBRUGET</b> .....	<b>48</b>
<b>BILAG</b> .....	<b>49</b>
<i>BILAG 1 – HUSDYRBRUGETS BELIGGENHED</i> .....	49
<i>BILAG 2 – SITUATIONSPLAN</i> .....	50
<i>BILAG 3 – HUSDYRBRUGETS INDRETNING</i> .....	51
<i>BILAG 4 – OMKRINGBOENDE OG PLANMÆSSIGE FORHOLD</i> .....	52
<i>BILAG 5 – LANDSKABELIGE OG KULTURHISTORISKE INTERESSER OMKRING ANLÆG</i> .....	53
<i>BILAG 6 – HUSDYRBRUGETS AFLØBSFORHOLD</i> .....	54
<i>BILAG 7 – NATUROMRÅDER OMKRING ANLÆG</i> .....	55
<i>BILAG 8 – GYLLETRANSPORTRUTER</i> .....	56
<i>BILAG 9 – DRIFTSJOURNAL - DEL 1 / 3</i> .....	57
<i>BILAG 10 – DRIFTSJOURNAL - DEL 2 / 3</i> .....	58
<i>BILAG 11 – DRIFTSJOURNAL - DEL 3 / 3</i> .....	59
<i>BILAG 12 – BEMÆRKNINGER FRA PER OG TRINE GULDAGER, STABY KÆRGÅRDVEJ 1, 6990 ULFBORG</i> .....	60

**Stamblad for husdyrbruget**

Godkendelsesdato:	11-05-2017
Godkendelse hjemmel, lov nr. 256 af 21. marts 2017 om miljøgodkendelse m.v. af husdyrbrug.	§12
Husdyrbrugets navn, jf. CVR	Poul Kjær Poulsgaard
CVR-nr. / P-nr.	27877389 / 1001862025
Husdyrbrugets adresse	Sdr Stabyvej 8, 6990 Ulfborg
Husdyrbrugets telefonnumre	97492099/21486816
Husdyrbrugets kontaktperson(er)	Poul Kjær Poulsgaard
Husdyrbrugets e-mail:	poulsgaard@hotmail.dk
Matrikel	35a Den største del, Staby
CHR	57733
Byggetilladelse	Såfremt dit projekt omfatter udvidelser i form af byggeri ombygning eller lignende, skal der forinden søges om byggetilladelse hos kommunen. Dette gøres via <a href="http://www.byggomiljoe.dk">www.byggomiljoe.dk</a>
Ejendomsnr.	6610181784
Husdyrgodkendelsesskema nummer	86959
Husdyrbrugets konsulent	Helle Borum, Sagro, email hbo@sagro.dk
Godkendelses- og tilsynsmyndighed	Holstebro Kommune, Natur og Miljø, Kirkestræde 11, 7500 Holstebro E-mail: <a href="mailto:naturogmiljo@holstebro.dk">naturogmiljo@holstebro.dk</a> Tlf. 96 11 75 63
Sagsnummer	09.17.18-P19-2-17



## Ikke teknisk resumé

Holstebro Kommune har den 31-01-2017 modtaget ansøgning om udvidelse af husdyrbruget på Sdr Stabyvej 8, 6990 Ulfborg. Husdyrbruget bliver større end 270 DE og er derfor omfattet af § 12 i Lov om miljøgodkendelse m.v. af husdyrbrug<sup>1</sup>. Dette betyder bl.a., at ansøgning om og forslag til miljøgodkendelse af husdyrbruget skal offentliggøres.

Ansøgningen har været annonceret på Holstebro Kommunes hjemmeside i perioden fra den 31-01-2017 til den 14-02-2017. Forslag til miljøgodkendelse har været i offentlig høring i perioden fra den 29-03-2017 til den 10-05-2017.

Husdyrbruget er ikke tidligere miljøgodkendt, men der er foretaget VVM screening af dyreholdet (24-10-2006).

Alle vurderinger af beskyttelsesniveauerne i denne godkendelse er foretaget på baggrund af ansøgningskema 86959.

Dyreholdet udvides fra de nuværende 214,78 DE i kvæg til 338,26 DE i svin fordelt på 1.400 søer, 700 producerede polte (60-107 kg) og 47.600 producerede smågrise (7-8 kg). I forbindelse med udvidelsen bygges der en ny løbestald på 2.163 m<sup>2</sup>, en ny drægtighedsstald på ca. 1.520 m<sup>2</sup>, en ny fare- og babystald på 3.390 m<sup>2</sup> samt en ny gyllebeholder på 5.000 m<sup>3</sup>. Desuden ombygges en eksisterende stald til en drægtighedsstald på 1.072 m<sup>2</sup> og en foderlade på 505 m<sup>2</sup> og der etableres 2 nye kornsiloer på hver 3.363 m<sup>3</sup> og 12,5 m i højden. En eksisterende opdrætsstald ombygges til poltestald på 300 m<sup>2</sup>.

Som ammoniakreducerende tiltag etableres der gyllekøling i alle nye stalde, ligesom der optimeres på mængden af råprotein i foderet til søerne.

---

<sup>1</sup> Lov nr. 256 af 21. marts 2017 om miljøgodkendelse m.v. af husdyrbrug.



## Meddelelse om godkendelse

Miljøgodkendelsen fastlægger de vilkår, der gælder for udvidelse af husdyrbruget.

Husdyrbruget er større end 270 DE og er derfor omfattet af §12 i Lov om miljøgodkendelse m.v. af husdyrbrug. Husdyrbruget er dermed omfattet af reglerne for IED, jvf. IE-direktivet. Holstebro Kommune er godkendelses- og tilsynsmyndighed for husdyrbrugets forhold til det eksterne miljø. Godkendelsen omfatter alle aktiviteter, der hører under husdyrbruget. Der drives ikke bivirksomhed på husdyrbruget.

På baggrund af de foreliggende oplysninger i ansøgningen og den miljøtekniske beskrivelse og vurdering meddeler Holstebro Kommune hermed godkendelse til den ansøgte produktion af 1.400 søer, 700 polte (60-107 kg) og 47.600 smågrise (7-8 kg), svarende til i alt 338,26 DE, på husdyrbruget matr. nr. 35a Den største del, Staby, beliggende Sdr Stabyvej 8, 6990 Ulfborg. Der bygges en ny løbestald på 2.163 m<sup>2</sup>, en ny drægtighedsstald på ca. 1.520 m<sup>2</sup>, en ny fare- og babystald på 3.390 m<sup>2</sup> samt en ny gyllebeholder på 5.000 m<sup>3</sup>. Desuden ombygges en eksisterende stald til en drægtighedsstald på 1.072 m<sup>2</sup> og en foderlade på 505 m<sup>2</sup> og der etableres 2 nye kornsiloer på hver 3.363 m<sup>3</sup> og 12,5 m i højden. En eksisterende opdrætsstald ombygges til polte/karantænestald på 300 m<sup>2</sup>.

Godkendelsen bygger på husdyrbrugets ansøgning og supplerende oplysninger samt kommunens konkrete vurdering støttet af Miljøklagenævnets afgørelser og Miljøstyrelsens vejledninger og orienteringer.

Miljøgodkendelsen består af en godkendelse af anlæg (bygninger, dyrehold, gødningsanlæg og andre faste installationer).

På Holstebro Kommunes vegne

---

Sidsel Nyborg  
Agronom



## Miljøgodkendelsens vilkår

---

### Generelle forhold

---

#### *Dokumentation*

---

1. Husdyrbruget skal etableres og drives, som det er beskrevet i ansøgningen og de supplerende oplysninger, og som det er sammenfattet i godkendelsens miljøtekniske beskrivelse og vurdering, medmindre vilkårene i denne godkendelse eller senere afgørelser foreskriver andet.
2. På tilsynsmyndighedens forlangende skal husdyrbruget dokumentere overholdelse af denne godkendelses vilkår. Opgørelse af f.eks.:
  - husdyrholdets størrelse
  - foderplaner, analyser, resultater fra endagsfoderkontrollen samt indlægs- og følgesedler fra indkøbt foder og råvarer
  - affaldsregistrering og –bortskaffelse
  - driftsjournaler (jvf. bilag 9-11)

skal efter anmodning kunne fremlægges for tilsynsmyndigheden. Der skal på forlangende fremvises dokumentation herfor for de seneste fem år.

#### *Udnyttelse af godkendelse*

---

3. Godkendelsen bortfalder, såfremt den ikke er udnyttet inden 2 år fra godkendelsesdatoen.
4. Det ansøgte skal etableres som et samlet projekt, og delvis udnyttelse af miljøgodkendelsen kan kun ske efter afgørelse fra Holstebro Kommune.

#### *Ansøger og ejerforhold*

---

5. Ændringer i ejerforhold eller ændringer i, hvem der er ansvarlig for driften, skal meddeles til kommunen senest 14 dage efter at ændringen har fundet sted.

#### *Ophør af husdyrbruget*

---

6. Ved ophør af husdyrbruget skal stalde rengøres og gyllebeholdere tømmes. Eventuelle oplag af olier, sprøjtemidler, kemikalier etc. skal bortskaffes til godkendt modtager.

---

### Husdyrbrugets anlæg

---

#### *Det ansøgte husdyrhold*

---

Den godkendte produktion gælder antallet af dyr (inden for de angivne alders- eller vægtintervaller).



7. Husdyrbruget har pr. planår (1/8-31/7) maksimalt godkendelse til følgende dyrehold:

Dyreart og dyretype	Dyrehold	
	Antal	DE
Årssøer	1.400	316,34
Smågrise (7-8 kg)	47.600	9,59
Slagtesvin/polte (60-107 kg)	700	12,33
<b>I alt</b>		<b>338,26</b>

Dyreholdet skal etableres i de staldanlæg, der er angivet som ansøgt i Skema

3. Dyreholdet skal opgøres for hvert planår.

### Stalde

8. Stalde skal etableres og drives med følgende indretning og systemer:

Staldnavn	Dyreart/type og evt. vægtkorrektion	Ansøgt drift		Staldsystem
		Antal	DE	
Løbe-drægtighedsstald	Årsso, løbe-drægtighedst.	1.400	221,44	Løbe- og drægtighedsstald, Løsgående, delvis spaltegulv, gyllekøling
Fare og baby-stald	Årsso, farest.	1.400	94,90	Farestald, Løsdrift, delvis spaltegulv, gyllekøling
	Smågrise (7-8 kg)	47.000	9,59	Toklimastald, delvis spaltegulv, gyllekøling
Karantænestald	Slagtesvin/polte (60-107 kg)	700	12,33	Delvis spaltegulv, 25-49 % fast gulv, gyllekøling

### Drift

9. Den nye løbe-drægtighedsstald skal etableres med linespil i gyllekanalerne, delvis spaltegulv og gyllekøling.
10. Gyllekølingsanlægget i løbe-drægtighedsstalden skal opnå en ammoniakreduktion på 9,73 % og køles med en effekt på 14 W/m<sup>2</sup>.
11. Den nye farestald skal etableres med delvis spaltegulv og gyllekøling.
12. Babystalden skal etableres som toklimastald, delvis spaltegulv og gyllekøling.
13. Karantænestalden etableres med delvis spaltegulv og gyllekøling.
14. Gyllekølingsanlægget i farestald, karantænestald og babystald skal opnå en ammoniakreduktion på 9,73 % og køles med en effekt på 10 W/m<sup>2</sup>.
15. Gyllekanalerne i samtlige staldafsnit i alt ca. 5.000 m<sup>2</sup> - skal forsynes med køleslanger, der forbindes med en varmepumpe.
16. Varmepumpen skal levere en årlig køleydelse på mindst 246.600 kWh.





17. Der skal monteres en typegodkendt energimåler på varmepumpen. Energimåleren skal være forsynet med automatisk datalogger, der registrerer den månedlige og årlige køleydelse målt i kWh.
18. Gyllekølingsanlægget skal være forsynet med et trykovervågningssystem, en alarm samt en sikkerhedsanordning, der i tilfælde af lækage stopper gyllekølingsanlægget. Gyllekølingsanlægget må ikke kunne genstarte automatisk.
19. Vedligeholdelse af gyllekølingsanlægget skal ske i overensstemmelse med producentens vejledning. Vejledningen skal opbevares på husdyrbruget.

### Egenkontrol

20. Der skal indgås en skriftlig aftale med en godkendt montør med VPO-certifikat eller tilsvarende certificering om kontrol og service af gyllekølingsanlægget mindst én gang årligt.
21. Den årlige kontrol skal som minimum bestå af følgende:
  - afprøvning og funktionssikring af trykovervågningssystemet, alarmen samt sikkerhedsanordningen
  - kontrol af kølekredsens ydelse.
22. Enhver form for driftsstop skal noteres i logbog med angivelse af årsag og varighed. Tilsynsmyndigheden skal underrettes ved driftsstop, der har en varighed på mere end 7 dage.
23. Registreringen fra datalogger, logbogen, den skriftlige kontrolaftale, de årlige kontrolrapporter samt øvrige servicereporter skal opbevares på husdyrbruget i mindst 5 år og forevises på tilsynsmyndighedens forlangende
24. I alle staldafsnit skal driftstiden for gyllekøling være 4.500 timer/år.
25. Tagvand fra staldbygningerne skal nedsives overfladisk eller via faskine.

### ***Ventilation***

---

26. Ventilationsanlæggene skal vedligeholdes og efterses i henhold til producentens anvisninger for de pågældende anlæg. Anlægget skal dog som minimum rengøres mindst en gang hvert forår.

### ***Rengøring af staldanlæg***

---

27. Der skal til stadighed opretholdes en god staldhygiejne, herunder rene stalde og fodringsanlæg.



## **Foder**

---

28. Der skal anvendes fasefodring og foderet skal være tilsat fytase. Der skal tilsættes fytase til foderet med en dosering på mindst 450 FYT, 300 FTU eller 300 PPU (afhængig af fytaseleverandørens specifikationer).
29. Type 2 korrektionsfaktoren for råprotein =  $\frac{((1495 \text{ FE} \times 127,5 \text{ g}) / 6250) - 1,98 - (34 \times 7,0 \text{ kg} \times 0,0257 \text{ kg N pr. kg tilvækst})}{24,24} = 0,924$  skal anvendes til søerne.
30. Den totale mængde N ab dyr pr. år beregnet som: N ab dyr pr. årsso x det årlige antal producerede årssøer skal være mindre end 31.361 kg N pr. år.
31. Der skal føres logbog eller en produktionskontrol, hvoraf følgende skal fremgå:  
Søer: 1) antal årssøer, 2) grise pr. årsso, 3) fravænningsalder og fravænningsvægt, 4) foderforbrug og 5) det gennemsnitlige indhold af fosfor pr. FEso i foderblandingerne, 6) det gennemsnitlige indhold af råprotein pr. FEso i foderblandingerne.
32. Der skal udarbejdes blandeforskrifter for foder ved hvert foderskifte, såfremt der anvendes hjemmeblandet foder. Logbog/produktionskontrollen, indlægsedler for hver blanding samt eventuelle blandeforskrifter skal opbevares på husdyrbruget i mindst fem år og forevises på tilsynsmyndighedens forlangende.
33. En gang årligt i forbindelse med indsendelse af gødningsregnskab, skal der af ansøger laves en dokumenteret beregning over det gennemsnitlige indhold af råprotein pr. FE i foderet til søer samt en beregning af N ab dyr for søer for en sammenhængende periode på 12 måneder (31/7-1/8).

## **Døde dyr**

---

34. Ved øget dødelighed i besætningen skal kadaverne opbevares overdækket, i en til formålet egnet container, således at der ikke opstår risiko for uhygiejniske forhold.
35. Kadaverpladsen skal placeres og indrettes således, den ikke er synlig i landskabet ved færdsel på offentlig vej.

## **Opbevaring af flydende husdyrgødning**

---

36. Gyllebeholdere skal minimum en gang om året - f.eks. i forbindelse med forårstømning - inspiceres for revner/utætheder mv. og vedligeholdes. Inspektion og evt. vedligeholdelse skal noteres i driftsjournal, jvf. bilag 9-11.
37. Husdyrbrugets gyllebeholdere på 2.900 m<sup>3</sup> og 5.000 m<sup>3</sup> skal overdækkes med fast overdækning med indvendigt skørt.



38. Åbningen af teltoverdækningen må kun stå åben i forbindelse med omrøring og tømning af gyllebeholder. Teltoverdækningen må herudover dog højst stå åben i et døgn. Såfremt teltoverdækningen står åben længere noteres dette i logbogen med angivelse af årsag til dette.
39. I tilfælde af skader på teltoverdækningen skal denne repareres inden 1 uge efter skadens opståen. Såfremt dette ikke kan overholdes, skal en montør bestilles inden 2 hverdage efter skadens opståen.
40. Eventuelle skader og reparationer på teltoverdækningen skal noteres i logbog med dato for skaden og dato for reparation af denne.

### **Håndtering af gylle og afgasset biomasse**

---

41. Såfremt Holstebro Kommune skønner, at der opstår risiko for spild fra påfyldning af gyllevogne ol., kan der stilles krav om, at påfyldning ol. skal foregå på en plads med afløb til opsamlingsbeholder for flydende husdyrgødning.

### **Forurening og gener fra husdyrbrugets anlæg**

#### **Lugt**

---

42. Såfremt der efter kommunens vurdering opstår væsentlige lugtgener fra stalde, gødningsoplæg m.v., der vurderes at være væsentligt større end, der kan forventes ifølge grundlaget for miljøvurderingen, kan kommunen kræve, at der skal indgives og gennemføres projekt for afhjælpende foranstaltninger. Alle udgifter i forbindelse med et sådant projekt afholdes af husdyrbruget.

#### **Transport**

---

43. Transport til og fra ejendommen skal af hensyn til støj- og støvgener foregå ved hensynsfuld kørsel.
44. Transport med husdyrgødning skal, så vidt det er muligt, ske uden om bymæssig bebyggelse.
45. Af hensyn til omboende må den daglige transport kun finde sted i tidsrummet mellem kl. 06.00 og 18.00. Sæsonbetonet transport samt enkeltstående transporter kan i rimeligt omfang foregå uden for dette tidsrum.

#### **Støj**

---

46. Støjbidraget fra staldene sammenlagt med bidraget fra husdyrbrugets øvrige aktiviteter - målt udendørs - til det ækvivalente, korrigerede støjniveau målt i dB(A), må ved nabobeboelse\* ikke overstige nedenfor anførte værdier.



<b>Mandag-fredag kl. 7-18 (8 timer) Lørdag kl. 7-14 (7 timer)</b>	<b>Alle dage kl. 18-22 (1 time) Lørdag kl. 14-18 (4 timer) Søn- og helligdag kl. 7-18 (8 timer)</b>	<b>Alle dage kl. 22-7 (½ time)</b>	<b>Alle dage kl. 22-7 Maksimal værdi</b>
<b>55 dB(A)</b>	<b>45 dB(A)</b>	<b>40 dB(A)</b>	<b>55 dB(A)</b>

\*) Ved nabobeboelse defineres som opholdsarealer ved nærmeste nabo. Ved tvivlsspørgsmål er det tilsynsmyndigheden, der definerer, hvor støjgrænsen gælder. Støjbidraget (bortset fra maksimalværdien) måles som det ækvivalente, konstante, korrigerede støjniveau i dB(A) (re. 20 µPa). Tidsintervallerne i parenteserne angiver midlingstiden inden for den pågældende periode.

47. Porten til foderladen skal holdes lukket når kværn/blandeanlæg kører.

### ***Restvand og spildevand***

---

48. Befæstede arealer omkring husdyrbrugets bygninger skal altid holdes rene for affald, foderrester, gødningsspild m.v., således, at der ikke er risiko for udvaskning af organisk materiale og næringsstoffer til vandløb, grøfter og dræn ved overfladeafstrømning.

### ***Skadedyr***

---

49. Der skal på ejendommen foretages en effektiv fluebekæmpelse i overensstemmelse med retningslinjerne fra Statens Skadedyrlaboratorium.

50. Hvis Holstebro Kommune finder det nødvendigt kan det forlanges, at der føres journal over fluebekæmpelsen/skadedyrsbekæmpelsen på husdyrbruget. Journalen skal føres efter kommunens anvisninger.

### ***Driftsforstyrrelser eller uheld***

---

51. Beredskabsplanen skal være kendt af alle personer, der arbejder på husdyrbruget og skal ophænges synligt, hvor den er let at komme til. Beredskabsplanen skal løbende holdes opdateret.

### ***Miljø- og ressourcestyring***

---

52. Husdyrbruget skal minimum en gang årligt føre journal/opgørelse over forbrug af el, vand og brændstof, samt andre relevante ressourcer.

53. Husdyrbruget skal arbejde på at nedbringe ressourceforbruget og affaldsmængden samt udledning af forurenende stoffer til omgivelserne, så der på en økonomisk forsvarlig måde opnås en reduktion i miljøbelastningen.

54. Husdyrbruget skal i forbindelse med tilsyn redegøre for muligheden for at indføre renere teknologi i form af ændrede råvarer, nyt materiel, ny management eller besparelser på materialer og ressourcer, som kan nedsætte miljøbelastningen. Følgende områder forventes at indgå i redegørelsen:

- Metoder/management til reduktion af fordampningen af kvælstof fra stalde og opbevaringsanlæg samt i forbindelse med udbringning.
- Redegørelse for ressourceforbrug og tiltag til minimering heraf.



- Reparations- og vedligeholdelsesplaner.
- Affaldsreducerende tiltag.

55. Det nye byggeri skal i projekteringen gennemgås af en energifaglig konsulent.



## Offentliggørelse og generelle forhold

### Klagevejledning

Ansøger, klageberettigede myndigheder og organisationer samt enhver, der har en væsentlig individuel interesse i sagens udfald kan klage over afgørelsen til Miljø- og Fødevarerklagenævnet.

Fristen for at klage over afgørelsen er den 08-06-2017.

Klagen skal sendes digitalt. Hvis du er borger, skal du klage via [borger.dk](http://borger.dk), og hvis du er virksomhed eller forening, skal du klage via [virk.dk](http://virk.dk). Du skal logge ind med NemID. Når du er logget ind, kan du søge på "Klag til Miljø- og Fødevarerklagenævnet", hvor du bliver guidet igennem klageprocessen.

### Aktindsigt

Der er mulighed for at se det materiale, der er indgået i sagens behandling. Reglerne for hvilket materiale kommunen må udlevere er fastlagt i forvaltningsloven, offentlighedsloven og lov om aktindsigt i miljøoplysninger.

### Søgsmål

Afgørelsen kan prøves ved domstolene. Dette forudsætter, at sagen er indbragt for domstolene senest 6 måneder efter, at afgørelsen er truffet.

### Fritagelse for brug af klageportal

Det er muligt at blive fritaget for at bruge Klageportalen, hvis der foreligger særlige omstændigheder. Fremsend anmodningen til Holstebro Kommune, der sender anmodningen videre til Miljø- og Fødevarerklagenævnet, som træffer afgørelse om fritagelse.

### Offentliggørelse

#### Afgørelsen sendes til:

- Poul Kjær Poulsgaard, Madumvej 40, 6990 Ulfborg (ansøger).
- Orientering om meddelelse af miljøgodkendelse er sendt til:
- Danmarks Naturfredningsforening, CVR: 60804214, P-nr: 1002121278 - (Interesseorganisation)
- Styrelsen for patientsikkerhed, CVR: 37105562, P-nr: 1020753931 - (Myndighed)
- Danmarks Fiskeriforening Producent Organisation, CVR: 45812510, P-nr: 1001874009 - (Interesseorganisation)
- Danmarks Sportsfiskerforbund, v/ Gunnar H. Pedersen, Ove Krarupsvej 17, 6990 Ulfborg (Interesseorganisation)
- Danmarks Sportsfiskerforbund, CVR: 37099015, P-nr: 1001751945 - (Interesseorganisation)
- FERSKVANDSFISKERIFORENINGEN FOR DANMARK, CVR: 25145615, P-nr: 1004659823 - (Interesseorganisation)



- Nissum Fjord Fritidsfiskerforening V/ Jens Ole Nielsen, Hagevej 14, 6990 Ulfborg (Interesseorganisation)
- Dansk Ornitologisk Forening, CVR: 54752415, P-nr: 1001712827 - (Interesseorganisation)
- Dansk Ornitologisk Forening - Vestjylland, CVR: 29287112, P-nr: 1011976545 - (Interesseorganisation)
- Det Økologiske Råd, CVR: 15428376, P-nr: 1000921784 - (Interesseorganisation)
- De Kulturhistoriske Museer i Holstebro Kommune, CVR: 34744866, P-nr: 1018099531 - (Myndighed)
- Helle Borum, Sagro, email hbo@sagro.dk (ansøgers rådgiver)
- Trine Sørensen Guldager, Staby Kærgårdvej 1 6990 Ulfborg (nabo)
- Per Dahl Guldager, Staby Kærgårdvej 1 6990 Ulfborg (nabo)
- Jens Rejkjær Jepsen, Staby Kærgårdvej 3, 6990 Ulfborg (nabo)
- Krista Bergitte Agerskov Godskesen, Klosterhedevej 53, 7600 Struer (ejer af Sdr Stabyvej 4, 6990 Ulfborg (nabo)
- Helge Dybdahl Thomsen, Sdr Stabyvej 5, 6990 Ulfborg (nabo)
- Louise Udengaard Andersen, Sdr Stabyvej 6, 6990 Ulfborg (nabo)
- Vagn Aage Jensen, Højmarksvej 53, 8920 Randers NV (ejer af Sdr Stabyvej 6, 6990 Ulfborg (nabo)
- Pia Nørtoft Andersen, Munkhulevej 5, 6990 Ulfborg (nabo)

I perioden 29-03-2017 til 10-05-2017 har forslag til afgørelse været sendt i offentlig høring. Forslaget er annonceret på Holstebro Kommunes hjemmeside og orienteringsbrev er sendt til nedenstående:

- Danmarks Naturfredningsforening, CVR: 60804214, P-nr: 1002121278 - (Interesseorganisation)
- Styrelsen for patientsikkerhed, CVR: 37105562, P-nr: 1020753931 - (Myndighed)
- Danmarks Fiskeriforening Producent Organisation, CVR: 45812510, P-nr: 1001874009 - (Interesseorganisation)
- Danmarks Sportsfiskerforbund, v/ Gunnar H. Pedersen, Ove Krarupsvej 17, 6990 Ulfborg (Interesseorganisation)
- Danmarks Sportsfiskerforbund, CVR: 37099015, P-nr: 1001751945 - (Interesseorganisation)
- FERSKVANDSFISKERIFORENINGEN FOR DANMARK, CVR: 25145615, P-nr: 1004659823 - (Interesseorganisation)
- Nissum Fjord Fritidsfiskerforening V/ Jens Ole Nielsen, Hagevej 14, 6990 Ulfborg (Interesseorganisation)
- Dansk Ornitologisk Forening, CVR: 54752415, P-nr: 1001712827 - (Interesseorganisation)
- Dansk Ornitologisk Forening - Vestjylland, CVR: 29287112, P-nr: 1011976545 - (Interesseorganisation)
- Det Økologiske Råd, CVR: 15428376, P-nr: 1000921784 - (Interesseorganisation)
- De Kulturhistoriske Museer i Holstebro Kommune, CVR: 34744866, P-nr: 1018099531 - (Myndighed)
- Trine Sørensen Guldager, Staby Kærgårdvej 1 6990 Ulfborg (nabo)





- Per Dahl Guldager, Staby Kærgårdvej 1 6990 Ulfborg (nabo)
- Jens Rejkjær Jepsen, Staby Kærgårdvej 3, 6990 Ulfborg (nabo)
- Krista Bergitte Agerskov Godskesen, Klosterhedevej 53, 7600 Struer (ejer af Sdr Stabyvej 4, 6990 Ulfborg (nabo)
- Helge Dybdahl Thomsen, Sdr Stabyvej 5, 6990 Ulfborg (nabo)
- Louise Udengaard Andersen, Sdr Stabyvej 6, 6990 Ulfborg (nabo)
- Vagn Aage Jensen, Højmarksvej 53, 8920 Randers NV (ejer af Sdr Stabyvej 6, 6990 Ulfborg (nabo)
- Pia Nørtoft Andersen, Munkhulevej 5, 6990 Ulfborg (nabo)
- Helle Borum, Sagro, email hbo@sagro.dk (ansøgers rådgiver)

I 6 ugers høringsperioden er der indkommet bemærkninger fra følgende:

- Trine og Per Guldager, Staby Kærgårdvej 1, 6990 Ulfborg (nabo)
- Helle Borum, Sagro, email hbo@sagro.dk (ansøgers rådgiver)
- Poul Kjær Poulsgaard, Madumvej 40, 6990 Ulfborg (ansøger)

Inddragelse af offentligheden er sket gennem annoncering af modtagelse af ansøgning i perioden 31-01-2017 til den 14-02-2017.

- ingen bemærkninger modtaget

---

## Retsbeskyttelse

---

Godkendelsen omfatter hele produktionen på adressen Sdr Stabyvej 8, 6990 Ulfborg.

I 8 år efter godkendelsens offentliggørelse er godkendelsen omfattet af retsbeskyttelse. Holstebro Kommune kan derfor ikke tage godkendelsen op til revurdering inden for de 8 år.

Holstebro Kommune kan dog tage godkendelsen op til revurdering indenfor de 8 år og om nødvendigt meddele påbud eller forbud, jf. § 40 stk. 2 i lov nr. 256 af 21. marts 2017 om miljøgodkendelse m.v. af husdyrbrug, hvis der er fremkommet nye oplysninger om forureningens skadelige virkning, hvis forureningen medfører miljømæssige skadevirkninger, der ikke kunne forudses ved godkendelsens meddelelse, eller hvis forureningen i øvrigt går ud over det, som blev lagt til grund ved godkendelsens meddelelse.

Godkendelsen skal, jf. § 40 i bekendtgørelse nr. 211 af 28. februar 2017 om tilladelse og godkendelse m.v. af husdyrbrug, regelmæssigt og mindst hvert 10. år tages op til revurdering. Den første regelmæssige revurdering skal dog foretages senest, når der er forløbet 8 år - dvs. i år 2025.

Det skal bemærkes, at tilsynsmyndigheden altid kan revidere vilkårene i en godkendelse, jf. lovens § 53 stk. 2, for at forbedre husdyrbrugets egenkontrol eller opnå et mere hensigtsmæssigt tilsyn.





Godkendelsen træder i kraft den 11-05-2017. Opmærksomheden henledes på, at såfremt afgørelsen påklages, kan klagemyndigheden beslutte at ændre vilkårene i godkendelsen eller helt at ophæve godkendelsen.

---

### Udnyttelse af godkendelsen

---

Godkendelsen bortfalder, hvis den ikke er udnyttet inden 2 år fra offentliggørelse.

Hvis godkendelsen ikke har været udnyttet, helt eller delvist, i 3 på hinanden følgende år, så bortfalder den del af godkendelsen, der ikke har været udnyttet de seneste 3 år, med mindre andet fremgår af godkendelsen. Det er ikke hensigten, at fravigelser, der skyldes naturlige produktionsudsving, betragtes som kontinuitetsbrud.

---

### Oplysninger om grundlag for miljøgodkendelsen

---

Godkendelsens vilkår er meddelt med baggrund i kommunens vurderinger og bl.a. følgende af Miljøstyrelsens vejledninger og orienteringer:

- Vejledning nr. 2/2001 Luftvejledningen
- Vejledning nr. 5/1984 Ekstern støj fra virksomheder
- Vejledning nr. 6/1984 Måling af ekstern støj fra virksomheder
- Vejledning nr. 4/1997 om godkendelse af husdyrbrug
- Vejledning nr. 97/2002 om husdyrhold og arealkrav
- Vejledning nr. 1/2005 om rotter
- Miljøcenter Fyn/Trekantområdets "Vejledende retningslinjer for vurdering af lugt og begrænsning af gener fra stalde". 2. udgave udarbejdet maj 2002
- IPPC Reference Document on Best Available Techniques for Intensive Rearing of Poultry and Pigs, juli 2003
- Skadedyrslaboratoriet: Retningslinjer for fluebekæmpelse på gårde med husdyr
- Vejledning om tilladelse og miljøgodkendelse m.v. af husdyrbrug

Ud over vilkårene i nærværende miljøgodkendelse er husdyrbruget underlagt bestemmelserne i gældende love og forordninger – hvis disse regler er skærpede i forhold til vilkårene i denne godkendelse.

Husdyrbruget har pligt til at kende og overholde gældende lovgivning, samt eventuelle revisioner og ændringer i den gældende lovgivning. Gældende love og regler kan bl.a. findes på [www.retsinfo.dk](http://www.retsinfo.dk).



## Miljøteknisk beskrivelse og vurdering

### Generelle forhold

Den miljøtekniske beskrivelse er fra den fremsendte ansøgning herunder fremsendte supplerende oplysninger. Den miljøtekniske vurdering er Holstebro Kommunes redegørelse for, og vurdering af, om forudsætningerne for at meddele miljøgodkendelsen er opfyldt. Dvs. at godkendelsen er ledsaget af sådanne vilkår, at risikoen for forurening eller ikke-uvæsentlige gener for omgivelserne begrænses.

Godkendelsesmyndigheden kan meddele miljøgodkendelse efter lovens §12, hvis den finder det godtgjort, at husdyrbruget

- har truffet de nødvendige foranstaltninger til at forebygge og begrænse forurening ved anvendelse af den bedste tilgængelige teknik, og
- i øvrigt kan drives på stedet uden at påvirke omgivelserne på en måde, som er uforenelig med hensynet til omgivelserne.

Ved vurderingen af, om husdyrbruget har truffet de nødvendige foranstaltninger til at forebygge og begrænse forureningen, skal det sikres, at husdyrbruget indrettes og drives på en sådan måde,

- at beskyttelsen af jord, grundvand, overfladevand og natur med dens bestand af vilde planter og dyr og deres levesteder, herunder områder, der er beskyttet mod tilstandsændringer eller fredet, udpeget som internationalt naturbeskyttelsesområde eller udpeget som særlig sårbart over for næringsstofpåvirkning, finder sted,
- at der er truffet de nødvendige foranstaltninger til begrænsning af eventuelle gener for naboer (lugt-, støj-, støv-, flue- og lysgener, affaldsproduktion m.v.),
- at hensynet til de landskabelige værdier er varetaget,
- at energi- og råvareforbruget udnyttes mest effektivt,
- at mulighederne for at substituere særligt skadelige eller betænkelige stoffer med mindre skadelige eller betænkelige stoffer er udnyttet,
- at produktionsprocesserne er optimeret i det omfang, det er muligt,
- at affaldsfrembringelse undgås, og hvor dette ikke kan lade sig gøre, at mulighederne for genanvendelse og recirkulation er udnyttet,
- at til- og frakørsel til husdyrbruget vil kunne ske uden væsentlige miljømæssige gener for de omboende.

Nedenstående vil bedriftens aktiviteter blive vurderet iht. ovenstående i det omfang, det er relevant.

### Ansøger og ejerforhold

Poul Kjær Poulsgaard ejer og driver husdyrbruget på Sdr Stabyvej 8, 6990 Ulfborg under CVR nr. 27877389. Husdyrbruget drives som et selvstændigt husdyrbrug uden nogen form for samdrift med andre ejendomme, herunder andre ejede ejendomme.



Den drifts- og miljøansvarlige på husdyrbruget er Poul Kjær Poulsgaard. Den drifts- og miljøansvarlige har pligt til at informere personer og virksomheder, der arbejder på husdyrbruget om godkendelsens vilkår for den del af driften, som de arbejder med.

Der stilles vilkår om, at hvis der sker ændringer af ejerforhold, eller hvem der er ansvarlig for husdyrbruget, skal dette meddeles til Holstebro Kommune inden for 14 dage.

### Lokalisering og planmæssige forhold

Bedriften ligger cirka 1,6 km syd for Staby og 1,2 km nordøst for Vedersø. Husdyrbruget beliggenhed fremgår af bilag 1.

Zonestatus: Husdyrbruget er placeret i landzone.  
Lokalplan: Der er ikke udarbejdet lokalplan for landzoneområdet.  
Kommuneplan: Husdyrbruget er beliggende i jordbrugsområde.

#### Skema 1. Lokalisering og planmæssige forhold.

Afstand fra staldanlæg og lign. til nærmeste nabo, byzone m.v.:	Afstand
Nærmeste nabo (Sdr Stabyvej 6) – krav 50 meter	172 m
Eksisterende eller, ifølge kommuneplanens rammedel, fremtidigt byzone- eller sommerhusområde Staby - krav 50 meter, vurdering indenfor 300 meter	Ca.1.6 km
Område i landzone, der i lokalplan er udlagt til boligformål, blandet bolig og erhverv eller til offentlige formål med henblik på beboelse, institutioner, rekreative formål og lignende Staby - krav 50 meter, vurdering indenfor 300 meter	Ca.1.6 km
En beboelsesbygning på en ejendom uden landbrugspligt, der ligger i en samlet bebyggelse i landzone, og som har en anden ejer end driftsherren, Vedersø - vurdering indenfor 300 meter	Ca. 2,1 km

Afstand fra hele anlægget til nærmeste naturområder:	Afstand
Kategori 1-natur - ammoniakfølsomme naturtyper beliggende inden for internationale naturbeskyttelsesområder (krav 10 m)	1,5 km
Kategori 2-natur ammoniakfølsomme naturtyper, jf. stk. 2, beliggende uden for internationale naturbeskyttelsesområder (krav 10 m)	3,1 km

Afstand fra alle nye anlæg til:	Afstand
Ikke almene vandforsyningsanlæg (krav 25 m)	
- ny løbestald	148 m
- ny drægtighedsstald	166 m
- ny farestald	102 m
- ny gyllebeholder	206 m
Almene vandforsyningsanlæg (krav 50 m)	
- ny løbestald	>5 km
- ny drægtighedsstald	>5 km
- ny farestald	>5 km
- ny gyllebeholder	>5 km
Vandløb, grøft, dræn og søer >100 m <sup>2</sup> (krav 15 m)	
- ny løbestald	149 m
- ny drægtighedsstald	164 m
- ny farestald	103 m
- ny gyllebeholder	120 m



Afstand fra alle nye anlæg til:	Afstand
Offentlig vej og privat fællesvej (krav 15 m)	
- ny løbestald	54 m
- ny drægtighedsstald	110 m
- ny farestald	16 m
- ny gyllebeholder	133 m
Levnedsmiddelvirksomhed (krav 25 m)	
- ny løbestald	>100 m
- ny drægtighedsstald	>100 m
- ny farestald	>100 m
- ny gyllebeholder	>100 m
Beboelse på samme ejendom (krav 15 m)	
- ny løbestald	119 m
- ny drægtighedsstald	112 m
- ny farestald	153 m
- ny gyllebeholder	109 m
Naboskel (krav 30 m)	
- ny løbestald	148 m
- ny drægtighedsstald	163 m
- ny farestald	102 m
- ny gyllebeholder	170 m

### Samlet vurdering

Det vurderes, at husdyrbruget, inkl. de nye staldbygninger opfylder afstandskravene i lov om miljøgodkendelse m.v. af husdyrbrug:

- §§ 6 og 20: Afstande til nabobebyggelse, byzone- eller sommerhusområde, samlet bebyggelse og blandet bolig og erhverv mv.
- § 7: Afstande til beskyttede naturtyper (højmoser, lobeliesø, hede større end 10 ha, overdrev, større end 10 ha, heder, overdrev og ammoniakfølsomme søer) beliggende inden for internationale naturbeskyttelsesområder).
- § 8: Afstandskrav til vandløb, vandindvindingsanlæg offentlig og privat fællesvej og egen beboelse.

### Landskabelige og kulturhistoriske områder

Ejendommen ligger i det åbne land ca. 1 km SV for Staby og 5 km V for Ulfborg, som er den nærmeste byzone i området.

Husdyrbrugets eksisterende anlæg ligger uden for kulturhistoriske områder, kystnærhedszonen, skovbyggelinjen, beskyttede fortidsminder, sø- og åbeskyttelseslinjer.

Det eksisterende anlæg samt udvidelsen ligger delvis inden for et område, der i Kommuneplan 2013 er udpeget til bevaringsværdigt landskab. Mål og retningslinjer for de udpegede landskaber er; at landskabelige værdier bevares samt at der; i landskabsområder tillægges landskabelige værdier særlig stor vægt. Ønsker om etablering af byggeri og tekniske anlæg, samt ændringer af arealanvendelse, der kan forringe landskabets karakter, skal vurderes med udgangspunkt i landskabets særkende. I landskabsområder skal der i særlig grad tages hensyn til landskabelige værdier. Holstebro Kommune vil arbejde for, at landskabets karakteristika ikke ødelægges



unødvendigt, og så vidt det er muligt, at styrke landskabets karakter. Det kan gøres ved at vurdere projekters indflydelse på landskabets værdier.

*Området er beskrevet i Holstebro Kommunes landskabskarakteranalyse som følger: "Landskabets karakter knytter sig i høj grad til afvanding og opdyrkning af de store lavbundsflader, der omgiver svagt markerede bakkeøer med små landsbyer og spredt beliggende gårde. Landskabets udtryk er dermed præget af samspillet mellem flade, ubebyggede og meget åbne dyrkningsflader og et let hævet terræn med bebyggelse og en mere udbredt hegnsstruktur."*

Det eksisterende anlæg ligger delvis inden for et område, der i Kommuneplan 2013 er udpeget til etablering og udvikling af store husdyrbrug, hvor der vurderes at være få interessekonflikter mellem store husdyrbrug og naboer, landskab-, natur- og miljøhensyn. Udvidelsen sker primært uden for dette område mod vest, da Sdr. Stabyvej danner en barriere for udvidelse i nord og østlig retning.

Nærområdet er typisk landbrugsområde, stort set fladt og med få og primært lave læhegn. Længere mod nordøst er landskabet mere lukket og med flere beplantninger. Området vest for ejendommen er udpeget som bevaringsværdigt landskab pga. Husby sø og det omgivende landskab og natur rundt om søen. *Disse karaktertræk skaber en overvejende enkel landskabskarakter, hvor oplevelsen af landskabet i høj grad er præget af vidtrækkende udsigter på tværs af landskabet. Udsigterne er med få undtagelser præget af vindmøller, der står i og især uden for landskabsområdet. Landskabet er de fleste steder kendetegnet ved en middel skala, men på de store lavbundsflader, hvor bevoksningen er meget begrænset, opleves skalaen stor. Generelt begrænser den ustrukturerede bevoksning af træer og buske kun i mindre grad udsigterne.*

Projektet indebærer udvidelse af eksisterende driftsbygninger samt opførelse af nye staldanlæg, så de samlede produktionsbygninger bliver på ca. 8.800 m<sup>2</sup> samt en ny overdækket gylletank på 5.000 m<sup>3</sup>. Gylletanken etableres i grå betonelementer med grå teltoverdækning. Staldene opføres i betonelementer med eternit tag. Farven bliver grå evt. sort. Derudover opføres 2 fodersiloer i galvaniseret stål ("Amerikaner siloer") der er ca. 12,5 m høje, mens bygningerne bliver op til ca. 8 meter i højden. Det samlede bygningsareal øges dermed væsentligt. Udvidelsen kommer ikke til at skygge yderligere for udsigtskiler til eller fra søen, da der allerede er byggeri øst og syd for de eksisterende driftsbygninger.

### **Samlet vurdering**

Samlet vurderes det, at beliggenheden og udformningen af det ansøgte ikke visuelt vil ændre væsentlig på området. Det vurderes, at landskabets karakter i området er robust og større landbrugsbygninger kan passes ind, såfremt byggeriet holdes så lavt som muligt. Etableringen af afskærmende bevoksning vest og nord udvidelsen som supplerende til de eksisterende læhegn/beplantninger vil sikre, at udvidelsen har mindst mulig indvirkning og virker mindre fremherskende på det udpegede landskabsområde, der er meget fladt. En eventuel ny beplantning skal have en lav karak-



ter og kan udføres som mindre beplantninger og ikke nødvendigvis tætsluttende læhegn.

Holstebro Kommune vurderer samlet, at den ansøgte drift ikke vil medføre forringelser af de landskabelige eller kulturhistoriske værdier i området.

### ***Ophør af husdyrbruget***

Ved ophør af husdyrbruget skal stalde rengøres, gyllebeholdere tømmes og indholdet bortskaffes miljømæssigt forsvarligt. Eventuelle oplag af olier, sprøjtemidler, kemikalier etc. skal bortskaffes til godkendt modtager.

Der stilles vilkår om, at det ved eventuelt ophør af produktionen skal sikres, at der ikke sker forurening af natur eller miljø.

### ***Alternative muligheder***

0-alternativet skal belyse de miljømæssige og socioøkonomiske konsekvenser, der er, hvis den ansøgte produktionsudvidelse ikke gennemføres: 0-alternativet til dette projekt er, at driften vil forsætte som planteavl.

Et andet alternativ ville være at købe en anden ejendom og placere udvidelsen her. Miljøpåvirkningen vurderes at være nogenlunde den samme som ved denne udvidelse.

## **Husdyrbrugets anlæg**

### ***Det ansøgte husdyrhold***

Husdyrbruget drives konventionelt med nedenstående produktionsstørrelse (Skema 2) i de staldsystemer, der er angivet i Skema 3:

**Skema 2. Produktionsstørrelse.**

Dyreart og dyretype	Tilladt produktion		Ansøgt produktion	
	Antal	DE	Antal	DE
Malkekøer, tung race (10.400 kg mælk)	125	175,75	0	0,00
Opdræt (6-28 mdr.), tung race	84	40,68	0	0,00
Småkalve (0-6 mdr), tung race	20	5,41	0	0,00
Årsso, løbe-drægtighedsstald, løsgående, delvis spaltegulv	0	0,00	1.400	221,44
Årsso, farestald, løsdraft, delvis spaltegulv	0	0,00	1.400	94,90
Smågrise fra 7 kg, toklimastald, delvis spaltegulv	0	0,00	47.600	9,59
Slagtesvin/polte (60-107 kg), delvis spaltegulv	0	0,00	700	12,33
<b>I alt</b>		<b>221,84</b>		<b>338,26</b>

### **Produktionsniveau**

Produktionsniveauet ligger stabilt hen over året, og der forventes ikke varierende belastning fra husdyrproduktionen i løbet af året. Almindelige sæsonudsving, naturlige produktionsudsving samt tilpasninger pga. sygdom og lignende kan ske og accepteres.





### Udnyttelse af produktionsniveau

Hvis godkendelsen ikke har været udnyttet, helt eller delvist, i 3 på hinanden følgende år, så bortfalder den del af godkendelsen, der ikke har været udnyttet de seneste 3 år, med mindre andet fremgår af godkendelsen. Det er ikke hensigten, at fravigelser, der skyldes naturlige produktionsudsving, betragtes som kontinuitetsbrud.

### **Stalde**

Udvidelsen af dyreholdet fremgår af Skema 3, hvor antallet af dyr i nudrift og ansøgt drift samt staldsystem og BAT-niveau fremgår. Situationsplan over husdyrbrugets stalde og gødningsoptøningsanlæg fremgår af Bilag 2.

**Skema 3. Husdyrholdets sammensætning i relation til dyretyper, antal, stipladser og staldsystem og BAT-niveau.**

Stald nr.	Staldnavn	Dyreart/type og evt. vægtkorrektur	Nudrift drift		Ansøgt drift			Staldsystem og BAT-niveau
			Antal	DE	Stipladser	Antal	DE	
1.1.1.	Løbe-drægtighedsstald	Årsso	0	0,00	870	1.400	221,44	Løbe- og drægtighedsstald, Løsgående, delvis spaltegulv
1.1.2.	Fare og baby-stald	Årsso	0	0,00	350	1.400	94,90	Farestald, Løsdrift, delvis spaltegulv
		Smågrise (7-8 kg)	0	0,00	900	47.600	9,59	Smågrise fra 7,2 kg, Toklimastald, delvis spaltegulv
1.1.3.	Karantænestald	Polte (60-107 kg)	0	0,00	160	700	12,33	Delvis spaltegulv, 25-49 % fast gulv.
1.1.4.	Eks. kostald	Malkekøer, tung race	125	175,75	0	0	0,00	Bindestald med riste
		Opdræt (6-28 mdr.), tung race	84	40,68	0	0	0,00	Spaltegulvbokse
		Småkalve (0-6 mdr.)	20	5,41	0	0	0,00	Dybstrøelse (hele arealet)
				<b>221,84</b>			<b>338,26</b>	

I forbindelse med udvidelsen opføres tre nye staldafsnit og en ny gyllebeholder i vestlig forlængelse af de eksisterende bygninger, jvf. bilag 2.

### **Valg af BAT-teknologi i staldanlæg**

#### Gyllekøling

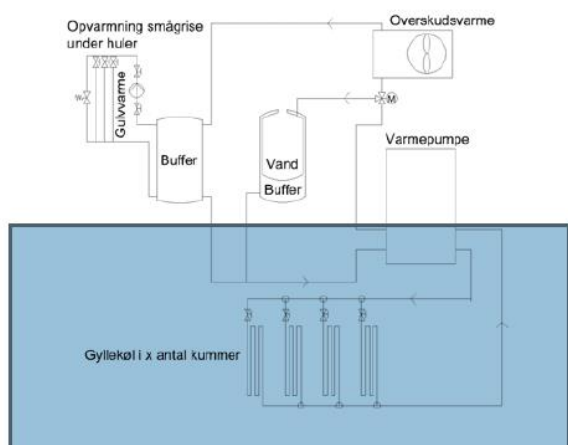
Som BAT teknologi er der valgt gyllekøling i alle staldafsnit. Nedenfor er beskrevet principperne i gyllekøling.



Søerne kommer til at gå løse i både fare- og løbedrægtighedsstalde. Det er ikke noget lovkrav med løse søer i farestaldene, men her vil man gerne være på forkant med tidens trend om bedre dyrevelfærd.

Der bliver delvis spaltegulve i stierne og køling i gyllekanalerne jf. teknologibladene Køling af gylle i stalde til søer og smågrise (26-1-2011), diegivende søer: faresti med delvist spaltegulv (106.02-51) og slagtesvin: Staldindretning - Delvist fast gulv (tidligere 106.04-52) Version: 3. udg. 15-03-2004. Revideret: 29-1-2011.

Gyllens temperatur reduceres (typisk til under 12 °C) ved at installere et kølesystem over gyllen, over betongulvet eller indstøbt i gulvet. Den anvendte køleintensitet kan være fra 10 W/m<sup>2</sup> til 50 W/m<sup>2</sup> for drægtige søer og slagtesvin, der holdes på et delvist spaltegulv. Systemet består af rør, hvori der cirkulerer et kølemiddel eller vand. Rørene er forbundet til en varmeveksler for at genvinde energi, der kan bruges til at opvarme andre dele af husdyrbruget. Gødningskummen eller kanalerne skal tømmes hyppigt, da rørenes køleflade er relativt lille.



Figur 1: Skitse af gyllekølingsanlæg med gyllekøling, varmepumpe og varmeafsætning i smågrisehuler i farestalden. Desuden en kalorifer til afsætning af overskudsvarme.



Figur 2: Eksempel på placering af køleslanger i bunden af en kommende gyllekanal.

### Beskrivelse

Gyllekøling kan både anvendes i stalde med gyllekanal og stalde med mekanisk udmugning (linespil, skraber). Gyllekølingssystemet etableres ved nedstøbning af PEL-slanger i bunden af gylle- eller gødningskanalerne i stalden. Slangerne udlægges typisk med en afstand på 35-40 cm. I stalde med gyllesystem kan køleslangerne alternativt udlægges direkte oven på kanalbunden. Køleslangerne forbindes til en varmepumpe. Gyllekøling er mest relevant i svinebesætninger, hvor den indvundne varme kan anvendes til opvarmningsformål, hvilket typisk drejer sig om besætninger med søer og smågrise.





### Miljøpåvirkning

#### Ammoniak

Effekten af gyllekøling på ammoniakemissionen afhænger af staldtypen og af køleeffekten pr. m<sup>2</sup>, og der kan derfor ikke gives et eksakt tal for reduktionen. Danske undersøgelser med køling i bunden af gyllekanaler har vist, at ammoniak-emissionen reduceres med ca. 10 % for hver 10 W/m<sup>2</sup> køleeffekt (Pedersen, 1997). Tilsvarende har en afprøvning af gyllekøling i en drægtighedsstald med mekanisk udmugning vist, at der ved en gennemsnitlig køleeffekt på 24 W/m<sup>2</sup> blev opnået en reduktion på 31 % (Pedersen, 2005).

Med baggrund i de gennemførte forsøg er der opstillet følgende sammenhænge mellem køleeffekt og ammoniakreduktioner for henholdsvis stalde med mekanisk udmugning og stalde med traditionelt gyllesystem.

For køling i stalde med hyppig udmugning, for eksempel mekanisk udmugning med linespil, antages det, at der kan opnås NH<sub>3</sub>-reduktion, jf. nedenstående ligning 1:

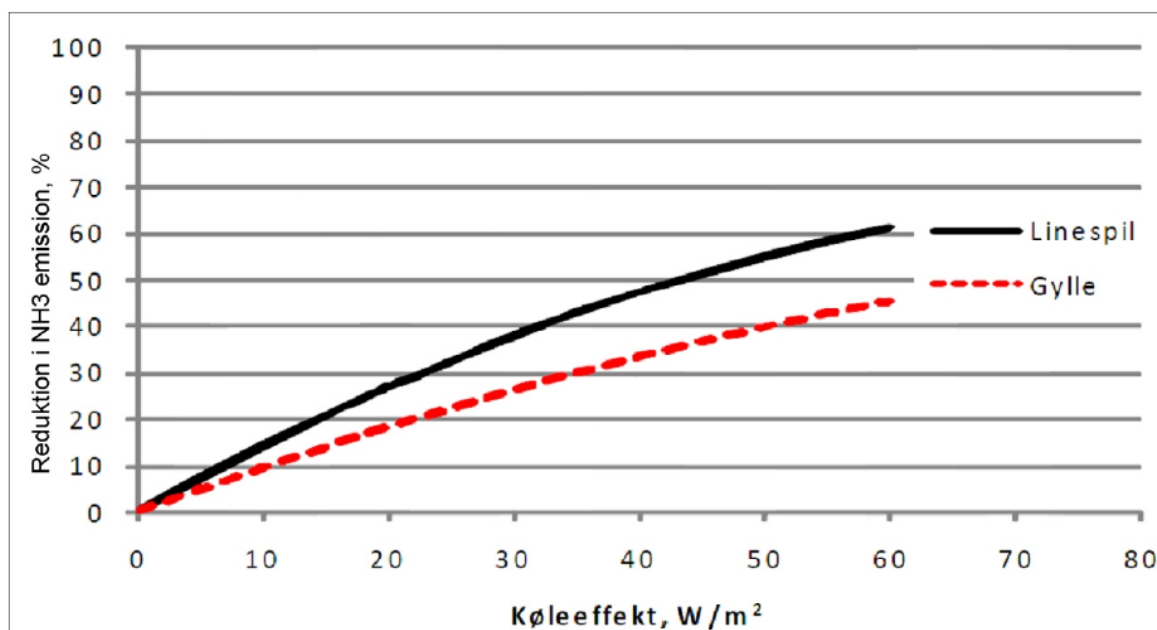
$$\text{Reduktion (\%)} = -0,008x^2 + 1,5x \quad [1]$$

hvor x = køleeffekt, W/m<sup>2</sup>.

Tilsvarende kan effekten estimeres for stalde med traditionelt gyllesystem med ca. 40 cm dybe gyllekanaler, jf. ligning 2:

$$\text{Reduktion (\%)} = -0,004x^2 + x \quad [2]$$

Den øvre grænse for ovenstående ligninger er ikke afklaret. Det vurderes dog, at mulighederne for afsætning af den indvundne varmeenergi vil være begrænsende for størrelsen af den specifikke køleeffekt.



Figur 3. Forventet sammenhæng mellem køleeffekt og ammoniakreduktion ved gyllekøling i svinestalde med henholdsvis skrabekanal og gyllesystem.



### Lugt

Lugtemissionen fra en drægtighedsstald med delvist fast gulv og køling af kanalbund med linespil er undersøgt under danske forhold. Der kunne imidlertid ikke dokumenteres nogen effekt (Pedersen, 2005).

### Drivhusgasser

Emissionen af metan forventes at blive reduceret som en følge af kølingen af gylle. Gyllekøling medfører en lavere emission af lattergas, i det omfang den sparede ammoniakemission erstatter handelsgødning.

### **Energiforbrug**

Energiforbruget ved gyllekøling går primært til drift af cirkulationspumper og varmepumpe. Energiforbruget pr. DE og år varierer stærkt afhængigt af dyrekategori og stalddtype.

### **Udenlandske erfaringer**

I Holland er der udviklet en teknik, hvor kølingen af gylle finder sted ved hjælp af kølelameller, der flyder på overfladen af gyllen. Kølingen finder sted ved hjælp af grundvand, som efter en temperaturstigning på maksimalt 3 °C pumpes tilbage i undergrunden. Temperaturen i gyllens øverste lag må ikke overskride 15 °C. Afhængig af dyrekategori og stalddtype er der opnået ammoniakreduktioner på 20-75 % ved køling med kølelameller i gyllekanalen. Det vurderes, at halmstrøelse i stierne ikke er foreneligt med anvendelse af kølelameller på grund af risikoen for tilstopning.

### Lugt

En hollandsk undersøgelse viser en reduktion i lugtemissionen på 20-25 % ved køling i gylleoverfladen (Mol & Ogink, 2003).

### **Fordele og ulemper**

Da effektfaktoren for varmepumper typisk ligger på ca. 3, det vil sige der genereres tre gange så meget varme som varmepumpen bruger i strøm, kan gyllekøling producere store mængder varme.

Varmen kan anvendes til rumopvarmning i farestalde, smågrisestalde, servicerum og i stuehus/bad, til forvarmning af vand til vådfoder, og til højtryksrensning.

Hvor stor en andel af varmen, der kan udnyttes, afhænger stærkt af de lokale forhold. Varmebehovet vil være størst om vinteren, mens der i sommermånederne vil gå store mængder varme til spilde.

Arbejdet ved etablering af køleslanger vil ikke forrykke byggeprocessen mærkbart. Dette skyldes, at køleslangerne blot monteres oven på armeringsnettet i gyllekanalen, inden der støbes.

Gyllekøling vurderes at være en robust teknik med en lang levetid. Køleslangerne har en levetid svarende til levetiden for staldanlægget. Varmepumpen vurderes at have en levetid på op til 20 år afhængigt af driften. Anlægget kræver endvidere meget lidt vedligeholdelse.

### **Udbredelse af teknikken**

Der er etableret ca. 300 gyllekølingsanlæg i Danmark (januar 2009).

### **Helhedsvurdering af teknikken**

Gyllekøling medfører en reduktion i ammoniakemissionen fra stald afhængigt af dyrekategori og stalddtype og køleeffekt. Som følge af et højere kvælstofindhold i gyllen og stald forøges ammoniakemissionen fra lager og udbringning af gylle fra stalde med gyllekøling. Netto vil der dog stadigvæk være et højere kvælstofindhold i gyllen efter udbringning. Dette giver mulighed for at forøge markudbyttet, idet det forøgede indhold af kvælstof i gyllen er ammonium-N, der kan forventes at have en gødningseffekt svarende til handelsgødning.

Ved gyllekøling produceres der energi svarende til ca. 3 gange forbruget af strømeffekten og samtidig en køleeffekt svarende til 2 gange strømeffekten. Da der er proportionalitet mellem køleeffekten og strømforbruget betyder dette, at energiforbruget fordobles, hvis køleeffekten fordobles. Sammenholdt med en marginalt aftagende effekt på ammoniakemissionen betyder det, at energiforbruget pr. sparet kg ammoniak stiger med stigende specifik køleeffekt.

Overordnet set vil gyllekøling kunne reducere drivhusgasemissionen, hvis en række betingelser er opfyldt. Det vil således være en forudsætning, at varmen fra varmepumpen kan afsættes et andet sted i produktionen og erstatte varme fra en anden varmekilde som for eksempel oliefy. Ud fra et miljømæssigt synspunkt er det vanskeligt at argumentere for anvendelse af gyllekøling ud over ejendommens varmebehov.



Der bliver etableret delvis spaltegulv med gyllekøling i de renoverede stalde. Der stilles vilkår til ovenstående.

#### Følgende BAT teknologier er fravalgt

Biologisk luftrensning af ventilationsluft kan reducere emissionen af ammoniak og lugt fra svinestalde. Effekten er ikke dokumenteret i sostalde og teknologien er fravalgt, da der ikke er problemer med at overholde genegrænser til nabo, samlet bebyggelse eller byzone.

Ændring af ventilationsafkast foretages primært for at ændre på lugtudbredelsen omkring anlægget.

Anlægget har ikke problemer med at overholde de ved lov fastsatte genegrænser til nabo, samlet bebyggelse eller byzone og er derfor fravalgt.

Tilsætning af benzoesyre i foderet anvendes som ammoniakreducerende tiltag hos smågrise og slagtesvin, så det er fravalgt i soproduktionen.

#### Kemisk luftvasker

Luftmodstanden gennem filteret og driften af vandpumper mv. medfører et øget energiforbrug afhængigt af luftrensere og mængden af luftrensning. Der er ikke foretaget afprøvninger af kemisk luftrensning med syre i forbindelse med sostalde i Danmark, hvorfor der ikke foreligger oplysninger om forbruget af energi eller vand til luftrensning ved denne staldtype. De økonomiske beregninger er derfor foretaget på baggrund af oplysninger fra leverandør.

Den krævede ammoniakreduktion løses ved anvendelse af andre virkemidler. Luftvaskeren er derfor fravalgt.

Gylleseparation og gylleforsuring er fravalgt som miljøteknologi, da de ikke er aktuelle i den ansøgte svineproduktion.

Renere teknologi og bedste tilgængelige teknik (BAT) er ifølge Miljøstyrelsens vejledning om tilladelse og godkendelse m.v. af husdyrbrug at betragte som en generel ikke-stedbunden branchenorm. Dette betyder, at særlige følsomme eller for den sags skyld robuste omgivelser ikke har indflydelse på niveauet ved fastlæggelse af BAT. Særligt med begrebet "tilgængelig teknik" menes, at teknikken under afvejning af økonomiske udgifter og fordele skal være mulig at anvende i landbrugssektoren som helhed. Der ligger her i termen 'tilgængelig' indbygget en afvejning mellem mål og midler, men vel at mærke afvejet på sektorniveau og ikke på bedriftsniveau.

Samlet vurderes det, at gødningshåndtering i nye og eksisterende stalde m.v. er tilfredsstillende, såfremt denne til enhver tid følger bestemmelserne i lovgivningen.

Det vurderes, at husdyrbrugets staldindretning overholder reglerne i henhold til lov om miljøgodkendelse af husdyrbrug m.v., miljøbeskyttelsesloven og heraf afledte bestemmelser. På den baggrund vil der ikke blive stillet skærpende vilkår for staldgulve og gyllekanaler ud over det ovenfor nævnte.

Samlet vurdering

Holstebro Kommune vurderer, at ejendommen lever op til BAT for staldanlæggene.

**BAT emissionsgrænseværdier for ammoniak****Skema 4. Beregning af BAT niveau for husdyrbruget.**

Dyretype	antal dyr	korrektion	BAT-niveau	maksimal N-udledning
Årssøer, løbe-drægtighed, løsgående, delvis spaltegulv	1.400	0,94	2,27 kg N/dyr	2.987 kg N
Årssøer, farestald, delvis spaltegulv, kassestier	1.400	0,94	0,81 kg N/dyr	1.065 kg N
Karantænestald, Delvis spaltegulv, 25-49% fast gulv	700	0,66	0,36 kg N/dyr	166 kg N
Smågrise (7-8 kg), toklimastald, delvis spaltegulv	47.600	0,03	0,04 kg N/dyr	57 kg N
Samlet emissionsgrænseværdi				4.275 kg N

**Forudsætninger for ovenstående beregninger**

Tallene er fra Normtal 2016, normtal for husdyrgødning, Aarhus Universitet

**Poltene korrigeres for afvigende vægt**

Korrektion for afvigende vægtinterval:

Der korrigeres med følgende faktor:

for kvælstof:  $(\text{slutvægt} - \text{startvægt}) \times (13,92 + 0,1612 \times (\text{slutvægt} + \text{startvægt})) / 2895$   
 $(107-60) \times ((13,92+0,1612(107+60)))/2895 = 0,66$

**Smågrisene korrigeres for afvigende vægt**

Korrektion for afvigende vægtinterval:

Der korrigeres relativt med følgende faktor:

for kvælstof:  $(\text{slutvægt} - \text{startvægt}) \times (13,92 + 0,1612 \times (\text{slutvægt} + \text{startvægt})) / 481$   
 $(8-7) \times (13,92 + 0,1612(8+7))/481 = 0,03$

**Søerne korrigeres for afvigende fodermængder:**

Forudsætninger: 1.495 FE/Årso, 127,5 g råprotein, antal fravænnede grise: 34, fravænningsvægt: 7 kg

Korrektion af kvælstofmængde ved afvigende fodermængde og -sammensætning:

Der korrigeres relativt med følgende faktor:

$((\text{FE pr. årso} \times \text{g råprotein pr. FE} / 6250) - 1,98 - (\text{antal fravænnede grise pr. årso} \times \text{fravænningsvægt} \times 0,0257 \text{ kg N pr. kg tilvækst})) / 24,24$

$(1495 \times 127,5 / 6250) - 1,98 - (34 \times 7 \times 0,0257) / 24,24 = 0,94$

I ansøgningsskema 86959 version 3 er der et beregnet BAT- emissionsniveau på 3.642 Kg N. BAT niveauet er beregnet med andre formler og normtal end angivet i Normtal 2016, normtal for husdyrgødning, Aarhus Universitet.



Af ovenstående Skema 4 fremgår en beregning af den samlede maksimale ammoniakfordampning, som må udledes fra husdyrbrugets stalde og lagre i henhold til Miljøstyrelsens BAT-emissionsgrænseværdier for konventionelt hold af søer med pøtgrise, husdyrbrug med konventionel produktion af slagtesvin og husdyrbrug med konventionel produktion af smågrise – omfattet af husdyrgodkendelseslovens § 11 og 12.

Den ansøgte totale udledning er 3.549 kg N og overholder således det beregnede BAT emissionsniveau, som er 4.275 kg N og mindre end det i ansøgningen angivne 3.642 kg N.

Der stilles vilkår, som sikrer, at de anvendte ammoniakreducerende teknologier implementeres. Det vurderes på baggrund af ovenstående, at husdyrbrugets ammoniakudledning fra stald og lager overholder kravet om anvendelse af BAT uanset om det er beregnet efter nyeste normtal eller via husdyrgodkendelse.dk.

#### BAT emissionsgrænser for fosfor

MST's vejledende emissionskrav på fosfor:

Søer: 316,34 DE x 23,9 = 7560,526

Smågrise: 9,59 DE x 29,2 = 280,028

Polte: 12,33 DE x 22,3 = 274,959

I alt: 8.115,5 kg P/år ab lager

Fosforudledningen ab lager er jf. 3.2 gødningsregnskab i [www.husdyrgodkendelse.dk](http://www.husdyrgodkendelse.dk) skema 86959 på 8.087,91 kg P/år. Det vejledende emissionskrav er overholdt.

#### ***Ventilation***

---

Det er i ansøgningen oplyst, at ventilationen kører hele døgnet. Anlægget er trinløst reguleret, således det ikke kører på fuld kraft hele tiden. Ventilationsanlægget kontrolleres dagligt for funktionssvigt af medarbejderne i stalden. Der forefindes alarm på ventilationen og ventilationsanlæg i staldene rengøres og efterses i forbindelse med vask af staldene.

Et godt klima i staldsektionerne opretholdes af ventilationen, der har et temperatur- og fugtighedsreguleret styringssystem, hvilket sikrer mod unødvendig drift af ventilatorerne. Dermed er der tale om et lavenergianlæg og støjsvage ventilationsafkast. Ventilationen vedligeholdes og rengøres efter behov, så optimal effekt opretholdes, og energispild undgås.

#### ***Rengøring af staldanlæg***

---

Det er i ansøgningen oplyst, at staldene sættes i blød et døgn før de vaskes med højtryksrensere og koldt vand.





Rengøring af stald og udstyr med højtryksrensere efter hver produktionscyklus eller hver batch. Det sker her ved rengøring af drægtighedsstalden ca. 1 gang årligt. Farestierne rengøres inden indsættelse af en ny farende so i stien. Babystaldene rengøres efter udflytning af et hold smågrise og inden indsættelse af et nyt hold.

Rengøring foretages hver 8. uge i poltestald. Stierne iblodsættes vha. computerstyring. Det medfører et lavt vandforbrug. Der vaskes med vaskeroboter og effektive højtryksrensere, når man vasker, og derved får man igen lavere vandforbrug. Efter vask af stalde desinficeres de med desinfektionsmiddel. Der anvendes ikke rengøringsmidler i staldene.

### **Foder**

---

Foderplaner udarbejdes i samarbejde med fodringskonsulent. Der følges dagligt op på planerne ved hjælp af foderprogram, med henblik på at opnå den bedst mulige udnyttelse af foderet. Der udarbejdes løbende foderplaner i samarbejde med konsulent således blandingerne altid er optimerede.

Der etableres 2 fodersiloer til eget korn og foderforbruget opgøres i månedsrapporter.

Der blandes foder på ejendommen. Indkøbt foder opbevares i foderladen. Det foregår indendørs. Poltene fodres med vådfoder. Der anvendes foderkorrektioner til begrænsning af ammoniakfordampningen.

Søerne fasefodres (diegivnings- og drægtighedsblanding). I det omfang det er økonomisk optimalt og dyrevelfærdsmæssigt forsvarligt tilsættes fytase til blandingerne.

Der anvendes en type 2 foderkorrektion for kvælstof til søerne, hvor korrektionsfaktoren er beregnet efter 2016/17 formlen:

$$\left( \left( \text{FE pr. årssso} \times \text{g råprotein pr. FE} \right) / 6250 \right) - 1,98 - \left( \text{antal fravænnede grise pr. årssso} \times \text{fravænningsvægt} \times 0,0257 \text{ kg N pr. kg tilvækst} \right) / 24,24$$

Input:

FE/årssso: 1495 FE

Råprotein/FE: 127,5 g

Antal fravænnede grise/årssso: 34

Fravænningsvægt: 7,0 kg

$$\text{Type 2 korrektionsfaktoren} = \left( \left( 1495 \text{ FE} \times 127,5 \text{ g} \right) / 6250 \right) - 1,98 - \left( 34 \times 7,0 \text{ kg} \times 0,0257 \text{ kg N pr. kg tilvækst} \right) / 24,24 = \mathbf{0,924}$$

Den totale mængde N ab dyr pr. år beregnet som N ab dyr pr. årssso x antallet af årssøer skal være mindre end 31.361 kg N pr. år.



- "N ab dyr pr. årsso" beregnes ud fra følgende ligning:

$N \text{ ab dyr pr årsso} = ((F\text{Eso pr. årsso} \times \text{gram råprotein pr. FEso})/6250) - 1,98 - (\text{antal fravænnede pr. årsso} \times \text{fravænningsvægt} \times 0,0257).$

$(1495 \times 127,5/6250) - 1,98 - (34 \times 7 \times 0,0257) = 31.361 \text{ kg N/ha/år}$

Der stilles vilkår til ovenstående.

Søerne fodres med 2 blandinger (drægtigheds- og diegivningsblanding). Smågrisene og slagtesvinene/poltene fasefodres også med henholdsvis 2-3 blandinger. Fasefodring vil sige, at der anvendes blandinger, der indholdsmæssigt svarer til grisens behov og ydelsesniveau og dækker behovene i den givne produktionsfase. Dette er med til at sikre et minimalt overskud af næringsstoffer, som ville kunne udskilles og ende i det omgivne miljø. Proteintildeling til smågrise og polte svarer til normtallene og der stilles ingen vilkår til foderkorrektioner på disse dyregrupper.

Der er ikke foretaget beregninger af emissionsgrænseværdier for fosfor, da denne beregning vedrører mængden af udbragt fosfor på landbrugsarealerne. Nærværende miljøgodkendelse indeholder ingen udspretningsarealer og beregning af emissionsgrænseværdier for fosfor er derfor ikke relevant.

## ***Olie og brændstof***

---

### Olietanke

På ejendommen har Holstebro Kommune registreret følgende olietanke:

**Skema 5. Olietanke**

Type	Placering	Størrelse [liter]	Etableret år	Indhold
Overjordisk	Foderlade	1.200	2008	Diesel

I henhold til miljøbeskyttelsesloven må stoffer, der kan forurene grundvand, jord og undergrund, vandløb, søer eller havet ikke opbevares på en sådan måde, at det medfører fare for forurening af disse. Det er Holstebro Kommunes vurdering, at olie skal opbevares i egnede mærkede beholdere på oplagsplads med uigennemtrængelig belægning, uden mulighed for afløb. Oplagspladsen skal være under tag og indrettes således, at spild kan opsamles f.eks. ved spildbakke eller betongulv med opkant.

Holstebro Kommune vurderer, at forholdet er tilstrækkeligt reguleret i gældende lovgivning, hvorfor der ikke stilles skærpende vilkår.

## ***Affald***

---

Alt affald bortskaffes i henhold til kommunens regulativ. Mindre affald opbevares i container og bortskaffes med dagrenovationen. Større affald afleveres på genbrugsplads. Oplysninger om de enkelte fraktioner fremgår af Skema 6.

**Skema 6. Affald fra husdyrbruget håndteres iht. nedenstående.**

Type	Opbevaring	Bortskaffelse
*Spildolie	Opbevares ikke på ejendommen	-
*Medicinrester, kanyler og emballage	I beholder	Afleveres til dyrlægen eller anden godkendt modtager
Jern / skrot	Ikke oplyst	Afhentes af skrothandler
Papir /pap	Container i foderlade samt ved gylletank	Lemvig Beton
Glas	Container i foderlade samt ved gylletank	Lemvig Beton
Plast og PVC	Container i foderlade samt ved gylletank	Lemvig Beton

*\*Farligt affald: Dokumentation for bortskaffelse skal kunne fremvises ved tilsyn.*

Holstebro Kommune har udarbejdet et affaldsregulativ for erhvervsaffald. Dette regulativ er gældende for husdyrbruget. Affald fra produktionen skal opsamles, sorteres, bortskaffes og registreres iht. affaldsbekendtgørelsen og det til enhver tid gældende regulativ for erhvervsaffald i kommunen. Der gøres opmærksom på, at farligt affald, såsom spildolie, skal transporteres og afhændes til en af Holstebro Kommune godkendt transportør/modtager. Liste over godkendte transportører/modtagere kan ses på Miljøstyrelsens hjemmeside (affaldsregister).

Husdyrbruget skal registrere affaldsproduktionen efter de gældende regler, herunder skal al bortskaffelse af farligt affald, som f.eks. spildolie, kunne dokumenteres. Dokumentation kan f.eks. være faktura fra værksted ved olieskift, kvittering fra genbrugsplads el.lign.

Alt medicinaffald (kanyler, sprayflasker, tomme ampuller, medicinrester mv.) skal håndteres som farligt affald, medmindre andet er angivet på emballagen. Kvittering for farligt affald skal fremvises ved tilsyn. Medicinaffald kan afleveres til dyrlægen, mod betaling på genbrugspladsen eller til anden godkendt modtager.

Evt. spildolie skal opbevares i egnede beholdere (tydeligt mærket med indhold) med tætsluttende låg på spildbakke eller tæt bund med opkant og uden mulighed for afløb til kloak, jord, afløb, dræn, vandløb, borer eller brønde. Oplagspladsen/spildbakken skal være under tag, og have en størrelse, så den kan rumme indholdet af den største opbevaringsenhed i området, hvis denne lækker.

Inden for affaldsområdet er BAT bl.a. at registrere affaldsproduktionen og derved skaffe sig et overblik over eventuelle indsatsområder, hvor man kan minimere affaldsproduktionen. Affald skal registreres og håndteres iht. gældende lovgivning, og affaldet skal løbende bortskaffes iht. ovenstående, uden der sker ophobning. Der stilles ikke skærpede vilkår til opbevaring af affald, da forholdene er omfattet af gældende lovgivning. Det stilles vilkår om, at husdyrbruget skal arbejde for at nedbringe affaldsfrembringelsen, og at husdyrbruget ved tilsyn skal redegøre for tiltag.

Holstebro Kommune vurderer, at husdyrbruget med det stillede vilkår lever op til BAT.





## ***Døde dyr***

---

Animalsk affald opbevares overdækket med kadaverkappe på en cementeret plads i kølekasse sydøst for gyllebeholder 1 ved tilkørselsvejen, jvf. bilag 1, indtil afhentning til destruktionsanstalt (DAKA).

I henhold til gældende regler skal selvdøde og aflivede dyr straks fjernes fra besætningen og opbevares på en skyggefuld afhentningsplads i tilknytning til den pågældende besætning. Afhentningsstedet skal ligge i en passende afstand fra produktionsbygninger og offentlig vej. Afhentningsstedet skal ligge ved fast tilkørselsvej og være tilgængelig for opsamlingsmateriellet. Dyrene skal placeres på et underlag, så de er hævet i en passende afstand fra jorden. Hvor det er nødvendigt, skal afhentningspladsen sikres mod ådselædende dyr. I tilfælde hvor dyrene er overdækket, skal dette ske med en fast overdækning. Alternativt kan dyrene opbevares på frost eller køl.

Selvdøde og aflivede dyr skal inden for 24 timer tilmeldes afhentning til godkendt destruktionsanstalt. Afhentning af dyr opbevaret i container kan afvente, indtil denne er fuld. Dog skal tilmelding til afhentning ske senest 5 dage efter, at påfyldning af containeren er påbegyndt. Alternativt kan afhentning udsættes indtil containeren er fuld – dog maks. 3 uger efter påbegyndt påfyldning, såfremt dyrene opbevares på køl.

Holstebro Kommune vurderer, at håndteringen af døde dyr opfylder gældende lovkrav, og derved er der ikke særlige forhold, som taler for vilkår ud over gældende lovgivning. Der gøres opmærksom på, at Fødevarestyrelsen er myndighed på området, og denne kan påbyde, at opbevaringsstedet f.eks. flyttes længere væk fra offentlig vej.

Holstebro Kommune vurderer, at forholdet er reguleret tilstrækkeligt igennem gældende lovgivning, og stiller derfor ikke skærpende vilkår.

## ***Sprøjtemidler og kemikalier***

---

Der opbevares ikke kemikalier på ejendommen.

Oplag af evt. kemikalier skal i henhold til gældende lovgivning opbevares utilgængeligt for børn, dyr og uvedkommende. Oplaget må ikke medføre risiko for forurening af jord og undergrund, og skal derfor være under tag og på spildbakke eller tæt bund med opkant, uden mulighed for afløb til kloak, jord, afløb, dræn, vandløb, borer eller brønde.

Holstebro Kommune vurderer, at forholdet er tilstrækkeligt reguleret i gældende lovgivning, hvorfor der ikke stilles skærpende vilkår.

## ***Opbevaring af flydende husdyrgødning***

---

Det er i ansøgningen oplyst, at:

- Beholdere er stabile og kan modstå mekaniske, termiske og kemiske påvirkninger.



- Beholderne tømmes hvert år og inspiceres visuelt.
- Beholdernes bund og vægge er tætte.
- Der ingen spjæld er, men alt overpumpes via neddykket rør.
- Gyllen kun omrøres umiddelbart før tømning.
- 2 af 3 beholdere er overdækket med fast overdækning.
- Beholderne kontrolleres ved 10-års beholderkontrollen.

Al husdyrgødning fra soproduktionen håndteres som gylle som afsættes på egne arealer. Arealerne indgår ikke i nærværende miljøgodkendelse.

I nedenstående Skema 7 angives gylleopbevaringskapaciteten på husdyrbruget:

**Skema 7. Gylleopbevaringskapaciteten på husdyrbruget.**

Opbevaringsanlæg	Byggeår	10 års beholderkontrol	Før ændring Kapacitet [m <sup>3</sup> ]	Efter ændring Kapacitet [m <sup>3</sup> ]
Gyllebeholder I	2008	2016	2.900	2.900
Gyllebeholder II	2008	2014	1.440	1.440
Gyllebeholder III (ny)	projekteret	---	0	0
Gyllekanaler (kostald)		---	0	2.820
<b>Samlet opbevaringskapacitet:</b>			<b>4.340</b>	<b>7.160</b>

På husdyrbruget er der en opbevaringskapacitet for flydende husdyrgødning svarende til ca. 9 måneders produktion før den projekterede gyllebeholder etableres. Når den 5.000 m<sup>3</sup> store gyllebeholder er bygget, vil opbevaringskapaciteten være ca. 15 mdr. Husdyrbruget skal, i henhold til husdyrgødningsbekendtgørelsen, mindst råde over en opbevaringskapacitet svarende til mindst 6 måneders tilførsel, om end opbevaringskapaciteten skal være tilstrækkelig til, at husdyrgødningen kan udbringes miljømæssigt forsvarligt. Dette betyder reelt, at et husdyrbrug skal råde over en opbevaringskapacitet svarende til 9 måneders produktion for at sikre, at udnyttelsen af husdyrgødningens næringsstofindhold opfylder kravene i bekendtgørelse om jordbrugets anvendelse af gødning og om plantedække.

#### Naturligt flydelag

Gyllebeholderen på 1.440 m<sup>3</sup> drives med naturligt flydelag, og der skal derfor føres logbog i overensstemmelse med gældende regler. For at optimere kontrol med beholderens tæthed m.v. og imødegå forurening som følge heraf, stilles der vilkår til årlig inspektion inklusiv dokumentation i driftsjournal.

#### Ved fast overdækning

I husdyrgødningsbekendtgørelsens § 20 stk. 5. Beholdere for flydende husdyrgødning, der i henhold til en tilladelse eller godkendelse meddelt den 1. januar 2007 eller senere er etableret helt eller delvist inden for eller mindre end 300 meter fra de i § 7 i lov om miljøgodkendelse m.v. af husdyrbrug angivne naturtyper, skal forsynes med



fast overdækning, medmindre der anvendes en teknologi, der er optaget på Miljøstyrelsens teknologiliste som en teknologi, der kan erstatte fast overdækning.

Jævnfør husdyrgødningsbekendtgørelsen § 20, stk. 6.: Driftsherren skal som led i en egenkontrolordning løbende og regelmæssigt føre optegnelser i Miljøstyrelsens logbog til dokumentation for, at overdækningen er tæt, eller at teknologien, der kan erstatte fast overdækning eller tæt overdækning, anvendes korrekt, jf. dog stk. 7. Miljøstyrelsen offentliggør en skabelon for logbogen på styrelsens hjemmeside [www.mst.dk](http://www.mst.dk). For beholdere forsynet med tæt overdækning skal driftsherren mindst en gang om måneden føre optegnelser i logbogen, herunder om tilstanden og tætheden af overdækningen.

#### Fast overdækning af gyllebeholder

Der bliver i forbindelse med udvidelsen etableret fast overdækning på gyllebeholderne på 2.900 m<sup>3</sup> og 5.000 m<sup>3</sup>.

Dugen bør holdes fri fra beholderkanten, ellers udsættes dugen for stor slitage. Der frigives svovlbrinte fra gyllen. Svovlbrinte sammen med kondens på dugens underside og ilt fra luften danner svovlsyre, der kan angribe beholderens beslag. For at undgå, at der drypper kondensvand på betonelementernes indvendige side, kan der monteres et "skørt" på indvendig side af teltdugen. Det indvendige "skørt" vurderes at være tilstrækkelig korrosionssikring, og der er således ikke behov for ekstra kontrol af beholderen. Der stilles vilkår om, at der etableres indvendigt skørt. Herudover stilles der vilkår om, at teltåbningen kun må stå åben i forbindelse med omrøring og tømning af gyllebeholder. Teltoverdækningen må herudover dog højst stå åben i et døgn. Såfremt teltoverdækningen står åben længere noteres dette i logbogen med angivelse af årsag til dette.

#### BAT i forhold til gødningsopbevaring er bl.a. følgende tiltag:

- at udbringningen ikke giver anledning til unødige gener.
- at anlæg til opbevaring af gødning mindst en gang om året tømmes for inspektion for revner/utætheder m.v. og vedligeholdelse.
- at der er tilstrækkelig opbevaringskapacitet på husdyrbruget.
- at flydelag på gyllebeholdere opretholdes, og at flydelaget hurtigt reetableres, når det brydes.
- At gyllebeholdere er etableret med fast overdækning

Holstebro Kommune vurderer, at husdyrbruget med de stillede vilkår lever op til BAT.

### **Håndtering af gylle**

---

#### Påfyldning af gyllevogne

Da der kan benyttes gyllevogne, med påmonteret pumpe og returløb, er det ikke nødvendigt at kræve, at påfyldning af gyllevogne og lignende, foregår på en plads med afløb til en opsamlingsbeholder. Dog fastsættes der vilkår om, at såfremt der opstår risiko for spild ved påfyldning af gyllevogne, kan tilsynsmyndigheden kræve, at påfyldning skal ske på en plads med afløb til en opsamlingsbeholder.



## Forurening og gener fra husdyrbrugets anlæg

### Ammoniak

Den samlede ammoniakfordampning fra anlægget forventes at være på 3.549 kg/år, hvilket er en meremission på 2.194 kg N / år i forhold til førsituationen.

#### Skema 8. Ammoniakfordampning fra husdyrbrugets staldanlæg.

Beskrivelse	N-emission
Emission fra stalde omfattet af kravet om 15 % reduktion, men eksisterende uændret produktion (Staldafsnit for eksisterende produktion)	0 kg N / år
Emission fra husdyrproduktion omfattet af det generelle ammoniakkrav (staldafsnit hvor udvidelse foregår)	3.255 kg N / år
Emission fra stalde m.v., der ikke er omfattet af det generelle krav	0 kg N / år
Ammoniaktab fra lagre af flydende gylle	294 kg N / år
Ammoniaktab fra lagre af fast gødning	0 kg N / år
Samlet emission efter udvidelse og min 15 % reduktion	3.549 kg N / år
<b>Meremission</b>	<b>2.194 kg N / år</b>

Jf. ansøgnings-skema 86959 er husdyrlovens generelle beskyttelsesniveau for ammoniak overholdt.

#### Ammoniakfølsomme naturtyper indenfor Natura 2000 (kategori 1 natur)

Det nærmest liggende Natura 2000-område i forhold til ejendommen er EF-habitatområde nr. 188 Husby Sø og Nørresø.

Mindsteafstanden hertil er ca. 1,5 kilometer i vestlig retning.

I det nærmeste punkt inden for habitatområdet er beregnet en kvælstofdeposition på 0,0 kg N/ha/år fra udvidelsen og 0,1 kg N/ha/år fra den samlede ejendom efter udvidelsen.

Habitatområdet rummer imidlertid meget få kortlagte habitatnaturtyper, idet det mest består af rørskov og store søer, som der ikke er udarbejdet et tilstandsvurderingssystem for. Det nærmest liggende naturområde, der er kortlagt inden for habitatområdet og som er meget følsomt overfor atmosfærisk kvælstof, er en ca. 1 hektar stor kransnålalge-sø på østsiden af Husby Sø. Naturtilstanden er her vurderet til II – god tilstand, og afstanden fra ejendommen er ca. 1,7 kilometer.

Beregninger viser her en kvælstofdeposition på 0,0 kg N/ha/år fra den samlede ejendom efter udvidelsen.

Afstanden til de store Natura 2000-områder mod øst er op mod 8 kilometer.

Holstebro Kommune venter ingen negativ effekt af kvælstofemissionen fra ejendommen på de nærmest liggende Natura 2000-områder.



### Større ammoniakfølsomme naturområder udenfor Natura 2000 (kategori 2 natur)

Øst for ejendommen i en afstand af ca. 3,1 kilometer fra bygningerne er registreret et større hedeareal i Madum Kommuneplantage, som dermed er det nærmest liggende naturareal, der er omfattet af reglerne for kategori 2 natur.

Et konsulentfirma har i sommeren 2015 gennemgået heden og beskriver den som et meget heterogent hedeområde med partier af græshede, gammel hede, tilplantet hede, fugtige partier og tilgroede partier med nåletræer og birk mod vejen. De fugtige partier er enten groet til i birk eller domineret af blåtop. Mod nord et område med "ny" hede bestående af ung hedelyng og åbne partier med bl.a. tidlig dværgbunke. Mod vest et stort område med græshede domineret af bølget bunke. I området blev der registreret positivarter som blåmunke, sand-hvene, smalbladet høgeurt, katteskæg, fåre-svingel, tormentil, hunde-viol, håret visse og engelsk visse.

Beregninger viser en højeste totaldeposition i dette område på 0,0 kg N/ha/år, og reglerne for kategori 2 natur er dermed overholdt.

Holstebro Kommune venter ingen negativ effekt af kvælstofemissionen fra ejendommens drift på de nærmest liggende områder med kategori 2 natur.

### Ammoniakfølsomme naturområder i øvrigt (kategori 3 natur)

De nærmeste naturområder i forhold til ejendommen, som kan tænkes at være omfattet af reglerne for kategori 3 natur, er to mindre moseområder ca. 600-700 meter nordvest for ejendommen. Holstebro Kommune har ikke aktuelle biologiske data fra disse lokaliteter, men iflg. luftfotos er der næppe tale om egentlig kvælstoffølsom vegetation, snarere rørskov og pilekrat.

Beregninger for de to moselokaliteter viser en kvælstofdeposition på 0,1/0,2 kg N/ha/år fra udvidelsen og 0,2/0,3 kg N/ha/år fra den samlede ejendom efter udvidelsen.

Der vurderes ikke at være særligt ammoniakfølsomme skove nær ejendommen (et område med 'potentielt ammoniakfølsom skov meget nær ejendommen mod øst er plantet i 1990'erne), og reglerne for kategori 3 natur er således overholdt.

## **Lugt**

---

Der udledes lugt fra stalde, gyllebeholdere m.v. De primære kilder til lugt fra dyrehold er staldventilationsluft samt håndtering og opbevaring af husdyrgødning. Mange forhold kan influere på lugtemissionen fra stalde. Ud over arten, antallet og størrelsen af dyreholdet er det fx staldindretning, ventilationssystem, strøelse, gødningshåndtering, fodring, drikkevandssystem samt hygiejne i stalden.

Reglerne i husdyrgødningsbekendtgørelsen har bl.a. til formål at begrænse lugtgener. Normalt vil der ikke forekomme væsentlige lugtgener fra aktiviteter vedrørende gødningshåndtering og -opbevaring, når reglerne i denne bekendtgørelse efterleves.



Lugt fra ventilation af stalde udgør et særligt problem, som der ikke fuldt ud tages højde for ved bekendtgørelsens fastsættelse af minimumskrav til afstande mellem stald og naboejendomme.

Lugtemissionen fra husdyrbruget skal vurderes ud fra to modeller der omtales FMK-modellen og Ny Lugtvejledning. Det er i Skema 9 angivet, hvilken af de to modeller der giver den længste geneafstand.

**Skema 9. Beregning af geneafstande efter FMK vejledningen og 'Ny Lugtvejledning'.**

Områdetype	Ukorrigeret geneafstand	Korrigeret geneafstand ansøgt drift	Geneafstand nudrift	Vægtet gennemsnitsafstand	Genekriterie overholdt
Byzone	441 meter (FMK)	441 meter (FMK)	205 meter (FMK)	2.203 meter (FMK)	Ja, ingen indenfor 1,2 gange geneafstand
Samlet bebyggelse	276 meter (ny model)	248 meter (ny model)	112 meter (ny model)	2.128 meter (ny model)	Ja, ingen indenfor 1,2 gange geneafstand
Enkelt bolig (ikke landbrugspligt)	139 meter (FMK)	139 meter (FMK)	65 meter (FMK)	267 meter (FMK)	Genekriterie overholdt. Korrigeret geneafstand kortere end vægtet gennemsnitsafstand.

#### Lugt påvirkning af nærmeste naboer

Ejendommen på Sdr Stabyvej 6, som ligger ca. 180 meter fra anlægget (nærmeste hjørne), ligger uden for den beregnede geneafstand.

Ejendommen Staby Kærgårdvej 1 ligger 320 m væk fra anlægget i sydøstlig retning.

Ud fra den beregnede lugtpåvirkning ligger også denne ejendom uden for den beregnede geneafstand.

#### Gødningshåndtering

Der vil være ca. 9 mdr.'s opbevaringskapacitet med de nuværende 2 gyllebeholdere, hvilket stiger til 15 mdr. når den planlagte gyllebeholder på 5.000 m<sup>3</sup> etableres.

2 af 3 gyllebeholderne vil blive monteret med teltoverdækning, så lugtgener begrænses.

Til sikring af, at der ikke sker en uacceptabel lugtemission fra gyllebeholdere, stilles der krav om, at såfremt overdækningen ikke er helt tæt pga. skader, skal overdækningen straks repareres.

#### Samlet vurdering for lugt

Ulfborg er den nærmeste by, og den ligger ca. 5,2 km nordøst for anlægget. Vedersø der er den nærmeste samlede bebyggelse, ligger ca. 1,2 km sydøst for anlægget, mens Sdr Stabyvej 6, der er den nærmeste nabo, ligger ca. 180 meter fra anlægget.

Beregningerne viser, at genekriterierne i forhold til byzone, samlet bebyggelse og enkeltbolig er overholdt efter beregningsmodellerne. Hvorvidt en lugtpåvirkning opleves som generende afhænger af modtagerens tolerancetærskel samt af lugtpåvirk-





ningens intensitet og varighed. På baggrund heraf vurderes det, at husdyrbruget ikke vil give anledning til væsentlige gener hos de omkringboende.

Lugt fra opbevaringslagre er ikke medtaget i ovenstående beregninger, da gyllebeholderne er omfattet af de generelle afstandsregler. Der stilles ikke skærpede krav til gyllebeholdere eller udbringningspraksis, da der ikke forventes at være væsentlige lugtgener herfra i forhold til omkringboende.

Hvis tilsynsmyndigheden vurderer, at lugtgenerne er væsentligt større end forventet på baggrund af grundlaget for miljøvurderingen, kan kommunen jf. det stillede vilkår kræve udført lugtmålinger, og at der gennemføres projekter for at afhjælpe lugtgenerne.

### **Transport**

---

Transporter på offentlig vej sker i forbindelse med håndtering af dyr, gødning, korn, halm og foderstoffer m.v. Omkring forårs- og høstarbejde vil markarbejdet betyde intensiveret trafik på og omkring anlægget. Sæsonbetonede transporter kan dog foregå hele døgnet.

Den daglige transport foregår med enkelte undtagelser inden for normal arbejdstid. En del af husdyrgødningen kan transporteres direkte ud i marken uden, at der skal anvendes offentlig vej. For de øvrige marker gælder, at gyllekørsel foregår ad nærmeste offentlig vej, jvf. bilag 8.

Færdsel på offentlig vej reguleres af politiet og henhører under færdselsloven og øvrige bestemmelser, der er fastsat af Justitsministeriet. Husdyrbrugets trafikale belastning af omgivelserne skal vurderes i forbindelse med ansøgning om miljøgodkendelse, inden afgørelse om godkendelse træffes.

Efter dette tidspunkt kan selve trafikken ikke reguleres af miljømyndigheden. Ved vurdering af hensigtsmæssig lokalisering af husdyrbruget indgår til- og frakørselsforholdene for husdyrbruget. Hvis kørsel forbundet med husdyrbruget medfører væsentligt øgede trafikale- og miljømæssige gener i nærområdet (f.eks. mange transporter igennem landsbyområder m.v.), og hvis disse gener ikke kan afhjælpes ved valg af alternative til- og frakørselsforhold, kan det indgå i overvejelserne, hvorvidt kommunalbestyrelsen skal meddele afslag på godkendelse til etablering af udvidelse af et eksisterende husdyrbrug.

**Skema 10. Oversigt over antallet af årlige transporter.**

Type	Antal transporter		
	før udvidelse	efter udvidelse	% ændring
Indkøbte foderstoffer*	-	52	-
Egen avl (korn)	-	200	-
Husdyr til husdyrbruget (polte hver 9. uge)*	-	6	-
Husdyr fra husdyrbruget (smågrise til Vedersøvej 2)*	-	52	-
Husdyr fra husdyrbruget (slag-	-	18	-



tesøer til slagteri)			
Husdyrgødning*	-	375	-
Døde dyr*	-	52	-
Dyrlæge*	-	12	-
<b>Antal transporter i alt</b>	-	<b>767</b>	-

\*på offentlig vej.

### Vurdering af transporter

Da den nuværende produktion på ejendommen ikke er miljøgodkendt kendes omfanget af transporter ikke for nudriften. Gødningstransporter vurderes at blive forøget markant. Idet transporterne normalt ligger i dagtimerne og ikke har karakter over, hvad der er normalt forekommende for lastvogne og traktorer, forventes det, at støjen ikke vil være væsentligt belastende for omgivelserne.

Udvidelsen i DE er på cirka 59 %. Det kan ikke vurderes om det samlede antal transporter øges tilsvarende, men antallet af transporter vurderes ikke at ligge over, hvad man kan forvente.

Holstebro Kommune vurderer, at transportbelastningen som følge af udvidelse af husdyrbruget ikke forøges væsentligt. Holstebro Kommune kan regulere visse transporttyper knyttet til husdyrbrugets egne transporter, hvilket bl.a. er gjort i vilkår 43, 44 og 45, der er stillet for at sikre, at der tages hensyn til omkringboende. Hovedparten af den øgede transportbelastning til og fra husdyrbruget sker som følge af flere korntransporter, gylletransporter og til og fra frakørsel af dyr fra husdyrbrugets anlæg.

Disse er hovedsageligt knyttet til husdyrbrugets drift. Herudover skal det påpeges, at det ved regulering af husdyrbrug er praksis, at betragte landzonen som landbrugets erhvervsområde, og beboere af boliger i landzonen må derfor acceptere visse ulemper, som kan være forbundet med at være nabo til et landbrug.

Ved hensynsfuld kørsel til og fra husdyrbruget kan støjen herfra minimeres. For at mindske gener skal transport primært foregå indenfor normal arbejdstid. Sæsonbetonet arbejde kan dog forekomme uden for disse tidspunkter, men skal søges begrænset.

### Rengøring af offentlig vej

Herudover skal det bemærkes, at der ved tilsvining af det offentligt tilgængelige vejareal i forbindelse med arbejdskørsel, skal opstilles skilte, der informerer andre trafikanter om forholdene. Det offentlige vejareal skal rengøres efter arbejdskørselens ophør, jvf. færdselslovens kapitel 14. Politiet er myndighed herfor, hvorfor forholdet ikke reguleres i denne miljøgodkendelse.

### BAT i forbindelse med transport er bl.a.:

- at transport til og fra husdyrbruget foregår ved hensynsfuld kørsel,
- at transport primært foregår inden for normal arbejdstid.





Det vurderes, at transport til og fra husdyrbruget med de stillede vilkår lever op til kravet om BAT, og at transporterne kan foregå uden væsentlige miljømæssige gener for de omkringboende.

## **Støj**

---

### Ventilationsanlæg

Ventilationsanlægget kører i døgndrift. Anlægget er trinløst reguleret, således at det ikke kører på fuld kraft hele tiden. Ventilationsanlægget renholdes, så det kører mindst muligt og bruger mindst mulig strøm. Frekvensregulerede ventilatorer støjer mindre end traditionelle ventilatorer.

Dette vurderes desuden at reducere støjniveauet fra dyr i stalden.

### Foderanlæg

Foderet til søer, polte og smågrise blandes på ejendommen. Det foregår indendørs. Korn fra egen produktion opbevares i de 2 udendørs amerikansiloer. Indkøbte råvarer opbevares i foderladen. Der opsættes 2x25.000 l valletanke udendørs i det sydvestlige hjørne af den tidligere kostald (nu foderlade/drægtighedsstald). Kværnen er i drift fra ca. kl. 06-22 på hverdage. Det samme gør sig gældende for foderanlægget.

Det vurderes, at driften af foderkværnen/foderanlæg kan fortsætte i foderladen, såfremt porte og vinduer i ladebygningen holdes lukkede.

### Foderlevering

Der vil forekomme støj fra ejendommen i forbindelse med foderlevering. Der leveres ikke foder om natten. Der leveres man-fre imellem kl. 06-18. Desuden vil der være støj ved ind- og udlevering af dyr, hvilket sker hver uge imellem kl. 06-18.

### Samlet vurdering af støj

Transport, fodring og støj fra dyrene og ventilationsanlæg er sædvanligvis de væsentligste støjkloder fra svinebrug. I forbindelse med den ansøgte udvidelse laves der støjdæmpende tiltag, i form af støjsvage ventilatorer og indendørs foderanlæg i lukket i foderlade.

På baggrund af ovenstående vurderes det, at støj fra husdyrbruget ikke vil medføre væsentlige gener for de omkringboende. Der er ikke foretaget støjberegninger i forbindelse med udarbejdelsen af miljøgodkendelsen. Til gengæld stilles der vilkår om, at drifttiden for de forskellige støjkloder kan reguleres.

Såfremt der opstår gener for de omkringboende, eller såfremt Holstebro Kommune finder det nødvendigt, kan der kræves udført støjmålinger/ beregninger efter nærmere definerede anvisninger. Der meddeles vilkår iht. Miljøstyrelsens vejledende støjkrav.

Ud fra ovenstående vurderes det, at BAT i forbindelse med støj er overholdt. Såfremt der ændres ved eksisterende stalde eller anlæg, der kan medføre ændring i støjniveauet for de omkringboende, skal projektet vurderes iht. principperne for BAT.



## **Støv**

---

Der kan opstå støvgener ved levering af foder/indblæsning i silo, kørsel på grusveje, høstarbejde og lign. Ved udvidelsen vil foderforbruget stige, og det må forventes, at støvgener fra levering af foder og indblæsning i siloer vil øges.

Det er i ansøgningen oplyst at der vil der være støv ved høst og ved færdsel med lastbiler og maskiner. Det vurderes ikke at udgøre noget problem. Der henvises til god landmandspraksis for at begrænse støvgener.

Det vurderes dog primært at være lokalt på ejendommen, og ikke en væsentlig gene for de omkringboende eller trafikanter. Støvgener må også påregnes i kortere perioder under høstarbejdet. Der vurderes dog ikke at være tale om støvgener af væsentlig karakter, som ligger ud over det forventelige.

I tørre perioder kan der opstå støvgener ved kørsel på grusveje mellem markerne, men det vil være af en begrænset og lokal karakter, og forventes ikke at genere omkringboende eller trafikanter.

Husdyrbruget er beliggende relativt langt fra naboer og lign. Der stilles på baggrund af ovenstående ikke vilkår vedrørende støvgener, og det vurderes, at kravet om BAT er opfyldt ved almindelig god landmandspraksis og den beskrevne håndtering af foder.

## **Lys**

---

Det er i ansøgningen oplyst, at der sættes LED-lys op i det nye byggeri.

Der er lys tændt 18 timer i døgnet i løbeafdelingen.

De lovmæssige krav til lys i staldene overholdes. Der er lys i staldene under arbejde i samme.

Sensorstyret udebelysning kan medvirke til at reducere energiforbruget på husdyrbruget, og husdyrbruget skal i forbindelse med energigennemgangen undersøge muligheden for etablering af bevægelsessensorstyring af udebelysningen.

I henhold til BREF-notatet er det BAT for svinestalde at reducere energiforbruget gennem anvendelse af lavenergibelysning. Holstebro Kommune vurderer derfor, at husdyrbruget lever op til BAT.

Det vurderes, at lys ikke vil give anledning til væsentlige gener for de omkringboende, såfremt lyset kun er tændt efter behov.

## **Restvand og spildevand**

---

Restvand samt husholdningsspildevand fra husdyrbruget håndteres som angivet i Skema 11:

**Skema 11. Håndtering af restvand og spildevand.**

Restvandstype	Håndtering
Tag- og overfladevand	Ledes til overfladisk nedsivning eller faskine
Restvand fra vask af stalde	Ledes til gyllekanaler

Forhold omkring ejendommens husspildevand reguleres ikke i denne godkendelse. I forbindelse med revision af kommunens spildevandsplan kan ejendommen evt. blive pålagt at forbedre spildevandsforholdene på ejendommen.

Der er søgt Holstebro Kommune om etablering af faskiner til håndtering af tagvand i forbindelse med nybyggeriet.

**Overfladevand i øvrigt**

Overfladevand fra udenoms arealer ledes primært til overfladisk nedsivning. Ansøger har oplyst, at der ikke er riste til afledning af overfladevand, og på den baggrund vil der ikke blive stillet skærpede krav vedrørende disse.

Idet tagvand og overfladevand fra de nye bygninger skal ledes til faskiner og overfladisk nedsivning, skal der ansøges om dette i forbindelse med byggeansøgningen.

**Skadedyr****Rotter**

Det er i ansøgningen oplyst, at forekomster af rotter anmeldes til bekæmpelse efter gældende regler.

Der er tegnet kontrakt med et anerkendt rottebekæmpelsesfirma.

Holstebro Kommune vurderer, at forholdet er tilstrækkeligt reguleret i gældende lovgivning, da husdyrbruget i henhold til miljøbeskyttelseslovens bestemmelser er forpligtiget til at sikre, at bygninger bliver fornuftigt vedligeholdt og fremtræder i gennemført renholdt stand, så rotternes levemuligheder på ejendommen begrænses. Dette betyder, at husdyrbruget skal sikre, at affald eller foder ikke er tilgængeligt for f.eks. rotter, undgå rod på husdyrbruget og kontrollere rottesikringen ved døre, vinduer, rørgennemføringer og ventilationsåbninger, riste, lyskasser, skakte etc., bevoksninger, evt. ru mure, tagkonstruktioner, facaden generelt, kloaksystemets tilstand samt anmelde rotter og rette sig efter påbud meddelt af kommunalbestyrelsen.

**Fluer**

Fluebekæmpelse er omfattet af BAT-krav. Flueplage forebygges ved at holde en god hygiejne i staldene og omkring foderopbevaring og ved jævnlig udslusning af gyllen.

Der skal på husdyrbruget foretages en effektiv fluebekæmpelse i overensstemmelse med retningslinjerne fra Statens Skadedyrslaboratorium. Der stilles vilkår om, at såfremt husdyrbruget skulle give anledning til fluegener for omboende, kan Holstebro Kommune forlange, at der føres en journal over fluebekæmpelsen.



## **Driftsforstyrrelser eller uheld**

---

Mulige uheld anses at være spild af olie-/ kemikalieprodukter samt gyllespild og – uheld osv.

### **Overpumpning af gylle**

Overpumpning sker vha. traktorpumpe under konstant tilsyn. Der vil i miljøgodkendelsen ikke blive stillet vilkår til anvendelse af dødemandsknapper, timere og lign. i forbindelse med gylleanlæg, da det er Holstebro Kommunes opfattelse, at disse forhold er reguleret i eksisterende lovgivning.

### **Gylleuheld**

En væsentlig risikofaktor er uheld i forbindelse med overpumpning af gylle. Såfremt en gyllebeholder eller pumpeledning springer læk eller en pumpe starter utilsigtet vil gyllen pga. terrænets fald, løbe mod nærliggende vandløb, jvf. bilag 4. Faldet mod Åbjerg Enge Landkanal er dog mindre end 1 grad. Kanalen ligger ca. 120 meter syd for husdyrbruget.

Ansøger har oplyst, at det i tilfælde af gylleudslip vil være muligt at pumpe ved drænbrønde.

Der vil i miljøgodkendelsen ikke blive stillet vilkår til anvendelse af dødemandsknapper, timere og lign. i forbindelse med gylleanlæg, da det er Holstebro Kommunes opfattelse, at disse forhold er reguleret i eksisterende lovgivning, jvf. afsnit under påfyldning af gyllevogne.

Af beredskabsplanen fremgår det, at i tilfælde af at en tank springer læk, barrieres mod vandløbet ved hjælp af rendegraver, halm eller lignende.

### **Bekæmpelsesmidler**

Hvis bekæmpelsesmidler ved uheld blandes eller klumper sammen i sprøjtebeholderen, således at de ikke kan anvendes i en afgrøde, skal den ubrugte sprøjtevæske bortskaffes som affald. Det samme gælder for større spild, som opsamles i forbindelse med uheld. Godkendelsesmyndigheden skal underrettes herom ved uheld. I akutte situationer skal beredskabet underrettes via 112. Godkendelsesmyndigheden skal klassificere affaldet som enten farligt affald eller ikke-farligt affald, og affaldet skal bortskaffes efter reglerne i affaldsbekendtgørelsen, herunder Holstebro Kommunes affaldsregulativ.

### **Beredskabsplan**

Det er Holstebro Kommunes opfattelse, at en beredskabsplan er til stor hjælp for landmanden samt ansatte, såfremt der skulle ske et uheld, både med hensyn til små hændelser som f.eks. oliespild og store som f.eks. gylleudslip og brand.

Beredskabsplanen giver landmanden en mulighed for at gennemgå bedriften og foretage en risikovurdering af, hvorvidt der skal ændres på indretning og drift således, at risikoen for forurening i forbindelse med uheld minimeres.



Beredskabsplanen skal indeholde et selvstændigt afsnit om afhjælpende foranstaltninger ved gylleudslip.

BAT er bl.a.:

- at husdyrbruget har en beredskabsplan, der skal benyttes i tilfælde af uheld eller lignende på husdyrbruget,
- at alle, der arbejder på husdyrbruget, er bekendt med beredskabsplanens indhold og ved hvor den kan findes,
- at beredskabsplanen hænges op synligt flere steder på husdyrbruget,
- at beredskabsplanen løbende holdes ajour i forhold til husdyrbrugets drift.

Der stilles vilkår til sikring af ovenstående.

**Renere teknologi og ressourcestyring**

---

Miljø- og ressourcestyring bygger på et helhedsprincip om at stræbe mod renere teknologi i landbrugsproduktionen, herunder at udskifte miljøfarlige stoffer med mere miljøvenlige stoffer, at gøre arbejdsgange og processer mindre belastende for miljøet, samt at minimere forbruget af energi, næringsstoffer, vand, pesticider osv., således at tab til omgivelserne bliver minimeret under hensyntagen til produktionens lønsomhed.

Renere teknologi er samtidig det bærende element i husdyrloven og i miljøbeskyttelsesloven. Loven pålægger alle et ansvar, og som landmand kan man selv indføre renere teknologi og påvirke andre til at indføre renere teknologi, bl.a. ved at stille krav, når der købes ind.

På husdyrbruget er der iværksat følgende tiltag for renere teknologi, herunder besparelser på vand og el:

**Energi**

- Anvendelse af LED-lys i nye stalde.
- Lyset i staldene er tændt efter behov og styres af foderstyringssystemet.
- Ventilationssystemet rengøres jævnligt. Herved fjernes snavs mv. der kan yde modstand og forøge energiforbruget.
- Al ventilation er frekvensstyret, som sikrer, at ventilationen kører optimalt, både med hensyn til temperaturen i staldene og elforbruget.

**Vand**

- Drikkenipler er integreret i foderautomaterne. Installationerne kontrolleres dagligt, og der udføres småreparationer med det samme eller tilkaldes service, hvis der er behov for det.

**Management**

- Stalde iblødsættes og vaskes med højtryksrensere og vaskerobot.
- Forbrug af vand, energi, foder, pesticider og handelsgødning registreres.
- Der er udarbejdet uddannelses- og træningsprogrammer for ansatte.
- Der føres journal over afsætning af uorganisk gødning og husdyrgødning på markerne i form af mark- og gødningsplaner, som end-



videre bruges til planlægning af kommende sæsons spredning.

- Der er lavet beredskabsplan, så forholdsregler i forbindelse med uheld med kemikalier og gylle, brand mv. er beskrevet.
- På husdyrbruget forefindes arbejdspladsvurdering (APV).
- Der foretages daglig tjek og løbende service på anlægget efter behov.
- Der er dyrlægesundhedsrådgivning månedligt.
- Der vaskes stalde inklusiv ventilatorer efter hvert hold søer i farestaldene, babygrise og polte.
- Der forefindes alarm på ventilation og foderanlæg. Ved uregelmæssigheder ringer systemet op og afgiver fejlmeldinger.

### Ammoniak

- Der er reduceret tildeling af protein til søer.
- Der etableres fast overdækning på 2 af 3 gyllebeholdere.
- Ved overpumpning fra fortank til gyllebeholder tjekkes først, om der er plads.
- Gyllepumpningen overvåges.
- Der etableres flydelag umiddelbart efter tømning af gyllebeholder.
- Gyllebeholderen kontrolleres for flydelag og der føres logbog.
- Gyllebeholderne kontrolleres i 10 års-beholderkontrol af autoriseret kontrollør.
- Der udarbejdes løbende foderplaner i samarbejde med konsulent således blandingerne altid er optimerede.

Ressourceforbruget vurderes for at sikre, at husdyrbruget udvikler sig i takt med de stigende krav til ressourcebevidsthed og miljøforhold. Forbruget af ressourcer på husdyrbruget består primært af vand, el og olie, jf. Skema 12:

#### Skema 12. Husdyrbrugets ressourceforbrug.

Type	Forbrug før udvidelse	Forventet forbrug efter udvidelsen	Ændring
EL forbrug [kWh]	-	400.000	-
Vand [m <sup>3</sup> ]	-	Ca. 10.000	-
Olie [liter]	-	-	-

Det er oplyst, at forbrug af vand, energi og olie registreres i husdyrbrugets driftsregnskab. Desuden udarbejdes gødningsplaner og gødningsregnskab, hvor såvel forbrug af handelsgødning som husdyrgødning dokumenteres. Der vil i overensstemmelse hermed blive stillet vilkår om løbende registrering af ressourceforbruget med henblik på at sikre, at der løbende er fokus på at reducere forbruget.

For at sikre fokus på muligheder for energibesparelser stilles der vilkår om, at hele husdyrbruget i projekteringen skal være gennemgået af en energifaglig konsulent med det formål at sikre, at lønsomme ressourcebesparende teknologier løbende indføres på husdyrbruget.

Det er Holstebro Kommunes opfattelse, at en energigennemgang skal tage udgangspunkt i Dansk Landbrugsrådgivnings energisperekatalog, og som minimum





skal indeholde en beskrivelse og vurdering af de aktuelle forhold samt mulighederne for indførelse af energibesparende teknologi vedr. belysning, køle- og fryseanlæg, varmeanlæg, ventilationsanlæg, maskiner og lign. samt de heraf afledte forhold, såsom varmegenindvindingspotentialer, pumpetyper etc. En energifaglig person kan f.eks. være en konsulent fra et el-selskab eller lign.

For at forbedre den generelle miljømæssige drift er BAT bl.a.:

- at husdyrbruget gennemgås med henblik på besparelse på el-forbrug og andre energikilder, evt. sammen med husdyrbrugets energiselskab/konsulent,
- at der føres regnskab over forbrug af vand, energi, foder samt kunstgødning,
- at vandingssystemet vedligeholdes, således at vandspild undgås,
- at der anvendes energibesparende belysning,
- at opdage og reparere eventuelle lækager hurtigst muligt,
- at anlæg og maskiner til stadighed renholdes og vedligeholdes, således at de fungerer optimalt.

Det er Holstebro Kommunes vurdering, at husdyrbruget med de stillede vilkår lever op til BAT på management.

## **Miljøpåvirkning af husdyrbrugets arealer**

### ***Grundvand***

---

Ejendommen ligger uden for område med særlige drikkevandsinteresser, nitratfølsomt indvindingsopland, indsatsområde for nitrat, indvindingsopland til vandværk og 300 m beskyttelseszone for vandværksboringer (hygiejnezone).

Da der på baggrund af ovennævnte ikke umiddelbart er risiko for forurening af drikkevand til almene vandforsyninger, vurderes det, at der ikke i miljøgodkendelsen skal stilles yderligere vilkår til beskyttelse af grundvandet.

### ***Bilag IV-arter***

---

I habitatdirektivets bilag IV er opført en række arter, som skal sikres en streng beskyttelse i deres naturlige udbredelsesområde også uden for de udpegede Natura 2000-områder. Det indebærer for dyrearternes vedkommende bl.a. at yngle- og rastområder ikke må beskadiges eller ødelægges og for planternes vedkommende, at arterne bl.a. ikke må lide skade.

Ud fra "Håndbog om dyrearter på habitatdirektivets bilag IV" samt Holstebro Kommunes øvrige kendskab til området og arterne, vurderes det, at følgende arter og grupper fra habitatdirektivets bilag IV (strengt beskyttede arter) kunne tænkes at forekomme i nærområdet til husdyrbruget.

Følgende arter og artsgrupper fra habitatdirektivets bilag IV (strengt beskyttede arter) kunne tænkes at forekomme i Holstebro Kommune:



Småflagermus: Forekommer næsten overalt i Vestjylland, men vil ikke blive negativt påvirket af projektet.

Birkemus: Arten er ikke registreret i området.

Odder: Lever udbredt i Vestjylland, men er med sin levevis næppe truet af projektet.

Markfirben: Holstebro Kommune har ikke kendskab til forekomster nær ejendommen.

Stor vandsalamander, løgfrø, spidssnudet frø og strandtudse: Ingen af disse er registreret nær ejendommen.

Grøn kølleguldsmed: Forekommer ikke i nærområdet.

Vandranke: Vokser nær Felsted Kog og i Husby Sø, men ventes ikke at blive negativt påvirket af udvidelsen. Dette forudsætter selvfølgelig, at der ikke sker en øget eutrofiering af Husby Sø.

Gul stenbræk: Holstebro Kommune rummer mindst 3 paludella-væld, hvor arten kan tænkes at forekomme, men den er trods eftersøgninger ikke fundet her i nyere tid.

Det vurderes, at projektet kun vil kunne påvirke Bilag IV arterne ved alvorlige uheld i forbindelse med eksempelvis håndtering af husdyrgødningen. Der er i den forbindelse stillet vilkår, således at risici for uheld er minimeret.



## Holstebro Kommunes samlede vurdering af husdyrbruget

Holstebro Kommune vurderer, at husdyrbruget har truffet de nødvendige foranstaltninger til at forebygge og begrænse forureningen ved anvendelse af bedste tilgængelige teknik, og at husdyrbruget i øvrigt kan drives på stedet uden at påføre omgivelserne forurening, som er uforenelig med hensynet til omgivelsernes sårbarhed og kvalitet.

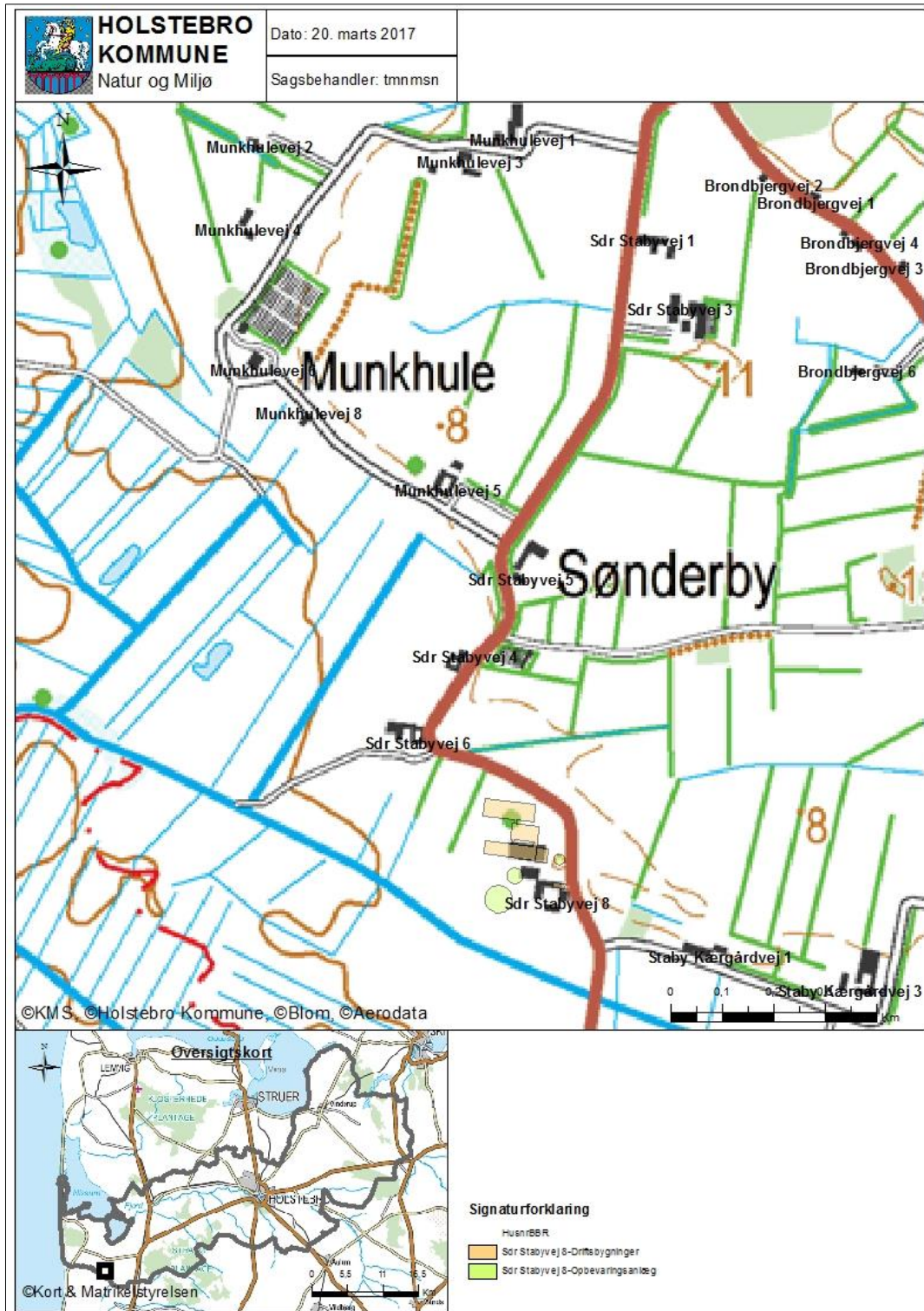
Husdyrbrugets forenelighed med naturområdets sårbarhed og kvalitet er desuden vurderet og sammenfattende vurderes det, at områdernes integritet ikke ødelægges af husdyrbrugets drift.

På baggrund af ovenstående vurderer kommunen, at husdyrbruget kan drives uden væsentlige gener for omgivelserne og risiko for forurening, såfremt vilkårene i denne godkendelse overholdes.



**Bilag**

**Bilag 1 – Husdyrbrugets beliggenhed**

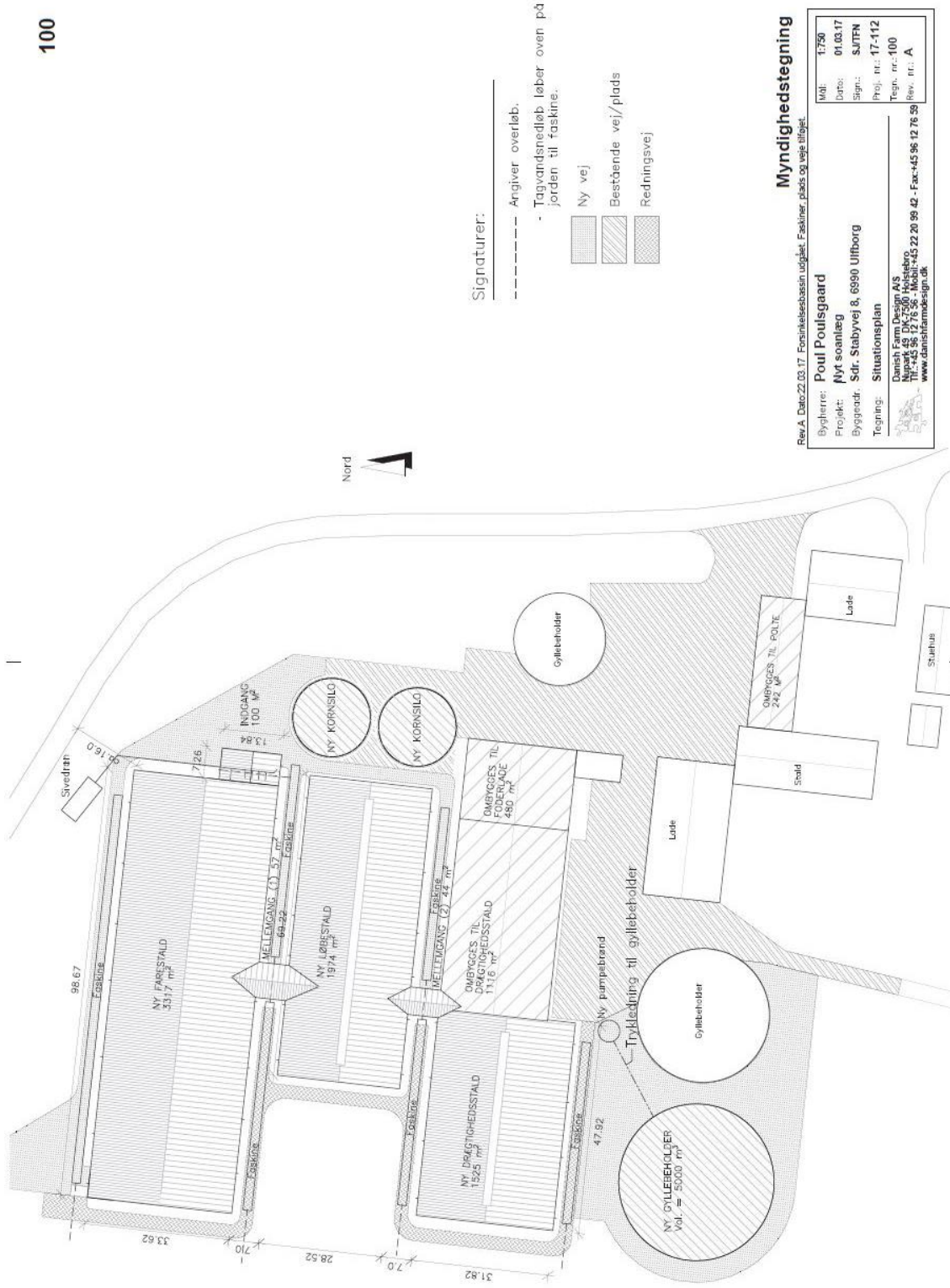






## Bilag 2 – Situationsplan

100





## Bilag 3 – Husdyrbrugets indretning



Litrering	Bygningsanvendelse
1	Drægtighedsstald (2592 m <sup>2</sup> )
2	Farestald / babystald (3390 m <sup>2</sup> )
3	Løbestald (2163 m <sup>2</sup> )
4	Foderlade (505 m <sup>2</sup> )
5	Personalefaciliteter (142 m <sup>2</sup> )
6	Læsserampe
7	Gylletank (1440 m <sup>3</sup> )
8	Gylletank med ny teltoverdækning (2900 m <sup>3</sup> )
9	Ny gylletank med teltoverdækning (5000 m <sup>3</sup> )
10	Karantænestald til polte (300 m <sup>2</sup> )
11-12	Amerikanersiloer til korn/foder





### Bilag 4 – Omkringboende og planmæssige forhold





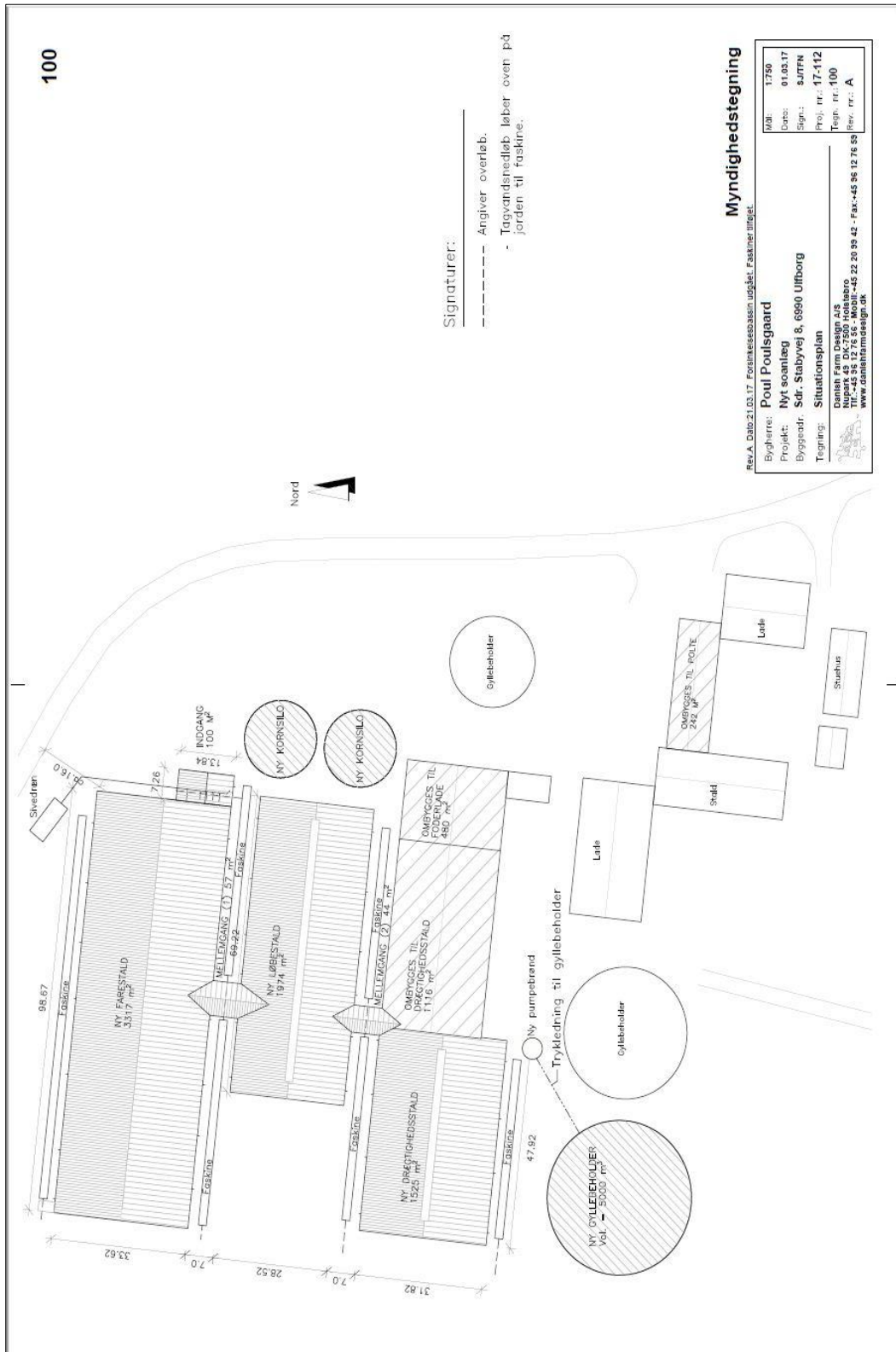


### Bilag 5 – Landskabelige og kulturhistoriske interesser omkring anlæg





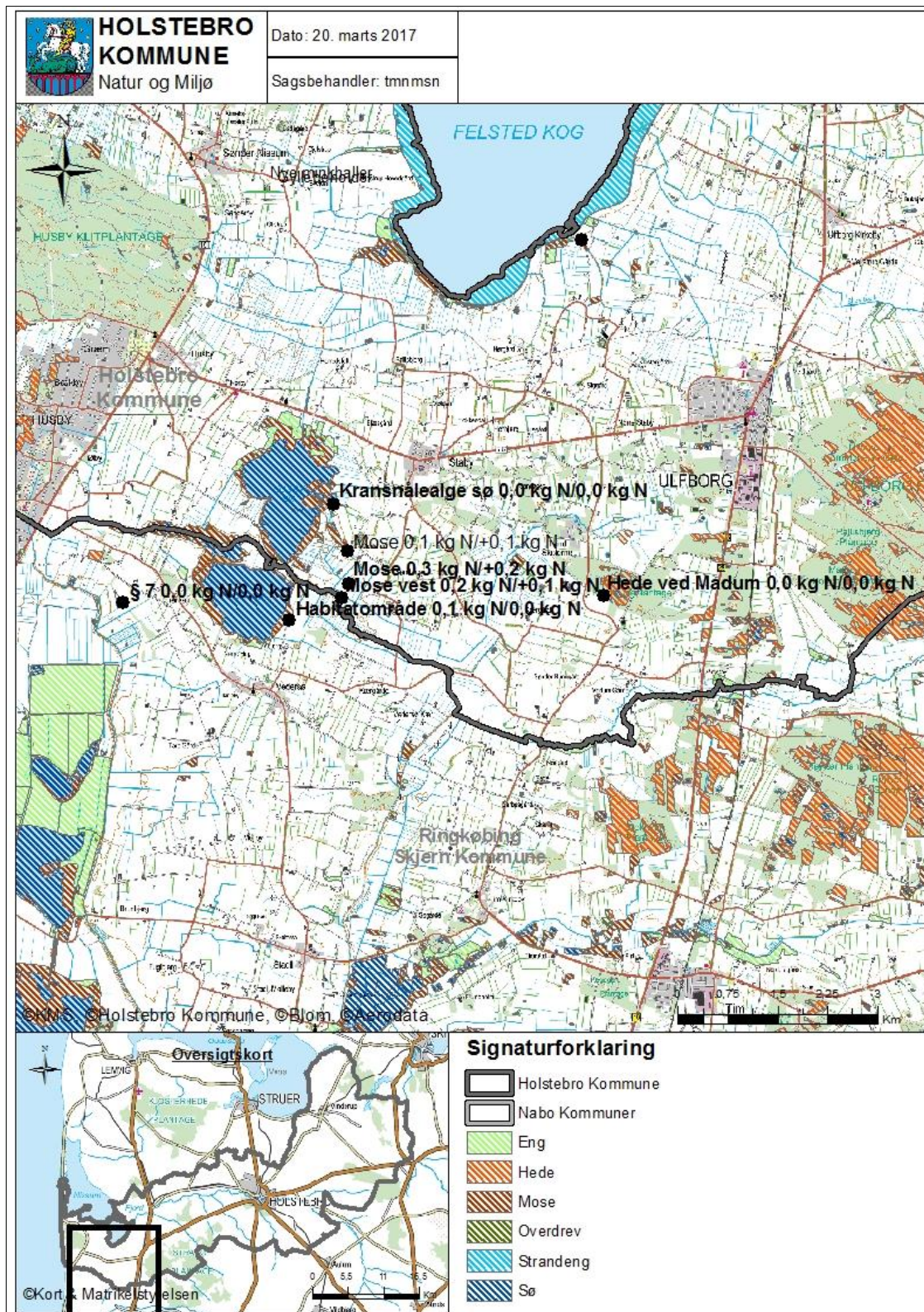
## Bilag 6 – Husdyrbrugets afløbsforhold







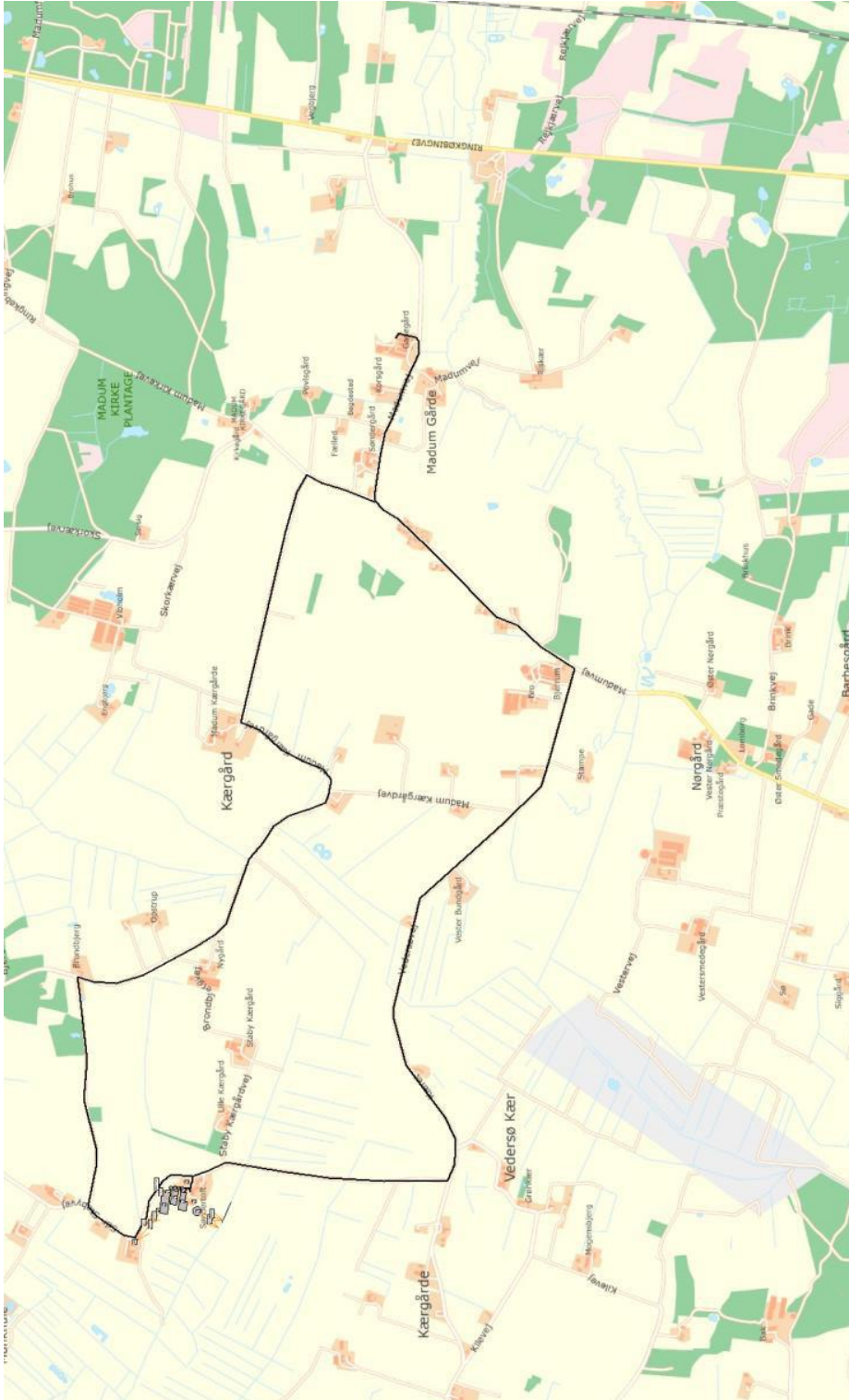
### Bilag 7 – Naturområder omkring anlæg







## Bilag 8 – Gylletransportruter





---

**Bilag 9 – Driftsjournal - del 1 / 3**

---

Nedenstående driftsjournal skal føres løbende i henhold til godkendelsernes vilkår. Datoer, handlinger m.v. skal fremgå.

<b>PRODUKTIONSKONTROL PR. PLANÅR</b>					
Egenkontrol 01/08-31/07					
	<b>Maksimalt antal DE</b>	<b>antal dyr</b>	<b>DE pr. dyr</b>	<b>DE</b>	<b>± DE</b>
Årssøer					
Polte (60-107 kg)					
Smågrise (7-8 kg)					

Skemaet kan erstattes af bilag som f.eks. E-kontrol, slagterifregninger m.m., såfremt disse indeholder de samme informationer som ovenstående.

Husk at gemme bilag til dokumentation af ovenstående

---

<b>MEKANISK VENTILATION</b>	Dato for udførelse	Beskrivelse af det udførte
Rengøring		
Vedligehold		

---






---

**Bilag 10 – Driftsjournal - del 2 / 3**

---

<b>INSPEKTION AF GYLLEBEHOLDERE</b>							
	Størrelse	Dato for tømning	Er der synlige revner	Er der synlige utætheder	Er evt. kabler intakte	Reparatør tilkaldt (dato)	Dato for reparation
Gyllebeholder nr. 1							
Gyllebeholder nr. 2							
Gyllebeholder nr. 3							

Ovenstående årlige inspektion af gyllebeholdere kan i stedet fremgå af et bilag, som indeholder de angivne oplysninger.

<b>LOGBOG FOR TELTOVERDÆKNING AF GYLLEBEHOLDERE</b>					
	Dato for skade	Dato for manglende overdækning	Årsag til skade eller manglende overdækning	Reparatør tilkaldt (dato)	Dato for reparation
Gyllebeholder nr. 1					
Gyllebeholder nr. 2					

Kan erstattes af eksisterende logbog over fast overdækning af gyllebeholdere.

<b>VENTILATIONSANLÆG</b>		
Handling	Dato for vedligeholdelse	Dato for kontrol
Kontrol eller vedligeholdelse		
...		
...		

Husk at gemme kopi af kontrolrapporter.

---



## Bilag 11 – Driftsjournal - del 3 / 3

ENERGIGENNEMGANG AF HUSDYRBRUGET			
	Dato	Forslag	Tiltag
Gennemgang af husdyrbruget af en energifaglig person			

Ovenstående skema kan erstattes af bilag, der viser datoer for gennemførte tiltag.

Skal gennemføres minimum hvert 5. år. Husk at gemme kontrolrapporter i minimum 5 år.

EL, VAND, BRÆNDSTOF ETC.	År:			År:			År:			År:		
	start	slut	forbrug	start	slut	forbrug	start	slut	forbrug	start	slut	forbrug
EI [kWh]												
Vand [m <sup>3</sup> ]												
Brændstof												

Ovenstående skema kan erstattes af bilag, som indeholder tilsvarende information om det kvartalsvise forbrug.

UHELD				
Hændelse	fra dato	til dato	Alarmcentral alarmeret	Anmeldelse til Natur og Miljø
...				



---

## Bilag 12 – Bemærkninger fra Per og Trine Guldager, Staby Kærgårdvej 1, 6990 Ulfborg

---

Holstebro Kommune  
Natur og Miljø  
Kirkestræde 11  
7500 Holstebro

Staby den 24. april 2017

### Sagsnr.: 09.17.18-P19-2-17 – Miljøgodkendelse af husdyrbrug Sdr. Stabyvej 8, 6990 Ulfborg.

Tak for information vedr. ovennævnte sag. Vi har gennemlæst materialet, og har følgende bemærkninger til miljøgodkendelsen.

#### Lugtgener

Af materialet fremgår det, at ejendommen Staby Kærgårdvej 1 ligger uden for geneafstanden. Det er vi enige i, men kan stadig godt være bekymret for lugtgener, da vi ligger lige i "vindretningen".

I materialet står der; *"Hvis tilsynsmyndighederne vurderer, at lugtgenerne er væsentligt større end forventet på baggrund af grundlaget for miljøvurderingen, kan kommunen jf. det stillede vilkår kræve udført lugtmålinger, og at der gennemføres projekter for at afhjælpe lugtgenerne."*

Hvem vurderer, hvornår lugtgener er væsentligt større end forventet?

#### Transport

I materialet fremgår det, at der årligt vil være ca. 767 transporter til det nye husdyrbrug. Det er rigtig meget transport på de meget små og snoede veje, som fører til gården.

Vores bekymring går på, at vejene bliver ødelagt af de tunge biler/landbrugsmaskiner. Køretøjerne kan simpelthen ikke være på kørebanen, når der kommer modkørende, så de er nødt til at køre ud i rabatten. Det knækker kanterne på asfalten, så der kommer store huller i vejkanten, og det ødelægger rabatterne, som ofte bliver mudrede og helt kørt op.

Trafiksikkerheden for de børn og unge som cykler til skolen og bus i Staby bliver væsentligt forringet. Vejene er meget snoede og man kan ikke se ret langt frem. Hvis man så skal udenom en mudderpøl på cykel er man nødt til at køre helt ud midt på vejen. Det skaber farlige situationer, da biler og landbrugsmaskiner ofte kører stærkt ud af de små veje. Man kan ikke vælge at stå af cyklen og gå ind i rabatten, for den er også helt kørt op.

Det er derfor vores store bekymring, at vejene bliver ødelagte af den øgede, tunge trafik.

Nedenstående fotos viser vejen ved Sdr. Stabyvej 8 efter én enkelt dags markarbejde – vel at mærke en dag, hvor det **ikke** regnede. Det er endnu værre, når rabatterne er våde og bløde.



Der står ganske vist, at offentlige vejarealer skal rengøres efter arbejdskørsels ophør, men vore erfaring fra andre steder er, at det som regel ikke sker.

Holstebro Kommune har vurderet, at transportbelastningen som følge af udvidelse af husdyrbruget ikke forøges væsentligt. Det er vi uenige i jf. ovenstående begrundelse.

Venlig hilsen

Per og Trine Guldager

Staby Kærgårdvej 1

6990 Ulfborg

Mobil: 51587344

Mail: guldagerpost@hotmail.com

### Ansøgers kommentarer

Transporter med husdyrgødning med traktor/gyllevogn er fortrinsvis i april mdr. hvor ca. 80 % er i sydgående retning

Transporter med korn er flest i høst mellem 1.- 20. august og i tidsrummet mellem kl 11.00 og 21.00. Heraf er ca. 90 % i sydgående retning.

Transporter med dyr: 1 stk. transport 1 dag om ugen fredag mellem kl 9.00 og 9.30 100 % i sydgående retning.

Transporter med foder samt øvrige: 1 stk. transport pr. uge hvoraf ca 50 % er i sydgående retning.

Det betyder at langt den overvejende del af transporterne til og fra ejendommen kommer til at foregå syddover, og altså ikke på de strækninger, Per og Trine Guldager er bekymrede for.

Ved jord på vejen, vil jorden hurtigst mulig blive fjernet.



Med venlig hilsen

**Helle Borum**

Miljørådgiver

Mail [hbo@sagro.dk](mailto:hbo@sagro.dk) | Direkte tlf. 96 29 66 39 | Mobil [29 67 94 35](tel:29679435)



Birk Centerpark 24 | 7400 Herning

Tlf. [80 80 20 40](tel:80802040) | [info@sagro.dk](mailto:info@sagro.dk) | [sagro.dk](http://sagro.dk)

SAGRO er en fusion mellem Jysk Landbrugsrådgivning og Heden & Fjorden. Vi er landets største rådgivningsselskab med ca. 475 medarbejdere, der servicerer kunder i landbruget og det øvrige erhvervsliv. I rådgivningshuse i Holstebro, Herning, Billund og Esbjerg har vi højt kvalificerede rådgivere inden for alle landbrugsmæssige og erhvervsmæssige forhold. Læs mere på [www.sagro.dk](http://www.sagro.dk)

Har du modtaget e-mailen ved en fejl, beder vi dig kontakte os.

## Holstebro Kommunes kommentarer til bemærkninger

### Lugtgener

Ifølge gældende husdyrlov og kravene i lugtberegningerne er alle afstandskrav overholdt, og det ansøgte projekt vil ikke give anledning til væsentlige lugtgener. Det er imidlertid ikke ensbetydende med, at der ikke vil opleves lugtgener fra soproduktionen. Hvorvidt en lugtpåvirkning opleves som generende afhænger af modtagerens tolerancetærskel samt af lugtpåvirkningens intensitet og varighed. For at minimere lugtgener hos omboende stiller Holstebro Kommune vilkår til renholdelse af udenomsarealer samt til reparation af fast overdækning på gyllebeholder, såfremt denne bliver utæt.

Herudover stilles vilkår om, at såfremt tilsynsmyndigheden vurderer, at der forekommer lugtgener, der er væsentligt større, end der kan forventes, ifølge grundlaget for miljøvurderingen, kan kommunen meddele påbud om lugtmålinger og om, at der skal indsendes og gennemføres projekter for afhjælpende foranstaltninger.

Under forudsætning af god staldhygiejne og de stillede vilkår vurderes det, at soproduktionen ikke vil give anledning til væsentlige gener hos omboende.