



Miljøministeriet
Miljøstyrelsen

Tillægsgodkendelse til midlertidigt oplag af farligt bygge og anlægsaffald

For:

Silkeborg Genbrug og Affald A/S på Affaldscenter
Tandskov



TILLÆGSGODKENDELSE mid- lertidigt oplag af farligt bygge og anlægsaffald

For:
Silkeborg Genbrug og Affald A/S på

**Affaldscenter Tandskov
Tandskovvej 17c
8600 Silkeborg**

Adresse: Tandskovvej 17c, 8600 Silkeborg
Matrikel nr.: 1x Tandskov Serup
CVR-nummer: 31857791
P-nummer: 1015572759
Listepunkt nummer:

K203: anlæg for midlertidig oplagring af farligt affald forud for nyttiggørelse eller bortskaffelse med en kapacitet på mindre end eller lig med 50 tons, bortset fra anlæg omfattet af listepunkt K 209, K 210, K 211 eller K 212.

Rekonditionering, herunder omlastning, omemballering eller sortering af farligt affald forud for nyttiggørelse eller bortskaffelse med en kapacitet på 10 tons/dag eller derunder, bortset fra de under listepunkt K 209, K 210, K 211 eller K 212 nævnte anlæg

J. nummer: 2022 - 34043

Godkendelsen omfatter:

Tilladelse til midlertidigt oplag af farligt bygge og anlægsaffald

Dato: 22. juni 2022



Godkendt: Louise Bjerregaard Madsen

Annonceres den 22. juni 2022

Klagefristen udløber den 20. juli 2022

Søgsmålsfristen udløber den 22. dec. 2022

Godkendelsen udløber når deponiet overgår til passiv tilstand, dog senest 30 år fra godkendelsens dato.

Godkendelsen bortfalder, hvis den ikke er udnyttet inden 2 år fra godkendelsens dato.

Efter ibrugtagning vil godkendelsen bortfalde, hvis den ikke har været udnyttet i 3 på hinanden følgende år, jf. Miljøbeskyttelseslovens § 78 a.

Revurdering påbegyndes senest i 8-10 fra godkendelsestidspunktet

Indhold

Indholdsfortegnelse

1.	Indledning	1
2.	Afgørelse og vilkår	3
2.1	Vilkår for miljøgodkendelsen	3
A	Generelle forhold	3
B	Indretning og drift	4
C	Luftforurening	7
D	Støj	7
E	Affald	7
F	Jord og grundvand	7
G	Indberetning/rapportering	8
3.	Vurdering og bemærkninger	10
3.1	Begrundelse for afgørelse	10
3.2	Vurdering	10
A	Generelle forhold	13
B	Indretning og drift	13
C	Luftforurening	15
D	Støj	15
E	Affald	16
F	Jord og grundvand	16
G	Indberetning/rapportering	16
H	Til- og frakørsel	17
I	Bedst tilgængelige teknik	17
3.3	Udtalelser/høringssvar	17
4.	Forholdet til loven	18
4.1	Lovgrundlag	18
4.2	Øvrige gældende godkendelser og påbud	19
4.3	Tilsyn med virksomheden	20
4.4	Offentliggørelse og klagevejledning	20
4.5	Liste over modtagere af kopi af afgørelsen	21

Bilag

- Bilag A. Ansøgning om miljøgodkendelse/miljøteknisk beskrivelse
- Bilag B. Kort over virksomhedens beliggenhed i 1:25.000
- Bilag C. Virksomhedens omgivelser (temakort)
- Bilag D. Lovgrundlag – Referenceliste
- Bilag E. Liste over sagens akter
- Bilag F. Placering af oplag af farligt bygge og anlægsaffald

1. Indledning

Affaldscenter Tandskov beliggende Tandskovvej 17c, 8600 Silkeborg driver et deponi, som er nedlukket og i efterbehandling samt en række affaldsbehandlingsaktiviteter såsom oplag og omlastning af en række affaldstyper, kompostering og genbrugsplads. Affaldscenter Tandskov søger om tilladelse til midlertidigt oplag af farligt bygge- og anlægsaffald fra private, der er anvist til Affaldscenter Tandskov af Silkeborg Kommune.

Ved modtagelsen af det farlige byggeaffald vil personalet i vejeboden straks kontrollere og vurdere, om affaldet er emballeret i henhold til den kommunale anvisning. Det farlige bygge- og anlægsaffald vil blive opbevaret i hhv. en aflåst container med låg til anvist brændbart farligt byggeaffald, en aflåst container med låg til anvist deponeringseget farligt byggeaffald, og to aflåste container med låg til anvist farligt byggeaffald til Fortum. Til fuger, puds og støv anvendes spændelågsfade. Den private kunde skal selv kunne håndtere flytning af affaldet fra bil/trailer og til den anviste container, hvor pladspersonalet vil forestå oplåsning af containere samt overvåge aflæsningen.

Affaldscenter Tandskov søger om tilladelse til årligt at modtage op til 20 tons brændbart farligt byggeaffald og op til 20 tons deponeringseget farligt byggeaffald fra private husstande i fraktionerne angivet i tabel 1.1.

Tabel 1.1 Affaldsfraktioner af farligt bygge og anlægsaffald, der søges om tilladelse til midlertidigt oplag af på Affaldscenter Tandskov.

Affaldsart	Betegnelse	EAK-kode	Opbevaringsenhed
Bygnings- og nedrivningsaffald	Blandinger eller separate fraktioner af beton, mursten, tegl eller keramik indeholdende farlige stoffer	17 01 06	Aflåst container med låg
	Glas, plast og træ, som indeholder eller er forurenede med farlige stoffer	17 02 04	Aflåst container med låg
	Gipsbaserede byggematerialer forurenede med farlige stoffer	17 08 01	Aflåst container med låg eller spændelågsfad
	Bygnings- og nedrivningsaffald indeholdende PCB (f.eks. PCB-holdige fugemasser, PCB-holdige, harpiks-baserede gulvbelægninger, PCB-holdige termoruder og PCB-holdige kondensatorer)	17 09 02	Aflåst container med låg eller spændelågsfad
	Andet bygnings- og nedrivningsaffald (herunder blandet affald) indeholdende farlige stoffer	17 09 03	Aflåst container med låg eller spændelågsfad

Da affaldet indleveres af private, som i forvejen benytter sig af genbrugspladsen på Affaldscenter Tandskov, vil det ansøgte ikke medføre øget trafikbelastning ved indlevering af affaldet. Der vurderes kun at være en øget trafikbelastning ved det ansøgte i forbindelse med afhentning af de fyldte containere og spændelågsfade på anlægget. Den øgede trafikbelastning består af ca. 1 lastbil om måneden. Da indlevering og afhentning af farligt bygge og anlægsaffald foregår inden for det samlede anlægs tilladte driftstider, vurderes den øgede trafikbelastning ved det ansøgte ikke at have betydning for virksomhedens samlede støjbidrag.

Hovedhensynene i godkendelsen bliver at fastsætte vilkår, der sikrer, at oplagsområdet for farligt bygge- og anlægsaffald er indrettet således, at der ikke kan ske forurening af jord og grundvand ved den daglige håndtering og spild.

Det ansøgte er ikke omfattet af kravet om basistilstandsrapport.

Miljøstyrelsen vurderer, at det ansøgte lever op til standardvilkårene for anlæg omfattet af listepunkt K203 midlertidigt oplag af farligt affald, og at den øgede driftsaktivitet vil foregå inden for det samlede anlægs tilladte driftstider og ikke vil medføre overskridelse af støjgrænser.

Jf. deponeringsbekendtgørelsens bilag 2, punkt 14.2 kan biaktiviteter tillades på nedlukkede deponeringsenheder i en tidsbegrænset del af efterbehandlingsperioden.

Det fremgår af deponeringsbekendtgørelsens § 8, stk. 4 at efterbehandlingsperiodens varighed som udgangspunkt fastsættes til 30 år, medmindre godkendelsesmyndigheden vurderer, en anden varighed. Midlertidigt oplag af farligt bygge og anlægsaffald ønskes placeret oven på den nedlukkede deponeringsenhed 4.2. Miljøstyrelsen har ingen indikation af hvor lang tid der er tilbage af efterbehandlingsperioden og til anlægget kan overgå til passiv tilstand. Miljøstyrelsen fastsætter på den baggrund tidsbegrænsningen for nærværende godkendelse til 30 år, eller når deponiet overgår til passivtilstand, dvs. når efterbehandlingsperioden slutter. Hvis enheden overgår til passiv tilstand, før de 30 år fra godkendelsesdatoen er forløbet ophæves godkendelsen også.

2. Afgørelse og vilkår

På grundlag af oplysningerne i afsnit 3, ansøgning om miljøgodkendelse, samt bilagene til afgørelsen godkender Miljøstyrelsen hermed midlertidigt oplag af farligt bygge- og anlægsaffald på Affaldscenter Tandskov.

Miljøgodkendelsen meddeles i henhold til § 33, stk. 1, i miljøbeskyttelsesloven.

Godkendelsen gives på følgende vilkår, der som udgangspunkt er retsbeskyttede i en periode på 8 år fra godkendelsens dato. Vilkårene er baseret på standardvilkårene for listepunkt K203 aktiviteter. Godkendelsen tages dog op til revurdering i overensstemmelse med reglerne i miljøbeskyttelseslovens § 41a, stk. 2 og 3.

I afgørelsen er anvendt populærnavne for love og bekendtgørelser. En samlet oversigt fremgår af 0.

2.1 Vilkår for miljøgodkendelsen

A Generelle forhold

A1 Godkendelsen skal være tilgængelig på virksomheden. Alle relevante personer skal kende godkendelsens indhold.

A2 Tilsynsmyndigheden skal straks underrettes, såfremt vilkårene i denne godkendelse ikke overholdes.

Hvis overskridelser af vilkår eller andre driftsforstyrrelser eller uheld medfører umiddelbar fare for menneskers sundhed, eller i betydelig omfang truer med at påvirke miljøet negativt, skal driften af anlægget i relevant omfang indstilles.

Virksomheden skal straks træffe de fornødne foranstaltninger til sikring af, at vilkårene igen overholdes.

A3 Ved driftsophør skal virksomheden forinden orientere tilsynsmyndigheden herom og træffe de nødvendige foranstaltninger for at undgå forurensningsfare og for at efterlade stedet i tilfredsstillende tilstand.

A4 Hvor der i vilkårene anvendes betegnelsen »befæstet areal« menes en fast belægning, der giver mulighed for opsamling af spild og kontrolleret afledning af nedbør. Hvor der i vilkårene anvendes betegnelsen »tæt belægning« menes en fast belægning, der i løbet af påvirkningstiden er uigennemtrængelig for de forurenende stoffer, der håndteres på arealet.

B Indretning og drift

- B1 Pladsen til midlertidigt oplag af farligt bygge- og anlægsaffald må være i drift i samme tidsrum som den resterende del af oplagspladsen.
- Mandag til fredag 07:00 til 18:00
 - Weekend og helligdage 8.00-17.00
- B2 Virksomheden skal altid være bemanded, når den er åben for aflevering af farligt affald.
- B3 Uden for arbejdstid skal alle oplag af farligt bygge og anlægsaffald være utilgængelige for uvedkommende ved indhegning af aktiviteterne med et minimum 1,8 meter højt hegn med aflåste porte eller ved aflåsning af relevante bygninger og containere.
- B4 Virksomheden skal have nedskrevne driftsinstrukser og -procedurer vedrørende:
- Modtagelse, aflæsning og pålæsning og oplagring af farligt bygge og anlægsaffald, herunder sikkerhedsforanstaltninger i forbindelse hermed.
 - Procedurer for rengøring af emballage, køretøjer, tanke, andet udstyr, befæstede arealer samt tankgårde, sumpe, brønde og evt. andre opsamlingssteder.
 - Virksomhedens egenkontrol.
 - Procedurer i forbindelse med driftsforstyrrelser og uheld.

Instrukser og procedurer skal fremsendes til tilsynsmyndighedens orientering senest 1 måned efter modtagelsen af godkendelsen eller idriftsættelsen af virksomheden.

Instrukser og procedurer skal være tilgængelige for personalet.

Modtagelse og oplagring af farligt affald

- B5 Ved modtagelsen af farligt bygge og anlægsaffald skal virksomheden straks kontrollere og vurdere emballeringen, oplysninger om affaldets klassificering og art samt eventuel deklarerings og mærkning af affaldet. Hvis virksomheden vurderer, at oplysningerne er utilstrækkelige, skal den umiddelbart, så vidt det er muligt, indhente de nødvendige oplysninger.
- B6 Hvis virksomheden modtager affald, der ikke er omfattet af virksomhedens miljøgodkendelse, og som det ikke umiddelbart er muligt at henvise til en anden affaldsmodtager, skal affaldet placeres i et særskilt oplags-

område. Virksomheden skal herefter hurtigst muligt kontakte tilsynsmyndigheden og orientere om affaldet.

- B7 Hvis virksomheden modtager farligt bygge og anlægsaffald, der ikke kan identificeres, skal affaldet placeres i et særskilt oplagsområde adskilt fra de øvrige oplag, mens der pågår nærmere undersøgelser eller eventuelle analyser heraf, eller mens virksomheden indhenter tilsynsmyndighedens stillingtagen til sagen.
- B8 Virksomheden må kun modtage og opbevare nedenstående arter og fraktioner af farligt bygge og anlægsaffald, jf. Tabel 2.1. Opbevaringen skal ske i henhold til de eventuelle særlige krav til opbevaring, der fremgår af Tabel 2.1., kolonne 3, og i de oplagsområder eller tanke, der er angivet i Tabel 2.1., kolonne 4.

Tabel 2.1 Farligt bygge og anlægsaffald, der må modtages og oplagres på Affaldscenter Tandskov.

Kolonne 1	Kolonne 2	Kolonne 3	Kolonne 4
Affalds fraktion	Maks tilladeligt oplagsmængde	Eventuelle særlige krav til opbevaring:	Oplagsområde
EAK-kode 17 01 06 Blandinger eller separate fraktioner af beton, mursten, tegl eller keramik indeholdende farlige stoffer	10 tons	Aflåst container med låg	På areal med fast belægning med kontrolleret afledning se placering i 0
EAK kode 17 02 04 Glas, plast og træ, som indeholder eller er forurennet med farlige stoffer		Aflåst container med låg	
Gipsbaserede byggematerialer forurennet med farlige stoffer		Aflåst container med låg eller spændelågsfad	
EAK kode 17 09 02 Bygnings- og nedrivningsaffald indeholdende		Aflåst container med låg eller spændelågsfad	

PCB (f.eks. PCB-holdige fugemasser, PCB-holdige, harpiksbaserede gulvbelægninger, PCB-holdige termoruder og PCB-holdige kondensatorer)			
EAK kode 17 09 03 Andet bygnings- og nedrivningsaffald (herunder blandet affald) indeholdende farlige stoffer		Aflåst container med låg eller spændelågsfad	

- B9 Oplagsområder til farligt affald skal være indrettet og afmærket, således at det enkelte område er tydeligt afgrænset, og så det klart fremgår, hvor de forskellige affaldsfraktioner skal opbevares.
- B10 Oplag af farlige affaldsfraktioner, der ved sammenblanding kan medføre en fysisk/ kemisk reaktion, som kan udgøre en miljø- eller sundhedsmæssig risiko, skal ske således, at sammenblanding ikke er mulig. Spild fra stoffer, der kan reagere med andre f.eks. oxiderende stoffer skal opsamles i separat spildbakke/sump. Emballeret farligt affald skal placeres, således at den enkelte emballage kan inspiceres, og således at der ikke er risiko for, at emballagerne vælter. Ved stabling af emballager må der ikke være risiko for, at de nederste emballager lider overlast.
- B11 Alle emballager til farligt affald skal være egnede til opbevaring af den pågældende affaldsfraktion og forsynede med tydelig mærkning.
- B12 Flydende og støvende farligt affald skal opbevares i tætte, lukkede emballager, der er modstandsdygtige over for det affald, der opbevares i emballagen.
- B13 Asbeststøv, støvende asbestholdigt affald, filtre og lignende samt asbestholdigt affald, der kan støve, som f.eks. bløde lofts- og vægplader og itugæede plader med cementbundne asbestfibre, skal i befugtet tilstand opbevares i egnet, lukket, tæt emballage, der er mærket med oplysning om, at den indeholder asbest.

Aflæsning og pålæsning af farligt affald

- B14 Aflæsning og pålæsning af farligt affald må kun foregå på en tæt belægning, der er uigennemtrængeligt for de forurenende stoffer, som findes i det farlige affald.

- B15 Efter hver aflæsning og pålæsning af farligt bygge- og anlægsaffald skal det berørte areal rengøres for spild. Der skal være de fornødne udstyr til at udføre rengøring på arealet, og der skal føres opsyn med, at rengøringen udføres.
- B16 Emballager med farligt affald samt kasserede produkter, der er kategoriseret som farligt affald, skal håndteres, så risikoen for, at der sker udslip og spredning af farlige stoffer, er reduceret mest muligt.

C **Luftforurening**

Er reguleret af overordnede vilkår fastsat i revurderingsafgørelsen af 14. dec. 2009 og senere revurderinger heraf.

D **Støj**

Støjgrænserne er reguleret i vilkår F1-F3 i revurderingsafgørelsen af 14. dec. 2009 og senere revurderinger heraf.

E **Affald**

- E1 Spild af farligt affald på befæstede og ubefæstede arealer skal opsamles straks. Hvis der opstår risiko for, at spild af farligt affald kan nå et afløb, skal de relevante afspærringsventiler straks lukkes.

F **Jord og grundvand**

- F1 Farligt affald skal opbevares under overdækning i form af tag, presenning eller lignende og beskyttet mod vejrlig. Dog kan opbevaring af farligt affald i transportcontainere, der bliver afhentet med indhold og tømt hos modtagevirksomheden, ske under tæt presenning.
- F2 Udendørs oplag skal være sikret mod påkørsel.
- F3 Stationære containere og transportcontainere til opbevaring eller transport af farligt bygge og anlægs affald skal være forsynet med tæt bund, som er bestandig for de affaldsfraktioner, der oplagres i dem. Containerne skal stå på et areal med tæt belægning. Hvis containerne ikke er placeret på et areal med tæt belægning, skal de være indrettet med opsamlingskapacitet svarende til volumen af den største beholder til flydende affald, der oplagres i containeren.
- F4 Transport af farligt affald skal ske på arealer, der er befæstede med kontrolleret afledning til kloak.

- F5 Oplagring og af- og pålæsning af farligt bygge og anlægsaffald skal ske på arealer med tæt belægning. Arealer og gulve skal være indrettet som afgrænsede områder med opkant og/eller hældning mod brønd el.lign. tæt(te) opsamlingsbassin(er) uden afløb eller med afspærringsventil(er). Arealer og gulve skal endvidere indrettes således:
- at spild af flydende farligt affald kan holdes inden for et afgrænset område, der skal kunne rumme indholdet af den største opbevaringsenhed til flydende affald i området, og således
 - at overfladevand fra de ikke-overdækkede arealer kan opsamles forinden udledning
- F6 Alle tætte belægninger og befæstede arealer og lignende særlige oplagsområder skal være i god vedligeholdelsesstand. Utætheder skal udbedres hurtigst muligt efter, at de er konstateret.
- F7 I tilfælde af brand skal relevante afløbsventiler lukkes med henblik på opsamling af slukningsvand på virksomheden. Slukningsvand skal bortskaffes efter kommunens anvisninger.

G Indberetning/rapportering

- G1 Virksomheden skal løbende, og mindst en gang i kvartalet, foretage visuel kontrol for utætheder og revnedannelser af:
- belægninger og fuger på alle tætte belægninger og befæstede arealer og gulve,
 - stationære containere og egne transportcontainere,
 - særlige oplagsområder
- Utætheder skal udbedres, så hurtigt som muligt efter at de er konstateret.
- G2 Tilsynsmyndigheden kan kræve, at virksomheden lader en uvildig sagkyndig foretage eftersyn af:
- tætte belægninger og befæstede arealer,
 - stationære containere og egne transportcontainere,
 - særlige oplagsområder
- dog højst en gang hvert tredje år.

Driftsjournal

G3 Der skal føres driftsjournal med angivelse af:

- Løbende registrering af art, fraktion og mængde af modtaget farligt affald med angivelse af navn og adresse, hvorfra affaldet er leveret.
- Løbende registrering af art, fraktion og mængder af fraført affald med angivelse af navn og adresse samt CVR- og P-nummer på de virksomheder, hvortil affaldet er leveret.
- Dato for og resultatet af den visuelle kontrol af tætte belægninger, befæstede arealer og gulve, opsamlingsbassiner, containere, tankgårde og særlige oplagsområder samt eventuelle foretagne forbedringer.
- Dato for og resultat af det uvildige eftersyn af tætte belægninger, befæstede arealer og gulve, opsamlingsbassiner, containere, tankgårde og særlige oplagsområder samt eventuelle foretagne forbedringer.

Ved udgangen af hvert kvartal registreres endvidere mængden af hver af de oplagrede affaldsfraktioner, for hvilke der er fastsat vilkår om maksimalt oplag.

Driftsjournalen skal opbevares på virksomheden i mindst 5 år og skal være tilgængelig for tilsynsmyndigheden.

3. Vurdering og bemærkninger

3.1 Begrundelse for afgørelse

Miljøstyrelsen vurderer, at det ansøgte projekt er foreneligt med de eksisterende oplagspladser og behandlingsanlæg på Affaldscenter Tandskov.

På baggrund af ansøgning om godkendelse til midlertidigt oplag af farligt bygge- og anlægsaffald af 9. maj 2022 vurderer Miljøstyrelsen, at etablering og drift af midlertidigt oplag af farligt bygge og anlægsaffald vil kunne foregå uden væsentlige gener for omgivelserne eller indvirkninger på miljøet. Dette afhængigt af, at driften sker i overensstemmelse med miljøgodkendelsens vilkår, som har til formål at sikre, at Godkendelsesbekendtgørelsens § 19 overholdes, og er dækkende for kravene til miljøforhold listet i § 22 i samme bekendtgørelse.

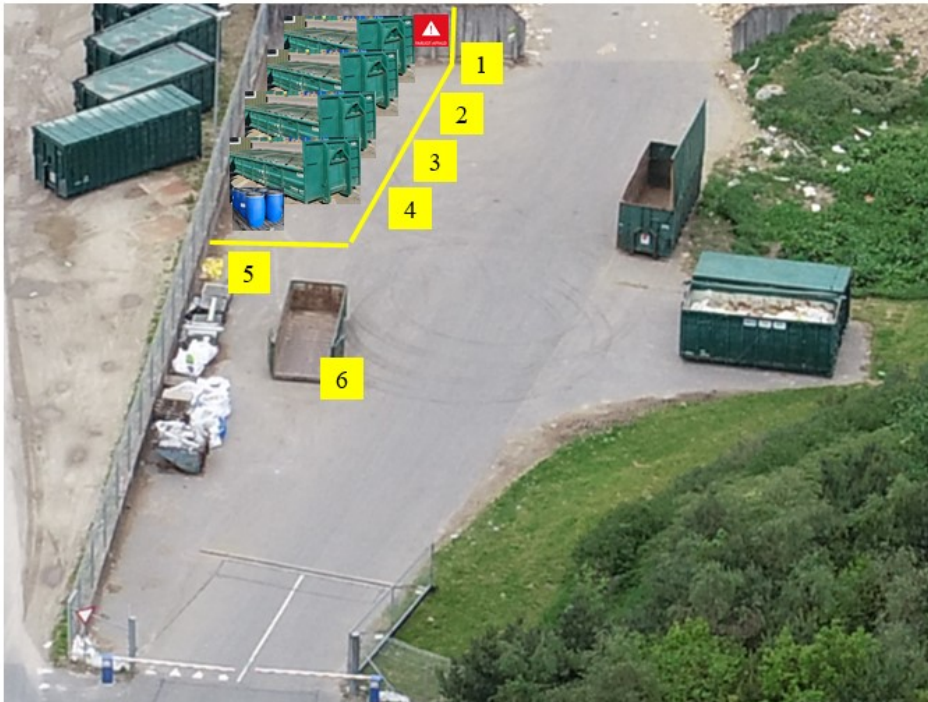
3.2 Vurdering

Modtagelse og oplagring af farligt affald er omfattet af standardvilkårene for listepunkt K203 jf. Bekendtgørelse om standardvilkår. I de efterfølgende vilkårsbegrundelser er der henvist til, hvilket standardvilkår vilkåret er baseret på. Hvis standardvilkåret skal justeres ift. de aktuelle aktiviteter, der er søgt om tilladelse til, er det også angivet. Affaldscenter Tandskov modtager ikke giftigt affald, medicinrester, klinisk risikoaffald, vævsaffald eller akkumulatorer, hvorfor standardvilkårene til disse affaldsfraktioner ikke er relevante for denne afgørelse.

Der er en række standardvilkår, som ikke vurderes at være relevante for det ansøgte projekt, da der kun modtages og oplagres farligt bygge- og anlægsaffald. Derfor er følgende standardvilkår vurderet ikke at være relevante for det ansøgte projekt: 14, 15, 17, 19, 20, 21, 22, 23, 24, 26, 27, 28, 29, 31, 32, 33, 35, 36, 38, 42, 45, 46, 48, 49, 51, 53 og 55.

3.2.1 Planforhold og beliggenhed

Projektet er omfattet af lokalplan 15-002 Affaldscenter Tandskov. Lokalplanen tillader deponi og affaldsbehandlingsaktiviteter på projektets ansøgte placering. Se placering på Figur 3.1. og Figur 3.2.



1 Beton, brokker, tegl, keramik	Container eller Bigbag
2 Træ, dog ikke PCB	Container eller Bigbag
3 Gips	Containere (max 3x2m)
4 Bly, PCB: trærammer, vinduer, gulv	Containere (max 3x2m)
5 Bly, PCB, Zink: fuger, puds, støv	Spændelågsfade max 100 kg
6 Asbest (eksisterende container)	Container (plader – brudte indpakket)

Figur 3.1 placering af containere og spændelågsfade til farligt bygge og anlægsaffald.



Figur 3.2 Placeringen af farligt bygge og anlægsaffald ift. resten af Affaldscenter Tandskov.

Grundvandforhold og drikkevandsinteresser

Området til oplagring og aflæsning og pålæsning af farligt bygge og anlægsaffald ved Affaldscenter Tandskov ligger uden for områder med særlige drikkevandsinteresser (OSD-områder) og uden for indvindingsoplande for almen vandforsyning. Det nærmeste OSD-område og indsatsområde er ca. 700 m mod vest fra pladsen til oplag af farligt bygge og anlægsaffald.

Beskyttet natur og Bilag IV-arter

Området til oplagring og aflæsning og pålæsning af farligt bygge og anlægsaffald ved Affaldscenter Tandskov ligger uden for Natura 2000 områder og uden for områder med særlige beskyttelsesinteresser.

Det nærmeste §3 beskyttede natur er et overdrev ca. 320 m nordvest for oplaget af farligt affald. Det nærmeste Natura 2000 område er nr. 228 Stenholt Skov og Stenholt Mose i en afstand af ca. 5,7 km sydvest for Affaldscenter Tandskov.

Der er ikke kendskab til beskyttede dyre- eller plantearter omkring pladsen til oplagring af farligt affald, der vil kunne blive berørt af det ansøgte projekt.

Grundet den lange afstand til beskyttet natur og OSD-område, vurderes det ansøgte projekt ikke at kunne påvirke de beskyttede naturområder eller drikkevandsinteresser. Der foruden sættes der krav til, at oplag og af- og pålæsning af farligt affald skal foregå på befæstede arealer med kontrollet afløb til afløbsledning. Oplaget skal foregå i tætte beholdere og/eller lukkede containere. Arealet omkring oplaget sikres mod påkørsel ved opsætning af pullerter omkring spændelågsfadene.

Miljøstyrelsen vurderer derfor, at der ikke er væsentlig risiko for at påvirke det eksterne miljø med emissioner fra oplaget af farligt affald.

3.2.2 Begrundelse for og bemærkninger til de enkelte vilkår

A Generelle forhold

Vilkår A1

Afgørelsen skal være tilgængelig på virksomheden og driftspersonalet skal være orienteret om godkendelsens indhold og vilkår, således at det sikres at ansvarlige for driften er bekendte med virksomhedens miljøgodkendelse og sikrer at denne overholdes til enhver tid.

Vilkår A2

Vilkåret er fastsat med udgangspunkt i godkendelsesbekendtgørelsens § 22, stk. 1 nr. 6. Vilkåret er fastsat for bilag 1-virksomheder og skal sikre, at driftsherren straks indberetter til tilsynsmyndigheden, når vilkår ikke overholdes.

Vilkår A3

Standardvilkår 1 for listepunkt K203.

Vilkår A4

Standardvilkår 2 for listepunkt K203.

B Indretning og drift

Vilkår B1

Der er fastsat vilkår om tilladt driftstid for at sikre, at afgørelsen tydeligt definerer, hvad virksomheden har godkendelse til og dermed, hvornår der vil være tale om en udvidelse af driftstiden, som udløser godkendelsespligt. En udvidelse af driftstiden vil altid udløse godkendelsespligt.

Affaldscenter Tandskov har i høringsperioden vurderet, at de har behov for samme driftstider på oplagspladsen til farligt bygge og anlægsaffald som på den samlede oplagsplads og genbrugspladsen. Affaldscenter Tandskov vil som udgangspunkt kun have åben for modtagelse af affald i hverdagene fra 07.30-16.30, da brovægten kun er åben i denne periode. Det er bemanningen i brovægten, som der som udgangspunkt skal udføre modtagekontrollen af det farlige bygge og anlægsaffald fra private. Uden for denne åbningstid vil det blive bemanningen på genbrugspladsen, som skal forestå modtagekontrollen.

Borgerne vil få oplyst åbningstiderne for bortskaffelse af farligt bygge og anlægsaffald på Affaldscenter Tandskov på anvisningen, de modtager af Silkeborg Kommune.

Da indlevering af farligt bygge og anlægsaffald kun er fra private anses det som værende en del af den normale trafikbelastning ved benyttelse af genbrugspladsen. Der gives tilladelse til de ansøgte driftstider.

Vilkår B2

Standardvilkår 3 for listepunkt K203.

Vilkår B3

Standardvilkår 4 for listepunkt K203.

Vilkår B4

Standardvilkår 5 for listepunkt K203. Standardvilkåret er tilpasset til, at Affaldscenter Tandskov kun har søgt om tilladelse til modtagelse, aflæsning og pålæsning og oplag af farligt affald. Den del af standardvilkåret som er rettet mod f.eks. sortering er derfor udeladt i dette vilkår.

Vilkår B5

Standardvilkår 6 for listepunkt K203.

I ansøgningen har Affaldscenter Tandskov oplyst følgende:

"Ved ankomst til Vejeboden på Affaldscenter Tandskov vil personalet straks kontrollere og vurdere at emballeringen af det farlige byggeaffald er i henhold til den kommunale anvisning.

Det farlige byggeaffald skal være afmærket med prøvenummer og anvisningens løbenummer.

Pladspersonalet udfylder et "Anvist farligt Byggeaffald" skema med dato, navn, adresse, telefonnummer, løbenummer og prøvenummer, som lægges i mappen der skal følge affaldet til modtager anlægget."

Miljøstyrelsen vurderer, at vilkåret vil blive opfyldt

Vilkår B6

Standardvilkår 7 for listepunkt K203.

Vilkår B7

Standardvilkår 8 for listepunkt K203.

Vilkår B8

Standardvilkår 9 for listepunkt K203.

Vilkåret er tilpasset til, hvad der er ansøgt om godkendelse til at modtage og oplagere af farligt affald, og type af oplagringsbeholder og placering jf. ansøgningen i Bilag A.

Vilkår B9

Standardvilkår 10 for listepunkt K203.

Vilkår B10

Standardvilkår 11 for listepunkt K203.

Vilkår B11

Standardvilkår 12 for listepunkt K203.

Vilkår B12

Standardvilkår 13 for listepunkt K203.

Vilkår B13

Standardvilkår 18 for listepunkt K203.

Vilkår B14

Standardvilkår 25 for listepunkt K203. Tilpasset til at der kun gives tilladelse til modtagelse, aflæsning og pålæsning og oplagring af farligt affald.

Vilkår B15

Da der fra pladsen til farligt bygge og anlægsaffald sker afledning til drænledning, der leder ned igennem deponiets enhed 4.2, er det vigtigt at sikre, at spild ved aflæsning og pålæsning eller anden håndtering af det farlige bygge og anlægsaffald opsamles straks, så der ikke er risiko for afledning af farligt affald til enhed 4.2.

Vilkår B16

Standardvilkår 30 for listepunkt k203.

C Luftforurening

Er reguleret af overordnede vilkår fastsat i revurderingsafgørelsen af 14. dec. 2009 og senere revurderinger heraf.

D Støj

Virksomhedens samlede tilladte støjbidrag og kontrol med overholdelse heraf er reguleret i vilkår F1-F3 i afgørelsen af 14 dec. 2009 og senere revurderinger heraf. Det er derfor ikke nødvendigt at fastsætte et særskilt støjvilkår til denne afgørelse. I ansøgningen har Affaldscenter Tandskov oplyst, at der ikke vil være ændringer i støjbelastningen fra anlægget i forhold til de kilder, der er medregnet i støjreguleringen af 28-03-2017 jf. Bilag A. Miljøstyrelsen er enig i, at tilkørsel af farligt bygge- og anlægsaffald ikke vil medføre væsentlig yderligere trafik, da der kun modtages affald fra private, der i forvejen benytter genbrugspladsen på anlægget. Der er en yderligere trafik på ca. 1 lastbil om måneden, der kommer og afhenter det indsamlede farlige bygge- og anlægsaffald. Da den daglige trafikbelastning og generelle støjbidrag på Affaldscenter Tandskov er væsentlig større, vil støjbidraget fra yderligere 1 lastbil om måneden inden for de tilladte åbningstider ikke give anledning til et yderligere støjbidrag.

E Affald

Virksomhedens ikke genanvendelige affald skal bortskaffes i overensstemmelse med kommunens affaldsregulativ/anvisninger. Der er derfor ikke stillet vilkår herom i denne miljøgodkendelse.

Vilkår E1

Standardvilkår nr. 34 for listepunkt K203.

F Jord og grundvand

Vilkår F1

Standardvilkår nr. 37 for listepunkt K203.

Vilkår F2

Standardvilkår nr. 39 for listepunkt K203. Affaldscenter Tandskov har oplyst, at de vil installere pullerter foran oplaget af spændelågsfade, for at minimere risikoen for påkørsel af oplaget.

Vilkår F3

Standardvilkår 40 for listepunkt K203. Da der ikke håndteres flydende farligt affald på pladsen, fjernes standardvilkåret om krav til afledning til kloak med afspæringsventil. Der stilles kun krav om afledning til kloak.

Vilkår F4

Standardvilkår 43 for listepunkt K203. Da der ikke håndteres flydende farligt affald på pladsen, fjernes standardvilkåret om krav til afledning til kloak med afspæringsventil. Der stilles kun krav om afledning til kloak.

Vilkår F5

Standardvilkår 47 for listepunkt K203. Vilkåret er tilpasset, da der ikke sker omemballering eller sortering af det farlige affald, og da der ikke er tankgårde, gruber mm. i forbindelse med oplaget.

Vilkår F6

Standardvilkår 50 for listepunkt K203.

G Indberetning/rapportering

Vilkår G1

Standardvilkår 52 for listepunkt K203. Vilkåret er tilpasset, da der ikke er tankgårde, gruber mm. i forbindelse med oplaget, og der derfor er ikke sat krav til gruber og lignende opsamlingsbassiner eller tankgårde.

Vilkår G2

Standardvilkår 54 for listepunkt K203. Vilkåret er tilpasset, da der ikke er tankgårde, gruber mm. i forbindelse med oplaget, og der derfor er ikke sat krav til gruber og lignende opsamlingsbassiner eller tankgårde.

Vilkår G3

Standardvilkår 56 for listepunkt K203.

H Til- og frakørsel

Det ansøgte vil ikke medføre ændringer i forhold til til- og frakørselsforholdene til anlægget. Silkeborg Kommune har ved høring af ansøgningen ikke angivet "ingen bemærkninger" vedr. til- og frakørselsforholdene.

I Bedst tilgængelige teknik

Ved at fastsætte vilkår lig standardvilkårene for den ansøgte aktivitet, vurderes krav til anvendelse af bedst tilgængelige teknik at være opfyldt.

3.3 Udtalelser/høringssvar

3.3.1 Udtalelse fra andre myndigheder

Silkeborg Kommune har d. 20. maj 2022 indsendt høringssvar til det ansøgte. Silkeborg Kommune angiver, at de ingen bemærkninger har til planforhold, trafikforhold, spildevandsforhold eller vandmiljø og naturforhold ift. det ansøgte. Silkeborg Kommune opfordrer Miljøstyrelsen til at sætte vilkår, så der ikke er risiko for at farlige stoffer ledes til offentlig kloak fx rester af pus mm.

3.3.2 Udtalelse fra virksomheden

Silkeborg Genbrug og Affald A/S fik d. 17. juni 2022 udkast til afgørelse i høring. Silkeborg Genbrug og Affald A/S har d. 20. juni 2022 indgivet høringssvar og bedt om nogle sproglige rettelser. Derforuden revurderede de deres ansøgning om driftstider for oplagspladsen til farligt bygge og anlægsaffald til at være de samme som for genbrugspladsen og den resterende del af oplagspladsen. Miljøstyrelsen har ingen indvendinger til de ønskede ændringer i forbindelse med høringen, og har indført dem.

4. Forholdet til loven

4.1 Lovgrundlag

Der er i afgørelsen anvendt populærnavne for Love og Bekendtgørelser mv. En oversigt over det anvendte lovgrundlag findes i o.

4.1.1 Miljøgodkendelsen

Miljøgodkendelse gives i henhold til § 33, stk. 1, i miljøbeskyttelsesloven. Miljøgodkendelsen gives som et tillæg til virksomhedens revurdering af 14. dec. 2009 og gives under forudsætning af, at såvel de vilkår, der er anført i denne godkendelse som vilkår i førnævnte godkendelse overholdes.

4.1.2 Listepunkt

Det ansøgte projekt på Affaldscenter Tandskov er omfattet af listepunkt K203.

K203:

Anlæg for midlertidig oplagring af farligt affald forud for nyttiggørelse eller bortskaffelse

med en kapacitet på mindre end eller lig med 50 tons, bortset fra anlæg omfattet af listepunkt K209, K210, K211 eller K212.

Rekonditionering, herunder omlastning, omemballering eller sortering af farligt affald forud for nyttiggørelse eller bortskaffelse med en kapacitet på 10 tons/dag eller derunder, bortset fra de under listepunkt K209, K210, K211 eller K212 nævnte anlæg.

4.1.3 Basistilstandsrapport

Kravet om udarbejdelse af basistilstandsrapport gælder for bilag 1-virksomheder og andre forurenende aktiviteter, som er teknisk og forureningsmæssigt forbundet med bilag 1-virksomheden. I forbindelse med det ansøgte, har Miljøstyrelsen derfor foretaget en vurdering af, om det ansøgte er teknisk og forureningsmæssigt forbundet med bilag 1-virksomheden, deponeringsanlægget.

For at to aktiviteter er teknisk og forureningsmæssigt forbundet i forhold til at være omfattet af BTR, er det én af forudsætningerne, at de "*skal være nært forbundet i en direkte operationel forstand, således at den ene aktivitet ikke kan udføres uden den anden*", jf. miljøgodkendelsesvejledningens afsnit 5.3.9. Oplaget af farligt affald vil ske oven på en nedlukket deponeringsenhed, og der er risiko for, at forurenede overfladevand fra oplagsområdet via afløb og dræn vil blive sammenblandet med perkolat fra deponiet. Dette udgør en teknisk forbindelse mellem de to aktiviteter. Det er dog Miljøstyrelsens vurdering, at oplaget af farligt bygge- og anlægsaffald og deponeringsanlægget ikke er direkte forbundet, da oplaget af far-

ligt affald ikke understøtter deponiets drift. Deponi og oplag af farligt affald kan drives uafhængigt af hinanden.

På den baggrund er det Miljøstyrelsens vurdering, at oplag af farligt bygge- og anlægsaffald ikke er omfattet af kravet om basistilstandsrapport.

4.1.4 BAT

Der er ikke BREF noter vedrørende affaldsbehandlingsanlæg af den type, der godkendes med foreliggende afgørelse. Standardvilkår vurderes at være BAT.

4.1.5 Miljøvurderingsloven

Miljøstyrelsen har ikke modtaget en ansøgning fra Silkeborg Genbrug og Affald A/S i henhold til § 18 i miljøvurderingsloven. Miljøstyrelsen har taget dette til efterretning.

4.1.6 Habitatbekendtgørelsen

Projektet kan ikke påvirke Natura 2000 områder eller bilag IV arter idet projektet hverken medfører depositioner, udledninger eller andre påvirkninger, der kan nå områderne eller påvirke arterne. For vurdering se afsnit 3.2.1.

4.2 Øvrige gældende godkendelser og påbud

Ud over denne afgørelse gælder følgende godkendelser fortsat:

- | | |
|------------|--|
| 2009-12-14 | Afgørelse om overgangsplan og revurdering af affaldshåndteringsaktiviteter, omfattende: <ul style="list-style-type: none">– Omlastestation og genbrugsplads (K212 og K211)– Forsorteringsanlæg (K212)– Oplagsplads for genanvendelige materialer (K212)– Garageanlæg med olietank (K212)– Komposteringsplads (K214). |
| 2011-03-11 | Nedsivning af overfladevand ACTA nord |
| 2011-05-25 | Oplag af let forurenede jord i containere |
| 2011-10-12 | Tilladelse til nedsivning af afstrømmet overfladevand ved afd. 5 |
| 2014-11-06 | Tilladelse til modtagelse af flere typer affald, deriblandt farvet keramik og porcelæn og PCB-forurenede bygge- og anlægsaffald på genbrugspladsen. |
| 2015-01-07 | Spildevandstilladelse (afledning af perkolat fra deponi, procesvand fra vaskeplads, sanitært spildevand samt overfladevand fra omlaster, containerplads og kompostplads) |
| 2016-09-09 | tillægsgodkendelse til ny omlaster til dagrenovationslignende materiale |
| 2017-04-18 | Tillægsgodkendelse til omlastestation til genanvendeligt affald |
| 2019-03-08 | Påbud om vilkårsændring for etablering af biocover-anlæg til imødegåelse af metanemission fra deponigas på etape 4 |
| 2022-05-31 | Tillægsgodkendelse til midlertidigt oplag af miljøkasser med husstandsindsamlet farligt affald. |

4.3 Tilsyn med virksomheden

Miljøstyrelsen er tilsynsmyndighed for virksomheden jf. Miljøbeskyttelseslovens § 66.

4.4 Offentliggørelse og klagevejledning

Miljøstyrelsens afgørelse offentliggøres udelukkende digitalt. Materialet kan tilgås på www.mst.dk.

Offentligheden har adgang til sagens øvrige oplysninger med de begrænsninger, der følger af lovgivningen.

Følgende kan klage over afgørelsen til Miljø- og Fødevareklagenævnet

- afgørelsens adressat
- enhver, der har en individuel, væsentlig interesse i sagens udfald
- kommunalbestyrelsen
- Styrelsen for Patientsikkerhed
- landsdækkende foreninger og organisationer i det omfang, de har klageret over den konkrete afgørelse, jf. miljøbeskyttelseslovens §§ 99 og 100
- lokale foreninger og organisationer, der har beskyttelse af natur og miljø eller rekreative interesser som formål, og som har ønsket underretning om afgørelsen, jf. miljøbeskyttelseslovens § 100, stk 1.

Hvis du ønsker at klage over denne afgørelse, kan du klage til Miljø- og Fødevareklagenævnet. Du klager via Klageportalen, som du finder et link til på forsiden af www.naevneneshus.dk. Klageportalen ligger på www.borger.dk og www.virk.dk. Du logger på www.borger.dk eller www.virk.dk, ligesom du plejer, typisk med NemID/MitID.

Klagen sendes gennem Klageportalen til Miljøstyrelsen. En klage er indgivet, når den er tilgængelig for Miljøstyrelsen i Klageportalen. Når du klager, skal du betale et gebyr på kr. 900 for private og kr. 1800 for virksomheder og organisationer. Du betaler gebyret med betalingskort i Klageportalen.

Du kan læse mere om gebyrordningen og klage på Miljø- og Fødevareklagenævnets hjemmeside (<https://naevneneshus.dk/start-din-klage/miljoe-og-foedevareklagenaevnet/>).

Miljø- og Fødevareklagenævnet skal som udgangspunkt afvise en klage, der kommer uden om Klageportalen, hvis der ikke er særlige grunde til det. Hvis du ønsker at blive fritaget for at bruge Klageportalen, skal du sende en begrundet anmodning til den myndighed, der har truffet afgørelse i sagen. Miljøstyrelsen videresender herefter anmodningen til Miljø- og Fødevareklagenævnet, som træffer afgørelse om, hvorvidt din anmodning kan imødekommes.

Klagen skal være modtaget senest den 20. juli 2022.

Betingelser for miljøgodkendelsen mens en klage behandles

Virksomheden vil kunne udnytte afgørelsen om miljøgodkendelse, mens Miljø- og Fødevareklagenævnet behandler en eventuel klage, medmindre nævnet bestemmer noget andet. Udnyttes afgørelsen indebærer dette dog ingen begrænsning for Miljø- og Fødevareklagenævnets mulighed for at ændre eller ophæve afgørelsen om miljøgodkendelse.

Orientering om klage

Hvis Miljøstyrelsen får besked fra Klageportalen om, at der er indgivet en klage over afgørelsen, orienterer Miljøstyrelsen virksomheden herom.

Miljøstyrelsen orienterer ligeledes virksomheden, hvis Miljøstyrelsen modtager en klage over afgørelsen fra en klager, som efter anmodning til Miljø- og Fødevareklagenævnet er blevet fritaget for at klage via Klageportalen.

Herudover orienterer Miljøstyrelsen ikke virksomheden.

Søgsmål

Hvis man ønsker at anlægge et søgsmål om afgørelsen ved domstolene, skal det ske senest 6 måneder efter, at Miljøstyrelsen har meddelt afgørelsen, jf. miljøbeskyttelseslovens § 101. På www.domstol.dk findes vejledning om at anlægge en retssag ved domstolene.

4.5 Liste over modtagere af kopi af afgørelsen

Silkeborg Kommune kommune@silkeborg.dk

Danmarks Naturfredningsforening dn@dn.dk

Friluftsrådet: fr@friluftsradet.dk

Styrelsen for patientsikkerhed: senord@sst.dk

Bilag

Bilag A. Ansøgning om miljøgodkendelse/miljøteknisk beskrivelse

Silkeborg Genbrug og Affald A/S

Affaldscenter Tandskov - Farligt byggeaffald på Oplagsplads Affaldscenter Tandskov – miljøansøgning

Miljøteknisk beskrivelse for myndighedsbehandling

Maj 2022

Indholdsfortegnelse

1 Orientering	2
1.1 Indledning	2
2 Oplysninger om ansøger og ejerforhold	3
2.1 Ansøger	3
3 Oplysninger om virksomhedens art	4
3.1 Listebetegnelse	4
3.2 Kort beskrivelse af det ansøgte projekt	5
4 Oplysning om etablering	6
4.1 Bygningsmæssige udvidelser / og eller ændringer	6
4.2 Tidspunkt for start og afslutning af bygge- og anlægsarbejde	6
5 Oplysninger om virksomhedens placering og driftstid	7
5.1 Virksomhedens placering	7
5.2 Virksomhedens daglige driftstid	7
5.3 Oplysninger om til- og frakørselsforhold	8
6 Tegninger over virksomhedens indretning	9
6.1 Virksomhedens placering af bygninger, produktions- og lagerlokalers placering og indretning, arbejde udendørs, placering af luftafkast, placering af støjkilder, kloakplan, befæstede arealer, placering af råvarer, hjælpestoffer og affald, samt interne transportveje ..	9
7 Beskrivelse af virksomhedens produktion	10
7.1 Oplysninger om art og forbrug af råvare, energi, vand og hjælpestoffer	10
7.2 Beskrivelse af virksomhedens procesforløb ifht tegningerne	10
7.3 Oplysninger om affaldsarter /-fraktioner	11
7.4 Oplysninger om energianlæg	11
7.5 Oplysninger om presning, balletering eller komprimering.	11
7.6 Oplysninger om mulige drift forstyrrelser eller uheld	11
8 Oplysninger om valg af den bedste tilgængelige teknik (BAT)	13
8.1 Virksomhedens muligheder for at anvende BAT til at forebygge eller begrænse forurening	13
9 Oplysninger om forurening og forureningsbegrænsende foranstaltninger	14
9.1 Luftforurening	14
9.2 Afledning af spildevand og overfladevand	14
9.3 Støj	14
9.4 Affald	15
9.5 Jord- og grundvand	15
10 Forslag til vilkår om egenkontrol	16

Bilagsfortegnelse

- Bilag 1: Oversigtskort
- Bilag 2: Situation- og indretningsplan
- Bilag 3: Afløbsplan
- Bilag 4a - 4d: Basistilstandsrapport trin 1 – 3, 28-03-2022. (Vedhæftet seperat)
- Bilag 5: COWI Støj Affaldscenter Tandskov Helligdage 20170328 (Vedhæftet seperat)

1 Orientering

1.1 Indledning

Silkeborg Genbrug og Affald A/S planlægger at kunne modtage anvist farligt byggeaffald fra private husstande på Affaldscenter Tandskov, Silkeborg.

Silkeborg Genbrug og Affald A/S søger hermed om godkendelse til at modtage anvist farligt byggeaffald fra private husstande på Oplagspladsen, i henhold til listepunkt K203 i Bekendtgørelse om standardvilkår i godkendelse af listevirksomhed.

Denne miljøtekniske beskrivelse er udarbejdet af Silkeborg Genbrug og Affald A/S og udgør ansøgningen om miljøgodkendelse af alle aktiviteter vedrørende ovenstående.

Denne miljøtekniske beskrivelse er udarbejdet i henhold til Bekendtgørelse om godkendelse af listevirksomhed BEK nr. 2080 af 15/11/2021, Bilag 1, afsnit 17 og Bilag 4.

K 203:

Anlæg for midlertidig oplagring af farligt affald forud for nyttiggørelse eller bortskaffelse med en kapacitet på mindre end eller lig med 50 tons, bortset fra anlæg omfattet af listepunkt K 209, K 210, K 211 eller K 212 i bilag 2 til bekendtgørelse om godkendelse af listevirksomhed.

Rekonditionering, herunder midlertidig oplagring, omemballering eller sortering af farligt affald forud for nyttiggørelse eller bortskaffelse med en kapacitet på 10 tons/dag eller derunder, bortset fra de under listepunkt K 209, K 210, K 211 og K 212 i bilag 2 til bekendtgørelse om godkendelse af listevirksomhed nævnte anlæg.

Ansøgning om at modtage anvist farligt byggeaffald fra private husstande på Oplagspladsen Affaldscenter Tandskov, indeholder den miljøtekniske beskrivelse samt hvorledes det indrettes i forhold til opfyldelse af standardvilkårene i bekendtgørelse om godkendelse af listevirksomhed.

Det ansøgte projekt er teknisk forbundet med bilag 1 aktiviteterne på Affaldscenter Tandskov. Projektet er placeret på den tidligere afdeling 4.2.

Projektet anses ikke for at være forureningsmæssig forbundet, grundet at det anviste farligt byggeaffald opbevares i lukkede containere.

Afdeling 4 er etableret i 1973 med bund- og sidemembran og med et udbygget perkolatopsamlingsystem. Perkolat pumpes til Søholt Renseanlæg.

2 Oplysninger om ansøger og ejerforhold

2.1 Ansøger

Ansøger:

Silkeborg Genbrug og Affald A/S

Tietgensvej 3

8600 Silkeborg

Telefon: 89 20 64 00

E-mail: mail@silkeborgforsyning.dk

Kontaktperson: Carsten Zaar og Erich Beck

E-mail: cza@silkeborgforsyning.dk og ehub@silkeborgforsyning.dk

Virksomhedsoplysninger: Virksomhedens CVR-nummer: 31 85 77 91

Virksomhedens P-nummer: 10 20 36 90 31

Virksomheden:

Affaldscenter Tandskov, Tandskov genbrugsplads

Tandskovvej 17C

8600 Silkeborg

Telefon: 89 20 64 00

Matrikelnummer: 1x, Tandskov, Serup.

3 Oplysninger om virksomhedens art

3.1 Listebetegnelse

Aktiviteterne i forbindelse med modtagelse af anvist farligt byggeaffald fra private husstande på Oplagspladsen, Affaldscenter Tandskov, sker i henhold til Bekendtgørelse om godkendelse af listevirksomhed BEK nr 2080 af 15/11/2021, Bilag 1, afsnit 17 og Bilag 4, listepunkt K 203.

K 203:

Anlæg for midlertidig oplagring af farligt affald forud for nyttiggørelse eller bortskaffelse med en kapacitet på mindre end eller lig med 50 tons, bortset fra anlæg omfattet af listepunkt K 209, K 210, K 211 eller K 212 i bilag 2 til bekendtgørelse om godkendelse af listevirksomhed.

Rekonditionering, herunder omlastning, omemballering eller sortering af farligt affald forud for nyttiggørelse eller bortskaffelse med en kapacitet på 10 tons/dag eller derunder, bortset fra de under listepunkt K 209, K 210, K 211 og K 212 i bilag 2 til bekendtgørelse om godkendelse af listevirksomhed nævnte anlæg.

På Oplagspladsen Affaldscenter Tandskov opstilles der aflåste containere / spændelågsfade til modtagelse af anvist farligt byggeaffald fra private husstande.

Området vil være indrettet og afmærket, således at det er tydeligt afgrænset, og klart fremgår, hvor det anviste farligt byggeaffald skal afleveres.

Ved modtagelsen af det farlige byggeaffald vil personalet i Vejeboden straks kontrollere og vurdere at emballeringen er i henhold til den kommunale anvisning.

Der er en aflåst container med låg til anvist brændbart farligt byggeaffald, en aflåst container med låg til anvist deponeringseget farligt byggeaffald, og to aflåste containere med låg til anvist farligt byggeaffald til Fortum. Til fuger, puds og støv anvendes spændelågsfade.

Den private kunde skal selv kunne håndtere flytning af affaldet fra bil/trailer og til den anviste container.

Affaldscenter Tandskov er bemannet i hele åbningstiden, og udenfor åbningstiden er porten ind til den indhegnede Oplagsplads lukket og låst.

Tabel 1: Krav til opbevaring af anvist farligt byggeaffald fra private husstande

Farlige affaldsfraktion	Maksimalt oplag	Særlige krav til opbevaring	Oplagsområde
Anvist farligt byggeaffald fra private husstande	Mindre end 50 tons	Aflåste og afmærkede containere med låg eller spændelågsfade	Impermeabel belægning med tydelig afgrænsning

Følgende standardvilkår for K203 er reviderede i forhold til at modtage det anviste farlige byggeaffald fra private husstande:

15. Der modtages ikke Klinisk risikoaffald eller Vævsaffald.

16. Der modtages ikke Akkumulatorer og batterier.

17. Der modtages ikke helt eller delvist knuste kviksvølvholdige lyskilder.

19, 20, 21, 22, 23 og 24. Der etableres ikke stationære tankanlæg til opbevaring af farligt affald.

26, 27. Der foretages ingen påfyldning af og aftapning fra tankanlæg med farligt affald.

33. Der etableres ikke afkast fra containerne som indeholder farligt byggeaffald

35. Det farlige byggeaffald transporteres og håndteres kun i lukkede containere og der er ikke risiko for spild, da der ikke håndteres flydende farligt affald.

41. Der modtages ikke kemikalier

42. Der etableres ingen overjordiske tanke.

43. Det farlige byggeaffald modtages kun i lukkede containere og der er ikke risiko for spild. Der er ingen gruber og brønde.

46, 48. Der sker ingen omlastning til og fra tankbiler, slamsugere og/eller jernbanetankvogne.

51. Der etableres ingen automatiske kontrol-, alarm- og sikrionssystemer.

53, 55. Der er ikke tankgårde eller tankanlæg.

3.2 Kort beskrivelse af det ansøgte projekt

Ansøgningen omfatter modtagelse af anvist farligt byggeaffald fra private husstande på Oplagspladsen, Affaldscenter Tandskov.

I forbindelse med, at en privat husstand har fået screenet et mindre byggeprojekt, og Silkeborg Kommune har anvist det til Affaldscenter Tandskov, ønsker Silkeborg Genbrug & Affald at modtage en mindre mængde i containere eller spændelågsfade.

Der etableres 4 containere med låg til farligt byggeaffald: En aflåst container med låg til anvist brændbart farligt byggeaffald, en aflåst container med låg til anvist deponeringseget farligt byggeaffald, og to aflåste containere med låg til anvist farligt byggeaffald til Fortum. Til fuger, puds og støv anvendes spændelågsfade.

Der etableres ikke en bygning eller andet nyanlæg i forbindelse med modtagelsen.

Modtagelse af anvist farligt byggeaffald fra private husstande på genbrugspladsen, Affaldscenter Tandskov er permanent.

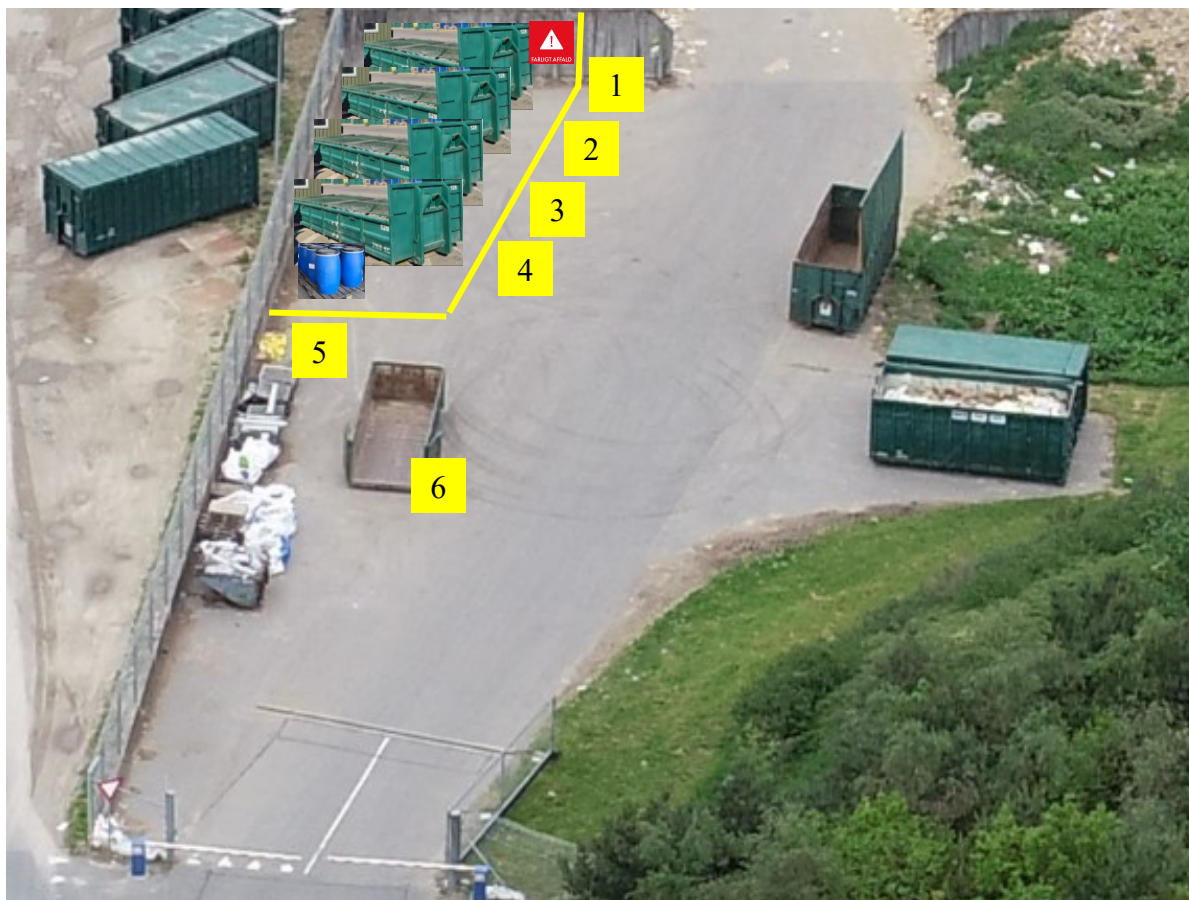
4 Oplysning om etablering

4.1 Bygningmæssige udvidelser / og eller ændringer

Der etableres ingen bygningmæssige udvidelser eller ændringer.

De aflåste containere med låg, og spændelågsfæde, til modtagelse af anvist farligt byggeaffald fra private husstande, placeres på Oplagspladsen Affaldscenter Tandskov.

Foto 4.1.1



- | | |
|--------------------------------------|---------------------------------------|
| 1 Beton, brokker, tegl, keramik | Container eller Bigbag |
| 2 Træ, dog ikke PCB | Container eller Bigbag |
| 3 Gips | Containere (max 3x2m) |
| 4 Bly, PCB: trærammer, vinduer, gulv | Containere (max 3x2m) |
| 5 Bly, PCB, Zink: fuger, puds, støv | Spændelågsfæde max 100 kg |
| 6 Asbest (eksisterende container) | Container (plader – brudte indpakket) |

4.2 Tidspunkt for start og afslutning af bygge- og anlægsarbejde

Silkeborg Genbrug og Affald A/S forventer at tage containere og spændelågsfæde i brug, straks efter modtagelse af miljøgodkendelsen.

5 Oplysninger om virksomhedens placering og driftstid

5.1 Virksomhedens placering

Oversigtsplan med angivelse af beliggenhed i forhold til omgivelser og vejssystemer, og med hensyn til placering af containere til anvist farligt byggeaffald fra private husstande på Oplagspladsen Affaldscenter Tandskov m.v. er vedlagt i bilag 1.

Oplagspladsen på Affaldscenter Tandskov er beliggende på matr 1x. Matr. er på ca. 6,0 ha og ligger nord for Tandskovvej. Mod syd ligger det tidligere deponi afd. 5, mod vest ligger afd. 1. Mod syd har Dansand A/S en råstofgrav, Tandskov grusgrav.

Silkeborg Byråd har den 23.06.2008 vedtaget Lokalplan 15-002 for Affaldscenter Tandskov og den trådte i kraft den 02.07.2008. Det er under den lokalplan og i tilknytning til Oplagspladsen, at der vil blive opstillet aflåselige containere med låg til farligt byggeaffald.

Se foto 4.1.1.

5.2 Virksomhedens daglige driftstid

I forbindelse med driften af Oplagspladsen på Affaldscenter Tandskov og herunder specielt de støjbelastende aktiviteter som komprimering, opstakning og læsning af fraktioner, samt almindelig renholdelse og andre maskinaktiviteter vil dette primært foregå indenfor normal arbejdstid fra 07:00 – 16:30 på hverdage.

Udgangspunktet for weekender og helligdage er, at aktiviteter undgås, dog kan det ikke udelukkes, at der i enkelte hårdt belastede weekender og helligdage kan forekomme enkelte aflæsninger og transporter.

Driftstider og åbningstider for containere til anvist farlig byggeaffald på Oplagspladsen Affaldscenter Tandskov følger de øvrige aktiviteter på Affaldscenter Tandskov, hvilket er angivet i tabel 5.2.1

Tabel 5.2.1 Driftstider og åbningstider for Oplagspladsen, Affaldscenter Tandskov

Drifts- og åbningsdag	Normale drift- og åbningstider
Mandag	07:00 – 16:30
Tirsdag	07:00 – 16:30
Onsdag	07:00 – 16:30
Torsdag	07:00 – 16:30
Fredag	07:00 – 16:30
Lørdag	
Søn- og helligdage	

5.3 Oplysninger om til- og frakørselsforhold

Oplagspladsen er beliggende på Affaldscenter Tandskov og der er direkte indkørsel til og udkørsel fra Affaldscenter Tandskov.

Driften af containere til anvist farligt byggeaffald på Oplagspladsen Affaldscenter Tandskov sker indenfor normal arbejdstid, og vurderes ikke at give et bidrag til støjbelastningen der overstiger den normale støjgrænse på 55 dB (A) i dagtimerne indtil kl. 18:00 på hverdage og indtil kl. 14:00 på lørdage, samt på 45 dB (A) på lørdage efter kl. 14:00 og på søndage til kl. 18:00.

6 Tegninger over virksomhedens indretning

6.1 Virksomhedens placering af bygninger, produktions- og lagerlokalers placering og indretning, arbejde udendørs, placering af luftafkast, placering af støjkilder, kloakplan, befæstede arealer, placering af råvarer, hjælpestoffer og affald, samt interne transportveje.

Oversigtsplan over placering af containere med låg, og spændelågsfade, til anvist farligt byggeaffald på Oplagspladsen Affaldscenter Tandskov, med angivelse af beliggenhed i forhold til omgivelser og vejsystemer m.v. er vedlagt i bilag 1 – 2 og 3.

7 Beskrivelse af virksomhedens produktion

7.1 Oplysninger om art og forbrug af råvare, energi, vand og hjælpestoffer

El-forbrug: 0 kWh til belysning (Oplagspladsen er i forvejen oplyst)

Forbrug af vand: 0 m³

Forbrug af brændstof: 50 liter diesel i forbindelse med tømning og udskiftning af containere.

7.2 Beskrivelse af virksomhedens procesforløb ifht tegningerne

De aflåste containere med låg placeres på Oplagspladsen Affaldscenter Tandskov, det vil sige, med samme ind- og udkørsel til Tandskovvej som selve Affaldscenteret. Trafikken af private kunder vil følge de eksisterende mønstre i dag. Kunder fra private husstande som har fået anvist farligt byggeaffald vil benytte Oplagspladsen.

Procesforløbet bliver følgende:

Kunden fra en privat husstand har af Silkeborg Kommune fået anvist en mindre mængde farligt byggeaffald til Oplagspladsen, Affaldscenter Tandskov.

Ved ankomst til Vejeboden på Affaldscenter Tandskov vil personalet straks kontrollere og vurdere at emballeringen af det farlige byggeaffald er i henhold til den kommunale anvisning.

Det farlige byggeaffald skal være afmærket med prøvenummer og anvisningens løbenummer.

Pladspersonalet udfylder et "Anvist farligt Byggeaffald" skema med dato, navn, adresse, telefonnummer, løbenummer og prøvenummer, som lægges i mappen der skal følge affaldet til modtager anlægget.

På Oplagspladsen Affaldscenter Tandskov opstilles der 4 stk aflåste containere, samt spændelågsfade, til modtagelse af anvist farligt byggeaffald fra private husstande.

Personalet vil henvise kunden til området som er indrettet og afmærket, således at det klart fremgår, hvor det anviste farligt byggeaffald skal afleveres.

Der er en aflåst container med låg til anvist brændbart farligt byggeaffald, en aflåst container med låg til anvist deponeringseget farligt byggeaffald, og to aflåst container med låg til anvist farligt byggeaffald til Fortum. Fuger, puds og støv placeres i spændelågsfade.

Den private kunde skal selv kunne håndtere flytning af affaldet fra bil/trailer og til den anviste container / spændelågsfad.

Kunden modtager en kvittering, efter aflevering.

Oplagspladsen, Affaldscenter Tandskov forventes årligt at modtage op til ca. 20 tons brændbart farligt byggeaffald og ca 20 tons deponeringseget farligt byggeaffald fra private husstande.

Indholdet af de 4 containere og spændelågsfade til farligt byggeaffald, som fremgår af tabel 7.3.1, sendes efterfølgende til miljøgodkendt modtageanlæg.

7.3 Oplysninger om affaldsarter /-fraktioner

Tabel 7.3.1 Indhold af containere og spændelågsfade til anvist farligt byggeaffald fra private husstande

Affaldsart	Betegnelse	EAK-kode	Maks. op-lag (tons)	Opbevarings-enhed
Bygnings- og nedrivningsaffald	Blandinger eller separerede fraktioner af beton, mursten, tegl eller keramik indeholdende farlige stoffer	17 01 06	*	Aflåst containere med låg
	Glas, plast og træ, som indeholder eller er forurenet med farlige stoffer	17 02 04	*	Aflåst containere med låg
	Gipsbaserede byggematerialer forurenet med farlige stoffer	17 08 01	*	Aflåst containere med låg eller spændelågsfade
	Bygnings- og nedrivningsaffald indeholdende PCB (f.eks. PCB-holdige fugemasser, PCB-holdige, harpiks-baserede gulvbelægninger, PCB-holdige termoruder og PCB-holdige kondensatorer)	17 09 02	*	Aflåst containere med låg eller spændelågsfade
	Andet bygnings- og nedrivningsaffald (herunder blandet affald) indeholdende farlige stoffer	17 09 03	*	Aflåst containere med låg eller spændelågsfade

* Der er maksimalt en fyldt container med brændbart farligt byggeaffald og en fyldt container med deponeringseget farligt byggeaffald. I alt ca. 40 tons anvist farligt byggeaffald fra private husstande.

7.4 Oplysninger om energianlæg

Afsnittet er irrelevant for containere til farligt byggeaffald.

7.5 Oplysninger om presning, balletering eller komprimering.

Afsnittet er irrelevant for containere til farligt byggeaffald.

7.6 Oplysninger om mulige drift forstyrrelser eller uheld

Silkeborg Genbrug og Affald A/S foretager en registrering af forstyrrelser og uheld i forhold til drift og personale og foretager ligeledes en registrering af ”nærved” uheld med henblik på løbende at minimere risikoen for driftsforstyrrelser og uheld.

Mulige drift forstyrrelser eller uheld, der kan medføre væsentlig forøget forurening i forhold til normal drift:

- Olie eller diesel lækage fra intern lastbil eller entreprenørmaskine

- Aflæsning af farligt byggeaffald i den forkerte container

Foranstaltninger for at imødegå drift forstyrrelser:

- Adgang til kattegrus ved farligt affald
- Drift instruktioner i ISO 14001 i forbindelse med modtagelse af farligt byggeaffald

8 Oplysninger om valg af den bedste tilgængelige teknik (BAT)

8.1 Virksomhedens muligheder for at anvende BAT til at forebygge eller begrænse forurening

- 1) Anvendelse af teknologi, der resulterer i mindst muligt affald.
 -
- 2) Anvendelse af mindre farlige stoffer.
 -
- 3) Fremme af teknikker til nyttiggørelse og genanvendelse af stoffer, der produceres og forbruges i processen, og i relevant omfang affald.
 -
- 4) Sammenlignelige processer, indretninger eller driftsmetoder, som er gennemprøvet med et tilfredsstillende resultat i industriel målestok
 -
- 5) Teknologiske fremskridt og udviklingen i den videnskabelige viden.
 -
- 6) De pågældende emissioners art, virkninger og omfang.
 - *Euro 6 motorer vores interne lastbil og entreprenørmaskiner.*
- 7) Datoerne for nye eller bestående anlægs ibrugtagning
 - *Oplagsplads, Affaldscenter Tandskov – november 2014.*
- 8) Den tid, der er nødvendig for indførelse af BAT.
 - *Ovenstående punkter implementeres ved idriftsættelse.*
- 9) Forbruget og arten af råstoffer, herunder vand, der forbruges i processen, og energieffektiviteten.
 -
- 10) Behovet for at forhindre eller begrænse emissionernes samlede risiko for påvirkning af miljøet til et minimum.
 -
- 11) Behovet for at forhindre uheld og begrænse følgerne heraf for miljøet.
 -
- 12) Informationer, som offentliggøres af offentlige internationale organisationer, herunder BAT-referencedokumenter, i det omfang disse er relevante for den pågældende type af virksomhed.
 -

9 Oplysninger om forurening og forureningsbegrænsende foranstaltninger

9.1 Luftforurening

Kilder til luftforurening ved containere til anvist farligt byggeaffald på Oplagspladsen Affaldscenter Tandskov, vil primært være relateret til støv i forbindelse med kørsel på de befæstede arealer.

Støvgenerne søges reduceret med løbende at feje og renholde de befæstede kørsels- og aflæsningsarealer. I særligt tørre perioder, vil arealer blive befugtet med vand.

Der vil ikke være affaldsflugt på baggrund af containerne og spændelågsfade til anvist farligt byggeaffald.

Luftemissionen fra driften vil primært være udstødningssgas fra kundernes biler, og intern lastbil og entreprenørmaskine i tilknytning til aflæsning og afhentning af containerne.

Der forventes ingen emission af lugt eller mikroorganismer, grundet at containerne og spændelågsfade til farlig byggeaffald er lukket.

9.2 Afledning af spildevand og overfladevand

Produktionsspildevand.

Der er ingen produktionsspildevand specifikt fra de containere med farligt byggeaffald. Containerne er tætte og med låg, dvs at nedbør vil sammen med det øvrige overfladevand fra Oplagspladsen nedsive under pladsen (Afd. 4,2).

Det udvendige befæstet aflæsnings- og køreareal er etableret med opsamling og afledning af overfladevand, som føres via ristebrønde til perkolatopsamlingsystem.

Den overordnede indretning af Oplagspladsen i forhold til opsamling og afledning af overfladevand er angivet på afløbsplanen i bilag 3.

Oplysning om mængder:

Produktionsspildevand: 0 m³.

Overfladevand: 4 containere med ca 13 m² låg på hver, vil med en årlige regnmængde på ca. 750mm, svare til nedsivning af ca. 40 m³ rent overfladevand.

Husspildevand: 0 m³.

9.3 Støj

Kilder til støjbelastning fra driften af containere med anvist farligt byggeaffald fra private husstande, vil primært være relateret til kundernes biler, og intern lastbil og entreprenørmaskine i tilknytning til aflæsning og afhentning af containerne.

Som nævnt under afsnit 5.3 vil de støjbelastende aktiviteter med tømning og transport af de containerne primært foregå indenfor normal arbejdstid fra 07:00 -16:30 på hverdage.

Udgangspunktet for weekender og helligdage er, at aktiviteter undgås, dog kan det ikke udelukkes, at der i enkelte hårdt belastede weekender og helligdage kan forekomme enkelte aflæsninger og transporter.

I henhold til Miljøstyrelsens Vejledning nr. 60283 af 31. oktober 1993 med tilhørende supplement om beregning af ekstern støj fra virksomheder vurderes støjbelastningen fra aktiviteterne ikke at overstige de angivne støjgrænser i tabel 9.1.

Tab 9.1 *Maksimale støjbelastninger for Oplagsspladsen Affaldscenter Tandskov*

Ugedag	Tidsrum	Støjgrænse bolig/erhverv
Mandag – fredag	07:00 – 18:00	55 dB (A)
Lørdag	07:00 – 14:00	55 dB (A)
Lørdag	14:00 – 18:00	45 dB (A)
Søn- og helligdage	07:00 – 18:00	45 dB (A)
Alle dage	18:00 – 22:00	45 dB (A)

9.4 Affald

Der er ingen affald fra selve driften af containere med farligt byggeaffald.

Fraktionerne er angivet i tabel 7.3.1 i de oplyste opbevaringsenheder. Containerne med anvist farligt byggeaffald vil blive videresendt til godkendte modtageranlæg.

9.5 Jord- og grundvand

Risikoen for jord- og grundvandsforurening samt forurening af overfladevand fra de aflåste containere med låg, vurderes til at være minimal, idet hele det udvendige brugsareal er befæstet med opsamling og afledning af overfladevand. Endvidere er selve containerne tætte, så eventuel nedbør vil forblive i containeren.

10 Forslag til vilkår om egenkontrol

I forbindelse med miljøcertificeringen efter ISO 14001 har Silkeborg Genbrug og Affald A/S udarbejdet en lang række driftsinstruktioner med præcis angivelse af forskellige drifts- og vedligeholdelsesmæssige tiltag, der ligeledes kan indgå som vilkår og krav til egenkontrol:

- Inspektion og renholdelse af hegn m.v. 1 gang pr. uge.
- Renholdelse og fejning af kørsels-, aflæsnings- og containerområder samt øvrige brugsarealer minimum 1 gang pr. uge.
- Afhentning af containere til anvist farligt byggeaffald sker efter behov.
- Kontrol og evt. vedligeholdelse af befæstede arealer og impermeable belægninger mindst hvert kvartal.
- Kontrol og evt. vedligeholdelse af containere, låg og hjul en gang i kvartalet.
- Registrering af håndterede mængder og øvrige driftsrelevante oplysninger hver måned.

Bilag 1: Oversigtskort over placering af containere til anvist farligt byggeaffald fra private husstande

Placering af bygninger, oplagsområder, plansiloer, containere.

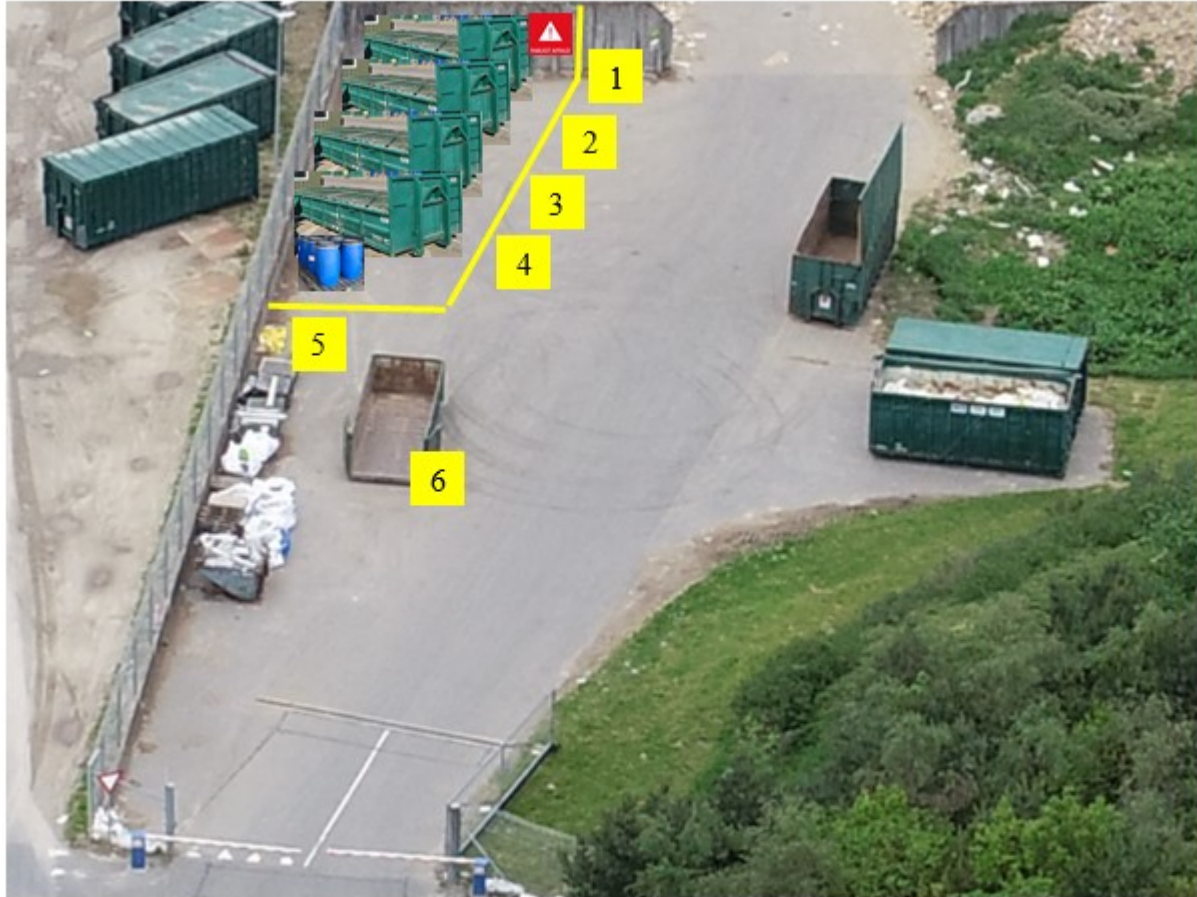
Placering af containere og spændelågsfade til anvist farligt byggeaffald fra private husstande.



Til – og frakørsel ved indlevering af farligt byggeaffald fra private husstande og videretransport til godkendt modtageranlæg



Bilag 2: Situation- og indretningsplan

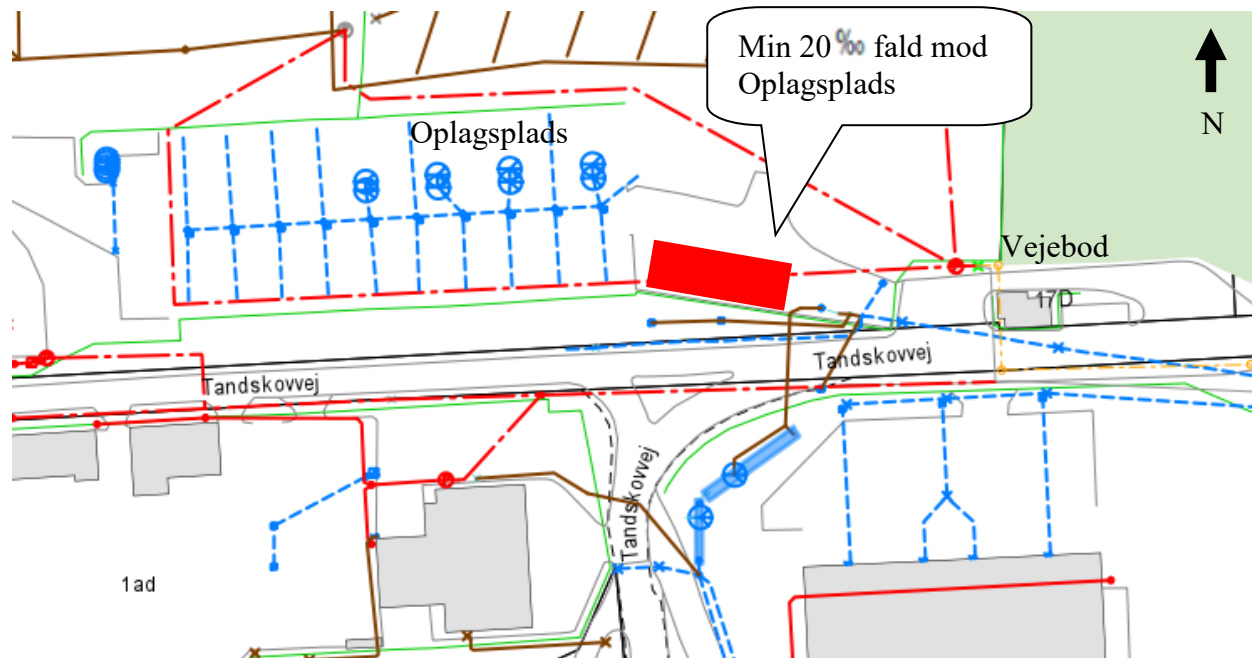


- 1 Beton, brokker, tegl, keramik
- 2 Træ, dog ikke PCB
- 3 Gips
- 4 Bly, PCB: trærammer, vinduer, gulv
- 5 Bly, PCB, Zink: fuger, puds, støv
- 6 Asbest (eksisterende container)

- Container eller Bigbag
- Container eller Bigbag
- Containere (max 3x2m)
- Containere (max 3x2m)
- Spændelågsfade max 100 kg
- Container (plader – brudte indpakket)

Bilag 3: Afløbsplan

Oplagsplads, afdeling 4.2, Affaldscenter Tandskov

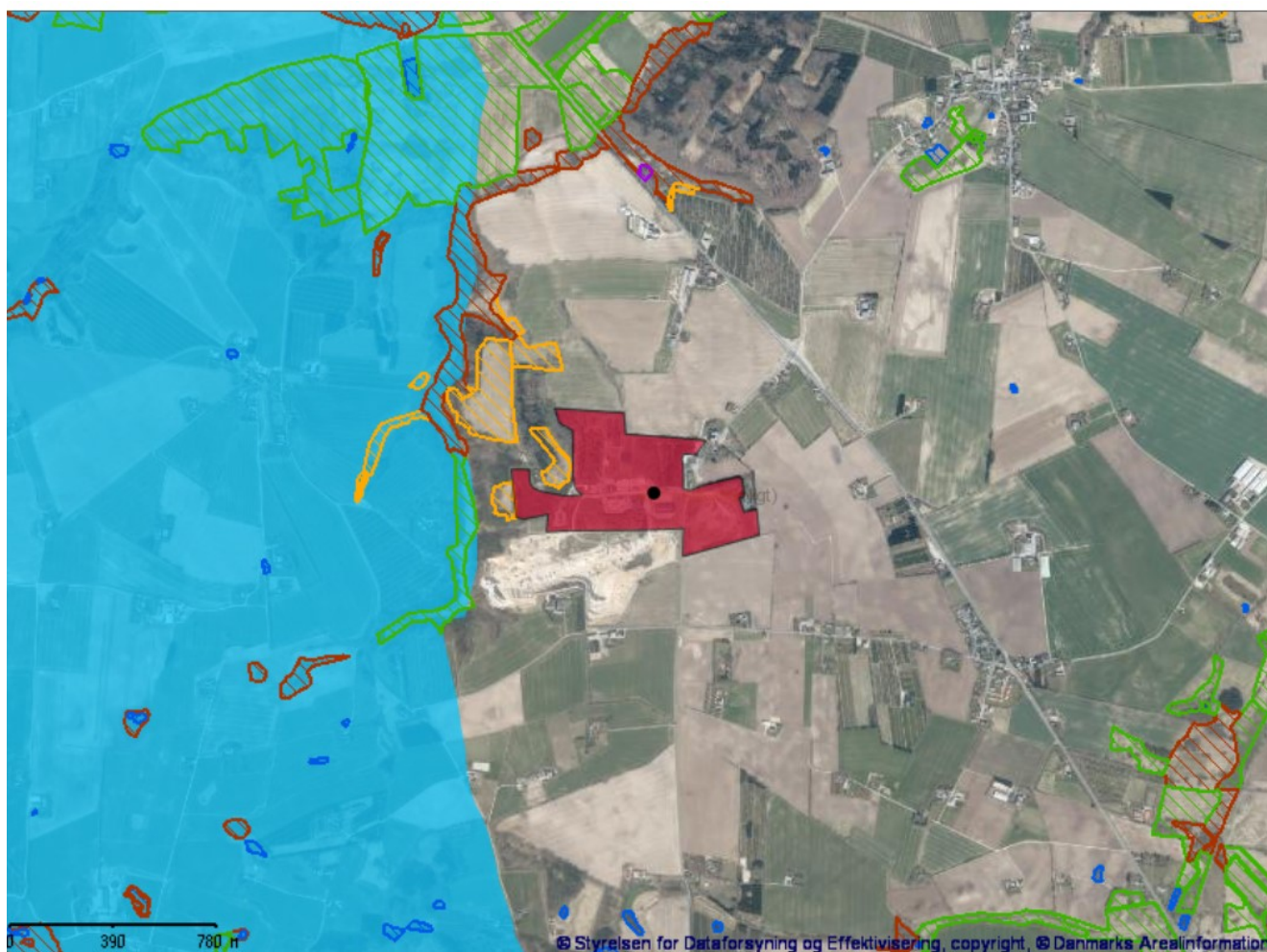


Bilag B. Kort over virksomhedens beliggenhed i 1:25.000



Figur 4.1 Placering af farligt bygge og anlægsaffald på Affaldscenter Tandskov .
Affaldscenter Tandskov er repræsenteret ved den røde plamage.

Bilag C. Virksomhedens omgivelser (temakort)



Figur 4.2 Placering af Affaldscenter Tandskov. Den sorte prik viser placeringen af farligt bygge og anlægsaffald. Rød skravering er mose, grøn eng, orange overdrev, blå søer og lyseblå OSD område.

Bilag D. Lovgrundlag – Referenceliste

Love

Miljøbeskyttelsesloven (MBL):

Lovbekendtgørelse om miljøbeskyttelse, nr. 100 af 19. januar 2022.

Planloven (PL):

Lovbekendtgørelse nr. 1157 af 1. juli 2020 om planlægning.

Miljøvurderingsloven (MVL):

Lovbekendtgørelse om miljøvurdering af planer og programmer og af konkrete projekter (VVM), nr. 1976 af 27. oktober 2021.

Naturbeskyttelsesloven:

Lovbekendtgørelse om Naturbeskyttelse, nr. 1986 af 27. oktober 2021.

Bekendtgørelser

Godkendelsesbekendtgørelsen (GBK):

Bekendtgørelse om godkendelse af listevirksomhed, nr. 2080 af 15. november 2021.

Standardvilkårsbekendtgørelsen:

Bekendtgørelse om standardvilkår i godkendelse af listevirksomhed, nr. 2079 af 15. november 2021.

Miljøvurderingsbekendtgørelsen:

Bekendtgørelse om miljøvurdering af planer og programmer og af konkrete projekter (VVM). Bekendtgørelse nr. 1376 af 21. juni 2021.

Miljøtilsynsbekendtgørelsen:

Bekendtgørelse om miljøtilsyn, nr. 1536 af 9. december 2019.

Brugerbetalingens bekendtgørelsen:

Bekendtgørelse om brugerbetaling for godkendelse m.v. og tilsyn efter lov om miljøbeskyttelse og anvendelse af gødning m.v., nr. 1519 af 29. juni 2021.

Drikkevandsudpegningsbekendtgørelsen

Bekendtgørelse om udpegning af drikkevandsressourcer, nr. 2071 af 11. november 2021.

Vejledninger fra Miljøstyrelsen

Miljøgodkendelsesvejledningen:

<https://miljogodkendelsesvejledningen.dk/>

Støjvejledningen:

Nr. 5/1984, 1996 om ekstern støj fra virksomheder

<https://www2.mst.dk/Udgiv/publikationer/1984/87-503-5287-4/pdf/87-503-5287-4.pdf>

Vejledning om beregning af ekstern støj fra virksomheder

Vejledning nr. 60283 af 31. oktober 1993 om beregning af ekstern støj fra virksomheder.

Vejledning om måling af ekstern støj fra virksomheder

Vejledning nr. 60254 af 1. november 1984 om måling af ekstern støj fra virksomheder.

Bilag E. Liste over sagens akter

09-05-2022 Ansøgning modtaget

20-05-2022 Udtalelse fra Silkeborg Kommune

09-06-2022 Spørgsmål til ansøgning sendt til Silkeborg Genbrug og Affald A/S

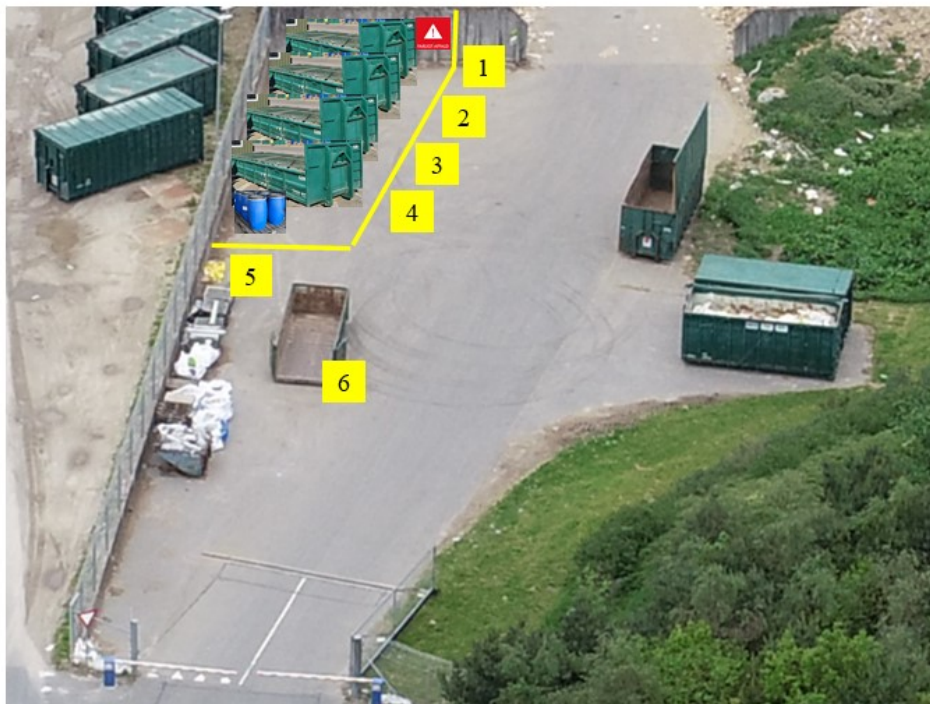
09-06-2022 Supplerende oplysninger til ansøgningen indsendt til Miljøstyrelsen

16-06-2022 Mailkorrespondance omkring åbningstider

17-06-2022 Udkast sendt i høring hos Silkeborg Genbrug og Affald A/S

20-06-2022 høringssvar fra Silkeborg genbrug og Affald A/S

Bilag F. Placering af oplag af farligt bygge og anlægsaffald



1 Beton, brokker, tegl, keramik	Container eller Bigbag
2 Træ, dog ikke PCB	Container eller Bigbag
3 Gips	Containere (max 3x2m)
4 Bly, PCB: trærammer, vinduer, gulv	Containere (max 3x2m)
5 Bly, PCB, Zink: fuger, puds, støv	Spændelågsfade max 100 kg
6 Asbest (eksisterende container)	Container (plader – brudte indpakket)

Figur 4.3 placering af containere og spændelågsfade til farligt bygge- og anlægsaffald.



Figur 4.4 Placeringen af farligt bygge og anlægsaffald ift. resten af Affaldscenter Tandskov.