



**Tillæg nr. 2 til MILJØGODKENDELSE
af
kvægbruget på
Tarpbagevej 67
6852 Billum**

I henhold til § 11 i Lovbekendtgørelse nr. 256 af 21. marts 2017
om miljøgodkendelse m.v. af husdyrbrug

Godkendt den 10. juli 2017



Udarbejdet af:

Sagsbehandler: Klaudi Andresen
Direkte tlf. 7994 7413
E-mail: klan@varde.dk

VARDE KOMMUNE
Erhvervscenteret - Landbrug
Teknik og Miljø
Bytoften 2
6800 Varde

www.vardekommune.dk
vardekommune@varde.dk

Doknr. 113.467-17

Sagsnr. 16-12.495

Indholdsfortegnelse:

1	INDLEDNING	4
2	BAGGRUND FOR MILJØGODKENDELSE	5
2.1	DATABLAD.....	5
2.2	BAGGRUND OG HISTORIK.....	6
3	GODKENDELSE	6
3.1	BESKRIVELSE AF PROJEKTET	6
3.2	SUPPLERENDE OPLYSNINGER	6
3.3	FORUDSÆTNINGER.....	6
4	VILKÅR FOR MILJØGODKENDELSEN	7
4.1	ÅRSPRODUKTION.....	7
4.2	DRIFT OG INDRETNING.....	7
4.3	LANDSKABSINTERESSER.....	7
4.4	ÆNDRINGER PÅ HUSDYRBRUGET.....	7
4.5	OPBEVARING OG HÅNDTERING AF HUSDYRGØDNING.....	8
4.6	LUGT	8
4.7	STØJ	8
4.8	STØV	9
4.9	TRANSPORT	9
4.10	SKADEDYR.....	9
4.11	SPILDEVAND OG OVERFLADEVAND	9
4.12	OPLAG AF OLIE, PESTICIDER OG ØVRIGE KEMIKALIER	10
4.13	AFFALD	10
4.14	LYS	10
4.15	BEDSTE TILGÆNGELIGE TEKNIK.....	10
4.16	UHELD OG RISICI	10
4.17	OPHØR	10
5	KLAGEVEJLEDNING	11
6	OFFENTLIGGØRELSE	12
7	MILJØTEKNISK BESKRIVELSE OG VURDERING	13
7.1	BELIGGENHED, AFSTANDSKRAV, LANDSKAB OG KULTURMILJØ	13
7.2	DYREHOLDETS STØRRELSE FØR OG EFTER UDVIDELSEN	13
7.3	INDRETNING	13
7.4	FORBRUG AF VAND OG ENERGI	15
7.5	AFFALD OG OPLAG AF DIESEL- OG FYRINGSOLIE	16
7.6	HUSDYRGØDNING - PRODUKTION, OPBEVARING OG UDBRINGNING	16
7.7	ENSILAGE- OG FODEROPBEVARING	17
7.8	LUGT	18
7.9	STØJ, STØV, SKADEDYR, DØDE DYR OG LYS.....	18
7.10	TRANSPORT	18
7.11	SPILDEVAND OG DRIFTSFORSTYRRELSER ELLER UHELD	19
7.12	BESKYTTEDE NATUROMRÅDER OMKRING EJENDOMMEN - AMMONIAK	19
7.13	PÅVIRKNING AF "BILAG IV ARTER"	25
7.14	BAT - AMMONIAK.....	26
7.15	BAT – FODRINGSSTRATEGI – MANAGEMENT - FORBRUG AF VAND OG ENERGI – OPBEVARING AF HUSDYRGØDNING	26
7.16	SAMLET BAT-VURDERING	26
8	EGENKONTROL, FORANSTALTNINGER VED OPHØR AF PRODUKTION OG ALTERNATIVE MULIGHEDER	27
9	NABO- / PARTSHØRING	27
10	SAMLET VURDERING	27

I Indledning

Dette tillæg til miljøgodkendelse fastlægger de vilkår, der skal gælde for en udvidelse af kvægholdet på Tarpbagevej 67, 6852 Billum i Varde Kommune. Vilkårene sikrer, at udvidelse og drift af husdyrbruget kan ske uden at påvirke miljøet væsentligt.

Miljøet skal i denne sammenhæng forstås som omgivelserne i bred forstand, herunder befolkning, flora og fauna, vandmiljø, landskab og kulturhistorie samt ressourceforbrug.

I forbindelse med udarbejdelse af tillæg til miljøgodkendelse, har Varde Kommune udarbejdet en miljøteknisk beskrivelse og vurdering af det ansøgte projekt. Denne danner baggrund for afgørelsen om miljøgodkendelse, herunder de stillede vilkår, se afsnit 4.

Copyright på kort: Grundkort – Varde kommune, Matrikelkort – GST, Luftfoto – Cowi.

2 Baggrund for miljøgodkendelse

2.1 Datablad

Ansøger:	Niels Morten Østergaard Nielsen
Kontaktperson:	Niels Morten Østergaard Nielsen, tilf. 7525 8860, mobil 5174 1689, tarphage@mail.dk
Husdyrbrugets navn og adresse:	Tarphagevej 67, 6852 Billum
Ejerlav og matrikel nr:	Burgård, Billum, 3h, 3l, 7c, 3a, 3m Billum By, Billum, 6g, 16d, 13i
Virksomhedens art:	Slagtekalveproduktion
Ejendomsnummer:	5730047001
CHR-nummer:	71178
CVR-nummer:	90922858
Konsulent	Mads Lassen, Heringvej 23, 7300 Jelling. Tlf. 21471252. E-mail: mal@slagtekalve.dk
Tilsynsmyndighed:	Varde Kommune
Ansøgning:	Skema nr. 93.397 version 3. Indsendt den 2. juni 2017
Udkast i nabohøring:	12. juni 2017
Godkendelsesdato:	10. juli 2017

2.2 Baggrund og historik

Tarphagevej 67 fik den 1. april 2014 en § 11 miljøgodkendelse og den 4. juli 2014 fik Tarphagevej 67 et tillæg til miljøgodkendelsen.

Nu har Niels Morten Østergaard Nielsen søgt om tillæg nummer 2 til miljøgodkendelse på baggrund af et ønske om at udvide kvægproduktionen på Tarphagevej 67, 6852 Billum.

3 Godkendelse

Varde Kommune har afgjort, at husdyrbruget på Tarphagevej 67, 6852 Billum kan udvides som ansøgt. Der er nærmere redegjort for de vurderinger der ligger til grund for afgørelsen i den miljøtekniske beskrivelse og vurdering.

Miljøgodkendelsen meddeles efter § 11 i ”Lovbekendtgørelse nr. 256 af 21. marts 2017 om miljøgodkendelse m.v. af husdyrbrug” herefter benævnt husdyrbrugloven, på en række nærmere angivne vilkår i afsnit 4.

Husdyrbruget skal til enhver tid leve op til gældende regler i love og bekendtgørelser – også selvom disse regler eventuelt måtte være skærpede i forhold til denne miljøgodkendelse.

Det skal i øvrigt bemærkes, at tilladelser og godkendelser der vedrører anden lovgivning, for eksempel byggetilladelse, skal indhentes særskilt.

Henvendelse om miljøgodkendelsen kan ske til Varde Kommune, Erhvervscenteret - Landbrug.

Eventuelle udvidelser og ændringer af husdyrbrugets anlæg, som ikke fremgår af denne godkendelse, skal meddeles til – og godkendes af Varde Kommune inden disse gennemføres.

3.1 Beskrivelse af projektet

Dyreholdet udvides fra 199,41 DE til 213,32 DE i eksisterende bygninger.

3.2 Supplerende oplysninger

I forbindelse med sagsbehandlingen har Varde Kommune orienteret og indhentet oplysninger fra følgende:

- Intern høring i Varde Kommune angående natur
- Nabohøring ved berørte naboer

3.3 Forudsætninger

Varde Kommune forudsætter, at projektet gennemføres og drives som beskrevet i ansøgningen.

Miljøgodkendelsen meddeles på vilkår, der sikrer at kravene i § 27 og § 29 i husdyrbrugloven opfyldes. Der stilles derfor følgende vilkår til husdyrbrugets anlæg og arealer:

4 Vilkår for miljøgodkendelsen

Nedenstående vilkår sammenskriver de vilkår, der er stillet i dette tillæg til miljøgodkendelse, miljøgodkendelsen fra den 1. april 2014 og i tillæg til miljøgodkendelse fra den 4. juli 2014.

4.1 Årsproduktion

- a. Husdyrbruget må maksimalt have en husdyrproduktion på 150 produceret tyrekalve (55-125 kg), 650 produceret tyrekalve (55-190 kg) og 650 ungtyre (190-400 kg), svarende til et dyrehold på 213,32 DE. Årsproduktionen / dyreholdet opgøres på basis af planåret (1. august til 31. juli).

4.2 Drift og indretning

- a. Husdyrbrugets drift og indretning skal være i overensstemmelse med de oplysninger der fremgår af den miljøtekniske beskrivelse, med mindre andet fremgår af miljøgodkendelsens vilkår.
- b. Tillæg til miljøgodkendelsen bortfalder, såfremt den ikke er udnyttet inden 2 år fra godkendelsesdatoen. Med udnyttet menes at besætningsudvidelsen er påbegyndt.
- c. Læskuret skal udformes som ansøgt og placeres som vist på figur 2.
- d. Fangfold og læskur skal fjernes senest 1 år efter endt brug. Se figur 2.
- e. Eksisterende beplantning omkring læskur og fangfold skal bevares.
- f. Læskuret må udelukkende fungere som læskur. Den må ikke anvendes som stald eller til opbevaring af maskiner, materiel, foder, strøelse eller lignende.
- g. Der må ikke etableres lys på eller ved læskur og fangfold.
- h. Læskuret skal opføres i ikke reflekterende naturmaterialer, der skal males i mørke naturfarver eller sort. Taget kan etableres i metalplader, der ligeledes skal være i mørke naturfarver eller sort.
- i. Læskuret må ikke etableres tættere end 25 m fra naboskel.

4.3 Landskabsinteresser

- a. Placering, udformning, arkitektur og materialevalg af nybyggeri skal følge beskrivelsen i den miljøtekniske redegørelse.

4.4 Ændringer på husdyrbruget

- a. Drifts-, indretnings- eller bygningsmæssige ændringer, der er relevante i forhold til miljøgodkendelsen, skal anmeldes til Varde Kommune inden gennemførelsen. Varde Kommune vurderer derefter om de aktuelle planer for ændring/udvidelse kan ske indenfor rammerne af denne miljøgodkendelse.

- b. De vilkår der vedrører driften, skal være kendt af de ansatte/andre der er beskæftiget med den pågældende del af driften. Et eksemplar af miljøgodkendelsen skal til enhver tid være tilgængeligt for de personer, der har ansvaret for husdyrbrugets daglige drift.

4.5 Opbevaring og håndtering af husdyrgødning

- a. Gyllebeholderen skal jævnligt, og mindst én gang årligt, visuelt kontrolleres for skader og brud, herunder kabelbrud. Eventuelle brud eller skader skal straks udbedres.
- b. Udbringning af husdyrgødning skal ske i overensstemmelse med god landmandspraksis, således at lugtgener søges begrænset mest muligt.
- c. Påfyldning af gylle til gyllevogn og lign. skal altid ske under opsyn.
- d. I forbindelse med påfyldning af gylle fra gyllebeholdere må der ikke spildes gylle, således at der er fare for forurening af grund- eller overfladevand - herunder vandløb eller søer.

4.6 Lugt

- a. Hele ejendommen og dens omgivelser skal renholdes således, at lugtgener begrænses mest muligt.
- b. Ventilationsanlæggene i staldene skal være sådan indrettet, at afkastet giver mindst mulige lugtgener for naboerne. Såfremt anlæggene ændres, skal principperne i BAT (Bedst anvendelig teknik) anvendes.
- c. Såfremt tilsynsmyndigheden skønner, at lugtgener i omgivelserne vurderes at være væsentligt større end der kan forventes ifølge grundlaget for miljøvurderingen, skal husdyrbruget lade foretage undersøgelse af muligheder for begrænsning af lugtkilder og/eller behandling af afkastluften. Undersøgelsens omfang vil blive fastsat af tilsynsmyndigheden på baggrund af en konkret vurdering af sagen. Lugtundersøgelser kan maksimalt kræves én gang pr. år. Virksomheden afholder selv omkostningerne til dokumentation, undersøgelser og målinger.

4.7 Støj

- a. Husdyrbrugets bidrag til støjbelastningen må, ved udendørs opholdsarealer ved boliger beliggende i landzone uden for eget skel, ikke overskride de anførte værdier 1,5 meter over terræn i frit felt:

Tidspunkt	Støjgrænser	Reference tidsrum
Dag		
Mandag - fredag kl. 07 – 18	55 dB(A)	8 timer
Lørdag kl. 07 – 14	55 dB(A)	7 timer
Lørdag kl. 14 – 18	45 dB(A)	4 timer
Søn- og helligdag kl. 07 – 18	45 dB(A)	8 timer
Aften		
Alle dage kl. 18 – 22	45 dB(A)	1 time
Nat		
Alle dage kl. 22 – 07	40 dB(A)	½ time

Støjgrænser

- b. Støjens maksimalværdi må om natten ikke overstige ovenstående grænseværdier med mere end 15 dB(A) ved alle beboelser.
- c. Ved dokumentation for overholdelse af støjvilkår skal der ses bort fra kortvarig sæsonafhængig kørsel udenfor ejendommen f.eks. pløjning og høst.
- d. Hvis tilsynsmyndigheden vurderer det nødvendigt, skal husdyrbruget dokumentere, at støjvilkåret er overholdt. Dokumentationen skal belyse støjbelastningen med husdyrbruget i fuld repræsentativ drift. Dette kan dog højst kræves en gang årligt, såfremt ovennævnte støjgrænser overholdes.

Dokumentationen skal ske i form af resultat af en støjmåling udført efter retningslinjerne i Miljøstyrelsens vejledning nr. 5 og 6/1984, eller efter en beregning udført efter den nordiske beregningsmetode for ekstern støj fra virksomheder jf. Miljøstyrelsens vejledning nr. 5/1993. Ved ændringer skal den nyeste vejledning anvendes.

Er dokumentationen udført som beregning, skal den indeholde de oplysninger om beregningsforudsætningerne, som er nødvendige for vurdering af rigtigheden af beregningsresultaterne. Er dokumentationen udført som måling, skal driftsforholdene under målingen beskrives. Som udgangspunkt accepteres en ubestemthed på de målte eller beregnede støjbelastninger på max. +/- 3 dB(A).

- e. Målingerne eller beregningerne skal udføres af en person eller et laboratorium, som er akkrediteret af DANAK eller godkendt af Miljøstyrelsen til "Måling – ekstern støj".
- f. Resultaterne skal sendes til tilsynsmyndigheden senest 1 måned efter målingernes gennemførelse.

4.8 Støv

- a. Drift af anlægget må ikke medføre væsentlige støvgener uden for ejendommens eget areal.

4.9 Transport

- a. Transport til- og fra husdyrbruget skal fortrinsvis foregå i dagtimerne. Afhentning af levende dyr kan dog forgå døgnet rundt i henhold til vognmandens køreplaner. I forbindelse med kortvarige sæsonbetonede arbejder som f.eks. høst og gødningsudkørsel tillades kørsel udenfor dagtimerne.
- b. Ved transport af gylle på offentlige veje skal gyllevognens åbninger være forsynet med låg eller lignende, således at spild ikke kan finde sted. Skulle der alligevel ske spild af gylle, skal dette straks opsamles.

4.10 Skadedyr

- a. Der skal på ejendommen foretages effektiv fluebekæmpelse i overensstemmelse med de til enhver tid nyeste retningslinjer fra Statens Skadedyrlaboratorium.
- b. Opbevaring af foder skal ske på en sådan måde, at der ikke opstår risiko for tilhold af skadedyr.

4.11 Spildevand og overfladevand

- a. Spildevand fra rengøring af stalde skal ledes til gyllesystemet og anvendes efter gældende regler.
- b. Overfladevand fra befæstede arealer, som kan være forurenet med næringsstoffer, skal opsamles og udbringes i henhold til gældende regler.

4.12 Oplag af olie, pesticider og øvrige kemikalier

- a. Opbevaring af kemikalier, samt spildolie og kemikalieaffald, skal foregå i rum med fast bund og uden mulighed for forurening af jord, afløbssystem, grundvand og vandløb.
- b. Opbevaring af diesel / fyringsolie i overjordiske tanke skal ske i en typegodkendt beholder og på varig og stabil bund, og der må ikke være mulighed for afløb til jord, kloak, overfladevand eller grundvand.

4.13 Affald

- a. Animalsk affald og døde dyr skal fjernes fra ejendommen inden der opstår kadaverøse forandringer, der kan give anledning til lugtgener eller andre uhygiejniske forhold. Affaldet skal bortskaffes til autoriseret destruktionsanstalt.
- b. Medicinrester og tom medicinemballage (f.eks. flasker) leveres retur til dyrlæge, apotek eller anden godkendt modtager. Klinisk affald (sprøjter, kanyler og andre skarpe genstande) skal afhentes/ afleveres til godkendt modtager efter behov, dog mindst 1 gang årligt.
- c. Erhvervsaffald skal håndteres og bortskaffes i overensstemmelse med Varde Kommunes til enhver tid gældende regulativ for erhvervsaffald.

4.14 Lys

- a. Driften må ikke medføre væsentlige lysgener uden for ejendommens eget areal.

4.15 Bedste tilgængelige teknik

- a. Anlæg der er særligt energiforbrugende, skal kontrolleres og vedligeholdes således, at de altid kører energimæssigt optimalt.

4.16 Uheld og risici

- a. Alle uheld og driftsforstyrrelser, herunder evt. spild på udendørs arealer, der kan medføre forurening, skal straks meddeles alarmcentralen (tlf.: 112) og efterfølgende Varde Kommune, Miljø (tlf.: 7994 6800).

4.17 Ophør

- a. Ophører udnyttelse af miljøgodkendelsen helt eller delvist i tre på hinanden følgende år bortfalder den del der ikke har været udnyttet de seneste tre år.
- b. Ved ophør af driften, skal tilsynsmyndigheden orienteres.

- c. Ved ophør af driften, skal der træffes de nødvendige foranstaltninger for at undgå forureningsfare. Alle opbevaringsanlæg skal tømmes og rengøres, og ejendommen skal fremstå i miljømæssig god stand.

5 Klagevejledning

Tillæg til miljøgodkendelsen kan påklages til Miljø- og Fødevareklagenævnet i henhold til § 76 i Husdyrbrugloven af de klageberettigede, der fremgår af lovens §§ 84-87.

Hvis du ønsker at klage over tillæg til miljøgodkendelsen skal du gøre det elektronisk og direkte til Miljø og Fødevareklagenævnet via Klageportalen. Du kan få adgang til Klageportalen via Miljø- og Fødevareklagenævnets hjemmeside: www.nmkn.dk.

Din klage skal være modtaget senest den 7. august 2017 (4 uger efter offentliggørelsen).

Det er en betingelse for behandling af din klage, at du indbetaler et gebyr.

Vejledning om hvordan du klager og om gebyrordningen kan du finde på Miljø- og Fødevareklagenævnets hjemmeside, www.nmkn.dk.

Samme sted fremgår det også, at der er visse særlige forhold, som kan begrunde en undtagelse fra kravet om at klage via Klageportalen.

Har du brug for yderligere oplysninger eller hjælp til Klageportalen, kan du kontakte nh@naevneneshus.dk eller tlf. 7240 5600.

Såfremt afgørelsen ønskes indbragt for domstolene, skal søgsmål være anlagt inden 6 måneder fra afgørelsens offentliggørelse samt være i overensstemmelse med § 26 i forvaltningsloven.

6 Offentliggørelse

Offentliggørelse af afgørelsen sker på Digital MiljøAdministration <https://dma.mst.dk/> under "Offentliggørelser", den 10. juli 2017.

På Varde Kommunes vegne den 10. juli 2017

Klaudi Andresen

Miljømedarbejder

Kopi sendt til:

- Rådgiver Mads Lassen, e-mail: mal@slagtekalve.dk
- Sundhedsstyrelsen, Embedslægeinstitutionen Syddanmark, Sorsigvej 35, 6760 Ribe, e-mail: sesyd@sst.dk
- Danmarks Fiskeriforening, Nordensvej 3, Taulov, 7000 Fredericia, e-mail: mail@dkfisk.dk
- Ferskvandsfiskeriforeningen for Danmark, v. Niels Barslund, Vormstrupvej 2, 7540 Haderup, e-mail: nb@ferskvandsfiskeriforeningen.dk
- Arbejderbevægelsens Erhvervsråd, Reventlowsgade 14,1, 1651 Kbh.V, e-mail: ae@ae.dk
- Forbrugerrådet, Fiolstræde 17, 1017 Kbh.K, e-mail: fbr@fbr.dk
- Det Økologiske Råd, Blegdamsvej 4B, 2200 Kbh.N, e-mail: husdyr@ecocouncil.dk
- Danmarks Sportsfiskerforbund, Skyttevej 4, 7182 Bredsten, e-mail: post@sportsfiskeren.dk
- Danmarks Naturfredningsforening, Masnedøgade 20, 2100 København Ø, e-mail: dnvarde-sager@dn.dk
- Dansk Ornitologisk Forening, Vesterbrogade 140, 1620 Kbh.V, e-mail: natur@dof.dk samt lokalforeningen for sydvestjylland e-mail: varde@dof.dk

7 Miljøteknisk beskrivelse og vurdering

7.1 Beliggenhed, afstandskrav, landskab og kulturmiljø

Uændret i forhold til miljøgodkendelse fra den 1. april 2014 og tillæg til miljøgodkendelse fra den 4. juli 2014.

Husdyrhold og drift

7.2 Dyreholdets størrelse før og efter udvidelsen

I tabel 1 ses antal dyr før og efter udvidelsen.

Dyreart	Før 2009		Før udvidelsen		Efter udvidelsen	
	Antal	DE	Antal	DE	Antal	DE
Småkalve (0-6 mdr.)			12	3,24		
Tyrekalve (60-220 kg)	490	55,31	674	70,48		
Tyrekalve (55-125 kg)					150	6,86
Tyrekalve (55-190 kg)					650	57,35
Ungtyre (190-400)					650	149,11
Ungtyre (220-380)	450	81,82	674	125,69		
Kvier/stude (3-27 mdr.)	57	27,06				
I alt		164,19		199,41		213,32

Tabel 1. Antal dyr før og efter udvidelsen.

Varde Kommune vurderer at dyreholdet er tilstrækkeligt beskrevet.

7.3 Indretning

Oversigt over husdyrbrugets bygninger fremgår af figur 1.

Udvidelsen af dyreholdet sker i eksisterende stalde.



Figur 1. Oversigt over husdyrbrugets bygninger.

Bygning 1

Eksisterende stuehus.

Bygning 2

Eksisterende garage.

Bygning 3

Eksisterende stald på ca. 750 m². Her vil der efter udvidelsen blive produceret 650 tyrekalve (55-190 kg) og 150 tyrekalve (55-125 kg) på 240 stipladser i dybstrøelse.

Bygning 4

Eksisterende maskinhus på ca. 250 m².

Bygning 5

Eksisterende stald på ca. 700 m². Her vil der efter udvidelsen blive produceret 245 ungtyre (190-400 kg) på 117 stipladser i dybstrøelse.

Bygning 6

Eksisterende stald på ca. 1.200 m². Her vil der efter udvidelsen blive produceret 405 ungtyre (190-400 kg) på 205 stipladser i dybstrøelse.

Bygning 7

Eksisterende halmhus på ca. 1.000 m².

Bygning 8

Eksisterende halmhus på ca. 600 m².

Bygning 9

Eksisterende kornsilo.

Bygning I 0

Eksisterende gyllebeholder på 500 m³ fra 1989.

Bygning I 1

Eksisterende befæstet areal på ca. 350 m², som benyttes til møddingsplads m.m. Der er afløb til gyllebeholder.

Ud over bygningerne på figur 1 har Tarpbagevej 65 et læskur på 150 m², der er placeret syd for ejendommen. Se figur 2.



Figur 2. Læskur syd for Tarpbagevej 67.

Varde Kommune vurderer at indretningen er tilstrækkelig beskrevet.

7.4 Forbrug af vand og energi

Ansøger har oplyst følgende anslåede årlige forbrug af vand og energi, se tabel 2.

	Før 2009 (mængde/år)	Før udvidelsen (mængde/år)	Efter udvidelsen (mængde/år)	Ændring i forhold til nudrift (mængde/år)	Ændring i forhold til nudrift %
Elforbrug (kWh)	40.000	50.000	53.500	3.500	+ 7
Vandforbrug (m ³ , stalde)	3.800	5.000	5.350	350	+ 7

Tabel 2. Ejendommens forbrug af el og vand.

Det ekstra elforbrug er hovedsageligt til opvarmning af mælkepulver.

Størstedelen af vandforbruget er drikkevand til tyrene.

Bedriftens drikkevandsinstallationer rengøres og efterses jævnligt med henblik på at undgå spild.

Der er opsat vandkopper i stedet for vandkar; Fordelen ved vandkopper er at de holder sig selv rene; Skulle de blive beskidte renses de, hvilket giver et spild på 2-3 l pr. gang. Skulle man rense vandkar giver det et spild på 200-300 l pr. gang

Vandforbruget registreres hvilket er et godt udgangspunkt for fremtidige tiltag. Evt. lækager identificeres og repareres hurtigst muligt.

Varde Kommune vurderer, at energi- og vandforbruget er tilstrækkeligt beskrevet.

7.5 Affald og oplag af diesel- og fyringsolie

Uændret i forhold til miljøgodkendelse fra den 1. april 2014 og tillæg til miljøgodkendelse fra den 4. juli 2014.

7.6 Husdyrgødning - produktion, opbevaring og udbringning

Den årlige produktion af flydende husdyrgødning forventes at fortsætte uændret på ca. 245 m³, og den årlige produktion af dybstrøelse forventes at stige fra 1.540 m³ i 2009 til 1.915 m³.

Flydende husdyrgødning omfatter gylle og hvad der i øvrigt ledes til gylleanlægget i form af ensilagesaft, møddingsvand, vaskevand mv. Produktionen af husdyrgødning før og efter udvidelsen fremgår af tabel 3.

Husdyrgødning	2009 (m ³)	Før udvidelsen (m ³)	Efter udvidelsen (m ³)	Ændring (m ³)
Gylle	0	0	0	+ 0
Ekstra tilløb	245	245	245	+ 0
Flydende husdyrgødning i alt	245	245	245	+ 0
Fast husdyrgødning i alt	1.540	1.790	1.915	+ 125

Tabel 3. Årlig produktion af husdyrgødning på før og efter udvidelsen.

Opbevaringsanlæg for husdyrgødning skal have en kapacitet, der er tilstrækkelig til, at udbringningen kan ske i overensstemmelse med reglerne i Husdyrgødningsbekendtgørelsen. Efter de gældende regler vil dette normalt svare til 9 måneders husdyrgødningsproduktion.

På husdyrbruget vil der efter udvidelsen være en samlet opbevaringskapacitet til flydende husdyrgødning på 500 m³, svarende til 24 måneders opbevaringskapacitet. Opbevaringskapaciteten til den flydende husdyrgødning fremgår af tabel 4.

Opbevaringsanlæg	Før udvidelsen (m ³)	Efter udvidelsen (m ³)	Opførselsår/10 års beholderkontrol
Gyllebeholder	500	500	1989 / 2010
I alt	500	500	

Tabel 4. Ejendommens opbevaringskapacitet før og efter udvidelsen.

Dybstrøelse fra husdyrholdet opbevares på møddingsplads / som kompost i markstak.

I henhold til Husdyrgødningsbekendtgørelsen og Miljøstyrelsens "Vejledning om etablering og overdækning af kompost i markstakke samt overdækning af fast gødning gælder følgende for opbevaring af kompost i markstak:

Dybstrøelse skal som hovedregel opbevares på en møddingsplads med fast bund og afløb.

Dybstrøelse må dog, når den er kompostlignende og har et tørstofindhold på mindst 30 %, oplagres i marken. Dybstrøelse, der har ligget i en stald i 3-4 måneder, er oftest så kompostlignende, at det kan opbevares i marken.

Markstakke med kompost skal opfylde de samme afstandskrav, som gælder for stalde, møddingspladser m.v. se afsnit 7.2.

En markstak må højst ligge samme sted i 12 måneder, og må ikke placeres samme sted igen før efter 5 år. Der skal føres årlige optegnelser med oplysninger om oplagringsperiode og placering f.eks. ved angivelser på et kort.

En markstak må ikke placeres på arealer, som skråner mod vandløb og søer, og må ikke placeres nærmere end 15 m fra dræn.

En markstak skal overdækkes umiddelbart efter udlægning, og skal til enhver tid holdes fuldstændig overdækket med kompostdug eller andet lufttæt materiale. Eneste undtagelse er en midlertidig opbevaring i maksimalt en uge i forbindelse med udspredding.

Fast gødning, der udbringes på arealer uden etablerede afgrøder til høst, skal nedbringes hurtigst muligt og inden 6 timer.

Varde Kommune henstiller endvidere til at eventuelle markstakke placeres med størst mulig afstand til nabobeboelser.

Varde Kommune vurderer, at produktion og opbevaring af husdyrgødning er tilstrækkeligt beskrevet, og at ansøger råder over tilstrækkelig opbevaringskapacitet til den producerede husdyrgødning.

7.7 Ensilage- og foderopbevaring

Uændret i forhold til miljøgodkendelse fra den 1. april 2014 og tillæg til miljøgodkendelse fra den 4. juli 2014.

Forurening og gener fra husdyrbrugets anlæg




7.8 Lugt

Lugt stammer fra staldene, samt fra opbevaring, transport og udbringning af husdyrgødning.

I Husdyrgodkendelsesbekendtgørelsens bilag 3 er fastsat det landsdækkende beskyttelsesniveau for lugt, der skal anvendes i kommunernes vurdering af, om der er væsentlige lugtgener i forbindelse med udvidelse af et husdyrbrug. Det fremgår af reglerne, at dette beskyttelsesniveau som udgangspunkt er tilstrækkeligt til at sikre omgivelserne imod væsentlige lugtgener.

Ifølge beskyttelsesniveauet skal projektet overholde bestemte lugtgeneafstande, hvis længde afhænger af forskellige områders lugtfølsomhed. Lugtgeneafstandene beregnes i *husdyrgodkendelse.dk* efter to forskellige metoder, henholdsvis den Ny Lugtvejledning og FMK-vejledningen. Det er de længste beregnede lugtgeneafstande, der skal overholdes.

Ifølge beregningerne udført i *husdyrgodkendelse.dk* vil geneafstanden i forhold til byzone være 211,60 meter, samlet bebyggelse 139,14 meter og enkeltbolig 70,08 meter. Genekriterierne er overholdt, se tabel 5.

Bebyggelse	Kumu- lation	Model	Ukorrigeret geneafstand (ansøgt)	Ukorrigeret geneafstand (nudrift)	Korrigeret geneafstand (ansøgt)	Korrigeret geneafstand (nudrift)	Vægtet gennemsnits afstand	Bort- screenet	Genekriterie overholdt
+  Ho Bugt Vej 3	0	FMK	70,08	66,91	70,08	66,91	275,24	Ja	Ja
+  Skallingvej 12	0	NY	139,14	122,28	139,14	122,28	1.635,37	Ja	Ja
+  Billum By, Billum	0	FMK	221,60	211,58	221,60	211,58	1.612,15	Ja	Ja

Tabel 5. Beregnet geneafstand fra ejendommen efter planlagt udvidelse

Lovens minimumskrav til afstande til nærmeste beboelser indenfor de tre typer er overholdt. Varde Kommune vurderer derfor, at lugt fra staldene ikke vil give væsentlige gener for omgivelserne.

Varde Kommune vurderer samlet, at lugt fra ejendommens husdyrproduktion, opbevaring og udbringning af husdyrgødning, ikke vil medføre lugtgener, der stiger til et niveau, som ikke bør accepteres af omgivelserne.

Der stilles generelle vilkår til forebyggelse af lugtgener, samt at der kan kræves undersøgelse, hvis det skønnes, at lugtgener i omgivelserne er større end det kunne forventes ud fra grundlaget for miljøvurderingen.

7.9 Støj, støv, skadedyr, døde dyr og lys

Uændret i forhold til miljøgodkendelse fra den 1. april 2014 og tillæg til miljøgodkendelse fra den 4. juli 2014.

7.10 Transport

Transporter forekommer i forbindelse med levering af foder, gødning, brændstof og andre forbrugsstoffer. Der sker desuden transport i forbindelse med afhentning af levende og døde

dyr samt internt på bedriften. Endelig er der transporter i forbindelse med udbringning af husdyrgødning samt ved hjemtransport af afgrøder.

Transporterne fordeler sig som vist i tabel 6. Én transport svarer til både en kørsel til og fra ejendommen. (f.eks. hvis der er 52 transporter med afhentning af levende dyr, vil det sige, at der bliver afhentet levende dyr en gang hver uge.)

Transporttype	Antal transporter/år, (2009)	Antal transporter/år, ansøgt drift	Ændring +/-
Korn	30	37	+ 7
Modtagelse af kalve	26	28	+ 2
Afhentning af levende dyr	52	52	
Handelsgødning	2	2	
Halm	30	43	+ 13
Afhentning af døde dyr	20	22	+ 2
Leverance af indkøbt foder	27	27	
Husdyrgødning, fast	50	67	+ 17
Dagrenovation	35	35	
Erhvervsaffald	12	12	
Dieselolie	5	6	+ 1
Andet (fragtbil o.l.)	26	26	
Transporter i alt	315	357	+ 42

Tabel 6. Oversigt over det årlige antal transporter til og fra Tarpbagevej 67.

Transporterne foregår normalt i dagtimerne og på hverdage. Afhentning af levende dyr kan dog ske døgnet rundt i henhold til slagteriets køreplaner. I højsæsonen kan det være nødvendigt med transporter i weekenden og uden for normal arbejdstid.

I forhold til 2009 forventes antallet af transporter, som følge af udvidelsen, at stige med 42 kørsler årligt - svarende til en stigning på 13 %. De fleste af disse transporter er med dyr, foder og husdyrgødning.

Varde Kommune vurderer, at det øgede antal transporter ikke vil give anledning til væsentlige gener for lokalbefolkningen.

7.11 Spildevand og driftsforstyrrelser eller uheld

Uændret i forhold til miljøgodkendelse fra den 1. april 2014 og tillæg til miljøgodkendelse fra den 4. juli 2014.

7.12 Beskyttede naturområder omkring ejendommen - ammoniak

På et husdyrbrug er det stalde og husdyrgødningslagre, der er hovedkilden til udledning af luftbåret kvælstof (ammoniakfordampning). Beregninger, der er foretaget i ansøgningsprogrammet *husdyrgodkendelse.dk*, viser at fordampningen af ammoniak i 2009 var 1.122,96 kg kvælstof pr. år og i ansøgt produktion 1.432,44 kg kvælstof pr. år, se figur 3. Siden 2009 har der været en stigning i ammoniakfordampningen på 309,48 kg kvælstof pr. år.

Ifølge lovgivningen fastsættes der ingen reduktionskrav til den del af kvælstofudskillelsen, som vedrører dybstrøelse. Både den eksisterende og den ansøgte produktion er 100 % dybstrøelse.

Overstiger græsmarksafgrøder over 25 % af totalrationen for malkekøer inklusiv opdræt?	Nej								
Er det generelle krav om reduktion af ammoniaktab fra stald og lager opfyldt?	Ja								
Eventuel yderligere reduktion nødvendig for at opfylde kravet	0,00 kgN/år								
Ammoniaktab i nudift og ansøgt drift fordelt på staldsystemer og opbevaringslagre									
	Ansøgt(kgN/år)								
Ammoniaktab fra staldsystemer mv. ikke omfattet af det generelle ammoniakreduktionskrav:	1209,35								
Ammoniaktab fra staldafsnit og lagre omfattet af det generelle ammoniakreduktionskrav, men eksisterende uændret produktion:	0								
Ammoniaktab fra husdyrproduktion omfattet af det generelle ammoniakreduktionskrav (etableringer udvidelser, ændringer):	0								
Ammoniaktab fra lagre af flydende husdyrgødning:	0,00								
Ammoniaktab fra lagre af fast husdyrgødning:	225,08								
Resultat af beregning af den vejledende grænseværdi for ammoniaktab ved anvendelse af bedste tilgængelige teknik (BAT)									
Samlet faktisk ammoniaktab fra stald og lager i ansøgt drift (hele anlægget):	1434,43 kgN/år								
Samlet vejledende ammoniaktab fra hele anlægget ved anvendelse af BAT:	1434,43 kgN/år								
Er samlet vejledende ammoniaktab fra hele anlægget ved anvendelse af BAT overholdt?:	Nej								
Difference mellem samlet faktisk ammoniaktab og samlet vejledende ammoniaktab ved anvendelse BAT:	0,00 kgN/år								
Resultat af beregninger af ammoniaktab på produktionsniveau									
Staldnavn	Kode for staldsystem	Ammoniaktab fra reference staldsystem (kgN/år)	Ammoniaktab fra valgt staldsystem (kgN/år)	Effekt af valgt staldsystem (kgN/år)	Effekt af valgt staldsystem (%)	Effekt af miljøteknologi (kgN/år)	Effekt af foderoptimering m.m. (kgN/år)	Effekt af miljøtiltag lager (kgN/år)	Faktisk ammoniaktab fra stald og lager (kgN/år)
Starterstald	KvTk01	0,00	395,34	0,00	0,00%	0,00	0,00	0,00	395,34
		0,00	393,04	0,00	0,00%	0,00	0,00	0,00	393,04
	KvTk01	0,00	0,00	0,00	0,00%	0,00	0,00	0,00	0,00
		0,00	41,44	0,00	0,00%	0,00	0,00	0,00	41,44
Slutstald 1	KvUt03	0,00	177,79	0,00	0,00%	0,00	0,00	0,00	177,79
		0,00	376,91	0,00	0,00%	0,00	0,00	0,00	376,91
Slutstald 2	KvUt03	0,00	355,58	0,00	0,00%	0,00	0,00	0,00	355,58
		0,00	623,05	0,00	0,00%	0,00	0,00	0,00	623,05
	KvKs09	0,00	194,25	0,00	0,00%	0,00	0,00	0,00	194,25
		0,00	0,00	0,00	0,00%	0,00	0,00	0,00	0,00
Sum	Nudrift	0,00	1122,96	0,00		0,00	0,00	0,00	1122,96
	Ansøgt	0,00	1434,44	0,00		0,00	0,00	0,00	1434,44

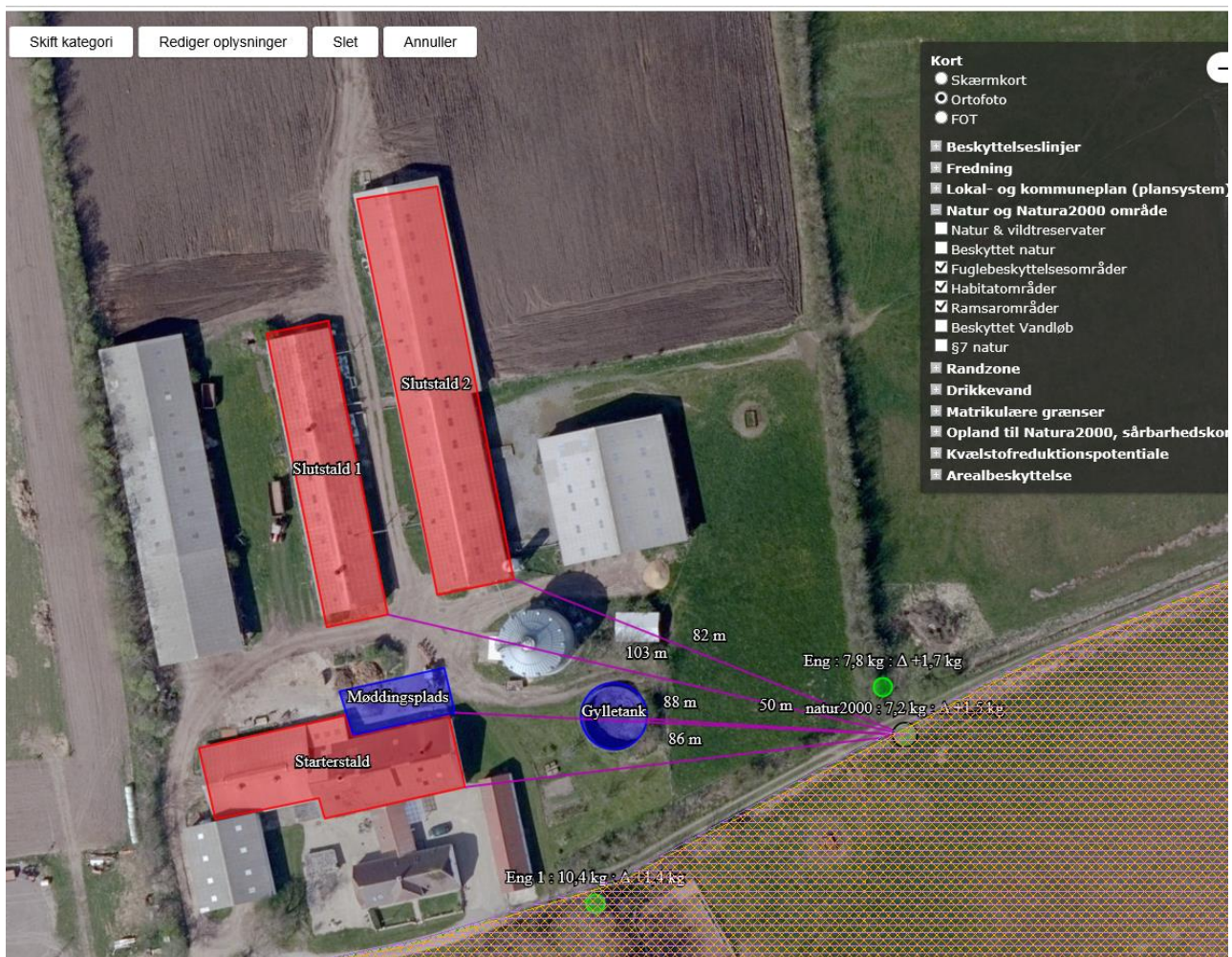
Figur 3. Beregninger i ansøgningsystemet husdyrgodkendelse.dk

Internationale naturbeskyttelsesområder (Natura 2000)

I henhold til § 8 og § 11 i "Bekendtgørelse om udpeging og administration af internationale naturbeskyttelsesområder samt beskyttelse af visse arter" (Bek. nr. 408 af 1. maj 2007) skal Varde Kommunes vurdering omfatte en konkret vurdering af påvirkningen af udpegede områder og arter, jf. bekendtgørelsens § 7 og § 11.

Husdyrbruget ligger lige op ad et internationalt naturbeskyttelsesområde, se figur 4. Det er

- Habitatområde nr. 78: Vadehavet med Ribe Å, Tved Å og Varde Å vest for Varde
- EF-fuglebeskyttelsesområde nr. 49: Engarealer ved Ho Bugt.
- Ramsarområde nr. 27: Vadehavet.



Figur 4. Nærmeste Internationale naturbeskyttelsesområde.

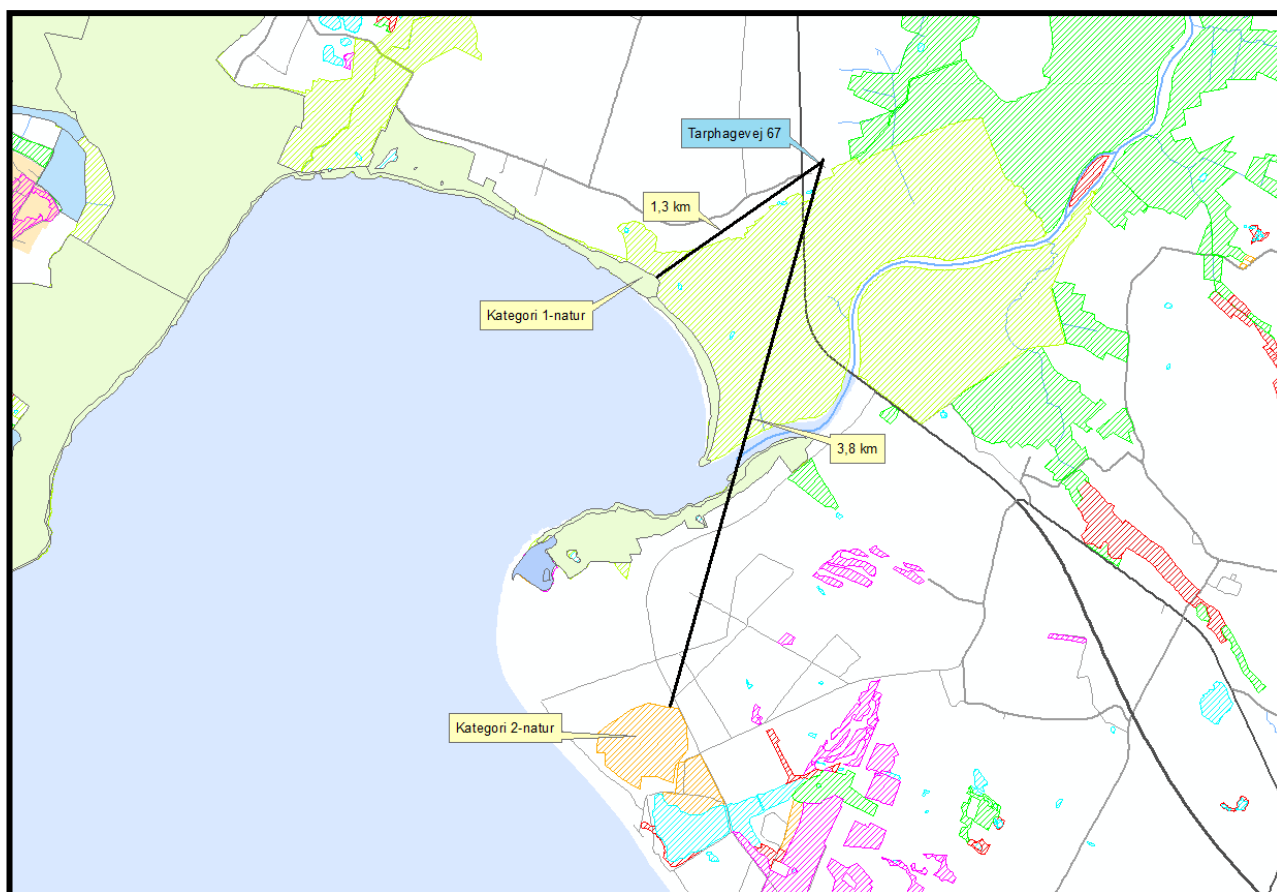
Varde Kommune har foretaget beregninger, som viser, at depositionen til det natura2000 området, som følge af udvidelsen, vil stige med 1,4 kg N/ha/år fra 9,0 kg N/ha/år til 10,4 kg N/ha/år, se tabel 5. Da området ikke er registreret som kvælstoffølsomt, vurderer Varde Kommune at udvidelsen ikke vil påvirke området negativt, som følge af kvælstofdeposition.

§ 7 områder

I henhold til § 7 i Husdyrloven, er etablering, udvidelse og ændring af anlæg på husdyrbrug ikke tilladt, hvis de ligger tættere end 10 m fra – eller helt eller delvist indenfor nærmere bestemte ammoniakfølsomme naturtyper.

Kategori I-natur

Anlægget er beliggende ca. 1,3 km fra det nærmeste naturområde, der er omfattet af § 7 stk. 1 nr. 1 i husdyrloven, og beliggende indenfor internationale naturbeskyttelsesområder, se figur 5. Det drejer sig om en strandeng.



Figur 5. Husdyrbruget i forhold til nærmeste kategori-1 og 2 områder

Området er en ammoniakfølsom Natura2000-naturtype "I330 Strandeng", og indgår i udpegningsgrundlaget for området. Området er kortlagt af Naturstyrelsen i forbindelse med Natura 2000-planlægningen.

Varde Kommune har foretaget beregninger, som viser, at ammoniakdepositionen i ansøgt drift til nærmeste kategori 1-naturområde bliver 0,0 kg N/ha/år, hvilket er uændret i forhold til nudriften, se tabel 9.

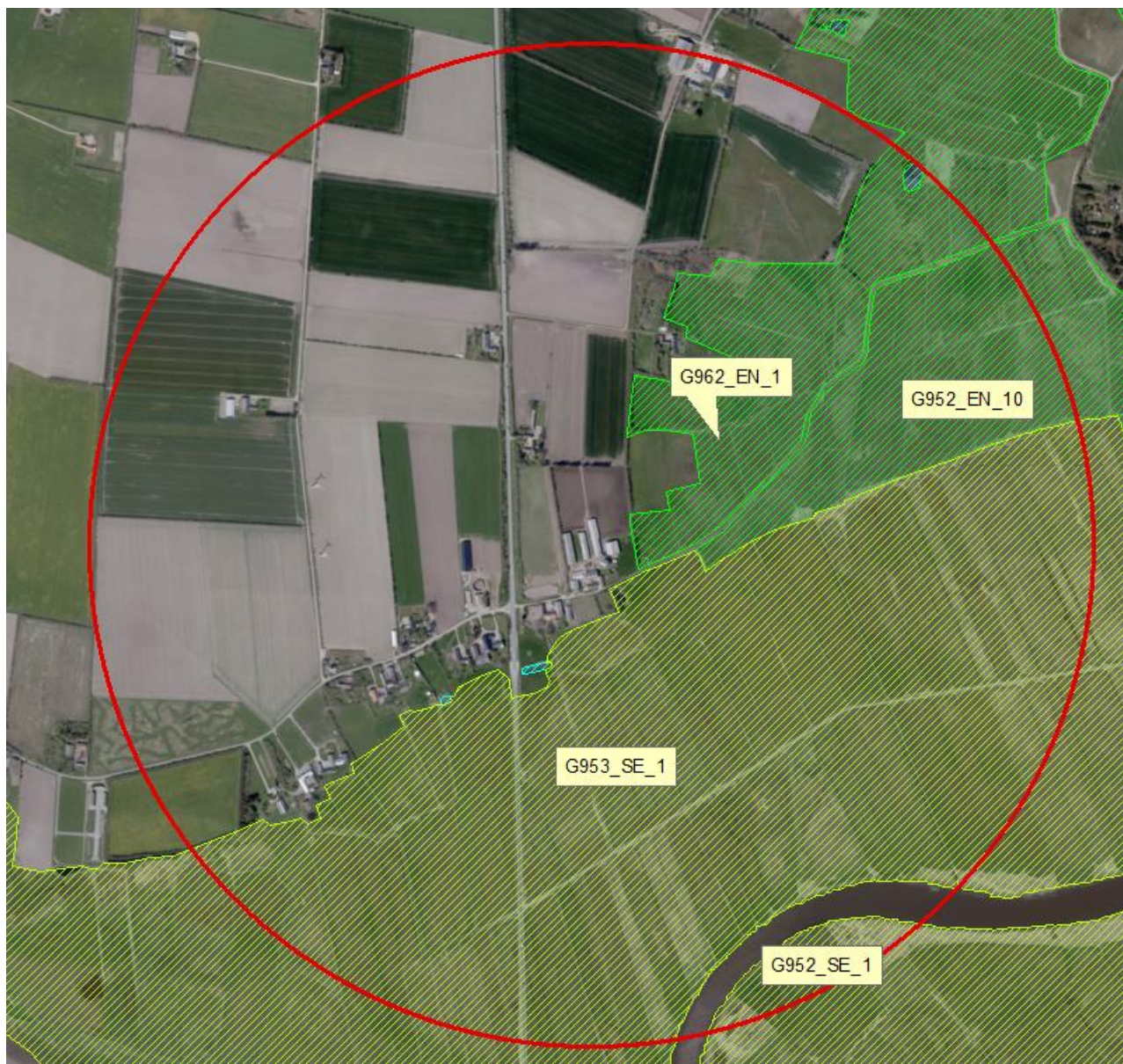
Kategori 2-natur (omfatter nærmere bestemte ammoniakfølsomme naturtyper, der er beliggende uden for internationale naturbeskyttelsesområder).

Anlægget er beliggende ca. 3,8 km fra det nærmeste naturområde, der er omfattet af § 7 stk 1 nr. 2 i husdyrloven, som omfatter nærmere bestemte ammoniakfølsomme naturtyper, der er beliggende udenfor internationale naturbeskyttelsesområder, se figur 7.

Varde Kommune har foretaget beregninger, som viser, at ammoniakdepositionen i ansøgt drift til nærmeste kategori 2-natur bliver 0,0 kg N/ha/år, hvilket er uændret i forhold til nudriften, se tabel 9.

§ 3 områder

Af figur 6 fremgår de områder, som indenfor en afstand af 1.000 m fra anlægget er omfattet af naturbeskyttelseslovens § 3.



Figur 6. § 3 arealer indenfor 1.000 m fra husdyrbruget.

Naturtyper af forskellige arter har alle en tålegrænse for hvor meget ammoniakdeposition de kan tåle før der sker ændringer på den enkelte naturtype. Naturtyperne inddeles i 5 kategorier, hvor hver kategori har en bestemt tålegrænse, se tabel 3 herunder.

N-følsomhed	Tålegrænse
Uoplyst	Uoplyst
Ikke N-følsom	>30 kg N/ha/år
Mindre N-følsom	20-30 kg N/ha/år
Moderat N-følsom	10-20 kg N/ha/år
Særlig N-følsom	5-10 kg N/ha/år

Tabel 3. Oversigt over de 5 kategorier for N-følsomhed og deres tålegrænser

Tal fra DMU angiver en baggrundsbelastning for ny Varde Kommune for årene fra 2006, 2007, 2008 og 2009 på henholdsvis 17,0 kg N/ha, 15,0 kg N/ha, 16,0 kg N/ha og 16,4 kg N/ha.

Indenfor 1.000 m fra anlægget er der registreret 4 mindre søer. Varde Kommune vurderer, at den luftbårne ammoniakdeposition fra anlægget har en meget begrænset effekt. Hovedkilden til næringsberigelse af vandhullerne vurderes at være overfladevand fra dyrkede arealer, dels som vand, der løber på jordoverfladen til vandhullerne, samt næringsberiget overfladevand der løber til vandhullet via rodzonen på dyrkede arealer. Ammoniak fra anlægget vurderes ikke at forringe naturtilstanden i § 3 søerne.

Indenfor 1.000 m fra anlægget er der 2 enge og 2 strandenge.

Kategori 3-natur: (ammoniakfølsomme naturtyper, som ikke er omfattet af ovenstående kategori 1 og 2)

§ 3 lokalitet	Type	Værdi-sætning	Mål-sætning	N-følsom	Afstand (m)	Beskrivelse/bemærkninger i naturregistrering
G962_EN_I	Eng	C	B	Særlig	45	Stor varieret eng, relativt tør. Mod NV overgangsfattigkær domineret af Mosebunke, Fløjlsgræs og en hel del Lysesiv. Øst for Å er dels kvæggræsset kultureng og dels høslet. Centralt dels Tagrørskov og dels kvæggræsset kultureng. Mod SV høslet. Her er temmelig mange grøfter, uinteressant eng. Er del af sammenhængende naturområde ved Varde Å samt spredningskorridor
G952_EN_10	Eng	B	A	Moderat	165	Kæmpestor græspilleeng. Den overvejende del anvendes til græsslet, meget kulturpræget. I alle grøfter og lavninger gror rørgræs og tagrør. På våde pletter findes mere naturlig flora.
G953_SE_I	Strand-eng	B	A	Ikke	35	Vaden er slikrig - meget sumpet. Ned mod havet domineres vegetationen af strandkogleaks. Vaden er ellers vegetationsløs, op mod engene dominerer alm. Kvik. På Kjelst Enge findes et par vandhuller.
G952_SE_I	Strand-eng	B	?	Ikke	860	

Tabel 4. § 3 områder (minus søer) indenfor 1.000 m fra husdyrbruget

Indenfor 1.000 m fra anlægget er der ikke ammoniakfølsomme skove.

En eng(G962_EN_I) er registreret som særlig kvælstoffølsom og C-værdisat, og er beliggende i en afstand af ca. 45 m fra anlægget. Engen er omfattet af kommuneplanens udpegning af særlige værdifulde naturområder og værdifulde kulturmiljøer. Engen er ikke omfattet af nogen fredning, handleplan for naturpleje eller anden planlagt naturindsats. Varde Kommune vurderer, at der ikke er væsentlige kvælstofbidrag til området fra andre kilder.

En eng(G952_EN_10) er registreret som moderat kvælstoffølsom og B-værdisat, og er beliggende i en afstand af ca. 165 m fra anlægget. Engen er ikke omfattet af kommuneplanens udpegning af hverken særlige værdifulde naturområder eller værdifuldt kulturmiljø. Engen er ikke omfattet af nogen fredning, handleplan for naturpleje eller anden planlagt naturindsats. Varde Kommune vurderer, at der ikke er væsentlige kvælstofbidrag til området fra andre kilder.

En strandeng(G953_SE_1) er registreret som ikke kvælstoffølsom og B-værdisat, og er beliggende i en afstand af ca. 35 m fra anlægget. Engen er registreret som internationalt naturbeskyttelsesområde, men ikke omfattet af kommuneplanens udpegning af særlige værdifulde naturområder, og ikke udpeget som værdifuldt kulturmiljøer. Mosen er ikke omfattet af nogen fredning, handleplan for naturpleje eller anden planlagt naturindsats. Varde Kommune vurderer, at der ikke er væsentlige kvælstofbidrag til området fra andre kilder.

En strandeng(G952_SE_1) er beliggende i en afstand af ca. 860 m fra anlægget. Varde Kommune har på grund af afstanden ikke foretaget beregninger til området.

Beregningerne, som Varde Kommune har foretaget i ansøgningsprogrammet *husdyrgodkendelse.dk*, fremgår af tabel 5.

§ 3 lokalitet	N-følsom	Afstand (m)	Tålegrænse, kgN/ha	Dep. før, kgN/ha	Dep. efter kgN/ha	Ændring, kgN/ha
Natura 2000	Ikke	47	30-40	9,0	10,4	+ 1,4
Kategori 1		1.300		0,0	0,0	0,0
Kategori 2		3.800		0,0	0,0	0,0
G952_EN_10	Moderat	185	10-20	1,6	2,0	+ 0,4
G962_EN_1	Særlig	145	5-10	6,1	7,8	+ 1,7

Tabel 5. Beregning af ammoniakdeposition på naturområder

På baggrund af ovenstående vurderer Varde Kommune, at udvidelsen af dyreholdet ikke vil påvirke § 3-områder væsentligt som følge af ammoniakdeposition, og at udvidelsen ikke vil medføre tilstandsændringer på disse områder.

7.13 Påvirkning af "Bilag IV arter"

Uændret i forhold til miljøgodkendelse fra den 1. april 2014 og tillæg til miljøgodkendelse fra den 4. juli 2014.

Arealer

Alle vilkår til arealer er fjernet i dette tillæg til miljøgodkendelse.

Bedste tilgængelige teknik (BAT)

Med begrebet "bedst tilgængelig teknologi" menes den teknik, som mest effektiv giver et højt beskyttelsesniveau for miljøet som helhed, og som samtidig er afvejet i forhold til fordele og økonomiske udgifter. Jævnfør Husdyrbruglovens § 19 skal kommunen sikre sig, at ansøger har truffet de nødvendige foranstaltninger til at forebygge og begrænse forurening ved anvendelse af den bedste tilgængelige teknik.

I Varde Kommunes vurdering af BAT indgår bl.a.

- BREF-dokumentet (EU-kommissionens referencedokument for BAT vedrørende intensiv hold af svin og fjerkræ)
- Miljøstyrelsens Teknologiliste
- Miljøstyrelsens Teknologiblade
- Miljøstyrelsens vejledende BAT-standardvilkår

I Varde Kommunes BAT-vurdering indgår disse hovedpunkter:

- Ammoniak
- Fodringsstrategi
- Management
- Forbrug af vand og energi
- Opbevaring af husdyrgødning

I de følgende afsnit følger ansøgers oplysninger om anvendelse af BAT, samt Varde Kommunes vurdering af om ansøger lever op til det niveau, som Varde Kommune fastlægger som BAT-niveauet for projektet.

7.14 BAT - Ammoniak

Ansøger har beregnet projektets BAT-emissionsniveau ud fra Miljøstyrelsens ”Vejledende emissionsgrænseværdier opnåelige ved anvendelse af den bedste tilgængelige teknik (BAT)”, se figur 3.

BAT-emissionsniveauet for projektet er beregnet til 1.434,43 kg NH₃-N og projektets reelle ammoniakemission er på 1.434,43 kg NH₃-N.

Varde Kommune vurderer på baggrund af ovenstående, at ansøger lever op til lovgivningens krav om BAT på punktet ammoniak.

7.15 BAT – Fodringsstrategi – Management - Forbrug af vand og energi – Opbevaring af husdyrgødning

Uændret i forhold til miljøgodkendelse fra den 1. april 2014 og tillæg til miljøgodkendelse fra den 4. juli 2014.

7.16 Samlet BAT-vurdering

Som der er redegjort for i de foregående punkter, lever ansøger op til Varde Kommunes fastsatte BAT-niveau for projektet. Varde Kommune vurderer på den baggrund, at ansøger har truffet de nødvendige foranstaltninger til at forebygge og begrænse forurening ved anvendelse af den bedste tilgængelige teknik i henhold til § 19 i Husdyrbrugloven.

8 Egenkontrol, foranstaltninger ved ophør af produktion og alternative muligheder

Uændret i forhold til miljøgodkendelse fra den 1. april 2014 og tillæg til miljøgodkendelse fra den 4. juli 2014.

9 Nabo- / partshøring

Projektet er udover ansøger og dennes konsulent sendt til høring hos følgende naboer/partner i perioden fra den 14. juni til den 5. juli 2017:

- Tarpbagevej 57, 6852 Billum
- Tarpbagevej 71, 6852 Billum

I forbindelse med nabohøringen er der ingen bemærkninger kommet.

10 Samlet vurdering

På baggrund af ovenstående vurderer Varde Kommune, at det ansøgte projekt ikke vil medføre en væsentlig påvirkning af miljøet, naturen og naboerne sammenholdt med den nuværende produktion, hvis de i miljøgodkendelsen opstillede vilkår overholdes.

Varde Kommune vurderer, at der kan meddeles godkendelse til det ansøgte da:

- Der er truffet de nødvendige foranstaltninger til, at forebygge og begrænse forurening ved anvendelse af den bedste tilgængelige teknik.
- Husdyrbruget i øvrigt kan drives på stedet uden at påvirke omgivelserne på en måde, som er uforenelig med hensynet til omgivelserne.
- Udvidelse og drift af husdyrbruget ikke medfører væsentlige virkninger på miljøet.