

MILJØGODKENDELSE
til husdyrbruget
på

Agerkrogvej 9
6862 Tistrup

I henhold til § 16a i Bekendtgørelse af lov nr. 520
af 1. maj 2019 om husdyrbrug og anvendelse af
gødning m.v.

Varde
Kommune



Godkendt 9. marts 2020



Postadresse:
Varde Kommune
Bytoften 2, 6800 Varde

Udarbejdet af:

Sagsbehandler: Jørgen Enevoldsen
Direkte tlf. 7994 7150
E-mail: jene@varde.dk

VARDE KOMMUNE

Erhvervscenteret - Landbrug
Teknik og Miljø
Bytoften 2
6800 Varde

www.vardekommune.dk
vardekommune@varde.dk

Doknr. 102902-19

Sagsnr. 19-7229

Indholdsfortegnelse:

1	INDLEDNING	5
2	BAGGRUND FOR MILJØGODKENDELSE	6
2.1	DATABLAD	6
2.2	BAGGRUND OG HISTORIK	6
3	GODKENDELSE	7
3.1	BESKRIVELSE AF PROJEKTET	7
3.2	DISPENSATION	7
3.3	SUPPLERENDE OPLYSNINGER	8
3.4	FORUDSÆTNINGER	8
4	VILKÅR FOR MILJØGODKENDELSEN	9
4.1	PRODUKTIONSAREALER OG OPBEVARINGSLAGRE	9
4.2	DRIFT OG INDRETNING	9
4.3	AMMONIAKREDUCERENDE TILTAG	9
4.4	OPBEVARING OG HÅNDTERING AF HUSDYRGØDNING	9
4.5	LUGT	9
4.6	STØJ OG VIBRATIONER	9
4.7	STØV	10
4.8	TRANSPORT	10
4.9	SKADEDYR	10
4.10	SPILEVAND, OVERFLADEVAND OG RESTVAND	11
4.11	OPLAG AF OLIE, PESTICIDER OG ØVRIGE KEMIKALIER	11
4.12	LYS	11
4.13	EGENKONTROL	11
4.14	BEDSTE TILGÆNGELIGE TEKNIK	11
4.15	UHELD OG RISICI	11
4.16	OPHØR	11
5	KLAGEVEJLEDNING	12
6	OFFENTLIGGØRELSE	13
7	MILJØTEKNISK BESKRIVELSE OG VURDERING	14
7.1	BELIGGENHED	14
7.2	AFSTANDSKRAV	15
7.3	LANDSKAB OG KULTURMILJØ	16
7.4	SAMDRIFT	17
7.5	BIAKTIVITETER	17
7.6	INDRETNING	17
7.7	PRODUKTIONSAREALERS OG OPBEVARINGSLAGRES STØRRELSE	19
7.8	FORBRUG AF VAND OG ENERGI SAMT KLIMA	20
7.9	AFFALD	21
7.10	OPLAG AF OLIE, RENGØRINGSMIDLER, KEMIKALIER, MEDICIN M.M	22
7.11	HUSDYRGØDNING - PRODUKTION, OPBEVARING OG UDBRINGNING	23
7.12	ENSILAGE- OG FODEROPBEVARING	24
7.13	LUGT	25
7.14	STØJ OG RYSTELSER	28
7.15	STØV	29
7.16	SKADEDYR	29
7.17	DØDE DYR	30
7.18	LYS	30
7.19	TIL- OG FRAKØRSELSFORHOLD	30
7.20	SPILEVAND	33

7.21	DRIFTSFORSTYRRELSER ELLER UHELD	34
7.22	BESKYTTEDE NATUROMRÅDER OMKRING HUSDYRBRUGET - AMMONIAK	35
7.23	PÅVIRKNING AF "BILAG IV ARTER"	39
7.24	BAT – AMMONIAK	40
7.25	SAMLET BAT-VURDERING	41
8	EGENKONTROL.....	42
9	ALTERNATIVE MULIGHEDER.....	42
10	NABO- / PARTSHØRING	43
11	SAMLET VURDERING	43

1 Indledning

Denne miljøgodkendelse fastlægger de vilkår, der skal gælde for en ændring af husdyrbruget på Agerkrogvej 9, 6862 Tistrup i Varde Kommune. Vilkårene sikrer, at driften af husdyrbruget kan ske uden at påvirke miljøet væsentligt.

Miljøet skal i denne sammenhæng forstås som omgivelserne i bred forstand, herunder befolkning, flora og fauna, vandmiljø, landskab og kulturhistorie samt ressourceforbrug.

I forbindelse med udarbejdelse af miljøgodkendelsen, har Varde Kommune udarbejdet en miljøteknisk beskrivelse og vurdering af det ansøgte projekt. Denne danner baggrund for afgørelsen, herunder de stillede vilkår, som fremgår af afsnit 4.

Ansøgningen om miljøgodkendelse har været offentliggjort på Digital MiljøAdministration (DMA) www.dma.mst.dk fra den 3. – 19. juni 2019. (Idéfasen). Offentligheden har hermed haft mulighed for at komme med forslag og bemærkninger til projektet, samt anmode om at få tilsendt udkast til afgørelse, når denne foreligger.

Varde Kommune har modtaget 7 henvendelser på baggrund af den offentlige annoncering. Bemærkningerne er behandlet under punkterne: 7.12 Ensilage- og foderopbevaring, 7.13 Lugt og 7.19 Til- og frakørselsforhold.

Et udkast til afgørelse har været sendt i parts/nabohøring i 30 dage, hvor der har været mulighed for at komme med synspunkter, kommentarer eller indsigelser til projektet.

Copyright på kort: Grundkort – Varde kommune, Matrikelkort – GST, Luftfoto – Cowi.

2 Baggrund for miljøgodkendelse

2.1 Datablad

Ejer / Ansøger:	Adkenk v. Kasper Verkuil, Agerkrogvej 9, 6862 Tistrup
Kontaktperson:	Kasper Verkuil, tlf. 2382 7131, mail: adkenk1@gmail.com
Husdyrbrugets navn og adresse:	Agerkrogvej 9, 6862 Tistrup
Ejrlav og matrikel nr.:	Agerkrog By, Tistrup, 2a m.fl.
Virksomhedens art:	Kvægbrug
Ejendomsnummer:	5730107528
CHR-nummer:	45953
CVR-nummer:	3509 6264
Konsulent:	Mette Ibsen-From, SAGRO. Tlf. 7660 2192, mif@sagro.dk
Tilsynsmyndighed:	Varde Kommune
Er husdyrbruget et IE-brug:	Nej
Ansøgning:	Skema nr. 210497, version 5, indsendt den 23. januar 2020
Udkast i nabohøring:	23. januar 2020
Godkendelsesdato:	9. marts 2020

2.2 Baggrund og historik

19. december 2009 fik husdyrbruget en § 12 miljøgodkendelse (i det følgende benævnt MGK2009) til en besætning bestående af 350 malkekøer samt opdræt svarende til 590,6 dyreenheder.

27. marts 2012 blev der godkendt et skift i dyretype, så koantallet kunne forøges til 386 mens antallet af kvier blev reduceret, og besætningen dermed svarede til 583,7 dyreenheder.

Kasper Gerard Verkuil har nu på Agerkrogvej 9, 6862 Tistrup søgt om miljøgodkendelse på baggrund af et ønske om at overgå til ny godkendelsesordning baseret på produktionsarealer, med den forøgede fleksibilitet, der følger af det. Hertil kommer lovliggørelse af staldbygning opført uden godkendelse i den tidligere ejers tid. For at kompensere reduceres produktionsarealet tilsvarende i en anden stald.

Ansøgningen er modtaget af Varde Kommune den 29. maj 2019.

I forbindelse med sagsbehandlingen er der indhentet supplerende oplysninger.

3 Godkendelse

Varde Kommune har afgjort, at husdyrbruget på Agerkrogvej 9, 6862 Tistrup kan ændres som ansøgt. Der er nærmere redegjort for de vurderinger der ligger til grund for afgørelsen i den miljøtekniske beskrivelse og vurdering.

Miljøgodkendelsen meddeles efter § 16a i "Bekendtgørelse af lov nr. 520 af 1. maj 2019 om husdyrbrug og anvendelse af gødning m.v." herefter benævnt husdyrbrugloven, på en række nærmere angivne vilkår i afsnit 4.

Husdyrbruget skal til enhver tid leve op til gældende regler i love og bekendtgørelser – også selvom disse regler eventuelt måtte være skærpede i forhold til denne afgørelse.

Det skal i øvrigt bemærkes, at tilladelser og godkendelser der vedrører anden lovgivning, for eksempel byggetilladelse, skal indhentes særskilt.

Henvendelse om afgørelsen kan ske til Varde Kommune, Erhvervscenteret - Landbrug.

Eventuelle udvidelser og ændringer af husdyrbrugets anlæg, som ikke fremgår af denne afgørelse, skal meddeles til – og godkendes af Varde Kommune inden disse gennemføres.

I henhold til husdyrbruglovens § 59a bortfalder godkendelsen, hvis den ikke er udnyttet, inden 6 år efter den er meddelt. Hvis en del af godkendelsen ikke er udnyttet, bortfalder godkendelsen for denne del.

3.1 Beskrivelse af projektet

Ansøger ønsker at overgå til ny godkendelsesordning baseret på produktionsarealer, med den forøgede fleksibilitet, der følger af det. Hertil kommer, at der søges om lovliggørelse af en staldbygning opført uden godkendelse i den tidligere ejers tid.

Efter tidligere lovgivning blev der givet godkendelse til et bestemt antal dyr. Ifølge den nugældende lovgivning skal der ikke længere gives godkendelse til et bestemt dyrehold, men til et bestemt produktionsareal, det vil sige det areal, som dyrene på husdyrbruget kan opholde sig på.

Nyeste viden og lovgivning bygger på at lugt og ammoniakemission er forbundet med størrelsen af produktionsarealet. For at kompensere for lovliggørelse af den nye staldbygning reduceres produktionsarealet i en anden stald tilsvarende.

Da der ikke som følge af denne miljøgodkendelse sker nogen udvidelse af produktionsarealet, medfører denne nye miljøgodkendelse derfor heller ikke nogen forøgelse i lugt og ammoniakemission fra husdyrbruget.

Der er i ansøgning angivet produktionsarealer, som det fremgår af tabel 1 og beliggende, som det fremgår af figur 4.

3.2 Dispensation

Varde Kommune dispenserer i henhold til husdyrgodkendelsesbekendtgørelsens § 33, så husdyrbruget kan fortsætte med de hidtidige produktionsarealer målt i antal m² uden at lugtgenekriteriet til byzone er overholdt, da der tages samme antal m² ud af produktion som der godkendes nye m².

3.3 Supplerende oplysninger

I forbindelse med sagsbehandlingen har Varde Kommune orienteret og indhentet oplysninger fra følgende:

- Idéfasen ved offentlig annoncering
- Interne høringer i Varde Kommune
- Nabohøring ved berørte naboer

3.4 Forudsætninger

Varde Kommune forudsætter, at projektet gennemføres og drives som beskrevet i ansøgningen, og at den generelt gældende lovgivning overholdes.

Miljøgodkendelsen meddeles på vilkår, der sikrer at kravene i § 27 i husdyrbrugloven opfyldes. Der stilles derfor følgende vilkår til husdyrbrugets anlæg:

4 Vilkår for miljøgodkendelsen

4.1 Produktionsarealer og opbevaringslagre

- a. Husdyrbruget må maksimalt have produktionsarealer og arealer med gødningsopbevaring, som det fremgår af tabel 1, og beliggende, som det fremgår af figur 4.

4.2 Drift og indretning

- a. Husdyrbrugets drift og indretning skal være i overensstemmelse med de oplysninger der fremgår af den miljøtekniske beskrivelse, med mindre andet fremgår af afgørelsens vilkår.
- b. Der må i bygning 2b, se figur 3 og 4 maksimalt være et produktionsareal på i alt 202 m² med dybstrøelse.
- c. Der må ikke opstaldes dyr i bygning 2c.
- d. De vilkår der vedrører driften, skal være kendt af de ansatte/andre der er beskæftiget med den pågældende del af driften. Et eksemplar af miljøgodkendelsen skal til enhver tid være tilgængeligt for de personer, der har ansvaret for husdyrbrugets daglige drift.

4.3 Ammoniakreducerende tiltag

- a. I staldafsnit 855 m² i bygning 1, skal der være faste, drænedede gulve med skraber.
- b. Gulve støbt på stedet skal være dimensioneret med et fald på minimum 1,5 % mod gulvmidte. Præfabrikerede gulve skal have et fald på minimum 1,0 % mod gulvmidte.
- c. Gulvet skal være udført med ajlefløb. Lysningsarealet til ajlefløb/gylleopsamling må maksimalt udgøre 5 % af det samlede gangareal i staldafsnittet.
- d. Der skal hver dag foretages skrabninger hver anden time. Skraberens skal være forsynet med timer, og skal vedligeholdes i overensstemmelse med producentens vejledning. Vejledningen skal opbevares på husdyrbruget.

4.4 Opbevaring og håndtering af husdyrgødning

- a. Påfyldning af gylle til gyllevogn og lignende skal altid ske under opsyn.

4.5 Lugt

- a. Hele husdyrbruget og dets omgivelser skal renholdes således, at lugtgener begrænses mest muligt.
- b. Såfremt tilsynsmyndigheden skønner, at lugtgener i omgivelserne vurderes at være væsentligt større end der kan forventes ifølge grundlaget for miljøvurderingen, skal husdyrbruget lade foretage undersøgelse af muligheder for begrænsning af lugtkilder og/eller behandling af afkastluften. Undersøgelsens omfang vil blive fastsat af tilsynsmyndigheden på baggrund af en konkret vurdering af sagen. Lugtundersøgelser kan maksimalt kræves én gang pr. år. Virksomheden afholder selv omkostningerne til dokumentation, undersøgelser og målinger.

4.6 Støj og vibrationer

- a. Husdyrbrugets bidrag til støjbelastningen må, ved udendørs opholdsarealer ved boliger beliggende i landzone uden for eget skel, ikke overskride de anførte værdier 1,5 meter over terræn i frit felt:

Tidspunkt	Støjgrænser	Reference tidsrum
Dag		
Mandag - fredag kl. 07 - 18	55 dB(A)	8 timer
Lørdag kl. 07 - 14	55 dB(A)	7 timer
Lørdag kl. 14 - 18	45 dB(A)	4 timer
Søn- og helligdag kl. 07 - 18	45 dB(A)	8 timer
Aften		
Alle dage kl. 18 - 22	45 dB(A)	1 time
Nat		
Alle dage kl. 22 - 07	40 dB(A)	½ time

Støjgrænser

- b. Støjens maksimalværdi må om natten ikke overstige ovenstående grænseværdier med mere end 15 dB(A) ved alle beboelser.
- c. Ved dokumentation for overholdelse af støjvilkår skal der ses bort fra kortvarig sæsonafhængig kørsel udenfor husdyranlægget f.eks. pløjning og høst.
- d. Hvis tilsynsmyndigheden vurderer det nødvendigt, skal husdyrbruget dokumentere, at støjvilkåret er overholdt. Dokumentationen skal belyse støjbelastningen med husdyrbruget i fuld repræsentativ drift. Dette kan dog højst kræves en gang årligt, såfremt ovennævnte støjgrænser overholdes.

Dokumentationen skal ske i form af resultat af en støjmåling udført efter retningslinjerne i Miljøstyrelsens vejledning nr. 5 og 6/1984, eller efter en beregning udført efter den nordiske beregningsmetode for ekstern støj fra virksomheder jf. Miljøstyrelsens vejledning nr. 5/1993. Ved ændringer skal den nyeste vejledning anvendes.

Er dokumentationen udført som beregning, skal den indeholde de oplysninger om beregningsforudsætningerne, som er nødvendige for vurdering af rigtigheden af beregningsresultaterne. Er dokumentationen udført som måling, skal driftsforholdene under målingen beskrives. Som udgangspunkt accepteres en ubestemthed på de målte eller beregnede støjbelastninger på max. +/- 3 dB(A).

- e. Målingerne eller beregningerne skal udføres af en person eller et laboratorium, som er akkrediteret af DANAK eller godkendt af Miljøstyrelsen til "Måling - ekstern støj".
- f. Resultaterne skal sendes til tilsynsmyndigheden senest 1 måned efter målingernes gennemførelse.

4.7 Støv

- a. Drift af anlægget må ikke medføre væsentlige støvgener uden for husdyranlægget.

4.8 Transport

- a. Husdyrbruget er forpligtet til at medvirke til vedligeholdelse af den private fællesvej, se figur 8. Vedligeholdelse af vejen skal ske i samarbejde med og efter aftale med de øvrige ejere/brugere af vejen.

4.9 Skadedyr

- a. Der skal på husdyrbruget foretages effektiv fluebekæmpelse i overensstemmelse med de til enhver tid nyeste retningslinjer fra Aarhus Universitet, Institut for Agroøkologi.
- b. Opbevaring af foder skal ske på en sådan måde, at der ikke opstår risiko for tilhold af skadedyr.

4.10 Spildevand, overfladevand og restvand

- a. Forurenede overfladevand må ikke ledes til dræn og videre til vandløb. Tagnedløbsbrønde og brønde i øvrigt indenfor 15 meter fra stalde, gyllebeholdere, foderlader og lignende, hvor der ligger foderspild eller andet organisk materiale skal være ført mindst 10 cm over terræn, således at der ikke kan løbe overfladevand til dræn/vandløb fra disse arealer.
- b. Hvis det viser sig, at overfladevand fra befæstede arealer medfører forurening af vandløb, vil Varde Kommune forlange forholdet ændret, således at vand fra befæstede arealer ikke føres til dræn.
- c. Al overfladevandet fra hele møddingsplads/kalveplads (bygning 3/7) skal ledes til gyllebeholder.
- d. Al overfladevand fra ensilageplansiloerne (bygning 9) skal opsamles og udbringes i henhold til gældende regler.

4.11 Oplag af olie, pesticider og øvrige kemikalier

- a. Opbevaring af kemikalier, samt spildolie og kemikalieaffald, skal foregå i rum med fast bund og uden mulighed for forurening af jord, afløbssystem, grundvand og vandløb.

4.12 Lys

- a. Driften må ikke medføre væsentlige lysgener uden for husdyrbruget.

4.13 Egenkontrol

- a. Enhver form for driftsstop af skrabere på det faste drænedede gulv i bygning 1 skal noteres i logbog med angivelse af årsag og varighed.
- b. Tilsynsmyndigheden skal underrettes ved driftsstop, der har en varighed af mere end én uge.
- c. Logbog, servicefaktura, registrering fra datalogger eller lignende, der dokumenterer, at skraberen er i drift og vedligeholdes, skal opbevares på husdyrbruget i mindst fem år og forevises på tilsynsmyndighedens forlangende.

4.14 Bedste tilgængelige teknik

- a. Anlæg der er særligt energiforbrugende, f.eks. køleanlæg til mælk skal kontrolleres og vedligeholdes således, at de altid kører energimæssigt optimalt.

4.15 Uheld og risici

- a. Alle uheld og driftsforstyrrelser, herunder evt. spild på udendørs arealer, der kan medføre forurening, skal straks meddeles alarmcentralen (tlf.: 112) og efterfølgende Erhvervscenteret, Varde Kommune (tlf.: 7994 6800).

4.16 Ophør

- a. Ved ophør af driften, skal der træffes de nødvendige foranstaltninger for at undgå forureningsfare. Alle opbevaringsanlæg skal tømmes og rengøres, og husdyranlægget skal fremstå i miljømæssig god stand.

5 Klagevejledning

Afgørelsen kan påklages til Miljø- og Fødevareklagenævnet i henhold til § 76 i Husdyrbrugloven af de klageberettigede, der fremgår af lovens §§ 84-87.

Hvis du ønsker at klage over afgørelsen skal du gøre det elektronisk og direkte til Miljø og Fødevareklagenævnet via Klageportalen. Du kan få adgang til Klageportalen via <https://kpo.naevneneshus.dk>

Din klage skal være modtaget senest den 6. april 2020.

Det er en betingelse for behandling af din klage, at du indbetaler et gebyr.

Vejledning om hvordan du klager og om gebyrordningen kan du finde på <https://kpo.naevneneshus.dk>

Samme sted fremgår det også, at der er visse særlige forhold, som kan begrunde en undtagelse fra kravet om at klage via Klageportalen.

Har du brug for yderligere oplysninger eller hjælp til Klageportalen, kan du kontakte nh@naevneneshus.dk eller tlf. 7240 5600.

Såfremt afgørelsen ønskes indbragt for domstolene, skal søgsmål være anlagt inden 6 måneder fra afgørelsens offentliggørelse samt være i overensstemmelse med § 26 i forvaltningsloven.

6 Offentliggørelse

Offentliggørelse af afgørelsen sker på Digital MiljøAdministration <https://dma.mst.dk/> under "Offentliggørelser", den 9. marts 2020.

På Varde Kommunes vegne den 9. marts 2020



Jørgen Enevoldsen

Miljømedarbejder

Kopi sendt til:

- Mette Ibsen-From, SAGRO, e-mail: mif@sagro.dk
- Styrelsen for Patientsikkerhed, Tilsyn og Rådgivning Syd, Nytorv 2, 1. sal, 6000 Kolding, e-mail: trsyd@stps.dk
- Danmarks Fiskeriforening, Nordensvej 3, Taulov, 7000 Fredericia, e-mail: mail@dkfisk.dk
- Ferskvandsfiskeriforeningen for Danmark, v. Niels Barslund, Vormstrupvej 2, 7540 Haderup, e-mail: nb@ferskvandsfiskeriforeningen.dk
- Arbejderbevægelsens Erhvervsråd, Reventlowsgade 14,1, 1651 Kbh.V, e-mail: ae@ae.dk
- Forbrugerrådet, Fiolstræde 17, 1017 Kbh.K, e-mail: fbr@fbr.dk
- Det Økologiske Råd, Blegdamsvej 4B, 2200 Kbh.N, e-mail: husdyr@ecocouncil.dk
- Danmarks Sportsfiskerforbund, Skyttevej 4, 7182 Bredsten, e-mail: post@sportsfiskeren.dk
- Danmarks Naturfredningsforening, Masnedøgade 20, 2100 København Ø, e-mail: dnvarde-sager@dn.dk
- Dansk Ornitologisk Forening, Vesterbrogade 140, 1620 Kbh.V, e-mail: natur@dof.dk samt lokalforeningen for sydvestjylland e-mail: varde@dof.dk

7 Miljøteknisk beskrivelse og vurdering

Beliggenhed, landskab og kulturmiljø

7.1 Beliggenhed

Husdyrbruget ligger på adressen Agerkrogvej 9, 6862 Tistrup.

Nærmeste byzone er Tistrup, som ligger både 189 m syd for husdyrbruget og 233 m øst for husdyrbruget, se figur 1.

Nærmeste samlede bebyggelse – udløses af Søparken 21, som ligger i byzonen for Tistrup. Nærmeste nabobeboelse udenfor byzonen i Tistrup er Agerkrogvej 6, se figur 1.



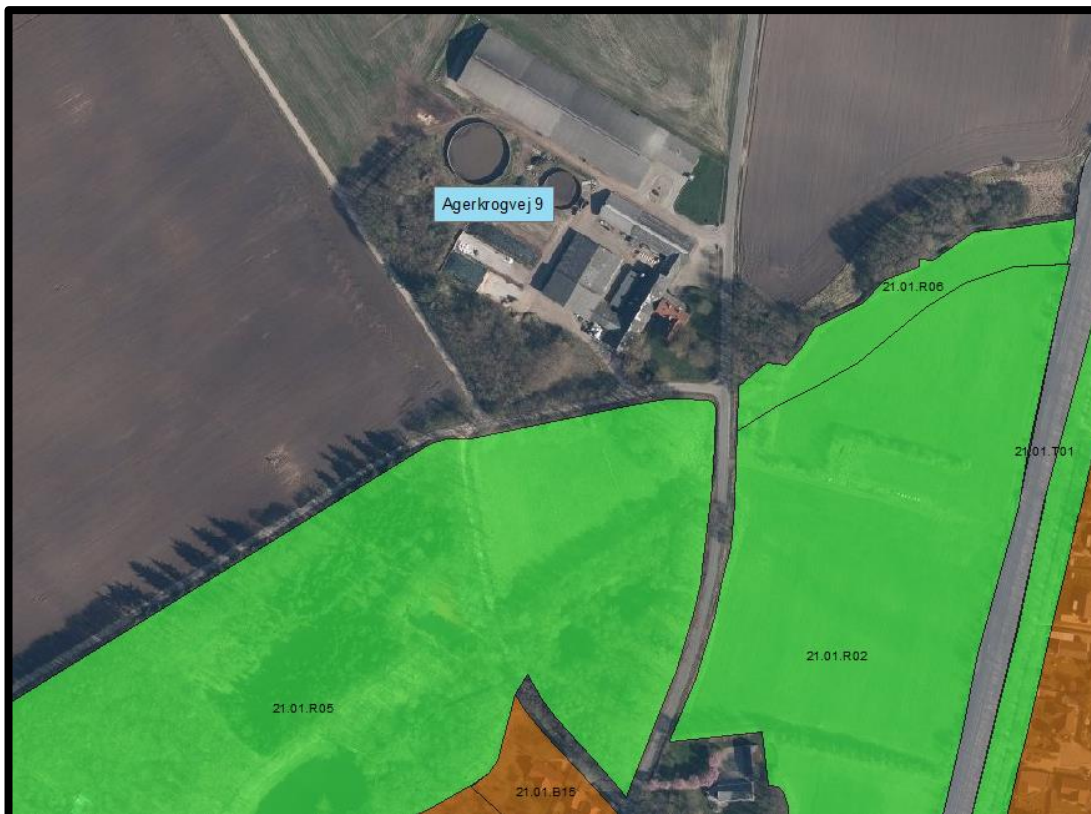
Figur 1. Husdyrbruget i forhold til byzone, samlet bebyggelse og nærmeste naboer.

Umiddelbart syd for husdyrbruget ligger 3 områder, som i kommuneplanen for Varde Kommune er udpeget som rekreative områder (21.01.R02, 21.01.R05 og 21.01.R06), se figur 2. Områderne er både nuværende landzone og fremtidig landzone. Områderne er ikke lokalplanlagte.

21.01.R02 er udlagt som rekreativt område til rideskole, krocketbane og grønt område.

21.01.R05 er udlagt som rekreativt område til "Trolldytte" til brug til spisested/festlokaler med servering, ishus, servicefaciliteter til lokale foreninger. Lystanlæg med stier, træbevoksning, sø, tennisbaner og bynær idræts- og rekreativ brug.

21.01.R06 er udlagt som rekreativt område med mulighed for opførelse af bebyggelse til bynær idræts- og rekreativ brug.



Figur 2. Nærliggende rekreative områder.

Varde Kommune vurderer at beliggenheden er tilstrækkeligt beskrevet.

7.2 Afstandskrav

Afstandskravene i henhold til § 6 i Husdyrbrugloven er overholdt, da husdyrbrugets anlæg ikke er beliggende i:

- et eksisterende eller ifølge kommuneplanens rammedel fremtidigt byzone- eller sommerhusområde
- et område i landzone, der i lokalplan er udlagt til boligformål, blandet bolig og erhvervsformål eller til offentlige formål med henblik på beboelse, institutioner, rekreative formål og lign.,
- en afstand mindre end 50 m fra ovennævnte områder eller
- en afstand mindre end 50 m fra en nabobeboelse.

Følgende afstandskrav i henhold til § 8 i husdyrbrugloven er overholdt:

- ikke almene vandforsyningsanlæg (25 m)
- almene vandforsyningsanlæg (50 m)
- vandløb, dræn og søer (15 m)
- offentlig vej og privat fællesvej (15 m)
- levnedsmiddelvirksomhed (25 m)
- naboskel (30 m)

Følgende afstandskrav i henhold til § 8 i husdyrbrugloven er ikke overholdt:

- beboelse på samme ejendom (15 m)

Bygning 2b, se figur 3, som er en eksisterende stald overholder ikke afstandskravet på 15 m til beboelse på samme ejendom. Da det er en eksisterende staldbygning, og der ikke sker nogen udvidelse af produktionsarealet vurderer Varde Kommune, at det ikke er relevant at dispensere for den manglende overholdelse af afstandskravet i denne miljøgodkendelse.

7.3 Landskab og kulturmiljø

I forbindelse med sagsbehandlingen er husdyrbrugets beliggenhed i forhold til udpegningerne i Varde Kommunes Kommuneplan 2017 samt andre udpegninger blevet gennemgået. Husdyrbrugets anlæg ligger **indenfor**

- Landzone
- Åbne landbrugslandskaber
- Særligt værdifuldt landbrugsområde
- Skovrejsningsområde
- Indvindingsopland til Tistrup vandværk (del af anlægget)

Af Kommuneplan 2017 for Varde Kommune fremgår det blandt andet, at

Anvendelse af reflekterende materialer i **det åbne land** (Landzone) skal søges begrænset og om nødvendigt afskærmes.

I åbne **landbrugslandskaber** skal store tekniske anlæg, herunder store husdyrbrug med mere end 500 dyreenheder tilpasses landskabets karakter.

I **særligt værdifulde landbrugsområder** skal det sikres, at arealerne kan anvendes længst muligt til landbrugsmæssige formål før overgangen til anden anvendelse.

I **særligt værdifulde landbrugsområder** med **grundvandsinteresser** har foranstaltninger, der mindsker risikoen for forurening af grundvandet høj prioritet.

I **særligt værdifulde landbrugsområder** med **skovrejsningsinteresser** har skovrejsning høj prioritet.

Indenfor områder med **særlige drikkevandsinteresser, kildepladser, indvindingsoplande til vandværker og indsatsområder for grundvandsbeskyttelsen** må der ikke etableres aktiviteter, der kan medføre en risiko for forurening af grundvandet. I tilfælde, hvor der ikke kan findes egnede arealer udenfor disse områder, skal der træffes tilstrækkelige foranstaltninger for at mindske risikoen for grundvandsforurening. Ved udlæg af nye arealer til aktiviteter og virksomheder, der kan indebære en risiko for forurening af grundvandet, skal der tages hensyn til grundvandsbeskyttelse.

Når det gælder beskyttelse af grundvandet ligger husdyrbruget ikke i område med særlige drikkevandsinteresser, følsomt indvindingsområde, kildepladszone, boringsnær beskyttelsesområde, nitrat- og sprøjtemiddelfølsomme indvindingsområde, men delvist indenfor indvindingsopland udenfor OSD.

Der er ingen borer i nærheden af driftsbygningerne. Ejendommen forsynes med vand fra offentligt vandværk.

Spildevandsledningerne, herunder tagvand, overfladevand og sanitært spildevand er adskilt fra hinanden efter gældende regler, for at undgå en forurening af overflade- og grundvand.

Varde Kommune vurderer, at der ikke er behov for yderligere tiltag for at beskytte grundvandet.

Ny kalvestald er placeret inde mellem eksisterende bygninger, og er derfor ikke synlig for omgivelserne.

Ansøger har oplyst, at eksisterende beplantning bevares, så ejendommen fortsat er afskærmet fra syd og vest. Det ansøgte projekt vurderes derfor ikke at have en negativ effekt på de landskabelige- og kulturhistoriske forhold.

Varde Kommune vurderer at

- ændringen ikke er i strid med Kommuneplan 2017 for Varde Kommune
- det samlede bygningsanlæg fremstår som en driftsmæssig enhed
- at der ikke af landskabshensyn er behov for at stille krav om yderligere beplantning ud over den beplantning, der allerede er ved husdyrbruget.

Husdyrhold og drift

7.4 Samdrift

Ansøger oplyser følgende:

Udover Agerkrogvej 9, 6862 Tistrup ejer og driver ansøger også Ollingvej 33, 6800 Varde. På Ollingvej 33 er dyreholdet godkendt i en VVM-screening fra 2002 til 100 køer, tung race og 150 kvier. Ollingvej 33 ligger ca. 2,6 km syd for Agerkrogvej 9, målt i fugleflugtslinje.

På baggrund af afstanden, og at ejendommene hver især kan drives som selvstændige enheder, vurderes det, at der ikke er tale om en teknisk og forureningsmæssig forbindelse, jf. Husdyrlovens § 16c, imellem Ollingvej 33 og Agerkrogvej 9. Der ansøges derfor en særskilt miljøgodkendelse til husdyrproduktionen på Agerkrogvej 9.

Varde Kommune vurderer, at de to ejendomme godkendelsesmæssigt skal behandles hver for sig.

7.5 Biaktiviteter

Der er ingen biaktiviteter på husdyrbruget.

7.6 Indretning

Oversigt over husdyrbrugets bygninger fremgår af figur 3.

Bygning 1:

Løsdriftstald. I den østlige ende er der malkestald med opsamlingsplads. Dernæst er der et dybstrøelsesareal og sengestald med spalter (bagskyl eller ringkanal). I den vestligste ende af stalden er staldsystemet sengestald med fast drænet gulv. Produktionsarealet er angivet til **855 m² sengestald med fast drænet gulv, 2.410 m² sengestald med spalter og 226 m² dybstrøelse**. Der sker ingen ændring af produktionsarealet. Stalden er med naturlig ventilation. Produktionsarealet er bestemt ud fra byggetegning. Produktionsarealet er inklusive opsamlingsplads og gangareal ved malkestald. Nakkebomsarealer og foderbord indgår ikke i produktionsarealerne.

Bygning 2a:

Ældre Vardestald der anvendes til ungdyr. Bygningen er indrettet som sengestald med spalter (bagskyl eller ringkanal), og i den østlige ende er der dybstrøelsesboks. Produktionsarealet er angivet til **437 m² sengestald med spalter og 62 m² dybstrøelse**. Der sker ingen ændringer i produktionsarealet. Stalden er med naturlig ventilation. I MGK2009 er der fejlagtigt angivet, at 98 kvier går i sengestald med fast gulv, 2 % hældning og skrab hver 2. time. Dette er en fejl i godkendelsen, og derfor rettes det i indeværende miljøgodkendelse. Forholdet har ikke betydning for lugtafgivelsen, men udelukkende for beregning af ammoniakfordampningen.

Produktionsarealet er fastlagt ud fra opmålinger foretaget i samarbejde med Varde Kommune. Nakkebomsareal og foderbord indgår ikke i produktionsarealet.

Bygning 2b:

Ældre staldbygning med flere forskellige dybstrøelsesafsnit, både enkeltboks og fællesboks til kalve. En del af det eksisterende produktionsareal tages ud af drift, således at arealet med dybstrøelse reduceres fra 315 til **202 m² med dybstrøelse**. Stalden er med både naturlig og mekanisk ventilation. Produktionsarealet er fastlagt ud fra opmålinger foretaget af Varde Kommune.

Bygning 2c:

Bygning 2c er en mellemgang mellem bygning 2a og 2b. I mellemgangen er der spalter, som er forbundet med spaltearealet i bygning 2a. Men der er ikke produktionsareal (dyrehold) på spaltearealet i bygning 2c.

Varde Kommune vurderer, at bygning 2a og 2b kan betragtes som to adskilte bygninger.

Bygning 3:

Befæstet areal med kalvehytter. Arealet anvendes også som møddingsplads. Produktionsarealet er angivet til **30 m² dybstrøelse**. Der er afløb fra pladsen til gyllesystem. Der sker ingen ændringer som følge af denne miljøgodkendelse.

Bygning 4:

Halvtag, som anvendes til kalvestald. Stalden er opført uden godkendelse i den tidligere ejers tid. Stalden lovliggøres med et produktionsareal på **113 m² dybstrøelse**. Opmåling af produktionsarealet er foretaget af Varde Kommune.

Bygning 5:

Gyllebeholder på 1.530 m³. Der anvendes et naturligt flydelag. Der er foretaget 10 års beholderkontrol i 2019.

Bygning 6:

Gyllebeholder på 4.000 m³. Der anvendes et naturligt flydelag. Der er foretaget 10 års beholderkontrol i 2019.

Bygning 7:

Møddingsplads der også anvendes til opstilling af kalvehytter. Gødningsandelen er angivet til **100 m² dybstrøelse**. Der er afløb fra pladsen til gyllesystem. Pladsen kan også anvendes til vask af markredskaber m.m. Der sker ingen ændringer.

Bygning 8:

Foderlade, værksted, opbevaring m.m.

Bygning 9:

Plansiloanlæg. Der er afløb til gyllebeholder.

Bygning 10:

Stuehus.



Figur 3. Oversigt over husdyrbrugets bygninger.

I forbindelse med denne miljøgodkendelse lovliggøres bygning 4, som er en dybstrøelsesstald med 113 m² produktionsareal. Den er opført uden godkendelse i den tidligere ejers tid. Produktionsarealet reduceres med tilsvarende 113 m² i bygning 2b. Derudover sker der ingen ændringer af ejendommens stalde, produktionsarealer, lagre og andre driftsbygninger.

Drivgange / opsamlingsareal

I forbindelse med malkestalden i bygning 1 er der et opsamlingsareal. Arealet er i ansøgningen medtaget som produktionsareal. Det samme gælder gangarealer ved malkestalden.

Varde Kommune vurderer at indretningen er tilstrækkelig beskrevet.

Der stilles vilkår om, at husdyrbrugets indretning og drift skal være i overensstemmelse med de oplysninger der fremgår af denne miljøtekniske beskrivelse.

7.7 Produktionsarealers og opbevaringslagres størrelse

I tabel 1 ses produktionsarealets størrelse for 8 år siden, som nuværende drift og som ansøgt drift.

Bygning	Staldsystem / type af opbevaringsanlæg	Dyre-type / gødningstype	8 årsdrift, m²	Nudrift, m²	Ansøgt, m²
1	Sengestald med fast drænet gulv	Alle kvæg	855	855	855
1	Sengestald med spalter (rundskyl)	Alle kvæg	2.410	2.410	2.410
1	Dybstrøelse	Alle kvæg	226	226	226
2a	Sengestald med spalter (rundskyl)	Alle kvæg	437	437	437
2a	Dybstrøelse	Alle kvæg	62	62	62
2b	Dybstrøelse	Alle kvæg, heste, får og geder	315	315	202
3	Dybstrøelse	Alle kvæg	30	30	30
4	Dybstrøelse	Alle kvæg, heste, får og geder			113
I alt			4.335	4.335	4.335
5	Gyllebeholder	Flydende	384	384	384
6	Gyllebeholder	Flydende	1.035	1.035	1.035
7	Møddingsplads (gødningsandel)	Fast	100	100	100
I alt			1.519	1.519	1.519

Tabel 1. Produktionsarealers og opbevaringslagres størrelse.

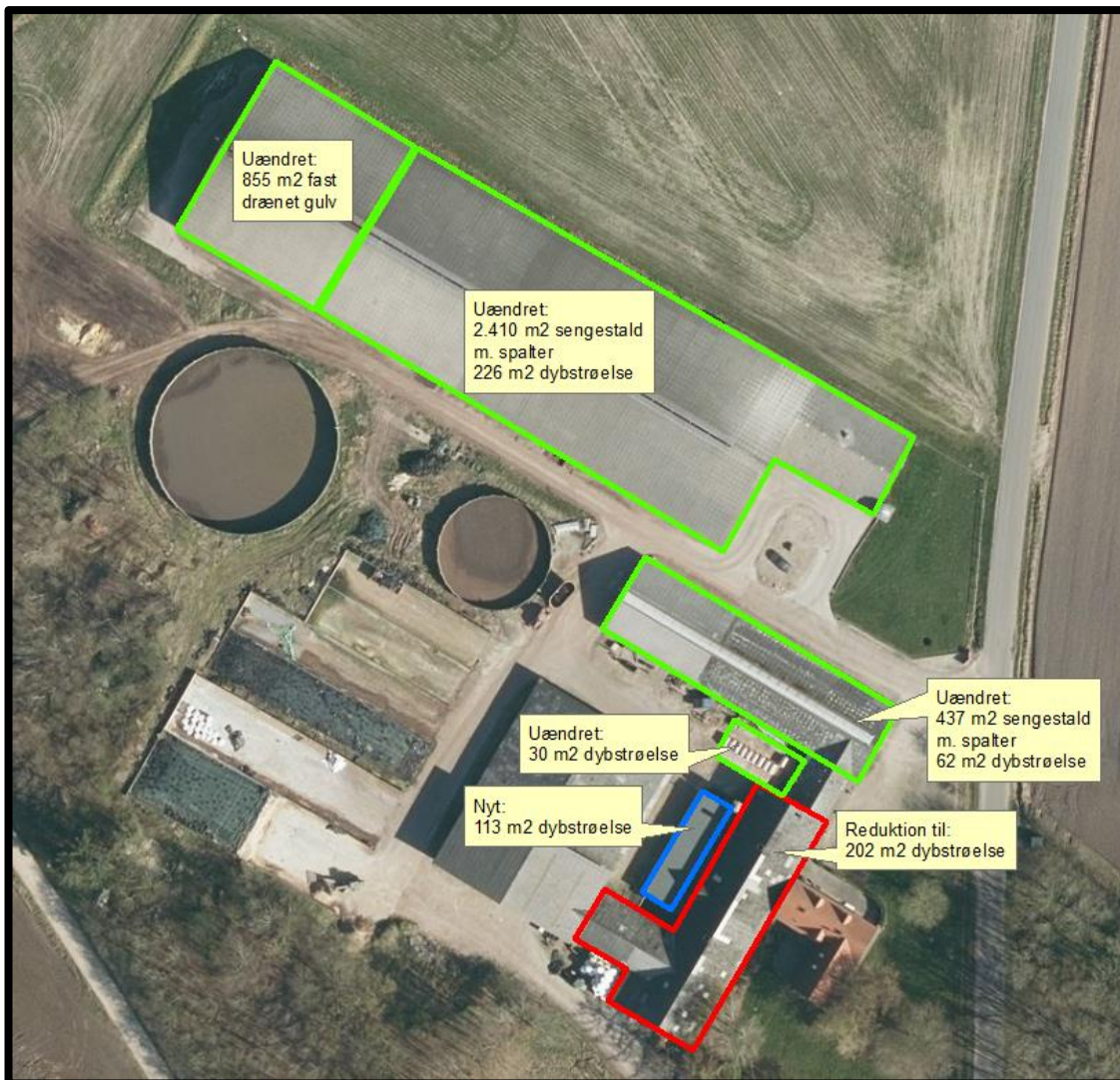
Produktionsarealerne er i denne ansøgning fremkommet vha. byggetegninger suppleret med opmåling i samarbejde med Varde Kommune. Produktionsarealet er skitseret på figur 4.

Dyretypen er angivet som flexgruppen "alle kvæg", hvilket betyder at der frit kan skiftes mellem malkekøer, kvier, stude, kalve, ammekøer og slagtekalve indenfor de enkelte staldafsnit.

Produktionsarealets størrelse for 8 år siden og i nudriften blev godkendt i MGK2009.

Varde Kommune vurderer at produktionsarealerne er tilstrækkeligt beskrevet.

Varde Kommune stiller vilkår om, at der i bygning 2b maksimalt må være i alt 202 m² med dybstrøelse, og at der ikke må opstaldes dyr i bygning 2c.



Figur 4. Oversigt over produktionsarealer.

7.8 Forbrug af vand og energi samt klima

Ansøger har oplyst følgende:

Vand

Vandforbruget på denne bedrift anvendes primært til drikkevand og rengøring. Vandforbruget forventes at være uændret ved det ansøgte projekt, omkring 18.000 m³. Dette kan dog variere fra år til år.

I alle stalde anvendes der drikkekopper eller drikkekar, hvorved vandspild undgås. Bedriftens drikkevandsinstallationer rengøres og efterses jævnligt med henblik på at undgå spild. Lækager identificeres, stoppes og repareres hurtigst muligt.

Der anvendes vand fra offentligt vandværk.

Vaskevand fra rengøring af mælketank og malkeanlæg genbruges til vask af malkestalden og opsamlingsplads. Vand der bruges til forkøling af mælken genbruges til vask af malkestalden. I forbindelse med vask af stalde anvendes iblødsætning og højtryksrensere for at minimere vandforbruget.

Vurdering

Der er hele tiden fokus på at minimere vandforbruget, både i forbindelse med daglig drift men også ved udskiftning af teknikker der forbruger vand. Det vurderes derved at brugen af naturressourcer sker på en forsvarlig måde.

Energi

På ejendommen anvendes der energi i form af el og dieselolie. Elforbruget anvendes hovedsageligt til gylle-pumpning, belysning, skrabere og malkeanlæg.

Elforbruget forventes at være uændret på ca. 285.000 kWh. Dette kan også variere fra år til år.

Stuehuset opvarmes vha. varmegenindvinding fra køling af mælken.

Staldene opvarmes ikke, og der er naturlig ventilation i staldene, på nær i bygning 2b, hvor der er mulighed for at anvende mekanisk ventilation efter behov.

Systemet til opvarmning af vand til vask af køletank og malkeanlæg justeres, dels så vandet ikke opvarmes mere end nødvendigt, og dels så den opvarmede vandmængde passer til forbruget.

Køleanlægget kontrolleres én gang årligt af et autoriseret firma, hvorved eventuelle finindstillinger foretages, hvilket er energibesparende.

Ejendommens dieselforbrug forventes også at være uændret, da der ikke tilkommer nye arealer. Det årlige dieselforbrug er ca. 28.000 l.

Vurdering

Der er hele tiden fokus på at minimere energiforbruget, både i forbindelse med daglig drift men også ved udskiftning af teknikker der forbruger energi. Det vurderes derved at brugen af naturressourcer sker på en forsvarlig måde. Det vurderes derfor at der på ejendommen er fokus på besparelse af energi, og driften af husdyrbruget forventes ikke at medføre væsentlig følgevirkninger for miljøet på baggrund heraf.

Klima

Klimapåvirkninger søges begrænset ved at holde fokus på energiforbrug og transporter så CO₂-belastningen minimeres så vidt muligt. Dette er beskrevet i foregående afsnit vedr. "Energi" med diverse tiltag.

Vurdering

Det vurderes at ejendommen med den beskrevne drift og tiltag tilstræber at begrænse ejendommens klimapåvirkning.

Varde Kommune vurderer, at energi- og vandforbruget er tilstrækkeligt beskrevet.

7.9 Affald

Ansøger oplyser følgende:

Husdyrbruget er omfattet af kommunens til enhver tid gældende Regulativ for Erhvervsaffald, og er dermed forpligtet til at kildesortere og bortskaffe alt erhvervsaffald i henhold til denne og den til enhver tid gældende Affaldsbekendtgørelse.

I den daglige drift vil der være en række affaldsprodukter til bortskaffelse via kommunale ordninger og modtagestationer. Affaldet tilstræbes opbevaret og bortskaffet i overensstemmelse med affaldsregulativerne for Varde Kommune.

Dagrenovation samt pap og papir fra bedriften fyldes i affaldscontainer. Affaldscontaineren tømmes hver 14. dag via den kommunale ordning.

Der er opstillet en container til erhvervsaffald, se figur 5. Der er indgået en aftale om tømning af containeren. Containeren tømmes efter behov.

Kanyler og andre spidse genstande opbevares i brudsikkert og tæt emballage og afleveres til dyrlæge eller på den kommunale genbrugsstation. Medicinrester afleveres til dyrlæge eller apotek. Der forekommer dog sjældent rester, da al medicin normalt bruges op.

Der er normalt ikke "ikke forbrændingseget affald" i forbindelse med den daglige drift (f.eks. eternit, glaserede fliser og tegl, imprægneret træ o.l.). I tilfælde af at denne type affald opstår, vil det blive bortskaffet til den kommunale genbrugsplads. Eventuelt jernaffald bortskaffes til skrothandler.

Øvrigt farligt affald som f.eks. lysstofrør, el-sparepærer, oliefiltre, batterier eller spraydåser indsamles i værksted. Brugte batterier tages ofte med retur af leverandør. Andet leveres til kommunal modtagestation.

Vurdering

Affald opbevares og bortskaffes i overensstemmelse med gældende lovgivning og affaldsdirektiver, og det vurderes ikke at håndteringen heraf kan medføre risiko for forurening af miljøet.



Figur 5. Oversigtskort.

Husdyrbruget er omfattet af Varde Kommunes til enhver tid gældende Regulativ for Erhvervsaffald, og er dermed forpligtet til at kildesortere og bortskaffe alt erhvervsaffald i henhold til denne og den til enhver tid gældende Affaldsbekendtgørelse.

Varde Kommune gør opmærksom på at afbrænding af affald ikke er tilladt. Jævnfør § 1, stk. 2 i Miljøministeriets bekendtgørelse nr. 1459 af 7. december 2015 om "Forbud mod markafbrænding af halm mv." er det dog tilladt at foretage afbrænding af våde halmballer og halm, der har været anvendt til overdækning og lignende. Brandmyndigheden skal orienteres inden afbrændingen iværksættes.

Ønskes der afleveret affald på kommunal genbrugsplads, skal husdyrbruget være tilmeldt genbrugsordning for erhverv.

Varde Kommune vurderer ud fra ansøgers redegørelse at fast affald, olie og kemikalier opbevares, håndteres og bortskaffes miljømæssigt forsvarligt på husdyrbruget.

7.10 Oplag af olie, rengøringsmidler, kemikalier, medicin m.m

Ansøger oplyser følgende:

Opbevaring af reststoffer skal ske på en forsvarlig måde, så der ikke er risiko for afløb til jord, kloak, overfladevand eller grundvand.

Olie

På ejendommen er der en dieseltank på 1.500 l fra 2008. Tanken er placeret i laden (bygning 8) på fast gulv uden afløb. Tanken er forsynet med overfyldningsalarm, for at undgå en evt. forurening ved påfyldning.

Spildolie tages ofte med retur af mekaniker ved service af maskiner. I tilfælde af at der er behov for opbevaring af spildolie, vil denne blive opbevaret i laden, i en tæt beholder på det faste gulv. Spildolien vil blive afhentet af et godkendt firma eller afleveret på den kommunale modtagestation.

Kemikalier og pesticider

Der opbevares ikke pesticider på ejendommen da al sprøjtning varetages af maskinstation.

Rengøringsmidler til malkeanlæg opbevares i tankrum. Nødvendige rengøringsmidler/kemikalier bruges op i ejendommens drift, hvorved der normalt ikke er kemikalieaffald til bortskaffelse. Hvis reglerne ændres så et kemikalie, der tidligere har været benyttet på ejendommen, bliver ulovligt at bruge, bortskaffes eventuelle rester hurtigst muligt til den kommunale modtagestation.

Ved vask af stalde anvendes iblodsætning og højtryksrensere.

Medicin

Bedriften er tilmeldt en sundhedsordning med dyrlægen, som kommer på besøg mindst en gang om måneden. Her udskriver dyrlægen den nødvendige medicin. Medicin opbevares i staldkontoret i bygning 1 samt medicinskab i den ældre staldbygning, bygning 2b. Eventuelle medicinrester returneres til dyrlæge eller apotek. Det er dog sjældent at det sker, da alt det indkøbte opbruges. Skarpe og spidse genstande opbevares i lukket beholder, og afleveres til dyrlæge eller på kommunal genbrugsstation.

Vurdering

Det vurderes at reststoffer opbevares og håndteres miljømæssigt forsvarligt på ejendommen.

Varde Kommune gør opmærksom på, at opbevaring af diesel- og fyringsolie i overjordiske tanke skal ske i en typegodkendt beholder på varigt og stabilt underlag, og at der ikke må være risiko for afløb til jord, kloak, overfladevand eller grundvand.

Varde Kommune vurderer ud fra ansøgers redegørelse, at olie, rengøringsmidler, kemikalier og medicin opbevares og håndteres miljømæssigt forsvarligt på husdyrbruget.

7.11 Husdyrgødning - produktion, opbevaring og udbringning

Da der af ansøgningen ikke fremgår nogen besætningsstørrelse, men udelukkende produktionsarealer i staldene, er det ikke muligt at udregne en præcis produktion af flydende og fast husdyrgødning.

Opbevaringsanlæg for husdyrgødning skal have en kapacitet, der er tilstrækkelig til, at udbringningen kan ske i overensstemmelse med reglerne i Husdyrgødningsbekendtgørelsen. Efter de gældende regler vil dette normalt svare til 9 måneders husdyrgødningsproduktion.

Ansøger oplyser følgende:

I tabel 2 fremgår ejendommens ejede og lejede opbevaringsanlæg til flydende husdyrgødning.

Opbevaringsanlæg	Før ændringen (m³)	Efter ændringen (m³)	Byggeår / 10 års beholderkontrol
Gyllebeholder (bygning 5)	1.530	1.530	1991 / 2019
Gyllebeholder (bygning 6)	4.000	4.000	2008 / 2019
Gyllekanaler	1.250	1.250	
Lejet beholder, Lervadvej 40	550	550	1980 / 2020
Lejet beholder, Hornelund 59	2.593	2.593	1995 / 2019
I alt	9.923	9.923	

Tabel 2. Husdyrbrugets opbevaringskapacitet før og efter ændringen.

Flydende husdyrgødning omfatter gylle, og hvad der i øvrigt ledes til gylleanlægget i form af vaskevand, overfladevand m.m.

Der sker en tilledning af overfladevand til gyllebeholder fra kalvepladsen/møddingspladsen (bygning 3/7) samt plansiloerne (bygning 9).

Den flydende husdyrgødning fra staldene pumpes via fortank til gyllebeholder. I fortanken er der en el-pumpe, der pumper gyllen via jordledninger til gyllebeholder. Gyllebeholderne tømmes vha. sugekran på gyllevogn.

Med denne godkendelse følger der en fleksibilitet i antallet og sammensætningen af dyreholdet. Der vil til en hver tid være en kapacitet på minimum 9 måneder for den flydende husdyrgødning.

Ansøger ejer og driver også husdyrbruget på Ollingvej 33, hvor der er en gyllebeholder på 800 m³ og 1.614 m³. De to ejendommers gødningsproduktion og lagerkapacitet skal betragtes i sammenhæng med hinanden, således at ledig kapacitet på Ollingvej 33 f.eks. kan benyttes til husdyrgødning fra Agerkrogvej 9.

Ejendommens dybstrøelse opbevares på møddingsplads (bygning 7). Der er angivet en gødningsandel på 100 m². Alternativt lagres dybstrøelse i markstakke, når det har opnået en tilstrækkelig kompostlignende tilstand. Markstakke etableres i henhold til den gældende lovgivning.

Det vurderes at der er en tilstrækkelig opbevaringskapacitet på Agerkrogvej 9.

Når det gælder opbevaring af kompost i markstak gælder reglerne i Husdyrgødningsbekendtgørelsen og Miljøstyrelsens "Vejledning om etablering og overdækning af kompost i markstakke samt overdækning af fast gødning".

Varde Kommune henstiller endvidere til at eventuelle markstakke placeres med størst mulig afstand til nabobeboelser.

Varde Kommune vurderer, at produktion og opbevaring af husdyrgødning er tilstrækkeligt beskrevet, og at ansøger råder over tilstrækkelig opbevaringskapacitet til den producerede husdyrgødning.

7.12 Ensilage- og foderopbevaring

Ansøger oplyser følgende:

Ensilage opbevares i ejendommens plansiloer (bygning 9) og i markstakke efter gældende regler.

Der opbevares råvarer i foderladen (bygning 8).

I den første version af miljøansøgningen blev der søgt om lov til at etablere en ny plads til opbevaring af ensilage på 10.000 m². Dette er siden trukket ud af ansøgningen, da den ansøgte placering ikke var hensigtsmæssig i forhold til beplantningen omkring ejendommen.

I henhold til gældende lovgivning må ikke-saftgivende ensilage opbevares i markstak.

Markstakke med ensilage skal altid som minimum overholde afstandskravene, som fremgår af husdyrgødningsbekendtgørelsens § 6.

Varde Kommune anbefaler endvidere at markstakke placeres under hensyntagen til naboer, så de placeres så langt væk fra nabobeboelser som muligt.

Krav til indretning af ensilageplansiloer, herunder krav om afløb, randzoner m.m. fremgår af husdyrgødningsbekendtgørelsen.

Varde Kommune vurderer at opbevaring af ensilage og foder er tilstrækkeligt beskrevet, og at ensilage og foder ved overholdelse af den gældende lovgivning kan opbevares miljømæssigt forsvarligt på husdyrbruget.

Forurening og gener fra husdyrbrugets anlæg

7.13 Lugt

Lugt stammer fra staldene, samt fra opbevaring, transport og udbringning af husdyrgødning.

I Husdyrgodkendelsesbekendtgørelsens bilag 3 er fastsat det landsdækkende beskyttelsesniveau for lugt, der skal anvendes i kommunernes vurdering af, om der er væsentlige lugtgener i forbindelse med udvidelse af et husdyrbrug. Det fremgår af reglerne, at dette beskyttelsesniveau som udgangspunkt er tilstrækkeligt til at sikre omgivelserne imod væsentlige lugtgener.

Ifølge beskyttelsesniveauet skal projektet overholde bestemte lugtgeneafstande, hvis længde afhænger af forskellige områders lugtfølsomhed. Lugtgeneafstandene beregnes i *husdyrgodkendelse.dk* efter to forskellige metoder, henholdsvis den Ny Lugtvejledning og FMK-vejledningen. Det er de længste beregnede lugtgeneafstande, der skal overholdes.

Ved beregning af geneafstanden for lugt indregnes kumulation fra andre husdyrproducenter såfremt der er husdyrproducenter med en ammoniakemission på mere end 750 kg NH₃-N pr år indenfor en radius af 100 meter fra enkeltbeboelsen og såfremt der er husdyrproducenter med en ammoniakemission på mere end 750 kg NH₃-N pr år indenfor en radius af 300 meter fra samlet bebyggelse og byzone.

Ved én anden ejendom med en ammoniakemission på mere end 750 kg NH₃-N pr år forøges geneafstanden med 10 %.

Ved to eller flere andre ejendomme med en ammoniakemission på mere end 750 kg NH₃-N pr år forøges geneafstanden med 20 %.


Ifølge beregningerne udført i *husdyrgodkendelse.dk* er den ukorrigerede geneafstand i forhold til byzone 496 meter, samlet bebyggelse 333 meter og enkeltbolig 115 meter. Genekriterierne er overholdt til enkeltbeboelse og samlet bebyggelse, men ikke til byzone, se tabel 3.



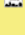
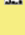

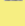
Tistrup By er nærmeste byzone. Der er foretaget lugtberegning på 4 forskellige steder til byzonegrænsen for Tistrup By, se figur 6.

Søparken 21 udløser nærmeste samlede bebyggelse, se figur 6.

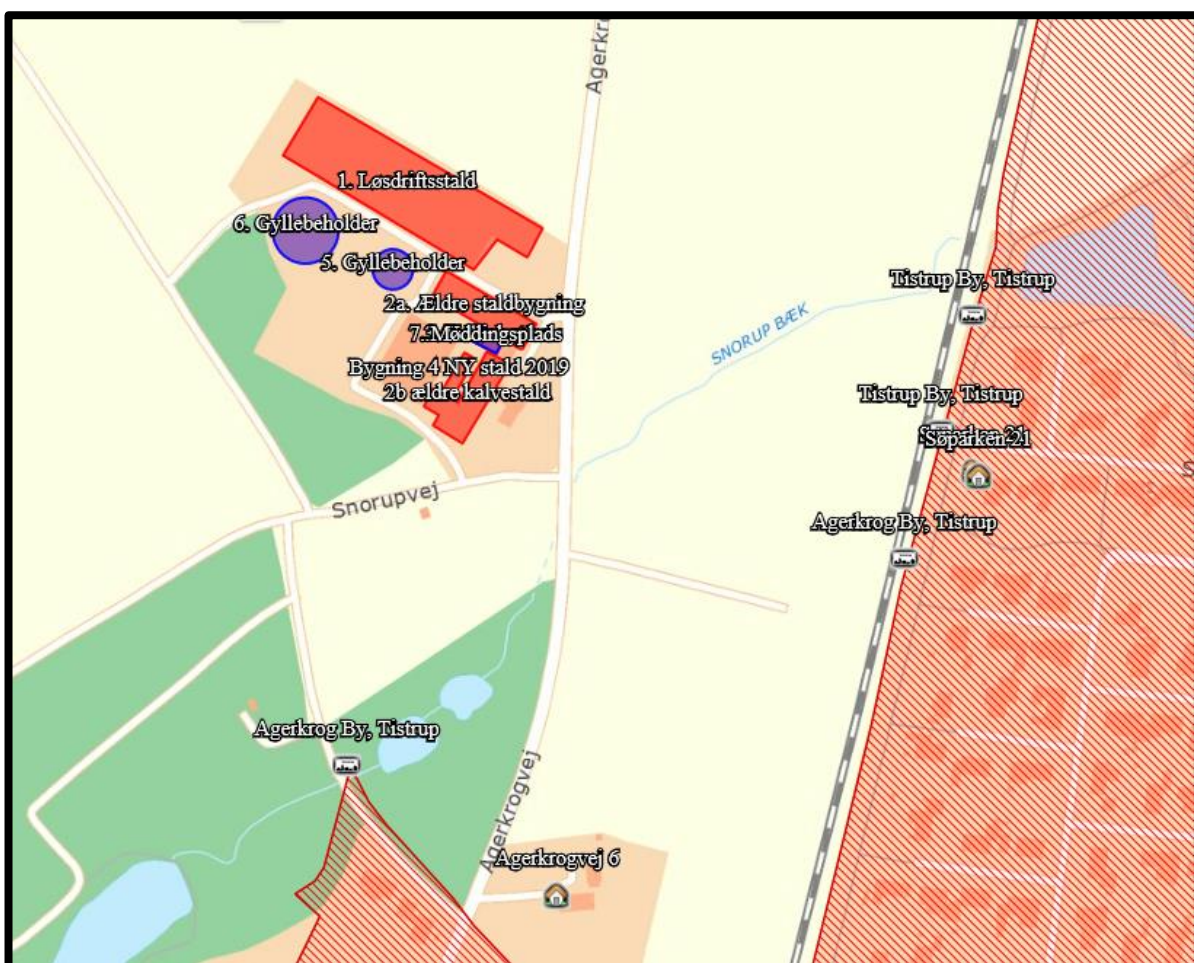
Ved lugtberegning regnes fra midten af de enkelte stalde. Derfor er afstanden i tabel 3 anderledes end i figur 1.

I den ældre kalvestald (bygning 2b) nærmest Tistrup reduceres produktionsarealet med 113 m², og til gengæld godkendes der i stedet en ny kalvestald (bygning 4) på 113 m² beliggende vest for den eksisterende kalvestald. Der sker således ingen udvidelse i husdyrbrugets produktionsarealer, og dermed heller ikke i husdyrbrugets samlede lugtemission, som er beregnet til 13.438,5 lugtenheder/56.355 odourunits.

Samlet resultat af lugtberegning 

Bebyggelse	Kumulation	Model	Ukorrigeret geneafstand (m)	Korrigeret geneafstand (m)	Vægtet gennemsnitsafstand (m)	Genekriterie overholdt
 Agerkrogvej 6	0	FMK	115,9	115,9	380,3	Ja
 Søparken 21	0	FMK	115,9	115,9	339,4	Ja
 Søparken 21	0	NY	333,8	333,8	335,3	Ja
 Agerkrog By, Tistrup	0	NY	496,5	471,7	305	Nej
 Agerkrog By, Tistrup	0	NY	496,5	473,7	326,5	Nej
 Tistrup By, Tistrup	0	NY	496,5	496,5	310,6	Nej
 Tistrup By, Tistrup	0	NY	496,5	496,5	310,3	Nej

Tabel 3. Beregnet geneafstand fra husdyrbruget



Figur 6. Beregningspunkter for lugt

I henhold til § 33 i husdyrgodkendelsesbekendtgørelsen kan kommunalbestyrelsen fravige geneniveauerne hvis:

- 1) Den vægtede gennemsnitsafstand til de områder og beboelsesbygninger, der er nævnt i § 31, er mere end 50 pct. af geneafstanden efter § 32, jf. bilag 3, pkt. B, for alle kombinationer af staldafsnit på husdyrbruget.
- 2) Lugtemissionen i det enkelte staldafsnit forøges ikke, medmindre
 - a) lugtemissionen samtidig reduceres tilsvarende eller mere i staldafsnit, som ligger nærmere de områder og beboelsesbygninger, der er nævnt i § 31, end det pågældende staldafsnit, eller
 - b) afstanden fra det staldafsnit, hvor lugtemissionen forøges, til de områder og beboelsesbygninger, der er nævnt i § 31, er mindst 200 pct. af den ukorrigerede geneafstand, jf. § 32, jf. bilag 3, pkt. B, beregnet på baggrund af alle staldafsnit på husdyrbruget.

Ansøger har i henhold til § 33 søgt om dispensation. Varde Kommune dispenserer i henhold til § 33, da ansøger overholder betingelserne.

I ansøgningen, som lå til grund for MGK2009 var der fejlagtigt angivet at 98 kvier i bygning 2a var opstaldet i sengestald med fast drænet gulv. Det rigtige staldsystem var sengestald med spalter. Forholdet er rettet i denne nye ansøgning. Den forkerte angivelse af staldsystem har udelukkende betydning for den beregnede ammoniakfordampning og ikke for lugtafgivelsen, da lugtafgivelsen både i den tidligere og den nuværende lovgivning er ens for de to staldsystemer.

I ansøgningen, som lå til grund for MGK2009 var det angivet at 98 kvier i bygning 2a ville være udegående minimum 5 måneder om året for at opfylde lugtgenekriteriet. Der blev derfor i MGK2009 stillet vilkår om dette.

Baggrunden var, at efter den tidligere lovgivning skulle kreaturer, som blev angivet som udegående i 5 eller flere måneder af året ikke medregnes i lugtberegningen. Dette skyldes, at lugtproblemer næsten udelukkende er problematisk i perioden 1/5 til 1/10.

Vilkåret bygger på den tidligere gældende forudsætning at lugtafgivelsen afhænger af antal dyr på stald.

De 98 kvier udgjorde imidlertid kun en del af dyrene i stalden, hvorfor stalden ikke skulle tømmes helt i sommerperioden.

I henhold til den nugældende husdyrbruglov er beregningen af lugtafgivelsen ikke længere bundet til antal dyr, men til produktionsarealet.

For at bruge tiltaget med afgræsning efter den nye husdyrbruglov skal en stald tømmes helt og være rengjort i sommerperioden. Det er ikke nok at en del af dyrene sættes på græs.

Ifølge helpdesk-svar fra Miljøstyrelsen dateret 23-11-2017 skal der ikke angives afgræsning i nudriften i beregningerne i it-ansøgningen, hvis der har været et dyrehold der har haft adgang til staldafsnittet. Eftersom stalden i dette tilfælde ikke skulle være helt tømt, har der været dyr i stalden om sommeren. Derfor er der i it-ansøgningen ikke angivet at stalden har været tømt i nudriften.

Varde Kommune vælger på baggrund af ovenstående ikke at videreføre vilkåret om afgræsning.

Af miljøkonsekvensrapporten fremgår følgende:

Ansøger tilstræber at have en god hygiejne i og omkring staldene samt anlæg til foderopbevaring.

Pumpning af gylle til gyllebeholder sker efter behov, ca. 1 gang om måneden, og foretages med elpumpe. Omrøring af gyllebeholdere foretages kun før udbringning af husdyrgødning på markerne, primært om foråret.

I en del af den ældre stald (bygning 2b) er der mekanisk ventilation. Ventilationen benyttes efter behov. De øvrige stalde er med naturlig ventilation.

Varde Kommune vurderer på baggrund af ovenstående, at lugt fra staldene ikke vil give væsentlige gener for omgivelserne.

Der skal i henhold til gældende lovgivning være et tæt flydelag på gyllebeholdere. Møddinger uden daglig tilførsel skal i henhold til gældende lovgivning være overdækket med plastik eller kompostdug. Udbringning af husdyrgødning skal ske i henhold til de gældende regler.

Varde Kommune vurderer samlet, at lugt fra husdyrbrugets produktion, opbevaring og udbringning af husdyrgødning, ikke vil medføre lugtgener, der stiger til et niveau, som ikke bør accepteres af omgivelserne.

Der stilles generelle vilkår til forebyggelse af lugtgener, samt at der kan kræves undersøgelse, hvis det skønnes, at lugtgener i omgivelserne er større end det kunne forventes ud fra grundlaget for miljøvurderingen.

7.14 Støj og rystelser

Ansøger oplyser følgende:

Rystelser

Brug af maskiner i landbruget kan i nogle tilfælde give anledning til vibrationsgener. Dette vil typisk være rystelser maskinføreren udsættes for, fremfor rystelser der giver gener for det omgivende miljø. Denne type rystelser er en arbejdsmiljøfaktor og vurderingen af dette forhold indgår i arbejdspladsvurderingen (APV) og behandles ikke nærmere her.

I forbindelse med transporter kan der muligvis være vibrationer fra køretøjerne. Dette vil dog ikke være i et omfang der overstiger, hvad der almindeligvis må forventes fra kørsler på landets veje. Der er ikke nabobeboelser beliggende umiddelbart op til veje eller indkørsler. Rystelser fra ejendommen eller transporter i forbindelse med driften af denne forventes derfor ikke at give gener for omgivelserne.

Støj

Der forventes ikke særlige støjgener i forbindelse med den daglige drift på ejendommen.

Der kan opstå støj fra traktor/læssemaskine ved fodring. Blanding og udfodring sker dagligt mellem kl. 6.00-7.00. Dette foregår ved ejendommens plansiloer.

Levering og indblæsning af foder foregår af kort varighed.

Der er en kompressor i laden (bygning 8) som anvendes i forbindelse med vedligehold af ejendommens maskiner m.m. Kompressoren anvendes efter behov, og af meget kort varighed, og udgør dermed ikke en støjgene for omgivelserne.

Der kan forekomme støj fra malkeanlæg. Der malkes dagligt omkring kl. 4.00 og 16.00 med en varighed på ca. 5 timer. Anlægget er placeret i den østlige ende af løsdriftstalden (bygning 1). Vakuumpumpen er placeret i et isoleret teknikrum. Mælketanken er placeret udendørs. Alt støjafgivende teknik er placeret indendørs, og støjgener i forbindelse med malkning bør derfor være minimale.

Der er mekanisk ventilation i den ene del af den ældre staldbygning (bygning 2b), som anvendes efter behov. Støj fra ventilatoren er begrænset til inde i selve stalden, og udgør ikke en gene for omgivelserne.

Pumpning af gylle sker vha. elpumpe ca. 1 gang om måneden. Da der bruges en elpumpe er der ikke væsentlige støjgener forbundet med pumpning af gylle. Omrøring af gyllebeholderne sker hovedsageligt kun forud for udkørsel af gylle, primært om foråret.

Transporter forekommer i forbindelse med levering af foder, gødning, brændstof og andre forbrugsstoffer. Der sker desuden transporter i forbindelse med afhentning af levende og døde dyr samt intern på bedriften. Endelig er der transporter i forbindelse med udbringning af husdyrgødning samt hjemtransport af afgrøder. De fleste transporter er med husdyrgødning og afgrøder. Derfor er belastningen af antallet af transporter i en kort afgrænset periode i forbindelse med sæsonen for gyllekørsel og høst. I højsæsonen kan det være nødvendigt med transporter i weekenden og uden for normal arbejdstid.

Andre transporter foregår normalt i dagtimerne og på hverdage. Afhentning af levende dyr og afhentning af mælk kan dog ske døgnet rundt i henhold til slagteriets/mejeriets køreplaner.

Vurdering

Ejendommens beliggenhed i relativ lang afstand fra naboer, betyder at støjgener i forbindelse med produktionen vil være meget begrænset.

Det vurderes, at husdyrbruget på Agerkrogvej 9 i betragtning af type og størrelse af produktionsanlæg, samt type af støjkilder og afstanden fra støjkilder til omliggende beboelser, ikke kan forventes at ville frembringe støj, som kan medføre gener for omgivelserne.

I Miljøstyrelsens vejledning nr. 5/1984 om "ekstern støj fra virksomheder" anføres ingen grænseværdier for støjbelastningen fra virksomheder ved boliger i det åbne land. Dog anføres, at man som udgangspunkt ved fastsættelse af støjgrænser ved nærmest liggende enkeltbolig bør anvende de grænseværdier, som er gældende for områder med blandet bolig- og erhvervsbebyggelse. Disse værdier er anvendt i denne afgørelse.

I orientering fra Miljøstyrelsen nr. 9 1997 fremgår foreslåede grænser for vibrationer i det eksterne miljø.

Varde Kommune vurderer, at ændringen ikke vil medføre væsentlige støj- og rystelsesgener for omgivelserne.

Varde Kommune stiller dog generelle vilkår til overholdelse af støjgrænser, og at der om nødvendigt kan kræves dokumentation for at støjgrænserne er overholdt.

7.15 Støv

Ansøger oplyser følgende:

Der er ingen væsentlige støvgener i forbindelse med den daglige drift på ejendommen.

Der kan være lidt støvgener i forbindelse med strøning af sengebåse og dybstrøelsesarealer, men dette er begrænset til inde i selve staldene.

Der kan også opstå støv ved levering/indblæsning af foder. Dette er dog af meget kort varighed og kun indenfor ejendommens egen matrikel.

Sidst kan der opstå støv ved transport til og fra ejendommen. Der er ingen nabobeboelser ved eller tæt på ejendommens indkørsler.

Vurdering

Det vurderes at støvgener fra ejendommen vil være relative få og kortvarige og derfor ikke vil være til væsentlig gene for omkringboende naboer.

For at begrænse støvgener henviser Varde Kommune til god landmandspraksis. Blandt andet at al transport til og fra husdyrbruget bør forgå ved hensynsfuld kørsel, samt at alle aktiviteter på husdyrbruget planlægges, således at omgivelserne påvirkes mindst muligt.

Varde Kommune vurderer, at der ikke som følge af ændringen vil være aktiviteter, som vil medføre væsentlige støvgener. Der fastsættes vilkår om, at drift af anlægget ikke må medføre væsentlige støvgener udenfor husdyrbruget.

7.16 Skadedyr

Ansøger oplyser følgende:

For at bekæmpe skadedyr som kan være til gene for selve ejendommen foretages regelmæssig bekæmpelse af fluer, rotter og mus.

Til bekæmpelse af fluer anvendes bl.a. godkendte bekæmpelsesmidler inde i staldene. Derudover forebygges fluegener også ved hyppig udmugning af dybstrøelsesarealerne.

Ansøger tilstræber ligeledes en god orden og hygiejne i og omkring staldene samt foderopbevaring for at minimere gener fra fluer og skadedyr.

Til bekæmpelse af rotter er der indgået en aftale med Mortalin. Hvis der konstateres et problem med rotter vil firmaet straks blive kontaktet.

Vurdering

Det vurderes, at med det ansøgte projekt og håndteringen af forekomst af fluer og skadedyr, at det ikke vil blive en gene for de omkringboende.

Varde Kommune vurderer, at der udføres tilstrækkelig forebyggende bekæmpelse. Dog fastsættes vilkår til opbevaring af foder og om at foretage fluebekæmpelse efter retningslinjer fra Aarhus Universitet, Institut for Agroøkologi. Retningslinjer angiver en række afprøvede metoder og opdateres løbende.

7.17 Døde dyr

Ansøger oplyser følgende:

Døde dyr opbevares på spalter og under plastik ved den sydvendte gavl af bygning 2b, se figur 5. Placeringen af afhentningsstedet ligger ugeneret i forhold til nabobeboelser og forbipasserende. Døde dyr tilmeldes til afhentning af DAKA senest 24 timer efter dødsfaldet er konstateret.

Vurdering

Det vurderes, at husdyrbruget efterlever Bekendtgørelse nr. 558 af 01/06/2011 om opbevaring m.m. af døde produktionsdyr.

Opbevaring af døde dyr er reguleret af Fødevarerstyrelsens "Bekendtgørelse om opbevaring m.m. af døde produktionsdyr". Der er dog, i forbindelse med opbevaring af affald, stillet et generelt vilkår til forebyggelse af uhygiejniske forhold.

Varde Kommune vurderer ud fra ansøgers redegørelse, at døde dyr opbevares og bortskaffes miljømæssigt forsvarligt på husdyrbruget.

7.18 Lys

Ansøger oplyser følgende:

Der sker ingen ændringer i ejendommens belysningsforhold.

Udendørsbelysningen er angivet på figur 5.

På den nordlige gavl af foderladen (bygning 8) og den østlige gavl af den gamle Vardestald (bygning 2a) er der monteret udendørsbelysning, som tændes manuelt. Lyset tændes kun når det er påkrævet i forbindelse med det daglige arbejde.

I alle staldene anvendes der dæmpet belysning om natten. Løsdriftsstalden er med åbne sider og åbning i kip.

Vurdering

Der sker ikke ændringer af udendørsbelysningen som følge af ændringen. Ejendommen er afskærmet af beplantning mod syd, vest og øst.

Eksisterende udendørs belysning vurderes ikke at være generende for omgivelserne og trafikken.

Varde Kommune vurderer, at der ikke vil være væsentlige gener forbundet med husdyrbrugets belysning. Dog stilles et generelt vilkår om, at husdyrbrugets drift ikke må medføre væsentlige lysgener udenfor husdyrbruget.

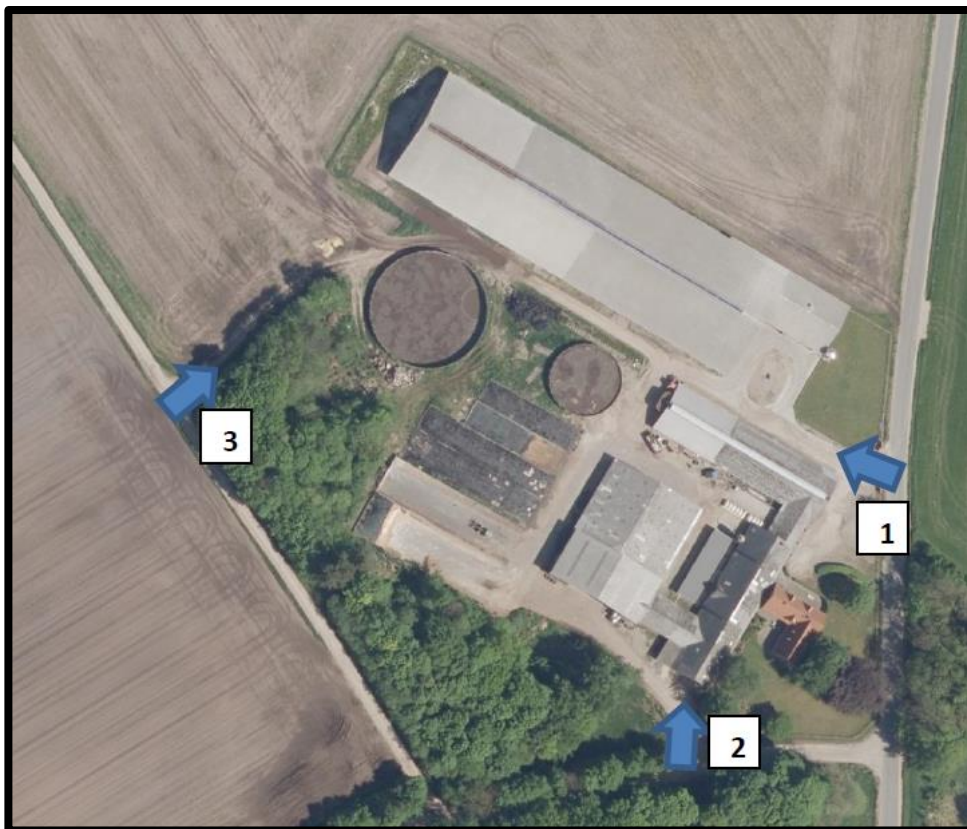
7.19 Til- og frakørselsforhold

Ansøger oplyser følgende:

Til ejendommen er der tre indkørsler, se figur 7. Alle indkørsler anvendes i forbindelse med driften. Indkørsel 1 anvendes bl.a. ved afhentning af mælk og til beboelsen og indkørsel nr. 3 anvendes

primært i forbindelse med gyllekørsel. Indkørsel nr. 2 anvendes til alle de forskellige transporttyper knyttet til driften. Der er ingen nabobeboelser tæt på ejendommens indkørsler, og dermed ingen der kan blive direkte generet af transportere til og fra ejendommen. Øvrige nabobeboelser passeres på offentlig vej.

Der planlægges ikke nye indkørsler i forbindelse med det ansøgte projekt.



Figur 7. Til- og frakørselsforhold.

Transporter sker i forbindelse med håndtering af dyr, afhentning af mælk, udbringning af husdyrgødning, høstarbejde, levering af foder m.m. Omkring forårs- og høstarbejde vil markarbejdet betyde intensiveret trafik på og omkring anlægget i en kortere afgrænset periode. Hovedparten af de daglige transportere foregår i dagtimerne. Sæsonbetonede transportere kan dog foregå hele døgnet rundt. Afhentning af mælk og levende dyr følger mejeriet/slagteriets køreplaner og kan derfor forekomme udenfor normal arbejdstid.

Det er på nuværende tidspunkt ikke fastlagt, hvordan sammensætningen (køer, kvier, kalve) og antallet af dyr vil være på ejendommen ved det ansøgte projekt, men der forventes ikke en større ændring i forhold til det nuværende dyrehold. I tabel 8 er der angivet et forventet antal transportere, men det er forbundet med en vis usikkerhed.

Én transport svarer til både en kørsel til og fra ejendommen.

Der forventes at ske en mindre stigning i antallet af transportere, som følge af at der med denne ansøgning følger en fleksibilitet i sammensætningen af dyreholdet, og der dermed bliver mulighed for at have flere køer end kvier. Hvis ansøger vælger at gøre brug af dette, vil der være behov for en større foderproduktion og der produceres mere husdyrgødning. Der forventes samlet at ske en stigning på ca. 39 transportere.

De fleste transportere er med husdyrgødning og afgrøder. Derfor er belastningen af antallet af transportere i en kort afgrænset periode i forbindelse med sæsonen for gyllekørsel og høst. I højsæsonen kan det være nødvendigt med transportere i weekenden og uden for normal arbejdstid.

Transporttype	Antal transp./år, Nudrift	Antal transp./år, Ansøgt	Ændring +/-
Afhentning af mælk	183	183	+ 0
Afhentning af levende dyr	50	50	+ 0
Afhentning af døde dyr	17	17	+ 0
Leverance af indkøbt foder	46	24	- 22
Grovfoder	365	385	+ 20
Husdyrgødning, Fast	14	20	+ 6
Husdyrgødning, flydende	505	540	+ 35
Affald	52	52	+ 0
Foder til Ollingvej 33	183	183	+ 0
Flytning af dyr til Ollingvej 33	12	12	+ 0
Andet (fragtbil o.l.)	26	26	+ 0
Transporter i alt	1.453	1.492	+ 39

Tabel 4. Antal transporter til- og fra husdyrbruget.

Mælketransporterne foregår hver anden dag. Andre transporter foregår normalt i dagtimerne og på hverdage. Afhentning af mælk/ levende dyr kan dog ske døgnet rundt i henhold til mejeriets/slagteriets køreplaner. I højsæsonen kan det være nødvendigt med transport i weekenden og uden for normal arbejdstid.

Vurdering

Der er redegjort for til- og frakørselsforhold, samt at transporten så vidt muligt foregår i dagtimerne. Det vurderes på baggrund af ovenstående at transporten til og fra ejendommen ikke vil medføre væsentlig negativ påvirkning af nærmiljøet.

Varde Kommune har i forbindelse med idéfasen modtaget en henvendelse fra Agerkrogvej 5 og 7, som i henvendelsen gav udtryk for, at de ikke ønsker at lægge hindringer i vejen for udviklingen af Agerkrogvej 9, men de gav udtryk for bekymring for tilstand af - og vedligehold af den private fællesvej, som går fra Agerkrogvej 9 og op til Agerkrogvej 5 og 7, se figur 8.



Figur 8. Privat fællesvej.

Vejen benyttes meget af Agerkrogvej 9 i forbindelse med markdriften af både ejede og lejede arealer langs vejen. Vejen benyttes også i forbindelse med den daglige fodring af besætningen, da der opbevares ensilage i markstakke et stykke op ad vejen.

Agerkrogvej 9 har derfor en forpligtelse til at medvirke til vedligehold af vejen i forhold til brugen af denne.

Ikke saftafgivende ensilage må i henhold til husdyrgødningsbekendtgørelsens § 17 stk. 2 opbevares i marken, hvor næringsstofferne fra ensilagerester og lignende kan optages af de efterfølgende afgrøder. Det betyder, at hvor der har ligget en ensilagestak, skal der den efterfølgende vækstsæson etableres en afgrøde, der kan optage næringen fra ensilageopbevaringen og eventuelle ensilagerester. Derfor må der ikke oplagres ensilage samme sted flere år i træk.

Markstakke skal overholde afstandskravet på 15 m til vej, herunder privat fællesvej.

Der må som udgangspunkt kun køres ud på en vej ét sted fra hver mark. Ønskes der flere udkørsler, skal der søges om dette.

Ønsket om etablering af en ny ensilageplads er trukket fra ansøgningen fordi den ønskede placering ikke var hensigtsmæssig i forhold til den eksisterende beplantning.

Der etableres ikke nye udkørsler på den private fællesvej som følge af denne miljøgodkendelse.

Den udkørsel, som er der i dag (indkørsel 3, se figur 7) har været der siden 2008.

Når det gælder vedligehold af en privat fællesvej samt udgifter til dette, er det et privatretsligt forhold, som skal aftales mellem dem, som ejer og benytter vejen. Dersom man ikke kan nå til en aftale vedrørende vedligehold, er det muligt at bede om et kommunalt vejsyn.

Varde Kommune har stillet vilkår om at husdyrbruget er forpligtet til at medvirke til vedligeholdelse af den private fællesvej, se figur 8, og at vedligeholdelse af vejen skal ske i samarbejde med og efter aftale med de øvrige ejere/brugere af vejen.

I forbindelse med nabohøringen har der været en telefonisk henvendelse fra Agerkrogvej 5 vedrørende den private fællesvej samt reparation og vedligehold af denne.

Varde Kommune finder ikke anledning til i forbindelse med denne miljøgodkendelse at foretage sig yderligere vedrørende vejen.

7.20 Spildevand

Ansøger oplyser følgende:

Ejendommens afløbsforhold er uændrede. Afløbsforholdene fremgår af figur 9.

Overfladevand fra plansiloerne (bygning 9) ledes til gyllebeholder.

Overfladevand fra møddings- og kalvepladsen (bygning 3/7) ledes til gyllebeholder.

Tagvand fra alle driftsbygninger, på nær løsdriftsstalden (bygning 1), ledes ud på jordoverfladen til direkte nedsvivning. Tagvandet fra løsdriftsstalden ledes til dræn og videre til vandløb.

Spildevandsledningerne, herunder tagvand, overfladevand og sanitært spildevand er adskilt fra hinanden efter gældende regler, for at undgå en forurening af overflade- og grundvand.

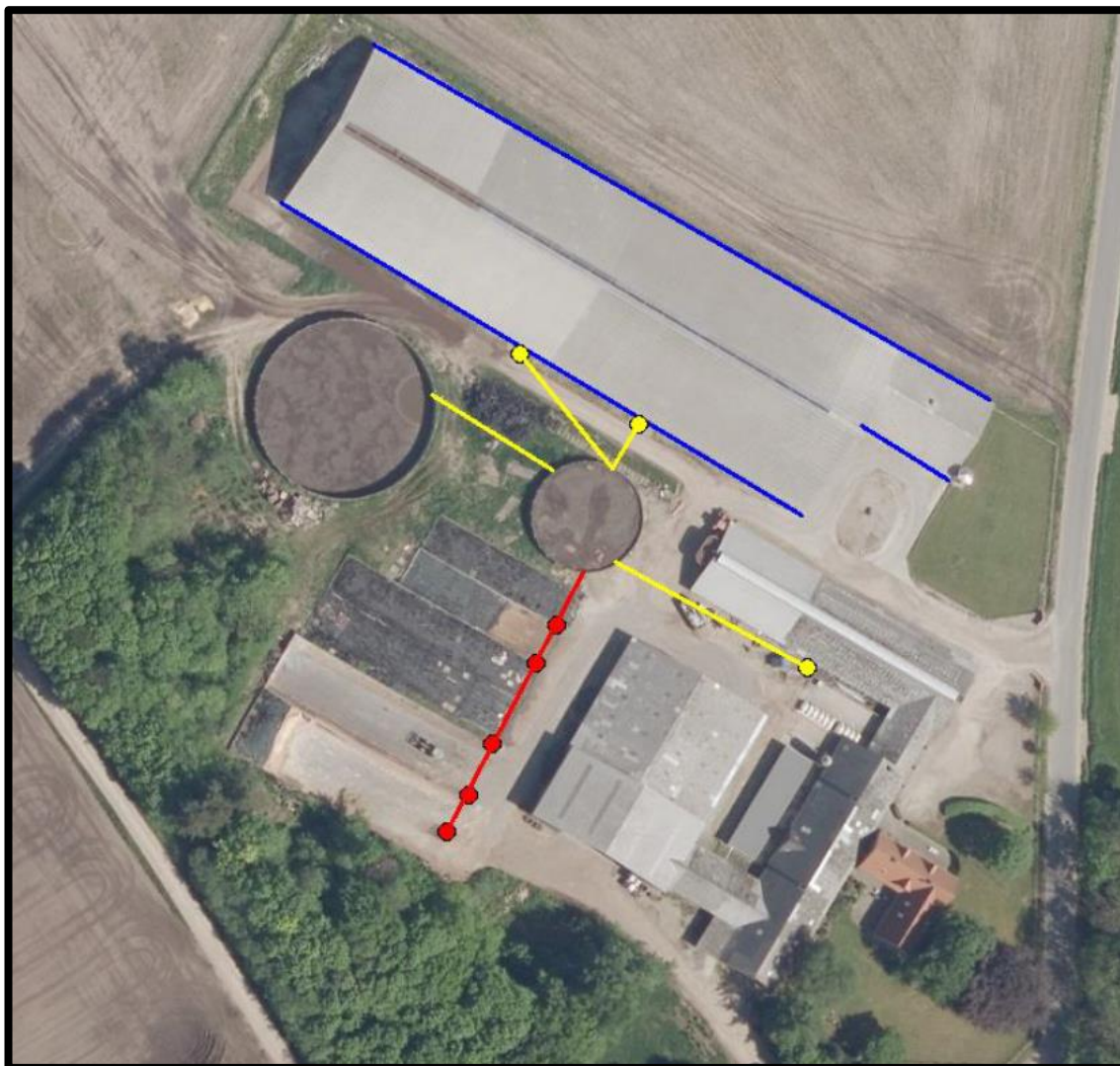
Vurdering

Det vurderes at ejendommens afløbsforhold og afledning af spildevand sker på forsvarlig vis, og i overensstemmelse med Husdyrgødningsbekendtgørelsen og Varde Kommunes retningslinjer.

Varde Kommune stiller vilkår om, at al overfladevand fra hele møddingsplads/kalveplads (bygning 3/7) skal ledes til gyllebeholder, at al overfladevand fra ensilageplansiloerne (bygning 9) skal opsamles og udbringes i henhold til gældende regler.

Forurennet overfladevand må ikke ledes til dræn og videre til vandløb. Varde Kommune forlanger, at tagnedløbsbrønde og brønde i øvrigt indenfor 15 meter fra stalde, gyllebeholdere, foderlader og lignende, hvor der ligger foderspild eller andet organisk materiale er eller bliver ført mindst 10 cm over terræn, således at der ikke kan løbe overfladevand til dræn/vandløb fra disse arealer.

Hvis det viser sig, at overfladevand fra befæstede arealer medfører forurening af vandløb, vil Varde Kommune forlange forholdet ændret, således at vand fra befæstede arealer ikke føres til dræn.



Figur 9. Afløbsplan

7.21 Driftsforstyrrelser eller uheld

Ansøger oplyser følgende:

Forurenings- og genebegrænsende foranstaltninger

For at minimere risikoen for nedsvivning af stoffer til grundvandet samt beskyttelse af det omgivende miljø, er der redegjort for procedure for håndtering af gylle, kemikalier og olie ved uheld på husdyrbruget.

Redegørelse for mulige uheld:

Umiddelbare risici for uheld i forbindelse med driften, der kan medføre en øget forurening, vil være: brand, uheld med eller ved gyllebeholderne, herunder f.eks. beskadigelse af gyllebeholderne ved strejfen eller påkørsel, eller på anden måde ved lækage eller overløb, der vil medføre udsivning af gylle. Eller spild af kemi eller olie.

Minimering af risiko for uheld

Hvis der sker spild af olie under påfyldning, som ikke umiddelbart kan fjernes ved afgravning eller ved brug af sugemateriale (savsmuld eller lign.), vil både Alarmcentral (tlf. 112) og Miljøvagt blive kontaktet. Hvis der er mistanke om, at olie eventuelt kan sive ud af tanken, vil tanken blive tømt for olie. Såfremt det drejer sig om en mængde, som ejer ikke selv har mulighed for at fjerne, vil enten brandvæsenet eller en slamsuger, der må tage imod olieaffald, blive kontaktet, så tanken kan blive tømt. Såfremt der er sket spild, der ikke kan fjernes, vil både Miljøvagten og Alarmcentralen (tlf. 112) blive kontaktet.

Der er ingen kemikalier på ejendommen.

Dieseltanken og spildolie er placeret på fast bund uden afløb, hvilket sikrer at der er mulighed for opsamling af evt. spild.

Gyllebeholderne er underlagt 10-års kontrol, hvor en kontrollant kontrollerer beholderens tæthed og kabler over og under terræn. Derudover er gyllebeholderne placeret sådan, at den er under dagligt opsyn for eventuelle revner, rust på synlige kabler, gylleudsivninger og andet. Ved påkørsel eller strejfen af gyllebeholderne med maskiner eller andet vil eventuelle revner blive tilset med det samme og udbedret straks. Hvis revnen ikke kan udbedres ved egen hjælp, vil beholderproducenten blive kontaktet om assistance.

Gylletankene tømmes med selvlæssende gyllevogne påmonteret sugekran.

Ved miljøtilsyn i januar 2019 blev det indskærpet, at der skulle foretages beholderkontrol på fire af de gyllebeholdere husdyrbruget har i drift. Der er nu foretaget beholderkontrol af disse beholdere.

Minimering af gene og forurening ved uheld

Hvis gyllebeholderen skulle springe, vil alarmcentralen på tlf.: 112 blive kontaktet øjeblikkeligt. Ved drifts-uheld, hvor der er sket, eller hvor der er fare for at ske en større forurening af omgivelserne, vil alarmcentralen straks blive kontaktet på tlf.: 112. I tilfælde af lækage på gyllebeholderen vil gyllen blive opdæmmet vha. halmballer eller jord, så der ikke sker forurening af de nærliggende naturområder og vandmiljøer.

Vurdering

Det vurderes at der er taget tilstrækkelige forholdsregler i tilfælde af et uheld, ved at der er en procedure for hvad der skal gøres i tilfælde af et uheld og for at minimere risikoen for uheld.

Varde Kommune vurderer at ansøger har redegjort tilstrækkeligt for mulige uheld, samt for forholdsregler i tilfælde af uheld.

7.22 Beskyttede naturområder omkring husdyrbruget - ammoniak

På et husdyrbrug er det stalde og husdyrgødningslagre, der er hovedkilden til udledning af luftbåret kvælstof (ammoniakfordampning). Beregninger, der er foretaget i *husdyrgodkendelse.dk*, viser at ammoniakfordampningen fra både 8-årsdriften, nudriften og ansøgt drift er 5.196 kg kvælstof pr. år, se tabel 5.

Samlet ammoniakemission fra husdyrbruget (stald og lager) ? i			
Driftstype:	Ammoniakemission fra staldafsnit (kg NH ₃ -N/år)	Ammoniakemission fra lagre (kg NH ₃ -N/år)	Ammoniakemission fra husdyrbruget (kg NH ₃ -N/år)
Ansøgt drift	4595,2	601,2	5196,4
Nudrift	4595,2	601,2	5196,4
8 års-drift	4595,2	601,2	5196,4

Tabel 5. Beregninger af ammoniakfordampningen i *husdyrgodkendelse.dk*

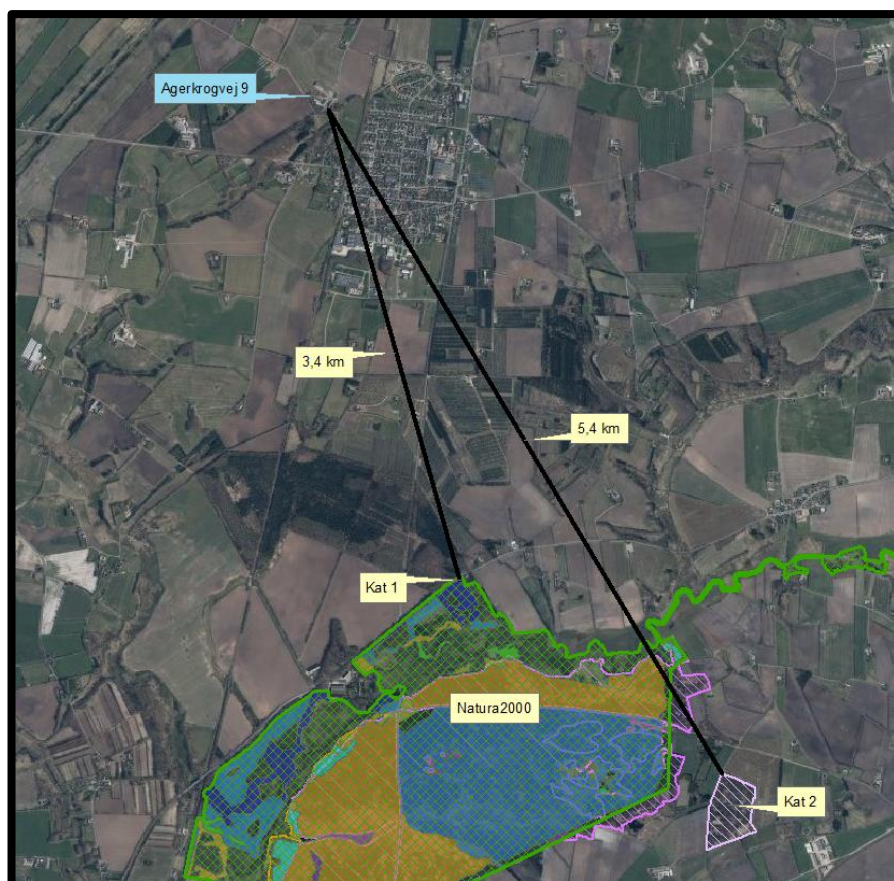
Det ansøgte projekt medfører således ikke nogen stigning i ammoniakfordampningen.

Forudsætningerne for ammoniakemissionen i ansøgt drift er, at der er 855 m² fast drænet gulv i den vestlige ende af bygning 1, se figur 3 og 4. Tiltaget stilles som vilkår i afsnit 4.

Internationale naturbeskyttelsesområder (Natura 2000)

I henhold til "Bekendtgørelse om udpegning og administration af internationale naturbeskyttelsesområder samt beskyttelse af visse arter" (Bek. nr. 1595 af 6. december 2018) skal Varde Kommune skal foretage en vurdering af, om projektet i sig selv, eller i forbindelse med andre planer og projekter, kan påvirke et Natura 2000-område væsentligt.

Der er ca. 3,4 km fra husdyrbrugets bygninger til nærmeste internationale naturbeskyttelsesområde, som er Habitatområde nr. 77: *Nørholm Hede, Nørholm Skov og Varde Å øst for Varde*, se figur 10.



Figur 10. Nærmeste Internationale naturbeskyttelsesområde, kategori 1- og kategori 2-naturområde.

Varde Kommune har i *husdyrgodkendelse.dk* foretaget beregninger, som viser, at ammoniakdepositionen i ansøgt drift til nærmeste Internationale naturbeskyttelsesområde bliver 0,0 kg N/ha/år, hvilket er uændret både i forhold til 8 årsdriften og nudriften, se tabel 9.

Der er således ikke grund til at foretage konsekvensvurdering efter § 6 i bekendtgørelsen.

§ 7 områder

I henhold til § 7 i Husdyrbrugloven, er etablering, udvidelse og ændring af anlæg på husdyrbrug ikke tilladt, hvis de ligger tættere end 10 m fra – eller helt eller delvist indenfor nærmere bestemte ammoniakfølsomme naturtyper.

Kategori 1-natur (nærmere bestemte ammoniakfølsomme naturtyper beliggende inden for internationale naturbeskyttelsesområder).

Anlægget er beliggende ca. 3,4 km fra det nærmeste naturområde, der er omfattet af § 7 stk. 1 nr. 1 i husdyrbrugloven, og beliggende indenfor internationale naturbeskyttelsesområder, se figur 10.

Det drejer sig om en ammoniakfølsom Natura2000-naturtype 9130 Bøgeskov på muldbund, og indgår i udpegningsgrundlaget for området. Området er kortlagt af Naturstyrelsen i forbindelse med Natura 2000-planlægningen.

Varde Kommune har i *husdyrgodkendelse.dk* foretaget beregninger, som viser, at ammoniakdepositionen i ansøgt drift til nærmeste kategori 1-naturområde bliver 0,0 kg N/ha/år, hvilket er uændret både i forhold til 8 årsdriften og nudriften, se tabel 9.

Kategori 2-natur (nærmere bestemte ammoniakfølsomme naturtyper, der er beliggende uden for internationale naturbeskyttelsesområder).

Anlægget er beliggende ca. 5,4 km fra det nærmeste naturområde, der er omfattet af § 7 stk. 1 nr. 2 i husdyrbrugloven, som omfatter nærmere bestemte ammoniakfølsomme naturtyper, der er beliggende udenfor internationale naturbeskyttelsesområder, se figur 10.

Det drejer sig om en § 3-beskyttet hede.

Varde Kommune har i *husdyrgodkendelse.dk* foretaget beregninger, som viser, at ammoniakdepositionen i ansøgt drift til nærmeste kategori 2-natur bliver 0,0 kg N/ha/år, hvilket er uændret i forhold til både nudriften og 8 årsdriften, se tabel 9.

Varde Kommune vurderer på den baggrund, at ændringen ikke vil medføre nogen væsentlig påvirkning af § 7-områder og derfor ikke vil påvirke § 7 områderne negativt.

§ 3 områder

Af figur 11 og tabel 6 fremgår de områder, som indenfor en afstand af 1.000 m fra anlægget er omfattet af naturbeskyttelseslovens § 3.



Figur 11. § 3 arealer indenfor 1.000 m fra husdyrbruget.

§ 3 lokalitet	Type	Grønt Danmarkskort i kommuneplanen
---------------	------	------------------------------------

1	Mose	Nej
2	Mose	Nej
3	Mose	Nej
4	Eng	Nej
5	Eng	Ja

Tabel 6. § 3 områder (minus søer) indenfor 1000 m fra husdyrbruget

Naturtyper har forskellige tålegrænser for hvor meget ammoniakdeposition de kan tåle før der sker ændringer på den enkelte naturtype. Naturtyperne inddeles i 5 kategorier, se tabel 7.

N-følsomhed	Tålegrænse
Uoplyst	Uoplyst
Ikke N-følsom	>30 kg N/ha/år
Mindre N-følsom	20-30 kg N/ha/år
Moderat N-følsom	10-20 kg N/ha/år
Særlig N-følsom	5-10 kg N/ha/år

Tabel 7. Oversigt over de 5 kategorier for N-følsomhed og deres tålegrænser

Århus Universitet har oplyst følgende baggrundsbelastning for Varde Kommune:

År	2006	2007	2008	2009	2012	2013	2014	2015	2016	2017
Kg N/ha	17,0	15,0	16,0	16,4	15,2	13,8	15,6	15,3	13,9	14,1

Tabel 8. Udvikling i baggrundsbelastningen for Varde Kommune

Kategori 3-natur (ammoniakfølsomme naturtyper, som ikke er omfattet af ovenstående kategori 1 og 2)

Indenfor 1.000 m fra anlægget er der 3 moser, se figur 11 og tabel 6.

Ingen af områderne er udpeget som rekreative områder, indgår i kommuneplanens udpegning af værdifulde kulturmiljøer eller er omfattet af fredning.

De områder, som er udpeget som Grønt Danmarkskort i Varde Kommunes kommuneplan, se tabel 6, er dermed også omfattet af kommuneplanens handleplan for naturpleje. Der er dog ingen konkrete planlagte naturindsatser for områderne.

Varde Kommune har ikke kendskab til kvælstofbidrag til områderne fra andre kilder.

Indenfor 1.000 m fra anlægget er der ikke ammoniakfølsomme skove.

Varde Kommune har i *husdyrgodkendelse.dk* foretaget beregninger over ammoniakdepositionen på de nærmest liggende Natura 2000, Kat. 1- og Kat. 2-naturområder samt de øvrige nærmest liggende naturområder.

Beregningerne fremgår af tabel 9, og er foretaget ud fra 8-årsdriften, nudriften og den ansøgte drift.

§ 3 lokalitet	N-følsom	Afstand (m)	Tålegrænse, kgN/ha	Ruhed opland	Ruhed område	8 års drift, kgN/ha	Nudrift, kgN/ha	Ansøgt, kgN/ha
Natura 2000	Særlig	3.400	5-10	L	S	0,0	0,0	0,0
Kategori 1	Særlig	3.400	5-10	L	S	0,0	0,0	0,0
Kategori 2	Særlig	5.400	5-10	L	S	0,0	0,0	0,0
1	Uoplyst	35	Uoplyst	L	S	16,6	16,6	16,5
2	Uoplyst	85	Uoplyst	L	S	3,0	3,0	3,0

4	Uoplyst	100	Uoplyst	Rv	S	4,8	4,8	4,8
---	---------	-----	---------	----	---	-----	-----	-----

Tabel 9. Beregning af ammoniakdeposition på vigtige naturområder

Beregningerne viser, at der på § 3-lokalitet 1, 2 og 4, se figur 11, bliver tale om totaldepositioner på henholdsvis 16,5 kg N/ha/år, 3,0 kg N/ha/år og 4,8 kg N/ha/år. Da der ikke som følge af denne miljøgodkendelse bliver nogen meremission, bliver der heller ikke tale om nogen merdeposition.

Område 1 er en lille § 3-mose, som er besigtiget i 2011, og har en lav naturværdi. Beregninger viser, at depositionen falder med 0,1 kg N/ha/år.

Område 2 er en § 3-mose, som er besigtiget i 2018. Mosen har en middelhøj naturværdi. Totaldepositionen er på 4,3 kg N/ha/år på det aller nordligste punkt. Depositionen falder gradvist, så den på det sydligste punkt er på 0,7 kg N/ha/år.

Område 4 er en § 3-eng, som er besigtiget i 2011, og har en lav naturværdi. Totaldepositionen er beregnet til 4,8 kg N/ha/år.

Varde Kommune vurderer, at den ansøgte ændring på Agerkrogvej 9 ikke vil påvirke de nærliggende naturområder negativt.

Øvrig § 3-natur

Indenfor 1.000 m fra anlægget er der registreret 10 mindre søer. Varde Kommune vurderer, at den luftbårne ammoniakdeposition fra anlægget har en meget begrænset effekt. Hovedkilden til næringsberigelse af søerne vurderes at være overfladevand fra dyrkede arealer, dels som vand, der løber på jordoverfladen til søerne, samt næringsberiget overfladevand der løber til søerne via rodzonen på dyrkede arealer. Ammoniak fra anlægget vurderes ikke at forringe naturtilstanden i § 3 søerne.

Indenfor 1.000 m fra anlægget er der 2 enge, se figur 11 og tabel 6. Engene er C-værdisatte og C-målsatte. Ammoniak fra anlægget vurderes ikke at forringe naturtilstanden på § 3 engene.

På baggrund af ovenstående vurderer Varde Kommune, at ændringen på husdyrbruget ikke vil påvirke kategori-3 naturområderne / § 3-områder væsentligt som følge af ammoniakdeposition, og at ændringen ikke vil medføre tilstandsændringer på disse områder.

7.23 Påvirkning af "Bilag IV arter"

I henhold til § 10 i "Bekendtgørelse om udpegning og administration af internationale naturbeskyttelsesområde samt beskyttelse af visse arter" er der indført en streng beskyttelse af en række dyre- og plantearter, uanset om de forekommer inden for et beskyttelsesområde eller udenfor. Disse arter fremgår af direktivets bilag IV og kaldes derfor bilag IV-arter. For en række arters vedkommende har Varde Kommune intet kendskab til arternes udbredelse i området, det gælder f.eks. løgfrø, markfirben og alle arter af småflagermus.

Spidssnudet frø og birkemus er begge arter der er listet på bilag IV. Spidssnudet frø er almindelig udbredt i Varde Kommune, og forventes at forekomme i forbindelse med naturområder, hvor der er egnede leveforhold for spidssnudedede frøer. Det er Varde Kommunes vurdering at ændringen ikke vil medføre nogen væsentlig påvirkning af spidssnudet frø på grund af den store forekomst af arten i Varde Kommune.

Birkemus er registreret få steder i Varde Kommune. Nærmeste lokalitet, hvor der er registreret birkemus, er ca. 3,4 km sydvest for husdyrbruget. Det er Varde Kommunes vurdering, at ændringen ikke vil medføre nogen væsentlig påvirkning af birkemusen på grund af den store afstand til den nærmeste lokalitet hvor birkemusen er registreret.

Varde Kommune vurderer i øvrigt, at ændringen kan gennemføres uden at påvirke nogen af de listede arter på bilag IV i direktivet væsentligt.

Bedste tilgængelige teknik (BAT)

Med begrebet BAT menes den teknik, som mest effektivt giver et højt beskyttelsesniveau for miljøet som helhed, og som samtidig er afvejet i forhold til fordele og økonomiske udgifter.

Ansøgere om miljøtilladelse/miljøgodkendelse af husdyrbrug med en ammoniakemission højere end 750 kg NH₃-N pr. år, skal begrænse ammoniakforureningen ved anvendelse af BAT.

EU-kommissionen har i 2017 vedtaget bindende BAT-konklusioner for intensivt opdræt af fjerkræ eller svin (IE-brug).

Miljøstyrelsen har meldt ud, at kravene i BAT-konklusionerne i meget vid udstrækning allerede er indeholdt i den gældende lovgivning her i Danmark, og at kommunerne derfor ikke selv skal anvende BAT-konklusionerne, men i stedet anvende de regler i husdyrgødningsbekendtgørelsen og husdyrgodkendelsesbekendtgørelsen, der bliver fastsat med henblik på at implementere BAT-konklusionerne.

I Varde Kommunes vurdering af BAT indgår bl.a.

- Miljøstyrelsens Teknologiliste
- Miljøstyrelsens Teknologiblade
- Bilag 3 i husdyrgodkendelsesbekendtgørelsen

I Varde Kommunes BAT-vurdering indgår hovedpunktet: Ammoniak.

I det følgende redegøres der for ansøgers oplysninger om anvendelse af BAT, samt Varde Kommunes vurdering af om ansøger lever op til det niveau, som Varde Kommune fastlægger som BAT-niveauet for husdyrbruget.

7.24 BAT – Ammoniak

Varde Kommune har beregnet projektets BAT-krav ud fra Bilag 3 i Husdyrgodkendelsesbekendtgørelsen, se tabel 10.

Antal m ² og staldsystem/lager	BAT-krav (Kg NH ₃ -N/m ²)	Korrigeret BAT-krav Kg NH ₃ -N/m ²	Total kg NH ₃ -N for produktions-arealet
Bygning 1 (eksisterende stald) 855 m ² sengestald m. drænet gulv	0,89		761
Bygning 1 (eksisterende stald) 2.410 m ² sengestald m. spalter	1,16		2.795
Bygning 1 (eksisterende stald) 226 m ² dybstrøelse	0,84		190
Bygning 2a (eksisterende stald) 437 m ² sengestald m. spalter	1,16		507
Bygning 2a (eksisterende stald) 62 m ² dybstrøelse	0,84		52
Bygning 2b (eksisterende stald) 202 m ² dybstrøelse	0,84		170
Bygning 3 (eksisterende stald) 30 m ² dybstrøelse	0,84		25
Bygning 4 (ny stald) 113 m ² dybstrøelse	0,84		95
384 m ² gyllebeholder	0,4		154
1.029 m ² gyllebeholder	0,4		411
100 m ² mødding	0,36		36
Total BAT-Krav for husdyrbruget			5.196
Husdyrbrugets beregnede ammoniakemission			5.196
BAT-kravet er overholdt med			0

Tabel 10. Beregning af projektets BAT-emissionsniveau

BAT-kravet for projektet er beregnet til 5.196 kg NH₃-N og projektets reelle ammoniakemission er på 5.196 kg NH₃-N. Projektet har således en total ammoniakemission, der er identisk med det beregnede BAT-krav.

Varde Kommune vurderer på baggrund af ovenstående, at ansøger lever op til lovgivningens krav om BAT på punktet ammoniak.

BAT-niveauet er opnået ved at der er et produktionsareal med fast drænet gulv på 855 m² i bygning 1. Der stilles vilkår til dette.

Se figur 3 og 4 for placering af bygninger.

7.25 Samlet BAT-vurdering

Som der er redegjort for i det foregående punkt, lever ansøger op til Varde Kommunes BAT-krav for husdyrbruget. Varde Kommune vurderer på den baggrund, at ansøger i henhold til § 27 i Husdyrbrugloven har truffet de nødvendige foranstaltninger til at forebygge og begrænse forurening ved anvendelse af den bedste tilgængelige teknik.

8 Egenkontrol

Ansøgers redegørelse:

- Gyllepumpning sker altid under opsyn.
- Gyllebeholdere kontrolleres hvert 10. år af en autoriseret kontrollør.
- Ved overpumpning af gylle til gyllebeholder tjekkes først om der er plads i gyllebeholderen.
- Der føres logbog over flydelag på gyllebeholderne.
- Der etableres flydelag på gyllebeholderen umiddelbart efter udbringning af gylle.
- Der føres journal over forbruget af sprøjtemidler.
- Der føres kontrol med gødningsmængder, gødningsanvendelse, antal dyr m.m. efter gældende lovkrav (gødningsregnskab og husdyrindberetning) og kontrolleres af Landbrugsstyrelsen. Det er et styringsredskab der sikrer, at afgrøderne gødes efter behov, at gødning tilføres markerne når vejret tillader det så næringsstoffudledningen til det omgivende miljø minimeres osv.

Vurdering

Med ovenstående er der redegjort for, at der er fokus på management og egenkontrol på ejendommen. Ved at registrere og iagttage daglige rutiner og forbrug, kan eventuelle uhensigtsmæssige forhold identificeres og afhjælpes.

Det vurderes samlet set at driften af husdyrbruget på Agerkrogvej 9 inkl. egenkontrol og management lever op til lovens krav. Driften af husdyrbruget forventes derfor samlet set ikke at medføre en væsentlig negativ virkning på miljøet

Varde Kommune vurderer at dokumentationen er dækkende.

9 Alternative muligheder

Ansøger oplyser følgende:

Der godkendes en ny kalvestald mod en samtidig reduktion i produktionsarealet i en eksisterende kalvestald, der er beliggende nærmere byzone. På grund af ejendommens beliggenhed tæt på samlet bebyggelse og byzone, Tistrup er der ikke mulighed for at opføre øvrige nye staldbygninger, medmindre nogle eksisterende stalde tages ud af drift. Ansøger har pt. ingen planer om dette.

Den ansøgte løsning er derfor valgt, idet den giver den mest optimale løsning indenfor de eksisterende fysiske og økonomiske rammer, som landmanden har til rådighed. Der er væsentlig bedre luftskifte i den nye godkendte kalvestald, hvilket giver en bedre sundhed og velfærd for dyrene.

Med denne miljøgodkendelse følger der en fleksibilitet, således at der kan skiftes i antallet og sammensætningen af dyrene/dyretypen. Dermed vil ejendommen både kunne benyttes til kvier, malkekøer, malkekøer med opdræt osv. Dette er med til at fremtidssikre ejendommen.

Vurdering

Ud fra de alternativer der er beskrevet, vurderes det at det valgte projekt tager hensyn til omgivelserne (naboer m.m.), miljøet og husdyrbruget.

10 Nabo- / partshøring

Projektet er udover ansøger og dennes konsulent sendt til høring hos naboer/partner, som ejer en matrikel indenfor lugtkonsekvenszonen, som er 480 m fra husdyrbruget, i perioden fra den 23. januar til den 24. februar 2020.

I forbindelse med nabohøringen har der været en telefonisk henvendelse fra Agerkrogvej 5 vedrørende den private fællesvej.

11 Samlet vurdering

På baggrund af ovenstående vurderer Varde Kommune, at det ansøgte projekt ikke vil medføre en væsentlig påvirkning af miljøet, naturen og naboerne sammenholdt med den nuværende produktion, hvis de i miljøgodkendelsen opstillede vilkår overholdes.

Varde Kommune vurderer, at der kan meddeles godkendelse til det ansøgte da:

- Der er truffet de nødvendige foranstaltninger til, at forebygge og begrænse forurening ved anvendelse af den bedste tilgængelige teknik.
- Husdyrbruget i øvrigt kan drives på stedet uden at påvirke omgivelserne på en måde, som er uforenelig med hensynet til omgivelserne.
- Driften af husdyrbruget ikke medfører væsentlige virkninger på miljøet.