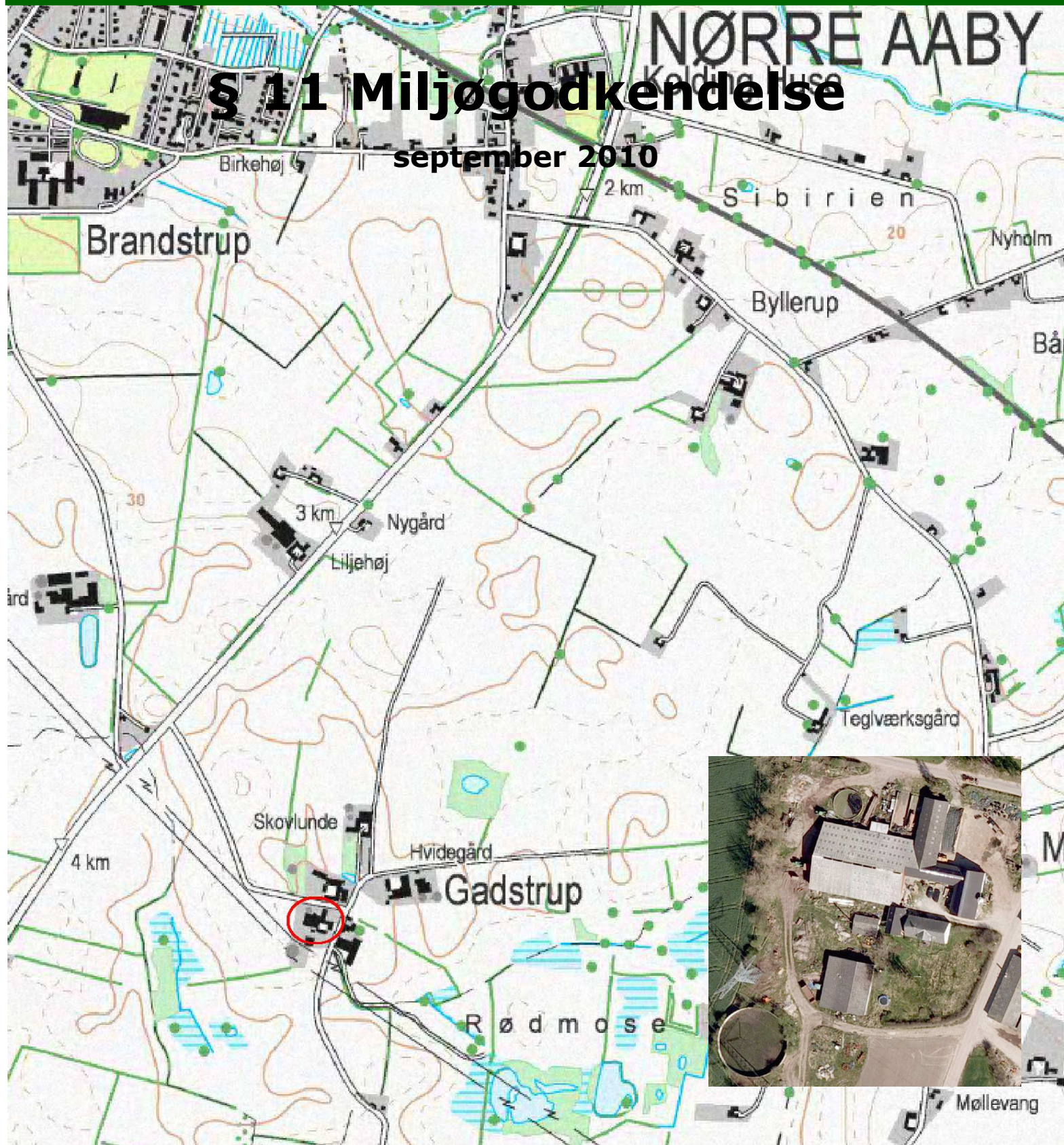


§ 11 Miljøgodkendelse

september 2010



§ 11 miljøgodkendelse af

Kvægbesætning på
Gadstrup 2, 5580 Nørre Aaby
Dato for gyldighed: 29. sept. 2010



Middelfart
KOMMUNE

Datablad

§ 11 miljøgodkendelse af kvægbesætning på Gadstrup 2, 5580 Nørre Aaby

Dato for godkendelse: 29. september 2010

CVR-nr. og P-nr.: 25931874

CHR-nr.: 19698

Ejendomsnr.: 4100014917

Matr.nr.: 5a

Ejerlav: Gadstrup By, Nørre Aaby

Adresse: Gadstrup 2, 5580 Nørre Aaby

Ejer: Klaus Bredgård

Telefon: 64422565 / 21390513

E-mail: klaus.b@live.dk

Konsulent: Mette Larsen Baadegaard, Centrovic

Adresse: Damsbovej 11, 5492 Vissenbjerg

Telefon: 63407132 / 23743066

E-mail: mlb@centrovic.dk

Tilsynsmyndighed: Middelfart Kommune

Adresse: Østergade 21, 5580 Nørre Aaby

Telefon: 88885500

E-mail: middelfart@middelfart.dk

Ansøgningen om miljøgodkendelse er indsendt til Middelfart Kommune gennem Miljøstyrelsens elektroniske ansøgningssystem første gang den 31. maj 2010. Tilrettet ansøgning er indsendt 10. august 2010. Beregningsgrundlag i husdyrgodkendelse.dk er *Interface version 4.0.8*, uploadet 8. november 2009, *FarmN version 3.1* og *Regneark version 5.12a*.

Indholdsfortegnelse

§ 11 MILJØGODKENDELSE AF KVÆGBESÆTNING PÅ GADSTRUP 2, 5580 NØRRE AABY	4
LÆSEVEJLEDNING	4
IKKE-TEKNISK RESUMÉ	4
MIDDELFART KOMMUNES AFGØRELSE	5
KLAGEVEJLEDNING	5
RETSBESKYTTELSE OG REVURDERING	5
VILKÅR FOR MILJØGODKENDELSEN	6
<i>Indretning</i>	6
<i>Årsproduktion</i>	6
<i>Miljøtiltag, anlæg</i>	6
<i>Oplag af ensilage</i>	6
<i>Lugt</i>	7
<i>Støj</i>	7
<i>Skadedyr</i>	7
<i>Uheld og risici</i>	8
<i>Dokumentation og egenkontrol</i>	8
<i>Virksomhedens ophør</i>	8
ANDRE MILJØREGLER OG BESTEMMELSER	8
OFFENTLIGGØRELSE	9
KOPITIL	9
MILJØVURDERING	10
INDLEDNING	10
<i>Ansøgning</i>	10
NABOHØRING	10
LANDSKABELIGE HENSYN OG ALTERNATIVE PLACERINGSMULIGHEDER	11
AFSTANDSKRAV	11
STALDANLÆG OG DRIFT	11
<i>Staldanlæggets indretning</i>	11
<i>Produktion og opbevaring af husdyrgødning</i>	12
<i>Lugt</i>	12
<i>Foder</i>	13
<i>Transport</i>	13
<i>Fast affald</i>	14
<i>Olie og kemikalier, opbevaring og affald</i>	14
<i>Påfyldning og rengøring af marksprøjte</i>	14
<i>Energiforbrug og energibesparende foranstaltninger</i>	14
<i>Vandforbrug og vandbesparende foranstaltninger</i>	15
<i>Støv, støj og lys</i>	15
<i>Spildevand</i>	15
<i>Døde dyr</i>	16
<i>Skadedyr</i>	16
PRODUKTIONENS PÅVIRKNING AF NATUROMRÅDER	16
<i>Produktionens påvirkning af naturtyper og arter med ammoniak</i>	16
PRODUKTION OG UDBRINGNING AF HUSDYRGØDNING	17
<i>Aftale om afsætning af husdyrgødning</i>	17
SAMLET VURDERING AF BAT (BEDST TILGÆNGELIGE TEKNIK)	17
<i>Fravalg af BAT-teknologier</i>	18
EGENKONTROL	18
UHELD OG RISICI	18
VIRKSOMHEDENS OPHØR	19
0-ALTERNATIVET	19
LITTERATUR	20
<i>Kortbilag 1: Anlægsoversigt</i>	21
<i>Kortbilag 2: Staldafsnit</i>	22
<i>Kortbilag 3: Afgrænsning af ensilageplads</i>	23
<i>Kortbilag 4: Naturområder</i>	24

§ 11 miljøgodkendelse af kvægbesætning på Gadstrup 2, 5580 Nørre Aaby

Læsevejledning

Miljøgodkendelsen omfatter *Vilkår for miljøgodkendelsen* og *Miljøvurdering*. Der indledes med et *Ikke-teknisk resumé*, der er en kortfattet beskrivelse af produktionen. Herefter følger *Vilkår for miljøgodkendelsen*, hvoraf fremgår særlige vilkår vedrørende produktionens indretning og drift, der adskiller sig fra de generelle regler for husdyrbrug og drift af landbrugsejendomme. Endelig følger *Miljøvurdering*, der er en beskrivelse af produktionen, produktionens påvirkning af omgivelserne og baggrunden for de enkelte vilkår.

Ikke-teknisk resumé

Middelfart Kommune har fra Centrovce modtaget ansøgning om ændring af kvægbesætning på Gadstrup 2, 5580 Nørre Aaby, matr.nr. 5a Gadstrup By, Nørre Aaby.

Ejeren af Gadstrup 2, 5580 Nørre Aaby ønsker at ændre den eksisterende kvægbesætning fra 105 jerseykøer med 105 opdræt, i alt 154 DE (dyreenheder) til fremover at omfatte 30 jerseykøer og 200 jerseykvier 6-24 måneder, i alt 107 DE. Der sker ingen bygningsmæssige ændringer i forbindelse med den ansøgte ændring af besætningen. Produktionens anlæg omfatter eksisterende staldanlæg og gyllebeholdere (se kortbilag 1). Ejendommens dyrkningsarealer bortforpagtes i forbindelse med ændringen af besætningen og indgår derfor ikke i godkendelsen.

Bedriftens anlæg til opbevaring af flydende husdyrgødning udgøres af eksisterende gyllebeholder på 2.640 m³.

Ensilage opbevares på eksisterende silopladser på 350 m² og 160 m².

Det vurderes, at naboerne til produktionen vil opleve færre lugtgener som følge af ændringen af produktionen, idet der er tale om en reduktion i dyreholdets størrelse. Den ansøgte produktion lever op til husdyrlovens krav med hensyn til lugtgener ved nabobeboelser.

Der sker et fald i ammoniakfordampningen fra staldanlægget. Mindst 96 % af dybstrøelse fra produktionen vil blive udbragt direkte fra stald til mark og nedpløjet, hvilket bidrager til at begrænse ammoniakfordampningen. Den ansøgte produktion lever op til husdyrlovens krav om begrænsning af ammoniakfordampningen og krav om anvendelse af bedst tilgængelige teknik (BAT).

Der er ved udformning af projektet redegjort for, at kemikalier og affald vil blive håndteret på en måde, der minimerer risikoen for spild eller anden miljøbelastning. Ansøger vil udarbejde en beredskabsplan, så de ansvarlige for produktionen er forberedt på at håndtere eventuelle uheld på en måde, der minimerer risikoen for miljøbelastning.

Samlet set vurderer Middelfart Kommune, at den ansøgte ændring af produktionen kan gennemføres uden væsentlig påvirkning af miljøet.

Middelfart Kommunes afgørelse

Med hjemmel i lov om miljøgodkendelse mv. af husdyrbrug¹ (husdyrloven) meddeler Middelfart Kommune hermed miljøgodkendelse efter § 11 til at ændre den eksisterende kvægbesætning fra 105 jerseykøer med 105 opdræt 0-25 måneder, i alt 154 DE, til 30 jerseykøer og 200 jerseykvier 6-24 måneder, i alt 107 DE. på Gadstrup 2, 5580 Nørre Aaby, matr.nr. 5a Gadstrup By, Nørre Aaby.

Godkendelsen omfatter eksisterende staldanlæg med tilhørende gyllebeholder.

Godkendelsen meddeles under forudsætning af, at gældende regler på området samt nedenstående vilkår overholdes. Baggrunden for de enkelte vilkår fremgår af Miljøvurdering af 17. august 2010. Forudsætningerne for miljøgodkendelsen er de oplysninger der er givet i ansøgningsmaterialet jævnfør ansøgning fra Miljøstyrelsens IT-ansøgningsssystem www.husdyrgodkendelse.dk, skemanummer 17458 med tilhørende bilag samt øvrigt materiale indsendt af ansøger eller ansøgers konsulent.

Godkendelsen bortfalder, hvis den ikke er udnyttet inden 2 år fra miljøgodkendelsens datering. Hvis godkendelsen herefter ikke udnyttes helt eller delvist i 3 på hinanden følgende år, bortfalder den del af godkendelsen, der ikke har været udnyttet i de seneste 3 år jævnfør § 33 i husdyrloven.

Klagevejledning

Enhver med en individuel væsentlig interesse i sagens udfald samt en række foreninger og organisationer, der har beskyttelse af natur og miljø som hovedformål, kan inden 4 uger fra offentliggørelse klage over afgørelsen. Klagefristen er således den 27. oktober 2010. En klage skal være skriftlig og indgives til Middelfart Kommune. Klagen skal være modtaget i kommunen inden kontortids ophør kl. 15.00 på datoen for klagefristen. Kommunen videresender klagen til Miljøklagenævnet.

En eventuel klage har ikke opsættende virkning, medmindre Miljøklagenævnet bestemmer andet. Ønskes afgørelsen prøvet ved domstolene skal søgsmålet være anlagt inden 6 måneder efter at afgørelsen er meddelt (jævnfør § 90 i husdyrloven).

Retsbeskyttelse og revurdering

Med denne miljøgodkendelse følger 8 års retsbeskyttelse. Dato for retsbeskyttelsens udløb er 29. september 2018.

Virksomhedens miljøgodkendelse skal jævnfør § 17 i Bekendtgørelse om tilladelse og godkendelse mv. af husdyrbrug² regelmæssigt og mindst hvert 10. år tages op til revurdering. Den første regelmæssige vurdering skal dog foretages senest, når der er forløbet 8 år. Det er planlagt, at foretage den første revurdering i 2018.

¹ Lov nr. 1572 af 20. december 2006 om miljøgodkendelse m.v. af husdyrbrug.

² Bekendtgørelse nr. 294 af 31. marts 2009 om tilladelse og godkendelse mv. af husdyrbrug.

Vilkår for miljøgodkendelsen

Godkendelsen indeholder en række vilkår for virksomhedens drift, indretning og kontrol. Vilkårene er stillet på baggrund af en miljøvurdering af virksomhedens forureningsmæssige forhold. Vilkårene skal sikre, at belastningen af følsomme naturtyper begrænses, samt at der er taget hensyn til omkringboende.

Staldanlægget med tilhørende anlæg (foderopbevaringsfaciliteter, gyllebeholdere m.v.) skal indrettes og drives i overensstemmelse med nedenstående vilkår og som beskrevet i miljøvurdering af 17. august 2010.

Indretning

1. Der må ikke foretages ændringer i staldanlæggets inddeling i staldafsnit, som angivet på kortbilag 2, eller i gødningssystemer, som angivet i tabel 2 side 11 i Miljøvurdering, uden forudgående godkendelse fra kommunen.

Årsproduktion

2. Dyreholdet på ejendommen må maksimalt udgøre 30 jerseykøer og 200 jerseykvier 6-24 måneder, i alt 107 DE³. Der tillades en variation i sammensætning af besætningen under forudsætning af, at besætningen ikke udgør flere DE beregnet efter gældende husdyrgødningsbekendtgørelse end det antal DE, der svarer til 30 jerseykøer og 200 jerseykvier 6-24 måneder.

Miljøtiltag, anlæg

3. Den samlede ammoniakfordampning fra stald og lager må ikke overstige 750 kg kvælstof/år. Dette sikres ved overholdelse af vilkår om, at 96 % af dybstrøelsen skal udbringes direkte fra stald til mark og nedpløjes (vilkår 4).
4. Mindst 96 % af dybstrøelsen skal udbringes direkte fra stald til mark og nedpløjes.

Oplag af ensilage

5. Oplag af ensilage må kun ske indenfor de rammer, der blev fastlagt i forbindelse med meddelelse af dispensation fra afstandskrav i december 1994, se kortbilag 3. Oplag af ensilage skal desuden overholde husdyrgødningsbekendtgørelsens bestemmelser om friholdelse af 2 meter randbelægning. Spild og uanvendelig ensilage skal mindst én gang om ugen fjernes fra pladsen.

³ Beregnet i henhold til *Bekendtgørelse nr. 717 af 2. juli 2009 om husdyrbrug og dyrehold for mere end 3 dyreenheder, husdyrgødning, ensilage mv., bilag 2.*

Lugt

6. Følgende genekriterier for lugt skal overholdes:

Beboelsesområder	Genekriterier (odour units)
Eksisterende eller, ifølge kommuneplanens rammedel, fremtidigt byzone- eller sommerhusområde	5 OU _E /m ³
Samlet bebyggelse i landzone ifølge definitionen fastsat i bekendtgørelse om erhvervsmæssigt dyrehold, husdyrgødning og ensilage eller område i landzone, der i lokalplan er udlagt til boligformål, blandet bolig og erhverv eller til offentlige formål med henblik på beboelse, institutioner, rekreative formål og lignende	7 OU _E /m ³
Etablering, udvidelse eller ændring ved enkeltboliger	15 OU _E /m ³

7. Hvis tilsynsmyndigheden vurderer det nødvendigt, kan der maksimalt en gang årligt kræves, at virksomheden for egen regning dokumenterer, at genekriterierne i vilkår 6 overholdes.
8. Såfremt kommunen vurderer, at produktionen giver anledning til væsentlige lugtgener for omkringboende, skal der iværksættes tiltag til begrænsning af lugt fra produktionen. Tiltagene skal godkendes af kommunen.

Støj

9. Virksomhedens samlede bidrag til det ækvivalente, korrigerede støjniveau, målt i dB (A) og målt i ethvert punkt på opholdsarealer ved nabobeboelse, må ikke overstige følgende værdier:

Mandag-fredag kl. 7-18 (8 timer) Lørdag kl. 7-14 (7 timer)	Alle dage kl. 18-22 (1 time) Lørdag kl. 14-18 (4 timer) Søn- og helligdag kl. 7-18 (8 timer)	Alle dage kl. 22-7 (½ time)	Alle dage kl. 22-7 Maksimal værdi
55 dB(A)	45 dB(A)	40 dB(A)	55 dB(A)

Støjbidraget (bortset fra maksimalværdien) måles som det ækvivalente, konstante, korrigerede støjniveau i dB (A). Tal i parenteser angiver midlingstiden inden for den pågældende periode.

10. Hvis tilsynsmyndigheden vurderer det nødvendigt, kan der maksimalt en gang årligt kræves, at virksomheden for egen regning dokumenterer, at vilkår 8 er overholdt.

Skadedyr

11. Der skal på ejendommen foretages en effektiv fluebekæmpelse, der som minimum er i overensstemmelse med de nyeste retningslinier fra Institut for Plantebeskyttelse og Skadedyr, Aarhus Universitet (Statens Skadedyrslaboratorium).

Uheld og risici

12. Der skal udarbejdes en beredskabsplan som fortæller hvornår og hvordan der skal reageres ved uheld, som kan medføre konsekvenser for miljøet/omgivelserne. Planen skal indsendes til tilsynsmyndigheden senest et halvt år efter udnyttelse af godkendelsen.

Beredskabsplanen skal som minimum indeholde:

- Procedurer der beskriver relevante tiltag med henblik på at stoppe uheld og begrænse udbredelsen.
- Oplysninger om hvilke interne/eksterne personer og myndigheder, der skal alarmeres, og hvordan.
- Kortbilag over bedriften med angivelse af opbevaring af miljøfarlige stoffer, afløbs- og drænsystemer, vandløb m.m.
- En opgørelse over materiel der er tilgængeligt på bedriften, eller som kan skaffes med kort varsel, der kan anvendes i forbindelse med afhjælpning, inddæmning og opsamling af spild/lækage, som kan medføre konsekvenser for miljøet/omgivelserne.

Dokumentation og egenkontrol

13. Der skal foreligge dokumentation for produktionens omfang i form af opgørelse pr. gødningsår baseret på udtræk fra kvægdatabasen (CHR). Den ansvarlige for bedriften skal ved afslutning/opgørelse af hvert gødningsår kontrollere, at produktionen ikke overstiger den tilladte produktion jævnfør vilkår 2. Udtræk fra kvægdatabasen skal ligge som bilag til gødningsregnskabet. Den ansvarlige for bedriften skal ved tilsyn – og ved eventuel anden forespørgsel fra kommunen – kunne redegøre for og dokumentere, at vilkåret er overholdt.

14. Der skal føres journal over skriftlige husdyrgødningsaftaler med angivelse af arealernes beliggenhed og tidshorizonten for aftalen.

Virksomhedens ophør

15. Ved virksomhedens ophør skal der i samarbejde med tilsynsmyndigheden udarbejdes en afviklingsplan.

Andre miljøregler og bestemmelser

Bedriften skal til enhver tid leve op til gældende regler i love og bekendtgørelser – også selvom disse regler eventuelt måtte være skærpede i forhold til denne godkendelse. Enhver ændring herunder hvem, der er ansvarlig for driften, skal anmeldes/ansøges om i kommunen.

I øvrigt henvises til, at virksomheden er omfattet af en række andre miljøregler, bl.a.:

Affaldsbekendtgørelsen.

Kommunens regulativ for farligt affald, herunder krav om, at farligt affald til enhver tid transporteres/bortskaffes og håndteres i overensstemmelse med retningslinierne beskrevet i det gældende regulativ.

Kommunens regulativ for erhvervsaffald, herunder regler for håndtering og sortering samt pligten til at benytte en affaldstransportør, der er registreret ved kommunen.

Miljøbeskyttelseslovens bestemmelser, herunder f.eks. pligten til at afværge og forebygge følger af uheld eller driftsforstyrrelser, der medfører væsentlig forurening samt pligten til at informere kommunen herom.

Virksomheden er omfattet af § 39 i lov om miljøgodkendelse m.v. af husdyrbrug. Efter denne paragraf kan tilsynsmyndigheden påbyde, at forureningen skal nedbringes, herunder påbud om, at der skal gennemføres afhjælpende foranstaltninger, hvis virksomhedens drift medfører uhygiejniske forhold eller væsentlig forurening.

Offentliggørelse

Afgørelsen offentliggøres i Melfar Posten den 29. september 2010.

Kopi Til

Klaus Bredgård, Gadstrup 2, 5580 Nørre Aaby
Centrovic
Statens Miljøcenter Odense
Danmarks Naturfredningsforening
DN Middelfart
Dansk Ornitologisk Forening
DOF Fyn
Miljøklagenævnet
Det Økologiske Råd
Danmarks Sportsfiskerforbund
Friluftsrådet
Friluftsrådet, Fyn Nord
Middelfart Museum
Odense Bys Museer
Embedslæge-institutionen Syddanmark
Arbejdstilsynet
Miljøbevægelsen NOAH
Skov- og Naturstyrelsen

Orientering om miljøgodkendelse til naboer indenfor 300 meter fra staldanlægget:

Anne Jensen, Gadstrup 1, 5580 Nørre Aaby
Lars Bang Davidsen, Gadstrup 3, 5580 Nørre Aaby
Edita og Darius Lenkutis, Gadstrup 5, 5580 Nørre Aaby
Torben Stadager Knudsen, Gadstrup 7, 5580 Nørre Aaby
Poul Erik Gregersen Buch, Gadstrup 9, 5580 Nørre Aaby

Miljøvurdering

17. august 2010

Indledning

Etablering, udvidelse eller ændring af husdyrbrug større end 75 dyreenheder skal godkendes efter lov om miljøgodkendelse m.v. af husdyrbrug⁴ (husdyrloven). Loven samler de tidligere (før 1. januar 2007) gældende regler om miljøgodkendelse efter miljøbeskyttelseslovens kapitel 5, lokaliseringsreglerne efter husdyrgødningsbekendtgørelsen og landzonereglerne og VVM-reglerne efter planloven.

I det følgende vurderes, om husdyrbruget på Gadstrup 2, 5580 Nørre Aaby, efter gennemførelse af den ansøgte ændring lever op til de i loven fastsatte niveauer vedrørende:

- Anvendelse af bedste tilgængelige teknik
- Beskyttelse af jord, grundvand, overfladevand, og natur med dens bestand af vilde planter og dyr og deres levesteder, herunder områder, der er beskyttet mod tilstandsændringer eller fredet, udpeget som international naturbeskyttelsesområde eller udpeget som særligt sårbart overfor næringsstoffer
- Begrænsning af mulige nabogener (lugt-, støj-, flue-, og lysgener, affaldsproduktion m.v.)
- Hensynet til de landskabelige værdier

Alle beregninger er foretaget i regneværktøjer tilgængelige på Miljøstyrelsens ansøgnings-system på www.husdyrgodkendelse.dk.

Ansøgning

Ejeren af Gadstrup 2, 5580 Nørre Aaby ønsker at ændre den eksisterende kvægbesætning fra 105 jerseykøer med 105 opdræt, i alt 154 DE (dyreenheder) til fremover at omfatte 30 jerseykøer og 200 jerseykvier 6-24 måneder, i alt 107 DE. Der sker ingen bygningsmæssige ændringer i forbindelse med den ansøgte ændring af besætningen. Produktionens anlæg omfatter eksisterende staldanlæg og gyllebeholdere (se kortbilag 1). Ejendommens dyrkningsarealer bortforpagtes i forbindelse med ændringen af besætningen og indgår derfor ikke i godkendelsen.

Bedriftens anlæg til opbevaring af flydende husdyrgødning udgøres af eksisterende gyllebeholder på 2.640 m³, hvoraf der rådes over 1.640 m³, svarende til, at der er opbevaringskapacitet til 24 måneder.

Ensilage opbevares på eksisterende siloplads på 350 m² og 160 m².

Nabohøring

Forslag til miljøgodkendelse har været i nabohøring i perioden 31. august til 21. september 2010. Der er indkommet ét samlet høringssvar fra 4 af de nærmeste naboer. I høringssvaret gøres der opmærksom på de gener, der er forbundet med den daglige drift af ejendommen. Der opfordres til, at generne begrænses mest muligt i den fremtidige drift. Der fremhæves fluegener og gener forbundet med oplag af ensilage.

Med hensyn til oplag af ensilage er der med nyt vilkår fastlagt rammer for anvendelse af ensilagepladsen.

Der er stillet vilkår om, at der skal foretages effektiv fluebekæmpelse på ejendommen.

⁴ Lov nr. 1572 af 20. december 2006 om miljøgodkendelse m.v. af husdyrbrug.

Landskabelige hensyn og alternative placeringsmuligheder

Da der alene foretages end indvendig ombygning af staldanlægget i forbindelse med den ansøgte ændring af produktionen, er det ikke relevant at foretage en vurdering af de landskabelige hensyn og alternative placeringer.

Afstandskrav

Da der ikke sker nyanlæg er afstandskravene i husdyrlovens § 8 og naturbeskyttelseslovens⁵ §§ 15-19 overholdt. Da der sker et fald i ammoniakfordampningen fra staldanlægget, er afstandskravene i husdyrlovens § 7 overholdt. Det drejer sig om krav om mindste afstand fra nye stald- og opbevaringsanlæg til bl.a. nabobeboelse, beskyttede naturtyper, vandløb, søer, fortidsminder og vandforsyningsanlæg.

Produktionen overholder afstandskravene i husdyrlovens § 6. Det drejer sig om krav om mindste afstand fra staldanlæg, hvorfra der sker forøget forurening, til nabobeboelse og byzone.

Tabel 1: Afstandskrav i henhold til husdyrlovens § 6.

Eksisterende staldanlæg	Krav	Projekt
Byzone (by)	50 m	ca. 1,3 km
Nærmeste nabobeboelse	50 m	50 m

Staldanlæg og drift

Staldanlæggets indretning

Staldanlæggets indretning fremgår af kortbilag 2. Der foretages ingen bygningsmæssige ændringer i forbindelse med ændringen af produktionen.

Da der ikke sker nogen bygnings- eller indretningsmæssige ændringer af staldanlægget, vurderer Middelfart Kommune, at det ikke er relevant at stille krav til BAT med hensyn til staldindretning og teknik til begrænsning af ammoniakfordampningen.

Tabel 2: Produktionens fordeling på staldanlægget.

Stald	Staldtype	Produktion	Stipladser
1	Ungdyrstald, dybstrøelse, lang ædeplads med spalter (kanal, bagskyl eller ringkanal)	Kvier, 13-24 måneder	120
	Ungdyrstald, spaltegulvbokse	Kvier, 6-9,5 måneder	40
	Ungdyrstald, spaltegulvbokse	Kvier, 9,5-13 måneder	40
2	Goldkostald, dybstrøelse og spaltegulv	Goldkøer	24
3	Goldkostald, dybstrøelse	Goldkøer	6

⁵ Bekendtgørelse nr. 749 af 21. juni 2007 af lov naturbeskyttelse.

Produktion og opbevaring af husdyrgødning

I henhold til Landbrugets Byggeblad nr. 95.03-03 revideret 28.10.2009 er den beregnede mængde af produceret husdyrgødning inklusiv vaskevand:

	Gylle	Dybstrøelse
Køer	90 m ³	320 ton
Kvier	730 m ³	630 ton
Total	820 m³	950 ton

Der rådes over 1.640 m³ af eksisterende gyllebeholder på 2.640 m³ (ejet i fællesskab med Gadstrup 1), og der er således 24 måneders opbevaringskapacitet. Tilstrækkelig opbevaringskapacitet (9 måneder) svarer til 615 m³.

Ensilagesaft/regnvand fra ensilagepladser på i alt 835 m² udgør ca. 585 m³, ledes til separat tank på 400 m³ og indgår derfor ikke i kapacitetsberegningerne.

Dybstrøelse vil normalt blive udbragt direkte fra stald til nedpløjning på mark. Hvis dybstrøelse ikke kan udbringes direkte, vil det blive lagt i markstak i henhold til gældende regler. Stalden forventes tømt to gange årligt.

Middelfart Kommune vurderer, at opbevaring og opbevaringskapacitet lever op til kravene i bekendtgørelse nr. 1695 af 19. december 2006 om husdyrbrug og dyrehold for mere end 3 dyreenheder, husdyrgødning, ensilage m.v.

Lugt

Beregninger i Husdyrgodkendelse.dk viser, at naboerne til produktionen vil opleve færre lugtgener som følge af ændringen af produktionen, idet der er tale om et fald i produktionen på ejendommen. Den ansøgte produktion lever op til husdyrlovens krav med hensyn til lugtgener ved nabobeboelser.

Afstanden til nærmeste byzone er 1.300 meter. Den beregnede geneafstand for produktionen i forhold til byzone er 150 meter.

Afstanden til nærmeste samlet bebyggelse er 1.300 meter. Den beregnede geneafstand for produktionen i forhold til samlet bebyggelse er 85 meter.

Afstanden til nærmeste nabobeboelse uden landbrugspligt er 460 meter. Den beregnede geneafstand for produktionen i forhold til enkeltbolig er mindre end 50 meter.

Der er ingen andre husdyrbrug med over 75 DE, som medfører lugtgener i det samme punkt i byzone, samlet bebyggelse eller ved enkelt bolig. Afstanden er målt i en afstand af 300 meter fra byzone og samlet bebyggelse, samt indenfor 100 meter fra enkelt bolig.

I forbindelse med omrøring og udbringning af gylle vil der opstå lugtgener af kortere varighed.

For at sikre de omkringboende mod væsentlige lugtgener er der stillet vilkår om, at såfremt tilsynsmyndigheden vurderer det nødvendigt, kan det kræves at virksomheden for egen regning dokumenterer, at genekriterierne for lugt er overholdt, og der kan eventuelt stilles krav om, at der iværksættes tiltag til begrænsning af lugt fra produktionen (vilkår 6, 7 og 8).

Med de stillede vilkår vurderer Middelfart Kommune, at den ansøgte produktion ikke vil give anledning til væsentlige lugtgener for omkringboende.

Foder

Ensilage opbevares på silopladser med afløb til separat beholder (kortbilag 1).

De gældende regler for foder og fødevarer efterleves gennem branchekoden "Vejledning om god produktionspraksis i primærproduktionen". Derved sikres, at produkterne produceres under forhold der ikke er til fare for miljøet samt menneskers og dyrs sundhed.

Foderplan udarbejdes af konsulent. Der tages analyser af alt grovfoder, og foderplanen afpasses grovfoderets sammensætning og kvalitet. Foderrationen følger gældende normer for gram fosfor pr. foderenhed.

Middelfart Kommune vurderer, at bedriften lever op til krav om BAT hvad angår foder.

Transport

Der sker transport i forbindelse med levering af foderstoffer, afhentning af levende og døde dyr samt udbringning af husdyrgødning. I nedenstående tabel er angivet det omtrentlige antal transporter for fuld produktion ved jævn drift.

Transporttype	Antal læs pr. år		Periode	
	Før	Efter	Tidspunkt	Hyppighed
Lastbil:				
Foder	12	0		
Sækkevarer	6	0		
Døde dyr	52	4		
Brændstof	6	1		
Mælk	185	0		
Slagtekøer m.v.	26	0		
I alt	287	5		
Traktor:				
Dybstrøelse	105	85	7-22	
Gylle	65	40	7-22	
Opsamling fra silopladser	30	30	7-22	
Foder (fuldfodervogn)	0	160	7-18	3 gange pr. uge
Halm	*)	105	7-18	2 gange pr. uge
Kvier/køer (ind/ud)	0	50	7-18	Ugentligt
I alt	200	470		

*) I nudrift har halm forbruget været større end i ansøgt, men da er halm kørt hjem i høst.

Når der udvises hensyn i forbindelse med transport til og fra ejendommen – særligt i forbindelse med udbringning af husdyrgødning – vurderes produktionen ikke at give anledning til væsentlige gener. Middelfart Kommune vurderer, at det ikke er nødvendigt at skærpe kravene til transport i form af yderligere vilkår.

Fast affald

Brændbart affald (plastic, sække o. lign.) opsamles og bortskaffes til genbrugsplads eller via affaldsordning med vognmand.

Jern- og metalaffald bortskaffes via afhentningsordning eller til genbrugsplads. Erhvervsaffald reguleres efter bekendtgørelse nr. 1634 af 13. december 2006 om affald samt af kommunens til enhver tid gældende affaldsregulativ.

Olie og kemikalier, opbevaring og affald

Dieselolie opbevares i en tank på 1.200 liter fra 1999. Tanken er lejet af OK. Placering fremgår af kortbilag 1.

Bedriftens arealer er bortforpagtet og der håndteres og opbevares ikke pesticider på ejendommen.

Da bedriftens arealer er bortforpagtet, og der derfor ikke er markdrift, forventes der kun en begrænset mængde spildolie. Spildolie (EAK-Kode 02 01 08) opbevares forsvarligt i garage, hvor der er fast, sænket gulv, så der ikke kan ske spild. Bortskaffelse vil ske til genbrugsstation eller efter kommunens anvisninger.

Der håndteres en meget begrænset mængde veterinære lægemidler efter aftale med dyrlæge. De opbevares forsvarligt i stald, og eventuelle rester (EAK-Kode 18 02 00) returneres til dyrlægen.

Opbevaring af olie reguleres efter bekendtgørelse nr. 724 af 1. juli 2008 om indretning, etablering og drift af olietanke, rørsystemer og pipelines. Middelfart Kommune vurderer, på baggrund af de indsendte oplysninger, at opbevaring af olie lever op til kravene i bekendtgørelsen.

Spildolie hører til kategorien farligt affald, og opbevaringen af spildolie reguleres efter kommunens til enhver tid gældende affaldsregulativ. På baggrund af de indsendte oplysninger vurderer Middelfart Kommune, at opbevaring af spildolie på ejendommen lever op til kravene i regulativet.

Påfyldning og rengøring af marksprøjte

Bedriftens arealer er bortforpagtet, og der fyldes/rengøres derfor ikke sprøjteudstyr på ejendommen.

Energiforbrug og energibesparende foranstaltninger

Elforbrug:

Før: 40.000 kWh

Efter (anslået): 5.000 kWh

Dieselolie:

Før: 3.000 liter

Efter (anslået): 500 liter

De væsentligste strømforbrugende aktiviteter i forbindelse kvæghold er malkning, mælkekøling, evt. automatisk udfodring, gyllepumpning samt belysning. I ansøgt situation vil energiforbruget alene være relateret til belysning, gylle pumpe m.v.

Vandforbrug og vandbesparende foranstaltninger

Vandforbrug er anslået på baggrund af normalt, da der er eget vandværk på ejendommen uden separat måler.

Vandforbrug i alt:
Nudrift: 3.825 m³
Ansøgt: 1.775 m³

Forbrug af drikkevand:
Nudrift: 3.200 m³
Ansøgt: 1.600 m³

Forbrug af vaskevand til stald:
Nudrift: 600 m³
Ansøgt: 175 m³

Vand til diverse:
Nudrift: 25 m³
Ansøgt: 0 m³

Støv, støj og lys

Der vurderes ikke at være væsentlige støvkilder forbundet med produktionen.

Støj vil forekomme i forbindelse med kørsel til og fra ejendommen, samt ved aflæsning af foder.

Middelfart Kommune vurderer, at de generelle regler vedrørende støj er tilstrækkelige, og vilkåret om støj er derfor baseret på Miljøstyrelsens anbefalede niveau. Der er dog tillige stillet vilkår om, at såfremt tilsynsmyndigheden vurderer det nødvendigt, kan der maksimalt en gang årligt kræves, at virksomheden for egen regning dokumenterer, at støjbidraget ikke overskrider niveauet i de generelle regler (vilkår 9 og 10).

Der vil være dæmpet natbelysning (vågelys) i stalden af hensyn til dyrenes sikkerhed. Derudover vil der kun være lys i dagtimerne.

Middelfart Kommune vurderer, at der ikke vil være lysgener for omkringboende og har derfor ikke stillet vilkår til belysningen.

Spildevand

Vaskevand fra stalden ledes via gyllekanaler til gyllebeholder.

Spildevand fra beboelsen ledes til nedsivningsanlæg. Der er ikke sanitært spildevand fra driftsbygningerne.

Udledning af spildevand i det åbne land reguleres i henhold til kapitel 4 og 5 i lovbekendtgørelse nr. 1757 af 22. december 2006 om lov om miljøbeskyttelse samt bekendtgørelse nr. 1448 af 11. december 2007 om spildevandstilladelser m.v. efter miljøbeskyttelseslovens kapitel 3 og 4.

Døde dyr

Døde dyr opbevares efter gældende lovgivning hygiejnisk på fast underlag og overdækket af kadaverkappe/presenning. Døde dyr afhentes af DAKA indenfor 1 døgn og typisk i dagtimerne. Årlig mængde anslås at være ca. 1000 kg.

Middelfart Kommune vurderer, at opbevaringen af døde dyr lever op til kravene i bekendtgørelse nr. 439 af 11. maj 2007 om opbevaring af døde dyr.

Skadedyr

Middelfart Kommune vurderer, at den ansøgte produktion ikke vil medføre væsentlige problemer med fluer eller andre skadedyr.

Forekomst af skadedyr forebygges gennem daglig oprydning af foderrester, hygiejnisk placering af døde dyr m.m. Skadedyr bekæmpes generelt efter anvisninger fra Institut for Plantebeskyttelse og Skadedyr, Aarhus Universitet (Statens Skadedyrslaboratorium).

Ansøger foranlediger at lejer af stald indgår aftale med privat firma om gennemgang af ejendommen flere gange årligt. Desuden bekæmpes rotter, hvis der derudover er behov, enten via privat firma eller via kommunal ordning.

Bekæmpelse af skadedyr reguleres efter bekendtgørelse nr. 1507 af 13. december 2007 om bekæmpelse af rotter m.v. samt af Fødevarerlovens regler om behandling og salg af fødevarer. Middelfart Kommune vurderer dog, at der skal stilles vilkår om fluebekæmpelse (vilkår 11).

Produktionens påvirkning af naturområder

Produktionens påvirkning af naturtyper og arter med ammoniak

Ammoniakfordampningen fra den ansøgte produktion med miljøtiltag til opfyldelse af vilkår 4 udgør 750 kg kvælstof/år. Der er tale om en reduktion på ca. 800 kg kvælstof/år i forhold til nudrift. Den ansøgte produktion uden særlige miljøtiltag ville medføre en ammoniakfordampning på 950 kg kvælstof/år. De særlige miljøtiltag reducerer således ammoniakfordampningen fra produktionen med 200 kg kvælstof/år.

Der er stillet vilkår om, at ammoniakfordampningen ikke må overstige dette niveau (vilkår 3).

For at sikre, at der ikke udledes mere ammoniak fra produktionen end angivet, er der stillet vilkår om, at mindst 96 % af dybstrøelsen skal udbringes direkte fra stald til mark og nedpløjes (vilkår 4).

Fra staldanlægget og i forbindelse med udbringning af husdyrgødning kan der ske en betydelig fordampning af ammoniak. En stor del af denne ammoniak afsættes på vegetationen på nærliggende arealer. Hovedparten af de tørre naturtyper påvirkes negativt ved relativt lave kvælstofafsætninger. Naturtypernes følsomhed overfor tilførsel af luftbåret kvælstof kan beskrives ved hjælp af tålegrænser. Når tålegrænserne er overskredet må det forventes, at de påvirkede naturtyper/områder vil være truede.

Nærmeste naturområde ligger 260 meter vest for staldanlægget (naturområde 1, kortbilag 4). Der er tale om et eng-/moseområde målsat som naturområde af regional/lokal betydning (D-målsat) i Fyns Amts naturkvalitetsplan (Regionplan 2005-). engen har en tålegrænse på mere end 30 kg kvælstof/ha/år, mosen på 20-25 kg kvælstof/ha/år. Naturområdet belastes med 0,4 kg kvælstof/ha/år fra den ansøgte produktion. Der er tale om et fald i belastningen på 0,4 kg kvælstof/ha/år.

Nærmeste højt målsatte naturområde ligger 310 meter sydøst for staldanlægget (naturområde 2). Der er tale om et engområde målsat som naturområde af national/regional betydning (B-målsat). Moseområdet har en tålegrænse på mere end 30 kg kvælstof/ha/år. Naturområdet belastes med 0,3 kg kvælstof/ha/år fra den ansøgte produktion. Der er tale om et fald i belastningen på 0,3 kg kvælstof/ha/år.

Ingen andre højt målsatte naturområder (A- eller B-målsat i Fyns Amts naturkvalitetsplan) belastes med mere end 0,3 kg kvælstof/ha/år fra den ansøgte produktion, og der er tale om et fald i belastningen.

Ifølge husdyrloven tillades en merbelastning af naturområder omfattet af lovens § 7 på op til 0,3-0,7 kg kvælstof/ha/år. Husdyrloven giver ikke hjemmel til at stille mere vidtgående krav til belastningen af naturområder beskyttet af naturbeskyttelseslovens § 3, der alene er målsat i henhold til naturkvalitetsplanen, end de krav, der kan stilles af hensyn til naturområder omfattet af lovens § 7. Middelfart Kommune vurderer derfor, at den ansøgte produktionsbelastning af de pågældende naturområder ikke er væsentlig i henhold til husdyrlovens bestemmelser, og at kommunen derfor ikke har hjemmel til at stille yderligere vilkår til beskyttelse af de pågældende områder.

Nærmeste naturområde inden for internationalt naturbeskyttelsesområde ligger 1,5 km sydvest for staldanlægget (naturområde 3). Der er tale om et moseområde målsat som naturområde af international/national betydning (A-målsat). Moseområdet har en tålegrænse på 20-25 kg kvælstof/ha/år og belastes ikke med ammoniak-kvælstof fra den ansøgte produktion.

Der er 3,2 km til nærmeste § 7-område, en strandeng/overdrev indenfor habitatområde (naturområde 4), der i naturkvalitetsplanen er målsat som naturområde af international/national betydning (A-målsat), med en tålegrænse på 15-20 kg kvælstof/ha/år. Naturområdet belastes ikke med ammoniak-kvælstof fra den ansøgte produktion.

Ingen af plantearterne på habitatdirektivets bilag 4 er registreret i Middelfart Kommune. Derimod er der registreret springfrø, stor vandsalamander, markfirben og en række flagermusarter. Det er Middelfart Kommunes vurdering at ingen af de nævnte arter er specielt sårbare overfor en begrænset forøgelse af næringsstofniveauet i omgivelserne. Det vurderes derfor, at ammoniakemissionen fra produktionen ikke vil påvirke yngle- og levestederne for de pågældende arter.

Produktion og udbringning af husdyrgødning

Aftale om afsætning af husdyrgødning

Bedriftens arealer bortforpagtes, og hele den producerede mængde husdyrgødning skal afsættes til aftalearealer. Før der udbringes husdyrgødning fra den ansøgte produktion på aftalearealer, skal oplysning om arealerne indsendes til kommunen. Kommunen skal vurdere, om arealerne kræver godkendelse efter husdyrlovens § 16. Hvis arealerne vurderes at kræve godkendelse efter husdyrlovens § 16, skal ejer af arealerne indsende ansøgning om godkendelse til den kommune, hvori arealerne ligger, og arealerne må ikke tilføres husdyrgødning fra produktionen, før godkendelse foreligger.

Samlet vurdering af BAT (Bedst tilgængelige teknik)

Der er i ansøgningen redegjort for BAT indenfor områderne management, staldindretning og foder samt opbevaring/håndtering af husdyrgødning. Med følgende tiltag på bedriften vurderer Middelfart Kommune, at bedriften lever op til krav om anvendelse af bedste tilgængelige teknik.

- 96 % af dybstrøelsen bringes direkte fra stald til nedpløjning på mark.

Fravalg af BAT-teknologier

Etablering af skraber/skraberobot på spaltearealer kan reducere ammoniakfordampningen med 20 %. I det konkrete tilfælde vil det i praksis være vanskeligt/omkostningstungt at gennemføre, fordi spaltegulvsarealet er fordelt på flere mindre arealer. En 20 % reduktion af ammoniakfordampningen vil i det konkrete tilfælde kun medføre en reduktion på 52 kg kvælstof/år. En skraberobot koster i størrelsesordenen 125.000 kr, hvilket giver en omkostning på ca. 1.900 kr/kg reduceret ammoniakfordampning, altså langt over det omkostningsniveau på 40-100 kr/kg reduceret ammoniakfordampning, som er Miljøstyrelsen har meldt ud som en rimelig miljøeffektivitet. Omkostningen er reelt endnu højere, fordi samme skraberobot pga. staldens indretning ikke vil kunne skrabe alle spalter.

Der er ikke stillet krav om optimering af foderets sammensætning med hensyn til indhold af kvælstof og fosfor. Der foreligger aktuelt ikke et fagligt grundlag for at reducere indholdet af kvælstof og fosfor i foderet til kvier, som udgør hovedparten af det ansøgte dyrehold. Når der som oplyst udarbejdes foderplan af konsulent baseret på analyser af grovfoderet, vurderer Middelfart Kommune, at der ikke er basis for at stille krav med hensyn til anvendelse af BAT i fodringen.

Der er ikke stillet krav om etablering af fast overdækning på eksisterende gyllebeholder, da det vurderes ikke at leve op til krav om proportionalitet.

Egenkontrol

Der udarbejdes produktionsopgørelse årligt, så der er mulighed for at tilpasse dyreholdets størrelse, så overproduktion kan undgås.

Der udarbejdes foderplan i samarbejde med kvægbrugsrådgivningen til opfølgning på foderforbrug m.m.

Vand- og el-forbruget bliver fulgt løbende med henblik på at lokalisere eventuelle opståede fejl samt for at vurdere mulighederne for at reducere forbrug.

De tekniske installationer og hjælpemidler kontrolleres løbende for at imødegå driftsforstyrrelser og uheld.

Der føres logbog over flydelag på gyllebeholder.

Forbrug af hjælpestoffer, energi og råvarer registreres og kan findes i driftsregnskabet eller i anden opgørelse, som udarbejdes årligt.

Middelfart Kommune vurderer, at der for at sikre, at bedriften drives miljømæssigt forsvarligt, stilles vilkår om, at der skal foreligge dokumentation for produktionens omfang samt at der føres journal over husdyrgødningsaftaler (vilkår 13 og 14).

Uheld og risici

Gylleudslip kan forekomme ved brud på eller overløb fra gyllebeholdere. Der kan også forekomme uheld i forbindelse med foderhåndtering.

Gyllebeholder er uden fastmonteret pumpe. Pumpning af gylle fra stald til tank foregår under overvågning. Fra tank til gyllevogn pumpes med traktordreven læssekran (sugepumpe). Al læsning overvåges.

Risikoen for, at gyllebeholderne springer læk vurderes at være minimal, da gyllebeholderne er tilmeldt 10 års beholderkontrol.

Middelfart Kommune vurderer, at der på bedriften skal forefindes retningslinier for håndtering af uheld. Der er derfor stillet vilkår om, at virksomheden skal udarbejde en beredskabsplan som sendes i kopi til tilsynsmyndigheden. Beredskabsplanen skal indeholde oplysninger om procedurer, der beskriver relevante tiltag med henblik på at stoppe uheld og begrænse udbredelsen, oplysninger om hvilke personer og myndigheder, der skal alarmeres og hvordan, kortbilag over bedriften med angivelse af opbevaring af miljøfarlige stoffer, afløbs- og drænsystemer, vandløb m.m., en opgørelse over materiel, der kan anvendes i forbindelse med afhjælpning, inddæmning og opsamling af spild/lækage, der kan medføre konsekvenser for det eksterne miljø (vilkår 12).

Virksomhedens ophør

For at sikre, at der ved eventuelt ophør af produktionen sker en miljømæssig korrekt afvikling er der stillet vilkår om, såfremt virksomheden ophører, skal der i samarbejde med kommunen udarbejdes en afviklingsplan (vilkår 15).

0-alternativet

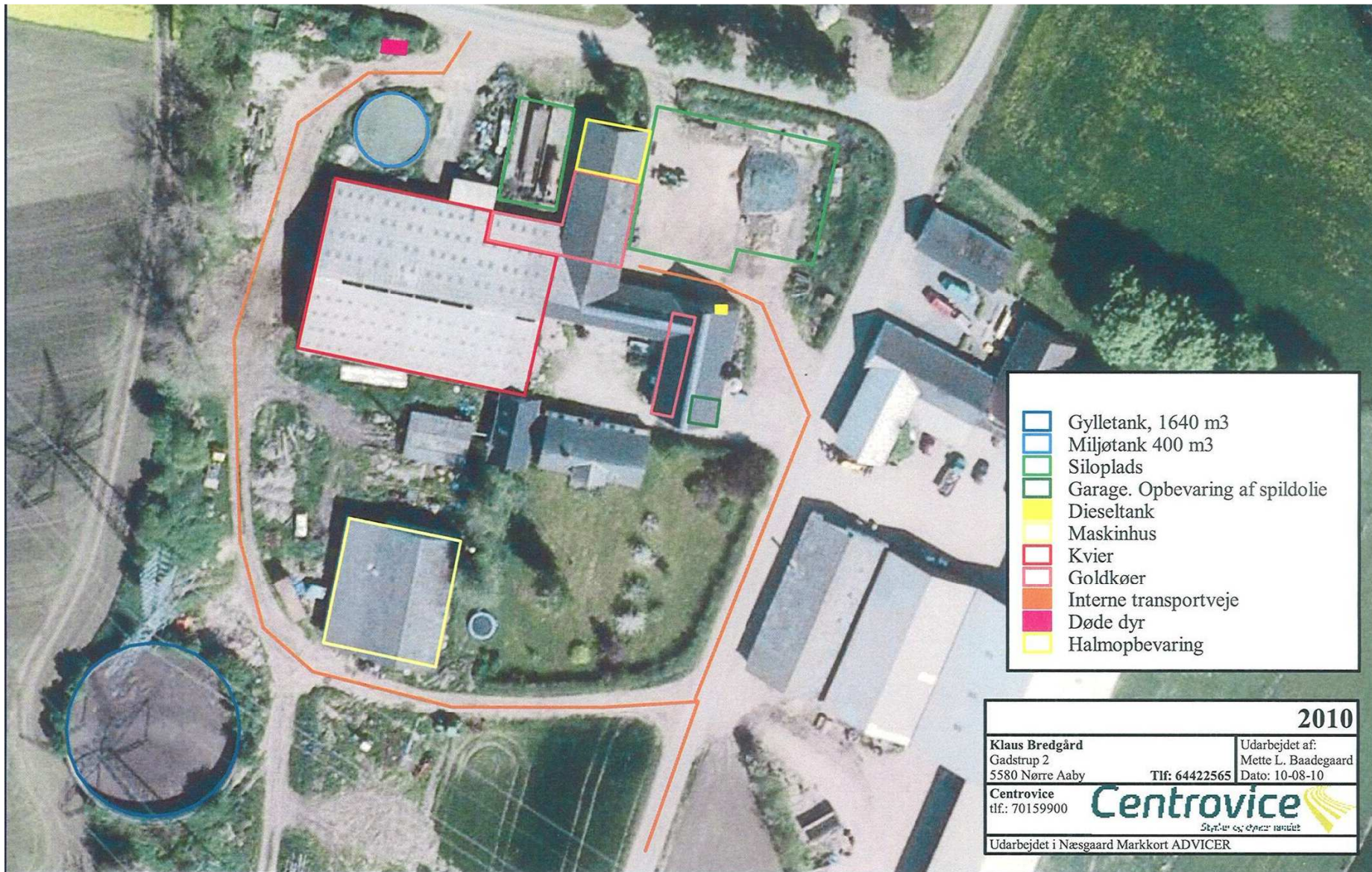
0-alternativet svarer til, at der gives afslag på den ansøgte ændring af produktionen. Den nuværende lovlige produktion på ejendommen kan fortsætte uændret.

0-alternativet betyder, at der ikke kan stilles krav om reduktion af ammoniakfordampningen fra stald og lager.

Litteratur

- Lov om miljøgodkendelse m.v. af husdyrbrug, LOV nr. 1572 af 20. december 2006.
- Bekendtgørelse om tilladelse og godkendelse m.v. af husdyrbrug, BEK nr. 294 af 31. marts 2009.
- Bekendtgørelse om husdyrbrug og dyrehold for mere end 3 dyreenheder, husdyrgødning, ensilage m.v., BEK nr. 1695 af 19. december 2006.
- Habitatdirektivet. EF-direktiv nr. 92/43/EØF af 21. maj 1992 om bevaring af naturtyper samt vilde dyr og planter (EF-habitatdirektivet).
- Bekendtgørelse af lov om miljøbeskyttelse, LBK nr. 1757 af 22. december 2006.
- Bekendtgørelse af lov om landbrugsejendomme, LBK nr. 1202 af 9. oktober 2007.
- Bekendtgørelse om husdyrhold og arealkrav mv., BEK nr. 1152 af 23. november 2006.
- Bekendtgørelse af lov om planlægning, LBK nr. 1027 af 20. oktober 2008.
- Regionplan 2005- for Fyns Amt.
- Bekendtgørelse om vurdering af visse offentlige og private anlægs virkning på miljøet (VVM) i medfør af lov om planlægning, BEK nr. 1335 af 6. december 2006.
- Bekendtgørelse om ændring af bekendtgørelse om godkendelse af listevirksomhed, BEK nr. 168 af 21. februar 2007.
- Bekendtgørelse om etablering og drift af olietank, rørsystemer og pipelines, BEK nr. 724 af 1. juli 2008.
- Bekendtgørelse nr. 268 af 31. marts 2009 om påfyldning og vask m.v. af sprøjter til udbringning af plantebeskyttelsesmidler
- Vejledende retningslinier for vurdering af lugt og begrænsning af gener fra stalde. Af K. B. Frandsen (1994) udgivet af MLK Fyn, revideret 2002.
- Vejledning om ekstern støj fra virksomheder. Miljøstyrelsens vejledning nr. 5 af november 1984.
- Husdyrgodkendelse.dk version 4.0.8, FarmN version 3.1, regneark bag husdyrgodkendelse.dk version 5.12a.
- Bekendtgørelse om brugerbetaling for godkendelse og tilsyn efter lov om miljøbeskyttelse og lov om miljøgodkendelse m.v. af husdyrbrug, BEK nr. 463 af 21. maj 2007.

Kortbilag 1: Anlægsoversigt



Kortbilag 2: Staldafsnit

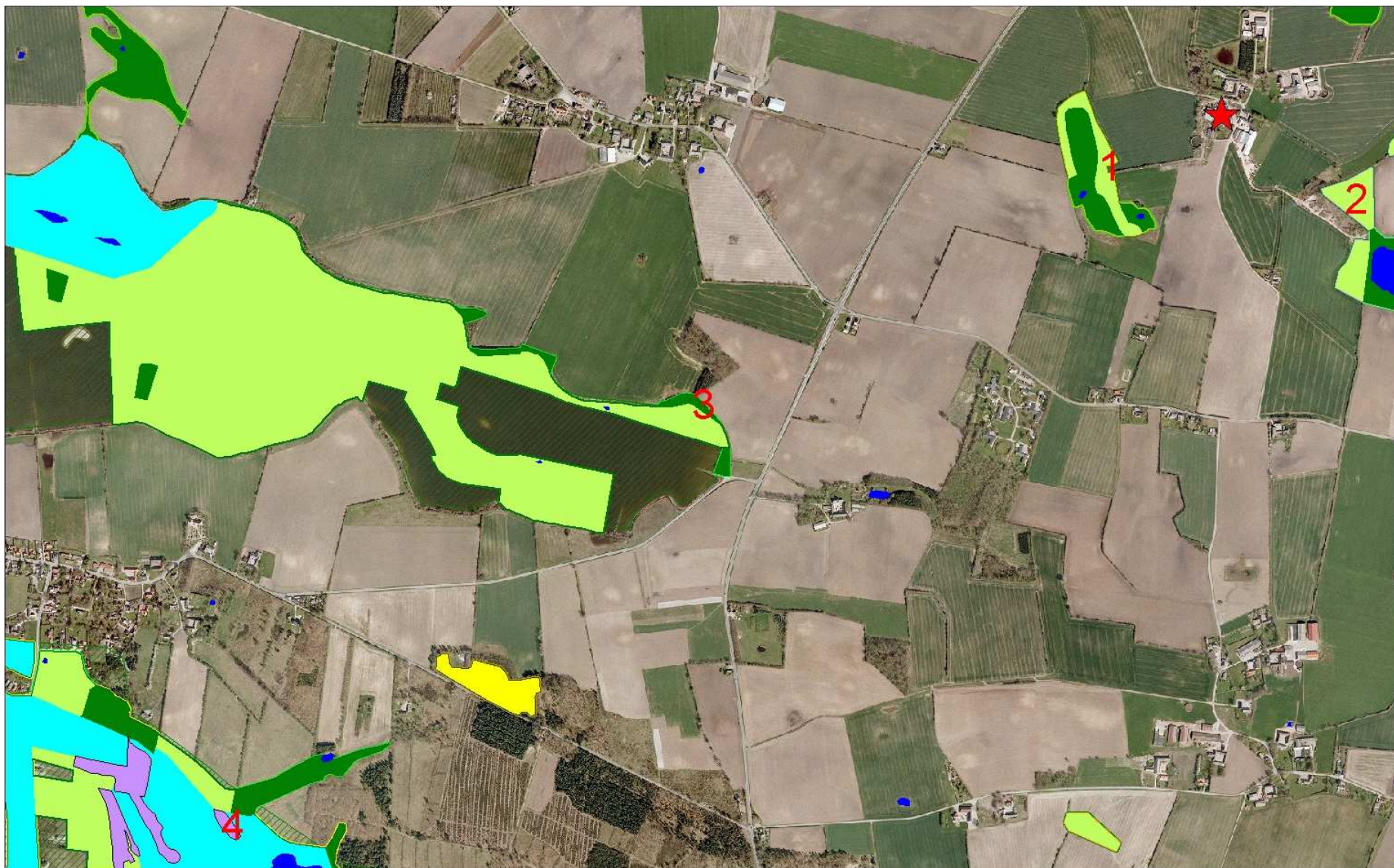


Kortbilag 3: Afgrænsning af ensilageplads



Rammer for oplag af ensilage som meddelt dispensation i december 1994 angivet med rød skravering.

Kortbilag 4: Naturområder



Naturnumre angivet med røde tal.