

Miljøgodkendelse

Broagerlands Skytteforening

200 m, 50 m og 25 m skydebaner

Skrækehøj 7, 6310 Broager

Denne reviderede miljøgodkendelse af udendørs 200 m, 50 m og 25 m skydebaner på Skrækkehøj 7, 6310 Broager er udarbejdet af Sønderborg Kommune.

Sagsbehandler: Gert Hansen

Sagsnummer: 20/40388

Kvalitetssikret af: Hanne Larsen

Miljøgodkendelsen er meddelt og offentliggjort på kommunens hjemmeside den 12. august 2021.

Indholdsfortegnelse

Vurdering og begrundelse for miljøgodkendelsen.....	3
1 Baggrund.....	3
2 Ansøger og ejerforhold	3
3 Virksomhedens art	4
3.1 Hoved- og biaktiviteter.....	4
3.2 Risikobekendtgørelsen	4
3.3 Miljøvurderingsloven	4
4 Etablering	4
5 Beliggenhed	4
5.1 Kommuneplan.....	4
5.2 Lokalplan	4
5.3 Grundvand	5
5.4 Spildevandsplan	5
5.5 Jordforurening	5
5.6 Beskyttet Natur.....	5
6 Indretning, drift og produktion.....	6
6.1 Indretning	6
6.2 Drift	7
6.3 Forbrug af råvarer og hjælpestoffer	7
7 Forurening og forureningsbegrænsende foranstaltninger	8
7.1 Luftforurening	8
7.2 Spildevand	8
7.3 Støj.....	8
7.4 Affald.....	11
7.5 Beskyttelse af jord, grundvand og overfladevand	11
8 Skydebanens forslag til vilkår og egenkontrol.....	12
9 Oplysninger om driftsforstyrrelser og uheld.....	12
10 Bedst tilgængelige teknik	12
11 Ophør af virksomheden	14
12 Høringer og indsigelser	14
13 Konklusion	14
Vilkår for etablering og drift.....	17
1. Generelt.....	17
2. Indretning og drift	17
3. Støj.....	18
4. Affald	19
5. Ophør af virksomhed	19
Klagevejledning	21
Bilag 1 Beliggenhed.....	23
Bilag 2 Planmæssige forhold.....	25
Bilag 3 Landzonetilladelse	27
Bilag 4 Grundvand	29
Bilag 5 Beskyttet natur	31
Bilag 6 Indretning og drift - baneoversigt.....	35
Bilag 7 Indretning og drift – støjvolde, koter.....	37
Bilag 8 Støjberegning – notat fra Sweco.....	39

Bilag 9 Referencer.....51

Vurdering og begrundelse for miljøgodkendelsen

1 BAGGRUND

Sønderborg Kommune har som led i tilsynet med skydebanen på Skrækkehøj 7, 6310 Broager (herefter 'skydebanen') fået genberegnet støjudbredelsen fra anlægget i oktober 2020.

Skydebanen har en ældre miljøgodkendelse fra 1990. De tilladte skydetider heri, svarer ikke til det, man i dag vil tillade efter Miljøstyrelsens gældende vejledning om støj fra skydebaner, nr. 1 fra 1995.

Virksomheden er omfattet af bekendtgørelse om godkendelse af listevirksomhed og er opført i bilag 2 under listepunkt J 203 'Udendørs skydebaner'.

Der er kommet standardvilkår for dette listepunkt, som er relevante for driften af banen, og som ikke er dækket af vilkår i miljøgodkendelsen fra 1990.

Sønderborg Kommune har endvidere modtaget ønsker om nyt boligbyggeri i Skelde by, der ligger inden for den oprindeligt beregnede støjkonsekvenszone fra skydebanen. De nye støjberegninger viser, at konsekvenszonen mindskes, når skydebanevejledningens støjgrænser overholdes. Derved kan nyt boligbyggeri i støjmæssig henseende muliggøres fremover i de dele af Skelde by, der ligger uden for den genberegnete støjkonsekvenszone.

Den 18. februar 2021 har Broagerlands Skytteforening søgt om tillæg til miljøgodkendelse for brug af 9 mm pistol på støjdæmpede standpladser på 25 m pistolbanen. Skydning med Våbenklasse 1 jagtvåben på åben 100 meter standplads er ligeledes belyst.

De nye støjberegninger samt en række supplerende oplysninger ligger til grund for vurdering og begrundelse for denne reviderede miljøgodkendelse med tillæg for 9mm pistol.

Vilkår i den nuværende miljøgodkendelse af skydebanen fra 14. august 1990 ophæves med dette påbud om revideret miljøgodkendelse.

2 ANSØGER OG EJERFORHOLD

Ejer og driftsansvarlig	Broagerlands Skytteforening c/o Jan Poulsen, Krammarksvej 4, Dynt, 6310 Broager
Adresse	Skrækkehøj 7, 6310 Broager
Matrikel	Matr.nr. 300 Skelde, Broager
CVR-nr. / P-nr.	29655235 / 1012448011
Telefon	21 28 29 71
Kontaktperson	Formand Jan Poulsen
Ejer af ejendom	Broagerlands Skytteforening

3 VIRKSOMHEDENS ART

3.1 HOVED- OG BIAKTIVITETER

Broagerlands Skytteforening ejer og driver skydebaneaktiviteter på Skrækehøj 7.

Aktiviteten er omfattet af Miljøbeskyttelseslovens § 33 samt af godkendelsesbekendtgørelsen med listepunkt:

Hovedaktivitet: J 203, Udendørs skydebaner. (*-mærket (støjberegningskrav) jf. Godkendelsesbekendtgørelsens bilag 4, punkt 26)

Biaktivitet: Ingen.

3.2 RISIKOBEKENDTGØRELSEN

Skydebanen bruger ingen af stofferne i bilag 1, del 1 eller stofkategorierne i bilag 1, del 2 i risikobekendtgørelsen og er derfor ikke omfattet af bekendtgørelsen.

3.3 MILJØVURDERINGSLOVEN

Aktiviteten er ikke omfattet af Miljøvurderingsloven.

4 ETABLERING

Skydebanen er etableret på adressen i 1968. Udvidelser af anlægget er miljøgodkendt i 1990. Der er efterfølgende foretaget forbedringer på anlægget, hvor der er etableret støjdæmpende frembygning på skydehus på 200 meter banen.

I forbindelse med denne revurdering søger skydebanen udvidelse med 9 mm pistol, og vil i den forbindelse etablere støjdæmpende frembygning på 2 standpladser ved 25 meter banen for at overholde støjgrænsen for nye skydebaner på 70 dB.

Skydebanen planlægger ikke andre udvidelser af banen eller aktiviteterne.

5 BELIGGENHED

Beliggenhed fremgår af bilag 1.

5.1 KOMMUNEPLAN

Ifølge Kommuneplan 2019-2031 for Sønderborg Kommune er skydebanen beliggende i landzone. Den ligger i område udpeget som økologisk forbindelse samt værdifuldt landskab; kysten langs Broagerland.

5.2 LOKALPLAN

Der er ingen lokalplan for området. Anlægget er jf. miljøgodkendelsen fra 1990 oprindeligt godkendt efter de dagældende landzoneregler.

I forbindelse med denne revurdering og tillæg til 9 mm pistol er der meddelt en landzonetilladelse til ny støjskærmning på anlægget den 30. juni 2021 – se udsnit i bilag 3.

5.3 GRUNDEVAND

Skydebanens beliggenhed i forhold til drikkevandsinteresser og boringer fremgår af bilag 4.

Banen ligger i et område med almindelige drikkevandsinteresser (Kommuneplan 2019-2031).

5.4 SPILDEVANDSPLAN

Ifølge Spildevandsplan 2016 - 2021 for Sønderborg Kommune er området ikke offentligt kloakeret. Banen ligger ligeledes uden for områder, hvor Sønderborg Kommune har besluttet indsats over for ukloakerede ejendomme.

5.5 JORDFORURENING

Den matrikel skydebanen ligger på, er kortlagt på vidensniveau 1 som muligt forurennet på grund af aktiviteterne som skydebane. Her er mulig forurening med tungmetaller fra ammunition.

5.6 BESKYTTET NATUR

Da denne revurdering også indeholder en ansøgning om miljøgodkendelse, falder den ind under kravet om vurdering i forhold til natura 2000 områder jf. habitatbekendtgørelsens § 7, stk. 6 nr. 6.

Nærmeste terrestriske Natura 2000-område er EF-habitatområde:

- nr. 254 Sønderskoven og Lambjerg Indtægt, som ligger ca. 8 km nordøst for skydebanen

Nærmeste marine Natura 2000-område er EF-habitatområde:

- 197 Flensborg Fjord, Bredgrund og farvandet omkring Als, ca. 0,5 km vest og syd for virksomheden

Udpegningsgrundlaget og de væsentligste trusler for områdernes naturværdier fremgår af Bilag 55.

I de tilstødende natur- og landbrugsarealer omkring skydebanen er der registreret bilag IV arter. Arterne og truslerne mod dem fremgår af Bilag 55.

REGISTRERING AF BESKYTTET NATUR § 3

Der er ikke registreret § 3 beskyttet natur på selve matriklen hvor skydebanen ligger. På nabomatriklerne til skydebaneområdet er der registreret § 3 beskyttet natur i form af mose nordvest for anlægget og overdrev samt mose umiddelbart syd for anlægget.

SØNDERBORG KOMMUNES VURDERING

Skydebanen har eksisteret på denne lokalitet siden 1968 og har siden 1990 været godkendt til et støjniveau på 75 dB. Skydebanen ansøger om at etablere støjdæmpende foranstaltninger samtidig med den ansøgte udvidelse med 9 mm pistol. Samtidig nedsættes den tilladte støjgrænse som led i denne revurdering, og fremover overholdes vejledningens grænseværdi på 70 dB, da eksisterende skydebaner som udgangspunkt skal behandles som nye skydebaner. Det tilladte støjniveau vil dermed blive mindre fremover.

Det vurderes endvidere ikke sandsynligt, at luftbåren skudstøj ved de aktuelle støjniveauer vil kunne påvirke det marine natura 2000 område – herunder marsvin og hvaler under vandet.

Forurening fra tungmetallholdige projektiler i målområderne vurderes ikke at være mobil i jorden i en grad, så der vil kunne ske en påvirkning af natur og beskyttelsesinteresser i relevant omfang.

Sønderborg kommune vurderer, at der ikke er andre miljøpåvirkninger fra skydebaneaktiviteterne, der i relevant omfang vil kunne påvirke Natura 2000 områder, § 3 beskyttet natur eller beskyttede arter.

På den baggrund vurderer Sønderborg Kommune, at skydebanen ikke vil medføre forøget miljømæssig påvirkning af de omkringliggende habitat og naturområder, eller de beskyttede bilag IV arter registreret omkring banen, og at den fortsat kan drives med den beskrevne lokalisering.

Der er ikke øvrige planlægningsmæssige forhold, eller forhold i relation til beskyttelse af jord, grundvand og spildevand samt naturbeskyttelse og Bilag IV arter i øvrigt, der forhindrer en fortsat anvendelse af arealet til skydebaneforhold.

6 INDRETNING, DRIFT OG PRODUKTION

6.1 INDRETNING

Skydebanen består af:

- En langdistanceskydebane på 200 meter. Baneanlægget består af 8 standpladser, der er placeret i skydehus type Z suppleret med støjdæmpende frembygning. Der har få gange årligt været indskydning af jagtrifler fra 100 meter åben standplads midt på banen. Denne brug fortsættes ikke fremover.
- En kortdistanceskydebane på 50 meter, der benyttes med salonrifler. Den er indrettet med 6 standpladser. Her skydes fra skydehus type Z, der giver støjdæmpende effekt modsat skudretningen.
- En pistolbane på 25 meter. Den er indrettet med 10 standpladser. Her skydes fra skydehus type Z der giver støjdæmpende effekt modsat skudretningen. Her planlægges yderligere støjdæmpning gennemført i sommeren 2021 i form af frembygning ved 2 standpladser.

Skyderetningen på banerne er østnordøst.

Kuglefang på alle baner er jordvolde. Underlaget på banerne er jord med græs.

Koter på baneområdet i form af side- og endevolde fremgår af bilag 7.

Skydeskiver og øvrigt materiel opbevares i klubhuset.

6.2 DRIFT

Skydebanens drift varetages af Broagerlands Skytteforening.

Skydetider

Skytteforeningens faste ugentlige træningstider annonceres på skytteforeningens hjemmeside. Der har i 2020 været træning på pistolbanen tirsdage og torsdage fra kl. 18.30-20.00 og riffelbanerne torsdage 15.30-18.00.

Stævnedage annonceres ligeledes på hjemmesiden, hvor der normalt afholdes en årlig korporationsskydning som weekendstævne.

Strandjagtforeningen for Als og Sundeved har hidtil benyttet banen til jagtriffeltræning i form af indskydning, mærkeskydning og jagtfeltsskydning. Strandjægerne havde i 2020 planlagt 5 træninger på hverdage i tidsrummet 14.00-20.00, samt én jagtfeltsskydning en lørdag i tidsrummet 9.00-15.00.

Nybøl Jagtforening har hidtil benyttet banen til indskydning af jagtrifler - jf deres hjemmeside én lørdag i maj.

Skydepositioner

Skytteforeningen skyder udelukkende fra skydehusene.

Strandjægerne og jagtforeningen har indtil nu også benyttet åben 100 m standplads midt på 200 meter banen til indskydning, jagtfeltsskydning og mærkeskydning. Skydeposition fra åbne standpladser bliver ikke mulig fremover.

Våbentyper

På 25 meter banen benyttes pistol kaliber .22., svarende til våbenklasse 7. Skydebanen har søgt om miljøgodkendelse til at benytte større grovpistoler i form af 9 mm pistoler, svarende til våbenklasse 6.

På 50 meter banen benyttes som mest støjende kaliber .22/5,6 mm salongevær, svarende til våbenklasse 9.

På 200 meter banen benyttes som mest støjende jagtriffel kaliber 6,5 mm, svarende til våbenklasse 3.

Jagtriffel våbenklasse 1, 7,62 mm, bliver ikke mulig fremover.

Der skydes ikke flugtskydning med haglvåben på baneområdet.

6.3 FORBRUG AF RÅVARER OG HJÆLPESTOFFER

Ud over ammunition benyttes der ikke miljømæssigt relevante råvarer eller hjælpestoffer

SØNDERBORG KOMMUNES VURDERING

Sønderborg Kommune vurderer, at skydebanen fortsat kan drives som beskrevet ovenfor med de angivne ændringer. Der henvises til vurderingerne af miljøpåvirkningerne i de følgende afsnit.

Parkering og til- og frakørsel i forbindelse med banens drift berører ikke boligområder, og Sønderborg kommune vurderer at fortsat drift ikke giver anledning til væsentlige gener for omgivelserne.

Vi vurderer at standardvilkår for skydebaner til egenkontrol og driftsjournal samt indretning og drift er relevante. De er meddelt som vilkår 1.1 og 2.1, 2.2 og 2.3.

Det skal i den forbindelse bemærkes til vilkår 2.2, at det er Broagerlands Skytteforenings ansvar - som banejer - at samle information om planlagte skydedage og -tider hos alle brugerne af banen, herunder fra fx Strandjagtforeningen og Nybøl Jagtforening, og fx præsentere denne information på hjemmesiden.

Sønderborg Kommune vurderer, at for at overholde skydebanevejledningen, er det nødvendigt at stille vilkår, der medfører ændringer i mulighederne for brug af banen særligt for jagtforeningerne. Jagtforeningernes indskydning af rifler mm. kan fremover udelukkende foregå fra skydehuset med støjdæmpende frembygning på 200 meter banen og maksimalt med våbenklasse 3. Skydepositioner fra åben 100 meter standplads midt på 200 meter banen vil med denne revurdering således ikke være mulig.

Samtidig vil våbentyper af våbenklasse 1 ikke kunne anvendes på skydebanen fremover, da det ikke overholder støjgrænsen på 70 dB til nærmeste naboer. Skydepositioner og våbenklasser er behandlet i støjafsnittet herunder.

7 FORURENING OG FORURENINGSBEGRÆNSENDE FORANSTALTNINGER

7.1 LUFTFORURENING

Der opstår ikke miljømæssig relevant luftforurening fra skydebaneaktiviteterne

SØNDERBORG KOMMUNES VURDERING

Der stilles ikke vilkår til luftforurening.

7.2 SPILDEVAND

Der sker ingen ændringer i spildevandsforholdene for skydebanen. Der forekommer kun sanitært spildevand fra klubhuset, som ledes til sivebrønd.

SØNDERBORG KOMMUNES VURDERING

Virksomheden har ikke direkte udledning af spildevand til vandløb, søer eller havet. Der fastsættes derfor ikke vilkår til spildevand i godkendelsen.

7.3 STØJ

Som led i revurderingen er skydebanen blevet bedt om at belyse, om aktiviteterne kan overholde vejledningens støjkrav på 70 dB ved den mest støjbela-stede bolig.

Skydebanen har den 12. februar 2021 indsendt støjnotat og senere tilhørende ansøgning om miljøgodkendelse til udvidelse med 9 mm pistol, våbenklasse 6, på pistolbanen. Støjnotatet fra Sweco er gengivet i bilag 8 herunder. Her er foretaget støjberegninger for alle banerne og de relevante våbentyper og skydepositioner.

De anvendte våbenklasser/typer og standpladser er oplyst af Broagerlands Skytteforening;

- våbenklasse 3, svarende til 6,5 mm riffel, er den mest støjende på 200 m riffelbanen og
- våbenklasse 6, svarende til 9 mm pistol er den mest støjende på 25 m pistolbanen.
- våbenklasse 9 svarende til 5,6 mm salongevær anvendes på 50 m salonbanen (ubetydelig i støjmæssig henseende).

SØNDERBORG KOMMUNES VURDERING

Ved revurdering af skydebaner skal myndigheden tildele skydetider efter reglerne for nye skydebaner, jf. Skydebanevejledningen, Miljøstyrelsens brev til kommuner mm. af 3. juni 1998 samt en stribe af klagenævnets afgørelser – herunder senest fx Miljø og Fødevareklagenævnets 2 afgørelser af 29. oktober 2019 om revurdering og tillæg til skydebaner (Varde og Lemvig kommuner). Endvidere skal eksisterende skydebaner bringes til at kunne overholde støjkravene for nye skydebaner.

Princippet i skydebanevejledningen er, at den enkelte skydebane tildeles skydetider på baggrund af skydebanens støjbelastning sammenholdt med vejledningens figur 3 for nye skydebaner. Det fremgår af figur 3, at jo højere støjen ved den eller de nærmeste og mest støjbelastede boliger er, desto lavere skydeaktivitet målt i antal tilladte skydedage vil man kunne acceptere. For skydebaner, hvor støjen er mindre, accepteres der omvendt en noget større skydeaktivitet.

Skydebanen har i støjnotatet belyst, at der kan benyttes de nævnte våben fra skydehusene. De overholder alle en støjgrænse på 70 dB til nærmeste beboelse, svarende til øverste grænse for nye skydebaner.

Sønderborg Kommune vurderer, at der skal tildeles samlet skydetid for alle skydninger, der overholder 70 dB på 25 m, 50 m og 200 m banerne.

For skydebaner, hvor der kan tillades skydetid såvel om dagen og om aftenen, er det væsentligt at den tilladte skydetid om dagen og om aftenen lægges på de samme dage. Den støjgene, som skydebaner giver anledning til, afhænger stærkt af hvor mange og hvor lange perioder med ro, der er imellem skydeaktiviteterne.

25 m pistolbanen – udvidelse med 9 mm pistol

Støjnotatet belyser en fremtidig indretning af 2 standpladser i skydehuset på 25 m pistolbanen, hvor man vil etablere 4 m støjdæmpende frembygning jf. medsendte byggeskitser. Herefter vil en ansøgt udvidelse med 9 mm pistol kunne overholde 70 dB ved nærmeste naboer – se støjnotatets situation 2.

Sønderborg Kommune vurderer på baggrund af støjnotatet, at der kan meddeles tillæg til miljøgodkendelsen for anvendelse af 9 mm pistol fra 2 standpladser med etableret frembygning, da skydningen kan overholde kravet på max. 70 dB for nye skydebaner, efter gennemførelse af øget støjdæmpning på banen.

Vi vurderer samtidig, at udvidelsen vil betyde, at 25 m banen skal betragtes som ny skydebane i godkendelsesmæssig forstand og tildeles skydetid efter retningslinjerne for nye skydebaner – vejledningens figur 3 side 36-37.

25. pistolbanen – 65 dB skydning fra 2 støjdæmpede standpladser

Af Miljøstyrelsens brev af 3. juni 1998 fremgår, at for skydebaner, hvor der udøves flere skydediscipliner, eller hvor der benyttes flere typer af våben,

som giver væsentligt forskellig støjbelastning i omgivelserne, er det hensigtsmæssigt at opgøre aktiviteten separat for hver disciplin/ våbentype, idet der så vil kunne tildeles længere skydetid til de mindre støjende aktiviteter.

Da skydebanen har belyst at det er muligt at gennemføre skydninger der overholder 70 dB og endvidere er muligt at gennemføre skydning med små pistoler der overholder 65 dB fra pistolbanens støjdæmpede standpladser, vurderer Sønderborg Kommune, at der skal tildeles separate skydetider for henholdsvis 70 dB Skydninger og 65 dB skydninger.

Støjnotatet fra Sweco belyser, at man ved de kommende 2 støjdæmpede standpladser med frembygning kan overholde 65 dB ved nærmeste naboer, hvis man benytter 'små' pistoler op til våbenklasse 7. Det svarer til kaliber .32 og kaliber .38. Den mindre støjende våbenklasse 10, kaliber .22 / 5,6 mm salonpistol kan ligeledes benyttes. Sønderborg Kommune vurderer på den baggrund, at der kan tildeles særlig udvidet skydetid for disse skydninger, jf. vejledningens figur 3.

Generelt skal skydningerne planlægges, så man opfylder princippet om flest mulige perioder med ro. Mere støjende 70 dB skydninger skal planlægges på samme dage eller aftener som der kan foregå mindre støjende 65 dB skydninger, jf. støjvejledningens side 17-18. Dette er relevant for aftenskydningerne.

200 m banen – våbenklasse 1, 7.62 mm - åben standplads - jagtforeninger
Det er ligeledes belyst i støjnotatet, at skydepositioner fra åben standplads (100 m) på 200 m banen med jagtrifler våbenklasse 1, fx kaliber 7,62, ikke overholder støjkkravet på 75 dB i miljøgodkendelsen fra 1990. Da de nye beregninger viser, at gældende støjgrænse på 75 dB ikke overholdes, går forureningen ud over det, der blev lagt til grund ved miljøgodkendelsen fra 1990. Af den grund skal forholdet revurderes jf. miljøbeskyttelseslovens § 41 a, stk. 2, nr. 3) jf. § 41 b, stk. 2.

I støjnotatets situation 6 er det belyst, at skydning med våbenklasse 1 overskrider 80 dB ved nærmeste naboer. Dermed ligger denne skydning ikke inden for den ramme på 70 dB, der skal lægges til grund ved revurdering af eksisterende baner.

Skydebanen har ikke belyst støjdæmpende foranstaltninger ved den åbne 100 m standplads, eller andre standpladser på 200 m banen, der kan muliggøre at støjgrænsen på 70 dB overholdes for våbenklasse 1.

Ønsker skydebanen at kunne tilbyde indskydning med jagtrifler våbenklasse 1 for jagtforeningerne fremover, vurderer vi på baggrund af ovenstående, at der vil være tale om en godkendelsespligtig udvidelse. Dermed vil man skulle etablere støjdæmpning, der gør at denne aktivitet kan overholde 70 dB grænsen for nye skydebaner.

Under dialogen med skydebanen har de fremført, at man fuldt lovligt som jæger vil kunne gennemføre indskydning mm. på arealerne lige uden for skydebanen, hvor man fx har jagtret. Her vil de samme naboer blive belastet af samme eller endda muligt større støjbelastning. Vi vurderer ikke at dette forhold skal indgå i fastsættelsen af støjgrænser og vilkår for aktiviteterne på skydebanen. Det er ikke i støjvejledningen nævnt som et gyldigt hensyn. Vi vurderer at jagtrelaterede skydeøvelser skal indgå på lige fod med støj fra anden skydning på skydebaneområdet.

Sønderborg Kommune vurderer på baggrund af ovenstående, at skydning med våbenklasse 1 ikke kan udøves på skydebanen.

Standpladser fra skydehuse – alle baner

Generelt præciseres det i vilkår 3.1, at standpladserne udelukkende er fra skydehusene, som forudsat i beregningerne. Der kan altså ikke benyttes standpladser uden for skydehuse.

Skydestillinger – alle baner

Alle skydestillinger er mulige – stående, knælende og liggende - idet mest støjende skydestilling (stående) er benyttet i beregningerne.

7.4 AFFALD

Der opstår løbende affald i form af patronhylstre og brugte skydeskiver.

Patronhylstre (messing) opsamles i beholdere placeret ved banerne.

Blyholdige projektiler ophobes i endevoldene. På 50 m banen fjernes der bly i endevolden ca. hvert andet år. Blyet samler sig i klumper umiddelbart bag skydeskiverne og er forholdsvis nemt at grave væk. På pistolbanen og 200 m banerne spredes blyet derimod mere, og der er ikke fjernet ret meget bly herfra gennem tiden. Jorden i endevoldene skal sies for at fjerne blyet.

Skydebanen sikrer bortskaffelse af hylstrene som genanvendeligt metal. Skydeskiver bortskaffes som forbrændingsegnet affald, pap som genanvendeligt affald.

Generelt er affaldsmængderne små.

Der opstår desuden en mindre mængde husholdningslignende affald, der af skydebanen sikres indsamlet i affaldsstativer og bortskaffes af Sønderborg Kommune gennem ordningen for dagrenovationslignende affald.

SØNDERBORG KOMMUNES VURDERING

Affald i form af patronhylstre er omfattet af standardvilkår, og der stilles vilkår om opbevaring på fast belægning.

Eventuel håndtering af jord fra endevoldene, der fungerer som kuglefang, vurderes at kunne udgøre en risiko for forurening af jord og grundvand. Der er standardvilkår om driftsjournal ved tømning og håndtering af affaldet fra kuglefang hvor skydebanen skal registrere dato for renovering/udskiftning af kuglefang med angivelse af mængde og bortskaffelsessted.

Generelt gælder der, at genanvendeligt affald skal håndteres efter affaldsbekendtgørelsens bestemmelser og at ikke-genanvendeligt affald skal håndteres efter kommunens regulativ for erhvervsaffald.

Sønderborg Kommune vurderer at de ovenfor nævnte reguleringer af affaldet betyder, at det vil blive håndteret miljømæssigt forsvarligt.

7.5 BESKYTTELSE AF JORD, GRUNDEVAND OG OVERFLADEVAND

Projektiler, med indhold af tungmetal i form af særligt bly, opfanges i jorden endevoldene, der virker som kuglefang. Her kan projektilerne udsorteres og bortskaffes til miljøgodkendt modtager. Patronhylstre opsamles løbende og der efterlades ikke forurenende stoffer på banens arealer under brug.

Der er ingen olietanke på området.

SØNDERBORG KOMMUNES VURDERING

Bly vil, som ved andre skydebaner, frigives til jorden i endevoldene i mindre mængder, men vil ikke være særlig mobil i jordfasen. Da banen endvidere ligger gunstigt i forhold til drikkevandsinteresser, vurderer Sønderborg Kommune, at der med standardvilkårene ikke er væsentlig risiko for forurening af jord, grundvand og overfladevand. Da matriklen er V1 kortlagt, regulerer jordforureningsloven, at jord der flyttes fra matriklen skal analyseres for forurening. Der stilles derfor ikke yderligere vilkår.

8 SKYDEBANENS FORSLAG TIL VILKÅR OG EGENKONTROL

Skydebanen fører en aktivitetsoversigt på foreningens hjemmeside <https://broager-skytteforening.dk/> over afvikling af skydninger på banerne. Dette gør det ud for sæsonplanen over planlagt skydning.

Der føres driftsjournal i overensstemmelse med krav i standardvilkår for J203, som følger:

- Anvendte våbentyper eller våbenklasser idet våbentyper og våbenklasser kontrolleres ved indskrivning inden skydning, for at sikre at der kun benyttes de våbenklasser der er godkendt til brug på banerne
- Antal skud, som mål for ophobning af bly i kuglefang

For det sidste egenkontrolpunkt ønsker Skydebanen ikke at føre egentlig journal grundet minimal mængde af patronhylstre samt at de bortskaffes på miljømæssig korrekt måde:

- Dato for tømning af interne affaldslagre af patronhylstre.

SØNDERBORG KOMMUNES VURDERING

Der er fastsat standardvilkår for egenkontrol, som er relevante og medtaget i denne revurdering. Vi vurderer at kontrol af våbentyper og –klasser ved indskrivningen inden hver skydning, som beskrevet af skydebanen, opfylder standardvilkårets krav til egenkontrol.

Ligeledes vurderer vi, at de små mængder messing fra patronhylstre udgør et miljømæssigt uproblematisk forhold, så det ikke er nødvendigt at føre driftskontrol med afleveringer. Hylstrene bortskaffes til genanvendelse.

9 OPLYSNINGER OM DRIFTSFORSTYRELSE OG UHELD

Der er ikke relevante forhold af miljømæssig relevans i forhold til driftsforstyrrelser og uheld.

SØNDERBORG KOMMUNES VURDERING

Der er ikke behov for vilkår for at imødegå eventuelle uheld og/eller begrænse virkningerne heraf.

10 BEDST TILGÆNGELIGE TEKNIK

Miljøstyrelsen har udarbejdet standardvilkår for skydebaner listepunkt J203. Standardvilkårene anses for at være BAT.

SØNDERBORG KOMMUNES VURDERING

Standardvilkårene er udarbejdet af Miljøstyrelsen i samarbejde med de respektive brancher og kommuner. Standardvilkårene er udarbejdet, så de er repræsentative for de typiske virksomheder inden for en bestemt branche, og vilkårene er baseret på den bedst tilgængelige teknik inden for branchen. Ved anvendelse af standardvilkår og tiltag, som beskrevet af skydebanen, vurderer kommunen fortsat, at der er truffet de nødvendige foranstaltninger til at forebygge og begrænse forureningen og minimere ressourceforbruget ved anvendelse af den bedste tilgængelige teknik.

Der skal således ikke redegøres yderligere for dette punkt.

Følgende standardvilkår for skydebaneaktiviteterne er ikke relevante som led i denne revurdering, da der i miljøgodkendelsen af skydebaneaktiviteterne ikke indgår flugtskydning:

Generelt - punkt 2.

2. (...) samt primære nedfaldsområder på flugtskydningsområde (...) Flugtskydningsbaner, der har anvendt blyhagl efter dispensation fra bekendtgørelse om skydevåben og ammunition, skal i samarbejde med tilsynsmyndigheden iværksætte en undersøgelse af skydebanearealet.

Indretning og drift – punkt 4., 5. og 6.

4. [For flugtskydningsbaner, hvor der affyres mere end 50.000 PAH-holdige lerdUER pr. år, stiller godkendelsesmyndigheden, på baggrund af ansøgers redegørelse, krav om, at de primære nedfaldsområder for lerdUER indrettes således, at mest muligt af affaldet kan opsamles.]

5. [På flugtskydningsbaner fastsætter godkendelsesmyndigheden de primære nedfaldsområder ud fra en konkret vurdering af skydebanens terræn og kastemaskinens mulige kastevinkler.]

6. Kastemaskiner skal opstilles, så nedslag af lerdUER kun sker på det til skydebanen hørende udyrkede areal samt hovedsagelig inden for det primære nedfaldsområde. Arealet må ikke anvendes til dyrkning. [Hvis skydebanen har fået dispensation efter bekendtgørelse om skydevåben og ammunition til anvendelse af blyhagl, erstattes »lerdUER« i vilkår 6 med »lerdUER og blyhagl«.]

Affald - pkt 10. og del af 11.

10. LerdUESKÅR, ikke anskudte lerdUER, haglskåle og plastforladninger fjernes jævnligt fra primære nedfaldsområder, og mindst 2 gange årligt.

11. Interne affaldslagre af lerdUEmateriale (...) må kun være på befæstede arealer. Lagrene af lerdUERester må ikke give anledning til støvgener. (...)

Egenkontrol – Driftsjournal – pkt 13.

13. For flugtskydningsbaner skal følgende registreres i en driftsjournal:

- dato for rengøring af primære nedfaldsarealer,*
- dato for tømning af interne affaldslagre af hhv. patronhylstre og lerdUERester,*
- mængde opsamlet og bortskaffet lerdUEmateriale,*
- antal anvendte lerdUER,*
- hvilke typer af lerdUER, der anvendes på skydebanen, samt indhold af eventuelle forurenende stoffer,*

- antal skud med blyhagl, der anvendes efter dispensation jf. bekendtgørelse om skydevåben og ammunition til anvendelse af blyhagl,
- anvendte våbentyper eller våbenklasser.

Driftsophør: 'samt primære nedfaldsområder på flugtskydningsområde'

Ved anvendelse af standardvilkår og tiltag, som beskrevet af skydebanen, vurderer Sønderborg Kommune, at skydebanen lever op til bedst tilgængelige teknik.

11 OPHØR AF VIRKSOMHEDEN

Skydebaner er omfattet af standardvilkår. Der vil derfor jf. standardvilkårene blive fastsat vilkår om, at der ved ophør af skydebaneaktiviteterne skal træffes de nødvendige foranstaltninger for at undgå forureningsfare og for at efterlade stedet i tilfredsstillende tilstand.

Ved driftsophør skal skydebanen forinden orientere tilsynsmyndigheden.

12 HØRINGER OG INDSIGELSER

Et udkast til afgørelsen har været i høring hos Broagerlands Skytteforening og de nærmeste naboer.

Der er under nabohøringen indkommet bemærkninger fra området's jagtforeninger. Sønderborg Kommune har marts 2021 svaret på jagtforeningens bemærkninger, som vedrørte:

- Jagtrelateret indskydning
- Revurderingsprocessen for skydebaner.

Støjnotatet belyser, at skydning fra åben 100 meter standplads med våbenklasse 1 overskrider 80 dB ved nærmeste nabo, hvorved støjgrænsen i den ophævede miljøgodkendelse ikke var overholdt, samt at skydningen ikke var lovlig. Der skal derfor søges om tillæg til miljøgodkendelse, hvis det skal lovliggøres.

Når vi som miljømyndighed revurderer skydebaner, er udgangspunktet at vi skal søge at bringe støj fra eksisterende skydebaner ned på niveauet for nye skydebaner. En stribe nye klagenævnsafgørelser bekræfter denne praksis, som kommunerne dermed skal følge ved revurderinger.

Bemærkningerne giver ikke anledning til ændring af miljøgodkendelsens forudsætninger eller dens vilkår.

Der er indkommet en bemærkning til landzonetilladelsen i forhold til støj, som er behandlet i denne sagsbehandling.

13 KONKLUSION

Sønderborg Kommune vurderer, at skydebanen fortsat kan drives på stedet uden at påføre omgivelserne forurening, som er uforenelig med hensynet til omgivelsernes sårbarhed og kvalitet.

En kopi af godkendelsen skal til enhver tid være tilgængelig for de personer, der har ansvaret for banens indretning og drift – eksempelvis på foreningens hjemmeside.

ANDEN LOVGIVNING

Godkendelsen omfatter udelukkende forholdet til miljølovgivningen. Andre godkendelser/tilladelser i forhold til anden lovgivning – f.eks. byggeloven og planloven - skal søges separat.

ÆNDRING AF VIRKSOMHED

Hvis virksomheden udvides eller ændres bygningsmæssigt eller driftsmæssigt, så det betyder større eller anden forurening, skal dette godkendes af Sønderborg Kommune, før udvidelsen eller ændringen sker (miljøbeskyttelseslovens § 33).

Gert Hansen
Miljømedarbejder

Hanne Larsen
Miljømedarbejder

Vilkår for etablering og drift

Sønderborg Kommune meddeler den 12. august 2021 revideret miljøgodkendelse til drift af udendørs 200 m, 50 m og 25 m skydebaner på Skrækkehøj 7, 6310 Broager.

Broagerlands Skytteforening har søgt om tillæg til miljøgodkendelse for brug af 9 mm pistol på støjdæmpede standpladser på 25 m pistolbanen, som meddeles efter miljøbeskyttelseslovens § 33 stk. 1.

Revurderingen af miljøgodkendelsen meddeles som et påbud efter miljøbeskyttelseslovens § 41b.

Vilkårene er fastsat på baggrund af oplysningerne i den oprindelige miljøgodkendelse samt supplerende oplysninger og vurdering og begrundelser.

Standardvilkår er markeret med (std.) Vilkår markeret med (std. rev.) er standardvilkår som enten er omformuleret eller hvor dele af vilkåret er ændret eller udeladt. Vilkår uden markering, er vilkår, som Sønderborg Kommune har vurderet er relevante for anlægget.

Begrundelse og vurdering for de enkelte vilkår fremgår af vurderingsafsnittet.

Miljøgodkendelsen meddeles på følgende vilkår:

1. GENERELT

- 1.1. Egenkontrol – Driftsjournal: For skiveskydningsbaner skal følgende registreres i en driftsjournal:
 - antallet af skud som mål for ophobning af bly i kuglefang,
 - anvendte våbentyper eller våbenklasser,
 - dato for reovering/udskiftning af kuglefang med angivelse af mængde og bortskaffelsessted. (std.rev.)
- 1.2. Egenkontrol – Driftsjournal: Der skal registreres tidspunkt og mængde for spildevand bortskaffet fra kuglefang.

2. INDRETNING OG DRIFT

- 2.1. Baneanlægget, herunder støjdæmpende foranstaltninger, skal til enhver tid være indrettet, således som det er forudsat i de støjberegninger, der er lagt til grund for godkendelsen. Tilsynsmyndigheden kan forlange landinspektørattest til dokumentation for, at forudsætningerne er opfyldt, dog højst hvert andet år. (std.)
- 2.2. Skydetider: Den ansvarlige for anlægget skal, inden sæsonen starter, lokalt informere offentligheden, f.eks. i lokalpressen, på hjemmeside el. lign., og tilsynsmyndigheden om, på hvilke ugedage og tidspunkter der i løbet af sæsonen er planlagt skydning. Der er ikke krav om, at ugedagene med skydning er de samme i alle uger af sæsonen. (std.)
- 2.3. Skydetider: Ændringer i sæsonplanen skal meddeles tilsynsmyndigheden senest 4 uger forud for ændringen og offentliggøres senest 14 dage forud for ændringen. (std.)

3. STØJ

- 3.1. Skydebanen skal overholde nedenstående grænseværdi for støj til mest støjbelastede nabobeboelse, og må benyttes med de angivne våbenklasser på følgende tidspunkter

Grænseværdi/ Bane	Mest støjende våbenklasse	Standplads	Skydetid maj –august	Skydetid september - april	Dage pr. uge
70 dB(A) skydning 25 m Kortdistance 'Pistolbane' 50 m Kortdistance 'Salonbane' 200 m Langdistance 'Riffelbane'	25 m: Klasse 6 Pistoler op til 9 mm. 50 m: Klasse 9 Våben op til 5,6 mm salongevær 200 m: Klasse 3 Våben op til 6,5 mm jagtriffel	25 m : i skydehus <i>med frembygning</i> for 9 mm pistol, vå- benklasse 6 / <i>eller</i> i skydehus for vå- benklasse 7 pistol 50 m: i skydehus 200 m: i skydehus med frembygning	Dag Mandag-fredag kl. 07.00-18.00 eller Lørdag 09.00-16.00 Aften før kl. 22 Mandag-fredag kl. 18.00-22.00	Dag Mandag-fredag kl. 07.00-20.00 eller Lørdag 09.00-16.00 Aften før kl. 22 Mandag-fredag kl. 20.00-22.00	3 1**/**
65 dB(A) skydning 25 m Kortdistance 'Pistolbane'	Op til Klasse 7 pistoler.	I skydehus <i>med frembygning (2 standpladser)</i>	Dag Mandag-fredag kl. 07.00-18.00 Lørdag 09.00-20.00 Søndag 09.00-20.00 Aften før kl. 22 Mandag-fredag kl. 18.00-22.00 Aften efter kl 22 Mandag-fredag kl. 22.00-24.00	Dag Mandag-fredag kl. 07.00-20.00 Lørdag 09.00-20.00 Søndag 09.00-20.00 Aften før kl. 22 Mandag-fredag kl. 20.00-22.00 Aften efter kl. 22 Mandag-fredag kl. 22.00-24.00	7 3** 1*

* Aftenskydning efter kl. 22 skal foregå samme dag som aftenskydning før kl. 22

** Aftenskydningerne på de forskellige baner skal gennemføres på den samme ugedag

*** Aftenskydning 70 dB skal ligge samme dag som dagskydning 70 dB

- 3.2. Ud over den i skemaet angivne anvendelsestid, kan skydebaneanlægget anvendes til afvikling af 4 stævner/kurser/øvelser (skydning i 2 dage i samme weekend) i henholdsvis sommer- og vinterperioden. Stævner/ kurser/øvelser i weekenden skal afvikles inden for tidsrummet lørdag kl. 09-20 og søndag kl. 09-18. Stævner/kurser/øvelser på søndage er indeholdt i de i skemaet anførte skydedage i perioden.
- 3.3. Skydebanen skal på Sønderborg Kommunes forlangende, dog højst 1 gang årligt, ved støjmåling og/eller beregning dokumentere, at de i vilkår 3.1 fastsatte støjgrænser ikke overskrides. Dokumentationen kan enten være i form af målinger eller beregninger udført i overensstemmelse med kravene i kvalitetsbekendtgørelsen og retningslinjerne i Miljøstyrelsens vejledning om beregning og måling af støj fra skydebaner.

- 3.4. Støjberegninger eller -målinger skal foretages af et firma eller laboratorium der er akkrediteret eller godkendt af Miljøstyrelsen til at udføre 'Miljømåling – ekstern støj'.

4. AFFALD

- 4.1. Patronhylstre skal opsamles efter hver skydning. (std.)
- 4.2. Interne affaldslagre af patronhylstre må kun være på befæstede arealer. Lagrene skal tømmes mindst 1 gang årligt. (std.rev.)

5. OPHØR AF VIRKSOMHED

- 5.1. Ved driftsophør skal skydebanen forinden orientere tilsynsmyndigheden herom og der træffes de nødvendige foranstaltninger for at undgå forureningsfare og for at efterlade stedet i tilfredsstillende tilstand. (std.)
- 5.2. Skydebanen skal ved ophør af anvendelse til skydebane foranledige, at endevolde på skiveskydningsbaner undersøges for jordforurening med henholdsvis bly og organiske stoffer. (std.rev.)

Klagevejledning

Denne godkendelse er meddelt efter miljøbeskyttelseslovens kapitel 5.

Godkendelsen kan påklages til Miljø- og Fødevareklagenævnet efter reglerne i miljøbeskyttelseslovens kapitel 11. Klagen skal være indtastet i klageportalen inden klagefristens udløb den 9. september 2021.

Følgende er klageberettigede:

- Broagerlands Skytteforening
- Enhver, der har en individuel og væsentlig interesse i sagens udfald
- Styrelsen for Patientsikkerhed
- Klageberettigede interesseorganisationer

En kopi af denne godkendelse er sendt til:

Organisation	E-mail
Embedslægen	trsyd@stps.dk
Danmarks Naturfredningsforening lokal afd.	dnsoenderborg-sager@dn.dk
Friluftsrådet	fr@friluftsradet.dk ; soenderjylland@friluftsradet.dk
Dansk Ornitologisk Forening	Soenderborg@dof.dk ; natur@dof.dk
Danmarks Idrætsforbund	dif@dif.dk

Hvis du ønsker at klage over denne afgørelse, kan du klage til Miljø- og Fødevareklagenævnet. Du klager via Klageportalen, som du finder via <https://kpo.naevneneshus.dk>. Klagen sendes gennem Klageportalen til den myndighed, der har truffet afgørelsen. En klage er indgivet, når den er tilgængelig for myndigheden i Klageportalen.

Når du klager, skal du betale et gebyr som fremgår af www.naevneneshus.dk. Du betaler gebyret med betalingskort i Klageportalen.

Miljø- og Fødevareklagenævnet skal som udgangspunkt afvise en klage, der kommer uden om Klageportalen, hvis der ikke er særlige grunde til det. Hvis du ønsker at blive fritaget for at bruge Klageportalen, skal du sende en begrundet anmodning til den myndighed, der har truffet afgørelse i sagen. Myndigheden videresender herefter anmodningen til Miljø- og Fødevareklagenævnet, som træffer afgørelse om, hvorvidt din anmodning kan imødekommes.

Vejledning om gebyrbetalingen kan findes på Miljø- og Fødevareklagenævnets hjemmeside.

Gebyret bliver tilbagebetalt hvis:

- klagesagen fører til, at den påklagede afgørelse ændres eller ophæves,
- klageren får helt eller delvis medhold i klagen, eller

- klagen afvises som følge af overskredet klagefrist, manglende klageberettigelse eller fordi klagen ikke er omfattet af Miljø- og Fødevarerklagenævnets kompetence.

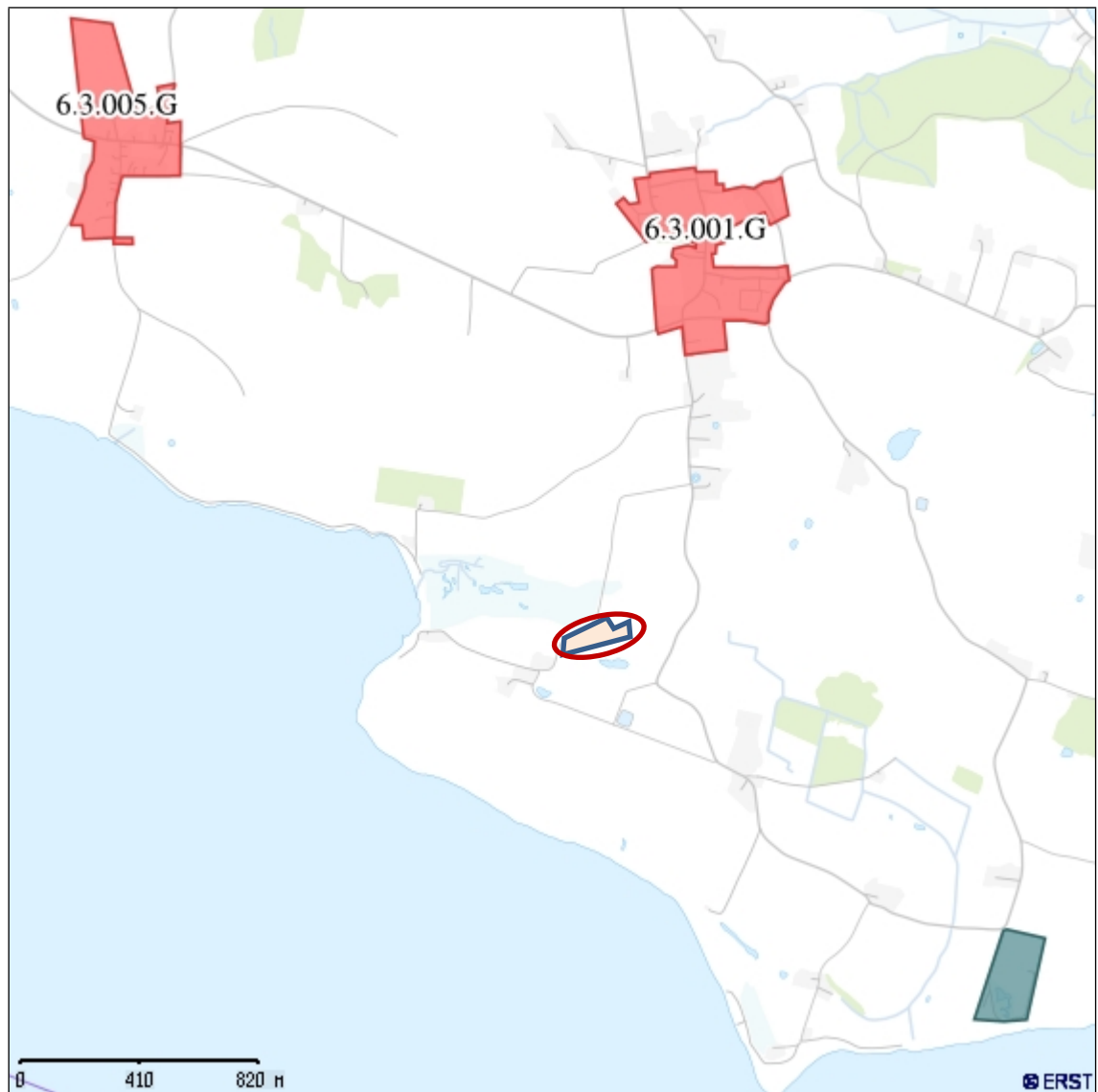
Gebyret bliver dog ikke tilbagebetalt, hvis den eneste ændring af den påklagede afgørelse er forlængelse af frist for efterkommelse af afgørelse, som følge af den tid, der er medgået til klagenævnets sagsbehandlingstid.

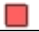

CIVILT SØGSMÅL

Et eventuelt sagsanlæg skal ifølge miljøbeskyttelseslovens § 101 stk. 1, være anlagt inden 6 måneder efter, at afgørelsen er modtaget, eller – hvis sagen påklages – inden 6 måneder efter, at den endelige afgørelse foreligger.

Bilag 1 BELIGGENHED



Bilag 2 PLANMÆSSIGE FORHOLD**SIGNATURFORKLARING**

KOMMUNEPLANRAMME – VEDTAGET	
	Blandet bolig og erhverv
	Tekniske anlæg

Bilag 3 LANDZONETILLADELSE



Broagerlands Skytteforening
Krammarksvej 4
6310 Broager

Landzonetilladelse til at opføre en støjafskærmende tilbygning til pistolskydning på 10 m² vinkelret på eksisterende skydehus, på skydebanen, der ligger på ejendommen matr.nr. 300, Skelde, Broager, der ligger på Skrækkehøj 7, 6310 Broager.

Sønderborg Kommune har den 22-02-2021 modtaget jeres ansøgning om opførelse af 10 m² tilbygning til eksisterende skydehus. Det ansøgte indeholder 2 åbne sluser til brug for pistilskydning der foregår på ejendommen.

Tilbygningen etablere som en støjdemplingsforanstaltning ved 2 skydepladser på pistolbanen, og udføres som en 10 m² vinkeludbygning ud fra den eksisterende bygning.

Afgørelse

Sønderborg Kommune giver landzonetilladelse til, som ansøgt, at opføre en 10 m² vinkelbygning til eksisterende bygning, hvorved denne tilbygning kan udgøre den nødvendige støjdemning ved pistolskydning. Dette muliggør en fornyet miljøgodkendelsen for skydebanen, og herved fremtidig skydning med 9 mm pistol, på den eksisterende skydebane, der ligger på ejendommen matr.nr. 300, Skelde, Broager, der er billigende på Skrækkehøj 7, 6310 Broager. Jævnfør § 35, stk. 1 i planloven om opførelse af ny bebyggelse i landzone.

Du skal være opmærksom på, at denne afgørelse kun er givet i forhold til planloven.

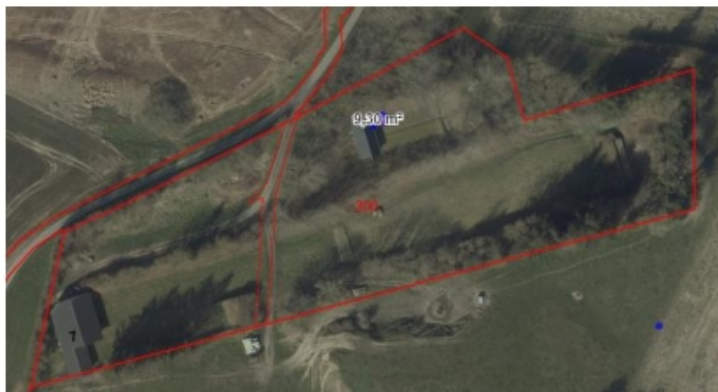
By og Landskab

Sønderborg Kommune
Rådhusstrøvet 10
6400 Sønderborg
T: 88 72 40 83

erhverv-affald@sonderborg.dk
sonderborgkommune.dk

30-06-2021
21/7305
KS: BTHI

Version 3.4 – ammr/03-06-2020



Situationsplan

Tilladelsen bliver offentliggjort på Sønderborg Kommunes hjemmeside www.sonderborgkommune.dk under Høring torsdag den 1. juli 2021. Du må ikke udnytte tilladelsen, før klagefristen er udløbet den 29. juli 2021 kl. 23.59. Jævnfør vedlagte klagevejledning. Hvis kommunen modtager besked om, at der er klaget inden for klagefristen på 4 uger, får du besked herom fra os. Tilladelsen bortfalder, hvis den ikke er udnyttet inden 5 år.

Begrundelse

Kommunen vurderer i den konkrete sag, at opsætning af den støjdæmpende vinkelbygningen har en udformning, placering og anvendelse, der gør, at det ikke er i strid med de hensyn kommunen skal vare tage i landzonen.

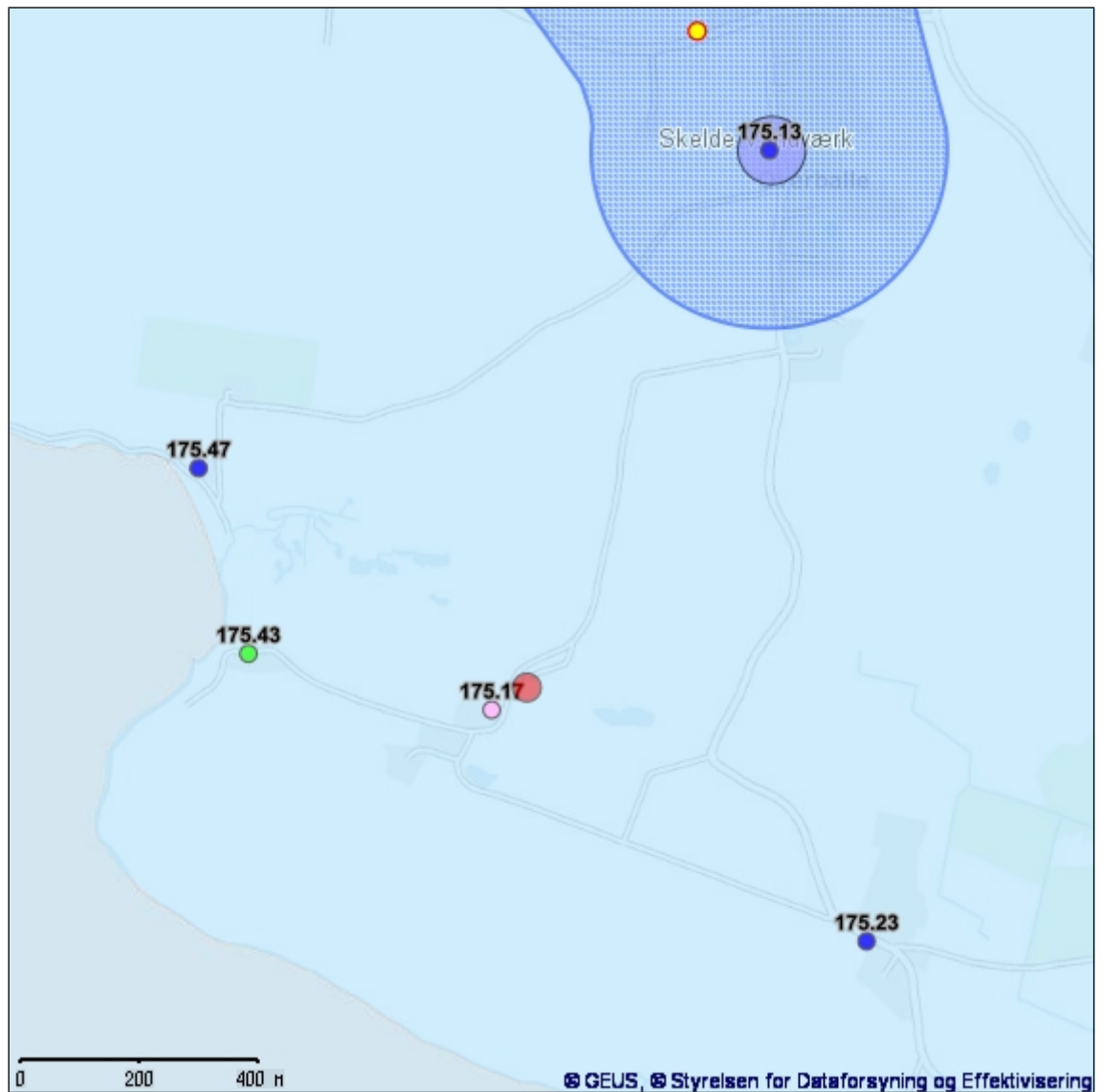
Den 10 m² såkaldte støjssluse etableres som vinkeltilbygningen på bestående pistolskydehus, der er opført ved meddelt landzonetilladelse i 1990.

På grund af miljøkrav til støjreduktion er skydebanen og pistolskydehuset i dag omgivet af støjvolde, der sammen med den høje beplantning på støjvoldene, afskærme visuelt for indsigt til bygningen og skydebanen i det hele taget fra de udenfor liggende arealer. Det ansøgte ligger endvidere i rammelagt område til støjende fritidsaktiviteter og der er ikke tale om en udvidelse, men et supplement til allerede eksisterende anlæg.

Det betyder, at området set udefra falder naturligt ind i landskabet, og skydehuset ikke kan ses fra omgivelserne. Det bestående anlæg og den mindre tilbygning vil således ikke præge eller forringe ind og udsyn i kystnærhedszonen. Det er derfor kommunens vurdering, at det ansøgte har en sådan karakter, at det trods sin placering i et værdifuldt landskabsområde ikke tilsidesætter de hensyn, der skal tages til de udpegede landskabsværdier.

(side 1 og 2 af landzonetilladelsens i alt 8 sider)

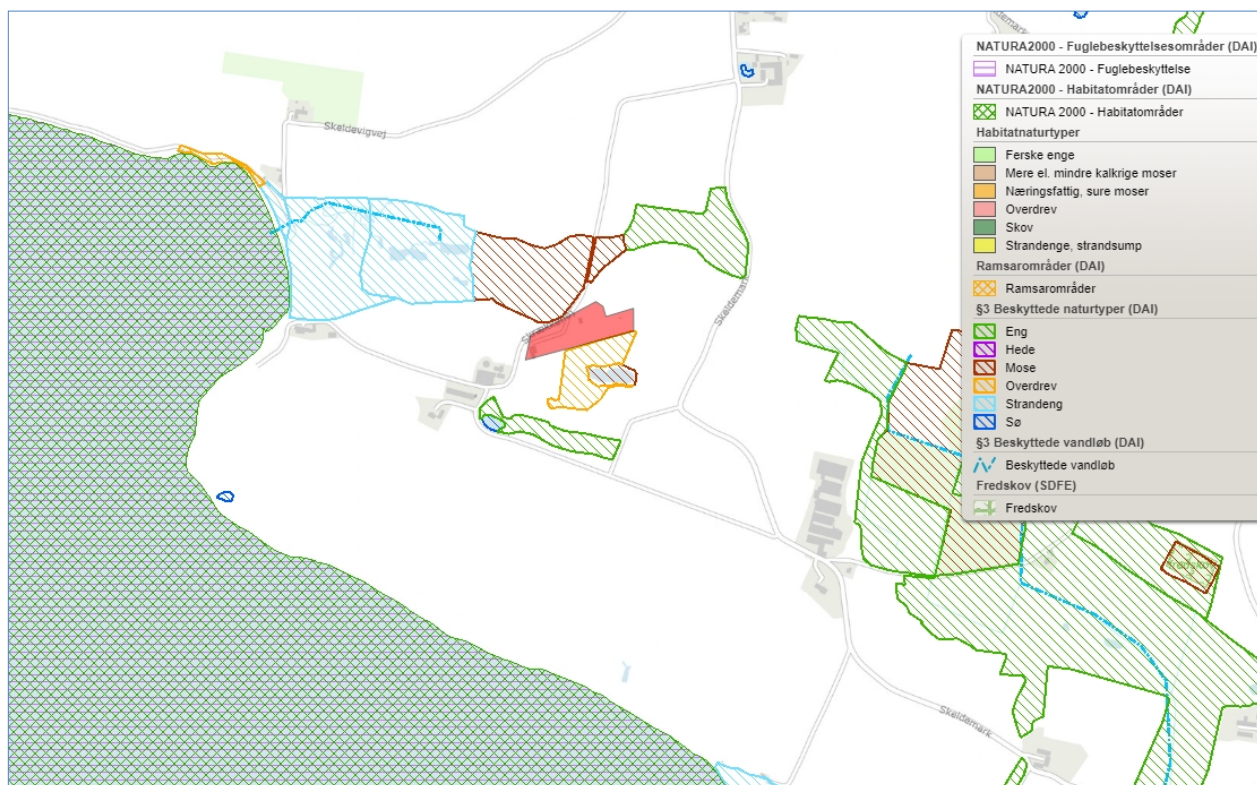
Bilag 4 GRUNDVAND



SIGNATURFORKLARING

VANDINDVINDINGS BORINGER		GRUNDVAND	
	Vandforsyningsboring		Boringsnært beskyttelsesområde
	Miljøboring		Indvindingsopland for almene vandværker - Modelberegnet
	Sløjfet boring		DRIKKEVANDSINTERESSER
	Anden boring		Områder med særlige drikkevandsinteresser
			Områder med drikkevandsinteresser

Bilag 5 BESKYTTET NATUR



FLENSBORG FJORD, BREDGRUND OG FARVANDET OMKRING ALS

Nærmeste marine Natura 2000-område er EF-habitatområde 197 Flensborg Fjord, Bredgrund og farvandet omkring Als, som ligger 0,5 km vest for skydebanen. Udpegningsgrundlaget er naturtyperne: Sandbanke (1110) og Rev (1170), samt arter: Marsvin (1351). Området er også et fuglebeskyttelsesområde (F64), hvor udpegningsgrundlaget er: Troidand, Bjergand, Hvinand og Toppet Skallesluger

De væsentligste trusler mod området naturværdier er:

Flensborg Fjord, Bredgrund og farvandet omkring Als Natura 2000-område nr. 197	Trusler mod området naturværdier
Fuglebeskyttelsesområde F64 Habitatområde H173	Vandkvaliteten trues af udledninger af næringssalte, herunder især kvælstof fra diffuse kilder. Pesticider samt tungmetaller og andre miljøgifte fra bl.a. bundmaling på skibe. Forstyrrelser fra bl.a. lystsejlad. Prædation, jagt og fiskeri herunder muslingefiskeri.

SØNDERSKOVEN OG LAMBJERG INDTÆGT

Nærmeste terrestriske Natura 2000-område er EF-habitatområde 254 Sønder-skoven og Lambjerg Indtægt (terrestrisk), som ligger 8 km nordøst for skydebanen. Udpegningsgrundlaget er naturtyperne: Bøg på mor medkristtorn (9120), Bøg på muld (9130), Ege-blandskov (9160), Elle- og askeskov (91E0) og Kystklint/klippe (1230).

BESKYTTEDE ARTER – HERUNDER BILAG IV

I de tilstødende natur og landbrugsarealer omkring skydebanen samt i det marine natura 2000 og fuglebeskyttelsesområde er der registreret følgende beskyttede arter – herunder arter på habitatdirektivets bilag IV og fuglebeskyttelsesdirektivets bilag I:

- Marsvin
- Vågehval
- Finhval
- Spidssnudet frø
- Markfirben
- Stor vandsalamander
- Gravand
- Bjergand
- Hvinand
- Troidand
- Toppet Skallesluger

De væsentligste trusler mod arterne er:

Art	Trusler
Bjergand	- Forstyrrelser på dagrastepladserne især i oktober til marts
Gravand	- Ingen
Hvinand	- Forstyrrelser på dagrastepladser især i november til april - Mangel på gamle træer med huller eller opsætning af redekasser
Markfirben	- Tilgroning af deres levesteder, idet de nedgravede æg dels skal have en vis fugtighed men også den rette mængde varme fra solen - Naturlige fjender som f.eks. huskatte, grævling, glatsnog og en lang række af fugle, særligt fasaner og hejrer - Rydning af træ- og buskvækst - Rydning af markhegn og stengærder ryddes - Overgødsning af overdrev, markhegn og græsrabatter - Fjernelse af små græsstriber ud til skovveje bibeholdes.

Spidssnudet frø	<ul style="list-style-type: none"> - De naturlige fjender er fladorme, mosesnegle, vårfluelarver, flodkrebs, hundestejler og større fisk, samt ænder, vandsalamander, rørhøns og hejrer. De små larver ædes af vandinsekter, så som skorpionstæger, voksne rygsvømmere, guldsmedelarver og larver af stor vandkalv. Store haletudser ædes af stor vandkalv, fisk af forskellig art, stor vandsalamander, snog og forskellige fuglearter såsom ænder og hejre. Også en lang række af dyr æder de voksne frøer, herunder bl.a. gedder, grønne frøer, snog, hugorm, ænder, stork, mink, krage med flere. - Tørlægning af vandhuller, udsætning af fisk, men også grundvandssænkninger og opdyrkning af frøens levesteder - Forurening af vandhuller i forbindelse med gødsugning og kalkning af marker - Afvanding af større næringsrige moser har især forårsaget tilbagegang af formen <i>nigromaculata</i>
Stor vandsalamander	<ul style="list-style-type: none"> - Naturlige fjender er fisk, spidsmus, snog og store løbebiller - Forurening (overgødsugning) af vandet - Udsætning af fisk og ænder - Overskygning af vandet
Toppet skallesluger	<ul style="list-style-type: none"> - Rovdyr - Forstyrrelser på steder, hvor de fouragerer
Troldand	<ul style="list-style-type: none"> - Forstyrrelser på dagrastepladserne i oktober til marts måned

Bilag 6 INDRETNING OG DRIFT - BANEOVERSIGT



Bilag 7 INDRETNING OG DRIFT – STØJVOLDE, KOTER



Bilag 8 STØJBeregning – NOTAT FRA SWECO



N5.072.20

Støj fra Skydebane, Broagerlands Skytteforening

Projekt: Broager skydebane

Udfærdiget af: Regnar Oxholm Bonde

Projektnummer: 35.5873.01

Dato: 03. februar, 2021

Projektleder: Regnar Oxholm Bonde

Kontrolleret af: Bo Madsen

Til : Skydebaneforeningen Danmark
Att: Mikkel Møller Mortensen

Fra : Regnar Oxholm Bonde

Bilag : 1: Oversigt
2: IsodBkurver over støjdbredelsen

1. Indledning

Sweco A/S, Acoustica har for Skydebaneforeningen Danmark og Broagerlands Skytteforening beregnet støjbelastningen fra skudstøj ved anvendelse af Skydebanen tilknyttet Broagerlands Skytteforening, beliggende på Skrækkeshøj 7, 6310 Broager.

Beregningen er foretaget i forbindelse med revurdering af skydebanens eksisterende miljøgodkendelse således at støjbelastningen afspejler den nuværende driftssituation. Ligeledes er der fremsat et krav fra Sønderborg Kommune om så vidt muligt at overholde grænseværdien på 70 dB(A)I ved mest støjbelastede bolig jf. Miljøstyrelsens vejledning nr. 1/1995 "Skydebaner" kapitel 4.4. "vurdering af eksisterende skydebaner".

Skydebanen, bestående af en udendørs 200 m riffelbane, en 50 m salonbane og en 25 m pistolbane, er placeret syd for Skelde by i området Broagerland. Med undtagelse af en 100 m standplads på 200 m riffelbanen er alle standpladser indendørs i skydehuse.

Skudretningen er østnordøst gældende for alle baner og nærmeste område med boliger er Skelde by nord for skydebanen. Derudover er der enkeltliggende boliger i det åbne land i alle retninger omkring skydebane.

I nærværende notat belyses to situation som muliggør overholdelse af grænseværdien 70 dB(A)I ved mest støjbelastede bolig. En situation hvor der opstilles en skærm ved pistolbanen og en situation hvor pistolbanens skydehus udbygges med en frembygning.

Desuden belyses støjbelastningen ved benyttelse af våbenklasse 7 alene på pistolbanen med og uden skærm og frembygning af skydehuset. Ligeledes belyses støjbelastningen ved benyttelse af klasse 1 våben alene på 100 m standpladsen på riffelbanen.

Skudstøjsberegningerne er udført i overensstemmelse med Miljøstyrelsens vejledning nr. 2/1995 "Beregning og måling af støj fra skydebaner" samt vejledning nr. 1/1995 "Skydebaner"



Figur 1 – Oversigt over området. Figuren er ikke målfast.

2. Forudsætninger

Beregningerne er foretaget ud fra følgende forudsætninger:

- Skydebanens geometri er baseret på luftfoto af området samt besigtigelse af skydebanen. Oversigt fremgår i bilag 1.
- Højdekurver for området er indhentet fra korforsyningen, oktober år 2020.
- Skydehusene for 50 m salonbanen og 25 m pistolbanen er lukkede huse med åbninger udelukkende i skudretningen. Der er ingen frembygning på disse skydehuse og de beregnes derfor som skydehus type Z. Foto af pistolbanens skydehus fremgår af figur 2.
- Skydehuset for 200 m riffelbanen er et lukket hus med åbninger udelukkende i skudretningen. Der er en støjabsorberende frembygning på skydehuset og denne beregnes derfor med en dæmpning svarende til "DDS 200 m riflebane. 5 m frembygg. Dalgas skytebane. NT. ACOU 099 ed. 2 tabell B6". Foto af riffelbanens frembygning fremgår af figur 2.
- Anvendte våbenklasser/typer og standpladser er oplyst af Broagerlands Skytteforening. Våbenklasse 3, svarende til 6,5 mm riffel, er den mest støjende på 200 m riffelbanen og våbenklasse 6, svarende til 9 mm pistol er den mest støjende på 25 m pistolbanen. På 50 m salonbanen anvendes våbenklasse 9 svarende til 5,6 mm salongevær. Lejlighedsvis anvendes der våbenklasse 1 fra 100 m standpladsen på riffelbanen.
- For at kunne anvende våbenklasse 6 ved pistolbanen og samtidig overholde grænseværdien, skal der enten opstilles en støjskærm eller skydehuset

udbygges med en frembygning. Ved anvendelse af støjskærm placeres denne på toppen af volden mod nord med en højde på 2,5 m og lydabsorberende mod skydebanen. Placering fremgår af bilag 1. Som alternativ til skærmen kan pistolbanens skydehus udbygges med en 4 m absorberende frembygning for banerne hvor våbenklasse 6 benyttes. Frembygningen udføres i stil med den eksisterende frembygning der er tilknyttet skydehuset til riffelbanen.

- Beregningerne er udført med skydestillingen stående som giver anledning til den største støjbelastning.
- Beregningspunkter er 2 m over terræn.
- Terrænet ved standpladser og modtagerpunkter beregnes bløde.



Figur 2 – Til venstre: Pistolbanens skydehus indvendigt. Til højre: Riffelbanens frembygning set udefra.

3. Grænseværdier

Skydebanen vurderes som en eksisterende skydebane med grænseværdier og skydetider jf. skema angivet i figur 1, side 33, i Miljøstyrelsens vejledning nr. 1/1995 "Skydebaner"

Ved revurdering af skydebaner bør støjbelastningen jf. Miljøstyrelsens vejledning nr. 1/1995 "Skydebaner" kapitel 4.4. "vurdering af eksisterende skydebaner" nedbringes til 70 dB(A) såfremt det er muligt. Der er derfor fremsat et krav fra Sønderborg Kommune om så vidt muligt at overholde grænseværdien på 70 dB(A) ved mest støjbelastede bolig svarende til at skydebanen vurderes som en ny skydebane.

4. Anvendte metoder

Beregningerne er udført ved hjælp af støjberegningsprogrammet Nomes, version 4,5 18.12.2011.

Skudstøjsberegningerne er udført i overensstemmelse med Miljøstyrelsens vejledning nr. 2/1995 "Beregning og måling af støj fra skydebaner" samt vejledning nr. 1/1995 "Skydebaner"

5. Resultater

Med de angivne forudsætninger er støjbelastningen beregnet og vist som støjdbredelse på terræn i Bilag 2 for følgende situationer.

Situation 1: Alle anvendte våbenklasser (uden våbenklasse 1), Alle standpladser i skydehuse, skærm ved pistolbanen.

Situation 2: Alle anvendte våbenklasser (uden våbenklasse 1), Alle standpladser i skydehuse, frembygning af skydehus ved pistolbane.

Situation 3: Våbenklasse 7 ved pistolbanen, nuværende forhold uden frembygning af skydehus eller skærm.

Situation 4: Våbenklasse 7 ved pistolbanen, skærm ved pistolbanen.

Situation 5: Våbenklasse 7 ved pistolbanen, frembygning af skydehus ved pistolbane.

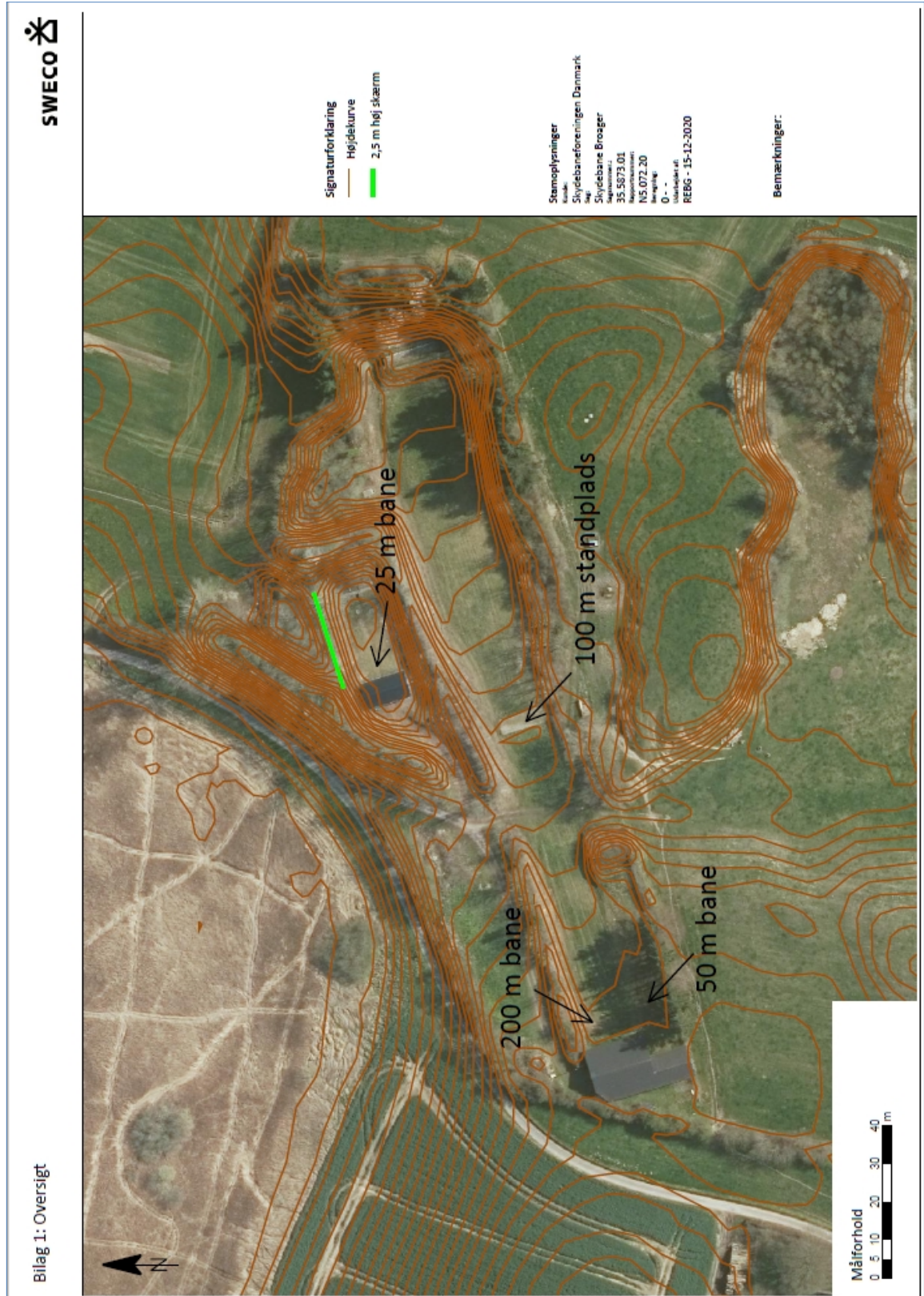
Situation 6: Våbenklasse 1 på 100 m standpladsen på riffelbanen.

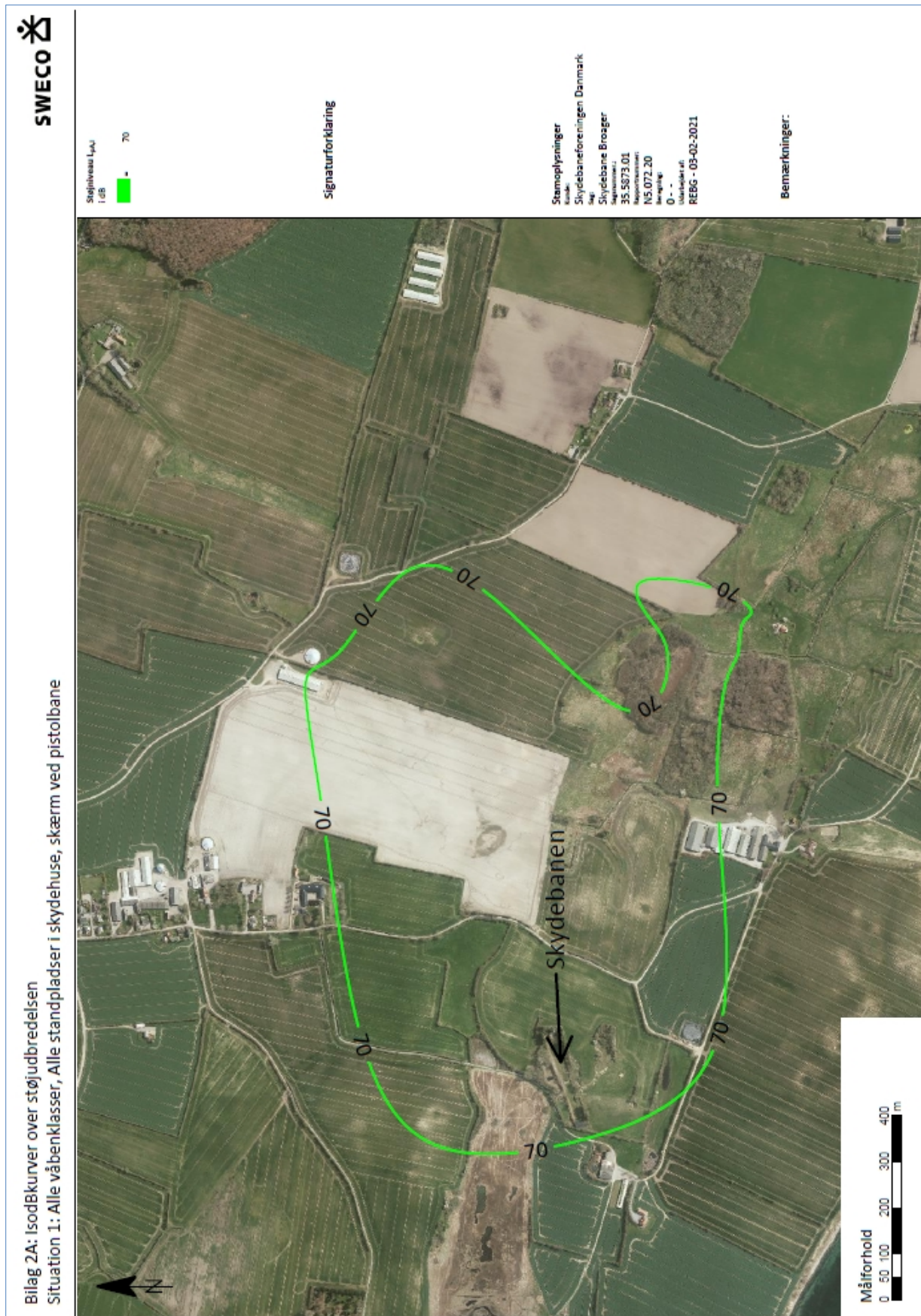
For situation 1 til 5 er grænseværdien på 70 dB(A) overholdt ved alle omkringliggende boliger.

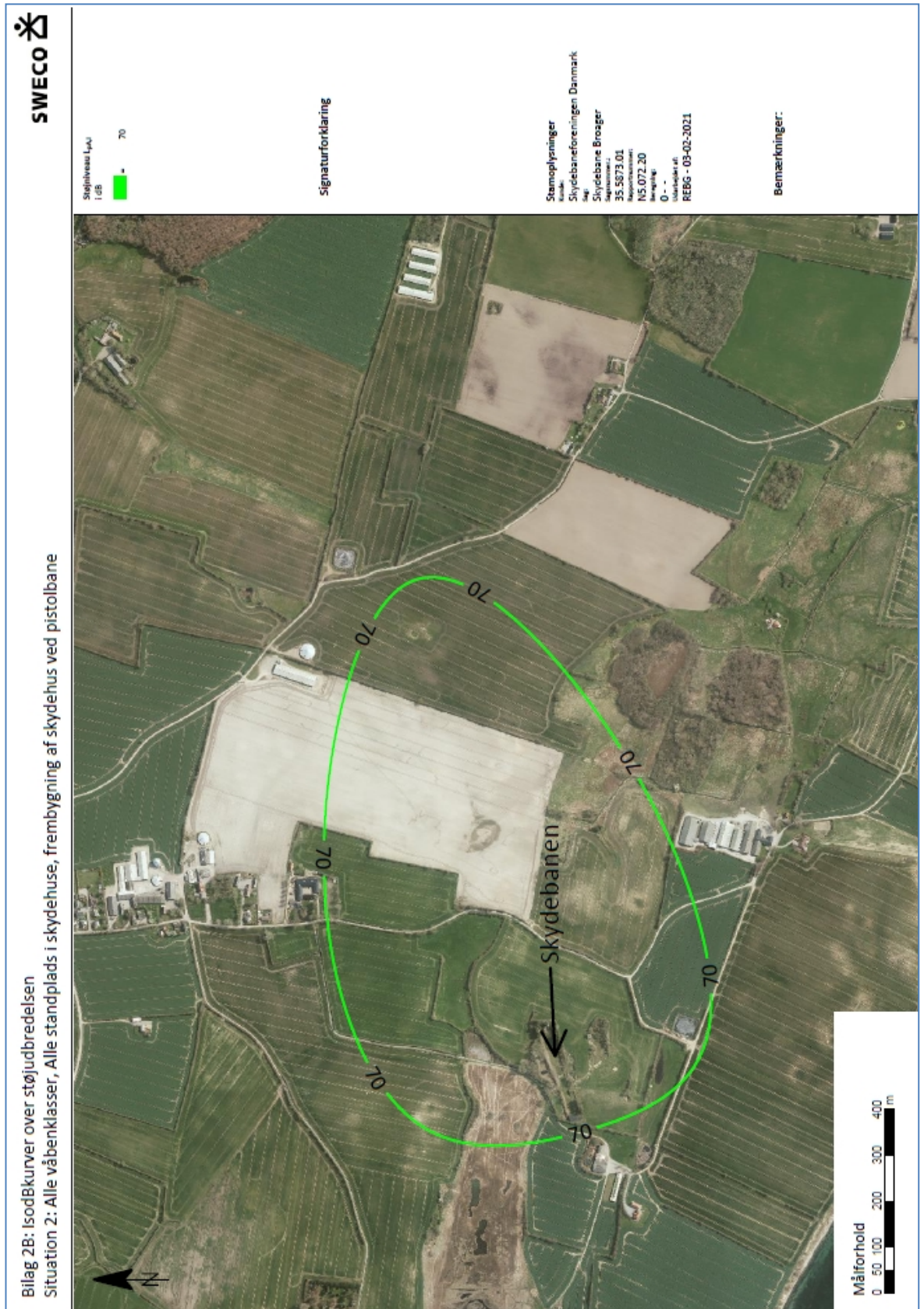
For situation 6 er grænseværdien på 70 dB(A) ikke overholdt ved alle omkringliggende boliger.

For situation 4 og 5 er støjbelastningen ved omkringliggende boliger under 65 dB(A) hvorfor der er mulighed for flere skydedage/tider.

Støjbelastningen fra 50 m salonbanen er ubetydelig sammenholdt med de øvrige baner men dog indeholdt i beregningerne.







Bilag 2C: IsodBkurver over støjjudbredelsen
Situation 3: Våbenklasse 7, Pistolbanen, nuværende forhold



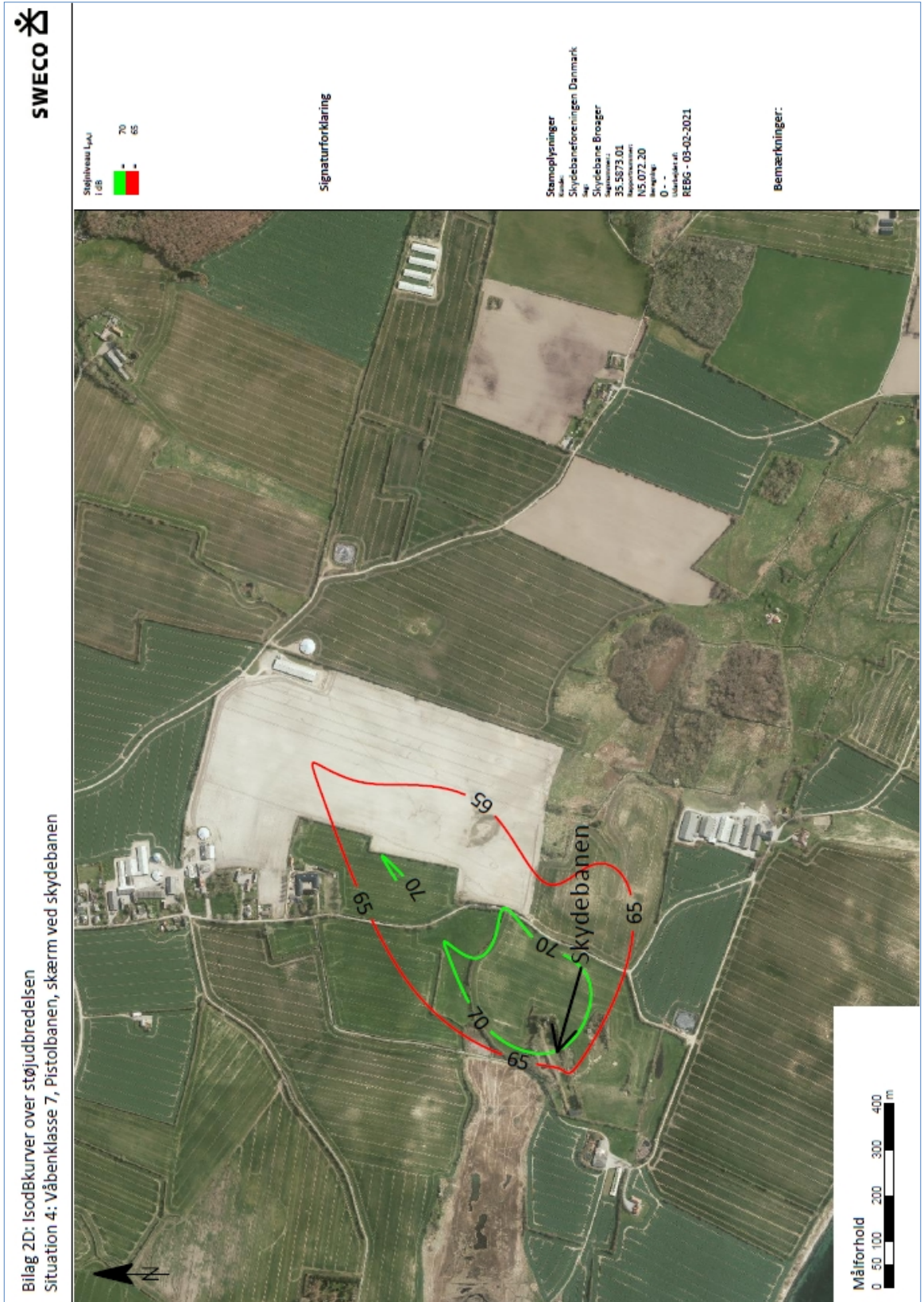
Støjniveau L_{Aeq}
i dB

70

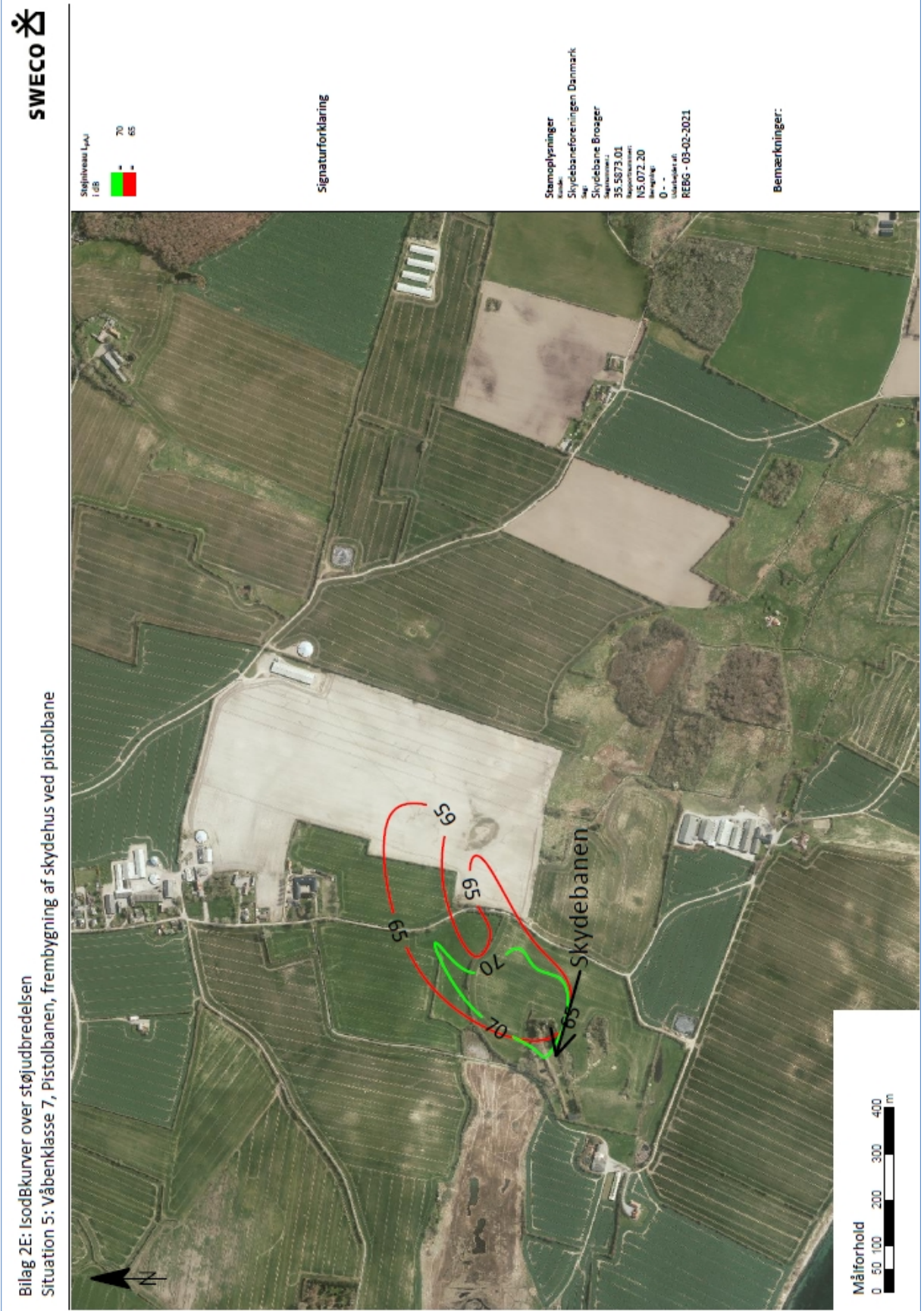
Signaturforklaring

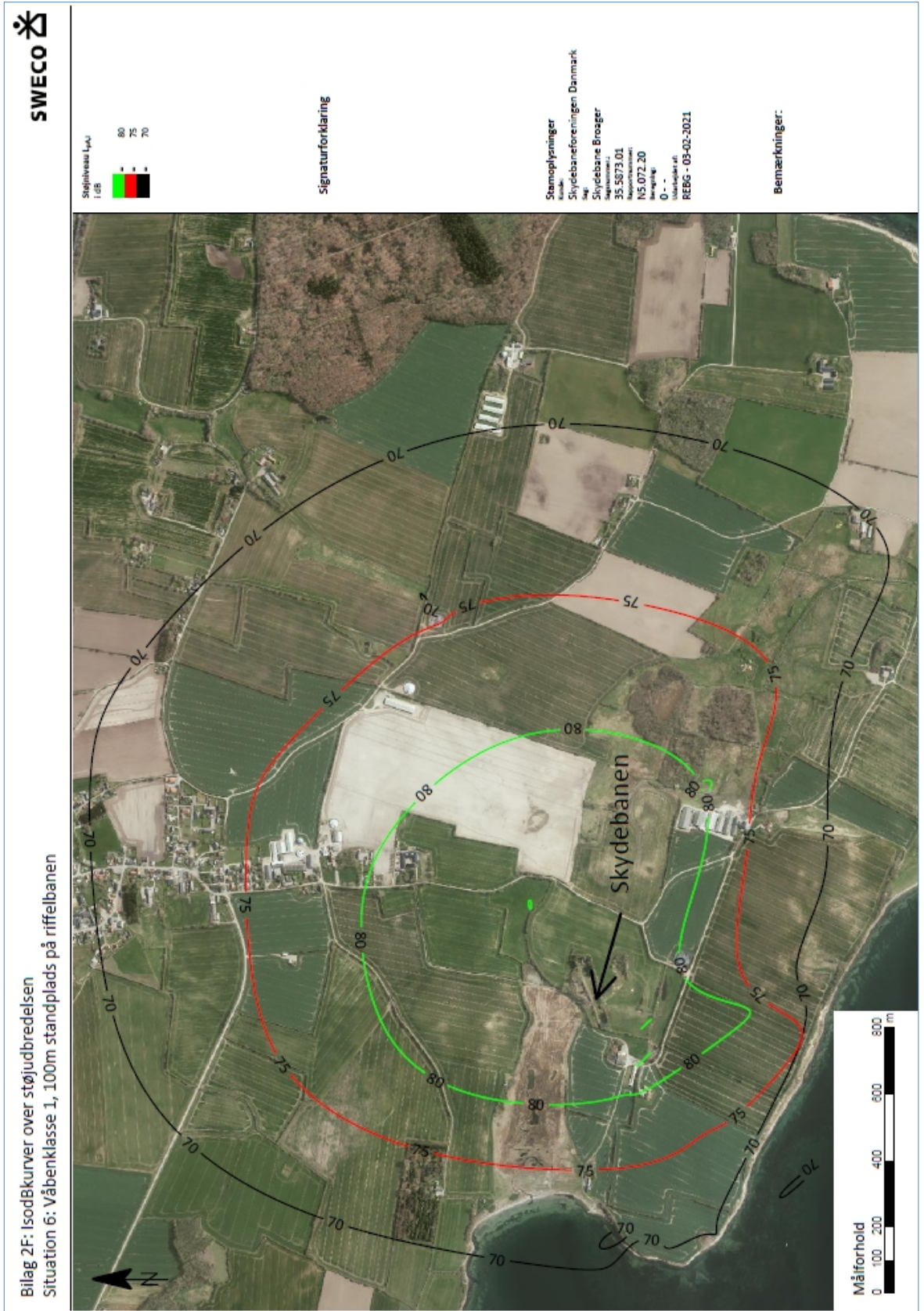
Støjpålysninger
udarbejdet af
Skydebaneforeningen Danmark
for
Skydebane Broager
35 5873 01
Rådgiverfirmaet
N5.072.20
Borgergade 1
0 - -
Udarbejdet af:
REBG - 03-02-2021

Bemærkninger:



Bilag 2E: IsodBkurver over støjudbredelsen
Situation 5: Våbenklasse 7, Pistolbanen, frembygning af skydehus ved pistolbane





Bilag 9 REFERENCER

Miljøbeskyttelsesloven	Lovbekendtgørelse nr. 1218 af 25. november 2019 om miljøbeskyttelse med senere ændringer.
Godkendelsesbekendtgørelsen og bekendtgørelsen om standardvilkår	Bekendtgørelse nr. 2255 af 29. december 2020 om godkendelse af listevirksomhed. Bekendtgørelse nr. 1537 af 9. december 2019 om standardvilkår i godkendelse af listevirksomhed.
Affaldsbekendtgørelsen	Bekendtgørelse nr. 2159 af 9. december 2020 om affald.
Miljøvurderingsloven	Lovbekendtgørelse nr. 973 af 25. juni 2020 om miljøvurdering af planer og programmer og af konkrete projekter (VVM).
Risikobekendtgørelsen	Bekendtgørelse nr. 372 af 25. april 2016 om kontrol med risikoen for større uheld med farlige stoffer.
Kvalitetsbekendtgørelsen	Bekendtgørelse nr. 1770 af 28. november 2020 om kvalitetskrav til miljømålinger.
Habitatbekendtgørelsen	Bekendtgørelse nr. 1595 af 6. december 2018 om udpegning og administration af internationale naturbeskyttelsesområder samt beskyttelse af visse arter
Affaldsregulativ	Regulativ for erhvervsaffald i Sønderborg Kommune, oktober 2020.
Støjvejledninger	Miljøstyrelsens vejledning nr. 1, 1995 om skydebaner Miljøstyrelsens vejledning nr. 2, 1995 om beregning og måling af støj fra skydebaner Miljøstyrelsens retningslinje om støjkonsekvensområder for skydebaner af 30. april 1997 Miljøstyrelsens vejledende udtalelse om opgørelse af aktivitet, ny eller eksisterende skydebane mm. af 3. juni 1998 Miljøstyrelsens anvisning om støj fra skydebaner (skydetider) og støjmålinger udført som 'miljømåling - ekstern støj' mm. af 8. december 2004.