

§16a Miljøgodkendelse Hyrdemosevej 5, 8632 Lemming



1. Indhold

1. Indhold.....	2
2. DATABLAD	4
3. INDLEDNING	5
LÆSEVEJLEDNING	5
4. AFGØRELSE	5
5. VILKÅR.....	8
Generelle vilkår	8
Landskabelige værdier	9
Produktionsareal.....	9
Flydende husdyrgødning	10
Biologisk luftrensningsfilter	10
Gyllekøling.....	11
Foder	12
Affald, olie og kemikalier	12
Energi- og vandforbrug	13
Støj	13
Ventilation	14
Fluer og skadedyr.....	14
Ophør	15
6. DISPENSATION.....	15
7. GENERELLE FORHOLD	15
MEDDELELSESPLIGT – ANLÆG	15
UDNYTTELSE.....	15
KONTINUITET	16
RETSBESKYTTELSE	16
OFFENTLIGHED	16
OFFENTLIGGØRELSE AF AFGØRELSE	17
KLAGEVEJLEDNING	17
8. VURDERING	19
HUSDYRBRUGETS BELIGGENHED OG PLANMÆSSIGE FORHOLD	20
LANDSKABELIGE VÆRDIER	20
PRODUKTIONSAREAL, DRIFT OG FORURENINGSKILDER	21
BESKYTTELSESNIVEAUER	22
BAT – GENERELT	22

BAT – EMISSIONSGRÆNSEVÆRDI FOR AMMONIAK.....	22
PÅVIRKNING AF NATUR MED AMMONIAK	24
GENER	31
LUGT	32
STØV.....	33
RYSTELSER	33
STØJ	33
ALTERNATIVE MULIGHEDER OG OPHØR AF DRIFTEN.....	37
LOV OM FORURENET JORD.....	37
9. BILAGSOVERSIGT	38
Bilag 1 – Høringsliste	39
Bilag 2 – Oversigtskort	41

2. DATABLAD

Brugstype	Slagtegrise IE
Godkendelsesbetegnelse	§16a Miljøgodkendelse
Sagsnr.	Ejd-2019-05833
Skemanr.	210464
Ejendomsnr. / CVR-nr. / CHR nr.	7400012104/ 25120119 / 98967
Dato for godkendelse og annoncering	02. august 2022
Klagefristens udløb	30. august 2022
Søgsmålfristens udløb	02. februar 2023
Tilsynsmyndighed	Silkeborg Kommune
Sagsbehandler	Mariann Nakano Pinkalski
Kvalitetssikret af	Baiba Vestergaard

3. INDLEDNING

Ejer af Hyrdemosevej 5 søger om at overgå til regulering efter den nye husdyrbruglov¹ med et produktionsareal på 2.777 m², hvilket svarer til produktionsarealet i nudrift. Dette udløser krav om en § 16a miljøgodkendelse. Der er en produktion af smågrise og slagtegrise på ejendommen. Den nye godkendelse vil give mere fleksibilitet i driften, da der fremadrettet ikke er restriktion på vægten og antallet af dyr, så længe produktionsarealet ikke udvides. I beregningerne er der regnet med det maksimale antal dyr, der kan produceres på det givne produktionsareal jf. dyreværnsloven.

Da ammoniakemissionen er mere end 750 kg NH₃-N pr. år, skal der fastsættes vilkår, som sikrer reduktion af emissionen ved anvendelse af bedste tilgængelige teknik (BAT). Husdyrbruget overskrider desuden grænserne for industrielle emissioner (IE), der udløser yderligere krav til husdyrbruget.

Silkeborg Kommune skal i henhold til bl.a. 'Lov om husdyrbrug og anvendelse af gødning m.v.' vurdere om det ansøgte kan gennemføres uden væsentlige påvirkninger af miljøet.

Nye og eksisterende bygninger med dyrehold, anlæg til opbevaring af foder og husdyrgødning er vurderet i forhold til bl.a.:

- Ammoniakfordampning, lugt, lys, støj og støv fra stalde og opbevaringsanlæg
- Opbevaring og bortskaffelse af bl.a. affald og kemikalier
- Brug af Bedste Tilgængelige Teknik (BAT)
- Landskabelige og kulturhistoriske forhold

Miljøgodkendelsen er udarbejdet af Silkeborg Kommune og ophæver den gældende produktionstilladelse fastsat i § 12 miljøgodkendelsen af 2. september 2016.

Ansøgningen og beregningerne er udført i det elektroniske ansøgningssystem på www.husdyrgodkendelse.dk, interface version 5.2.6 skema nr. 210464 første gang indsendt d. 19.11.2019 med efterfølgende rettelser frem til d. 3. juni 2022.

LÆSEVEJLEDNING

Silkeborg Kommunes afgørelse samt de medhørende vilkår fremgår af afsnit 4 og 5. I afsnit 7 findes en beskrivelse af de administrative forhold vedr. udnyttelse og høring og klagevejledning. I afsnit 8 vurderer Silkeborg Kommune på ansøgers Miljøkonsekvensrapport og uddyber baggrunden for de stillede vilkår. Selve miljøkonsekvensrapporten, der ligger til grund for kommunes vurdering, findes i Bilag 3.

4. AFGØRELSE

Silkeborg Kommune meddeler hermed godkendelse af det ansøgte produktionsareal som følger:

¹ Lovbekendtgørelse. nr. 520, 1. maj 2019, med efterfølgende ændringer

Stald	Staldstørrelse (m ²)	Produktionsareal (m ²)	Miljøteknologi (%)	Gulvsystem	Dyretype
Slagtesvin	845	611	Biologisk luftvasker 80 %	Drænet gulv + spalter (33/67)	Slagtesvin
Stald 10	443	321	-	Drænet gulv + spalter (33/67)	Slagtesvin
Stald 9A	512	347	-	Drænet gulv + spalter (33/67)	Slagtesvin
Stald9B	461	256	-	Drænet gulv + spalter (33/67)	Slagtesvin
Stald 11B	548	359	Gyllekøling 20 %	Delvis spaltegulv (25-49 % fast)	Slagtesvin
Stald 11A	489	358	-	Drænet gulv + spalter (33/67)	Slagtesvin
Stald 6	407	270	-	Toklimastald delvis spaltegulv	Smågrise
Stald 5	418	255	-	Toklimastald delvis spaltegulv	Smågrise
Gyllebeholder	352	352	-	-	Alle
GB i mark	635	635	-	-	Alle
Gyllebeholder	267	267	-	-	Alle
Lille Gyllebeholder	194	194	-	-	Alle

Miljøgodkendelse omfatter alene ejendommen Hyrdemosevej 5, 8632 Lemming tilknyttet CVR nr. 25120191. Ejendommen er tilknyttet husdyrproduktionen med CHR nr. 98967.

Miljøgodkendelsen meddeles under forudsætning af overholdelse af vilkårene indskrevet i afsnit 5, samt overholdelse af den til enhver tid gældende husdyrgødningsbekendtgørelse², øvrige til enhver tid gældende generelle miljøregler, også selvom disse regler eventuelt måtte være skærpede i forhold til denne godkendelse.

Godkendelsen er meddelt på grundlag af oplysningerne i ansøgningen herunder ansøgers miljøkonsekvensrapport. Miljøgodkendelsen meddeles i henhold til § 16a stk. 2 i husdyrbrugloven, samt reglerne i godkendelsesbekendtgørelsen. Godkendelsen omfatter de miljømæssige forhold, det vil sige forhold af betydning for det omgivende miljø som beskrevet i loven og bekendtgørelsen.

Øvrige bestemmelser

² Bekendtgørelse nr. 1451 af 21. juni 2021 om miljøregulering og om opbevaring af gødning

Miljøgodkendelsen fritager ikke fra krav om eventuelle tilladelser, godkendelser, dispensationer eller lignende efter anden lovgivning og efter andre bestemmelser som f.eks. museumslovens³ bestemmelser vedrørende fund af fortidsminder i forbindelse med jordarbejde.

Med venlig hilsen

Morten Horsfeldt Jespersen

Natur- og Miljøchef

Mariann Nakano Pinkalski

Biolog

³ Lovbekendtgørelse nr. 358 af 8. april 2014 af museumsloven

5. VILKÅR

Formålet med at fastsætte konkrete vilkår for husdyrbrugets drift og indretning er at sikre;

- At husdyrbruget drives og indrettes i overensstemmelse med ansøgningsmaterialet og miljøredegørelsen.
- At kravet om reduktion af ammoniak tab fra stald og lager overholdes.
- At yderligere miljøkrav fastsat på grundlag af kommunalbestyrelsens vurdering af ansøgningsmaterialet overholdes.
- At risikoen for forurening eller gener ud over de forventede ifølge miljøvurderingen nedsættes.

Miljøtilladelsen/godkendelsen meddeles under forudsætning af overholdelse af den til enhver tid gældende husdyrgødningsbekendtgørelse⁴, øvrige til enhver tid gældende generelle miljøregler og nedenstående supplerende vilkår:

Generelle vilkår

1. Produktionen skal placeres, indrettes og drives i overensstemmelse med ansøgningen (ansøgnings-skema nr. 210464). Fremtidige drifts- og bygningsmæssige ændringer skal anmeldes til og godkendes af Silkeborg Kommune.
2. Den driftsansvarlige skal underrette kommunen om eventuelle ændringer i ejerforhold eller i, hvem der er ansvarlig for husdyrbrugets drift. Det gælder også indstilling af driften for en længere periode.
3. Der skal til enhver tid forefindes et eksemplar af miljøtilladelsen på ejendommen. Relevante vilkår, som vedrører husdyrbrugets drift, skal være kendt af den driftsansvarlige og den eller de personer, der arbejder med den pågældende del af driften.
4. Vilkårene i denne tilladelse skal være opfyldt fra den dato, hvor tilladelsen er helt eller delvist udnyttet, hvis ikke andet er anført.

⁴ Bekendtgørelse nr. 1076 af 28. august 2018 om erhvervsmæssigt dyrehold, husdyrgødning, ensilage m.v.

Landskabelige værdier

5. Der skal plantes en gruppe af større træer øst for foderladen og fodersiloerne (se grøn markering på billedet herunder). Beplantningen skal etableres senest et år efter denne godkendelse er givet.



6. Den nye beplantning skal vedligeholdes, hvilket betyder, at der skal genplantes, hvis planter går ud, og at der skal renholdes for ukrudt omkring planterne, i et omfang, så træernes og buskenes vækst ikke hæmmes.

Produktionsareal

7. Produktionsarealer, dyretyper og gulvsystemer mm skal følge nedenstående tabel for de enkelte staldafsnit:

Stald	Staldstørrelse (m ²)	Produktionsareal (m ²)	Miljøteknologi (%)	Gulvsystem	Dyretype
Slagtesvin	845	611	Biologisk luftvasker 80 %	Drænet gulv + spalter (33/67)	Slagtesvin
Stald 10	443	321	-	Drænet gulv + spalter (33/67)	Slagtesvin
Stald 9A	512	347	-	Drænet gulv + spalter (33/67)	Slagtesvin
Stald9B	461	256	-	Drænet gulv + spalter (33/67)	Slagtesvin

Stald	Staldstørrelse (m ²)	Produktionsareal (m ²)	Miljøteknologi (%)	Gulvsystem	Dyretype
Stald 11B	548	359	Gyllekøling 20 %	Delvis spaltegulv (25-49 % fast)	Slagtesvin
Stald 11A	489	358	-	Drænet gulv + spalter (33/67)	Slagtesvin
Stald 6	407	270	-	Toklimastald delvis spaltegulv	Smågrise
Stald 5	418	255	-	Toklimastald delvis spaltegulv	Smågrise
Gyllebeholder	352	352	-	-	Alle
GB i mark	635	635	-	-	Alle
Gyllebeholder	267	267	-	-	Alle
Lille Gyllebeholder	194	194	-	-	Alle

8. Dokumentation for at ovenstående vilkår er overholdt skal kunne fremlægges i forbindelse med tilsyn, dækkende de sidste 3 år. Dokumentation kan f.eks. ske via produktionsrapporter og byggetegninger.

Flydende husdyrgødning

9. Håndtering af flydende husdyrgødning skal foregå under opsyn, således at spild undgås, og der tages størst muligt hensyn til omgivelserne.
10. Påfyldning af gyllevogne o.l. skal enten foregå på en plads med afløb til opsamlingsbeholder for flydende husdyrgødning, eller med gyllevogne som har påmonteret pumpe og returløb eller tilsvarende teknologi således at der ikke sker spild af flydende husdyrgødning.

Biologisk luftrensningsfilter

11. Afkast fra stald 3/Slagtesvin (se situationsplan i bilag 2), skal tilsluttes et biologisk luftrensningsanlæg
12. Luftrensningsanlægget skal være forsynet med differenstrykmåler, vandmåler, alarm samt ledningsevnesensor. Ledningsevnesensoren skal være placeret i bundkar til filter 2.
13. Ventilationssystemet skal være dimensioneret til at luftrensningsanlægget behandler 40.000 m³ luft pr. time, hvilket svarer til 40 % af den maksimale dimensionerede ventilationskapacitet fra staldafsnit 3. De første 0 - 40.000 m³ luft pr. time udsugningsluft skal altid ledes gennem luftrensningsanlægget.

14. Luftrensningsanlægget skal være i drift året rundt med forbehold for mindre driftstop i forbindelse med rengøring, vedligehold og serviceeftersyn. Det vil sige ca. 8760 timer/år.
15. Luftrensningsanlæggets ledningsevne skal være indstillet i henhold til SKOVs anbefalinger og ikke overstige 15 mS/cm i bundkar ved filter 2.
16. Tryktabet over luftrensningsanlægget bør ikke overstige 40 pascal (Pa).
17. Luftrensningsanlægget skal vedligeholdes i overensstemmelse med producentens vejledning. Producentens vejledning skal opbevares på husdyrbruget.

Egenkontrol

18. Der skal føres en logbog for luftrensningsanlægget, hvori følgende registreres:
 - Ledningsevnen (som minimum på timebasis)
 - Luftrensningsanlæggets driftstid
 - Månedlige målinger af vandforbruget og tryktabet
 - Tidspunkter for rengøring/skiftning af filtre
 - Enhver form for driftsstop med angivelse af årsag og varighed.
19. Der skal indgås en skriftlig aftale med producenten/leverandøren om serviceeftersyn af luftrensningsanlægget. Luftrensningsanlægget skal kontrolleres af producenten/leverandøren mindst hver fjerde måned. Kalibrering af ledningsevnesensoren skal foretages mindst én gang årligt. Serviceaftalen med producenten skal opbevares på husdyrbruget.
20. Tilsynsmyndigheden skal underrettes, såfremt luftrensningsanlægget er ude af drift i en periode på mere end 7 dage.
21. Logbogen/ den elektroniske registrering af data, kontrolrapporter samt dokumentation for kalibrering af ledningsevnesensoren skal opbevares på husdyrbruget i mindst fem år og forevises på tilsynsmyndighedens forlangende.

Gyllekøling

22. Gyllekanalerne i stald 11b - i alt 320 m² - skal være forsynet med køleslanger, der forbindes med en varmepumpe.
23. Varmepumpen skal levere en årlig køleydelse på mindst 10,7 W/m²

24. Varmepumpen skal være forsynet med en timetæller til dokumentation af årlig driftstid.
25. Den årlige driftstid skal være mindst 7315 timer for det samlede anlæg
26. Gyllekølingsanlægget skal være forsynet med et trykovervågningssystem, en alarm samt en sikkerhedsanordning, der i tilfælde af lækage stopper gyllekølingsanlægget. Gyllekølingsanlægget må ikke kunne genstarte automatisk.
27. Vedligeholdelse af gyllekølingsanlægget skal ske i overensstemmelse med producentens vejledning. Vejledningen skal opbevares på husdyrbruget.
28. Ved udskiftning af varmpumpen, skal dokumentation for køleeffekt på gyllekøleanlæg indsendes til tilsynsmyndigheden før anlægget tages i drift

Egenkontrol

29. Der skal indgås en skriftlig aftale med en godkendt montør med VPO-certifikat eller tilsvarende certificering om kontrol og service af gyllekølingsanlægget mindst én gang årligt. Den årlige kontrol skal som minimum bestå af følgende:
 - afprøvning og funktionssikring af trykovervågningssystemet, alarmerne samt sikkerhedsanordningen
 - kontrol af kølekredsens ydelse
 - aflæsning og registrering af driftstimer
30. Enhver form for driftsstop skal noteres i logbog med angivelse af årsag og varighed. Tilsynsmyndigheden skal underrettes ved driftsstop, der har en varighed på mere end 4 uger.
31. Registreringen fra logbogen, den skriftlige kontrolaftale, de årlige kontrolrapporter samt øvrige servicereportager skal opbevares på husdyrbruget i mindst fem år og forevises på tilsynsmyndighedens forlangende.

Foder

32. Opbevaring og håndtering af foder skal ske på en sådan måde, at der ikke opstår risiko for tilhold af rotter og andre skadedyr.

Affald, olie og kemikalier

33. Opbevaring og håndtering af olie og andre kemikalier, skal følge reglerne i forskriften "Regler for håndtering og opbevaring af olie og kemikalier 2.0" af 1. april 2014 vedhæftet i bilag 4.

34. Husdyrbruget skal kunne dokumentere, at bortskaffelse af affald, herunder farligt affald, sker efter gældende regler.

Energi- og vandforbrug

35. Bedriften skal mindst 1 gang årligt registrere forbrug af el, vand og energi (fyringsolie, halmfyr osv.). Aflæsningerne skal gemmes i 3 år og kunne fremvises ved tilsyn.
36. Der skal på bedriften foretages en energiscreening, af et energiselskab eller energikonsulent mindst hvert 4. år, hvor de energiforbrugende processer i virksomheden gennemgås. Afviger energiforbruget væsentligt fra det forbrug opgivet i forbindelse med godkendelsen, skal der udarbejdes en rapport som indeholder resultater og evt. konkrete energispareforslag. Rapporten fremlægges for tilsynsmyndigheden.

Støj

37. Husdyrbrugets samlede bidrag til støjbelastningen i omgivelserne må ikke overstige følgende værdier, målt ved nabobeboelser eller deres opholdsarealer, angivet som det ækvivalente, konstante, korrigerede støjniveau målt i dB(A). Tallene i parentes angiver midlingstiden indenfor den pågældende periode:

Dag	Kl. 07- 18	55 dB(A)	(8 timer)
Aften	Kl. 18- 22	45 dB(A)	(1 time)
Nat	Kl. 22- 07	40 dB(A)	(½ time)
Lørdag	Kl. 07- 14	55 dB(A)	(7 timer)
Lørdag	Kl. 14- 22	45 dB(A)	(4 timer)
Søn- og helligdage	Kl. 07- 22	45 dB(A)	(8 timer)

38. Støj fra husdyrbruget må i natperioden (kl. 22 – 07) ikke overstige 55 dB(A) målt som spidsværdi.
39. Gyllebeholder på 800 m³ på Grauballevej skal altid omrøres fra nordsiden og den må ikke omrøres i natperioden (22-07)
40. Gyllebeholder på 3000 m³ i marken skal omrøres på nordsiden af beholderen og den må ikke omrøres i natperioden (22-07)

41. Gyllebeholderen placeret ved Hyrdemosevej 5 på 800 m³ må ikke omrøres i aften og natperioden (18-07)
42. Gyllebeholderen på 1500 m³ skal omrøres fra sydsiden. Det accepteres at der i op til 10 dage må omrøres i natperioden, hvor den maksimale støjgrænse er på 41 dB.
43. Silkeborg Kommune kan bestemme, at husdyrbruget skal dokumentere, at grænseværdierne for støj er overholdt, hvis der efter kommunens vurdering opstår støjgener, der vurderes at være væsentligt større, end der kan forventes ifølge grundlaget for miljøvurderingen. Kommunen kan dog højst forlange dokumentation 1 gang årligt. Dokumentationen skal sendes til tilsynsmyndigheden sammen med oplysninger om driftsforholdene under målingen/beregningen. Målingerne/beregningerne skal udføres og rapporteres efter følgende vejledninger "Måling af ekstern støj fra Miljøstyrelsen, Nr. 6/1984 og nr. 5/1993 om Beregning af ekstern støj fra virksomheder". Målingerne/beregningerne skal udføres af en enhed, som er optaget på Miljøstyrelsens liste over godkendte laboratorier.
44. Målingerne/beregningerne skal foretages på/for de mest støjbelastede områder udenfor virksomhedens grund og under de mest støj belastede driftsforhold - eller efter anden aftale med miljømyndigheden.
45. Udgiften til målingerne afholdes af ansøger og udføres i overensstemmelse med Miljøstyrelsens vejledninger.

Ventilation

46. Der skal foretages et årligt eftersyn af ventilationsanlægget, for at sikre, det fungerer optimalt. Serviceeftersynet skal udføres af leverandøren af ventilationssystemet eller en med tilsvarende ekspertise. Det skal noteres hvilken stand ventilationsanlægget er i og om anlægget er rengjort og vedligeholdt korrekt. Dokumentation herfor skal kunne fremvises ved tilsyn.

Fluer og skadedyr

47. Der skal på ejendommen foretages effektiv fluebekæmpelse efter gældende vejledning. Vejledningen kan hentes på [Retningslinjer for fluebekæmpelse \(pdf\)](#)

Ophør

48. Ved ophør af driften skal produktionsanlæg, husdyrgødnings- og foderopbevaringsanlæg tømmes og rengøres grundigt. Husdyrbrugets bygninger skal vedligeholdes eller fjernes. Gyllebeholdere skal fjernes, når de ikke længer anvendes til jordbrugsmæssige formål, medmindre andet aftales med kommunen. Alt miljøfarligt affald skal bortskaffes for egen regning i henhold til affaldsregulativerne.

6. DISPENSATION

Der er ikke søgt om dispensation i forbindelse med denne tilladelse. Alle bygninger overholder gældende afstandskrav. Gyllebeholderen fra 1987 er tættere end 15 m på den private fællesvej, der går igennem ejendommen. Dette afstandskrav var dog ikke gældende da beholderen blev opført og det vurderes derfor at alle afstandskrav er overholdt.

7. GENERELLE FORHOLD

MEDDELELSESPLIGT – ANLÆG

Ønskes der fremover etablering eller ændring af anlæg som fx stalde og anlæg til gødningsopbevaring skal der indgives anmeldelse til kommunen. Der skal ligeledes indgives anmeldelse, hvis der foretages ændringer i dyretyper der ligger ud over det tilladte i evt. tilladelser og tilladelser samt ved drift- eller ejerskifte. Kommunen tager herefter stilling til, om ændringen udløser krav om ny tilladelse/godkendelse jf. husdyrbrugloven, BEK. nr. 1020 af 06. juli 2018.

UDNYTTELSE

Godkendelsen skal udnyttes inden 6 år efter, at den er meddelt. Hvis en del af tilladelsen ikke udnyttes, bortfalder den del af tilladelsen, der ikke er udnyttet. Nye stalde betragtes som udnyttet, når byggeriet faktisk er afsluttet og færdigmeldt hos kommunens byggesagsafdeling. For andre former for udvidelse betragtes tilladelsen som udnyttet, når det konstateres, at det, der er truffet afgørelse om, faktisk er gennemført.

KONTINUITET

Hvis godkendelsen ikke udnyttes fuldt ud i 3 på hinanden følgende år, så bortfalder den del, der ikke udnyttes. Et staldafsnit bliver udnyttet fuldt ud, når mindst 25 % af produktionsarealet udnyttes med mindst 50 % af det mulige indenfor rammerne af dyrevelfærdskrav eller andre relevante krav.

RETSBESKYTTELSE

Med denne miljøgodkendelse følger 8 års retsbeskyttelse. Godkendelsen skal herefter revurderes jf. husdyrloven. Efterfølgende skal der ske revurdering hvert 10. år af godkendelsen. Kommunen kan i særlige tilfælde meddele forbud eller påbud for miljøgodkendelser omfattet af IE-direktivet, før der er forløbet 8 år, jf. § 40, stk. 2 og 3 i husdyrloven.

OFFENTLIGHED

FORUDGÅENDE OFFENTLIGGØRELSE (IDEFASE)

Ifølge husdyrlovens § 55, stk. 2 skal kommunen inddrage offentligheden, tidligt i beslutningsproceduren ved miljøgodkendelser efter § 16a.

Det ansøgte projekt har været offentliggjort ved annoncering på <https://silkeborg.dk/Kommunen/Hoeringer-og-afgoerelser/Afgoerelser-Teknik-og-Miljoe>

Fra den 9. maj 2022, med frist til den 23. maj 2022 til at afgive ideer, forslag og synspunkter til brug for det videre planlægningsarbejde.

Der er ikke indkommet bemærkninger til projektet i idefasen.

NABOORIENTERING OG PARTSHØRING (UDKAST TIL AFGØRELSE)

Ifølge husdyrbruglovens § 55, stk. 4 skal kommunen sende udkast til afgørelse i høring hos dem som har anmodet herom, samt orientere naboerne og andre berørte med en frist på 30 dage til at kommentere udkastet. Ejere og beboere af ejendomme som ligger indenfor konsekvensområdet for lugt er høringsberettigede. Konsekvensområdet for lugt, som det er defineret i FMK-vejledningen, er et område, "hvor det erfaringsmæssigt har vist sig, at lugt i det væsentlige kan observeres". Konsekvensområdet er beregnet i IT-ansøgningen til 915 m målt fra det vægtede lugtcentrum for husdyrbruget. Silkeborg Kommune har brugt de 915 m som høringsradius i denne afgørelse.

Kommunens udkast til miljøgodkendelse blev den 22. juni 2022 sendt i 30 dages høring, med frist for at afgive bemærkninger frem til 22. juli 2022. Personer, organisationer mv. som er blevet hørt fremgår af bilag 1.

Der er ikke indkommet bemærkninger i høringsperioden.

OFFENTLIGGØRELSE AF AFGØRELSE

Miljøgodkendelsen bekendtgøres ved annoncering på kommunens hjemmeside den 2. august 2022.

Ansøger, ansøgers konsulent, klageberettigede organisationer samt de personer som har anmodet herom, er samtidig underrettet om tilladelse.

KLAGEVEJLEDNING

Der kan efter kapitel 7 i Lov om husdyrbrug og anvendelse af gødning klages over Kommunens afgørelse. Klageberettigede omfatter ansøger, Miljøministeren, Styrelsen for patientsikkerhed samt enhver, der må antages at have en individuel, væsentlig interesse i sagens udfald. Der kan desuden klages af visse organisationer, som angivet i §§ 85-87 i Lov husdyrbrug og anvendelse af gødning.

Afgørelsen vil blive offentliggjort den 2. august 2022 på [kommunens hjemmeside](#)

Hvis du ønsker at klage over denne afgørelse, kan du klage til Miljø- og Fødevareklagenævnet. Du klager via Klageportalen, som du finder et link til på forsiden af www.naevneneshus.dk. Klageportalen ligger på www.borger.dk og indberet.virk.dk. Du logger på www.borger.dk eller indberet.virk.dk, ligesom du plejer, typisk med NEM-ID. Klagen sendes gennem Klageportalen til den myndighed, der har truffet afgørelsen. En klage er indgivet, når den er tilgængelig for Silkeborg Kommune i Klageportalen. Når du klager, skal du betale et gebyr på 900 kr. som privatperson og 1800 kr. som virksomhed eller organisation. Du betaler gebyret med betalingskort i Klageportalen.

Klagen skal være modtaget senest 4 uger fra offentliggørelsen dvs. senest den 30. august 2022. Miljø- og Fødevareklagenævnet skal som udgangspunkt afvise en klage, der kommer uden om Klageportalen, hvis der ikke er særlige grunde til det. Hvis du ønsker at blive fritaget for at bruge Klageportalen, skal du sende en begrundet anmodning til Silkeborg Kommune. Kommunen videresender herefter anmodningen til Miljø- og Fødevareklagenævnet, som træffer afgørelsen om, hvorvidt din anmodning kan imødekommes.

Gebyret tilbagebetales, hvis

- klagesagen fører til, at den påklagede afgørelse ændres eller ophæves
- klageren får helt eller delvis medhold i klagen
- klagen afvises som følge af overskredet klagefrist eller manglende klageberettigelse
- klagen ikke er omfattet af Miljø- og Fødevareklagenævnets kompetence.

Det bemærkes, at hvis den eneste ændring af den påklagede afgørelse er forlængelse af frist for efterkommelse af afgørelse som følge af den tid, der er medgået til at behandle sagen i klagenævnet, tilbagebetales gebyret dog ikke.

En klage har normalt ikke opsættende virkning, med mindre Miljø- og Fødevareklagenævnet beslutter andet. Hvis tilladelsen indebærer opførelse af bebyggelse uden tilknytning til ejendommens hidtidige bebyggelsesarealer, må ikke udnyttes før klagefristens udløb, og i disse tilfælde har klagen opsættende virkning, med mindre Miljø- og Fødevareklagenævnet beslutter andet. Udnyttelse af tilladelsen sker på ansøgers eget ansvar og indebærer ingen begrænsninger i Miljø- og Fødevareklagenævnets ret til at ændre eller ophæve afgørelsen.

Ifølge § 90 i Lov om miljøgodkendelse m.v. af husdyrbrug kan afgørelsen desuden prøves ved domstolene. Et eventuelt sagsanlæg skal anlægges inden 6 måneder efter, at afgørelsen er offentliggjort, dvs. senest den 2. februar 2023.

8. VURDERING

Ansøgningen er behandlet på grundlag af oplysningerne i den indsendte miljøkonsekvensrapport udarbejdet af ansøgers konsulent samt skema nr. 210464, version 3 beregnet i husdyrgodkendelse.dk.

Silkeborg Kommune har gennemgået ansøgningen og har vurderet at oplysningskravet vedrørende miljøkonsekvensrapporten er opfyldt, idet den indeholder:

- 1) En beskrivelse og vurdering af det ansøgte med oplysninger om
 - a) det ansøgtes placering, udformning, dimensioner og andre relevante særkender,
 - b) det ansøgtes forventede væsentlige og eventuelle kumulative indvirkninger på miljøet,
 - c) det ansøgtes særkender eller de foranstaltninger, der påtænkes truffet for at undgå, forebygge eller begrænse og om muligt neutralisere forventede væsentlige skadelige indvirkninger på miljøet,
 - d) den eller de rimelige alternative løsninger, som ansøger har undersøgt, og som relevante for det ansøgte og dets særlige karakteristika, og hovedårsagerne til den eller de valgte løsninger under hensyn til det ansøgtes indvirkninger på miljøet.
- 2) Et samlet, ikke-teknisk resumé af oplysningerne anført i husdyrgodkendelsesbekendtgørelsens bilag 1, pkt. D, nr. 1, og pkt. C, nr. 1 samt påtænkte foranstaltninger ved IE-husdyrbrugets ophør.
- 3) Oplysning om den kompetente ekspert, der har udarbejdet miljøkonsekvensrapporten.

Samlet set vurderer Silkeborg Kommune på baggrund af det oplyste;

At ansøger har truffet de nødvendige foranstaltninger til at forebygge og begrænse forureningen fra husdyrbruget og til at modvirke eventuelle skadelige virkninger på miljøet.

At husdyrbruget i øvrigt kan drives på stedet, uden at påvirke omgivelserne på en måde, som er uforenelig med hensynet til omgivelserne.

At de kort- og langsigtede miljøpåvirkninger og den samlede miljøpåvirkning fra husdyrbrugets produktion vil begrænses til et acceptabelt niveau, når de til enhver tid gældende generelle miljøregler for den pågældende type husdyrbrug og de supplerende vilkår for miljøgodkendelsen overholdes.

At husdyrbruget – under overholdelse af de til enhver tid gældende generelle miljøregler for den pågældende type husdyrbrug og de supplerende vilkår for miljøgodkendelsen – vil anvende den bedste tilgængelige teknik.

At produktionen ikke vil medføre en væsentlig påvirkning af bl.a.:

- Nabobeboelser.

- Natura 2000-områder⁵ og natur i øvrigt.
- Landskabelige værdier og værdifulde kulturmiljøer.

Silkeborg Kommunes afgørelse begrundes med ovenstående vurdering.

Nedenfor er tilføjet Silkeborg Kommunes kommentarer og vurderinger til de afsnit i miljøkonsekvensrapporten, hvor dette har været relevant. De øvrige punkter i konsekvensrapporten finder Silkeborg Kommune er tilstrækkeligt beskrevet og vurderet af ansøger og hvor andet ikke fremgår, er kommunen enig i ansøgers vurdering.

HUSDYRBRUGETS BELIGGENHED OG PLANMÆSSIGE FORHOLD

Ændringen kræver ingen bygningsmæssige ændringer af staldanlægget og Silkeborg kommune er enig i ansøgers vurdering af at landskabet ikke påvirkes negativt. Afstandskrav og bygge- og beskyttelseslinjer fremgår af ansøgers miljøkonsekvensrapport. Under afsnittet landskabelige værdier har Silkeborg Kommune suppleret ansøgers beskrivelse og vurdering.

Beskrivelse af vilkår

I forbindelse med opførelsen af to af siloerne er der tidligere stillet vilkår til beplantning mod øst. Beplantningen er ikke etableret og vilkåret føres derfor over i denne afgørelse.

LANDSKABELIGE VÆRDIER

Området omkring ejendommen er et småbølgende landskab med mange søer og moser i et landbrugslandskab med dødisrelief (småbakket), med mange småskove og vegetation omkring søerne. Landskabet er afvekslende og uden rette linjer, men derimod præget af bølgede terræn og buede grænser i landskabet langs veje, skovbryn og overgange mellem dyrkede arealer og moseområder. Der er få spredte gårde og generelt er landskabet roligt uden forstyrrende elementer. Området er udpeget som landskabeligt interesseområde i den gældende kommuneplan.

Landskabet passer bedst til en beplantning i grupper, som støttepunkter rundt om ejendommens bebyggelse, frem for lige læhegn.

I forbindelse med anmeldelsen af de to mindre siloer blev der stillet vilkår om at der 'øst for ejendommens bebyggelse, skulle etableres en gruppe af beplantning, som kan skabe en bedre sammenhæng mellem bebyggelsen og landskabet. Det vurderes på den baggrund, at de nye anlæg ikke vil påvirke oplevelsen af landskabet væsentligt mere end den eksisterende bebyggelse.'

Beplantningen kan bryde oplevelsen af de store bygninger og skabe en bedre sammenhæng mellem bebyggelsen og landskabet.

Beplantningen er endnu ikke etableret og vilkåret føres derfor med over i denne godkendelse.

⁵ Natura 2000-områder: Internationale naturbeskyttelsesområder udpeget på baggrund af EU's habitat- og fuglebeskyttelsesdirektiver.

Afstandskrav

Af miljøkonsekvensrapporten fremgår det at alle afstandskrav er overholdt. Silkeborg Kommune gør opmærksom på, at der går en privat fællesvej gennem ejendommen og at afstandskravet på de 15 m, derfor ikke er overholdt for den store gyllebeholder. Dette afstandskrav var dog ikke gældende da beholderen blev opført og det vurderes derfor at alle afstandskrav er overholdt.

PRODUKTIONSAREAL, DRIFT OG FORURENINGSKILDER

Ansøger har beskrevet og vurderet den potentielle forurening fra husdyrbruget. Der er redegjort for tiltag, der forebygger og begrænser forureningen af luft, vand, jord og undergrund. Herunder er der redegjort for følgende forureningskilder; ammoniakfordampning fra staldene (se også afsnit om BAT), opbevaring, håndtering og udbringning/bortskaffelse af husdyrgødning, spildevand, affald og døde dyr, råvarer, olie og andre hjælpestoffer samt driftsforstyrrelser og uheld. Silkeborg Kommune anser ansøgers vurdering for at være fyldestgørende. Kommunen har desuden sikret sig at det opgivne produktionsareal i ansøgningen er i overensstemmelse med arealer i eksisterende byggetilladelser, tidligere miljøtilladelser og det indberettede i BBR. Staldsystemer samt størrelsen på produktionsarealet er grundlaget for beregninger af ammoniakfordampningen fra stald og lager samt lugtberegningen og det er derfor vigtigt, at disse er opgivet korrekt i ansøgningen.

I henhold til Europa-Parlamentets og Rådets forordning nr. 1272 fra 2008 skal anvendelse, fremstilling eller frigivelse af farlige stoffer begrænses i en sådan grad, at de ikke udgør risiko for forurening af jord og grundvand.

Silkeborg Kommune vurderer, at der er tilstrækkelig sikret mod forurening af jord og grundvand, og at Europa-Parlamentets og Rådets forordning nr. 1272 fra 2008 efterleves, når Silkeborg Kommunes forskrift om håndtering og opbevaring af olie og kemikalier følges.

Beskrivelse af vilkår

Kommunen stiller vilkår om at opbevaring af olie og olieprodukter skal følge Silkeborg Kommunes *forskrift for håndtering af olie og kemikalier* (se bilag 4). Herudover stilles der vilkår til at husdyrbruget skal kunne dokumentere korrekt bortskaffelse af affald. Ved at stille vilkår om at Silkeborg Kommunes forskrift skal følges, sikres det at olieprodukter opbevares og håndteres på en miljømæssig forsvarlig måde.

Dyretyper, staldsystemer samt størrelsen på produktionsarealet er grundlaget for beregninger af ammoniakfordampningen fra stald og lager samt lugtberegningen. Det er derfor nødvendigt at stille vilkår til produktionsarealets størrelse, samt produktionsrammerne for at sikre, at miljøpåvirkningerne fra ejendommen fastholdes på det niveau, der fremgår af ansøgningen. Vilkårene kan ses i afsnit 5.

Der håndteres store mængder gylle på ejendommen og der stilles derfor vilkår til at pumpning altid foregår under opsyn og at der skal pumpes til gyllevogn/lastbil med fastmonteret kran, hvor pumpen sidder på gyllevognen/lastbilen og der sker automatisk tømning af pumperøret således at der ikke sker spild.

BESKYTTELSESNIWAUER

Husdyrgodkendelsesbekendtgørelsens beskyttelsesniveauer og krav er dokumenteret overholdt, herunder påvirkning af natur med ammoniak og BAT. Kommunen er enig i ansøgers vurdering om, at husdyrbruget har truffet de nødvendige foranstaltninger til at forebygge og begrænse forureningen fra husdyrbrugets anlæg og dermed lever op til beskyttelsesniveauerne for BAT og ammoniak når de stillede vilkår og den generelle lovgivning overholdes.

Nedenfor er givet en beskrivelse af kravene vedr. BAT og emissionsgrænserne for ammoniak samt en opsummering af de valgte teknologier og vilkår.

Beskrivelse af vilkår

For at sikre gennemførelse af BAT er der stillet vilkår til udformning og drift af gyllekølingsanlægget og luftrensning i den ene stald.

For at sikre at husdyrbruget lever op til BAT kravene for management stilles der vilkår til at vand- og energiforbrug skal registreres årligt samt at der skal foretages en energiscreening af husdyrbruget hvert 4. år. På denne måde sikre Silkeborg Kommune at der ikke sker en utilsigtet stigning i forbruget og at der altid er fokus på at bruge de mest energieffektive løsninger. Vilkårene fremgår af afsnit 5.

BAT – GENERELT

BAT er på dansk oversat til, 'bedste tilgængelige teknik' og er en fællesbetegnelse for teknikker og teknologier, som kan begrænse forurening fra stalde eller lager. BAT begrebet er vedtaget i EU og er gældende for alle større virksomheder, der overskrider grænseværdierne i bekendtgørelse om listevirksomheder bilag 1 samt for husdyrbrug med en udledning større end 3.500 kgNH₃-N/år. Forurening skal forstås i bred forstand hvor både belastning med næringsstoffer, forebyggelse af uheld og forbrug af ressourcer (vand, foder, energi) er omfattet af BAT.

BAT – EMISSIONSGRÆNSEVÆRDI FOR AMMONIAK

Fra husdyrproduktioner frigives der ud over næringsstoffer i gyllen også ammoniak til luften. Næringsstoffer fra gyllen håndteres via gødningsregnskabet og husdyrgødningsbekendtgørelsen og lever herigennem op til BAT kravene. For den luftbårne ammoniak fra stalden gælder det, at der er fastsat emissionsgrænseværdier for BAT-niveauet i husdyrgodkendelsesbekendtgørelsen, der skal overholdes i forbindelse med en godkendelse. I den konkrete ansøgning er emissionsgrænseværdien for ammoniak beregnet til 4648,5 kgN/år og den faktiske udledning er beregnet til 4648,5 kgN/år. Kravet er dermed overholdt.

Det er en del af princippet om anvendelse af BAT, at der ikke kan stilles krav om anvendelse af en bestemt teknik. Dette valg skal ansøger selv træffe. Derimod kan kommunen fastholde emissionsgrænseværdien for anlægget, som er opnåelige ved anvendelse af BAT.

Beskrivelse af vilkår

Kommunen fastsætter vilkår, der sikrer, at emissionerne under normale driftsforhold ikke ligger over de emissionsniveauer, der er forbundet med den bedste tilgængelige teknik, som fastsat i BAT-konklusionerne.

For at sikre, at emissionsgrænseværdien, som angivet ovenfor, ikke overstiges, stilles der vilkår til at gulvsystemer, produktionsarealer og dyretyper skal følge det ansøgte.

Miljøstyrelsens BAT-standardvilkår skal anvendes uanset niveauet for emissionsgrænseværdierne i BAT-konklusionerne, når Miljøstyrelsens BAT-standardvilkår er strengere.

Andre regler i husdyrgodkendelsesbekendtgørelsen, lov om husdyrbrug og anvendelse af gødning eller anden gældende lovgivning kan også kræve strengere vilkår, end hvad emissionsgrænseværdierne medfører.

Beskrivelse af teknologi til opfyldelse af BAT ammoniak

Gyllekøling:

Der er etableret gyllekøling i stald 11b. I forhold til den konkrete sag regnes der med en reduktion af ammoniakfordampningen på 20%.

Effekten af gyllekøling på ammoniakemissionen afhænger af staldtypen og af køleeffekten pr. m² og der kan derfor ikke gives et eksakt tal for reduktionen. Danske undersøgelser med køling i bunden af gyllekanaler har vist, at ammoniak-emissionen reduceres med ca. 10 %, for hver 10 W/m² køleeffekt.

Ansøger har oplyst at det etablerede anlæg har en køleydelse på 10,7 kW. Ansøger har ligeledes oplyst at det samlede areal med gyllekøling er på 320 m². For at opnå en reduktion på 20 % vil det kræve en driftstid på 7.315 timer årligt for det samlede anlæg.

Reduktionseffekt i % = $0,85 \cdot x - 0,004 \cdot x^2$, hvor x = gennemsnitlige specifikke køleeffekt, W/m²

Køleeffekt pumpe: $10700 \text{ W} / 320 \text{ m}^2 = 33,4375 \text{ W/m}^2$

Faktiske drifts % med den valgte pumpe: $0,85 \cdot 33,4375 - 0,004 \cdot 33,4375^2 = 23,9496 \%$

Da det etablerede anlæg har en højere køleydelse end det er nødvendigt, kan der kompenseres, ved at anlægget gennemsnitligt køre færre timer end de 8760 timer/år. Dette beregnes på følgende måde:

Driftstimer: $(20\% / 23,9496\%) \cdot 8760 \text{ timer/år} = \underline{7315,36 \text{ timer/år}}$

De stillede vilkår tager udgangspunkt i denne beregning og sikre at kravet er overholdt. Vilkårene fremgår af afsnit 5.

Biologisk luftrensning

Der er installeret et biologisk luftrensningsfilter i stald 3/Slagtesvin (se oversigtskort i bilag 2). Det er oplyst i ansøgningen at filteret har en effekt på 80 % i forhold til at fjerne ammoniak fra stalden. Specifikationer på anlægget kan ses i bilag 5. For at sikre at luftrensningen kan leve op til det ansøgte stilles der vilkår til service, kapacitet, ledningsevne, timetæller og tryktab. af anlægget for at sikre at anlægget kører optimalt og kan leve op til kravet om 80 % rensning. Vilkårene kan ses i afsnit 5.

Kapaciteten af anlægget er dokumenteret af SKOV A/S og fremgår af bilag 6. Ledningsevnen tjekkes i forbindelse med service af anlægget. Tryktabet fremgår af anlægget og der vil som oftest være alarm tilsluttet anlægget, der går i gang, hvis tryktabet bliver for højt. Det er vigtigt at filtrene tjekkes jævnligt og rengøres efter behov. Hvis filtrene stopper til, fungerer anlægget ikke optimalt og kan dermed ikke fjerne så meget ammoniak som der er ansøgt om.

Andre mulige BAT-tiltag vedr. staldindretning, der er fravalgt, er beskrevet i den miljøtekniske rapport i bilag 3.

Alt i alt sikrer den påtænkte anvendelse af BAT en reduktion af ammoniakfordampningen og en god energiøkonomi, idet den producerede varme vil blive anvendt til staldopvarmning.

PÅVIRKNING AF NATUR MED AMMONIAK

Afsætningen af luftbåren ammoniak på omkringliggende naturområder, fra det ansøgte dyrehold på Hyrdemosevej 5 er beregnet i husdyrgodkendelse.dk. Ammoniak kan påvirke naturtilstanden og derigennem levesteder for vilde dyr og planter (bilag VI arter).

AMMONIAKFØLSOMME NATURTYPER KATEGORI 1, 2, 3-NATUR

Den ammoniakfølsomme natur, som er beskyttet, jf. husdyrgodkendelsesbekendtgørelsens bilag 3 er opdelt i tre kategorier.

Kategori 1-natur: Omfatter ammoniakfølsomme Natura 2000-naturtyper, som indgår i udpegningsgrundlaget for området og er kortlagte af Naturstyrelsen i forbindelse med Natura 2000 planlægningen. For de Natura 2000-naturtyper, som ikke er kortlagt (primært søer), skal kommunen vurdere den eventuelle påvirkning. Kategori 1-natur omfatter ligeledes § 3-heder og -overdrev indenfor Natura 2000-områder, som ikke er nævnt ovenfor.

Kategori 2-natur: Omfatter højmoser, lobeliesøer samt heder større end 10 ha og overdrev større end 2,5 ha, som er omfattet af naturbeskyttelseslovens § 3, og som ligger udenfor Natura 2000-områder.

Øvrige ammoniakfølsomme naturområder, jf. § 2 stk. 1 i husdyrgodkendelsesbekendtgørelsen:

Kategori 3-natur: Kommunen skal konkret vurdere følgende beskyttede, ammoniakfølsomme naturtyper uden for Natura 2000-områder, som ikke er omfattet af kategori 1 og 2: Heder, moser og overdrev, som er beskyttet efter naturbeskyttelseslovens § 3, samt ammoniakfølsomme skove. En nærmere definition af ammoniakfølsom skov fremgår af husdyrgodkendelsesbekendtgørelsens bilag 3 pkt. 3 ad C.

BILAG IV ARTER

Ligeledes påhviler det kommunen at vurdere konkret, om en ansøgt aktivitet vil være i overensstemmelse med Habitatdirektivforpligtelserne. Ifølge bekendtgørelsen om udpegning og administration af internationale naturbeskyttelsesområder samt beskyttelse af visse arter⁶,

⁶ Bekendtgørelse nr. 926 af 27. juni 2016 om udpegning og administration af internationale naturbeskyttelsesområder samt beskyttelse af visse arter.

skal der foretages en vurdering af, om projektet i sig selv eller i forbindelse med andre planer og projekter kan påvirke et internationalt naturbeskyttelsesområde væsentligt. Desuden skal der ske en vurdering af om det ansøgte projekt kan beskadige eller ødelægge yngle- og rasteområder i det naturlige udbredelsesområde for de dyrearter, der er optaget i Habitatdirektivets bilag IV eller ødelægge de plantearter der er optaget i Habitatdirektivets bilag IV.

BESKYTTELSESNIVEAUER FOR AMMONIAKFØLSOMME NATURTYPER

Krav til maksimal ammoniakdeposition for de forskellige ammoniakfølsomme naturtyper, jf. kategori 1-, kategori 2- og kategori 3-natur fremgår af nedenstående tabel 1.

Tabel 1. Beskyttelsesniveauer for bestemte ammoniakfølsomme naturtyper:

Naturtyper	Fastsat beskyttelsesniveau
Kategori 1. Ammoniakfølsomme Natura 2000 naturtyper samt øvrige heder og overdrev indenfor Natura 2000 områder	Max. totaldeposition afhængig af antal husdyrbrug i nærheden*): 0,2 kg N/ha/år ved > 1 husdyrbrug 0,4 kg N/ha/år ved 1 husdyrbrug 0,7 kg N/ha ved 0 husdyrbrug.
Kategori 2. Ammoniakfølsomme naturområder udenfor Natura 2000, som er højmoser, lobeliesøer, heder større end 10 ha, samt overdrev større end 2,5 ha.	Max. total deposition på 1,0 kg N/ha/år.
Kategori 3. Heder, moser og overdrev, som er beskyttet af naturbeskyttelseslovens § 3, og ammoniakfølsomme skove	Kommunen vurderer konkret, om der skal fastsættes vilkår om max. merdeposition. Kravet må dog ikke være under en max. merdeposition på 1,0 kg N/ha pr. år

* Kumulationsmodel for antal husdyrbrug i nærheden fremgår af § 25 stk. 2,3 i husdyrgodkendelsesbekendtgørelsen.

Anlæggets påvirkning af beskyttet natur

Kategori 1 natur (Kvælstoffølsomme naturtyper indenfor natura 2000)

Nærmeste Natura2000 område er EF-Habitatområde: "Gudenå og Gjern Bakker", som ligger ca. 5,3 km øst for ejendommen. Den beregnede ammoniakdeposition i habitatområdet fra det ansøgte er 0,0 Kg N/ha/år.

På grund af afstanden vil der ikke være risiko for påvirkning af kvælstoffølsomme naturtyper eller arter i habitatområdet.

Det ansøgte vil således ikke medføre en påvirkning af kategori 1 natur.

Kategori 2 natur (Højmoser, lobeliesøer, heder større end 10 ha og overdrev større end 2,5 ha)

Anlægget og mange af arealerne på Hyrdemosevej 5 ligger midt i en mosaik af gamle tørvemoser og søer. Af gamle målebordsblade ses det, at ejendommen dengang lå midt i et stort hedemoseområde, hvor der var store højmosepartier i lavningerne og en mosaik af våd og tør hede rundt omkring. Sidenhen er der ligesom mange andre steder blev gravet tørv, drænet og opdyrket. Nu er resterne tilbage, men der stadig pletter med rigtig fin tørvemose. Silkeborg Kommune har besigtiget de nærmeste moser den 4. november 2015. På baggrund af besigtigelsen vurderes naturtyperne hovedsageligt at være nedbrudt højmose med mulighed for gendannelse, skovbevokset tørvemose, brunvandede søer, samt områder med mere næringsbelastede mosetyper med rørskov. De næringsbelastede moseområder er sandsynligvis opstået som følge af drænvand fra omkringliggende marker. På nedenstående luftfoto kan man se beliggenheden af naturtyperne i de nærliggende moser.

De nærmeste moseområder er skovbevokset tørvemose og lidt længere inde i moseområderne er der områder med nedbrudt højmose.

Nørremose beliggende vest for anlægget (Beregningspunkt: 1, 2, 5 og unavngiven):

Den østlige del af Nørremose, som ligger nærmest anlægget, er skovbevokset tørvemose. Birketræerne står tæt og er i denne del af mosen grønne af alger og mosser. Der er forekomst af hindbær og stor nælde i skovbunden. Der løber et eller flere dræn til mosen i området ved søen og vegetationen er her domineret af tagrør og bredbladet dunhammer.

Den østlige del bærer præg af at være påvirket med næringsstoffer fra både drænvand og luften.

I den nordlige, centrale og vestlige del af Nørremose er der en mosaik af områder med nedbrudt højmose domineret af tørvemos og kæruld og skovbevokset tørvemose domineret af birk og blåtop.



Skovbevokset tørvemose i Nørremosens nordvestlige del 4. november 2015

Mod syd og centralt findes der desuden tørre knolde med vildtagre, roser og andre udplantninger. En del af dette påvirkede område er ikke mose registreret som beskyttet natur.

I Nørremosen er der registreret:

”Liden andemad, blåtop, bølget bunke, kærdueurt, fløjlsgæs, hedelyng, alm. hvene, krybhvene, klokkeling, kragefod, smalbladet kæruld, tuekæruld, bittersød natskygge, stor nælde, gråpil, engrørhvene, lysesiv, vandskræppe, almindelig star, næbstar, alm. syre, mannasødgræs, tagrør, kærtidse, tormentil, vandkarse, mosebølle, dunbirk, hindbær, hundegræs, mangeløv sp., alm. røn, tyttebær, engriflet hvidtjørn, og mosserne Sod-tørvemos - Sphagnum papillosum, Brodspids tørvemos - Sphagnum fallax, Frynset tørvemos - Sphagnum fimbriatum, Alm. skebladsmos - Calliargon cordifolium, Alm. filtmos - Aulacomnium palustre, samt rørsurv og rødhals.”

Beregninger viser, at den totale deposition på de nærmeste områder med skovbevokset tørvemose ca. 80 meter vest for anlægget er på 5,3 kg N/ha/år. Der er ingen merdeposition. Denne del af Nørremosen er allerede meget påvirket af næringsstoffer og området vurderes ikke at kunne blive gendannet til højmosen indenfor en overskuelig fremtid. Silkeborg kommune vurderer at den østlige del af mosen er en Kategori 3. Naturtype. Depositionen her er i overensstemmelse med det fastsatte beskyttelsesniveau, da ændringen i ammoniakdepositionen ikke overstiger 1 kg N/ha/år.

Områderne med mosetyperne nedbrudt højmosen og dele af områderne skovbevokset tørvemose, der vil kunne gendannes til højmosen, vurderes at være Kategori 2 naturtyper (Højmosen) jf. husdyrgodkendelsesbekendtgørelsens bilag 3.

Det nærmeste moseområde med mosetyper nedbrudt højmosen i Nørremosen ligger ca. 350 meter vest for ejendommen. Den totale deposition er her beregnet til 0,8 kg N/ha/år med en merdeposition på 0,0 kg N/ha/år.

Den totale deposition fra den ansøgte udvidelse er i overensstemmelse med det fastlagte beskyttelsesniveau da totaldepositionen ifølge beregninger ikke overstiger 1 kg N/ha/år.

Den sydlige del af Thomasholm Mose beliggende nord for anlægget (Beregningspunkt: 3 og 6):

Moseområdet er hovedsagelig skovbevokset tørvemose domineret birk og blåtop. I de sydligste dele nærmest anlægget er der en del hindbær i bunden.

Ved besigtigelsen den 4. november blev der fundet:

“Blåtop, bølget bunke, bredbladet dunhammer, hedelyng, klokkelyng, smalbladet kæruld, tuekæruld, smalbladet mangeløv, lysesiv, almindelig star, tormentil, dunbirk, bævreasp, hindbær, alm. røn, tyttebær, eg, tørvemusser, blåbær, odderlort. Gærdesmutte og musvit.”

Den skovbevoksede tørvemose nærmest anlægget vil ikke kunne reableres som højmose indenfor en overskuelig fremtid og denne del af mosen vurderes at være en Kategori 3 naturtype. Ca. 130 meter nord for anlægget ligger det nærmeste område med skovbevokset tørvemose (kategori 3). Totaldepositionen er her beregnet til 3,7 kg N/ha/år. Der er ingen merdeposition.

Depositionen er i overensstemmelse med det fastsatte beskyttelsesniveau, da ændringen i ammoniakdepositionen ikke overstiger 1 kg N/ha/år.

I den nordøstlige sø er der hængesæk flere steder langs med bredden også øen i søen er hængesæk af tørvemusser, kæruld, blåtop og birk. Denne del af mosen vil muligvis kunne genskabes som højmose og vurderes derfor at være en Kategori 2 (Højmose).

Totaldepositionen på den nedbrudte højmose ved søen er beregnet til 0,9 kg N/ha/år. Der er ingen merdeposition.

Den totale deposition fra den ansøgte udvidelse er i overensstemmelse med det fastlagte beskyttelsesniveau, da totaldepositionen ifølge beregninger ikke overstiger 1 kg N/ha/år.

Gjermose. Nærmeste mose med naturtypen skovbevokset tørvemose og nedbrudt højmose øst for anlægget (Beregningspunkt 4, øst og 7):

Tørvegrave domineret af birk, kæruld og blåtop med hængesæk af tørvemusser i de våde lavninger. Naturtypen vurderes at være nedbrudt højmose og skovbevokset tørvemose. Dele af området kan sandsynligvis omdannes til højmose indenfor en overskuelig fremtid og vurderes på den baggrund at være en Kategori 2 naturtype (højmose).



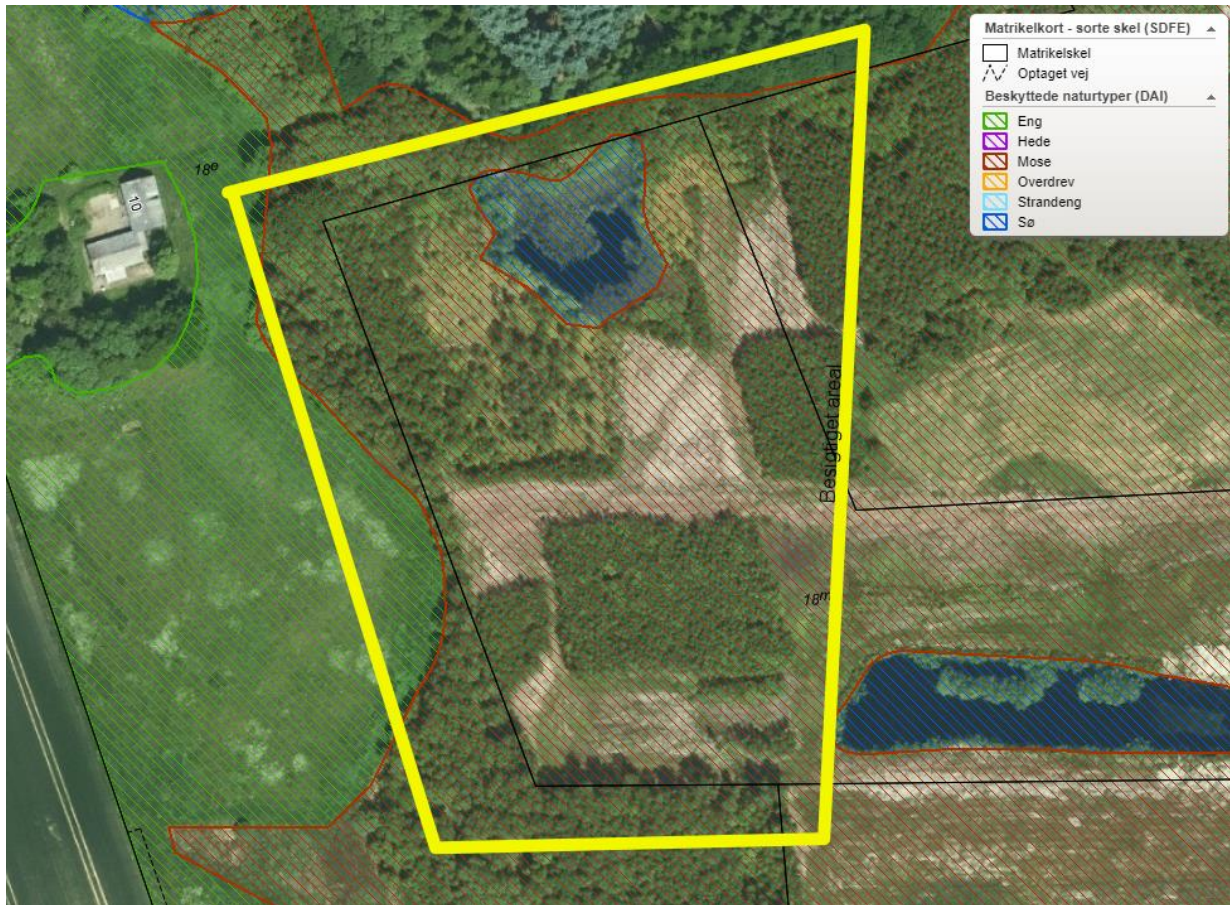
Nærmeste område med nedbrudt højmoser øst for ejendommen. 4. november 2014.

Den østlige del af Gjerlose er besøgt flere gange de seneste år. Seneste besigtelse den 28. maj 2021.

Ved besigtigelsen fremstod de nærmeste moseområder i mosen som helt tilgroede tørvegrave med hængesæk af sphagnummoser. Hængesækken fortsatte ud i søen, hvor den i overgangen er mindre tilgroet med spredte birk. Denne sø er ligeledes resterne af en gammel tørvegrav. Vandstanden i området var forholdsvis høj på grund af megen nedbør i perioden op til besigtigelsen.

Ved besigtigelsen blev der registreret plantearter og afgrænsningen af beskyttet natur indenfor besigtelsesområdet blev opdateret.

Tykkelsen på tørvelaget blev målt flere steder i området med et medbragt tørvebor, som har en makslængde på 1,20 cm.



Luftfoto sommer 2020 – Skraveringen viser opdateret afgrænsning af beskyttet natur i det besigtigede område.

Ved besigtigelsen blev der den 28. maj 2021 indenfor det besigtigede område registreret følgende plantearter:

”Dunbirk, blåbær, blåtop, bølget bunke, bredbladet dunhammer, almindeligt filtmos, fløjsgræs, mangeblomstret frytle, vellugtende gulaks, hedelyng, hindbær, alm jomfruhår, krybhvene, klokkelyng, kragefod, smalbladet kæruld, tuekæruld, smalbladet mangeløv, bittersød natskygge, alm. røn, engrørhvene, lysesiv, lyngsnerre, rundbladet soldug, rødknæ, alm. star, grå star, næbstar, tranebær, tyttebær og flere arter af sphagnum.”

Hængesækken omkring søen var domineret af sphagnummosser med spredt forekomst af birk. Her voksede der de karakteristisk nøjsomme arter for sure moser og højmoser som tranebær, rundbladet soldug, tue-kæruld mm.

Med det medbragte tørvebord blev tørvetykkelsen målt flere steder i området.

Ved de nærmeste tørvegrave målt fra Hyrdemosevej 5 var tørvetykkelsen generelt over de 120 cm som er længden på tørveboret (foto 1 og 2). Tørven var her meget våd, mørk og nedbrudt sphagnumtørv.

På østsiden af søen var tykkelsen ligeledes mere end 120 cm. Flere steder var tørven lys og fin sphagnumtørv og kun lidt nedbrudt (foto 3, 4 og 5).

I de ryddede områder varierede tørvelaget i tykkelse (40 - > 120 cm), men også her var den flere steder over 120 cm. Også her var der udbredt forekomst af sphagnumtørv (foto 6 og 7)

I tidligere naturhøringssvar er der ud fra historiske kort og luftfotos gjort rede for at der engang har været udbredt forekomst af højmose i området.

På baggrund af tidligere naturhøringssvar, besigtigelsen med registrering af plantearter, måling af tørvetykkelse og tørvens dominans af sphagnumtørv vurderer vi at den dominerende naturtype i det besigtigede område er nedbrudt højmose. Nedbrudt højmose er en Kategori 2 naturtype.

Beregninger viser at den totale deposition på det nærmeste område med nedbrudt højmose er på 1,0 Kg N/ha/år. Hermed er kriteriet på 1,0 Kg N/ha/år for kategori 2 natur overholdt. Der er ingen merdeposition.

Beskyttede og sjældne arter (Bilag IV, rødliste mv.)

En række dyr og planter, der er omfattet af habitatdirektivets bilag IV kan have levested, fødesøgningsområde eller sporadisk levested i nærheden af ejendommen. På baggrund af faglig rapport nr. 635 fra Danmarks Miljøundersøgelser samt kommunens øvrige kendskab vurderes det umiddelbart, at der kan være arter af flagermus, stor vandsalamander, spidssnudet og odder.

Flagermus lever i hulheder i ældre træer og bygninger og vil derfor ikke blive påvirket af det ansøgte. Odder er primært tilknyttet vandløb og søer med fisk. Der findes ikke særligt egnede levesteder for odder i området og den vil heller ikke blive påvirket af den ansøgte produktion.

Stor vandsalamander og spidssnudet frø findes søer og moser i området. Da den ansøgte produktion ikke giver anledning til overskridelse af depositions-kriterierne for de omkringliggende søer og moser, så er det kommunens vurdering at en eventuel forekomst af stor vandsalamander og spidssnudet frø heller ikke vil blive påvirket.

GENER

Ansøger har beskrevet de potentielle gener fra husdyrbruget. Der er i den indsendte projektbeskrivelse gjort rede for tiltag, der sikrer de omkringboende mod væsentlige gener i form af lugt, støv, støj, lys, rystelser, fluer og uhygiejniske forhold.

Silkeborg Kommune har i nedenstående afsnit suppleret ansøgers vurdering samt tilføjet en beskrivelse af de lovgivningsmæssige krav. For de afsnit der ikke er kommenteret nedenfor, finder Silkeborg Kommune ansøgers vurdering og beskrivelse tilstrækkelig. Der er stillet vilkår der sikrer at de omkringboende ikke oplever væsentlige gener i form af lugt, støv, støj, lys, rystelser, fluer og uhygiejniske forhold.

Beskrivelse af Vilkår

Der er sat vilkår til, at gulvsystemer, dyretyper og produktionsarealer ikke må ændres, da det kan medføre en øget lugtmission.

For at sikre en effektiv skadedyrsbekæmpelse stilles der vilkår til at retningslinjerne fra Århus Universitet følges.

For at de vejledende støjgrænser er overholdt stiller Silkeborg Kommune følgende vilkår.

Gyllebeholder på 800 m³ på Grauballevej skal altid omrøres fra nordsiden og der må ikke omrøres i natperioden (22-07)

Gyllebeholder 3000 m³ i marken må ikke omrøres i natperioden (22-07) og der skal omrøres på nordsiden af beholderen

Gyllebeholderen placeret ved Hyrdemosevej 5 på 800 m³ må ikke omrøres i aften og natperioden (18-07)

Gyllebeholderen på 1500 m³ skal omrøres fra sydsiden. Det accepteres at der i op til 10 dage må omrøres i natperioden, hvor den maksimal støjgrænse er på 41 dB.

Såfremt der indkommer klager over støj fra produktionsanlægget med tilknyttede aktiviteter, vil kommunen indhente dokumentation for, at støjkravene i Miljøstyrelsens vejledning nr. 5/1984 om 'Ekstern støj fra virksomheder' overholdes.

LUGT

GENERELT VEDR. LUGT

Lugt kommer fra produktionen i staldanlægget og fra gødningshåndtering. Den reelle lugtpåvirkning fra husdyrbrugets anlæg vil afhænge af flere forhold som vindretning og temperatur. Lugtpåvirkningen vil dog generelt kunne minimeres ved grundig og hyppig rengøring af de overflader, som husdyrgødning og foderrester afsættes på samt ved minimering af det tidsrum, som gylleomrøring og gylleudbringning foretages i.

Landzonen betragtes normalt som landbrugets arbejdsområde, hvilket betyder, at beboere i landzonen skal tåle en del lugtgener. Der er dog fastsat en tålegrænse for lugt afhængig af, om der er tale om byzone, samlet bebyggelse eller enkelt bolig, uden landbrugspligt, i det åbne land.

Princippet for lugtberegningen er, at man ud fra oplysninger om dyretype, staldsystem og produktionsareal beregner en lugtgeneafstand, som er den afstand der minimum skal være fra lugtcentrum til de omkringboende. Gødningslagre er ikke medtaget i lugtberegningen, da placeringen af disse reguleres af generelle regler, hvor der er taget højde for eventuelle lugtgener.

Geneafstanden skal beregnes efter både Miljøstyrelsens lugtmodel og efter FMK-modellen.

RESULTATET AF IT-SYSTEMETS LUGTBeregning

Det fremgår af ansøgers miljøkonsekvensrapport at alle geneafstande for lugt er overholdt.

I it-systemet beregnes en korrigeret samt en ukorrigeret geneafstand. I den korrigerede geneafstand er der taget højde for vindretningen i forhold til placeringen af anlæggene samt eventuel kumulation med andre husdyrbrug.

Geneafstanden er den afstand der som minimum skal overholdes fra det vægtede lugtcentrum på den pågældende ejendom. Den vægtede gennemsnitsafstand er den afstand, der reelt er fra lugtcentrum til det punkt, der skal beregnes til. Den vægtede gennemsnitsafstand skal derfor være større end den korrigerede geneafstand, for at lugtkravet er overholdt.

Når de beregnede afstandskrav til nærmeste beboelse, samlet bebyggelse og byzone er overholdt, har kommunen ikke mulighed for at skærpe lugtgenekriterierne. Beboelser indenfor en radius af 915 m vil kunne registrere lugt fra husdyrbruget. Denne afstand er beregnet som geneafstanden til byzone i ansøgningssystemet (husdyrgodkendelse.dk) og vil fungere som høringsradius.

STØV

Ved den sydlige udkørsel ligger tilkørselsvejen lige op af stuehuset på Hyrdemosevej 3. Hyrdemosevej 3 er ejet af ansøger og bruges udelukkende som medarbejder bolig. I marksæsonen vil der være en del kørsel med tunge maskiner forbi stuehuset, der kan give anledning til støvgener. I disse perioder vil der dog sjældent være beboere i huset, da disse arbejder på Hyrdemosevej 5 og derfor er på arbejde i de travle perioder, hvor generne er værst. Det vurderes derfor at der med den valgte beboerform ikke vil være væsentlige gener.

RYSTELSER

Ved den sydlige udkørsel ligger tilkørselsvejen lige op af stuehuset på Hyrdemosevej 3. Hyrdemosevej 3 er ejet af ansøger og bruges udelukkende som medarbejder bolig. I marksæsonen vil der være en del kørsel med tunge maskiner forbi stuehuset, der kan give anledning til gener fra støj og rystelser. I disse perioder vil der dog sjældent være beboere i huset, da disse arbejder på Hyrdemosevej 5 og derfor er på arbejde i de travle perioder, hvor generne er værst. Det vurderes derfor at der med den valgte beboerform ikke vil være væsentlige gener.

STØJ

Der er foretaget en vurdering af den støj, der kan forventes fra de anlæg og maskiner der ligger på ejendommens bygningsparcel. Støj i forbindelse med markdrift, er ikke omfattet af vurderingen og kan ikke reguleres i husdyrloven.

For landbrugsvirksomheder i det åbne land anbefaler miljøstyrelsen at der henvises til de vejledende støjgrænser for 'type 3-blandet bolig og erhverv' jf. vejledningen om ekstern støj⁷. Ifølge vejledningen må ejendommens bidrag til støjniveau ikke overstige følgende værdier ved nabobeboelser eller deres opholdsarealer i punktet 1,5 m over terræn, angivet som det ækvivalente, konstante, korrigerede støjniveau målt i dB(A). Tallene i parentes angiver midlingstiden indenfor den pågældende periode:

	Periode	Støjgrænse	Midlingsperiode
Dag	Kl. 07- 18	55 dB(A)	(8 timer)
Aften	Kl. 18- 22	45 dB(A)	(1 time)
Nat	Kl. 22- 07	40 dB(A)	(½ time)

⁷ Miljøstyrelsens støjvejledning nr. 5 af 1984

	Periode	Støjgrænse	Midlingsperiode
Lørdag	Kl. 07- 14	55 dB(A)	(7 timer)
Lørdag	Kl. 14- 22	45 dB(A)	(4 timer)
Søn- og helligdag	Kl. 07- 22	45 dB(A)	(8 timer)

Herudover må støj fra husdyrbrug i natperioden (kl. 22 – 07) ikke overstige 55 dB(A) målt som spidsværdi.

Silkeborg Kommune har ifm. udarbejdelse af godkendelsen, lavet en orienterende støjberegning, for at afdække støjkloder, der potentielt kunne overskride grænseværdierne i støjvejledningen. Helt generelt gælder det for alle husdyrbrug, at en del af de støjende aktiviteter foregår i forbindelse med markarbejdet om foråret og om efteråret. Særligt i forbindelse med høst kan det være nødvendigt at køre i marken i døgndrift. Ved udbringning af gylle kan det også være nødvendigt at køre om natten for at blive færdig i et område.

Ansøger har oplyst at der kan forekomme transporter i natperioden (02-07), i forbindelse med levering af smågrise og afhentning af slagtesvin, udbringning af gylle og i høstperioden. Slagtesvin afhentes ca. 1 gang om ugen, mens smågrise leveres ca. 5-6 gange om året. Høstperioden drejer sig om ca. 25 dage om året, hovedsageligt i sensommeren. Udbringning af gylle sker i tidligt forår og efterår. Der forsøges så vidt muligt at planlægge så der ikke køres i nærheden af bebyggelse i natperioden og i weekender samt helligdage.

I Beregningerne er der taget højde for afstand til naboen, støjreflekterende flader ved støjkloden, terrænoverfladen (hård/blød) ved støjkloden og væsentlig afskærmning imellem nabo og støjklode. Beregningerne er behæftet med en usikkerhed på 5 dB. Denne usikkerhed er derfor lagt til de beregnede værdier. Det er derfor den samlede maksimale støjbelastning fremgår af resultaterne herunder. Hvor de vejledende grænseværdier ikke er overholdt er teksten markeret med rødt. Der er desuden beregnet på ventilation fra staldene. Denne giver ikke anledning til at de vejledende grænseværdier er overskredet.

Det er forudsat at varighed af gylleomrøring er 30 minutter og at selve pumpning af gylle til gyllevogn/lastbil tager 10 minutter pr læs. Selve pumpningen af gylle til lastbil eller traktor er så kortvarig, at dette ikke giver anledning til at grænseværdierne er overskredet.

Tabel 2 Korntørring med kildestyrke på 105 dB.

	Tidsinterval	Grænseværdi	Midlingstid	Driftstid	Resultat
Hverdage	7.00-18.00	55 dB	8 t	100 %	38 dB
Lørdag	7.00-14.00	55 dB	7 t	100 %	38 dB
Lørdag	14.00-18.00	45 dB	4 t	100 %	38 dB
Søn- og helligdage	7.00-18.00	45 dB	8 t	100 %	38 dB
Aften	18.00-22.00	45 dB	1 t	100 %	38 dB
Nat	22.00-7.00	40 dB	½ t	100 %	38 dB

Der er etableret et korntørringsanlæg i foderladen. Det varierer en del fra år til år hvor meget anlægget er i drift. Afhængig af behovet, kan anlægget være i drift i natperioden eller i dagsperioden, men sjældent hele døgnet. Som det fremgår af tabel 2 herover, er de vejledende støjgrænser overholdt hele døgnet.

Tabel 3. Gylleomrøring beholder på 800 m³ med kildestyrke på 103 dB (hyrdemosevej 10) (traktorstøj).

	Tidsinterval	Grænseværdi	Midlingstid	Driftstid	Resultat
Hverdage	7.00-18.00	55 dB	8 t	6 %	38 dB
Lørdag	7.00-14.00	55 dB	7 t	7 %	39 dB
Lørdag	14.00-18.00	45 dB	4 t	13 %	41 dB
Søn- og helligdage	7.00-18.00	45 dB	8 t	6 %	38 dB
Aften	18.00-22.00	45 dB	1 t	50 %	47 dB
Nat	22.00-7.00	40 dB	½ t	100 %	50 dB

Der er ikke nogen afskærmning af støjen over mod naboen på Hyrdemosevej 10 fra den lille gyllebeholder på ejendommen i modsætning til den store beholder. Herudover fungerer væggen på gyllebeholderen som en forstærkning af lyden over mod naboen. Det er derfor sandsynligt at støjgrænserne i aften og natperioden ikke kan overholdes som det fremgår af tabel 3. Da det er en lille beholder, vurderer Silkeborg Kommune at det vil være muligt at tømme beholderen i perioder der ligger udenfor aften og nat. Der stilles derfor vilkår til at denne beholder ikke må omrøres i aften- og natperioden.

Tabel 4. Gylleomrøring beholder på 1500 m³ med kildestyrke på 103 dB (Hyrdemosevej 3) (traktorstøj).

	Tidsinterval	Grænseværdi	Midlingstid	Driftstid	Resultat
Hverdage	7.00-18.00	55 dB	8 t	6 %	29 dB
Lørdag	7.00-14.00	55 dB	7 t	7 %	30 dB
Lørdag	14.00-18.00	45 dB	4 t	13 %	32 dB
Søn- og helligdage	7.00-18.00	45 dB	8 t	6 %	29 dB
Aften	18.00-22.00	45 dB	1 t	50 %	38 dB
Nat	22.00-7.00	40 dB	½ t	100 %	41 dB

I tabel 4 ses det at støjgrænsen overskrides med 1 dB i natperioden fra den store gyllebeholder mod naboen i Hyrdemosevej 3. Da det er ansøger selv der ejer nr. 3 og denne bruges som medarbejder bolig, vurderer Silkeborg Kommune at overskridelsen på 1 dB godt kan accepteres, så længe ejer af husdyrbruget selv ejer Hyrdemosevej 3. Vurderingen er baseret på at beboerne som oftest selv vil være på arbejde i de perioder, hvor de vejledende grænseværdier ikke er overholdt. For at skærme af til naboen på Hyrdemosevej 10, skal traktor eller lastbil omrøre tanken fra sydsiden. Omrøres der fra nordsiden, vil både nat- og aftenperioden ikke være overholdt. Der stilles derfor vilkår om, at der skal omrøres fra sydsiden af gyllebeholderen i disse perioder.

Tabel 5. Gylleomrøring beholder på 800 m³ (Grauballevej 19) med kildestyrke på 103 dB (traktorstøj).

	Tidsinterval	Grænseværdi	Midlingstid	Driftstid	Resultat
Hverdage	7.00-18.00	55 dB	8 t	6 %	35 dB
Lørdag	7.00-14.00	55 dB	7 t	7 %	36 dB
Lørdag	14.00-18.00	45 dB	4 t	13 %	38 dB
Søn- og helligdage	7.00-18.00	45 dB	8 t	6 %	35 dB
Aften	18.00-22.00	45 dB	1 t	50 %	44 dB
Nat	22.00-7.00	40 dB	½ t	100 %	47 dB

Tabel 5, viser at grænseværdien for natperioden ikke kan overholdes over mod naboen på Grauballevej 19. For at aftenperioden kan overholdes skal der omrøres på siden af beholderen, så den ikke fungerer som en reflekterende flade mod naboen. Der må ikke omrøres i beholderen i natperioden. Dette gælder omrøring, da varigheden er længere for omrøring end for pumpning af gylle til lastbil eller gyllebeholder. Se vilkåret for omrøring i afsnit 5.

Tabel 6 Gylleomrøring beholder på 3000 m³ (Mark) med kildestyrke på 103 dB (traktorstøj) målt til Grauballevej 13.

	Tidsinterval	Grænseværdi	Midlingstid	Driftstid	Resultat
Hverdage	7.00-18.00	55 dB	8 t	6 %	28 dB
Lørdag	7.00-14.00	55 dB	7 t	7 %	29 dB
Lørdag	14.00-18.00	45 dB	4 t	13 %	31 dB
Søn- og helligdage	7.00-18.00	45 dB	8 t	6 %	28 dB
Aften	18.00-22.00	45 dB	1 t	50 %	38 dB
Nat	22.00-7.00	40 dB	½ t	100 %	41 dB

Tabel 6 viser støjberegning for gylleomrøring ved Grauballevej 13. For at støjgrænsen for aftenperioden er overholdt skal der i denne periode omrøres på nordsiden af beholderen. Der må ikke omrøres i natperioden, hvor støjgrænserne er overskredet.

I forbindelse med høst er transporten fra marken og ind til Hyrdemosevej 5 intensiveret. I denne periode bruges den sydlige tilkørsel fra Grauballevej mod hyrdemosevej når der høstes på marker beliggende mod øst og syd. Til- og frakørsler vil derfor komme regelmæssigt igennem hele dagen og aftenen, indtil duggen falder. I meget tørre år, vil det også være muligt at høste om natten. Stuehuset på Hyrdemosevej 3, ligger lige op ad vejen og er dermed udsat for en del støj fra transporter i denne periode. Som nævnt ovenfor har nr. 3 samme ejer som Hyrdemosevej 5 og denne bruges som medarbejderbolig. Som tidligere argumenteret vurderes det derfor, at der sjældent vil være beboere i ejendommen, når støjbelastningen er værst, da medarbejderne vil være på arbejde og hjælpe med høsten. Silkeborg Kommune accepterer derfor at grænseværdierne er overskredet ved hyrdemosevej 3 på grund af denne specielle situation. Overskridelsen kan kun accepteres så længe hyrdemosevej 3 har samme ejer som Hyrdemosevej 5.

Silkeborg Kommune stiller vilkår om maksimal støjbelastning i overensstemmelse med de anbefalede støjgrænser for at fastholde anlægget på et acceptabelt støjniveau for normale

landbrugsaktiviteter. Støjvilkårene for landbrugsdrift omfatter al støj fra virksomheden, dvs. også støj fra andet end faste, tekniske installationer. Ud fra ovenstående beregninger fremgår det at der må stilles vilkår til tidspunkter for omrøring af gyllebeholderne samt hvor der omrøres for at sikre, at støjgrænserne er overholdt.

Silkeborg Kommune accepterer, at der kan ske overskridelse af de vejledende støjgrænser i forbindelse med omrøring af gyllebeholderen på 1500 m³ på op til 1 dB i natperioden.

Det vurderes at husdyrbrugets øvrige aktiviteter ikke giver anledning til et støjniveau, der er højere, end der almindeligvis må forventes i et landbrugsområde. Silkeborg Kommune vurderer, at de beskrevne tiltag samt de stillede vilkår, vil begrænse støjpåvirkningen af omgivelserne, så husdyrbruget ikke vil give anledning til væsentlige støjgener for de omkringboende.

Såfremt der indkommer klager over støj fra produktionsanlægget med tilknyttede aktiviteter, vil kommunen indhente dokumentation for, at støjkravene i Miljøstyrelsens vejledning nr. 5/1984 om 'Ekstern støj fra virksomheder' overholdes.

ALTERNATIVE MULIGHEDER OG OPHØR AF DRIFTEN

Ansøger har i miljøkonsekvensrapporten beskrevet de alternative placeringsmuligheder, herunder 0-alternativet samt tiltag i forbindelse med ophør af driften. Der er i den indsendte projektbeskrivelse gjort rede for tiltag, der sikrer at husdyrbrugets anlæg overleveres i forsvarlig miljømæssig tilstand ved ophør.

Silkeborg Kommune har i nedenstående afsnit tilføjet en beskrivelse af de lovgivningsmæssige krav. For de afsnit der ikke er kommenteret nedenfor, finder Silkeborg Kommune ansøgers vurdering og beskrivelse tilstrækkelig.

Beskrivelse af Vilkår

Der er sat vilkår til de foranstaltninger, der skal ske ved ophør af produktionen med henblik på at overlevere anlægget i forsvarlig miljømæssig tilstand. Se vilkår under afsnit 5.

LOV OM FORURENET JORD

IE-husdyrbrug er omfattet af lov om forurennet jord. Ved ophør af aktiviteter på IE-husdyrbrug skal driftsherren senest 4 uger efter driftsophør anmelde dette til kommunalbestyrelsen med et oplæg til vurdering efter § 38 k, stk. 1, i lov om forurennet jord. Vurderingen skal indeholde en risikovurdering med hensyn til menneskers sundhed og miljøet. Viser risikovurderingen, at det ikke kan afvises, at en eventuel forurening udgør en væsentlig risiko for menneskers sundhed eller miljøet, skal vurderingen tillige indeholde et oplæg til foranstaltninger, der sikrer, at forureningen ikke udgør en sådan risiko.

Ved ophør forstås, når den ansøgte produktion kommer under grænserne for IE-husdyrbrug enten ved erklæring fra landmanden eller i forbindelse med nedskrivning eller bortfald af produktionsretten jf. § 51 i husdyrgodkendelsesbekendtgørelsen.

Uanset om IE-bruget er ophørt i henhold til § 51, vil det stadig have samme godkendelse indtil det søger om en ny godkendelse/tilladelse. Hvis bruget derfor opretholder sin IE-godkendelse, betyder det, at bruget fortsat skal overholde de vilkår, der fremgår af godkendelsen samt de

generelle regler, som finder anvendelse på IE-husdyrbrug, herunder også revurderingsforpligtelsen.

9. BILAGSOVERSIGT

Bilag 1 – Høringsliste

Bilag 2 – Oversigtskort

Bilag 3 - Ansøgers Miljøkonsekvensrapport

Bilag 4 - Forskrift for håndtering og opbevaring af olie og kemikalier

Bilag 5 – Gyllekøling specifikation

Bilag 6 – Produktinformation Biologisk luftrensning

Bilag 1 – Høringsliste

Følgende er orienteret om udkast til afgørelse om §16a miljøgodkendelse på Hyrdemosevej 5, 8632 Lemming

Ansøger: Frede Markvart Riisberg Jensen

Konsulent: Nina Gamby, Gråkjær

Ejere og beboere af nedenstående adresser:

Allingvej 12	8632 Lemming
Grauballevej 13	8632 Lemming
Hyrdemosevej 5	8632 Lemming
Østerbyvej 34 A	8632 Lemming
Østerbyvej 34 B	8632 Lemming
Østerbyvej 46	8632 Lemming
Allingvej 11	8632 Lemming
Allingvej 14	8632 Lemming
Allingvej 16	8632 Lemming
Allingvej 9 B	8632 Lemming
Allingvej 9A-B	8632 Lemming
Grauballevej 9	8632 Lemming
Hyrdemosevej 14	8632 Lemming
Allingvej 8	8632 Lemming
Gjermosevej 24	8632 Lemming
Grauballevej 11	8632 Lemming
Grauballevej 13	8632 Lemming
Grauballevej 5	8632 Lemming
Grauballevej 7	8632 Lemming
Hyrdemosevej 12	8632 Lemming
Hyrdemosevej 10	8632 Lemming
Hyrdemosevej 7	8632 Lemming

Gjermosevej 24	8632 Lemming
Nisset Overhede 3	8632 Lemming
Østerbyvej 42	8632 Lemming
Østerbyvej 44	8632 Lemming
Østerbyvej 50	8632 Lemming

Bilag 2 – Oversigtskort