

# Miljøgodkendelse

Ændring af svineproduktion

Kalvslundvej 18, 6760 Ribe

28.10.2020



**Teknik & Miljø**  
Esbjerg Kommune

**Oplysninger om husdyrbruget og ansøgningen**

**Sag nr.:** 20/14305

**Sagsansvarlig:** Cha8

**Skema nr.:** 219603, version 4

**Indsendt dato:** 15. juni 2020

**ESBJERG KOMMUNE**

**Natur & Vandmiljø**

**Torvegade 74**

**6700 Esbjerg**

Telefon: 7616 1616

E-mail: [miljo@esbjergkommune.dk](mailto:miljo@esbjergkommune.dk)

Web: [www.esbjergkommune.dk](http://www.esbjergkommune.dk)

**Copyright:** Alle kort og luftfoto: copyright DDO ®, ©COWI

# Indholdsfortegnelse

<b>INDLEDNING</b> .....	<b>4</b>
<b>KOMMUNENS AFGØRELSE</b> .....	<b>5</b>
EJENDOMS- OG BEDRIFTSOPLYSNINGER .....	5
FORUDSÆTNINGER OG VILKÅR.....	5
UDNYTTELSE OG BORTFALD .....	9
REVURDERING .....	10
MEDDELELSESPLIGT .....	10
ØVRIGE FORHOLD .....	10
OFFENTLIGGØRELSE.....	10
KLAGEVEJLEDNING.....	11
<b>KOMMUNENS VURDERING OG BEGRUNDELSE FOR VILKÅR</b> .....	<b>12</b>
INDLEDNING .....	12
GENERELLE FORHOLD.....	12
Godkendelsens omfang.....	12
Tidligere godkendelser.....	12
Samdrift med andre husdyrbrug .....	13
HUSDYRBRUGETS INDRETNING OG DRIFT .....	13
Dyrehold, staldsystem og produktionsareal .....	13
Foder .....	14
Husdyrgødning .....	14
Spildevand/restvand .....	14
HUSDYRBRUGETS BELIGGENHED .....	15
Faste afstandskrav og planmæssige forhold .....	15
Landskab og kulturmiljø.....	16
HUSDYRBRUGETS PÅVIRKNING AF OMGIVELSERNE.....	17
Ammoniakupåvirkning af naturområder og beskyttede arter .....	17
Lugt .....	20
Transporter .....	21
Støj.....	22
Støv, fluer og skadedyr .....	23
Lys.....	23
Driftsforstyrrelser og uheld .....	24
RESSOURCER, AFFALD OG DØDE DYR .....	25
Ressourcer.....	25
Affald .....	25
BEDST TILGÆNGELIGE TEKNIK (BAT) .....	26
OPHØR.....	31
ALTERNATIVE MULIGHEDER .....	31
SAMLET VURDERING .....	32
OFFENTLIGGØRELSE OG HØRING.....	33

## Indledning

### Hvad drejer sagen sig om?

- Esbjerg Kommune har modtaget en ansøgning om en §16a miljøgodkendelse. Husdyrbruget på Kalvslundvej 18, 6760 Ribe søger om en fleksibel svineproduktion ved at skifte fra en miljøgodkendelse baseret på antal dyreenheder til en miljøgodkendelse af et fleksibelt svinehold baseret på antal m<sup>2</sup> produktionsareal. Produktionsarealet er uændret og udgør i alt 4.738 m<sup>2</sup>. Der er opført 6 stk. fodersiloer a 18 tons (3 x 2 stk) på ejendommen. Siloerne ønskes lovliggjort i samme forbindelse.

### Offentliggørelse

Forslaget til miljøgodkendelse har været i offentlig høring i 30 dage. Kommunen har i forbindelse med høringen ikke modtaget bemærkninger til projektet.

### Læsevejledning

Miljøgodkendelsen er opdelt i 3 dele:

- Del 1:  
Fastlægger de vilkår, der skal gælde for husdyrbruget. Vilkårene sikrer, at driften af husdyrbruget kan ske uden at påvirke miljøet væsentligt. Miljøet skal i denne sammenhæng forstås som påvirkning af omboende og miljøet i bred forstand herunder landskab og natur med dens bestande af vilde planter og dyr.
- Del 2:  
Indeholder kommunens vurdering af ansøgningen og en begrundelse for de stillede vilkår.
- Del 3:  
Indeholder en miljøkonsekvensrapport, som er udarbejdet af ansøgers rådgiver. Rapporten beskriver mere detaljeret driften af husdyrbruget. Rapporten indeholder også en beskrivelse og en vurdering af de miljøpåvirkninger, som driften af husdyrbruget giver anledning til.

Miljøkonsekvensrapporten er vedlagt som bilag 1.

## Kommunens afgørelse

Esbjerg Kommune meddeler miljøgodkendelse til svinebruget på Kalvslundvej 18, 6760 Ribe.

Godkendelsen omfatter:

- Mulighed for en fleksibel svineproduktion ved at skifte fra en miljøgodkendelse baseret på antal dyreenheder til en miljøgodkendelse af et fleksibelt svinehold baseret på antal m<sup>2</sup> produktionsareal. Produktionsarealet er uændret og udgør i alt 4.738 m<sup>2</sup>.
- Etablering af 6 stk. fodersiloer a 18 tons (lovliggørelse).

Godkendelsen meddeles efter § 16a, stk. 2 i lovbekendtgørelse nr. 520 af 1. maj 2019 om husdyrbrug og anvendelse af gødning m.v.(husdyrbrugloven).

Der er nærmere redegjort for de vurderinger der ligger til grund for afgørelsen i afsnittet "Kommunens vurdering og begrundelse for vilkår".

## Ejendoms- og driftsoplysninger

Godkendelsen gives til husdyrbruget beliggende Kalvslundvej 18, 6760 Ribe, matrikel nr. 6c, Fæsted By, Obbekær. Ejendomsnummeret er 5610314203. Bedriftens CVR nr. er 13087806 og CHR nr. er 45604. Husdyrbruget ejes og drives af Carl Laugesen, Kalvslundvej 12, 6760 Ribe.

## Forudsætninger og vilkår

Esbjerg Kommune forudsætter, at husdyrbruget indrettes og drives som beskrevet i ansøgningen og den medsendte miljøkonsekvensrapport. Godkendelsen meddeles på vilkår, der sikrer at husdyrbruget med det ansøgte ikke medfører væsentlig virkning på miljøet.

Godkendelsen meddeles på følgende vilkår:

1. Miljøgodkendelse af svineproduktionen på Kalvslundvej 18, 6760 Ribe fra marts 2012 med tilhørende tillæg fra marts 2014 og tillæg fra juli 2015 bortfalder ved udnyttelse af nærværende miljøgodkendelse.

## Husdyrproduktion

2. Husdyrholdet skal være sammensat og staldindretningen udført som beskrevet nedenfor:

Staldnavn	Dyregruppe samt staldsystem	Produktionsareal m <sup>2</sup>
Drægtighedsstald 2014	Søer, golde og drægtige. Løsgående, delvis spaltegulv	1.918
Løbeafdeling 2017	Søer, golde og drægtige. Løsgående, delvis spaltegulv	78
	Søer, golde og drægtige. Individuel opstaldning, delvis spaltegulv	280
Løbeafdeling	Søer, golde og drægtige. Individuel opstaldning, delvis spaltegulv	280
	Søer, golde og drægtige. Løsgående, delvist spaltegulv	75
Farestald	Søer, diegivende.	

	Kassestier, fuldspaltegulv	640
	Søer, diegivende. Kassestier, delvis spaltegulv	874
Poltestald	Slagtesvin. Delvis spaltegulv, 25-49 % fast gulv	128
	Søer, golde og drægtige. Løsgående, delvis spaltegulv	25
	Slagtesvin. Delvis spaltegulv, 25-49 % fast gulv	272
Løbekontrol	Søer, golde og drægtige. Individuel opstaldning, delvis spaltegulv	168

### Indretning og drift

- Ændringer i ejerforhold, eller hvem der er ansvarlig for husdyrbruget, skal meddeles Esbjerg Kommune.
- Husdyrbruget og dens omgivelser skal renholdes, så det ikke giver anledning til gener for omgivelserne.

### Husdyrgødning

- Arealet til opbevaring af flydende husdyrgødning fra svin må maksimalt være hhv. 142 m<sup>2</sup>, 378 m<sup>2</sup> og 759 m<sup>2</sup> svarende til i alt 1.279 m<sup>2</sup>.
- Overpumpning af gylle fra gyllebeholder til gyllevogn og lign skal foregå under opsyn, så spild undgås, og der tages størst muligt hensyn til omgivelserne.
- Påfyldning af gyllevogne og lignende skal ske enten med gyllevogne som har påmonteret pumpe og returløb eller foregå på en plads med afløb til opsamlingsbeholder for flydende husdyrgødning. Pladsen skal rengøres for spild af flydende husdyrgødning umiddelbart efter, at perioden med daglig påfyldning af gylle er afsluttet. Pladsen skal mindst have tæthed og faldforhold svarende til kravene i Landbrugets Byggeblad nr. 103.11-2.

### Energi- og vandforbrug

- Der skal foretages en årlig registrering af vand- og energiforbrug tilknyttet husdyrproduktionen. Registreringen gemmes i minimum 5 år og skal kunne forevises på tilsynsmyndighedens forlangende.
- Ventilationsanlægget skal kontrolleres minimum 1 gang pr. år af autoriseret firma. Anlægget serviceres og justeres i henhold til producentens beskrivelse af optimal drift. Dokumentation for udført service, skal kunne forevises ved miljøtilsyn.

### Råvarer og hjælpestoffer

- Ved håndtering af brændstof, smøremidler og kemikalier må der ikke opstå spild med deraf følgende risiko for forurening af jord og grundvand.

11. Tankning af diesel skal til enhver tid ske på en plads med fast og tæt bund således at spild kan opsamles, og der ikke er mulighed for afløb til jord, kloak, overfladevand eller grundvand.
12. Opbevaring af olier og kemikalier skal ske i overensstemmelse med Esbjerg Kommunes forskrift for opbevaring af olie- og kemikalier.

### **Affald**

13. Opbevaring af erhvervsaffald, herunder olie- og kemikalieaffald skal ske i overensstemmelse med Esbjerg Kommunes Regulativ for erhvervsaffald.
14. Bortskaffelse af olie- og kemikalieaffald og øvrigt affald skal ske i overensstemmelse med Esbjerg Kommunes til enhver tid gældende regulativer.

### **Ammoniakfordampning**

15. Afkastluften fra "Drægtighedsstald 2014" jf. kort 2 skal tilsluttes et biologisk luftrensingsanlæg, der reducerer ammoniakemissionen fra stalden med minimum 53 %.
16. Luftrensingsanlægget skal forsynes med differenstrykmåler, vandmåler samt ledningsevnesensor. Ledningsevnesensoren skal være placeret i bundkar til filter 2.
17. Ventilationssystemet skal være dimensioneret til at luftrensingsanlægget behandler 25.000 m<sup>3</sup> luft pr. time, hvor 25.000 m<sup>3</sup> luft pr. time svarer til 27,7 % af den maksimale dimensionerede ventilationskapacitet fra "Drægtighedsstald 2014". De første 0 – 25.000 m<sup>3</sup> luft pr. time udsugningsluft skal altid ledes gennem luftrensingsanlægget.
18. Luftrensingsanlægget skal være i drift året rundt med forbehold for mindre driftstop i forbindelse med rengøring, vedligehold og serviceeftersyn.
19. Luftrensingsanlæggets ledningsevne skal være indstillet i henhold til SKOVs anbefalinger og ikke overstige 15 mS/cm i bundkar ved filter 2.
20. Tryktabet over luftrensingsanlægget bør ikke overstige 70 pascal (Pa).
21. Luftrensingsanlægget skal vedligeholdes i overensstemmelse med producentens vejledning. Producentens vejledning skal opbevares på husdyrbrugget.
22. Det brugte vand (lænevand) fra det biologiske luftresteranlæg skal ledes direkte til gyllebeholder.
23. Der skal føres logbog for luftrensingsanlægget, hvori følgende registreres:
  - Driftstid
  - Ledningsevne (som minimum på timebasis)
  - Vandforbrug (månedlig)
  - Tryktab (månedlig)
  - Tidspunkt for rengøring og udskiftning af filtre (dato)
  - Enhver form for driftsstop med angivelse af årsag og varighed

I det omfang det er muligt kan ovennævnte dokumenteres via udskrifter fra datastyringsenheden. Udskrifterne / resultaterne skal opbevares i minimum 5 år og skal kunne forevises på tilsynsmyndighedens forlangende.

24. Der skal foreligge en skriftlig aftale med producenten/leverandøren om serviceeftersyn af luftrensningsanlægget. Luftrensningsanlægget skal kontrolleres af producenten/leverandøren mindst hver 6. måned. Kalibrering af ledningsevnesensoren skal foretages mindst én gang årligt. Serviceaftalen med producenten skal opbevares på husdyrbruget.

### Lugt

25. Husdyrbrugets drift må ikke give anledning til lugtgener som af tilsynsmyndigheden vurderes at være væsentlige for området.

### Støj

26. Den eksterne støjbelastning fra husdyrbruget må i intet punkt- målt eller beregnet ved nærmeste nabobeboelse med tilhørende arealer i tilknytning til boligen - overstige nedenstående værdier.

	Tidsinterval	Grænseværdi	Midlingstid
Hverdage	Kl. 07.00-18.00	55 dB(A)	8 timer
Lørdage	Kl. 07.00-14.00	55 dB(A)	7 timer
Lørdage	Kl. 14.00-18.00	45 dB(A)	4 timer
Søn- og helligdage	Kl. 07.00-18.00	45 dB(A)	8 timer
Aften	Kl. 18.00-22.00	45 dB(A)	1 time
Nat	Kl. 22.00-07.00	40 dB(A)	½ time

De angivne værdier for støjbelastningen er de ækvivalente, korrigerede lyd-niveauer i dB(A) målt eller beregnet i punkter 1,5 m over terræn. Referencetiden er det mest støjbelastede tidsrum i perioden.

27. Støjvilkårene omfatter al støj fra husdyrbruget på ejendommens bygningsparcel, det vil sige også støj fra andet en faste tekniske installationer.
28. Maksimalværdien af støjniveauet om natten (kl. 22.00 - 07.00) må ikke overstige 55 dB (A) i ethvert punkt på opholdsarealer ved boliger i det åbne land.
29. Hvis kommunen finder det nødvendigt, skal ejer for egen regning lade udføre støjmålinger og/eller -beregninger af støjen fra husdyrbruget for at dokumentere, at støjgrænserne i ovennævnte vilkår er overholdt. Hvis grænserne



konstateres overholdt, kan der højst pålægges ejer at få foretaget én støj-måling og eller -beregning om året. Målingerne/beregningerne skal foretages på/for de mest støjbelastede områder udenfor husdyrbrugets grund og under de mest støjbelastede driftsforhold - eller efter anden aftale med kommunen." Målinger/beregninger skal foretages af et firma eller laboratorium, der er godkendt af Miljøstyrelsen til at udføre "Miljømåling – ekstern støj".

### **Støv**

30. Driften af husdyrbrugets anlæg må ikke medføre væsentlige støvgener udenfor ejendommens eget areal.

### **Skadedyr**

31. Opbevaring af foder skal ske på sådan en måde, at der ikke opstår risiko for tilhold af skadedyr (rotter mv.).
32. Der skal overalt på ejendommen udføres effektiv flue- og skadedyrsbekæmpelse i overensstemmelse med de nyeste retningslinjer fra Aarhus Universitet, Institut for Agroøkologi.

### **Lys**

33. For at undgå lysgener skal lyset slukkes når det ikke er påkrævet for produktionen eller af dyrevelfærdsmæssige årsager.

### **Landskabelige værdier**

34. Der skal mod nord, i skel, etableres en række hjemmehørende danske træer og buske som angivet på kort 2. Hele trærækken mod nord skal bevares og om nødvendigt genplantes, såfremt mere end 25 % mangler.
35. Der skal mod øst etableres et 2-rækket læhegn med hjemmehørende danske træer og buske i forlængelse af det eksisterende hegn. Hele trærækken mod øst skal bevares og, om nødvendigt genplantes, såfremt mere end 25 % mangler.

### **Ophør**

36. Ved ophør af bedriften skal produktionsanlæg, husdyrgødnings- og foderopbevaringsanlæg tømmes og rengøres grundigt. Al miljøfarligt affald skal bortskaffes for egen regning efter den til enhver tid gældende lovgivning.

### **Udnyttelse og bortfald**

En godkendelse efter §16a bortfalder, hvis den ikke er udnyttet inden 6 år efter, at godkendelsen er meddelt. Hvis en del af godkendelsen ikke er udnyttet, bortfalder godkendelsen for denne del.

Med udnyttet menes, at det kan konstateres, at det projekt godkendelsen omfatter faktisk er gennemført.

Hvis en godkendelse efterfølgende ikke har været helt eller delvist udnyttet i 3 på hinanden følgende år, bortfalder den del af godkendelsen, der ikke har været udnyttet i de seneste 3 år. Udnyttelse anses her for at foreligge, når mindst 25 % af det tilladte eller godkendte produktionsareal udnyttes driftsmæssigt. Med driftsmæssig udnyttelse forstås, at der på det pågældende produktionsareal mindst produceres 50 % af det mulige indenfor rammerne af dyrevelfærdskrav eller andre relevante krav.

## Revurdering

Husdyrbrugets miljøgodkendelse skal regelmæssigt og mindst hvert 10. år tages op til revurdering jf. § 39 i Bekendtgørelse om tilladelse og godkendelse mv. af husdyrbrug. Den første regelmæssige revurdering skal dog foretages, når der er forløbet 8 år. Det er planlagt at foretage første revurdering i 2028.

## Meddelelesespligt

Kommunens godkendelse gælder for det konkrete projekt. Husdyrbruget må ikke udvides eller ændres bygnings- eller driftsmæssigt på en måde der indebærer forøget forurening før udvidelsen eller ændringen er godkendt. Hvis der sker ændringer i grundlaget for kommunens vurdering, skal der indsendes en ny ansøgning til kommunen. Dette gælder for eksempel ændringer i forhold til størrelsen af produktionsarealet, ændringer i dyretypen eller ændringer af staldsystem. Esbjerg Kommune skal have lejlighed til at vurdere, hvorvidt udvidelsen/ændringen kræver en ny godkendelse eller om udvidelsen/ændringen kan ske indenfor rammerne af denne godkendelse.

## Øvrige forhold

Afgørelsen omfatter alene forholdet til husdyrbrugloven. Øvrige relevante godkendelser og tilladelser skal indhentes særskilt.

Etablering af nye anlæg må ikke igangsættes, før der er givet en byggetilladelse fra Esbjerg Kommune. Visse anlæg kræver dog ikke byggetilladelse. Det anbefales at kontakte Byggeri, Esbjerg Kommune for afklaring heraf.

Terrænregulering kan kræve landzonetilladelse og i nogle tilfælde også tilladelse efter anden lovgivning. For eksempel fastsætter vandløbsloven, at der ikke uden tilladelse må ændres på vandets naturlige afløb til anden ejendom eller hindre det naturlige afløb af vand fra højere liggende ejendomme. Kontakt Byggeri, Esbjerg Kommune inden du terrænregulerer, for at få en vurdering af hvilke tilladelser der evt. kræves.

Husdyrbruget skal til enhver tid leve op til de gældende regler i love og bekendtgørelser, uanset at de nævnte krav og regler kan være en skærpelse af denne godkendelses vilkår.

## Offentliggørelse

Afgørelsen annonceres den 3. november 2020 på Miljø- og Fødevareministeriets Digital MiljøAdministration (<https://dma.mst.dk>) og Esbjerg Kommunes hjemmeside

(Esbjerg Kommunes hjemmeside [www.esbjergkommune.dk/om-kommunen/annoncer/landbrug.aspx](http://www.esbjergkommune.dk/om-kommunen/annoncer/landbrug.aspx)).

## **Klagevejledning**

Afgørelsen kan påklages til Miljø- og Fødevareklagenævnet. Klagefristen udløber den 1. december 2020 kl. 23:59.

Klageberettigede er ansøger, Miljøministeren, Styrelsen for Patientsikkerhed, enhver der har en individuel, væsentlig interesse i sagens udfald, samt foreninger og organisationer i det omfang de har klageret.

En klage skal indsendes via Klageportalen. Klageportalen kan findes via forsiden på [www.naevneneshus.dk](http://www.naevneneshus.dk). Klageportalen ligger også på [www.borger.dk](http://www.borger.dk) og [www.virk.dk](http://www.virk.dk). Man logger sig på med NEM-ID.

Klagen sendes automatisk via Klageportalen til Esbjerg Kommune. En klage er indgivet, når den er tilgængelig for Esbjerg Kommune i Klageportalen.

Miljø- og Fødevareklagenævnet afviser din klage, hvis du sender den uden om klageportalen, medmindre du er blevet fritaget for brug af klageportalen. Hvis du ønsker at blive fritaget for at bruge klageportalen, skal du sende en begrundet ansøgning via mail til Miljø- og Fødevareklagenævnet. Nævnet afgør herefter, om du kan fritages for at bruge klageportalen.

Når man klager opkræves der et gebyr. Gebyret er 900 kr. for borgere og 1.800 kr. for virksomheder og organisationer. Gebyret betales med betalingskort i Klageportalen og tilbagebetales hvis:

- Klagesagen fører til, at den påklagede afgørelse ændres eller ophæves,
- Klageren får helt eller delvis medhold i klagen, eller
- Klagen afvises som følge af overskredet klagefrist, manglende klageberettigelse eller fordi klagen ikke er omfattet af Miljø- og Fødevareklagenævnets kompetence.

Afgørelsen kan desuden indbringes til prøvelse hos domstolene inden 6 måneder efter, at afgørelsen er meddelt.

### **Udnyttelse af godkendelsen**

Ifølge husdyrbrugloven har en klage over miljøgodkendelsen som udgangspunkt ikke opsættende virkning. Det betyder, at miljøgodkendelsen kan udnyttes uanset eventuelle klager, men dette begrænser dog ikke Miljø- og Fødevareklagenævnets mulighed for at ændre eller ophæve Esbjerg Kommunes afgørelse. Det vil være Miljø- og Fødevareklagenævnet, som kan oplyse om hvorvidt en klage har opsættende virkning.

## **Kommunens vurdering og begrundelse for vilkår**

### **Indledning**

Husdyrbruget på Kalvslundvej 18, 6760 Ribe har søgt en miljøgodkendelse efter husdyrlovens §16a (stiplads-modellen). Der foretages ingen ændringer eller udvidelser af produktionsarealet. Der er etableret 6 stk. fodersiloer á 18 tons kapacitet på ejendommen, som ønskes lovliggjort i samme forbindelse.

Ansøgningen er indsendt via det it-baserede ansøgningssystem på husdyrgodkendelse.dk. Som en del af ansøgningen har ansøger udarbejdet en miljøkonsekvensrapport, der beskriver og vurderer husdyrbrugets påvirkninger af miljøet. Miljøet skal i denne sammenhæng forstås som påvirkning af omboende og miljøet i bred forstand herunder natur og landskab.

Miljøkonsekvensrapporter er vedlagt som bilag 1.

Denne del af godkendelsen indeholder kommunens vurdering af ansøgningen og miljøkonsekvensrapporten og en begrundelse for de stillede vilkår.

Vurderingerne er foretaget med udgangspunkt i de beskyttelsesniveauer og retningslinjer, der er i husdyrbrugloven og tilhørende bekendtgørelser og vejledning<sup>1</sup>.

I forbindelse med behandlingen af ansøgningen har der været dialog med ansøger. I de tilfælde hvor Esbjerg Kommune supplerer ansøgeres miljøvurdering eller hvor kommunens miljøvurdering er en anden en ansøgers vurdering, vil dette fremgå af nedenstående afsnit.

### **Generelle forhold**

#### **Godkendelsens omfang**

Husdyrbruget søger om fleksibilitet i svineproduktionen ved at skifte fra en miljøgodkendelse baseret på antal dyreenheder til en miljøgodkendelse af et fleksibelt svinehold baseret på m<sup>2</sup> produktionsareal.

Dette foretages uden ændring af produktionsarealet og uden etablering eller ændring af eksisterende bygninger. Dog er der blevet opført 6 stk. 18 tons fodersiloer på ejendommen, som ønskes lovliggjort.

For at Esbjerg Kommune til enhver tid kan kontakte den ansvarlige for husdyrbruget er der stillet vilkår om, at ændringer i ejerforhold skal meddeles til Esbjerg Kommune.

#### **Tidligere godkendelser**

Esbjerg Kommune meddelte i marts 2012 miljøgodkendelse til udvidelse af svineproduktionen på Kalvslundvej 18, 6760 Ribe.

Efterfølgende blev der meddelt to tillæg til miljøgodkendelsen hhv. i marts 2014 og juli 2015. Førstnævnte tillæg omhandlede en forlængelse af fristen for udnyttelse af

---

<sup>1</sup> Husdyrbrugloven (LBK nr. 520 af 1. maj 2019 om husdyrbrug og anvendelse af gødning m.v.); Husdyrgodkendelsesbekendtgørelsen (BEK nr. 1261 af 29. november 2019 om godkendelse og tilladelse m.v. af husdyrbrug); Husdyrgødningsbekendtgørelsen (BEK nr. 1176 af 23. juli 2020 om miljøregulering af dyrehold og om opbevaring og anvendelse af gødning) samt Miljøstyrelsens digitale husdyrvejledning.

miljøgodkendelsen fra marts 2012. Sidstnævnte tillæg en udvidelse af svineproduktionen. Ved overgang til stiplads-modellen er den tidligere miljøgodkendelse med tillæg ikke længere relevant.

Det stilles derfor vilkår om, at husdyrbrugets tidligere miljøgodkendelse fra marts 2012 med tilhørende tillæg fra marts 2014 og tillæg fra juli 2015 bortfalder ved udnyttelse af nærværende miljøgodkendelse.

### **Samdrift med andre husdyrbrug**

Af husdyrbrugloven fremgår det, at hvis et husdyrbrug er teknisk, forurenings- eller driftsmæssigt forbundet med et andet husdyrbrug, så skal husdyrbrugenes godkendes samlet.

I miljøkonsekvensrapporten er det beskrevet, at udover Kalvslundvej 18 ejer og driver Carl Laugesen også husdyrbrug på Fæstedvej 46, 6630 Rødding. De to husdyrbrug er beliggende med en afstand på ca. 1 km (luftlinje).

På baggrund af afstanden mellem de to husdyrbrugs anlæg vurderer Esbjerg Kommune, at de to husdyrbrug ikke er teknisk, forureningsmæssigt og driftsmæssigt forbundne. Esbjerg Kommune meddeler således en særskilt miljøgodkendelse til husdyrproduktionen på Kalvslundvej 18, 6760 Ribe.

## **Husdyrbrugets indretning og drift**

### **Dyrehold, staldsystem og produktionsareal**

I ansøgningen og miljøkonsekvensrapporten har ansøger redegjort for indretning og drift af de enkelte stalde. Der er angivet oplysninger om dyretype, staldsystem og produktionsareal.

Produktionsarealet defineres som det areal i stalden, hvor dyrene kan opholde sig og har mulighed for at afsætte gødning (dvs. arealer hvor dyrene kan stå, gå og ligge).

Af husdyrgodkendelsesbekendtgørelsen fremgår det, at kommunen skal foretage en samlet vurdering af alle udvidelser foretaget indenfor de seneste 8 år.

#### Nudrift og 8 års drift:

I ansøgningen er nudrift og 8 års drift opgjort på baggrund af den hidtidige lovlige produktion på ejendommen på baggrund af følgende:

- Miljøgodkendelse efter § 12 i Lov om miljøgodkendelse af husdyrbrug til at udvide dyreholdet og etablere drægtighedsstald, foderlade og kornsiloer. Afgørelsen er meddelt marts 2012.
- Tillæg til miljøgodkendelse efter § 12 i Lov om miljøgodkendelse af husdyrbrug til at udvide dyreholdet og etablere en løbeafdeling. Afgørelsen er meddelt juli 2015.

Esbjerg Kommune har gennemgået oplysningerne i ansøgningen og vurderer, at det angivne produktionsareal i nudrift og 8 års drift er korrekt. Produktionsarealet i nudrift og 8-års drift er angivet som nettoareal, dvs. at gangarealer o. lign, hvor der ikke mere end kortvarigt opholder sig dyr er fratrukket.

#### Ansøgt drift:

Produktionsarealet i ansøgt drift er angivet som nettoareal tilsvarende opgørelsen af nudrift og 8 års drift.

Størrelsen af produktionsarealet, dyretyper og staldsystem danner grundlag for de beregninger, der foretages i ansøgningseskemaet. Der stilles derfor vilkår, der fastholder disse forudsætninger så det sikres, at miljøpåvirkningen fra ejendommen fastholdes på det niveau, der fremgår af ansøgningen.

#### **Foder**

Opbevaring af foder er beskrevet i miljøkonsekvensrapporten og i afsnittet om bedst tilgængelige teknik (BAT).

Tidligere har husdyrbruget anvendt reduceret tildeling af fosfor i foderet til søerne, og derfor blev der i tillægget til miljøgodkendelse fra 2015 stillet en række vilkår i relation til dette. Ved overgangen til stiplads-modellen er der ikke længere mulighed for at anvende dette virkemiddel, og derfor stilles der heller ikke længere vilkår til tildelingen af fosfor gennem foderet.

Der stilles vilkår om, at foderopbevaringen skal ske på sådan en måde, at der ikke opstår risiko for tilhold af skadedyr.

Esbjerg Kommune vurderer, at foderopbevaringen sker på en hensigtsmæssig måde i forhold til det omgivende miljø og under forhold, som reducerer risikoen for tilhold af skadedyr.

#### **Husdyrgødning**

I ansøgningen og miljøkonsekvensrapporten er der angivet oplysninger om gødningslagre og gødningstyper. Der produceres og opbevares alene flydende husdyrgødning på ejendommen.

Typen af husdyrgødning og arealet af opbevaringslageret er væsentlige forudsætninger for beregninger i it-ansøgningen. I miljøgodkendelsen stilles der derfor vilkår, der fastholder forudsætningerne.

Husdyrgødningsbekendtgørelsen fastsætter krav til husdyrbrugets opbevaringskapacitet, så det sikres, at udbringning af gødning kan ske i overensstemmelse med udbringningsreglerne. Der fastsættes ikke yderligere vilkår hertil.

Husdyrbruget har pligt til at udarbejde en opdateret opgørelse over kapaciteten, når der foretages ændringer på husdyrbruget. Esbjerg Kommune har derfor ved miljøtilsyn mulighed for at følge op på, om opbevaringskapaciteten er tilstrækkelig og at der foreligger en opdateret kapacitetsopgørelse baseret på det aktuelle dyrehold.

#### **Spildevand/restvand**

Ansøger har redegjort for afløbsforhold i miljøkonsekvensrapporten.

Ifølge tillægget til miljøgodkendelsen fra 2015 var det hensigten, at lede tagvand fra den nye løbestald til dræn og vandløb, og der blev derfor stillet vilkår om ind-

sendelse af en ansøgning om udledningstilladelse inkl. projekt om forsinkelsesbasin. Ansøger oplyser, at han i stedet har valgt at lede tagvandet til faskiner til ned-sivning på egen grund.

Det vurderes, at den samlede håndtering af spildevand sker på forsvarlig vis og at husdyrgødningsbekendtgørelsens generelle krav til håndtering af spildevand/rest-vand er tilstrækkelige til at beskytte omgivelserne mod forurening fra spildevand.

## Husdyrbrugets beliggenhed

### Faste afstandskrav og planmæssige forhold

Ansøger har i miljøkonsekvensrapporten beskrevet husdyrbrugets beliggenhed og planmæssige forhold.

Husdyrbrugloven fastsætter en række afstandskrav til husdyrbrugets beliggenhed. Afstandskravene i husdyrbruglovens §§ 6 og 8 gælder ved nyetableringer, udvidelser og ændringer m.v., der medfører forøget forurening.

Da ansøgningen ikke indeholder nybyggeri udover fodersiloer og driften samtidig ikke medfører forøget forurening, vurderes afstandskravene ikke at træde i kraft.

Placeringen af husdyrbruget fremgår af kort 1.



Kort 1. Husdyrbrugets beliggenhed

## Landskab og kulturmiljø

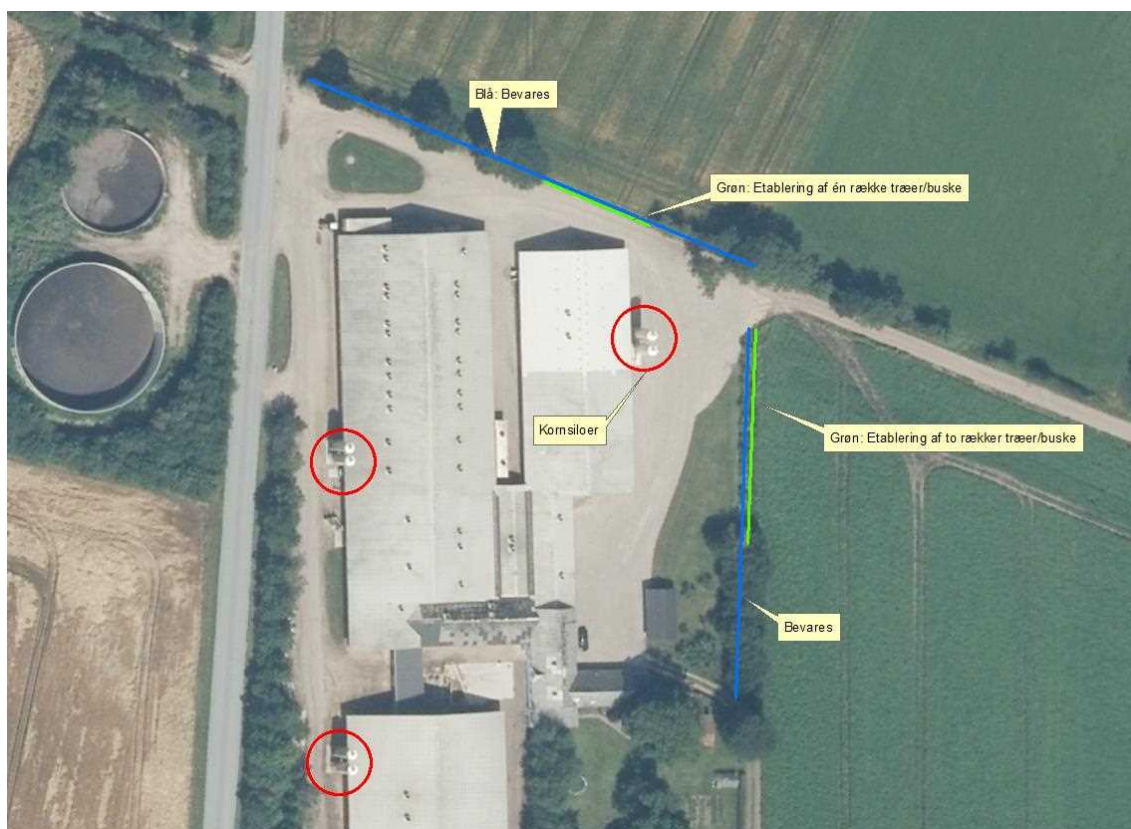
Bygningsmæssige ændringer på et husdyrbrug kan indvirke på den landskabelige oplevelse, såvel som på kulturmiljøet.

Bygningsmæssigt sker der en udvidelse af antallet af fodersiloer på ejendommen. Der opføres 3 x 2 stk. fodersiloer i glasfiber, der hver har en højde på 10 m og en kapacitet på 18 ton, se placering på kort 2.

Ejendommen er registreret med landbrugspligt, og det vurderes at siloerne er af en størrelse, der gør dem erhvervsmæssige nødvendige.

Da siloernes har en højde, der ikke overstiger de eksisterende bygningers højde, og siloerne opføres i tilknytning til eksisterende bygninger, vurderes merpåvirkningen af landskabet at være uændret, hvorfor hensynet til landskabet ikke tilsidesættes. Der lægges desuden vægt på, at der er etableret veletablerede læhegn både vest og nordøst for ejendommen, der skærmer for indsigten til siloerne.

I tillægget til miljøgodkendelsen fra 2015 blev der stillet vilkår om etablering og bevarelse af afskærmende beplantning nord og øst ejendommen som følge af, at der skulle etableres en ny løbeafdeling. Bygningen er etableret og vilkåret overføres derfor til denne miljøgodkendelse. Beplantningsplan ses af kort 2.



Kort 2: Beplantningsplan

I miljøgodkendelsen fra 2012 var der planlagt opførelse af fire 745 tons kornsiloer, og der blev stillet vilkår om etablering af afskærmende beplantning nord for disse. Disse siloer er aldrig blevet opført og retten til at opføre dem er bortfaldet. Vilket vilkåret



om afskærmende beplantning fra miljøgodkendelsen fra 2012 videreføres derfor ikke.

Ansøger har i miljøkonsekvensrapporten beskrevet husdyrbrugets beliggenhed i forhold til naboer, samlet bebyggelse og byzone. Derudover er der foretaget en vurdering af husdyrbrugets placering i forhold til byggelinjer- og bindinger i kommuneplanen.

## **Husdyrbrugets påvirkning af omgivelserne**

### **Ammoniakpåvirkning af naturområder og beskyttede arter**

Der sker en ammoniakemission fra husdyrbrugets stalde og lagre af husdyrgødning, som kan påvirke den omkringliggende natur med dens bestande af vilde planter og dyr samt deres levesteder.

I husdyrgodkendelsesbekendtgørelsen er der fastlagt et beskyttelsesniveau for hvor meget ammoniak der må udledes til naturområder (kategori 1-3 natur). Ifølge klagenævnets praksis er dette beskyttelsesniveau tilstrækkeligt til, at sikre beskyttelsen af omkringliggende naturområder<sup>2</sup>.

Der skal også foretages en vurdering af, om det ansøgte i sig selv eller i forbindelse med andre planer og projekter kan påvirke internationale naturområder eller yngle og rasteområder for bilag IV-arter<sup>3</sup>.

Ansøger har i miljøkonsekvensrapporten beskrevet og vurderet påvirkningen af naturområder. Esbjerg Kommune har valgt at uddybe ansøgers vurdering.

#### Ammoniakemission

I ansøgningen beregnes ammoniakemissionen fra husdyrbruget. Beregningerne viser, at ammoniakemissionen er uændret dvs. 4.922,3 kg NH<sub>3</sub>/år.

#### Naturområder omkring husdyrbruget

Der ligger flere beskyttede naturområder omkring ejendommens anlæg. Ud fra den beregnede deposition på arealer op til 1.500 m væk er det vurderet, at depositionen på naturområder længere væk vil være meget lille, og derfor som hovedregel ikke vil kunne medføre væsentlig påvirkning af naturområderne.

Repræsentative naturområder og øvrige beskyttelsesinteresser ses på nedenstående kort 3. De enkelte naturområder er nummereret med et tal.

---

<sup>2</sup> For eksempel MNK-132-00091 og MKN-132-00109

<sup>3</sup> Bekendtgørelse nr. 1595 af 6. december 2018 om udpegning og administration af internationale naturbeskyttelsesområder samt beskyttelse af visse arter.



Kort 3: Anlægget med nummererede naturpunkter. Cirklen viser den afstand der er beregnet til.

I tabel 1 ses en oversigt over naturpunkterne med angivelse af relevante data.

Kategori natur						
Naturpunkt	Merbelastning (kg N/ha/år)	Totalbelastning (kg N/ha/år)	Natur-kategori	Kumulation (Antal andre husdyrbrug der bidrager)	Beskyttelsesniveau	
1 Sø	0,3	0,7	Ej kategori	Ej relevant	Kan sikres mod merbelastning over 1,0 kg N/ha/år	
2 Eng	0,5	2,1	Ej kategori	Ej relevant	Kan sikres mod merbelastning over 1,0 kg N/ha/år	
3 Mose	0,2	0,5	Kategori 3	Ej relevant	Kan sikres mod merbelastning over 1,0 kg N/ha/år	
4 Mose	0,1	0,4	Kategori 3	Ej relevant	Kan sikres mod merbelastning over 1,0 kg N/ha/år	

5	Skov	0,2	0,5	Måske kategori 3	Ej relevant	Kan sikres mod merbelastning over 1,0 kg N/ha/år
<b>Bilag IV arter</b>						
Naturpunkt / art		Merbelastning (kg N/ha/år)	Totalbelastning (kg N/ha/år)	Note		
				Ingen kendte forekomster omkring anlægget.		
<b>Internationale naturbeskyttelsesområder</b>						
Navn/nr på int. naturområde		Merbelastning (kg N/ha/år)	Totalbelastning (kg N/ha/år)	Note		
Vadehavet – habitatområde nr. 78		0,0	0,0	Hjortvad Å		

Tabel 1. Naturpunkter med beregnet ammoniakbelastning.

### Beskyttelsesniveau for kategori 1-3 natur

Som det fremgår af tabellen herover, er beskyttelsesniveauet for kategori 1-3 natur overholdt.

### Naturområder der ikke er omfattet af husdyrbruglovens kategori 1-3

Husdyrbruglovens kategori 1-3 omfatter langt de fleste beskyttede naturområder. Dog er hverken søer eller enge omfattet. Esbjerg Kommune vurderer, at der ikke er nogen enge eller søer, der modtager belastninger i en størrelsesorden, der vil føre til tilstandsændring.

### Bilag IV-arter

Af habitatdirektivets bilag IV fremgår en række særlige dyre- og plantearter, der kræver streng beskyttelse. Ifølge klagenævnspraksis skal påvirkningen af bilag IV-arter vurderes ud fra anlæggets påvirkning af omgivelserne.

Ud fra det konkrete og generelle kendskab til bilag IV arternes forekomst i Esbjerg Kommune vurderes det, at der i lokalområdet kan forekomme følgende bilag IV-arter: grøn mosaikguldsmed, grøn kølleguldsmed, birkemus, markfirben, stor vandsalamander, løgfrø, strandtudse, spidssnudet frø, odder, snæbel og af flagermus følgende arter vand-, frynse-, trolde-, dværg-, pipistrel-, brun-, syd-, skimmel- og langøret flagermus.

På baggrund af kommunens konkrete viden om de enkelte arters yngle- og rasteområder samt den generelle viden om, hvor arterne findes og hvilke aktiviteter, der kan komme i konflikt med hensynet til deres beskyttelse jf. DMUs Håndbog om dyrearter på habitatdirektivets bilag IV<sup>4</sup>, vurderes det, at yngle- eller rastesteder for bilag IV arterne omkring anlægget ikke påvirkes i en grad, der kan forventes at tilsidesætte beskyttelsen af disse, da anlægget ikke direkte eller indirekte via kvælstofdepositionen fra anlægget vil kunne påvirke yngle- og rasteområder væsentligt.

### Internationale naturbeskyttelsesområder

Jævnfør habitatdirektivet er der pligt til at vurdere påvirkningen af internationale naturbeskyttelsesområder. Afgørelsen gives med afsæt i det beskyttelsesniveau, der er fastlagt i husdyrgodkendelsesbekendtgørelsen. Overholder husdyrbruget beskyttelsesniveauet, vil det jf. principiel klagenævnsafgørelse (NMK-132-00109) som

<sup>4</sup> Faglig rapport fra DMU nr. 635, 2007. Håndbog om dyrearter på habitatdirektivets bilag IV<sup>4</sup> – til brug i administration og planlægning

altovervejende hovedregel medføre, at husdyrbrugets ammoniakpåvirkning af omgivende Natura 2000-områder er uvæsentlig.

I den konkrete sag er beskyttelsesniveauet overholdt og der er ikke særlige forhold, som skulle betinge en afvigelse herfra.

#### Samlet vurdering

Samlet set vurderer Esbjerg Kommune, at afgørelsen ikke vil tilsidesætte beskyttelsen af omgivende lokale, regionale eller internationale naturområder eller beskyttede arter og at der derfor ikke er behov for at stille skærpede vilkår for at begrænse kvælstofemissionen fra anlægget.

#### **Lugt**

Enhver husdyrproduktion giver anledning til lugt inden for de nærmeste omgivelser. Hvor stort et område der påvirkes af lugt, afhænger af hvor stort et produktionsareal, der er på ejendommen og hvilken dyreart, der er tale om.

Lugt stammer primært fra staldene. Desuden kan lugt forekomme i forbindelse med pumpning, omrøring og udbringning af husdyrgødning.

#### Beskyttelsesniveau for lugt

Lugtgener fra stalden vurderes på grundlag af det beskyttelsesniveau for lugt, som er fastlagt i husdyrlovgivningen. Hvis beskyttelsesniveauet for lugt er overholdt, vurderes husdyrbruget som udgangspunkt ikke at give anledning til væsentlige lugtgener.

Husdyrbruget skal overholde bestemte lugtgeneafstande. Geneafstanden er fastsat under hensyntagen til forskellige områders følsomhed overfor lugt. For eksempel vil beboere i landområder med tilknytning til landbrugserhverv oftest have en højere tolerancetærskel overfor lugt end beboere i byområder.

Geneafstanden beskriver den afstand, som der minimum skal være fra husdyrbruget til nabobeboelse, samlet bebyggelse og til byzone. Beboelsesejendomme med landbrugspligt er ikke omfattet af beskyttelsesniveauet for lugt.

Geneafstanden beregnes i ansøgningssystemet. I beregningerne korrigeres der for vindretning og påvirkning fra andre husdyrbrug i det omfang det er relevant.

Af miljøkonsekvensrapporten fremgår lugtberegningerne og det er vurderet, at beskyttelsesniveauet for lugt er overholdt.

Esbjerg Kommune har gennemgået lugtberegningerne.

Nærmeste nabobeboelse uden landbrugspligt er udpeget som Kalvslundvej 20A, 6760 Ribe. Nærmeste samlede bebyggelse er Obbekær, mens nærmeste byzone er Ribe. Esbjerg Kommuner vurderer, at udpegningerne er korrekte. Der er i beregningerne til samlet bebyggelse (Tolstedvej 3) ikke medregnet lugtkumulation med husdyrbruget på Obbekærvej 100. Dette vurderes ikke at ændre på, at genekriteriet fortsat er overholdt, da den vægtede gennemsnitsafstand fortsat er væsentlig større end geneafstanden, selvom sidstnævnte pga. kumulation skal forøges med 10 %.

Esbjerg Kommune er derfor enig med ansøger i, at beskyttelsesniveauet for lugt er overholdt. og at husdyrbruget derfor ikke forventes at give anledning til væsentlige lugtgener for omkringboende.

Lugt vil kunne registreres udenfor geneafstanden, men i en grad, så man ikke vil karakterisere det som væsentlig generende.

Der stilles vilkår om, at husdyrbruget ikke må give anledning til væsentlige lugtgener.

#### Lugt fra gyllebeholdere og håndtering af gødning

Der kan opstå lugtgener i forbindelse med omrøring og pumpning af gylle og når der håndteres fast husdyrgødning.

I miljøkonsekvensrapporten er gødningshåndteringen beskrevet.

Esbjerg Kommune bemærker, at gyllebeholderen med 142 m<sup>2</sup> overfladeareal beliggende i umiddelbar nærhed af Kalvslundvej 12 er ejet af ansøger, og derfor er der ikke foretaget nogen nærmere vurdering af behovet for at stille skærpede vilkår for at imødegå lugtgener ved håndtering af gødning i denne gyllebeholder.

Håndtering af husdyrgødning reguleres af husdyrgødningsbekendtgørelsen. For yderligere at imødegå uheld ved håndtering og pumpning af gylle inklusive påfyldning af gyllevogne, stilles der regulerende vilkår til dette. Det vurderes, at det ikke er relevant at stille skærpede krav til tidsrum for pumpning og omrøring af gylle, da der ikke er naboer i umiddelbar nærhed af husdyrbruget.

#### **Transporter**

Udgangspunktet er, at færdsel på offentlig vej alene reguleres af politiet efter færdselslovens regler. I en godkendelse kan der derfor primært stilles vilkår om anvendelse af bestemte adgangsveje til bedriften. For husdyrbrugets egne køretøjer kan der herudover stilles vilkår om, hvilke veje der skal benyttes ved til- og frakørsel. Endelig kan der stilles vilkår om, at til- og frakørsel kun må ske på bestemte tidspunkter.

Spørgsmål om f.eks. belastning af det lokale vejnet reguleres ikke af husdyrgodkendelsesloven, men af den relevante vejlovgivning og afgøres af de relevante vejmyndigheder.

I miljøkonsekvensrapporten har ansøger beskrevet antal transportere i nudrift. Antallet forventes at være uændret i ansøgt drift. Der er også en beskrivelse af til- og frakørselsforhold herunder hvilke indkørsler fra offentlig vej, der benyttes til ejendommen.

Det er beskrevet, at husdyrgødning køres ud på markerne i vækstsæsonen. Det tilføjes, at alle øvrige transportere vil være fordelt jævnt ud over året.

Det er i miljøkonsekvensrapporten beskrevet, at gylle pumpes til biogasanlægget. Det præciseres, at den producerede gylle afhentes med lastbil fra fortanken af biogasselskabet, der i samme forbindelse lægger afgasset husdyrgødning af i gyllebeholderne.

Transporter mellem Kalvslundvej 18 og ansøgers husdyrbrug på Fæstedvej 46 er indregnet i det i miljøkonsekvensrapporten anførte årlige antal transporter. En del af disse forventes at foregå på interne veje mellem de husdyrbrug, så det årlige antal transporter på offentlig vej reelt vil være færre end angivet i miljøkonsekvensrapporten.

Der er ingen naboer i umiddelbar nærhed af husdyrbruget der forventes at blive generet af støj ved til- og frakørsel til ejendommen. Nærmeste nabobeboelse er Kratvej 14 beliggende ca. 150 m fra nærmeste indkørsel til ejendommen.

Esbjerg Kommune er enig med ansøger i, at transporter i forbindelse med driften af husdyrbruget ikke giver anledning til væsentlige gener for omgivelserne.

Støj i forbindelse med til- og frakørsel samt støj fra interne transporter (trafik på egen grund) reguleres af de fastsatte vilkår til støj – læs mere i afsnittet om støj.

#### Rystelser

På et husdyrbrug er det primært transporter der kan give anledning til rystelser. I miljøkonsekvensrapporten har ansøger beskrevet rystelser.

Esbjerg Kommune er enig med ansøger i, at rystelser i forbindelse med driften af husdyrbruget ikke giver anledning til gener for omgivelserne.

#### **Støj**

De væsentligste støjklender på et husdyrbrug er malke- og køleanlæg, pumper, ventilation, intern transporter, korntørring og lignende.

De forskellige støjklender på husdyrbruget er angivet og vurderet i miljøkonsekvensrapporten, men der er ingen oplysninger om, hvornår og hvor længe støjklenderne er i drift. Esbjerg Kommune har efterfølgende bedt ansøger oplyse dette.

Ansøger oplyser, at foder modtages som færdigfoder, som blæses i siloer. Der modtages 1-2 læs foder/uge, og dette foregår i dagtimer og har en varighed af ca. 1 time pr. læs.

Biogas-selskabet afhenter 5 læs gylle fra fortanken om ugen. Hvert læs tager ca. 10 min at afhente. Forinden læsses afgasset husdyrgødning af i gyllebeholderne.

Søer til slagting udleveres fra rampen mellem to bygninger og har en varighed af ca. 15 min pr. uge.

Smågrise afhentes to gange pr. uge a 15 min varighed. Dette foregår via rampen i gavlen. Her forekommer ingen støj udover transporten til og fra husdyrbruget.

Esbjerg Kommune supplerer ansøgers beskrivelse og vurdering med følgende:

I Miljøstyrelsens vejledning nr. 5/1984 om "ekstern støj fra virksomheder" anføres ingen grænseværdier for støjbelastningen fra virksomheder ved boliger i det åbne land. Dog anføres, at man som udgangspunkt ved fastsættelse af støjgrænser ved nærmest liggende boliger bør anvende de grænseværdier, der gælder for områder med blandet bolig- og erhvervsbebyggelse. Disse værdier fastsættes som vilkår i miljøgodkendelsen.

Esbjerg Kommune er enig med ansøger i, at de generelle støjkraav vil være overholdt. Dette vurderes med baggrund i, at støj primært forekommer inden for almindelig arbejdstid, støjklidernes varighed og afstanden til omboende.

Esbjerg Kommune bemærker, at gyllebeholderen med 142 m<sup>2</sup> overfladeareal beliggende i umiddelbar nærhed af Kalvslundvej 12 er ejet af ansøger, og derfor er der ikke foretaget nogen nærmere vurdering af behovet for at stille skærpede vilkår for at imødegå støjgener ved håndtering af gødning i denne gyllebeholder.

For at sikre mulighed for indgreb stilles vilkår om, at Esbjerg Kommune kan stille krav om, at beregning / måling af husdyrbrugets støjbelastning i omgivelserne udføres på husdyrbrugets bekostning.

## **Støv, fluer og skadedyr**

### Støv

IE-husdyrbrug skal for at reducere støvemissioner fra staldanlæg enten reducere støvproduktionen fra foder og strøelse, anvende en metode til at binde støv i staldanlæggene eller behandle afgangsluft fra staldanlæggene ved hjælp af et luftrensningssystem.

I miljøkonsekvensrapporten har ansøger redegjort for støvgener.

Esbjerg kommune tilføjer, at husdyrbruget i drægtighedsstalden fra 2014 har installeret et biologiske luftrensningsanlæg, der forventes at reducere støvkoncentrationen i afgangsluften fra stalden markant. Tilsvarende er der i staldene installeret overbrusningsanlæg, der ligeledes forventes at reducere koncentrationen af støvpartikler i afgangsluften fra staldene. Endvidere er der etableret miljøkryds i samtlige skorstene. Her blandes staldluften med ren luft, så støvkoncentrationen i afgangsluften ligeledes mindskes.

Esbjerg Kommune er enig i ansøgers vurdering af, at husdyrbruget kan drives uden at medføre væsentlige støvgener. I vurderingen er der foruden ansøgers og ovenfor nævnte redegørelse for støvreducerende tiltag også lagt vægt på afstanden til naboer og transportvejenes placering.

For at sikre, at tilsynsmyndigheden kan håndhæve støvgener, stilles vilkår om, at husdyrbruget ikke må give anledning til støvgener, som tilsynsmyndigheden finder væsentlige.

### Fluer og skadedyr

I miljøkonsekvensrapporten har ansøger redegjort for bekæmpelsen af fluer og skadedyr.

Esbjerg Kommuner vurderer, at ejendommens skadedyrsbekæmpelse er tilfredsstillende. Der stilles vilkår om, at fluer og skadedyr skal bekæmpes i overensstemmelse med retningslinjer fra Aarhus Universitet, Institut for Agroøkologi.

## **Lys**

I miljøkonsekvensrapporten har ansøger redegjort for belysning.

Det vurderes, at husdyrbruget kan drives, uden at det medfører væsentlig lyspåvirkning af omgivelserne. Der stilles vilkår om, at lys skal være slukket, når det ikke er påkrævet af produktionsmæssige eller dyrevelfærdsmæssige årsager.

### **Driftsforstyrrelser og uheld**

Mulige uheld kan være udslip af gylle fra gylletanken, spild af olie- og kemikalier, brand på ejendommen og utilsigtet pumpning af gylle.

Ansøger har redegjort for forurenings- og genebegrænsende foranstaltninger i miljøkonsekvensrapporten.

Esbjerg Kommune har valgt at supplere ansøgers vurdering med følgende: Ifølge gældende regler skal gyllebeholdere hvert 10. år kontrolleres af en autoriseret kontrollant. Reglerne om beholderkontrol er med til at sikre, at der med faste intervaller foretages en vurdering af gyllebeholderens styrke og tæthed, for at minimere risikoen for uheld.

Gyllebeholderne på Kalvslundvej 18 er beliggende i en afstand fra ca. 140 m fra Høllet Bæk. Der er ingen søer nærmere beholderne. Gyllebeholderen ved Kalvslundvej 12 er ikke placeret nærmere vandløb eller søer.

I husdyrgødningsbekendtgørelsen er der fastsat en række krav til sikring af gyllebeholdere. Beholdere beliggende nærmere end 100 meter fra et vandløb eller en sø (>100 m<sup>2</sup>) skal jf. husdyrgødningsbekendtgørelsen have etableret et alarmsystem, som kan registrere pludselige fald af overfladen i beholderen og meddele dette elektronisk til driftsherren.

Beholdere der samtidig er beliggende i et risikoområde, skal desuden have etableret en beholderbarriere, evt. i form af jordvold, der mindst kan tilbageholde den del af beholderens indhold, der er beliggende over terræn. Jf. husdyrgødningsbekendtgørelsen defineres et risikoområde som et område, hvor terrænet skrånede med en gennemsnitlig hældning på mere end 6 grader fra beholderen mod vandløbet.

Da gyllebeholderne på Kalvslundvej 18 er beliggende mere end 100 m fra Høllet Bæk, og da terrænet ikke hælder mere end 6 grader, er der i husdyrgødningsbekendtgørelsen ikke fastsat særlige krav til sikring af gyllebeholdere.

På baggrund af beholdernes beliggenhed og terrænforhold vurderer Esbjerg Kommune, at husdyrgødningsbekendtgørelsens generelle krav til håndtering af husdyrgødning er tilstrækkelige til at imødegå forurening i forbindelse med et eventuelt gylleudslip, og at der i det konkrete tilfælde ikke er behov for at skærpe husdyrbekendtgørelsens regler for sikring af gyllebeholdere. Dog stilles der i miljøgodkendelsen vilkår om, at pumpning af gylle skal foregå under opsyn.

For at imødegå uheld, stilles der vilkår til håndtering og opbevaring af olier og kemikalier og affald herfra, samt til tankning på tæt bund.

Der er krav om, at IE-brug skal udarbejde og følge en plan herunder også en beredskabsplan. Husdyrbruget har udarbejdet en beredskabsplan, der beskriver hvornår og hvordan der skal reageres i tilfælde af uheld m.v.

For at minimere uheld ved ophør af driften af husdyrproduktionen, stilles der vilkår om tømning og rengøring af produktionsanlæg, gødningsopbevaringsanlæg m.m. samt bortskaffelse af affald.



På baggrund af ovennævnte beskrivelse og de stillede vilkår vurderes det, at husdyrbruget har taget de nødvendige foranstaltninger til at imødekomme uheld og unormale driftsforstyrrelser.

## **Ressourcer, affald og døde dyr**

### **Ressourcer**

Husdyrbrugets forbrug af ressourcer og tiltag for at reducere ressourceforbruget er beskrevet i miljøkonsekvensrapporten.

Elforbruget overstiger ifølge miljøkonsekvensrapporten normtallene. Dette er begrundet med, at der anvendes energikrævende miljøteknologier.

Esbjerg Kommune har sammenholdt elforbruget med forbrugstal oplyst af en energirådgiver. Konklusionen er, at husdyrbrugets elforbrug ikke er så højt ved den givne produktion, at der er grund til at undersøge nærmere, hvorvidt der kan opnås store elbesparelser ved en energigennemgang af husdyrbruget.

Vandforbruget øges ikke nævneværdigt ved det ansøgte projekt. I forbindelse med tillægget fra 2015 blev forbruget estimeret til 9.053 m<sup>3</sup> pr. år opgjort ud fra normal. I ansøgt drift er det oplyst, at vandforbruget forventes at udgøre ca. 9.100 m<sup>3</sup> pr. år.

Ressourceforbruget forventes ikke at have en væsentlig indvirkning på miljøet.

Husdyrbrugets tiltag for at minimere ressourceforbruget er beskrevet i miljøkonsekvensrapporten og i afsnittet om Bedst Tilgængelige Teknik (BAT).

Olietanke er omfattet i olietankbekendtgørelsen<sup>5</sup> og der stilles ikke særskilte vilkår hertil.

### **Affald**

Opbevaring og bortskaffelse af de forskellige affaldsfraktioner er beskrevet i miljøkonsekvensrapporten.

Affaldet skal kildesorteres, og genbrugeligt affald må således ikke bortskaffes sammen med f.eks. forbrændingsegnet affald.

På baggrund af beskrivelsen i miljøkonsekvensrapporten vurderer Esbjerg Kommune, at affald ikke vil have en væsentlig betydning for omgivelserne og miljøet hvis affald opbevares og bortskaffes i overensstemmelse med Esbjerg Kommunes affaldsregulativer (husholdningsaffald/erhvervsaffald).

Der stilles i miljøgodkendelsen vilkår om, at husdyrbrugets affald skal bortskaffes i henhold til Esbjerg Kommunes gældende regulativer, ligesom der stilles vilkår til opbevaring og håndtering af olie- og kemikalieaffald.

---

<sup>5</sup> Bekendtgørelse nr. 1257 af 27. november 2019 om indretning, etablering og drift af olietanke, rørsystemer og pipelines.

Opbevaring af døde dyr er reguleret efter reglerne i bekendtgørelse om opbevaring af døde produktionsdyr<sup>6</sup>.

### **Bedst tilgængelige teknik (BAT)**

Hvis ammoniakemissionen fra husdyrbruget er på mere end 750 kg NH<sub>3</sub>-N/år, skal kommunen i forbindelse med miljøgodkendelsen sikre sig, at ammoniakemissionen fra husdyrbruget (stald og lager) er reduceret til et niveau, der svarer til det niveau for emission, der kan nås ved at anvende "bedst tilgængelig teknik (BAT)".

Den maksimale emissionen fastlægges på baggrund af reglerne i husdyrgodkendelsesbekendtgørelsen og beregningerne sker via ansøgningssystemet. Det er op til det enkelte husdyrbrug at beslutte, hvilke virkemidler der tages i brug for at opfylde kravet til maksimal emission. Det er dog et krav, at de anvendte virkemidler er anført på Miljøstyrelsens teknologiliste.

I miljøkonsekvensrapporten er der redegjort for, at BAT emissionsniveauet er overholdt.

Esbjerg Kommune har gennemgået beregningerne og vurderer, at det er de korrekte forudsætninger der ligger til grund for beregningerne. Esbjerg Kommune er således enig med ansøger i, at ammoniakemissionen fra husdyrbruget er reduceret til et niveau svarende til emissionen ved anvendelse af den bedste tilgængelige teknik (BAT).

De virkemidler der kan anvendes til at reducere ammoniakemissionen er knyttet til valg af staldsystem/-teknologi og opbevaring af husdyrgødning. I den konkrete ansøgning anvendes som virkemiddel:

- Biologisk luftrensingsanlæg i "Drægtighedsstald 2014", der reducerer ammoniakemissionen med 53 %

Der stilles vilkår, der sikrer at det biologiske luftrensingsanlæg reducerer ammoniakemissionen fra drægtighedsstalden med minimum 53 %.

### **Regler for IE-husdyrbrug**

Betegnelsen IE-husdyrbrug dækker over svine- og fjerkræbrug, som overstiger det antal stipladser, der fremgår af husdyrbruglovens §16a stk. 2. Husdyrbruget på Kalvslundvej 18 er et IE-husdyrbrug.

Den "bedste tilgængelige teknik" for IE-husdyrbrug er beskrevet i EU kommissionens BAT konklusion for "Intensivt opdræt af fjerkræ og svin" offentliggjort d. 21. februar 2017<sup>7</sup>. BAT konklusionerne skal anvendes i forbindelse med fastsættelse af vilkår for godkendelse.

For en lang række parametre, er teknikkerne fra BAT konklusionen implementeret i dansk lovgivning:

#### **1. Miljøledelse**

---

<sup>6</sup> Bekendtgørelse nr. 558 af 01.06.2011 om opbevaring af døde produktionsdyr

<sup>7</sup> Kommissionens gennemførelsesafgørelse (EU) 2017/302 af 15. februar 2017 om fastsættelse af BAT (bedste tilgængelige teknik) -konklusioner i henhold til Europa-Parlamentets og Rådets direktiv 2010/75/EU for så vidt angår intensivt opdræt af fjerkræ eller svin.

BAT konklusionen angiver, at det er BAT at gennemføre og overholde et miljøledelsessystem. Dette krav er implementeret i husdyrgodkendelsesbekendtgørelsen, hvoraf det fremgår, at IE-husdyrbrug skal have miljøledelse fra det tidspunkt, hvor de første gang får en godkendelse efter husdyrbrugloven.

Den ansvarlige på husdyrbruget kan selv bestemme, hvilket miljøledelsessystem der anvendes, men skal sørge for at kunne dokumentere, at kravene overholdes.

Kravene kan overholdes ved brug af et certificeret miljøledelsessystem (EMAS eller ISO 14.001), eller husdyrbruget kan vælge et mindre omfattende system.

Miljøstyrelsen har udviklet to systemer, der frit kan anvendes. Miljøstyrelsens nye mini miljøledelsessystem sikrer, at husdyrbruget nemt kan overholde kravene og fremlægges dokumentation herfor. Det andet er et mere omfattende miljøledelsessystem med en række bilag, som kan bruges efter behov. Begge miljøledelsessystemer er frit tilgængelige på Miljøstyrelsens hjemmeside.

Ansøger har valgt at implementere Miljøstyrelsens mini miljøledelsessystem, og det fremgår af det indsendte ansøgningsmateriale, at ansøger i 2020 har valgt at fokusere på at nedbringe elforbruget til belysning. Helt konkret er der fokus på, at udskifte ældre lysstofrør til LED-belysning i driftsbygningerne.

Der følges op på brug af miljøledelsessystem i forbindelse med det lovpligtige miljøtilsyn på husdyrbruget.

## 2. Fodring

De teknikker fra BAT konklusionen der er indarbejdet i dansk lovgivning er krav om, at der skal anvendes fasefodring, letfordøjeligt uorganisk fosfat eller som minimum enkelt dosis (100%) fytase. Der er endvidere krav om, at der skal foreligge dokumentation for anvendelse af fodring eller fodringsteknikker.

BAT konklusionen angiver også, at det er BAT at reducere foderets indhold af råprotein. Ansøger oplyser, at

- Foderplaner laves i samarbejde med en produktionsrådgiver med henblik på at opnå den mest optimale fodring af svinene og undgå overforsyning med næringsstoffer, der vil ende som uudnyttede næringsstoffer i gyllen.
- På ejendommen benyttes fasefodring og der anvendes fytase i foderet for udnyttelse af fosfor.

Husdyrbruget vurderes med ovenstående at leve op til gældende lovgivning og BAT.

## 3. Opbevaring af husdyrgødning

De teknikker fra BAT konklusionen, der er indarbejdet i dansk lovgivning er bl.a. krav om overdækning af opbevaringslagre med fast og flydende husdyrgødning. I praksis omrøres gyllebeholdere derfor kun forud for udbringning. Desuden er der krav til kapacitet af opbevaringslagre, særlige krav til styrke og tæthed af opbevaringsanlæg for husdyrgødning, ligesom der også er krav om, at gyllebeholdere skal kontrolleres hvert 10 år af en autoriseret kontrollant. Der er desuden krav om, at gyllebeholdere der er placeret således, at der er risiko for afstrømning til vandløb og søer i forbindelse med uheld skal kontrolleres hvert 5 år, have monteret alarmsystem og i nogle tilfælde også beholderbarrierer.

BAT konklusionen angiver også, at der årligt bør foretages et eftersyn af beholderen. Ansøger oplyser, at:

- Gyllen opbevares i beholder, der har et flydelag, såsom snittet halm, ekspanderet ler (LECA) mm., ekspanderet polystyren (EPS) eller naturlig udtørringsskorpe.
- Der er tilstrækkelig opbevaringskapacitet på ejendommen/andre ejendomme, således at den lagrede gylle kan udbringes i perioder, hvor der er optimale vækstbetingelser for den voksende afgrøde.
- Gyllen opbevares i stabile beholder, der kan modstå mekaniske, termiske, samt kemiske påvirkninger.
- Beholdernes bund og vægge er tætte og beskyttede mod tæring.
- Gyllebeholdere tømmes regelmæssigt af hensyn til eftersyn og vedligeholdelse.
- Gylle kun omrøres umiddelbart før tømning af beholderen ved f.eks. tilførsel på marken.
- Der føres logbog over flydelaget på gyllebeholderen.
- Gyllebeholdere er underlagt 10-års beholderkontrol og er under dagligt opsyn.
- Der foretages løbende eftersyn og vedligeholdelse af gyllebeholdere.
- Gylle suges fra de eksisterende beholdere og op i gyllevognen ved hjælp af en sugekran, der er påmonteret på gyllevognen. Sugekran minimerer risikoen for eventuelle uheld eller spild i forbindelse med påfyldningen af gyllevognen.

Ved at følge gældende lovgivning samt at foretage den visuelle kontrol, vurderes husdyrbruget således at leve op til anvendelse af BAT.

#### 4. Udbringning af husdyrgødning

De teknikker fra BAT konklusionen, der er indarbejdet i dansk lovgivning er bl.a. harmonikrav, bindende normer for den totale kvælstofanvendelse i marken samt krav til kvælstofudnyttelse. Der er endvidere krav om, at der skal planlægges samt føres journal over gødningsudbringningen, hvilket foretages via mark- og gødningsplaner. Desuden er der fastsat specifikke regler for, hvornår og hvordan husdyrgødning må udbringes.

Ved at følge gældende lovgivning, vurderes husdyrbruget således at leve op til anvendelse af BAT.

#### 5. Lugt-, støj- og støvemissioner:

I medfør af husdyrgodkendelsesbekendtgørelsen er der krav om, at der skal foretages en vurdering af det ansøgtes påvirkning af omgivelserne i forhold til lugt-, støj- og støvgener. I denne vurdering indgår husdyrbrugets placering i forhold til naboer, hvilke aktiviteter på husdyrbruget der kan medføre gener, samt hvorledes eventuelle gener kan reduceres.

Vurderingen fremgår af de respektive afsnit i nærværende godkendelse. Ved at følge de stillede vilkår i godkendelsen, vurderes husdyrbruget at leve op til anvendelse af BAT.

#### 6. Ammoniakemission

De teknikker og niveauer for ammoniakemission der fremgår af BAT konklusionen er indarbejdet i husdyrbrugloven, som fastsætter et generelt beskyttelsesniveau for

ammoniak (jf. ovenstående afsnit om BAT og ammoniakemission). Ved at overholde dette beskyttelsesniveau vurderes husdyrbruget at leve op til anvendelse af BAT.

#### 7. Emissioner fra spildevand

Teknikker fra BAT konklusionen er indarbejdet i dansk lovgivning, hvor der generelt er krav om, at regnvand og øvrigt spildevand skal holdes adskilt. I medfør af husdyrgødningsbekendtgørelsen er der bl.a. krav om, at afløb fra mødding- og ensilagepladser skal ledes til opsamlingsanlæg. Samtidig skal mødding- og ensilagepladser indrettes således, at overfladevand ikke kan løbe ind på pladsen. Desuden er der krav til, hvornår og hvordan spildevand må udbringes.

Ved at følge gældende lovgivning, vurderes husdyrbruget således at leve op til anvendelse af BAT.

Foruden ovenstående parametre, indeholder BAT konklusionerne også en beskrivelse af bedst tilgængelige teknikker indenfor områderne godt landmandskab og effektiv vand- og energiudnyttelse. Disse parametre er ikke direkte implementeret i dansk lovgivning.

#### 8. Godt landmandskab

I henhold til BAT konklusionen er det BAT at sikre en korrekt og hensigtsmæssig placering af husdyrbruget, at ansatte har den nødvendige oplæring og uddannelse, at udarbejde beredskabsplaner der sikrer hensigtsmæssig adfærd ved uforudsete hændelser, sikre regelmæssig kontrol, reparation og vedligehold af udstyr m.v. samt opbevare døde dyr på en måde, der forhindrer eller reducerer emissioner.

##### Placering af husdyrbruget

Hensigtsmæssig placering af husdyrbruget er vurderet i forbindelse med meddelelse af godkendelsen og er bl.a. reguleret via gældende afstandskrav, og de beskyttelsesniveauer der gælder i medfør af husdyrgodkendelsesbekendtgørelsen.

##### Uddannelse og oplæring af personale

Husdyrgodkendelsesbekendtgørelsen fastsætter krav om, at personalet oplæres i relevant lovgivning, transport og udbringning af husdyrgødning, planlægning af aktiviteter, beredskabsplanlægning og -styring og reparation og vedligehold af udstyr. Oplæringsmateriale skal være tilgængelig for personalet og skal kunne fremvises ved miljøtilsyn.

##### Kontrol, vedligehold, reparation og beredskab

I husdyrgodkendelsesbekendtgørelsen er der krav om, at husdyrbruget skal udarbejde en plan for regelmæssig kontrol, reparation og vedligehold af husdyrbruget og materiel. Formålet er at forebygge uheld og der er ligeledes krav om, at husdyrbruget skal have en beredskabsplan.

I ansøgningen er der redegjort for følgende vedrørende BAT og godt landmandskab:

- Anlæg og tekniske foranstaltninger renses, vedligeholdes og udskiftes i en sådan grad at det sikrer en korrekt brug og effekt. Medarbejderne er grundigt introducerede til opgaverne, hvilket er med til at sikre at disse bliver udført korrekt, og med minimal risiko for uheld som følge af forkert håndtering af kemikalier, gylle, olie mv.
- I forbindelse med seneste miljøgodkendelse blev der udarbejdet en beredskabsplan, der beskriver, hvilke forholdsregler medarbejder og ejer skal tage ved brand, udslip af gylle eller ved andre uheld og kritiske situationer.

- Ved at følge de retningslinjer der er anført i beredskabsplanen forventes skadevirkninger ved evt. uheld minimeret, da der vil ske forureningsbegrænsende foranstaltninger i form af inddæmning, oppumpning m.v.
- Ejer og andre med fast adgang til bedriften er/bliver vejledt i beredskabsplanen, hvilken får en fast plads på staldkontoret. Beredskabsplan, der beskriver, hvilke forholdsregler medarbejder og ejer skal tage ved brand, udslip af gylle eller ved andre uheld og kritiske situationer.

#### Døde dyr

Opbevaring af døde dyr er reguleret via bekendtgørelse om opbevaring m.m. af døde produktionsdyr.

Esbjerg Kommune vurderer, at husdyrbruget med de nævnte tiltag og ved at følge de generelle regler har truffet de nødvendige foranstaltninger til at forebygge og begrænse forureningen ved anvendelse af bedst tilgængelige teknik.

Der følges op på, om de generelle regler efterleves i forbindelse med det lovpligtige miljøtilsyn på ejendommen.

Esbjerg Kommune vurderer, at husdyrbruget med hensyn til godt landmandskab har truffet de nødvendige foranstaltninger til at forebygge og begrænse forureningen ved anvendelse af bedst tilgængelige teknik.

Der er i tidligere miljøgodkendelse stillet vilkår om, at der skal udarbejdes en beredskabsplan for husdyrbruget. Dette vilkår videreføres ikke i denne miljøgodkendelse, da det nu er et lovkrav, at IE-husdyrbrug skal have en beredskabsplan.

#### 9. Effektiv vand- og energiudnyttelse

I henhold til BAT konklusionen er det BAT at registrere vandforbruget, at opspore og udbedre lækager og herunder at kontrollere drikkevandsudstyr, anvende højtryksrensere til rengøring og genbruge uforurenede regnvand som rens vand. Det er desuden BAT at anvende højeffektive varme-, køle- og ventilationssystemer, at anvende naturlig ventilation eller have grundig isolering af stalde, hvis naturlig ventilation ikke er mulig, at anvende energieffektiv belysning og at anvende varmegenvinding.

I ansøgningen er der redegjort for følgende vedrørende BAT og effektiv vand og energiudnyttelse:

- Der sker en årlig registrering af forbruget af vand, el og brændstof
- Ved løbende reovering og reparation vil der være fokus på at vælge løsninger, der minimerer vandforbruget og vandspild f.eks. drikkesystemer.
- Det mekaniske ventilationsanlæg er automatisk styret og kører trinvis, så det energimæssigt kører optimalt.
- AI ventilation sker ved et computerstyret temperaturreguleret styringssystem, der sikrer, at ventilationen kører optimalt både med hensyn til temperatur og fugt i stalderne, og i forhold til elforbruget. Hyppig rengøring af ventilationsafkastene, nedsætter energiforbruget betragteligt.
- Ventilationssystemet vedligeholdes efter producentens anvisninger og rengøres efter behov, så virkning og effektivitet opretholdes.
- Lyset i stalderne styres efter timer.
- Der anvendes energi til ventilation, fodring, lys mv. Ved løbende reovering og reparation vil der være fokus på at vælge løsninger der minimerer energiforbruget f.eks. energibesparende lyskilder mv.
- Stalde sættes i blød vha. robot inden vask.

- Dyrene forsynes med vand via drikkekopper eller via krybber med ventiler. Herved er der kun et minimalt vandspild.

Esbjerg Kommune vurderer, at husdyrbruget med hensyn til effektiv vand- og energidnyttelse har truffet de nødvendige foranstaltninger til at forebygge og begrænse forureningen ved anvendelse af bedst tilgængelige teknik.

Der stilles i godkendelsen vilkår om, at der minimum sker en årlig registrering af vand- og energiforbrug for at bibeholde og øge fokus på forbruget og muligheder for at reducere dette. Derudover stilles der vilkår om, at ventilationsanlægget skal kontrolleres min. 1 gang pr. år af autoriseret firma.

#### Overvågning af emissioner

I husdyrgodkendelsesbekendtgørelsen er der stillet vilkår om, at IE-husdyrbrug årligt skal indsende følgende til kommunen:

- 1) Logbøger for eventuel miljøteknologi
- 2) Dokumentation for miljøledelse
- 3) Logbøger over gennemførte kontroller (jf. plan for kontrol, reparation og vedligehold)
- 4) Dokumentation for overholdelse af fodringskrav.

Ved at leve op til disse regler og i øvrigt følge landsdækkende regler om indberetning til gødningsregnskab og lignende, vurderes husdyrbruget at leve op til reglerne for overvågning af emissioner.

## **Ophør**

I miljøkonsekvensrapporten er det beskrevet, hvilke foranstaltninger der vil blive truffet ved ophør af driften af husdyrbruget.

Esbjerg Kommune vurderer, at de beskrevne tiltag er tilstrækkelige til at undgå forureningsfare og til at sikre, at ejendommen ikke vil blive et attraktivt levested for f.eks. rotter. Endvidere vurderes det, at disse tiltag vil sikre, at ejendommen ikke kommer til at fremstå som et øde og forladt element i landskabet. Der stilles vilkår om, at husdyrbruget ved ophør skal tømme og rengøre produktionsanlæg, husdyrgødning- og foderopbevaringsanlæg og at miljøfarligt affald skal bortskaffes for egen regning.

Endvidere gælder det i medfør af § 45 i husdyrgodkendelsesbekendtgørelsen, at husdyrbruget senest fire uger efter driftsophør skal anmelde dette til kommunen, og sende et oplæg til vurdering efter jordforureningslovens §38 k, stk. 1. Ophør defineres i denne forbindelse som både som ophør af alle aktiviteter på husdyrbruget, men også hvis kapaciteten eller udnyttelse af kapaciteten nedsættes permanent til under stipladsgrænserne i § 16a, stk. 2.

## **Alternative muligheder**

Miljøkonsekvensrapporten skal indeholde en beskrivelse af den eller de rimelige alternative løsninger, som ansøger har undersøgt inkl. hovedårsagen til de valgte løsninger. Særligt for IE-brug skal der redegøres for væsentlige alternativer til teknologi, teknik, og foranstaltninger.

Ansøger angiver i miljøkonsekvensrapporten, at da der ikke foretages udvidelser eller ændringer i forbindelse med det ansøgte projekt, så er der ikke relevant at fokusere på alternative muligheder.

Esbjerg Kommune er enig i, at det ikke giver mening at fokusere på valg/fravalg af teknologi og teknikker, da husdyrbruget med nuværende virkemidler opfylder de krav, der stilles med hensyn til Bedst Tilgængelige Teknik (BAT).

Esbjerg Kommune bemærker, at ansøger stod over for at skulle have revurderet miljøgodkendelsen fra marts 2012 senest i februar 2021, da der er tale om et IE-husdyrbrug. Alternativet til en revurdering var at få udarbejdet en ny miljøgodkendelse efter stiplads-modellen. Ansøger valgte dette alternativ, da denne miljøgodkendelse sikrer større fleksibilitet i produktionen.

### **Samlet vurdering**

Husdyrbrugets væsentlige direkte og indirekte påvirkning af miljøet er beskrevet i miljøkonsekvensrapporten.

Det er Esbjerg Kommunes vurdering, at det ansøgte, ikke vil medføre en væsentlig virkning på miljøet herunder navnlig i forhold til:

- landskabelige værdier
- natur med dens bestande af vilde planter og dyr og deres levesteder, herunder områder, der er beskyttet mod tilstandsændringer eller fredet, udpeget som internationalt naturbeskyttelsesområde eller udpeget som særlig sårbart over for næringsstofpåvirkning
- jord, grundvand og overfladevand
- lugt-, støj-, rystelses-, støv-, flue-, transport- og lysgener, uhygiejniske forhold, affaldsproduktion m.v.



## **Offentliggørelse og høring**

### **Forudgående inddragelse af offentligheden**

Ansøgningen om miljøgodkendelse har været offentliggjort på Miljø- og Fødevareministeriets Digital MiljøAdministration ([www.dma.mst.dk](http://www.dma.mst.dk)) og Esbjerg Kommunes hjemmeside [www.esbjergkommune.dk/om-kommunen/annoncer/landbrug.aspx](http://www.esbjergkommune.dk/om-kommunen/annoncer/landbrug.aspx) den 19. juni 2020.

Offentligheden har hermed haft mulighed for at komme med forslag og bemærkninger til ansøgningen, samt anmode om at få tilsendt udkast til afgørelse når denne foreligger. Kommunen har i forbindelse med annonceringen ikke modtaget bemærkninger til ansøgningen.

### **Høring af udkast til afgørelse**

I forbindelse med den offentlige høring i minimum 30 dage er der ikke kommet bemærkninger til udkastet til miljøgodkendelse.



Produktion: Esbjerg Kommune  
Foto: Torben Meyer



Esbjerg  
Kommune

Torvegade 74, 6700 Esbjerg  
Tlf: 7616 1616 - Fax: 7616 0969  
miljo@esbjergkommune.dk  
www.esbjergkommune.dk

# Bilag 1

## Miljøkonsekvensrapport Miljøgodkendelse efter § 16a



Ansøgningskema: 219 603

Carl Laugesen

Kalvslundvej 18

6760 Ribe

Juni 2020

**Udarbejdet af:**

Miljøkonsulent Hanne Hoffmann

Gråkjær A/S, Fabersvej 15, 7500 Holstebro. Tlf:96 13 55 55

Mail: [hachr@graakjaer.dk](mailto:hachr@graakjaer.dk). Mobil: 25196323



# INDHOLD

---

1.1	Oplysninger m.v. til miljøkonsekvensrapport .....	4
1.2	Ikke teknisk resumé .....	5
1.3	Oplysninger om ansøger og Ejerforhold .....	7
1.3.1	Andre husdyrbrug .....	7
1.4	Oplysninger om husdyrbruget og det ansøgte .....	8
1.4.1	Indretning, drift og produktionsareal .....	8
1.5	Lokalisering og beliggenhed .....	12
1.5.1	Faste afstandskrav .....	14
1.6	Foranstaltninger til begrænsning af det ansøgtes virkning på miljøet .....	15
1.6.1	Ammoniakemission .....	15
1.6.2	Ammoniakdeposition til naturområder .....	15
1.6.3	Lugtgenæafstande og lugtemission .....	18
1.7	Øvrige emissioner og genæbegrænsende foranstaltninger .....	19
1.7.1	Støj .....	19
1.7.2	Rystelser .....	20
1.7.3	Lys i staldene og udendørslys .....	20
1.7.4	Fluer og skadedyr .....	20
1.7.5	Støv fra stalde og foder .....	20
1.7.6	rengøring .....	21
1.7.7	Spildevand og vandforbrug .....	21
1.7.8	Energiforbrug og ventilation .....	21
1.7.9	opbevaringskapacitet og gyllehåndtering .....	22
1.7.10	Affald og kemikalier .....	22
	Affald afsættes for så vidt muligt til genanvendelse. Nedenstående skema giver et overblik over hvordan de forskellige fragmenter afsættes. ....	22
1.7.11	transporter til og fra ejendommen .....	23
1.8	Egenkontrol og dokumentation .....	25
1.9	BAT-emissionsniveau, Ammoniak .....	26
1.9.1	Teknologier og til- og fravalg af teknologi .....	27
1.9.2	BAT daglig drift .....	30
1.9.3	BAT Fodring .....	30
1.9.4	BAT Opbevaring af husdyrgødning .....	30
1.10	Forebyggelse af uheld .....	31
1.10.1	Beredskabsplan .....	31
1.10.2	Redegørelse for uheld .....	31
1.10.3	Uheld med gylle .....	31

1.10.4	Døde dyr .....	31
1.10.5	Minimering af risiko for uheld.....	31
1.10.6	Minimering af skadevirkninger af evt. uheld.....	31
1.10.7	Management .....	32
1.10.8	Strømsvigt.....	32
1.10.9	Brand .....	32
1.11	Husdyrbrugets ophør .....	33
1.12	Generelle virkninger.....	34
1.12.1	Grænseoverskridende virkninger på Miljøet .....	34
1.12.2	Befolkningen og menneskers sundhed.....	34
1.12.3	Jordarealer, jordbund, vand, luft og klima .....	35
1.12.4	Materielle goder, kulturarv og landskabet .....	35

## 1.1 OPLYSNINGER M.V. TIL MILJØKONSEKVENSRAPPORT

Miljøkonsekvensrapporten skal udover eller med udgangspunkt i oplysningerne i pkt. B mindst omfatte følgende oplysninger:

- ❖ En beskrivelse af det ansøgte med oplysninger om:
  - det ansøgtes placering, udformning, dimensioner og andre relevante særkender,
  - det ansøgtes forventede væsentlige og eventuelle kumulative indvirkninger på miljøet,
  - det ansøgtes særkender eller de foranstaltninger, der påtænkes truffet for at undgå, forebygge eller begrænse og om muligt neutralisere forventede væsentlige skadelige indvirkninger på miljøet,
  - den eller de rimelige alternative løsninger, som ansøger har undersøgt, og som relevante for det ansøgte og dets særlige karakteristika, og hovedårsagerne til den eller de valgte løsninger under hensyn til det ansøgtes indvirkninger på miljøet.
- ❖ Et samlet, ikke-teknisk resumé af oplysningerne, hvis det ansøgte vedrører et IE-husdyrbrug.
- ❖ Oplysning om den kompetente ekspert, der har udarbejdet miljøkonsekvensrapporten

Det er ansøgers vurdering, at dette tekstbilag indeholder alle oplysninger, som bør indeholdes i en miljøkonsekvensrapport.

## 1.2 IKKE TEKNISK RESUMÉ

### Kort beskrivelse af tidligere godkendelser og nuværende ansøgning

Soanlægget på Kalvslundvej, 6760 Ribe. er senest godkendt i 2015 via tillæg til den eksisterende godkendelse fra 2010. Tilladelsen har hidtil været på 1600 årssøer med grise til fravænning og 851 polte.

Med denne ansøgning søges der om overgang til stipladsmodellen der foretages ingen ændringer i anlægget i forhold til den nuværende drift.

### Forventede indvirkning på miljøet:

Projektets forventede væsentlige indvirkninger på miljøet vurderes at være begrænsede da alle afskæringskriterier er overholdt, og da der ikke sker ændringer i driften af anlægget.

Alle afstandskrav er overholdt, lugtgenekriterierne er overholdt. BAT er opfyldt.

Naturen nær ejendommen vurderes ikke at blive påvirket i en negativ retning, da beregningerne viser at de vejledende depositioner ikke overskrides.

Der foretages ingen bygnings- eller anlægsændringer

### Væsentlige alternativer:

Alternative løsninger er ikke relevante, da der ikke sker ændringer

### Foranstaltninger ved ophør:

Ved husdyrbrugets ophør, rengøres stalde- og gødningsopbevaringsanlæg. Evt. nedbrydning af stalde og fortank/gyllebeholder vil ske i henhold til gældende regler.

Der er ikke truffet foranstaltninger for forebyggelse af forurening ved virksomhedens ophør, da virksomheden ikke forventes lukket. Desuden vil en evt. forurening kun kunne stamme fra håndtering af gylle. Eftersom dette er lagt i faste rammer, anses det ikke for hensigtsmæssigt at foretage yderligere.

Miljøkonsekvensrapporten er udarbejdet af miljøkonsulent Hanne Hoffmann, Gråkjær A/S.

### Opsummering

Alt i alt vurderes det, at det ansøgte projekt ikke at give anledning til væsentlige gener for de omboende eller den omkringliggende natur.

Alle lovgivningens miljøkrav vedrørende ammoniak og lugt samt anvendelse af BAT (Bedst Tilgængelige Teknik) er overholdt.

Nærværende tekstbilag er beskrevet med udgangspunkt i de oplysningskrav der fremgår af bilag 1 i *Bekendtgørelse om godkendelse og tilladelse m.v. af husdyrbrug*. Ønskes der yderligere oplysninger kan de indhentes ved sagsbehandlingen af sagen.





## 1.3 OPLYSNINGER OM ANSØGER OG EJERFORHOLD

### Husdyrbruget

Bedrift Cvr	13087806
Husdyrbrugets navn	Carl Laugesen
Beliggenhedsadresse	Kalvslundvej 18
Postnummer	6760
By	Ribe

### Ansøger

Ansøgersnavn	Carl LAugesen
Ansøgeradresse	Kalvslundvej 12
Ansøgerpostnummer	6760
Ansøgerby	Ribe
Ansøgetelefon	40621239
Ansøger-email	

### Konsulent

Konsulent Cvr	39601966
Konsulent virksomhedsnavn	Gråkjær Landbrug A/S
Konsulentnavn	Hanne Hoffmann
Konsulentadresse	Fabersvej 15
Konsulentpostnummer	7500
Konsulentby	Holstebro
Konsulenttelefon	25196323
Konsulent-email	hachr@graakjaer.dk

### Ejendom

Ejendomsnummer	5610314202
CHR numre	

### Matrikler på ejendomsnummer

Matrikel: 15h - Fæsted By, Obbekær
Matrikel: 16d - Fæsted By, Obbekær
Matrikel: 20c - Fæsted By, Obbekær
Matrikel: 29b - Fæsted By, Obbekær
Matrikel: 30 - Fæsted By, Obbekær
Matrikel: 31 - Fæsted By, Obbekær
Matrikel: 32 - Fæsted By, Obbekær
Matrikel: 33 - Fæsted By, Obbekær
Matrikel: 39g - Fæsted By, Obbekær
Matrikel: 4i - Fæsted By, Obbekær
Matrikel: 5d - Fæsted By, Obbekær

### 1.3.1 ANDRE HUSDYRBRUG

Husdyrbruget er ikke teknisk, forurenings- eller driftsmæssigt forbundet med andre husdyrbrug.

## 1.4 OPLYSNINGER OM HUSDYRBRUGET OG DET ANSØGTE

### 1.4.1 INDRETNING, DRIFT OG PRODUKTIONSAREAL

---

Produktionsarealet er uændret i nudrift, og ansøgt drift. Der foretages ingen ændringer i det eksisterende staldanlæg, det er udelukkende en ansøgning om at lægge produktionen over i det nye husdyrgodkendelse.dk.

Der er samlet set et produktionsareal på 4.738 m<sup>2</sup>. Produktionsarealet er opgjort ved gennemgang af tegninger fra opførelsen af de forskellige bygninger. For langt de fleste staldes vedkomne er der tale om tegninger som ikke findes elektronisk, og disse er ikke medsendt ansøgningen.

Indtastningen af dyreholdet svare til det der faktisk er på ejendommen. i tidligere godkendelse er dele af staldarealet tastet anderledes ind, hvilket skyldes at der ikke tidligere var så præcis en indtastning, som der er med stipladsmodellen.

Det staldafsnit der er ændringer i er:

- Løbeafdeling 2017. størstedelen af stalden er individuelle bokse og 78 m<sup>2</sup> er stier til orner og aflastningspladser.

Det vurderes der for at ejendommen med denne godkendelse vil blive administreret efter mere korrekte oplysninger.

Fordelingen af produktionsarealer, staldsystemer og dyretype er som følger

Stalde og produktioner						
Staldnavn	Staldstørrelse (m <sup>2</sup> )	Ventilation	Kildehøjde	Produktion	Antal måneder udegående	Produktionsareal (m <sup>2</sup> )
<b>Ansoget drift</b>						
Drægtighedsstald 2014	2482	Mekanisk ventilation	6 m	(#301148) Søer, golde og drægtige. Løsgående, delvis spaltegulv	0	1918
Løbeafdeling 2017	561	Mekanisk ventilation	6 m	(#301086) Søer, golde og drægtige. Løsgående, delvis spaltegulv (#301085) Søer, golde og drægtige. Individuel opstaldning, delvis spaltegulv	0 0	78 280
Løbeafdeling	610	Mekanisk ventilation	6 m	(#301192) Søer, golde og drægtige. Individuel opstaldning, delvis spaltegulv (#301190) Søer, golde og drægtige. Løsgående, delvis spaltegulv	0 0	280 75
Farestald	2516	Mekanisk ventilation	6 m	(#301179) Søer, diegivende. Kassestier, fuldspaltegulv (#301175) Søer, diegivende. Kassestier, delvis spaltegulv	0 0	640 874
Poltestald	534	Mekanisk ventilation	6 m	(#301189) Slagtesvin. Delvis spaltegulv, 25 - 49 % fast gulv (#301182) Søer, golde og drægtige. Løsgående, delvis spaltegulv (#301181) Slagtesvin. Delvis spaltegulv, 25 - 49 % fast gulv	0 0 0	128 25 272
Løbekontrol	215	Mekanisk ventilation	6 m	(#301207) Søer, golde og drægtige. Individuel opstaldning, delvis spaltegulv	0	168
<b>Sum</b>						<b>4738</b>
<b>Nudrift</b>						
Drægtighedsstald 2014	2482	Mekanisk ventilation	6 m	(#308401) Søer, golde og drægtige. Løsgående, delvis spaltegulv	0	1918
Løbeafdeling 2017	561	Mekanisk ventilation	6 m	(#307962) Søer, golde og drægtige. Individuel opstaldning, delvis spaltegulv (#307961) Søer, golde og drægtige. Løsgående, delvis spaltegulv	0 0	280 78
Løbeafdeling	610	Mekanisk ventilation	6 m	(#307964) Søer, golde og drægtige. Løsgående, delvis spaltegulv (#307963) Søer, golde og drægtige. Individuel opstaldning, delvis spaltegulv	0 0	75 280
Farestald	2516	Mekanisk ventilation	6 m	(#307966) Søer, diegivende. Kassestier, delvis spaltegulv (#307965) Søer, diegivende. Kassestier, fuldspaltegulv	0 0	874 640
Poltestald	534	Mekanisk ventilation	6 m	(#307969) Slagtesvin. Delvis spaltegulv, 25 - 49 % fast gulv (#307968) Søer, golde og drægtige. Løsgående, delvis spaltegulv (#307967) Slagtesvin. Delvis spaltegulv, 25 - 49 % fast gulv	0 0 0	272 25 128
Løbekontrol	215	Mekanisk ventilation	6 m	(#301257) Søer, golde og drægtige. Individuel opstaldning, delvis spaltegulv	0	168
<b>Sum</b>						<b>4738</b>

## I 8 årsdriften er der følgende dyrehold

Løbeafdeling	610	Mekanisk ventilation	6 m	(#301260) Søer, golde og drægtige. Løsgående, delvis spaltegulv (#301259) Søer, golde og drægtige. Individuel opstaldning, delvis spaltegulv	0 0	75 280
Farestald	2516	Mekanisk ventilation	6 m	(#301256) Søer, golde og drægtige. Individuel opstaldning, delvis spaltegulv (#301255) Smågrise. Toklimastald, delvis spaltegulv (#301254) Søer, diegivende. Kassestier, delvis spaltegulv (#301253) Søer, diegivende. Kassestier, fuldspaltegulv	0 0 0 0	209 947 200 377
Poltestald	534	Mekanisk ventilation	6 m	(#301252) Søer, golde og drægtige. Individuel opstaldning, delvis spaltegulv (#301251) Søer, golde og drægtige. Løsgående, delvis spaltegulv (#301250) Slagtesvin. Delvist spaltegulv, 50 - 75 % fast gulv	0 0 0	272 25 128
Løbekontrol	215	Mekanisk ventilation	6 m	(#301258) Søer, golde og drægtige. Individuel opstaldning, delvis spaltegulv	0	168
<b>Sum</b>						<b>2681</b>

## Situationsplan



Bygningerne ændres ikke i forbindelse med denne ansøgning.

Der er afløb fra alle stalde til gyllebeholderen.

Variationer i dyreholdets størrelse og sammensætning vil forekomme inden for året og mellem år.

En produktion af ovennævnte størrelse kan ved sygdomme, produktionsomlægninger som følge af ændrede kontraktvilkår eller lignende være afhængig af muligheden for tilpasninger.

Med baggrund i husdyrloven vurderes det, at svinebesætningen kan forsætte under forudsætning af, at det ikke giver anledning til øget forurening (f.eks. mere lugt, mere fosfor m.m.)

Ventilationssystem.

Det mekaniske ventilationsanlæg er automatisk styret og kører trinvis således det kører på fuld hastighed konstant. Der er etableret miljøkryds i samtlige skorstene, hvilket resulterer i en større opblanding af afkastluften. Derved mindskes lugt og ammoniakkoncentrationen i området omkring ejendommen.

Ventilationssystemet vedligeholdes efter producentens anvisninger og rengøres efter behov, så virkning og effektivitet opretholdes.

Ansøger vurderer ikke at ventilationssystemet vil give anledning til gener for de omkringboende da det er placeret indendørs.

#### Lager til husdyrgødning

Gødningsproduktionen er ca 10.298 ton fra husdyrbruget på Kalvslundvej 18, som leveres til biogasanlæg. De til ejendommen knyttede gyllebeholdere er udlejet til anden producent.

Ved eventuel anvendelse af de tilknyttede gyllebeholdere til egen husdyrproduktions gødning svarer anlæggenes kapacitet til mere end 9 måneders opbevaringsproduktion

Der er ingen fast gødning på husdyrbruget.

Husdyrbruget skal have den nødvendige opbevaringskapacitet til opbevaring af husdyrgødning, rengøringsvand, vandspild i forbindelse med husdyrproduktionen samt overfladevand. Der skelnes mellem følgende former for spildevand:

Rengøringsvand og overfladevand, der kommer i forbindelse med husdyrgødning, som ledes til fortank.

Sanitært spildevand, som ledes til septiktank eller offentlig kloakering.

Læns vand fra rensningsanlægget ledes til gyllesystemet.

Overfladevand fra tage og udendørsarealer, som ikke kommer i forbindelse med husdyrgødning, og derfor må ledes til dræn for regnvand eller udsprinkles efter forudgående tilladelse. Her på ejendommen ledes det via dræn og vandløb.

#### Foderopbevaring og anlæg.

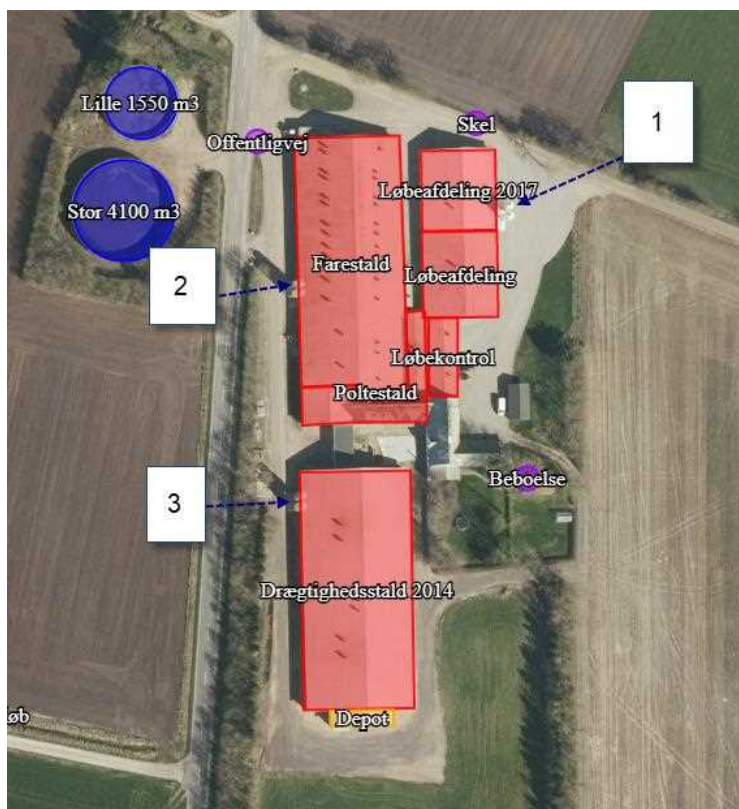
Der fodres alt afhængig af grisenes alder, således at næringsstoffer udnyttes bedst muligt.

Blandingerne justeres efter proteinindhold. Der tages foderanalyser hvert år.

Det vurderes at der er taget forbehold for god foderudnyttelse ved at anvende foder produceret af specialiseret virksomhed.

Foder opbevares i udendørssiloer på tre placeringer på ejendommen. hvert sted er der to siloer:

- 1 To siloer på 10 meter a 18 ton
- 2 To siloer 10 meter a 18 ton
- 3 To siloer 10 meter a 18 ton



### Rengøring/spildevand

Vaskevand fra stalde indgår i gyllemængden og ledes til fortank.

Vand fra befæstet areal ved rampen og vaskepladsen løber til gyllesystem. Tagvand løber til åbengrøft hvor det nedsives.

Sanitært spildevand ledes til godkendt spildevandsanlæg.

Det vurderes, at den samlede håndtering af spildevand herunder regnvand sker på forsvarlig vis.

## 1.5 LOKALISERING OG BELIGGENHED

Området er landområde med spredt bebyggelse af både landbrug og ikke landbrugsejendomme.

Husdyrbrugets anlæg er placeret i landzone, med 384 meter til nærmeste nabobeboelse uden landbrugspligt, Horslundvej 5, nordvest for staldanlægget.

Nærmeste område, der er at betragte som en samlet bebyggelse er beliggende ca. 1.716 meter syd for ejendommens anlæg. Det er ejendommen Tolstedvej 3 der er udgangspunkt for nærmeste samlede bebyggelse.

Der er ca 5,3 meter til nærmeste byzone, som er ved Ribe

Med baggrund i ovenstående vurderes det at ejendommen ligger uden for de områder, der har særlig interesse, hvad landskabelige værdier angår. Det vurderes ikke, at ejendommen er dominerende i landskabet.

	Ja	Nej
Naturområder med særlige beskyttelsesinteresser mv.:		X
Områder med særlig landskabelig værdi:		X

Områder med særlig geologisk værdi:		X
Rekreative interesseområder:		X
Værdifulde kulturmiljøer og bevaringsværdige landsbyer:		X
Kirkeomgivelser:		X
Kystnærhedszonen:		X
Lavsundsarealer inkl. evt. okkerklassificering		X
Sø- og å-beskyttelseslinje:		X
Kirkebyggelinje:		X
Fortidsmindebeskyttelseslinje:		X
Fredede områder:		X

#### Vurdering:

Det vurderes at stalden og de eksisterende bygninger ligger uden for zoner, som vil blive påvirket af overgangen til stipladsmodellen.

#### Kort med placering af stalde:



### 1.5.1 FASTE AFSTANDSKRAV

I ansøgningen er angivet afstande til naboer, skel, vej mm. jf. Husdyrbruglovens §§ 6, 7 og 8.

Afstande § 6:

Område	Afstand, meter	Beskrivelse	Afstandskrav, meter
Eksisterende eller ifølge kommuneplanens fremtidige byzone eller sommerhusområde <i>Sejerslev By, Sejerslev</i>	5.300	<i>Nørremarken, Ribe jorder</i>	50
Samlet bebyggelse	1716	<i>Tilstedvej 3 udløser samlet bebyggelse</i>	50
Nabobeboelse uden landbrugspligt	384	Horslundvej 5	50

Afstande § 7:

Naturkategori	Afstand, meter	Beskrivelse	Afstandskrav, meter
Kategori 1-natur	4.700	Årup Hede	10
Kategori 2-natur	1.370	Ved Horslund krat	10

Afstande § 8:

Nærmeste...	Afstand meter	Beskrivelse	Afstandskrav, meter
Enkelt vandindvindingsanlæg	30	Egen boring	25
Fælles vandindvindingsanlæg	-	-	50
Vandløb, dræn og søer over 100 m <sup>2</sup>	95	Grøft syd for drægtighedsstalden	15
Privat fælles vej/ offentlig vej	5	Del af Kalvs-lundvej	15
Levnedsmiddelvirksomhed	-	Ingen i området	25
Beboelse på samme ejendom	33		15
Naboskel	8	1a Sø Hgd., Sejerslev (Fra D6)	30



Ejendommen overholder de generelle afstandskrav.

Da der er tale om eksisterende bygninger og eksisterende produktion, er alle fastsatte afstandskrav overholdt

## 1.6 FORANSTALTNINGER TIL BEGRÆNSNING AF DET ANSØGTES VIRKING PÅ MILJØET

### 1.6.1 AMMONIAKEMISSION

Emissionen af ammoniak er beregnet via [www.husdyrgodkendelse.dk](http://www.husdyrgodkendelse.dk):

#### 4.1 Samlet ammoniakemission fra husdyrbruget (stald og lager)

Driftstype:	Ammoniakemission fra staldafsnit (kg NH <sub>3</sub> -N/år)	Ammoniakemission fra lagre (kg NH <sub>3</sub> -N/år)	Ammoniakemission fra husdyrbruget (kg NH <sub>3</sub> -N/år)
Ansøgt drift	4410,6	454,9	4865,5
Nudrift	4410,6	454,9	4865,5
8 års-drift	2659,3	454,9	3114,2

### 1.6.2 AMMONIAKDEPOSITION TIL NATUROMRÅDER

#### Påvirkning af ammoniakfølsomme naturtyper i Natura 2000 områder (kategori 1 naturområder)

For naturområder i kategori 1 (ammoniakfølsomme naturtyper indenfor Natura 2000 områder) gælder, at totalbelastningen i naturområdet ikke må overskride fastlagte beskyttelsesniveauer, som afhænger af antallet af øvrige husdyrbrug på mellem 15 DE og 500 DE indenfor 1.000 m fra naturarealet, samt antallet af husdyrbrug på over 500 DE, som påvirker naturarealet med over 0,3 kg N/ha.

Der er ingen kategori 1 natur i nærheden af ejendommen. Nærmeste Natura 2000 område er Årup hede mere end 4,5 km fra anlægget.

#### Påvirkning af ammoniakfølsomme naturtyper udenfor Natura 2000 områder (kategori 2 naturområder)

For naturområder i kategori 2 (§ 7 arealer udenfor Natura 2000 områder) gælder, at totalbelastningen i naturområderne ikke må overskride 1,0 kg N/ha/år. § 7 arealer er højmoser, løbeliesøer samt heder større end 10 ha og overdrev større end 2,5 ha. Der er ingen kategori 2 natur i nærheden. Nærmeste kategori 2 natur er et overdrev, der ligger mere end 1,3 km fra ejendommen.

#### Påvirkning af øvrige naturområder (kategori 3 naturområder)

Der skal foretages en konkret vurdering af, om der forekommer andre naturarealer end ovennævnte ammoniakfølsomme naturtyper i kategori 1 og 2, som kan blive påvirket af ammoniakfordampningen fra ejendommens anlæg. De såkaldte kategori 3 naturområder.

For disse naturområder i kategori 3 gælder, at der kan tillades merdepositioner på 1,0 kg N/ha/år i forhold til ammoniak på naturtyperne. Kommunen kan efter en konkret vurdering tillade merdepositioner på over 1,0 kg N/ha/år. Kategori 3 natur er § 3 beskyttede heder, moser og overdrev samt ammoniakfølsomme skove, som ikke er omfattet kategori 1 og 2 natur. Derudover fremgår det af § 3 i Naturbeskyttelsesloven, at der ikke må foretages en ændring i tilstanden af søer (>100 m<sup>2</sup>), vandløb, heder, ferske enge, strandenge, overdrev, moser og lignende

Naturkategori	Afstand, meter	Beskrivelse	Total deposition (kg NH <sub>3</sub> -N/år)	Merdeposition (kg NH <sub>3</sub> -N/år)
Kategori 1-natur	4.700	Årup Hede	0,0	0,0
Kategori 2-natur	1.370	Ved Horslund Krat	0,1	0,0
Kategori 3-natur	614	Skov vest	0,6	0,2

Nedenstående skærmpoint viser ammoniakdepositionen på de udvalgte naturområde:

Oversigt af naturpunkter  

Navn:	Kategori:	Opretter:	Kumulation:	Ruhed natur:	Merdeposition (kg N/ha/år):		Totaldeposition (kg N/ha/år):
					8-års drift	Nudrift:	
Mose Nord	Kategori 3	Ansøger	0	Bn	0,0	0,0	0,1
Skov Sydvest	Kategori 3	Ansøger	0	S	0,1	0,0	0,4
Skov Vest	Kategori 3	Ansøger	0	S	0,2	0,0	0,6
Ved Horslund Krat	Kategori 2	Ansøger	0	S	0,0	0,0	0,1
Syd for Obbekær	Kategori 2	Ansøger	0	Bn	0,0	0,0	0,0
Syd for Harreby	Kategori 2	Ansøger	0	Mk	0,0	0,0	0,0
Tange Bakker	Kategori 1	Ansøger	0	Bn	0,0	0,0	0,0
Årup Hede	Kategori 1	Ansøger	0	Bn	0,0	0,0	0,0

### 1.6.3 LUGTGENEAFSTANDE OG LUGTEMISSION

Lugtgenekriterierne er overholdt til byzone, samlet bebyggelse og nærmeste nabo. Beregningerne er foretaget i [www.husdyrgodkendelse.dk](http://www.husdyrgodkendelse.dk).

På baggrund af den beregnede lugtemission og en generel god oprydning samt høj hygiejne på ejendommen, vurderes det, at der ikke vil være væsentlige lugtgener ved naboer fra husdyrbruget.






De væsentligste lugtgener i forbindelse med svineproduktion forekommer i varme vindstille perioder, hvor ventilationsluft fra stalden giver anledning til lugt og i forbindelse med pumpning, omrøring og udkørsel af gylle.

Der er i husdyrgodkendelsesbekendtgørelsen opsat 3 genekriterier i forhold til lugtemission fra husdyrproduktionens anlæg. I ansøgningssystemet er beregnet en teoretisk geneafstanden for de 3 genekriterier (beboelsestyper): byzone/sommerhusområde, samlet bebyggelse i landzone og enkelt beboelse i landzone. Naboejendomme med landbrugspligt er ikke omfattet af genekriterierne for lugt.

Geneafstanden er den minimumsafstand der skal være fra et anlæg til beboelse uden genekriteriet overskrides. Indeholdt i udregningen er blandt andet anlæggets beliggenhed, husdyrtype, data for fremherskende vindretning og hastighed mv.

Beregninger fra Husdyrgodkendelse.dk er vist nedenfor.

#### Samlet resultat af lugtberegning

Bebyggelse	Kumulation	Model	Ukorrigeret geneafstand (m)	Korrigeret geneafstand (m)	Vægtet gennemsnitsafstand (m)	Genekriterie overholdt
 Horslundvej 5	0	FMK	171,9	171,9	384,4	Ja
 Kalvslundvej 12	0	FMK	171,9	171,9	225,9	Ja
 Kalvslundvej 20A	0	FMK	171,9	171,9	197,1	Ja
 Toldstedvej 3	0	NY	403,7	363,4	1716,7	Ja
 Nørremarken, Ribe Jorder	0	NY	563,3	563,3	5300,8	Ja

#### Lugtkilder - staldluft

Ventilationsluften fra staldene medbringer en given mængde lugt. I staldene mindskes lugten ved, at der jævnligt rengøres, samt at der er overbrusning. Derudover vil samtlige ventilationsafkast blive rengjort ved vask af staldene.

Da ventilationsafkastene er placeret minimum 1 meter over tagfladen, bliver luften opblandet og fortyndet inden den falder ned omkring staldanlægget.

Nærmeste nabo er placeret nordvest for ejendommen og det vil derfor kun være sjældent at vinden vil være i den retning.

### **Lugtkilder - husdyrgødning**

Der vil være lugtgener i forbindelse med omrøring af gyllen umiddelbart før udbringning, samt ved udbringning af gylle. Generne vil være begrænset til en forholdsvis kort periode.

Udbringningen vil være begrænset til få dage om året og arbejdet foretages så vidt det er muligt indenfor normal arbejdstid.

Ved udbringning af gylle tages der hensyn til naboer.

Udbringning af gyllen foretages primært med slangeudlægger i veletableret afgrøde, men en del af gyllen nedfældes eller nedpløjes/nedharves forud for etablering af vinterraps og vårsæd for at minimere lugtgener og mindske ammoniakfordampningen.

Pumpning og håndtering af gylle i øvrigt foregår altid indenfor normal arbejdstid.

Det vurderes at der tages de nødvendige forholdsregler for at begrænse lugtgenerne fra ejendommen både ved staldene og ved udbringning.

## **1.7 ØVRIGE EMISSIONER OG GENE BEGRÆSENDE FORANSTALTNINGER**

### **1.7.1 STØJ**

---

Støj kan forekomme fra kompressor, ventilationsanlæg, af- og pålæsning af grise, kørsel med landbrugsmaskiner og øvrig transport til og fra ejendommen.

Al jorden til ejendommen er lejet ud og støj fra maskiner vil derfor kun opstå ved håndtering af halm til dyerne, håndtering af døde dyr og i andre få tilfælde. Tung transportstøj der derfor begrænset til normal arbejdstid.

Kompressoren i værkstedet larmer kun nær den er i drift, hvilket vil være i forbindelse med for eksempel pumpning af dæk, reparation eller andet vedligehold.

På varme dage vil der kunne registres støj for ventilationsanlægget, som da vil køre på fuld styrke. det vurderes dog af det ikke vil opleves generende udenfor ejendommens arealer.

Transporter til og fra ejendommen vil primært foregå i dagtimer, mens ventilationsstøj og foderanlægget må forventes hele døgnet.

I det omfang det er muligt, vil alle støjende aktiviteter blive lagt indenfor normal arbejdstid. Dog kan der forekomme afvigelser i forbindelse med levering og afhentning af dyr, foder og husdyrgødning.

Alle generelle krav vedr. støj vil blive overholdt. Sammenholdt med ejendommens placering vurderes det, at omkringboende ikke vil blive generet af støj fra husdyrbruget.

## 1.7.2 RYSTELSER

---

Husdyrbruget drives med almindelige godkendte landbrugsmaskiner. Ingen af disse maskiner medfører rystelser eller vibrationer der er til gene indenfor eller udenfor ejendommens arealer.

## 1.7.3 LYS I STALDENE OG UDENDØRSLYS

---

Udendørs lys er kun placeret ved indgange samt ved ind- og udlevering af dyr og foder. Disse områder ligger afskærmet i forhold til naboer og der er derfor ingen gener herfra. Der er ingen lyskilder, der lyser direkte ud fra ejendommen, og derfor vil der ikke være lysgener for omkringboende.

Lys i staldene er kun tændt, når det er nødvendigt af hensyn til arbejde og for dyrene.

Det er udendørs lys ved døre og rampen styres manuelt, så det kun er tændt ved behov.

Det vurderes, at der ikke er lys, som kan virke generende for naboer eller forbipasserende trafik. Det vurderes således, at belysningen ikke vil give anledning til væsentlige problemer eller gener for omkringboende eller landskabelige hensyn.

## 1.7.4 FLUER OG SKADEDYR

---

På landbrugsejendomme kan der forekomme skadedyr som eksempelvis fluer og rotter mv.

- Ejendommen holdes orden og ryddeligt
- Gulve er fejlet.
- Vegetation langs bygninger fjernes.
- Huller/rørgennemføringer repareres.
- Døre/Porte holdes så vidt muligt lukkede.
- Oplag af "diverse" sættes på paller, strøer.

Fluegener

- Husdyrgødningen på anlægget er gylle.
- Bekæmpelse af fluer foregår med rovfluer (biologisk bekæmpelse). Der laves grundig rengøring af stalde mellem hvert hold grise.

Rottebekæmpelse

- Der er abonnement aftale vedr. rottebekæmpelse.

Det vurderes, at ejendommens skadedyrsbekæmpelse er tilfredsstillende da retningslinjerne fra AU Institut for Agroøkologi følges.

## 1.7.5 STØV FRA STALDE OG FODER

---

Ejendommens drift forventes ikke at kunne medvirke til væsentlige støvgener.

Der kan forekomme støv i forbindelse med:

- Transport på grusvej og pladser.
- Fyldning af siloer
- Ventilationsluft

- Foder levering

Genebegrænsende foranstaltninger:

- Foder opbevares i tætte siloanlæg.

Med hensyn til støvgener fra gården forventes der ikke væsentlige problemer. Det bemærkes, at god landmandspraksis indebærer, at al transport til og fra bedriften skal foregå ved hensynsfuld kørsel, samt at alle aktiviteter på bedriften planlægges, herunder også levering og udkørsel, så omgivelserne påvirkes mindst muligt.

### 1.7.6 RENGØRING

---

#### Rengøring

Staldene rengøres efter hvert hold. Stalden iblodsættes og nedvaskes med højtryksvasker.

Det vurderes at den hyppige rengøring sikre en godhygiejne på ejendommen.

### 1.7.7 SPILDEVAND OG VANDFORBRUG

---

Spildevand fra ansøgt produktionen udgøres primært af vand fra rengøring af stalde og fra drikkevandsspild. Spildevandet ledes til gyllebeholder.

Der udledes ikke spildevand, der kræver myndighedernes tilladelse.

Vand anvendes primært til drikkevand til dyrene og vask af stalde. Ved løbende renovering og reparation vil der være fokus på at vælge løsninger der minimerer vandforbruget og vandspild f.eks. drikkesystemer.

Vand	Efter udvidelse - mængde pr. år
Drikkevand	ca. 8.200 m <sup>3</sup>
Vaskevand	ca. 900m <sup>3</sup>

Håndtering af spildevand håndteres efter godkendte principper.

Det vurderes at spildevand afledes på fornuftigvis jf. ovenstående beskrivelse.

### 1.7.8 ENERGIFORBRUG OG VENTILATION

---

Der anvendes energi til ventilation, fodring, lys mv. Ved løbende renovering og reparation vil der være fokus på at vælge løsninger der minimerer energiforbruget f.eks. energibesparende lyskilder mv.

Lyset i staldene styres efter timer.

Al ventilation sker ved et computerstyret temperaturreguleret styringssystem, der sikrer, at ventilationen kører optimalt både med hensyn til temperatur og fugt i staldene, og i forhold til elforbruget. Hyppig rengøring af ventilationsafkastene, nedsætter energiforbruget betragteligt.

Energiforbruget ligger ca på 450.000 kWh om året, hvilket er højere end normtallene, men dette skyldes at der er et luftrensingsanlæg på ejendommen og at flere staldene opvarmes via en varmepumpe.

Set i forhold til ovenstående oplysninger vurderes det at enegiforbruget er passende til Produktionen.

### 1.7.9 OPBEVARINGSKAPACITET OG GYLLEHÅNDTERING

Al gylle afhentes af biogasanlæg.

Afgasset biomasse opbevares i gyllebeholdere rundt på arealerne, dog er disse lejet ud til tredjemand, som står for markdriften.

Al omlastning af gylle inden udbringning sker med gyllevogn med fastmonteret kran, hvor pumpen sidder på gyllevognen, og der sker en automatisk tømning af pumperøret. Omlastning sker altid under opsyn, derfor vurderes det, at der ikke er større risiko for uheld i forbindelse med utilsigtet igangsætning af pumper, spild m.m.

Gyllebeholderne er stabile beholdere, lavet af typegodkendt beton, der kan modstå mekaniske, termiske og kemiske påvirkninger.

Beholdernes bund og vægge er tætte og beskyttet imod tæring.

En gang årligt tømmes gyllebeholderne, hvorved gyllebeholderne visuelt kan kontrolleres for evt skader.

Der foretages lovpligtigt eftersyn og vedligeholdelse, hvilket betyder at beholderne hvert 10 år bliver kontrolleret for om der skulle være tegn på begyndende utætheder.

Gyllen omrøres kun forud for udkørsel af gylle. Der er ingen stationære pumper, hvilket fjerner risikoen for tab af gylle til miljøet.

### 1.7.10 AFFALD OG KEMIKALIER

#### Beskrivelse af fast affald:

Affald afsættes for så vidt muligt til genanvendelse. Nedenstående skema giver et overblik over hvordan de forskellige fragmenter afsættes.

Affaldstype	Opbevaringssted	Transportør	Modtageanlæg	Mængder pr. år	EAK-kode	ISAG-kode
<b>Olie- og kemikalieaffald:</b>						
Blyakkumulatorer		Egen	Kommunal modtagestation	1	16.06.01	05.99
Spraydåser		Egen	Kommunal modtagestation	10	16.05.04	23.00
Kanyler i særlig beholder		Egen	Dyrlæge		18.02.02	05.13
Tørbatterier – NiCd		Egen	Kommunal modtagestation	1	20.01.33	77.00
Tørbatterier – Kviksølv		Egen	Kommunal modtagestation	1	20.01.33	77.00
<b>Fast affald:</b>						



Tom emballage (papir/pap)	Container	Egen		Containeren tømmes ca. hver uge	15.01.01	50.00
Tom emballage (plast)	Container	Egen		Containeren tømmes ca. hver uge	15.01.02	52.00
Bigbags af PE-plast		Egen	Kommunal modtagestation	100	15.01.02	52.00
Lysstofrør, elspa-repærer, spray-dåser		Egen	Kommunal modtagestation		20.01.21	79.00
Jern og metal	Intet fast	Produkthandler	Produkthandler	varierer	02.01.10	56.20
Diverse brændbart inkl. tomme medicinglas	Container	Egen		Containeren tømmes ca. hver uge	Afhængig af indhold / 15.01.07	19.00
Glas	Intet fast	Egen	Kommunal modtagestation		20.01.02	51.00

### **Vurdering af ressourceforbrug og affaldshåndtering**

Affald håndteres forsvarligt og det vurderes derfor, at der er truffet foranstaltninger som sikrer, at der ikke opstår u hensigtsmæssige forhold i forhold til affald.

#### 1.7.11 TRANSPORTER TIL OG FRA EJENDOMMEN

##### ***Til- og frakørselsforhold***

Transport til og fra anlægget vil ske via Kalvslundvej, hvor der er godt udsyn.

Transporter	Nudrift
	Antal/år
Levering og afhentning af dyr	150
Levering af foder	155
Afhentning af døde dyr	110
Husdyrgødning	585
Affald	38
Levering af brændstof	4
<b>Transporter i alt</b>	<b>1.064</b>

Kort over interne transportveje



### **Transporter**

Hovedparten af transporterne udgøres af transporter med smågrise fra ejendommen og foder. Transporterne med husdyrgødning er begrænsede da gyllen pumpes til biogasanlægget og de forskellige beholdere fyldes med afgasset biomasse via lastbil, korn er sæsonbetinget, mens afhentning af smågrise sker løbende hver uge.

Efter hvert hold rengøres stalde og et nyt hold startes op. Transporten med dyr er derfor løbende hen over året.

På dage med gyllekørsel og kornkørsel er der en rimelig stor trafik med deraf følgende støjgener. Det tilstræbes at kørslen bliver holdt på hverdage i normal arbejdstid, men i højsæsonen vil der være øget trafik på - og omkring ejendommen udenfor de anførte tidspunkter.

Transporterne vil primært foregå indenfor normal arbejdstid 06-18, dog kan kørsler med levende dyr ske tidligere. Alle grænser for tilladelig støj vil blive overholdt.

Der vil til anlægget samlet set komme op til 6-8 transporter pr. uge. Transporter foregår primært inden for normal arbejdstid, dog kan afhentning af slagtesvin til slagteri ske i fra 02.00-07.00, og i høstperioden vil transporter med korn kunne forekomme hele døgnet.

Det vurderes, at omfanget af transporter ikke vil antage et omfang, der vil være til væsentlig gene for beboerne i området. Og disse andres ikke i forhold til nudriften.

## 1.8 EGENKONTROL OG DOKUMENTATION

Bedriftens egenkontrol består primært af det lovpligtige gødningsregnskab, sprøjtejournal, produktionsopgørelser i markbrug og svinehold, driftsregnskab samt egne løbende registreringer.



- Årligt eftersyn af ventilationsanlæg/fodringsanlæg af autoriseret installatør.
- Vand- og elforbruget vil blive fulgt løbende med henblik på at lokalisere eventuelle opståede fejl
- De tekniske installationer og hjælpemidler kontrolleres løbende for at imødegå driftsforstyrrelser og uheld.
- Føring af logbog over flydelag i gyllebeholdere.
- Årlig kontrol af gyllebeholdere
- Udarbejdelse af mark- og gødningsregnskab
- Føring af sprøjtejournal

Det vurderes, at når alle relevante registreringer vedr. dyrehold, affald, uheld osv. Opbevares på bedriften i mindste 5 år og fremvises i forbindelse med tilsyn eller lign. vil fremsendelse af dokumentation til Kommunen kun i helt særlige tilfælde være nødvendig. Samtidigt vurderes det at ejendommens egenkontrol og dokumentation lever op til IE-husdyrbrugs forpligtigelse til en struktureret plan for kontrol, reparation og vedligehold.

## 1.9 BAT-EMISSIONSNIVEAU, AMMONIAK

BAT-kravet for ammoniakemissionen fra husdyrbruget er beregnet i husdyrgodkendelse.dk. Af nedenstående fremgår det, at BAT niveauet er overholdt.

På baggrund heraf vurderes det, at BAT for staldanlægget er overholdt.

Samlet BAT beregning  			
	Stalde	Lagre	Total
Samlet BAT krav (kg NH <sub>3</sub> -N /år)	4591	455	5046
Faktisk emission (kg NH <sub>3</sub> -N /år)	4591	455	5046
Forskel (kg NH <sub>3</sub> -N /år)	-	-	0
Vejledende BAT Overholdt?	-	-	Ja

*Skærmprint af BAT beregning fra Hudyrgodkendelse.dk:*

## 1.9.1 TEKNOLOGIER OG TIL- OG FRAVALG AF TEKNOLOGI

---

Bedriftens ansvarlige har fokus på, hvilke staldsystemer der er bedst anvendelige i relation til miljø, og dermed tab af ammoniak til omgivelserne, samt til dyrenes velfærd.

Bedriften og det tilhørende produktionsanlæg bygger på principper der tilgodeser miljøet i det omfang loven tilsigter.

Staldene er indrettet med delvis fast gulv og drænet gulv. Der anvendes overbrusning af gødearealet, så det renholdes og så ammoniak- og lugtemissionen reduceres.

Stalden er indrettet, så der kan rengøres efter hvert hold og derved nedsætte risikoen for sygdomme, nedsætte lugt fra staldene og mindske støvet i stalden for både dyr og mennesker.

Håndteringen af gylle er med træk og slip. Pumpning og håndtering af gylle vil foregå i lukket rørsystem. Pumpning vil foregå indenfor normal arbejdstid.

### 1.9.1.1.1 Teknologiblade

Til svin findes følgende teknologiblade:

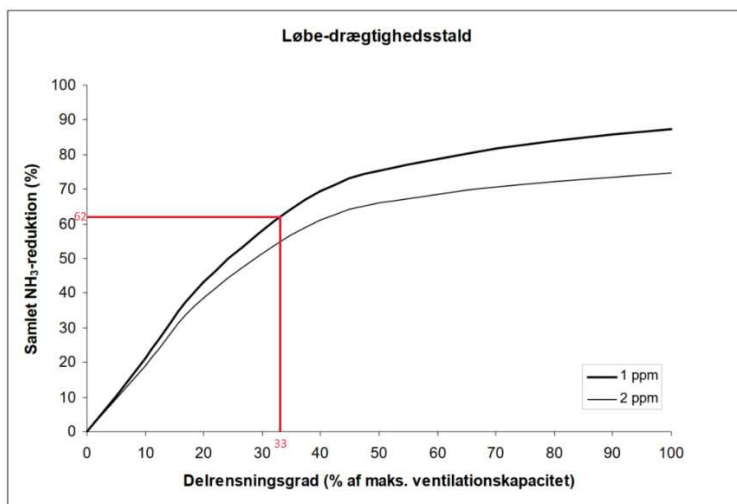
- ❖ Luftrensning
- ❖ Delvist fast gulv
- ❖ Køling af gylle i svinestalde
- ❖ Svovlsyrebehandling af gylle

### 1.9.1.1.2 Valg af teknologi

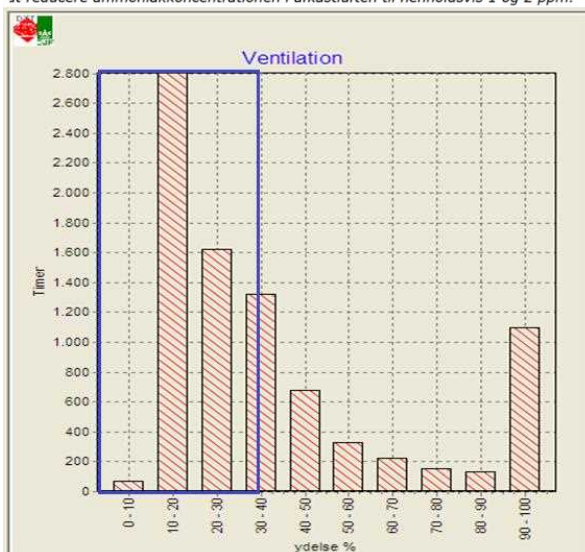
- ❖ Der er valgt delvis fast gulv i de stalde som er bygget senest. Herved mindskes ammoniakfordampningen og lugtemissionen fra staldanlægget.
- ❖ Luftrensning i drægtighedsstalden

Beskrivelse af biologisk luftrensning, hvor der er tale om delrensning af rumudsug fra drægtighedsstalden. Der renses på 30.000 af 90.400 m<sup>3</sup>/t (33% af samlet luftmængde), ved at luftmængden fra 0 til 30.000 m<sup>3</sup>/t suges ud via BIO3U luftrensere. Luftmængden over 30.000 m<sup>3</sup>/t suges ud af stalden udenom renser.

Ved at rense på 33% af samlet luftmængde opnås ammoniakreduktion på ca. 62%. I ca. 4.900 ud af årets 8.760 timer (56%), vil al luften fra drægtighedsstalden blive renses.



Figur 2. Sammenhæng mellem procentdel af maksimal ventilationskapacitet, der passerer en luftrenser i en løbe-drægtighedsstald, og den årlige reduktion i ammoniakemission for en luftrenser, der er i stand til at reducere ammoniakkoncentrationen i afkastluften til henholdsvis 1 og 2 ppm.



#### Specifikationer for 1 stk. drægtighedsstald med 814 dyr

Ordre-nr.: 209528

<b>Bygning</b>	Længde:	72,3 m	Lofthældning:	0 °
	Bredde:	31,9 m	Taghældning:	20 °
	Væghøjde:	2,9 m	Tagpladeprofil:	Cembrit B9-SMAX
<b>Ventilation</b>	Luftbehov:	89.870 m <sup>3</sup> /t	Luftydelse:	90.400 m <sup>3</sup> /t
	Luftskifte pr. time:	13 gange		
<b>Produkter (ventilation)</b>	Ventilationsprincip:	LPV udregnet efter kontinuerlig drift		
	Luftindtag:	LPV		
	Ventiler:	56 stk. DA 1540 loftventiler inkl. indløbstragte		
	Udsug-trinløs 1:	2 stk. DA 600 skorstene med LPC-13 ventilator		
	Udsug-Multistep:	2 stk. DA 600 skorstene med DA 600-7 ventilator		
	Luftrenser:	1 stk. BIO 3U modul (30.000 m <sup>3</sup> /t)		
	Påstik:	3 stk. påstik til renser		
<b>Produkter (øvrige)</b>	Afkast fra renser:	2 stk. DA 600 afkast fra renser med LPC-13 ventilator (30.000 m <sup>3</sup> /t)		
	Klimastyring:	DOL 234F-1 klimacomputer inkl. 4 stk. DOL 12		
	Nødopluk:	DOL 278AM ON/OFF		

#### 1.9.1.1.3 Fravalg af teknologi

- ❖ Svovlsyrebehandling af gylle
- ❖ Gyllekøling



### 1.9.2 BAT DAGLIG DRIFT

---

Bedriftens ansvarlige har fokus på, hvilke staldsystemer der er bedst anvendelige i relation til miljø, og dermed tab af ammoniak til omgivelserne, samt til dyrenes velfærd.

Bedriften og det tilhørende produktionsanlæg bygger på principper der tilgodeser miljøet i det omfang loven tilsigter.

Den daglige drift er tilrettelagt ud fra principperne om godt landmandskab og ansvarlig driftsledelse, således anlægget giver anledning til mindst mulig miljøbelastning og færrest mulige gener for omgivelserne. Dette søges opnået ved bl.a. at reduceret vand- og energiforbrug og ved reduktion af ammoniakfordampning fra staldene og lager.

Ansøger vurderer, at det er BAT at monitorere følgende procesparametre mindst en gang om året:

- ❖ Vandforbrug
- ❖ Energiforbrug
- ❖ Brændstofforbrug
- ❖ Antallet af indgående og udgående dyr, herunder fødsler og dødsfald, hvor dette er relevant
- ❖ Foderforbrug
- ❖ Gødningsproduktion

### 1.9.3 BAT FODRING

---

Foderplaner laves i samarbejde med en produktionsrådgiver med henblik på at opnå den mest optimale fodring af svinene og undgå overforsyning med næringsstoffer, der vil ende som uudnyttede næringsstoffer i gyllen.

På ejendommen benyttes der fytase i foderet for udnyttelse af fosfor.

Det vurderes at BAT for foder er opfyldt på ejendommen.

### 1.9.4 BAT OPBEVARING AF HUSDYRGØDNING

---

- ❖ Gyllen opbevares i beholder med flydelag
- ❖ Der er tilstrækkelig opbevaringskapacitet på ejendommen/andre ejendomme, således at den lagrede gylle kan udbringes i perioder, hvor der er optimale vækstbetingelser for den voksende afgrøde.
- ❖ Gyllen opbevares i stabile beholder, der kan modstå mekaniske, termiske, samt kemiske påvirkninger.
- ❖ Beholdernes bund og vægge er tætte og beskyttede mod tæring.
- ❖ Gyllebeholderne tømmes regelmæssigt af hensyn til eftersyn og vedligeholdelse.
- ❖ Gylle kun omrøres umiddelbart før tømning af beholderen ved f.eks. tilførsel på marken.
- ❖ Gyllebeholdere er underlagt 10-års beholderkontrol og er under dagligt opsyn.
- ❖ Der foretages løbende eftersyn og vedligeholdelse af gyllebeholdere.
- ❖ Gylle suges fra de eksisterende beholdere og op i gyllevognen ved hjælp af en sugekran, der er påmonteret på gyllevognen. Sugekran minimerer risikoen for eventuelle uheld eller spild i forbindelse med påfyldningen af gyllevognen.

Det vurderes, at BAT for opbevaring af husdyrgødning er opfyldt på ejendommen.



## 1.10 FOREBYGGELSE AF UHELD

### 1.10.1 BEREDSKABSPLAN

---

På ejendommen er der udarbejdet en beredskabsplan, der beskriver, hvilke forholdsregler medarbejder og ejer skal tage ved brand, udslip af gylle eller ved andre uheld og kritiske situationer.

### 1.10.2 REDEGØRELSE FOR UHELD

---

Driftsforstyrrelser eller uheld, der kan medføre væsentlig forøget forurening i forhold til normal drift, kan ske i forbindelse med håndtering og opbevaring af husdyrgødning og kemikalier, ved strømsvigt samt udslip af dieselolie.

### 1.10.3 UHELD MED GYLLE

---

I tilfælde af mindre gylleudslip vil gyllen samle sig om lækagestedet. Herfra kan det suges op og fjernes. Da gyllen kan suges op, vurderes det at der ikke er fare for forurening af grundvandet.

### 1.10.4 DØDE DYR

---

Døde dyr opbevares i container eller under kadaverkapsler udviklet til formålet. Derved undgås uhygiejniske forhold, og at der kan observeres døde dyr af forbigående. Desuden kan ræve, hunde og vilde katte ikke komme til de døde dyr.

### 1.10.5 MINIMERING AF RISIKO FOR UHELD

---

Anlæg og tekniske foranstaltninger renses, vedligeholdes og udskiftes i en sådan grad at det sikrer en korrekt brug og effekt. Medarbejderne er grundigt introducerede til opgaverne, hvilket er med til at sikre at disse bliver udført korrekt, og med minimal risiko for uheld som følge af forkert håndtering af kemikalier, gylle, olie mv. Ejer og andre med fast adgang til bedriften er vejledt i beredskabsplanen, hvilken har en fast plads på staldkontoret.

Al omlastning af gylle sker med gyllevogn/lastbil med fastmonteret kran, hvor pumpen sidder på gyllevognen, og der sker en automatisk tømning af pumperøret. Omlastning sker altid under opsyn, derfor vurderes det, at der ikke er større risiko for uheld i forbindelse med utilsigtet igangsætning af pumper, spild m.m.

En gang årligt tømmes gyllebeholderen, i forbindelse med den normale udbringning af gylle, hvorved gyllebeholderen visuelt kan kontrolleres for evt. skader. Der foretages desuden lovpligtigt eftersyn og vedligeholdelse, hvilket betyder, at beholderen hvert 10 år bliver kontrolleret for om der skulle være tegn på begyndende utætheder.

### 1.10.6 MINIMERING AF SKADEVIRKNINGER AF EVT. UHELD

---

Ved at følge de retningslinjer der er anført i beredskabsplanen forventes skadevirkninger ved evt. uheld minimeret, da der vil ske forureningsbegrænsende foranstaltninger i form af inddæmning, oppumpning m.v.

### 1.10.7 MANAGEMENT

---

Den daglige drift er tilrettelagt ud fra principperne om godt landmandskab og ansvarlig driftsledelse, således anlægget giver anledning til mindst mulig miljøbelastning og færrest mulige gener for omgivelserne. Dette søges opnået ved reduceret vand- og energiforbrug og ved reduktion af ammoniakfordampning fra staldene.

Der foretages daglige tilsyn af bedriften og løbende vedligeholdelse af anlægget.

Vand- og energiforbrug opgøres årligt i forbindelse med regnskabet.

Logistikken i forbindelse med fodring og håndtering af dyr, er indrettet, så afstanden giver færrest muligt driftstimer.

Rengøring i og omkring bygningerne og siloer, foretages jævnligt, med henblik på at minimere risikoen for lugt og for at der ikke skal opstå uhygiejniske forhold. Den jævnlige rengøring og visuelle kontrol sikrer, at der ikke opstår ressourcspild eller uhygiejniske forhold.

Døde dyr fjernes dagligt fra staldene og placeres i container eller under kadaverkapsel, så der ikke opstår uhygiejniske forhold.

Affald bortskaffes, så vidt muligt, til genbrug.

Medicinforbruget søges minimeret ved systematisk sundhedsrådgivning med dyrlæge og der er 4-6 årlige besøg af dyrlægen, hvor besætningens generelle sundhed vurderes og hvor det enkelte dyr behandles efter behov. Herudover er der diverse rådgivningsbesøg.

Bedriftens medarbejdere uddannes løbende gennem kurser og efteruddannelse og medarbejdere er orienteret om, at ejendommen er miljøgodkendt, og hvilket vilkår der er stillet til driften i den forbindelse. Medarbejdere holdes ajour med nye krav og regler på regelmæssige personalemøder.

Alle medarbejdere er instrueret i forsvarlig håndtering af forurenende stoffer herunder gylle, kemikalier og brændstof og produktionen tilrettelægges således, at belastning af den enkelte medarbejder mindskes.

### 1.10.8 STRØMSVIGT

---

Ved længerevarende strømsvigt vil energiforsyningselskabet blive kontaktet. Der er nødopluk i staldene, og alarmer der straks påkalder en medarbejder.

### 1.10.9 BRAND

---

Ved brand tilkaldes brandvæsnet.

Der er opsat pulverslukkere strategiske steder på ejendommen, og desuden er der opsat røgdetektorer på loftet, der giver alarm til staldens øvrige alarmsystem. Der iværksættes slukningsarbejde i det omfang det er forsvarligt. Dyr forsøges reddet ud.

## 1.11 HUSDYRBRUGETS OPHØR

Ved husdyrbrugets ophør, rengøres stalde- og gødningsopbevaringsanlæg. Evt. nedbrydning af stalde og fortank/gyllebeholder vil ske i henhold til gældende regler.

Der er ikke truffet foranstaltninger for forebyggelse af forurening ved virksomhedens ophør, da virksomheden ikke forventes lukket. Desuden vil en evt. forurening kun kunne stamme fra håndtering af gylle. Eftersom dette er lagt i faste rammer, anses det ikke for hensigtsmæssigt at foretage yderlige.

## 1.12 GENERELLE VIRKNINGER

### 1.12.1 GRÆNSEOVERSKRIDENDE VIRKNINGER PÅ MILJØET

---

Det vurderes, at der ingen grænseoverskridende virkninger er fra husdyrbruget. Det vurderes, at der ikke vil være luftbåren forurening eller gener, der vil kunne påvirke nabolande.

### 1.12.2 BEFOLKNINGEN OG MENNESKERS SUNDHED

---

Husdyrproduktionen på ejendommen overholder alle lovens fastsatte krav i forhold afstands-krav og lugtgener til naboer, hvorfor det ikke forventes, at omkringboende bliver væsentligt generet af lugt fra husdyrproduktionen.

Støvgener minimeres ved at foderet håndteres i lukkede systemer og ved fornuftig håndtering af halm ved strøning, hvorfor det ikke forventes at omkringboende bliver væsentligt generet af støv fra husdyrproduktionen.

De fastsatte grænser for støjgener overholdes dag og nat, ved hensynsfuld kørsel med transporter og ved kørsel med hovedparten af transporterne indenfor almindelig arbejdstid minimeres støjgenerne, hvorfor det ikke forventes at omkringboende bliver væsentligt generet af støj fra husdyrproduktionen.

Der holdes generelt en god hygiejne og ved foderopbevaringen, så tiltrækningen af rotter og mus samt mulighederne for udklækning af fluelarver minimeres, hvorfor det ikke forventes at omkringboende er væsentligt generet af skadedyr fra husdyrbruget.

#### 1.12.2.1.1 BIOLOGISK MANGFOLDIGHED I FORHOLD TIL KATEGORI 1– OG 2-NATUR SAMT BILAG IV-ARTER

Ammoniakfordampningen fra husdyrbruget overholder alle lovens afskæringskriterier for ammoniakdeposition til kategori 1, 2- og 3 natur. Tilstanden af nærmeste kategori 1, 2 og 3 naturområder forventes derfor ikke ændret af ammoniakfordampningen fra husdyrproduktionen på ejendommen.

Merbelastningen til de nærmeste §3 områder ligger under kravet om 1,0 kg N/ha/år i merbelastning. Det er vurderet, at naturarealer der ligger længere væk end de i ansøgningen nævnte naturarealer ikke vil blive belastet med over 1,0 kg N/ha/år, da beregningen til de nærmeste naturarealer ligger under 1,0 kg N/ha/år.

For de nært liggende enge gælder det, at der ikke er registeret ammoniakfølsomme naturtyper på arealerne og det er vurderet, at der heller ikke forekommer ammoniakfølsomme naturtyper på arealerne

Beskrivelse af søer (vandhuller):

Der er registreret en del søer indenfor 1.000 m fra anlægget. Det vurderes, at den primære risiko for næringsstofpåvirkning af søerne er tilførsel af fosfor via overfladeafstrømning fra de omkringliggende arealer. Søernes største trussel er tilførsel af fosfor, mens påvirkningen fra luftbåret ammoniak ikke vil være af betydning.

#### **Bilag IV-arter, artsfredninger og rødlistearter**

En række dyr og planter, der er omfattet af habitatdirektivets bilag IV, kan have levested, fødesøgningsområde eller sporadisk opholdssted på eller omkring landbrugsejendomme og deres tilhørende arealer. På baggrund af rapport fra DMU, samt det øvrige kendskab vurderes umiddelbart, at der kan være sydflagermus, odder, markfirben, stor vandsalamander og spidssnudet frø. Heraf er odder omfattet af den danske rødliste som sårbare.

Flagermus benytter ofte hulheder i træer eller huse som opholdssted om dagen og under vinterdvalen. Føden består af insekter, som fanges i luften nær vådområder, marker, skove og levende hegn. De enkelte arter af flagermus har forskellige præferencer mht. fødesøgningsområde. Der er ingen registreringer af flagermus nær ejendommens anlæg eller udbringningsarealer, men det kan ikke udelukkes, at én eller flere arter kan raste eller yngle i området.

Odderen lever i tilknytning til vådområder, og den findes i vandløb og især i moser og søer med store rørskovsområder. For at odderen kan trives i levedygtige bestande, skal der være vådområder med et højt naturindhold. Odderens yngle- og rasteområder knytter sig til moser, krat, skov eller andre uforstyrrede naturområder.

Markfirbenet findes spredt i landskabet på åbne, varme, solbeskinnede skråninger med veldrænet jord og lav vegetation. Markfirbenet yngler på solvendte skråninger, som er af alt-afgørende betydning for arten.

Stor vandsalamander foretrækker rene, dybe vandhuller i eller nær skov. Uden for yngletiden lever salamanderne på land og gemmer sig om dagen under sten og træstammer og i gamle musehuller. De vandrer sjældent særlig langt fra vandhullerne.

Andre paddearter som lille vandsalamander og skrubbtudse er ikke opført på habitatdirektivets bilag IV, men de er fredede i Danmark. For disse arter gælder mange af de samme livsbetingelser, som nævnt for padderne ovenfor.

Bortset fra ovennævnte har Vejen Kommune ikke kendskab til andre registreringer af planter og dyr, som er omfattet af artsfredninger eller optaget på nationale eller regionale rødlistor på eller i nærheden af husdyrbrugets anlæg og udbringningsarealer. Vejen Kommune vurderer, at en række af arterne med stor sandsynlighed forekommer i området.

Det vurderes at der ved overgang til den nye husdyrlov ikke vil ske en belastning af naturområder eller bilag IV arter. Der sker ingen merudledning i forhold til nudriften hvorfor det ikke anses for muligt at der sker en tilstandsændring.

.

### 1.12.3 JORDAREALER, JORDBUND, VAND, LUFT OG KLIMA

---

Udbringning af husdyrgødning fra gården reguleres af generel lovgivning for udbringning af husdyrgødning.

Generelt er markdriften omfattet af regulering mht. næringsstofftilførsel og sædskifte, hvilket har positiv betydning for jordens frugtbarhed og udvaskning af næringsstoffer til vandmiljøet.

Det forventes ikke, at projektet har negativ indvirkning på jord, luft eller klima.

### 1.12.4 MATERIELLE GODER, KULTURARV OG LANDSKABET

---

Der er taget højde for påvirkningen af materielle goder, kulturarv og landskabet. Det vurderes, at ingen af disse tre parametre vil blive påvirket væsentligt i forbindelse med opførslen af byggeriet.

## 1.13 BILAG 1- MARKERING AF GANGAREALER

