

# Miljøgodkendelse af Ørumvej 19, 7840 Højslev

v/ Poul Drejer, Ørumvej 19, 7840 Højslev,

efter § 12, stk. 2 i LBK nr. 1486 af 4. december 2009.

Meddelt d. 1.marts 2013



Miljøgodkendelse af udvidelse og ændring af eksisterende husdyrproduktion fra 223 til 270 dyreenheder i eksisterende staldanlæg.

**Ansøger:**

<b>Navn:</b>	Poul Drejer
<b>Adresse:</b>	Ørumvej 19
<b>Telefon:</b>	9753 8328
<b>E-mail:</b>	<a href="mailto:orgelgaard@mail.dk">orgelgaard@mail.dk</a>

**Bedrift:**

<b>Navn:</b>	Poul Drejer
<b>Adresse:</b>	Ørumvej 19
<b>Matr. nr.:</b>	15a, Sdr. Ørum By, Ørum, m. fl.
<b>CVR-nummer:</b>	72 35 79 14
<b>P-nr.:</b>	1.002.369.507

**Ejer husdyrbrug:**

<b>Navn:</b>	Poul Drejer
<b>Adresse:</b>	Ørumvej 19
<b>CHR-nr.:</b>	78541

**Ejer ejendom:**

<b>Navn:</b>	Poul Drejer
<b>Adresse:</b>	Ørumvej 19
<b>Telefon:</b>	9753 8328

**Kontaktperson:**

<b>Navn:</b>	Poul Drejer
<b>Adresse:</b>	Ørumvej 19
<b>Telefon:</b>	9753 8328/ mobil: 2447 5761

**Vigtige datoer:**

Godkendelsen er meddelt den 1. marts 2013
Klagefristen udløber den 2. april 2013
Godkendelsen skal tages op til revurdering senest i 2023

## Kort beskrivelse af det ansøgte projekt:

Der er tale om en retslig lovliggørelse af en eksisterende produktion, idet den nuværende produktion på Ørumvej 19 ikke er i overensstemmelse med ejendommens produktionstilladelse. Den angivne nudrift i ansøgningen udtrykker det tilladte dyrehold, som er fastlagt i VVM-screening fra Viborg Amt i 2001. Der sker ingen bygningsmæssige udvidelser.

Husdyrbruget søges godkendt til 1.100 årssøer og 500 sopolte, hvilket er en udvidelse på 46,5 dyreenheder i forhold til det tilladte dyrehold. Der sker ingen bygningsmæssige ændringer på husdyrbruget som følge af godkendelsen.

### Ansøgt husdyrproduktion

Ørumvej 19					
Besætning tilladt produktion			Besætning ansøgt produktion		
Dyreart	Stk./år	DE	Dyreart	Stk./år	DE
Årssøer	700	162,8	Årssøer	1.100	255,8
Smågrise (7,2 – 30 kg)	10.560	48,7	Smågrise	0	0
Sopolte (30 – 110 kg)	400	11,9	Sopolte (30 – 107 kg)	500	14,1
<b>I alt</b>		<b>223,4</b>			<b>269,9</b>

### Det generelle reduktionskrav til ammoniakfordampning

Det generelle reduktionskrav til ammoniak er på 20 %, da ansøgningen er modtaget første gang i 2008. Kravet er overholdt ved foderoptimeringer.

### Generelle afstandskrav

Det ansøgte overholder de generelle afstandskrav i husdyrgodkendelseslovens kapitel 2, § 6. Det ansøgte projekt overholder de generelle afstandskrav i husdyrgodkendelseslovens § 7, da ændringen i følge beregninger i

ansøgningssystemet medfører en reduktion i ammoniakfordampningen fra husdyrbruget. Det ansøgte projekt overholder ligeledes husdyrgodkendelseslovens § 8, da der ikke etableres nye stalde eller gødningsopbevaringsanlæg.

#### Meddelelse af 1. godkendelse

Godkendelsen er meddelt første gang den 21. april 2010. Godkendelsen blev påklaget af Danmarks Naturfredningsforening.

#### Miljøklagenævnsafgørelse om ophævelse og genbehandling

Miljøklagenævnet meddelte i sin afgørelse af 2. maj 2011, at godkendelsen skulle ophæves og hjemvises til Skive Kommune til fornyet behandling.

Afgørelsen fra Miljøklagenævnet fremgår af bilagene til godkendelsen. Desuden er vedlagt et bilag der redegør for Skive Kommunes genbehandling af ansøgningen med udgangspunkt i ovennævnte miljøklagenævnsafgørelse.

#### Høringsfaser

Denne godkendelse har været i høring hos naboer og berørte parter i 6 uger, fra den 11 januar 2013 til den 22. februar 2013. Der indkom ingen høringssvar i perioden.

#### **Godkendelsen er udarbejdet af:**

Skive Kommune  
Natur og Miljø  
Kirke Allé 1  
7840 Højslev

#### **Tilsynsmyndighed:**

Skive Kommune  
Natur og Miljø  
Kirke Allé 1  
7840 Højslev

Sagsbehandler: Trine Fomsgaard  
Kvalitetskontrol: Nina Sohn Hansen

## Indholdsfortegnelse

<b>1.</b>	<b>ANSØGNING OG GODKENDELSE .....</b>	<b>8</b>
<b>1.1</b>	<b>Ansøgning.....</b>	<b>8</b>
<b>1.2</b>	<b>Godkendelse .....</b>	<b>8</b>
<b>2.</b>	<b>GENERELLE FORHOLD .....</b>	<b>10</b>
<b>2.1</b>	<b>Generelle forhold og informationer .....</b>	<b>10</b>
<b>2.2</b>	<b>Årsproduktion - staldbelægning.....</b>	<b>12</b>
<b>3.</b>	<b>STALDANLÆG.....</b>	<b>13</b>
<b>3.1</b>	<b>Drift af staldanlæg .....</b>	<b>13</b>
<b>3.2</b>	<b>Ammoniakreducerende tiltag.....</b>	<b>15</b>
<b>3.3</b>	<b>Lugt.....</b>	<b>17</b>
<b>3.4</b>	<b>Støj og transport.....</b>	<b>18</b>
<b>3.5</b>	<b>Lysforhold.....</b>	<b>20</b>
<b>3.6</b>	<b>Gyllebeholdere og gyllehåndtering .....</b>	<b>21</b>
<b>3.7</b>	<b>Spildevand og overfladevand .....</b>	<b>22</b>
<b>3.8</b>	<b>Skadedyrsbekæmpelse .....</b>	<b>23</b>
<b>3.9</b>	<b>Håndtering af olie, affald, sprøjtemidler og andre kemikalier .....</b>	<b>24</b>
<b>3.10</b>	<b>Driftskontrol .....</b>	<b>25</b>
<b>3.11</b>	<b>Renere teknologi og BAT .....</b>	<b>26</b>
<b>4.</b>	<b>UDBRINGNINGSAREALER .....</b>	<b>28</b>
<b>4.1</b>	<b>Udbringning af husdyrgødning.....</b>	<b>28</b>
<b>4.2</b>	<b>Naturbeskyttelse og ammoniak .....</b>	<b>29</b>
<b>4.3</b>	<b>Nitratudvaskning .....</b>	<b>34</b>
<b>4.4</b>	<b>Fosfor .....</b>	<b>37</b>
<b>5.</b>	<b>KONKLUSION .....</b>	<b>38</b>
<b>6.</b>	<b>GODKENDELSENS GYLDIGHED, KLAGEVEJLEDNING OG UNDERRETNING .....</b>	<b>39</b>
<b>6.1</b>	<b>Godkendelsens gyldighed .....</b>	<b>39</b>
<b>6.2</b>	<b>Klagevejledning og søgsmål .....</b>	<b>40</b>
<b>6.3</b>	<b>Underretning om godkendelsen .....</b>	<b>40</b>
<b>Bilag 1.</b>	<b>Grundlag for vilkår og lovgivning.....</b>	<b>43</b>
<b>Bilag 2.</b>	<b>Kort over ejendommen (luftfoto 2008, 1:4000).....</b>	<b>44</b>
<b>Bilag 3.</b>	<b>Nabobeboelse, samlet bebyggelse og beskyttet natur. ....</b>	<b>45</b>
<b>Bilag 4.</b>	<b>Driftsbygninger.....</b>	<b>46</b>

<b>Bilag 5.1</b>	<b>Kvittering for aflevering af farligt affald.....</b>	<b>47</b>
<b>Bilag 5.2</b>	<b>EAK-koder, landbrug. ....</b>	<b>48</b>
<b>Bilag 6.</b>	<b>Udbringningsarealer.....</b>	<b>50</b>
<b>Bilag 7.</b>	<b>Beredskabsplan.....</b>	<b>51</b>
<b>Bilag 8.</b>	<b>BAT-beregning .....</b>	<b>56</b>
<b>Bilag 9.</b>	<b>Ansøgers BAT-redegørelse .....</b>	<b>57</b>
<b>Bilag 10.</b>	<b>Afgørelse fra klagenævnet.....</b>	<b>61</b>
<b>Bilag 11.</b>	<b>Skive Kommunes kommentarer til genbehandlingen. ....</b>	<b>69</b>
<b>Bilag 12.</b>	<b>Vurdering af N og P til overfladevand.....</b>	<b>70</b>
<b>Bilag 13.</b>	<b>Ansøgningskema 28989 – version 5 .....</b>	<b>77</b>

# 1. ANSØGNING OG GODKENDELSE

## 1.1 Ansøgning

Poul Drejer har søgt om miljøgodkendelse af dyreholdet på Ørumvej 19, 7840 Højslev.

Ansøgningen er første gang modtaget via [www.husdyrgodkendelse.dk](http://www.husdyrgodkendelse.dk) af Skive Kommune den 22. august 2008, og er indgivet på baggrund af, at ejendommen er godkendelsespligtig. Godkendelsen har tidligere været meddelt og påklaget og hjemvist til fornyet behandling. Godkendelsen meddeles hermed på ny.

Ansøgningen bygger på oplysningskrav ved ansøgning om godkendelse af husdyrbrug

- LBK nr. 1486 af 4/12/2009, Bekendtgørelse af lov om miljøgodkendelse m.v. af husdyrbrug.
- Bek. nr. 1036 fra 2012 om tilladelse og godkendelse m.v. af husdyrbrug med senere ændringer.

## 1.2 Godkendelse

Baseret på de givne oplysninger i ansøgningen og suppleret med Kommunens vilkår og vurderinger, meddeles Poul Drejer godkendelse til den ansøgte husdyrproduktion på Ørumvej 19, 7840 Højslev.

Landbrugsejendommen er omfattet af husdyrgodkendelseslovens § 12, stk. 1, nr. 1, der vedrører anlæg til landbrugsproduktion for mere end 270 dyreenheder, hvis mindst 90 pct. af dyreenhederne stammer fra søer med tilhørende smågrise indtil 30 kg, eller 750 stipladser til søer, samt bekendtgørelse nr. 1036 fra 2012 om tilladelse og godkendelse m.v. af husdyrbrug.

De hovedhensyn, der har været bestemmende for afgørelsen, er:

- anvendelse af bedste tilgængelige teknik
- hensyntagen til overfladevand og natur, herunder
  - områder, der er beskyttet mod tilstandsændringer
  - fredede områder
  - internationale naturbeskyttelsesområder (Natura 2000 områder)
  - områder særligt sårbare overfor næringsstofpåvirkninger
- begrænsning af eventuelle gener for naboer fra luftforurening samt støj- og lugtgener
- sikring af korrekt affaldshåndtering
- beskyttelse af jord og grundvand
- Beskyttelse af recipienter og korrekt spildevandsafledning
- hensynet til de landskabelige værdier
- væsentlige mulige alternative løsninger
- nødvendige foranstaltninger ved ophør af driften



Der er ikke med denne godkendelse taget stilling til eventuel godkendelse efter anden lovgivning som f.eks. Byggeloven eller Arbejds miljøloven m.v.

## 2. GENERELLE FORHOLD

### 2.1 Generelle forhold og informationer

#### **VILKÅR**

1. **Ansøgningsgrundlag** Husdyrbruget på Ørumvej 19 skal drives i overensstemmelse med de oplysninger, der fremgår af ansøgnings-skema 28989 version 4 og med de ændringer, der fremgår af godkendelsens vilkår.
2. **Godkendelse** Et eksemplar af godkendelsen skal til enhver tid være tilgængeligt på husdyrbruget. Eventuelt driftspersonale skal have direkte adgang til godkendelsen og være grundigt orienteret om godkendelsens indhold.
3. **Tidsfrist** Godkendelsen skal være udnyttet senest 2 år efter den er meddelt. Hermed forstås, at der skal være indsat et dyrehold svarende til opstart af den ansøgte produktion.
4. **Beredskabsplan** På ejendommen skal der altid forefindes en detaljeret beredskabsplan. Alle ansatte skal være bekendt med beredskabsplanens placering og indhold. Beredskabsplanen skal forevises tilsynsmyndigheden ved forlangende.
5. **Ophør** Ved husdyrbrugets ophør skal tilsynsmyndigheden orienteres.
6. **Driftsopgaver ved ophør** Ved husdyrbrugets ophør skal der udføres følgende forureningsbegrænsende foranstaltninger:
  - Gyllebeholdere, fortank med rørsystemer, gyllekanaler/kummer m.v. skal tømmes og rengøres.
  - Alle staldafsnit skal tømmes for husdyrgødning, der bortskaffes efter regler om udbringning af husdyrgødning.
  - Restkemikalier, olieaffald, medicinaffald og andet farligt affald skal bortskaffes i henhold til Skive Kommunes affaldsregulativer.

#### **VURDERING**

Vilkårene i dette afsnit har blandt andet til formål på bedst mulig vis at sikre, at husdyrbrugets daglige drift sker miljømæssigt forsvarligt.

##### *Beredskabsplan*

Personer med daglig gang på bedriften skal have kendskab til de beredskabsplaner, som skal træde i kraft ved driftsuheld og lignende, således at afværgende foranstaltningen kan sættes i kraft hurtigst muligt.

Ørumvej 19 har udarbejdet en beredskabsplan med telefonliste, brand- og evakueringsinstrukser, håndtering af gylleudslip og olie- og kemikaliespild. Beredskabsplanen er vedlagt som bilag til miljøgodkendelsen.

Der stilles vilkår om, at beredskabsplanen skal revideres årligt, for at sikre, at kontaktoplysninger og placering af materiel, som skal bruges ved en akut forurening, er korrekte.

### *Husdyrbrugets ophør*

Vilkårene i dette afsnit har desuden til formål at sikre, at eventuel afvikling af husdyrbruget sker miljømæssigt forsvarligt og med tilsynsmyndighedens vidende. I den forbindelse ønskes det ikke, at gylle, olie, kemikalier eller andre potentielt forurenende stoffer fra driften efterlades på ejendommen. Det vurderes, at dette vil medføre en unødigt risiko for udslip som følge af manglende opsyn med og/eller vedligehold af opbevaringslagre.

### *Miljøbeskyttelse*

Husdyrbruget er gennem husdyrbrugsloven forpligtet til at værne om natur, miljø og landskab, så udviklingen af husdyrproduktionen kan ske på et bæredygtigt grundlag i respekt for menneskers livsvilkår og for bevarelsen af dyre- og plantelivet. Dette indebærer, at ejendommen indrettes og drives så forurening af luft, vand, jord og undergrund begrænses, herunder at spild og udslip af gylle og andre forurenende stoffer, samt drikkevand forebygges.

Husdyrbruget gøres opmærksom på, at der er anmeldeligt til tilsynsmyndigheden i tilfælde af at der sker uheld, som medfører forurening.

### *Godkendelsespligtige forhold*

Husdyrbruget gøres opmærksom på, at bygnings-, og driftsmæssige ændringer eller udvidelser, som ikke er beskrevet i ansøgningsskema 28989 kan være omfattet af Lov om miljøgodkendelse m.v. af husdyrbrug. I sådanne tilfælde skal der søges godkendelse af den ønskede ændring og meddeles godkendelse inden ændringen må påbegyndes.

### *Anmeldelse af udskiftning af arealer*

Husdyrbruget gøres opmærksom på, at der er anmeldeligt af udskiftninger i bedriftens harmoniareal, både for ejede og forpagtede arealer, samt overførselsaftaler.

### *Godt Landmandskab*

Det anbefales husdyrbruget at være bekendt med og søge at efterleve "Godt Landmandskab 2005", udarbejdet af Landsudvalgenes Fællesudvalg, eller den nyeste version heraf.

### Lokalisering og kulturhistorie

Ørumvej 19 ligger cirka 500 meter sydvest for Sønder Ørum, der er nærmeste samlede bebyggelse og cirka 4 km syd for Hald, der er den nærmeste by. Cirka 3 km nordøst for Ørumvej 19 ligger sommerhusområdet Strandet.

Der sker ikke ydre bygningsmæssige ændringer på ejendommen ved det søgte projekt. Ørumvej 19 ligger uden for områder med kulturhistorisk interesse, særlige beskyttelsesområder, lokal- eller kommunalplanlagte områder og uden for områder med særlige landskabelige værdier. Det søgte projekt vurderes at være i overensstemmelse med retningslinjerne i Regionplan 2005 og forslag til Kommuneplan 2009 – 2021. Det søgte projekt vurderes samlet set ikke at indvirke på de landskabelige forhold omkring ejendommen.

### Forholdet til museumsloven:

Hvis der findes spor af fortidsminder under jordarbejde, skal arbejdet standses. Fundet skal straks anmeldes til Museum Salling, jf. museumslovens § 27, stk. 2.

## 2.2 Årsproduktion - staldbelægning

### **VILKÅR**

7. **Husdyrproduktion** Den årlige husdyrproduktion må ikke overskride

- Årssøer: 1.100 stk.

- Sopolte: 500 stk. (30 - 107 kg),

svarende til 269,9 dyreenheder, beregnet ifølge Bekendtgørelse om husdyrbrug og dyrehold for mere end 3 dyreenheder, husdyrgødning, ensilage m. v. (Bek. nr. 1695 af 19/12 2006).

### **VURDERING**

Vilkårene i dette afsnit har til formål at definere rammerne for den tilladte husdyrproduktion og herved at definere rammerne for dyreholdets forventede miljøpåvirkning.

Skive Kommune gør opmærksom på, at produktionstilladelsen følger det godkendte antal dyr og ikke det antal dyreenheder, som antallet af dyr svarer til på godkendelsestidspunktet.

### 3. STALDANLÆG

#### 3.1 Drift af staldanlæg

##### VILKÅR

8. **Staldsystem, farestier** De 120 nye farestier skal etableres som kassestier med delvis spaltegulv.
9. **Staldsystem, drægtighedsstier** De 280 nye stipladser til drægtige søer skal etableres som delvis spaltegulv til løsgående søer.
10. **Fasefodring** Der skal anvendes fasefodring på ejendommen. Som minimum skal der anvendes forskellige foderblandinger til henholdsvis gølge/drægtige søer og diegivende søer.
11. **Max. årlig udskillelse af kvælstof af dyr**

Udledningen af kg N af dyr pr. år må ikke overstige følgende værdier:

Dyretype	Kg N af dyr pr. år
Søer	22,4
Slagtesvin/polte	3,02

12. **Ventilation** Alle ventilatorer skal vedligeholdes og efterses i henhold til producentens anvisninger.
13. **Rengøring** Emissioner fra staldene skal begrænses ved jævnlig rengøring af samtlige staldafsnit for foder- og gødningsrester.

##### VURDERING

Formålet med de stillede vilkår i dette afsnit er at sikre en miljømæssig hensigtsmæssig drift af ejendommens staldanlæg. Omgivelserne sikres mod unødige gener, primært i form af luftbårne emissioner (støv/lugt/ammoniak), som kan påvirke mennesker og natur.

Vilkår om staldsystemer fastholder de staldsystemer, som der ansøges om.

Vilkår om fasefodring har til formål at forebygge et unødigt forbrug af fosfor og kvælstof og som følge heraf et unødigt næringsstoffoverskud på markarealer ved udbringning af husdyrgødning.

Det samlede foderforbrug er fastlagt ud fra de normtal, der ligger til grund for beregningerne i ansøgningssystemet, dog korrigeret for de indtastede foderkorrektioner.

Af nedenstående tabel fremgår niveauerne for foderforbrug og råprotein, som stilles i vilkår 11.

### *Foderkorrektioner*

For at reducere ammoniakfordampningen fra anlægget har ansøger bl.a valgt foderkorrektioner.

Ud fra foderkorrektionerne er Kg N ab dyr pr. grisetype beregnet efter nedenstående faktorer og formler.

De enkelte foderkorrektioner er ikke bindende, men vilkårligningen for den enkelte dyreart skal samlet set overholdes.

*Søer - Kg N ab dyr pr. so pr. år beregnes ud fra følgende ligning:*

$(FE \text{ pr årsso} \times g \text{ råprotein pr. FE})/6250 - 1,98 - (\text{antal frav. grise pr. årsso} \times \text{frav.vægt} \times 0,0257 \text{ kg N})$

Ovenstående er beregnet ud fra forudsætningerne i følgende tabel.

<b>Faktor</b>	<b>Værdi</b>
Antal søer	1100
Antal fravænnede grise	24,6
Fravænningsvægt	7,3
g råprotein/FE	125
FE/årsso	1450
Kg N ab dyr pr. årsso	22,4

*Slagtesvin/polte - Kg N ab dyr pr. slagtesvin beregnes ud fra følgende ligning:*

$((\text{afgangsvægt} - \text{indgangsvægt}) \times FEsv \text{ pr. kg tilvækst} \times \text{gram råprotein pr. FEsv}/6250) - (\text{afgangsvægt} - \text{indgangsvægt}) \times 0,0296 \text{ kg N pr. kg tilvækst}$

Ovenstående er beregnet ud fra forudsætningerne i følgende tabel. De enkelte forudsætninger er ikke bindende men vilkårligningen skal samlet set overholdes.

<b>Faktor</b>	<b>Værdi</b>
Antal slagtesvin	500
Indgangsvægt, kg	30
Afgangsvægt, kg	107
FEsv pr kg. tilvækst	2,87
Gram råprotein pr. FEsv, g	150
Kg N ab dyr pr. slagtesvin	3,02

## 3.2 Ammoniakreducerende tiltag

### **VURDERING**

Formålet med dette afsnit er at sikre, at det generelle krav til reduktion af ammoniakemission overholdes, at krav i henhold til Bedst Anvendelige Teknologi overholdes, samt at ammoniakemissionen fra det søgte projekt ikke medfører tilstandsændringer i beskyttede naturområder. Desuden tages der stilling til, om Bilag IV-arter påvirkes af det søgte projekt.

Beregninger i ansøgningssystemet viser, at det generelle krav til reduktion af ammoniakemission er overholdt med en margin på 640 kg N/år.

Skive Kommune vurderer, at BAT-niveauet for ammoniakfordampning er overholdt. Vurderingen fremgår i godkendelsens afsnit 3.11.

Der sker ifølge ansøgningssystemet en nedgang i udledningen af ammoniak fra staldanlægget på Ørumvej 19. Det vurderes, at dette vil have en neutral eller gunstig indvirkning på beskyttet natur i ejendommens nærområde.

### § 7-arealer

§ 7-arealer er særligt følsomme naturområder som højmoser, lobeliesøer, heder, overdrev og ammoniakfølsomme søer indenfor natura 2000 områder, der er beskyttet af husdyrbruglovens § 7. Heder og overdrev udenfor Natura 2000 områderne er kun omfattet af § 7, hvis de er større end hhv. 10 og 2,5 ha. § 7 arealer afkaster bufferzone I og II på hhv. 300 m og 1000 m, indenfor hvilke der skal tages særligt hensyn til ammoniakemission.

Nærmeste § 7 naturområder er 900 meter øst for ejendommen.

Der er ikke beregnet en totaldeposition i naturområdet, da ammoniakdepositionen fra anlægget ikke vurderes at få nogen væsentlig effekt på naturtilstanden på grund af den lange afstand.

### § 3-arealer

§ 3-arealer er naturarealer, der er beskyttet efter naturbeskyttelseslovens §3. Naturbeskyttelseslovens § 3 beskytter overdrev, heder, moser, enge, strandenge, strandsumpe, ferske enge, søer og vandløb mod ændringer i tilstanden.

Beskyttelsen gælder for alle de beskyttede naturtyper, hvis de har en minimumsstørrelse på 2.500 m<sup>2</sup> i sammenhængende areal. Beskyttelsen gælder dog for søer med et areal helt ned til 100 m<sup>2</sup> og for vandløb, der er udpeget af de tidligere amtsråd og godkendt af miljøministeren. Arealer, der er mindre end 2.500 m<sup>2</sup>, er også omfattet af beskyttelsen, hvis de indgår i en mosaik af naturtyper med et samlet areal på 2.500 m<sup>2</sup>, eller hvis de ligger i forbindelse med en sø eller et vandløb.

Udbringingsarealerne for husdyrgødning fra Jungetvej 25 er gennemgået i forhold til naturtyper omfattet af naturbeskyttelseslovens § 3. Nærmeste § 7-områder er en eng 380 meter øst for ejendommen og mose 900 meter mod syd. Områdernes tilstand vil ikke berøres væsentlig af emission eller udbringning af husdyrgødning.

#### Natura-2000

Nærmeste Natura-2000 område er Hjarbæk Fjord, der ligger cirka 2,5 km øst/nordøst for husdyrbruget. Det vurderes, at nedgangen i ammoniakfordampningen fra ejendommen vil have en neutral indvirkning på Hjarbæk Fjord.

#### Bilag IV arter

Arter beskyttet ifølge EF-habitatdirektivets bilag IV må ikke fanges, slås ihjel eller forstyrres med vilje, og deres levesteder må ikke beskadiges eller ødelægges.

Der er en bestand af odder i området (Jordbro Å). Skive Kommune vurderer, at projektet ikke har indflydelse på odderens bevaringsstatus i området, da projektet ikke medfører væsentlige ændringer i driften af husdyrbruget, som har indflydelse på odderen eller dens levesteder.

Skive kommune har ikke kendskab til andre bilag IV arter i området. På baggrund af, at der ikke sker forøgelse af ammoniakemissionen, eller andre væsentlige ændringer i staldanlæggets miljøpåvirkning, vurderes det at potentielle levesteder eller sporadiske opholdssteder for bilag IV arter ikke påvirkes væsentligt af projektet.



### **3.3 Lugt**

#### **VILKÅR**

14. **Lugt** Husdyrbruget skal redegøre for staldanlæggets lugtmission, hvis det skønnes at eventuelle klager over lugt fra husdyrbrugets staldanlæg er velbegrundede.

#### **VURDERING**

Vilkårene i dette afsnit har til formål at sikre husdyrbrugets omgivelser mod uacceptable lugtgener fra husdyrbruget.

Lugtgenegrænserne beregnet i husdyrgodkendelse.dk

Hvis der opstår problemer med lugt fra ejendommen, har tilsynsmyndigheden mulighed for at stille krav om en redegørelse fra Poul Drejer og om nødvendigt, at der skal iværksættes lugtreducerende tiltag. Ændringen af driften på Ørumvej 19 forventes ikke at medføre væsentlige ændringer i lugtmissionen fra staldanlægget. De generelle lugtgeneafstande beregnet i ansøgningssystemet viser, at lugtkravene til nærmeste nabo, samlet bebyggelse og byzone er overholdt.

### 3.4 Støj og transport

#### **VILKÅR**

15. **Støjmission** Husdyrbrugets samlede støjmission, angivet som det ækvivalente, korrigerede lydtryksniveau målt i dB(A), må i intet punkt ved de nærmest liggende enkeltboliger overskride følgende værdier:

Områdetype	Dagperiode	Aftenperiode	Natperiode
PRIVATE	Mandag-fredag kl. 07.00-18.00 Lørdag kl. 07.00-14.00	Mandag-fredag kl. 18.00-22.00 Lørdag kl. 14.00-22.00 Søn- & helligdage kl. 07.00-22.00	Alle dage kl. 22.00-07.00
Nabobeboelse* (ikke landbrug)	55 dB(A)	45 dB(A)	40 dB(A)
Byzone	45 dB(A)	40 dB(A)	35 dB(A)
Områder for blandet bolig- og erhvervsbebyggelse	55 dB(A)	45 dB(A)	40 dB(A)

\*) Nabobeboelse defineres som opholdsarealer ved nærmeste nabo. Ved tvivlsspørgsmål er det tilsynsmyndigheden, der definerer, hvor støjgrænsen gælder.

- Grænseværdierne skal overholdes i de mest støjbelastende otte timer i dagperioden, den mest støjbelastende time i aftenperioden og den mest støjbelastende ½ time i natperioden.
  - De anførte grænseværdier for støjbidraget regnes overholdt, hvis de ikke overskrides af en måling/beregning der er midlet over en periode, som afhænger af tidspunktet på døgnet således:
    - For dagperioden, kl. 07 – 18 alle dage, er måleperioden det mest støjbelastende samlede tidsrum på 8 timer.
    - For aftenperioden, kl. 18 – 22 alle dage, er måleperioden det mest støjbelastende samlede tidsrum på 1 time.
    - For natperioden, kl. 22 – 07 alle dage, er måleperioden det mest støjbelastende samlede tidsrum på ½ time.
    - Markarbejde med traktorer og landbrugsmaskiner er ikke omfattet af ovennævnte støjgrænser.
16. **Natlig støj** Husdyrbrugets støjbidrag til et maksimalniveau i natperioden må ikke overskride 55 dB(A).
17. **Sæsonarbejde** I forbindelse med høst og korntørring kan grænseværdien om aftenen og om natten forhøjes med 5 dB(A), dog i højst 6 uger.
18. **Støjklage** I tilfælde af berettiget klage over støj kan husdyrbruget påbydes at udføre egenkontrol af husdyrbrugets støjniveau. Kontrollen skal udføres efter retningslinjerne i Miljøstyrelsens vejledning nr. 5, 1993: Beregning af ekstern støj fra virksomheder, eller nyeste opdaterede version af denne.

19. **Gylletransport på offentlig vej** Ved transport af flydende husdyrgødning på offentlig vej skal gyllevognens åbninger være forsynet med låg eller lignende, således at spild undgås.
20. **Intern transport** Transporter mellem Ørumvej 19 og bedriftens øvrige produktionsanlæg, som udføres med maskiner tilhørende Ørumvej 19, skal finde sted inden for almindelig arbejdstid, hverdage mellem kl. 8:00 og 16:00.

## **VURDERING**

Vilkårene i dette afsnit har til formål at sikre husdyrbrugets omgivelser mod uacceptable støj- og transportgener fra husdyrbruget.

Nærmeste nabobeboelse, som ikke er et landbrug, ligger cirka 280 meter nordvest for de nærmeste bygninger på Ørumvej 19.

Støj fra aktiviteter på ejendommen, såsom ventilation, indblæsning af korn til silo, foderfremstilling og intern transport kan medføre støjgener hos omkringboende.

Godkendelsen indeholder mulighed for, at husdyrbruget kan påbydes egenkontrol og eventuel nedbringelse af støjniveau. Krav om egenkontrol af støjniveau kan kun fremsættes en gang årligt, med mindre den seneste kontrol viser, at der sker en uacceptabel støjpåvirkning af omgivelserne. Husdyrbrugets samlede støjemission vil i tilfælde af en vurdering af støj fra ejendommen blive vurderet ud fra Miljøstyrelsens vejledende grænseværdier for støj.

Ud fra staldanlæggets beliggenhed i forhold til nabobeboelser og det forventede niveau af støjende aktiviteter på ejendommen er det vurderet, at der ikke er grundlag for at stille særlige vilkår om støjreducerende tiltag og der forventes ikke gener i relation til støj fra ejendommen.

Da en del transporter til og fra landbrugsejendommen udføres af vognmænd, kan der efter Skive Kommunes opfattelse ikke stilles vilkår til husdyrbrugets driftsherre om tidspunkter og rutiner for disse eksterne transporter. Der stilles vilkår om tidsrummet for interne transporter, altså transporter, som driftsherren på Ørumvej 19 selv kan planlægge og udføre.

Skive Kommune vurderer ikke, at transport til og fra Ørumvej 19 giver miljøpåvirkninger, som er ud over, hvad der må forventes og accepteres i et område med intensiv landbrugsdrift

Der vurderes ikke at være vibrationskilder på ejendommen, som kan påvirke omgivelserne.

### **3.5 Lysforhold**

#### **VILKÅR**

21. **Belysning** Lyskilder på ejendommen må ikke være rettet mod omkringboende, såfremt lyskilden ikke er afskærmet af bygninger, beplantning eller lignende.

#### **VURDERING**

Vilkår i dette afsnit har til formål at forebygge, at husdyrbrugets belysningsforhold er til gene for omgivelserne.

Skive Kommune vurderer, at den eksisterende belysning på ejendommen ikke er til gene for de omkringboende.

### 3.6 Gyllebeholdere og gyllehåndtering

#### **VILKÅR**

22. **Opsyn** Al pumpning af gylle til og fra ejendommens gyllebeholder og fortank skal ske under overvågning, således at eventuelle gyllespild kan opdages og minimeres hurtigst muligt.
23. **Tømning af gyllekanaler** Udslusning af gylle fra gyllekanaler skal ske inden for almindelig arbejdstid, på hverdage mellem kl. 8:00 og 16:00.
24. **Opbevaringskapacitet** Der skal på ejendommen til enhver tid være 9 måneders opbevaringskapacitet til rådighed til opbevaring af husdyrgødning fra husdyrholdet på Ørumvej 19.
25. **Eftersyn** Al teknisk udstyr til gyllehåndtering (gyllepumper, gyllerør, gyllevogne, med mere) skal jævnligt efterses. Defekt og udtjent materiel skal omgående udskiftes.

#### **VURDERING**

Formålet med de stillede vilkår i dette afsnit er at forebygge spild og udslip af gylle.

Vilkårene er formuleret på baggrund af en vurdering af, at der er størst sandsynlighed for gylleudslip og gyllespild ved 1) en kombination af defekt materiel og mangelfuldt opsyn ved gyllepumpning, 2) utilsigtet start af gyllepumper som følge af tekniske fejl eller force majeure.

Det bemærkes, at ejendommen fortsat er forpligtet til at overholde de generelle love og regler for husdyrbrug, herunder kravene i den til enhver tid gældende husdyrgødningsbekendtgørelse, også hvis krav i husdyrgødningsbekendtgørelsen er skærpede i forhold til vilkårene i denne godkendelse.

### **3.7 Spildevand og overfladevand**

#### **VILKÅR**

26. **Vaskeplads** Rengøring og vask af traktorer, markredskaber og lignende, som anvendes til udbringning af husdyrgødning skal enten foregå i marken eller på en vaskeplads.

#### **VURDERING**

Formålet med dette afsnit er at forebygge og minimere risikoen for forurening af jord, overfladevand og grundvand.

Skive Kommune gør opmærksom på bekendtgørelse om påfyldning og vask m.v. af sprøjter til udbringning af plantebeskyttelsesmidler. Bekendtgørelsen trådte i kraft den 8. april 2009.

Ændringer i eksisterende nedsivningsanlæg eller etablering af ny spildevandsrensning skal forhåndsgodkendes af Skive Kommune.

Ændringer i eksisterende aflednings- og afløbsforhold for overfladevand, inklusiv tagvand, skal forhånds anmeldes og godkendes af Skive Kommune.

### **3.8 Skadedyrsbekæmpelse**

#### **VILKÅR**

27. **Management** Arealerne omkring bygninger og tilkørselsveje skal holdes ryddelige og fri for affald, foderrester, gødning m.v.

#### **VURDERING**

Formålet med de stillede vilkår i dette afsnit er at sikre, at ejendommens tilhold af skadedyr er minimalt.

Det fremgår af ansøgningen, at rotter bekæmpes af rottefænger, og at fluer bekæmpes med rovfluer og stalosan. I perioder med mange fluer anvendes desuden påsmøringsgift.

Det vurderes, at skadedyr kan forårsage unødigt stor risiko for forurenende driftsuheld og driftsforstyrrelser på grund af beskadiget materiel, for eksempel kortslutning i strømforsyninger, som kan medføre utilsigtede opstarter og afbrydelser af pumper, ventilatorer, foderanlæg og andet.

### **3.9 Håndtering af olie, affald, sprøjtemidler og andre kemikalier**

Et tidssvarende konventionelt landbrug skal håndtere en række forskellige typer af farlige og forurenende stoffer: plantebekæmpelsesmidler, insektgift, rengøringsmidler, smøre- og spildolie, medicin, affaldsprodukter og andet.

Skive Kommune gør opmærksom på, at der er anmeldeligt ved uheld, der medfører forurening eller risiko for forurening af omgivelserne, herunder forurening af luft, jord, grundvand, vandløb og søer og beskyttet natur.

Anmeldepligten omfatter således spild af olie, kemikalier og husdyrgødning, hvor spildet ikke umiddelbart kan opsamles og håndteres forsvarligt uden risiko for nedsivning eller afstrømning til omgivelserne.

For at sikre, at husdyrbrugets farlige affald bortskaffes på korrekt og forsvarlig vis, skal der udfyldes kvitteringer for aflevering af farligt affald. Kvittering til udfyldelse og liste over EAK-numre er vedlagt i godkendelsens bilag. Kvitteringerne for aflevering af affaldet med modtageanlæggets stempel skal opbevares på husdyrbruget i min. 5 år.

Skive Kommune gør desuden opmærksom på, at afbrænding af affalds- og spildprodukter, eksempelvis papir- og plastemballage, ikke er tilladt, jævnfør Skive Kommunes erhvervsaffaldsregulativ. Regulativet kan findes på hjemmesiden <http://www.skive.dk/natur+milj%c3%b8+trafik/affald+og+genbrug/regulativer>.

I godkendelsens bilag 1 nævnes en række love og bekendtgørelser, som blandt andet har til formål at forebygge forurening af jord og grundvand. Husdyrbruget er forpligtet til at efterleve disse love og bekendtgørelser.



### 3.10 Driftskontrol

#### **VILKÅR**

28. **Egenkontrol** Husdyrbruget skal løbende registrere følgende:

- Årlig opgørelse af husdyrproduktionen:
  - Antal årssøer.
  - Antal sopolte og sopoltenes indgangs- og afgangsvægt.
  - Gennemsnitlige årlige forbrug af råprotein og fosfor i foderblandingerne
  - Foderforbrug pr. kg tilvækst.
- Årlig registrering af vandforbrug (m<sup>3</sup>).
- Årlig registrering af elforbrug (kWh).
- Årligt forbrug af fytase, eksempelvis via indlægssedler og Effektivitetskontrol.
- Afhentning af døde dyr til destruktionsanstalt.
- Uheld, der medfører forurening af jord eller vandløb.

29. **Dokumentation** Registreringerne skal gemmes i minimum fem år og skal fremvises til tilsynsmyndigheden, såfremt der anmodes herom.

#### **VURDERING**

Formålet med de stillede vilkår i dette afsnit er dels at kontrollere, at de angivne oplysninger i ansøgningen om godkendelse overholdes, og dels at give ansøger overblik over væsentlige miljøforhold på husdyrbruget. Registrering af foder-, vand og energiforbrug kan eksempelvis ske ved foderindlægssedler, aflæsning af vandur og elmålere, via årsregnskab eller lignende.

Gennem registrering af miljøuheld og opfølgende årsagsanalyser kan miljømæssigt u hensigtsmæssige driftsprocedurer udpeges og revideres med en miljømæssig mere forsvarlig drift til følge.

### 3.11 Renere teknologi og BAT

#### **VURDERING**

Formålet med dette afsnit er at sikre, at husdyrbruget overholder kravene til anvendelse af renere teknologi og Bedst Anvendelige Teknologi (BAT).

Det er Skive Kommunes overordnede vurdering, at det ansøgte projekt på Ørumvej 19 overholder branchenormerne for anvendelse af BAT.

Jævnfør § 23 i husdyrgodkendelsesloven, skal Kommunalbestyrelsen ved vurderingen af en ansøgning om godkendelse efter § 12 blandt andet varetage hensynet til anvendelse af den bedst tilgængelige teknik.

Husdyrgodkendelseslovens definition af BAT stammer fra IPPC-direktivet og handler i høj grad om at forebygge at forurening opstår og herigennem undgå unødigt forurening. Princippet om BAT supplerer i den forbindelse det miljøbeskyttelsesniveau, der følger af det generelle beskyttelsesniveau og det lokale miljøes tålegrænser.

#### BAT-niveau for Ørumvej 19

##### *Ammoniaktab fra stalde og lagre.*

Ud fra Miljøstyrelsens vejledning om emissionsgrænseværdier for søer med pattegrise har Skive Kommune fastlagt et BAT-niveauet for den ansøgte produktion. BAT-niveauet er beregnet i Bilag 8.

Heraf fremgår det at BAT-niveauet er på 3415 kg N/år.

I det ansøgte projekt er ammoniakemissionen 2.865 kg N fra stalde og 443 kg N fra lagre, samlet set 3.307 kg N.

BAT-niveauet for ammoniaktabet på Ørumvej 19 er dermed overholdt med en margin på 108 kg N/år.

##### *Fosforoverskud*

Ifølge Miljøstyrelsens vejledning om emissionsgrænseværdi for fosfor må fosforindholdet i den mængde husdyrgødning der produceres på anlægget maksimalt være 23 kg P/DE ab lager for søerne og maksimalt 20,5 Kg P/DE ab lager for poltene.

BAT-niveauet for fosfor bliver derfor:

$$(23 \cdot 255,8) + (20,5 \cdot 14,1) = 6172,45 \text{ kg P ab lager.}$$

Den producerede mængde fosfor aflæst i husdyrgodkendelse.dk skemaID 28989 er 5279 kg P.

BAT-niveauet for P er derfor overholdt med en margin på 893,45.

I Bilag 9 kan ansøgers BAT-redegørelse læses.

Skive Kommune vurderer, at ansøgningen og BAT-redegørelsen indeholder beskrivelser af og procedurer for den daglige drift, herunder håndtering og opbevaring af husdyrgødning, opsyn og vedligehold af blandt andet vand- og elinstallationer, som opfylder Skive Kommunes krav om BAT på disse områder.

## 4. UDBRINGNINGSAREALER

### 4.1 Udbringning af husdyrgødning

#### **VILKÅR**

30. **Nabohensyn** Mærkedage (konfirmationer, sølvbryllupper o.a.), som bliver meddelt ejer senest 2 uger forinden, skal respekteres.
31. **Overførsel af husdyrgødning** Der skal minimum overføres en årlig mængde husdyrgødning i form af svinegylle til økologisk drevet arealer på 3.170 kg N og 869,83 kg P. Aftalearealerne ses i bilag til godkendelsen.

#### **VURDERING**

Formålet med vilkår i dette afsnit er at forebygge unødige gener fra udbringning af gylle, samt at forebygge forurening og tilstandsændring af beskyttede naturområder, som følge af uhensigtsmæssig udbringning af gylle.

I ansøgningen beskrives udbringning af husdyrgødning at ske med slangeudlægger og nedfælder. Det undgås at sprede husdyrgødning på marker, der er mættede med vand, oversvømmede, stærkt skrånende og dækket af sne. Der tages hensyn til vindretningen og forhold til naboer ved udbringningen.

Af husdyrgødningsbekendtgørelsens kapitel 9, § 24, fremgår det, at husdyrgødning ikke må udbringes på lørdage, samt søn- og helligdage på arealer, der ligger nærmere end 200 meter fra byzone, sommerhusområder samt områder i landzone, der ved lokalplan er udlagt til boligformål.

Af husdyrgødningsbekendtgørelsens kapitel 9, § 26, fremgår det, at flydende husdyrgødning og fast gødning, der udbringes på ubevoksede arealer, skal nedbringes hurtigst muligt og inden 6 timer. Kan dette, grundet uforudseelige omstændigheder, ikke lade sig gøre, skal nedbringning finde sted, så snart det er muligt. Ydermere må husdyrgødning, ensilagesaft og spildevand ikke udbringes på en måde og på sådanne arealer, at der er fare for, at gødningen, ensilagesaften eller spildevandet strømmer til søer eller vandløb, herunder dræn, ved tøbrud eller regnskyl. Jævnfør § 26 stk. 3 må flydende husdyrgødning ikke udbringes på stejle skrånninger med en hældning på mere end 6 ° ned mod vandløb, søer over 100 m<sup>2</sup> eller fjorde inden for en afstand af 20 m fra vandløbets, søens eller fjordens øverste kant.

Det vurderes, at udbringning af husdyrgødning på baggrund af ansøgers beskrivelse, de generelle regler for udbringning, samt godkendelsens vilkår, ikke vil medføre væsentlige gener for omkringboende, eller væsentlig risiko for forurening af beskyttede naturområder.

## 4.2 Naturbeskyttelse og ammoniak

### **VURDERING**

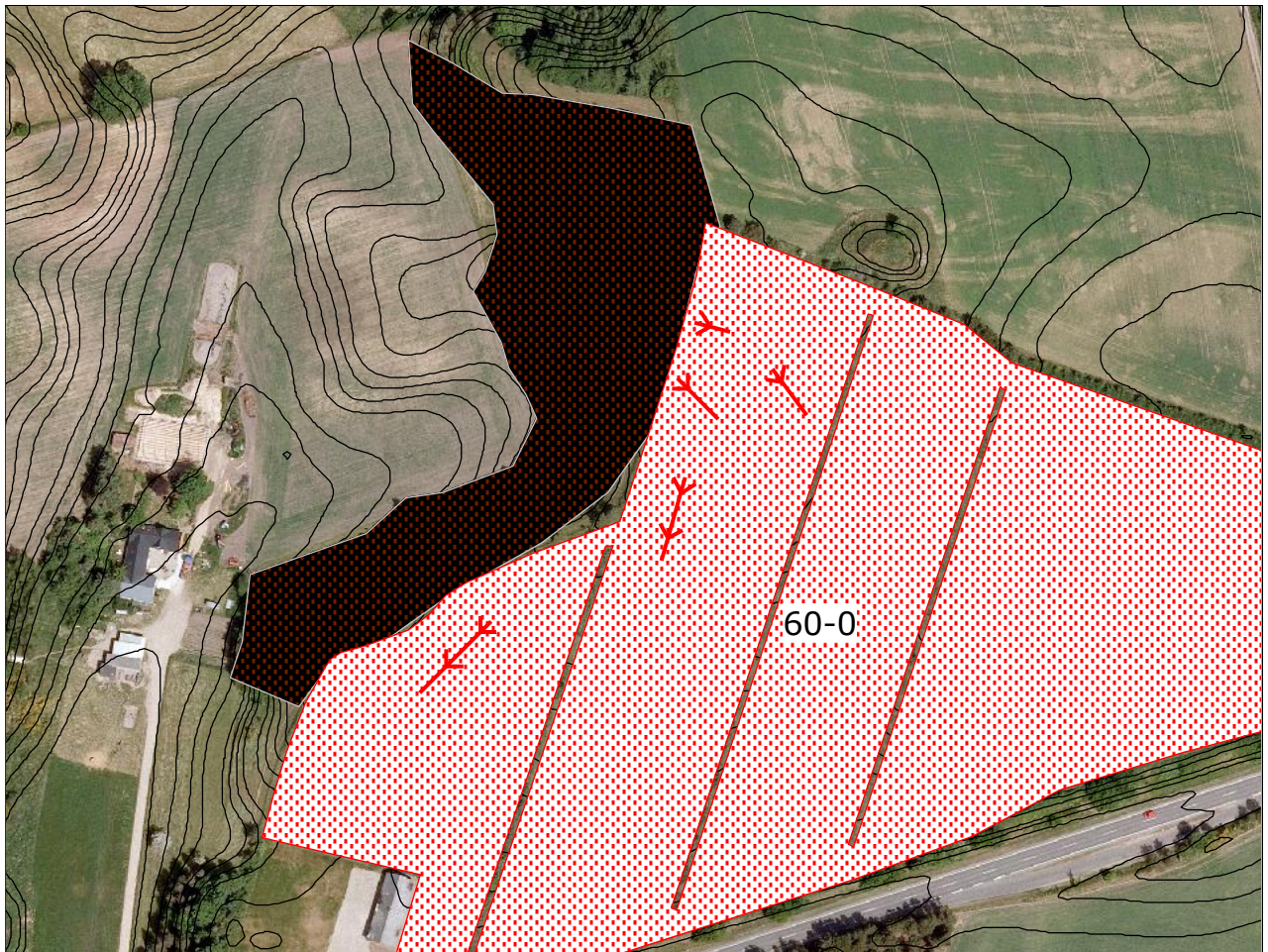
Formålet med dette afsnit er at sikre, at tilstanden i de udpegede § 3-arealer, § 7-arealer, og Natura-2000 områder opretholdes og at mulighederne for at bevare/genoprette udpegningsgrundlaget fremmes.

*Signaturforklaring til naturtyper:*

	Beskyttede vandløb
	Beskyttede naturtyper : Sø
	Beskyttede naturtyper : Mose
	Beskyttede naturtyper : Hede
	Beskyttede naturtyper : Overdrev
	Beskyttede naturtyper : Strandeng
	Beskyttede naturtyper : Eng

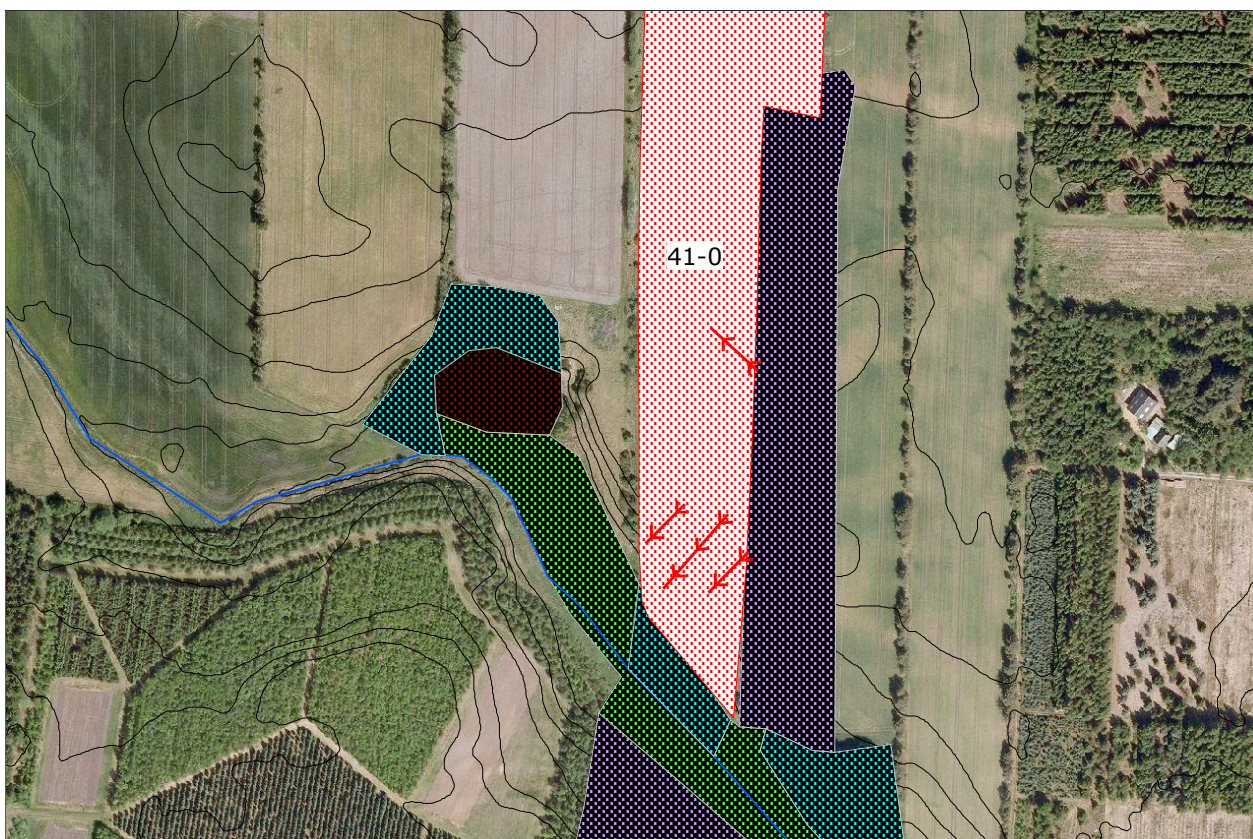
*Areal 60-0:*

Marken er almindelig landbrugsjord i omdrift. Arealet grænser mod vest op til et sammenhængende § 3-overdrev på cirka 1,7 ha. Terrænet på mark 60-0 er faldende fra skellet op til overdrevet og mod øst. Der vurderes dermed ikke at være risiko for afstrømning af overfladevand eller flydende husdyrgødning fra mark 60-0 til overdrevet. De sorte linjer på nedenstående kort er terrænkurver, og de røde pile viser den retning, som terrænet falder mod.



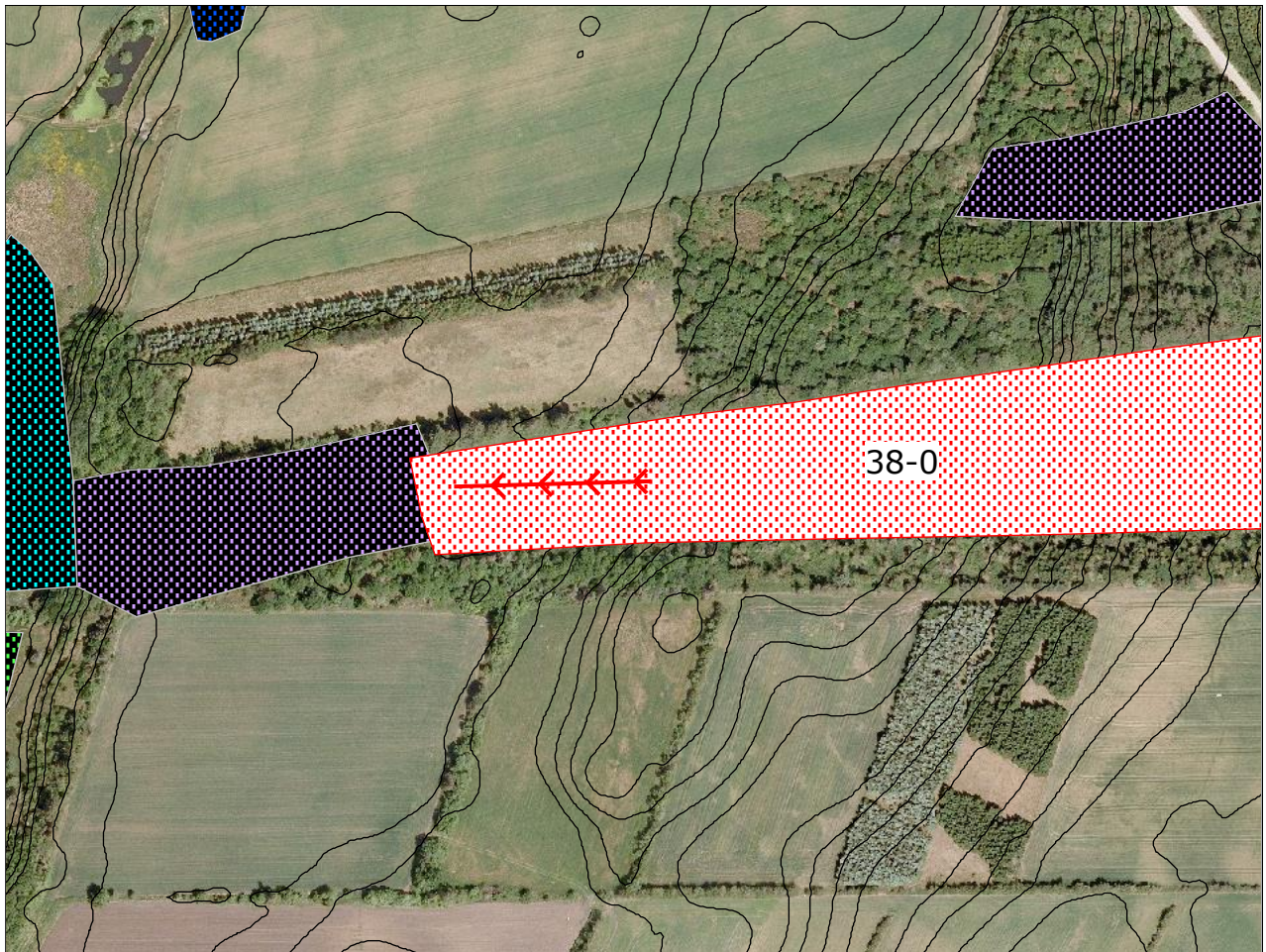
#### Areal 41-0:

Marken er almindelig landbrugsjord i omdrift. Arealet grænser mod øst op til en § 3-hede på cirka 1,9 ha. Mod syd grænser 41-0 op til en § 3-mose. Selve mosen grænser mod øst og vest op til § 3-enge. Terrænet på 41-0 falder på den sydlige del fra øst mod vest. Terrænhældningen vurderes ikke at være større, end at der kun er en helt uvæsentlig risiko for afstrømning af overfladevand eller flydende husdyrgødning fra mark 41-0 til naturarealer. De sorte linjer på nedenstående kort er terrænkurver, og de røde pile viser den retning, som terrænet falder mod.



#### Areal 38-0:

Marken er almindelig landbrugsjord i omdrift. Arealet grænser mod vest op til en § 3-hede på cirka 1,1 ha. Terrænet på 38-0 falder fra øst mod vest. De sorte linjer på nedenstående kort er terrænkurver, og de røde pile viser den retning, som terrænet falder mod. Terrænet falder med en hældning på cirka 1,5 °. Det vurderes, at dette fald er begrænset og ikke giver anledning til væsentlig risiko for afstrømning af flydende husdyrgødning til heden.



### Ammoniakfølsomme arealer (§ 7-arealer)

Arealerne 1-0, 12-0, 13-0, 30-0, 32-0, 34-0, 37-0, 38-0, 40-0, 41-0, 54 + 55 og 57-0 ligger helt eller delvist inden for 1.000 meter af naturområder udpeget som særligt ammoniakfølsomme, jævnfør husdyrgodkendelseslovens § 7.

Ammoniakfordampningen fra udbringning af husdyrgødning er af mindre betydning set i forhold til ammoniakfordampningen fra anlæg til husdyrproduktion. Skive Kommune vurderer derfor, at der ikke er naturarealer, som bliver påvirket af tilførslen af husdyrgødning til udbringningsarealerne.

### Natura-2000

Det vurderes, at ammoniakfordampning i forbindelse med udbringning af husdyrgødning på udbringningsarealerne ikke medfører risiko for påvirkning af internationale beskyttelsesområder. Afstanden til nærmeste Natura-2000 område, samt det forhold, at der sker en nedgang i ammoniakemissionen fra anlægget ligger til grund for denne vurdering. Nærmeste Natura-2000 område (Hjarbæk Fjord) ligger cirka 1,1 km fra nærmeste udbringningsareal, mark 13-0.



### Forholdet til museumsloven

Der gøres opmærksom på følgende:

Sten- og jorddiger, der er omfattet af bestemmelserne i Museumsloven § 29a må ikke beskadiges eller sløjfes uden dispensation fra Skive Kommune.

Fortidsminder, der er omfattet af bestemmelserne i Museumslovens § 29e må ikke ændres.

Endvidere må der indenfor en afstand af 2 meter fra fortidsmindet ikke foretages jordbehandling, gødskes eller plantes jf. § 29f i Museumsloven.

## 4.3 Nitratudvaskning

### 3.4.1 Beskyttelsesniveau i forhold til overfladevand

#### **VILKÅR**

32. **Maksimal tilførsel af kvælstof** Ejede og forpagtede udbringningsarealer må maksimalt årligt tilføres 20.663 kg N via husdyrgødning.
33. **Efterafgrøder** Der skal i ejede og forpagtede arealer være minimum 7,85 % ekstra efterafgrøder ud over Plantedirektoratets generelle krav. For ekstra efterafgrøder gælder der samme regler, som for de pligtige efterafgrøder. Der skal ved tilsyn foreligge dokumentation herfor for de seneste 5 år startende fra godkendelsestidspunktet. Dokumentation kan eksempelvis være i form af gødningsregnskaber.

#### **VURDERING**

Formålet med dette afsnit er at sikre, at der ikke sker uacceptabel påvirkning af overfladevand (vandløb, søer og farvande) som følge af kvælstofudvaskning fra udbragt husdyrgødning på udbringningsarealerne.

Der er stillet vilkår om maksimal udbringning af kvælstof på baggrund af oplysninger i ansøgningsmaterialet. Af ansøgningen fremgår det, at der udbringes i alt 20.663 kg N på udbringningsarealerne.

Dele af udbringningsarealet ligger i oplandet til Skive Fjord, hvor dyretrykket er stigende, resten af arealerne ligger i oplandet til Hjarbæk Fjord, hvor dyretrykket er faldende. Der er derfor lavet et vægtet gennemsnit, for hvor mange efterafgrøder, der er nødvendige for at overholde dyretryksberegningerne.

Der er stillet vilkår om minimum 7,85 % ekstra efterafgrøder ud over Plantedirektoratets generelle krav. Vilkåret er stillet på baggrund af det ansøgte.

Det fremgår af ansøgningen, at den maksimalt tilladte udvaskning på udbringningsarealerne er 71,6 kg N/ha. Udvasningen ved ansøgt drift er beregnet til 70,4 kg N/ha.

Skive Kommune bemærker, at Viborg Kommune er gjort bekendt med at en mindre del af mark 57-0, cirka 0,2 ha, ligger i Viborg Kommune. Viborg Kommune har vurderet, at arealet falder ind under en bagatelgrænse og har ikke fremsendt yderligere bemærkninger.

#### **Konkret vurdering af udledningen af fosfor og nitrat til overfladevande**

Inden et projekt kan godkendes skal der ifølge habitatbekendtgørelsens § 7, stk. 1, foretages en vurdering af, om projektet i sig selv, eller i forbindelse med andre planer og projekter, kan påvirke et Natura 2000-område væsentligt.

Ved vurderingen af om et projekt kan påvirke et Natura 2000 væsentligt skal der ses på den eventuelle skade projektet kan have på området og dens bevaringsmålsætning, jf. habitatbekendtgørelsens § 7, stk. 2. Hvis skaden vurderes at kunne skade området, kan der ikke meddeles tilladelse til det ansøgte.

Hvis vurderingen derimod viser, at projektet ikke kan skade området, kan der meddeles godkendelse til det ansøgte.

Markbrugets påvirkninger på overfladevand vurderes indenfor de kystvandsoplande, som Limfjorden er opdelt i, jf. udkast til vandplanerne.

Vurderingen foretages i henhold til Miljøstyrelsens vejledning<sup>1</sup> om vurdering af nitrat og fosfor til overfladevande.

Miljøstyrelsens vejledning fastlægger afskæringskriterier for skadesvirkning af nitratudvaskning til overfladevand.

Et husdyrbrug vurderes ikke at medføre skadesvirkning på overfladevande, herunder Natura 2000-områder samt yngle- eller rasteområder for beskyttede arter som følge af nitratudvaskning, såfremt afskæringskriterierne er overholdt.

Principperne for vurdering af nitrats skadevirkning, overføres i Miljøstyrelsens vejledning, til også at gælde ved vurdering af påvirkningen af fosfor til overfladevande.

Ved en samlet vurdering af udviklingen i antallet af dyreenheder og andre kilder til nitrat- og fosforbelastning i oplandene samt beregning af kvælstof- og fosforbelastningen fra husdyrbrugets udbringningsarealer kan det jf. Miljøstyrelsens vejledning afvises, at det ansøgte projekt i sig selv eller i kumulation med andre planer og projekter vil påvirke eller skade de habitat- og fuglebeskyttelses-områder, som ligger indenfor de pågældende kystvandsoplande, væsentligt.

Da det på baggrund af ovenstående vurderinger og beregninger kan afvises, at projektet i sig selv eller i kumulation med andre planer og projekter, vil medføre nogen skadevirkning på nærmeste natura 2000 områder, kan det, grundet fortynding af de udledte næringsstoffer ligeledes afvises, at natura 2000 områder, som ligger længere væk, vil lide nogen skade som følge af det ansøgte projekt.

#### 3.4.2 Beskyttelsesniveau i forhold til grundvand

---

<sup>1</sup> [http://www2.mst.dk/wiki/Husdyrvejledning.Nitrat%20\(overfladevand\).ashx](http://www2.mst.dk/wiki/Husdyrvejledning.Nitrat%20(overfladevand).ashx)

og <http://www2.mst.dk/wiki/Husdyrvejledning.Fosfor.ashx>

## **VURDERING**

Formålet med dette afsnit er at forebygge en unødigt stor udvaskning af nitrat til grundvandet.

Ingen af de ejede og forpagtede arealer ligger inden for områder med særlige drikkevandsinteresser. De gældende regler for jordbrug, herunder harmonikrav, krav om plantedække, bræmmer, m.v., vurderes at være tilstrækkeligt til at sikre, at der ikke sker en unødigt udvaskning af nitrat til grundvandet fra arealerne til Ørumvej 19.

## 4.4 Fosfor

### **VILKÅR**

34. **Maksimal fosforoverskud** Ejede og forpagtede udbringningsarealer må som årligt gennemsnit maksimalt tilføres 5669 kg fosfor med husdyrgødning, svarende til 27,3 kg/ha. Samtidig må det gennemsnitlige fosforoverskud ikke overstige 12,6 kg P/ha. Fosforoverskuddet skal dokumenteres på tilsynsmyndighedens forlangende.

### **VURDERING**

Dette afsnit har til formål at forebygge overbelastning af fosforfølsomme områder.

Jævnfør ansøgningen vil ejendommens arealer maks. blive drevet med et årligt fosforoverskud på 12,6 kg/ha.

Der stilles vilkår om et maksimalt fosforoverskud på baggrund af det ansøgte. Skive Kommune vurderer, at det er muligt at kontrollere vilkår om maksimalt fosforoverskud ved en kombination af analyseresultater af husdyrgødning og markudbytte, samt modelberegninger. Såfremt Skive Kommune forlanger dokumentation for husdyrbrugets fosforoverskud, vil Poul Drejer få en rimelig tidsfrist til at fremkomme med dokumentation.

### *Risikoarealer*

Alle ejede og forpagtede udbringningsarealer er screenet af Skive Kommune og det er ikke fundet, at der er arealer, som på grund af terrænhældning eller manglende bræmmer indebærer en særlig risiko for direkte udvaskning af fosfor.

## 5. KONKLUSION

Den ansøgte godkendelse af eksisterende staldanlæg vurderes ikke at forringe de landskabelige, naturmæssige eller kulturhistoriske værdier, der ligger til grund for områdets status.

Til Ørumvej 19 ejes/forpagtes cirka 167 ha harmoniareal ifølge ansøgningen. Hertil kommer aftalearealer på cirka 288 ha.

Husdyrbrugets harmoniarealer opfylder gældende harmoniregler.

Den ansøgte husdyrproduktion på Ørumvej 19 vurderes samlet set ikke at give anledning til væsentlige påvirkninger eller gener for lokale naturområder og omkringboende, hvis vilkårene i denne godkendelse efterkommes. Godkendelsen indeholder vilkår om anvendelse af renere teknologi og BAT.

Udkast til miljøgodkendelsen er inden partshøring sendt i to ugers høring hos ansøger, Poul Drejer og miljøkonsulent Anders Lehnhardt.

## **6. GODKENDELSENS GYLDIGHED, KLAGEVEJLEDNING OG UNDERRETNING**

### **6.1 Godkendelsens gyldighed**

Husdyrbruget må i henhold til § 12 i lov om miljøgodkendelse m.v. af husdyrbrug ikke udvides eller ændres bygnings- eller driftsmæssigt, herunder med hensyn til affaldsfrembringelsen, på en måde, der indebærer forøget forurening i forhold til det hermed tilladte, før udvidelsen eller ændringerne er godkendt af Skive Kommune.

Hvis husdyrbruget ønskes ændret eller udvidet, skal Skive Kommune i henhold til lovens § 12, stk. 1 have meddelelse herom, inden ændringen eller udvidelsen foretages.

Med hensyn til retsbeskyttelse af godkendelsen henvises til Lov om miljøgodkendelse m.v. af husdyrbrug § 40.

Tilsynsmyndigheden skal tage godkendelsen op til revurdering og om nødvendigt meddele påbud eller forbud efter § 40, stk. 2, hvis:

- der er fremkommet nye oplysninger om forureningens skadelige virkning.
- forureningen medfører miljømæssige skadevirkninger, der ikke kunne forudses ved godkendelsens meddelelse.
- forureningen i øvrigt går ud over det, som blev lagt til grund ved godkendelsens meddelelse.
- væsentlige ændringer i den bedste tilgængelige teknik skaber mulighed for en betydelig nedbringelse af emissionerne, uden at det medfører uforholdsmæssigt store omkostninger for husdyrbruget.
- det af hensyn til driftssikkerheden i forbindelse med processen eller aktiviteten er påkrævet, at der anvendes andre teknikker.
- der er fremkommet nye oplysninger om sikkerhedsmæssige forhold på virksomheder, der er omfattet af regler fastsat i medfør af Miljøbeskyttelseslovens § 7 om risikobetonede processer m.v.

Den første regelmæssige revurdering af godkendelsen til et § 12 husdyrbrug skal foretages, når der er forløbet 8 år, efter at husdyrbruget er godkendt første gang. Tilsynsmyndigheden skal herefter tage godkendelsen op til revurdering mindst hver 10. år og om nødvendigt ændre vilkårene ved påbud efter Lov om miljøgodkendelse m.v. af husdyrbrug § 42.

I tilfælde af, at afgørelsen påklages, beregnes tidspunktet fra den dato, hvor den endelige afgørelse er meddelt.

Vilkårene kan dog til enhver tid ændres for at forbedre husdyrbrugets kontrol med egen forurening eller for at opnå et mere hensigtsmæssigt tilsyn.

Opmærksomheden henledes på, at denne godkendelse efter Lov om miljøgodkendelse m.v. af husdyrbrug og Miljøbeskyttelsesloven ikke fritager husdyrbruget for de nødvendige tilladelser/anmeldelser i henhold til anden lovgivning.

Skive Kommune skal som tilsynsmyndighed påse, at denne godkendelse og den øvrige miljølovgivning overholdes. Der skal i henhold til § 71 i Lov om

miljøgodkendelse m.v. af husdyrbrug altid være adgang for de personer, der af Skive Kommune er bemyndiget til at føre tilsyn.

## **6.2 Klagevejledning og søgsmål**

Denne miljøgodkendelse vil blive annonceret på Skive Kommunes hjemmeside den 1. marts 2013.

Godkendelsen kan påklages til Natur- og Miljøklagenævnet, Rentemestervej 8, 2400 København NV af ansøgeren, klageberettigede myndigheder og organisationer samt enhver, der har en væsentlig, individuel interesse i sagens udfald.

Klagen skal være skriftlig, og stilet til Natur- og Miljøklagenævnet, men indsendes til Skive Kommune, Natur og Miljø, Kirke Allé 1, Ramsing, 7860 Spøttrup eller på mail til [tek@skivekommune.dk](mailto:tek@skivekommune.dk).

Klagefristen er 4 uger fra offentliggørelsen, hvilket betyder, at en eventuel klage skal være Skive Kommune i hænde senest den DATO.

### Gebyr for at klage

Klagegebyret er fastsat af Natur- og Miljøklagenævnet. For beløbets størrelse henvises til klagenævnets hjemmeside på [www.nmkn.dk](http://www.nmkn.dk).

Ansøgeren vil ved klagefristens udløb få besked, hvis Skive Kommune modtager en klage.

Husdyrbruget vil kunne udnytte miljøgodkendelsen i den tid Natur- og Miljøklagenævnet behandler en eventuel klage, med mindre nævnet bestemmer andet. Udnyttelse af godkendelsen kan dog kun ske under opfyldelse af vilkårene, som er fastsat i denne godkendelse og på eget ansvar.

Søgsmål kan anlægges ved domstolene inden 6 måneder fra offentliggørelsen.

## **6.3 Underretning om godkendelsen**

Kopi af udkast til godkendelse er inden godkendelsens meddelelse sendt i 6 ugers høring til:

- Ørumvej 15, 7840 Højslev
- Ørumvej 17, 7840 Højslev
- Ørumvej 21, 7840 Højslev
- Ørumvej 25, 7840 Højslev
- Ørumvej 27, 7840 Højslev
- Ørumvej 35, 7840 Højslev
- Ørumvej 37, 7840 Højslev
- Ørumvej 41, 7840 Højslev



- Ørumvej 47, 7840 Højslev
- Ørumvej 49, 7840 Højslev
- Ørumvej 51, 7840 Højslev
- Ørumvej 65, 7840 Højslev
- Ørumvej 68, 7840 Højslev
- Sejstrupvej 5, 7840 Højslev

Kopi af godkendelsen er sendt til:

- Naturstyrelsen
- Museum Salling
- Sundhedsstyrelsen
- Danmarks Fiskeriforening
- Ferskvandsfiskeriforeningen for Danmark
- Arbejderbevægelsens Erhvervsråd
- Forbrugerrådet
- Danmarks Naturfredningsforening
- Lokalfd. Danmarks Naturfredningsforening Skive
- Danmarks Sportsfiskerforbund
- Friluftsrådet
- Dansk Ornitologisk forening
- Det Økologiske Råd
- Kulturarvsstyrelsen
- Landbo Limfjord, att. Anders Lehnhardt

Godkendelsen er udarbejdet af:

- Skive Kommune

Med venlig hilsen

---

Per Nørmark  
Teamleder Natur

---

Trine Fomsgaard  
Landbrugsgruppen



# Bilag 1. Grundlag for vilkår og lovgivning

## Vilkår

Godkendelsens vilkår er meddelt med baggrund i kommunens vurderinger og i følgende af Miljøstyrelsens bekendtgørelser, vejledninger og orienteringer:

- *Vejledning nr. 2/2001 Luftvejledningen*
- *Vejledning nr. 5/1984 Ekstern støj fra virksomheder*
- *Vejledning nr. 6/1984 Måling af ekstern støj fra virksomheder*
- *Vejledning nr. 6/1997 om kontrol af gyllebeholdere*
- *Vejledning om logbog for beholdere med flydende husdyrgødning*
- *Vejledning nr. 7/1993 om Erhvervsmæssigt dyrehold, husdyrgødning, ensilage m.m.*
- *Vejledning nr. 3/1994 om tilsyn med landbrug*
- *Vejledning nr. 6/2005 Om Håndhævelse af Miljøbeskyttelsesloven*
- *Faglig rapport vedrørende en ny lugtvejledning for husdyrbrug (dec. 2006)*
- *"Vejledende retningslinjer for vurdering af lugt og begrænsning af gener fra stalde" udgivet af FMK*

## Lovgivning

Udover vilkårene i nærværende miljøgodkendelse er husdyrbruget underlagt bestemmelserne i gældende love og bekendtgørelser.

Udover Lov om miljøgodkendelse m.v. af husdyrbrug (lovbekendtgørelse nr. 1486 af 4/12 2009), kan bl.a. følgende af de heraf afledte bekendtgørelser, regulativer og forskrifter være relevante for husdyrbruget:

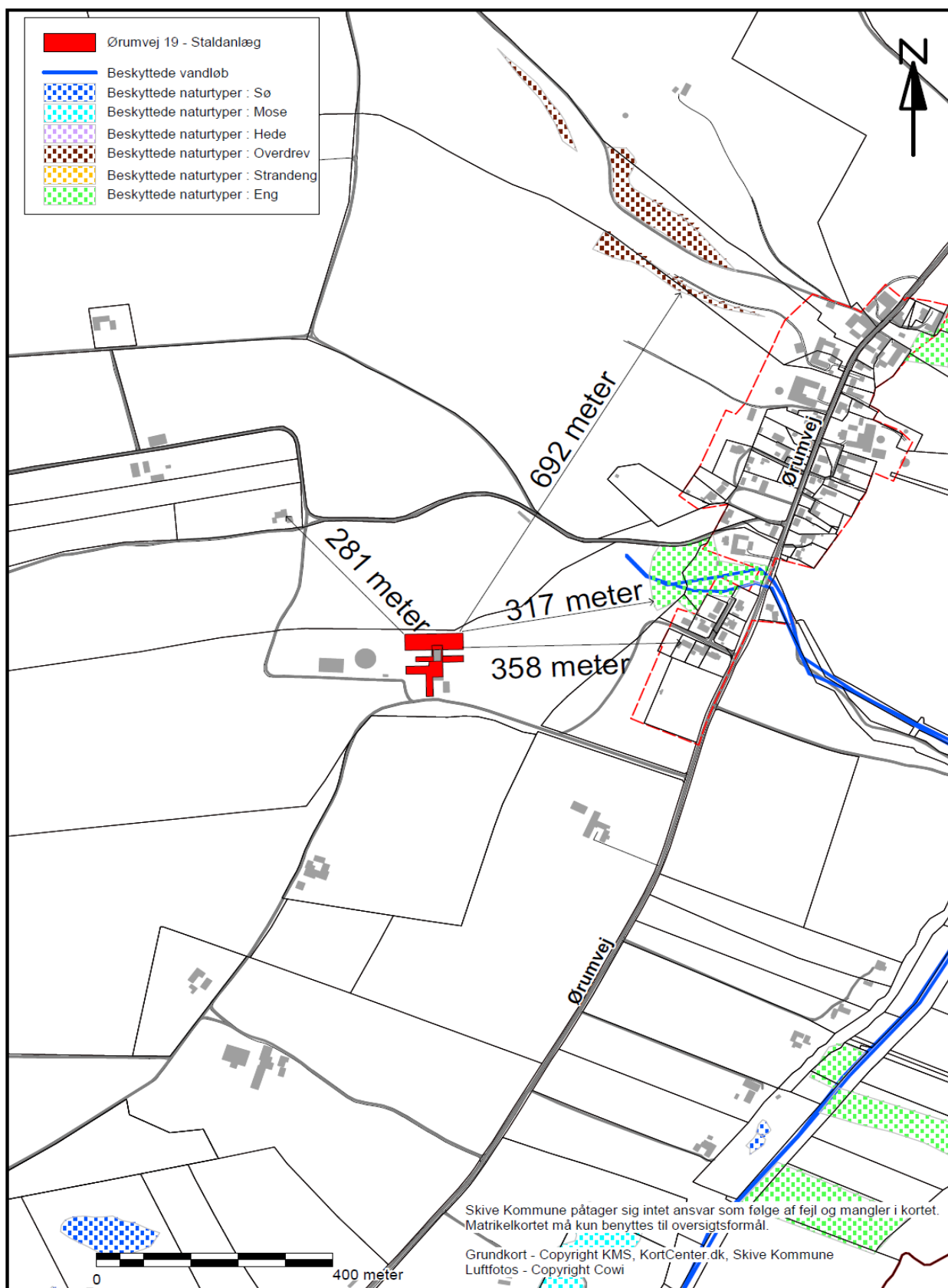
- *Bek. nr. 1036 fra 2012 om tilladelse og godkendelse m.v. af husdyrbrug.*
- *Bek. nr. 48 af 13. januar 2010 om affald.*
- *Bek. nr. 764 af 28. juni 2012 om erhvervsmæssigt dyrehold, husdyrgødning, ensilage m.v.*
- *Bek. nr. 1517 af 14/12/2006 om miljøregulering af visse aktiviteter*
- *Bek. nr. 723 af 12. december 1997 om kontrol af beholdere for flydende husdyrgødning, ensilagesaft og spildevand.*
- *Bek. nr. 557 af 9/6/2009 om undervisning for erhvervsmæssige brugere af bekæmpelsesmidler.*
- *Bek. nr. 533 af 18. juni 2003 om bekæmpelsesmidler.*
- *Bek. nr. 268 af 31. marts 2009 om påfyldning og vask m.v. af sprøjtemidler til udbringning af plantebeskyttelsesmidler.*
- *Bek. nr. 259 af 26. marts 2010 om indretning, etablering og drift af olietanke, rørsystemer og pipelines (Olietankbekendtgørelsen.)*
- *Skive Kommunes regulativ for erhvervsaffald.*

Det skal understreges, at reglerne kun er gældende, så længe de tilgrundliggende bestemmelser gælder. Der kan tilsvarende i fremtiden vedtages nye bestemmelser som vil kunne medføre andre regler for husdyrbrugets aktiviteter

## Bilag 2. Kort over ejendommen (luftfoto 2008, 1:4000)



### Bilag 3. Nabobeboelse, samlet bebyggelse og beskyttet natur.



## Bilag 4. Driftsbygninger



## Bilag 5.1 Kvittering for aflevering af farligt affald.



Kvittering for afleveret farligt  
affald på genbrugspladsen

Skema udfyldes af affaldsproducenten:

Firma navn: \_\_\_\_\_  
Adresse: \_\_\_\_\_  
Postnr. og by: \_\_\_\_\_ Tlf.: \_\_\_\_\_  
CVR-nr.: (8 cifre) \_\_\_\_\_ P-nr.: (10 cifre) \_\_\_\_\_

**Farligt affald skal afleveres til personalet** EAK-KODER KAN SES PÅ [WWW.4-S.DK](http://WWW.4-S.DK)

EAK-kode	Farligt affald (maks. 200 kg. pr. år)	Mængde	
		Antal	Kilo / liter
	Oliefilter		
	Spildolie		
	Malerprodukter		
	Skæreolier		
	Spraydåser indeholdende farligt affald.		
	Akkumulatorer		
	Blandede batterier		
	Pesticid/gift		
	Lysstofrør		
	Andet farligt affald:		

For modtagelse af ovenstående kvitterer Skive Renovation 4-S:

\_\_\_\_\_  
Underskrift / stempel / dato

**Bilag 5.2****EAK-koder, landbrug.**

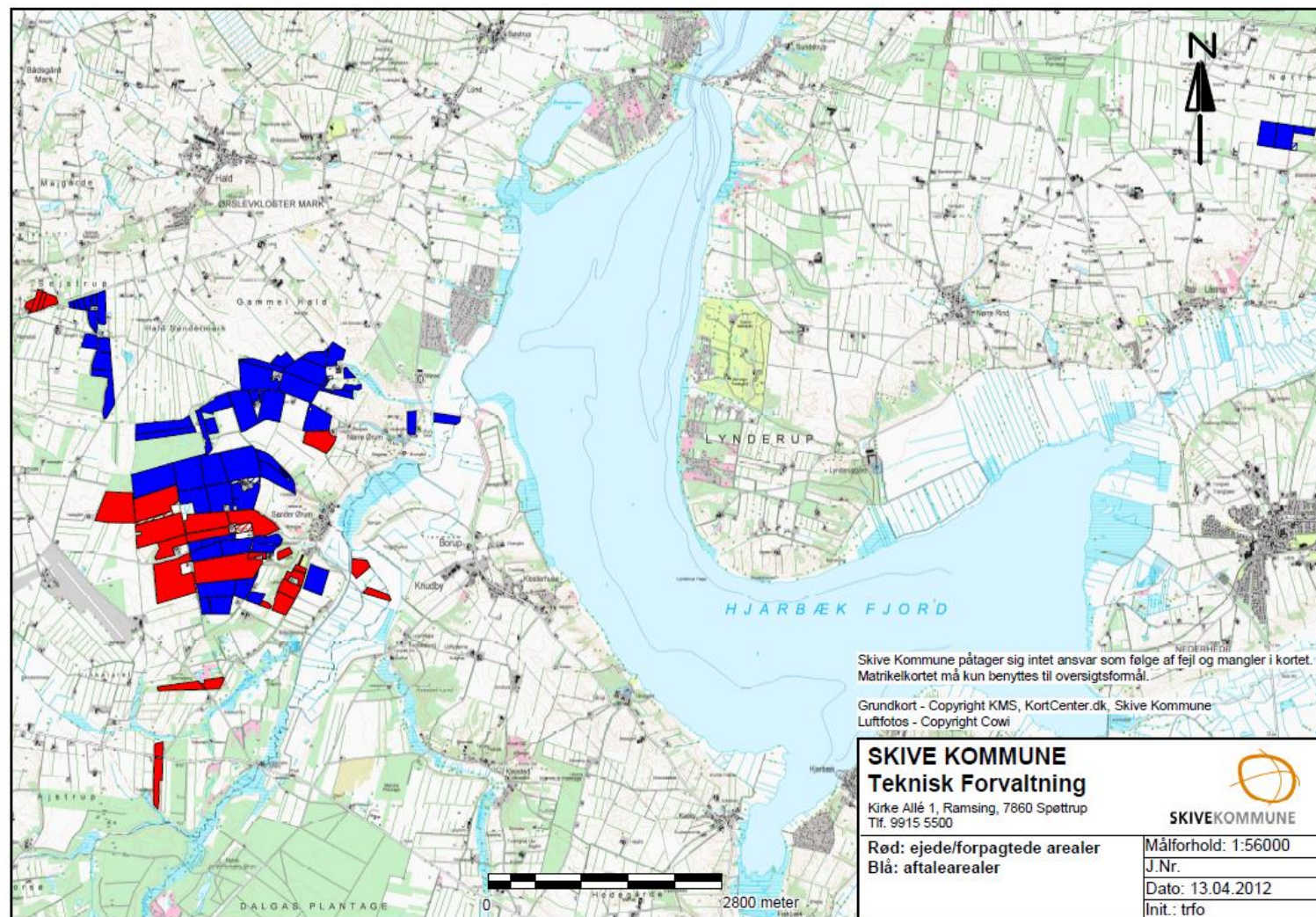
<b>02</b>			<b>AFFALD FRA LANDBRUG, GARTNERI, AKVAKULTUR, SKOVBRUG, JAGT OG FISKERI SAMT FREMSTILLING OG FORARBEJDNING AF LEVNEDSMIDLER</b>
<b>02</b>	<b>01</b>		<b>Affald fra landbrug, gartneri, akvakultur, skovbrug, jagt og fiskeri</b>
02	01	01	Slam fra vask og rengøring
02	01	02	Affald i form af animalske vævsdele (døde dyr m.v.)
02	01	03	Affald i form af vegetabiliske vævsdele
02	01	04	Plastaffald (undtagen emballager)
02	01	06	Animalsk fæces, urin og gødning (herunder tilsmudset halm), flydende affald opsamlet separat og behandlet uden for produktionsstedet
02	01	07	Affald fra skovbrug
02	01	09	Landbrugskemikalieaffald (pesticidrester m.v.)
02	01	10	Metalaffald
02	01	99	Andet affald, ikke andetsteds specificeret
<b>13</b>			<b>OLIEAFFALD OG AFFALD FRA FLYDENDE BRÆNDSTOFFER</b>
13	02	04	Spildolie
<b>16</b>			<b>AFFALD IKKE ANDETSTEDS SPECIFICERET I LISTEN</b>
16	01	03	Dæk
16	06	01	Akkumulatorer
16	06	02	Ni-Cd-batterier
16	01	07	Oliefiltre
<b>20</b>			<b>KOMMUNALT INDSAMLET AFFALD</b>
20	01	21	Lysstofrør og lavenergipærer

Kilde: Bek. nr. 48 af 13/1/2010 - Bilag 2





## Bilag 6. Udbringningsarealer



## Bilag 7. Beredskabsplan

### **Beredskabsplan for Ørumvej 19**

Denne beredskabsplan er udarbejdet som en del af ejendommens miljøgodkendelse med det formål at stoppe og begrænse evt. uheld med konsekvenser for det omgivende miljø.

Planens indhold skal være kendt af gårdens ansatte mm. og skal udleveres til indsatsleder/miljømyndighed i forbindelse med uheld, forureninger, brand og lignende.

Beredskabsplanen skal revideres/kontrolleres mindst 1 gang om året og skal være let tilgængelig og synlig.

Beredskabsplanen findes i **Sort mappe** på kontoret på **Ørumvej 19**

Kopi af beredskabsplanen findes i **sort mappe** i **Stuehuset** på **Ørumvej 19**

## Telefonnumre

Nærmeste telefon står i **Stuehuset** og har nr. **97 53 63 28**

### Følgende kontaktes på telefon

	Man- til Fredag 8:00 – 15:30	Man- til Fredag 15:30 - 8:00	Lør- Søn- & Helligdage Hele døgnet
Miljømyndighed	99 15 50 00	99 15 50 00	99 15 50 00
Brandvæsen	112	112	112
Lægevagt	70 11 31 31	Omtalling	Omtalling
Tandlægevagt	97 53 60 11	Omtalling	Omtalling
Landboencentret	96 15 30 00	Lukket	Lukket
Dyrlæge	96 14 00 13	Omtalling	Omtalling
Foderstof	86 88 15 99	Omtalling	Omtalling
Elektriker	97 53 40 85	97 53 40 85	97 53 40 85
VVS	97 53 51 13	Omtalling	Omtalling
Ventilationsfirma	72 17 55 55	Omtalling	Omtalling

## **Brand- og evakueringsinstruks**

Ved brand der ikke kan slukkes ved egen hjælp.

Tilkald brandvæsenet – RING 112 – oplys:

Navn, adressen og telefonnummer der ringes fra.

Hvad er der sket og at det er en gårdbrand.

Er der tilskædedekomne – hvor mange –

Er dyrene kommet ud – art og antal der evt. er fanget.

Kontakt ejeren **Poul Drejer** på telefonnummer **97 53 83 28** eller mobil **24 47 57 61**

På ejendommen **Ørumvej 19** findes der følgende materiel, som evt. kan anvendes for at afhjælpe situationen:

fx

- Vand i hanen

## Instruktion i tilfælde af gylleudslip

Ved akut gylleudslip på **Ørumvej 19** følges nedenstående procedure

Find årsagen til gylleudslippet og søg det stoppet hurtigst muligt.

Kontakt ejer, **Poul Drejer** på tlf. 97 53 83 28 eller mobil 24 47 57 61. Hvis ingen kontakt fortsæt til næste punkt.

Kontakt medhjælper, **Stella** 40 19 83 28

Kontakt en af nedenstående maskinstationer med henblik på at skaffe en slamsuger:

**Borup** – Maskinstation. Tlf. 40 21 64 68

Vurdér omfanget af gylleudslippet. Forsøg at afgrænse forureningens omfang ved at afskære gyllen fra at løbe i vandløb og drænbrønde se bilag x. Dette gøres ved at dæmme op for gyllen med jord i en halvmåneformet rende ud mod nærmeste vej, så gyllen kan suges op herfra. Benyt gårdens rendegrave eller traktor med frontlæsser til at lave jordvold. Der kan ligeledes benyttes halmballer.

Er gyllen løbet i vandløb eller dræn – RING STRAKS 1-1-2.

Oplys

Navn, adressen og telefonnummer der ringes fra.

Hvad der er sket og hvor meget der er løbet ud.

Lav herefter en opdæmning af vandløbet med bigballe

Kontakt Skive kommunes miljøvagt på tlf. 99 15 50 00. Modtag brandvæsenet/Skives miljøvagt og udlever denne mappe med sammen med kortmaterialet.

På ejendommen **Ørumvej 19** findes der følgende materiale, som evt. kan anvendes for at afhjælpe situationen:

- Halmballer
- Rendegraver
- Minilæsser

### **Instruk i tilfælde af kemikalie- og oliespild.**

Ved akut kemikalie- og oliespild følges nedenstående procedure

Find årsagen til kemikalie- og oliespild og søg det stoppet hurtigst muligt.

Kontakt ejer, **Poul Drejer** på tlf. 97 53 83 28 eller mobil 24 47 57 61. Hvis ingen kontakt fortsæt til næste punkt.

Kontakt medhjælper, **Stella** **40 19 83 28**

## Bilag 8. BAT-beregning

BAT for eksisterende sohold			
Stk	Emmissionsgrænseværdi		
700	3,01		
<b>BAT</b>			<b>2107</b>

BAT for udvidelsen af soholdet			
Stk	Emmissionsgrænseværdi		
400	2,7		
<b>BAT</b>			<b>1080</b>

BAT for eksisterende polte				
stk	Emmissionsgrænseværdi			
400	0,45	30		107
Referenceligning		1,09101		
Emmissionsværdi		0,490955		
<b>BAT</b>				<b>196,3819</b>

BAT for udvidelsen af polte				
Stk	Emmissionsgrænseværdi			
100	0,29	30		107
Referenceligning		1,09101		
Emmissionsværdi		0,316393		
<b>BAT</b>				<b>31,6393</b>

<b>Samlet BAT-krav</b>	<b>3415,021</b>
------------------------	-----------------

### Samlet udvidelse

	stk	stipladser
<i>Drægtighedsstald</i>		
<b>Ansøgt</b>	1100	770
<b>Nudrift</b>	700	490

	stk	stipladser
<i>Farestald</i>		
<b>Ansøgt</b>	1100	330
<b>Nudrift</b>	700	210

	stk	stipladser
<i>Polte</i>		
<b>Ansøgt</b>	500	250
<b>Nudrift</b>	400	200



## Bilag 9. Ansøgers BAT-redegørelse

Der er i husdyrloven og dens bekendtgørelse samt vejledninger lagt op til metodefrihed til at opnå de generelle krav samt i forhold til BAT. I den følgende redegørelse er beskrevet de punkter som har gjort sig glædende for valget af de enkelte tiltag til både BAT og generelle krav samt fravalget af nogle andre generelle virkemidler i forbindelse med ansøgningen om miljøgodkendelse af husdyrbruget på Ørumvej 19, 7840 Højslev.

### 0-alternativ:

Alternativet til dette projekt er at driften vil fortsætte uændret og anlægget og arealerne ikke vil blive reguleret mht. ammoniak, udvaskning af næringsstoffer, affald, lugt og støj m.m. som er hensigten med husdyrloven. Dvs. at der hverken vil blive brugt foderoptimering, indført BAT og stillet vilkår til renere teknologi eller udvikling af arbejdspladser. Ansøger har tilladelse til smågrise på en anden ejendom og med denne godkendelse bliver driften af begge ejendomme rationaliseret og den overordnede ammoniakfordampning fra anlægget bliver ifølge husdyrgodkendelse.dk 15,88 kgN mindre pr. år.

### Management/godt landmandsskab:

BAT inden for management/godt landmandsskab er i BREF (referencedokument for bedste tilgængelige teknikker, der vedrører intensiv fjerkræ- og svineproduktion) defineret på en række områder. På bedriften er der taget følgende forholdsregler:

1. Uddannelse og træningsprogrammer for personale.  
Personalet består af 4 medarbejdere. En af dem har arbejdet på bedriften i ca. 6 år, og uddannet som faglært landmand. Derudover er der tre elever.  
Alle medarbejder deltager aktivt i både den daglige pasning af bedriften og den overordnede styring. De ansatte planlægger selv deres arbejde og snakker meget med ejeren om, hvordan dagen, ugen osv. skal forløbe, så bedriften bliver passet bedst mulig. Ved de 2 daglige pauser snakker personalet sammen, og der er rig mulighed for at koordinere dagen. Reparationsarbejder noteres og følges op af ejer. Derudover deltager medarbejderne i erfagrupper og relevante kurser for at blive holdt up to date.
2. Registrere vand, energi, foder, spild, forbrug af handels- og husdyrgødning.  
Der føres løbende kontrol med foderforbruget til svinene og daglig kontrol med evt. vand- og foderspild. Der føres journal over spredning af uorganisk gødning og husdyrgødning på markerne i form af mark- og gødningsplan, som endvidere bruges til planlægning af kommende sæsons spredning. Der føres ikke løbende journal over vand- og energiforbrug samt spild, men vand- og energiforbrug opgøres årligt i forbindelse med regnskabet. Ejer er selv aktivt i stalden hver dag og sørger for den overordnede kontrol af alle tekniske anlæg og at systemer fungerer efter hensigten
3. Nødplaner (beredskabsplaner).  
Der er lavet beredskabsplan, så forholdsregler i forbindelse med uheld med kemikalier og gylle, brand mv. er beskrevet. Se vedlagte bilag 2.
4. Reparation og vedligeholdelsesprogrammer for bygninger og inventar.  
Efter tømning af hver sektion bliver staldsektionerne vasket og overbrusning, ventilations- og varmeanlæg bliver rengjort og funktionen kontrolleret. Ligeledes kontrolleres udfodringsanlægget og vandventilerne.  
Bygninger vedligeholdes løbende og ejendommen holdes ryddelig.
5. Planlægge aktiviteter på anlægget korrekt.

Grise der indsættes på ejendommen kommer fra ejers anden ejendom og flyttes så vidt muligt altid på hverdage om formiddagen. Der indsættes grise 1 gang om ugen. Gylleudslusning foretages på ugens første 4 hverdage indenfor normalt arbejdstid. Gylleudkørsel/transport planlægges udført på hverdage, hvor vej- og vindforhold er gunstige i forhold til naboerne. På hverdage umiddelbart op til helligdage udbringes ikke husdyrgødning af hensyn til naboer og landbrugets image. Komtransport til og fra ejendommens lager foretages normalt på ugens første 4 hverdage.

6. Planlægge gødsning korrekt.

Der udarbejdes mark- og gødningsplaner i henhold til dansk lovgivning, hvilket styrer anvendelsen og udbringningen af næringsstoffer på markerne.

Ved udbringning af husdyrgødning planlægges der i forhold til at opnå den højeste udnyttelsesprocent af kvælstoffet mht. udbringelsestidspunkt.

På baggrund af ovenstående vurderes det, at ansøger bruger BAT indenfor management.

Staldteknik:

Ændringen/Udvidelsen sker i eksisterende stalde. Bygningsmæssige ændringer sker i smågrisestalden fra en klimastald med fuldspaltegulv til en farestald med delvisspaltegulv svarende til det bedste staldsystem ammoniakmæssigt og BAT (jf. BAT byggeblad). Alle farestalde er indrettet med delvisspaltegulv som giver en lav ammoniakfordampning og derfor en bedre trivsel for både mennesker og dyr. Den eksisterende løbe- drægtighedsstald er indrettet til løsgående søer med spalter og fast gulv. Dette er det bedste og mest fremtidssikrede staldsystem til netop løsgående søer. Både på grund af lovmæssige regler der betyder at der i fremtiden ikke vil være mulighed for at have alle søer i bokse samt ammoniakmæssigt har det en lav fordampning. Der anvendes i alle farestalde delvisspaltegulv med vakuumsystem til hyppig fjernelse af husdyrgødningen der er et driftsikkert og effektivt system, hvilket er begrundelsen for valget af gulvtype. Det bør påpeges, at redegørelse for brugen af bedst tilgængelig teknik (BAT) fremgår kortfattet i ansøgningsystemet. Desuden bør det nævnes, at BAT kan være allerede lovbestemt praksis.

Ejendommen er utrolig velplaceret i forhold til naboer mht. lugt hvorfor der ikke er et mere konkret eller økonomisk grundlag for til at indsætte biologiskluftreuser på ejendommen.

I BREF står der, at følgende staldsystemer er BAT:

- et fuldspaltet gulv med et vakuumsystem til hyppig fjernelse af gylle,
- et delvist spaltet gulv med reducerede gødningskanaler med hældende vægge og et vakuumsystem, eller
- et delvist spaltet gulv med et centralkonvekst fast gulv eller et hældende fast gulv foran stien, en gødningsrende med hældende sidevægge og en hældende gødningsbeholder

Ifølge Dansk Svineproduktion er de 2 sidstnævnte staldtyper hollandske typer, som ikke har fundet udbredelse herhjemme.

Et delvisspaltegulv med et vakuumsystem er det, der er etableret på Ørumvej 19 altså et system der er bedre end det som er beskrevet i BREF. Hvor ofte "hyppig fjernelse" er, er ikke nærmere defineret i BREF. På Ørumvej 19 udsluses gyllen ca. hver uge.

Endvidere findes der 2 BAT-byggeblade for søer:

- Drægtige søer; Delvis spaltegulv med skraber og køling af kanalbund
- Diegivende søer; Faresti med delvist spaltegulv

NB. Byggebladene er ikke opdaterede, hvorfor de pt. på Landscentrets hjemmeside fremstår med grøn baggrund.

Delvis spaltegulv med skraber og køling af kanalbund til drægtige søer kunne i princippet godt etableres, men da der er tale om udvidelse i eksisterende stalde, er det på nuværende tidspunkt ikke aktuelt at ændre på andelen af spaltegulv eller etablere køling og skraber. Begge dele vil kræve en total renovering af staldene, hvilket ikke vil være proportionelt. Når staldene engang skal renoveres, vil der blive taget højde for hvilke muligheder der er for at leve op til det, som på pågældende tidspunkt er BAT for staldsystemer. Der forventes ikke at skulle udføres større renoveringer før om 20-30 år.

Ud over BREF og BAT-byggebladene er der [www.husdyrgodkendelse.dk](http://www.husdyrgodkendelse.dk)'s beregninger. Med de angivne fodertilpasninger, kommer systemet til den konklusion, at ammoniakreduktionskravet er overholdt. Ammoniakreduktionskravet er politisk vedtaget og indarbejdet i [www.husdyrgodkendelse.dk](http://www.husdyrgodkendelse.dk). Desuden fremgår det i systemet at ændringen/udvidelsen samlet set giver en lavere ammoniakfordampning fra anlægget end nudriften.

På baggrund heraf, må vi antage, at det eksisterende staldsystem kan fortsætte indtil videre.

#### Foderteknik:

Der er på ansøgningstidspunktet ikke pålagt ejendommen restriktioner i forhold til fodring. I nudriften er der derfor ikke indtastet oplysninger, og derfor er beregninger i forhold til nudriften beregnet på baggrund af normal. Der anvendes fasefodring i besætningen og der er gennemsnitlig max. 137 g råprotein pr Fes i foderet for alle søer og max. 155,7 råprotein pr Fes i foderet for poltene. Der anvendes foder med fosfor- og råproteinindhold indenfor de vejledende niveauer i BAT-foder (jf. BREF). Foderet indeholder ligeledes fytase.

En forbedring af foderudnyttelsen reducerer udskillelsen af både kvælstof og fosfor. Ved en forbedring i foderudnyttelsen i forhold til landsgennemsnittet på 5 procent for smågrise og 6 procent for slagtesvin vil N og P indhold i gødningen reduceres med ca. 10 procent

Kvælstofudskillelsen kan - udover ved forbedring af foderudnyttelsen – reduceres ved at sænke proteinindholdet i foderet. Proteinindholdet sænkes ved øget anvendelse af frie aminosyrer i stedet for proteinfodermidler og ved anvendelse af fasefodring, hvor indholdet af protein løbende tilpasses grisenes behov. Hovedparten af reduktionen opnås som følge af brug af frie aminosyrer. Reduktion af kvælstofindholdet i gødningen bevirker en endnu større reduktion i ammoniakfordampningen, da mængden af kvælstof udskilt igennem urin reduceres mere end total-N, og da pH falder i gylle, når proteinindholdet i foderet sænkes.

Ammoniakfordampningen kan endvidere formindskes ved tilsætning af benzoesyre eller erstatning af kridt med salte, der forsurer urinen. En anden potentiel fodringsstrategi til at reducere ammoniak er at ændre mængde og kilde af fiber i foderet. Brug af forsurrende calciumsalte og øget fiberindhold i foderet giver dog risiko for nedsatte produktionsresultater.

Vedrørende benzoesyre er det ikke en branchenorm at anvende det til søer.

Vedrørende tilsætning af salte har der været en effekt på ammoniakfordampning, men der har tilsvarende været en negativ effekt på trivsel og tilvækst hos grisene (Dansk Svineproduktion Meddelelse nr. 690).

Tilsætning af salte og fibre er fravalgt da de kendte metoder enten har haft en negativ påvirkning af dyrenes trivsel eller har været meget omkostningstungt.

For at opfylde kravet om 20 % reduktion af ammoniakfordampning for udvidelsen indføres der et krav om et gennemsnitlig max på 137 g råprotein/FE for søerne og et max på 155,7 g råprotein for poltene.

På baggrund af oventående vurderes ansøgningen at leve op til BAT inden for fodring.

#### Vandbesparende foranstaltninger:

Der anvendes drikkekopper ved grisenes drikkenipler, hvilket er med til at sikre et minimum af spild.

Ved rengøring af staldene i blødsættes staldene forud for egentligt vask med højtryksrensere. Både i blødsætning og højtryksrensning er vandbesparende.

Staldene kontrolleres dagligt, og evt. lækager udføres der straks små reparationer, eller der tilkaldes service hvis der er behov for dette.

Iflg. referencedokumentet for bedst tilgængelige teknikker (BREF) der vedrører intensiv fjerkræ- og svineproduktion, anvendes der således BAT (drikkekopper, i blødsætning og højtryksrensning ved vask).

#### Energisparende foranstaltninger:

Der anvendes frekvensstyrede elmotorer til dele af staldriften, herunder ventilationen, og staldbelysning er kun tændt efter behov.

Al ventilation er udstyret med et temperaturreguleret styringssystem som sikre, at ventilationen kører optimalt i forhold til staldtemperatur og elforbruget. Dette sikrer temperaturstyring og minimumsventilation i perioder hvor behovet for ventilation er lavt.

Iflg. referencedokumentet for bedst tilgængelige teknikker (BREF) der vedrører intensiv fjerkræ- og svineproduktion, anvendes der således BAT (frekvensstyring af elmotorer, samt temperaturstyring).

#### Gødningsopbevaringsanlæg:

Da der er tale om:

- stabile beholdere, der kan modstå mekaniske, termiske og kemiske påvirkninger
- lageret tømmes hvert år og inspiceres visuelt
- beholderens bund og vægge er tætte
- der ingen spjæld er, men alt overpumpes via neddykket rør
- gyllen kun omrøres umiddelbart før tømning
- den nuværende gyllebeholder er overdækket med naturligt flydelag (sikres ved at tilsætte halm efter hver tømning)

Beholderne kontrolleres ved 10-års beholderkontrollen. Det vurderes, at der er BAT med hensyn til gødningsopbevaring jf. referencedokumentet for bedste tilgængelige teknikker der vedrører intensiv fjerkræ- og svineproduktion (BREF).

## **Bilag 10. Afgørelse fra klagenævnet**

29. april 2011 □ J.nr.: NMK-132-00236 (tidl. j.nr.: MKN-130-00844) □ Ref.: Ribba

### **AFGØRELSE**

efter § 12 i husdyrbrugloven<sup>1</sup>.

Natur- og Miljøklagenævnet ophæver Skive Kommunes afgørelse af 21. april 2010 om miljøgodkendelse

af husdyrbruget på ejendommen Ørumvej 19, 7840 Højslev med virkning fra 1 år efter datoen

for nævnets afgørelse. Sagen hjemvises til fornyet behandling i kommunen.

Afgørelsen er truffet af formanden på nævnets vegne, jf. § 9 i lov om Natur- og Miljøklagenævnet<sup>2</sup>.

Natur- og Miljøklagenævnets afgørelse er endelig og kan ikke indbringes for anden administrativ

myndighed, jf. § 17, stk. 1, i lov om Natur- og Miljøklagenævnet. Eventuel retssag til prøvelse af afgørelsen

skal være anlagt inden 6 måneder, jf. husdyrbruglovens § 90.

1 Lovbekendtgørelse nr. 1486 af 4. december 2009 om miljøgodkendelse m.v. af husdyrbrug med senere ændringer.

2 Lov nr. 483 af 11. maj 2010 om Natur- og Miljøklagenævnet med senere ændringer.

2

### **Klagen til Natur- og Miljøklagenævnet**

Skive Kommune har den 21. april 2010 truffet afgørelse efter husdyrbruglovens § 12 om miljøgodkendelse

af husdyrbruget på ejendommen Ørumvej 19, 7840 Højslev.

Afgørelsen er påklaget til Miljøklagenævnet af Danmarks Naturfredningsforening (DN). Sagen er pr.

1. januar 2011 overført til Natur- og Miljøklagenævnet, som færdigbehandler sagen efter de hidtil

gældende regler<sup>3</sup>.

DN har bl.a. anført, at udbringningsarealerne afvander til Natura 2000-området Hjarbæk Fjord, der

er næringsstofbelastet.

### **Sagens oplysninger**

Der er den 22. august 2008 søgt om miljøgodkendelse til udvidelse og ændring af husdyrbruget fra

700 årssøer, 10.560 smågrise og 400 polte, svarende til i alt 223,4 dyreenheder (DE), til 1.100 årssøer

og 500 polte, svarende til i alt 269,9 DE.

Der sker ifølge miljøgodkendelsen ingen bygningsmæssige ændringer på husdyrbruget i forbindelse

med udvidelsen.

Bedriften råder over i alt 167 ha ejede og forpagtede arealer til udbringning af husdyrgødning fra

ejendommen. Hertil kommer 26 ha aftalearealer.

Ifølge miljøgodkendelsen ligger hovedparten af bedriftens udbringningsarealer i oplandet til det internationale

naturbeskyttelsesområde nr. 30, Lovns Bredning, Hjarbæk Fjord og Skals Ådal, der således modtager udvaskede næringsstoffer fra arealerne. Det fremgår af såvel basisanalysen for oplandet

til Limfjorden<sup>4</sup> som Miljøministeriets forslag til vandplan for Hovedvandområde 1.2 Limfjorden<sup>5</sup>, at

miljømålslovens miljømål "god tilstand" – bl.a. på grund af udvaskningen af kvælstof fra landbrug i

oplandet – ikke er opfyldt i området.

Af Skive Kommunes afgørelse fremgår bl.a. følgende om udvaskning af kvælstof fra udbringningsarealerne

til Lovns Bredning, Hjarbæk Fjord og Skals Ådal:

”Der er stillet vilkår om maksimal udbringning af kvælstof på baggrund af oplysninger i ansøgningsmaterialet. Af ansøgningen

fremgår det, at der udbringes i alt 20.663 kg N på udbringningsarealerne.

Der er stillet vilkår om minimum 4,78 % ekstra efterafgrøder ud over Plantedirektoratets generelle krav. Vilkåret er stillet på baggrund af det ansøgte.

Det fremgår af ansøgningen, at den maksimalt tilladte udvaskning på udbringningsarealerne er 71,6 kg N/ha. Udvasningen ved ansøgt drift er beregnet til 71,5 kg N/ha.

... ..

Størstedelen (143 ha) af arealerne afvander til Hjarbæk Fjord via Jordbro Å systemet, mens en mindre del afvander til Skive

Fjord via Langvad Å. Udvasningen ved ansøgt drift er beregnet til 71,5 kg N/ha. Arealerne ligger indenfor et område, hvor

kvælstofreduktionspotentialer er 51 – 75 %. Projektet giver således anledning til en potentiel udvaskning på 17,9 – 36,5 kg N/ha/år.

3 Jf. § 28, stk. 4, i lov nr. 484 af 11. maj 2010 om ændring af lov om naturbeskyttelse, lov om miljøbeskyttelse og forskellige

andre love og § 3, stk. 2, i lov nr. 1608 af 22. december 2010 om ændring af lov om Natur- og Miljøklagenævnet og lov

om ændring af lov om naturbeskyttelse, lov om miljøbeskyttelse og forskellige andre love.

4 Tilgængelig på [http://www.vandognatur.dk/Emner/Vandplaner/Vandomraaderne/I\\_2\\_limfjorden.htm](http://www.vandognatur.dk/Emner/Vandplaner/Vandomraaderne/I_2_limfjorden.htm)

5 Tilgængelig på [http://www.naturstyrelsen.dk/Vandet/Vandplaner/Se\\_vandplanerne/Limfjorden/1\\_2\\_Limfjorden.htm](http://www.naturstyrelsen.dk/Vandet/Vandplaner/Se_vandplanerne/Limfjorden/1_2_Limfjorden.htm)

3

På baggrund af udvaskningsberegningerne og set i forhold til Natura 2000 områdets samlede opland finder Skive Kommune

ikke at den ansøgte drift vil kunne påvirke habitatområdets udpegningsgrundlag i mere end helt ubetydeligt omfang.

Det ansøgte projekt medfører, at der udvaskes kvælstof til Hjarbæk Fjord via Jordbro Å. Det er Skive Kommunes vurdering,

at fosfor er den begrænsende faktor for eutrofieringen af Hjarbæk Fjord, og dermed påvirkningen af udpegningsgrundlaget

for fjorden. Det vurderes, at der ikke sker en væsentlig ændring i udvasningen af kvælstof til Hjarbæk Fjord som følge af

det ansøgte projekt. Dermed vurderes tilførslen af kvælstof til Jordbro Å og Hjarbæk Fjord ikke at påvirke Hjarbæk Fjord i et

omfang, der er andet end helt uvæsentligt for udpegningsgrundlagets naturtilstand.”

#### **Natur- og Miljøklagenævnets bemærkninger og afgørelse**

Det ansøgte er omfattet af husdyrbruglovens § 12 og forudsætter en godkendelse af det samlede husdyrbrug

inkl. bedriftens arealer, jf. husdyrbruglovens § 103, stk. 2.

Ifølge husdyrbruglovens § 19 skal kommunen ved vurderingen af en ansøgning om godkendelse efter lovens

§ 12 sikre, at ansøgeren har truffet de nødvendige foranstaltninger for at forebygge og begrænse

forureningen ved anvendelse af den bedste tilgængelige teknik (BAT), og at husdyrbruget i øvrigt kan drives på stedet uden at påvirke omgivelserne på en måde, som er uforenelig med hensynet til omgivelserne.

Kommunen skal meddele afslag på en ansøgning om godkendelse efter husdyrbruglovens § 12, hvis lovens

§ 19 ikke er opfyldt, jf. lovens § 31.

Kvælstof til overfladevande

Efter § 9, stk. 1, jf. stk. 3, i husdyrgodkendelsesbekendtgørelsen<sup>6</sup> skal der meddeles afslag på en ansøgning

om godkendelse efter husdyrbruglovens § 12, hvis skærpelsen af harmonikravene efter bekendtgørelsens

bilag 3, afsnit D, ikke kan overholdes (det generelle beskyttelsesniveau for nitratudvaskning til overfladevand).

Beskyttelsesniveauet for nitrat i forhold til overfladevand, som angivet i bilag 3, fokuserer på

de oplande, der afvander til de mest sårbare internationale naturbeskyttelsesområder, samt på reduktionspotentialiet

i disse oplande. Der er udarbejdet kortmateriale, der angiver, hvilke oplande der afvander til de mest sårbare områder (nitratklassekortet). Kortmaterialet bliver løbende opdateret med henblik på

at sikre, at godkendelsessager behandles på baggrund af den bedste, tilgængelige viden. Verserende

godkendelses- og klagesager skal behandles i overensstemmelse med det nyeste kortmateriale.

Selv om kommunen konstaterer, at beskyttelsesniveauet for nitrat efter husdyrgodkendelsesbekendtgørelsens

bilag 3 er overholdt, skal kommunen stadig overveje, om det generelle beskyttelsesniveau er tilstrækkeligt,

jf. husdyrgodkendelsesbekendtgørelsens § 11, stk. 2. I "særlige tilfælde" skal der således ske

en skærpelse af det generelle beskyttelsesniveau. Herved forstås, at der vil være en virkning på miljøet,

som ikke er i overensstemmelse med reglerne i habitatbekendtgørelsen<sup>7</sup>, eller en væsentlig miljøpåvirkning

af særlige regionale eller lokale beskyttelsesinteresser, jf. husdyrgodkendelsesbekendtgørelsens § 11, stk.

3. Efter husdyrgodkendelsesbekendtgørelsens § 11, stk. 4, skal skærpede vilkår i givet fald stilles i overensstemmelse

med bekendtgørelsens bilag 4, der indeholder følgende kriterier herfor:

"3. Kriterier for nitrat til overfladevande

Vurderer kommunalbestyrelsen, at der skal fastsættes vilkår, der rækker udover beskyttelsesniveauet for nitrat til overfladevande

som angivet i bilag 3, anvendes følgende kriterier:

A. I oplande til Natura 2000 vandområder klassificeret som meget kvælstofsårbare og omfattet af nitratklasse 1, jf. bilag 3, stilles vilkår svarende til nitratklasse 3.

B. I oplande til Natura 2000 vandområder klassificeret som mindre kvælstofsårbare med et reduktionspotentialt på 51-75

%, jf. bilag 3, stilles vilkår svarende til nitratklasse 2.

<sup>6</sup> Bekendtgørelse nr. 294 af 31. marts 2009 om tilladelse og godkendelse m.v. af husdyrbrug med senere ændringer.

<sup>7</sup> Bekendtgørelse nr. 408 af 1. maj 2007 om udpegning og administration af internationale naturbeskyttelsesområder samt

beskyttelse af visse arter med senere ændringer.

4

C. Det er muligt for ansøger at have et højere dyretryk, hvis der iværksættes virkemidler, så nitratudvaskningen reduceres i mindst samme omfang, som hvis de skærpede harmonikrav var overholdt. De virkemidler, der kan anvendes, svarer til de virkemidler, der er angivet i punkt 1 i bilag 3 for beskyttelsesniveau for nitrat til overfladevande.

D. Udvaskningsberegninger for nitrat til overfladevande beregnes efter samme retningslinjer for beskyttelsesniveauet for nitrat til overfladevande som angivet i bilag 3."

Ved vurderingen af, om der skal fastsættes vilkår, der rækker ud over beskyttelsesniveauet for nitrat

til overfladevande, skal kommunen ud over ovenstående bl.a. inddrage viden fra det forberedende

arbejde til brug for vand- og naturplanerne efter miljømålsloven. Af husdyrgodkendelsesbekendtgørelsens bilag 3, indledningen, fremgår således følgende:

"Kommunen skal for hver ansøgning foretage en konkret vurdering, jf. § 29 i lov om miljøgodkendelse m.v. af husdyrbrug,

og kan på den baggrund i særlige tilfælde beslutte sig for at stille vilkår, der rækker udover det beskyttelsesniveau, der

fremgår af dette bilag, jf. § 11, stk. 2-4. [...] Det påhviler desuden kommunen at vurdere konkret, om en ansøgt aktivitet vil

være i overensstemmelse med Habitatdirektivforpligtelserne, også selv om en habitatnaturtype ikke afkaster en bufferzone.

Når vand- og Natura 2000 planerne efter miljømålsloven foreligger, erstatter disse beskyttelsesniveauer fastsat i dette bilag.

I tiden, indtil planerne foreligger, inddrager kommunerne al tilgængelig viden om natur- og miljøtilstanden i sagsbehandlingen,

herunder den viden, der på tidspunktet for godkendelsen er tilgængelig i forbindelse med udarbejdelse af vand- og naturplanerne

og de opfølgende kommunale handleplaner, med henblik på at undgå, at etablering, udvidelse eller ændring af

et husdyrbrug giver anledning til en miljøbelastning, der vil indebære en væsentlig risiko for, at natur- og miljømålene ikke

kan sikres eller genoprettes i det pågældende område. Anvendes der viden fra det forberedende arbejde omkring Natura

2000 planlægningen, som ikke fremgår af data på [www.naturdata.dk](http://www.naturdata.dk), skal kommunen skønne, om den har en tilstrækkelig

kvalitet. Anvendes der viden fra basisanalyser i vandplanlægningen efter miljømålsloven, der endnu ikke er kvalitetssikret,

skal kommunen vurdere, om den aktuelle basisanalyse i det pågældende område kan inddrages i en miljøgodkendelse i medfør

af husdyrgodkendelsesloven."

Meddelelse af afslag, jf. husdyrgodkendelsesbekendtgørelsens § 11, stk. 5, kan navnlig komme på

tale i forhold til vurdering af nitratudvaskning til overfladevande, hvis udvaskningen vil være uforenelig

med § 7 i habitatbekendtgørelsen.

Før der træffes afgørelse om tilladelse eller godkendelse efter husdyrbruglovens §§ 10, 11, 12 eller

16 skal der foretages en vurdering af, om det ansøgte projekt i sig selv eller i forbindelse med andre



planer og projekter kan påvirke et internationalt naturbeskyttelsesområde væsentligt, jf. habitatbekendtgørelsens

§ 7, stk. 1, jf. § 8, stk. 6; vurderingen skal fremgå af afgørelsen, jf. bekendtgørelsens § 7, stk. 4. I bekræftende fald skal der foretages en nærmere konsekvensvurdering af projektets

virksomheder på det pågældende område under hensyn til bevaringsmålsætningen for området, jf. habitatbekendtgørelsens

§ 7, stk. 2; konsekvensvurderingen skal fremgå af afgørelsen, jf. bekendtgørelsens § 7, stk. 4. Viser konsekvensvurderingen, at projektet vil skade området, må der efter habitatbekendtgørelsens

§ 7, stk. 2, ikke gives tilladelse eller godkendelse til det ansøgte.

Ifølge Miljøstyrelsens digitale vejledning om miljøgodkendelse af husdyrbrug<sup>8</sup> er det en vigtig forudsætning

for det beskyttelsesniveau for nitratudvaskning til overfladevande, der er fastlagt i husdyrgodkendelsesbekendtgørelsen,

at den samlede husdyrproduktion i Danmark ikke kan forventes at stige, men vil blive samlet på større, men færre husdyrbrug. Af vejledningen fremgår bl.a.:

"Miljøstyrelsen har fastlagt følgende afskæringskriterium for skadesvirkning af nitratudvaskning til overfladevande:

Et projekt for husdyrbrug kan ikke medføre en skadevirkning på overfladevande, herunder Natura 2000-områder

samt yngle- eller rasteområder for beskyttede arter som følge af nitratudvaskning, hvis følgende punkter alle er opfyldt:

(afskæringskriteriet for så vidt angår påvirkning fra projektet i kumulation med andre planer og projekter) Pkt. 1: Antal

dyreenheder (DE) i det aktuelle opland, hvor projektet agtes gennemført, har ikke været stigende siden 1. januar

<sup>8</sup> Tilgængelig på [www.mst.dk/Virksomhed\\_og\\_myndighed/Landbrug/Husdyrgodkendelser](http://www.mst.dk/Virksomhed_og_myndighed/Landbrug/Husdyrgodkendelser).

5

2007. Hvis der er andre kilder til nitratudvaskning, fx ny bebyggelse end den samlede husdyrproduktion, der har givet

anledning til en øget nitratudvaskning fra det aktuelle opland siden 1. januar 2007, skal dette inddrages i vurderingen

således, at en eventuel øget nitratudvaskning fra andre kilder end den samlede husdyrproduktion kan medføre

et skærpet krav i godkendelsen, der modsvarer miljøeffekten af den øgede nitratudvaskning i det aktuelle opland.

Gennemførte initiativer, fx etablering af vådområder, som reducerer nitratudvaskningen fra det aktuelle opland, kan

ikke anvendes til at tillade et øget dyretryk i det aktuelle opland.

(afskæringskriteriet for så vidt angår påvirkning fra projektet i sig selv)

Pkt. 2A: Nitratudvaskningen fra den eksisterende og den ansøgte husdyrproduktion er mindre end 5 pct. af den samlede

nitratudvaskning fra alle kilder fra det aktuelle opland, hvor projektet agtes gennemført, dog således, at

Pkt. 2B: nitratudvaskningen fra den eksisterende og den ansøgte husdyrproduktion er mindre end 1 pct. af den samlede

nitratudvaskning fra alle kilder fra det aktuelle opland, hvor projektet agtes gennemført, hvis udvaskningen sker

til et vandområde, der er karakteriseret som et lukket bassin og/eller er et meget lidt eutrofieret vandområde.

... ..

Et projekt for husdyrbrug skal overholde de samlede afskæringskriterier nævnt ovenfor for ikke at kunne have en

skadevirkning. Afskæringskriteriets pkt. 1 omfatter en vurdering af, om det ansøgte i forbindelse med andre planer og projekter vil kunne have en skadevirkning. Afskæringskriteriets pkt. 2A / 2B omfatter en vurdering af, om det ansøgte i sig selv vil kunne have en skadevirkning.

Er antal dyreenheder (DE) i oplandet således stigende i det aktuelle opland (inkl. det ansøgte), og beregninger viser, at det ansøgte herefter vil øge kvælstofudvaskningen, uanset, at den enkelte ansøgning overholder det fastlagte beskyttelsesniveau for nitratudvaskningen til overfladevande, vil det ansøgte medføre en øget udvaskning. Det vil i givet fald betyde, at det ansøgte i kumulation med andre husdyrbrug vil have en skadevirkning, og det ansøgte derfor ikke kan godkendes.

Er der andre kilder til nitratudvaskningen i det aktuelle opland end husdyrproduktionen, som har medført en øget nitratudvaskning, skal dette medregnes i den samlede kumulationsberegning.

Endelig indgår i vurderingen, at gennemførte initiativer, f.eks. etablering af vådområder med henblik på at gennemføre vandplanlægningen efter miljømålsloven og opnå gunstig bevaringsstatus/god økologisk tilstand for det aktuelle vandområde, ikke må neutraliseres gennem tilladelser og godkendelser af husdyrbrug.

Afskæringskriteriet udelukker ikke, at en tilladelse eller godkendelse kan medføre en begrænset merudledning, men vil sikre, at der ikke sker en skade. Afskæringskriteriet udelukker, at der godkendes husdyrproduktioner, der er hindrende for, at den samlede nitratudvaskning fra husdyrbrug i det enkelte opland fortsat falder, og miljømålene kan opfyldes i overensstemmelse med direktiv-forpligtelserne.

Afskæringskriteriet lægges ikke kun til grund for vurdering af ansøgninger, hvor det ansøgte vil bevirke en større udvaskning i efter-situationen (når den nuværende produktion er ændret/udvidet) end i før-situationen (den nuværende produktion). Afskæringskriteriet lægges også til grund for vurdering af ansøgninger, hvor der er tale om en uændret andel af den samlede udvaskning fra det aktuelle opland i før- og efter-situationen. Og afskæringskriteriet lægges til grund for ansøgninger, hvor det ansøgte i efter-situationen vil udgøre end mindre andel af den samlede udvaskning fra det aktuelle opland sammenlignet med før-situationen."

Ifølge miljømålsloven<sup>9</sup> skal der for hvert vanddistrikt – inden for nærmere angivne tidsrammer – bl.a.

udarbejdes en basisanalyse, en statslig vandplan med tilhørende indsatsprogram samt kommunale handleplaner med en nærmere beskrivelse af, hvordan vandplanen og indsatsprogrammet vil blive realiseret.

Forslag til vandplaner blev den 4. oktober 2010 sendt i 6 måneders offentlig høring. Efter høringen udarbejder

Naturstyrelsen de endelige vandplaner. Herefter har kommunerne 6 måneder til at udarbejde forslag til handleplaner. På nuværende tidspunkt er vandplanerne med tilhørende kommunale handleplaner således ikke endeligt vedtagne.

9 Lovbekendtgørelse nr. 932 af 24. september 2009 om miljømål m.v. for vandforekomster og internationale naturbeskyttelsesområder med senere ændringer.

6

Udvaskning af kvælstof til Lovns Bredning, Hjarbæk Fjord og Skals Ådal

Som anført ovenfor i afsnittet "Sagens oplysninger" ligger hovedparten af bedriftens udbringningsarealer

ifølge miljøgodkendelsen i oplandet til det internationale naturbeskyttelsesområde nr. 30, Lovns Bredning,

Hjarbæk Fjord og Skals Ådal.

Ifølge såvel basisanalysen for Limfjorden som Miljøministeriets forslag til vandplan for Hovedvandopland

Limfjorden er miljømålslovens miljømål "god tilstand" – bl.a. på grund af udvaskningen af kvælstof fra

landbrug i oplandet – ikke opfyldt i området. Natur- og Miljøklagenævnet finder derfor, at enhver yderligere

tilførsel af næringsstof vil forringe mulighederne for at opnå denne målsætning<sup>10</sup> og bidrage til, at den

kumulative påvirkning øges i negativ retning.

Efter Natur- og Miljøklagenævnets opfattelse er der ikke i Skive Kommunes afgørelse af 21. april

2010 foretaget en tilstrækkelig konkret vurdering af, om udvaskningen af kvælstof fra udbringningsarealerne

under disse omstændigheder vil kunne modvirke opfyldelsen af bevaringsmålsætningen for Lovns Bredning, Hjarbæk Fjord og Skals Ådal, jf. habitatbekendtgørelsens § 7, stk. 1 og 2.

Det er

heller ikke ved det i kommunens afgørelse om kvælstofudvaskningen anførte i tilstrækkelig grad dokumenteret,

at der ikke vil være en skade på området.

Afgørelsen er derfor behæftet med en væsentlig mangel, jf. habitatbekendtgørelsens § 7, stk. 4, jf.

stk. 1 og 2.

Natur- og Miljøklagenævnet finder, at vurderingen af et så væsentligt spørgsmål som kvælstofudvaskningen

fra bedriftens udbringningsarealer skal gennemføres af kommunen som 1. instans med

mulighed for at klage over afgørelsen til Natur- og Miljøklagenævnet og i givet fald under overholdelse

af husdyrbruglovens regler om inddragelse af offentligheden.

Sagen hjemvises derfor til fornyet behandling i kommunen.

Det følger af nævnets praksis, at vurderingen af den mulige påvirkning af Lovns Bredning, Hjarbæk

Fjord og Skals Ådal, der hidrører fra kvælstofudvaskning, kan ske i overensstemmelse med retningslinjerne

i Miljøstyrelsens digitale vejledning om miljøgodkendelse af husdyrbrug. Det fremgår af denne

vejledning, at et projekt ikke, som følge af nitratudvaskning, kan medføre en skadevirkning på overfladevande,

herunder internationale naturbeskyttelsesområder samt yngle- og rastepåder for beskyttede

arter, når visse nærmere angivne forudsætninger (afskæringskriterier) er opfyldt – bl.a. at antal DE

i det aktuelle opland, hvor projektet agtes gennemført, ikke har været stigende siden 1. januar 2007.

En yderligere forudsætning er, at nitratudvaskningen fra den eksisterende og den ansøgte husdyrproduktion er mindre end 5 % af den samlede nitratudvaskning fra alle kilder fra det aktuelle opland – dog mindre end 1 % af den samlede nitratudvaskning, hvis denne sker til et vandområde, der er karakteriseret som et lukket bassin og/eller er et meget lidt eutrofieret vandområde. Ved den fornyede behandling af sagen bør der indgå en vurdering efter retningslinjerne i vejledningen, hvilket bl.a. indebærer, at der skal indhentes oplysninger om udviklingen af husdyrtrykket m.v. i oplandet til Lovns Bredning, Hjarbæk Fjord og Skals Ådal. Hvis vejledningens kriterier kan konstateres overholdt, er det dokumenteret, at udvaskningen af kvælstof fra bedriftens udbringningsarealer ikke vil kunne skade det internationale naturbeskyttelsesområde. 10 Jf. Effekten af øgede kvælstoftilførsler på miljøet i danske fjorde. Faglig rapport fra DMU nr. 787,2010.

7

Hvis kommunen på baggrund af den fornyede behandling af sagen meddeler afslag på det ansøgte, tilkommer det herefter kommunen som tilsynsmyndighed at sikre, at ejendommens drift bringes i overensstemmelse med det retlige grundlag, der var gældende for virksomheden før den påklagede godkendelse.

Øvrige bemærkninger

Natur- og Miljøklagenævnet har ikke vurderet øvrige forhold og klagepunkter, herunder om husdyrbruget

lever op til kravet om anvendelse af den bedste tilgængelige teknik (BAT), jf. husdyrbruglovens

§ 19, nr. 1. Nævnet bemærker herved, at Miljøstyrelsens vejledende anvisninger om beregning

af emissionsgrænseværdier<sup>11</sup> skal indgå i grundlaget for kommunens genbehandling af sagen.

På denne baggrund ophæver Natur- og Miljøklagenævnet Skive Kommunes afgørelse af 21. april

2010 om miljøgodkendelse af husdyrbruget på ejendommen Ørumvej 19, 7840 Højslev med virkning

fra 1 år efter datoen for nævnets afgørelse. Sagen hjemvises til fornyet behandling i kommunen.

Ankechef

/

Fuldmægtig

11 "Vejledende emissionsgrænseværdier opnåelige ved anvendelse af den bedste tilgængelige teknik (BAT)", Miljøministeriet,

Miljøstyrelsen, 2010.

8

Denne afgørelse er sendt til:

- Danmarks Naturfredningsforening, Masnedøgade 20, 2100 København Ø, e-mail: [dn@dn.dk](mailto:dn@dn.dk)

- Poul Drejer, Ørumvej 19, 7840 Højslev

## **Bilag 11. Skive Kommunes kommentarer til genbehandlingen.**

Skive Kommune har beregnet og vurderet udvaskningen til overfladevande Hjarbæk og Skive fjorde. Da Skive fjord er med stigende dyretryk, er de beregnet planteavlsniveau herfor, og der er sat vilkår om ekstra efterafgrøder i henhold hertil.

Der er derforuden ændret i måde på at stille vilkår til foderoptimering, således at der nu stilles vilkår til korrektionsfaktoren frem for til konkrete fodertiltag, jf. miljøstyrelsens vejledning.

## Bilag 12. Vurdering af N og P til overfladevand

Inden et projekt kan godkendes skal der ifølge habitatbekendtgørelsens § 7, stk. 1, foretages en vurdering af, om projektet i sig selv, eller i forbindelse med andre planer og projekter, kan påvirke et Natura 2000-område væsentligt. Ved vurderingen af om et projekt kan påvirke et Natura 2000 væsentligt, skal der ses på den eventuelle negative påvirkning projektet kan have på området og dens bevaringsmålsætning, habitatbekendtgørelsens § 7, stk. 2. Hvis projektet vurderes at kunne skade området, kan der ikke meddeles tilladelse til det ansøgte. Hvis vurderingen derimod viser, at projektet ikke kan skade området, kan der meddeles godkendelse til det ansøgte.

Husdyrbrugets påvirkninger på overfladevand vurderes indenfor de kystvandsoplande, som Limfjorden er opdelt i, jf. udkast til vandplanerne. Vurderingen foretages i henhold til Miljøstyrelsens vejledning<sup>2</sup> om vurdering af nitrat og fosfor til overfladevande.

Miljøstyrelsens vejledning fastlægger afskæringskriterier for graden af påvirkning af nitratudvaskning til overfladevand. Et husdyrbrug vurderes ikke at medføre negativ påvirkning på overfladevande, herunder Natura 2000-områder samt yngle- eller rasteområder for beskyttede arter som følge af nitratudvaskning, såfremt afskæringskriterierne er overholdt. Principperne for vurdering af nitratsens skadevirkning, overføres i Miljøstyrelsens vejledning, til også at gælde ved vurdering af påvirkningen af fosfor til overfladevande.

Husdyrbruget og hovedparten af dets arealer ligger i kystvandsoplandet til Hjarbæk Fjord, og afvander via Jordbro Å. Resterende ca. 24 ha af husdyrbrugets udbringningsarealer ligger i kystvandsoplandet til Skive Fjord, Lovns Bredning og Risgårde Bredning, og afvander via Langvad Å. Af husdyrbrugets aftalearealer ligger ca. 238 ha i oplandet til Hjarbæk Fjord, mens ca. 51 ha. ligger i oplandet til Skive Fjord, Lovns Bredning og Risgårde Bredning.

Kystvandsoplandet Skive Fjord, Lovns Bredning og Risgårde Bredning indeholder habitatområde nr. 30 Lovns Bredning, Hjarbæk Fjord og Skals Ådal og hele fuglebeskyttelsesområde nr. 14 ligger inden for kystvandsoplandet Skive Fjord mm..

Kystvandsoplandet Hjarbæk Fjord indeholder dele af habitatområde nr. 30 Lovns Bredning, Hjarbæk Fjord og Skals Ådal samt udgør dele af hhv. Fuglebeskyttelsesområderne nr. 14 og 24.

### Udpegningsgrundlag for Habitatområde nr. 30 - Lovns Bredning, Hjarbæk Fjord og Skals Ådal

Naturtyper:

Vadeflade (1140), Lagune (1150), Bugt (1160), Rev (1170), Strandvold med enårige planter (1210), Strandvold med flerårige planter (1220), Kystklit/klippe (1230), Enårig strandvegetation (1310), Strandeng (1330), Klithede (2140), Søbred med småurter (3130), Knansnålalge-sø (3140), Næringsrig sø (3150), Brunvandet sø (3160), Vandløb (3260), Våd hede (4010), Tør hede (4030), Enekrat (5130), Tørt kalkoverdrev (6120), Kalkoverdrev (6210), Surt overdrev (6230), Tidvis våd eng (6410), Urtebræmme (6430), Nedbrudt højmose (7120), Hængesæk (7140), Tørvelavning (7150), Kildevæld (7220), Riggær (7230), Bøg på mor (9110), Bøg på muld (9130), Ege-blandskov (9160), Stillekege-krat (9190), Skovbevokset tørvemose (91D0) og Elle- og askeskov (91E0).

Arter:

---

<sup>2</sup> [http://www2.mst.dk/wiki/Husdyrvejledning.Nitrat%20\(overfladevand\).ashx](http://www2.mst.dk/wiki/Husdyrvejledning.Nitrat%20(overfladevand).ashx) og <http://www2.mst.dk/wiki/Husdyrvejledning.Fosfor.ashx>

Kildevælds-vindelsnegl (1013), Grøn kølleguldsmed (1037), Stor kærguldsmed (1042), Bæklampret (1099), Stavsild (1103), Stor vandsalamander (1166), Damflagermus (1318), Odder (1355), Spættet sæl (1365), Blank seglmos (1393) og Gul stenbræk (1528).

#### Udpegningsgrundlag for Fuglebeskyttelsesområde nr. 14 – Lovns Bredning

Sangsvane (A038), Hvinand (A067), Toppet skallesluger (A069) og Stor skallesluger (A070).

#### Udpegningsgrundlag for Fuglebeskyttelsesområde nr. 24 – Hjarbæk Fjord

Rørdrum (A021), Engsnarre (A122), Sangsvane (A038), Taffeland (A059), Troldand (A061), Hvinand (A067), Blishøne (A125), Klyde (A132) og Hjejle (A140). enårige planter (1210)

#### Beskrivelse af habitatområdet og fuglebeskyttelsesområderne

I Vandrammedirektivets basisanalyse del II for Limfjorden er det vurderet, at Limfjorden er meget påvirkelig af tilførslen af overskud af næringsstoffer. Overvågningsresultater fra både den nationale og regionale overvågning viser, at hele Limfjorden er påvirket af for store tilledninger af næringsstoffer fra land. For de centrale dele af Limfjorden drejer det sig især om kvælstof, der er den styrende faktor for algeproduktionen. I inderfjorde og kystnære områder kan fosfor være den styrende faktor for produktionen af planteplankton i en væsentlig del af forårs- og forsommerperioden.

Specielt for Hjarbæk Fjord gælder det, at slusen ved Virksund udgør en tærskel, der skaber en stabil lagdeling af vandmasserne (saltspringlag). Det tungere saltvand fra Lovns Bredning strømmer ind i Hjarbæk Fjord og udgør et tungt bundlag, mens lettere ferskvand fra de 4 store vandløbssystemer strømmer ud over det tungere bundvand. I sommerperioder medfører denne lagdeling, at op til 40 % af Hjarbæk Fjord har iltmangel ved bunden, hvilket medfører, at der ikke findes bundfauna eller fisk på dybder over 2,5 m. Hjarbæk Fjord er udpeget som fosforfølsomt vandområde.

I de sidste par år har der været tegn på forbedringer af tilstanden i Hjarbæk Fjord, bl.a. findes der nu bundvegetation på store arealer ud til en vanddybde på 1,5 meter. Det kan ikke afvises, at forbedringerne er en følge af den reducerede næringsstofbelastning som har fundet sted gennem de sidste par årtier, men der er en risiko for, at der kan ske tilbagefald, såfremt der er tale om klimarelaterede forhold.

De relevante dele af udpegningsgrundlaget for habitatområdet og fuglebeskyttelsesområderne i forhold til projektet vurderes at være følgende arter og naturtyper:

#### **Større lavvandede bugter og vige**

Største delen af de marine områder i habitatområde 30 er udpeget som denne naturtype. Næringsstofbelastning af disse områder udgør en alvorlig trussel. Lovns Bredning og Hjarbæk Fjord er som resten af Limfjorden påvirket af for store tilførsler af næringsstoffer fra land. Dette resulterer i nedsat sigtedybde, forringede forhold for dybdeudbredelse for Ålegræs, Havgræs, Børstebledet Vandaks og andre arter af bundvegetation, samt hyppige tilfælde af iltsvind ved bunden. Bundfaunaens sammensætning påvirkes i høj grad af disse forhold (jf. basisanalysen for Limfjorden).

Ifølge DMU's faglige rapport nr. 549 er kriterierne for gunstig bevaringsstatus for naturtypen bl.a. at næringssaltniveauet i vandsøjlen skal være stabilt eller faldende, og bør falde mod mere naturlige niveauer, så bentisk vegetation og fauna kan genoprettes. Det er pt. ikke fastlagt, hvilke niveauer eller variationsbredder det er nødvendigt at overholde for, at tilstanden er gunstig.

#### **Mudder- og sandflader blottet ved ebbe**

Naturtypen er af stor betydning som fødeområde for ande- og vadefugle, da fladerne ofte rummer rige samfund af invertebrater.

Ifølge DMU's faglige rapport nr. 549 er kriterierne for gunstig bevaringsstatus for naturtypen bl.a. at næringssaltniveauet i vandsøjlen skal være stabilt eller faldende, og bør falde mod mere naturlige niveauer, så bentisk vegetation og fauna kan genoprettes. Det er pt. ikke fastlagt, hvilke niveauer eller variationsbredder det er nødvendigt at overholde for, at tilstanden er gunstig.

### **Spættet sæl**

Der er ikke lavet en kortlægning af arten. Den største trussel er forstyrrelse af arten på rastepladserne i yngletiden juni/juli. Forstyrrelsernes omfang er ukendt (jf. basisanalysen).

### **Odder**

Der findes en forholdsvis god bestand af odder i Hjarbæk Fjord og dennes tilløb.

### **Fugle**

Truslerne for udpegningsgrundlaget i fuglebeskyttelsesområderne er bl.a. eutrofiering af vandarealer, da det forringer bunddækket af bundplanter i områdets vandarealer til ugunst for eksempelvis fouragerende blishøns og sangsvaner, og en forarmet fiske- og bundfauna i Hjarbæk Fjord og dårlig vandudskiftning i fjorden, som forringer forholdene for bl.a. Skalleslugere, Hvinand, Troldand og Taffeland. De forbedringer, der er omtalt ovenfor synes at have medført gunstigere leveforhold og større forekomst af især hvinand.

### Vurdering af projektet i kumulation med andre planer og projekter

Ifølge Miljøstyrelsens fastlagte afskæringskriterium for påvirkning i kumulation med andre planer og projekter må antal dyreenheder i det aktuelle opland, hvor projektet agtes gennemført, ikke have været stigende siden 1. januar 2007. Hvis der er andre kilder til udvaskning af næringsstoffer, der har givet anledning til en øget udvaskning fra det aktuelle opland siden 1. januar 2007, skal dette også inddrages i vurderingen.

Ved vurderingen af om forudsætningerne for husdyrgodkendelseslovens beskyttelsesniveauer er opfyldt samt hvorvidt et projekt har en væsentlig påvirkning på et Natura-2000 område, skal der ses på udviklingen i antal dyreenheder indenfor et opland. Dette følger også af Miljøstyrelsens vejledning. Der kan være andre opgørelsesmetoder, som kan bruges, når denne vurdering skal foretages, men her mangler de værktøjer og den videnskabelige viden, som skal til, for at kunne konkludere noget ud fra data. Skive Kommune henholder sig derfor til Miljøstyrelsens vejledning, som giver et argumenteret fundament for at vurdere og konkludere ud fra data vedr. det samlede antal dyreenheder.

Skive Kommune er besiddelse af to datasæt, som beskriver udviklingen i antallet af dyreenheder. Det ene er det datasæt, som Miljøstyrelsen har stillet til rådighed<sup>3</sup>, som bygger på data fra CHR, og som siger noget om udviklingen i antallet af dyreenheder på anlægsniveau i perioden 2007 - 2010. Det andet datasæt er bestilt af Limfjordsrådet og udarbejdet af Conterra<sup>4</sup>. Her kombineres data fra CHR (Centralt HusdyrbrugsRegister) og GLR (Generelt LandbrugsRegister) med oplysninger fra gødningsregnskaberne, hvilket kan give et billede af, hvor husdyrgødningen fra de producerede dyreenheder rent faktisk udbringes, og der tages i dette datasæt også højde for eksport og import af husdyrgødning og forarbejdet husdyrgødning.

Den måde Conterras data opgøres på gør dog, at der ikke er nyere tal til rådighed end tal fra 2009. Begge datasæt er opdelt efter de konkrete kystvandsoplande.

---

<sup>3</sup> <http://www.jordbrugsanalyser.dk/webgis/kort.htm>

<sup>4</sup> Conterras datablad udleveres efter ønske ved henvendelse til kommunen.  
779-2012-9063



Ifølge de rene CHR data er antallet af dyreenheder i perioden 2007 - 2011 i kystvandsoplandet Hjarbæk Fjord faldet med 1,1 %.

Ifølge data fra Conterra er antallet af dyreenheder i perioden 2007 - 2009 steget med 2,4 % i oplandet til Løgstør Bredning.

Ifølge de rene CHR data er antallet af dyreenheder i perioden 2007 - 2011 i kystvandsoplandet Skive Fjord, Lovns Bredning og Risgårde Bredning steget med 2,5 %.

Ifølge data fra Conterra er antallet af dyreenheder i perioden 2007 - 2009 steget med 3,8 % i oplandet til Skive Fjord, Lovns Bredning og Risgårde Bredning.

Da dyretrykket er stigende i oplandet til Skive Fjord, Lovns Bredning og Risgårde Bredning, skal udvaskningen fra husdyrbruget svare til udvaskningen fra et plantebrug. Husdyrbruget har via beregninger i husdyrgodkendelse.dk vist at udvaskningen fra husdyrbruget ikke overstiger udvaskningen fra et plantebrug.

Skive Kommune finder således, at de to datasæt underbygger hinanden og giver et godt grundlag for at vurdere udviklingen i antallet af dyreenheder.

I den kumulative betragtning og ved vurderingen af øvrige kilder til udvaskning af næringsstoffer giver tallene fra Conterra et godt grundlag for at vurdere eksport og import af husdyrgødning og forarbejdet husdyrgødning mellem de enkelte oplande, da alt dette er inddraget i tallene via oplysninger fra gødningsregnskaberne. Det kan dermed afvises, at transport af husdyrgødning og forarbejdet husdyrgødning mellem oplandene giver anledning til problemer i forhold til den kumulative påvirkning af vandområderne.

Meddelte miljøgodkendelser og tilladelser som endnu ikke er taget i brug, men som stadig kan udnyttes, kan af gode grunde ikke være med i opgørelserne af udviklingen i antallet af dyreenheder. Det samme gælder nedlagte dyrehold, siden status i udviklingen sidst er opgjort. Skive Kommune har endnu ikke det fulde overblik over, hvor mange godkendte dyreenheder i godkendelser og tilladelser, som endnu ikke er udnyttet indenfor de enkelte kystvandsoplande. Det vurderes, at de endnu uudnyttede godkendelser og tilladelser ikke at være af et sådant omfang, at det vil føre til en stigning i antallet af dyreenheder. Eventuelt nedlagte brug siden årsskiftet vil yderligere trække udviklingen i antallet af dyreenheder i nedadgående retning.

Skive Kommune har ikke kendskab til, at der siden 2007 skulle være sket en øget belastning med næringsstoffer fra andre kilder i de tre kystvandsoplande.

Afskæringskriteriet for projektets påvirkning i kumulation med andre planer og projekter vurderes således at være overholdt.

#### Vurdering af projektets påvirkning i sig selv

Limfjorden er opdelt i mere eller mindre adskilte bassiner. I sådanne fjorde vil det jf. DMU's rapport nr. 787 have en negativ effekt på miljøet, hvis næringsstoffiltørslerne flyttes 'indad' i fjorden. Det nævnes direkte i rapporten, at man ikke i Limfjorden bør flytte tilførsler fra de ydre dele af fjorden til de sydlige dele af fjorden, herunder Skive Fjord og Lovns Bredning. Vandområderne Skive Fjord, Lovns Bredning og Risgårde Bredning samt Hjarbæk Fjord er alle en del af den indre del af Limfjorden, og Skive Kommune vurderer, bl.a. på baggrund af ovenstående, at de skal betragtes som et forholdsvist lukket bassin.

Ifølge Miljøstyrelsens fastlagte afskæringskriterium for påvirkning fra projektet i sig selv, må nitrat- og fosforudvaskningen fra det samlede husdyrbrug ikke overstige 5 % af den samlede udvaskning af hhv. nitrat og fosfor fra det aktuelle opland. Hvis udvaskningen sker til et vandområdet, der er

karakteriseret som et lukket bassin må nitrat- og fosforudvaskningen fra det samlede husdyrbrug ikke overstige 1 % af den samlede udvaskning.

Nedenstående beregninger er foretaget i henhold til Miljøstyrelsens vejledning.

Nitrat til Skive Fjord, Lovns Bredning og Risgårde Bredning

<b>Oplandsberegning:</b>	
Samlet opland	144.300 ha
Dyrket areal i oplandet (støtteareal 2009)	81.500 ha
Reduktionspotentiale for det samlede opland (gennemsnit)	76 -100 % (middel: 88%)
Standartudvaskning, sandjord:85 og lerjord: 46 kg N/ha/år	85 kg N/ha/år
Udvaskning fra dyrket opland (85 x 0,12 *x 81.500)	831.300 kg N/år
Udvaskning fra udyrket opland, naturbidraget (10 x 0,12* x 62.800)	75.360 kg N/år
Udvaskning i alt fra oplandet	906.660 kg N/år
<b>Beregning på det ansøgte totalbelastning:</b>	
Reduktionspotentiale for udbringningsarealerne	76 - 100 % (middel: 88 %)
Areal til udspredding (ejede- og forpagtede arealer)	24,0 ha
Udvaskning fra rodzonen (fra husdyrgødning)	4,2 kg N/ha/år
Det ansøgte samlede bidrag til kystvandet (24 x 4,2) x 12 %	12,1 kg N/år
Ansøgt N-bidrag af samlede N-bidrag til Skive Fjord	< 0,01 %

\*  $1 - (88/100) = 0,12$

Fosfor til Skive Fjord, Lovns Bredning og Risgårde Bredning

<b>Oplandsberegning</b>	
Areal til udspredding (ejede- og forpagtede arealer)	24,0 ha
Overskud per hektar	12,6 kg P/ha
% forøgelse i godkendelsesperioden	5,0 %
Worst case udvaskning	1 kg P/ha
Worst case påvirkning fra husdyrbruget	1,2 kg P
Samlet belastning i oplandet**	68.160 kg P
Husdyrbrugets del af påvirkningen	< 0,01 %

\*\* Stofafstrømning 2001 – 2005 i tabel 2.2.9 i 'Forslag til vandplan Hovedvandopland 1.2 Limfjorden, er angivet til 359.000 kg P.

- Oplandet til Skive Fjord, Lovns Bredning og Risgårde Bredning udgør 19 % af Limfjordens samlede opland.

- Som estimat for samlet belastning i oplandet til Skive Fjord, er taget 19 % af 359.000 kg P.

### Nitrat til Hjarbæk Fjord

<b>Oplandsberegning:</b>	
Samlet opland	117.780 ha
Dyrket areal i oplandet (støtteareal 2009)	71.830 ha
Reduktionspotentiale for det samlede opland (gennemsnit)	76 -100 % (middel: 88 %)
Standartudvaskning, sandjord:85 og lerjord: 46 kg N/ha/år	85 kg N/ha/år
Udvaskning fra dyrket opland ( $85 \times 0,12^* \times 71.830$ )	732.666 kg N/år
Udvaskning fra udyrket opland, naturbidraget ( $10 \times 0,12^* \times 45.950$ )	55.140 kg N/år
Udvaskning i alt fra oplandet	787.806 kg N/år
<b>Beregning på det ansørgtes totalbelastning:</b>	
Reduktionspotentiale for udbringningsarealerne	51 - 75 % (middel: 63 %)
Areal til udspredning (ejede og forpagtede arealer)	143,2 ha
Areal til udspredning (aftalearealer)	237,8 ha
Udvaskning fra rodzonen for ejede og forpagtede arealer (fra husdyrgødning)	4,2 kg N/ha/år
Udvaskning fra rodzonen for aftalearealer (fra husdyrgødning)	15,0 kg N/ha/år
Det ansørgtes samlede bidrag til kystvandet ( $((143,2 \times 4,2) \times 37 \%) + (237,8 \times 15,0) \times 37 \%$ )	1542 kg N/år
Ansørgt N-bidrag af samlede N-bidrag til Hjarbæk Fjord	0, 2 %

\*  $1 - (88/100) = 0,12$

### Fosfor til Hjarbæk Fjord

<b>Oplandsberegning</b>	
Areal til udspredning (ejede- og forpagtede arealer)	143,2 ha
Areal til udspredning (aftalearealer)	237,8 ha
Overskud per hektar (ejede- og forpagtede arealer)	12,6 kg P/ha
Overskud per hektar (aftalearealer)	20,0 kg P/ha
% forøgelse i godkendelsesperioden (ejede- og forpagtede arealer)	5,0 %
% forøgelse i godkendelsesperioden (aftalearealer)	8,0 %
Worst case udvaskning	1 kg P/ha
Worst case påvirkning fra husdyrbruget (ejede- og forpagtede arealer)	7,2 kg P
Worst case påvirkning fra husdyrbruget (aftalearealer)	19,0 kg P
Worst case påvirkning fra husdyrbruget (samlet)	26,2 kg P

<b>Oplandsberegning</b>	
Samlet belastning i oplandet**	55.645 kg P
Husdyrbrugets del af påvirkningen	0,05 %

\*\* Stofafstrømning 2001 – 2005 i tabel 2.2.9 i 'Forslag til vandplan Hovedvandopland 1.2 Limfjorden, er angivet til 359.000 kg P.

- Oplandet til Hjarbæk Fjord udgør 15,5 % af limfjordens samlede opland.
- Som estimat for samlet belastning i oplandet til Hjarbæk Fjord, er taget 15,5 % af 359.000 kg P.

Husdyrbrugets arealer udgør en meget lille del af de to kystvandsoplandes samlede areal, og husdyrbrugets påvirkning af vandområderne udgør derfor langt under 1 % af den samlede nitrat- og fosforbelastning til kystvandsområderne Skive Fjord, Lovns Bredning og Risgårde

Afskæringskriteriet for projektets påvirkning i sig selv vurderes på baggrund af ovenstående at være overholdt.

### Konklusion

Ved en samlet vurdering af udviklingen i antallet af dyreenheder og andre kilder til nitrat- og fosforbelastning i oplandene samt beregning af kvælstof- og fosforbelastningen fra husdyrbrugets udbringningsarealer kan det jf. Miljøstyrelsens vejledning afvises, at det ansøgte projekt i sig selv eller i kumulation med andre planer og projekter vil påvirke eller skade de habitat- og fuglebeskyttelses-områder, som ligger indenfor de pågældende kystvandsoplande, væsentligt.

Da det på baggrund af ovenstående vurderinger og beregninger kan afvises, at projektet i sig selv eller i kumulation med andre planer og projekter, vil medføre nogen skadevirkning på nærmeste natura 2000 områder, kan det, grundet fortynding af de udledte næringsstoffer ligeledes afvises, at natura 2000 områder, som ligger længere væk, vil lide nogen skade som følge af det ansøgte projekt.

## **Bilag 13. Ansøgningskema 28989 – version 4**