

Aabenraa Kommune  
Digital annonce

**Miljø**  
Skelbækvej 2  
6200 Aabenraa  
Tlf.: 7376 7676

Dato: 04-06-2020  
Sagsnr.: 20/11049

Kontakt: Tina Ketelsen  
Direkte tlf.: 7376 7864  
E-mail: tket@aabenraa.dk

### **Miljøtilladelse til husdyrbruget på Åbenråvej 103, 6360 Tinglev**

Aabenraa Kommunes Team Miljø har den 4. juni 2020 meddelt miljøtilladelse efter husdyrbrugloven<sup>1</sup> til husdyrbruget på Åbenråvej 103, 6360 Tinglev, matr. 17 & 438 Uge ejerlav, Uge.

Ejendommen meddeles miljøtilladelse til følgende eksisterende produktionsarealer, gulvtyper og dyretyper samt tekniske anlæg og opbevaringsanlæg:

#### **Der tillades følgende produktionsarealer:**

##### **'Kostald'**

- Alle kvæg, heste, får og geder; dybstrøelse: 98 m<sup>2</sup>
- Alle kvæg; sengestald med spalter (bagskyl eller ringkanal): 1.408 m<sup>2</sup>

##### **'Ungdyr 1'**

- Alle kvæg, heste, får og geder; dybstrøelse: 149 m<sup>2</sup>
- Ammekøer, slagtekalve (over 6 mdr.); spaltegulvbokse: 77 m<sup>2</sup>
  - o Der gives fleksibilitet til, at spaltegulvboksene må være med dybstrøelse.

##### **'Ungdyr 2'**

- Alle kvæg, heste, får og geder; dybstrøelse: 59 m<sup>2</sup>

##### **'Kalvestald'**

- Alle kvæg, heste, får og geder; dybstrøelse: 128 m<sup>2</sup>

#### **Der tillades følgende gødnings- og ensilageopbevaringsanlæg:**

- Gyllebeholder 'GB1', 750 m<sup>3</sup>, 164 m<sup>2</sup> overfladeareal
  - o Evt. med teltoverdækning
- Gyllebeholder 'GB2', 3.500 m<sup>3</sup>, 713 m<sup>2</sup> overfladeareal
  - o Evt. med teltoverdækning
- Møddingsplads, 232 m<sup>2</sup>
- Eksisterende ensilageplads, 750 m<sup>2</sup>
- Udvidelse af ensilageplads, 400 m<sup>2</sup>

---

<sup>1</sup> Lovbekendtgørelse nr. 520 af 1. maj 2019 om husdyrbrug og anvendelse af gødning m.v.

**Der tillades følgende anmeldepligtige anlæg:**

- Udvidelse af ensilageplads, 400 m<sup>2</sup>

**Der tillades følgende nye og projekterede anlæg:**

- En lade indrettes til 'Kalvestald'
- Udvidelse af ensilageplads
- Overdækning af gyllebeholderne med telt

**Øvrige anlæg:**

- Foderlade i forlængelse af 'Kostald'
- Foderlade vest for 'Kostald'
- Værksted ved 'Kalvestald'
- Maskinhus syd for 'Kostald'
- Lade sydøst for 'Kostald'

Miljøtilladelsen kan ses i sin helhed på de følgende sider.

Afgørelser efter husdyrbrugloven kan påklages til Miljø- og Fødevareklagenævnet af:

- Afgørelsens adressat
- Miljøministeren, når væsentlige nationale eller internationale interesser er berørt
- Enhver, der har en individuel, væsentlig interesse i sagens udfald
- Sundhedsstyrelsen
- Danmarks Fiskeriforening, Ferskvandsfiskeriforeningen i Danmark, Arbejderbevægelsens Erhvervsråd og Forbrugerrådet, alle i henhold til lovens § 85
- Lokale foreninger og organisationer, lovens § 86
- Landsdækkende foreninger og organisationer, lovens § 87.

Hvis du ønsker at klage over denne afgørelse, kan du klage til Miljø- og Fødevareklagenævnet. Du klager via Klageportalen, som du finder et link til på forsiden af [www.naevneneshus.dk](http://www.naevneneshus.dk). Klageportalen ligger på [www.borger.dk](http://www.borger.dk) og [www.virk.dk](http://www.virk.dk). Du logger på [www.borger.dk](http://www.borger.dk) eller [www.virk.dk](http://www.virk.dk), ligesom du plejer, typisk med NEM-ID. Klagen sendes gennem Klageportalen til Aabenraa Kommune, der har truffet afgørelsen. En klage er indgivet, når den er tilgængelig for kommunen i Klageportalen. Når du klager, skal du som privatperson betale et gebyr på kr. 900. For virksomheder og organisationers vedkommende er gebyret på 1.800 kr. Du betaler gebyret med betalingskort i Klageportalen.

Miljø- og Fødevareklagenævnet skal som udgangspunkt afvise en klage, der kommer uden om Klageportalen, hvis der ikke er særlige grunde til det. Hvis du ønsker at blive fritaget for at bruge Klageportalen, skal du sende en begrundet anmodning til Aabenraa Kommune, der har truffet afgørelse i sagen. Aabenraa Kommune videresender herefter anmodningen til Miljø- og Fødevareklagenævnet, som træffer afgørelse om, hvorvidt din anmodning kan imødekommes.

Klagefristen udløber 4 uger efter, at afgørelsen er meddelt. Er afgørelsen offentligt bekendtgjort, regnes klagefristen dog altid fra bekendtgørelsen. Hvis klagefristen udløber på en lørdag eller helligdag, forlænges fristen til den følgende hverdag.

Afgørelsen annonceres offentligt den 4. juni 2020 på Aabenraa Kommunes hjemmeside. En eventuel klage skal være modtaget senest den 2. juli 2020, der er dagen for klagefristens udløb.

Der kan i øvrigt henvises til miljøgodkendelsens afsnit C "Klagevejledning".

Venlig hilsen

Tina Ketelsen  
Landmålingstekniker



## Miljøtilladelse til husdyrbruget Åbenråvej 103, 6360 Tinglev

### § 16b

Lovbekendtgørelse nr. 520  
af 1. maj 2019 om husdyr-  
brug og anvendelse af gød-  
ning m.v.

Tilladelsesdato:  
Den 4. juni 2020



**Aabenraa Kommune**  
Kultur, Miljø & Erhverv  
Team Miljø  
Skelbækvej 2  
6200 Aabenraa  
Tlf. 73 76 76 76

## **Baggrund og læsevejledning**

Kommunens afgørelse, vilkår der gælder for husdyrbruget samt de generelle juridiske forhold omkring afgørelsen, herunder klagevejledningen, og bilag kan læses i kapitel A, B, C og D.

Som følge af husdyrbrugloven skal ansøger indsende oplysninger om en række forhold, jf. husdyrgodkendelsesbekendtgørelsens bilag 1 punkt A og B. Kommunen skal i sin afgørelse beskrive husdyrbrugets særkender og vurdere og begrunde, at det ansøgte ikke har en væsentlig indvirkning på miljøet, og at det opfylder de lovbestedte krav om anvendelse af den bedste tilgængelige teknik (BAT) på lugt- og ammoniakemission. Kommunen stiller de relevante vilkår, der sikrer, at husdyrbruget ikke har en væsentlig virkning på miljøet, samt at BAT er overholdt. Selve ansøgningsmaterialet kan læses i kapitel E.

Husdyrbruget på Åbenråvej 103, 6360 Tinglev har en ammoniakemission mindre end 3.500 kg NH<sub>3</sub>-N pr. år. Det har dermed en størrelse, der lovgivningsmæssigt udløser en ansøgning om miljøtilladelse efter husdyrbruglovens § 16b. Den vedlagte ansøgning er et resultat af dialog imellem ansøger og Aabenraa Kommune i forbindelse med sagsbehandlingen. Ansøgningen danner grundlag for kommunens afgørelse og de stillede vilkår.

# Indholdsfortegnelse

<b>A. Afgørelse.....</b>	<b>5</b>
Dispensationer .....	6
Baggrund og særkender for afgørelsen .....	6
Historik.....	6
Særkender .....	7
Landskabelige værdier .....	8
Begrundelse for de stillede vilkår og øvrige krav .....	9
Natur.....	9
Jord, grundvand og overfladevand .....	10
Emissioner og gener.....	10
BAT-konklusioner.....	12
Øvrige krav .....	12
Samlet vurdering .....	13
Lovgrundlag .....	13
Udnyttelsesfrist.....	13
Revurdering af miljøtilladelsen .....	13
Retsbeskyttelse .....	13
Andre tilladelser og dispensationer .....	13
<b>B. Vilkår for husdyrbruget .....</b>	<b>15</b>
<b>C. Offentlighed og klagevejledning.....</b>	<b>19</b>
Naboorientering og partshøring .....	19
Annoncering og afgørelse.....	19
Klagevejledning .....	19
<b>D. Kommunens bilag.....</b>	<b>21</b>
Lugtkonsekvenszonen .....	21
<b>E. Miljøansøgningen .....</b>	<b>22</b>

## **Datablad**

Husdyrbrugets adresse: Åbenråvej 103, 6360 Tinglev

Ansøger: Hans Jørgen Christensen

Ansøgers CVR-nummer: 25201094

Godkendelsesmyndighed: Aabenraa Kommune

Tilladelsesdato: Den 4. juni 2020

Sagsbehandler, miljø: Søren Lyngdal H. Christensen

Kvalitetssikring, miljø: Susanne Niman Jensen

Sagsbehandler, natur: Søren Lyngdal H. Christensen

Kvalitetssikring, natur: Jon Kjær Jensen

Ansøgningsmateriale: Birgitte Madsen, SLF

Sagsnr.: 20/11049 dok. 58

Kortmateriale: Aabenraa Kommune, Geodatastyrelsen og Styrelsen for Dataforsyning og effektivisering, Skærmkort, WMS – tjeneste.

Lovgrundlag: Lovbekendtgørelse nr. 520 af 1. maj 2019 om husdyrbrug og anvendelse af gødning m.v. (husdyrbrugloven).

## A. **Afgørelse**

Aabenraa Kommune meddeler miljøtilladelse til husdyrbruget efter husdyrbruglovens § 16b på Åbenråvej 103, 6360 Tinglev, matrikel 17 & 438 Uge Ejerlav, Uge til kvæghold med de stillede vilkår. Miljøtilladelsen omfatter hele husdyrbruget. Det vil sige både de eksisterende og nye anlæg.

### **Der tillades følgende produktionsarealer:**

#### 'Kostald'

- Alle kvæg, heste, får og geder; dybstrøelse: 98 m<sup>2</sup>
- Alle kvæg; sengestald med spalter (bagskyl eller ringkanal): 1.408 m<sup>2</sup>

#### 'Ungdyr 1'

- Alle kvæg, heste, får og geder; dybstrøelse: 149 m<sup>2</sup>
- Ammekøer, slagtekalve (over 6 mdr.); spaltegulvbokse: 77 m<sup>2</sup>
  - o Der gives fleksibilitet til, at spaltegulvboksene må være med dybstrøelse.

#### 'Ungdyr 2'

- Alle kvæg, heste, får og geder; dybstrøelse: 59 m<sup>2</sup>

#### 'Kalvestald'

- Alle kvæg, heste, får og geder; dybstrøelse: 128 m<sup>2</sup>

### **Der tillades følgende gødnings- og ensilageopbevaringsanlæg:**

- Gyllebeholder 'GB1', 750 m<sup>3</sup>, 164 m<sup>2</sup> overfladeareal
  - o Evt. med teltoverdækning
- Gyllebeholder 'GB2', 3.500 m<sup>3</sup>, 713 m<sup>2</sup> overfladeareal
  - o Evt. med teltoverdækning
- Møddingsplads, 232 m<sup>2</sup>
- Eksisterende ensilageplads, 750 m<sup>2</sup>
- Udvidelse af ensilageplads, 400 m<sup>2</sup>

### **Der tillades følgende anmeldtepligtige anlæg:**

- Udvidelse af ensilageplads, 400 m<sup>2</sup>

### **Der tillades følgende nye og projekterede anlæg:**

- En lade indrettes til 'Kalvestald'
- Udvidelse af ensilageplads
- Overdækning af gyllebeholderne med telt

### **Øvrige anlæg:**

- Foderlade i forlængelse af 'Kostald'
- Foderlade vest for 'Kostald'
- Værksted ved 'Kalvestald'
- Maskinhus syd for 'Kostald'
- Lade sydøst for 'Kostald'

Det godkendte staldanlæg kan med denne miljøtilladelse udnyttes fuldt ud inden for grænserne for dyrevelfærdsreglerne. Se en oversigt over staldene i figur 1.





Figur 1. Oversigt over stalde, anmeldelsespligtige anlæg samt gødnings- og ensilageopbevaringsanlæg.

## Dispensationer

Det ansøgte har ikke krævet dispensationer fra husdyrbrugloven, da alle gældende afstandskrav er overholdt i nye anlæg eller dispenseret fra for eksisterende anlæg.

## Baggrund og særkender for afgørelsen

### Historik

Driften på husdyrbruget på Åbenråvej 103 er baseret på en lokaliseringsgodkendelse fra Tinglev Kommune fra den 27. juni 2006. I denne blev der givet tilladelse til 133 malkekøer af tung race, hvilket svarede til 171 dyreenheder efter dagældende faktorer, samt gyllebeholder 'GB2' på 3.500 m<sup>3</sup>.

Den 18. oktober 2011 blev husdyrbruget meddelt tilladelse til at opføre et plansiloanlæg på 990 m<sup>2</sup>. Tilladelsen gav lov til tre plansiloanlæg, men der er kun udnyttet to. Den 19. oktober 2011 blev der givet lov til at opføre en foderlade i tilbygning til den eksisterende kostald. Tilladelsen er fuldt udnyttet. Den 21. januar 2014 blev der givet tilladelse til at erstatte en eksisterende bygning med en maskinlade efter nedrivning. Tilladelsen er udnyttet. Den 30. april 2020 blev der givet § 10-accept til at flytte en lade fra Åbenråvej 99 til Åbenråvej 103. Den placeres sydøst for 'Kostald'.

Aabenraa Kommune har den 16. marts 2020 modtaget en ansøgning om miljøtilladelse af husdyrbruget på Åbenråvej 103, 6360 Tinglev. Ansøger planlægger at nedlægge sine kviestalde på Åbenråvej 99 A og flytte dyrene hjem. Da der på Åbenråvej 103 kun var tilladelse til malkekøer og ikke opdræt, krævede dette en miljøtilladelse. I samme ombæring ansøges der om at etablere kalvestald med kalvehytter i en eksisterende bygning, samt at opføre en udvidelse af et eksisterende plansiloanlæg og en mulig overdækning af ejendommens gyllebeholdere.

Denne tilladelse er baseret på de oplysninger, der er redegjort for i ansøgningsmaterialet, skema 209 252, version 4 og ansøgningen i kapitel E.

### **Særkender**

Husdyrbruget var placeret op ad delområde II i lokalplan 6.02 'Rekreative formål Uge Hulvej, Uge'. Delområde II var udlagt til rekreative, såsom skov, søer til småbådssejls m.v. samt bygninger og anlæg i tilknytning hertil. Det var derfor Aabenraa Kommunes vurdering, at der skulle laves lugtgeneberegninger til lokalplanen, da den var udlagt til offentlige, rekreative formål. Delområde I i lokalplanen var blandt andet udlagt til campingplads, hvorfor Aabenraa Kommune vurderede, at der skulle laves lugtgeneberegninger til delområde svarende til et sommerhusområde i tråd med klagenævnsafgørelse MKN-130-00180.

I denne skrev Miljøklagenævnet: *"Godkendelsesbekendtgørelsens tabel 3 omfatter eksisterende og fremtidigt byzone- og sommerhusområder, samlet bebyggelse i landzone, lokalplanlagte områder i landzone samt enkeltboliger. Efter Miljøklagenævnets vurdering er dette udtryk for et ønske om beskyttelse af alle former for beboelser, såvel helårsbeboelser som fritidsbeboelser - herunder også en ikke-lokalplanlagt campingplads.*

Ansøger ansøgte i 2019 om en ændring af lokalplan 6.02. Der blev ansøgt om, at delområde II blev rettet til, så ansøgers eget markareal helt op til husdyrbruget ikke var en del af lokalplanen. Derudover blev der søgt til, at en del af delområde I blev fik ændret formål, så det ikke skal indeholde campingplads, men kun rekreative formål.

Den 10. januar 2020 vedtog Aabenraa Kommune tillæg 6.02-1 'Rekreative formål ved Uge Hulvej, Uge' til lokalplan 6.02. Lokalplanen er fremover opdelt i flere delområde. Delområde II er rettet til, så ansøgers markareal ikke længere er inkluderet. Det tidligere delområde I er blevet opdelt i delområde 1a og 1b.

Delområde 1a er blandt andet udlagt til campingplads, hvorfor der i det ansøgte er lavet lugtgeneberegninger til dette punkt som et sommerhusområde, jf. husdyrgodkendelsesbekendtgørelsens § 31, litra 1.

Delområde 1b er udlagt til rekreative formål, såsom aktivitetsplads, lejrplads, lystfiskeri, småbådssejls m.v. samt bygninger og anlæg i tilknytning hertil. Der er i ansøgningen lavet lugtgeneberegninger til dette område jf. bekendtgørelsens § 31, litra 2, da Aabenraa Kommune har vurderet, at der er tale om et område i landzone, der i lokalplan er udlagt til offentligt, rekreative formål.

Situationen fremgår af kortudsnittet fra lokalplanen herunder.



## Landskabelige værdier

### *Nybyggeri og placering af anlæg*

Ansøgningens eneste nybyggeri er en plånsilo til ensilage, som overholder alle gældende afstandskrav. Plånsiloen opføres efter gældende regler med afløb og randzone i begge ender.

En gammel svinestald ændres i det ansøgte til at indeholde kalvehytter. Staldens afløbssystem står i forbindelse med møddingspladsens ajlekumme og -beholder.

Der gives i tilladelsen fleksibilitet til, at spaltegulvboksene må benyttes med dybstrøelse som gulvtype, da fuldspaltegulve til ungdyr udfases per 2024. Aabenraa Kommune begrundet fleksibiliteten i, at dybstrøelse har en lavere ammoniakemission end fuldspaltegulv, at en ny dybstrøelsesstald dels er BAT, samt at lugtemissionen fra de to staldtyper er ens.

Derudover gives der tilladelse til at overdække gyllebeholderne. Der stilles i tilladelsen vilkår til, at teltfarven skal være grå.

#### Kommunalplaner

Ingen af gårdens anlæg eller stalde ligger indenfor kommunale udpegninger indenfor kultur, landskab eller geologi. Det vurderes derfor, at plansiloen og teltoverdækningen kan opføres, uden at det påvirker omgivelsernes landskabelige, kulturelle eller geologiske værdier.

## Begrundelse for de stillede vilkår og øvrige krav

### Natur

#### Ammoniakfølsom natur

For at beskytte biologisk værdifulde og kvælstoffølsomme naturarealer mod en tilstandsændring forårsaget af en næringsberigelse, der overskrider naturens tålegrænse, må den luftbårne ammoniakdeposition fra husdyrbrug til naturarealer omfattet af § 7 i husdyrbrugloven ikke overstige fastlagte beskyttelsesniveauer, som kan findes i husdyrgodkendelsesbekendtgørelsens bilag 3.

De naturområder, der er omfattet af § 7 i husdyrbrugloven, er inddelt i 3 kategorier efter deres følsomhed overfor ammoniak jf. nedenstående tabel.

Naturtyper	Fastsat beskyttelsesniveau
<b>Kategori 1.</b> Ammoniakfølsomme naturtyper beliggende indenfor internationale naturbeskyttelsesområder.	Max. totaldeposition afhængig af antal husdyrbrug i nærheden: 0,2 kg N/ha/år ved > 1 husdyrbrug 0,4 kg N/ha/år ved 1 husdyrbrug 0,7 kg N/ha/år ved 0 husdyrbrug.
<b>Kategori 2.</b> Ammoniakfølsomme naturtyper beliggende udenfor internationale naturbeskyttelsesområder, i form af højmoser, lobeliesøer, heder større end 10 ha og overdrev større end 2,5 ha.	Max. totaldeposition på 1,0 kg N/ha/år.
<b>Kategori 3.</b> Heder, moser og overdrev, der er omfattet af § 3 i naturbeskyttelsesloven og ammoniakfølsomme skove større end 0,5 ha.	Max. merdeposition på 1,0 kg N/ha/år. Kommunen kan ved en konkret vurdering tillade en merdeposition, der er større end 1,0 kg N/ha/år, men ikke stille krav om mindre merdeposition end 1,0 kg N/ha/år.

Det fremgår af husdyrbruglovens regelsæt, at som udgangspunkt er beskyttelsesniveauet, der er fastlagt i lovgivningen, tilstrækkeligt til at sikre natur og miljø og skabe overensstemmelse med habitatdirektivsforpligtelserne.

Tabel 1. Tabel over ammoniakdepositionen til nærliggende ammoniakfølsom natur, der er beskyttet efter husdyrbruglovens § 7.

Naturpunkt	Kategori	Merdeposition Kg N/ha/år	Totaldeposition kg N/ha/år
Habitat Ø	1	0,0	0,0
Overdrev Ø	2	0,0	0,0
Mose SV	3	0,0	0,1
Mose NØ	3	0,0	0,3

Idet at husdyrbruglovens depositionsgrænser til ammoniakfølsom natur er overholdt for det ansøgte, vurderer Aabenraa Kommune, at der ikke vil forekomme tilstandsændringer i disse naturarealer.

#### Beskyttet natur

Der er en række § 3-beskyttede søer i bedriftens nærhed. Da merdepositionen til disse er under 1 kg N/ha/år, hvorunder der ikke forventes tilstandsændringer i ammoniakfølsom natur, vurderer Aabenraa Kommune, at det ansøgte ikke medfører tilstandsændringer i beskyttet natur.

Den ammoniakfølsomme beskyttede natur er beskyttet efter husdyrbruglovens regler og behandles under afsnittet om ammoniakfølsom natur.

#### *Fredede områder & kommunalplaner*

Dele af bedriftens anlæg ligger overlappende med de kommunale udpegninger for områder med potentielle økologiske forbindelser. Indenfor denne udpegning må større tekniske anlæg ikke væsentligt forringe dyre- og plantelivets spredningsmuligheder. Aabenraa Kommune vurderer, at den nye plansilo ikke er et 'større teknisk anlæg', samt at det ikke ville forringe dyre- og plantelivets spredningsmuligheder.

Gården ligger ikke overlappende med udpegningerne for særlige økologiske forbindelser, særlige naturbeskyttelsesinteresser eller andre naturfredninger.

#### *Internationale beskyttelsesområder*

Da husdyrbruget ikke ligger i, eller i nær tilknytning til, et Natura 2000-område, vurderer Aabenraa Kommune, at ansøgningen ikke har en væsentlig indvirkning på internationale beskyttelsesområder. Det nærmeste område er Natura 2000-område nr. 96 'Bolderslev Skov og Uge Skov', der består af habitatområde H85. Området ligger cirka 4 km nordøst for bedriften.

Beskyttelsen af habitatnaturen i habitatområdet er indarbejdet i husdyrbruglovens regler for ammoniakfølsom natur, som vurderes i ovenstående afsnit om ammoniakfølsom natur.

#### *Planter og dyr*

Aabenraa Kommune har ikke kendskab til, at der er registreret dyr eller planter beskyttet af habitatdirektivets bilag IV eller V i bedriftens nærhed. Det kan ikke udelukkes, at der forekommer beskyttede flagermus omkring gården. Da der hverken fjernes gamle træer eller bygninger i det ansøgte eller forekommet tilstandsændringer i naturarealer, vurderer Aabenraa Kommune, at området's dyr eller planteliv ikke forværres af det ansøgte.

### **Jord, grundvand og overfladevand**

Aabenraa Kommune vurderer, at der ikke forekommer en væsentlig virkning på den miljømæssige tilstand af jord, grundvand og overfladevand, såfremt husdyrbrugloven med bekendtgørelser overholdes.

For at modvirke risikoen for olieforurening, har Aabenraa Kommune vurderet, at det er nødvendigt at stille vilkår til placering af olietanke og forholdsregler ved uheld, herunder at der på ejendommen skal være materiale til opsamling af spild. Der er desuden stillet vilkår til opbevaring af affald og til renholdelse af udenoms arealer samt registrering af ressourceforbrug.

Aabenraa Kommune vurderer, at der ikke forekommer en væsentlig virkning på den miljømæssige tilstand af jord, grundvand og overfladevand på baggrund af det i ansøgningen oplyste om opbevaring og håndtering af gylle, spildevand og restvand, ressourceforbrug, affaldshåndtering, opbevaring af døde dyr og forurenings- og genebegrænsende tiltag. Det forudsættes, at vilkårene i denne tilladelse og husdyrbrugloven med bekendtgørelser overholdes.

### **Emissioner og gener**

#### *Lugtgener*

Beregningerne i husdyrgodkendelse.dk viser, at lugtgeneafstandene for det ansøgte er overholdt til såvel enkeltbolig, samlet bebyggelse i landzonen og til byzone.

Lugt vil typisk stamme fra staldene, gylletanke og håndtering af gylle. Der er stillet driftsvilkår til renholdelse af staldarealer for at undgå forurening med lugt, som går ud over forudsætningerne i beregningerne i husdyrgodkendelse.dk.

### *Støjgener*

I ansøgningens afsnit B7 er der redegjort for støjkilderne på ejendommen. De støjbe-grænsende tiltag på ejendommen er, at mælketank og kompressor står indendørs, samt at vakuumpumpen står bag stalden, hvor den er længst væk fra nærmeste nabo.

Aabenraa Kommune vurderer, at ejendommens drift ikke vil medføre væsentlige støjge-ner for de omkringboende. Der sættes vilkår til, at de vejledende grænseværdier for støj ikke må overskrides. Traktorkørsel på mark er undtaget for disse.

### *Støvgener*

Driften forventes ikke at medføre væsentlige støvgener, som det fremgår af ansøgnin-gens afsnit B7.

Aabenraa Kommune sætter vilkår til, at der ikke må opstå væsentlige støvgener fra ejendommen. Vurderingen skal foretages af tilsynsmyndigheden.

### *Rystelsesgener*

Rystelser fra husdyrbrug vil hovedsageligt stamme fra traktortransport på og udenfor ejendommen.

Aabenraa Kommune vurderer, at det ansøgte ikke vil medføre væsentlige gener fra ry-stelser for omkringboende. Der er sat vilkår til, at der ikke må opstå væsentlige rystel-ser. Vurderingen foretages af tilsynsmyndigheden.

### *Flue- og rottegener*

I ansøgningens afsnit B7 er der redegjort for ejendommens skadedyrshåndtering. Fluer bekæmpes i overensstemmelse med gældende retningslinjer. Der opretholdes en god staldhygiejne, hvilket minimerer antallet af fluer. Ved fluegener bekæmpes der med flue-gift.

Den gode staldhygiejne mindsker også rottetilholdet på ejendommen. Der er fast aftale med rottebekæmper.

Aabenraa Kommune vurderer, at der på ejendommen foretages en effektiv bekæmpelse af skadedyr, samt praktiserede god staldhygiejne. Der stilles vilkår til, at fluer skal be-kæmpes efter de til enhver tid gældende retningslinjer, samt at foder skal opbevares, så det modvirker tilhold af skadedyr.

### *Transportgener*

Ejendommens tilkørselsforhold samt en vurdering af den forøgede mængde af transpor-ter fremgår af ansøgningens afsnit B7. Driften har to indkørsler, og der forventes ikke en forøgelse i antallet af transportere, der er proportional med det forøgede dyrehold. Det skyldes, at der medtages større mængder per transport.

Aabenraa Kommune vurderer, at der er redegjort for, at det ansøgte ikke vil medføre væsentlige gener fra transportere til og fra ejendommen. Det skal desuden ses i lyset af, at ejendommen er beliggende ved en større landevej med mange lastbiltransportere. Hus-dyrbrugets bidrag til landevejens trafik vil være begrænset. Der sættes vilkår til, at transport af husdyrgødning skal ske forsvarligt, og at spild opsamles.

### *Lysgener*

I ansøgningens afsnit B7 er ejendommens lysforhold beskrevet. Det er deri oplyst, at lyset omkring stalden er styret med bevægelsessensor.

Aabenraa Kommune vurderer, at det ansøgte ikke vil medføre væsentlige gener fra lys. Der stilles vilkår til, at der ikke må opstå væsentlige lysgener.

### *Uhygiejniske forhold*

Da affald håndteres efter Aabenraa Kommunes affaldsregulativ for erhvervsaffald, døde dyr opbevares hævet over jorden, samt at der forebygges mod skadedyr i den daglige drift, vurderer Aabenraa Kommune, at der ikke sker en væsentlig indvirkning på miljøet indenfor uhygiejniske forhold som følge af det ansøgte.

Der stilles vilkår til, at døde dyr skal opbevares hævet over jorden – fx på spalter, og at de skal overdækkes.

### *Miljøbeskyttelseslovens affaldshierarki*

Miljøbeskyttelseslovens affaldshierarki iagttages, idet Aabenraa Kommunes affaldsregulativ for erhvervsaffald overholdes.

Aabenraa Kommune sætter vilkår om, at det til enhver tid gældende affaldsregulativ for erhvervsaffald skal overholdes.

### *Forbrug af ressourcer*

I ansøgningens afsnit B8 er forbruget af el, diesel og vand oplyst. Der sker en lille forøgelse i forbruget af el og diesel, mens vandforbruget forventes at stige fra 4.000 m<sup>3</sup> til 4.755 m<sup>3</sup> efter ansøgers normtalsberegning.

Aabenraa Kommune har genberegnet vandforbruget efter egne normtal:

	Antal årdsyr	Normtal vandforbrug (M <sup>3</sup> /år)	Normtal samlet forbrug pr. dyretype (m <sup>3</sup> /år)
Årskøer	135	40	5400
Årskvier & kalve	135	6	810
Vask af maskiner og stald			510
Samlet vandforbrug m <sup>3</sup> pr. år			6.720

Aabenraa Kommune har vurderet, at bedriftens forbrug af el, vand og diesel ligger i et fornuftigt lejde, og at det ikke er relevant at sætte vilkår i forbindelse med el- og dieselforbruget. Der stilles vilkår til, at hvis vandforbruget stiger med 10 % ud over Aabenraa Kommunes normtalsberegning, skal der redegøres for det forøgede forbrug og evt. udarbejdes en handleplan for at nedbringe vandforbruget.

### **BAT-konklusioner**

#### *BAT Ammoniakemission*

Der er et krav om vurdering af de væsentlige virkninger på miljøet og anvendelse af den bedste tilgængelige teknik (BAT) indenfor ammoniakemissioner, når produktionen medfører en ammoniakemission på mere end 750 kg NH<sup>3</sup>-N pr. år.

Anvendelse af den bedste tilgængelige teknik (BAT) i forhold til ammoniakemission fra anlægget er omsat til et bestemt krav til mængden af ammoniakemission, der må komme fra husdyrbruget. Beregningerne i husdyrgodkendelse.dk viser, at kravet om maksimal mængde ammoniakemission fra staldanlægget er overholdt med den eksisterende gulvtype.

Der er stillet driftsvilkår til renholdelse af staldarealer for at undgå forurening med ammoniak, som går ud over forudsætningerne i beregningerne i husdyrgodkendelse.dk.

### **Øvrige krav**

*Vurdering af, om husdyrbruget er teknisk, forureningsmæssigt- og driftsmæssigt forbundet med andre husdyrbrug*

Aabenraa Kommune vurderer, at husdyrbruget ikke er forbundet til andre husdyrbrug i væsentlige grad.

### *Vurdering af, om det ansøgte er erhvervsmæssigt nødvendigt*

Aabenraa Kommune vurderer, at det ansøgte er erhvervsmæssigt nødvendigt for ejendommens drift som husdyrbrug. Det ansøgte medvirker en optimal udnyttelse af eksisterende anlæg, og giver ansøger mulighed for overdækning af gyllebeholderne, hvilket især kan blive relevant, hvis der leveres gylle til biogasanlæg.

### *Grænseoverskridende virkninger*

Grundet afstanden til nærmeste kommune- og landegrænse vurderer Aabenraa Kommune, at der ikke forekommer grænseoverskridende virkninger som følge af det ansøgte.

## **Samlet vurdering**

På baggrund af de stillede vilkår og ovenstående begrundelse for og særkender på husdyrbruget er det Aabenraa Kommunes samlede vurdering, at det ansøgte projekt overholder anvendelse af den bedste tilgængelige teknik (BAT), og at projektet ikke indebærer væsentlige indvirkninger på miljøet, herunder i forhold til omgivelsernes sårbarhed og kvalitet, i forhold til navnlig:

- Landskabelige værdier
- Natur med dens bestande af vilde planter og dyr og deres levesteder, herunder områder, der er beskyttet mod tilstandsændringer eller fredet udpeget som internationalt naturbeskyttelsesområde eller udpeget som særlig sårbart overfor næringsstofpåvirkning
- Jord, grundvand og overfladevand
- Lugt-, støj-, rystelser-, støv-, flue-, transport-, og lysgener, uhygiejniske forhold, affaldsproduktion mv.

## **Lovgrundlag**

Ansøgningen er behandlet i henhold til kravene i lovekendtgørelse af lov om husdyrbrug og anvendelse af gødning m.v. nr. 520 af 1. maj 2019 (husdyrbrugloven) med tilhørende bekendtgørelse om godkendelse og tilladelse m.v. af husdyrbrug nr. 1261 af 29. november 2019 (husdyrgodkendelsesbekendtgørelsen).

Gældende lovgivning og generelle regler for driften af en landbrugsejendom og håndtering af diverse produkter anvendt på ejendommen forudsættes kendt og skal følges.

Husdyrbruget har et produktionsareal større end 100 m<sup>2</sup> og en ammoniakemission mindre end 3.500 kg NH<sub>3</sub>-N pr. år. Husdyrbruget er derfor omfattet af husdyrbruglovens § 16b og er godkendelsespligtigt med Aabenraa Kommune som godkendelses- og tilsynsmyndighed.

## **Udnyttelsesfrist**

Miljøtilladelsen skal være udnyttet inden 6 år fra tilladelsen er meddelt. Tilladelsen anses som udnyttet når byggeriet er færdigmeldt. Hvis tilladelsen kun er udnyttet delvist, bortfalder den del, der ikke er udnyttet.

De lovliggørende dele af tilladelsen anses som udnyttet fra meddelelsestidspunktet.

## **Revurdering af miljøtilladelsen**

Miljøtilladelser efter husdyrbruglovens § 16b skal ikke revurderes.

## **Retsbeskyttelse**

Med denne miljøtilladelse følger der 8 års retsbeskyttelse af husdyrbrugets indretning og drift. Retsbeskyttelsen gælder indtil den 4. juni 2028.

## **Andre tilladelser og dispensationer**

Aabenraa Kommune gør opmærksom på, at den meddelte tilladelse udelukkende omfatter forholdet til miljølovgivningen. Der skal derfor søges om en separat byggetilladelse,



ændring af bygningsanvendelse, nedrivningstilladelse, afledning af tagvand eller lignende hos Aabenraa Kommune.

## B. Vilkår for husdyrbruget

Vilkårene i denne miljøtilladelse skal, hvis ikke andet er anført, være opfyldt fra det tidspunkt, hvor miljøtilladelsen udnyttes.

Vilkår, der vedrører driften, skal være kendt af de ansatte, der er beskæftiget med den pågældende del af driften.

Denne miljøtilladelse meddeles på nedenstående vilkår. Konkrete bestemmelser i lovgivningen og bekendtgørelser, der generelt er gældende for alle husdyrbrug, er ikke stillet som vilkår for tilladelsen.

### Afgørelse

Vilkår 1. Virksomheden skal placeres, indrettes og drives i overensstemmelse med de oplysninger, der fremgår af det vedlagte ansøgningsmateriale, skema nr. 209 252, version 4, modtaget i Aabenraa Kommune den 6. april 2020, og med de vilkår, der fremgår af miljøtilladelsen.

Vilkår 2. Denne miljøtilladelse skal altid være at finde på ejendommen, enten udskrevet eller digitalt, og være tilgængelig for ejer og medarbejdere. Dens indhold skal være driftsleder bekendt. Relevante vilkår skal være medarbejderne bekendt.

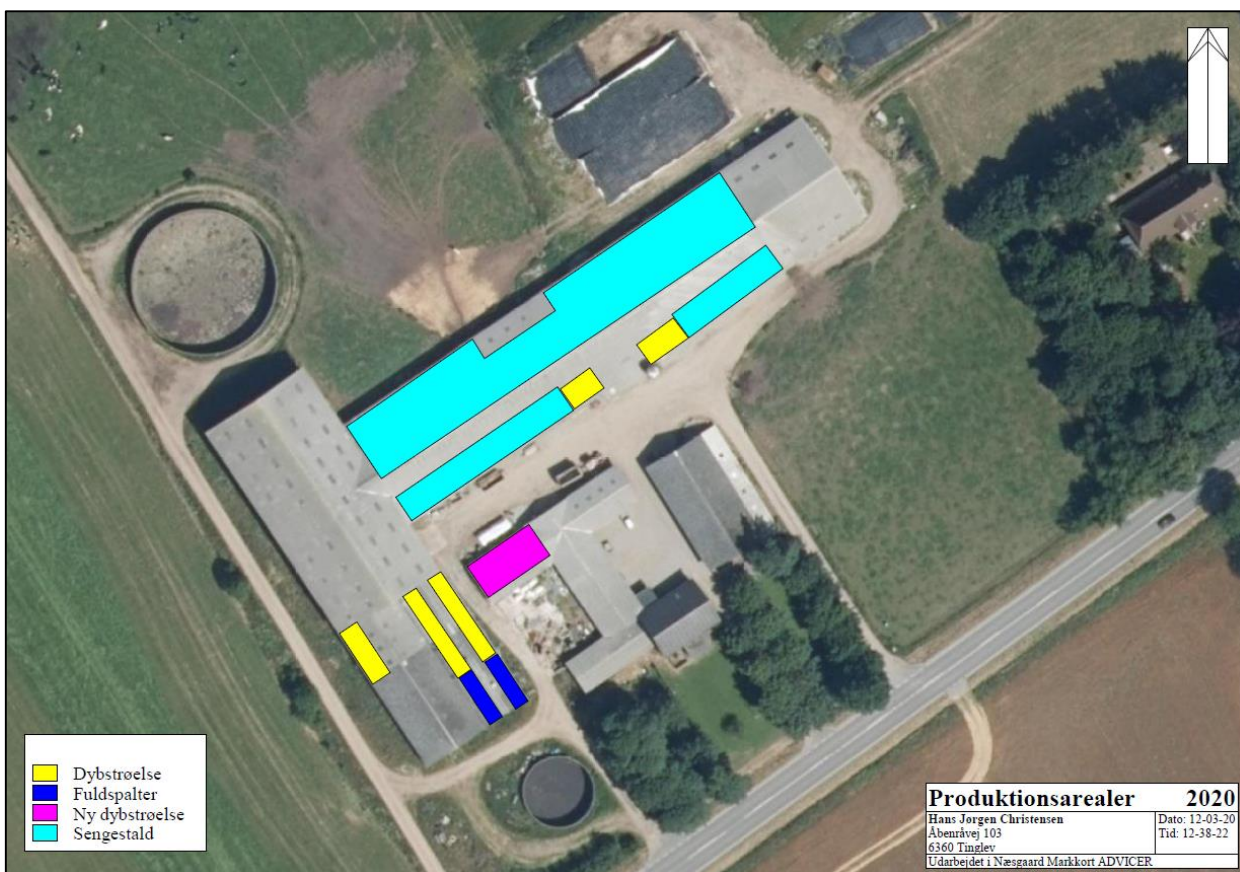
### Indretning og drift

*Husdyrhold, produktionsareal og staldsystem*

Vilkår 3. Husdyrbrugets stalde, gulvtyper og produktionsarealer skal være i overensstemmelse med nedenstående tabel. Dyrene må gerne være udegående i dele af året.

Staldnavn	Staldstørrelse (m <sup>2</sup> )	Ventilation	Kildehøjde	Produktion	Antal måneder udegående	Produktionsareal (m <sup>2</sup> )
<b>Ansøgt drift</b>						
Kostald	2304	Naturlig ventilation	3 m	(#278260) Flexgruppe: Alle kvæg, Heste, Får og Geder; Dybstrøelse	0	98
				(#135608) Flexgruppe: Alle kvæg; Sengestald med spalter (bagskyl eller ringkanal)	0	1408
Ungdyr 1	367	Naturlig ventilation	3 m	(#278265) Flexgruppe: Alle kvæg, Heste, Får og Geder; Dybstrøelse (#135610) Ammekøer, slagtekalve (over 6 mdr.). Spaltegulvbokse	0 0	149 77
Ungdyr 2	374	Naturlig ventilation	3 m	(#135611) Flexgruppe: Alle kvæg, Heste, Får og Geder; Dybstrøelse	0	59
Kalvestald	128	Naturlig ventilation	3 m	(#135612) Flexgruppe: Alle kvæg, Heste, Får og Geder; Dybstrøelse	0	128
Sum						1919

Vilkår 4. Staldanlægget skal indrettes med produktionsarealer og staldtype som vist på ansøgningsmaterialets bilag, som gengivet herunder. Indretning af produktionsarealerne er af vejledende karakter. Der tillades fleksibilitet til at indrette produktionsarealerne anderledes end angivet, såfremt dyretype og staldsystem ikke ændres, og produktionsarealet ikke øges i forhold til det, der fremgår af vilkår 3



Vilkår 5. Der gives fleksibilitet til, at afsnittet med 'Ammekøer, slagtekalve (over 6 mdr.). Spaltegulvbokse' i stalden 'Ungdyr 1' må benyttes med dybstrøelse til samme dyretyper i stedet for spaltegulvbokse.

*Opbevaring af fast husdyrgødning, dybstrøelse og kompost*

Vilkår 6. I staldafsnit med dybstrøelse skal der strøs med halm eller andet tørstof i mængder, der sikrer, at dybstrøelsesmåtten altid er tør i overfladen.

*Opbevaring og håndtering af flydende husdyrgødning*

Vilkår 7. Traktordrevne pumper skal, når de ikke anvendes, og ikke er under opsyn, f.eks. ved arbejdsdagens ophør, afbrydes ved kraftoverførselsakslen. Traktoren skal aflåses eller helt frakobles pumpeudstyret.

*Placering og konstruktion af anlæg*

Vilkår 8. Hvis der etableres teltdug på gyllebeholderne skal de være grå.

**Øvrige emissioner**

*Lugt*

Vilkår 9. Der skal til stadighed opretholdes en god staldhygiejne. Det skal bl.a. sikres at gulve holdes tørre, at gødnings- og foderrester i staldene fjernes, og at fodringssystemer holdes rene.

*Støj*

Vilkår 10. Bidraget fra landbruget på Åbenråvej 103 til det ækvivalente, korrigerede støjniveau i dB(A) må i det åbne land og i samlet bebyggelse eller byzone ikke overskride følgende værdier, som angivet i Miljøstyrelsens vejledning nr. 5/1984 "Ekstern støj fra virksomheder":

Mandag - fredag kl. 07.00 - 18.00	Mandag - fredag kl. 18.00 - 22.00	Alle dage kl. 22.00 - 07.00
Lørdag kl. 07.00 - 14.00	Lørdag kl. 14.00 - 22.00	

		Søn og helligdag kl. 07.00 - 22.00	
	dB(A)	dB(A)	dB(A)
Det åbne land	55	45	40
Samlet bebyggelse i landzone eller byzone	45	40	35

Støjgrænserne må i det åbne land ikke overskrides ved nærmeste nabos udendørs opholdsarealer, maks. 15 m fra beboelsen. Støjgrænserne må i samlet bebyggelse og byzone ikke overskrides noget sted i området.

- Vilkår 11. Hvis tilsynsmyndigheden, på baggrund af en orienterende støjmåling, finder det nødvendigt, skal den ansvarlige for husdyrbruget dokumentere, at de i vilkår 10 fastsatte støjgrænser overholdes. Tilsynsmyndigheden kan dog kun kræve dette dokumenteret en gang årligt.

Målingerne/beregningerne være en "Miljømåling – ekstern støj", og skal udføres af en person eller firma, som findes på Miljøstyrelsens sidste reviderede liste over firmaer/personer, der er godkendte til at "Miljømåling – ekstern støj". Udgifterne til støjmålingen afholdes af husdyrbruget.

#### *Støv, lys og rystelser*

- Vilkår 12. Driften må ikke medføre væsentlige støv- og lysgener eller gener i form af rystelser udenfor ejendommens eget areal. Dette vurderes af tilsynsmyndigheden.

#### *Transport*

- Vilkår 13. Ved transport af husdyrgødning skal transportvognens åbninger være forsynet med låg eller lignende, så spild så vidt som muligt ikke kan finde sted. Skulle der alligevel ske spild, skal det straks opsamles.

#### *Skadedyr*

- Vilkår 14. Der skal på husdyrbruget foretages effektiv fluebekæmpelse som minimum i overensstemmelse med de nyeste fastsatte retningslinjer fra Aarhus Universitet, Institut for Agroøkologi.

- Vilkår 15. Opbevaring af foder skal ske på en sådan måde, at der ikke opstår risiko for tilhold af skadedyr (rotter mv.).

#### *Døde dyr*

- Vilkår 16. Opbevaringsplads til døde dyr skal placeres ved lille gyllebeholder, eller på en anden placering, der er blevet accepteret af Aabenraa Kommune. Dyrene skal opbevares hævet over jorden og med fast overdækning.

### **Reststoffer**

#### *Spildevand*

- Vilkår 17. Kemikalier, medicin, foderstoffer m.v., skal opbevares, således at de ikke kan ledes til jord, grundvand eller overfladevand, hvis der måtte ske udslip. Et eventuelt spild af sådanne stoffer med fare for forurening skal straks opsamles.

#### *Affald*

- Vilkår 18. Affald skal opbevares og håndteres som beskrevet i Aabenraa Kommunes til enhver tid gældende affaldsregulativ for erhvervsaffald.

#### *Olie og diesel*

- Vilkår 19. Der skal på ejendommen altid forefindes egnet materiale til opsamling af olie-spild.

Vilkår 20. Olie og diesel, herunder spildprodukter, skal opbevares i overjordiske beholdere på fast bund uden afløb så spild kan opsamles.

### **Egenkontrol**

#### *Generelt*

- Vilkår 21. Bedriftens årsproduktion skal kunne dokumenteres ved tilsyn i henhold til vilkår 3. Kvitteringer for aflevering af farligt affald og andre dokumentationer for vilkårenes overholdelse skal forevises Aabenraa Kommune på forlangende.
- Vilkår 22. Vandforbruget eksklusiv forbrug til markvanding skal registreres årligt og gemmes i tre år. Hvis vandforbruget stiger med over 10 % i forhold til Aabenraa Kommunes normtalsberegning til et forbrug på 6.720 m<sup>3</sup>, skal der redegøres for det forøgede forbrug og evt. iværksættes en handleplan, hvis forbruget ikke kan godtgøres.

## C. Offentlighed og klagevejledning

### Naboorientering og partshøring

Et udkast til miljøtilladelsen blev den 12. maj 2020 sendt i høring hos ansøger, parter, naboer og andre berørte. Der var en frist på 3 uger til at fremsende kommentarer.

Der er ikke kommet/kommet bemærkninger i høringsperioden.

### Annoncering og afgørelse

Den meddelte miljøtilladelse bliver offentligt annonceret på Aabenraa Kommunes hjemmeside den 4. juni 2020.

Du har ifølge forvaltningslovens<sup>1</sup> § 9 ret til aktindsigt i alle dokumenter, der vedrører sagen. Eventuel aftale herom skal aftales med Team Miljø's landbrugsgruppe på [landbrug@aabenraa.dk](mailto:landbrug@aabenraa.dk).

### Klagevejledning

Miljøtilladelsen kan i medfør af husdyrbrugloven § 76 påklages til Miljø- og Fødevarerklagenævnet.

Hvis du ønsker at klage over denne afgørelse, kan du klage til Miljø- og Fødevarerklagenævnet. Du klager via Klageportalen, som du finder et link til på forsiden af [www.naevneneshus.dk](http://www.naevneneshus.dk). Klageportalen ligger på [www.borger.dk](http://www.borger.dk) og [www.virk.dk](http://www.virk.dk). Du logger på [www.borger.dk](http://www.borger.dk) eller [www.virk.dk](http://www.virk.dk), ligesom du plejer, typisk med NEM-ID. Klagen sendes gennem Klageportalen til Aabenraa Kommune, der har truffet afgørelsen. En klage er indgivet, når den er tilgængelig for kommunen i Klageportalen. Når du klager, skal du som privatperson betale et gebyr på kr. 900. For virksomheder og organisationers vedkommende er gebyret på 1.800 kr. Du betaler gebyret med betalingskort i Klageportalen.

Miljø- og Fødevarerklagenævnet skal som udgangspunkt afvise en klage, der kommer uden om Klageportalen, hvis der ikke er særlige grunde til det. Hvis du ønsker at blive fritaget for at bruge Klageportalen, skal du sende en begrundet anmodning til Aabenraa Kommune, der har truffet afgørelse i sagen. Aabenraa Kommune videresender herefter anmodningen til Miljø- og Fødevarerklagenævnet, som træffer afgørelse om, hvorvidt din anmodning kan imødekommes.

Klagefristen udløber 4 uger efter, at afgørelsen er meddelt. Er afgørelsen offentligt bekendtgjort, regnes klagefristen dog altid fra bekendtgørelsen. Hvis klagefristen udløber på en lørdag eller helligdag, forlænges fristen til den følgende hverdag.

Afgørelsen annonceres offentligt den 4. juni 2020 på Aabenraa Kommunes hjemmeside. En eventuel klage skal være modtaget senest den 2. juli 2020, der er dagen for klagefristens udløb.

Aabenraa Kommune kan oplyse, at det af husdyrbrugloven § 81, stk. 1 fremgår, at en klage ikke har opsættende virkning, med mindre Miljø- og Fødevarerklagenævnet bestemmer andet.

Når Aabenraa Kommune modtager en klage, underretter kommunen straks ansøger om klagen.

Afgørelsen kan påklages af:

- Afgørelsens adressat
- Miljøministeren, når væsentlige nationale eller internationale interesser er berørt.
- Enhver, der har en individuel, væsentlig interesse i sagens udfald

---

<sup>1</sup> Lovbekendtgørelse nr. 433 af 22. april 2014 - Forvaltningsloven

- Sundhedsstyrelsen
- Danmarks Fiskeriforening, Ferskvandsfiskeriforeningen for Danmark, Arbejderbevægelsens Erhvervsråd og Forbrugerrådet, alle i henhold til lovens § 85
- Lokale foreninger og organisationer, i henhold til lovens § 86
- Landsdækkende foreninger og organisationer, i henhold til lovens § 87

Søgsmål til prøvelse af afgørelsen skal være anlagt inden 6 måneder efter, at afgørelsen er offentligt bekendtgjort.

Udkastet til miljøtilladelsen er forud for meddelelse af tilladelsen blevet sendt til ansøger og ansøgers rådgiver, parter, naboer og andre berørte (beboelser der er beliggende inden for det beregnede konsekvensområde for lugtemission, jf. afsnit D).

Den 4. juni 2020

Venlig hilsen



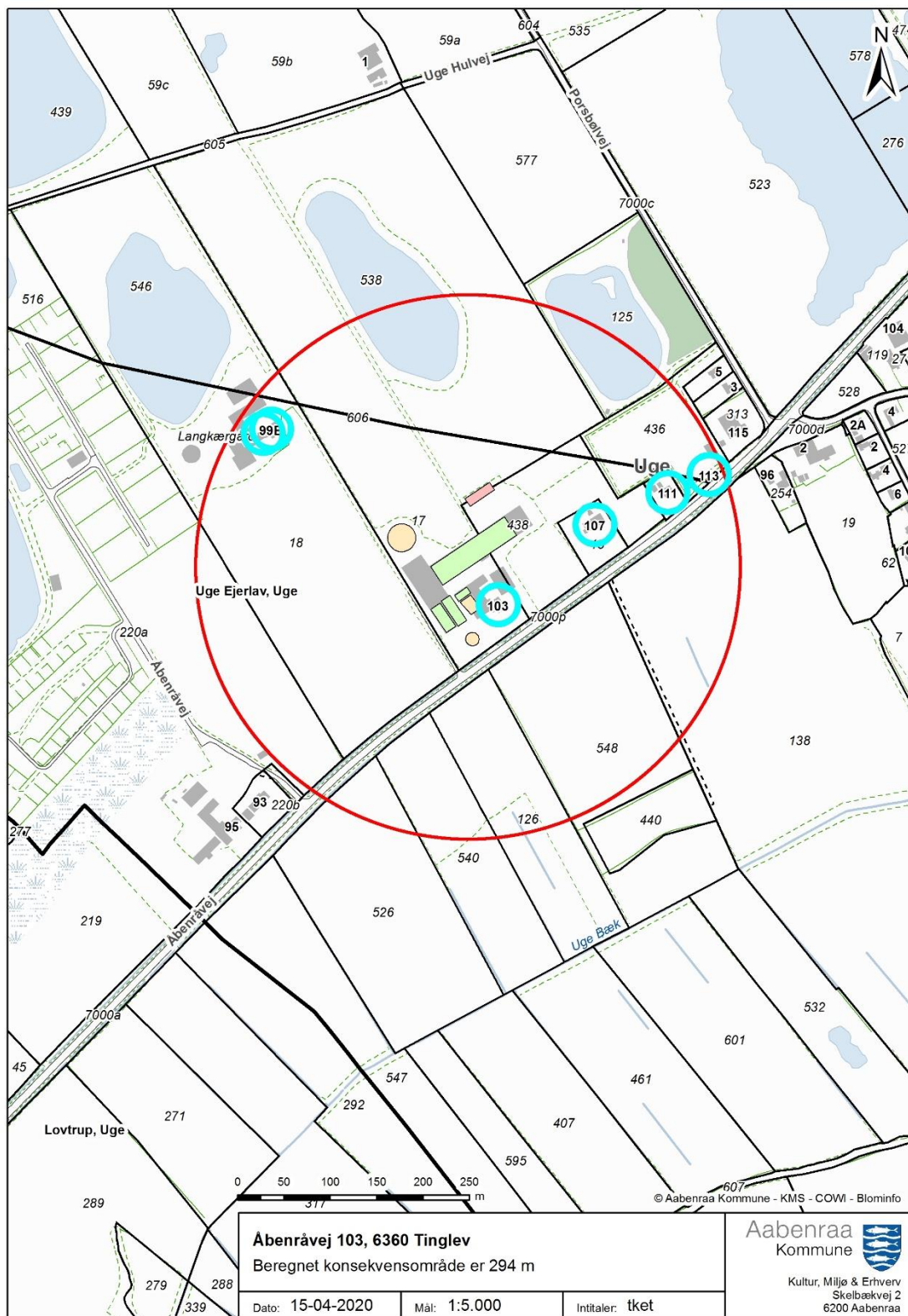
Susanne Niman Jensen  
Agronom & miljøsagsbehandler  
Byg, Natur & Miljø  
Tlf.: 7376 7480

Aabenraa Kommune  
Skelbækvej 2, 6200 Aabenraa  
[www.aabenraa.dk](http://www.aabenraa.dk)

## D. Kommunens bilag

### Lugtkonsekvenszonen

Aabenraa Kommune har udarbejdet et kort over lugtkonsekvenszonen:





## **E. Miljøansøgningen**

Ansøger har indsendt en ansøgning om miljøtilladelse med tilhørende bilag. Det er miljørådgiver Birgitte Madsen, SLF, der har udarbejdet ansøgningsmaterialet

Ansøgningen med bilag er vedlagt på de følgende sider.

# MILJØANSØGNING EFTER §16B

## Prosatekst

Oplysningskrav i henhold til Bilag 1 i Husdyrgodkendelsesbekendtgørelsen



Hans Jørgen Christensen  
Åbenråvej 103  
6360 Tinglev

---

Udarbejdet af miljørådgiver Birgitte Madsen



---

## Prosatekst

# Indholdsfortegnelse

A OPLYSNINGER OM ANSØGER OG EJERFORHOLD .....	3
B OPLYSNINGER OM HUSDYRBRUGET OG DET ANSØGTE.....	3
B.1 Indretning og drift .....	3
B.2 Anlægsarbejder og bygningsmæssige ændringer .....	4
B.3 Forbindelse til andre husdyrbrug.....	4
B.4 Husdyrbrugets beliggenhed.....	4
B.5 Ammoniak.....	5
B.6 Lugt .....	5
B.7 Øvrige emissioner .....	6
B.8 Reststoffer .....	7
B.9 BAT (for husdyrbrug med mere end 750 kg ammoniakemission).....	8
B.10 Grænseoverskridende virkninger .....	8
C OPLYSNINGER OM IE HUSDYRBRUG .....	8
D MILJØKONSEKVENSRAPPORT.....	9
BILAG .....	9

## A OPLYSNINGER OM ANSØGER OG EJERFORHOLD

Basisoplysningerne oplistet i bekendtgørelsens Bilag 1 pkt A stk 1-4 fremgår af IT ansøgningsskemaet og er også indsat her.

Husdyrbruget		Konsulent	
Bedrift Cvr	25201094	Konsulent Cvr	
Husdyrbrugets navn	Hans Jørgen Christensen	Konsulent virksomhedsnavn	SLF
Beliggenhedsadresse	Åbenråvej 103	Konsulentnavn	Birgitte Madsen
Postnummer	6360	Konsulentadresse	Billundvej 3
By	Tinglev	Konsulentpostnummer	6500
<b>Ansøger</b>		Konsulentby	Vojens
Ansøgersnavn	Hans Jørgen Christensen	Konsulenttelefon	73202600
Ansøgeradresse	Åbenråvej 103	Konsulent-email	bm@slf.dk
Ansøgerpostnummer	6360	<b>Ejendom</b>	
Ansøgerby	Tinglev	Ejendomsnummer	5800015050
Ansøgertelefon	22527366	CHR numre	48526
Ansøger-email	Hj20101@live.dk	<b>Matrikler på ejendomsnummer</b>	

Foruden det husdyrbrug som denne ansøgning omhandler, ejes der ikke andre husdyrbrug.

## B OPLYSNINGER OM HUSDYRBRUGET OG DET ANSØGTE

Ejendommen har en lokaliseringsgodkendelse fra 2006. Seneste tilsyn var i februar 2020.

Det ansøgte projekt omhandler at kvierne flyttes hjem på hovedejendommen, og produktionsarealet udvides i eksisterende bygninger. Det forventede dyrehold fremover er ca. 135 køer, 135 stk. opdræt og lidt fedetyre. Med en ny miljøgodkendelse overgår ejendommen automatisk til "stipladsmodellen", hvorved der opnår fleksibilitet i størrelsen og sammensætningen af dyreholdet.

For at fremtidssikre ejendommen bedst muligt søges der om flexgrupper, således at ejendommen også vil kunne anvendes til ammekvæg.

Der foretages følgende bygningsmæssige ændringer:

- Der etableres kalvestald i en eksisterende bygning – tidligere svinestald
- Der bygges en plansilo (der blev meddelt tilladelse til den i 2011, men den er endnu ikke bygget)
- Den store gyllebeholder overdækkes

Den samlede ammoniakemission er under 3500 kg, og der er derfor tale om en ansøgning efter §16 b i husdyrbrugloven.

### B.1 Indretning og drift

Oplysninger om produktionsareal, staldsystem og dyretype fremgår af tabel vedlagt som bilag.

#### Håndtering af flydende og fast husdyrgødning:

Flydende husdyrgødning opbevares i gyllekanaler, fortanke og gyllebeholdere. Der er to gyllebeholdere på ejendommen på hhv. 750 m<sup>3</sup> og 3500 m<sup>3</sup>.

Ansøgningen er vedlagt en kapacitetsberegning, der viser at det vejledende krav om en lagerkapacitet på 9 mdr. er overholdt. Kapaciteten i kanalerne er ikke medregnet.

Fast husdyrgødning opbevares på mødding eller i markstak efter gældende regler. På sigt vil møget måske blive sendt til biogas.

Ansøgningen er vedlagt situationsplan og andre kortbilag og beregninger.

## B.2 Anlægsarbejder og bygningsmæssige ændringer

Der foretages følgende bygningsmæssige ændringer på ejendommen:

- Der etableres kalvestald i en eksisterende bygning – tidligere svinestald
- En plansilo (der blev meddelt tilladelse til den i 2011, men den er endnu ikke bygget)
- Den store gyllebeholder overdækkes

## B.3 Forbindelse til andre husdyrbrug

Husdyrbruget er ikke teknisk, forurenings- eller driftsmæssigt forbundet med andre husdyrbrug.

## B.4 Husdyrbrugets beliggenhed

Landskabs- og planmæssige forhold:

Faste afstandskrav i henhold til Husdyrbruglovens §§ 6 og 8

Nærmeste...	Afstand	Beskrivelse	Afstandskrav
Nabo	55 m	Fra lade til Åbenråvej 107	50 m
Naboskel	27 m	Fra lade til Åbenråvej 107. Der er ikke dyr i laden.	30 m
Beboelse på samme ejendom (stuehus)	23 m	Fra ny kalvestald	15 m
Samlet bebyggelse i landzone	140 m	Åbenråvej 113 (?)	158 m*
Byzone (eksisterende og fremtidig)	2 km	Tinglev	244 m*
Sommerhusområde (eksisterende og fremtidige)	300 m	Lokalplan 6.02-1 (2020) Delområde 1a	244 m*
Områder i landzone, der i lokalplan er udlagt til boligformål, blandet bolig og erhverv	230 m	Lokalplan 6.02-1 (2020) Delområde 1b	158 m*
Fælles vandindvindingsanlæg	> 3 km	Bolderslev Vandværk	50 m
Enkelt vandindvindingsanlæg	95 m	Fra GB2 til boreriger mod nord. Ifølge GEUS ligger	25 m

Vandløb eller dræn	350 m	Fra GB1 til vandløb mod syd	15/100 m
Sø	160 m	Nord for stald	15/100 m
Offentlig vej og privat fællesvej	15 m	Fra GB1 til vej	15 m

\* Afstandskravet er opgivet som de beregnede geneafstande. Der skal gøres opmærksom på, at afstanden måles fra et beregnet midtpunkt til beboelsesbygningen ved samlet bebyggelse og til zonegrænse ved sommerhus- og byzoneområde.

Kilder: [www.husdyrgodkendelse.dk](http://www.husdyrgodkendelse.dk), Danmarks Miljøportal og Jupiterdatabsen (Geus)

Ejendommen ligger inden for skovrejsningsområde (skovrejsning uønsket), økologiske forbindelser og potentielle naturbeskyttelsesinteresser. Ejendommen ligger op ad støjbelastet areal og kulturhistoriske bevaringsværdier.

Ejendommen ligger ikke inden for Natura 2000, byggebeskyttelseslinjer, fredede diger, særligt værdifulde landbrugsområder, værdifulde kulturmiljøer, bevaringsværdige landskaber, geologiske bevaringsværdier, større sammenhængende landskaber, fredede områder og fortidsmindelinjer.

## B.5 Ammoniak

Projektet medfører at ammoniakemissionen fra ejendommen stiger med 108 kg fra 2395 kg til 2503 kg NH<sub>3</sub> pr ha. Effekt af teltoverdækning er ikke medregnet.

Nærmeste kategori 1 natur ligger ca 4 km NØ for ejendommen og modtager 0 kg ammoniak fra ejendommen i totaldeposition. Ifølge hjælpeværktøjet i [husdyrgodkendelse.dk](http://husdyrgodkendelse.dk) er der ikke kumulation med andre husdyrbrug. Dermed er kravet max 0,7 kg totaldeposition, hvilket er overholdt.

Nærmeste kategori 2 natur ligger ca. 4 km Ø for ejendommen og modtager 0 kg ammoniak fra ejendommen i totaldeposition. Kravet på max 1 kg totaldeposition er dermed overholdt.

Nærmeste kategori 3 natur er en mose der ligger ca. 800 m NV for ejendommen og modtager 0 kg ammoniak fra ejendommen i merdeposition. Kravet på max 1 kg merdeposition er dermed overholdt.

Ingen af de undersøgte naturområder modtager en merdeposition som følge af projektet, og effekt af teltoverdækning er ikke medregnet.

Udpegninger og depositionsregninger kan ses i IT-ansøgningssystemet.

## B.6 Lugt

Nærmeste områder med beskyttelsesniveau svarende til byzone og samlet bebyggelse er lokalplan 6.02-1 (vedtaget januar 2020), der ligger vest for ejendommen.

Nærmeste nabo uden landbrugspligt er Åbenråvej 107 ca. 87 m væk.

Der vurderes ikke at være kumulation med andre husdyrbrug.

Ifølge beregningerne overholdes lugtgenekravet til alle tre kategorier af beboelser.

Udpegninger og lugtberegninger kan ses i IT-ansøgningssystemet.

## B.7 Øvrige emissioner

Støj og rystelser:

Støjkilde	Placering	Driftstid
Ventilationsafkast	Fuldspaltestald	Kan være i døgndrift om sommeren
Kompressor	Værksted	Efter behov
Kompressor til mælkekøling		10 timer pr døgn
Vakuumpumpe til malkeanlæg	Bag stald	Kl 5-9 og 16-19.30 inkl. vask
Foderblanding og udfodring	I kostald og foderlade nær GB2	2-3 timer kl. 8-12
Udmugning	Dybstrøelse	Kalve: hver 2. måned Køer: to bokse pr uge
Gyllepumpning	Se kortbilag	Gyllepumpning til beholder: 1 time hver 14. dag i dagtimerne Rundskyl: 1 time dagligt kl 5-6 for at minimere lugtgener for naboer
Kornvalse	Foderlade	En time hver 14. dag
Korntørring	Ingen	Ingen

Beskrivelse af støjkildetiltag: Det meste af ventilationen er naturlig og støjer ikke. Både mælketank og kompressor står indendørs, og vakuumpumpe står bag stalden.

Virksomhedens bidrag til trafikstøjen i området vurderes at være begrænset i forhold til den samlede trafikbelastning og ændres ikke væsentlig som følge af ansøgningen.

Støv:

Driften, herunder håndtering af foder og halm, forventes ikke at medføre væsentlige støvgener uden for ejendommens eget areal. Det ansøgte projekt forventes ikke at medføre ændringer i støvgener.

Fluer:

Der vil på ejendommen blive foretaget fluebekæmpelse i overensstemmelse med de gældende retningslinjer.

Ved fluegener bekæmpes med fluegift – for eksempel Stalosan og Neporex.

God gødningshåndtering og en generel god staldhygiejne med fjernelse af gødnings- og foderrester sikrer, at der kun er minimalt med fluer.

Rotter:

God gødningshåndtering og en generel god hygiejne med fjernelse af gødnings- og foderrester på ejendommen reducerer risikoen for rotter. Der er aftale med Ewers om rottebekæmpelse.

Lys: Der sidder en række små spots ved malkestalden der styres med bevægelsessensor. Herudover er der to lamper der styres manuelt.

Transport:

Der er to driftsmæssige tilkørsler til ejendommen. Placering af interne transportveje er vist på kortbilag.

Antallet af transporter afhænger af dyreholdets størrelse og sammensætning. Arealbaserede godkendelser/tilladelser rummer fleksibilitet i dyreholdets størrelse og sammensætning, hvorfor det er svært at vurdere antallet af transporter.

Transporterne sker typisk i dagtimerne fra ca. kl. 7.00 til kl. 17.00. Dog kommer tankbilen pt. kl. 20-21 om aftenen.

I forbindelse med ændring af besætningen kan der være et øget transportbehov til og fra ejendommen, men antallet øges ikke proportionalt med udvidelsen. Der vil i mange tilfælde medtages større mængder pr. kørsel.

Uheld og driftsforstyrrelser:

Følgende tiltag på ejendommen reducerer risiko for uheld:

- Pumpning af gylle fra stald til gyllebeholder styres med timer og sker under opsyn.
- Pumpning af gylle fra gyllebeholder sker under opsyn (maskinstation).
- Der er etableret overfyldsalarm på dieseltank og påfyldning sker under opsyn.
- Påfyldningspistol er forsynet med automatisk lukkemekanisme.
- Påfyldning af marksprøjte sker under opsyn på betonareal med afløb til gyllebeholder. Vandindtaget er sikret mod tilbageløb.
- Opsyn minimerer konsekvenserne ved håndtering af gylle, dieselolie og pesticider.
- I tilfælde af uheld ved gyllepumpning, afhængig af mængde, etableres jordvold som sikrer mod afstrømning og slamsuger rekvireres.
- Evt. spild af diesel opsamles med kattegrus.

Egenkontrol og management:

- Der er dyrlægesundhedsrådgivning hver 14. dag
- Gyllepumpning overvåges og er med tidsstyring
- Gylletank kontrolleres for flydelag og der føres logbog.
- Gylletanke kontrolleres i 10 års-beholderkontrol af autoriseret kontrollør
- Arlagårdens egenkontrol anvendes.
- Der er mælkeydelseskontrol en gang månedligt.
- Ensilageprøver udtages til brug ved foderoptimering og der udarbejdes løbende foderplaner således blandingen altid er optimeret.
- Bedriftens drikkevandsinstallationer rengøres og efterses jævnligt med henblik på at undgå spild. Lækager identificeres og repareres hurtigst muligt.
- I bedriftens Årsrapport registreres forbrug af energi, indkøbt foder, pesticider og handelsgødning.
- Der udarbejdes gødningsplaner og gødningsregnskaber på bedriften, hvor såvel forbrug af handelsgødning som husdyrgødning kan dokumenteres.
- Rengøring i og omkring siloer og bygninger foretages jævnligt med henblik på at minimere risikoen for lugt og for at der ikke skal opstå uhygiejniske forhold.

## B.8 Reststoffer

Anslåede mængder af restvand (regnvand er beregnet som 0,7 m<sup>3</sup> pr m<sup>2</sup>) :

Spildevandstyper	m <sup>3</sup> /år før udvidelse	m <sup>3</sup> /år efter udvidelse	Afledes til
Rengøringsvand (maskiner)	10	10	Gyllebeholder
Regnvand fra befæstede arealer	970	1370	Gyllebeholder

Befæstet areal (m<sup>2</sup>) omkring bygninger:

Befæstede arealer	Før udvidelse	Efter udvidelse
Ensilageplads	750	1150
Møddingsplads	220	220

Tagvand ledes til jord.

Affald:



Bortskaffes i henhold til kommunens affaldsregulativ.  
Erhvervsaffald afhentes af Henning Sejr  
Døde dyr opbevares på spalter ved den lille gyllebeholder og afhentes af DAKA  
Kemi og pesticider opbevares i maskinhus i aflåst rum på fast bund uden afløb  
Spildolie opbevares i 200 L tromler på fast gulv uden afløb  
Diesel opbevares i 1200 L tank på fast gulv uden afløb  
Medicin opbevares i køleskab. Medicinrester og kanyler afleveres til dyrlægen.

Naturressourcer:

Energi- og vandforbrug:

Type	Før ændring	Efter ændring (anslået)
El	130.000 kwh	140.000 kwh
Diesellole – traktor	16.000 L	17.000 L
Vand	Beregnet ud fra normtal: 133 køer x 30 m <sup>3</sup> = 4000 m <sup>3</sup>	Beregnet ud fra normtal: 135 køer x 30 m <sup>3</sup> = 4050 m <sup>3</sup> 100 kvier x 6 m <sup>3</sup> = 600 m <sup>3</sup> 35 kviekalve x 3 = 105 m <sup>3</sup> I alt 4755 m <sup>3</sup>

Ejendommen får vand fra Tinglev Vandværk. Drikkevand til dyrene kommer dog fra egen boring.

## B.9 BAT (for husdyrbrug med mere end 750 kg ammoniakemission)

Husdyrbrugets valg af bedste tilgængelige teknologi (BAT) med henblik på reduktion af ammoniakemission:

Eksisterende uændrede staldafsnit overholder BAT uden yderligere virkemidler. Det nye staldafsnit (kalvestalden) indrettes med dybstrøelse og overholder dermed BAT. Samlet set er der således ikke behov for at indføre virkemidler for at overholde BAT.

Ejendomme har ikke en tidligere godkendelse hvorfra der skal videreføres virkemidler.

På sigt påtænkes det at sætte teltoverdækning på den store gyllebeholder. Den ammoniakreducerende effekt er ikke medregnet i denne ansøgning – hverken i forhold til BAT eller i forhold til ammoniakdeposition på natur. Der er således tale om et frivilligt tiltag, som der ikke skal stilles vilkår til. Når teltoverdækningen alligevel nævnes er det for at kommunen kan foretage en landskabelig vurdering.

OBS: IE husdyrbrug skal desuden redegøre for BAT i forhold til råvarer, energi, vand management mv. Her er dog ikke tale om et IE husdyrbrug.

## B.10 Grænseoverskridende virkninger

Ejendommen ligger 13 km fra den dansk-tyske grænse. Projektet forventes ikke at have grænseoverskridende virkninger.

## C OPLYSNINGER OM IE HUSDYRBRUG

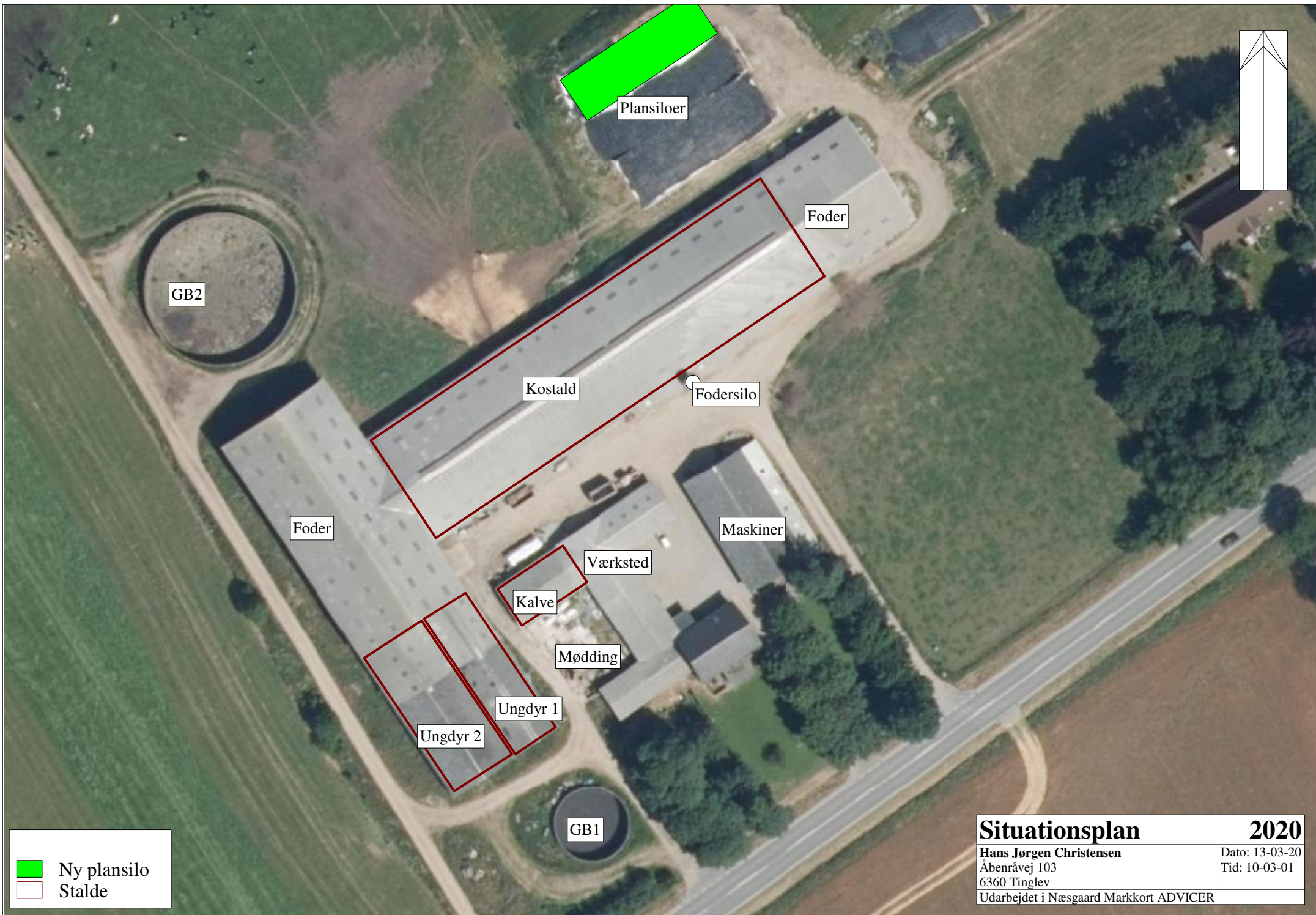
Her er ikke tale om et IE husdyrbrug.

## D MILJØKONSEKVENSRAPPORT

Der udarbejdes normalt ikke miljøkonsekvensrapport for ansøgninger efter §16b.

### BILAG

1. Situationsplan
2. Tabel med produktionsarealer i 8-års drift, nudrift og ansøgt drift
3. Kort over produktionsarealer
4. Kapacitetserklæring
5. Opbevaring mm (døde dyr, olietanke, kemi, spildolie, affald, lys, transport)
6. Afløbsskitse
7. Fuldmagt



Ny plansilo  
 Stalde

<b>Situationsplan</b>		<b>2020</b>
Hans Jørgen Christensen		Dato: 13-03-20
Åbenråvej 103		Tid: 10-03-01
6360 Tinglev		
Udarbejdet i Næsgaard Markkort ADVICER		



Plansiloer



GB2



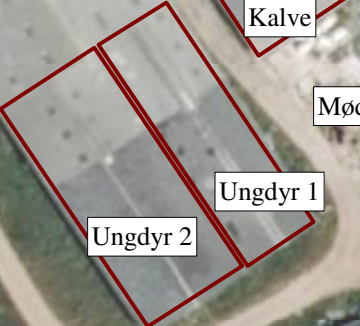
Foder

Kostald

Fodersilo

Foder

Maskiner



Værksted

Kalve

Mødding

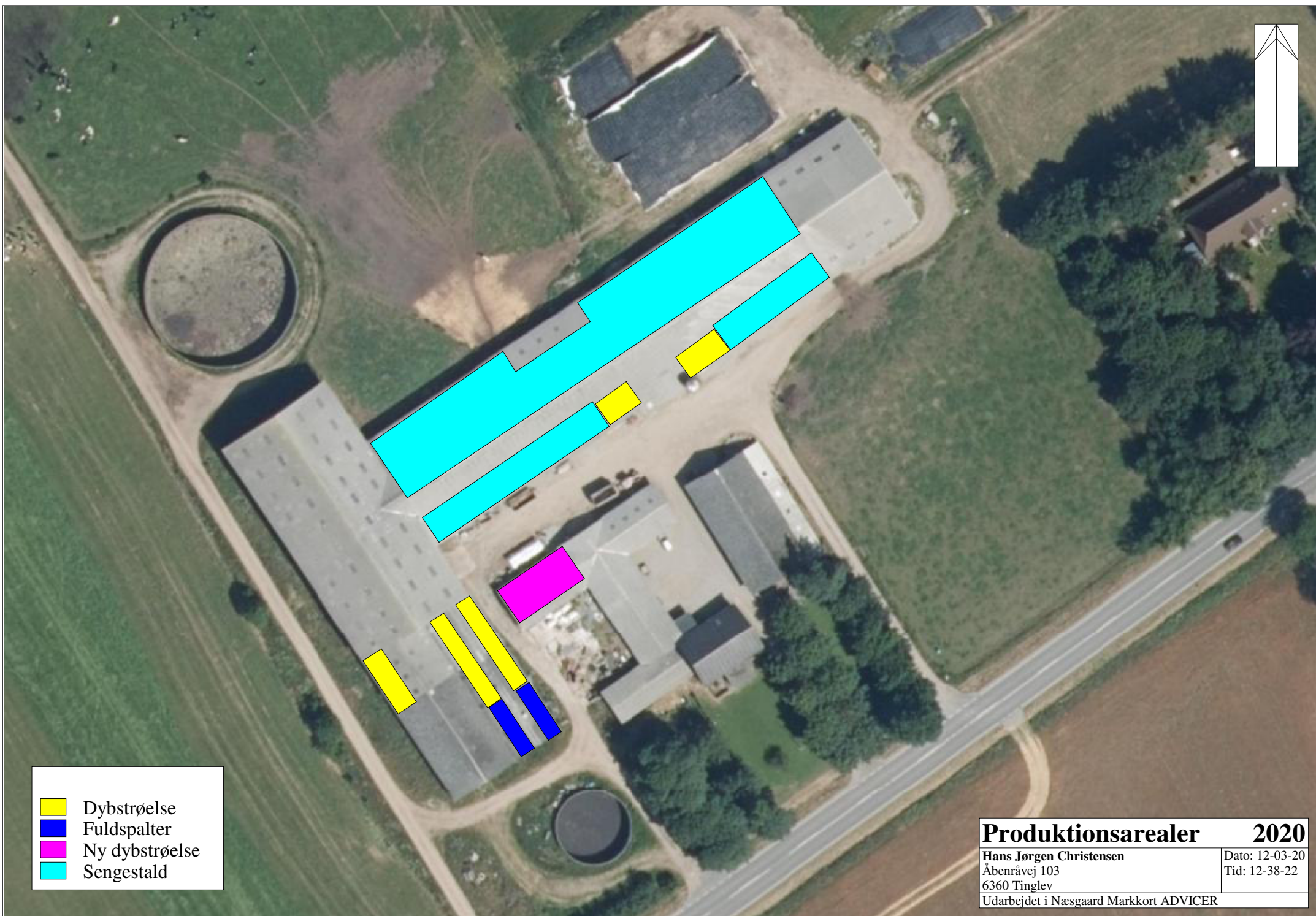
Ungdyr 1

Ungdyr 2



GB1

<b>Situationsplan</b>		<b>2020</b>
Hans Jørgen Christensen		Dato: 13-03-20
Åbenråvej 103		Tid: 10-03-01
6360 Tinglev		
Udarbejdet i Næsgaard Markkort ADVICER		



- Dybstrøelse
- Fuldspalter
- Ny dybstrøelse
- Sengestald

<b>Produktionsarealer 2020</b>	
Hans Jørgen Christensen	
Åbenråvej 103	
6360 Tinglev	
Udarbejdet i Næsgaard Markkort ADVICER	
Dato: 12-03-20	Tid: 12-38-22