



Miljø- og
Fødevareministeriet
Miljøstyrelsen

Miljøgodkendelse

For:

Arla Foods amba, Hobro Mejericenter



MILJØGODKENDELSE

For:
Arla Foods amba, Hobro Mejericenter

Adresse: Skivevej 39-41, 9500 Hobro
Matrikel nr.: 148b Hobro Markjorder
CVR-nummer: 25313763
P-nummer: 1003024583
Listepunkt nummer: 6.4.c
J. nummer: MST-1270-02694

Godkendelsen omfatter:

Etablering af produktion af skyr og udvidelse af lagerkapacitet

Dato: 18. juni 2019

Godkendt: Mette Thorsen

Annonceres den 18. juni 2019

Klagefristen udløber den 16. juli 2019

Søgsmålsfristen udløber den 16. januar 2020

Godkendelsen bortfalder, hvis den ikke er udnyttet inden 5 år fra godkendelsens dato.

Revurdering påbegyndes når EU-kommissionen har offentliggjort en BAT-konklusion i EU-tidende, der vedrører virksomhedens hovedlistepunkt.

Indhold

Indholdsfortegnelse

1.	Indledning	2
2.	Afgørelse og vilkår	4
2.1	Vilkår for miljøgodkendelsen	4
A	Generelle forhold	4
B	Spildevand og overfladevand	4
C	Støj	5
3.	Vurdering og bemærkninger	6
3.1	Begrundelse for afgørelse	6
3.2	Vurdering	6
A	Generelle forhold	7
B	Spildevand, overfladevand m.v.	7
C	Støj	8
D	Lugt	9
E	Affald	10
F	Til og frakørsel	10
G	Bedst tilgængelige teknik	10
3.3	Udtalelser/høringssvar	11
4.	Forholdet til loven	12
4.1	Lovgrundlag	12
4.2	Øvrige gældende godkendelser og påbud	14
4.3	Tilsyn med virksomheden	14
4.4	Offentliggørelse og klagevejledning	14
4.5	Liste over modtagere af kopi af afgørelsen	16

Bilag

- Bilag A. Ansøgning om miljøgodkendelse/miljøteknisk beskrivelse
- Bilag B. Kort over virksomhedens beliggenhed i 1:25.000
- Bilag C. Lovgrundlag – Referenceliste
- Bilag D. Liste over sagens akter

1. Indledning

Arla Foods a.m.b.a., Hobro Mejericenter fremstiller og distribuerer søde og syrnede mejeriprodukter i flere varianter til konsum.

Mejeriet ønsker at udvide produktionen med etablering af en ny produktion af skyr samt at udvide den eksisterende lagerkapacitet. Kapaciteten for indvejning af mælk øges fra 195.000 til 255.000 tons per år.

Ved udvidelsen opføres flere nye tilbygninger på i alt 2955 m², hvilket svarer til ca. 15 % af den eksisterende bygningsmasse. Tilbygningerne opføres i direkte tilknytning til de eksisterende driftsbygninger. Herudover etableres tre nye produkttanke samt 3 nye tanke til rengøringskemikalier (CIP). Endvidere øges kapaciteten af to eksisterende mælketanke. I forbindelse med etablering af de nye lagerfaciliteter flyttes flere eksisterende læsseramper fra den sydøstvendte til den sydvestvendte facade, hvilket medfører ændret kørselsmønster for trucks og lastbiler internt på mejeriet.

Projektet er opdelt i to faser. Den første fase gennemføres i 2019, og består af et nyt procesanlæg til produktion af skyr, ny CIP-central samt nye tanke. Anden fase består af bygninger til øget lagerkapacitet, og gennemføres i 2020. Udvidelsen medfører desuden behov for midlertidigt at flytte virksomhedens eksisterende for-renselanlæg for processpildevand til en ny placering imens byggeriet pågår.

Udvidelsen medfører endvidere en øget produktion af processpildevand som skal ledes til Mariagerfjord renselanlæg. Dette kræver en ny og udvidet tilslutningstilladelse. Mariager Fjord Kommune har til sagen oplyst, at kommunen agter at meddele tilslutningstilladelse til den ansøgte mængde spildevand.

Miljøstyrelsen vurderer, at miljøpåvirkningerne fra projektet primært er relateret til støj fra øget transporter på virksomhedens arealer i forbindelse med til og fra kørsler. Trafikmængden til- og fra virksomheden vil øges med op til 18 lastbiler om dagen på hverdage, færre på lørdage og søndage. Den øgede trafik til- og fra virksomheden vil primært finde sted i dagtimerne. Herudover vil de nye lagerbygninger medføre, at kørselsmønstre internt på virksomheden ændres, hvilket medfører ændret støjpåvirkningen i omgivelserne. Støjpåvirkningen i natperioden vil således mindskes med op til 1 dB i de nærmeste områder af campingpladsen øst for virksomheden. Til gengæld vil støjpåvirkningen øges med 0,2 - 0,5 dB ved de nærmeste naboer vest og sydvest for virksomheden.

Virksomheden har redegjort for, at de gældende grænseværdier for støj kan overholdes under forudsætning af, at der gennemføres støjdæmpning af nogle eksisterende faste støjkilde og stilles krav til leverandørerne af nyt udstyr. Disse forudsætninger er fastholdt med vilkår i denne miljøgodkendelse. Der er desuden redegjort for, at udvidelsen ikke vil være til hinder for, at virksomhedens nuværende lempede støjgrænser på sigt vil kun nedbringes til de vejledende støjgrænser.

Der er med godkendelsen lagt vægt på, at virksomheden fortsat kan overholde gældende

vilkår, herunder vilkår om støj. Endvidere er der fastsat vilkår om, at virksomheden skal eftervise, at støjniveauet fra de nye støjkluder overholder forudsætningerne for støjberegningen. Virksomheden vurderes på den baggrund, at kunne drives uden væsentlige gener for omgivelserne, når driften sker i overensstemmelse med virksomhedens miljøgodkendelser.

Miljøstyrelsen vurderer, at det ansøgte ikke giver anledning til væsentlig øget miljøbelastning, og har den 28. februar 2019 truffet afgørelse om, at etablering af skyr-produktionen ikke medfører krav om udarbejdelse af en miljøkonsekvensrapport.

2. Afgørelse og vilkår

På grundlag af oplysningerne i Afsnit 3 og Bilag A, ansøgning om miljøgodkendelse, godkender Miljøstyrelsen hermed etablering af produktion af skyr og udvidelse af lagerkapaciteten.

Miljøgodkendelsen meddeles i henhold til § 33, stk. 1, i miljøbeskyttelsesloven.

Godkendelsen gives på følgende vilkår, der som udgangspunkt er retsbeskyttede i en periode på 8 år fra godkendelsens dato.

Med denne godkendelse ændres endvidere vilkår 27 i virksomhedens miljøgodkendelse af 16. juni 2017 til et nyt vilkår C3.

I afgørelsen er anvendt populærnavne for love og bekendtgørelser. En samlet oversigt fremgår af bilag C.

2.1 Vilkår for miljøgodkendelsen

A Generelle forhold

A1 Et eksemplar af godkendelsen skal til enhver tid være tilgængeligt på virksomheden. Relevant driftspersonale skal være orienteret om godkendelsens indhold.

A2 Tilsynsmyndigheden skal straks underrettes, såfremt vilkårene i denne godkendelse ikke overholdes.

Virksomheden skal straks træffe de fornødne foranstaltninger til sikring af, at vilkårene igen overholdes.

B Spildevand og overfladevand

B1 Spildevand fra indendørs områder i produktions- og lagerbygninger samt fra fundamenter til tanke med flydende råvarer, produkter eller CIP-opløsning skal ledes til kloak for processpildevand. Der må ikke være forbindelse til kloaksystem for overfladevand fra indendørs områder.

B2 Virksomheden skal inden ibrugtagning af de nye lagerfaciliteter fremsende en opdateret kloakplan, der dokumenterer, at Vilkår B1 er overholdt.

B3 Der skal laves en kant på fundamentet til de nye tanke nord for den eksisterende silogang, der sikrer, at spild fra eventuel lækage løber til kloak for processpildevand.

C Støj

Kontrol af støj

- C1 Virksomheden skal senest 3 måneder efter at det nye procesanlæg til produktion af skyr er taget i brug, dokumentere, at den samlede støjudsendelse fra det nye ventilationsanlæg ikke overstiger 70 dB(A), L_{WA} samt at den samlede støjudsendelsen fra nye omrørere på mælketankene ikke overstier 74 dB(A), L_{WA} .
- C2 Virksomheden skal senest 3 måneder efter de nye lagerfaciliteter er etableret og taget i brug dokumentere, at der er gennemført støjdæmpning svarende til følgende:
- kilde nr. 101.00 (luftindtag mod syd) dæmpes med mindst 6 dB
 - kilde nr. 100-3.00 (luftbehandlingsanlæg) dæmpes med mindst 5 dB
 - støjen i referencepunkt C101 er dæmpet ved enten at forhøje den eksisterende støjskærm med 0,5 m eller at støjdampe terminaltraktoren med mindst 5 dB

Kørselsintensitet

- C3 Virksomheden skal løbende registrere antal kørsler på timebasis i aften og natperioderne med henblik på at sikre, at driftsforudsætningerne, der blev anvendt ved støjberegningerne af 21. december 2018 (Sweco A/S, Acoustica notat N4.079.18) ikke overskrides.

Ved hvert årsskifte skal virksomheden registrere omfanget af den maksimalt forekommende kørselsintensitet for hele døgnet i det forløbne år i driftsjournalen. Virksomheden skal meddele skriftligt til tilsynsmyndigheden, hvis der forekommer væsentlige ændringer i kørselsmønstre samt eventuelt andre ændringer, der har betydning for støjbidraget.

3. Vurdering og bemærkninger

3.1 Begrundelse for afgørelse

Miljøstyrelsen vurderer, at betingelserne i godkendelsesbekendtgørelsens §§ 18 og 19, for at meddele miljøgodkendelse til etablering af produktion af skyr og udvidelse af lagerkapacitet er opfyldt.

Det vurderes således, at Arla Foods amba, Hobro Mejericenter, kan foretage ændringerne, uden at driften giver anledning til forurening og gener, der er uforenelige med omgivelserne, når driften er i overensstemmelse med oplysningerne i bilag A, og de fastsatte vilkår i denne miljøgodkendelse samt i virksomhedens øvrige miljøgodkendelser overholdes.

Miljøstyrelsens vurdering er uddybet i afsnit 3.2.

3.2 Vurdering

3.2.1 Planforhold og beliggenhed

Arla Foods amba, Hobro Mejericenter, ligger i et område, der ifølge den gældende kommuneplan 2013-2025, er udlagt til erhvervsformål. Virksomheden er desuden omfattet af lokalplan nr. 245 for erhvervsområde ved Skivevej i Hobro, Arla Foods amba. Mariagerfjord Kommune har til sagen oplyst, at det ansøgte projekt er inden for rammerne af den gældende lokalplan for området.

Jord- og grundvandsinteresser

Den sydlige del af mejeriets område ligger inden for et område med særlige drikkevandsinteresser. Det ansøgte projekt vurderes ikke at indebære risiko for påvirkning af grundvandsressourcen eller vandindvinding, idet oplag af kemikalier og hjælpestoffer sker under tag og på tæt belægning uden afløb, samt med mulighed for opsamling af evt. spild eller udslip fra oplag. Der er fastsat vilkår om oplag og håndtering af kemikalier i virksomhedens gældende miljøgodkendelse.

Naturområder

Mejeriet ligger ca. 5 km fra det nærmeste Natura 2000 område, som er Habitatområde nr. 30, Lovns Bredning, Hjarbæk Fjord og Skals, Simested og Nørre Ådal, Skravad Bæk. Mariagerfjord Kommune har til sagen oplyst, at det kan udelukkes, at det ansøgte har en væsentlig påvirkning på det nærmeste Natura 2000-område. Ved væsentlig forstås en påvirkning, der er modstrid med bevaringsmålsætningen. Der er derfor ikke gennemført en konsekvensvurdering. Til grund for denne vurdering er der lagt særlig vægt på, at det ansøgte i sig selv ikke skønnes at medføre nogen forrykning af tilstanden i området, idet projektet gennemføres udenfor Natura 2000-området, og ikke vil medføre påvirkning ind i området.

Det nærmeste registrerede §3 område, er området omkring Vesterfjord, som er beskyttet efter Naturbeskyttelsesloven. Det beskyttede område ligger umiddelbart nord for mejeriet.

Projektet forventes ikke at medføre øget påvirkning af vand- eller naturområder uden for virksomhedens område.

Beskyttede arter, yngle- eller rasteplasser

Mariagerfjord Kommune har til sagen oplyst, at der ikke foreligger oplysninger om forekomster af bilag IV-arter inden for det berørte projektområde. Det er dog kommunens vurdering, at der efter al sandsynlighed kan træffes markfirben i området ved Skivevej/Vesterfjord. Det er samtidig kommunens vurdering, at ingen af de nævnte arter vil få ødelagt eller forringet deres yngle eller rasteplasser, som følge af projektet. Der foreligger ikke oplysninger om forekomster af rødlistearter inden for det berørte projektområde

Kystnærhedszone

Det eksisterende mejeri ligger lige som Hobro by inden for kystnærhedszonen, og området er i forvejen udlagt som erhvervsområde. Ændringen medfører ikke behov for nye arealudlæg

3.2.2 Begrundelse for og bemærkninger til de enkelte vilkår

A Generelle forhold

Denne miljøgodkendelse er et tillæg til Arla Foods amba, Hobro Mejericenters gældende miljøgodkendelse. Vilkårene i den eksisterende miljøgodkendelse er fortsat gældende, og virksomheden har redegjort for, at disse, herunder de hidtil fastlagte grænser for påvirkning af omgivelserne med støj, fortsat kan overholdes.

Denne miljøgodkendelse behandler derfor primært de særlige miljøforhold, der følger af, at der etableres nye støjkluder og ændret kørselsmønster.

Vilkår A1

Afgørelsen skal være tilgængelig på virksomheden og relevant driftspersonale skal være orienteret om godkendelsens indhold og vilkår, således at det sikres at ansvarlige for driften er bekendte med virksomhedens miljøgodkendelse og sikrer at denne overholdes til enhver tid.

Vilkår A2

Vilkåret er fastsat med udgangspunkt i godkendelsesbekendtgørelsens § 21, stk. 1 nr. 6. Vilkåret er fastsat som en implementering af IE direktivet og er fastsat for bilag 1-virksomheder.

B Spildevand, overfladevand m.v.

Mængden af processpildevand øges fra en tilladt mængde på 127.000 m³/år til i alt 250.000 m³/år. Mejeriets processpildevand ledes via virksomhedens forrenseanlæg til Mariager Fjord renseanlæg. Den øgede spildevandsmængde kræver, at Mariagerfjord Kommune meddeler en ny tilslutningstilladelse. Kommunen har til sagen oplyst, at man agter at meddele en ny tilslutningstilladelse, samt at Arla må påregne, at det i den forbindelse skal sikres, at alt processpildevandet kan udpumpes jævnt og via valid målebrønd og trykledning, samt at der skal etableres et udligningsbassin, der kan opsamle spildevand i tilfælde af uheld.

Regnvand fra tagflader og dele af virksomhedens befæstede areal ledes via en fortank til Vesterfjord. Tilladelse til udledning af overfladevand er en del af virksomhedens Miljøgodkendelse. De nye bygninger etableres i områder, der i forvejen er befæstede, og regnvand fra

tagflader vil ledes til det eksisterende regnvands-kloaksystem. Mængden af regnvand, der ledes til regnvandskloak forventes derfor ikke øget.

Mariagerfjord Kommune har til sagen oplyst, at udvidelsen ikke vurderes at påvirke søens tilstand negativt eller at forhindre opnåelse af god tilstand på et senere tidspunkt. Kommunen bemærker dog, at hvis der er overfladevandsrister på de områder, der skal bebygges, er det vigtigt at blænde disse permanent og forsvarligt, så der ikke er forbindelse til overfladevandssystemet fra indendørs produktionsområder.

Miljøstyrelsen har på den baggrund fastsat vilkår om, at virksomheden inden ibrugtagning af de nye anlæg og bygninger, skal sende en opdateret kloakplan der dokumenterer, at der ikke er forbindelse til kloaksystemet for overfladevand fra indendørs produktions- og lagerområder områder.

Herudover er der fastsat vilkår, der fastholder at der skal etableres en kant langs fundamentet til de nye tanke, som sikrer at eventuelt spild som følge af en lækage løber til kloak for processpildevand.

C Støj

Trafikmængden til- og fra virksomheden vil øges med op til 18 lastbiler om dagen på hverdage, og færre på lørdage og søndage. Den øgede trafik til- og fra virksomheden vil primært finde sted i dagtimerne, og støjbidraget herfra kan rummes inden for de gældende grænseværdier.

I forbindelse med projektet etableres der et antal nye faste støjkilder fra ventilering af proceslokalet samt omrøring i de nye mælke. Virksomheden har redegjort for, at der stilles krav til leverandørerne af nyt udstyr, der sikrer, at den samlede støjudsendelse fra det nye ventilationsanlæg ikke overstiger 70 dB(A), L_{WA} samt at den samlede støjudsendelsen fra omrørerne ikke overstiger 74 dB(A), L_{WA} .

Herudover vil opførelsen af de nye lagerbygninger føre til et ændret kørselsmønster internt på virksomheden, hvilket betyder, at støjpåvirkningen i omgivelserne ændres. Støjpåvirkningen i natperioden vil således mindskes med op til 1 dB i de nærmeste områder af campingpladsen øst for virksomheden. Til gengælde vil støjpåvirkningen øges med 0,2 - 0,5 dB ved de nærmeste naboer vest og sydvest for virksomheden.

Virksomheden har redegjort for, at de gældende grænseværdier for støj kan overholdes under forudsætning af, at der gennemføres støjdempling af flere eksisterende faste støjkilder.

Det forudsættes således, at der skal ske støjdempling svarende til minimum:

- kilde nr. 101.00 (luftindtag mod syd) dæmpes med mindst 6 dB for at sikre, at natstøjgrænsen på 36 dB(A) i referencepunkt C103 kan overholdes uden at fratække usikkerheden.
- kilde nr. 100-3.00 (luftbehandlingsanlæg) dæmpes med mindst 5 dB for at sikre at natstøjgrænsen for de faste installationer på 36 dB(A) i referencepunkt S-121_1 kan overholdes uden at fratække usikkerheden.

- støjen i referencepunkt C101 dæmpes ved enten at forhøje den eksisterende støjskærm med 0,5 m eller at støjdæmpe terminaltraktoren med mindst 5 dB for at sikre, at natstøjgrænsen på 36 dB(A) kan overholdes.

Virksomheden har lempede støjgrænser om natten, som primært skyldes støj fra mobile kilder, herunder transport med mælkebiler og lastbiler til distribution af færdigvarer. Der er redegjort for, at udvidelsen ikke vil være til hinder for, at virksomhedens nuværende lempede støjgrænser på sigt vil kun nedbringes til de vejledende støjgrænser.

Virksomhedens gældende grænseværdier for støj er baseret på referencepunkter relateret til karakteren af områdetyper og bebyggelse omkring virksomheden i 2006. I forbindelse med udarbejdelse af støjrapporten, er der blevet identificeret flere ændringer i karakter og anvendelse af nogle af områderne, herunder af boligområdet sydvest for virksomheden og campingpladsen øst for virksomheden. Disse ændringer vil indgå revurdering af virksomhedens grænseværdier for støj i forbindelse med at Miljøstyrelsen foretager en kommende revurdering af virksomhedens samlede miljøgodkendelse. Denne forventes påbegyndt inden udgangen af 2019.

Vilkår C1

Med henblik på at sikre, at det nye udstyr lever op til forudsætningerne i støjrapporten, er der fastsat vilkår om, at virksomheden senest 3 måneder efter ibrugtagning af det nye procesområde til skyr-produktionen, skal dokumentere, at støjudbredelsen fra de nye støjkilder lever op til forudsætningerne.

Vilkår C2

Med henblik på at sikre, at der etableres tilstrækkelig støjdæmpning til at de gældende støjgrænser kan overholdes uden at inddrage usikkerheden, er der fastsat vilkår om, at dette skal gennemføres og dokumenteres sendes 3 måneder efter at de nye lagerfaciliteter er etableret.

Vilkår C3

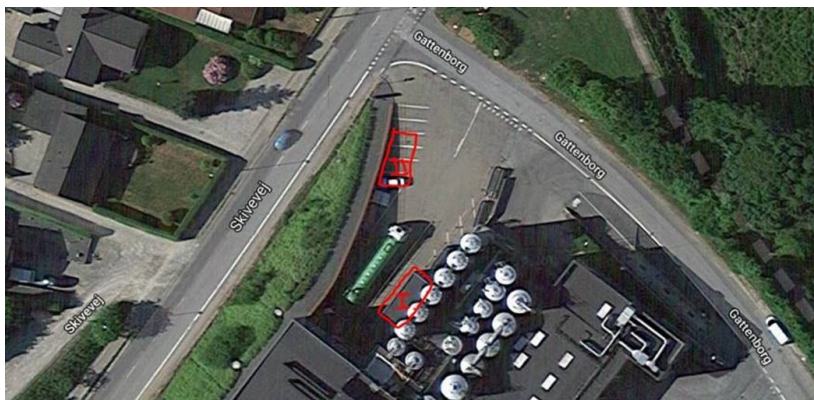
I miljøgodkendelse af nye tanke og øget indvejning af 16. juni 2017 er der i vilkår 27 krav om registrering af kørselsintensitet med henblik på at sikre, at driftsforudsætningerne, der blev anvendt ved støjberegningerne fra 2005 ikke overskrides. Af vilkår 27 fremgår det endvidere, at virksomheden skriftligt skal meddele til tilsynsmyndigheden, hvis der forekommer væsentlige ændringer i kørselsmønsteret samt eventuelt andre ændringer, der har betydning for støjbidraget.

Der er med det ansøgte projekt redegjort for, at kørselsmønsteret ændres væsentligt, men at ændringen kan rummes inden for de gældende støjgrænser. På den baggrund er vilkår 27 med denne afgørelse ændret til et nyt vilkår C3, så det ved registrering af kørselsintensiteten skal sikres, at driftsforudsætningerne i den seneste støjrapport af 21. december 2018 overholdes.

D Lugt

I forbindelse med byggeriet af produktionsanlægget til skyr, bliver det nødvendigt midlertidigt at flytte virksomhedens forrenseanlæg til processpildevand fra den nuværende placering i en bygning vest for tankanlæggene ved kemikalieindvejningen (markeret med 1 på neden-

stående kort) til en position længere mod syd (markeret med 2 på kortet). Efter byggeriet genetableres det eksisterende forrenseanlæg på den oprindelige placering.



Den eksisterende drift og placering af virksomhedens forrenseanlæg medfører ikke væsentlige lugtgener i omgivelserne, da anlægget står i en lukket bygning. Den midlertidige drift af det eksisterende anlæg på en ny placering vurderes derfor heller ikke at give anledning til væsentlige lugtgener i omgivelserne.

Det fremtidige forrenseanlæg vil ligeledes være placeret indendørs, og have en kapacitet, der er tilpasset den kommende spildevandstilladelse. Det vurderes derfor, at ændringen ikke vil medføre øgede lugtgener.

E Affald

Virksomhedens ikke genanvendelige affald skal bortskaffes i overensstemmelse med kommunens affaldsregulativ/anvisninger. Der er derfor ikke stillet vilkår herom i denne miljøgodkendelse.

F Til og frakørsel

Projektet vil medføre øget trafik med lastbiler og tankbiler på Skivevej og Gattenborgvej. Virksomheden har redegjort for, at den øgede trafik udgør en mindre andel af den eksisterende trafik på Skivevej, og har beregnet, at trafikstøjen ved de nærmeste boliger maksimalt vil stige med 0,3 dB. Mariagerfjord Kommune har til sagen oplyst, at det vurderes, at denne forøgelse ikke vil medføre færdselsmæssige udfordringer, da der reelt er tale om en forøgelse med nogle få lastbiler om timen.

G Bedst tilgængelige teknik

Arla Foods a.m.b.a., Hobro, har certificeret miljøledelsessystem ISO 14001, hvor der er fastsat mål for reduktion af bl.a. forbrug af vand og energi. Der anvendes genbrugsvand i produktionen, i det omfang det vurderes muligt, og der stilles krav til leverandørerne af udstyr i forhold til energiforbrug. Tankanlæg etableres med overløbsalarmer og sikring af mulighed for opsamling ved spild.

3.3 Udtalelser/høringssvar

3.3.1 Udtalelse fra andre myndigheder

Mariagerfjord Kommune har udtalt sig til sagen, og har i den forbindelse oplyst, at der ikke er bemærkninger i forhold til planforhold, trafikale forhold, Natura 2000 områder eller bilag IV arter.

Kommunen vurderer, at det ansøgte kan rummes inden for den gældende lokalplan, samt at forøgelsen af trafikmængden ikke vil medføre færdselsmæssige udfordringer, da der reelt er tale om en forøgelse med nogle få lastbiler i timen.

Kommunes vurderer herudover, at det kan udelukkes, at det ansøgte vil få en væsentlig påvirkning på nærmeste Natura 2000-område, da projektet ikke skønnes at medføre nogen forrykning af tilstanden i områderne. Kommunen har ingen oplysninger om forekomster af bilag IV arter inden for projektområdet, og vurderer herudover, at projektet ikke vil medføre forringelse af eventuelle yngle- eller raste-områder uden for projektområdet.

Da afledningen af overfladevand ikke øges i forhold til de eksisterende forhold, vurderer kommunen, at det ansøgte ikke medfører negativ påvirkning af Hobro Vesterfjord. Kommunen bemærker dog, at hvis der er overfladevandsriste på de områder, der skal bebygges, er det vigtigt, at blænde disse permanent, så der ikke er forbindelse til overfladevandssystemet fra indendørs produktionsområder.

Som supplement oplyser kommunen, at man agter at meddele fornyet tilslutningstilladelse til den øgede spildevandsmængde.

3.3.2 Udtalelse fra borgere mv.

Ansøgningen om godkendelse har været annonceret på Miljøstyrelsens hjemmeside www.mst.dk den 8. januar 2019. Der er ikke modtaget henvendelser vedrørende ansøgningen.

3.3.3 Udtalelse fra virksomheden

Virksomheden har haft udkast til miljøgodkendelse i høring, og har kun haft redaktionelle bemærkninger.

4. Forholdet til loven

4.1 Lovgrundlag

Der er i afgørelsen anvendt populærnavne for Love og Bekendtgørelser mv. En oversigt over det anvendte lovgrundlag findes i bilag C.

4.1.1 Miljøgodkendelsen

Miljøgodkendelse gives i henhold til § 33, stk. 1, i miljøbeskyttelsesloven.

Miljøgodkendelsen gives som et tillæg til virksomhedens miljøgodkendelse af 22. december 2003, stadfæstet af Miljøstyrelsen den 22. maj 2006 og gives under forudsætning af, at såvel de vilkår, der er anført i denne godkendelse som vilkår i førnævnte godkendelse overholdes.

Efter ibrugtagning vil godkendelsen bortfalde, hvis den ikke har været udnyttet i 3 på hinanden følgende år, jf. miljøbeskyttelseslovens § 78a.

4.1.2 Listepunkt

Hovedaktiviteten på Arla Foods amba, Hobro Mejericenter, er omfattet af godkendelsesbekendtgørelsens bilag 1, punkt 6.4 c) Behandling og forarbejdning af ublandet mælk, inkl. flydende mælkefraktioner, når den modtagne mælkemængde er på over 200 tons/dag (i gennemsnit på årsbasis).

Herudover er virksomhedens naturgasfyrede kraft- og varmeproducerende anlæg selvstændigt omfattet af bilag 2, punkt G 201: Kraftproducerende anlæg, varmeproducerende anlæg, gasturbineanlæg og motoranlæg med en samlet nominel indfyret effekt på mellem 5 og 50 MW. Disse anlæg er således godkendt som biaktiviteter til virksomhedens hovedaktivitet.

4.1.3 Basistilstandsrapport

Miljøstyrelsen har foretaget en vurdering af behovet for at lave en basistilstandsrapport i forbindelse med det ansøgte projekt jf. godkendelsesbekendtgørelsens § 14. Det er Miljøstyrelsens vurdering, at etablering af produktionen af skyr samt øget lagerkapacitet ikke giver anledning til, at der skal laves en basistilstandsrapport, da produktion og lager etableres på eksisterende befæstede eller bebyggede områder, hvor der ikke hidtil er blevet anvendt stoffer, der kan medføre længerevarende forurening af jord eller grundvand. Den nye produktion medfører ikke anvendelse af nye farlige stoffer.

Der er ikke foretaget vurdering af behov for basistilstandsrapport for den øvrige del af virksomheden. Dette vil ske ved næstkommende revurdering af virksomhedens miljøgodkendelser, som skal gennemføres, når EU-kommissionen har offentliggjort BAT konklusioner for virksomheder omfattet af BAT referencedokumentet for fødevarer og foderstofvirksomheder (BREF FDM).

4.1.4 BAT

Virksomheder, der forurener, skal ifølge miljøbeskyttelsesloven begrænse forureningen, så det svarer til de bedste tilgængelige teknikker. På engelsk "Best Available Techniques" eller BAT.

EU beslutter miljøkravene til de europæiske virksomheder ud fra, hvad der kan opnås med BAT. Miljøkravene bliver formuleret som BAT- konklusioner og indgår i de såkaldte BREF-dokumenter, som står for "BAT reference documents". BREF-dokumenterne bliver revideret hvert 8. år, så nye teknikker kan blive del af lovgivningen.

Virksomheder under listepunkt 6.4 c) er omfattet af BAT-referencedokumentet for virksomheder, der producerer fødevarer, drikkevarer og mælk. Det seneste BREF dokument blev udarbejdet i 2006, og en revision er igangsat i 2014. Miljøgodkendelsen af virksomheder omfattet af denne BREF skal således tages op til revurdering, når revisionen er afsluttet, og der foreligger nye BAT-konklusioner. Dette forventes inden udgangen af 2019.

Herudover er virksomhedens oplag omfattet af det tværgående BREF-dokument om emissioner fra større oplag fra 2006. Der er endnu ikke igangsat en revision af dette BREF-dokument.

BREF dokumenternes miljøkrav omfatter virksomhedernes udledninger og brug af ressourcer. BREF-dokumenterne er – jf. direktivet for industrielle emissioner ("[direktivet for industrielle emissioner](#)") (IED), som trådte i kraft i Danmark den 7. januar 2013 – bindende for virksomhederne, som får indarbejdet kravene i deres miljøgodkendelse. Virksomheder har pligt til at overholde de nye krav senest 4 år efter offentliggørelsen af BAT-konklusionerne.

4.1.5 Revurdering

Revurdering påbegyndes når EU-kommissionen har offentliggjort en BAT-konklusion i EU-tidende, der vedrører virksomhedens hovedlistepunkt.

4.1.6 Miljøvurderingsloven

Miljøstyrelsen har den 21. december 2018 modtaget en ansøgning fra Hobro Mejericenter i henhold til § 18 i miljøvurderingsloven.

Mejeriets hoveaktivitet er opført på bilag 2, pkt. 7c i miljøvurderingsloven. Det ansøgte projekt er omfattet af bilag 2, pkt. 13, a) Ændringer eller udvidelser af projekter i bilag 1 eller nærværende bilag, som allerede er godkendt, er udført eller er ved at blive udført, når de kan have væsentlige skadelige indvirkninger på miljøet (ændring eller udvidelse, som ikke er omfattet af bilag 1). Miljøstyrelsen har foretaget en screening af anlæggets virkning på miljøet, jf. lovens bilag 3, og der er den 28. februar 2019 truffet særskilt afgørelse herom.

4.1.7 Habitatbekendtgørelsen

Projektet kan ikke påvirke Natura 2000 områder eller bilag IV arter, idet projektet hverken medfører udledninger eller andre påvirkninger, der kan nå områderne eller påvirke arterne. For vurdering se afsnit 3.1.1.

Miljøstyrelsen har på baggrund af en væsentlighedsvurdering vurderet, at projektet ikke i sig selv eller i forbindelse med andre planer og projekter kan påvirke et Natura 2000 område væsentligt. Videre vurderes det, at projektet ikke kan beskadige eller ødelægge yngle- eller rasteområder i det naturlige udbredelsesområde for bilag IV dyrearter eller ødelægge bilag IV plantearter i alle livsstadier. For vurdering se afsnit 3.1.1.

4.2 Øvrige gældende godkendelser og påbud

Ud over denne afgørelse gælder følgende godkendelser fortsat:

- Miljøgodkendelse til etablering af to mælketanke og øget indvejning, 16. juni 2017
- Samlet miljøgodkendelse, 22. december 2003
- Miljøstyrelsens stadfæstelse af ovennævnte miljøgodkendelse, 22. maj 2006
- Udledningstilladelse, overfladevand, 13. maj 2003

4.3 Tilsyn med virksomheden

Miljøstyrelsen er tilsynsmyndighed for virksomheden. Dog er Mariagerfjord Kommune tilsynsmyndighed for så vidt angår bortskaffelse af affald samt afledningen af spildevand til det kommunale spildevandsrens anlæg.

4.4 Offentliggørelse og klagevejledning

Miljøstyrelsens afgørelse offentliggøres udelukkende digitalt. Materialet kan tilgås på www.mst.dk. Offentligheden har adgang til sagens øvrige oplysninger med de begrænsninger, der følger af lovgivningen.

Afgørelsen omhandler både miljøgodkendelse efter miljøbeskyttelsesloven og en miljøvurderingsproces efter miljøvurderingsloven, som kan påklages jf. hhv. miljøbeskyttelseslovens § 91, stk. 1 og miljøvurderingslovens § 49 stk. 3.

Følgende kan klage over afgørelsen til Miljø- og Fødevareklagenævnet

- afgørelsens adressat
- enhver, der har en individuel, væsentlig interesse i sagens udfald
- kommunalbestyrelsen
- Styrelsen for Patientsikkerhed
- landsdækkende foreninger og organisationer i det omfang, de har klageret over den konkrete afgørelse, jf. miljøbeskyttelseslovens §§ 99 og 100, eller jf. miljøvurderingslovens § 50.
- lokale foreninger og organisationer, der har beskyttelse af natur og miljø eller rekreative interesser som formål, og som har ønsket underretning om afgørelsen

Hvis du ønsker at klage over denne afgørelse, kan du klage til Miljø- og Fødevareklagenævnet. Du klager via Klageportalen, som du finder et link til på forsiden af www.nmkn.dk. Kla-

geportalen ligger på www.borger.dk og www.virk.dk. Du logger på www.borger.dk eller www.virk.dk, ligesom du plejer, typisk med NEM-ID.

Klagen sendes gennem Klageportalen til Miljøstyrelsen. En klage er indgivet, når den er tilgængelig for Miljøstyrelsen i Klageportalen. Når du klager, skal du betale et gebyr på kr. 900 for private og kr. 1800 for virksomheder og organisationer. Du betaler gebyret med betalingskort i Klageportalen.

Du kan læse mere om gebyrordningen og klage på Miljø- og Fødevareklagenævnets hjemmeside (<https://naevneneshus.dk/start-din-klage/miljoe-og-foedevareklagenaevnet/>).

Miljø- og Fødevareklagenævnet skal som udgangspunkt afvise en klage, der kommer uden om Klageportalen, hvis der ikke er særlige grunde til det. Hvis du ønsker at blive fritaget for at bruge Klageportalen, skal du sende en begrundet anmodning til den myndighed, der har truffet afgørelse i sagen. Miljøstyrelsen videresender herefter anmodningen til Miljø- og Fødevareklagenævnet, som træffer afgørelse om, hvorvidt din anmodning kan imødekommes.

Klagen skal være modtaget senest den 16. juli 2019.

Klage over afgørelsen om basistilstandsrapport

Miljøstyrelsens afgørelse om basistilstandsrapport kan påklages sammen med klage over afgørelsen om miljøgodkendelse.

Følgende har mulighed for at klage over afgørelsen om basistilstandsrapport til Miljø- og Fødevareklagenævnet:

- afgørelsens adressat
- enhver, der har en individuel, væsentlig interesse i sagens udfald
- kommunalbestyrelsen
- Styrelsen for Patientsikkerhed

Fremgangsmåde og klagefrist fremgår ovenfor.

Betingelser for miljøgodkendelsen mens en klage behandles

Virksomheden vil kunne udnytte afgørelsen, mens Miljø- og Fødevareklagenævnet behandler en eventuel klage, medmindre nævnet bestemmer noget andet. Udnyttes afgørelsen indebærer dette dog ingen begrænsning for Miljø- og Fødevareklagenævnets mulighed for at ændre eller ophæve afgørelsen om miljøgodkendelse.

Orientering om klage

Hvis Miljøstyrelsen får besked fra Klageportalen om, at der er indgivet en klage over afgørelsen, orienterer Miljøstyrelsen virksomheden herom.

Miljøstyrelsen orienterer ligeledes virksomheden, hvis Miljøstyrelsen modtager en klage over afgørelsen fra en klager, som efter anmodning til Miljø- og Fødevareklagenævnet er blevet fritaget for at klage via Klageportalen.

Herudover orienterer Miljøstyrelsen ikke virksomheden.

Søgsmål

Hvis man ønsker at anlægge et søgsmål om afgørelsen ved domstolene, skal det ske senest 6 måneder efter, at Miljøstyrelsen har meddelt afgørelsen.

4.5 Liste over modtagere af kopi af afgørelsen

Mariagerfjord Kommune
Danmarks Naturfredningsforening
Friluftsrådet
Styrelsen for Patientsikkerhed

Bilag



**Miljøteknisk beskrivelse ny produktion af skyr Arla Foods, Hobro Mejeri-
center, Skivevej 39-41, 9500 Hobro**

A Oplysninger om ansøger og ejerforhold		
1)	<i>Ansøgerens navn, adresse og telefonnummer</i>	Arla Foods, Sønderhøj 14, 8260 Viby J, tlf.nr.+45 89 38 10 00
2)	<i>Virksomhedens navn, adresse, matrikelnummer og CVR- og P- nummer</i>	Arla Foods amba, Hobro Mejericenter, Skivevej 39-41, 9500 Hobro Matrikelnr: 148b - Hobro Markjorder CVR: 25313763 P nr: 1003024583
3)	<i>Navn, adresse og telefonnummer på ejeren af ejendommen, hvorpå virksomheden er beliggende eller ønskes opført, hvis ejeren ikke er identisk med ansøgeren</i>	./.
4)	<i>Oplysning om virksomhedens kontaktperson: Navn, adresse og telefonnummer</i>	Senior site director, Jan Vraa Mikkelsen, telefon 72 22 94 01, Vedligeholdschef, Mads Holm Lundgren, telefon 96 57 70 60 Produktionsteknisk udviklingschef, Laura Weenink 91 31 70 03 Produktionschef Anne Sofie Christensen, telefon 96 57 70 22 I forbindelse med denne miljøtekniske beskrivelse skal Helle Nielsen, Arla Foods, Sønderhøj 14, 8260 Viby J, kontaktes tlf.nr. 89 38 14 96, hlis@arlafoods.com
B Oplysninger om virksomhedens art		
5)	<i>Virksomhedens liste- betegnelse jf. bilag 1 og 2 i bek. om god- kendelse af listevirk- somheder, for virk- somhedens hoved- aktivitet og eventu- elle biaktiviteter</i>	6.4.C) Behandling og forarbejdning af ublandet mælk, inkl. flydende mælkefraktioner, når den modtagne mælkemængde er på over 200 tons/dag (i gennemsnit på årsbasis). (s) angiver, at Miljøstyrelsen er godkendelsesmyndighed.
6)	<i>Kort beskrivelse af det ansøgte projekt. Angivelse af om der er tale om nyanlæg eller om driftsmæs-</i>	Den nuværende produktion i Mejeriet, er fremstilling af søde og syrnede konsumprodukter i flere varianter, primært til egen terminal. Sekundært til andre driftssteder i Divisionen Det nye anlæg der heri beskrives, omfatter produktion af skyr, der også primært er til egen terminal. Sekundært til andre driftssteder i Divisionen



<p><i>sige udvidelser/ændringer af bestående virksomhed.</i></p>	<p>Det nye procesforløb er placeret efter første eksisterende varmebehandling af råmælken. Den varmebehandlede mælk vil have mulighed for protein regulering. Herefter foretages en teknisk varmebehandling, før produktet henses til syring. Efter syringstiden er opnået, opkoncentreres produktet ved brug af filtrering. Slutteligt nedkøles skyren, før tapning.</p> <p>Det nye procesforløb varierer ikke fra den nuværende proces, dog med den undtagelse, at produktet opkoncentreres efter syring. Rengøringsprocessen for det nye anlæg, håndteres ud fra samme princip og af samme anlæg, som det nuværende installerede automatiske rengøringsanlæg.</p> <p>De færdige tappede skyr produkter pakkes og distribueres herefter gennem eksisterende palletering og terminal.</p> <p>Der vil yderligere blive installeret en ny CIP central til at separere rengøring af rå mælk og færdigvare. Den nye CIP central vil have de samme kemikalier og opsætning som den nuværende.</p> <p>Projektet er delt op i to faser. Hvor den første fase har fokus på at gøre mejeriet klar til at producere skyr samt den nye CIP central og er planlagt til 2019. Den anden fase er for at kunne have øget lagerplads er planlagt i 2020.</p> <p>Fase 1: Der laves en bygning til procesudstyr til fremstilling af skyr på 300m².</p> <p>I forhold til CIP central skal det ikke længere være en separat bygning men vil det blive 3 tanke der sættes i forlængelse med de andre tanke. Derudover kommer der også en ekstra restmælk/permeat tank til udvejning. Så der totalt set kommer 6 nye tanke (3 til CIP og 3 til skyr) og flytning samt udvidelse af 2 eksisterende tanke, se vedhæftede billede for opsætning, det er tankene længst til venstre der er tilføjet. I henhold til CIP tanke er der tale om brugsopløsninger, dvs de væsker der i forvejen ophobes i vores tanke når de rengøres, dvs der er ikke tale om koncentreret kemi der vil være i tanken.</p> <p>Tiltag der laves på placering af CIP tanke:</p> <ul style="list-style-type: none">• På fundament hvor tankene placeres, er der kloak til intern spildevandsrensning• Der laves en kant på fundamentet, der sikrer at væsken løber i interne kloaker ved lækage.• Hvis der skulle komme væske ud over fundamentkanterne, er der mulighed for at sikre det ikke løber i fjorden, ved at trække i nødhåndtag, som lukker udløb fra opsamlingsbrøndene. Dette er en del af beredskabsplanen. <p>Derudover vil de to eksisterende restmælkstanke blive udvidet. De nye tanke har tilsvarende udformning som de resterende tanke, som findes på virksomheden. Tank højderne for alle fire tanke vil ikke overstige de allerede etablerede tanke der blev installeret i 2017, på 16 meter. Fundamentet til disse tanke er støbt tidligere.</p> <p>Fase 2: Der bygges til ved terminalen for at kunne have lagerplads til skyr produkterne. Det drejer sig om 3 udvidelser på ca. 2000 m², 300 m² og 150 m².</p>
--	---



		<p>Bilag 1: Udvidelsesoversigt Skyr - Vedlagt</p> <p>Med produktionen af skyr vil der være en øget mængde lastbiler som er redetgjort for i notat udarbejdet af Sweco – se bilag 2</p> <p>Forbrug af råvare udgør for det nye anlæg omkring 110 mio. Kg mælk, hvilket sammenlagt med den nuværende situation på 145 mio. Kg råvare, ligger over den nuværende godkendelse på 195 mio. Kg.</p>
7)	<i>Vurdering af, om virk-somheden er omfattet af Miljøministeriets bekendtgørelse om kontrol med risiko for større uheld med farlige stoffer</i>	Virksomheden er ikke omfattet af Miljøministeriets risikobekendtgørelse og vil heller ikke være det efter udvidelsen.
8)	<i>Hvis det ansøgte projekt er midlertidigt, skal det forventede ophørstidspunkt oplyses</i>	Ikke relevant
C	Oplysninger om etablering	
9)	<i>Oplysning om, hvorvidt det ansøgt kræver bygningsmæssige udvidelser/ændringer</i>	Der skal bygges 5 udvidelser samt installeres 2 nye tanke og udvidelse af 2 tanke. Ud af de 5 udvidelser vil der være to i projektets første fase samt installation af nye tanke og udvidelsen af eksisterende.
10)	<i>Forventede tidspunkter for start og afslutning af bygge- og anlægsarbejder og for start af virksomhedens drift. Hvis ansøgningen omfatter planlagte udvidelser eller ændringer, jf. lovens § 36, oplyses tillige den forventede tidshorisont for gennemførelse af disse</i>	Der ønskes en grave/støbetilladelse til proces og CIP bygningerne hurtigst muligt. Vi ønsker at komme i gang med dette i 2019-Q1: med idriftsættelse 2019-Q3. Tilbygninger i fase 2 forventes startet i 2020-Q1 med idriftsættelse 2020-Q3.
D	Oplysninger om virksomhedens beliggenhed	
11)	<i>Situationsplan med nordpil i ex. 1:4000</i>	Bilag 01 – Udvidelsesoversigt Skyr
12)	<i>Redegørelse for virksomhedens lokaliseringsovervejelser</i>	Virksomheden har i mange år haft den nuværende placering. Denne miljøtekniske beskrivelse omfatter udvidelser i forbindelse med den eksisterende virksomhed.
13)	<i>Virksomhedens daglige driftstid</i>	Hobro Mejericenter er i døgndrift alle ugens 7 dage og dette ændres ikke.



14)	<i>Oplysninger om til- og frakørselsforhold samt en vurdering af støjbelastning i forbindelse hermed.</i>	Se støjnotat trafikstøj udarbejdet af Sweco bilag 03
E Tegninger over virksomhedens indretning		
15)	<p><i>Den tekniske beskrivelse, jf. punkt F og H skal ledsages af tegninger, der – i det omfang det er relevant viser følgende:</i></p> <ul style="list-style-type: none"> <i>a) placering af alle bygninger og andre dele af virksomheden på ejendommen</i> <i>b) produktions- og lagerlokalers placering og indretning, herunder placering af produktionsanlæg mv. Hvis der foretages arbejder udendørs, angives placeringen af dette</i> <i>c) placering af skorstene og andre luftafkast</i> <i>d) placering af støj- og vibrationskilder</i> <i>e) virksomhedens afløbsforhold, herunder kloaker, sandfang, olieudskiller, brønde, tilslutningssteder til offentlig kloak og befæstigede arealer</i> <i>f) placering af oplag af råvarer, hjælpestoffer og affald, herunder overjordiske så-</i> 	Bilag 01 – Udvidelsesoversigt Skyr



	<p>vel som nedgravede tanke og beholdere samt rørføring</p> <p>g) interne transportveje</p> <p>Tegningerne skal forsynes med målestok og nordpil</p>																																																							
F	Beskrivelse af virksomhedens produktion																																																							
16)	<p>Oplysninger om produktionskapacitet samt art og forbrug af råvarer, energi, vand og hjælpestoffer, herunder mikroorganismer</p>	<table border="1"> <thead> <tr> <th>Type</th> <th>Nuværende mængde Tal fra 2017</th> <th>Estimerede fremtidige mængder</th> </tr> </thead> <tbody> <tr> <td colspan="3">Indvejningskapacitet</td> </tr> <tr> <td>Flydende mælkebaserede råvarer max kapacitet (ton pr. år)</td> <td>119.065</td> <td>255.000</td> </tr> <tr> <td>Øvrige ingredienser (ton)</td> <td>3.000</td> <td>6.500</td> </tr> <tr> <td colspan="3">Kemikalier</td> </tr> <tr> <td>Rengøringsmidler tons</td> <td>125</td> <td>210</td> </tr> <tr> <td colspan="3">Forsyninger</td> </tr> <tr> <td>Vand [m³]</td> <td>85.111</td> <td>135.000</td> </tr> <tr> <td>El [MWh]</td> <td>5.843</td> <td>10.800</td> </tr> <tr> <td>Naturgas [MWh]</td> <td>3.969</td> <td>12.000</td> </tr> <tr> <td colspan="3">Udvejning</td> </tr> <tr> <td>Mælkebaserede produkter forventet produktionsmængde [tons]</td> <td>116.761</td> <td>170.000</td> </tr> <tr> <td colspan="3">Affald</td> </tr> <tr> <td>Genbrug f.eks. pap, papir metal [tons]</td> <td>39</td> <td>50</td> </tr> <tr> <td>Genbrug af organisk affald m.v. til biogas [tons]</td> <td>50</td> <td>450</td> </tr> <tr> <td>Forbrænding [tons]</td> <td>167</td> <td>300</td> </tr> <tr> <td>Farligt affald i form af laboratorieaffald, oliebestanddele fra olieudskiller m.v. [tons]</td> <td>0,2</td> <td>1</td> </tr> <tr> <td>Processpildevand til kommunal rensesanlæg [m³]</td> <td>72.266</td> <td>250.000</td> </tr> </tbody> </table>	Type	Nuværende mængde Tal fra 2017	Estimerede fremtidige mængder	Indvejningskapacitet			Flydende mælkebaserede råvarer max kapacitet (ton pr. år)	119.065	255.000	Øvrige ingredienser (ton)	3.000	6.500	Kemikalier			Rengøringsmidler tons	125	210	Forsyninger			Vand [m ³]	85.111	135.000	El [MWh]	5.843	10.800	Naturgas [MWh]	3.969	12.000	Udvejning			Mælkebaserede produkter forventet produktionsmængde [tons]	116.761	170.000	Affald			Genbrug f.eks. pap, papir metal [tons]	39	50	Genbrug af organisk affald m.v. til biogas [tons]	50	450	Forbrænding [tons]	167	300	Farligt affald i form af laboratorieaffald, oliebestanddele fra olieudskiller m.v. [tons]	0,2	1	Processpildevand til kommunal rensesanlæg [m ³]	72.266	250.000
Type	Nuværende mængde Tal fra 2017	Estimerede fremtidige mængder																																																						
Indvejningskapacitet																																																								
Flydende mælkebaserede råvarer max kapacitet (ton pr. år)	119.065	255.000																																																						
Øvrige ingredienser (ton)	3.000	6.500																																																						
Kemikalier																																																								
Rengøringsmidler tons	125	210																																																						
Forsyninger																																																								
Vand [m ³]	85.111	135.000																																																						
El [MWh]	5.843	10.800																																																						
Naturgas [MWh]	3.969	12.000																																																						
Udvejning																																																								
Mælkebaserede produkter forventet produktionsmængde [tons]	116.761	170.000																																																						
Affald																																																								
Genbrug f.eks. pap, papir metal [tons]	39	50																																																						
Genbrug af organisk affald m.v. til biogas [tons]	50	450																																																						
Forbrænding [tons]	167	300																																																						
Farligt affald i form af laboratorieaffald, oliebestanddele fra olieudskiller m.v. [tons]	0,2	1																																																						
Processpildevand til kommunal rensesanlæg [m ³]	72.266	250.000																																																						
17)	<p>Systematisk beskrivelse af virksomhedens procesforløb, herunder materialestrømme, energiforbrug og – anvendelse, beskrivelse af de væsentligste luftforurenings- og spildevandsgenererende processer / aktivite-</p>	<p>Se punkt 6.</p>																																																						



	<i>ter samt affaldsproduktion. De enkelte forureningskilder angives på tegningsmateriale</i>	
18)	<i>Oplysninger om energianlæg (brændselstyper og maksimal indfyret effekt)</i>	Der ændres ikke på eksisterende energianlæg eller brændselstyper
19)	<i>Oplysninger om mulige driftsforstyrrelser eller uheld, der kan medføre væsentlig forøget forurening i forhold til normal drift</i>	Ændres ikke i forhold til eksisterende miljøgodkendelse
20)	<i>Oplysninger om særlige forhold i forbindelse med opstart/nedlukning af anlæg</i>	./.
G	Oplysninger om valg af bedste tilgængelige teknik	
21)	<p><i>Redegørelse for den valgte teknologi og andre teknikker med henblik på at forebygge, og hvis dette ikke er muligt, at begrænse forureningen fra virksomheden, herunder begrundelse for hvorfor dette anses for den bedste tilgængelige teknik</i></p> <p><i>Redegørelsen skal indeholde oplysninger om mulighederne for</i></p> <ul style="list-style-type: none"> ○ <i>at effektivisere råvareforbruget</i> ○ <i>at substituere særligt skadelige eller betænkelige stoffer med mindre skadelige eller betænkelige stoffer,</i> ○ <i>at optimere produktionsprocesserne</i> ○ <i>at undgå affaldsfrembringelse og</i> 	<p>Hobro mejeri har et certificeret miljøledelsessystem iht. ISO 14001 og der er fastsat mål for bl.a energi og vand og disse mål følges. Der er udarbejdet energikortlægning og identificeret forbedringstiltag, der arbejdes med. Der stilles krav til leverandører af nyt udstyr i forhold til energiforbrug.</p> <p>Fase 1: CIP central samt proces bygning: Den nye CIP central skal benytte de samme kemikalier som benyttes til den eksisterende. Den nye CIP vil også bygges i henhold til de allerede eksisterende tiltag med hensyn til sikkerhed, spild og opsamling. Den nye proces bygning vil være opad den eksisterende proces og bygges med samme udgangspunkt i henhold til spild og opsamling. Hvor det er muligt at optimere vil dette gøres for at reducere spild.</p> <p>Fase 1: to nye tanke og udvidelse af to eksisterende tanke: De nye tanke og udvidelse af eksisterende er tilsvarende de nuværende tanke på matriklen. Skulle der være uheld, vil det spildte mælk gå i egen indvendig kloaksystem, og ledes til processpildevand. Tankene er en simpel opbevaringsform af, i dette tilfælde mælk, rest mælk og permeat. Tanken rengøres af internt rengøringsystem. De to nye tanke har rørværk placeret i alkoven på tanken. Alkoven er indvendig, og sammenbygget med eksisterende bygning, så der forventes ingen ekstra støj til omgivelserne.</p> <p>Fase 2: tre nye tilbygninger terminal til at øge lagerplads. De nye tilbygninger af terminalen vil blive sammenbygget med den eksisterende terminalplads. Der vil blive flyttet to tilkørselsramper.</p>



	<p><i>hvis dette ikke kan lade sig gøre, om mulighederne for genanvendelse og recirkulation og</i></p> <ul style="list-style-type: none"> ○ <i>at anvende bedste tilgængelige rense-teknik</i> <p><i>Redegørelsen skal til-lige belyse de energi-mæssige konsekven-ser ved den valgte teknologi, herunder om der er valgt den meste energieffektive teknologi</i></p> <p><i>Desuden skal redegø-relsen indeholde er resumé af de væsent-ligste af de eventu-elle alternativer, som ansøger har under-søgt</i></p>	
H	Oplysninger om forurening og forureningsbegrænsende foranstaltninger	
	Luftforurening	
22)	<p><i>For hvert enkelt stof eller stofklasse angives massestrømmen for hele virksomheden og emissionskoncentrationen fra hvert afkast, som er nævnt under punkt 15. Det angives endvidere emissioner af lugt og mikroorganismer. For de enkelte afkast angives luftmængde og temperatur</i></p> <p><i>Stofklasser, massestrøm og emission angives som anført i Miljøstyrelsens gældende vejl. om begrænsning af lugt- og luftforurening fra virksomheden</i></p>	Ikke relevant



	<p><i>For mikroorganismer oplyses det systematiske navn, generel biologi og økologi, herunder eventuel patogenicitet, samt muligheder for overlevelse/påvirkning af det ydre miljø. Koncentrationen af mikroorganismer i emissionen angives</i></p> <p><i>Beskrivelse af de valgte rensningsmetoder og rensningsgraden for de enkelte tilførte stoffer og mikroorganismer</i></p>	
23)	<p><i>Oplysninger om virksomhedens emissioner fra diffuse kilder</i></p>	Ikke relevant
24)	<p><i>Oplysninger om afvigende emissioner i forbindelse med opstart/nedlukning af anlæg</i></p>	Ikke relevant
25)	<p><i>Beregning af afkasthøjder for hvert enkelt afkast med de beregningsmetoder, der er angivet i miljøstyrelsens gældende vejl. om begrænsning af lugt- og luftforurening fra virksomheder</i></p>	Der ændres ikke på eksisterende afkast og der tilføjes ikke nye afkast
Spildevand		
26)	<p><i>Hvis der søges om tilslutning til at aflede spildevand, skal virksomheden udarbejde en spildevandsteknisk beskrivelse. Beskrivelsen skal indeholde følgende;</i></p> <ul style="list-style-type: none"> ○ <i>oplysninger m spildevandets oprindelse, herunder om</i> 	<p><u>Spildevand</u> Spildevand afledes til kommunalt renseanlæg som det sker idag.</p> <p>Zeda anlægget, der er et eksisterende forrenseanlæg skal flyttes fra nuværende placering til en ny placering pga. nye bygninger skal etableres. Forsyningen er orienteret om dette og man vil flytte Zeda anlægget og båndfilter hver for sig, således en af delene vil være i brug i perioden for flytning af anlægget, således der også i denne periode vil ske en forrensning.</p> <p>Der er indsendt en ansøgning til Mariager Fjord Kommune på 250.000 m³/år</p> <p>Nye tanke etableres som eksisterende tanke med afledning til processpildevand.</p>



	<p><i>der er tale om produktionsspildevand, overfladevand, husspildevand og kølevand</i></p> <ul style="list-style-type: none"> ○ <i>for hver spildevandstype oplyses om mængde, sammensætning og afløbssteder for det spildevand som virksomheden ønsker at aflede, herunder oplysninger om temp., pH og koncentrationer af forurenende stoffer, samt oplysninger om mikroorganismer</i> ○ <i>maksimal mængde af spildevand pr. døgn og pr. år samt variationen i afledning over døgn, uge, måned eller år</i> ○ <i>oplysning om størrelse af på sandfang og olieudskillelere</i> ○ <i>en beskrivelse af de valgte rensemetoder og rensningsgraden for de enkelte tilførte stoffer og mikroorganismer</i> 	<p><u>Overfladevand</u> Aflledning af overfladevand ændres ikke i forhold til eksisterende forhold. Der vil ikke ske forøgelse af befæstede arealer med udvidelsen, da nye bygninger opføres på arealer, der er befæstede i dag.</p>
27)	<p><i>Oplysninger om, hvorvidt spildevandet skal afledes til kloak eller udledes direkte til recipient eller andet.</i></p>	<p>Uændret i forhold til eksisterende forhold.</p>
28)	<p><i>Hvis der søges om tilslutning til direkte afledning til recipient, skal der indsendes oplysninger om opblandingsforhold i</i></p>	<p>Uændret i forhold til eksisterende forhold.</p>



	<i>det modtagende vandområde</i>	
29)	<i>Hvis virksomheden ønsker at udlede 22 tons kvælstof eller 7,5 tons fosfor pr. år eller derover til recipient, skal ansøgningen tillige ledsages af de oplysninger, der fremgår af den til enhver tid gældende spildevandsbekendtgørelse</i>	Ikke relevant
Støj		
30)	<i>Beskrivelse af støj- og vibrationskilder, herunder intern kørsel og transport samt udendørs arbejde og materialehåndtering jf. punkt 15</i>	Se støjnotat fra Sweco bilag 02 Støjdæmpning iht. beskrivelse i støjnotat vil blive foretaget således gældende støjgrænser kan overholdes.
31)	<i>Beskrivelse af de planlagte støj- og vibrationsdæmpende foranstaltninger for de enkelte støj- eller vibrationsfremkaldende anlæg, maskiner og køretøjer til intern transport og for virksomheden som helhed</i>	Se støjnotat fra Sweco bilag 02 Støjdæmpning iht. beskrivelse i støjnotat vil blive foretaget således gældende støjgrænser kan overholdes.
32)	<i>Beregning af det samlede støjniveau i de mest støjbela- stede punkter i nabo- områderne udført som "miljømåling – ekstern støj" efter Miljøstyrelsens gæl- dende vejl. om støj</i>	Se støjnotat fra Sweco bilag 02 Støjdæmpning iht. beskrivelse i støjnotat vil blive foretaget således gældende støjgrænser kan overholdes.
Affald		
33)	<i>Oplysninger om sammensætning og årlig mængde af virksomhedens affald, herunder farligt affald. For</i>	Der kommer ikke nye affaldstyper - se mængder pkt. 16



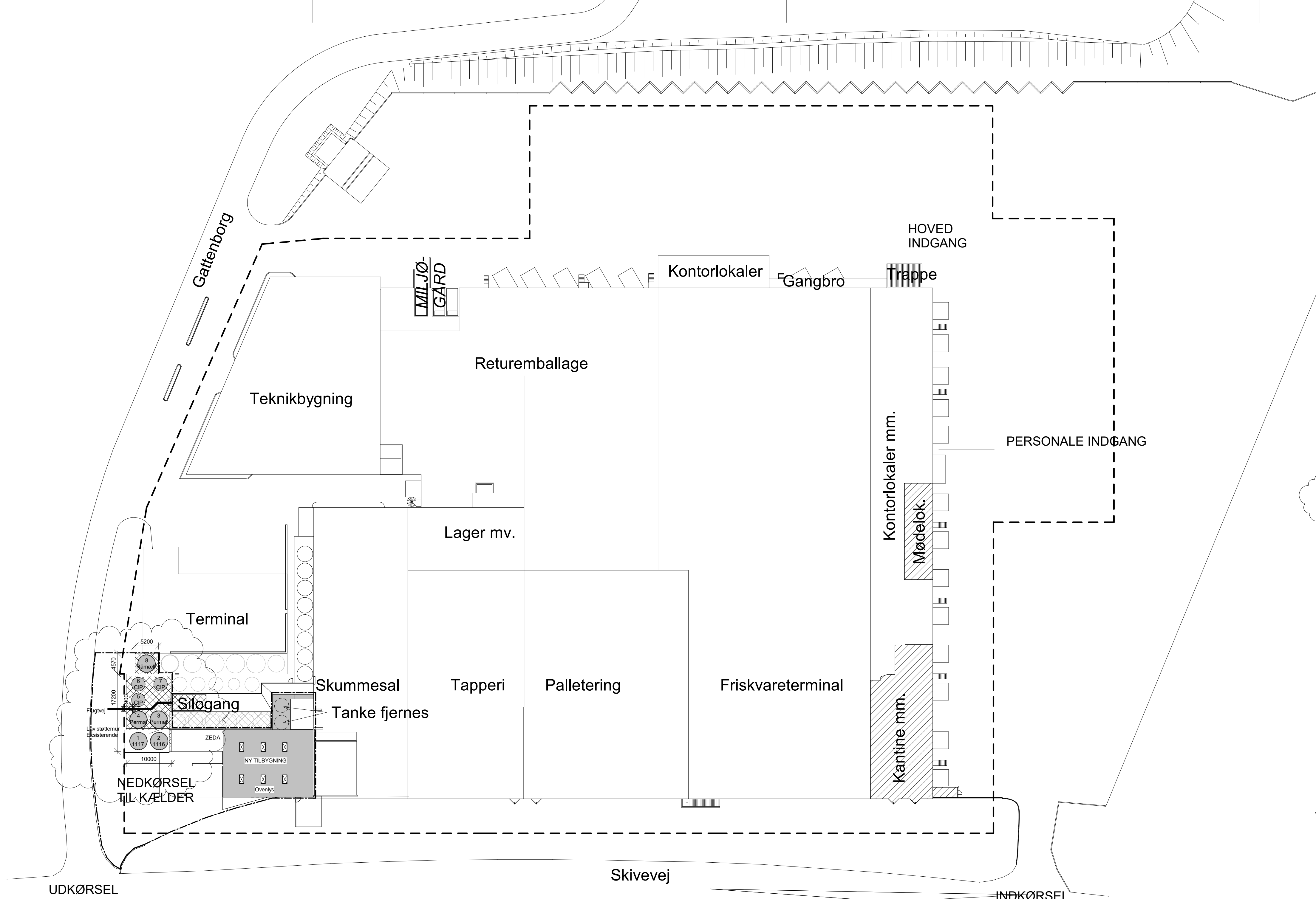
	<i>farligt affald angives EAK-koderne</i>	
34)	<i>Oplysninger om, hvordan affaldet håndteres på virksomheden og om mængden af affald og restprodukter, som oplagres på virksomheden</i>	Uændret i forhold til eksisterende miljøgodkendelser.
35)	<i>Angivelse af, hvor store affaldsmængder der går til henholdsvis nyttiggørelse og bortskaffelse</i>	Se mængder i pkt. 16
H	Jord og grundvand	
36)	<i>Beskrivelse af de foranstaltninger, der er truffet til beskyttelse af jord og grundvand i forbindelse med henholdsvis håndtering og transport af forurenende stoffer, oplagspladser for fast og lydende affald, samt nedgravede rør, tanke og beholdere</i>	Uændret i forhold til eksisterende miljøgodkendelser.
37)	<i>Redegørelse for om virksomheden er omfattet af kravet om udarbejdelse af basistilstandsrapport, jf. bekendtgørelsens § 15 og den til enhver tid gældende vejledning om basistilstandsrapport og oplysningsskemaer.</i>	Der tages ikke nye stoffer i brug så det vurderes, at virksomheden ikke er omfattet af kravet om udarbejdelse af basistilstandsrapport
I	Forslag til egenkontrol	
38)	<i>Virksomhedens forslag til vilkår og egenkontrollvilkår for virksomhedens drift, herunder vedr. risikoforholdene Egenkontrollvilkår bør indeholde: ○ forslag til kontrolmålinger, herunder</i>	Fase 1: Den nye procesbygning vil blive risiko vurderet og have sin egen plan med hensyn til aktioner på spild, kontrol måling, sikkerhed og egenkontrol og disse følger retningslinjer for eksisterende forhold De nye tanke og de tanke der udvides vil blive installeret med 'høj' samt 'høj/høj' melder alarm, som i overensstemmelse med mejeriets eksisterende råmælkstanke på eksisterende fundament.



	<p><i>prøvetagningssteder</i></p> <ul style="list-style-type: none"> ○ <i>forslag til rutiner for vedligeholdelse og kontrol af renseforanstaltninger samt monitoringsprogram for jord og grundvand</i> ○ <i>forslag til metoder til identifikation og overvågning af de aktuelle mikroorganismer i produktionen og i omgivelserne</i> ○ <i>forslag til overvågning af parametre, der har sikkerhedsmæssig betydning</i> <p><i>Hvis virksomheden har et ledelsessystem opfordres til at koordinere forslag til egenkontrollvilkår med ledelsessystemets rutiner</i></p>	<p>Den nye CIP central vil blive bygget og inkluderes i den allerede eksisterende CIP egenkontrol procedure.</p> <p>Fase 2:</p> <p>Efter udvidelse af terminalbygningen, for at skabe øget lagerplads, vil den nye del inkluderes i den nuværende egenkontrol.</p>
J	Oplysninger om driftsforstyrrelser og uheld	
39)	<i>Oplysninger om særlige emissioner ved de under punkt 19 nævnte driftsforstyrrelser eller uheld</i>	Ikke relevant
40)	<i>Beskrivelse af de foranstaltninger, der er truffet for at imødegå driftsforstyrrelser og uheld</i>	Uændret i forhold til eksisterende miljøgodkendelser.
41)	<i>Beskrivelse af de foranstaltninger, der er truffet for at begrænse virkningerne på mennesker og miljø af de under punkt 19 nævnte driftsforstyrrelser eller uheld</i>	Uændret i forhold til eksisterende miljøgodkendelser.
K	Oplysninger i forbindelse med virksomhedens ophør	
42)	<i>Oplysninger om, hvilke foranstaltninger ansøgeren agter</i>	Uændret i forhold til eksisterende miljøgodkendelser.

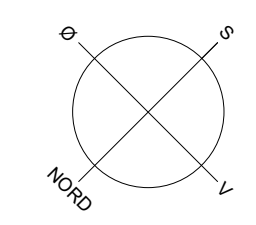


	<i>at træffe for at forebygge forurening i forbindelse med virksomhedens ophør</i>	
L	Ikke-teknisk resumé	
43)	<i>Oplysningerne i ansøgningen skal sammenfattes i et ikke-teknisk resumé</i>	<p>I den første fase, 2019, søges der om installering af 2 nye tanke samt udvidelse af 2 eksisterende tanke. Disse tanke vil være magen til de nuværende. Der søges om en udvidelse af procesområdet til at producere skyr. Der søges om bygning af en nye CIP central. Denne vil benytte samme kemikalier som nuværende og bygges efter samme krav.</p> <p>I projektets andens fase, 2020, søges der om 3 bygningsudvidelser af terminalen for at skabe ekstra lagerplads.</p> <p>Kloak forhold forbliver det samme.</p>
	Ansøgning udarbejdet	
	December 2018	Denne miljøtekniske beskrivelse er udarbejdet af Laura Weenink, Hobro Mejeri-center og Helle Nielsen, Global QEHS Viby
		<p>Bilagsoversigt</p> <p>Bilag 01: Udvidelsesoversigt Skyr</p> <p>Bilag 02: Støjnotat fra SWECO</p> <p>Bilag 03: Støjnotat trafikstøj</p>



Note:
 Ubenævnte mål er mm
 Koter er m i DVR 90

- Område for tilbygning
- Nye siloer som optøres
- Byggefelt
- Entreprisegrænse



B	Generelt revision af kompletterende bygn. dele	15.03.19	lpe
A	Tilføjelse af siloer	22.01.19	Init.
Rev.	Emne	Dato	

Arla Foods, Hobro Mejericenter, Skivevej Hovedprojekt

emne tegn. nr. K01_H0_E00_N01 B

Situationsplan

sag nr. 15880	mål 1:500	dato 18.01.19	tegn. af LPE	godk. BSK
---------------	-----------	---------------	--------------	-----------

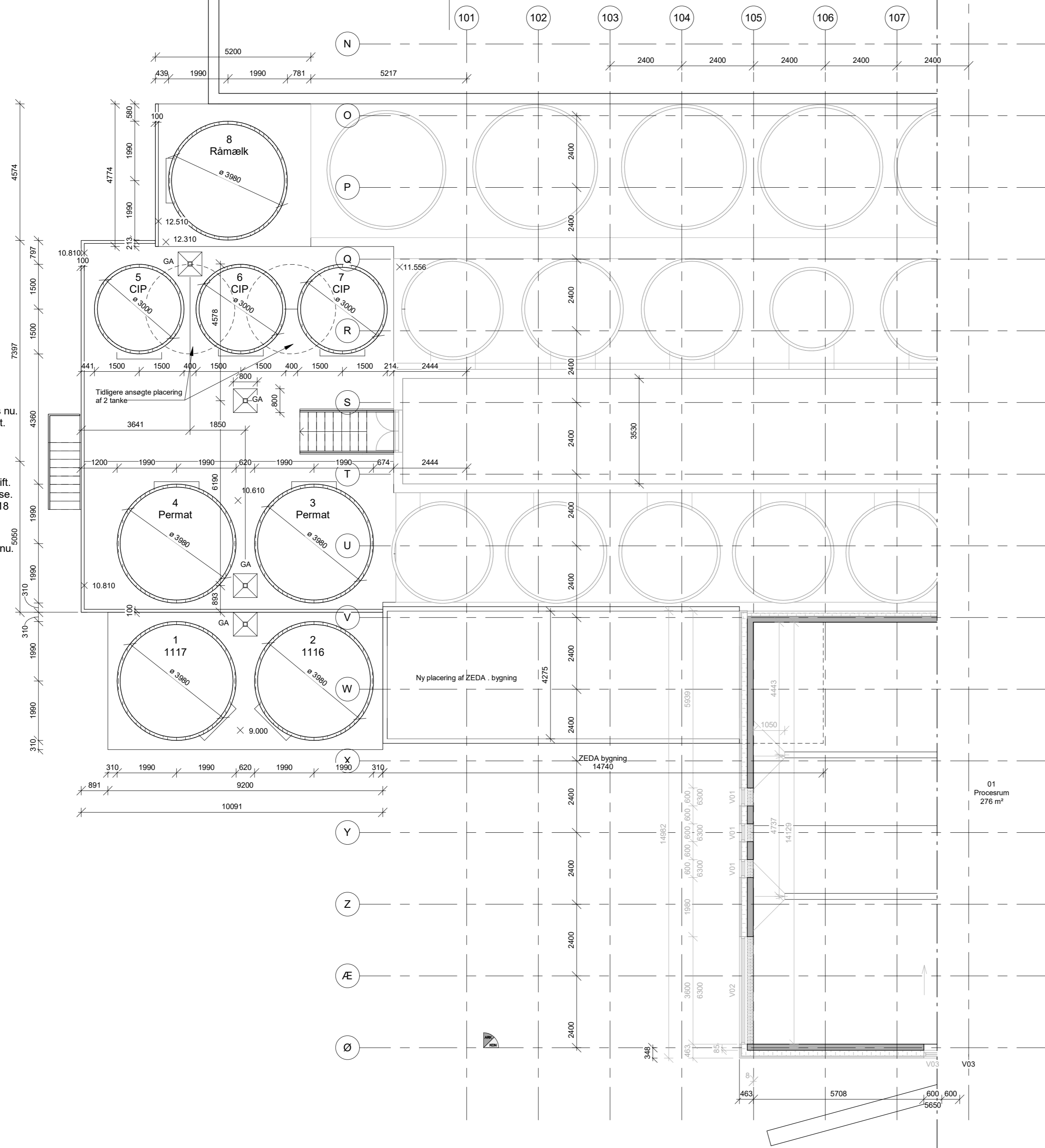
Tank 1 og 2:
Nye tanke

Tank 3 og 4:
Er tidligere ansøgt og etableres nu.
Dog er de sænket 1200 mm ift.
tidligere ansøgt.
Ø-dim øget.

Tank 5, 6 og 7:
Ændring af 2 tanke til 3 tanke ift.
tidligere ansøgte byggetilladelse.
Journalnr. 02.34.02-P19-322-18

Tank 8:
Tidligere ansøgt og etableres nu.

Zeda-byggn:
Eksisterende ZEDA etableres
med ny placering som vist.
Snit og facader tilsv.
tidligere ansøgt.
Bygning fra 2005
sagsnr. 1003687.



KO1_H01_EST_N02

Rev.	Emne	Dato	Init.
------	------	------	-------

Arla Foods, Hobro Mejericenter, Skivevej

Hovedprojekt

emne tegn. nr. KO1_H01_EST_N02

Stueplan - Siloer

sag nr. 15680 mål 1:100 dato 11.04.19 tegn. af LPE godk. BSK



AF Buildings Denmark
Herning: Viborgvej 1, DK-7400 Herning
Aarhus: Søren Frichs Vej 34 A, DK-8230 Åbyhøj
Telefon +45 97 22 11 33
www.afconsult.com/dk

Notat N4.079.18**Arla Foods Hobro Mejericenter. Udvidelse 2019**

Projekt: Arla Foods Hobro Mejericenter
Projektnummer: 35.4040.11
Projektleder: Lars Christian Bjerrekær

Udfærdiget af: Lars Christian Bjerrekær
Dato: 21. december 2018
Kontrolleret af: Niels Jørgen Hviid

Til : Arla Foods Hobro Mejericenter

Fra : Lars Christian Bjerrekær, Sweco A/S, Acoustica

1. Indledning

Arla Foods Hobro Mejericenter har planer om, at udvide mejericenteret på Skivevej i Hobro. I forbindelse med udvidelsen har Sweco A/S, afd. Acoustica gennemført beregninger af de forventede fremtidige eksterne støjforhold.

2. Beregningsgrundlag

Ved beregningerne er der foretaget en konvertering og ajourføring af den hidtidige kortlægning, som var opbygget i et ældre DOS-baseret beregningsværktøj EKSTSTØJ. Kortlægningen er nu konverteret til det nyere beregningsværktøj Soundplan.

Ved konverteringen er eksisterende faste støjkluder (støjdata fra 2005 eller tidligere) overført til det nye beregningsprogram og indarbejdet i en ny ajourført geometri. Fem anlæg er kommet til siden 2005. De tilkomne kilder er målt i december 2018 og indarbejdet i kortlægningen. Ved konverteringen er driftstider for de faste kilder ajourført, og kørselsintensiteter for mobile kilder er ajourført.

Alle beregninger og resultater kan detaljeres, dersom det senere måtte ønskes.

2.1. Seneste støjredegørelser og miljøgodkendelse

Seneste redegørelser for virksomhedens eksterne støj foreligger ved følgende rapporter og notater:

- Prøvningsrapport P4.018.05 af 11. juli 2005 vedrørende en udvidelse af mejericenteret og ændring af udkørslen til Skivevej.

- Notat N4.024.05 af 12. september 2005, som er et supplement til P4.018.05. I notatet redegøres for støjbidrag fra den yderste kørevejsstrækning ved den vestlige udkørsel til Skivevej.
- Notat N4.038.09 af 3. september 2009, som redegør for virksomhedens støjmæssige status pr. medio 2009.
- Notat N4.023.17 rev 01 af 28. marts 2017, som redegør for de støjmæssige konsekvenser af etableringen af to nye mælketanke.
- Notat N4.018.18 af 14. maj 2018 vedrørende etablering af en ny mælketank.

Mejericentret er miljøgodkendt af Hobro kommune ved godkendelse af 22. december 2003 stadfæstet med ændringer af Miljøstyrelsen d. 22. maj 2006.

Den fremtidige støj vurderes i forhold til de i godkendelsen meddelte støjgrænser. Se afsnit 6.

2.2. Udvidelsen

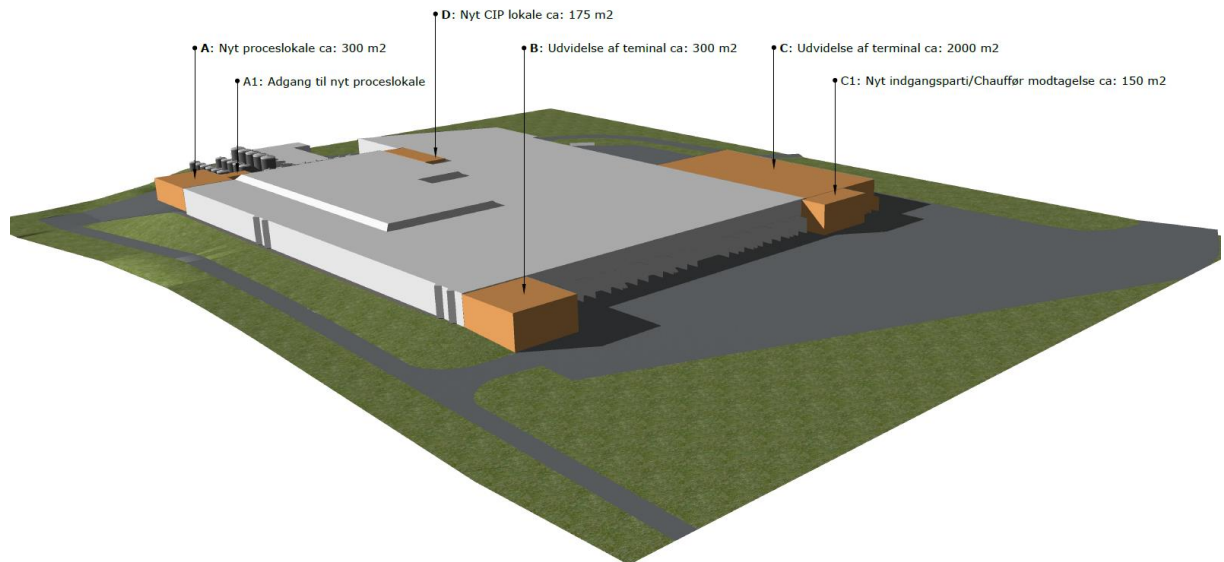
De påtænkte bygningsændringer er vist på nedenstående figur 1. Med figurens betegnelser vil udvidelsen omfatte følgende større bygningsændringer:

- A og A1. Nyt proceslokale mod øst ved indvejningen og flytning af 2 mælketanke og etablering af 3 nye ved indvejningen.
- B. En ca. 300 m² udvidelse af terminalen ved udkørslen til Skivevej
- C og C1. En ca. 2000 m² udvidelse af terminalen mod syd med indgangsparti.
- D. Nyt CIP lokale på ca. 175 m².

Nye støjklender i relation til udvidelsen er:

- Ventilering af proceslokale.
- Etablering af 3 omrørere til nye tanke ved indvejning.

Ved den påtænkte udvidelse sker der endvidere en række ændringer af kørslen. Se afsnit 4.



Figur 1. Visualisering set fra vest.

3. Beregningsforudsætninger for nye faste kilder

Beregningerne bygger på en række forudsætninger, som dels er baseret på oplysninger fra virksomheden, dels er fastsat af Acoustica i form af kravværdier til nye støjkloder.

Kørselsmønstre og -mængder er ajourførte svarende til den fremtidige situation efter fuld implementering af udvidelserne. Hidtidig indregnet og fremtidig kørsel efter implementering af udvidelserne er vist på bilag 3 og 4.

I tabellen herunder er anført kravværdier til nye støjkloder, som etableres i forbindelse med udvidelserne. De anførte kravværdier skal meddeles leverandørerne, men der er ved beregninger af den forventede fremtidige støj regnet med værdier, som er 3 dB højere, da der ved efterfølgende kontrolmålinger accepteres en usikkerhed på 3 dB.

Tabel 1. Støjkrav til nye faste kildegrupper

Kilde gruppe nr.	Kildebetegnelse	Krav til gruppens samlede støjudsendelse, L_{WA}
UDV 1	Ventilationsanlæg på tag af proceslokale	$L_{WA} \leq 70 \text{ dB(A)}$
UDV 2	Omrørere til nye og flyttede tanke.	$L_{WA} \leq 74 \text{ dB(A)}$

4. Mobile kilder

De nuværende kørselsmængder fremgår af bilag 3. Fremtidige kørselsmængder fremgår af bilag 4.

De kørselsarter, der ændres, er tankbilskørsel til og fra mejericentret. Ændringer i forhold til den nuværende kørsel er vist med rød skrift i bilag 4.

Kørselsmønstre og placering af arbejdsoperationer ved gennemført udvidelse fremgår af bilag 5.

De overordnede kørselsmønstre er i alt væsentligt uændrede, men kørevejenes placering forskubbes, særligt omkring udvidelsen af terminalbygningen mod syd.

Støjdata for mobile kilder og arbejdsoperationer regnes uændret i forhold til tidligere.

5. Beregningsmetode og driftsforhold

De enkelte støjkilbers bidrag til støjbelastningen i omgivelserne er beregnet på grundlag kildernes placering og kildestyrke samt de af virksomheden oplyste driftsforhold. Støjens udbredelse er beregnet under anvendelse af beregningsværktøjet SoundPlan ver. 8.0, update 25.04.2018.

Terrænforholdene er baseret på Geodatastyrelsens frie geometriske data, hvor der benyttes en laserscanning fra 2014 med højdeoplysninger liggende i et 0,4 x 0,4 meter grid.

I beregningsmodellen regnes terrænet akustisk blødt (græs) overalt på nær befæstede arealer, der regnes akustisk hårde. De skærmende og reflekterende virkninger, som støjskærme og bygninger kan have på lydudbredelsen, er inkluderet i beregningerne.

Der henvises i øvrigt til beskrivelse af måle- og beregningsmetoder i rapport nr. P4.018.05 af 11. juli 2005.

6. Referencepunkter og grænseværdier

Støjbelastningen er bestemt i en række referencepunkter, som i overensstemmelse med retningslinjerne i Miljøstyrelsens vejledning nr. 5/1984 afsnit 7.1, er placeret hvor sandsynligheden for overskridelse af de meddelte grænseværdier er størst. Punkterne har for de flestes vedkommende været anvendt tidligere. Punkternes placering er vist på bilag 1.

Referencepunkterne er placeret 1,5 m over terræn med undtagelse af S 121_1 som er placeret i 1.sals højde på gavl af hus.

Meddelte grænseværdier i mejeriets miljøgodkendelse og referencepunkternes tilhørsforhold er vist i nedenstående tabel 2. Nuværende kommuneplanrammer for naboområderne til mejericentret er vist på figur 2.

Tabel 2. Grænseværdier og referencepunktens tilhørsforhold

	Mandag - fredag kl. 07 - 18 samt lørdage kl. 07 - 14	Mandag - fredag kl. 18 - 22, lørdag kl. 14 - 22 samt søn- og helligdage kl. 07-22	Alle dage kl. 22 - 07 (grænseværdier for støjens maksimalværdi er angivet i parentes)	Repræsenteret af referencepunkt
Erhvervsområdet sydvest for virksomheden (HOB.E.5 tidligere 1E7)	60	60	60	A100, A101
Boligområdet nordvest for Skivevej (HOB.B.9 tidligere 1B9)	45	40	44 (62)	S 121, S 121_1, S122, S123 og S124 øvre og nedre
Boligområdet vest for jernbanen (HOB.B.10 tidligere 1B10)	45	40	41 (56)	E104, H102, T100, T101 og S125 (Ø103 og Ø104) ¹⁾
Campingpladsen i det rekreative område (HOB.R.4 tidligere 1R5)	45	40	36 (51)	C 101 – C 108 ²⁾
Det rekreative område ved Vesterfjord (HOB.R.5 tidligere 1R6)	45	40	40	E101 og E102
Det rekreative område vest for jernbanen (HOB.R.18 tidligere 1R20 og del af område 1B10)	45	40	41	R100, T105 ³⁾

Endvidere må støjbidraget fra de faste installationer på virksomheden, inkl. evt. bidrag fra kølemaskiner på lastbiler, der står parkeret på virksomhedens område - angivet som det ækvivalente, korrigerede lydtrykniveau i dB(A) - ikke overskride følgende værdier:

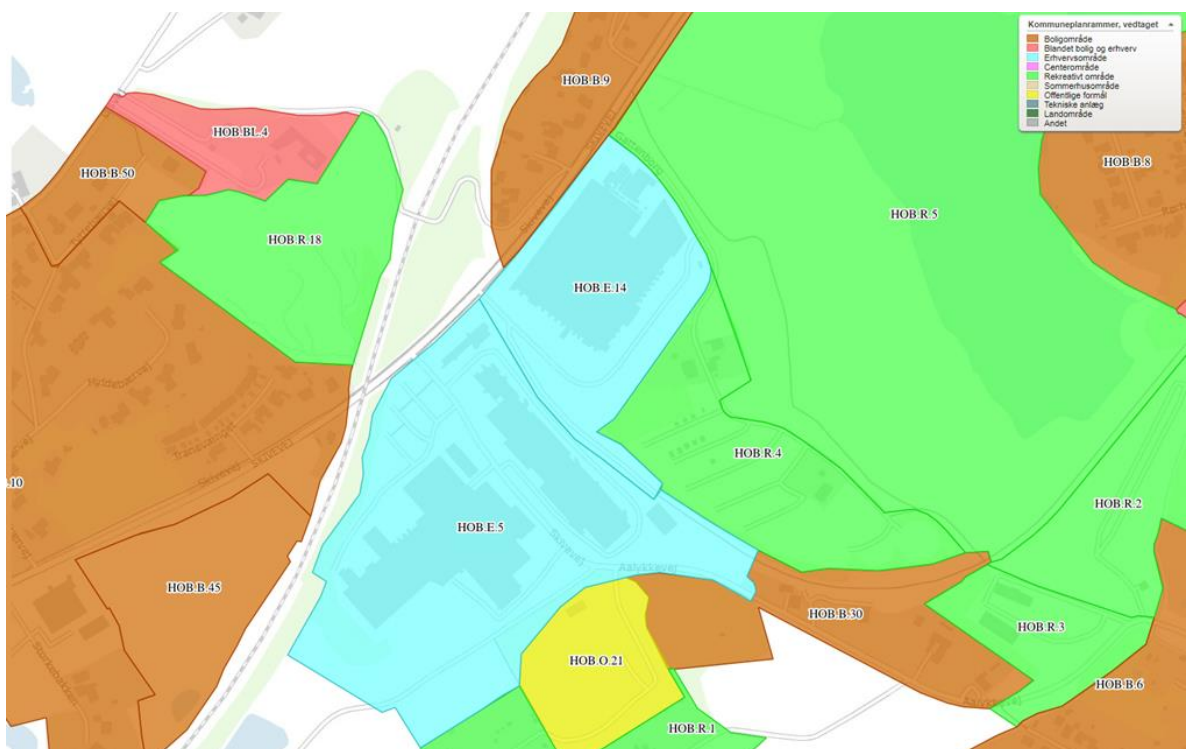
	Alle dage kl. 22 - 07
Boligområdet nordvest for Skivevej (HOB.B.9)	36
Boligområdet vest for jernbanen (HOB.B.10)	30

Noter:

- 1) Punkterne Ø103 og Ø104 repræsenterer boliger på Ølsvej og Tom Kristensens Vej beliggende i område HOB.BL.4 som i udgangspunktet ikke omfattes af de meddelte grænseværdier. Det foreslås, at støjfølsomheden af området fastsættes svarende til område HOB.B.10).
- 2) Støjgrænserne er i 2006 meddelt på grundlag af støjberegninger i otte referencepunkter (C101 til C108) placeret øverst på den terrasserede, sydøstvendte skråning, der

udgør det egentlige campingområde. Campingpladsen var tidligere ejet af Mariagerfjord kommune, men er omkring 2008 solgt til de nuværende ejere, som også driver campingpladsen. Siden overtagelsen i 2008 har de private ejere beboet ejendommen Gattenborg 1, der er én af tre bygninger placeret i serviceområdet ved indkørslen til campingpladsen. Med ejendommens nuværende funktion dels som bolig for ejerne, dels som udgangspunkt for døgnetjeningen af campingpladsens gæster og funktioner kunne det være relevant at fastsætte en specifik støjfølsomhed for ejendommen. Udgangspunktet herfor kunne være Miljøstyrelsens anvisninger vedrørende støjhensyn til boliger for vagtmænd eller portnere, der med kort varsel skal kunne træde i funktion på den virksomhed, hvortil de er knyttet. Anvisningerne knytter sig normalt til boliger i områder, hvor støjgrænsen er 60 dB døgnet rundt, men for den konkrete ejendom vurderes det relevant at operere med væsentligt lavere støjgrænser. Grænseværdien kunne være 45 dB døgnet rundt svarende til den aktuelt beregnede støjbelastning i referencepunkt C100, der ligger umiddelbart ved ejendommen.

- 3) Punkt T105 er medtaget fra tidligere undersøgelser. Det repræsenterede tidligere rammeplanområde 1B10, hvoraf en del nu hører til det rekreative område HOB.R.18. Punktet blev placeret 90 meter væk fra jernbanen svarende til den anbefalede vibrationsbetingede mindste afstand mellem jernbanen og nye boligområder. R100 er tilsvarende placeret 90 meter fra jernbanen.



Figur 2. Kommuneplanrammer. Nord er opad.

7. Beregningsresultater

Resultater er vist på bilag 6, som viser den nuværende støj og støjen efter gennemført udvidelse i alle referencepunkterne. Kun resultater for hverdage er vist. Støjen på lørdage og søndage er ukritisk i forhold til de meddelte støjgrænser.

Usikkerheden på resultaterne er ikke beregnet, men den ligger erfaringsmæssig på 2-3 dB i situationer som den aktuelle.

Detaljerede resultaterne for 5 udvalgte referencepunkter er vist i tabellen herunder, idet kun resultater for den kritiske natperiode er vist. Støjgrænser for bidrag fra faste kilder og samlet støj er endvidere anført.

Tabel 3. Støjbidrag, samlet støjbelastning, L_r og støjens efter udvidelse. Resultater i dB(A).

Referencepunkt	C101	C103	S121_1	S124 Øvre	T100
Døgnperiode	hverdag, nat	hverdag, nat	hverdag, nat	hverdag, nat	hverdag, nat
Nuværende samlede støjbelastning:	37,4	37,0	43,2	36,8	39,1
Grænseværdi, L_r	36	36	44	44	41
Støjbelastning efter udvidelse:					
Faste kilder					
Bidrag fra eksisterende faste kilder	25,3	33,0	37,8	35,0	27,3
Bidrag fra nye kilder i tilknytning til udv.	-12,8	-5,4	-4,2	24,4	-10,4
Samlede bidrag fra faste kilder	25,3	33,0	37,8	35,4	27,3
Grænseværdi for bidrag fra faste kilder	-	-	36	36	30
Bidrag fra mobile kilder	36,2	33,7	41,7	32,7	39,3
Samlet støjbelastning, L_r efter udvidelse	36,6	36,4	43,2	37,2	39,5
Grænseværdi, L_r	36	36	44	44	41
Støjens maksimalværdi, L_{pAmax} .					
Grænseværdi, L_{pAmax}	51	51	62	62	56

Støjbidrag, der overstiger meddelte støjgrænser, er skrevet med fremhævet blå skrift.

8. Vurdering og støjdæmpning

Følgende kan uddrages af undersøgelsen:

Nuværende forhold:

- I to punkter i campingpladsområdet - C101 og C103 overstiger den nuværende støjbelastning de meddelte støjgrænser. De konstaterede afvigelser tilskrives i al væsentligt modelkonverteringen, som giver anledning til mindre forskydninger af resultaterne. Overskridelserne er beskedne og mindre end usikkerheden

på resultatet, som typisk ligger på 2-3,5 dB. Der er således ikke tale om signifikante overskridelser.

- I et punkt S121_1 overstiger støjbidraget fra faste støjkluder den meddelte støjgrænse for bidrag herfra. Overskridelsen er på 1,8 dB og mindre end usikkerheden på resultatet.
- Der er opstillet forslag til støjgrænser ved den portnerlignende beboelse på campingpladsen. Støjgrænserne foreslås at være 45 dB døgnet rundt svarende til den aktuelt beregnede støjbelastning i referencepunkt C100, der ligger umiddelbart ved ejendommen.

Forholdene efter udvidelse:

- Ved udvidelsen reduceres støjen i campingpladsområdet en smule. Baggrunden er dels de let ændrede køreveje, der forløber tættere langs skrænten mod campingpladsen, dels at læsseramper flyttes fra den sydøst vendte facade til den sydvest vendte facade. I de øvrige referencepunkter er der mindre forskydninger i støjbilledet, men den samlede støjbelastning er overalt på eller under de meddelte støjgrænser.
- Udvidelsen giver ikke anledning til nye støjbidrag, som vil være hindrende for en eventuel senere opfyldelse af Miljøstyrelsens vejledende støjgrænser i de punkter, hvor der er meddelt lempede støjgrænser.
- Støjen i C103 kan reduceres til under støjgrænsen, såfremt kilde nr. 101.00 - luftindtag mod syd - dæmpes mindst 6 dB.
- I C101 kan støjen reduceres til under støjgrænsen ved en af følgende indsatser:

- Den eksisterende 3 meter høje støjskærm, der findes i det vestlige hjørne af campingpladsen, forhøjes med mindst 0,5 meter. Kun den øst-vest gående skærmdel skal forhøjes. (Skærmens placering fremgår af bilag 1).
- Støjudsendelsen fra terminaltraktoren skal reduceres med mindst 5 dB. Det vil formentlig kræve, at den udskiftes til en mere støjsvag udgave. Støjudsendelsen fra en ny terminaltraktor må ikke overstige $L_{WA} = 100$ dB. Alternativt, at brug af terminaltraktoren stoppes i natperioden mellem kl. 22 og 05.

Det bemærkes, at dæmpningsforslag skal betragtes som foreløbige. Ændringer af driftsmønstre i kombination med støjdæmpning og/eller afskærmning er også en mulighed.

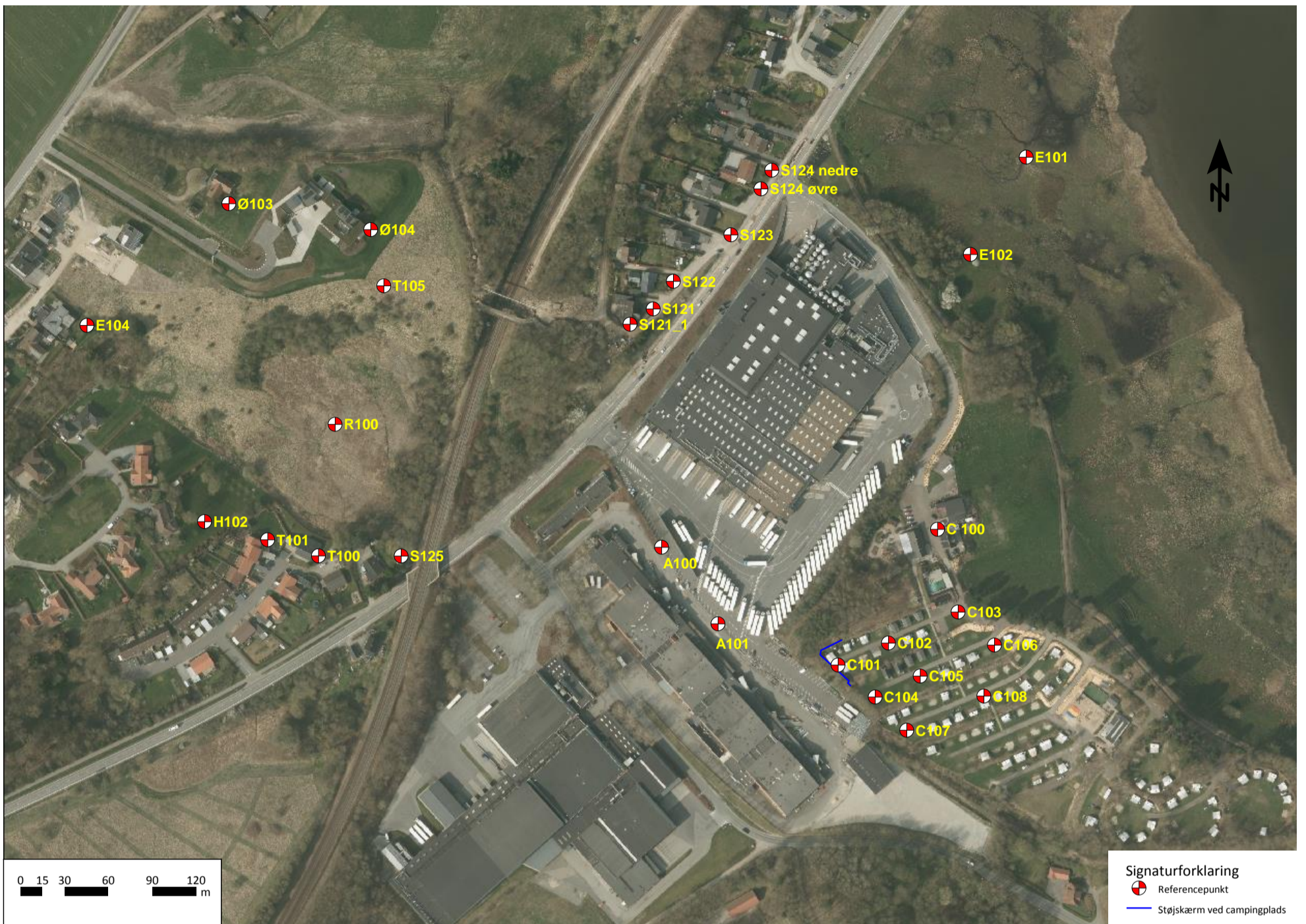
- I punkt S 121_1 overstiges grænseværdien for bidrag fra faste kilder. Bidraget fra de faste kilder kan reduceres til under støjgrænsen, ved at dæmpe kilde nr. 100-3.00 – et luftbehandlingsanlæg – mindst 5 dB, eller at driften af anlægget reduceres i natperioden, så den udsendte støj reduceres mindst 5 dB.
- Ovenstående forudsætter, at nye anlæg overholder de i afsnit 3 anførte kravværdier.

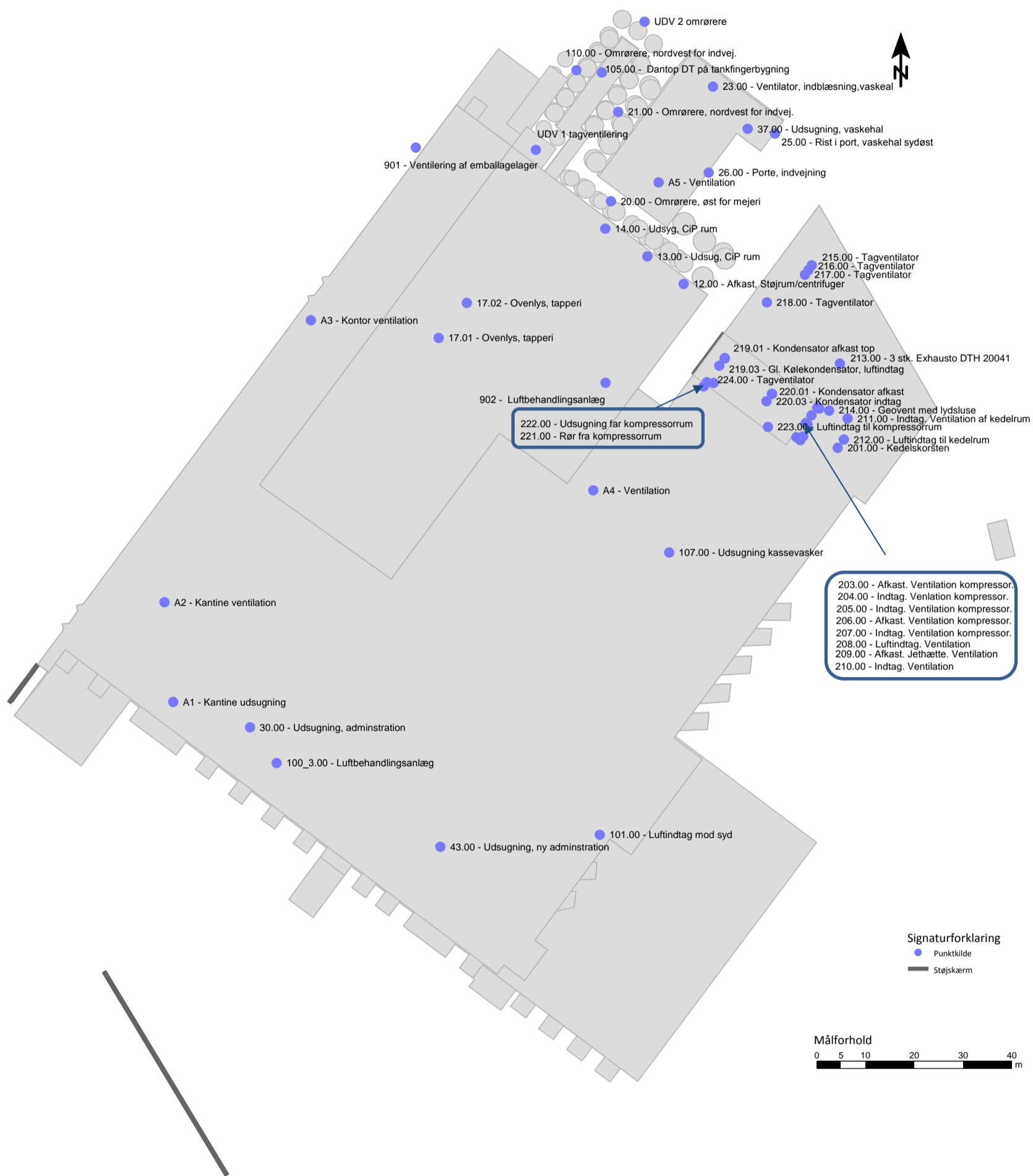
9. Sammenfatning

Den gennemførte støjundersøgelse viser, at udvidelsen af mejeriet kan finde sted inden for hidtil meddelte støjgrænser for støjbelastningen i omgivelserne under forudsætning af, at der gennemføres en række støjdæmpende tiltag og nye faste støjkilder overholder opstillede støjkrav.

Viborg, den 21.12.2018

Lars Bjerrekær





Bilag 3

Kørselsmængder nuværende forhold

Hverdage

Kørselsart. Antal hændelser. Hverdage																			
Klokken	A	B	D	E	F	G	H	I	J	K	M*	P	Q	R	S	T	U	V	
0:00 - 0:30	1	1																2	
0:30 - 1:00																		2	
1:00 - 1:30			4											2				2	
1:30 - 2:00			5	5			1							3				2	
2:00 - 2:30			4	7										2				2	
2:30 - 3:00			5	3	2									3				2	
3:00 - 3:30			4	8	4		2	2						2				2	
3:30 - 4:00			5	6	2									3				2	
4:00 - 4:30	1	1	6	3	2		2	2						2				2	
4:30 - 5:00			2	3	3									3	10			2	
5:00 - 5:30			4	5	2									2					
5:30 - 6:00			5	4	2		2	2						3					
6:00 - 6:30			4		2	2									20				
6:30 - 7:00			2				1	2							20				
7:00 - 8:00					5	5							1	25		1			
8:00 - 9:00	4	4			5	5				4				28	3	1	1	1	
9:00 - 10:00	5	5			5	5				4	1		1	4	4	1	1	1	
10:00 - 11:00	4	4			4	4				3	1			4	4	1	1	1	1
11:00 - 12:00	3	3			4	4				4	1		1	4	4	1	1	1	
12:00 - 13:00	4	4			4	4			1	4		1		3	3	1	1	1	
13:00 - 14:00	3	3			4	4			1	4		1	1		3	1	1	1	
14:00 - 15:00	3	3							2			1			25	1	1		
15:00 - 16:00	2	2							3			2	1	15	25	1	2		
16:00 - 17:00	1	1							2			1				1	2		
17:00 - 18:00									2						3		2		
18:00 - 19:00	4	4		3					3			1			4		2		
19:00 - 20:00				2					3						4		4		
20:00 - 21:00	1	1		1					3					10	4		4		
21:00 - 22:00	2	2							2					20	4		4		
22:00 - 22:30														20	3		2		
22:30 - 23:00																	2		
23:00 - 23:30									1						15		2		
23:30 - 0:00	2	2															2		
Total antal pr. døgn	40	40	50	50	50	33	8	8	23	23	3	7	5	158	158	10	55	1	

*Middel betragtning. Der forekommer dage, hvor antallet er højere, men også dage hvor der ikke forekommer vask.

- A Tankbil, ind
- B Tankbil, ud
- D Distribution. Kørsel fra parkeringsplads til læsseramper vest
- E Distribution. Udkørsel fra læsseramper vest
- F Distribution. Hjemkomst - tankning - aflæsning emballage/returvarer
- G Distribution. Kørsel til parkeringsplads eft. aflæs. af emballage/returvarer
- H Distribution. Kørsel fra parkering til læsseramper syd
- I Distribution. Udkørsel fra læsseramper syd
- J Varemodtagelse. Ind - varemodtagelse - parkering
- K Varemodtagelse. Udkørsel fra parkering
- P Varemodtagelse syd. Varemodtagelse ind+ ud
- Q Varemodtagelse øst. Varemodtagelse ind+ud
- M Distribution. Kørsel fra parkering til vask og retur
- R Personbil. Ankomst
- S Personbil. Udkørsel
- T Kørsel over brovægt
- U Terminaltraktor kørsel ml. læsseramper og parkering
- V Håndtering af mælkebure og diverse

Bilag 3 fortsat
Kørselsmængder nuværende forhold
Lørdage

Kørselsart. Antal hændelser. Lørdage																		
Klokken	A	B	D	E	F	G	H	I	J	K	M	P	Q	R	S	T	U	V
0:00 - 0:30																		2
0:30 - 1:00			1															2
1:00 - 1:30			4	2										2			2	
1:30 - 2:00			6	5										3			2	
2:00 - 2:30			4	7										2			2	
2:30 - 3:00			5	4										3			2	
3:00 - 3:30			4	8	2		2	2						2			2	
3:30 - 4:00			6	6	2									3			2	
4:00 - 4:30	1	1	2	3	3		2	2						2			2	
4:30 - 5:00			6	6	3									3	10		2	
5:00 - 5:30			5	5	3		2	2						2				
5:30 - 6:00			5	3	2									3				
6:00 - 6:30			2	1	2	2	1	1							20			
6:30 - 7:00					2	2									20			
7:00 - 8:00	2	2			5	5							1	5				
8:00 - 9:00	3	3			5	5				2				5	6	1		
9:00 - 10:00	2	2			5	5				2			1		6	1		
10:00 - 11:00	2	2			4	4				2					8	1		
11:00 - 12:00	3	3			4	4			2	1	1		1		8	1		
12:00 - 13:00	2	2			4	4			1						8	1		
13:00 - 14:00	3	3			4	4			2				1		11			
14:00 - 15:00	2	2							2						5	1		
15:00 - 16:00	1	1											1					
16:00 - 17:00	2	2														1		
17:00 - 18:00	1	1																
18:00 - 19:00	3	3																
19:00 - 20:00																		4
20:00 - 21:00																		4
21:00 - 22:00																		4
22:00 - 22:30																		2
22:30 - 23:00																		2
23:00 - 23:30																		2
23:30 - 0:00																		2
Total antal pr. døgn	27	27	50	50	50	35	7	7	7	7	1	0	5	35	102	7	40	0

- A Tankbil, ind
- B Tankbil, ud
- D Distribution. Kørsel fra parkeringsplads til læsseramper vest
- E Distribution. Udkørsel fra læsseramper vest
- F Distribution. Hjemkomst - tankning - aflæsning emballage/returvarer
- G Distribution. Kørsel til parkeringsplads eft. aflæs. af emballage/returvarer
- H Distribution. Kørsel fra parkering til læsseramper syd
- I Distribution. Udkørsel fra læsseramper syd
- J Varemodtagelse. Ind - varemodtagelse - parkering
- K Varemodtagelse. Udkørsel fra parkering
- P Varemodtagelse syd. Varemodtagelse ind+ ud
- Q Varemodtagelse øst. Varemodtagelse ind+ud
- M Distribution. Kørsel fra parkering til vask og retur
- R Personbil. Ankomst
- S Personbil. Udkørsel
- T Kørsel over brovægt
- U Terminaltraktor kørsel ml. læsseramper og parkering
- V Håndtering af mælkebure og diverse

Bilag 3 fortsat
Kørselsmængder nuværende forhold
Søndage

Kørselsart. Antal hændelser. Søndage																		
Klokken	A	B	D	E	F	G	H	I	J	K	M	P	Q	R	S	T	U	V
0:00 - 0:30																	2	
0:30 - 1:00																	2	
1:00 - 1:30																	2	
1:30 - 2:00																	2	
2:00 - 2:30																	2	
2:30 - 3:00																	2	
3:00 - 3:30																	2	
3:30 - 4:00																	2	
4:00 - 4:30																	1	
4:30 - 5:00																	1	
5:00 - 5:30																		
5:30 - 6:00																		
6:00 - 6:30																		
6:30 - 7:00																		
7:00 - 8:00																		
8:00 - 9:00														5				
9:00 - 10:00	4	4								3			1	5		1		
10:00 - 11:00	4	4								4				5		1		
11:00 - 12:00	2	2							1	3	1			5		1		
12:00 - 13:00	3	3							2	4		1				1		
13:00 - 14:00	3	3							2	3		1	1			1		
14:00 - 15:00	3	3							2	3		2				1		
15:00 - 16:00	3	3							4			2		15	5	1		
16:00 - 17:00	2	2							1						5	1		
17:00 - 18:00									1						5			
18:00 - 19:00	2	2							1						5			
19:00 - 20:00	1	1							3			1						
20:00 - 21:00	1	1							3									
21:00 - 22:00	1	1												10				
22:00 - 22:30														20				
22:30 - 23:00														20				
23:00 - 23:30	1	1													15			
23:30 - 0:00																		
Total antal pr. døgn	30	30	0	0	0	0	0	0	20	20	1	7	2	85	35	8	18	0

- A Tankbil, ind
- B Tankbil, ud
- D Distribution. Kørsel fra parkeringsplads til læsseramper vest
- E Distribution. Udkørsel fra læsseramper vest
- F Distribution. Hjemkomst - tankning - aflæsning emballage/returvarer
- G Distribution. Kørsel til parkeringsplads eft. aflæs. af emballage/returvarer
- H Distribution. Kørsel fra parkering til læsseramper syd
- I Distribution. Udkørsel fra læsseramper syd
- J Varemodtagelse. Ind - varemodtagelse - parkering
- K Varemodtagelse. Udkørsel fra parkering
- P Varemodtagelse syd. Varemodtagelse ind+ ud
- Q Varemodtagelse øst. Varemodtagelse ind+ud
- M Distribution. Kørsel fra parkering til vask og retur
- R Personbil. Ankomst
- S Personbil. Udkørsel
- T Kørsel over brovægt
- U Terminaltraktor kørsel ml. læsseramper og parkering
- V Håndtering af mælkebure og diverse

Bilag 4
Kørselsmængder efter udvidelse
Hverdage

Kørselsart. Antal hændelser. Hverdage																			
Klokken	A	B	D	E	F	G	H	I	J	K	M*	P	Q	R	S	T	U	V	
0:00 - 0:30	1	1																2	
0:30 - 1:00																		2	
1:00 - 1:30			4											2				2	
1:30 - 2:00			5	5			1							3				2	
2:00 - 2:30			4	7										2				2	
2:30 - 3:00			5	3	2									3				2	
3:00 - 3:30			4	8	4		2	2						2				2	
3:30 - 4:00			5	6	2									3				2	
4:00 - 4:30	1	1	6	3	2		2	2						2				2	
4:30 - 5:00			2	3	3									3	10			2	
5:00 - 5:30			4	5	2									2					
5:30 - 6:00			5	4	2		2	2						3					
6:00 - 6:30			4		2	2									20				
6:30 - 7:00			2				1	2							20				
7:00 - 8:00					5	5							1	25		1			
8:00 - 9:00	6	6			5	5				4				28	3	1	1		
9:00 - 10:00	7	7			5	5				4	1		1	4	4	1	1		
10:00 - 11:00	7	7			4	4				3	1			4	4	1	1	1	
11:00 - 12:00	6	6			4	4				4	1		1	4	4	1	1		
12:00 - 13:00	6	6			4	4			1	4	1	1		3	3	1	1		
13:00 - 14:00	6	6			4	4			1	4	2	1	1		3	1	1		
14:00 - 15:00	6	6							2		1	1			25	1	1		
15:00 - 16:00	2	2							3		2	2	1	15	25	1	2		
16:00 - 17:00	1	1							2			1				1	2		
17:00 - 18:00									2						3		2		
18:00 - 19:00	4	4		3					3			1			4		2		
19:00 - 20:00				2					3						4		4		
20:00 - 21:00	1	1		1					3					10	4		4		
21:00 - 22:00	2	2							2					20	4		4		
22:00 - 22:30														20	3		2		
22:30 - 23:00																	2		
23:00 - 23:30									1						15		2		
23:30 - 0:00	2	2															2		
Total antal pr. døgn	58	58	50	50	50	33	8	8	23	23	9	7	5	158	158	10	55	1	

*Middel betragtning. Der forekommer dage, hvor antallet er højere, men også dage hvor der ikke forekommer vask.

- A Tankbil, ind
- B Tankbil, ud
- D Distribution. Kørsel fra parkeringsplads til læsseramper vest
- E Distribution. Udkørsel fra læsseramper vest
- F Distribution. Hjemkomst - tankning - aflæsning emballage/returvarer
- G Distribution. Kørsel til parkeringsplads eft. aflæs. af emballage/returvarer
- H Distribution. Kørsel fra parkering til læsseramper syd
- I Distribution. Udkørsel fra læsseramper syd
- J Varemodtagelse. Ind - varemodtagelse - parkering
- K Varemodtagelse. Udkørsel fra parkering
- P Varemodtagelse syd. Varemodtagelse ind+ ud
- Q Varemodtagelse øst. Varemodtagelse ind+ud
- M Distribution. Kørsel fra parkering til vask og retur
- R Personbil. Ankomst
- S Personbil. Udkørsel
- T Kørsel over brovægt
- U Terminaltraktor kørsel ml. læsseramper og parkering
- V Håndtering af mælkebure og diverse

Bilag 4 fortsat
Kørselsmængder efter udvidelse
Lørdage

Kørselsart. Antal hændelser. Lørdage																		
Klokken	A	B	D	E	F	G	H	I	J	K	M	P	Q	R	S	T	U	V
0:00 - 0:30																		2
0:30 - 1:00			1															2
1:00 - 1:30			4	2										2			2	
1:30 - 2:00			6	5										3			2	
2:00 - 2:30			4	7										2			2	
2:30 - 3:00			5	4										3			2	
3:00 - 3:30			4	8	2		2	2						2			2	
3:30 - 4:00			6	6	2									3			2	
4:00 - 4:30	1	1	2	3	3		2	2						2			2	
4:30 - 5:00			6	6	3									3	10		2	
5:00 - 5:30			5	5	3		2	2						2				
5:30 - 6:00			5	3	2									3				
6:00 - 6:30			2	1	2	2	1	1								20		
6:30 - 7:00					2	2										20		
7:00 - 8:00	3	3			5	5							1	5				
8:00 - 9:00	4	4			5	5				2				5	6	1		
9:00 - 10:00	4	4			5	5				2			1		6	1		
10:00 - 11:00	4	4			4	4				2					8	1		
11:00 - 12:00	4	4			4	4			2	1	1		1		8	1		
12:00 - 13:00	3	3			4	4			1						8	1		
13:00 - 14:00	3	3			4	4			2				1		11			
14:00 - 15:00	2	2							2						5	1		
15:00 - 16:00	1	1											1					
16:00 - 17:00	2	2														1		
17:00 - 18:00	1	1																
18:00 - 19:00	3	3																
19:00 - 20:00																		4
20:00 - 21:00																		4
21:00 - 22:00																		4
22:00 - 22:30																		2
22:30 - 23:00																		2
23:00 - 23:30																		2
23:30 - 0:00																		2
Total antal pr. døgn	35	35	50	50	50	35	7	7	7	7	1	0	5	35	102	7	40	0

- A Tankbil, ind
- B Tankbil, ud
- D Distribution. Kørsel fra parkeringsplads til læsseramper vest
- E Distribution. Udkørsel fra læsseramper vest
- F Distribution. Hjemkomst - tankning - aflæsning emballage/returvarer
- G Distribution. Kørsel til parkeringsplads eft. aflæs. af emballage/returvarer
- H Distribution. Kørsel fra parkering til læsseramper syd
- I Distribution. Udkørsel fra læsseramper syd
- J Varemodtagelse. Ind - varemodtagelse - parkering
- K Varemodtagelse. Udkørsel fra parkering
- P Varemodtagelse syd. Varemodtagelse ind+ ud
- Q Varemodtagelse øst. Varemodtagelse ind+ud
- M Distribution. Kørsel fra parkering til vask og retur
- R Personbil. Ankomst
- S Personbil. Udkørsel
- T Kørsel over brovægt
- U Terminaltraktor kørsel ml. læsseramper og parkering
- V Håndtering af mælkebure og diverse

Bilag 4 fortsat
Kørselsmængder efter udvidelse
Søndage

Kørselsart. Antal hændelser. Søndage																			
Klokken	A	B	D	E	F	G	H	I	J	K	M	P	Q	R	S	T	U	V	
0:00 - 0:30																	2		
0:30 - 1:00																	2		
1:00 - 1:30																	2		
1:30 - 2:00																	2		
2:00 - 2:30																	2		
2:30 - 3:00																	2		
3:00 - 3:30																	2		
3:30 - 4:00																	2		
4:00 - 4:30																	1		
4:30 - 5:00																	1		
5:00 - 5:30																			
5:30 - 6:00																			
6:00 - 6:30																			
6:30 - 7:00																			
7:00 - 8:00																			
8:00 - 9:00														5					
9:00 - 10:00	4	4								3			1	5		1			
10:00 - 11:00	5	5								4				5		1			
11:00 - 12:00	5	5							1	3	1			5		1			
12:00 - 13:00	4	4							2	4		1				1			
13:00 - 14:00	4	4							2	3		1	1			1			
14:00 - 15:00	4	4							2	3		2				1			
15:00 - 16:00	4	4							4			2		15	5	1			
16:00 - 17:00	2	2							1						5	1			
17:00 - 18:00									1						5				
18:00 - 19:00	2	2							1						5				
19:00 - 20:00	1	1							3			1							
20:00 - 21:00	1	1							3										
21:00 - 22:00	1	1												10					
22:00 - 22:30														20					
22:30 - 23:00														20					
23:00 - 23:30	1	1													15				
23:30 - 0:00																			
Total antal pr. døgn	38	38	0	0	0	0	0	0	0	20	20	1	7	2	85	35	8	18	0

- A Tankbil, ind
- B Tankbil, ud
- D Distribution. Kørsel fra parkeringsplads til læsseramper vest
- E Distribution. Udkørsel fra læsseramper vest
- F Distribution. Hjemkomst - tankning - aflæsning emballage/returvarer
- G Distribution. Kørsel til parkeringsplads eft. aflæs. af emballage/returvarer
- H Distribution. Kørsel fra parkering til læsseramper syd
- I Distribution. Udkørsel fra læsseramper syd
- J Varemodtagelse. Ind - varemodtagelse - parkering
- K Varemodtagelse. Udkørsel fra parkering
- P Varemodtagelse syd. Varemodtagelse ind+ ud
- Q Varemodtagelse øst. Varemodtagelse ind+ud
- M Distribution. Kørsel fra parkering til vask og retur
- R Personbil. Ankomst
- S Personbil. Udkørsel
- T Kørsel over brovægt
- U Terminaltraktor kørsel ml. læsseramper og parkering
- V Håndtering af mælkebure og diverse

Bilag 5 Køreveje
Kørselsart A: Tankbil ind



Beskrivelse af aktivitet:

Tankvognene ankommer via Gattrupvej og kører ind til terminalen.

Bilag 5 Køreveje fortsat
Kørselsart B: Tankbil ud



Beskrivelse af aktivitet:

Tankvognene forlader terminalen via Gattrupvej.

Bilag 5 Køreveje fortsat

Kørselsart D: Distribution. Kørsel fra parkeringsplads til læsseramper vest



Beskrivelse af aktivitet:

Distributionsvogne kører fra parkeringsareal mod syd til de sydvest vendte læsseramper. Der regnes med 3 minutters tomgang ved start fra parkeringsareal. Der regnes med at distributionsvogne læsses umiddelbart efter ankomst til ramper. Varighed for læsning er 15 minutter.

Bilag 5 Køreveje fortsat
Kørselsart E: Distribution. Udkørsel fra læsseramper sydvest



Beskrivelse af aktivitet:

Efter læsning kører distributionsvogne ud til Skivevej via vestlig adgangsvej. Køleaggregat regnes tændt under udkørsel.

Bilag 5 Køreveje fortsat

Kørselsart F+G: Distributionsvogne. Hjemkomst – tankning – aflæsning af emballage/returvarer – parkering



Beskrivelse af aktivitet:

Distributionsvognen returnerer til mejeriet via den vestlige adgangsvej. Kø-
rer til tankningsstander. Der regnes med 3 minutters tankning. Dernæst af-
læsning af emballage og returvarer. Efterfølgende kørsel til parkeringsom-
råde.

Kørselsart H: Distributionsvogne. Kørsel fra parkering til læsseramper syd



Beskrivelse af aktivitet:

Distributionsvogne kører fra parkeringsareal mod syd til læsseramper mod syd. Der regnes med 3 minutters tomgang ved start fra parkeringsareal. Der regnes med at distributionsvogne læsses umiddelbart efter ankomst til ramper. Varighed af læsning er 15 minutter.

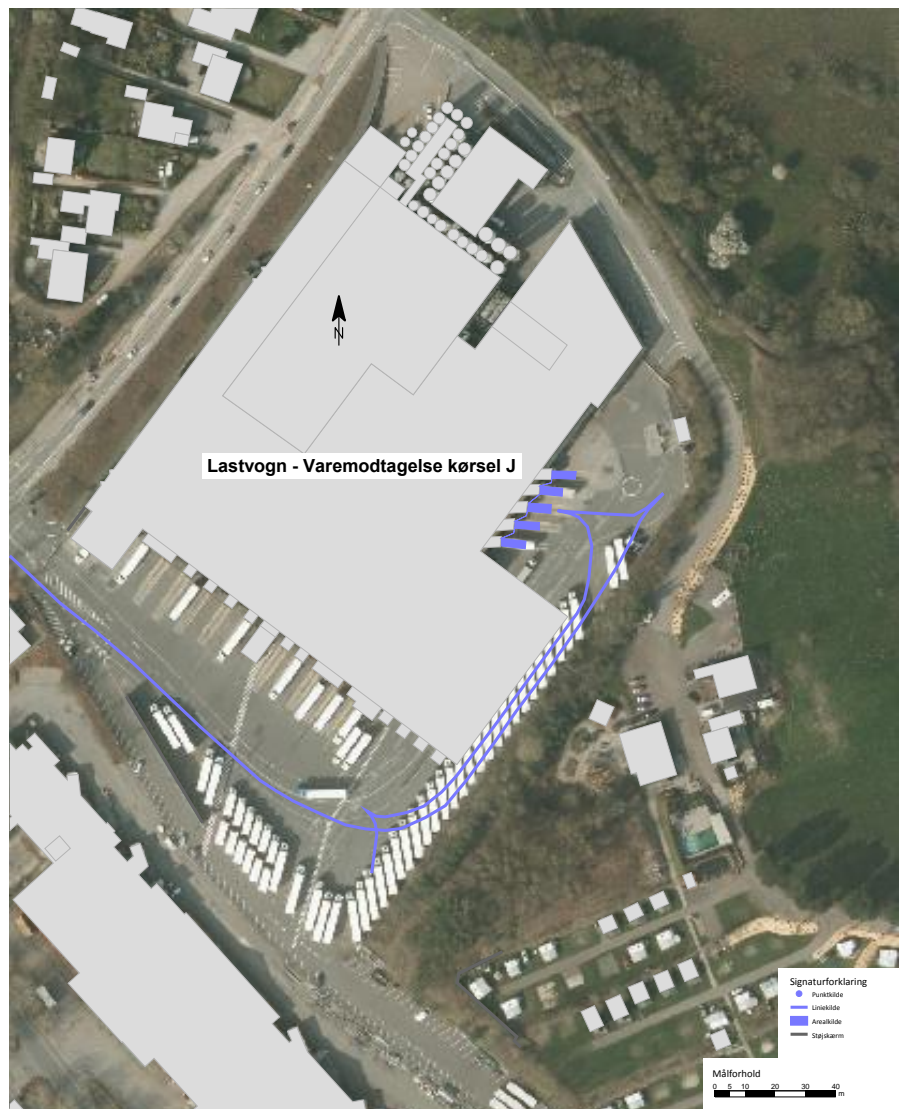
Bilag 5 Køreveje fortsat
Kørselsart I: Distributionsvogne. Udkørsel fra læsseramper syd



Beskrivelse af aktivitet:

Distributionsvogne kører fra læsseramper mod syd ud til Skivevej via vestlig adgangsvej.

Bilag 5 Køreveje fortsat
Kørselsart J: Varemodtagelse - parkering



Beskrivelse af aktivitet:

Distributionsvogne med varer ankommer via den vestlige adgangsvej til Skivevej og kører til varemodtagelse, hvor vogne aflæsses. Herefter parkering.

Bilag 5 Køreveje fortsat
Kørselsart K: Varemodtagelse – emballage – ud



Beskrivelse af aktivitet:

Distributionsvogne for emballage kører ud fra parkeringsareal til Skivevej via vestlig adgangsvej.

Bilag 5 Køreveje fortsat
Kørselsart M: Vask af distributionsvogne



Beskrivelse af aktivitet:

Distributionsvogne kører fra parkeringsområde til vaskehal ved indvejnningen. Vask sker for lukkede porte. Efter vask bakkes ud på Gattenborgvej, og vognen kører via Skivevej tilbage til mejeriet via den vestlige adgangsvej og retur til parkeringsareal. Støj fra kørslen på Gattenborgvej og Skivevej er medregnet.

Bilag 5 Køreveje fortsat
Kørselsart P: Varemodtagelse syd



Beskrivelse af aktivitet:

Varemodtagelse syd. Lastvogne ankommer via den vestlige adgangsvej til Skivevej og kører til læsseramper mod sydøst. Efterfølgende aflæsning og udkørsel.

Bilag 5 Køreveje fortsat
Kørselsart Q: Varemodtagelse øst



Beskrivelse af aktivitet:

Varemodtagelse øst. Lastvogne ankommer via Gattenborgvej og bakker til rampe. Herefter aflæsning og udkørsel. Rampen er i kælderplan i forhold til udvidelsen, som strækker sig ind over læsserampen.

Bilag 5 Køreveje fortsat
Kørselsart R: Personbiler ankomst



Beskrivelse af aktivitet:

Personbiler ankommer via den vestlige adgangsvej til Skivevej. Bilerne kører til parkeringsområdet langs sydvest skel, hvor der foretages en parkeringsoperation.

Bilag 5 Køreveje fortsat
Kørselsart S: Personbiler udkørsel



Beskrivelse af aktivitet:

Personbiler kører ud fra parkeringsområde via den vestlige adgangsvej til Skivevej.

Bilag 5 Køreveje fortsat
Kørselsart T: Tankvogne. Vejning ved brovægt



Beskrivelse af aktivitet:

Tankvogne kører på brovægten via Gattenborgvej. Efter vejning køres lidt frem og der bakes til terminalen. Efter levering i terminal svinges ud på Gattenborgvej og der bakes op ad Gattenborgvej, hvorefter der køres frem på brovægten igen. Efter 2.vejning køres ud på Gattenborgvej og bort.

Bilag 5 Køreveje fortsat
Kørselsart U: Terminaltraktor. Kørsel mellem læsseramper og parkeringsområder



Beskrivelse af aktivitet:

Terminaltraktor (Terberg) kører distributionsvogne fra parkeringsområder frem til læsseramper. Returnerer efterfølgende til parkeringsområde.

Bilag 5 Køreveje fortsat

Kørselsart V: Terminaltraktor.

Kørsel med distributionstrailer og håndtering af mælkebure og kasser



Beskrivelse af aktivitet:

Terberg terminaltraktor kører en distributionsvogn fra læsseramperne mod sydvest til udendørs lagerområde mod syd, hvor mælkebure og -kasser læses og aflæsses. Der regnes med, at en læseoperation tager ca. en time

Bilag 6 Resultater
Støjbelastning, L_r og støjens maksimalværdi L_{pAmax}

Nuværende forhold 2018

Referencepunkt	Støjgrænse				Resultater				Eventuelle afvigelser			
	Dag	Aften	Nat	Lmax	Dag	Aften	Nat	Lmax	Dag	Aften	Nat	Lmax
Navn/adresse	dB(A)	dB(A)	dB(A)	dB(A)	dB(A)	dB(A)	dB(A)	dB(A)	dB	dB	dB	dB
A100 - Virksomhed skel Øvre	60	60	60		50,0	52,3	54,6	90	---	---	---	
A101 - Virksomhed skel Nedre	60	60	60		53,5	54,7	57,5	87	---	---	---	
C101 - Camp. Øverste. V-side	45	40	36	51	33,5	32,2	37,4	47	---	---	1,4	---
C102 - Camp. Øverste. Midte	45	40	36	51	32,5	29,1	33,8	44	---	---	---	---
C103 - Camp. Øverste. H-side	45	40	36	51	35,4	34,6	37,0	50	---	---	1,0	---
C104 - Camp. Mellem. V-side	45	40	36	51	41,5	29,9	34,4	48	---	---	---	---
C105 - Camp. Mellem. Midte	45	40	36	51	30,5	27,3	31,5	42	---	---	---	---
C106 - Camp. Mellem. H-side	45	40	36	51	31,8	30,3	33,0	43	---	---	---	---
C107 - Camp. lav område. V-side	45	40	36	51	38,9	25,8	30,3	46	---	---	---	---
C108 - Camp. lav område. H-side	45	40	36	51	30,8	25,6	30,0	40	---	---	---	---
C 100 Gattenborg 1	(45)	(45)	(45)	(61)	43,2	42,2	44,7	61	---	---	---	---
E101 - Rekreativt område	45	40	40		34,8	33,1	32,1	56	---	---	---	---
E102 - Rekreativt område	45	40	40		35,2	33,6	31,8	52	---	---	---	---
E104 - Tyttebærvej 8	45	40	41	56	28,7	29,0	33,3	47	---	---	---	---
H102 - Hyldebærvej 8	45	40	41	56	31,1	32,2	36,6	49	---	---	---	---
R100 - Rekreativt område	45	40	41		33,2	34,0	38,5	52	---	---	---	---
S121 - Skivevej 72	45	40	44	62	40,1	37,2	40,9	61	---	---	---	---
S121_1 - Skivevej 72, 1 sal	45	40	44	62	41,2	39,8	43,2	62	---	---	---	---
S122 - Skivevej 70	45	40	44	62	39,6	34,1	38,6	60	---	---	---	---
S123 - Skivevej 66	45	40	44	62	43,8	34,5	37,4	59	---	---	---	---
S124 - Skivevej 62 Nedre	45	40	44	62	43,6	34,8	35,2	60	---	---	---	---
S124 - Skivevej 62 Øvre	45	40	44	62	45,0	35,6	36,8	57	---	---	---	---
S125 - Skivevej 78	45	40	41	56	25,1	25,4	30,8	42	---	---	---	---
T100 - Tranevænget 10	45	40	41	56	33,6	34,4	39,1	51	---	---	---	---
T101 - Tranevænget 29	45	40	41	56	31,8	32,7	37,4	51	---	---	---	---
T105 - Rekreativt område	45	40	41		34,2	34,5	38,3	51	---	---	---	---
Ø103 - Ølsvej	45	40	41	56	30,2	30,4	34,2	47	---	---	---	---
Ø104 - Ølsvej 13A(Tom Kristensensvej)	45	40	41	56	32,9	33,2	36,6	48	---	---	---	---

Efter udvidelse 2019

Referencepunkt	Støjgrænse				Resultater				Eventuelle afvigelser			
	Dag	Aften	Nat	Lmax	Dag	Aften	Nat	Lmax	Dag	Aften	Nat	Lmax
Navn/adresse	dB(A)	dB(A)	dB(A)	dB(A)	dB(A)	dB(A)	dB(A)	dB(A)	dB	dB	dB	dB
A100 - Virksomhed skel Øvre	60	60	60		50,0	51,9	54,4	90	---	---	---	
A101 - Virksomhed skel Nedre	60	60	60		53,5	54,8	58,5	87	---	---	---	
C101 - Camp. Øverste. V-side	45	40	36	51	32,3	30,9	36,6	46	---	---	0,6	---
C102 - Camp. Øverste. Midte	45	40	36	51	31,5	27,5	32,5	41	---	---	---	---
C103 - Camp. Øverste. H-side	45	40	36	51	35,2	34,5	36,4	50	---	---	0,4	---
C104 - Camp. Mellem. V-side	45	40	36	51	41,5	29	33,7	48	---	---	---	---
C105 - Camp. Mellem. Midte	45	40	36	51	29,9	26,2	30,8	39	---	---	---	---
C106 - Camp. Mellem. H-side	45	40	36	51	31,7	30,3	32,6	43	---	---	---	---
C107 - Camp. lav område. V-side	45	40	36	51	38,8	24,9	29,8	46	---	---	---	---
C108 - Camp. lav område. H-side	45	40	36	51	30,8	25,5	29,4	40	---	---	---	---
C 100 Gattenborg 1	(45)	(45)	(45)	(61)	43,1	42,2	43,9	61	---	---	---	---
E101 - Rekreativt område	45	40	40		35,3	33	31,9	56	---	---	---	---
E102 - Rekreativt område	45	40	40		35,4	33,6	31,7	52	---	---	---	---
E104 - Tyttebærvej 8	45	40	41	56	29,0	29,3	34	47	---	---	---	---
H102 - Hyldebærvej 8	45	40	41	56	31,1	31,7	36,7	49	---	---	---	---
R100 - Rekreativt område	45	40	41		33,5	33,9	39	52	---	---	---	---
S121 - Skivevej 72	45	40	44	62	40,1	37	40,7	61	---	---	---	---
S121_1 - Skivevej 72, 1 sal	45	40	44	62	41,2	39,6	43,2	62	---	---	---	---
S122 - Skivevej 70	45	40	44	62	39,3	33,2	38,1	61	---	---	---	---
S123 - Skivevej 66	45	40	44	62	43,5	31,1	35,7	59	---	---	---	---
S124 - Skivevej 62 Nedre	45	40	44	62	43,4	35,4	35,7	60	---	---	---	---
S124 - Skivevej 62 Øvre	45	40	44	62	45,0	36,2	37,2	57	---	---	---	---
S125 - Skivevej 78	45	40	41	56	24,9	24,9	31,1	42	---	---	---	---
T100 - Tranevænget 10	45	40	41	56	33,6	34,1	39,5	51	---	---	---	---
T101 - Tranevænget 29	45	40	41	56	31,9	32,5	37,6	50	---	---	---	---
T105 - Rekreativt område	45	40	41		34,2	34,2	38,6	51	---	---	---	---
Ø103 - Ølsvej	45	40	41	56	30,2	30,1	34,6	46	---	---	---	---
Ø104 - Ølsvej 13A(Tom Kristensensvej)	45	40	41	56	33,0	33,0	37,1	48	---	---	---	---

NOTAT

PROJEKT Trafikstøj, Udvidet kørsel Arla Foods Hobro Mejeri	PROJEKTLEDER Lars Christian Bjerrekær	DATO 2018-12-21
PROJEKTNUMMER 35.4040.11	UDFÆRDIGET AF Hans Bjerregaard	NOTAT NR N4.076.18

Indledning

I forbindelse med planerne om udvidelse af Arla Foods Hobro Mejeri beliggende Skivevej 39 i Hobro, er Sweco A/S, afd. Acoustica rekvireret til at belyse de støjmæssige konsekvenser for kørslen på offentlig vej.

Arla Foods Hobro Mejeri forventer en øget kørsel af lastvogne i tidsrummet fra kl. 07 til kl. 19 i forhold til den nuværende lastbilkørsel. Alle lastvogne kører til og fra virksomheden af Skivevej og alle kører mod vest.

Nærværende notat beregner støjen på Skivevej i nuværende situation og i en situation efter mejeriets udvidelse.

Beregningsforudsætninger

Støjen er beregnet i henhold til retningslinjerne i Miljøstyrelsens vejledning nr. 4/2007 "Støj fra veje", hvorved støjen beregnes efter beregningsmetoden Nord2000. Metoden tager højde for alle parametre, der har betydning for støjuddannelsen, og for hvordan støjen spredes i omgivelserne. Det drejer sig bl.a. om:

- Afstand til vejene
- Vejr- og vindforhold
- Jordoverfladens beskaffenhed (f.eks. hård asfalt eller græs)
- Bygninger eller andet, der skærmer for eller reflekterer støjen
- Trafikmængde og type af køretøjer
- Køretøjernes hastigheder
- Køretøjernes fordeling over døgnet

Beregningerne af støjuddannelsen er udført ved at modellere en 3-dimensionel topografisk model i softwareprogrammet SoundPLAN ver. 8.0. I modellen indgår bygninger med oplysninger om bygningshøjder, veje med oplysninger om trafikmængder, opdeling af typer, hastigheder, fordelingen af trafikken over døgnet m.m.

Terrænforhold

I de udførte beregninger tages der højde for terrænvariationerne i området. Terrænforholdene er baseret på Geodatastyrelsens frie geometriske data, hvor der benyttes en laserscanning fra 2014 med højdeoplysninger liggende i et 0,4 x 0,4 meter grid.

Øvrige akustiske forhold

I beregningsmodellen regnes terrænet akustisk blødt (lydabsorberende) overalt på nær befæstede arealer, der regnes akustisk hårde (lydreflekterende). De skærmende og reflekterende virkninger, som bygninger kan have på lydudbredelsen, er inkluderet i beregningerne.

Trafiktal

Hobro Kommune har leveret trafiktællinger for trafikken på Skivevej, hvorfra nedenstående kan udtrages:

Skivevej 28	Lette køretøjer	Tunge 2 akslede køretøjer	Tunge flerakslede køretøjer	Hastighed
Dag	2.226	231	64	58,3
Aften	255	26	7	58,3
Nat	363	38	10	58,3

Tabel 1: Trafiktal ved Skivevej 28 – ÅDT = 3.220

Skivevej 45	Lette køretøjer	Tunge 2 akslede køretøjer	Tunge flerakslede køretøjer	Hastighed
Dag	2.422	269	177	60,6
Aften	292	32	21	60,6
Nat	403	45	29	60,6

Tabel 2: Trafiktal ved Skivevej 45 – ÅDT = 3.690

2 (6)

NOTAT
2018-12-21

Skivevej 77	Lette køretøjer	Tunge 2 akslede køretøjer	Tunge flerakslede køretøjer	Hastighed
Dag	2.586	307	175	58,1
Aften	309	37	21	58,1
Nat	417	50	28	58,1

Tabel 3: Trafiktal ved Skivevej 77 – ÅDT = 3.929

Der regnes med en standard asfalt SMA11 på alle veje.

Ovenstående trafiktal benyttes til beregningerne af støjen fra Skivevej i situationen uden mejeriets udvidelse. Til situationen efter mejeriets udvidelse tillægges kategorien "Tunge flerakslede køretøjer" 35 tilkørsler og 35 frakørsler i perioden fra kl. 07 til kl. 22 (jævnt fordelt) i vestlig retning. Mængden er fastlagt som den ekstra Arla relaterede lastbiltrafik, der er kommet til siden 2012 ved udvidelsen i 2017, og den mængde der kommer til ved den nu planlagte udvidelse.

Definitioner

I dette notat anvendes følgende symboler for lydtekniske begreber:

L_{day} : Det energiekvivalente, A-vægtede lydtrykniveau i dB bestemt for dagperioden på samtlige dage i et meteorologisk referenceår.

$L_{evening}$: Det energiekvivalente, A-vægtede lydtrykniveau i dB bestemt for aftenperioden på samtlige dage i et meteorologisk referenceår.

L_{night} : Det energiekvivalente, A-vægtede lydtrykniveau i dB bestemt for natperioden på samtlige dage i et meteorologisk referenceår.

L_{den} : Det energiekvivalente, A-vægtede lydtrykniveau

i dB beregnet efter følgende formel:

$$L_{DEN} = 10 * \log \frac{1}{24} \left(12 * 10^{\frac{L_{day}}{10}} + 3 * 10^{\frac{L_{evening} + 5}{10}} + 9 * 10^{\frac{L_{night} + 10}{10}} \right)$$

Ved vægtning i forbindelse med bestemmelse af L_{DEN} tillægges bidrag på henholdsvis + 5 dB og + 10 dB for de respektive aften- og natperioder.

Følgende referencetidsrum indgår endvidere i formlen:

- Dag: kl. 07 - 19 - varighed 12 timer
- Aften: kl. 19 - 22 - varighed 3 timer
- Nat: kl. 22 - 07 - varighed 9 timer

Resultater

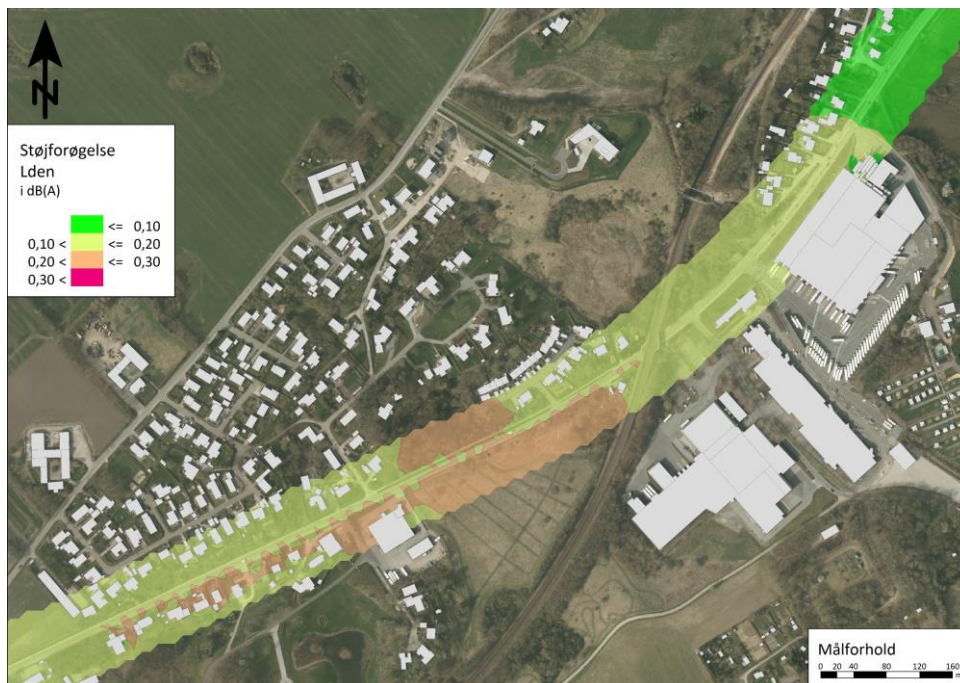
Der er foretaget beregninger omkring Skivevej i et bælte på 100 meter. Beregningsresultaterne er vist på nedenstående figur 1 – 3. Figur 1 viser situationen før udvidelse og figur 2 viser situationen efter udvidelse. Figur 3 er et forskelskort, der viser hvor meget støjen i området ændres efter udvidelsen af mejeriet.



Figur 1: Støjudbredelse 1,5 meter over terræn for situation uden udvidelse. Rød linje er støjgrænse på 58 dB(A).



Figur 2: Støjudbredelse 1,5 meter over terræn for situation med udvidelse. Rød linje er støjgrænse på 58 dB(A).



Figur 3: Forskelskort, der viser hvor meget støjen stiger i området.

Som det ses er ændringerne meget marginale og ubetydelige.

Konklusion

I forbindelse med planerne om udvidelse af Arla Foods Hobro Mejeri beliggende Skivevej 39 i Hobro, er Sweco A/S, afd. Acoustica rekvireret til at belyse de støjmæssige konsekvenser for kørslen på offentlig vej.

Der er foretaget beregninger af trafikstøjen i nuværende situation og for en situation efter mejeriet udvidelse. Beregningerne er foretaget i et bælte på 100 meter omkring Skivevej og i beregningshøjden 1,5 meter over terræn.

Resultaterne viser, at støjen ændres med op til 0,3 dB og støjforøgelsen anses dermed som marginal.

Bilag B: Lovgrundlag – Referenceliste

Love

Miljøbeskyttelsesloven (MBL):

Lovbekendtgørelse om forurennet jord, nr. 282 af 27. marts 2017.

Planloven (PL):

Lovbekendtgørelse nr. 287 af 16. april 2018 om planlægning.

Miljøvurderingsloven (MVL):

Lovbekendtgørelse om miljøvurdering af planer og programmer og af konkrete projekter (VVM), nr. 1225 af 25. oktober 2018.

Bekendtgørelser

Godkendelsesbekendtgørelsen (GBK):

Bekendtgørelse om godkendelse af listevirksomhed, nr. 1317 af 20. november 2018.

Standardvilkårsbekendtgørelsen:

Bekendtgørelse om standardvilkår i godkendelse af listevirksomhed, nr. 1474 af 12. december 2017.

Miljøvurderingsbekendtgørelsen:

Bekendtgørelse om samordning af miljøvurderinger og digital selvbetjening m.v. for planer, programmer og konkrete projekter omfattet af lov om miljøvurdering af planer og programmer og af konkrete projekter (VVM). Bekendtgørelse nr. 121 af 4. februar 2019.

Miljøtilsynsbekendtgørelsen:

Bekendtgørelse om miljøtilsyn, nr. 117 af 28. januar 2019.

Akkrediteringsbekendtgørelsen:

Bekendtgørelse om kvalitetskrav til miljømålinger, nr. 523 af 1. maj 2019.

Olietankbekendtgørelsen:

Bekendtgørelse om indretning, etablering og drift af olietanke, rørsystemer og pipelines, nr. 1611 af 10. december 2015.

Luftkvalitetsbekendtgørelsen:

Bekendtgørelse om vurdering og styring af luftkvaliteten, nr. 1472 af 12. december 2017.

MCP-bekendtgørelse:

Bekendtgørelse om miljøkrav for mellemstore fyringsanlæg, nr. 751 af 28. maj 2018.

Habitatbekendtgørelsen:

Bekendtgørelse om udpegning og administration af internationale naturbeskyttelsesområder samt beskyttelse af visse arter, nr. 1595 af 6. december 2018.

Brugerbetalingsbekendtgørelsen:

Bekendtgørelse om brugerbetaling for godkendelse m.v. og tilsyn efter lov om miljøbeskyttelse og anvendelse af gødning m.v., nr. 1475 af 12. december 2017.

Bekendtgørelse om lov om vandplanlægning

Bekendtgørelse om lov om vandplanlægning nr. 126 af 26. januar 2017.

Bekendtgørelsen om indsatsprogrammer for vandområdedistrikter

Bekendtgørelse om indsatsprogrammer for vandområdedistrikter nr. 1521 af 15. dec. 2017

Vejledninger fra Miljøstyrelsen

Miljøgodkendelsesvejledningen:

<https://miljogodkendelsesvejledningen.dk/>

Luftvejledningen:

Vejledning nr. 12415 af 1. januar 2001, om begrænsning af luftforurening fra virksomheder. <https://www2.mst.dk/udgiv/publikationer/2001/87-7944-625-6/pdf/87-7944-625-6.pdf>

B-værdivejledningen:

Vejledning nr. 20/2016 <https://www2.mst.dk/Udgiv/publikationer/2016/08/978-87-93529-02-1.pdf>

Støjvejledningen:

Nr. 5/1984, 1996 om ekstern støj fra virksomheder <https://www2.mst.dk/Udgiv/publikationer/1984/87-503-5287-4/pdf/87-503-5287-4.pdf>

Supplement til støjvejledningen:

Vejledning nr. 14003 af 1. juni 1996 om supplement til vejledning om ekstern støj fra virksomheder.

Vejledning om beregning af ekstern støj fra virksomheder

Vejledning nr. 60283 af 31. oktober 1993 om beregning af ekstern støj fra virksomheder.

Vejledning om måling af ekstern støj fra virksomheder

Vejledning nr. 60254 af 1. november 1984 om måling af ekstern støj fra virksomheder.

Vejledning om begrænsning af lugtgener fra virksomheder

Nr. 4/1985, Vejledning om begrænsning af lugtgener fra virksomheder

<https://www2.mst.dk/Udgiv/publikationer/1985/87-503-5865-0/pdf/87-503-5865-0.pdf>

Orienteringer, miljøprojekter og arbejdsrapporter fra Miljøstyrelsen

Orientering nr. 6/2008 om forebyggelse af jord -og grundvandsforurening på industrivirksomheder <https://www2.mst.dk/udgiv/publikationer/2008/978-87-7052-899-3/html/default.htm>

Orientering nr. 2/2006 om referencer til BAT ved vurdering af miljøgodkendelser <https://www2.mst.dk/Udgiv/publikationer/2006/87-7614-904-8/pdf/87-7614-905-6.pdf>

BREF-noter

Se oversigt på: <https://mst.dk/erhverv/industri/bat-bref/liste-over-alle-bref/>

Bilag D Liste over sagens akter

21. december 2018	Ansøgning modtaget
16. januar 2019	Modtagelse af supplerende oplysninger
18. januar 2019	Udtalelse fra Mariagerfjord Kommune i forhold til lokalplanens rammer mm.
19. februar 2019	Forhåndstilkendegivelse fra Mariagerfjord kommune vedr. ny tilslutningstilladelse
1. maj 2019	Modtagelse af bemærkninger til udkast til miljøgodkendelse fra Mariagerfjord Kommune
6. maj 2019	Modtagelse af bemærkninger til udkast til miljøgodkendelse fra Arla samt ønske om enkelte projektændringer