

Revurdering af Kap. 5 godkendelsen
meddelt den 28. maj 2003
af
husdyrbruget
på
Røgenvej 40, 8472 Sporup



Dato for revurdering: 10. august 2021



Favrskov
Kommune

Registreringsblad

| | |
|-------------------------------------|---------------------------------------------------------------------|
| Landbrugets navn og beliggenhed | Røgenvej 40, 8472 Sporup |
| Matrikelnummer | 6u Røgen By, Røgen |
| Virksomhedens navn | Borum Østergaard A/S |
| CVR. nummer | CVR: 33598130 |
| P-nummer | 101680391 |
| Ejendomsnummer | 7100006671 |
| Besætningens CHR-nummer | 70133 |
| Ejer af ejendommen | BORUP ØSTERGÅRD A/S, Borumvej 105, 8471 Sabro |
| Driftsansvarlig / lejer af staldene | Thomas Østergaard, Nabevej 17, 8800 Viborg |
| Ansøgers konsulent | Louise Damgaard/Ejler Petersen Velas, Trigevej 20, 8382 Hinnerup |
| Brugstype | Svinebrug |
| Skema nummer og versionsnummer | 223399 version 6 |
| Kommunens sagsnummer | GEO-2020-18712 |
| Godkendelses betegnelse | Revurdering af Kap. 5 godkendelse af 28. maj 2003 |
| IE-husdyrbrug | IE-Slagtesvin |
| Tilsynsmyndighed | Favrskov Kommune |
| Sagsbehandler | Bente Solsø Dommert |
| Kvalitetssikret af | Lene Højlund |
| Revurderingsdato | 10. august 2021 |
| Næste revurdering | 2031 |

Læsevejledningen

Det vigtigste først!

I de første tre kapitler kan læses selve afgørelsen, dernæst vilkårene og påbuddene som skal overholdes netop for dette husdyrbrug samt de generelle juridiske forhold omkring afgørelsen herunder klagevejledning.

Derefter kommer detaljerne og kommunens vurderinger

I kapitel 4 og de følgende kapitler, er der en teknisk gennemgang af det husdyrbrug, der revurderes, efterfulgt af kommunens bemærkninger og vurderinger af virkningerne på miljøet.

Til sidst

Som bilag til afgørelsen er oplysningsmaterialet vedlagt.

Indholdsfortegnelse

| | |
|----------------------------------------------------------------|-----------|
| 1. Afgørelse | 4 |
| 1.1 Resumé | 4 |
| 1.2 Grundlag for revurdering | 4 |
| 2. Vilkår | 6 |
| 2.1 Eksisterende vilkår (A) og ny påbud (B)..... | 6 |
| 2.2 Vilkår, fra revurderingen i 2012, som bortfalder (C) | 10 |
| 3. Generelle forhold | 15 |
| 3.1 Meddelelsespligt | 15 |
| 3.2 Tilsyn og retsbeskyttelse | 15 |
| 3.3 Næste revurdering af miljøgodkendelsen | 16 |
| 3.4 Gyldighed..... | 16 |
| 3.5 Offentliggørelse og høring | 16 |
| 3.6 Klagevejledning..... | 18 |
| 3.7 Lovgrundlag, planer og vejledninger..... | 19 |
| 4. Anlæggets beliggenhed og planmæssige forhold | 20 |
| 4.1 Beliggenhed, landskab og afstandskrav | 20 |
| 5. Husdyrhold, staldanlæg og drift | 21 |
| 5.1 Husdyrhold og staldindretning..... | 21 |
| 5.2 Foder | 23 |
| 5.3 Energi- og vandforbrug | 23 |
| 5.4 Spildevand, regnvand og bekæmpelsesmidler | 23 |
| 5.5 Affald og forbrugsstoffer | 24 |
| 5.6 Egenkontrol og dokumentation..... | 25 |
| 5.7 Driftsforstyrrelser og uheld | 25 |
| 6. Gødningsproduktion og -håndtering | 26 |
| 6.1 Flydende husdyrgødning | 26 |
| 6.2 Udbringningsarealer | 26 |
| 7. Forurening og gener fra anlægget..... | 27 |
| 7.1 Lugt og støv | 27 |
| 7.2 Fluer og andre skadedyr | 27 |
| 7.3 Renere teknologi | 27 |
| 8. Husdyrbrugets påvirkning af natur og miljø..... | 29 |
| 8.1 Ammoniak og natur | 29 |
| 9. Bedste tilgængelige teknik (BAT) | 31 |
| Bilag 1. Revurderingsskema 223399, version 6 | 34 |

1. Afgørelse

1.1 Resumé

Ejendommen Røgenvej 40 fik den 28. maj 2003 en miljøgodkendelse efter kapitel 5 i miljøbeskyttelsesloven af Hammel Kommune. Godkendelsen blev revurderet første gang den 28. september 2012. I revurderingen fra 2012 står, at anden regelmæssige revurdering skal foretages i 2020. Godkendelsen bliver dog først revurderet med denne afgørelse. Godkendelsen skal også revurderes da der den 21. februar 2017 blev offentliggjort nye BAT-konklusioner. Eksisterende godkendelser skulle revurderes senest 4 år efter offentliggørelsen af nye BAT-konklusioner, altså senest 21. februar 2021. Denne afgørelse falder dermed lidt for sent.

I godkendelsen af 28. maj 2003 blev dyreholdet godkendt til at være:

- 8.964 slagtesvin (30 – 100 kg)

Ved revurderingen den 28. september 2012 blev dyreholdet ikke ændret.

Den 1. oktober 2012 afgjorde Favrskov Kommune efter husdyrgodkendelsesbekendtgørelsens § 19 f, at det anmeldte skift i dyretype kunne bringes til udførelse. Det tilladte dyrehold blev ændret til:

- 10.012 slagtesvin (30-100 kg)

Der er derfor nu en produktionstilladelse på ejendommen til 10.012 slagtesvin (30 – 100 kg) pr. år.

Grundlaget for revurderingen er kommunens foreliggende oplysninger om husdyrbruget, oplysninger fra ejer og revurderingsskemaet nr. 223399 version 6, se bilag 1.

Favrskov Kommune vurderer på baggrund af den gennemførte revurdering, at husdyrbruget ved overholdelse af nærmere fastsatte påbud, fortsat kan drives på stedet uden at påføre omgivelserne væsentlig forurening.

Favrskov Kommune har af hensyn til krav om anvendelse af bedste tilgængelige teknik bl.a. stillet påbud om:

- At der skal være drænedegulve i alle staldafsnit.

1.2 Grundlag for revurdering

Favrskov Kommune har foretaget en revurdering af miljøgodkendelsen på husdyrbruget, i henhold til § 41 i husdyrbrugloven og § 39 i husdyrgodkendelsesbekendtgørelsen. Formålet med revurderingen er først og fremmest at sikre, at husdyrbrugets indretning og drift er baseret på anvendelsen af den bedste tilgængelige teknik (BAT). Samt sikre at totaldepositionen på kategori 1- og 2-natur ikke overskrider det krav som er fastlagt i husdyrgodkendelsesbekendtgørelsen.

Favrskov Kommune har revurderet miljøgodkendelsen og har i den forbindelse taget stilling til:

- Om der er fremkommet nye oplysninger om forureningens skadelige virkning,
- Om forureningen medfører miljømæssige skadevirkninger, der ikke kunne forudses ved godkendelsens meddelelse,

- Om forureningen i øvrigt går ud over det, som blev lagt til grund ved godkendelsens meddelelse,
- Om væsentlige ændringer i den bedste tilgængelige teknik skaber mulighed for en betydelig nedbringelse af emissionerne, uden at det medfører uforholdsmæssigt store omkostninger, og
- Om det af hensyn til driftssikkerheden i forbindelse med processen eller aktiviteten er påkrævet, at der anvendes andre teknikker

Miljøgodkendelser af husdyrbrug meddelt efter miljøbeskyttelseslovens kapitel 5 skal regelmæssigt tages op til revurdering og om nødvendigt ajourføres i lyset af den teknologiske udvikling.

Revurderinger skal normalt foretages 8 år efter godkendelsen og herefter mindst hver 10. år.

Revurderingen foretages ud fra reglerne i husdyrgodkendelsesbekendtgørelsen.

Da der er tale om en eksisterende lovlig produktion, som ikke ændres, vil der ikke forekomme merudledninger af forurenende stoffer. Favrskov Kommune skal derfor vurdere, om de eksisterende udledninger overholder BAT (bedste tilgængelige teknik). En revurdering omfatter således ikke en vurdering af om husdyrbruget overholder husdyrbruglovens generelle afskæringskriterier.

I forbindelse med udarbejdelse af revurderingen har Favrskov Kommune i kapitel 4-9 lavet en miljøteknisk redegørelse og vurdering af vilkårene som er gældende for husdyrbruget. Denne danner baggrund for afgørelsen om revurdering, herunder de stillede vilkår og påbud. I kapitlerne 4-9 begrundes altså nye påbud samt hvorfor nogle gamle vilkår bortfalder.

Der gøres opmærksom på, at øvrig lovgivning, som ikke er nævnt i denne godkendelse – for eksempel den til enhver tid gældende husdyrgødningsbekendtgørelse - naturligvis også skal overholdes. Vilkårene i godkendelsen er som hovedregel kun stillet for de punkter, hvor tilsynsmyndigheden vurderer, at kravene skal være mere vidtgående end den generelle lovgivning.

På baggrund af revurderingen meddeler Favrskov Kommune afgørelse om, at husdyrbruget kan drives på stedet under forudsætning af, at de givne vilkår og påbud overholdes. Samtlige gældende vilkår og påbud er samlet i kapitel 2.

Afgørelsen meddeles som påbud efter § 39 i husdyrgodkendelsesbekendtgørelsen, jf. § 41 i husdyrbrugloven. Desuden skal høring af ansøger angående udkastet, betragtes som et forvarsel om påbuddet.

Favrskov Kommune

10. august 2021

Bente Solsø Dommert

Agronom

Revurderingen er gældende fra den 10. august 2021

Klagefristen er den 7. september 2021

2. Vilkår

Vilkår efterfulgt af (A), er vilkår som blev stillet i den første revurdering meddelt den 28. september 2012, vilkårene ændres ikke i denne revurdering og vil derfor fortsat være gældende.

Vilkår efterfulgt af (B), er påbud som er nye eller ændrede krav til ejendommen, det er forhold som kommunen har vurderet at ejendommen skal leve op til efter denne revurdering.

Vilkår efterfulgt af (C) er slettede vilkår, som med denne revurdering ikke længere skal overholdes. Vilkårene er overvejende blevet slettet da forholdene er blevet omfattet af generel lovgivning og vilkårene derfor ikke længere er nødvendige da forholdet skal overholdes af alle.

Først er de gældende vilkår (A) og (B) oplistet mellem hinanden, efterfølgende er de slettede vilkår (C) samlet, altså de vilkår som ikke længere er gældende.

Begrundelserne for hvilke påbud der stilles og hvilke vilkår der slettes, kan læses i kapitlerne 5 til 9.

2.1 Eksisterende vilkår (A) og ny påbud (B)

Vilkårenes nummer i revurderingen fra 2012 er skrevet i parentes efter vilkåret.

Generelle forhold

1. Et eksemplar af godkendelsen skal til enhver tid være tilgængelig på landbruget, og driftspersonalet skal være orienteret om godkendelsens vilkår. (Vilkår 3.1.3) (A)

Produktionsomfang og stalde

2. Der må kun være dyrehold i de nævnte stalde i nedenstående skema. Dyretypen, staldsystemet, skal være i overensstemmelse med oversigten i nedenstående skema. Staldenes placering kan ses i afsnit 5.1 (B)

| Stald | Dyrehold og staldsystem | Vægt interval | Antal dyr pr. år |
|---------|---------------------------------------------|---------------|------------------|
| Stald 1 | Slagtesvin. Drænet gulv + spalter (33%/67%) | 30-100 kg | 10.012 |
| Stald 2 | Slagtesvin. Drænet gulv + spalter (33%/67%) | | |
| Stald 3 | Slagtesvin. Drænet gulv + spalter (33%/67%) | | |
| Stald 4 | Slagtesvin. Drænet gulv + spalter (33%/67%) | | |
| Stald 5 | Slagtesvin. Drænet gulv + spalter (33%/67%) | | |

3. Besætningsstørrelsen skal til enhver tid kunne dokumenteres ved slagterafregninger og den pågældende del af gødningsregnskabet. (Vilkår 3.2.2) (A)

Rengøring

4. Der skal jævnligt gøres rent i stalderne, dvs. mindst hver 11. uge, når hvert afsnit tømmes for dyr. Bund- og vægflader skal så vidt muligt holdes tørre for at mindske lugtgener. (Vilkår 3.2.3) (A)
5. Døre og vinduer i stalderne skal holdes lukkede. (Vilkår 3.2.4) (A)

Energi

6. Der skal foretages en energimæssig gennemgang af ejendommen, udført af en energikonsulent, senest 1 år efter meddelelse af revurderingen. Den skriftlige gennemgang forevises til synsmyndigheden på forlangende. (Vilkår 3.2.7) (A)

Ventilation

7. Ventilationsanlæggene skal vedligeholdes og efterses i henhold til producentens anvisninger for det pågældende anlæg. (Vilkår 3.2.8) (A)
8. Et ventilationsfirma skal foretage service af ventilationsanlæggene med rengøring og justering mindst en gang om året. (Vilkår 3.2.9) (A)

Flydende foder

9. Flydende foder (fx valle) eller gødningsstoffer må ikke ved spild kunne afledes til dræn eller vandløb. (Vilkår 3.2.11) (A)

Overfladevand

10. Overfladevand, der alene udgør uforurenede overfladevand fra tagflader og befæstede arealer, må tilledes dræn efter at have passeret et sandfang, der skal tømmes efter behov. (Vilkår 3.2.15) (A)

Affald

11. Ved tilsyn skal der kunne fremvises dokumentation for korrekt bortskaffelse af affald og affaldsmængder i form af kvitteringer fra aftagende firmaer. (Vilkår 3.2.18) (A)
12. Det skal påses, at udtjente produktionsmidler ikke henstår som affald. Fx halm, skrotinventar, maskiner mv. (Vilkår 3.2.19) (A)

Farligt affald

13. Svinebrugets farlige affald (dvs. olie- og kemikalieaffald) skal opbevares under tag, på fast gulv og uden mulighed for afløb til kloak eller dræn.

Opbevaring af diesel og fyringsolie i overjordiske tanke skal ske i en typegodkendt beholder, som står på fast bund uden mulighed for afløb af spild til kloak eller dræn. (Vilkår 3.2.21) (A)?

Bekæmpelsesmidler og sprøjteudstyr

14. Udvendig vask og rengøring af sprøjteudstyr skal foregå på møddingspladsen på ejendommen Røgenvej 40. Rengøringsvand tilledes via afløb i møddingsplads fortank/gylletank. (Vilkår 3.2.29) (A)
15. Påfyldning af vand og sprøjtemidler skal foregå på møddingsplads. (Vilkår 3.2.30) (A)

Husdyrgødning

16. Gyllebeholdere skal jævnligt og mindst én gang årligt visuelt kontrolleres for skader og brud, herunder kabelbrud. Eventuelle brud og skader skal straks udbedres. (Vilkår 3.3.2) (A)

17. Pumper og maskiner til transport af gylle skal altid være under opsyn, når de er i brug. (Vilkår 3.3.4) (A)
18. Udslusning af gylle fra staldene skal foregå på hverdage i dagtimerne. Der kan på miljømyndighedens forlangende stilles krav om hyppigere udslusning af gylle fra stald. (Vilkår 3.3.5) (A)
19. Udpumpning til og omrøring i gyllebeholder må ikke ske på lørdage, søn- og helligdage. (Vilkår 3.3.6) (A)
20. Påfyldning af gyllevogn skal foregå på det befæstede areal ved de to gylletanke, hvor evt. spild opsamles og tilledes gylletanken. (Vilkår 3.3.8) (A)

Lugt og støv

21. Svinebruget skal indrettes og drives således, at der ikke opstår væsentlige lugt eller støvgener for omkringliggende nabobeboelser. (Vilkår 3.4.1) (A)
22. Konstaterer miljømyndigheden væsentlige støv- eller lugtgener for omkringliggende nabobeboelser skal der på miljømyndighedens forlangende foretages undersøgelser af støv- og lugtforholdene. (Vilkår 3.4.2) (A)
23. Det pålægges desuden ejeren én gang årligt at undersøge mulighederne for at nedsætte lugtudslippene ved at anvende renere teknologi. (Vilkår 3.4.3) (A)

Transportvogn

24. Vask og rengøring af bil, der benyttes til afhentning af grise, skal foregå på møddingspladsen, ejendommen Røgenvej 40. (Vilkår 3.4.4) (A)

Støj fra anlæg og maskiner

25. Svinebrugets bidrag til støjniveauet målt ved nabobeboelse i det åbne land må i intet punkt uden for eget skel overstige følgende grænseværdier: (Vilkår 3.4.5) (A)

| | Tidsinterval | Grænseværdi | Midlingstid |
|--------------------|-----------------|-------------|------------------|
| Mandag –fredag | Kl. 07.00-18.00 | 55 dB(A) | ref. Tid 8 timer |
| Lørdage | Kl. 07.00-14.00 | 55 dB(A) | ref. Tid 7 timer |
| Lørdage | Kl. 14.00-18.00 | 45 dB(A) | ref. Tid 4 timer |
| Søn- og helligdage | Kl. 07.00-18.00 | 45 dB(A) | ref. Tid 8 timer |
| Aften | Kl. 18.00-22.00 | 45 dB(A) | ref. Tid 1 time |
| Nat | Kl. 22.00-07.00 | 40 dB(A) | ref. Tid ½ time |

26. Støjens maksimalværdi må om natten ikke overstige 55 dB (A) ved boliger. Støjbelastningen er det ækvivalente, korrigerede støjniveau i dB (A) målt eller beregnet i punkter i 1,5 m højde over terræn. Referencetiden er det mest støjbelastede tidsrum i perioden. (Vilkår 3.4.6) (A)
27. Brugen af landbrugsredskaber i marken er undtaget fra støjgrænserne. (Vilkår 3.4.7) (A)

- 28 Driften af foderanlægget skal foregå således, at generne for de omkringboende bliver mindst mulige. (Vilkår 3.4.8) (A)
29. Lavfrekvent støj fra landbruget må ikke overskride følgende værdier målt indendørs i omliggende beboelser, idet støjgrænserne gælder over et måletidsrum på 10 minutter, hvor støjen er kraftigst (Vilkår 3.4.9) (A)

| Anvendelse | | A-vægtet lydtrykNiveau (10-160 Hz) dB |
|-------------------------------------------------------------------|-----------------------|------------------------------------------|
| Beboelsesrum | Aften/nat (kl. 18-07) | 20 |
| | Dag (kl. 07-18) | 25 |
| Kontorer, undervisningslokaler og andre lignende støjfølsomme rum | | 30 |
| Øvrige rum i virksomheder | | 35 |

30. Landbruget skal på tilsynsmyndighedens forlangende i henhold til begrundet mistanke, dog højst én gang om året, overfor tilsynsmyndigheden dokumentere, at vilkårene om støjgrænser i nr. 3.4.5 ikke overskrides, når virksomheden er i fuld, normal drift. Dokumentationen skal kun omfatte de støjgrænser, der er relevante, ifølge tilsynsmyndighedens vurdering af den konkrete sag.
Dokumentation kan ske ved måling eller beregning foretaget af person eller laboratorium, der er akkrediteret eller certificeret til "Miljømålinger – ekstern støj"
Vurdering af støjgrænsers eventuelle overskridelse foretages ud fra de til enhver tid gældende støjvejledninger. (Vilkår 3.4.10) (A)

Fluer og skadedyr

31. Der skal på ejendommen foretages effektiv fluebekæmpelse i overensstemmelse med de til enhver tid nyeste retningslinier fra Århus Universitet, Danmarks Jordbrugsforskning, Skadedyrlaboratoriet. (Vilkår 3.4.11) (A)
32. Opbevaring af foder skal ske på en sådan måde, at der ikke opstår risiko for tilhold af rotter eller andre skadedyr. (Vilkår 3.4.12) (A)

Lys

33. Belysning i stalde skal være slukket mellem kl. 23 og 06, med mindre menneskelig aktivitet er påkrævet i stalden. (Vilkår 3.4.13) (A)

Ophør

34. Ved ophør af driften på ejendommen skal der træffes de nødvendige foranstaltninger for at undgå forureningsfare og for at bringe stedet tilbage til en miljømæssigt tilfredsstillende tilstand.
Som minimum foretages følgende: Alle beholdere og anlæg, der har indeholdt husdyrgødning, skal rengøres herfor. Olie, kemikalier samt affald skal bortskaffes efter de gældende regler. (Vilkår 3.5 Ophør) (A)

Egenkontrol

Nedenstående punkter skal forevises på forlangende eller sendes til tilsynsmyndigheden og skal opbevares i minimum 5 år:

35. Antal producerede dyr (Vilkår 3.8.1) (A)

36. Gennemsnitlige vægtintervaller (indgangs-, og afgangsvægt/slagtevægt) (Vilkår 3.8.2) (A)
37. Bekæmpelse af fluer herunder registrering af det anvendte middel, dato og behandlingssted jf. vilkår nr. 3.4.11. (Vilkår 3.8.10) (A)
38. Rengøring af stalde jf. vilkår 3.2.3. (Vilkår 3.8.11) (A)
39. Eftersyn og justering af ventilationsanlæg jf. vilkår 3.2.5. (Vilkår 3.8.12) (A)
40. Bortskaffelse af affald jf. vilkår 3.2.14. Dokumentationen kan f.eks. bestå i en samlet opgørelse over typer, mængder, transportørfirma og modtagefirma eller af stamkort fra affaldsregistreringen for affald. (Vilkår 3.8.13) (A)
41. Reparationer af gyllebeholdere samt dato for udførelsen jf. vilkår 3.3.2. (Vilkår 3.8.14) (A)

2.2 Vilkår, fra revurderingen i 2012, som bortfalder (C)

Vilkårenes nummer i den revurderede godkendelse fra 2012 er skrevet i parentes efter vilkåret.

Generelle forhold

- Godkendelsen omfatter husdyrproduktionen på ejendommen Røgenvej 40, 8472 Sporup, med anlæg og driftsbygninger samt ejede og forpagtede udbringningsarealer, der drives under samme cvr-nummer. (Vilkår 3.1.1) (C)
- Landbrugets indretning og drift skal miljømæssigt være i overensstemmelse med de oplysninger, der ligger til grund for godkendelsen, dog med de eventuelle ændringer, der fremgår af vilkårene. (Vilkår 3.1.2) (C)

Produktionsomfang og stalde

- Godkendelsen omfatter en produktion af maksimalt 8964 slagtesvin, der opfedes fra 30 til 100 kg, svarende til 221,26 DE med nugældende beregning. (Vilkår 3.2.1) (C)
- Indretning og drift af stalde og opbevaringsanlæg for husdyrgødning samt opbevaring og udbringning af husdyrgødning skal ske i overensstemmelse med reglerne i den til enhver tid gældende "Bekendtgørelse om husdyrbrug og erhvervsmæssigt dyrehold, husdyrgødning, ensilage m.v." og vilkårene i denne godkendelse. (Vilkår 3.2.5) (C)
- Der skal til stadighed være rådighed over tilstrækkeligt udspretningsareal for husdyrgødningen, både fra ejendommen og evt. tilført via gylleaftaler, i henhold til ovenstående bekendtgørelsens kapitel 10 om harmoniregler. Plantedirektoratet er fremover tilsynsmyndighed for harmonireglerne. (Vilkår 3.2.6) (C)

Spildevand herunder regnvand

- Afledning af overfladevand fra befæstede arealer må ikke kunne give anledning til forurening af vandløb, søer, fjord og hav. Der må derfor ikke ske sammenblanding af regnvand med husdyrgødning eller sprøjtemiddelester. (Vilkår 3.2.10) (C)

- Gødning og vaskevand fra udleveringsramper for svin skal ledes til gyllekanalerne eller til en opsamlingsbeholder og videre til gyllebeholderen. (Vilkår 3.2.12) (C)
- Spildevand fra vask af stalde betragtes som flydende husdyrgødning, som skal ledes til en gyllebeholder.

Ejendommen ligger i oplandet til Gelbæk, der er udpeget til forbedret spildevandsrensning jævnfør Favrskov Kommunes spildevandsplan. Det opland som Røgenvej 40 ligger i er udpeget til rensning for organisk stof (renseklasse O).

Ifølge BBR-registeret har ejendommen en ældre et-kammer bundfældningstank samt udledning herfra til recipient (vandløb, grøft eller markdræn) uden yderligere rensning. Det må forventes at ejeren af ejendommen kan blive pålagt at foretage forbedret spildevandsrensning indenfor en kortere år-række. (Vilkår 3.2.13) (C)

- Sanitært spildevand skal ledes til særskilt anlæg for husspildevand. (Vilkår 3.2.14) (C)

Affald

- Affald skal opbevares på en måde, som ikke medfører forurening af omgivelserne, herunder jord, grundvand, vandløb eller luft. (Vilkår 3.2.16) (C)
- Ejendommen skal være tilmeldt de kommunale ordninger for afhentning af affald, og virksomheden skal følge de til enhver tid gældende regulativer, forskrifter og anvisningsordninger for bortskaffelse og sortering af affald i Favrskov Kommune. Ejeren er forpligtet til at holde sig à jour med eventuelle ændringer i regulativerne. (Vilkår 3.2.17) (C)
- Døde dyr og andet animalsk affald skal bortskaffes til godkendt destruktionsvirksomhed. I tidsrummet indtil afhentning skal grise overdækkes med en kadaverkappe således, at de er afskærmet mod hunde og vilde dyr, og der ikke opstår uhygiejniske forhold. Afhentningsstedet er markeret på bilag 1. (Vilkår 3.2.20) (C)

Farligt affald

- Alt farligt affald skal anmeldes til Kommunen, og skal bortskaffes til miljøgodkendt modtager. (Vilkår 3.2.22) (C)
- Tom emballage fra bekæmpelsesmidler skal afleveres samme sted som giftrester (Modtagestationen i Århus) med mindre det på etiketten står, at det i rengjort tilstand må bortskaffes med dagsrenovationen. (Vilkår 3.2.23) (C)
- Bedriften Skytskjærlund Røgenvej 40 skal tilmeldes kommunens indsamlingsordning for klinisk risikoaffald. Tilmelding foretages til Favrskov Forsyning, tlf 89 64 50 00. Medicinrester, sprøjter og kanyler fra eget brug i besætningen skal afhentes mindst 1 gang årligt. Kanyler skal opbevares i engangsemballage rekvireret ved Favrskov Forsyning.

Medicin, skalpeller og kanyler skal opbevares i aflåst skab. (Vilkår 3.2.24) (C)

Bekæmpelsesmidler og sprøjteudstyr

- Bekæmpelsesmidler skal opbevares i aflåst rum på ejendommen, hvor der står bekæmpelsesmidler på den aflåste dør. (Vilkår 3.2.25) (C)

- Der må ikke tages vand direkte fra vandværket til påfyldning af marksprøjten, medmindre der er monteret en kontraventil, eller der anvendes en særskilt mellembeholder, så tilbagesug til vandforsyningen forhindres. Vandslangen skal være fjernet eller hævet over vandoverfladen, inden vandet iblandes sprøjtemiddel. (Vilkår 3.2.26) (C)
- Der må ikke spildes sprøjtemidler på jorden, således at der er fare for forurening af jord, grundvand, vandløb eller dræn. (Vilkår 3.2.27) (C)
- Skylning af sprøjteudstyr skal foregå med rent vand i marken. Skyllvand fra skylning af sprøjteudstyr og vand fra skylning af dunke, der har indeholdt bekæmpelsesmidler må kun udsprede på markarealer. (Vilkår 3.2.28) (C)

Husdyrgødning

- Opbevaringsanlæggene for husdyrgødning på ejendommen skal have en opbevaringskapacitet på mindst 9 måneder. (Vilkår 3.3.1) (C)
- Der skal være tæt flydelag eller anden tæt overdækning på begge gyllebeholdere. Senest 1 uge efter omrøring skal der igen være dannet eller tilført et tætsluttende flydelag. Der skal føres journal/logbog over flydelagets tilstand og tæthed mindst en gang om måneden. (Vilkår 3.3.3) (C)
- Gylle må ikke udbringes på lørdage, søn- og helligdage. (Vilkår 3.3.7) (C)
- Der må i forbindelse med transporten af gylle ikke forekomme spild af gylle. (Vilkår 3.3.9) (C)

Fodertilpasninger

- Den totale mængde N ab dyr pr. år beregnet som Kg N ab dyr pr slagtesvin x det årlige antal producerede slagtesvin skal være mindre end 23.783 kg N pr år. (Vilkår 3.5.1) (C)

"Kg N ab dyr pr. slagtesvin" beregnes ud fra følgende ligning:

$$\text{Kg N ab dyr pr. slagtesvin} = ((\text{afgangsvægt} - \text{indgangsvægt}) \times \text{FEsv pr. kg tilvækst} \times \text{gram råprotein pr. FEsv}/6250) - ((\text{afgangsvægt} - \text{indgangsvægt}) \times 0,0296 \text{ kg N pr. kg tilvækst})$$

Ovenstående er beregnet ud fra forudsætningerne i nedenstående tabel. De enkelte forudsætninger er ikke bindende, men vilkårs-ligningen skal samlet set overholdes.

| Faktor | Værdi |
|----------------------------|--------|
| Antal slagtesvin | 8964 |
| Indgangsvægt, kg | 30 |
| Afgangsvægt, kg | 100 |
| FEsv pr. kg. tilvækst | 2,87 |
| Gram råprotein pr. FEsv | 147 |
| Kg N ab dyr pr. slagtesvin | 2,3733 |

- Den totale mængde P ab dyr pr år beregnet som Kg P ab dyr pr slagtesvin x det årlige antal producerede slagtesvin skal være mindre end 4473 kg P pr år. (Vilkår 3.5.2) (C)

"Kg P ab dyr pr. slagtesvin" beregnes ud fra følgende ligning:

$$\text{P ab dyr pr. slagtesvin} = ((\text{afgangsvægt} - \text{indgangsvægt}) \times \text{FEsv pr. kg tilvækst} \times \text{gram fosfor pr. FEsv}/1000) - ((\text{afgangsvægt} - \text{indgangsvægt}) \times 0,0055 \text{ kg P pr kg tilvækst}).$$

Ovenstående er beregnet ud fra forudsætningerne i nedenstående tabel. De enkelte forudsætninger er ikke bindende, men vilkårligningen skal samlet set overholdes.

| Faktor | Værdi |
|----------------------------|--------|
| Antal slagtesvin | 8964 |
| Indgangsvægt, kg | 30 |
| Afgangsvægt, kg | 100 |
| FEsv pr. kg. tilvækst | 2,87 |
| Gram fosfor pr. FEsv | 4,4 |
| Kg P ab dyr pr. slagtesvin | 0,4277 |

- BAT- niveauet mht. fosfor vurderes at være et foderindhold for slagtesvinene på 4,4 g P/FE. Foderet skal indeholde 147 g råprotein/FE og skal tilsættes fytase. Slagtesvinene skal fasefodres med minimum 2 faser. (Vilkår 3.5.5) (C)
- Dokumentation for overholdelse af vilkår om fodring skal opbevares i 5 år og skal kunne fremvises ved forespørgsel fra tilsynsmyndigheden. (Vilkår 3.5.6) (C)

Renere teknologi

- Svinebruget skal mindst en gang om året undersøge muligheden for at indføre renere teknologi i form af ændrede råvarer, nye metoder eller besparelser på materialer og ressourcer, således at miljøbelastningen nedsættes. (vilkår 3.6.1) (C)
- Det pålægges desuden ejeren én gang årligt at undersøge mulighederne for at nedsætte lugtudslipene ved at anvende renere teknologi. (Vilkår 3.6.2) (C)

Driftsforstyrrelser eller uheld

- Svinebruget skal indrettes og drives således, at spild og andet ukontrolleret udslip af forurenende stoffer forhindres og forebygges. (Vilkår 3.7.1) (C)
- Der skal foreligge en beredskabsplan på husdyrbruget, som fortæller, hvornår og hvordan der skal reageres ved uheld, som kan medføre konsekvenser for det eksterne miljø. Planen skal være tilgængelig og synlig for ejendommens ansatte og andre, der arbejder på bedriften. Beredskabsplanen skal udarbejdes og indsendes til Favrskov Kommune senest ½ år efter revurderingens meddelelse. (Vilkår 3.7.2) (C)
- Ved anvendelse af udenlandsk arbejdskraft skal personalet have udleveret en oversat udgave af beredskabsplanen og vilkårene for denne godkendelse. (Vilkår 3.7.3) (C)
- Ved uheld, der afstedkommer risiko for forurening af miljøet, skal beredskabet straks orienteres via tlf. 112. (Vilkår 3.7.4) (C)
- I tilfælde af uheld skal disse noteres i en særskilt logbog, og der skal udarbejdes en procedure/opdatering til beredskabsplanen med henblik på at forebygge situationen fremover. (Vilkår 3.7.5) (C)

Egenkontrol

- Foderforbrug pr. kg tilvækst (Vilkår 3.8.3) (C)

- Det gennemsnitlige indhold af råprotein pr FE i de anvendte blandinger (Vilkår 3.8.4) (C)
- Det gennemsnitlige indhold af fosfor pr FE i foderblandingerne (Vilkår 3.8.5) (C)
- N og P ab dyr skal på baggrund af logbogens eller produktionskontrollens oplysninger beregnes for en sammenhængende periode på minimum 12 måneder i perioden 15. september til 15. februar, svarende til den periode, der gælder for beregning af type-2 korrektionsfaktoren i gødningsregnskab. (Vilkår 3.8.6) (C)
- Der skal udarbejdes en blandeforskrift for foder mindst hver tredje måned, såfremt der anvendes hjemmeblandet foder. (Vilkår 3.8.7) (C)
- Logbogen/produktionskontrollen, indlægssedler for hver tredje måned samt eventuelle blandeforskrifter skal opbevares på husdyrbruget i mindst fem år og forevises på tilsynsmyndighedens forlangende." (Vilkår 3.8.8) (C)
- At der er tilstrækkelig opbevaringskapacitet for husdyrgødning jf. vilkår nr. 3.3.1. Dokumentationen kan f.eks. bestå af opbevaringsaftaler. (Vilkår 3.8.9) (C)
- Hvilke tiltag der er foretaget, for at indføre bedst tilgængelige teknik, og hvilke muligheder der er for yderligere tiltag, herunder en opgørelse over forbruget pr. år af foder, energi og vand jf. vilkår 3.7.1 om renere teknologi. (Vilkår 3.8.15) (C)
- For hver gylletank skal der føres en logbog over tidspunkt for udslusning, omrøring og udpumpning fra gylletank, herunder beskrivelse af flydelagets tilstand og tæthed efter reglerne i husdyrgødningsbekendtgørelsen. (Vilkår 3.8.16) (C)
- Uheld der har medført forurening af jord, grundvand eller overfladevand jf. vilkår 3.8.5. (Vilkår 3.8.17) (C)
- Gødningsplan. (Vilkår 3.8.18) (C)

3. Generelle forhold

3.1 Meddelelsespligt

Hvis dyreholdet udvides eller der foretages andre ændringer i anlæggets udformning, end det som fremgår af denne revurdering, skal ejer eller driftsherre ansøge kommunen. Kommunen skal herefter vurdere om de ønskede ændringer udløser krav om ny miljøgodkendelse efter husdyrbrugloven.

3.2 Tilsyn og retsbeskyttelse

Favrskov Kommune har som tilsynsmyndighed ret til på ethvert tidspunkt at kontrollere, at vilkårene og påbuddene i afgørelsen overholdes.

Derudover gælder, at hvis der indtræffer hændelser eller uheld der mærkbart berører miljøet, uden at hændelsen er omfattet af reglerne om miljøskade, skal kommunen, foretage de ændringer i vilkårene for godkendelsen, som kommunen vurderer nødvendige, og meddele dem i form af påbud. Påbuddet skal meddeles for at begrænse konsekvenserne for miljøet af de indtrufne hændelser eller uheld, og for at hindre eventuelle yderligere hændelser eller uheld.

Særregler for IE-husdyrbrug

Husdyrbruget skal leve op til en række krav, som fremgår af kapitel 17 i husdyrgodkendelsesbekendtgørelsen, det drejer sig om at:

- Husdyrbruget skal have et miljøledelsessystem.
- Den ansvarlige for husdyrbruget skal oplære personale i relevant lovgivning, i transport og udbringning af husdyrgødning, i planlægning af aktiviteter, i beredskabsplanlægning og styring samt i reparation og vedligeholdelse af udstyr.
- Den ansvarlige for husdyrbruget skal udarbejde en beredskabsplan.
- Den ansvarlige for husdyrbruget skal udarbejde og følge en plan for kontrol, reparation og vedligeholdelse af husdyrbruget og dets materiel.
- Den ansvarlige for husdyrbruget skal, for at reducere kvælstofmængden i gyllen, som minimum enten anvende fasefodring, reducere indholdet af råprotein eller anvende fodertilsætningsstoffer. Den ansvarlige skal desuden, for at reducere mængden af fosfor i gyllen, som minimum enten anvende fasefodring, fodertilsætningsstoffer eller anvende letfordøjeligt uorganisk fosfat.
- På husdyrbruget skal anvendes energieffektiv belysning, senest efter ændring eller udskiftning af eksisterende belysningsanlæg.
- Den ansvarlige for husdyrbruget skal sikre at støvemissionerne fra staldanlæggene reduceres ved enten at reducere støvproduktionen fra foder og strøelse eller etablere et luftrensningssystem.
- Den ansvarlige for husdyrbruget skal ved manglende overholdelse af vilkår, eller disse umiddelbare krav, underrette kommunen, samt træffe de nødvendige foranstaltninger for at sikre, at vilkårene og kravene igen overholdes.
- Den ansvarlige for husdyrbruget skal én gang årligt sende følgende til kommunen: logbøger for eventuel miljøteknologi, dokumentation for miljøledelsessystem, logbog over gennemførte kontroller, dokumentation for overholdelse af fodringskrav. Informationerne vedrørende ét kalenderår skal senest den 31. december, det følgende år, sendes samlet til kommunen.

- Den ansvarlige for husdyrbruget skal ved ophør eller neddrøsing af produktionen, til under stipladsgrænserne, anmelde det til kommunen samt sende en vurdering efter § 38 k, stk. 1 i lov om forurennet jord.

3.3 Næste revurdering af miljøgodkendelsen

Tilsynsmyndigheden skal, jævnfør godkendelsesbekendtgørelsen, regelmæssigt og mindst hvert 10. år tage den samlede godkendelse op til revurdering og om nødvendigt ændre vilkårene heri. Den næste regelmæssige revurdering skal derfor foretages 10 år efter denne afgørelses-dato, det vil sige i 2031.

Herudover skal en godkendelse tages op til revurdering i tilfælde af, at forurening fra ejendommen medfører miljømæssige skadevirkninger, der ikke kunne forudsiges, eller der er skabt teknisk mulighed for at nedbringe emissionerne betydeligt eller andre forhold nævnt i husdyrbruglovens § 40.

Det skal bemærkes, at tilsynsmyndigheden altid kan revidere vilkårene i en godkendelse for at forbedre husdyrbrugets kontrol med egen forurening (egenkontrol) eller opnå et mere hensigtsmæssigt tilsyn.

Revurdering ved ny BAT-konklusion

Godkendelser af IE-husdyrbrug (Husdyrbrug omfattet af Direktivet om Industrielle Emissioner) skal revurderes, når EU-kommissionen har offentliggjort en BAT-konklusion (BAT-krav) i EU Tidende, der vedrører husdyrbrugets væsentligste IE-aktivitet.

Der skal ske en revurdering senest 4 år efter offentliggørelsen af BAT-konklusionen.

3.4 Gyldighed

Hvis godkendelsen ikke har været helt eller delvis udnyttet, i 3 på hinanden følgende år, så bortfalder den del, der ikke har været udnyttet i de seneste 3 år.

3.5 Offentliggørelse og høring

For-offentlighed af igangsætning af revurdering

Et oplæg om igangsætning af revurderingen blev sendt til husdyrbruget Røgenvej 40 den 23. november 2020.

At revurderingen var påbegyndt, blev offentliggjort på Favrskov Kommunes hjemmeside den 7. juni 2021. Offentligheden har hermed haft mulighed for at komme med forslag og bemærkninger til revurderingen, samt anmode om at få tilsendt et udkast til afgørelse, når dette foreligger.

Kommunen har i forbindelse med annonceringen modtaget bemærkninger fra Danmarks Naturfredningsforings lokalafdeling Favrskov (DN), som havde bemærkninger til, at de ønsker, at vilkårene strammes i forhold til ammoniakemissionen, for at tilgodese naturarealer omkring husdyrbruget. DN bemærker, at der i revurderingen fra 2012 var stillet krav om en handleplan til reduktion af ammoniakemissionen og vil gerne vide om handleplanen er udarbejdet. De ønsker også at vide om drænet fuldspalte gulv opfylder kravene til dyrevelfærd.

Favrskov Kommune har i revurderingen vurderet emnerne, som DN er fremkommet med blandt andet om der skal stilles yderligere krav for at reducere ammoniakemissionen af hensyn til naturarealerne, vurderingen kan læses i kapitel 8.

Vedrørende handleplanen kan det bemærkes, at der ikke er udarbejdet en handleplan, hvilket Favrskov Kommune ikke har rykket for, da kravet ikke var indsat som et vilkår i revurderingen. Sidenhen er lovgivningen ændret, så kommunen ikke skal stille kravet i denne nye revurdering, da BAT kravet nu er opfyldt.

Favrskov Kommune kan også bemærke, at der ikke er en gulvtype som kaldes drænet fuldspalte. 'Fuldspaltegulv' er gulv som i hele arealet har spalter hvor spalteåbningerne udgør mere end 10 % af gulvarealet, fuldspaltegulv lever ikke op til dyrevelfærdskravene for slagtesvin i dag. Men på ejendommen Røgenvej 40 er der drænet gulv. Ved 'drænet gulv' har minimum 33% af gulvet spalteåbningerne der maksimalt udgør 10 % af gulvarealet, de resterende 67 % af gulvet har spalter hvor åbningsarealet må være over 10% af gulvarealet. Drænet gulv lever op til dyrevelfærdsreglerne for slagtesvin.

Høring af udkast til afgørelse

Udkast til afgørelse blev den 8. juli 2021 sendt i høring hos ejer og bruger samt organisationer, der har anmodet herom.

Der var en frist på 4 uger. Det vil sige, at der frem til den 5. august 2021 var mulighed for at komme med bemærkninger til udkastet.

Der indkom bemærkninger fra Danmarks Naturfredningsforenings lokalafdeling Favrskov (DN). DN udtrykte skuffelse over, at der ikke var håndhævet krav om at reducere ammoniakemissionen fra ejendommen siden den første revurdering af godkendelsen i 2012. Og at DN opfattede vilkårene 3.6.1 og 3.6.2 som, krav om at der skulle reduceres i ammoniakemissionen. Hertil kan Favrskov Kommune bemærke at kommunen ved tilsyn har kontrolleret vilkårene, og har fået oplyst, at der ikke er fundet nye tiltag, som væsentligt kunne reducere ammoniakemissionen eller lugtemissionen.

DN gør opmærksom på at kommunen jf. de særlige regler for IE-husdyrbrug skulle have modtaget logbøger for eventuel miljøteknologi og kontroller, og på den måde kunne kontrollere om gode råd blev efterlevet. Favrskov Kommune kan hertil bemærke at de fleste af særreglerne for IE-husdyrbrug først trådte i kraft 21. feb. 2021.

DN ønsker det tilladte dyrehold præciseret, således at det fremgår at der må produceres 10.012 dyr pr. år. Favrskov Kommune har tilføjet 'pr. år' i vilkår 2.

Endelig foreslår DN, at der stilles vilkår om at der foretages hyppig udslusning af gylle fra staldene, hvorved både lugten reduceres og at emissionen af klimagasser reduceres. Favrskov Kommune vurderer dog, at da lugtgenekravet er overholdt, kan Favrskov Kommune ikke stille yderligere krav. (Lugtgenerne er ikke beregnet i forbindelse med denne revurdering, da det ikke skal indgå i en revurdering. Men lugtgenerne blev beregnet i revurderingen fra 2012, dengang kunne det konstateres at lugtgenekravet i bekendtgørelsen var overholdt. Grænserne for lugtgener er ikke ændret siden).

Offentliggørelse af afgørelsen

Afgørelsen bekendtgøres ved annoncering på Favrskov Kommunes hjemmeside og på Miljøstyrelsens hjemmeside Digital MiljøAdministration (DMA) den 10. august 2021.

3.6 Klagevejledning

Klageberettigede er ansøger, de klageberettigede organisationer, samt enhver, der har væsentlig og individuel interesse i sagens udfald, jævnfør husdyrbruglovens §§ 84, 85, 86 og 87.

Hvis du ønsker at klage over kommunens afgørelse, kan du klage til Miljø- og Fødevarerklagenævnet. Klagen skal indgives inden den 7. september 2021.

Du klager via klageportalen, som du finder via www.naevneneshus.dk, www.borger.dk eller www.virk.dk. Du logger på Klageportalen med NEM-ID. En klage er indgivet, når den er tilgængelig for Favrskov Kommune via Klageportalen. Når du klager, skal du betale et gebyr på 900,- kr. for borgere og 1.800,- kr. for virksomheder, organisationer og offentlige myndigheder.

I Klageportalen sendes din klage automatisk først til Favrskov Kommune. Hvis Favrskov Kommune fastholder afgørelsen, sender Favrskov Kommune klagen videre til behandling i nævnet via Klageportalen. Du får besked om videresendelsen.

Miljø- og Fødevarerklagenævnet afviser din klage, hvis du sender den uden om Klageportalen, medmindre du forinden er blevet fritaget for brug af Klageportalen. Hvis du ønsker at blive fritaget for at bruge Klageportalen, skal du sende en begrundet anmodning til Favrskov Kommune. Favrskov Kommune videresender herefter din anmodning til nævnet, som træffer afgørelse om, hvorvidt du kan fritages. Se betingelserne for at blive fritaget på www.naevneneshus.dk.

Såfremt afgørelsen påklages, vil dette blive meddelt ansøger.

Denne afgørelse kan endvidere indbringes for domstolene (søgsmål), jævnfør husdyrbruglovens § 90. En eventuel sag skal være anlagt inden 6 måneder efter annoncering, det vil sige senest 10. februar 2022.

Følgende er inden meddelelse af revurderingen tilsendt udkast til afgørelse til kommentering samt efterfølgende meddelt om afgørelsen:

- **Ejer:** Borum Østergård A/S, Borumvej 105, 8471 Sabro v. Casper Østergaard, e-mail: casper@borum-oestergaard.dk
- **Ejers konsulent:** Ejler Petersen, Velas, Damsbovej 11, 5492 Vissenbjerg, e-mail: ejp@velas.dk
- **Bruger af husdyranlægget:** Thomas Østergaard, Nabevej 17, 8800 Viborg
- Danmarks Naturfredningsforening, Lokalfdeling Favrskov, Solsortevej 2, 8320 Hinnerup, e-mail: dnfavrskov-sager@dn.dk

3.7 Lovgrundlag, planer og vejledninger

- Lovbekendtgørelse nr. 520 af 1. maj 2019 om husdyrbrug og anvendelse af gødning m.v. (husdyrbrugloven)
- Bekendtgørelse nr. 2256 af 29. december 2020 om godkendelse og tilladelse m.v. af husdyrbrug (husdyrgodkendelsesbekendtgørelsen)
- Bekendtgørelse nr. 1451 af 21. juli 2021 om miljøregulering af dyrehold og om opbevaring af gødning (husdyrgødningsbekendtgørelsen)
- Bekendtgørelse nr. 1401 af 26. november 2018 om påfyldning og vask m.v. af sprøjter til udbringning af plantebeskyttelsesmidler (vaskepladsbekendtgørelsen)
- Bekendtgørelse nr. 1001 af 27. juni 2018 om anvendelse af affald til jordbrugsformål (slambekendtgørelsen)
- Bekendtgørelse nr. 558 af 1. juni 2011 om opbevaring m.m. af døde produktionsdyr
- Lovbekendtgørelse nr. 240 af 13. marts 2019 om naturbeskyttelse med senere ændringer (naturbeskyttelsesloven)
- Lovbekendtgørelse nr. 1218 af 25. november 2019 om miljøbeskyttelse med senere ændringer (miljøbeskyttelsesloven)
- Bekendtgørelsen om udpegning og administration af internationale naturbeskyttelsesområder samt beskyttelse af visse arter nr. 1595 af 6. december 2018 med senere ændringer (habitatbekendtgørelsen)
- Bekendtgørelse af lov nr. 119 af 26. januar 2017 om miljømål m.v. for internationale naturbeskyttelsesområder (miljømålsloven)
- Bekendtgørelse nr. 1257 af 27. november 2019 om indretning, etablering og drift af olietanke, rørsystemer og pipelines (olietanksbekendtgørelsen)
- Bekendtgørelse nr. 2292 af 30. december 2020 om spildevandstilladelser m.v. (spildevandsbekendtgørelsen)
- Lovbekendtgørelse nr. 282 af 27. marts 2017 om forurenede jord med senere ændringer (jordforureningsloven)
- Vejledning til vaskepladsbekendtgørelsen. Bekendtgørelse om påfyldning og vask af sprøjter til udbringning af bekæmpelsesmidler. Vejledning fra Miljøstyrelsen Nr. 31 2019
- Ekstern støj fra virksomheder, Miljøstyrelsens Vejledning nr. 5 fra november 1984
- Miljøstyrelsens Teknologiliste (<http://mst.dk/erhverv/landbrug/miljoeteknologi-og-bat/teknologiilisten/>)
- Kommuneplan 2017- 29 for Favrskov Kommune
- Miljøstyrelsens Husdyrvejledning (<http://husdyrvejledning.mst.dk/>)

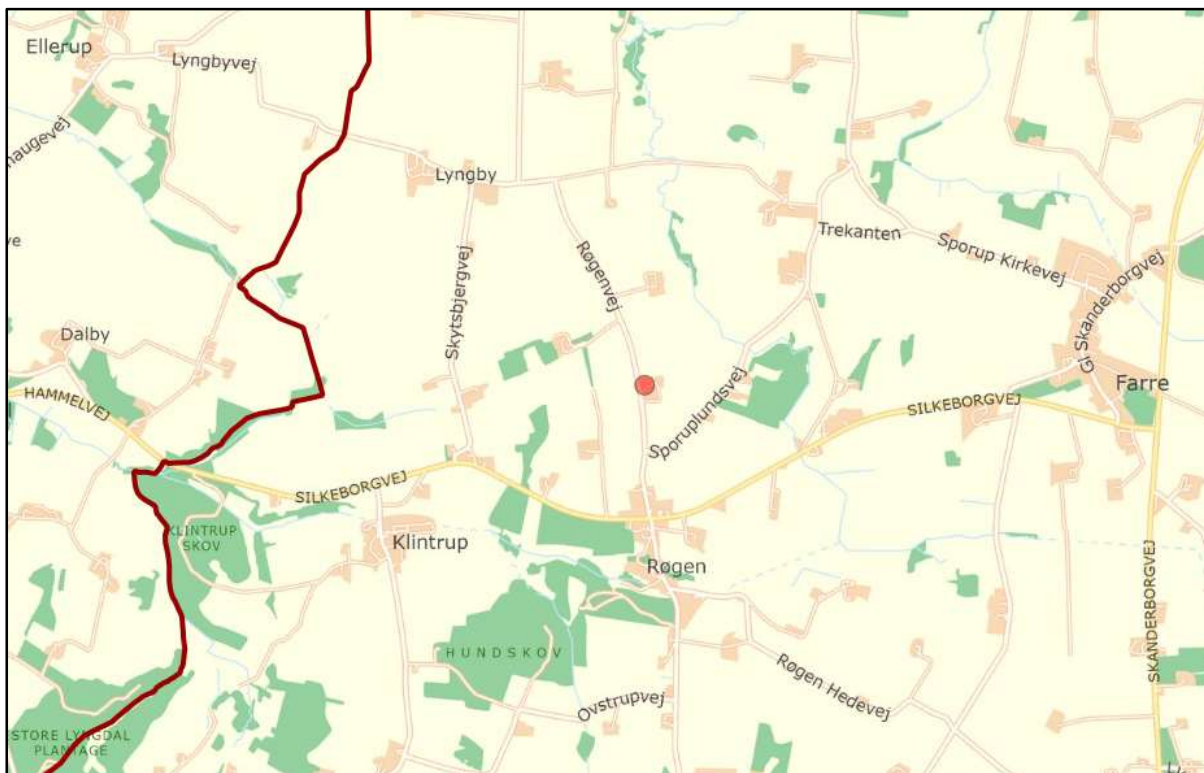
4. Anlæggets beliggenhed og planmæssige forhold

4.1 Beliggenhed, landskab og afstandskrav

Miljøteknisk redegørelse

Beliggenhed

Anlægget ligger 420 meter nord for Røgen.



Figur 1 Kortudsnit over området omkring Røgenvej 40. Ejendommen er placeret ved rød prik. Rød streg viser kommunegrænsen.

Kommunens bemærkninger og vurdering

Produktionen sker i eksisterende staldbygninger og der sker ingen bygningsmæssige ændringer i forbindelse med revurderingen.

5. Husdyrhold, staldanlæg og drift

5.1 Husdyrhold og staldindretning

Miljøteknisk redegørelse

Husdyrbruget Røgenvej 40 blev miljøgodkendt efter kapitel 5 i miljøbeskyttelsesloven i 2003. I godkendelsen af 28. maj 2003 blev dyreholdet godkendt til at være:

- 8.964 slagtesvin (30 – 100 kg)

Ved revurderingen den 28. september 2012 blev dyreholdet ikke ændret.

Den 1. oktober 2012 afgjorde Favrskov Kommune efter husdyrgodkendelsesbekendtgørelsens § 19 f, at det anmeldte skift i dyretype kunne bringes til udførelse. Det tilladte dyrehold blev derfor ændret til:

- 10.012 slagtesvin (30-100 kg)

Revurderingen omfatter derfor følgende tilladte dyrehold på Røgenvej 40:

Table 1 Oversigt over antal dyr samt staldsystemer

| Stald | Dyrehold og staldsystem | Vægt interval | Antal dyr pr. år |
|---------|---------------------------------------------|---------------|------------------|
| Stald 1 | Slagtesvin. Drænet gulv + spalter (33%/67%) | 30-100 kg | 10.012 |
| Stald 2 | Slagtesvin. Drænet gulv + spalter (33%/67%) | | |
| Stald 3 | Slagtesvin. Drænet gulv + spalter (33%/67%) | | |
| Stald 4 | Slagtesvin. Drænet gulv + spalter (33%/67%) | | |
| Stald 5 | Slagtesvin. Drænet gulv + spalter (33%/67%) | | |

Staldenes placering er vist på nedenstående kortudsnit.



Figur 2 Staldenes placering på Røgenvej 40

Vilkårene 3.1.1 og 3.1.2 i revurderingen fra 2012 fastlægger, at afgørelsen omfatter husdyrproduktionen på Røgenvej 40 samt ejede og forpagtede udbringningsarealer under samme CVR-nummer. De fastlægger at landbrugets indretning miljømæssigt skal være i overensstemmelse med de oplysninger der ligger til grund for godkendelsen.

I vilkår 3.2.1 er fastlagt at det tilladte dyrehold er 8964 slagtesvin.

I vilkår 3.2.5 står der at husdyrbrugets indretning, og drift af husdyrbruget skal ske i overensstemmelse med husdyrgødningsbekendtgørelsen.

Kommunens bemærkninger og vurdering

Favrskov Kommune vurderer, at vilkår 3.1.1 kan slettes, da udbringningsarealer helt generelt, efter ændringen af husdyrbrugloven i 2017, ikke længere er omfattet af en ejendoms miljøgodkendelse. Og det, at godkendelsen omfatter husdyrproduktionen er underforstået i en godkendelse og er dermed omfattet af gældende lov.

Ligeledes vurderes det, at vilkår 3.1.2 kan slettes, da det også er underforstået og i tråd med generel lovgivning, at landbruget skal være indrettet i overensstemmelse med de oplysninger der ligger til grund for godkendelsen

Da det tilladte dyrehold blev ændret med en § 19f afgørelse i 2012 ændres vilkår 3.2.1 således, at det fastlægger det korrekte antal svin, nemlig 10.012 slagtesvin (30-100 kg) i stedet for 8.864 slagtesvin (30-100 kg).

Vilkår 3.2.5 som fastlægger at husdyrbruget skal følge husdyrgødningsbekendtgørelsen slettes, da det naturligtvis følger af generel lovgivning at husdyrbruget skal følge bekendtgørelsen.

5.2 Foder

Miljøteknisk redegørelse

I revurderingen fra 28. september 2012 blev der stillet vilkår om, at der ved fodring af svinene skulle anvendes fytase og fasefodring. Der blev også stillet vilkår om, hvor meget fosfor og protein der maksimalt måtte være i foderet. Det drejer sig om vilkårene: 3.5.1, 3.5.2, 3.5.5 og 3.5.6.

Kommunens bemærkninger og vurdering

Det er blevet et generelt krav til IE-husdyrbrug (særregler for IE-husdyrbrug), at der skal anvendes metoder på ejendommen, som kan optimere husdyrenes udnyttelse af fosfor og kvælstof, for eksempel fasefodring eller fodertilsetningsstoffer, som reducerer udskillelsen af fosfor og kvælstof i gødningen.

Ved denne revurdering af godkendelsen skal fodervilkårene bortfalde. Det skyldes, at der kom ny lovgivning på husdyrgodkendelsesområdet i 2017, som gjorde, at metoden til reduktion af ammoniak ved hjælp af fodertilpasninger blev fjernet fra miljøstyrelsens teknologiliste. Ejendommens BAT-krav skal derfor beregnes uden den effekt, som kunne opnås ved fodertiltag.

De fire fodervilkår slettes i denne revurdering.

5.3 Energi- og vandforbrug

Miljøteknisk redegørelse

I revurderingen af 28. september 2012 var der stillet vilkår om, at der skulle foretages et energieftersyn på bedriften, samt udarbejdes en rapport med eventuelle energispareforslag.

Kommunens bemærkninger og vurdering

Favrskov Kommune vurderer, at det er BAT, igen at få foretaget en gennemgang af ejendommens energiforbrugende processer, da der i de sidste 8 år er sket en udvikling i diverse teknologier, så der muligvis er fremkommet nye spare muligheder siden sidste gennemgang. Favrskov Kommune vurderer derfor, at der igen skal udarbejdes en energigennemgang, senest et år efter denne revurdering er meddelt.

5.4 Spildevand, regnvand og bekæmpelsesmidler

Miljøteknisk redegørelse

I revurderingen fra 28. september 2012, var der stillet vilkår til, at afledning af overfladevand fra befæstede arealer ikke må kunne give anledning til forurening (vilkår 3.2.10), at gødning og vaskevand fra udleveringsramper skal ledes til gyllebeholder (vilkår 3.2.12) samt at vand fra staldvask skal ledes til en gyllebeholder (vilkår 3.2.13). I samme vilkår var der oplysninger om, at spildevand fra Røgenvej 40 skal renses for organisk

stof jf. kommunens spildevandsplan, og at ejendommen kan forvente, at blive pålagt forbedret spildevandsrensning indenfor en kortere årrække. Endelig var der vilkår om at sanitært spildevand skal ledes til særskilt anlæg for husspildevand (3.2.14).

Der var desuden stillet fire vilkår om sprøjtemidler. Om at midlerne skal opbevares aflåst (vilkår 3.2.25), om at marksprøjten ikke må fyldes med vand direkte fra vandværket medmindre der er monteret en kontraventil, eller der anvendes mellembeholder (vilkår 3.2.26), at sprøjtemidlerne ikke må spildes så det kan forårsage forurening (vilkår 3.2.27) og at skylning af sprøjteudstyr og dunke skal foregå i marken (vilkår 3.2.28).

Kommunens bemærkninger og vurdering

Favrskov Kommune vurderer, at de første fire vilkår skal slettes da alle forhold følger af generel lovgivning, herunder husdyrgødningsbekendtgørelsen. Favrskov Kommune konstaterer desuden, at oplysningerne om en kommende rensning af spildevand fra ejendommen kan slettes, da det netop er en oplysning og ikke et vilkår.

Favrskov Kommune vurderer ligeledes, at vilkårene vedrørende sprøjtemidler skal slettes da kravene følger af generel lovgivning for brug af sprøjtemidler.

5.5 Affald og forbrugsstoffer

Miljøteknisk redegørelse

I revurderingen fra 2012, var der stillet vilkår til, at affald skulle opbevares så det ikke medfører forurening (vilkår 3.2.16) og at ejendommen skal være tilmeldt de kommunale ordninger for afhentning af affald samt at virksomheden skal følge gældende regulativer (vilkår 3.2.17). Der var også stillet vilkår om at døde dyr skal bortskaffes til godkendt destruktionsvirksomhed og at dyrene skal overdækkes indtil afhentning (vilkår 3.2.20).

Angående farligt affald var der stillet vilkår om, at affaldet skal anmeldes til kommunen og bortskaffes til miljøgodkendt modtager (vilkår 3.2.22), samt vilkår om hvordan tom emballage fra bekæmpelsesmidler skal bortskaffes (vilkår 3.2.23), og endelig hvordan klinisk risikoaffald skal opbevares og bortskaffes (vilkår 3.2.24)

Kommunens bemærkninger og vurdering

Favrskov Kommune vurderer, at de ovenfor nævnte vilkår i revurderingen skal slettes, da alle forhold er krav i forhold til generel lovgivning.

Favrskov Kommune vil gøre opmærksom på at affaldsproducerende virksomheder, herunder IE-husdyrbrug, har pligt til at kildesortere det producerede affald, samt drive og indrette virksomheden således at affaldshierarkiet iagttages.

Affaldshierarkiet:

- 1) Affaldsforebyggelse.
- 2) Forberedelse med henblik på genbrug.
- 3) Genanvendelse.
- 4) Anden nyttiggørelse.
- 5) Bortskaffelse.

At affaldshierarkiet iagttages, vil sige, at driftslederen først og fremmest skal søge at minimere affaldsproduktionen på ejendommen. Det producerede affald skal derefter sorteres således, at mest affald kan genanvendes, hvis genanvendelse ikke er muligt, skal mest muligt affald nyttiggøres ved forbrænding. Således at mindst muligt affald bortskaffes til deponi.

5.6 Egenkontrol og dokumentation

Miljøteknisk redegørelse

I revurderingen fra 2012 var der stillet en række vilkår om egenkontrol i forhold til fodertilpasninger (Vilkårene 3.8.3, 3.8.4, 3.8.5, 3.8.6, 3.8.7 og 3.8.8).

Der var også stillet vilkår i forhold til opbevaringskapaciteten af gylle (Vilkår 3.8.9), om tiltag som reducerer miljøbelastningen (vilkår 3.8.15), om føring af logbog vedrørende brug af gyllebeholder (vilkår 3.8.16), om føring af logbog over uheld (vilkår 3.8.17) og om udarbejdelse af gødningsplan (vilkår 3.8.18)

Kommunens bemærkninger og vurdering

Egenkontrollen skal primært sikre, at der føres logbog med alle relevante parametre af betydning for overholdelse af de forudsætninger, der ligger til grund for revurderingen, de skal altså lette tilsynsmyndighedens kontrol af revurderingens øvrige vilkår.

Der var en række punkter som der skulle føres egenkontrol med, som ikke længere er aktuelle, da vilkårene der vedrører egenkontrolpunktet slettes, derfor kan de tilførende egenkontrollvilkår også slettes.

5.7 Driftsforstyrrelser og uheld

Miljøteknisk redegørelse

I revurderingen fra 2012 blev der stillet vilkår til, at svinebruget skal indrettes og drives således, at der ikke sker spild eller udslip (vilkår 3.7.1).

Der var desuden stillet 4 vilkår om, at der skal foreligge en beredskabsplan, hvad den skal indeholde, hvilket sprog det skal være på, at der skal ringes 112 i tilfælde af uheld og at uheld skal noteres og bruges til at opdatere beredskabsplanen (vilkårene 3.7.2, 3.7.3, 3.7.4 og 3.7.5)

Kommunens bemærkninger og vurdering

Favrskov Kommune vurderer at vilkåret om at svinebruget skal indrettes og drives så der ikke sker uheld kan slettes, da det allerede er bestemt i gældende lovgivning.

Vilkårene omkring beredskabsplanen og hvad der skal ske i tilfælde af uheld, vurderer Favrskov Kommune nu, er omfattet af særreglerne for IE-husdyrbrug, da det er blevet et generelt krav, at de skal udarbejde en beredskabsplan. Vilkårene slettes derfor.

6. Gødningsproduktion og -håndtering

6.1 Flydende husdyrgødning

Miljøteknisk redegørelse

På ejendommen produceres kun flydende husdyrgødning, gødningen opbevares i ejendommens to gyllebeholdere.

Tabel 2. Gyllebeholderoversigt

| Opbevarings anlæg | Byggeår | Overflade areal (m ²) | Kapacitet (m ³) | Overdækning | Pumpesystem til tømning |
|--------------------|---------|-----------------------------------|-----------------------------|--------------------|-------------------------|
| Gyllebeholder nord | 2003 | 524 | 2200 | Naturligt flydelag | Sugekran på gyllevogn |
| Gyllebeholder syd | 2000 | 576 | 2300 | Naturligt flydelag | Sugekran på gyllevogn |

I revurderingen fra 2012 var der stillet vilkår om, at der skulle være 9 måneders opbevaringskapacitet på ejendommen (vilkår 3.3.1) og at der skulle være tæt flydelag på begge gyllebeholdere (vilkår 3.3.3)

Kommunens bemærkninger og vurdering

Favrskov Kommune vurderer, at vilkårene om opbevaringskapacitet og flydelag på gyllebeholdere skal slettes da det allerede er et krav i husdyrgødningsbekendtgørelsen.

6.2 Udbringningsarealer

Miljøteknisk redegørelse

I revurderingen fra 28. september 2012 var der stillet vilkår til ejendommens udbringningsarealer.

Der blev stillet vilkår om, at der skal være rådighed over tilstrækkelige udbringningsareal for husdyrgødningen fra ejendommen (vilkår 3.2.6).

Der blev også stillet vilkår om at gylle ikke måtte udbringes lørdage, søn- og helligdage (vilkår 3.3.7) og at der ikke måtte forekomme spild i forbindelse med transport af gylle (vilkår 3.3.9)

Kommunens bemærkninger og vurdering

I august 2017 trådte der en ny lov vedrørende husdyrbrug i kraft, loven adskilte lovgivningsmæssigt husdyranlæg og udbringningsarealer. Alle vilkår vedrørende markarealer og udbringning af husdyrgødning bortfaldt dermed. Det betyder, at alle ovennævnte vilkår til markdriften slettes i denne revurdering.

7. Forurening og gener fra anlægget

7.1 Lugt og støv

Miljøteknisk redegørelse

Lugtgeneafstandene skal overholdes for udvidelser og ændringer af dyrehold, men da der ikke sker ændringer af dyreholdet i en revurdering, er der ikke krav om at lugtgeneafstanden skal overholdes.

Der er derfor ikke foretaget en beregning i forhold til lugtgener ved naboer.

Kommunens bemærkninger og vurdering

Favrskov Kommune har ikke yderligere bemærkninger.

7.2 Fluer og andre skadedyr

Miljøteknisk redegørelse

I revurderingen fra 2012 var der i vilkår 3.4.11 stillet krav om, at der på ejendommen skal foretages fluebekæmpelse i overensstemmelse med retningslinjerne fra Skadedyrslaboratoriet.

Kommunens bemærkninger og vurdering

Skadedyrslaboratoriet er dog ophørt, i stedet har Institut for Agroøkologi på Aarhus Universitet udarbejdet retningslinjer for skadedyrsbekæmpelse. Retningslinjerne findes på https://agro.au.dk/fileadmin/DJF/Agro/Projekter/Vejledning_om_skadedyr/Retningslinier-for-fluebekaempelse.pdf

Favrskov Kommune ændrer ikke vilkåret, men gør opmærksom på, at retningslinjerne om skadedyrsbekæmpelse nu findes et andet sted. Det ændrer naturligvis ikke på, at der fortsat skal foretages fluebekæmpelse hvis det er nødvendigt.

7.3 Renere teknologi

Miljøteknisk redegørelse

I revurderingen fra 2012 var der stillet vilkår om at ejer en gang årligt skulle undersøge mulighederne for at nedsætte lugtudslippene ved at anvende renere teknologi. Kravet blev stillet i to enslydende vilkår: 3.4.3 og i vilkår 3.6.2.

Desuden blev der stillet vilkår om at svinebruget en gang årligt skulle undersøge muligheden for at indføre renere teknologi i form af ændrede råvarer, nye metoder eller besparelser på materialer og ressourcer, så miljøbelastningen kunne nedsættes (vilkår 3.6.1).

Kommunens bemærkninger og vurdering

Favrskov Kommune vurderer, at det ene vilkår om at undersøge mulighederne for at reducere lugten fra ejendommen kan slettes (vilkår 3.6.2), da kravet bibeholdes, idet det andet vilkår består.

Vedrørende kravet om årligt, at undersøge mulighederne for at reducere miljøbelastningen fra produktionen, vurderer Favrskov Kommune, at det nu er omfattet af det generelle krav til IE-husdyrbrug. Særreglerne for

IE-husdyrbrug fastlægger at de skal have et miljøledelsessystem hvor der løbende skal laves og dokumenteres tiltag for at reducere miljøbelastningen. Vilåret slettes derfor.

8. Husdyrbrugets påvirkning af natur og miljø

8.1 Ammoniak og natur

Kommunens bemærkninger og vurdering

I forbindelse med revurderinger af IE-husdyrbrug skal §§ 26 og 27 i husdyrgodkendelsesbekendtgørelsen overholdes. Det drejer sig overordnet om, at totaldepositionen fra ejendommen ikke må overskride 0,7 kg N/ha/år for kategori 1-natur og 1,0 kg N/ha/år for kategori 2-natur.

I forbindelse med revurderinger sker der ingen ændringer på husdyrbruget, og derfor heller ingen merudledning af ammoniak, det betyder at der ikke vil være nogen merdeposition af ammoniak på naturområder. I denne revurdering foretages der derfor ikke en undersøgelse af, om der er en merpåvirkning af Kategori 3-natur, af § 3 beskyttede søer og enge eller områder som er yngle- eller rasteområde for såkaldte bilag IV-arter, da der ikke er risiko for tilstandsændringer på baggrund af revurderingen.

Ammoniakpåvirkning af natur

Den samlede emission fra anlægget er beregnet til: 3.977 kg N/år.

Kategori 1-natur

Nærmeste kategori 1-natur ligger i Natura 2000-område nr. 45 Gudenå og Gjærn Bakker, området er beliggende 5,5 km vest for anlægget.

I henhold til husdyrgodkendelsesbekendtgørelsen, må der for kategori 1-naturtyper maksimalt være en totaldeposition på

- 0,2 kg N/ha/år hvis der er flere end 1 andet husdyrbrug i nærheden
- 0,4 kg N/ha/år hvis der er 1 andet husdyrbrug i nærheden
- 0,7 kg N/ha/år hvis der ikke er andre husdyrbrug i nærheden

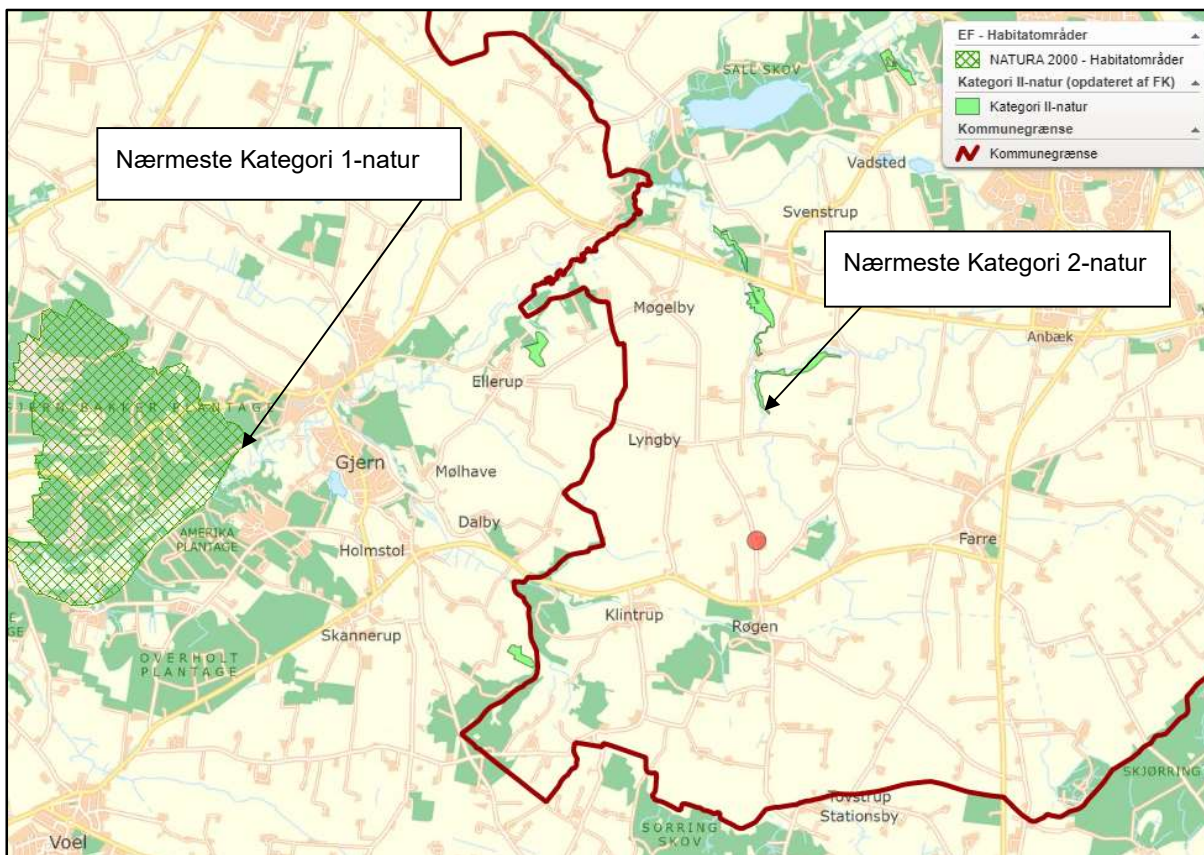
Beregning foretaget til nærmeste kategori 1-naturområde beliggende inden for Natura 2000-området viser, at der er en totaldeposition på 0,0 kg N/ha/år.

Kategori 2-natur

Nærmeste kategori 2-natur er et overdrev beliggende 1,3 km nord for anlægget.

I henhold til husdyrgodkendelsesbekendtgørelsen, må der for kategori 2-naturtyper maksimalt være en totaldeposition på 1,0 kg N/ha/år.

Beregningerne viser, at nærmeste kategori 2-naturområde vil modtage en totaldeposition på 0,1 kg N/ha/år fra anlægget.



Figur 3 Oversigt over Kategori 1- og 2-natur omkring Røgenvej 40, som er placeret ved rød prik.

Samlet vurdering

Husdyrbruget overholder alle krav i forhold til påvirkning af Kategori 1- og 2-natur.

9. Bedste tilgængelige teknik (BAT)

Miljøteknisk redegørelse

BAT drejer sig om anvendelse af bedst tilgængelig teknik inden for områderne:

- Foder
- Staldindretning
- Opbevaring af husdyrgødning
- Forbrug af vand og energi
- Udbringning af husdyrgødning, samt
- Management (godt landmandskab) herunder brug af farlige stoffer

Husdyrbrugets anvendelse af BAT er beskrevet i godkendelsen fra 28. maj 2003 og i revurderingen af 28. september 2012 og justeret i denne revurdering.

Nedenfor vises resultaterne af beregningen af BAT-kravet for ammoniakemission ud fra Bilag 3 i husdyrgodkendelsesbekendtgørelsen.

Ammoniakemissionen fra husdyrbruget vil være forskellig fra emissionen beregnet i revurderingen fra 2012. At emissionen er anderledes skyldes, at der i 2017 trådte en ny lovgivning i kraft, som ændrede beregningsmetoden fra at være styret af hvor mange dyr der er i staldene, til at være styret af hvor mange kvadratmeter gulvareal der er til rådighed i stalden. Emissionen i denne revurdering er således foretaget ud fra produktionsarealets størrelse (areal i stalden hvor dyrene kan opholde sig). At beregningen ændrer sig, betyder dog ikke, at emissionen ændrer sig i praksis, da der ikke sker fysiske ændringer i staldene.

Beregning af BAT-krav og ammoniaktab fra det ansøgte er beregnet i husdyrgodkendelse.dk og fremgår af Revurderingsskema 223399, se bilag 1.

Tabel 3. Samlet BAT beregning

| | Stalde | Lagre | Total |
|---------------------------------------------|--------|-------|-------|
| Samlet BAT-krav (kg NH ₃ -N/år) | 3.537 | 440 | 3.977 |
| Faktisk emission (kg NH ₃ -N/år) | 3.537 | 440 | 3.977 |
| Forskel (kg NH ₃ -N/år) | | | 0 |
| Er vejledende BAT overholdt? | | | Ja |

Kommunens bemærkninger og vurderinger

Kommunen skal vurdere BAT i forhold til BREF, et EU-referencedokument samt i forhold til BAT-krav for ammoniakemission ud fra Bilag 3 i husdyrgodkendelsesbekendtgørelsen.

Kravet om BAT gælder for både eksisterende og nyetablerede dele af anlæg, når der søges om godkendelse af en ændring eller udvidelse på en ejendom. Når der er tale om en revurdering vil alle dele af anlægget være at betragte, som eksisterende i BAT-beregningen.

BAT-krav for ammoniakemission

Favrskov Kommune vurderer, at BAT-kravet for emissionen af ammoniak, som er beregnet i Revurderingsskema 223399, til 3.977 kg ammoniak-N pr. år, er det emissionskrav som anlægget skal overholde. Den faktiske emission af ammoniak er beregnet til det samme, nemlig 3.977 kg ammoniak-N pr. år. Anlægget overholder således BAT-kravet for ammoniakemission.

BAT- emissionskravet for ammoniak er overholdt for det ansøgte projekt via følgende indretninger og tiltag:

- Der er drænet gulv + spalter (33%/67%) i alle staldafsnit

Der er stillet vilkår om staldsystemet for at fastholde anvendelsen af BAT.

BAT-krav jævnfør BREF

I BREF – et EU referencedokument for bedste tilgængelige teknikker, er der beskrevet en række forhold, som intensiv husdyrproduktion skal leve op til. Det drejer sig om:

- Foder
- Staldindretning
- Opbevaring af husdyrgødning
- Forbrug af vand og energi
- Udbringning af husdyrgødning, samt
- Management (godt landmandskab)

Foder, staldindretning og opbevaring af husdyrgødning

I husdyrgodkendelsesbekendtgørelsens bilag 3, er BAT-kravene defineret og fastlagt for forskellige typer husdyrbrug. Og i husdyrgodkendelsesbekendtgørelsens kapitel 17 er der fastsat særregler for IE-husdyrbrug som gør en række BAT-krav til generelle lovkrav. Favrskov Kommune vurderer, at hvis kravene i bilag 3 og Kapitel 17 er overholdt betyder det, at kravene til foder, staldindretning (staldsystem og staldteknologi) og opbevaring af husdyrgødning er overholdt. Det fremgår af bekendtgørelsen, at ansøger har valgfrihed til at vælge det eller de virkemidler han ønsker, for at opfylde kravet til ammoniak. For andre forhold vedrørende opbevaring af husdyrgødning er kravene i BREF-dokumentet indarbejdet i husdyrgødningsbekendtgørelsen og er derfor omfattet af generel lovgivning.

Forbrug af vand og energi

Ifølge BREF-dokumentet er det BAT i forhold til vandforbrug at:

- rengøre stalde og udstyr med højtryksrensere efter hvert hold
- udføre regelmæssig kalibrering af drikkevandsanlægget for at undgå spild
- registrere vandforbruget
- detektere og reparere lækager

Ifølge BREF-dokumentet er det BAT i forhold til energiforbrug at:

- anvende naturlig ventilation hvor dette er muligt
- for mekanisk ventilerede stalde: optimerer udformningen og styringen af ventilationssystemet for at opnå god temperaturkontrol og opnå minimumsventilation om vinteren
- for mekanisk ventilerede stalde: undgå modstand i ventilationssystemet ved hyppigt eftersyn og rengøring
- Anvendelse af lavenergi-belysning

Kommunen vurderer, at ansøgers tiltag med vand- og energibesparende foranstaltninger som beskrevet i revurderingen fra 2012 og de nye krav i husdyrgodkendelsesbekendtgørelsens Kapitel 17 med særregler for IE-husdyrbrug er BAT, der er derudover stillet vilkår om, at ejendommen igen skal gennemgås af en energikonsulent, med henblik på at afdække konkrete energibesparende tiltag på ejendommen, da det vurderes at være BAT.

Management (godt landmandskab)

Ifølge BREF-dokumentet er det, BAT at:

- have fokus på uddannelse af personale
- føre journal over forbrug af vand, energi, foder og spild samt journal over spredning af gødning på markerne
- have en beredskabsplan
- sikre reparation og vedligehold af bygninger og udstyr samt renholdelse af faciliteter
- planlægge produktionen så levering og fjernelse af produkter og spild foretages korrekt
- planlægge gødning af markerne korrekt

Det er Favrskov Kommunes vurdering, at ansøger ved overholdelse af dansk lovgivning, herunder Kapitel 17 i husdyrgodkendelsesbekendtgørelsen med særregler for IE-husdyrbrug, og med de tiltag, der er beskrevet i revurderingen fra 2012 i afsnittene *Affald, Egenkontrol og Driftsforstyrrelser eller uheld*, lever op til BAT for management (godt landmandskab).

Bilag 1. Revurderingskema 223399, version 6

Husdyrgodkendelse.dk

Revurderingsskema (223399)

Dette er en revurdering af en miljøgodkendelse efter § 12 i husdyrgodkendelsesloven.

Versionsnummer:

6

Indsendelsesdato:

Der kunne ikke hentes en dato for indsendelse af skemaet

Genereringsdato:

05-07-2021

Husdyrbruget

| | |
|--------------------------|------------------|
| Husdyrbrugets CVR-nummer | 33598130 |
| Husdyrbrugets navn | Borum Østergaard |
| Beliggenhedsadresse | Røgenvej 40 |
| Postnummer | 8472 |
| By | Sporup |

Ansøger

| | |
|--------------------|-----------------------------|
| Ansøger navn | Casper Østergaard |
| Ansøger adresse | Røgenvej 40 |
| Ansøger postnummer | 8472 |
| Ansøger by | Sporup |
| Ansøger telefon | 26278405 |
| Ansøger email | casper@borum-oestergaard.dk |

Konsulent

| | |
|---------------------------|-----------------|
| Konsulent Cvr | |
| Konsulent virksomhedsnavn | Velas |
| Konsulent navn | Louise Damgaard |
| Konsulent adresse | Trigevej 20 |
| Konsulent postnummer | 8382 |
| Konsulent by | Hinnerup |
| Konsulent telefon | 23727084 |
| Konsulent email | ldt@velas.dk |

Ejendom

| | |
|----------------|------------|
| Ejendomsnummer | 7100006671 |
| CHR numre | 70133 |

Kort beskrivelse:

Revurdering (223399) | Gennemse & indsend

Her er alle indtastninger og beregningsresultater samlet på en side, der kan udskrives som en samlet PDF.

Dette er en revurdering af en miljøgodkendelse efter § 12 i husdyrgodkendelsesloven.

Typen af IE - brug:
IE-slagtesvin

Kort beskrivelse:

Versionsnummer:
6

1. Basisoplysninger

Husdyrbruget

| | |
|---------------------|------------------|
| Bedrift Cvr | 33598130 |
| Husdyrbrugets navn | Borum Østergaard |
| Beliggenhedsadresse | Røgenvej 40 |
| Postnummer | 8472 |
| By | Sporup |

Ansøger

| | |
|---------------------|-----------------------------|
| Ansøgers navn | Casper Østergaard |
| Ansøgers adresse | Røgenvej 40 |
| Ansøgers postnummer | 8472 |
| Ansøgers by | Sporup |
| Ansøgers telefon | 26278405 |
| Ansøgers email | casper@borum-oestergaard.dk |

Konsulent

| | |
|---------------------------|-----------------|
| Konsulent Cvr | |
| Konsulent virksomhedsnavn | Velas |
| Konsulentnavn | Louise Damgaard |
| Konsulentadresse | Trigevej 20 |
| Konsulentpostnummer | 8382 |
| Konsulentby | Hinnerup |
| Konsulenttelefon | 23727084 |
| Konsulent-email | ldt@velas.dk |

Ejendom

| | |
|----------------|------------|
| Ejendomsnummer | 7100006671 |
| CHR numre | 70133 |

Matrikler på ejendomsnummer

| |
|--------------------------------|
| Matrikel: 6a - Røgen By, Røgen |
| Matrikel: 6u - Røgen By, Røgen |
| Matrikel: 6v - Røgen By, Røgen |
| Matrikel: 3e - Mølgårde, Søby |

2. Overblik over stalde og produktioner

| Stalde og produktioner | | | | | | |
|------------------------|----------------------------------|----------------------|------------|---------------------------------------------------------|-------------------------|------------------------------------|
| Staldnavn | Staldstørrelse (m ²) | Ventilation | Kildehøjde | Produktion | Antal måneder udegående | Produktionsareal (m ²) |
| Ansøgt drift | | | | | | |
| Stald 1 | 107 | Mekanisk ventilation | 6 m | (#364983) Slagtesvin. Drænet gulv + spalter (33 %/ 67%) | 0 | 34 |
| Stald 2 | 583 | Mekanisk ventilation | 6 m | (#364984) Slagtesvin. Drænet gulv + spalter (33 %/ 67%) | 0 | 400 |
| Stald 3 | 475 | Mekanisk ventilation | 6 m | (#364986) Slagtesvin. Drænet gulv + spalter (33 %/ 67%) | 0 | 280 |
| Stald 4 | 244 | Mekanisk ventilation | 6 m | (#364985) Slagtesvin. Drænet gulv + spalter (33 %/ 67%) | 0 | 157 |
| Stald 5 | 949 | Mekanisk ventilation | 6 m | (#364987) Slagtesvin. Drænet gulv + spalter (33 %/ 67%) | 0 | 667 |
| Sum | | | | | | 1538 |
| Nudrift | | | | | | |
| Stald 1 | 107 | Mekanisk ventilation | 6 m | (#364990) Slagtesvin. Drænet gulv + spalter (33 %/ 67%) | 0 | 34 |
| Stald 2 | 583 | Mekanisk ventilation | 6 m | (#364993) Slagtesvin. Drænet gulv + spalter (33 %/ 67%) | 0 | 400 |
| Stald 3 | 475 | Mekanisk ventilation | 6 m | (#364996) Slagtesvin. Drænet gulv + spalter (33 %/ 67%) | 0 | 280 |
| Stald 4 | 244 | Mekanisk ventilation | 6 m | (#365000) Slagtesvin. Drænet gulv + spalter (33 %/ 67%) | 0 | 157 |
| Stald 5 | 949 | Mekanisk ventilation | 6 m | (#365002) Slagtesvin. Drænet gulv + spalter (33 %/ 67%) | 0 | 667 |
| Sum | | | | | | 1538 |
| 8 års drift | | | | | | |
| Stald 1 | 107 | Mekanisk ventilation | 6 m | (#364991) Slagtesvin. Drænet gulv + spalter (33 %/ 67%) | 0 | 34 |
| Stald 2 | 583 | Mekanisk ventilation | 6 m | (#364995) Slagtesvin. Drænet gulv + spalter (33 %/ 67%) | 0 | 400 |
| Stald 3 | 475 | Mekanisk ventilation | 6 m | (#364999) Slagtesvin. Drænet gulv + spalter (33 %/ 67%) | 0 | 280 |
| Stald 4 | 244 | Mekanisk ventilation | 6 m | (#365001) Slagtesvin. Drænet gulv + spalter (33 %/ 67%) | 0 | 157 |
| Stald 5 | 949 | Mekanisk ventilation | 6 m | (#365003) Slagtesvin. Drænet gulv + spalter (33 %/ 67%) | 0 | 667 |

| Staldstørrelse | | | | Antal måneder | Produktionsareal |
|----------------------------------|--------------------|-------------------|-------------------|----------------------|-------------------------|
| Staldnavn (m²) | Ventilation | Kildehøjde | Produktion | udegående | (m²) |
| Sum | | | | | 1538 |

3. Overblik over husdyrgødning

| Opbevaringslagre | | | | | |
|------------------|-----------|------------------------|---------------------------------------|-----------|-------------------------|
| Navn | Lagertype | Yderligere oplysninger | Bedste tilgængelige opbevaringsteknik | Dimension | Areal (m ²) |
| Ansøgt drift | | | | | |
| Gylletank, nord | Flydende | | | | 524 |
| Gylletank, syd | Flydende | | | | 576 |
| Nudrift | | | | | |
| Gylletank, nord | Flydende | | | | 524 |
| Gylletank, syd | Flydende | | | | 576 |
| 8 års drift | | | | | |
| Gylletank, nord | Flydende | | | | 524 |
| Gylletank, syd | Flydende | | | | 576 |

4. Ammoniakemission

4.1 Samlet ammoniakemission fra husdyrbruget (stald og lager)

| Driftstype: | Ammoniakemission fra staldafsnit (kg NH ₃ -N/år) | Ammoniakemission fra lagre (kg NH ₃ -N/år) | Ammoniakemission fra husdyrbruget (kg NH ₃ -N/år) |
|--------------|-------------------------------------------------------------|-------------------------------------------------------|--------------------------------------------------------------|
| Ansøgt drift | 3537,4 | 440,0 | 3977,4 |
| Nudrift | 3537,4 | 440,0 | 3977,4 |
| 8 års-drift | 3537,4 | 440,0 | 3977,4 |

4.2 Resultater fra staldafsnit

4.2.1 Ammoniakemission og reducerende tiltag på staldafsnit og produktioner

| Navn på staldafsnit: <i>Stald 1</i> | | | | | |
|---------------------------------------------------------|------------------------------------|---------------------------------------------|-----------------------------------------------------|---------------------------------------------------|-----------------------------------------------------|
| Produktion | Produktionsareal (m ²) | Ammoniakemission (kg NH ₃ -N/år) | Reduktion, udegående dyr (kg NH ₃ -N/år) | Effekt, miljøteknologi (kg NH ₃ -N/år) | Faktisk ammoniakemission (kg NH ₃ -N/år) |
| Ansøgt drift | | | | | |
| (#364983) Slagtesvin. Drænet gulv + spalter (33 %/ 67%) | 34 | 78,2 | 0,0 | 0,0 | 78,2 |
| Nudrift | | | | | |
| (#364990) Slagtesvin. Drænet gulv + spalter (33 %/ 67%) | 34 | 78,2 | 0,0 | 0,0 | 78,2 |
| 8 års-drift | | | | | |
| (#364991) Slagtesvin. Drænet gulv + spalter (33 %/ 67%) | 34 | 78,2 | 0,0 | 0,0 | 78,2 |

| Navn på staldafsnit: <i>Stald 2</i> | | | | | |
|---------------------------------------------------------|------------------------------------|---------------------------------------------|-----------------------------------------------------|---------------------------------------------------|-----------------------------------------------------|
| Produktion | Produktionsareal (m ²) | Ammoniakemission (kg NH ₃ -N/år) | Reduktion, udegående dyr (kg NH ₃ -N/år) | Effekt, miljøteknologi (kg NH ₃ -N/år) | Faktisk ammoniakemission (kg NH ₃ -N/år) |
| Ansøgt drift | | | | | |
| (#364984) Slagtesvin. Drænet gulv + spalter (33 %/ 67%) | 400 | 920,0 | 0,0 | 0,0 | 920,0 |
| Nudrift | | | | | |
| (#364993) Slagtesvin. Drænet gulv + spalter (33 %/ 67%) | 400 | 920,0 | 0,0 | 0,0 | 920,0 |
| 8 års-drift | | | | | |
| (#364995) Slagtesvin. Drænet gulv + spalter (33 %/ 67%) | 400 | 920,0 | 0,0 | 0,0 | 920,0 |

| Navn på staldafsnit: <i>Stald 3</i> | | | | | |
|---------------------------------------------------------|------------------------------------|---------------------------------------------|-----------------------------------------------------|---------------------------------------------------|-----------------------------------------------------|
| Produktion | Produktionsareal (m ²) | Ammoniakemission (kg NH ₃ -N/år) | Reduktion, udegående dyr (kg NH ₃ -N/år) | Effekt, miljøteknologi (kg NH ₃ -N/år) | Faktisk ammoniakemission (kg NH ₃ -N/år) |
| Ansøgt drift | | | | | |
| (#364986) Slagtesvin. Drænet gulv + spalter (33 %/ 67%) | 280 | 644,0 | 0,0 | 0,0 | 644,0 |
| Nudrift | | | | | |
| (#364996) Slagtesvin. Drænet gulv + spalter (33 %/ 67%) | 280 | 644,0 | 0,0 | 0,0 | 644,0 |
| 8 års-drift | | | | | |
| (#364999) Slagtesvin. Drænet gulv + spalter (33 %/ 67%) | 280 | 644,0 | 0,0 | 0,0 | 644,0 |

| Navn på staldafsnit: <i>Stald 4</i> | | | | | |
|---------------------------------------------------------|------------------------------------|---------------------------------------------|-----------------------------------------------------|---------------------------------------------------|-----------------------------------------------------|
| Produktion | Produktionsareal (m ²) | Ammoniakemission (kg NH ₃ -N/år) | Reduktion, udegående dyr (kg NH ₃ -N/år) | Effekt, miljøteknologi (kg NH ₃ -N/år) | Faktisk ammoniakemission (kg NH ₃ -N/år) |
| Ansøgt drift | | | | | |
| (#364985) Slagtesvin. Drænet gulv + spalter (33 %/ 67%) | 157 | 361,1 | 0,0 | 0,0 | 361,1 |
| Nudrift | | | | | |
| (#365000) Slagtesvin. Drænet gulv + spalter (33 %/ 67%) | 157 | 361,1 | 0,0 | 0,0 | 361,1 |
| 8 års-drift | | | | | |
| (#365001) Slagtesvin. Drænet gulv + spalter (33 %/ 67%) | 157 | 361,1 | 0,0 | 0,0 | 361,1 |

| Navn på staldafsnit: <i>Stald 5</i> | | | | | |
|---------------------------------------------------------|------------------------------------|---------------------------------------------|-----------------------------------------------------|---------------------------------------------------|-----------------------------------------------------|
| Produktion | Produktionsareal (m ²) | Ammoniakemission (kg NH ₃ -N/år) | Reduktion, udegående dyr (kg NH ₃ -N/år) | Effekt, miljøteknologi (kg NH ₃ -N/år) | Faktisk ammoniakemission (kg NH ₃ -N/år) |
| Ansøgt drift | | | | | |
| (#364987) Slagtesvin. Drænet gulv + spalter (33 %/ 67%) | 667 | 1534,1 | 0,0 | 0,0 | 1534,1 |
| Nudrift | | | | | |
| (#365002) Slagtesvin. Drænet gulv + spalter (33 %/ 67%) | 667 | 1534,1 | 0,0 | 0,0 | 1534,1 |
| 8 års-drift | | | | | |
| (#365003) Slagtesvin. Drænet gulv + spalter (33 %/ 67%) | 667 | 1534,1 | 0,0 | 0,0 | 1534,1 |

4.3 Resultater for lagre

4.3.1 Ammoniakemission og effekt af miljøteknologi på lagre med flydende husdyrgødning

| Lagre med flydende husdyrgødning | | | | |
|----------------------------------|----------------------------------|---------------------------------------------|---------------------------------------------------|-------------------------------------------------------|
| Lagernavn | Overfladeareal (m ²) | Ammoniakemission (kg NH ₃ -N/år) | Effekt, miljøteknologi (kg NH ₃ -N/år) | Ammoniakemission for lager (kg NH ₃ -N/år) |
| Ansøgt drift | | | | |
| Gylletank, nord | 524 | 209,7 | 0,0 | 209,7 |
| Gylletank, syd | 576 | 230,2 | 0,0 | 230,2 |
| Nudrift | | | | |
| Gylletank, nord | 524 | 209,7 | 0,0 | 209,7 |
| Gylletank, syd | 576 | 230,2 | 0,0 | 230,2 |
| 8 års-drift | | | | |
| Gylletank, nord | 524 | 209,7 | 0,0 | 209,7 |
| Gylletank, syd | 576 | 230,2 | 0,0 | 230,2 |

4.3.2 Oversigt over husdyrgødningstyper produceret i ansøgt drift

Gødningstyper produceret fra de valgte dyretype og staldsystemer
Gødningstype fra produktion: Ingen fast gødning

Angivne gødningstyper i indtegnede lagre
Gødningstype fra lager: Flydende gødning

5. BAT

| Samlet BAT beregning | | | |
|----------------------------------------------|--------|-------|-------|
| | Stalde | Lagre | Total |
| Samlet BAT krav (kg NH ₃ -N /år) | 3537 | 440 | 3977 |
| Faktisk emission (kg NH ₃ -N /år) | 3537 | 440 | 3977 |
| Forskel (kg NH ₃ -N /år) | - | - | 0 |
| Vejledende BAT Overholdt? | - | - | Ja |

| Samlet ammoniaktab for hele anlægget (alle produktioner) opnåelig ved anvendelse af BAT | | | | |
|-----------------------------------------------------------------------------------------|----------------------------------------------|----------------------|--------------------------------------------|-----------------------|
| Vejl. sum (kg NH ₃ -N /år) | Ansøgers forslag (kg NH ₃ -N /år) | Ansøgers Begrundelse | Kommunens krav (kg NH ₃ -N /år) | Kommunens Begrundelse |
| 3537 | | | | |

Beregninger af progressive BAT krav opnåelig ved anvendelse af BAT for produktioner i nye stalde

Ansøgningen indeholder ikke produktioner med dyretype og staldsystemer hvor BAT kravet bestemmes progressivt ud fra arealet.

| BAT krav opnåelig ved anvendelse af BAT for nye og eksisterende stalde | | | | |
|------------------------------------------------------------------------|--------------------------------------------------|--------------------------------|------------------------------------------------------------------------------------|----------------------------------------------------------------------------------------------|
| Staldnavn | Navn på dyretype og staldsystem eller flexgruppe | Forudsætning for BAT-beregning | BAT krav ved ny stald (kg NH ₃ -N / (m ² · år)) ^b | BAT krav ved eksisterende stald (kg NH ₃ -N / (m ² · år)) ^c |
| Stald 1 | Slagtesvin. Drænet gulv + spalter (33 %/ 67%) | Eksisterende staldafsnit | 1,06 - 1,62 ^b | 2,30 |
| Stald 2 | Slagtesvin. Drænet gulv + spalter (33 %/ 67%) | Eksisterende staldafsnit | 1,06 - 1,62 ^b | 2,30 |
| Stald 3 | Slagtesvin. Drænet gulv + spalter (33 %/ 67%) | Eksisterende staldafsnit | 1,06 - 1,62 ^b | 2,30 |
| Stald 4 | Slagtesvin. Drænet gulv + spalter (33 %/ 67%) | Eksisterende staldafsnit | 1,06 - 1,62 ^b | 2,30 |
| Stald 5 | Slagtesvin. Drænet gulv + spalter (33 %/ 67%) | Eksisterende staldafsnit | 1,06 - 1,62 ^b | 2,30 |

^b BAT-kravet ved ny stald er progressivt og afhænger af det samlede areal for husdyrtypen i nye staldafsnit

^c BAT krav ved eksisterende stald er tabelværdien for staldtypen. BAT kravet kan være lavere i den aktuelle situation, hvis der fastsat vilkår til eksisterende stald i en tidligere godkendelse.

| Ammoniaktab pr. produktion opnåelig ved anvendelse af BAT | | | | | | |
|-----------------------------------------------------------|-------------------------|----------------------------------------------------------|---------------------------------|---------------------------------------|----------------------------------------------|--------------------------------------------|
| Produktion | Areal (m ²) | BAT krav (kg NH ₃ -N / (m ² · år)) | Korrektionsfaktor for udegående | Vejl. sum (kg NH ₃ -N /år) | Ansøgers forslag (kg NH ₃ -N /år) | Kommunens krav (kg NH ₃ -N /år) |
| (#364983) Slagtesvin. Drænet gulv + spalter (33 %/ 67%) | 34 | 2,30 | 1 | 78 | | |
| (#364984) Slagtesvin. Drænet gulv + spalter (33 %/ 67%) | 400 | 2,30 | 1 | 920 | | |
| (#364986) Slagtesvin. Drænet gulv + spalter (33 %/ 67%) | 280 | 2,30 | 1 | 644 | | |
| (#364985) Slagtesvin. Drænet gulv + spalter (33 %/ 67%) | 157 | 2,30 | 1 | 361 | | |
| (#364987) Slagtesvin. Drænet gulv + spalter (33 %/ 67%) | 667 | 2,30 | 1 | 1534 | | |

6. Naturområder

6.1 Samlet resultat af ammoniakberegninger

Samlet emission: 3977,4 (kg NH₃-N/år)

Meremission (8 års-drift) 0,0 (kg NH₃-N/år)

Meremission (nudrift) 0,0 (kg NH₃-N/år)

6.2 Overblik over naturpunkter

| Naturpunkt: Skovbevakset tørvemose 9998 nr 1 | |
|----------------------------------------------|-------------------|
| Kategori | Kategori 1 |
| Oprettet | Ansøger |
| Ruhed | Skov |
| Beskrivelse | |
| Kumulation | Nul ejendomme (0) |
| Merdeposition (8 års-drift) | 0,0 kg N/ha/år |
| Merdeposition (nudrift) | 0,0 kg N/ha/år |
| Total deposition | 0,0 kg N/ha/år |

| Naturlinjer til punkt: Skovbevakset tørvemose 9998 nr 1 | | | | |
|---------------------------------------------------------|--------------|--------------------------------------|------------------------------------------|------------------------------|
| Naturlinje fra | Ruhed opland | Merdeposition (nudrift) (kg N/ha/år) | Merdeposition (8 års-drift) (kg N/ha/år) | Totaldeposition (kg N/ha/år) |
| S: Stald 1 | Landbrug | 0,0 | 0,0 | 0,0 |
| S: Stald 2 | Landbrug | 0,0 | 0,0 | 0,0 |
| S: Stald 3 | Landbrug | 0,0 | 0,0 | 0,0 |
| S: Stald 4 | Landbrug | 0,0 | 0,0 | 0,0 |
| S: Stald 5 | Landbrug | 0,0 | 0,0 | 0,0 |
| G: Gylletank, nord | Landbrug | 0,0 | 0,0 | 0,0 |
| G: Gylletank, syd | Landbrug | 0,0 | 0,0 | 0,0 |

| Naturpunkt: Skovbevakset tørvemose 9998 nr 2 | |
|----------------------------------------------|-------------------|
| Kategori | Kategori 1 |
| Oprettet | Ansøger |
| Ruhed | Skov |
| Beskrivelse | |
| Kumulation | Nul ejendomme (0) |
| Merdeposition (8 års-drift) | 0,0 kg N/ha/år |
| Merdeposition (nudrift) | 0,0 kg N/ha/år |
| Total deposition | 0,0 kg N/ha/år |

| Naturlinjer til punkt: Skovbevakset tørvemose 9998 nr 2 | | | | |
|---------------------------------------------------------|--------------|--------------------------------------|------------------------------------------|------------------------------|
| Naturlinje fra | Ruhed opland | Merdeposition (nudrift) (kg N/ha/år) | Merdeposition (8 års-drift) (kg N/ha/år) | Totaldeposition (kg N/ha/år) |
| S: Stald 1 | Landbrug | 0,0 | 0,0 | 0,0 |
| S: Stald 2 | Landbrug | 0,0 | 0,0 | 0,0 |
| S: Stald 3 | Landbrug | 0,0 | 0,0 | 0,0 |
| S: Stald 4 | Landbrug | 0,0 | 0,0 | 0,0 |
| S: Stald 5 | Landbrug | 0,0 | 0,0 | 0,0 |
| G: Gylletank, nord | Landbrug | 0,0 | 0,0 | 0,0 |
| G: Gylletank, syd | Landbrug | 0,0 | 0,0 | 0,0 |

| Naturpunkt: Overdrev N | |
|-----------------------------|----------------------------------|
| Kategori | Kategori 2 |
| Oprettet | Ansøger |
| Ruhed | Blandet natur med lav bevoksning |
| Beskrivelse | |
| Kumulation | Nul ejendomme (0) |
| Merdeposition (8 års-drift) | 0,0 kg N/ha/år |
| Merdeposition (nudrift) | 0,0 kg N/ha/år |
| Total deposition | 0,1 kg N/ha/år |

| Naturlinjer til punkt: Overdrev N | | | | |
|-----------------------------------|--------------|--------------------------------------|------------------------------------------|------------------------------|
| Naturlinje fra | Ruhed opland | Merdeposition (nudrift) (kg N/ha/år) | Merdeposition (8 års-drift) (kg N/ha/år) | Totaldeposition (kg N/ha/år) |
| S: Stald 1 | Landbrug | 0,0 | 0,0 | 0,0 |
| S: Stald 2 | Landbrug | 0,0 | 0,0 | 0,0 |
| S: Stald 3 | Landbrug | 0,0 | 0,0 | 0,0 |
| S: Stald 4 | Landbrug | 0,0 | 0,0 | 0,0 |
| S: Stald 5 | Landbrug | 0,0 | 0,0 | 0,0 |
| G: Gylletank, nord | Landbrug | 0,0 | 0,0 | 0,0 |
| G: Gylletank, syd | Landbrug | 0,0 | 0,0 | 0,0 |

| Naturpunkt: Overdrev S | |
|-----------------------------|----------------------------------|
| Kategori | Kategori 3 |
| Opretter | Ansøger |
| Ruhed | Blandet natur med lav bevoksning |
| Beskrivelse | |
| Kumulation | Nul ejendomme (0) |
| Merdeposition (8 års-drift) | 0,0 kg N/ha/år |
| Merdeposition (nudrift) | 0,0 kg N/ha/år |
| Total deposition | 0,1 kg N/ha/år |

| Naturlinjer til punkt: Overdrev S | | | | |
|-----------------------------------|--------------|--------------------------------------|------------------------------------------|------------------------------|
| Naturlinje fra | Ruhed opland | Merdeposition (nudrift) (kg N/ha/år) | Merdeposition (8 års-drift) (kg N/ha/år) | Totaldeposition (kg N/ha/år) |
| S: Stald 1 | Landbrug | 0,0 | 0,0 | 0,0 |
| S: Stald 2 | Landbrug | 0,0 | 0,0 | 0,0 |
| S: Stald 3 | Landbrug | 0,0 | 0,0 | 0,0 |
| S: Stald 4 | Landbrug | 0,0 | 0,0 | 0,0 |
| S: Stald 5 | Landbrug | 0,0 | 0,0 | 0,0 |
| G: Gylletank, nord | Landbrug | 0,0 | 0,0 | 0,0 |
| G: Gylletank, syd | Landbrug | 0,0 | 0,0 | 0,0 |

| Naturpunkt: Mose N | |
|-----------------------------|-------------------------------------|
| Kategori | Kategori 3 |
| Opretter | Ansøger |
| Ruhed | Blandet natur med middel bevoksning |
| Beskrivelse | |
| Kumulation | Nul ejendomme (0) |
| Merdeposition (8 års-drift) | 0,0 kg N/ha/år |
| Merdeposition (nudrift) | 0,0 kg N/ha/år |
| Total deposition | 0,6 kg N/ha/år |

| Naturlinjer til punkt: Mose N | | | | |
|-------------------------------|--------------|--------------------------------------|------------------------------------------|------------------------------|
| Naturlinje fra | Ruhed opland | Merdeposition (nudrift) (kg N/ha/år) | Merdeposition (8 års-drift) (kg N/ha/år) | Totaldeposition (kg N/ha/år) |
| S: Stald 1 | Landbrug | 0,0 | 0,0 | 0,0 |
| S: Stald 2 | Landbrug | 0,0 | 0,0 | 0,1 |
| S: Stald 3 | Landbrug | 0,0 | 0,0 | 0,1 |
| S: Stald 4 | Landbrug | 0,0 | 0,0 | 0,1 |
| S: Stald 5 | Landbrug | 0,0 | 0,0 | 0,2 |
| G: Gylletank, nord | Landbrug | 0,0 | 0,0 | 0,0 |
| G: Gylletank, syd | Landbrug | 0,0 | 0,0 | 0,0 |

| Naturpunkt: Mose Ø | |
|-----------------------------|-------------------------------------|
| Kategori | Kategori 3 |
| Opretter | Ansøger |
| Ruhed | Blandet natur med middel bevoksning |
| Beskrivelse | |
| Kumulation | Nul ejendomme (0) |
| Merdeposition (8 års-drift) | 0,0 kg N/ha/år |
| Merdeposition (nudrift) | 0,0 kg N/ha/år |
| Total deposition | 0,5 kg N/ha/år |

| Naturlinjer til punkt: Mose Ø | | | | |
|-------------------------------|--------------|--------------------------------------|------------------------------------------|------------------------------|
| Naturlinje fra | Ruhed opland | Merdeposition (nudrift) (kg N/ha/år) | Merdeposition (8 års-drift) (kg N/ha/år) | Totaldeposition (kg N/ha/år) |
| S: Stald 1 | Landbrug | 0,0 | 0,0 | 0,0 |
| S: Stald 2 | Landbrug | 0,0 | 0,0 | 0,1 |
| S: Stald 3 | Landbrug | 0,0 | 0,0 | 0,1 |
| S: Stald 4 | Landbrug | 0,0 | 0,0 | 0,1 |
| S: Stald 5 | Landbrug | 0,0 | 0,0 | 0,2 |
| G: Gylletank, nord | Landbrug | 0,0 | 0,0 | 0,0 |
| G: Gylletank, syd | Landbrug | 0,0 | 0,0 | 0,0 |

7. Supplerende oplysninger

Typen af IE-brug:
IE-slagtesvin

Oplysninger om IE-bruget:
ikke angivet

Generelle oplysningskrav:
ikke angivet

Oplysninger om ventilationsforhold:
Stald: Slagtesvin\nVentilationNaturlig: Nej\nVentilationEffekt: 0,00\nVentilationDriftstid: 0,00\nVentilationType: \nVentilationAfkastHoejde: 0\nVentilationAfkastType: \n\n

Samlet opbevaringskapacitet:

Samlet begrundelse for revurdering:
ikke angivet

7.2 Bilag

| Bilag | | |
|----------------------------------|--------------------|-------------|
| Filnavn | Fil størrelse (KB) | Beskrivelse |
| Revurdering Røgenvej 40 2020.pdf | 218,327 | Revurdering |

8. Kortuddrag

Staldafsnit og opbevaringslagre (automatisk)

