

Vejen-Skibelund Skytteforening
Petersmindevej 2D
6600 Vejen

Vejen Kommune

Teknik og Miljø

Dato: 08. december 2020

Sagsnr: 20/10884

E-mail: Teknik@vejenkom.dk

Web: www.vejenkom.dk

Tlf: 7996 5000

Miljøgodkendelse

Vejen-Skibelund Skytteforening



Vejen
KOMMUNE

Miljøgodkendelsen er meddelt i
henhold til Miljøbeskyttelseslovens
kap. 5

Ejer og ansvarsforhold

Virksomhedens navn: Vejen - Skibelund Skytteforening
Adresse: Petersmindevej 2D
6600 Vejen
CVR: 29721696
P-nummer: 1025757803
Ejendoms nummer: 72119
Matrikel nummer: 18v, Vejen By, Vejen
E-mail: vejenskiibelund@gmail.com

Kontaktperson/Formand: Mads Kraag Pedersen
E-mail: kraag@hotmail.dk
Telefon: +45 60495959

Annonceres på www.vejen.dk den 08. december 2020
Klagefristen udløber den 05. Januar 2021

Godkendelsesmyndighed: Vejen Kommune, Teknik og Miljø
Tilsynsmyndighed: Vejen Kommune, Teknik og Miljø
Journal nr: 20/10884
Sagsbehandler: Jegatha J. Malavan

Resumé

Vejen-Skibelund Skytteforening ønsker, at udvide de to eksisterende pistol- og riffel skydebaner på henholdsvis 25 og 50 meter anlæg på Petersmindevej 2D, 6600 Vejen. Skytteforeningen ønsker, at udvide driftstiderne for skydning, og samtidig ønsker de om at kunne få lov til at skyde fra en åben standplads. Den nuværende godkendelse dateret 17. august 1989 er gældende for skydning fra et skydehus med begrænsede skydetider. I forbindelse med et ønske om skydning fra en åben standplads på skydeanlægget, vil der blive opført støjafskærmning omkring anlægget. Projektet opdeles i to etaper, hvor i den første etaper etableres der to sidevolde, for at kunne opfylde støjkravene til skydning fra skydehuset. I den anden etape etableres der en støjvold bag skydehuset, som giver skytteforeningen mulighed for at skyde fra en åben standplads.

Indholdsfortegnelse

Resumé.....	3
Miljøgodkendelsen	6
1 Ansøgning.....	6
2 Afgørelse	6
3 Godkendelsens varighed og bortfald	7
4 Vilkår	7
4.1 Standardvilkår, udendørs skydebaner, afsnit 15.....	8
4.1.1 Generelt.....	8
4.1.2 Indretning og drift.....	8
4.1.3 Affald	8
4.1.4 Driftsjournal	8
4.2 Supplerende vilkår for pistol- og riffel skydebaner	9
4.2.1 Generelt.....	9
4.2.2 Indretning og drift.....	9
4.2.3 Spildevand	11
4.2.4 Egenkontrol	11
4.2.5 Støj.....	11
4.3 Vilkår for støjvolde, hvor der indgår nyttiggørelse af lettere forurenede jord.	11
4.3.1 Indretning og drift.....	11
4.3.2 Egenkontrol	12
5 Virksomhedsophør	12
6 Klageadgang	12
6.1 Klagefrist	13
6.2 Gebyr	13
6.3 Domstolsprøvelse.....	13
6.4 Opsættende virkning	13
7 Offentliggørelse	14
Redegørelse og vurdering	15
8 Indledning	15
9 Grundlag for sagsbehandling	15
10 Beskrivelse af projektet	15
10.1 Skydebaneanlæggets etablering mv.	15
10.2 Støjvolde	16
11 Planforhold og beskrivelse af virksomhedens nærmeste omgivelser.....	16
11.1 Plangrundlag	16
11.2 Projektet	17

11.3	Nærmeste beboer	17
11.4	Naturbeskyttelsesloven og habitatbekendtgørelsen	17
11.5	Beskyttelse af jord og grundvand	18
11.6	Drikkevandsinteresser	18
12	Indhentede udtalelser og bemærkninger til godkendelsen	18
13	Redegørelse og vurdering af projektet	19
13.1	Generelt.....	19
13.2	Indretning	19
13.3	Drift	20
13.4	Skydetider.....	20
13.5	Affald.....	20
13.6	Spildevand	20
13.7	Luftforurening.....	21
13.8	Egenkontrol	21
13.9	Støj	21
14	Vurdering af vilkårene	21
14.1	Standardvilkår	21
14.2	Afvigelser fra standardvilkår	22
14.3	Bemærkninger til supplerende vilkår for skydebaneanlægget	22
14.4	Bemærkninger til supplerende vilkår støjvolde med lettere forurenede jord	23
15	Bedst tilgængelig teknologi (BAT)	24
16	Sammenfatning	25
17	Bilag	25
17.1	Oversigt over sagens akter	25
17.2	Bilag.....	25

Miljøgodkendelsen

1 Ansøgning

Vejen Kommune har behandlet Deres ansøgning af den 25. juni 2020 om udvidelse af Vejen-Skibelund Skytteforeningens eksisterende pistol- og riffel skydebaneanlæg med nye skydetider på ejendommen Petersmindevej 2D, 6600 Vejen.

Ansøger er Mads Kraag Pedersen på vegne af Vejen-Skibelund Skytteforening.

Ansøgning omhandler drift af skydebaneanlægget på bestående udendørs pistol- og riffel skydebaneanlæg med 25 og 50 m baner, samt skydning fra 3 – 20 meter på 50 meters banen og skydning fra 12,5 meter på 25 meters banen. Der ansøges om skydning fra en åben standplads med nye og opdaterede skydetider iflg. Miljøstyrelsens Vejledning nr. 2/1995. Samtidig omhandler ansøgningen, etablering af støjvolde i forbindelse med udvidelser af pistol- og riffel skydebaneanlægget med driftstider samt skydning fra en åben standplads.

Det er aftalt med ansøgeren, at der udarbejdes en ny samlet miljøgodkendelse med standardvilkår indeholdende vilkår for etablering af støjvolde, som biaktivitet.

2 Afgørelse

Vejen Kommune meddeler hermed Vejen-Skibelund Skytteforening en ny miljøgodkendelse til etablering og drift om udvidelse af en eksisterende pistol- og riffel skydebaneanlæg med nye og opdaterede skydetider iflg. Miljøstyrelsens Vejledning nr. 2/1995 samt etablering af støjvolde, beliggende på matrikel nr. 18v, Vejen By, Vejen, Petersmindevej 2D, 6600 Vejen.

Baseret på de oplysninger, som fremgår af ansøgningsmaterialet-, og suppleret med Vejen Kommunes vurderinger, meddeler Vejen Kommune miljøgodkendelse til etablering og drift af udvidelsen af skydebaneanlægget. I miljøgodkendelsen er der taget stilling til alle virksomhedens aktiviteter.

I forbindelse med etablering af nye støjvolde omkring anlæggene miljøgodkendes, at der kan nyttiggøres lettere forurenede jord, som en del af disse voldanlæg.

Godkendelsen er meddelt efter § 33 i Lov om miljøbeskyttelse på vilkår for etablering og drift som fremgår af afsnit 4.

Skydebaner er omfattet af listepunkt J 203 og etablering af støjvolde er omfattet af listepunkt K 206 på bilag 2 til Miljøministeriets bekendtgørelse nr. 1534 af 09/12/2019 om godkendelse af listevirksomheder.

Listepunktet J 203 omfatter *udendørs skydebaner* og listepunktet K 206 omfatter *Nyttiggørelse og bortskaffelse af affald. Anlæg, der nyttiggøre ikke-farligt affald.*

Der er standardvilkår for listepunktet J 203, jævnfør bekendtgørelse nr. 1537 af 9. december 2019 "Bekendtgørelse om standardvilkår i godkendelse af listevirksomhed".

Udendørs skydebaner er omfattet af J 203 og dermed standardvilkårene i afsnit 15 i bekendtgørelsen.

Standardvilkårene er repræsentative og giver et udtryk for den bedste tilgængelige teknik (BAT) for anlægget. Vilkår, der er vurderet ikke at være relevant for pistol- og riffel skydebaneanlægget, er ikke medtaget.

Udover standardvilkårene er der opstillet en række supplerende vilkår, blandt andet vedr. støj, som ikke er omfattet af standardvilkår. Supplerende vilkår er baseret på Miljøstyrelsens vejledning 1/1995 om skydebaner (skydebaner vejledning) samt vejledning 2/1995 om beregning og måling af støj fra skydebaner.

Nyttiggørelse af ikke-farligt affald er omfattet af listepunkt K 206. Der er ikke standardvilkår for etablering af støjvold med lettere forurenede jord.

Godkendelsen er opdelt i afsnittene, Godkendelsens varighed, Standardvilkår, og Supplerende vilkår med støj vilkår. Afvigelser fra standardvilkår og supplerende vilkår er begrundet i afsnittet "Vurdering af projektet".

Godkendelsen omfatter hele virksomhedens aktiviteter, da denne miljøgodkendelse er udarbejdet, som en samlet miljøgodkendelse for alle virksomhedens aktiviteter.

Kommunens godkendelse gælder for det ansøgte projekt. Afgørelsen omfatter alene forholdet til lov nr. 879 af 26/06/2010, Lov om Miljøbeskyttelse med senere ændringer. Øvrige relevante tilladelser og godkendelser skal indhentes særskilt.

Ved udnyttelsen af denne miljøgodkendelse bortfalder vilkårene i miljøgodkendelsen af den 17. august 1989 (sags nr. 08/6176).

Denne miljøgodkendelse træder delvis i kraft, når kravene for skydning fra skydehus er opfyldt, som beskrevet i etape 1 (to sidevolde skal være etableret). Miljøgodkendelsen af den 17. august 1989 falder bort og denne ny miljøgodkendelse træder fuldt i kraft, når kravene for skydning fra åben standplads er opfyldt, som beskrevet i etape 2 (støjvolden bag skydehuset skal være etableret).

3 Godkendelsens varighed og bortfald

Godkendelsen er ikke tidsbegrænset. Loven foreskriver en retsbeskyttelsesperiode på 8 år. Dette indebærer, at myndigheden i retsbeskyttelsesperioden kun kan meddele yderligere krav hvis der på grund af ny viden, eller ny lovgivning er behov for at regulere godkendelsens vilkår.

Hvis driften af hele eller dele af virksomheden ophører, bortfalder godkendelsen til den eller de dele, der ikke er i drift, efter 3 års sammenhængende driftsstop.

4 Vilkår

Vejen Kommune forudsætter, at projektet gennemføres og drives, som det er beskrevet i ansøgningen med de ændringer, der følger af miljøgodkendelsens vilkår.

Dette indebærer, at anlægget ikke må ændres bygningsmæssigt eller driftsmæssigt på en måde, som indebærer forøget forurening, før udvidelsen eller ændringen er vurderet og om fornødent godkendt af godkendelsesmyndigheden efter miljøbeskyttelseslovens § 33.

Godkendelsen falder bort, hvis den ikke er udnyttet inden 5 år fra denne afgørelse er meddelt.

4.1 Standardvilkår, udendørs skydebaner, afsnit 15

4.1.1 Generelt

1. Ved driftsophør skal virksomheden forinden orientere tilsynsmyndigheden herom og der træffes de nødvendige foranstaltninger for at undgå forureningsfare og for at efterlade stedet i tilfredsstillende tilstand.
2. Skydebanen skal ved ophør af anvendelse til skydebaner foranledige, at endevolde på skiveskydningsbaner samt primære nedfaldsområder på flugtskydningsområde undersøges for jordforurening med henholdsvis bly og organiske stoffer. (Flugtskydningsområde er ikke relevant her).

4.1.2 Indretning og drift

3. Baneanlægget, herunder støjdempende foranstaltninger, skal til enhver tid være indrettet, således som det er forudsat i de støjberegninger, der er lagt til grund for godkendelsen, jf. punkt 5 i afsnit 15.3. Tilsynsmyndigheden kan forlange landinspektørattest til dokumentation for, at forudsætningerne er opfyldt, dog højst hvert andet år.
4. Ikke relevant (drejer sig om flugtskydningsbaner).
5. Ikke relevant (drejer sig om flugtskydningsbaner).
6. Ikke relevant (drejer sig om lerduer).

4.1.2.1 Skydetider

7. Den ansvarlige for anlægget skal, inden sæsonen starter, lokalt informere offentligheden, f.eks. i lokalpressen, på hjemmeside el. lign., og tilsynsmyndigheden om, på hvilke ugedage og tidspunkter, der i løbet af sæsonen er planlagt skydning.
8. Ændringer i sæsonplanen skal meddeles tilsynsmyndigheden senest 4 uger forud for ændringen og offentliggøres senest 14 dage forud for ændringen.

4.1.3 Affald

9. Patronhylstre skal opsamles efter hver skydning.
10. Ikke relevant (drejer sig om nedfaldsområder for flugtskydningsbaner).
11. Interne affaldslagre af patronhylstre må kun være på befæstede arealer. Lagrene skal tømmes mindst en gang årligt.

4.1.4 Driftsjournal

12. For skiveskydningsbaner skal følgende registreres i en driftsjournal:
 - antallet af skud som mål for ophobning af bly i kuglefang,
 - dato for tømning af interne affaldslagre af patronhylstre,
 - anvendte våbentyper eller våbenklasser,
 - dato for renovering/udskiftning af kuglefang med angivelse af mængde og bortskaffelsessted.

13. Ikke relevant (drejer sig om flugtskydningsbaner).

4.2 Supplerende vilkår for pistol- og riffel skydebaner

4.2.1 Generelt

14. Et eksemplar af godkendelsen skal til enhver tid være tilgængelig på Vejen-Skibelund Skytteforeningens pistol- og riffel skydebaneanlæg for de personer, der har ansvaret for anlæggets indretning og drift.
15. Tilsynsmyndigheden skal straks orienteres om følgende:
- Ejerskifte af Vejen-Skibelund Skytteforenings ejer og ejendom
 - Hel eller delvis udskiftning af driftsherre
 - Indstilling af driften for en længere periode
 - Driftsforstyrrelser eller ændringer i driften, som kan påvirke omgivelserne

4.2.2 Indretning og drift

16. Alene våbentyper og våbenklasser angivet i bilag 4 for de bestemte baner må anvendes på anlægget, medmindre det er påvist for kommunen, at eventuelle nye våben støjer tilsvarende eller mindre end de bilag 4 angivne.
17. Inden påbegyndelse af skydning fra åben standplads, skal der etableres de støjvolde og afskærmninger omkring pladsen, som fremgår af oversigtsplanen i bilag 5.
18. Ved alle skydninger skal der under hele skydningen være en skydeansvarlig tilstede.
19. Dagskydninger og aftenskydninger skal afvikles på samme dag.
20. Der må ikke være aftenskydning i tidsrummet kl. 22.00 – 24.00.
21. Der må ikke skydes på helligdage.

4.2.2.1 Skydetider

22. Skydning på banen må foregå i sommerperioden fra maj til august som angivet i Tabel 1.

Bane	Plads	Våben	Dagsskydning Man – fre: 07 – 18 Lørdag: 09 – 16 Søndag: 09 – 20	Aftenskydning Man – fre: 18 – 22 Lørdag: 20 – 22 Søndag: 20 – 22
25 m	Skydehus	6	6 dage	2 dage
		7	6 dage + weekend	6 dage + weekend
		8	4 dage	1 dag
		10	6 dage + weekend	6 dage + weekend
		11	6 dage + weekend	4 dage
50 m	Skydehus	6	6 dage	2 dage
		7	6 dage + weekend	6 dage + weekend
		8	4 dage	2 dage
		9	6 dage + weekend	6 dage + weekend

		10	6 dage + weekend	6 dage + weekend
		11	6 dage + weekend	4 dage
12,5 m	Åben	6	6 dage	2 dage
		7	6 dage + weekend	6 dage + weekend
		8	4 dage	1 dag
		10	6 dage + weekend	6 dage + weekend
		11	6 dage + weekend	4 dage
20-3 m	Åben	6	4 dage	2 dage
		7	6 dage + weekend	6 dage
		8	4 dage	1 dag
		10	6 dage + weekend	6 dage + weekend
		11	6 dage + weekend	6 dage

Tabel 1: Skydetider for sommerperioden

23. Skydning på banen må foregå i vinterperioden fra september til april som angivet i Tabel 2.

Bane	Plads	Våben	Dagsskydning	
			Man - fre: 07 - 20	Lørdag: 09 - 16
			Aftenskydning	
			Man - fre: 20 - 22	Lørdag: 20 - 22
			Søndag: 09 - 20	Søndag: 20 - 22
25 m	Skydehus	6	6 dage	2 dage
		7	6 dage + weekend	6 dage + weekend
		8	4 dage	1 dag
		10	6 dage + weekend	6 dage + weekend
		11	6 dage + weekend	4 dage
50 m	Skydehus	6	6 dage	2 dage
		7	6 dage + weekend	6 dage + weekend
		8	4 dage	2 dage
		9	6 dage + weekend	6 dage + weekend
		10	6 dage + weekend	6 dage + weekend
		11	6 dage + weekend	4 dage
12,5 m	Åben	6	6 dage	2 dage
		7	6 dage + weekend	6 dage + weekend
		8	4 dage	1 dag
		10	6 dage + weekend	6 dage + weekend
		11	6 dage + weekend	4 dage
20-3 m	Åben	6	4 dage	2 dage
		7	6 dage + weekend	6 dage
		8	4 dage	1 dag
		10	6 dage + weekend	6 dage + weekend
		11	6 dage + weekend	6 dage

Tabel 2: Skydetider for vinterperioden.

24. Udover de i vilkår 22 og 23 fastsatte skydetider, kan der i perioden 1. maj til 31. august afvikles 4 stævner/kurser/øvelser (skydning på 2 dage i samme weekend) og i perioden 1. september til 30. april afvikles 4 stævner/kurser/øvelser.

Stævner/kurser/øvelser skal afvikles inden for tidsrummet lørdag 09.00 – 20.00 og søndag 09.00 – 18.00.

4.2.3 Spildevand

25. Samletank til almindeligt sanitært spildevand skal tømmes og rengøres mindst en gang årligt efter højsæsonen for skydning.

4.2.4 Egenkontrol

4.2.4.1 Præstationskontrol

26. Pistol- og riffel skydebaneanlægget skal på tilsynsmyndighedens forlangende, dog højst 1 gang årligt, ved en støjmåling og/eller støjberegning dokumentere, at den i vilkår 29 fastsatte støjgrænse ikke overskrides.

Støjmålinger skal udføres, som beskrevet i Miljøstyrelsens vejledning nr. 2, 1995 om beregning og måling af støj fra pistol- og riffel skydebaner.

27. Støjberegninger eller støjmålinger skal foretages af et firma/laboratorium, der er akkrediteret af DANAK eller godkendt af Miljøstyrelsen til at udføre "miljømålinger – Ekstern støj".

4.2.4.2 Driftsjournal

28. For skiveskydningsbaner skal følgende registreres i en driftsjournal:

- Dato samt start – og sluttidspunkt for skydeaktiviteter.
- Navn på ansvarlige skydeansvarlige.

4.2.5 Støj

29. Maksimalværdien af det samlede støjniveau fra Vejen-Skibelund Skytteforenings pistol- og riffel skydebaneanlægget ved de omkringliggende boliger må ikke overstige 70 dB(A) i et hvert målepunkt uden for pistol- og riffel skydebaneanlægget.

Støjbelastningen er angivet som det maksimale, A-vægtede lydtryksniveau i dB med tidsvægtning I (impuls) af enkeltskud.

4.3 Vilkår for støjvolde, hvor der indgår nyttiggørelse af lettere forurenede jord.

4.3.1 Indretning og drift

30. Hvor der nyttiggøres lettere forurenede jord (kategori 2) i støjvoldene, skal støjvoldenes højde og etablering være i overensstemmelse med opbygningsplanen for voldene i bilag 5 og 7.

31. Der må anvendes lettere forurenede jord, som er forurenede med tungere oliestoffer op til 300 mg/kg tørstof, jævnfør "Bekendtgørelse om definition af lettere forurenede jord" (Miljø- og fødevareministeriets bekendtgørelse nr. 554 af 19. maj 2010).

32. Der skal udlægges et markeringsnet både under og over den udlagte kategori 2 jord. Herefter skal volden afdækkes med minimum 0,5 meter ren jord (kategori 1). Den ansvarlige for anlægget skal til enhver tid sikre, at anlægget vedligeholdes henhold hertil.
33. Der må samlet anvendes op til 12.000 kubikmeter jord til støjvoldene, hvor der indgår/nyttiggøres lettere forurenede jord. Heri indgår også ren jord til afdækning.
34. Jorden må ikke indeholde væsentlige mængder asfalt, byggeaffald eller andet affald.
35. Mens arbejdet med støjvolden foregår, skal det sikres, at uvedkommende ikke har adgang til området, f.eks. ved skiltning og indhegning. Det gælder både indenfor og udenfor arbejdstid.
36. Arbejde med maskiner, tilkørsel af materialer og anden støjende aktivitet må kun foregå på hverdage i tidsrummet kl. 07 – 18 og lørdage 07 – 14.

4.3.2 Egenkontrol

37. Når støjvoldene er etablerede, skal der sendes dokumentation for indholdet af forurenende stoffer i det lettere forurenede jord, der er anvendt i voldene.

Prøvetagninger, analyseomfang og analysekrav skal følge kravene i Bekendtgørelse om anmeldelse og dokumentation i forbindelse med flytning af jord, jævnfør bilag 1 og bilag 2 i Miljø – og Fødevareministeriets bekendtgørelse nr. 1452 af 7. december 2015.

Dokumentationen skal derfor, som minimum, bestå af analyseresultater fra en prøve for hver 120 tons jord, der bliver indbygget i støjvoldene.

38. Analyser skal være udført af et laboratorium, der er akkrediteret hertil.
39. Der skal føres journal over hvert enkelt tilkørt jordparti. Journalen skal indeholde oplysninger om jordpartiets størrelse, oprindelseslokalitet, forureningens årsag, partiets forurening (parametre og koncentration), eventuelt behandlingsmetode samt tegning/kort, der viser, hvor jordpartiet er placeret i volden.
40. Senest 12 måneder efter at projektet er afsluttet, skal der sendes en dokumentationsrapport for arbejdet til Vejen Kommune. Rapporten skal indeholde en oversigt over de tilkørte jordpartiets mængde og forureningsforhold, tegning/kort, der viser, jordpartiets placering i volden.

5 Virksomhedsophør

Ved ophør af aktiviteten skal tilsynsmyndigheden underrettes, og der skal foretages en oprydning, der kan accepteres af tilsynsmyndigheden (se standardvilkår 2 i afsnit 4.1.1).

6 Klageadgang

Hvis du ønsker at klage over denne afgørelse, kan du klage til Miljø- og Fødevareklagenævnet.

6.1 Klagefrist

Klagen skal være indgivet senest 4 uger efter, at miljøgodkendelsen er meddelt.

Er afgørelsen offentligt bekendtgjort f.eks. ved annoncering, regnes klagefristen fra bekendtgørelsen.

Denne afgørelse kan påklages senest tirsdag den 05. januar 2021.

Du klager via klageportalen, som du finder via borger.dk eller virk.dk. Du logger på klageportalen med Nem-ID.

En klage er indgivet, når den er tilgængelig for Vejen Kommune via klageportalen.

6.2 Gebyr

Når du klager, skal du betale et gebyr på 900 kr. for borgere og 1.800 kr. for virksomheder, organisationer og offentlige myndigheder.

Gebyret bliver tilbagebetalt, hvis klagen bliver afvist fordi klagefristen er overskredet, klager ikke er klageberettiget eller Miljø- og Fødevareklagenævnet ikke har kompetence til at behandle klagen. Gebyret tilbagebetales også, hvis klager får helt eller delvist medhold i klagen.

Miljø- og Fødevareklagenævnet afviser din klage, hvis du sender den uden om klageportalen, medmindre du er blevet fritaget for brug af klageportalen. Hvis du ønsker at blive fritaget for at bruge klageportalen, skal du sende en begrundet anmodning til Vejen Kommune. Kommunen videresender din anmodning til nævnet, som herefter beslutter om, du kan fritages. [Se betingelserne for at blive fritaget.](#)

Yderligere orientering om indsendelse af klage og gebyrordningen til Miljø- og Fødevareklagenævnet kan findes via <https://naevneneshus.dk/start-din-klage/miljoe-og-foedevareklagenaevnet/>.

6.3 Domstolsprøvelse

Hvis du vil indbringe sagen for domstolene, skal det ske inden 6 måneder efter modtagelsen af afgørelsen.

6.4 Opsættende virkning

En klage over miljøgodkendelsen har ikke opsættende virkning på retten til at udnytte godkendelsen, medmindre Miljø- og Fødevareklagenævnet bestemmer andet. Udnyttelse af godkendelsen kan dog kun ske under opfyldelse af vilkårene, som er fastsat i denne afgørelse.

7 Offentliggørelse

Kommunens afgørelse vil blive offentliggjort på Vejen Kommunes hjemmeside (www.vwjwn.dk) og i Digital Miljøadministration (DMA).

Afgørelsen er endvidere sendt til:

Sundhedsstyrelsen, Styrelsen for Patientsikkerhed, Tilsyn og Rådgivning Syd, Nytorv 2, 1. sal, 6000 Kolding sesyd@sst.dk

Friluftsrådet, afd. Trekantområdet, trekantomraadet@friluftstraadet.dk

Friluftsrådet, Scandiagade 13, 2550 København SV fr@friluftstraadet.dk

Danmarks Naturfredningsforening, Vejen, dnvejen-sager@dn.dk

Danmarks Naturfredningsforening, Masedøgade 20, 2100 København Ø, dn@dn.dk

Region Syddanmark, Jordforureningskontoret, miljoe-raastoffer@rsyd.dk

Danmarks Sportsfiskerforbund Vadehavet@sportsfiskerforbundet.dk



Jegatha J. Malavan
Miljøsagsbehandler

Redegørelse og vurdering

8 Indledning

Denne miljøtekniske beskrivelse bygger på Vejen-Skibelund Skytteforenings ansøgning af den 25. juni 2020, med tilhørende støjrapport udført december 2019 og supplerende oplysninger indhentet i forbindelse med besigtigelse og forhåndsdialogmøde på pistol- og riffel skydebaneanlægget.

Der er tale om udvidelse af et bestående skydebaneanlæg med nye og opdaterede skydetider jf. Miljøministeriets Vejledning nr. 2/19995 samt skydning fra en åben standplads på den aktuelle ejendom.

Der er en eksisterende miljøgodkendelse til skydebaneanlægget med et skydehus.

Der er behov for etablering af støjvolde omkring anlægget. Der er søgt om anvendelse af lettere forurenede jord til nyttiggørelse for jordvolde.

9 Grundlag for sagsbehandling

Oversigt over sagens væsentligste akter er vedlagt i bilag 1-9.

10 Beskrivelse af projektet

10.1 Skydebaneanlæggets etablering mv.

Skydebaneanlægget er oprindeligt etableret med en daværende lokalplan nr. 28 fra september 1981. Skydebaneanlægget blev etableret og miljøgodkendt den 22. november 1982 til en 50 meters salonriffelbane med et skydehus på ejendommen Petersmindevej 2 D, 6600 vejen. Banen var forsynet med blændere. Der blev etableret jordvolde omkring banen på 3 af siderne, og på den 4. side blev der bygget et skydehus med en skyderetning mod vest.

Senere fik Vejen-Skibelund Skytteforenings skydebaneanlæg en ny miljøgodkendelse dateret den 21. august 1989 til skydning med pistoler fra et skydehus både fra en 25 og 50 meters baner. Skydehuset er indrettet således, at der er plads til 15 skytter ad gangen. I forbindelse med etablering af den 25 meters bane, blev der etableret en ny jordvold for enden af 25 meters banen og banen blev afskærmet mod den anden bane med en leca-betonvæg. Skydehuset blev afskærmet og dobbeltisoleret på alle vægge.

Vejen-Skibelund Skytteforening ønsker nu, at udvide den eksisterende pistol- og riffel skydebaneanlæg med skydning fra en åben standplads med nye og opdaterede skydetider. Der ønskes skydning fra udenfor skydehuset på afstande fra 20 til 3 meter på bestående 25 og 50 meters baner.

Der er tale om to type Z skydehuse med anvendelse af våbenklasserne 6, 7, 8, 9 10 og 11 til skydning på anlægget (støjrapport, bilag 9). Anlægget ligger nordvest for Vejen by med en skudretning mod nordvest.

Omkring pladsen bliver der etableret høje støjvolde. Støjvoldens placering samt udstrækning kan ses på bilag 5.

10.2 Støjvolde

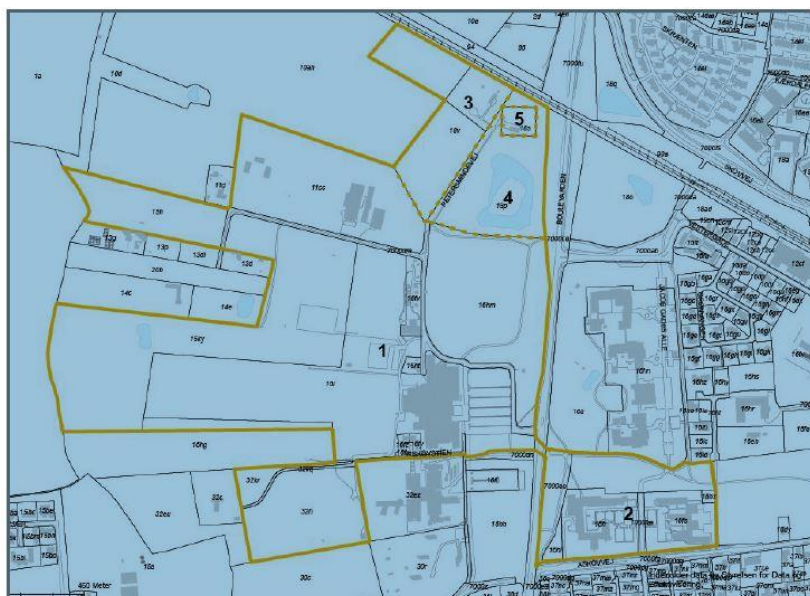
For at begrænse støjbelastningen af de nærmeste naboer til et acceptabelt niveau, er der behov for at etablere støjafskærmning omkring anlægget. I forbindelse med skydning fra en åben standplads på skydebaneanlægget, er der udført støjberegninger i henhold til retningslinjerne i Vejledning fra Miljøstyrelsens nr. 2/1995. Støjafskærmningen etableres i form af støjvolde med lettere forurenede jord (kategori 2), samt andet godkendt materiale omkring anlægget. På matriklen er der i forvejen etableret støjvolde på tre af siderne. Nu bliver de eksisterende støjvolde forhøjet henholdsvis på 6 og 7 meter.

Den eksisterende højre sidevold mod jernbanen, som ligger nord for anlægget forhøjes med en 3 meters vold med jord eller vil der blive etableret en støjafskærmning i andet godkendt materiale i banens længde. Den eksisterende venstre side af anlæggets jordvold forhøjes med 6 meter i banens længde, som føres til gavl af skydehuset. Den sidste støjafskærmning på 7 meter etableres bag skydehuset, som føres til volden mod jernbanen. Jordvoldene etableres i 2 etaper, hvor to af sidevoldene etableres i den første etape mens støjafskærmning bag skydehuset etableres i etape 2. Anlægsperioden for samtlige støjafskærmningsproces anses for at være mellem 2021 – 2026.

11 Planforhold og beskrivelse af virksomhedens nærmeste omgivelser

11.1 Plangrundlag

Ejendommen ligger i byzone i et område, der er udlagt til rekreative formål i Vejen Kommuneplan. Lokalplan området ligger omkring Boulevarden i den vestlige del af byen. Området ligger på grænsen mellem byen og det åbne land og er karakteriseret af større idrætsanlæg og uddannelsesinstitutioner.



Figur 1: Lokalplanen 293 for området.

Der er vedtaget en lokalplan for området, lokalplan nr. 293 – Område til rekreative formål ved Vejen Idrætscenter. Lokalplanen er opdelt i delområder fra 1 til 5. Vejen-Skibelund

skytteforenings skydebaneanlæg er placeret i delområde 3 (Figur 1), med matrikel nr. 18v, Vejen By, Vejen.

Delområde 3 må anvendes til sports- og idrætsanlæg, støjende fritidsanlæg og øvrige ferie- og fritidsformål.

Vejen Idrætscenter er placeret i delområde 1.

Pistol- og riffel skydebaneanlægget er ikke omfattet af VVM-reglerne.

Aktiviteten med etablering af støjvolde er omfattet af VVM-reglerne.

Til- og frakørsel foretages via Petersmindevej, 6600 Vejen.

11.2 Projektet

Udendørs skydebaner er ikke omfattet af reglerne i Lov om miljøvurdering af planer og programmer og af konkrete projekter. Etablering af støjvolde er omfattet af listepunkt 11b på bilag 2 i *Bekendtgørelse af lov om miljøvurdering af planer og programmer og af konkrete projekter (VVM)*. Listepunkt 11b omfatter "Anlæg, til bortskaffelse af affald.

Vejen Kommune har derfor, i henhold til lovens § 21, foretaget en screening af etablering af støjvolde omkring skydebaneanlægget.

På baggrund af screeningen er det vurderet, at projektet ikke vil give anledning til væsentlig indvirkning på miljøet. Der er truffet afgørelse om, at projektet derfor ikke er omfattet af krav om miljøvurdering og tilladelse.

11.3 Nærmeste beboer

I forhold til pistol- og riffel skydebaneanlæggets aktiviteter, ligger de nærmeste beboelsesejendomme i en afstand fra ca. 280 meter nordøst for anlægget (skrænten 1, 3), der er ca. 365 meter til den nærmeste ferieboliger på Petersmindevej 2B, og der er ca. 430 meter til de nærmeste rækkehuse på Vestergade 49, 6600 vejen.

11.4 Naturbeskyttelsesloven og habitatbekendtgørelsen

Indenfor lokalplanområdet er der registreret en sø, som er omfattet af Naturbeskyttelseslovens bestemmelser. Ifølge lovens §3 må der ikke foretages ændring i tilstanden af søer, hvis areal er på over 100 m².

Nærmeste internationale naturbeskyttelsesområde er Vejen Mose, Natura 2000 område nr. 86. (Habitatområde nr. 75 og Fuglebeskyttelsesnummer 54), der ligger 2,5 km nord for lokalplanområdet.

Vejen Kommune har inddraget nuværende tilgængelig viden om natur- og miljøtilstanden i Natura 2000-området, og vurderer, at en virkeliggørelse af lokalplanen ikke vil få negative konsekvenser for Natura 2000-området både på grund af afstanden til området og på grund af aktiviteten i lokalplanområdet.

En række sjældne og truede dyr og planter, der er omfattet af habitatdirektivet, kan have levested, fødesøgningsområde eller sporadisk opholdssted indenfor eller i umiddelbar nærhed af lokalplanens afgrænsning.

Ifølge en rapport fra Danmarks Miljøundersøgelser, og kommunens øvrige viden, findes der inden for et kvadrat på 10 x 10 km følgende bilag IV-arter: Vandflagermus,

sydflagermus, troldflagermus, pipistrelflagermus, odder, markfirben, stor vandsalamander, spidssnudet frø og grøn mosaikguldsmid. I nyere undersøgelser foretaget i forbindelse med elektrificeringen af jernbanen, er der desuden fundet stor aktivitet af flagermus omkring skeldigerne. 4 arter blev fundet i denne undersøgelse. (Myotis sp., pipistrel-, syd- og brunflagermus)

Af alle disse arter, er det hyppigt, at vandflagermus, troldflagermus, brunflagermus, pipistrelflagermus og myotis sp. benytter hule træer til opholdssteder sommer og vinter. Sydflagermus holder til i bygninger. De gamle egetræer på de fredede skeldiger har derfor ikke kun landskabelig og historisk værdi, men også stor biologisk værdi for de 5 flagermusarter der holder til i træerne.

I forbindelse med VVM-screeningen er forholdet til Natura-2000 områder, beskyttede arter og områder også vurderet. Det er vurderet, at der ikke vil ske en forurening fra anlægget, der vil kunne påvirke disse områder eller beskyttede arter og områder.

11.5 Beskyttelse af jord og grundvand

Petersmindevej 2D, 6600 Vejen, Matr. Nr. 18v er kortlagt på vidensniveau 1 (V1, måske forurennet), i henhold til Jordforureningsloven.

11.6 Drikkevandsinteresser

Lokalplanområdet ligger i et område med særlige drikkevandsinteresser (OSD) og delvist indenfor indvindingsopland til almene vandværker (Vejen østre vandværk). Disse områder skal som udgangspunkt friholdes for erhverv og anlæg, der medfører en væsentlig fare for forurening af grundvandet. Vejen Kommune vurderer, at anvendelse af lettere forurennet jord til støjvold ikke vil true grundvandet, da grundvandsstrømningen vurderes at være sydøstlig og afstanden til nærmeste BNBO er ca. 1.300 meter.

12 Indhentede udtalelser og bemærkninger til godkendelsen

Et udkast til miljøgodkendelse har været forelagt til udtalelse hos ansøger.

Ved fristens udløb er der modtaget bemærkninger fra ansøger den 25.11.2020.

- **Resumé:** *Der bliver ikke opført støjvægge omkring standpladserne - det nævner støjberegningerne intet om. For at vi kan skyde fra åben standplads skal der opføres en 7m jordvold/væg over mod transformerstationen (se pkt. 10.2) - Vejen Kommune ændrer ordet "standpladserne" til "anlægget" i sætningen.*
- **2. Afgørelse:** *"Den gældende miljøgodkendelse er forsat gældende indtil samtlige støjdæmpende støjforanstaltninger er etableret jf. denne miljøgodkendelse". Er det ikke muligt, at vi kan få den nye godkendelse til at træde i kraft delvist, når vi har de 2 sidevolde lavet? Når de er lavet, så lever vi op til kravene for støj, når der skydes inde fra huset - Vejen Kommune imødekommer ønsket om at kunne få lov til at bruge den nye godkendelse delvist.*
- **4.2.3: Spildevand:** *Kan vi få den ændret til følgende? "Samletank til almindeligt sanitært spillevand skal tømmes og rengøres efter behov" - Vejen Kommune fastholder vilkåret henhold til Vejen Kommunes Tømningsregulativ for samle- og bundfældningstanke, skal samletanke til sanitært spildevand tømmes en gang årligt.*

13 Redegørelse og vurdering af projektet

Virksomhedens hovedaktivitet er omfattet af punkt J 203 og biaktivitet er omfattet af K 206 på bilag 2 til bekendtgørelse nr. 1534 af 9. december 2019 "Bekendtgørelse om godkendelse af listevirksomhed".

Vejen Kommune har foretaget en vurdering af projektet for at sikre, at de forhold, der er anført i kapitel 10 "Afgørelse om godkendelse" i bekendtgørelsen, kan anses for tilgodeset.

Herudover er der med baggrund i en konkret vurdering af aktiviteterne placering i forhold til de nærmeste omgivelser, indsat vilkår om hvilke støjgrænser den samlede virksomhed skal overholde, samt egenkontrollvilkår knyttet hertil.

Det er vurderet, at støjbelastningen fra det ansøgte projekt kan overholde de aktuelle støjvilkår.

13.1 Generelt

Skydebaneanlægget udvides hovedsageligt driftsmæssigt i forhold til nye skydetider samt skydning fra en åben standplads. Denne udvidelse medfører fysiske udvidelser af støjvolde omkring anlægget. Ved driftsophør på matriklen, skal der tages de nødvendige foranstaltninger, så man ikke forurener det ydre miljø. Her er det vigtigt, at endevolden, der fungerer som kuglefangsmaterialet, ryddes op for kuglerne samt primære nedfaldsområder undersøges for jordforurening med bly og messing.

Der er både i standard-og supplerende vilkår stillet krav til generelle forhold på pistol- og riffel skydebaneanlægget.

13.2 Indretning

Pistol- og riffel skydebaneanlægget består af:

- En 25 meters pistol- og riffel skydebane, der giver mulighed for skydning fra 12,5 meter med 5 standpladser med type Z skydehus.
- En 50 meters pistol- og riffel skydebane, der giver mulighed for skydning fra 20 – 3 meter med 10 standpladser med type Z skydehus.

Skudretning på begge baner er nordvest, hvor endevoldene fungerer som kuglefangsmaterialet.

I forbindelse med denne udvidelse af skydebaneanlægget, ændres der ikke på anlæggets baner eller skydehuse.

Ændringen vedrører alene på de eksisterende støjvolde samt en ny støjafskærmning. Sidevoldene forhøjes op til 6 – 7 meter på hver af siderne, og der bliver etableret en ny støjafskærmning på 7 meter bag ved skydehuset. Den nye støjafskærmning vil blive en blanding af en jordvold med en højde på ca. 3 – 6 meter, mens resten af volden vil blive en støjmur med et godkendt materiale (se afsnit 10.2).

Der er både i standard-og supplerende vilkår stillet krav til indretning og driftsforhold på anlægget.

13.3 Drift

Pistol- og riffel skydebaneanlæggets drift varetages af Vejen-Skibelund Skytteforening (V.S.S.). Det er en sammenslutning af to foreninger i 1977, som var Vejen Skytteforening, der blev stiftet i 1867 og Skibelund Skytteforening, der blev stiftet i 1910.

Foreningen er medlem af Danmarks Gymnastik og Idræt (DGI), Dansk Sportsskytte Forbund (DSF) og her igennem tilsluttet Dansk Skytte Union (DSU) og således under Danmarks Idrætsforbund (DIF) og hermed underlagt disse love og bestemmelser.

Bestyrelsen består af en formand og 4 bestyrelsesmedlemmer, der vælges for 2 år ad gangen ved en ordinære generalforsamling.

Foreningen kan som medlem optage enhver SKV 2, 4 og 6 godkendt person, der er fyldt 15 år. Det er muligt, at optage personer under 15 år uden en SKV-godkendelse, hvilket kræver en samtykke fra forældre/værge.

13.4 Skydetider

Skydedage og tider er fastsat jf. støjberegningen (støjrapport, bilag 9) jf. Miljøstyrelsens Vejledning nr. 2/1995. Støjbidraget fra pistol- og riffel skydebaneanlægget er beregnet i 11 referencepunkter rundt om pistol- og riffel skydebaneanlægget. Referencepunkternes beliggenhed fremgår af bilag 6 og 9. Støjbelastningen er beregnet i et net med sidelængde på 50 meter og en højde på 2 meter over lokalt terræn.

Støjkonturer er optegnet i 5 dB intervaller fra 55 dB og 85 dB i bilag 9 (støjrapporten) ved hjælp af disse beregninger. Skydningen er modelleret, som en enkelt støjkilde midt for i skydehusene, hvor kildehøjden er sat til 1,7 meter over skydehusets gulvniveau/terræn ved standpladsen. Terrænet er modelleret som akustisk blødt.

Vejen Kommune imødekommer de ønskede skydetider, som angivet i tabellerne i vilkår 22 og 23.

13.5 Affald

Der fremkommer affald ved skydning med pistoler og rifler i form af patronhylster samt kugler. Brugte patronhylstre af bly og messing bliver opsamlet efter hvert skydning og oplagres på befæstet areal, som bortskaffes til en godkendt skrothandler. Jordvolden fungerer som kuglefangsmaterialet. Ellers fremkommer der affald i form af mad- og emballageaffald, som skal kildesorteres og bortskaffes korrekt jf. Affaldsbekendtgørelsen. Affald egnet til materialenyttiggørelse, bortskaffes til genanvendelse.

Der er både i standard-og supplerende vilkår stillet krav til håndtering af affald på anlægget.

13.6 Spildevand

Der sker ingen ændringer i spildevandsforholdene for pistol- og riffel skydebaneanlægget. Der forekommer udelukkende sanitært spildevand, som afledes til en samletank på matriklen og bortskaffes til en godkendt modtager. Overfladevand nedsives på arealerne, der består af grus belægning eller græs.

Anlægget har ud over sanitært spildevand ikke direkte udledning af spildevand til vandløb, søer eller havet.

Der fastsættes derfor ikke vilkår til processpildevand i godkendelsen.

Der er fastsat et vilkår til sanitært spildevand i samletanken, som supplerende vilkår med bortskaffelse en gang årligt i henhold til Vejen Kommunes Tømningsregulativ for samle- og bundfældningstanke af den 1. marts 2013.

13.7 Luftforurening

Der opstår ikke miljømæssig relevant luftforurening fra pistol- og riffel skydebaneanlæggets aktiviteter. Derfor stilles der ikke vilkår til luftforurening.

13.8 Egenkontrol

Vilkår for egenkontrol er indsat både under standard- og supplerende vilkår.

13.9 Støj

De vejledende grænseværdier for udendørs skydebaner fremgår af Miljøstyrelsens vejledning nr. 2/1995. Grænseværdierne i vejledningen afhænger af om, der er tale om en ny anlagt eller en eksisterende skydebane. Grænseværdierne angiver det højeste støjniveau af enkeltskud, der må være ved den mest støjbelastede bolig, og den gælder for det A-vægtede støjniveau med tidsvægtning "Impuls". Jo længere skydetider, der tillades for pistol- og riffel skydebaneanlægget, desto lavere er støjgrænsen.

For nye skydebaner er den vejledende grænseværdi mellem 70 dB (for en skydebane, der kun benyttes en aften pr. uge) og 60 dB, hvis banen benyttes alle ugens aftener.

For eksisterende skydebaner er der højere vejledende grænseværdier, op til 80 dB. Det afgøres i den enkelte sag, hvor meget støjdæmpning, der skal udføres på eksisterende skydebaner, idet udgangspunktet altid er de vejledende grænseværdier for nye baner.

I forhold til Vejen-Skibelund Skytteforenings skydebaneanlæg, har Vejen Kommune valgt, at regulere anlægget efter retningslinjerne for en ny udendørs skydebane, idet udvidelsen i våbenklasser og ændringer i skydetiderne for de enkelte våbenklasser er væsentlige.

14 Vurdering af vilkårene

14.1 Standardvilkår

Godkendelsen af udendørs skydebaner med listepunktet J 203 er omfattet i Godkendelsesbekendtgørelsen. Der er opstillet standardvilkår til godkendelser af særligt forurenede virksomheder for udvalgte brancher. Listepunkt J 203 er optaget på bilag 1 og afsnit 15 til bekendtgørelse om standardvilkår i godkendelse af listevirksomhed.

Standardvilkår skal anvendes og indsættes i denne miljøgodkendelse.

Standardvilkårene er udarbejdet af Miljøstyrelsen og er udtømmende for de forureningsparametre, som de omfatter. Det er derfor antaget, at disse vilkår er et udtryk for den miljøbelastning, som denne type virksomhed giver anledning til, når der anvendes den bedst tilgængelige teknik.

Der er fastsat standardvilkår for generelt, indretning og drift, affald samt krav til egenkontrol.

14.2 Afvigelser fra standardvilkår

Ikke alle standardvilkår er medtaget i denne godkendelse. Nogle standardvilkår er beskrevet som ikke relevante, da disse vilkår ikke vedrører en skiveskydningsbane. Alene de relevante standardvilkår for pistol- og riffel skydebaneanlægget er medtaget.

14.3 Bemærkninger til supplerende vilkår for skydebaneanlægget

Der er foretaget en vurdering af, om virksomheden kan give anledning til forurening, som ikke er reguleret i bilaget om standardvilkår for J 203.

Der er indsat supplerende vilkår for generelt, indretning og drift med skydetider, affald og egenkontrol til forebyggelse af miljøet.

På denne baggrund fastsættes de supplerende vilkår nummer 14 til og med nummer 29.

Generelt

Vilkår 14

Godkendelsen skal være tilgængelig på anlægget og driftspersonalet skal være orienteret om godkendelsens indhold og vilkår, således at det sikres, at ansvarlige for driften er bekendte med virksomhedens miljøgodkendelse og sikrer at denne overholdes til enhver tid.

Vilkår 15

Det er vigtigt, at tilsynsmyndigheden er bekendt med de væsentlige ændringer på anlægget, der kan have betydning for driften, herunder ejerskifte, skift af driftsherre, indstilling af driften samt ændringer eller uheld, der kan påvirke det ydre miljø.

Indretning og drift

Vilkår 16

Våbenklasserne 6 - 11 er indgået i støjberegningerne til brug på anlægget. Disse våbenklasser er rammen for støjreduktionsprogrammet samt de stillede vilkår. Derfor må der kun benyttes de beskrevne våbenklasser, medmindre det kan påvises, at de eventuelle nye våben støjer tilsvarende eller mindre.

Vilkår 17

Vilkåret er stillet for at sikre, at støjreduktionsprogrammet er fuldt etableret på ejendommen, inden påbegyndelse af skydning fra åben standplads.

Vilkår 18

Af sikkerhedsmæssige årsager, er det vurderet, at der skal være en skydeansvarlig tilstede under hele skydningen.

Vilkår 19

Der er stillet vilkår om, at dag - og aftenskydninger afvikles på samme dag jf. Miljøstyrelsens Vejledning om skydebaner.

Vilkår 20

I henhold til Miljøstyrelsens Vejledning nr. 2/1995, må der ikke være aftenskydninger i tidsrummet kl. 22 - 24.

Vilkår 21

Der er stillet vilkår om ingen skydninger på helligdage.

Vilkår 22, 23 og 24

Skydetiderne for de forskellige våbenklasser er sat ind i to tabeller i vilkår 22 og 23, som beregningen giver mulighed for både sommer – og vinterperioden i henhold til retningslinjerne i Vejledningen fra Miljøstyrelsen nr. 2/1995.

Vilkår 24 er også stillet i henhold til Miljøstyrelsens Vejledning for skydebaner nr. 2/1995.

Spildevand

Vilkår 25

Det vurderes, at samletank til sanitært spildevand tømmes og rengøres en gang årligt, helst (umiddelbart) efter højsæsonens afslutning. Vilkåret vurderes at være nødvendigt med nye skydetider af anlægget.

Egenkontrol – Præstationskontrol

Vilkår 26 og 27

Vilkår om støjberegning/støjmåling vurderes, at være en nødvendig reguleringsparameter ved evt. støjklage mv. Derfor er det vigtigt, at man kan dokumentere, at skydebaneanlægget overholder grænseværdien. Målingerne skal udføres som beskrevet i Miljøstyrelsens vejledning nr. 2, 1995 om beregning og måling af støj fra skydebaner. Målingerne skal udføres af en akkrediteret firma/laboratorium.

Vilkår 28

Krav til driftsjournalen er suppleret med krav om angivelse af, dato samt start- og sluttidspunkt for skydeaktiviteter og navn på ansvarlig skydeleder. Vilkåret vurderes, at give væsentlige oplysninger og som er dokumentation for banens drift og aktiviteter, evt. ved henvendelse om støjgener mv.

Vilkår 29

Den vejledende grænseværdi for nye skydebaner er 70 dB. Støjbidraget fra den mest støjende våbentype, våbenklasse 8, er beregnet til 68,7 dB (A) ved en 20 - 3 meter bane ved punkt M2, ved den nærmeste og mest støjbelastede fritliggende familiehus jf. bilag 9. Derfor er maksimalværdien af det samlede støjniveau for pistol- og riffel skydebaneanlægget sat til 70 dB.

14.4 Bemærkninger til supplerende vilkår støjvolde med lettere forurennet jord

For at begrænse støjbelastningen af de nærmeste naboer til et acceptabelt niveau, er der behov for at etablere støjafskærmning omkring skydebaneanlægget.

Nyttiggørelse af ikke farlig affald er ikke omfattet af standardvilkår.

Etablering og indretning af støjvoldene er beskrevet ved fremsendelse af VVM anmeldelse.

Nyttiggørelse af denne jord i støjvoldene vurderes umiddelbart som BAT, når det kan ske uden væsentlige påvirkninger af jord og grundvand, og jorden erstatter tilførsel af andet materiale/primære råstoffer.

Der anvendes lettere forurennet jord, som allerede var på ejendommen i eksisterende jordvolde.

Vilkår 30

Vilkåret skal sikre, at støjafskærmningerne omkring anlægget etableres, som de er beskrevet i ansøgningsmaterialer og støjrapporten jf. bilag 5, 7 og 9.

Vilkår 31

Vilkåret skal sikres, at der ikke anvendes jord, der er mere forurenede jord end lettere forurenede jord (kategori 2).

Vilkår 32

For at undgå sammenblanding af forurenede jord og uforurenede jord under bygge- og anlægsarbejderne stilles der vilkår om, at der skal udlægges markeringsnet mellem den lettere forurenede jord og terræn og ren afdækningsjord. Hvis den lettere forurenede jord skal fjernes på et senere tidspunkt, muliggør markeringsnettet også, at den rene afdækningsjord kan genfindes.

Vilkår 33

Vilkåret er stillet på baggrund af den oplyste jordmængde fra ansøgeren, der skal anvendes til anlægsarbejdet af jordvoldene.

Vilkår 34

Vilkåret skal sikre, at den lettere forurenede jord ikke indeholder store mængder, asfalt, bygge- og andet affald.

Vilkår 35

Vilkår 35 skal sikre, at udefrakommende personer ikke kommer i kontakt med den lettere forurenede jord.

Vilkår 36

Vilkåret skal sikre, at anlægsarbejdet i forbindelse med etablering af jordvolden, herunder til- og afkørsel med lastvogne kun foregår i dagtimerne i hverdage og lørdage.

Egenkontrol

Vilkår 37 – 40

Vilkårene 37 - 40 skal sikre, at der er dokumentation for;

- At der er viden om hvor den lettere forurenede jord, der anvendes i kernen.
- At analyserne udføres af et godkendt laboratorium.
- At Vejen Kommune kan følge projektet med en årlig indberetning.
- At der ved projektets afslutning forligger en afsluttende rapport.

15 Bedst tilgængelig teknologi (BAT)

Ansøgningen indeholder ikke nærmere oplysninger om BAT. Udendørs skydebaners aktiviteter er omfattet af standardvilkår og projektet opfylder disse vilkår og anses for at være fyldestgørende for bedst tilgængelige teknik for branchen.

Projektet er i sig selv en metode til nyttiggørelse af affald i støjvoldene, vurderes umiddelbart som BAT. Det er kendt og anerkendt, at anvende lettere forurenede jord til at indbygge i volde som erstatning af ren jord, hvis et projekt har til formål, at beskytte omgivelserne mod gener med en jordvold.

Støjbelastningen er reguleret for skydebaneanlægget i overensstemmelse med Miljøstyrelsens støjvejledning sammen med støjberegningerne, og projektet vil holde sig indenfor de vejledende krav.

Samlet vurderer Vejen Kommune, at indretningen og driften af pistol- og riffel skydebaneanlægget lever op til BAT.

Til- og frakørsel er vurderet til at kunne ske uden væsentlige miljømæssige gener for de omboende.

16 Sammenfatning

Efter en konkret vurdering er det kommunens opfattelse, at anlægget med de stillede vilkår kan drives på stedet, på en måde som er forenelig med hensynet til omgivelserne.

17 Bilag

17.1 Oversigt over sagens akter

- Ansøgning fra Vejen-Skibelund Skytteforening indgået den 25. juni 2020.
- Støjrapport december 2019.
- Kvittering fra Vejen Kommune for modtagelse af ansøgningen dateret den 30. juni 2020.
- Udkast til miljøgodkendelsen til udtalelse hos Vejen-Skibelund Skytteforening dateret den 11. november 2020.

17.2 Bilag

Bilag 1: Placering af pistol- og riffel skydebaneanlægget

Bilag 2: Luftbillede af pistol- og riffel skydebaneanlægget

Bilag 3: Lokalplan område nr. 293

Bilag 4: Beregnede støjbelastninger med kildepunkter og beregningspunkter for våbenklasserne 6, 7, 8, 9, 10 og 11.

Bilag 5: Placering af jordvolde

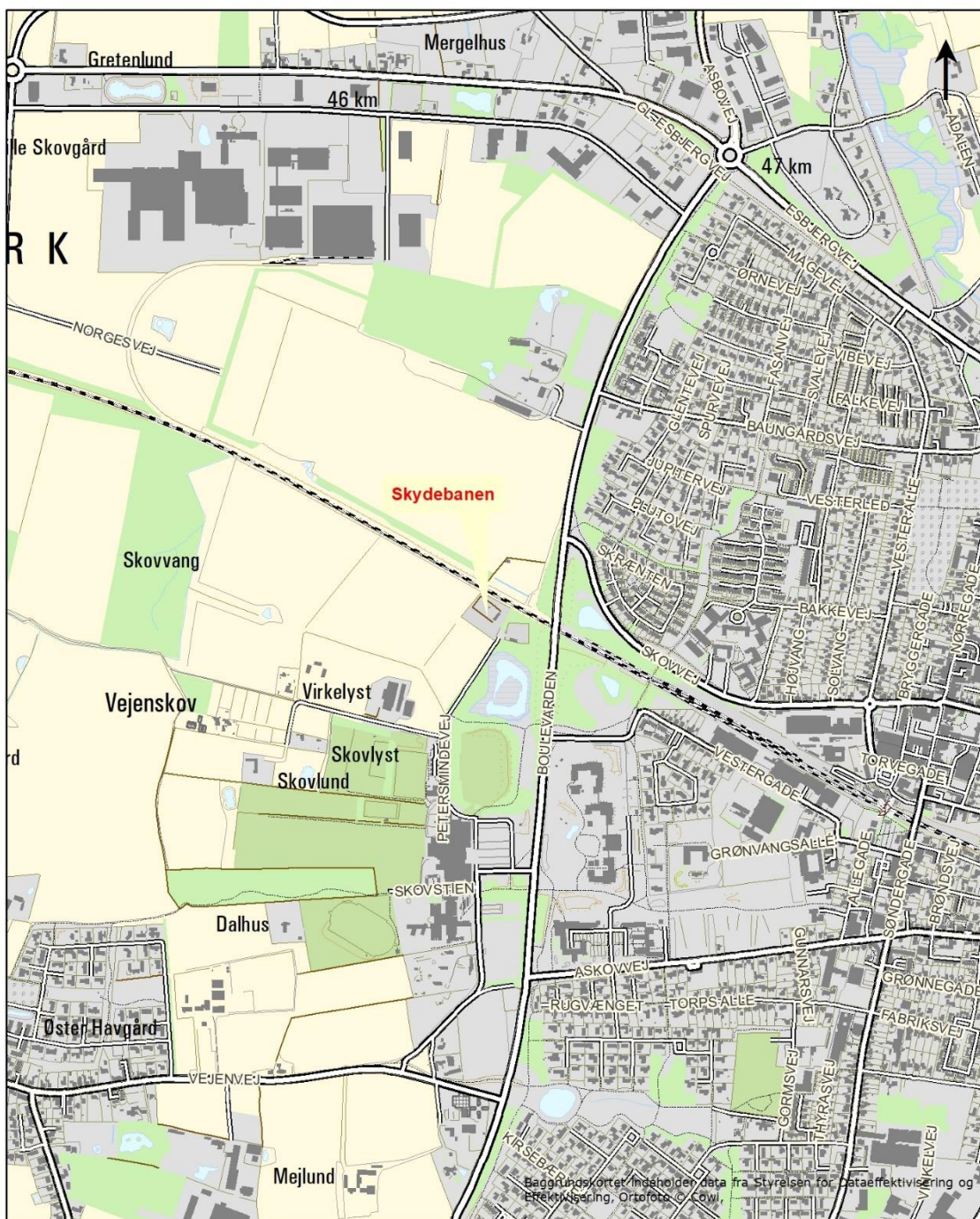
Bilag 6: Støjbelastningspunkter rundt om pistol- og riffel skydebaneanlægget

Bilag 7: Jordvoldtværsnit

Bilag 8: Pistol- og riffel skydebaneanlæggets situationsplan

Bilag 9: Støjrapport

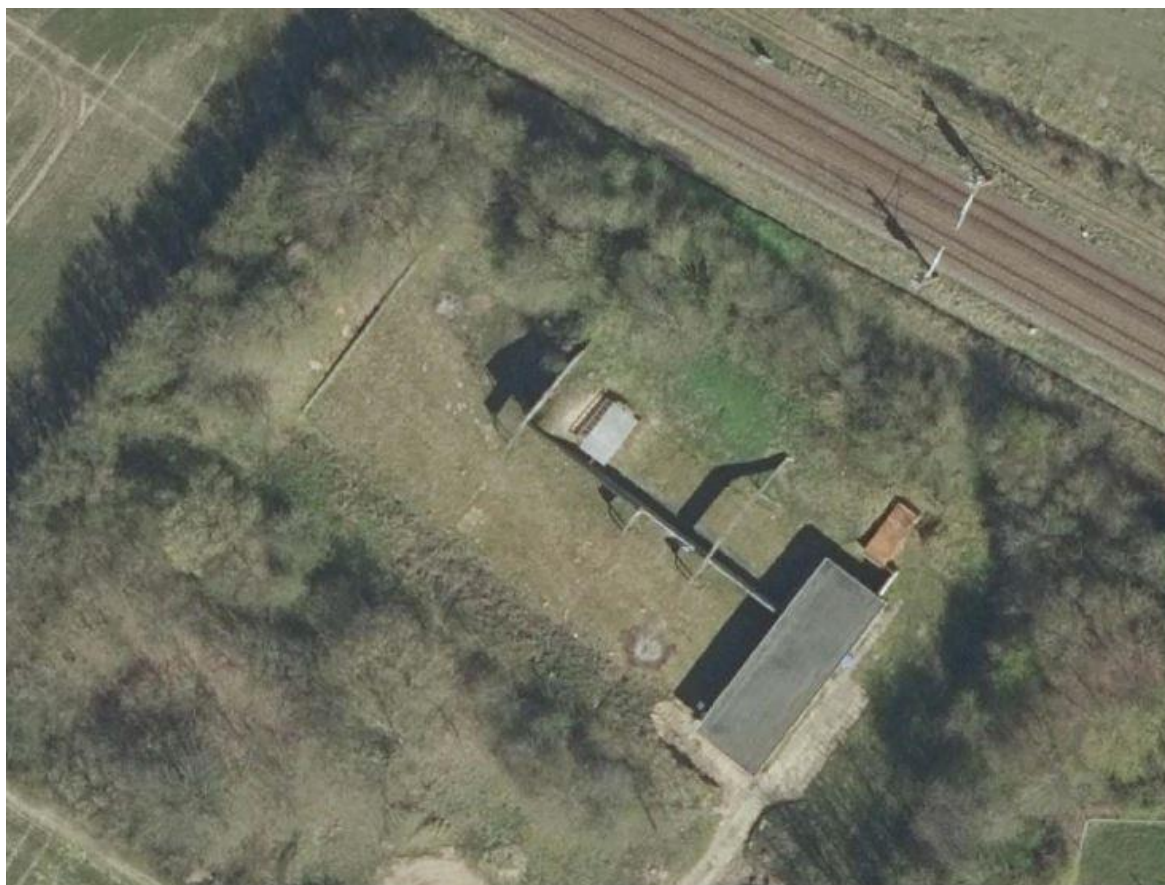
Placering af pistol- og riffel skydebaneanlægget



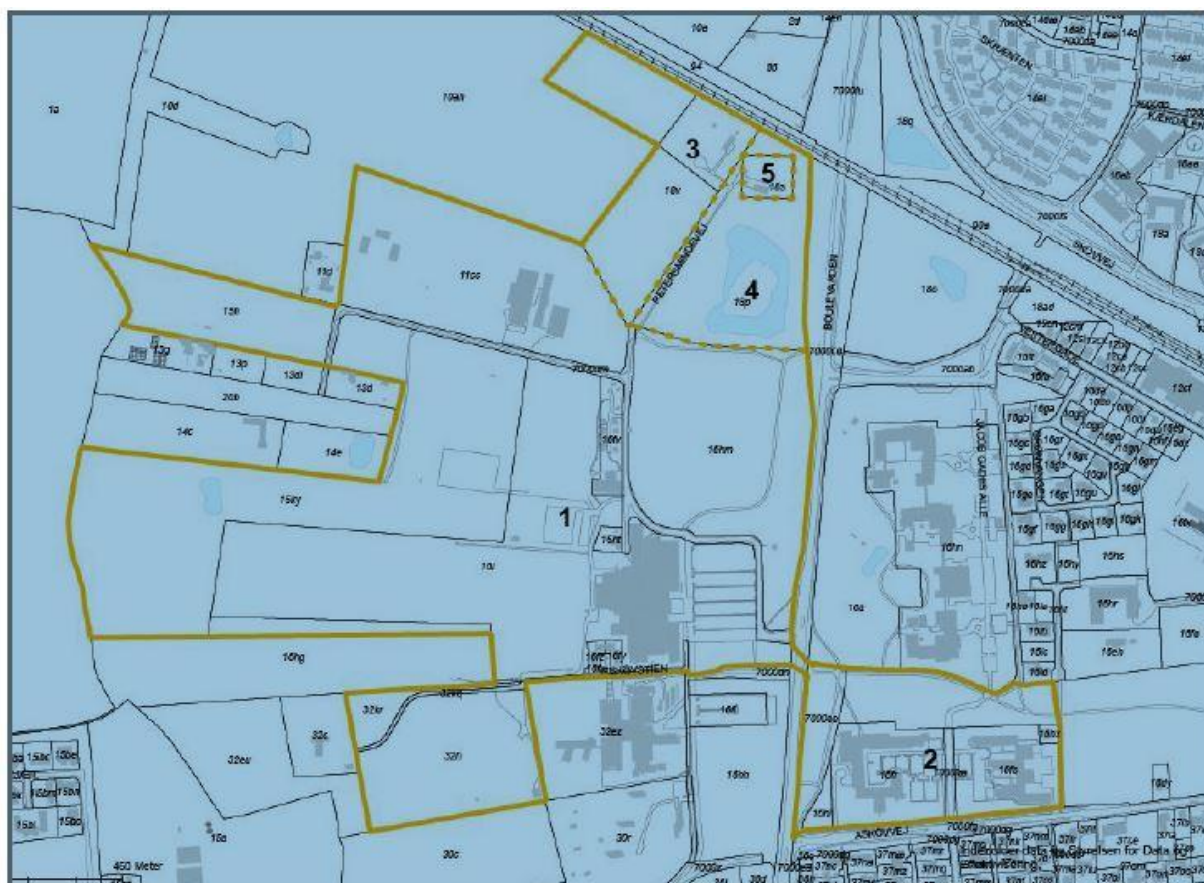
Placering Vejen Skibelund Skytteforenings Skydebane	Tegn. JEJM	Tegn.nr. text_tegningsnr
	Målforhold 1:12.000	Dato 08.10.2020
	Sagsbeh. JEJM	J.nr. 20/10884


Vejen KOMMUNE Rådhuspassagen 3 - DK 6600 Vejen - Tlf. 79 96 50 00
 text_afdeling Internet: www.vejen.dk - E-mail: post@vejen.dk

Luftbillede af pistol- og riffel skydebaneanlægget



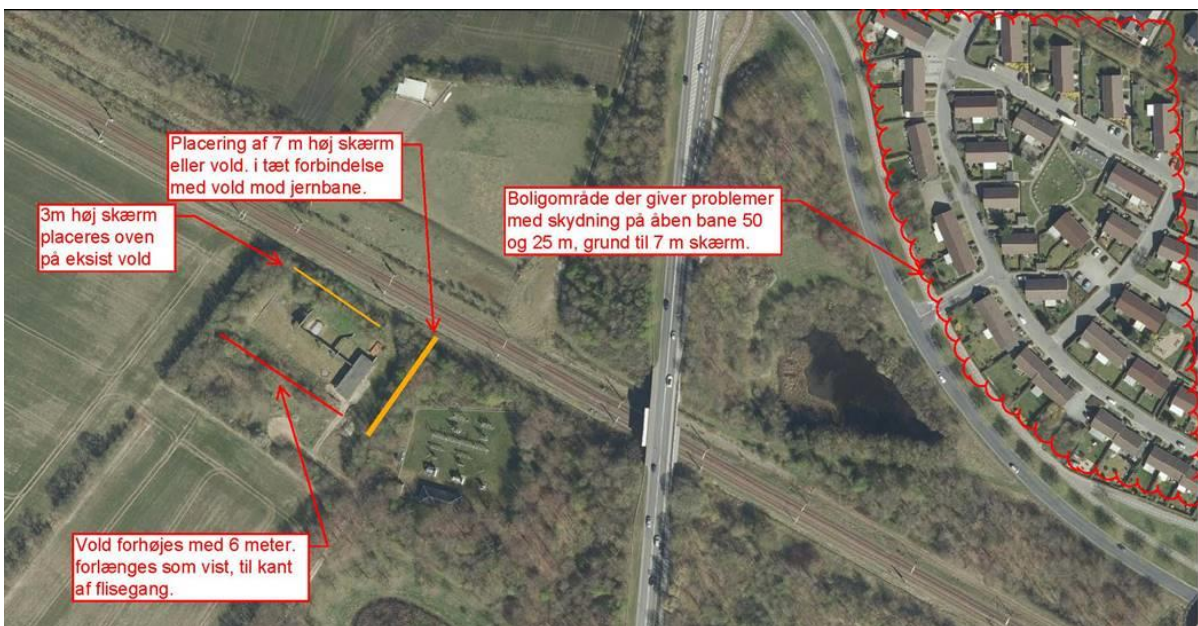
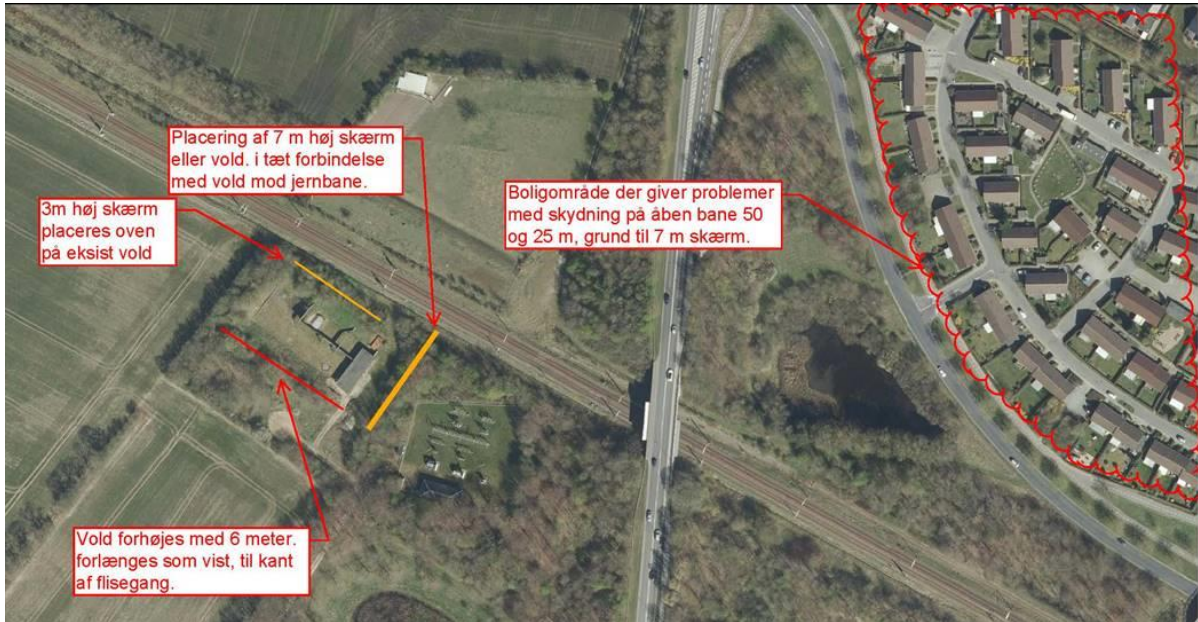
Lokalplan området nr. 293



Beregnete støjbelastninger med kildepunkter og beregningspunkter for våbenklasserne 6, 7, 8, 9, 10 og 11.

Kildepunkt			Beregningspunkter									
Bane	Stand-plads	Våben.kl	1	2	3	4	5	6	7	8	9	10
Skydning på 25 m bane fra skydehus type Z												
25 m	Skydehus	6	58,1	55,2	64,2	59,2	50,8	53,2	66,5	55,3	53,4	62
25 m	Skydehus	7	49,7	47,8	59	53,8	43,7	45,7	58,5	47,1	45,9	54,5
25 m	Skydehus	8	60	58,7	66,4	61,8	54,7	56,7	68,7	57,4	58,3	66,1
25 m	Skydehus	10	47,7	45,8	57,4	52,1	41,7	43,7	56,6	44,9	44	52,5
25 m	Skydehus	11	54,3	51,8	61,7	57,1	48,8	49,3	60,2	54,3	56	63,2
Skydning på 50 m bane fra skydehus type Z												
50 m	Skydehus	6	62,2	59,6	64,2	59,3	49,3	51,5	65,2	53,8	53,1	62
50 m	Skydehus	7	53,8	52,3	59	53,9	42,2	44	57,2	45,9	45,6	54,4
50 m	Skydehus	8	63,8	62,5	66,4	61,8	53,4	55,2	67,6	56,4	58	66
50 m	Skydehus	9	31,3	34,5	48	41,9	25	25,7	38,5	21,4	20,5	30,5
50 m	Skydehus	10	51,9	50,4	57,3	52,2	40,1	42	55,4	43,7	43,7	52,5
50 m	Skydehus	11	57,3	54	61,5	57,2	48,6	49	59,7	53,7	55,8	63
Skydning fra åben standplads på 25 m banen												
12,5 m	Åben	6	61,5	56,4	64,3	59,4	50,4	52,6	66,4	60,5	54,9	60,3
12,5 m	Åben	7	53	49	59,2	53,9	43,4	45,2	58,4	52,4	46,4	52,3
12,5 m	Åben	8	63,4	59,8	66,5	61,9	54,2	56,1	68,6	62,7	59,9	64,5
12,5 m	Åben	10	51,1	47	57,5	52,3	41,3	41,3	56,5	50,2	44,5	50
12,5 m	Åben	11	57,5	52,6	61,8	57,2	48,3	48,5	60,2	59,6	57,6	62,2
Skydning fra åben standplads på 50 m banen												
20-3 m	Åben	6	64,1	67,4	58,6	54	54	51,6	65,5	59,1	57,4	62,2
20-3 m	Åben	7	55,7	60,5	52,8	48,1	47,3	44,1	57,4	51,2	49,1	54,3
20-3 m	Åben	8	65,7	68,7	61,7	57,3	57,1	55,3	67,8	61,8	62,4	66,5
20-3 m	Åben	10	53,8	58,9	51	46,2	45,4	42	55,6	48,9	47,2	52,2
20-3 m	Åben	11	59,6	60,8	56,7	52,6	50,4	48,9	60,4	59,3	59,5	63,5

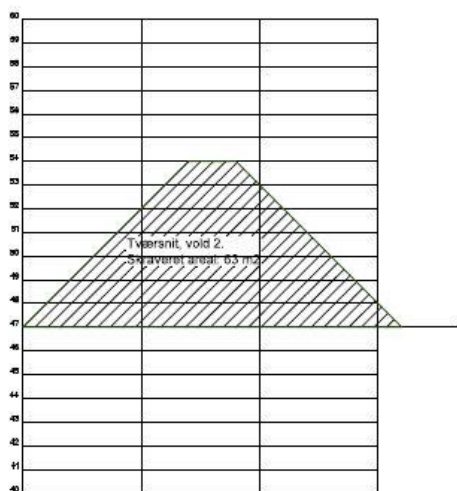
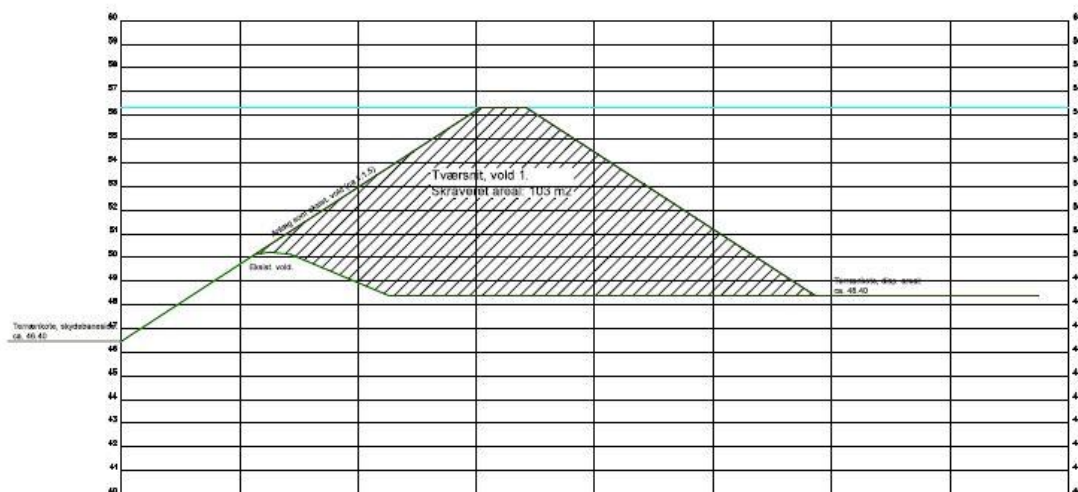
Placering af jordvolde



Støjbelastningspunkter rundt om pistol- og riffel skydebaneanlægget



Jordvoldtværsnit



Pistol- og riffel skydebaneanlæggets situationsplan

