

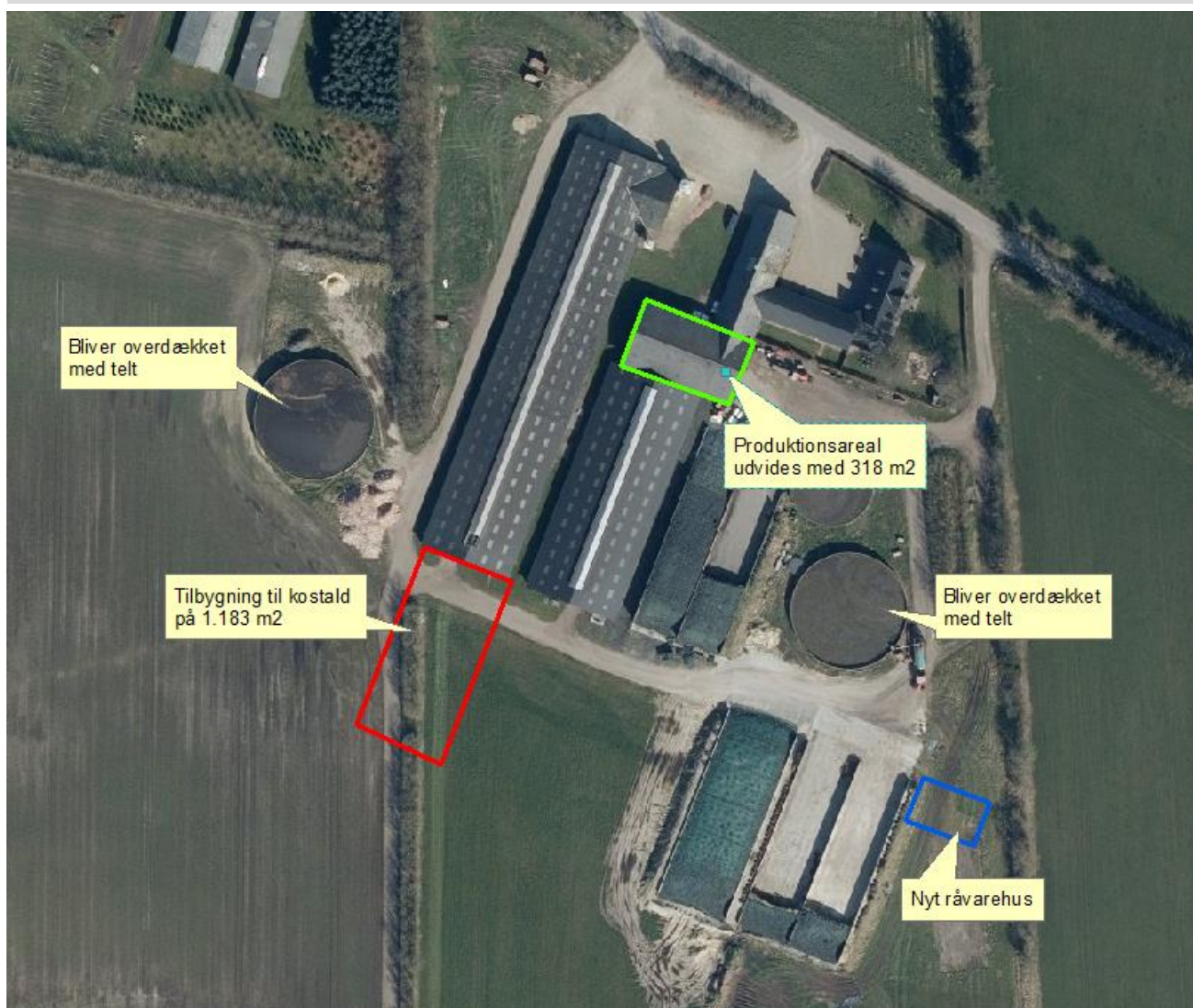
MILJØGODKENDELSE
af kvægbruget beliggende
Krovej 4
6800 Varde

I henhold til § 16a i Bekendtgørelse af lov nr. 520
af 1. maj 2019
om husdyrbrug og anvendelse af gødning m.v.

Varde
Kommune



Godkendt den 4. august 2020



Udarbejdet af:

Sagsbehandler: Klaudi Andresen
Direkte tlf. 7994 7413
E-mail: klan@varde.dk

VARDE KOMMUNE

Erhvervscenteret - Landbrug
Teknik og Miljø
Bytoften 2
6800 Varde

www.vardekommune.dk
vardekommune@varde.dk

Doknr. 111.820-20

Sagsnr. 20-5.745

Indholdsfortegnelse:

1	INDLEDNING	5
2	BAGGRUND FOR MILJØGODKENDELSE	6
2.1	DATABLAD.....	6
2.2	BAGGRUND OG HISTORIK.....	6
3	GODKENDELSE	7
3.1	BESKRIVELSE AF PROJEKTET.....	7
3.2	DISPENSATION.....	7
3.3	SUPPLERENDE OPLYSNINGER.....	7
3.4	FORUDSÆTNINGER.....	7
4	VILKÅR FOR MILJØGODKENDELSEN	8
4.1	PRODUKTIONSAREALER OG OPBEVARINGSLAGRE.....	8
4.2	DRIFT OG INDRETNING.....	8
4.3	LANDSKABSINTERESSER.....	8
4.4	AMMONIAKREDUCERENDE TILTAG.....	8
4.5	OPBEVARING OG HÅNDTERING AF HUSDYRGØDNING.....	9
4.6	LUGT.....	9
4.7	STØJ OG VIBRATIONER.....	9
4.8	STØV.....	10
4.9	SKADEDYR.....	10
4.10	SPILDEVAND, OVERFLADEVAND OG RESTVAND.....	10
4.11	OPLAG AF OLIE, PESTICIDER OG ØVRIGE KEMIKALIER.....	10
4.12	LYS.....	10
4.13	EGENKONTROL.....	10
4.14	UHELD OG RISICI.....	10
4.15	OPHØR.....	11
5	KLAGEVEJLEDNING	11
6	OFFENTLIGGØRELSE	12
7	MILJØTEKNISK BESKRIVELSE OG VURDERING	13
7.1	BELIGGENHED.....	13
7.2	AFSTANDSKRAV.....	13
7.3	LANDSKAB OG KULTURMILJØ.....	15
7.4	SAMDRIFT.....	18
7.5	BIAKTIVITETER.....	18
7.6	INDRETNING.....	18
7.7	PRODUKTIONSAREALERS OG OPBEVARINGSLAGRES STØRRELSE.....	20
7.8	FORBRUG AF VAND.....	23
	ANSØGER HAR OPLYST FØLGENDE:.....	23
7.9	FORBRUG AF ENERGI.....	24
	ANSØGER HAR OPLYST FØLGENDE:.....	24
7.10	AFFALD.....	24
7.11	RESTSTOFFER (OLIE, RENGØRINGSMIDLER, KEMIKALIER, MEDICIN M.M.).....	25
7.12	OPBEVARING AF HUSDYRGØDNING.....	26
7.13	FODEROPBEVARING.....	26
7.14	LUGT.....	28
7.15	STØJ.....	29
7.16	RYSTELSER.....	30
7.17	STØV.....	30
7.18	SKADEDYR.....	30
7.19	DØDE DYR.....	31

7.20	LYS	31
7.21	TRANSPORT.....	31
7.22	SPILDEVAND	33
7.23	GRUNDEVAND	34
7.24	FORURENINGS- OG GENEDEGRÆNSENDE FORANSTALTNINGER	35
7.25	FORANSTALTNINGER FOR AT UNDGÅ, FOREBYGGE ELLER BEGRÆNSE VIRKNING PÅ MILJØET	35
7.26	BEFOLKNINGEN OG MENNESKERS SUNDHED	36
7.27	KLIMA.....	36
7.28	BESKYTTEDE NATUROMRÅDER OMKRING HUSDYRBRUGET - AMMONIAK	36
7.29	PÅVIRKNING AF "BILAG IV ARTER"	40
7.30	BAT – AMMONIAK	41
7.31	SAMLET BAT-VURDERING	42
8	EGENKONTROL.....	42
9	ALTERNATIVE MULIGHEDER.....	43
10	NABO- / PARTSHØRING	43
11	SAMLET VURDERING	43
	BILAG 1 BBR.....	45

1 Indledning

Denne miljøgodkendelse fastlægger de vilkår, der skal gælde for en udvidelse af husdyrbruget på Krovej 4, 6800 Varde i Varde Kommune. Vilkårene sikrer, at udvidelse og drift af husdyrbruget kan ske uden at påvirke miljøet væsentligt.

Miljøet skal i denne sammenhæng forstås som omgivelserne i bred forstand, herunder befolkning, flora og fauna, vandmiljø, landskab og kulturhistorie samt ressourceforbrug.

I forbindelse med udarbejdelse af udkast til miljøgodkendelse, har Varde Kommune udarbejdet en miljøteknisk beskrivelse og vurdering af det ansøgte projekt. Denne danner baggrund for afgørelsen, herunder de stillede vilkår, som fremgår af afsnit 4.

Ansøgningen om miljøgodkendelse har været offentliggjort på Digital MiljøAdministration (DMA) www.dma.mst.dk fra den 15. maj 2020 til den 4. juni 2020. (Idéfasen). Offentligheden har hermed haft mulighed for at komme med forslag og bemærkninger til projektet, samt anmode om at få tilsendt udkast til afgørelse, når dette foreligger.

Varde Kommune har ikke modtaget henvendelser angående udvidelsen i idéfasen efter offentlig annoncering.

Copyright på kort: Grundkort – Varde kommune, Matrikelkort – GST, Luftfoto – Cowi.

2 Baggrund for miljøgodkendelse

2.1 Datablad

Ejer / Ansøger:	Martin Pedersen, Krovej 4, 6800 Varde, tlf. 22310033, lykkesbo@adslhome.dk
Kontaktperson:	Martin Pedersen, Krovej 4, 6800 Varde, tlf. 22310033, lykkesbo@adslhome.dk
Husdyrbrugets navn og adresse:	Lykkensbo, Krovej 4, Skonager, 6800 Varde
Ejerlav og matrikel nr.:	Skonager By, Næsbjerg, 6f.
Virksomhedens art:	Kvægbrug
Ejendomsnummer:	57300114462
CHR-nummer:	45514
CVR-nummer:	26076595
Konsulent:	SAGRO I/S, Lisbeth Tønning, Majsmarken 1, 7190 Billund, 20184809, lit@sagro.dk
Tilsynsmyndighed:	Varde Kommune
Er husdyrbruget et IE-brug:	Nej
Ansøgning:	Skema nr. 215531, version 1, indsendt den 30. april 2020.
Udkast i nabohøring:	23. juni 2020
Godkendelsesdato:	4. august 2020

2.2 Baggrund og historik

Den 12. marts 2012 fik husdyrbruget en § 12-miljøgodkendelse.

9. september 2020 fik husdyrbruget i en § 11 anmeldelse lov til en ensilageplads.

Martin Pedersen har nu søgt om miljøgodkendelse på baggrund af et ønske om at udvide kvægproduktionen på Krovej 4, 6800 Varde.

Ansøgningen er modtaget af Varde Kommune den 30. april 2020.

3 Godkendelse

Varde Kommune har afgjort, at husdyrbruget på Krovej 4, 6800 Varde kan udvides som ansøgt. Der er nærmere redegjort for de vurderinger der ligger til grund for afgørelsen i den miljøtekniske beskrivelse og vurdering.

Miljøgodkendelsen meddeles efter § 16a i "Bekendtgørelse af lov nr. 520 af 1. maj 2019 om husdyrbrug og anvendelse af gødning m.v." herefter benævnt husdyrbrugloven, på en række nærmere angivne vilkår i afsnit 4.

Husdyrbruget skal til enhver tid leve op til gældende regler i love og bekendtgørelser – også selvom disse regler eventuelt måtte være skærpede i forhold til denne afgørelse.

Det skal i øvrigt bemærkes, at tilladelser og godkendelser der vedrører anden lovgivning, for eksempel byggetilladelse, skal indhentes særskilt.

Henvendelse om afgørelsen kan ske til Varde Kommune, Erhvervscenteret - Landbrug.

Eventuelle udvidelser og ændringer af husdyrbrugets anlæg, som ikke fremgår af denne afgørelse, skal meddeles til – og godkendes af Varde Kommune inden disse gennemføres.

I henhold til husdyrbruglovens § 59a bortfalder godkendelsen, hvis den ikke er udnyttet, inden 6 år efter den er meddelt. Hvis en del af godkendelsen ikke er udnyttet, bortfalder godkendelsen for denne del.

3.1 Beskrivelse af projektet

Produktionsareal i kostald (stald 1 på figur 6) ud udvides med 1.317 m², og produktionsareal i stald 3 på figur 6 udvides med 318 m². Der bygges et nyt råvarehus på 223 m² og to gylletanke bliver overdækket med telt.

3.2 Dispensation

Der gives i henhold til § 9 stk. 3 i husdyrbrugloven dispensation til opførelse af råvarehus i en afstand på 5 m fra naboskel, og til at udvide produktionsarealet i eksisterende kostald i en afstand af 28 m fra naboskel og 2 m fra to riste, der ligger i jordhøjde. Se figur 2 og 11.

3.3 Supplerende oplysninger

I forbindelse med sagsbehandlingen har Varde Kommune orienteret og indhentet oplysninger fra følgende:

- Idéfasen ved offentlig annoncering
- Nabohøring ved berørte naboer

3.4 Forudsætninger

Varde Kommune forudsætter, at projektet gennemføres og drives som beskrevet i ansøgningen, og at den generelt gældende lovgivning overholdes.

Miljøgodkendelsen meddeles på vilkår, der sikrer at kravene i § 27 i husdyrbrugloven opfyldes. Der stilles derfor følgende vilkår til husdyrbrugets anlæg:

4 Vilkår for miljøgodkendelsen

4.1 Produktionsarealer og opbevaringslagre

- a. Husdyrbruget må maksimalt have produktionsarealer og arealer med gødningsopbevaring, som det fremgår af tabel 1 og 4, og beliggende, som det fremgår af figur 7.

4.2 Drift og indretning

- a. Husdyrbrugets drift og indretning skal være i overensstemmelse med de oplysninger der fremgår af den miljøtekniske beskrivelse, med mindre andet fremgår af afgørelsens vilkår.
- b. De vilkår der vedrører driften, skal være kendt af de ansatte/andre der er beskæftiget med den pågældende del af driften. Et eksemplar af miljøgodkendelsen skal til enhver tid være tilgængeligt for de personer, der har ansvaret for husdyrbrugets daglige drift.
- c. Afløbsledninger til vandløb skal lukkes eller føres som tætte ledninger indtil en afstand på minimum 15 m fra bygninger fra den nye kostald (bygning 15 på figur 11) før byggeriet påbegyndes.
- d. Stald 3 på figur 6 skal være indrette med dybstrøelse.
- e. I stald 1 på figur 6 skal 116 m² være indrettet med dybstrøelse.

Teltoverdækning af gyllebeholder

- f. Gyllebeholder GB1 og GB3 på figur 6 skal overdækkes med fast overdækning i form af teltoverdækning med indvendigt skørt.
- g. Senest 14 dage før etablering af teltoverdækninger skal du til Varde Kommune indsende følgende:
 - Højde på gylletank og teltdug
 - Dokumentation for styrke og tæthed af teltdugen (Myndighedssæt/byggeblad fra firmaet, der etablerer overdækningen)

Senest 2 måneder efter at du har etableret teltoverdækningerne, skal du anmelde det til Varde Kommune, som så registrerer det i BBR. (Skema til færdigmelding vedhæftet).

4.3 Landskabsinteresser

- a. Placering, udformning, arkitektur og materialevalg af nybyggeri skal følge beskrivelsen i den miljøtekniske redegørelse.
- b. Der må ikke anvendes reflekterende materialer på tag eller facade.
- c. Beplantningen vist med grøn på figur 5a bibeholdes og plejes således, at der fremstår en afskærmende beplantning omkring anlægget.
- d. Beplantning vist med gul på figur 5b skal bibeholdes og plejes, således at der fremstår en afskærmende beplantning. Hvis det ikke er muligt at bibeholde og pleje læhegnet vist med gul på figur 5b, da den ligger på en anden mands jord, skal du etablere et læhegn på det sted, der er vist med grøn på figur 5b, så der kommer en afskærmende beplantning omkring anlægget.

4.4 Ammoniakreducerende tiltag

- a. Gylletanke 1 og 3 på figur 6 skal være overdækket med fast overdækning i form af telt med indvendigt skørt.
- b. Åbning af teltdugene må kun ske i forbindelse med omrøring, tømning og udbringning af gylle.

- c. Skader på teltdugene på gylletankene skal repareres inden for en uge efter skadens opståen.
- d. Der skal føres en logbog for gyllebeholderne, hvori eventuelle skader på teltoverdækningerne noteres med angivelse af dato for skaden samt dato for reparation. Logbogen skal opbevares på husdyrbruget i mindst fem år og forevises på tilsynsmyndighedens forlangende.

4.5 Opbevaring og håndtering af husdyrgødning

- a. Påfyldning af gylle til gyllevogn og lignende skal altid ske under opsyn.

4.6 Lugt

- a. Hele husdyrbruget og dets omgivelser skal renholdes således, at lugtgener begrænses mest muligt.
- b. Såfremt tilsynsmyndigheden skønner, at lugtgener i omgivelserne vurderes at være væsentligt større end der kan forventes ifølge grundlaget for miljøvurderingen, skal husdyrbruget lade foretage undersøgelse af muligheder for begrænsning af lugtkilder og/eller behandling af afkastluften. Undersøgelsens omfang vil blive fastsat af tilsynsmyndigheden på baggrund af en konkret vurdering af sagen. Lugtundersøgelser kan maksimalt kræves én gang pr. år. Virksomheden afholder selv omkostningerne til dokumentation, undersøgelser og målinger.

4.7 Støj og vibrationer

- a. Husdyrbrugets bidrag til støjbelastningen må, ved udendørs opholdsarealer ved boliger beliggende i landzone uden for eget skel, ikke overskride de anførte værdier 1,5 meter over terræn i frit felt:

Tidspunkt	Støjgrænser	Reference tidsrum
Dag		
Mandag - fredag kl. 07 - 18	55 dB(A)	8 timer
Lørdag kl. 07 - 14	55 dB(A)	7 timer
Lørdag kl. 14 - 18	45 dB(A)	4 timer
Søn- og helligdag kl. 07 - 18	45 dB(A)	8 timer
Aften		
Alle dage kl. 18 - 22	45 dB(A)	1 time
Nat		
Alle dage kl. 22 - 07	40 dB(A)	½ time

Støjgrænser

- b. Støjens maksimalværdi må om natten ikke overstige ovenstående grænseværdier med mere end 15 dB(A) ved alle beboelser.
- c. Ved dokumentation for overholdelse af støjvilkår skal der ses bort fra kortvarig sæsonafhængig kørsel udenfor husdyranlægget f.eks. pløjning og høst.
- d. Hvis tilsynsmyndigheden vurderer det nødvendigt, skal husdyrbruget dokumentere, at støjvilkåret er overholdt. Dokumentationen skal belyse støjbelastningen med husdyrbruget i fuld repræsentativ drift. Dette kan dog højst kræves en gang årligt, såfremt ovennævnte støjgrænser overholdes.

Dokumentationen skal ske i form af resultat af en støjmåling udført efter retningslinjerne i Miljøstyrelsens vejledning nr. 5 og 6/1984, eller efter en beregning udført efter den nordiske beregningsmetode for ekstern støj fra virksomheder jf. Miljøstyrelsens vejledning nr. 5/1993. Ved ændringer skal den nyeste vejledning anvendes.

Er dokumentationen udført som beregning, skal den indeholde de oplysninger om beregningsforudsætningerne, som er nødvendige for vurdering af rigtigheden af beregningsresultaterne. Er dokumentationen udført som måling, skal driftsforholdene under

målingen beskrives. Som udgangspunkt accepteres en ubestemthed på de målte eller beregnede støjbelastninger på max. +/- 3 dB(A).

- e. Målingerne eller beregningerne skal udføres af en person eller et laboratorium, som er akkrediteret af DANAK eller godkendt af Miljøstyrelsen til "Måling – ekstern støj".
- f. Resultaterne skal sendes til tilsynsmyndigheden senest 1 måned efter målingernes gennemførelse.

4.8 Støv

- a. Drift af anlægget må ikke medføre væsentlige støvgener uden for husdyranlægget.

4.9 Skadedyr

- a. Der skal på husdyrbruget foretages effektiv fluebekæmpelse i overensstemmelse med de til enhver tid nyeste retningslinjer fra Aarhus Universitet, Institut for Agroøkologi.
- b. Opbevaring af foder skal ske på en sådan måde, at der ikke opstår risiko for tilhold af skadedyr.

4.10 Spildevand, overfladevand og restvand

- a. Med undtagelse af de to riste, der er vist med grøn på figur 11, skal tagbrønde og brønde i øvrigt indenfor en afstand på 15 m fra stalde være hævet minimum 10 cm over terræn.
- b. Dræn vist med blå på figur 2 skal lukkes eller ændres til lukkede rør i en afstand på mindst 15 m til den ny stald.
- c. Krovej 4 skal have en udledningstilladelse til udledning af tagvand før udvidelsen af kostald på påbegyndes.

4.11 Oplag af olie, pesticider og øvrige kemikalier

- a. Opbevaring af kemikalier, samt spildolie og kemikalieaffald, skal foregå i rum med fast bund og uden mulighed for forurening af jord, afløbssystem, grundvand og vandløb.

4.12 Lys

- a. Driften må ikke medføre væsentlige lysgener uden for husdyrbruget.
- b. Udendørs lyskilder skal være afskærmet mod opadrettede lysstråler, så lysforurening af nattehimmelen undgås.

4.13 Egenkontrol

- a. Dokumentation skal opbevares samlet, i papirform eller elektronisk, og være lettilgængelige for tilsynsmyndigheden. Dokumentationen skal fremvises til tilsynsmyndigheden på forlangende og skal gemmes minimum 5 år.

4.14 Uheld og risici

- a. Alle uheld og driftsforstyrrelser, herunder evt. spild på udendørs arealer, der kan medføre forurening, skal straks meddeles alarmcentralen (tlf.: 112) og efterfølgende Erhvervscenteret, Varde Kommune (tlf.: 7994 6800).

4.15 Ophør

- a. Ved ophør af driften, skal der træffes de nødvendige foranstaltninger for at undgå forureningsfare. Alle opbevaringsanlæg skal tømmes og rengøres, og husdyranlægget skal fremstå i miljømæssig god stand.

5 Klagevejledning

Afgørelsen kan påklages til Miljø- og Fødevareklagenævnet i henhold til § 76 i Husdyrbrugloven af de klageberettigede, der fremgår af lovens §§ 84-87.

Hvis du ønsker at klage over afgørelsen skal du gøre det elektronisk og direkte til Miljø og Fødevareklagenævnet via Klageportalen. Du kan få adgang til Klageportalen via <https://kpo.naevneneshus.dk>

Din klage skal være modtaget senest den onsdag den 2. september 2020 (4 uger efter offentliggørelsen).

Det er en betingelse for behandling af din klage, at du indbetaler et gebyr.

Vejledning om hvordan du klager og om gebyrordningen kan du finde på <https://kpo.naevneneshus.dk>

Samme sted fremgår det også, at der er visse særlige forhold, som kan begrunde en undtagelse fra kravet om at klage via Klageportalen.

Har du brug for yderligere oplysninger eller hjælp til Klageportalen, kan du kontakte nh@naevneneshus.dk eller tlf. 7240 5600.

Såfremt afgørelsen ønskes indbragt for domstolene, skal søgsmål være anlagt inden 6 måneder fra afgørelsens offentliggørelse samt være i overensstemmelse med § 26 i forvaltningsloven.

6 Offentliggørelse

Offentliggørelse af afgørelsen sker på Digital MiljøAdministration <https://dma.mst.dk/> under "Offentliggørelser", senest den onsdag den 5. august 2020.

På Varde Kommunes vegne den 4. august 2020

Klaudi Andresen

Miljømedarbejder

Kopi sendt til:

- Lisbeth Tønning, SAGRO, e-mail: lit@sagro.dk
- Styrelsen for Patientsikkerhed, Tilsyn og Rådgivning Syd, Nytorv2, 1. sal, 6000 Kolding, e-mail: trsyd@stps.dk
- Danmarks Fiskeriforening, Nordensvej 3, Taulov, 7000 Fredericia, e-mail: mail@dkfisk.dk
- Ferskvandsfiskeriforeningen for Danmark, v. Niels Barslund, Vormstrupvej 2, 7540 Haderup, e-mail: nb@ferskvandsfiskeriforeningen.dk
- Arbejderbevægelsens Erhvervsråd, Reventlowsgade 14,1, 1651 Kbh.V, e-mail: ae@ae.dk
- Forbrugerrådet, Fiolstræde 17, 1017 Kbh.K, e-mail: fbr@fbr.dk
- Det Økologiske Råd, Blegdamsvej 4B, 2200 Kbh.N, e-mail: husdyr@ecocouncil.dk
- Danmarks Sportsfiskerforbund, Skyttevej 5, 7182 Bredsten, e-mail: lbt@sportsfiskerforbundet.dk
- Danmarks Naturfredningsforening, Masnedøgade 20, 2100 København Ø, e-mail: dnvarde-sager@dn.dk
- Dansk Ornitologisk Forening, Vesterbrogade 140, 1620 Kbh.V, e-mail: natur@dof.dk samt lokalforeningen for sydvestjylland e-mail: varde@dof.dk
- Arkvest, post@arkvest.dk

7 Miljøteknisk beskrivelse og vurdering

Beliggenhed, landskab og kulturmiljø

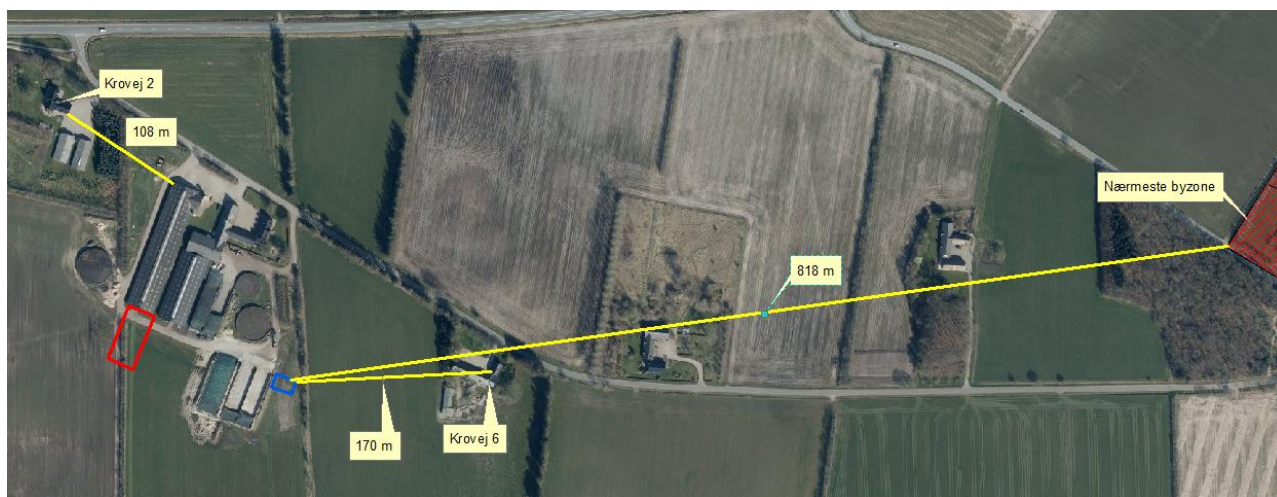
7.1 Beliggenhed

Husdyrbruget ligger på Krovej 4, 6800 Varde, 3,7 km øst for Varde og 830 m vest for Næsbjerg.

Nærmeste byzone er et rekreativt område (kommuneplanramme 14.01.R01) i Næsbjerg, som ligger 818 m øst for husdyrbruget. Nærmeste samlede bebyggelse er ligeledes Næsbjerg (udløst af Skonagervej 1).

Nærmeste nabo uden landbrugspligt, Krovej 2, 6800 Varde er beliggende ca. 108 m vest for husdyrbruget på Krovej 4, se figur 1.

De nærmeste øvrige nabobeboelser er Krovej 6 og Krovej 1, der ligger ca. 170 m og 307 m øst for ejendommen. Se figur 1.



Figur 1. Husdyrbruget i forhold til byzone og nærmeste naboer.

Varde Kommune vurderer at beliggenheden er tilstrækkeligt beskrevet.

7.2 Afstandskrav

Afstandskravene i henhold til § 6 i Husdyrbrugloven er overholdt, da husdyrbrugets anlæg ikke er beliggende:

- i et eksisterende eller ifølge kommuneplanens rammedel fremtidigt byzone- eller sommerhusområde
- i et område i landzone, der i lokalplan er udlagt til boligformål, blandet bolig og erhvervsformål eller til offentlige formål med henblik på beboelse, institutioner, rekreative formål og lign.,
- i en afstand mindre end 50 m fra ovennævnte områder eller
- i en afstand mindre end 50 m fra en nabobeboelse.

Følgende afstandskrav i henhold til § 8 i husdyrbrugloven er overholdt:

- ikke almene vandforsyningsanlæg (25 m)
- almene vandforsyningsanlæg (50 m)
- offentlig vej og privat fællesvej (15 m)
- levnedsmiddelvirksomhed (25 m)
- beboelse på samme ejendom (15 m)

Følgende afstandskrav i henhold til § 8 i husdyrbrugloven er ikke overholdt:

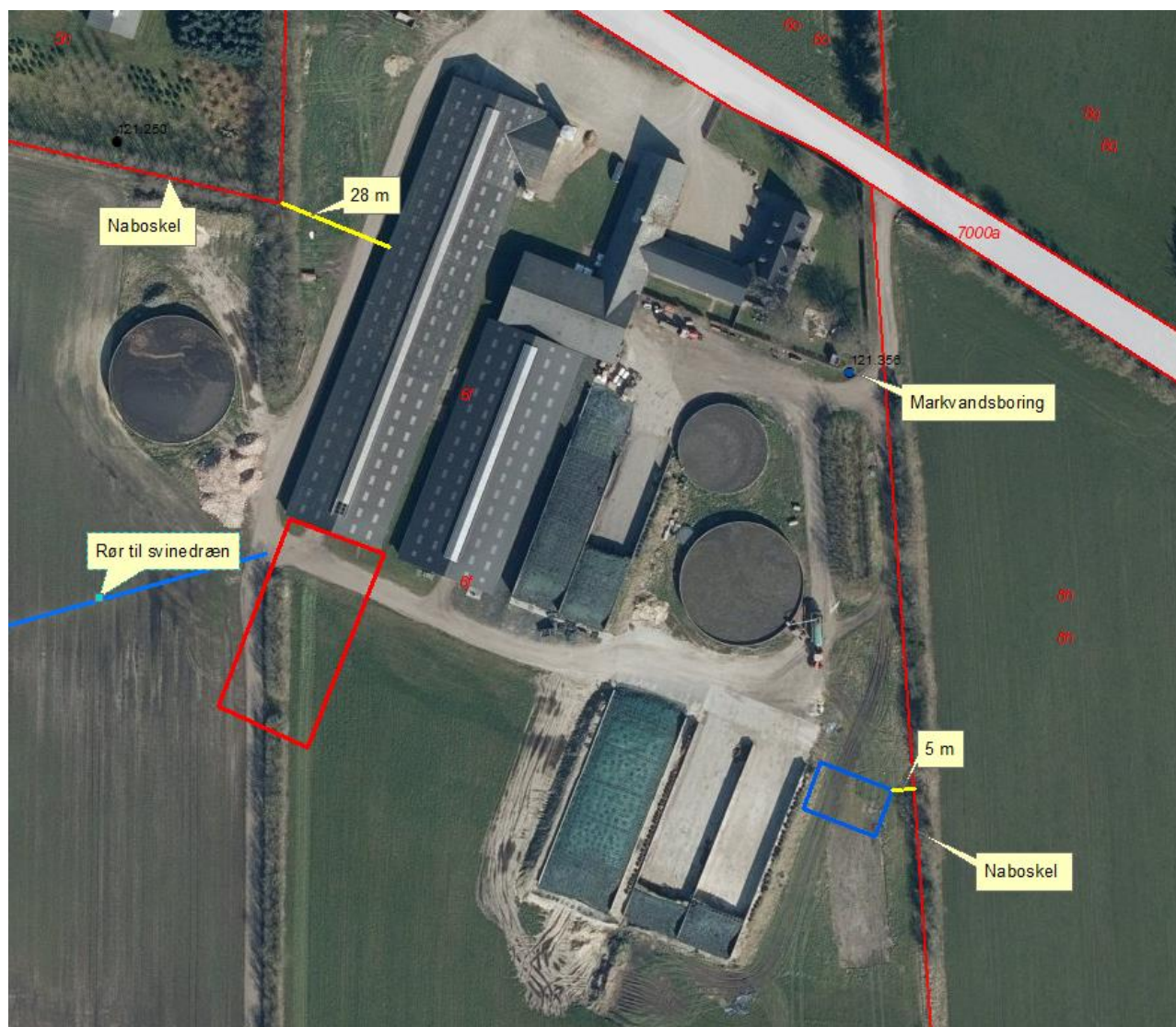
- naboskel (30 m)
- vandløb, dræn og søer (15 m)

Den nye tilbygning til kostald overholder ikke afstandskrav til dræn. Ansøger oplyser at drænen vil blive lukket af eller ændret til lukkede rør 15 m fra den nye stald. Der stilles følgende vilkår:

Drænen vist med blå på figur 2 skal lukkes eller ændres til lukkede rør i en afstand på mindst 15 m til den nye stald.

Fra den eksisterende kostald til naboskel er der kun 28 m og fra den nye råvarehus til naboskel er der kun 5 m. Der søges derfor om dispensation til afstandskrav til udvidelsen i den eksisterende kostald og til det nye råvarehus. Se figur 2.

Fra stald 1 på figur 6 er der kun 2 m til to riste der ligger i jordhøjde. Se figur 11. Ristene ligger i græs, så der løber ikke meget overfladevand i ristene. I forbindelse med udledningstilladelse stilles vilkår til ristene. På den baggrund forventer Varde Kommune at give dispensation til ændret anvendelse af stald 1 to meter fra de to riste, der ses på figur 11.



Figur 2. Afstand til naboskel.

Der gives i henhold til § 9 stk. 3 i husdyrbrugloven dispensation til opførelse af råvarehus i en afstand på 5 m fra naboskel, og til at udvide produktionsarealet i eksisterende kostald i en afstand af 28 m fra naboskel og 2 m fra to riste, der ligger i jordhøjde. Se figur 2 og 11.

7.3 Landskab og kulturmiljø

I forbindelse med sagsbehandlingen er husdyrbrugets beliggenhed i forhold til udpegningerne i Varde Kommunes Kommuneplan 2017 samt andre udpegninger blevet gennemgået. Husdyrbrugets anlæg ligger **indenfor**

- Landzone
- Landbrugslandskaber
- Overgangslandskab
- Særligt værdifuldt landbrugsområde
- Skovrejsningsområde
- 200 m fra planlagt jordledning til el
- Planlægningsbælte for højspændingsledning mellem Endrup og Idomlund.

Af Kommuneplan 2017 for Varde Kommune fremgår det blandt andet, at

Tilladelse til om- eller nybyggeri i **det åbne land** (Landzone) kan ledsages af vilkår, som sikrer, at byggeriet udformes, så de landskabelige, naturmæssige og kulturhistoriske værdier ikke påvirkes utilsigtet.

I åbne **landbrugslandskaber** skal store tekniske anlæg, herunder store husdyrbrug med mere end 500 dyreenheder tilpasses landskabets karakter.

I **overgangslandskaber** skal nye bygninger og anlæg, der visuelt vil opleves fra dal- eller kystlandskaber tilpasses landskabets karakter, særligt med hensyn til beplantning, placering, udformning og materialevalg.

I **særligt værdifulde landbrugsområder** skal det sikres, at arealerne kan anvendes længst muligt til landbrugsmæssige formål før overgangen til anden anvendelse.

I **særligt værdifulde landbrugsområder** med **skovrejsningsinteresser** har skovrejsning høj prioritet.

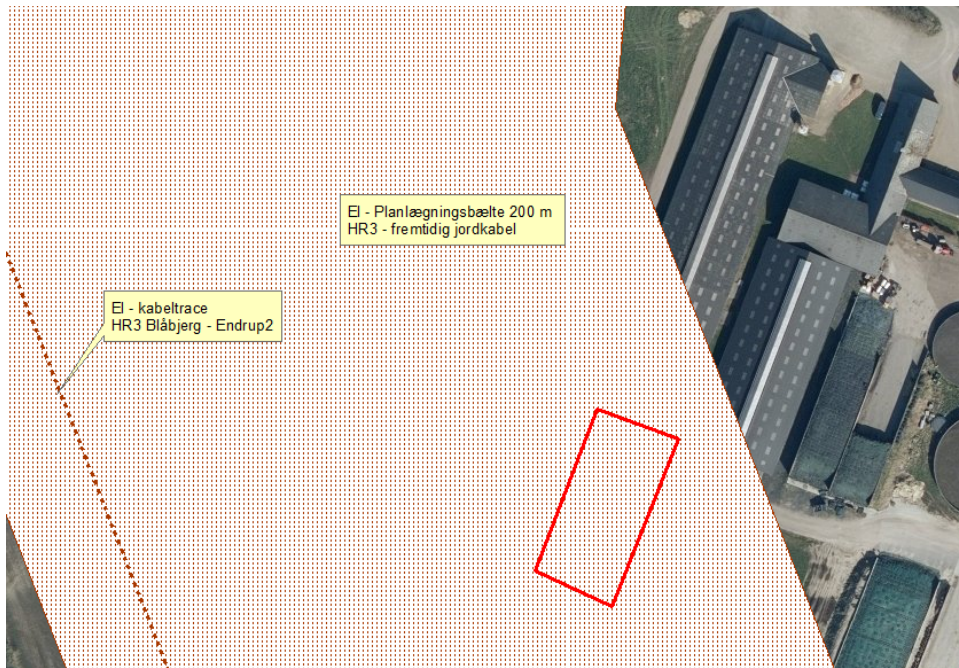
200 m fra planlagt jordledning til el

Figur 3 viser hvorledes Krovej 4 ligger i forhold til en planlagt jordledning til el. Energinet oplyser at de ingen bemærkninger har til den planlagte udvidelse på Krovej 4.

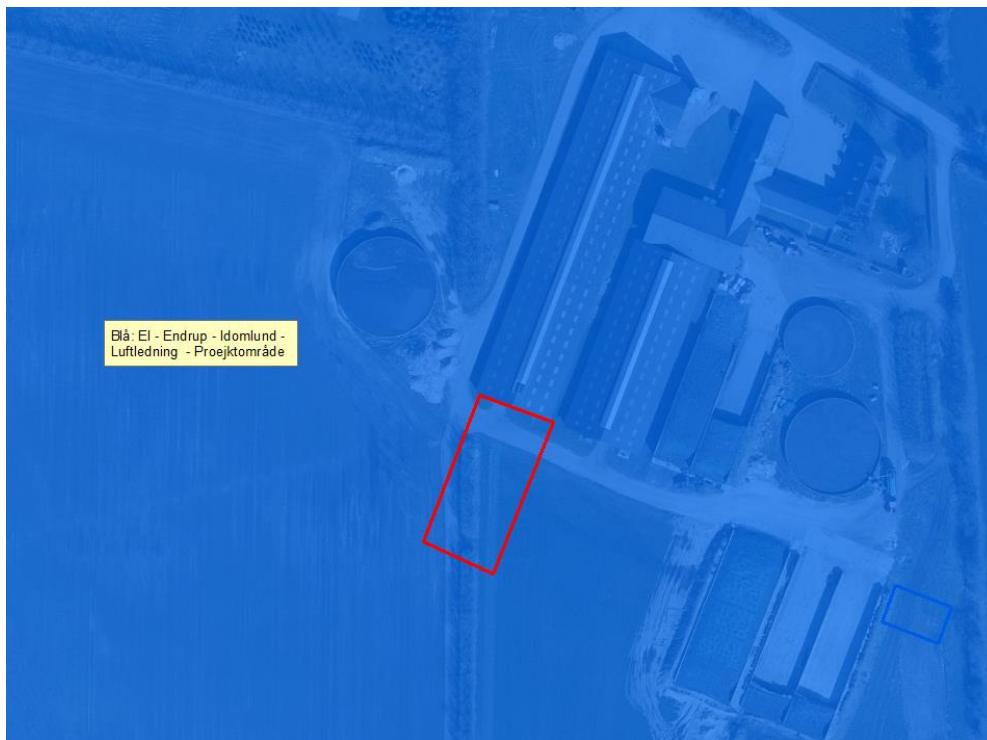
Planlægningsbælte for højspændingsledning mellem Endrup og Idomlund

Krovej 4 ligger "Planlægningsbælte for højspændingsledning mellem Endrup og Idomlund". Den ansøgte udvidelse har derfor været til høring hos Energinet.dk.

Energinet oplyser at de ingen bemærkninger har til den planlagte udvidelse på Krovej 4.



Figur 3. Krovej 4 i forhold til planlagt jordledning til el.

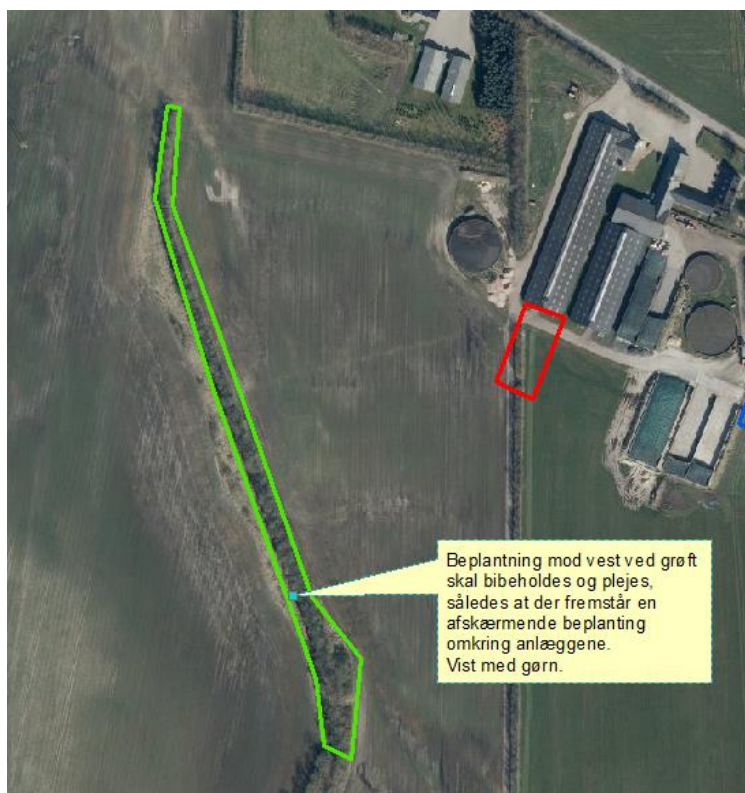


Figur 4. Planlægningsbælte for luftledning.

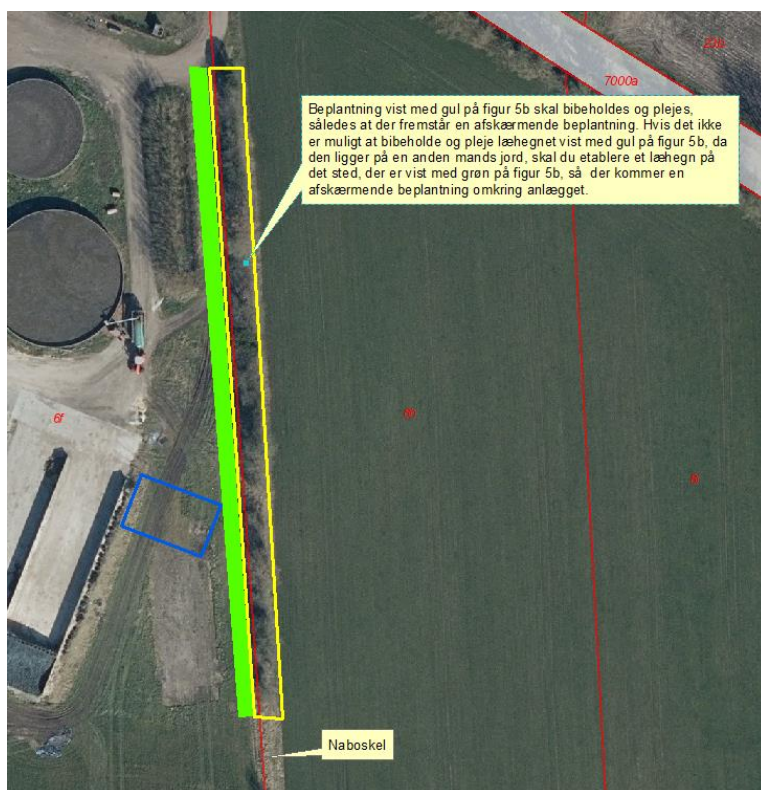
I forhold til landskabet stilles følgende vilkår:

- Der må ikke anvendes reflekterende materialer på tag eller facade.
-
- Udendørs lyskilder skal være afskærmet mod opadrettede lysstråler, så lysforurening af nattehimmelen undgås.
- Beplantningen vist med grøn på figur 5a bibeholdes og plejes således, at der fremstår en afskærmende beplantning omkring anlægget.

- Beplantning vist med gul på figur 5b skal bibeholdes og plejes, således at der fremstår en afskærmende beplantning. Hvis det ikke er muligt at bibeholde og pleje læhegnet vist med gul på figur 5b, da den ligger på en anden mands jord, skal du etablere et læhegn på det sted, der er vist med grøn på figur 5b, så der kommer en afskærmende beplantning omkring anlægget.



Figur 5a. Krav til beplantning vest for ejendommen.



Figur 5b. Krav til beplantning øst for ejendommen.

Varde Kommune vurderer at

- alle nybyggerierne er erhvervmæssigt nødvendige for landbrugsdriften
- udvidelsen ikke er i strid med Kommuneplan 2017 for Varde Kommune
- det samlede bygningsanlæg vil fremstå som en driftsmæssig enhed
- de nye driftsbygninger, ved overholdelse af de stillede vilkår, ikke ændrer væsentligt på oplevelsen af landskabet, samt at det ikke vil få indflydelse på det udpegede kulturmiljø
- at udvidelsen, og de deraf følgende ændringer i området, ikke vil være i strid med hensynet til kulturhistoriske interesser.

Varde Kommune stiller af hensyn til landskabsinteresser vilkår om at bygningerne skal opføres i afdæmpede farver og i ikke-reflekterende materialer.

Husdyrhold og drift

7.4 Samdrift

Ansøger ejer også Vardevej 52, 6818 Årre, hvor der er opstaldet kvier. På Skonagervej 11 har ansøger lejet en halmlade og en gyllebeholder.

7.5 Biaktiviteter

Der er ingen biaktiviteter på husdyrbruget.

7.6 Indretning

Oversigt over husdyrbrugets bygninger fremgår af figur 6.



Figur 6. Oversigt over husdyrbrugets bygninger.

Ansøger oplyser følgende:

Stald 1: Eksisterende stald med staldsystemerne dybstrøelsesbokse og sengestald med spalter (bagskyl/ringkanal). 54 m² spalteareal ændres til dybstrøelsesboks i ansøgt drift, den øvrige del af stalden ændres der ikke på. For at sikre dyrevelfærd laves der en tilbygning på 49 x 25 m, som bygges i direkte forlængelse af eksisterende kostald mod syd. Gulvsystemet i tilbygningen bliver sengestald med spalter (bagskyl/ringkanal). Jf. figur 6 og 7, samt tabel 1. Staldtilbygningen bygges i samme materialer og afdæmpede farver som eksisterende stalde.

I godkendelsen fra 2012 er der vilkår om, at alle køer i den eksisterende del af stald 1 skal afgræsse 1 måned og 8 ud af 79 kvier skal på græs 6 måneder. I stalden har der ikke været staldafsnit der har været helt tømt for dyr 24/7 på noget tidspunkt i nudrift og 8 års drift. På den baggrund er der ikke i ansøgt drift, nudrift og 8 års drift angivet græssende dyr i sommerhalvåret, jf. helpdesk svar fra Miljøstyrelsen den 23-11-2017.

Stald 2: Eksisterende stald med staldsystemerne dybstrøelsesbokse og sengestald med spalter (bagskyl/ringkanal). Der sker ingen ændringer i staldsystemet i denne stald i forhold til nudrift og 8 års drift. Jf. figur 6 og 7, samt tabel 1.

Stald 3: I bygningen har der i nudrift og 8 års drift været råvarer og småkalve. I fremtidig drift skal der være mulighed for kvæg i dybstrøelse i hele bygningen. Jf. figur 6 og 7, samt tabel 1. Råvarerne opbevares i fremtiden i det nye råvarelager. Produktionsareal udvides med 318 m² dybstrøelse.

Stald 4: Eksisterende kalvestald. I ansøgt drift er der ikke søgt om dyrehold i stald 4, dvs. at bygningen udgår som stald i fremtidig drift. Jf. placering på figur 6.

Mødding: Eksisterende møddingsplads på 65 m², placering og størrelse er uændret i forhold til miljøgodkendelsen fra 2012. Jf. figur 6 og tabel 4.

GB 1: Gyllebeholder på 3.000 m³ fra 2010, jf. figur 6 og tabel 4. Gyllebeholderen bliver overdækket i forbindelse med nærværende godkendelse.

GB 2: Gyllebeholder på 1.500 m³ fra 1993, jf. figur 6 og tabel 4.

GB 3: Gyllebeholder på 3.000 m³ fra 2002, jf. figur 6 og tabel 4. Gyllebeholderen bliver overdækket i forbindelse med nærværende godkendelse.

Råvarelager:

Ansøger ønsker at bygge et nyt råvarelager i tilknytning til eksisterende plansilo. Placeringen af råvarelageret kan ses på figur 6. Det bliver et halvtag med åbning mod nordøst. Højden ved råvarelagerets åbne side bliver 8,2 m høj, taget skråner nedad og højden er 4 m ved den lukkede endevæg. Bredden bliver 11,98 m og længden bliver 18,60 m, svarende til 222,83 m². Råvarelageret bygges i dæmpede grå farve.

Plansiloer:

På husdyrbruget er der to plansiloområder på henholdsvis 960 m² fra 2004 ved eksisterende bygninger, og 1.400 m² fra 2008 syd for anlæg, men stadig i tilknytning til eksisterende anlæg. I september 2019 gav Varde kommune tilladelse til en ny plansilo på 18,5 m x 63 m inkl. forplads vest for de to eksisterende plansilo. Plansiloen er etableret, men den er ikke med på figur 6.

Varde Kommune vurderer at indretningen er tilstrækkelig beskrevet.

Der stilles vilkår om, at husdyrbrugets indretning og drift skal være i overensstemmelse med de oplysninger der fremgår af denne miljøtekniske beskrivelse.

7.7 Produktionsarealers og opbevaringslagres størrelse

I tabel 1, 2 og 3 ses produktionsarealets størrelse i ansøgt drift, som nuværende drift og for 8 år siden.

Ansøger oplyser følgende:

Produktionsarealet (hvor kvæget kan gå, stå og ligge) er fremkommet ved opmåling af ansøger og rådgiver, byggetegninger og oplysninger fra ansøger. Foderborde, gangarealer, malkestald, opsamlingsplads, opbevaringsarealer og nakkebomsarealer i nudrift og 8 års drift er ikke en del af produktionsarealet. Opsamlingsplads til malkestald rengøres senest fire timer efter hver malkning.

Der er søgt om flexgruppe kvæg i alle staldafsnit i ansøgt drift, jf. tabel 1. Idet ansøger ønsker mest mulig fleksibilitet med hensyn til sammensætningen af kvægbesætningen.

8 års drift og nudrift er indtastet i it-ansøgningssystemet husdyrgodkendelse.dk med udgangspunkt i husdyrbrygets § 12 miljøgodkendelse fra marts 2012.

Stalde og produktioner						
Staldnavn	Staldstørrelse (m ²)	Ventilation	Kildehøjde	Produktion	Antal måneder udegående	Produktionsareal (m ²)
Ansøgt drift						
Stald 1	3774	Naturlig ventilation	6 m	(#288800) Flexgruppe: Alle kvæg; Sengestald med spalter (bagskyl eller ringkanal)	0	1050
				(#288079) Flexgruppe: Alle kvæg; Dybstrøelse	0	54
				(#237591) Flexgruppe: Alle kvæg; Dybstrøelse	0	62
				(#237590) Flexgruppe: Alle kvæg; Sengestald med spalter (bagskyl eller ringkanal)	0	1777
Stald 2	1471	Naturlig ventilation	6 m	(#237593) Flexgruppe: Alle kvæg; Dybstrøelse	0	298
				(#237592) Flexgruppe: Alle kvæg; Sengestald med spalter (bagskyl eller ringkanal)	0	855
Stald 3	493	Naturlig ventilation	6 m	(#287256) Flexgruppe: Alle kvæg; Dybstrøelse	0	318
				(#237646) Flexgruppe: Alle kvæg; Dybstrøelse	0	132
Sum						4546

Tabel 1. Produktionsarealer i ansøgt drift.

Nudrift						
Stald 1	3774	Naturlig ventilation	6 m	(#288732) Malkekøer, kvier og stude. Sengestald med spalter (kanal, bagskyl eller ringkanal)	0	1494
				(#288080) Malkekøer, kvier og stude. Sengestald med spalter (kanal, bagskyl eller ringkanal)	0	54
				(#288074) Malkekøer, kvier og stude. Dybstrøelse	0	62
Stald 2	1471	Naturlig ventilation	6 m	(#287999) Malkekøer, kvier og stude. Sengestald med spalter (kanal, bagskyl eller ringkanal)	0	739
				(#287997) Kalve, (under 6 mdr.). Dybstrøelse	0	298
Stald 3	493	Naturlig ventilation	6 m	(#287257) Kalve, (under 6 mdr.). Dybstrøelse	0	132
Stald 4	340	Blandet ventilation	3 m	(#287251) Kalve, (under 6 mdr.). Dybstrøelse	0	132
Sum						2911

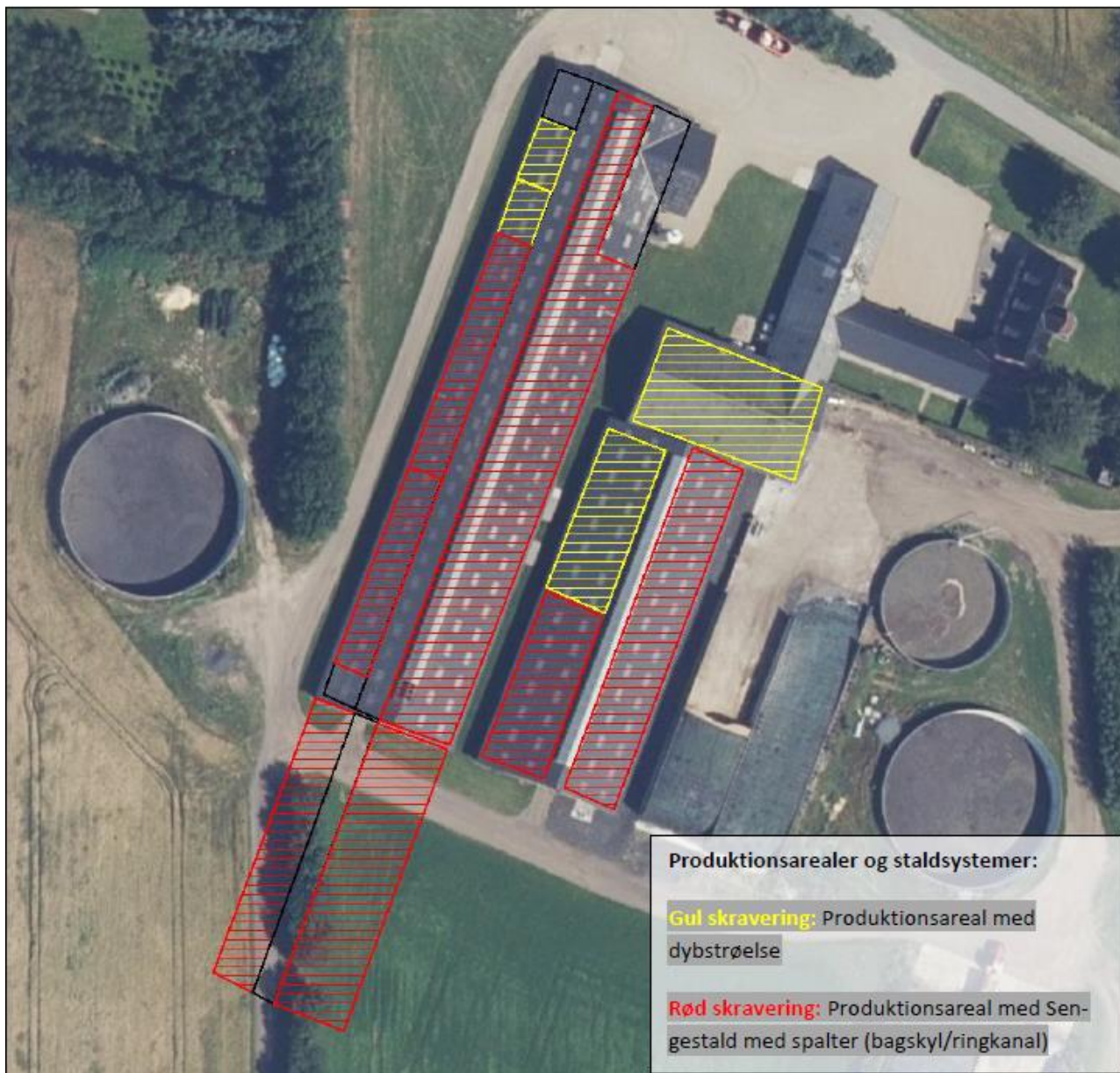
Tabel 2. Produktionsarealer i nudrift.

8 års drift						
Stald 1	3774	Naturlig ventilation	6 m	(#288733) Malkekøer, kvier og stude. Sengestald med spalter (kanal, bagskyl eller ringkanal)	0	1494
				(#288081) Malkekøer, kvier og stude. Sengestald med spalter (kanal, bagskyl eller ringkanal)	0	54
				(#288075) Malkekøer, kvier og stude. Dybstrøelse	0	62
Stald 2	1471	Naturlig ventilation	6 m	(#288016) Malkekøer, kvier og stude. Sengestald med spalter (kanal, bagskyl eller ringkanal)	0	739
				(#287998) Kalve, (under 6 mdr.). Dybstrøelse	0	298
Stald 3	493	Naturlig ventilation	6 m	(#287258) Kalve, (under 6 mdr.). Dybstrøelse	0	132
Stald 4	340	Blandet ventilation	3 m	(#287252) Kalve, (under 6 mdr.). Dybstrøelse	0	132
Sum						2911

Tabel 3. Produktionsarealer for 8 år siden.

Produktionsarealets størrelse i nudrift og for 8 år siden blev godkendt i miljøgodkendelse fra den 12. marts 2012.

Figur 7 viser en oversigt over produktionsarealerne placering i ansøgt drift og tabel 4 viser en oversigt over opbevaring husdyrgødning i ansøgt drift, nudrift og drift for 8 år siden.



Figur 7. Produktionsareal og staldsystem i ansøgt drift.

Opbevaringslagre					
Navn	Lagertype	Yderligere oplysninger	Bedste tilgængelige opbevaringsteknik	Dimension	Areal (m ²)
Ansøgt drift					
GB1	Flydende	3000 m2	Overdækning		734
GB2	Flydende	1500 m3			361
GB3	Flydende	3000 m3	Overdækning		692
Mødding	Fast				65
Nudrift					
GB1	Flydende	3000 m2	Overdækning		734
GB2	Flydende	1500 m3			361
GB3	Flydende	3000 m3	Overdækning		692
Mødding	Fast				65
8 års drift					
GB1	Flydende	3000 m2	Overdækning		734
GB2	Flydende	1500 m3			361
GB3	Flydende	3000 m3	Overdækning		692
Mødding	Fast				65

Tabel 4. Areal på opbevaringsanlæg til husdyrgødning i ansøgt, nudrift og for 8 år siden.

Varde Kommune vurderer at produktionsarealet er tilstrækkeligt beskrevet.

7.8 Forbrug af vand

Ansøger har oplyst følgende:

Vandforbruget på denne bedrift anvendes primært til drikkevand og markvanding. Ved fuld udnyttelse af staldanlægget vil vandforbruget stige, som følge af flere dyr. Der anvendes vand fra Helle Vest vandværk.

Der er fokus på vandbesparende teknikker på husdyrbruget, der anvendes CIP-vaskeanlæg til vask af køletank og malkeanlæg, hvorved der sker en reduktion af vandforbruget. Kølevand fra nedkøling af mælk i mælketank genbruges som drikkevand til køerne, hvorved der sker en vandbesparelse.

Lækager af vand identificeres, stoppes og repareres hurtigst muligt.

Der er hele tiden fokus på at minimere vandforbruget, både i forbindelse med daglig drift men også ved udskiftning af teknikker der forbruger vand. Det vurderes derved at brugen af naturressourcer sker på en forsvarlig måde.

Varde Kommune vurderer, at vandforbruget er tilstrækkeligt beskrevet.

7.9 Forbrug af energi

Ansøger har oplyst følgende:

På ejendommen anvendes der energi i form af el og dieselolie og træpiller. Elforbruget anvendes hovedsageligt til malkning, gyllepumpning, belysning, og vanding.

Der er installeret varmegenvinding i forbindelse med mælkenedkøling. Varmen anvendes til at opvarme stuehuset og til at opvarme brugsvand i stuehus og driftsbygning. Mælkekøleanlægget kontrolleres en gang om året af et autoriseret kølefirma, hvorved eventuelle finindstillinger foretages, dette kan give store energibesparelser. Systemet til opvarmning af vand til vask af køletank og malkeanlæg justeres, dels så vandet ikke opvarmes mere end nødvendigt og dels så den opvarmede vandmængde passer til forbruget. Kompressoren til køletanken kontrolleres løbende for utætheder i luftsystelet. Utætheder vil forårsage et stort elforbrug.

Udendørsbelysning har bevægelsessensor eller tændes manuelt ved behov.

Der er naturlig ventilation i staldene.

Der er hele tiden fokus på at minimere energiforbrug, både i forbindelse med daglig drift men også ved udskiftning af teknikker der forbruger energi. Det vurderes derved at brugen af naturressourcen sker på en forsvarlig måde. Det vurderes derfor at der på ejendommen er fokus på besparelse af energi, og driften af husdyrbruget forventes ikke at medføre væsentlig følgevirkninger for miljøet på baggrund heraf.

Varde Kommune vurderer, at energiforbruget er tilstrækkeligt beskrevet.

7.10 Affald

Ansøger oplyser følgende:

Husdyrbruget er omfattet af kommunens til enhver tid gældende Regulativ for Erhvervsaffald, og er dermed forpligtet til at kildesortere og bortskaffe alt erhvervsaffald i henhold til denne og den til enhver tid gældende Affaldsbekendtgørelse.

I den daglige drift vil der være en række affaldsprodukter til bortskaffelse via kommunale ordninger og modtagestationer. Affaldet tilstræbes opbevaret og bortskaffet i overensstemmelse med affaldsregulativerne for Varde Kommune.

Dagrenovation samt pap og papir fra bedriften fyldes i affaldscontainer. Affaldscontaineren tømmes hver 14. dag via den kommunale ordning.

Forbrændingseget affald fra produktionen opbevares i container fra firmaet Marius Pedersen, og afhentes når den er fuld, affaldscontaineren er placeret ved plansilo, jf. figur 3

Ikke forbrændingseget affald (f.eks. eternit, glaserede fliser og tegl, imprægneret træ o.lign.). Normalt forefindes der ikke "ikke forbrændingseget affald" på ejendommen, men i tilfælde af den type affald opstår, så bortskaffes det til kommunal genbrugsplads. Eventuelt jernaffald bortskaffes til skrothandler.

Øvrigt farligt affald som f.eks. lysstofrør, el-spærepærer, oliefiltere, batterier eller spraydåser indsamles i servicentrum/værksted. Brugte batterier tages ofte med retur af leverandør. Andet leveres til kommunal modtagestation.

Affald opbevares og bortskaffes i overensstemmelse med gældende lovgivning og affaldsdirektiver, og det vurderes ikke at håndteringen heraf kan medføre risiko for forurening af miljøet.

Husdyrbruget er omfattet af Varde Kommunes til enhver tid gældende Regulativ for Erhvervsaffald, og er dermed forpligtet til at kildesortere og bortskaffe alt erhvervsaffald i henhold til denne og den til enhver tid gældende Affaldsbekendtgørelse.

Varde Kommune gør opmærksom på at afbrænding af affald er ikke tilladt. Jævnfør § 1, stk. 2 i Miljøministeriets bekendtgørelse nr. 1459 af 7. december 2015 om "Forbud mod markafbrænding af halm mv." er det dog tilladt at foretage afbrænding af våde halmballer og halm, der har været anvendt til overdækning og lignende. Brandmyndigheden skal orienteres inden afbrændingen iværksættes.

Ønskes der afleveret affald på kommunal genbrugsplads, skal husdyrbruget være tilmeldt genbrugsordning for erhverv.

Varde Kommune vurderer ud fra ansøgers redegørelse at fast affald, olie og kemikalier opbevares, håndteres og bortskaffes miljømæssigt forsvarligt på husdyrbruget.

7.11 Reststoffer (olie, rengøringsmidler, kemikalier, medicin m.m.)

Ansøger oplyser følgende:

Opbevaring af reststoffer skal ske på en forsvarlig måde, så der ikke er risiko for afløb til jord, kloak, overfladevand eller grundvand.

Olie

På ejendommen anvendes der olie, i form af dieselolie. Dieselolie anvendes til landbrugsmaskinerne i forbindelse med markarbejdet. Dieselolien opbevares i overjordisk tank på 1.800 l fra 1998. Tanken er placeret på fast bund uden afløb. Tankene er forsynet med en overfyldningsalarm, for at undgå en evt. jordforurening ved påfyldning af tanken. Der er ingen smøreolie på ejendommen.

Kemikalier og pesticider

På ejendommen anvendes der kemikalier hovedsagligt i form af rengøringsmidler. Det er minimalt hvad der anvendes af rengøringsmidler, og det bruges primært til rengøring af malkeanlæg. Ved vask af stalde anvendes iblødsætning og højtryksrensere. Der er ingen pesticider på husdyrbruget.

Nødvendige rengøringsmidler/kemikalier bruges op i ejendommens drift, hvorved der normalt ikke er kemikalieaffald til bortskaffelse. Hvis reglerne ændres så et kemikalie, der tidligere har været benyttet på ejendommen, bliver ulovligt at bruge, bortskaffes eventuelle rester hurtigst muligt til Kommunal Modtagestation.

Medicin

Medicinen opbevares i et køleskab i stalden. Eventuelle medicinrester returneres til dyrlæge eller apotek. Det er dog sjældent at det sker, da alt det indkøbte opbruges. Skarpe og spidse genstande opbevares i lukket beholder i stalden, og afleveres til dyrlæge eller på kommunal genbrugsstation.

Varde Kommune gør opmærksom på, at opbevaring af diesel- og fyringsolie i overjordiske tanke skal ske i en typegodkendt beholder på varigt og stabilt underlag, og at der ikke må være risiko for afløb til jord, kloak, overfladevand eller grundvand.

Varde Kommune vurderer ud fra ansøgers redegørelse, at reststoffer opbevares og håndteres miljømæssigt forsvarligt på husdyrbruget.

7.12 Opbevaring af husdyrgødning

Ansøger oplyser følgende:

Opbevaringsanlæg	Opførsels år	Kapacitet (m ³)	Overfladeareal (m ²)	Teknologi
Gyllebeholder 1	2010	3.000	734	Overdækning
Gyllebeholder 2	1993	1.500	361	Flydelag
Gyllebeholder 3	2002	3.000	692	Overdækning
I alt		7.500		

Tabel 5. Opbevaringsanlæg til husdyrgødning.

Flydende husdyrgødning omfatter gylle og hvad, der i øvrigt ledes til gylleanlægget i form af vaskevand mv.

Den flydende husdyrgødning fra staldene pumpes via fortanken til gyllebeholder. I fortanken er der en elpumpe, der pumper gyllen via jordledning til gyllebeholder. Gyllebeholderne tømmes vha. sugekran på gyllevogn.

Med denne godkendelse følger der en fleksibilitet i antallet og sammensætningen af dyreholdet. Det er derfor ikke muligt på nuværende tidspunkt at lave en kapacitetsberegning. Der vil dog til en hver tid være en opbevaringskapacitet til minimum 9 måneder for den flydende husdyrgødning, jf. husdyrgødningsbekendtgørelsen § 11 stk. 2.

Dybstrøelse fra småkalve, hvor der udmuges ofte kommer på møddingsplads ved plansiloer. Dybstrøelse der er komposteret, kommer i markstak.

Det vurderes hermed, at husdyrgødningsbekendtgørelsens generelle krav til håndtering og opbevaring af husdyrgødning, er tilstrækkelig til beskyttelse af omgivelserne.

Varde Kommune vurderer, at opbevaring af husdyrgødning er tilstrækkeligt beskrevet.

7.13 Foderopbevaring

Ansøger oplyser følgende:

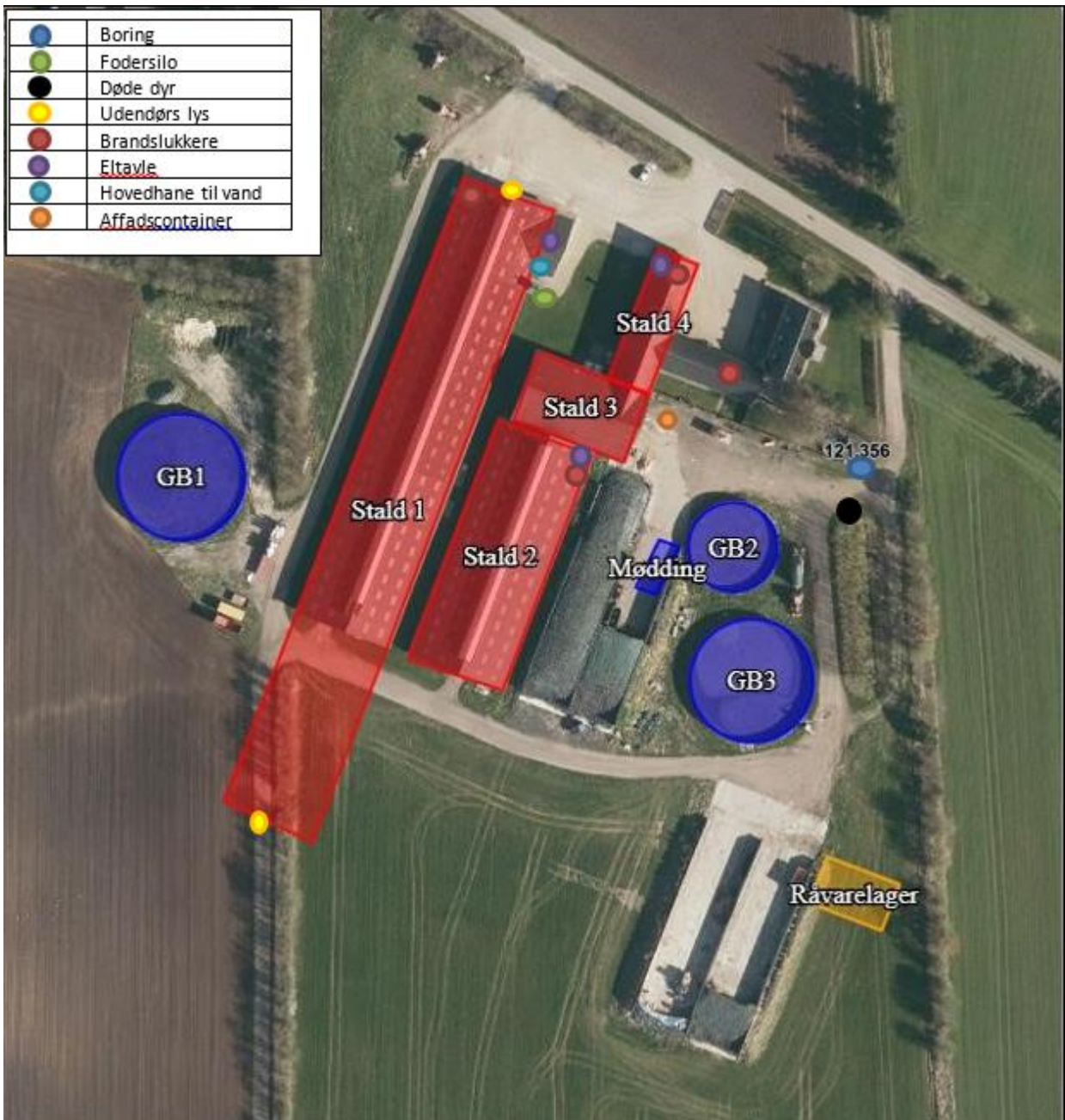
Grovfoder opbevares i plansiloer, jf. placering på figur 6. Kraftfoder opbevares i fodersilo på 20 m³, jf. placering på figur 8. Råvarer bliver opbevaret i nyt råvarelager, jf. placering på figur 8.

I henhold til lovgivningen må ikke-saftgivende ensilage opbevares i markstak.

Markstakke med ensilage skal altid som minimum overholde afstandskravene, som fremgår af husdyrgødningsbekendtgørelsens § 6.

Varde Kommune anbefaler endvidere at markstakke placeres under hensyntagen til naboer, så de placeres så langt væk fra nabobeboelser som muligt.

Varde Kommune vurderer at opbevaring af ensilage og foder er tilstrækkeligt beskrevet, og at ensilage og foder opbevares miljømæssigt forsvarligt på husdyrbruget.



Figur 8. Oversigtskort

Forurening og gener fra husdyrbrugets anlæg

7.14 Lugt

Lugt stammer fra staldene, samt fra opbevaring, transport og udbringning af husdyrgødning.

I Husdyrgodkendelsesbekendtgørelsens bilag 3 er fastsat det landsdækkende beskyttelsesniveau for lugt, der skal anvendes i kommunernes vurdering af, om der er væsentlige lugtgener i forbindelse med udvidelse af et husdyrbrug. Det fremgår af reglerne, at dette beskyttelsesniveau som udgangspunkt er tilstrækkeligt til at sikre omgivelserne imod væsentlige lugtgener.

Ifølge beskyttelsesniveauet skal projektet overholde bestemte lugtgeneafstande, hvis længde afhænger af forskellige områders lugtfølsomhed. Lugtgeneafstandene beregnes i *husdyrgodkendelse.dk* efter to forskellige metoder, henholdsvis den Ny Lugtvejledning og FMK-vejledningen. Det er de længste beregnede lugtgeneafstande, der skal overholdes.





Ved beregning af geneafstanden for lugt indregnes kumulation fra andre husdyrproducenter såfremt der er husdyrproducenter med en ammoniakemission på mere end 750 kg NH₃-N pr år indenfor en radius af 100 meter fra enkeltbeboelsen og såfremt der er husdyrproducenter med en ammoniakemission på mere end 750 kg NH₃-N pr år indenfor en radius af 300 meter fra samlet bebyggelse og byzone.

Ved én anden ejendom med en ammoniakemission på mere end 750 kg NH₃-N pr år forøges geneafstanden med 10 %.

Ved to eller flere andre ejendomme med en ammoniakemission på mere end 750 kg NH₃-N pr år forøges geneafstanden med 20 %.

Ifølge beregningerne udført i *husdyrgodkendelse.dk* vil geneafstanden i forhold til byzone være 520 meter, samlet bebyggelse 352 meter og enkeltbolig 119 meter. Genekriterierne er overholdt, se tabel 6.

Ved lugtberegning regnes fra midten af de enkelte stalde. Derfor er afstanden i tabel 6 anderledes end i figur 1.

6.1 Samlet resultat af lugtberegning						
Bebyggelse	Kumulation	Model	Ukorrigeret geneafstand	Korrigeret geneafstand	Vægtet gennemsnits-afstand	Genekriterie overholdt
Krovej 2 	0	FMK	118,7	118,7	174,3	Ja
Krovej 6 	0	FMK	118,7	118,7	293,9	Ja
Kirkevejen 27 	0	NY	351,9	316,7	5719,1	Ja
Byzone Næsbjerg 	0	NY	520,1	520,1	923,1	Ja

Tabel 6. Beregnet geneafstand fra husdyrbruget efter planlagt udvidelse

Lovens minimumskrav til afstande til nærmeste beboelser indenfor de tre typer er overholdt. Varde Kommune vurderer derfor, at lugt fra staldene ikke vil give væsentlige gener for omgivelserne.

Der skal i henhold til gældende lovgivning være et tæt flydelag på gyllebeholder uden fast overdækning. Møddinger uden daglig tilførsel skal i henhold til gældende lovgivning være overdækket med plastik eller kompostdug. Udbringning af husdyrgødning skal ske i henhold til de gældende regler.

Varde Kommune vurderer samlet, at lugt fra husdyrbrugets produktion, opbevaring og udbringning af husdyrgødning, ikke vil medføre lugtgener, der stiger til et niveau, som ikke bør accepteres af omgivelserne.

Der stilles generelle vilkår til forebyggelse af lugtgener, samt at der kan kræves undersøgelse, hvis det skønnes, at lugtgener i omgivelserne er større end det kunne forventes ud fra grundlaget for miljøvurderingen.

7.15 Støj

Ansøger oplyser følgende:

De væsentligste støjkloder på et kvægbrug er malkeanlægget, foderblanding, gyllepumper, foderleverancer, støj fra transportere, m.v.

Alle staldene er med naturlig ventilation, og dermed ingen støjgener fra ventilatorer.

I bygning 1 er der malkestald (jf. placering på figur 6), malkestaldens størrelse og placering er uændret i forhold til nudrift. Malkning sker to gange dagligt i tidsrummet kl. 3.30 - kl. 8.00 og igen kl. 15.00 - 19.00. Vakuumpumpen er frekvensstyret og er placeret i indendørs i bygning 1. Der er således god afskærmning for støjkloden. Der sker ingen ændringer i driften i forbindelse med nærværende miljøgodkendelse.

Der leveres foder i tårnsilo ca. hver 20. dag. Leveringen sker normalt i dagtimerne. Foderet blæses ind. Indblæsning i tårnsiloen ved bygning 1 tager ca. 1/2 time i tidsrummet kl. 05 - 20. På figur 8 ses placering af fodersilo, og det ses, at siloen er placeret mellem bygninger hvorved støj ved foderlevering er reduceret yderlig.

Blanding af fuldfoder sker på husdyrbrugets sydlige plansilo ved siden af det ny råvarelager, og dermed længst mulig væk fra nærmeste nabo, og dermed minimering af støj. Blanding af foder sker dagligt i perioden fra ca. kl. 7 - 9 og igen kl. 17 - 18.

I forbindelse med høst ensileres der i plansiloer Der vil sammenlagt blive ensileret ca. 7-10 dage pr år. I forbindelse med ensilering kan det blive nødvendigt at arbejde udenfor dagtimerne.

Omrøring af gyllebeholderne sker forud for udkørsel af gylle på markerne primært om foråret.

Arbejdsmiljøeksperten lavede i 2019 støjberegninger for Krovej 4 på ekstern støj i forhold til nærmeste nabo på Krovej 2. Scenariet for daværende støjberegning var en væsentlig større staldudvidelse og et nyt malkecenter end blot en staldudvidelse i nærværende ansøgning. Resultaterne af beregningerne viste, at selv ved maksimalværdien ved mest støjudsatte nabo, så lå støjniveauet under grænseværdierne.

Husdyrbruget ligger i et landbrugsområde. Ejendommens beliggenhed i relativ tæt afstand på nabo betyder at naboen i perioder vil kunne opleve støj fra husdyrbruget. En del af de støjende aktiviteter ligger i dagtimerne f.eks. levering af foder og afhentning af mælk vil ikke give gener. I forbindelse med ensilering kan der være behov for arbejde om aftenen hvilket kan give gener. Ensilering foregår imidlertid kun få dage om året, så det vurderes at generne vil blive begrænsede. Endvidere viser en gennemgribende støjberegning fra 2019, at ved en større udvidelse end nærværende projekt, at støjgrænseværdierne er overholdt.

I Miljøstyrelsens vejledning nr. 5/1984 om "ekstern støj fra virksomheder" anføres ingen grænseværdier for støjbelastningen fra virksomheder ved boliger i det åbne land. Dog anføres, at man som udgangspunkt ved fastsættelse af støjgrænser ved nærmest liggende enkeltbolig bør anvende de grænseværdier, som er gældende for områder med blandet bolig- og erhvervsbebyggelse. Disse værdier er anvendt i denne afgørelse.

Varde Kommune vurderer, at udvidelsen ikke vil medføre væsentlige støjgener for omgivelserne.

Varde Kommune stiller dog generelle vilkår til overholdelse af støjgrænser, og at der om nødvendigt kan kræves dokumentation for at støjgrænserne er overholdt.

7.16 Rystelser

Ansøger oplyser følgende:

Brug af maskiner i landbruget kan i nogle tilfælde give anledning til vibrationsgener. Dette vil typisk være rystelser maskinføreren udsættes for, fremfor rystelser der giver gener for det omgivende miljø. Denne type rystelser er en arbejdsmiljøfaktor og vurderingen af dette forhold indgår i arbejdspladsvurderingen (APV) og behandles ikke nærmere her.

I forbindelse med transporten kan der muligvis være vibrationer fra køretøjerne. Dette vil dog ikke være i et omfang der overstiger, hvad der almindeligvis må forventes fra kørsler på landets veje. Der er ikke nabobeboelser beliggende umiddelbart op til veje eller indkørsler. Rystelser fra ejendommen eller transporten i forbindelse med driften af denne forventes derfor ikke at give gener for omgivelserne.

Varde Kommune vurderer, at udvidelsen ikke vil medføre væsentlige rystelser for omgivelserne.

7.17 Støv

Ansøger oplyser følgende:

På kvægbrug er der normalt ikke støvkilder, der kan give nævneværdige gener. Støv kan forekomme ved strøning og levering af indkøbt foder. I forbindelse med indblæsning af foder i silo, og aflæsning og hentning af råvarer i nyt råvarehus kan der være lidt støv udvikling. Silo og råvarehus er ikke placeret i umiddelbar nærhed af naboer. Det forventes derfor ikke, at omgivelserne vil opleve støvgener i forbindelse med håndteringen af kraftfoder og råvarer.

I forbindelse med at der strøs med halm vil der være en risiko for lidt støvudvikling. Dette vil dog normalt kun mærkes inde i bygningerne.

I forbindelse med transporten vil der i tørre perioder kunne være lidt støvudvikling fra kørsel på interne veje ved bygninger.

For at begrænse støvgener henviser Varde Kommune til god landmandspraksis. Blandt andet at al transport til og fra husdyrbruget bør forgå ved hensynsfuld kørsel, samt at alle aktiviteter på husdyrbruget planlægges, således at omgivelserne påvirkes mindst muligt.

Varde Kommune vurderer, at der som følge af udvidelsen ikke vil være aktiviteter, som vil medføre væsentlige støvgener. Der fastsættes vilkår om, at drift af anlægget ikke må medføre væsentlige støvgener udenfor husdyrbruget.

7.18 Skadedyr

Ansøger oplyser følgende:

For at bekæmpe skadedyr som kan være til gene for selve ejendommen foretages regelmæssig bekæmpelse af fluer, rotter og mus. Alle udendørs arealer samt områder omkring foderopbevaring holdes ryddeligt og rent.

Fluer bekæmpes ved hyppig udslusning af gylle samt med godkendte fluebekæmpelsesmidler i et begrænset, nødvendigt omfang og de til enhver tid nyeste retningslinjer fra Aarhus Universitet, Institut for Agroøkologi følges.

Rottebekæmpelse sker via aftale med et privat firma.

Varde Kommune vurderer, at der udføres tilstrækkelig forebyggende bekæmpelse. Dog fastsættes vilkår til opbevaring af foder og om at foretage fluebekæmpelse efter retningslinjer fra Aarhus Universitet, Institut for Agroøkologi. Retningslinjer angiver en række afprøvede metoder og opdateres løbende.

7.19 Døde dyr

Ansøger oplyser følgende:

Døde dyr opbevares på spalter og er overdækket på plads øst for gyllebeholder 2 (jf. figur 8).

Placeringen af afhentningsstedet ligger ugeneret i forhold til nabobeboelser og forbipasserende. Døde dyr tilmeldes til afhentning af DAKA senest 24 timer efter dødsfaldet er konstateret.

Opbevaring af døde dyr er reguleret af Fødevarestyrelsens "Bekendtgørelse om opbevaring m.m. af døde produktionsdyr". Der er dog, i forbindelse med opbevaring af affald, stillet et generelt vilkår til forebyggelse af uhygiejniske forhold.

Varde Kommune vurderer ud fra ansøgers redegørelse, at døde dyr opbevares og bortskaffes miljømæssigt forsvarligt på husdyrbruget.

7.20 Lys

Ansøger oplyser følgende:

I stald 1 på figur 6 er der natbelysning. På stald 1 er der lys på begge gavlender, som kun er tændt ved behov.

Lyset fra staldene er uændret. I den nye staldtilbygning er der også natbelysning. Ejendommen er afskærmet af træer. Belysning vurderes ikke at være generende for omgivelserne og trafikken.

Varde Kommune vurderer, at der ikke vil være væsentlige gener forbundet med husdyrbrugets belysning. Dog stilles et generelt vilkår om, at husdyrbrugets drift ikke må medføre væsentlige lysgener udenfor husdyrbruget.

7.21 Transport

Ansøger oplyser følgende:

Til ejendommen er der tre indkørsler fra Krovej. Se figur 9. Transporter forekommer i forbindelse med levering af foder, gødning, brændstof og andre forbrugsstoffer. Der sker desuden transporter i forbindelse med afhentning af mælk, levende og døde dyr samt intern på bedriften. Endelig er der transporter i forbindelse med udbringning af husdyrgødning samt hjemtransport af afgrøder.

De fleste transporter er med husdyrgødning og afgrøder. Derfor er belastningen af antallet af transporter i en kort afgrænset periode i forbindelse med sæsonen for gyllekørsel og høst. I højsæsonen kan det være nødvendigt med transporter i weekenden og uden for normal arbejdstid.

Mælketransporterne foregår hver anden dag. Andre transporter foregår normalt i dagtimerne og på hverdage. Afhentning af mælk/ levende dyr kan dog ske døgnet rundt i henhold til mejeriets/slagteriets køreplaner. I højsæsonen kan det være nødvendigt med transporter i weekenden og uden for normal arbejdstid.

Der er redegjort for til- og frakørselsforhold, samt at transporter så vidt muligt foregår i dagtimerne. Det vurderes på baggrund af ovenstående at transporter til og fra ejendommen ikke vil medføre væsentlig negativ påvirkning af nærmiljøet.



Figur 9. Til- og frakørselsforhold, samt placering af ny intern vej

Én transport svarer til både en kørsel til og fra ejendommen.

Type	8 års drift og nudrift Antal/år	Ansøgt drift Antal/år
Afhentning af mælk	365	180
Afhentning af levende dyr	24	30
Afhentning af døde dyr	12	22
Leverance af indkøbt foder	30	35
Grovfoder	345	495
Dybstrøelse	7	10
Gylle	394	410
Affald	6	8
Andet (fragtbil o.lign.)	12	12
Samlet antal transporter	1.195	1.202

Tabel 7. Antal transporter til og fra ejendommen.

Varde Kommune vurderer, at stigningen i antal transporter og at til- og frakørsel til husdyrbruget ikke vil medføre væsentlige miljømæssige gener for de omboende.

7.22 Spildevand

Ansøger oplyser følgende:

Der er ingen sanitær spildevand fra driftsbygninger, kun fra stuehuset, hvor spildevandet løber til pilerensning.

Vand fra befæstede areal og ensilagesiloer løber til fortank og videre til gyllebeholder, jf. figur 10.

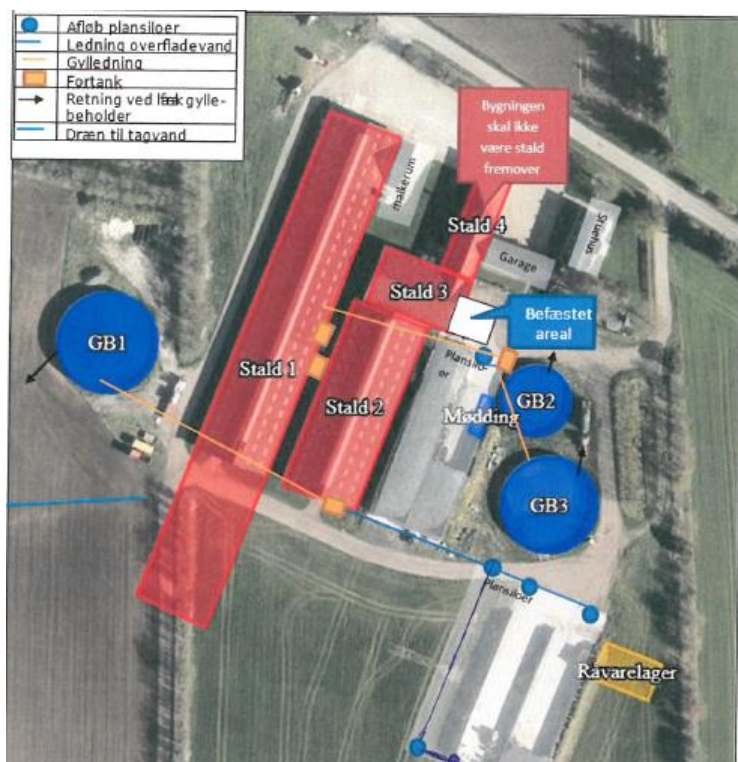
Tagvand fra eksisterende driftsbygninger løber til sivdræn. Tag fra nybyggeri løber på jord. Der er dræn til tagvand mindre end 15 m fra den nye staldtilbygning. Drænene vil blive blændet af eller lagt i lukkede rør, så de først begynder at dræne mindst 15 m fra den nye stald. Jf. figur 10.

Hvis det uforventligt skulle ske læk fra gyllebeholderne, så kan det på figuren ses hvilken retning gyllen vil løbe. Gylleudslip eller anden forurening kan let stoppes med jord eller halmballer.

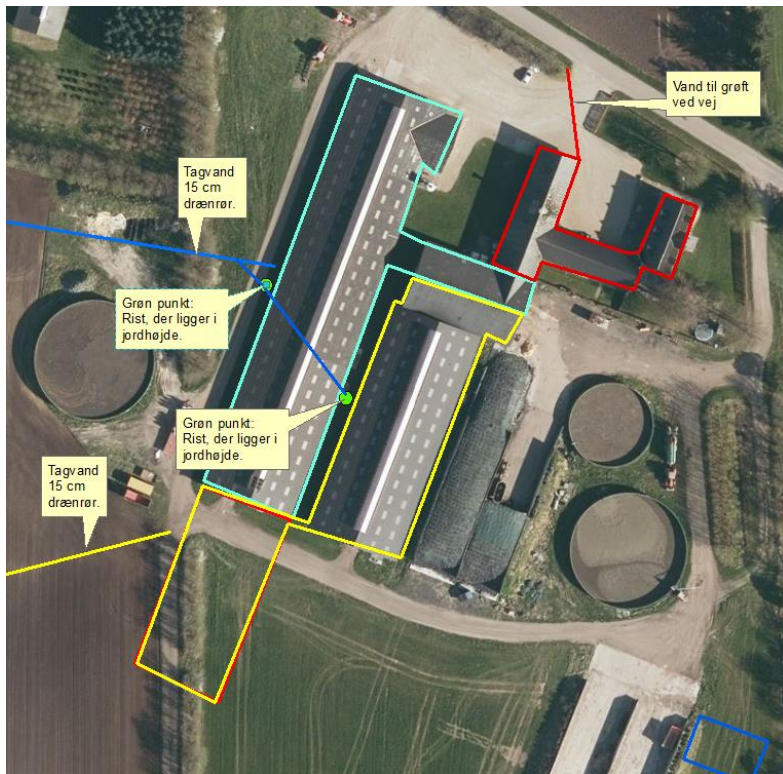
Det vurderes hermed, at husdyrgødningsbekendtgørelsens generelle krav til håndtering af spildevand, restvand og ensilagesaft er tilstrækkelig til beskyttelse af omgivelserne.

Klaudi Andresen, Varde Kommune besøgte den 18. juni 2020 Krovej 4. I den forbindelse oplyser ansøger, at tagvand fra den nye kostald skal ledes til dræn.

Figur 11 viser hvorledes tag- og overfaldevand ledes fra Krovej 4 i dag og hvordan tagvand ønskes ledt fra den nye kostald til vandløb.



Figur 10. Afløbsplan



Figur 11. Afledning af tag- og overfladevand.

I miljøgodkendelsen fra 2012 er der stillet følgende vilkår:

Der skal senest i forbindelse med byggesagsbehandlingen indhentes særskilt udledningstilladelse til tagvand.

Det vil sige at Krovej 4 skulle have en udledningstilladelse. I Varde Kommunes arkiv efter 2011 er det ikke muligt at finde en udledningstilladelse til Krovej 4. Der stilles derfor følgende vilkår:

Krovej 4 skal have en udledningstilladelse til udledning af tagvand før udvidelse af kostald påbegyndes.

Varde Kommune vurderer ud fra ansøgers redegørelse at afledning af spildevand er tilstrækkeligt beskrevet, og at spildevandet fra husdyrbruget bortledes miljømæssigt forsvarligt.

7.23 Grundvand

Ansøger oplyser følgende:

Husdyrbruget ligger i område for drikkevandsinteresse. Husdyrbruget ligger ikke indenfor boringsnære beskyttelsesområder, nitratfølsomt indvindingsområde, eller sprøjtemiddelfølsomme indvindingsområde

Der er en boring på husdyrbruget, DGU nr. 121.356, jf. placering på figur 8.

Spildevandsledningerne, herunder tagvand, overfladevand og sanitært spildevand er adskilt fra hinanden efter gældende regler, for at undgå en forurening af overflade- og grundvand.

Varde Kommune vurderer ud fra ansøgers redegørelse at grundvand er tilstrækkeligt beskrevet.

7.24 Forurenings- og genebegrænsende foranstaltninger

Ansøger oplyser følgende:

For at minimere risikoen for nedsivning af stoffer til grundvandet samt beskyttelse af det omgivende miljø, er der redegjort for procedure for håndtering af gylle, kemikalier og olie ved uheld på husdyrbruget.

Redegørelse for mulige uheld:

Umiddelbare risici for uheld i forbindelse med driften, der kan medføre en øget forurening, vil være: brand, uheld med eller ved gyllebeholderne, herunder f.eks. beskadigelse af gyllebeholderne ved strejfen eller påkørsel, eller på anden måde ved lækage eller overløb, der vil medføre udsivning af gylle. Eller spild af kemi eller olie.

Minimering af risiko for uheld

Hvis der sker spild af olie under påfyldning, som ikke umiddelbart kan fjernes ved afgravning eller ved brug af sugemateriale (savsmuld eller lign.), vil både Alarmcentral (tlf. 112) og Miljøvagt blive kontaktet. Hvis der er mistanke om, at olie eventuelt kan sive ud af tanken, vil tanken blive tømt for olie. Såfremt det drejer sig om en mængde, som ejer ikke selv har mulighed for at fjerne, vil enten brandvæsenet eller en slamsuger, der må tage imod olieaffald, blive kontaktet, så tanken kan blive tømt. Såfremt der er sket spild, der ikke kan fjernes, vil både Miljøvagten og Alarmcentralen (tlf. 112) blive kontaktet.

Gyllebeholderne er underlagt 10-års kontrol, hvor en kontrollant kontrollerer beholderens tæthed og kabler over og under terræn. Derudover er gyllebeholderne placeret sådan, at den er under dagligt opsyn for eventuelle revner, rust på synlige kabler, gylleudsivninger og andet. Ved påkørsel eller strejfen af gyllebeholderne med maskiner eller andet vil eventuelle revner blive tilset med det samme og udbedret straks. Hvis revnen ikke kan udbedres ved egen hjælp, vil beholderproducenten blive kontaktet om assistance.

Minimering af gene og forurening ved uheld

Hvis gyllebeholderen skulle springe, vil alarmcentralen på tlf.: 112 blive kontaktet øjeblikkeligt. Ved driftsuheld, hvor der er sket, eller hvor der er fare for at ske en større forurening af omgivelserne, vil alarmcentralen straks blive kontaktet på tlf.: 112. I tilfælde af lækage på gyllebeholderen vil der ikke ske en hurtig afstrømning, da terrænet omkring ejendommen er forholdsvist fladt. På figur 3 ses hvilken retning gyllen vil løbe lækage på gyllebeholderen. Gyllebeholder 1 vil løbe mod syd ud på marken og gyllebeholder 2 og 3 vil dog efterhånden løbe mod intern vej og have. Gyllen kan hurtigt og nemt spærres ved at smide en halmballe eller jord foran.

Varde Kommune vurderer, at ansøger har redegjort tilstrækkeligt for forurenings- og genebegrænsende foranstaltninger.

7.25 Foranstaltninger for at undgå, forebygge eller begrænse virkning på miljøet

Ansøger oplyser følgende:

I dette afsnit er der nævnt de væsentligste foranstaltninger for at begrænse det ansøgte projekts virkninger på miljøet. I alle de foregående afsnit, vil man kunne læse yderligere om de anvendte foranstaltninger og vurderingerne heraf.

- Ejendommen er beliggende i område med landskabelige interesser. For at undgå at skæmme landskabet, opføres den nye stald i forlængelse af eksisterende stald, i samme farver og dimensioner og afskærmet af eksisterende bygninger og beplantning.*
- Der er overdækning på gyllebeholder 1 og 3, og flydelag på gylletank 2, hvilket minimerer ammoniakfordampningen fra lagrene.*
- Der udarbejdes mark-/gødningsplan for ejendommens jordtilliggende, hvorved fosfor- og nitratudvaskning minimeres.*

- *Spildevandsledningerne, herunder tagvand, overfladevand og sanitært spildevand er adskilt fra hinanden efter gældende regler, for at undgå en forurening af overflade- og grundvand.*
- *Olietanke står indendørs på fast gulv uden afløb, derved er der ikke risiko for afløb til jord, kloak, overfladevand eller grundvand.*
- *Der foretages forskellige egenkontroller, for at bl.a. at følge produktionen, forbrug af fx foder, el og vand m.m.*

Varde Kommune vurderer, at ansøger har redegjort tilstrækkeligt for, hvorledes det ansøgte undgår, forebygges eller begrænses virkningen på miljøet.

7.26 Befolkningen og menneskers sundhed

Ansøger oplyser følgende:

Højt ammoniakindhold i luften kan være sundhedsskadeligt for mennesker. Der er via lovgivningen indført en begrænsning på ammoniakemissionen for husdyrbrug i form af krav om miljøvenlig teknologi (BAT). BAT kravet er medvirkende til at de overordnede mål om begrænsning af ammoniakindhold i luften overholdes. På Krovej 4 overholdes lovgivningens krav til BAT, hvorved ammoniakindholdet i luften begrænses.

Der er ikke særlige forhold ved beliggenheden af Krovej 4 som betyder at der skal udvises særlig forsigtighed. Særlige forhold kunne f.eks. være beliggenhed i umiddelbar nærhed til sygehus/institutioner o.lign.

Der er i tidligere afsnit gjort rede for at der ikke forventes væsentlige gener for omgivelserne med støv, støj eller lugt mv.

Varde Kommune vurderer at projektet ikke vil påvirke befolkningen og menneskers sundhed.

7.27 Klima

Ansøger oplyser følgende:

Klimapåvirkninger søges begrænset ved at holde fokus på energiforbrug og transporter så CO₂-belastningen minimeres så vidt muligt. Dette er beskrevet i foregående afsnit vedr. "Energi" med diverse tiltag.

Denne ejendom bidrager til klimaindsatsen med bla. følgende tiltag:

- *Overdækning af gyllebeholder, reducerer metanudledningen, pga. at der skabes et bedre miljø for visse mikroorganismer, som er drivhusgasreducerende.*
- *Arealerne ligger forholdsvis samlet.*
- *Der sker forkøling af mælken og vakuumpumpen er frekvensstyrret. Begge er tiltag, der er med til at reducere energiforbruget og derved også CO₂ emissionen.*
- *Der er god opbevaringskapacitet. Derved kan gyllen gemmes og udbringes på det mest optimale tidspunkt i forhold til afgrødens mulighed for kvælstofoptag, hvilket vil begrænse omdannelsen af kvælstof til lattergas.*

Varde Kommune vurderer at projektet ikke vil påvirke klimaet væsentlig.

7.28 Beskyttede naturområder omkring husdyrbruget - ammoniak

På et husdyrbrug er det stalde og husdyrgødningslagre, der er hovedkilden til udledning af luftbåret kvælstof (ammoniakfordampning). Beregninger, der er foretaget i *husdyrgodkendelse.dk*, viser at ammoniakfordampningen fra 8-årsdriften er 3.915,3 kg kvælstof pr. år, fra nudriften 3.915,3 kg kvælstof pr. år og i ansøgt drift 5.449,9 kg kvælstof pr. år. Se figur 12.

4.1 Samlet ammoniakemission fra husdyrbruget (stald og lager)

Driftstype:	Ammoniakemission fra staldafsnit (kg NH ₃ -N/år)	Ammoniakemission fra lagre (kg NH ₃ -N/år)	Ammoniakemission fra husdyrbruget (kg NH ₃ -N/år)
Ansøgt drift	4996,9	453,1	5449,9
Nudrift	3177,1	738,2	3915,3
8 års-drift	3177,1	738,2	3915,3

Figur 12. Beregninger af ammoniakfordampningen i *husdyrgodkendelse.dk*

Det ansøgte projekt medfører således en stigning i ammoniakfordampningen på 1.534,6 kg kvælstof pr. år i forhold til 8 års driften og nudriften.

Forudsætningerne for ammoniakemissionen i ansøgt drift er følgende:

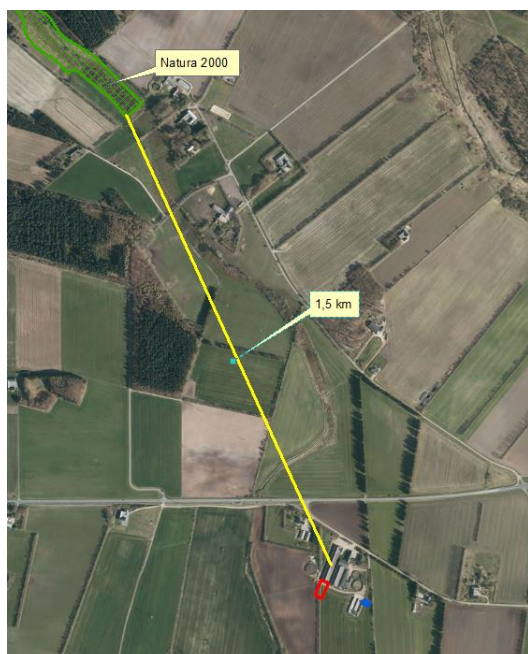
- Gylletank 1 og 3 på figur 6 overdækkes med telt.

Tiltagene stilles som vilkår i afsnit 4.

Internationale naturbeskyttelsesområder (Natura 2000)

I henhold til "Bekendtgørelse om udpegning og administration af internationale naturbeskyttelsesområder samt beskyttelse af visse arter" (Bek. nr. 1595 af 6. december 2018) skal Varde Kommune foretage en vurdering af, om projektet i sig selv, eller i forbindelse med andre planer og projekter, kan påvirke et Natura 2000-område væsentligt.

Der er ca. 1,5 km fra husdyrbrugets bygninger til nærmeste internationale naturbeskyttelsesområde. Se figur 13.



Figur 13. Afstand til nærmeste internationale naturbeskyttelsesområde.

Varde Kommune har i *husdyrgodkendelse.dk* foretaget beregninger, som viser, at ammoniakdepositionen i ansøgt drift til nærmeste Internationale naturbeskyttelsesområde bliver 0,1 kg N/ha/år, hvilket er uændret både i forhold til 8 årsdriften og nudriften, se tabel 11.

Der er således ikke grund til at foretage konsekvensvurdering efter § 6 i bekendtgørelsen.

§ 7 områder

I henhold til § 7 i Husdyrbrugloven, er etablering, udvidelse og ændring af anlæg på husdyrbrug ikke tilladt, hvis de ligger tættere end 10 m fra – eller helt eller delvist indenfor nærmere bestemte ammoniakfølsomme naturtyper.

Kategori 1-natur (nærmere bestemte ammoniakfølsomme naturtyper beliggende inden for internationale naturbeskyttelsesområder).

Anlægget er beliggende 1,6 km fra det nærmeste naturområde, der er omfattet af § 7 stk. 1 nr. 1 i husdyrbrugloven, og beliggende indenfor internationale naturbeskyttelsesområder.

Ansøger har i *husdyrgodkendelse.dk* foretaget beregninger, som viser, at ammoniakdepositionen i ansøgt drift til nærmeste kategori 1-naturområde bliver 0,1 kg N/ha/år, hvilket er uændret både i forhold til 8 årsdriften og nudriften, se tabel 11.

Kategori 2-natur (nærmere bestemte ammoniakfølsomme naturtyper, der er beliggende uden for internationale naturbeskyttelsesområder).

Anlægget er beliggende ca. 6 km m fra det nærmeste naturområde, der er omfattet af § 7 stk. 1 nr. 2 i husdyrbrugloven, som omfatter nærmere bestemte ammoniakfølsomme naturtyper, der er beliggende udenfor internationale naturbeskyttelsesområder.

Ansøger har i *husdyrgodkendelse.dk* foretaget beregninger, som viser, at ammoniakdepositionen i ansøgt drift til nærmeste kategori 2-natur bliver 0,0 kg N/ha/år, hvilket er uændret i forhold til nudriften, og 8 årsdriften, se tabel 11.

Varde Kommune vurderer på den baggrund, at udvidelsen ikke vil medføre nogen væsentlig påvirkning af § 7-områder og derfor ikke vil påvirke § 7 områderne negativt.

§ 3 områder

Af figur 14 og tabel 8 fremgår de områder, som indenfor en afstand af 1.000 m fra anlægget er omfattet af naturbeskyttelseslovens § 3.



Figur 14. § 3 arealer indenfor 1.000 m fra husdyrbruget.

§ 3 lokalitet	Type	Grønt Danmarkskort i kommuneplanen
1	Eng	Nej
2	Eng	Nej
3	Mose	Nej
4	Mose	Nej

Tabel 8. § 3 områder (minus søer) indenfor 1000 m fra husdyrbruget

Naturtyper har forskellige tålegrænser for hvor meget ammoniakdeposition de kan tåle før der sker ændringer på den enkelte naturtype. Naturtyperne inddeles i 5 kategorier, se tabel 9.

N-følsomhed	Tålegrænse
Uoplyst	Uoplyst
Ikke N-følsom	>30 kg N/ha/år
Mindre N-følsom	20-30 kg N/ha/år
Moderat N-følsom	10-20 kg N/ha/år
Særlig N-følsom	5-10 kg N/ha/år

Tabel 9. Oversigt over de 5 kategorier for N-følsomhed og deres tålegrænser

Århus Universitet har oplyst følgende baggrundsbelastning for Varde Kommune:

År	2007	2008	2009	2012	2013	2014	2015	2016	2017	2018
Kg N/ha	15,0	16,0	16,4	15,2	13,8	15,6	15,3	13,9	14,1	13,8

Tabel 11. Udvikling i baggrundsbelastningen for Varde Kommune

Kategori 3-natur (ammoniakfølsomme naturtyper, som ikke er omfattet af ovenstående kategori 1 og 2)

Indenfor 1.000 m fra anlægget er der to moser, se figur 14 og tabel 8.

Ingen af områderne er udpeget som rekreative områder, indgår i kommuneplanens udpegning af værdifulde kulturmiljøer, er omfattet af fredning eller udpeget som Grønt Danmarkskort.

Varde Kommune har ikke kendskab til kvælstofbidrag til områderne fra andre kilder.

Indenfor 1.000 m fra anlægget er der tre potentiel ammoniakfølsomme skove. Se figur 14.



Figur 14. Potentiel ammoniakfølsom skov.

Varde Kommune har i *husdyrgodkendelse.dk* foretaget beregninger over ammoniakdepositionen på de nærmest liggende Natura 2000, Kat. 1- og Kat. 2-naturområder samt de øvrige nærmest liggende naturområder.

Beregningerne fremgår af tabel 11, og er foretaget ud fra 8-årsdriften, nudriften og den ansøgte drift.

Lokalitet	N-følsom	Afstand (m)	Tålegrænse, kgN/ha	Ruhed opland	Ruhed område	8 års drift, kgN/ha	Nudrift, kgN/ha	Ansøgt, kgN/ha
Natura 2000	-	1.500	-	L	S	0,1	0,1	0,1
Kategori 1	-	1.600	-	L	Bn	0,1	0,1	0,1
Kategori 2	-	6.000	-	L	Mk	0,0	0,0	0,0
1	-	225	-	L	S	2,2	2,2	2,9
2	-	306	-	L	S	2,1	2,1	2,1
4	-	567	-	L	S	0,4	0,4	0,5
Skov	-	670	-	L	S	0,4	0,4	0,5

Tabel 11. Beregning af ammoniakdeposition på vigtige naturområder

Øvrig § 3-natur

Indenfor 1.000 m fra anlægget er der registreret 5 mindre søer. Varde Kommune vurderer, at den luftbårne ammoniakdeposition fra anlægget har en meget begrænset effekt. Hovedkilden til næringsberigelse af søerne vurderes at være overfladevand fra dyrkede arealer, dels som vand, der løber på jordoverfladen til søerne, samt næringsberiget overfladevand der løber til søerne via rodzonen på dyrkede arealer. Ammoniak fra anlægget vurderes ikke at forringe naturtilstanden i § 3 søerne.

Indenfor 1.000 m fra anlægget er der to enge, se figur 14 og tabel 8.

På baggrund af ovenstående vurderer Varde Kommune, at udvidelsen af dyreholdet ikke vil påvirke kategori-3 naturområderne / § 3-områder væsentligt som følge af ammoniakdeposition, og at udvidelsen ikke vil medføre tilstandsændringer på disse områder.

7.29 Påvirkning af "Bilag IV arter"

I henhold til § 10 i "Bekendtgørelse om udpegning og administration af internationale naturbeskyttelsesområder samt beskyttelse af visse arter" er der indført en streng beskyttelse af en række dyre- og plantearter, uanset om de forekommer inden for et beskyttelsesområde eller udenfor. Disse arter fremgår af direktivets bilag IV og kaldes derfor bilag IV-arter. For en række arters vedkommende har Varde Kommune intet kendskab til arternes udbredelse i området, det gælder f.eks. løgfrø, markfirben og alle arter af småflagermus.

Spidssnudet frø og birkemus er begge arter der er listet på bilag IV. Spidssnudet frø er almindelig udbredt i Varde Kommune, og forventes at forekomme i forbindelse med naturområder, hvor der er egnede leveforhold for spidssnudedede frøer. Det er Varde Kommunes vurdering at udvidelsen ikke vil medføre nogen væsentlig påvirkning af spidssnudet frø på grund af den store forekomst af arten i Varde Kommune.

Birkemus er registreret få steder i Varde Kommune. Nærmeste lokalitet, hvor der er registreret birkemus, er ca. 1,5 km vest for husdyrbruget. Det er Varde Kommunes vurdering, at udvidelsen af dyreholdet ikke vil medføre nogen væsentlig påvirkning af birkemusen på grund af den store afstand til den nærmeste lokalitet hvor birkemusen er registreret.

Varde Kommune vurderer i øvrigt, at udvidelsen kan gennemføres uden at påvirke nogen af de listede arter på bilag IV i direktivet væsentligt.

Bedste tilgængelige teknik (BAT)

Med begrebet BAT menes den teknik, som mest effektivt giver et højt beskyttelsesniveau for miljøet som helhed, og som samtidig er afvejet i forhold til fordele og økonomiske udgifter.

Ansøgere om miljøtilladelse/miljøgodkendelse af husdyrbrug med en ammoniakemission højere end 750 kg NH₃-N pr. år, skal begrænse ammoniakforureningen ved anvendelse af BAT.

I Varde Kommunes vurdering af BAT indgår bl.a.

- Miljøstyrelsens Teknologiliste
- Miljøstyrelsens Teknologiblade
- Bilag 3 i husdyrgodkendelsesbekendtgørelsen

I Varde Kommunes BAT-vurdering indgår

- Ammoniak

I det følgende redegøres der for ansøgers oplysninger om anvendelse af BAT, samt Varde Kommunes vurdering af om ansøger lever op til det niveau, som Varde Kommune fastlægger som BAT-niveauet for husdyrbruget.

7.30 BAT – Ammoniak

Ansøger oplyser følgende:

I lovgivningen er der faste krav hertil, som sikrer at husdyrbrug vælger et staldsystem eller en teknologi blandt de bedste tilgængelige, for at begrænse ammoniakudledningen fra husdyrbruget.

De BAT-krav, der stilles til husdyrbrugene, bidrager til, at målet for fald i ammoniakemissionen i DK nås og at den sundhedspåvirkning ammoniak afstedkommer dermed imødegås. Når ammoniakudledningen begrænses, bidrager det også til en generel bedre beskyttelse af ammoniakfølsom natur, da baggrundsbelastninger hertil begrænses.

Projektets BAT-emissionsniveau er beregnet i Husdyrgodkendelse.dk. BAT-emissionskravet er overholdt.

Samlet BAT beregning			
	Stalde	Lagre	Total
Samlet BAT krav (kg NH ₃ -N /år)	4713	738	5452
Faktisk emission (kg NH ₃ -N /år)	4997	453	5450
Forskel (kg NH ₃ -N /år)	-	-	2
Vejledende BAT Overholdt?	-	-	Ja

Tabel 12. BAT-Beregning

BAT-niveauet er fastsat som eksisterende stald niveau og nyt (inkl. renoveret) staldafsnit. Der er ikke anvendt miljøteknologier i tidligere miljøgodkendelse fra 2012.

BAT krav opnåelig ved anvendelse af BAT for nye og eksisterende stalde				
Staldnavn	Navn på dyretype og staldsystem eller flexgruppe	Forudsætning for BAT-beregning	BAT krav ved ny stald (kg NH ₃ -N / (m ² · år))	BAT krav ved eksisterende stald (kg NH ₃ -N / (m ² · år)) ^C
Stald 1	Alle kvæg; Sengestald med spalter (bagskyl eller ringkanal) ^a	Eksisterende staldafsnit	0,89	1,16
Stald 1	Alle kvæg; Dybstrøelse ^a	Eksisterende staldafsnit	0,84	0,84
Stald 1	Alle kvæg; Dybstrøelse ^a	Nyt (inkl. renoveret) staldafsnit	0,84	0,84
Stald 1	Alle kvæg; Sengestald med spalter (bagskyl eller ringkanal) ^a	Nyt (inkl. renoveret) staldafsnit	0,89	1,16
Stald 2	Alle kvæg; Sengestald med spalter (bagskyl eller ringkanal) ^a	Eksisterende staldafsnit	0,89	1,16
Stald 2	Alle kvæg; Dybstrøelse ^a	Eksisterende staldafsnit	0,84	0,84
Stald 3	Alle kvæg; Dybstrøelse ^a	Eksisterende staldafsnit	0,84	0,84
Stald 3	Alle kvæg; Dybstrøelse ^a	Nyt (inkl. renoveret) staldafsnit	0,84	0,84

^a BAT-kravet for flexgruppen fastsættes ud fra det dyretype og staldsystem med det højeste relative reduktionskrav og det dyretype og staldsystem med den højeste ammoniakemissionsfaktor.

^C BAT krav ved eksisterende stald er tabelværdien for staldtypen. BAT kravet kan være lavere i den aktuelle situation, hvis der fastsat vilkår til eksisterende stald i en tidligere godkendelse.

Tablet 13. Forudsætninger for BAT-beregning.

BAT-niveauet er opnået ved at, der er anvendt:

- 318 m² produktionsareal i stald 3 etableres som dybstrøelse.
- Dybstrøelse ved renovering af spalteareal.
- To af husdyrbrugets gyllebeholdere bliver overdækket

Der er ikke foretaget en vurdering af fravalg, da BAT-emissionskravet er overholdt.

Varde Kommune vurderer på baggrund af ovenstående, at ansøger lever op til lovgivningens krav om BAT på punktet ammoniak.

7.31 Samlet BAT-vurdering

Som der er redegjort for i det foregående punkt, lever ansøger op til Varde Kommunes BAT-krav for husdyrbruget. Varde Kommune vurderer på den baggrund, at ansøger i henhold til § 27 i Husdyrbrugloven har truffet de nødvendige foranstaltninger til at forebygge og begrænse forurening ved anvendelse af den bedste tilgængelige teknik.

8 Egenkontrol

Ansøgers redegørelse:

- Der etableres flydelag på én gylletank for at minimere ammoniak emission, flydelaget kontrolleres månedligt og der føres logbog over kontrollen, så der er fokus på at flydelaget lever op til kravene.
- Tæthed af overjordisk del og kabler på gyllebeholdere efterses årligt for intakt beskyttelse og eventuelle brud. Ved skader kontaktes leverandøren.

- *Der er konstant flydelag på gyllen, og efter omrøring/udkørsel kontrolleres det, at der er etableret flydelag senest efter 7 dage, forudsat der er gylle i tanken,*
- *Gylletankene er tilmeldt de lovpligtige eftersyn, hvilket betyder, at tankene hvert 10. år bliver kontrolleret af autoriseret kontrollant for, om tanken opfylder krav til holdbarhed, tæthed og styrke.*
- *Vandforbruget registreres månedligt med henblik på at kunne identificere lækager. Evt. lækager identificeres og reparerer hurtigst muligt.*
- *Elforbruget registreres månedligt.*
- *Mælkekøleanlægget kontrolleres en gang om året af et autoriseret kølefirma, hvorved eventuelle finindstillinger foretages, dette kan give store energibesparelser.*
- *I bedriftens driftsregnskab registreres forbrug af vand, energi, indkøbt foder, og handelsgødning.*
- *Kontrol med gødningsmængder, gødningsanvendelse, antal dyr etc. udføres efter gældende lovkrav (gødningsregnskab og husdyrindberetning) og kontrolleres af Landbrugsstyrelsen. Anvendelse og udarbejdelse af mark-/gødningsplaner er et af hovedpunkterne i BAT-kravene. Det opfyldes til fulde. Det er et styringsredskab der sikrer, at afgrøderne gødes efter behov, at gødning tilføres markerne når vejret tillader det så næringsstoffudledningen til det omgivende miljø minimeres.*

Varde Kommune vurderer at egenkontrollen er dækkende.

9 Alternative muligheder

Ansøgers redegørelse:

Den ansøgte løsning er valgt, idet den giver den optimale løsning indenfor de eksisterende fysiske og økonomiske rammer, som landmanden har til rådighed. En mindre udbygning af anlægget til kvæg, giver en optimal udnyttelse af det resterende anlæg, og sidst men ikke mindst bedre dyrevelfærd.

Udover den valgte løsning er der vurderet på alternative muligheder mht. placering af byggeriet.

Der har været overvejet at opføre den nye og større stald samt et stort malkecenter, det er fravalgt pga. at det vil være mest optimalt at forlænge den eksisterende kostald af hensyn til den interne logistik. Den alternative løsning er primært fravalgt pga. fremtidige udvidelses muligheder og hensynet til naboer.

Varde Kommune vurderer at alternative muligheder er tilstrækkelig beskrevet.

10 Nabo- / partshøring

Projektet er udover ansøger og dennes konsulent sendt til høring hos naboer/partner, som ejer en matrikel indenfor lugtkonsekvenszonen, som er 494 m fra husdyrbruget, i perioden fra den 23. juni til den 25. juli 2020.

I forbindelse med nabo høringen er der ingen bemærkninger kommet.

11 Samlet vurdering

På baggrund af ovenstående vurderer Varde Kommune, at det ansøgte projekt ikke vil medføre en væsentlig påvirkning af miljøet, naturen og naboerne sammenholdt med den nuværende produktion, hvis de i miljøgodkendelsen opstillede vilkår overholdes.

Varde Kommune vurderer, at der kan meddeles godkendelse til det ansøgte da:

Der er truffet de nødvendige foranstaltninger til, at forebygge og begrænse forurening ved anvendelse af den bedste tilgængelige teknik.

Husdyrbruget i øvrigt kan drives på stedet uden at påvirke omgivelserne på en måde, som er uforenelig med hensynet til omgivelserne.

Udvidelse og drift af husdyrbruget ikke medfører væsentlige virkninger på miljøet.

Desuden vurderer Varde Kommune at projektet ikke vil have en negativ påvirkning på følgende punkter:

1. Befolkningen og menneskers sundhed.
2. Biologisk mangfoldighed med særlig vægt på kategori 1- og 2-natur, samt bilag IV-arter.
3. Jordarealer, jordbund, vand, luft og klima.
4. Materielle goder, kulturarv og landskabet.
5. Samspelet mellem to, flere eller alle faktorer efter 1-4.
6. Sårbarhed i forhold til risici for større ulykker eller katastrofer som følge af ovennævnte faktorer 1-5.

Bilag 1 BBR

<i>Kommunens navn og adresse</i> Varde Kommune Teknik & Miljø Bytoften 2 6800 Varde	<i>Forbeholdt kommunen</i> <i>Ejendomsnummer:</i> <i>Anlægsnummer:</i> <i>Sagsidentifikation:</i> <i>Sagsbehandlers initialer:</i>
Oplysninger til BBR-registrering	
TIL BRUG FOR BBR REGISTRERING I FORBINDELSE MED ANSØGNING / ANMELDELSE SKAL OPLYSES FØLGENDE NÅR ETABLERINGEN ER UDFØRT: (En blanket pr. anlæg)	

Vejnavn og husnummer	
Postnummer og by	
Matrikelnummer og ejerlav	
Hvad omhandler oplysningerne (sæt kryds)	Nyetablering: Udvidelse: Ændring:
Hvad er etableret/udvidet/ændret (sæt kryds)	Ensilageopbevaringsanlæg: Møddingsplads: Gyllebeholder: Andet:
Byggedata	Grundareal: Rumfang: Højde: Opførelsessår:
Placering	Placering fremgår af ansøgningen: Vedlagt skitse over evt. ændret placering:

Ejers underskrift	
Navn	Telefonnummer
Evt. e-mail	Dato
Underskrift	