

# Miljøtilladelse til husdyrbrug

---

§ 16b stk. 1 i husdyrbrugloven

## Husebyvej 22 3200 Helsinge



## Datablad

Husdyrbrugets navn og adresse	Husebyvej 22, 3200 Helsinge
Ansøgers adresse	Husebyvej 22, 3200 Helsinge
Driftsansvarlig for husdyrproduktion	Ejer af ejendommen
Miljøkonsulent	AGROVI v. Ann Frost Balstrupvej 90, 4100 Ringsted Mail: afr@agrovi.dk, mobilnr.: 51797484
Virksomhedens art	§ 16b – til hestehold, nye stalde og ridebane
Ejendomsnummer	2700017024
Matr. nr. (ejerlav)	Matrikel: 5f- Huseby By, Annisse Matrikel: 5e – Huseby By, Annisse
CVR-nr.	35723323
CHR nr.	100306
Udkast i høring	24. februar 2023
Dato for afgørelse	14. marts 2023
Ansøgningsskema nr.	Skema nr. 236666 version 3
Tilsynsmyndighed	Gribskov Kommune
Udarbejdet af:	Gribskov Kommune Byg, Landzone og Miljø Rådhusvej 3 3200 Helsinge

# Indhold

<b>DATABLAD</b> .....	<b>1</b>
<b>INDLEDNING</b> .....	<b>4</b>
RESUMÉ .....	4
<i>Miljømæssige vurderinger</i> .....	4
<b>KAPITEL 1: MILJØTILLADELSE</b> .....	<b>5</b>
AFGØRELSE .....	5
ANDRE AFGØRELSER, HERUNDER GODKENDELSER, TILLADELSER OG DISPENSATIONER .....	6
VILKÅR FOR HUSDYRBRUGET .....	6
<b>KAPITEL 2: BESKRIVELSE OG VURDERING AF DET ANSØGTE</b> .....	<b>11</b>
OM ANSØGNINGEN .....	11
BESKRIVELSE AF HUSDYRBRUGET .....	11
<i>Husdyranlæg</i> .....	11
<i>Gødningsopbevaringsanlæg</i> .....	12
<i>Gødningsproduktion</i> .....	12
<i>Opbevaring af husdyrgødning</i> .....	12
<i>Afledning af vand</i> .....	13
LANDSKABELIGE HENSYN .....	14
HUSDYRBRUGETS LOKALISERING - AFSTANDSKRAV .....	15
NATUR OG AMMONIAK .....	16
<i>Kategori 1-natur (ammoniakfølsomme habitatnaturtyper samt § 3 heder og overdrev inden for Natura 2000-områder):</i> .....	18
<i>Kategori 2-natur (ammoniakfølsomme habitatnaturtyper samt § 3 heder større end 10 ha og § 3 overdrev større end 2,5 ha beliggende uden for Natura 2000-områder):</i> .....	18
<i>Kategori 3-natur (potentielt ammoniakfølsomme § 3 heder, moser og overdrev samt ammoniakfølsomme skove udenfor Natura 2000-områder):</i> .....	19
<i>§ 3-områder, ikke omfattet af kategori 1 til 3-natur (§ 3 enge, strandenge, søer og vandløb):</i> .....	19
<i>Samlet vurdering af ammoniakbelastning af naturområder</i> .....	22
<i>Lugt</i> .....	22
<i>Støj</i> .....	23
<i>Rystelser</i> .....	24
<i>Lys</i> .....	24
<i>Støv</i> .....	24
<i>Skadedyr – fluer og rotter</i> .....	25
<i>Til- og frakørsel fra husdyrbruget</i> .....	25
<i>Kemikalier og pesticider</i> .....	25

<i>Døde dyr</i> .....	25
<i>Andet affald</i> .....	25
BEDSTE TILGÆNGELIGE TEKNIK (BAT) .....	26
VURDERING AF SAMDRIFT MED ANDRE HUSDYRBRUG. ....	26
EVENTUELLE GRÆNSEOVERSKRIDENDE VIRKNINGER .....	26
SAMLET VURDERING OG BEGRUNDELSE .....	26
<b>KAPITEL 3: GENERELT</b> .....	<b>28</b>
LOVGRUNDLAG .....	28
KLAGEVEJLEDNING .....	28
SØGSMÅL .....	28
PARTSHØRING OG OFFENTLIGGØRELSE .....	28
OVERSIGT OVER BILAG .....	30
BILAG 1 – SITUATIONSPLAN .....	31
BILAG 2 – EJENDOMMENS PLACERING I FORHOLD TIL NÆRMESTE ENKELTLIGGENDE NABO UDEN LANDBRUGSPLIGT, SAMLET BEBYGGELSE OG BYZONE .....	32
BILAG 3 – NATURPUNKTER .....	33
BILAG 4 – OVERSIGTSKORT .....	35

# Indledning

## Resumé

Der er i dag et eksisterende mindre kvæghold på ejendommen.

Ansøger ønsker herudover at etablere et hestehold med ca. 6 heste i alt. Det skal primært være egne heste, samt evt. 2-3 pensionsheste. Nærværende miljøtilladelse omfatter derfor også indretning af nyt erhverv i form af hestepension på ejendommen.

Ansøger ønsker at bygge en hestestald med plads til 6 heste, foderopbevaring, sadelrum, strigleplads, mm. Stalden indrettes med 6 hestebokse med dybstrøelse og udendørs paddocks. Derudover etableres der en mødding.

Stalden placeres ca. 20 m vest for det eksisterende maskinhus op langs et læhegn. Bag læhegnet ønskes der etableret en ridebane med banemål 20x60 m. Banen vil evt. blive omkranset af et ca. 1 m højt hegn i naturfarver. Evt. lys på ridebanen vil blive sat på hegnet og vil blive vinklet nedad, så det ikke generer omkringboende.

Samlet set søges der om 279 m<sup>2</sup> produktionsarealer.

Der ansøges om miljøtilladelse til dyrehold, stald, paddocks og ridebane efter § 16b i husdyrbrugloven. Samtidigt indrettes der nyt erhverv i form af hestepension.

Ejendommen Husebyvej 22, 3200 Helsingør ligger i landzone. Ejendommen er noteret som landbrugsejendom, og der drives ca. 13,57 hektar.

Miljøtilladelsen er udarbejdet af Gribskov Kommune. Husdyrbruget har ingen tidligere miljøtilladelser.

## Miljømæssige vurderinger

Placering og indretning af husdyranlæg, gødningsopbevaring samt øvrige driftsbygninger vurderes ikke at udgøre en risiko for miljøet. Alle afstandskrav er overholdt ved etablering af hestestald, paddocks og ridebane.

Det ansøgte kan godt forenes med de landskabelige udpegninger, der er udstukket i Kommuneplanen. Husdyrbruget ligger ikke inden for eller i nærheden af fortidsminder og fredede områder.

Ammoniakemissionen fra husdyrbruget vurderes ikke at påvirke nærliggende naturområder, herunder heller ikke Natura 2000-områder eller bilag IV-arter.

Påvirkning af nærmiljø og naboer i form af gener fra lugt, støj, rystelser, lys, støv, skadedyr og transport vurderes ikke at være væsentlig. Der stilles vilkår, som sikrer dette.

Husdyrbruget har en ammoniakemission på 244 kg N / år. Da ammoniakemissionen er under grænseværdien på 750 kg, er der ikke krav om overholdelse af BAT-niveauet (bedste tilgængelig teknologi) for ammoniakemission. Husdyrbruget har ingen samdrift med andre ejendomme og har desuden ingen grænseoverskridende virkninger.

Det er Gribskov Kommunes samlede vurdering, at husdyrbruget ikke vil medføre væsentlige påvirkninger af omgivelserne og miljøet, når tilladelsens vilkår overholdes.

# Kapitel 1: Miljøtilladelse

## Afgørelse

På grundlag af oplysningerne i ansøgningen, giver Gribskov Kommune miljøtilladelse til husdyrbruget på Husebyvej 22 med de stillede vilkår. Det ansøgte er behandlet efter § 16b i husdyrbrugloven.

Det er Gribskov Kommunes vurdering, at miljøtilladelsen med de stillede vilkår for placering, indretning og drift af husdyrbruget ikke vil medføre en væsentlig påvirkning af miljøet. Begrundelse og vurderinger uddybes i **Kapitel 2: Beskrivelse og vurdering af det ansøgte**.

Miljøtilladelsen gælder kun for det ansøgte. Der må ikke ske udvidelse eller ændring af husdyrbruget, herunder bl.a. produktionsarealet, gødningsopbevaringsanlæg, driftsbygninger og dyreholdets sammensætning, før ændringen er anmeldt til og godkendt af Gribskov Kommune.

Husdyrbruget skal til enhver tid leve op til gældende regler i love og bekendtgørelser, også selvom disse regler måtte være skærpede i forhold til denne miljøtilladelse.

Eventuelle tilladelser og godkendelser efter andre lovgivninger skal indhentes særskilt. Det ansøgte kræver bl.a. byggetilladelse i henhold til byggeloven. Ansøgning om byggetilladelse sker via [www.byggomiljoe.dk](http://www.byggomiljoe.dk).

Byggearbejdet må ikke påbegyndes før modtagelse af en byggetilladelse med miljøbemærkninger. Kommunen behandler først byggesagen og de resterende miljøoplysninger efter udløb af miljøtilladelsens klagefrist.

Miljøtilladelsen bortfalder, hvis den ikke er udnyttet indenfor en frist på seks år. Hvis miljøtilladelsen ikke udnyttes i tre sammenhængende år, bortfalder den del, der ikke har været udnyttet (kontinuitetsbrud). Udnyttelse anses her for at foreligge, når mindst 25 pct. af det tilladte produktionsareal udnyttes driftsmæssigt. Med driftsmæssig udnyttelse forstås, at der på det pågældende produktionsareal mindst produceres 50 pct. af det mulige inden for rammerne af dyrevelfærdskrav eller andre relevante krav.

Med miljøtilladelsen følger en række vilkår, som skal overholdes. Det er ejeren af husdyrbruget, som har ansvaret for, at det sker. Gribskov Kommune kontrollerer, at vilkår og regler overholdes. Dels ved regelmæssige tilsyn, som er fastlagt af Miljøstyrelsen, dels når der er behov for det.

## Andre afgørelser, herunder godkendelser, tilladelser og dispensationer

Det er det enkelte anlæg, der søges om, der er afgørende for vurderingen af afstandskravet. Det har ikke betydning, om der på ejendommen er andre (eksisterende) anlæg m.v., der ligger inden for forbudszonen.

Et lovligt placeret, eksisterende staldanlæg, der aktuelt ligger indenfor afstandskravene, vil derfor ikke kunne pålægges at opfylde afstandskravene efter husdyrbruglovens § 6, stk. 1, nr. 1-4.

Alle afstandskrav overholdes.

## Vilkår for husdyrbruget

Her er de betingelser, som husdyrbruget skal drives under. Vilkårene i denne miljøtilladelse skal, hvis andet ikke er anført, være opfyldt, når husdyranlægget er taget i brug.

### Vilkår for drift og indretning

1. Tilladelsen omfatter de landbrugsmæssige aktiviteter, der er knyttet til bygningerne på ejendommen Husebyvej 22, 3200 Helsingø.
2. Det er den ansvarlige for driften af anlægget, der er ansvarlig for at overholde tilladelsen med vilkår. Eventuelle ændringer i ejerforhold og/eller hvem der er ansvarlig for husdyrbrugets drift skal meddeles til Gribskov Kommune.
3. Gribskov Kommune skal straks orienteres om følgende forhold
  - Ejerskifte af husdyrbruget
  - Indstilling af driften for en længere periode
4. Ved ophør med husdyrhold, skal der udføres begrænsende foranstaltninger mod forurening.
  - Alle anlæg skal tømmes og rengøres for husdyrgødning, der bortskaffes efter gældende regler.
  - Restkemikalier, olieaffald, medicinaffald m.v. skal bortskaffes i henhold til affaldsregulativerne.
5. Der skal til enhver tid forefindes et eksemplar af denne miljøtilladelse på ejendommen. Den ansvarlige for driften og de øvrige ansatte skal være bekendt med tilladelsens vilkår.
6. Ved tilsyn skal kommunen have adgang til relevant dokumentation for overholdelse af vilkårene.

### Vilkår for stalde, paddocks og produktioner

7. Husdyrbrugets stalde, paddocks og produktioner skal være i overensstemmelse med oversigten nedenfor i figur 1 samt med placering som vist på bilag 1.
8. Stalde samt paddocks skal have fast bund med afløb til opsamlingsbeholder samt opfylde øvrige krav (herunder krav til tæthed og styrke) i husdyrgødningsbekendtgørelsen.
9. Hvis læskuret har dybstrøelse, kan der untlades fast bund og afløb til opsamlingsbeholder, så længe driftskravene i Landbrugets Byggeblad nr. 095.03-01/2009 følges.
10. Der skal opnås byggetilladelse til det ansøgte, inden byggeriet kan påbegyndes.
11. Der må ikke ændres på terrænet omkring læskuret.
12. Der må ikke fodres og vandes i læskuret.
13. Læskur skal fjernes, når der ikke længere går dyr på arealet.

## 2. Overblik over stalde og produktioner

Stalde og produktioner						
Staldnavn	Staldstørrelse (m <sup>2</sup> )	Ventilation	Kildehøjde	Produktion	Antal måneder udegående	Produktionsareal (m <sup>2</sup> )
<b>Ansøgt drift</b>						
Ny hestestald	288	Naturlig ventilation	3 m	(#559876) Flexgruppe: Alle kvæg, Heste, Får og Geder; Dybstrøelse	0	100
Paddocks	144	Naturlig ventilation	3 m	(#559877) Flexgruppe: Alle kvæg, Heste, Får og Geder; Dybstrøelse	0	144
Læskur, kvæg	36	Naturlig ventilation	3 m	(#559878) Flexgruppe: Alle kvæg, Heste, Får og Geder; Dybstrøelse	0	35
<b>Sum</b>						<b>279</b>
<b>Nudrift - Ingen data</b>						
<b>8 års drift - Ingen data</b>						

Figur 1: Ansøgt produktionsareal. Placering af bygninger fremgår af bilag 1.

### Vilkår for gødningsopbevaring

14. Husdyrbrugets gødningslager skal være i overensstemmelse med oversigten nedenfor (figur 2) samt med placering som vist på bilag 1.
15. Møddingsplads/containeren skal opfylde kravene til tæthed og styrke samt afstandskrav jf. husdyrgødningsbekendtgørelsen.
16. Dybstrøelse/gødning i containeren/møddingsplads skal overdækkes som beskrevet i husdyrgødningsbekendtgørelsen.
17. Møddingspladsen skal have tilstrækkelig kapacitet til 6 måneder. På forlangende skal der laves en beregning af kapaciteten. Hvis kapaciteten er til mindre end 6 måneder, skal der til enhver tid foreligge en skriftlig aftale om afhentning og opbevaring af gødning hos en godkendt modtager. Aftalen sendes til [TMS@gribskov.dk](mailto:TMS@gribskov.dk).
18. Evt. markstakke med kompost kan etableres efter nærmere dokumentation til kommunen jf. husdyrgødningsbekendtgørelsen.

## 3. Overblik over husdyrgødning

Opbevaringslagre					
Navn	Lagertype	Yderligere oplysninger	Bedste tilgængelige opbevaringsteknik	Dimension	Areal (m <sup>2</sup> )
<b>Ansøgt drift</b>					
Mødding	Fast				26
<b>Nudrift</b>					
Mødding	Fast				26
<b>8 års drift</b>					
Mødding	Fast				26

Figur 2: Ansøgt gødningsopbevaring. Placering af bygninger fremgår af bilag 1.

### Vilkår for udegående dyr

19. Foderpladser/foderautomater skal flyttes jævnlige, så gødningen ikke koncentrerer på et lille område.
20. Der skal foreligge en skitse (årsplan) for flytningen af foderpladser/foderautomater, som kan forevises i forbindelse med tilsyn.



### Vilkår for vandmiljø

21. Restvand fra stalde, paddocks og evt. møddingsplads skal ledes til opsamlingsbeholder. Restvand og møddingssaft (flydende husdyrgødning) skal spredes på markerne iht. Reglerne i husdyrgødningsbekendtgørelsen. Hvis udbringning ikke er muligt, skal der foreligge en skriftlig aftale om afhentning og opbevaring hos godkendt modtager. Aftalen sendes til [miljoe@gribskov.dk](mailto:miljoe@gribskov.dk).
22. Der må ikke føres dræn og andre ledninger under møddingsplads/containeren af hensyn til risikoen for forurening af vandmiljøet.

### Vilkår for tankning af brændstof

23. Evt. tankning af brændstof skal til enhver tid ske på en plads med fast og tæt bund. Tankningen skal ske under opsyn.
24. Evt. tanke til opbevaring af olie/diesel skal være placeret på fast og tæt bund, så der ikke er mulighed for afløb til jord, overfladevand eller grundvand, og således at spild kan observeres og opsamles med kattegrus eller andet olieabsorberende materiale.

### Vilkår for renholdelse

25. Der skal holdes rent på arealerne omkring stalde, læskur og møddingsplads, således at risikoen for forurening af vandmiljøet minimeres.
26. Alle udenomsarealer skal i øvrigt holdes ryddelige og fri for foderrester, gødning, affald mv. for ikke at tiltrække rotter og andre skadedyr.
27. Bedriften og dens omgivelser skal drives og renholdes således, at lugtgener så vidt muligt begrænses. Der skal opretholdes en god staldhygiejne, herunder sikres, at bokse, gangarealer, striglepladser o.l. holdes rene og tørre. Stalde skal rengøres minimum én gang årligt.
28. Ved tilsyn oplyses om rengøring på hestenes opholdsarealer, der ikke er medregnet som produktionsareal, i henhold til husdyrgodkendelsesbekendtgørelsens § 38. Det kan fx være midtergange i stald og den udendørs ridebane.

### Vilkår for støj

29. Husdyrbrugets bidrag til støjniveauet målt ved nabobeboelse må i intet punkt overstige følgende grænseværdier, målt 1,5 m over terræn i frit felt

Dag	Kl. 07-18	55 dB(A)	8 timer
Aften	Kl. 18-22	45 dB(A)	1 time
Nat	Kl. 22-07	40 dB(A)	1/2 time
Lørdag	Kl. 07-14	55 dB(A)	7 timer
Lørdag	Kl. 14-22	45 dB(A)	4 timer
Søn- og helligdag	Kl. 07-22	45 dB(A)	8 timer

Støjens maksimalværdi må om natten ikke overstige ovenstående grænseværdier med mere end 15 dB(A) ved alle beboelser. Referencetiden er det mest støjbelastede tidsrum i perioden.

Støjvilkårene for landbrugsdrift omfatter al støj fra virksomheden, dvs. også støj fra fx kørsel på ejendommens bygningsparcel, dog ikke støj fra f.eks. markdriften.

Hvis der efter kommunens vurdering opstår støjgener, der vurderes at være væsentligt større, end der kan forventes ifølge grundlaget for miljøvurderingen, kan kommunen bestemme, at virksomheden skal dokumentere, at grænseværdierne for støj er overholdt, dog højst 1 gang årligt. Dokumentationen skal sendes til tilsynsmyndigheden sammen med oplysninger om driftsforholdene under målingen/beregningen. Målingerne/beregningerne skal udføres og rapporteres som "Miljømåling – ekstern støj" af en enhed, som er optaget på Miljøstyrelsens liste over godkendte laboratorier. Virksomhedens støj skal dokumenteres ved måling eller efter gældende vejledninger fra Miljøstyrelsen, pt. Nr. 6/1984 om Måling af ekstern støj og nr. 5/1993 om Beregning af ekstern støj fra virksomheder.

30. Husdyrbruget skal for egen regning dokumentere, at støjvilkårene overholdes, hvis tilsynsmyndigheden finder det påkrævet. Dokumentationen skal følge gældende vejledninger fra Miljøstyrelsen.

### Vilkår for støv

31. Driften må ikke medføre væsentlige støvgener uden for ejendommens eget areal. Vurderingen foretages af Gribskov Kommune.

### Vilkår for lys

32. Lys omkring ridebane må kun etableres på hegnet med lyskilder i max 1 meters højde og vinklet nedad, så gener for omkringboende undgås.

### Vilkår for beplantning

33. Der skal fastholdes levende hegn nu og fremadrettet umiddelbart øst, syd og vest for arealet til ridebane og staldanlæg med paddocks, som skitseret med rødt på kortudsnit.



### Vilkår for skadedyr

34. På husdyrbruget skal der foretages effektiv fluebekæmpelse i overensstemmelse med de fastsatte retningslinjer fra Aarhus Universitet, Institut for Agroøkologi. Retningslinjerne kan ses her: [https://agro.au.dk/fileadmin/DJF/Agro/Projekter/Vejledning\\_om\\_skadedyr/Retningslinier-for-fluebekaempelse.pdf](https://agro.au.dk/fileadmin/DJF/Agro/Projekter/Vejledning_om_skadedyr/Retningslinier-for-fluebekaempelse.pdf)

35. Opbevaring af foder skal ske på sådan en måde, at der ikke opstår risiko for tilhold af skadedyr (rotter mv.). Stalde, lagre og andre anlæg holdes i forsvarlig rottesikret stand med henblik på at forhindre gode levedmuligheder for rotter.

### **Vilkår for udarbejdelse af handleplaner ved uforudsete gener**

36. Hvis Gribskov Kommune vurderer, at eventuelle klager om støj-, lugt-, støv-, rystelser- og/eller lysgener er velbegrundede, skal husdyrbruget udarbejde en handlingsplan og eftervise at de stillede krav er overholdt. Handlingsplanen skal godkendes af Gribskov Kommune.

37. Udgiften til støjmålingerne afholdes af ansøger og udføres i overensstemmelse med Miljøstyrelsens vejledninger.

### **Vilkår for affald og kemikalier**

38. Eventuel opbevaring af olier og kemikalier samt affald heraf skal ske i overensstemmelse med Gribskov Kommunes forskrift for opbevaring af olie- og kemikalier. På ejendommen skal forefindes dokumentation for bortskaffelse af affald, herunder farligt affald som spildolie, kemikalierester m.v. til rette modtager, jf. kommunens affaldsregulativ.

### **Vilkår vedrørende tilsyn og egenkontrol**

39. Ved tilsyn skal kommunen have adgang til relevant dokumentation fx i form af opgørelse af produktionsarealet, overfladearealet af gødningsopbevaringsanlæg og vedligehold af staldsystemer og husdyrgødningslager.

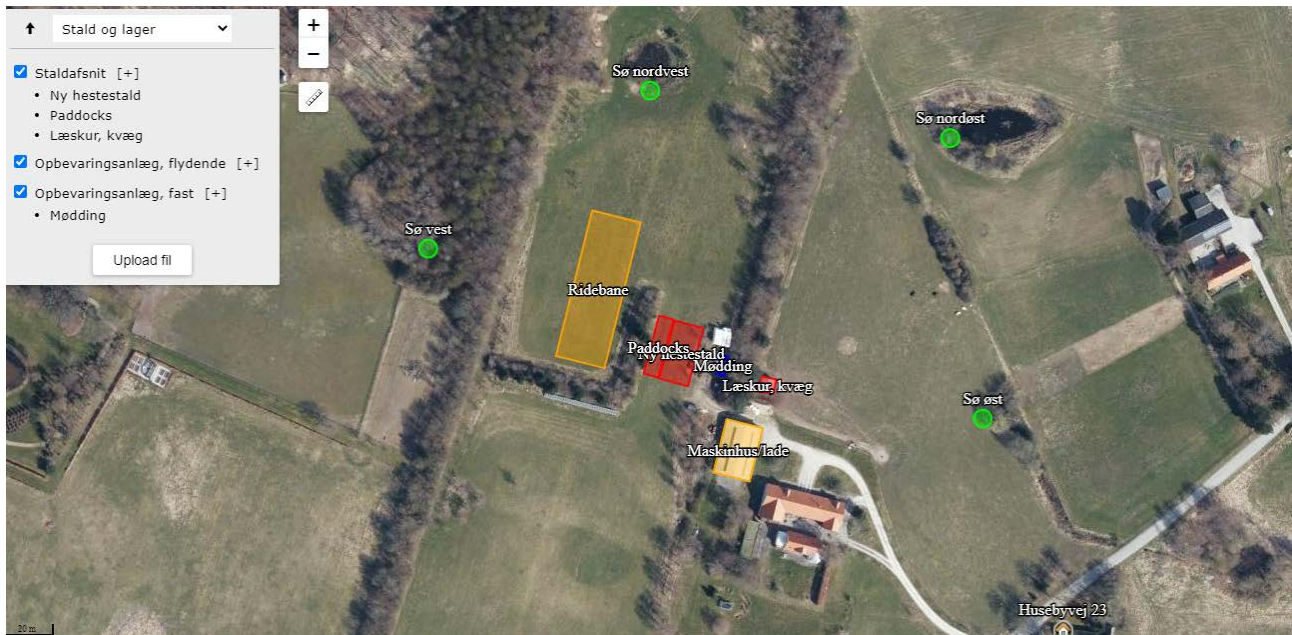
### **Vær desuden opmærksom på følgende øvrig gældende og generel lovgivning:**

Udover de opsatte vilkår skal produktionen til enhver tid leve op til gældende regler, love og bekendtgørelser – også selvom disse eventuelt måtte blive skærpede i forhold til denne tilladelse.

# Kapitel 2: Beskrivelse og vurdering af det ansøgte

## Om ansøgningen

I forbindelse med ansøgningen, er der indsendt oplysninger om husdyrbruget og det ansøgte via husdyrgodkendelse.dk, skema nr. 236666. Heri er der en beskrivelse af det ansøgte husdyrbrugs udvidelse og dets påvirkning af naboer, naturområder og miljø generelt.



Figur 3: Oversigt over ansøgt husdyrbrug

## Beskrivelse af husdyrbruget

### Husdyranlæg

Der er i dag et eksisterende mindre kvæghold på ejendommen.

Ansøger ønsker herudover at etablere et hestehold med ca. 6 heste. Det skal primært være egne heste, samt evt. 2-3 pensionsheste. Nærværende miljøtilladelse omfatter derfor også indretning af nyt erhverv i form af hestepension på ejendommen.

Ansøger ønsker at bygge en hestestald med plads til 6 heste, foderopbevaring, sadelrum, strigleplads, mm. Stalden indrettes med 6 hestebokse med dybstrøelse og udendørs paddocks. Derudover etableres der en mødding.

Stalden placeres ca. 20 m vest for det eksisterende maskinhus op langs et læhegn. Bag læhegnet ønskes der etableret en ridebane med banemål 20x60 m. Banen vil evt. blive omkranset af et ca. 1 m højt hegn i naturfarver. Evt. lys på ridebanen vil blive sat på hegnet og vil blive vinklet nedad, så det ikke generer omkringboende.

Samlet set søges der om 279 m<sup>2</sup> produktionsarealer.

Der ansøges om miljøtilladelse til dyrehold, stald, paddocks og ridebane efter § 16b i husdyrbrugloven. Samtidigt indrettes der nyt erhverv i form af hestepension.

Oversigt over staldafsnit.

Staldafsnit	Ansøgt m <sup>2</sup>	Nudrift m <sup>2</sup>	8-års drift m <sup>2</sup>
Ny hestestald	100	0	0
Paddocks	144	0	0
Læskur	35	0	0
<b>I alt</b>	<b>279</b>	<b>0</b>	<b>0</b>

Se desuden figur 3 og bilag 1.

### Gødningsopbevaringsanlæg

Hestene er opstaldet på et dybstrølesystem, med daglig fjernelse af hestepærer. Derudover går hestene ude en stor del af året. Ammekøerne er udegående hele året, og kun en mindre del af gødningen afsættes i læskuret.

### Gødningsproduktion

Staldsystem	Antal årsdyr	Vægtklasser	Dybstrøelse Ton pr. dyr*	Dybstrøelse i tons
Dybstrøelse heste	6	Fra 500-700 kg	5,13	31
Dybstrøelse kvæg	4	Over 400 kg	9,59	39
<b>I alt</b>				<b>70</b>

\*Gødningsberegning er med alle heste og køer på stald hele året – dvs. worst case.

I volumen svarer 1 tons dybstrøelse til 1,7 m<sup>3</sup> dybstrøelse. Hermed svarer 70 tons dybstrøelse ca. til 119 m<sup>3</sup> dybstrøelse.

### Opbevaring af husdyrgødning

Dybstrøelsen i hesteboksene muges dagligt og opbevares på møddingsplads eller i container. Gødningen udspredes på markerne i gødningssæsonen, eller afhentes af godkendt modtager.

Anvendelsen af husdyrgødning vil altid fremgå i det årlige i gødningsregnskab der lovpligtigt skal indberettes til plantedirektoratet. Gødningsregnskabet gemmes i minimum 5 år.

## Husdyrbrugets bygninger

Hidtidig anvendelse	Fremtidig anvendelse	Dyretype og gulvtype (flexgruppe)	Bebygget areal (jf. BBR)	Produktionsareal (ANSØGT)
-	Ny hestestald	Alle kvæg, Heste, Får og Geder; Dybstrøelse	288 m <sup>2</sup>	100 m <sup>2</sup>
-	Paddocks	Alle kvæg, Heste, Får og Geder; Dybstrøelse	144 m <sup>2</sup>	144 m <sup>2</sup>
Læskur	Læskur	Alle kvæg, Heste, Får og Geder; Dybstrøelse	35 m <sup>2</sup>	35 m <sup>2</sup>

\*Alle dyrene er på græs i perioder, men afgræsning er ikke brugt som virkemiddel i ansøgningen.

**Figur 5: Oversigt over husdyrbrugets bygninger, herunder hidtidig og fremtidig anvendelse samt produktionsareal.**

## Gribskov Kommunes vurdering

Miljøtilladelsen er givet på grundlag af ansøgningens oplysninger om staldens andel af produktionsareal, dyretyper, anvendte staldsystemer samt tilhørende teknologier og de faste gødningsopbevaringsanlægs overfladeareal. De ansøgte oplysninger fremgår af figur 5.

Miljøpåvirkningen med ammoniak og lugt afhænger af ovenstående. Gribskov Kommune stiller derfor vilkår til disse forhold for at sikre, at miljøpåvirkningerne fra ejendommen fastholdes på det niveau, der fremgår af ansøgningen.

### Den videre proces

Det nye byggeri skal have byggetilladelse og miljøsagsbehandling vedr. tilstrækkelig kapacitet, krav til tæthed og styrke mv. inden byggeriet kan påbegyndes. Ansøgning om byggetilladelse sendes via [www.bygogmiljoe.dk](http://www.bygogmiljoe.dk). Ansøgning og dokumentation vedr. miljøsagsbehandlingen sendes til [TMS@gribskov.dk](mailto:TMS@gribskov.dk).

## **Afledning af vand**

### Ansøgers beskrivelse

Den ansøgte produktion vil overholde alle gældende normer for opbevaring og udbringning af husdyrgødning, håndtering af spildevand mv.

Vaskevand fra vask af stalde føres til opsamlingsbeholder eller pumpesump.

Alt regnvand fra tagarealer på bygninger føres til dræn eller faskine. Alt kloakarbejde vil blive udført af autoriseret kloakmester. Opsamlet spildevand fra opsamlingstank, bortskaffes af autoriseret kloak- og spildevandsfirma.

## Gribskov Kommunes vurdering

Kommunen vurderer, at spildevand fra produktionen, ikke vil give anledning til væsentlig forurening.

Der er ikke opstillet vilkår eller lavet specifik vurdering af afledning af tagvand til nedsivning eller dræn samt behov for evt. forsinkelsesbassin, da ansøger i henhold til miljøbeskyttelsesloven skal ansøge om separat tilladelse herfor. Der gøres derfor opmærksom på, at der skal indsendes ansøgning om nedsivning eller udledningstilladelse af tagvandet/produktionsspildevand/husspildevand i forbindelse med ansøgning om byggetilladelse.

### Den videre proces

Behandling af ansøgning om håndtering og opbevaring af produktionsvand og husspildevand vil ske ved den efterfølgende sagsbehandling. Spørgsmål vedrørende afledning af vand kan rettes til [TMS@gribskov.dk](mailto:TMS@gribskov.dk).

## Landskabelige hensyn

Den nye ridebane er på 20 x 60 meter og stald placeres i forlængelse af eksisterende bebyggelse, vest for maskinhuset. Med den valgte placering af stald og ridebane vil anlæggene opleves i tilknytning til ejendommens øvrige bygninger. Ridebanen vil opleves mindre synlig på grund af placering i et lavere niveau end ejendommens øvrige bygninger, jf. terrænkort nedenfor. Samtidig er banearealet afskærmet af eksisterende levende hegn, som vil mindske muligheden for indsyn og for oplevelsen af belyst areal med aktivitet.



**Figur 6: Terrænkort.**

Placeringen af stald/paddocks er den mest optimale set ud fra et driftsmæssigt synspunkt, hvor adgangen til stalden sikres, samtidigt med at der er plads til placering af mødding og wrap foran stalden mod læhegnet mod øst.

Den nye bygning ligger i henhold til kommuneplanen i et område med landbrugsinteresser.

Indenfor områder med landbrugsinteresser skal landbrugserhvervets interesser varetages og vægtes i samspil med hensynet til de øvrige interesser i området. En hestevirksomhed hører naturligt hjemme på landet.

## **Kommunens vurdering**

Gribskov Kommune vurderer, at en hestevirksomhed, herunder en hestepension, hører naturligt hjemme i landzone.

Ny stald/paddocks er nødvendige anlæg for at kunne drive et hestehold, og ridebanen understøtter muligheden for både eget hestehold og hestepension.

Ridebanen og stald/paddocks placeres i tilknytning til ejendommens eksisterende bygningsmasse således, at anlæggene opfattes som en samlet helhed samtidig med, at både skærmende læhegn, markant højdepunkt og udsigt over markerne bevares.

Kommunen vurderer, at indretning af et nyt erhverv i form af en hestepension kan indpasses på ejendommen uden nogen visuelle eller fysiske gener i forhold til det omgivende landskab, naboer og ejendommens øvrige bygninger.

Gribskov kommunen vurderer, at der er tale om et begrænset antal pensionærheste på en landbrugsnoteret ejendom i landzone, hvad enten der er tale om 4 eller max. 6 pensionærheste. Ejendommens bygninger ligger med forholdsvis stor afstand til omgivende naboer og ejendommen betjenes af en indkørsel, som kun ejer af ejendommen råder over.

Der er gode tilkørselsforhold til ejendommen fra selve Husebyvej, og ejer oplyser, at parkering uden videre kan foregå foran ejendommens lade eller langs hegnet ind til køerne, -begge dele i umiddelbar nærhed af ejendommens eksisterende bygningsmasse. Der ses hermed at være flere muligheder for at stille parkeringsareal til rådighed for de kommende pensionærer på ejendommen uden at dette vil blive til gene for de omboende.

Generelt ser Gribskov Kommune positivt på indretning af erhverv som hestepension på landejendomme som den aktuelle, idet der dels er tale om en mindre ejendom i landzone, der egner sig godt til formålet og dels fordi en hestepension naturligt knytter sig til ejendomme, der i forvejen selv har heste, herunder staldfaciliteter, ridebane mv., som herved kan benyttes af flere brugere end ejer selv.

Gribskov Kommune vurderer, at landskabet ikke vil blive væsentlig påvirket ved opførelse af ny ridebane samt stald pga. placeringen i tilknytning til eksisterende bebyggelse, hvorved bebyggelsen på ejendommen fremstår som samlet. Samtidig vurderer Gribskov Kommune, at det ansøgte ikke er i strid med retningslinjerne i kommuneplanen i forhold til de naturmæssige, landskabelige og kulturmæssige udpegninger i området, da området ikke er udpeget med sådanne beskyttelsesinteresser.

## Husdyrbrugets lokalisering -afstandskrav

Husebyvej 22, 3200 Helsingør ligger i landzone. Husdyrbruget er beliggende sydvest for Helsingør og øst for Ramløse. Afstanden til byzone (Helsingør) og (Ramløse Bakker) er henholdsvis ca. 800 m og 1000 m fra anlægget. Nærmeste nabobeboelse i landzone uden landbrugspligt er Husebyvej 23 (øst for ejendommen), hvor afstanden fra nærmeste staldanlæg er ca. 150 m.

Se desuden kort over ejendommens placering i forhold til nærmeste enkeltliggende nabo uden landbrugspligt, samlet bebyggelse og byzone i bilag 2 og oversigtskort i bilag 4.

### § 6 i husdyrbrugloven

Område	Afstandskrav	Afstand oplyst af ansøger fra nybyggeri/bygning/anlæg hvor ændringen/udvidelsen sker	Beskrivelse
Eksisterende eller kommuneplanlagt byzone eller sommerhusområde	50 meter	Ca. 1000 meter	Mål fra det vægtede centrum af det samlede staldanlæg
Område i landzone der i lokalplan er udlagt til boligformål, blandet bolig- og erhvervsformål eller offentlige formål med henblik på beboelse, institutioner, rekreative formål og lignende.	50 meter	Ca. 800 meter	Mål fra det vægtede centrum af det samlede staldanlæg
Nabobeboelse øst	50 meter	Ca. 150 meter	



### § 7 i husdyrbrugloven

Område	Afstandskrav	Afstand målt fra nybyggeri/bygning hvor ændringen/udvidelsen sker	Beskrivelse Den korteste målte afstand
Kategori 1 natur	10 meter	Ca. 1200 meter	Til nærmeste kategori 1 natur syd for ejendommen
Kategori 2 natur	10 meter	4400 meter	Til nærmeste kategori 2 natur vest for ejendommen

### § 8 i husdyrbrugloven

Anlægstype	Afstandskrav	Afstand målt fra nybyggeri/bygning hvor ændringen/udvidelsen sker
1) Enkelt vandindvindingsanlæg (markvanding og boringer der forsyner op til 9 husstande)	25 meter	Ca. 450 meter
2) Fælles vandindvindingsanlæg (boringer der forsyner mere end 9 husstande)	50 meter	Ukendt. Over 50 meter
3) Vandløb (herunder dræn) og søer	15 meter	Ca. 75 meter
4) Offentlig vej, privat fællesvej	15 meter	Ca. 135 meter
5) Levnedsmiddelvirksomhed	25 meter	>25 meter
6) Beboelse samme ejendom	15 meter	Ca. 50 meter
7) Naboskel	30 meter	Ca. 175 meter

#### Gribskov Kommunes vurdering

Gribskov Kommune vurderer, at afstandskravene i § 6, § 7 og § 8 i husdyrbrugloven er overholdt.

### Natur og ammoniak

#### Lovgivningen

Gribskov Kommune skal i forbindelse med denne tilladelse vurdere, hvorvidt det ansøgte, vil have en væsentlig påvirkning af naturen med dens bestand af vilde planter og dyr samt deres levesteder,

herunder områder, der er beskyttet mod tilstandsændringer eller fredet, udpeget som internationalt naturbeskyttelsesområde eller udpeget som særligt sårbart over for næringsstofpåvirkning.

Fra husdyrbrug vil der normalt ske en næringsstofpåvirkning til nærliggende områder i form af fordampning af ammoniak fra stalde og møddingspladser. Plantesamfund kan være følsomme overfor luftbåren ammoniak, som kan forringe deres naturmæssige indhold og værdi og dermed ændre tilstanden af et beskyttet naturområde. Nogle naturtyper er mere følsomme over for øget tilførsel af næringsstoffer end andre og man har derfor kategoriseret dem efter følsomhed.

### Beskyttelsesniveau ved ammoniakfølsomme naturområder

De ammoniakfølsomme naturområder opdeles i kategori 1-natur, kategori 2-natur og kategori 3-natur. Beskyttelsesniveauet for kategori 1-natur og kategori 2-natur omfatter en forbudszone på 10 m, hvor der ikke må etableres, udvides eller foretages ændringer af stalde eller gødningsopbevaringsanlæg, samt krav til den tilladte totaldeposition. Beskyttelsesniveauet for kategori 3-natur kan efter en konkret vurdering være et krav om en maksimal merdeposition.

Totaldepositionen er den ammoniakdeposition, som stammer fra husdyrbrugets stalde og lagre - både fra den eksisterende og den ansøgte drift. Merdepositionen er den ekstra ammoniakdeposition, som den ansøgte udvidelse forårsager. Merdepositionen skal beregnes ud fra alle etableringer, udvidelser eller ændringer foretaget siden 2015 (8-års driften).

### Gribskov Kommunes vurdering

Ammoniakemissionen fra ejendommen er 243,7 kg N/år. Ansøgers konsulent har udpeget nedenstående naturområder til beregning (figur 7). Beregningen i ansøgningen angiver både merdeposition og totaldeposition. Naturpunkterne kan ses på kort i bilag 3.

#### Samlet resultat af ammoniakberegninger ? i

Samlet emission: **243,7** (kg NH<sub>3</sub>-N/år)      Meremission (8 års-drift): **243,7** (kg NH<sub>3</sub>-N/år)      Meremission (nudrift): **243,7** (kg NH<sub>3</sub>-N/år)

#### Oversigt af naturpunkter ? i

Navn:	Kategori:	Opretter:	Kumulation:	Ruhed natur:	Merdeposition (kg N/ha/år):		Totaldeposition (kg N/ha/år):	
					8-års drift	Nudrift:		
Sø vest	Kategori 3	Ansøger	0	V	0,3	0,3	0,3	▼
Sø øst	Kategori 3	Ansøger	0	V	0,7	0,7	0,7	▼
Sø nordøst	Kategori 3	Ansøger	0	V	0,4	0,4	0,4	▼
Sø nordvest	Kategori 3	Ansøger	0	V	0,3	0,3	0,3	▼
Skov nord	Kategori 3	Ansøger	0	S	0,0	0,0	0,0	▼
Mose vest	Kategori 3	Ansøger	0	Mk	0,1	0,1	0,1	▼
Mose øst	Kategori 3	Ansøger	0	Mk	0,1	0,1	0,1	▼
Mose nord	Kategori 3	Ansøger	0	Mk	0,1	0,1	0,1	▼
Kategori 2 overdrev	Kategori 2	Ansøger	0	Bn	0,0	0,0	0,0	▼
Kategori 1	Kategori 1	Ansøger	0	Bn	0,0	0,0	0,0	▼

**Figur 7: Naturpunkter udvalgt til beregning af ammoniakdeposition. Placering af punkterne fremgår af bilag 3.**

Gribskov Kommune har desuden foretaget beregning af ammoniakdepositionen for yderligere to søer, der ligger i nærheden af det ansøgte anlæg. Den ene sø ligger ca. 115 meter syd for det ansøgte (sø-syd) og

merdepositionen er beregnet til +0,3 kg N/ha/år. Den anden sø ligger ca. 230 meter øst for anlægget (sø2-øst) og merdepositionen er beregnet til +0,2 kg N/ha/år. Søernes beliggenhed fremgår af bilag 3.

### **Kategori 1-natur (ammoniakfølsomme habitatnaturtyper samt § 3 heder og overdrev inden for Natura 2000-områder):**

Denne kategori omfatter de nærmere bestemte ammoniakfølsomme naturtyper beliggende inden for internationale naturbeskyttelsesområder.

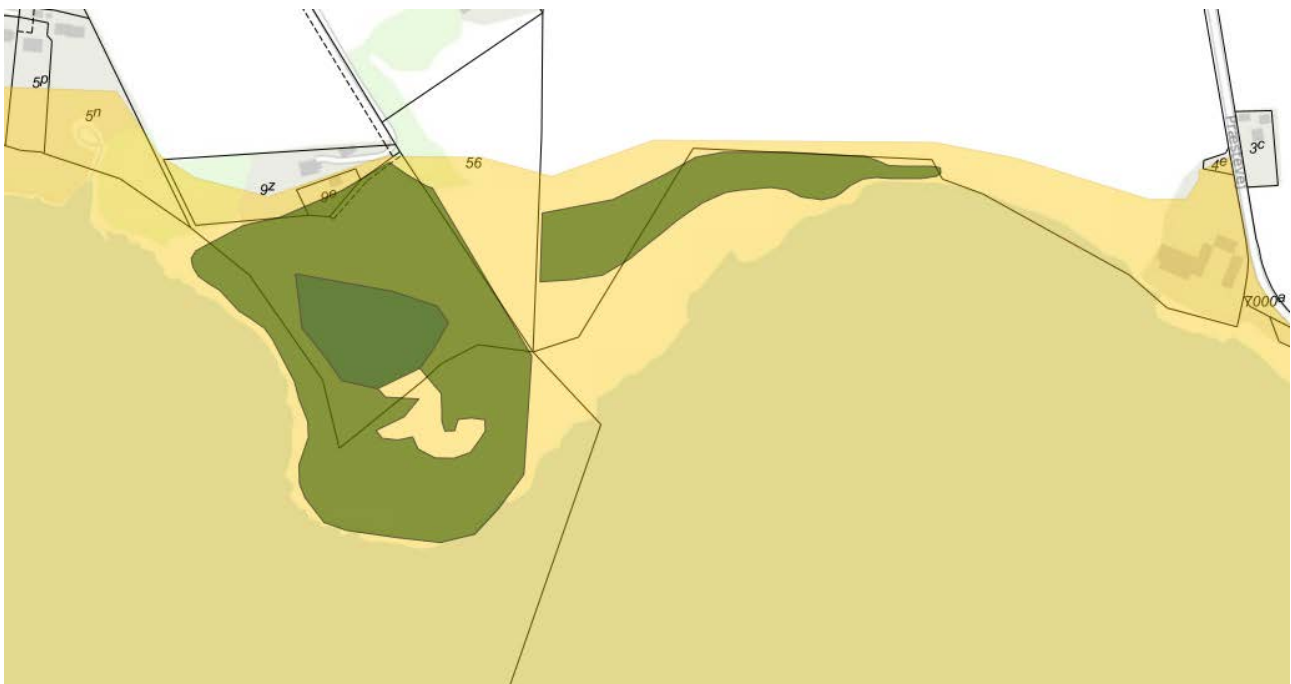
For kategori 1-natur gælder, at den totale ammoniaktilførsel på naturområdet ikke må overskride følgende beskyttelsesniveau:

Max. totaldeposition afhængig af antal husdyrbrug i nærheden (Opgøres ud fra kumulationsmodel, jf. § 25 3):

- 0,2 kg N/ha/år ved > 1 husdyrbrug
- 0,4 kg N/ha/år ved 1 husdyrbrug
- 0,7 kg N/ha ved 0 husdyrbrug

Den nærmeste kategori 1-natur er habitatnaturen "rigkær" og "elle og askeskov" beliggende i Natura2000 område nr. 134 "Arresø, Ellemose og Lille Lyngby Mose". Anlægget, som omfatter stald, ridebane og en møddingsplads, ligger i en afstand på ca. 1200 meter nord for denne kategori 1-natur, målt hvor afstanden er kortest mellem anlæg og natur. En beregning på punktet viser en totaldeposition på 0,0 kg N/ha/år. Totaldepositionen ligger dermed under Husdyrgodkendelses-bekendtgørelsens beskyttelsesniveau.

Gribskov Kommune vurderer derfor, at ammoniakbelastningen af kategori-1 natur er overholdt, og at udvidelsen derfor ikke medføre en væsentlig negativ påvirkning af habitatnaturen.



*Nærmeste habitatnatur "Rigkær" (lys grøn markering) samt "elle- og askeskov" (mørk grøn markering).*

### **Kategori 2-natur (ammoniakfølsomme habitatnaturtyper samt § 3 heder større end 10 ha og § 3 overdrev større end 2,5 ha beliggende uden for Natura 2000-områder):**

Denne kategori omfatter de nærmere bestemte ammoniakfølsomme naturtyper, der er beliggende uden for internationale naturbeskyttelsesområder (Natura2000 områder) og som er omfattet af naturbeskyttelseslovens § 3. Der stilles i loven et krav om en maksimal totaldeposition på 1,0 kg N/ha/år til disse naturområder, som kan skærpes efter nærmere definerede kriterier. Kategori 2-natur omfatter højmoser, lobeliesøer samt heder og overdrev større end hhv. 10 og 2,5 ha, der er beliggende udenfor Natura 2000-områder og som er omfattet af naturbeskyttelseslovens § 3.

Den nærmeste kategori 2-natur er et §3-beskyttet overdrev, og er beliggende ca. 4,4 km øst for anlægget. Totaldepositionen på overdrevet er beregnet til 0,0 kg N/ha/år, og ligger dermed under husdyrgodkendelsesbekendtgørelsens beskyttelsesniveau.

Gribskov Kommune vurderer derfor, at ammoniakbelastningen af kategori-2 natur er overholdt, og at udvidelsen derfor ikke medfører en væsentlig negativ påvirkning af overdrevet.

**Kategori 3-natur (potentielt ammoniakfølsomme § 3 heder, moser og overdrev samt ammoniakfølsomme skove udenfor Natura 2000-områder):**

Kategori 3 omfatter ammoniakfølsomme naturtyper udenfor Natura 2000-områder, som ikke er omfattet af kategori 1 og 2. Det drejer sig om heder, moser og overdrev, som er beskyttet efter naturbeskyttelseslovens § 3, samt ammoniakfølsomme skove. Skovene kan være udpeget som "naturmæssig værdifuld", "tilgroet lysåben" eller "gammel skovjordbund" og skal være bevoksede med træer.

Ved disse naturtyper med særlige regionale eller lokale beskyttelsesinteresser kan kommunen gå ind og vurdere konkret om det ansøgte kan føre til tilstandsændringer i naturområderne og derved stille krav om en maksimal totalbelastning, hvis merdepositionen er over 1,0 kg N/ha/år. Kravet må dog ikke være under 1,0 kg N/ha/år.

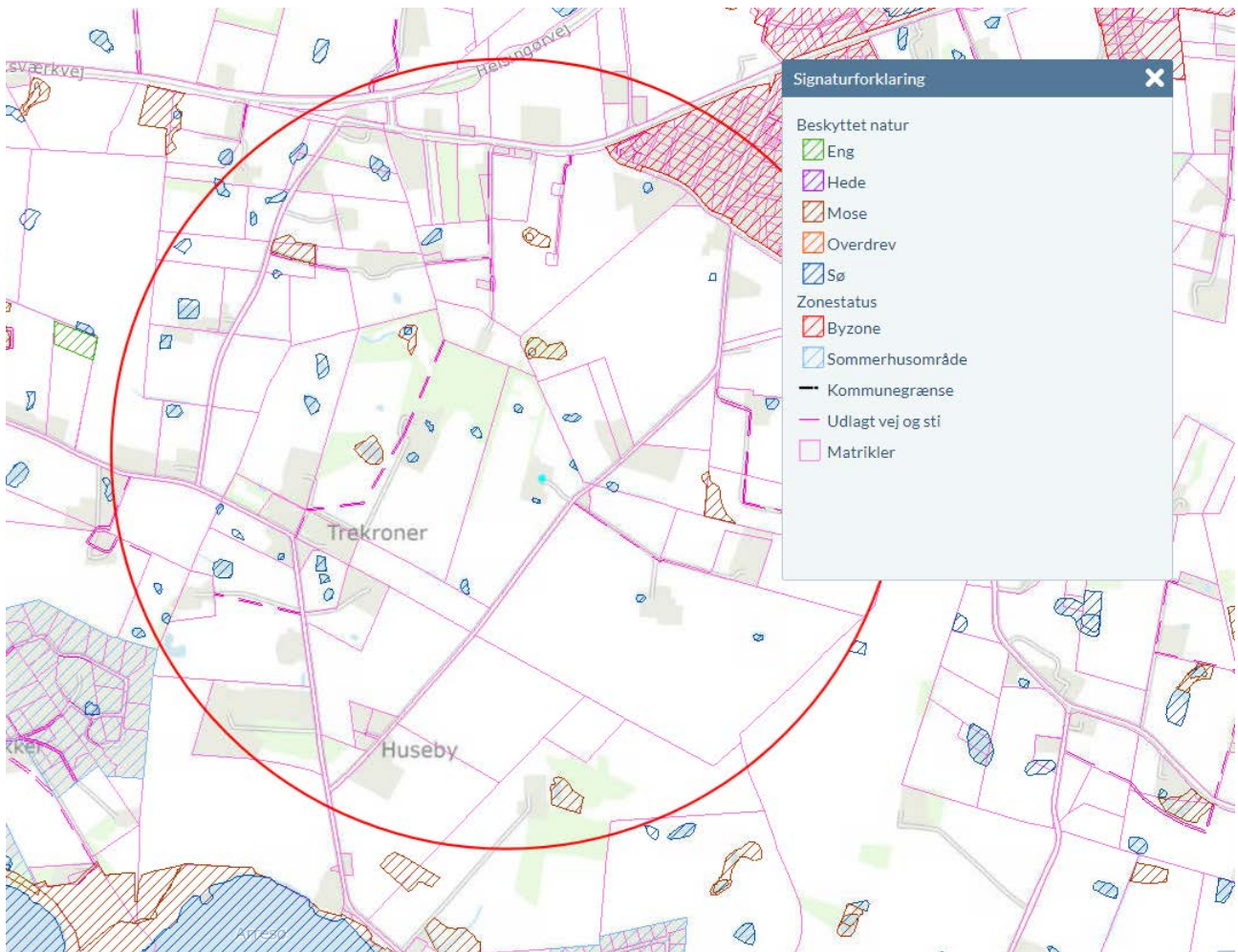
Nærmest kategori 3-natur er en §3-beskyttet mose beliggende ca. 240 meter nord for anlægget. Merdepositionen til mosen er beregnet til +0,1 kg N/ha/år. Der ligger desuden en beskyttet mose ca. 350 meter vest for anlægget, hvor merdepositionen er beregnet til +0,1 kg N/ha/år og en beskyttet mose ca. 450 meter øst for anlægget, hvor merdepositionen er beregnet til +0,1kg N/ha/år.

Udvidelse af produktionen på Husebyvej 22 må ikke medføre, at tilstanden af de beskyttede naturtyper eller ammoniakfølsomme skove påvirkes negativt. Da den beregnede merdeposition er mindre end 1 kg N/ha/år er det Gribskov Kommunes vurdering, at ammoniakbelastningen af kategori-3 natur er overholdt, og at udvidelsen derfor ikke medfører en væsentlig negativ tilstandsændring af moseområderne.

**§ 3-områder, ikke omfattet af kategori 1 til 3-natur (§ 3 enge, strandenge, søer og vandløb):**

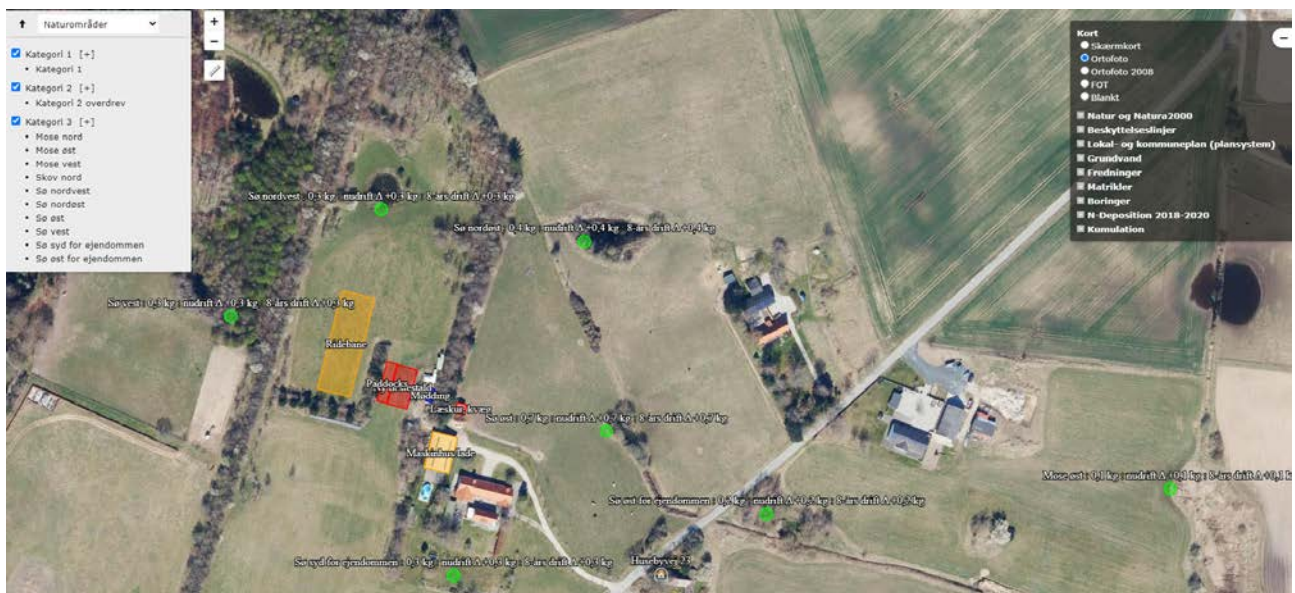
Omfatter natur beskyttet efter naturbeskyttelseslovens § 3: Enge og strandenge større end 2.500 m<sup>2</sup>, samt søer og vandhuller større end 100 m<sup>2</sup>. Desuden er visse vandløb udpeget som § 3. Efter naturbeskyttelseslovens § 3 er der forbud mod at foretage ændringer i tilstanden af en række beskyttede naturtyper af en vis størrelse. Kommunen skal vurdere, om det ansøgte, kan føre til tilstandsændringer af naturområderne.

Inden for 1.000 meter zonen omkring staldanlægget ligger der flere søer og moser beskyttet efter naturbeskyttelseslovens § 3 (se figur 8).

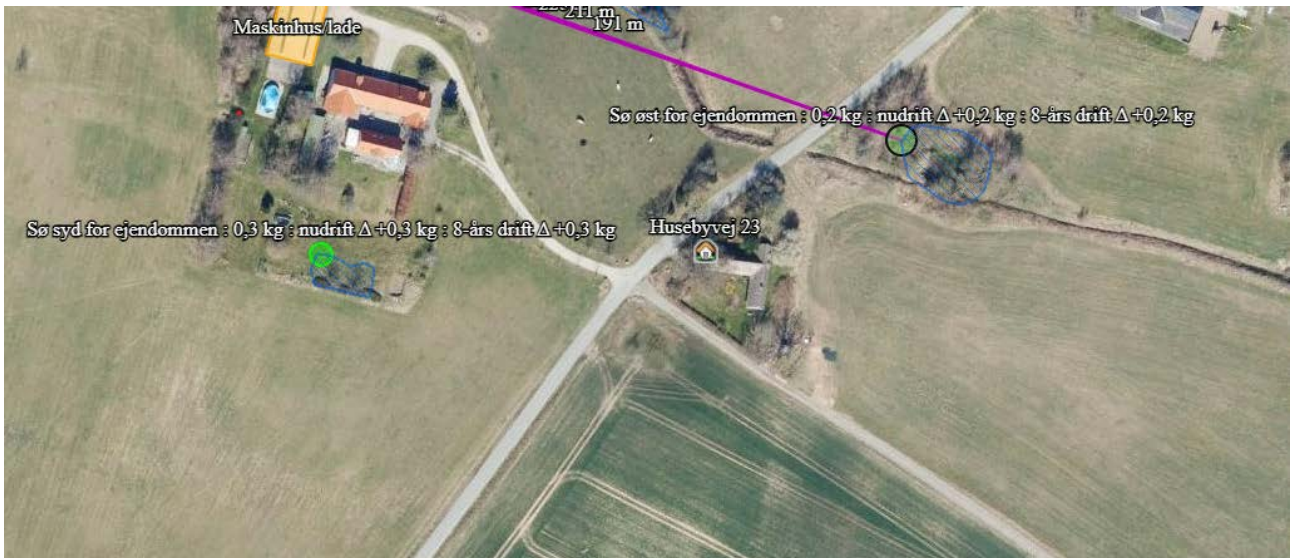


Figur 8: 1000 meter zonen omkring staldanlægget.

I nærheden af ejendommens anlæg ligger et par § 3 søer (nord, øst, syd og vest for ejendommen). Disse ses af figur 8. Der er foretaget beregning af merbelastningen af ammoniak fra anlægget på disse naturområder, som er omfattet af naturbeskyttelseslovens § 3, men ikke omfattet af beskyttelsesniveauet for kategori 1-, kategori 2- eller kategori 3-natur.



Figur 9A: Søer i nærheden af ejendommen.



Figur 9B: Søer i nærheden af ejendommen mod syd og øst

Beregningerne på nærmeste §3-sø nordøst for ejendommen giver en merbelastning på +0,4 kg N/ha/år og for søerne øst for ejendommen er der beregnet merbelastning på hhv. +0,7 kg N/ha/år og +0,2 kg N/ha/år. Det vurderes, at denne merbelastning ikke vil give anledning til en væsentlig tilstandsændring, da den er på mindre end 1,0 kg N/ha/år.

For øvrige § 3-arealer (sø-vest og sø-nordvest) er merdepositionen beregnet til +0,3 kg N/ha/år, og for den § 3-sø, der ligger ca. 115 meter syd for anlægget (sø-syd) er merdepositionen beregnet til +0,3 kg N/ha/år.

Det er Gribskov Kommunes vurdering, at § 3-søerne ikke er næringsfølsomme naturtyper, da de ligger omgivet af opdyrket land. De vurderes ikke at blive påvirket af den ekstra ammoniakafsætning, da der er tale om merdepositioner på mindre end 1 kg N/ha/år.

#### **Bilag IV-arter og artsfredninger**

Omfatter dyr og planter opført på habitatdirektivets bilag IV - de såkaldte bilag IV-arter. Disse arter er strengt beskyttede, og kommunen skal derfor vurdere, om ammoniakbelastningen fra projektet vil skade yngle- og rastekområder for de udpegede arter.

I Danmark findes der 80 dyre- og plantearter, der er omfattet af EF-Habitatdirektivets bilag IV (kaldet bilag IV-arter) som er særligt strengt beskyttede i deres naturlige udbredelsesområder ifølge direktivets artikel 12. Disse arters levesteder kan forringes ved en øget tilførsel af næringsstoffer. Projektet kan kun godkendes, hvis der ikke sker beskadigelse eller ødelæggelse herunder gradvis forringelse af yngle- eller rastekområder jf. Habitatbekendtgørelsens § 10 og Naturbeskyttelseslovens § 29a.

For påvirkning af beskyttet natur, der samtidig er yngle- og rastesteder for bilag IV-arter er vurderingen, at lokaliteten skal påvirkedes af en årlig merbelastning større end 1 kg N/ha/år, for at der kan registreres en ændring af yngle- og rastestedet (lokaliteten). Ved påvirkninger på mindre end 1 kg N/ha/år sker der ikke væsentlige negative tilstandsændringer, jf. bilag til Miljøstyrelsens praksisnotat af 8. marts 2010.

Et dataudtræk fra portalen Danmarks Naturdata (naturdata.dk) viser, at nærmeste fund af bilag IV-arter er Spidssnudet frø og Løgfrø i en §3-beskyttet sø på matr.nr. 5e, ca. 120 meter nordvest for det ansøgte anlæg. Ifølge beregningerne ovenfor giver udvidelsen af husdyrbruget en merbelastning på søen ('sø nordvest') på 0,3 kg N/ha/år.

Det næst-nærmeste fund af bilag IV-arter er registreringer af Spidssnudet frø og Løgfrø i en § 3-beskyttet sø i den sydlige ende af matr.nr. 5e, ca. 300 meter syd for det ansøgte anlæg. Der er ikke beregnet ammoniakdeposition for den pågældende sø, men der er foretaget beregning af ammoniakdepositionen for en § 3-sø, der er nærmere husdyrbruget ('sø syd') og ca. 250 meter nord for førnævnte sø. Denne sø ('sø syd') modtager en merbelastning på 0,3 kg N/ha/år. Kommunen skønner på den baggrund, at pågældende sø, hvori der er registreret bilag IV-arter, ikke modtager en højere ammoniakbelastning.

Bevaringsstatus for bilag IV-arterne i nærområdet må derfor betragtes som værende uændret i forbindelse med det ansøgte projekt pga. den lave ammoniakdeposition. Gribskov Kommune vurderer på den baggrund, at ingen af arterne, der er optaget på habitatdirektivets bilag IV (Spidssnudet frø og Løgfrø), vil blive påvirket negativt.

Gribskov Kommune er ikke bekendt med, at der i nærheden af anlægget er andre forekomster af planter og dyr omfattet af artsfredning eller optaget på nationale rødlistor eller bilag IV-arter.

Hvad angår potentiel forekomst af flagermus i området, vurderer Gribskov Kommune, at projektet ikke vil påvirke yngle- og rasteområder for flagermus, da der ikke forekommer nedrivning af store gamle bygninger eller fældning af store gamle træer, i forbindelse med projektet.

### **Samlet vurdering af ammoniakbelastning af naturområder**

Gribskov Kommune vurderer, at oplysninger om kildehøjder, ruhed og kumulation, er korrekte.

Gribskov Kommune vurderer, at kravene om maksimalt tilladt totaldeposition på kategori 1- og kategori 2-natur er overholdt.

I dette konkrete tilfælde bidrager husdyrbruget med en relativt lille ammoniakbelastning generelt. Gribskov Kommune vurderer på den baggrund, at udvidelsen af husdyrbruget ikke vil medføre en forøgelse af ammoniakdepositionen i de omkringliggende naturområder, der ligger ud over det, som naturområderne kan tåle og at registrerede og egnede levesteder for bilag IV-arter derfor ikke forringes.

### **Lugt**

Ved etablering, udvidelse eller ændring af et husdyrbrug skal geneniveauet for lugt overholdes til tre kategorier af omkringboende; byzone, samlet bebyggelse og enkeltbolig i det åbne land, som ikke har landbrugspligt og ikke ejes af ansøger. Dette er for at sikre, at der ikke opstår væsentlige gener for husdyrbrugets naboer. Der er beregnet geneafstanden for hver kategori og sammenlignet med den fysiske afstand til de nærmeste omkringboende i hver af de tre kategorier. Hvis gennemsnitsafstanden er kortere end geneafstanden, vurderes der at være en væsentlig virkning på miljøet. Geneafstanden beregnes ud fra den lugt, der udledes fra husdyrbrugets produktionsarealer, dvs. stalde m.v.. Der måles fra staldmidten på hver staldbygning og vægtes, hvis der er flere staldbygninger.






Desuden skal der tages højde for en eventuel kumulation fra andre husdyrbrug.

I ansøgningssystemet husdyrgodkendelse.dk er beregnet en teoretisk geneafstand for de 3 genekriterier (beboelsestyper): byzone/sommerhusområde, samlet bebyggelse i landzone og enkeltbeboelse i landzone. Naboejendomme med landbrugspligt eller ejendomme ejet af ansøger er ikke omfattet af genekriterierne for lugt.

Geneafstanden er den minimumsafstand, der skal være fra et anlæg til en beboelse uden genekriteriet overskrides.

I figur 10 ses IT-ansøgningssystemets beregnede geneafstande, samt den faktiske vægtede gennemsnitsafstand for produktionen til de 3 geneområder.

### Samlet resultat af lugtberegning

Bebyggelse	Kumulation	Model	Ukorrigeret geneafstand (m)	Korrigeret geneafstand (m)	Vægtet gennemsnitsafstand (m)	Genekriterie overholdt	
 Husebyvej 23	0	FMK	29,4*	29,4*	189	Ja	▼
 Møllebjergvej 20	0	FMK	52,3	52,3	1063,2	Ja	▼
 Præstevej 60	0	FMK	52,3	52,3	799,5	Ja	▼
 Ramløse By, Ramløse	0	FMK	93	93	1048	Ja	▼
 Skærød By, Ramløse	0	FMK	93	93	780,9	Ja	▼

#### Forklaring til samlet resultat af lugtberegning

\* Geneafstanden fra NY modellen er 0, selvom der er en faktisk lugt fra staldgruppen. Dette skyldes at lugten er for lav til at lugtspredningen kan beregnes.

**Konsekvenszone: 93 m**

### Figur 10: Beregning af lugtgeneafstand samt afstand til naboer.

Ejendommens placering i forhold til nærmeste enkeltliggende nabo uden landbrugspligt, samlet bebyggelse og byzone, fremgår af bilag 2.

Oplysningerne om den kumulative effekt skal bruges i lugtberegningen. Er der andre husdyrbrug, som medfører lugtgener i det samme punkt i byzonen, skærpes kravene til geneafstanden i forbindelse med ansøgningen. Der er her ingen anden ejendom med > 75 DE inden for 300 meter af ejendommen, hvorfor der ikke er kumulativ effekt ved denne beregning.

Der forventes ingen væsentlige lugtgener fra det ansøgte projekt.

Der er ikke truffet særlige foranstaltninger til begrænsning af lugtgenerne fra anlægget, ud over hvad der ligger i den daglige drift.

#### Kommunens vurdering

Jf. it-ansøgningens lugtberegning påvirker projektet ingen naboer med lugtgener. Alle lugtgenekriterierne er overholdt til byzone/sommerhusområde, samlet bebyggelse/lokalplanlagt område og enkelt liggende nabo uden landbrugspligt.

Kommunen har på denne baggrund vurderet, at lugtgenegrænserne er overholdt, og at der ikke er et behov for at stille skærpede vilkår til nabobeboelser i forhold til at reducere lugtemissionen.

For alle husdyrbrug gælder, at lugtemissionen kan begrænses ved at opretholde en god staldhygiejne, og at produktionsforhold og arbejdsgange skal tilrettelægges således, at dannelse af lugtende stoffer minimeres. På baggrund heraf stiller Gribskov Kommune vilkår vedrørende rengøring af staldanlæg og ejendommen generelt med henblik på at sikre, at lugtgener begrænses mest muligt.

Hvis der efter kommunens vurdering opstår lugtgener, som vurderes at være væsentligt større end det, der kan forventes ifølge grundlaget for miljøvurderingen, stilles der vilkår om, at kommunen kan meddele påbud om, at virksomheden for egen regning skal udarbejde og gennemføre et projekt med foranstaltninger, som minimerer generne.

#### Støj

Generelt forventes støjen fra anlægget at være langt mindre end miljøstyrelsens angivelser (55 dag/ 45 aften / 40 nat dBA).



<b>Støjklider</b>	<b>Beskrivelse</b>
Dyreholdet	Der er daglig drift på ejendommen med dyr og maskiner. Aktiviteten er hovedsageligt om morgenen og om eftermiddagen alle dage.
Transporter til og fra ejendommen	Transporterne kommer normalt i dagtimerne og forventes ikke at give anledning til støjgener.
Interne maskiner, traktor, mm.	Der er en daglig drift med maskiner til fodring og daglig vedligehold Fra kl 7 – 18

### **Kommunens vurdering**

Det vurderes, at støjen fra anlægget med tilknyttede aktiviteter generelt ikke vil give anledning til væsentlige støjgener for de omkringliggende nabobeboelser. Kommunen vurderer, at støjen fra vedvarende støjklider ikke vil overstige de af miljøstyrelsen angivne maksimums grænser på 55 dB dag / 45 dB aften / 40 dB nat ved nabobeboelse.

Transport kan forårsage, at de anbefalede grænseværdier for støj overskrides ganske kortvarigt. Da dette vil være ganske kortvarigt, vurderer kommunen, at det ikke vil give nogen væsentlig gene. Det bemærkes, at brugen af landbrugsredskaber i marken er undtaget fra støjgrænserne.

Med baggrund i husdyrbrugets lokalisering og de almindelige driftsrutiner vurderes det, at det ikke er relevant at stille skærpede støjkrav.

Kommunen stiller vilkår om, at driften af husdyrbruget ikke må give anledning til væsentlige støjgener uden for ejendommens areal. Hvis der efter kommunens vurdering opstår støjgener, der vurderes at være væsentligt større, end der kan forventes ifølge grundlaget for miljøvurderingen, kan kommunen meddele påbud om, at der skal indgives og gennemføres projekt for afhjælpende foranstaltninger. Ved vurdering af støjgeners væsentlighed tages udgangspunkt i Miljøstyrelsens vejledende støjgrænser.

### **Rystelser**

Der er ikke nogen former for rystelser/vibrationer i forbindelse med driften af ejendommen. Almindelige transportere med personbiler og lastbiler mv. vil ikke give væsentlige gener.

### **Kommunens vurdering**

Gribskov Kommune vurderer, at rystelser og lavfrekvent støj i og udenfor staldafsnittene ikke vil give væsentlige problemer. Dog fastsættes der vilkår om, at såfremt der skulle opstå væsentlige gener for de omkringboende, eller såfremt kommunen finder det nødvendigt, skal bedriften lade foretage undersøgelse af forskellige vibrationsklider.

### **Lys**

Normalt er der ikke lys i staldene om natten. Der vil evt. være svag vågebelysning. Der er mulighed for belysning af ridebanen ved opsætning af lys i 1 meters højde på hegnnet omkring banen.

### **Kommunens vurdering**

Der fastsættes vilkår om, at driften ikke må medføre væsentlige lysgener for omboende og at der skal udarbejdes en handlingsplan, såfremt tilsynsmyndigheden konstaterer væsentlige lysgener. Med disse vilkår vurderer Gribskov Kommune, at der ved almindelig drift ikke vil forekomme yderligere belysning på ejendommen, end hvad der må være forventeligt ved anvendelse af ejendommen til anden form for landbrugsdrift. Gener fra eventuelt lys omkring ridebane mindskes ved vilkår om højde og vinkling af lyskliderne.

### **Støv**

Der forventes ikke væsentlig støvgener fra driften, da udendørsarealer vandes efter behov.

### **Kommunens vurdering**

Gribskov Kommune vurderer, da husdyrbruget ligger mere end 50 meter fra nærmeste nabo vil husdyrbruget ikke vil give anledning til støvpåvirkning, som vil medføre væsentlige gener for de omkringboende.

Der stilles vilkår om, at hvis der opstår væsentlige støvgener for de omkringboende, som vurderes at være væsentlig større end det, der kan forventes ifølge grundlaget for miljøvurderingen, kan kommunen meddele påbud om, at der skal udarbejdes og gennemføres et projekt med foranstaltninger, som minimerer generne.

## Skadedyr – fluer og rotter

Regelmæssig rengøring af stalde og opbevaringsanlæg til foder vil være med til at begrænse gener fra skadedyr og fluer. Der anvendes fluebekæmpelse i det omfang det er nødvendigt. Hvis der opstår problemer med rotter, vil disse blive bekæmpet med det samme. Der anvendes autoriserede kasser med rottegift til bekæmpelse af rotter.

### Kommunens vurdering

Stalde med produktionsdyr på dybstrøelse og opbevaring af dybstrøelse kan give vækstbetingelser for fluer. Kommunen vurderer på baggrund af det oplyste samt med overholdelse af ovenstående vilkår, at ejendommens tiltag til forebyggelse og bekæmpelse af fluer og skadedyr vil være tilfredsstillende.

Der stilles vilkår om, at fluer skal bekæmpes i overensstemmelse med retningslinjer fra Institut for Agroøkologi [https://agro.au.dk/fileadmin/DJF/Agro/Projekter/Vejledning\\_om\\_skadedyr/Retningslinier-for-fluebekaempelse.pdf](https://agro.au.dk/fileadmin/DJF/Agro/Projekter/Vejledning_om_skadedyr/Retningslinier-for-fluebekaempelse.pdf).

Vedrørende foder stilles der vilkår om opbevaring af foder i relation til risiko for tilhold af skadedyr.

Kommunen stiller vilkår om, at hvis der opstår gener for omgivelserne ved opformering af fluer og skadedyr, kan kommunen meddele påbud om, at der skal udarbejdes og gennemføres et projekt med flue- og skadedyrsbekæmpelse i overensstemmelse med de nyeste retningslinjer fra Institut for Agroøkologi.

Konstateres der rotter på ejendommen skal det straks meddelelse til kommunen, så bekæmpelse kan iværksættes.

## Til- og frakørsel fra husdyrbruget

### Ansøgers beskrivelse

Antallet af transporter til og fra ejendommen vurderes at ligge på et normalt niveau for denne type ejendom. De fleste transporter foregår i dagtimerne, og det vurderes, at omkringboende ikke påvirkes væsentligt.

Aktivitet	Antal transporter
Foder og strøelse	Ca. 1-2 lastbil om måneden.
Afhentning af mødding	Ca. 1-2 lastbil hver 2. måneden.
Afhentning af affald	Ca. 1-2 lastbil om måneden.
Smed og dyrlæge	Ca. 2-5 personbiler pr. måned
Opstaldere, undervisere og diverse	0-3 daglige transporter
Kunder og diverse	Ca. 2-5 biler om ugen
Transport af dyr (hestetrailer /små lastbiler) til og fra ejendommen	Ca. 0-5 transporter om ugen.

### Kommunens vurdering

Ved vurdering af, om der forekommer gener fra husdyrbrug, er det praksis at betragte landzonen som landbrugets erhvervsområde. Beboere af boliger i nærheden må derfor som udgangspunkt acceptere visse ulemper, der kan være forbundet med at være nabo til et landbrug. For at begrænse gener, henstilles der dog til, at transport så vidt muligt skal foregå indenfor almindelig arbejdstid, herunder særligt transport med lastbiler. Sæsonbetonet arbejde kan forekomme udenfor disse tidspunkter, men skal søges begrænset.

Gribskov Kommune vurderer, at der ved almindelig drift ikke vil forekomme u hensigtsmæssigt meget færdsel til og fra ejendommen til gene for naboer. Ejendommens karakter af almindelig landbrugsdrift ændres ikke med projektet.

## Kemikalier og pesticider

Der er ikke kemikalier og pesticider på ejendommen.

## Døde dyr

Døde dyr forekommer normalt ikke på ejendommen, men hvis det sker, vil det døde dyr blive afhentet af DAKA hurtigst muligt.

## Andet affald

Affaldet fra husdyrbruget kan indeles i følgende affaldsfraktioner

- Dagrenovation
- Genbrugeligt affald (pap, papir, jern, rengjort glas, metal, plastsække, paller etc.)
- Farligt affald (lysstofrør, pærer, spraydåser, batterier etc.)
- Forbrændingsegnet affald (papirsække, emballage etc.)
- Deponeringsegnet affald

Forbrændingsegnet affald fra produktionen opbevares i container indtil afhentning af godkendt renovatør.

Ikke forbrændingsegnet affald forefindes normalt ikke på ejendommen, men i tilfælde af sådanne fraktioner vil det blive sorteret og bortskaffet til kommunal modtagestation.

Farligt affald sorteres og opbevares i container indtil afhentning af godkendt renovatør.

Døde dyr forekommer normalt ikke på ejendommen – hvis det sker, vil det døde dyr blive afhentet af DAKA hurtigt muligt.

### **Kommunens vurdering**

Gribskov Kommune vurderer, at opbevaring, håndtering og bortskaffelse af affald m.v. sker på en miljømæssig forsvarlig måde. Der stilles vilkår om, at bortskaffelse af affald til rette modtager skal dokumenteres over for kommunen.

Kommunen gør opmærksom på, at såfremt der opstår behov for opbevaring af farligt affald, som spildolie, skal det opbevares i beholdere, der er egnede til opbevaring og transport af det pågældende affald. Beholderne skal oplagres på et fast, ikke permeabelt underlag med opkant og uden afløb til kloak. Oplagspladsen skal være under tag, og være indrettet således, at hele spildet kan opsamles ved brud på den beholder, der indeholder den største mængde farlige affald.

For at sikre at der ikke sker forurening af jord, overfladevand og grundvand, stilles vilkår om opbevaring og håndtering af olie sker i overensstemmelse med kommunens regler herfor. Kommunen vurderer, at håndtering og opbevaring af olie m.v. vil foregå på en miljømæssig forsvarlig måde, når de til enhver tid gældende generelle regler og kommunens regulativ for erhvervsaffald samt fastsatte vilkår overholdes.

Regulativet for erhvervsaffald i Gribskov kommune kan findes på kommunens hjemmeside.

Den nuværende dieseltank er under afvikling i samråd med kommunen. Gribskov Kommune har alligevel stillet vilkår om, at tankningsområdet for brændstof skal være udformet sådan, at der ikke kan ske afløb til og forurening af jord, kloak, overfladevand eller grundvand, såfremt der anskaffes en ny tank. Vilkåret er stillet, da der er stor risiko for spild på jorden, der hvor traktorer og andre motoriserede landbrugsmaskiner påfyldes med brændstof.

## **Bedste tilgængelige teknik (BAT)**

Ammoniakemissionen fra husdyrbruget er på 244 kg N / år. Da det er lavere end grænseværdien på 750 kg N / år, er der ikke krav om, at husdyrbruget skal overholde et maksimalt BAT-niveau for ammoniakemission og heller ikke krav om andre parametre med baggrund i BAT.

## **Vurdering af samdrift med andre husdyrbrug.**

Ansøger har indsendt oplysninger om, at hverken husdyrbruget eller ejendommen er teknisk, forurenings- og driftsmæssigt forbundet med andre husdyrbrug.

## **Eventuelle grænseoverskridende virkninger**

Sverige er den selvstændige nation, der ligger nærmest Gribskov Kommune. Der er mindst 25 km på tværs af Øresund til Sveriges kyst. På baggrund af afstanden samt husdyrbrugets i denne sammenhæng beskedne omfang, vurderer Gribskov Kommune, at husdyrbruget ikke vil have grænseoverskridende påvirkninger.

## **Samlet vurdering og begrundelse**

Gribskov Kommune vurderer samlet, at husdyrbruget på Husebyvej 22 kan drives som beskrevet i tilladelsen på de stillede vilkår uden at forårsage væsentlig indvirkning på miljøet. Vurderingen begrundes med, at

- alle afstandskrav i husdyrbruglovens §§ 6, 7 og 8 er overholdt.
- geneafstand for lugt i forhold til nærmiljøet er overholdt samt at støj, rystelser, lys, støv, skadedyr samt transport til og fra husdyrbruget vurderes at være uden større betydning for de omboende.
- alle grænseværdier for ammoniakdeposition til nærliggende naturområder er overholdt.
- alle krav til afledning og håndtering af vand er overholdt.
- det ansøgte godt kan forenes med de landskabelige udpegninger, der er udstukket i Kommuneplanen samt at husdyrbruget ikke ligger inden for eller i nærheden af fortidsminder, fredede områder, beskyttelseslinjer mv..
- alle ansøgte ombygninger, tilbygninger samt nye bygninger er af en størrelse og karakter, der er erhvervsmæssigt nødvendig for det ansøgte dyrehold.

Gribskov Kommune vurderer dermed, at det ansøgte husdyrbrug er i overensstemmelse med gældende regler og lovgivning på området. Hvis der mod forventning alligevel skulle opstå gener eller klager, kan kommunen forlange forholdet undersøgt, som beskrevet i tilladelsens vilkår.

# Kapitel 3: Generelt

## Lovgrundlag

Ansøgningen er behandlet i henhold til kravene i husdyrbrugloven med tilhørende bekendtgørelser samt Miljøstyrelsens vejledning om miljøgodkendelse af husdyrbrug.

Vilkårene for tilladelsen er udarbejdet i henhold til

- Husdyrbrugloven (LBK nr. 520 af 01/05/2019 om husdyrbrug og anvendelse af gødning mv.).
- Husdyrgodkendelsesbekendtgørelsen (BEK nr. 2225 af 27/11/2021 om godkendelse og tilladelse mv. af husdyrbrug).
- Husdyrgødningsbekendtgørelsen (BEK nr. 2243 af 29/11/2021 om miljøregulering af dyrehold og om opbevaring og opbevaring af gødning).
- Naturbeskyttelsesloven (LBK nr. 1986 af 27/10/2021 om naturbeskyttelse).
- Habitatbekendtgørelsen (BEK nr. 2091 af 12/11/2021 om udpegning og administration af internationale naturbeskyttelsesområder samt beskyttelse af visse arter).

## Klagevejledning

Gribskov Kommune har givet miljøtilladelse til udvidelse af husdyrbruget på Husebyvej 22, 3200 Helsingør. Miljøtilladelsen er givet i medfør af § 16b i husdyrbrugloven.

Afgørelsen kan påklages til Miljø- og Fødevarerklagenævnet af ansøger, Miljøministeriet, enhver der må antages at have væsentlig individuel interesse i sagens udfald samt de klageberettigede organisationer, der fremgår af lovens §§ 85 -87.

Miljøtilladelsen vil blive offentliggjort på kommunens hjemmeside og på hjemmesiden Digital Miljø Administration, [dma.mst.dk](http://dma.mst.dk). Du skal søge på adressen under offentliggørelser.

Hvis du ønsker at klage over denne afgørelse, kan du klage til Miljø- og Fødevarerklagenævnet. Du klager via Klageportalen, som ligger på [www.borger.dk](http://www.borger.dk) og [www.virk.dk](http://www.virk.dk). Du logger på med Nem-ID. Klagen sendes gennem Klageportalen til Gribskov Kommune. En klage er indgivet, når den er tilgængelig for Gribskov Kommune i Klageportalen. Når du klager, skal du betale et gebyr. Gebyrsatsen er på 900 kr. for privatpersoner, mens virksomheder og organisationer skal betale et gebyr på 1.800 kr. Du betaler gebyret med betalingskort i Klageportalen. Gebyret tilbagebetales, hvis du får helt eller delvist medhold i klagen.

Miljø- og Fødevarerklagenævnet skal som udgangspunkt afvise en klage, der kommer uden om Klageportalen, hvis der ikke er særlige grunde til det. Hvis du ønsker at blive fritaget for at bruge Klageportalen, skal du sende en begrundet anmodning til Miljø- og Fødevarerklagenævnet, som træffer afgørelse om, hvorvidt din anmodning kan imødekommes.

Klagefristen er **4 uger** fra offentliggørelsen. Hvis afgørelsen påklages, bliver det meddelt ansøger.

Bemærk at indebærer miljøtilladelsen bebyggelse uden tilknytning til ejendommens hidtidige bebyggelsesarealer. Har en eventuel klage opsættende virkning, medmindre Miljø- og Fødevarerklagenævnet bestemmer andet. Derfor kan miljøtilladelse ikke udnyttes før klagefristen er udløbet (husdyrbruglovens § 81, stk. 3).

Ellers har en eventuel klage ikke opsættende virkning, medmindre Miljø- og Fødevarerklagenævnet bestemmer andet, hvorfor miljøtilladelsen på eget ansvar kan udnyttes før klagefristen er udløbet (husdyrbruglovens § 81, stk. 1).

Gribskov Kommune skal ifølge Databeskyttelsesloven (lov nr. 502 af 23/05/2018) gøre opmærksom på, at henvendelser og øvrige oplysninger i sagen bliver journaliseret hos kommunen.

## Søgsmål

Denne afgørelse om miljøtilladelse kan også indbringes for domstolene (husdyrbruglovens § 90). Det skal ske indenfor **6 måneder** efter offentliggørelsen.

## Partshøring og offentliggørelse

I forbindelse med sagsbehandlingen har udkast til godkendelse været i nabo høring. Naboer samt beboelse inden for konsekvensradius (her ingen konsekvensradius) for lugtgener, får meddelelse om udkastet tilsendt. Desuden høres ejeren af ejendommen, dennes konsulent og evt. andre parter.

Udkastet til afgørelse om miljøtilladelse blev sendt i høring den 24. februar 2023 hos alle, der er parter i sagen - med 2 ugers frist til at indsende eventuelle kommentarer.

Der indkom bemærkninger fra en af de omboende. Bemærkningerne indeholdt en bekymring over, om stald og ridebane vil være i vejen for udsigten til Arresø. Placeringen af stald og ridebane er bag det eksisterende læhegn i forhold til nabo og ligger ikke umiddelbart mellem nabo og Arresø.

Bemærkningerne giver ikke anledning til at supplere miljøtilladelsen med yderligere vilkår. Herudover er der ikke i forbindelse med naboorienteringen tilgået sagen yderligere oplysninger, som væsentligt ændrer de givne forudsætninger i ansøgningen.

Udkast til afgørelse blev sendt til nedenstående:

- Ansøgers konsulent: Agrovi v. Ann Frost, Balstrupvej 90, 4100 Ringsted, [afr@agrovi.dk](mailto:afr@agrovi.dk)
- Alle naboer med matrikel op til husdyrbruget eller inden for en beregnet konsekvensradius for lugt. Denne er beregnet til 93 m.

## Nedenstående er orienteret om miljøtilladelse

Gribskov Kommune meddeler den 14. marts 2023 miljøtilladelse.

Miljøtilladelsen er annonceret den 14. marts 2023 på Gribskov Kommunes hjemmeside samt på [www.dma.mst.dk](http://www.dma.mst.dk).

Kopi af afgørelsen inkl. bilag er sendt til følgende:

- Ansøgers konsulent, Agrovi v. Ann Frost, Balstrupvej 90, 4100 Ringsted, [afr@agrovi.dk](mailto:afr@agrovi.dk)
- Ansøger/ejer

Enhver, der har en individuel, væsentlig interesse i sagens udfald er i høringsperioden blevet gjort opmærksom på at meddelelse af afgørelsen sker ved offentlig annoncering på Gribskov Kommunes hjemmeside.

- Naturstyrelsen, [nst@nst.dk](mailto:nst@nst.dk)
- Sundhedsstyrelsen, Embedslægerne Sjælland, [sjl@sst.dk](mailto:sjl@sst.dk)
- Ferskvandsfiskeriforeningen for Danmark, [nb@ferskvandsfiskeriforeningen.dk](mailto:nb@ferskvandsfiskeriforeningen.dk), CVR 25145615
- Danmarks Fiskeriforening, [mail@dkfisk.dk](mailto:mail@dkfisk.dk), CVR 45812510
- Danmarks Sportsfiskerforbund, [lbt@sportsfiskerforbundet.dk](mailto:lbt@sportsfiskerforbundet.dk), CVR 37099015
- Danmarks Naturfredningsforening, [dngribskov-sager@dn.dk](mailto:dngribskov-sager@dn.dk)
- Danmarks Naturfredningsforening, Gribskov-afdelingen, [Gribskov@dn.dk](mailto:Gribskov@dn.dk)
- Dansk Ornitologisk forening, [natur@dof.dk](mailto:natur@dof.dk) og [Gribskov@dof.dk](mailto:Gribskov@dof.dk)
- Det Økologiske Råd, [husdyr@ecocouncil.dk](mailto:husdyr@ecocouncil.dk)

## **Oversigt over bilag**

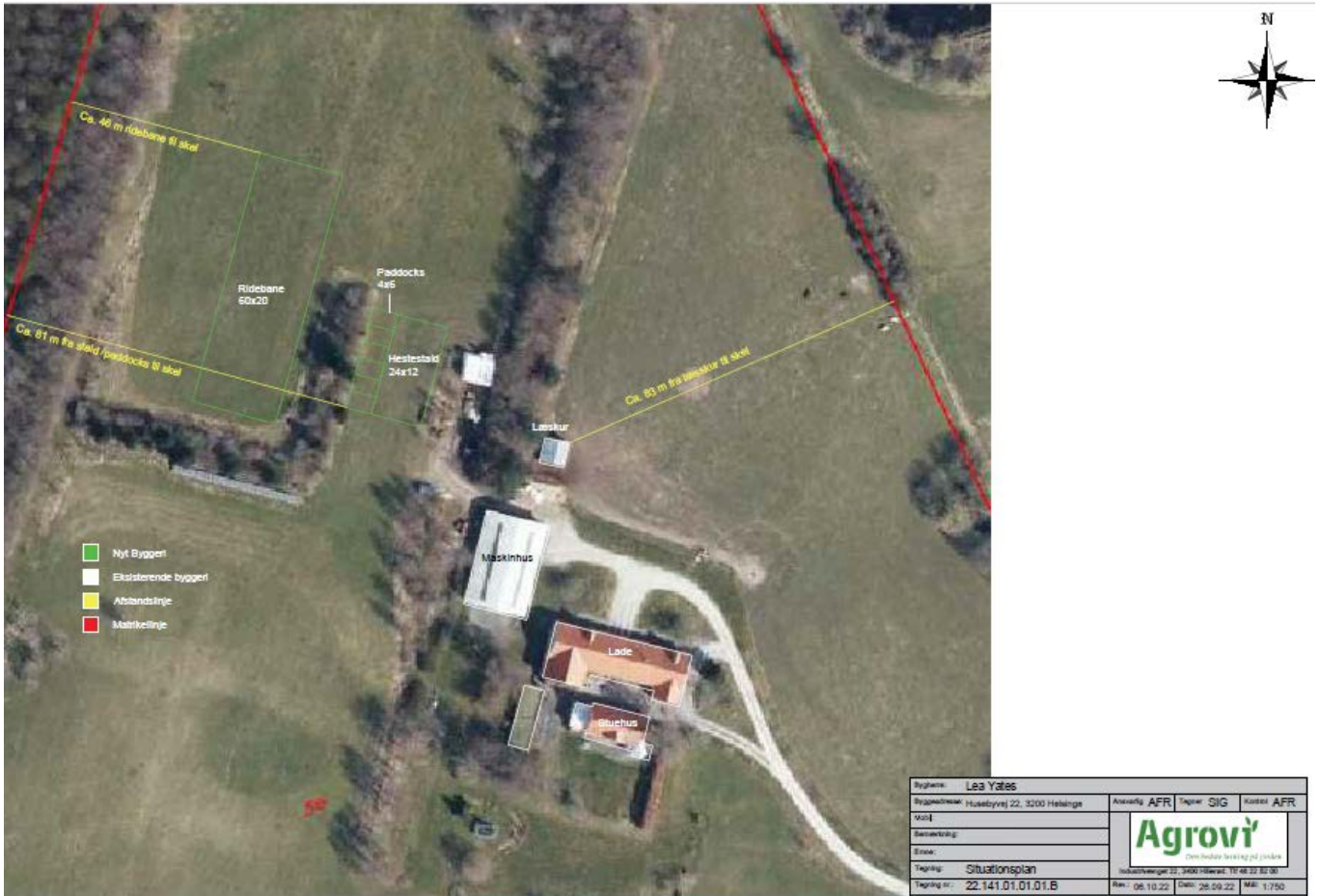
Bilag 1: Situationsplan

Bilag 2: Nabobeboelse

Bilag 3: Naturpunkter

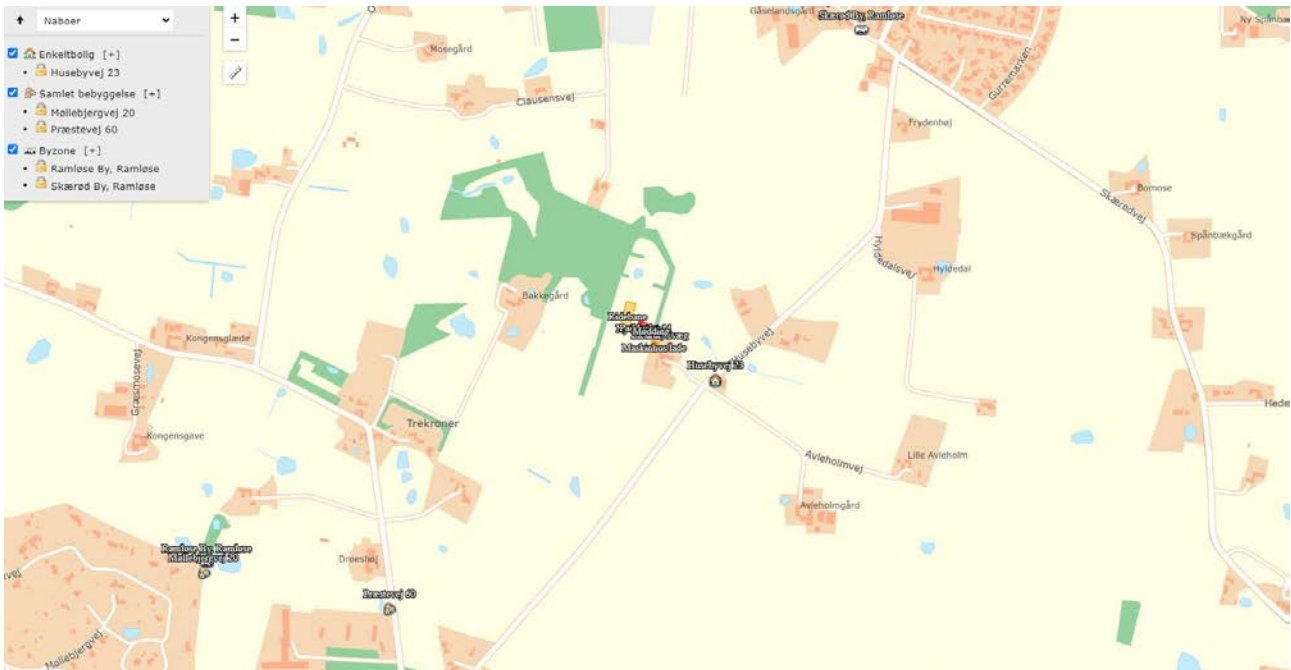
Bilag 4: Oversigtskort

## Bilag 1 – Situationsplan

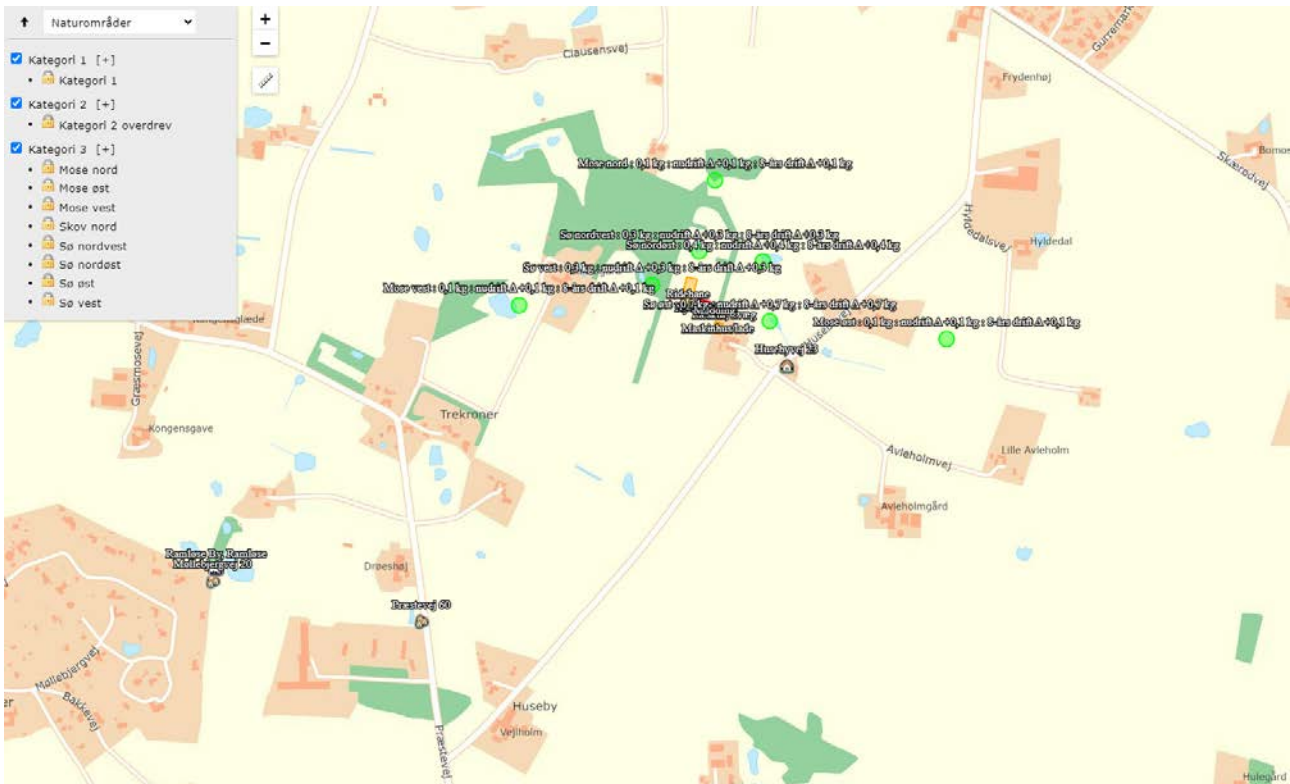


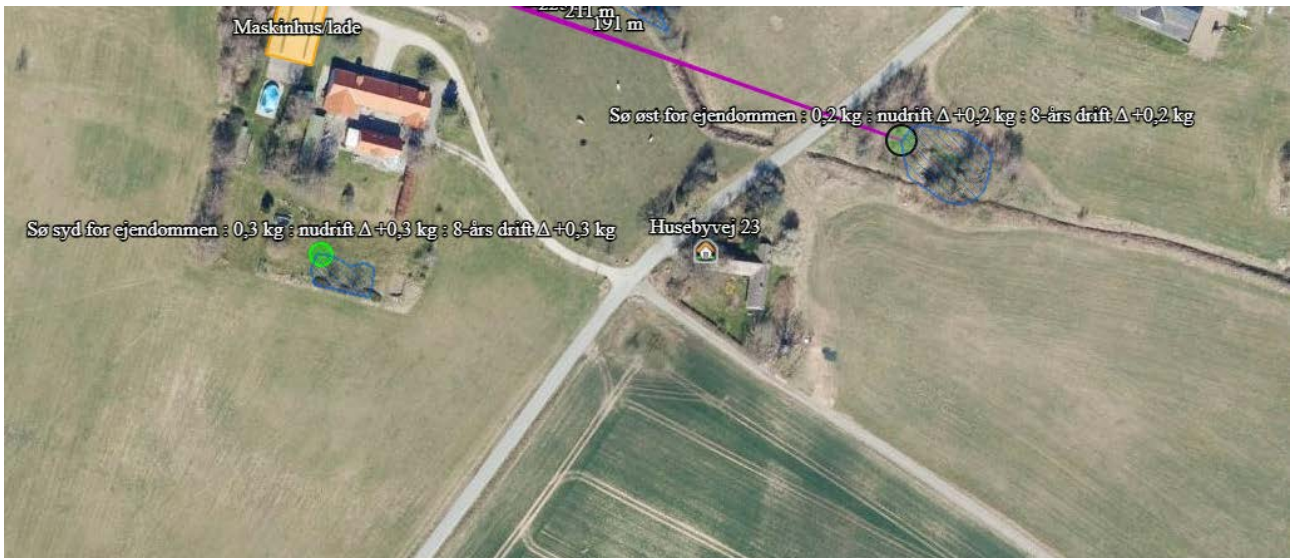


## Bilag 2 – Ejendommens placering i forhold til nærmeste enkeltliggende nabo uden landbrugspligt, samlet bebyggelse og byzone



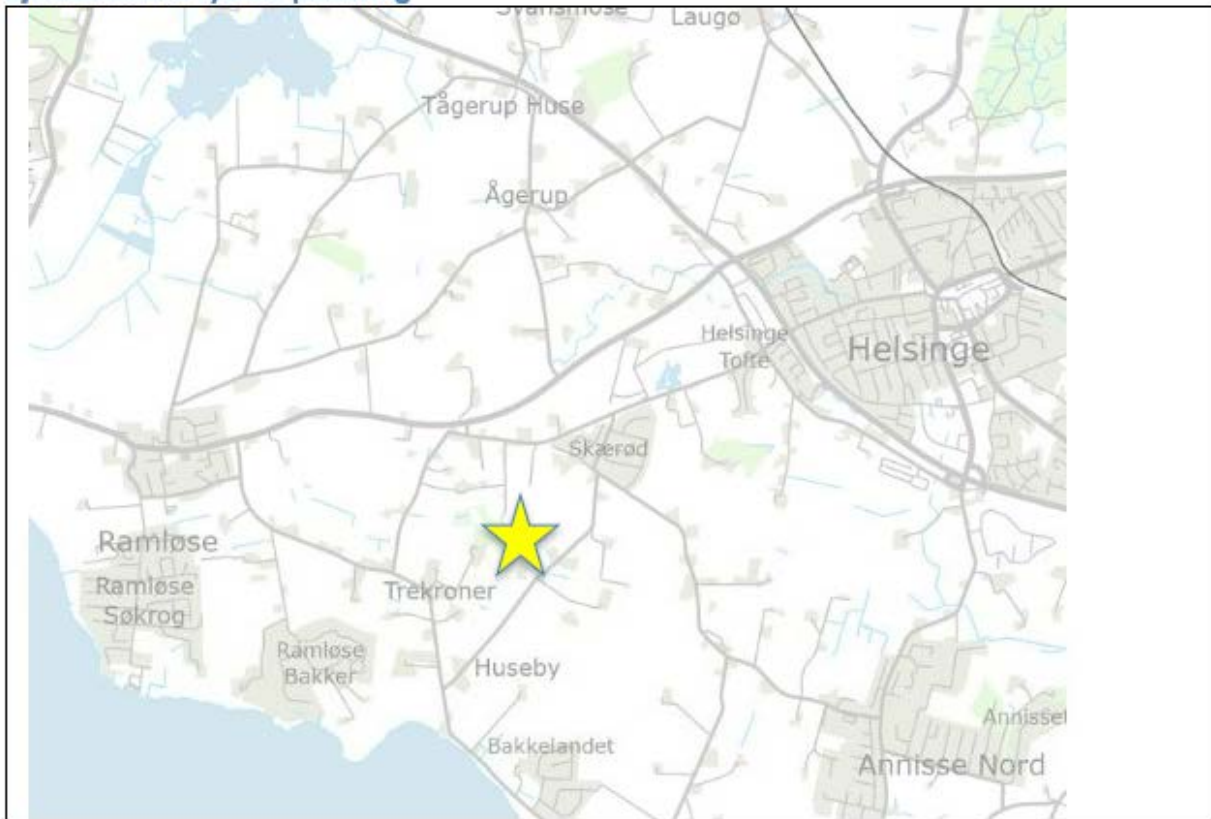
## Bilag 3 – Naturpunkter





## Bilag 4 – Oversigtskort

### Ejendommens fysiske placering



Ejendommen er beliggende ca. 2 km vest for Helsinges i Gribskov Kommune.