



**Aarhus Kommune – Center for Miljø og Energi  
Tilsyn ifølge miljøbeskyttelsesloven**

<b>Tilsynsdato</b>	02.06.2016
<b>Journal nr.</b>	13/031800
<b>CVR-nummer</b>	25926196
<b>Virksomhed</b>	Samsø Grønt A/S
<b>Adresse</b>	Industrivej 10, 8305 Samsø
<b>Telefonnummer</b>	8659 3077
<b>E-mail</b>	hjb@samsoegroent.dk
<b>Branchekode:</b>	E62
<b>Hovedvirksomhed</b>	Anlæg til vask eller rensning af mere end 1.000 tons grøntsager pr. år
<b>Bivirksomhed</b>	
<b>Opstartsdato</b>	2001
<b>Tilstede ved tilsynet:</b>	
<b>Virksomheden</b>	Hans Jørgen Buur
<b>Århus Kommune</b>	Hans Kunnerup

Aarhus Kommune, Center for Miljø og Energi har efter aftale med Samsø Kommune udført tilsyn i henhold til Miljøbeskyttelsesloven. Ved tilsynet er de miljømæssige forhold vedrørende indretning, drift, affald, luftemissioner, spildevand og støj gennemgået. Baggrunden for tilsynet er Kommunens forpligtigelse til at føre tilsyn med, at virksomheden overholder miljøbestemmelserne i den daglige drift i henhold til Miljøbeskyttelsesloven.

På de efterfølgende sider ses de miljømæssige oplysninger som Center for Miljø og Energi har registreret.

## REGULERINGSGRUNDLAG

### **Virksomhed omfattet af brugerbetalingsbekendtgørelsen**

Virksomheden er omfattet af listepunkt E62 i bilag 1 i Bekendtgørelse nr. 463 af 21. maj 2007 om brugerbetaling for godkendelse og tilsyn efter lov om miljøbeskyttelse og lov om miljøgodkendelse m.v. af husdyrbrug.

De miljømæssige forhold reguleres efter Miljøbeskyttelseslovens § 42, der giver lovmæssig hjemmel til påbud og forbud.

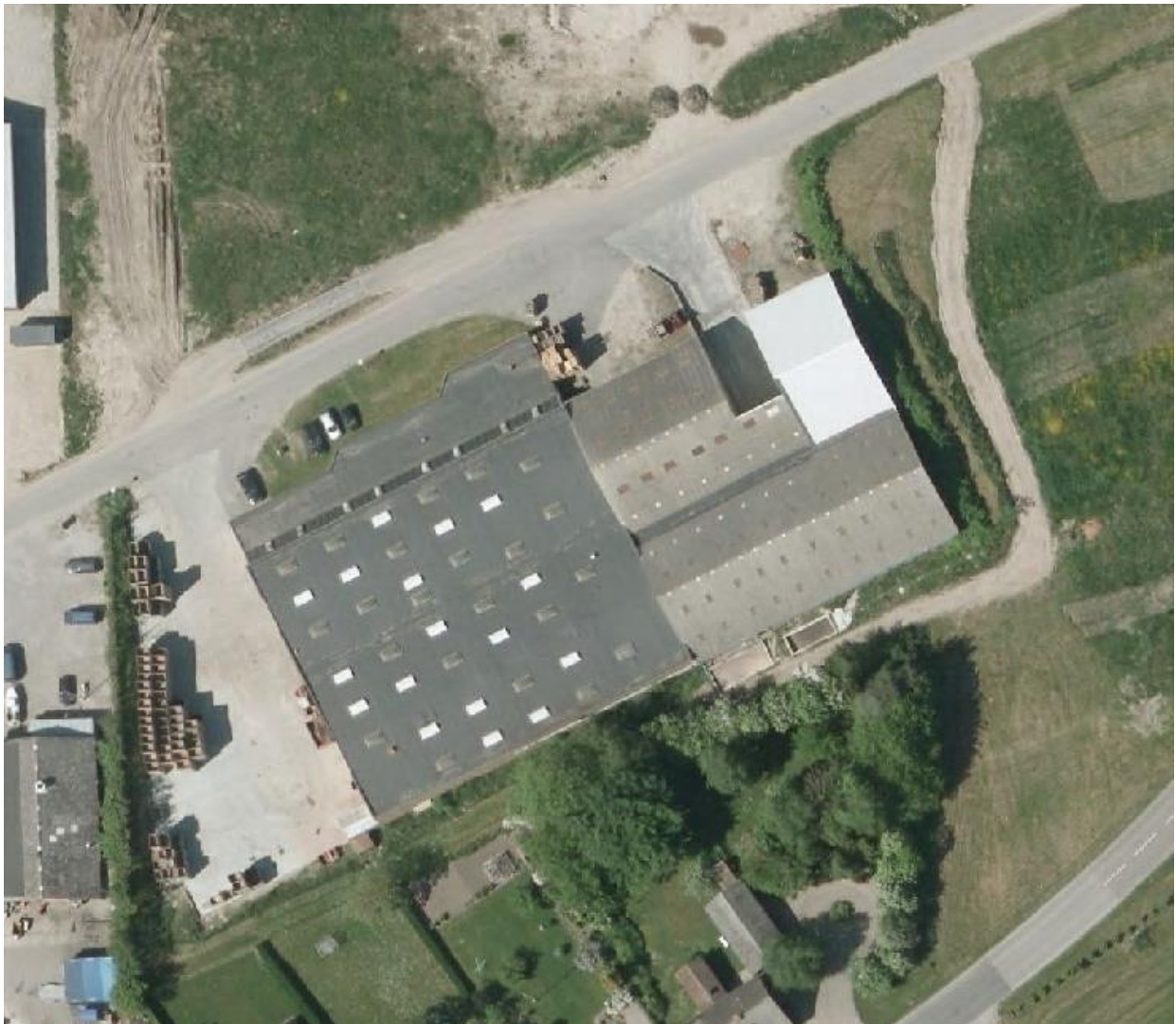
### **Beliggenhed**

Virksomheden er beliggende i kommuneplanens område 85-3160. Området er udlagt til erhvervsformål.

Nærmeste boliger er beliggende umiddelbart syd for virksomheden.

Området har drikkevandsinteresser (OD-område).

Området er offentlig kloakeret (virksomheden har dog tilladelse til nedsivning af vaskevand).



## **EGENKONTROL**

Krav om driftsjournal i virksomhedens nedsivningstilladelse. Der føres journal.

## **MILJØLEDELSE, SYSTEMATIK OG MILJØFORBEDRINGER**

Virksomheden har ikke noget formaliseret miljøstyringssystem.

## **INDRETNING OG DRIFT**

### **Kort beskrivelse af virksomhedens produktion, indretning m.m.**

Virksomheden beskæftiger sig med vask og pakning af kartofler og grøntsager.

Den årlige produktion er på ca. 5-6.000 tons kartofler og andre grøntsager under 100 tons.

Der er et vaskeanlæg med efterfølgende sortering, tørring og pakning. Tørringen foregår mekanisk med "filtruller" i produktionsgangen.

Råvarer leveres af ca. 20 faste leverandører (som også er ejere af virksomheden).

Færdige produkter køres ud af diverse vognmænd. Virksomheden har ikke selv lastbiler.

Der er ikke længerevarende oplag af råvarer eller færdigvarer – de modtagne grøntsager rengøres m.m. og leveres derefter med det samme til modtageren. Kortvarig opbevaring kan dog ske i kølerum.

Virksomheden råder over et samlet produktionsareal på ca. 3.000 m<sup>2</sup>.

Antallet af beskæftigede varierer fra ca. 5 i lavsæson til ca. 20 i højsæson (perioden juni-august).

### **Driftstid**

Mandag – fredag kl. 7.00 – 17.00 (i juni - august 07-20)

Lørdag - søndag kl. 07.00 – 16.30 (kun i juni-august)

## **MILJØFORHOLD PÅ VIRKSOMHEDEN**

### **Støj**

Primære støjklender er kørsel til og fra virksomheden og ventilatorer til kølerum. Ventilatorer/køleanlæg er placeret på nordvestside af bygning og vender således bort fra naboer/boliger. Luftkompressor er placeret indendørs. Der er serviceaftale på anlæggene. Vand/kondensat fra køletørrer ledes ud på gulvet og fordamper.

Virksomheden grænser mod syd op til boliger.

Virksomheden har ikke modtaget klager de senere år. Samsø Kommune/Aarhus Kommune har ligeledes ikke modtaget klager over støj fra virksomheden.



### Luftemissioner

Der er etableret fælles udsugning fra "netmaskine" (opskæring af plastnet-poser med varme) og svejserøg fra værksted. Afkast er ført over tag. Ventilationsmotor placeret inde. Endvidere afkast fra damp-/højtryksrensere, som er forsynet med olievarmer. Damprensere er stationær med rørføringer ud til forbrugssteder. Afkast er ført over tag.

*Anlæg til optisk sortering af kartofler*

### Opvarmning

Virksomheden opvarmes ved hjælp af fjernvarme. Gammel olietank er opgravet i 2010. Ingen tegn på forurening i forbindelse med opgravningen.

### Affald

Affaldstyper	Modtager
Skralder+jord	Retur til landbrug
Frasorterede kartofler	Landmænd til dyrefoder
Plast	Brdr. Kjeldahl
Papir og pap	Brdr. Kjeldahl
Spraydåser	Harpesdal

Returnering af skralder og jord til landmændene vurderes ikke at være omfattet af "Bekendtgørelse om anvendelse af affald til jordbrugsformål (slambekendtgørelsen)". Returneret jord/skrald skal udsprede efter levering til ejendommen.

Plast og papir/pap presses i baller.

### BESKYTTELSE AF JORD OG GRUNDVAND

#### Opbevaring af flydende farligt affald og flydende råvarer

Virksomheden har ikke flydende farligt affald eller flydende råvarer.

#### Påfyldningsplads for brændstof

Ingen påfyldningsplads.

#### Belægningspladser på øvrige pladser og arealer

Mest SF-sten. Der er ikke håndtering af flydende stoffer, der kan udgøre en trussel mod jord/grundvand.





*Udendørs sandfang*

### **Spildevand**

Der er i 2009 givet tilladelse til nedsivning af virksomhedens vaskevand.

Vaskevandet passerer først en vandrenser/si inde på virksomheden, ledes dernæst via 2 betonkar (sandfang) og endelig en 3-kammer bundfældningstank inden det fra en pumpebrønd ledes ud i nedsivnings-anlægget.

Der er krav i tilladelsen omkring driftsjournal (pkt. 7.8 i tilladelsen – slamtømning, spuling af rør, service på pumper og elektronik m.m.). Der bliver ført driftsjournal.

Bundfældningstank tømmes mindst en gang om året som krævet.

Det er forudsat i tilladelsen, at vandforbruget fra vask er ca. 7 m<sup>3</sup> pr døgn med vask ca. 150 dage om året i perioden maj-oktober – altså godt 1.000 m<sup>3</sup> pr/år. Virksomhedens aktuelle

vandforbrug er ca. 2.500 m<sup>3</sup> om året heraf skønnes ca. 2.000 m<sup>3</sup> at være til vask. Nedsivningsanlægget fungerer ifølge Hans Jørgen Buur godt og det vurderes ikke, at den forøgede vandmængde i forhold til tilladelsen kan give anledning til en særlig påvirkning af omgivelserne (forøget vandstand/oversvømmelse hos en ejendomsejer Torupdal 3).

*Nedsivningen foregår på arealet øst for virksomheden, som er delvist bevokset. Der er tale om et gammelt moseområde, som er opfyldt.*

### **Jordforurening**

Der er ved tilsynet ikke konstateret jordforurening fra virksomhedens drift.

### **MILJØMÆSSIGE BEMÆRKNINGER**

I forbindelse med tilsynet er der ikke konstateret forhold, der har givet anledning til miljømæssige bemærkninger.



Århus Kommune, Center for Miljø og Energi den 8. juni 2016

  
Hans Kunnerup  
akademiingeniør