

Venø Bussen v/Knud K Overgaard  
Lønningen 4  
7600. Struer

DATO: 21-01-2020

JOURNALNUMMER  
09.30.00-K08-9-06RÅDHUSET, PLAN OG MILJØ  
ØSTERGADE 13  
7600 STRUERE: TEKNISK@STRUER.DK  
T: 9684 8484SAGSBEHANDLER:  
MORTEN KOK  
T: 9684 8487  
E: MORTENKL@STRUER.DK

---

## Miljøtilsynsrapport

### **Årsag til tilsynet**

Miljøtilsyn efter gældende retningslinjer, jf. miljøbeskyttelseslovens<sup>1</sup> § 65.

### **Tilsynstype**

Basistilsyn, kampagnetilsyn

### **Tilsynsdato**

20. januar. 2020.

### **Tilsynsførende fra tilsynsmyndigheden Struer Kommune**

Morten Kok.

### **Virksomheden, som der føres tilsyn med**

*Virksomhedens juridiske hovedenhed*

Venø Bussen v/Knud K Overgaard

*CVR nr.*

13516685

### *Tilsynslokalitet*

Venø Bussen v/Knud K Overgaard

Damgårdsvej 16

7600. Struer

### *Virksomhedens kontaktperson*

Knud Kramme Overgaard

*Tlf.*

40189911

*E-mail*

knud@venobussen.dk

### *Virksomhedstype*

*Hovedaktivitet*

H51 - Garageanlæg

### *Biaktiviteter*

Q01 – I form af vaskeplads

---

<sup>1</sup> Miljø- og Fødevarerministeriets lovbekendtgørelse nr. 1218 af 25. november 2019 med senere ændringer af lov om miljøbeskyttelse



Virksomhedsklasse<sup>2</sup>:

4

### **Ejendomsoplysninger**

Matr.nr., ejerlav  
146dg, Struer

Ejendomsnummer

89111

Ejendommens ejer

Knud Kramme Overgaard

### **Repræsentanter ved tilsynet**

Knud Kramme Overgaard fra Venø Bussen  
Morten Kok fra Struer Kommune

### **Gennemførelsen af tilsynet**

Tilsynsbesøget blev gennemført med en indledende drøftelse efterfulgt af en rundring, hvor de miljømæssige forhold blev afklaret. Til slut blev forholdene gennemgået ved en opsamling.

Tilsynet og konklusionerne herpå afrapporteres i denne rapport.

### **Offentliggørelse af tilsynsrapport**

Til orientering kan oplyses, at Struer Kommune senest 4 måneder efter udført miljøtilsyn offentliggør den fulde tilsynsrapport på Miljøstyrelsens hjemmeside for Digital Miljø Administration<sup>3</sup>, dog uden de eventuelle tilhørende bilag, der kan rekvireres ved henvendelse til kommunen. Offentliggørelsen sker på baggrund af lovgivning på området, jf. tilsynsbekendtgørelsens<sup>4</sup> § 14.

### **Læsevejledning**

Tilsynsrapporten er inddelt således, at rapportens kapitel 1 indeholder et resume af de forhold, hvortil der i forbindelse med tilsynet er særlige bemærkninger, herunder forhold, der skal følges op på. Disse forhold vil være beskrevet med uddybende bemærkninger i de efterfølgende kapitler.

Rapportens kapitel 2 indeholder oplysninger om kommunens risikoscore for virksomheden. Afsnittet er alene tænkt som en orientering til virksomheden om grundlaget for denne score samt resultatet af scoringen.

Rapportens efterfølgende kapitler indeholder uddybende beskrivelser af lokaliseringsforhold, reguleringsgrundlag med videre samt beskrivelser af de indretningsmæssige og tekniske forhold for virksomheden. Flere af disse kapitler afsluttes med en samlet vurdering af det forhold, pågældende kapitel omhandler.

---

<sup>2</sup> Jf. Miljøministeriets Håndbog om Miljø og Planlægning - boliger og erhverv i byerne, november 2004

<sup>3</sup> Se link: <https://dma.mst.dk/>

<sup>4</sup> Miljø- og Fødevareministeriets bekendtgørelse nr. 1536 af 9. december 2019 om miljøtilsyn



## Indhold

1. OPSAMLING, HÅNDHÆVELSER OG ØVRIGE BEMÆRKNINGER .....	5
1.1. Følgende miljømæssige forhold indskræpes .....	5
1.2. Følgende miljømæssige forhold henstilles .....	5
1.3. Øvrige forhold .....	6
2. RISIKOSCORE – NYT MÅL FOR TILSYNSFREKVENNS .....	7
3. LOKALISERINGSFORHOLD, PLAN, NATUR, GRUNDVAND, JORDFORURENINGSSTATUS MV .....	7
3.1. Miljøklasse .....	7
3.2. Zonestatus .....	7
3.3. Kommuneplan .....	7
3.4 Lokalplan .....	8
3.5. Afstand til nærmeste forureningsfølsomme beboelsesområder/beboelse .....	8
3.6. Afstande til sårbare overfladerecipienter (Natura 2000, § 3 natur, åbne vandløb, hav) ..	8
3.7. Afstande til vandindvindingsinteresser (OD/OSD).....	8
3.8. Jordforureningsstatus .....	8
4. MILJØLEDELSE, SYSTEMATIK OG MILJØFORBEDRINGER .....	8
5. REGULERINGSGRUNDLAG, BRUGERBETALING MV .....	8
5.1. Miljøvurdering (VVM).....	8
5.2. Miljøgodkendelse .....	9
5.6. Autoværksted.....	9
5.7. Brugerbetalingsbekendtgørelsens bilag 1 virksomhed .....	9
6. INDRETNING OG DRIFT .....	9
6.1. Etableringsår .....	9
6.2. Udvidelser/ændringer siden sidste tilsyn .....	9
6.3. Aktiviteter, processer, produktion .....	9
6.4. Udendørs aktiviteter .....	10
6.5. Maskiner og anlæg .....	10
6.6. Ejendommens bebyggede arealer mv. ....	10
6.7. Antal ansatte .....	10
6.8. Driftstid .....	11
7. RÅVARER OG HJÆLPESTOFFER .....	11
7.1. Råvareliste og opbevaringsforhold på virksomheden .....	11
7.2. Opbevaringsforhold, generelle bestemmelser .....	11
7.3. Vurdering af forhold omkring råvarer og hjælpemidler .....	11
8. LUGT- OG LUFTEMISSION .....	11
8.1. Energianlæg .....	11
8.2. Kilder til lugt- og luftforurening.....	11
8.3. Udsugningsanlæg.....	11
8.4. Afkast .....	11
8.5. Emissionsgrænseværdier .....	12
8.6. Vurdering vedr. lugt- og luftemissioner .....	12
9. AFFALD.....	12
9.1. Generelle regler om affald .....	12
9.2. Virksomhedens affaldsproduktion .....	12
9.5. Transportør, indsamlingsvirksomhed og genanvendelsesplan .....	12
9.6. Vurdering vedr. affald .....	12
10. SPILDEVAND.....	12
10.1. Kloakeringsstatus.....	12
10.2. Uforurennet tag- og overfladevand fra befæstede arealer .....	12
10.3. Sanitært spildevand .....	13
10.4. Industrispildevand.....	14
10.5. Renseanlæg .....	14



10.7. Spildevandstilladelse.....	14
10.8. Vurdering vedr. spildevandsforhold.....	15
11. STØJ, LAVFREKVENT STØJ, INFRALYD OG VIBRATIONER, ULTRALYD.....	15
11.1. Støjkilder .....	15
11.2. Vurdering vedr. støjforhold.....	15
12. JORD OG GRUNDVAND .....	16
12.1. Tankanlæg .....	16
12.1.1. Tilsynskampagne 2020 – Håndtering og opbevaring af olier og kemikalier .....	16
12.2. Belægninger.....	17
12.3. Jordforurening.....	17
12.4. Vurdering af jord- og grundvandsforhold .....	17
13. EGENKONTROL OG DOKUMENTATION.....	17
14. RENERE TEKNOLOGI.....	17
15. RISIKOFORHOLD.....	17
BILAG.....	18

## **1. Opsamling, håndhævelser og øvrige bemærkninger**

Der er følgende bemærkninger til de miljømæssige forhold på virksomheden og/eller ejendommen, idet der generelt gøres opmærksom på, at Struer Kommune som tilsynsførende myndighed og i medfør af miljøbeskyttelseslovens § 68, har pligt til at foranledige ulovlige forhold bragt til ophør.

Endvidere gøres opmærksom på, at indskærper, idet disse ikke indeholder nye bestemmelser, ikke kan påklages til anden administrativ myndighed.

### **1.1. Følgende miljømæssige forhold indskræpes**

#### **1. Afledning af industrispildevand fra vaskeplads**

Spildevandet fra virksomhedens vaskeplads afledes umiddelbart via regnvandsledningen og uden at passere et olieudskilleranlæg.

Forholdet anses i strid med autoværkstedsbekendtgørelsens<sup>5</sup> § 12 stk. 4, hvorved det indskræpes at virksomhedens spildevand fra vask af busser til enhver tid skal passere et egnet olieudskilleranlæg.

#### **2. Spildevandstilladelse - industrispildevand**

Der skal søges spildevandstilslutningstilladelse efter miljøbeskyttelseslovens § 28 vedrørende afledningen af industrispildevand fra vaskeplads.

Ansøgningen skal vedlægges kloaktegning, oplysninger om type og størrelse/kapacitet af anlægget, dimensioneringsgrundlag for det valgte olieudskilleranlæg og sandfang, samt leverandørbrugsanvisninger (sikkerhedsdatablade) for samtlige anvendte vaskekemikalier sammen med ABC-vurdering af indholdsstofferne i de anvendte produkter.

Forholdet indskræpes.

Virksomheden udviser stor villighed til hurtigst muligt at efterkomme ovenstående 2 indskærper og meddeler, at ville igangsætte et projekt angående etablering af en ny vaskeplads på tæt belægning og med afløb til kloak via egnet sandfang og olieudskilleranlæg. Kommunen afventer ansøgning herpå.

#### **3. Sløjfning af olietankanlæg faldet for sløjfningstermin**

Ved tilsynet fandtes på ejendommen en indendørs opstillet ikke typegodkendt fyringsolietankanlæg på 1.200 liter fra 1988.

Sløjfningsterminen for tankanlægget er, jf. olietankbekendtgørelsens<sup>6</sup> § 45, stk. 1, nr. 2, 30 år fra fabriktionsåret, dvs. at anlægget skulle have været sløjfet senest inden udgangen af år 2018.

Tanken er således ulovlig og skal sløjfes.

Forholdet indskræpes.

### **1.2. Følgende miljømæssige forhold henstilles**

Ingen forhold er henstillet i forbindelse med tilsynet.

---

<sup>5</sup> Miljø- og Fødevarerministeriets bekendtgørelse nr. 908 af 30. august 2019 om miljøkrav i forbindelse med etablering og drift af autoværksteder m.v.

<sup>6</sup> Miljø- og Fødevarerministeriets bekendtgørelse nr. 1257 af 27. november 2019 om indretning, etablering og drift af olietanke, rørsystemer og pipelines



### **1.3. Øvrige forhold**

#### **1. Opdatering af oplysninger i BBR**

Det ses ved tilsynet at der på ejendommen eksisterer en mindre tagetage som ikke fremkommer af BBR og som benyttes til oplagring af blandt andet kaffekrus og bussæder.

Det er ejendommens ejers pligt at tilsikre, at oplysningerne i BBR stemmer overens med de faktiske forhold på ejendommen og er fyldestgørende, hvorfor ejendomsejer bør rette henvendelse til Struer Kommunes BBR-kontor med henblik på en opdatering af oplysningerne i BBR.



## 2. Risikoscore – nyt mål for tilsynsfrekvens

Parametre

A: 5, B: 5, C: 3, D: 1, E: 5.

$$R_{\text{virksomheder}} = (40 \% \times A + 60 \% \times B) \times 50 \% + (33 \% \times C_1 + 33 \% \times D_1 + 34 \% \times E) \times 50 \%$$

$$R_{\text{virksomheder}} = \underline{4,01}.$$

For listevirksomheder<sup>7</sup> (bilag 1-virksomheder) gælder følgende tilsynsfrekvenser:

En samlet risikoscore på > 3,6 betyder, at tilsynsfrekvensen fastsættes til hvert år.

En samlet risikoscore på  $2,8 < x \leq 3,6$  betyder, at frekvensen fastsættes til hvert andet år.

En samlet risikoscore på  $\leq 2,8$  betyder, at frekvensen fastsættes til hvert tredje år.

På øvrige listevirksomheder (bilag 2-virksomheder), samt store maskinværksteder<sup>8</sup> fastsætter kommunen tilsynsfrekvensen med udgangspunktet i reglerne opstillet for listevirksomheder, dog under et praktisk hensyn til årsplanlægningen mv. Tilsynsfrekvensen for virksomheden vil fremadrettet fastsættes til ca. hvert til hvert tredje år.

På øvrige § 42-virksomheder fastsætter kommunen tilsynsfrekvensen med udgangspunktet i reglerne opstillet for listevirksomheder, dog under et praktisk hensyn til årsplanlægningen mv. Tilsynsfrekvensen for virksomheden vil fremadrettet fastsættes til ca. hvert tredje til hvert sjette år.

Til orientering:

Der kan læses mere om miljørisikoscoren i miljøtilsynsbekendtgørelsens bilag 1.

Der kan også findes yderligere oplysninger om grundlaget for miljørisikovurderingen efter miljøtilsynsbekendtgørelsen i Miljøstyrelsens digitale tilsynsvejledning<sup>9</sup>.

## 3. Lokaliseringsforhold, plan, natur, grundvand, jordforureningsstatus mv.

### 3.1. Miljøklasse

De væsentligste miljøforhold i tilknytning til transportbranchen anses værende støjgener ved start, til- og frakørsel, opvarmning af køretøjer, omlæsninger, vask o. lign, samt lugtgener fra sod, udstødningsgasser osv.

Transportvirksomhed uden natteaktivitet vurderes tilhørende miljøklasse 4, mens store vognmandsvirksomheder med aktivitet om natten er klasse 6-7.

Den samlede virksomhed vurderes, jf. Miljøministeriets Håndbog om Miljø og Planlægning, tilhørende miljøklasse 4, idet der er tale om transportvirksomhed uden natteaktivitet.

Den anbefalede afstand til boliger vil derfor være 100 meter.

### 3.2. Zonestatus

Ejendommen er beliggende i byzone

### 3.3. Kommuneplan

Ejendommen er beliggende i kommuneplanens<sup>10</sup> rammeområde nr. 2 E 3, udlagt til erhvervsområde.

---

<sup>7</sup> Miljø- og Fødevareministeren udfærdiger en liste over særlig forurenende virksomheder, anlæg og indretninger, som er omfattet af godkendelsespligten i miljøbeskyttelseslovens § 33. "Listevirksomhed" defineres som virksomhed, anlæg eller indretninger, der er optaget på denne liste

<sup>8</sup> Virksomheder omfattet af maskinværkstedsbekendtgørelsen, Miljø- og Fødevareministeriets bekendtgørelse nr. 1477 af 12. december 2017 om virksomheder, der forarbejder emner af jern, stål eller andre metaller

<sup>9</sup> Se link: <http://www2.mst.dk/Wiki/Tilsyn.Risikovurdering.ashx>

<sup>10</sup> Struer Kommuneplan 2013-2024

Områdets anvendelse fastlægges til erhverv inden for virksomhedsklasse 2-6 samt til butikker.

### 3.4 Lokalplan

Lokalplan for området er L211. Området er udlagt til erhvervsområde.

### 3.5. Afstand til nærmeste forureningsfølsomme beboelsesområder/beboelse

Nærmeste boligområde i hht. kommuneplanen er rammeområde 2 B 6, beliggende i afstand af ca. 130 meter mod nord, målt fra ejendommens skel.

Nærmeste lokalplanlagte boligområde er PB3, beliggende i afstand af ca. 130 meter mod nord, målt fra ejendommens skel.

Nærmeste faktiske boligejendom udenfor matriklen findes i afstand af ca. 40 meter i nordvestlig retning, målt fra ejendommens skel til skel til boligen.

Der er ikke bolig på matriklen, hvor virksomheden er beliggende.

### 3.6. Afstande til sårbare overfladerecipienter (Natura 2000, § 3 natur, åbne vandløb, hav)

Der er ca. 3,1 km til nærmeste Natura 2000-område.

Nærmeste beskyttede § 3 natur (sø) findes i afstand af ca. 400 meter mod sydvest.

Nærmeste beskyttede vandløb er beliggende i afstand af ca. 1,5 km mod vest.

### 3.7. Afstande til vandindvindingsinteresser (OD<sup>11</sup>/OSD<sup>12</sup>)

Ejendommen er beliggende i område med drikkevandsinteresser (OD).

### 3.8. Jordforureningsstatus

I hht. jordforureningsloven<sup>13</sup> findes at:

Ejendommen er omfattet af områdeklassificering, og er beliggende i område med analysekrav.

Ejendommen er ikke kortlagt som muligt forurennet grund (vidensniveau V1)

Ejendommen er ikke kortlagt som forurennet grund (vidensniveau V2)

## 4. Miljøledelse, systematik og miljøforbedringer

Virksomheden har ikke indført nogen former for miljøledelsessystemer eller lignende, hverken certificerede eller ikke certificerede, ligesom der ikke er formuleret miljømålsætninger eller fastsat mål for miljøarbejdet.

Virksomheden meddeler dog at have planer om at indføre certificeret miljøledelse indenfor nær fremtid.

## 5. Reguleringsgrundlag, brugerbetaling mv.

### 5.1. Miljøvurdering (VVM)

Projektet (virksomhedens anlæg og aktiviteter) vurderes ikke omfattet af miljøvurderingslovens<sup>14</sup> bilag 1 og/eller bilag 2.

---

<sup>11</sup> Områder med drikkevandsinteresser

<sup>12</sup> Områder med særlige drikkevandsinteresser

<sup>13</sup> Miljø- og Fødevareministeriets lovbekendtgørelse nr. 282 af 27. marts 2017 med senere ændring af lov om forurennet jord

<sup>14</sup> Miljø- og Fødevareministeriets lovbekendtgørelse nr. 1225 af 25. oktober 2018 af lov om miljøvurdering af planer og programmer og af konkrete projekter (VVM)



## 5.2. Miljøgodkendelse

Virksomheden er ikke godkendelsespligtig efter godkendelsesbekendtgørelsen<sup>15</sup>, jf. miljøbeskyttelseslovens kap. 5.

## 5.6. Autoværksted

Dele af virksomheden, i form af vaskepladsen, reguleres som et autoværksted, omfattet af autoværkstedsbekendtgørelsen, samt af brugerbetalingsbekendtgørelsens<sup>16</sup> § 2, stk. 1, nr. 6. Det vurderes at yderligere dele af virksomhedens aktiviteter, som lejlighedsvis påfyldning af diverse olier og væsker på busserne, ikke er omfattet af autoværkstedsbekendtgørelsen.

## 5.7. Brugerbetalingsbekendtgørelsens bilag 1 virksomhed

Virksomheden reguleres miljømæssigt som en § 42 virksomhed, omfattet af brugerbetalingsbekendtgørelsens bilag 1, punkt H 51 "Garageanlæg".

Aktiviteten er omfattet af brugerbetalingsbekendtgørelsens § 2, stk. 1, nr. 10.

## 6. Indretning og drift

Indretning af virksomheden fremgår af vedlagte oversigtskort, samt af vedlagte kommenterede fotos fra tilsynet.

Virksomheden foretager turistikørsel samt rutekørsel i form af skolebus- bybus- special- og lokalbusru- ter.

Virksomheden råder over i alt 25 busser/minibusser.

### 6.1. Etableringsår

Virksomheden er ifølge CVR-registret etableret den 01.10.1989.

Virksomheden oplyser at de overtog adressen på Damgårdsvej 16 i 2011.

### 6.2. Udvidelser/ændringer siden sidste tilsyn

Det oplyses, at der siden sidste miljøtilsyn den 25.08.2015, er blevet udvidet i form af 7 minibusser til specialrutekørsel for Struer Kommune i form af transport af børn og pensionister.

### 6.3. Aktiviteter, processer, produktion

På virksomheden foretages der udvendig og indvendig rengøring og manuel vask af busser i form af børstning med brug af koldt vand fra slange. Det oplyses at der gennemsnitligt foretages vask af én bus dagligt og at ca. 1/5 af gangene der vaskes, bliver der benyttet vaskekemi i form af sæbe.

Derudover foretages der efterfyldning af motorolier, gearolier, sprinkler- og kølervæske, samt udskiftning af pærer.

Der foretages ikke reparationer, service og dækskifte da dette foretages på anden virksomhed.

Virksomheden har faciliteter til højtryksrensning, men oplyser at dette kun bruges lejlighedsvis.

---

<sup>15</sup> Miljø- og Fødevareministeriets bekendtgørelse nr. 1534 af 9. december 2019 om godkendelse af listevirksomhed

<sup>16</sup> Miljø- og Fødevareministeriets bekendtgørelse nr. 1475 af 12. december 2017 om brugerbetaling for godkendelse m.v. og tilsyn efter lov om miljøbeskyttelse og lov om husdyrbrug og anvendelse af gødning m.v.

Virksomheden har faciliteter til svejsning og slibning på bænksliber men oplyser, at dette kun benyttes meget sjældent.

#### 6.4. Udendørs aktiviteter

NB: listen er ikke nødvendigvis udtømmende.

Til- og frakørsel

Intern transport

Parkering

Affaldsoplag

Vask af køretøjer

#### 6.5. Maskiner og anlæg

Virksomheden råder bl.a. over følgende maskiner og anlæg (listen er ikke nødvendigvis udtømmende):

Svejsseapparat til CO<sub>2</sub>

Slibeudstyr i form af bænksliber

Kompressorer

Afkast fra kalorifer

Højtryksrensere, koldvands

Olietankanlæg

Kaloriferer (oliefyr)

Affaldscontainere og -beholdere

#### 6.6. Ejendommens bebyggede arealer mv.

Ejendomsoplysninger ifølge BBR						
Bygningsnr. (BG)	Anvendelse	Opførelses-/ombygningsår	Bebygget areal [m <sup>2</sup> ]	Erhvervsareal [m <sup>2</sup> ]	Varmeinstallation	Bemærkninger
1	Bygning til parkering og transportanlæg	1987	397	397	Centralvarme - oliefyr	

#### De faktiske forhold:

Det ses ved tilsynet at der på ejendommen eksisterer en mindre tagetage som ikke fremkommer af BBR og som benyttes til oplagring af blandt andet kaffekrus og bussæder.

Det er ejendommens ejers pligt at tilsikre, at oplysningerne i BBR stemmer overens med de faktiske forhold på ejendommen og er fyldestgørende, hvorfor ejendommejer bør rette henvendelse til Struer Kommunes BBR-kontor med henblik på en opdatering af oplysningerne i BBR.

#### 6.7. Antal ansatte

Det oplyses at virksomheden beskæftiger omkring 30 årsværk.

## 6.8. Driftstid

Den ordinære drift ligger typisk i tidsrummet fra 6.30 til 18.00. Arbejdstiderne kan dog i perioder variere, særligt når der køres ekstraordinære opgaver.

Weekendkørsel forekommer kun sjældent og kun i forbindelse med turistfartkørsel.

## 7. Råvarer og hjælpestoffer

### 7.1. Råvareliste og opbevaringsforhold på virksomheden

Se vedlagte skema (listen er ikke nødvendigvis udtømmende), samt vedlagte kommenterede fotos.

### 7.2. Opbevaringsforhold, generelle bestemmelser

Råvarer i form af olie og kemikalier skal opbevares i hht. Struer Kommunes forskrift<sup>17</sup> herfor. Forskriften blev udleveret til virksomheden under tilsynet.

Forskriften gælder for alle virksomheder (dog undtaget virksomheder, omfattet af miljøgodkendelse, og som er omfattet af andre bestemmelser udstedt med hjemmel i miljøbeskyttelsesloven, herunder eksempelvis olietankbekendtgørelsen) og institutioner i Struer Kommune, der har oplag af olier og/eller kemikalier og/eller har tankanlæg med udlevering af brændstoffer.

Forskriften omfatter opbevaring af olie og kemikalier, både som råvarer, halvfabrikata, færdigvarer samt affald, der indeholder olier og/eller kemikalier, og som opbevares i flytbare og i stationære beholdere, både i overjordiske samt nedgravede oplag.

### 7.3. Vurdering af forhold omkring råvarer og hjælpestoffer

Det vurderes at der, trods manglende spildbakker, ikke er fare for spild til omgivelserne i forbindelse med oplaget af AdBlue samt diverse sæber m.m., da der i garageanlægget er tæt betonbelægning uden gulvfløb og med stærkt fald fra portens åbning og ind i garageanlægget.

## 8. Lugt- og luftemission

### 8.1. Energianlæg

Ifølge BBR er der følgende energianlæg:  
Oliefy

De faktiske forhold:  
Do.

### 8.2. Kilder til lugt- og luftforurening

Udstødningsgas  
Eventuel svejserøg og slibestøv

### 8.3. Udsugningsanlæg

Virksomheden har ingen udsugningsanlæg.

### 8.4. Afkast

Der er etableret afkast fra kalorifer.

Hvis en virksomhed, der ikke er godkendelsespligtig, giver anledning til væsentlig forurening, kan tilsynsmyndigheden meddele påbud efter miljøbeskyttelseslovens § 42 om, at der skal foretages afhjælpende foranstaltninger, men da skal tilsynsmyndigheden forinden dokumentere, at en virksomheds luftforurening er så væsentlig, at afhjælpende foranstaltninger er nødvendige. Endvidere skal et

---

<sup>17</sup> Struer Kommune - Forskrift - Håndtering og opbevaring af olier og kemikalier, 7. februar 2019

påbud efter lovens § 42 forvarsles overfor virksomheden, så virksomheden kan komme med sine bemærkninger hertil.

Struer kommune har ikke meddelt virksomheden § 42 påbud om afhjælpende foranstaltninger til begrænsning af luftforurening.

### **8.5. Emissionsgrænseværdier**

Virksomheden er uden emissionsvilkår og der er ingen emissioner, der direkte reguleres i bekendtgørelser for virksomhedens aktiviteter.

### **8.6. Vurdering vedr. lugt- og luftemissioner**

Virksomheden oplyser at faciliteterne omkring svejsning og slibning ikke anvendes.

## **9. Affald**

### **9.1. Generelle regler om affald**

I hht. miljøbeskyttelseslovens § 43 gælder, at enhver, der frembringer, opbevarer, sorterer eller håndterer affald, er ansvarlig for, at der ikke opstår uhygiejniske forhold eller sker forurening af luft, vand eller jord.

Affald skal håndteres bl.a. efter reglerne i affaldsbekendtgørelsen<sup>18</sup> og i hht. kommunens erhvervsaffaldsregulativ<sup>19</sup>.

### **9.2. Virksomhedens affaldsproduktion**

Se vedlagte skema (listen er ikke nødvendigvis udtømmende).

### **9.5. Transportør, indsamlingsvirksomhed og genanvendelses anlæg**

Virksomheden er tilmeldt genbrugspladsordningen.

Ved tilsynet fandtes, at alle de oplyste transportører, indsamlingsvirksomheder og genanvendelses anlæg er registreret i Affaldsregistret.

### **9.6. Vurdering vedr. affald**

Ingen yderligere bemærkninger.

## **10. Spildevand**

### **10.1. Kloakeringsstatus**

Ejendommen er beliggende i kloakdelopland nr. A12.

Området er separatkloakeret med hhv. spildevands- og regnvandsledning.

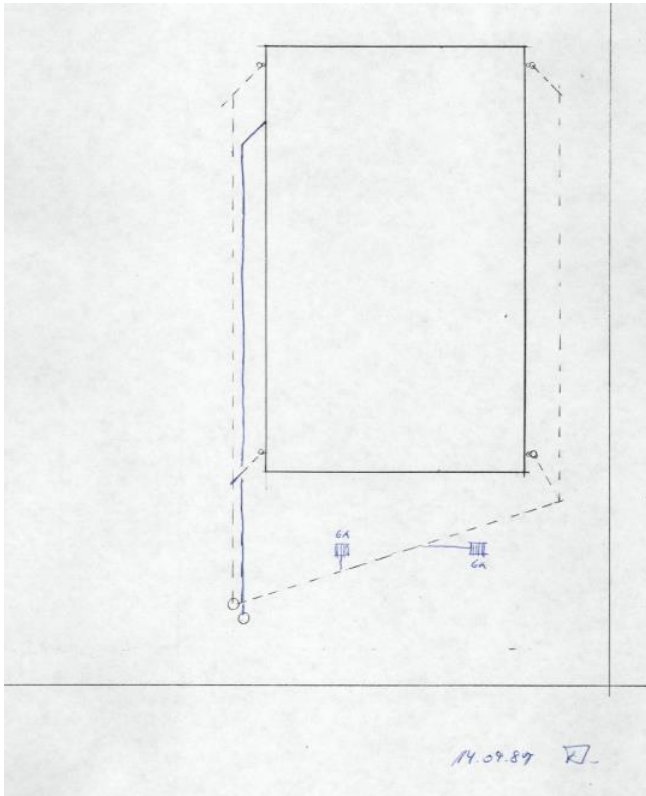
### **10.2. Uforurennet tag- og overfladevand fra befæstede arealer**

Afledes via regnvandsledning til spildevandsforsyningsselskabets spildevandsanlæg.

---

<sup>18</sup> Miljø- og Fødevareministeriets bekendtgørelse nr. 224 af 8. marts 2019 om affald

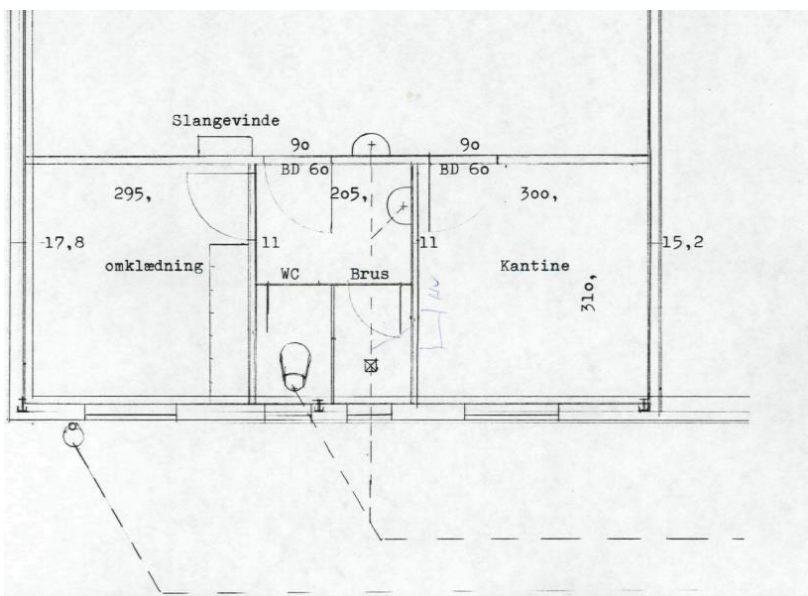
<sup>19</sup> Struer Kommune Regulativ for erhvervsaffald, gældende fra d. 02-09-2019



### 10.3. Sanitært spildevand

Afløbsforhold (vedr. husspildevand) i hht. BBR:  
Afløb til spildevandsforsyningens renselanlæg.

De faktiske forhold: do, dvs. afledes via spildevandsledning til spildevandsforsyningsselskabets spildevandsanlæg.



#### **10.4. Industrispildevand**

Virksomheden har mindre mængder industrispildevand i form af lejlighedsvis gulvvask i frokosttrum, kontor og badeværelse.

Derudover har virksomheden industrispildevand i form af vask af busser.

Vask af busser foregår foran bygningen på en udendørs, uoverdækket, ikke-afgrænset vaskeplads med ikke-tæt betonstensbelægning og umiddelbart med afledning igennem 2 afløb til overfladevand som føres via regnvandsledningen.

Det oplyses at der gennemsnitligt vaskes én bus dagligt, og at der ved ca. 1/5 af busvaskene anvendes vaskekemi i form af sæber. Det oplyses yderligere at der anvendes rindende vand i slange koblet på børste, og kun lejlighedsvis anvendes højtryksrensning til koldt vand.

Der er således umiddelbart ikke etableret sandfang og olieudskiller i forbindelse med vaskepladsens afløb.

#### **10.5. Renseanlæg**

Virksomheden har umiddelbart ingen renseanlæg for spildevand.

#### **10.7. Spildevandstilladelse**

##### ***Tilslutningspligt***

I hht. spildevandsbekendtgørelsens<sup>20</sup> § 12 gælder, at indenfor et i spildevandsplanen fastlagt kloakopland for spildevandsanlæg, der er ejet af et spildevandsforsyningsselskab, er grundejerne forpligtede til for egen regning at tilslutte spildevand til spildevandsanlægget gennem lukkede ledninger, når der er ført stikledning frem til grundgrænsen. jf. miljøbeskyttelseslovens § 28, stk. 4.

##### ***Spildevandstilslutningstilladelse vedrørende industrispildevand***

Virksomheder, der genererer industrispildevand, er forpligtiget til at søge spildevandstilladelse efter miljøbeskyttelseslovens § 28, jf. spildevandsbekendtgørelsens § 13.

Sker der senere ændringer i spildevandsforholdene, f.eks. fysiske ændringer af spildevandsanlægget, eller ændringer i spildevandssammensætningen, er virksomheden forpligtet til at søge fornyet spildevandstilladelse efter miljøbeskyttelseslovens § 28.

Der gøres opmærksom på, at hvis et spildevandsanlæg ikke fungerer miljømæssigt forsvarligt, herunder ikke opfylder eller tilgodeser de krav, der er fastsat efter miljøbeskyttelseslovens § 28 og § 29, samt forudsætninger fastsat efter lovens § 32, stk. 4, kan tilsynsmyndigheden påbyde, at der foretages den nødvendige forbedring eller fornyelse af anlægget.

Tilsynsmyndigheden kan endvidere ændre vilkår fastsat i en spildevandstilladelse efter lovens § 28, hvis de tidligere fastsatte vilkår må anses for utilstrækkelige eller uhensigtsmæssige.

Virksomheden har ikke søgt eller blevet meddelt en spildevandstilslutningstilladelse.

##### ***Ansøgning om spildevandstilslutningstilladelse***

Ved ansøgning om spildevandstilladelse efter lovens § 28, skal der, ud over stamoplysninger om virksomheden, f.eks. gives følgende basisoplysninger for virksomhedens industrispildevand:

- Oplysning om oprindelse, herunder fra hvilke processer, spildevandet opstår.

---

<sup>20</sup> Miljø- og Fødevareministeriets bekendtgørelse nr. 1317 af 4. december 2019 om spildevandstilladelser m.v. efter miljøbeskyttelseslovens kapitel 3 og 4

- Oplysninger om maksimal mængde af spildevand afledt pr. døgn og pr. år samt variationen i afledningen over døgn, uge, måned eller år.
- Relevante oplysninger om f.eks. temperatur, pH og koncentrationer af forurenende stoffer.
- Leverandørdatablade (sikkerhedsdatablade) på de anvendte produkter, der vil blive afledt via spildevandet sammen med ABC-vurdering af indholdsstofferne i de anvendte produkter.
- Oplysning om art og kapacitet af renseforanstaltninger, herunder f.eks. hvorvidt spildevandet henstilles til bundfældning forinden dekantering og afledning af vandfasen til kloak.
- Såfremt der er foretaget analyser af spildevandssammensætningen og -indhold, bedes disse vedlægges ansøgningen.
- Opdateret kloaktegning.

Vedlagte standardskema til ansøgning om spildevandstilladelse ved afledning gennem olieudskilleranlæg kan eventuelt anvendes.

### **10.8. Vurdering vedr. spildevandsforhold**

#### ***Afledning af industrispildevand fra vaskeplads***

Spildevandet fra virksomhedens vaskeplads afledes umiddelbart via regnvandsledningen og uden at passere et olieudskilleranlæg.

Forholdet anses i strid med autoværkstedsbekendtgørelsens § 12 stk. 4, hvorved det indskræpes at virksomhedens spildevand fra vask af busser til enhver tid skal passere et egnet olieudskilleranlæg.

#### ***Spildevandstilladelse - industrispildevand***

Der skal søges spildevandstilslutningstilladelse efter lovens § 28 vedrørende afledningen af industrispildevand fra vaskeplads.

Ansøgningen skal vedlægges kloaktegning, oplysninger om type og størrelse/kapacitet af anlægget, dimensioneringsgrundlag for det valgte olieudskilleranlæg og sandfang, samt leverandørbrugsanvisninger (sikkerhedsdatablade) for samtlige anvendte vaskekemikalier sammen med ABC-vurdering af indholdsstofferne i de anvendte produkter.

Forholdet indskræpes.

Virksomheden udviser stor villighed til hurtigst muligt at efterkomme ovenstående 2 indskærpelser og meddeler, at ville igangsætte et projekt angående etablering af en ny vaskeplads på tæt belægning og med afløb til kloak via egnet sandfang og olieudskilleranlæg. Kommunen afventer ansøgning herpå.

### **11. Støj, lavfrekvent støj, infralyd og vibrationer, ultralyd**

#### **11.1. Støjkilder**

Af potentielle støjkilder kan nævnes (listen er ikke nødvendigvis udtømmende):

- til- og frakørsel
- intern transport
- opstart af busser
- kompressoranlæg (indendørs)
- afkast (kalorifer)

Tilsynsmyndigheden er ikke bekendt med klager over støjgener fra virksomhedens drift.

#### **11.2. Vurdering vedr. støjforhold**

Det vurderes, at der for nærværende ikke er anledning til at fastsætte støjvilkår for virksomhedens aktiviteter.

## 12. Jord og grundvand

### 12.1. Tankanlæg

Ifølge BBR findes følgende olietankanlæg (tekniske anlæg) på ejendommen:

INFO: Husnummervælgeren foreslår kun husnumre som findes på ejendommen.

Vejkode	Vejnavn	Husnr.	Supplerende bynavn	Postnr.	Postdistrikt
1300	Damgårdsvej	16		7600	Struer

#### Tekniske oplysninger

Klassifikation	Driftstatus
1110 - Tank (Produkt på væskeform)	1 - I drift
Placering	Type
2 - Over terræn, udendørs	
Etableringsår	Om-/tilbyg.år
1987	
Tank	
Indhold	Materiale
10 - Mineralske olieprodukter (Olietankbekendtgørelsens §6, stk. 1 nr. 13)	
Sløjfningsår	Sløjfningsfriår
	Sløjfningsår

Ved tilsynet fandtes følgende olietankanlæg på ejendommen:

Anden tank end den tank der fremgår af BBR. Af tankmærkatet fremgår følgende oplysninger: Ståltank fra Brande beholder og kedelfabrik, årgang 1988, 1200 l, tank nr. 07399.

Denne type tank har sløjfningstermin efter 30 år, hvorved sløjfningstermin udløb i 2018.

Ved tilsynet i 2015 blev virksomheden lovet at kommunen ville rette oplysningerne i BBR, hvilket ikke er sket. Kommunen meddeler hermed igen at ville rette oplysningerne i BBR.

#### 12.1.1. Tilsynskampagne 2020 – Håndtering og opbevaring af olier og kemikalier

Kommunerne gennemfører to årlige tilsynskampagner med hhv. industrivirksomheder og husdyrbrug som målgruppe. En tilsynskampagne er en afgrænset planlagt tilsynsindsats rettet mod en specifik branche eller et miljøtema. Formålet med kampagnerne er at skabe ændringer i virksomheders adfærd og bidrage til at bevare et højt niveau af miljøbeskyttelse.

##### **Formål med tilsynskampagnen 2020**

Struer Kommunes tilsynskampagne for industrivirksomheder 2020, omhandler håndtering og opbevaring af olier og kemikalier. Tilsynskampagneindsatsen tager udgangspunkt i Struer Kommunes forskrift for olier og kemikalier, og vil især sætte fokus på afledningsrisiko af olier og kemikalier til omgivelserne.

Formålet med denne kampagne er at sikre forsvarlig håndtering og opbevaring af olier og kemikalier, i stationære og flytbare beholdere, hos tilsynspligtige virksomheder i kommunen, for at sikre forebyggelse af forurening af jord, grundvand, overfladevand samt kloaksystemet.

Den intensiverede indsats omkring virksomhedernes håndtering og opbevaring af olier og kemikalier, vil komme til udtryk i form af informering omkring pågældende lovgivning, samt ved fysisk tilsyn af forholdene hos virksomhederne. Tilsynskampagneindsatsen vil hovedsageligt blive kombineret med fysisk basistilsyn af virksomhederne.

##### **Mål for indsatsen**

Efter gennemførelse af kampagnen, skal samtlige virksomheder som har fået udført fysisk basistilsyn i perioden 1. januar 2020 – 31. december 2020 være informerede omkring Struer Kommunes forskrift for olier og kemikalier.



## Vurdering af effekten

Nøgletal

Antal gennemførte kampagnetilsyn 2020	Antal håndhævelsesreaktioner		
	Påbud/Forbud	Indskærpelser	Henstillinger

### 12.2. Belægninger

Udendørs belægninger består ved vaskeplads og som sti rundt om bygningen af ikke-tæt betonstensbelægning. Holdeplads for busserne består af grusbelægning.

### 12.3. Jordforurening

Der er ved tilsynet ikke konstateret jordforureninger i forbindelse med virksomhedens aktiviteter.

### 12.4. Vurdering af jord- og grundvandsforhold

Ved tilsynet fandtes på ejendommen en indendørs opstillet ikke typegodkendt fyringsolietankanlæg på 1.200 liter fra 1988.

Sløjfningsterminen for tankanlægget er, jf. olietankbekendtgørelsens § 45, stk. 1, nr. 2, 30 år fra fabricationsåret, dvs. at anlægget skulle have været sløjfet senest inden udgangen af år 2018.

Tanken er således ulovlig og skal sløjfes. Forholdet indskærpes.

### 13. Egenkontrol og dokumentation

Virksomheden er uden egenkontrolvilkår og der er ingen egenkontroller, der direkte reguleres i bekendtgørelser for virksomhedens aktiviteter.

### 14. Renere teknologi

Ikke relevant.

### 15. Risikoforhold

Der forekommer ikke aktiviteter eller stoffer på virksomheden, som er omfattet af risikobekendtgørelsen<sup>21</sup>.

Hvis der er spørgsmål eller rettelser til ovenstående, er virksomheden velkommen til at rette henvendelse til undertegnede.

Med venlig hilsen

Morten Kok, Biolog  
Struer Kommune

---

<sup>21</sup> Miljø- og Fødevareministeriets bekendtgørelse nr. 372 af 25. april 2016 om kontrol med risikoen for større uheld med farlige stoffer

**Bilag**

Oversigtsplan over virksomheden indretning  
Kommenterede fotos fra miljøtilsynet af 20. januar. 2020

Skema over råvarer og hjælpestoffer  
Skema over affald

Struer Kommunes vejledning om indretning og drift af olie- og benzinudskilleranlæg  
Ansøgningsskema spildevandstilladelse – etablering af olieudskilleranlæg  
Eksempel på pejle-/driftsjournal for olieudskilleranlæg

Skema til anmeldelse af sløjfning af olietankanlæg  
Skema til anmeldelse af etablering af olietankanlæg