

4.3  
Willem Doeke Dekker  
Holstebrovej 13, Bjert  
7830 Vinderup

Dato: 10-04-2013  
Sagsnr.: 001320-2011  
Henv. til: Helene Kiærskou  
Tlf.: 96117794

# Revurdering af MILJØGODKENDELSE af den 31. maj 2001

af slagtekyllingeproduktion  
**Buskovgård**

Holstebrovej 13, 7830 Vinderup  
Beliggende på matr. nr. 1a m.fl. Buskov Gde., Sahl



**HUSDYRBRUGET ER HEREF-  
TER OMFATTET AF § 12 I LOV  
NR. 1486 AF 4/12 2009  
OM MILJØGODKENDELSE M.V.  
AF HUSDYRBRUG**

## Indholdsfortegnelse

<b>INDHOLDSFORTEGNELSE .....</b>	<b>2</b>
<b>STAMBLAD FOR HUSDYRBRUGET.....</b>	<b>4</b>
<b>IKKE TEKNISK RESUMÉ.....</b>	<b>5</b>
<b>AFGØRELSE.....</b>	<b>7</b>
<b>VILKÅR FRA MILJØGODKENDELSEN AF DEN 31.05 2001 SOM FORSAT ER GÆLDENDE.....</b>	<b>8</b>
INDRETNING OG DRIFT .....	8
LUFTEMISSION .....	8
GØDNINGSOPEVARING OG –UDSPREDNING .....	8
SPILDEVAND .....	9
TILSYN OG EGENKONTROL.....	9
<b>NYE VILKÅR.....</b>	<b>10</b>
GENERELLE FORHOLD.....	10
<i>Dokumentation.....</i>	<i>10</i>
<i>Ejerforhold.....</i>	<i>10</i>
<i>Ophør af husdyrbruget.....</i>	<i>10</i>
HUSDYRBRUGETS ANLÆG.....	10
<i>Husdyrhold.....</i>	<i>10</i>
<i>Stalde.....</i>	<i>11</i>
<i>Ventilation.....</i>	<i>11</i>
<i>Foder.....</i>	<i>11</i>
<i>Døde dyr.....</i>	<i>11</i>
<i>Opbevaring af dybstrøelse og fast husdyrgødning.....</i>	<i>11</i>
FORURENING OG GENER FRA HUSDYRBRUGETS ANLÆG .....	11
<i>Støj .....</i>	<i>11</i>
<i>Restvand og spildevand.....</i>	<i>12</i>
<i>Skadedyr.....</i>	<i>12</i>
<i>Driftsforstyrrelser eller uheld .....</i>	<i>12</i>
<i>Miljø- og ressourcestyring .....</i>	<i>12</i>
HUSDYRBRUGETS UDBRINGNINGSAREALER.....	13
<i>Udbringning af husdyrgødning .....</i>	<i>13</i>
<b>OFFENTLIGGØRELSE OG GENERELLE FORHOLD.....</b>	<b>14</b>
KLAGEVEJLEDNING .....	14
OFFENTLIGGØRELSE .....	15
RETSBESKYTTELSE .....	15
UDNYTTELSE AF GODKENDELSEN.....	16
OPLYSNINGER OM GRUNDLAG FOR MILJØGODKENDELSEN .....	16
<b>MILJØTEKNISK BESKRIVELSE OG VURDERING .....</b>	<b>18</b>
GENERELLE FORHOLD.....	18
<i>ejerforhold.....</i>	<i>18</i>
<i>Lokalisering og planmæssige forhold .....</i>	<i>19</i>
<i>Ophør af husdyrbruget.....</i>	<i>20</i>
HUSDYRBRUGETS ANLÆG.....	20
<i>Drift.....</i>	<i>20</i>
<i>Husdyrholdet.....</i>	<i>21</i>
<i>Stalde.....</i>	<i>21</i>
<i>BAT i staldanlæg .....</i>	<i>22</i>
<i>BAT emissionsgrænseværdi for ammoniak .....</i>	<i>25</i>
<i>BAT emissionsgrænseværdi for fosfor.....</i>	<i>26</i>

### TEKNIK OG MILJØ

Natur og Miljø

Nupark 51 - 7500 Holstebro - Tlf: 96117557 - Fax: 96117802  
Hjemmeside: www.holstebro.dk - E-post: naturogmiljo@holstebro.dk  
CVR: 29189927

<i>Ventilation</i> .....	26
<i>Rengøring af staldanlæg</i> .....	27
<i>Foder</i> .....	28
<i>Fyringsanlæg</i> .....	29
<i>Håndtering og opbevaring af olie, spildolie og brændstof</i> .....	29
<i>Affald og kemikalier</i> .....	30
<i>Døde dyr</i> .....	31
<i>Sprøjtemidler og medicin</i> .....	32
<i>Opbevaring af dybstrøelse</i> .....	33
<b>FORURENING OG GENER FRA HUSDYRBRUGETS ANLÆG</b> .....	<b>35</b>
<i>Ammoniak</i> .....	35
<i>Ammoniakbelastningen ved udbringning af husdyrgødning</i> .....	36
<i>Lugt</i> .....	37
<i>Transport</i> .....	38
<i>Støj</i> .....	39
<i>Støv</i> .....	40
<i>Lys</i> .....	40
<i>Spildevand</i> .....	41
<i>Skadedyr</i> .....	42
<i>Driftsforstyrrelser eller uheld</i> .....	42
<i>Renere teknologi og ressourcestyring</i> .....	43
<b>HUSDYRBRUGETS UDBRINGNINGSAREALER</b> .....	<b>46</b>
<i>Drift af husdyrbrugets arealer</i> .....	46
<i>Udskiftning af udbringningsarealer</i> .....	47
<i>Udbringning af husdyrgødning</i> .....	48
<b>HOLSTEBRO KOMMUNES SAMLEDE VURDERING AF HUSDYRBRUGET</b> .....	<b>51</b>
<b>BILAG</b> .....	<b>52</b>
<i>BILAG 1 – HUSDYRBRUGETS BELIGGENHED OG PLANMÆSSIGE FORHOLD</i> .....	52
<i>BILAG 2 – SITUATIONSPLAN</i> .....	53
<i>BILAG 3 – HUSDYRBRUGETS INDRETNING OG AFLØBSFORHOLD DEL 1 / 2</i> .....	54
<i>BILAG 3 – HUSDYRBRUGETS INDRETNING OG AFLØBSFORHOLD DEL 2 / 2</i> .....	55
<i>BILAG 4 – LANDSKABELIGE OG KULTURHISTORISKE INTERESSER OMKRING ANLÆG</i> .....	56
<i>BILAG 5 – NATUROMRÅDER</i> .....	57
<i>BILAG 6 – OVERSIGTKORT OVER UDSPREDNINGSAREALERNE</i> .....	58
<i>BILAG 6 – AREALER DEL 1/3</i> .....	59
<i>BILAG 6 – AREALER DEL 2/3</i> .....	60
<i>BILAG 6 – AREALER DEL 3/3</i> .....	61
<i>BILAG 7 – DRIFTSJOURNAL - DEL 1 / 2</i> .....	62
<i>BILAG 20 – BEMÆRKNINGER FRA NAVN, ADRESSE, POSTNUMMER INDKOMMET I HØRINGSPERIODE</i> .....	64

## Stamblad for husdyrbruget

Revurderingsdato:	11-04-2013
Godkendelse hjemmel Lov om miljøgodkendelse m.v. af husdyrbrug	§ 103 stk. 3
Husdyrbrugets ejer / kontaktperson	Willem Dekker
Husdyrbrugets adresse	Holstebrovej 13, 7830 Vinderup
Husdyrbrugets e-mail	<a href="mailto:willem.dekker@mail.dk">willem.dekker@mail.dk</a>
Husdyrbrugets telefonnumre	97 44 09 23 / 23 49 51 88
Driftsansvarlig	Willem Dekker
Matr. nr.	1a m.fl. Buskov Gde., Sahl
CVR-nr. / P-nr.	26743907 / 1009271836
CHR	57140
Ejendomsnr.	661-181688
Udarbejdet af	Holstebro Kommune, Natur og Miljø
Husdyrbrugets konsulent	Jens Elvstrøm Videncentret for landbrug Agro Food Park 15, 8200 Århus Tlf. 87 40 50 00 <a href="mailto:jne@vfl.dk">jne@vfl.dk</a>
Godkendelses- og tilsynsmyndighed	Holstebro Kommune, Nupark 51, 7500 Holstebro Tlf. 96 11 75 63 <a href="mailto:naturogmiljo@holstebro.dk">naturogmiljo@holstebro.dk</a>

### TEKNIK OG MILJØ

Natur og Miljø

Nupark 51 - 7500 Holstebro - Tlf: 96117557 - Fax: 96117802  
 Hjemmeside: [www.holstebro.dk](http://www.holstebro.dk) - E-post: [naturogmiljo@holstebro.dk](mailto:naturogmiljo@holstebro.dk)  
 CVR: 29189927

## Ikke teknisk resumé

Holstebro Kommune har revurderet eksisterende miljøgodkendelse af 31-05-2001 efter Miljøbeskyttelseslovens kap. 5, § 33 af husdyrbruget beliggende på Holstebrovej 13, 7830 Vinderup.

Virksomheder, herunder landbrug, der har en miljøgodkendelse, skal regelmæssigt og mindst hvert 10. år, dog første gang, når der er forløbet 8 år - have taget deres miljøgodkendelse op til revision, jvf. § 103 stk. 3 i Husdyrloven<sup>1</sup> og jvf. § 17 i Godkendelsesbekendtgørelsen<sup>2</sup>, hvorfor godkendelsen nu tages op til revurdering.

Jf. § 17 i Godkendelsesbekendtgørelsen skal godkendelser meddelt efter miljøbeskyttelseslovens kapitel 5 tages op til revurdering og om nødvendigt ajourføres i lyset af den teknologiske udvikling. Revurderingens hovedformål er at sikre, at husdyrbrugets indretning og drift fortsat er baseret på anvendelse af bedste tilgængelige teknik (BAT), og evt. påbud om nye vilkår skal meddeles efter husdyrlovens<sup>3</sup> regler. Dette fremgår endvidere af husdyrlovens § 103 stk. 3.

I forbindelse med revurdering af en miljøgodkendelse skal tilsynsmyndigheden vurdere, om virksomheden medfører væsentlig forurening og kan i sådanne tilfælde meddele påbud<sup>4</sup> om, at der skal gennemføres bestemte afværgende foranstaltninger. Der kan endvidere meddeles påbud, hvis husdyrbruget skønnes at indebære en nærliggende risiko for væsentlig forurening eller uhygiejniske forhold, og der kan nedlægges forbud imod fortsat drift og eventuelt forlange husdyrbruget fjernet, hvis forureningen ikke kan nedbringes. Og endelig kan der meddeles påbud, såfremt:

- A. der er fremkommet nye oplysninger om forureningens skadelige virkning,
- B. forureningen medfører miljømæssige skadevirkninger, der ikke kunne forudses ved godkendelsens meddelelse,
- C. forureningen i øvrigt går ud over det, som blev lagt til grund ved godkendelsens meddelelse,
- D. væsentlige ændringer i den bedste tilgængelige teknik skaber mulighed for en betydelig nedbringelse af emissionerne, uden at det medfører uforholdsmæssigt store omkostninger, eller
- E. det af hensyn til driftssikkerheden i forbindelse med processen eller aktiviteten er påkrævet, at der anvendes andre teknikker.

Kommunens afgørelse om revurdering skal resultere i en afgørelse, hvor vilkårene i den oprindelige godkendelse enten skærpes ved påbud, eller hvor kommunen ikke finder anledning til at skærpe vilkårene, jvf. husdyrbruglovens § 39, jvf. § 41. En del eksisterende vilkår er i forbindelse med revurderingen blevet omformuleret og meddeles derfor ligeledes ved påbud jvf. husdyrlovens § 39.

<sup>1</sup> Lov om miljøgodkendelse m.v. af husdyrbrug nr. 1486 af 4. december 2009

<sup>2</sup> Bekendtgørelse om tilladelse og godkendelse m.v. af husdyrbrug nr. 648 af 18. juni 2007

<sup>3</sup> Husdyrloven: Lov om miljøgodkendelse m.v. af husdyrbrug nr. 1572 af 20/12/2006

<sup>4</sup> Husdyrlovens § 39

Som indledning til revurderingen skal kommunalbestyrelsen sende et oplæg til godkendesindehaveren om myndighedens foreløbige overvejelser om revurderingen, hvilket Holstebro Kommune har gjort ved brev af den 17-01-2011.

I sager om revurdering skal offentligheden have lejlighed til at se materialet og udtale sig herom. Materialet som ligger til grund for revurdering af kap. 5 miljøgodkendelsen er offentliggjort den 23-11-2011 i Holstebro Onsdag og på Holstebro Kommunes hjemmeside. Holstebro Kommune modtog ingen bemærkninger, og der var ingen der anmodede om at få tilsendt udkast til afgørelsen.

Holstebro Kommune har i perioden 19-12-2012 til 23-01-2013 partshørt ejer af husdyrbrug og dennes konsulent.

Da nærværende revurdering meddeles som et påbud er forvaltningslovens § 19 gældende. Holstebro Kommune har foretaget nabohearing af de naboer, som vurderes at have væsentlig individuel interesse i sagen, i dette tilfælde naboer der deler indkørselsvej. I perioden 11-03-2013 til 02-04-2013 har forslag til afgørelse således været sendt i nabohearing.

## Afgørelse

Revurderingen bygger på virksomhedens oplysninger, tilsyn på husdyrbruget og oplysninger indsendt via den elektroniske ansøgning [husdyrgodkendelse.dk](http://husdyrgodkendelse.dk) samt kommunens konkrete vurdering støttet af Miljøklagenævnets afgørelser og Miljøstyrelsens vejledninger og orienteringer. Afgørelsen træffes med hjemmel i § 39, jvf. § 41 i lov om miljøgodkendelse m.v. af husdyrbrug.

Holstebro Kommune meddeler hermed, at den årlige produktion af 1.287.000 slagtekyllinger (35 dage), svarende til 429 DE på husdyrbruget "Buskovgård", matr.nr. 1a Buskov Gde, Sahl, beliggende Holstebrovej 13, 7830 Vinderup fortsat kan drives.

Udover eksisterende vilkår (A - K) meddeler Holstebro Kommune hermed slagtekyllingefarmen Buskovgård beliggende Holstebrovej 13, 7830 Vinderup påbud (vilkår 1-22) efter Husdyrlovens § 39, jvf. § 41.

Revurderingen skal jvf. § 17 i Husdyrbrugbekendtgørelsen<sup>5</sup> regelmæssigt og mindst hvert 10. år tages op til revurdering. Den næste regelmæssige revurdering skal foretages senest i 2023.

På Holstebro Kommunes vegne

---

Helene Kiærskou  
*Agronom*

---

<sup>5</sup> Bekendtgørelse om tilladelse og godkendelse m.v. af husdyrbrug – nr. 294 af 31. marts 2009

## Vilkår fra miljøgodkendelsen af den 31.05 2001 som forsat er gældende

---

### Indretning og drift

---

- A. Der skal på ejendommen foretages en effektiv fluebekæmpelse i overensstemmelse med retningslinjerne fra Statens Skadedyrslaboratorium.
- B. Opbevaring af foder skal ske på sådan en måde, at der ikke opstår risiko for tilhold af skadedyr.
- C. Hele ejendommen og dens omgivelse renholdes således, at lugtgenerne begrænses mest muligt.

---

### Luftemission

---

- D. Virksomheden må ikke give anledning til væsentlig lugt- og støvgener uden for ejendommens areal.
- E. Til imødegåelse af lugtgener fra staldventilation skal stalde rengøres og afkast vedligeholdes og rengøres efter hvert hold kyllinger.
- F. Fodersiloer skal indrettes således, at støvgener i forbindelse med indblæsning af foder undgås, f.eks. med melcykloner eller anden støvbegrænsende foranstaltning. Før påfyldning af foder skal det sikres at mecyklonen fungerer optimalt.
- G. Medfører kyllingeproduktionen lugtgener, der af Holstebro Kommune betragtes som væsentlige, skal ejeren omgående træffe foranstaltninger, f.eks. i form af luftrensning eller forlængelse af afkast, der kan nedbringe/fjerne lugtgenerne.

---

### Gødningsopbevaring og –udspredning

---

- F. For husdyrgødning der ikke lovligt kan udbringes på ejendommens eget areal, skal der foreligge forpagtningsaftale, eller anden skriftlig aftale, der sikrer, at overskydende gødning afsættes og anvendes lovligt på anden ejendom.
- G. Placering af kompost / markmødding skal overholde fastsatte afstandskrav, og stakken må højst ligge samme sted i 12 måneder. Der skal derefter gå 5 år før gødning igen må placeres på samme sted. Er bortkørsel af gødning fra virksomheden forbundet med væsentlige støv- og smuldgener, skal gødningen overdækkes under transporten.
- H. Kun gødning, der indgår i virksomhedens mark- og gødningsplan, må opbevares på virksomhedens areal.

#### TEKNIK OG MILJØ

Natur og Miljø

Nupark 51 - 7500 Holstebro - Tlf: 96117557 - Fax: 96117802  
Hjemmeside: [www.holstebro.dk](http://www.holstebro.dk) - E-post: [naturogmiljo@holstebro.dk](mailto:naturogmiljo@holstebro.dk)  
CVR: 29189927



- I. Arealerne ved Hellegård Å, Flodgrøften og Landgrøften må ikke tilføres husdyrgødning i perioden fra høst til næste forår.

---

### **Spildevand**

---

- H. Opsamlingsbeholderen skal have en kapacitet svarende til mindst en afvask af staldene, og beholderen skal vedligeholdes således, at den til stadighed bevarer sin tæthed og styrke.
- I. Omfangsdrænene ved kyllingestaldene må ikke give anledning til udledning af forurenende stoffer i større omfang end almindelig landbrugsdræn. På forlangende skal dette dokumenteres og prøver af vandet analyseres af et anerkendt laboratorium.
- J. Inspektionsbrøndene ved omfangsdrænene skal jævnligt tilses.

---

### **Tilsyn og egenkontrol**

---

- K. Såfremt tilsynsmyndigheden skønner, at eventuelle klager vedrørende lugt fra ventilation af staldene er velbegrundet, skal virksomheden lade foretage undersøgelse af forskellige lugtkilder og/eller behandling af afkastluften, således at lugten fra staldene formindskes.

## Nye vilkår

**Holstebro Kommune varsler hermed slagtekyllingefarmen Buskovgård beliggende Holstebrovej 13, 7830 Vinderup, at det påtænkes at meddele virksomheden påbud efter husdyrlovens, § 39, vedr. følgende forhold:**

---

### Generelle forhold

---

### DOKUMENTATION

---

1. Husdyrbruget skal etableres og drives, som det er beskrevet i ansøgningen og de supplerende oplysninger, og som det er sammenfattet i godkendelsens miljøtekniske beskrivelse og vurdering, medmindre vilkårene i denne godkendelse eller senere afgørelser foreskriver andet.
2. På tilsynsmyndighedens forlangende skal husdyrbruget dokumentere overholdelse af denne godkendelses vilkår. Opgørelse af f.eks. husdyrholdets størrelse, affaldsregistrering og -bortskaffelse samt mark- og gødningsplaner m.v., samt driftsjournaler (jvf. bilag 7), skal efter anmodning kunne fremlægges for tilsynsmyndigheden. Der skal på forlangende fremvises dokumentation herfor for de seneste fem år.

### EJERFORHOLD

---

3. Ændringer i ejerforhold eller ændringer i, hvem der er ansvarlig for driften, skal meddeles til kommunen senest 14 dage efter at ændringen har fundet sted.

### OPHØR AF HUSDYRBRUGET

---

4. Ved ophør af husdyrbruget skal stalde rengøres, gyllebeholdere tømmes, ensilage-markstakke og kompostmarkstakke fjernes og bortskaffes miljømæssigt forsvarligt. Eventuelle oplag af olier, sprøjtemidler, kemikalier etc. skal bortskaffes til godkendt modtager. Såfremt driftsbygninger ikke er nødvendige eller brugbare til landbrugsformål, kan Holstebro Kommune kræve, at bygningerne rives ned, og materialet bortskaffes til genanvendelse eller lignende. Omkostninger i forbindelse hermed påhviler husdyrbruget.

---

### Husdyrbrugets anlæg

---

### HUSDYRHOLD

---

Den godkendte produktion gælder antallet af dyr (indenfor de angivne alders- eller vægtintervaller) fordelt på dyretyper. Antallet af dyreenheder er således kun retningsgivende for godkendelsestypen.

5. Husdyrbruget godkendes til en slagtekylling årsproduktion (planår 1/8-31/7) på maksimalt 1.287.000 stk. slagtekyllinger (35 dage) svarende til 429 DE.

#### TEKNIK OG MILJØ

Natur og Miljø

Nupark 51 - 7500 Holstebro - Tlf: 96117557 - Fax: 96117802  
Hjemmeside: [www.holstebro.dk](http://www.holstebro.dk) - E-post: [naturogmiljo@holstebro.dk](mailto:naturogmiljo@holstebro.dk)  
CVR: 29189927

**STALDE**

6. Godkendelsen omfatter det eksisterende staldanlæg omfattende 3 huse på ca. 1.756 m<sup>2</sup> samt en stald på ca. 2.930 m<sup>2</sup>. Staldtypen er dybstrøelse.

**VENTILATION**

7. Ventilationsanlæggene skal vedligeholdes og efterses i henhold til producentens anvisninger for de pågældende anlæg, således, at støv og lugt gener begrænses mest muligt og således, at systemerne altid kører energimæssigt optimalt. Rengøring og vedligehold skal noteres i driftsjournalen.

**FODER**

8. På husdyrbruget skal anvendes fasefodring med minimum 4 faser og minimum 3 færdigfoder blandinger for at opnå bedste foderudnyttelse. Foderblandinger skal være tilsat fytase, svarende til 520 FTU pr. kg tilskudsfoeder.

**DØDE DYR**

9. Ved øget dødelighed i besætningen skal kadaverne opbevares overdækket, i en til formålet egnet container, således at der ikke opstår risiko for uhygiejniske forhold.
10. Kadaverpladsen skal placeres og indrettes således, den ikke er synlig i landskabet ved færdsel på offentlig vej.

**OPBEVARING AF DYBSTRØELSE OG FAST HUSDYRGØDNING**

11. 36 % af dybstrøelsen skal køres direkte ud og pløjes ned.

**Forurening og gener fra husdyrbrugets anlæg****STØJ**

12. Støjbidraget fra staldene sammenlagt med bidraget fra husdyrbrugets øvrige aktiviteter - målt udendørs - til det ækvivalente, korrigerede støjniveau målt i dB(A), må ved nabobeboelse\* ikke overstige nedenfor anførte værdier.

Mandag-fredag kl. 7-18 (8 timer) Lørdag kl. 7-14 (7 timer)	Alle dage kl. 18-22 (1 time) Lørdag kl. 14-18 (4 timer) Søn- og helligdag kl. 7-18 (8 timer)	Alle dage kl. 22-7 (½ time)	Alle dage kl. 22-7 Maksimal værdi
---	---	--------------------------------	--

**TEKNIK OG MILJØ**

Natur og Miljø

Nupark 51 - 7500 Holstebro - Tlf: 96117557 - Fax: 96117802  
 Hjemmeside: www.holstebro.dk - E-post: naturogmiljo@holstebro.dk  
 CVR: 29189927

<b>55 dB(A)</b>	<b>45 dB(A)</b>	<b>40 dB(A)</b>	<b>55 dB(A)</b>
-----------------	-----------------	-----------------	-----------------

\*) Ved nabobeboelse defineres som opholdsarealer ved nærmeste nabo. Ved tvivlsspørgsmål er det tilsynsmyndigheden, der definerer, hvor støjgrænsen gælder. Støjbidraget (bortset fra maksimalværdien) måles som det ækvivalente, konstante, korrigerede støjniveau i dB(A) (re. 20 µPa). Tidsintervallerne i parenteserne angiver midlingstiden inden for den pågældende periode.

13. Ved klage over støj fra husdyrbruget, kan kommunen anmode om, at der indsendes dokumentation for overholdelse af støjkrav. Husdyrbruget skal for egen regning dokumentere, at støjvilkår overholdes, hvis tilsynsmyndigheden finder det påkrævet. Dokumentation for overholdelse af støjkravene kan være i form af målinger i husdyrbrugets omgivelser (under fuld drift) eller kildestyrkemålinger ved de enkelte støjklender kombineret med beregninger efter den fælles nordiske beregningsmodel for industri-støj.

Kravet om dokumentation af støjforholdene kan højst fremsættes en gang årligt, med mindre den seneste kontrol viser, at vilkår 12 ikke kan overholdes. Støjmålinger skal udføres som beskrevet i Miljøstyrelsens til enhver tid gældende støjbergningsvejledning og foretages i punkter som forinden aftales med tilsynsmyndigheden. Støjmåling skal udføres af et akkrediteret firma.

#### **RESTVAND OG SPILDEVAND**

---

14. Befæstede arealer omkring husdyrbrugets bygninger skal altid holdes rene for affald, foderrester, gødningspild m.v., således, at der ikke er risiko for udvaskning af organisk materiale og næringsstoffer til vandløb, grøfter og dræn ved overfladeafstrømning.
15. Vask af maskiner og redskaber, hvorfra der kan forekomme gødningsrester og sprøjtemiddelrester skal foregå på støbt, tæt plads med bortledning af restvandet til opsamlingsbeholder eller gyllesystem. Udbringning skal ske jvf. husdyrgødningsbekendtgørelsens regler for udbringning af husdyrgødning.

#### **SKADEDYR**

---

16. Hvis Holstebro Kommune finder det nødvendigt kan det forlanges, at der føres journal over fluebekæmpelsen/skadedyrsbekæmpelsen på husdyrbruget. Journalen skal føres efter kommunens anvisninger.

#### **DRIFTSFORSTYRELSELLER UHELD**

---

17. Beredskabsplanen skal være kendt af alle personer, der arbejder på husdyrbruget og skal ophænges synligt, hvor den er let at komme til. Beredskabsplanen skal løbende holdes opdateret.

#### **MILJØ- OG RESSOURCESTYRING**

---

18. Husdyrbruget skal minimum en gang årligt føre journal/opgørelse over forbrug af el, vand og brændstof, samt andre relevante ressourcer.

#### **TEKNIK OG MILJØ**

Natur og Miljø

Nupark 51 - 7500 Holstebro - Tlf: 96117557 - Fax: 96117802  
 Hjemmeside: www.holstebro.dk - E-post: naturogmiljo@holstebro.dk  
 CVR: 29189927

19. Husdyrbruget skal arbejde på at nedbringe ressourceforbruget og affaldsmængden samt udledning af forurenende stoffer til omgivelserne, så der på en økonomisk forsvarelig måde opnås en reduktion i miljøbelastningen.

Husdyrbruget skal i forbindelse med tilsyn redegøre for muligheden for at indføre rener teknologi i form af ændrede råvarer, nyt materiel, ny management eller besparelser på materialer og ressourcer, som kan nedsætte miljøbelastningen. Følgende områder forventes at indgå i redegørelsen:

- Metoder/management til reducere af fordampningen af kvælstof fra stalde og opbevaringsanlæg samt i forbindelse med udbringning.
- Tiltag til reducere af kvælstofudledning og fosforoverskud.
- Redegørelse for ressourceforbrug og tiltag til minimering heraf.
- Reparations- og vedligeholdelsesplaner
- Affaldsreducerede tiltag

20. Der skal foretages en energigennemgang, såfremt det årlige energiforbrug **overstiger** 436.000 kWh, svarende til 0,3 kWh pr. produceret enhed på husdyrbruget. En energifaglig konsulent skal gennemgå husdyrbruget med det formål at sikre, at lønsomme ressourcebesparende teknologier indføres på husdyrbruget. Gennemgangen skal som minimum indeholde en beskrivelse og vurdering af de aktuelle forhold samt mulighederne for indførelse af energibesparende teknologi vedrørende ventilationsanlæg, belysning, køle- og fryseanlæg, varmeanlæg, maskinel og lignende samt heraf afledte forhold. Som udgangspunkt skal 5-års lønsomme teknologier indføres. Kontrolrapport skal fremsendes til Holstebro Kommune.

---

## Husdyrbrugets udbringningsarealer

---

### UDBRINGNING AF HUSDYRGØDNING

---

21. Udbringning af husdyrgødning skal ske i overensstemmelse med god landmandspraksis, således at lugtgener, ammoniakfordampning og støj begrænses. Udbringning skal så vidt muligt ske på hverdage indenfor normal arbejdstid. I tætbebyggede områder skal nedfældning eller nedbringning ske umiddelbart efter udbringning.
22. Såfremt god landmandspraksis ikke efterleves, kan tilsynsmyndigheden meddele påbud med henblik på at sikre, at god landmandspraksis overholdes.

## TEKNIK OG MILJØ

Natur og Miljø

Nupark 51 - 7500 Holstebro - Tlf: 96117557 - Fax: 96117802  
Hjemmeside: [www.holstebro.dk](http://www.holstebro.dk) - E-post: [naturogmiljo@holstebro.dk](mailto:naturogmiljo@holstebro.dk)  
CVR: 29189927

## Offentliggørelse og generelle forhold

### Klagevejledning

---

Afgørelsen om revurdering af miljøgodkendelse er truffet i medfør af § 103 stk. 3 i Husdyrloven.

Afgørelsen om revurdering af miljøgodkendelse kan inden 4 uger efter afgørelsens annoncering, dvs. inden den 09-05-2013 påklages til Natur- og Miljøklagenævnet. Ved klage over godkendelsen kan Natur- og Miljøklagenævnet bestemme, at klagen har opsættende virkning.

Klageberettigede er ansøger, Miljøministeren og enhver, der har individuel, væsentlig interesse i sagens udfald. Klageberettigede er orienteret ved annonce på Holstebro Kommunes hjemmeside den 11-04-2013.

Eventuel klage over miljøgodkendelsen, skal indgives skriftligt og skal stiles til Natur- og Miljøklagenævnet, Rentemestervej 8, 2400 København NV, men skal indsendes til Holstebro Kommune, Natur og Miljø, Nupark 51, 7500 Holstebro eller pr. mail til [tek-nik.miljoe@holstebro.dk](mailto:tek-nik.miljoe@holstebro.dk). Klagen videresendes derefter til Natur- og Miljøklagenævnet sammen med sagens akter og kommunens bemærkninger til sagen.

Natur- og Miljøklagenævnet sender en opkrævning, når nævnet har modtaget klagen. Klagegebyret er 500 kr. Natur- og Miljøklagenævnet modtager ikke check eller kontanter. Natur- og Miljøklagenævnet påbegynder behandlingen af klagen, når gebyret er modtaget. Betales gebyret ikke på den anviste måde og inden for den fastsatte frist på 14 dage, afvises klagen fra behandling. Vejledning om gebyrbetalingen kan findes på Natur- og Miljøklagenævnets hjemmeside. Gebyret tilbagebetales, hvis du får helt eller delvist medhold i din klage.

De bibeholdte vilkår kan ikke påklages, men beslutningen om, at der ikke skal ændres i de eksisterende vilkår, kan påklages. Ligeledes kan nye vilkår også påklages.

En klage over beslutningen om, at revurderingen ikke medfører ændringer i den eksisterende godkendelse, har ikke opsættende virkning. En klage over et påbud efter § 39 har opsættende virkning, medmindre Miljøklagenævnet bestemmer andet i henhold til § 80, stk. 1. En klage over et påbud efter § 39, som kommunalbestyrelsen har besluttet skal efterkommes straks, jvf. § 59, har dog ikke opsættende virkning, medmindre Miljøklagenævnet bestemmer andet. Endvidere kan Miljøklagenævnet beslutte, at en klage over et påbud eller forbud, jvf. § 39 skal have opsættende virkning, uanset at kommunalbestyrelsen har besluttet, at en klage ikke skal have opsættende virkning, jvf. § 59, stk. 2, jvf. § 80, stk. 2 og 3.

Søgsmål til prøvelse af afgørelser efter loven eller de regler, der fastsættes i medfør af loven, skal i henhold til § 90 være anlagt inden 6 måneder efter, at afgørelsen er meddelt. Er afgørelsen offentligt bekendtgjort, regnes søgsmålsfristen dog altid fra bekendtgørel-

### TEKNIK OG MILJØ

Natur og Miljø

Nupark 51 - 7500 Holstebro - Tlf: 96117557 - Fax: 96117802  
Hjemmeside: [www.holstebro.dk](http://www.holstebro.dk) - E-post: [naturogmiljo@holstebro.dk](mailto:naturogmiljo@holstebro.dk)  
CVR: 29189927

sestidspunktet. I tilfælde af at afgørelsen påklages, regnes fristen først fra det tidspunkt, hvor der foreligger en endelig afgørelse.

---

## Offentliggørelse

---

### Afgørelsen sendes til:

- Willem Doeke Dekker, Holstebrovej 13, 7830 Vinderup [willem.dekker@dlgmail.dk](mailto:willem.dekker@dlgmail.dk) (ansøger)

### Orientering om afgørelsen samt afgørelsen sendt til:

- Jens Elvstrøm, Videncentret for Landbrug, Agro Food Park 15, 8200 Århus [jne@vfl.dk](mailto:jne@vfl.dk) (rådgiver)

• Danmarks Naturfredningsforening - Holstebro	<a href="mailto:dnholstebro-sager@dn.dk">dnholstebro-sager@dn.dk</a>
• Danmarks Naturfredningsforening, Masnedøgade 20, 2100 Kbh. Ø.	<a href="mailto:dn@dn.dk">dn@dn.dk</a>
• Naturstyrelsen, Haraldsgade 53, 2100 København Ø.	<a href="mailto:nst@nst.dk">nst@nst.dk</a>
• Embedslægeinstitutionen Midtjylland, Lyseng Allé 1, 8270 Højbjerg.	<a href="mailto:midt@sst.dk">midt@sst.dk</a>
• Danmarks Fiskeriforening, Nordensvej 3, Taulov, 7000 Fredericia.	<a href="mailto:mail@dkfisk.dk">mail@dkfisk.dk</a>
• Danmarks Sportsfiskerforbund, v/ Erik Schou Nielsen, Rosenvej 18, 8240 Risskov.	<a href="mailto:enie@eaaa.dk">enie@eaaa.dk</a>
• Danmarks Sportsfiskerforbund.	<a href="mailto:post@sportsfiskerforbundet.dk">post@sportsfiskerforbundet.dk</a>
• Ferskvandsfiskeriforeningen.	<a href="mailto:nb@ferskvandsfiskeriforeningen.dk">nb@ferskvandsfiskeriforeningen.dk</a>
• Nissum Fjord Fritidsfiskerforening, Jens Ole Nielsen, Hagevej 14, Fjand. 6990 Ulfborg.	<a href="mailto:jenson@mail.dk">jenson@mail.dk</a>
• Dansk Ornitologisk Forening, Vesterbrogade 140, 1620 Kbh. V	<a href="mailto:natur@dof.dk">natur@dof.dk</a>
• Dansk Ornitologisk Forening (DOF-Vestjylland)	<a href="mailto:holstebro@dof.dk">holstebro@dof.dk</a>
• Det Økologiske Råd, Blegdamsvej 4B, 2200 København N.	<a href="mailto:husdyr@ecocouncil.dk">husdyr@ecocouncil.dk</a>
• Holstebro Museum	<a href="mailto:Mette.klingenberg@holstebro-museum.dk">Mette.klingenberg@holstebro-museum.dk</a>

### Orientering om afgørelsen er sendt til:

- Birthe Elgaard Buskov, Holstebrovej 15, 7830 Vinderup (nabo)
- Mikael Vendelbo Larsen, Holstebrovej 17, 7830 Vinderup (nabo)

### I perioden 11.03.2013 til 27.03.2013 har forslag til afgørelse været sendt i nabohearing:

- Birthe Elgaard Buskov, Holstebrovej 15, 7830 Vinderup (nabo)
- Mikael Vendelbo Larsen, Holstebrovej 17, 7830 Vinderup (nabo)

### I høringsperioden er der indkommet bemærkninger fra følgende:

- (ingen bemærkninger modtaget)

Inddragelse af offentligheden er sket gennem annoncering i Holstebro Onsdag i perioden 23.11.2011 til den 7.12.2011.

- (ingen bemærkninger modtaget)

---

## Retsbeskyttelse

---

Revurderingen af miljøgodkendelsen omfatter hele produktionen på adressen Holstebrovej 13, 7830 Vinderup.

## TEKNIK OG MILJØ

Natur og Miljø

Nupark 51 - 7500 Holstebro - Tlf: 96117557 - Fax: 96117802  
 Hjemmeside: [www.holstebro.dk](http://www.holstebro.dk) - E-post: [naturogmiljo@holstebro.dk](mailto:naturogmiljo@holstebro.dk)  
 CVR: 29189927

Tilsynsmyndigheden skal i forbindelse med en revurdering af miljøgodkendelsen vurdere om virksomheden medfører væsentlig forurening og kan meddele påbud eller forbud efter § 39 i lov om miljøgodkendelse m.v. af husdyrbrug.

Påbud meddeles med hjemmel i § 39, jvf. § 41 i lov om miljøgodkendelse m.v. af husdyrbrug og er ikke omfattet af 8 års retsbeskyttelse.

Revurderingen af miljøgodkendelsen skal, jvf. § 17 i godkendelsesbekendtgørelsen, regelmæssigt og mindst hvert 10. år tages op til revurdering. Den næste revurdering skal foretages senest i år 2023.

Det skal bemærkes, at tilsynsmyndigheden altid kan revidere vilkårene i en godkendelse, jvf. lovens § 53 stk. 2, for at forbedre husdyrbrugets egenkontrol eller opnå et mere hensigtsmæssigt tilsyn.

---

### **Udnyttelse af godkendelsen**

---

Hvis godkendelsen ikke har været udnyttet, helt eller delvist, i 3 på hinanden følgende år, så bortfalder den del af godkendelsen, der ikke har været udnyttet de seneste 3 år, med mindre andet fremgår af godkendelsen. Det er ikke hensigten, at fravigelser, der skyldes naturlige produktionsudsving, betragtes som kontinuitetsbrud.

---

### **Oplysninger om grundlag for miljøgodkendelsen**

---

Godkendelsens vilkår er meddelt med baggrund i kommunens vurderinger og bl.a. følgende af Miljøstyrelsens vejledninger og orienteringer:

- Lov nr. 1486 af 4/12 2009 om miljøgodkendelse m.v. af husdyrbrug - Husdyrloven.
- Bekendtgørelse nr. 294 af 31. marts 2009 om tilladelse og godkendelse m.v. af husdyrbrug - Husdyrbrugbekendtgørelsen.
- Bekendtgørelse nr. 1695 af 19/12 2006 om husdyrbrug og erhvervs-mæssigt dyrehold, husdyrgødning, ensilage m.v. – Husdyrgødningsbekendtgørelsen.
- Lov nr. 933 af 24/09 2009 om naturbeskyttelse.
- Lov nr. 927 af 24/09 2009 om vandløb.
- Holstebro Kommunes regulativ for erhvervsaffald.
- Bekendtgørelse nr. 224 af 7/3 2011 om affald.

samt

- Miljøcenter Fyn/Trekantområdets "Vejledende retningslinier for vurdering af lugt og begrænsning af gener fra stalde". 2. udgave udarbejdet maj 2002.
- IPPC Reference Document on Best Available Techniques for Intensive Rearing of Poultry and Pigs, juli 2003.
- Statens Skadedyrslaboratorium rapport nr. 3 / 2002. Retningslinier for fluebekæmpelse på gårde med husdyr.

### **TEKNIK OG MILJØ**

Natur og Miljø

Nupark 51 - 7500 Holstebro - Tlf: 96117557 - Fax: 96117802  
Hjemmeside: [www.holstebro.dk](http://www.holstebro.dk) - E-post: [naturogmiljo@holstebro.dk](mailto:naturogmiljo@holstebro.dk)  
CVR: 29189927



Udover vilkårene i nærværende godkendelse er husdyrbruget underlagt bestemmelserne i gældende love og anordninger, hvis disse regler er skærpede i forhold til vilkårene i denne godkendelse.

Husdyrbruget har pligt til at kende og overholde gældende lovgivning, samt eventuelle revisioner og ændringer i den gældende lovgivning. Gældende love og regler kan bl.a. findes på [www.retsinfo.dk](http://www.retsinfo.dk).

## Miljøteknisk beskrivelse og vurdering

### Generelle forhold

---

Den miljøtekniske beskrivelse er fra den fremsendte ansøgning via husdyrgodkendelse.dk herunder fremsendte supplerende oplysninger. Den miljøtekniske vurdering er Holstebro Kommunes redegørelse for, og vurdering af, om forudsætningerne for at meddele revurdering af miljøgodkendelsen er opfyldt, dvs. at godkendelsen er ledsaget af sådanne vilkår, at risikoen for forurening eller ikke-uvæsentlige gener for omgivelserne begrænses.

Godkendelsesmyndigheden kan meddele revurdering af miljøgodkendelse efter husdyrlovens § 103 stk. 3, hvis den finder det godtgjort, at husdyrbruget

- har truffet de nødvendige foranstaltninger til at forebygge og begrænse forurening ved anvendelse af den bedste tilgængelige teknik, og
- i øvrigt kan drives på stedet uden at påvirke omgivelserne på en måde, som er uforenelig med hensynet til omgivelserne.

Ved vurderingen af, om husdyrbruget har truffet de nødvendige foranstaltninger til at forebygge og begrænse forureningen, skal det bl.a. sikres, at husdyrbruget indrettes og drives på en sådan måde,

- at beskyttelsen af jord, grundvand, overfladevand og natur med dens bestande af vilde planter og dyr og deres levesteder, herunder områder, der er beskyttet mod tilstandsændringer eller fredet, udpeget som internationalt naturbeskyttelsesområde eller udpeget som særlig sårbart over for næringsstofpåvirkning, finder sted,
- at der er truffet de nødvendige foranstaltninger til begrænsning af eventuelle gener for naboer (lugt-, støj-, støv-, flue- og lysgener, affaldsproduktion m.v.),
- at hensynet til de landskabelige værdier er varetaget,
- at energi- og råvareforbruget udnyttes mest effektivt,
- at mulighederne for at substituere særligt skadelige eller betænkelige stoffer med mindre skadelige eller betænkelige stoffer er udnyttet,
- at produktionsprocesserne er optimeret i det omfang det er muligt,
- at affaldsfrembringelse undgås, og hvor dette ikke kan lade sig gøre, at mulighederne for genanvendelse og recirkulation er udnyttet,
- at til- og frakørsel til virksomheden vil kunne ske uden væsentlige miljømæssige gener for de omboende.

Nedenstående vil bedriftens aktiviteter blive vurderet iht. ovenstående i det omfang det er relevant.

### EJERFORHOLD

---

Willem Doeke Dekker ejer og driver husdyrbruget Buskovgård på Holstebrovej 13, 7830 Vinderup under CVR nr. 26743907. Husdyrbruget drives, som et selvstændigt husdyrbrug

### TEKNIK OG MILJØ

Natur og Miljø

Nupark 51 - 7500 Holstebro - Tlf: 96117557 - Fax: 96117802  
Hjemmeside: [www.holstebro.dk](http://www.holstebro.dk) - E-post: [naturogmiljo@holstebro.dk](mailto:naturogmiljo@holstebro.dk)  
CVR: 29189927

uden nogen form for samdrift med andre ejendomme, herunder andre ejede ejendomme. Den drifts- og miljøansvarlige på husdyrbruget er Willem Doeke Dekker. Den drifts- og miljøansvarlige har pligt til at informere personer og virksomheder, der arbejder på husdyrbruget om godkendelsens vilkår for den del af driften, som de arbejder med.

Der stilles vilkår om, at hvis der sker ændringer af ejerforhold, eller hvem der er ansvarlig for husdyrbruget, skal dette meddeles til Holstebro Kommune inden for 14 dage.

#### LOKALISERING OG PLANMÆSSIGE FORHOLD

Bedriften ligger ca. 1,2 km nordøst for område udlagt til offentlige formål (34.O.05) ved Rudhave Skov samt ca. 1,2 km syd for Vinderup byzone samt Husdyrbrugets beliggenhed fremgår af bilag 1.

Zonestatus: Bedriften og hovedparten af udbringningsarealerne er beliggende i landzone. Undtaget er en del mark nr. 51-0, der ligger i byzone.

Lokalplan: Der er ikke udarbejdet lokalplan for landzoneområdet.

Kommuneplan: Husdyrbruget er beliggende i primære landbrugsområder.

Afstand fra staldanlæg og lign. til nærmeste naboer og byzone m.v.	Afstand
Nærmeste nabo Salshøjvej 6, 7830 Vinderup – krav 50 meter	530 m
Eksisterende eller, ifølge kommuneplanens rammedel, fremtidigt byzone- (boligområde i Vinderup) eller sommerhusområde - krav 50 meter, vurdering indenfor 300 meter	1.200 m
Område i landzone, der i lokalplan er udlagt til boligformål, blandet bolig og erhverv eller til offentlige formål med henblik på beboelse, institutioner, rekreative formål og lignende (kommunerammeplan 34.O.05) - krav 50 meter, vurdering indenfor 300 meter	1.100 m
En beboelsesbygning på en ejendom uden landbrugspligt, der ligger i en samlet bebyggelse i landzone, og som har en anden ejer end driftsherren, Ryde - vurdering indenfor 300 meter	2.500 m

Afstand fra hele anlægget til nærmeste naturområder:	Afstand
Højmose - Tvillingemose	6.000 m
Lobeliesø - Skånsø	7.500 m
Hede større end 10 ha, som er omfattet af naturbeskyttelseslovens § 3 og beliggende uden for internationale naturbeskyttelsesområder	5.500 m
Overdrev større end 2,5 ha, som er omfattet af naturbeskyttelseslovens § 3 og beliggende uden for internationale naturbeskyttelsesområder	5.000 m
Hede, som er omfattet af naturbeskyttelseslovens § 3 og beliggende inden for internationale naturbeskyttelsesområder	5.500 m
Overdrev, som er omfattet af naturbeskyttelseslovens § 3 og beliggende inden for internationale naturbeskyttelsesområder	6.500 m
Ammoniakfølsomme søer, herunder kalkrige søer* og vandhuller med kransnålalger og brunvandede søer og vandhuller, som er omfattet af naturbeskyttelseslovens § 3 og beliggende inden for internationale naturbeskyttelsesområder	6.300 m
<small>*) Disse søtype er endnu ikke fuldstændigt kortlagt, hvorfor den nærmeste § 3 sø indenfor internationalt beskyttelsesområde er angivet.</small>	

#### TEKNIK OG MILJØ

Natur og Miljø

Nupark 51 - 7500 Holstebro - Tlf: 96117557 - Fax: 96117802  
 Hjemmeside: www.holstebro.dk - E-post: naturogmiljo@holstebro.dk  
 CVR: 29189927

Det nærmeste sommerhusområde ved Handbjerg er ca. 4,5 km fra husdyrbruget.

Husdyrbrugets lokalisering i fremgår af bilag 1.

Der opføres ikke nye bygninger eller ombygninger på ejendommen, der kan sidestilles med nybyggeri. Staldarealet er uændret og omfatter 3 huse af 1.756 m<sup>2</sup> samt et hus på ca. 2.930 m<sup>2</sup>.

## **OPHØR AF HUSDYRBRUGET**

---

Ved ophør af husdyrbruget skal stalde rengøres. Eventuelle oplag af olier, sprøjtemidler, kemikalier etc. skal bortskaffes til godkendt modtager. Såfremt driftsbygninger ikke er nødvendige eller brugbare til landbrugsformål, kan Holstebro Kommune kræve, at bygningerne rives ned, og materialet bortskaffes til genanvendelse eller lignende. Der stilles vilkår til sikring af ovenstående.

---

## **Husdyrbrugets anlæg**

---

### **DRIFT**

---

Slagtekyllingeproduktionen er en meget specialiseret produktion. Hver producent råder ofte over flere huse, og nogle gange også over flere ejendomme med slagtekyllinger.

En slagtekylling udruges på specielle rugerier, og leveres til produktionsbesætningen som daggammel kylling. Ved indsætning vejer kyllingen ca. 45 g, efter 32 – 40 dage i produktions stalden vejer kyllingen mellem 1.700 og 2.450 g og er klar til at blive slagtet.

Normalt bruges 3-7 dage mellem hvert hold til vask og klargøring, det betyder, at der kan produceres 6 - 8,5 hold hvert år i hver stald. Hvis der er flere stalde på samme ejendom, kører de normalt med samme alder, det er en strategi for vaccination og sygdomskontrol på ejendomsniveau.

Slagtekyllingeproduktionen foregår som alt ind alt ud. Efter hvert hold rengøres stalden grundig med vand og desinficeres, herefter følger en tomgangsperiode. I tomgangsperioden er der ingen dyr på ejendommen.

Rengøringen starter med at al gødningen fra stalden fjernes og køres i marken eller til oplagring. Herefter vaskes stald og inventar. Specielt rengøres ventilation udvendig og indvendig, ligesom fodersiloer tømmer og rengøres. Stald, forrum, arealer ved udgange og fodersiloer desinficeres.

Efter en tomgangsperiode hvor stalden står tom og renses, gøres klar til nye dyr. Opvarmning og udtørring af stalden påbegyndes. Inventaret samles og afprøves, der tilføres en passende mængde strøelse. Det fyldes nyt foder i silo. Minimum 2 dage før de nye dyr ankommer, øges opvarmningen så hele stalden er ca. 33<sup>0</sup>, når de daggamle kyllinger bliver leveret direkte fra rugeriet.

## **TEKNIK OG MILJØ**

Natur og Miljø

Nupark 51 - 7500 Holstebro - Tlf: 96117557 - Fax: 96117802  
Hjemmeside: [www.holstebro.dk](http://www.holstebro.dk) - E-post: [naturogmiljo@holstebro.dk](mailto:naturogmiljo@holstebro.dk)  
CVR: 29189927

Den første tid er varme vigtig. Det er desuden vigtig med en vis fugtighed i stalden, for ellers får kyllingerne problemer med for lille vandoptagelse. Foder og rent vand er vigtig, især i starten. I løbet af 2-3 uger sænkes temperaturen til 18- 22<sup>o</sup>, lysprogrammer og foderfaser benyttes til at opnå den ønskede udvikling på den ønskede tid. Vand og foder systemer tilpasses hele tiden til dyrenes udvikling og størrelse.

Når kyllingerne har opnået en vægt på 1.700 – 2.450 g er de slagteklare.

Når stalden er tømt skal den rengøres på ny og gøres klar til næste hold kyllinger. Tømning foregår indenfor nogle timer, rengøring og vask af stalden foregår typisk i løbet af 1 – 2 dage. En rotation tager 5 – 7 uger.

## HUSDYRHOLDET

Husdyrbruget drives med nedenstående produktionsstørrelse efter alt ind – alt ud princippet.

### Produktionsstørrelse

Produktionen omfatter 4 huse, hvoraf de 3 stalde på hver 1.756 m<sup>2</sup> netto samt en stald på 2.930 m<sup>2</sup>. Der produceres i hver stald 40 kg/ m<sup>2</sup>, for at tilgodese dyrenes velfærd.

Der produceres således årligt 1.287.000 stk. slagtekyllinger (35 dage) svarende til 429 DE.

## STALDE

Dybstrøelse er eneste staldtype til slagtekyllingeproduktion i Danmark. Driften er alt ind – alt ud, efterfulgt af en tomgangsperiode. Gulvet i hele stalden forsynes med strøelsesmateriale. Husdyrbrugets indretning fremgår af bilag 2 samt skema 1.

### Skema 1. Husdyrholdets indretning.

Stald ID	Staldnavn	Dyreart/type og evt. vægtkorrektion	Antal dyr	Antal stipladser	Antal DE
ST-78008	Fjerkræstald Stald1	Slagtekylling Produktionstid 35 dage	257.400	1.672	85,80
ST-78009	Fjerkræstald Stald2	Slagtekylling Produktionstid 35 dage	257.400	1.672	85,80
ST-78010	Fjerkræstald Stald3	Slagtekylling Produktionstid 35 dage	257.400	1.652	85,80
ST-78011	Fjerkræstald Stald4	Slagtekylling Produktionstid 35 dage	514.800	2.855	171,60
			1.286.900	7.871	429,00

I forbindelse med revurdering af miljøgodkendelsen er der ikke sket ændringer i staldareal eller indretning.

## TEKNIK OG MILJØ

Natur og Miljø

Nupark 51 - 7500 Holstebro - Tlf: 96117557 - Fax: 96117802  
 Hjemmeside: www.holstebro.dk - E-post: naturogmiljo@holstebro.dk  
 CVR: 29189927

## BAT I STALDANLÆG

---

Renere teknologi og bedste tilgængelige teknik (BAT) er ifølge Miljøstyrelsens vejledning om tilladelse og godkendelse m.v. af husdyrbrug at betragte som en generel ikke-stedbunden branchenorm. Dette betyder, at særlige følsomme eller for den sags skyld robuste omgivelser ikke har indflydelse på niveauet ved fastlæggelse af BAT. Særligt med begrebet "tilgængelig teknik" menes, at teknikken under afvejning af økonomiske udgifter og fordele skal være mulig at anvende i landbrugssektoren som helhed. Der ligger her i termen 'tilgængelig' indbygget en afvejning mellem mål og midler, men vel at mærke afvejet på sektorniveau og ikke på bedriftsniveau. Det betyder konkret, at en teknologi skal være omkostningseffektiv (må maksimalt koste 100 kr./kg N) og proportional (må maksimalt koste 1-2 % af de samlede produktionsomkostninger).

I referencedokumentet for bedste tilgængelige teknikker der vedrører intensiv fjerkræ- og svineproduktion (BREF) står der, at BAT for staldsystemer for slagtekyllinger er:

- Naturligt ventilerede stalde med strøelse på hele gulvbelægningen og drikkevandssystem, der forebygger spild.
- Isolerede stalde med mekanisk ventilation og strøelse på hele gulvet og udstyret med drikkevandssystem til forebyggelse af spild ("VEA system").

Det sidstnævnte VEA system er hollandsk og blev udviklet med henblik på at reducere ammoniakemissionerne fra staldene, hvorfor våd strøelse bør undgås. VEA-systemet er udformet med opmærksomheden rettet mod isoleringen af bygningen, drikkesystemet (for at undgå spild) samt anvendelsen af spån/savsmuld. Resultater har dog vist, at emissionerne svarer til det traditionelle staldsystem.

Andre nyligt udviklede systemer har et mekanisk tørresystem, der blæser luft gennem et lag af strøelse og klatter. Reduktionen i ammoniakemissionerne er betragtelig (reduktioner på 83 - 94 % sammenlignet med det traditionelle staldsystem), men de er dyre, fremviser en stigning i energiforbrug og har høje støvniveauer. Men når de er på plads, konkluderes de som værende BAT. Disse teknikker er:

- et perforeret gulvsystem med mekanisk tørringssystem.
- et etagegulv med mekanisk tørringssystem.
- et etagebursystem med aftagelige bursider og mekanisk tørring af gødningen.

På Miljøstyrelsens teknologiliste (senest opdaterede version september 2012) er der tre teknologiblade, der omhandler fjerkræproduktioner:

- Skræbeanlæg m. gødningstørring (æglæggende høner).
- Gødningsbånd og hyppig udmugning (æglæggende høner).
- Electrostatic Particle Ionization (EPI) teknologien om på støvreduktion i kyllingestalde, der er midlertidig optaget på teknologilisten indtil udgangen af 2012. Testresultater viser en effekt på 30 % støvreduktion i forhold til en kontrolstald.

Derudover er kemisk luftrensning med syre relevant for et større udsnit af fjerkræproduktionsformer.

## TEKNIK OG MILJØ

Natur og Miljø

Nupark 51 - 7500 Holstebro - Tlf: 96117557 - Fax: 96117802  
 Hjemmeside: [www.holstebro.dk](http://www.holstebro.dk) - E-post: [naturogmiljo@holstebro.dk](mailto:naturogmiljo@holstebro.dk)  
 CVR: 29189927

Dybstrøelse er eneste staldtype til slagtekyllingeproduktion i Danmark. Driften er alt ind – alt ud, efterfulgt af en tomgangsperiode. For at tilgodese dyrenes velfærd er belægningen begrænset til max. 40 kg/m<sup>2</sup>. Gulvet i hele stalden forsynes med strøelsesmateriale.

#### Husdyrbrugets beskrivelse af fravalg af systemer til reduktion af ammoniak

På Miljøstyrelses teknologiliste findes to teknologi blade, der vedrører fjerkræproduktion. Det drejer sig om systemer til tørring af gødningen, for derved at nedsætte ammoniakfordampningen.

- Fjerkræ - Æglæggere, skrabeægsstald: Gr. nr.: 105.02-51
- Fjerkræ - Æglæggere, burægsstald: Gr. nr.: 105.02-52

Det er en forudsætning for systemerne, at stalden har gødningsbånd eller gødningskælder. Den aktuelle produktion foregår med dyrene gående på dybstrøelse, og forudsætningen for etablering af gødningstørringsanlæg er således ikke til stede. På den baggrund er gødningstørring fravalgt.

#### Luftvaskere

Luftvaskere med syre til slagtefjerkræ er ikke sat i produktion, da afprøvning af prototypen viste en række problemstillinger, der er nødvendigt at få løst og gennemtestet før den evt. bliver sat i produktion. I fjerkræproduktion er støvet meget fedtet, og dette sætter sig i renseren, som derved får reduceret effekten. På den baggrund er luftvaskere fravalgt i denne produktion, da det ikke kan anbefales at opsætte en prototype luftvasker med udokumenteret driftsstabilitet og driftsøkonomi.

#### Biologisk luftrensning

Der er ingen BAT blade med biologisk luftrensning. Det er endnu ikke udviklet og afprøvet et system til fjerkræproduktion. En problematik er luftens indhold af fjer og fedtede støv som tilstopper de biologiske filtre. Endvidere er det problematisk at benytte biologisk luftrensning i stalde med holddrift, hvor staldene står tomme i perioder. På denne baggrund er biologisk luftrensning fravalgt i denne produktion.

#### Foderteknologi

(Slagtekyllinger, 35 dage): 3,29 kg foder pr. produceret slagtekylling (normtal) og 2,02 kg tilvækst pr. produceret slagtekylling (normtal). I henhold til Plantedirektoratets vejledning om gødsknings- og harmoniregler, planperioden 1. august 2010 til 31. juli 2011).

Der anvendes foder med et gennemsnitligt proteinindhold på 20,3 % (normtal). Total fosfor i foderet ligger under eller imellem 0,35-0,80 % i foderblandingen. Der anvendes færdigfoder tilsat fytase, svarende til 520 FTU (fytaseunits) pr. kg. færdigfoder.

Der anvendes fasefodring for at opfylde kyllingernes krav af næringsstoffer til tilvækst og reproduktion. Færdigfoder opbevares i lukkede siloer tilknyttet hver stald. Der anvendes tidssvarende foderplanlægning og udfodringsteknikker, der er med til at begrænse spild og tab af næringsstoffer til miljøet.

## TEKNIK OG MILJØ

Natur og Miljø

Nupark 51 - 7500 Holstebro - Tlf: 96117557 - Fax: 96117802  
Hjemmeside: [www.holstebro.dk](http://www.holstebro.dk) - E-post: [naturogmiljo@holstebro.dk](mailto:naturogmiljo@holstebro.dk)  
CVR: 29189927

### Holstebro Kommunes vurdering

En prototype af den kemiske luftrensere model TLV-Ammon fra Turbovent Environment A/S til fjerkræproduktion er afprøvet af AgroTech for Dansk Landbrugsrådgivning<sup>6</sup>. Luftrenseren blev afprøvet i en slagtekyllingestald over en periode på et hold kyllinger (35 dage). Resultaterne viste, at ammoniakkoncentrationen i afgangsluften blev reduceret med ca. 80-90 %. Afprøvningen viste, som ansøger også har redegjort for, at der var problemer med tilstopning af dyser, der resulterede i en dårligere forstøvning af svovlsyre og derved mindre kontakt mellem luft og svovlsyre. Den ansøgte produktion har en holdrotationsperiode på 35 dage, der kan således forventes de samme problemer med tilstopning af luftrenseren som det var tilfældet i afprøvningen. Dette gør at drift stabiliteten ikke kan forventes at være tilfredsstillende.

Miljøstyrelsen har udarbejdet et baggrundsnotat for forudsætningerne for økonomiske beregninger ved BAT-bladet for kemisk luftrensning. For slagtekyllinger i et nyt staldanlæg på 1.920 m<sup>2</sup> med 109 DE ses følgende resultater jvf. nedenstående tabel.

	Antal moduler				
	1	2	3	4	12
Samlet årlig meromkostning	83.328	146.937	185.495	217.312	444.989
Værdi af N i marken	7.056	10.302	11.442	11.826	12.966
Meromkostning fratrukket N-værdi	76.272	136.635	174.053	205.486	432.023
Meromkostning (total) pr. produceret slagtekylling	0,23	0,42	0,53	0,63	1,32
Meromkostning pr. kg. N reduceret	65	80	91	104	200

(Kilde: Miljøstyrelsen "Forudsætninger for de økonomiske beregninger for fjerkræ):

Ovenstående beregningerne er foretaget for nyanlæg, hvorfor de ikke kan overføres til eksisterende staldanlæg. Til trods for at luftrensere benyttes i Holland, er det Holstebro Kommunes vurdering, at kemiske luftrensere ikke på nuværende tidspunkt kan sidestilles med BAT som defineret, idet de økonomiske udgifter ved installation af en prototype vil overskygge de miljømæssige fordele. Således vurderer Holstebro Kommune, at det vil være uforholdsmæssigt dyrt at installere kemiske luftrensere i eksisterende stalde set i forhold til de miljømæssige fordele.

Såfremt EU Kommissionen offentliggør en BAT-konklusion i EU Tidende, der vedrører husdyrbrugets hovedlistepunkt, vil alle miljøforhold blive revurderet og alle relevante BAT konklusioner benyttet.

Overordnet vurderer Natur og Miljø, at en landmand igennem god landmandspraksis og via uddannelse og dygtiggørelse indenfor landbrugsdriften mm. kan overholde kravet om BAT. Såfremt der på et senere tidspunkt ønskes ændringer i husdyrbrugets indretning og/eller drift herunder byggeri af nye staldanlæg eller lignende, skal dette vurderes iht. BAT.

<sup>6</sup>[http://www.lr.dk/bygningerogmaskiner/informationsserier/info-byggeriogteknik-gratis/0065\\_mhj\\_pdf\\_stub.htm](http://www.lr.dk/bygningerogmaskiner/informationsserier/info-byggeriogteknik-gratis/0065_mhj_pdf_stub.htm)



Det vurderes, at husdyrbrugets staldindretning overholder reglerne i henhold til lov om miljøgodkendelse af husdyrbrug m.v., miljøbeskyttelsesloven og heraf afledte bestemmelser. På den baggrund vil der ikke blive stillet skærpende vilkår for implementering af teknologier.

## BAT EMISSIONSGRÆNSEVÆRDI FOR AMMONIAK

Jvf. Miljøstyrelsens vejledende emissionsgrænseværdier opnåelige ved anvendelse af den bedste tilgængelige teknik (BAT) for eksisterende dele af anlægget, der ikke skal renoveres på revurderingstidspunktet, gælder en emissionsgrænseværdi på 11,9 Kg NH<sub>3</sub>-N pr. 1000 producerede slagtekyllinger.

### Skema 2. vejledende emissionsgrænseværdier opnåelige ved anvendelse af den bedste tilgængelige teknik (BAT) for eksisterende dele af anlægget.

Eksisterende staldsystem (Uden yderligere miljøteknologi) <sup>1</sup>	Slagtealder (dage)	Emissionsgrænseværdi (Kg NH <sub>3</sub> -N pr. 1000 producerede slagtekyllinger)
Fast gulv med strøelse	35	11,9

Af ovenstående skema fremgår en beregning af den samlede maksimale ammoniakfordampning, som må udledes fra husdyrbrugets stalde og lagre, i henhold til Miljøstyrelsens BAT-emissionsgrænseværdier for slagtefjeker. For at overholde Miljøstyrelsens BAT-emissionsgrænseværdier må husdyrbrugets samlede emission således være 15.315 kg N/år.

Som det fremgår af nedenstående skema er husdyrbrugets aktuelle ammoniakemission, som beregnet i husdyrgodkendelse.dk 15.374 kg N/år. Dette er 59 kg N/år mere end den af Miljøstyrelsens fastlagte BAT emissionsgrænse.

### Skema 3. Ammoniakemission

	kg N/år
Emissionsgrænseværdi	15.315,30
Aktuel NH <sub>3</sub> emission	15.373,94
Difference	58,64

I revurderinger kan de vejledende emissionsgrænseværdier indgå som et vurderingselement, når kommunalbestyrelsen skal vurdere, om der er sket ændringer i BAT, som kan begrunde, at der meddeles påbud. Dette gælder både i de situationer, hvor kommunalbestyrelsen har pligt til at meddele påbud (det i husdyrgodkendelseslovens § 40, stk. 2, nr. 4 nævnte tilfælde) og de situationer, hvor kommunalbestyrelsen kan meddele påbud på grund af ændringer i BAT. Særligt i sidstnævnte situation skal kommunalbestyrelsen også inddrage proportionalitetsprincippet – der skal være et rimeligt forhold mellem den miljøeffekt, som kan opnås på grund af ændringer i BAT, og de økonomiske omkostninger, som dette medfører.

## TEKNIK OG MILJØ

Natur og Miljø

Nupark 51 - 7500 Holstebro - Tlf: 96117557 - Fax: 96117802  
 Hjemmeside: www.holstebro.dk - E-post: naturogmiljo@holstebro.dk  
 CVR: 29189927

Holstebro Kommune vurderer på baggrund af ovenstående, at husdyrbruget opfylder kravet om at anvende BAT, idet en overskridelse på 59 kg N/år i forhold til Miljøstyrelsens BAT emissionsgrænseværdi vurderes som acceptabelt.

Det er Holstebro Kommunes samlede vurdering, at husdyrbruget har redegjort for mulighederne for BAT i det konkrete anlæg.

Det vurderes, at husdyrbrugets staldindretning overholder reglerne i henhold til lov om miljøgodkendelse af husdyrbrug m.v., miljøbeskyttelsesloven og heraf afledte bestemmelser. På den baggrund vil der ikke blive stillet skærpende vilkår.

#### **BAT EMISSIONSGRÆNSEVÆRDI FOR FOSFOR**

Emissionsgrænseværdien for fosfor opnåelig ved anvendelse af BAT for husdyrbrug med konventionel produktion af slagtekyllinger omfattet af husdyrgodkendelseslovens § 11 og § 12 fastlægges således at fosforindholdet i den mængde husdyrgødning der produceres på anlægget maksimalt må have et indhold af fosfor som angivet i skema 4.

**Skema 4. vejledende emissionsgrænseværdier for fosfor for anlæg til husdyrbrug med konventionel produktion af slagtekyllinger.**

Slagtealder	Kg P pr. DE*	Kg P pr. 1,4 DE
30 dage	16,52	23,13
32 dage	16,65	23,31
35 dage	16,64	23,30
40 dage	17,14	23,99
45 dage	18,39	25,74

\* De viste værdier er baseret på P af dyr og skal tillægges eventuel P tilførsel fra strølsen svarende til ca. 0,06 kg P pr. 1000 stk. producerede slagtekyllinger.

Den beregnede BAT emissionsgrænse for fosfor på Holstebrovej 13 er således 7.139 kg P/år. Dette tal skal tillægges værdien for den tilførte strøelse på 0,06 kg P pr. 1.000 stk producerede kyllinger svarende til 77 kg P. Hvorfor den beregnede BAT emissionsgrænse for P er 7.216 kg P/år.

Husdyrbrugets aktuelle fosforemission, som beregnet i husdyrgodkendelse.dk er 7.217 kg P/år, hvorfor Holstebro Kommune vurderer at husdyrbruget opfylder kravet om BAT.

#### **VENTILATION**

Stald 1-3 er forsynet med undertryksanlæg, med indsugningsventiler placeret i væg, afkastene er ført 0,5 – 1,0 m over kip og er uden overdækning. Stald 4 er med undertryksanlæg og afkast på siden. Som sikkerhedsventilation er monteret gavlventilatorer. Udsugningskapaciteten er maksimalt 4,0 til 4,5 m<sup>3</sup> / time pr. kylling (dog ekskl. gavlventilatorer), jvf. skema 5. Om vinteren og i perioder med små kyllinger vil ventilationsbehovet være under 1/10 heraf.

#### **TEKNIK OG MILJØ**

Natur og Miljø

Nupark 51 - 7500 Holstebro - Tlf: 96117557 - Fax: 96117802  
 Hjemmeside: www.holstebro.dk - E-post: naturogmiljo@holstebro.dk  
 CVR: 29189927

Ventilationsanlægget er fuldautomatisk reguleret. Ventilationen er trinvis styret med følere, som registrerer temperatur og luftfugtighed. Der er stigende belægning i stalden i produktionsperioden, hvorfor ventilationsbehovet øges afhængigt af belægningsstigningen.

Der er etableret ventilationsanlæg med Multi-step styring, dvs. udsugningsventilator er hastighedsreguleret, og de øvrige kobles til (on/off) efter behov. I hver stald er der monteret sikkerhedsventilation. Ved strømsvigt sendes alarm til ejer, ventilationssystemet åbner, og nødstrømsgenerator starter.

#### Skema 5. Oversigt over ventilationsanlæg

Stald	Type	Styring	Placering	Placering og antal afkast	Gavl-ventilatorer
1	Undertryk	Computer	Væg	12 (hver 14.000 m <sup>3</sup> /time)	2 (hver 40.000 m <sup>3</sup> /time)
2	Undertryk	Computer	Væg	9 (hver 18.000 m <sup>3</sup> /time)	2 (hver 40.000 m <sup>3</sup> /time)
3	Undertryk	Computer	Væg	13 (hver 14.000 m <sup>3</sup> /time)	2 (hver 40.000 m <sup>3</sup> /time)
4	Undertryk	Computer	Væg	18 (hver 17.000 m <sup>3</sup> /time)	5 (hver 40.000 m <sup>3</sup> /time)

I forbindelse med holdskifte (ca. 8 hold om året) rengøres og kontrolleres ventilationen indvendig og udvendig.

I BREF dokumentet står, at BAT for fjerkræstalde er at reducere energiforbruget ved blandt andet at gøre følgende:

- Optimering af udformningen af ventilationssystemet i hver stald for at tilvejebringe god temperaturkontrol samt opnå minimumsventilation om vinteren.
- Undgåelse af modstand i ventilationssystemer gennem hyppig kontrol og rengøring af luftkanaler og fans.

Det vurderes, at anvendelse af BAT i dette tilfælde, er opfyldt ved godt management indenfor det eksisterende ventilationssystem, dvs. rengøring efter hvert holdskifte. Hvorfor vilkår fortsat er gældende.

Såfremt der senere ønskes ændring i ventilationsformen på ejendommen, skal dette forinden vurderes af Holstebro Kommune iht. principperne for BAT, og forhold omkring bl.a. støj og energiforbrug m.v. skal gennemgås.

#### RENGØRING AF STALDANLÆG

Efter hvert hold rengøres anlægget grundigt. Hus og inventar sættes i blød inden rengøringen igangsættes. Rengøringen omfatter alt inventar, stalddrum og indvendige og udvendige dele af fodringsanlæg og ventilationsanlæg. Rengøringen afsluttes med en desinfektion efterfulgt af en tomgangsperiode.

#### TEKNIK OG MILJØ

Natur og Miljø

Nupark 51 - 7500 Holstebro - Tlf: 96117557 - Fax: 96117802  
 Hjemmeside: www.holstebro.dk - E-post: naturogmiljo@holstebro.dk  
 CVR: 29189927

Erfaringen viser, at en god staldhygiejne i form af rene og tørre stalde har en gunstig indflydelse på ammoniaktab, staldlugtemissionen, støvgener og fluegener. Holstebro Kommune vurderer at eksisterende vilkår er tilstrækkelige.

## FODER

### Fasefodring

På husdyrbruget anvendes fasefodring med minimum 4 faser og 3-4 færdigfoderblandinger med varierende tilsætning af hvede for at opfylde kyllingernes krav om næringsstoffer til tilvækst.

Nedenfor er beregnet det gennemsnitlige foder og vand forbrug pr. produceret slagtekylling.

Slagtekyllinger (35 dage)	Indtager (2,02 kg tilvækst)
For hver kg tilvækst indtages	1,63 kg foder
Dvs. en kylling har spist	3,29 kg foder
En slagtekylling drikker	1,8 l vand pr kg foder
Dvs. en 2,02 kg kylling har drukket	5,9 l vand

Der anvendes foder med et gennemsnitligt proteinindhold på 20,3 % (normtal). Forudsætningen for de danske normtal er den udbredte anvendelse af fasefodring blandt slagtekyllingeproducenterne, hvorfor fasefodring er indregnet i de danske normtal. Dette betyder, at normtallene ligger tæt op ad aktuelle foderblandinger.

Der fodres således med foder der har et total råprotein indhold der ligger imellem 18-22 % med et gennemsnitligt proteinindhold på 20,3 %. Total fosfor i foderet ligger under eller imellem 0,35-0,80 % i foderblandingen. I husdyrgodkendelse.dk er et gennemsnit på 0,58 % benyttet. Der anvendes færdigfoder tilsat fytase, svarende til 520 FTU (fytaseunits) pr. kg. færdigfoder.

Ifølge BREF dokumentet er nedenstående indhold af råprotein i foderet BAT. Med hensyn til fosfor, er det basis for BAT at fodre dyr (fjerkræ eller svin) med successiv foder (fasefodring) med lavere samlet fosforindhold. I dette foder skal der bruges højtfordøjelige uorganiske foderfosfater og/eller fytase med henblik på at garantere et tilstrækkeligt indhold af fordøjeligt fosfor. Værdierne i tabellen er kun vejledende, eftersom de bl.a. afhænger af energiindholdet af foderet. Det kan derfor være, at niveauerne skal tilpasses lokale forhold.

**Tabel 1: Råprotein indhold i slagtekylling foderet ifølge BREF.**

Faser	Indhold af råprotein (% i foder)	Samlet fosforindhold (% i foder)
Starter	20-22	0,65-0,75
I vækst	19-21	0,60-0,70
Slutfedning	18-20	0,57-0,67

### Fytase tilsætning

Fosfor er et livsnødvendigt næringsstof for slagtekyllinger. Samtidig udgør fosfor et stigende miljøproblem i vandmiljøet.

## TEKNIK OG MILJØ

Natur og Miljø

Nupark 51 - 7500 Holstebro - Tlf: 96117557 - Fax: 96117802  
 Hjemmeside: www.holstebro.dk - E-post: naturogmiljo@holstebro.dk  
 CVR: 29189927

Fordøjeligheden af fosfor i foderblandinger til slagtekyllinger er ofte lav, hvorved en betydelig mængde fosfor udskilles via gødningen. Ved at tilsætte enzymet fytase til foderet, kan fosfor, der er bundet som fytat i korn og olieholdige frø, blive tilgængeligt for slagtekyllingerne. Ved tilsætning af enzymet fytase er der dermed et mindre behov for at tilsætte uorganisk fosfor til foderet. Alt i alt vil tilsætning af en mindre mængde uorganisk fosfor og udnyttelse af fosforen, der er bundet i fytat, medvirke til, at der spredes mindre fosfor på markerne, og dermed bliver udvaskningen af fosfor fra marken til vandmiljøet forventeligt mindre.

På Holstebrovej 13 anvendes færdigfoder tilsat fytase, svarende til 520 FTU (fytaseunits) pr. kg. færdigfoder.

Der stilles således fastholdelses vilkår til anvendelse af fytasetilsat færdigfoder.

### Vurdering

Holstebro Kommune vurderer på baggrund af ovenstående, at forhold vedr. foder og optimering heraf opfylder kravet til BAT.

### **FYRINGSANLÆG**

---

Ejendommen har et halmfyr, som ansøger har oplyst har en indfyringseffekt på 550 kw, og som derfor ikke er miljøgodkendelsespligtigt efter miljøbeskyttelsesloven. Der stilles ingen vilkår vedr. ejendommens fyringsanlæg. Backup oliefyr er også placeret i fyrrum i maskinhus.

Der stilles ikke vilkår til halmfyringsanlægget, da den maksimale ydelse er under 1 MW, der er grænsen for, hvornår der kræves miljøgodkendelse efter miljøbeskyttelsesloven. Halmfyringsanlægget skal overholde reglerne i Bygningsreglementet 2008 samt de til enhver tid gældende regler for halmfyringsanlæg.

Der stilles ingen vilkår til fyringsanlægget.

### **HÅNDTERING OG OPBEVARING AF OLIE, SPILDOLIE OG BRÆNDSTOF**

---

#### Olietanke

På ejendommen har Holstebro Kommune registreret følgende olietanke:

Type	Placering	Fabrikant	Type nr.	Etableret år	Indhold
Overjordisk	Lade	Kingspan Fredericia	55-5820	2005	2.600 L, Diesel
Overjordisk	Udendørs	Kingspan Fredericia	55-5820	2008	1.800 L, Fyringsolie

Begge tanke er placeret overjordisk. Dieselolietanken på 2.600 L er placeret i laden over fast gulv. Fyringsolietanken på 1.800 L er placeret udendørs på fast underlag.

#### Olier og kemikalier

På ejendommen opbevares olie og spildolie i maskinhuset over spildbakker. Eventuelle rester afhændes til erhvervsugenbrugspladsen.

#### **TEKNIK OG MILJØ**

Natur og Miljø

Nupark 51 - 7500 Holstebro - Tlf: 96117557 - Fax: 96117802  
 Hjemmeside: www.holstebro.dk - E-post: naturogmiljo@holstebro.dk  
 CVR: 29189927

Påfyldning af dieselolie på køretøjer foregår i laden på betongulv uden kloakfløb.

I henhold til miljøbeskyttelsesloven må stoffer, der kan forurene grundvand, jord og undergrund, vandløb, søer eller havet ikke opbevares på en sådan måde, at det fremkalder fare for forurening af disse. Det er derfor Holstebro Kommunes vurdering, at olie og kemikalier skal opbevares i egnede mærkede beholdere på oplagsplads med impermeabel belægning, uden mulighed for afløb. Oplagspladsen skal være under tag og indrettes således, at spild kan opsamles f.eks. ved spildbakke eller betongulv med opkant. Oplagspladsen/spildbakken have en størrelse, så den kan rumme indholdet af den største opbevaringsenhed i området, hvis denne lækker.

Holstebro Kommune vurderer, at forholdet er tilstrækkeligt reguleret i gældende lovgivning, hvorfor der ikke stilles skærpende vilkår.

## AFFALD OG KEMIKALIER

På husdyrbruget fremkommer der affald i form af emballage fra foder, udsæd, rengøringsmidler mv.

**Skema 6. Affald fra husdyrbruget håndteres iht. nedenstående.**

Affaldskode	Type	Mængde / Opbevaring	Bortskaffelse
EAK-kode 20-01-21	Lysstofrør og elsparepærer	10-60 stk. Container	Afleveres på containerplads
EAK-kode 16-05-04	Spraydåse	0-10 stk. Container	Afleveres på containerplads
EAK-kode 18-02-02	Kanyler	Begrænset mængde Lukket beholder	Afleveres på apoteket
EAK-kode 18-02-08	Medicinrester	Begrænset mængde Lukket beholder	Afleveres på apoteket
EAK-kode 02-01-10	Jern og metal	0 – 100 kg Container	Afleveres på containerplads
ISAG-kode 50.00 EAK-kode 15-01-01	Papir /pap	210 – 550 kg Container	Afleveres på containerplads
EAK-kode 13-02-08	Spildolie	0 - 50 liter Tromle	Afleveres på containerplads
EAK-kode 20-01-19	Pesticidrester	0 - 5 kg Lukket beholder	Afleveres på containerplads
EAK-kode 16-01-07	Oliefiltre	0 - 5 kg	Afleveres på containerplads
EAK-kode 20-01-33	Batterier – alle typer	0 - 50 kg	Afleveres på containerplads
EAK-kode 15-01-04	Olietromler og olietanke - tomme	0 - 6 stk.	Afleveres på containerplads
EAK-kode 15-01-02	Plast	0 - 310 kg Container	Afleveres på containerplads
EAK-kode 15-01-03	Paller	0 – 30 stk.	Afleveres på containerplads
EAK-kode 17-02-01	Malet og/eller lakeret træ	0 – 25 kg Container	Afleveres på containerplads
EAK-kode 17-06-05	Aspestplader	0 – 50 kg Stablet på paller	Afleveres til deponi
EAK-kode 17-02-03	Nylonsnor fra halmballer	0 – 200 kg Container	Afleveres på containerplads
EAK-kode 15-01-01	Papirsække fra foder	0 – 10 kg Container	Afleveres på containerplads

## TEKNIK OG MILJØ

Natur og Miljø

Nupark 51 - 7500 Holstebro - Tlf: 96117557 - Fax: 96117802  
 Hjemmeside: www.holstebro.dk - E-post: naturogmiljo@holstebro.dk  
 CVR: 29189927

Affaldskode	Type	Mængde / Opbevaring	Bortskaffelse
EAK-kode 15-01-02	Tomme, skyllede plastikdunke	10 – 30 kg	Afleveres på containerplads
EAK-kode 15-01-07	Tomme medicinglas	0 – 2 kg	Afleveres på containerplads
EAK-kode 16-01-03	Gamle, rådne personvognsdæk fra afdækning	0 – 20 kg	Afleveres på containerplads

Holstebro Kommune har udarbejdet et affaldsregulativ for erhvervsaffald. Dette regulativ er gældende for husdyrbruget. Affald fra produktionen skal opsamles, sorteres og bortskaffes og registreres iht. affaldsbekendtgørelsen og det til enhver tid gældende regulativ for erhvervsaffald i kommunen. Det vurderes, at affaldshåndteringen kan foregå miljømæssigt forsvarligt, såfremt Holstebro Kommunes regulativ for erhvervsaffald følges

Der gøres opmærksom på, at farligt affald såsom spildolie skal transporteres og afhændes til en af Holstebro Kommune godkendt transportør/modtager. Liste over godkendte transportører/modtagere kan ses på Holstebro Kommunes hjemmeside.

Ønskes det at aflevere enkelte fraktioner til anden bortskaffelsesordning, skal dette ske til godkendte modtagere. Derudover skal husdyrbruget registrere affaldsproduktionen efter de gældende regler. Der gøres opmærksomt på at ved afhændelse af affald, skal kvittering gemmes i minimum 5 år og kunne forevises ved tilsyn.

I henhold til miljøbeskyttelsesloven må stoffer, der kan forurene grundvand, jord og undergrund, vandløb, søer eller havet ikke opbevares på en sådan måde, at det fremkalder fare for forurening af disse. Det er derfor Holstebro Kommunes vurdering, at olie og kemikalier skal opbevares i egnede mærkede beholdere på oplagsplads med impermeabel belægning, uden mulighed for afløb. Oplagspladsen skal være under tag og indrettes således, at spild kan opsamles f.eks. ved spildbakke eller betongulv med opkant. Oplagspladsen/spildbakken have en størrelse, så den kan rumme indholdet af den største opbevaringsenhed i området, hvis denne lækker.

Indenfor affaldsområdet, er BAT bl.a., at registrere affaldsproduktionen og derved skaffe sig et overblik over eventuelle indsatsområder, hvor man kan minimere affaldsproduktionen. Affald skal registreres og håndteres iht. gældende lovgivning, og affaldet skal løbende bortskaffes iht. ovenstående uden der sker ophobning. Der stilles ikke skærpede vilkår til opbevaring af affald, da forholdene er omfattet af gældende lovgivning. Det stilles vilkår om, at husdyrbruget skal arbejde for at nedbringe affaldsfrembringelsen, og at husdyrbruget ved tilsyn skal redegøre for tiltag.

Holstebro Kommune vurderer, at husdyrbruget med de stillede vilkår lever op til BAT.

## DØDE DYR

På bedriften indsamles selvdøde dyr dagligt og opbevares i lukkede containere indtil afhentning til DAKA. Døde dyr hentes efter behov – ca. en gang om ugen i sommerperioden og ca. en gang hver anden uge i vinterperioden. Containeren er opstillet ved indkørslen til bedriften ved Holstebrovej (se situationsplanen, anlæg C - bilag 3 del 2).

## TEKNIK OG MILJØ

Natur og Miljø

Nupark 51 - 7500 Holstebro - Tlf: 96117557 - Fax: 96117802  
 Hjemmeside: www.holstebro.dk - E-post: naturogmiljo@holstebro.dk  
 CVR: 29189927

I henhold til gældende regler skal selvdøde og aflivede dyr straks fjernes fra besætningen og opbevares på en skyggefuld afhentningsplads i tilknytning til den pågældende besætning. Afhentningsstedet skal ligge i en passende afstand fra produktionsbygninger og offentlig vej. Afhentningsstedet skal ligge ved fast tilkørselsvej og være tilgængelig for opsamlingsmateriellet. Dyrene skal placeres på et underlag, så de er hævet i en passende afstand fra jorden, og hvor det er nødvendigt, skal afhentningspladsen sikres mod ådselædende dyr. I tilfælde hvor dyrene er overdækket, skal dette ske med en fast overdækning. Alternativt kan dyrene opbevares på frost eller køl.

Selvdøde og aflivede dyr skal inden for 24 timer tilmeldes afhentning til godkendt destruktionsanstalt. Afhentning af dyr opbevaret i container kan afvente, indtil denne er fuld. Dog skal tilmelding til afhentning ske senest 5 dage efter, at påfyldning af containeren er påbegyndt. Alternativt kan afhentning udsættes indtil containeren er fuld – dog maks. 3 uger efter påbegyndt påfyldning, såfremt dyrene opbevares på køl.

Holstebro Kommune vurderer, at håndteringen af døde dyr opfylder gældende lovkrav, og derved er der ikke særlige forhold, som taler for vilkår ud over gældende lovgivning. Der gøres opmærksom på, at Fødevarestyrelsen er myndighed på området, og denne kan påbyde, at opbevaringsstedet f.eks. flyttes længere væk fra offentlig vej.

Holstebro Kommune vurderer, at forholdet er reguleret tilstrækkeligt igennem gældende lovgivning, og stiller derfor ikke skærpende vilkår.

## **SPRØJTEMIDLER OG MEDICIN**

---

### Opbevaring

Sprøjtemidler og produkter til rengøring opbevares i aflåst rum i forbindelse med kyllingestald. Afløbet i rummet er aflændet. Medicin doseres om nødvendigt af dyrlæge fra Fjerkræklinikken, Videncenter for Landbrug. Der opbevares ikke medicin eller medicinrester på ejendommen.

Ejendommens forbrug og anvendelse af sprøjtemidler er registreret i programmet Mark Online. Ejer deltager desuden i erfagruppe omkring anvendelse af sprøjtemidler, og er således til stadighed opdateret på seneste viden indenfor området.

Kemikalieaffald skal opbevares i egnede beholdere (tydeligt mærket med indhold) med tætsluttende låg på tæt bund med opkant og uden mulighed for afløb til kloak, jord, afløb, dræn, vandløb, borer eller brønde. Oplaget skal i henhold til gældende lovgivning opbevares utilgængeligt børn, dyr og uvedkommende. Oplagringspladsen skal være under tag og indrettet således, at evt. spild kan opsamles i f.eks. en spildbakke.

### Håndtering af marksprøjte

Spild under påfyldning og rengøring af marksprøjter er en væsentlig kilde punktkildeforurening og til pesticider i overfladevand samt forurening af grundvand. Forurening fra punktkilder kan med få enkle tiltag minimeres.

Der er generelt lovkrav om, at tapstedet, hvor sprøjten fyldes med vand, skal være forsynet med kontraventil, der sikrer mod tilbagesugning af væske fra sprøjtetanken. Påfyldning

## **TEKNIK OG MILJØ**

Natur og Miljø

Nupark 51 - 7500 Holstebro - Tlf: 96117557 - Fax: 96117802  
Hjemmeside: [www.holstebro.dk](http://www.holstebro.dk) - E-post: [naturogmiljo@holstebro.dk](mailto:naturogmiljo@holstebro.dk)  
CVR: 29189927



gen af vand skal være styret med vandur eller lignende, der forhindrer overløb af sprøjte-tanken. I forbindelse med påfyldning af sprøjter må der ikke være direkte kontakt mellem vandslange monteret på tapstedet og væsken i sprøjten.

Påfyldning af bekæmpelsesmidler i marksprøjter skal ske på en vaskeplads med opsamling af vaskevand eller på det areal, der skal behandles. Påfyldning i marken må ikke ske mindre end 300 meter fra vandforsyning til drikkevandsformål eller mindre end 50 meter fra hhv. overfladevande, drænsystemers rense- og samlebrønde eller § 3 beskyttet natur.

Vask skal ske på vaskeplads eller det areal, der er blevet behandlet. Vaskevand fra en vaskeplads skal opsamles i gyllebeholder eller anden beholder og udbringes i henhold til bestemmelserne i husdyrbekendtgørelsen. Vaskepladser må ikke etableres nærmere end 50 meter fra hhv. overfladevande, § 3 beskyttet natur eller almen vandforsyning. Afstands-kravet til ikke almen vandforsyning er 25 meter.

Nedbør kan afvaske plantebeskyttelsesmidler, der er afsat på ydersiden af sprøjte og traktor. En uvasket sprøjte eller traktor, som er anvendt til udbringning af plantebeskyttelsesmidler, skal derfor placeres på det behandlede areal, vaskeplads med opsamling til gyllebeholder eller anden beholder, eller under tag, så der ikke sker utilsigtet afstrømning af vand med indhold af plantebeskyttelsesmidler til vandmiljø, jord mv.

Udbringning af restvand på bedriftens markarealer eller på virksomhedens arealer, skal meddeles til kommunalbestyrelsen. Dette kan ske i forbindelse med byggeanmeldelse ved etablering af vaskeplads.

Ved udbringning af restvand hos tredje mand, skal der indhentes tilladelse hertil ved kommunalbestyrelsen. Tilladelsen kan søges samtidig med byggeanmeldelse ved etablering af vaskeplads. For eksisterende anlæg indhentes en særskilt tilladelse hos kommunalbestyrelsen.

Restvand med indhold af rester af plantebeskyttelsesmidler, som ikke er godkendt til udendørs anvendelse, skal bortskaffes efter reglerne i bekendtgørelsen om affald.

Det er Holstebro Kommunes vurdering, at kravet om BAT overholdes.

## **OPBEVARING AF DYBSTRØELSE**

---

Som hovedregel skal fast husdyrgødning (inkl. dybstrøelse) opbevares i en mødding med fast bund og afløb. Komposteret dybstrøelse må dog opbevares i marken såfremt tørstofprocenten er mindst 30 % for ethvert delparti. Dybstrøelse der har ligget i en fjerkræstald i 1-2 måneder i gennemsnit, er oftest så kompostlignende, at det kan opbevares i marken.

Det vurderes, at opbevaring af dybstrøelseskompst i markstakke er en dårlig ide på store husdyrbrug, da store mængder dybstrøelse i markstakke, let vil kunne give anledning til punktkildeforurening eller gener i form af lugt eller fluer. Opbevaring af dybstrøelse på en møddingsplads nær staldanlæggene sikrer, at møddingen hyppigere bliver kontrolleret mht. lugt og fluer eller anden utilsigtet forurening, end hvis stakkene lå væk fra ejendommen i markstak.

## **TEKNIK OG MILJØ**

Natur og Miljø

Nupark 51 - 7500 Holstebro - Tlf: 96117557 - Fax: 96117802  
Hjemmeside: [www.holstebro.dk](http://www.holstebro.dk) - E-post: [naturogmiljo@holstebro.dk](mailto:naturogmiljo@holstebro.dk)  
CVR: 29189927

Der produceres jvf. normtal 2010, som benyttes i husdyrgodkendelse.dk ca. 1,6 ton fast gødning pr. 1000 slagtekyllinger (35 dage) med et tørstofindhold på 48 % og med et indhold (ab lager) pr. 1000 producerede slagtekyllinger på 33,35 kg N, 5,61 kg P og 21,92 kg K.

Årlig gødningsproduktion er ca. 1.800 tons. 36 % af dybstrøelsen, hvilket er mere end normtallet, køres direkte ud og pløjes ned. Den resterende dybstrøelse opbevares i markstak inden den bringes ud.

Besætning	Gødningstype	Kg N	Kg P	DE
Produceret på Holstebrovej 13, 7830 Vinderup	Kyllingedybstrøelse	42.933,15	7.217,23	428,99
Afsat ved græsning		550,00	88,00	5,60
Fraført til Holstebrovej 29, 7830	Kyllingedybstrøelse	3.702,90	622,50	37,00
Fraført til Nørrebyvej 17, 7870 Roslev	Kyllingedybstrøelse	5.484,40	921,90	54,80
Fraført til Haraldslundvej 7, 7441	Kyllingedybstrøelse	1.701,40	286,00	17,00
Fraført til Trekanten 3, 7441	Kyllingedybstrøelse	9.067,20	1.524,20	90,60
<b>I alt</b>		<b>23.527</b>	<b>3.951</b>	<b>235,19</b>

Da der i ansøgningen er benyttet en højere procentdel af direkte udbragt dybstrøelse, som ammoniakreducerende virkemiddel, stilles der vilkår til sikring af andelen af dybstrøelse, der bringes direkte ud.

#### Sikring af omgivelserne mod gener og forurening

Det er fra 1. august 2012 et generelt krav, at kompostmarkstakke højst må oplagres samme sted i marken i 12 måneder, og markstakkene må ikke placeres samme sted igen før efter 5 år. Den ansvarlige for landbrugsdriften (driftsherren) skal derfor årligt føre optegnelser over markstakkene. Optegnelserne skal omfatte oplysninger om oplagsperiode og planering f.eks. ved angivelser på et kort.

## TEKNIK OG MILJØ

Natur og Miljø

Nupark 51 - 7500 Holstebro - Tlf: 96117557 - Fax: 96117802  
 Hjemmeside: www.holstebro.dk - E-post: naturogmiljo@holstebro.dk  
 CVR: 29189927

---

## Forurening og gener fra husdyrbrugets anlæg

---

### AMMONIAK

---

Den samlede ammoniakfordampning fra anlægget forventes at være på 15.374 kg/år, hvilket er en meremission på -608 kg N/år.

#### Skema 7. Ammoniakfordampning fra husdyrbrugets staldanlæg.

Beskrivelse	N-emission
Emission fra stalde omfattet af kravet om 15 % reduktion, men eksisterende uændret produktion (Staldafsnit for eksisterende produktion)	12.535 kg N / år
Emission fra husdyrproduktion omfattet af det generelle ammoniakkrav (staldafsnit hvor udvidelse foregår)	0 kg N / år
Emission fra stalde m.v., der ikke er omfattet af det generelle krav	0 kg N / år
Ammoniaktab fra lagre af flydende gylle	0 kg N / år
Ammoniaktab fra lagre af fast gødning	2.595 kg N / år
Samlet emission efter udvidelse og min 15 % reduktion	15.131 kg N / år
<b>Meremission</b>	<b>-852 kg N / år</b>

#### Det generelle krav om ammoniakreduktion – 15 %

Krav om 15 % ammoniakreduktion i forhold til referencesystemet gælder for stalde, hvor der sker etablering, udvidelse eller ændring. Kravet er opfyldt jvf. IT-ansøgningen. Virkemidler, som er anvendt til at opnå reduktionen, er en forhøjet andele (36 %) af dybstrøelse der køres direkte i marken. Det vurderes på baggrund af ovenstående, at husdyrlovens beskyttelsesniveau for ammoniak er overholdt.

#### Bufferzonekrav til § 7 naturtyper

Meremissionen er beregnet til -852 kg N/år. Alle staldafsnit og opbevaringslagre ligger længere væk end 1000 meter fra nærmeste naturområder omfattet af lovens § 7. Husdyrbruget er derfor ikke omfattet af afskæringskriterierne i husdyrgodkendelsesbekendtgørelsens bilag 3. Der stilles ikke skærpede krav til ammoniak på baggrund af § 3 områder i nærheden af husdyrbrugets anlæg.

#### Tør natur påvirkning

Husdyrbruget er beliggende et område med naturområder og naturtyper uden for internationale beskyttelsesområder, jvf. bilag 5. For overskuelighedens skyld er husdyrbrugets anlægs ammoniakpåvirkning af den omkringliggende beskyttede tørre natur både inden og uden for de internationalt beskyttede områder behandlet samlet i det følgende. Revurderingen medfører en meremission fra anlægget på -852 kg N/år, således at den samlede emission bliver på i alt 15.131 kg N/år, jvf. skema 7.

#### Ammoniakfølsomme naturtyper indenfor Natura 2000 (kategori 1 natur)

Det nærmest liggende Natura 2000-område i forhold til ejendommen er EF-habitatområde nr. 41 Hjelm Hede, Flyndersø og Stubbergård Sø og EF-fuglebeskyttelsesområde nr. 29 Flyndersø og Stubbergård Sø.

## TEKNIK OG MILJØ

Natur og Miljø

Nupark 51 - 7500 Holstebro - Tlf: 96117557 - Fax: 96117802  
 Hjemmeside: www.holstebro.dk - E-post: naturogmiljo@holstebro.dk  
 CVR: 29189927

Mindsteafstanden hertil er ca. 5,5 kilometer mod nordøst.

Der er ikke foretaget beregninger af kvælstofnedfaldet fra ejendommen i Natura 2000-området. De foretagne beregninger gælder et punkt ca. 3,3 kilometer syd for ejendommen og viser et samlet kvælstofnedfald på 0,0 kg N/ha/år. Der ventes samme resultat for Natura 2000-området, og reglerne for kategori 1 natur vil dermed være overholdt.

#### Større ammoniakfølsomme naturområder udenfor Natura 2000 (kategori 2 natur)

I en afstand af ca. 3,3 km syd for ejendommen er registreret et ca. 5 ha stort overdrevsområde, som er omfattet af reglerne for kategori 2 natur.

Beregninger viser en merdeposition fra den samlede ejendommen efter BAT i dette område på 0,0 kg N/ha/år, og reglerne for kategori 2 natur er dermed overholdt med god margin.

#### Ammoniakfølsomme naturområder i øvrigt (kategori 3 natur)

Ca. 1,5 kilometer sydvest for ejendommen ligger Rydhave Skov, der er registreret som "Kategori 3 natur – potentiel ammoniakfølsom skov". Der er tale om en gammel skov med store indslag af bl.a. bøg, og registreringen er sandsynligvis korrekt.

Idet der er tale om revurderingssag og den samlede kvælstofemission fra ejendommen ved BAT tiltag vil falde med ca. 800 kg N/år, vil der dog ikke være problemer med at overholde kravene vedr. kategori 3 natur.

### **AMMONIAKBELASTNINGEN VED UDBRINGNING AF HUSDYRGØDNING**

---

Siden 1. januar 2011 har det været et generelt krav, at flydende husdyrgødning skal nedfældes på sort jord og græsmarker uanset beliggenhed. Før 1. januar 2011 var kravet gældende for udbringningsarealer beliggende i en afstand under 1.000 meter fra de naturarealer, der er omfattet af "bufferzonereglen".

Ammoniakpåvirkningen fra et udbringningsareal til et naturområde (hvad enten der er tale om Natura 2000, § 7 eller § 3 beskyttet natur) er en geografisk begrænset problematik. Det er pt. ikke muligt at beregne den eksakte ammoniakpåvirkning af udbragt husdyrgødning på et naturområde. I værste fald forventes der i en afstand på 100 meter fra markkanten ikke påvirkninger over 1 kg N/ha. I normale tilfælde er der påvirkninger på over 1 kg N/ha i op til ca. 20-30 meters afstand fra markkanten. Den reelle påvirkning vil afhænge af udbringningsform, temperatur, vindforhold etc. i det enkelte år. Såfremt kommunen vurderer, at udbringningsarealer der grænser op til naturområder, som er følsomme for ammoniakpåvirkninger, kan have væsentlige negative miljøpåvirkninger, skal der stilles skærpede krav om f.eks. nedfældning inden for en vis afstand til naturområdet eller etablering af randzone, hvor husdyrgødning ikke må udbringes. Ved nedfældning vurderes der ikke at være randpåvirkninger større end 1 kg N/ha.

### TEKNIK OG MILJØ

Natur og Miljø

Nupark 51 - 7500 Holstebro - Tlf: 96117557 - Fax: 96117802  
Hjemmeside: [www.holstebro.dk](http://www.holstebro.dk) - E-post: [naturogmiljo@holstebro.dk](mailto:naturogmiljo@holstebro.dk)  
CVR: 29189927

Naturbeskyttelseslovens § 3

Der er i to tilfælde (mark nr. 16-5 og 16\_2\_3\_9) overlap imellem de angivne udbringningsarealer for husdyrgødning og arealer, der er registreret som beskyttet efter naturbeskyttelseslovens § 3.

Disse arealer kan ikke anvendes til udbringning af husdyrgødning. Såfremt det ønskes, er Holstebro Kommune dog villig til at foretage en nærmere vurdering af arealernes status.

I tilknytning til udbringningsarealerne for husdyrgødning er registreret enkelte vandhuller beskyttet efter naturbeskyttelseslovens § 3. Der gøres opmærksom på, at der om naturlige og højt målsatte søer og vandhuller gælder krav om 2 meter brede dyrkningsfrie bræmmer. Kravet gælder dog ikke for søer uden til- og fraløb, som er mindre end 100 m<sup>2</sup>, eller hvor der kun er 1 bredejer. Der gøres yderligere opmærksom på, at lov om randzoner (Lov nr. 591 af 14. juni 2011) gældende for alle åbne vandløb og søer større end 100 m<sup>2</sup> træder i kraft den 1. september 2012.

**LUGT**

Der udledes lugt fra stalde, ventilationsafkast, markstakke m.v. De primære kilder til lugt fra dyrehold er staldventilationsluft samt håndtering og opbevaring af husdyrgødning. Mange forhold kan influere på lugtemissionen fra stalde. Ud over arten, antallet og størrelsen af dyreholdet er det fx staldindretning, ventilationssystem, strøelse, gødningshåndtering, fodring, drikkevandssystem samt hygiejne i stalden.

Reglerne i husdyrgødningsbekendtgørelsen har bl.a. til formål at begrænse lugtgener. Normalt vil der ikke forekomme påtaleværdige lugtgener fra aktiviteter vedrørende gødningshåndtering og -opbevaring, når reglerne i denne bekendtgørelse efterleves.

Lugt fra ventilation af stalde udgør et særligt problem, som der ikke fuldt ud tages højde for ved bekendtgørelsens fastsættelse af minimumskrav til afstande mellem stald og naboejendomme.

Lugtemissionen fra husdyrbruget skal vurderes ud fra to modeller der omtales FMK-modellen og Ny Lugtvejledning. Det er i skemaet angivet, hvilken af de to modeller der giver den længste geneafstand.

Beregning af geneafstande efter FMK vejledningen og 'Ny Lugtvejledning'

Områdetype	Ukorrigeret geneafstand	Korrigeret geneafstand ansøgt drift	Geneafstand nudrift	Vægtet gennemsnitsafstand	Genekriterie overholdt
Byzone	1.076 meter (ny model)	---	---	---	Ja, ingen indenfor 1,2 gange geneafstand
Samlet bebyggelse	837 meter (ny model)	---	---	---	Ja, ingen indenfor 1,2 gange geneafstand
Enkelt bolig (ikke landbrugspligt)	438 meter (ny model)	---	---	---	Ja, ingen indenfor 1,2 gange geneafstand

**TEKNIK OG MILJØ**

Natur og Miljø

Nupark 51 - 7500 Holstebro - Tlf: 96117557 - Fax: 96117802  
 Hjemmeside: www.holstebro.dk - E-post: naturogmiljo@holstebro.dk  
 CVR: 29189927

### Samlet vurdering for lugt

Beregningerne viser, at genekriterierne i forhold til byzone, samlet bebyggelse og enkeltbolig er overholdt efter beregningsmodellerne. Hvorvidt en lugtpåvirkning opleves som generende afhænger af modtagerens tolerancetærskel samt af lugtpåvirkningens intensitet og varighed.

Holstebro Kommune har ikke modtaget klager vedrørende lugtgener fra husdyrbruget.

I miljøgodkendelsen fra 2001 er stillet en række vilkår vedrørende husdyrbrugets luftemission. Blandt andet blev der stillet vilkår til indretning af staldventilation samt følgende vilkår 1.9.4: "Såfremt tilsynsmyndigheden skønner, at eventuelle klager vedrørende lugt fra ventilation af staldene er velbegrundet, skal virksomheden lade foretage undersøgelse af forskellige lugtkilder og/eller behandling af afkastluften, således at lugten udenfor staldene formindskes". Disse vilkår bibeholdes.

## **TRANSPORT**

Alle transporter fra og til ejendommen sker via Holstebrovej. Transporter på offentlig vej sker i forbindelse med håndtering af dyr, gødning, korn og foderstoffer m.v. Omkring forårs- og høstarbejde vil markarbejdet betyde intensiveret trafik på og omkring anlægget. De daglige transporter foregår fortrinsvis normal arbejdstid. Sæsonbetonede transporter kan dog foregå hele døgnet.

Færdsel på offentlig vej reguleres af politiet og henhører under færdselsloven og øvrige bestemmelser, der er fastsat af Justitsministeriet. Husdyrbrugets trafikale belastning af omgivelserne skal vurderes i forbindelse med ansøgning om miljøgodkendelse, inden afgørelse om godkendelse træffes. Efter dette tidspunkt kan selve trafikken ikke reguleres af miljømyndigheden. Ved vurdering af hensigtsmæssig lokalisering af husdyrbruget indgår til- og frakørselsforholdene for husdyrbruget. Hvis kørsel forbundet med husdyrbruget medfører væsentligt øgede trafikale- og miljømæssige gener i nærområdet (f.eks. mange transporter igennem landsbyområder m.v.), og hvis disse gener ikke kan afhjælpes ved valg af alternative til- og frakørselsforhold, kan det indgå i overvejelserne, hvorvidt kommunalbestyrelsen skal meddele afslag på godkendelse til etablering af udvidelse af et eksisterende husdyrbrug.

### **Skema 8. Oversigt over antallet af årlige transporter:**

Type	Type	Tidspunkt	Antal transporter
Kyllinger til ejendommen	Lastbil	Hverdage	16
Kyllinger fra ejendommen	Lastbil	Alle dage	200
Døde dyr	Lastbil	Hverdage	32
Halm	Traktor	Hverdage	50
Foder	Lastbil	Hverdage	116
Brændstof / diesel	Lastbil	Hverdage	6
Husdyrgødning	Traktor / Lastbil	Hverdage	24
Affald	Lastbil	Hverdage	10
<b>I alt</b>			<b>454</b>

## **TEKNIK OG MILJØ**

Natur og Miljø

Nupark 51 - 7500 Holstebro - Tlf: 96117557 - Fax: 96117802  
 Hjemmeside: www.holstebro.dk - E-post: naturogmiljo@holstebro.dk  
 CVR: 29189927

### Vurdering af transporter

Antallet af transporter vil være uændret. Idet transporterne normalt ligger i dagtimerne og ikke har karakter over, hvad der er normalt forekommende for lastvogne og traktorer, forventes det, at støjen ikke vil være væsentligt belastende for omgivelserne.

Ved hensynsfuld kørsel til og fra husdyrbruget kan støjen herfra minimeres. For at mindske gener skal transport primært foregå indenfor normal arbejdstid. Sæsonbetonet arbejde kan dog forekomme udenfor disse tidspunkter, men skal søges begrænset.

### Rengøring af offentlig vej

Herudover skal det bemærkes, at der, ved tilsvining af det offentligt tilgængelige vejareal i forbindelse med arbejdskørsel, skal opstilles skilte, der informerer andre trafikanter om forholdene. Det offentlige vejareal skal rengøres efter arbejdskørselens ophør, jvf. færdselslovens kapitel 14. Politiet er myndighed herfor, hvorfor forholdet ikke reguleres i denne miljøgodkendelse.

### BAT i forbindelse med transport er bl.a.:

- at transport til og fra husdyrbruget foregår ved hensynsfuld kørsel,
- at transport primært foregår indenfor normal arbejdstid.

Det vurderes, at transport til og fra husdyrbruget lever op til kravet om BAT, og at transporterne kan foregå uden væsentlige miljømæssige gener for de omkringboende.

## **STØJ**

---

Støjkilder på husdyrbruget består primært af transport, indblæsning af foder og ventilation. Transport og indblæsning af foder sker periodisk og primært i dagtimerne. Ventilationsanlægget vil ikke køre jævnt over produktionsperioden. I starten af produktionsperioden er ventilationen yderst begrænset idet daggamle kyllinger kræver en højere temperatur i staldanlægget end slagteklare dyr. Efter en uge ventileres med gradvis stigende luftmængde. Staldene er udstyret med undertryksventilationen, anlægget er fuld automatisk og computerstyret og fungerer ved følere som registrerer temperatur og luftfugtighed.

Der er ingen naboer inden for en afstand af 350 meter fra husdyrbrugets anlæg, hvorfor støj ikke vurderes at være til gene for nabo og omkringliggende.

Miljøstyrelsen har udarbejdet en række vejledende støjgrænser for virksomheder i det åbne land. Der er ikke foretaget støjberegninger i forbindelse med udarbejdelse af revurderingen, og det faktuelle støjniveau kendes derfor ikke, og kan ikke sammenholdes med de vejledende støjgrænser. Det vurderes, at da produktionen er uændret, vil dette ikke give anledning til væsentlige ændringer af virksomhedens støjkilder. Der har ligeledes ikke været klager over støj fra ejendommen.

I miljøgodkendelsen fra 2001 blev stillet vilkår til virksomhedens bidrag til det ækvivalente, korrigerede støjniveau i db(A) målt i skel ved nærmeste nabobeboelse, ikke måtte overstige 55 db(A) i tidsrummet kl.07.00 – 18.00, 45 db(A) i tidsrummet kl. 18.00 – 22.00 samt 40 db(A) i tidsrummet kl. 22.00 – 07.00. Endvidere blev der stillet vilkår om at: "Hvis tilsynsmyndigheden skønner, at eventuelle klager vedrørende støj er velbegrundede, skal virk-

## TEKNIK OG MILJØ

Natur og Miljø

Nupark 51 - 7500 Holstebro - Tlf: 96117557 - Fax: 96117802  
Hjemmeside: www.holstebro.dk - E-post: naturogmiljo@holstebro.dk  
CVR: 29189927

somheden for egen regning eftervise, at de stillede støjkrav er overholdt. Støjmålingerne og/eller beregninger skal foretages af et akkrediteret, uvildigt godkendt firma og skal ske i overensstemmelse med gældende vejledning fra Miljøstyrelsen”.

Disse vilkår ændres, således at støjbidraget fra staldene sammenlagt med bidraget fra husdyrbrugets øvrige aktiviteter - målt udendørs - til det ækvivalente, korrigerede støjni-veau målt i dB(A), ved nabobeboelse ikke må overstige en række anførte værdier. Samt at kommunen ved klage over støj kan anmode om der indsendes dokumentation for overholdelse af støjkrav.

Det vurderes, at kravet om BAT er opfyldt, ved almindelig anvendelse af de pågældende støjkloder indenfor normal arbejdstid, og ved de stillede vilkår.

## **STØV**

---

Der kan opstå støvgener ved levering af foder/indblæsning i silo, ventilationsanlægget, kørsel på grusveje, høstarbejde og lign. Ventilationsbehovet er meget afhængigt af udendørs temperatur og kyllingernes vægt. Indblæsningen af foder varer ca. 70 minutter per levering. Støvgenerne vurderes dog primært at være lokalt på ejendommen, og ikke en væsentlig gene for de omkringboende eller trafikanter. Støvgener må også påregnes i kortere perioder under høstarbejdet. Der vurderes dog ikke at være tale om støvgener af væsentlig karakter, som ligger udover det forventelige.

I tørre perioder kan der opstå støvgener ved kørsel på grusveje mellem markerne, men det vil være af en begrænset og lokal karakter, og forventes ikke at genere omkringboende eller trafikanter.

Husdyrbruget er beliggende relativt langt fra naboer og lign.

Der stilles på baggrund af ovenstående ikke nye vilkår vedrørende støvgener, men eksisterende vilkår vedrørende indretning af fodersiloer bibeholdes. Det vurderes, at kravet om BAT er opfyldt ved almindelig god landmandspraksis og den beskrevne håndtering af foder.

## **LYS**

---

Det er oplyst, at der er nødvendig belysning på og i husdyrbruget anlæg. Facaderne på staldene er ikke oplyst. Der er ingen lysplader i taget. Der er opsat lamper ved indgange til staldene. Der bruges lavenergilysstofrør i staldene.

Der anvendes lysprogrammer (som lov om hold af slagtekyllinger<sup>7</sup> foreskriver) for at imødekomme slagtekyllingernes adfærdsmæssige og fysiologiske behov, således den ønskede udvikling opnås på den ønskede tid.

---

<sup>7</sup> Lov nr. 687 af 22 juni 2011 om hold af slagtekyllinger



I henhold til BREF-notatet er det BAT for fjerkræstalde at reducere energiforbruget gennem anvendelse af lavenergibelysning. Holstebro Kommune vurderer derfor, at husdyrbruget lever op til BAT.

Det vurderes, at lys ikke vil give anledning til væsentlige gener for de omkringboende.

## SPILDEVAND

Restvand samt spildevand fra husdyrbruget håndteres som angivet i nedenstående skema:

Spildevandstype	Håndtering
Tagvand fra stalde	Ledes til faskiner og videre til nedsivning
Vaskevand fra stalde	Ledes til opsamlingsbeholdere og udspredes på harmoniarealer
Husspildevand	Ledes til septiktank, der er tilmeldt den kommunale tømningsordning

Spildevand fra produktionen udgøres af vand fra rengøring af stalde og maskiner, i alt ca. 110 m<sup>3</sup>. Efter hvert hold rengøres staldene. Rengøringsvandet fra staldene opsamles i 70 m<sup>3</sup> forbeholder/opsamlingsbeholder. Gyllebeholder til vaskevand er på 600 m<sup>3</sup> og er fra 1980. Til gyllebeholderen ledes også nedbør/vaskvand fra sprøjtepåfyldningsplads/vaskeplads, i alt anslået ca. 20 m<sup>3</sup>. Vaskevandet udspredes med gyllespreder på harmoniarealerne, efterår og forår, og i henhold til gældende regler.

Der er tagrener på fjerkræstaldene. Der er etableret omfangsdræn, der er koblet til at drænsystem, som afleder mod vest til et vandløb, der udmunder i Flodgrøften. Der er etableret to inspektionsbrønde henholdsvis øst for og syd for fjerkræstaldene. Eksisterende vilkår vedrørende omfangsdrænen og inspektionsbrønde bibeholdes.

### Vaskeplads

Der er etableret ny vaskeplads i 2010. Pladsen har afløb til opsamlingsbeholder for vaskevand. Der er stillet vilkår om, at vaskepladsen skal anvendes ved vask af sprøjter og maskiner, og at påfyldning af sprøjte med sprøjtemidler skal ske på denne plads, idet der er stor risiko for punktkildeforurening i forbindelse hermed. Desuden er der stillet vilkår om, at fodervogne og foderrekvisitter skal rengøres på en plads, hvor restvandet opsamles, således at restvandet ikke giver anledning til punktkildeforurening.

### Overfladevand i øvrigt

Overfladevand fra udenomsarealer ledes primært til overfladisk nedsivning og til dræn. Der vil på udenomsarealerne være risiko for forurening af omgivelserne, hvis arealerne ikke holdes fri for gødnings- og foderspild. Der stilles derfor i miljøgodkendelsen vilkår til renholdelse af udenomsarealerne.

Forhold omkring ejendommens husspildevand reguleres ikke i denne revurdering. I forbindelse med revision af kommunens spildevandsplan kan ejendommen evt. blive pålagt at forbedre spildevandsforholdene på ejendommen.

## TEKNIK OG MILJØ

Natur og Miljø

Nupark 51 - 7500 Holstebro - Tlf: 96117557 - Fax: 96117802  
 Hjemmeside: www.holstebro.dk - E-post: naturogmiljo@holstebro.dk  
 CVR: 29189927

## SKADEDYR

---

### Rotter

I forbindelse med dyreholdet kan der forekomme gener fra fluer og gener fra skadedyr (rotter, mose-grise m.v.). Der er aftale med et godkendt firma om rotte- og skadedyrsbekæmpelse (besøg 4 gange årligt).

Holstebro Kommune vurderer, at forholdet er tilstrækkeligt reguleret i gældende lovgivning, da husdyrbruget, i henhold til miljøbeskyttelseslovens bestemmelser, er forpligtiget til at sikre, at bygninger bliver fornuftigt vedligeholdt og fremtræder i gennemført renholdt stand, så rotternes leveduligheder på ejendommen begrænses mest muligt. Dette betyder, at husdyrbruget skal sikre, at affald eller foder ikke er tilgængeligt for f.eks. rotter, undgå rod på husdyrbruget og kontrollere rottesikringen ved døre, vinduer, rørgennemføringer og ventilationsåbninger, riste, lyskasser, skakte etc., bevoksninger, evt. ru mure, tagkonstruktioner, facaden generelt, kloaksystemets tilstand samt anmelde rotter og rette sig efter påbud meddelt af kommunalbestyrelsen. På baggrund heraf fjernes eksisterende vilkår fra miljøgodkendelsen.

### Fluer

Produktionsformen med dybstrøelse og lagring af gødning i overdækkede markstakke har ikke givet anledning til fluegener på ejendomme.

Der skal på husdyrbruget foretages en effektiv fluebekæmpelse i overensstemmelse med retningslinjerne fra Skadedyrslaboratoriet. Eksisterende vilkår bibeholdes således. Såfremt husdyrbruget skulle give anledning til fluegener for omkringboende, stilles der vilkår om, at Holstebro Kommune kan forlange, at der føres en journal over fluebekæmpelsen.

## DRIFTSFORSTYRELSE ELLER UHELD

---

### *Redegørelse for mulige uheld*

Der er ingen risiko for udstrømning af gødning, da der er tale om dybstrøelse. Umiddelbare risici for uheld i forbindelse med driften vil være: ventilationssvigt, forkerte foderblandinger, uheld ved transport af husdyrgødning, herunder f.eks. overlæs, der vil medføre spild på transportvej. Da der er tale om dybstrøelse fra slagtekyllingeproduktionen, er der ingen fare for afstrømning.

### *Minimering af risiko for uheld*

Der er etableret en alarm på ventilationsanlægget således, at der i forbindelse med driftsstop bliver iværksat nødventilation i anlæggene. Indlægssedler bliver kontrolleret ved leveringen af foder, og ved driftsstop på foderanlægget bliver alarmen aktiveret. Det tilstræbes at transportere og udsprede husdyrgødningen uden spild undervejs. Et eventuelt spild vil efterfølgende blive fjernet.

### *Minimering af gene og forurening ved uheld*

Forkert foder bliver udskiftet så snart, der er kendskab til fejlløse leverance. Ventilations- og foderanlægget vil blive tilset umiddelbart efter, at alarm for driftsstop er modtaget. Efter transport vil evt. spild blive opsamlet.

## TEKNIK OG MILJØ

Natur og Miljø

Nupark 51 - 7500 Holstebro - Tlf: 96117557 - Fax: 96117802  
 Hjemmeside: [www.holstebro.dk](http://www.holstebro.dk) - E-post: [naturogmiljo@holstebro.dk](mailto:naturogmiljo@holstebro.dk)  
 CVR: 29189927

### Egenkontrol:

- Daglig føres logbog over produktionen; foder- og vandforbrug og dødelighed
- Der føres løbende kontrol med tilvækst.
- Producenten er klassificeret som *elite*, og tilmeldt branchens KIK program.
- Der sker løbende vedligeholdelse af produktionsudstyr efter behov.

Der føres løbende e-kontrol og KIK via Fjerkræraadets database.

### Bekæmpelsesmidler

Hvis bekæmpelsesmidler ved uheld blandes eller klumper sammen i sprøjtebeholderen, således at de ikke kan anvendes i en afgrøde, skal den ubrugelige sprøjtevæske bortskaffes som affald. Det samme gælder for større spild, som opsamles i forbindelse med uheld. Godkendelsesmyndigheden skal underrettes herom ved uheld. I akutte situationer skal beredskabet underrettes via 112. Godkendelsesmyndigheden skal klassificere affaldet som enten farligt affald eller ikke-farligt affald, og affaldet skal bortskaffes efter reglerne i affaldsbekendtgørelsen, herunder Holstebro Kommunes affaldsregulativ.

### Beredskabsplan

Det er Holstebro Kommunes opfattelse at en beredskabsplan er til stor hjælp for landmanden samt ansatte, såfremt der skulle ske et uheld, både med hensyn til små hændelser som f.eks. oliespild og store som f.eks. gylleudslip, brand o.l.

Beredskabsplanen giver landmanden en mulighed for at gennemgå bedriften, og foretage en risikovurdering af, hvorvidt der skal ændres på indretning og drift således, at risikoen for forurening i forbindelse med uheld minimeres.

Der er udarbejdet en beredskabsplan for ejendommen, som er godkendt af Holstebro Kommune. Der stilles vilkår til sikring af ajourføring af den udarbejdede beredskabsplan.

### BAT er bl.a.:

- at husdyrbruget har en beredskabsplan der skal benyttes i tilfælde af uheld eller lignende på husdyrbruget.
- at alle der arbejder på husdyrbruget er bekendt med beredskabsplanens indhold og ved hvor den kan findes.
- at beredskabsplanen hænges op synligt flere steder på husdyrbruget.
- at beredskabsplanen løbende holdes ajour i forhold til husdyrbrugets drift.

Der stilles vilkår til sikring af ovenstående.

## **RENERE TEKNOLOGI OG RESSOURCESTYRING**

---

Miljø- og ressourcestyring bygger på et helhedsprincip om at stræbe mod renere teknologi i landbrugsproduktionen, herunder at udskifte miljøfarlige stoffer med mere miljøvenlige stoffer, at gøre arbejdsgange og processer mindre belastende for miljøet, samt at minimere forbruget af energi, næringsstoffer, vand, pesticider osv., således at tab til omgivelserne bliver minimeret, under hensyntagen til produktionens lønsomhed.

## **TEKNIK OG MILJØ**

Natur og Miljø

Nupark 51 - 7500 Holstebro - Tlf: 96117557 - Fax: 96117802  
Hjemmeside: [www.holstebro.dk](http://www.holstebro.dk) - E-post: [naturogmiljo@holstebro.dk](mailto:naturogmiljo@holstebro.dk)  
CVR: 29189927

Renere teknologi er samtidig det bærende element i husdyrloven og i miljøbeskyttelsesloven. Loven pålægger alle et ansvar, og som landmand kan man selv indføre renere teknologi og påvirke andre til at indføre renere teknologi, bl.a. ved at stille krav, når der købes ind.

På husdyrbruget er der iværksat følgende tiltag for renere teknologi, herunder besparelser på vand og el:

- Energi**
- Anvendelse af lavenergilysstofrør i alle stalde
  - Lyset i staldene er tændt efter behov og styres af et lysprogram
  - Ventilationssystemet rengøres jævnligt. Herved fjernes snavs mv. der kan yde modstand og forøge energiforbruget.
  - Al ventilation er styret af et temperaturreguleret styringssystem, som sikrer, at ventilationen kører optimalt, både med hensyn til temperaturen i staldene og el-forbruget.
  - Der er etableret halmfyr, hvilket vil reducere behovet for anvendelse af olie.
- Vand**
- Installationerne kontrolleres dagligt, og der udføres småreparationer med det samme eller tilkaldes service, hvis der er behov for det.
  - Stalde iblødsættes og vaskes med højtryksrensere.
- Management**
- Forbrug af vand, energi, foder, pesticider og handelsgødning registreres. Der føres journal over afsætning af uorganisk gødning og husdyrgødning på markerne i form af mark- og gødningsplaner, som endvidere bruges til planlægning af kommende sæsons spredning.
  - Der er lavet udkast til beredskabsplan, så forholdsregler i forbindelse med uheld med kemikalier og gylle, brand mv. er beskrevet.
- Ammoniak**
- 30 % dybstrøelse køres direkte i marken og pløjes ned
  - Rengøring efter hvert hold slagtekyllinger

Ressourceforbruget vurderes for at sikre, at husdyrbruget udvikler sig i takt med de stigende krav til ressourcebevidsthed og miljøforhold. Forbruget af ressourcer på husdyrbruget består primært af vand, el og olie:

**Skema 9. Husdyrbrugets ressourceforbrug.**

Type	Forbrug
Elforbrug [kWh]	240.000
Vand [m <sup>3</sup> ]	9.150
Fyringsolie [liter]	5.000
Dieselolie [liter]	15.000

Det er oplyst, at forbrug af vand, energi og olie registreres i husdyrbrugets driftsregnskab. Desuden udarbejdes gødningsplaner og gødningsregnskab, hvor såvel forbrug af handelsgødning som husdyrgødning dokumenteres. Det er Holstebro Kommunes vurdering, at egenkontrol af husdyrbrugets olie-, energi- og vandforbrug er en del af BAT. Der vil i overensstemmelse hermed blive stillet vilkår om løbende registrering af ressourceforbruget med henblik på at sikre, at der løbende er fokus på at reducere forbruget.

Et forventet el-forbrug på 240.000 kWh betyder, at der gennemsnitligt forbruges 0,19 kWh pr. produceret slagtekylling. Holstebro Kommune har i sin vurdering af husdyrbrugets

## TEKNIK OG MILJØ

Natur og Miljø

Nupark 51 - 7500 Holstebro - Tlf: 96117557 - Fax: 96117802  
 Hjemmeside: www.holstebro.dk - E-post: naturogmiljo@holstebro.dk  
 CVR: 29189927

energiforbrug taget udgangspunkt i notatet "Fokusområder for reduktion af energiforbrug i udvalgte husdyrproduktioner" og regnearket "Normenergiforbrug i landbruget" begge udarbejdet af EnergiMidt A/S for Miljøstyrelsen. Såfremt husdyrbrugets el-forbrug overstiger et el-forbrug på 0,3 kWh pr. produceret slagtekylling, altså overstiger et samlet elforbrug på 436.000 kWh, skal der på husdyrbruget foretages en energigennemgang.

Management er i henhold til Holstebro Kommunes opfattelse, at der foreligger

- planer for relevant uddannelse og efteruddannelse af personale,
- regnskab med forbrug af vand, energi, dyrehold, affald, gødning og husdyrgødning,
- planer for håndtering af uheld, ulykker og utilsigtede emissioner,
- reparations- og vedligeholdelsesplaner for udstyr,
- plan for rengøring af område og planer for minimering af gener ved udbringning af husdyrgødning.

For at forbedre den generelle miljømæssige drift er BAT bl.a. følgende:

- at husdyrbruget gennemgås med henblik på besparelse på el-forbrug og andre energikilder, evt. sammen med husdyrbrugets energiselskab/konsulent såfremt el-forbruget overstiger 0,3 kWh/produceret slagtekylling.
- at der føres regnskab over forbrug af vand, energi, foder samt kunstgødning.
- at vandingssystemet vedligeholdes, således at vandspild undgås.
- at der anvendes energibesparende belysning.
- at opdage og reparere eventuelle lækager hurtigst muligt.
- at anlæg og maskiner til stadighed renholdes og vedligeholdes, således at de fungerer optimalt.

Det er Holstebro Kommunes vurdering, at eksisterende vilkår ikke tilstrækkeligt har fokus på management delen af BAT, hvorfor der i revurderingen stilles vilkår om, at husdyrbruget ved tilsyn kan redegøre for muligheden for at indføre renere teknologi i form af ændrede råvarer, nyt materiel, ny management eller besparelser på materialer og ressourcer, som kan nedsætte miljøbelastningen.

Det er Holstebro Kommunes vurdering, at husdyrbruget, med de stillede vilkår, lever op til BAT på management.

## Husdyrbrugets udbringningsarealer

### DRIFT AF HUSDYRBRUGETS AREALER

Husdyrgødningen udbringes på udspretningsarealer, der er ejet eller forpagtet af husdyrbruget på Holstebrovej 13, 7830 Vinderup. Herudover afsættes der husdyrgødning til aftalearealer tilhørende Holstebrovej 29, 7830 Vinderup (CVR: 10123119) i Holstebro Kommune samt på aftalearealer tilhørende Nørrebyvej 17, 7870 Roslev (CVR: 21828696) i Skive Kommune, arealerne tilhørende Trekanten 3, 7441 Bording (CVR: 10373743) og arealerne tilhørende Haraldslundvej 7, 7441 Bording (CVR: 20906944) i Ikast-Brande Kommune. Arealerne tilhørende Nørrebyvej 17, 7870 Roslev er behandlet i bilag 8 jvf. Skive Kommunes § 21 – udtalelse. Husdyrgødningen er sammensat, jvf. Skema .

**Skema 10. Næringsstofsammensætning og husdyrgødningstyper til- og fraført husdyrbruget.**

Besætning	Gødningstype	Kg N	Kg P	DE
<b>Tilført ejede og forpagtede arealer</b>				
Holstebrovej 13, 7830	Kyllingedybstrøelse	22.977	3.863	229,59
	Afsat ved græsning	550	88	5,60
<b>I alt</b>		<b>23.527</b>	<b>3.951</b>	<b>235,19</b>
<b>Fraført til aftalearealer</b>				
Holstebrovej 29, 7830 Vinderup	Kyllingedybstrøelse	3.702	623	37,00
Nørrebyvej 17, 7870 Roslev	Kyllingedybstrøelse	5.484,4	922	54,80
Trekanten 3, 7441 Bording	Kyllingedybstrøelse	9.067	1.524	90,60
Haraldslundvej 7, 7441 Bording	Kyllingedybstrøelse	1.701	286	17,00
<b>I alt</b>	<b>Kyllingedybstrøelse</b>	<b>19.954</b>	<b>3.355</b>	<b>199,40</b>
<b>I alt samlet</b>		<b>43.481</b>	<b>7.305</b>	<b>434,59</b>

Husdyrgodkendelseslovens regler finder anvendelse ved revurdering af husdyrbrug, som er omfattet af en miljøgodkendelse efter § 33 eller påbud efter miljøbeskyttelseslovens § 41, jf. husdyrgodkendelseslovens § 103, stk. 3.

Holstebro Kommune har derfor rettet henvendelse til Miljøstyrelsens for at få svar på hvorvidt et anlæg godkendt efter MBL § 33 efter endt revurdering er at betragte som et § 12 anlæg?

Holstebro Kommune ønsker denne afklaring, da Natur- og Miljøklagenævnet den 9. august 2012 har truffet en principiel afgørelse i sag om revurdering jvf. NMK-132-00405. Heraf fremgår det at:

*”Såfremt kommunen i forbindelse med revurderingssagen har fundet ud af, at der udbringes gødning på 3. mandsarealer, skal dette forhold behandles efter godkendelsesreglerne (typisk husdyrbruglovens § 16 og kun hvis betingelserne efter § 16 er opfyldt for at kræve arealerne godkendt)”.*

Dette rejser således spørgsmålet om hvorvidt Kommunen er forpligtet til efter endt revurdering, at meddele godkendelsespligt til 3. mandsarealer, der er beliggende i enten et opland med stigende husdyrtryk eller i nitrat- eller fosforklasse?

## TEKNIK OG MILJØ

Natur og Miljø

Nupark 51 - 7500 Holstebro - Tlf: 96117557 - Fax: 96117802  
 Hjemmeside: www.holstebro.dk - E-post: naturogmiljo@holstebro.dk  
 CVR: 29189927

Såfremt det viser sig at aftalearealerne er omfattet af godkendelsespligt vil Holstebro Kommune efterfølgende meddele godkendelsespligt for disse.

#### Forudsætninger for arealdriften

I henhold til husdyrlovens § 17, stk. 3 og husdyrgodkendelsesbekendtgørelsen §§ 15 og 16 må der ikke ske ændringer i udbringningsarealet eller indgås aftaler om udbringning af husdyrgødning på tredjemands arealer uden forudgående godkendelse fra godkendelsesmyndigheden. Der må ikke modtages slam eller andet affald med næringsstofindhold til udbringning på marker eller lignende.

Nye arealer kan erstatte arealer i en allerede meddelt miljøgodkendelse uden krav om tillæg til godkendelsen, hvis de nye arealer har mindst samme omfang og ikke er mere sårbare. Der skal skelnes mellem to kategorier af udbringningsarealer, 1) bedriftens egne udbringningsarealer (ejede og forpagtede arealer) og 2) aftalearealer, således at nye arealer kun kan erstatte arealer inden for tilsvarende kategori. Aftalearealer kan således kun erstattes af aftalearealer og ejede eller forpagtede arealer kan kun erstattes af ejede eller forpagtede arealer. Hvis man ønsker at øge arealet inden for den ene kategori og samtidig reducere arealet inden for den anden kategori, skal de fastsatte vilkår i miljøgodkendelsen revurderes. Der kan således ikke foretages ændringer på tværs af de to arealkategorier uden udarbejdelse af et tillæg til miljøgodkendelsen

I forbindelse med indgåelse af gylleaftaler, der ikke er omfattet af selvstændig godkendelse, skal det kunne dokumenteres, at gyllen udspreddes på de gylleaftalearealer, der fremgår af miljøgodkendelsen. Dette kan bl.a. sikres gennem privatretslige aftaler, der er indskrevet i overførselsaftalen. Dette betyder i praksis, at der ikke må udspreddes gylle på de omhandlede arealer fra evt. dyrehold på den modtagende ejendom eller, kan indgås andre gylleaftaler på de anmeldte udspreddingsarealer, såfremt harmonitrykket på de pågældende arealer er fuldt udnyttet.

Der stilles vilkår om, at der til enhver tid over for Holstebro Kommune skal kunne fremlægges diverse sædskifteplaner, gødningsplaner eller lignende, som dokumenterer, at gødningen udbringes og opbevares miljømæssigt forsvarligt i henhold til husdyrgødningsbekendtgørelsen.

#### **UDSKIFTNING AF UDBRINGNINGSSAREALER**

---

Alle ændringer i udbringningsarealer skal godkendes af Holstebro Kommune. Anmeldelse af udskiftning af bedriftens udbringningsarealer, eller udskiftning af markarealer hos tredjemand til udbringning af husdyrgødning, skal senest fremsendes til kommunen før planårets begyndelse 1. august. Holstebro Kommune skal inden 1. oktober tilkendegive, om de anmeldte arealer kan betragtes som mere sårbare end de udbringningsarealer, der skiftes ud. Hvis arealerne bedømmes mere sårbare, kan anmeldelsen trækkes tilbage, og der kan anmeldes nye arealer senest den 15. oktober. Hvis Holstebro Kommune har indsigelser imod de anmeldte arealer, skal dette meddeles anmelder senest den 31. december.

#### **TEKNIK OG MILJØ**

Natur og Miljø

Nupark 51 - 7500 Holstebro - Tlf: 96117557 - Fax: 96117802  
Hjemmeside: [www.holstebro.dk](http://www.holstebro.dk) - E-post: [naturogmiljo@holstebro.dk](mailto:naturogmiljo@holstebro.dk)  
CVR: 29189927

## **UDBRINGNING AF HUSDYRGØDNING**

---

BAT for udbringningsteknik er beskrevet i referencedokumentet for bedste tilgængelige teknikker, der vedrører intensiv fjerkræ- og svineproduktion (BREF) som en række tiltag.

BAT for udbringningsteknik er beskrevet i referencedokumentet for bedste tilgængelige teknikker der vedrører intensiv fjerkræ- og svineproduktion (BREF) som en række tiltag. En del af disse tiltag er dækket af husdyrgødningsbekendtgørelsen og bekendtgørelse om jordbrugets anvendelse af gødning og om plantedække, hvorfor det er et lovkrav at følge dem. Fx:

- regler for udbringningstidspunkter (forbud mod udbringning 200 m fra byområder på weekend- og helligdage),
- udbringningsmetoder (fx ikke tilladt at bruge bredspreader til gylle),
- krav om nedfældning på visse arealer tæt på sårbar natur,
- krav til udbringningstidspunkter, der sikrer optagelse i planter,
- krav om nedbringning af husdyrgødning udlagt på ubevoksede arealer indenfor 6 timer,
- krav om maksimale mængder husdyrgødning pr. ha,
- krav til efterafgrøder.

Der udarbejdes hvert år en mark- og gødningsplan, hvorved det sikres at mængden af gødning tilpasses afgrødens forventede behov. I planen tages der bl.a. hensyn til jordbundstype, sædskifte, vanding, planternes udbytte og kvælstofudnyttelsen.

Der vil forekomme ammoniakfordampning og lugtgener fra marker, hvorpå der er udbragt husdyrgødning. Omfanget afhænger af vejrforhold (temperatur, vindforhold, og evt. nedbør).

Det er oplyst at 30 % af dybstrøelsen køres direkte ud og pløjes ned. Resten opbevares i overdækket markstak. Dybstrøelsen pløjes eller harves i jorden hurtigst muligt og senest efter 6 timer. Jvf. BREF er det med henblik på at reducere tabet af næringsstoffer til omgivelserne BAT, at afbalancere tilførslen af gødning med afgrødens behov for næringsstoffer. Det er endvidere BAT at reducere risikoen for forurening af omgivelserne ved ikke at tilføre gødning til vandmættede, oversvømmede, frosne eller snedækkede arealer. Endvidere at undlade at tilføre gødning til arealer der skrånere, støder direkte op til vandløb samt at udbringe gødning så tæt som muligt på tidspunktet for afgrødens optagelse af næringsstoffer. Det er endvidere BAT at tilrettelægge udbringningen af husdyrgødningen således at risikoen for lugtgener for omgivelserne minimeres. Kunstgødning udlægges med ny gødningsspreader, der doserer efter afgrødens behov.

### Holstebro Kommunes vurdering

#### *Transport*

Transport af husdyrgødning til udspretningsarealerne sker hovedsageligt på offentlig vej via Holstebrovej. Det vurderes, at transport af husdyrgødning til udbringningsarealerne ikke er forbundet med væsentlige gener.

## TEKNIK OG MILJØ

Natur og Miljø

Nupark 51 - 7500 Holstebro - Tlf: 96117557 - Fax: 96117802  
 Hjemmeside: [www.holstebro.dk](http://www.holstebro.dk) - E-post: [naturogmiljo@holstebro.dk](mailto:naturogmiljo@holstebro.dk)  
 CVR: 29189927



### *Bynære udbringningsarealer*

Udbringningsarealerne er beliggende i primært landbrugsområde. Dele af udbringningsarealet er beliggende nærmere end 200 meter fra byzone. Husdyrgødningsbekendtgørelsens § 28 fastsætter regler for udbringning af husdyrgødning på arealer nærmere end 200 meter fra byzone, sommerhusområder, samt områder i landzone, der ved lokalplan er udlagt til boligformål.

*§ 28. Husdyrgødning og afgasset vegetabilsk biomasse må ikke udbringes på lørdage samt søn- og helligdage på arealer, der ligger nærmere end 200 meter fra byzone, sommerhusområder eller områder i landzone, der ved lokalplan er udlagt til boligformål.*

Holstebro kommune vurderer generne, trafikale og lugtmæssige, fra udbringning af husdyrgødning fra ejendommen, som begrænsede, idet der er tale om udbringning over en begrænset tidsperiode.

### *BAT*

BAT for udbringningsteknik er beskrevet i referencedokumentet for bedste tilgængelige teknikker der vedrører intensiv fjerkræ- og svineproduktion (BREF) som en række tiltag. En del af disse tiltag er dækket af gældende love og bekendtgørelse så som husdyrgødningsbekendtgørelsen og bekendtgørelse om jordbrugets anvendelse af gødning og om plantedække, hvorfor det f.eks. er et generelt lovkrav:

- at udarbejde mark- og gødningsplaner,
- ikke at udbringe husdyrgødning mindre end 200 m fra byområder på weekend- og helligdage,
- at anvende lovlige udbringningsmetoder (f.eks. ikke tilladt at bruge bredspredere til gylle),
- at nedfælde gylle på arealer uden etablerede afgrøder til høst og på fodergræsmarker,
- at man ikke tilfører husdyrgødning, når marken er vandmættet, oversvømmet, frosen eller snedækket,
- at nedbringe fast husdyrgødning udlagt på ubevoksede arealer indenfor 6 timer,
- at overholde maksimalt tilladt harmonitryk (DE/ha)
- at etablerer efterafgrøder til reduktion af nitratudvaskning i relation til produktionsform.
- ikke at tilføre gødning til stejlt hældende marker,
- ikke at udbringe flydende husdyrgødning på skrånende arealer (> 6 grader) beliggende tættere end 20 meter fra overfladevande.
- der skal være en 2(10) meter ubehandlet bræmme langs højt målsatte og naturlige vandløb.

Herudover er der en række BAT-forhold, der ikke er direkte reguleret i dansk lovgivning eller kan tolkes i en bredere miljømæssig såsom:

- at man anvender BAT med hensyn til de maskiner, man anvender til udspredning og om nødvendigt nedpløjning af husdyrgødningen,

## TEKNIK OG MILJØ

Natur og Miljø

Nupark 51 - 7500 Holstebro - Tlf: 96117557 - Fax: 96117802  
Hjemmeside: [www.holstebro.dk](http://www.holstebro.dk) - E-post: [naturogmiljo@holstebro.dk](mailto:naturogmiljo@holstebro.dk)  
CVR: 29189927

- at man ved afgrødehøjde under 10 cm tilstræber, at udbringe gødningen under ideelle vejrforhold, dvs. køligt, fugtigt og vindstille eller ved direkte nedfældning,
- anvendelse af godt landmandskab, såsom at sprede gødning i løbet af dagen, når der er mindre sandsynlighed for at folk er hjemme samt at undgå weekender og helligdage, og at være opmærksom på vindretning i forhold til nabohusene,
- behandling af husdyrgødning mhp. at minimere lugtemissioner, hvilket kan tillade mere fleksibilitet til identificering af passende egne og vejrforhold i forbindelse med tilførsel på markerne,
- sprede gødning så tæt som muligt før den maksimale afgrødevækst og optagelse af næringsstoffer finder sted,
- ikke at tilføre gødning på arealer, der støder op til vandløb (ved at efterlade et stykke jord ubehandlet).

Holstebro Kommune forholder sig primært til de sidst nævnte forhold, da de ikke direkte er omfattet af generel lovgivning. Jvf. § 30 i Husdyrgødningsbekendtgørelsen må udbringning af gødning m.m. må ikke foretages, når jorden er mættet med vand, oversvømmet, frossen eller dækket af sne, samt på skrånende arealer, hvor der er risiko for afstrømning, hvorfor Holstebro Kommune ikke stiller vilkår om dette.

Husdyrbruget har beskrevet management i relation til godt landmandskab, såsom udbringning af husdyrgødning på hverdage under hensynstagen til vejrforhold, hvilket minimerer risikoen for lugtgener for de omkringboede. Herudover er det beskrevet, at der aldrig køres husdyrgødning ud på vandmættet, oversvømmet, frosset eller snedækkede arealer, hvilket minimerer risikoen for specielt overfladeafstrømning.

Holstebro Kommune vurderer, at husdyrbruget lever op til BAT mht. udbringning af husdyrgødning, idet udbring sker i overensstemmelse med gældende lovgivning.

## **Holstebro Kommunes samlede vurdering af husdyrbruget**

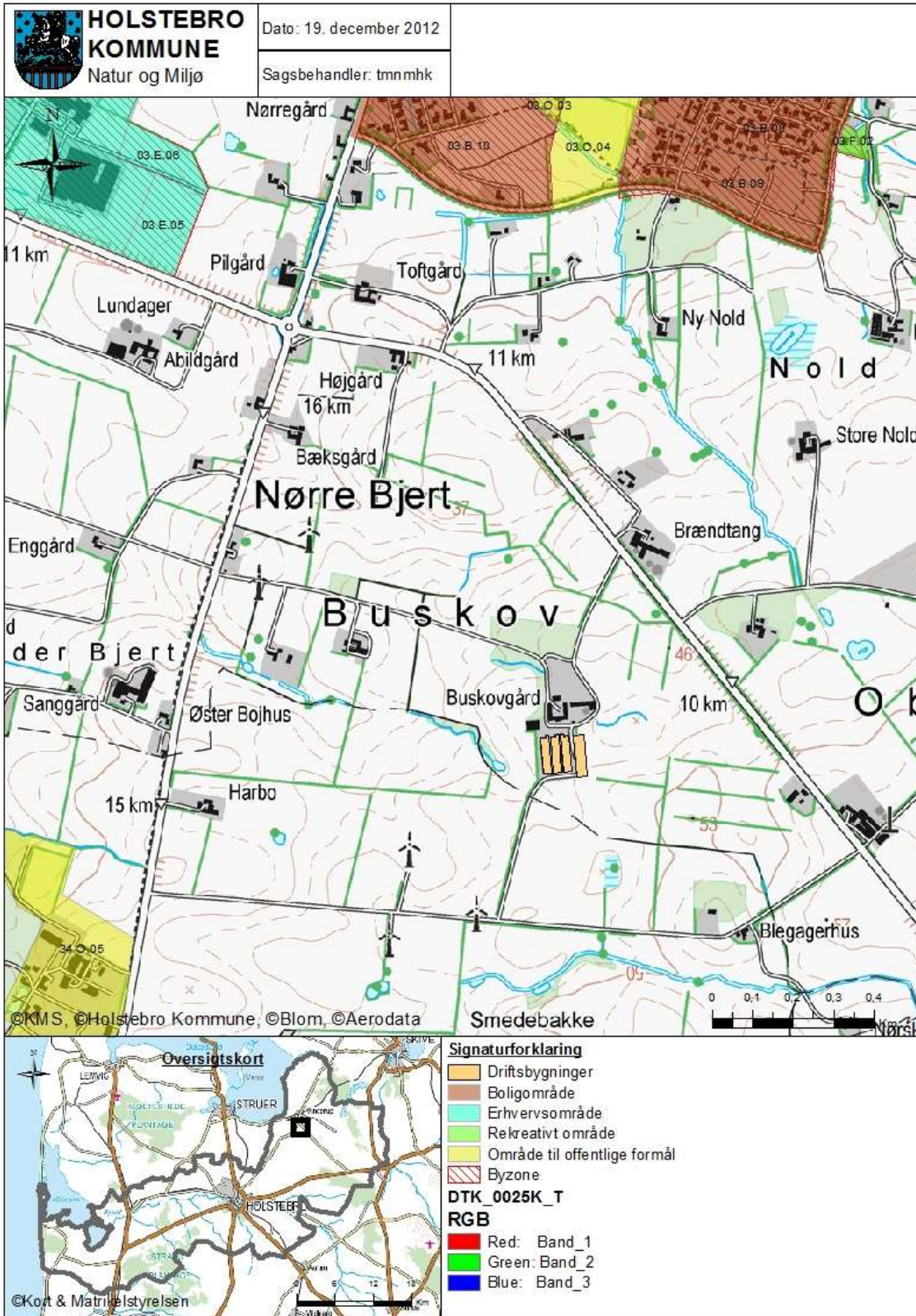
Holstebro Kommune vurderer, at husdyrbruget har truffet de nødvendige foranstaltninger til at forebygge og begrænse forureningen ved anvendelse af bedste tilgængelige teknik, og at husdyrbruget i øvrigt kan drives på stedet uden at påføre omgivelserne forurening, som er uforenelig med hensynet til omgivelsernes sårbarhed og kvalitet.

Husdyrbrugets forenelighed med naturområdets sårbarhed og kvalitet er desuden vurderet og sammenfattende vurderes det, at områdernes integritet ikke ødelægges af virksomhedens drift.

På baggrund af ovenstående vurderer kommunen, at husdyrbruget kan drives uden væsentlige gener for omgivelserne og risiko for forurening, såfremt vilkårene i denne godkendelse overholdes.

## Bilag

### Bilag 1 – Husdyrbrugets beliggenhed og planmæssige forhold



### TEKNIK OG MILJØ

Natur og Miljø

Nupark 51 - 7500 Holstebro - Tlf: 96117557 - Fax: 96117802  
 Hjemmeside: [www.holstebro.dk](http://www.holstebro.dk) - E-post: [naturogmiljo@holstebro.dk](mailto:naturogmiljo@holstebro.dk)  
 CVR: 29189927

**Bilag 2 – Situationsplan**



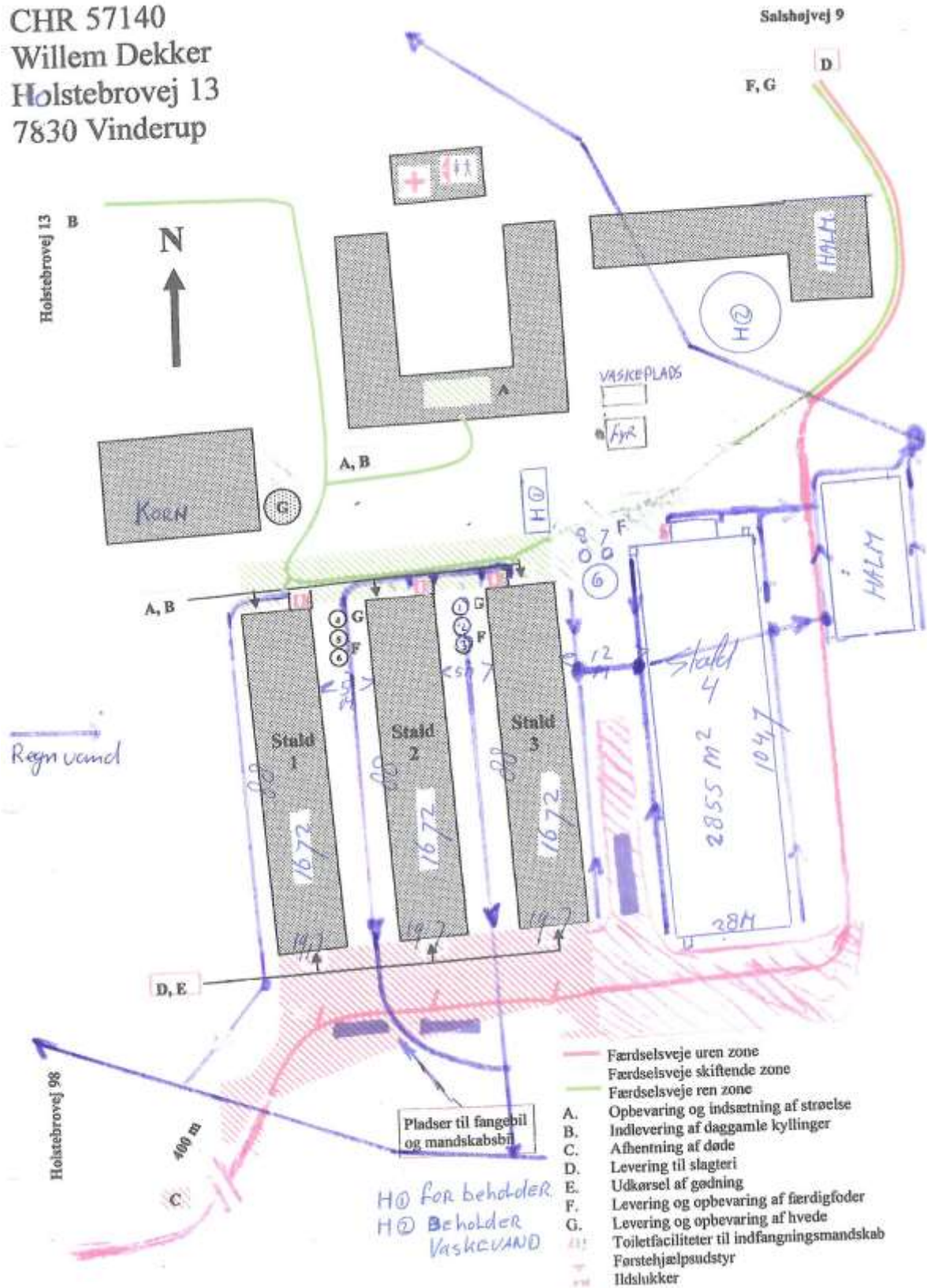
**TEKNIK OG MILJØ**

Natur og Miljø

Nupark 51 - 7500 Holstebro - Tlf: 96117557 - Fax: 96117802  
 Hjemmeside: [www.holstebro.dk](http://www.holstebro.dk) - E-post: [naturogmiljo@holstebro.dk](mailto:naturogmiljo@holstebro.dk)  
 CVR: 29189927

**Bilag 3 – Husdyrbrugets indretning og afløbsforhold del 1 / 2**

CHR 57140  
 Willem Dekker  
 Holstebrovej 13  
 7830 Vinderup

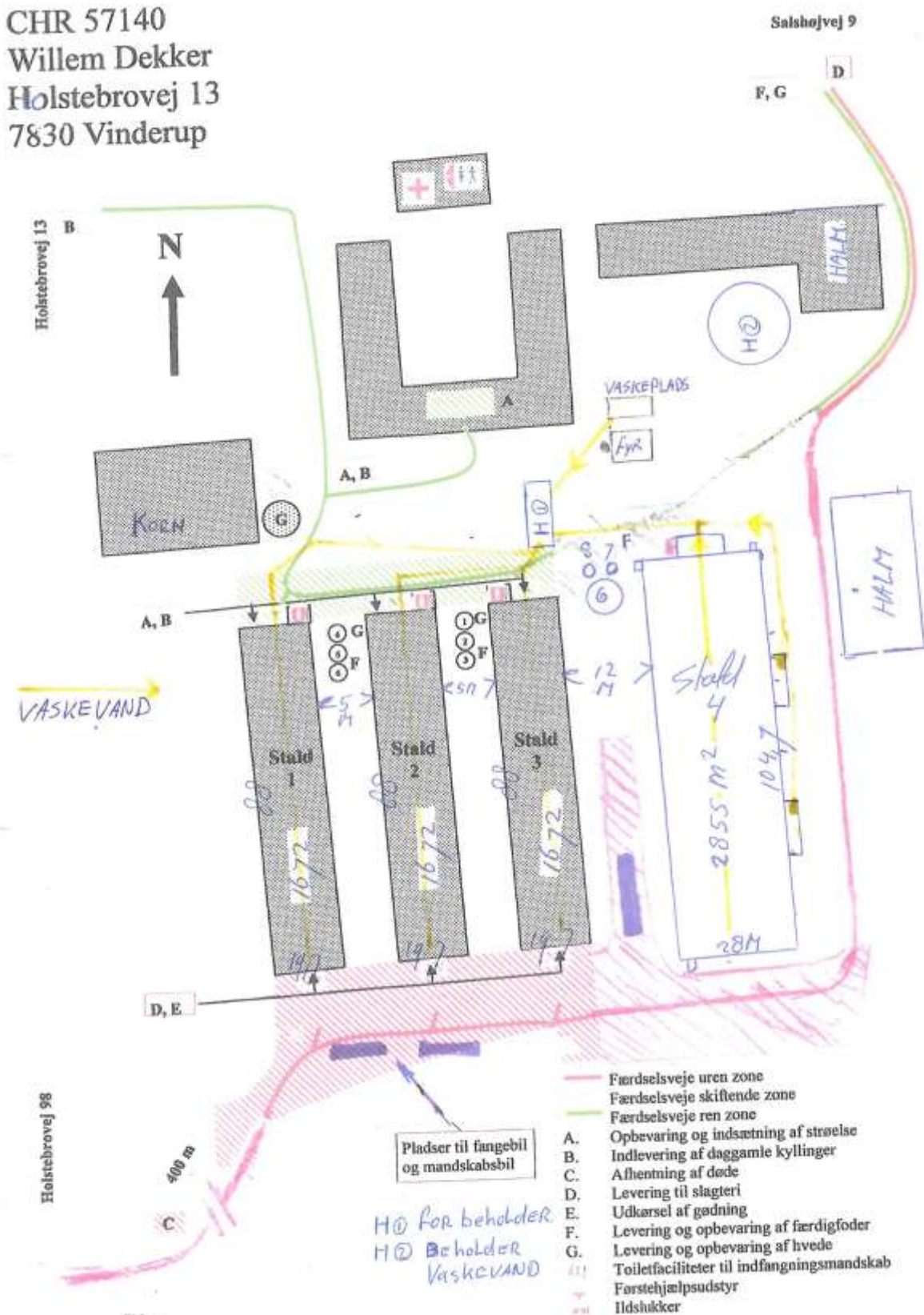


**TEKNIK OG MILJØ**

Natur og Miljø

**Bilag 3 – Husdyrbrugets indretning og afløbsforhold del 2 / 2**

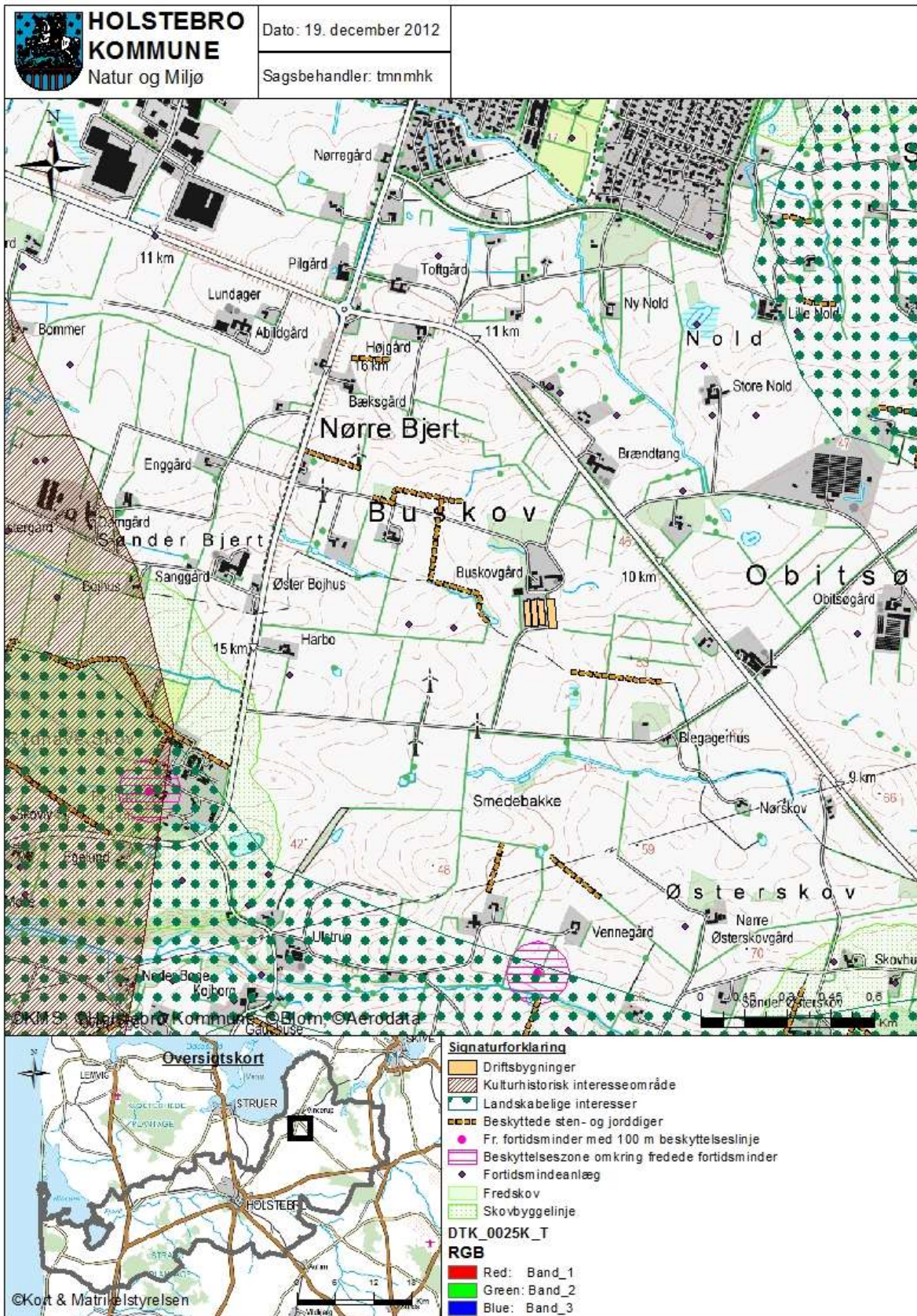
CHR 57140  
 Willem Dekker  
 Hølstebrovej 13  
 7830 Vinderup



**TEKNIK OG MILJØ**

Natur og Miljø

**Bilag 4 – Landskabelige og kulturhistoriske interesser omkring anlæg**



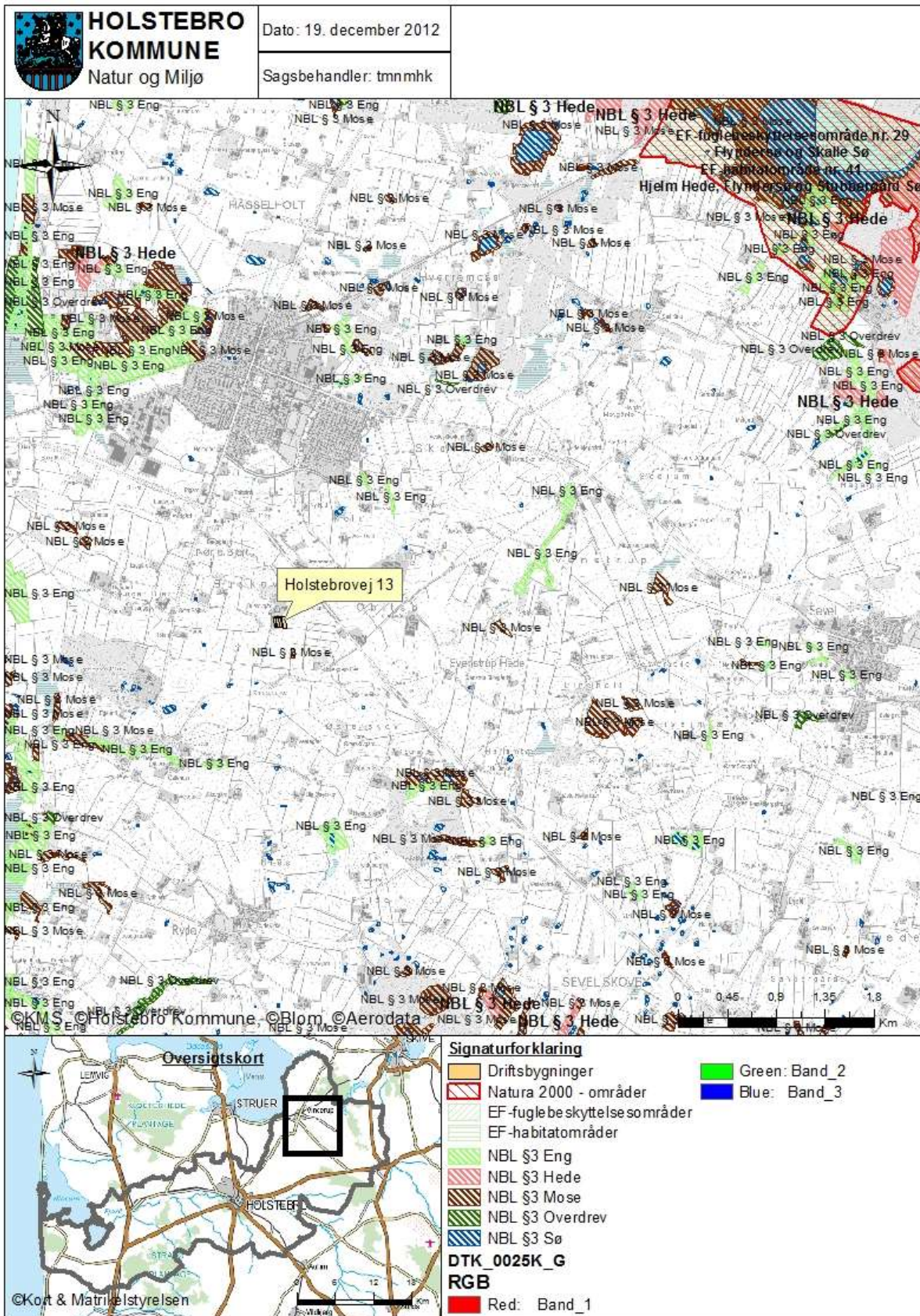
**TEKNIK OG MILJØ**

Natur og Miljø

Nupark 51 - 7500 Holstebro - Tlf: 96117557 - Fax: 96117802  
 Hjemmeside: [www.holstebro.dk](http://www.holstebro.dk) - E-post: [naturogmiljo@holstebro.dk](mailto:naturogmiljo@holstebro.dk)  
 CVR: 29189927



**Bilag 5 – Naturområder**

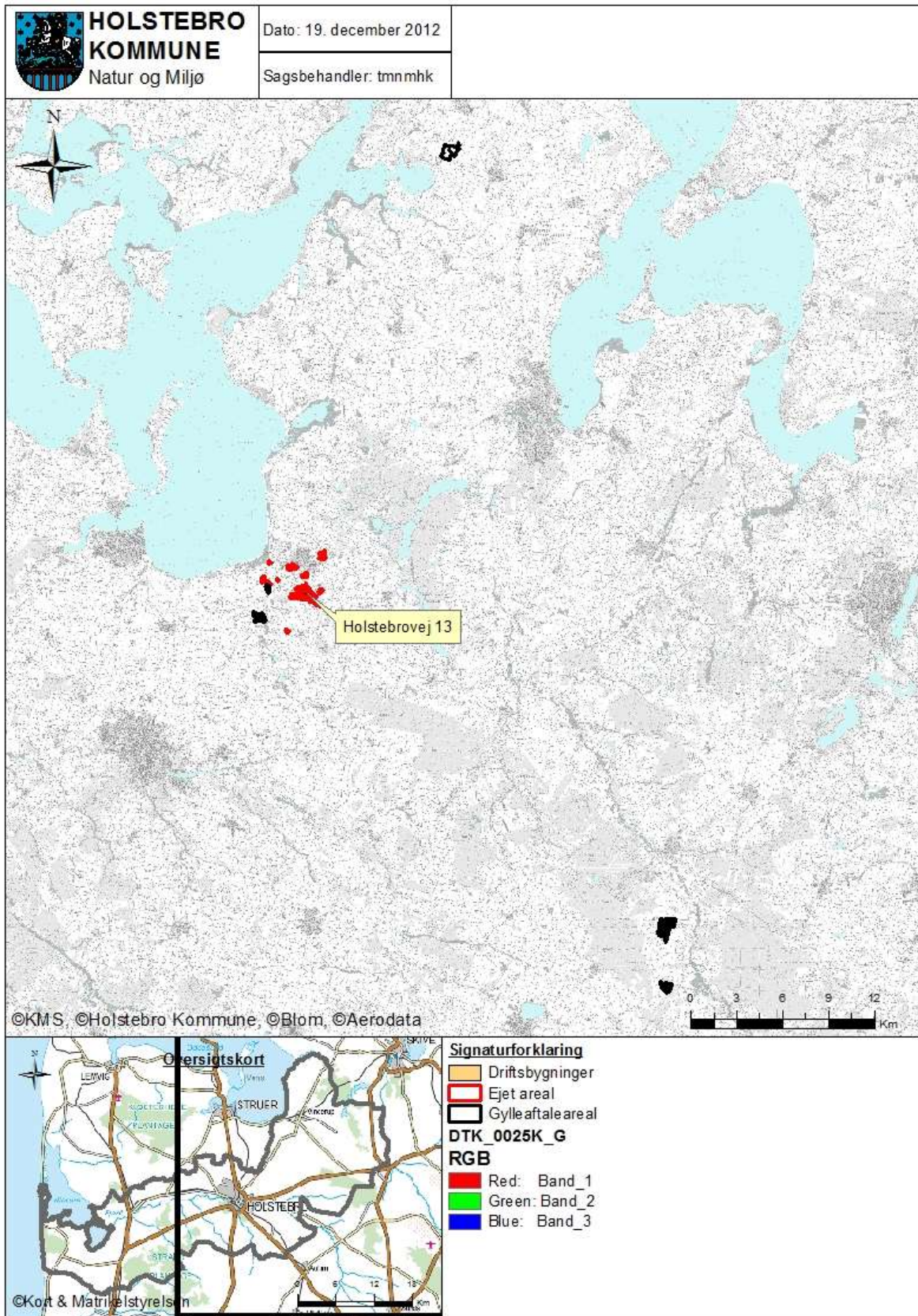


**TEKNIK OG MILJØ**

Natur og Miljø

Nupark 51 - 7500 Holstebro - Tlf: 96117557 - Fax: 96117802  
 Hjemmeside: [www.holstebro.dk](http://www.holstebro.dk) - E-post: [naturogmiljo@holstebro.dk](mailto:naturogmiljo@holstebro.dk)  
 CVR: 29189927

**Bilag 6 – Oversigtskort over udspretningsarealerne**

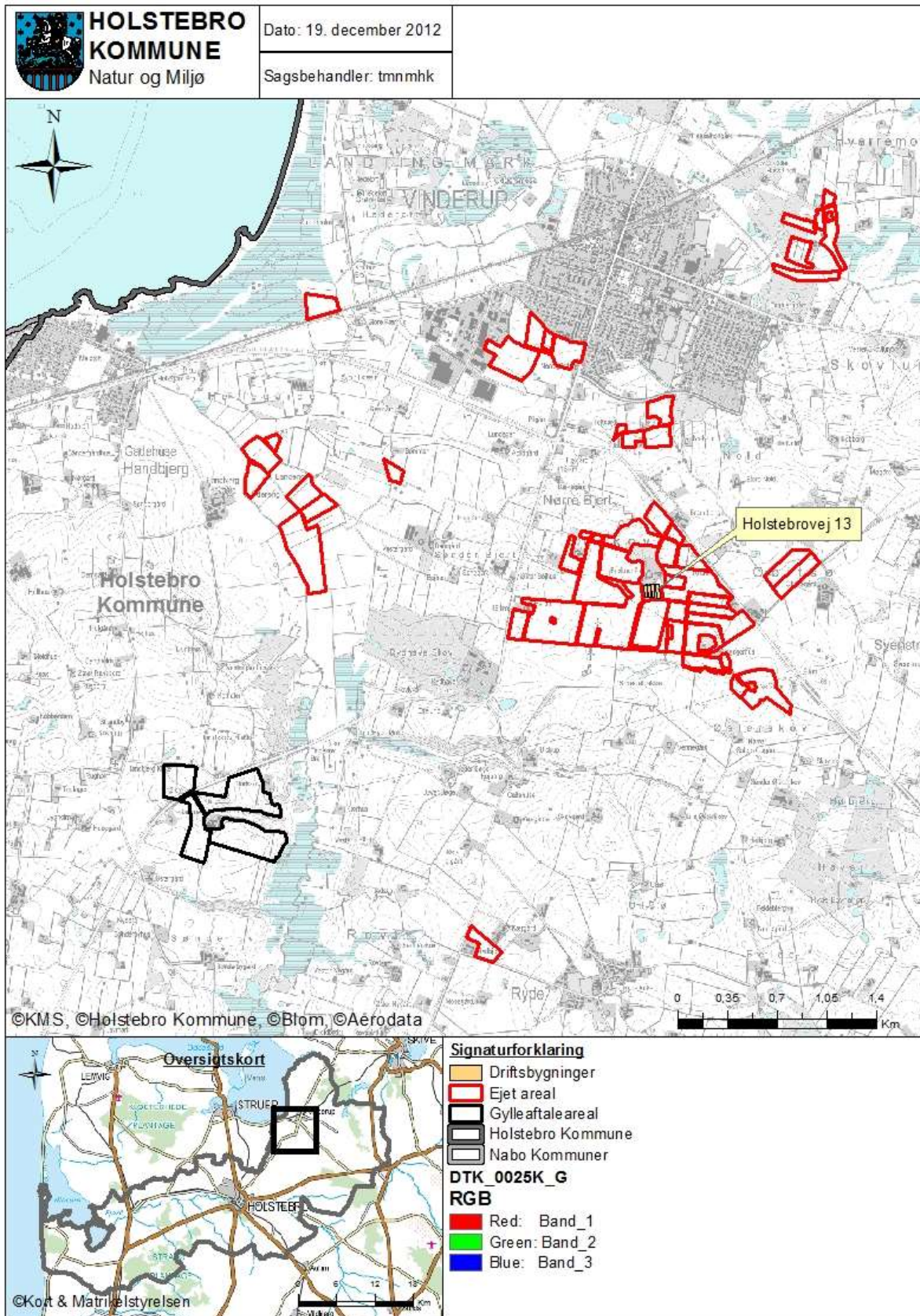


**TEKNIK OG MILJØ**

Natur og Miljø

Nupark 51 - 7500 Holstebro - Tlf: 96117557 - Fax: 96117802  
 Hjemmeside: www.holstebro.dk - E-post: naturogmiljo@holstebro.dk  
 CVR: 29189927

Bilag 6 – Arealer del 1/3

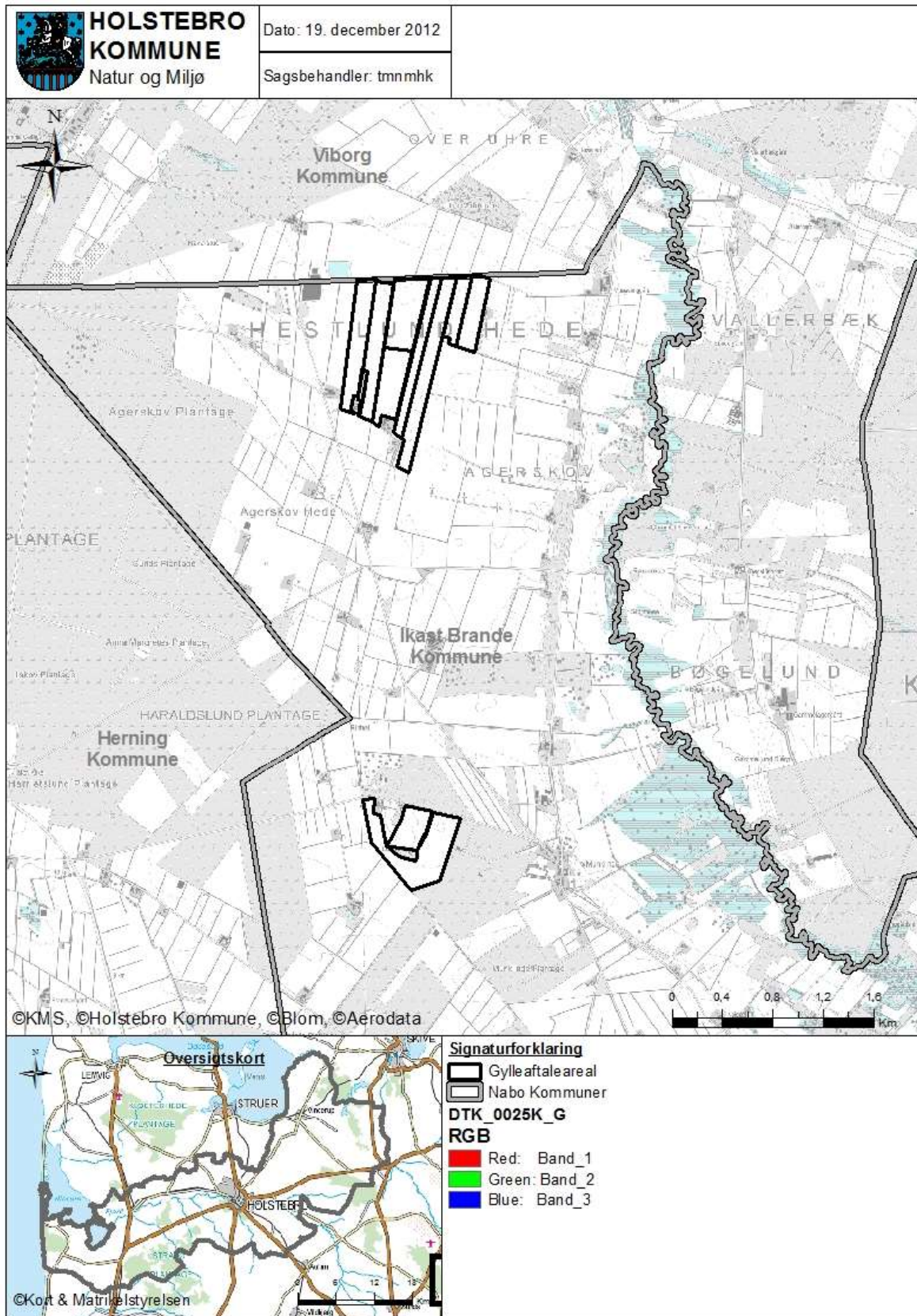


**TEKNIK OG MILJØ**

Natur og Miljø

Nupark 51 - 7500 Holstebro - Tlf: 96117557 - Fax: 96117802  
 Hjemmeside: [www.holstebro.dk](http://www.holstebro.dk) - E-post: [naturogmiljo@holstebro.dk](mailto:naturogmiljo@holstebro.dk)  
 CVR: 29189927

**Bilag 6 – Arealer del 2/3**

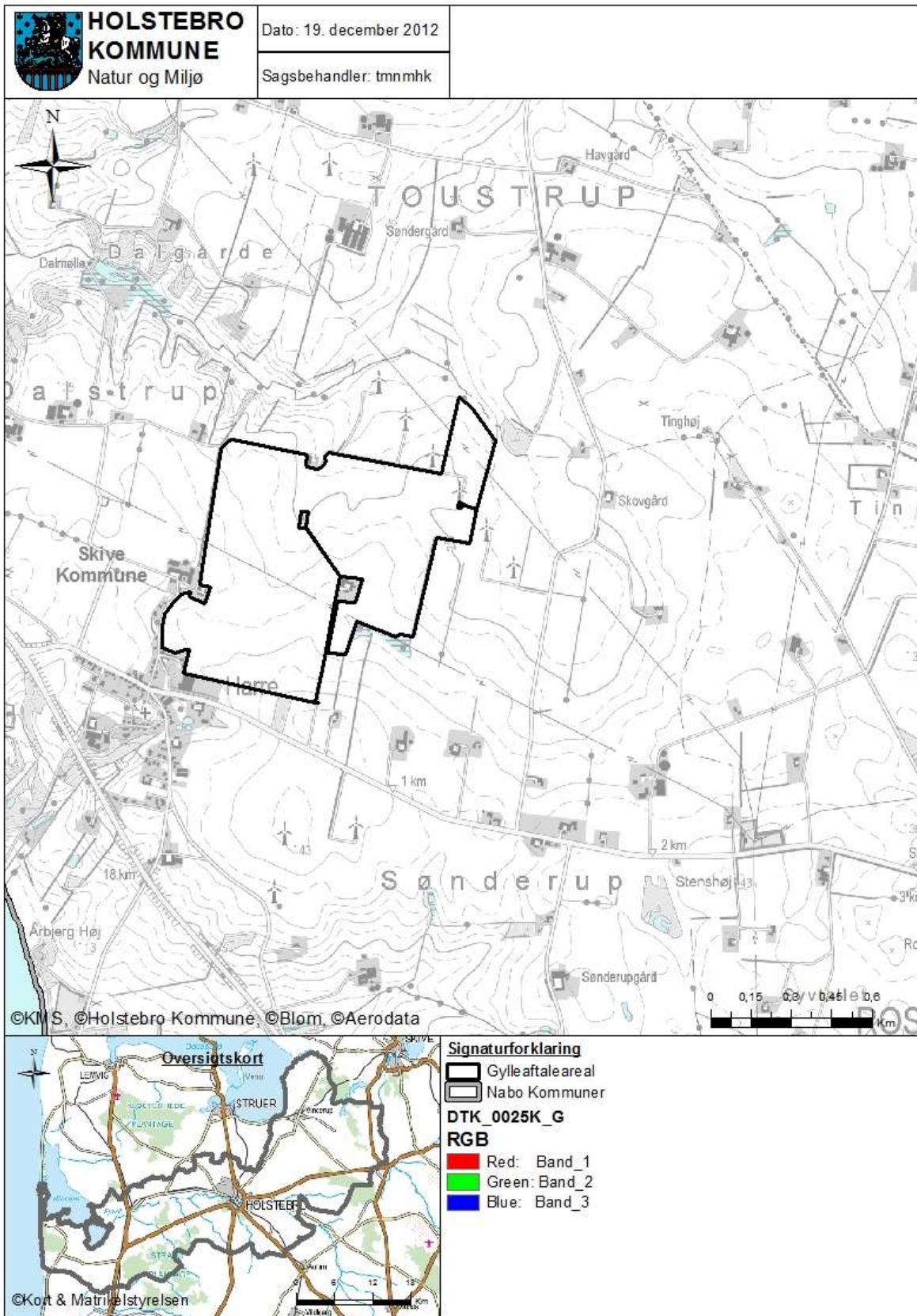


**TEKNIK OG MILJØ**

Natur og Miljø

Nupark 51 - 7500 Holstebro - Tlf: 96117557 - Fax: 96117802  
 Hjemmeside: www.holstebro.dk - E-post: naturomiljo@holstebro.dk  
 CVR: 29189927

**Bilag 6 - Arealer del 3/3**



**TEKNIK OG MILJØ**

Natur og Miljø

Nupark 51 - 7500 Holstebro - Tlf: 96117557 - Fax: 96117802  
 Hjemmeside: [www.holstebro.dk](http://www.holstebro.dk) - E-post: [naturogmiljo@holstebro.dk](mailto:naturogmiljo@holstebro.dk)  
 CVR: 29189927

---

**Bilag 7 – Driftsjournal - del 1 / 2**


---

Nedenstående driftsjournal skal føres løbende i henhold til godkendelsernes vilkår. Datoer, handlinger m.v. skal fremgå.

<b>PRODUKTIONSKONTROL PR. PLANÅR</b>					
Egenkontrol 01/08-31/07					
	Maksimalt antal DE	antal dyr	DE pr. dyr	DE	± DE

Skemaet kan erstattes af bilag som f.eks. E-kontrol, slagterifregninger m.m., såfremt disse indeholder de samme informationer som ovenstående.

Husk at gemme bilag til dokumentation af ovenstående

---

<b>INSPEKTION AF GYLLEBEHOLDERE</b>							
	Størrelse	Dato for tømning	Er der synlige revner	Er der synlige utætheder	Er evt. kabler intakte	Reparatør tilkaldt (dato)	Dato for reparation
Gyllebeholder nr. 1							

Ovenstående årlige inspektion af gyllebeholdere kan i stedet fremgå af et bilag, som indeholder de angivne oplysninger.

**TEKNIK OG MILJØ**

Natur og Miljø

 Nupark 51 - 7500 Holstebro - Tlf: 96117557 - Fax: 96117802  
 Hjemmeside: www.holstebro.dk - E-post: naturogmiljo@holstebro.dk  
 CVR: 29189927

**Bilag 18 – Driftsjournal - del 2 / 2**

<b>VENTILATIONSANLÆG</b>		
Handling	Dato for vedligeholdelse	Dato for kontrol
Kontrol eller vedligeholdelse		
...		
...		

Husk at gemme kopi af kontrolrapporter.

<b>ENERGIGENNEMGANG AF HUSDYRBRUGET</b>			
	Dato	Forslag	Tiltag
Gennemgang af husdyrbruget af en energifaglig person			

Ovenstående skema kan erstattes af bilag, der viser datoer for gennemførte tiltag.

Skal gennemføres minimum hvert 5. år.

Husk at gemme kontrolrapporter i minimum 5 år.

<b>EL, VAND, BRÆNDSTOF ETC.</b>	1. kvartal			2. kvartal			3. kvartal			4. kvartal		
	start	slut	forbrug	start	slut	forbrug	start	slut	forbrug	start	slut	forbrug
El [kWh]												
Vand [m <sup>3</sup> ]												
Brændstof												
..												
..												

Ovenstående skema kan erstattes af bilag, som indeholder tilsvarende information om det kvartalsvise forbrug.

<b>UHELD</b>				
Hændelse	fra dato	til dato	Alarmcentral alarmeret	Anmeldelse til Natur og Miljø
...				

**TEKNIK OG MILJØ**

Natur og Miljø

Nupark 51 - 7500 Holstebro - Tlf: 96117557 - Fax: 96117802  
 Hjemmeside: www.holstebro.dk - E-post: naturogmiljo@holstebro.dk  
 CVR: 29189927

---

**Bilag 20 – Bemærkninger fra Navn, Adresse, postnummer indkommet i høringsperiode**

---

Holstebro Kommunes kommentarer til bemærkninger