

Miljøgodkendelse

Økomet Recycling ApS
Cikorievej 46, 5220 Odense SØ

Modtagelse, ompakning og midlertidigt oplag af diverse affaldsfraktioner



Stamoplysninger

Virksomhedens navn	Økomet Recycling ApS
Virksomhedens adresse	Cikorievej 46, 5220 Odense SØ
Virksomhedens ejer	Laurynas Kiskis
CVR nr.	43974815
P-nr.	1029201397
Telefonnummer	70 25 25 32
Hovedaktivitet	<p>K 203: Anlæg for midlertidig oplagring af farligt affald forud for nyttiggørelse eller bortskaffelse med en kapacitet på mindre end eller lig med 50 tons, bortset fra anlæg omfattet af listepunkt K 209, K 210, K 211 eller K 212 i bilag 2 til bekendtgørelse om godkendelse af listevirksomhed.</p> <p>Rekonditionering, herunder omlastning, omemballering eller sortering af farligt affald forud for nyttiggørelse eller bortskaffelse med en kapacitet på 10 tons/dag eller derunder, bortset fra de under listepunkt K 209, K 210, K 211 eller K 212 i bilag 2 til bekendtgørelse om godkendelse af listevirksomhed nævnte anlæg</p>
Væsentlige biaktiviteter	K201: Anlæg, der nyttiggør farligt affald, hvor virksomhedens aktiviteter ikke er omfattet af listepunkt 5.1 eller 5.2 b i bilag 1.
Branchebetegnelse	467700 Engroshandel med affaldsprodukter
Godkendelsesdato	18. marts 2024
Journal-nr.	09.02.00-P19-13-23

Resumé af ansøgning

Der ønskes etableret et modtagecenter for midlertidig oplagring og omlastning/ompakning af følgende affaldsfraktioner:

- Alufølge
- Kobberledninger
- Elektronik Skrot
- Bly-, lithium- og Ni-Cd-batterier
- Katalysatorer
- Kobber, bronze og messing
- Jern og stål

Affaldsfraktionerne vil blive indsamlet, opbevaret og sorteret med henblik på efterfølgende genanvendelse andetsteds. Der vil ligeledes foretages klipning af katalysatorer for adskillelse af metalfraktion med henblik på at lette transport/forsendelse.

Virksomheden ønsker at starte op i allerede etableret bygning med lagerhal.

STAMOPLYSNINGER	2
RESUMÉ AF ANSØGNING	3
MILJØGODKENDELSE	5
AFGØRELSE	5
VILKÅR	5
Generelt	5
Indretning og drift	5
Luftforurening	7
Affald	7
Beskyttelse af jord, grundvand og overfladevand	7
Egenkontrol	7
Driftsjournal	8
Støj.....	8
ØVRIGE MILJØREGLER	10
Ændringer på virksomheden	10
Underretningspligt	10
Retsbeskyttelse	10
MILJØTEKNISK REDEGØRELSE	11
Oplysninger om ansøger og ejerforhold	11
Lovgrundlag	11
Sagsakter	12
Beliggenhed	13
Indretning og drift	14
MILJØTEKNISK VURDERING	16
Generelt	16
Indretning og drift	16
Luftforurening	18
Affald	18
Beskyttelse af jord, grundvand og overfladevand	18
Støj/vibrationer	19
Spildevand	20
Egenkontrol	20
Virksomhedens ophør	21
Habitatvurdering	21
Vurdering af virkning på miljøet (VVM)	22
Andet.....	22
BILAG 1: POSITIVLISTE	23

Miljøgodkendelse

Afgørelse

Odense Kommune meddeler hermed miljøgodkendelse af Økomet Recycling ApS. Miljøgodkendelsen meddeles i henhold til § 33 i miljøbeskyttelsesloven¹.

Ud fra det indsendte anmeldeskema og ansøgningsmateriale i øvrigt, vurderes Økomet Recycling ApS ikke til at få væsentlig indflydelse på miljøet. Derfor skal der ikke udarbejdes en egentlig VVM-redegørelse. Afgørelsen er truffet efter § 21 i Lov om miljøvurdering af planer og programmer og af konkrete projekter (VVM)².

I henhold til § 78 a i miljøbeskyttelsesloven bortfalder godkendelsen, hvis den ikke er udnyttet inden på hinanden følgende år fra godkendelsens dato.

Godkendelsen skal udnyttes inden for en frist fastsat af tilsynsmyndigheden jf. § 37 i godkendelsesbekendtgørelsen³. Godkendelsen bortfalder, hvis den ikke er udnyttet inden fristens udløb. Fristen for udnyttelse af godkendelsen er 2 år fra godkendelsen meddeles.

Godkendelsen meddeles på nedenstående vilkår.

Vilkår

Vilkår markeret med en stjerne (*) er omformuleret i forhold til det oprindelige standardvilkår. Baggrunden for omformuleringerne findes i afsnittet *Miljøteknisk Vurdering*.

Generelt

1. Ved driftsophør skal virksomheden forinden orientere tilsynsmyndigheden herom og træffe de nødvendige foranstaltninger for at undgå forureningsfare og for at efterlade stedet i tilfredsstillende tilstand. *Standardvilkår 1 for K203.*
2. Hvor der i vilkårene anvendes betegnelsen »befæstet areal« menes en fast belægning, der giver mulighed for opsamling af spild og kontrolleret afledning af nedbør. Hvor der i vilkårene anvendes betegnelsen »tæt belægning« menes en fast belægning, der i løbet af påvirkningstiden er uigennemtrængelig for de forurenende stoffer, der håndteres på arealet. *Standardvilkår 2 for K203.*

Indretning og drift

3. Virksomheden skal have nedskrevne driftsinstrukser og -procedurer vedrørende:
 - Modtagelse, oplagring, omlastning, omemballering og/eller sortering af farligt affald, herunder sikkerhedsforanstaltninger i forbindelse hermed.
 - Procedurer der beskriver affaldsbehandlingsmetoderne for katalysatorer.
 - Procedurer for rengøring af emballage, køretøjer, andet udstyr og befæstede arealer.
 - Virksomhedens egenkontrol.
 - Procedurer i forbindelse med driftsforstyrrelser og uheld.

Instrukser og procedurer skal fremsendes til tilsynsmyndighedens orientering senest 1 måned efter modtagelsen af godkendelsen eller idriftsættelsen af virksomheden. Instrukser og procedurer skal være tilgængelige for personalet. *Standardvilkår 5 for K203**.

¹ Bekendtgørelse nr. 48 af 12. januar 2024 af lov om miljøbeskyttelse.

² Bekendtgørelse nr. 4 af 3. januar 2023 af lov om miljøvurdering af planer og programmer af konkrete projekter (VVM).

³ Bekendtgørelse nr. 1083 af 9. august 2023 om godkendelse af listevirksomhed

4. Virksomheden skal altid være bemanded, når den er åben for aflevering af farligt affald. *Standardvilkår 3 for K203.*
5. Uden for arbejdstid skal alle oplag af farligt affald være utilgængelige for uvedkommende ved indhegning af aktiviteterne med et minimum 1,8 meter højt hegn med aflåste porte eller ved aflåsning af relevante bygninger og containere. *Standardvilkår 4 for K203.*
6. Virksomheden må kun modtage og opbevare affaldsfraktioner jf. positivlisten på bilag 1, kolonne 2 (EAK-kode). Opbevaringen skal ske i henhold til de eventuelle særlige krav til opbevaring, der fremgår af positivlisten, og i de oplagsområder, der er angivet heri jf. kolonne 4 og 5 (oplagsform og oplagsområde). *Standardvilkår 9 for K203*.*
7. Den samlede maksimale mængde af affald på virksomheden må ikke på noget tidspunkt overstige 25 ton.
8. Hvis virksomheden ønsker at modtage andre fraktioner end dem der er nævnt på positivlisten, og de(n) ønskede fraktion(er) kan sidestilles med fraktioner på positivlisten i forhold til opbevaring samt håndtering, kan fraktionerne efter en konkret vurdering og godkendelse af tilsynsmyndigheden tilføjes positivlisten.
9. Affaldet skal kontrolleres ved modtagelsen og hurtigst muligt, dog senest inden ophør af næstfølgende arbejdsdag, og placeres i de dertil beregnede affaldsområder, containere, båse eller beholdere. *Standardvilkår 5 for K212.*
10. Ved modtagelsen af farligt affald skal virksomheden straks kontrollere og vurdere emballeringen, oplysninger om affaldets klassificering og art samt eventuel deklarerings og mærkning af affaldet. Hvis virksomheden vurderer, at oplysningerne er utilstrækkelige, skal den umiddelbart, så vidt det er muligt, indhente de nødvendige oplysninger. *Standardvilkår 6 for K203.*
11. Hvis virksomheden modtager affald, der ikke er omfattet af virksomhedens miljøgodkendelse, og som det ikke umiddelbart er muligt at henvise til en anden affaldsmodtager, skal affaldet placeres i et særskilt oplagsområde. Virksomheden skal herefter hurtigst muligt kontakte tilsynsmyndigheden og orientere om affaldet. *Standardvilkår 7 for K203.*
12. Hvis virksomheden modtager farligt affald, der ikke kan identificeres, skal affaldet placeres i et særskilt oplagsområde adskilt fra de øvrige oplag, mens der pågår nærmere undersøgelser eller eventuelle analyser heraf, eller mens virksomheden indhenter tilsynsmyndighedens stillingtagen til sagen. *Standardvilkår 8 for K203.*
13. Oplagsområder til farligt affald skal være indrettet og afmærket, således at det enkelte område er tydeligt afgrænset, og så det klart fremgår, hvor de forskellige affaldsfraktioner skal opbevares. *Standardvilkår 10 for K203.*
14. Alle emballager til farligt affald skal være egnede til opbevaring af den pågældende affaldsfraktion og forsynede med tydelig mærkning. *Standardvilkår 12 for K203.*

Oplag af specifikke affaldsfraktioner

15. Akkumulatører og batterier skal opbevares i tætte syrefaste beholdere med overdækning eller under tag. Alternativt kan akkumulatører og batterier opbevares i specialcontainere til farligt affald. *Standardvilkår 16 for K203.*
16. Den farlige del af katalysatorerne, som adskilles fra metalfraktionen, skal opbevares i plasttønder med spændebånd.

Omlastning, omemballering og sortering af farligt affald

17. Omlastning, omemballering og sortering af farligt affald må kun foregå på en tæt belægning, der er uigennemtrængeligt for de forurenende stoffer, som findes i det farlige affald. *Standardvilkår 25 for K203**.
18. Emballager med farligt affald samt kasserede produkter, der er kategoriseret som farligt affald, skal håndteres, så risikoen for, at der sker udslip og spredning af farlige stoffer, er reduceret mest muligt. *Standardvilkår 30 for K203*.
19. Klipning af katalysatorer skal foregå indendørs på tæt belægning.

Luftforurening

20. Virksomheden må ikke give anledning til lugtgener uden for virksomhedens område, som efter tilsynsmyndighedens vurdering er væsentlige for omgivelserne. *Standardvilkår 31 for K203*.
21. Virksomheden må ikke give anledning til støvgener uden for virksomhedens område, der efter tilsynsmyndighedens vurdering er væsentlige for omgivelserne. *Standardvilkår 32 for K203*.
22. Afkast fra rum- og procesudsug skal føres mindst 1 meter over tagryg på det tag, hvor afkastet er placeret. *Standardvilkår 33 for K203*.

Affald

23. Affald, der spildes, skal opsamles samme dag og anbringes i de dertil indrettede containere eller affaldsområder. *Standardvilkår 13 for K212**.
24. Spild af farligt affald på befæstede og ubefæstede arealer skal opsamles straks. *Standardvilkår 34 for K203**.
25. Opsamlet spild af farligt affald inkl. eventuelt opsugningsmateriale, rester fra filtrering af farligt affald samt affald fra rengøring af emballager, containere, køretøjer eller andet udstyr til farligt affald skal håndteres som farligt affald. Der skal til enhver tid forefindes opsugningsmateriale på virksomheden. *Standardvilkår 36 for K203**.

Beskyttelse af jord, grundvand og overfladevand

26. Farligt affald skal opbevares under overdækning i form af tag, presenning eller lignende og beskyttet mod vejrlig. *Standardvilkår 37 for K203**.
27. Transport af farligt affald skal ske på arealer, der er befæstede. *Standardvilkår 43 for K203**.
28. Alle tætte belægninger og befæstede arealer skal være i god vedligeholdelsesstand. Utætheder skal udbedres hurtigst muligt efter, at de er konstateret. *Standardvilkår 47 for K203**.

Egenkontrol

29. Virksomheden skal løbende, og mindst en gang i kvartalet, foretage visuel kontrol for utætheder og revnedannelser af:
 - Belægninger og fuger på alle tætte belægninger og befæstede arealer og gulve. *Standardvilkår 52 for K203**.

30. Tilsynsmyndigheden kan kræve, at virksomheden lader en uvildig sagkyndig foretage eftersyn af tætte belægninger og befæstede arealer. Dog højst en gang hvert tredje år. *Standardvilkår 54 for K203.*

Driftsjournal

31. Der skal føres driftsjournal med angivelse af:

- Løbende registrering af art, fraktion og mængde af modtaget farligt affald med angivelse af navn og adresse samt CVR- og P-nummer på de virksomheder, hvorfra affaldet er leveret.
- Løbende registrering af art, fraktion og mængder af fraført affald med angivelse af navn og adresse samt CVR- og P-nummer på de virksomheder, hvortil affaldet er leveret.
- Dato for og resultatet af den visuelle kontrol af tætte belægninger, befæstede arealer og gulve samt eventuelle foretagne forbedringer.
- Dato for og resultat af det uvildige eftersyn af tætte belægninger, befæstede arealer og gulve samt eventuelle foretagne forbedringer.
- Ved udgangen af hvert kvartal registreres endvidere mængden af hver af de oplagrede affaldsfraktioner.

Driftsjournalen skal opbevares på virksomheden i mindst 5 år og skal være tilgængelig for tilsynsmyndigheden. *Standardvilkår 56 for K203**.

Støj

32. Virksomhedens bidrag til støjniveauet uden for eget areal må ikke overstige følgende værdier:

Område (se bilag 4)	Mandag- fredag kl. 7-18 (8 timer) Lørdag kl. 7-14 (7 timer)	Alle dage kl. 18-22 (1 time) Lørdag kl. 14-18 (4 timer) Søn- og helligdage kl. 7-18 (8 timer)	Alle dage kl. 22-7 (½ time)	Alle dage kl. 22-7 Maksimal værdi
	dB(A) *	dB(A) *	dB(A) *	dB(A) *
Erhvervsområde, lettere industri f.eks. 13.E.1, 13.E.2 og 14.E.7	60	60	60	-
Ved boliger i erhvervsområde f.eks. 13.E.2 og 13.E.1 samt i område 14.E.6	55	45	40	55
Kontor og service 14.E.6	55	55	55	
Boligområder for åben og lav boligbebyggelse. F.eks. 14.B.10	45	40	35	50
Område for kolonihaver fx område 50.R.38				

*Støjbidraget (bortset fra maksimalværdien) måles som det ækvivalente, konstante, korrigerede lydtryk-niveau i dB(A) (re. 20 µPa). Tallene i parenteserne angiver midlingstiden inden for den pågældende periode. Maksimalværdien er en øjebliksværdi af lydtryk-niveauet i dB(A) (re. 20 µPa) med tidsvægtning "fast".

Støjvilkårene er gældende 1,5 meter over terræn samt på facader i relevante højder, f.eks. hvor der er opholdsrum i boliger eller hvor der på anden måde opholder sig mennesker over længere tid.

33. Virksomhedens bidrag til lavfrekvent støj og infralyd målt indendørs i bygninger uden for eget areal må ikke overskride følgende værdier:

Anvendelse	A-vægtet lydtryksniveau (10-160 Hz), dB	G-vægtet infralydniveau, dB
Beboelsesrum, aften/nat: kl. 18-7	20	85
Beboelsesrum, herunder børneinstitutioner o.lign., dag: kl. 7-18	25	85
Kontorer, undervisningslokaler o. lign., støjfølsomme rum	30	85
Øvrige rum i virksomheder	35	90

Grænseværdierne er angivet i dB (re. 20 mPa). Støjgrænserne gælder for det ækvivalente, konstante niveau over et måletidsrum på 10 minutter, hvor støjen er kraftigst.

34. Virksomhedens vibrationsbidrag i bygninger uden for virksomhedens eget areal må ikke overstige følgende værdier:

Område	Kl. 7-18, dB	Kl. 18-7, dB
Boliger, institutioner	75	75
Boliger i blandet bolig og erhvervsområde	80	75
Kontorer, undervisningslokaler	80	80
Erhvervsbebyggelse	85	85

Bidraget måles som det maksimale KB-vægtede accelerationsniveau i dB re. 10-6 m/s² med integrationstid på 2 sek. Vibrationsbidraget måles i det mest belastede punkt i bygningen. Grænseværdierne anses for overholdt, hvis bidraget målt i terræn eller bygningsfundament er 15 dB lavere end tabellens værdier.

35. Unødvendig manøvrering og tomgangskørsel må ikke forekomme.

36. Som dokumentation for, at godkendelsens vilkår overholdes, kan virksomheden højst 1 gang årligt blive pålagt at udføre følgende:

Målinger eller beregninger af støj. Undersøgelsen skal udføres af en person eller et firma, der er godkendt til af Miljøstyrelsen til at udføre "Miljømåling – ekstern støj".

Inden målinger og beregninger foretages, skal undersøgelsesprogrammet godkendes af kommunen.

Medmindre andet aftales med kommunen, skal målinger og beregninger udføres efter retningslinjerne i Miljøstyrelsens vejledninger og metodebeskrivelser.

37. Hvis målinger eller beregninger sandsynliggør, at godkendelsens vilkår overskrides, skal virksomheden indsende projekt og tidsplan for gennemførelse af afhjælpende foranstaltninger til kommunens godkendelse.

Øvrige miljøregler

I øvrigt henvises til, at der findes en række andre miljøregler, som virksomheden er omfattet af. Eksempelvis:

- Miljøbeskyttelseslovens bestemmelser, herunder f.eks. pligten til at afværge og forebygge følger af uheld eller driftsforstyrrelser, der medfører væsentlig forurening samt pligten til at informere kommunen herom.
- Bekendtgørelsen af lov om affald⁴.

Bekendtgørelsen fastsætter de nærmere regler for en organisering af affaldssektoren.

Af affaldsbekendtgørelsen fremgår det, at affaldsaktører skal indberette til et centralt affaldsdatasystem hvert år. Registreringen skal ske på adressen www.virk.dk.

- Import og eksport af affald skal foregå i henhold til de til enhver tid gældende EU-forordninger og bekendtgørelser. EU's Affaldstransportforordning nr. 1013/2006 og Bekendtgørelse om overførsel af affald nr. 1031 fra 27. maj 2021.

Ændringer på virksomheden

Enhver drifts- eller bygningsmæssig ændring skal anmeldes til kommunen inden gennemførelsen. Kommunen vurderer, om de aktuelle planer for ændring/udvidelse kan ske inden for rammerne af denne godkendelse.

Ændringer i virksomhedens ledelse skal også anmeldes til kommunen.

Underretningspligt

Virksomheden har pligt til at underrette tilsynsmyndigheden⁵, hvis driftsforstyrrelser eller uheld medfører forurening eller fare for forurening.

Retsbeskyttelse

Miljøgodkendelsen er omfattet af en retsbeskyttelsesperiode på 8 år fra den er meddelt⁶. Hvis afgørelsen påklages er godkendelsen omfattet af retsbeskyttelsesperiode på 8 år fra endelig afgørelse. Efter de 8 år er godkendelsen fortsat gældende, men herefter kan kommunen tage de enkelte vilkår op til revurdering.

I særlige tilfælde kan godkendelsens vilkår tages op til revurdering tidligere⁷.

Tilføjelse af affaldsfraktioner til positivlisten (bilag 1) på baggrund af tilsynsmyndighedens konkrete vurdering, kan forekomme inden retsbeskyttelsesperiodens udløb.

⁴ Bekendtgørelse nr. 2512 af 10. december 2021 om affald.

⁵ Bekendtgørelse nr. 48 af 12. januar 2024 af lov om miljøbeskyttelse § 71

⁶ Bekendtgørelse nr. 48 af 12. januar 2024 af lov om miljøbeskyttelse § 41a

⁷ Bekendtgørelse nr. 48 af 12. januar 2024 af lov om miljøbeskyttelse § 41a og § 41d

Miljøteknisk Redegørelse

Den miljøtekniske redegørelse, er dels oplysninger fra Økomet Recycling ApS og dels oplysninger og tilføjelser samt vurdering fra Odense Kommune. Det er under hvert punkt pointeret, hvilke af ovennævnte parter, oplysninger kommer fra.

Oplysninger om ansøger og ejerforhold

Ansøger

Navn : Laurynas Kiskis
Adresse : Østerlunden 24, 1. 0002.
Post.nr. : 5000 Odense C
Tlf. : 52 82 59 34

Det ansøgte projekt

Navn : Økomet Recycling ApS
Adresse : Cikorievej 46
Postnr. : 5220 Odense SØ
Matr.nr. : 3bø, Ejby, Odense Jorder
CVR. Nr. : 43974815
P-nummer : 1029201397

Ejer af grunden

Navn : BARFOED GROUP P/S
Adresse : Nedergade 35 C
Postnr. : 5000 Odense C
Tlf. nr. : 70 20 15 45

Kontaktperson

Navn : Laurynas Kiskis
Adresse : Østerlunden 24, 1. 0002.
Postnr. : 5000 Odense C
E-mail : laurynasks@gmail.com
Tlf. : 52 82 59 34

Lovgrundlag

Odense Kommunes oplysninger

Økomet Recycling ApS søger om miljøgodkendelse til modtagelse, omlastning/ompakning og midlertidigt oplag af diverse affaldsfraktioner på Cikorievej 46, 5220 Odense SØ.

Miljøgodkendelsen til Økomet Recycling ApS meddeles i henhold til kapitel 5, § 33 i miljøbeskyttelsesloven og i henhold til godkendelsesbekendtgørelsen.

Afgørelse om VVM-redegørelse er truffet efter § 21 i Lov om miljøvurdering af planer og programmer og af konkrete projekter (VVM), hvori virksomheden er omfattet af bilag 2, Pkt. 11.b Anlæg til bortskaffelse af affald (projekter, som ikke er omfattet af bilag 1).

Virksomheden er omfattet af bilag 2 i godkendelsesbekendtgørelsen:

- *K203. Anlæg for midlertidig oplagring af farligt affald forud for nyttiggørelse eller bortskaffelse med en kapacitet på mindre end eller lig med 50 tons, bortset fra anlæg omfattet af listepunkt K 209, K 210, K 211 eller K 212 i bilag 2 til bekendtgørelse om godkendelse af listevirksomhed.*
- *Rekonditionering, herunder omlastning, omemballering eller sortering af farligt affald forud for nyttiggørelse eller bortskaffelse med en kapacitet på 10 tons/dag eller derunder, bortset fra de under liste-*

punkt K 209, K 210, K 211 eller K 212 i bilag 2 til bekendtgørelse om godkendelse af listevirksomhed nævnte anlæg.

- K201. Anlæg der nyttiggør farligt affald, hvor virksomhedens aktiviteter ikke er omfattet af listepunkt 5.1 eller 5.2 b i bilag 1.

Odense Kommune er godkendende og tilsynsførende virksomhed.

Brugerbetaling

Virksomheden er omfattet af bekendtgørelsen om brugerbetaling⁸. Dette medfører, at virksomheden skal betale brugerbetaling til kommunen pr. forbrugt time til tilsyn og godkendelse. Taksten reguleres årligt.

Sagsakter

Odense Kommune har den 13. december 2023 modtaget ansøgningen om miljøgodkendelse af virksomheden.

Følgende materialer ligger til grund for miljøgodkendelsen:

- Ansøgning om miljøgodkendelse af 13. december 2023.
- VVM-anmeldelse af 12. januar 2024.
- Yderligere oplysninger af 17. januar 2024.
- Yderligere oplysninger af 6. februar 2024.
- Oversigt over indretning af 6. februar 2024.
- Telefonsamtale notat af 7. februar 2024.

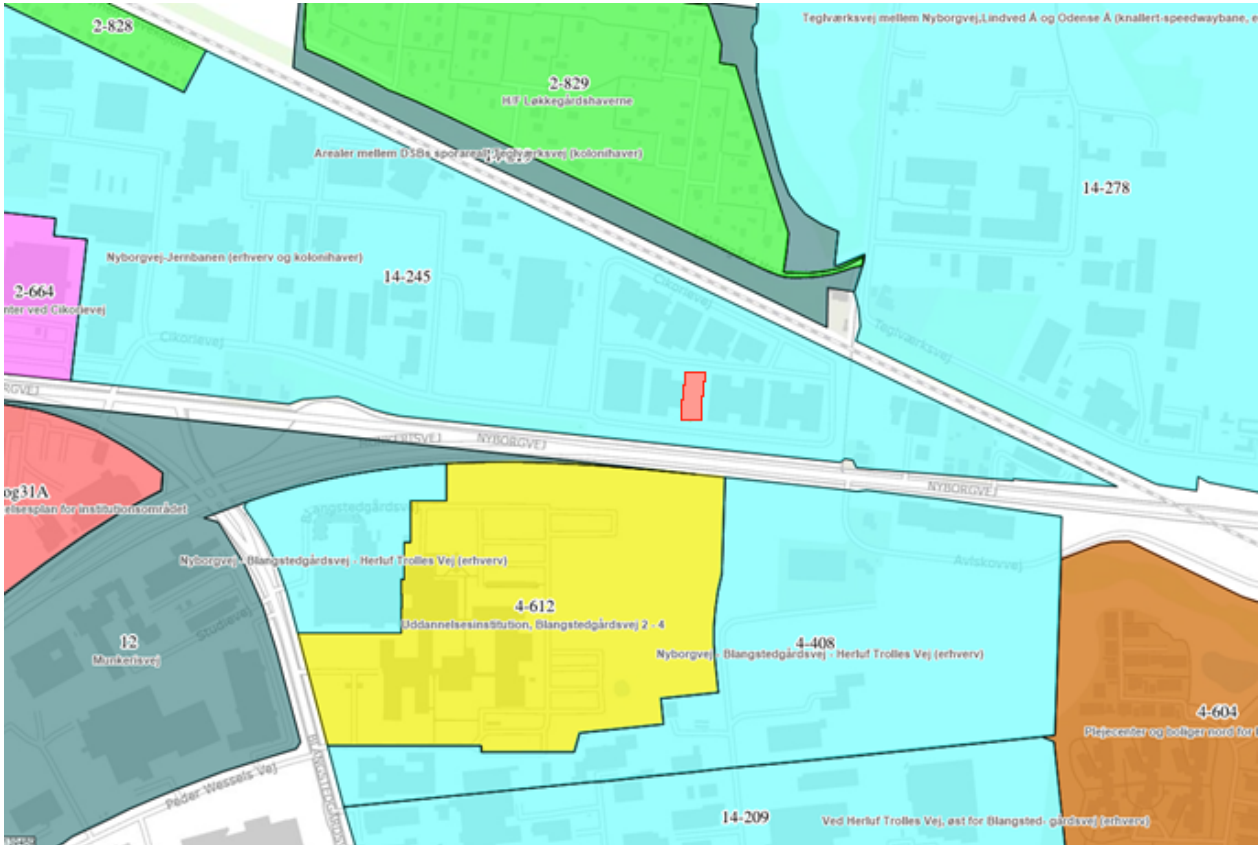
Et udkast til godkendelsen er sendt til virksomheden til kommentering den 26. februar 2024. Virksomheden havde ingen bemærkninger til godkendelsen.

Udkast til godkendelsen er desuden sendt den 26. februar 2024, til udlejer, Barfoed Group, der vurderes at være part i sagen.

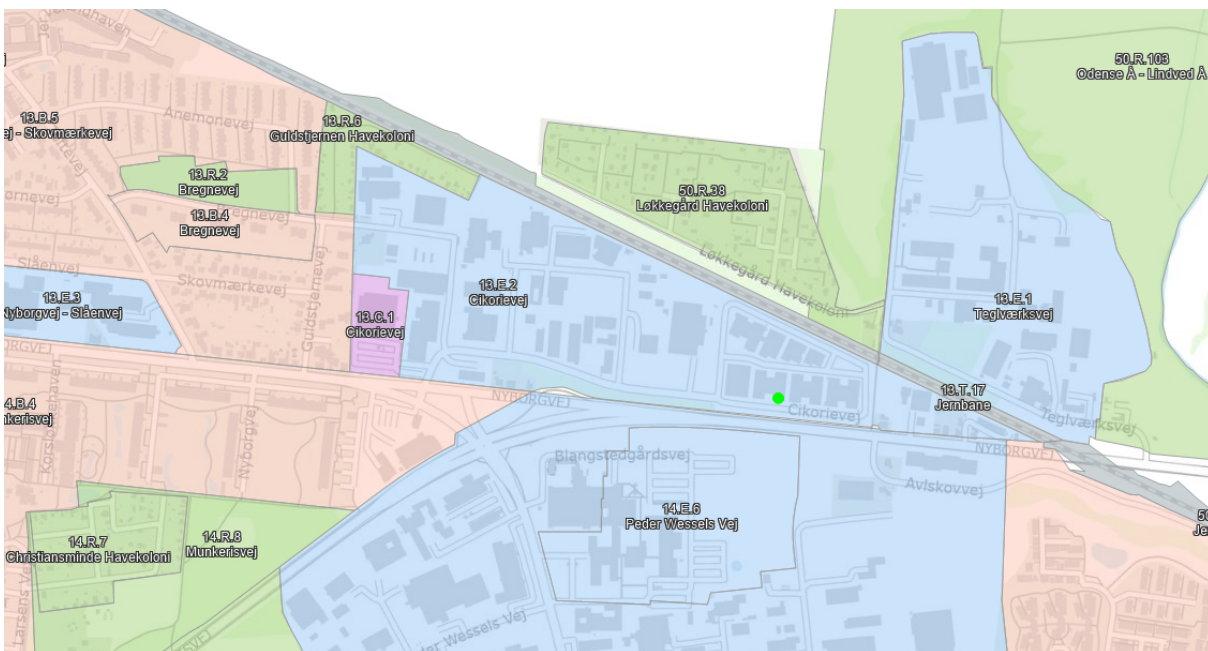
⁸ Bekendtgørelse nr. 1519 af 29. juni 2021 om brugerbetaling for godkendelse m.v. og tilsyn efter lov om miljøbeskyttelse og lov om husdyrbrug og anvendelse af gødning m.v.

Beliggenhed

Virksomheden ligger i et erhvervsområde omfattet af lokalplan 14-245 og kommuneplanen 2020-2032. På følgende billede er vist et udsnit af lokalplan 14-245 med afgrænsning af virksomhedens placering (rødt rektangel):



Billede 1: Uddrag fra lokalplan 14-245 med omrids af virksomhedens placering (rødt rektangel)



Billede 2: Uddrag fra kommuneplan 2020-2032. Virksomhedens placering er markeret med grøn prik.

Inden for erhvervsområdet må der opføres bebyggelse og anlæg til industri- og værkstedsvirksomheder eller oplag samt til forretningsvirksomhed der har tilknytning til de pågældende virksomheder. Der må opføres bygninger til og etableres udendørs garageanlæg til offentlige/private transportselskaber. Der må i området indrettes enkelte boliger (bestyrer, portner og lignende) i tilknytning til den pågældende virksomhed.

Virksomhedens areal er afgrænset med industrigrunde på tre sider (mod nord, øst og vest) og af vejen Ciko-
rievej mod syd.

110 meter nord for virksomheden ligger et område med kolonihaver på modsatte side af jernbanen. Nordøst for virksomheden ligger en bolig i ca. 110 meters afstand. Boligen er beliggende i område 50.R.103, hvis generelle anvendelse er rekreativt område. Industriområdet 13.E.1 ligger 130 meter fra virksomheden i samme retning.

Sydvest på modsatte side af Nyborgvej ligger Social- og Sundhedsskolen Fyn med en afstand på 230 meter. Nærmeste boligområde er beliggende 383 meter sydøst på den modsatte side af Nyborgvej.

Virksomhedens areal ligger i område med drikkevandsinteresser (OD).

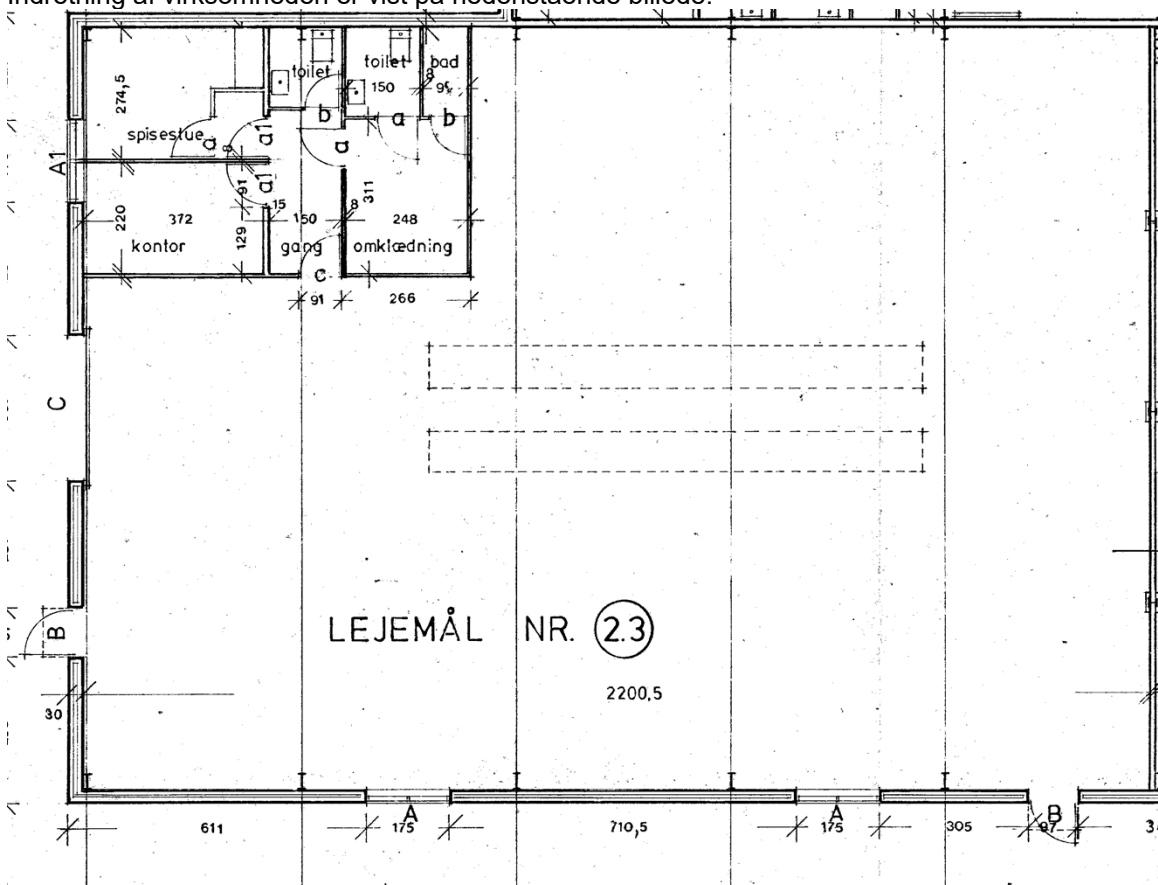
Ifølge Spildevandsplan 2011 - 2022 for Odense Kommune er virksomheden beliggende i et område med separatloakering, og spildevandet bliver ledt til Ejby Mølle Renseanlæg.

Odense Kommunes byggesagskontor vurderer, at så længe lokalplanen følges anses der ikke at være planmæssige problemer.

Indretning og drift

Ansøgers oplysninger

Indretning af virksomheden er vist på nedenstående billede.



Billede 3: Oversigt over lagerhallens indretning.

Det samlede bebyggede areal omfatter en lagerhal på 369 m². Det samlede areal er indendørs og befæstet og der er ikke afløb i selve hallen. Der er kun afløb ved køkken- og badefaciliteter. Al aktivitet i form af modtagelse, aflæsning, sortering og ompakning foregår i lagerhallen, dvs. indendørs og på tæt belægning. Varevogne vil have mulighed for at køre indenfor og aflæsse via port fra Cikorievej. Større lastbiler bakker hen til porten og aflæsses manuelt med palleløfter.

Affaldsfraktioner

Ansøgers oplysninger

Virksomhedens aktiviteter består i indsamling og behandling af følgende forskellige affaldsfraktioner. Behandling foregår udelukkende på katalysatorer. Fraktionerne med tilhørende EAK-kode er angivet i positivlisten, bilag 1.

- Alufælge
- Kopperledninger
- Elektronik skrot
- Lithium batterier
- Blybatterier
- Nikkel-Cadmium batterier
- Katalysatorer
- Kobber, bronze og messing
- Jern og stål

Driftstid

Ansøgers oplysninger

Virksomhedens normale driftstid:

Mandag-fredag kl. 6.00 til 18.00

Lørdag kl. 6.00 til 14.00

Inden for ovenstående tidsrum vil der være til- og frakørsel i forbindelse med modtagelse og afhentning af affaldsfraktioner. Til- og frakørsel til virksomheden vil ske via Nyborgvej. Virksomheden ønsker mulighed for, at der lejlighedsvis kan forekomme til- og frakørsel af materialer uden for virksomhedens normale driftstid.

Virksomheden forventer til- og frakørsel 2-3 gange dagligt med varevogn. I forbindelse med modtagelse af affald vil der komme en lastbil 1 gang om ugen. I forbindelse med afhentning af affald til eksport, vil der komme 1-2 større lastbiler om måneden.

Bygninger

Ansøgers oplysninger

I området er der opført flere ens lagerhaller med røde teglstensfacader. Virksomheden lejer sig ind i lejemål 2.3 af disse lagerbygninger. Lagerhallen er indrettet med halafsnit og tilhørende servicefaciliteter med kontor, frokoststue og velfærdsfaciliteter.

Området er separatkloakeret.

Maskiner

Ansøgers oplysninger

Virksomhedens personale bruger manuel palleløfter på el. Der ønskes mulighed for at anvende truck på sigt.

Der anvendes en hydraulisk metalklipper manuelt til at adskille metalfraktionen fra den resterende farlige del i katalysatorerne med EAK-koden **16 08 07**.

Miljøteknisk vurdering

Den miljøtekniske vurdering, er dels oplysninger fra Økomet Recycling ApS og dels oplysninger og tilføjelser samt vurdering fra Odense Kommune. Det er under hvert punkt pointeret, hvilke af ovennævnte parter, oplysningerne kommer fra.

Odense Kommunes vurdering

Listepunkt K203 betragtes som virksomhedens hovedaktivitet på baggrund af andelen af farligt affald. Godkendelsesvilkårene er valgt med udgangspunkt i de udarbejdede standardvilkår for listepunkt K203 jf. standardvilkårsbekendtgørelsen bilag 1, afsnit 17⁹. Det er vurderet, at konkrete standardvilkår ikke er relevante med følgende begrundelse:

Standardvilkår 11, 13-15, 17-24, 26-29, 35, 38-42, 44-46, 48-49, 50-51, 53 og 55 er ikke meddelt, da Økomet Recycling ApS ikke har de aktiviteter og enheder, som vilkårene handler om herunder f.eks. udendørs oplag, rengøringsplads, tankanlæg, afløb i lagerhal og specifikke affaldsfraktioner såsom flydende og asbestholdige fraktioner samt automatiske alarmsystemer.

Standardvilkår omhandlende bl.a. tanke, tankgårde, sumpe, brønde, opsamlingsbassiner og gruber, er omformuleret, da virksomheden ikke er i besiddelse af disse opbevaringssystemer. Her er der tale om standardvilkår 5, 36, 47, 52, 54 og 56, også markeret med (*).

Da virksomheden, udover farligt affald, også modtager ikke-farligt affald og på mange parametre med undtagelse af oplagsmængde lægger sig op ad listepunkt K212, vil der være supplerende vilkår, som er skrevet med udgangspunkt i standardvilkårene for K212. Da oplagsmængden er mindre en 30 ton affald om dagen er virksomheden omfattet af listepunkt K52 i brugerbetalingsskemaet.

Generelt

Med udgangspunkt i placeringen af virksomheden, indretning og drift af virksomheden og de beskyttelsesforanstaltninger, der kræves, vurderes virksomheden at kunne drives uden at give anledning til forurening eller gener af betydning. Det er Odense Kommunes opfattelse, at Økomet Recycling ApS kan overholde de vilkår, der er givet i miljøgodkendelsen.

Indretning og drift

Odense Kommunes vurdering

Der stilles vilkår om, at virksomheden kun må modtage og opbevare de affaldsfraktioner, der er angivet i positivlisten i bilag 1, i miljøgodkendelsens vilkår 6. Opbevaringsform og -område for de enkelte fraktioner er ligeledes angivet i positivlisten. Positivlisten er dynamisk og kan efter konkret vurdering og godkendelse af tilsynsmyndigheden udvides, hvis virksomheden ønsker at modtage andre fraktioner, som er sidestillet allerede eksisterende fraktioner i forhold til opbevaring og håndtering.

Da virksomheden bl.a. håndterer farligt affald, er der stillet vilkår om, at al håndtering af affald skal ske i lagerhallen på tæt belægning samt, at affaldet skal være utilgængeligt for uvedkommende uden for åbningstid vha. låst port/bygning. Yderligere stilles der vilkår om, at der altid skal være bemanding, når der modtages farligt affald.

Til og frakørsel af materialer/affaldsfraktioner må forekomme udenfor virksomhedens almindelige driftstid, så længe materialerne bliver afleveret og opbevaret i lagerhallen på tæt belægning jf. nærværende godkendelsesvilkår.

Følgende tabel 1 viser virksomhedens forventede mængde affald angivet i årlige mængder (ton) samt den forventede mængde for den daglige kapacitet (ton).

⁹ Bekendtgørelse nr. 2079 af 15. november 2021 om standardvilkår i godkendelse af lisevirksomhed

Tabel 1: Virksomhedens typer af affaldsfraktioner og forventede mængder. EAK-koder angivet med fed og stjerne (*) repræsenterer farligt affald.

Affaldstype	EAK-kode	Forklaring af EAK-kode	Årlige Mængder (ton)	Kapacitet dag (ton)
Alufølge	16 01 18	Ikke-jernmetal	5	0,5
Kobberledninger	16 01 22	Komponenter, ikke andetsteds specificeret	5	0,5
Elektronik Skrot	16 02 16	Dele fjernet fra kasseret udstyr, bortset fra affald henhørende under 16 02 15	15	0,5
Lithiumbatterier	16 06 05	Andre batterier og akkumulatore	10	1
Blybatterier	16 06 01*	Blyakkumulatore		
Nikkel-cadmium batterier	16 06 02*	Ni-Cd-batterier	10	1
Katalysatorer	16 08 01	Brugte katalysatorer indeholdende guld, sølv, rhenium, rhodium eller palladium (undtagen 16 08 07)	15	1
	16 08 07*	Brugte katalysatorer forurenede med farlige stoffer		
Kobber, bronze og messing	17 04 01	Kobber, bronze og messing	5	0,5
Jern og stål	17 04 05	Jern og stål	5	0,5

På baggrund af virksomhedens kapacitet samt virksomhedens eget udspil vurderes det, at virksomhedens samlede mængde affald på intet tidspunkt må overstige 25 ton. Denne samlede mængde er inklusiv eventuelle senere tilføjede fraktioner på positivlisten.

Det understreges, at de årlige mængder i tabel 1, kolonne 4 er dynamiske og derfor ikke fastsatte grænseværdier. Hvorimod virksomhedens samlede mængde affald på maksimalt 25 ton til hver en tid skal overholdes.

For at sikre, at den maksimale grænseværdi på 25 ton affald overholdes, stilles der vilkår om, at kontrol ved modtagelse heraf vilkår om, at der på pladsen skal foreligge en driftsinstruks, der beskriver, hvordan personalet skal foretage fornøden modtagekontrol, og hvordan de skal forholde sig i tilfælde af driftsforstyrrelser og uheld.

I vilkår 3 i nærværende miljøgodkendelse angående virksomhedens driftsinstruks er følgende punkt tilføjet "Procedurer der beskriver affaldsbehandlingsmetoderne for katalysatorer". Da virksomheden behandler farligt affald i form af katalysatorer (EAK-kode **16 08 07**) vha. manuel hydraulisk metalklipper, vurderes det, at nedskrevne procedurer om metoden er nødvendige.

Opbevaring af farligt affald

Virksomheden vil klippe og dermed adskille metalfraktion fra den farlige del af katalysatoren. Der stilles i den forbindelse et vilkår 16, som omhandler opbevaringen af den resterende farlige del af katalysatoren, når metalfraktionen er klippet fra.

Vilkår 19 i nærværende godkendelse "Klipning af katalysatorer skal foregå indendørs på tæt belægning" er stillet med udgangspunkt i standardvilkår 19 for listepunkt K212, som omhandler, at klipning af metalskrot skal foregå på tæt belægning. Virksomheden beskriver selv, at al håndtering af affald vil ske indendørs på tæt belægning. For at mindske risiko for evt. støv- og støjgener er det vurderet, at det skal fastholdes i et vilkår (19).

Der stilles desuden vilkår om, at akkumulatorer og batterier skal opbevares under tag i tætte syrefaste beholdere. Beholderen eller containeren skal være tæt og modstandsdygtig over for de væsker, der er anvendt.

Luftforurening

Ansøgers oplysninger

Luftforurening vil i den daglige drift primært være relateret til emission fra lastbilkørsel ved levering og bortkørsel af affald. Til- og frakørsel vil være fordelt jævnt over anlæggets normale driftstider.

Affaldsfraktionerne vil ikke give anledning til væsentlig støv- eller lugtafgivelse.

Odense Kommunes vurdering

Virksomheden oplyser, at al aktivitet i form af modtagelse, aflæsning, sortering og ompakning foregår i lagerhallen, dvs. indendørs. Virksomheden udfører ikke processer som kræver procesudsug og der er ikke krav om rumventilation. Der er stillet vilkår om, at afkast fra rum- og procesudsug skal være opadrettet og føres mindst 1 meter over tagryg på det tag, hvor afkastet er placeret. Vilkåret er stillet på baggrund af, at varevogne kan køre ind i lagerhallen og udsende udstødningsgas, hvilket kan give anledning til at etablere rumventilation.

Da virksomheden ikke har procesudsugning og ikke modtager og sorterer affald, som forårsager luftforurening, vurderes det, at virksomhedens drift ikke giver anledning til støv- og lugtgener, som efter tilsynsmyndighedens vurdering er væsentlige for omgivelserne.

Hvis der alligevel skulle forekomme lugt- og støjgener uden for virksomhedens område, som er væsentlige efter tilsynsmyndighedens vurdering, er standardvilkår 31 og 32 for K203 fastholdt i vilkår 21 og 21 i nærværende miljøgodkendelse, hvorved forholdene vil blive reguleret.

Affald

Odense Kommunes vurdering

Ved drift af anlægget kan det forekomme, at der spildes affald udenfor de indrettede områder. Der stilles vilkår om, at affald (både farligt og ikke-farligt) skal opsamles og anbringes i container eller affaldsområder. Vilkår 23 i nærværende godkendelse er en del af standardvilkår 13 for listepunkt K212, hvoraf sidste del omhandlende filterstøv ikke er meddelt, da det er irrelevant for virksomheden.

Sidste del af vilkår 24 (standardvilkår 34 for K203) omhandler lukning af afspærringsventil i afløb, men da der ikke er noget afløb i bygningens lagerhalsrum, hvor affaldet opbevares, er denne del ikke meddelt.

Beskyttelses af jord, grundvand og overfladevand

Ansøgers oplysninger

Ifølge Spildevandsplan 2011 - 2022 for Odense Kommune er virksomheden beliggende i et område med separatkloakering, og spildevandet bliver ledt til Ejby Mølle Renseanlæg.

Området, hvorpå virksomheden ligger, er områdeklassificeret. Det betyder, at hvis der skal flyttes jord opgravet på matriklen ud over matrikelgrænsen, skal virksomheden kontakte kommunen.

Aflæsning og håndtering af affald sker indendørs på fast og impermeabel belægning, og affaldet er ikke i kontakt med jord eller grundvand.

Odense kommunes vurdering

For at forebygge forurening af jord og grundvand stilles der vilkår om, at alle tætte belægnings- og befæstede arealer skal være i god vedligeholdelsesstand samt at utætheder skal udbedres hurtigst muligt efter, at de er konstateret.

Generelt gælder det, at al håndtering af affald skal foregå indendørs i lagerhallen på tæt belægning uden direkte adgang til afløb, da indretningen af virksomheden ikke giver anledning til nogen form for udendørs oplag. Af den grund er sidste del af vilkår 26 ikke meddelt: "Dog kan opbevaring af farligt affald i transportcontainere, der bliver afhentet med indhold og tømt hos modtagevirksomheden, ske under tæt presenning".

Standardvilkår 50 for listepunkt K203 "*I tilfælde af brand skal relevante afløbsventiler lukkes med henblik på opsamling af slukningsvand på virksomheden. Slukningsvand skal bortskaffes efter kommunens anvisninger*" er ikke meddelt på baggrund af virksomhedens forholdsvis lille oplag af farligt affald samt, at der ikke er direkte adgang til afløb.

Odense Kommune vurderer, at driften af virksomheden kan forløbe uden risiko for forurening af omkringliggende jord, grundvand og overfladevand.

Støj/vibrationer

Ansøgers oplysninger

Til- og frakørsel vil foregå ad de etablerede veje i området. Virksomheden vil få ind- og udkørsel fra Nyborgvej.

Der forventes en gennemsnitlig daglig transport med 2 varevogne om dagen, 1 mindre lastbil om ugen samt 1-2 større lastbiler om måneden.

Støjbelastningen fra pladsen vil primært stamme fra lastbilkørsel i forbindelse med aflæsning og bortkørsel af affald.

Odense Kommunes vurdering

Der fastsættes støjgrænser for virksomhedens drift i overensstemmelse med Miljøstyrelsens vejledning nr. 5/1984 "Ekstern støj fra virksomheder" og Miljøstyrelsens vejledning nr. 9/1997 "Lavfrekvent støj, infralyd og vibrationer i eksternt miljø".

Område 50.R.38 er et kolonihaveområde og betragtes som rekreativt område, men da området er udlagt nær byzoneområder, vurderes støjgrænserne til at skulle sidestilles med støjgrænserne for områdetypen "Boligområder for åben og lav bebyggelse", dvs. 45/40/35 dB for dag-/aften-/natperiode.

Område 14.E.6 er ved generel anvendelse angivet som erhvervsområde og specifik anvendelse er angivet til kontor- og serviceerhverv. Området kan anvendes til uddannelsesformål for voksne. Der kan indrettes enkelte boliger med direkte tilknytning til uddannelsesinstitutionen, til brug for gæsteforelæsere og lignende.

Jf. vejledning fra miljøstyrelsen vedr. ekstern støj i byområdesområde bør der fastsættes støjgrænser på max 55 dB ved uddannelsesinstitutioner af hensyn til undervisningens gennemførelse.

Social og Sundhedsskolen Fyn er beliggende i det område, og på grund af ovenstående vejledning, er støjgrænsen fastsat på 55 dB hele døgnet.

I lokalplanen er der givet lov til gæsteboliger, hvis støjgrænse sidestilles med støjgrænser for f.eks. hoteller. Derfor er støjgrænsen for boliger i området 14.E.6 55/45/40 dB for dag-/aften-/natperiode.

Områderne 13.E.1, 13.E.2 og 14.E.7 er udlagt til lettere industri, deraf støjgrænserne 60/60/60 dB for dag-/aften-/natperiode.

Der må i område 13.E.1 indrettes enkelte boliger (bestyrer, portner og lignende) i tilknytning til den pågældende virksomhed, og der er derfor fastsat støjgrænse for boliger i dette område til 55/45/40.

Det vurderes, at den ene bolig i rekreativt område 50.R.103 kan sidestilles med boliger i erhvervsområde, da den ligger placeret mellem to erhvervsområder og op ad banen. Herved er den faktiske anvendelse blandet bolig og erhverv.

Virksomhedens til- og frakørsel er i meget begrænset omfang. Det vurderes derfor, at områderne omkring indkørselsvejen fra Nyborgvej ikke vil være belastet af den virksomhedsrelaterede trafikstøj.

Odense Kommune vurderer på baggrund af beskrivelsen af aktiviteterne, at virksomheden vil kunne overholde de vejledende støjgrænser som nævnt ovenfor.

Det vurderes ikke umiddelbart at virksomhedens aktiviteter vil medføre generende vibrationer eller lavfrekvent støj i omgivelserne. Det er dog Odense Kommunes vurdering, at der for god ordens skyld, bør stilles vilkår (vilkår 33 og 34) til overholdelse af Miljøstyrelsens vejledende emissions-grænser for vibrationer og lavfrekvent støj fra virksomheden.

Der stilles desuden supplerende vilkår 36 om, at virksomheden efter kommunens forlangende skal dokumentere, at støjgrænserne overholdes. Dokumentation skal foreligge i form af en rapport over en såkaldt "Miljømåling – ekstern støj". Støjmålingen og eller/beregningerne skal foretages af et firma/laboratorium, der er godkendt hertil og indsendes til kommunen.

Dokumentation i form af støjmåling/beregning kan kun forlanges 1 gang om året.

Spildevand

Ansøgers oplysninger

Der udledes ikke processpildevand i forbindelse med virksomhedens aktiviteter.

Odense Kommunes vurdering

Der meddeles ingen spildevandsvilkår, da dette er irrelevant for virksomheden, fordi der ikke opstår processpildevand i forbindelse med dens aktiviteter samt at alle aktiviteter foregår indendørs i lagerhal uden direkte adgang til afløb.

Egenkontrol

Ansøgers oplysninger

Virksomheden har i ansøgningens materiale fremsat følgende forslag til egenkontrol:

- Registrering af ind- og udvejede mængder.
- Registrering af evt. uheld og driftsforstyrrelser.
- Registrering af dato for og resultat af inspektioner samt evt. foretagne udbedringer af befæstede arealer.
- Registrering af dato for hvis og hvornår der er modtaget affald der ikke er omfattet af virksomhedens miljøgodkendelse, herunder og hvordan det blev håndteret og bortskaffet.

Odense Kommunes vurdering

Egenkontrolvilkårene er udarbejdet med udgangspunkt i virksomhedens eget forslag samt standardvilkårene for listepunkt K203.

Standardvilkår 56 for K203 omhandlende virksomhedens driftsjournal er meddelt (vilkår 31 i nærværende miljøgodkendelse). Følgende punkt er slettet fra standardvilkåret "Dato for og resultatet af kontrol af automatiske kontrol-, alarm- og sikringssystemer" med begrundelsen, at virksomheden ikke har anlæg og aktiviteter, som kræver automatiske kontrol-, alarm- og sikringssystemer.

Virksomhedens ophør

Ansøgers oplysninger

Der er ikke beskrevet nødvendige foranstaltninger for at undgå forureningsfare ved virksomhedens ophør.

Odense Kommunes vurdering

Det er kommunens vurdering, at der ikke er behov for vilkår udover vilkåret i henhold til standardvilkårsbekendtgørelsen, om at virksomheden forud for driftsophør skal orientere tilsynsmyndigheden herom og træffe de nødvendige foranstaltninger for at undgå forureningsfare og for at efterlade stedet i tilfredsstillende tilstand (Standardvilkår 1).

Habitatvurdering

Odense Kommunes vurdering

Nedenstående billede er et kort der viser afstanden mellem virksomheden og beskyttede §3 naturtyper og habitatområder. Virksomheden er beliggende med hhv. 225,95 meter til en sø (§3 naturtype), 265,76 meter til en sø (§3 naturtype) og 496,90 meter til et habitatområde.



Billede 4: Kort over afstanden mellem virksomheden og §3-natur og habitatområder.

Odense Kommune vurderer, at virksomheden ikke giver anledning til emissioner der kan påvirke hverken §3 naturtyper eller habitatområder.

Vurdering af virkning på miljøet (VVM)

Ifølge Lov om miljøvurdering af planer og programmer og af konkrete projekter (VVM) skal der ved en virksomheds nyanlæg eller ved væsentlige ændringer, der kan ligestilles med nyanlæg, og når der samtidig er en væsentlig indvirkning på miljøet, træffes en afgørelse om VVM.

Økomet Recycling ApS vurderes at være omfattet af Lov om miljøvurdering af planer og programmer og af konkrete projekter (VVM) bilag 2, Pkt. 11.b Anlæg til bortskaffelse af affald (projekter, som ikke er omfattet af bilag 1).

I forbindelse med anmeldelsen af virksomheden er der fremsendt VVM-screeningsskema, som er suppleret med Kommunes vurdering.

Odense Kommunes sammenfattende vurdering og konklusion

Virksomheden vil starte op i allerede etableret anlæg og kræver ikke yderligere anlægsarbejde. Området, hvor anlægget er placeret, er ikke sårbart overfor de forventede påvirkninger.

Anlægget vil generelt have meget lav indvirkning på omgivelserne.

Sammenfattende vurderes det, at projektet ikke vil medføre væsentlige virkninger på miljøet. Projektet vurderes dermed ikke at være VVM-pligtigt.

Andet

Kopi af denne miljøgodkendelse er sendt til følgende modtagere:

Danmarks Naturfredningsforening, dn@dn.dk

Friluftsrådet, fr@friluftsradet.dk

Embedslægeinstitutionen Syddanmark, syd@sst.dk

Barfoed Group, info@barfoedgroup.dk

Klima- og Miljøforvaltningen

Natur og Miljø
Industri og Miljø

Odense Slot
Nørregade 36X
5000 Odense C

Tlf. 66 13 13 72

www.odense.dk
miljo@odense.dk

Bilag 1: Positivliste

EAK-koder angivet med fed og stjerne (*) repræsenterer farligt affald.

Affaldsfraktion	EAK-kode	Forklaring af EAK-kode	Oplagsform	Oplagsområde	Bemærkninger
Alufølge	16 01 18	Ikke-jernmetal	Big Bags på paller	Indendørs i hal på tæt belægning	-
Kobberledninger	16 01 22	Komponenter, ikke andetsteds specificeret	Big Bags på paller	Indendørs i hal på tæt belægning	-
Elektronisk skrot	16 02 16	Dele fjernet fra kasseret udstyr, bortset fra affald henhørende under 16 02 15	Big Bags på paller	Indendørs i hal på tæt belægning	-
Blybatterier	16 06 01*	Blyakkumulatorer	I syrefaste batterikasser	Indendørs i hal på tæt belægning	-
Nikke-Cadmium batterier	16 06 02*	Ni-Cd-batterier	I syrefaste batterikasser	Indendørs i hal på tæt belægning	-
Lithium-batterier	16 06 05	Andre batterier og akkumulatorer	I syrefaste batterikasser	Indendørs i hal på tæt belægning	-
Katalysatorer	16 08 01	Brugte katalysatorer indeholdende guld, sølv, rhenium, rhodium eller palladium (undtagen 16 08 07)	I plastkasser eller plast-tønder	Indendørs i hal på tæt belægning	-
Katalysatorer til adskillelse	16 08 07*	Brugte katalysatorer forurenede med farlige stoffer	I plastkasser eller plast-tønder	Indendørs i hal på tæt belægning	Katalysatorerne med EAK-kode 16 08 07 vil blive behandlet med en hydraulisk metalklipper med formålet at adskille den ikke-farlige metaldel fra den farlige del af katalysatoren. Den farlige del opbevares i plasttønde med spændebånd og metalfraktionen opbevares i Big Bags på paller.
Kobber, bronze og messing	17 04 01	Kobber, bronze og messing	Big Bags på paller	Indendørs i hal på tæt belægning	-
Jern og stål	17 04 05	Jern og stål	Big Bags på paller	Indendørs i hal på tæt belægning	-

Det samlede oplag af alle fraktioner må til enhver tid ikke overstige 25 ton.