



Rebild
KOMMUNE

§ 12
Lov nr. 1488 af
4. december 2009 om
miljøgodkendelse mv.
af husdyrbrug

17. april 2015

Miljøgodkendelse af husdyrbruget, Hobrovej 186, 9520 Skørping

- udvidelse af dyrehold samt bygningsmæssig udvidelse



Sagsnummer: 09.17.18-P19- 10-14

Rebild Kommune

Center Natur og Miljø

Hobrovej 110

9530 Støvring

Telefon 99 88 99 88

raadhus@rebild.dk | www.rebild.dk

Indhold

1	RESUMÉ OG SAMLET VURDERING	4
1.1	ANSØGNING OM MILJØGODKENDELSE	4
1.2	IKKE TEKNISK RESUMÉ.....	4
1.3	KOMMUNENS AFGØRELSE	5
2	GENERELLE FORHOLD	5
2.1	LOVGRUNDLAG	5
2.2	OFFENTLIGHED	5
2.3	GYLDIGHED.....	6
2.4	REVURDERING	6
2.5	OPHØR	6
2.6	MEDDELELSESPLIGT – ANLÆG, AREALER, EJERFORHOLD.....	7
2.7	KLAGE- OG SØGSMÅLSVEJLEDNING.....	7
3	HUSDYRBRUGET BELIGGENHED OG PLANMÆSSIGE FORHOLD	8
3.1	BYGGE- OG BESKYTTELSESLINJER, AFSTANDE, FREDNINGER MV.....	8
3.2	PLACERING I LANDSKABET	9
4	BEDSTE TILGÆNDELIGE TEKNIK (BAT).....	10
5	HUSDYRHOLD, STALDANLÆG OG DRIFT	13
5.1	HUSDYRHOLD OG STALDINDRETNING	13
5.2	VENTILATION.....	15
5.3	FODRING	15
5.4	ENERGI OG VANDFORBRUG.....	16
5.5	SPILDEVAND – HERUNDER REGNVAND	18
5.6	AFFALD	18
5.7	RÅVARER OG HJÆLPESTOFFER	20
5.8	DRIFTSFORSTYRRELSER ELLER UHELD	20
6	GØDNINGSPRODUKTION OG -HÅNDTERING	21
6.1	GØDNINGSTYPER OG MÆNGDER.....	21
6.2	FLYDENDE HUSDYRGØDNING	22
6.3	GYLLEKØLING	22
6.4	FAST GØDNING INKL. DYBSTRØELSE	24
7	FORURENING OG GENER FRA HUSDYRBRUGET	24
7.1	AMMONIAK OG NATUR.....	24
7.2	LUGT	24
7.3	FLUER OG SKADEDYR.....	25
7.4	TRANSPORT.....	26
7.5	STØJ FRA ANLÆG OG MASKINER.....	27
7.6	STØV FRA ANLÆG OG MASKINER.....	28
7.7	LYS.....	29
8	PÅVIRKNING FRA AREALERNE	29
9	PÅVIRKNING AF ARTER MED SÆRLIGT STRENGE BESKYTTELSESKRAV (BILAG IV ARTER)	30
10	MANAGEMENT OG EGENKONTROL	30
11	ALTERNATIV LØSNING OG 0-ALTERNATIV	31
12	BILAG	32
12.1	BILAG 2. SITUATIONSPLAN (NUMRENE PÅ STALDE REFERERER TIL IT-ANSØGNINGSSYSTEMET	33
12.2	BILAG 3. REBILD KOMMUNES SAMLEDE NATURVURDERING	34
12.3	BILAG 4. VISUALISERING	40

1 RESUMÉ OG SAMLET VURDERING

1.1 ANSØGNING OM MILJØGODKENDELSE

Rebild Kommune har den 19. december 2014 modtaget ansøgning om miljøgodkendelse af husdyrbruget på Hobrovej 186, 9520 Støvring, matrikel nr. 12a, Gravlev By, Gravlev, CVR-nummer: 80523017, P-nummer: 1002599645. Ansøgningen erstatter en ansøgning modtaget i juni 2014 vedrørende et tilsvarende projekt.

Gårdejer H P Pindstrup har i henhold til husdyrgodkendelseslovens § 12 ansøgt om følgende udvidelser og ændringer:

- Udvidelse af dyreholdet **fra** en årlig produktion på:
 - 33.800 stk. smågrise (7-35 kg), toklimastald med delvist spaltegulv
- **Til** en årlig produktion på:
 - 58.000 stk. smågrise, (7,3-35 kg), 10.890 stipladser, toklimastald med delvist spaltegulv (alternativt flere smågrise mod at afgangsvægten sænkes)
- Ændring i anlæg:
 - Den eksisterende stald på 86 m forlænges med 59 m.
 - Et maskinhus fjernes.

Ansøgningen har endvidere til formål at lovliggøre den nuværende produktion af smågrise, der ikke opfylder de betingelser der lå til grund for afgørelsen af 10. juli 2006 om ikke-VVM-pligt.

Da den eksisterende produktion først er etableret efter 1. januar 2007, og udgør derfor ikke den beregningsmæssige nudrift i forbindelse ansøgningen, jf. husdyrlovens § 26 stk. 2. Nusituationen er i ansøgningen angivet uden dyrehold.

1.2 IKKE TEKNISK RESUMÉ

BELIGGENHED OG PLANMÆSSIGE FORHOLD

Hobrovej 186 ligger ca. 1700 m syd for Støvring og i område udlagt til jordbrugsområde i kommuneplanen.

HUSDYRHOLD OG STALDINDRETNING

Der gives tilladelse til udvidelse af stald og forøget dyrehold

HUSDYRGØDNINGSPRODUKTION OG HÅNDTERING

Der foregår ikke oplagning af husdyrgødning på ejendommen. Gødningen opbevares på Hobrovej 187, 9520 Skørping hvorfra den afsættes til aftalearealer.

BAT

Det er overordnet vurderet at projektet lever op til BAT. Mhb. på minimering af ammoniakfordampning er der gyllekøling i stalde.

FORURENING OG GENER FRA HUSDYRBRUGET

Det er beregnet at bedriften vil overholde lugtgenekriterier i fht. omgivelserne. Ligeledes viser beregningerne at krav af hensyn til natur og miljø overholdes.

PÅVIRKNING FRA AREALER

Der indgår ikke arealer i godkendelsen.

1.3 KOMMUNENS AFGØRELSE

Rebild Kommune vurderer, at der kan meddeles godkendelse af den ansøgte ændring og udvidelse i henhold til de gældende regler. Miljøgodkendelsen er baseret på oplysningerne i ansøgningen samt efterfølgende vurderinger og betinget af godkendelsens vilkår.

Det er kommunens vurdering, at husdyrbruget har truffet de nødvendige foranstaltninger til at forebygge og begrænse forureningen ved anvendelse af bedste tilgængelige teknik, og at husdyrbruget i øvrigt kan drives på stedet uden at påvirke omgivelserne på en måde, som er uforenelig med hensynet til omgivelserne.

Såfremt vilkårene i denne godkendelse overholdes kan indretning og drift af husdyrbruget ske uden væsentlig påvirkning af miljøet, herunder at projektet ikke skader bevaringsstatus for Natura 2000 områder eller levesteder for arter optaget på Habitatdirektivets bilag IV. En nærmere beskrivelse af vurderingerne fremgår af de enkelte afsnit.

De stillede vilkår vurderes at begrænse risikoen for forurening og ikke-uvæsentlige gener. Der er ikke med denne miljøgodkendelse taget stilling til evt. tilladelser og godkendelser efter anden lovgivning som f.eks. Byggeloven eller Arbejdsmiljøloven.

2 GENERELLE FORHOLD

2.1 LOVGRUNDLAG

Miljøgodkendelsen meddeles i henhold til § 12 i lov nr. 1486 af 4. december 2009 om miljøgodkendelse m.v. af husdyrbrug og kapitel 3 i lovbekendtgørelse nr. 879 af 26. juni 2010 om miljøbeskyttelse.

Miljøgodkendelsen meddeles under forudsætning af, at gældende regler på området samt godkendelsens vilkår til hver tid overholdes. Husdyrbruget skal placeres, indrettes og drives i overensstemmelse med de oplysninger, der fremgår af ansøgningen, og med de ændringer, der fremgår af godkendelsens vilkår.

Ejendommens VVM-screening af 10. juli 2006 bortfalder ved meddelelse af denne godkendelse.

2.2 OFFENTLIGHED

Ansøgningen blev offentliggjort den 9. januar 2015. Der indkom ingen bemærkninger til ansøgningen, men Danmarks Naturfredningsforening bad om udkast til afgørelse.

Udkast til miljøgodkendelsen blev sendt til høring hos naboer og skønnede parter i sagen den 26. februar 2015 med en frist på 6 uger til at indsende bemærkninger.

Der indkom et hørings svar fra Lundehusvej 5, 9530 Støvring. Svaret omhandlede lugt og grundvand. Kommunen har vurderet svaret, men ikke fundet anledning til ændringer i afgørelsen.

2.3 GYLDIGHED

Vilkår:

- 2.3.1 De bygningsmæssige ændringer skal være iværksat inden 2 år fra godkendelsens datering, ellers bortfalder den del af godkendelsen, der ikke er udnyttet. Der gives herefter 3 år til at komme op på det tilladte dyrehold. Hvis udvidelsen af dyreholdet på dette tidspunkt ikke har været helt eller delvist udnyttet, bortfalder den del af godkendelsen, der ikke har været udnyttet.
- 2.3.2 Bygningsmæssige ændringer og udvidelse af dyrehold ud over det hidtil tilladte må først ske når der er meddelt godkendelse til den øgede opbevaring af gylle på Hobrovej 187, eller at kommunen har accepteret eller godkendt opbevaring på en anden ejendom.

Ansøgers oplysninger:

Hobrovej 186 har siden 21. august 2014 været en selvstændig ejendom. Før 21. august udgjorde den en årrække en samlet ejendom sammen med Hobrovej 187.

Ansøger ønsker at påbegynde miljøgodkendelsen inden for to år efter kommunens endelige godkendelse er givet i forhold til byggeriet, hvilket vil stå færdig inden udgangen af år tre.

Ansøger ønsker at have fem år til at udnytte miljøgodkendelsen efter, at kommunens endelige godkendelse er givet i forhold til produktionen. Anmodningen begrundes i, at det tager tid at øge en effektivitet. I dette tilfælde er produktionsstørrelsen afhængig af antal fravænnede smågrise pr. årsso på Hobrovej 187. Med den nuværende fremgang i effektivitet bør det være muligt at opnå en fuld produktion inden de 5 år, men da det er en følsom proces anmodes der om en 5 års udnyttelsesfrist.

Kommunens kommentarer og vurdering:

Det er oplyst at gylle produceret på Hobrovej 186 skal opbevares i tanke på Hobrovej 187. Kommunen har vurderet at den øgede opbevaring af gylle på Hobrovej 187 i sig selv er godkendelsespligtig efter husdyrlovens regler. Vurderingen beror bla. på at der er kortlagt habitatnatur meget tæt på anlæggene på Hobrovej 187, og at en nærmere vurdering af øget ammoniakbelastningen af den kortlagt habitatnatur er nødvendig. Umiddelbart vurderer kommunen at det er muligt at opbevaring af gyllen i tanke på andre ejendomme ikke vil medføre krav om godkendelse såfremt der ikke er specielle forhold som f.eks. sårbar natur tæt på tankene.

2.4 REVURDERING

Miljøgodkendelser skal regelmæssigt og mindst hvert 10. år tages op til revurdering. Den første regelmæssige vurdering skal dog foretages, når der er forløbet 8 år.

2.5 OPHØR

Vilkår:

- 2.5.1 Inden eventuelt ophør af husdyrbruget skal kommunen kontaktes med et skriftligt forslag til en ophørsplan.

Ansøgers oplysninger:

I forbindelse med ophør vil der blive truffet de nødvendige foranstaltninger med henblik på at overlevere anlægget i forsvarlig miljømæssig tilstand. Der vil således blive tilkaldt en slamsuger for at tømme gyllebeholderen samt gyllekummerne. Derudover vil der blive gennemført en rengøring af anlægget, således at der ikke forekommer forurening herfra. Spildevandet vil blive kørt ud på dyrkede arealer i henhold til lovgivningen. Udtjent inventar og andet metal vil blive leveret til produkthandleren og elektronisk udstyr vil blive leveret til genbrug. Andet affald vil blive afhændet efter miljølovens forskrifter.

Bygningsmassen vil helt eller delvis blive fjernet. Det sker i henhold til lovgivningen. I hvor stor en grad, at bygningerne fjernes, afhænger af deres tilstand og mulighed for anden udnyttelse. Gylletankene vil blive fjernet, når de ikke længere er brugbare for denne eller anden bedrift.

Kommunens kommentarer og vurdering

Der er stillet vilkår om, at ejer ved ophør af produktionen skal kontakte kommunen med et skriftligt forslag til en ophørsplan. Ophørsplanen kan indeholde beskrivelse af mængden af f.eks. kemikalier, affaldsprodukter, gødning og andre miljøskadelige stoffer og hvordan de bortskaffes samt beskrivelse af eventuel nedrivning af anlæg mv.

Rebild kommune vurderer, at der ikke er behov for at stille yderligere vilkår vedrørende ophør.

2.6 MEDDELELSESPLIGT – ANLÆG, AREALER, EJERFORHOLD

Det er Rebild Kommune, der vurderer, om fremtidige ændringer på bedriften skal udløse krav om tillæg til miljøgodkendelsen.

2.7 KLAGE- OG SØGSMÅLSVEJLEDNING

Godkendelser og tilladelser kan påklages til Natur- og Miljøklagenævnet inden 4 uger fra afgørelsen er offentligt bekendtgjort. En eventuel klage skal indsendes gennem Klageportalen, som findes på www.borger.dk eller www.virk.dk. En eventuel klage skal være Natur og Miljøklagenævnet i hænde **senest fredag den 15. maj 2015, kl. 23.59**.

Hvis kommunen fastholder sin afgørelse, skal den senest 3 uger efter klagefristens udløb indsende kommunens bemærkninger til sagen og de anførte klagepunkter. Kommunen skal endvidere fremsende de dokumenter, der er indgået i sagens bedømmelse.

Det er en betingelse for Natur- og Miljøklagenævnets behandling af en klage, at klager indbetaler et gebyr til Natur- og Miljøklagenævnet. Klagegebyret er fastsat til 500 kr. Opkrævning finder sted i forbindelse med indsendelse af klagen gennem Klageportalen. Vejledning om klageportalen kan findes på Natur- og Miljøklagenævnets hjemmeside www.nmkn.dk.

I særlige tilfælde kan du klage uden om Klageportalen. De særlige forhold, som kan begrunde en undtagelse fra kravet om at klage via Klageportalen er f.eks. borgere med særlige handicap, såvel kognitiv som fysisk funktionsnedsættelse samt demens. Det gælder også borgere, der mangler digitale kompetencer, visse socialt udsatte borgere, borgere med psykiske lidelser, borgere med sprogsvækkigheder, hvor hjælp og vejledning fra myndigheden eller nævnet ikke konkret vurderes at være en egnet løsning.

Hvis du tilhører en af de nævnte grupper og trods vejledning ikke har mulighed for at bruge Klageportalen, kan du aflevere/indsende din klage til kommunen:

Rebild Kommune
Center Natur og Miljø
Hobrovej 110
9530 Støvring

Du skal begrunde din anmodning om fritagelse for brug af Klageportalen. Hvis du er fritaget for at bruge digital post af din kommune, bedes du oplyse dette i din anmodning. Myndigheden sørger for at sende din anmodning videre til Natur- og Miljøklagenævnet, som i hvert enkelt tilfælde vurderer, om der foreligger særlige forhold, der gør, at du kan blive fritaget for at bruge Klageportalen.

Du får besked fra Natur- og Miljøklagenævnet, om din anmodning kan imødekommes.

Godkendelsen kan godt udnyttes, selvom der klages over den, medmindre Natur- og Miljøklagenævnet bestemmer andet, og under forudsætning af, at andre nødvendige tilladelser er indhentet. Det skal bemærkes, at Natur- og Miljøklagenævnet ved sin behandling kan ændre eller ophæve en godkendelse. Udnyttes en godkendelse, der er klaget over, sker det derfor for egen regning og risiko.

Denne afgørelse kan endvidere indbringes for domstolene, jf. husdyrlovens § 90. En eventuel sag skal være anlagt inden 6 måneder efter annonceringen.

3 HUSDYRBRUGET BELIGGENHED OG PLANMÆSSIGE FORHOLD

3.1 BYGGE- OG BESKYTTELSESLINJER, AFSTANDE, FREDNINGER MV.

Vilkår:

3.1.1 Den eksisterende vandforsyningsboring på ejendommen skal være endeligt sløjft inden etablering af staldudvidelse påbegyndes

Ansøgers oplysninger:

Husdyrbruget er placeret i landzone, med ca. 100 meter til nærmeste beboelse, der ligger øst for staldbygningen og er ejet af ansøger. 300 meter nord for de nye staldbygninger findes den nærmeste nabo uden landbrugspligt. Nærmeste område, som er udlagt til boligområde (samlet bebyggelse) er Gravlev, der er beliggende ca. 1.000 meter syd for ejendommens anlæg. Der er 1.700 meter til nærmeste byzone, Støvring.

I øvrigt skal der i henhold til lovens¹ § 8 redegøres for en række afstande, som vist i tabellen nedenfor.

Afstandskrav og faktiske afstande i forhold til det planlagte byggeri.

	Afstandskrav (m)	Aktuel afstand (m)
Ikke-almene vandforsyningsanlæg	Min. 25	0 m (skal flyttes)
Almene vandforsyningsanlæg	Min. 50	> 100 m
Vandløb, herunder dræn og søer	Min. 15	> 100 m

¹ Lov om miljøgodkendelse m.v. af husdyrbrug, nr. 1572 af 20/12 2006

Offentlig vej og privat fællesvej	Min. 15	> 100 m
Levnedsmiddelvirksomhed	Min. 25	> 100 m
Beboelse på samme ejendom	Min. 15	15 m
Naboskel	Min. 30	> 100 m

Kommunens kommentarer og vurdering

Rebild Kommune vurderer, at anlæggene ikke ligger indenfor fredninger, strand-, klit-, sø-, å- og fortidsmindebeskyttelseslinjer eller indenfor skov-, vej- og kirkebyggelinjer. Se endvidere naturvurderingen i bilag 12.3.

Det er kommunens vurdering ud fra ansøgers oplysninger, at alle afstandskrav er overholdt i det vandindvindingsboringen sløjfes.

Det er stillet vilkår om at byggeri ikke må finde sted før end at vandforsyningsboringen på ejendommen er sløjfet endeligt. Krav til sløjfning, herunder dokumentation kan fås ved henvendelse til Rebild Kommunes grundvandsgruppe i Center Natur og Miljø.

3.2 PLACERING I LANDSKABET

Vilkår:

- 3.2.1 Stalde og anlæg skal være placeret, som angivet i bilag 2 – situationsplan
- 3.2.2 Forlængelsen af den eksisterende stald skal udføres med samme valg af materialer som den eksisterende stald og fremstå som en ubrudt forlængelse heraf.
- 3.2.3 Der skal etableres skærmende beplantning om staldbygningen når udvidelse deraf er foretaget. Beplantningen skal omfatte gavlene og den vestlige langside.
- 3.2.4 Senest den 31. december året efter at staldbygningen er forlænget skal der etableres afskærmende beplantning som skal omfatte gavlene og den vestlige langside.
- 3.2.5 Den afskærmende beplantning skal bestå af løvtræsarter og buske, der er naturligt hjemmehørende i området, og beplantningen skal vedligeholdes i fornødent omfang, herunder ved eventuel gentilplantning.
- 3.2.6 Senest 5 år efter udplantning skal beplantningen have nået en højde på minimum 5 m målt i forhold til terrænet ved bygningsfod. Planterne skal fuldt udviklet have en højde på minimum 10 m.

Ansøgers oplysninger:

Der er tale om en eksisterende bedrift, som er beliggende i det åbne land i et område med spredt bebyggelse. I forbindelse med udvidelsen skal der opføres en tilbygning i tilknytning til den eksisterende stald. Tilbygningen opføres som en forlængelse i samme højde og bredde som de eksisterende.

Der vil blive plantet et standart tre række læhegn langs bygningens vestlige side (ud mod motorvejen) samt langs begge ende gavlene. Læhegnet vil bestå af amme træer (hurtigt voksende træer), som fældes, når de blivende træer (eg og bøg) vokser til.

Der er udarbejdet en visualisering af bygningen før og efter tilbygningen opføres.

Kommunens kommentarer og vurdering

Ansøgers visualisering er vedlagt i bilag 12.3. Visualiseringen er uden vilkårsfastsatte læhegn.

Området syd for Støvring afgrænses mod øst af Lindenberg Ådal og mod vest af motorvejen. Mod syd danner slugten bag Gravlev og Gravlev Hede en overgang til et storskala landskab, præget af store landbrugsbedrifter og produktionsanlæg bag Oplev.

Området syn for Støvring er sammen sat af 3 bærende landskabselementer, Hobrovej med husmandsudstyknings og ejendomme tilknyttet den tætte beliggenhed til Støvring, Gravlev Hede og Matrup Bæk.

I flg. Kommuneplan 2013 er der i området planlagt perspektivområder for boliger syd for Nibevej og omlægning af Nibevej, hvorved området bliver præget af en mere bymæssig karakter og en tættere tilknytning til Støvring og de muligheder som den bynære beliggenhed har. De fleste af områdets husmandssteder fremstår renoverede og velholdte. Grænsen mod nord, danner byporten til Støvring med motorvejafkørslen og den klare identitet mellem det åbne land og de bynære omgivelser.

Gravlev Hede-området fremstår med en åben karakter med stor-middel skala, hvor Mastrup Bæk, Lindenberg Ådal og Hobrovejs indplacering på kanten af ådalen, er de overordnede strukturerende landskabselementer. Lindenberg Ådals hoved træk fornemmes allerede i dag ved bykanten pga. af områdets åbne karakter. Området med husmandsudstyknings omkring Mastrup Bæk og Gravlev Hede fremstår med en middelskala, ådalen omkring Mastrup Bæk deler terrænets let bølgede og skrånende flade ned mod Gravlev. Området har overordnet bibeholdt sin oprindelige vejstruktur med sit nord-sydgående trache, hvor Hobrovej løber på kanten af ådalen og den bagvedliggende Præstevej, løber på tværs af højde ryggen i området bag om Oplev.

Området omkring Gravlev Hede danner en rumlig åben sammenhæng, hvor husmandsudstyknings indplacering i landskabet fremstår åbent og letlæseligt med deres enkelte bygnings- og beplantnings struktur på den let bølgede moræne flade, som også danner et rumlig sammenhængende landskabstræk fra motorvejen over mod Buderupholm pga. af landskabets konvekse form. I området er der etableret nye staldanlæg ved Gravlev Hede, Fløe, Pedersminde og nordvest for Mastrup Bæk, samt omkring Hobrovej 186 og Hobrovej 187, som fremstår markant pga. af siloanlæg, anlæggenes størrelse og den åbne beliggenhed. Områdets nye produktionsanlæg fremstår markant større og nedbrydende af områdets mindre skala og karakterer pga. af produktionsanlæggets store og uformidlede karakter til de omkringliggende omgivelser.

En udbygning af produktionsanlægget Hobrovej 186, vil fremstå markant synligt, og med en samlet karakter, at et stort bygningsanlæg med storproduktionskarakter, som ikke umiddelbart vurderes at være foreneligt med de landskabelige hensyn på stedet.

Kommuneplanen angiver boligperspektivområder syd for Støvring og en omlægning af Nibevej, hvorved anlægget vil fremstå dominerende for områdets landskabelige kvaliteter, områdets særlige udsigtsmæssige kvaliteter. Udvidelsen af stalden på Hobrovej 186 vil blive markant synlig fra den nye Nibe vej

Med henblik på at gøre anlæggene på Hobrovej 186 forenelige med landskabelige hensyn på stedet er der stillet vilkår om skærmende beplantning. Det er ansøgers ansvar, at sikre at nævnte standard læhegn opfylder vilkårene.

4 BEDSTE TILGÆNGELIGE TEKNIK (BAT)

Ansøgers oplysninger:

BAT-niveauet for ammoniak er på:

$0,043 \text{ kg N/gris} \cdot 33.800 \text{ gris} \cdot 1,1487 \text{ (vægtkorrektionsfaktor)} + 0,0366 \cdot 24.200 \cdot 1,1487 = 2.687 \text{ kg N.}$

Den faktiske fordampning fra anlægget er på 2.153 kg N. BAT for produktionen er dermed overholdt. Det generelle ammoniakkrav er ligeledes overholdt, her skal bemærkes at, i forhold til det generelle ammoniakkrav bør den eksisterende produktion figurere i nudriften.

BAT-niveauet for fosfor er på $311,4 \text{ DE} \cdot 27,8 \text{ kg P} = 8.645,8 \text{ kg P}$. BAT for fosforudskillelsen af lager overholdes uden projektilpasning. Dermed udskilles 8.638,4 kg P.

Kommunens kommentarer og vurdering

Et af miljøgodkendelseslovens hovedformål er, at fremme anvendelsen af bedste tilgængelige teknik (BAT), herunder renere teknologi, således at ressourceforbruget og tab af forurenende stoffer til omgivelserne bliver mindst mulig. BAT er således et bredt begreb, der for husdyrbrug omfatter alle anvendte teknikker og miljøteknologi til nedbringelse af forurening. Hvorvidt husdyrbruget lever op til kravet om anvendelse af BAT beror på en helhedsvurdering under hensyntagen til proportionalitetsprincippet.

I vurderingen inddrages følgende punkter:

- Ammoniakemission fra anlæg og fosfor af dyr
- Management
- Foder
- Staldindretning
- Forbrug af vand og energi
- Opbevaring/behandling af husdyrgødning
- Udbringning af husdyrgødning

AMMONIAKEMISSION FRA ANLÆG

Husdyrbrugets emission af ammoniak til omgivelserne påvirkes af flere af ovenstående punkter, og er således en essentiel del af BAT-vurderingen.

Vurderingen af BAT-niveau af ammoniakemissionen er foretaget med baggrund i:

”Vejledende emissionsgrænseværdier opnåelige ved anvendelse af den bedste tilgængelige teknik (BAT) - Husdyrbrug med konventionel produktion af smågrise (gyllebaserede staldsystemer) - omfattet af husdyrgodkendelseslovens §§ 11 og 12, Miljøministeriet, Miljøstyrelsen, 2011”.

En stalds levetid uden gennemgribende renoveringer regnes til max. 20 år i forbindelse med beregning af BAT-niveau for ammoniak i godkendelsessammenhæng, jf. klagenævnsafgørelse MNK-131-00080 af 8. februar 2013.

De eksisterende staldafsnit 1 syd til 9 syd er opført i 2007, og vurderes derfor ikke klar til gennemgribende renovering endnu, og når ikke at blive 20 år inden første revurdering i 2023.

På baggrund af ovenstående er den ansøgte produktions vejledende BAT-niveau for ammoniakemission beregnet til 2.687 kg NH₃-N /år.

BAT-niveauet omfatter både produktion og gyllelager. På Hobrovej 186 er der ingen gylletanke. I vurderingen af overholdelse af BAT-niveau er det lagt til grund at gyllen for ejendommen opbevares i gylletank hvor alene overdækning med flydelag er påkrævet, da der ikke i denne godkendelse kan stilles vilkår om overdækning på den ejendom hvor gyllen opbevares.

Den samlede ammoniakemission fra anlæg og eksterne lager er beregnet til 2.153 kg NH₃-N /år. Det vejledende BAT-niveau på 2.687 NH₃-N/år er dermed overholdt.

Det generelle ammoniakkrav er ligeledes vurderet uden fast overdækning på eksterne lagre. Kravet er overholdt med 280 kg N/år. Reel vurderes kravet overholdt med større margin da scenariet regner med at alle stalde skal opfylde kravet selv om det kun er de nye der skal.

Niveauet er opnået ved, at ansøger benytter gyllekøling. Der er i de forskellige afsnit i godkendelsen fastsat vilkår til sikring af, at BAT-niveauet for ammoniakemission overholdes (vilkår i afsnit 5.1; 5.3 og 6,3)

Da det ansøgte projekt lever op til BAT-niveauet mht. ammoniakfordampning, er der i godkendelsen ikke taget stilling til fravalg af virkemidler, idet det står ansøger frit for, at vælge de virkemidler, der ønskes til at opnå BAT-niveauet.

MANAGEMENT (LEDELSES- OG KONTROLRUTINER)

Se ansøgers oplysninger i kapitel 8.

Rebild Kommune er enig med ansøger i, at de valgte tiltag er BAT.

FODER

Se ansøgers redegørelse i afsnit 5.3.

For vurdering af BAT-niveau for fosfor i husdyrgødning i svinebesætninger, er miljøstyrelsens vejledende emissionsgrænseværdier benyttet.

Med den valgte sammensætning af dyreholdet, er det beregnet, at fosforindholdet i den mængde husdyrgødning, der produceres på anlægget højst i gennemsnit må være 9093 kg P ab lager om året. Beregningen er foretaget med udgangspunkt i nyt BAT-krav for fosfor fra februar 2015.

Kravet er overholdt idet, der produceres 8638,41 kg P ab lager om året i det ansøgte projekt. Der er ikke brugt virkemidler for at overholde kravet på 9093 kg.

STALDINDRETNING

Ansøgers valg af staldindretning har stor betydning for ejendommens ammoniakemission og fastholdes derfor med vilkår med henblik, at sikre overholdelse af beregnet BAT-niveau for ammoniakemissionen. Kommunens vurdering er, at ansøger har valgt nogle teknikker og teknologier, der samlet set for anlægget opfylder den ovenfor fastsatte emissionsgrænseværdi for ammoniak, som er opnåelig ved anvendelse af den bedst tilgængelige teknik. Ved "teknikker" menes primært teknikker optaget på Miljøstyrelsens vejledende teknologiliste suppleret med valgte fodertilag. På teknologilisten er der optaget teknologier, hvor effekten vurderes at være tilstrækkeligt dokumenteret til, at teknologien kan anvendes uden yderligere dokumentation for effekten.

FORBRUG AF VAND OG ENERGI

Se ansøgers redegørelse i afsnit 5.5.

Rebild Kommune er enig med ansøger i, at de valgte tiltag er BAT.

OPBEVARING/BEHANDLING AF HUSDYRGØDNING

Ud over i gyllekanaler sker der ikke opbevaring af gylle på ejendommen. Der er derfor ikke vurderet videre på BAT.

UDBRINGNING AF HUSDYRGØDNING

Godkendelsen indeholder ikke arealer og derfor ikke udbringning af husdyrgødning. Der er derfor ikke vurderet videre på BAT.

OVERORDNET BAT-VURDERING

På baggrund af ansøgers oplysninger, er det Rebild Kommunes vurdering, at ansøger har valgt teknikker og teknologier, der lever op til hvad der er opnåeligt ved anvendelse af bedste tilgængelige teknik. Samlet vurderer Rebild Kommune, at ansøger har truffet de nødvendige foranstaltninger til at forebygge og begrænse forureningen ved anvendelse af den bedste tilgængelige teknik.

5 HUSDYRHOLD, STALDANLÆG OG DRIFT

5.1 HUSDYRHOLD OG STALDINDRETNING

Vilkår:

- 5.1.1 Den samlede produktion må ikke overstige 58.000 stk. smågrise (7,3 – 35 kg), se dog vilkår 5.1.2. Husdyrholdet skal være sammensat og staldindretning m.v. skal være i overensstemmelse med tabellerne nedenfor. Produktion og antal stipladser i de enkelte stalde må ikke overskride det angivne.
- 5.1.2 Der må produceres flere smågrise under forudsætning af at afgangsvægten sænkes. Dette forudsætter dog at produktionen målt i DE ikke overskrider en produktion svarende til 58.000 stk. smågrise (7,3-35 kg), og at antal af stipladser ikke øges. Afgangsvægten må sænkes ned til 30 kg.
- 5.1.3 Den samlede ammoniakemission fra stalde må ikke overstige 1698 kg N/år.

Ansøgers oplysninger:

Der ønskes en fremtidig sammensætning af stalde og dyreholdet som angivet i nedenstående tabeller:

Staldoversigt med angivelse af stald-ID for staldnavn.

StaldID	Staldafsnit navn
ST-251862	1 syd
ST-251863	2 syd
ST-251864	3 syd
ST-251865	4 syd
ST-251866	5 syd
ST-251867	6 syd
ST-251868	7 syd
ST-251869	8 syd
ST-251870	9 syd
ST-251871	1 nord
ST-251872	2 nord
ST-251873	3 nord
ST-251874	4 nord
ST-251880	5 nord
ST-251881	6 Nord

Øversigt over dyretyper og staldsystemer, der indgår i ansøgningen.

Staldsystem kode	Navn på dyretype og staldsystem	Nudrift/ansøgt	Antal dyr	Antal DE
SvSm01	Smågrise fra 7,2 kg. Toklimastald, delvis spaltegulv	Nudrift	0	0,00
		Ansøgt	58000	311,40

Produktionsoversigt med angivelse af kode for dyrekategori.

StaldID	Godk. pligtig renovering	Staldsystem kode	Nudrift/ansøgt	Antal dyr	Antal Stipladser	Evt. vægt (kg)/alder (mdr.)		Evt. mælkeydelse (EKM) /ændret fravænningsvægt i alt per årssø*	Antal DE
						Ind	Ud		
ST-251862	Nej	SvSm01	Nudrift	0	0	7,10	31,00		0,00
			Ansøgt	3867	726	7,30	35,00		20,76
ST-251863	Nej	SvSm01	Nudrift	0	0	7,10	31,00		0,00
			Ansøgt	3867	726	7,30	35,00		20,76
ST-251864	Nej	SvSm01	Nudrift	0	0	7,10	31,00		0,00
			Ansøgt	3867	726	7,30	35,00		20,76
ST-251865	Nej	SvSm01	Nudrift	0	0	7,10	31,00		0,00
			Ansøgt	3866	726	7,30	35,00		20,76
ST-251866	Nej	SvSm01	Nudrift	0	0	7,10	31,00		0,00
			Ansøgt	3867	726	7,30	35,00		20,76
ST-251867	Nej	SvSm01	Nudrift	0	0	7,10	31,00		0,00
			Ansøgt	3866	726	7,30	35,00		20,76
ST-251868	Nej	SvSm01	Nudrift	0	0	7,10	31,00		0,00
			Ansøgt	3867	726	7,30	35,00		20,76
ST-251869	Nej	SvSm01	Nudrift	0	0	7,10	31,00		0,00
			Ansøgt	3866	726	7,30	35,00		20,76
ST-251870	Nej	SvSm01	Nudrift	0	0	7,10	31,00		0,00
			Ansøgt	3867	726	7,30	35,00		20,76
ST-251871	Nej	SvSm01	Nudrift	0	0	7,10	31,00		0,00
			Ansøgt	3866	726	7,30	35,00		20,76
ST-251872	Nej	SvSm01	Nudrift	0	0	7,10	31,00		0,00
			Ansøgt	3867	726	7,30	35,00		20,76
ST-251873	Nej	SvSm01	Nudrift	0	0	7,10	31,00		0,00
			Ansøgt	3866	726	7,30	35,00		20,76
ST-251874	Nej	SvSm01	Nudrift	0	0	7,10	31,00		0,00
			Ansøgt	3867	726	7,30	35,00		20,76
ST-251880	Nej	SvSm01	Nudrift	0	0	7,10	31,00		0,00
			Ansøgt	3867	726	7,30	35,00		20,76
ST-251881	Nej	SvSm01	Nudrift	0	0	7,10	31,00		0,00
			Ansøgt	3867	726	7,30	35,00		20,76
Sum			Nudrift						0,00
			Ansøgt						311,40
Ændring alle produktioner:									311,40

Falder afgangsvægten vil antal grise øges således at antal produceret DE er som det ansøgte.

Der er indsendt to beregninger af ammoniakfordampningen på Hobrovej 186 hvis afgangsvægten sænkes fra 35 til hhv. 33 kg og 30 kg og antal snuder øges så det samlede antal DE er uændret og alle andre faktorer er selvfølgelig også uændret.

Beregningerne viser at den totale ammoniakfordampning falder nogle få kilo, derudover falder alle andre parametre (lugt og N og P i gyllen) også

Staldene benævnt med "syd" er etableret i 2008, staldene benævnt med "nord" er ansøgte.

Kommunens kommentarer og vurdering:

Placering af det enkelte staldanlæg fremgår af bilag 2 - situationsplan.

Der er givet mulighed for at producere flere dyr mod at afgangsvægten sænkes og at den samlede produktion holdes inden for det antal dyreenheder der svarer til en produktion på 58.000 smågrise (7,3 – 35 kg). Alt andet lige falder belastningen af omgivelserne herved.

5.2 VENTILATION

Vilkår:

5.2.1 Alle ventilationer skal vaskes efter hvert hold smågrise.

5.2.2 De nye stalde skal etableres med undertryksventilation, der styres efter multistep princippet, således, at der i hver sektion er en ventilator, der er frekvensstyret, reguleret af klimacomputer, eller med et system med mindst tilsvarende energieffektivitet.

Ansøgers oplysninger:

Stalden er med undertryksanlæg med luftindtag i form af vægventiler og udsugninger placeret ved kip.

Ventilationsanlægget er fuldautomatisk reguleret.

BAT

Efter hvert hold smågrise vaskes ventilatoren i staldafsnittene sammen med det øvrige staldinventar. Herved fjernes snavs mv. der kan yde modstand og forøge strømforbruget.

Al ventilation er styret af et temperaturreguleret styringssystem, som sikrer, at ventilationen kører optimalt, både med hensyn til temperaturen i staldene og el-forbruget. Ventilationsanlægget er frekvensstyret.

Kommunens kommentarer og vurdering:

Ovenstående vilkår er stillet i overensstemmelse med ansøgning og for at sikre, at ventilationen af staldene, altid sker på den mest energieffektive måde. Det er herefter kommunens vurdering, at det ikke er nødvendigt, at stille yderligere vilkår.

5.3 FODRING

Ansøgers oplysninger:

Smågrisene fodres med vådfoder. Der fodres med 3 forskellige blandinger.

Der er ingen projektilpasninger i forhold til fodring

BAT

BREF-dokumentets resumé fremhæver flg.:

Med hensyn til fosfor, er det basis for BAT at fodre dyr (fjerkræ eller svin) med successiv foder (fasefodring) med lavere samlet fosforindhold. I dette foder skal der bruges højtfordøjelige uorganiske foderfosfater og/eller fytase med henblik på at garantere et tilstrækkeligt indhold af fordøjeligt fosfor.

- Der anvendes fasefodring
- Der anvendes fytasetilsætning
- Der udarbejdes effektivitetsrapport på ejendommen. Fodring optimeres løbende ved inddragelse af nyeste viden. Dette sker via kontakt med rådgivningstjenesten med speciale indenfor svineproduktion.

Kommunens kommentarer og vurdering:

Da der ikke er benyttet fodringstiltag i ansøgningen for at opnå BAT er der ikke stillet vilkår vedr. fodring.

5.4 ENERGI OG VANDFORBRUG

Vilkår:

5.4.1 Inden byggeriet påbegyndes skal et energiselskab eller en energikonsulent foretage et energieftersyn af det planlagte byggeri, hvor de energiforbrugende processer i bedriften gennemgås. Der skal udarbejdes en rapport som indeholder resultater og konkrete energibesparende forslag med tilhørende tilbagebetalingstid. Rapporten skal kunne fremvises til tilsynsmyndigheden på forlangende.

Ansøgers oplysninger:

Energi

Elektricitet anvendes til ventilation, gyllekøling, gyllepumpning, foderanlæg samt belysning. Bedriftens årlige elforbrug til gårdens drift forventes at være uændret pr enhed. Forbruget pr enhed er ca. 0,004 kWh pr produceret gris.

Ud over gyllekøling er der et pillefyre på ejendommen. Varmen fra gyllekølingen bruges til gulvvarme. Varmen fra pillefyret bruges som supplerende rumvarme i smågrisestalden samt opvarmning af stuehuset. Fyret er placeret i vinklen til stalden (depot).

Der sker ingen egenproduktion af energi fra vindmølle, biogasanlæg eller andet.

Energibesparende foranstaltninger:

På ejendommen minimeres elforbruget ved:

- Lysstofrør i hele anlægget. Lyset i staldene er tændt efter behov og styres af foderstyrings-systemet. Der er lys i staldene i ca. 10 timer i døgnet i vinterhalvåret og ca. 2 timer i døgnet i sommerhalvåret. Tidsrummet kan dog variere.
- Genanvendelse af varme fra gyllekøling
- Foderblandingsanlæg med lavt energiforbrug
- Vedligeholdt isolering efter nuværende standarder
- Frekvensstyret ventilation med vertikale ventilatorer. Ventilation vedligeholdes og renholdes således, at det altid fungerer optimalt, og der ikke bruges energi på unødigt ventilation. Al ventilation er styret af et temperaturreguleret styringssystem, som sikrer, at ventilationen kører optimalt, både med hensyn til temperaturen i staldene og el-forbruget.
- Der er installeret trinløs styring af ventilatorer i staldene, hvilket regulerer luftcirkulationen efter behov, og giver dermed lavest mulig forbrug af energi.
- Automatisk styret belysning.
- Udendørs belysning er dagslysstyret eller med bevægelsessensorer

Vand

Stalden forsynes af vand fra egen boring. Normen for vandforbrug til smågris er 0,152 m³ pr gris. Forbruget af vand pr gris forventes at være uændret.

Vandbesparende foranstaltninger:

Ifølge BREF-dokumentet er det BAT at reducere vandforbruget ved at finde en balance mellem rengøring og brug af så lidt vand som muligt.

Ansøger lever op til BAT mht. vandforbrug på følgende punkter:

- Udførelse af regelmæssig kalibrering af drikkevandsanlægget for at undgå spild
- Dagligt eftersyn af vandventiler
- Få eller ingen drikkeventiler uden opsamling af spild, fx ved at ventilerne sidder over foder-truget og derved er integreret i foderautomaten.

Kommunens kommentarer og vurdering:

Der er stillet vilkår om, at der skal foretages et energieftersyn på ejendommen inden 1 år fra godkendelsesdatoen. Vilkåret er stillet med det formål at sikre, at ansøger bliver opmærksom på energibesparende tiltag.

På baggrund af de oplyste forbrugsmængder, vurderer Rebild Kommune herefter ikke, at det er nødvendigt at stille yderligere vilkår.

5.5 SPILDEVAND – HERUNDER REGNVAND

Vilkår:

- 5.5.1 Al vask af traktorer, maskiner, redskaber og dyretransportvogne skal foregå på en støbt, tæt plads med bortledning af spildevand til gyllesystemer eller opsamlingsbeholder.
- 5.5.2 Tag- og overfladevand må ikke indeholde andre stoffer end hvad der sædvanligt forekommer i regnvand.
- 5.5.3 Tag- og overfladevandet må ikke nedsives i forurennet jord.

Ansøgers oplysninger:

Spildevand fra produktionen udgøres af vand fra rengøring af stalde. Mængden af spildevand øges ikke pr enhed efter udvidelsen, normen er 0,02 m³ pr gris. Spildevandet ledes til gyllebeholder.

Alt tagvand afledes via nedløbsrør til terræn.

Sanitært spildevand fra beboelsen og stalden ledes til septiktank og derfra til nedsivningsanlæg.

Der er ingen vaskeplads på ejendommen.

Kommunens kommentarer og vurdering:

Med henblik på at forebygge forurening med f.eks. olieprodukter er der stillet vilkår om, at vask af traktorer mv. skal ske på vaskeplads med afløb til separat opsamlingsbeholder.

Det vurderes ikke nødvendigt at stille yderligere vilkår.

5.6 AFFALD

Vilkår:

- 5.6.1 Olie- og kemikalieaffald skal til enhver tid opbevares i tæt emballage. Oplægspladsen skal være afskærmet mod nedbør og indrettes med tæt bund eller/og opkant, således at en mængde, mindst svarende til indholdet af den største beholder, tilbageholdes ved spild eller lækage.
- 5.6.2 Opbevaring og håndtering af affald må ikke medføre forurening eller risiko for forurening af omgivelserne, herunder af jord, overfladevand, grundvand, luft eller kloak.
- 5.6.3 Der skal til enhver tid foreligge dokumentation for, at affald er bortskaffet miljømæssigt forsvarligt. Dokumentationen skal gemmes i 5 år og kunne fremvises til tilsynsmyndigheden på forlangende.

Ansøgers oplysninger:

Klinisk risikoaffald i form af medicin glas og rester samt kanyler afleveres til apotek eller dyrlægen tager med retur efter endt medicinering.

Der er ikke de store mængder affald ved den daglige drift i stalden, da foder kommer i løs vægt. Det daglige affald fra stalden består primært af papir og pap.

Brændbart affald opbevares i container og tømmes med dagsrenovationen. Jern afleveres til skrot. Skulle der forekomme affald herudover afleveres det til genbrug.

Døde dyr (EAK-kode 02 01 02)

Døde dyr placeres på et befæstet og afdækket areal i henhold til bekendtgørelsen² om opbevaring af døde dyr. Dyrene skal hæves over jorden, typisk på en udtjent spalte/palle. En eventuel overdækning skal være fast, fx i form af en kadaverkappe. De tilmeldes destruktionsanstalt inden for et døgn. Dyrene opbevares i henhold til bekendtgørelsen i skygge og på en placering, der ligger i passende afstand fra offentlig vej. Smågrise placeres i en container.

Kommunens kommentarer og vurdering:

Der er stillet vilkår til opbevaring af affald, samt sikring af, at forurenende stoffer fra affald ikke kan tilføres jord og grundvand. Al bortskaffelse af affald skal ske i henhold til gældende lovgivning.

Det vurderes ikke nødvendigt at stille yderligere vilkår.

5.7 RÅVARER OG HJÆLPESTOFFER

Vilkår:

- 5.7.1 Opbevaring og håndtering af råvarer og hjælpestoffer må ikke medføre forurening eller risiko for forurening af omgivelserne, herunder jord, overfladevand, grundvand, luft eller kloak.
- 5.7.2 Tankning med diesel skal foregå på en plads med fast og tæt bund, enten med afløb til olieudskiller, eller således at spild kan opsamles. Tankpistol må ikke kunne fastlåses under påfyldning.
- 5.7.3 Der skal til enhver tid foreligge dokumentation for, at affald er bortskaffet miljømæssigt forsvarligt. Dokumentationen skal opbevares i 5 år og kunne fremvises for forlangende.

Ansøgers oplysninger:

Foder opbevares i tre stk. siloer á 3 tons. Færdigfoder leveres løbende. Der er ikke anden oplag på ejendommen end det der skal bruges til den daglige drift i smågrisestalden.

Al oplag sker i foderladen.

Kommunens kommentarer og vurdering:

Der er stillet vilkår til opbevaring af råvarer og hjælpestoffer samt til tankning af diesel. Begge vilkår er stillet med henblik på at sikre bedst muligt mod forurening som følge af uhensigtsmæssig opbevaring og håndtering af råvarer og hjælpestoffer.

Det vurderes herefter ikke nødvendigt at stille yderligere vilkår.

5.8 DRIFTSFORSTYRELSE ELLER UHELD

Vilkår:

² Bkg. om opbevaring af døde dyr, nr. 439 af 11/5-07

5.8.1 Der skal forefindes en opdateret beredskabsplan på husdyrbruget som fortæller, hvornår og hvordan der skal reageres ved uheld, der kan medføre konsekvenser for det eksterne miljø. Beredskabsplanen skal være tilgængelig for – og kendt af – alle der arbejder på bedriften.

5.8.2 Spild af miljøfarlige stoffer (olie, gødning, kemikalier etc.) skal straks opsamles.

Ansøgers oplysninger:

Type	Forebyggende foranstaltninger	Akut håndtering af uheld
Gylleudslip	Der er ingen gyllebeholder	-----
Strømsvigt	Nødgenerator Nød-opluk i alle staldafsnit Automatisk opkald til ejers mobiltelefon ved strømsvigt	Fagfolk tilkaldes og nødgenerator tilkobles ved behov
Olieudslip	Der er ingen olie	-----
Kemikalieudslip	Der er rengøringsmidler til vask af anlægget, som er placeret i tilknytning til stalden.	-----

Sker der uheld der kan medføre alvorlige påvirkninger af natur om miljø vil alarmcentralen straks blive kontaktet. Ligeledes vil kommunens Tekniske Forvaltning efterfølgende blive underrettet. Der er udarbejdet en beredskabsplan for driftsuheld. Medarbejder, ejer og andre med fast adgang til bedriften er vejledt i beredskabsplane

Kommunens kommentarer og vurdering:

Der er efter husdyrlovens og miljøbeskyttelseslovens tilsynsbestemmelser pligt til straks at underrette tilsynsmyndigheden hvis der sker væsentlig forurening eller er fare herfor. Dette gælder også i tilfælde af miljøskade eller fare herfor.

Udgangspunktet i forhold til vurderingen af, om der er tale om væsentlig forurening, er som hovedregel, at forurening ikke vil blive anset som væsentlig, hvis den er i overensstemmelse med foreliggende emissionsnormer, og der i øvrigt ikke er grund til at formode, at denne lovlige forurening giver anledning til ikke forudsete problemer.

6 GØDNINGSPRODUKTION OG -HÅNTERING

6.1 GØDNINGSTYPER OG MÆNGDER

Ansøgers oplysninger

Ejendommens årlige produktion af husdyrgødning er som angivet i tabellen:

Gødningstype	Kg kvælstof	Kg fosfor	DE
I alt svinegylle	31.973	8638	311,39

6.2 FLYDENDE HUSDYRGØDNING

Vilkår:

6.2.1 Den eksisterende gylletank på ejendommen må ikke benyttes til gylle.

Ansøgers oplysninger:

Norm for gødningsproduktionen fra 58.000 stk. smågrise til 35 kg er på 9.067 m³. Der er i kanalerne 1.355 m³ kapacitet (871 m³ i eksisterende kanaler og 484 m³ i ny kanaler).

Der benyttes ikke gylletanke på Hobrovej 186. Der er en gylletank på ejendommen, men den er ikke i brug.

Gylle pumpes via eksisterende rørledning til Hobrovej 187 hvor den opbevares.

Kommunens kommentarer og vurdering:

Der er stillet vilkår om at gylletanken på Hobrovej 186 ikke må benyttes, da den ikke indgår i ansøgningen.

6.3 GYLLEKØLING

Vilkår:

- 6.3.1 Der skal være en typegodkendt energimåler på varmepumpen. Energimåleren skal være forsynet med automatisk datalogger, der registrerer den månedlige og årlige køle-ydelse målt i KWh.
- 6.3.2 Gyllekølingsanlægget skal være forsynet med et trykovervågningssystem, en alarm samt en sikkerhedsanordning, der i tilfælde af lækage stopper gyllekølingsanlægget. Gyllekølingsanlægget må ikke kunne genstarte automatisk.
- 6.3.3 Vedligeholdelse af gyllekølingsanlægget skal ske i overensstemmelse med producentens vejledning. Vejledningen skal opbevares på husdyrbruget.
- 6.3.4 Der skal indgås en skriftlig aftale med en godkendt montør med VPO-certifikat eller en tilsvarende certificering om kontrol og service af gyllekølingsanlægget mindst én gang årligt. Den årlige kontrol skal som minimum bestå af følgende:
- afprøvning og funktionssikring af trykovervågningssystemet, alarmerne samt sikkerhedsanordning
 - kontrol af kølekredsens ydelse.
- 6.3.5 Enhver form for driftsstop skal noteres i logbog med angivelse af årsag og varighed.
- 6.3.6 Registreringen fra datalogger, den skriftlige kontrolaftale, de årlige kontrolrapporter samt øvrige servicereporter skal opbevares på husdyrbruget i mindst 5 år og forevises på tilsynsmyndighedens forlangende.

Før udvidelse tages i brug

- 6.3.7 Gyllekanalerne i staldafsnit 1 syd - 9 syd – i alt 1452 m² – være forsynet med køleslanger, der er forbundet med en varmepumpe.
- 6.3.8 Varmepumpen skal levere en årlig køleydelse på mindst 206.565 KWh.

Når udvidelse er taget i brug

6.3.9 Gyllekanalerne i staldafsnit 1 nord – 6 nord 1 syd - 9 syd – i alt 2.420 m² (1.452 +968) – være forsynet med køleslanger, der er forbundet med en varmepumpe.

6.3.10 Varmepumpen skal levere en årlig køleydelse på mindst 344.275 KWh fordelt over hele staldanlægget (både nord og syd).

Ansøgers oplysninger:

Gyllekøling anvendes i alle staldafsnit.

Der er vedlagt en beregning ud fra det faktiske timeforbrug på pumperne i den eksisterende stald. I den beregning er angivet antal m² til 1460 m² for den eksisterende stald. Der er 8 sektioner med 2,4m*2,1m pr sti og 32 stier pr sektion (indvendige sti mål), derudover er der 2 halve sektioner som samlet har samme mængde gyllekumme som en hel sektion. Ud fra de indvendige mål på stierne er der 1.452 m² kummeareal.

Ved tilbygningen er der en sektion identisk med de eksisterende stier.

Derudover er der 5*2 sektioner hvor gangarealet er placeret i centrum af stalden. De 4*2 sektioner har identisk mål med de eksisterende sektioner (2,4m*2,1 m kanalareal pr sti, der er 16 stier på sektion og 8 sektioner). De sidste 1*2 sektioner er primært sygesti, og har derfor en ekstra indgang. Kummearealet i de to sektioner er identisk med de 4*2 sektioner. Der er en sti i hver sektion, som har mindre indvendige mål (2,4m*1,2m), men dertil kommer et gangareal på 2,4m*0,8m i bredden, samt en skillevæg på 2,4m*0,2m hvorunder der er kumme.

Der er således (6*161,28 m²=) 968 m² kummeareal i den nye tilbygning (2,4m*2,1 m kanalareal pr sti, der er 32 stier på sektion og 2,4m*2,1 m kanalareal pr sti, der er 16 stier på sektion og 10 sektioner)

Da tilbygningen bliver identisk med den eksisterende stald, vil den bedste antagelse være at reduktionen i ammoniak er i samme størrelsesorden som det er eftervist i den eksisterende stald.

Det faktiske timeforbrug på pumpen er over 7.300 timer pr år (det gennemsnitlige timeforbrug på 7,5 år). Beregnes ammoniakreduktionen ud fra hhv. 7.100 og 7.300 timer pr år er der hhv. en reduktion på 14,9 % og 15,25 %.

Ammoniakfordampningen fra anlægget er ved 14,9 % på 2.158,6 kg N og ved 15,2 % på 2.152,65 kg N.

Kommunens kommentarer og vurdering:

Der er stillet vilkår om drift af gyllekøling i alle staldafsnit samt om effekten af disse. Vilkårene er stillet i overensstemmelse med ansøgers oplysninger. Der er yderligere stillet vilkår om service af anlægget. Vilkårene er stillet med det formål at sikre bedst mulig vedligeholdelse af gyllekølingsanlægget, og det vurderes herefter ikke nødvendigt at stille yderligere vilkår.

Vilkåret for køling er delt op således at der er fastsat vilkår der gælder for den eksisterende del af stalden og vilkår der gælder udvidelse af den eksisterende stald er sat i drift.

Ud fra den oplyste ammoniakreduktion på 15,20 % i it-ansøgningen beregnes den nødvendige gennemsnitlige køleeffekt af formlen:

Reduktion(%) = $-0,004X^2 + X$, hvor X = den gennemsnitlige specifikke køleeffekt (W/m²).

Den gennemsnitlige specifikke køleeffekt bliver herved 16,24 W/m².

For den eksisterende staldbygning (1-syd til 9-syd) hvor der er 1.452 m² kummeareal skal der køles med en effekt på 23.580 W. Den årlige køleydelse bliver således 23,58 kW X 8760 timer /år = 206.565 kWh.

For den planlagte udvidelse af staldbygningen (1-nord til 6-nord) hvor der bliver op til 968 m² kummeareal skal der køles med en effekt på 15.720 W om året.

For det samlede staldanlæg skal der køles med en effekt på 2.420 m² X 8760 timer/år X 16,24 W/m². Den årlige køleydelse bliver således = 344.275 kWh.

6.4 FAST GØDNING INKL. DYBSTRØELSE

Kommunens kommentarer og vurdering:

Der er ikke givet oplysninger om fast gødning i ansøgningsmaterialet.

7 FORURENING OG GENER FRA HUSDYRBRUGET

7.1 AMMONIAK OG NATUR

Kommunens kommentarer og vurdering:

Miljøgodkendelsen gives på en række generelle vilkår, der bl.a. sigter mod beskyttelse af natur mod uønskede påvirkninger. Efter vurdering af projektoplysningerne og områdets natur- og landskabsforhold finder Rebild Kommune, at godkendelsen sikrer naturbeskyttelsesinteresserne i området. Der stilles derfor ikke supplerende vilkår til naturbeskyttelse ud over vilkår der sikrer begrænsning af mod ammoniak af hensyn til BAT.

Det vurderes, at projektet er i overensstemmelse med retningslinjerne i kommuneplan 2013 for beskyttelse af natur og landskab. Specifikt vurderes projektet ikke at ville forringe tilstand af beskyttede naturtyper eller modvirke mål om gunstig bevaringsstatus for naturtyper og arter, der er udpegningsgrundlag for NATURA 2000-områder eller forringe levevilkår for bilag IV-arter.

For en udførlig naturvurdering henvises til bilag 3.

7.2 LUGT

Vilkår:

7.2.1 Ejendommens anlæg og driften heraf må ikke give anledning til lugtgener uden for eget område, der efter tilsynsmyndighedens vurdering er væsentlige

Ansøgers oplysninger:

Lugtgeneafstanden er overholdt med mere en 1,2 gange geneafstanden til både enkelt bolig, samlet bebyggelse og byzone.

Anlægget bør derfor ikke være til gene for det omkringværende miljø. Lugtgeneafstanden til nabo er 227 meter.

Lugtgeneafstanden er beregnet efter at alle de fysiske stipladser i anlægget er fyldt op, hvilket i praksis ikke er muligt. I praksis vil lugtgeneafstanden derfor være mindre.

Lugtgeneafstanden er beregnet efter en afgangsvægt på 35 kg. Falder afgangsvægten vil lugtgeneafstanden ligeledes falde.

Samlet resultat af lugtberegning

Område	Andre ejendomme med mere end 75 DE(antal)	Beregningsmodel	Samlet ukorrigeret	Korrigeret geneafstand (ansøgt drift)	Korrigeret geneafstand (nudrift)	Vægtet gennemsnits afstand	Genekriterie overholdt
Eksisterende eller fremtidig byzone	0	Ny	752,86	0,00	0,00	0,00	Genekriterie overholdt. Ingen nabobeboelser/byzone indenfor 1,2 gange geneafstand.
Samlet bebyggelse	0	Ny	557,26	0,00	0,00	0,00	Genekriterie overholdt. Ingen nabobeboelser/byzone indenfor 1,2 gange geneafstand.
Enkelt bolig	0	Ny	227,01	0,00	0,00	0,00	Genekriterie overholdt. Ingen nabobeboelser/byzone indenfor 1,2 gange geneafstand.

Kommunens kommentarer og vurdering:

Som det ses af tabellen overholder den ansøgte produktion lovens minimumkrav til lugtgeneafstande til de forskellige typer af beboelse i området. Kommunen finder det ikke nødvendigt at stille yderligere vilkår.

Beboelsesbygninger på ejendomme med landbrugspligt efter landbrugslovens regler, samt beboelsesbygninger, der ejes af driftsherren for det ansøgte anlæg, indgår ikke ved opgørelsen over afstand til "enkeltbolig".

7.3 FLUER OG SKADEDYR

Vilkår:

7.3.1 Skadedyr skal bekæmpes i nødvendigt omfang i henhold til retningslinjer fra Statens skadedyrsbekæmpelse.

Ansøgers oplysninger:

Bekæmpelse af rotter og mosegrise sker i henhold til Statens Skadedyrlaboratoriums retningslinjer.

Generel bekæmpelse af skadedyr

Der er god orden i og omkring staldanlægget. Derudover er der et højt hygiejneniveau.

Fluegener

Fluer bekæmpes med rovfluer.

Rottebekæmpelse

Rotter bekæmpes ved udlægning af rottegift. Der er indgået aftale med privat firma om bekæmpelsen på ejendommen. Aftalen resulterer i faste årlige besøg.

Kommunens kommentarer og vurdering:

Det vurderes, at bedriftens tiltag til forebyggelse og bekæmpelse af fluer og skadedyr vil være tilfredsstillende. Det vurderes ikke nødvendigt at stille yderligere vilkår.

7.4 TRANSPORT

Ansøgers oplysninger:

Der er minimal transport til ejendommen, da dyr og foder leveres fra naboejendommen, hvis indkørsel er placeret ud for Hobrovej 186's indkørsel. Denne transport skal derfor kun krydse Hobrovej. Transport med dyr sker via Hobrovej til Fløevej, Flamstedvej og Nibevej.

Der er ca. 2 læs grise fra ejendommen pr uge.

Gylle pumpes til Hobrovej 187, hvorfra det udbringes på egne samt gylleaftalearealer. Størstedelen af husdyrgødningen transporteres ad vej inden udbringning.

Tablet 7.1 Tabel over årlige transporter til og fra ejendommen før og efter udvidelsen.

Art	Antal transporter			Kapacitet		Tidsrum for transport	
	Vurderingsmæssig nudrift	Nuværende drift	Efter	Før	Efter	Før	Efter
Foder	0	0	0				
Indlevering af dyr	0	52	77				
Dyr til slagteri	0	52	100				
Udbringning af gylle	0	0	0				
Døde dyr	0	52	52	-	-	-	-

Kommunens kommentarer og vurdering:

Kommunen vurderer på baggrund af ovenstående, at omfanget af transporter ikke vil antage et omfang, der vil være til væsentlig gene for beboerne i området og finder således ikke anledning til at stille vilkår.

Kommunen har lagt vægt på, at en miljøgodkendelse efter husdyrbrugsloven primært kan regulere hvilke af ejendommens adgangsveje, som skal anvendes ved transport til og fra bedriften. Spørgsmål om f.eks. belastning af det lokale vejnet reguleres ikke af husdyrbrugsloven, men af den relevante vejlovgivning og afgøres af de relevante vejmyndigheder. Færdsel på offentlig vej reguleres i øvrigt af færdselsloven og håndhæves af politiet.

7.5 STØJ FRA ANLÆG OG MASKINER

Vilkår:

- 7.5.1 Husdyrbrugets bidrag til støjbelastning i omgivelserne må ikke overstige værdier (oplyst i nedenstående tabel 6.5.1) målt eller beregnet ved nabobeboelser eller deres opholdsarealer: Støjbidraget (bortset fra maksimalværdien) måles som det ækvivalente, konstante, korrigerede støjniveau i dB(A) (re. 20 μ Pa). Tallene i parentes angiver referencetiden inden for den pågældende periode. I tilfælde af impulsstøj eller rentoner skal den målte/beregnete værdi tillægges 5 dB(A). I tvivlstilfælde afgør kommunen om der er rentoner eller impulsstøj.
- 7.5.2 Husdyrbruget skal, for egen regning, dokumentere, at støjvilkår overholdes, hvis tilsynsmyndigheden finder det påkrævet. Dokumentation for overholdelse af støjkravene kan være i form af målinger i ejendommens omgivelser (under fuld drift) eller kildestyrkemålinger ved de enkelte støjkluder kombineret med beregninger efter den fælles nordiske beregningsmodel for industristøj.

Tabel nummer: støjgrænser

	Tidsrum	Max. lydniveau
Mandag-fredag	kl. 07-18 (8 timer)	55 dB (A)
Lørdag	kl. 07-14 (7 timer)	45 dB (A)
Søn- og helligdage	kl. 07-18 (8 timer)	45 dB (A)
Alle dage	kl. 18-22 (1 time)	45 dB (A)
	kl. 22-07 (½ time)	40 dB (A)
	kl. 22-07 (Maksimalværdi)	55 dB (A)

Ansøgers oplysninger:

Den væsentligste støjklude på bedriften er ventilationsanlægget, som dog er lydsvagt. Derudover er der ingen støjkluder.

Ventilationsanlæggets er konstant i drift.

Det antages, at der ikke er støjgener der kan erkendes udenfor ejendommen, derfor skønnes det ikke nødvendigt med tiltag mod støj. Ansøger er ikke bekendt med om ejendommens støj skulle have været påklaget på et tidligere tidspunkt.

Kommunens kommentarer og vurdering:

Kommunen forventer ikke, at driften af husdyrbrugets anlæg vil give anledning til støj der overskrider de angivne grænseværdier for naboer. Vurderingen er under forudsætning af at ejer af bedriften eller en ansat på bedriften bor på adressen Hobrovej 188, da dette sætter vilkårene ud af funktion i relation til denne ejendom. Det vurderes at f.eks. lastbiler der kører på Hobrovej 186 vil kunne medføre maksimalværdier af støj hvis bidrag ved boligen på Hobrovej 188 vil overstige 55 dB(a).

Der er stillet vilkår om overholdelse af støjgrænser på ejendommen. Disse vilkår er stillet med henblik på at kunne sikre naboer bedst muligt mod støj fra den daglige drift.

Kommunen har indsat vilkår med maksimale støjgrænser i overensstemmelse med de vejledende grænseværdier for støj, der svarer til de almindeligt gældende grænser for virksomheder (vejledning nr. 5/1984 om ekstern støj fra virksomheder).

7.6 STØV FRA ANLÆG OG MASKINER

Vilkår:

7.6.1 Uden for eget område må anlæggene og driften heraf ikke give anledning til støvgener, der efter tilsynsmyndighedens vurdering er væsentlige.

Ansøgers oplysninger:

Der er ingen støvgener fra anlægget. Foder håndteres i foderlade, og der er ingen naboer op ad foderlade eller indkørsel til ejendommen.

Kommunens kommentarer og vurdering:

Kommunen vurderer, at støvgener fra anlægget og fra transporter ikke vil medføre væsentlige gener for beboerne i lokalområdet.

Støv, som følge af transporter, vil dog altid være afhængig af, i hvilket omfang ansøger, forstår, at vise hensyn. Der skal derfor til stadighed tilstræbes, at minimere støvgener i forbindelse med ejendommens drift.

Der er stillet vilkår om, at ejendommen ikke må give anledning til støvgener uden for virksomheden, der efter tilsynsmyndighedens vurdering er væsentlige. Med udgangspunkt heri, og på baggrund af ansøgers oplysninger, er det kommunens vurdering, at det ikke er nødvendigt at stille yderligere vilkår vedrørende støv.

7.7 Lys

Ansøgers oplysninger:

I staldene er lyset tændt i arbejdstiden efter behov. Derudover er lyset tændt ved udfodring udenfor arbejdstiden og i en kort periode efter udfodringen. Lyset tændes og slukkes automatisk.

Der er kun lampetter som udendørs belysning.

Der er ingen udendørs lys som kan virke generende for naboer eller passerende trafik.

Kommunens kommentarer og vurdering:

Lyskilder kan ses på bilag 2 - situationsplan.

Det vurderes ikke at lyskilderne giver anledning til væsentlige gener i området.

8 PÅVIRKNING FRA AREALERNE

8.1.1 Husdyrgødning må kun afsættes til HP Agro i den udstrækning at HP Agro lovligt kan udbringe den på sine arealer.

8.1.2 Husdyrgødning der ikke kan afsættes til HP Agro skal afsættes til biogasanlæg eller til andre aftalearealer. Benyttelse af andre aftalearealer kræver en forudgående skriftlig accept fra Rebild Kommune.

Ansøgers oplysninger:

Der er 22,61 ha udbringningsareal til bedriften, alle arealerne er ejet. De arealer er godkendt i miljøgodkendelsen for Flamstedvej 350, 9530 Støvring. Der er derfor ikke regnet på tilførsel af husdyrgødning på bedriftens arealer i denne ansøgning.

Der er en gylleaftale med HP. Agro Hobrovej 187, 9520 Skørping. Denne bedrift er ligeledes miljøgodkendt. Til denne aftale leveres husdyrgødningen, herfra leveres eventuelt overskydende husdyrgødning videre til andre aftaler eller biogasanlæg.

Såfremt der tilkøbes jord til den miljøgodkendte bedriften, må der ikke udbringes husdyrgødning fra den miljøgodkendte produktion på arealerne inden godkendelse fra kommunen. Der må dog gerne udbringes husdyrgødning på de nye arealer fra produktioner der ikke er miljøgodkendt uden forudgående tilladelse fra kommunen.

Kommunens kommentarer og vurdering:

Der er sat vilkår der sikrer, at gylle kun afsættes til godkendte modtagere eller arealer der kan modtage gyllen uden godkendelse.

Bedriftens arealer er omfattet af en miljøgodkendelse for Flamstedvej 350, 9350 Støvring (meddelt af Aalborg kommune den 24. marts 2014).

9 PÅVIRKNING AF ARTER MED SÆRLIGT STRENGE BESKYTTELSKRAV (BILAG IV ARTER)

Kommunens oplysninger:

Projekter påvirker ikke direkte arter med særligt strenge beskyttelseskrav da det ikke omfatter udbringningsarealer. Beskyttelse af naturarealer hvor der evt. kan være disse arter foregår ved regulering af anlæggets ammoniakemission.

For yderligere henvises der til kommunens beskrivelse i naturvurderingen, der er vedlagt som bilag 12.3.

10 MANAGEMENT OG EGENKONTROL

Ansøgers oplysninger:

Bedriften bliver drevet efter de principper der er opstillet i begrebet "godt landmandskab". Begrebet "godt landmandskab" indeholder en målsætning om inddragelse af principperne for integreret produktion. Hensynet til de mere bløde værdier bliver derved en integreret del af planlægningsprocessen. De bløde værdier er i denne sammenhæng defineret som etisk betingede hensyn, herunder hensyn til medarbejdere, naboerne til bedriften, forbrugerne samt til husdyrvelfærd, naturen, landskabet og miljøet. Ved anvendelse af denne helhedsorienterede managementform forventes kravene fra det omgivende samfund at blive efterlevet, sideløbende med de økonomiske krav.

Grisene leveres i øvrigt til Danish Crown, og produktionen lever derfor op til den "code of practice", der er udformet af slagteriet.

Besætningen er godkendt efter DANISH-produktstandarden. Standarden sikrer, at besætningen lever op til dansk og EU-lovgivning omkring dyrevelfærd, miljø og fødevarer sikkerhed. Besætningen bliver som minimum auditeret hvert tredje år.

I henhold til DANISH-produktstandarden skal ansøger som minimum følge nedenstående punkter vedr. egenkontrol i svinebesætningen:

- Der skal i CHR være ajourførte optegnelser og dokumentation over besætningens til- og afgang af grise.

- Ved indkøb af smågrise fra en fast leverandør skal producenten sikre sig, at griseringsaftalen er registreret i CHR.
- Der skal være modtagekontrol af foder i form af følge- og indlægssedler. Faktura gemmes i 5 år.
- Der skal være dokumentation for foderets sammensætning.
- Vejledning om god produktionspraksis – en branchekode skal være udfyldt og underskrevet.
- Der skal være dokumentation for alle udførte dyrlægebesøg. Besøgsrapporterne gemmes i 5 år.
- Hvis der er indgået en sundhedsrådgivningsaftale, skal denne kunne fremvises.
- Ved anvendelse af medicin skal der føres behandlingsbog, og skriftlige anvisninger fra dyrlægen skal foreligge.
- Antibiotika og kemoterapeutikumholdige lægemidler må ikke findes på bedriften efter ordinationsperioden medmindre de er genordnet af dyrlægen.
- Behandlede svin skal mærkes individuelt eller på stiniveau, så de kan identificeres inden for tilbageholdelses perioden.
- Der skal kunne fremvises udfyldt egenkontrolprogram for dyrevelfærd (først gældende når bekendtgørelse er offentliggjort).
- Funktioner af mekanisk og automatisk udstyr, der har betydning for svinenes sundhed og velfærd, skal kontrolleres hver dag, og eventuelle fejl eller mangler skal snarest afhjælpes.
- Der skal være dokumentation for, at døde dyr afhentes af godkendt destruktionsvirksomhed.

Dagligt eftersyn af vandventiler

Kommunens kommentarer og vurdering:

Det er Rebild Kommunes vurdering, at det ovennævnte ikke i sig selv lever op til BAT med hensyn til egenkontrol. Der er derfor stillet vilkår i de flere afsnit som sikrer egenkontrol i nødvendigt omfang, f.eks. om dokumentation af drift af gyllekøling.

11 ALTERNATIV LØSNING OG 0-ALTERNATIV

Ansøgers oplysninger:

En alternativ løsning til projektet er at placere tilbygningen mod syd. Det vil dog betyde at anlægget bliver mere synligt, da det valgte projekt bliver gemt bag eksisterende byggeri.

I forhold til placeringen af den ansøgte produktion på andre adresser er der ingen alternativer, som vil forbedre projektet.

Det er ikke et alternativ, at lave udvidelsen til smågrise på andre ejendomme, hvor der i forvejen er slagtesvin. Smågrise fodres typisk med to til tre forskellige blandinger. Fodringsanlægget (blander samt rørføringen i stalden) skal derfor være designet til at kunne styre de ekstra blandinger. Det vil betyde, at fodringsanlægget skal udskiftes. Alternativt bliver smågrisene ikke fasefodret, hvilket giver en højere miljøbelastning (NH₃, N og P).

Smågrise kræver langt mere opsyn i løbet af dagen, end slagtesvin kræver. Der er i forvejen personale på Hobrovej 186 til at passe smågrisene hele dagen. Hvis det er mange små produktioner, vil der ikke være personale hele dagen, dermed vil dyrevelfærden og effektiviteten falde. Det giver en højere miljøbelastning. Produktioner flere steder giver ligeledes en del transport af personale, hvilket betyder en større CO₂ belastning ved transport og mindre driftige arbejdstimer pr medarbejder, da tiden går på vejene.

Smågrise er varmekrævende, hvorfor anlæg til smågrise er designet med rumvarme (typisk gulvvarme). Slagtesvin har ikke behov for en varmekilde. En eksisterende stald til slagtesvin vil derfor ikke nødvendigvis kunne opfylde kravene til en smågriseald, da den hverken har indlagt varmerør eller har en varmekilde.

At fastholde produktionen af smågrise på det nuværende niveau vil betyde, at den langsigtede strategi på hele bedriften ikke kan realiseres.

Ansøger har den strategi at anlægget på Hobrovej 187 udelukkende skal være til søer og polte. De smågrise der fravænnenes ved søerne overflyttes til Hobrovej 186. Når smågrisene har nået en afgangsvægt på ca. 35 kg vil dele blive solgt. Hovedparten vil dog blive flyttet til slagtesvineejendommene for at blive fedet op til slagtning.

Kommunens kommentarer og vurdering:

Det er kommunens vurdering, at ansøger har taget stilling til mulige alternative løsninger. Kommunen vurderer ikke, at de nævnte alternativer vil være bedre end det ansøgte.

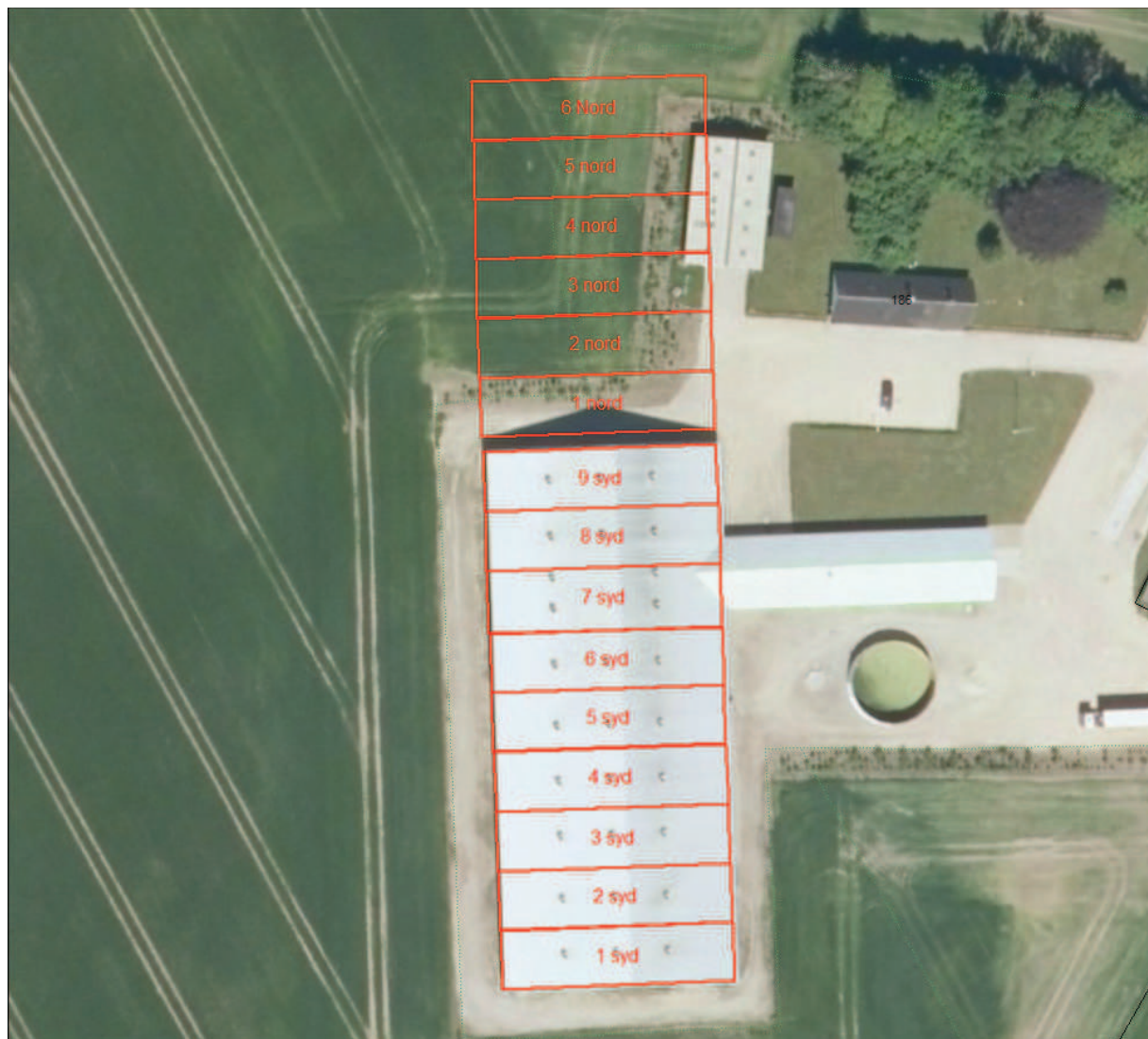
12 BILAG

12.1 BILAG 2. SITUATIONSPLAN (NUMRENE PÅ STALDE REFERERER TIL IT-ANSØGNINGSSYSTEMET)

2 planer: 1) Oversigtstegning, og 2) Placering af stalde



Oversigtstegning



Placering af stalde

12.2 BILAG 3. REBILD KOMMUNES SAMLEDE NATURVURDERING

Miljøgodkendelsen forudsætter at projektet foruden husdyrloven er i overensstemmelse med kommuneplanmål for natur og landskab, naturbeskyttelsesloven samt EU-habitatdirektivet.

Såvel aktuel som ændret drift, der anerkendes med miljøgodkendelsen, påvirker områdets naturtyper. Påvirkningerne fra stald og lager består fortrinsvist i ammoniakfordampning, der resulterer i kvælstofdeposition på nærliggende naturarealer. Konsekvenserne af påvirkningerne er vurderet i forhold til nedenfor nævnte planlægning og bestemmelser for natur- og landskabsbeskyttelse.

Kommuneplan 2013-2025. udpegninger og retningslinjer

Ejendommens bygninger er beliggende i jordbrugsområde. For jordbrugsområder gælder retningslinje 5.3.3: Her skal hensynet til jordbrugserhvervene varetages i balance med hensynet til de øvrige åben landinteresser og byudviklingsinteresser.

Umiddelbart øst for ejendommen ligger Lindenberg Ådal, der er omfattet af en lang række høje målsætninger og bestemmelser for sikring af områdets natur- og landskabskvaliteter. Til området knytter sig interesser af national og international betydning indenfor geologi, naturtyper, plante- og dyrearter samt kulturhistorie. Det drejer sig om bl.a. følgende kommuneplanretningslinjer.

7.1.1 Særlige naturområder: Planlægning for og administration af arealanvendelsen og tilstanden skal tjene til opfyldelse af byrådets mål for naturbeskyttelse. Hertil hører mål for naturkvalitet for områdets naturtyper, fastlagt med målsætningssystemet omtalt i afsnit 7.1.5 om beskyttede naturarealer.

7.1.6 Økologiske forbindelser: Planlægning og administration vedrørende arealanvendelsen og tilstanden skal forbedre levesteder og spredningsmuligheder for de planter og dyr som forbindelserne skal sikre.

5.1.1 Særligt værdifulde landskaber: De særligt værdifulde landskaber skal så vidt muligt friholdes for inddragelse af arealer til formål, der kan skæmme landskabet. Større byggeri samt større veje og tekniske anlæg skal så vidt muligt undgås. Øvrigt byggeri og anlæg skal placeres og udformes under særlig hensyntagen til landskabet.

Husdyrbrugets anlæg vurderes ikke at være i strid med hverken ovenstående eller andre relevante retningslinjer i Kommuneplan 2013-2025.

Naturbeskyttelsesloven og museumsloven

De oplyste ændringer af husdyrbruget kræver ikke dispensation fra museumslovens bestemmelser om fredede fortidsminder og beskyttede diger eller naturbeskyttelseslovens bestemmelser om bygge- og beskyttelseslinjer eller fredningsbestemmelser.

I det følgende vurderes hvorledes ammoniakemission fra husdyrbrugets stalde og gødningslagre vil kunne påvirke potentielt kvælstoffølsomme naturarealer omkring bruget.

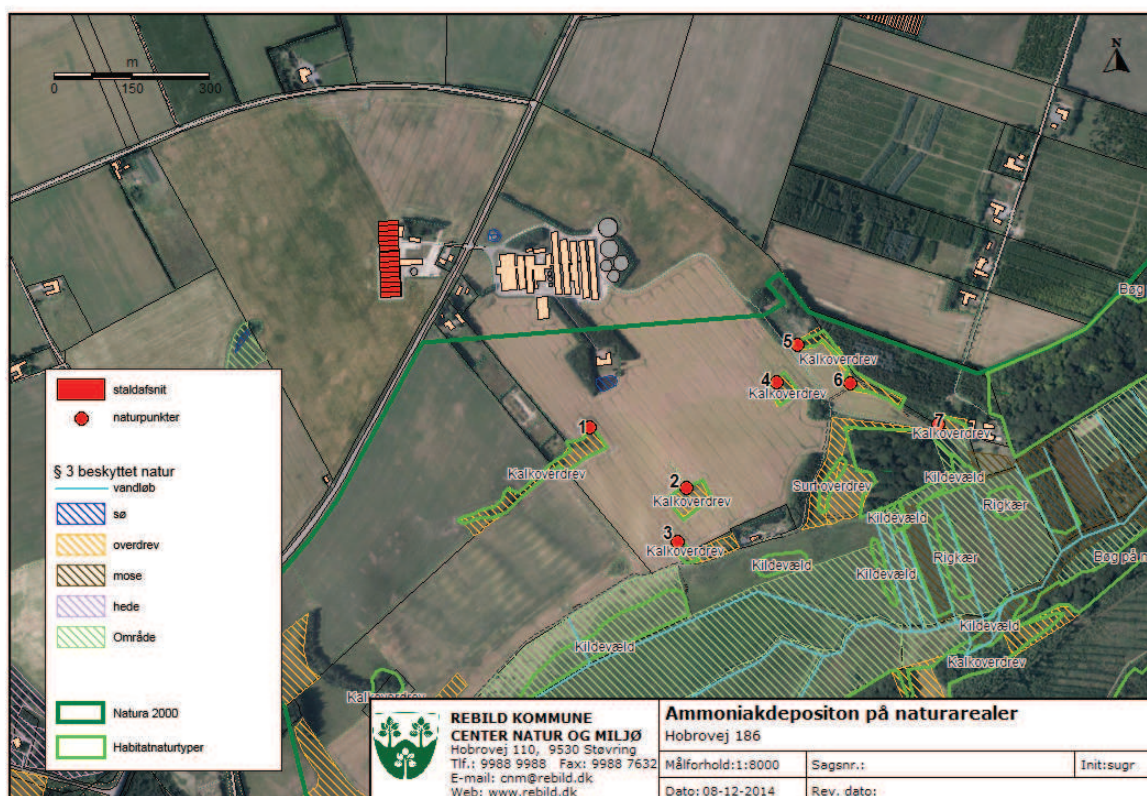
Ammoniakemissionen fra stalde og gødningslagre er beregnet til at stige fra 0 kg N/år til 1704 kg N/år.

Ansøger har - via husdyrgodkendelse.dk - foretaget depositionsregninger til punkt 1-7 (nærmeste § 7, kategori 1 arealer).

	Punkt 1	Punkt 2	Punkt 3	Punkt 4	Punkt 5	Punkt 6	Punkt 7
N-deposition Mer- og totaldep. (kg N/ha/år)	0,2	0,1	0,1	0,1	0,2	0,1	0,1
Antal brug til kumulation	3	3	2	2	2	2	-
Beskyttelsesniveau iht. Husdyrloven, (kg N/ha/år)	0,2	0,2	0,2	0,2	0,2	0,2	0,7

Baggrundsbelastningen i området er ca. 17 kg N/ha/år.

De nærmeste naturarealer i forhold til ejendommen udgøres dels af en § 3 registreret eng og sø ca. 250 m sydvest for staldanlægget og dels af en § 3 registreret sø ca. 160 m øst for staldanlægget, se nedenstående kort. Der er ikke foretaget beregning af kvælstofdeposition til arealerne. På baggrund af arealernes beskedne kvælstoffølsomhed og de relativt lave depositionsberegninger til andre naturarealer (se nedenfor) vurderes projektet ikke at medføre væsentlig påvirkning af de pågældende arealer.



(nedskaleret original)

De øvrige naturarealer i nærhed af ejendommen ligger 400-1000 m sydøst for staldanlægget, se punkt 1-7 i ovenstående tabel ovenstående kort. Disse er alle kortlagte habitatnaturtyper fra udpegningsgrundlaget indenfor Natura 2000 område og dermed omfattet af husdyrlovens § 7, kategori 1. For samtlige arealer 1-7 gælder at de er kortlagt som habitatnaturtype nr. 6210 kalkoverdrev, der har tålegrænser i intervallet 15-25 kg N/ha/år. Overdrevenes tilstand er vurderet moderat og ifølge naturplanen for Natura 2000-område nr. 18 er prognosen for overdrev i området ugunstig. Det skyldes bl.a. at kvælstof-depositionen overskrider laveste ende af tålegrænseintervallet på alle arealerne samt at arealerne generelt er små og fragmenterede og under tilgroning.

Yderligere kvælstofdeposition er således ikke i overensstemmelse med at opnå gunstig bevaringsstatus, men en påvirkning i den aktuelle størrelsesorden (0,1- 0,2 kg N/ha/år) kan næppe påvises at have en skadelig virkning på naturtypen. Den væsentligste trussel mod gunstig bevaringsstatus for kalkoverdrevene i ådalen vurderes i øvrigt at være fragmentering, randpåvirkning fra markdrift og manglende græsningspleje.

Med baggrund i at projektet overholder det gældende beskyttelsesniveau jf husdyrloven finder Rebild Kommune, at der med godkendelse produktionen på Hobrovej 186 er skabt vished for, at udvidelsen af produktionen ikke påvirker områdets naturarealer væsentligt.

Nærmeste potentielle ammoniakfølsomme skovareal er sammenfaldende med habitatnaturtyper indenfor Natura 2000 området og vurderes ikke at blive væsentligt påvirket.

På baggrund af afstand og retning skønnes det ikke relevant at beregne og vurdere på husdyrbrugets påvirkninger af yderligere naturarealer.

Projektet opfylder husdyrlovens krav vedrørende ammoniaktab og er ikke i strid med naturbeskyttelseslovens bestemmelser. Det vurderes herved, at husdyrbruget i realistisk og hensigtsmæssigt omfang bidrager til mål om reduktion af ammoniakbelastning af områdets naturarealer.

Natura 2000-områder og bilag IV-arter

Med baggrund i EU-habitatdirektivet er der i Danmark udpeget NATURA 2000-områder (internationale naturbeskyttelsesområder) til beskyttelse af en række naturtyper og arter. NATURA-2000-områderne omfatter EU-habitatområder, EU-fuglebeskyttelsesområder og Ramsarområder. De tre kategorier er ofte sammenfaldende.

I forbindelse med tilladelser og godkendelser af husdyrbrug skal kommunen dels foretage vurdering af, om projektet i sig selv, eller i forbindelse med andre planer og projekter, kan påvirke et Natura 2000-område væsentligt og dels foretage vurdering af om det ansøgte kan beskadige eller ødelægge de særligt beskyttede bilag IV arters yngle- eller rasteområder.

Nærmere oplysninger om habitatdirektivet, NATURA 2000-områder og bilag IV-arter kan ses på Naturstyrelsens hjemmeside www.nst.dk.

Ejendommens staldanlæg ligger ca 100 m vest for Natura 2000 område nr. 18 Rold Skov, Lindenberg Ådal og Madum Sø, hvori naturarealerne 1-7 (se ovenfor) er placeret.

Udpegningsgrundlag for Natura 2000-område nr. 18

(bestående af Habitatområde H20 samt Fuglebeskyttelsesområde F3 og F4)

H20 Rold Skov, Lindenberg Ådal og Madum Sø

- 1013** Kildevælds-vindelsnegl (*Vertigo geyeri*)
- 1014** Skæv vindelsnegl (*Vertigo angustior*)
- 1081** Bred vandkalv (*Dytiscus latissimus*)
- 1095** Havlampret (*Petromyzon marinus*)
- 1096** Bæklampret (*Lampetra planeri*)
- 1166** Stor vandsalamander (*Triturus cristatus cristatus*)
- 1318** Damflagermus (*Myotis dasycneme*)
- 1355** Odder (*Lutra lutra*)
- 1386** Grøn buxbaumia (*Buxbaumia viridis*)
- 1393** Blank seglmos (*Drepanocladus vernicosus*)
- 1902** Fruesko (*Cypripedium calceolus*)
- 3110** Kalk- og næringsfattige søer og vandhuller (lobeliesøer)
- 3140** Kalkrige søer og vandhuller med kransnålalger
- 3150** Næringsrige søer og vandhuller med flydeplanter eller store vandaks
- 3160** Brunvandede søer og vandhuller
- 3260** Vandløb med vandplanter
- 4010** Våde dværgbusksamfund med klokkelyng
- 4030** Tørre dværgbusksamfund (heder)
- 5130** Enekrat på heder, overdrev eller skrænter
- 6210** Overdrev og krat på mere eller mindre kalkholdig bund (* vigtige orkidélokalteter)
- 6230** * Artsrige overdrev eller græsheder på mere eller mindre sur bund
- 6410** Tidvis våde enge på mager eller kalkrig bund, ofte med blåtop
- 6430** Bræmmer med høje urter langs vandløb eller skyggende skovbryn
- 7110** * Aktive højmoser
- 7120** Nedbrudte højmoser med mulighed for naturlig gendannelse
- 7140** Hængesæk og andre kæringsamfund dannet flydende i vand
- 7220** * Kilder og væld med kalkholdigt (hårdt) vand
- 7230** Riggær
- 9110** Bøgeskove på morbund uden kristtorn
- 9130** Bøgeskove på muldbund

9150 Bøgeskove på kalkbund
9160 Egeskove og blandskove på mere eller mindre rig jordbund
9190 Stilkegeskove og -krat på mager sur bund
91D0 * Skovbevoksede tørvemoser
91E0 * Elle- og askeskove ved vandløb, søer og væld

F3 Madum Sø

Isfugl
Sortspætte

F4 Rold Skov

Hvæpsevåge
Stor hornugle
Isfugl
Sortspætte
Hedelærke
Rødrygget tornskade

For samtlige arealer 1-7 (se kortet tidligere i dette bilag) gælder at de er kortlagt som habitatnaturtype nr. 6210 kalkoverdrev og deres tilstand er vurderet moderat. Ifølge naturplanen for Natura 2000-område nr. 18 er prognosen for overdrev i området ugunstig. Det skyldes bl.a. at kvælstofdepositionen overskrider laveste ende af tålegrænseintervallet på alle arealerne samt at arealerne generelt er små og fragmenterede og under tilgroning.

Yderligere kvælstofdeposition er således ikke i overensstemmelse med at opnå gunstig bevaringsstatus, men en påvirkning i den aktuelle størrelsesorden (0,1- 0,2 kg N/ha/år) kan næppe påvises at have en skadelig virkning på naturtypen. Den væsentligste trussel mod gunstig bevaringsstatus for de pågældende kalkoverdrev vurderes i øvrigt at være fragmentering, randpåvirkning fra markdrift og manglende græsningspleje.

Med baggrund i at projektet overholder det gældende beskyttelsesniveau jf. husdyrloven finder Rebild Kommune, at der med godkendelse produktionen på Hobrovej 186 er skabt vished for, at udvidelsen af produktionen ikke påvirker områdets naturarealer væsentligt og ikke har skadelig virkning på det berørte Natura 2000 områdes integritet.

Der er ikke vished for hvorvidt de nærliggende naturarealer faktisk er levested for dyrearter, der er udpegningsgrundlag for habitatområdet eller fuglebeskyttelsesområdet. De vurderes sandsynligt at være levesteder for damflagermus, stor vandsalamander, isfugl, sortspætte, hedelærke og hvæpsevåge. Derudover vurderes sandsynligt, at området i en eller anden udstrækning anvendes som fourageringsarealer eller tilfældigt opholdssted for alle dyrearterne, der er udpegningsgrundlag for habitatområdet og fuglebeskyttelsesområdet.

Med henvisning til at arterne fortrinsvist vurderes at være afhængig af ovenstående naturarealer som levested, vurderes projektet heller ikke at påvirke arterne på udpegningsgrundlaget væsentligt.

En række dyr omfattet af naturbeskyttelseslovens § 29a og habitatdirektivets bilag IV kan have levested, fødesøgningsområde eller sporadisk opholdssted i området omkring udbringningsarealerne. Ifølge oplysninger i "Håndbog om dyrearter på habitatdirektivets bilag IV" (DMU Faglig rapport nr. 635, 2007) kan der i Rebild Kommune være forekomst af flere arter af flagermus samt odder, markfirben, løgfrø, spidssnudet frø og stor vandsalamander.

Rebild Kommune er ikke bekendt med konkrete yngleforekomster i området. Mest sandsynlig forekomst ved bygningerne er arter af flagermus, som kan blive påvirket af evt. nedrivninger eller træfældninger. Eventuelle levesteder i nærheden af bygningerne antages i øvrigt at være sammenfaldende med de vurderede naturarealer i forrige afsnit og det vurderes ikke at kvælstofdeposition fra husdyrbrugets anlæg vil skade eller ødelægge eventuelle yngle- eller rasteområder.

Sammenfatning

Miljøgodkendelsen gives på en række generelle vilkår, der bl.a. sigter mod beskyttelse af natur mod uønskede påvirkninger. Efter vurdering af projektoplysningerne og områdets natur- og landskabsforhold finder Rebild Kommune, at godkendelsen sikrer naturbeskyttelsesinteresserne i området. Der stilles derfor ikke supplerende vilkår til naturbeskyttelse.

Det vurderes, at udvidelsen af husdyrbruget er i overensstemmelse med retningslinjerne i kommuneplan 2013 for beskyttelse af natur og landskab. Specifikt vurderes udvidelsen ikke at ville forringe tilstand af beskyttede naturtyper eller modvirke mål om gunstig bevaringsstatus for naturtyper og arter, der er udpegningsgrundlag for Natura 2000-områder eller forringe levevilkår for bilag IV-arter.

12.3 BILAG 4. VISUALISERING



Oversigtskort

Punkt 2 er fra planlagt omfartsvej syd om Støvring. Visualiseringen er uden den vilkårsfastsatte beplantning.



Punkt 1 - Aktuel



Punkt 1 - Visualisering



Punkt 2 - Aktuel



Punkt 2 - Visualisering



Punkt 3 - Aktuel



Punkt 3 - Visualisering



Punkt 4 - Aktuel



Punkt 4 - Visualisering



Punkt 5 - Aktuel



Punkt 5 - Visualisering