



Herning
Kommune



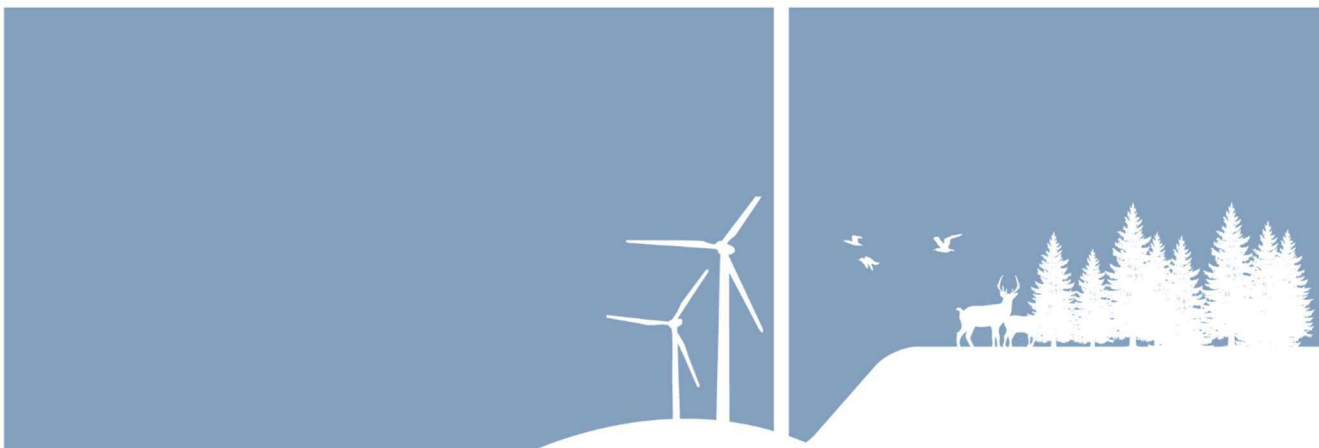
Miljø og Klima • Rådhuset • Torvet • 7400 Herning • Tlf. 96 28 28 28 • landbrug@herning.dk • www.herning.dk

HERNING KOMMUNE

§16b miljøtilladelse

Bjerrevej 69
7400 Herning

Afgørelsesdato: 10. september 2020
Sagsnummer: 09.17.00-P19-31-20





Registreringsblad

Dato for afgørelse:	10. september 2020
Ansøgningsskema nr.	214991, version 3, af 3. marts 2020
CVR-nr.	68075653
CHR nr.	57625
Typen af IE - husdyrbrug:	Ikke IE-brug
Beliggenhedsadresse husdyrbrug	Bjerrevej 69 7400 Herning
Ejendomsnummer	6570010235
Matrikelnummer Ejerlav	1a – Bjerregård, Studsgård
Adresse ansøger	Bjerrevej 69 7400 Herning
Miljøkonsulent	Gråkjær Landbrug A/S Miljøkonsulent Nina Gamby
Tilsynsmyndighed	Herning Kommune
Miljøsagsbehandler	Peter Lindhard Birch
Kvalitetssikring	Peter Raben Refsgaard

Copyright

Indeholder GeoDanmark-data fra Styrelsen for Dataforsyning og Effektivisering og Danske kommuner.

DDOland (ortofoto), er gengivet af Herning Kommune med tilladelse fra Cowi. DDO ©, Copyright COWI.



Indholdsfortegnelse

REGISTRERINGSBLAD	2
INDLEDNING	4
MEDDELELSE OM MILJØTILLADELSE	4
VILKÅR FOR HUSDYRBRUGET	6
<i>Vilkår for drift og indretning</i>	6
<i>Vilkår for stalde og produktioner</i>	6
<i>Vilkår for ammoniakreducerende miljøteknologi</i>	7
<i>Vilkår for opbevaring af markstakke med komposteret husdyrgødning</i>	7
<i>Vilkår for gyllehåndtering</i>	7
<i>Vilkår for tankning af brændstof</i>	7
<i>Vilkår for fluebekæmpelse</i>	7
<i>Vilkår for renholdelse</i>	7
<i>Vilkår for støj</i>	8
<i>Vilkår for udarbejdelse af handleplaner ved uforudsete gener</i>	8
VURDERING I FORHOLD TIL BAT, NABOPÅVIRKNING OG NATUROMRÅDER	10
<i>Indretning og drift af anlæg, samt afløbsforhold og gødningsopbevaring</i>	10
<i>Vurdering af samdrift med andre husdyrbrug</i>	12
<i>Landskabelig vurdering samt overholdelse af afstandskrav og dispensation</i>	13
<i>Husdyrbrugets ammoniakemission</i>	16
<i>Husdyrbrugets lugtemission</i>	19
<i>Husdyrbrugets nabopåvirkning og tiltag der begrænser gener</i>	21
<i>Reststoffer, affaldsproduktion og brug af naturressourcer</i>	24
<i>Vejledende grænseværdi for ammoniak ved anvendelse af BAT</i>	25
<i>Eventuelle grænseoverskridende virkninger</i>	25
LOVGRUNDLAG	26
KLAGEVEJLEDNING OG OFFENTLIGGØRELSE	26
SØGSMÅL	26
INTERESSENTLISTE FOR HØRINGSPERIODE OG OFFENTLIGGØRELSE	27
OVERSIGT OVER BILAG	28



Indledning

Husdyrbruget "Bjerregård" har søgt Herning Kommune om en § 16b miljøtilladelse, jævnfør lov om husdyrbrug og anvendelse af gødning m.v.¹(husdyrbrugloven), til husdyrbruget på Bjerrevej 69, 7400 Herning.

Der søges om § 16b miljøtilladelse til et produktionsareal i stald svarende til i alt 3.422 m².

Ansøgningen er begrundet i ønsket om at opnå fleksibilitet i antallet og sammensætningen af kvæg. I forbindelse med tilladelsen ansøges om en ny dybstrøelsesstald til køer og kvier på ca. 1.022 m². I forlængelse af denne stald etableres et halmlager af cirka samme størrelse. Endvidere ansøges der om at indrette ca. 300 m² produktionsareal med dybstrøelse i det eksisterende silohus.

Husdyrbrugets historik

Der er foretaget en VVM-screening i 2005, hvor der blev givet tilladelse til en produktion på 150 malkekøer, 140 opdræt (0-25 mdr.) og 75 tyrekalve (25-35 kg).

Den 20. august 2012 er der meddelt § 12 miljøgodkendelse til en udvidelse fra 217,14 DE i kvæg til 264,79 DE i kvæg. Der er tale om en økologisk malkekvægsbesætning med 210 jerseykøer med opdræt.

Den 13. august 2014 er der meddelt 1. tillæg til § 12 miljøgodkendelsen. I dette tillæg blev der søgt om ændringer i de ejede/forpagtede arealer samt om en større mælkeydelse. Der var ingen yderligere ændringer i dyreholdet eller i driften på anlægget.

Den 4. maj 2015 er der meddelt § 28 afgørelse om ikke-godkendelsespligtig etablering af ensilageplads.

Den 24. januar 2017 er der meddelt tilladelse til udsprinkling af overfladevand.

Miljøtilladelsen er udarbejdet af Herning Kommune og ophæver den gældende produktionstilladelse, fastsat i miljøgodkendelsen af 20. august 2012 med tilhørende tillæg.

Meddelelse om miljøtilladelse

På grundlag af de i sagen foreliggende oplysninger, meddeler Herning Kommune miljøtilladelse til husdyrbruget på Bjerrevej 69, 7400 Herning med de stillede vilkår. Det ansøgte er behandlet efter § 16b i husdyrbrugloven.

Det er Herning Kommunes vurdering, at miljøtilladelsen, med de stillede vilkår for lokalisering, indretning og drift af husdyrbruget, ikke vil medføre en væsentlig påvirkning af miljøet.

Miljøtilladelsen gælder kun for det ansøgte. Der må ikke ske udvidelse eller ændring i produktionsarealet, herunder staldafsnit og gødningsopbevaringsanlæg samt ændres på dyreholdets sammensætning, før ændringen er anmeldt og godkendt af Herning Kommune. Det er også gældende for plansiloanlæg, faste pladser med afløb til brug for kalvehytter samt fortanke og opsamlingsbeholdere til ensilagevand m.v.

Husdyrbruget skal til enhver tid leve op til gældende regler i love og bekendtgørelser, også selvom disse regler måtte være skærpede i forhold til denne miljøtilladelse.

Der gøres opmærksom på, at en afgørelse efter § 16b, efter reglerne i husdyrbrugloven, ikke fritager fra krav om tilladelse, godkendelse, dispensation m.v. efter anden lovgivning. Herunder kan det nævnes, at en eventuel byggetilladelse, ændring af bygningsanvendelse, nedrivningstilladelse, afledning af tagvand m.v. skal søges separat hos Herning Kommune.

Reglerne om udnyttelse indebærer, at tillæg til godkendelse, tilladelser m.v., bortfalder, helt eller delvist, hvis de ikke er udnyttet indenfor 6 år, fra de er meddelt. Det betyder, at der skal opføres eller gennemføres det, godkendelsen eller tilladelsen giver mulighed for, inden for 6 år.

¹ Lovbekendtgørelse om husdyrbrug og anvendelse af gødning m.v., 2019-05-01, nr. 520, med efterfølgende ændringer



Reglerne om kontinuitetsbrud indebærer overordnet, at godkendelser og tilladelser, efter husdyrbruglovens §§ 16a eller 16b bortfalder, hvis mindre end 25 % af de godkendte produktionsarealer er udnyttet driftsmæssigt i 3 på hinanden følgende år. Ved driftsmæssig udnyttelse forstås, at der mindst produceres 50% af det mulige, inden for rammerne af dyrevelfærdskravene.

Med miljøtilladelse følger en række vilkår, som skal overholdes. Det er ejeren af husdyrbruget, som har ansvaret for, at det sker.



Vilkår for husdyrbruget

Her er de betingelser, som husdyrbruget skal drives under.

Herning Kommune gør opmærksom på, at der kan være lovkrav fra andre love, som også skal overholdes, selvom disse ikke er beskrevet her.

Vilkår for drift og indretning	
1.	Vilkårene i denne miljøtilladelse skal, hvis andet ikke er anført, være opfyldt, når husdyranlægget er taget i brug.
2.	Med denne miljøtilladelse ophæves følgende: <ul style="list-style-type: none"> – §12 miljøgodkendelse meddelt 20. august 2012 – 1. tillæg meddelt 13. august 2014
3.	Ved ophør med husdyrproduktion, skal der udføres begrænsende foranstaltninger mod forurening: <ul style="list-style-type: none"> – Alle anlæg skal tømmes og rengøres for husdyrgødning, der bortskaffes efter gældende regler. – Restkemikalier, olieaffald, medicinaffald m.v. skal bortskaffes i henhold til affaldsregulativerne
4.	Herning Kommune skal straks orienteres om følgende forhold: <ul style="list-style-type: none"> – Ejerskifte af virksomhed – Indstilling af driften for en længere periode
5.	Husdyrbruget skal drives økologisk, og skal leve op til økologireglerne og være optaget på Fødevarerstyrelsens liste over økologikontrollerede virksomheder i Danmark.

Som følge af vilkår 1, bortfalder den del af miljøtilladelsen, der ikke er udnyttet inden 6 år fra denne afgørelses meddelelse. Med "udnyttet" menes, at det ansøgte bygge- og anlægsarbejde er etableret og taget i brug, eller dyreholdet er ændret i forhold til tidligere tilladt produktion.

Vilkår for stalde og produktioner						
6. Husdyrbrugets stalde og produktioner skal være i overensstemmelse med oversigten nedenfor:						
Stalde og produktioner						
Staldnavn	Staldstørrelse (m ²)	Ventilation	Kildehøjde	Produktion	Antal måneder udegående	Produktionsareal (m ²)
Ansøgt drift						
NY kælvningsafdeling	1022	Naturlig ventilation	3 m	(#228760) Flexgruppe: Alle kvæg; Dybstrøelse	0	1022 100,0 %
Kostald med senge og dybstrøelse	2102	Naturlig ventilation	3 m	(#228752) Malkekøer, kvier og stude. Fast drænet gulv med skraber og ajlefløb	0	700
				(#228744) Malkekøer, kvier og stude. Sengestald med spalter (kanal, bagskyl eller ringkanal)	0	600
				(#228743) Malkekøer, kvier og stude. Dybstrøelse	0	350
Kalvestald	194	Blandet ventilation	3 m	(#228735) Kalve, (under 6 mdr.). Dybstrøelse	0	150 77,3 %
Kalvestald i lade	159	Blandet ventilation	3 m	(#228734) Kalve, (under 6 mdr.). Dybstrøelse	0	100 62,9 %
Kalvestald i maskinhus	253	Blandet ventilation	3 m	(#228733) Kalve, (under 6 mdr.). Dybstrøelse	0	200 79,1 %
Kalve i silohus (ikke godkendt)	342	Naturlig ventilation	3 m	(#228731) Flexgruppe: Alle kvæg; Dybstrøelse	0	300 87,7 %
Sum						3422

(Tallet i procent angiver andelen af produktionsarealet i forhold til staldafsnittets samlede størrelse)

På bilag 1 fremgår det hvilke produktionsarealer der indgår i beregningen.



Vilkår for ammoniakreducerende miljøteknologi

7. Staldafsnit med dybstrøelse

I staldafsnit med dybstrøelse samt kalvebokse, skal der strøs halm eller andet tørstof, i mængder, der sikrer, at dybstrøelsesmåtten altid er tør i overfladen.

8. Inden de nye dybstrøelsesstalde tages i brug, skal der etableres afløb.

Vilkår for opbevaring af markstakke med komposteret husdyrgødning

9. Markstakke med komposteret husdyrgødning må ikke placeres inden for 100 meter fra beboelse (om-boende).

Jævnfør husdyrgødningsbekendtgørelsen må markstakke/kompost højst oplagres samme sted i marken i 12 måneder, og markstakkene må ikke placeres samme sted igen før efter 5 år.

Vilkår for gyllehåndtering

10. Håndtering af gylle skal foregå under opsyn.

11. Påfyldning af gyllevogne o.l. skal enten foregå på en plads med afløb til opsamlingsbeholder for flydende husdyrgødning eller med gyllevogne, som har påmonteret pumpe og returløb, så spild af husdyrgødning undgås.

Det skal sikres, at der ved utilsigtet start ikke pumpes gylle udenfor tanken. Overpumpningen af gylle skal foregå under opsyn.

Vilkår for tankning af brændstof

12. Tankning af brændstof skal til enhver tid ske på en plads med fast og tæt bund. Tankningen skal ske under opsyn.

Herning Kommune har stillet vilkår om, at tankningsområdet for brændstof skal være udformet sådan, at der ikke kan ske afløb til og forurening af jord, kloak, overfladevand eller grundvand. Vilkåret er stillet, da der er stor risiko for spild på jorden, der hvor traktorer og andre motoriserede landbrugsmaskiner påfyldes med brændstof.

Vilkår for fluebekæmpelse

13. På husdyrbruget skal der foretages effektiv fluebekæmpelse i overensstemmelse med de fastsatte retningslinjer fra Aarhus Universitet, Institut for Agroøkologi.

Herning Kommune gør opmærksom på, at opbevaring af foder skal ske på en sådan måde, at det sikrer mod skadedyr (rotter mv.).

Vilkår for renholdelse

14. Det skal sikres, at stalde, udenomsarealer og fodringsanlæg holdes rene.



Vilkår for støj

15. Husdyrbrugets samlede bidrag til støjbelastningen i omgivelserne må ikke overstige følgende værdier, målt ved nabobeboelser eller deres opholdsarealer, angivet som det ækvivalente, konstante, korrigerede støjniveau målt i dB(A). Tallene i parentes angiver midlingstiden² inden for den pågældende periode:

Dag	Kl. 07-18	55 dB(A)	(8 timer)
Aften	Kl. 18-22	45 dB(A)	(1 time)
Nat	Kl. 22-07	40 dB(A)	(1/2 time)
Lørdag	Kl. 07-14	55 dB(A)	(7 timer)
Lørdag	Kl. 14-22	45 dB(A)	(4 timer)
Søn- og helligdag	Kl. 07-22	45 dB(A)	(8 timer)

Vilkår for udarbejdelse af handleplaner ved uforudsete gener

16. Hvis Herning Kommune vurderer, at eventuelle klager om støj-, lugt-, støv-, rystelser- og/eller lysgener er velbegrundede, skal husdyrbruget udarbejde en handlingsplan og eftervise at de stillede krav er overholdt. Handlingsplanen skal godkendes af Herning Kommune.

17. Udgiften til støjmålingerne afholdes af ansøger og udføres i overensstemmelse med Miljøstyrelsens vejledninger.

Affald

Husdyrbruget er omfattet af reglerne i affaldsbekendtgørelsen³ og bekendtgørelse om affaldsregulativer, -gebyrer og –aktører m.v.⁴.

Farligt affald skal bortskaffes til godkendte modtageanlæg og transporten af farligt affald skal ske af godkendte transportører. Godkendte transportører og modtageanlæg kan findes på Herning Kommunes hjemmeside.

I henhold til bekendtgørelse om affaldsregulativer, -gebyrer og –aktører m.v.⁵, kan op til 200 kg farligt affald pr. år afleveres på genbrugspladsen, men større mængder skal afhentes via en godkendt transportør.

Kvitteringer på korrekt bortskaffelse for affaldstyper under kategorien "farligt affald" skal gemmes i mindst 5 år og skal kunne forevises på miljøtilsyn, når kommunen beder om det.

Virksomheder kan aflevere samme fraktioner som borgere, dvs. at virksomheder nu kan aflevere op til 10 asbestplader om året, men virksomheder kan fortsat ikke aflevere landbrugsplast og medicin fra landbrug og andre fraktioner, som almindelige borgere ikke har.

På genbrugspladserne i Herning Kommune udleveres der kvittering ved aflevering af farligt affald, som for eksempel spildolie (i max 10 l emballage), oliefiltre, akkumulatorer, spraydåser, malingsrester, tomme olie-dunke og kemikalierester (pesticidaffald). Der må dog maksimalt bortskaffes 200 kg farligt affald pr. år på genbrugspladserne.

² Midlingstiden er en gennemsnitlig måling over tid kombineret med middelværdien over tid.

³ Bekendtgørelse om affald, nr. 224, 2019-03-08 med efterfølgende ændringer

⁴ Bekendtgørelser om affaldsregulativer, -gebyrer og –aktører m.v., nr. 1753, 2018-12-27 med efterfølgende ændringer.

⁵ § 10 stk. 5: bekendtgørelser om affaldsregulativer, -gebyrer og –aktører m.v. nr. 1753 af 2018-12-27 med efterfølgende ændringer



Følgende må **ikke** afleveres på genbrugspladsen:

Affaldstype	Afleveringssted
Klinisk risikoaffald, herunder <ul style="list-style-type: none">– Skærende og stikkende genstande (kanyler, knive, sakse, pincetter, pille- og medicinglas etc.)– Smitteførende affald og– Vævsaffald	Leveres til godkendt modtager af farligt affald
Landbrugsplast	Leveres til godkendt modtager, f.eks. AFLD FASTERHOLT, FASTERHOLTGÅRDVEJ 1, 7400 HERNING
Udtjente maskiner og udstyr	Skrothandler

Afhentning af farligt affald, der ikke modtages på genbrugspladsen, skal ske af godkendte transportører.

Vurdering i forhold til BAT, nabopåvirkning og naturområder

I forbindelse med ansøgningen, er der indsendt oplysninger om husdyrbruget og det ansøgte via husdyrgodkendelse.dk, skema nr.: 214991. Heri er der beskrivelse af det ansøgte husdyrbrugs udvidelse og dets påvirkning af naboer/omboende og naturområder.

Endvidere er der indsendt beskrivelser af hvad husdyrbruget vil gøre, for at bruge og overholde den bedste tilgængelige teknik (BAT). På baggrund heraf vil Herning Kommune vurdere, om det ansøgte lever op til BAT, og ikke påvirker naboer/omboende eller omgivende natur væsentligt.

I forbindelse med tilladelsen ansøges om en ny dybstrøelsesstald til køer og kvier på ca. 1.022 m². I forlængelse af denne stald etableres et halmlager af cirka samme størrelse. Endvidere ansøges der om, at indrette ca. 300 m² produktionsareal med dybstrøelse i det eksisterende silohus.



Figur 1: Oversigt over ansøgt husdyrbrug

Indretning og drift af anlæg, samt afløbsforhold og gødningsopbevaring

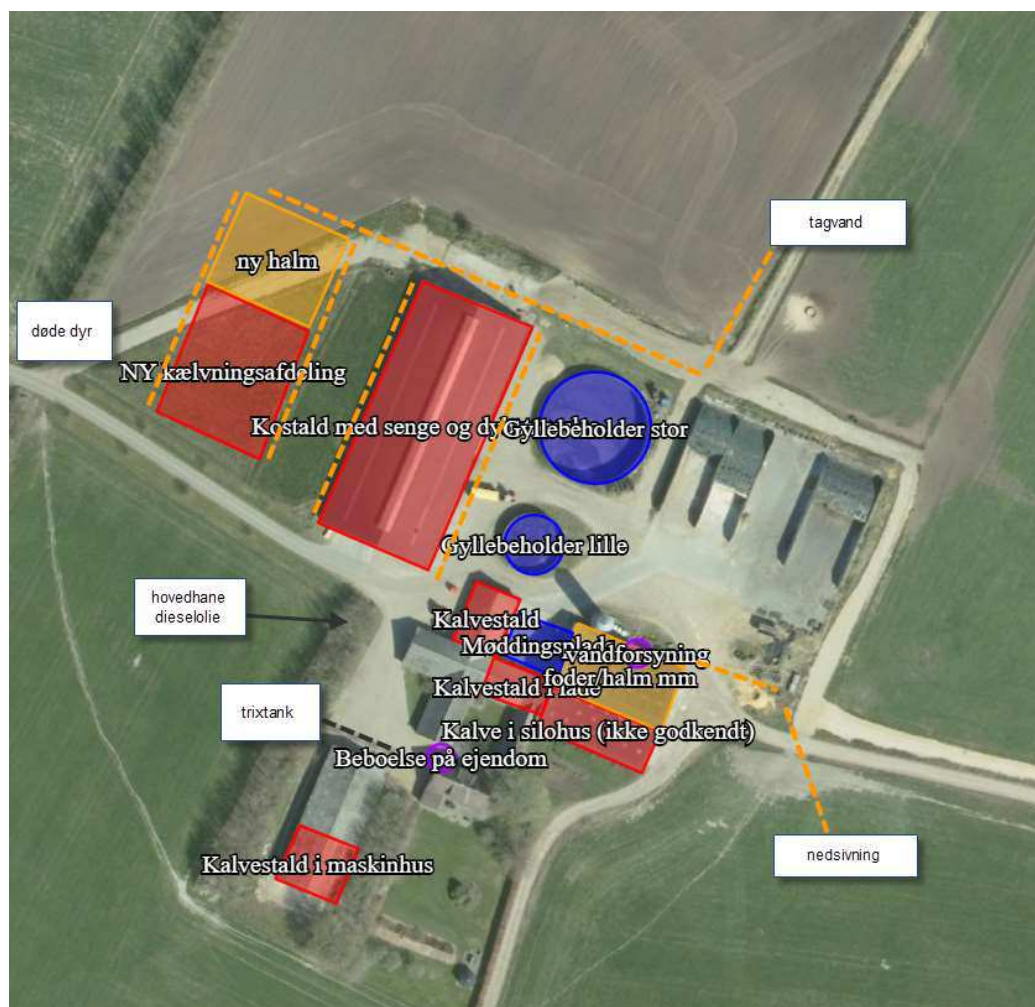
Af figur 1 fremgår 6 staldafsnit.

Stald	Dyretype	Gulvtype	Staldstørrelse i alt m ²	Ansøgt produktionsareal m ²	Miljøteknologi
NY kælvningsafdeling			1.022	1.022	
	Malkekøer, kvier og stude	Dybstrøelse		1.022	Ingen
Kostald med senge og dybstrøelse			2.102	1.650	
	Malkekøer, kvier og stude	Fast drænet gulv med skraber og ajle-afløb		700	Ingen
	Malkekøer, kvier og stude	Sengestald med spalter (kanal,		600	

		bagskyl eller ringkanal)			
	Malkekøer, kvier og stude	Dybstrøelse		350	
Kalvestald			194	150	
	Kalve (under 6 mdr.)	Dybstrøelse		150	Ingen
Kalvetald i lade			159	100	
	Kalve (under 6 mdr.)	Dybstrøelse		100	Ingen
Kalvestald i maskinhus			253	200	
	Kalve (under 6 mdr.)	Dybstrøelse		200	Ingen
Kalve i silohus (nyt dybstrøelsesareal)			342	300	
	Kalve (under 6 mdr.)	Dybstrøelse		300	Ingen

Herning Kommune vurderer, at det indsendte er i overensstemmelse med eksisterende byggetilladelser og tidligere miljøgodkendte stalde. Det nye byggeri skal først have byggetilladelse, når byggeriet skal påbegyndes.

Afløbsforhold for spildevand, gylle og udsprinkling af ensilagesaft, samt gødningsopbevaring



De orange striber er fra tagvand til nedsivning og til dræn. Lige øst for lille gyllebeholder er der en brønd til opsamling af regnvand fra siloplads, som bliver udsprinklet på marken.

Midt ud for kostald er en fortank hvor biogas kan afhente husdyrgødning, og der pumpes til gyllebeholder



Ejendommen har 2 eksisterende gyllebeholdere og en møddingsplads. Gyllebeholderne har 10 års beholderkontrol. Se nedenstående tabel fra ansøgningen:

Ansøgt drift				Nudrift	8 års-drift i
<input type="checkbox"/> Lager benyttes ikke i ansøgt drift i	Møddingsplads	Gødningstype: Fast	BAT-forudsætning: Nyt (inkl. renoveret) gødningsopbevaringsanlæg	Overfladeareal: 179 m²	▼
Oversigt over gødningsandele ? i					
Gødningsandel		Gødningstype: Kvæg, heste, får og geder		Udgør: 150 m²	▼
Samlet areal af gødningsandele udgør		83.8 %		150 m²	
<input type="checkbox"/> Lager benyttes ikke i ansøgt drift i	Gyllebeholder stor	Gødningstype: Flydende	BAT-forudsætning: Eksisterende gødningsopbevaringsanlæg	Overfladeareal: 652 m²	▼
Oversigt over miljøteknologi ? i					
<input type="checkbox"/> Lager benyttes ikke i ansøgt drift i	Gyllebeholder lille	Gødningstype: Flydende	BAT-forudsætning: Eksisterende gødningsopbevaringsanlæg	Overfladeareal: 183 m²	▼
Oversigt over miljøteknologi ? i					

Der er et toilet i kostalden, som ledes til trixtank, hvor spildevand fra beboelsen også ledes til.

Husdyrbruget har en udsprinklingstilladelse fra 2017 til udsprinkling af ensilagesaft fra ensilageopbevaringsanlægget på cirka 2.226 m², inklusiv areal foran siloerne.

Møddingspladsen på 150 m² benyttes også som vaskeplads.

Herning Kommune vurderer, at afledning af vaskevand og spildevand fra staldanlægget med kørearealer og plansiloanlæg med udsprinkling, samt afledning af sanitært spildevand fra stuehus og kostald sker efter gældende regler.

Vurdering af samdrift med andre husdyrbrug.

Ansøger driver også den økologiske kvægejendom på adressen Rolighedsstræde 12, 6933 Kibæk (Ringkøbing-Skjern Kommune).

Adskilt miljøpåvirkning

Miljø- og Fødevarerklagenævnet lægger vægt på, "hvortid det er muligt at beregne miljøpåvirkningen for hver husdyrproduktion for sig".

Lugt

- Der er ca. 1.100 meter mellem de to ejendommers antagelige lugtcentre
- Afstanden til den nærmeste nabo er ca. 225 meter fra Rolighedsstræde 12 og ca. 230 meter fra Bjerrevej 69. Afstanden mellem de to nærmeste naboer er ca. 880 meter.

Med baggrund i disse afstande vurderes det, at der vil kunne foretages beregninger af miljøpåvirkningen fra begge husdyrbrug adskilt fra hinanden.

Ammoniak

- Med baggrund i den store afstand mellem husdyrbrugene, vurderes det, at ammoniakfordampningen kan vurderes adskilt.

Herring Kommune vurderer, at der ikke er tale om samdrift i miljømæssig forstand mellem Bjerrevej 69 og Rolighedsstræde 12, 6933 Kibæk.

Landskabelig vurdering samt overholdelse af afstandskrav og dispensation

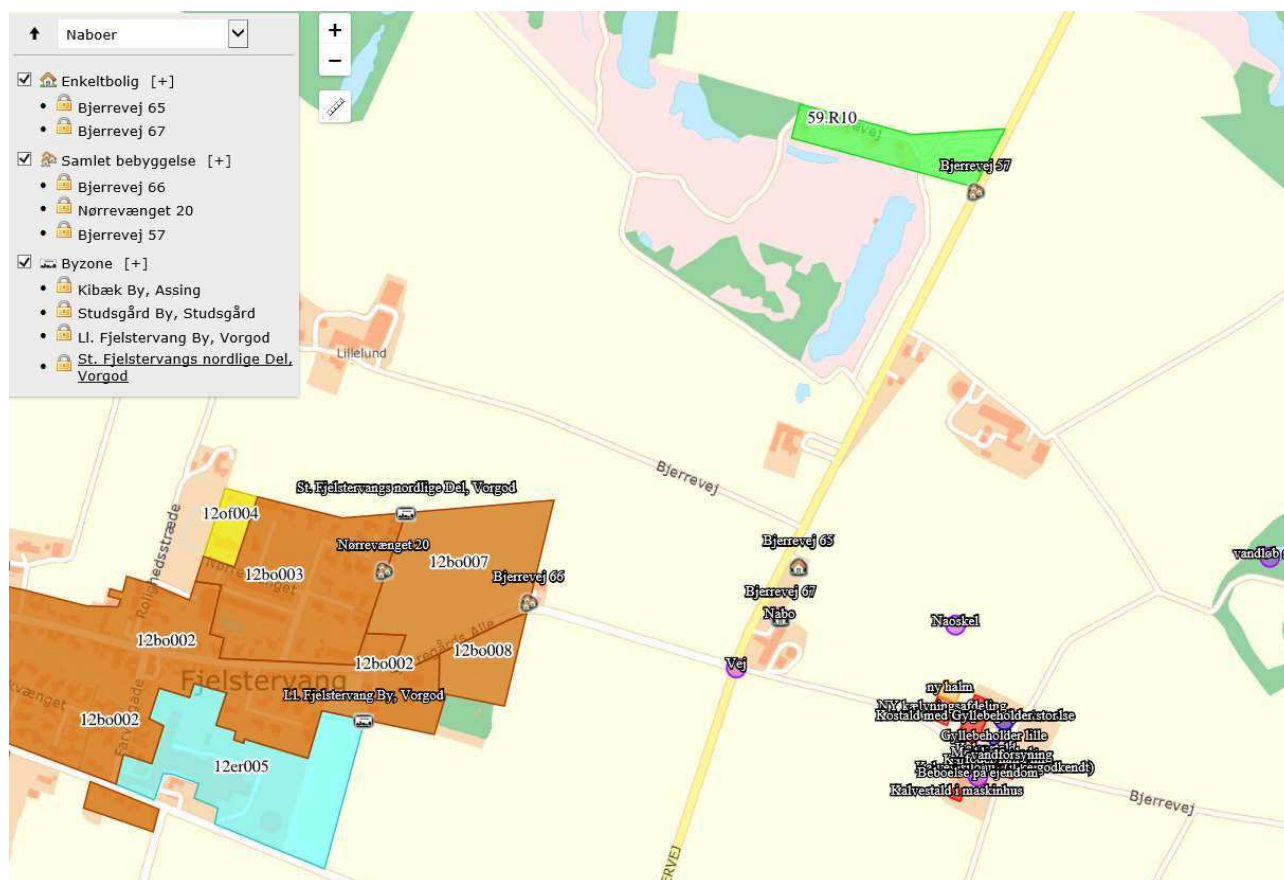
Bjerregård er beliggende i det åbne land cirka 900 meter øst for Fjølstervang By i Ringkøbing-Skjern Kommune (nærmeste byzone), mens nærmeste samlede bebyggelse ligger cirka 800 meter vest for ejendommen. Afstand til nærmeste nabobeboelse uden landbrugspligt er ca. 260 meter.

Husdyrbruget ligger ifølge Hernings Kommuneplan 2017 - 2028 primært i landbrugsområde og ligger uden for særlige beskyttelseslinjer. Omkring ejendommen ligger spredt landbrugsbebyggelse og mange af markarealerne er adskilt af læhegn. I området er der endvidere plantager og andre bevoksninger. Selve ejendommen er omgivet af læhegn i både nord-, syd-, øst-, vestlig retning.

Herring Kommune vurderer, at udvidelse af husdyrbruget med nybyggeriet ikke vil forringe de landskabelige, naturmæssige eller kulturhistoriske værdier, der ligger til grund for områdets status.

Se kort og nedenstående tabel.

Vurdering af overholdelse af afstandskrav





§6 i husdyrbrugloven

Område	Afstandskrav	Afstand målt fra nybyggeri/bygning hvor udvidelsen sker
Eksisterende eller kommuneplanlagt byzone eller sommerhusområde	50 meter	Ca. 900 meter
Område i landzone der i lokalplan er udlagt til boligformål, blandet bolig- og erhvervsformål eller offentlige formål med henblik på beboelse, institutioner, rekreative formål og lignende.	50 meter	Ca. 770 meter
Nabobeboelse	50 meter	Ca. 260 meter

§7 i husdyrbrugloven

Område	Afstandskrav	Afstand målt fra nybyggeri/bygning hvor udvidelsen sker
Kategori 1 og 2 natur	10 meter	>10 meter

§8 i husdyrbrugloven

Anlægstype	Afstandskrav	Afstand målt fra nybyggeri/bygning hvor udvidelsen sker
1) Enkelt vandindvindingsanlæg (markvanding og borerer der forsyner op til 9 husstande)	25 meter	>25 meter
2) Fælles vandindvindingsanlæg (boringer der forsyner mere end 9 husstande)	50 meter	>50 meter
3) Vandløb (herunder dræn) og søer	15 meter	>15 meter
4) Offentlig vej, privat fællesvej	15 meter	>15 meter
5) Levnedsmiddelvirksomhed	25 meter	>25 meter
6) Beboelse samme ejendom	15 meter	Ca. 48 meter
7) Naboskel	30 meter	Ca. 130 meter

Herring Kommune vurderer, at afstandskravene i §6, §7 og §8 i husdyrbrugloven er overholdt.

Herring Kommune vurderer, at placeringen af husdyranlægget ikke er beliggende indenfor eller i nærheden af:

- Fredede fortidsminder
- Sø og å beskyttelseslinjer
- Skovbyggelinjer (300 meter)
- Kirkebyggelinjer / kirkezoner indenfor 300 meter fra anlægssdelen
- Beskyttede diger
- Fredede områder / Fredninger
- Kulturmiljø / særlig værdifulde kulturmiljøer
- Større uforstyrrede landskaber
- Landskabsområder
- Landskabelige interesseområder
- Geologiske interesseområder
- Fortidsminder eller
- Skovrejsning



Herning Kommune vurderer, at udvidelsen af husdyrbruget ikke har nogen væsentlig betydning for kulturmiljøet omkring ejendommen.



Husdyrbrugets ammoniakemission

I ansøgningssekema 214991 er følgende naturpunkter afsat til ammoniakdepositionsberegning:

Oversigt af naturpunkter

Navn:	Kategori:	Oprettet:	Kumulation:	Ruhed natur:	Merdeposition (kg N/ha/år):		Totaldeposition (kg N/ha/år):
					8-års drift	Nudrift:	
3	1 Kategori 1	Ansøger	0	Bn	0,0	0,0	0,0
2	2 Kategori 1	Ansøger	0	Bn	0,0	0,0	0,0
1	3 Kategori 1	Ansøger	0	Bn	0,0	0,0	0,0
K3: Overdrev nordvest (bn)	4 Kategori 3	Ansøger	0	Mk	0,1	0,1	0,2
K3: Hede sydøst (bn)	5 Kategori 3	Ansøger	0	Bn	0,0	0,0	0,1
K3: Hede sydvest (bn)	6 Kategori 3	Ansøger	0	Bn	0,0	0,0	0,0
K3: Hede mod nordøst (mk)	7 Kategori 3	Ansøger	0	Mk	0,2	0,2	0,5
K2: hede mod sydøst (bn)	8 Kategori 2	Ansøger	0	Bn	0,0	0,0	0,1

Naturpunkt 1: Beskyttet kategori 1 natur, "Harrild Hede" beliggende ca. 19,5 kilometer øst for husdyrbruget

Naturpunkt 2: Beskyttet kategori 1 natur, "Skjern Å" beliggende ca. 13,5 kilometer sydøst for husdyrbruget

Naturpunkt 3: Beskyttet kategori 1 natur, "Skjern Å" beliggende ca. 10,5 kilometer sydvest for husdyrbruget

Naturpunkt 4: Beskyttet kategori 3 natur, overdrev beliggende ca. 800 meter nord for husdyrbruget

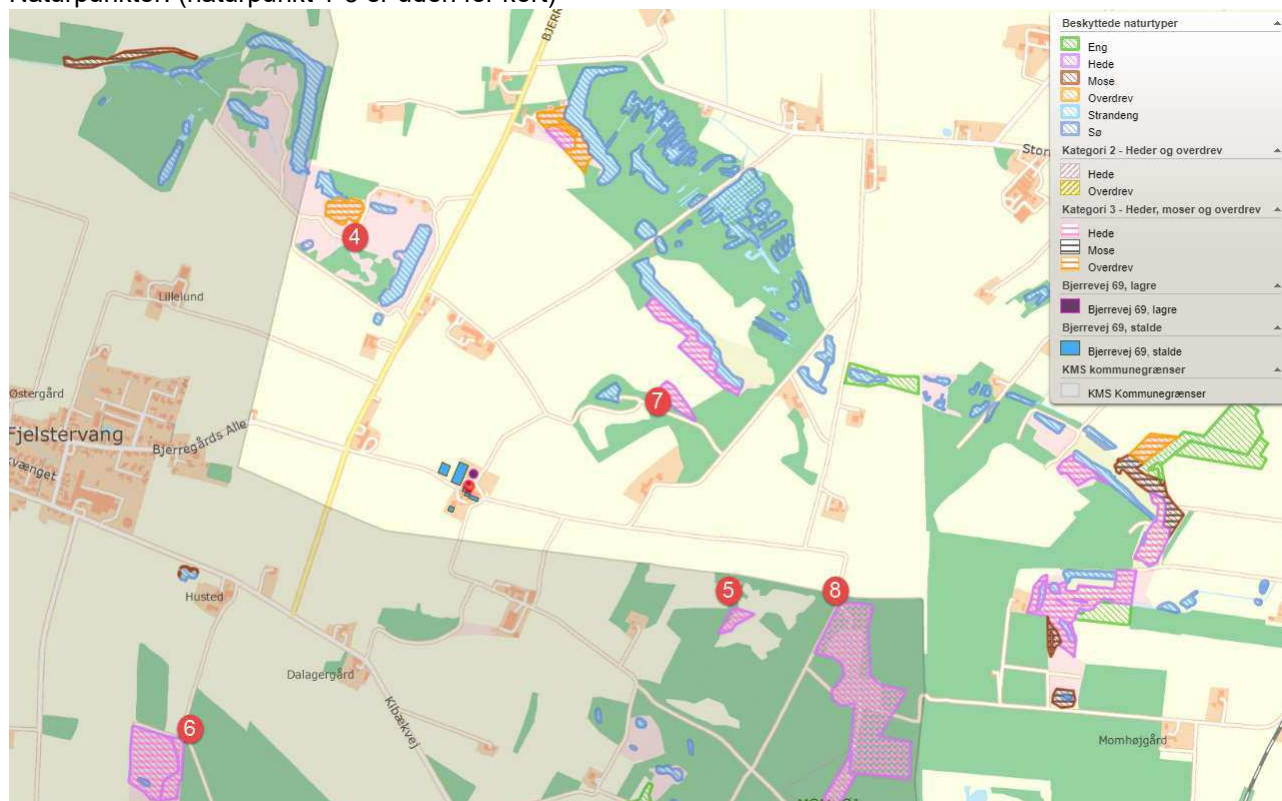
Naturpunkt 5: Beskyttet kategori 3 natur, hede beliggende ca. 880 meter sydøst for husdyrbruget

Naturpunkt 6: Beskyttet kategori 3 natur, hede beliggende ca. 1,1 kilometer sydvest for husdyrbruget

Naturpunkt 7: Beskyttet kategori 3 natur, hede beliggende ca. 620 meter nordøst for husdyrbruget

Naturpunkt 8: Beskyttet kategori 2 natur, hede beliggende ca. 1,2 kilometer sydøst for husdyrbruget

Naturpunkter: (naturpunkt 1-3 er uden for kort)





Samlet merdeposition på §3 områder, siden 2012

For at vurdere, om den samlede merdeposition, fra nudriften (for 8 år siden) til og med den ansøgte udvidelse i denne miljøtilladelse, har en negativ virkning på nærliggende naturområder, er der lavet beregninger til nærmeste §3 beskyttede naturområder.

Nærmeste naturområde er en §3 hede, 620 meter nordøst for anlægget. Der er beregnet en merdeposition på 0,2 kg N/ år på heden.

Herning Kommune vurderer, da der, i løbet af de sidste 8 år, ikke er sker en merbelastning, som overskrider 1,0 kg /ha/år, kan udvidelsen finde sted, i overensstemmelse med husdyrgodkendelsesbekendtgørelsens krav om maksimal deposition af ammoniak til kategori 3-natur.

Kategori 1 natur

Husdyrbruget er placeret omkring 10,5 kilometer nordøst for nærmeste kategori-1 natur, "Skjern Å".

Skjern Å

Nærmeste Natura 2000 område N68+69 er Skjern Å, som også er EF-habitatområde H61.

Skjern Å er A-målsat i Herning Kommuneplan 2017-2028. For A-målsatte områder er målet, at de bevares med deres sjældne plante- og dyreliv intakt, og der gøres en særlig indsats for at videreudvikle naturværdierne. Endvidere er Skjern Å udpeget som EF-habitatområde på baggrund af:

Nr.	Naturtyper	Nr.	Naturtyper
1831	Vandranke (<i>Luronium natans</i>)	4030	Tørre dværgbusksamfund (heder)
3130	Ret næringsfattige søer og vandhuller med små amfibiske planter ved bredden	6230	Artsrige overdrev eller græsheder på mere eller mindre sur bund
3140	Kalkrige søer og vandhuller med kransnåluger	6410	Tidvis våde enge på mager eller kalkrig bund, ofte med blåtop
3150	Næringsrige søer og vandhuller med flydeplanter eller store vandaks	7140	Hængesæk og andre kærsamfund dannet flydende i vand
3160	Brunvandede søer og vandhuller	7220	Kilder og væld med kalkholdigt (hårdt) vand
3260	Vandløb med vandplanter	7230	Rigkær
4010	Våde dværgbusksamfund med klokkelyng	91D0	Skovbevoksede tørvemoser
		91E0	Elle- og askeskove ved vandløb, søer og væld

Nr.	arter	Nr.	arter
1037	Grøn kølleguldsmed (<i>Ophiogomphus cecilia</i>)	1106	Laks (<i>Salmo salar</i>)
1095	Havlampret (<i>Petromyzon marinus</i>)	1318	Damflagermus (<i>Myotis dasycneme</i>)
1096	Bæklampret (<i>Lampetra planeri</i>)	1355	Odder (<i>Lutra lutra</i>)
1099	Flodlampret (<i>Lampetra fluviatilis</i>)		

Grøn Kølleguldsmed er medtaget på Habitatsdirektivets bilag IV og er udpeget som en af de arter Herning Kommune er særlig forpligtet til at passe på. Ifølge Den Danske Rødliste blev guldsmeden tidligere negativ påvirket af eutrofiering, udretning af vandløb og hårdhændet vandløbsvedligeholdelse. Da tilstanden i vandløbene er i bedring, er det nu formentlig udelukkende hård vandløbsvedligeholdelse, som kan påvirke arten negativt. Baggrundsbelastningen for området er på 14-15 kg N/ha/år. (2018-værdier)

Ammoniakdepositionen til naturområdet er på 0,0 kg N/ha år, både merdeposition og totaldeposition.

Herning Kommune vurderer, da beregningen af ammoniakdepositionen viser 0,0 kg N/ha år, i både merdeposition og totaldeposition, at kravet er overholdt.

Kumulation af ammoniak på kategori 1 natur

Da beregningen af ammoniakdepositionen viser 0,0 kg N/ha år i både merdeposition og en totaldeposition er der ikke beregnet på kumulation.

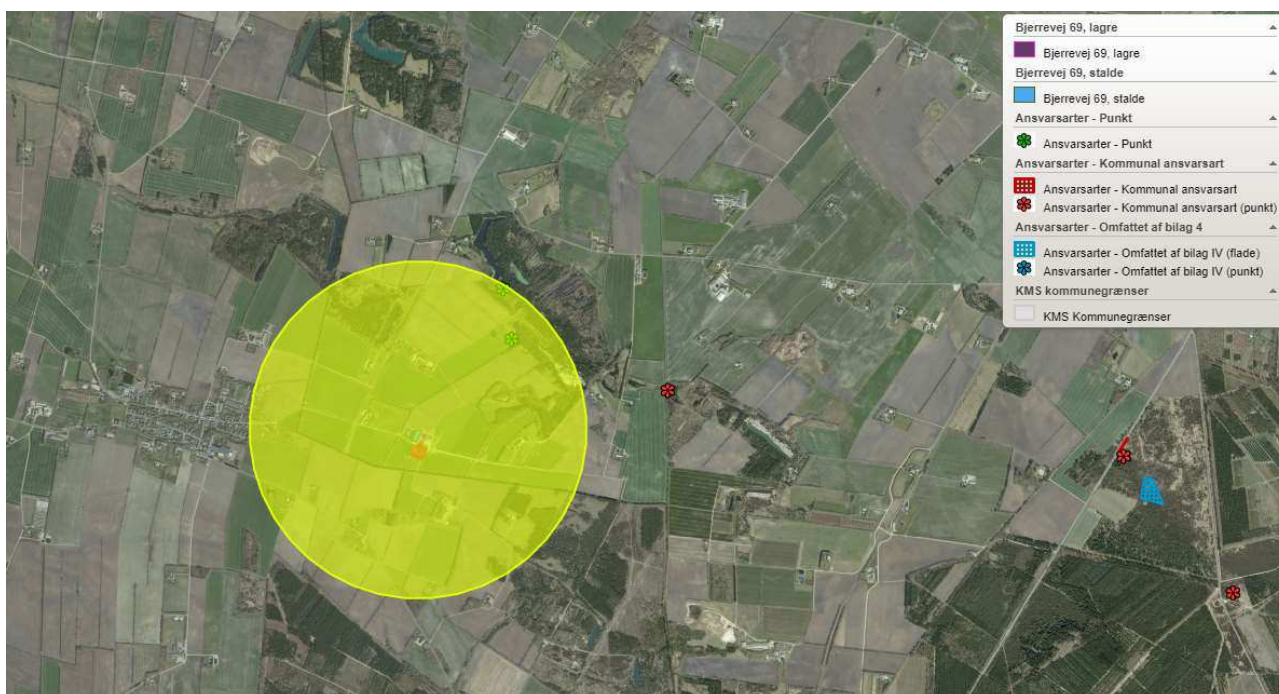
Kategori 2 og 3 natur, samt §3 natur

Nærmeste kategori 2 natur (§3 hede) ligger omkring 1,2 kilometer sydøst for husdyrbruget. Den beregnede totaldeposition til nærmeste kategori 2 natur er 0,1 kg N pr. år. Derved er kravet om en maksimal totaldeposition på 1,0 kg N/år overholdt.

Nærmeste kategori 3 natur (§3 hede) ligger omkring 620 meter nordøst for husdyrbruget. Den beregnede merdeposition til naturområdet er 0,2 kg N pr. år.

Nærmeste §3 natur er ovenstående §3 hede.

Inden for en radius af 1.000 meter fra husdyrbruget er der registreret 2 ansvarsarter: Almindelig ulvefod og Femradet ulvefod. Da merdepositionen i området (naturpunkt 7) er 0,2 kg N pr. år, vurderes det, at udvidelsen af husdyrbruget ikke vil påvirke naturområdet i de naturpunkter hvor arterne er lokaliseret.



Der ligger ingen ammoniakfølsom skov indenfor 1.000 meter af husdyrbruget. Der er dog en udpegnings om potentiel ammoniakfølsom skov cirka 700 meter fra husdyrbruget. Men da denne skov ikke fremgår af kort fra 1954, vurderer Herring Kommune at skoven ikke er ammoniakfølsom.

Herring Kommune vurderer, at udvidelsen af husdyrbruget ikke vil medføre en forøgelse af N-depositionen, i de omkringliggende naturområder, der ligger ud over det, som naturområderne kan tåle.

Samlet vurdering: ammoniakbelastning af naturområder

Herring Kommune vurderer, at oplysninger om kildehøjder, ruhed og kumulation, er korrekte.

Herring Kommune vurderer, at kravene om maksimalt tilladt totaldeposition på kategori 1- og kategori 2-natur er overholdt.

Herring Kommune vurderer, at der ikke er grundlag for at skærpe kravene til meremissionen af ammoniak fra husdyrbruget, under hensyn til andre omkringliggende ammoniakfølsomme naturområder, eksempelvis ammoniakfølsomme skove, kategori 3-natur og §3 natur.



Husdyrbrugets lugtemission

I husdyrbrugloven beskrives lugtgenekriterierne som den maksimale, miljømæssigt acceptable lugtgenebelastning⁶ fra en given kilde ved den pågældende områdetype. Det betyder at der beregnes på husdyrbrugets lugt i nærmeste byzone, nærmeste samlede bebyggelse og ved nærmeste nabo. Endvidere skal der tages højde for en eventuel kumulation fra andre husdyrbrug.

Kumulation af lugt

Oplysningerne om den kumulative effekt skal bruges i lugtberegningen. Er der andre husdyrbrug, som medfører lugtgener i det samme punkt i byzonen, skærpes kravene til geneafstanden i forbindelse med ansøgningen.

Der ligger i alt 1 andet husdyrbrug med en ammoniakemission på mere end 750 kg NH₃-N pr. år nærmere end 300 meter fra et eksisterende eller ifølge kommuneplanens rammedel fremtidigt byzone- eller sommerhusområde eller i et område i landzone, der i lokalplan er udlagt til boligformål, blandet bolig og erhvervsformål eller til offentlige formål med henblik på beboelse, institutioner, rekreative formål og lignende, samt ved beboelsesbygninger på ejendommen uden landbrugspligt, som ikke ejes af driftsherren, hvor der inden for en afstand af 200 meter ligger flere end 6 beboelsesbygninger på hver sin ejendom uden ejendomspligt, som ikke ejes af driftsherren eller inden for en afstand af 100 meter af beboelsesbygninger på ejendomme uden landbrugspligt, der ikke ejes af driftsherren.

Geneafstanden skal derfor forøges med 10 %.

Alle typer af beboelse ligger udenfor geneafstanden og gyllebeholderne ligger mere end 300 meter fra nærmeste nabo.

⁶ Det er 5 OU_E pr. m³ og 1 LE pr. m³ i et eksisterende eller ifølge kommuneplanens rammedel fremtidigt byzone- eller sommerhusområde. Det er 7 OU_E pr. m³ og 3 LE pr. m³ i et område i landzone, der i lokalplan er udlagt til boligformål, blandet bolig og erhvervsformål eller til offentlige formål med henblik på beboelse, institutioner, rekreative formål og lignende, samt ved beboelsesbygninger på ejendommen uden landbrugspligt, som ikke ejes af driftsherren, hvor der inden for en afstand af 200 meter ligger flere end 6 beboelsesbygninger på hver sin ejendom uden ejendomspligt, som ikke ejes af driftsherren. Det er 15 OU_E pr. m³ og 10 LE pr. m³ ved beboelsesbygninger på ejendomme uden landbrugspligt, der ikke ejes af driftsherren.



Samlet resultat af lugtberegning

Bebyggelse	Kumulation	Model	Ukorrigeret geneafstand (m)	Korrigeret geneafstand (m)	Vægtet gennemsnitsafstand (m)	Genekriterie overholdt	
Bjerrevej 65	0	FMK	103	103	353,9	Ja	▼
Bjerrevej 67	0	FMK	103	103	329,5	Ja	▼
Bjerrevej 57	0	NY	259,1	259,1	811,2	Ja	▼
Bjerrevej 66	0	NY	259,1	259,1	691,3	Ja	▼
Nørrevænget 20	1	NY	259,1	285	915,1	Ja	▼
Kibæk By, Assing	0	NY	391,9	372,3	3443,4	Ja	▼
Ll. Fjelsstervang By, Vorgod	0	NY	391,9	391,9	914	Ja	▼
St. Fjelsstervangs nordlige Del, Vorgod	0	NY	391,9	391,9	909,5	Ja	▼
Studsgård By, Studsgård	0	NY	391,9	391,9	4378,1	Ja	▼

Konsekvenszonen for husdyrbrugets lugtafgivelse er beregnet ud fra FMK modellen. For det ansøgte projekt er konsekvenszonen beregnet til 416 meter⁷. Konsekvenszonen er det område, hvor lugten fra husdyrbruget kan konstateres, uden at det af den grund vurderes at være til gene for omkringboende.

Herning Kommune vurderer, at husdyrbrugets lokaliseringsforhold er tilfredsstillende. Alle typer beboelse ligger udenfor geneafstanden, så udvidelsen af husdyrbruget vil ikke medføre væsentligt øgede lugtgener. Det må dog forventes, at beboelse indenfor konsekvenszonen vil opleve øget lugt, idet lugtgeneafstanden øges ved det ansøgte projekt, men lugtgenerne er beregnet til at ligge under de fastlagte beskyttelsesniveauer for lugt. Herning Kommune vurderer, at beskyttelsesniveauet i forhold til lugt er overholdt.

⁷ Konsekvenszonen = $1,6 * (Q)(0,6)$, hvor Q = lugtemissionen [LE/s] = 3.053,14 LE/s



Husdyrbrugets nabopåvirkning og tiltag der begrænser gener

Støj

De anbefalede mindsteafstande mellem husdyrbruget og nærmeste beboelse er baseret på Miljøstyrelsens erfaringer om miljøforhold. Klassifikationen angiver, hvilken afstand, der skønnes at være nødvendig mellem den pågældende virksomhed og boliger i et område for åben og lav boligbebyggelse.

Udgangspunktet er, at afstanden skal give en rimelig sikkerhed for, at boligerne ikke udsættes for miljøgener, og at virksomheden ikke efterfølgende mødes med skærpede miljøkrav.

Jævnfør virksomhedsbeskrivelsen fra håndbog om Miljø og Planlægning, Miljøstyrelsen og Skov- og Naturstyrelsen, Landsplanafdelingen, 2004, anvender Herning Kommune følgende inddeling af husdyrbrugstyper:

Klasse 1	0 m afstand	Klasse 3: Hundepensioner, kenneler og rideskoler (mindre husdyrhold) Klasse 6: Pelsdyrfarme Klasse 6: Husdyrbrug med erhvervsmæssigt dyrehold, minus svinefarme Klasse 7: Svinefarme med erhvervsmæssigt dyrehold
Klasse 2	20 m afstand	
Klasse 3	50 m afstand	
Klasse 4	100 m afstand	
Klasse 5	150 m afstand	
Klasse 6	300 m afstand	
Klasse 7	500 m afstand	

Det ansøgte husdyrbrug går ind under klasse 6 med en afstand på 300 meter. Nærmeste nabo ligger cirka 260 meter fra husdyrbruget.

Da de anbefalede mindsteafstande til nabo beboelse er 300 meter, og der ligger beboelse inden for denne afstand, har Herning Kommune vurderet på, om der er foretaget støjreducerende foranstaltninger på ejendommen.

Der er ikke tidligere indkommet støjklager over ejendommen.

De væsentligste støjkilder vil være:

Støj fra transportere vil primært komme fra lastbiler og traktor med levering af foder og afhentning af mælk og husdyrgødning

Brugen af traktor vil normalt begrænses til at foregå i dagtimerne, dog må der påregnes sæsonbestemt arbejde (eksempelvis forårs- og efterårsarbejde i marken) der går udover dagtimerne.

Landbrugets faste anlæg m.v. forventes ikke at give anledning til en støjpåvirkning, som vil medføre gener for de omkringboende. Dog fastsættes der vilkår om, at hvis der skulle opstå gener for de omkringboende, eller hvis tilsynsmyndigheden finder det nødvendigt, kan der kræves udført støjmålinger efter nærmere definerede anvisninger.

Herning Kommune vurderer, at husdyrbruget ikke vil give anledning til støjpåvirkning af omgivelserne, som vil medføre gener for de omkringboende.

Endvidere vurderer Herning Kommune, at ændringen af produktionsarealet, og de medførende aktiviteter, ikke vil påvirke nærmeste fuglebeskyttelsesområde (Borris Hede) og nærmeste Ramsarområde (Ringkøbing Fjord), på grund af afstanden på 16,5 kilometer henholdsvis 31,5 kilometer.

Støv

I forbindelse med transportere og foderaflæsning kan der opstå støvgener, hvilket dog er af begrænset karakter. Der vurderes ikke at være væsentlige støvgener, der kan påvirke omkringboende. Der forventes ingen ændring som følge af den søgte miljøtilladelse. Afstanden til nærmeste nabobeboelse er på ca. 260 meter.



Herning Kommune, vurderer, da husdyrbruget ligger mere end 100 meter fra nærmeste nabo vil husdyrbruget ikke vil give anledning til støvpåvirkning, som vil medføre væsentlige forøgede gener for de omkringboende.

Skulle der mod forventning opstå støvproblemer, skal ansøger udarbejde en handleplan til afhjælpning af disse.

Skadedyr

I forbindelse med dyreholdet kan der forekomme gener fra skadedyr. Der holdes generelt en god hygiejne i staldene og ved foderopbevaringen, så tiltrækningen af rotter og mus samt mulighederne for udklækning af fluelarver minimeres.

Fluer

Ejer oplyser, at kemisk fluebekæmpelse foretages efter Aarhus Universitet, Institut for Agroøkologi, retningslinjer.

Rotter

Hvis der konstateres rotter og andre skadedyr på ejendommen skal Herning Kommunes Borgerservice straks skal kontaktes.

Herning Kommune vurderer, at ejendommens forebyggelse og bekæmpelse af flue- og skadedyr er tilstrækkelig. Der stilles dog vilkår om, at ansøger som minimum skal følge de fastsatte retningslinjer fra Aarhus Universitet, Institut for Agroøkologi om flue- og rottebekæmpelse på ejendomme med husdyr.

Lys

Lyset i staldene vil være tændt efter behov. Der vil være lys i staldene ca. 12 timer i døgnet i vinterhalvåret og ca. 8 timer i døgnet i sommerhalvåret. Herudover er der vågelys i staldene, så dyrene kan orientere sig.

Udendørslys

Udendørslampen ved indgangen til stalden er styret af sensor og dermed tændt efter behov. Som udgangspunkt vil der ikke være belysning udenfor bygningerne om natten.

Herning Kommune vurderer, at lyset i og udenfor staldafsnittene ikke vil give væsentlige problemer. Dog fastsættes der vilkår om, at såfremt der skulle opstå gener for de omkringboende, eller såfremt kommunen finder det nødvendigt, skal bedriften lade foretage undersøgelse af forskellige lyskilder, således at lyset uden for ejendommen formindskes.

Til- og frakørsel fra husdyrbruget

Tilkørselsvejen er fra Tanderupkærvej eller Bjerrevej. Antallet og typerne af transporter til og fra husdyrbruget vurderes ikke at afvige fra, hvad der normalt må forventes fra husdyrbrug af denne type og størrelse. Se også afsnit 1.6.6 Transporter til og fra ejendommen i bilag 3.

Der henstilles til, at al transport skal foregå indenfor almindelig arbejdstid for at mindske gener. Sæsonbetonet arbejde kan forekomme udenfor disse tidspunkter, men skal søges begrænset.

Rystelser

Virksomhedens bidrag til niveauet for vibrationsniveauet ($\text{dB re } 10^{-6} \text{ m/s}^2$) målt som det maksimale KB-vægtede accelerationsniveau med tidsvægtning S må ikke overstige værdierne i Lavfrekvent støj, infralyd og vibrationer i eksternt miljø Orientering fra Miljøstyrelsen, nr. 9 1997, Tabel 1.

**Tabel 1**

Anvendelse	Kl.	Vægtet accelerationsniveau L_{aw} i dB
Boliger i boligområder (hele døgnet)	Hele døgnet	75
Boliger i blandet bolig/erhvervsområde	18-7	
Børneinstitutioner og lignende	I åbningstiden	
Boliger i blandet bolig/erhvervsområde	7-18	80
Kontorer, undervisningslokaler og lignende	Hele døgnet	80
Erhvervsbebyggelse	Hele døgnet	85
Kontorer og tilsvarende lokaler i erhvervsbebyggelse, hvor der foregår følsomme aktiviteter	Hele døgnet	80

Virksomhedens bidrag til niveauet for lavfrekvent støj og infralyddrift ($\text{dB re } 10^{-6} \text{ m/s}^2$) målt indendørs må ikke overstige værdierne i Lavfrekvent støj, infralyd og vibrationer i eksternt miljø Orientering fra Miljøstyrelsen, nr. 9 1997, Tabel 2.

Tabel 2

Anvendelse	Kl.	A-vægtet lydtryksniveau (10-160 Hz), dB	G-vægtet infralydniveau dB
Beboelsesrum, herunder børneinstitutioner og lignende	18-7	20	85
	7-18	25	85
Kontorer, undervisningslokaler, og lignende støjfølsomme rum	Hele døgnet	30	85
Erhvervsbebyggelse	Hele døgnet	35	90

Der forekommer ikke rystelser og vibrationer fra ejendommen udover hvad man normalt vil forvente af en bedrift på denne styrelse og med denne type af dyr. Rystelser/vibrationer vil hovedsagligt være i forbindelse med transport af foder, dyr og dybstrøelse om foråret. Der vurderes derfor ikke at være væsentlige gener for omkringboende i forhold til rystelser og vibrationer, og der forventes ingen ændring af nudriften.

Herning Kommune vurderer, at rystelser og lavfrekvent støj i og udenfor staldafsnittene ikke vil give væsentlige problemer. Dog fastsættes der vilkår om, at såfremt der skulle opstå væsentlige gener for de omkringboende, eller såfremt kommunen finder det nødvendigt, skal bedriften lade foretage undersøgelse af forskellige vibrationskilder.



Reststoffer, affaldsproduktion og brug af naturressourcer

Evt. døde dyr fjernes fra staldene og placeres i container eller under kadaverkapsel/presenning, udviklet til formålet.

Brændbart affald i form af plastik, papirsække, aftørringspapir og tom rengjort emballage bliver opsamlet i container og bortskaffes via en indsamlingsordning for erhvervsvirksomheder eller til kommunalgenbrugsplads.

Jern og metal afhændes til produkthandler og glas m.m. bortskaffes via en indsamlingsordning for erhvervsvirksomheder eller til kommunalgenbrugsplads.

Klinisk risikoaffald i form af medicinglas og -rester samt kanyler bortskaffes via indsamlingsordning for erhvervsvirksomheder eller indleveres på genbrugsplads.

Motorolie bortskaffes til mekaniker, der tager spildolie med retur ved olieskift, eller det bortskaffes til kommunal genbrugsplads.

Kemikalier til rengøring af malkeanlægget opbevares efter gældende regler i tankrummet på betongulv uden afløb.

Tagvandet fra den nye bygning (ny kælvningsstald og halmopbevaring) opsamles af tagrender og ledes til eksisterende anlæg.

Vaskevand fra staldene løber via fortank og til gyllebeholdere.

Spildevand og overfladevand fra ensilageplads ledes til særskilt opsamlingstank og udsprinkles.

Fra staldanlægget er der afledning af sanitært spildevand der ledes til trixtank

Herning Kommune vurderer, at reststoffer, affaldsproduktion og brug af naturressourcer på Bjerrevej 69, ikke vil give anledning til en væsentlig miljøpåvirkning. Herning Kommune vurderer endvidere, at afledning af vaskevand og spildevand fra staldanlægget med kørearealer og plansiloanlæg sker efter gældende regler.





Vejledende grænseværdi for ammoniak ved anvendelse af BAT

Den samlede ammoniak-emission fra staldanlægget og lagre er ifølge ansøgningen opgjort til 3.490 kg N / år og overholder derved BAT niveauet på 3.490 kg N / år.

Herunder er der foretaget en beregning af den vejledende grænseværdi for ammoniaktab (emissionsgrænseværdien) pr. år opnåelig ved anvendelse af bedste tilgængelige teknik (BAT). Beregningerne er foretaget efter de retningslinjer og beregningsmetoder der fremgår af Miljøstyrelsens standardvilkår for BAT fra 2011, og afhænger af om en produktion er placeret i ny eller eksisterende stald. For eksisterende stalde vil gælde en fast værdi per dyr på en given gulvtype. For nye stalde vil værdien afhænge af produktionens størrelse, således at BAT-kravet skærpes i takt med en voksende produktion.

Samlet BAT beregning			
	Stalde	Lagre	Total
Samlet BAT krav (kg NH ₃ -N /år)	3101	388	3490
Faktisk emission (kg NH ₃ -N /år)	3101	388	3490
Forskel (kg NH ₃ -N /år)	-	-	0
Vejledende BAT Overholdt?	-	-	Ja

Samlet ammoniaktab for hele anlægget (alle produktioner) opnåelig ved anvendelse af BAT  					
	Vejl. sum (kg NH ₃ -N /år)	Ansøgers forslag (kg NH ₃ -N /år)	Ansøgers Begrundelse	Kommunens krav (kg NH ₃ -N /år)	Kommunens Begrundelse
<input type="button" value="Rediger"/>	3101				

Herning kommune vurderer, at husdyrbruget, med de beskrevne tiltag, lever op til BAT i forhold til de muligheder, der foreligger for det ansøgte.

Eventuelle grænseoverskridende virkninger

Da husdyrbruget ligger minimum 130 km fra grænsen til Tyskland, der er nærmeste selvstændige nation, vurderer Herning Kommune, at ændringen af husdyrbruget ikke vil have grænseoverskridende påvirkninger.



Lovgrundlag

Ansøgningen er behandlet i henhold til kravene i lov om husdyrbrug og anvendelse af gødning m.v. (husdyrbrugloven)⁸ med tilhørende bekendtgørelser: bekendtgørelse om godkendelse og tilladelse m.v. af husdyrbrug (husdyrgodkendelsesbekendtgørelsen)⁹ og bekendtgørelse om erhvervsmæssigt dyrehold, husdyrgødning, ensilage m.v. (husdyrgødningsbekendtgørelsen)¹⁰ samt Miljøstyrelsens vejledning om miljøgodkendelse af husdyrbrug.

Herning Kommune har fremsendt udkast til afgørelse til naboer og andre berørte samt til dem, som har anmodet herom, med mulighed for at kommentere udkastet i perioden 26-08-2020 til 09-09-2020. Herning Kommune har ikke modtaget kommentarer til udkastet til afgørelsen.

Klagevejledning og offentliggørelse

Herning Kommune har givet miljøtilladelse til udvidelse af husdyrbruget på Bjerrevej 69, 7400 Herning. Miljøtilladelsen er givet i medfør af §16b i husdyrbrugloven.

Det er muligt at klage over afgørelsen til Miljø- og Fødevarerklagenævnet. Miljøtilladelsen bliver offentliggjort på Herning Kommunes hjemmeside www.herning.dk under "Planer og offentliggørelser" og "Landbrug" fra den 11-09-2020. Der kan klages i 4 uger. Klageberettigede er ansøger og enhver, der har en individuel, væsentlig interesse i sagen samt visse organisationer, alle som er angivet i husdyrbruglovens §84-87.

Hvis du ønsker at klage over denne afgørelse, kan du klage til Miljø- og Fødevarerklagenævnet. Du klager via Klageportalen, som du finder et link til på forsiden af www.nmkn.dk. Klageportalen ligger på www.borger.dk og www.virk.dk. Du logger på www.borger.dk eller www.virk.dk, ligesom du plejer, typisk med NEM-ID. Klagen sendes gennem Klageportalen til den myndighed, der har truffet afgørelsen. En klage er indgivet, når den er tilgængelig for Herning Kommune i Klageportalen.

Klagen skal være tilgængelig for Herning Kommune i Klageportalen. For at klagen er tilgængelig skal klager har godkendt og betalt gebyr/bestilt en faktura i Klageportalen. Det skal senest ske den 9. oktober 2020.

Miljø- og Fødevarerklagenævnet skal som udgangspunkt afvise en klage, der kommer uden om Klageportalen, hvis der ikke er særlige grunde til det. Hvis du ønsker at blive fritaget for at bruge Klageportalen, skal du sende en begrundet anmodning til Herning Kommune, der har truffet afgørelse i sagen. Herning Kommune videresender herefter anmodningen til Miljø- og Fødevarerklagenævnet, som træffer afgørelse om, hvorvidt din anmodning kan imødekommes.

Hvis afgørelsen påklages, bliver det meddelt ansøger.

En eventuel klage har ikke opsættende virkning, medmindre Miljø- og Fødevarerklagenævnet bestemmer andet, hvorfor miljøtilladelsen, på eget ansvar, kan udnyttes, før klagefristen er udløbet, i henhold til husdyrbruglovens § 81, stk. 1.

Søgsmål

Denne afgørelse om miljøtilladelse kan også indbringes for domstolene, jævnfør husdyrbruglovens § 90. Det skal ske indenfor seks måneder efter offentliggørelsen.

Med venlig hilsen

Peter L. Birch

Miljø- og Fødevarerklagenævnet
Herning Kommune
Teknik og Miljø, Landbrugsteam

⁸ Lovbekendtgørelse om husdyrbrug og anvendelse af gødning m.v., nr. 520, 2019-05-01, med efterfølgende ændringer.

⁹ Bekendtgørelse om godkendelse og tilladelse m.v. af husdyrbrug, nr. 1261, 2019-11-29 med efterfølgende ændringer.

¹⁰ Bekendtgørelse om miljøregulering af dyrehold og om opbevaring og anvendelser af gødning, nr. 904, 2020-06-16, med efterfølgende ændringer.



Interessentliste for høringsperiode og offentliggørelse

Nedenstående er orienteret om udkast til miljøtilladelse:

Ansøger

- Bjerrevej 69, 7400 Herning

Rådgiver firmanavn

- Gråkjær A/S, Fabersvej 15, 7500 Holstebro. Miljøkonsulent Nina Gamby

Omboende og andre, som får udkastet til miljøtilladelse i høring (konsekvenszone: 416 meter)

- Bjerrevej 59, 7400 Herning
- Bjerrevej 64, 7400 Herning
- Bjerrevej 65, 7400 Herning
- Bjerrevej 67, 7400 Herning
- Bjerrevej 69, 7400 Herning

Nedenstående er orienteret om miljøtilladelse:

Klageberettigede, jævnfør husdyrbruglovens § 84

Ansøger

- Bjerrevej 69, 7400 Herning

Rådgiver firmanavn

- Gråkjær A/S, Fabersvej 15, 7500 Holstebro. Miljøkonsulent Nina Gamby

Enhver, der har en individuel, væsentlig interesse i sagens udfald, er i høringsperioden blevet gjort opmærksom på, at meddelelse af afgørelsen sker ved offentlig annoncering på Herning Kommunes hjemmeside.

Klageberettigede, jævnfør husdyrbruglovens §85

- Danmarks Fiskeriforening
- Ferskvandsfiskeriforeningen
- Forbrugerrådet
- Arbejderbevægelsens Erhvervsråd

Klageberettigede, jævnfør husdyrbruglovens §86

- Danmarks Naturfredningsforening, lokalafdeling Herning
- Dansk Ornitologisk Forening, lokalafdeling Herning
- Foreningen af bredejere ved Gødstrup Sø

Klageberettigede, jævnfør husdyrbruglovens §87

- Dansk Ornitologisk Forening
- Friluftsrådet
- Danmarks Naturfredningsforening
- Det Økologiske Råd
- Danmarks Sportsfiskerforbund
- Aktive Fritidsfiskere i Danmark

Andre:

- Herning Museum
- Styrelsen for Patientsikkerhed



Oversigt over bilag

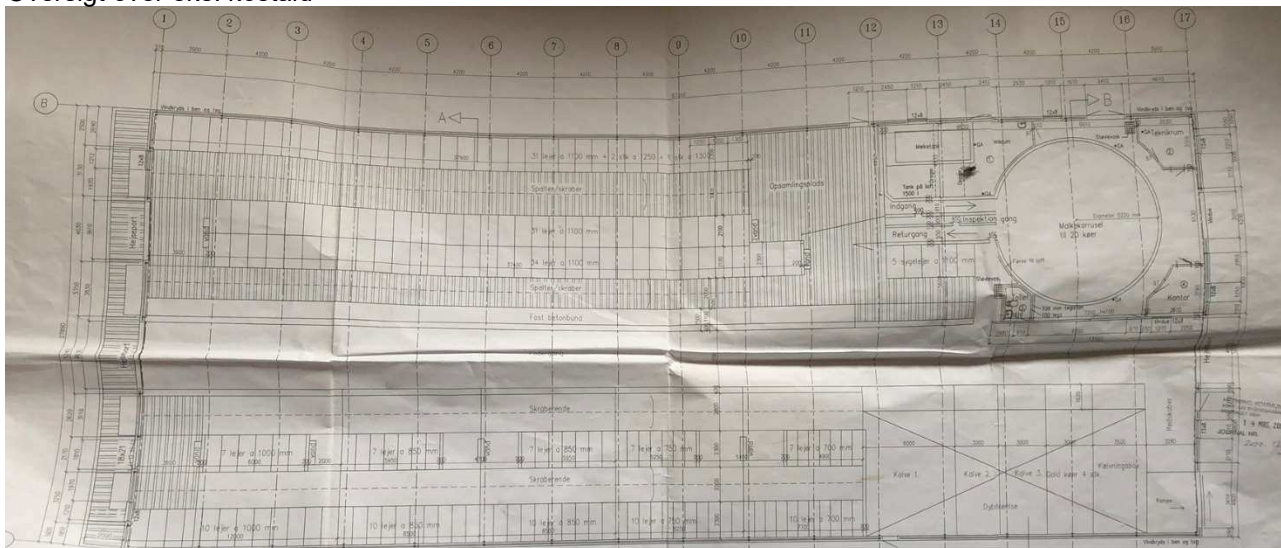
Bilag 1: Oversigt og produktionsareal

Bilag 2: Afløbsplan

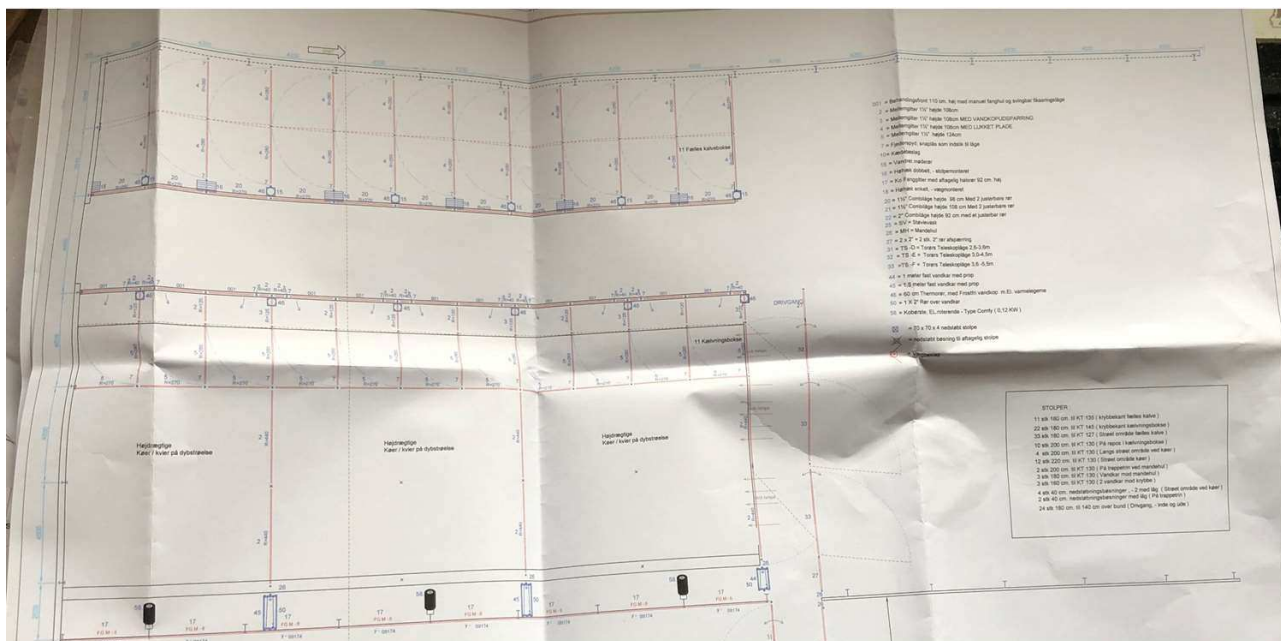
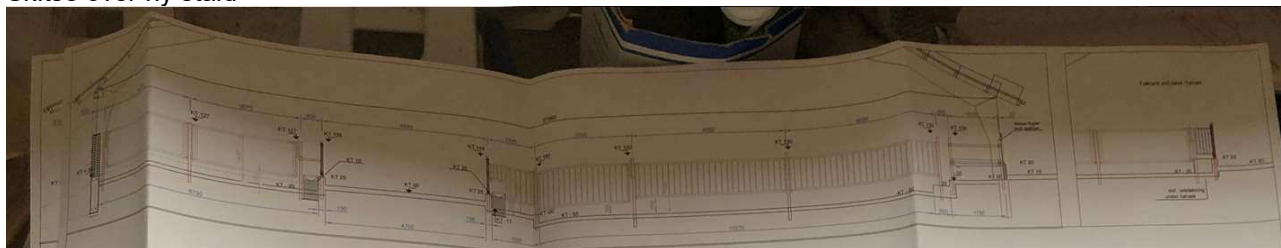
Bilag 3: Ansøgers bilag til ansøgningen

Bilag 1: Oversigt og produktionsareal

Oversigt over eks. kostald



Skitse over ny stald



Bilag 2: Afløbsplan



Bilag til ansøgning om miljøtilladelse efter § 16 b

Ansøgningskema: 214.991

Niels Erik Nilsson

Bjerrevej 69, 7400 Herning



Februar 2020

Udarbejdet af:

Miljøfaglig Chef Nina Gamby

Gråkjær A/S, Fabersvej 15, 7500 Holstebro. Tlf: 96 13 55 55

Mail: ng@graakjaer.dk Mobil: 24 85 73 56



INDHOLD

1.1	Beskrivelse af ansøgningen	4
1.2	Oplysninger om ansøger og ejerforhold	5
1.2.1	Andre husdyrbrug.....	6
1.3	Oplysninger om husdyrbruget og det ansøgte.....	7
1.3.1	Indretning og drift	7
1.3.2	Produktionsarealet	8
1.3.3	Situationsplan	10
1.3.4	Afløbsplan - skitse.....	11
1.4	Lokalisering og beliggenhed	13
1.4.1	Afskærmning af ejendommen og indpasning i landskabet.....	13
1.4.2	Faste afstandskrav	13
1.5	Ammoniak- og lugtemission	16
1.5.1	Ammoniakemission	16
1.5.2	Ammoniakdeposition til naturområder	16
1.5.3	Lugtemission og lugtgenafstande.....	20
1.6	Daglig drift.....	22
1.6.1	Støj	22
1.6.2	Lys i staldene og udendørslys	22
1.6.3	Fluer og skadedyr	22
1.6.4	Støv fra stalde og foder	22
1.6.5	Rengøring	24
1.6.6	Transporter til og fra ejendommen.....	24
1.6.7	Antal årlige transportere	25
1.6.8	Spildevand og vandforbrug	26
1.6.9	Opbevaring og håndtering af husdyrgødning.....	26
1.6.10	Affald og kemikalier.....	26
1.7	Egenkontrol og dokumentation.....	28
1.7.1	Dokumentation:	28
1.8	BAT.....	29
1.8.1	BAT for daglig drift	29
1.8.2	Teknologier og til- og fravalg af teknologi	29
1.8.3	Vejledende BAT-emissionsniveau for ammoniak.....	29
1.8.4	BAT Fodring.....	30
1.9	Forebyggelse af uheld.....	31
1.9.1	Management	31
1.9.2	Beredskabsplan	31

1.9.3	Redegørelse for uheld.....	31
1.9.4	Uheld med gylle	31
1.9.5	Døde dyr	31
1.9.6	Strømsvigt.....	31
1.9.7	Brand	32
1.10	Grænseoverskridende virkninger	33
1.11	Husdyrbrugets ophør	34

1.1 BESKRIVELSE AF ANSØGNINGEN

Ansøger ønsker at udvide kvægbedriften på Bjerrevej 69, Herning. Der ønskes en udvidelse af husdyrproduktionen. Ejendommen drives økologisk, men dette er der ikke regnet med i Husdyrgodkedneslen.dk, da der så kommer vilkår om antal mdr. køerne skal være ude.

Der ønskes at etablere en stald i umiddelbar tilknytning til eksisterende anlæg.

Kort om projektet

Der ansøges om etablering af en kælvnings afdeling på 1.022 m² produktionsareal. Der regnes med 100 pct. produktionsareal i denne bygning. Derudover skal eks. silohus inddrages til kalvestald. Der søges om i alt 3.422 m² produktionsareal.


Der ansøges om en miljøtilladelse efter husdyrbrugslovens §16 b, da den samlede ammoniakemission er < 3.500 kg årligt.

1.2 OPLYSNINGER OM ANSØGER OG EJERFORHOLD

1. Husdyrbruget

CVR-nummer for husdyrbruget

68075653 

Husdyrbrugets ejendomsnummer * 

6570010235

Navn på husdyrbruget *

Niels Erik Nilsson

Kommunenavn: Herning

Matrikel: 1a - Bjerregård, Studsgård

Beliggenhedsadresse *

Bjerrevej 69

CHR-numre

Postnummer *

7400

By *

Herning

2. Ansøger

Ansøgers navn *

Niels Erik Nilsson

Ansøgeradresse *

Bjerrevej 69

Postnummer *

7400

By *

Herning

Telefonnummer *

22823506

E-mailadresse (En valid email er påkrævet for ansøger og/eller repræsentant) 

nenilsson@email.dk

Ovenstående e-mailadresse skal modtage meddelelser om statusændringer vedrørende dette skem

4. Repræsentant (konsulent)

CVR-nummer for repræsentant (konsulent)

39601966 

Virksomhedsnavn

Gråkjær Landbrug A/S

Virksomhedsadresse

Fabersvej 15

Postnummer

7500

By

Holstebro

Navn på repræsentant (konsulent)

Nina Gamby

Telefonnummer

24857356

E-mailadresse (En valid email er påkrævet

ng@graakjaer.dk

1.2.1 ANDRE HUSDYRBRUG

Husdyrbruget er ikke teknisk, forurenings- eller driftsmæssigt forbundet med andre husdyrbrug, men ansøger driver også husdyrproduktion på Rolighedsstræde 12. der vil blive flyttet dyr mellem de to ejendomme.

De to ejendomme er ikke teknisk, forurenings- eller driftsmæssigt forbundne, da ejendommene er juridisk adskilt, da de har egen matrikel, adresse og ejendoms nr og er fysisk adskilt, da de har egen indkørsel samt interne transportveje, har eget foderopbevaringsanlæg, eget gylleopbevaringsanlæg m.v.

1.3 OPLYSNINGER OM HUSDYRBRUGET OG DET ANSØGTE

1.3.1 INDRETNING OG DRIFT

I forbindelse med etableringen af husdyrbruget sker der følgende byggeri:

- ❖ Der bygges en ny stald til køer/kvier på ca. 30*36 m, svarende til ca. 1.022 m². Stalden bliver indrettet med dybstrøelse. Der vil være et repo, hvor køerne kan stå og æde. I forlængelse af denne stald etableres der en lager på ca. samme størrelse.

Stalden etableres med køer/kvier i dybstrøelsesareal.

Der er et samlet produktionsareal med dybstrøelse på 1.022 m². Produktionsarealet udgør staldens bruttoareal fratrukket foderbord. Det er muligt at fratække yderligere areal fra bruttoarealet, men der ønskes en bufferkapacitet i stalden for at opnå den mest optimale staldindretning, når stalden bliver endeligt dimensioneret i forbindelse med byggeriet.

Stalden opføres i farver og materialer som eksisterende bygninger. Stalden vil ikke blive højere end de eksisterende bygninger. Der vil være 20 grader taghældning. Facaderne opføres forventeligt med en betonsokkel på ca. 0,5 m og herover gardiner, der kan anvendes i dårligt vejr. På taget lægges forventeligt grå eternit eller stålplader. Stalden får en benhøjde på ca. 3,5 m og en taghældning på ca. 25 grader

1.3.2 PRODUKTIONSAREALET

Fordelingen af produktionsarealer, staldsystemer og dyretype i ansøgt drift, nudrift og 8-års driften er som følger:

Stalde og produktioner						
Staldnavn	Staldstørrelse (m ²)	Ventilation	Kildehøjde	Produktion	Antal måneder udegående	Produktionsareal (m ²)
Ansøgt drift						
NY kælvningsafdeling	1022	Naturlig ventilation	6 m	(#228760) Malkekøer, kvier og stude. Dybstrøelse	0	1022
Kostald med senge og dybstrøelse	2102	Naturlig ventilation	6 m	(#228752) Malkekøer, kvier og stude. Fast drænet gulv med skraber og ajeafløb	0	700
				(#228744) Malkekøer, kvier og stude. Sengestald med spalter (kanal, bagskyl eller ringkanal)	0	600
				(#228743) Malkekøer, kvier og stude. Dybstrøelse	0	350
Kalvestald	194	Blandet ventilation	3 m	(#228735) Kalve, (under 6 mdr.). Dybstrøelse	0	150
Kalvestald i lade	159	Blandet ventilation	3 m	(#228734) Kalve, (under 6 mdr.). Dybstrøelse	0	100
Kalvestald i maskinhus	253	Blandet ventilation	3 m	(#228733) Kalve, (under 6 mdr.). Dybstrøelse	0	200
Kalve i silohus (ikke godkendt)	342	Naturlig ventilation	3 m	(#228731) Kalve, (under 6 mdr.). Dybstrøelse	0	300
Sum						3422
Nudrift						
Kostald med senge og dybstrøelse	2102	Naturlig ventilation	3 m	(#228757) Malkekøer, kvier og stude. Dybstrøelse	0	350
				(#228755) Malkekøer, kvier og stude. Sengestald med spalter (kanal, bagskyl eller ringkanal)	0	600
				(#228753) Malkekøer, kvier og stude. Fast drænet gulv med skraber og ajeafløb	0	700
Kalvestald	194	Blandet ventilation	3 m	(#228740) Kalve, (under 6 mdr.). Dybstrøelse	0	150
Kalvestald i maskinhus	253	Blandet ventilation	3 m	(#228736) Kalve, (under 6 mdr.). Dybstrøelse	0	200
Sum						2000
8 års drift						
Kostald med senge og dybstrøelse	2102	Naturlig ventilation	3 m	(#228758) Malkekøer, kvier og stude. Dybstrøelse	0	350
				(#228756) Malkekøer, kvier og stude. Sengestald med spalter (kanal, bagskyl eller ringkanal)	0	600
				(#228754) Malkekøer, kvier og stude. Fast drænet gulv med skraber og ajeafløb	0	700
Kalvestald	194	Blandet ventilation	3 m	(#228741) Kalve, (under 6 mdr.). Dybstrøelse	0	150
Kalvestald i maskinhus	253	Blandet ventilation	3 m	(#228737) Kalve, (under 6 mdr.). Dybstrøelse	0	200
Sum						2000

Fordelingen af husdyrgødningslagre i ansøgt drift, nudrift og 8-års driften er som følger:

Opbevaringslagre					
Navn	Lagertype	Yderligere oplysninger	Bedste tilgængelige opbevaringsteknik	Dimension	Areal (m ²)
Ansøgt drift					
Møddingsplads	Fast				179
Gyllebeholder stor	Flydende				652
Gyllebeholder lille	Flydende				183
Nudrift					
Møddingsplads	Fast				179
Gyllebeholder stor	Flydende				652
Gyllebeholder lille	Flydende				183
8 års drift					
Møddingsplads	Fast				179
Gyllebeholder stor	Flydende				652
Gyllebeholder lille	Flydende				183

Gødningsandele			
Lagernavn	Gødningstype	Øvrige oplysninger	Areal (m ²)
Ansøgt drift			
Møddingsplads	Kvæg, heste, får og geder		150
Nudrift			
Møddingsplads	Kvæg, heste, får og geder		150
8 års drift			
Møddingsplads	Kvæg, heste, får og geder		150

1.3.3 SITUATIONSPLAN

Herunder er indsat en situationsplan for hele ejendommen. Situationsplanen er ikke målfast. Målfaste tegninger vil blive fremsendt i forbindelse med byggeansøgningen.



1.3.4 AFLØBSPLAN - SKITSE

Afløbsplan med afløb af gylle, tagvand og restvand. Afløbsplanen er ikke målfast.



1.4 LOKALISERING OG BELIGGENHED

Ejendommen er placeret i landzone og området omkring ejendommen er domineret af landbrugsdrift, spredt bebyggelse og spredt beplantning.

Ejendommen er ikke berørt af gældende lokalplaner eller forslag til planer og er beliggende udenfor beskyttelseslinjer og fredninger,

Fra lugtcentrum er der ca. 330 m til nærmeste nabobeboelse ude landbrugspligt, Bjerrevej 67. Nærmeste byzone er Kibæk ca. 3,7 km sydøst for ejendommen.

1.4.1 AFSKÆRMNING AF EJENDOMMEN OG INDPASNING I LANDSKABET

Den nye stald placeres vest for eksisterende kostald. Der er ikke planlagt yderligere beplantning i forbindelse med etablering af den nye stald.

Det vurderes generelt at staldanlægget er placeret mest hensigtsmæssigt i landskabet og i forhold til eksisterende bygninger, og at det vil fremstå pænt for omgivelserne.

Kort over fredninger og beskyttelseslinjer:



1.4.2 FASTE AFSTANDSKRAV

Herunder tabel med de fastsatte afstandskrav.

	Afstand fra anlægget	Lovkrav (minimum)
Ikke-almene vandforsyningsanlæg	>25 m	25 m

Vandforsyningsanlæg beliggende i foderhal	-	50 m
Vandløb/dræn/søer	>15 m	15 m
Offentlig vej og privat fællesvej	>15 m	15 m
Levnedsvirksomhed	>25 m	25 m
Beboelse på samme ejendom	>15 m	15 m
Skel	>30 m	30 m
Nabobeboelse	>50 m	50 m

1.5 AMMONIAK- OG LUGTEMISSION

1.5.1 AMMONIAKEMISSION

Den samlede ammoniakemission fra ejendommen er 3.489,8 kg N pr år. Dette er en forøgelse i forhold til nudrift og 8 års drift. Der er valgt at medtage mere produktionsareal i ansøgt drift, da det giver en produktion med friere rammer.

4.1 Samlet ammoniakemission fra husdyrbruget (stald og lager)

Driftstype:	Ammoniakemission fra staldafsnit (kg NH ₃ -N/år)	Ammoniakemission fra lagre (kg NH ₃ -N/år)	Ammoniakemission fra husdyrbruget (kg NH ₃ -N/år)
Ansøgt drift	3101,5	388,3	3489,8
Nudrift	1907,0	388,3	2295,3
8 års-drift	1907,0	388,3	2295,3

1.5.2 AMMONIAKDEPOSITION TIL NATUROMRÅDER

Kategori 1 naturområde:

Habitatnatur, ammoniakfølsomme naturtyper samt heder og overdrev i Natura2000 områder

- ❖ Nærmeste kategori 1 naturområde er mere end 10 km sydvest for ejendommen. Beregninger viser at den totale ammoniakdeposition til området er 0,0 kg N pr ha pr år.

Kategori 2 naturområde:

Ammoniakfølsomme naturtyper (§7) samt heder >10 ha og overdrev >2,5 ha:

- ❖ Nærmeste kategori 2 naturområde er et overdrev ca 1,3 m øst for ejendommen. Beregninger viser at den totale ammoniakdeposition til området er 0,1 kg N pr ha pr år.

Kategori 3 naturområde:

Heder, moser og overdrev (§ 3 natur) som ikke samtidig er omfattet af kategori 1 og 2 naturområder samt ammoniakfølsomme skove:

- ❖ Ca 730 m nordøst for ejendommen er der en kategori 3 hede. Merdepositionen hertil er 0,2 kg N pr ha pr år.

Tablet med ammoniakdeposition til naturområderne:

Samlet emission: **3489,8** (kg NH₃-N/år)

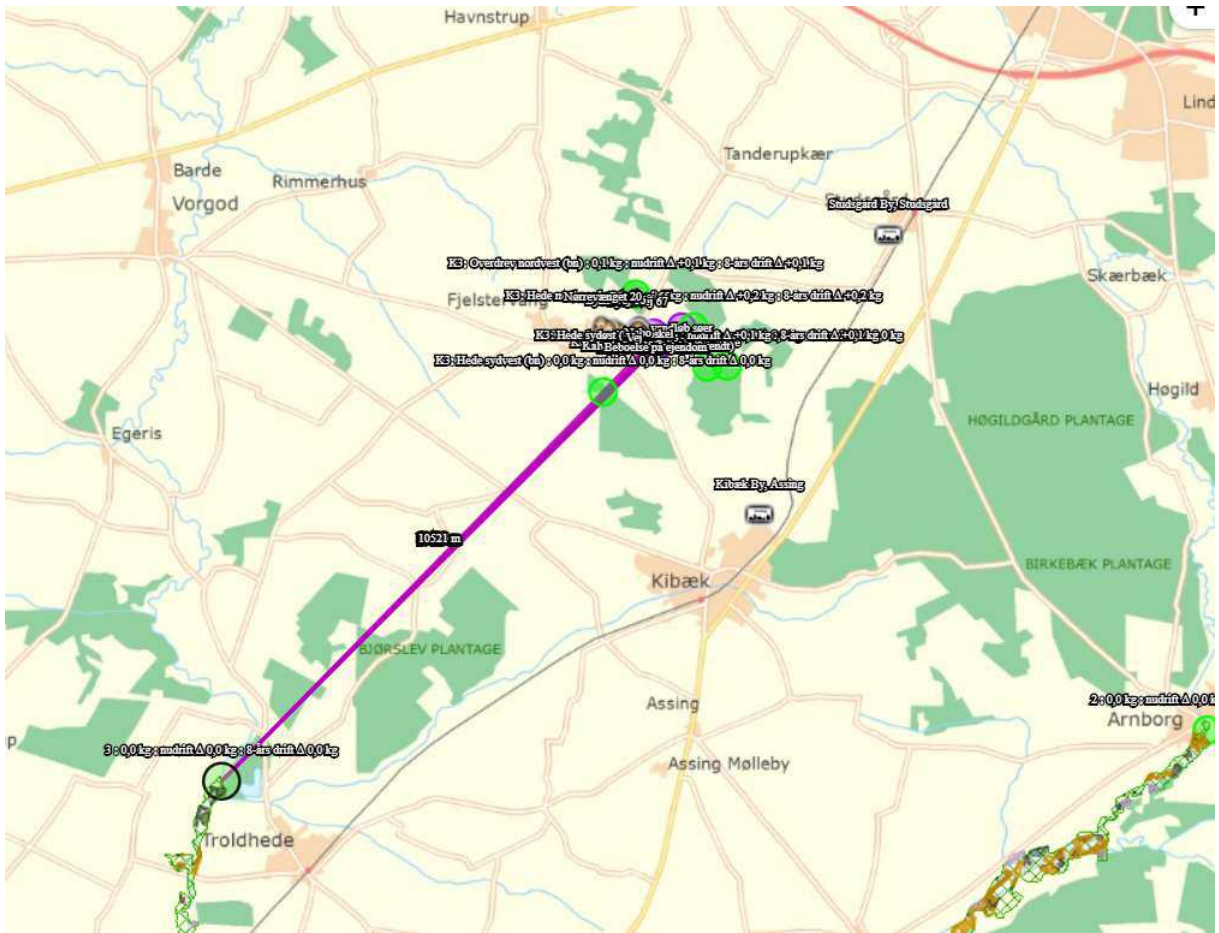
Meremission (8 års-drift): **1194,5** (kg NH₃-N/år)

Meremission (nudrift): **1194,5** (kg NH₃-N/år)

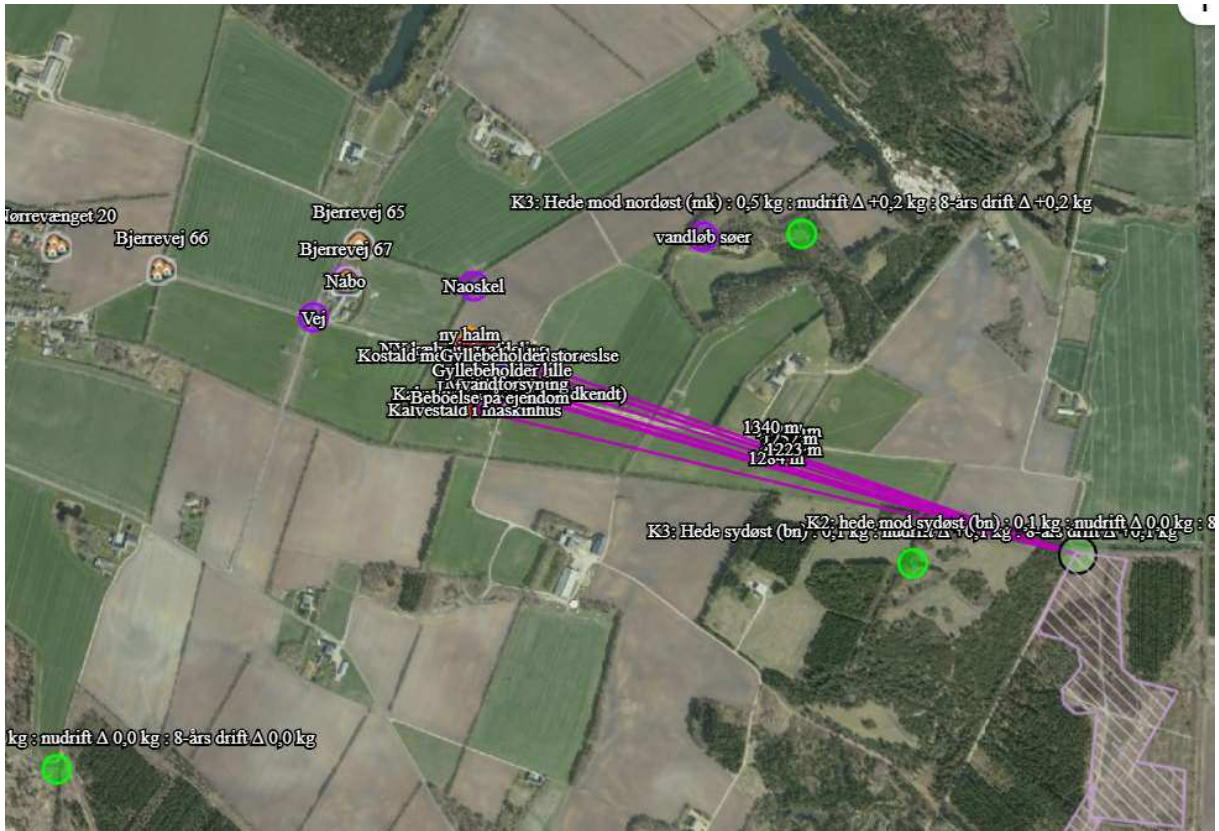
Oversigt af naturpunkter

Navn:	Kategori:	Opretter:	Kumulation:	Ruhed natur:	Merdeposition (kg N/ha/år):		Totaldeposition (kg N/ha/år):
					8-års drift	Nudrift:	
3	Kategori 1	Ansøger	0	Bn	0,0	0,0	0,0
2	Kategori 1	Ansøger	0	Bn	0,0	0,0	0,0
1	Kategori 1	Ansøger	0	Bn	0,0	0,0	0,0
K3: Overdrev nordvest (bn)	Kategori 3	Ansøger	0	Mk	0,1	0,1	0,2
K3: Hede sydøst (bn)	Kategori 3	Ansøger	0	Bn	0,0	0,0	0,1
K3: Hede sydvest (bn)	Kategori 3	Ansøger	0	Bn	0,0	0,0	0,0
K3: Hede mod nordøst (mk)	Kategori 3	Ansøger	0	Mk	0,2	0,2	0,5
K2: hede mod svdøst (bn)	Kategori 2	Ansøger	0	Bn	0,0	0,0	0,1

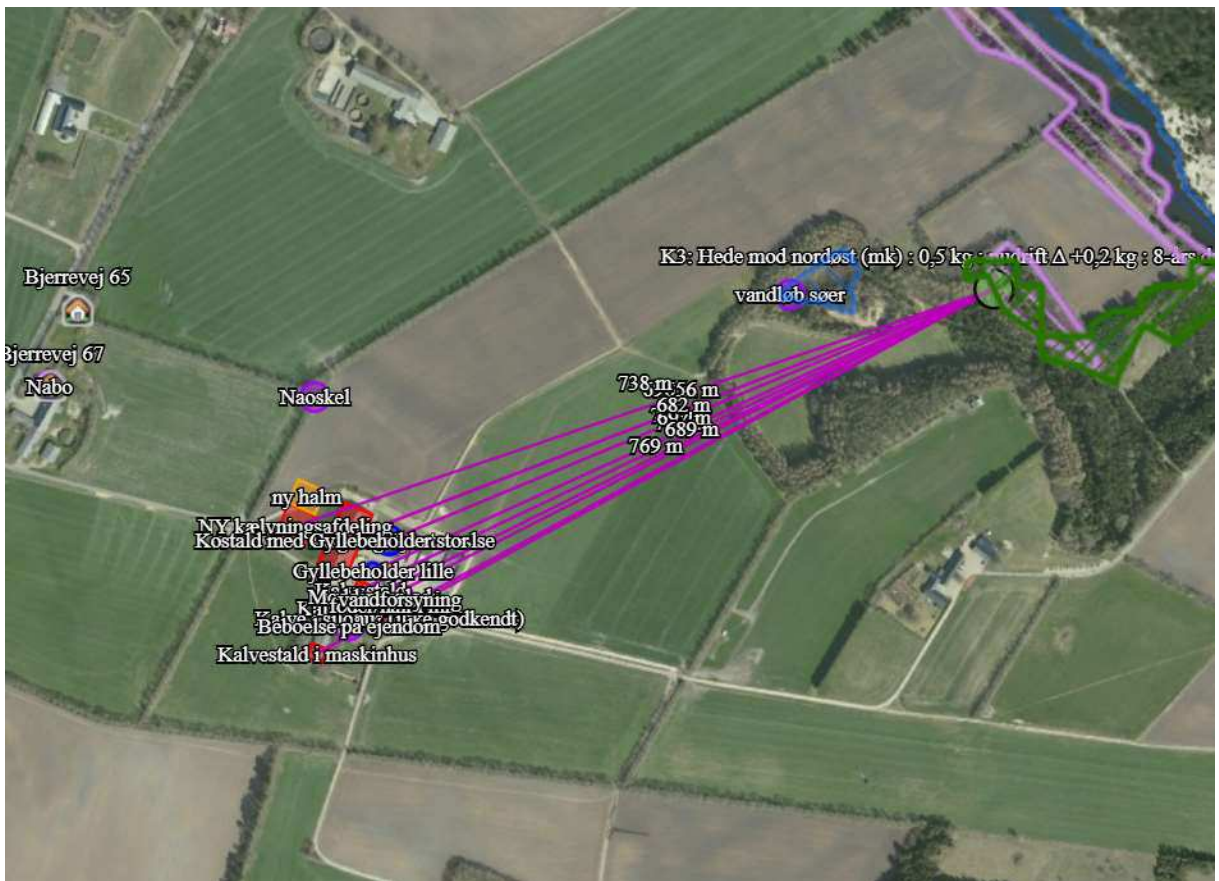
Kort over kategori 1 naturområdet:



Kort over kategori 2 naturområdet:



Kort over kategori 3 naturområderne:



1.5.3 LUGTEMISSION OG LUGTGENEAFSTANDE

Ventilationsluften fra staldene medbringer en given mængde lugt. Da der i staldene er naturlig ventilation, bliver luften opblandet og fortyndet inden den falder ned omkring stalden, hvorved lugten formindskes.










Herudover vil stalde og foderopbevaring blive rengjort hyppigt, så der ikke opstår uhygiejniske forhold, og så lugtgenerne mindskes.

Da husdyrbruget er beliggende frit og overholder de fastsatte lugtgeneafstandene, er der som udgangspunkt ikke grundlag for at antage, at der er behov for særlige tiltag til begrænsning af lugt fra ejendomme.

I lugtberegningerne er der ikke indregnet en kumulation med andre husdyrbrug indenfor 100 m af nabobeboelse og 300 m indenfor samlet bebyggelse og byzone.

Tabel med lugtgeneafstandene:

Samlet resultat af lugtberegning

Bebyggelse	Kumulation	Model	Ukorrigeret geneafstand (m)	Korrigeret geneafstand (m)	Vægtet gennemsnitsafstand (m)	Genekriterie overholdt
 Bjerrevej 65	0	FMK	103	103	353,9	Ja
 Bjerrevej 67	0	FMK	103	103	329,5	Ja
 Bjerrevej 57	0	NY	259,1	259,1	811,2	Ja
 Bjerrevej 66	0	NY	259,1	259,1	691,3	Ja
 Nørrevænget 20	1	NY	259,1	285	915,1	Ja
 Kibæk By, Assing	0	NY	391,9	372,3	3443,4	Ja
 Li, Fjølstervang By, Vorgod	0	NY	391,9	391,9	914	Ja
 St. Fjølstervangs nordlige Del, Vorgod	0	NY	391,9	391,9	909,5	Ja
 Studsgård By, Studsgård	0	NY	391,9	391,9	4378,1	Ja

Forklaring til samlet resultat af lugtberegning

* Geneafstanden fra NY modellen er 0, selvom der er en faktisk lugt fra staldgruppen. Dette skyldes at lugten er for lav til at lugtspredningen kan beregnes.

Konsekvenszone: 416 m

Kort over nabobeboelser og byzone:



1.6 DAGLIG DRIFT

1.6.1 STØJ

I det omfang det er muligt, vil alle støjende aktiviteter blive lagt indenfor normal arbejdstid. Dog kan der forekomme afvigelser i forbindelse med markarbejde og afhentning af dyr og mælk.

Alle generelle krav vedr. støj vil blive overholdt. Sammenholdt med ejendommens placering vurderes det ikke at være nødvendig med specielle tiltag for at sikre omkringboende mod støjgener.

Støj fra transport

Støj fra transport vil primært komme fra lastbiler og traktor med levering af foder og afhentning af mælk og husdyrgødning.

Transporterne vil primært foregå inden for normal arbejdstid 06-18, men der kan være afvigelser ved afhentning af f.eks. mælk.

Alle grænser for tilladelig støj vil blive overholdt, og der vil kun i meget få tilfælde opstå støjgene fra transporterne.

Vibrationer

Det vurderes, at der ikke ville forekomme vibrationer, der vil kunne genere naboer, eftersom der er relativt langt til nærmeste nabo. Der vil kun være almindelig kørsel med maskiner på ejendommen.

1.6.2 LYS I STALDENE OG UDENDØRSLYS

Lys i staldene

Lys i staldene vil være tændt efter behov. Der vil være lys i staldene ca. 12 timer i døgnet i vinterhalvåret og ca. 8 timer i døgnet i sommerhalvåret. Herudover er der vågelys i staldene, så dyrene kan orientere sig.

Udendørslys

Udendørslampen ved indgangen til stalden er styret af sensor og dermed tændt efter behov. Som udgangspunkt vil der ikke være belysning udenfor bygningerne om natten.

1.6.3 FLUER OG SKADEDYR

Tiltag for minimering af fluer og skadedyr

Der holdes generelt en god hygiejne i staldene og ved foderopbevaringen, så tiltrækningen af rotter og mus samt mulighederne for udklækning af fluelarver minimeres.

Fluebekæmpelse

Fluebekæmpelse i stalden sker i overensstemmelse med gældende retningslinjerne.

Skadedyrsbekæmpelse

Rottebekæmpelse sker i overensstemmelse med gældende retningslinjerne.

1.6.4 STØV FRA STALDE OG FODER

Støv fra foderhåndtering

Der er mindre støvgener ved daglig håndtering af foder og halm, men det vurderes ikke at have en negativ indvirkning på naboerne pga. den lave støvmængde og afstanden til naboer.

Støvgener ved høst

Der vil være mindre støvgener ved høst og ilægning af foder i lager, men det vurderes ikke at have en negativ indvirkning på naboerne pga. afstanden til naboerne, og den forholdsvist korte periode som arbejdet foregår i.

Støv fra husdyr

Der vil være støv fra dyrene, dog ikke i et omfang der opleves udenfor staldene. Støvet minimeres som følge af omhyggeligt management.

1.6.5 RENGØRING

Efter hver malkning afvaskes malkesystemet automatisk. Arealerne omkring malkestalden vaskes dagligt.

Der er daglig oprydning i stalde og foderopbevaring. Foderbordene fejes hver dag, og gangene fejes efter behov et par gange pr uge.

1.6.6 TRANSPORTER TIL OG FRA EJENDOMMEN

Der kommer transportere til og fra ejendommen med dyr, mælk, foder, husdyrgødning m.v. Transporterne med mælk sker dagligt og transportere med husdyrgødning sker forventeligt på hverdage.

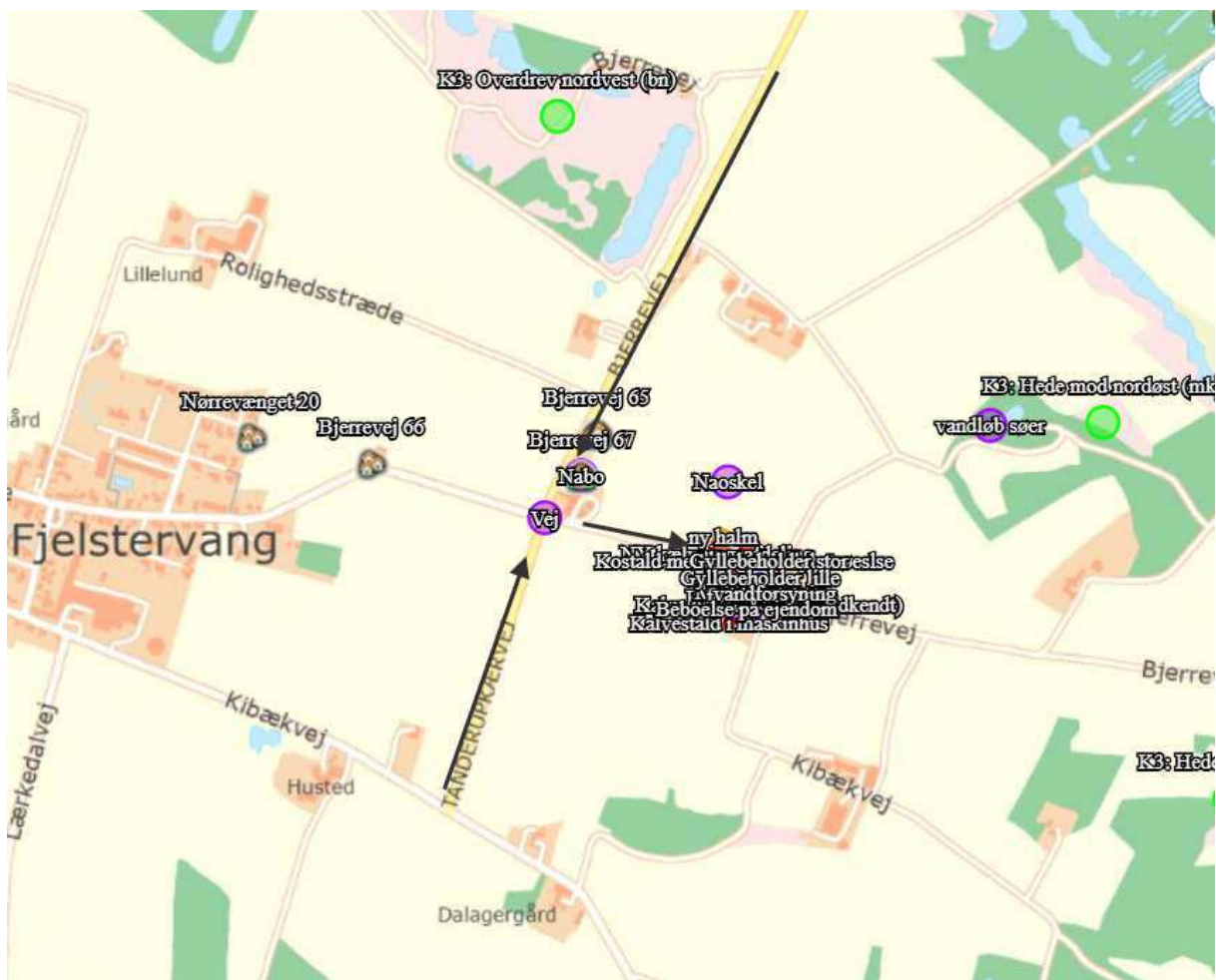
Transporterne foregår primært med traktor eller lastbil og herudover vil der være kørsel med personbiler/varevogne af f.eks. dyrlæge, elektriker, serviceaftaler m.v.

På dage med f.eks. ensilering er der en større trafik omkring ejendommen, med deraf følgende støvgener, som dog er afsluttet i løbet af ca. 15 dage pr år.

Da en del af trafikken er begrænset til hverdage og da transporterne sker ved hensynsfuld kørsel, vurderes det at transporterne ikke vil give anledning til væsentlige gener for omkringboende.

Skema med anslåede årlige transportere ses på næste side.

Transportveje til ejendommen:



1.6.7 ANTAL ÅRLIGE TRANSPORTER

Tabel over anslået årlige transporter når projektet er tilendebragt:

Transporter med:	Ansøgt drift Anslået
Afhentning og levering af dyr	24
Afhentning af mælk	365
Ilægning af grovfoder i plansiloer og transport af halm, ca 15 dage årligt	350-400
Levering af kraftfoder og mineraler	24
Afhentning af døde dyr	5-10
Husdyrgødning	350-400

Brændstof	5-10
Affald fra husdyrproduktionen	24
Andet/diverse	10-20
I alt, anslået	1.157-1.277

1.6.8 SPILDEVAND OG VANDFORBRUG

Spildevand fra husdyrproduktionen udgøres primært af vand fra rengøring af stalde og malkeanlæg samt fra drikkevandsspild. Spildevandet ledes til gyllebeholder.

Vand anvendes primært til drikkevand til dyrene samt rengøring af stalde og malkeanlæg. Ved løbende reovering og reparation vil der være fokus på at vælge løsninger der minimerer vandforbruget og vandspild.

Der er opsat flydere i vandkarrene, der sikrer, at vandkarrerne ikke flyder over.

Vandet fra mælkekølingen genbruges til drikkevand til køerne, hvorved vandforbruget minimeres.

Vandforbruget registreres, så der kan reageres på unormalt vandforbrug.

Det anslås, at det årlige vandforbrug er ca. 8.000-10.000 m³.

Vandet leveres fra Felstrang Vandværk.

Energiforbrug

Der anvendes primært til lys, malkeanlæg og skraberanlæg. Ved etablering og derefter løbende reovering og reparation vil der være fokus på at vælge løsninger der minimerer energiforbruget f.eks. energibesparende lyskilder m.v.

Staldene er med naturlig ventilation, og der er derfor ikke energiforbrug til dette.

Varmegenindvinding fra mælkekølingen benyttes forventeligt til opvarmning af medarbejderfaciliteter og varmtvand i staldanlægget, såfremt denne løsning er den mest energieffektive ved etablering af staldanlægget.

Logistikken i forbindelse med afhentning af foder er indrettet, så afstanden giver færrest mulige driftstimer, hvilket minimerer energiforbruget.

Det anslås at det årlige energiforbrug er 200.000 kWh.

1.6.9 OPBEVARING OG HÅNDTERING AF HUSDYRGØDNING

På ejendommen produceres der kvæggylle og dybstrøelse.

Omrøring, pumpning og generel håndtering af husdyrgødning vil normalt foregå indenfor normal arbejdstid.

Dybstrøelse muges ud fra stalden til mødingsplads.

1.6.10 AFFALD OG KEMIKALIER

Evt. døde dyr fjernes fra staldene og placeres i container eller under kadaverkapsel/presenning, udviklet til formålet.

Brændbart affald i form af plastik, papirsække, aftørringspapir og tom rengjort emballage bliver opsamlet i container og bortskaffes via en indsamlingsordning for erhvervsvirksomheder eller til kommunalgenbrugsplads.

Jern og metal afhændes til produkthandler og glas m.m. bortskaffes via en indsamlingsordning for erhvervsvirksomheder eller til kommunalgenbrugsplads.

Klinisk risikoaffald i form af medicinglas og -rester samt kanyler bortskaffes via indsamlingsordning for erhvervsvirksomheder eller indleveres på genbrugsplads.

Motorolie bortskaffes til mekaniker, der tager spildolie med retur ved olieskift, eller det bortskaffes til kommunal genbrugsplads.

Kemikalier til rengøring af malkeanlægget opbevares efter gældende regler i tankrummet på betongulv uden afløb.

1.7 EGENKONTROL OG DOKUMENTATION

På ejendommen påtænker ansøger følgende egenkontrol af produktionen:

- ❖ Alle dyr tilses minimum en gang dagligt og alle regler vedr. dyrevelfærd opfyldes.
- ❖ Staldene kontrolleres dagligt og der udføres små reparationer med det samme eller tilkaldes service.
- ❖ Den daglige drift af ejendommen drives efter principperne ”Godt Landmandskab”, således anlægget giver mindst mulig miljøbelastning og færrest mulige gener for omgivelserne.
- ❖ Der er en sundhedsaftale med dyrlæge, hvor besætningens generelle sundhed vurderes og hvor det enkelte dyr behandles efter behov. Medicinforbruget søges minimeret ved systematisk sundhedsrådgivning.
- ❖ Der tages i videst mulig omfang hensyn til naboer i forbindelse med udbringning af husdyrgødning.
- ❖ Personalet på ejendommen bliver løbende efteruddannet, og der er fagkonsulenter tilknyttet ejendommen, som med faste intervaller gennemgår bedriften, herunder bl.a. optimering af fodersammensætningen.
- ❖ Foder tilpasses dyrenes behov og sundhed.
- ❖ Alle medarbejdere er instrueret i forsvarlig håndtering af forurenende stoffer herunder gylle, kemikalier og brændstof.
- ❖ Al produktion tilrettelægges således at belastning af den enkelte medarbejder mindskes.
- ❖ Rengøring i og omkring staldanlægget og foderopbevaring, foretages jævnligt, med henblik på at minimere risikoen for lugt og for at der ikke skal opstå uhygiejniske forhold. Den jævnlige rengøring og visuelle kontrol sikrer bl.a. at der ikke opstår uhygiejniske forhold, ressourcespild eller punktforurening.

1.7.1 DOKUMENTATION:

For at kunne dokumentere at miljøgodkendelsen og lovgivningen overholdes er/bliver følgende til rådighed på kommunens forlangende:

- Foderplaner
- Markplaner, gødningsplaner og sprøjteplaner
- Slakteri- og mælkeafregninger
- CHR-registreringer
- Registrering af årligt forbrug af el og vand

1.8 BAT

1.8.1 BAT FOR DAGLIG DRIFT

Bedriftens ansvarlige har fokus på, hvilke staldsystemer der er bedst anvendelige i relation til miljø, og dermed tab af ammoniak til omgivelserne, samt til dyrenes velfærd.

Bedriften og det tilhørende produktionsanlæg bygger på principper der tilgodeser miljøet i det omfang loven tilsigter.

Den daglige drift er tilrettelagt ud fra principperne om godt landmandskab og ansvarlig driftsledelse, således anlægget giver anledning til mindst mulig miljøbelastning og færrest mulige gener for omgivelserne. Dette søges opnået ved bl.a. at reduceret vand- og energiforbrug og ved reduktion af ammoniakfordampning fra staldene og lager.

Med naturlig ventilation er der sikret et stort luftskifte, hvilket medfører en lavere koncentration af ammoniak og lugt fra husdyrproduktionen.

Staldene er indrettet således, at der ikke forekommer luftbevægelser på gylleoverfladen.

Pumpning og håndtering af gylle foregår i lukket system. Pumpning og håndtering af gylle i øvrigt vil normalt foregå indenfor normal arbejdstid.

Ansøger vurderer, at det er BAT at monitere følgende procesparametre mindst en gang om året:

- ❖ Vandforbrug
- ❖ Energiforbrug
- ❖ Brændstofforbrug
- ❖ Antallet af indgående og udgående dyr
- ❖ Foderforbrug
- ❖ Gødningsproduktion

1.8.2 TEKNOLOGIER OG TIL- OG FRAVALG AF TEKNOLOGI

På MST teknologiliste findes følgende ammoniakreducerende teknologier til brug på husdyrproduktioner med kvæg:

- ❖ Svovlsyrebehandling af kvæggylle
- ❖ Faste drænedede gulve

På ejendommen benyttes miljøteknologien "fast drænedede gulve med skraber og ajlefløb". Herudover er der dybstrøelsesareal til kælvnings- og aflastningsafdelingen, hvilket betragtes som BAT.

Svovlsyrebehandling (forsuringsanlæg) af kvæggylle i den nye stald er fravalgt, da den etableres med dybstrøelse, og dermed ikke muligt. Desuden er det ikke muligt at benytte forsuringsanlæg på økologiske bedrifter.

1.8.3 VEJLEDENDE BAT-EMISSIONSNIVEAU FOR AMMONIAK

Det vejledende BAT-emissionsniveau for ammoniak fra husdyrbruget er overholdt med baggrund i det dyrehold og de staldsystemer samt husdyrgødningsopbevaring der er valgt på ejendommen.

Se nedenstående beregning, hvor opmærksomheden skal henledes på at der er fejl i beregningerne i www.husdyrgodkendelse.dk hvorfor "nej" rettelig burde have været "ja". Miljøstyrelsen er bekendt med fejlen.

4.1 Samlet ammoniakemission fra husdyrbruget (stald og lagre)

Driftstype:	Ammoniakemission fra staldafsnit (kg NH ₃ -N/år)	Ammoniakemission fra lagre (kg NH ₃ -N/år)	Ammoniakemission fra husdyrbruget (kg NH ₃ -N/år)
Ansøgt drift	3101,5	388,3	3489,8
Nudrift	1907,0	388,3	2295,3
8 års-drift	1907,0	388,3	2295,3

1.8.4 BAT FODRING

Foderplanen udarbejdes i samarbejde med fodringsrådgiver og med anvendelse af nyeste viden indenfor kvægfodring. Foderet er, ved hjælp af foderplanerne, tilpasset de enkelte dyregrupperes aktuelle behov. Derved undgås overforsyning med næringsstoffer, der vil ende som uudnyttet næringsstoffer i gyllen.

Proteinindholdet i foderet optimeres løbende med henblik på reduktion af indholdet. Dette medfører at mængden af overskudsprotein i urinen reduceres og der vil dermed være en lavere ammoniakemission fra staldanlægget og mindre kvælstof i den samlede mængde af husdyrgødning.

Fosforindholdet i foderet optimeres løbende med henblik på reduktion af indholdet. Dette medfører at mængden af fosfor i husdyrgødningen reduceres og der vil dermed være et lavere fosforindhold i den samlede mængde af husdyrgødning.

1.9 FOREBYGGELSE AF UHELD

1.9.1 MANAGEMENT

Anlæg og tekniske foranstaltninger renses, vedligeholdes og udskiftes i en sådan grad at det sikrer en korrekt brug og effekt. Medarbejderne er grundigt introducerede til opgaverne, hvilket er med til at sikre at disse bliver udført korrekt, og med minimal risiko for uheld som følge af forkert håndtering af kemikalier, gylle, olie mv.

1.9.2 BEREDSKABSPLAN

Inden staldanlægget tages i brug kan der efter kommunens vurdering udarbejdes en beredskabsplan, der beskriver hvilke forholdsregler medarbejder og ejer skal tage ved brand, udslip af gylle eller ved andre uheld og kritiske situationer.

Ved at følge de retningslinjer der er anført i beredskabsplanen forventes skadevirkninger ved evt. uheld minimeret, da der vil ske forureningsbegrænsende foranstaltninger i form af inddæmning, oppumpning m.v.

Ejer og andre med fast adgang til bedriften er/bliver vejledt i beredskabsplanen, hvilken får en fast plads på staldkontoret.

1.9.3 REDEGØRELSE FOR UHELD

Driftsforstyrrelser eller uheld, der kan medføre væsentlig forøget forurening i forhold til normal drift, kan ske i forbindelse med håndtering og opbevaring af husdyrgødning og kemikalier, ved strømsvigt samt udslip af dieselolie.

1.9.4 UHELD MED GYLLE

I tilfælde af mindre gylleudslip vil gyllen samle sig om lækagestedet og løbe mod det laveste områder omkring gyllebeholderen/omrørerkanalerne. Herfra kan det suges op og fjernes. Maskinstation vil blive kontaktet og der kan dæmmes op med jord eller lignende.

Al omlastning af gylle sker med gyllevogn med fastmonteret kran, hvor pumpen sidder på gyllevognen, og der sker en automatisk tømning af pumperøret. Omlastning sker altid under opsyn, derfor vurderes det, at der ikke er større risiko for uheld i forbindelse med utilsigtet igangsætning af pumper, spild m.m.

1.9.5 DØDE DYR

Evt. døde dyr fjernes fra staldene og placeres i container eller under kadaverkapsel/presenning, udviklet til formålet. DAKA (el. lign) tilkaldes efter behov. Derved undgås uhygiejniske forhold og at der kan observeres døde dyr af forbipasserende. Desuden kan ræve, hunde og vilde katte ikke komme til de døde dyr.

1.9.6 STRØMSVIGT

Ved længerevarende strømsvigt vil energiforsyningselskabet blive kontaktet.

1.9.7 BRAND

Ved brand tilkaldes brandvæsnet. Der er opsat pulverslukkere strategiske steder på ejendommen. Der iværksættes slukningsarbejde i det omfang det er forsvarligt. Dyr forsøges reddet ud.

1.10 GRÆNSEOVERSKRIDENDE VIRKNINGER

Det vurderes, at der ingen grænseoverskridende virkninger er fra landbruget, da der er ca. 180 km til den tyske grænse og 200 km til Sverige.

Det vurderes, at der ikke vil være luftbåren forurening eller gener, der vil kunne påvirke nabo-lande.

1.11 HUSDYRBRUGETS OPHØR

Ved husdyrbrugets ophør, rengøres stalde- og gødningsopbevaringsanlæg. Evt. nedbrydning af stalde og fortank/gyllebeholder vil ske i henhold til gældende regler.

Der er ikke truffet foranstaltninger for forebyggelse af forurening ved virksomhedens ophør, da virksomheden ikke forventes lukket. Desuden vil en evt. forurening kun kunne stamme fra håndtering af gylle. Eftersom dette er lagt i faste rammer, anses det ikke for hensigtsmæssigt at foretage yderlige.