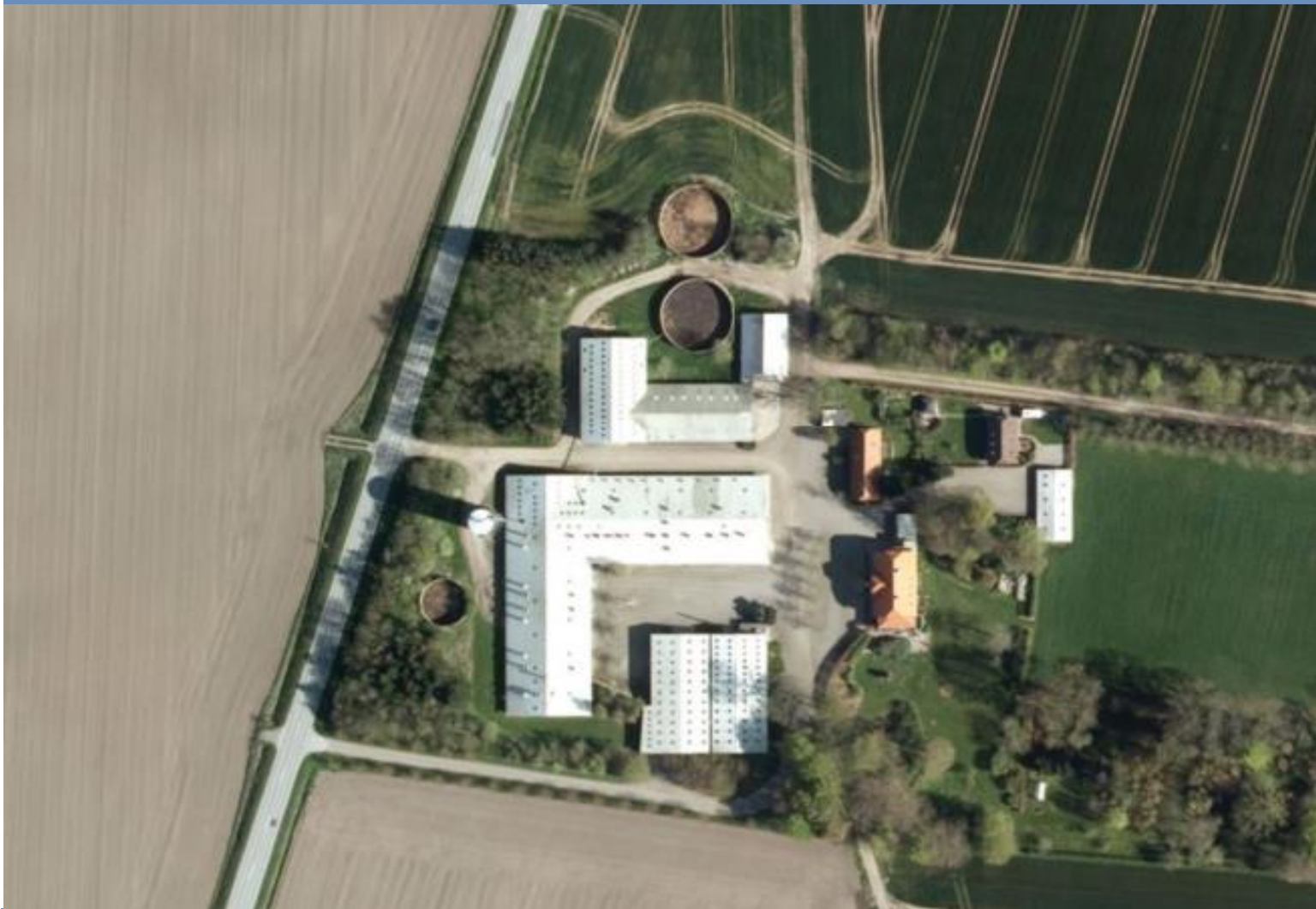


Niels Kloppenborg Skau
Sletteskovvej 25
6000 Kolding

Miljøgodkendelse

Svinebrug, Tøndervej 9, 6630 Rødding



Miljøgodkendelsen er meddelt i henhold til § 12 i
"Lov om miljøgodkendelse m.v. af husdyrbrug".



Indholdsfortegnelse

Oplysninger om ejendom og husdyrbrug	3
Resumé.....	3
Indledning	3
Ansøgning	5
1 Afgørelse.....	6
Godkendelsens varighed, retsbeskyttelse og revurdering	6
Vilkår for afgørelsen.....	8
Offentliggørelse/høring, klageadgang og udnyttelse af godkendelsen	16
Forudgående inddragelse af offentligheden	16
Høring af udkast til offentliggørelse	16
Indkomne høringsbidrag og kommunens vurdering	16
Offentliggørelse af afgørelse og underretning af modtagere af afgørelsen	16
Udnyttelse af godkendelsen	16
2 Kort beskrivelse af husdyrbruget	17
Grundlag for sagsbehandling.....	17
Dyrehold og driftsform	17
Anlæg	18
Arealer	24
3 Redegørelse og vurdering	25
Generelle forhold	25
Husdyrproduktionen	25
Udnyttelse af godkendelsen	25
Anlæg og begrænsning af eventuelle gener for naboer	26
Lokalisering og Planrammer.....	27
Husdyrgødning og opbevaringsanlæg.....	28
Ammoniakfordampning	28
Lugt	29
Spildevand	30
Til- og frakørselsforhold	30
Udbringning af husdyrgødning	31
Støj.....	31
Fluer og skadedyr	33
Støv	33

Lys	33
Oplag af olie og kemikalier	34
Affald	34
Vand og energiforbrug	36
Risici	36
Anvendelse af bedste tilgængelige teknik - BAT.....	37
Ejendommens påvirkning af beskyttet natur – ammoniak.....	43
Påvirkning af kategori 1 naturområder.....	44
Påvirkning af kategori 2 naturområder.....	44
Påvirkning af kategori 3 naturområder.....	44
Arealernes påvirkning af natur, jord og vand.....	46
Bilag IV-arter, artsfredninger og rødlistearter	46
Hensynet til landskab, kulturhistorie og rekreative områder	47
Anlæggets udformning.....	47
Anlæggets placering i landskabet	47
Landskabelige værdier	49
Husdyrbrugets ophør	50
Alternative muligheder	51
Sammenfatning.....	51
4 Øvrige forhold	52
Byggeri, vandindvinding og spildevandsafledning	52
Høringsberettigede	52
Kopimodtagere af afgørelsen	53
Bilagsoversigt	54

Oplysninger om ejendom og husdyrbrug

Ejendomsnummer	5750087017
Matrikelnummer	14, Mojbøl, Øster Lindet
CVR	33026099
CHR	53364
Ejendommens ejer	Heiko Dorow Johanning
Husdyrbrugets ejer	Heiko Dorow Johanning
Husdyrbrugets kontaktperson	Heiko Dorow Johanning

Resumé

Vejen Kommune har modtaget ansøgning om miljøgodkendelse af udvidelse af husdyrbruget på Tøndervej 9, 6630 Rødding. Projektets indhold og kommunens afgørelse er beskrevet i kort form i nedenstående resumé.

Projektet omfatter udvidelse af produktionen. Samlet svarer udvidelsen af husdyrproduktionen til en forøgelse på 500,28 DE fra 204,93 DE til 705,21 DE.

I forbindelse med udvidelsen ønskes der opført to nye slagtesvinestalde samtidig med, at en eksisterende stald tages i brug til slagtesvin igen.

Lugtgenekriterierne fra husdyrbrugets anlæg til nærmeste byzone, samlet bebyggelse og nærmeste nabo er alle overholdt.

Der er ingen kategori 1 natur i nærheden af ejendommen. Nærmeste Natura 2000-område er nr. 91 (habitatområde nr. 80) - Kongeåen - mere end 12 km nord for anlægget.

Der er ingen kategori 2 natur i nærheden. Nærmeste kategori 2 natur er et overdrev langs Nørreå i Haderslev Kommune. Overdrevet ligger mere end 5 km sydøst for ejendommen.

Der er ikke kategori 3 naturtyper inden for 1.000 meter fra ejendommen.

Al husdyrgødning afsættes til biogas, så der er ingen arealer tilknyttet ansøgningen.

Indledning

Denne miljøgodkendelse fastlægger de vilkår, der skal gælde for en udvidelse af husdyrbruget på Tøndervej 9, 6630 Rødding i Vejen Kommune. Vilkårene sikrer, at udvidelse og drift kan ske uden at påvirke miljøet væsentligt.

Miljøet skal i denne sammenhæng forstås som omgivelserne i bred forstand, herunder befolkning, flora og fauna, vandmiljø, landskab og kulturhistorie samt ressourceforbrug.

I forbindelse med udarbejdelse af miljøgodkendelsen, har Vejen Kommune vurderet det ansøgte projekt. Vurderingen fremgår af afsnit 3 "Redegørelse og vurdering" og er sammen med ansøgningen baggrund for miljøgodkendelsens vilkår.

Udkastet har været fremlagt i høring hos ansøger i 6 uger, hvor der var mulighed for at komme med synspunkter, kommentarer eller indsigelser til projektet.

Orientering om høring af udkast til miljøgodkendelse har været sendt til naboer og parter.

Orientering af naboer er sket i en afstand fra ejendommen svarende til den beregnede konsekvenszone, dog minimum 300 meter, idet Vejen Kommune vurderer, at ejendomme indenfor denne grænse vil kunne forventes berørte af ændringer på ejendommen.

Der er ikke indkommet bidrag i forbindelse med høringen.

Vejen Kommune den 12. august 2016

Majbrit Holst Nielsen

Teknik og Miljø
Rådhuspassagen 3
6600 Vejen

Copyright alle kort og luftfoto: copyright DDO®, ©COWI

Ansøgning

Vejen Kommune har den 24. maj 2016 modtaget ansøgning om miljøgodkendelse af husdyrbruget Nygård, Tøndervej 9, 6630 Rødding omhandlende følgende:

- Udvidelse af dyreholdet fra 7.465 slagtesvin (30-110 kg.) og to heste (300-500 kg.) til 23.456 slagtesvin (30-116 kg.) og 3 heste (300-500 kg.) årligt, svarende til en udvidelse fra 204,93 DE til 705,21 DE.
- Etablering af to nye slagtesvinestalde.
- Ibrugtagning af eksisterende stald.
- Nedrivning af eksisterende bygninger.
- Afsætning af husdyrgødning til biogasanlæg.

Vejen Kommune har kontrolleret, at der er overensstemmelse mellem ansøgningen og kommunens registreringer.

1 Afgørelse

Vejen Kommune godkender det ansøgte efter § 12 i Husdyrgodkendelsesloven¹ på vilkår som angivet efterfølgende.

Kommunens godkendelse gælder for det konkrete projekt. Hvis der sker ændringer i grundlaget for kommunens vurdering, skal der indsendes en ny ansøgning til kommunen. Dette gælder for eksempel ændringer i forhold til det ansøgte dyrehold, staldanlæg og udbringningsarealer.

Afgørelsen omfatter alene forholdet til Husdyrgodkendelsesloven. Øvrige relevante tilladelser, godkendelser og/eller dispensationer skal indhentes særskilt.

Etablering af nye anlæg må ikke igangsættes, før der er givet en byggetilladelse fra Vejen Kommune, ligesom der skal søges tilladelse til nedrivning af eksisterende anlæg.

Der er ingen arealer tilknyttet ejendommen.

Al husdyrgødning afsættes til biogas.

Godkendelsens varighed, retsbeskyttelse og revurdering

Bemærkningerne til Husdyrbrugslovens § 33 angiver, at der indenfor udnyttelsesfristen skal være iværksat bygge- og anlægsarbejder med henblik på at opføre anlæg inden den frist, som er fastsat i afgørelsen. I den forbindelse vil det normalt være tilstrækkeligt, at der inden fristens udløb er indgået en retlig bindende aftale med relevante håndværkere eller entreprenører om udførelse af bygge- og anlægsarbejdet, herunder et tidspunkt for udførelsen. Det er tillige en forudsætning for overholdelse af fristen, at den udnyttelse, der er påbegyndt inden fristens udløb, fortsættes og færdiggøres i et rimeligt tempo og normalt skal være afsluttet indenfor et år efter fristens udløb. Et påbegyndt byggeri kan således ikke afbrydes i en længere periode og derefter genoptages. I så fald vil godkendelsen blive anset for bortfaldet.

Efter den fastsatte udnyttelsesfrist for miljøgodkendelsen gælder det, at hvis miljøgodkendelsen ikke udnyttes (helt eller delvist) i 3 på hinanden følgende år, bortfalder den del af godkendelsen, som ikke har været udnyttet i de seneste 3 år (kontinuitetsprincippet).

Med denne miljøgodkendelse følger 8 års retsbeskyttelse. Dette betyder, at vilkårene inden for denne periode kun kan ændres, hvis der fremkommer nye oplysninger om forureningens skadelige virkning, hvis forureningen medfører skadevirkninger, der ikke kunne forudses ved godkendelsens meddelelse, eller hvis forureningen i øvrigt går ud over det, som blev lagt til grund ved godkendelsens meddelelse. Der henvises til reglerne i Husdyrgodkendelseslovens § 40, stk. 2.

Husdyrbrugets miljøgodkendelse skal jf. § 40 i "Bekendtgørelse om tilladelse og godkendelse mv. af husdyrbrug" - Bek. nr. 44 af 11/01/2016 regelmæssigt og mindst hvert 10. år tages op til revurdering. Den første regelmæssige vurdering skal dog foretages, når der er forløbet 8 år, dvs. i 2024.

¹ "Lov om miljøgodkendelse mv. af husdyrbrug" - nr. 1572 af 20.12.2006.

Ændringer af udbringningsarealet for den kommende planperiode skal jf. §§ 25 og 26 i "Bekendtgørelse om tilladelse og godkendelse mv. af husdyrbrug" anmeldes til kommunen senest 1. august. Kommunen vurderer, hvorvidt de nye arealer er sårbare. Kommunens tilkendegivelse gives inden 1. oktober. Hvis arealerne bedømmes sårbare, kan anmeldelsen enten trækkes tilbage, eller der kan fremsendes en ny. En ny anmeldelse skal i givet fald være kommunen i hænde senest 15. oktober. Hvis kommunen har indsigelser imod de nye arealer meddeles det inden 31. december.

Ansøger ønsker at have 5 år til udvidelsen. Begrundelsen for dette er, at der skal laves omfattende byggeri.

Vilkår for afgørelsen

Vejen Kommune forudsætter, at projektet gennemføres og drives som det er beskrevet overfor kommunen i ansøgningen, ansøgning nr. 87817, version nr. 2, 14. juni 2016. På baggrund af ansøgning og kommunens vurdering meddeler Vejen Kommune godkendelse på følgende vilkår:

Generelle forhold

1. Godkendelsen bortfalder, hvis etape 1 ikke er udnyttet senest 2 år efter meddelt afgørelse. Derefter gives der yderligere 3 år til at fuldende etape 2+3.
2. Senest 5 år efter meddelt afgørelse skal udnyttelsen af godkendelsen for hele projektet være afsluttet. Den resterende del af godkendelsen bortfalder.
3. Hvis staldanlæg ikke etableres i det godkendte omfang, udløser det krav om genberegning af BAT-niveau og evt. ansøgning om tillæg til eksisterende miljøgodkendelse.
4. Miljøgodkendelsen må ikke udnyttes fuldt ud, før der foreligger skriftlig aftale med Biogas om modtagelse af i alt 705,2 DE svinegylle og dybstrøelse. Alternativ afsættelse af husdyrgødning skal anmeldes til Vejen Kommune og kan udløse krav om godkendelse.

Information om ændringer på husdyrbruget

5. Ændringer i ejerforhold (eller hvem der har ansvar for driften) skal meddeles til kommunen.
6. Drifts-, indretnings- eller bygningsmæssige ændringer, der er relevante i forhold til godkendelsen, skal anmeldes til kommunen inden gennemførelsen. Kommunen vurderer, om de aktuelle planer for ændring/udvidelse kan ske inden for rammerne af denne godkendelse.

Landskabet

7. En del af den eksisterende afskærmende beplantning vest for ejendommen (ud mod Tøndervej) og nord for ejendommen skal bevares og løbende vedligeholdes så den fortsat vil give en effektiv og vedvarende afskærmning (lys grøn markering, figur 6).

Husdyrproduktionen

8. Husdyrbrugets maksimalt tilladte produktionsomfang og sammensætning

Dyreart og vægtafgrænsning	Enhed	Antal
Slagtesvin, 30-116 kg	Producerede	23.456
Heste, 300-500 kg	Årsdyr	3
Antal stipladser slagtesvin		5.864

9. Det maksimale dyrehold beregnet over et år (kalender- eller planår) må ikke overstige det samlede godkendte antal dyr.

10. Svinebruget tillades drevet med en årsproduktion på maksimalt 704,18 DE, svarende til 23.456 stk. slagtesvin (30-116 kg) årligt. Inden for dette produktionsniveau tillades mindre afvigelser i ind- og afgangsvægt, så længe det maksimale antal DE ikke overskrides.

Foranstaltninger for at undgå forurening

11. For det nye anlæg skal der udarbejdes en afløbsplan for anlæggets rørledninger til afledning af flydende husdyrgødning, spildevand og regnvand - senest ved udnyttelsesfristens udløb. Afløbsplanen inkl. eventuelle bemærkninger hertil skal udarbejdes af autoriseret kloakmester eller andet uvildigt godkendt firma. Afløbsplanen skal være tilgængelig for myndigheden ved miljøtilsyn.
12. Ved driftsuheld, hvor der opstår risiko for forurening af miljøet, er der pligt til øjeblikkeligt at anmelde dette til Alarmcentralen, tlf.: 112.
13. Der skal til enhver tid være en beredskabsplan for ejendommen. Beredskabsplanen skal holdes opdateret (senest 1 måned efter anlægsændringer) og ophænges synligt på ejendommen. Medarbejdere skal være informeret om og have udleveret kopi af beredskabsplanen. Beredskabsplanen skal findes på et sprog, som er forståeligt for de enkelte medarbejdere.

Beredskabsplanen skal som minimum indeholde:

- Procedurer, som beskriver relevante tiltag med henblik på at "stoppe ulykken/uheldet" og begrænse udbredelsen.
 - Oplysninger om, hvilke interne/eksterne personer og myndigheder, der skal alarmeres og hvordan.
 - Kortbilag over bedriften med angivelse af miljøfarlige stoffer, afløbs- og drænsystemer og vandløb mm.
 - En opgørelse over materiel, der er tilgængeligt på bedriften, eller som kan skaffes med kort varsel, der kan anvendes i forbindelse med afhjælpning, inddæmning og opsamling af spild/lækage, som kan medføre konsekvenser for det eksterne miljø.
14. Situationer, hvor et uheld var lige ved at opstå skal noteres, og der skal udarbejdes procedurer med henblik på at forebygge situationen fremover. Driftspersonalet skal gøres bekendt med proceduren.
 15. Ved ophør af driften skal produktionsanlæg, husdyrgødnings- og foderopbevaringsanlæg tømmes og rengøres grundigt. Al miljøaffald skal bortskaffes for egen regning efter den til hver tid gældende lovgivning.

Opbevaringsanlæg

16. Der skal altid være en opbevaringskapacitet for flydende husdyrgødning på mindst 9 måneder for husdyrbruget.
17. Der skal altid være en opbevaringskapacitet for fast husdyrgødning på mindst 3 måneder for husdyrbruget.

18. Håndtering af gylle skal foregå under opsyn, således at spild undgås, og der tages størst muligt hensyn til omgivelserne.
19. Ved håndtering af gylle gennem ikke-faste installationer, skal dette foretages under konstant opsyn, således at evt. brud straks opdages, og pumpningen i så fald kan afbrydes.

Ammoniakfordampning

20. Der skal anvendes hyppig udslusning af gyllen fra staldbygning 10 og 5 (stald 4 og 9) med udslusning min. 1 gang om ugen (undtagen under etape 1).
21. Staldanlæggets gyllekanaler i staldbygning 6 og 14 (staldafsnit 8 og ny stald), i alt 1.230 m², skal være forsynet med gyllekølingsanlæg. Anlægget skal give en samlet årlig køling af gyllen svarende til en minimumseffekt på 20,4 KWh på varmepumpen.
22. Der skal monteres en typegodkendt energimåler på varmepumperne. Energimåleren skal være forsynet med automatisk datalogger, der registrerer den månedlige og årlige køleydelse målt i KWh.
23. Gyllekølingsanlægget skal være forsynet med et trykovervågningssystem, en alarm samt en sikkerhedsanordning, der i tilfælde af lækage stopper gyllekølingsanlægget. Gyllekølingsanlægget må ikke kunne genstarte automatisk.
24. Gyllekølingsanlæg skal vedligeholdes i overensstemmelse med producentens vejledning.
25. Der skal indgås en skriftlig aftale med en godkendt montør med VPO-certifikat eller tilsvarende certificering om kontrol og service af gyllekølingsanlæg.

Kontrollen skal som minimum bestå af:

- Afprøvning og funktionssikring af trykovervågningssystemet, alarmerne samt sikkerhedsanordningen.
 - Kontrol af kølekredsens ydelse.
26. Gyllekølingsanlægget skal mindst én gang om året efterses af en sagkyndig i anlægstypen. Nødvendige reparationer og justeringer skal foretages hurtigst muligt. Dato og karakteren af reparationen/justeringen føres på datablad i driftsjournal.
 27. Enhver form for driftsstop skal noteres i logbog med angivelse af årsag og varighed.
 28. Tilsynsmyndigheden skal underrettes ved driftsstop, der har en varighed på mere end 7 dage.

Lugt

29. I staldbygning 14 (ny stald E2) skal der etableres et biologisk luftrensingsanlæg. Luftrensingsanlægget skal være forsynet med trykmåler, vandmåler samt alarm. Ledningsevnesensoren skal placeres som angivet af producenten.
30. Luftrensingsanlægget skal være i drift året rundt.
31. Der skal udarbejdes ejendomsspecifikke beregninger for den opnåede effekt med angivelse af måleparametre for det enkelte anlæg.

32. Der skal indgås en skriftlig aftale med producenten om serviceeftersyn af luftrensningsanlægget.
33. Luftrensningsanlægget skal kontrolleres af producenten mindst hver 4. måned. Kalibrering af ledningsevnesensoren skal foretages mindst én gang årligt.
34. Luftrensningsanlægget skal vedligeholdes i overensstemmelse med producentens vejledning – denne vejledning skal opbevares på husdyrbruget.
35. Enhver form for driftsstop af luftrensningsanlægget skal noteres i logbog med angivelse af årsag og varighed.
36. Tilsynsmyndigheden skal underrettes, såfremt luftrensningsanlægget er ude af drift i en periode på mere end 7 dage.
37. Der skal føres en logbog for luftrensningsanlægget, hvori følgende registreres:
 - Ledningsevnen (som min. på timebasis)
 - Vandforbruget
 - Luftrensningsanlæggets driftstid
 - Månedlige målinger af tryktabet
 - Tidspunkter for rengøring/skiftning af filtre
 - Enhver form for driftsstop med angivelse af årsag og varighed
38. Der må så vidt muligt ikke foretages håndtering, herunder omrøring og udkørsel af husdyrgødning fra anlæggene lørdage samt søn- og helligdage.
39. Pumpning af gylle fra kanaler/fortank til gyllebeholder skal primært ske på hverdage i tidsrummet kl. 07.00 – kl. 18.00.
40. Udrensning og transport af husdyrgødning fra staldanlægget skal primært ske på hverdage i tidsrummet kl. 07.00 – kl. 18.00.

Støjgrænser

41. Virksomhedens bidrag til det ækvivalente, korrigerede støjniveau målt i dB (A) må i ethvert punkt på opholdsarealer ved boliger i det åbne land ikke overstige følgende værdier.

I: i ethvert punkt på opholdsarealer ved boliger i det åbne land

	Tidsrum	Støjgrænser (I)
Mandag – fredag	kl. 07.00 – 18.00	55 dB(A)
	kl. 18.00 – 22.00	45 dB(A)
Lørdag	kl. 07.00 – 14.00	55 dB(A)
	kl. 14.00 – 22.00	45 dB(A)
Søn- og helligdage	kl. 07.00 – 22.00	45 dB(A)
Alle dage	kl. 22.00 – 07.00	40 dB(A)

Maksimalværdien af støjniveauet om natten (kl. 22.00 – 07.00) må ikke overstige 55 dB (A) i ethvert punkt på opholdsarealer ved boliger i det åbne land.

42. Husdyrbruget skal på tilsynsmyndighedens forlangende dokumentere, at ovenstående vilkår om støj er overholdt. En sådan dokumentation kan højst kræves én gang årligt.

Dokumentation skal ske ved måling/beregning af den støj, aktiviteterne påfører omgivelserne. Målingerne/beregningerne skal udføres som beskrevet i Miljøstyrelsens vejledninger nr. 5/1984, nr. 6/1984 og nr. 5/1993.

Målingerne/beregningerne skal foretages af et målefirma/institut, som er uvildigt, og som af Miljøstyrelsen er godkendt til at udføre dette arbejde.

Fluer og skadedyr

43. Der skal på ejendommen foretages effektiv fluebekæmpelse som minimum i overensstemmelse med de af Aarhus Universitets, Institut for Agroøkologi, fastsatte retningslinjer herom².
44. Opbevaring af foder skal ske på sådan en måde, at der ikke opstår risiko for tilhold af skadedyr (rotter m.v.).

Støv

45. Driften må ikke medføre væsentlige støvgener uden for ejendommens eget areal.
46. Fodersiloer skal indrettes så støvgener i forbindelse med indblæsning af foder undgås.

Lys

47. Lys fra ejendommen må ikke være generende udenfor ejendommens skel.
48. Ved opsætning af udendørs belysning, skal det sikres, at lyskilden afskærmes, så der ikke sker lysspredning væk fra ejendommen.
49. Udendørs pladsbelysning skal forsynes med bevægelsessensorer, der sikrer, at lyset kun er tændt i op til en halv time ad gangen efter endt arbejde.

Spildevand

50. Drikkevandssystemet skal drives og vedligeholdes, så unødigt spild undgås.
51. Al vask af dyretransport vogn samt af maskiner og redskaber, hvorfra der kan forekomme gødningsrester, skal foregå på støbt/tæt plads med bortledning af spildevandet til opsamlingsbeholder.

Oplag af olie, kemikalier etc.

52. Tankning af diesel skal til enhver tid ske på en plads med fast og tæt bund, enten med afløb til olieudskiller eller således at spild kan opsamles, og at der ikke er mulighed for afløb til jord, kloak, overfladevand eller grundvand.
53. Ved håndtering af brændstof, smøremidler og kemikalier må der ikke opstå spild med deraf følgende risiko for forurening af jord og grundvand.
54. Olie- og kemikalieprodukter skal opbevares under tag på tæt bund uden afløb. Der skal være mulighed for at opsamle spild svarende til rumfanget af den største behol-

² "Retningslinier for fluebekæmpelse på gårde med husdyr", www.dpil.dk

der. Dette gælder dog ikke olie, der opbevares i godkendte olietanke jf. "Bekendtgørelse om indretning, etablering og drift af olietanke mv." (Bek. nr. 1611 af 10. december 2015).

Affald

55. Opbevaring af olie- og kemikalieaffald skal ske på samme måde som angivet i vilkårene vedrørende håndtering og opbevaring af olie og kemikalier.

Bedste tilgængelige teknik (BAT)

56. Ventilationsanlæg skal kontrolleres og vedligeholdes i overensstemmelse med producentens procedure for vedligeholdelse – minimum én gang om året
57. Der skal opsættes vandur til registrering af det reelle vandforbrug til husdyrproduktionen. Vandur skal være opsat senest ved udgangen af 2016.
58. Der skal udarbejdes en blandeforskrift for foder mindst hver 3. måned, såfremt der anvendes hjemmeblandet foder.
59. Der skal føres effektivitetskontrol, minimum hver 3. måned, som sikrer løbende kontrol af sammenhængen mellem foderforbrug og tilvækst.
60. Der skal anvendes foderblandinger med sænket fosforindhold ved hjælp af tilsætning af fytase og/eller anvendelse af foderfosfater med høj tilgængelighed, med mindre dyrlæge skriftligt har begrundet yderligere fosforbehov i besætningen i en nærmere angivet periode.
61. Samtlige slagtesvin skal fasefodres.
62. Den totale mængde N ab dyr pr. år beregnet som N ab dyr pr. slagtesvin x det årlige antal producerede slagtesvin skal være mindre end 65.777 kg N pr. år, svarende til 2,804 kg N pr. slagtesvin.

Beregnet som: $((\text{afgangsvægt} - \text{indgangsvægt}) \times \text{FEsv pr kg tilvækst} \times \text{gram råprotein pr. FEsv}/6250) - ((\text{afgangsvægt} - \text{indgangsvægt}) \times 0,0296 \text{ kg N pr. kg tilvækst})$.

Ovenstående vilkår er beregnet ud fra forudsætningerne i nedenstående tabel. De enkelte forudsætninger er ikke bindende, men vilkårligningen skal samlet set overholdes.

Faktor	Værdi
Indgangsvægt, kg.	30
Afgangsvægt, kg.	116
FEsv pr. kg. Tilvækst	2,70
Gram råprotein pr. FEsv	144

63. Den totale mængde fosfor ab dyr pr. år beregnet som fosfor ab dyr pr. slagtesvin x det årlige antal producerede slagtesvin skal være mindre end 15.648 kg P pr. år, svarende til 0,667 kg P pr. slagtesvin.

Beregnet som: $((\text{afgangsvægt} - \text{indgangsvægt}) \times \text{FEsv pr kg tilvækst} \times \text{gram fosfor pr. FEsv}/1000) - ((\text{afgangsvægt} - \text{indgangsvægt}) \times 0,0055 \text{ kg P pr. kg tilvækst})$.
Ovenstående vilkår er beregnet ud fra forudsætningerne i nedenstående tabel: De enkelte forudsætninger er ikke bindende, men vilkårs ligningen skal samlet set overholdes.

Faktor	Værdi
Indgangsvægt, kg.	30
Afgangsvægt, kg.	116
FEsv pr. kg. Tilvækst	2,70
Gram fosfor pr. FEsv	4,91

64. Der skal føres en logbog eller produktionskontrol, hvoraf følgende skal fremgå:
 - antal producerede dyr
 - gennemsnitlige vægtintervaller (indgangs-, og afgangsvægt/slagtevægt)
 - foderforbrug pr. kg tilvækst
 - det gennemsnitlige indhold af fosfor pr. FEsv i foderblandingerne
 - det gennemsnitlige indhold af råprotein pr. FEsv i foderblandingerne
65. N og P ab dyr skal på baggrund af logbogens eller produktionskontrollens oplysninger beregnes for en sammenhængende periode på minimum 12 måneder.
66. Indholdet af fosfor i svinefoderet skal dokumenteres ved indlægsedler og foderopgørelser ved produktionskontrol eller tilsvarende opgørelser.
67. Indholdet af totalprotein i svinefoderet skal dokumenteres ved foderopgørelser (opgjort som gennemsnit i g/FEs for hele mængden af slagtesvin pr. planår).

Egenkontrol

68. Husdyrbruget skal registrere den til enhver tid opnåede produktion på husdyrbruget. Registreringerne skal bestå af produktionskontrolrapporter/effektivitetskontrolrapport/slagteriafregninger. Hvis produktionskontrolrapporten eller slagteriafregningerne omfatter flere ejendomme, skal det suppleres med opgørelse over flytninger, med angivelse af vægten på de flyttede dyr, til dokumentation for dyreholdet på Tøndervej 9.
69. Følgende skal føres i en driftsjournal, der skal opbevares mindst 5 år på bedriften, og data skal være tilgængelige ved miljøtilsyn på ejendommen:

Diverse:

- Dokumentation for aftale med Biogasanlæg.
- Dokumentation for dyreholdets størrelse.
- Dato for fluebekæmpelse, middel og metode.
- Dokumentation for rengøring og desinfektion af staldafsnit med angivelse af tidspunkt, staldafsnit, anvendte midler og anvendelsesmetode.

- Dato for aflæsning af el-forbrug samt de aflæste værdier samt eventuelle gennemførte tiltag for at reducere forbruget.
- Registreringer af vandforbrug – aflæsning hver 6. måned med angivelse af dato og mængder.
- Årsoppgørelse over forbruget af dieselolie og/eller fyringsolie (år og mængder).
- Dato for service og evt. brud på drikkevandsinstallationer eller øvrige vandinstallationer.
- Dokumentation for renholdelse af ventilatorer.
- Dato for uheld eller situationer, der kunne lede til uheld. Angivelse af typen af uheld eller situationer, indsats samt forebyggende tiltag.
- Kvittering for aflevering af farlig affald.

Gyllekølingsanlæg:

- Producentvejledning for gyllekølingssystemet.
- Dokumentation for kontrol af gyllekøleanlægget.
- Dato for service og udførte vedligeholdelsesarbejder på gyllekølingsanlæg og evt. nedbrud, og hvad der var årsagen til nedbruddet.
- Dokumentation fra datalogger, logbogen, den skriftlige kontrolaftale, de årlige kontrolrapporter samt øvrige servicereporter.

Luftrensningsanlæg:

- Serviceaftalen med producenten for luftrensningsanlægget.
- Ejendomsspecifikke beregninger, herunder beregninger fra eksternt firma vedrørende kapacitet/effekt af luftrensningsanlæg.
- Logbog/elektronisk registrering samt kontrolrapporter vedr. luftrenseanlæg.
- Dato for rengøring og vedligeholdelse af biofilteranlæg ved biologisk luftrensning, og hvad der evt. er foretaget for at rette fejl og mangler.
- Dato for evt. driftsstop på anlæg til biologisk luftrensning, varighed af og årsag til driftsstop og tiltag, samt hvad der er gjort for at rette op på fejl og mangler.

Foder:

- Produktionskontroller/foderkontroller.
- Indlægs- og følgesedler fra indkøbt kraftfoder og råvarer.
- Logbog/produktionskontrol, indlægssedler for hver tredje måned samt eventuelle blandeforskrifter.

Offentliggørelse/høring, klageadgang og udnyttelse af godkendelsen

Forudgående inddragelse af offentligheden

I forbindelse med sagsbehandlingen har der været gennemført procedure om forudgående inddragelse af offentligheden jf. Husdyrgodkendelseslovens § 55 stk. 2-4.

Inddragelse af offentligheden er sket ved annoncering i Ugeavisen Vejen-Brørup-Holsted den 14. juni samt på kommunens hjemmeside. Der er ikke indkommet bidrag.

Høring af udkast til offentliggørelse

Udkastet til miljøgodkendelse sendes i høring i 6 uger fra den 30. juni 2016 til den 11. august 2016 hos ansøger samt andre, der har anmodet om at få udkastet tilsendt.

Orientering om udkast til miljøgodkendelse sendes til alle borgere, der er part i sagen (herunder naboer og bortforpagter af produktionsanlæg). Udkastet eftersendes ved henvendelse herom.

Indkomne høringsbidrag og kommunens vurdering

Udkast til godkendelsen har været sendt i høring hos ansøger og parter i sagen, som ikke har haft kommentarer.

Der er ikke kommet henvendelser fra øvrige borgere eller interesseorganisationer i denne sag.

Offentliggørelse af afgørelse og underretning af modtagere af afgørelsen

Kommunens godkendelse vil blive offentliggjort i Ugeavisen Vejen-Brørup-Holsted i uge 34 samt på kommunens hjemmeside.

Kopi af godkendelsen er sendt til parter og interessenter, der har anmodet om høringsudkast og haft kommentarer hertil samt organisationer og myndigheder, der fremgår af afsnittet "Øvrige forhold".

Der kan klages over kommunens afgørelse til Natur- og Miljøklagenævnet senest den 20. september 2016 jf. vedlagte klagevejledning (bilag 1). Modtagere af orienteringsbreve samt kopimodtagere af afgørelsen er angivet i afsnit 4 "Øvrige forhold".

Udnyttelse af godkendelsen

Du kan udnytte godkendelsen uanset eventuelle klager, men du skal være opmærksom på, at dette ikke begrænser Natur- og Miljøklagenævnets mulighed for at ændre eller ophæve Vejen Kommunes afgørelse.

Vejen Kommune gør opmærksom på, at miljøgodkendelsen ikke må udnyttes fuldt ud, før der foreligger skriftlig aftale med Biogas om bortskaffelse af 704,18 DE svinegylle og 1,03 DE dybstrøelse. Alternativ afsætning af husdyrgødning kan udløse krav om godkendelse ved Vejen Kommune.

2 Kort beskrivelse af husdyrbruget

I denne del af godkendelsen angives de oplysninger, som ligger til grund for behandlingen af ansøgningen. Ud over selve ansøgningen indgår der bilag til ansøgningen, anden nødvendig korrespondance under sagsbehandlingen samt seneste kontrolrapport for miljøtilsyn på husdyrbruget, kommunens oplysninger om data på husdyrbruget samt eventuelle bidrag fra offentligheden.

Ansøgningens indhold er kort beskrevet under overskrifterne: Dyrehold og driftsform, Anlæg og Arealer.

Grundlag for sagsbehandling

- Ansøgning om miljøgodkendelse modtaget den 24. maj 2016.
- Løbende korrespondance mellem ansøger, dennes konsulent og kommunen.
- Miljøtilsyn på Tøndervej 9, 6630 Rødding den 22. august 2013 og Vejen Kommunes tilsynsrapport af 27. august 2013.
- Fiktiv ansøgning med beregninger i forhold til dyreholdet i etape 1 og etape 2, skema nr. 88290 og 88285, version nr. 2.

Dyrehold og driftsform

Ejendommen drives konventionelt. Der er ingen arealer tilknyttet godkendelsen. Al husdyrgødning afsættes til biogasanlæg og der tages intet retur.

Det nuværende husdyrhold

Dyretype	Enhed	Antal	DE
Slagtesvin (30-110 kg.)	Producerede	7.465	204,24
Heste (300-500 kg.)	Årsdyr	2	0,69
I alt			204,93

Nuværende antal stipladser, slagtesvin	Ca. 2.132*
--	------------

Tabel 1. Husdyrbrugets nuværende tilladte husdyrproduktion. * Der produceres 3,5 hold/år.

Det fremtidige husdyrhold

Dyretype	Enhed	Antal	DE
Slagtesvin (30-116 kg.)	Producerede	23.456	704,18
Heste (300-500 kg.)	Årsdyr	3	1,03
I alt			705,21

Fremtidige antal stipladser, slagtesvin	5.864*
---	--------

Tabel 2. Den ansøgte husdyrproduktion. * Der produceres 4 hold/år.

Dyreenhederne er udregnet på baggrund af bilag 1 i Husdyrgødningsbekendtgørelsen³.

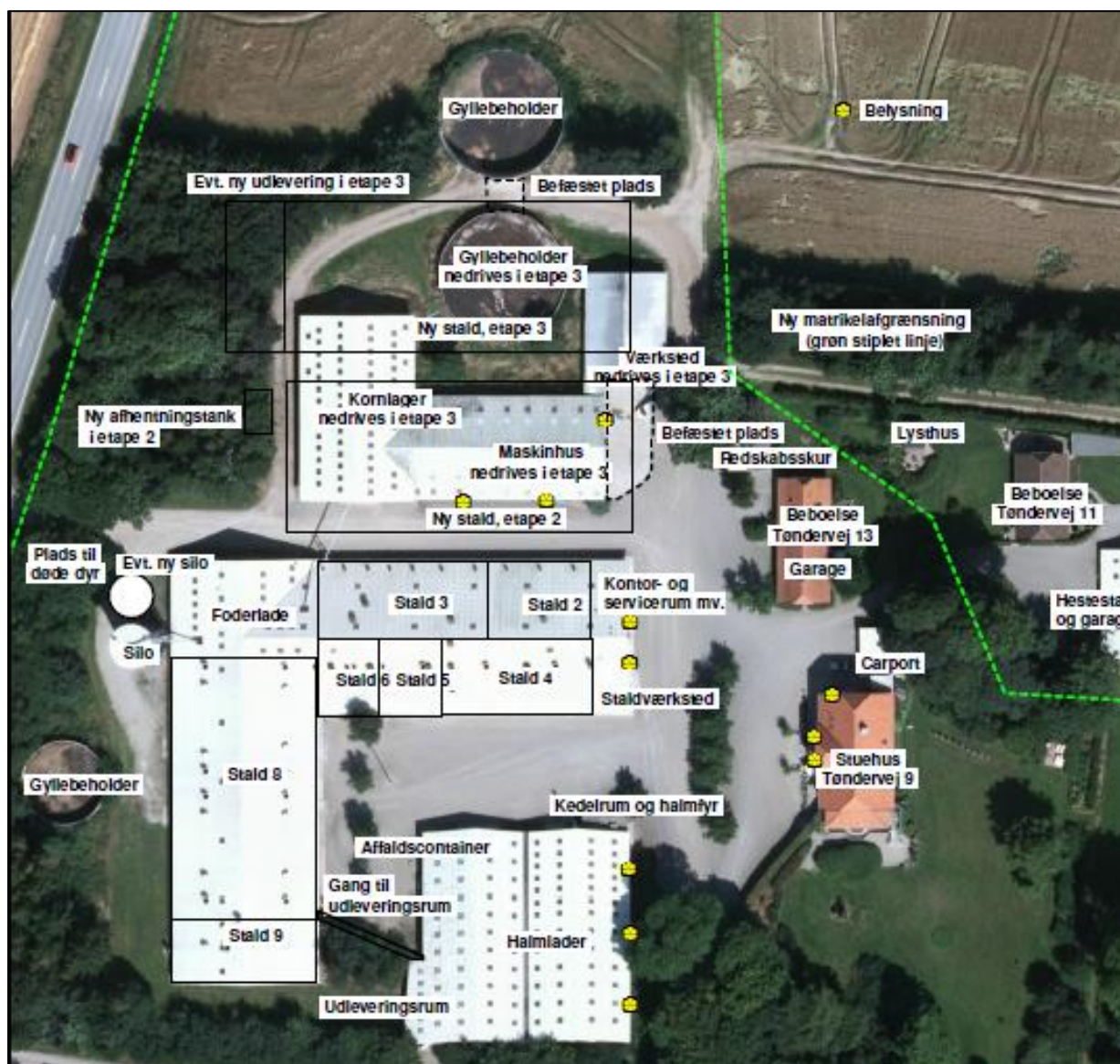
³ Bekendtgørelse nr. 1318 om erhvervsmæssigt dyrehold, husdyrgødning, ensilage m.v. af 26.11.2015.

Anlæg

Husdyrbruget ligger nord for Øster Lindet i et åbent landskab med spredte ejendomme og landbrugsejendomme. Anlæggets udseende og beliggenhed i landskabet er beskrevet og vurderet i afsnittet "Anlæggets placering i landskabet".

Husdyrbrugets eksisterende anlæg består af stalde, lader og maskinhuse til den husdyrproduktion, som er i dag. I forbindelse med udvidelsen af bedriften, ønskes der opført to nye stalde, som placeres hvor der i dag er lager, maskinhus og værksted.

Nedrivningen af de eksisterende bygninger og opførelsen af nye bygninger er planlagt til at ske over 5 år. Figuren her under viser en oversigt over den endelige placering af det ansøgte og eksisterende anlæg.



Figur 1. Husdyrbrugets planlagte udvidelse over 5 år.

Det er planlagt at dyreholdet udvides i forbindelse med at den etapevis udvidelse af bedriften tages i anvendelse.

- Etape 1 (2016/2017): Dyreholdet udvides fra 7.465 slagtesvin (30- 110 kg) og 2 heste (300-500 kg) til 10.800 slagtesvin (30-116) kg samt 3 heste 300-500 kg, svarende til 326,64 DE.
- Etape 2 (2018/2019): Gyllebeholder, kornlager, maskinhus og værksted nedrives. Ny stald opføres. Dyreholdet udvides til 17.168 slagtesvin (30-116 kg) samt 3 heste (300-500 kg), svarende til 517,64DE.
- Etape 3 (2020/2021): Ny stald opføres. Dyreholdet udvides til 23.456 slagtesvin (30-116 kg) samt 3 heste (300-500 kg), svarende til 705,21 DE. Stald 9 ændres til syge-/bufferstald.

Nedenstående figurer og tabeller viser en oversigt over bygninger og opbevaringsanlæg på ejendommen samt fordelingen af dyr i de enkelte staldafsnit i de enkelte etaper.



Figur 2. Husdyrbrugets udseende – Etape 1 (2016/2017).

Nr.	Anvendelse	Areal/Rumfang	Staldsystem	Stipladser	Antal dyr
1	Stuehus	Ca. 246 m ²			
2	Garage/carport	Ca. 60 m ²			
3	Halmlader	Ca. 1.260 m ²			
4	Udleveringsrum	Ca. 59 m ²			
5	Stald (9)	Ca. 250 m ²	Drænet gulv + spalter (33/67)	328	1.312
6	Stald (8)	Ca. 1.150 m ²	Delvis spaltegulv, 25-49 % fast gulv	1.126	4.504
7	Foderlade	Ca. 440 m ²			
8	Stald (6)	Ca. 120 m ²	Udleveringsstald		
9	Stald (5)	Ca. 120 m ²	Delvis spaltegulv, 25-49 % fast gulv	138	552
10	Stald (4)	Ca. 320 m ²	Drænet gulv + spalter (33/67)	662	2.648
11	Stald (3)	Ca. 360 m ²	Delvis spaltegulv, 25-49 % fast gulv	287	1.148
12	Stald (2)	Ca. 220 m ²	Delvis spaltegulv, 25-49 % fast gulv	169	676
13	Kontor/værksted	Ca. 150 m ²			
14	Kornlager	Ca. 577 m ²			
15	Maskinhus	Ca. 567 m ²			
16	Værksted	Ca. 234 m ²			
17	Gyllebeholder	Ca. 1.530 m ³			
18	Gyllebeholder	Ca. 1.530 m ³			
19	Gyllebeholder	Ca. 600 m ³			
20	Fodersilo				

Tabel 3. Ejendommens indretning samt fremtidig fordeling af dyr – Etape 1. Bygningsnumre jf. figur 2 ovenfor.



Figur 3. Husdyrbrugets udseende - Etape 2 (2018/2019).

Nr.	Anvendelse	Areal/Rumfang	Staldsystem	Stipladser	Antal
1	Stuehus	Ca. 246 m ²			
2	Garage/carport	Ca. 60 m ²			
3	Halmlader	Ca. 1.260 m ²			
4	Udleveringsrum	Ca. 59 m ²			
5	Stald (9)	Ca. 250 m ²	Drænet gulv + spalter (33/67)	328	1.312
6	Stald (8)	Ca. 1.150 m ²	Delvis spaltegulv, 25-49 % fast gulv	1.126	4.504
7	Foderlade	Ca. 440 m ²			
8	Stald (6)	Ca. 120 m ²	Delvis spaltegulv, 25-49 % fast gulv	Udleveringsstald	
9	Stald (5)	Ca. 120 m ²	Delvis spaltegulv, 25-49 % fast gulv	Udleveringsstald	
10	Stald (4)	Ca. 320 m ²	Drænet gulv + spalter (33/67)	662	2.648
11	Stald (3)	Ca. 360 m ²	Delvis spaltegulv, 25-49 % fast gulv	287	1.148
12	Stald (2)	Ca. 220 m ²	Delvis spaltegulv, 25-49 % fast gulv	169	676
13	Kontor/værksted	Ca. 150 m ²			
14	Ny Stald E2	Ca. 1.560 m ²	Delvis spaltegulv, 25-49 % fast gulv	1.730	6.920
15	Maskinhus	Nedrevet			
16	Værksted	Nedrevet			
17	Gyllebeholder	Ca. 1.530 m ³			
18	Gyllebeholder	Ca. 1.530 m ³			
19	Gyllebeholder	Ca. 600 m ³			
20	Fodersilo				

Tabel 4. Ejendommens indretning samt fremtidig fordeling af dyr – Etape 2. Bygningsnumre jf. figur 3 ovenfor.



Figur 4. Husdyrbrugets udseende – Etape 3 (2020/2021).

Nr.	Anvendelse	Areal/Rumfang	Staldsystem	Stipladser	Antal
1	Stuehus	Ca. 246 m ²			
2	Garage/carport	Ca. 60 m ²			
3	Halmlader	Ca. 1.260 m ²			
4	Udleveringsrum	Ca. 59 m ²			
5	Stald (9) Syge-/Buffer stald	Ca. 250 m ²	Drænet gulv + spalter (33/67)	160	640
6	Stald (8)	Ca. 1.150 m ²	Delvis spaltegulv, 25-49 % fast gulv	1.126	4.504
7	Foderlade	Ca. 440 m ²			
8	Stald (6)	Ca. 120 m ²	Delvis spaltegulv, 25-49 % fast gulv	Udleveringsstald	
9	Stald (5)	Ca. 120 m ²	Delvis spaltegulv, 25-49 % fast gulv	Udleveringsstald	
10	Stald (4)	Ca. 320 m ²	Drænet gulv + spalter (33/67)	662	2.648
11	Stald (3)	Ca. 360 m ²	Delvis spaltegulv, 25-49 % fast gulv	287	1.148
12	Stald (2)	Ca. 220 m ²	Delvis spaltegulv, 25-49 % fast gulv	169	676
13	Kontor/værksted	Ca. 150 m ²			
14	Ny Stald E2	Ca. 1.560 m ²	Delvis spaltegulv, 25-49 % fast gulv	1.730	6.920
15	Ny Stald E3	Ca. 1.560 m ²	Delvis spaltegulv, 25-49 % fast gulv	1.730	6.920
15A	Ny udlevering	Ca. 1.560 m ²	Delvis spaltegulv, 25-49 % fast gulv	Udleveringsstald	
	Gyllebeholder	Nedrevet			
	Gyllebeholder	Nedrevet			
17	Gyllebeholder	Ca. 1.530 m ³			
19	Gyllebeholder	Ca. 600 m ³			
20	Fodersilo				

Tabel 5. Ejendommens indretning samt fremtidig fordeling af dyr – Etape 3. Bygningsnumre jf. figur 4 ovenfor.

Det er planlagt at etablere en ny afhentningstank (< 100 m³), som placeres vest for bygning 14 (ny stald i etape 2). Afhentningstanken etableres enten i etape 1 eller 2.

Der etableres gyllekøling i bygning 6 samt bygning 14 i forbindelse med etape 2.

Der etableres luftrensingsanlæg i bygning 14 i forbindelse med etape 3.

Arealer

Der er ingen arealer tilknyttet ejendommen og al husdyrgødning afsættes til biogas.

3 Redegørelse og vurdering

Vejen Kommune har i henhold § 19 - § 26 i Husdyrgodkendelsesloven vurderet projektets mulige påvirkning af miljøet og omgivelserne.

Kommunen har på grundlag af ansøgningen og miljøredegørelsen foretaget en vurdering af de forskellige påvirkninger fra husdyrbrugets anlæg. Disse vurderinger ligger til grund for de vilkår, der er angivet i afsnit 1. Vurderingen er foretaget i det nedenstående afsnit.

Generelle forhold

Husdyrproduktionen

Sidste registrering af dyreholdets omfang er sket i forbindelse med miljøtilsyn den 22. august 2013 og revurdering af ejendommens miljøgodkendelse den 28. oktober 2013.

Registreringen er i overensstemmelse med husdyrbrugets nuværende produktion.

Udnyttelse af godkendelsen

Godkendelsen bortfalder, såfremt den ikke er påbegyndt udnyttet inden 2 år fra denne afgørelse. Ved påbegyndt udnyttet menes, at byggeri er startet, eller ændring/udvidelse af dyrehold er indledt.

Ansøger ønsker at have 5 år til udvidelsen af dyreholdet. Dette er begrundet i, at der skal laves omfattende byggeri og at ansøger ønsker at benytte sig af forskellige tilskudsmuligheder.

På baggrund af ovennævnte begrundelse giver Vejen Kommune en tidsfrist på 5 år for udvidelse af dyreholdet på Tøndervej 9, 6630 Rødding.

En miljøgodkendelse skal normalt være påbegyndt udnyttet inden 2 år efter meddelelsen. Jf. Husdyrgodkendelseslovens § 14 kan en godkendelse efter § 12 omfatte yderligere planlagte udvidelser eller ændringer, der rækker ud over de 2 år. Såfremt der foreligger tilstrækkeligt vurderingsmateriale og på betingelse af, at udvidelsen eller ændringerne påtænkes gennemført inden for en kortere tidshorisont kan Vejen Kommune afvige fra tidsfristen på 2 år. Dette vil betyde, at der kan gives en tidsfrist op til 5 år for udnyttelse af godkendelsen. Ved udnyttelse forstås, at sidste etape af byggeriet er påbegyndt.

Ansøgningen er opbygget i tre etaper:

Etape 1: 10.800 slagtesvin 30-116 kg samt 3 heste 300-500 kg, svarende til 326,64 DE

Etape 2: 17.168 slagtesvin 30-116 kg samt 3 heste 300-500 kg, svarende til 517,64DE

Etape 3: 23.456 slagtesvin 30-116 kg samt 3 heste 300-500 kg, svarende til 705,21 DE

Etape 1 ønskes udnyttet så hurtigt som muligt. Byggeriet i etape 2 og 3 afhænger af mulighed for at opnå finansiering og tilskud. Der søges om tilskud via Modernisering - Slagtesvin 2016. Tilskudspuljen lukker 16. august 2016. Tilskudstilsagnene forventes meddelt ultimo 2016 og der vil skulle bygges i løbet af de næste 2 år, hvis tilsagnet skal udnyttes. Det er muligt at den første nye stald etableres i 2017 eller 2018. Den næste stald vil måske blive opført samtidigt, men kan evt. også etableres senere.

På baggrund af ovennævnte begrundelse giver Vejen Kommune en tidsfrist på 5 år for udnyttelse af miljøgodkendelsen på Tøndervej 9, 6630 Rødding. Ved udnyttelse forstås, at sidste etape af byggeriet er påbegyndt.

Anlæg og begrænsning af eventuelle gener for naboer

Husdyrgodkendelseslovens §§ 6, 8 og 20 omhandler en række afstandskrav.

Afstande, samt lovpligtige afstandskrav, jf. §§ 6 og 8 i Husdyrgodkendelsesloven, fra de nye stalde, den stald der tages i brug igen samt fra gødningsopbevaringsanlæg, er vist i nedenstående tabel. For § 6 gælder, at der ikke må ske etablering af anlæg eller udvidelser, der medfører forøget forurening inden for afstandskravet. For § 8 gælder, at der ikke må ske nyetablering indenfor afstandskravet.

Husdyrgodkendelseslovens § 20 vedrørende genegrænser vil blive behandlet efterfølgende.

§§	Nærmeste...	Afstand	Beskrivelse	Afstandskrav
8	Nabobebyggelse	Ca. 495 m	Fra stald til Terpvej 26, 6630 Rødding	50 m
8	Naboskel	Ca. 32,5 m	Fra ny udleveringsrampe til skel mod vest	30 m
8	Beboelse på samme ejendom	Ca. 23 m	Fra ny stald til stuehus (Tøndervej 11)	15 m
8	Levnedsvirksomhed	> 25 m	Ingen i nærheden	25 m
8	Fælles vandindvindingsanlæg	Ca. 1.380 m	Fra stald til vandværk i Øster Lindet	50 m
8	Enkelt vandindvindingsanlæg	Ca. 42 m	Fra ny stald til vandforsyningsboring øst for Tøndervej 11	25 m
8	Vandløb	Ca. 678 m	Til vandløb øst for ejendommen	15 m
8	Dræn	> 15 m	Ingen dræn i nærheden	15 m
8	Sø	Ca. 238 m	Sø på mark nordvest for ejendommen	15 m
8	Offentlig- og privat fællesvej	Ca. 15 m	Fra ny udleveringsrampe til Tøndervej	15 m
8	Vandløb eller sø > 100 m ²	Ca. 277 m	Fra eksisterende gyllebeholder til sø på mark nordvest for ejendommen	100 m
6	Byzone	Ca. 958 m	Fra stald til fremtidig byzone i Øster Lindet (Kommuneplanramme 18.C.01)	50 m
6	Samlet bebyggelse	Ca. 2.900 m	Til samlet bebyggelse i Store Sandet	50 m
6	Sommerhusområde	> 300 m	Ingen i nærheden	50 m
6	Boligområde/Blandet bolig og erhverv	Ca. 1.262 m	Fra stald til boligområde i Øster Lindet	50 m

Tabel 6. Oversigt over afstande fra anlæg til nærmeste punkt, hvor der er afstandskrav ifølge Husdyrgodkendelseslovens §§ 6 og 8.

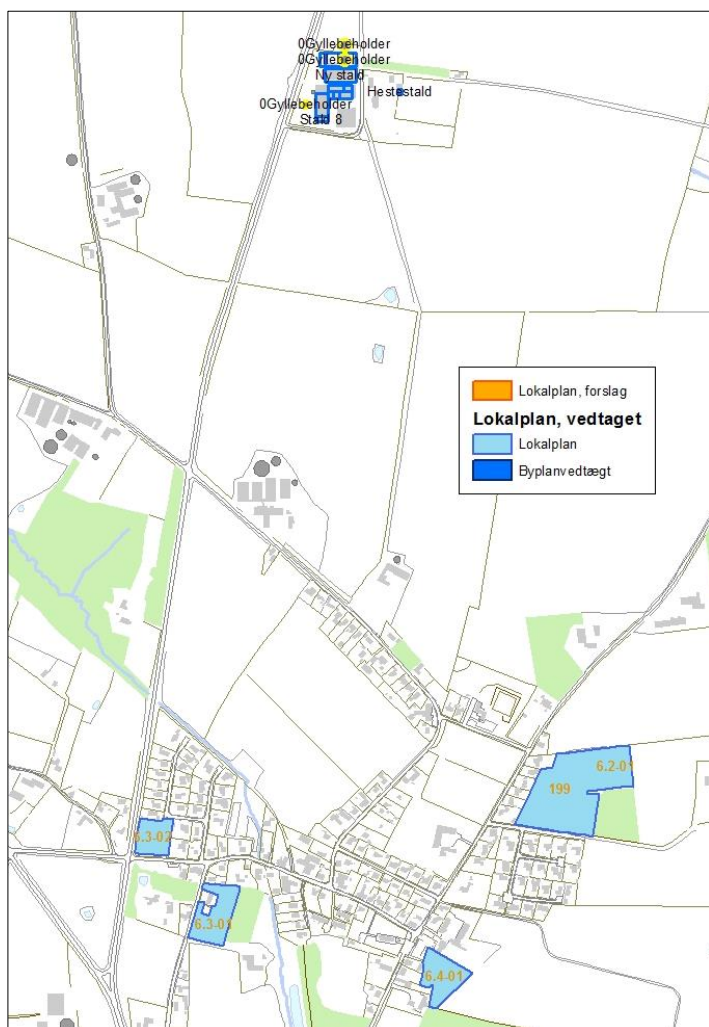
Alle afstandskrav er overholdt. Vejen Kommune vurderer, at de generelle afstandskrav er nok til at sikre, at der ikke sker forurening eller gene af omgivelserne.

Lokalisering og Planrammer

Ejendommen ligger ca. 1.360 m væk fra nærmeste lokalplanområde.

Nærmeste lokalplaner i området er lokalplan nr. 199 (ca. 1,3 km syd for den eksisterende stald som tages i brug igen) – Lokalplan for et område til boligformål (Østervænget) i Øster Lindet samt lokalplan nr. 6.3-02 (ca. 1,4 km syd for den eksisterende stald som tages i brug igen) – Lokalplan for et erhvervsområde ved Lindevej i Øster Lindet.

Der er ingen lokalplaner under tilblivelse eller i forslag i området omkring ejendommen.



Figur 5. Husdyrbrugets placering ift. lokalplaner i området.

Husdyrgodkendelseslovens § 20 siger, at kommunen skal sikre sig, at risikoen for forurening eller væsentlige gener begrænses hvis ændring af anlægget på husdyrbruget foretages indenfor 300 m fra:

- En beboelsesbygning på en ejendom uden landbrugspligt, der ligger i en samlet bebyggelse i landzone, og som har en anden ejer end driftsherren.
- Eksisterende eller ifølge kommuneplanens rammedel i fremtidigt byzone- eller sommerhusområde.

- Område i landzone, der i lokalplan er udlagt til boligformål, blandet bolig og erhverv eller til offentlige formål med henblik på beboelse, institutioner, rekreative formål og lignende.

Vejen Kommune vurderer, at risikoen for forurening og væsentlige gener for omgivelserne er begrænset, da anlæggets placering i forhold til husdyrgodkendelseslovens genegrænser i § 20 er overholdt.

Afstandsforholdene vurderes i afsnittene om lugt, til- og frakørsel samt støj.

Husdyrgødning og opbevaringsanlæg

Al produceret husdyrgødning afsættes til biogas. Biogasanlægget har derefter ansvaret for opbevaring og udbringning af den afgassede biomasse.

Husdyrbruget skal sikre den nødvendige opbevaringskapacitet til opbevaring af husdyrgødning, rengøringsvand, vandspild i forbindelse med husdyrproduktionen samt overfladevand. Der skelnes mellem følgende former for spildevand:

- Rengøringsvand og overfladevand, der kommer i forbindelse med husdyrgødning, som ledes til opbevaringsbeholder for flydende husdyrgødning.
- Sanitært spildevand, som ledes til septiktank eller offentlig kloakering.
- Overfladevand fra tage og udendørsarealer, som ikke kommer i forbindelse med husdyrgødning, og derfor må ledes til drænen for regnvand eller udsprinkles efter forudgående tilladelse.

Der bliver følgende opbevaringsanlæg på ejendommen:

Opbevaringsanlæg	Opførelsesår	Kapacitet m ³
Gyllebeholder	1977	600 m ³
Gyllebeholder	1988	1.530 m ³
Samlet kapacitet gylle		2.130 m ³

Tabel 7. Oversigt over opbevaringsanlæg.

Ejendommens gyllebeholdere lejes ud til enten biogas eller til landmænd, der mangler opbevaringskapacitet.

Alle eksisterende beholdere ligger udenfor risikoområde og længere væk end 100 m fra vandløb og søer⁴.

Husdyrgødningsbekendtgørelsens anbefaling lyder på minimum 9 måneders opbevaringskapacitet for flydende husdyrgødning og 3 måneder for fast husdyrgødning. Der stilles vilkår til, at der til ethvert tidspunkt skal være tilstrækkelig opbevaringskapacitet for ejendommen.

Ammoniakfordampning

Ved udvidelser eller nyetableringer af husdyrbrug over 75 DE stilles generelle krav om reduktion af ammoniakfordampningen fra staldanlægget med en minimumsreduktion på 30

⁴ Bekendtgørelse nr. 1318 af 26.11.2015 (husdyrgødningsbekendtgørelsen)

%. Kravet om reduceret ammoniakemission gælder for udvidelser samt stalde, der renoveres, men kan efterleves ved reduktion af ammoniaktabet for både de eksisterende og det nye anlæg.

Den samlede (etape 3) beregnede ammoniakemission fra stalde og gødningslagre er ca. 4.934 kg N/år, hvilket er en forøgelse på ca. 2.280 kg N/år.

Jf. www.husdyrgodkendelse.dk bliver ammoniakemissionen ca. 3.347 kg N/år mindre end krævet med det valgte system, og det generelle ammoniakreduktionskrav er således opfyldt. Kravet er ligeledes opfyldt i etape 1 og 2.

Foruden det generelle ammoniakreduktionskrav ligger der et krav til anvendelsen af Bedste Tilgængelige Teknik (BAT) – se særskilt afsnit herom.

Lugt

Lugt stammer fra opbevaring og transport af husdyrgødning, fra vask af staldene og fra selve staldene.

Lugtemission fra staldene og geneafstand fra beboelsesområder er beregnet ud fra følgende:

Afstand til nærmeste byzone (Øster Lindet) er ca. 880 km, afstand til nærmeste samlede bebyggelse (Store Sandet) er ca. 3 km og afstand til nærmeste nabo uden landbrugspligt er ca. 500 m.

Der er én anden ejendomme med husdyrbrug over 75 DE indenfor 300 m til byzone, samlet bebyggelse o.lign. samt indenfor 100 meter til enkeltbolig, hvilket bevirker, at der skærpes ift. den krævede afstand.

Ved lugtberegning regnes fra midten af den samlede bygningsmasse med dyr. Derfor er afstanden anderledes end den faktiske afstand. Kriterierne for maksimal lugt overholdes i alle etaper.

I Husdyrgodkendelsesbekendtgørelsens bilag 3 er fastsat det landsdækkende beskyttelsesniveau for lugt, der skal anvendes i kommunernes vurdering af, om der er væsentlige lugtgener i forbindelse med udvidelse af et husdyrbrug. Det fremgår af reglerne, at dette beskyttelsesniveau, som udgangspunkt, er tilstrækkeligt til at sikre omgivelserne imod væsentlige lugtgener.

Ifølge beskyttelsesniveauet skal projektet overholde bestemte lugtgeneafstande, hvis længde afhænger af forskellige områders lugtfølsomhed. Eksempelvis vil beboere i landområder med tilknytning til landbrugserhverv oftest skulle have en højere tolerancetærskel end beboere i byområder. Lugtgeneafstandene beregnes i ansøgningssystemet efter to forskellige metoder, hhv. den ny lugtvejledning, der er beskrevet i "Vejledning om tilladelse og godkendelse af husdyrbrug", og FMK-vejledningen ("Vejledende retningslinjer for vurdering af lugt og begrænsning af gener fra stalde" udgivet af FMK, 2. udgave). Det er de længste beregnede lugtgeneafstande, der skal overholdes.

Husdyrgodkendelseslovens minimumskrav til afstande til nærmeste beboelser inden for de tre typer er overholdt, og Vejen Kommune vurderer derfor, at lugt fra staldene ikke vil give væsentlige gener for naboerne. Det forventes ligeledes ikke, at lugt fra ejendommens husdyrproduktion og opbevaring af husdyrgødning, m.m. vil medføre lugtgener, der stiger til et niveau, som ikke bør accepteres for beboelser i det åbne land. Der henvises til reglerne i Husdyrgødningsbekendtgørelsen.

Der stilles generelle vilkår til forebyggelse af lugtgener.

Spildevand

Ansøger oplyser, at spildevand fra bedriften består af:

- Rengøringsvand fra vask af stalde
- Tagvand
- Sanitært spildevand
- Overfladevand (fra betonplads ved gyllebeholdere og ved udleveringsrum)

Vaskevandet og overfladevandet tilledes gyllebeholder.

Der forventes en stigning i spildevandsmængden (tagvand fra de nye bygninger og kombineret drikkevandsspild og rengøringsvand fra staldvask) som følge af udvidelsen. Den forventede mængde spildevand er 10.953 m³.

Befæstede arealer med afløb til gyllebeholder er etableret med fald og afgrænsning, der forhindrer overløb til grøft og dræn.

I forbindelse med opførelse af de nye stalde gøres der hermed opmærksom på, at afløb skal udføres af aut. kloakmester jf. Husdyrgødningsbekendtgørelsen.

Der stilles vilkår om udarbejdelse af en spildevandsplan for de nye dele af ejendommen af en aut. kloakmester eller andet uvildigt, godkendt firma.

10.500 m³ tagvand fra eksisterende og projekterede bygninger ledes til Rojbøl Bæk. I forbindelse med sagsbehandlingen af miljøgodkendelsen ansøges der om nedsivning og/eller udledning af tagvandet.

Det vurderes at Husdyrgødningsbekendtgørelsens generelle krav til håndtering af spildevand, samt de stillede vilkår, er tilstrækkelige til at beskytte omgivelserne mod forurening fra spildevand.

Tilladelsen til afledning af spildevand skal gives særskilt fra miljøgodkendelsen, da den ikke er omfattet Husdyrgødningsloven.

Til- og frakørselsforhold

Skemaet nedenfor angiver antal transporter. En transport vil omfatte både til- og frakørsel. Intern transport f. eks. i forbindelse med fodring er ikke inkl. i ovennævnte oversigt. Vilkår relateret til til- og frakørsel (trafik på egen grund) stilles i afsnittet vedrørende støj i godkendelsen.

Omfanget af antal til- og frakørsler pr. år er jf. ansøgningen:

Transporttype	Antal transporter pr. år	
	Nudrift	Ansøgt
Udbringning af husdyrgødning, flydende	175	0
Afhentning af rågylle	0	360
Halm	90	90

Foder	20	150
Brændstof	12	12
Levende dyr fra ejendommen	45	105
Levende dyr til ejendommen	15	40
Døde dyr	65	75
Diverse (affald, rengøringsmidler m.m.)	4	4
I alt pr. år	426	836

Tabel 8. Til- og frakørsel.

Selvom der ikke er arealer tilknyttet bedriften forekommer der alligevel kørsel med markmaskiner fra ejendommen. Disse transporter er ikke med i ovenstående tabel da de ikke er direkte tilknyttet den ansøgte slagtesvineproduktion.

Samlet stiger antallet af til- og frakørsler fra ca. 426 til ca. 836, dvs. en stigning på 410 transporter (96 %).

Stigningen skyldes, at der skal frakøres mere husdyrgødning, tages mere foder hjem og sendes flere dyr på slagteriet.

Til- og frakørsel til ejendommen sker ad de to eksisterende indkørsler fra Tøndervej. Ansøger oplyser, at transporterne typisk sker i dagtimerne.

Intern transport og trafik på ejendommen i forbindelse med til- og frakørsel vurderes ikke at medføre væsentlige gener for omgivelserne.

Det er Vejen Kommunes vurdering, at der er gode adgangsforhold ved ejendommen i forbindelse med transport til og fra ejendommen.

Vejen Kommune vurderer på baggrund af det oplyste, at transporterne til og fra husdyrbrugets produktionsanlæg ikke vil være til væsentlig gene for nabobeboelser og omgivelserne i øvrigt, når de stillede vilkår overholdes. Den forventede stigning i antallet af foder- og dyretransporter i ansøgt drift er ikke proportional med stigningen i antal af dyr, da der i stedet vil ske en forbedring i udnyttelsen af transportkapaciteten.

Miljøgodkendelsen meddeles jf. Husdyrgodkendelsesloven, og der kan ikke stilles vilkår til trafik/kørsel på offentlig vej. Dette reguleres af færdselsloven.

Udbringning af husdyrgødning

Der er ikke arealer tilknyttet ansøgningen. Der vil derfor ikke ske udbringning af husdyrgødning i forbindelse med driften af ejendommen. Rågylle afhentes af lastbiler fra biogas.

Ansøger har oplyst, at der, selvom der ikke er arealer tilknyttet bedriften, forekommer kørsel med markmaskiner fra ejendommen.

Støj

Ansøger oplyser vedrørende støj fra intern transport, omfang, tid, placering, at (indsat i kursiv): *Der vil forekomme støj fra ventilation, levering af foder, afhentning og levering af dyr samt i forbindelse med afhentning af rågylle. Det leverede korn både tippes og blæses*

ind. Det sker i foderladen. Der leveres og afhentes dyr på hverdage mellem 06.00 og 16.00. Gyllehåndtering sker mest i dagtimerne, men også om aftenen og nat hvis der er behov for det.

Støjbelastning af naboer kan forekomme i forbindelse med intern transport, pumper, kompressorer, staldventilation mv.

Støj fra interne transportere sker primært ved fodring af dyrene. Støj vil ske ved staldanlægget og foderladen, hvor fodersiloerne er placeret, i tidsrummet fra ca. 06.00 – 18.00, i 4 x ca. 1 time dagligt. Grundet afstanden til nabo vil generne fra disse være yderst begrænset.

Ligeledes forventes der støj fra levering og daglig blanding af foder. Kraftfoder leveres ca. 3 gange pr. uge, oftest i tidsrummet kl. 06.00 til 16.00 på hverdage. Fodret både blæses ind og tippes i korngrav. Det tager cirka 1 time pr. leverance.

Støj fra blandedanlægget vil forekomme dagligt, hvor den er i drift i ca. 1 time pr. fodring. Blandedanlægget er ligeledes placeret indendørs.

Endvidere forventes støj fra eksterne transportere. Afhentning af dyr sker oftest mellem kl. 06.00 og 16.00 og varer ca. 1 time.

Nedenstående viser driftsperiode for de forskellige støjkloder:

Vask af staldanlæg:	06.00-18.00 (ugentlig)
Udfodring:	06.00 – 18.00 (ca. 4 timer dagligt)
Gyllehåndtering:	06.00 - 18.00 (ca. ½ time dagligt)
Blanding af foder:	06.00 – 18.00 (ca. 4 x 1 time dagligt)
Ventilation:	00:00 – 24.00 (hele døgnet)

Der er mekanisk ventilation (diffus undertryk, ligetryk, undertryk og kombi diffus) i samtlige stalde.

Støj fra gyllehåndtering vil desuden forekomme kortvarigt fra sugepumpe på lastbiler i forbindelse med afhentning af rågylle.

Ansøger oplyser (indsat i kursiv): Der vurderes, at der ikke er behov for at foretage særlige støjreducerende tiltag for hverken det eksisterende staldanlæg eller de nye stalde. De største støjgener vil forekomme i forbindelse med ventilation, indblæsning af foder og skrig fra slagtesvin i forbindelse med levering. Det vurderes, at ingen naboejendomme vil kunne høre støj fra ejendommen. Transporter forbi naboer vil kunne høres, men adskiller sig ikke fra anden vejtransport.

Vejen Kommune vurderer, at støjniveauet på ejendommen sandsynligvis ikke vil blive til gene for nabolaget.

I Støjvejledningen⁵ anføres ingen grænseværdier for støjbelastningen fra virksomheder ved boliger i det åbne land. Man bør ved fastlæggelse af støjgrænser, ved de nærmeste boliger, anvende de grænseværdier der gælder for områder med blandet bolig- og erhvervsbebyggelse. Disse værdier er anvendt i godkendelsen.

⁵ Miljøstyrelsens vejledning nr. 5/1984 "Ekstern støj fra virksomheder".

Det vurderes, at støjgrænserne vil blive overholdt, da de fleste støjkloder primært er aktive i driftsperioden mellem kl. 06.00 og 18.00. Der vil dagligt være støj fra foderblande anlægget i tidsrummet 06.00 – 18.00. Støj fra ventilationen vil forekomme hele døgnet.

Der stilles generelle vilkår til overholdelse af støjgrænser samt vilkår om, at en beregning/måling af støjniveauet i omgivelserne kan kræves, såfremt tilsynsmyndigheden Vejen Kommune finder, at eventuelle klager er velbegrundede.

Fluer og skadedyr

Ansøger oplyser, at der udsættes rovfluelarver i staldene.

Hvis der opstår problemer med fluer, vil de blive bekæmpet efter de nyeste retningslinjer fra Aarhus Universitet, Institut for Agroøkologi.

Rottebekæmpelse foretages af Vejen Kommune.

Rotter overfører sygdomme, æder mad og husdyrfoder og ødelægger bygninger og kloaksystemer. Enhver, der opdager rotter, har pligt til at anmelde det til kommunen. Det gælder for både private og virksomheder. Man kan forebygge rotter ved at rydde op udendørs, så de ikke har mulighed for at bygge rede og ved at sørge for, at de ikke har adgang til madrester, foderrester og korn.

Vejen Kommune henstiller til, at de autoriserede kasser med rottegift placeres og tilses, så mennesker og husdyr ikke uforvarende kommer i kontakt med giften, og at der generelt holdes pænt og ryddeligt omkring ejendommen.

Der stilles vilkår om, at fluer bekæmpes i overensstemmelse med retningslinjer fra Aarhus Universitet, Institut for Agroøkologi.

Vejen Kommune vurderer på baggrund af det oplyste, at der efter projektets gennemførelse, med de stillede vilkår, ikke vil ske en væsentlig opformering af fluer og skadedyr på husdyrbruget, og at ejendommens skadedyrsbekæmpelse vil være tilfredsstillende.

Støv

I forbindelse med levering af kraftfoder og mineraler kan der opstå støvgener, hvilket dog oftest er af begrænset karakter. Ved udvidelsen vil foderforbruget stige, men da blandingen i sig selv ikke forårsager væsentlige støvgener, vil der derfor ikke ske en forøgelse af eventuelle støvgener ved udvidelsen.

Der forventes ingen væsentlige problemer med støv fra husdyrbruget. Der henvises dog til god landmandspraksis, således at al transport til og fra bedriften og levering af foder foregår ved brug af hensynsfuld og effektiv kørsel mht. udnyttelse af kapacitet.

Vejen Kommune vurderer, at eventuel støvafgivelse fra produktionsanlægget ikke vil medføre væsentlige gener ved nabobeboelser og uden for bedriftens arealer i øvrigt.

Der fastsættes vilkår om, at driften ikke må medføre væsentlige støvgener.

Lys

Ansøger oplyser, at der er udendørsbelysning på alle staldbygninger, på maskinhuset og ved stuehuset på Tøndervej 9.

Lyset i staldene vil være tændt når der arbejdes efter solnedgang. Staldene ligger skjult bag den eksisterende beplantning, så lyset fra staldene vil ikke være direkte synligt fra vejen.

Udendørs pladsbelysning skal være forsynet med bevægelsessensorer/timer, der sikrer, at lyset kun er tændt i op til en halv time ad gangen.

Ved opsætning af udendørs belysning, skal det sikres, at lyskilden afskærmes, så der ikke sker lysspredning væk fra ejendommen. Der stilles vilkår herom.

Det vurderes, at der ikke vil være væsentlige gener forbundet med ejendommens belysning. Dog fastsættes generelt vilkår om, at ejendommens drift ikke må medføre væsentlige lysgener.

Oplag af olie og kemikalier

Ansøger oplyser (indsat i kursiv), at *bekæmpelsesmidler opbevares i kemirum i værkstedet. Kemirummet er aflåst og der er intet gulv afløb. Vaske og desinfektionsmidler opbevares i staldværkstedet (maks. 60-80 liter ad gangen).*

Markbruget som har udgangspunkt på ejendommen har egen sprøjte. Sprøjten er med vandtank, så sprøjten skylles i marken og vandet indgår i behandlingen af markerne. Sprøjten vaskes i marken.

Forbrug og type af indkøbte sprøjtemidler svinger fra år til år afhængigt af sygdomsangreb. Der vil også være variationer som følge af variation i afgrøder mv. Der anvendes udelukkende godkendte bekæmpelsesmidler

Påfyldning og rengøring af marksprøjte (pesticider og vand) varetages af ansøger, men i et andet cvr nummer end den ansøgte ejendom.

Der er tre olietanke på ejendommen. En nedgravet 4.000 liter dieselolietank øst for maskinhuset, en overjordisk 1.200 l dieselolietank i maskinhuset og en overjordisk 1.200 liter dieselolietank i staldværkstedet.

Der stilles vilkår om, at håndtering af brændstof skal foregå sådan, at der ikke opstår risiko for forurening af jord og grundvand.

For at forebygge spild og forurening som følge af oplag af olie og kemikalier, stilles der vilkår til opbevaring og bortskaffelse.

Affald

Ansøger har oplyst følgende vedr. affald (indsat som tabel):

Affaldstype	Opbevaringssted	Transportør	Modtageanlæg	Mængder	EAK-kode	ISAG-kode
Olie- og kemikalieaffald:						
Spildolie	Værksted	Transporterer selv	Genbrugspladsen i Rødding	maks. 50 l	13.02.08	06.01

Olie- og brændstoffiltre	Værksted	Transporterer selv	Genbrugspladsen i Rødding	ca. 3 stk.	16.01.07	06.05
Spraydåser	Foderlade	Transporterer selv	Genbrugspladsen i Rødding	ca. 200 stk.	15.01.10	23.00
Kanyler i særlig beholder	Staldværksted i forbindelse med staldkontor mv.	Transporterer selv	Genbrugspladsen i Rødding	1 boks	18.02.02	66.00
Batterier – alle typer	Staldværksted i forbindelse med staldkontor mv.	Transporterer selv	Genbrugspladsen i Rødding	ca. 50 stk.	20.01.33	77.00
Fast affald:						
Tom emballage (papir/pap)	Foderlade	Transporterer selv	Genbrugspladsen i Rødding	ca. 200 kg	15.01.01	50.00
Tom emballage (plast)	Foderlade	Transporterer selv	Genbrugspladsen i Rødding	ca. 200 kg	15.01.02	52.00
Lysstofrør	Staldværksted i forbindelse med staldkontor mv.	Transporterer selv	Genbrugspladsen i Rødding	ca. 50 stk.	20.01.21	79.00
Jern og metal	Vest for halmladerne	Skrothandler	Kendes ikke	ca. 0-1 tons	02.01.10	56.20
Diverse brændbart	Vest for halmladerne	Marius Pedersen	Kendes ikke	3 m ³ container tømmes ca. hver 3. måned	Afhængig af indhold	19.00

Tabel 9. Affald fra ejendommen.

Opbevaring og afhentning af selvdøde og aflivede dyr reguleres af "Bekendtgørelse om opbevaring af døde dyr"⁶.

Virksomheden modtager ikke affaldsprodukter f.eks. slam eller mucosa til jordbrugsformål.

Vejen Kommune gør opmærksom på, at bortskaffelse af affald fra ejendommen skal ske i overensstemmelse med regulativet for Erhvervsaffald og affaldsbekendtgørelsen.

Jf. ovenstående, vurderer Vejen Kommune, at håndtering af affald sker på forsvarlig vis, og der stilles ikke skærpede vilkår.

⁶ Fødevarerministeriet, Bek. nr. 558 af 01.06.2011.

Vand og energiforbrug

Energi	Nudrift	Etape 1	Etape 2	Etape 3
Elforbrug	Ca. 120.000 kWh	Ca. 120.000 kWh	Ca. 200.000 kWh	Ca. 300.000 kWh
Dieselolie	Ca. 1.000 L	Ca. 1.000 L	Ca. 1.000 L	Ca. 1.000 L
Halm	Ca. 200 Bigballer	Ca. 200 Bigballer	Maks. 200 Bigballer	Maks. 200 Bigballer

Tabel 10. Energiforbrug.

Elforbruget for ejendommen udgøres primært af ventilation, belysning, gyllepumper, drift af foderanlæg, korntørring samt gyllekøling i etape 2 og luftrensingsanlæg i etape 3.

Opvarmning af stalde og stuehus sker vha. halmfyr fra ca. 1988. Efter etableringen af gyllekølingsanlægget vil der også blive benyttet varme til opvarmning herfra.

Vand	Nudrift	Etape 1	Etape 2	Etape 3
Drikkevand, vask af stalde mv.	Ca. 5.000 m ³	Ca. 7.000 m ³	Ca. 11.000 m ³	Ca. 15.000 m ³
Rengøring af maskine	Ca. 20 m ³	Ca. 20 m ³	Ca. 20 m ³	Ca. 20 m ³
Vand til beboelser	Ca. 400 m ³	Ca. 400 m ³	Ca. 400 m ³	Ca. 400 m ³

Tabel 11. Vandforbrug.

Beregninger på energiforbruget viser, at forbruget på ejendommen ligger på det forventelige niveau. Der er sandsynligvis ikke de store besparelser at finde, og der stilles derfor ikke krav til, at ejendommen skal kontakte en energikonsulent. Beregningerne er foretaget ud fra de oplysninger, som er angivet i ansøgningen af ansøger og/eller dennes konsulent.

Drikkevandsforsyningen sker via egen boring, og der stilles vilkår til etablering af vandur, så det faktiske vandforbrug til husdyrproduktionen fremover kan registreres.

Der foreligger ingen tilladelse, til at indvinde drikkevand til husdyrproduktionen. Da vandtildeling sker ved egen boring, søges om tilladelse hertil samtidig med miljøgodkendelsen udarbejdes.

Risici

Ansøgningens redegørelse for mulige uheld inklusiv begrænsning af risiko for og gene/forurening ved eventuelle uheld er behandlet i respektive afsnit ovenfor.

Ansøger oplyser (indsat i kursiv):

Der er etableret en fast påfyldningsplads mellem gyllebeholderne, og der er ikke fastmonteret tømningssudstyr monteret på gyllebeholderne. Ved overpumpning af gylle benyttes læsesekran med automatisk tilbageløb. Dette mindsker risikoen for spild.

Vask af maskiner foregår på vaske-/påfyldepladsen. Fra pladsen ledes vand og evt. spild til gyllebeholder.

Pga. højdeforskel mellem forbeholder og kanaler kan der ikke ske overløb fra forbeholderen, når gyllekanalerne i stalene tømmes.

Hvis en gyllevogn eller lastbil vælter - eller en gyllebeholder sprænger - eller der sker overfyldning af en gyllebeholder trods faste procedurer om tjek af kapacitet før overpumpning - vil opsamling af gylle øjeblikkeligt blive iværksat og beredskabet tilkaldt.

Risikoen for sammenbrud af en gyllebeholder vurderes at være ekstrem lille, idet beholderen tilses via 10-års beholderkontrollen og evt. skader reparerer løbende.

I forbindelse med fx sygdomsudbrud med efterfølgende restriktioner over for svineflytninger eller slagteristrejke kan der ske en midlertidig ophobning af dyr på ejendommen. Dette vil bevirke, at lugtemissionen fra stalden bliver større end normalt. Denne situation forventes at forekomme meget sjældent.

Der er udarbejdet beredskabsplan for det eksisterende staldanlæg. Beredskabsplanen vil blive opdateret, efter etape 2 og etape 3 er gennemført.

For at imødegå uheld og begrænse eventuelle følger for omgivelserne, stilles der fastholdende vilkår om udarbejdelse af beredskabsplan for husdyrbruget.

Vejen Kommune vurderer herefter, at risici er minimeret og med udarbejdelse af beredskabsplan sikres begrænsning af følgevirkninger af eventuelle uheld.

Anvendelse af bedste tilgængelige teknik - BAT

Den årlige ammoniakfordampning fra stald og anlæg på husdyrbruget skal leve op til samme niveau, som der kan opnås ved anvendelse af de beskrevne tiltag i referencedokumentet for bedst tilgængelige teknikker (BREF) samt teknologibladene (MST), for at leve op til Husdyrgodkendelseslovens krav om anvendelse af BAT.

Det nedenfor beskrevne BAT-niveau medfører en samlet ammoniakfordampning fra stalde og lagre i de enkelte etaper, som fremgår af tabel 12. Det fremgår ligeledes af tabellen hvad ejendommens reelle samlede ammoniakfordampning fra anlægget er.

BAT-niveauet for denne ejendom vedrørende fosforemission fra slagtesvinene er 22,3 kg P/DE ab lager. BAT-niveau samt ejendommens reelle niveauer (etape 1-3) fremgår af tabel 13.

Ammoniak	Etape 1	Etape 2	Etape 3
BAT-niveau	Ca. 4.513 kg N/år	Ca. 6.541 kg N/år	Ca. 7.803 kg N/år
Ejendommens niveau	Ca. 3.796 kg N/år	Ca. 5.164 kg N/år	Ca. 5.287 kg N/år
Overholdt med	717 kg N/år	1.377 kg N/år	2.516 kg N/år

Tabel 12. BAT og ammoniak i de 3 etaper.

Fosfor ab lager	Etape 1	Etape 2	Etape 3
BAT-niveau	Ca. 7.257 kg P	Ca. 11.520 kg P	Ca. 15.703 kg P
Ejendommens niveau	Ca. 7.245 kg P	Ca. 11.506 kg P	Ca. 15.687 kg P
Overholdt med	12 kg P	14 kg P	16 kg P

Tabel 13. BAT og fosfor i de 3 etaper.

Det samlede anlæg lever derved op til BAT-niveauet for denne ejendom i alle 3 etaper.

Staldbygning 11 (stald 3) er oprindeligt fuldspaltetalde med betonspalter. For at leve op til dyrevelfærdskravet om "fast gulv" er der isat spaltelukkere i en del af spalterne.

Staldbygning 10 (stald 4) var oprindeligt et gulv med 50-75 % fast gulv. Gulvet er på et tidspunkt ændret til et drænet gulv med spalter med både drænelementer og fuldspalter (beton). Stalden er derfor indtastet som "ny eller renoveret stald" i ansøgningssystemet.

Hvor ofte "hyppig fjernelse" er, er ikke nærmere defineret i BREF-dokumentet. Der er "træk- og slip" i alle stalde. I dag udsluses gylle ca. en gang om måneden. Fra og med etape 2 udsluses gylle fra alle stalde en gang om ugen på en hverdag.

Ejendommens gulvtyper er listet i tabel 14.

Staldene er således BAT jf. BREF-dokumentet og endvidere anvendes foder med reduceret indhold af råprotein og fosfor i forhold til normen.

Stald	Gulvtype
Stald 2	Delvis spaltegulv, 25-49% fast gulv
Stald 3	Delvis spaltegulv, 25-49% fast gulv
Stald 4	Drænet gulv + spalter (33/67)
Stald 5	Delvis spaltegulv, 25-49% fast gulv
Stald 6	Delvis spaltegulv, 25-49% fast gulv
Stald 8	Delvis spaltegulv, 25-49% fast gulv
Stald 9	Drænet gulv + spalter (33/67)
Ny stald etape 2	Delvis spaltegulv, 25-49% fast gulv
Ny stald etape 3	Delvis spaltegulv, 25-49% fast gulv

Tabel 14. Gulvtyper fordelt på ejendommens staldafsnit.

Ammoniakpåvirkningen af beskyttede naturområder omkring ejendommen vurderes i afsnit herom.

Med begrebet "Bedst Tilgængelig Teknologi" menes den teknik, som mest effektivt giver et høj beskyttelsesniveau for miljøet som helhed. De miljømæssige fordele er afvejet i forhold til de økonomiske udgifter. Vurderingerne i relation til BAT skal som minimum følge kravene i EU-kommissionens referencedokument om BAT for intensivt hold af svin og fjerkræ (det såkaldte BREF-dokument). Vurderingerne for anvendelse af BAT på Tøndervej 9, 6630 Røding skal ske i forhold til følgende aspekter:

1. Management/Godt landmandsskab
2. Fodringsstrategier
3. Staldsystemer
4. Forbrug af energi og vand
5. Opbevaring af husdyrgødning
6. Udbringning af husdyrgødning
7. Egenkontrol

Følgende er angivet i ansøgningen (markeret med *kursiv*):

Ad 1. Management/Godt landmandsskab

BAT inden for management/godt landmandsskab er i BREF (referencedokument for bedste tilgængelige teknikker, der vedrører intensiv fjerkræ- og svineproduktion) defineret på en række områder. På bedriften er der taget følgende forholdsregler:

Der føres ikke løbende journal over vand- og energiforbrug samt spild, men vand- og energiforbrug opgøres årligt i forbindelse med regnskabet. Energiforbruget kan følges løbende på internettet.

Der er udarbejdet en beredskabsplan, således forholdsregler i forbindelse med uheld med kemikalier og gylle, brand mv. er nedskrevet.

Der er ikke udarbejdet egentlige planer for reparation og vedligehold. Der foretages daglige tjek og løbende service på anlæggene efter behov.

Der er ikke egentlige uddannelses- og træningsprogrammer, men de ansatte sendes på relevante kurser, når der er behov, alt efter hvilke type arbejdsopgaver, de skal håndtere. På ansøgningstidspunktet er der 2 fuldtidsansatte på ejendommen.

Der lægges stor vægt på dyrevelfærd og god staldhygiejne.

Der er alarmer på ventilation, således at der kan gribes ind, hvis der er strømsvigt eller lignende.

Herudover vaskes rutinemæssigt efter hvert hold slagtesvin.

Gylle er normalt blevet udbragt på hverdage, men hvis der har været behov for det pga. vejrforhold, er der også kørt på lørdage og evt. søndag og helligdage. Udkørsel er sket med 25 m³ gyllevogn. I forbindelse med at ansøger overtager slagtesvineproduktionen på ejendommen, er det planen at gylle skal afsættes til biogasanlæg.

Der er indgået en sundhedsrådgivningsaftale med dyrlæge og denne fortsætter.

Ansøger og ansat deltager i bl.a. erfagrupper og bruger rådgivning fra landboforeninger mv., dels fast (planteavls- og svinerådgivning, regnskab mv.) og dels ad hoc (fx miljørådgivning i forbindelse med udvidelse og strategiovervejelser).

På baggrund af ovenstående vurderes det, at ansøger bruger BAT indenfor management.

Ad 2. Fodringsstrategier

Der er på ansøgningstidspunktet ikke pålagt ejendommen restriktioner i forhold til fodring. I nudrift er der derfor ikke indtastet oplysninger, hvorved www.husdyrgodkendelse.dk beregner på baggrund af normal. For at leve op til BAT og det generelle ammoniakreduktionskrav samt generelt holde forureningen nede på så lavt et niveau, anvendes i ansøgt drift foder med lavere indhold af fosfor og råprotein end normen.

Der er indtastet 4,91 g P og 144 g råprotein pr. FE og 2,7 FE pr. kg tilvækst.

Der arbejdes løbende på at foderoptimere både med hensyn til dyrenes trivsel og miljøbelastningen. Pt. fodres med en foderblanding til slagtesvinene. Hvis behov der er behov for at ændre til fasefodring for at leve op til foderkorrektionsvilkårene, så vil fasefodring blive iværksat.

Vejledende niveauer for BAT-foder til svin

Art	Faser	Indhold af råprotein (% i foder) ¹⁾	Samlet fosforindhold (% i foder) ²⁾
Slagtesvin	25-50 kg	15-17	0,45-0,55
Slagtesvin	50-110 kg	14-15	0,38-0,49

1) Med tilstrækkeligt afvejet og optimal tilførsel af aminosyrer

2) Med tilstrækkeligt fordøjeligt fosfor med brug af fx højtfordøjelige uorganiske foderfosfater og/eller fytase

Foderet indeholder fytase. Der benyttes også syre i foderet.

Ad 3. Staldsystemer

Med hensyn til BAT og staldsystemer er der flere forskellige definitioner på, hvad BAT er. Dels er der referencedokumentet for bedste tilgængelige teknikker, der vedrører intensiv fjerkræ- og svineproduktion (BREF), dels er der BAT-byggebladene, og dels er der www.husdyrgodkendelse.dk's beregninger.

Af BREF-dokumentet fremgår det, at følgende staldsystemer er:

Staldsystemer for grise, slagtesvinestalden

- et fuldspaltet gulv med vakuumsystem til hyppig fjernelse af gylle, eller
- et delvist spaltet gulv med reducerede gødningskanaler, med hældende vægge og et vakuumsystem, eller
- et delvist spaltet gulv med et centralkonvekst fast gulv eller et hældende fast gulv foran stien, en gødningsrende med hældende sidevægge og en hældende gødningsbeholder.

Ifølge Dansk Svineproduktion har staldtyper med gyllekanaler med skrå vægge og skrånende gødningssskakter samt stier med et centralt konvekst massivt gulv ikke fundet udbredelse i Danmark.

Der findes p.t. 8 teknologiblade:

- *Køling af gylle i slagtesvinestalde* (2. udgave, revideret 26.01.2011)
- *Fast overdækning af gyllebeholder* (1. udgave, oprettet 11.11.2010)
- *Råprotein i slagtesvinefoder* (1. udgave, oprettet 30.06.2010)
- *Fosfor i slagtesvinefoder* (1. udgave, oprettet 30.06.2010)
- *Svovlsyrebehandling af gylle, Dyretype: Slagtesvin* (2. udgave, revideret 20.12.2010)
- *Kemisk luftrensning med syre, Dyretype: Slagtesvin* (3. udgave, revideret 23.05.2011)
- *Biologisk luftrensning, Dyretype: Slagtesvin* (1. udgave revideret 23.05.2011)
- *Delvist fast gulv, Dyretype: Slagtesvin* (3. udgave revideret 29.03.2011)

Stald 3 er oprindeligt fuldspaltestalde med betonspalter. For at leve op til dyrevelfærdskravet om "fast gulv" er der isat spaltelukkere i en del af spalterne. Stald 4 var oprindeligt et gulv med 50-75 % fast gulv. Gulvet er på et tidspunkt ændret til et drænet gulv med spalter med både drænelementer og fuldspalter (beton). Stalden er derfor indtastet som "ny eller renoveret stald".

Hvor ofte "hyppig fjernelse" er, er ikke nærmere defineret i BREF-dokumentet. Der er "træk- og slip" i alle stalde. I dag udsluses gylle ca. en gang om måneden. Fra og med etape 2 udsluses gylle fra alle stalde en gang om ugen på en hverdag.

Staldene er således BAT jf. BREF-dokumentet, og endvidere fodres med et foder med reduceret indhold af råprotein og fosfor i forhold til normen.

Ad 4. Forbrug af energi og vand

Energi:

Alle stalde er isolerede. Ventilationssystemerne er dels ligetryksventilation og dels undertryksventilation. Staldene opvarmes vha. halmfyret og fremadrettet også gyllekølingsanlægget.

For at spare på energien vil almindelige lysstofrør løbende blive udskiftet i staldene til lavenergilysstofrør, i det omfang det er muligt at genanvende de samme armaturer. Lyset kun tændt efter behov, og der er automatisk styring af belysningen. Generelt er lyset ikke tændt ret meget i sommerhalvåret pga. en stor mængde naturligt lys via vinduer.

I de nye stalde er det planen at opsætte LED-belysning.

Ventilatorer vaskes i forbindelse med vask af de enkelte stalde (reducerer modstanden). Der anvendes koldt vand, sæbe og desinfektionsmidler i forbindelse med vask. Der benyttes udelukkende godkendte midler. Der er temperaturstyring, alarmer mv. på ventilationsanlæggene i staldene.

Ifølge referencedokument for bedste tilgængelige teknikker (BREF) der vedrører intensiv fjerkræ- og svineproduktion, anvendes der således BAT (eftersyn og rengøring af ventilatorer samt temperaturstyring der sikrer temperaturkontrol og minimumsventilation i perioder, hvor der ikke er behov for ret stor ventilation, LED-belysning i de nye stalde).

Vand:

Drikkeventiler er monteret hen over krybberne, hvorfor der ikke er problemer med vandspild.

Der er eller bliver etableret overbrusnings- og iblødsætningsanlæg i alle stalde. Efter iblødsætning vaskes med højtryksrensere og koldt vand. Vask med højtryksrensere er vandbesparende.

Ifølge referencedokument for bedste tilgængelige teknikker (BREF) der vedrører intensiv fjerkræ- og svineproduktion, anvendes der således BAT (brug af iblødsætningsanlæg ved vask, vask med højtryksrensere, drikkeventiler i drikkekopper). Vandforbruget måles ikke som sådant, men der tjekkes løbende for brud. Staldene kontrolleres dagligt, og der udføres småreparationer med det samme eller tilkaldes service, hvis der er behov for det.

Ad 5. Opbevaring af husdyrgødning

I forbindelse med at ansøger overtager slagtesvineproduktionen på ejendommen, er det planen at gylle skal afsættes til biogasanlæg.

Der har hidtil været benyttet gyllevogn med læssekran med automatisk tilbageløb. Lastbilen fra biogasanlægget vil også have læssekran med automatisk tilbageløb.

Der vil blive afhentet gylle af biogasanlægget fra den lille gyllebeholder og senere fra afhentningstanken.

Dybstrøelse fra hestestalden vil blive smidt i gyllebeholder.

Da der er tale om:

- stabile beholdere, der kan modstå mekaniske, termiske og kemiske påvirkninger
- lagerene tømmes hvert år og inspiceres visuelt (tømmes helt 1 gang om året)
- beholdernes bunde og vægge er tætte
- der ingen spjæld er, men alt overpumpes via neddykket rør
- gyllen kun omrøres umiddelbart før tømning
- beholderne er overdækket med flydelag eller teltoverdækning

og beholderne kontrolleres ved 10-års beholderkontrollen, vurderes det, at der er BAT med hensyn til gødningsopbevaring jf. referencedokumentet for bedste tilgængelige teknikker der vedrører intensiv fjerkræ- og svineproduktion (BREF).

Ad 6. Udbringning af husdyrgødning

Der udbringes ikke husdyrgødning i forbindelse med denne godkendelse af ejendommen.

Ad 7. Egenkontrol.

Der føres på ansøgningstidspunktet forskellige skriftlige opgørelser over egenkontrol.

Der føres logbøger over flydelag på gyllebeholderne, der laves svineflytningsregistreringer og der føres journal over medicinbehandling. At egenkontrollerne beskrives her, skal ikke ses som et forslag til, at kommunen skal stille krav til, at bedriften fast skal fremlægge disse kontroller for myndigheden.

Herudover er der en række andre fast procedurer, som dog ikke registreres skriftligt:

- Der vaskes stalde inklusiv ventilatorer efter bestemte rutiner (efter hvert hold).
- Ved overpumpning fra forbeholder til gyllebeholder tjekkes først, om der er plads.

- Etablering af flydelag umiddelbart efter tømning, hvis behov.
- I løbet af dagen holdes anlæggene under opsyn og det tjekkes, om anlæggene kører som de skal

Forslag til vilkår for fodring:

N ab dyr pr. slagtesvin må maksimalt være:

$((\text{afgangsvægt} - \text{indgangsvægt}) \times \text{FEsv pr. kg tilvækst} \times \text{g råprotein pr. FEsv/6250}) - ((\text{afgangsvægt} - \text{indgangsvægt}) \times 0,0296 \text{ kg N pr. kg tilvækst}) =$
 $((116 \text{ kg} - 30 \text{ kg}) \times 2,7 \text{ FEsv pr. kg tilvækst} \times 144 \text{ g råprotein pr. FEsv/6250}) - ((116 \text{ kg} - 30 \text{ kg}) \times 0,0296 \text{ kg N pr. kg tilvækst}) = 2,8043 \text{ kg N pr. slagtesvin}$

P ab dyr pr. slagtesvin må maksimalt være:

$((\text{afgangsvægt} - \text{indgangsvægt}) \times \text{FEsv pr. kg tilvækst} \times \text{g fosfor pr FEsv/1000}) - ((\text{afgangsvægt} - \text{indgangsvægt}) \times 0,0055 \text{ kg P pr. kg tilvækst}) =$
 $((116 \text{ kg} - 30 \text{ kg}) \times 2,7 \text{ FEsv pr. kg tilvækst} \times 4,91 \text{ g fosfor pr. FEsv/1000}) - ((116 \text{ kg} - 30 \text{ kg}) \times 0,0055 \text{ kg P pr. kg tilvækst}) = 0,6671 \text{ kg P pr. slagtesvin}$

Det forventes, at der vil være fleksibilitet med hensyn til de forskellige variable parametre, så længe antal kg N og P ab dyr fra slagtesvinene ikke overstiges.

Forslag til vilkår om hyppig udslusning af gylle i etape 2 og 3:

Gyllen i gyllekanalerne skal udsluses fra stald 4 og 9 mindst hver 7. dag mellem kl. 8 og 16 og må ikke foretages på lørdage eller søn- og helligdage.

Der skal føres logbog over udslusningen. Dato og tidspunkt for udslusningen skal registreres i logbogen. Logbogen skal opbevares på husdyrbruget i mindst fem år og forevises tilsynsmyndigheden på forlangende.

Vejen Kommunes vurdering

Gyllekøling: Gyllekøling er BAT i svinestalde. Vejen Kommune anvender ikke gyllekøling som reference, da det ikke altid kan anses som værende en miljømæssigt gevinst – f.eks. i stalde, hvor overskuddet af varme ikke kan genanvendes.

Gylleforsuring: Det vurderes, at gylleforsuring ikke er BAT i svinestalde, da gyllen i svine-stalde ikke kan omrøres, så der kommer en jævn fordeling af den forsurede gylle, og dermed forsvinder miljøgevinsten. Total og miljø-økonomisk vurderes det, at gylleforsuring ikke anses som BAT på denne ejendom.

For oplag af husdyrgødning vurderer Vejen Kommune, at gældende lovkrav på området vil være tilstrækkelig til at opfylde kravet til anvendelse af BAT.

Vejen Kommune vurderer, at husdyrbruget anvender bedst tilgængelig teknologi – fx indenfor følgende emner:

- Løbende eftersyn af indretninger på bedriften.
- Registreringer af vand- og energiforbrug.
- Elektronisk styring af lyset i staldene og udendørs.
- Udarbejdelse af beredskabsplan.
- Afstemt fodring af dyrene.
- Opfølgninger på fodereffektiviteten.

- Stalde opblødes inden vask med højtryksrensere.
- Stuehuset og stalde opvarmes ved halmfyr og/eller gyllekøling (fremadrettet).
- Fremadrettet bruges 2-fasefodring i slagtesvineproduktionen.
- Reduceret/optimeret tildeling af fosfor og protein.

De etablerede staldsystemer på ejendommen vurderes til at leve op til kravet til BAT.

Ud fra en vurdering af omkostninger og miljøgevinst vurderer Vejen Kommune, at der på nuværende tidspunkt er mindre områder for ejendommen, hvor der skal laves yderligere tiltag for at opfylde kravet til BAT – der stilles vilkår til egenkontrol og management (eks. vandur og foderkontroller) på ejendommen.

Ved fremtidig renovering af eksisterende staldafsnit skal Vejen Kommune vurdere, om det valgte staldsystem lever op til BAT på renoveringstidspunktet. Fremtidige ændringer i dyrehold, staldanlæg, anlæg til opbevaring af husdyrgødning m.v. skal anmeldes til Vejen Kommune, jf. Husdyrgødningsbekendtgørelsens § 35 og § 36.

I tilfælde af at dele af byggeriet ikke opføres eller andre ammoniakreducerende tiltag/metoder tages i anvendelse, ændres forudsætningerne for godkendelsen. Dette bevirker at bl.a. BAT-niveauet for ejendommen ændres. Der er stillet vilkår om fornyet BAT-beregning, hvis teknologier ikke indføres i samme omfang, som angivet i ansøgningen.

Det er Vejen Kommunes vurdering, at husdyrbruget lever op til BREF-dokumentets BAT-niveau på punkterne: fodring, staldsystemer, energi- og vandforbrug og opbevaring af husdyrgødning. Vejen Kommune vurderer yderligere, at de stillede vilkår til management og egenkontrol vil være tilstrækkelige til at husdyrbruget også lever op til BREF-dokumentet vedr. management og egenkontrol.

Vejen Kommune vurderer, at husdyrbruget med de oplyste tiltag og de stillede vilkår vil kunne leve op til BREF-dokumentets⁷ krav om anvendelse af Bedst Tilgængelig Teknologi.

Ejendommens påvirkning af beskyttet natur – ammoniak

Før der meddeles tilladelse eller godkendelse af husdyrbrug efter § 10, § 11, § 12 eller godkendelse af arealer til afsætning af husdyrgødning fra husdyrbrug efter § 16 i Husdyrgodkendelsesloven, skal der foretages en vurdering af, om projektet i sig selv, eller i forbindelse med andre planer og projekter, kan påvirke et Natura 2000 område og Bilag IV-arter væsentligt, jf. Habitatbekendtgørelsen⁸. I så fald skal der foretages en nærmere konsekvensvurdering af projektets virkninger under hensyntagen til bevaringsmålsætningen for de pågældende områder. Viser vurderingen, at projektet vil skade det internationale naturbeskyttelsesområde (dvs. de arter og naturtyper området er udpeget for at beskytte), kan der ikke meddeles tilladelse eller godkendelse til det ansøgte, jf. "Waddenzee-dommen"⁹.

Påvirkninger vurderes fra ejendommens anlæg på såkaldte kategori 1, 2 og 3 naturområder.

⁷ Referencedokument for bedste tilgængelige teknikker, www.mst.dk

⁸ Habitatbekendtgørelsen, Bek. nr. 408 af 01.05.2007.

⁹ Waddenzee-dommen fra EF-Domstolen, sag nr. C-127/02

Det er fastsat i Husdyrgodkendelseslovens § 7, at anlæg større end 15 DE ikke må etableres, udvides eller ændres, hvis det ligger mindre end 10 m fra kategori 1 og 2 naturområder. Derudover er der krav til maksimal tilladte ammoniakdeposition på naturområder i kategori 1, 2 og 3. Se nedenstående afsnit.

Med anlæg menes stald eller gødningsopbevaringsanlæg.

Påvirkning af kategori 1 naturområder

For naturområder i kategori 1 (ammoniakfølsomme naturtyper indenfor Natura 2000 områder) gælder, at totalbelastningen i naturområdet ikke må overskride fastlagte beskyttelsesniveauer, som afhænger af antallet af øvrige husdyrbrug på mellem 15 DE og 500 DE indenfor 1.000 m fra naturarealet, samt antallet af husdyrbrug på over 500 DE, som påvirker naturarealet med over 0,3 kg N/ha.

Der er ingen kategori 1 natur i nærheden af ejendommen. Nærmeste Natura 2000 område er nr. 91 (habitatområde nr. 80) - Kongeåen - mere end 12 km nord for anlægget.

På grund af den store afstand sker der ingen påvirkning af naturtyperne, og Vejen Kommune vurderer, at der ikke er behov for at stille skærpede vilkår for at begrænse kvælstofdepositionen på naturtyperne langs Kongeåen.

Der er registeret 11 søer inden for 1.000 m fra anlægget. Vejen Kommune har ikke kendskab til, at de pågældende søer er karakteriseret som akvatiske naturtyper, der indgår i udpegningsgrundlaget for habitatdirektivet. Det vurderes, at den primære risiko for næringsstofpåvirkning af søerne er tilførsel af fosfor via overfladeafstrømning fra de omkringliggende arealer. Påvirkningen fra luftbåret ammoniak vil ikke være af afgørende betydning. Vejen Kommune vurderer derfor, at der ikke er grund til at stille skærpede vilkår til ammoniakreduktionen i forbindelse med påvirkning af søerne.

Påvirkning af kategori 2 naturområder

For naturområder i kategori 2 (§ 7 arealer udenfor Natura 2000 områder) gælder, at totalbelastningen i naturområderne ikke må overskride 1,0 kg N/ha/år. § 7 arealer er højmoser, lobeliesøer samt heder større end 10 ha og overdrev større end 2,5 ha.

Der er ingen kategori 2 natur i nærheden. Nærmeste kategori 2 natur er et overdrev langs Nørreå i Haderslev Kommune. Overdrevet ligger mere end 5 km sydøst for ejendommen.

På grund af den store afstand sker der ingen påvirkning af overdrevet, og Vejen Kommune vurderer, at der ikke er behov for at stille skærpede vilkår for at begrænse kvælstofdepositionen på naturtypen.

Påvirkning af kategori 3 naturområder

Kommunen skal jf. Husdyrgodkendelseslovens § 23 foretage en konkret vurdering af, om der forekommer andre naturarealer end ovennævnte ammoniakfølsomme naturtyper i kategori 1 og 2, som kan blive påvirket af ammoniakfordampningen fra ejendommens anlæg. Disse benævnes kategori 3 naturområder.

For naturområder i kategori 3 gælder, at kommunen skal tillade merdepositioner på 1,0 kg N/ha/år i forhold til ammoniak på naturtyperne. Kommunen kan efter en konkret vurdering tillade merdepositioner på over 1,0 kg N/ha/år. Kategori 3 natur er § 3 beskyttede heder,

moser og overdrev samt ammoniakfølsomme skove, som ikke er omfattet kategori 1 og 2 natur.

Derudover fremgår det af § 3 i Naturbeskyttelsesloven¹⁰, at der ikke må foretages en ændring i tilstanden af søer (>100 m²), vandløb, heder, ferske enge, strandenge, overdrev, moser og lignende.

Naturkvalitetsplanlægning:	Faktaboks
<p>I Ribe Amts naturkvalitetsplan 2006 er der udarbejdet en mål- og værdisætning for naturtyper jf. Naturtyper i Ribe Amt 2006. Rammer og retningslinjer for naturkvalitetsplanlægningen er videreført i Vejen Kommuneplan 2009-2021.</p> <p>A-målsatte områder er alle lokaliteter, der er A-værdisatte eller B-værdisatte lokaliteter, hvor der vurderes at være oplagte muligheder for naturforbedringer og/eller hvor der er landskabsbiologiske sammenhænge og/eller hvor særlige artsforekomster betinger, at der bør gøres en indsats. A-værdisatte lokaliteter har særlig høj naturværdi og B-værdisatte lokaliteter har middelhøj naturværdi. Inden for A-målsatte arealer gives normalt kun tilladelse til indgreb, som understøtter kvaliteten af den naturtype, der findes på arealet.</p> <p>B-målsatte områder er øvrige B-værdisatte lokaliteter, samt typisk de C-værdisatte lokaliteter, der indgår i væsentlige landskabsbiologiske sammenhænge. Der vil kun i særlige tilfælde kunne gives tilladelse til mindre indgreb efter konkret vurdering af indgrebets betydning for naturen.</p> <p>C-målsatte områder er typisk landskabeligt isolerede C-værdisatte lokaliteter (lokaliteter med begrænset naturværdi), hvor naturforbedring ikke vurderes at være realistisk. Der vil i særlige tilfælde kunne gives tilladelse til indgreb efter konkret vurdering.</p> <p>Målsætning: målsætningen for området som der stræbes imod.</p> <p>Værdisætning: den faktiske tilstand som området er vurderet til at have på nuværende tidspunkt.</p> <p>Fremadrettet vil Vejen Kommune arbejde for, at ABC-målsætningssystemet afløses af et nyt værdi- og målsætningssystem, hvor § 3-områderne værdi- og målsættes efter den femtrins skala, som staten anbefaler i Danmarks Naturdata. Herved bliver det muligt at sammenligne naturområder på tværs af kommune grænser.</p> <p>Systemet inddeler naturtyperne i 5 tilstandsklasser: I – Høj, II – God, III – Moderat, IV – Ringe og V – Dårlig. Arealerne administreres ud fra det pågældende naturareals konkrete naturværdi, der vurderes i den enkelte sag ud fra registreringer af flora og fauna.</p>	

Der er ikke kategori 3 naturtyper inden for 1.000 meter fra ejendommen.

For de nært liggende enge gælder det, at der ikke er registeret ammoniakfølsomme naturtyper og Vejen Kommune vurderer, at der ikke forekommer ammoniakfølsomme naturtyper på arealerne.

Der er registreret en del søer indenfor 1.000 m fra anlægget. Det vurderes, at den primære risiko for næringsstofpåvirkning af søerne er tilførsel af fosfor via overfladeafstrømning fra de omkringliggende arealer. Søernes største trussel er tilførsel af fosfor, mens påvirkningen fra luftbåret ammoniak ikke vil være af betydning. Vejen Kommune vurderer derfor, at der

¹⁰ Bekendtgørelse af lov om naturbeskyttelse, LBK nr. 933 af 24/09/2009

ikke er grund til at stille skærpede vilkår til ammoniakreduktionen i forbindelse med påvirkning af søerne.

Arealernes påvirkning af natur, jord og vand

Der er ikke arealer tilknyttet ansøgningen.

Bilag IV-arter, artsfredninger og rødlistearter

En række dyr og planter, der er omfattet af habitatdirektivets bilag IV, kan have levested, fødesøgningsområde eller sporadisk opholdssted på eller omkring landbrugsejendomme. På baggrund af rapport fra DMU¹¹ samt Vejen Kommunes øvrige kendskab vurderes umiddelbart, at der kan være brunflagermus, sydflagermus, pipistrelflagermus, odder, markfirben, stor vandsalamander og spidssnudet frø. Heraf er odder og brun flagermus omfattet af den danske rødliste som sårbare. Bechsteins flagermus, bredøret flagermus er rødlistet som sjældne, mens klokkefrø er rødlistet som akut truet.

Flagermus benytter ofte hulheder i træer eller huse som opholdssted om dagen og under vinterdvalen. Føden består af insekter, som fanges i luften nær vådområder, marker, skove og levende hegn. De enkelte arter af flagermus har forskellige præferencer mht. fødesøgningsområde. Der er ingen registreringer af flagermus nær ejendommens anlæg, men det kan ikke udelukkes, at én eller flere arter kan raste eller yngle i området.

Odderen lever i tilknytning til vådområder, og den findes i vandløb og især i moser og søer med store rørskovsområder. For at odderen kan trives i levedygtige bestande, skal der være vådområder med et højt naturindhold. Odderens yngle- og rasteområder knytter sig til moser, krat, skov eller andre uforstyrrede naturområder.

Markfirbenet findes spredt i landskabet på åbne, varme, solbeskinnede skrånninger med veldrænet jord og lav vegetation. Markfirbenet yngler på solvendte skrånninger, som er af altafgørende betydning for arten.

Stor vandsalamander foretrækker rene, dybe vandhuller i eller nær skov. Uden for yngletiden lever salamanderne på land og gemmer sig om dagen under sten og træstammer og i gamle musehuller. De vandrer sjældent særlig langt fra vandhullerne.

Spidssnudet frø kan leve i mange typer af vandhuller og søer. Den er afhængig af, at vandhullet/søen er omgivet af fugtige udyrkede arealer som fødesøgnings- og rasteområde.

Andre paddearter som lille vandsalamander og skrubtudse er ikke opført på habitatdirektivets bilag IV, men de er fredede i Danmark. For disse arter gælder mange af de samme livsbetingelser, som nævnt for padderne ovenfor.

Bortset fra ovennævnte har Vejen Kommune ikke kendskab til andre registreringer af planter og dyr, som er omfattet af artsfredninger eller optaget på nationale eller regionale rødlistes på eller i nærheden af husdyrbrugets anlæg. Vejen Kommune vurderer, at en række af arterne med stor sandsynlighed forekommer i området.

¹¹ Faglig rapport nr. 635 og nr. 322 fra Danmarks Miljøundersøgelser.

Under forudsætning af at eventuelle stillede vilkår i afsnittene "Ejendommens påvirkning af beskyttet natur – ammoniak" overholdes, vurderer Vejen Kommune, at driften af ejendommen ikke vil have negativ indflydelse på ovennævnte arter, da der ikke ændres på vandhuller, fortidsminder, sten- og jorddiger eller andre potentielle levesteder for padder eller krybdyr. Der fjernes ikke gamle uforstyrrede bygninger eller fældes store træer, der kunne være levested for flagermus. Der sker med andre ord ikke fysiske ændringer i forbindelse med projektet, der kan være til skade for bilag IV-arter.

Med de i godkendelsen stillede vilkår og i henhold til Habitatbekendtgørelsens § 11¹² vurderer Vejen Kommune, at udvidelsen ikke vil medføre en forøget påvirkning af de nævnte bilag IV- og rødlistearter eller deres levesteder.

Hensynet til landskab, kulturhistorie og rekreative områder

Ejendommens nye anlæg skal vurderes i forhold til anlæggets udformning og placering i landskabet og de landskabelige værdier.

Anlæggets udformning

Ejendommens eksisterende bygninger er relativt lave, mellem 7-9 meter høje. Staldene er opført i røde mursten og taget er hvidmalede eternitplader. Haller og lader er opført i hvide stålplader og pålagt hvidt ståltag. De projekterede stalde bliver 9 meter høje til kip og opføres i røde mursten og pålægges hvidt eternittag.

Anlæggets placering i landskabet

Domænegården "Nygård" ligger lige nord for Øster Lindet på den sydøstlige kant af Rødding Bakkeø, der grænser op til Jels Å. Området ligger vest for den sidste istidsrand (Saale-moræne) hvor de øverste aflejringer overvejende udgøres af moræneler.

Området er karakteriseret ved en meget storbølget, jævnt mod sydøst faldende moræneflade, der afvandes af tre parallelle vandløb, Rojbøl-, Hennekesdam- og Grønnebæk Bæk, som alle løber til Jels Å. Det er et storskalaområde med forholdsvis åbne rum, som tydeligt viser den moræneflade istiderne har efterladt.

Naturarealerne begrænser sig til engene omkring vandløbene, som særlig har en væsentlig udstrækning omkring Jels Å. Skovarealerne er få og små.

Området domineres af store gårde med intensiv landbrugsdrift. Bebyggelsen består af fritliggende gårde samt husmandssteder.

Øster Lindets beliggenhed på kanten af bakkeøen strækker sig langt tilbage i tiden og giver et fint samspil mellem landskab og kultur. Øster Lindet Kirke fra midten af 1100-tallet med romansk kor og skib er bygget af granitkvadre. Det centrale Øster Lindet er udpeget som kulturhistorisk miljø, med sin blanding af landsby- og stationsbyelementer, blandt andet rester af bandedæmningen fra den tidligere jernbane mellem Gram og Vojens (Kleinbahn), den tidligere stationsbygning, skolen fra 1913 (tegnet af arkitekt P. Gram) og en købmandsforretning.

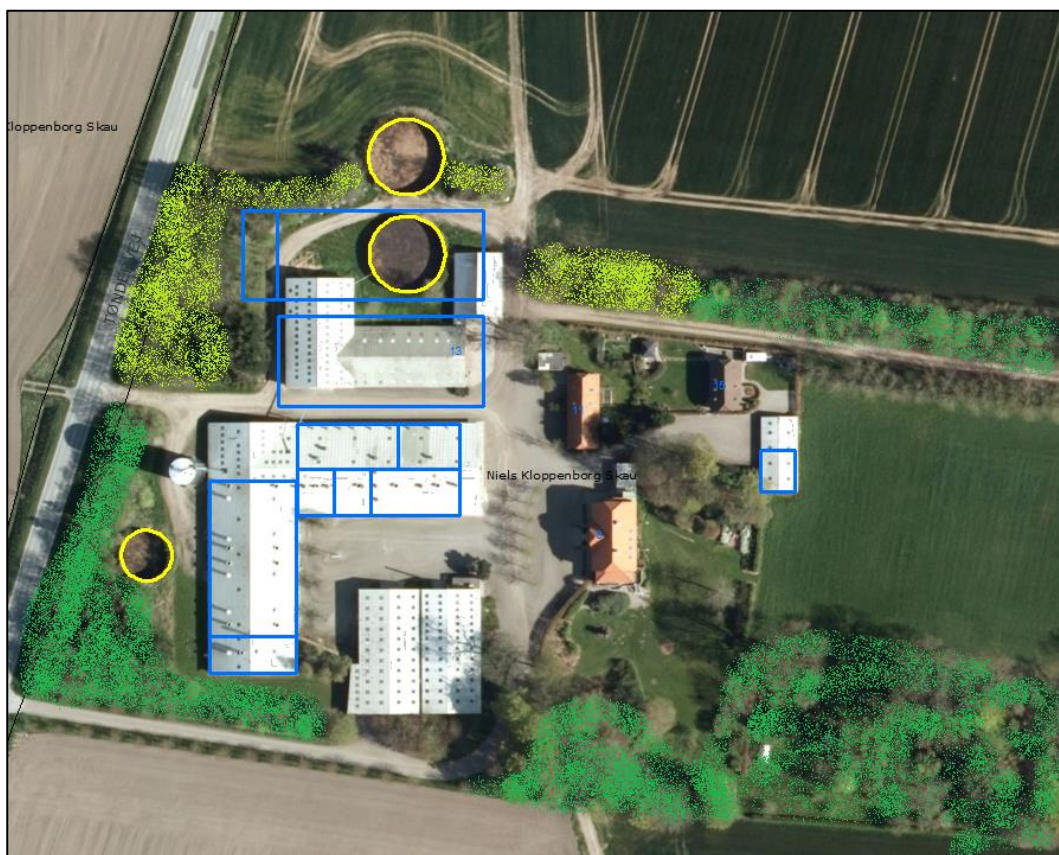
¹² Bek. nr. 408 af 01.05.2007, "Udpegning og administration af internationale beskyttelsesområder samt beskyttelse af visse arter".

Af fortidsminder er der en del rundhøje langs Jels Å, rester af en granitstensbro ved Terp og et arkæologisk udgravet og genskabt vadested fra 1100-tallet ved Mojbøl. Et lille stykke af hævejen gennemskærer området lige syd for Jels.

Tidsdybden strækker sig ca. 200 år tilbage, men mange af de tidligere skel og småveje er sløjfede for at opnå større markparceller.

Ejendommen ligger i en lille lavning og der en del ældre transparente læhegn og beplantninger ved ejendommen. Ikke ret meget af ejendommen, hverken eksisterende eller projekterede bygninger, er ret synlige ved forbiørsel på Tøndervej. Bygningerne er relativt lave og eksisterende beplantning er af ældre dato og derfor forholdsvis høj. Det er ansøgers ønske, at så meget som muligt af den eksisterende beplantning skal bibeholdes så ejendommen fortsat ligger delvist skjult i landskabet.

I forbindelse med udarbejdelse og udstedelse af nærværende miljøgodkendelse har Vejen Kommune været på besigtigelse på ejendommen. De to nye slagtesvinestalde etableres hvor der på ansøgningstidspunktet ligger en ladebygning og en gyllebeholder. Disse nedrives for at give plads til de to nye stalde. Vejen Kommune gør i den forbindelse opmærksom på, at bortskaffelse af bygge- og anlægsaffald skal ske i henhold til gældende lovgivning. I bilag 3 er der indsat informationsmateriale om bygge- og anlægsaffald. Der stilles vilkår om bevaring og vedligehold af eksisterende beplantninger for at sikre de landskabelige værdier i landskabet. Der er Vejen Kommunes vurdering, at de nye stalde herefter kan placeres og indpasses i landskabet.



Figur 6. Beplantninger som skal bevares og vedligeholdes (lys grøn) og beplantning, som ansøger har oplyst bliver bevaret (mørk grøn).

Landskabelige værdier

Placeringen og udformningen af ejendommens nye anlæg skal vurderes i forhold til de landskabelige værdier jf. §§ 22 og 23 i Husdyrgodkendelsesloven – se tabel 15.

Udpegningerne er fra Kommuneplanen¹³. Landskabet og kulturhistoriske værdier bliver reguleret efter hhv. Naturbeskyttelsesloven og Museumsloven.

Kommuneplan	Udpegninger	Bemærkning	Nyt anlæg inden for udpegningen
3.5.1	Værdifulde landskaber*	Skal som hovedregel friholdes for byggeri og anlæg. Udpegningsgrundlaget må ikke forringes.	Nej
3.5.2	Uforstyrrede landskaber*	Skal som hovedregel friholdes for byggeri og anlæg. Udpegningsgrundlaget må ikke forringes.	Nej
3.5.3	Værdifulde geologiske beskyttelsesområder	Skal som hovedregel friholdes for byggeri og anlæg. Udpegningsgrundlaget må ikke forringes.	Nej
3.4.3	Økologiske forbindelsesområder	Skal som hovedregel friholdes for byggeri og anlæg. Udpegningsgrundlaget må ikke forringes.	Nej
3.4.1	Naturområder	Skal som hovedregel friholdes for byggeri og anlæg. Udpegningsgrundlaget må ikke forringes. Sikre naturområder. Udpegningen i kommuneplanen indeholder også "særligt værdifulde naturområder".	Nej
3.3.1	Lavbundsarealer	Skal som hovedregel friholdes for byggeri og anlæg. Udpegningsgrundlaget må ikke forringes.	Nej
4.2.1	Kulturhistoriske værdiområder	Skal som hovedregel friholdes for byggeri og anlæg. Udpegningsgrundlaget må ikke forringes. Sikre kulturmiljøer, herunder Hærvejens kulturmiljø.	Nej
4.2.1	Kirkeomgivelser	Skal som hovedregel friholdes for byggeri og anlæg. Udpegningsgrundlaget må ikke forringes.	Nej
4.4.2	Rekreativ interesse	Skal som hovedregel friholdes for byggeri og anlæg. Udpegningsgrundlaget må ikke forringes.	Nej
3.4.4	Natura 2000	Byggeri der ændrer udpegningen af Natura 2000 område ikke tilladt.	Nej
Råstofloven	Udpegninger		Nyt anlæg inden for udpegningen
	Råstofgraveområder	Skal som hovedregel friholdes for byggeri og anlæg.	Nej

¹³ Kommuneplanen 2009 – 2021 for Vejen Kommune, www.vejenkom.dk

Naturbeskyttelsesloven	Udpegninger		Nyt anlæg inden for udpegningen
§ 17	Skovbyggelinjen*	Regulerer kun byggeri indenfor 300 m. Nødvendigt driftsbyggeri må foretages inden for beskyttelseslinjen.	Nej
§ 16	Sø- og åbeskyttelseslinje*	Regulerer enhver ændring i tilstand inden for 150 m (også terrænændringer og tilplantninger). Nødvendigt driftsbyggeri må foretages inden for beskyttelseslinjen.	Nej
§ 18	Fortidsmindebeskyttelseslinje	Regulerer enhver ændring i tilstand inden for 100 m (også terrænændringer og tilplantninger). Der må ikke bygges eller plantes inden for beskyttelseslinjen.	Nej
§ 19	Kirkebyggelinje	Regulerer byggeri over 8,5 meters højde inden for 300 m.	Nej
	Fredede områder		Nej
Museumsloven	Udpegninger		Nyt anlæg inden for udpegningen
§ 29a	Sten- og jorddiger	Må ikke beskadiges eller sløjfes uden dispensation fra kommunen.	Nej
§ 29e	Fortidsminder	Inden for en afstand af 2 meter fra fortidsmindet, må ikke foretages jordbehandling, gødes eller plantes.	Nej

Tabel 15. Landskabelige udpegninger i forbindelse med nybyggeriet. *Værdifulde og uforstyrrede landskaber, skov-, sø- og åbeskyttelseslinjer har ofte ikke indflydelse på landbrugsbyggeri, men kan i særlige tilfælde have betydning for vurderingen. På grund af Vejen Kommunes beliggenhed inde midt i landet, vurderes ikke på kystnærhedszoner, strandbeskyttelseslinjer eller klitfredninger.

Vejen Kommune vurderer, at opførelsen af nye staldanlæg ikke vil forringe udpegningsgrundlaget for området.

Husdyrbrugets ophør

Ansøger vil udvikle sin produktion, så han kan bestå som landmand i fremtiden. Han ønsker at modernisere og udvikle produktionen, så der tages hensyn til dyrevelfærds- og miljømæssige krav.

Ved ophør af produktionen vil gødnings- og ensilageanlæg blive tømt og rengjort, så der ikke er fare for forurening.

Følgende er angivet af ansøger (*kursiv*):

Ønsket om at udvide produktionen skal ses i sammenhæng med strukturudviklingen i landbruget. Øget konkurrence, øgede omkostninger og faldende priser på landbrugsprodukter samt bortfald af tilskud medfører behov for rationalisering, øget specialisering og større produktioner. Større og mere specialiserede produktionsenheder forbedrer muligheden for at tiltrække og fastholde arbejdskraft på bedriften – hvilket igen giver en større fleksibilitet for landmanden, herunder mulighed for at deltage i familieliv og ferie.

Udvidelsen er derfor erhvervsmæssig nødvendig for ejendommens fortsatte drift og udvikling som landbrugsejendom.

Såfremt ansøgningen ikke imødekommes, vil den eksisterende produktion fortsætte.

I forbindelse med ophør af husdyrproduktion, vil der enten ske det, at ejendommen overdrages med alt indhold til en anden husdyrproducent - ellers vil anlægget blive tømt for dyr og gødning, og rester af kemikalier samt andet affald vil blive bortskaffet iht. kommunens affaldsregulativ.

Vejen Kommune stiller vilkår om oprydning og bortskaffelse af affald ved ophør af bedriften. Herunder at der skal træffes de nødvendige foranstaltninger for at undgå forureningsfare, dvs. alle opbevaringsanlæg skal tømmes og rengøres, og ejendommen skal fremgå i miljømæssig god stand.

Ved eventuelt ophør af produktionen, vil der efter Vejen Kommunes opfattelse ikke ske en væsentlig indvirkning på miljøet fra produktionsanlægget hvis:

- Staldanlæg samt husdyrgødnings- og foderopbevaringsanlæg tømmes og rengøres grundigt.
- Miljøfarligt affald bortskaffes efter de til enhver tid gældende regler.

Alternative muligheder

Ansøger har undersøgt alternative muligheder for indretning og placering af anlægget. Desuden er husdyrbrugets fremtid vurderet af ansøger, under forudsætning af, at produktionen fortsætter uændret, 0-alternativet.

Der har været beregnet på forskellige alternative belægninger i de forskellige staldafsnit, men da lugtgenekriterierne skal overholdes, har der været behov for at tilpasse produktionen. Det er også den primære årsag til, at dyreholdet i stald 9 i etape 3 er reduceret, og stalden benyttes til syge/bufferstald.

Ansøger har overvejet at placere ny stald vest for staldbygning 6 (stald 8), men det er ikke hensigtsmæssigt at udvide besætningen i retningen af byen og logistikken vil heller ikke være god hvis stalden blev placeret mod vest.

Såfremt ansøgningen ikke imødekommes, vil den eksisterende produktion fortsætte.

Sammenfatning

Vejen Kommune vurderer sammenfattende, at der kan meddeles godkendelse til projektet da:

- Husdyrbruget med de stillede vilkår kan drives på stedet uden at påvirke omgivelserne på en måde, som er uforenelig med hensynet til omgivelserne
- Husdyrbruget har truffet de nødvendige foranstaltninger til at forebygge og begrænse forureningen ved anvendelse af bedst tilgængelige teknik.
- Projektet med de stillede vilkår, ikke vil medføre en væsentlig påvirkning af miljøet.

4 Øvrige forhold

Byggeri, vandindvinding og spildevandsafledning

Da projektet indeholder byggeri, bygningsændringer og nedrivning af eksisterende bygninger, skal der indsendes byggeansøgning til Vejen Kommune. Både til opførelse og nedrivning af bygninger.

Da vandforbruget stiger, og der anvendes egen boring, er der indsendt ansøgning om indvindingstilladelse til Vejen Kommune. Ansøgningen behandles separat og er ikke en del af miljøgodkendelsen.

Særskilt tilladelse til udledning og/eller nedsivning af tagvand skal indhentes hos Vejen Kommune inden der gives byggetilladelse.

Der kan være andre forhold, der skal søges om ved Vejen Kommune.

Høringsberettigede

Konsulent: Ulla Refshammer Pallesen, LandboSyd, upa@landbosyd.dk

Naboer:

Orientering af naboer er sket indenfor konsekvenszonen på 1.019 meter.

Lisbeth Wollesen, Lene Wollesen & Hans Wollesen, Høsthåbvej 3, 6630 Rødding

Carl Peter Sander & Helle Birgitte Sander, Jeskærvej 1, 6630 Rødding

Jonny Møller, Jeskærvej 3, 6630 Rødding

Gry Christiane Haahr, Terpvej 57, 6630 Rødding

Frederik Haahr, Svanegade 7, 1., 1328 København K (ejer Terpvej 57)

Susanne Johnsen & Poul Erik Grønnebæk Johnsen, Terpvej 41, 6630 Rødding

Niels Hesel Holmgård, Møllegade 7, 6280 Højer (ejer Terpvej 41)

Ingrid Bjerregaard Stange & Kjeld Stange, Terpvej 53, 6630 Rødding

Susanne Birgitte Haahr & Knud Haahr, Terpvej 55, 6630 Rødding

Pernille Aagaard Johst Villadsen & Søren Brogaard Villadsen, Terpvej 51, 6630 Rødding

Svend M R Clausen & Inge Termansen Clausen, Terpvej 22, 6630 Rødding

Jakob Bladt Fuglsig, Terpvej 31, 6630 Rødding

Gunnar Kloppenborg-Skrumsager, Anni Byriel Kloppenborg-Skrumsager & Olga Victorivna Tkachuk, Terpvej 24, 6630 Rødding

Jens Petersen Grosbøl, Lilly Grosbøl & Jenny Molly Grosbøl J Drescher, Terpvej 28, 6630 Rødding

Julie Nørgaard Harild & Martin Gejl Lund, Terpvej 35, 6630 Rødding

Günther Reinhold Szkobel, Terpvej 33, 6630 Rødding

Henrik Johannes Hermansen, Terpvej 37, 6630 Rødding
Preben Stengård Knudsen & Mona Lise Knudsen, Terpvej 39, 6630 Rødding
Margrethe Victoria Sørensen, Terpvej 43, 6630 Rødding
Klint Bo Jakobsen, Terpvej 45, 6630 Rødding
Jette Hansen & Kaj Karstens, Terpvej 49, 6630 Rødding
Jannie Dupont & Søren Staugaard Christensen, Terpvej 26, 6630 Rødding
Freddy Pabst & Pia Pabst, Tøndervej 4, 6630 Rødding
Mogens Sundorf Christensen, Lene Thymann Christensen & Louise Sundorf Christensen,
Tøndervej 11, 6630 Rødding
Attila Kukri, Tøndervej 13, 6630 Rødding.
Tøndervej 15, 6630 Rødding (ingen beboere)
Laurits Friis Hvedhaven, Birgitte Skovgård Friis Hvedhaven & Hans Jørgen Friis Hvedhaven,
Jeskærvej 2, 6630 Rødding
Jørn Jakobsen, Conni Albæk Jakobsen, Aksel Sundbøl Jakobsen & Martin Sundbøl Jakobsen,
Ø. Lindet Præstegårds Vej 25, 6630 Rødding
Annemarie Holm, Terpvej 20 C, 6630 Rødding
KK Invest 2010 ApS, Seest Bakke 26, 6000 Kolding (ejer Tøndervej 5, 6630 Rødding)
Niels Kloppenborg Skau, Sletteskovvej 25, 6000 Kolding (ejer nabomatrikler)

Interessenter, der har anmodet om udkast:

Niels Kloppenborg Skau, Sletteskovvej 25, 6000 Kolding
Ingrid Bjerregaard Stange & Kjeld Stange, Terpvej 53, 6630 Rødding
Freddy Pabst & Pia Pabst, Tøndervej 4, 6630 Rødding
Julie Nørgaard Harild & Martin Gejl Lund, Terpvej 35, 6630 Rødding

Kopimodtagere af afgørelsen

Konsulent: Ulla Refshammer Pallesen, LandboSyd, upa@landbosyd.dk
Niels Kloppenborg Skau, Sletteskovvej 25, 6000 Kolding
Embedslægerne i Region Syddanmark, sesyd@sst.dk
Danmarks Sportsfiskerforbund, Skyttevej 4, 7182 Bredsted post@sportsfiskerforbundet.dk
Danmarks Fiskeriforening, Nordensvej 3, Taulov, 7000 Fredericia mail@dkfisk.dk
Ferskvandsfiskeriforeningen for Danmark, Formand Niels Barslund, Vormstrupvej 2, 7540 Ha-
derup nb@ferskvandsfiskeriforeningen.dk
Danmarks Naturfredningsforening, Masnedøgade 20, 2100 København Ø dnvejen-sa-ger@dn.dk
Det Økologiske Råd, Blegdamsvej 4B, 2200 København N husdyr@ecocouncil.dk

Friluftsrådet, Scandiagade 13, DK-2450 København SV. Lokalfdeling: Friluftsrådet for Trekantområdet, att. Bent Holgersen, Hvedevænget 30, 6600 Vejen, holgersen@vejen-net.dk

Dansk Ornitologisk forening, Vesterbrogade 140, 1620 København V, lokalkontoret vejen@dof.dk

Museet på Sønderkov, post@sonderskov.dk

Bilagsoversigt

1. Klagevejledning.
2. Udpegningsgrundlag for de berørte Natura 2000-områder.
3. Information om bygge- og anlægsaffald.

Bilag 1.

Klagevejledning, jf. "Lov om miljøgodkendelse mv. af husdyrbrug" nr. 1572 af 20.12.2006.

Hvilke afgørelser, tilladelser og miljøgodkendelser kan påklages

Alle afgørelser, der er truffet af kommunen med hjemmel i "Lov om miljøgodkendelse mv. af husdyrbrug" eller regler, der er fastsat med hjemmel i loven, kan jf. § 76 påklages til Natur- og Miljøklagenævnet.

Hvem kan klage

Klageberettiget er enhver med væsentlig interesse i sagens udfald, miljøministeren samt visse landsdækkende organisationer, jf. §§ 84-87.

Til hvem skal der klages

Der skal klages direkte til Natur- og Miljøklagenævnet. Se vejledning på www.nmkn.dk/klage.

Natur- og Miljøklagenævnet skal som udgangspunkt afvise en klage, der kommer uden om Klageportalen, hvis der ikke er særlige grunde til det. Hvis du ønsker at blive fritaget for at bruge Klageportalen, skal du sende en begrundet anmodning til den myndighed, der har truffet afgørelse i sagen. Myndigheden videresender herefter anmodningen til Natur- og Miljøklagenævnet, som træffer afgørelse om, hvorvidt din anmodning kan imødekommes.

Klagefrist

Klagen skal være modtaget af Natur- og Miljøklagenævnet senest 4 uger efter, at afgørelsen, tilladelsen eller miljøgodkendelsen er meddelt. Er afgørelsen offentligt bekendtgjort f.eks. ved annoncering, regnes klagefristen fra bekendtgørelsen, jf. § 79.

Gebyr

Det er en betingelse for Natur- og Miljøklagenævnets behandling af en klage, at den, der klager, indbetaler et gebyr på 500 kr. Gebyret betales enten direkte med betalingskort eller der sendes en opkrævning. Natur- og Miljøklagenævnet vil ikke påbegynde behandlingen af klagen, før gebyret er modtaget. Vejledning om gebyrordningen kan findes på Natur- og Miljøklagenævnets hjemmeside (www.nmkn.dk). Gebyret tilbagebetales, hvis den, der klager, får helt eller delvis medhold i klagen.

Domstolsprøvelse

Hvis afgørelsen ønskes indbragt for domstolene, skal dette ske inden 6 måneder efter, at afgørelsen er offentliggjort, jf. § 90.

Opsættende virkning

En klage over en afgørelse har ikke opsættende virkning på retten til at udnytte tilladelsen eller miljøgodkendelsen, medmindre Natur- og Miljøklagenævnet bestemmer andet.

Tilladelsen/godkendelsen må ikke udnyttes, hvis den indeholder placering af driftsbygninger væk fra de øvrige driftsbygninger, jf. § 81. Dette vil være angivet i afgørelsen.

Udnyttelse af en tilladelse eller miljøgodkendelse kan kun ske under opfyldelse af vilkårene, som er fastsat i tilladelsen eller miljøgodkendelse.

Bilag 2.

Udpegningsgrundlag for de berørte Natura 2000-områder.

Natura 2000-områdenr. 91: Kongeå

Området består af habitatområde nr. H80.

Udpegningsgrundlag for Habitatområdet Kongeå (H80)	
Naturtyper:	Næringsrig sø (3150) Vandløb (3260) Surt overdrev (6230) Tidvis våd eng (6410) Urtebræmme (6430) Kildevæld (7220) Rigkær (7230)
Arter:	Havlampret (<i>Petromyzon marinus</i>) (1095) Bæklampret (<i>Lampetra planeri</i>) (1096) Flodlampret (<i>Lampetra fluviatilis</i>) (1099) *Snæbel (<i>Coregonus oxyrhynchus</i>) (1113) Odder (<i>Lutra lutra</i>) (1355) Laks (1106)

* Surt overdrev, kildevæld samt snæbel er alle prioriterede naturtyper/arter.

Information om bygge- og anlægsaffald.

Information

Bygge- og anlægsaffald

Vejen
KOMMUNE

Bygge- og anlægsaffald

Skal du renovere eller nedrive en bygning, er der nogle ting, du skal være opmærksom på, inden du går i gang!

Hvorfor?

Der er gennem tiderne anvendt en række materialer i byggeriet, som indeholder miljø- og sundheds-skadelige stoffer. I forbindelse med renoverings- og nedrivningsopgaver er det derfor vigtigt, at man identificerer de skadelige stoffer, så de sorteres fra og bortskaffes korrekt.

Forud for anmeldelse af bygge- anlægsaffaldet skal man foretage en screening af bygningen for at finde ud af, om der er risiko for indhold af det miljøfremmede stof PCB i bygningsdelene.

Derudover finder man i ældre bygninger også andre miljøfarlige stoffer i form af eksempelvis gammel maling med indhold af metaller, blandt andet bly, zink og kviksølv, og det kan være forurenset i lettere eller kraftigere grad.



Screening: En indledende vurdering af om der er et problem vedr. PCB. Screening vil normalt ikke omfatte prøvetagning, men skal afdække, om der er behov for en bygningskortlægning.

Bygningskortlægning: En detaljeret beskrivelse af bestemte stoffer og deres udbredelse. Prøvetagning af materialer kan fastslå indhold og omfang af miljøskadelige stoffer.

Bygherrens ansvar

Når du er bygherre på byggeri, nedrivning eller renovering, er det dit ansvar, at farlige stoffer i byggeaffaldet bliver identificeret og anmeldt til kommunen.

Du kan vælge at få en rådgiver eller en entreprenør til at hjælpe dig med det praktiske arbejde, men ansvaret, for at det bliver gjort rettidigt og korrekt, er dit.

Screening for PCB mm.

Du skal benytte anmeldeskemaet til at screene for PCB. Der skal foretages en screening for PCB ved alle renoverings- eller nedrivningsarbejder, der omfatter mere end 10 m² frembringer mere end 1 ton affald eller vedrører udskiftning af termoruder.

Screening betyder, at du ved hjælp af skemaet gennemgår alle bygningsdele og vurderer, om der er risiko for, at dele af bygningen indeholder PCB.

Derudover skal du og din rådgiver vurdere, om der er andre miljøfarlige stoffer som eksempelvis asbest (tagplader), bly og kviksølv i maling, lak og fliser.

Hvis der er risiko for indhold af farlige stoffer, skal du foretage en bygningskortlægning af det areal, du vil renovere eller nedrive.

På vejen.dk/byggeaffald kan du finde mere information om, hvad en bygningskortlægning som udgangspunkt bør indeholde.

Bygninger kan også være forurenede med stoffer, der stammer fra tidligere aktiviteter i bygningen for eksempel olie eller opløsningsmidler.

En gennemgang af bygningen og dens historik kan i mange tilfælde afdække risikoen.

Analyser og prøvetagning

Det er en god ide at kontakte kommunens afdeling for Teknik & Miljø, før arbejdet igangsættes.

Kommunen kan vejlede om erfaringer fra lignende projekter og hjælpe med at finde oplysninger fra blandt andet byggesagsarkivet, hvis der er tvivl om hvad bygningen har været anvendt til, eller hvornår dele af bygninger er renoveret. Du kan finde din bygning på

[Vejen Kommunes digitale byggesagsarkiv](#).

Det kan være nødvendigt at tage prøver af forskellige dele af bygningen.

Til prøvetagning og analyse anbefaler vi, at du anvender en rådgiver med miljø som speciale og med erfaring i at tage prøver af bygge- og anlægsaffald.



Hvor mange prøver?

Det nødvendige antal prøver kan være meget forskelligt fra sag til sag.

Det afhænger blandt andet af bygningens alder, materialevalg og hvornår, der er bygget om eller renoveret.

Du skal sammen med din rådgiver vurdere og beskrive forholdene og herudfra fastsætte omfanget af prøver.

Den samlede bygningskortlægning med beskrivelse af bygninger, prøvetagning og analyseresultater fremsendes til Vejen Kommune. Kommunen kan kræve yderligere analyser og supplerende oplysninger, hvis kortlægningen ikke er fyldestgørende til en anvisning af affaldet. Det er en god ide at kontakte kommunens afdeling for Teknik & Miljø, før arbejdet igangsættes.

Grænseværdier

På vejen.dk/byggeaffald kan du se de vejledende grænseværdier for farlige stoffer i byggeaffald.

Indholdet af farlige stoffer er afgørende for, hvordan affaldet skal behandles efterfølgende.

Rene materialer
Genbruges direkte
eller genanvendes

Forurenede affald
Forbrænding
eller deponi

Farligt affald
Special behandling
eller deponi

Opblanding – nej tak

Man må ikke blande affald, der indeholder farlige stoffer, sammen med rene materialer.

De miljøfarlige stoffer som for eksempel bly- og zinkholdig maling skal fjernes inden nedrivning. Materialer, der indeholder farligt affald, kan ikke genanvendes.



Genanvendelse – ja tak

Rent bygge- og anlægsaffald skal genanvendes.

Følgende materialer kan genanvendes uden tilladelse:

- Natursten, f.eks. granit og flint
- Uglaseret tegl (mur- og tagsten)
- Beton
- Blandinger af materialer fra natursten, uglaseret tegl og beton
- Jern og metal
- Gips
- Stenuld

Sten, tegl og beton må efter nedknusning anvendes som fyldmateriale i stedet for nye råstoffer. Anbefalet maksimal størrelse for nedknust materiale er Ø90 mm.

Materialerne skal være **sorterede og rene**. De må ikke indeholde forurenende stoffer som eksempelvis imprægneret træ, PCB-fugemasse, asbest, tjære, sod eller rester af maling og lak.

Materialerne må ikke indeholde kabelrester, kobberrør, plastfolie, sanitet, glaserede fliser og andre materialer, der normalt er indstøbt eller skjult i vægge og gulve.



Anvisning af affald

Du skal anmelde både rent, forurenede og farligt affald, senest 14 dage før arbejdet går i gang.

Benyt anmeldeskemaet på vejen.dk/byggeaffald

Din anmeldelse af bygge- og anlægsaffald skal indeholde oplysninger om affaldstype, transportør og modtager. Kommunens behandling af din anmeldelse går hurtigere, hvis alle de nødvendige oplysninger bliver fremsendt med det samme.

Kommunen kan hjælpe med at sikre, at forurenede og farligt affald bliver afleveret til en godkendt modtager, samt at den transportør, du vil anvende, er registreret i det landsdækkende affaldsregister. I Affaldsregistret finder du oplysninger om hvem, der kan håndtere og modtage dit affald.

Læs mere på affaldsregister.mst.dk

Særligt om PCB

PCB kan indgå i mange forskellige bygningsdele for eksempel vinduer, døre, fuger, malinger og kondensatorer. Alle termovinduer fra perioden 1950-1977 indeholder med stor sandsynlighed PCB. PCB kan trænge ind i andre bygningsdele, som er i berøring med for eksempel fuger med PCB. Det betyder, at der kan være trængt PCB ind i blandt andet beton, mursten og træværk omkring vinduer og døre.

Læs mere i [PCB-guiden](#)

PCB (PolyChlorerede Biphenyler)

PCB er en svært nedbrydelig miljøgift. Det blev introduceret i byggeriet i 1950-erne og blev hurtigt et populært tilsætningsstof i blandt andet elastiske fugematerialer, limprodukter til termoruder og transformeroilie.

De første forbud mod anvendelsen af PCB i byggematerialer såsom fugemasser kom i 1976, og anvendelsen af PCB ophørte helt i 1986. Selv om der nu er gået godt 30 år, siden PCB blev forbudt, findes der fortsat betydelige mængder af PCB i de eksisterende bygninger.

PCB er omfattet af Stockholm konventionen, der skal sikre, at svært nedbrydelige miljøgifte fjernes fra miljøet.

Særligt om asbest

Asbeststøv er sundhedsskadeligt. Ved arbejde med asbest skal du træffe særlige foranstaltninger for at undgå spredning af asbestfibre. Læs mere i [Asbestvejledningen](#).

Ved mistanke om asbest skal man udtage prøver til analyse for asbestfibre.

Bygninger opført før 1972 kan indeholde asbest både i tagplader, isolering, ventilationskanaler, fliseklæber mm.

Arbejde med asbest skal altid anmeldes til Arbejdstilsynet, uanset om arbejdet bliver udført af virksomheder eller af privatpersoner.

Asbest

"Asbest er i en lang årrække benyttet som isolering, brandsikring og fiberforstærkning i en række forskellige produkter inden for bygge- og anlægsbranchen. Selvom asbest har været forbudt i mere end 20 år og ikke benyttes længere, er der stadig en risiko for at blive udsat for det farlige asbeststøv i forbindelse med håndtering eller nedrivning af ældre produkter og byggekomponenter"

Kilde: Branchevejledning, Når du støder på asbest

Arbejds miljø

Vær opmærksom på, at der gælder særlige regler for arbejde med farlige stoffer. Det betyder, at forekomsten af farlige stoffer skal være identificeret og beskrevet, inden arbejdet sættes i gang.

Se mere om reglerne for arbejde med blandt andet asbest, bly og PCB på [Arbejdstilsynets hjemmeside](#).

Flere oplysninger

Du kan få mere information om bygge- og anlægsaffald på kommunes hjemmeside vejen.dk/byggeaffald eller ved at kontakte Vejen Kommune på teknik@vejen.dk eller telefon 79 96 50 00.