

Kim Korsgaard Jørgensen
Skrave Kirkevej 2
6630 Rødding

Miljøgodkendelse

Kvægbrug



Miljøgodkendelsen er meddelt i henhold til § 16a
i "Lov om miljøgodkendelse m.v. af husdyrbrug"

Læsevejledning:

Denne afgørelse er opdelt i 3 dele.

- **Del 1 Afgørelse og vilkår**
består af godkendelsen og de vilkår, der gælder for ejendommen.
- **Del 2 Miljøteknisk redegørelse**
består af den miljøtekniske beskrivelse, som ligger til grund for sagsbehandling samt vurderinger, der resulterer i de stillede vilkår.
- **Del 3 Lovformalia**
består af oplysninger om ejendommen, grundlaget for afgørelsen, høring, offentliggørelse, udnyttelse og ophør samt en bilagsoversigt.

1 Afgørelse og vilkår

Del 1 består af godkendelsen og de vilkår, der gælder for ejendommen.

Vejen Kommune har i henhold § 33 i Husdyrgodkendelsesbekendtgørelsen¹ vurderet projektets mulige påvirkning af miljøet og omgivelserne.

Kommunen har på grundlag af ansøgningen og miljøkonsekvensrapporten foretaget en vurdering af de forskellige påvirkninger fra husdyrbrugets anlæg. Disse vurderinger ligger til grund for de vilkår, der er angivet i del 1.

Vejen Kommune har den 30. juli 2018 modtaget ansøgning om miljøgodkendelse af husdyrbruget på Skrave Kirkevej 2, 6630 Rødding, som omhandler følgende:

- Forlængelse af fire eksisterende plansiloer med hver 20 m i alt 1.264 m² (63,2 m x 20 m)
- Ændring af dyretyper fra malkekøer, kvier og stude samt kalve til flexgruppe: alle typer kvæg i sengebåsestalde med spalter og alle kvægtyper, heste, får og geder på dybstrøelse.
- Teltoverdækning på gyllebeholderne på 4.000 m³ og 2.500 m³.

Vejen Kommune har kontrolleret, at der er overensstemmelse mellem ansøgningen og kommunens registreringer.

Det forudsættes, at projektet gennemføres og drives, som det er beskrevet i ansøgning nr. 206053, version nr. 3, 3.september 2018.

Vejen Kommune godkender det ansøgte efter § 16a i Husdyrgodkendelsesloven² på vilkår, som angivet efterfølgende.

Kommunens afgørelse gælder for det konkrete projekt. Hvis der sker ændringer i grundlaget for kommunens vurdering, skal der indsendes en ny ansøgning til kommunen. Dette gælder for eksempel ændringer i forhold til det ansøgte staldanlæg.

Afgørelsen omfatter alene forholdet til Husdyrgodkendelsesloven. Øvrige relevante tilladelser, godkendelser og dispensationer skal indhentes særskilt.

Etablering af nye anlæg må ikke sættes i gang, før der er givet en byggetilladelse fra Vejen Kommune.

¹ Bekendtgørelse om godkendelse og tilladelse m.v. af husdyrbrug – nr. 1380 af 30.11.2017

² "Lov om miljøgodkendelse mv. af husdyrbrug" - nr. 1572 af 20.12.2006.

Vejen Kommune vurderer sammenfattende, at der kan gives lov til projektet da:

- Husdyrbruget med de stillede vilkår kan drives på stedet uden at påvirke omgivelserne på en måde, som er uforenelig med hensynet til omgivelserne.
- Husdyrbruget har truffet de nødvendige foranstaltninger til at forebygge og begrænse forureningen ved anvendelse af bedst tilgængelige teknik.
- Projektet med de stillede vilkår, ikke vil medføre en væsentlig påvirkning af miljøet.

Vejen Kommune den 11. oktober 2018

Helle Frank Jensen

Teknik og Miljø
Rådhuspassagen 3
6600 Vejen

Vilkår for afgørelsen

Information om ændringer på husdyrbruget

1. Drifts-, indretnings- eller bygningsmæssige ændringer, der er relevante i forhold til afgørelsen, skal anmeldes til kommunen inden gennemførelsen. Kommunen vurderer, om de aktuelle planer for ændring/udvidelse kan ske inden for rammerne af denne afgørelse.
2. Hvis staldanlæg ikke etableres i det godkendte omfang, udløser det krav om genberegning af BAT-niveau og evt. ansøgning om tillæg til eksisterende miljøgodkendelse.

Husdyrproduktionen

3. Husdyrbrugets maksimalt tilladte produktionsomfang (se figur 1):

Bygning nr.	Staldsystem	Dyretype	Areal med ammoniakfordampning
1	Sengestald, spalter og kanaler Dybstrøelse	Alle kvægtyper Alle kvægtyper, heste, får, geder	1.300 m ² 100 m ²
2	Sengestald, spalter og kanaler Dybstrøelse	Alle kvægtyper Alle kvægtyper, heste, får, geder	1.532m ² 920 m ²
3	Sengestald, spalter og kanaler Dybstrøelse	Alle kvægtyper Alle kvægtyper, heste, får, geder	139 m ² 301 m ²
8	Mødding		297 m ²
9	Gyllebeholder (2.500 m ³)	Fast overdækning	617 m ²
10	Gyllebeholder (4.000 m ³)	Fast overdækning	947 m ²

Foranstaltninger for at undgå forurening

4. For det eksisterende anlæg skal der kunne fremlægges en afløbsplan for anlæggets rørledninger til afledning af flydende husdyrgødning, ensilagesaft, spildevand og regnvand – senest 3 måneder efter meddelt afgørelse.
5. Ved driftsuheld, hvor der opstår risiko for forurening af miljøet, er der pligt til øjeblikkeligt at anmelde dette til Alarmcentralen, tlf.: 112.
6. Der skal udarbejdes en beredskabsplan senest 1 måned efter, at ændringerne i godkendelsen er sket. Beredskabsplanen skal holdes opdateret og ophænges synligt på ejendommen. Medarbejdere skal være informeret om beredskabsplanen.

Beredskabsplanen skal som minimum indeholde:

- Procedurer, som beskriver relevante tiltag med henblik på at "stoppe ulykken/uheldet" og begrænse udbredelsen.
- Oplysninger om, hvilke interne/eksterne personer og myndigheder, der skal alarmeres og hvordan.

- Kortbilag over bedriften med angivelse af miljøfarlige stoffer, afløbs- og drænsystemer og vandløb mm.
 - En opgørelse over materiel, der er tilgængeligt på bedriften, eller som kan skaffes med kort varsel, der kan anvendes i forbindelse med afhjælpning, inddæmning og opsamling af spild/lækage, som kan medføre konsekvenser for det eksterne miljø.
7. Ejendommens beredskabsplan skal holdes opdateret og ophænges synligt på ejendommen. Medarbejdere skal være informeret om beredskabsplanen.
 8. Situationer, hvor et uheld var lige ved at opstå, skal noteres, og der skal udarbejdes procedurer med henblik på at forebygge situationen fremover. Driftspersonalet skal gøres bekendt med proceduren.
 9. Ved ophør af driften skal produktionsanlæg, husdyrgødnings- og foderopbevaringsanlæg tømmes og rengøres grundigt. Al miljøaffald skal bortskaffes for egen regning efter den til hver tid gældende lovgivning.

Opbevaringsanlæg

10. Der skal altid være en opbevaringskapacitet for flydende husdyrgødning på mindst 9 måneder på husdyrbruget.
11. Der skal altid være en opbevaringskapacitet for fast husdyrgødning på mindst 3 måneder på husdyrbruget.
12. Håndtering af gylle skal foregå under opsyn, således at spild undgås, og der tages størst muligt hensyn til omgivelserne.
13. Ved håndtering af gylle gennem ikke-faste installationer, skal dette foretages under konstant opsyn, således at evt. brud straks opdages, og pumpningen i så fald kan afbrydes.
14. Ensilagestakke, der ikke placeres på fast bund med afløb til opsamlingsbeholder, må højst være placeret på samme sted i 24 måneder. Der skal derefter gå 5 år, før ensilage igen må placeres på samme sted.

Ammoniakfordampning

15. Begge ejendommens gyllebeholdere skal, senest 1 måned efter godkendelsen er givet, være forsynet med fast overdækning.
16. Ved gyllebeholder med fast overdækning skal teltet lukkes igen umiddelbart efter endt omrøring og udkørsel.
17. Skader på fast overdækning af gyllebeholderen skal repareres straks, således at overdækningen altid er helt tæt.

Lugt

18. Hos kalve på dybstrøelse/anden strøelse skal der ske hyppig udmugning, og overfladen skal holdes ren og tør.
19. Hos større dyr på dybstrøelse skal der holdes en god hygiejne, så overfladen af dybstrøelsesmåtten holdes ren og tør.

Støjgrænser

20. Virksomhedens bidrag til det ækvivalente, korrigerede støjniveau målt i dB (A) må i ethvert punkt på opholdsarealer ved boliger i det åbne land ikke overstige følgende værdier.

I: i ethvert punkt på opholdsarealer ved boliger i det åbne land

	Tidsrum	Støjgrænser (I)
Mandag – fredag	kl. 07.00 – 18.00	55 dB(A)
	kl. 18.00 – 22.00	45 dB(A)
Lørdag	kl. 07.00 – 14.00	55 dB(A)
	kl. 14.00 – 22.00	45 dB(A)
Søn- og helligdage	kl. 07.00 – 22.00	45 dB(A)
Alle dage	kl. 22.00 – 07.00	40 dB(A)

Maksimalværdien af støjniveauet om natten (kl. 22.00 – 07.00) må ikke overstige 55 dB (A) i ethvert punkt på opholdsarealer ved boliger i det åbne land.

21. Husdyrbruget skal på tilsynsmyndighedens forlangende dokumentere, at ovenstående vilkår om støj er overholdt. En sådan dokumentation kan højst kræves én gang årligt.

Dokumentation skal ske ved måling/beregning af den støj, aktiviteterne påfører omgivelserne. Målingerne/beregningerne skal udføres som beskrevet i Miljøstyrelsens vejledninger nr. 5/1984, nr. 6/1984 og nr. 5/1993.

Målingerne/beregningerne skal foretages af et målefirma/institut, som er uvildigt, og som af Miljøstyrelsen er godkendt til at udføre dette arbejde.

Fluer og skadedyr

22. Der skal foretages effektiv fluebekæmpelse på ejendommen, som minimum er i overensstemmelse med de retningslinjer, som er fastsat af Aarhus Universitet, Institut for Agroøkologi³.
23. Opbevaring af foder skal ske på sådan en måde, at der ikke opstår risiko for tilhold af skadedyr (rotter m.v.).

Støv

24. Driften må ikke medføre væsentlige støvgener uden for ejendommens eget areal.

Lys

25. Lys fra ejendommen må ikke være generende udenfor ejendommens skel.
26. Ved opsætning af udendørs belysning, skal det sikres, at lyskilden afskærmes, så der ikke sker lysspredning væk fra ejendommen.
27. Natbelysning i stalden må være maks. 10 lux. Alternativt skal lyset være slukket.

³ "Retningslinier for fluebekæmpelse på gårde med husdyr", www.dpil.dk

Spildevand

28. Drikkevandssystemet skal drives og vedligeholdes, så unødigt spild undgås.
29. Vaskevand fra rengøring af staldene, skal opsamles i beholder og må herefter anvendes i overensstemmelse med bestemmelserne i Husdyrgødningsbekendtgørelsen. Opsamlingsbeholderen skal have en kapacitet svarende til mindst en afvaskning af staldene.

Oplag af olie, kemikalier etc.

30. Tankning af diesel skal til enhver tid ske på en plads med fast og tæt bund, enten med afløb til olieudskiller eller således at spild kan opsamles, og at der ikke er mulighed for afløb til jord, kloak, overfladevand eller grundvand.
31. Ved håndtering af brændstof, smøremidler og kemikalier må der ikke opstå spild med deraf følgende risiko for forurening af jord og grundvand.
32. Olie- og kemikalieprodukter skal opbevares under tag på tæt bund uden afløb. Der skal være mulighed for at opsamle spild svarende til rumfanget af den største beholder. Dette gælder dog ikke olie, der opbevares i godkendte olietanke⁴.

Affald

33. Opbevaring af olie- og kemikalieaffald skal ske på samme måde som angivet i vilkårene vedrørende håndtering og opbevaring af olie og kemikalier.

Reduceret miljøbelastning

34. Mælkekøleanlæg skal kontrolleres og vedligeholdes i overensstemmelse med producentens procedure for vedligeholdelse – minimum én gang om året.
35. Der må ikke anvendes mineralfoderblandinger med ekstra mineralsk fosfor, end indholdet i standardblandinger i fodringen til lakterende køer, med mindre der foreligger en opdateret skriftlig begrundelse fra dyrlæge eller fodringskonsulent.
36. Malkeanlæggets vaccumpumpe skal være frekvensstyret – senest i forbindelse med udskiftning.
37. Der skal være vandur i stalde med husdyr til måling af det reelle forbrug af vand fra drikkevandsboringen.
38. Endagsfoderkontrol (EFK) for malkekøer skal foretages – min. 6 pr. år, som sikrer løbende kontrol af sammenhængen mellem foderforbrug og ydelse/tilvækst.
39. Hvis husdyrbrugets energiforbrug i et år overstiger 250.000 kWh skal husdyrbrugets energiforbrug gennemgås af en energikonsulent eller lignende energifagperson med henblik på at finde mulige energibeparelser.

⁴ "Bekendtgørelse om indretning, etablering og drift af olietanke mv." (Bek. nr. 1611 af 10. december 2015).

Egenkontrol

40. Husdyrbruget skal kunne fremvise staldtegning eller lignende til dokumentation af størrelsen på områder med dyr.
41. Følgende skal føres i en driftsjournal, der skal opbevares mindst 5 år på bedriften, og data skal være tilgængelige ved miljøtilsyn på ejendommen:
 - Dokumentation for aflæsning af el-forbrug og vandforbrug samt de aflæste værdier.
 - Sammenligning af vand- og energiforbrug med det forventede.
 - Registreringer af vandforbrug – aflæsning hver 6. måned.
 - Dokumentation for gennemgang af husdyrbrugets elforbrug og forslag til mulige forslag til energibesparelser udarbejdet af energifagperson, hvis el-forbruget i et år overstiger 250.000 kWh.
 - Årsopgørelse over forbruget af dieselolie og/eller fyringsolie (år og mængder).
 - Dato for service og evt. brud på drikkevandsinstallationer eller øvrige vandinstallationer.
 - Dato for kontrol/service af mælkekøleanlægget og angivelse af hvad, der evt. er foretaget for at minimere anlæggets energiforbrug.
 - Endagsfoderkontroller.
 - Dato for uheld eller situationer, der kunne lede til uheld. Angivelse af typen af uheld eller situationer, indsats samt forebyggende tiltag.

2 Miljøteknisk beskrivelse

Del 2 omhandler beskrivelser af forhold på ejendommen og deres eventuelle påvirkninger på det omgivende miljø. Afsnittet indeholder Vejen Kommunes vurderinger, som har resulteret i ovenstående vilkår.

Indholdsfortegnelse

2 Miljøteknisk beskrivelse	11
Dyrehold og anlæg	12
Hensynet til landskab, kulturhistorie og rekreative områder	13
Begrænsning af eventuelle gener for naboer	13
Ejendommens påvirkning af beskyttet natur – ammoniak	23
3 Lovformalia m.m.	27
Oplysninger om ejendom og husdyrbrug	27
Forudgående inddragelse af offentligheden	27
Høring af udkast.....	27
Indkomne høringsbidrag og kommunens vurdering.....	28
Offentliggørelse af afgørelse og orientering til modtagere	28
Udnyttelse af godkendelsen	28
Godkendelsens varighed, retsbeskyttelse og revurdering.....	28
Husdyrbrugets ophør	29
Øvrige forhold	29
Bilagsoversigt	29
Miljøkonsekvensrapport	33
1 Beskrivelse af det ansøgte	33
2 Ikke teknisk resume.....	35
3 Oplysninger om rapportens forfatter	35

Dyrehold og anlæg

Husdyrbrugets dyrehold er en konventionel malkekvægbesætning.

Husdyrproduktionen

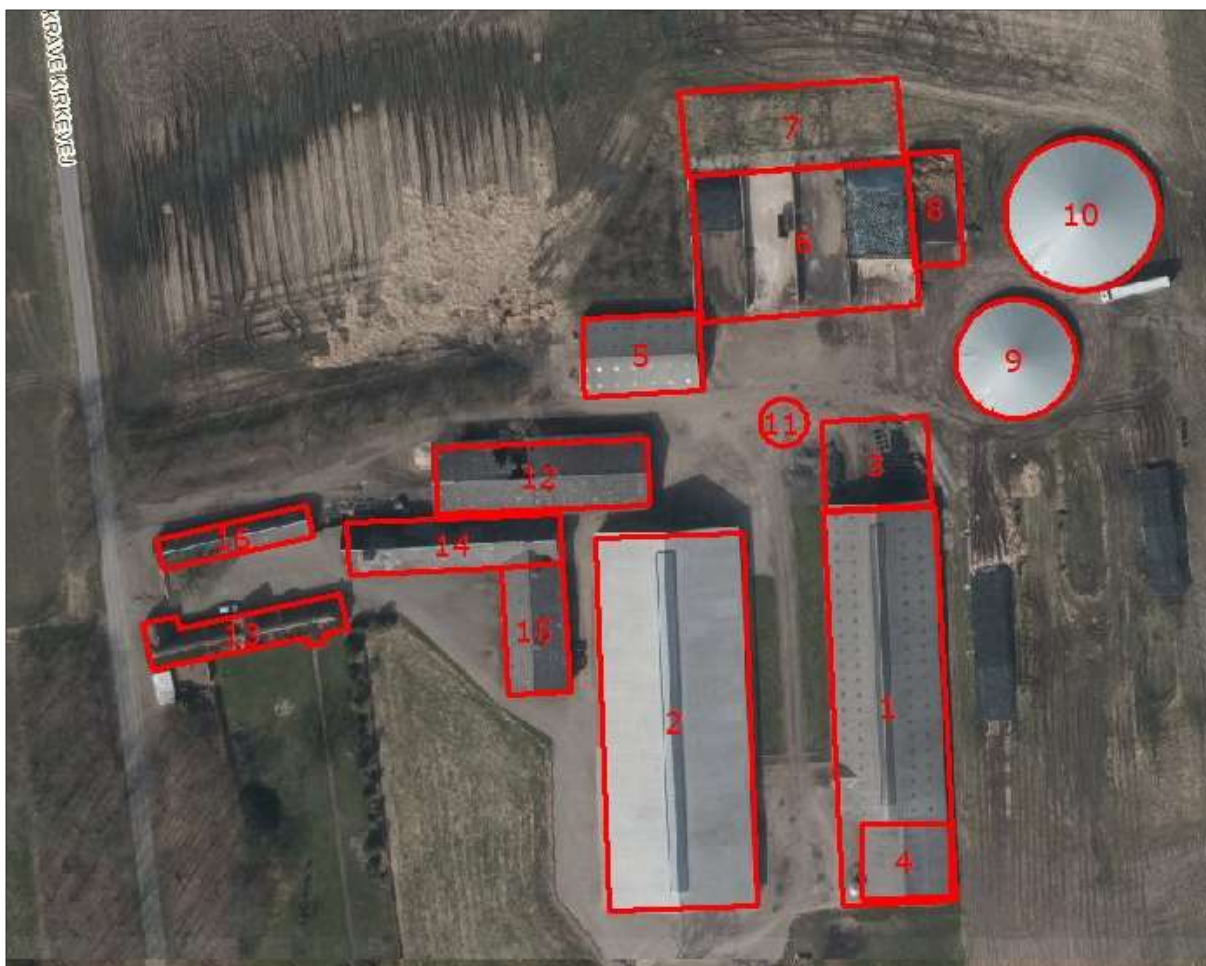
Sidste registrering af dyreholdets omfang er sket i forbindelse med miljøtilsyn den 03.04.2018.

Registreringen er i overensstemmelse med husdyrbrugets nuværende produktion.

Ejendommens anlæg

Husdyrbrugets eksisterende anlæg består af kostald med malkestald og ungdyrstald, samt plansiloanlæg, møddingsplads, foderlade og to gyllebeholdere til den husdyrproduktion, som er på ejendommen i dag. I forbindelse med ejendommens overgang fra DE-baseret produktionstilladelse til stipladsmodellen ønskes der etableret en udvidelse af kostalden på 21 m i længden og fuld bredde og en udvidelse af plansiloanlægget med 20 m i længden og fuld bredde.

Figur og tabel herunder viser den fremtidige bygningsanvendelse på ejendommen.



Figur 1. Husdyrbrugets bygninger

Der vil fremover være følgende bygninger på ejendommen:

Nr.	Anvendelse	Størrelse	Produktions-areal	Staldsystem	Dyr
1	Kostald	2.000 m ²	1.300 m ² 100 m ²	Sengestald, spalter og kanaler Dybstrøelse	Alle kvægtyper Alle kvægtyper, heste, får, geder
2	Ungdyrstald		1.532 m ² 920 m ²	Sengestald, spalter og kanaler Dybstrøelse	Alle kvægtyper Alle kvægtyper, heste, får, geder
3	Tilbygning til kostald		139 m ² 301 m ²	Sengestald, spalter og kanaler Dybstrøelse	Alle kvægtyper Alle kvægtyper, heste, får, geder
4	Malkestald				Malkestald
5	Foderlade				Foderlade
6	Plansiloanlæg				Plansiloanlæg
7	NY plansilo				NY plansilo
8	Mødding	600 m ³	297 m ²		Mødding
9	Gyllebeholder	2.500 m ³	617 m ²	Fast overdækning	Gyllebeholder
10	Gyllebeholder	4.000 m ³	947 m ²	Fast overdækning	Gyllebeholder
11	Sløjfet beholder				Sløjfet beholder
12	Maskinhus				
13	Stuehus				
14	Gl. bygning				
15	Gl. bygning				
16	Garage				

Tabel 1. Oversigt over fremtidige bygninger på ejendommen. Bygningsnumre jf. figuren ovenfor.

Hensynet til landskab, kulturhistorie og rekreative områder

Der bygges ikke nye bygninger, som skal vurderes i forhold til anlæggets udformning og placering i landskabet og de landskabelige værdier.

De eksisterende ensilagepladser udvides i dette projekt. Det er Vejen Kommunes vurdering at udvidelsen af ensilagepladsen ikke vil give særlige synlige ændringer af landskabet, da den ligger ved eksisterende bygninger og er en forlængelse af eksisterende ensilageplads.

Landskabsvurderingen af det eksisterende anlæg kan ses i tidligere godkendelser og tillæg.

Begrænsning af eventuelle gener for naboer

Afstandskrav

Husdyrgodkendelseslovens §§ 6, 7 og 8 omhandler en række afstandskrav.

Afstande, samt lovpligtige afstandskrav, jf. §§ 6, 7 og 8 i Husdyrgodkendelsesloven, fra udvidelsen af ensilagepladser er vist i nedenstående tabel. For §§ 6 og 7 gælder, at der ikke må ske etablering af anlæg eller udvidelser, der medfører forøget forurening inden for afstandskravet. For § 8 gælder, at der ikke må ske nyetablering indenfor afstandskravet.

§§	Nærmeste...	Afstand	Beskrivelse	Afstands-krav
8	Nabobebyggelse	> 50 m	Fra ny ensilageplads	50 m
8	Naboskel	> 30 m	Fra ny ensilageplads	30 m
8	Beboelse på samme ejendom	> 15 m	Fra ny ensilageplads	15 m
8	Levnedsvirksomhed	> 25 m	Fra ny ensilageplads	25 m
8	Fælles vandindvindingsanlæg	> 50 m	Fra ny ensilageplads	50 m
8	Enkelt vandindvindingsanlæg	> 25 m	Fra ny ensilageplads	25 m
8	Vandløb	> 15 m	Fra ny ensilageplads	15 m
8	Dræn	> 15 m	Fra ny ensilageplads	15 m
8	Sø	> 15 m	Fra ny ensilageplads	15 m
8	Offentlig- og privat fællesvej	> 15 m	Fra ny ensilageplads	15 m
8	Vandløb eller sø > 100 m ²	> 100m	Fra ny ensilageplads	100 m
7	Bestemte ammoniakfølsomme naturtyper beliggende indenfor internationale naturbeskyttelsesområder	> 10 m	Ingen i nærheden	10 m
7	Bestemte ammoniakfølsomme naturtyper beliggende udenfor internationale naturbeskyttelsesområder	> 10 m	Ingen i nærheden	10 m
6	Byzone	> 50 m	Ingen i nærheden	50 m
6	Samlet bebyggelse	> 50 m	Ingen i nærheden	50 m
6	Sommerhusområde	> 50 m	Ingen i nærheden	50 m
6	Boligområde/Blandet bolig og erhverv	> 50 m	Ingen i nærheden	50 m

Tabel 2. Oversigt over afstande fra anlæg til nærmeste punkt, hvor der er afstandskrav ifølge Husdyrgodkendelseslovens §§ 6, 7 og 8.

Som det ses i tabellen er alle afstandskrav er overholdt.

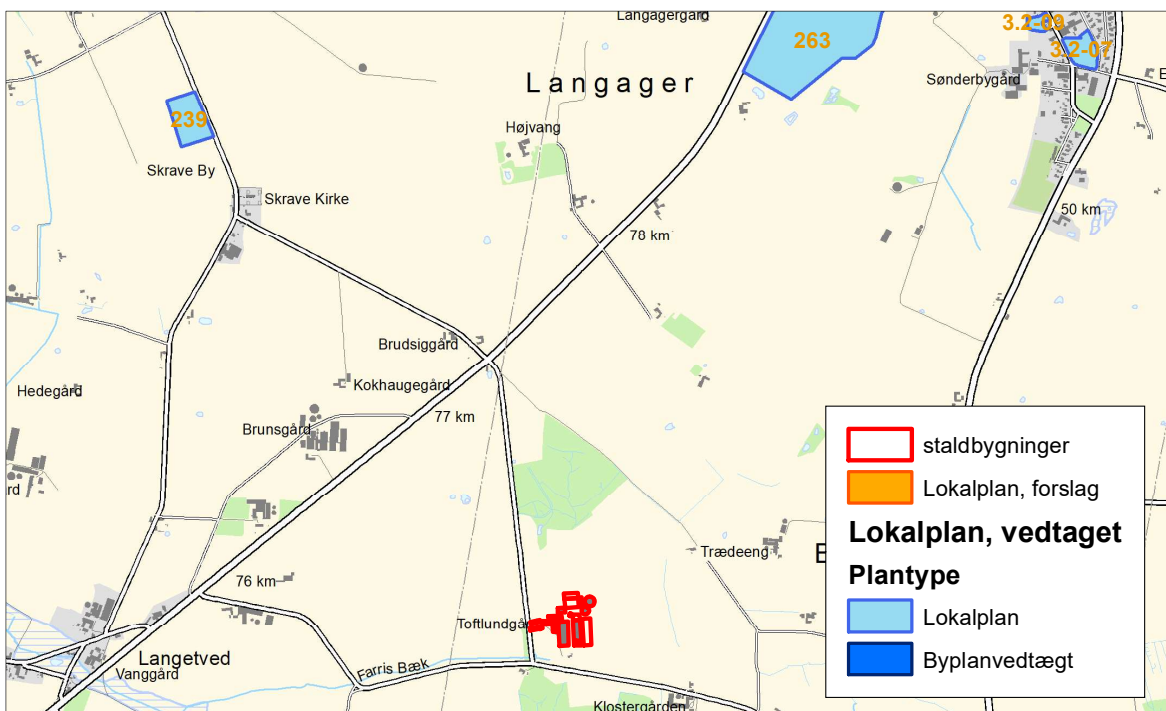
Vejen Kommune vurderer, at de generelle afstandskrav er nok til at sikre, at der ikke sker forurening eller gene af omgivelserne.

Lokalisering og Planrammer

Ejendommen ligger mere end 2 km væk fra nærmeste lokalplanområde.

Nærmeste lokalplaner i området er lokalplan nr. 263 – Lokalplan for "Rugtoften" et boligområde i Skodborg by (mere end 2 km nord for ensilagepladserne.

Der er ingen lokalplaner under tilblivelse eller i forslag i området omkring ejendommen.



Figur 2. Husdyrbrugets placering

Vejen Kommune vurderer, at risikoen for forurening og væsentlige gener for omgivelserne er begrænset, da anlæggets placering i forhold til husdyrgodkendelseslovens genegrænser er overholdt.

Lys

Ansøger oplyser, at der ikke er ændringer i den udendørs belysning. Der er tidligere oplyst, at der er etableret automatisk tænd/sluk funktion i alle staldafsnit, så lyset automatisk er på vågeblus i tidsrummet fra kl. 23 – kl. 5. Det stærkere arbejdslys skal aktiveres manuelt i denne periode. Udendørs lys findes ved malkeum, foderlade, maskinhus og udleveringsrum. Dette lys tændes kun ved henholdsvis afhentning af mælk, blanding af foder, arbejds-kørsel efter solnedgang og ved afhentning af dyr.

Det vurderes, at der ikke vil være væsentlige gener forbundet med ejendommens belysning. Dog fastsættes vilkår, som skal sikre, at ejendommens drift ikke medfører væsentlige lysgener.

Anvendelse af bedste tilgængelige teknik - BAT

Den årlige ammoniakfordampning fra stald og anlæg på husdyrbruget skal leve op til samme niveau, som det vejledende niveau angivet af Miljøstyrelsen, for at leve op til Husdyrgodkendelseslovens krav om anvendelse af BAT.

Miljøstyrelsens vejledende BAT-niveau medfører en samlet ammoniakfordampning fra stalde og lagre på højst 5.876 kg N/år. Det fremgår af den endelige ansøgning om godkendelse, at den samlede ammoniakfordampning fra anlægget er 5.563 kg N/år.

Det samlede anlæg lever derved op til BAT-niveauet for denne ejendom.

Det eksisterende staldanlæg består af sengebåse med spalter og skrabere samt dybstrølesesarealer.

I tilbygningen til kostalden etableres der dels et afsnit med dybstrøelse og dels et afsnit med sengebåse med spalter og skrabere.

Begge ejendommens gyllebeholdere får fast overdækning.

Vejen Kommune vurderer, at effekten af gyllekøling på miljøet ikke står mål med omkostninger ved etablering af gyllekøling i kvægstalde, da kvægstalde i modsætning til svinstalde er åbne og temperatur og luftstrømme ikke kan regulere.

Vejen Kommune vurderer, at effekten af gylleforsuring i kvægstalde på miljøet vil være proportional i forhold til omkostningerne ved etablering og drift, når der er tale om nybyggeri. Ved denne udvidelse er der valgt andre tiltag, der reducerer husdyrbrugets belastning med ammoniak på miljøet.

For oplag af husdyrgødning vurderer Vejen Kommune, at gældende lovkrav på området vil være tilstrækkelig til at opfylde kravet til anvendelse af BAT.

For udbringning af husdyrgødning vurderer Vejen Kommune, at gældende lovkrav er BAT, da yderligere krav vil være uforholdsmæssigt dyre i forhold til den opnåelige miljøeffekt.

Reduceret miljøbelastning

Der skal udarbejdes en miljøkonsekvensrapport for, hvordan man kan begrænse miljøbelastningen i forhold til en række emner. Miljøkonsekvensrapporten skal bl.a. beskrive:

- de foranstaltninger, der påtænkes truffet for at undgå, forebygge eller begrænse og om muligt neutralisere forventede væsentlige skadelige indvirkninger på miljøet, og
- den eller de rimelige alternative løsninger, som ansøger har undersøgt, og hvorfor der er valgt den løsning under hensyn til det ansøgtes indvirkninger på miljøet.

Det ansøgtes væsentlige direkte og indirekte virkninger i forhold til:

- 1) befolkningen og menneskers sundhed,
- 2) biologisk mangfoldighed - særlig vægt på kategori 1- og 2-natur samt bilag IV-arter,
- 3) jordarealer, jordbund, vand, luft og klima,
- 4) materielle goder, kulturarv og landskabet,
- 5) samspillet mellem to, flere eller alle faktorer efter nr. 1-4 og
- 6) sårbarhed i forhold til risici for større ulykker eller katastrofer som følge af faktorerne efter nr. 1-5.

skal påvises, beskrives og vurderes.

Vejen Kommunes vurdering

Vejen Kommune vurderer, at husdyrbruget anvender teknologi til begrænsning af miljøbelastningen ved:

- Løbende eftersyn af indretninger på bedriften her under drikkevandssystemet.
- Der holdes en høj hygiejne bl. a. ved at holde rent og ryddeligt i og omkring bygningerne, holde vegetationen ved bygninger og anlæg lav og have en aftale om sikring mod rotter.

- Hyppige registreringer af vand- og energiforbrug.
- Begrænsning af energiforbruget ved at bruge vand til køling af mælken, lysarmaturer skiftes ud til LEDlys, når de står til udskiftning.
- Begrænsning af vandforbruget ved at bruge kølevandet fra mælkekølingen til vask af malkestalden.
- Der er en beredskabsplan, som holdes opdateret
- Husdyrbruget følger Arlas kvalitetsprogram for produktionen
- Affald sorteres i fraktioner til genbrug og restaffald.

Ud fra en vurdering af omkostninger og miljøgevinst vurderer Vejen Kommune, at der på nuværende tidspunkt er mindre områder for ejendommen, hvor der skal laves yderligere tiltag for at reducere belastningen af miljøet.

Der stilles vilkår om egenkontrol: Der skal være vandur til registrering af vandforbruget i husdyrproduktionen, der skal foretages endags foderkontrol mindst 6 gange årligt, for at sikre overensstemmelse med dyrenes næringsbehov og fodertildelingen.

For at undgå, at jordens fosforbindende kapacitet på lang sigt overskrides, vurderer Vejen kommune, at tildeling af uorganisk fosfor (som er svært optagelig) så vidt muligt skal undgås. Vejen Kommune stiller derfor vilkår om, at der ikke må bruges mineralsk fosfor i foderblandingerne til kørerne, medmindre andet er anvist af dyrlæge eller fodringskonsulent.

Vejen Kommune vurderer, at de stillede vilkår vil være tilstrækkelige til at husdyrbruget lever op til minimeret miljøbelastning.

Vand og energiforbrug

For at sikre, at ejendommen har løbende fokus på optimering af forbrug, skal ejendommen årligt opgøre vand- og elforbrug og sammenligne det med det forventede niveau.

Ansøger har opgivet følgende forventede forbrug af vand og energi.

Vand- og Energiforbrug	Efter udvidelse - mængde pr. år
Vand	ca. 13.000 m ³
Elforbrug	ca. 200.000 kWh
Dieselolie	ca. 22.500 L

Tabel 3. Energiforbrug

Der stilles vilkår om, at husdyrbruget skal have gennemgået energiregnskabet af en energifaglig person, hvis forbruget i et år (kalenderår/planår) overstiger 250.000 kWh med henblik på at finde energibesparelser.

Vandforsyningen til husdyrene sker fra egen boring, hvor der er en indvindingstilladelse på 12.600 m³. Indvindingstilladelsen til drikkevand til dyrene på ejendommen vurderes til at ikke at dække vandbehovet. Der er ikke behov for at søge yderligere tilladelse ved Vejen Kommune.

Drikkevandsforsyningen sker via egen boring, og der stilles vilkår om etablering af vandur på stalde med dyr, så det faktiske vandforbrug fremover kan registreres.

Lugt

Lugt fra husdyrbrug stammer primært fra husdyrgødningen og i mindre omfang fra dyrene.

Beskyttelsen af naboerne i forhold til lugt fra husdyrbrug er fastsat i Husdyrgodkendelsesbekendtgørelsens bilag 3. Husdyrbruget skal overholde bestemte lugtgeneafstande, hvis længde afhænger af forskellige områders lugtfølsomhed. Eksempelvis vil beboere i landområder med tilknytning til landbrugserhverv oftest skulle have en højere tolerancetærskel end beboere i byområder. Det fremgår af reglerne, at dette beskyttelsesniveau, som udgangspunkt, er tilstrækkeligt til at sikre omgivelserne imod væsentlige lugtgener.

Lugtgeneafstandene beregnes i ansøgningssystemet efter to forskellige metoder, hhv. den ny lugtvejledning, der er beskrevet i "Vejledning om tilladelse og godkendelse af husdyrbrug", og FMK-vejledningen ("Vejledende retningslinjer for vurdering af lugt og begrænsning af gener fra stalde" udgivet af FMK, 2. udgave). Det er de længste beregnede lugtgeneafstande, der skal overholdes.

Beregningerne, som er udført i ansøgningsskemaet, er vist i nedenstående tabel. I yderste højre kolonne står om genekriteriet er overholdt. Kolonnen vægtet gennemsnitsafstand viser, hvor langt der er fra husdyrbrugets anlæg til boliger og byzone. Kolonnen korrigeret geneafstand i ansøgt drift viser, hvor langt der skal være til nabo, samlet bebyggelse, by, for at husdyrbruget overholder lugtkravet.

Bebyggelse	Kumulation	Model	Ukorrigeret geneafstand	Korrigeret geneafstand	Vægtet gennemsnitsafstand	Genekriterie overholdt?
Enkelt bolig	0	FMK	115,3 m	115,3 m	544,1 m	Ja
Samlet bebyggelse	0	Ny	330,2 m	330,2 m	3.021,7 m	Ja
Byzone	0	Ny	491,7 m	491,7m	2.158,3 m	Ja

Tabel 4. Lugtgeneafstande for husdyrbruget (www.husdyrgodkendelse.dk).

For kalve samt syge og kælvende dyr anses dybstrøelse som værende det bedste staldsystem. For at sikre begrænsede lugtgener stilles der krav om generel god hygiejne og hyppig udmugning, hvilket samtidig kan give en reduktion af kvælstoffordampning og begrænsning af fluegener.

Der stilles generelle vilkår til forebyggelse af lugtgener.

Husdyrgodkendelseslovens minimumskrav til afstande til nærmeste beboelser inden for de tre typer er overholdt, og Vejen Kommune vurderer derfor, at lugt fra staldene ikke vil give væsentlige gener for naboerne. Det forventes ligeledes ikke, at lugt fra ejendommens husdyrproduktion, opbevaring og udbringning af husdyrgødning, m.m. vil medføre lugtgener, der stiger til et niveau, som ikke bør accepteres for beboelser i det åbne land. Der henvises til reglerne i Husdyrgødningsbekendtgørelsen.

Transport

Skemaet nedenfor angiver antal transporter. En transport vil omfatte både til- og frakørsel. Intern transport f. eks. i forbindelse med fodring er ikke med i ovennævnte oversigt. Vilkår relateret til til- og frakørsel (trafik på egen grund) stilles i afsnittet vedrørende støj.

Omfanget af antal til- og frakørsler pr. år er jf. ansøgningen:

Transporttype	Antal transporter pr. år	
	Nudrift	Ansøgt
Afhentning af mælk	365	183
Levering af kraftfoder	50	50
Egen foderproduktion	520	600
Levering af brændstof	5	6
Levering af dyr til slagteri	20	25
Husdyrgødning, flydende, afhentet af biogasselskab	200	180
Afgasset biomasse kørt ud på marken		210
Transport af gylle til lejet opbevaringsanlæg	20	80
Døde dyr (DAKA)	10	20
Transport af dyr til afgræsningsarealerne	30	40
I alt pr. år	1.240	1.394

Tabel 5. Til- og frakørsel.

Samlet stiger antallet af transporter fra ca. 1.240 til ca. 1.394 dvs. en stigning på 154 transporter (12 %).

Stigningen skyldes hovedsageligt transport af afgasset biomasse.

Der er én driftsmæssige indkørsel til ejendommen fra Skrave Kirkevej.

Mælketransporterne foregår hver anden dag året rundt. Afhentningstidspunktet afhænger af mejeriets opsamlingsrute, som ansøger ikke har indflydelse på. Øvrige transporter sker typisk i dagtimerne fra ca. kl. 7.00 til kl. 17.00. I forbindelse med ændring af besætningen kan der være et øget transportbehov til og fra ejendommen, men antallet øges ikke proportionalt med udvidelsen. Der vil i mange tilfælde medtages større mængder pr. kørsel.

Intern transport og trafik på ejendommen i forbindelse med til- og frakørsel vurderes ikke at medføre væsentlige gener for omgivelserne. Vilkår relateret til støj i forbindelse med til- og frakørsel (trafik på egen grund) stilles i afsnittet vedrørende støj.

Det er Vejen Kommunes vurdering, at der er gode adgangsforhold til ejendommen i forbindelse med transport til og fra ejendommen.

Vejen Kommune vurderer på baggrund af det oplyste, at transporterne til og fra husdyrbrugsproduktionsanlæg ikke vil være til væsentlig gene for nabobeboelser og omgivelserne i øvrigt, når de stillede vilkår overholdes.

Afgørelsen meddeles jf. Husdyrgodkendelsesloven, og der kan ikke stilles vilkår til trafik/kørsel på offentlig vej. Dette reguleres af færdselsloven.

Støj

Der vil forekomme støj fra kornvalsen, blanding af foder, intern transport med foder, halm og andre ressourcer, kompressor til malkeanlægget, pumpning af gylle fra fortank til gyllevogn.

De væsentligste støjklender er aktiviteter i malkestalden og kompressoren. Kompressoren kører oftest mellem kl. 8.00-15.00. Der malkes dagligt mellem kl. 05.00-8.00 og mellem kl. 15.00-18.00.

Der er ca. 400 m til nærmeste nabo. Støjen fra husdyrbrugets aktiviteter forventes ikke at genere naboerne væsentligt.

I Støjvejledningen⁵ anføres ingen grænseværdier for støjbelastningen fra virksomheder ved boliger i det åbne land. Til fastlæggelse af støjgrænser ved de nærmeste boliger i det åbne land har kommunen anvendt de grænseværdier, der gælder for områder med blandet bolig- og erhvervsbebyggelse.

Det vurderes, at støjgrænserne vil blive overholdt, da de fleste støjklender primært er i brug mellem kl. 7.00 og 18.00 på hverdage.

Der stilles generelle vilkår til overholdelse af støjgrænser samt vilkår om, at en beregning/måling af støjniveauet i omgivelserne kan kræves, såfremt Vejen Kommune finder, at eventuelle klagen er velbegrundede.

Skadedyr

Det forventes ikke at, det ansøgte projekt medfører ændringer i fluegener. På ejendommen vil der blive foretaget fluebekæmpelse i overensstemmelse med de gældende retningslinjer. Bl.a. vandes der mod fluer med Neporex eller lignende middel i dybstrøelsen.

God gødningshåndtering og en generel god staldhygiejne med fjernelse af gødnings- og foderrester sikrer, at der kun er minimalt med fluer.

Hvis der er mange fluer, kan det være til stor gene for naboerne. Derfor stilles der vilkår om, at fluer bekæmpes i overensstemmelse med retningslinjer fra Aarhus Universitet, Institut for Agroøkologi.

Rotter er man forpligtet til at bekæmpe, da de kan overføre sygdomme, æde foder, samt ødelægge bygninger og kloaksystemer. Enhver, der opdager rotter, har pligt til at anmelde det til kommunen.

Vejen Kommune vurderer på baggrund af det oplyste, at der efter projektets gennemførelse med de stillede vilkår, ikke vil ske en væsentlig opformering af fluer eller rotter på husdyrbruget, og at ejendommens skadedyrsbekæmpelse vil være tilfredsstillende.

Støv

Støv kan være generende for omgivelserne. Der kan være flere kilder til støvgener.

⁵ Miljøstyrelsens vejledning nr. 5/1984 "Ekstern støj fra virksomheder".

Ansøger oplyser, at driften herunder håndtering af foder og halm, ikke forventes at medføre væsentlige støvgener uden for ejendommens eget areal. Det ansøgte projekt forventes ikke at medføre ændringer i støvgener.

Der forventes ingen væsentlige problemer med støv fra husdyrbruget. Der henvises dog til god landmandspraksis, således at al transport til og fra bedriften foregår ved hensynsfuld kørsel, og at støv ikke hvirvles op ved aflæsning af foder.

Vejen Kommune vurderer, at eventuel støv fra produktionsanlægget ikke vil medføre væsentlige gener ved nabobeboelser og uden for bedriftens arealer i øvrigt.

Der fastsættes vilkår om, at driften ikke må medføre væsentlige støvgener.

Husdyrgødning og opbevaringsanlæg

Gødningsproduktionen er ifølge ansøgning angivet til:

Gødningstype	Mængder i m ³
Flydende husdyrgødning inkl. vandspild, vaskevand, og overfladevand fra plansiloanlæg	9.700 m ³
Fast husdyrgødning	600 m ³

Tabel 6. Gødningsproduktion.

Husdyrbruget skal have den nødvendige opbevaringskapacitet til opbevaring af husdyrgødning, rengøringsvand og vandspild i forbindelse med husdyrproduktionen samt overfladevand.

Der er følgende opbevaringsanlæg på ejendommen:

Opbevaringsanlæg	Opførelsesår	Kapacitet m ³
Gyllebeholder nr. 10, Skrave Kirkevej 2	2012	4.000 m ³
Gyllebeholder nr. 9, Skrave Kirkevej 2	2000	2.500 m ³
Gyllebeholdere, Haderslevvej 12		1.600 m ³
Kanaler	2000	670 m ³
Kanaler	2013	500 m ³
Samlet kapacitet gylle		9.270 m³

Tabel 7. Oversigt over opbevaringsanlæg.

Med en maksimal samlet gødningsproduktion på 9.700 m³ gylle og en opbevaringskapacitet på 9.270 m³ er der en opbevaringskapacitet på $(9.270/9.700 \cdot 12 \text{ mdr.})$ 11,5 måneder.

Ifølge lovgivningen vil den tilstrækkelige kapacitet svare til mindst 9 mdr. for flydende husdyrgødning, og da det forventes, at der ikke modtages mere afgasset biomasse, end der er kapacitet til at modtage. Vejen Kommune vurderer derfor, at der ikke er grund til at skærpe den generelle anbefaling, og der stilles vilkår om mindst 9 måneders opbevaringskapacitet til flydende husdyrgødning.

Der er en mødding med kapacitet til 600 m³. Den årlige mængde dybstrøelse fra husdyrbruget forventes at blive 600 m³, som hentes af biogasselskabet. Vejen Kommune vurderer derfor, at der er tilstrækkelig opbevaringskapacitet på husdyrbruget til dybstrøelsen.

Opbevaring af fast gødning (ikke komposteret) skal ske på møddingsplads med afløb til opsamlingsbeholder. Stakken skal til enhver tid være overdækket, til reduktion af lugt og ammoniakfordampning. Fra møddingspladsen kan den komposterede husdyrgødning lægges i overdækket markstak, som angivet nedenfor. Ved udlægning af markstakke skal der føres årlige optegnelser over oplagringsperiode og placering, f.eks. angivelser på kort.

Kompost med et tørstofindhold på mindst 30 pct. kan oplagres i marken, når oplaget er overdækket med kompostdug eller lufttæt materiale. Opbevaringen må ikke medføre risiko for forurening af grund- eller overfladevand, og oplaget skal opfylde husdyrgødningsbekendtgørelsens afstandskrav for placering af stalde, møddinger mv.

Såfremt der foretages ændringer, som har indflydelse på kapaciteten, skal der indsendes en opgørelse herover til kommunen.

Rest-, spildevand og overfladevand

Der skelnes mellem følgende former for spildevand:

- Rengøringsvand og overfladevand, der kommer i forbindelse med husdyrgødning, som ledes til opbevaringsbeholder for flydende husdyrgødning.
- Overfladevand fra tage og udendørsarealer, som ikke kommer i forbindelse med husdyrgødning, og derfor må ledes til drænen for regnvand eller udsprinkles⁶ efter forudgående tilladelse.
- Sanitært spildevand, som ledes til septiktank eller offentlig kloakering.

Spildevand fra bedriften består af:

- Vaskevand fra malkeanlæg/malkestald
- Vaskevand fra maskiner og vogne
- Overfladevand fra møddingsplads
- Overfladevand fra ensilageanlæg
- Tagvand

Der er intet sanitært spildevand fra driftsbygninger.

Vaskevandet fra malkeanlæg og mælketank genbruges til vask af malkestald. Vaskevandet ledes i gyllebeholderen.

Overfladevand fra møddingsplads og ensilageanlæg ledes i gyllebeholder.

Tagvandet fra staldbygningerne ledes til et forsinkelsesbassin og videre ud i drænen og grøft.

Der gøres opmærksom på, at afløb skal udføres af aut. kloakmester jf. Husdyrgødningsbekendtgørelsen.

Vejen Kommune vurderer, at de forholdsvis store mængder spildevand fra kvægbrug ofte udgør en miljørisiko. Der stilles derfor vilkår om udarbejdelse af en spildevandsplan for hele ejendommen.

⁶ Landbrugets byggeblad nr. 103.09-05 om Udenomsfaciliteter – udsprinkling af ensilagesaft og restvand.

Der stilles vilkår om udarbejdelse af en spildevandsplan for den nye plansilo af en autoriseret kloakmester eller andet uvildigt, godkendt firma.

Det vurderes, at Husdyrgødningsbekendtgørelsens generelle krav til håndtering af spildevand, samt de stillede vilkår, er tilstrækkelige til at beskytte omgivelserne mod forurening fra spildevand.

Tilladelserne til udledning af spildevand skal gives særskilt fra denne afgørelse, da de ikke er omfattet af Husdyrgodkendelsesloven.

Kemikalier og affald

Der er olietank på husdyrbruget.

Der stilles vilkår om, at håndtering af brændstof skal foregå sådan, at der ikke opstår risiko for forurening af jord og grundvand.

Kemikalier på ejendommen består af rengøringsmidler til vask af malkeanlæg (kvægbrug) stald. Rengøringsmidlerne opbevares i tilknytning til malkerum.

For at forebygge spild og forurening som følge af oplag af olie og kemikalier, stilles der vilkår til opbevaring og bortskaffelse.

Metal afleveres til skrothandler. Brugte el-pærer afleveres til genbrug. Plast og halmsnor afleveres som brændbart affald.

Opbevaring og afhentning af selvdøde og aflivede dyr reguleres af "Bekendtgørelse om opbevaring af døde dyr"⁷.

Vejen Kommune gør opmærksom på, at bortskaffelse af affald fra ejendommen skal ske i overensstemmelse med regulativet for erhvervsaffald og affaldsbekendtgørelsen.

Jf. ovenstående, vurderer Vejen Kommune, at håndtering af affald sker på forsvarlig vis, og der stilles ikke skærpede vilkår.

Alternative muligheder

Ansøger har ikke undersøgt alternative muligheder for indretning og placering af plansiloen, da der er søgt om en lille udvidelse af plansiloanlæg og overgang til arealreguleret produktionsloft.

Ejendommens påvirkning af beskyttet natur – ammoniak

Før der meddeles tilladelse eller godkendelse af husdyrbrug efter § 16 i Husdyrgodkendelsesloven, skal der foretages en vurdering af, om projektet i sig selv, eller i forbindelse med andre planer og projekter, kan påvirke et Natura 2000-område og Bilag IV-arter væsentligt, jf. Habitatbekendtgørelsen⁸. I så fald skal der foretages en nærmere konsekvensvurdering af projektets virkninger under hensyntagen til bevaringsmålsætningen for de pågældende

⁷ Fødevarerministeriet, Bek. nr. 558 af 01.06.2011.

⁸ Habitatbekendtgørelsen, Bek. nr. 408 af 01.05.2007.

områder. Viser vurderingen, at projektet vil skade det internationale naturbeskyttelsesområde (dvs. de arter og naturtyper, området er udpeget for at beskytte), kan der ikke meddeles tilladelse eller godkendelse til det ansøgte, jf. "Waddenzee-dommen"⁹.

Påvirkninger vurderes fra ejendommens anlæg op til Natura 2000-områder og på såkaldte kategori 1, 2 og 3 naturområder.

Det er fastsat i Husdyrgodkendelseslovens § 7, at et husdyranlæg ikke må etableres, udvides eller ændres, hvis det ligger mindre end 10 m fra kategori 1 og 2 naturområder. Derudover er der krav til maksimal tilladt ammoniakdeposition på naturområder i kategori 1, 2 og 3. Se nedenstående afsnit.

Med anlæg menes stald eller gødningsopbevaringsanlæg.

Påvirkning af kategori 1 naturområder

For naturområder i kategori 1 (ammoniakfølsomme naturtyper indenfor Natura 2000-områder) gælder, at totalbelastningen i naturområdet ikke må overskride fastlagte beskyttelsesniveauer, som afhænger af antallet af øvrige husdyrbrug, som har en ammoniakemission mellem 150 kg N og 5.000 kg N indenfor 2.500 m fra naturarealet.

Der er ingen kategori 1 natur i nærheden af ejendommen. Nærmeste Natura 2000-område er nr. 91 (habitatområde nr. 80) – Kongeåen, - mere end 4 km nord for anlægget.

Påvirkning af kategori 2 naturområder

For naturområder i kategori 2 (§ 7 arealer udenfor Natura 2000-områder) gælder, at totalbelastningen i naturområderne ikke må overskride 1,0 kg N/ha/år. § 7 arealer er højmoser, lobeliesøer samt heder større end 10 ha og overdrev større end 2,5 ha.

Der er ingen kategori 2 natur i nærheden. Nærmeste kategori 2 natur er et overdrev, der ligger mere end 6 km nordvest for ejendommen. På grund af afstanden vurderer Vejen Kommune, at der ikke sker nogen væsentlig påvirkning af naturtypen, og der er ikke behov for at stille skærpede vilkår for at begrænse ammoniakdepositionen på naturtypen.

Påvirkning af kategori 3 naturområder

Kommunen skal jf. Husdyrgodkendelsesbekendtgørelsens § 28 foretage en konkret vurdering af, om der forekommer andre naturarealer end ovennævnte ammoniakfølsomme naturtyper i kategori 1 og 2, som kan blive påvirket af ammoniakfordampningen fra ejendommens anlæg. Disse benævnes kategori 3 naturområder.

For naturområder i kategori 3 gælder, at kommunen skal tillade merdepositioner på 1,0 kg N/ha/år i forhold til ammoniak på naturtyperne. Kommunen kan efter en konkret vurdering tillade merdepositioner på over 1,0 kg N/ha/år. Kategori 3 natur er ammoniakfølsomme skove samt § 3 beskyttede heder, moser og overdrev, som ikke er omfattet af kategori 1 og 2 natur.

⁹ Waddenzee-dommen fra EF-Domstolen, sag nr. C-127/02

Derudover fremgår det af § 3 i Naturbeskyttelsesloven¹⁰, at der ikke må foretages en ændring i tilstanden af søer (>100 m²), vandløb, heder, ferske enge, strandenge, overdrev, moser og lignende.

Naturtyperne er vist i nedenstående figur og tabel.



Figur 3. Kort over kategori 3 natur ved anlægget.

Nr.	Naturtype	Afstand fra anlæg	Belastning (kg N/ha/år)	
			Mer-	Total-
1	Skov	Ca. 98 m sydvest og syd for anlægget	0,0	1,9
2	Skov	Ca. 240 m nord for anlægget	0,0	0,6

Tabel 8. Beskyttede kategori 3 naturområder.

Da der blevet givet godkendelse i 2010 og tillæg i 2013, blev der på daværende tidspunkt ikke vurderet ammoniakbelastning til ammoniakfølsomme skove (eller skove generelt). Dette er en fejl fra kommunes side og det ansås ikke som almindelig kutyme, at beregne merbelastning til skov på daværende tidspunkt. Derfor er der i denne godkendelse en beregnet merbelastning på over 1 kg N/ha år (8-års drift) til den ammoniakfølsomme skov syd for ejendommen. Der er dog ingen beregnet merbelastning fra nudrift til ansøgt drift i denne godkendelse.

Vejen Kommune vurderer derfor, at det ikke er rimeligt, at ansøger skal straffes for at be-

¹⁰ Bekendtgørelse af lov om naturbeskyttelse, LBK nr. 933 af 24/09/2009.

regningsgrundlaget har ændre sig. Der sker som nævnt ingen merbelastning i denne godkendelse og Vejen Kommune vurderer, at der ikke vil ske nogen ændring af den ammoniakfølsomme skov fra nudrift og til den ansøgte drift.

Der er ikke foretaget beregninger af ammoniakdeposition til øvrige naturarealer, da Vejen Kommune vurderer, at naturarealer, der ligger længere væk end de i tabellen nævnte naturarealer, ikke vil blive belastet med over 1,0 kg N/ha/år.

Der sker således ikke nogen væsentlig påvirkning af naturtyperne, og Vejen Kommune vurderer, at der ikke er behov for at stille skærpede vilkår for at begrænse ammoniakdepositionen på naturtyperne.

For de nært liggende enge gælder det, at der ikke er registreret ammoniakfølsomme naturtyper på arealerne, og Vejen Kommune vurderer, at der heller ikke forekommer ammoniakfølsomme naturtyper på arealerne.

Der er registreret en del søer i nærheden af anlægget (se ovenstående figur). Det vurderes, at den primære risiko for næringsstofpåvirkning af søerne er tilførsel af fosfor via overfladeafstrømning fra de omkringliggende arealer, mens påvirkningen fra luftbåren ammoniak ikke vil være af betydning. Vejen Kommune vurderer derfor, at der ikke er grund til at stille skærpede vilkår til ammoniakreduktionen i forbindelse med påvirkning af søerne.

Bilag IV-arter, artsfredninger og rødlistearter

En række dyr og planter, der er omfattet af habitatdirektivets bilag IV, kan have levested, fødesøgningsområde eller sporadisk opholdssted omkring landbrugsejendomme. På baggrund af rapport fra DMU¹¹ samt Vejen Kommunes øvrige kendskab vurderes umiddelbart, at der kan være brunflagermus, sydflagermus, pipistrelflagermus, odder, markfirben, stor vandsalamander og spidssnudet frø. Heraf er brunflagermus og odder omfattet af den danske rødliste som sårbare.

Flagermus benytter ofte hulheder i træer eller huse som opholdssted om dagen og under vinterdvale. Føden består af insekter, som fanges i luften nær vådområder, marker, skove og levende hegn. De enkelte arter af flagermus har forskellige præferencer mht. fødesøgningsområde. Der er ingen registreringer af flagermus nær ejendommens anlæg eller udbringningsarealer, men det kan ikke udelukkes, at én eller flere arter kan raste eller yngle i området.

De resterende bilag IV-arter opholder sig ikke på ejendommen, men i det åbne land, derfor er de ikke beskrevet yderligere.

Vejen Kommune har ikke kendskab til andre registreringer af planter og dyr, som er omfattet af artsfredninger eller optaget på nationale eller regionale rødlistes i nærheden af husdyrbrugets anlæg, men en række af arterne vil med stor sandsynlighed forekomme i området.

Under forudsætning af, at eventuelle stillede vilkår i afsnittene "Ejendommens påvirkning af beskyttet natur – ammoniak" overholdes, vurderer Vejen Kommune, at driften af ejendom-

¹¹ Faglig rapport nr. 635 og nr. 322 fra Danmarks Miljøundersøgelser.

men ikke vil have negativ indflydelse på ovennævnte arter, da der ikke ændres på vandhuller, fortidsminder, sten- og jorddiger eller andre potentielle levesteder for padder eller krybdyr. Der fjernes ikke gamle bygninger eller fældes store træer, der kunne være levested for flagermus. Der sker med andre ord ikke fysiske ændringer i forbindelse med projektet, der kan være til skade for bilag IV-arter.

I henhold til Habitatbekendtgørelsens § 11¹² og de stillede vilkår, vurderer Vejen Kommune, at udvidelsen ikke vil medføre en forøget påvirkning af de nævnte bilag IV- og rødlistearter eller deres levesteder.

3 Lovformalia m.m.

Del 3 omhandler høring og offentliggørelse samt varighed, restbeskyttelse, udnyttelse og ophør.

Oplysninger om ejendom og husdyrbrug

Ejendomsnummer	5750086553
Matrikelnummer	12 m.fl., Langetved, Skrave
CVR	31836654
CHR	52515
Ejendommens ejer	Kim Korsgaard Jørgensen
Husdyrbrugets ejer	Kim Korsgaard Jørgensen
Husdyrbrugets kontaktperson	Kim Korsgaard Jørgensen

Forudgående inddragelse af offentligheden

Inddragelse af offentligheden er sket ved annoncering på kommunens hjemmeside den 14. august 2018. Der er ikke kommet henvendelser fra øvrige borgere eller interesseorganisationer i denne sag.

Høring af udkast

Udkastet til afgørelsen har været sendt i høring i 30 dage fra den 10. september til den 10. oktober 2018 hos ansøger, konsulent samt andre, der har anmodet om at få udkastet tilsendt.

Orientering om udkast til afgørelsen er sendt til alle borgere, der er part i sagen. Udkastet eftersendes ved henvendelse herom.

Konsulent:

Sønderjysk Landboforening, Birgitte Madsen.

¹² Bek. nr. 408 af 01.05.2007, "Udpegning og administration af internationale beskyttelsesområder samt beskyttelse af visse arter".

Naboer:

Orientering af naboer er sket indenfor konsekvenszonen på 477 meter.

Toftlundgårdvej 3, 6630 Rødding

Toftlundgårdvej 5, 6630 Rødding

Toftlundgårdvej 8, 6630 Rødding

Basholthusevej 7, 6630 Rødding

Indkomne høringsbidrag og kommunens vurdering

Der er ikke indkommet høringsbidrag i høringsperioden.

Offentliggørelse af afgørelse og orientering til modtagere

Kommunens afgørelse er offentliggjort på kommunens hjemmeside tirsdag den 16. oktober 2018.

Der kan klages over kommunens afgørelse til Miljø- og Fødevarerklagenævnet senest 13. november 2018 jf. vedlagte klagevejledning (bilag 1).

Kopimodtagere af afgørelsen

Embedslægerne i Region Syddanmark, sesyd@sst.dk

Danmarks Sportsfiskerforbund, Skyttevej 4, 7182 Bredsted post@sportsfiskerforbundet.dk

Danmarks Fiskeriforening, Nordensvej 3, Taulov, 7000 Fredericia mail@dkfisk.dk

Ferskvandsfiskeriforeningen for Danmark, Formand Niels Barslund, Vormstrupvej 2, 7540 Haderup nb@ferskvandsfiskeriforeningen.dk

Danmarks Naturfredningsforening, Masnedøgade 20, 2100 København Ø dnvejen-sager@dn.dk

Det Økologiske Råd, Blegdamsvej 4B, 2200 København N husdyr@ecocouncil.dk

Friluftsrådet, Scandiagade 13, DK-2450 København SV. Lokalafdeling: Friluftsrådet for Trekantområdet, att. Bent Holgersen, Hvedevænget 30, 6600 Vejen, holgersen@vejen-net.dk

Dansk Ornitologisk forening, Vesterbrogade 140, 1620 København V, lokalkontoret vejen@dof.dk

Museet på Sønderkov, post@sonderskov.dk

Udnyttelse af godkendelsen

Godkendelsen kan udnyttes uanset eventuelle klager, men det begrænser ikke klagenævnets mulighed for at ændre eller ophæve Vejen Kommunes afgørelse.

Godkendelsens varighed, retsbeskyttelse og revurdering

I Husdyrgodkendelsesloven gives der 6 års udnyttelsesfrist.

Efter den fastsatte udnyttelsesfrist gælder det, at hvis miljøgodkendelsen ikke udnyttes (helt eller delvist) i 3 på hinanden følgende år, bortfalder den del, som ikke har været udnyttet i de seneste 3 år (kontinuitetsprincippet).

Produktionsarealet er udnyttet, når 25 % af arealet er driftsmæssigt udnyttet, dvs. at der går mindst 50 % af det mulige antal dyr inden for rammerne af dyrevelfærdskravene.

Med denne afgørelse følger 8 års retsbeskyttelse. Dette betyder, at vilkårene inden for denne periode kun kan ændres, hvis der fremkommer nye oplysninger om forureningens skadelige virkning, hvis forureningen medfører skadevirkninger, der ikke kunne forudses da afgørelsen blev meddelt, eller hvis forureningen i øvrigt går ud over det, som blev lagt til grund. Der henvises til reglerne i Husdyrgodkendelsesloven.

Husdyrbrugets ophør

Vejen Kommune stiller vilkår om, oprydning og bortskaffelse af affald ved ophør af bedriften. Herunder at der skal træffes de nødvendige foranstaltninger for at undgå forureningsfare, dvs. alle opbevaringsanlæg skal tømmes og rengøres, og ejendommen skal fremgå i miljømæssig god stand.

Ved eventuelt ophør af produktionen, vil der efter Vejen Kommunes opfattelse ikke ske en væsentlig indvirkning på miljøet fra produktionsanlægget hvis:

- Staldanlæg samt husdyrgødnings- og foderopbevaringsanlæg tømmes og rengøres grundigt.
- Miljøfarligt affald bortskaffes efter de til enhver tid gældende regler.

Øvrige forhold

Byggeri, vandindvinding og spildevandsafledning

Projektet indeholder byggeri, og der skal derfor indsendes byggeansøgning til Vejen Kommune.

Ejer skal selv sikre, at nybyggeri og ændret bygningsanvendelse bliver registreret i BBR. BBR-afdelingen kan evt. kontaktes på teknik@vejen.dk.

Såfremt vandforbruget stiger, og der anvendes egen boring, skal der indsendes ansøgning om indvindingstilladelse til Vejen Kommune.

Særskilt tilladelse til udledning/nedsivning af tagvand skal indhentes hos Vejen Kommune inden der gives byggetilladelse.

Der kan være andre forhold, der skal søges om ved Vejen Kommune.

Bilagsoversigt

1. Klagevejledning.
2. Miljøkonsekvensrapport

Bilag 1.

Klagevejledning, jf. "Lov om miljøgodkendelse mv. af husdyrbrug" nr. 1572 af 20.12.2006.

Afgørelser, tilladelser og miljøgodkendelser kan påklages

Alle afgørelser, der er truffet af kommunen med hjemmel i "Lov om miljøgodkendelse mv. af husdyrbrug" eller regler, der er fastsat med hjemmel i loven, kan jf. § 76 påklages til Miljø- og Fødevareklagenævnet.

Berettigede til at klage

Klageberettiget er enhver med væsentlig interesse i sagens udfald, miljøministeren samt visse landsdækkende organisationer, jf. §§ 84-87.

Klagen sendes til

Der skal klages via den elektroniske klageportal. Se vejledning på www.naevneneshus.dk. Miljø- og Fødevareklagenævnet skal som udgangspunkt afvise en klage, der kommer uden om Klageportalen, hvis der ikke er særlige grunde til det. Hvis du ønsker at blive fritaget for at bruge Klageportalen, skal du sende en begrundet anmodning til den myndighed, der har truffet afgørelse i sagen. Myndigheden videresender herefter anmodningen til Miljø- og Fødevareklagenævnet, som træffer afgørelse om, hvorvidt din anmodning kan imødekommes.

Klagefrist

Klagen skal være indgivet senest 4 uger efter, at afgørelsen, tilladelsen eller miljøgodkendelsen er meddelt. Er afgørelsen offentligt bekendtgjort f.eks. ved annoncering, regnes klagefristen fra bekendtgørelsen, jf. § 79. En klage anses for at være indgivet, når den er tilgængelig for Vejen Kommune i Klageportalen.

Gebyr

Det er en betingelse for Miljø- og Fødevareklagenævnets behandling af en klage, at den, der klager, indbetaler et gebyr. Gebyret er på 900 kr. for private og 1.800 kr. for virksomheder og organisationer (2016 niveau, gebyret indeksreguleres hvert år). Gebyret betales enten direkte med betalingskort eller der sendes en opkrævning. Miljø- og Fødevareklagenævnet vil ikke påbegynde behandlingen af klagen, før gebyret er modtaget. Vejledning om gebyrordningen kan findes på klagenævnets hjemmeside (www.naevneneshus.dk). Gebyret tilbagebetales, hvis den, der klager, får helt eller delvis medhold i klagen.

Domstolsprøvelse

Hvis afgørelsen ønskes indbragt for domstolene, skal dette ske inden 6 måneder efter, at afgørelsen er offentliggjort, jf. § 90.

Opsættende virkning

En klage over en afgørelse har ikke opsættende virkning på retten til at udnytte tilladelsen eller miljøgodkendelsen, medmindre Miljø- og Fødevareklagenævnet bestemmer andet. Tilladelsen/godkendelsen må ikke udnyttes, hvis den indeholder placering af driftsbygninger væk fra de øvrige driftsbygninger, jf. § 81. Dette vil være angivet i afgørelsen.

Udnyttelse af en tilladelse eller miljøgodkendelse kan kun ske under opfyldelse af vilkårene, som er fastsat i tilladelsen eller miljøgodkendelse.

MILJØKONSEKVENSRAPPORT



Oplysningskrav i henhold til BEK 916 af 23/6 2017 bilag 1 pkt D

Kim Korsgaard Jørgensen
Skrave Kirkevej 2
6630 Rødding

Udarbejdet af miljørådgiver Birgitte Madsen





Miljøkonsekvensrapport

Rapporten skal påvise, beskrive og vurdere det ansøgtes væsentlige direkte og indirekte virkninger i forhold til:

- 1) Befolkningen og menneskers sundhed,
- 2) Biologisk mangfoldighed med særlig vægt på kategori 1- og 2-natur samt bilag IV-arter,
- 3) Jordarealer, jordbund, vand, luft og klima,
- 4) Materielle goder, kulturarv og landskabet,
- 5) Samspejlet mellem eller alle faktorer efter nr. 1-4 og
- 6) Sårbarhed i forhold til risici for større ulykker eller katastrofer som følge af faktorerne efter nr. 1-5.

De ovenstående punkter 1-6 inddrages hvor det er relevant i arbejdsgangene beskrevet under overskrifterne i miljøkonsekvensrapporten.

1 Beskrivelse af det ansøgte

1.a Det ansøgtes placering og udformning

Det ansøgte projekt omhandler fornyet godkendelse af en tilbygning til kostalden. Der blev meddelt godkendelse af en tilbygning i 2013, men tilbygningen blev ikke opført. Godkendelsen til tilbygningen ønskes hermed fornyet. Samtidig bliver ejendommen godkendt efter stipladsmodellen, hvorved godkendelsen omhandler et produktionsareal frem for et antal dyr.

Tilbygningen er en 21 m forlængelse af kostalden i nordlig retning. Tilbygningen er tænkt som et velfærdsafsnit med sengebåse og spaltegulv på den ene side af foderbordet og dybstrøelse på den anden side af foderbordet.

Foruden tilbygning til kostalden forlænges også de fire eksisterende plansiloer. De forlænges med 20 m mod nord.

1.b Det ansøgtes forventede væsentlige og kumulative indvirkning på miljøet

I forbindelse med miljøansøgningen er det beregnet at projektet ikke medfører nogen mere-
mission af ammoniak i forhold til nudrift. Derfor forventes projektet ikke at have indvirkning
på omkringliggende naturpunkter. Samtidig bemærkes det at nærmeste kategori 1 og kate-
gori 2 natur ligger mere end 4 km fra ejendommen. Nærmeste område er Kongeåen ca 4,5
km nord for ejendommen.

Forlængelsen af plansiloerne vil reducere behovet for at opbevare ensilage i markstakke.

I forbindelse med miljøansøgningen er det beregnet at projektet overholder lovens lugtge-
nekrav i forhold til naboer, samlet bebyggelse og byzone.

Tilbygningen til kostalden ligger omkranset af eksisterende bygninger, og projektet forven-
tes ikke at medføre ændringer af støv, støj eller fluer, og vil ikke ændre det visuelle indtryk.

1.c Det ansøgtes særkender eller de foranstaltninger, der påtænkes truffet for at undgå, forebygge eller begrænse og om muligt neutralisere forventede væsentlige skadelige indvirkninger på miljøet

Projektet forventes ikke at medføre skadelige indvirkninger på miljøet, så der er ikke truffet
særlige foranstaltninger.

Generelle regler for udbringning af gylle, bekæmpelse af fluer, håndtering af affald mv over-
holdes.

Bedst tilgængelige teknologi (BAT) er overholdt ved brug af teltoverdækning på 2500 m³
beholder. I miljøansøgningen er der teltoverdækning på begge beholdere for at minimere
ammoniakdepositionen på omkringliggende skovarealer.

1.d Den eller de rimelige alternative løsninger, som ansøger har undersøgt, og som er relevante for det ansøgte og dets særlige karakteristika, og hovedårsagerne til den eller de valgte løsninger under hensyn til det ansøgtes indvirkninger på miljøet

Der er tidligere meddelt miljøgodkendelse til byggeprojekter på ejendommen, men af øko-
nomiske årsager er de ikke blevet gennemført. Med det nuværende projekt ønskes en tidli-
gere godkendt tilbygning opført.

Tilbygningen er en forlængelse af en eksisterende bygning, hvilket er med til at holde prisen
på projektet nede. Der er ikke undersøgt andre rimelige alternativer.

2 Ikke teknisk resume

Det ansøgte projekt omhandler fornyet godkendelse af en tilbygning til kostalden. Der blev meddelt godkendelse af en tilbygning i 2013, men tilbygningen blev ikke opført. Godkendelsen til tilbygningen nu hermed fornyet.

Herudover ønskes det at forlænge de fire plansiloer med 20 m mod nord.

Beregningerne i miljøansøgningen viser at lugtgenekriterier i forhold til naboer, samlet bebyggelse og byzone er overholdt.

Beregningerne i miljøansøgningen viser at ammoniakdepositionen er uændret i forhold til nudrift.

Tilbygningen til kostalden ligger omkranset af eksisterende bygninger, og projektet vil ikke ændre det visuelle indtryk af ejendommen og landskabet.

3 Oplysninger om rapportens forfatter

Birgitte Madsen, miljørådgiver i SLF.