



Miljø- og
Fødevareministeriet
Miljøstyrelsen

Miljøgodkendelse

Etablering af parkeringsområde for personbiler

For:

**Arla Foods Ingredients Group P/S,
Danmark Protein**



MILJØGODKENDELSE

For:
Arla Foods Ingredients Group P/S,
Danmark Protein

Adresse:	Sønderupvej 26, 6920 Videbæk
Matrikel nr.:	1a m.fl. Sønderup Gde. Nr. Vium
CVR-nummer:	33 37 21 16
P-nummer:	1.024.307.227
Listepunkt nummer:	6.4 c) Behandling og forarbejdning af ublandet mælk inkl. flydende væskefraktioner når den modtagne mængde er på over 200 tons/dag (i gennemsnit på årsbasis)
J. nummer:	2021 - 22231

Godkendelsen omfatter:

Etablering af parkeringsområde for personbiler

Dato: 7. juli 2021

Godkendt: Mette Thorsen

Annonceres den 7. juli 2021

Klagefristen udløber den 5. august 2021

Søgsmålsfristen udløber den 7. januar 2022

Godkendelsen bortfalder, hvis den ikke er udnyttet inden 5 år fra godkendelsens dato.

Indhold

Indholdsfortegnelse

1.	Indledning	2
2.	Afgørelse og vilkår	3
2.1	Vilkår for miljøgodkendelsen	3
A	Generelle forhold	3
B	Spildevand, overfladevand mv.	3
C	Støj	3
3.	Vurdering og bemærkninger	4
3.1	Begrundelse for afgørelse	4
3.2	Vurdering	4
A	Generelle forhold	5
B	Spildevand, overfladevand m.v.	5
C	Støj	5
D	Jord- og grundvand	5
E	BAT	6
3.3	Udtalelser/høringssvar	6
3.4	Lovgrundlag	6
3.5	Øvrige gældende godkendelser og påbud	7
3.6	Tilsyn med virksomheden	8
3.7	Offentliggørelse og klagevejledning	8
3.8	Liste over modtagere af kopi af afgørelsen	10

Bilag

Bilag A Afgørelse om at der ikke skal udarbejdes supplerende BTR

Bilag B. Lovgrundlag – Referenceliste

Bilag C Liste over sagens akter – Referenceliste

Bilag D. Ansøgningsmateriale, inklusiv kort med placering af parkeringsplads og støjvold

1. Indledning

Arla Foods Ingredients Group P/S, Danmark Protein, fremstiller valleproteinkoncentrater (WPC), laktose og mineraler.

Virksomheden ønsker at etablere en ny parkeringsplads, som skal benyttes af ansatte på både Danmark Protein og Nr. Vium Mejeri. Pladsen vil være ca. 22.000 m² og vil kunne rumme ca. 650 personbiler. En mindre del af parkeringspladsen etableres på et område, der ejes af Nr. Vium Mejeri. Danmark Protein har oplyst, at der foreligger en skriftlig aftale om etablering og anvendelse af dette område, samt at det er Danmark Protein, der er driftsansvarlig for hele parkeringspladsen, herunder afvandringsforhold.

Parkeringspladsen bliver etableret med tæt belægning. Den gældende lokalplan 437 for området angiver, at der ikke må nedsives overfladevand fra befæstede arealer på grund af risiko for forurening af grundvandet i området. Overfladevandet ledes i stedet til det eksisterende regnvandssystem, og kan rummes inden for virksomhedens tilladelse til udledning af regnvand til Egeris Mølleå.

Anvendelsen af parkeringspladsen vil give anledning til øget støj ved naboerne sydvest for de to mejerivirksomheder. Der i ansøgningsmaterialet redegjort for, at virksomhedens gældende støjgrænser fortsat kan overholdes under forudsætning af, at der etableres en 3,5 - 4 meter høj støjvold vest for parkeringspladsen. Denne forudsætning er fastholdt med vilkår i godkendelsen. Parkeringspladsen vil blive belyst i perioder med behov (mørkeperioder). Belysning af pladsen vil være nedadrettet, så det ikke forstyrrer omkringliggende områder.

Projektets dele er nærmere beskrevet i ansøgningsmaterialet (bilag D).

Virksomheden er omfattet af bilag 2, punkt 7.c i lov om miljøvurdering af planer og programmer og af konkrete projekter (VVM). Miljøstyrelsen vurderer, at den ansøgte etablering af en ny parkeringsplads ikke er omfattet af bilag 2, pkt. 13a i nævnte lov, da ændringen vurderes ikke at kunne være til skade for miljøet.

Miljøstyrelsen har d. 17. april 2013 vurderet, at Danmark Protein ikke er omfattet af krav om udarbejdelse af basistilstandsrapport, fordi de stoffer som virksomheden bruger, fremstiller eller frigiver, ikke udgør en særlig risiko for forurening af jord- og grundvand. Der er i ansøgningsmaterialet redegjort for, at driften af den nye parkeringsplads ikke medfører anvendelse af nye farlige kemikalier eller mere grundvandstruende aktiviteter end hidtil. Dermed vurderer Miljøstyrelsen, at det ikke er nødvendigt at udarbejde en supplerende basistilstandsrapport for området. Miljøstyrelsen har den 7. juli 2021 truffet selvstændig afgørelse herom. Afgørelsen er vedlagt i bilag A.

Med denne afgørelse godkendes etablering og anvendelse af parkeringspladsen. Der er med godkendelsen lagt vægt på, at virksomhedens gældende grænseværdier for støj fortsat kan overholdes. Herudover lægges der vægt på at overfladevand fra det nye parkeringsområde kan rummes inden for den gældende tilladelse til udledning almindeligt belastet overfladevand til Egeris Mølleå. Etablering af parkeringspladsen vurderes på den baggrund at kunne foregå uden væsentlig påvirkning af miljøet.

2. Afgørelse og vilkår

På grundlag af oplysningerne i Afsnit 3 og Bilag D, Ansøgning om miljøgodkendelse, godkender Miljøstyrelsen hermed etablering og anvendelse af et parkeringsområde på 22.000 m² samt øget tilledning af almindeligt belastet overfladevand fra i alt ca. 21.000 m² befæstet areal til det eksisterende anlæg til håndtering af regnvand fra befæstede arealer inden for lokalplan 437.

Miljøgodkendelsen meddeles i henhold til § 33, stk. 1, i miljøbeskyttelsesloven.

Godkendelsen gives på følgende vilkår, der som udgangspunkt er retsbeskyttede i en periode på 8 år fra godkendelsens dato.

I afgørelsen er anvendt populærnavne for love og bekendtgørelser. En samlet oversigt fremgår af bilag B.

2.1 Vilkår for miljøgodkendelsen

A Generelle forhold

- A1 Et eksemplar af godkendelsen skal til enhver tid være tilgængeligt på virksomheden. Relevant driftspersonale skal være orienteret om godkendelsens indhold.
- A2 Tilsynsmyndigheden skal straks underrettes, såfremt vilkårene i denne godkendelse ikke overholdes.

Hvis overskridelser af vilkår eller andre driftsforstyrrelser eller uheld medfører umiddelbar fare for menneskers sundhed, eller i betydelig omfang truer med at påvirke miljøet negativt, skal driften af anlægget i relevant omfang indstilles.

Virksomheden skal straks træffe de fornødne foranstaltninger til sikring af, at vilkårene igen overholdes.

B Spildevand, overfladevand mv.

- B1 Overfladevand fra parkeringspladsen skal ledes til det eksisterende forsinkelsesbassin til håndtering af regnvand inden for lokalplan 437 inden udledning til Egeris Mølleå.

C Støj

- C1 Der skal etableres støjdemper, der sikrer virksomhedens gældende grænseværdier for støj kan overholdes. Støjdemperen kan foretages ved etablering af en støjvold vest for parkeringspladsen.

Der må ikke anvendes forurenede jord ved etablering af en støjvold.

3. Vurdering og bemærkninger

3.1 Begrundelse for afgørelse

Miljøstyrelsen har ved godkendelsen lagt vægt på, at virksomhedens gældende grænseværdier for støj fortsat kan overholdes. Herudover lægges der vægt på, at overfladevand fra det nye parkeringsområde kan rummes inden for den gældende tilladelse til udledning almindeligt belastet overfladevand til Egeris Mølleå. Etablering af parkeringspladsen vurderes på den baggrund at kunne foregå uden væsentlig påvirkning af miljøet.

3.2 Vurdering

3.2.1 Planforhold og beliggenhed

Danmark Proteins produktionsanlæg ligger i et område, der er udlagt som erhvervsområde (00er038) i Ringkøbing Skjern-Kommunes Kommuneplan 2017-2029, og er omfattet af Lokalplan 10, delområde 1.

Ringkøbing-Skjern Kommune har i 2019 udarbejdet et nyt plangrundlag med det formål at udvide erhvervsområdet mod syd og give Arla mulighed for at udvide aktiviteterne på de eksisterende fabrikker. Det ansøgte parkeringsområde ligger i det nye erhvervsområde (00er035), og er omfattet af lokalplan 437.

Ringkøbing-Skjern Kommune har til sagen oplyst, at det ansøgte projekt med ny P-plads vurderes at være i overensstemmelse med lokalplanens rammebestemmelser.

Grundvandsforhold og drikkevandsinteresser

Danmark Protein ligger i et område, der er udpeget som et område med særlige drikkevandsinteresser. Det ansøgte vurderes ikke at give anledning til øget risiko for påvirkning af grundvandet, da parkeringsarealet befæstes og overfladevandet afledes til et regnvandsbassin med tæt bund inden udledning til Egeris Mølleå. Der vil ikke blive anvendt farlige kemikalier på området.

Ringkøbing-Skjern Kommune har til sagen oplyst, at kommunen ikke har bemærkninger til projektet i forhold til grundvandet, da overfladevandet fra parkeringspladsen håndteres efter kommunens retningslinjer.

Natur og Natura 2000-områder samt bilag IV arter

Der findes flere §3 beskyttede småsøer i nærheden af projektområdet, hvor den nærmeste ligger omkring 700 meter mod sydvest. Egeris Mølleå er et §3 beskyttet vandløb, der ligger ca. 700 meter nord for projektområdet. Vandløbet er omkranset af §3 beskyttet eng og mose.

Det nærmeste Natura 2000-område (Habitat), H61 Skjern Å, ligger ca. 6 km sydøst for projektområdet. Det nærmeste Natura 2000 fuglebeskyttelsesområde, F37 Borris Hede, er placeret ca. 10,3 km syd for projektområdet. Herudover ligger Natura 2000-område nr. 69 Ringkøbing Fjord og Nymindestrømmen ca. 20 km fra projektområdet. Området består af Habitatområde H62 og Fuglebeskyttelsesområde F43.

Da parkeringspladsen etableres i et erhvervsområde, og ikke vil medføre øgede emissioner til luft eller vand, vurderer Miljøstyrelsen, at projektet ikke vil kunne påvirke de nævnte naturområder. Tilsvarende vurderes det, at parkeringspladsen ikke vil medvirke til ødelæggelse eller forringelse af yngle- eller rasteadsler for Bilag-IV-arter, som måtte opholde sig i virksomhedens omgivelser. Der skal således ikke udarbejdes en habitatkonsekvensvurdering

3.2.2 Begrundelse for og bemærkninger til de enkelte vilkår

A Generelle forhold

Vilkår A1

Afgørelsen skal være tilgængelig på virksomheden og driftspersonalet skal være orienteret om godkendelsens indhold og vilkår, således at det sikres at ansvarlige for driften er bekendte med virksomhedens miljøgodkendelse og sikrer at denne overholdes til enhver tid.

Vilkår A2

Vilkåret er fastsat med udgangspunkt i godkendelsesbekendtgørelsens § 21, stk. 1 nr. 6. Vilkåret er fastsat for bilag 1-virksomheder og skal sikre, at driftsherren straks indberetter til tilsynsmyndigheden når vilkår ikke overholdes.

B Spildevand, overfladevand m.v.

Det fremgår af ansøgningsmaterialet, at overfladevand fra parkeringspladsen opsamles i rendestensbrønde med sandfang. Herefter ledes det til det allerede etablerede forsinkelsesbassin, som er udført med tæt bund og dykket udløb, således at evt. oliespild fra p-pladsen vil være synligt. Dette medfører ligeledes, at der ikke er risiko for, at der kan ske olieudslip til Egeris Mølleå, som systemet har udløb til.

Vilkår B1

Vilkåret fastholder, at overfladevand skal ledes via forsinkelsesbassinet inden udledning til Egeris Mølleå. Dette for at sikre, at overfladevandet renses i overensstemmelse med BAT inden udledning, samt at eventuelle spild på området kan tilbageholdes.

C Støj

Vilkår C1

Anvendelsen af parkeringspladsen vil give anledning til øget støj ved naboerne sydvest for de to mejerivirksomheder. Der i ansøgningsmaterialet redegjort for, at virksomhedens gældende støjgrænser fortsat kan overholdes under forudsætning af, at der etableres støjdemping, fx i form af en 3,5 - 4 meter høj støjvold vest for parkeringspladsen. Denne forudsætning er fastholdt med vilkår C1 i godkendelsen.

D Jord- og grundvand

Da området hvor parkeringspladsen og en eventuel støjvold skal etableres, ligger i et område, der er udpeget som område med særlige drikkevandsinteresser, er det som en del af vilkår C1 fastholdt, at der ikke må anvendes forurenede jord ved etablering af en eventuel støjvold.

E BAT

I henhold til godkendelsesbekendtgørelsens § 24 stk. 1 skal godkendelsesmyndigheden som udgangspunkt lægge relevante BAT-konklusioner, der er vedtaget og offentliggjort af EU kommissionen, til grund i forbindelse med godkendelse af bilag 1 virksomheder.

Virksomheder under listepunkt 6.4 c) er omfattet af BAT-referencedokumentet for virksomheder, der producerer fødevarer, drikkevarer, mælk og foder BREF-FDM. BAT-konklusioner for disse brancher blev offentliggjort i EU-tidende den 4. december 2019, og skal være implementeret på virksomhederne senest 4. december 2023.

Der er ikke særskilte BAT-konklusioner rettet parkeringsområder, herunder afvanding fra befæstede arealer. Det er Miljøstyrelsens vurdering, at afledning og normalt belastet regnvand til et forsinkelsesbassin med tæt bund og mulighed for afspærring er BAT i situationer, hvor det ikke er muligt at nedsive almindelig belastet regnvand til grundvandet.

På den baggrund er det Miljøstyrelsens vurdering, at virksomheden har truffet de nødvendige foranstaltninger til at forebygge og begrænse forureningen ved anvendelse af BAT i forbindelse med etablering af parkeringspladsen.

3.3 Udtalelser/høringssvar

3.3.1 Udtalelse fra virksomheden

Arla Foods Ingredients Group P/S, Danmark Protein har haft udkast til miljøgodkendelse i høring. Virksomheden har ikke haft bemærkninger.

3.4 Lovgrundlag

Der er i afgørelsen anvendt populærnavne for Love og Bekendtgørelser mv. En oversigt over det anvendte lovgrundlag findes i bilag B.

3.4.1 Miljøgodkendelsen

Miljøgodkendelse gives i henhold til § 33, stk. 1, i miljøbeskyttelsesloven. Miljøgodkendelsen gives som et tillæg til Danmark Proteins øvrige miljøgodkendelser og gives under forudsætning af, at såvel de vilkår, der er anført i denne godkendelse som vilkår i førnævnte godkendelser overholdes.

Efter ibrugtagning vil godkendelsen bortfalde, hvis den ikke har været udnyttet i 3 på hinanden følgende år, jf. miljøbeskyttelseslovens § 78a.

3.4.2 Listepunkt

Hovedaktiviteten på Danmark Protein, er omfattet af godkendelsesbekendtgørelsens bilag 1, punkt 6.4 c) Behandling og forarbejdning af ublandet mælk, inkl. flydende mælkefraktioner, når den modtagne mælkemængde er på over 200 tons/dag (i gennemsnit på årsbasis).

3.4.3 Basistilstandsrapport

Miljøstyrelsen traf den 17. april 2013 afgørelse om, at Danmark Protein ikke er omfattet af krav om udarbejdelse af basistilstandsrapport, fordi de stoffer som virksomheden bruger, fremstiller eller frigiver, ikke udgør en særlig risiko for forurening af jord- og grundvand.

Der er i ansøgningsmaterialet redegjort for, at driften af den nye parkeringsplads ikke medfører anvendelse af nye farlige kemikalier eller mere grundvandstruende aktiviteter end hidtil. Dermed vurderer Miljøstyrelsen, at det ikke er nødvendigt at udarbejde en supplerende basistilstandsrapport for området. Miljøstyrelsen har den 7. juli 2021 truffet selvstændig afgørelse herom. Afgørelsen er vedlagt som bilag A.

3.4.4 BAT

Virksomheder under listepunkt 6.4 c) er omfattet af BAT-referencedokumentet for virksomheder, der producerer fødevarer, drikkevarer, mælk og foder BREF-FDM. BAT-konklusioner for disse brancher blev offentliggjort i EU-tidende den 4. december 2019, og skal være implementeret på virksomhederne senest 4. december 2023.

Herudover er virksomhedens oplag omfattet af det tværgående BREF-dokument om emissioner fra større oplag fra 2006. Der er endnu ikke igangsat en revision af dette BREF-dokument.

3.4.5 Revurdering

Revurdering af virksomhedens samlede miljøgodkendelse er påbegyndt som følge af vedtagelse af BAT-konklusioner for branchen den 4. december 2019.

3.4.6 Risikobekendtgørelsen

Virksomheden er ikke omfattet af risikobekendtgørelsen.

3.4.7 Miljøvurderingsloven

Virksomheden er omfattet af bilag 2, punkt 7.c i lov om miljøvurdering af planer og programmer og af konkrete projekter (VVM). Miljøstyrelsen vurderer, at den ansøgte etablering af en ny parkeringsplads ikke er omfattet af bilag 2, pkt. 13a i nævnte lov, da ændringen ikke vurderes at kunne være til skade for miljøet.

3.4.8 Habitatbekendtgørelsen

Projektet kan ikke påvirke Natura 2000 områder eller bilag IV arter idet projektet hverken medfører depositioner, udledninger eller andre påvirkninger, der kan nå områderne eller påvirke arterne. For vurdering se afsnit 3.2.1.

3.5 Øvrige gældende godkendelser og påbud

Ud over denne afgørelse gælder følgende godkendelser fortsat:

- Miljøgodkendelse af den samlede virksomhed af 29. november 2005
- Miljøgodkendelse af nyt kedelhus med kedelanlæg af 3. november 2006
- Miljøgodkendelse af nyt spraytårn af 8. november 2010
- Miljøgodkendelse en udvidelse af virksomhedens filtreringsprocesser af 20. marts 2012
- Miljøgodkendelse af en ny gasfyret kalorifere på 7,4 MW af 24. september 2012
- Miljøgodkendelse af etablering af et nyt anlæg til produktion af laktose, samt udvidelse af laktoseproduktionen af 1. maj 2013
- Miljøgodkendelse af ny produktion af Hydrolysat (proteiner) af 7. oktober 2014
- Miljøgodkendelse til kemikalielager af 11. juni 2015
- Miljøgodkendelse af affaldscentral af 26. januar 2017
- Miljøgodkendelse af nyt ultrafiltreringsanlæg og isvandsanlæg samt udvidelse og ændring af tankoplag af 24. august 2017
- Miljøgodkendelse af etablering af spraytørretårn (spray 5) samt etablering af et biogasfyret gasmotoranlæg af 2. november 2018
- Miljøgodkendelse til etablering af anlæg til håndtering af regnvand samt tilladelse til udledning af overfladevand til Egeris Mølleå af 1. juli 2019
- Miljøgodkendelse til etablering af ARICE af 1. juli 2019
- Miljøgodkendelse til ændring af energianlæg af 24. oktober 2019
- Miljøgodkendelse til etablering af nyt udleveringslager af 15. april 2020
- Miljøgodkendelse af flytning og udvidelse af laboratorie af 22. oktober 2020
- Miljøgodkendelse til udvidelse og ændring af udledning af regnvand af 22. oktober 2020
- Miljøgodkendelse til ændring af anlæg til regnvandshåndtering samt tilladelse til udledning af tag- og overfladevand og udledningstilladelse af 15. marts 2021
- Midlertidig miljøgodkendelse til opstilling af mobilt køleanlæg i sommeren 2021 af 31. maj 2021.

3.6 Tilsyn med virksomheden

Miljøstyrelsen er tilsynsmyndighed for virksomheden. Dog er Ringkøbing-Skjern Kommune tilsynsmyndighed for så vidt angår bortskaffelse af affald samt nedsivning af almindeligt belastet regnvand fra det eksisterende produktionsanlæg på Danmark Protein.

3.7 Offentliggørelse og klagevejledning

Miljøstyrelsens afgørelse offentliggøres udelukkende digitalt. Materialet kan tilgås på www.mst.dk. Offentligheden har adgang til sagens øvrige oplysninger med de begrænsninger, der følger af lovgivningen.

Afgørelsen omhandler både miljøgodkendelse efter miljøbeskyttelsesloven og en miljøvurderingsproces efter miljøvurderingsloven, som kan påklages jf. hhv. miljøbeskyttelseslovens § 91, stk. 1 og miljøvurderingslovens § 49 stk. 3.

Følgende kan klage over afgørelsen til Miljø- og Fødevarerklagenævnet

- afgørelsens adressat
- enhver, der har en individuel, væsentlig interesse i sagens udfald
- kommunalbestyrelsen
- Styrelsen for Patientsikkerhed
- landsdækkende foreninger og organisationer i det omfang, de har klageret over den konkrete afgørelse, jf. miljøbeskyttelseslovens §§ 99 og 100, eller jf. miljøvurderingslovens § 50.
- lokale foreninger og organisationer, der har beskyttelse af natur og miljø eller rekreative interesser som formål, og som har ønsket underretning om afgørelsen

Hvis du ønsker at klage over denne afgørelse, kan du klage til Miljø- og Fødevareklagenævnet. Du klager via Klageportalen, som du finder et link til på forsiden af www.naevneneshus.dk. Klageportalen ligger på www.borger.dk og www.virk.dk. Du logger på www.borger.dk eller www.virk.dk, ligesom du plejer, typisk med NEM-ID.

Klagen sendes gennem Klageportalen til Miljøstyrelsen. En klage er indgivet, når den er tilgængelig for Miljøstyrelsen i Klageportalen. Når du klager, skal du betale et gebyr på kr. 900 for private og kr. 1800 for virksomheder og organisationer. Du betaler gebyret med betalingskort i Klageportalen.

Du kan læse mere om gebyrordningen og klage på Miljø- og Fødevareklagenævnets hjemmeside (<https://naevneneshus.dk/start-din-klage/miljoe-og-foedevareklagenaevnet/>).

Miljø- og Fødevareklagenævnet skal som udgangspunkt afvise en klage, der kommer uden om Klageportalen, hvis der ikke er særlige grunde til det. Hvis du ønsker at blive fritaget for at bruge Klageportalen, skal du sende en begrundet anmodning til den myndighed, der har truffet afgørelse i sagen. Miljøstyrelsen videresender herefter anmodningen til Miljø- og Fødevareklagenævnet, som træffer afgørelse om, hvorvidt din anmodning kan imødekommes.

Klagen skal være modtaget senest den 5. august 2021.

Klage over afgørelsen om basistilstandsrapport

Miljøstyrelsens afgørelse om basistilstandsrapport kan påklages sammen med klage over afgørelsen om miljøgodkendelse.

Følgende har mulighed for at klage over afgørelsen om basistilstandsrapport til Miljø- og Fødevareklagenævnet:

- afgørelsens adressat
- enhver, der har en individuel, væsentlig interesse i sagens udfald
- kommunalbestyrelsen
- Styrelsen for Patientsikkerhed

Fremgangsmåde og klagefrist fremgår ovenfor.

Betingelser for miljøgodkendelsen mens en klage behandles

Virksomheden vil kunne udnytte afgørelsen om miljøgodkendelse, mens Miljø- og Fødevareklagenævnet behandler en eventuel klage, medmindre nævnet bestemmer noget andet. Udnyttelse af afgørelsen indebærer dette dog ingen begrænsning for Miljø- og Fødevareklagenævnets mulighed for at ændre eller ophæve afgørelsen om miljøgodkendelse.

Orientering om klage

Hvis Miljøstyrelsen får besked fra Klageportalen om, at der er indgivet en klage over afgørelsen, orienterer Miljøstyrelsen virksomheden herom. Miljøstyrelsen orienterer ligeledes virksomheden, hvis Miljøstyrelsen modtager en klage over afgørelsen fra en klager, som efter anmodning til Miljø- og Fødevareklagenævnet er blevet fritaget for at klage via Klageportalen. Herudover orienterer Miljøstyrelsen ikke virksomheden.

Søgsmål

Hvis man ønsker at anlægge et søgsmål om afgørelsen ved domstolene, skal det ske senest 6 måneder efter, at Miljøstyrelsen har meddelt afgørelsen.

3.8 Liste over modtagere af kopi af afgørelsen

Ringkøbing-Skjern Kommune, post@rksk.dk

Danmarks Naturfredningsforening, dn@dn.dk

Friluftsrådet, fr@friluftsradet.dk

Friluftsrådet, kreds Østjylland, oestjylland@friluftsradet.dk

Styrelsen for Patientsikkerhed, stps@stps.dk, trnord@stps.dk

Bilag



Arla Foods Ingredients Group P/S, Danmark Protein
Sønderupvej 26
6920 Videbæk
Sendes digitalt til CVR nummer 33372116 med kopi til gudok@arlafoods.com

Virksomheder
J.nr. 2021 - 22231
Ref. metho/amklo
Den 7. juli 2021

Afgørelse om at der ikke skal udarbejdes supplerende basistilstandsrapport for Arla Foods Ingredients Group P/S, Danmark Protein

I forbindelse med ansøgning om miljøgodkendelse til etablering af en ny parkeringsplads hos Arla Foods Ingredients Group P/S, Danmark Protein, har Miljøstyrelsen modtaget oplysninger vedrørende de forhold, der er beskrevet i trin 1-3 i EU Kommissionens vejledning om basistilstandsrapport¹ samt virksomhedens vurdering af, hvorvidt der skal udarbejdes supplerende basistilstandsrapport.

Arla Foods, Danmark Protein er omfattet af bilag 1, listepunkt 6.4.c i godkendelsesbekendtgørelsen².

Efter godkendelsesbekendtgørelsens § 15, stk. 1 træffer myndigheden afgørelse om, hvorvidt virksomheden skal udarbejde supplerende basistilstandsrapport jf. § 14, stk. 1 og 2.

Vurderingen af behovet for udarbejdelse af en supplerende basistilstandsrapport er foretaget for den ansøgte parkeringsplads.

Afgørelse

Miljøstyrelsen vurderer, at Arla Foods Ingredients Group P/S, Danmark Protein, ikke er omfattet af kravet om udarbejdelse af supplerende basistilstandsrapport efter godkendelsesbekendtgørelsens § 14, stk. 1, idet der ikke skal bruges, fremstilles eller friviges farlige stoffer/blandinger af stoffer i forbindelse med udvidelse af bilag 1-virksomheden. Dermed vurderes udvidelsen ikke at kunne medføre risiko for længerevarende påvirkning af jord- og grundvand på virksomhedens areal.

Oplysninger

I forbindelse med miljøgodkendelse af et nyt laktoseanlæg i 2013 traf Miljøstyrelsen den 17. april 2013 afgørelse om, at virksomhedens aktiviteter ikke var omfattet af krav om at udarbejde basistilstandsrapport, idet ingen af de farlige stoffer/blandinger af stoffer, som virksomheden bruger, fremstiller eller frigiver i forbindelse med af bilag 1-virksomheden, vurderedes at kunne medføre risiko for længerevarende påvirkning af jord- og grundvand på virksomhedens areal.

Virksomheden har som en del af ansøgningen om etablering af en ny parkeringsplads redegjort for, at der ikke vil blive anvendt nye farlige stoffer som kan medføre forurening af jord og grundvand.

¹Vejledning om basistilstandsrapport, jf. Den Europæiske Unions Tidende af 6. maj 2014, C136, fra side 3 og frem: <http://mst.dk/media/mst/9221204/vejledningombasistilstandsrapport2014.pdf>

²Bekendtgørelse om godkendelse af listevirksomhed, nr. 2255 af 29. december 2020

Miljøstyrelsens vurdering og begrundelse

Miljøstyrelsen er forpligtet til at vurdere, om de farlige stoffer/blandinger af stoffer, som virksomheden bruger, fremstiller eller frigiver, er relevante jf. godkendelsesbekendtgørelsens § 15. Dette indebærer en vurdering af, om karakteren og mængden skal udgøre en risiko for længerevarende jord- eller grundvandsforurening fra stoffer, der hidrører fra den eller de aktiviteter på virksomheden, der er omfattet af IE-direktivet³.

Da der ikke vil blive anvendt ny farlige stoffer i forbindelse med etablering af parkeringspladsen i forhold til de stoffer som indgik ved Miljøstyrelsens afgørelse om, at der ikke skulle udarbejdes basistilstandsrapport i 2013, vurderes ændringen heller ikke at medføre krav om udarbejdelse af supplerende basistilstandsrapport.

Klagevejledning

Afgørelsen kan ikke påklages særskilt jf. godkendelsesbekendtgørelsen § 56, stk. 4, men kan påklages i forbindelse med klage over miljøgodkendelsen.

Følgende har mulighed for at klage over afgørelsen til Miljø- og Fødevareklagenævnet:

- afgørelsens adressat
- enhver, der har en individuel, væsentlig interesse i sagens udfald
- kommunalbestyrelsen
- Styrelsen for Patientsikkerhed

Nærmere klagevejledning vil fremgå af miljøgodkendelsen.

Søgsmål

Søgsmål

Hvis man ønsker at anlægge et søgsmål om afgørelsen ved domstolene, skal det ske senest 6 måneder efter, at Miljøstyrelsen har meddelt afgørelsen.

Offentliggørelse og annoncering

Denne afgørelse vil ikke blive annonceret.

Offentligheden har adgang til sagens øvrige oplysninger med de begrænsninger. Der følger af lovgivningen.

Med venlig hilsen

Mette Thorsen

Kopi til:

Ringkøbing-Skjern Kommune
Styrelsen for Patientsikkerhed
Region Midtjylland

³ Europa-Parlamentets og Rådets direktiv 2010/75/EU af 24. november 2010 om industrielle emissioner.

Bilag B Lovgrundlag – Referenceliste

Love

- *Miljøbeskyttelsesloven (MBL)*: Lovbekendtgørelse om miljøbeskyttelse, nr. 241 af 13. marts 2019.
- *Planloven (PL)*: Lovbekendtgørelse nr. 287 af 16. april 2018 om planlægning.
- *Miljøvurderingsloven (MVL)*: Lovbekendtgørelse om miljøvurdering af planer og programmer og af konkrete projekter (VVM), nr. 1225 af 25. oktober 2018.

Bekendtgørelser

- *Godkendelsesbekendtgørelsen (GBK)*: Bekendtgørelse om godkendelse af listevirksomhed, nr. 1317 af 20. november 2018.
- *Miljøvurderingsbekendtgørelsen*: Bekendtgørelse om samordning af miljøvurderinger og digital selvbetjening m.v. for planer, programmer og konkrete projekter omfattet af lov om miljøvurdering af planer og programmer og af konkrete projekter (VVM). Bekendtgørelse nr. 121 af 4. februar 2019.
- *Risikobekendtgørelsen (RK)*: Bekendtgørelse om kontrol med risikoen for større uheld med farlige stoffer, nr. 372 af 25. april 2016.
- *Miljøtilsynsbekendtgørelsen*: Bekendtgørelse om miljøtilsyn, nr. 117 af 28. januar 2019.
- *Habitatbekendtgørelsen*: Bekendtgørelse om udpegning og administration af internationale naturbeskyttelsesområder samt beskyttelse af visse arter, nr. 1595 af 6. december 2018.
- *Brugerbetalingsbekendtgørelsen*: Bekendtgørelse om brugerbetaling for godkendelse m.v. og tilsyn efter lov om miljøbeskyttelse og anvendelse af gødning m.v., nr. 1475 af 12. december 2017.
- *Bekendtgørelse om lov om vandplanlægning*: Bekendtgørelse om lov om vandplanlægning nr. 126 af 26. januar 2017.
- *Bekendtgørelsen om indsatsprogrammer for vandområdedistrikter*: Bekendtgørelse om indsatsprogrammer for vandområdedistrikter nr. 1521 af 15. dec. 2017

Vejledninger fra Miljøstyrelsen

- Miljøgodkendelsesvejledningen: <https://miljogodkendelsesvejledningen.dk/>
- Støjvejledningen: Nr. 5/1984, 1996 om ekstern støj fra virksomheder <https://www2.mst.dk/Udgiv/publikationer/1984/87-503-5287-4/pdf/87-503-5287-4.pdf>
- Supplement til støjvejledningen: Vejledning nr. 14003 af 1. juni 1996 om supplement til vejledning om ekstern støj fra virksomheder.
- Vejledning om beregning af ekstern støj fra virksomheder: Vejledning nr. 60283 af 31. oktober 1993 om beregning af ekstern støj fra virksomheder.
- *Vejledning om måling af ekstern støj fra virksomheder*: Vejledning nr. 60254 af 1. november 1984 om måling af ekstern støj fra virksomheder.

Bilag C. Liste over sagens akter

18. maj 2021	Ansøgning om miljøgodkendelse
7. juni 2021	Udtalelse fra Ringkøbing-Skjern Kommune vedr. plangrundlag
9. juni 2021	Udtalelse fra Ringkøbing-Skjern Kommune vedr. afledning af overfladevand
10. juni 2021	Miljøstyrelsen anmoder om supplerende oplysninger
11. juni 2021	Danmark Protein sender supplerende oplysninger
14. juni 2021	Udtalelse fra Ringkøbing-Skjern Kommune vedr. grundvandsforhold
14. juni 2021	Miljøstyrelsen meddeler dispensation til at påbegynde bygge- og anlægsarbejdet inden der foreligger en endelig miljøgodkendelse
2. juli 2021	Miljøstyrelsen sender udkast til miljøgodkendelse i høring hos Danmark Protein.
5. juli 2021	Bemærkninger fra Danmark Protein til udkast til miljøgodkendelse



Miljøteknisk beskrivelse af parkeringsplads – Danmark Protein

Nedenstående skema er baseret på de obligatoriske oplysningskrav for Bilag 1-virksomheder jf. Godkendelsesbekendtgørelsens bilag 3 nr. 2255 af 29/12/2020.

A	Oplysninger om ansøger og ejerforhold	
1)	<i>Ansøgerens navn, adresse og telefonnummer</i>	Arla Foods, Sønderhøj 14, 8260 Viby J, telefon nr. 89 38 10 00.
2)	<i>Virksomhedens navn, adresse, matrikelnummer og CVR- og P- nummer</i>	Arla Foods Ingredients P/S, Danmark Protein, Sønderupvej 26, 6920 Videbæk Matrikel nr.: 1AE m.fl. CVR: 33 37 21 16 P nr.: 1.024.307.227
3)	<i>Navn, adresse og telefonnummer på ejeren af ejendommen, hvorpå virksomheden er beliggende eller ønskes opført, hvis ejeren ikke er identisk med ansøgeren</i>	./.
4)	<i>Oplysning om virksomhedens kontaktperson: Navn, adresse og telefonnummer</i>	Fabriksdirektør Mogens Bøgh Pedersen, tlf. 99 94 20 01 eller EHS Site specialist Gunhild Lundby Dokkedal, tlf. 91 31 81 64. I forbindelse med denne miljøtekniske beskrivelse skal Gunhild Lundby Dokkedal, Arla Foods Ingredients P/S, Danmark Protein, Sønderupvej 26, 6920 Videbæk, kontaktes Tlf.nr. 91 31 81 64, gudok@arlafoods.com

B Oplysninger om virksomhedens art	
5)	<p><i>Virksomhedens listebetegnelse jf. bilag 1 og 2 i bek. om godkendelse af listevirksomheder, for virksomhedens hovedaktivitet og eventuelle biaktiviteter</i></p> <p>6.4 c) Behandling og forarbejdning af ublandet mælk, incl. flydende mælkefraktioner, når den modtagne mælkemængde er på over 200 tons/dag (i gennemsnit på årsbasis)</p>
6)	<p><i>Kort beskrivelse af det ansøgte projekt. Angivelse af om der er tale om ny anlæg eller om driftsmæssige udvidelser/ændringer af bestående virksomhed.</i></p> <p>Projektet omhandler etablering af parkeringsplads til ansatte på Arla Foods, Danmark Protein samt Nr. Vium Mejeri. Pladsen vil være ca. 22.000 m² og vil kunne rumme ca. 650 personbiler. Både almindelig benzin- og diesel biler, samt el, og hybrid biler.</p> <p>Ansøgningen omfatter ikke bygningsmæssige ændringer.</p>
7)	<p><i>Vurdering af, om virksomheden er omfattet af Miljøministeriets bekendtgørelse om kontrol med risiko for større uheld med farlige stoffer</i></p> <p>Virksomheden er ikke omfattet af Miljøministeriets risikobekendtgørelse og vil heller ikke være det efter udvidelsen.</p>
8)	<p><i>Hvis det ansøgte projekt er midlertidigt, skal det forventede ophørstidspunkt oplyses</i></p> <p>Ikke relevant.</p>
C Oplysninger om etablering	
9)	<p><i>Oplysning om, hvorvidt det ansøgt kræver bygningsmæssige udvidelser/ændringer</i></p> <p>Det ansøgte projekt kræver ikke bygningsmæssige udvidelser.</p>
10)	<p><i>Forventede tidspunkter for start og afslutning af bygge- og anlægsarbejder og for start af virksomhedens drift. Hvis ansøgningen omfatter planlagte udvidelser eller ændringer, jf. lovens § 36, oplyses tillige den forventede tidshorisont for gennemførelse af disse</i></p> <p>Forventet opstart på anlægsarbejde: juni 2021 Forventet afslutning: oktober 2021</p> <p>Der ansøges om tilladelse til at påbegynde anlægsarbejdet før den endelige miljøgodkendelse forelægges.</p>

D		Oplysninger om virksomhedens beliggenhed
11)	<i>Oversigtsplan i passende målestok med angivelse af virksomhedens placering i forhold til tilstødende og omliggende grunde. Planen forsynes med en nord-pil.</i>	Oversigtsplan er vedlagt som Bilag 1.
12)	<i>Oplysning om virksomhedens daglige driftstid. Der angives desuden driftstid og -tidspunkter for de enkelte forurenende anlæg og aktiviteter, herunder støjkluder, hvis de afviger fra den samlede virksomheds driftstid. Hvis virksomheden er i drift på lørdage eller søn- og helligdage, skal dette oplyses.</i>	Danmark Protein er i døgndrift alle ugens 7 dage.
13)	<i>Oplysninger om til- og frakørselsforhold samt en vurdering af støjbelastning i forbindelse hermed.</i>	Fremgår af bilag 3 støjnotat.
E		
14)	<p><i>Den tekniske beskrivelse, jf. punkt F og H, skal ledsages af tegninger, der – i det omfang det er relevant – viser følgende:</i></p> <p>a) <i>placering af alle bygninger og andre dele af virksomheden på ejendommen</i></p> <p>b) <i>produktions- og lagerlokalers placering og indretning, herunder placering af produktionsanlæg mv. Hvis der foretages, arbejder uden dørs, angives placeringen af dette</i></p>	<p>a) Ifm. etablering af el lade standere på parkeringspladsen, bliver der placeret en transformator indenfor p-pladsens område. Transformatoren fylder ca. 2,5 x 2,5m. Alt ansvar vedrørende transformatoren, udliciteres til forsyningselskab. Placering af transformator ses i bilag 2 Situationsplan. Parkeringspladsen vil blive belyst i perioder med behov (mørkeperioder). Belysning af p-pladsen vil være nedadrettet, så det ikke forstyrrer omkringliggende områder.</p>

	<p>c) <i>placering af skorstene og andre luftafkast</i></p> <p>d) <i>placering af støj- og vibrationskilder</i></p> <p>e) <i>virksomhedens afløbsforhold, herunder kloakker, sandfang, olieudskiller, brønde, tilslutningssteder til offentlig kloak og befæstede arealer</i></p> <p>f) <i>placering af oplag af råvarer, hjælpestoffer og affald, herunder overjordiske såvel som nedgravede tanke og beholdere samt rørføring</i></p> <p>g) <i>interne transportveje</i></p> <p><i>Tegningerne skal forsynes med målestok og nordpil</i></p>	<p>d) Der vil være støj fra personbiler. Se støjrapport i bilag 3.</p> <p>e) Overfladevand opsamles i rendestensbrønde med sandfang. Herefter ledes det til allerede etablerede forsinkelsesbassin, som er udført med tæt bund og dykket udløb, således at evt. oliespild fra p-pladsen vil være synligt. Dette medfører ligeledes at der ikke er risiko for at der kan ske olieudslip til Egeris Mølleå, som systemet har udløb til. Der henvises til bilag 4 Princip for afløb.</p>
F Beskrivelse af virksomhedens produktion		
15)	<p><i>Oplysninger om produktionskapacitet samt art og forbrug af råvarer, energi, vand og hjælpestoffer, herunder mikroorganismer</i></p>	NA
16)	<p><i>Systematisk beskrivelse af virksomhedens procesforløb, herunder materialestrømme, energiforbrug og – anvendelse, beskrivelse af de væsentligste luftforurenings- og spildevandsgenerende processer / aktiviteter samt af-</i></p>	NA

	<i>faldsproduktion. De enkelte forureningskilder angives på tegningsmateriale</i>	
17)	<i>Oplysninger om energianlæg (brændselstyper og maksimal indfyret effekt)</i>	NA
18)	<i>Oplysninger om mulige driftsforstyrrelser eller uheld, der kan medføre væsentlig forøget forurening i forhold til normal drift</i>	Driftsforstyrrelser eller uheld, der kan medføre øget forurening i forhold til normal drift ændres ikke i forhold til det, der er beskrevet i eksisterende beredskabsplan.
19)	<i>Oplysninger om særlige forhold i forbindelse med opstart/nedlukning af anlæg</i>	NA
G	Oplysninger om valg af bedste tilgængelige teknik	
20)	<i>Redegørelse for, at der med de valgte teknikker med henblik på at begrænse råvare- og energiforbrug, affaldsfrembringelse og emissioner til luft, vand og jord er truffet de nødvendige foranstaltninger til at forebygge og begrænse forureningen ved anvendelse af BAT. Redegørelsen baseres på kriterierne i bilag 5 i godkendelsesbekendtgørelsen.</i> <i>I de tilfælde hvor der foreligger relevante BAT-konklusioner eller konklusioner i eksisterende BAT-referencedokumenter, jf. bilag 8, baseres redegørelsen på disse. En samlet oversigt over</i>	Regnvandsbassinet som overfladevand ledes til, er vurderet ift. BAT.

	<p><i>redegørelsens indhold findes på Miljøstyrelsens hjemmeside i form af BAT tjeklister.</i></p> <p><i>Hvis der anvendes stoffer, som er optaget på "Listen over uønskede stoffer", skal der redegøres særskilt for, hvorfor disse ikke kan substitueres.</i></p>	
H	Oplysninger om forurening og forureningsbegrænsende foranstaltninger	
	Luftforurening	
21)	<p><i>For hvert enkelt stof eller stofklasse angives massestrømmen for hele virksomheden og emissionskoncentrationen fra hvert afkast, som er nævnt under punkt 14. Det angives endvidere emissioner af lugt og mikroorganismer. For de enkelte afkast angives luftmængde og temperatur.</i></p> <p><i>Stofklasser, massestrøm og emission angives som anført i Miljøstyrelsens gældende vejl. om begrænsning af lugt- og luftforurening fra virksomheden</i></p> <p><i>For mikroorganismer oplyses det systematiske navn, generel biologi og økologi, herunder eventuel patogenitet, samt muligheder for overlevelse/påvirkning af det ydre miljø. Koncentrationen af mikroorganismer i emissionen angives</i></p>	NA

	<i>Beskrivelse af de valgte rensningsmetoder og rensningsgraden for de enkelte tilførte stoffer og mikroorganismer.</i>	
22)	<i>Oplysninger om virksomhedens emissioner fra diffuse kilder</i>	NA
23)	<i>Oplysninger om afvigende emissioner i forbindelse med opstart/nedlukning af anlæg</i>	NA
24)	<i>Beregning af afkasthøjder for hvert enkelt afkast med de beregningsmetoder, der er angivet i miljøstyrelsens gældende vejl. om begrænsning af lugt- og luftforurening fra virksomheder</i>	NA
Spildevand		
25)	<p><i>Hvis der søges om tilladelse til at aflede spildevand, skal virksomheden udarbejde en spildevandsteknisk beskrivelse. Beskrivelsen skal indeholde følgende;</i></p> <p><i>a) oplysninger m spildevandets oprindelse, herunder om der er tale om produktionsspildevand, overfladevand, husspildevand og kølevand</i></p> <p><i>b) maksimale mængder af spildevand pr. døgn og pr. år samt variationen i afledning over døgn, uge, måned eller år</i></p>	<p>Regnvand: Det befæstede areal øges med 21.000 m²</p> <p>a) Der er udelukkende tale om overfladevand.</p> <p>b) Års middel nedbør 868mm pr. m²</p>

	<p>c) <i>Oplysning om, hvorvidt spildevandet ønsket afledt til spildevandsforsyningselskabets spildevandsanlæg eller udledt direkte til vandløb, søer eller havet eller andet.</i></p> <p>d) <i>Oplysninger om temperatur, pH og koncentrationer af forurenende stoffer samt oplysning om eventuelle mikroorganismer.</i></p> <p>e) <i>Oplysning om art og kapacitet af renseforanstaltninger, herunder sandfang og olieudskillelse. en beskrivelse af de valgte resemetoder og rensningsgraden for de enkelte tilførte stoffer og mikroorganismer</i></p>	<p>c) Der ønskes udledt direkte til forsinkelsesbassin og har udløb i recipient (Egeris Mølleå) via afløbsregulator. Dette er yderligere beskrevet i bilag vedr. regnvand:</p> <ul style="list-style-type: none"> - "Bilag 5a_Detailprojekt af anlæg til håndtering af regnvand_revideret" side 4. - Samt Bilag 4, 5, 5b, 5c, 5d. <p>d) Det vurderes, at der for området der føres direkte til forsinkelsesbassinet ikke vil være risiko for væsentlig spild fra processen, da området udelukkende betjener parkering for personbiler. En ændret anvendelse af området til eks. indvejning af tankbiler, silotanke mm. ved dog medføre, at systemet som håndterer overfladevand skal omlægges, således det afledes til Danmark Proteins rensningsanlæg for processpildevand.</p> <p>e) Overfladevand opsamles i rendestensbrønde med sandfang. Herefter ledes det til allerede etablerede forsinkelsesbassin, som er udført med tæt bund og dykket udløb, således at evt. oliespild fra p-pladsen vil være synligt. Dette medfører ligeledes at der ikke er risiko for at der kan ske olieudslip til Egeris Mølleå, som systemet har udløb til.</p>
26)	<p><i>Oplysninger om, hvorvidt spildevandet skal afledes til kloak eller udledes direkte til recipient eller andet.*</i></p> <p><i>Hvis virksomheden ønsker at udlede 22 tons kvælstof eller 7,5 tons fosfor pr. år eller derover til recipient, skal ansøgningen tillige ledsages af de oplysninger, der fremgår af den til enhver tid gældende spildevandsbekendtgørelse</i></p>	<p>Overfladevand ønskes ledt til virksomhedens eget regnvandsbassin. Se bilag 4, 5, 5a, 5b, 5c, 5d</p>

Støj		
27)	<i>Beskrivelse af støj- og vibrationskilder, herunder intern kørsel og transport samt udendørs arbejde og materialehåndtering</i>	Fremgår af støjnotat vedlagt som bilag 3.
28)	<i>Beskrivelse af de planlagte støj- og vibrationsdæmpende foranstaltninger for de enkelte støj- eller vibrationsfremkaldende anlæg, maskiner og køretøjer til intern transport og for virksomheden som helhed</i>	Fremgår af støjnotat vedlagt som bilag 3.
29)	<i>Beregning af det samlede støjniveau i de mest støjbelastede punkter i naboområderne udført som "miljømåling – ekstern støj" efter Miljøstyrelsens gældende vejl. om støj.</i>	Fremgår af støjnotat vedlagt som bilag 3.
Affald		
30)	<i>Oplysninger om sammensætning og årlig mængde af virksomhedens affald, herunder farligt affald. For farligt affald angives EAK-koderne</i>	NA
31)	<i>Oplysninger om, hvordan affaldet håndteres og opbevares på virksomheden (herunder affald der indgår i virksomhedens produktion) og om mængden af affald og restprodukter, som oplagres på virksomheden</i>	Ændres ikke i forhold til eksisterende.

H	Jord og grundvand	
32)	<p>Beskrivelse af de foranstaltninger, der er truffet til beskyttelse af jord og grundvand i forbindelse med henholdsvis håndtering og transport af forurenende stoffer, oplagspladser for fast og lydende affald, samt nedgravede rør, tanke og beholdere. Der skal oplyses om typen af belægning (materialer og udførelse) for virksomhedens befæstede arealer.</p>	<p>Der er i gældende lokalplan 437 samt miljøgodkendelse for udledning af tag og overfladevand beskrevet at der ikke må nedsive overfladevand fra befæstede arealer. P-pladsen etableres med en lukket overflade, for at undgå nedsivning.</p>
33)	<p>Redegørelse for om virksomheden er omfattet af kravet om udarbejdelse af basistilstandsrapport, jf. bekendtgørelsens § 14 og den til enhver tid gældende vejledning om basistilstandsrapport og ophørsforanstaltninger.</p> <p>OBS: Selvom der er truffet afgørelse om BTR for virksomheden tidligere skal det vurderes om BTR er relevant for nye aktiviteter, der godkendes.</p>	<p>Miljøstyrelsen har i afgørelse vurderet, at Arla Foods Ingredients Group P/S, Danmark Protein ikke er omfattet af kravet om udarbejdelse af basistilstandsrapport.</p> <p>Der indføres ikke nye stoffer ifm. dette projekt.</p>
I	Forslag til egenkontrol	
34)	<p>Virksomhedens forslag til vilkår og egenkontrollvilkår for virksomhedens drift, herunder vedr. risikoforholdene</p> <p>Egenkontrollvilkår bør indeholde:</p> <p>a) forslag til kontrolmålinger, herunder prøvetagningssteder samt monitoringsprogram for jord og grundvand</p>	<p>NA</p>

	<p>b) forslag til rutiner for vedligeholdelse og kontrol af rensesforanstaltninger</p> <p>c) forslag til metoder til identifikation og overvågning af de aktuelle mikroorganismer i produktionen og i omgivelserne</p> <p>d) forslag til overvågning af parametre, der har sikkerhedsmæssig betydning</p> <p>Hvis virksomheden har et ledelsessystem, opfordres til at koordinere forslag til egenkontrolvilkår med ledelsessystemets rutiner</p>	
J	Oplysninger om driftsforstyrrelser og uheld	
35)	Oplysninger om særlige emissioner ved de under punkt 18 nævnte driftsforstyrrelser eller uheld	NA
36)	Beskrivelse af de foranstaltninger, der er truffet for at imødegå driftsforstyrrelser og uheld	Se punkt 25 e)
37)	Beskrivelse af de foranstaltninger, der er truffet for at begrænse virkningerne på mennesker og miljø af de under punkt 18 nævnte driftsforstyrrelser eller uheld	NA

K	Oplysninger i forbindelse med virksomhedens ophør	
38)	<i>Oplysninger om, hvilke foranstaltninger ansøgeren agter at træffe for at forebygge forurening i forbindelse med virksomhedens ophør</i>	I tilfælde af ophør af Danmark Protein vil Arla Foods i henhold til aftale med relevante myndigheder udarbejde en plan for eventuelle nødvendige foranstaltninger for at forebygge forurening.
L		
39)	<i>Oplysningerne i ansøgningen skal sammenfattes i et ikke-teknisk resumé</i>	Parkeringspladsen til personbiler bliver etableret med en tæt belægning af asfalt. Overfladevandet ledes til eksisterende regnvandssystem. Bilagsliste: <ul style="list-style-type: none"> • Bilag 1 Oversigtsplan • Bilag 2 Situationsplan parkering • Bilag 3 Støjnotat far Sweco • Bilag 4: Princip for afløb • Bilag 5 Rapport for håndtering af regnvand • Bilag 5a Detailprojekt af anlæg til håndtering af regnvand revideret • Bilag 5b AFI bassin 5 års hændelse • Bilag 5c AFI bassin 10 års hændelse • Bilag 5d AFI bassin 50 års hændelse
	<i>Maj 2021</i>	Denne miljøtekniske beskrivelse er udarbejdet af: Gunhild Lundby Dokkedal, EHS, AFI, Danmark Protein Anders Damholt Strandgaard Christensen, Building & Construction, AFI, Danmark Protein

* Hvis der søges om tilladelse til direkte udledning af stoffer til vandløb, søer eller havet, kan miljømyndigheden kræve yderligere oplysninger, jf. den til enhver tid gældende bekendtgørelse om krav til udledning af forurenende stoffer til vandløb, søer eller havet samt bekendtgørelse om spildevandstilladelser m.v. efter miljøbeskyttelseslovens kapitel 3 og 4.



Arla Foods Ingredients Group P/S
 Danmark Protein
 Sønderupvej 26
 6920 Videbæk

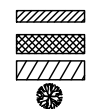
x
 X
 x

Dato:	Tegnet af:	Format:
10-05-2021	ADCHR	A3
Målestok:	1:5000	
Tegn. nr.	Situationsplan	



P-PLADS OVERSIGT

- 654 P-BÅSE TIL BILER I ALT
- 14 P-BÅSE AFSÆT TIL TRAILER
- 7 P-BÅSE HC (3,5 x 5m)
- 1 P-BÅSE TIL HC MINIBUS
- 133 P-BÅSE TIL LADESTANDER
- 13 P-BÅSER TIL MC
- TVÆRSNIT DIM.: 5m + 1m + 5m
- ASFALT BELÆGNING, HELE P-AREAL
- FODGÆNGER STI MARKERET PÅ KØREVEJ
- HÆVET FODGÆNGER STI
- FODGÆNGER STI
- TRÆER I MULDJORD LANGS PERIFERI
- INGEN TRÆER PÅ P-AREAL
- P-PLADS ca. AREAL 22,000m² INKL. STIER
- INGEN KANTSTEN PÅ BAGSIDE AF P-BÅSE



Notat N4.015.21**Arla Foods Ingredients Group P/S Danmark Protein
Redegørelse for ekstern støj efter etablering af ny parkeringsplads**

Projekt: Arla Foods Danmark Protein

Udfærdiget af: Lars Christian Bjerrekær

Projektnummer: 35.4086.13

Dato: 3. marts 2021

Projektleder: Lars Christian Bjerrekær

Kontrolleret af: Hans Bjerregaard

Til : Gunhild Lundby Dokkedal, Arla Foods Danmark Protein
gunhild.lundby.dokkedal@arlafoods.com
Anders Christensen, Arla Foods Danmark Protein
adchr@arlafoods.com

Fra : Lars Christian Bjerrekær, Sweco A/S, Acoustica

1. Indledning

I forbindelse med etableringen af en ny parkeringsplads ved Danmark Protein i Nr. Vium har Sweco A/S, afd. Acoustica gennemført beregninger af de forventede fremtidige eksterne støjforhold. Parkeringspladsen etableres sydvest for virksomheden i lokalplanområde nr. 437, som omfatter et område til erhvervsformål.

2. Beregningsgrundlag

2.1. Nuværende forhold og allerede projekterede udvidelser

Grundlaget for beregning af den fremtidige støjbelastning udgøres af følgende redegørelser, som forudsættes bekendte:

- Den seneste samlede opdatering af virksomhedens støjkortlægning, jf. rapport nr. P4.005.13 af 6. juli 2013.
- *Notat nr. N4.005.18 af 1. februar 2018 om støj fra nyt motoranlæg. Anlægget er etableret og kontrolmålt.*
- *Notat nr. N4.029.18 af 28. juni 2018 om støj fra nyt Spray 5 anlæg. Anlægget er etableret og kontrolmålt.*
- Notat nr. N4.060.18 rev 03a af 8. maj 2019 om støj fra udviklingscenter Arice.
- Notat nr. N4.031.20 af 2. juni 2020 om støj fra nyt laboratorium og kølecentral.
- Notat nr. N4.059.20 af 23. september 2020 om støj efter etablering af kondensator 2 til Isvand 3

Notater anført i kursiv er redegørelsesnotater for projekter, der er udført, eller ikke længere er aktual. For overskuelighedens skyld, er kun projekter fra 2018 og fremefter medtaget.

Spray 5 er kontrolmålt medio 2020 og indarbejdet i kortlægningen. Støj fra Arice udvidelsen, det nyt laboratorie og kølecentral samt kondensator 2 til Isvand 3 er indregnet med projekterede støjdata.

2.2. Ny parkeringsplads

Den nye parkeringsplads etableres syd Nr. Vium Mejeri nord for den nye stamvej i lokalplanområdet. Vest for pladsen etableres en større støjvold. Placeringen af p-plads og støjvold er skitseret på illustrationen herunder.

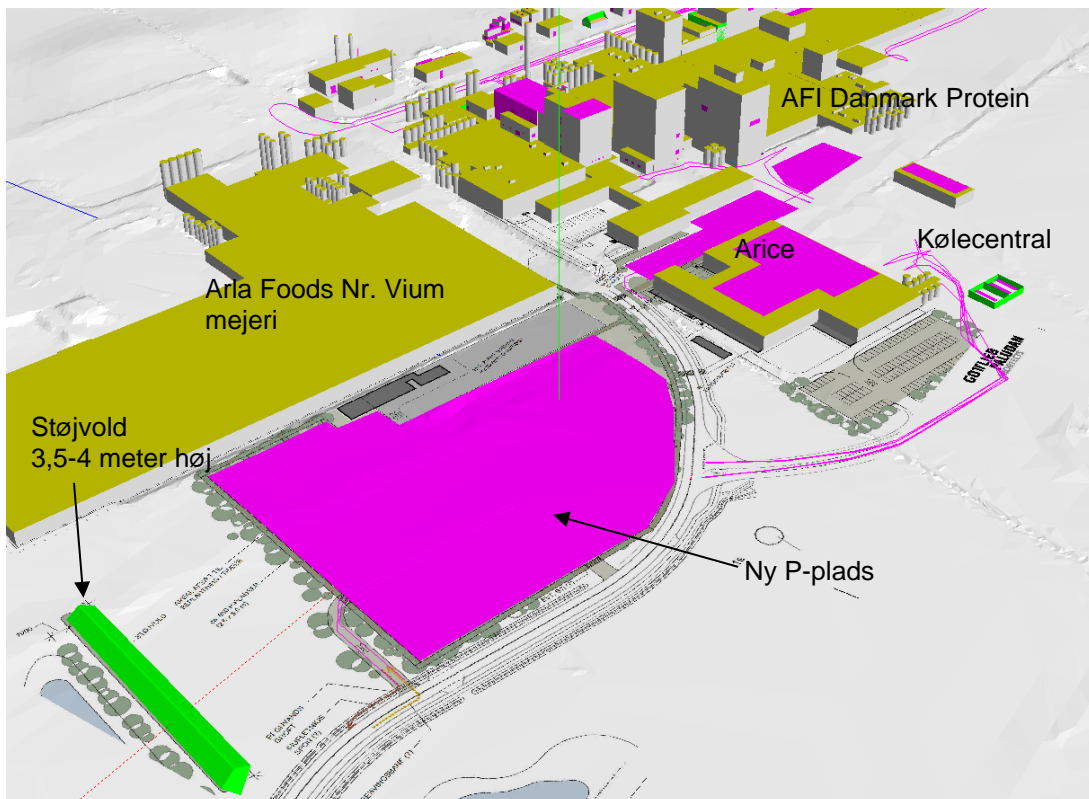


Figur 1. Placeringen af den nye parkeringsplads. Nordvendt ikke i mål.

P-pladsen erstatter AFI Danmark Proteins nuværende østlige personale parkeringsplads, som nedlægges. Støjkilder i relation til P-pladsen vil være kørestøj fra personbiler og "parkeringsoperation", som omfatter ind- eller udkørsel fra p-bås incl. dørmæk. Kun støj fra parkering på selve parkeringsarealet og den korte adgangsvej mod vest indgår. Støj fra kørsel på den større fordelingsvej (det svungne vejforløb på figuren) er ikke indregnet som virksomhedsstøj. Vejen fungerer som en privat fællesvej for flere brugere, herunder Arla Foods Nr. Vium mejeri, AFI Danmark Protein og private lodsejere, der har vejadgang til ejendomme via fordelingsvejen.

Støj fra trafik på vejen er medtaget som vejtrafikstøj i den trafikstøjregdegørelse, der blev udarbejdet som en del af miljørapporten ved udarbejdelsen af lokalplan nr. 437. Der henvises til lokalplanen for nærmere detaljer.

Den ny p-plads vil også fungere som P-plads for Nr. Vium mejeris ansatte og gæster. Nr. Vium brug af pladsen vil dog blive noget mindre en AFI Danmark Proteins. I nærværende notat er der alene indregnet støj fra den parkering, der relaterer sig til AFI Danmark Protein.



Figur 2. Visualisering fra sydvest. Fra beregningsmodel. ikke i mål.

Beregningerne bygger på en række forudsætninger. Der er i afsnit 3 redegjort nærmere for beregningsforudsætninger.

3. Beregningsmetode og forudsætninger

Ved beregninger af støjen i omgivelserne er der regnet med de i bilag 1 anførte kørselsintensiteter for kørsel og parkeringsoperationer. Det bemærkes, at kørselsintensiteter generelt er øget med 50 % i forhold til de intensiteter, der blev regnet med i forbindelse med etableringen af Spray 5. Der henvises til tidligere notat N4.029.18 Der benyttes de kildestyrker for kørsel og parkeringsoperationer, der er angivet i prøvningsrapporten. Derudover er der indregnet følgende forudsætninger:

- Ankomster af personbiler før kl. 07 om morgenen forventeligt sker i det nordøstlige hjørne af p-pladsen nærmest AFI Danmark Protein.

- Jordvold placeres som skitseret med en udstrækning på ca. 110 meter. Højden i den sydlige ende er ca. 4 m o. nuværende terræn (med topkote 41,5 m). I den nordlige ende er højden ca. 3,5 m o. terræn (med topkote 42,25 m). Volden kan forskydes mod øst tættere på pladsen uden betydende forringelse af den afskærmende virkning, dersom det måtte ønskes.
- P-pladsområdet og adgangsvejen mod vest etableres ca. i nuværende eller lavere terræn.

De enkelte støjklunders bidrag til støjbelastningen i omgivelserne er beregnet på grundlag af kildernes placering og kildestyrke samt de af virksomheden oplyste driftsforhold. Støjens udbredelse er beregnet under anvendelse af beregningsværktøjet SoundPlan ver. 7.4.

I forbindelse med beregningerne er der foretaget en general ajourføring af modelgeometrien.

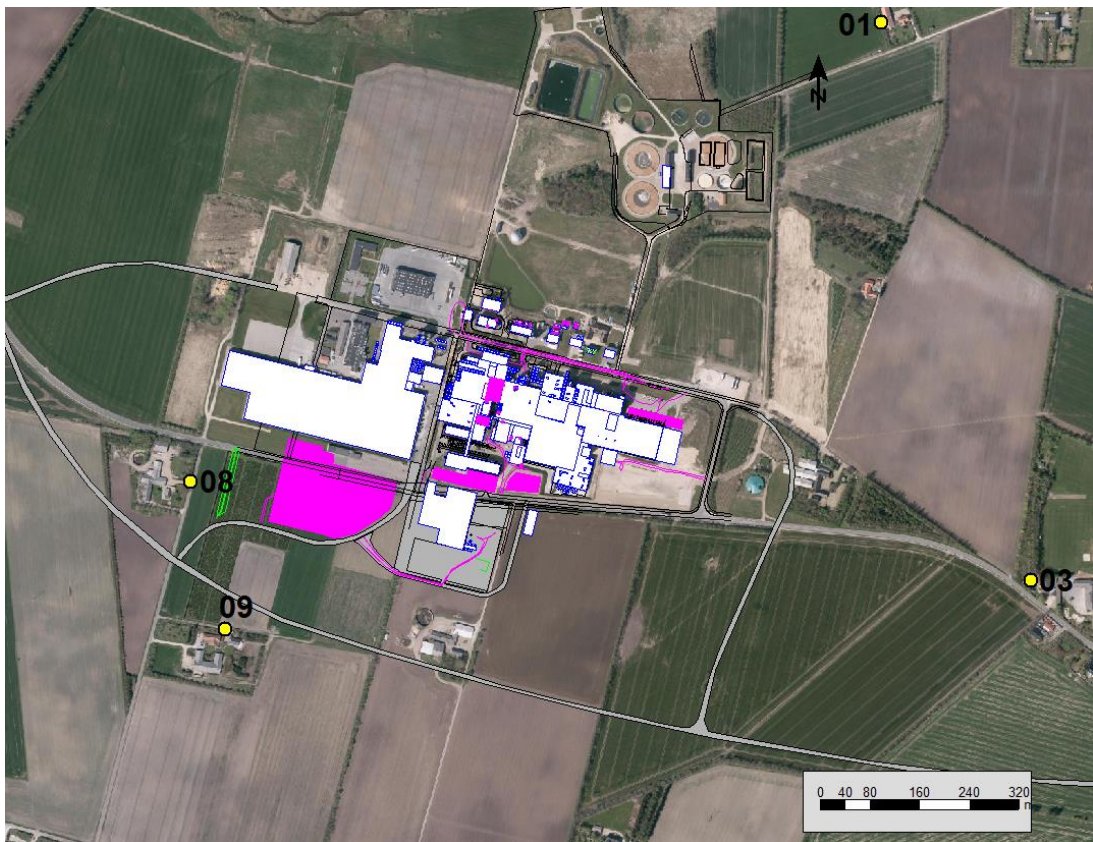
Der henvises til beskrivelse af måle- og beregningsmetoder i rapport nr. P4.005.13 af 6. juli 2013. I denne rapport er der også redegjort detaljeret for driftsmæssige forudsætninger for de enkelte kilder, kildestyrker for mobile kilder mm.

4. Beregningsresultater

Støjbelastningen er bestemt i en række referencepunkter, som i overensstemmelse med retningslinjerne i Miljøstyrelsens vejledning nr. 5/1984 afsnit 7.1, er placeret hvor sandsynligheden for overskridelse af grænseværdierne er størst.

Referencepunkterne 1, 3, 8 og 9 repræsenterer de fire mest støjudsatte boliger i landzone. Placeringen er vist på kortudsnittet herunder.

Referencepunkternes højde er 1,5 m over terræn.



Figur 3. Placeringen af referencepunkter.

Resultaterne for de fire referencepunkter fremgår af tabellen herunder. Støjgrænserne i den nuværende miljøgodkendelse af 29. november 2005 er endvidere anført. Kun resultater for hverdage er vist. Støjen på lørdage og søndage er generelt lave og ukritisk i forhold til meddelte støjgrænser.

Tabel 2. Resultater i dB(A).

Referencepunkt	01			03		
	Dag	Aften	Nat	Dag	Aften	Nat
Nuværende samlet støjbelastning, L_r^*	35,7	35,2	35,8	35,3	34,5	35,2
Samlet støjbelastning efter etablering af ny p-plads mod vest	35,7	35,2	35,7	35,3	34,5	35,2
Heraf bidrag fra ny p-plads	-12,1	-2,3	2,1	1,4	11,6	14,6
Grænseværdi, L_r	55	45	40	55	45	40
Støjens maksimalværdi, L_{pAmax}	-	-	38	-	-	41
Grænseværdi, L_{pAmax}	-	-	55	-	-	55

*incl. projekterede udvidelser som Arice mv.

Referencepunkt	08			09		
	Dag	Aften	Nat	Dag	Aften	Nat
Døgnperiode						
Nuværende samlet støjbelastning, L_r^*	38,0	38,0	38,1	36,2	36,1	36,6
Samlet støjbelastning efter etablering af ny p-plads mod vest	38,0	38,2	38,6	36,8	37,4	38,7
<i>Heraf bidrag fra ny p-plads</i>	<i>21,0</i>	<i>27,0</i>	<i>30,3</i>	<i>25,1</i>	<i>31,2</i>	<i>34,3</i>
Grænseværdi, L_r	55	45	40	55	45	40
Støjens maksimalværdi, L_{pAmax}	-	-	44	-	-	44
Grænseværdi, L_{pAmax}	-	-	55	-	-	55

*inkl. projekterede udvidelser som Arice mv.

5. Vurdering

Etableringen af p-pladsen kan ske under overholdelse af hidtil meddelte støjgrænser i virksomhedens miljøgodkendelse. Højeste støjbelastning i den kritiske natperiode er beregnet til 38,6-38,7 dB ved de nærmeste boliger mod vest og syd. Støjens maksimalværdier er tilsvarende ukritiske.

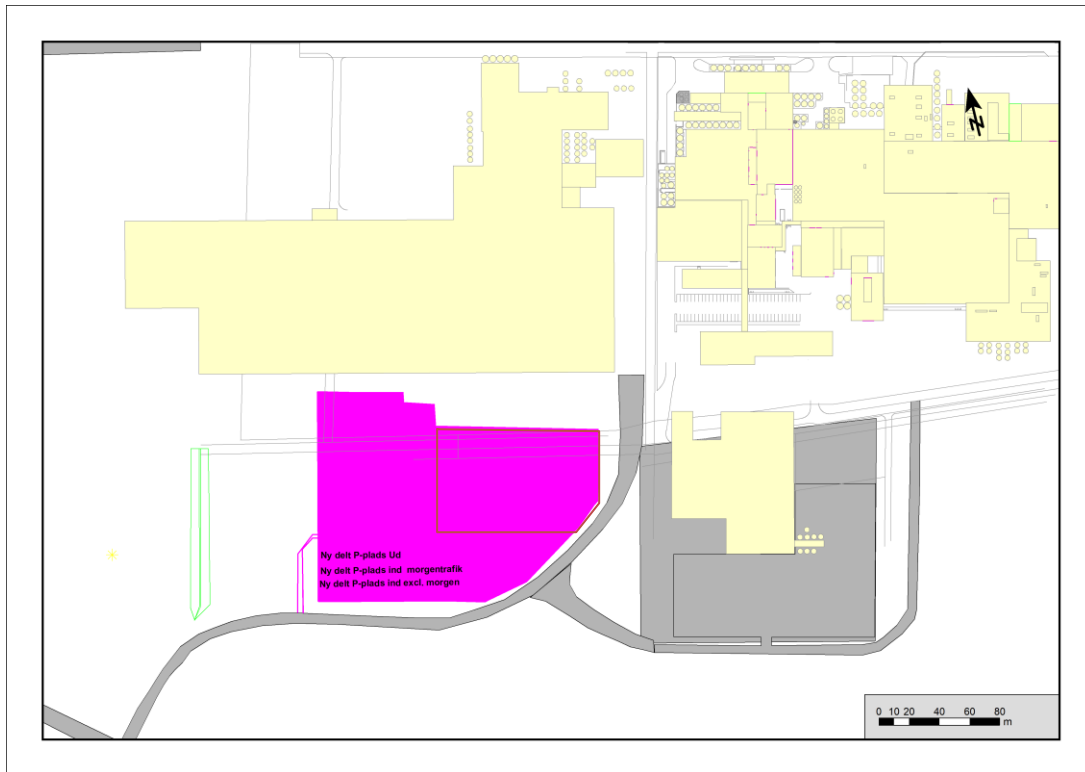
Ovenstående forudsætter, at der etableres en 3,5-4,0 m høj støjvold vest for p-pladsen. Volden yder en god dæmpning af støjen fra p-pladsen og sikrer et godt støjmæssigt råderum for fremtidige udvidelser.

Viborg, den 3. marts 2021

Lars Bjerrekær

Bilag 1

Kørsel 4c: Ny parkeringsplads mod vest



Beskrivelse af aktivitet:

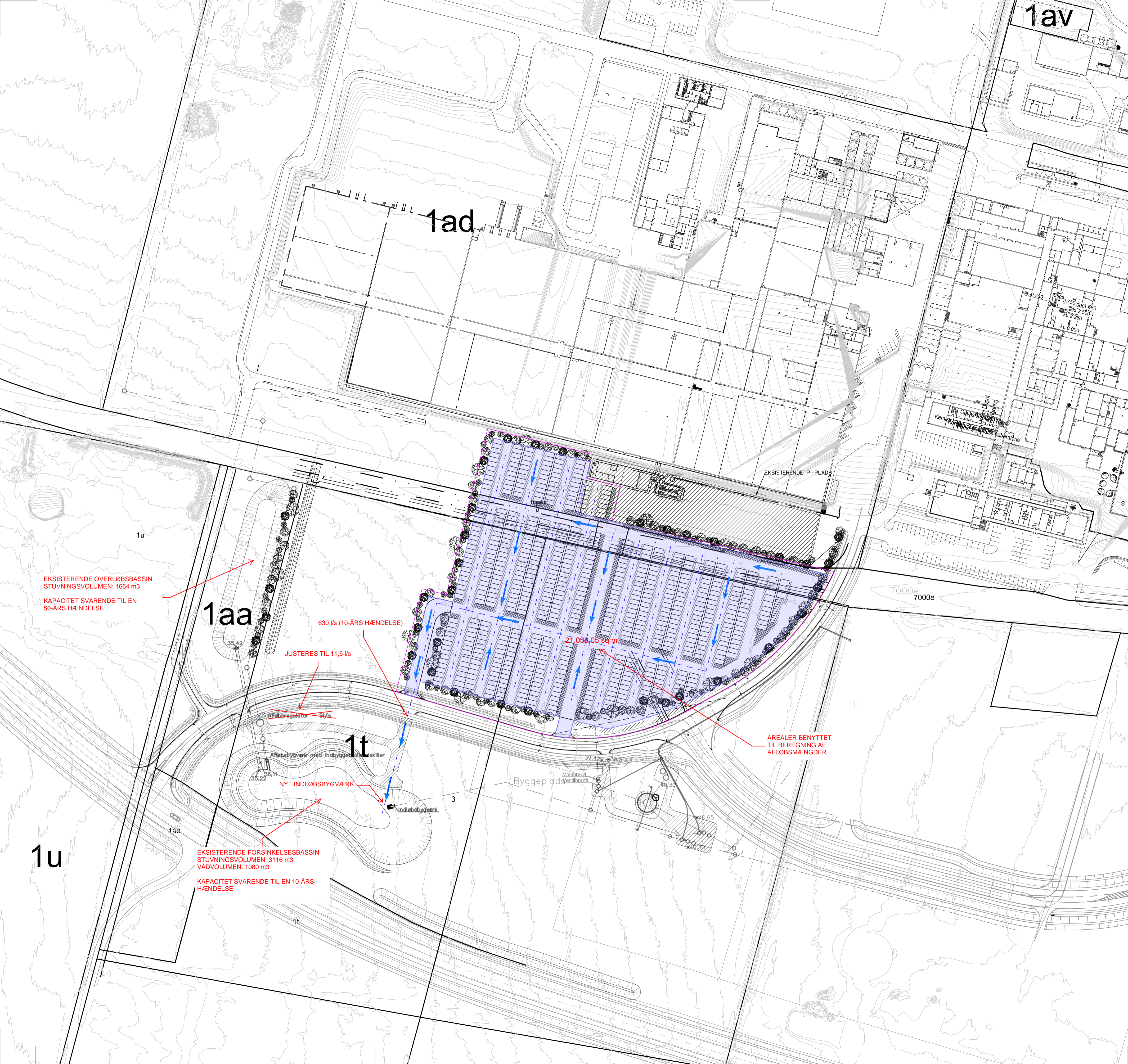
Personvognene kører til og fra parkeringspladserne via en kort adgangsvej mod syd-vest.

En parkeringsoperation omfatter ved ankomst manøvrering ind i p-bås, standsning og udstigning, incl. dørsæk. Varighed er 30 sekunder pr. bil. Tilsvarende men modsatte aktiviteter ved bortkørsel.

Det er indregnet, at parkering af ankomne biler i det tidlige morgentidsrum kl. 05-07 forventeligt vil ske i den nordøstlige del af parkeringspladsen tættest på AFI Danmark Pro-tein.

Mængde (antal pr. time):

Tidsrum klokken	00-01	01-02	02-03	03-04	04-05	05-06	06-07	07-08	08-09	09-10	10-11	11-12	12-13	13-14	14-15	15-16	16-17	17-18	18-19	19-20	20-21	21-22	22-23	23-24	Sum
Ankomst						146	192	191	3	6						8		41					14		1202
Afgang							41	14					3	6		146	192		191					8	



EKSISTERENDE OVERLØBSBASSIN
STUVNINGSVOLUMEN: 1664 m³
KAPACITET SVARENDE TIL EN
50-ÅRS HÆNDELSE

630 l/s (10-ÅRS HÆNDELSE)
JUSTERES TIL 11,5 l/s

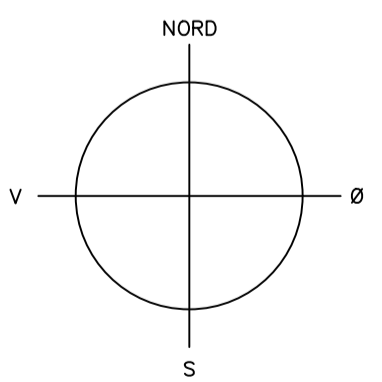
EKSISTERENDE FORSINKELSESBASSIN
STUVNINGSVOLUMEN: 3116 m³
VÅDVOLUMEN: 1080 m³
KAPACITET SVARENDE TIL EN 10-ÅRS
HÆNDELSE

21.036,05 sq m

AREALER BENYTTET
TIL BEREGNING AF
AFLØBSMÆNGDER

NOTE:
KOTER ER ITH. DVR90
UBENØVTE MÅL ER mm.

SIGNATUR:
 — NY GEOMETRI
 - - - NYE REGNVANDSLEDNINGER
 ← AFLØBSREGNING
 — AFGRENSNING AF NYT P-OMRÅDE (CA. 22.000 m²)



REV:

P-plads, Arla AFI		teg. nr.	
Myndighedsprojekt		3.001	
Princip for håndtering af regnvand			
sag nr.	16728	dato	2021.04.29
skala	1:1000	teg. af	LFS
proj.	gdk.	udv.	LBJ

ARLA P-PLADS NR. VIRUM

ANL INPUT TIL BYGGEANDRAGENDE

Ringkøbing-Skjern Kommune

Att. XXXX

Ansøgning om etablering af P-plads

AFRY søger på vegne af Arla Foods Ingredients (AFI) godkendelse af vejprojekt omhandlende etablering af ny P-plads ved Arla ved Nr. Virum.

Relevant tegningsmateriale samt bilag er vedlagt nærværende mails.

Området

Området er beliggende ca. 900 meter sydvest for landsbyen Egeris, nærmere beskrevet i den sydvestlige del af industriområdet (ved Nr. Vium Mejeri) og afgrænses af mejeriet mod nord, et grønt område mod vest og en privat fællesvej mod syd/øst, som leder til Sønderupvej.

Området omfatter lokalplan nr. 437 og er en del af et ca. 31,5 ha erhvervsområde, som har til formål at servicere Arla Food Ingredients (AFI), Danmark Proteins behov for at sikre fremtidige udviklingsmuligheder syd for de eksisterende produktionsanlæg. Lokalplanen giver mulighed for at der kan etableres vej- og parkeringsanlæg samt anlæg til håndtering af overfladevand, hvilket dækker over nærværende projekt.

Parkeringsanlægget der ønskes opført har et areal på ca. 22.000 m² heraf er ca. 21.000 m² befæstet.

Regnvandshåndtering

*Der henvises generelt til principskitsen for håndteringen af regnvand:
3.001 - Princip for håndtering af regnvand, Arla*

Overordnet regnvandsprincip

Afvandingsmæssigt håndteres området som ét samlet system. Vejene/manøvrearealerne etableres med sidehældning, og overfladevand opsamles i rendestensbrønde med sandfang. Herfra ledes overfladevand via regnvandshovedledninger til forsinkelsesbassin syd for den private fællesvej.

Det vurderes, at der på P-pladsen ikke vil være risiko for væsentlig spild fra processen, da området udelukkende betjener parkering for personbiler. Regnvandssystemet kobles af ovenstående vurdering direkte til forsinkelsesbassinet.

En ændret anvendelse af området til eks. indvejning af tankbiler, silotanke mm. ved dog medføre, at systemet som håndterer overfladevand skal omlægges, således det afledes til Danmark Proteins rensningsanlæg for processpildevand.

Det allerede etablerede forsinkelsesbassinet er udført med tæt bund og dykket udløb, således evt. oliespil fra P-pladser vil være synligt. Dette medføre ligeledes,

at der ikke er risiko for, at der kan ske evt. olieudslip til Egeris Mølleå, som systemet har udløb til.

Beregningsprincipper

Der henvises generelt til beregningsbilagene:

Bilag 1 - Bilag 2a_Detailprojekt af anlæg til håndtering af regnvand_reviderede tal

Bilag 2 - AFI Bassin 5 års hændelse

Bilag 3 - AFI Bassin 10 års hændelse

Bilag 4 - AFI Bassin 50 års hændelse

Bilag 1 beskriver det allerede udførte detailprojekt af anlæg til håndtering af regnvand. I denne beskrivelse er ændrede forudsætninger markeret med rødt.

Udregninger af forsinkelsesvolumener er foretaget i Spildevandskomiteens regneark: *LAR-dimensioneringsregneark 2015*

Følgende data input er benyttet:

Koordinater 479325; 6211434

Årsmiddelnedbør: 868

Hydraulisk red. faktor: 1

Opgørelse over befæstede arealer (inkl. ny P-plads) ses i bilag 1.

Iht. udledningstilladelsen skal det allerede etablerede forsinkelsesbassin kunne håndtere en 5 års regnhændelse, hvilket resulterer i et minimums vådt volumen på 1177 m³ og stuvningsvolumen på 2663 m³ for det samlede område, der ledes til bassinet. Forsinkelsesbassinet er dog udført med et stuvningsvolumen på 3116 m³, og kan dermed håndtere en 10-års regnhændelse.

Udover forsinkelsesbassinet er det etableret et overløbsbassin (skybrudsbassin) med et stuvningsvolumen på 1664 m³, som giver mulighed for, at systemet kan håndtere en 50-års regnhændelse.

Drolsning af udløb iht. lokalplankrav er bestemt til 2 l/s/red. ha. Med det ønskede øgede befæstet areal giver det dermed en afløbsvandføring på 11,5 l/s. Det forudsættes, at den allerede etablerede Mosbæk regulatorbygværk kan reguleres til dette flow.

Miljø

Jf. aftale med Yvonne Grandahl fra Ringkøbing-Skjern Kommune kræves der ikke en §8-tilladelse iht. Jordforureningsloven til etablering af P-pladsen.

Begrundelsen er følgende:

- Området er delvis V1-kortlagt iht. Jordforureningsloven, men kun en mindre del af den ønskede etableret P-plads er beliggende indenfor kortlægningen.
- Ejendommen er ikke beliggende indenfor indvindingsopland til almen vandforsyning, men er beliggende indenfor indvindingsopland til Arla's egne indvindinger til produktionen.
- Ejendommen er beliggende indenfor OSD.
- Der foretages etablering af en ny P-plads, hvor eksisterende muld afrømmes og ny belægning etableres.

- Ved gennemgang af ældre luftfotos fra 1954 til 2020 ses, at det mindre areal til P-pladsen som er beliggende indenfor kortlægningen, har været udlagt til landbrugsdrift og i de senere år som græsplæne.

Følgende OBS-punkter blev dog nævnt, som skal overholdes ifm. etableringen af den nye P-plads:

OBS Hvis der skal foretages grundvandssænkning i forbindelse med anlægsarbejdet, så kan det kræve indhentning af en §8-tilladelse og en midlertidig tilslutningstilladelse/afledningstilladelse. Hvis grundvandssænkning er nødvendig for arbejdets udførelse, så skal der til kommunen indsendes oplysninger herom til yderligere vurdering.

OBS Hvis der skal ske bortskaffelse/flytning af jord fra den kortlagte del af ejendommen, skal der forinden ske anmeldelse af jordflytning, samt udtages analyser af jordpartiet. Jord fra det kortlagte område må ikke sammenblandes med andet jord.

OBS Etablering af en jordvold kan kræve indhentning af en landzonetilladelse og eventuelt en miljøgodkendelse alt efter hvilken type jord, der ønskes indfyldt.

Arla Foods Ingredients

Discovering the wonders of whey



Detailprojekt af anlæg til håndtering af regnvand



Indholdsfortegnelse

Indholdsfortegnelse	1
Bilagsoversigt	2
INDLEDNING	3
a. Grundlag for bassindimensioneringen	3
b. Bassindimensionering	4
c. Beskyttelse af grundvand og recipient	5
d. Tilledning af regnvand til bassinet	5
e. Afskærende ledning	6
f. Drift af regnvandsbassinet	7

Bilagsoversigt

Bilag	Emne
2a	Nærværende beskrivelse
2b	Oversigtsplan bassiner
2c	Tværsnit i forsinkelsesbassin
2d	Tværsnit i skybrudsbassin
2e	Tværsnit i forbassin
2f	Detailplan afskærende afløbsledning fra bassin
2g	Længdesnit gennem bassiner

INDLEDNING

Nærværende plan for regnvandshåndtering beskriver hvorledes regnvand fra befæstede arealer i lokalplanområder håndteres.

Regnvand fra befæstede arealer skal ifølge udledningstilladelsen J. nummer: MST-1270-02731, forsinkes i bassiner og ledes til recipient nord for området. Der etableres foranstaltninger, således evt. spild ikke forurener grundvand eller recipient.

a. Grundlag for bassindimensioneringen

Bassinets hydrauliske kapacitet og udformning er dimensioneret i forhold til følgende:

- Klimafaktor på 1,11
- Gentagelses periode på 5 år (lokalplankrav er 5 år)
- Drosling af udløb i hht. lokalplankrav til 2 l/s/red. ha (minimum 5 l/s aht. funktion af udløbet)

Det permanente vådvolumen etableres som 200 m³ pr. red. ha.

Stuvningsvolumener er beregnet vha. spildevandskomiteens regneark vers. 4.1 med følgende input data:

Koordinater: 479325; 6211434

Årsmiddelnedbør: 868

Hydraulisk red. faktor: 1

Nedenfor ses en opgørelse over de befæstede arealer, som indenfor en nærmere fremtid planlægges at blive etableret og skal have afledt regnvand.

Det samlede befæstede areal til afledning af regnvand, udgør i alt 46.850m².

Samlet befæstet areal	m ²	ha
Arice:		
- Tagflade	6.500	
- Befæstet udenomsareal	4.400	
- Byggeplads	3.100	
- Kølegården	300	
Laboratorie bygning:		
- Tagflade	1.600	
- Befæstet udenomsareal inkl. belægning ved kølegård	1.500	
Fælles personaleparkering ved vej B-B	21.000	9.000
Intern vej mellem Arice og Laboratoriet	1.200	
Adgangsvej B-B, inkl. forbindelsesvej	5.450	
Adgangsvej C-C, inkl. forbindelsesvej	5.300	
Interimsvej ¹	3.500	
Buffer til projektilpasninger	0	5.000
Samlet	53.850	46.850 4,685 5,385

¹ Regnvand fra den del af interimsvejen, som er midlertidig og nedlægges efter byggeperioden, planlægges nedsivet i rabatten/trug langs med vejen. Det opgivne areal dækker den del af interimsvejen, som bevares.

b. Bassindimensionering

Iht. udledningstilladelsen skal bassinet tilbageholde regnvand svarende til en 5 års hændelse, hvilket resulterer i et minimums vådt volumen på 937m³ og stuvningsvolumen på 2132m³.

Bassinet ønskes dog udført med ekstra sikkerhed mod uønskede stuvninger indbygget, hvorfor stuvningsvolumenet i forsinkelsesbassinet er øget med ca. 1.000 m³, hvilket svarer nogenlunde med, de i afsnit a beskrevne befæstede arealer, en 20 års hændelse.

Derudover anlægges der et skybrudsbassin som buffer. Bassinet placeres nord for det egentlige forsinkelsesbassin på det areal der er udlagt hertil i lokalplanen. Der vil ske overløb til skybrudsbassinet fra forsinkelsesbassinet via rør når kapaciteten i forsinkelsesbassinet overskrides. Skybrudsbassinet er designet således, at vandet returnerer til forsinkelsesbassinet når der er plads hertil. Således at det under normale forhold vil fremstå tørt. Skybrudsbassinet har et stuvningsvolumen på 1664m³, som svarer til, at med de i afsnit a anførte befæstede arealer, kan der i det samlede regnvandsanlæg tilbageholdes regnvand fra ca. en 100-årshændelse.

Data for forsinkelsesbassin:

	Beregnet minimum	Projekteret
Bassintype	Vådt 1077 m3	
Bassinvolumen	Vådt volumen: 937 m ³ Stuvningsvolumen: 2.132 m ³ 2438 m3	Vådt volumen: 1.080 m ³ Stuvningsvolumen: 3.116 m ³ Svarer til en 10 års hændelse
Vanddybde		Permanent vanddybde: ca. 1,2 m Maksimal vanddybde: ca. 2,5 m
Bassinareal		Ca. 3.550 m ²
Renseforanstaltninger		Sandfang ved indløb til bassin Oliefang, idet der er dykket afløb fra bassin. Bundfældning og omsætning i bassin
Afløbsvandføring		9 l/s 10,5 l/s
Recipient		Egeris Mølleå (via afskærende ledning og privat grøft)
Anlæg på skråninger		1:5

Tabel 1. Oversigt med bassindata for forsinkelsesbassin.

Bassinet er dimensioneret for en 5 års hændelse og placeres i den lavere del af området mod vest, som vist på oversigtsplan.

Data for skybrudsbassin:

	Beregnet minimum, som difference mellem 20 og 100 års hændelser	Projekteret	
Bassintype	Tør		
Bassinvolumen	Stuvningsvolumen: 1.302 m ³	Stuvningsvolumen: 1.664 m ³	Svarer til en 50 års hændelse
Vanddybde		Maksimal vanddybde: ca. 1,1 m	
Bassinareal		Ca. 2.150 m ²	
Recipient		Forsinkelsesbassinet Samt nedsivning (nedsivning vil være minimal da jorden generelt er lerholdig)	
Anlæg på skråninger		1:5	

Tabel 2. Oversigt med bassindata for skybrudsbassin.

c. Beskyttelse af grundvand og recipient

Hvor der er risiko for væsentligt spild fra processen, ved silotanke med flydende produkt og indvejning med tankbiler, etableres afledning af overfladevand til Danmark Proteins rensningsanlæg for processpildevand.

Der etableres automatisk monitoring af overfladevand fra de befæstede arealer inden vandes til forsinkelsesbassin. Der monitoreres for hhv. pH og turbiditet. Ved målte værdier over det acceptable (jf. krav fra myndighed) afspærres tilløb til forsinkelsesbassinet og i stedet ledes regnvand fra området til forbassin, hvorfra det pumpes til processpildevand.

Der etableres flere monitoreringsanlæg, for at reducere mængden af overfladevand som måtte forventes at kunne skulle til processpildevandets rensningsanlæg

Forbassinet etableres som nedgravet tank med kapacitet på ca. 240 m³ med tæt bund, dæk og præfabrikerede betonsider med afløb til pumpebrønd der fører det til systemet for processpildevand. Bassinet er dimensioneret efter retningslinjerne for First Flush med kapacitet til 5 mm, svarende til 50 m³ pr. red. ha opland.

Forsinkelsesbassinet udføres med tæt bund og dykket udløb, udløbet føres via Mosbæk regulatorbygværk og afskærende ledning til Egeris Mølleå.

d. Tilledning af regnvand til bassinet

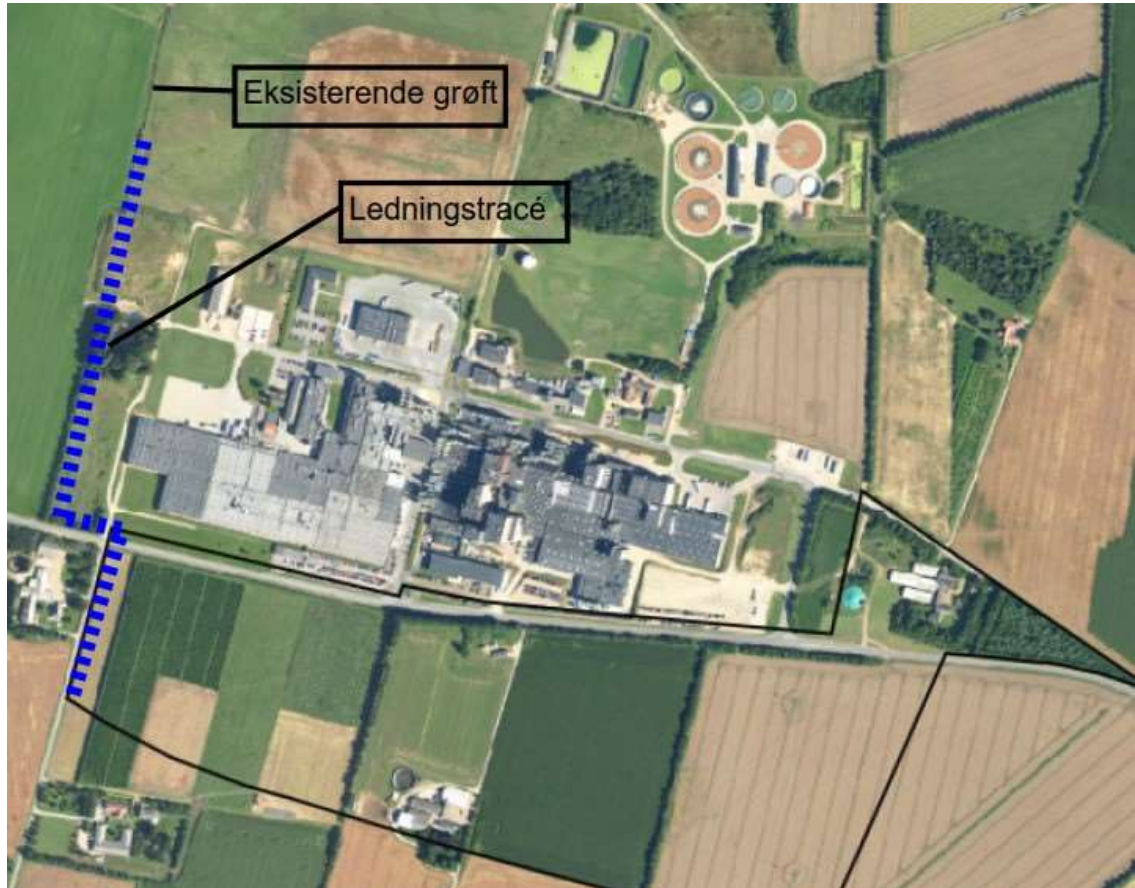
Regnvand påtænkes opsamlet i brønde og ledninger og ført til bassinet.

Regnvand ledes generelt fra de befæstede arealer via gravitationsledninger.

Enkelte steder giver terræn og bygningernes udformning behov for at mindre mængder af regnvand pumpes

e. **Afskærende ledning**

Afløb fra forsinkelsesbassin ledes til Egeris Mølleå og dermed er der behov for etablering af en længere afskærende ledning, som vil få udløb til en eksisterende grøft, der har videre udløb til Egeris Mølleå. På Figur 1 er ledningstracé skitseret med blå stiplede linje. Udløbet i den eksisterende grøft sikres mod erosion jf. myndighedskrav.



Figur 1. Afskærende ledningstracé skitseret med blå stiplede linje.

f. **Drift af regnvandsbassinet**

I Tabel 2 er listet de tiltag, som skal indarbejdes i en driftsvejledning for hovedbassinet.

	Aktivitet	Hypighed
Jævnligt	Tilsyn og rensning af vandregulator samt tjek for oliefilm på overfladen	Efter hvert større regnvejr. Hver til hver anden måned.
	Regulering af planter (neddykkede og bredvegetation)	Årligt
Efter behov	Oprensning af sedimenteret materiale fra bunden i bassinet	Hvert 10.-15. år
	Reparere og efterfylde eroderede skrænter og anden ødelæggelser	Når nødvendigt

Tabel 2. Oversigt over anbefalet drift af vådt bassin.²

For at muliggøre gode adgangsforhold og driftsvilkår etableres en ca. 5m kørevej omkring bassinet i det omfang det er nødvendigt. Dette fungerer samtidig som adgang til bassin for redningskøretøjer.

² Kilde: https://kk.sites.itera.dk/apps/kk_pub2/index.asp?mode=detalje&id=1319 Publikation vedr. "Våde bassiner og damme".

Regnkurve karakteristika		Ledningsdimensionering CDS karakteristika		Bassindimensionering opstrøms udløb Oplandskarakteristika	
Northing (WGS84 ZONE 32)	6211434	CDS-regn varighed (min)	240	Befæstet areal (ha)	5,385
Easting (WGS84 ZONE 32)	479325	Tidsskridt (min)	1	Hydrologisk reduktionsfaktor (-)	1
Årsmiddelnedbør [mm]	868	Asymmetri koefficient	0,5	Afskærende lednings kapacitet (l/s)	10,5
Middelværdi ekstrem døgnnedbør					
DMI Klimagrid [mm/dag]	25,3				
Gentagelsesperiode (år)	5				
Sikkerhedsfaktor (Fra Skrift 27)	1,11				
Varighed (min)	Intensitet givet ovenstående input (µm/s)				
10	20,43				

Beregnes ud fra N og E koordinater

Beregnes ud fra N og E koordinater

Defineret i Skrift 27, Faktor til beskrivelse af usikkerhed, klima, mv. Typisk 1.0 - 1.8

NB. Frekvens- og sikkerhedsfaktorer på regnen indgår ved beregning af bassinvolumen

Design regnkurve						CDS regn		Volumen af bassin	
Varighed (min)	z_T (µm/s)	$S\{z_T\}$ (µm/s)	f^*z_T (µm/s)	Regression (µm/s)	Tid (min)	Intensitet (µm/s)	2438 m ³ Effekten af koblede regn ER inkluderet (20 % ekstra volumen)		
1	38,61	3,79	42,86	43,18	0	0,617944572	Plot af CDS regn:		
2	33,96	3,02	37,69	37,91	1	0,622059338	Tilpas SERIE(..) i CDS regn		
5	25,53	1,70	28,34	28,26	2	0,626238067	til at plotte fra H18 til H257		
10	18,85	1,43	20,92	20,43	3	0,630482328			
30	9,71	0,93	10,78	10,56	4	0,634793742			
60	5,91	0,68	6,56	6,57	5	0,639173986			
180	2,59	0,25	2,88	2,96	6	0,643624794			
360	1,57	0,11	1,74	1,77	7	0,648147959			
720	0,93	0,07	1,03	1,05	8	0,652745337			
1440	0,56	0,04	0,62	0,63	9	0,657418849			
2880	0,35	0,03	0,38	0,37	10	0,662170485			
					11	0,667002306			
					12	0,671916447			
					13	0,676915122			
					14	0,682000625			
					15	0,687175336			
					16	0,692441726			
					17	0,697802357			
					18	0,703259892			
					19	0,708817095			
					20	0,714476839			
					21	0,720242111			
					22	0,726116017			
					23	0,732101788			
					24	0,738202787			
					25	0,744422516			
					26	0,750764623			
					27	0,757232908			
					28	0,763831336			
					29	0,77056404			

