

# Godkendelse til Næstildvej 8 7860 Spøttrup



Til IE-brug efter § 16 a til soholdproduktion

**11. januar 2021**



## 1. Oplysninger om ansøger og ejerforhold

### Bedrift og ejer af ejendommen:

Navn:	ALLÉGÅRDEN A/S
Adresse:	Næstildvej 8, 7860 Spøttrup
Ejendomsnummer	77900139785
Matr. nr.:	3B Næstild by, Oddense
CVR-nummer:	31488486

### Ansøger og kontaktperson:

Navn:	ALLÉGÅRDEN A/S v/Poul Goul Jensen
Telefon:	97581068

### Konsulent:

Virksomhed:	Landbo Limfjord
Adresse:	Resenvej 85, 7800 Skive
Kontaktperson:	Thorsten Pedersen
Telefon:	9615 3009
E-mail:	tdp@landbo-limfjord.dk

### Andre ejendomme:

Ikke samdrift	Hindborgvej 15, 7860 Spøttrup Norgevej 8, 7860 Spøttrup
---------------	--

### Husdyrgodkendelse.dk

IT-skema nr:	215238 version 3
IE-brug	IE søger

### Vigtige datoer:

Skive Kommune modtog ansøgningen	28. september 2020
Offentlig annoncering i lokale ugeaviser	4. november 2020
Partshøring af ansøger	30. november-2. december 2020
Udkast til naboer og andre berørte	4. december 2020- 4. januar 2021
Godkendelsen blev meddelt og annonceret	11. januar 2021
Klagefristen udløber	8. februar 2021



## 2. Indholdsfortegnelse

<b>1. OPLYSNINGER OM ANSØGER OG EJERFORHOLD .....</b>	<b>2</b>
<b>2. INDHOLDSFORTEGNELSE .....</b>	<b>3</b>
<b>3. KORT BESKRIVELSE AF ANSØGNINGEN .....</b>	<b>5</b>
<b>4. IKKE TEKNISK RESUMÉ .....</b>	<b>7</b>
<b>5. VILKÅR FOR HUSDYRPRODUKTION PÅ NÆSTILDVEJ 8, 7860 SPØTTRUP .....</b>	<b>9</b>
DRIFT OG INDRETNING .....	9
STALDE OG PRODUKTIONER .....	9
HUSDYRGØDNING .....	10
VASKEPLADS OG AFLEDNING AF VASKEVAND .....	10
OLIETANKE .....	10
STØJ/TRANSPORTER .....	10
STØV, LUGT OG SKADEDYR .....	11
OLIE, KEMIKALIER OG AFFALD .....	11
EGENKONTROL .....	11
<b>6. GODKENDELSE OG LOVGRUNDLAG .....</b>	<b>12</b>
LOVGIVNING VED IE-DIREKTIVET .....	12
<b>7. DISPENSATION .....</b>	<b>14</b>
<b>8. UDNYTTELSE, KONTINUITET OG RETSBESKYTTELSE .....</b>	<b>15</b>
UDNYTTELSE .....	15
KONTINUITET .....	15
RETSBESKYTTELSE .....	15
REVURDERING .....	15
<b>9. ANDEN LOVGIVNING .....</b>	<b>15</b>
<b>10. HØRING, OFFENTLIGGØRELSE OG KLAGEVEJLEDNING .....</b>	<b>15</b>
LISTE OVER INTERESSENER .....	16
<b>11. BESKRIVELSE OG VURDERING AF HUSDYRPRODUKTION PÅ NÆSTILDVEJ 8, 7860 SPØTTRUP .....</b>	<b>17</b>
INDRETNING OG DRIFT .....	17
PRODUKTIONSAREAL .....	18
AFSTANDSKRAV, KULTURMILJØ OG LANDSKABELIGE VÆRDIER .....	21
BAT - AMMONIAK .....	23
NATUR OG HABITATOMRÅDER .....	24
JORD OG GRUNDEVAND .....	26
OVERFLADEVAND .....	28
LUGT .....	30
STØJ OG RYSTELSER .....	31
TRANSPORT .....	32
STØV .....	34
SKADEDYR OG UHYGIEJNISKE FORHOLD .....	34
LYSGENER .....	35
VANDFORBRUG .....	35
ENERGIFORBRUG .....	36
<b>12. BAT AFSNIT .....</b>	<b>36</b>
<b>13. EVENTUELLE GRÆNSEOVERSKRIDENDE VIRKNINGER .....</b>	<b>38</b>



<b>14. ANDET OM BEFOLKNINGEN OG MENNESKERS SUNDHED.....</b>	<b>38</b>
<b>15. SAMSPILLET MELLEM FAKTORERNE .....</b>	<b>38</b>
<b>16. KONKLUSION .....</b>	<b>39</b>
<b>17. BILAG OVERSIGT .....</b>	<b>40</b>
BILAG 1 LOVGIVNING OG VEJLEDNING .....	41
BILAG 2 – SITUATIONSPLAN .....	42
BILAG 3 – PRODUKTIONSAREAL .....	43
BILAG 4 – AFLØBSPLAN/KORT TIL BEREDSKABSPLAN .....	44
BILAG 5 – BEDRIFTEN OG NATUR.....	45



### 3. Kort beskrivelse af ansøgningen

Allégården A/S ved Poul Goul Jensen søger om en godkendelse til en mere fleksibel produktion af søer indenfor eksisterende stalde.

#### *Tidligere tilladelser/godkendelser/anmeldelser*

På husdyrbruget er meddelt en miljøgodkendelse i 2007 efter kap. 5 i Miljøbeskyttelsesloven. Godkendelsen er revurderet i 2017.

Der er godkendt en produktion af 1.140 årssøer med smågrise op til 8 kg svarende til ca. 265 DE.

#### *Produktionsmæssig sammenhæng med andre husdyrbrug herunder vurdering af samlet godkendelse*

Udover Næstildvej 8 ejer Allégården A/S også husdyrbrugene Hindborgvej 15 og Norvej 8. På Norvej 8 lejes bygninger til husdyrproduktionen.

Der ejes og lejes også andre husdyrbrug via andre selskaber, henholdsvis til smågriseproduktion og slagtesvinproduktion. Der er driftsmæssig sammenhæng, men ikke teknisk eller forureningsmæssig sammenhæng, grundet stor afstand mellem ejendommene.

Ejendommene er skarpt adskilt på ejerstruktur, økonomi og via virksomhedsform. Dvs. at ejendommene handler og indkøber gennem de forskellige selskaber og dermed er fuldstændig uafhængig af hinanden.

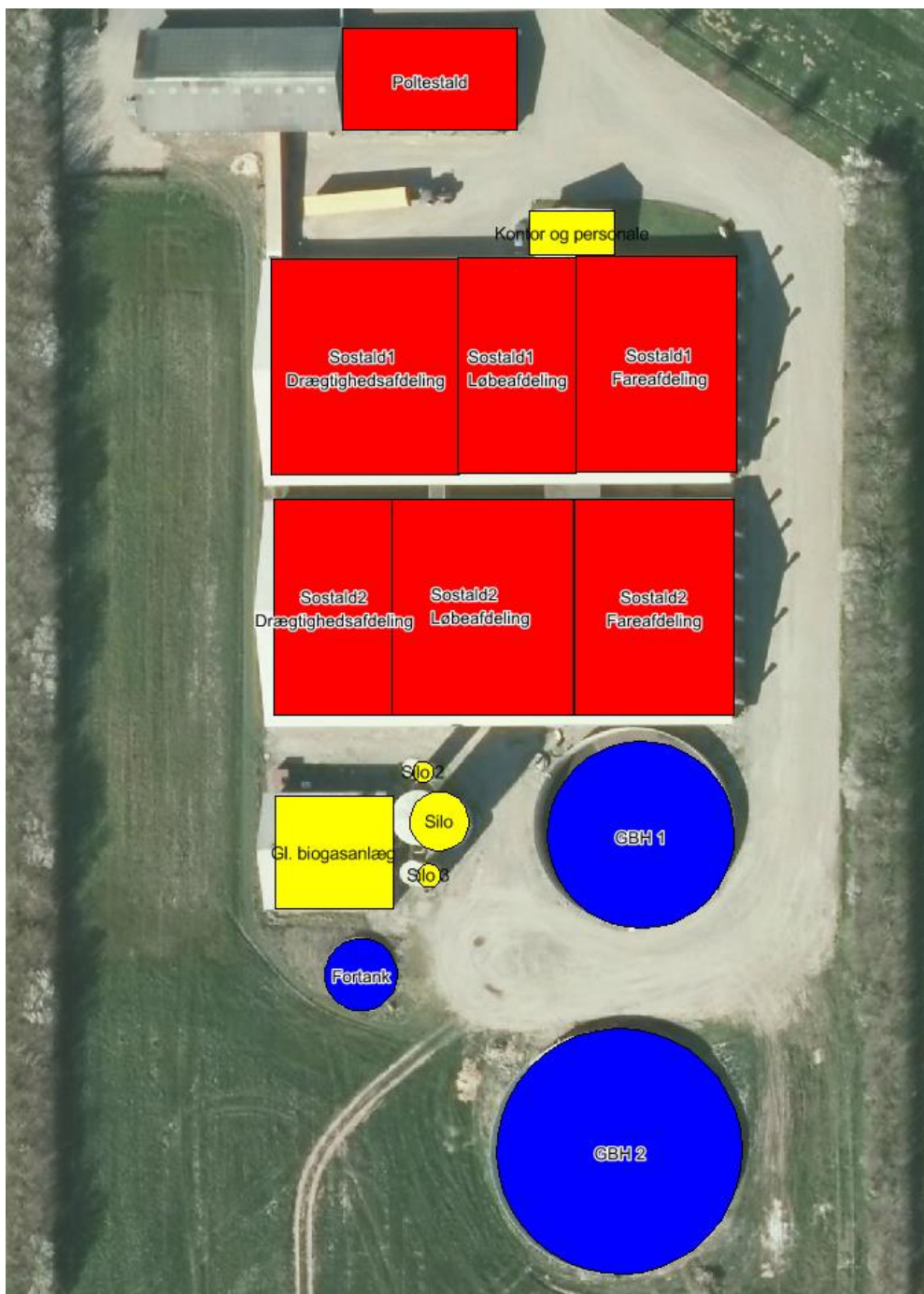
På baggrund af afstanden, og at ejendommene kan drives som selvstændige enheder, vurderes der at der ikke er tale om en teknisk og forureningsmæssig forbindelse, jf. Husdyrlovens § 16c, imellem ejendommene. Der ansøges derfor om en særskilt miljøgodkendelse til husdyrproduktionen på Næstildvej 8.

#### *Ansøgningen*

Denne godkendelse omfatter en produktion af søer i eksisterende stalde. Produktionen foregår i 2 sostalde, hver med en opdeling i 3 sektioner hhv. løbe-, drægtighed- og farestald. Derudover en separat bygning til polteproduktion. Det samlede produktionsareal er på 3.732 m<sup>2</sup>. Arealet til polteproduktion indgår ikke i nudrift og 8-årsdrift, da det ikke tidligere har været godkendt. Der er tale om en stald som altid har været brugt til formålet, og derfor medtages i denne ansøgning som en ny stald.

Staldene er indrettet med forskellige gulvtyper.

Kortene herunder (se også bilag 2) angiver hvilke stalde, der er med i godkendelsen, og hvilke gødningsopbevaringsanlæg. Der må derfor ikke være dyr i de øvrige bygninger på ejendommen.



Der er ikke anvendt fleksibilitet mht. valgte dyretyper i staldene, bortset fra i sostald1-løbeafdeling. Dvs. staldene godkendes til den indtastede dyretype, dog sostald1-løbeafdeling til "alle svin".

Husdyrgødningen opbevares i 2 eksisterende gyllebeholdere:

- GBH 1 på 2.600 m<sup>3</sup> og med et overfladeareal på 563 m<sup>2</sup> uden telt
- GBH 2 på 4.600 m<sup>3</sup> og med et overfladeareal på 970 m<sup>2</sup> uden telt

Der er ingen biaktiviteter på ejendommen. Der er bygninger som hører til et ældre biogasanlæg. Biogasanlægget er ikke i drift.



## 4. Ikke teknisk resumé

Denne miljøkonsekvensrapport beskriver de miljømæssige konsekvenser ved det ansøgte projekt på Næstildvej 8, 7860 Spøttrup.

Rapporten indeholder en beskrivelse og vurdering af den sandsynlige væsentlige indvirkning på miljøet, som det ansøgte vurderes at medføre. Rapporten danner grundlaget for kommunens afgørelse om miljøgodkendelse/miljøtilladelse for husdyrbruget.

### Hvad søges der om?

Der søges om miljøgodkendelse af en eksisterende ejendom med soproduktion. Selve produktionsarealet er på 3.732 m<sup>2</sup>. Placering af stalde og øvrige anlæg kan ses i bilag 2.

Med det ansøgte bygges der ikke nyt, og der ændres ikke i dyretypen. Der er dog sket en fejl vedr. poltestalden som ikke er registreret i tidligere godkendelser men som er godkendt på tilsyn. Denne er derfor ansøgt som en ny stald efter aftale med kommunen.

### Fleksibilitet i den ansøgte produktion

For at få mest mulig fleksibilitet, er ansøgningen udformet således, at der kan ændres i produktionen uden fornyet godkendelse. Det betyder at ansøger frit kan veksle mellem alle typer grise i sostald 1 - løbeafdeling. I de resterende staldafsnit er der valgt en specifik dyregruppe.

Beregningerne er lavet, så der tages højde for de værst tænkelige emissioner af ammoniak og lugt ved evt. ændringer af staldene.

### Lugt

Lugtkravet er overholdt

### Landskab

Der bygges ikke nyt, og det samlede visuelle indtryk af husdyrbruget vil derfor ikke ændre sig, og landskabet vil ikke blive påvirket i negativ retning.

### Påvirkning af natur

Ammoniakemissionen stiger minimalt i ansøgt drift i forhold til nudriften, og hverken bilag IV arter eller beskyttet natur vil blive påvirket i væsentlig negativ retning som følge af det ansøgte.

### Bedste tilgængelige teknik (BAT)

For husdyrbrug er der krav om altid at anvende den bedst tilgængelige teknik. I forhold til at begrænse ammoniakfordampningen er dette i lovgivningen omsat til et bestemt krav til mængden af ammoniak der må komme fra husdyrbruget. Det ansøgte lever op til BAT-kravet for ammoniakemissionen på eksisterende husdyrbrug.

### Miljøledelse

Der er indført miljøledelse på husdyrbruget for at sikre fokus på miljøvenlige processer. Miljøledelsessystemet gennemgås og opdateres mindst én gang årligt.

### Personaleledelse

Husdyrbrugets personale oplæres om relevant lovgivning, korrekt håndtering, transport og udbringning af husdyrgødning, planlægning af aktiviteter samt reparation og vedligehold af udstyr.

Ansatte gøres desuden bekendt med husdyrbrugets beredskabsplan, der gennemgås og tilpasses mindst én gang årligt. Beredskabsplanen udarbejdes med henblik på at forebygge uheld og fungerer som vejledning i tilfælde af uventede emissioner og hændelser.

### Fodringskrav

For at nedsætte mængden af kvælstof, der udskilles fra husdyrbruget, bruges der fodertilsætningsstoffer

### Energieffektiv belysning

Husdyrbruget bruger LED belysning for at spare på energiforbrug.



### **Støvemissioner fra staldanlæg**

Det støver ikke fra stalden, da der bruges støvfiltre ved blæsestudser, hvilket betyder at støvet indkapsles i filtrene når lastbilen med foder blæser foder ind i siloerne i foderladen.

### **Årlig indberetning til kommunalbestyrelsen**

En gang om året, senest den 31. marts, indberettes for det forudgående kalenderår følgende til kommunen:

- Dokumentation for miljøledelsessystem
- Logbog over gennemførte kontroller af
- Dokumentation for overholdelse af fodringskrav, jf., § 46.

### **Alternative teknologier**

I forbindelse med ansøgningen er flere forskellige ammoniakreducerende teknologier blevet overvejet, herunder bl.a. gyllekøling. I sidste ende er valget dog faldet på at udnytte de eksisterende stalde som de er uden yderligere teknologier.

### **Ophør af IE-brug**

Hvis husdyrbruget mindsker antallet af stipladser til under 750 stipladser for søer og dermed ophører som IE-brug, vil der blive indsendt en risikovurdering til kommunen, der beskriver eventuelle risici for forureninger fra husdyrbruget og foranstaltninger til hvordan disse i så fald undgås.

### **Fuldstændig ophør af husdyrbruget**

Hvis husdyrbruget ophører fuldstændigt, vil stalde, gyllekanaler og gyllebeholder blive tømt, rengjort og desinficeret. Affald vil blive bortskaffet i overensstemmelse med gældende regulativer, og der vil blive gjort grundigt rent for at undgå tilløb af skadedyr eller risiko for miljøuheld.





## 5. Vilkår for husdyrproduktion på Næstildvej 8, 7860 Spøttrup

### Drift og indretning

1. Vilkårene i denne godkendelse skal overholdes straks den er meddelt.
2. Godkendelsen skal altid være tilgængelig på landbruget. Den ansvarlige for driften og de øvrige ansatte skal kende vilkårene i denne.
3. Godkendelsen fra 2007 og revurdering fra 2017 ophæves, når denne godkendelse meddeles.
4. Ved husdyrbrugets overdragelse (f.eks. nyt CVR-nr.) eller ved dyreholdets ophør, så skal Skive Kommune orienteres.

### Ophør

5. Ophør af drift af stalde eller gødningsopbevaringsanlæg skal meddeles til Skive Kommune.
6. Når en stald eller gødningsopbevaringsanlæg ikke længere anvendes, så skal alt husdyrgødning, foderrester og spildevand fjernes og stald/gødningsopbevaringsanlæg skal rengøres.
7. Ved ophør som husdyrbrug, så skal alt farligt affald vedrørende husdyrbruget afleveres i henhold til Skive Kommunes affaldsregulativ.

### Stalde og produktioner

8. Godkendelsen omfatter staldafsnittene "Sostald1-fareafdeling", "Sostald1-drægtighedsafdeling", "Sostald1-løbeafdeling", "Sostald2-fareafdeling", "Sostald2-drægtighedsafdeling", "Sostald2-løbeafdeling", "Poltestald".
9. Stalde og produktioner skal indrettes i overensstemmelse med nedenstående tabel

Stalde og produktioner						
Staldnavn	Staldstørrelse (m <sup>2</sup> )	Ventilation	Kildehøjde	Produktion	Antal måneder udegående	Produktionsareal (m <sup>2</sup> )
<b>Ansøgt drift</b>						
Sostald2 - Fareafdeling	713	Mekanisk ventilation	6 m	(#232940) Søer, diegivende. Kassestier, fuldspaltegulv	0	560
Sostald1 - Fareafdeling	713	Mekanisk ventilation	6 m	(#319251) Søer, diegivende. Kassestier, fuldspaltegulv	0	448
				(#319238) Søer, diegivende. Kassestier, delvis spaltegulv	0	112
Poltestald	365	Mekanisk ventilation	6 m	(#319291) Slagtesvin. Delvist spaltegulv, 50 - 75 % fast gulv	0	288
Sostald1 - Løbeafdeling	527	Mekanisk ventilation	6 m	(#319295) Flexgruppe: Alle svin; 25-49 % fast gulv	0	104
				(#319294) Flexgruppe: Alle svin; Fulldrænet gulv (kummer under hele arealet)	0	280
Sostald1 - Drægtighedsafdeling	837	Mekanisk ventilation	6 m	(#319323) Søer, golde og drægtige. Individuel opstaldning, fuldspaltegulv	0	69
				(#319322) Søer, golde og drægtige. Individuel opstaldning, delvis spaltegulv	0	640
Sostald2 - Løbeafdeling	806	Mekanisk ventilation	6 m	(#335315) Søer, golde og drægtige. Individuel opstaldning, delvis spaltegulv	0	564
				(#319325) Søer, golde og drægtige. Løsgående, delvis spaltegulv	0	186
Sostald2 - Drægtighedsafdeling	527	Mekanisk ventilation	6 m	(#319324) Søer, golde og drægtige. Løsgående, delvis spaltegulv	0	481
<b>Sum</b>						<b>3732</b>



10. Staldene skal være indrettet med de gulvtyper, som angivet i skemaerne ovenover.

11. Alle staldafsnit skal have mekanisk ventilation og afkast skal være i kip (6 meter).

### **Husdyrgødning**

12. Gyllebeholderne, "GBH 1" og "GBH 2" og "fortank" må maksimalt have et overfladeareal som angivet i nedenstående skema.

Opbevaringslagre					
Navn	Lagertype	Yderligere oplysninger	Bedste tilgængelige opbevaringsteknik	Dimension	Areal (m <sup>2</sup> )
<b>Ansøgt drift</b>					
GBH 1	Flydende				563
GBH 2	Flydende				970
Fortank	Flydende				85

13. Håndtering af gylle/fast husdyrgødning skal foregå under opsyn.

14. Påfyldning af gyllevogne/lastbiler skal foregå på en plads med afløb til opsamlingsbeholder for flydende husdyrgødning eller med gyllevogne, der har pumpe og returløb.

15. Husdyrbruget skal have en opbevaringskapacitet på minimum 9 måneder.

16. Hvis produktionen i staldene ændres, så skal der indsendes en kopi af kapacitetserklæringen til Skive Kommune.

17. Hvis der laves nye opbevaringsaftaler, så skal der indsendes kopi af opbevaringsaftalen til Skive Kommune.

### **Vaskeplads og afledning af vaskevand**

18. Al indvendig rengøring af dyretransportvogne, og al vask og rengøring af maskiner og redskaber med husdyrgødning eller foder skal foregå på en støbt plads med fast bund. Afledning af vaskevandet skal ske til en opsamlings- eller gyllebeholder.

### **Olietanke**

19. Tankning af diesel- og fyringsolie skal til enhver tid ske på en plads med fast og tæt bund. Pladsen skal være overdækket. Der skal være opsyn under hele tankningen.

### **Støj/transporter**

20. Husdyrbrugets samlede bidrag til støjbelastningen i omgivelserne må ikke overstige følgende værdier, målt ved nabobeboelser eller deres opholdsarealer, angivet som det ækvivalente, konstante, korrigerede støjniveau målt i dB(A). Tallene i parentes angiver midlingstiden<sup>1</sup> inden for den pågældende periode:

	Tidsrum	Støjniveau i åbent land	Midlingstid
Dag	Kl. 07-18	55 dB(A)	(8 timer)
Aften	Kl. 18-22	45 dB(A)	(1 time)
Nat	Kl. 22-07	40 dB(A)	(1/2 time)
Lørdag	Kl. 07-14	55 dB(A)	(7 timer)
Lørdag	Kl. 14-22	45 dB(A)	(4 timer)
Søn- og helligdage	Kl. 07-22	45 dB(A)	(8 timer)

<sup>1</sup> Midlingstiden er gennemsnitlig støj over tid kombineret med middelværdien over tid.



**21.** Støj fra husdyrbruget må i natperioden (kl. 22 – 07) ikke overstige 55 dB(A) i det åbne land målt som spidsværdi.

**22.** Skive Kommune kan bestemme, at husdyrbruget skal dokumentere, at grænseværdierne for støj er overholdt, dog højst 1 gang årligt. Dokumentationen skal sendes til tilsynsmyndigheden sammen med oplysninger om driftsforholdene under målingen/beregningen. Målingerne/beregningerne skal udføres og rapporteres som "Miljømåling – ekstern støj" af en enhed, som er optaget på Miljøstyrelsens liste over godkendte laboratorier. Virksomhedens støj skal dokumenteres ved måling eller efter gældende vejledninger fra Miljøstyrelsen, pt. Nr. 6/1984 om Måling af ekstern støj og nr. 5/1993 om Beregning af ekstern støj fra virksomheder.

Målingerne/beregningerne skal foretages på/for de mest støjbelastede områder udenfor virksomhedens grund og under de mest støj belastede driftsforhold - eller efter anden aftale med miljømyndigheden.

### **Støv, lugt og skadedyr**

**23.** Ventilationen skal holdes ren. Rengøring skal ske minimum 1 gang årligt.

**24.** Foderspild, spild af husdyrgødning og lignende skal fjernes fra udleveringsrum, udenomsarealer og tilkørselsveje, så der ikke opstår støv og lugtgener eller tilhold af skadedyr.

**25.** Der skal være en god staldhygiejne i stalden. Fodringsanlæg skal holdes rent.

**26.** Fluebekæmpelse skal ske i overensstemmelse med retningslinjerne fra Institut for Agroøkologi, Aarhus Universitet.

**27.** Hvis Skive Kommune vurderer, at driften giver anledning til flere støv, lugt eller fluegener end forventet, så skal ejer af husdyrbruget få lavet en handlingsplan om, hvordan generne kan reduceres. Handleplanen skal godkendes af Skive Kommune, og derefter gennemføres. Udgifter til handleplanen og gennemførelse af den skal afholdes af husdyrbruget.

### **Olie, kemikalier og affald**

**28.** Farlige produkter (kemikalier, insektgifte og olier) og farligt affald skal opbevares i beholdere beregnet til formålet og beholderne skal være tydeligt mærkede med indhold. Oplagspladsen skal være under tag og uden afløb. Den skal være indrettet, så lækage og spild kan opsamles. Der må ikke være risiko for, at spild kan forurene jord og grundvand. Opsamlingskapaciteten skal svare til volumen af den største beholder. Der må ikke være risiko for opsamling af slagregn og sne.

### **Egenkontrol**

**29.** Der skal føres logbog over:

- Rengøring og vedligeholdelse af ventilationsanlæg.
- Kvittering for aflevering af farligt affald.
- Fluebekæmpelse i stalden i forbindelse med handleplanen jf. vilkår om handleplan for fluebekæmpelse.



## 6. Godkendelse og lovgrundlag

Skive Kommune meddeler hermed godkendelse til at producere søer og polte indenfor eksisterende stalde på Næstildvej 8, 7860 Spøttrup.

Godkendelsen er meddelt på grundlag af oplysningerne i ansøgningen og på ovenstående vilkår, og husdyrbruget skal fremover drives efter disse.

Ansøgningen er behandlet efter husdyrloven og tilhørende bekendtgørelser:

- Lov om husdyrbrug og anvendelse af gødning m.v., nr. 1572 af 20. december 2006, jf. lovbek. nr. 520 af 1. maj 2019.
- Bekendtgørelse om godkendelse og tilladelse m.v. af husdyrbrug, nr. 1261 af 29. november 2019.
- Bekendtgørelse om miljøregulering af dyrehold og om opbevaring og anvendelse af gødning, nr. 1176 af 23. juli 2020.

Husdyrbruget er omfattet af § 16 a i husdyrloven.

### Lovgivning ved IE-direktivet

Husdyrbruget har mere end 750 stipladser til årssøer. Derfor er den omfattet af IE-direktivet.

### **Miljøledelse herunder oplæring af personale**

I forhold til IE-direktivet, så skal husdyrbruget have miljøledelse. Det betyder, at der skal formuleres en miljøpolitik og fastsættes miljømål. Derudover skal der laves en handleplan for at nå de fastsatte miljømål og minimum 1 gang årligt skal miljøarbejdet evalueres og systemet skal gennemgås.

Den ansvarlige for husdyrbruget skal udarbejde oplæringsmateriale og oplære personalet i følgende:

- Relevant lovgivning.
- Transport og udbringning af husdyrgødning.
- Planlægning af aktiviteter.
- Beredskabsplanlægning og -styring.
- Reparation og vedligeholdelse af udstyr.

Oplæringsmaterialet skal løbende opdateres, og det skal være tilgængeligt for personalet og kunne fremvises for tilsynsmyndigheden på forlangende.

### **Plan for regelmæssig kontrol, reparation, vedligeholdelse og beredskab**

Bedriften skal udarbejde og følge en plan for kontrol, reparation og vedligeholdelse af husdyrbruget inkl. materiel, herunder med henblik på at forebygge uheld, og beredskab for håndtering af uventede emissioner og hændelser.

Planen for regelmæssig kontrol, reparation og vedligeholdelse skal som minimum omfatte,

- Gyllebeholdere (for tegn på skader, nedbrydning eller utætheder)
- Gyllepumper, - miksere, -separatorer og - spredere.
- Forsyningsystemer til vand og foder.
- Varme-, køle- og ventilationssystemer samt temperaturfølere, herunder optimering og optimeret styring heraf.
- Siloer og transportudstyr (f.eks. ventiler og rør).
- Luftrensningssystemer (f.eks. ved regelmæssige inspektioner).
- Udstyr til drikkevand, herunder skal behovet for regelmæssig indstilling vurderes og frekvensen for løbende indstilling i så fald fastsættes i planen.
- Maskiner til udbringning af husdyrgødning samt doseringsmekanisme- eller dyse, som begge skal være i god stand.



Beredskabsplanen skal som minimum omfatte,

- En plan over husdyrbruget med angivelse af drænsystemer og vandkilder og spildevandskilder.
- Handlingsplaner for håndtering af visse potentielle hændelser (f.eks. brande, utætte eller kollapsede gyllebeholdere, ukontrolleret afstrømning fra møddinger og olieudslip).
- Tilgængeligt udstyr til håndtering af forureningsulykker (f.eks. udstyr til tilstopning af drænrør og opdæmning af grøfter samt oliesug, absorberingsmåtter eller ruller til olieudslip).

Kontrol, reparation og vedligeholdelse skal ske regelmæssigt. Kontrol af gyllebeholdere, som angivet ovenfor, skal som minimum gennemføres én gang årligt.

Bedriften skal kunne dokumentere, at planen følges ved at føre logbog over gennemførte kontroller. Dokumentation skal opbevares i 5 år og kunne forevises på forlangende sammen med planen

### **Hændelser eller uheld**

Hvis der sker hændelser eller uheld på husdyrbruget, som påvirker miljø væsentligt, så skal Skive Kommune have besked. Det skal samtidig beskrives, hvilke tiltag der er sket for at begrænse miljøpåvirkningen fra hændelsen eller uheldet.

### **Foder**

Husdyrbruget skal enten anvende fasefodring tilpasset dyrenes behov, eller reducere råprotein og fosfor på anden vis, eksempelvis ved at bruge et eller flere fodertilsætningsstoffer, som nedsætter den samlede mængde kvælstof og fosfor, der udskilles.

Det skal kunne dokumenteres, at der fodres som ovenfor nævnt. Dokumentation skal opbevares i 5 år og kunne forevises på forlangende i forbindelse med tilsyn.

### **Energieffektiv belysning**

Husdyrbruget skal anvende energieffektiv belysning i overensstemmelse med reglerne i det til enhver tid gældende bygningsreglement, jf. Byggelovens § 5. Kravet indtræder ved ændring eller udskiftning af eksisterende belysningsystem eller anlæg.

Fakturaer for udskiftning skal gemmes i 5 år og kunne forevises på forlangende i forbindelse med tilsyn.

### **Støvemissioner fra staldanlæg**

Husdyrbruget skal reducere støvemissioner fra staldanlæg, enten ved at reducere støv fra foder og strøelse, eller anvende en metode til at binde støv i staldanlæggene eller behandle afgangsluft fra staldanlæggene ved hjælp af et luftrensningssystem.

### **Manglende overholdelse af vilkår**

Hvis der er vilkår i godkendelsen, som der ikke kan overholdes i en kortere eller længere periode, så skal Skive Kommune have besked. Der skal samtidig redegøres for, hvilke tiltag, som husdyrbruget foretager, for at vilkårene igen kan overholdes.

### **Årlig indberetning**

Bedriften skal årligt indsende informationer til kommunalbestyrelsen. Indberetning af oplysninger skal angå det forudgående kalenderår, og skal sendes samlet til kommunen senest den 31. marts. Indberetningen kan undlades såfremt kommunen har gennemført basistilsyn inden for det seneste kalenderår.

### **Ophør**

Hvis antallet af stipladser reduceres, så husdyrbruget ikke længere er omfattet af IE-direktivet, så skal Skive Kommune have besked senest 4 uger efter.

I forbindelse med dette, så skal der indsendes en kort beskrivelse af, om der kan være en risiko for, at jorden er forurennet fra driften af husdyrbruget.



Beskrivelsen skal indeholde:

- hvilke farlige stoffer (olie og kemikalier), som har været anvendt på husdyrbruget.
- Hvordan de farlige stoffer er opbevaret.
- Hvordan de farlige stoffer er blevet brugt.
- Hvordan de farlige stoffer er bortskaffet.

### **Offentliggørelse af ansøgningen**

Ansøgningen er et IE-brug. Derfor har Skive Kommune informeret offentligheden om ansøgningen i lokale ugeaviser den 4. november 2020 med en frist på 2 uger for at komme med bemærkninger eller spørgsmål. Der er også informeret på Skive Kommunes hjemmeside i perioden den 27. oktober 2020 til den 18. november 2020.

Skive Kommune har ikke modtaget bemærkninger eller spørgsmål i perioden. Der er ingen, som har anmodet om at få udkast til miljøgodkendelsen tilsendt i høringsperioden.

### **Miljøkonsekvensrapport**

Husdyrbruget på Næstildvej 8, 7860 Spøttrup søger om en soholdproduktion med mere end 750 stipladser. Derfor skal husdyrbruget i forbindelse med sin ansøgning udarbejde en miljøkonsekvensrapport. Det er ansøger, der har ansvaret for, at miljøkonsekvensrapporten er fuldstændig og af tilstrækkelig høj kvalitet. På Næstildvej 8 er den udarbejdet af konsulent Thorsten Pedersen, Landbo Limfjord. Miljøkonsekvensrapporten skal belyse de væsentligste miljøkonsekvenser ved husdyrbruget, og hvilke alternativer der er overvejet. Det betyder, at rapporten skal beskrive hvordan, husdyrbruget kan påvirke:

- 1) befolkning og menneskers sundhed
- 2) biologiske mangfoldighed med særlig vægt på kategori 1- og 2-natur samt bilag IV-arter
- 3) jordarealer, jordbund, vand, luft og klima
- 4) materielle goder, kulturarv og landskabet
- 5) samspillet mellem to eller flere af ovenstående faktorer
- 6) sårbarhed i forhold til risici for større ulykker eller katastrofer som følge af ovenstående

På baggrund af rapporten kan Skive Kommune stille vilkår til projektet, så negative miljøkonsekvenser undgås.

Miljøkonsekvensrapporten er gennemgået. Den er indarbejdet i godkendelsen i de enkelte afsnit. Den indeholder beskrivelser og vurderinger i henhold til ovenstående punkter. De enkelte afsnit i miljøkonsekvensrapporten fremgår af godkendelsen, og de bliver hver især efterfulgt af Skive Kommunes vurdering. Der er derfor stillet vilkår til husdyrbruget i denne miljøgodkendelse.

Skive Kommune vurderer herefter, at miljøkonsekvensrapporten er udarbejdet efter husdyrloven. Beskrivelser og vurderinger er fyldestgørende, og med de stillede vilkår vil der ikke være væsentlige negative konsekvenser ved landbruget.

## **7. Dispensation**

Der er ikke søgt om dispensation i forbindelse med denne godkendelse. Der foretages ikke ændringer i staldene eller bygges nyt.

Den sydligste gyllebeholder er placeret ca. 14 meter fra naboskel til åben mark. Beholderen er eksisterende, og der sker ingen forøget forurening som følge af denne ansøgning. Derfor vurderes det, at ansøgningen om godkendelse ikke udløser krav om dispensation efter § 8 i husdyrloven.



## 8. Udnyttelse, kontinuitet og retsbeskyttelse

### Udnyttelse

Godkendelsen er udnyttet, idet ansøgningen omhandler produktion indenfor eksisterende stalde. Der foretages ingen renovering. Vilklårene i godkendelsen skal derfor være overholdt, når godkendelsen meddeles.

### Kontinuitet

Hvis godkendelsen ikke udnyttes fuldt ud i 3 på hinanden følgende år, så bortfalder den del, der ikke udnyttes. Et produktionsareal bliver udnyttet fuldt ud, når mindst 25 % af arealet udnyttes med mindst 50 % af det mulige indenfor rammerne af dyrevelfærdskrav eller andre relevante krav.

### Retsbeskyttelse

Der er 8 års retsbeskyttelse efter at godkendelsen er meddelt. Vilklårene kan dog til enhver tid ændres, hvis der er fremkommet nye oplysninger om forureningens skadelige virkning, hvis forureningen medfører skadevirkninger, der ikke kunne forudses ved godkendelsens meddelelse, eller hvis forureningen i øvrigt går ud over det, som blev lagt til grund ved godkendelsens meddelelse.

### Revurdering

Godkendelsen skal revurderes 8 år efter, at den meddelt. Herefter skal den revurderes minimum hvert 10. år. Hvis der vedtages nye BAT-konklusioner for branchen, så skal BAT være implementeret på husdyrbruget senest 4 år efter offentliggørelsen af BAT-konklusionen.

Skive Kommune forventer at revurdere denne godkendelse første gang i 2028.

## 9. Anden lovgivning

Der er ikke søgt om godkendelse af andre aktiviteter efter husdyrloven eller miljøbeskyttelsesloven.

Vi gør derfor opmærksom på, at godkendelse ikke omfatter tilladelser efter anden lovgivning. Så eventuelle byggetilladelser, afledning af tagvand, afledning af spildevand mm skal søges særskilt.

## 10. Høring, offentliggørelse og klagevejledning

### **Partshøring af ansøger**

Ansøger Poul Goul Jensen har haft udkast til afgørelsen i partshøring fra den 30. november til den 2. december 2020. Ansøger har ikke indsendt bemærkninger til udkastet.

### **Orientering af naboer herunder bemærkninger modtaget i høringsperioden**

Naboer, der har tilgrænsende matrikler eller beboelse, der ligger indenfor lugtkonsekvenszonen på 764 meter fra produktionen er blevet hørt om udkast til miljøgodkendelse.

Der er ikke indkommet bemærkninger i høringsperioden.

### **Offentliggørelse**

Denne afgørelse bliver annonceret offentligt på Skive Kommunes hjemmeside d. 11. januar 2021 med en klagefrist på 4 uger.

### **Klagevejledning og søgsmål**

Hvis du ønsker at klage over denne afgørelse, kan du klage til Miljø- og Fødevareklagenævnet. Klagen skal indgives inden d. 8. februar 2021.

Du klager via Klageportalen, som du finder via [naevneneshus.dk](http://naevneneshus.dk), [www.borger.dk](http://www.borger.dk) eller [www.virk.dk](http://www.virk.dk). Du logger på Klageportalen med NEM-ID. En klage er indgivet, når den er tilgængelig for Skive Kommune via Klageportalen. Når du klager, skal du betale et gebyr på 900,- kr. for borgere og 1.800,- kr. for virksomheder, organisationer og offentlige myndigheder.

I Klageportalen sendes din klage automatisk først til Skive Kommune. Hvis Skive Kommune fastholder afgørelsen, sender Skive Kommune klagen videre til behandling i nævnet via Klageportalen. Du får besked om videresendelsen.



Miljø- og Fødevareklagenævnet afviser din klage, hvis du sender den uden om klageportalen, medmindre du er blevet fritaget for brug af klageportalen. Hvis du ønsker at blive fritaget for at bruge klageportalen, skal du sende en begrundet anmodning via mail til Miljø- og Fødevareklagenævnet. Nævnet afgør herefter, om du kan fritages for at bruge klageportalen. Se betingelserne for at blive fritaget på <https://naevneneshus.dk>

Du kan få afgørelsen prøvet ved domstolene. Det skal ske senest 6 måneder efter, afgørelsen er meddelt.

### **Liste over interessenter**

- Kulturarvsstyrelsen
- Museum Salling
- Embedslægeinstitutionen Midtjylland
- Danmarks Fiskeriforening
- Ferskvandsfiskeriforeningen
- Forbrugerrådet
- Arbejderbevægelsens Erhvervsråd
- Danmarks Naturfredningsforening
- Danmarks Sportsfiskerforbund
- Det Økologiske Råd
- Friluftsrådet
- Dansk Ornitologisk Forening

#### **Godkendelsen er udarbejdet af:**

Skive Kommune  
Byg og Miljø  
Rådhuspladsen 2  
7800 Skive

Sagsbehandler: Marianne Dyhrberg  
Kvalitetskontrol: Peder Key Jensen  
Sagsnummer: GEO-2020-00159

#### **Tilsynsmyndighed:**

Skive Kommune  
Byg og Miljø  
Rådhuspladsen 2  
7800 Skive

Med venlig hilsen

Marianne Dyhrberg  
Miljøingeniør





## **11. Beskrivelse og vurdering af husdyrproduktion på Næstildvej 8, 7860 Spøttrup**

Skive Kommune har i det nedenstående vurderet miljøpåvirkningen ved det ansøgte dyrehold. Beskrivelse af forholdene fremgår af ansøgningen, miljøkonsekvensrapporten og ved supplerende oplysninger. Vurderingerne foretages på baggrund af miljøkonsekvensrapporten, Skive Kommunes oplysninger om natur- og miljøforhold i området, og på områdets sårbarhed over for påvirkninger fra husdyrbruget. Der er inddraget oplysninger fra kommuneplanen og vand- og naturplanerne.

### **Indretning og drift**

#### **Bygningsmæssige ændringer og anlægsarbejde**

Der foretages ingen bygningsmæssige ændringer. Der er derfor ikke vurderet nærmere på om en anden placering af husdyrbruget og aktiviteterne kan medvirke til at begrænse transport af dyr, materialer og husdyrgødning eller vurderet nærmere på om det ansøgte tager hensyn til den fremtidige udvikling af husdyrbruget.

#### **Uheld og driftsforstyrrelser**

Der er lavet en beredskabsplan for husdyrbruget med det formål at forebygge, stoppe og begrænse uheld, der kan have konsekvenser for det omgivende miljø.

Beredskabsplanen er indarbejdet som en del af miljøledelsessystemet.

Kort over afløbsforhold kan ses af bilag 3.

Det vurderes, at der er taget tilstrækkelige forholdsregler i tilfælde af uheld, ved at der er udarbejdet en beredskabsplan med en procedure for hvem der gør hvad.

#### **Tiltag ved ophør**

I det ikke tekniske resumé er beskrevet hvad der foretages ved ophør som IE-brug og hvad skal ske hvis husdyrbruget ophører fuldstændigt

Det vurderes, at disse tiltag er tilstrækkelige til at undgå forureningsfare og til at sikre, at ejendommen ikke vil blive et attraktivt levested for f.eks. rotter. Desuden vurderes det, at disse tiltag vil sikre, at ejendommen ikke kommer til at fremstå som et øde og forladt element i landskabet.

#### **Alternative løsninger**

Der er ingen byggeri i ansøgningen. Alternativer er derfor ikke overvejet.



## Produktionsareal

### Miljøkonsekvensrapport – Ansøgers oplysninger og vurdering

#### Beskrivelse af stalde og produktionsareal

Driftsbygningerne på Næstildvej 8 består af staldanlæg til soproduktion med et samlet produktionsareal på 3.732 m<sup>2</sup> i alt. Dertil kommer to gyllebeholdere på hhv. 2.600 m<sup>3</sup> og 4.600 m<sup>3</sup>.

Anlægget er en klassisk soproduktion, hvor smågrisene flyttes til anden ejendom.

Anlægget er delt op i polte, løbeafdeling, drægtige søer og gylte og kassestier til farende og lakterende søer med smågrise.

Placeringen af de enkelte anlæg kan ses på situationsplanen i bilag 1.

Godkendelsen er søgt som delvis flex, så ansøger kan få mest mulig fleksibilitet i sin produktion. Der kan således i Sostald 1 – Løbeafdeling frit veksle mellem alle typer grise på den pågældende gulvtype. I de resterende staldafsnit er der valgt en specifik dyregruppe.

Detaljeret oversigt over stalde, dyretyper, staldsystem og teknologi i 8-årsdrift, nudrift og ansøgt drift kan ses i nedenstående skema og på luftfotoet derunder:

Stalde og produktioner						
Staldnavn	Staldstørrelse (m <sup>2</sup> )	Ventilation	Kildehøjde	Produktion	Antal måneder udegående	Produktionsareal (m <sup>2</sup> )
<b>Ansøgt drift</b>						
Sostald2 - Fareafdeling	713	Mekanisk ventilation	6 m	(#232940) Søer, diegivende. Kassestier, fuldspaltegulv	0	560
Sostald1 - Fareafdeling	713	Mekanisk ventilation	6 m	(#319251) Søer, diegivende. Kassestier, fuldspaltegulv	0	448
				(#319238) Søer, diegivende. Kassestier, delvis spaltegulv	0	112
Poltestald	365	Mekanisk ventilation	6 m	(#319291) Slagtesvin. Delvist spaltegulv, 50 - 75 % fast gulv	0	288
Sostald1 - Løbeafdeling	527	Mekanisk ventilation	6 m	(#319295) Flexgruppe: Alle svin; 25-49 % fast gulv	0	104
				(#319294) Flexgruppe: Alle svin; Fulldrænet gulv (kummer under hele arealet)	0	280
Sostald1 - Drægtighedsafdeling	837	Mekanisk ventilation	6 m	(#319323) Søer, golde og drægtige. Individuel opstaldning, fuldspaltegulv	0	69
				(#319322) Søer, golde og drægtige. Individuel opstaldning, delvis spaltegulv	0	640
Sostald2 - Løbeafdeling	806	Mekanisk ventilation	6 m	(#335315) Søer, golde og drægtige. Individuel opstaldning, delvis spaltegulv	0	564
				(#319325) Søer, golde og drægtige. Løsgående, delvis spaltegulv	0	186
Sostald2 - Drægtighedsafdeling	527	Mekanisk ventilation	6 m	(#319324) Søer, golde og drægtige. Løsgående, delvis spaltegulv	0	481
<b>Sum</b>						<b>3732</b>



Nudrift						
Sostald2 - Fareafdeling	713	Mekanisk ventilation	6 m	(#319299) Søger, diegivende. Kassestier, fuldspaltegulv	0	560
Sostald1 - Fareafdeling	713	Mekanisk ventilation	6 m	(#319303) Søger, diegivende. Kassestier, delvis spaltegulv	0	112
				(#319301) Søger, diegivende. Kassestier, fuldspaltegulv	0	448
Sostald1 - Løbeafdeling	527	Mekanisk ventilation	6 m	(#319309) Søger, golde og drægtige. Individuel opstaldning, delvis spaltegulv	0	280
				(#319307) Søger, golde og drægtige. Individuel opstaldning, delvis spaltegulv	0	104
Sostald1 - Drægtighedsafdeling	837	Mekanisk ventilation	6 m	(#319313) Søger, golde og drægtige. Individuel opstaldning, delvis spaltegulv	0	640
				(#319311) Søger, golde og drægtige. Individuel opstaldning, fuldspaltegulv	0	69
Sostald2 - Løbeafdeling	806	Mekanisk ventilation	6 m	(#319317) Søger, golde og drægtige. Løsgående, delvis spaltegulv	0	186
				(#319315) Søger, golde og drægtige. Individuel opstaldning, delvis spaltegulv	0	564
Sostald2 - Drægtighedsafdeling	527	Mekanisk ventilation	6 m	(#319319) Søger, golde og drægtige. Løsgående, delvis spaltegulv	0	481
<b>Sum</b>						<b>3444</b>
8 års drift						
Sostald2 - Fareafdeling	713	Mekanisk ventilation	6 m	(#319300) Søger, diegivende. Kassestier, fuldspaltegulv	0	560
Sostald1 - Fareafdeling	713	Mekanisk ventilation	6 m	(#319304) Søger, diegivende. Kassestier, delvis spaltegulv	0	112
				(#319302) Søger, diegivende. Kassestier, fuldspaltegulv	0	448
Sostald1 - Løbeafdeling	527	Mekanisk ventilation	6 m	(#319310) Søger, golde og drægtige. Individuel opstaldning, delvis spaltegulv	0	280
				(#319308) Søger, golde og drægtige. Individuel opstaldning, delvis spaltegulv	0	104
Sostald1 - Drægtighedsafdeling	837	Mekanisk ventilation	6 m	(#319314) Søger, golde og drægtige. Individuel opstaldning, delvis spaltegulv	0	640
				(#319312) Søger, golde og drægtige. Individuel opstaldning, fuldspaltegulv	0	69
Sostald2 - Løbeafdeling	806	Mekanisk ventilation	6 m	(#319318) Søger, golde og drægtige. Løsgående, delvis spaltegulv	0	186
				(#319316) Søger, golde og drægtige. Individuel opstaldning, delvis spaltegulv	0	564
Sostald2 - Drægtighedsafdeling	527	Mekanisk ventilation	6 m	(#319320) Søger, golde og drægtige. Løsgående, delvis spaltegulv	0	481
<b>Sum</b>						<b>3444</b>



**Tabel 1:** Dyretype, staldsystem, produktionsareal og miljøteknologi. Kortoversigt over produktionsarealet kan ses i bilag 4.

### Øvrige staldarealer

I driftsbygningerne er der også drivgange. På disse arealer kan dyrene kortvarigt opholde sig i forbindelse med flytning mv., men idet dyrene ikke har fri adgang hertil, er det ikke medtaget i produktionsarealet. I henhold til gældende lovgivning, vil disse arealerne blive rengjort maksimalt 12 timer efter, der har været dyr på dem.

### Skive Kommunes vurdering

Det samlede staldareal er på 4.488 m<sup>2</sup> og med et produktionsareal på 3.732 m<sup>2</sup>, svarer det til en udnyttelse på ca. 83 %.

Vilkår er stillet til produktionsareal og dyretype. Derudover stilles vilkår om gulvtype i de enkelte stalde.

Udleveringsrum og drivgange medregnes ikke som produktionsareal, og skal rengøres grundigt efter, at dyrene har forladt arealet. Ansøger har oplyst, at der ikke er udleveringsrum på ejendommen. Der bruges vogn ved udlevering.

Rengøringen skal foretages senest:

- 4 timer efter, at dyrene har forladt arealet, hvis dyrene har daglig adgang til arealet.
- 12 timer efter, at dyrene har forladt arealet, hvis dyrene ikke har daglig adgang til arealet.

Skive Kommune vurderer, at staldene er indrettet til produktion af svin. Krav til lugt og ammoniak er overholdt uden brug af miljøteknologi.

## Afstandskrav, kulturmiljø og landskabelige værdier

### Miljøkonsekvensrapport – Ansøgers oplysninger og vurdering

#### **Beliggenhed og landskab**

Næstildvej 8 ligger ca. 850 meter øst for Oddense og 1,1 km vest for Vester Lyby industriområde.

Landskabet er kendetegnet ved et storbakket terræn. Særligt for området er de markante dale, der især præger kystlandskabet mod Skive Fjord og skaber et meget kuperet terræn.

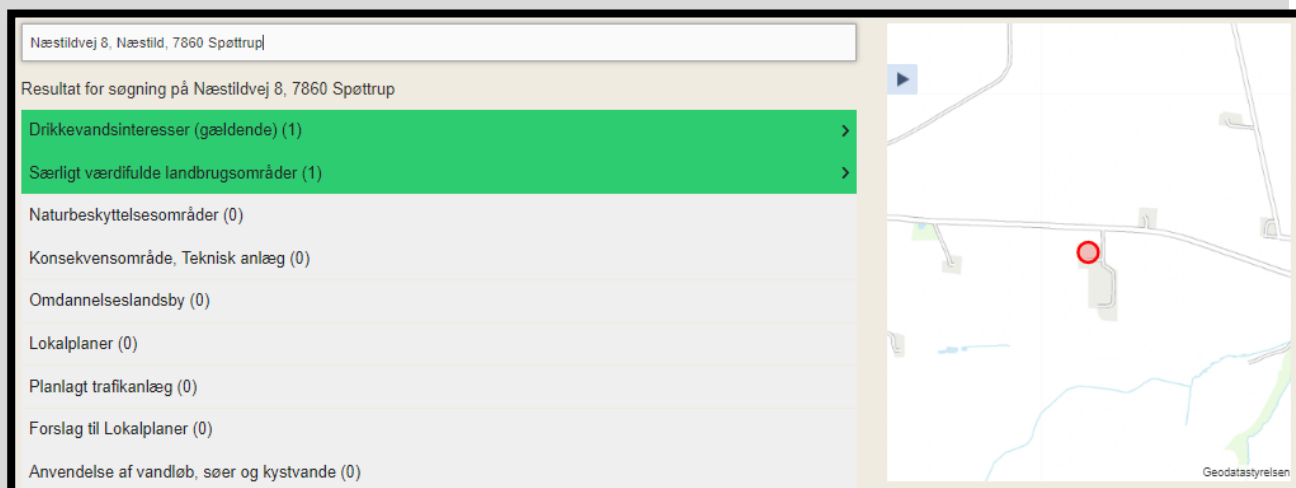
Jævnt fordelt i området ligger små byer i tilknytning til små og store ådale, og gårde ligger spredt i landskabet.

Landskabet er bevokset af hegn og krat, der i forskellig grad indrammer landskabet og sammen med bebyggelsen definerer landskabets middel til store skala.

Landskabet er generelt præget af vindmøller og højspændingsledninger, der indgår i de vide udsigter, der er karakteristiske for landskabet

Udsigterne rækker ofte langt ud over områdets grænser og er dermed præget af samspejlet med de omgivende landskaber.

Driftsbygningerne ligger inden for følgende udpegninger i kommuneplanen:



Næstildvej 8, Næstild, 7860 Spøttrup

Resultat for søgning på Næstildvej 8, 7860 Spøttrup

- Drikkevandsinteresser (gældende) (1) >
- Særligt værdifulde landbrugsområder (1) >
- Naturbeskyttelsesområder (0)
- Konsekvensområde, Teknisk anlæg (0)
- Omdannelseslandsby (0)
- Lokalplaner (0)
- Planlagt trafik anlæg (0)
- Forslag til Lokalplaner (0)
- Anvendelse af vandløb, søer og kystvande (0)

Geodatastyrelsen

Der er ikke **BNBO** eller **boringer** i nærheden af ejendommen.

I de **særligt værdifulde landbrugsområder** kan der *"ikke meddeles tilladelse til byggeri eller anlæg, som forhindrer eller vanskeliggør den jordbrugsmæssige udnyttelse, medmindre en samlet samfundsmæssig afvejning tilsiger dette"*. Det ansøgte strider ikke imod retningslinjerne.

Det ansøgte overlapper ikke med andre udpegninger i kommuneplanen, og der er hverken beskyttede jorddiger, fredede fortidsminder eller kulturhistoriske- eller geologiske interesseområder ved driftsbygningerne.

Nærmeste Natura 2000 område med habitatnatur ligger ved Karup Å (SAC40), ca. 9,4 km væk.

**Afstandskrav**

Etablering, udvidelse og ændring af anlæg, der medfører forøget forurening eller forøgede gener for omgivelserne skal overholde afstandskravene i lovens §§ 6, 7 og 8.

I nedenstående skema er anført afstandskravene samt den faktiske afstand til området fra bygningsmassen. Afstandskravene er overholdt.

<b>Husdyrgodkendelseslovens § 6</b>			
<b>Nærmeste</b>	<b>Beskrivelse/adresse/placering</b>	<b>Afstand</b>	<b>Afstandskrav</b>
<b>Nabobeboelse</b>	Næstildvej 3	203 meter	50 meter
<b>Byzone eller sommerhusområde</b>	Oddense by	913 meter	50 meter
<b>Bolig, blandet bolig og erhverv mv*.</b>	Kåstrupvej 10	858 meter	50 meter
<b>Husdyrgodkendelseslovens § 7</b>			
<b>Nærmeste</b>	<b>Beskrivelse/adresse/placering</b>	<b>Afstand</b>	<b>Afstandskrav</b>
<b>Kategori 1 natur</b>	Hængesæk sydøst	9.650 meter	10 meter
<b>Kategori 2 natur</b>	Overdrev vest	5.213 meter	10 meter
<b>Husdyrgodkendelseslovens § 8</b>			
<b>Nærmeste</b>	<b>Beskrivelse/adresse/placering</b>	<b>Afstand</b>	<b>Afstandskrav</b>
<b>Enkelt vandindvindingsanlæg</b>	Nord	991 meter	25 meter
<b>Fælles vandindvindingsanlæg</b>	Vester Hjerk Vandværk	4546 meter	50 meter
<b>Vandløb (herunder dræn) eller søer</b>	Syd for GBH2	220 meter	15 meter
<b>Offentlig/privat fællesvej</b>	Næstildvej	107 meter	15 meter
<b>Levnedsmiddelvirksomhed</b>	Der er ingen levnedsmiddelvirksomhed på ejendommen eller i umiddelbar nærhed heraf	> 25 meter	25 meter
<b>Beboelse på samme ejendom</b>	Poltestald til stuehus	26 meter	15 meter
<b>Naboskel</b>	GBH	13 meter	30 meter
<b>Matrikelskel</b>	Sostald 2 drægtighedsafdeling	60 meter	

\* Område i landzone, der ved lokalplan er udlagt til boligformål, blandet bolig og erhverv, rekreative formål eller til offentlige formål med henblik på beboelse, institutioner eller lignende eller område, der i kommuneplanens rammedel er udlagt til fremtidig byzone eller sommerhusområde

**Vurdering**

Næstildvej 8 ligger ca. 850 meter øst for Oddense og 1,1 km vest for Vester Lyby industriområde.

Der er hverken beskyttede jorddiger, fredede fortidsminder eller kulturhistoriske- eller geologiske interesseområder på ejendommen. Nærmeste Natura 2000 område med habitatnatur ligger ca. 9,4 km væk.



Samlet set vurderes det ansøgte ikke at ligge indenfor eller være i strid med udpegninger i kommuneplanen, forbudszoner eller byggelinjer.

### Skive Kommunes vurdering

Ejendommen er beliggende indenfor landskabstypen Salling landbrugslandskab, jf. Skive kommunes landskabsplan.

Salling landbrugslandskab er som beskrevet i ansøgers miljøkonsekvensrapport kendetegnet ved jævnt til storbakket terræn, der er formet af små og store dalstrukturer på tværs af området.

Det nære landskab ved Næstildvej 8 er højtliggende på et storformet bølget terræn. Der er spredtliggende gårde og en høj opdyrkningsprocent. Vest for ejendommen er anlagt højspændingstracéer i nord-sydgående retning.

Af kommuneplanen er området udpeget som særligt værdifuldt landbrugsområde.

Der er flere fortidsfund i området.

Der er ikke nybyggeri med i ansøgningen, og dermed ingen konflikter i forhold til bygge- og beskyttelseslinjer, kulturarv eller fredninger. Afstand til naboskel for den ene gyllebeholder er ikke overholdt. Da det er en eksisterende beholder som er i brug, og der ikke sker en ændret anvendelse, vurderes det, at der ikke skal meddeles dispensation fra afstandskravet.

## BAT - Ammoniak

### Miljøkonsekvensrapport – Ansøgers oplysninger og vurdering

Ammoniakemissionen fra husdyrbruget målt i kg NH<sub>3</sub>-N for hhv. ansøgt drift, nudrift og 8-års drift kan ses i nedenstående skema:

#### 4.1 Samlet ammoniakemission fra husdyrbruget (stald og lager)

Driftstype:	Ammoniakemission fra staldafsnit (kg NH <sub>3</sub> -N/år)	Ammoniakemission fra lagre (kg NH <sub>3</sub> -N/år)	Ammoniakemission fra husdyrbruget (kg NH <sub>3</sub> -N/år)
Ansøgt drift	5132,7	629,8	5762,6
Nudrift	4387,1	629,8	5017,0
8 års-drift	4387,1	629,8	5017,0

BAT-niveauet er udregnet i [www.husdyrgodkendelse.dk](http://www.husdyrgodkendelse.dk) til 5.843 kg NH<sub>3</sub>-N/år. Med en samlet emission på 5.763 kg NH<sub>3</sub>-N/år er BAT-niveauet overholdt.

Ejendommens ammoniakemission i ansøgt drift stiger med ca. 746 kg NH<sub>3</sub>-N pr år i forhold til nudriften og 8-års driften.

Dette skyldes at der i Sostald 1 – løbeafdeling søges om fuld flex og at Poltestald er søgt som ny stald.

### Vurdering

Ammoniakemissionen stiger, men BAT kravet er overholdt, og det ansøgte vurderes derfor at leve op til gældende lovgivning. På baggrund heraf vurderes det, at ammoniakemissionen fra det godkendte produktionsareal på Næstildvej 8 ikke vil påvirke miljøet eller omgivelserne i en væsentlig negativ retning.

### Skive Kommunes vurdering

Staldene er indrettet med mange forskellige slags gulvtyper.

Der stilles vilkår til produktionsareal, stalddtype og dyretype.

Skive Kommune er enig i vurderingerne i miljøkonsekvensrapporten. På baggrund af det ansøgte og ved overholdelse af vilkår vurderes det, at ammoniakemissionen fra det godkendte produktionsareal på Næstildvej 8 overholder BAT og ikke vil påvirke miljøet i en væsentlig negativ retning.



## Natur og habitatområder

### Miljøkonsekvensrapport – Ansøgers oplysninger og vurdering

Tabet af ammoniak fra landbrugsvirksomheder vil afsættes i de omkringliggende naturområder, og kan medføre ændringer af kvælstofsårbare naturtyper, med faldende artsrigdom, og dominans af få ret almindelige plantearter til følge.

Ammoniakdepositionen fra Næstildvej 8 til omkringliggende natur kan ses i nedenstående skema:

Navn:	Kategori:	Opretter:	Kumulation:	Ruhed natur:	Merdeposition (kg N/ha/år):		Totaldeposition (kg N/ha/år):
					8-års drift	Nudrift:	
Overdrev nord	Kategori 2	Ansøger	0	Mk	0,0	0,0	0,0
Overdrev vest	Kategori 2	Ansøger	0	Mk	0,0	0,0	0,0
Hængesæk sydøst	Kategori 1	Ansøger	0	Mk	0,0	0,0	0,0
Riggær sydvest	Kategori 1	Ansøger	0	Mk	0,0	0,0	0,0
Mose SV	Kategori 3	Ansøger	0	Mk	0,1	0,1	0,6
Mose S	Kategori 3	Ansøger	0	Mk	0,1	0,1	0,9
Overdrev V	Kategori 3	Ansøger	0	Mk	0,1	0,1	0,5
Overdrev Sydøst	Kategori 2	Ansøger	0	Mk	0,0	0,0	0,0
Overdrev nordøst	Kategori 1	Ansøger	0	Mk	0,0	0,0	0,0

Nærmeste **kategori 1** natur ligger ca. 9.400 meter sydøst for ejendommen i form af et område med hængesæk, beliggende ved Karup Å og indenfor Natura 2000 område nr. nr. 40: Karup Å. Mer- og totalbelastningen hertil fra stald og lager er beregnet til hhv. 0,0 og 0,0 kg NH<sub>3</sub>-N/år i ansøgningssystemet. Kravet i husdyrgodkendelsesbekendtgørelsen er derfor overholdt.

Nærmeste **kategori 2** natur er et overdrev, der ligger ca. 5.200 meter vest for Næstildvej 8. Mer- og totalbelastningen til dette areal fra stalde og lagre på Næstildvej 8 er beregnet til hhv. 0,0 og 0,0 kg NH<sub>3</sub>-N/år i ansøgningssystemet. Der er tale om kategori 2-natur, hvortil husdyrgodkendelsesbekendtgørelsens krav er en totaldeposition på maksimalt 1 kg NH<sub>3</sub>-N/år. Kravet er derfor overholdt.

I en afstand af 250 – 660 sydvest meter fra Næstildvej 8, ligger der flere forskellige **kategori 3** naturtyper, bl.a. flere et overdrev og 2 moser. Fælles for disse er, at merdeposition af ammoniak fra projektet i ingen af områderne overstiger 0,2 kg NH<sub>3</sub>-N/år i forhold til både nudriften og 8 års driften. Da ingen af områderne modtager en merdeposition der overskrider 1 kg NH<sub>3</sub>-N/år, er en konkret vurdering af de enkelte områder overflødig.

### Vurdering

Det vurderes derfor, at det ansøgte overholder lovens mindstekrav til merdeposition af ammoniak i kategori 3 natur, og at projektet ikke vil medføre ændret påvirkning af arealernes naturtilstand.





Samlet set vurderes det, at udvidelsen på Næstildvej 8 overholder lovens afskæringskriterier for ammoniakdeposition i kategori 1, 2 og 3 natur, og at det ansøgte ikke vil medføre forringet naturkvalitet i beskyttede naturområder i nærheden af ejendommen.

#### **Bilag IV arter**

Bilag IV arter vil typisk have leve- og ynglesteder i og i nærheden af de beskyttede naturområder. Hvis disse naturområder påvirkes og ændres i negativ retning, kan det derfor medvirke til forringede levevilkår for bilag IV arterne.

Der er søgt efter bilag 4 arter på følgende link i en radius af 1.000m fra ejendommen:

<http://naturdata.miljoportal.dk/speciesSearch>

Spættet sæl er på udpegningsgrundlaget for Natura 2000 området ved Lovns Bredning. Den største trussel er forstyrrelse af arten på rasteplasserne i yngletiden juni/juli, men Næstildvej 8 ligger mere end 1.000 meter fra kysten, og aktiviteter på ejendommen vurderes ikke at påvirke eventuelle sæler i nærheden.

Ifølge Faglig rapport fra DMU nr. 635, 2007, Håndbog om dyrearter på habitatdirektivets bilag IV, kan der forekomme yderligere følgende bilag IV arter i området omkring Næstildvej 8:

- Vandflagermus
- Sydflagermus
- Markfirben
- Stor vandsalamander
- Løgfrø
- Spidssnudet frø
- Strandtudse.

Der er ikke kendskab til andre specifikke artsfund i området omkring Næstildvej 8, og idet det ansøgte ikke medfører væsentlig negativ påvirkning af de omkringliggende naturområder, vurderes potentielle bilag IV arter heller ikke at blive negativt påvirket af husdyrbruget.

#### **Skive Kommunes vurdering**

Skive kommune er enig i miljøkonsekvensrapportens vurderinger om husdyrbrugets ammoniakpåvirkning af beskyttet natur herunder habitatområder, kategori 1, 2 og 3 natur, og vurderer derfor, at husdyrbruget ikke vil påvirke Natura 2000 områder eller beskyttet natur væsentligt.



## Jord og grundvand

### Miljøkonsekvensrapport – olietanke - Ansøgers oplysninger og vurdering

Der er en 1.200 liters tank fra 2008 til brændstof i foderlade, og en 4.000 liters nedgravet tank til fyringsolie fra 2001 syd for det gamle biogasanlæg. 1.200 L tanken står på fast bund uden afløb. Der opbevares spåner i nærheden af tanken/tankene, så eventuelt spild til enhver tid kan opsamles.

Begge tanke er registreret i BBR (teknisk anlæg 1 og teknisk anlæg 2), og det vurderes at der er fokus på korrekt brug, herunder håndtering af eventuelt spild. Det vurderes, at tankene lever op til kravene i olietankbekendtgørelsen og ikke vil medføre særlig risiko for at påvirke omgivelserne i negativ retning.

### Miljøkonsekvensrapport – Affald, kemikalier, pesticider, hjælpestoffer, foder m.v. - Ansøgers oplysninger og vurdering

Mængden af affald, opbevaring og bortskaffelse sker i overensstemmelse med kommunens regulativer som vist i nedenstående skema:

#### Forbrændingseget affald og deponiaffald

Affaldsart	Mængde i nudrift	Mængde i ansøgt drift	Opbevaring	Bortskaffelse
<b>Forbrændingseget affald</b> (plast, papir mv.)	250 kg hver 2. uge	250 kg hver 2. uge	Klare sække lagt i trailer placeret i laden	Ejer kører selv til NOMI 4S affaldsstation
<b>Jern og skrot</b>	2 ton årligt	2 ton årligt	Lagt i trailer placeret i laden	Ejer kører selv til NOMI 4S affaldsstation

#### Farligt affald, deponi

Affaldsart	Mængde i nudrift	Mængde i ansøgt drift	Opbevaring	Bortskaffelse
<b>Spildolie</b>	Service folk tager olie med ved service	Service folk tager olie med ved service	....	....
<b>Medicinaffald</b>	240 rengjorte flasker Boks tømmes 4 x årligt	240 rengjorte flasker Boks tømmes 4 x årligt 4 x årligt	Klare sække lagt i trailer placeret i laden. Kanyleboks i forrum.	Ejer kører selv til NOMI 4S affaldsstation
<b>Lysstofrør</b>	20 stk. årligt	20 stk. årligt	Papørør lagt i trailer placeret i lade	Ejer kører selv til NOMI 4S affaldsstation
<b>Spraydåser</b>	300 stk. årligt	300 stk. årligt	Klare sække lagt i trailer placeret i laden.	Ejer kører selv til NOMI 4S affaldsstation



Det lidt specielle for ejendommen her er at ejer eller driftleder selv leverer alt sit erhvervsaffald grundet placeringen tæt på NOMI 4S affaldsstation. Traileren bliver ca. Tømt hver 14. Dag. De enkelte affaldselementer er sorteret op, så der ikke sker en sammenblanding ved aflevering på affaldsstationen.

Da der ikke er tilknyttet markbrug til ejendommen opbevares ikke kemikalier på ejendommen. Spildolie fra de enkelte services på maskiner, bortskaffes af servicemontørerne. Der bruges sæbe og godkendt desinfektion.

I det hele taget er der fokus på minimering af emballage og affald og derfor bliver stort set alt foder leveret som løsvare og indblæst ved foderlade. Ved at vælge løsvaresystemet mindskes mængden af sække fra bigbags- og papirsække betragteligt.

Der er fokus på korrekt håndtering af affald på ejendommen, hvor alt sorteres opbevares og bortskaffes i henhold til kommunens regulativer.

Der er indført konkrete tiltag for at mindske mængden af emballageaffald ved at købe tilsætningsstoffer i løsvægt i stedet for i sække.

#### *Døde dyr*

Døde grise opbevares i en kølebrønd ved siden af GBH1 og fragtes til plads med fast bund og kadaverkappe nord for ejendommen, når de skal afhentes af DAKA. Kølebrønden er skjult af bygninger og GBH1 og pladsen med fast bund er nedgravet, så den næsten ikke er synlig og den ligger ca. 150 meter fra nærmeste nabo.

Det vurderes samlet set at affald håndteres i overensstemmelse med gældende regler, og at der på husdyrbruget er fokus på at reducere og genanvende, hvor det er muligt. Affald fra husdyrbruget vurderes ikke at medføre væsentlige følgevirkninger for miljøet eller bidrage til klimaforandringer.

#### *Vurdering*

Der opbevares ikke større mængder af olie eller kemikalier på husdyrbruget, og idet der ikke bygges nyt, vil der ikke være jordflytninger. Der vurderes samlet set ikke at være særlige forhold på Næstildvej 8, som vil udgøre en risiko for påvirkning af jordarealer og jordbund.

Det vurderes, at døde dyr opbevares og bortskaffes på en måde, der lever op til gældende lovgivning og som ikke vil påvirke omgivelserne, herunder miljø og omkringboende i væsentlig negativ retning.

#### **Foderopbevaring**

Hele fodersystemet er placeret i foderlade med støbt gulv. Stort set alt foder blæses ind via blæsestuds. Dvs. at eneste forureningskilde der kan opstå, er ved blæsestudsens. Denne er forsynet med støvfilter og placeret så håndtering omkring arbejdet er optimal og evt. spild nemt kan fjernes.

#### **Skive Kommunes vurdering**

Husdyrbruget ligger i område for drikkevandsinteresser. Der er ingen særlig interesse for indvinding af grundvand i området. Der er ingen vandboringer i nærheden af husdyrbruget.

Der er stillet vilkår til opbevaring af olier og kemikalier. Derudover er der lavet en beredskabsplan for ejendommen.

Miljøkonsekvensrapporten beskriver og vurderer opbevaringen, håndteringen og bortskaffelsen af olier og kemikalier samt anvendelse af hjælpesoffer, foder mv.

Affaldet fra ejendommen sorteres og bortskaffes i henhold til kommunens regulativer og i overensstemmelse med affaldshierarkiet. Det vurderes, at affaldsproduktionen ikke vil give anledning til væsentlige gener eller forurening, når kommunens regulativer følges.

Skive Kommune vurderer herudfra og på baggrund af de stillede vilkår, at der ikke er væsentlig risiko for forurening af jord og grundvand.



## Overfladevand

### Miljøkonsekvensrapport tag- og spildevand – Ansøgers oplysninger og vurdering

Rengøringsvand fra vask af stalde tilføres gyllebeholder. Sanitært spildevand fra driftsbygninger ledes til godkendt nedsivningsanlæg nordøst for ejendommen. Tagvand ledes til dræn nordøst for ejendommen. Placering af drænbrønde og nedsivningsanlæg kan ses på afløbsplan (bilag 4).

#### Vurdering

Det vurderes at spildevand fra husdyrbruget håndteres i overensstemmelse med gældende lovgivning og ikke vil medføre væsentlige gener for miljøet og omgivelserne.

### Miljøkonsekvensrapport gyllehåndtering og -opbevaring – Ansøgers oplysning og vurdering

Flydende husdyrgødning opbevares dels i gyllekanaler og dels i ejendommens to gyllebeholdere:

<i>Adresse, gyllebeholdere</i>	<i>Kapacitet i m<sup>3</sup></i>	<i>Evt. teknologi</i>
<b>Næstildvej 8</b>	2.600	
<b>Næstildvej 8</b>	4.600	
<i>Sum</i>	<b>7.200</b>	

**Tabel 2:** Samlede oversigt over opbevaringslagre til husdyrgødning.

Beholderne ligger ca. 200 meter fra nærmeste beskyttede vandløb, og der er derfor ikke gyllealarm på tankene, da kravet til alarm er; 100 meter og derunder. (Husdyrgødningsbekendtgørelsens kap. 8 §21).

Beholderne bunde og vægge er tætte og beskyttede mod tæring. Derudover tømmes de som hovedregel 1 gang årligt af hensyn til eftersyn og vedligeholdelse.

Håndtering af husdyrgødning på ejendommen sker i overensstemmelse med husdyrgødningsbekendtgørelsens krav. Der er indført procedurer og foretaget diverse foranstaltninger for at begrænse uheld og omfanget af eventuelle uheld.

- Pumpning af gylle sker under overvågning.
- Læsning af gyllevogne sker med sugekran og foregår under overvågning.

Beregning af den samlede opbevaringskapacitet kan ses herunder.



## Beregning af opbevaringskapacitet

Beregning for: **Navn** Allegården  
**Adresse** Næstildvej 8  
**Postnr og by** 7860 Spøttrup

Udregningen er gylle er beregnet på NORM-tal 2019 ud fra 1200 søer med 33,3 smågrise op til 6,6kg

Årlig produktion:		
Gylle produktion inkl vaskevand	5.676	m3
Befæstede arealer (0,7 m3/m2)	-	m3
Ekstra nedbør i tank (1 m3/m2)	1.533	m3
<b>Årlig produktion i alt</b>	<b>7.209</b>	<b>m3</b>

Opbevaringskapacitet:		Rumfang	Overflade
Næstildvej 8	2.600	m3	563 m2
Næstildvej 8	4.600	m3	970 m2
Gyllekummer	-	m3	0 m2
Fortank 1	-	m3	0 m2
Fortank 2	-	m3	0 m2
<b>Opbevaringskapacitet i alt</b>	<b>7.200</b>	<b>m3</b>	<b>1533 m2</b>

<b>opbevaringskapacitet i mdr</b>	12 antal mdr
-----------------------------------	--------------

<b>Tilstrækkeligt med antal mdr</b>	9 antal mdr
<b>Svarende til kapacitet</b>	5.407 m3
<b>Over / under kapacitet</b>	1.793 m3

Beregning foretaget af:

Miljøafdelingen: Thorsten Pedersen

Det vurderes, at 11 måneders opbevaringskapacitet er tilstrækkelig til at sikre husdyrbruget mod risiko for overløb og samtidig overholde kravet om mindst 9 måneders opbevaringskapacitet.

### Skive Kommunes vurdering

Tagvand, der ledes til dræn, er ikke vurderet i forbindelse med denne godkendelse, da der ikke foretages ændringer af bygninger.

Flydende husdyrgødning opbevares i gyllebeholderne og i kanaler på ejendommen. Jf. kommunens miljøregistreringssystem er beholderne på hhv. 2.600 og 4.600 m<sup>3</sup> etableret i hhv. 1997 og 2001. Kanalerne er ikke medregnet i opbevaringskapaciteten. De udgør ca. 1.000 m<sup>3</sup>. Der anvendes naturligt flydelag. Beholderne er senest kontrollerede for styrke og tæthed i hhv. 2019 og 2013.

Der er vilkår til, at håndtering af gylle skal være under opsyn, og påfyldning af gyllevogn skal enten ske på fast plads med afløb eller med påmonteret pumpe med returløb. Dette vil sikre, at gylle ikke kan løbe ud. Skive Kommune vurderer, at de generelle regler i husdyrgødningsbekendtgørelsen, beholderkontrol-bekendtgørelsen og vilkår til håndteringen af gylle er tilstrækkelige til at sikre vandløb og søer mod forurening af husdyrgødning fra ejendommen. Der er lavet en vurdering af BAT på spildevand i et senere afsnit.

Der er lavet en beregning af forventet gødningsproduktion på ca. 7.209 m<sup>3</sup> gylle, hvilket svarer til en opbevaringskapacitet på ca. 12 måneder. Skive Kommune vurderer derfor, at der er tilstrækkeligt kapacitet, så gyllen kan udbringes på de mest optimale tidspunkter for planterne, og derved undgå nedsivning til grundvand.



## Lugt

### Miljøkonsekvensrapport – Ansøgers oplysninger og vurdering

Lugt fra husdyrbrug kommer primært fra stalde og fra beholdere til opbevaring af flydende husdyrgødning. På Næstildvej 8 er der fokus på at reducere lugtgenerne ved at holde et dækkende flydelag på gyllen i gyllebeholderen og ved at rengøre staldene grundigt mellem hvert hold dyr og sørge for at ventilationen kører optimalt. Fortanken er placeret i en afstand af 469 meter fra nabobeboelse, og håndtering af gylle foregår under opsyn for at undgå spild og deraf følgende lugtgener. Ved udspreddning af gylle følges lovens krav, hvilket også bidrager til at reducere lugten mindst muligt.

Der er ikke indsat teknologi, da ejendommens udledning allerede overholder krav til udledning.

I forbindelse med godkendelsen er der lavet en konkret lugtberegning af det ansøgte i [www.husdyrgodkendelse.dk](http://www.husdyrgodkendelse.dk). Lugtberegningen er lavet efter den nye lugtvejledning, hvor der fastsættes en geneafstand til byzone, samlet bebyggelse og nabobeboelse. Beregningen viser, om lovens krav til de enkelte områder er overholdt. Hvis den faktiske afstand til området er længere end geneafstanden, er lovens krav overholdt. Der er beregnet lugt til nabobeboelse 1 sted, til samlet bebyggelse 1 sted og til byzone 1 sted:

Samlet resultat af lugtberegning ? i						
Bebyggelse	Kumulation	Model	Ukorrigeret geneafstand (m)	Korrigeret geneafstand (m)	Vægtet gennemsnitsafstand (m)	Genekriterie overholdt
Næstildvej 3	2	NY	183	219,6	245,4	Ja
Kåstrup By, Oddense	2	NY	609,1	730,9	882,3	Ja
Oddense By, Oddense	2	NY	609,1	730,9	936,5	Ja

**Konsekvenszone: 764 m**

Kumulationen er for alle beregninger angivet til 0. Det betyder at der ikke er indregnet lugtbidrag fra andre husdyrbrug i det punkt, hvortil beregningen er foretaget. Konsekvenszonen, der her er angivet til 764 meter, angiver den afstand fra husdyrbruget hvorfra man må forvente indimellem at kunne fornemme lugt fra produktionen.

#### Vurdering

Det ansøgte overholder alle afskæringskriterier til naboer og øvrige omgivelser, og det vurderes derfor, at lugtemissionen fra produktionsarealet på husdyrbruget ikke vil medføre væsentlig negativ påvirkning på miljøet, på naboer om omkringboende

På baggrund af ovenstående og med udgangspunkt i beregningerne foretaget i ansøgningssystemet vurderes det, at lugtemissionen fra produktionsarealet på husdyrbruget ikke vil medføre væsentlig negativ påvirkning på miljøet, på naboer om omkringboende.

#### Skive Kommunes vurdering

I husdyrgodkendelse.dk er beregnet lugtemission og geneafstande til hhv. nabobeboelse, samlet bebyggelse og byzone. Der ligger ikke andre husdyrbrug, der skal regnes kumulation med. Alle geneafstande er overholdt.



Der anvendes ingen teknik i staldene til at reducere lugt.

Der er stillet vilkår til renholdelse af ventilationsanlæg og stalde samt udearealer for at begrænse evt. lugtgener. Endvidere vilkår om at bedriften skal reducere sin lugtmission, såfremt der opstår væsentlige gener.

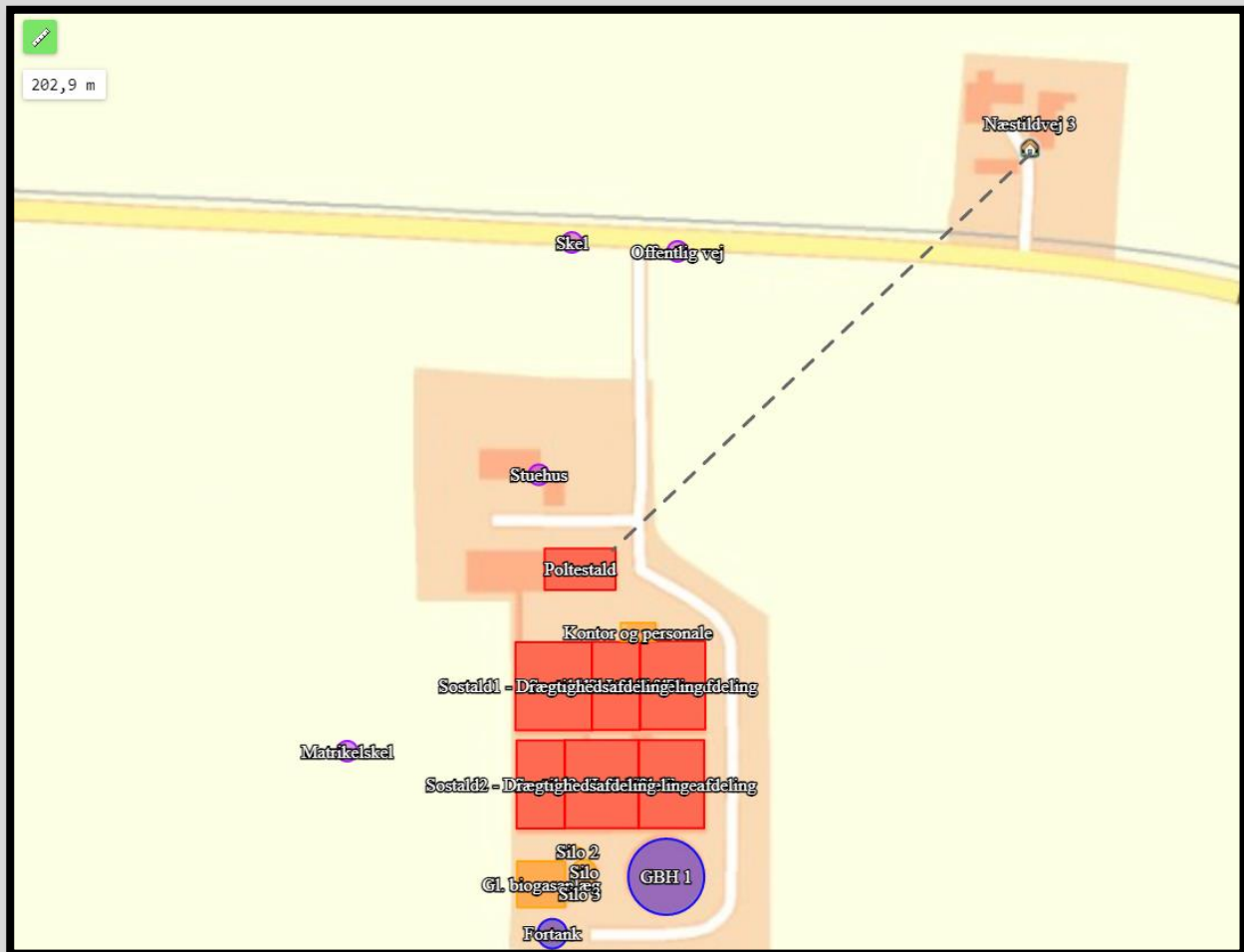
Skive Kommune vurderer på den baggrund, at husdyrbruget vil kunne drives uden væsentlige lugtgener for naboerne.

## **Støj og rystelser**

### **Miljøkonsekvensrapport – Ansøgers oplysninger og vurdering**

Støj og vibrationer kan forekomme fra ventilationsanlæg og fra af- og pålæsning af polte, søer og smågrise, fra korntørringsanlæg og kompressorer, fra transport og håndtering af foder, kørsel med landbrugsmaskiner og øvrig transport til og fra ejendommen.

Ventilationen er mekanisk ventilation, og der er minimal støj herfra. Der er en blæsestud ved foderlade. Derudover er der en kompressor i foderladen. Denne er også placeret indendørs for at mindske støj og vibrationer. Der er 180 meter fra husdyrbrugets anlæg til nærmeste nabobeboelse, som angivet på kortet herunder:



Transporter til og fra ejendommen vil primært foregå i dagtimer, mens evt. ventilationstøj må forventes hele døgnet. Da vinduer og døre normalt vis er lukkede i svinebesætninger, vil støjniveauet fra dyrene i stalden være meget lavt. Kompressor kører kun periodisk.

#### Vurdering

Der er redegjort for at transporter og andre støjende og potentielt vibrationsfremkaldende aktiviteter så vidt muligt foregår i dagtimerne. Det vurderes samlet set ikke, at husdyrbruget vil medføre væsentligt støjgener eller vibrationsgener i nærmiljøet eller bidrage til forringelse af menneskers sundhed.

#### Skive Kommunes vurdering

Den nærmeste nabo er Næstildvej 3 ca. 195 meter nord for staldene. En væsentlig del af de støjende og rystende aktiviteter foregår indenfor bag lukkede døre og vinduer. Blæsestuds ved foderlade er placeret så foderladen skærmer for støj i forhold til naboen. Skive Kommune vurderer, at støj eller rystelser ikke vil medføre væsentlige gener ved naboerne. Der er stillet vilkår til maksimal støjbelastning fra husdyrbruget.

### Transport

#### Miljøkonsekvensrapport – Ansøgers oplysninger og vurdering

Ved transporter til og fra ejendommen, sørger ansøger altid for at udvise størst muligt hensyn til omgivelserne, så der ikke opstår unødvendige gener.

Der øges ikke i produktionsarealet, og antallet af transporter forventes ikke at stige.





Transporttype. Traktor + vogn = TV; Lastbil = LB	Antal nudrift	Antal Ansøgt drift	Bemærkninger
Dyr ind (fra ansøgers anden ejendom), TV	36	36	
Dyr ud (til slagteri), TV	78	78	
Levering af tilskudsfoder, LB	52	52	Blæserbil. Varighed ca. 30 minutter pr gang
Foderkorn, LB	0	0	
Korn (fra høst), TV	0	0	
Halm og hø	2	2	
Gyllekørsler (udbringning), TV	270	270	Biogas 150 Udbringning 120
Gyllekørsler (internt), TV	0	0	
Olie (brændstof + fyringsolie), træpiller, flis LB	26	26	
Døde dyr (200 meter øst for Næstildvej 8), TV	100	100	
Affaldstransporter	50	50	
I alt	<b>614</b>	<b>614</b>	

Transporter til og fra ejendommen foregår langs Næstildvej, som i forvejen er en stærk trafikeret vej mellem Oddense by og industriområdet i Vester Lyby.

Oversigtsforholdene ved betegnes som optimale pga. kørsel er placeret på østsiden af bygningerne i stedet for at køre imellem dem. Udkørslen ved vejen har godt udsyn uforstyrret fra beplantning og uden store forskelle i terrænkoter.

De to gyllebeholdere ligger syd for driftsbygningerne, og alle gylletransporter køres direkte til udbringningsarealerne, der for størstepartens vedkommende ligger i nærheden af ejendommen.

Døde dyr placeres i kølebrønd ved gyllebeholder. Umiddelbart inden afhentning fragtes de til plads med fast bund og låg ved udkørsel til Næstildvej, hvorfra de afhentes af Daka. Placering af kølebrønd og afhentningsplads kan ses på situationsplanen bilag 2.



### *Vurdering*

Idet antallet af transporter ikke forventes at stige med denne godkendelse, vil eventuelle gener heller ikke forøges væsentligt. Selv om der potentielt kan ændres i dyreholdet, vil der blive tale om større læs i stedet for flere transporter.

Det er oplyst, at der altid udvises størst mulige hensyn ved transporter forbi beboelse, og at oversigtsforholdene i øvrigt er gode.

På baggrund af ovenstående vurderes det derfor at transporter til og fra ejendommen ikke vil medføre væsentlig negativ påvirkning på miljøet, herunder befolkningens sundhed. Det vurderes i øvrigt ikke, at antallet af transporter er uforholdsmæssigt stort i forhold til dyreholdets størrelse og antallet af gyllebeholdere.

### **Skive Kommunes vurdering**

Ejendommen ligger ved offentlig vej. Som nævnt i miljøkonsekvensrapporten er det en trafikeret vej som forbinder Oddense by med de større hovedveje. Der forventes ikke at ske en forøgelse i antal transporter i forhold til nudrift. På baggrund af miljøkonsekvensrapportens vurderinger, er det også Skive kommunes vurdering at transporter til og fra ejendommen ikke vil give anledning til væsentlige gener for naboerne.

### **Støv**

#### **Miljøkonsekvensrapport – Ansøgers oplysninger og vurdering**

Der kan forventes minimale støvgener i forbindelse med transporter til og fra ejendommen. På ejendommens grusvej kan forekomme forbigående støvgener i meget varme perioder, men dette søges minimeret ved at køre langsomt.

Støvgener i forbindelse med opbevaring og håndtering af foder på ejendommen vil kun forekomme i området omkring foderladen. Foderladen er omkranset af beplantning, som opfanger eventuelt støv i forbindelse med håndtering af foder. Der er påmonteret støvfilter som indkapsler støv når der blæses foder ind i foderladens siloer.

Støv i staldene er mindre på grund af vådfoder.

### *Vurdering*

Der er fokus på minimering af støvgener i forbindelse med foderopbevaring og kørsel.

Nærmeste nabo ligger ca. 200 meter væk, og støv fra husdyrbruget forventes at blive opfanget af beplantningen omkring bygningerne, sådan at det generer omgivelserne mindst muligt.

Det vurderes ikke, at det ansøgte vil medføre væsentlige gener for omgivelserne, herunder menneskers sundhed som følge af støv.

### **Skive Kommunes vurdering**

Skive Kommune vurderer, at miljøkonsekvensrapporten beskriver og vurderer støv tilstrækkeligt. Der er vilkår til renholdelse af ventilationen, og der er vilkår om, at pladser og køreveje skal holdes rene. Vi vurderer derfor, at naboer og omgivelser ikke vil blive væsentlig påvirket af støv.

### **Skadedyr og uhygiejniske forhold**

#### **Miljøkonsekvensrapport – Ansøgers oplysninger og vurdering**

Der anvendes rovfluer og Nomus til bekæmpelse af hhv. fluer og rotter. Der er fokus på rottesikker opbevaring af foder og renholdelse af området under fodersilo/foderblander/andet for at undgå foderspild, som kan tiltrække rotter.

### *Vurdering*

Ved at holde fokus på minimering af foderspild og opbevarings af foder minimeres risikoen for tilløb af skadedyr. Dette suppleres med anvendelse af rovfluer og bekæmpelsesmidler til rotter. Det vurderes derfor, at det ansøgte ikke vil medføre væsentlige gener for omgivelserne, herunder menneskers sundhed, som følge af skadedyr.



### Skive Kommunes vurdering

Der er stillet vilkår til bekæmpelse af fluer og til renholdelse af udeområder. Foderopbevaring er vurderet i forudgående afsnit om jord og grundvand. Skive Kommune vurderer at der ikke vil være væsentlige gener fra skadedyr eller uhygiejniske forhold.

### Lysgener

#### Miljøkonsekvensrapport – Ansøgers oplysninger og vurdering

I farestaldene tændes lyset manuelt og i resten af staldene er lyset tændt efter behov i tidsrummet 5-21. Som udgangspunkt vil der ikke være belysning i staldene om natten.

Der er ca. 200 meter til nærmeste nabo, og husdyrbruget er omkranset af beplantning, som slører eventuelle gener fra belysning. Der er lys ved kontor, som tændes efter behov. Derudover er der ingen belysning udenfor bygningerne om natten. Placering af lyskilder kan ses på situationsplanen.

Alt belysning er løbende skiftet til LED

#### Vurdering

Idet der ikke bygges nyt, vurderes det ikke at det ansøgte på Næstildvej 8 vil medføre mere belysning end i nudriften.

Det forventes ikke at ejendommens belysning vil påvirkning omgivelserne, herunder landskabet og mennesker, i negativ retning.

### Skive Kommunes vurdering

Skive kommune er enig i vurderingen i miljøkonsekvensrapporten, og vurderer, at der ikke skal stilles vilkår til lys. Udendørs belysning er angivet på situationsplan, bilag 2.

### Vandforbrug

#### Miljøkonsekvensrapport – Ansøgers oplysninger og vurdering

Det årlige vandforbrug på Næstildvej 8 kan ses i tabellen herunder:

	Nudrift	Ansøgt drift
Vandforbrug	9.000 m <sup>3</sup>	9.000 m <sup>3</sup>

Den væsentligste andel af vandforbruget er drikkevand til dyrene, der ikke spares på, da dyrenes vandbehov skal dækkes. Der er derfor fokus på sundhed ved at tilsætte ekstra meget vand i vådfoderet for at opretholde en bedre sundhed i dyrene.

Ejendommen er tilsluttet Skive Vand.

Alle drikkeventiler i staldene er placeret så vand opsamles og vandspild dermed minimeres.

Ved vask af stalde anvendes iblødsætningsanlæg, hvorefter staldene vaskes med højtryksrensere med koldt vand. Både iblødsætning og vask med højtryksrensere er vandbesparende.

I ejendommens beredskabsplan er det beskrevet, hvilke tiltag der skal benyttes i tilfælde af uheld, der kan medføre forurening af grundvandet.

#### Vurdering

Det vurderes at vandforbruget på ejendommen minimeres mest muligt under hensyntagen til både vandressourcen og husdyrbrugets drift.



### Skive Kommunes vurdering

Skive Kommune vurderer, at bedriften har fokus på at minimere vandforbruget og undgå vandspild. Fokuspunkter og mål indgår i husdyrbrugets miljøledelsessystem. Der er beskrevet mere om de metoder, der anvendes for at opfylde BAT på vand i senere afsnit.

### Energiforbrug

#### Miljøkonsekvensrapport – Ansøgers oplysninger og vurdering

Staldbelysningen og ventilation rengøres jævnligt, så nytteværdien af installationerne er optimal i forhold til energiforbruget.

Ventilationssystemet og andre energiforbrugende installationer vedligeholdes, og der er fokus på udskiftning af lys til LED lys i de stalde, hvor det vil være en økonomisk fordel.

Ejendommens årlige elforbrug til produktionen forventes at være som nedenfor angivet:

	Nudrift	Ansøgt drift
El	300.000 kWh/år	300.000 kWh/år

Opvarmningen af stalde og mandskabsfaciliteter sker ved hjælp af fyringsolie.

Elforbruget i svinestalde går primært til ventilation, belysning og drift af teknisk udstyr.

#### Vurdering

Energiforbruget forventes uændret i ansøgt drift, uanset om der skiftes dyretype. Det vurderes, at energiforbruget er indenfor rimelighedens grænser for et husdyrbrug af denne størrelse.

Der er således tænkt bæredygtighed ind i den ansøgte produktion, og energiforbruget vurderes ikke at medføre væsentlige følger for miljøet eller bidrage til klimaforandringer.

### Skive Kommunes vurdering

Der er fokus på minimering af energiforbruget bl.a. ved udskiftning af lyskilder til lavenergipærer. Fokuspunkter og mål indgår i husdyrbrugets miljøledelsessystem. Skive Kommune vurderer derfor, at husdyrbruget har fokus på energiforbruget. Der er beskrevet mere om de metoder, der anvendes for at opfylde BAT på energi i nedenstående afsnit.

## 12. BAT afsnit

BAT i forhold til ammoniakemission er beskrevet under afsnit [BAT-ammoniak](#).

Der er fokus på at bruge lige nøjagtigt det der er behov for og ikke mere. Dette afspejles i både affaldssystem, hvor fokus er at minimere emballage og fodringssystemet hvor fokus ligger i at holde sundhed høj ved at optimere vandindtaget for dyrene.

#### Råvarer

På ejendommen anvendes der vådfodring. Der er fokus på dyrenes optagelse af vand, da høj vandoptagelse sikrer mindre sygdom og stærkere dyr.

Der er fokus på at minimere foderspild i indretning af fodringssystem og ved bl.a. at sikre rigtig indstilling af foderautomater. Dette er fokuspunkt i ejendommens miljøledelsessystem, og der følges løbende op herpå. Fodringskravene i husdyrgodkendelsesbekendtgørelsens § 46 følges til enhver tid.

Det vurderes at det ansøgte lever op til BAT på området.



## Energi

Staldbelysningen rengøres jævnligt, så nytteværdien af belysningen er optimal i forhold til energiforbruget. Der er udskiftet til LED lys i alle bygninger.

Ventilationen kontrolleres og rengøres jævnligt for at sikre optimal drift og dermed mindst muligt elforbrug. Der er ingen unødvendig belysning i og omkring staldene. Det vurderes, at det ansøgte lever op til BAT på området.

## Vand

Alle drikkeventiler i svinestaldene er placeret over krybberne, således at vandspild minimeres. Der er fokus på minimering af vandspild via regelmæssig kontrol af drikkeventiler i ejendommens miljøledelsessystem.

Ved vask af stalde anvendes iblødsætningsanlæg, hvorefter staldene vaskes med højtryksrenser med koldt vand. Både iblødsætning og vask med højtryksrenser er vandbesparende. Det vurderes, at det ansøgte lever op til BAT på området.

## Management og egenkontrol

Daglig gennemgang af staldsektioner hvor vand og foderstationer tjekkes.

Fokus på justering af foderblandinger, så restfodring minimeres og der sikres at der ikke står restfoder og fermentere i foderstrengene ud til de enkelte staldafsnit. Dette gøres ved at registrere ædelyst dagligt ved manuelt opsyn under pasning af dyrene og ved visuel kontrol af de enkelte blandetanke i foderladen.

Placering af ansvarsområder ved de enkelte medarbejdere og opfølgning herpå fra ejer og fodermester.

På bedriften er der følgende tiltag i forbindelse med management og egenkontrol:

1. *Uddannelse og træningsprogrammer for personale.*  
Bedriftens medarbejdere uddannes løbende efter behov igennem fx ERFA-grupper, kurser og efteruddannelse. Medarbejderne er orienteret om at ejendommen er miljøgodkendt og er bevidste og informerede om det ansvar og de vilkår, der dermed følger.
2. *Registrering af vand, energi, foder, spild, forbrug af handels- og husdyrgødning.*  
Der føres løbende kontrol med foderforbruget til dyrene og daglig kontrol med evt. vand- og foderspild. Der føres ikke løbende journal over vand- og energiforbrug, men vand- og energiforbrug opgøres årligt i forbindelse med regnskabet.
3. *Beredskabsplan.*  
Der er lavet beredskabsplan, så forholdsregler i forbindelse med uheld er beskrevet. Planen revideres og opdateres én gang årligt eller i forbindelse med konkrete ændringer på ejendommen. Der foretages brandteknisk gennemgang af ejendommen af autoriseret person hvert 8. år.
4. *Miljøledelsessystem*  
Der er udarbejdet et miljøledelsessystem for husdyrbruget, som fokuserer på at opretholde en renere, mere bæredygtig og miljøvenlig drift. Ansatte på ejendommen orienteres om fokuspunkter i miljøledelsessystemet, og der følges op herpå årligt.
5. *Reparation og vedligeholdelsesprogrammer for bygninger og inventar.*  
Efter tømning af hver sektion bliver staldsektionerne vasket og overbrusning, ventilations- og varmeanlæg bliver rengjort og funktionen kontrolleret. Ligeledes kontrolleres udfodringsanlægget og vandventilerne. Bygninger vedligeholdes løbende og ejendommen holdes ryddelig.
6. *Hensigtsmæssig planlægning af aktiviteter på anlægget.*  
Dyreflytninger sker så vidt muligt altid på hverdage i dagtimer. Gylleudslusning foretages så vidt muligt altid på ugens hverdage inden for normalt arbejdstid. Fodertransport til og fra ejendommens lager foretages normalt på ugens hverdage.  
I forbindelse med høst vil der dog foregå arbejde ud over almindelig arbejdstid.



Faste arbejdsopgaver inddeles i daglige-ugentlige-månedlige-årige opgaver.

Egenkontrol foreslås at omfatte bl.a. daglig overvågning af foderforbruget og periodevis kontrol af vand- og energiforbrug.

7. Medarbejderne instrueres omkring:
  - Dyrenes sundhed og velfærd.
  - Foder og hygiejne
  - Medicinanvendelse
  - Affaldshåndtering
  - Anvendelse af rengøringsmidler
  - Betjening, vedligehold og kontrol af udstyr
  - Risici og Beredskabsplan
  - Miljøledelsessystemet
  - Arbejdssikkerhed, APV
  - Sundhedsrisici
  - God produktionspraksis

### **Opbevaring og udbringning af husdyrgødning**

Beholderne ligger ca. 200 meter fra nærmeste beskyttede vandløb, og der er derfor ikke gyllealarm på tankene, da kravet til alarm er; 100meter og derunder. (Husdyrgødningsbekendtgørelsens kap. 8 §21).

Beholdernes bunde og vægge er tætte og beskyttede mod tæring. Derudover tømmes de som hovedregel 1 gang årligt af hensyn til eftersyn og vedligeholdelse.

Håndtering af husdyrgødning på ejendommen sker i overensstemmelse med husdyrgødningsbekendtgørelsens krav. Der er indført procedurer og foretaget diverse foranstaltninger for at begrænse uheld og omfanget af eventuelle uheld.

- Pumpning af gylle sker under overvågning.
- Læsning af gyllevogne sker med sugekran og foregår under overvågning.

### **Samlet BAT-vurdering**

Samlet vurderes det, at projektet lever op til BAT indenfor punkterne, ammoniak, miljøledelse, management, fodringsstrategi, vand, energi, spildevand, støj, støv, lugt, opbevaring af husdyrgødning og udbringning af husdyrgødning, blandt andet baseret på punkterne i BREF-dokumentet og lovgivningskravene.

## **13. Eventuelle grænseoverskridende virkninger**

Husdyrbruget ligger langt fra den danske grænse og en vurdering af indvirkning på miljøet i en anden stat finder ansøger ikke relevant.

## **14. Andet om befolkningen og menneskers sundhed**

Danske svinebrug er ofte i søgelyset på grund af risikoen for MRSA eller antibiotikaresistens. For at mindske risikoen herfor, følger ansøger nøje de relevante veterinærregler i fødevarestyrelsens regi.

Ejendommens beliggenhed med 200 meter til naboer og den generelle drift af husdyrbruget vurderes ikke at medføre risiko for befolkningens og menneskers sundhed.

## **15. Samspillet mellem faktorerne**

Ifølge bekendtgørelse om godkendelse og tilladelse m.v. af husdyrbrug skal der vurderes om der er kumulative effekter som følge af et samspil mellem to, flere eller alle faktorerne:

1. Befolkningen og menneskers sundhed.
2. Biologisk mangfoldighed med særlig vægt på kategori 1- og 2-natur, samt bilag IV-arter.



3. Jordarealer, jordbund, vand, luft og klima.

4. Materielle goder, kulturarv og landskabet.

#### *Vurdering*

Der er tidligere i godkendelsen vurderet på den kumulative effekt for lugt og ammoniak ift. andre ejendomme.

Godkendelsen overholder de gældende krav lovgivning fastsætter. Der er redegjort for den enkelte punkter 1 – 4 og det vurderes derfor at sammenspillet mellem disse faktorer overholder lovgivningen og at det ansøgte i sig selv og kumulation med andre nærliggende husdyrbrug ikke har nogen væsentlig negativ påvirkning på befolkningen og menneskers sundhed, den biologiske mangfoldighed med særlig vægt på kategori 1- og 2-natur, samt bilag IV-arter.

Det er en godkendelse af eksisterende anlæg og derfor vil det ansøgte, i sig selv og i kumulation med andre ejendomme, ikke have nogen negative påvirkning på jordarealer, jordbund, vand, luft og klima, Materielle goder, kulturarv og landskabet.

## **16. Konklusion**

Med ovenstående er der redegjort for, at der er fokus på management og egenkontrol på ejendommen. Ved at registrere og iagttage daglige rutiner og forbrug, kan eventuelle uhensigtsmæssige forhold identificeres og afhjælpes.

Det vurderes samlet set at driften af husdyrbruget på Næstildvej 8 inkl. egenkontrol og management lever op til lovens krav. Driften af husdyrbruget forventes derfor samlet set ikke at medføre en væsentlig negativ virkning på miljøet.



Skive Kommune vurderer:

- At ansøger har truffet de nødvendige foranstaltninger til at forebygge og begrænse forureningen fra husdyrbruget.
- At ansøger sikrer, at råstoffer udnyttes optimalt.
- At affaldet fra husdyrproduktionen så vidt muligt genanvendes eller nyttiggøres.
- At drift af svinebruget ikke påvirker naturen med dens bestande af vilde planter og dyr og deres levesteder.
- At værdifulde bebyggelser, kultur- og bymiljøer samt landskaber bevares.
- At de åbne kyster fortsat udgør en væsentlig natur- og landskabsressource.
- At husdyrbruget i øvrigt kan drives på stedet uden at påvirke omgivelserne på måde, som er uforenelig med hensynet til omgivelserne.

Husdyrproduktionen på Næstildvej 8 vil samlet set ikke give anledning til væsentlige påvirkninger/gener for natur-, kultur- og landskabsområder og omkringboende, idet Skive Kommune har stillet vilkår til driften.

## **17. Bilag oversigt**

Bilag 1: Lovgivning og vejledning

Bilag 2: Situationsplan

Bilag 3: Produktionsareal

Bilag 4: Afløbsplan/kort til beredskabsplan

Bilag 5: Bedriften og natur





## **Bilag 1 Lovgivning og vejledning**

Godkendelsens vilkår er meddelt med baggrund i kommunens vurderinger og i følgende af Miljøstyrelsens bekendtgørelser, vejledninger og orienteringer:

- Vejledning nr. 2/2001 Luftvejledningen
- Vejledning nr. 5/1984 Ekstern støj fra virksomheder
- Vejledning nr. 5/1993 Beregning af støj fra virksomheder
- Vejledning nr. 6/1984 Måling af ekstern støj fra virksomheder
- Vejledning nr. 34/2019 om kontrol af gyllebeholdere
- Vejledning om logbog for beholdere med flydende husdyrgødning
- Vejledning nr. 31/2019 til bkg. om påfyldning og vask af sprøjter til udbringning af bekæmpelsesmidler
- Wiki-vejledningen – Miljøstyrelsens vejledning om godkendelse af husdyrbrug
- Vejledning nr. 6/2005 om håndhævelse af Miljøbeskyttelsesloven
- Faglig rapport vedrørende en ny lugtvejledning for husdyrbrug (dec. 2006)
- Vejledende retningslinjer for vurdering af lugt og begrænsning af gener fra stalde udgivet af FMK

Udover vilkårene i denne tilladelse er husdyrbruget underlagt bestemmelserne i gældende love og bekendtgørelser.

Udover Lov om husdyrbrug og anvendelse af gødning m.v. (lovbekendtgørelse nr. 520 af 1. maj 2019), kan bl.a. følgende af de heraf afledte bekendtgørelser, regulativer og forskrifter være relevante for husdyrbruget:

- Bek. nr. 2256 af 29. december 2020 om godkendelse og tilladelse m.v. af husdyrbrug.
- Bek. nr. 2159 af 9. december 2020 om affald.
- Bek. nr. 1176 af 23. juli 2020 om miljøregulering af dyrehold og om opbevaring og anvendelse af gødning.
- Bek. nr. 1536 af 9. december 2019 om miljøtilsyn.
- Bek. nr. 844 af 23. juni 2017 om miljøregulering af visse aktiviteter.
- Bek. nr. 1322 af 14. december 2012 om kontrol af beholdere til opbevaring af flydende husdyrgødning og ensilagesaft.
- Bek. nr. 2280 af 29. december 2020 om uddannelse og autorisation i forbindelse med køb, overdragelse og professionel anvendelse af bekæmpelsesmidler.
- Bek. nr. 2281 af 29. december 2020 om bekæmpelsesmidler.
- Bek. nr. 1401 af 26. november 2018 om påfyldning og vask m.v. af sprøjter til udbringning af plantebeskyttelsesmidler.
- Bek. nr. 1257 af 27. november 2019 om indretning, etablering og drift af olietanke, rørsystemer og pipelines.
- Skive Kommunes regulativ for erhvervsaffald.

Der kan i fremtiden vedtages nye bestemmelser, som vil kunne medføre andre regler for husdyrbrugets aktiviteter.



### Bilag 2 – Situationsplan





### Bilag 3 – Produktionsareal





### Bilag 4 – Afløbsplan/kort til beredskabsplan



**Landbo Limfjord  
Miljø**

Reservevej 85, 7800 Skive  
Tlf. 96 153000 Fax. 96 153001

**Afløbs- og beredskabsplan  
Næstildvej 8, 7860 Spøttrup**

Dato: 10.09.2020 / 17:28:00

**Landbo Limfjord**

REVISION 'JURA' HR' RÅDGIVNING

J.Nr. L-L1269

Målforhold: 1:800

Init.: mha



## Bilag 5 – Bedriften og natur

