

Miljøkonsekvensrapport til § 16a



Ribevej 75

6500 Vojens

Ansøgning om godkendelse af produktionsarealer i eksisterende stalde, lovliggørelse af eksisterende staldbygning samt mindre ændringer på kvægbrug

Skema 212069 i Husdyrgodkendelse.dk

Datablad (A1, A2, A3, A4, A5, D3)

Ansøger og ejer	Egegaard P/S Ålkærvej 3 6500 Vojens mads@mcagro.dk
Kontaktperson	Mads Clausen, 28960754
Husdyrbrugets adresse	Ribevej 75 6500 Vojens
CVR-nummer	39127652
CHR-nummer	52238
Kommune	Haderslev Kommune
Ejendomsnummer	5100017875
Matrikel-nr.	Matrikel - 16 - Gabøl, Nustrup
Andre husdyrbrug drevet af ansøger	Gabøl Byvej 35, 6500 Vojens Møllevvej 25, 6500 Vojens
Biaktiviteter	Ingen biaktiviteter
Ansøgningskema	212069
Konsulent (D3)	Ulla Refshammer Pallesen LandboSyd, CVR-nr. 25160428 Jens Terp-Nielsens Vej 13, 6200 Aabenraa E-mail: upa@landbosyd.dk Tlf.: 7436 5043 / 6155 8262

Forord / læsevejledning

Denne rapport beskriver de miljømæssige konsekvenser ved det ansøgte projekt på Ribevej 75, 6500 Vojens.

Rapporten er en miljøkonsekvensrapport og behandler de potentielle væsentlige miljøpåvirkninger ved husdyrbrugets produktion og de ansøgte ændringer. Rapporten indeholder en beskrivelse af husdyrbruget og det ansøgte (afsnit 3) og efterfølgende en vurdering af de væsentlige indvirkninger på miljøet (afsnit 4). Rapporten danner grundlaget for kommunens afgørelse om miljøgodkendelse af husdyrbruget.

Miljøkonsekvensrapporten dækker alle oplysningskrav efter husdyrgodkendelsesbekendtgørelsen¹ og er opbygget ud fra Miljøstyrelsens forslag til en skabelon. De angivne parenteser med bogstaver og tal henviser til oplysningskravene jf. bilag 1 i bekendtgørelsen.

Tabeller og figurer (skærmdumps fra Husdyrgodkendelse.dk) er angivet uden kildehenvisning. Øvrige figurer og tabeller er angivet med kildehenvisning.

Til miljøkonsekvensrapporten er der ud over de indsatte bilag sidst i dokumentet indsendt materiale til kommunen i form af staldtegninger, et regneark til opgørelse af produktionsarealerne, en kapacitetsberegning samt en beredskabsplan. Det antages, at det er tilstrækkeligt at offentliggøre selve miljøkonsekvensrapporten med indbyggede bilag i forbindelse med offentliggørelsen af ansøgningen og miljøgodkendelsen.

Der er foretaget ændringer i miljøkonsekvensrapporten fra første til sidste version af rapporten som følge af krav fra kommunen samt ønske om ændringer fra ansøgers side.

¹ Bekendtgørelse om godkendelse og tilladelse m.v. af husdyrbrug BEK nr 718 af 08/07/2019

Datablad (A1, A2, A3, A4, A5, D3)	1
Forord / læsevejledning	2
1. Indledning	5
2. Ikke-teknisk resume (D2, C1 og C3 for IE-brug)	7
3. Husdyrbruget og det ansøgte	9
3.1 <i>Indretning og drift af anlægget (B1, B5, D1a)</i>	9
3.1.1 <i>Produktionsarealer</i>	10
3.1.2 <i>Opbevaring og håndtering af husdyrgødning</i>	13
3.1.3 <i>Drift af anlægget</i>	14
3.2 <i>Bygningsmæssige ændringer og anlægsarbejde (B2, D1a)</i>	14
3.3 <i>Produktionsmæssig sammenhæng med andre husdyrbrug (A5, B3)</i>	15
3.4 <i>Husdyrbruget og det ansøgtes beliggenhed samt generelle afstandskrav (B4)</i>	16
3.5 <i>Ammoniakemission og -deposition (B5, B4, D1b)</i>	20
3.6 <i>Lugtemission (B6, B4, D1b, D1c)</i>	25
3.7 <i>Øvrige emissioner og gener (B7, D1b)</i>	27
3.7.1 <i>Støj (B7, D1b)</i>	27
3.7.2 <i>Rystelser og vibrationer (B7, D1b)</i>	27
3.7.3 <i>Støv (B7, D1b)</i>	28
3.7.4 <i>Lys (B7, D1b)</i>	28
3.7.5 <i>Skadedyr (B7)</i>	28
3.7.6 <i>Transporter (B7)</i>	28
3.8 <i>Reststoffer, affald og naturressourcer (B8, D1b)</i>	29
3.8.1 <i>Døde dyr (B8)</i>	29
3.8.2 <i>Affald (B8)</i>	29
3.8.3 <i>Olie- og kemikalier (B7 og B8)</i>	30
3.8.4 <i>Råvarer (B7)</i>	30
3.8.5 <i>Energiforbrug (B8)</i>	31
3.8.6 <i>Vandforbrug (B8)</i>	31
3.8.7 <i>Spildevand og restvand (B8)</i>	32
3.9 <i>Forurenings- og genebegrænsende tiltag (B7)</i>	32
3.10 <i>Forslag til egenkontrol (B7)</i>	33
3.11 <i>BAT-Ammoniakemission (B9, C2)</i>	33
3.12 <i>Grænseoverskridende virkninger (B10)</i>	34

4. Projektets indvirkninger for miljø, natur og mennesker (D) og tiltag for at mindske virkningerne (D1c).....	35
4.1 <i>Beliggenhed og bygningsændringer (D1c).....</i>	35
4.2 <i>Begrænsning af ammoniakemission (D1c).....</i>	37
4.3 <i>Afsætning af ammoniak til nærliggende natur (B5, D1c).....</i>	37
4.4 <i>Lugtgener for omboende (D1c).....</i>	39
4.5 <i>Støjgener (D1c).....</i>	39
4.6 <i>Gener fra rystelser og vibrationer (D1c).....</i>	39
4.7 <i>Støvgener (D1c).....</i>	39
4.8 <i>Lyspåvirkninger (D1c).....</i>	40
4.9 <i>Skadedyr (D1c).....</i>	40
4.10 <i>Transporter (D1c).....</i>	40
4.11 <i>Energi (D1c).....</i>	40
4.12 <i>Vandforbrug og påvirkning af vandressourcen (D1c).....</i>	41
4.13 <i>Påvirkning af jordarealer og jordbund (D1c).....</i>	41
4.14 <i>Andet om befolkningen og menneskers sundhed (D1c).....</i>	42
4.15 <i>Kumulative og grænseoverskridende indvirkninger (D1b).....</i>	42
4.16 <i>Alternative løsninger (D1d).....</i>	42
4.17 <i>Samspillet mellem faktorer jf. § 4 stk. 6 nr. 5.....</i>	43
4.18 <i>Sårbarhed i forhold til risici for større ulykker mv. jf. § 4 stk. 6 nr. 6.....</i>	43
4.19 <i>Oplysninger om konsulenten (A4).....</i>	44
5. Konklusion.....	45
6. Bilag.....	45

1. Indledning

Denne miljøkonsekvensrapport beskriver og vurderer ændringerne på det økologiske kvæghold på Ribevej 75. Husdyrbruget har en § 12 miljøgodkendelse efter Husdyrbrugloven samt tre tillæg til miljøgodkendelsen. Ejendommen er overtaget af nuværende ejer d. 18. december 2018 (skødedato 28. januar 2019). Da ansøgningen blev indsendt første gang d. 29. august 2019 var byggeriet af bygningen fra 2019 kun lige påbegyndt. Mens sagen er blevet sagsbehandlet ved kommunen, er byggeriet gjort færdigt og stalden er taget i brug i januar måned 2020. Det var en forudsætning i byggetilladelsen, at kun en del af den opførte bygning blev benyttet til stald, svarende til størrelsen på den oprindeligt godkendte stald, samt at der skulle opsættes mur til kip i den vestlige og sydlige del, svarende til den godkendte stalds afgrænsning.

Den godkendte stald var ansøgt til at være på 30,84 m x 53,87 m. Byggetilladelsen er meddelt til en bygning på 37,25 m x 80,54 m, hvor et areal på 30,84 m x 53,87 m må udnyttes til stald og den resterende del adskilt må udnyttes til værksted/garage til redskaber uden forbrændingsmotorer.

Der har i forbindelse med denne miljøgodkendelsesansøgning været ansøgt om, at den fulde bygning på 37,25 m x 80,54 m kan udnyttes til stald. Kommunen ønsker, at det tydeligt fremgår, at der er tale om en lovliggørelse med hensyn til at hele den opførte bygning fra 2019 er inddraget til stald. Der er således kun tale om en sproglig ændring af miljøkonsekvensrapporten, idet staldene er korrekt indtegnede for de forskellige drifter.

Der ønskes mulighed for at udnytte den nye stald og de eksisterende staldes produktionsarealer fleksibelt i stedet for den nuværende tilladelse til et antal dyr og bestemte aldre af opdræt i de enkelte stalde.

Som udgangspunkt forventes det, at det maksimale dyrehold bliver mindre, end det der allerede er meddelt miljøgodkendelse til, idet der ønskes at give dyrene mere plads.

Fleksibel udnyttelse gør det nemmere at udnytte et staldanlæg optimalt, hvorved husdyrbrugets indtjeningsmuligheder nemmere kan optimeres. Ansøgningen anses derfor for at være erhvervsmæssigt nødvendig.

Der ønskes godkendt enkelte andre ændringer og lovliggørelser på husdyrbruget ud over at det lovliggøres at hele bygningen etableret i 2019 ønskes benyttet til stald. Bunden i dele af området med ensilage og kørearealer udbedres og kørearealer udvides lidt, der forlænges en væg langs den sydlige del af den sydlige ensilageplads, der er etableret en ny plads til kalvehytter til erstatning for kalvepladsen fra 2013, en ny plads til ikke-forurenende råvarer samt en forlængelse af drivgangen mellem stalden fra 2013 og malkestalden, så den går ned forbi en del af den østligste side af den nye stald fra 2019. Endvidere ønskes to fodersiloer lovliggjort.

Det er endvidere muligt, at en drivgang mellem ensilagepladserne inddrages til ensilageplads.

Oprindeligt er ansøgningen om miljøgodkendelse indsendt som en ansøgning for et økologisk kvæghold. Der er ingen planer om at ophøre med økologisk drift, men for at få så stor frihed som muligt for husdyrbruget, er det valgt at fjerne afvingningen for økologi, idet ansøgningen også overholder kravene for konventionelle brug med hensyn til ammoniak og BAT .

Miljøkonsekvensrapporten er udarbejdet på baggrund af oplysninger fra Mads Clausen / Egegaard P/S, som indestår for, at oplysningerne om selve husdyrbruget er korrekte.

2. Ikke-teknisk resume (D2, C1 og C3 for IE-brug)

Husdyrbruget og produktionsomfang

Denne miljøkonsekvensrapport vedrører husdyrbruget på Ribevej 75, 6500 Vojens. Husdyrbruget er på nuværende tidspunkt et malkekvæghold med en miljøgodkendelse fra 2011 til etapevis udvidelse med efterfølgende tillægsgodkendelser fra 2015 og 2016. Det godkendte dyrehold er 660 malkekøer, 121 opdræt samt helt små tyrekalve, alle tung race.

Ansøgningen er indsendt for at få godkendelse til at kunne producere efter de nye fleksible regler, hvor produktionsarealerne godkendes, samt for at få lovliggjort at hele bygningen fra 2019 benyttes til stald. Herefter kan ansøger frit producere uden begrænsninger i antal dyr på stald samt ind- og udgangsvægte inden for grupperne henholdsvis småkalve op til 6 måneder og øvrigt opdræt samt køer. Endvidere ønskes godkendelse/lovliggørelse af en forlængelse af en væg langs den sydligste del af den sydligste ensilageplads, en ny plads til kalvehytter, en ny plads til ikke-forurenende råvarer, en forlængelse af drivgangen til malkestalden samt mulighed for at inddrage en drivgang mellem ensilagepladserne til ensilageplads. I ansøgt drift tages en stald fra 1956 ud af drift, når der er meddelt tilladelse til at udnytte hele stalden fra 2019.

Det maksimale dyrehold på husdyrbruget forventes at blive på ca. 580 årskøer og ca. 280 opdræt. En del af opdrættet vil køres til andre ejendomme, når det er ca. 12 måneder, og køres tilbage når det er ca. 23 måneder.

Landskabelige forhold

Husdyrbruget ligger ca. 500-700 m øst for Gabøl by. Husdyrbruget er forholdsvis synligt i landskabet, idet terrænet ned mod Gabøl Bæk falder markant. De nye anlægsdele er meget lave (op til ca. 3 m i højden) og ligger i umiddelbar tilknytning til tilsvarende eller større anlæg eller bygninger og etableres endvidere som "huludfyldning" mellem de eksisterende bygninger og anlæg.

Potentielle gener

Pga. afstanden til nærmeste naboer, samlet bebyggelse og byzone vurderes det, at der ikke vil være væsentlige gener i form af lugt, støj, rystelser, vibrationer, støv eller lysgener.

Beregningerne i ansøgningsystemet Husdyrgodkendelse.dk viser, at lugtgenæafstandene overholdes.

Fluer og skadedyr bekæmpes og døde dyr opbevares på afskærmet afhentningsplads.

Transporter til og fra husdyrbruget sker ad de to overkørsler til Ribevej. I forhold til naboer vil transportere ikke kunne adskilles fra øvrig trafik på vejene. Trafik reguleres af færdselsreglerne.

Husdyrgødning

Der kommer husdyrgødning i form af gylle og dybstrøelse. En stor andel af den producerede gylle køres med lastbil til opbevaring i gyllebeholdere på andre ejendomme. Størstedelen af dybstrøelsen fra staldene muges direkte ud fra staldene og kommes i containere, der køres til biogasanlæg. En mindre andel dybstrøelse lægges på møddingspladsen.

Ammoniakdeposition til natur

Der er i Husdyrbrugloven og tilhørende bekendtgørelse om godkendelse og tilladelse m.v. af husdyrbrug fastsat krav til den maksimale mængde ammoniak, som forskellige naturtyper må belastes med.

Ammoniaknedfald kaldes deposition. Beregningerne i Husdyrgodkendelse.dk viser, at beskyttelsesniveauerne for ammoniak til alle naturtyper overholdes, både totaldepositionskravene til de mest sårbare naturtyper samt mer-depositionskravet til mindre sårbare naturtyper.

Anvendelse af BAT

BAT er en forkortelse for "bedste tilgængelige teknik" (på engelsk: "best available techniques"). Da husdyrbruget har en ammoniakfordampning over 750 kg NH₃-N/år, er der krav til at anvende den bedste tilgængelige teknik i forhold til minimering af miljøbelastninger. Der er faste krav til maksimal ammoniakemission i forhold til BAT i bekendtgørelse om godkendelse og tilladelse m.v. af husdyrbrug.

Beregningerne i Husdyrgodkendelse.dk viser, at det vejledende BAT-krav for ammoniak er overholdt.

Alternative løsninger og 0-alternativ

I forhold til placeringen af den nye kalveplads og den nye plads til ikke-forurenende råvarer, vurderes placeringen at være optimal, idet der sker en naturlig huludfyldelse mellem den eksisterende kalveplads og gyllebeholderen. Der er derfor ikke drøftet alternative placeringer.

Af væsentlige alternativer til teknologi, teknik og foranstaltninger er mulighederne for indførsel af teknologi på økologiske bedrifter begrænsede.

Installering af et forsøringsanlæg til forsuring af gyllen er ikke en mulighed, da bedriften på nuværende tidspunkt drives økologisk. Den eneste mulighed for at indføre ammoniakbegrænsende foranstaltninger på husdyrbruget er ved at overdække den lille gyllebeholder på 820 m³. Da BAT-kravet er overholdt uanset om der er tale om økologisk eller konventionel drift, er teltoverdækningen af den lille gyllebeholder fravalgt.

0-alternativet er, at husdyrbruget drives videre efter vilkårene fastsat i den eksisterende miljøgodkendelse. Dette vil dog være problematisk, idet der så ikke sker lovliggørelse af del af stalden fra 2019. Husdyrbruget vil ikke skulle revurderes, da det ikke er et IE-husdyrbrug og kravene til totaldepositionskravene for kategori 1- og 2-natur er overholdt.

Husdyrbrugets ophør

Hvis husdyrbruget ophører helt, vil stalde, gødningsopbevarings- og foderanlæg blive tømt for dyr, gødning og foder og efterfølgende rengjort. Rester af affald vil blive bortskaffet iht. kommunens affaldsregulativ.

3. Husdyrbruget og det ansøgte

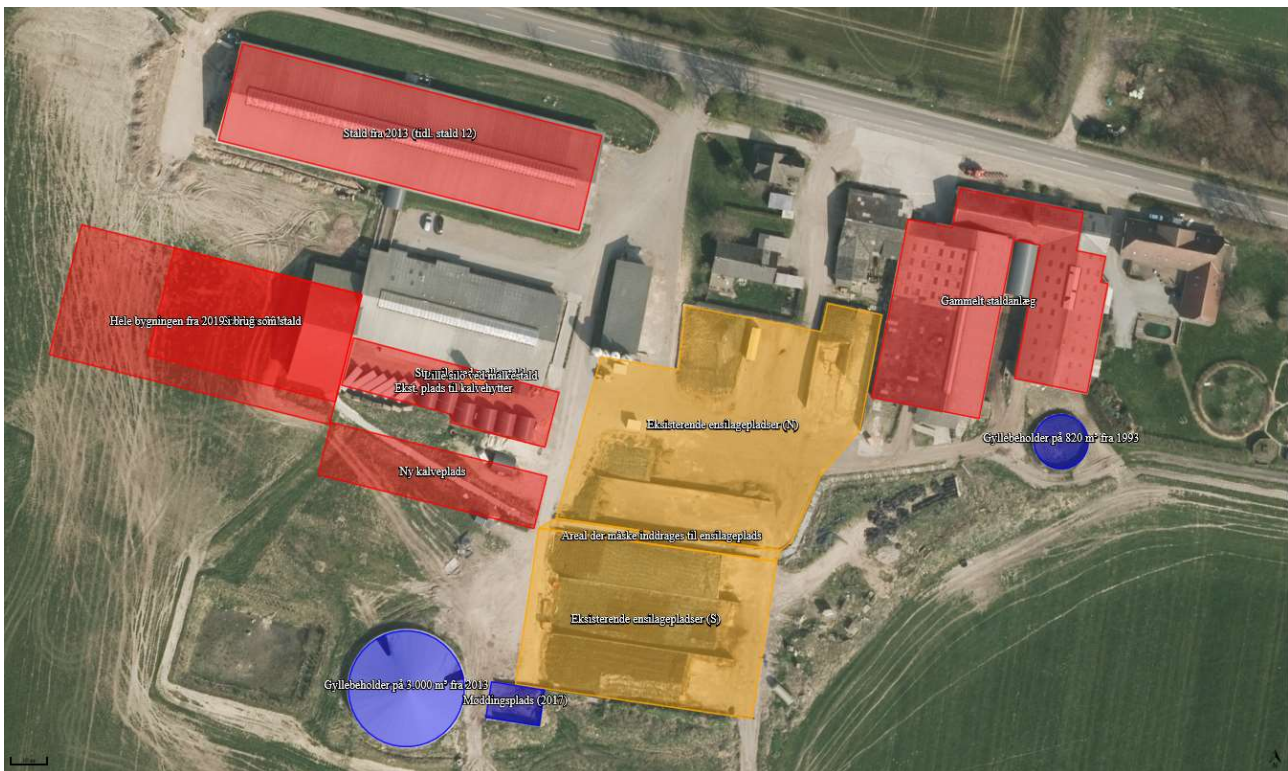
I dette kapitel beskrives husdyrbrugets indretning og drift, husdyrbrugets beliggenhed i forhold til omgivelserne, samt husdyrbrugets påvirkning af omgivelserne med hensyn til ammoniak- og lugtemission og -deposition, støj, rystelser, vibrationer, støv, lys, skadedyr, transport, affald og forbrug af ressourcer.

3.1 Indretning og drift af anlægget (B1, B5, D1a)

Bortset fra gyllebeholderen godt 300 m syd for bygningssettet ligger husdyrbrugets bygninger og anlæg forholdsvis samlet. I forbindelse med opstarten af byggeriet at den nye stald er den vestligste forskudte del af bygningen med malkecenteret revet ned Bygninger mv. ses af figur 1 og 2 samt af bilag 1.



Figur 1: Alle husdyrbrugets stalde, opbevaringsanlæg mv.



Figur 2: husdyrbrugets stalde, opbevaringsanlæg mv. eksklusiv gyllebeholder syd for staldanlægget

I forbindelse med ansøgningen ønskes to fodersiloer, der har stået ved malkestalden siden 2013 og 2014 lovliggjort. Da der endvidere er uoverensstemmelse mellem oplysningerne i BBR-meddelelsen og det man kan se af luftfotos, er de eksisterende ensilagepladser også indtegnet. Den nordligste del svarer til ensilagepladserne angivet i BBR fra 1995 og 2004, mens den sydligste del er større end det, der er angivet i BBR som ensilageplads fra 2013. De sydlige pladser stemmer dog meget godt overens med det, der blev godkendt i tillægsgodkendelsen fra 2015. Pladserne er etableret af tidligere ejer, som nok bare glemte at anmode om at få BBR oplysningerne opdateret.

Det nye areal, der muligvis inddrages til ensilageplads, er angivet mellem henholdsvis ensilagepladserne mod nord og ensilagepladserne mod syd. Den nye plads til ikke-forurenende råvarer er ikke indtegnet i husdyrgodkendelse.dk, idet den ikke er en del af de anlæg, som anmelderegerne omfatter. Pladsen fremgår af bilag 1 og 2.

3.1.1 Produktionsarealer

Det følger af husdyrgodkendelsesbekendtgørelsen, at der skal foretages beregninger for både den ansøgte drift, nudriften og driften for 8 år siden.

Produktionsarealerne er fastsat ud fra opmålinger af stalde samt staldtegninger (se bilag 3, 4 og 5).

8-årsdriften

Den gældende produktionstilladelse er en § 12 miljøgodkendelse fra 25. januar 2011. Efterfølgende er der meddelt tre tillæg til miljøgodkendelsen. Tillægget fra 20. oktober 2015 beskriver en etapevis udvidelse af husdyrbruget med en frist på 5 år. De sidste to tillæg omhandler husdyrbrugets udbringningsarealer og gødningsafsætning og er ikke længere relevante, idet udbringningsarealer ikke længere er omfattet af Husdyrbrugloven. Dyreholdet er for den fulde udvidelse godkendt til 660 malkekøer, 121 opdræt samt helt små tyrekalve, alle tung race.

I forhold til udnyttelsen af de eksisterende miljøgodkendelser så blev løsdriftsstalden, malkestalden og den eksisterende plads til kalvehytter først opført i 2013, og skal derfor ikke indgå i 8 års driften

Produktionsarealerne for 8 års driften fremgår af nedenstående tabel 1.

Stalde og produktioner						
Staldnavn	Staldstørrelse (m ²)	Ventilation	Kildehøjde	Produktion	Antal måneder udegående	Produktionsareal (m ²)
8 års drift						
Gammelt staldanlæg	2690	Naturlig ventilation	3 m	(#197044) Malkekøer, kvier og stude. Dybstrøelse (#197042) Malkekøer, kvier og stude. Sengestald med spalter (kanal, bagskyl eller ringkanal)	0 0	559 1399
Sum						1958

Tabel 1: Stalde, ventilationsforhold, dyre- og gulvtype og produktionsarealer i 8 års driften

Nudriften

I nudrift indgår ud over de gamle eksisterende bygninger den eksisterende kalveplads, stalden fra 2013 og stalden etableret i 2019, med den størrelse, der er meddelt miljøgodkendelse til (30,84 m x 53,87 m). Mellem stalden fra 2013 og malkestalden er der en drivgang.

Produktionsarealerne for nudriften fremgår af nedenstående tabel 2.

Stalde og produktioner						
Staldnavn	Staldstørrelse (m ²)	Ventilation	Kildehøjde	Produktion	Antal måneder udegående	Produktionsareal (m ²)
Nudrift						
Stald fra 2013 (tidl. stald 12)	2827	Naturlig ventilation	3 m	(#197045) Malkekøer, kvier og stude. Fast drænet gulv med skraber og ajleafløb	0	2010
Ekst. plads til kalvehytter	866	Naturlig ventilation	3 m	(#208667) Kalve, (under 6 mdr.). Dybstrøelse	0	500
Gammelt staldanlæg	2690	Naturlig ventilation	3 m	(#197043) Malkekøer, kvier og stude. Dybstrøelse (#197041) Malkekøer, kvier og stude. Sengestald med spalter (kanal, bagskyl eller ringkanal)	0 0	559 1399
Stald fra 2019	1657	Mekanisk ventilation	3 m	(#248836) Malkekøer, kvier og stude. Dybstrøelse (#248835) Malkekøer, kvier og stude. Fast drænet gulv med skraber og ajleafløb	0 0	348 777
Sum						5593
8 års drift						

Tabel 2: Stalde, ventilationsforhold, dyre- og gulvtype og produktionsarealer i nudrift

Ansøgt drift

I ansøgt drift lovliggøres udvidelsen af staldområdet i den nyetablerede bygning fra 2019, så hele bygningen benyttes til stald og endvidere lovliggøres den nye plads til kalvehytter. Grunden til at kalvene ønskes flyttet fra den nuværende kalveplads til en ny kalveplads er, at den nye kalveplads ligger bedre i læ pga. terrænet. Den nuværende placering er uhensigtsmæssig efter etableringen af den nye stald fra 2019, idet der skal kunne køres med store maskiner til den nye stald midt hen over den eksisterende kalveplads.

I ansøgt drift tages endvidere en stald fra 1956 ud af drift, da stalden er slidt og der fremadrettet vil være plads til dyrene fra stalden i den nye stald. Det gamle staldanlæg hænger ventilationsteknisk sammen og er derfor vist som en samlet bygningsmasse.



Figur 3: Produktionsarealer der tages ud af drift

Stalde og produktioner						
Staldnavn	Staldstørrelse (m ²)	Ventilation	Kildehøjde	Produktion	Antal måneder udegående	Produktionsareal (m ²)
Ansøgt drift						
Stald fra 2013 (tidl. stald 12)	2827	Naturlig ventilation	3 m	(#181445) Malkekøer, kvier og stude. Fast drænet gulv med skraber og ajleafløb	0	2010
Hele bygningen fra 2019 i brug som stald	3003	Naturlig ventilation	3 m	(#181449) Malkekøer, kvier og stude. Dybstrøelse	0	1132
				(#181447) Malkekøer, kvier og stude. Fast drænet gulv med skraber og ajleafløb	0	1032
Gammelt staldanlæg	2690	Naturlig ventilation	3 m	(#197038) Malkekøer, kvier og stude. Dybstrøelse	0	445
				(#197037) Malkekøer, kvier og stude. Sengestald med spalter (kanal, bagskyl eller ringkanal)	0	1265
Ny kalveplads	930	Naturlig ventilation	3 m	(#197094) Flexgruppe: Alle kvæg, Heste, Får og Geder; Dybstrøelse	0	650
Sum						6534

Tablet 3: Stalde, ventilationsforhold, dyre- og gulvtype og produktionsarealer i ansøgt drift

3.1.2 Opbevaring og håndtering af husdyrgødning

Husdyrbrugets opbevaringsanlæg fremgår af tabel 4. Den sidst etablerede gyllebeholder er ikke medtaget i 8 års driften, idet den først er etableret i 2013. Møddingspladsen var ikke etableret for 8 år siden. Ud fra luftfotos er der etableret en plads omkring 2014 og denne er gjort større omkring 2017.

Der er i tillægsgodkendelsen fra 2015 stillet vilkår om teltoverdækning af de to store gyllebeholdere. Teltoverdækningerne er monteret i enten 2017 eller 2018 (vurderet ud fra luftfotos, idet det præcise tidspunkt ikke kendes).

Der er ikke planer om etablering af yderligere opbevaringskapacitet, idet der er tilstrækkelig opbevaringskapacitet i gyllebeholdere på andre ejendomme i bedriften samt i lejede gyllebeholdere.

Opbevaringslagre				
Navn	Lagertype	Yderligere oplysninger	Bedste tilgængelige opbevaringsteknik	Areal Dimension (m ²)
Ansøgt drift				
Gyllebeholder på 820 m ³ fra 1993	Flydende			177
Gyllebeholder på 3.000 m ³ fra 2004 på åben mark	Flydende			727
Gyllebeholder på 3.000 m ³ fra 2013	Flydende			816
Møddingsplads (2017)	Fast			150
Nudrift				
Gyllebeholder på 820 m ³ fra 1993	Flydende			177
Gyllebeholder på 3.000 m ³ fra 2004 på åben mark	Flydende			727
Gyllebeholder på 3.000 m ³ fra 2013	Flydende			816
Møddingsplads (2017)	Fast			150
8 års drift				
Gyllebeholder på 820 m ³ fra 1993	Flydende			177
Gyllebeholder på 3.000 m ³ fra 2004 på åben mark	Flydende			727

Tabel 4: Oversigt over opbevaringsanlæg

Alt dybstrøelse afleveres til biogasanlæg. Dybstrøelsen udmuges normalt direkte fra stald til container, der køres væk med det samme. Det er derfor meget begrænsede mængder dybstrøelse, der opbevares på møddingspladsen. For tiden leveres gylle fra spaltstaldene i det gamle staldanlæg også til biogasanlæg. Dette sker ca. hver 3. uge. Gylle afhentes fra de to omrørebrønde i den sydlige ende af staldene (se ledningsplan bilag 2).

Opbevaringskapaciteten på husdyrbruget er på 6.820 m³ i gyllebeholderne.

Der forventes en fremtidig maksimal produktion på ca. 580 malkekøer med ydelse på op til 10.700 kg EKM, hvoraf ca. 547 køer går i sengestald med gyllesystem og resten går i dybstrøelsessystemer. Ud over gylle ledes der også regnvand fra møddingspladsen og den nye kalveplads til den ene gyllebeholder.

Der er indsendt redegørelse til kommunen for, hvordan opbevaringskravet på 7 måneders opbevaringskapacitet overholdes. Med opbevaring i gyllebeholdere på andre ejendomme i bedriften samt lejede gyllebeholdere er der ca. 11,3 måneders opbevaringskapacitet.

Overfladevand fra ensilagepladserne ledes til en samletank på godt 12 m³, hvorfra det pumpes til et ud-sprinklingsanlæg opsat på arealerne vest for husdyrbrugets bygninger og anlæg.

3.1.3 Drift af anlægget

Der er 11 ansatte der varetager driften på husdyrbruget. Driften af anlægget er beskrevet under de følgende punkter i denne rapport, men derudover kan der nævnes, at der er følgende faste procedurer på husdyrbruget:

- I løbet af dagen bliver dyr, anlæg, installationer og materiel holdt under opsyn
- Slidte dele repareres eller udskiftes løbende
- Der registreres dyr i CHR
- Gyllepumpningen overvåges og det tjekkes først, om der er plads i gyllebeholderen, der pumpes til
- Der er sundhedsrådgivning med dyrlægebesøg minimum hver anden uge
- Der føres journal over antal dyr bortskaffet til DAKA og antal dyr til slagtning
- Der føres journal over medicinforbrug
- Serviceeftersyn på malkeanlæg og køletanke overholdes
- Indlægssedler for indkøbt foder gemmes. Der udarbejdes foderplaner, og forbruget af foder registreres.
- Opgørelse over ressourceforbruget (brændstof, el, vand og foder) registreres årligt
- Der udarbejdes gødningsregnskab og mark/gødningsplaner for bedriften

3.2 Bygningsmæssige ændringer og anlægsarbejde (B2, D1a)

I forhold til materialevalg, farver, højder mv. så etableres kalvepladsen og den nye ensilageplads i beton. Der kommer som udgangspunkt ikke nye kalvehytter, idet de eksisterende hytter og vogne blot flyttes. Hvis der kommer nye, bliver de i tilsvarende materialer, farver og dimensioner som de eksisterende hytter og vogne. Forlængelsen af den sydligste ensilagevæg bliver maks. 3 m høj tilsvarende den eksisterende mur, og udvidelsen af kørearealerne bliver i beton eller asfalt. Den nye plads til ikke-forurenende råvarer mv. asfaltes. Pladsen skal benyttes til oplag af emballerede wrapballer og lignende samt henstilling af maskiner og evt. også oplag af sand og lignende. Forud for åbning af wrapballer, vil de blive kørt til en ensilageplads eller kalvepladsen, således at der ikke sker foderspild på pladsen.

Den nye stald er etableret i samme materialer og farver som den eksisterende løsdriftsstald fra 2013, dvs. med åbne sider, grå gardiner, antracitgrå metalplader i gavlene og gråt eternittag. Stalden er med 4 m sider og der er ca. 11,5 m til kip samt en taghældning på 20 grader. Der er udlagt slagger som bundsikring under fundamentet og tilhørende kørearealer i overensstemmelse med anmeldelse fra Melgård Miljø A/S.

I forbindelse med etableringen af fundamentet til den nye stald er der nedrevet den vestligste del af malkestaldsbygningen (BBR 19).

Forlængelsen af forbindelsesgangen etableres med spalter og gyllekanal og stålgitter tilsvarende den eksisterende forbindelsesgang.

Tidlig ejer har opsat en række siloer for sydenden af foderladen. Siloerne er så vidt vides ikke anmeldt til kommunen. Der er ikke taget stilling til, hvad der skal ske med siloerne. Der foretages derfor ingen anmeldelse af siloerne. Det forventes at siloerne køres væk i den nærmeste fremtid. Hvis siloerne mod forventning alligevel skal benyttes, vil de blive anmeldt.

Som tidligere beskrevet lovliggøres opsætningen af de to fodersiloer fra henholdsvis 2013 og 2014 ved malkestalden. Siloerne står på et betonfundament og er ca. 6 og 10 m høje og har en volumen på ca. 20 og 50 m³.

Diverse placeringer af stalde og anlæg mv. fremgår af oversigtskortet i bilag 1.

3.3 Produktionsmæssig sammenhæng med andre husdyrbrug (A5, B3)

Bedriften Egegaard P/S består ud over Ribevej 75 af husdyrbrug på Gabøl Byvej 35 og Møllevvej 25 begge 6500 Vojens. På Ribevej 75 kommer alle malkekøerne til at være, mens de øvrige husdyrbrug vil blive benyttet til opdræt. Planen er således, at opdræt ved ca. 12 mdr. køres til Gabøl Byvej 35, hvorfra de senere køres til Møllevvej 25, for derefter at blive kørt tilbage til Ribevej 75 ved ca. 23 mdr. Andre fordelinger kan komme på tale. På både Gabøl Byvej 35 og Møllevvej 25 ansøges om § 16 b tilladelser, til at kunne have køer og opdræt på husdyrbrugenes produktionsarealer, således at der kan produceres fleksibelt.

Der er fra centrum af Ribevej 75 ca. 1 km til Gabøl Byvej 35 og ca. 1,8 km til Møllevvej 25. Husdyrbrugene vil kunne drives som selvstændige husdyrbrug. Pga. afstanden mellem husdyrbrugene og det, at de kan drives selvstændigt, vurderes husdyrbrugene ikke at være teknisk, forurenings- eller driftsmæssigt forbundne.

Med en godkendelse af produktionsarealerne er produktionsarealer til køer og opdræt over 6 måneder en samlet kategori, hvilket bevirker, at der er større fleksibilitet til at foretage ændringer i sammensætningen af dyreholdet på husdyrbruget, og at husdyrbrugene ikke er så afhængige af hinanden i forhold til, hvor dyrene må være.

Man vil således inden for den nye godkendelse fx kunne ændre dyreholdet på Ribevej, så der er færre malkekøer og intet behov for at flytte opdræt væk fra husdyrbruget.

3.4 Husdyrbruget og det ansøgtes beliggenhed samt generelle afstandskrav (B4)

Landskab og kulturarv

Husdyrbruget ligger i landzone uden for lokal- eller kommuneplanlagte områder. Ud fra Haderslev Kommunes GIS kort² ligger husdyrbruget inden for områder, der er udpeget som Bevaringsværdige landskaber, Specifik geologisk bevaringsværdi og Særlige værdifulde landbrugsområder men uden for Større uforstyrrede landskaber. Husdyrbrugets landskabelige forhold samt vurdering heraf er beskrevet under punkt 4.1, og de nærmeste naturområder er beskrevet under punkt 3.5.



Figur 4: Kortudsnit fra www.kulturarv.dk/fundogfortidsminder/Kort/, Blå cirkler er ikke fredede fund og de gule streger er beskyttede diger.

² <https://kort.haderslev.dk/spatialmap?profile=konsulent&mapext=483584.8738304+6101060.8438784+557415.1261696+6144939.1561216&sessionid=%7B41F7CACA-CBC0-4A81-A587-A99F1B1D8359%7D>

Der blev i 2008 foretaget en museal prøvegravning, der hvor malkestalden ligger i dag. Her blev der fundet spor af stolpehuller og kogestensgruber fra jernalderen. Der er i 2019 igen foretaget en forundersøgelse samt en udgravning, hvor der er fundet yderligere stolpehuller.

Afstandskrav

Husdyrbruglovens afstandskrav jf. § 6 og 8 overholdes for de nye anlæg (den nye kostald og den nye kalveplads). Husdyrbruget ligger mere end 50 m fra:

- eksisterende eller ifølge kommuneplanens rammedel fremtidigt byzone- eller sommerhusområde,
- område i landzone, der i lokalplan er udlagt til boligformål, blandet bolig- og erhvervsformål eller til offentlige formål med henblik på beboelse, institutioner, rekreative formål og lign.,
- en nabobeboelse

I tabellen herunder er afstande jf. Husdyrbruglovens § 8 vist:

Nærmeste vandløb - Vandløb og søer over 100 kvm		
Type	Navn	Afstand [m]
Driftsbygning	Lille silo ved malkestald	794
Ensilageopbevaringsanlæg	Eksisterende ensilagepladser (S)	706
Staldbygning	Ny kalveplads	754
Gødningsslager	Gyllebeholder på 3.000 m ³ fra 2004 på åben mark	339

Nærmeste sø - Vandløb og søer over 100 kvm		
Type	Navn	Afstand [m]
Driftsbygning	Stor silo ved malkestald	577
Ensilageopbevaringsanlæg	Eksisterende ensilagepladser (S)	604
Staldbygning	Hele bygningen fra 2019 i brug som stald	461
Gødningsslager	Gyllebeholder på 3.000 m ³ fra 2013	563

Naboskel - Naboskel		
Type	Navn	Afstand [m]
Driftsbygning	Lille silo ved malkestald	106
Ensilageopbevaringsanlæg	Eksisterende ensilagepladser (N)	81
Staldbygning	Stald fra 2013 (tidl. stald 12)	32
Gødningsslager	Gyllebeholder på 820 m ³ fra 1993	161

Nærmeste levnedsmiddelvirksomhed? - Levnedsmiddelvirksomhed

Type	Navn	Afstand [m]
Driftsbygning	Lille silo ved malkestald	5445
Ensilageopbevaringsanlæg	Eksisterende ensilagepladser (N)	5339
Staldbygning	Gammelt staldanlæg	5278
Gødningslager	Gyllebeholder på 820 m ³ fra 1993	5276

Nærmeste nabobeboelse - Nabobeboelse

Type	Navn	Afstand [m]
Driftsbygning	Stor silo ved malkestald	595
Ensilageopbevaringsanlæg	Eksisterende ensilagepladser (N)	626
Staldbygning	Hele bygningen fra 2019 i brug som stald	481
Gødningslager	Gyllebeholder på 3.000 m ³ fra 2013	612

Nærmeste vandboring (egen boring) - Vandforsyningsanlæg (ikke almen)

Type	Navn	Afstand [m]
Driftsbygning	Lille silo ved malkestald	174
Ensilageopbevaringsanlæg	Eksisterende ensilagepladser (N)	63
Staldbygning	Gammelt staldanlæg	1
Gødningslager	Gyllebeholder på 820 m ³ fra 1993	29

Nærmeste vandværksboring - Vandforsyningsanlæg (almen)

Type	Navn	Afstand [m]
Driftsbygning	Stor silo ved malkestald	999
Ensilageopbevaringsanlæg	Eksisterende ensilagepladser (N)	1028
Staldbygning	Hele bygningen fra 2019 i brug som stald	886
Gødningslager	Gyllebeholder på 3.000 m ³ fra 2013	1019

Ribevej - matrikulært vejskel - Offentlig vej og privat fællesvej

Type	Navn	Afstand [m]
Driftsbygning	Lille silo ved malkestald	91
Ensilageopbevaringsanlæg	Eksisterende ensilagepladser (N)	66
Staldbygning	Stald fra 2013 (tidl. stald 12)	16
Gødningslager	Gyllebeholder på 820 m ³ fra 1993	153

Stuehus Ribevej 75 - Beboelse på samme ejendom

Type	Navn	Afstand [m]
Driftsbygning	Lille silo ved malkestald	180
Ensilageopbevaringsanlæg	Eksisterende ensilagepladser (N)	68
Staldbygning	Gammelt staldanlæg	4
Gødningslager	Gyllebeholder på 820 m ³ fra 1993	46

Stuehus Ribevej 77 - Beboelse på samme ejendom

Type	Navn	Afstand [m]
Driftsbygning	Lille silo ved malkestald	93
Ensilageopbevaringsanlæg	Eksisterende ensilagepladser (N)	38
Staldbygning	Stald fra 2013 (tidl. stald 12)	44
Gødningslager	Gyllebeholder på 820 m ³ fra 1993	105

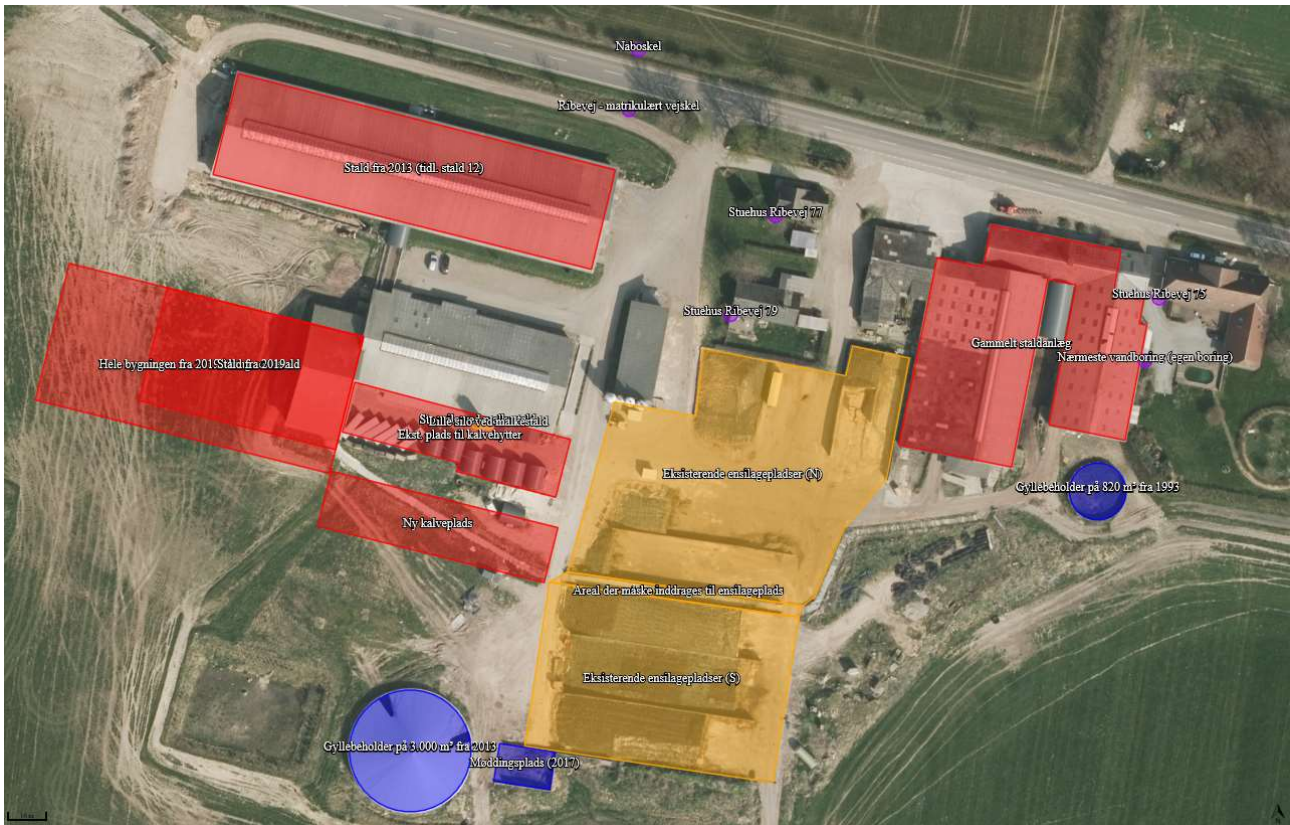
Stuehus Ribevej 79 - Beboelse på samme ejendom

Type	Navn	Afstand [m]
Driftsbygning	Lille silo ved malkestald	70
Ensilageopbevaringsanlæg	Eksisterende ensilagepladser (N)	10
Staldbygning	Stald fra 2013 (tidl. stald 12)	39
Gødningslager	Gyllebeholder på 820 m ³ fra 1993	101

Tabel 5: Afstande jf. Husdyrbruglovens § 8 stk. 1

Afstandskravene til vandløb (herunder dræn) og søer større end 100 m², offentlig vej og privat fællesvej, og beboelse på samme ejendom er 15 m - afstandskravene til vandforsyningsanlæg, der ikke er til almen vandforsyning og til levnedsmiddelvirksomhed er på 25 m - afstandskrav til naboskel er på 30 m - og afstandskrav til vandforsyningsanlæg til almen vandforsyning er på 50 m. Husdyrgodkendelse.dk opgiver afstanden fra nærmeste stald eller lager i forhold til de forskellige udpegninger (markører).

På kortudsnittet herunder er vist nærmeste naboskel, ikke almene vandboring (egen boring), offentlig vej (Ribevej) og beboelserne på ejendommen. Nærmeste vandløb og sø, levnedsmiddelvirksomhed, nabobeboelse, og vandværksboring ligger så langt væk, at de nærmeste øvrige punkter ikke ville kunne ses ordentligt på kortudsnittet, hvis alle punkter skulle vises.



Figur 5: Kortudsnit over nærmeste markører

3.5 Ammoniakemission og -deposition (B5, B4, D1b)

Ud fra oplysningerne om størrelsen af produktionsarealerne, dyre- og gulvtype i ansøgt drift, nudrift og 8-års drift samt evt. oplysninger om miljøteknologier beregnes husdyrbrugets ammoniakemission i de tre drifter.

Ammoniakemissionen fra stalde og opbevaringslagre fremgår af tabel 6. Den totale ammoniakemission fra husdyrbruget er i ansøgt drift 6.479,0 kg NH₃-N/år, med en meremission på 760,4 kg NH₃-N/år i forhold til nudrift og 4.024,8 kg NH₃-N/år i forhold til 8-års driften.

Driftstype:	Ammoniakemission fra staldafsnit (kg NH ₃ -N/år)	Ammoniakemission fra lagre (kg NH ₃ -N/år)	Ammoniakemission fra husdyrbruget (kg NH ₃ -N/år)
Ansøgt drift	6045,5	433,5	6479,0
Nudrift	5285,2	433,5	5718,6
8 års-drift	2092,4	361,8	2454,2

Tabel 6: Ammoniakemission fra staldafsnit, opbevaringslagre og totalt fra husdyrbruget

Husdyrbrugets ammoniakemission må ikke give anledning til væsentlige påvirkninger af naturområder, der er beskyttede af europæisk lovgivning (Natura 2000 områder). Der må heller ikke ske påvirkning af naturområder, der er beskyttet af dansk lovgivning, eller som kan være leve- eller ynglelokaliteter for særligt beskyttede dyrearter (bilag IV arter).

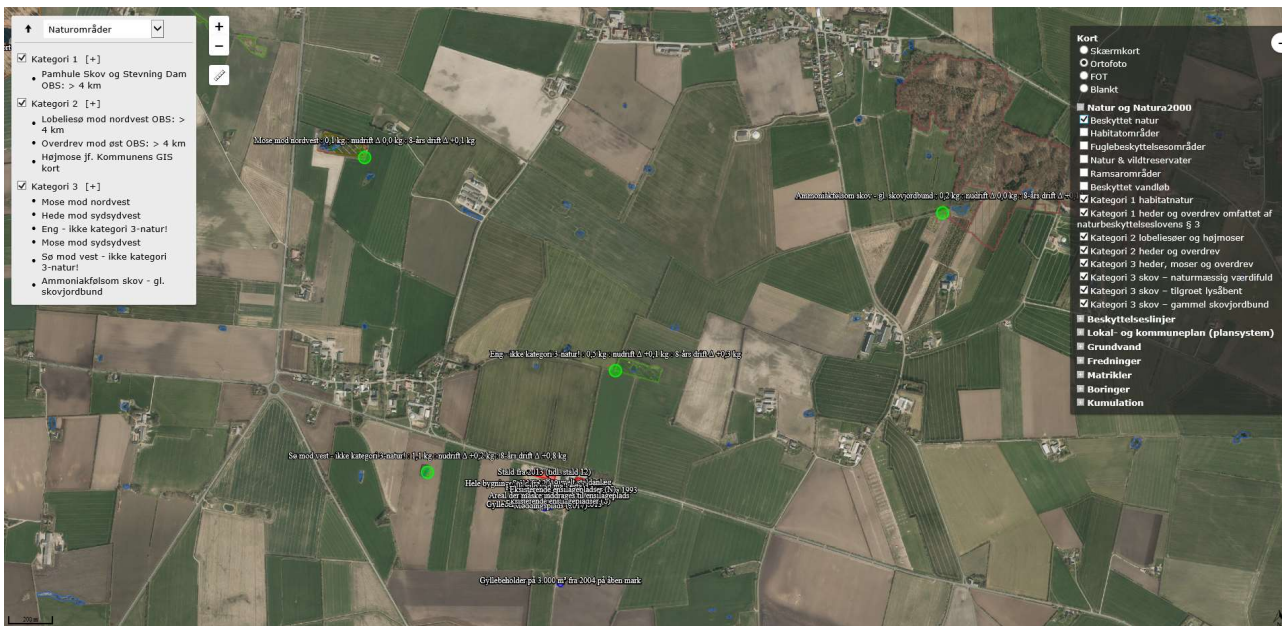
Husdyrgodkendelsesbekendtgørelsen kategoriserer naturen i kategori 1, 2 og 3 natur og fastsætter beskyttelsesniveauer som fremgår af tabel 7.

Naturområder i nærheden af husdyrbruget er udpeget og fremgår af figur 6 og 7. Beregningerne af ammoniak til disse områder fremgår af tabel 8.

Ammoniakfølsom natur	Beskrivelse	Krav
Kategori 1	Ammoniakfølsomme Natura 2000-naturtyper uanset størrelse jf. bilag 3 pkt. D i bekendtgørelse om godkendelse og tilladelse m.v. af husdyrbrug hvis de er beliggende inden for et Natura 2000 område og er omfattet af udpegningsgrundlaget og kortlagt, samt heder og overdrev inden for et Natura 2000 område som er omfattet af § 3 i NBL3 (dvs. større end 2.500 m ²)	Max. Totaldeposition (stald og lagere) afhængig af antal husdyrbrug i nærheden ³): 0,2 kg N/ha/år ved > 1 husdyrbrug 0,4 kg N/ha/år ved 1 husdyrbrug 0,7 kg N/ha ved 0 husdyrbrug.
Kategori 2	Ammoniakfølsomme naturtyper som ligger udenfor Natura 2000 område: højmoser, lobeliesøer, heder der i sig selv er større end 10 ha og omfattet af § 3 i NBL og overdrev der i sig selv er større end 2,5 ha og omfattet af § 3 i NBL.	Max. totaldeposition på 1,0 kg N/ha pr. år.
Kategori 3	Ammoniakfølsomme naturtyper der ikke er omfattet af kategori 1 og 2 og som ligger uden for Natura 2000 område i form af heder, moser og overdrev der er omfattet af § 3 i NBL samt ammoniakfølsomme skove. For at være ammoniakfølsom skal skove være større end 0,5 ha og mere end 20 m bred og bevokset med træer, der danner eller inden for et rimeligt tidsrum vil danne en sluttet skov af højstammede træer og 1) hvor der har været skov på arealet i lang tid (i størrelsesorden mere end ca. 200 år), så der er tale om gammel »skovjordbund«, 2) hvor skoven er groet frem af sig selv på et naturareal, fx tidligere hede, mose eller overdrev, så jordbunden ikke har været dyrket mark inden for en periode svarende til perioden for gammel »skovjordbund« (dvs. i størrelsesorden mere end ca. 200 år), eller 3) hvor der i skoven er forekomst af naturskovindikerende eller gammelskovsarter, som er medtaget på listen "Arter, der er brugt ved prioritering af naturmæssigt særligt værdifulde skove omfattet af § 25 i lov om skove" og arterne har væsentlig, definerende betydning for skovens naturværdi.	Kommunen vurderer konkret, om der skal fastsættes vilkår om max. merdeposition, og hvad det nødvendige krav til max. deposition skal være. Kravet må dog ikke være under en max. merdeposition på 1,0 kg N/ha pr. år
Beskyttede naturtyper der ikke hører under Kategori 1-3, men som efter en konkret vurdering, er ammoniakfølsomme.	Kan fx være enge, strandenge og søer	
<p>* Antallet af husdyrbrug ud over det ansøgte opgøres på følgende måde (kumulationsmodel): Antal husdyrbrug med en emission på mere end 150 kg NH₃-N pr. år indenfor 200 m Antal husdyrbrug med en emission på mere end 450 kg NH₃-N pr. år indenfor 200-300 m Antal husdyrbrug med en emission på mere end 750 kg NH₃-N pr. år indenfor 300-500 m Antal husdyrbrug med en emission på mere end 1.500 kg NH₃-N pr. år indenfor 500-1.000 m Antal husdyrbrug med en emission på mere end 5.000 kg NH₃-N pr. år indenfor 1.000-2.500 m</p>		

Tabel 7: Krav til maksimal total- og merdeposition af ammoniak

³ Bekendtgørelse af lov om naturbeskyttelse LBK nr 240 af 13/03/2019



Figur 6: Husdyrbrugets placering i forhold til de nærmeste naturområder



Figur 7: Husdyrbrugets placering i forhold til naturområder i større afstand fra husdyrbruget

Navn:	Kategori:	Opretter:	Kumulation:	Ruhed natur:	Merdeposition (kg N/ha/år):		Totaldeposition (kg N/ha/år):
					8-års drift	Nudrift:	
Højmose jf. Kommunens GIS kort	Kategori 2	Ansøger	0	Bn	0,0	0,0	0,0
Ammoniakfølsom skov - gl. skovjordbund	Kategori 3	Ansøger	0	S	0,1	0,0	0,2
Sø mod vest - ikke kategori 3-natur!	Kategori 3	Ansøger	0	S	0,8	0,2	1,0
Mose mod sydsydvest	Kategori 3	Ansøger	0	Mk	0,0	0,0	0,0
Eng - ikke kategori 3-natur!	Kategori 3	Ansøger	0	Bn	0,3	0,0	0,5
Hede mod sydsydvest	Kategori 3	Ansøger	0	Mk	0,0	0,0	0,0
Overdrev mod øst OBS: > 4 km	Kategori 2	Ansøger	0	Bn	0,0	0,0	0,0
Lobeliesø mod nordvest OBS: > 4 km	Kategori 2	Ansøger	0	V	0,0	0,0	0,0
Pamhule Skov og Stevning Dam OBS: > 4 km	Kategori 1	Ansøger	0	Bn	0,0	0,0	0,0
Mose mod nordvest	Kategori 3	Ansøger	0	S	0,1	0,0	0,1

Tabel 8: Total og merdeposition af ammoniak til udpegede naturområder

Depositionen til naturpunkterne vurderes i punkt 4.3. Her gennemgås forholdet om kumulation også.

Kategori 1 natur

Det nærmeste kategori 1 naturområde er et surt overdrev i Natura2000 området Pamhule Skov og Stevning Dam, der ligger knap 11 km øst for husdyrbruget. Natura 2000-området har nr. 92, Habitatområdet har nr. H81 og Fuglebeskyttelsesområde har nr. F59.

Kategori 2 natur

Det nærmeste kategori 2 naturareal er ifølge Husdyrgodkendelse.dk et overdrev godt 6 km øst for husdyrbruget. Ifølge Haderslev Kommunes GIS-kort er mosen godt 3 km nordvest for husdyrbruget en højmose, hvorfor denne også er udpeget som kategori 2 natur. Desuden ligger der en lobeliesø godt 4 km nordvest for husdyrbruget. Søen har fejlagtigt været medtaget på kortet over kategori 1-natur, men er det ikke længere. Søen er imidlertid ikke vist på kortet over kategori 2 natur. For en sikkerheds skyld er søen udpeget som kategori 2-natur.

Kategori 3 natur og § 3 områder

De nærmeste kategori 3 naturområder er en hede og to moser ca. 1,8 km nordvest og godt 2 km sydsydvest for husdyrbruget. Arealerne er desuden delvis udpeget som ammoniakfølsom skov – tilgroet lysåben.

Da de udpegede potentielt ammoniakfølsomme skove modtager mindre end 1 kg NH₃-N/ha/år, er der ikke brugt ressourcer på at afklare, om skovene reelt er ammoniakfølsomme, eller om afgrænsningerne af skovene er korrekte.

Der er også foretaget ammoniakdepositionsberegninger til den nærmeste sø og eng, da disse er beskyttet af Naturbeskyttelsesloven.

Bilag IV arter

Bilag IV arter er arter, der fremgår af bilag IV i EU's habitatdirektiv. De beskrives som strengt beskyttede arter. Det betyder, at arternes yngle- og rasteområder ikke må beskadiges eller ødelægges.

Af faglig rapport fra DMU nr. 635, Håndbog over dyrearter på habitatdirektivets bilag IV⁴ fremgår en liste over arters udbredelse i et grid på 10 km x 10 km fordelt over hele landet. Der er desuden udgivet en videnskabelig rapport i 2013 over overvågning af arter⁵. Af rapporterne fremgår, at nedenstående arter kan være registreret i nærområdet til husdyrbruget.

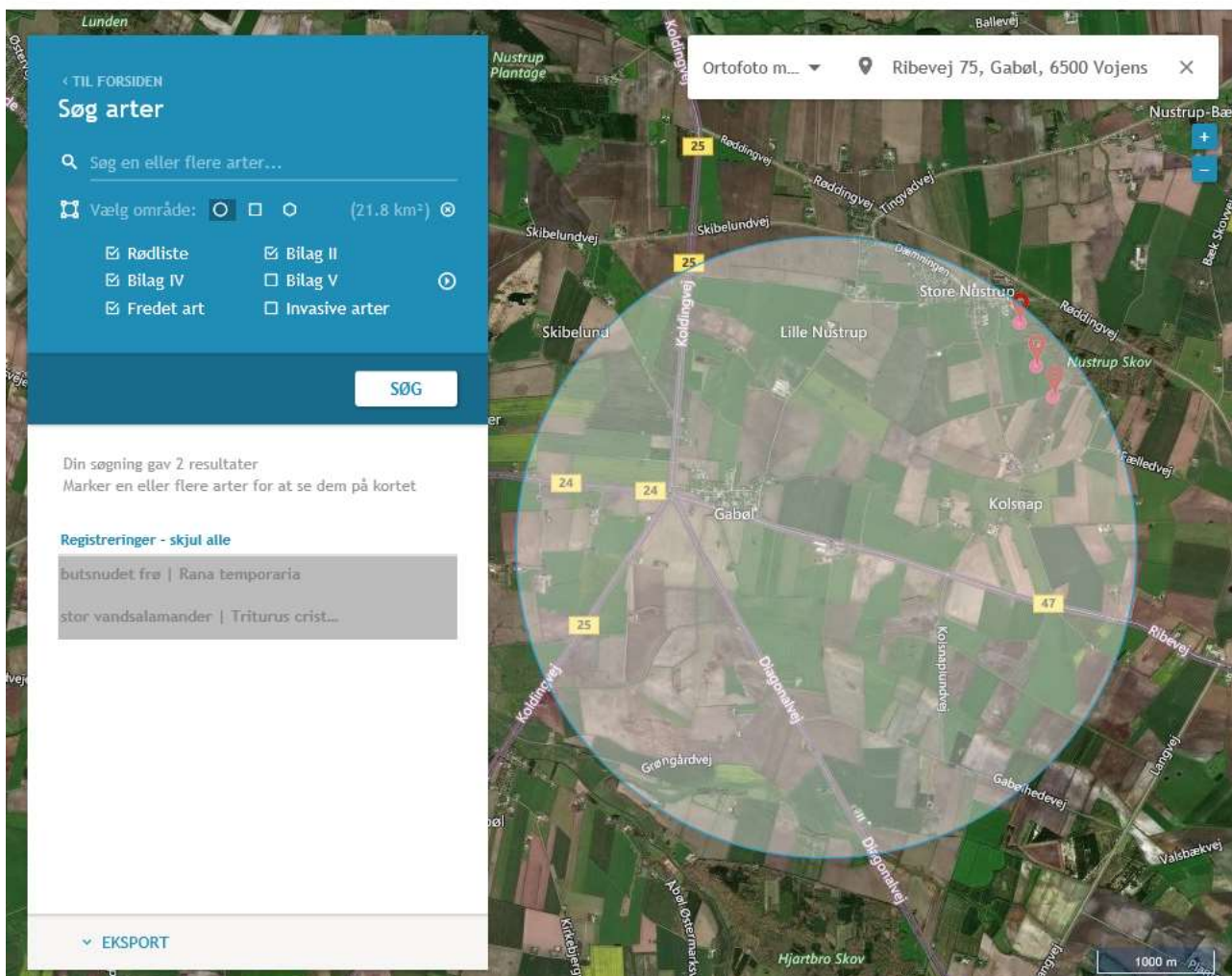
Dansk navn:	Videnskabeligt artsnavn:
Vandflagermus	Myotis daubentonii
Brunflagermus	Nyctalus noctula
Sydflagermus	Eptesicus serotinus
Troldflagermus	Pipistrellus nathusii
Pipistrellflagermus	Pipistrellus pipistrellus
Dværgflagermus	Pipistrellus pygmaeus
Odder	Lutra lutra
Markfirben	Lacerta agilis
Stor vandsalamander	Triturus cristatus
Løgfrø	Pelobates fuscus
Spidssnudet frø	Rana arvalis
Strandtudse	Bufo calamita

Tabel 9: Liste over potentielle bilag IV-arter i området

De nærmeste registreringer af bilag IV-arter er ifølge Danmarks Miljøportal stor vandsalamander i et vandhul ca. 2,3 km nordøst for husdyrbruget. I to søer tæt her på er der endvidere registreret butsnudet frø (ikke bilag IV art, men alle paddearter er fredede).

⁴ Danmarks Miljøundersøgelser Aarhus Universitet Faglig rapport fra DMU nr. 635, 2007 Håndbog om dyrearter på habitatdirektivets bilag IV <https://www2.dmu.dk/pub/fr635.pdf>

⁵ AARHUS UNIVERSITET DCE – NATIONALT CENTER FOR MILJØ OG ENERGI Videnskabelig rapport nr. 50 fra 2013 Overvågning af arter 2004-2011 <https://www.dmu.dk/Pub/SR50.pdf>



Figur 8: Kort over bilag IV registreringer mv. fra Danmarks Miljøportal, Naturdata

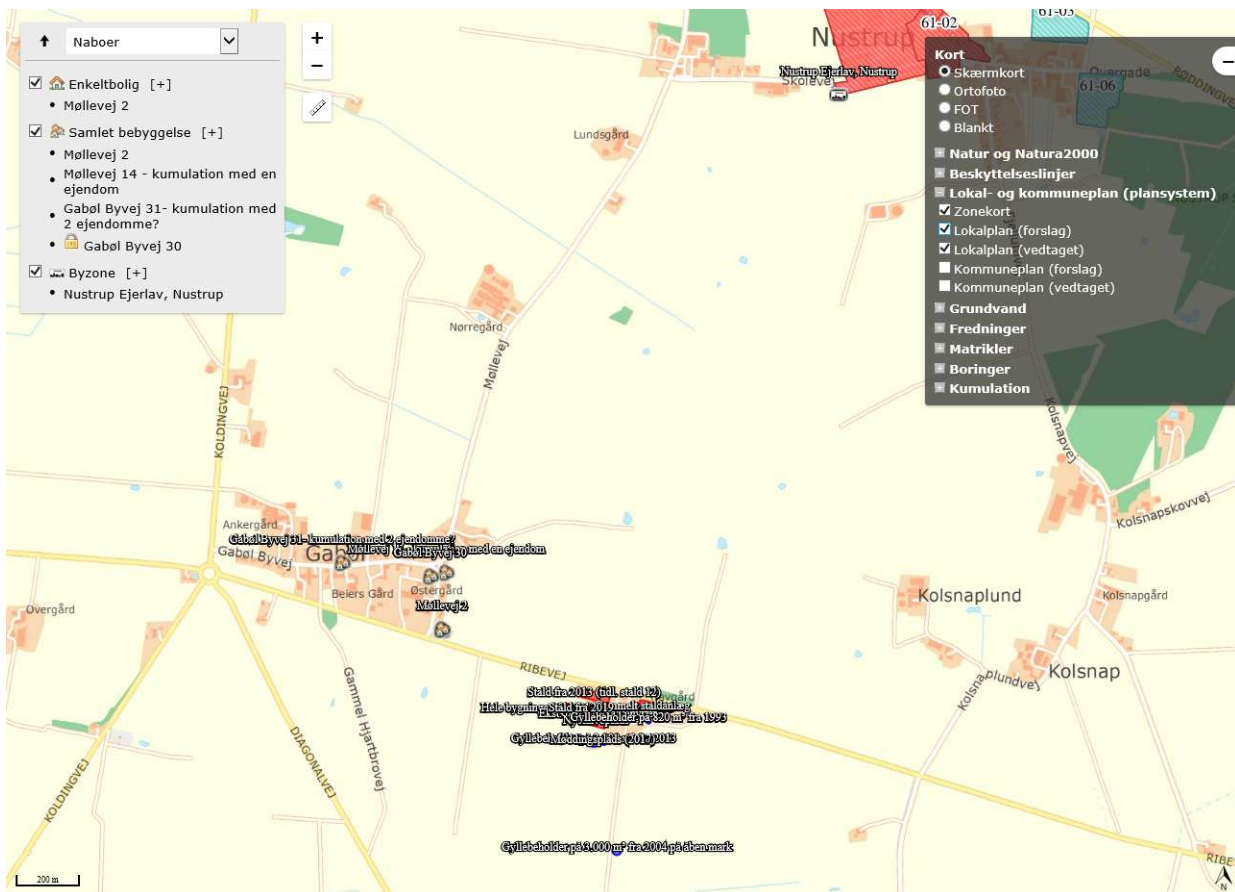
3.6 Lugtemission (B6, B4, D1b, D1c)

Nærmeste lugtberegningsspunkter er udpeget i skema 212069 i Husdyrgodkendelse.dk, se figur 9.

Der er ikke lugtkumulation med andre husdyrbrug i forhold til lugt til enkelt nabobeboelse eller byzone, idet der ikke ligger husdyrbrug med en ammoniakemission på mere end 750 kg NH₃-N pr. år inden for 100 m fra nærmeste nabo og 300 m fra nærmeste byzone- og sommerhusområde.

Nærmeste nabo er Møllevej 2 i Gabøl og nærmeste byzone- og sommerhusområde er byzonen ved Nustrup.

I forhold til den samlede bebyggelse i Gabøl er der kumulation i forhold til beboelsen Møllegade 14 med et andet husdyrbrug, som ligger på Gabøl Byvej 35. Der er derfor angivet kumulation med et husdyrbrug i forhold til lugt til denne ejendom. I forhold til beboelsen Gabøl Byvej 31 er der muligvis kumulation i forhold til både husdyrbruget på Gabøl Byvej 35 samt husdyrbruget på Gabøl Byvej 11. Der er derfor angivet kumulation med to husdyrbrug i forhold til lugt til denne ejendom. Grunden til at der skrives "muligvis" er, at der ikke er præcist kendskab til ammoniakemissionens størrelse fra husdyrbruget på Gabøl Byvej 11.



Figur 9: Nærmeste nabo, samlede bebyggelser og byzone

Bebyggelse	Kumulation	Model	Ukorrigeret geneafstand (m)	Korrigeret geneafstand (m)	Vægtet gennemsnitsafstand (m)	Genekriterie overholdt
Møllevvej 2	0	NY	146	146	591,4	Ja
Gabøl Byvej 30	1	NY	524,3	576,7	719	Ja
Gabøl Byvej 31- kumulation med 2...	2	NY	524,3	629,2	988,1	Ja
Møllevvej 14 - kumulation med en ej...	1	NY	524,3	576,7	686,1	Ja
Møllevvej 2	0	NY	524,3	524,3	591,3	Ja
Nustrup Ejerlav, Nustrup	0	NY	728,1	728,1	2186,5	Ja

Konsekvenszone: 614 m

Tabel 10: Beregning af lugtgeneafstand til nærmeste nabo, samlede bebyggelser og byzoner

Lugtberegningerne viser, at lugtgeneafstandene overholdes.

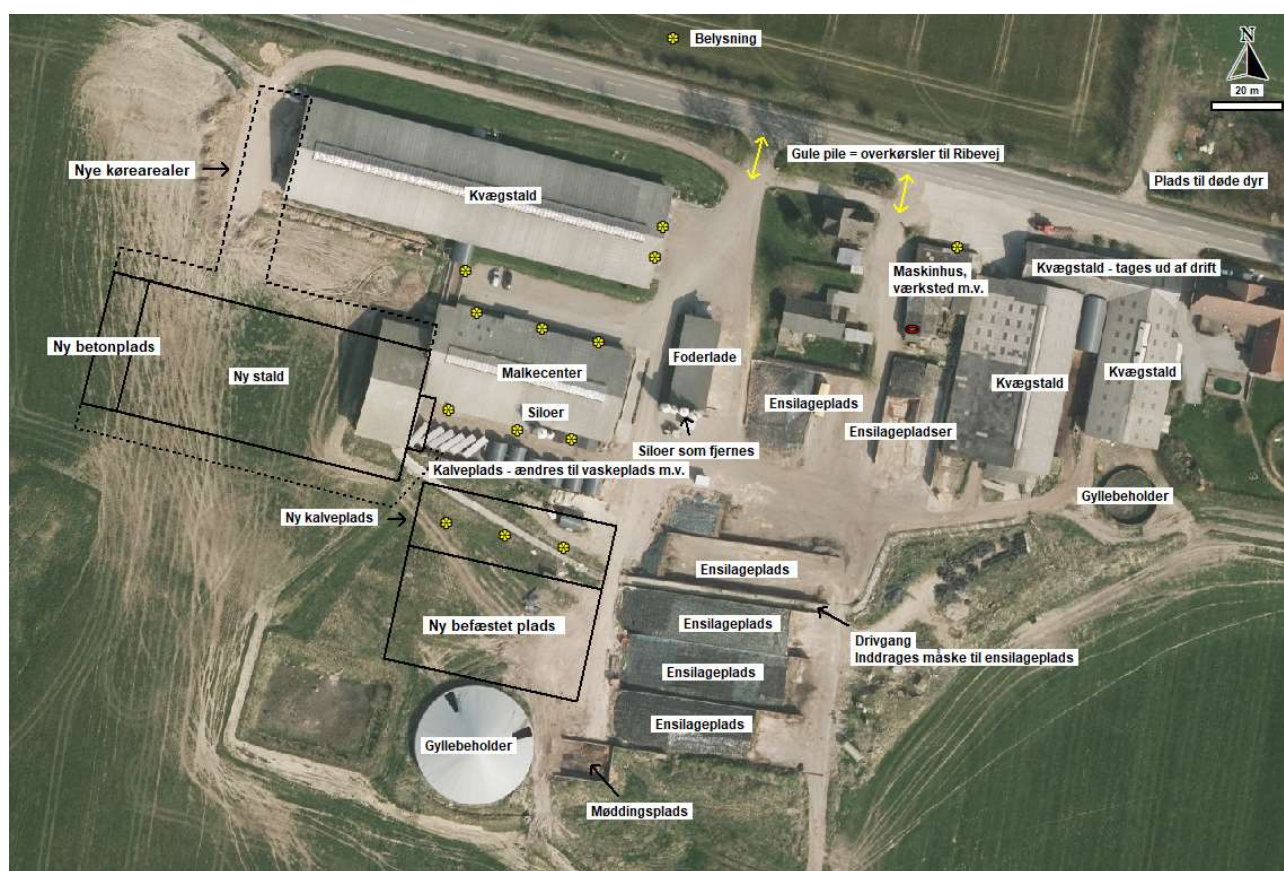
3.7 Øvrige emissioner og gener (B7, D1b)

Nærmeste større husdyrbrug er ansøgers eget husdyrbrug på Gabøl Byvej 35 i Gabøl By der ligger ca. 1 km i fugleflugt fra husdyrbruget på Ribevej 75.

I de efterfølgende underpunkter beskrives potentielle gener fra støj, rystelser og vibrationer, støv, lys, skadedyr og transporter.

3.7.1 Støj (B7, D1b)

De største støjgener fra husdyrbruget vil være støjgener i forbindelse med stakning af ensilage, fodring, malkning, gyllepumpning i forbindelse med flytning og udbringning af husdyrgødning, blanding af foder, samt transport af dyr, foder, halm, mælk, gylle og dybstrøelse mv.



Figur 10: Støjklider (og udvendig belysning)

3.7.2 Rystelser og vibrationer (B7, D1b)

Der kan eventuelt forekomme mindre rystelser i forbindelse med transporter til og fra husdyrbruget og internt på husdyrbruget. Der sker ingen ændringer i kilderne til eventuelle rystelser og vibrationer fra husdyrbruget med de ansøgte ændringer. Kilder kan fx være malkeanlæg, gyllepumper, traktorer (specielt ved stakning af ensilage) samt andre maskiner.

Den nye kalveplads og den nye befæstede plads til ikke-forurenende råvarer, maskiner mv. er etableret væk fra Gabøl og nærmeste naboer.

3.7.3 Støv (B7, D1b)

Støv vil primært forekomme i forbindelse med indkørsel af foder og halm, kørsel af dybstrøelse til biogasanlæg, kørsel og udbringning af gylle og dybstrøelse samt markarbejde i tørre perioder, hvor evt. jord på veje kan hvirvles op. Markbruget sker med udgangspunkt i ejendommen Ålkærvej 6. Der vil blive fejlet efter kørsel, når der er behov for det. De fleste af kørearealerne rundt om bygningerne og ensilagepladserne er befæstede med beton eller asfalt, hvilket reducerer støvgenerne.

Ensilage overdækkes med plast, og foder tippes på gulvet i foderladen. I fodersiloerne ved malkestalden blæses foder ind. Der er støvcykloner på fodersiloerne, der mindsker evt. støvgener i forbindelse med håndteringen af foder. Der er ikke taget stilling til, hvad der skal ske med fodersiloerne, der er opstillet for syden den af foderladen.

Den nye kalveplads og den nye befæstede plads til ikke-forurenende råvarer, maskiner mv. er etableret væk fra Gabøl og nærmeste naboer.

Der sker ingen kornopbevaring på husdyrbruget. Halm opbevares pt på Gabølbyvej 28 og køres til Ribevej 75 ved behov. Fremadrettet forventes halm i stedet opbevaret på Kolsnaplundvej 8, således at eventuelle gener i forbindelse med halmtransporter for beboerne i Gabøl by ophører.

3.7.4 Lys (B7, D1b)

Placering af udvendig belysning fremgår af figur 10. Det meste af belysningen på husdyrbruget er LED-belysning. Udvendig belysning er en blanding af sensorstyret og manuel tænd/sluk belysning.

Der opsættes lamper ved den nye kalveplads, som vil blive benyttet, når kalve skal tilses i mørke perioder. Der vil blive sat timerstyring på, så lamperne slukker automatisk efter en vis periode. Lamperne bliver maks. 3 m høje.

I staldene er der kun tændt lys, når der arbejdes i staldene i mørke perioder. Endvidere er der vågelys om natten.

I forbindelse med transport af mælk, dyr, foder, stakning af afgrøder i ensilagesiloer og kørsel med husdyrgødning vil der holde/køre lastbiler og traktorer med lys på ved de respektive stalde og anlæg.

3.7.5 Skadedyr (B7)

Fluebekæmpelse sker ved renholdelse i og omkring bygninger samt hyppig udmugning hos småkalvene i sommerperioden. I tidligere ejers tid har der været flueproblemer. Det har der ikke været efter Egegaard P/S har overtaget ejendommen. Hvis der bliver behov for det, vil der blive bekæmpet fluer, fx vha. snyltehvepse eller rovfluer/gyllefluer.

Opbevaring af foder sker i ensilagesiloer og fodersiloer, og der fejes op ved eventuelt spild, så der ikke opstår risiko for tilhold af skadedyr (rotter og mus mv.). Der er aftale med et privat firma om rottebekæmpelse.

3.7.6 Transporter (B7)

Transporter til og fra husdyrbruget sker ad de to overkørsler til Ribevej. Overkørslerne fremgår af figur 10.

Tunge transport sker typisk i tidsrummet 07.00-16.00 på hverdage, dog vil der i forbindelse med udbringning af gylle og indkørsel af græs og majs køres uden for dette tidsrum for at få færrest muligt kørselsdage. Endvidere bestemmer Arla selv tidspunktet for afhentning af mælk, hvorfor afhentning af mælk også kan ske i nattetimerne.

På nuværende tidspunkt afsættes dybstrøelse til biogasanlæg. På sigt er det muligt, at også alt gylle skal afsættes til biogasanlæg. Gylle vil i givet fald blive afhentet fra omrøbrønde og returneres i gyllebeholdere.

Herudover er der kørsel med personbiler. Antallet af personbiltransporter i forbindelse med husdyrbruget skønnes at være ca. 20 gange dagligt.

Tunge transport (en transport ind og ud betragtes som en samlet kørsel)	Nudrift og ansøgt drift antal/år
Afhentning af mælk (lastbil)	365
Flytning af dyr (traktor og vogn, kapacitet til 20 små opdræt eller 20 store opdræt)	52
Afhentning af døde dyr (lastbil)	30
Indkørsel af foder fra foderstofforretning (lastbil, kapacitet til ca. 30 ton)	35
Indkørsel af halm (traktor og vogn, ca. 20 baller pr. gang)	28
Diverse sækkevarer (lastbil)	15
Indkørsel af ensilage (traktor og vogn, kapacitet ca. 18 ton)	600
Udkørsel af gylle (traktor og gyllevogn, kapacitet til 25 ton)	273
Flytning af gylle (lastbil, kapacitet til ca. 40 ton)	241
Afhentning af dybstrøelse (lastbil, kapacitet til ca. 30 ton)	30
Dieselolie (lastbil)	8
Fyringsolie (lastbil)	0
Dagrenovation (lastbil)	26
Kørsel med andet affald (lastbil eller personbil)	26
I alt	1.729

Tabel 11: Skønnede antal transporter i nudrift og ansøgt drift

Som tidligere beskrevet sker markbruget med udgangspunkt i en anden ejendom, hvorfor der ikke er kørsler med markmaskiner.

Antallet af transporter med gylle/overfladevand er faldet betragteligt efter etableringen af udsprinklingsanlægget.

3.8 Reststoffer, affald og naturressourcer (B8, D1b)

3.8.1 Døde dyr (B8)

Døde dyr placeres på afhentningspladsen på nordsiden af Ribevej over for det gamle staldanlæg. Dyrene lægges på spalter. Afhentningspladsen er afskærmet af beplantningen langs vejen. Når der er registeret et dødt dyr, tilmeldes det til afhentning via app på mobiltelefonen. Daka afhenter efterfølgende hverdag. Daka genanvender de døde dyr som råvarer i biodiesel og kød- og benmelsproduktion.

3.8.2 Affald (B8)

Der er ikke affald i form af spildolie, olie- og brændstoffiltre og blyakkumulatorer på husdyrbruget, da disse skiftes i forbindelse med service på eksternt værksted eller på Ålkærvej 6.

Der opbevares ingen bekæmpelsesmidler på husdyrbruget, idet husdyrbruget på nuværende tidspunkt drives økologisk.

Der er fokus på, at producere så lidt affald som muligt. Affald fra husdyrbruget opbevares og bortskaffes miljømæssigt forsvarligt og i overensstemmelse med Haderslev Kommunes affaldsregulativ.

Herunder er oplistet husdyrbrugets affaldstyper, opbevaringssteder, transportører, modtageanlæg samt skønnede årlige affaldsmængder.

Affaldstype	Opbevaringssted	Transportør/modtageanlæg	Mængder
Olje- og kemikalieaffald:			
Spraydåser	Værksted	Transporterer selv til Vojens Genbrugsplads	ca. 10 stk.
Kanyler	I kanyleboks på kontoret	Dyrlæge tager med	ca. 1 boks
Batterier – alle typer	På kontoret	Transporterer selv til Vojens Genbrugsplads	ca. 20 stk.
Fast affald:			
Jern og metal	Separat 10 m ³ container	Vognmandsfirmaet Flemming Paulsen	0-5 ton, tømmes efter behov
LED-rør	Tages med af elektriker eller kommes i vippecontainer på ny plads	Elektriker/Vognmandsfirmaet Flemming Paulsen	ca. 10 stk.
Øvrigt affald, herunder overdækningsplast	Vippecontainer på ny plads	Vognmandsfirmaet Flemming Paulsen	Tømmes ca. hver 2. uge
Øvrigt affald	660 liter container ved malkestald	Vognmandsfirmaet Flemming Paulsen	Tømmes ca. hver 2. uge

Tabel 12: Affaldshåndtering og mængder

Vognmandsfirmaet Flemming Poulsen sorterer affaldet fra vippecontaineren og containeren på 660 liter.

3.8.3 Olje- og kemikalier (B7 og B8)

Olieråvarer står i værkstedet. Der er intet gulvfløb i rummet. Det maksimale oplag er på maks. 2 x 200 l olieråvarer ad gangen.

På husdyrbruget er der en dieselolietank fra 2007 på 2.500 liter, som er opstillet i maskinhuset. Dieselolietanken står på ben og har påfyldningsalarm, og pistolen er med automatisk påfyldningsstop ved fuld brændstofftank.

Stuehusene opvarmes vha. overskudsvarme fra mælkekøling.

Der er intet kemirum på husdyrbruget, idet husdyrbruget på nuværende tidspunkt drives økologisk.

3.8.4 Råvarer (B7)

Der fodres primært med egen produceret ensilage samt indkøbt tilskudsfoder.

Vandforbruget er beskrevet i punkt 3.8.6.

3.8.5 Energiforbrug (B8)

På husdyrbruget anvendes der primært energi til malkning, nedkøling af mælk, gyllepumpning, belysning og øvrige elektriske maskiner samt forbrug i beboelserne. Staldene har naturlig ventilation, og det eneste sted, hvor der er opsat en ventilator, er over opmarcharealet i malkestalden, hvorfor elforbrug til ventilation er meget begrænset. Hidtil har der været anvendt strøm til pumpning af vand. Dette er ophørt, idet ejendommen er overgået til at få vand fra Nustrup Vandværk.

Der genvindes varme fra mælkekølingen, som benyttes til opvarmningen af staldkontoret og stuehusene.

Stort set al belysning er etableret med eller udskiftet til LED-belysning.

Der er installeret frekvensstyrede pumper i forbindelse med malkeanlægget.

Type	Nudrift og ansøgt drift
El	ca. 400.000 kWh
Dieselolie	ca. 20.000 l

Tabel 13: Energiforbrug

3.8.6 Vandforbrug (B8)

Vand benyttes primært til drikkevand til dyr, vask af malkeanlæg, sanitære forhold samt forbrug i beboelserne. Ejendommen har haft egen vandforsyning, men er i 2019 blevet koblet på Nustrup Vandværk

Type	Nudrift og ansøgt drift
Drikkevand, vaskevand, vand til overbrusning mv.	ca. 25.000 m ³
Stuehuse	ca. 510 m ³
I alt	ca. 25.510 m ³

Tabel 14: Vandforbrug

Vandforbrug til markvanding er ikke opgjort.

Af vandbesparende foranstaltninger genindvindes vand således, at vand anvendes til køling af mælketanken og efterfølgende til drikkevand. Endvidere er der drikkekar i løsdriftsstaldene.

Ifølge Håndbog til driftsplanlægning 2015 udgivet af SEGES er vandforbruget pr. ko af stor race ca. 33 m³ og pr. opdræt ca. 5,7 m³. Med ca. 580 årskøer og ca. 280 opdræt bliver det ca. 21.000 m³. Vandforbruget er ikke korrigeret for højere mælkeydelse eller ændret alderssammensætning af opdræt. Der er således ikke tale om opdaterede normtal. I 2015 var normen 10.120 kg EKM pr. årsko.

Der har ikke været ført løbende journal over vandforbruget, men forbruget har været opgjort årligt i forbindelse med regnskabet. Vandforbruget kan aflæses på måleren.

Det er ikke udarbejdet planer for vedligehold og reparationer af drikkevandssystemet, men ved daglig inspektion vil der blive undersøgt for eventuelle lækager med efterfølgende igangsætning af reparation.

3.8.7 Spildevand og restvand (B8)

Afløbsforholdene på ejendommen fremgår af afløbsplanen i bilag 2. Afløbsplanen er bedste bud på, hvordan ledningerne ligger. Nuværende ejer har ikke ejet ejendommen særlig længe og er usikker på, om alle ledninger er etableret i overensstemmelse med de byggetegninger, som er indsendt til kommunen i forbindelse med tidligere byggeri. Der vil blive fremsendt en opdateret ledningsplan så hurtigt som muligt.

Der forventes etableret et aco dræn eller tilsvarende, der kan opfange vandet fra indkørslerne fra Ribevej og omkring foderladen, sådan at dette ikke løber ind på ensilagepladserne. Aco drænet forventes koblet til nedsivningsbassinnet til overfladevand vest for gyllebeholderen fra 2013.

Sanitært spildevand afledes til septiktanke. Spildevand fra husdyrproduktionen og vaske- og regnvand fra møddings- og vaskepladsen ledes til gyllebeholdere. Uforurenede tagvand ledes til faskiner samt til et nedsivningsbassin.

I tillægget til miljøgodkendelsen fra 20. oktober 2015 er det beskrevet, at der skulle etableres et forsinkelsesbassin med afløb til Gabøl Bæk. Der er til ansøgers kendskab i stedet etableret et nedsivningsbassin. Der er i forbindelse med byggetilladelsen til den nye bygning på 37,25 m x 80,54 m indsendt ansøgning om afledning af tagvand til nedsivningsbassinnet. Kommunen har i forbindelse med byggesagen meddelt, at afledningen af tagvandet fra bygningen er omfattet af den meddelte tilladelse fra 7. februar 2011.

Trods den store nedbørsmængde i efteråret 2019 har bassinet aldrig stået tættere på kanten end ca. 1 meter under. Nedsivningsbassinnet har således rigelig kapacitet til at modtage yderligere overfladevand.

Overfladevandet fra ensilagepladserne ledes som beskrevet til en samletank, hvorfra det pumpes til udsprinklingsanlæg eller alternativt til gyllebeholderen fra 2013, hvis der ikke må udsprinkles pga. fx frost, vandmættede jorder mv.

Da der er behov for at udbedre ensilagepladserne, så der er randzoner med korrekte hældninger mv., samt at der er behov for at lede vand fra kørearealerne nord for ensilagepladserne til overfladevandssystem, vil der, når pladserne og afløbsforholdene er udbedret, blive fremsendt en opdateret ledningsplan. Der er lavet en foreløbig plan, se bilag 2. Tidligere ejer har ikke fuldstændig efterkommet vilkårene i tillægget til husdyrbrugets miljøgodkendelse fra 20. oktober 2015. Der ønskes derfor en dialog om, hvorvidt vilkårene kan ændres i forbindelse med den nye miljøgodkendelse.

Den nye plads til ikke-forurenende råvarer ønskes koblet til nedsivningsbassinnet. Der er støbt en mindre vulst rundt langs kanten af pladsen, så det sikres, at overfladevand ledes til afløbet i pladsens sydvestligste hjørne.

3.9 Forurenings- og genebegrænsende tiltag (B7)

Husdyrbrugets daglige tiltag for at begrænse forurening og gener er beskrevet under punkterne 3.5-3.8. Forholdsregler i forbindelse med uheld med olie, kemikalier, gylle og brand er beskrevet i husdyrbrugets beredskabsplan. Beredskabsplanen opbevares på kontoret i malkestalden. Beredskabsplanen opdateres løbende, når der er behov. Beredskabsplanen er fremsendt til Haderslev Kommune.

De største ulykker der kan forekomme på husdyrbruget, der kan give anledning til en akut forurening, er udslip af gylle, forurenede vand fra ensilagepladser eller fx olie. Stalde, gyllekanaler og gyllebeholdere er etableret med tætte og stabile bunde og sider, og der er sørget for tilstrækkelig opbevaringskapacitet af husdyrbrugets gylle (se punkt 3.1.2). Gyllebeholderne er desuden omfattet af 10 års beholderkontrollen og bliver kontrolleret løbende.

Ud fra et højdekurvekort ses det, at terrænet syd for staldanlægget skråner kraftigt mod syd. Terrænet flader dog ud igen og syd for gyllebeholderen i det åbne land er terrænet fladt. Der er ca. 340 m fra denne gyllebeholder til Gabøl Bæk. Skulle der ske et brud på en af gyllebeholderne, vil gyllen ikke at kunne nå vandløbet. I Beredskabsplanen er der en instruks for, hvad der skal ske i tilfælde med bl.a. uheld med gylleudslip, olie eller kemikalier.

3.10 Forslag til egenkontrol (B7)

Umiddelbart har ansøger ingen forslag til egenkontrollvilkår. Det antages, at der vil blive stillet vilkår til de to teltoverdækninger i overensstemmelse med Teknologilistens anvisninger. Endvidere antages det, at vilkår om skrabning af spaltegulvet i det ældste staldanlæg ikke videreføres, idet det har vist sig at skrabning af spaltegulve ikke har nogen dokumenteret ammoniakreducerende effekt.

3.11 BAT-Ammoniakemission (B9, C2)

BAT-niveauet beregnes i Husdyrgodkendelse.dk, og forudsætningen for BAT-beregningen tager afsæt i, at der allerede forligger en miljøgodkendelse, som omfatter det meste af husdyrbruget.

Det er udelukkende den nye kalveplads og det endnu ikke godkendte produktionsareal i den nye bygning fra 2019, der er angivet som nyt produktionsareal.

Beregningerne i Husdyrgodkendelse.dk viser, at det vejledende BAT-krav for ammoniak er overholdt.

Samlet BAT beregning ? i			
	Stalde	Lagre	Total
Samlet BAT krav (kg NH ₃ -N /år)	6045	433	6479
Faktisk emission (kg NH ₃ -N /år)	6045	433	6479
Forskel (kg NH ₃ -N /år)	-	-	0
Vejledende BAT Overholdt?	-	-	Ja

Tabel 15: Samlet BAT-beregning

BAT krav opnåelig ved anvendelse af BAT for nye og eksisterende stalde ? i					
Staldnavn	Navn på dyretype og staldsystem eller flexgruppe	Forudsætning for BAT-beregning	BAT krav ved ny stald (kg NH ₃ -N / (m ² · år))	BAT krav ved eksisterende stald (kg NH ₃ -N / (m ² · år)) ^c	
Stald fra 2013 (tidl. stald 12)	Mælkekøer, kvier og stude. Fast drænet gulv med skraber og ajleafløb	Eksisterende staldafsnit, BAT-krav fastsat i tidligere afgørelse	0,89	0,89	
Hele bygningen fra 2019 i brug som stald	Mælkekøer, kvier og stude. Fast drænet gulv med skraber og ajleafløb	Nyt (inkl. renoveret) staldafsnit	0,89	0,89	
Hele bygningen fra 2019 i brug som stald	Mælkekøer, kvier og stude. Dybstrøelse	Nyt (inkl. renoveret) staldafsnit	0,84	0,84	
Gammelt staldanlæg	Mælkekøer, kvier og stude. Sengestald med spalter (kanal, bagskyl eller ringkanal)	Eksisterende staldafsnit, BAT-krav fastsat i tidligere afgørelse	1,16	1,16	
Gammelt staldanlæg	Mælkekøer, kvier og stude. Dybstrøelse	Eksisterende staldafsnit, BAT-krav fastsat i tidligere afgørelse	0,84	0,84	
Ny kalveplads	Alle kvæg, Heste, Får og Geder; Dybstrøelse ^a	Nyt (inkl. renoveret) staldafsnit	0,84	0,84	

^a BAT-kravet for flexgruppen fastsættes ud fra det dyretype og staldsystem med det højeste relative reduktionskrav og det dyretype og staldsystem med den højeste ammoniakemissionsfaktor.

^c BAT krav ved eksisterende stald er tabelværdien for staldtypen. BAT kravet kan være lavere i den aktuelle situation, hvis der fastsat vilkår til eksisterende stald i en tidligere godkendelse.

Tabel 16: Tabel med oplysninger om forudsætning for BAT-beregning (ny eller eksisterende stald)

Ammoniaktab pr. produktion opnåelig ved anvendelse af BAT ? i									
Produktion	BAT krav Areal (m ²)	BAT krav (kg NH ₃ -N / (m ² · år))	Korrektionsfaktor for udegående	Vejl. sum (kg NH ₃ -N / år)	Ansøgers forslag (kg NH ₃ -N / år)	Ansøgers begrundelse	Kommunens krav (kg NH ₃ -N / år)	Kommunens begrundelse	
Rediger (#181445) Mælkekøer, kvier og stude. Fast drænet gulv med skraber og ajleafløb	2010	0,89	1	1789					
Rediger (#181447) Mælkekøer, kvier og stude. Fast drænet gulv med skraber og ajleafløb	1032	0,89	1	918					
Rediger (#181449) Mælkekøer, kvier og stude. Dybstrøelse	1132	0,84	1	951					
Rediger (#197037) Mælkekøer, kvier og stude. Sengestald med spalter (kanal, bagskyl eller ringkanal)	1265	1,16	1	1467					
Rediger (#197038) Mælkekøer, kvier og stude. Dybstrøelse	445	0,84	1	374					
Rediger (#197094) Flexgruppe: Alle kvæg, Heste, Får og Geder; Dybstrøelse	650	0,84	1	546					

Tabel 17: Ammoniaktab opnåelig ved anvendelse af BAT

Ansøgningssystemet beregner BAT-niveauerne korrekt, hvorfor der ikke er behov for at indtastet et andet niveau.

3.12 Grænseoverskridende virkninger (B10)

Der er ca. 41 km fra husdyrbruget til den dansk-tyske grænse i fugleflugt.

4. Projektets indvirkninger for miljø, natur og mennesker (D) og tiltag for at mindske virkningerne (D1c).

Ifølge Husdyrgodkendelsesbekendtgørelsens § 4, stk. 6 skal ansøgningen på passende måde påvise, beskrive og vurdere det ansøgtes væsentlige direkte og indirekte virkninger i forhold til:

- 1) befolkningen og menneskers sundhed,
- 2) biologisk mangfoldighed med særlig vægt på kategori 1- og 2-natur samt bilag IV-arter,
- 3) jordarealer, jordbund, vand, luft og klima,
- 4) materielle goder, kulturarv og landskabet,
- 5) samspillet mellem to, flere eller alle faktorer efter nr. 1-4 og
- 6) sårbarhed i forhold til risici for større ulykker eller katastrofer som følge af faktorerne efter nr. 1-5.

4.1 Beliggenhed og bygningsændringer (D1c)

(Kulturarv og landskabet)

Landskab

Som beskrevet under punkt 3.4 ligger husdyrbruget i områderne Bevaringsværdige landskaber, Specifik geologisk bevaringsværdi og Særlige værdifulde landbrugsområder. I Kommuneplanen⁶ står følgende om områderne:

Retningslinjer for Bevaringsværdige landskaber

De bevaringsværdige landskaber skal som hovedregel friholdes for byggeri og anlæg. Hvor byggeri tillades, må det ikke forringe de visuelle, kulturhistoriske, geologiske eller oplevelsesmæssige værdier. Hvor byggeri eller anlæg tillades, skal byggeriet besidde en høj arkitektonisk kvalitet, og samspillet med landskabet prioriteres højt.

For bevaringsværdige landskaber skal der ved etablering af større byggeri og større anlæg uden for de udpegede områder tages hensyn til, at dette ikke forringer de visuelle og oplevelsesmæssige værdier i de udpegede områder.

Retningslinjer for særligt geologiske beskyttelsesområder

I de særligt værdifulde geologiske beskyttelsesområder må landskabstrækkene og deres indbyrdes overgange og sammenhæng ikke sløres eller ødelægges af gravning, terrænopfyldning, bebyggelse, tekniske anlæg, skovbeplantning eller kystsikring. Ved meddelelse af råstoftilladelse og godkendelse af indvindings- og efterbehandlingsplan skal det vurderes, om der er behov og mulighed for at bevare et eller flere geologiske profiler i råstofgraven.

Retningslinjer for særligt værdifulde landbrugsområder

I områder, der er udpeget som særligt værdifulde landbrugsområder, skal landbrugets udviklingsplaner og investeringsinteresser vægtes højt.

⁶ Kommuneplan 2017 for Haderslev Kommune <http://kommuneplan2017.haderslev.dk/>

I forbindelse med denne ansøgning om miljøgodkendelse udgør udvidelsen reelt kun en ny lidt større stald end den allerede godkendte stald, en ny kalveplads til erstatning for den eksisterende kalveplads, en forlængelse af en drivgang, en ny plads til ikke-forurenende råvarer, maskiner mv., en mindre udbygning af kørearealer samt opsættelse af en væg i forbindelse med en ensilageplads samt evt. inddragelse af en drivgang mellem ensilagepladserne til ensilageplads.

Det vurderes, at det, at stalden er forlænget ca. 30 m længere mod vest ikke ændrer på den visuelle opfattelse af husdyrbruget. Staldanlægget vil stadig opfattes som en samlet ejendom. Der vil ikke ske terrænændringer andet end tilsvarende terrænændringer, der er foretaget i forbindelse med etableringen af malkestalden og den nedrevne foderlade.

Ingen af de nye anlæg vil være markant synlige for omgivelserne i forhold til de eksisterende anlæg på husdyrbruget, og vil derfor heller ikke forringe de visuelle og oplevelsesmæssige værdier i området.

De arealer, der inddrages til kalveplads og ny plads til ikke-forurenende råvarer mv. ligger inden for husdyrbrugets ydre afgrænsninger, og vil derfor aldrig kunne være aktuelle områder for råstofindvinding, så længe husdyrbruget eksisterer.

I forhold til særligt værdifulde landbrugsområder så er retningslinjen for udpegningen i overensstemmelse med den ønskede anvendelse.

Haderslev Kommune har i forbindelse med de tidligere miljøgodkendelser vurderet, at de tidligere ansøgte udvidelser ikke er i strid med udpegningerne.

I forbindelse med miljøgodkendelsen fra 2011 blev der stillet vilkår om, at der skal etableres egnstypisk beplantning syd og vest for den nye gyllebeholder ved staldanlægget. Gyllebeholderen blev etableret af tidligere ejer i 2013, men der er ikke beplantet hverken syd eller vest for beholderen. Ca. 165 m vest for gyllebeholderen er der etableret et nord-sydgående levende hegn. Det vurderes, at beplantning syd for gyllebeholderen ikke vil gøre gyllebeholderen markant mindre synlig i landskabet. Gyllebeholderen ligger ca. 5 m lavere end de nyeste stalde, og disse vil derfor udviske synet af gyllebeholderen set fra syd. Der ansøges derfor om, at beplantningskravet ikke videreføres i den nye miljøgodkendelse.

Kulturarv

Da der er foretaget arkæologisk udgravning, hvor den nye stald skal placeres, og det kun er muldlaget der rømmes af, hvor den nye kalveplads og ensilageplads skal ligge, vurderes det, at kulturarven ikke kan blive påvirket negativt.

Afstandskrav

Som beskrevet under afsnit 3.4 er afstandskravene overholdt, bortset fra afstandskravet til stuehuset Ribevej 75 samt afstandskravet til egen vandboring.

Egen boring er sløjfet i 2019, hvorfor der ikke er problemer med afstandskravet. I øvrigt er der ingen nye anlæg inden for afstandskravet på 25 m.

Som beskrevet er der ca. 4 m mellem stuehuset Ribevej 75 og den østligste stald i det gamle staldanlæg. Bygningen er opført i 2000. Da stalden fremgår af miljøgodkendelsen fra 2011, og der fortløbende har været dyr i stalden, antages det, at der om ikke andet er en "de facto" dispensation til at placere stalden inden for afstandskravet på 15 m. Det fremgår ikke umiddelbart af den gamle miljøgodkendelse, at der er meddelt dispensation fra afstandskravet.

4.2 Begrænsning af ammoniakemission (D1c)

(Menneskers sundhed, luft)

Beregningerne i Husdyrgodkendelse.dk viser, at BAT-niveauet for ammoniak overholdes. BAT-niveauet er lovbestemt og sikrer, at ammoniakemissionen fra husdyrbruget er på et niveau, der svarer til, at der er valgt staldsystemer og/eller teknologier blandt de bedste tilgængelige til at begrænse ammoniakudledningen fra husdyrbruget.

De BAT-krav der stilles til husdyrbrug, bidrager til at målet for fald i ammoniakemissionen i Danmark nås, og at den sundhedspåvirkning, som ammoniak afstedkommer, dermed imødegås. Når ammoniakudledningen begrænses, bidrager det også til en generel bedre beskyttelse af ammoniakfølsom natur, da baggrundsbelastninger hertil begrænses.

Da BAT-niveauet overholdes, vurderes det, at der sker tilstrækkelig begrænsning af ammoniakemissionen.

4.3 Afsætning af ammoniak til nærliggende natur (B5, D1c)

(Biologisk mangfoldighed med særlig vægt på kategori 1- og 2-natur samt bilag IV-arter)

Ammoniakdepositionen til nærmeste natur er beskrevet under punkt 3.5.

Ammoniaktotaldepositionen til nærmeste kategori 1 og 2 natur er beregnet til 0,0 kg NH₃-N/ha/år. Husdyrgodkendelse.dk understøtter ikke beregninger udover 4 km fra husdyrbruget og vil altid vise 0,0 kg NH₃-N/ha/år, når afstanden er større end 4 km.

Ifølge Haderslev Kommunes GIS-kort er mosen godt 2 km nordvest for husdyrbruget en højmose, hvorfor denne også er udpeget som kategori 2 natur. Hertil beregnes totaldepositionen til 0,0 kg NH₃-N/ha/år.

Da totaldepositionen til kategori 1 naturen er på 0,0 kg NH₃-N/ha/år, er det ikke relevant at se på kumulation i forhold til ammoniakdeposition fra andre husdyrbrug til naturpunkterne, hvorfor der ikke er brugt tid på at finde ud af, hvor stor ammoniakemission der er fra husdyrbrug inden for en radius af 2,5 km.

I forhold til kategori 3 natur er den maksimale beregnede merdeposition til to kategori 3 naturområder på 0,1 NH₃-N/år. Der er tale om en tilgroet mose ca. 1,8 km mod nordvest samt en udpeget ammoniakfølsom skov med gammel skovjordbund godt 2,2 km nordøst for husdyrbruget. En del af skoven ser af luftfotos ud til at være plantage, hvorfor udpegningen muligvis ikke er korrekt.

Det skrappeste krav, kommunen kan stille til kategori 3 natur, er en merdeposition på 1,0 kg N/ha/år.

Alle beskyttelsesniveauerne for ammoniakdeposition til kategori 1, 2 og 3 natur er dermed overholdt.

De nærmeste § 3 områder, som ikke er kategori 3 natur, er en sø ca. 500 m vest for husdyrbruget samt en eng ca. 600 m nordnordøst for husdyrbruget, der modtager henholdsvis en merdeposition på 0,8 kg NH₃-N/ha/år og 0,3 kg NH₃-N/ha/år.

Tålegrænser for natur fremgår af nedenstående tabel.

Tabel 2. Empirisk baserede tålegrænser for naturbeskyttelseslovens terrestriske naturtyper samt for klit, løv- og nåleskov baseret på de seneste anbefalinger fra UNECE, 2011.

Naturtype	Tålegrænse	Differentiering
Overdrev	10-25	¹ sure overdrev 10-15, kalkholdige overdrev 15-25
Klit	8-20	grå klit og grønsværklit 8-15, øvrig klit 10-20
Hede	10-20	der kan være klit kortlagt som § 3 hede
Fersk eng	15-25	^{1,2}
Strandeng	30-40	^{1,2}
Mose (og kær)	5-30	højmoser 5-10, hængesæk, tørvelavninger 10-15, fattigkær og hedemoser 10-20, kalkrige moser og væld, rigkær 15-30
Løvskov	10-20	Skovbevoksede tørvemoser 10-15
Nåleskov	10-20	

¹ Bør ikke anvendes for arealer med kulturgræsland / hvor den væsentligste påvirkning er en hidtil lovlig landbrugsmæssig. Dette vil primært gælde engarealer og bør ses over en længere tidsperiode. Intervallet dækker således som udgangspunkt 'naturenge'. Se også note 2.

² Den atmosfæriske afsætning skal ses i sammenhæng med andre tilførsler, fx med overfladenær afstrømning.

Tabel 17: Tålegrænser for terrestriske naturtyper⁷.

Total-kvælstofdepositionen i Haderslev Kommune ligger ifølge Institut for Miljøvidenskab, Aarhus Universitet på 14,2 kg N/ha for 2018⁸ samt ifølge kortene på Danmarks Miljøportal under laget "Miljøbeskyttelse: Forurening, Luft og National – Kvælstoftotal afsætning" på 15,9 kg i den 5,6 km x 5,6 km grid, som husdyrbruget ligger i.

En merdeposition på 1 kg NH₃-N/ha/år vurderes generelt ikke at kunne medføre en tilstandsændring af et almindeligt § 3 naturområde (naturområder uden for Natura 2000 områder). Med merdepositioner på under 1 kg NH₃-N/ha/år til § 3 beskyttet natur og kategori 3 natur og 0,0 kg NH₃-N/ha/år til kategori 1 og 2 natur vurderes det, at en eventuel overskridelse af den nedre tålegrænser er uden betydning.

Bilag IV arter

Som beskrevet under punkt 3.5 er de potentielle bilag IV-arter, der kan forekomme i området flagermus, odder, markfirben og en række padder.

Der, hvor den nye kalveplads og plads til ikke-forurenende råvarer mv. skal ligge, er der i dag omdriftsareal/har der været omdriftsareal indtil for få år siden.

Gamle bygninger og træer **kan** fungere som dagskjul og overvintringssted for flagermus.

Flere af områdets søer og vådområder **kan** være yngle- og levesteder for padder. Nærmeste potentielle levesteder for bilag IV-arter er vandhuller og enge fra ca. ½ km fra husdyrbruget og udefter (se fx figur 8). Som beskrevet er den nærmeste registrering af en bilag IV-art stor vandsalamander ca. 2,3 km nordøst for husdyrbruget. Ud fra den betragtning, at en merdeposition på 1 kg NH₃-N/ha/år ikke kan medføre en tilstandsændring af et almindeligt § 3 naturområde, vurderes det, at merdepositionen på 0,8 kg NH₃-N/ha/år til søen mod vest og 0,3 kg NH₃-N/ha/år til, engen mod nordnordvest ikke kan medføre en negativ påvirkning af padder yngle- og levesteder.

Husdyrbruget ligger uden for økologiske forbindelser for dyr og planter. Nærmeste økologiske forbindelse går langs Gabøl Bæk ca. 700 m syd for staldanlægget og godt 300 m fra den fritliggende gyllebeholder. Bækken vil være den nærmeste lokalitet, hvor oddere vil kunne have yngle- eller levesteder.

⁷ http://dce.au.dk/fileadmin/dce.au.dk/Udgivelser/Notater_2018/Opdatering_empirisk_baserede_taalegraenser.pdf

⁸ https://www2.dmu.dk/1_viden/2_Miljoe-tilstand/3_luft/4_spredningsmodeller/5_Depositionsberegninger/depositionstab-les.asp?period=2018&water=kommuner&Select=Vis+tabel

Markfirben findes typisk på åbne, varme, solrige lokaliteter som jernbane- og vejskråninger, sten- og jorddiger, heder, overdrev, grusgrave, strandenge, kystskrænter og sandede bakkeområder. De nærmeste potentielle lokaliteter nær husdyrbruget vil således være de nærliggende diger. Digerne er dog lave, beplantede og ligger alle som skel mellem intensivt dyrkede marker, hvorfor de næppe vil være attraktive for markfirbenene.

Pga. afstanden til potentielle yngle- og levesteder, samt da der ikke fjernes hverken træer, stenbunker, jorddiger eller gamle bygninger, som kan være mulige opholdssteder vurderes det derfor, at husdyrbruget ikke kan påvirke bilag IV-arters yngle- eller levesteder negativt.

4.4 Lugtgener for omboende (D1c)

(Menneskers sundhed/gene)

Lugtberegningerne er beskrevet under punkt 3.6. Lugtberegningerne sker i overensstemmelse med Husdyrgodkendelsesbekendtgørelsen. Der gøres opmærksom på, at gyllebeholdere pr. definition ikke medfører lugtmission.

Lugt opfattes forskelligt af forskellige personer. Det kan derfor ikke afvises, at nogle vil finde lugtgenæafstande utilstrækkelige, mens andre ikke føler sig generet, selv om de bor inden for en lugtgenæafstand.

Der er ikke kendskab til, at lugt fra husdyrbrug er direkte sundhedsskadelig.

På baggrund af ovenstående vurderes det, at husdyrbruget ikke udgør en sundhedsrisiko, samt at husdyrbruget kan udvides/ændres som ansøgt uden at være til gene for naboerne.

4.5 Støjgener (D1c)

(Menneskers sundhed/gene)

Typen af støj fra husdyrbruget er beskrevet under punkt 3.7.1.

Støj, herunder lavfrekvent støj, vurderes at være af et omfang, der ikke vil kunne genere omgivelserne, idet nærmeste nabo ligger næsten 600 m fra centrum af husdyrbruget.

Vurdering af støj i forhold til transporter er beskrevet under punkt 4.10.

4.6 Gener fra rystelser og vibrationer (D1c)

(Menneskers sundhed/gene)

Typen af rystelser og vibrationer fra husdyrbruget er beskrevet under punkt 3.7.2.

Rystelser og vibrationer fra husdyrbruget, vurderes at være af et omfang, der ikke vil kunne genere omgivelserne, idet nærmeste nabo ligger næsten 600 m fra centrum af husdyrbruget.

Vurdering af rystelser og vibrationer i forhold til transporter er beskrevet under punkt 4.10.

4.7 Støvgener (D1c)

(Menneskers sundhed/gene)

Typen af støv fra husdyrbruget er beskrevet under punkt 3.7.3.

Med næsten 600 m til nærmeste nabo vurderes støv at være af et omfang, der ikke vil kunne genere naboer. Transportvejene rundt om husdyrbruget er endvidere befæstede. Som nævnt fejles veje, hvis der i forbindelse kørsel sker tilsvining af vejarealer.

4.8 Lyspåvirkninger (D1c)

(Landskabet og gener for mennesker)

Belysningen på husdyrbruget er beskrevet under punkt 3.7.4.

Med placeringen af den udvendige belysning og belysningsforholdene i staldene samt den faktiske afstand til naboer, vurderes lys ikke at kunne medføre gener for naboer eller vejtrafik.

4.9 Skadedyr (D1c)

(Gener og menneskers sundhed)

Bekæmpelse af skadedyr (fluer, rotter og mus) er beskrevet under punkt 3.7.5.

De beskrevne bekæmpelsestiltag vurderes at være tilstrækkelige til, at der ikke er risiko for gener fra skadedyr eller menneskers sundhed.

4.10 Transporter (D1c)

(Befolkningen og menneskers sundhed/klima i forhold til energiforbruget)

Transporter i forbindelse med husdyrbruget er beskrevet under punkt 3.7.6. Antallet af transporter forventes at være uændrede. Som udgangspunkt sker der udelukkende de nødvendige transportter.

Som nævnt sker alle transportter ad Ribevej via de to overkørsler til vejen. Der er ingen naboer i umiddelbar nærhed af overkørslerne. Nærmeste nabo ligger mere end 600 m fra nærmeste overkørsel til husdyrbruget. Det vurderes således, at ingen naboer vil blive generet af opbremsninger i forbindelse med kørsler til og fra husdyrbruget, samt at transportterne ikke vil adskille sig fra øvrige tunge transportter på Ribevej.

Trafik på veje reguleres af færdselsreglerne. I forhold til husdyrbrug er der i Husdyrbrugloven jf. Miljø- og Fødevareklagenævnets praksis kun hjemmel til at stille vilkår om brug af bestemte overkørsler eller tidspunkter for ind- og udkørsel. Med husdyrbrugets beliggenhed i forhold til naboer, vurderes det ikke relevant at begrænse husdyrbrugets transportter.

4.11 Energi (D1c)

(Klima)

Energiforbrug i forbindelse med husdyrbruget er beskrevet under punkt 3.8.5. Forbrug af energi kan påvirke klimaet negativt, men man kan ikke drive et moderne husdyrbrug uden at benytte energi.

Der føres ikke løbende journal over energiforbruget. Der modtages månedsvise forbrugsoplysninger fra el-selskabet og forbruget opgøres årligt i forbindelse med regnskabet.

Ifølge Håndbog til driftsplanlægning 2015 er elforbruget på ca. ca. 670 kWh pr. årsko (dog med mulighed for store variationer). Normtalsberegning kommer således frem til ca. 388.600 kWh ved 580 køer, mens forbrug ligger på ca. 400.000 kWh. Forbruget ligger således tæt på normtallet.

Al belysning i staldene er etableret som eller udskiftes til LED-belysning, der genvindes varme fra mælkekølingen, som benyttes til opvarmningen af staldkontoret og stuehusene, og der er installeret frekvensstyrede pumper i forbindelse med malkeanlægget. Der er netop indkøbt en ny selvkørende fodervogn, der har erstattet en gummiged og en traktor, hvorved dieselforbruget i forbindelse med fodringen er reduceret med ca. 30-40 %.

Da ejendommen leverer mælk til Arla vil der fra 2020 blive udarbejdet et klimaregnskab for hele bedriften. I forbindelse med klimaregnskabet skal der minimum halvårligt indberettes forbrug af elektricitet, brændstof mv. Såfremt det viser sig, at forbruget stiger, vil der blive iværksat en undersøgelse, for at lokalisere årsagen til stigningen, samt efterfølgende korrigerende handlinger som fx reparationer og evt. udskiftning af materiel. Ved udskiftning vil det blive undersøgt, hvorvidt der findes nye og mere energieffektive løsninger.

Som økologisk leverandør til Arla benyttes 100 procent certificeret grøn el.

Det vurderes samlet set, at der anvendes BAT i forhold til energi.

4.12 Vandforbrug og påvirkning af vandressourcen (D1c)

(Vand)

Vandforbrug

Vandforbrug i forbindelse med husdyrbruget er beskrevet under punkt 3.8.6.

Som beskrevet er vandforbruget på husdyrbruget lidt større end normtalsberegningerne. Som beskrevet er normtallene ikke opdateret siden 2015, og tallet er endvidere ikke korrigeret for forventet mælkeydelse og skæv alderssammensætning af opdræt.

Der er foretaget vandbesparende tiltag i form af genindvinding af vand. Vand anvendes først til køling af mælketanken og efterfølgende til drikkevand. Drikkevandssystemet overvåges for lækager.

Selv om husdyrbrugets vandforbrug ligger højere end normtal, vurderes det, at der er foretaget de tiltag, der er mulige, for at sikre mod et unødvendigt højt vandforbrug.

Da godkendelsen er til fri produktion på produktionsarealerne, bør der ikke stilles vilkår om et maksimalt vandforbrug. I stedet bør der stilles vilkår om, at vandforbruget skal opgøres årligt og fremvises ved tilsyn. Eventuelt kan der stilles vilkår om, at kommunen kan forlange drikkevandssystemet gennemgået af en fagperson, hvis der sker stigninger i vandforbruget, der ikke kan forklares med fx et øget antal dyr på husdyrbruget.

Grundvand og overfladevand

Husdyrbruget ligger inden for områder med særlige drikkevandsinteresser og indsatsområder inden for nitratfølsomme indvindingsområder, men uden for indvindingsoplande til vandværker og områder med indsatsplaner for grundvand.

Da de eksisterende stalde er etableret med tætte bunde og kanaler, er der ingen risiko for udsivning til det omgivende miljø. Gyllebeholdere, omrøretanke og gyllerør er ligeledes etableret tætte, hvorfor der heller ikke her er risiko for udsivning til det omgivende miljø.

4.13 Påvirkning af jordarealer og jordbund (D1c)

(Jordarealer og jordbund)

Da stalde, gyllerør, omrøretanke og gyllebeholdere er udført i tætte og stabile materialer, vurderes det, at der fra selve husdyrbruget ved normal drift ikke kan ske væsentlige direkte eller indirekte påvirkninger af jordarealer, jordbund eller vandforekomster.

Under fundamentet til den nye stald er der udlagt slagger i overensstemmelse med anmeldelse fra Meldgård Miljø A/S. Slaggeren er indkapslet af fundamentet til den nye stald samt en membran. Der er derfor ingen risiko for nedsivning af stoffer fra slaggeren til grundvandet.

4.14 Andet om befolkningen og menneskers sundhed (D1c)

(Befolkningen og menneskers sundhed)

Risikoen ved MRSA, antibiotikaresistens eller smitsomme husdyrsygdomme håndteres af generelle veterinærregler i Fødevarestyrelsens regi. Det vurderes, at der ikke er nogen særlige forhold på husdyrbruget eller beliggenheden i forhold til naboer der gør, at der i forbindelse med miljøgodkendelsen skal stilles særlige vilkår i forhold til menneskers sundhed.

4.15 Kumulative og grænseoverskridende indvirkninger (D1b)

Med ca. 41 km i fugleflugt fra husdyrbruget til den dansk-tyske grænse kan der ikke forekomme grænseoverskridende effekter.

Kumulation i forhold til ammoniakdeposition og natur er beskrevet under punkt 4.3.

I forhold til kumulation med andre husdyrbrug og øvrige forureningsparameter og gener som beskrevet under afsnit 3, er det nærmeste større husdyrbrug ansøgers eget husdyrbrug på Gabøl Byvej 35 i Gabøl by, der ligger ca. 1 km i fugleflugt fra husdyrbruget på Ribevej 75. Med en afstand på 1 km i fugleflugt fra centrum af de to husdyrbrug vurderes det, at der ikke er kumulative virkninger.

Lugtpåvirkninger er afhængige af vindretninger, og da de to husdyrbrug ligger i forskellige retninger i forhold til Gabøl by, vil der ikke opstå kumulation i forhold til lugt.

I forhold til støj, rystelser, vibrationer, støv, lys og skadedyr vurderes der ikke at kunne være kumulation pga. afstanden, samt de genebegrænsende tiltag.

I forhold til transport sker der transporter af dyr mellem ansøgers husdyrbrug. Såfremt husdyrbrugene bliver adskilt, fx ved forskellige ejere, der ikke samarbejder, vil der alligevel være transporter af dyr, blot mellem andre husdyrbrug, og muligvis også transporter af mælk til mejeri.

Som beskrevet under punkt 3.3 er der fra centrum af Ribevej 75 ca. 1 km til Gabøl Byvej 35 og ca. 1,8 km til Møllevej 25. Husdyrbrugene vil kunne drives som selvstændige husdyrbrug. Pga. afstanden mellem husdyrbrugene og det, at de kan drives selvstændigt, vurderes husdyrbrugene ikke at være teknisk, forurenings- eller driftsmæssigt forbundne.

4.16 Alternative løsninger (D1d)

Ansøgningen indsendes for at få mulighed for fleksibel produktion på eksisterende produktionsarealer samt for at få godkendt planlagte ændringer på husdyrbruget, herunder inddragelse af et større areal til produktionsareal i den nye bygning fra 2019. I den eksisterende miljøgodkendelse er der krav om antal dyr og alderssammensætning af dyrene i de enkelte stalde, hvilket begrænser husdyrbrugets fleksibilitet.

Som udgangspunkt handler ansøgningen om miljøgodkendelse udelukkende mindre tilpasninger i forhold til det allerede godkendte, og der har derfor ikke været overvejet alternativer. I forhold til placeringen af den

nye kalveplads og den nye plads til ikke-forurenende råvarer mv., vurderes placeringen at være optimal, idet der sker en naturlig huludfyldelse mellem den eksisterende kalveplads og gyllebeholderen.

Pladsen til ikke-forurenende råvarer blev oprindeligt ansøgt som sådan. Efter efterfølgende kommunikation med kommunen og ansøger, blev pladsen i stedet vist som ensilageplads. Ansøger er dog kommet frem til, at pladsen ikke skal benyttes som sådan, og den er således ændret tilbage til en plads til ikke-forurenende råvarer.

Såfremt ansøgningen mod forventning ikke godkendes, er 0-alternativet, at husdyrbruget fortsætter med samme tilladte produktion, som fastsat i den nuværende miljøgodkendelse fra 2011 med efterfølgende til-læg. Denne miljøgodkendelse vil ikke skulle revurderes, da husdyrbruget ikke er et IE-husdyrbrug og totalde-positionskraverne i forhold til kategori 1- og kategori 2-natur er overholdt.

Af væsentlige alternativer til teknologi, teknik og foranstaltninger er mulighederne for indførsel af teknologi på økologiske bedrifter begrænset. Skrabning af spaltearealer er ikke længere optaget på teknologilisten. Etab-lering af et forsøringsanlæg til forsuring af gylle er heller ikke en mulighed, da forsuring ikke er tilladt på øko-logiske husdyrbrug. Den eneste mulighed for at indføre en ammoniakbegrænsende foranstaltning er ved at overdække den eksisterende gyllebeholder på 820 m³. Da gyllebeholderen er fra 1993, må den forventes at have en forholdsvis begrænset levetid. Overfladen er desuden meget lille, hvorfor tiltaget vil have en be-grænset effekt. Gyllebeholderen er endvidere ikke forberedt til teltoverdækning. Eftersom BAT niveauet for ammoniak overholdes uanset om husdyrbruget drives økologisk eller konventionelt, er ikke behov for at ind-føre yderligere ammoniakreducerende teknologi.

4.17 Samspillet mellem faktorer jf. § 4 stk. 6 nr. 5

Ifølge bekendtgørelse om godkendelse og tilladelse m.v. af husdyrbrug skal der oplyses om væsentlige di-rette eller indirekte virkninger som følge af et samspil mellem to, flere eller alle faktorerne:

- 1) befolkningen og menneskers sundhed,
- 2) biologisk mangfoldighed med særlig vægt på kategori 1- og 2-natur samt bilag IV-arter,
- 3) jordarealer, jordbund, vand, luft og klima,
- 4) materielle goder, kulturarv og landskabet

De enkelte faktorer er beskrevet under punkterne 4.4-4.10 og 4.14 (befolkningen og menneskers sundhed), 4.2 og 4.3 (biologisk mangfoldighed med særlig vægt på kategori 1- og 2-natur samt bilag IV-arter), 4.11-4.13 (jordarealer, jordbund, vand, luft og klima) samt 4.1 (materielle goder, kulturarv og landskabet).

Det vurderes, at der ved samspil mellem de oplistede faktorer ikke kan opstå væsentlige direkte eller indi-rette virkninger, som er større end de virkninger, som er beskrevet under de enkelte punkter 1-4.

4.18 Sårbarhed i forhold til risici for større ulykker mv. jf. § 4 stk. 6 nr. 6

Ifølge bekendtgørelse om godkendelse og tilladelse m.v. af husdyrbrug skal der oplyses om væsentlige di-rette eller indirekte virkninger som følge af sårbarhed i forhold til risici for større ulykker eller katastrofer som følge af faktorerne efter nr. 1-5:

- 1) befolkningen og menneskers sundhed,
- 2) biologisk mangfoldighed med særlig vægt på kategori 1- og 2-natur samt bilag IV-arter,

- 3) jordarealer, jordbund, vand, luft og klima,
- 4) materielle goder, kulturarv og landskabet,
- 5) samspillet mellem to, flere eller alle faktorer efter nr. 1-4

Det vurderes, at risici for større ulykker eller katastrofer på et husdyrbrug med den nuværende og ansøgte placering vil være udslip af gylle fra gyllebeholdere, fx i forbindelse med overpumpning, brud på gyllebeholdere eller lignende. I husdyrbrugets beredskabsplan er der en instruks for, hvordan en sådan situation skal håndteres. Beredskabsplanen vil blive opdateret løbende.

I beredskabsplanen er også instrukser i forbindelse med brand samt udslip af olie og lignende.

4.19 Oplysninger om konsulenten (A4)

Ansøgningen er udarbejdet af Cand. scient. Ulla Refshammer Pallesen, LandboSyd, som har arbejdet med landbrugets miljøforhold i mere end 16 år. Først i den kommunale enhed Sønderborg Områdets Miljøcenter og senere som miljørådgiver i landboforeningen LandboSyd.

5. Konklusion

Sammenfattende vurderes det, at de ansøgte ændringer på husdyrbruget på Ribevej 75 ikke vil medføre væsentlig direkte eller indirekte påvirkning af det omgivende miljø. Haderslev Kommune kan ved fastsættelse af normale driftsvilkår for husdyrbruget fastholde husdyrbruget på de ansøgte tiltag samt opsætte vilkår for indgreb, såfremt husdyrbruget mod forventning medfører forøgede gener for omgivelserne.

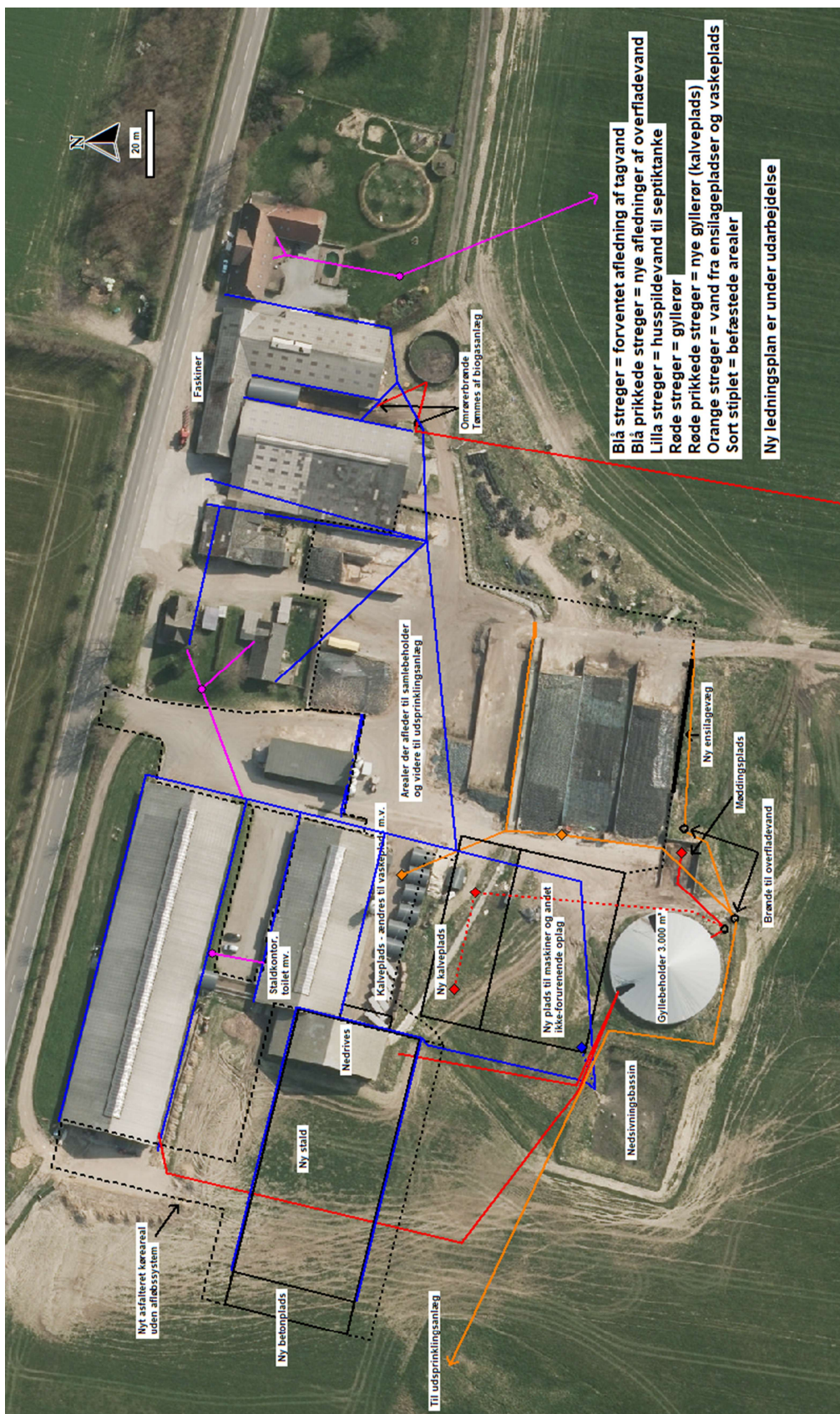
6. Bilag

Bilag 1: Oversigtskort

Bilag 2: Ledningsplan

Bilag 3: Oversigt over produktionsarealer i det gamle staldanlæg

Bilag 2: Ledningsplan



Bilag 3: Oversigt over produktionsarealer i gl. staldanlæg

