

§ 12 Miljøgodkendelse af husdyrbruget

**Hollandsbjergvej 7 B
Hollandsbjerg, 8950 Ørsted**

Miljøgodkendelse af husdyrbrug i henhold til lov om miljøgodkendelse m.v. af husdyrbrug, lov nr. 1572 af 20. december 2006.

Ejer- og driftsforhold:

Husdyrbrugets navn:	Hollandsbjergvej 7 B, 8950 Ørsted
Art:	Svinebrug
CVR nr.:	17859692
Matr. nr.:	19d Ørsted By, Ørsted
Ejer af husdyrbruget:	Liselotte Boje
E-mail:	jb@belandbrug.dk
Driftsansvarlig:	Jens Boje
Godkendelsesparagraf:	12, stk. 2
Tilsynsmyndighed:	Norrdjurs Kommune

Tidsfrister og perioder:

Miljøgodkendelsen offentliggøres den 21. juli 2016.

Klagefristen udløber den 18. august 2016.

Søgsmålsfristen udløber den 21. januar 2017.

Godkendelsen skal revurderes mindst hvert 10. år og første gang efter 8 års forløb.

Godkendelsen skal revurderes første gang i 2024.

Godkendelsen er modtaget den 7. april 2016.

Foroffentlighedsfase fra den 25. april 2016 til den 17. maj 2016.

Høring fra den 01.06.2016 til den 13.07.2016.

Dato: 21. juli 2016

J.nr.: 16/7163

Skema nr.: 59439

Reference: Annette Jessen /bc

Telefon: 89 59 40 01

E-mail: anje@norrdjurs.dk



Annette Jessen
miljømedarbejder

INDHOLDSFORTEGNELSE

Læsevejledning

1. Godkendelse	6
1.1. Godkendelsespligt	7
1.2. Godkendelsens omfang	7
1.2.1. Tidligere godkendelser.....	7
1.2.2. Ophør	7
1.3. Offentlighed, høring og klage	8
1.3.1. Offentliggørelse.....	8
1.3.2. Offentlighed og høringer.....	8
1.4. Ikke teknisk resumé	9
1.4.1. Kort beskrivelse af det ansøgte	9
1.4.2. Ansøgning, tilsyn og revurdering.....	10
1.4.3. Miljøforhold	10
1.5. Alternativer	11
1.6. BAT for den ansøgte produktion	11
2. Anlægget	13
2.1. Dyrehold og management	13
2.1.1. Management.....	13
2.1.2. Dyrehold.....	14
2.2. Lokalisering	15
2.2.1. Faste afstandskrav	15
2.2.2. Landskab og planforhold.....	16
2.3. Energi- og vandforbrug	16
2.4. Gener	17
2.4.1. Lugt	17
2.4.2. Støj	18
2.4.3. Lys.....	19
2.4.4. Fluer og skadedyr	20
2.4.5. Støv	20
2.4.6. Transport	20
2.5. Forurening	20
2.5.1. Restvand m.v.....	20
2.5.2. Opbevaring, husdyrgødning og foder.....	21
2.5.3. Affald og kemikalier	22
2.5.4. Ammoniaktab.....	23
2.5.5. Påvirkning af natur.....	23
3. Arealer	25
3.1. Markoplysninger	25
3.1.1. Grundlæggende arealoplysninger.....	25
3.1.2. Udbringningsarealer	25
3.1.3. Aftalearealer	26
3.2. Gødningsregnskab	26
3.3. Nitrat, overfladevand	27

3.4.	Nitrat, grundvand	27
3.5.	Fosfor	28
3.6.	Ammoniak fra udbringning	29
3.7.	Gener fra udbringning.....	29
4.	<i>Øvrige miljøforhold</i>	30
4.1.	Bilag IV-arter	30
4.2.	Bedste tilgængelige teknik/rekere teknologi/optimering	30
5.	<i>Egenkontrol</i>	31
6.	<i>Liste over sagens bilag</i>	32

LÆSEVEJLEDNING

I miljøgodkendelsen er rammerne for den godkendte produktion beskrevet.

Første kapitel beskriver de generelle forhold omkring ansøgningen og ejendommen. I første kapitel er der også et ikke teknisk resumé, som beskriver udvidelsen og hvordan omgivelserne påvirkes af det ansøgte.

Andet kapitel beskriver forhold omkring anlægget, og arealdelen er samlet i kapitel tre.

For at sikre at produktionen kan foregå, uden at miljøet og omgivelserne påvirkes væsentligt, er miljøpåvirkningerne vurderet, og hvor det er nødvendigt, er der stillet vilkår. Vurderingerne og vilkårene er samlet i tabeller som nedenstående, så det er let at finde de vilkår, der skal overholdes.

VILKÅR	MILJØVURDERING

Hvis der er stillet vilkår, står tabellen med vilkår og miljøvurdering sidst i afsnittet efter den generelle tekst m.v.

I fjerde kapitel findes Norddjurs Kommunes sammenfattende miljøvurdering af det ansøgte projekt, herunder om hvordan krav til anvendelse af bedst tilgængelig teknologi (BAT) er opfyldt.

Femte kapitel omhandler eventuel egenkontrol.

Oversigt over bilag findes i afsnit 6.

Klagevejledning findes på bilag 10.

1. GODKENDELSE

Norrdjurs Kommune godkender hermed husdyrbruget på Hollandsbjergvej 7 B, Hollandsbjerg, 8950 Ørsted.

Godkendelsen omfatter samtlige landbrugsmæssige aktiviteter på ejendommen Hollandsbjergvej 7 B, 8950 Ørsted. Til ejendommen er tilknyttet husdyrproduktion vedrørende CHR nr. 29603, og ejendommen drives som en del af bedriften med CVR nr. 17 85 96 92. De tilhørende arealer drives i fællesskab med Lasse Eriksen, CVR-nr. 26 93 54 90.

Godkendelsen omfatter de miljømæssige forhold, der er beskrevet i:

- Bekendtgørelse af lov om miljøgodkendelse m.v. af husdyrbrug, lovbekendtgørelse nr. 442 af 13. maj 2016.
- Bekendtgørelse om tilladelse og godkendelse af husdyrbrug, bekendtgørelse nr. 44 af 11. januar 2016.
- Bekendtgørelse om erhvervsmæssigt dyrehold, husdyrgødning, ensilage m.v. nr. 1318 af 26. november 2015.

Ejeren er selv ansvarlig for at indhente øvrige fornødne godkendelser eller tilladelser, herunder byggetilladelse og afledningstilladelse til regnvand og sanitært spildevand.

Der gøres opmærksom på, at husdyrbruget til enhver tid skal overholde gældende regler i love og bekendtgørelser - også selvom disse regler eventuelt måtte være skærpede i forhold til denne godkendelse. F.eks. skal den til enhver tid gældende husdyrgødningsbekendtgørelse overholdes.

Godkendelsen bortfalder, såfremt den ikke er udnyttet inden 2 år fra godkendelsens dato, det vil sige, at der skal være indgået bindende kontrakt med entreprenør om byggeri og den første del af det ansøgte dyrehold sat ind i eksisterende bygninger. Den fulde årsproduktion behøves således ikke at være opfyldt 2 år efter meddelelse af miljøgodkendelsen. Den fulde årsproduktion skal dog være opnået inden 5 år fra godkendelsens dato.

Hvis udnyttelsen af miljøgodkendelsen ophører helt eller delvis i 3 på hinanden følgende år, bortfalder den del, der ikke har været udnyttet de seneste 3 år. Dette gælder kun for større fravigelser eller ophør af udnyttelsen - ikke for fravigelser, der skyldes naturlige produktionsudsving.

Med denne miljøgodkendelse følger 8 års retsbeskyttelse. Vilkårene kan dog til enhver tid ændres efter reglerne i lov om miljøgodkendelse m.v. af husdyrbrug § 39 og 40.

VILKÅR	MILJØVURDERING
<ol style="list-style-type: none">1. Godkendelsen må udnyttes, når den er offentliggjort.2. Alle vilkår til godkendelsen skal efterleves, så snart udnyttelse af godkendelsen påbegyndes.3. Der skal etableres fast overdækning på både den eksisterende gyllebeholder og den nye gyllebeholder.	Krav til ibrugtagning sikrer, at det beregnede BAT-krav til emission også overholdes, hvis godkendelsen kun udnyttes delvist.

1.1. GODKENDELSESPLIGT

I det konkrete projekt er der ansøgt om en udvidelse af det godkendte dyrehold i eksisterende stalde samt opførelse af en ny slagtesvinestald og en ny gyllebeholder. Udvidelsen af dyreholdet er godkendelsespligtigt. Projektet skal godkendes efter § 12, stk. 2 i husdyrbrugsloven.

Husdyrbrug må ikke etableres, udvides eller ændres, før kommunen har haft lejlighed til at vurdere, om ændringen kræver en tilladelse eller godkendelse.

Efterfølgende ændringer i produktionen skal ligeledes godkendes, før de gennemføres. Ændringer i dyrehold, arealer eller andre forhold, som er omfattet af godkendelsen, må derfor først gennemføres, når kommunen har godkendt ændringen på baggrund af en anmeldelse eller i et tillæg til godkendelsen.

Der skal foretages anmeldelse til kommunen, inden der foretages udskiftning af udspretningsarealet. Kommunen tager efterfølgende stilling til, om udskiftningen af udspretningsarealet er godkendelsespligtigt.

Eventuelt ejerskifte skal meddeles tilsynsmyndigheden senest 1 måned efter, at det har fundet sted.

1.2. GODKENDELSENS OMFANG

Da husdyrbruget ikke tidligere er godkendt efter husdyrbrugsloven, skal hele anlægget og samtlige arealer tilhørende bedriften godkendes efter § 12, stk. 2 i husdyrbrugsloven. En bedrift er defineret som de aktiviteter, der hører ind under samme CVR nr.

Produktionsanlæg på øvrige ejendomme, der drives under bedriftens CVR nummer, er ikke omfattet af godkendelsen.

1.2.1. TIDLIGERE GODKENDELSER

Husdyrbruget har ingen tidligere miljøgodkendelser efter husdyrbrugsloven.

Der foreligger en afgørelse vedrørende VVM-screening af omlægning og udvidelse af husdyrholdet på ejendommen af 18. oktober 2006.

1.2.2. OPHØR

Hvis produktionen ophører, skal det sikres, at der ikke sker en efterfølgende forurening af jord og omgivelser.

VILKÅR	MILJØVURDERING
<p>4. Da husdyrbruget er et IED-husdyrbrug, skal kommunen orienteres inden for 4 uger, efter produktionen ophører eller reduceres til under 2.000 stipladser. Sammen med orienteringen indsendes en risikovurdering.</p> <p>5. Alle staldanlæg og anlæg til opbevaring af husdyrgødning og ensilage skal tømmes og rengøres straks efter husdyrbrugets ophør.</p>	<p>IED-husdyrbrug skal senest 4 uger efter driftsophør anmelde dette til kommunalbestyrelsen med et oplæg til vurdering efter § 38 k, stk. 1, i lov om forurenede jord. Vurderingen skal indeholde en risikovurdering med hensyn til menneskers sundhed og miljøet. Viser risikovurderingen, at det ikke kan afvises, at forureningen udgør en væsentlig risiko for menneskers sundhed eller miljøet, skal vurderingen tillige indeholde et oplæg til foranstaltninger, der sikrer, at forure-</p>

VILKÅR	MILJØVURDERING
	<p>ningen ikke udgør en sådan risiko.</p> <p>Tømning og rengøring af anlæg sikrer, at der ikke opstår lugtgener, og risikoen for forurening minimeres.</p> <p>Såfremt gyllebeholderne ikke længere skal anvendes eller den lovpligtige beholderkontrolordning ikke er gennemført, skal gyllebeholderne gøres uanvendelig til opbevaring af husdyrgødning.</p>

1.3. OFFENTLIGHED, HØRING OG KLAGE

1.3.1. OFFENTLIGGØRELSE

Godkendelsen bekendtgøres ved offentliggørelse på Norddjurs Kommunes hjemmeside. Herefter er der en klagefrist på fire uger, hvor miljøgodkendelsen kan påklages til Natur- og Miljøklagenævnet. Klagevejledning findes på bilag 10. Søgsmål til prøvelse af afgørelsen ved en domstol efter loven eller de regler, der fastsættes i medfør af loven, skal være anlagt inden 6 måneder efter, at afgørelsen er meddelt.

Dato for offentliggørelse findes på omslaget (side 2). Frister for at påklage afgørelsen til Natur- og Miljøklagenævnet og for at prøve afgørelsen ved domstolen står ligeledes på indersiden af omslaget.

Kopi af afgørelsen er fremsendt til følgende:

- Naboer og berørte parter
- Ejere af forpagtede arealer
- Danmarks Naturfredningsforening: dnnorddjurs-sager@dn.dk
- Danmarks Sportsfiskerforbunds miljøkoordinator Torben Ankjærø: ta@sportsfiskerforbundet.dk
- Danmarks Sportsfiskerforbunds hovedkontor: post@sportsfiskerforbundet.dk
- Det Økologiske Råd: info@ecocouncil.dk
- Dansk Ornitologisk Forening: natur@dof.dk
- Dansk Ornitologisk Forening, Norddjurs: norddjurs@dof.dk
- Embedslægeinstitutionen Nord: senord@sst.dk

1.3.2. OFFENTLIGHED OG HØRINGER

Før offentliggørelse har der været gennemført forskellige høringer, for at naboer og andre interessenter har haft mulighed for at kommentere og bidrage til de vurderinger, der ligger til grund for afgørelsen.

Foroffentlighed: Det har været offentliggjort, at Norddjurs Kommune har modtaget en ansøgning og at interesserede kunne få udkast til afgørelse tilsendt, når det foreligger. Der har ikke været henvendelser i forbindelse med annonceringen.

Der indgår ikke aftalearealer i andre kommuner.

Naboer beliggende inden for konsekvensradiusen og ejere af forpagtede arealer, der indgår i afgørelsen har haft et udkast til afgørelsen i høring i seks uger.

Der er ikke indkommet bemærkninger i høringsperioden.

1.4. IKKE TEKNISK RESUMÉ

Der søges om miljøgodkendelse efter § 12, stk. 2 i lov om miljøgodkendelse m.v. af husdyrbrug, af husdyrbruget Hollandsbjergvej 7 B, Hollandsbjerg, 8950 Ørsted.

1.4.1. KORT BESKRIVELSE AF DET ANSØGTE

Jens Boje ansøger om miljøgodkendelse efter lovens § 12, stk. 2 til udvidelse af dyreholdet på adressen Hollandsbjergvej 7 B, Hollandsbjerg, 8950 Ørsted. Oversigtskort se bilag 1.

Jens Boje fik i 2006 en afgørelse vedrørende VVM-screening af omlægning og udvidelse af husdyrholdet.

I forbindelse med udvidelsen bygges en ny stald samt en ny gyllebeholder. Udvidelsen af dyreholdet medfører ikke renovering af eksisterende stalde. En mindre gyllebeholder vest for ejendommen fjernes.

På ejendommen er der i dag en svineproduktion på 4.900 slagtesvin (30-102 kg) pr. år svarende til 116,7 DE. Der ønskes en produktion af slagtesvin på 15.328 slagtesvin (30-115 kg) pr. år svarende til 453,4 DE.

Der søges om fleksibilitet til at ændre ind- og afgangsvægt på slagtesvinene, så længe antallet af dyreenheder ikke ændres.

Nærmeste enkelte bolig uden landbrugspligt ligger ca. 725 meter nordøst for staldanlægget (lugtcentrum). Nærmeste samlede bebyggelse er Hollandsbjerg, der ligger ca. 1,5 km vest for anlægget og nærmeste byzone er Ørsted, der ligger ca. 1,2 km øst for anlægget.

Oversigtskort se bilag 1.

Situationsplan se bilag 2.

Indretningstegning af den nye stald se bilag 3.

Som følge af staldsystemet produceres der i dag gylle på ejendommen. Dette vil også være gældende i ansøgt drift. I ansøgt drift vil gyllen fortsat blive opbevaret i ejendommens gyllebeholdere. Derudover opbevares der 2.100 m³ gylle produceret på ejendommen Voer Færgevej 48 C, 8950 Ørsted.

Jens Boje råder sammen med Lasse Eriksen over et udbringningsareal på i alt 274,1 ha egne og forpagtede arealer. Derudover afsættes 287 DE til biogasanlæg. Dyreholdet må ikke udvides, før der foreligger en endelig aftale for afsætning af husdyrgødningen. Der indgår ikke aftalearealer i ansøgningen.

1.4.2. ANSØGNING, TILSYN OG REVURDERING

Ansøgningen er indkommet til Norddjurs Kommune den 7. april 2016. Ansøgningen er indsendt via. www.husdyrgodkendelse.dk, der er et elektronisk ansøgningssystem, som beregner en lang række miljøpåvirkninger ud fra det dyrehold, m.v., der indtastes. Beregningerne ligger sammen med kommunens vurderinger til grund for miljøgodkendelsen. Hvis det ansøgte projekt ville medføre uacceptable påvirkninger, så er der stillet vilkår, så miljøet og omgivelserne tilgodeses.

Efterfølgende vil kommunen løbende føre tilsyn med, at produktionen følger de vilkår, som fremgår af godkendelsen. Derudover skal en godkendelse revurderes regelmæssigt, så ny og bedre teknik tages i anvendelse. Første revurdering er efter 8 år.

1.4.3. MILJØFORHOLD

Efterfølgende beskrives effekten af de ændringer, som godkendes med denne miljøgodkendelse.

Lugt

Den ansøgte produktion overholder alle krav til lugt, da den faktiske afstand til naboer er væsentlig længere end geneafstanden til de forskellige kategorier af bebyggelse.

Ammoniakbelastning og særligt værdifuld natur

Den ansøgte produktion opfylder de generelle krav til reduktion af ammoniakfordampningen.

Ved udvidelsen øges ammoniakemissionen med knap 2.500 kg til 4.038 kg N pr. år.

En øget emission medfører en risiko for, at der afsættes mere ammoniak på de omkringliggende naturområder. En øget deposition af ammoniak kan medføre tilgroning og at de følsomme plantearter forsvinder. Afhængig af naturområdets type og værdi har Miljøstyrelsen fastlagt værdier for den belastning, der forventes at kunne accepteres over tid, uden at naturkvaliteten forringes.

Det nærmeste ammoniakfølsomme naturområde er en gammel skov, som ligger ca. 450 meter fra anlægget. Det er vurderet, at skoven er ammoniakfølsom. Merbelastningen er beregnet til 0,7 kg. Kravet til merbelastning er overholdt. Et skovområde umiddelbart nordøst for gyllebeholderne er besigtiget af Norddjurs Kommune, som vurderer, at der ikke er tale om ammoniakfølsom skov.

For de øvrige ammoniakfølsomme naturområder ligger belastningen langt under de værdier, Miljøstyrelsen har fastlagt.

De ammoniakfølsomme naturområder kan også blive påvirket af ammoniakfordampning fra udbringning af husdyrgødning på harmoniarealerne. Der kan ikke beregnes på belastningen, men risikoen for påvirkning er vurderet.

Markerne 13-0 og 14-0 ligger ca. 20 meter fra en strandeng i habitatområde. Strandenge er ikke særligt ammoniakfølsomme, og da arealerne i forvejen anvendes til harmoniarealer, vil merbelastningen være minimal. Derudover er der ingen Natura 2000-områder eller § 7-natur i nærheden af harmoniarealerne.

I forhold til øvrige naturarealer er det merbelastningen, der skal vurderes. Da arealerne i forvejen anvendes til harmoniarealer, vil merbelastningen være minimal. Derfor vurderes det, at ammoniakdeposition fra udbringning ikke medfører væsentlige påvirkninger af naturområder.

Næringsstoffer til vandmiljøet og grundvandet

Alle harmoniarealer afvander til Natura 2000-områder via Grund Fjord, Randers Yderfjord eller Hevring Bugt. Det samlede dyretryk i oplandene til Randers Yderfjord og Hevring Bugt har været stigende siden 2007. Derfor må udvaskningen fra disse oplande ikke øges ved udvidelse på et husdyrbrug. I praksis betyder det, at udvaskningen ikke må overstige den beregnede udvaskning fra et tilsvarende planteavlsbrug.

Udvaskningen fra arealerne i oplandene til Randers Fjord og Hevring Bugt ligger under niveauet for et planteavlsbrug, og vil derfor ikke kunne påvirke Natura 2000-områderne. Samtidig er de generelle krav til udvaskning overholdt.

Der er ingen arealer i oplande til søer i Natura 2000-områder.

Der ligger 4 marker i oplandet til Hevring Vandværk. For arealer, der ligger i nitratfølsomme drikkevandsområder, må nitratudvaskningen ikke stige. Udvasningen på markerne falder med 4-6 mg nitrat pr. liter.

Andre miljøpåvirkninger

I forbindelse med udvidelsen bygges en ny stald til slagtesvin på ca. 28x83 m svarende til 2.324 m². Den nye stald opføres i hvide søsten med røde gavle og sort eternit på taget. Der gives dispensation til at opføre den nye stald 20 meter fra skel og 12 meter fra offentlig vej, da stalden ønskes placeret således, at en 8 meter bred midtersektion kan få forbindelse til midten af den eksisterende stald.

Desuden opføres en ny gyllebeholder på 5.300 m³. Den nye gyllebeholder opføres ved siden af den eksisterende, nyere gyllebeholder. Der gives dispensation til at opføre beholderen 7 meter fra skel. Både den nye og den eksisterende gyllebeholder forsynes med fast overdækning.

Den nye stald og gyllebeholderen placeres i tilknytning til den eksisterende stald og gyllebeholder, og den landskabelige påvirkning ved udvidelsen vil være begrænset.

Der vil ske en forøgelse af trafikken til og fra ejendommen i form af øget afhentning og levering af grise, levering af foder og kørsel med gylle. Det er vurderet, at der ikke vil være væsentlige gener fra trafik.

Ejendommens beliggenhed i forhold til naboer betyder, at der ikke vil være væsentlige støv- eller støjgener for naboerne, og det forventes, at der ikke kommer flere støjgener i ansøgt drift.

Samlet er det vurderet, at udvidelsen kan ske uden væsentlige gener for omgivelserne og for miljøet.

1.5. ALTERNATIVER

Der er ikke beskrevet alternativer til den ansøgte udvidelse.

1.6. BAT FOR DEN ANSØGTE PRODUKTION

Ved udvidelse og ændring af husdyrhold stilles der krav om at anvende den bedst tilgængelige teknologi for at reducere miljøbelastningen og for at optimere ressourceudnyttelsen. For at en teknologi regnes som BAT skal den ud over at sikre en lav miljøbelastning være tilgængelig for ansøgeren. Det vil sige, at teknologien skal være kendt i Danmark. Samtidig skal meromkostningen ved at indføre teknologien stå i forhold til pågældende type bedrifts betalingssevne. Krav om anvendelse af BAT er ikke afhængig af den enkelte ansøgers økonomi

eller af lokale miljøforhold. Kravet til anvendelse af BAT skal i stedet ses som en ”branchenorm”.

Der stilles krav til anvendelse af BAT inden for områderne: Management, foder, staldindretning, forbrug af vand og energi samt opbevaring og udbringning af husdyrgødning.

For den konkrete ansøgning vurderes kravet til anvendelse af BAT at være opfyldt ved følgende tiltag:

- Management: Deltagelse i kurser og ERFA-grupper for at sikre et højt fagligt niveau i driften, samt udarbejdelse af beredskabsplaner, så uheld og uforudsete hændelser kan håndteres forsvarligt.
- Foder: Anvendelse af foderplaner med efterfølgende opfølgning.
- Ammoniakfordampning: Ud fra de vejledende BAT-krav til ammoniakfordampning er der beregnet et emissionskrav på 5.551 kg ammoniak pr. år.
- Fosfor: Ud fra de vejledende BAT-krav til fosfor må gyllen indeholde 22,3 kg P/DE ab lager.
- Anlæg skal gennemgås for energieffektivitet og forbrug af vand/el skal registreres.
- Opbevaring og udbringning af husdyrgødning: Kravet til BAT er overholdt ved at efterleve gældende regler for opbevaring og anvendelse af husdyrgødning, herunder at beholdere som minimum skal være overdækket med naturligt flydelag og at gylle skal udbringes med slanger.

I kapitel 2 og 3 er der opstillet vilkår om anvendelse af BAT og bedriftens opfyldelse af kravene er vurderet i afsnit 4.2.

2. ANLÆGGET

Produktionen foregår i en eksisterende slagtesvinestald og i en ny slagtesvinestald på 2.324 m². Der etableres en 8 meter bred midtersektion mellem de to stalde. Gyllen fra produktionen opbevares i en eksisterende gyllebeholder på 3.000 m³, og der opføres en ny gyllebeholder på 5.300 m³. Der etableres fast overdækning på begge gylleholdere. En ældre gyllebeholder vest for bygningerne fjernes. Se situationsplanen, bilag 2.

VILKÅR	MILJØVURDERING
<ol style="list-style-type: none">6. Anlæggene skal placeres som anført på situationsplanen, bilag 2.7. Mål på byggeri og indretning skal svare til indretningstegningerne, bilag 3.8. Den nye stald må ikke opføres højere end ca. 6,7 meter, svarende til højden på den eksisterende stald ved siden af.9. Den nye stald skal opføres i elementer af hvide søsten, med røde gavle og sort eternit på taget.10. Stalden skal indrettes med delvis spaltegulv, 25-49 % fast gulv.11. Den nye gyllebeholder skal være etableret, inden dyreholdet udvides. Kravet kan erstattes af en skriftlig aftale om levering af gyllen fra udvidelsen til biogasanlæg.12. Der skal etableres fast overdækning på den nye gyllebeholder.13. Der skal etableres fast overdækning på den eksisterende gyllebeholder det førstkomende forår, efter at godkendelsen er taget i brug.	<p>Vilkår til staldindretning og overdækning af gylleholdere sikrer, at beregningerne af ammoniakfordampning fra stalden er retvisende.</p> <p>Vilkår om at den nye gyllebeholder skal være etableret inden dyreholdet udvides, eller at der skal foreligge skriftlig aftale om levering af gyllen til biogasanlæg, sikrer, at der er tilstrækkelig opbevaringskapacitet.</p>

2.1. DYREHOLD OG MANAGEMENT

2.1.1. MANAGEMENT

Den daglige drift har stor betydning for at reducere eventuelle gener fra et husdyrbrug. Godt landmandsskab er derfor afgørende for, at husdyrbruget kan drives uden unødige gener for omgivelserne.

VILKÅR	MILJØVURDERING
<ol style="list-style-type: none">14. Et eksemplar af nærværende godkendelse samt beredskabsplanen skal til enhver tid være tilgængeligt for de personer, der har ansvaret for virksomhedens indretning og	<p>Det påhviler ejeren, at medarbejderne er bekendt med indholdet i miljøgodkendelsen, samt at vilkårene efterleves.</p>

VILKÅR	MILJØVURDERING
<p>drift.</p> <p>15. Der skal til stadighed tilstræbes en god staldhygiejne, herunder at stier og båse holdes tørre, samt at stalde, ventilations- og fodringsanlæg holdes rene.</p> <p>16. Beredskabsplanen skal altid være opdateret med beskrivelse af procedure i forbindelse med uheld.</p>	<p>Vilkår om godt landmandsskab og god staldhygiejne skal sikre, at driften lever op til forudsætningerne for beregning af lugt m.v. Renholdelse sikrer, at lugt- og støvgener minimeres samt at ventilationsanlæg fungerer optimalt.</p> <p>Formålet med beredskabsplanen er, at der kan gribes hurtigt ind ved uheld, så forurening af miljøet kan undgås eller minimeres. Det er derfor afgørende, at den er opdateret med korrekte telefonnumre m.v.</p>

2.1.2. DYREHOLD

Nuværende og godkendt dyrehold er anført i tabellerne herunder. Det godkendte dyrehold skal overholde de anførte værdier for vægt, stipladser, antal m.v.

Nuværende dyrehold

Dyrehold og staldtype for nuværende drift	Staldafsnit jf. ansøgning	Vægt kg	Antal producerede dyr	Stipladser	DE
Slagtesvin - Delvis fast gulv, 25-49 %	Stald 1	30 - 102	4.900	1.400	116,7
Dyreenheder i alt					116,7

Godkendt dyrehold

Dyrehold og staldtype for ansøgt drift	Staldafsnit jf. ansøgning	Vægt kg	Antal producerede dyr	Stipladser	DE
Slagtesvin - Delvis fast gulv, 25-49 %	Stald 1	30 - 115	5.600	1.400	165,6
Slagtesvin - Delvis fast gulv, 25-49 %	Ny stald	30 - 115	9.728	2.432	287,7
Dyreenheder i alt					453,4

VILKÅR	MILJØVURDERING
<p>17. Tilladt dyrehold fremgår af tabellen herover. Ændres beregningen af DE, er det det anførte dyrehold, der er gældende. Der tillades fleksibilitet til at ændre ind- og afgangsvægt på slagtesvinene, så længe det tilladte antal DE ikke overskrides.</p> <p>18. Det angivne antal stipladser for hvert stald-afsnit angiver det maksimalt tilladte antal dyr til enhver tid.</p> <p>19. Dyreholdet må ikke udvides over 165,6 DE, før den nye stald er opført.</p> <p>20. Gyllen fra udvidelsen skal afsættes til biogasanlæg og/eller til godkendte udspretningsarealer.</p> <p>Foderkorrektio/ydelse</p> <p>21. Der må højst fodres med 145,70 gram total råprotein pr. foderenhed (FE).</p> <p>22. Der må højst fodres med 4,50 gram total fosfor pr. FE.</p> <p>23. Der må højst fodres med 2,55 FE pr. kg tilvækst.</p> <p>24. Der skal udarbejdes foderplaner, som følges op af effektivitetskontroller. Planer og kontroller skal udarbejdes for hvert kvartal.</p>	<p>Godkendelsen er givet på baggrund af det anførte antal dyr og vægtintervaller. Derfor er den lovlige produktion altid det anførte dyrehold. Det tilladte antal DE vil derfor blive ændret, hvis beregningen af DE ændres.</p> <p>Stipladserne anvendes til beregning af lugtgener. Hvis der er flere dyr i staldene end det anførte antal stipladser, er lugtberegningen ikke retvisende.</p> <p>Vilkår til foderkorrektio er stillet, fordi foderkorrektio er anvendt for at nedbringe emissionen af ammoniak og fosfor.</p> <p>Vilkår, om at der skal udarbejdes foderplaner, sikrer, at der er fokus på optimering af fodring. Vilkåret er samtidig med til at opfylde BAT-kravet om management.</p>

2.2. LOKALISERING

Ejendommen ligger syd for Stenalt Skov. Ejendommen ligger forholdsvist langt fra nabo-ejendomme, og der findes et eksisterende læhegn ud mod Hollandsbjergvej samt øst for gyllebeholderne. De nye anlæg placeres i tilknytning til de eksisterende bygninger, og vil derfor ikke virke fremtrædende i omgivelserne.

2.2.1. FASTE AFSTANDSKRAV

I forbindelse med projektet dispenseres der for afstandskravet fra den nye stald til henholdsvis offentlig vej og til naboskel. Der dispenseres desuden for afstandskrav fra den nye gyllebeholder til naboskel.

Baggrunden for ansøgningen om dispensation er, at den nye stald ønskes placeret således, at en 8 meter bred midtersektion kan få forbindelse til midten af den eksisterende stald, og den nye gyllebeholder ønskes placeret ved siden af den eksisterende, nyere beholder på ejendommen.

Ejer af og beboere på nabo-ejendommene Kristianslundvej 4 og 6 er hørt i sagen. Norddjurs Kommune har ikke modtaget bemærkninger i høringsperioden.

VILKÅR	MILJØVURDERING
<p>25. Den nye stald skal placeres som angivet på bilag 2. Der skal være mindst 12 meter til Hollandsbjergvej og mindst 20 meter til naboskellet nord for vejen.</p> <p>26. Den nye gyllebeholder skal placeres som angivet på bilag 2. Der skal være mindst 7 meter fra beholderen til naboskel.</p>	<p>Norrdjurs Kommune vurderer, at der kan dispenseres fra afstandskravene på 30 meter til naboskel og 15 meter til offentlig vej, da der er forholdsvis langt til nabobeboelser, og der ikke er udlagt byggefelter langs Hollandsbjergvej. Da der er lige vej forbi ejendommen og gode oversigtsforhold, vil etablering af stalden ikke påvirke trafikken.</p>

2.2.2. LANDSKAB OG PLANFORHOLD

Anlægget ligger i landzonen. Området er udpeget som særligt værdifuldt landbrugsområde, hvor landbrugsinteresser skal vægtes højt i planlægningen.

Området, hvor den nye stald og gyllebeholder ønskes opført, ligger i kanten af et udpeget lavbundsområde med mulighed for genetablering af vådområde/naturlig hydrologi. Norddjurs Kommune har vurderet, at udpegningen ikke har nogen betydning i forhold til det ansøgte projekt.

Derudover er området udpeget som område med specifik geologisk bevaringsværdi på baggrund af Randers Fjord. Da ejendommen ikke har sammenhæng med kysten, vurderes projektet ikke at påvirke den geologiske bevaringsværdi.

Området umiddelbart nord for ejendommen (Stenalt Herregårdslandskab) er udpeget som bevaringsværdigt landskab i Norrdjurs Kommunes Landskabskarakteranalyse. I udpegningen til bevaringsværdigt landskab står der bl.a.:

”Sårbarheden i forhold til større tekniske anlæg er som udgangspunkt meget stor i hele området, idet opførelse af sådanne vil forringe landskabskarakteren og uforstyrreligheden. Undtaget kan dog være nødvendige driftsbygninger, såfremt de placeres i tilknytning til karakterområdets eksisterende bygningsmasse.”

Den nye stald og den nye gyllebeholder etableres i nær tilknytning til de eksisterende bygninger og anlæg på ejendommen, og Norrdjurs Kommune vurderer derfor ikke, at projektet påvirker landskabet væsentligt.

De nye anlæg opføres inden for skovbyggelinje. Byggeri, der er erhvervmæssigt nødvendigt for en ejendoms drift som landbrugsejendom, er fritaget for bestemmelserne i naturbeskyttelseslovens § 17. Skovbyggelinjen har derfor ingen betydning i forhold til det ansøgte.

VILKÅR	MILJØVURDERING
<p>27. Det eksisterende læhegn nord og øst for ejendommen skal bibeholdes.</p>	

2.3. ENERGI- OG VANDFORBRUG

På ejendommen anvendes energi primært til belysning og varme i stalde, til ventilation og pumper og ved foderfremstilling. Derudover kommer energi til traktorkørsel.

Det er vanskeligt at beregne et ”norm” forbrug, da energiforbrug varierer meget afhængig af lokale forhold. En vigtig forudsætning for at kunne optimere energi og vandforbrug er, at

forbruget er kendt og at installationer m.v. optimeres med hensyn til energiforbrug. Derfor stilles der vilkår til, at forbruget kan måles, og at der udarbejdes en energirapport, så mulige energibesparelser bliver synlige.

Det anførte energiforbrug herunder er oplyst i ansøgningen.

(Faktisk/beregnet)	Nudrift	Efter udvidelse
Dieselolie til traktorer m.v.	20.000 l	20.000 l
Fyringsolie	1.700 l	5.000 l
Elforbrug til lys / maskiner	47.400 kWh	145.000 kWh

Ejendommen får vand fra Ørsted Vandværk.

Beregnet vandforbrug er i ansøgt drift fundet ved, at man kender det nuværende forbrug, da der er separat måler på til den nuværende stald.

	Nudrift	Efter udvidelse
Drikkevand	3.401 m ³	10.117 m ³
Vask af stalde	99 m ³	383 m ³
I alt	3.500 m ³	10.500 m ³

VILKÅR	MILJØVURDERING
28. Inden denne miljøgodkendelse tages i brug skal det eksisterende anlæg samt det nye byggeri gennemgås af en professionel energikonsulent. Der skal udarbejdes en rapport med energisparetiltag og forventet tilbagebetalingstid.	Et energitjek giver overblik over mulige energibesparelser og deres tilbagebetalingstid. Registrering af el- og vandforbrug er en forudsætning for at kunne optimere forbruget. Energi- og vandforbrug varierer betydeligt afhængig af staldsystem m.v. Det er derfor ikke muligt at fastsætte realistiske vilkår til forbrug.

2.4. GENER

Under de efterfølgende punkter beskrives forskellige kilder til gener fra husdyrbrug og hvad der skal gøres for at undgå, at driften medfører væsentlige gener for omgivelserne.

2.4.1. LUGT

For at sikre at naboer ikke bliver påvirket væsentligt af lugtgener, beregnes geneafstande, der skal overholdes. Geneafstanden til byzone og sommerhusområder er længere end til samlet bebyggelse, og enkeltboliger har den korteste geneafstand. Det betyder, at naboer i enkeltbeboelser må tåle en større lugtpåvirkning end naboer, der bor i byzone. Lugtgeneafstandene er beregnet ud fra lugtemissionen en sommerdag med maksimal ventilation.

Områdetype	Lovens krav om minimumsafstand (geneafstand) i meter		Den vægtede gennemsnitsafstand i meter
	Nudrift	Ansøgt drift	
Byzone/sommerhusområde	322 meter	779 meter	ca. 1.208 meter
Samlet bebyggelse	229 meter	599 meter	ca. 1.464 meter
Enkeltbolig	122 meter	296 meter	ca. 725 meter

Geneafstandene er beregnet i det elektroniske ansøgningssystem. Geneafstanden kan blive korrigeret afhængig af andre husdyrbrug, vindretning m.v. På grund af at afstanden til naboer er væsentligt større end geneafstanden, er der ikke beregnet korrigeret geneafstand, så de anførte geneafstande er ukorrigerede. Alle krav til lugt er overholdt.

VILKÅR	MILJØVURDERING
29. Husdyrholdet skal til enhver tid overholde de godkendte antal stipladser og vægtfordeling. Der tillades fleksibilitet til at ændre ind- og afgangsvægt på slagtesvinene, så længe antallet af dyreenheder overholdes.	Lugten beregnes ud fra den samlede vægt af grisene i de enkelte staldafsnit. Antallet af dyr beregnes ud fra stipladser og vægten beregnes som et gennemsnit af ind- og udgangsvægt. Derfor skal de anførte værdier under punkt 2.1 overholdes, for at lugtberegningerne er retvisende.

2.4.2. STØJ

Husdyrbrugets bidrag til det ækvivalente, korrigerede støjniveau målt i skel til nabobeboelse udenfor ejendommens område i det åbne land må i intet punkt overstige:

Dag			
Mandag - fredag	Kl. 07.00 - 18.00	55 dB(A)	Referencetid 8 timer
Lørdag	Kl. 07.00 - 14.00	55 dB(A)	Referencetid 7 timer
Lørdag	Kl. 14.00 - 18.00	45 dB(A)	Referencetid 4 timer
Søn- og helligdage	Kl. 07.00 - 18.00	45 dB(A)	Referencetid 8 timer
Aften			
Alle dage	Kl. 18.00 - 22.00	45 dB(A)	Referencetid 1 time
Nat			
Alle dage	Kl. 22.00 - 07.00	40 dB(A)	Referencetid ½ time

Støjens maksimalværdi må om natten ikke overstige 55 dB(A) ved boliger. Støjbelastningen er det ækvivalente, korrigerede støjniveau i dB(A) målt eller beregnet i punkter i 1,5 meters højde over terræn. Referencetiden er det mest støjbelastede tidsrum i perioden.

Brugen af landbrugsredskaber i marken er undtaget fra støjgrænserne.

VILKÅR	MILJØVURDERING
<p>30. Driften skal overholde de støjgrænser, der er beskrevet i tabellen ovenfor.</p> <p>31. Husdyrbruget skal på tilsynsmyndighedens forlangende dokumentere, at vilkårene om støjgrænser i punkt 2.4.2 ikke overskrides, når virksomheden er i fuld, normal drift. Dokumentation skal kun omfatte de støjgrænser, der er relevante ifølge tilsynsmyndighedens vurdering af den konkrete sag. Husdyrbruget afholder selv omkostningerne til målingerne.</p> <p>32. Dokumentationen for måling af støjniveau skal udføres efter en af nedenstående metoder:</p> <ul style="list-style-type: none"> a. - beregninger af støjniveauet efter den nordiske beregningsmetode for ekstern støj fra virksomheder, der er beskrevet i Miljøstyrelsens vejledning nr. 5/1993, eller b. - måling af støjniveauet, som angivet i Miljøstyrelsens vejledning nr. 6/1984 eller beskrevet i Miljøstyrelsens orientering nr. 9/1997. <p>33. Beregning eller måling skal foretages af et laboratorium, der er akkrediteret eller certificeret til "Miljømålinger - ekstern støj".</p> <p>34. Vurdering af støjgrænsens eventuelle overskridelse foretages ud fra støjvejledningen nr. 5/1984 eller orientering nr. 9/1997.</p>	<p>De anførte værdier for støj er de generelle værdier, som også anvendes for industri og andre typer virksomhed. Støjgrænserne sikrer, at naboer ikke påvirkes væsentligt.</p> <p>Dokumentation kan forlanges ved begrundet mistanke, dog højst en gang om året.</p>

2.4.3. LYS

Lyspåvirkning fra en ejendom kan være til gene for omgivelserne. Fra det konkrete anlæg er lyspåvirkningen fra staldene begrænsede på grund af staldenes udformning og den omgivende beplantning.

VILKÅR	MILJØVURDERING
<p>35. Udendørs lyskilder ved anlæggene skal påmonteres bevægelsescensor eller automatisk sluk-teknik. Udendørs lyskilder skal endvidere være afskærmet mod opadgående lysstråler.</p>	<p>Ved at begrænse brugen af udendørslys til de perioder, hvor der arbejdes, minimeres eventuelle gener for omgivelserne.</p>

2.4.4. FLUER OG SKADEDYR

På grund af anlæggets placering langt fra naboer er der ikke særlige forhold, der gør sig gældende for at sikre naboer mod gener fra fluer m.v. Det skal dog altid sikres, at skadedyr bekæmpes.

VILKÅR	MILJØVURDERING
36. Der skal til enhver tid foretages effektiv rotte- og fluebekæmpelse.	Bekæmpelse af skadedyr skal sikre, at der ikke opstår uhygiejniske forhold og sikre, at naboer ikke udsættes for unødige gener.

2.4.5. STØV

Stalde og ventilationsanlæg renholdes for at minimere mængden af støv både i og udenfor stalden. Foderhåndtering sker primært i lukkede systemer, hvorved støvemissionen minimeres.

Der er ikke stillet vilkår i forhold til støv.

2.4.6. TRANSPORT

Der er gode oversigtsforhold og begrænset trafik ved udkørsel fra ejendommen. Trafikken til og fra ejendommen forventes derfor ikke at give problemer. Trafik på privat fællesvej og offentlig vej reguleres af færdselsloven.

VILKÅR	MILJØVURDERING
37. Transport af gylle på offentlig vej og privat fællesvej må ikke give anledning til spild. Skulle der alligevel ske spild, skal dette straks opsamles.	Gyllespild skal fjernes for at minimere gener for naboer og for at undgå forurening. Tilsvarende skal veje rengøres, hvis kørsel til og fra marker medfører, at der spildes jord på vejen.

2.5. FORURENING

I de efterfølgende punkter beskrives forureningskilderne fra anlægget og de foranstaltninger der skal sikre, at miljøet ikke påvirkes væsentligt.

2.5.1. RESTVAND M.V.

Punktet omfatter håndtering af vand fra vask af foderrekvisitter, køretøjer til transport af dyr eller husdyrgødning øvrige maskiner m.v.

VILKÅR	MILJØVURDERING
38. Vand fra vask af maskiner og redskaber, hvorfra der kan forekomme gødningsrester eller rester af bekæmpelsesmidler, skal foregå på tæt betonplads med afløb til opsamlingsbeholder.	Sanitært spildevand må ikke udbringes ubehandlet på marker af hensyn til smitterisiko. Derfor må sanitært spildevand ikke blandes med husdyrgødning.
39. Der skal indhentes særskilt tilladelse, hvis tagvand ønskes afledt til dræn og vandløb.	Restvand kan indeholde betydelige mængder organisk stof. Ledes restvand direkte til vandløb eller lignende, medfører det et stort iltforbrug

VILKÅR	MILJØVURDERING
	<p>og forringelse af vandløbskvaliteten. Derfor skal det håndteres som husdyrgødning.</p> <p>Kommunen kontrollere ikke regler vedrørende vask af marksprøjte.</p> <p>Vandløb kan blive påvirket negativt ved store mængder vand fra tage og befæstede arealer. Derfor skal udledningen vurderes og godkendes på forhånd, så negative effekter kan undgås.</p> <p>Sanitært spildevand fra produktionsanlægget må ikke sammenblandes med restvand eller husdyrgødning, men skal ledes til godkendt anlæg.</p> <p>Vand fra vask af stalde indeholder rester af foder og gødning. Vandet betragtes som flydende husdyrgødning og skal tilledes opsamlingsbeholdere.</p> <p>Udbringning af restvand skal foregå i overensstemmelse med husdyrgødningsbekendtgørelsens bestemmelser for udbringning af husdyrgødning</p>

2.5.2. OPBEVARING, HUSDYRGØDNING OG FODER

Der produceres kun gylle ved produktionen og der er ikke udendørs oplag af foder. Gødningen opbevares i en eksisterende beholder, og der opføres en ny 5.300 m³ stor beholder. Jf. den indsendte kapacitetserklæring er der en årlig produktion på 9.125 m³. Derudover opbevares der 533 m³ gylle produceret på Voer Færgevej 48 C. Der er en opbevaringskapacitet på 9.318 m³ i de to beholdere og gyllekanalerne. Kapaciteten svarer til 11,5 måneder. Kravet om 9 måneders opbevaringskapacitet er derved opfyldt. Begge gyllebeholdere forsynes med fast overdækning.

VILKÅR	MILJØVURDERING
<p>40. Der må maksimalt opbevares 533 m³ gylle fra ejendommen Voer Færgevej 48 C. Derudover må der ikke opbevares gylle fra andre produktioner uden godkendelse fra kommunen.</p> <p>41. Det skal aktivt sikres, at flydelaget er dannet efter 1-2 uger efter omrøring, tømning eller lignende.</p> <p>42. Håndtering af gylle skal foregå under opsyn, således at spild undgås, og der tages størst muligt hensyn til omgivelserne.</p> <p>43. Gyllen må ikke læsses med fastmonteret pumpe på beholderen eller med traktorpumpe.</p>	<p>Der skal altid være en opbevaringskapacitet for husdyrgødning svarende til mindst 9 måneders tilførsel. Ifølge erklæring om tilstrækkelig opbevaringskapacitet er det muligt at opbevare en produktion af gylle fra mindst 11,5 måneders tilførsel.</p> <p>Norrdjurs Kommune har desuden modtaget en konsulenterklæring, der dokumenterer, at såfremt gyllen fra udvidelsen leveres til biogasanlæg, vil kravet om tilstrækkelig opbevaringskapacitet være opfyldt, selv om der ikke opføres en ny beholder.</p> <p>Vilkår om fast overdækning sikrer, at ammoniakberegningerne er retvisende.</p> <p>Hvis gyllen skal læsses med fast pumpe eller traktorpumpe, skal der forinden ansøges om</p>

VILKÅR	MILJØVURDERING
	<p>etablering af en betonplads med opsamling.</p> <p>Opbevaringsanlægget skal leve op til BAT-standard. Beholderne skal følge den lovpligtige beholderkontrol. Beholderne skal desuden tømmes og efterses for utætheder en gang pr. år.</p>

2.5.3. AFFALD OG KEMIKALIER

For at minimere risiko for forurening fra affald og sikre bedst mulig genanvendelse skal affald håndteres efter de gældende retningslinier fra Reno Djurs.

VILKÅR	MILJØVURDERING
<p>Kemikalier m.v.</p> <p>44. Opbevaring af diesel i overjordiske tanke skal til enhver tid ske i typegodkendt tank, som står overdækket på fast og tør bund, således at spild kan opsamles, og at der ikke er mulighed for afløb til jord, kloak, overfladevand eller grundvand.</p> <p>45. Medicin og bekæmpelsesmidler på ejendommen skal opbevares uden mulighed for afledning af spild til kloak, dræn eller jord.</p> <p>Affald</p> <p>46. Affald skal opbevares på en måde, som ikke medfører forurening af omgivelserne, herunder jord, grundvand, vandløb eller luft.</p> <p>47. Eventuelt farligt affald (f.eks. spildolie og kemikalieaffald) skal opbevares under tag, på tæt gulv og uden mulighed for afledning til kloak eller dræn. Der skal være en opkant omkring opbevaringspladsen, så spild fra den største beholder, der anvendes, kan tilbageholdes af opkanten.</p> <p>48. Eventuelt farligt affald skal bortskaffes og anmeldes i henhold til det til enhver tid gældende regulativ for Norddjurs Kommune.</p> <p>49. Affald skal sorteres efter type, opbevares, transporteres og bortskaffes i henhold til det til enhver tid gældende regulativ for Norddjurs Kommune.</p>	<p>Vilkår om overdækning af dieseltank skal sikre, at der ikke sker en nedsvining fra eventuelt spild. Det gælder både ved uheld og ved løbende småspild ved tankning.</p> <p>Opbevaring af diesel/fyringsolie i nedgravet tank skal ligeledes ske i typegodkendt tank.</p> <p>Medicin og bekæmpelsesmidler skal opbevares, så der ikke er risiko for, at spild medfører en forurening af omgivelserne. Det er ejers ansvar, at de opbevarede midler er lovlige at opbevare.</p> <p>Vilkår til opbevaring skal sikre, at der ikke sker en forurening, før affaldet bortskaffes.</p> <p>Vilkår til sortering og bortskaffelse skal sikre, at affaldet bortskaffes forsvarligt og på en måde, som sikrer bedst mulig genanvendelse.</p>

2.5.4. AMMONIAKTAB

Der vil altid være et ammoniaktab fra en husdyrproduktion. Ammoniakken (NH₃) fordamper fra husdyrgødningen og spredes med vinden. Problemet ved fordampningen er, at kvælstofet medfører en eutrofiering af naturområder, når det afsættes igen. Samtidig betyder fordampningen, at der er mindre kvælstof til rådighed for afgrøderne. De vilkår, der stilles for at begrænse ammoniakfordampningen, har to formål. De skal dels nedbringe baggrundsbelastningen, så naturområderne generelt udsættes for mindre eutrofiering og dels skal nærtliggende naturområder beskyttes. Herunder beskrives tiltag til begrænsning af fordampningen. I næste afsnit beskrives påvirkningen af nærtliggende naturområder.

For at nedbringe den generelle belastning skal husdyrbruget overholde nogle generelle krav til ammoniakreduktion og dels opfylde krav til anvendelse af den bedst tilgængelige teknologi til at reducere ammoniakemissionen. Det er op til den enkelte bedrift, hvordan emissionskravet opfyldes.

Den samlede emission for anlægget er beregnet til 4.038 kg N/år

Emissionskrav	Opfyldelse af krav (-)manglende opfyldelse	
Maksimal emission som opfylder det generelle krav	5.981 kg N/år	1.942 kg N/år
Maksimal emission ud fra de vejledende BAT-krav	5.551 kg N/år	1.513 kg N/år

Den ansøgte drift opfylder det generelle krav til ammoniakemission med de anførte tiltag til at begrænse emissionen.

Ammoniakemissionen er nedbragt ved hjælp af foderkorrektio n, ved at staldene med delvis spaltegulv har en lav fordampning og ved overdækning af gyllebeholdere.

Kravet til BAT er opfyldt.

Vilkår til staldsystem, fodring, overdækning af gyllebeholdere m.v. er stillet under punkt 2.1 ”Dyrehold og management. Der er ikke stillet yderligere vilkår til ammoniaktab.

2.5.5. PÅVIRKNING AF NATUR

Når påvirkningen af de omkringliggende naturområder vurderes, ses der på den del af ammoniakemissionen, som deponeres på det pågældende naturområde. Depositionen beregnes for det enkelte område. Den vigtigste faktor for depositionens størrelse er afstanden fra natur til anlæg, men retning og ruhed af opland og naturområde m.v. medtages i beregningen. For kategori 1- og 2-natur ses på den totale deposition fra anlægget, mens der kun ses på merdeposition, når påvirkningen af kategori 3-natur vurderes.

Oversigt over total- og meremission fra anlægget:

Totalemission fra stald og lager	4.038 kg N/år
Meremission fra stald og lager	2.462 kg/år

For at vurdere om ammoniakdepositionen vil påvirke de omkringliggende naturområder er emissionen beregnet til de nærmeste naturområder i forskellige retninger. I tabellen herunder er anført den højeste belastning for hver naturkategori. Hvis der er andre anlæg, som

ligger tæt på arealer i naturkategori 1, så reduceres den maksimale belastning, der kan accepteres (kumulation). Det er ikke tilfældet for denne ansøgning.

Oversigt over naturområder og påvirkning

Naturkategori	Afstand fra anlæg	Totalbelastning	Merbelastning	Krav til maksimal belastning
Kategori 1, ammoniakfølsom natur inden for Natura 2000	Knap 7 km	0,1 kg/ha		0,7 kg/ha
Kategori 2, særlige naturområder uden for Natura 2000	Knap 6 km	0,0 kg/ha		1 kg/ha
Kategori 3, natur, hede, mose og overdrev der ikke er kategori 1 eller 2	ca. 640 m		0,3 kg/ha	1 kg/ha
Kategori 3, ammoniakfølsom skov	ca. 450 m		0,7 kg/ha	1 kg/ha

For kategori 1- og 2- samt kategori 3-natur ligger den beregnede deposition væsentligt under kravet til deposition. Depositionen for skovområdet nord for ejendommen ligger på 0,7 kg. Skovområdet er vurderet til at være gammel skov og ammoniakfølsomt. Der findes desuden et skovområde umiddelbart nordøst for gyllebeholderne, som er registreret som potentielt ammoniakfølsomt. Norddjurs Kommune har besøgt skoven og vurderet, at der ikke er tale om gammel, ammoniakfølsom skov. Depositionen overholder kravene til merdeposition for alle naturkategorier.

Der er ikke stillet vilkår til ammoniakdeposition.

3. AREALER

Godkendelsen omfatter alle bedriftens arealer. Bedriften driver i fællesskab med Lasse Eriksen (CVR nr. 26935490) et samlet areal på 274 ha ejede og forpagtede arealer. Der indgår 217,5 DE svinegylle fra Lasse Eriksens slagtesvineproduktion på Voer Færgevej 48 C, og der afsættes 287 DE gylle til biogasanlæg.

Norrdjurs Kommune har modtaget ansøgning om udvidelse af slagtesvineproduktionen på Voer Færgevej 48 C. I det ansøgte projekt afsættes den resterende del af gyllen til økologiske aftalearealer tilhørende Stenalt Gods og til biogasanlæg.

Der indgår ikke aftalearealer i ansøgningen.

Miljøbelastningen beregnes kun for bedriftens arealer. Aftalearealer kan anvendes uden vilkår, hvis det er vurderet, at de er robuste. Aftalearealer, som ikke er robuste, skal have en miljøgodkendelse, før de må anvendes.

Det fremgår af husdyrgodkendelsesbekendtgørelsen, at ændringer i egne og aftalearealer skal anmeldes til kommunen, før ændringen foretages. Anmeldelse skal følge de gældende regler.

3.1. MARKOPLYSNINGER

3.1.1. GRUNDLÆGGENDE AREALOPPLYSNINGER

Markerne drives konventionelt.

Der anvendes S6 sædskifte (> 10 % frøgræs) på en del af markerne. Vilkår for sædskifte er beskrevet under punkt 3.2 Gødningsregnskab.

3.1.2. UDBRINGNINGSAREALER

Af tabellen fremgår sårbarheden af de recipienter, som harmoniarealerne i ansøgningen afvander til.

	Ha i alt	Nitratfølsomt indvindingsområde, ha	Nitratklasse, ha				Fosforklasse, ha			
			0	I	II	III	0	I	II	III
Ejede og forpagtede arealer	274,1	13,9	0	0	274,0	0,1	83,9	0	114,6	75,6

Der er ingen arealer, som har en kritisk hældning i forhold til søer eller vandløb.

Udvaskningen af næringsstoffer fra harmoniarealerne og miljøpåvirkningen er beskrevet i de efterfølgende punkter.

Der anvendes S6 sædskifte på markerne 23-0a, 10-0, 24-1, 24-0, 30-0, 22-0, 23-0b, 7-0, 31-0, 12-0, 20-0, 11-0, 1-0, 19-0, 2-0a, 2-0b og 4-0. På de øvrige marker anvendes standard-sædskifte.

Det fremgår af husdyrgodkendelsesbekendtgørelsen, at ændringer i harmoniarealet skal anmeldes til kommunen, før ændringen foretages. Anmeldelse skal følge de gældende regler.

Der indgår ikke § 3-arealer i harmoniarealerne.

VILKÅR	MILJØVURDERING
	<p>Udbringning af gylle skal som minimum leve op til BAT-standard. BAT-standard er på nuværende tidspunkt udlægning med slanger eller nedfældning.</p> <p>Udnyttelse af næringsstofferne i husdyrgødningen skal som minimum leve op til BAT-standard. BAT-standard vurderes at være efterlevet ved de generelle gødnings- og harmoniregler.</p>

3.1.3. AFTALEAREALER

Der indgår ikke aftalearealer i ansøgningen.

3.2. GØDNINGSREGNSKAB

I ansøgningen indgår de gødningsmængder i den nuværende drift og i ansøgt drift, som er anført i tabellerne herunder:

Nudrift

Gødningstype	Egen produktion / modtaget / afsat	Kg kvælstof	Kg fosfor	Udnyttelseskrav, procent	DE
Svinegylle	Egen produktion	11.027	2.816	75	116,7
Dyreenheder i alt til udbringning på bedriften					116,7

Ansøgt drift

Gødningstype	Egen produktion / modtaget / afsat	Kg kvælstof	Kg fosfor	Udnyttelseskrav, procent	DE
Svinegylle	Egen produktion	34.856	7.814	75	453,4
Svinegylle	Modtaget, Voer Færgevej 48C	18.564	3.833	75	217,5
Svinegylle	Afsat, biogas	22.066	4.947	75	-287,0
Dyreenheder i alt til udbringning på bedriften					383,9

VILKÅR	MILJØVURDERING
<p>50. De arealer, der er anført i ansøgningen, må anvendes til harmoniarealer.</p> <p>51. Der må højst udbringes 383,9 DE på egne arealer.</p>	<p>Vilkår, til de mængder der må udbringes på de forskellige arealer, sikrer, at fordelingen af husdyrgødning svarer til den fordeling, der er anvendt i udvaskningsberegningerne.</p>

VILKÅR	MILJØVURDERING
<p>52. Resterende husdyrgødning skal afsættes til biogasanlæg eller godkendte aftalearealer.</p> <p>53. Der skal anvendes 56 sædskifte på markerne 23-0a, 10-0, 24-1, 24-0, 30-0, 22-0, 23-0b, 7-0, 31-0, 12-0, 20-0, 11-0, 1-0, 19-0, 2-0a, 2-0b og 4-0, svarende til i alt 16 ha frøgræs.</p> <p>Der tillades udsving på maksimalt 2 ha pr. år, således at vilkåret anses som opfyldt ved udlæg af 14 ha frøgræs, hvis der året forinden har været udlagt mindst 18 ha frøgræs. Over 2 planperioder skal der i gennemsnit altid være mindst 16 ha frøgræs pr. planår.</p>	<p>Vilkår til sædskifte sikrer, at krav til nitratudvaskning er overholdt.</p>

3.3. NITRAT, OVERFLADEVAND

Vurderingen af overfladevand omfatter det vand, som afstrømmer til overfladerecipienter som vandløb, søer, fjorde eller kyster. Det gælder både overfladisk afstrømning og afstrømning via dræn eller gennem jorden.

I Danmark er der udpeget en række internationale naturområder. Områderne betegnes samlet Natura 2000-områder og består af habitat- og fuglebeskyttelsesområder. Dele af fuglebeskyttelsesområderne er tillige udpeget som ramsarområder. Mange Natura 2000-områder er placeret i kystområder og 85 procent af det danske landareal afvander til Natura 2000. Ved godkendelse af et husdyrbrug skal det sikres, at ændringen ikke påvirker Natura 2000-området negativt. Ved vurderingen af om et konkret projekt påvirker et Natura 2000-område skal det sikres, at der samlet set ikke sker en negativ påvirkning fra husdyrholdene i området, og at projektet i sig selv ikke har en negativ påvirkning.

For øvrige arealer, der ikke afvander til Natura 2000-områder, er den generelle regulering normalt tilstrækkelig til at beskytte vandområdet.

Der er foretaget en vurdering af den ansøgte produktions påvirkning af henholdsvis kystvand og søer. Vurderingerne er vedlagt som bilag 8 og 9.

Vurderingen i forhold til påvirkning af Natura 2000-områder viser, at alle arealer afvander til Natura 2000-områder. 188,2 ha afvander til Randers Fjord via Grund Fjord, 10,9 ha afvander til Randers Yderfjord, og 75,0 ha afvander til Hevring Bugt. I oplandene til Randers Yderfjord og Hevring Bugt er dyretrykket stigende på ansøgningstidspunktet. Udvaskningen må derfor ikke overstige udvaskningen fra et tilsvarende planteavlsbrug. Bedriften overholder kravet, og den beregnede udvaskning overholder de generelle krav til udvaskning.

Der er ingen arealer, der afvander til Natura 2000-søer.

Der er ikke stillet yderligere vilkår i forhold til nitrat, grundvand.

3.4. NITRAT, GRUNDEVAND

I Danmark bruger vi urensset grundvand som drikkevand. Derfor skal grundvandet beskyttes mod forurening. På denne baggrund er der sket en kortlægning af landets grundvandsressourcer, som har inddelt landet i områder med særlige drikkevandsinteresser (OSD områder). Der er gennemført en overordnet kortlægning af grundvandets sårbarhed i forhold til nitrat. På den baggrund er der udarbejdet et kort over de nitratfølsomme områder. Herefter

ter kortlægges områder, hvor der skal udarbejdes en indsatsplan på detailniveau, og der foretages en zonerings af områdets nitratfølsomhed. Slutteligt udarbejdes en indsatsplan, som beskriver de nødvendige indsatser for at sikre drikkevandsressourcen i forhold til drikkevandskvalitetskravet på 50 mg/l. Der er udarbejdet indsatsplaner for en række områder, mens kortlægningen er undervejs i andre områder. Kortlægningen af alle indsatsplanområder skal være afsluttet i 2015. I områder, hvor der endnu ikke er foretaget en zonerings, stilles der som hovedregel krav om, at udvaskningen af nitrat ikke må stige i de nitratfølsomme indvindingsområder (NFI), hvis udvaskningen overstiger 50 mg nitrat pr. liter.

Er der udarbejdet en indsatsplan, skal der stilles vilkår, som sikrer, at indsatsplanen overholdes. Der kan dog kun stilles vilkår, så udvaskningen reduceres til et niveau svarende til udvaskningen fra et tilsvarende planteavlbrug eller til et udvaskningsniveau svarende til nitratklasse 3. Tilsvarende vilkår kan stilles til zonerede områder i den statslige kortlægning, hvor der endnu ikke er udarbejdet en indsatsplan. I rapporten tages der udgangspunkt i, at der også stilles skærpede vilkår til zonerede områder.

I ansøgningen er der fire harmoniarealer, der ligger helt eller delvis inden for beskyttelses-zonen til Hevring Vandværk. Området er nitratfølsomt, men ikke endeligt kortlagt. Ved anvendelse af S6 sædskifte på markerne 23-0a, 24-0, 23-0b og 24-1 reduceres udvaskningen, så udvidelsen ikke medfører en merbelastning. I det aktuelle projekt reduceres udvaskningen fra de fire marker med mellem 4 og 6 mg N/l.

Der er ikke stillet yderligere vilkår i forhold til nitrat, grundvand.

3.5. FOSFOR

Fosfor udvaskes primært til recipienter ved overfladisk afstrømning eller ved udvaskning via dræn.

Ved godkendelse af et husdyrbrug skal det sikres, at ændringen i fosforbelastningen ikke påvirker Natura 2000-området negativt. Ved vurderingen af om et konkret projekt påvirker et Natura 2000-område, skal det sikres, at der samlet set ikke sker en negativ påvirkning fra husdyrholdene i området, og at projektet i sig selv ikke har en negativ påvirkning.

Det følger dog af Natur- og Miljøklagenævnets praksis, at den tilgængelige forskningsbase-rede viden om tab af fosfor fra udbringningsarealer til vandmiljøet må anses for at være begrænset. Ifølge nævnet findes der for tiden ikke videnskabeligt anerkendte modeller eller metoder, der kan fastslå, hvor stor en mængde fosfor der udvaskes til vandmiljøet fra nærmere angivne udbringningsarealer, og at den krævede vurdering derfor ikke skal gennemføres. Den ledende kendelse på området er nævnets afgørelse af 8. oktober 2012 (NMK-133-00045).

For øvrige arealer gælder de generelle harmonikrav.

Det ansøgte projekt overholder de generelle krav.

Ansøgningens udbringningsarealer ligger inden for oplande til Natura 2000-vandområder, der er overbelastede med fosfor. Projektet giver ikke anledning til en forværring af tilstanden i de fosforfølsomme Natura 2000-områder.

Der indgår ikke anden organisk fosfor i ansøgningen. Derfor må der ikke udbringes slam eller lignende, før det er godkendt af kommunen.

VILKÅR	MILJØVURDERING
54. Der må ikke udbringes slam eller aske på harmoniarealerne.	<p>Vilkår, om at der ikke må udbringes slam og aske, sikrer, at der ikke tilføres fosfor med organisk gødning ud over den mængde, som indgår i beregningen.</p> <p>Med den anvendte foderkorrektion er fosforindholdet i gyllen nedbragt til 17,2 kg/DE.</p>

3.6. AMMONIAK FRA UDBRINGNING

Der sker en ammoniakfordampning i forbindelse med udbringning af husdyrgødning. Derfor skal det vurderes, om fordampningen påvirker nærtliggende naturområder væsentligt. Beregning af miljøpåvirkninger skal foretages med de modeller, Miljøstyrelsen stiller til rådighed og der er ingen model til beregning af ammoniakbelastning fra arealer. Derfor foretages vurderingen ud fra erfaringstal fra Miljøstyrelsens vejledning. For svinegylle, der udbringes efter normal praksis, vil der normalt ikke være en deposition på over et kg i en afstand over 10-20 meter.

Markerne 13-0 og 14-0 ligger ca. 20 meter fra en strandeng i Natura 2000-habitatområde. Projektet vil næppe påvirke habitatområdet med nedfald af ammoniak, da fordampningen fra arealerne er begrænset.

I forhold til øvrige naturarealer er det merbelastningen, der skal vurderes. Da arealerne i forvejen anvendes til harmoniarealer, vil merbelastningen være minimal. Derfor vurderes det, at ammoniakdeposition fra udbringning ikke medfører væsentlige påvirkninger af naturområder.

Der er ikke stillet vilkår i forhold til ammoniak fra udbringning.

3.7. GENER FRA UDBRINGNING

Udbringning af husdyrgødning er reguleret af generelle regler med hensyn til tidspunkter for udbringning ved byer m.v. og transport på offentlig vej reguleres efter færdselsloven.

Der er ikke særlige forhold omkring ind- og udkørsel med husdyrgødning eller andre forhold. Der er derfor vurderet, at den generelle regulering sikrer mod unødige gener fra udbringningen.

Der er ikke stillet vilkår i forhold til gener fra udbringning.

4. ØVRIGE MILJØFORHOLD

4.1. BILAG IV-ARTER

I EU's Habitatdirektiv er der anført en række dyre- og plantearter, som har krav på ekstra beskyttelse. Det er de såkaldte bilag IV-arter. Beskyttelsen betyder, at arterne og deres levesteder skal beskyttes, og at tiltag ikke må forringe artens levevilkår.

I tilknytning til det ansøgte projekt, er der ikke kendskab til bilag IV-arter.

Det vurderes derfor, at det ansøgte projekt ikke har negative konsekvenser for bilag IV-arter.

Hvis der findes bilag IV-arter i området, ændrer det dog ikke ved arternes beskyttelse, at de ikke er anført i denne godkendelse.

4.2. BEDSTE TILGÆNGELIGE TEKNIK/RENERE TEKNOLOGI/OPTIMERING

Der er her stillet vilkår, som sikrer, at landbruget drives efter retningslinjerne for godt landmandsskab for at sikre godt management. Vilkår om foderplaner og effektivitetskontrol sikrer fokus på optimal udnyttelse af foder.

I redegørelsen for BAT (bilag 6) er der (jf. EU-kommissionens referencedokument (BREF)) redegjort for husdyrbrugets anvendelse af bedst tilgængelige teknik (BAT) i forhold til godt landmandsskab, foder, staldindretning, forbrug af vand og energi, opbevaring og udbringning af husdyrgødning.

Ammoniakfordampningen ligger væsentligt under det beregnede BAT-niveau på 5.551 kg, og produktionen af fosfor i husdyrgødningen ligger også væsentligt under det beregnede BAT-niveau på 10.110 kg P.

Norrdjurs Kommune vurderer, at husdyrbruget har truffet de nødvendige foranstaltninger til at forebygge og begrænse forureningen ved anvendelse af BAT.

5. EGENKONTROL

Egenkontrol anvendes til at føre løbende kontrol af miljøforhold, som vanskeligt kan kontrolleres ved tilsyn. Eksempelvis skal der føres logbog over flydelag på gyllebeholdere, hvis de ikke har fast overdækning. Logbogen dokumenterer, at der løbende er ført tilsyn med flydelaget og foretaget nødvendige tiltag til at sikre, at det er i orden.

Egenkontrol bygger i høj grad på tillid og derfor er det også en skærpende omstændighed, hvis vilkår til egenkontrol ikke efterleves.

VILKÅR	MILJØVURDERING
55. Der skal udarbejdes foderplaner. Det totale indhold af råprotein og fosfor skal fremgå af planerne. 56. Der skal udarbejdes effektivitetskontroller. Kontrollerne skal kunne dokumentere foderforbrug.	Vilkår til foderplaner og effektivitetskontrol skal sikre, at vilkår til foderkorrektioner overholdes.

6. LISTE OVER SAGENS BILAG

- bilag 1. Oversigtskort
- bilag 2. Situationsplan
- bilag 3. Indretningstegning
- bilag 4. Kort med ammoniakberegninger til naturområder omkring anlægget
- bilag 5. Kort over bedriftens arealer
- bilag 6. BAT-redegørelse.
- bilag 7. Grundvandsvurdering
- bilag 8. Habitatvurdering kyst/fjord
- bilag 9. Habitatvurdering søer
- bilag 10. Klagevejledning

Øvrige sagsakter:

Elektronisk ansøgningskema, skema 59439, version 3

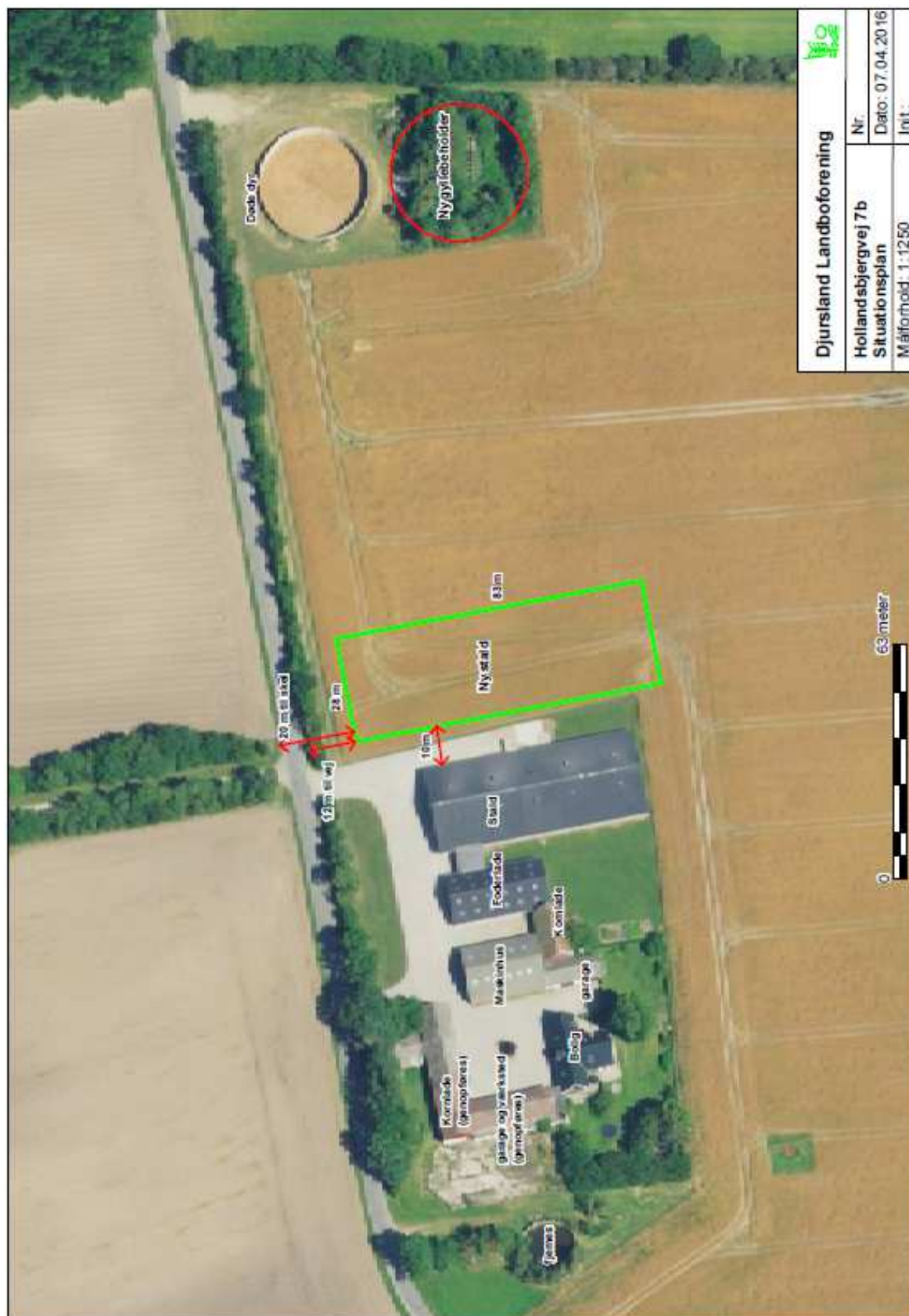
Kapacitetserklæringer

Beredskabsplan

Bilag 1: Oversigtskort

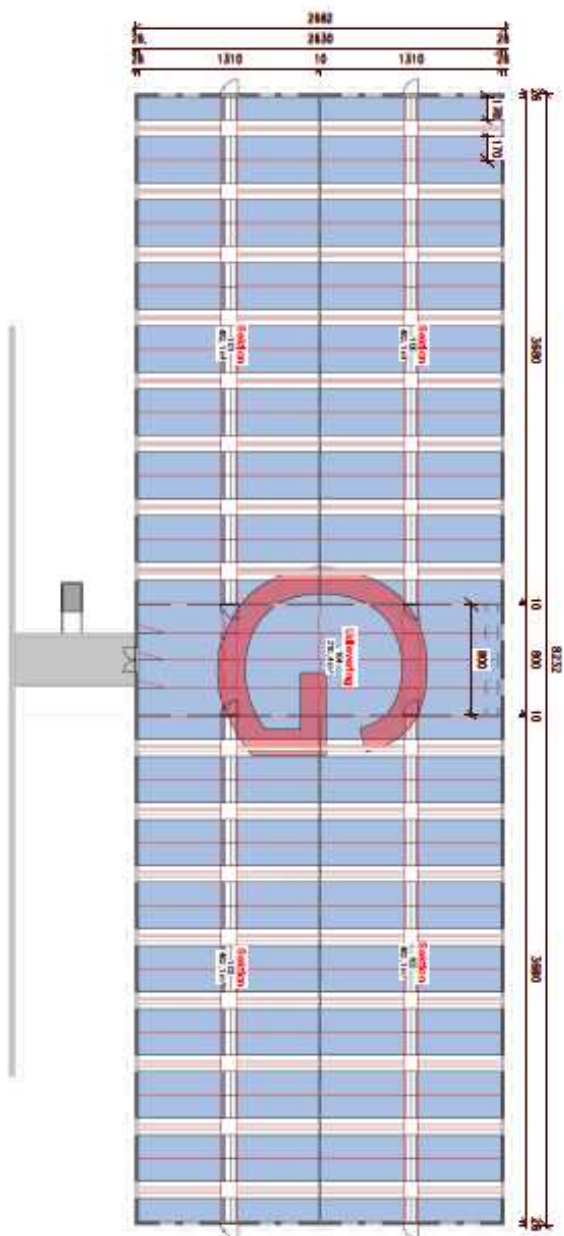


Bilag 2: Situationsplan



Bilag 3: Indretningstegninger



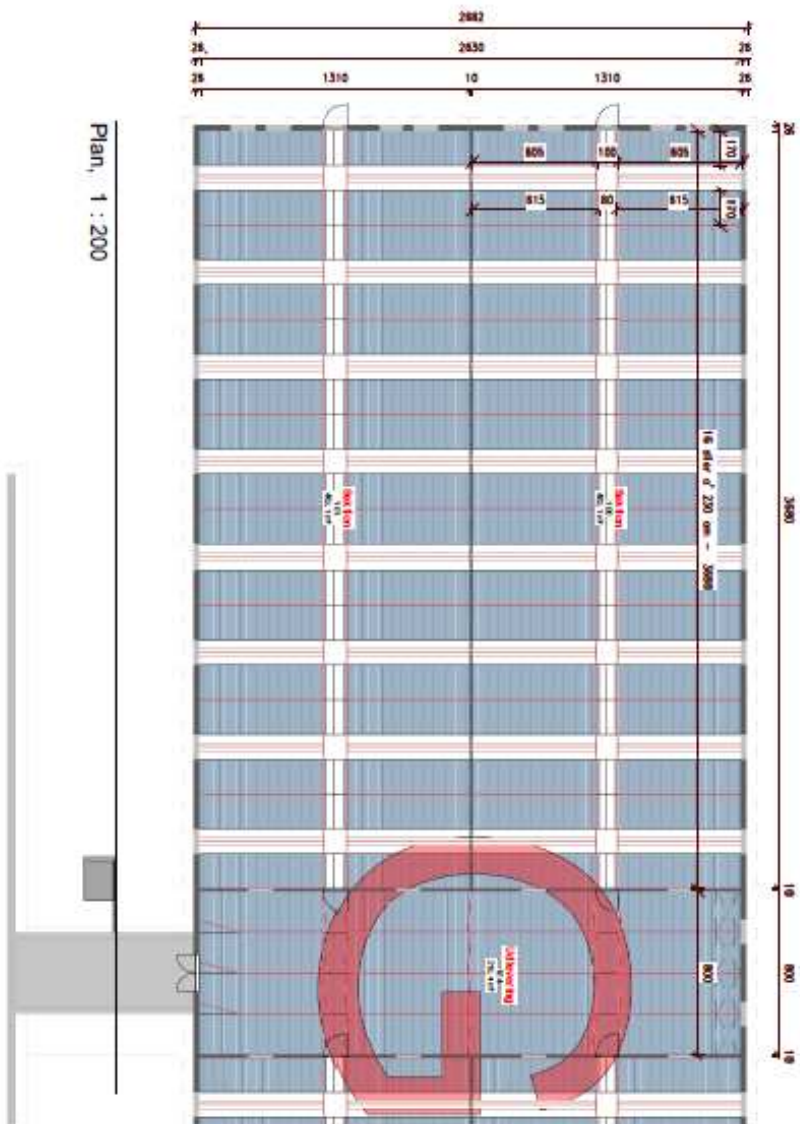


Plan, 1 : 300

Rum			
Nr	Arveordelse	Areal	Omskeds
100	Sedde	487,00	99,01%
101	Sedde	487,00	99,01%
102	Sedde	487,00	99,01%
103	Sedde	487,00	99,01%
104	Køkken	210,00	63,01%
		2.130,00	487,01%

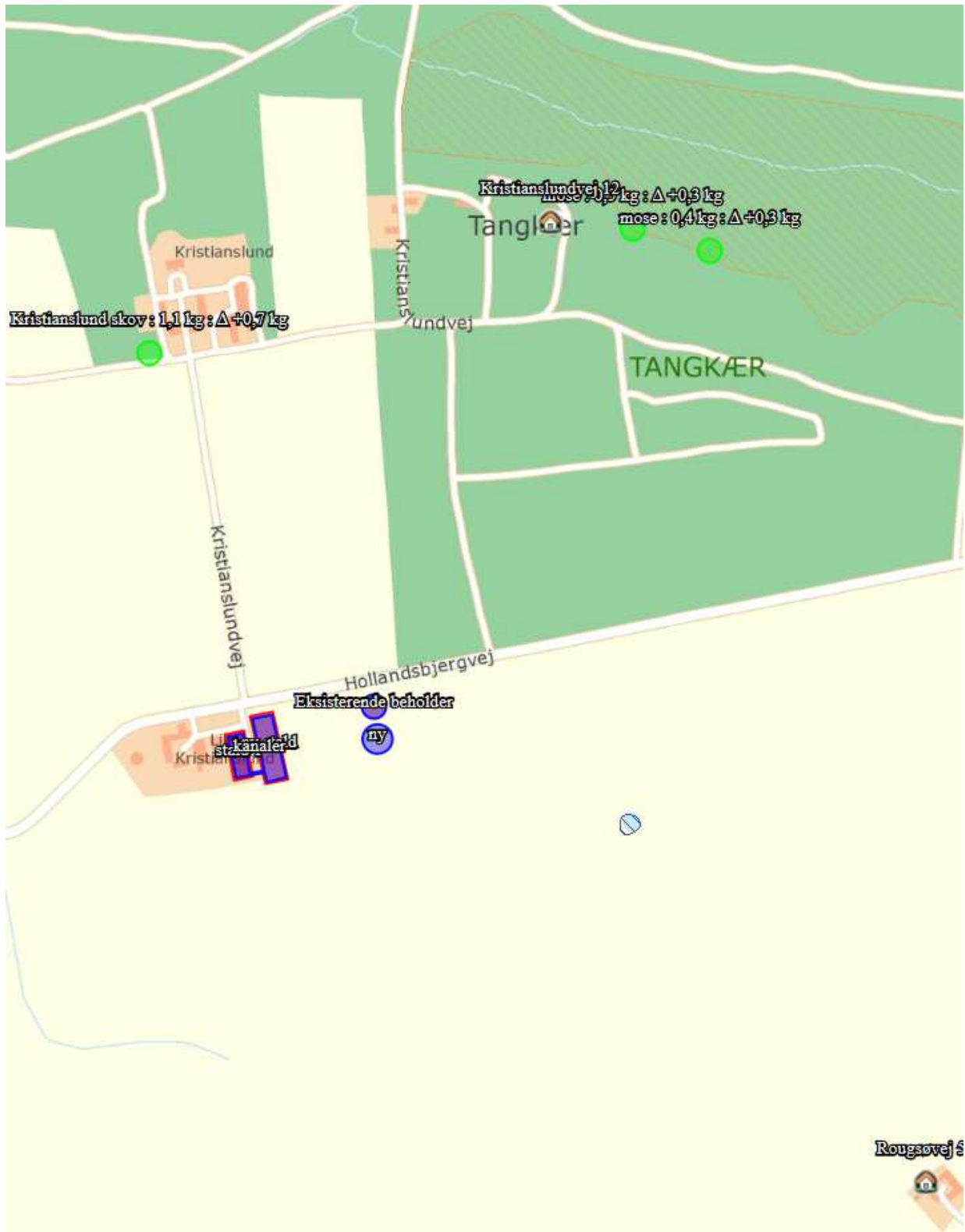
Vinduhde: 200,00 m²
 Tagflade: 10,00 m²
 Vægl: 144,00 m²
 Indvæg: 14,00 m²
 Brændstovvej
 Brændevej

Tegning er udført ud fra den eksisterende søjleproduktion.
 Tegningen er udarbejdet i henhold til de tekniske bestemmelser for søjleproduktion, som er gældende for søjleproduktionen.



Plan, 1 : 200

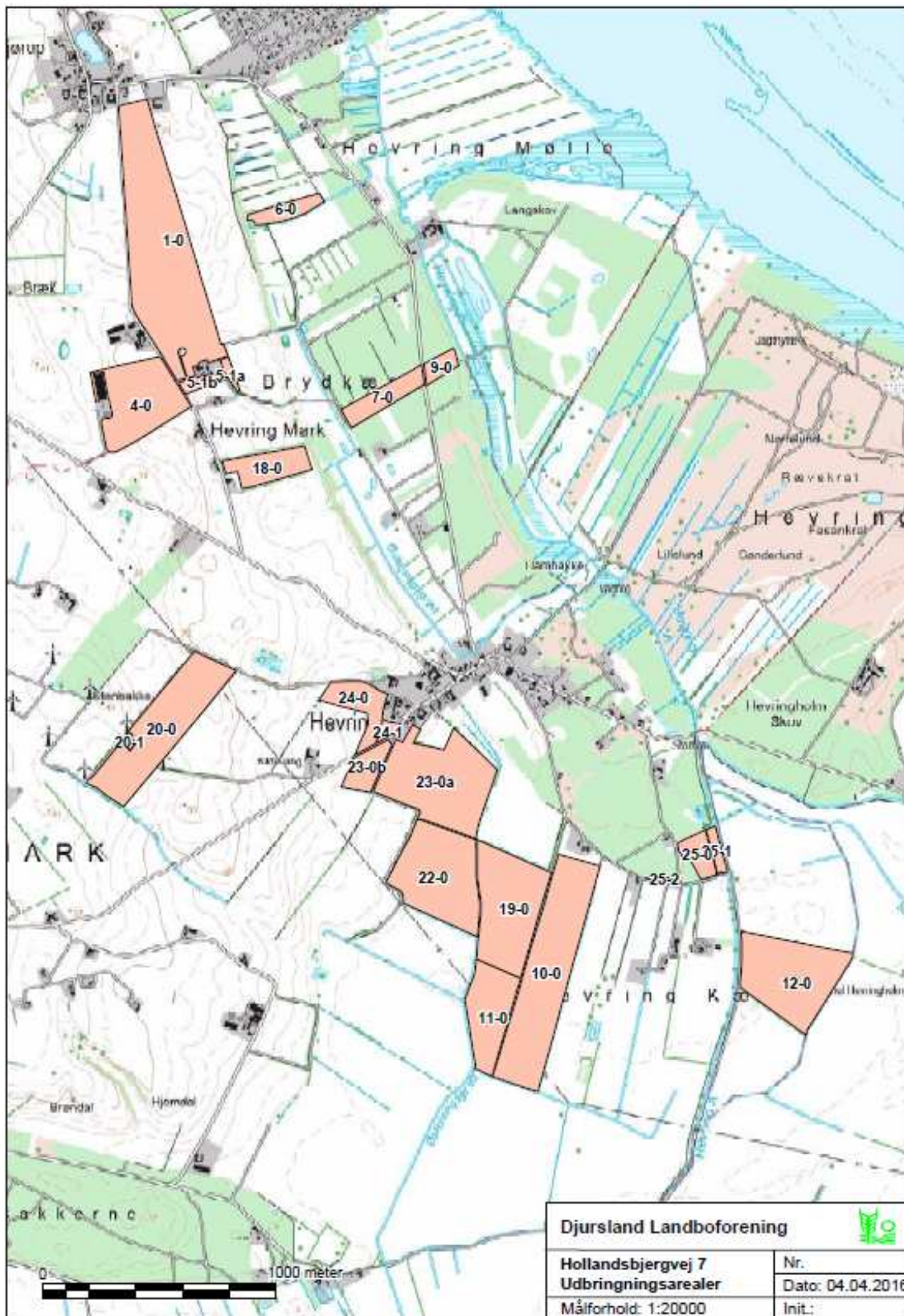
Bilag 4: Kort med ammoniakberegninger til naturområder

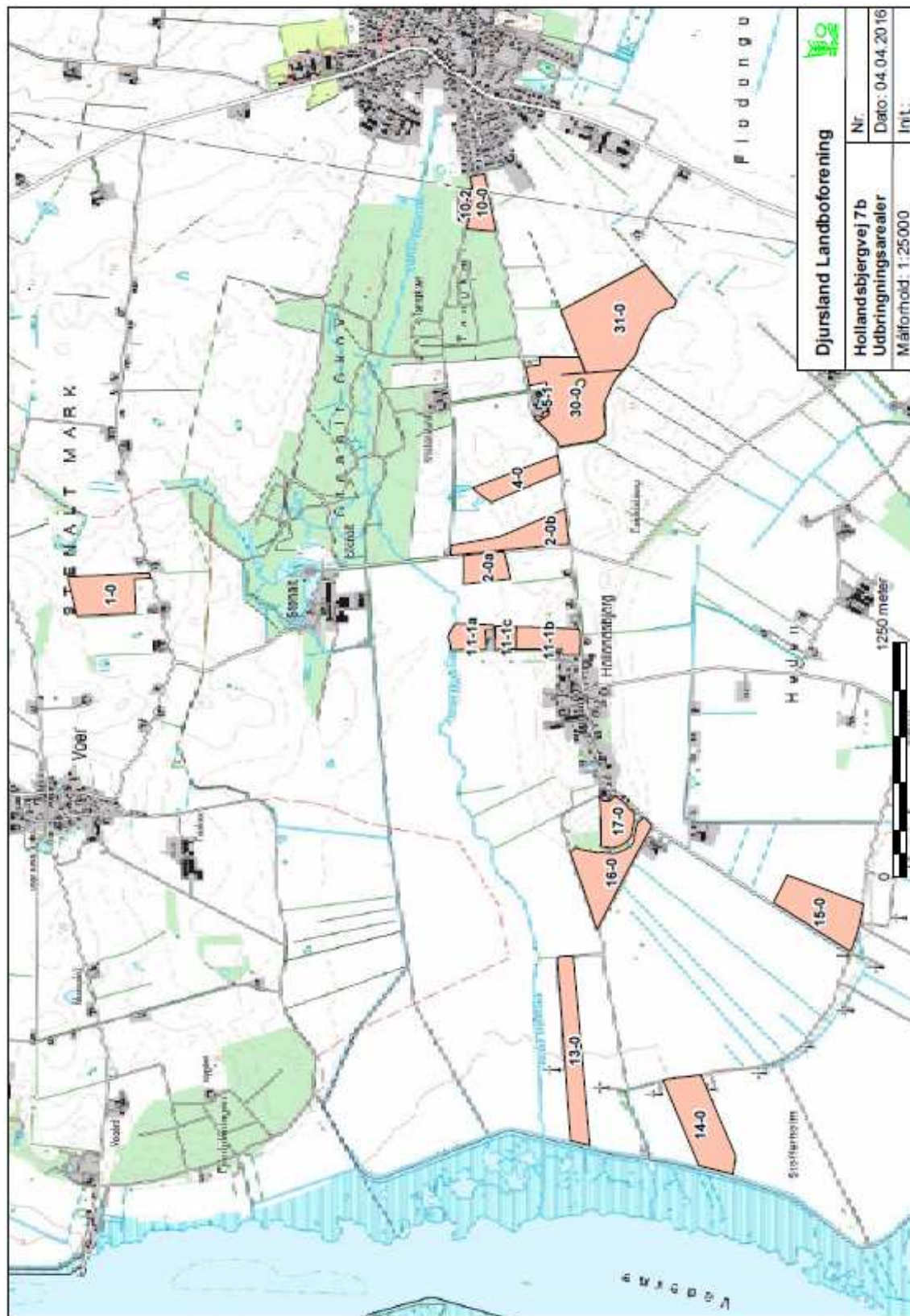


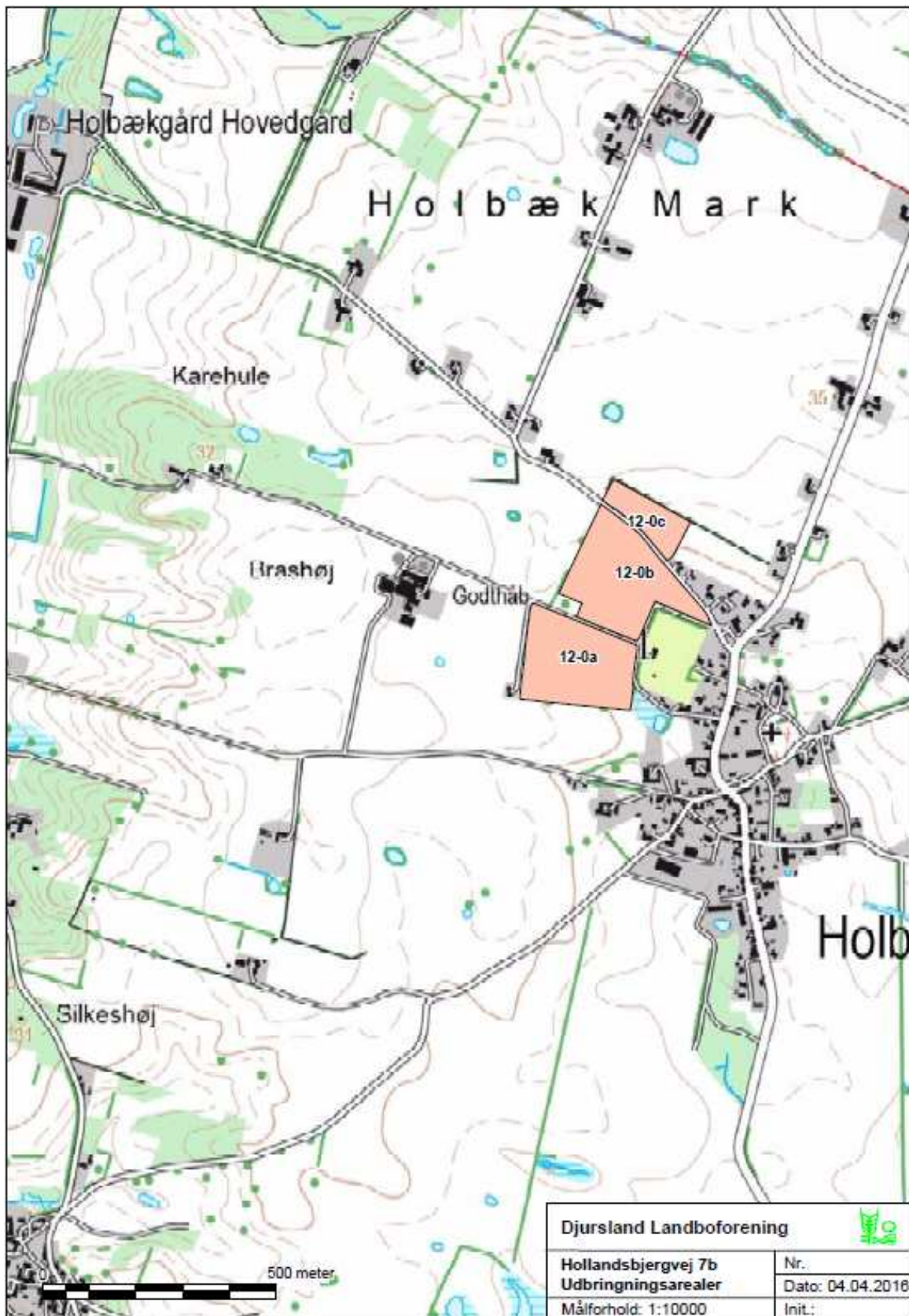
Bilag 5: Kort over bedriftens arealer



Djursland Landboforening			
Hollandsbjergvej 7		Nr.	
Udbringingsarealer		Dato:	04.04.2016
Måforhold: 1:50000		IntL:	







Djursland Landboforening 	
Hollandsbjergvej 7b Udbringningsarealer	Nr.
Målforhold: 1:10000	Dato: 04.04.2016
	Init.:

Bilag 6: BAT-redegørelse



1.april 2016

Norddjurs Kommune

BAT-redegørelse for Hollandsbjergvej 7b, 8950 Ørsted (skema 59.439)

Staldsystem og – teknologi

En eksisterende slagtesvinestald på ejendommen er indrettet med delvist spaltegulv (25-49 % fast gulv). Den nye stald indrettes ligeledes med delvist spaltegulv (25-49 % fast gulv).

BAT-ammoniak

Det vejledende BAT-emissionsniveau for produktionen er beregnet til 5.551 kg N/år. Den reelle N-emission i ansøgt drift er 4.038 kg N/år (jf. skema 59.439 i husdyrgodkendelse.dk). BAT anses derfor for at være overholdt.

BAT-fosfor

Det vejledende BAT-niveau for fosfor er beregnet ud fra Miljøstyrelsens BAT-krav for slagtesvin, tilpasset de nye dyreenheder pr. 1. august 2014.

Dyretype	Antal	DE	BAT-norm: kg P/DE	BAT-norm: kg P i alt
Slagtesvin	15.328	453,36	22,3	10.110

Den aktuelle produktion af P i husdyrgødningen udgør 7.814 kg P, hvormed det vejledende BAT-standardniveau er overholdt.

Foder

I forbindelse med fodring er der hele tiden fokus på at optimere udnyttelsen af foderet og minimere mængden af overskydende næringsstoffer fra produktion. Dette sker gennem udarbejdelse af foderplaner og med anvendelse af nyeste viden indenfor svinefodring.

Der fodres med vådfoder – med et råproteinindhold på 145,7 g/FE (norm er 145,7) og et foderforbrug på 2,55 FE/kg tilvækst (norm er 2,86). Der er således reduceret i den samlede råprotein-tildeling til grisene.

Vand

Der anvendes drikkeventiler til grisene i staldene og bedriftens drikkevandsinstallationer rengøres og efterses jævnligt med henblik på at undgå vandspild.

Vandforbruget registreres og evt. lækager identificeres og repareres hurtigst muligt.

Energi

Der anvendes undertryksventilation. Ventilationen er computerstyret - og ved temperaturstyring sikres at ventilationen kører optimalt, med minimumsventilation i perioden hvor der ikke er behov for meget ventilation. Ventilationen vedligeholdes og rengøres regelmæssigt, så det altid fungerer optimalt og der ikke bruges energi på unødigt ventilation.

Der er overbrusning i hele staldanlægget. Herved sænkes temperaturen og ventilationsbehovet reduceres.

Udendørs belysning anvendes kun ved behov.

Management

Bedriftens medarbejdere uddannes løbende gennem kurser og efteruddannelse

Medarbejdere bliver orienteret om, at ejendommen er miljøgodkendt, og hvilket ansvar der dermed følger.

Bedriftens forbrug af energi og indkøbt foder registreres.

Der foretages hyppig udslusning af gylle fra gyllekanaler for at reducere lugtemissionen fra staldene.

Bedriftens bortskaffelse af affald registreres via kvittering fra renovationsfirma.

Affald bortskaffes så vidt muligt til genbrug.

Staldene kontrolleres dagligt så eventuelle reparationer af ventilations- og fodringsanlæg mv. kan foretages hurtigst muligt.

Der udarbejdes gødningsplaner og gødningsregnskab på bedriften, hvor såvel forbrug af handelsgødning som husdyrgødning dokumenteres.

Rengøring i og omkring siloer og bygninger foretages jævnligt med henblik på at minimere risikoen for lugt og for at der ikke skal opstå uhygiejniske forhold.

Opbevaring af husdyrgødning

Tankene tømmes ca. en gang årligt for inspektion og vedligeholdelse.

Gyllen omrøres kun forud for udkørsel af gylle.

Der etableres fast overdækning på gyllebeholderne.

Tankene er tilmeldt de lovpligtige regelmæssige eftersyn, hvilket betyder at tankene hvert 10 år bliver kontrolleret for om der skulle være tegn på begyndende utætheder.

Udbringning af husdyrgødning

Udbringning af husdyrgødningen afpasses afgrødernes behov samt eventuel tilførsel af handelsgødning.

Husdyrgødningen udbringes under hensyn til afgrødernes vækstperiode, hvilket betyder maksimal udnyttelse af næringsstoffer.

Husdyrgødning udbringes under hensyn til de generelle regler, og foregår i videst mulig omfang efter godt landmandsskab, hvilket vil sige at der tages hensyn til naboer, byområder osv.

Gyllen udbringes med slæbeslanger i voksende afgrøder

Bilag 7: Grundvandsvurdering

Rapport: Arealvurdering husdyrgodkendelse, År: 2016,

ConTerra ApS

Sagsinformation:

Skema ID: 59439 Sagsnr: 16/7163
Ansøger navn: Jens Boje
Ejendommens adr.: Hollandsbjergvej 7B
Ejendommens postnr: 8950 By: Ørsted
Kommentar:

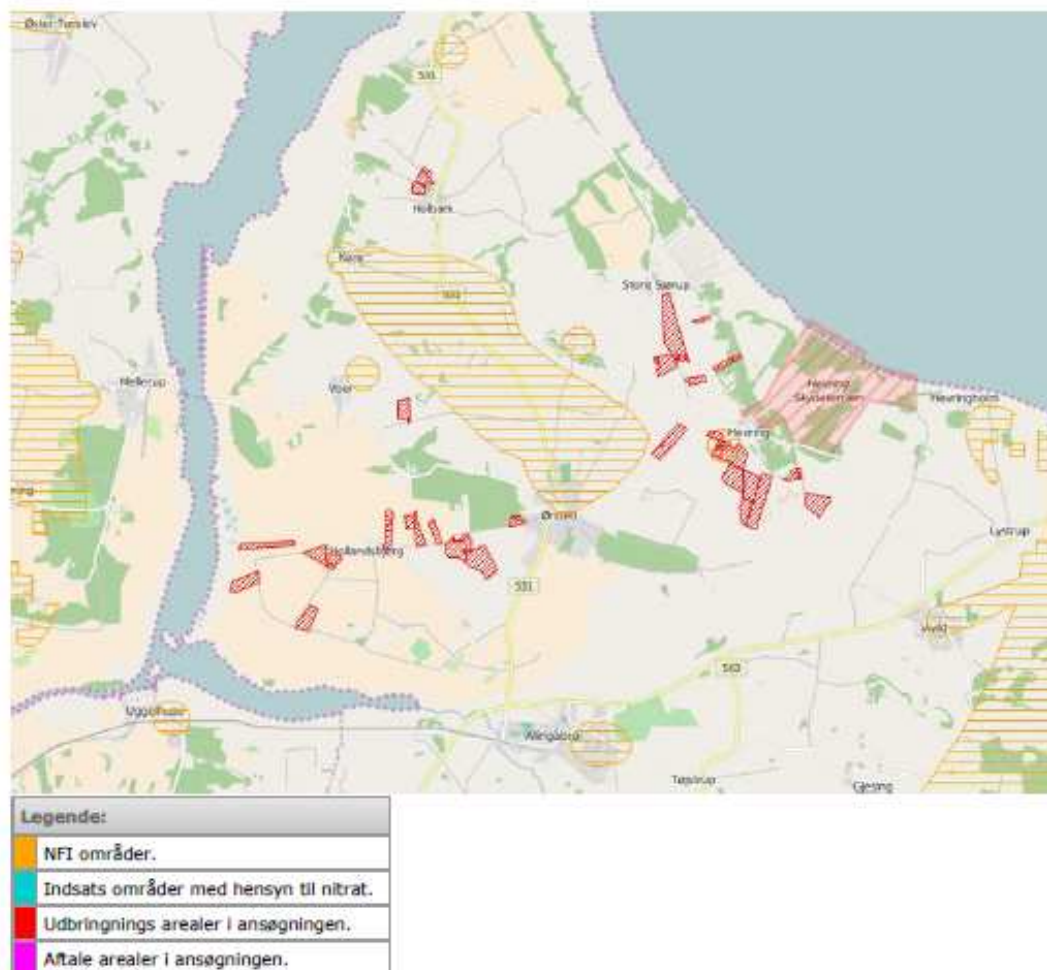
Arealvurdering – Nitratudvaskning til grundvand

I Danmark bruger vi urensset grundvand som drikkevand. Derfor skal grundvandet beskyttes mod forurening. På denne baggrund er der sket en kortlægning af landets grundvandsressourcer, som har inddelt landet i områder med særlige drikkevandsinteresser (OSD områder). Der er gennemført en overordnet kortlægning af grundvandets sårbarhed i forhold til nitrat. På den baggrund er der udarbejdet et kort over de nitratfølsomme områder. Herefter kortlægges områder, hvor der skal udarbejdes en indsatsplan på detailniveau, og der foretages en zonerings af områdets nitratfølsomhed. Slutteligt udarbejdes en indsatsplan, som beskriver de nødvendige indsatser for at sikre drikkevandsressourcen i forhold til drikkevandskvalitetskravet på 50 mg/l. Der er udarbejdet indsatsplaner for en række områder, mens kortlægningen er undervejs i andre områder. Kortlægningen af alle indsatsplanområder skal være afsluttet i 2015. I områder, hvor der endnu ikke er foretaget en zonerings, stilles der som hovedregel krav om, at udvaskningen af nitrat ikke må stige i de nitratfølsomme indvindingsområder (NFI), hvis udvaskningen overstiger 50 mg nitrat pr liter.

Er der udarbejdet en indsatsplan skal der stilles vilkår, som sikrer at indsatsplanen overholdes. Der kan dog kun stilles vilkår, så udvaskningen reduceres til et niveau svarende til udvaskningen fra et tilsvarende planteavlsbrug eller til et udvaskningsniveau svarende til nitratklasse 3. Tilsvarende vilkår kan stilles til zonerede områder i den statslige kortlægning, hvor der endnu ikke er udarbejdet en indsatsplan. I rapporten tages der udgangspunkt i, at der også stilles skærpede vilkår til zonerede områder.

Ansøgning:

Det samlede harmoniareal er 274,1 ha. Ud af det samlede harmoniareal er der 13,9 ha i NFI. Af det samlede areal i NFI er 0 ha zoneret.



Konklusion

Der er ikke arealer i zonerede områder, og nitratudvaskningen fra øvrige harmoniarealer i NFI er ikke stigende.

Det ansøgte projekt kan på baggrund af de oplysninger og tiltag, der fremgår af ansøgningen godkendes.

Der er ikke indtegnet arealer i andre kommuner.

Der er ikke indtegnet aftale-arealer i ansøgningen.

Bilag 8: Habitatvurdering kyst/fjord

Rapport: Arealvurdering husdyrgodkendelse, År: 2016,

ConTerra ApS

Sagsinformation:

Skema ID: 59439 Sagsnr: 16/7163
Ansøger navn: Jens Boje
Ejendommens adr.: Hollandsbjergvej 7B
Ejendommens postnr: 8950 By: Ørsted
Kommentar:

Habitatvurdering - Nitrat- og fosforudvaskning til overfladevande (Kyst)

I Danmark er der udpeget en række internationale naturområder. Områderne betegnes samlet Natura 2000 områder og består af Habitat- og Fuglebeskyttelsesområder. Dele af fuglebeskyttelsesområderne er tillige udpeget som Ramsarområder. Mange Natura 2000 områder er placeret i kystområder og 85 procent af det danske landareal afvander til Natura 2000. Ved godkendelse af et husdyrbrug skal det sikres at ændringen ikke påvirker Natura 2000 området negativt. Ved vurderingen af om et konkret projekt påvirker et Natura 2000 område skal det sikres, at der samlet set ikke sker en negativ påvirkning fra husdyrholdene i området, og at projektet i sig selv ikke har en negativ påvirkning. Efterfølgende vurderes det, hvordan det ansøgte projekt påvirker Natura 2000 områderne med kvælstof ved afstrømning fra harmoniarealerne. Vurderingen følger Miljøstyrelsens vejledning og Miljø- og Naturklagenævnes praksis fra den principielle afgørelse MKN-130-00166 af 3. november 2010 og Miljøstyrelsens notat om Kammeradvokatens vurdering af Nitratmodellen af 6. Oktober 2014. Husdyrbrugloven regulerer alene den del af udvaskningen, som kan tilskrives husdyrgødningen. Den øvrige udvaskning bliver ikke reguleret via husdyrbrugloven.

Vurdering af husdyrholdet på oplandsniveau i forhold til kvælstof, afskæringskriterie 1

Det er en vigtig forudsætning for beskyttelsesniveauet i husdyrgodkendelsesbekendtgørelsen, at den samlede husdyrproduktion i Danmark ikke forventes at stige. Da udviklingen i husdyrholdet ikke er ensartet i hele landet, skal udviklingen vurderes i de kystoplande som påvirkes af projektet. Udviklingen i dyreholdet ses fra 2007, som er udgangspunktet for den baseline, der er fastlagt for udarbejdelse af vandplanerne. Vurderingen af påvirkning fra projektet i kumulation med andre projekter afhænger af udviklingen i det samlede dyrehold i de kystoplande, hvor anlæget er placeret. Jf. miljøstyrelsens vejledning om miljøregulering af husdyrhold er der større usikkerheder i CHR-dataene for små områder med få antal dyreenheder. For oplande der er mindre end 1.000 ha anvendes oplandets markbalance til at vurdere, om dyretrykket er stigende i et opland, mens CHR data anvendes i oplande, der er større end 1.000 ha. Der anvendes seneste CHR- og gødningsregnskabs-data. Hvis dyretrykket er faldende i et kystopland, og der ikke er andre kilder, som medfører at den samlede kvælstofpåvirkning øges, kan det konkluderes, at der ikke vil være en kumulativ effekt fra det ansøgte projekt sammenholdt med den øvrige kvælstofpåvirkning i oplandet. Hvis dyreholdet er steget mere end 1% (jf. Miljøstyrelsens notat om Kammeradvokatens vurdering af Nitratmodellen af 6. Oktober 2014), eller andre forhold gør, at den samlede kvælstofbelastning er stigende, så vil en yderligere påvirkning medføre en kumulativ effekt. Projektet vil derfor kun kunne godkendes, hvis Natura 2000 området ikke påvirkes af den ansøgte produktion. Er udvaskningen fra harmoniarealerne i kystoplandene til Natura 2000 områder, mindre end eller lig udvaskningen fra et tilsvarende planteavlbrug antages det, at projektet ikke påvirker kvælstofbelastningen af Natura 2000 området. (jf. MKN-130-00166 af 3. november 2010). Kravet til udvaskningen beregnes i praksis som et vægtet gennemsnit mellem udvaskningskravet for arealer i kystoplande med stigende dyretryk og arealet i øvrige oplande. Marker som ligger i flere oplande opdeles og regnes med til de respektive oplande.

Vurdering af det konkrete projekts påvirkning i forhold til kvælstof, afskæringskriterier 2A og 2B

Ud fra en analyse udarbejdet af DMU har Miljøstyrelsen fastsat afskæringskriterier for, hvor stor en andel af den samlede nitratudvaskning, et enkelt husdyrbrug må bidrage i et kystopland, uden projektet medfører skadevirkning fra på Natura 2000 området. Natura 2000 områder, der kan karakteriseres som lukkede bassiner med ringe vandudskiftning eller et vandområde som er meget lidt eutrofiert betragtes som meget sårbare. Øvrige Natura 2000 områder betragtes som sårbare. Kystområder uden for Natura 2000 betragtes ikke som sårbare. Opdelingen følger Miljøstyrelsens sårbarhedskortlægning. Afhængig af sårbarhed anvendes følgende afskæringskriterier for Natura 2000 områder.

Pkt. 2A sårbare recipienter: Projektet kan kun godkendes, hvis nitratudvaskningen fra den ansøgte husdyrproduktion er mindre end 5 pct. af den samlede nitratudvaskning fra alle kilder i det aktuelle kystopland.

Pkt. 2B meget sårbare recipienter: Projektet kan kun godkendes, hvis nitratudvaskningen fra den ansøgte husdyrproduktion er mindre end 1 pct. af den samlede nitratudvaskning fra alle kilder i det aktuelle opland.

Vurdering af det konkrete projekts påvirkning i forhold til fosfor

Ifølge husdyrgodkendelsesloven skal det undersøges om beskyttelsesniveauet for fosforoverskuddet er overholdt. Herefter vurderes om der er grundlag for skærpelse efter kriterierne i husdyrbekendtgørelsens bilag 4. Vurderingen af grundlaget for skærpelse af beskyttelsesniveauet eller yderligere, målrettede vilkår, i forhold til fosfor, baseres på en vurdering af "Worst Case" situationen. Det maksimale tab for et sammenhængende landbrugsareal vurderes på nuværende tidspunkt at være 1 kg P/ha. Udyrkede arealer har et tab på ca. 0,08 kg P/ha og i landbrugsjorden ophobes i gennemsnit 2.000 kg P/ha i de øverste 25 cm. Der stilles krav om skærpelse af beskyttelsesniveauet i forhold til fosfor, hvis fosforførelsen i forhold til udgangspunktet (2.000 kg P/ha) stiger med mere end 5 pct. over en 8-årig periode. Endvidere vurderes landskabets betydning for de pågældende arealers overfladeafstrømning med fosfor til søer. Der

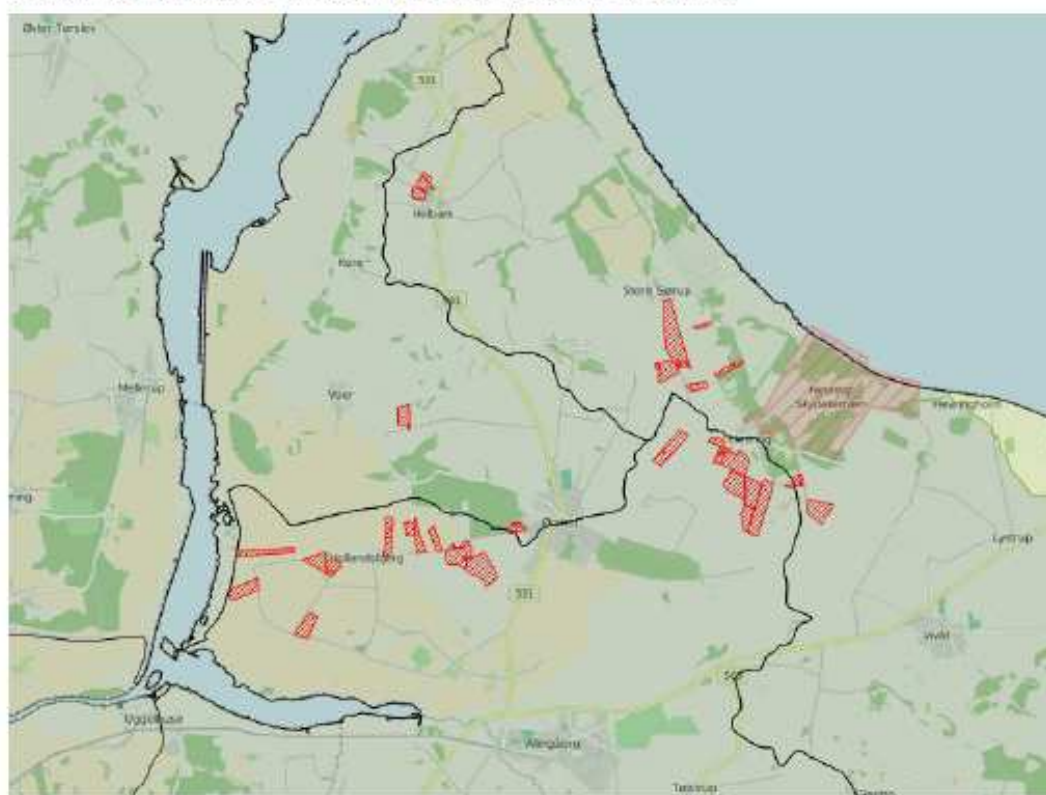
laves en vurdering på baggrund af om udbringningsarealerne er indenfor en 20 meters afstand til en sø og/eller bedriftens udbringningsarealer har en hældning på mere end 6 grader.

Ansøgning:

Af ansøgningen fremgår et samlet harmoniareal på 274,1 ha. og en udvaskningen i ansøgt drift på 46,6 kg N/ha. Den maksimalt tilladte udvaskning for den konkrete ansøgning, DE(max) er beregnet til 48,1 kg N/ha. For de samlede harmoniarealer er det beregnet at udvaskningen ved planteavl er 46 kg N/ha.

I den konkrete ansøgning er der 274,08 ha udbringningsarealer beliggende indenfor oplande til Natura2000 vandområder, der er overbelastede med fosfor.

Af ansøgningen fremgår, at der i ansøgt drift er et fosfor overskud på 4,5 kgP/ha/år.



Legende:	
	Oplande til meget sårbare og fosforbelastede Natura2000 områder
	Oplande til sårbare Natura2000 områder.
	Oplande til ikke sårbare områder.
	Kystoplads grænse.
	Udbringnings arealer i ansøgningen.
	Aftale arealer i ansøgningen.

Natura 2000 områder

I det følgende beskrives de Natura 2000 områder, der potentielt kan påvirkes af ansøgte projekt.

Habitatområde Ålborg Bugt, Randers Fjord og Mariager Fjord

Udpegningsgrundlaget for EF-habitatområde 14: Ålborg Bugt, Randers Fjord og Mariager Fjord er blandt andet habitatnaturtyperne "Flodmundinger (1130)", "Mudder- og sandflader blottet ved ebbe (1140)" og "Kystlaguner og

strandsøer (1150)". Lige uden for Randers Fjord optræder habitattyperne "Sandbanker med lavvandet vedvarende dække af havvand (1110)" samt "Større lavvandede bugter og vige (1160)". For disse habitattyper fremgår det af Danmarks miljøundersøgelses rapport: "Kriterier for gunstig bevaringsstatus for EF-habitatdirektivets 8 marine naturtyper", at eutrofiering har haft negativ effekt på naturtypernes sammensætning af flora og fauna. Det bemærkes i rapporten, at eutrofieringsniveauet bør falde mod mere naturlige niveauer, så bundvegetation og fauna kan genoprettes. Yderligere tilførsel af næringsstoffer til habitatområdet vurderes således, at kunne være til skade for naturtyper i EF-habitatområdet, idet den gunstige bevaringsstatus for de nævnte habitattyper ikke kan genoprettes eller sikres med den nuværende belastning.

Oplande der helt eller delvist afvander til Ålborg Bugt, Randers Fjord og Mariager Fjord:

- Grund Fjord
- Hevring Bugt
- Langerak
- Mariager Inderfjord
- Mariager Yderfjord
- Nordlige Kattegat
- Randers Fjord, fra Rds. til Møllerup
- Randers Yderfjord

Fuglebeskyttelsesområde Randers og Mariager Fjorde og Ålborg Bugt, sydlige del

Udpegningsgrundlaget for fuglebeskyttelsesområde 15: Ålborg Bugt, Randers Fjord og Mariager Fjord er knop-, sang- og pibesvane, lysbuget knortegås, edderfugl, grav-, sort-, hvin-, bjerg- og fløjsand, stor skallesluger, klyde, hjejle, fjord-, dværg- og havterne. Nord for Randers Fjords udløb til Kattegat findes der uforstyrrede strandengsarealer, der har stor betydning for fuglelivet. Havområdet rummer fem marine naturtyper, hvor sandbanker med lavvandet vedvarende dække af havvand udgør mere end 50 %. Randers Fjord udgør en af landets eneste forekomster af naturtypen flodmunding. Mange af områdets strandenge er veludviklede, men trues af tilgroning. De marine naturtyper og strandengene er uundværlige levesteder (yngle-, raste- og fourageringssted) for en lang række fugle, bl.a. dykænder, terner, gæs og vadefugle. I Randers Yderfjord og Mariager Fjord lever bl.a. hav- og fjordterne, klyde og lysbuget knortegås, der alle er på udpegningsgrundlaget for fuglebeskyttelsesområde 15. Arterne på udpegningsgrundlaget trues af næringsstofbelastning, da naturen og miljøet i Kattegat er påvirket af næringsstoffer. Således har både Ålborg Bugt og Mariager Fjord flere gange været ramt af alvorlige iltvind, hvor bundfaunaen dør og ålegræsset, der er naturligt fødegrundlag for fx sangsvanen, skades. Dette giver en alvorlig forringelse af fødeudbuddet for fugle i området, blandt andet trues edderfuglen generelt af fødemangel, da den lever af blåmuslinger, som er gået tilbage pga. gentagne iltvind.

Oplande der helt eller delvist afvander til Randers og Mariager Fjorde og Ålborg Bugt, sydlige del:

- Farvandet Djursland Øst
- Hevring Bugt
- Langerak
- Mariager Yderfjord
- Nordlige Kattegat
- Randers Yderfjord

Fuglebeskyttelsesområde Ålborg Bugt, østlige del

Udpegningsgrundlaget, for fuglebeskyttelsesområde 112: Ålborg Bugt, østlige del, er beskyttelsen af lysbuget knortegås, sortand og edderfugl. I den faglige rapport fra DMU "Bevaringsstatus for fuglearter omfattet af EF-fuglebeskyttelsesdirektivet nr. 462, 2003" er den nationale bevaringsstatus for fuglearterne vurderet. Den nationale bevaringsstatus for sortand er baseret på få oplysninger om bestandens udvikling og er foreløbig vurderet som gunstig. Den nationale bevaringsstatus for lysbuget knortegås er foreløbig vurderet som ugunstig stigende, som følge af at der trods det, at bestanden er vokset gennem de seneste 30 år ikke er sikkerhed for at bestanden ikke vil kunne falde under et kritisk niveau. Den nationale bevaringsstatus for edderfugl er foreløbig vurderet som ugunstig aftagende, som følge af at bestanden siden 1990 har været faldende. Det overordnede mål for området er, at sikre eller genoprette gunstig bevaringsstatus for de naturtyper og arter der udgør udpegningsgrundlaget for Natura 2000 området. I de generelle retningslinjer skal det sikres at projekter og aktiviteter ikke skader arter eller lokaliteter på udpegningsgrundlaget. Naturen og miljøet i Kattegat er påvirket af næringsstoffer. Således har både Ålborg Bugt og Mariager Fjord flere gange været ramt af alvorlige iltvind, hvor bundfaunaen dør. Dette giver en alvorlig forringelse af fødeudbuddet for fugle i området, blandt andet trues edderfuglen generelt af fødemangel, da den overvejende lever af blåmuslinger, som er gået tilbage pga. gentagne iltvind.

Oplande der helt eller delvist afvander til Ålborg Bugt, østlige del:

- Hevring Bugt

Beregning af projektets påvirkning i berørte kystoplande

For at vurdere projektets andel af den samlede udvaskning fra et givet kystopland, som afvander til et Natura 2000 område beregnes bidraget fra projektet og fra det samlede kystopland.

De faktiske udvaskninger fra oplandene er beregnet fra hhv. dyrket og øvrigt areal. Det dyrkede areal svarer til oplandets samlede registrerede areal i det generelle landbrugsregister, mens det øvrige areal er oplandets resterende

areal. N-udvaskningen for det dyrkede areal er beregnet som en N-nettobalance med værktøjet CTtools. Heri beregnes det potentielle tab af N for hver enkelt mark i oplandet på baggrund af oplysninger om afgrødevalg, jordtype, mængder og typer af tildelt N-gødning, udbytteforhold m.m. ud fra landbrugets registerdata. N-udvaskningen beregnes som differensen mellem N-input og N-output på markniveau. Kvælstofudvaskningen fra det øvrige opland følger standardberegningen i Miljøstyrelsens vejledning om miljøregulering af husdyrhold. Reduktionsprocenten er arealvægtet i forhold til reduktionspotentialekortet, som ligger til grund for nitratklasserne i oplandet. Den påvirkning fra projektet som kan tilskrives husdyrgødningen er beregnet som differensen mellem den faktiske udvaskning, Udvasning DE(reel) fra ansøgningsystemet og den beregnede udvaskning fra et tilsvarende planteavlbrug.

Bidrag fra husdyrgødning - Vurdering af påvirkningen fra det konkrete projekt

For hvert kystopland som afvander til sårbare Natura 2000 områder beregnes projektets påvirkning. Til den videre vurdering, beregnes hvor stor en del af den samlede udvaskning fra husdyrbruget som kan tilskrives husdyrgødning. Bidraget fra husdyrgødningen beregnes som differensen mellem den beregnede udvaskning ved den aktuelle drift (Udvasning DE (reel)) og den beregnede udvaskning fra et tilsvarende planteavlbrug. Det er kun den del af udvaskningen, der stammer fra husdyrgødningen, som indgår i de videre beregninger. Bidraget fra husdyrgødningen beregnes for den samlede bedrift.

Udvasning ved DE (reel):	46,6 kg N/ha
Udvasningen for et standard-planteavlbrug:	- 46 kg N/ha
Påvirkning fra husdyrgødning:	= 0,6 kg N/ha

Vurdering af kumulativ påvirkning

Kravet om at det konkrete projekt ikke må påvirke et kystopland yderligere, hvor den samlede kvælstofbelastning er stigende, skal opfyldes på bedriftsniveau. Derfor kan der beregnes en maksimal tilladt udvaskning pr. ha for bedriften, som et vægtet gennemsnit af den maksimale tilladte udvaskning i oplande med stigende husdyrtryk og den maksimale tilladte udvaskning for de øvrige harmoniarealer. For arealer, hvor der ikke er en kumulativ effekt, må udvaskningen beregnet for de pågældende arealer maksimalt svare til udvaskningen ved maksimalt dyretryk (DEmax). For de arealer, der ligger i et opland, hvor en øget belastning giver en kumulativ effekt, må udvaskningen maksimalt svare til den laveste værdi af udvaskningen fra et planteavlbrug og udvaskningen ved maksimalt dyretryk (DEmax) for de pågældende arealer. Marker som ligger i flere oplande opdeles og regnes med til de respektive oplande.

Beregning:

$$\frac{(\text{Harmoniareal}(\text{kystopland med kumulativ effekt}) * \text{Udvasning}(\text{DEMax1}) + \text{Harmoniareal}(\text{øvrigt}) * \text{Udvasning}(\text{DEMax2}))}{\text{Harmoniareal}(\text{samlert})}$$

1. Her bruges den mindste værdi af: "Udvasning som planteavlbrug på udvalgte arealer" eller "Beregning af udvaskning ved det maksimale dyretryk (DEmax) på arealer med krav om udvaskning svarende til et planteavlbrug".
2. Her bruges værdien af: "Beregning af udvaskning ved det maksimale dyretryk (DEmax) på arealer uden krav om udvaskning svarende til et planteavlbrug".

Påvirkning i kystoplande

Vurdering af risikoen for kumulativ effekt, værdierne for den samlede kvælstofpåvirkning og projektets påvirkning i de aktuelle kystoplande er opstillet herunder. For hvert kystopland er det vurderet om projektet overholder de to afskæringskriterier.

	Grund Fjord	Randers Yderfjord	Hevring Bugt
Harmoniareal fra ansøgning i opland:	188,18 ha	10,88 ha	75,02 ha
Aftaleareal fra ansøgning i opland:	-	-	-
Dyrket areal i opland:	28894 ha	11138 ha	9975 ha
Øvrigt areal i opland:	10541 ha	3818 ha	10306 ha
Samlet areal i opland:	39436 ha	14956 ha	20281 ha

	Grund Fjord	Randers Yderfjord	Hevring Bugt
Vurdering af kumulativ effekt:			
Er der stigende dyretryk?	Nej	Ja	Ja
Er der andre kilder som medfører en øget kvælstofbelastning i oplandet?	Nej	Nej	Nej
DEmax Øvrige:	-	48,1 kgN/ha	48,1 kgN/ha
DEmax Planteavl:	-	46,1 kgN/ha	46,1 kgN/ha
DEmax Stigende husdyrtryk:	-	48,1 kgN/ha	48,1 kgN/ha
Kvælstofbidrag opland:			
Reduktionsprocent:	78 %	25 %	51 %
N-bidrag til Natura 2000 fra dyrket areal:	382178 kgN	381575 kgN	260553 kgN
N-bidrag til Natura 2000 fra øvrigt areal:	23191 kgN	28635 kgN	50500 kgN
N-bidrag til Natura 2000 total:	405370 kgN	410210 kgN	311053 kgN
Kvælstofbidrag projekt:			
N-bidrag fra husdyrgødning:	0,6 kgN/ha	0,6 kgN/ha	0,6 kgN/ha
Red. potentiale fra harmoniarealer:	25 %	25 %	38 %
N-påvirkning fra harmoniarealer i ansøgning:	84,7 kgN	4,9 kgN	27,9 kgN
N-bidrag fra aftalearealer:	0 kgN/ha	0 kgN/ha	0 kgN/ha
Red. potentiale fra aftalearealer:	0 %	0 %	0 %
N-påvirkning fra aftalearealer i ansøgning:	0 kgN	0 kgN	0 kgN
Samlet N-bidrag:	84,7 kgN	4,9 kgN	27,9 kgN
N-påvirkning i procent fra ansøgt drift:	0 %	0 %	0 %
Vægtet maksimal N-udvaskning på bedriften:	-	47,5 kgN/ha	47,5 kgN/ha
Bedriftens reelle N-udvaskningsniveau (DEreel):	46,6 kgN/ha	46,6 kgN/ha	46,6 kgN/ha
Opsummering:			
Overholdes afskæringskriterie 1?	Ja	Ja	Ja
Overholdes kriterie 2A (5 procent)?	-	-	-
Overholdes kriterie 2B (1 procent)?	Ja	Ja	Ja

	Grund Fjord	Randers Yderfjord	Hevring Bugt
Fosforbidrag opland:			
P-bidrag til Natura2000 fra dyrket areal:	5779 kgP	2228 kgP	1995 kgP
P-bidrag til Natura2000 fra øvrigt areal:	843 kgP	305 kgP	824 kgP
P-bidrag fra øvrige kilder (bebyggelse):	4335 kgP	1644 kgP	1199 kgP
P-bidrag til Natura2000 total:	10957 kgP	4177 kgP	4018 kgP
Fosforbidrag projekt:			
Fosforoverskud pr. ha. Jf. ansøgning:	4,5 kgP/ha	4,5 kgP/ha	4,5 kgP/ha
Procentvis P-forøgelse i godkendelsesperioden:	1,8 %	1,8 %	1,8 %
Worst case påvirkning fra husdyrbruget:	3,39 kgP	0,2 kgP	1,35 kgP
Worst case fosforoverskud pr.ha aftalearealer:	-	-	-
Procentvis P-forøgelse i godkendelsesperioden aftalearealer:	-	-	-
Worst case fosforpåvirkning fra aftalearealer i ansøgning:	-	-	-
Samlet P-Bidrag:	3,39 kgP	0,2 kgP	1,35 kgP
Påvirkning i % fra ansøgt drift:	0,03 %	0 %	0,03 %
Opsummering:			
Overholdes kriteriet for påvirkning af overfladevand med fosfor? (5 %)	Ja	Ja	Ja
Er det generelle beskyttelsesniveau for fosfor overholdt?	Ja	Ja	Ja

Konklusion

En øget påvirkning i kystoplandet vil medføre en kumulativ effekt ved øget påvirkning fra det ansøgte projekt. Udvaskningen for de arealer som ligger i oplandet skal derfor være mindre end eller lig udvaskningen fra et tilsvarende planteavlbrug. Udvaskningskravet skal opfyldes på bedriftsniveau. Kravet beregnes derfor som et vægtet gennemsnit for arealer i og udenfor oplande, hvor der er en kumulativ effekt. Det samlede harmoniareal i oplande med kumulativ effekt er 85,9 ha.

Kravet til den arealvægtede udvaskning for bedriften er beregnet til 47,5 kg N pr. ha. Kravet til den gennemsnitlige udvaskning er beregnet samlet for alle kyst- og søoplande, hvor der er krav om en udvaskning svarende til planteavl. Af ansøgningsystemet fremgår at den faktiske udvaskning ved den ansøgte drift er på 46,6 kg N pr. ha.

Afskæringskriterie 1 er overholdt da den faktiske udvaskning fra det ansøgte projekt er mindre end eller lig med det beregnede krav til den arealvægtede udvaskningen for bedriften.

I de aktuelle kystoplande overholder projektet afskæringskriteriet for hvor meget kvælstof projektet må bidrage med af den samlede påvirkning.

Det generelle fosforkrav som er beregnet i ansøgningsystemet er overholdt.

Ansøgningens udbringningsarealer er beliggende inden for oplande til Natura 2000 vandområder, der er overbelastede med fosfor. Da kriteriet for påvirkning af overfladevand med fosfor er overholdt, giver projektet ikke anledning til en forværring af tilstanden i Natura 2000 områderne.

Projektet opfylder krav til udvaskning af fosfor. Det ansøgte projekt kan på baggrund af de oplysninger og tiltag der fremgår af ansøgningen godkendes i forhold til fosfor.

Afskæringskriterierne for påvirkning af Natura 2000 områder er overholdt. Projektet kan derfor godkendes ud fra de oplysninger, der fremgår af ansøgningen.

Der er ingen harmoniarealer inden for 20 meter til vandløb og søer, som medfører restriktioner for udbringning af husdyrgødning på harmoniarealerne.

Der er i ansøgningen ikke angivet arealer i andre kommuner.

Der er i ansøgningen ikke indtegnet aftale-arealer.

Bilag 9: Habitatvurdering søer

Rapport: Arealvurdering husdyrgodkendelse, År: 2016,

ConTerra ApS

Sagsinformation:

Skema ID: 59439 Sagsnr: 16/7163
Ansøger navn: Jens Boje
Ejendommens adr.: Hollandsbjergvej 7B
Ejendommens postnr: 8950 By: Ørsted
Kommentar:

Habitatvurdering - Nitrat- og fosforudvaskning til overfladevande (Søer)

I Danmark er der udpeget en række internationale naturområder. Områderne betegnes samlet Natura 2000 områder og består af Habitat- og Fuglebeskyttelsesområder, samt Ramsarområder der ligeledes er udpegede som fuglebeskyttelsesområder. Blandt de meget sårbare vandområder omfatter Natura 2000-typerne også søer. Ifølge miljøstyrelsens vejledning om miljøregulering af husdyrhold kan visse næringsstoffattige søer være omfattet af et afskæringskriterie, der skal sikre at ændringer ikke påvirker søerne negativt ved godkendelse af husdyrbrug. Dette gælder naturtyperne: 3160 Brunvandede søer og vandhuller, 3150 Naturligt næringsrige søer og vandhuller med flydeplanter eller store vandaks, 3140 Kalkrige søer og vandhuller med kransalgealger, 3130 Ret næringsfattige søer og vandhuller med små amfibiske planter ved bredden og 3110 Kalk- og næringsfattige søer og vandhuller (lobeliesøer).

I vurderingen af om et konkret projekt påvirker et Natura 2000 område skal det sikres, at der samlet set ikke sker en negativ påvirkning fra husdyrholdene i området, og at projektet i sig selv ikke har en negativ påvirkning. Vurderingen følger miljøstyrelsens afskæringskriterie for, hvornår et projekt påvirker et Natura 2000 område negativt.

Vurdering af husdyrholdet på oplandsniveau i forhold til kvælstof, afskæringskriterie 1

Det er en vigtig forudsætning for beskyttelsesniveauet i husdyrgodkendelsesbekendtgørelsen, at den samlede husdyrproduktion i Danmark ikke forventes at stige. Da udviklingen i husdyrholdet ikke er ensartet i hele landet, skal udviklingen vurderes i de aktuelle søoplande som påvirkes af projektet. Udviklingen i dyreholdet ses fra 2007, som er udgangspunktet for den baseline, der er fastlagt for udarbejdelse af vandplanerne. Vurderingen af påvirkning fra projektet i kumulation med andre projekter afhænger af udviklingen i det samlede dyrehold i de søoplande, hvor harmoniarealerne er placeret. Hvis dyretrykket er faldende i et søopland, og der ikke er andre kilder, som medfører at den samlede kvælstofpåvirkning øges, kan det konkluderes, at der ikke vil være en kumulativ effekt fra det ansøgte projekt sammenholdt med den øvrige kvælstofpåvirkning i oplandet. Hvis dyreholdet er steget mere end 1% (Jf. Miljøstyrelsens notat om Kammeradvokatens vurdering af Nitratmodellen af 6. Oktober 2014), eller andre forhold gør, at den samlede kvælstofbelastning er stigende, så vil en yderligere påvirkning medføre en kumulativ effekt. Projektet vil derfor kun kunne godkendes, hvis Natura 2000 søområdet ikke påvirkes af den ansøgte produktion. Er udvaskningen fra harmoniarealerne i søoplandene til Natura 2000 søområder, mindre end eller lig udvaskningen fra et tilsvarende planteavlssbrugs areal, antages det, at projektet ikke påvirker kvælstofbelastningen af Natura 2000 søområdet (Jf. MKN-130-00166 af 3. november 2010). Kravet til udvaskningen beregnes i praksis som et vægtet gennemsnit mellem udvaskningskravet for arealer i søoplande med stigende dyretryk og arealet i øvrige oplande. Marker som ligger i flere oplande opdeles og regnes med til de respektive oplande. Jf. miljøstyrelsens vejledning om miljøregulering af husdyrhold er der større usikkerheder i CHR-dataene for små områder med få antal dyreenheder. For oplande der er mindre end 1.000 ha anvendes oplandets markbalance til at vurdere, om dyretrykket er stigende i et opland, mens CHR data anvendes i oplande, der er større end 1.000 ha. Der anvendes seneste CHR- og gødningsregnskabs-data.

Vurdering af det konkrete projekts påvirkning i forhold til kvælstof, afskæringskriterie 2B

Ud fra en analyse udarbejdet af DMU har Miljøstyrelsen fastsat afskæringskriterier for, hvor stor en andel af den samlede nitratudvaskning, et enkelt husdyrbrug må bidrage med i et søopland, uden projektet medfører en skadevirkning på Natura 2000 søområdet. Søer kan karakteriseres som lukkede bassiner med ringe vandudskiftning eller som vandområder der er meget lidt eutrofierede og betragtes derfor som meget sårbare recipienter.

Da Natura 2000 naturtyperne 3160,3150,3140,3130 og 3110 karakteriseres som meget sårbare recipienter, vurderes projektet, efter afskæringskriterie 2B. Nitratudvaskningen fra den ansøgte husdyrproduktion skal således være mindre end 1 pct. af den samlede nitratudvaskning fra alle kilder i det aktuelle opland, hvor projektet agtes gennemført, hvis projektet skal godkendes.

Vurdering af det konkrete projekts påvirkning i forhold til fosfor

Ifølge husdyrgodkendelsesloven skal det undersøges om beskyttelsesniveauet for fosforoverskuddet er overholdt. Herefter vurderes om der er grundlag for skærpelse efter kriterierne i husdyrbekendtgørelsens bilag 4. Vurderingen af grundlaget for skærpelse af beskyttelsesniveauet eller yderligere, målrettede vilkår, i forhold til fosfor, baseres på en vurdering af "Worst Case" situationen. Det maksimale tab for et sammenhængende landbrugsareal vurderes på nuværende tidspunkt at være 1 kg P/ha. Udyrkede arealer har et tab på ca. 0,08 kg P/ha og i landbrugsjorden ophobes i gennemsnit 2.000 kg P/ha i de øverste 25 cm. Der stilles krav om skærpelse af beskyttelsesniveauet i forhold til fosfor, hvis fosforforøgelsen i forhold til udgangspunktet (2.000 kg P/ha) stiger med mere end 5 pct. over en 8-årig periode. Endvidere vurderes landskabets betydning for de pågældende arealers overfladeafstrømning med fosfor til søer. Der laves en vurdering på baggrund af om udbringingsarealerne er indenfor en 20 meters afstand til en sø og/eller

Konklusion

I den konkrete ansøgning er der ingen udbringningsarealer beliggende indenfor søplande til Natura2000 søområder, af søtyperne: 3160 Brunvandede søer og vandhuller, 3150 Naturligt næringsrige søer og vandhuller med flydeplanter eller store vandaks, 3140 Kalkrige søer og vandhuller med kransålealger, 3130 Ret næringsfattige søer og vandhuller med små amfibiske planter ved bredden, 3110 Kalk- og næringsfattige søer og vandhuller (lobeliesøer).

Projektet kan derfor ikke påvirke disse søtyper og projektet kan godkendes ud fra de oplysninger, der fremgår af ansøgningen.

Der er i ansøgningen ikke angivet arealer i andre kommuner.

Der er i ansøgningen ikke indtegnet aftale-arealer.

Bilag 10: Klagevejledning

Afgørelsen kan i henhold til lov om miljøgodkendelse af husdyrbrug påklages skriftligt til Natur- og Miljøklagenævnet af adressaten, Miljøministeren og enhver, der har en individuel, væsentlig interesse i sagens udfald.

Hvis du ønsker at klage over denne afgørelse, skal du klage til Natur- og Miljøklagenævnet. Du klager via Klageportalen, som du finder et link til på forsiden af www.nmkn.dk. Klageportalen ligger på www.borger.dk og www.virk.dk. Du logger på www.borger.dk eller www.virk.dk, ligesom du plejer, typisk med NEM-ID. Klagen sendes gennem Klageportalen til den myndighed, der har truffet afgørelsen. En klage er indgivet, når den er tilgængelig for myndigheden i Klageportalen. Natur- og Miljøklagenævnet skal som udgangspunkt afvise en klage, der kommer uden om Klageportalen, hvis der ikke er særlige grunde til det. Hvis du ønsker at blive fritaget for at bruge Klageportalen, skal du sende en begrundet anmodning til den myndighed, der har truffet afgørelse i sagen. Myndigheden videresender herefter anmodningen til Natur- og Miljøklagenævnet, som træffer afgørelse om, hvorvidt din anmodning kan imødekommes.

Når du klager, skal du betale et gebyr på 500 kr. Du betaler gebyret med betalingskort i Klageportalen.

Klagefristen udløber 4 uger efter, at afgørelsen er meddelt, det vil sige at klagen skal være registreret og gebyret skal være betalt senest den dato, der er anført i afgørelsen som sidste dag.

Gebyret tilbagebetales, hvis

- klagesagen fører til, at den påklagede afgørelse ændres eller ophæves,
- klageren får helt eller delvis medhold i klagen, eller
- klagen afvises som følge af overskredet klagefrist, manglende klageberettigelse eller fordi klagen ikke er omfattet af Natur- og Miljøklagenævnets kompetence.

Det bemærkes, at hvis den eneste ændring af den påklagede afgørelse er forlængelse af frist for efterkommelse af afgørelse som følge af den tid, der er medgået til at behandle sagen i klagenævnet, tilbagebetales gebyret dog ikke.

Natur- og Miljøklagenævnet kan også beslutte at tilbagebetale klagegebyret, hvis

- 1) der er indledt forhandlinger med afgørelsens adressat og/eller førsteinstansen om projektilpasninger, og disse forhandlinger fører til, at klager trækker sin klage tilbage, eller
- 2) klager i øvrigt trækker sin klage tilbage, før Natur- og Miljøklagenævnet har truffet afgørelse i sagen.

Gebyret tilbagebetales dog ikke, hvis nævnet vurderer, at der er forhold, der taler imod at tilbagebetale gebyret, f.eks. hvis klagen trækkes tilbage meget sent, herunder efter at klager har haft et afgørelsesudkast i partshøring.

Søgsmål

Søgsmål til prøvelse af afgørelsen efter loven eller de regler, der fastsættes i medfør af loven, skal være anlagt inden 6 måneder efter, at er meddelt. Er afgørelsen offentlig bekendtgjort, regnes søgsmålsfristen fra bekendtgørelsen.