

# SPILDEVANDSTILLADELSE



Albertslund Kommune

December 2015

## Spildevandstilladelse til

Umove A/S, Farverland 7

Vaskehal og påfyldningsplads

Miljø & Teknik

Albertslund Kommune  
Nordmarks Allé 1  
2620 Albertslund

[mt@albertslund.dk](mailto:mt@albertslund.dk)

T 43 68 68 68



## Indhold

1.	Indledning .....	4
2.	Stamoplysninger .....	4
3.	Tilslutningstilladelsens vilkår .....	4
3.1	Tilladelsens omfang .....	4
3.2	Indretning og drift .....	4
3.3	Grænseværdier for afledning .....	5
3.4	Måleprogram .....	6
3.5	Egenkontrol .....	6
3.6	Generelt .....	6
4.	Lovgrundlag og klagevejledning .....	7
4.1	Lovgrundlag .....	7
4.2	Klagevejledning .....	7
5.	Spildevandsteknisk beskrivelse .....	8
5.1	Indledning .....	8
5.2	Indretning og drift .....	8
5.3	Vaskehallen .....	8
5.4	Påfyldningspladsen .....	9
5.5	Værkstedet .....	9
6.	Spildevandsteknisk vurdering .....	9
6.1	Processpildevand .....	9
6.2	Sanitært spildevand .....	9
6.3	Overfladevand .....	10
6.4	Måleparametre og kontrolniveau .....	10
6.5	Prøvetagningsbrønd .....	10
7.	Samlet vurdering .....	10
8.	Materiale indgået i sagen .....	10
9.	Bilag .....	10

## 1. Indledning

Umove A/S (you-move), busselskab for kollektiv trafik, flytter ind på Farverland 7. Der bliver værksted, vaskehal, påfyldningsplads med tankanlæg og administration med kontorer. Der bliver parkering for op imod 55 busser, og der bliver arbejdsplads for 150 personer, dels administrative job og dels driftskontor for chaufførerne.

Aktiviteterne skal foregå i eksisterende bygninger, hvor der tidligere har været værksted for lastbiler. Der indrettes vaskehal med automat-anlæg, og der indrettes et tankanlæg med påfyldningsplads.

Vaskehallen og påfyldningspladsen afleder til spildevandskloakken, og indrettes begge med sandfang og en fælles olieudskiller med koalescensudskiller.

Der anvendes vaskeprodukter, som ikke indeholder uønskede A- og B-stoffer.

## 2. Stamoplysninger

Virksomhedens navn	Umove A/S
Beliggenhed	Farverland 7 2600 Glostrup
Matrikel nr.	5 y, Herstedøster By, Herstedøster
Virksomhedstype	Q.01 – Autoværksted
Ansvarlig for driften	Umove A/S Farverland 7 2600 Glostrup
CVR nr.	35379975
P-nr.	1018572377
Kontaktperson	Kim Kofoed-Larsen, mail <a href="mailto:kkl@umove.dk">kkl@umove.dk</a> , tlf. 40 15 86 74
Tilsynsmyndighed	Albertslund Kommune

## 3. Tilslutningstilladelsens vilkår

På baggrund af det foreliggende materiale meddeler Albertslund Kommune tilladelse til tilslutning af spildevand og overfladevand til det offentlige kloaksystem.

Tilslutningstilladelsen til spildevand og overfladevand meddeles efter § 28 i Miljøministeriets Lovbekendtgørelse nr. 879 af 26. juni 2010 om lov om miljøbeskyttelse på følgende vilkår:

### 3.1 Tilladelsens omfang

1. Tilladelsen omfatter afledning af
  - spildevand fra vaskehal
  - spildevand fra påfyldningsplads
  - spildevand fra værksted
  - sanitært spildevand
  - overfladevand fra tage og befæstede arealer.
2. Virksomheden må maksimalt aflede 2.400 m<sup>3</sup> spildevand om året, hvoraf spildevand fra vaskehallen maksimalt må udgøre 700 m<sup>3</sup> om året.

### 3.2 Indretning og drift

3. Virksomheden skal indrettes og drives i overensstemmelse med den spildevandstekniske beskrivelse.
4. Overfladevand fra tagplader og parkeringsarealet skal tilledes den offentlige regnvandskloak. Overfladevand fra påfyldningspladsen, spildevand fra vaskehallen, spildevand fra værkstedet samt sanitært spildevand skal tilledes den offentlige spildevandskloak.

5. Vaskehallen skal have monteret bi-vandmåler, som måler vandforbruget til vask af busser.
6. Der skal være mulighed for at opgøre antallet af udførte bilvask på anlægget.
7. Vaskemidlerne skal opbevares, så der ikke kan ske spild til kloak.
8. Spildevandet fra vaskehallen og påfyldningspladsen skal ledes gennem sandfang, olieudskiller og prøvetagningsbrønd inden tilledning til den offentlige spildevandskloak.
9. Sandfang og olieudskiller skal dimensioneres, så udledning af virksomhedens spildevand overholder kravene i vilkår 17.
10. Oplag af olier og kemikalier, herunder farligt affald, må ikke ske på steder, hvor spild som følge af uheld eller utæt emballage, kan løbe til kloakken eller jorden. Eventuel spild skal opsamles øjeblikkeligt.
11. Virksomheden må kun anvende vaske- og rengøringsprodukter, som ikke indeholder A- og B-stoffer jf. Miljøstyrelsens Vejledning nr. 2/2006, f.eks. produkter mærket med et officielt miljømærke i Danmark som Svanen eller EU-blomsten, og som har en lav score i separationstest.
12. Højtryksrensning må kun anvendes ved rengøring af vaskehallen.
13. Gulvafløb i værkstedet skal være tilsluttet oliudskiller.
14. Drift og tømning af olieudskiller og sandfang, som ligger i tilknytning til vaskehallen, skal ske i overensstemmelse med følgende:
  - Sandfang skal tømmes, når 50 % af slamvolumen er fyldt, dog mindst en gang årligt.
  - Olieudskilleren skal senest tømmes, når olieprodukter udgør 70 % af opsamlingskapaciteten, dog mindst en gang årligt.
  - Sandfang og olieudskiller skal pejles en gang om måneden.
  - Ved tømning af olieudskilleren skal eventuelt bundfældede materialer (slam) fjernes.
  - Efter tømning skal olieudskilleren fyldes med vand.
  - Mindst en gang om året skal olieudskilleren inspiceres for synlige fejl/mangler og revner, og eventuelle alarmer skal afprøves.
  - Koalecensfilteret skal renses en gang årligt i forbindelse med tømning af olieudskilleren.
15. Olieudskilleren og de tilhørende sandfang skal være en fast tømningsordning.
16. Ved konstatering af utætheder, skader eller andre uregelmæssigheder i olieudskilleranlægget (sandfang, olieudskiller og rørledninger) eller alarmerne, skal disse udbedres inden fortsat brug. Med mindre der alene er tale om fejl på alarmerne, skal Albertslund Kommune straks underrettes om det konstaterede og inden tiltag til udbedringer iværksættes.

### 3.3 Grænseværdier for afledning

17. Virksomhedens processpildevand skal overholde følgende kravværdier:

Parameter	Grænseværdi	Enhed	Analysemetode / prøvetagning
pH	6,5 – 9,0		DS 287
Temperatur	50	grader	Feltmåling
Suspenderet stof	500	mg/l	DS/EN 872
Mineralsk olie	10	mg/l	DS/R 209 (modificeret)
Cadmium	3	ug/l	Metaloplukning efter DS 259 eller DS/EN ISO 15587-2
Kobber	500 (100*)	ug/l	
Bly	100	ug/l	
Zink	3000	ug/l	

\* Landsigtet mål for afledning af kobber

18. Tilsynsmyndigheden kan, hvis det vurderes nødvendigt, stille krav og grænseværdier til afledning af overfladevand fra virksomheden.

### 3.4 Måleprogram

19. Til kontrol for overholdelse af grænseværdierne i vilkår 17 skal virksomheden to gange om året lade udtage en repræsentativ stikprøve fra prøvetagningsbrønden efter olieudskilleren. Stikprøven udtages fra en faldende vandstråle. Stikprøven skal udtages, når der er maksimal belastning af olieudskilleren dvs. 14 dage før en tømning.

Stikprøverne skal udtages forår (mellem marts og maj) samt efterår eller vinter (mellem september og februar), første gang foråret 2016.

20. Prøverne skal udtages og analyseres af et akkrediteret laboratorium. Omkostningerne for udtagelse og analyse betales af virksomheden. Analyseresultatet skal sendes til Albertslund Kommune senest 4 uger efter af resultaterne foreligger.
21. Ved overskridelse af kravværdier skal virksomheden senest en måned efter sende en redegørelse til tilsynsmyndigheden, som forklarer årsagen til overskridelsen. Redegørelsen skal desuden indeholde forslag til, hvordan overskridelsen undgås fremover.

Tilsynsmyndigheden kan forlange yderligere målinger. Der skal dog altid være en dialog med virksomheden før sådanne tiltag iværksættes.

22. Hvis grænseværdierne overholdes i to på hinanden følgende år, kan prøvehyppighed og parametre tages op til revision og eventuel nedsættes.

### 3.5 Egenkontrol

23. Virksomheden skal føre driftsjournal over følgende:
- Årligt vandforbrug for hele virksomheden
  - Årligt vandforbrug for vaskehallen (bi-vandmåleren)
  - Antal busvaske pr. år
  - Opgørelse over forbrug af vaskemidler pr. år til vask af busser
  - Dato for tømning af sandfang og olieudskiller samt mængder af slam og olie, og bemærkninger om inspektion og vedligeholdelse
  - Dato for rensning af koalescensfilter
  - Funktionsprøvning af alarm i olieudskiller
  - Evt. udbedringer og reparationer af sandfang og olieudskiller
  - Datablade for vaskemidler

24. Driftsjournalen skal opbevares på virksomheden i mindst 5 år, og skal på forlangende forevises for tilsynsmyndigheden.

25. Hvis der sker ændringer i virksomhedens drift eller indretning, der indebærer en øget forurening af spildevandet eller overfladevandet, skal Albertslund Kommune orienteres 3 uger inden ændringerne foretages med henblik på revision af vilkår.

Ved ønske om skift af vaskeprodukter, der kan have betydning for afledning af miljøfremmede stoffer til kloaksystemet, skal virksomheden inden produkterne tages i brug dokumentere overfor tilsynsmyndigheden, at vilkårene fortsat kan overholdes.

### 3.6 Generelt

26. Tilladelsen er gældende fra den 1. december 2015.
27. Spildevandet må ikke indeholde stoffer i koncentrationer eller mængder, der kan være skadelige på kloaknettet, de tilhørende anlæg og driften af disse anlæg. Spildevandet må desuden ikke indeholde

eller afgive stoffer, der kan medføre gener af arbejdsmiljømæssig art i kloaknettet eller på rensningsanlægget.

28. Ved spild eller uheld, der kan få betydning for spildevands- eller regnvandskloakken, skal virksomheden straks videregive oplysninger til Miljø og Teknik, tlf. 43 68 68 68 (hverdage i arbejdstiden) eller tlf. 43 68 67 67 (kommunens vagtordning).
29. Ved driftsuheld, som kan give anledning til væsentlig forurening af kloak eller omgivelser, ringes 112.
30. Et eksemplar af denne tilladelse skal findes på adressen og være tilgængelig for den driftsansvarlige.
31. Instruks for spild fra påfyldning af diesel skal udarbejdes og hænges op tilgængeligt.
32. Et eksemplar af en opdateret kloakplan skal være på adressen og være tilgængelig for den driftsansvarlige.
33. Ved ejerskifte eller ophør af virksomhed, skal Albertslund Kommune underrettes snarest og senest 14 dage efter.
34. Albertslund Kommune kan til enhver tid ændre vilkårene i tilslutningstilladelsen, hvis forhold i recipienten, på renseanlægget, i kloaksystemet, renere teknologi eller ændringer i lovgivningen taler for det.

## 4. Lovgrundlag og klagevejledning

### 4.1 Lovgrundlag

Tilslutningstilladelse til det offentlig kloaksystem meddeles efter § 28 i Miljøministeriets Lovbekendtgørelse nr. 879 af 26. juni 2010 om lov om miljøbeskyttelse.

### 4.2 Klagevejledning

Albertslund Kommunes afgørelse kan efter § 91 i miljøbeskyttelsesloven påklages til Natur- og Miljøklagenævnet.

Efter §§ 98-100 kan afgørelsen påklages af ansøgeren, Embedslægeinstitutionen, Danmarks Naturfredningsforening, og andre der har en individuel væsentlig interesse i sagen.

En eventuel klage skal indgives elektronisk via [www.virk.dk/klageportalen](http://www.virk.dk/klageportalen) senest 4 uger efter, at afgørelsen er meddelt.

Følg guidens vejledning gennem en række trin, hvor der skal udfyldes oplysninger om følgende:

- Hvem der klager
- Den afgørelse som du klager over
- Den lokalitet/sted som klagen drejer sig om
- Hvad din klage går ud på
- Betaling af gebyr for at klage
- Godkende og afslutte oprettelsen af klage
- Der kan uploades dokumenter undervejs i klageprocessen.

Vejledning om indgivelse af klage kan findes på Natur- og Miljøklagenævnets hjemmeside [www.nmkn.dk](http://www.nmkn.dk) .

Efter miljøbeskyttelseslovens § 101 kan kommunens afgørelse indbringes for domstolene inden 6 måneder efter, at afgørelsen er meddelt.

Følgende er underrettet om tilslutningstilladelsen:

- Umove A/S, Farverland 7, 2600 Glostrup, [glostrup@umove.dk](mailto:glostrup@umove.dk)
- Embedslægeinstitutionen Øst, [seost@sst.dk](mailto:seost@sst.dk)
- BIOFOS Renseanlæg Avedøre, [epost@spildevandscenter.dk](mailto:epost@spildevandscenter.dk)
- Danmarks Naturfredningsforening, [dn@dn.dk](mailto:dn@dn.dk)

- Friluftsrådet, [fr@friluftsradet.dk](mailto:fr@friluftsradet.dk)

## 5. Spildevandsteknisk beskrivelse

### 5.1 Indledning

Umove A/S har søgt om tilladelse til indretning af busværksted og vaskehal, samt påfyldningsplads med tankanlæg. Værkstedbygning er en eksisterende bygning, hvor der indrettes ny vaskehal. Påfyldningspladsen med tankanlæg er også nyindrettet. I bilag 1 er vist en situationsplan med vaskehallen og påfyldningspladsen indtegnet.

De forventer parkering af 55 busser, og der bliver 150 ansatte kontorfolk, værkstedsfolk og chauffører, som har deres daglige arbejdsplads og mødested på Farverland 7.

Busserne kører ud fra kl. 4, og er hjemme igen kl. 1, alle ugens dage. Værkstedet og vaskehallen benyttes hverdage i perioden kl. 7 til 17. Påfyldning af diesel sker typisk, når bussen kommer hjem fra sin kørsel.

Umove A/S er et busselskab for kollektiv trafik. De har parkering af busser på grunden, samt værksted, vaskehal og påfyldningsplads for diesel og AdBlue. De miljømæssige aktiviteter placerer virksomheden som et autoværksted.

### 5.2 Indretning og drift

Umove A/S har følgende forskellige typer af spildevand eller overfladevand: Spildevand fra vaskehallen, spildevand fra påfyldningspladsen, spildevand fra værkstedet, sanitært spildevand samt overfladevand fra tage og befæstede arealer.

### 5.3 Vaskehallen

Der etableres et Christ Magnum C5000 busvaskeanlæg. Vaskeanlægget er et selvkørende portalanlæg. Vaskeportalen er udstyret med et anlæg til pålægning af autoshampoo og tørrehjælp (voks). Derudover er vaskeportalen udstyret med et specialprogram for mindre vandforbrug, et såkaldt AVG vandbehandlingsanlæg. Det bringer vandforbruget ned på ca. 100 liter pr. busvask.

Vaskeanlægget kan maksimalt vaske 6 busser i timen, svarende til 600 liter vand. Det vil sige at gennemstrømningen i olieudskilleren er 600 liter pr. time, svarende til 0,17 liter pr. sekund.

Der regnes med årligt vask af op til 5.000 busser, svarende til ca. 500 m<sup>3</sup> spildevand om året.

Dosering af autoshampoo og tørrehjælp sker automatisk, og forbruget er 18-20 ml pr. vask, svarende til et årligt forbrug på ca. 100 liter.

De anvendte vaskemidler er fra Dr. Stöcker, og indeholder ikke A- og B-stoffer. Der er fremsendt erklæring fra Dr. Stöcker om intet indhold af A- og B-stoffer, samt databladene på produkterne.

Der anvendes højtryksrensere til vask af vaskehallen.

Olieudskilleren skal rense vandet fra vaskehallen, hvor vaskeanlægget giver 0,17 l/s, en højtryksrenser 2,0 l/s, og afløb (håndvaske) fra værkstedet 0,6 l/s = 2,77 l/s

I vaskehallen etableres en afløbsrende i hele vaskehallens længde. Spildevandet ledes til et nyt sandfang (8.500 liter) og videre til en ny pumpebrønd (8.500 liter) for recirkulering af vand til vask. Fra pumpebrønden ledes det overskydende spildevand til eksisterende sandfang (1.000 liter) og olieudskiller (6 liter/sekund med koalescensfilter), og videre til den offentlige spildevandskloak. Der er en prøveudtagningsbrønd efter olieudskilleren.

Det eksisterende sandfang og olieudskiller er etableret i forbindelse med oprydning af jordforurening i 2000, og er vurderet i orden. De tømmes og renses inden ibrugtagning. Bilag 2 og 3 viser kloaktegninger over forholdene.



For at kunne holde øje med vandforbrug i vaskehallen, skal der opsættes en bi-vandmåler på vaskeanlægget

## 5.4 Påfyldningspladsen

Der etableres et OK-hjemmetankanlæg til påfyldning af diesel på busserne, og påfyldning af AdBlue. AdBlue indeholder urea (organisk kvælstofforbindelse svarende til gødning), og tilsættes for at omdanne skadelig kvælstofoxider ( $\text{NO}_x$ ) fra dieselmotorets udstødningsgas til uskadeligt kvælstof og vanddamp og reducerer dermed betragteligt emissionerne af  $\text{NO}_x$ . AdBlue ønsker vi ikke i regnvandskloakken, så placeringen er fin.

Dieselanlægget består af et overjordisk  $40 \text{ m}^3$  tankanlæg, delt i 2 stk.  $20.000$  liters tanke. Tankanlægget opstilles på støbte punktfundamenter. Der støbes en  $5 \times 5$  meter ( $25 \text{ m}^2$ ) betonplade ved påfyldningsstanderen til sikring mod spild ved påfyldning. Betonpladen støbes med fald til afløb i midten, hvor et mindre sandfang er etableret. Afløbet herfra føres til det eksisterende sandfang og olieudskiller samt prøvetagningsbrønd (se ovenfor).

Tanken opstilles lidt inde på betonpladen ( $30\text{-}40 \text{ cm}$ ), så evt. spild ikke løber ud på asfalten mellem tank og påfyldningsplads.

Påfyldning af AdBlue sker i vaskehallen. Der opstilles en  $4.000$  liters tank, hvor der monteres pumpe og pistol for tankning. Der opstilles desuden en satellit-pumpe i vaskehallen, hvor der kan tankes diesel. Evt. spild løber i afløbsrendes østlige ende (adskilt fra resten af renden), og løber på det eksisterende sandfang og olieudskiller.

Olieudskilleren skal rense vandet fra påfyldningspladsen, som består af regnvand, og hvor der skønsmæssigt afledes  $0,014 \text{ l/s} \times 25 \text{ m}^2 = 0,35 \text{ l/s}$ .

## 5.5 Værkstedet

Der forekommer ikke processpildevand fra værkstedet. Der er håndvaske, og der er gulv afløb i værkstedet. Evt. spild af olie opsamles, og vaskevandet fra gulvvaskemaskine opsamles og bortskaffes som farligt affald. Afløb fra værkstedet er tilsluttet sandfanget og olieudskilleren.

Hvis der skulle ske en spild med olie som løber til kloakken, så vil det løbe gennem olieudskilleren. Derfor skal der regnes med et bidrag beregnet som et afløb, svarende til afledning af  $0,6 \text{ l/s}$ .

## 6. Spildevandsteknisk vurdering

### 6.1 Processpildevand

Processpildevand fra virksomheden består primært af spildevand fra vaskehallen indeholdende sæberester og snavs. Fra vaskehallen afledes skønsmæssigt  $5.000$  busser  $\times 100$  liter pr. bus =  $500.000$  liter =  $500 \text{ m}^3$  om året.

Fra påfyldningspladsen kommer regnvand, der flader på betonpladen. Her forekommer ikke processpildevand, kun evt. spild af diesel.

Fra værkstedet kommer snavset sanitært spildevand fra håndvaskene. Her er heller ikke processpildevand, kun evt. spild, hvis det ikke er blevet tørret op.

Afledning af spildevand over olieudskiller er sammen beregnet til:  $2,77 + 0,35 + 0,6 = 3,72 \text{ l/s}$ . Der er etableret en olieudskiller på  $6 \text{ l/s}$  med koalescensfilter. Olieudskilleren har derfor tilstrækkelig kapacitet til at kunne rense spildevandet fra virksomheden.

### 6.2 Sanitært spildevand

Sanitært spildevand består af spildevand fra toiletter, baderum og kantine samt fra håndvaske rundt om på virksomheden. Der er ca.  $150$  ansatte, heraf ca.  $10$  på værkstedet, ca.  $30$  i administrationen og ca.  $110$  chauffører. Erfaringstal siger, at der afledes max.  $10 \text{ m}^3$  pr. ansat pr. år, hvis personen ikke bader, og max.  $20 \text{ m}^3$  pr. ansat pr. år, hvis personen bader. Skønsmæssigt forventes afledt op imod  $1.500\text{-}1.700 \text{ m}^3$  om året som sanitært spildevand.

### 6.3 Overfladevand

Udledning af overfladevand består af regnvand fra de befæstede arealer samt tagvand. Der foregår parkering af busser på de befæstede arealer. Der forventes ikke tilført miljøfremmede stoffer til overfladevandet.

### 6.4 Måleparametre og kontrolniveau

Ved vurdering af hvilke parametre der skal stilles kravværdier for, vurderes indholdet af mulige parametre i spildevandet, sammenholdt med de mange bilvaskeprojekter der er udført gennem årene. Senest er Natur- og Miljøklagenævnet kommet med afgørelse på klager over bilvaskeanlæg. På baggrund af afgørelserne er der i regi af EnviNa udarbejdet et nyt paradigme for spildevandstilladelser for vaskehaller.

Hos Umove A/S benyttes to forskellige slags sæber, uden indhold af A- og B-stoffer. Der er automatisk dosering, så mængde af sæbe begrænses.

Ud fra Miljøstyrelsens vejledning nr. 2/2006 om tilslutning af industrispildevand til offentlige spildevandsanlæg skal der ved vurdering af spildevandsmængde og indhold af stoffer i spildevandet fastsættes et kontrolniveau for kontrol af spildevandet. Det er opdelt i fire kontrolniveauer fra uproblematisk virksomheder og til virksomheder med særlige forhold.

Umove A/S's spildevand indeholder ingen problematiske stoffer (uproblematisk virksomheder, ingen A-stoffer, og B-stoffer i sikker afstand fra grænseværdier) og spildevandsmængden er forholdsvis lav ca. 2.400 m<sup>3</sup> om året i alt (uproblematisk virksomheder, < 10.000 m<sup>3</sup> om året). Der betyder, at virksomhedens spildevand kategoriseres på det laveste kontrolniveau. Ud fra vejledningen stilles der krav om karakterisering af spildevandet ved udarbejdelsen af tilslutningstilladelsen samt 1-2 prøver som engangskontrol.

Vi har for lidt erfaring og viden om spildevand fra vask af busser. Derfor er der stillet krav om, at der skal udtages to spildevandsprøver i to år. På baggrund af resultaterne vil det blive vurderet, om prøveantal og parametre kan nedsættes, eller evt. helt undværes.

Der er samtidig tale om en olieudskillere fra 2000. Vi har ingen mistanke om, at der er problemer med den. Olieudskilleren har desuden koalescensfilter, og derfor er kravet til olie sat til 10 mg/l. Der er bl.a. behov for at vurdere virkningsgraden af olieudskilleren, og derfor er der stillet krav om målinger af spildevandet samt pejling af sandfang og olieudskillere.

### 6.5 Prøvetagningsbrønd

Der er prøveudtagningsbrønd efter den eksisterende olieudskillere, hvor de årlige prøver kan udtages.

## 7. Samlet vurdering

Albertslund Kommune vurderer, at afledning af spildevand fra vaskehallen for busser og påfyldningspladsen kan etableres og drives, uden at give anledning til væsentlig forurening, når vilkårene i denne tilslutningstilladelse overholdes.

Udkast til tilladelsen er sendt til høring hos Umove A/S i Albertslund, og der er ikke kommet bemærkninger.

Der er i tilslutningstilladelsen ikke taget stilling til eventuelle godkendelser eller tilladelser efter anden lovgivning f.eks. byggebyloven, arbejdsmiljøloven eller beredskabsloven.

## 8. Materiale indgået i sagen

Ansøgning om etablering af vaskehal, af 28. juli 2015

Ansøgning om etablering af hjemmetankanlæg ved Umove, af 6. oktober 2015

Datablade på vaskeprodukter, af 4. november 2015

Møde den 4. november 2015 med OK, Autotank og Umove

## 9. Bilag

1. Situationsplan Farverland 7
2. Kloaktegning med vaskehal med sandfang og olieudskillere
3. Kloaktegning med påfyldningsplads med tanke

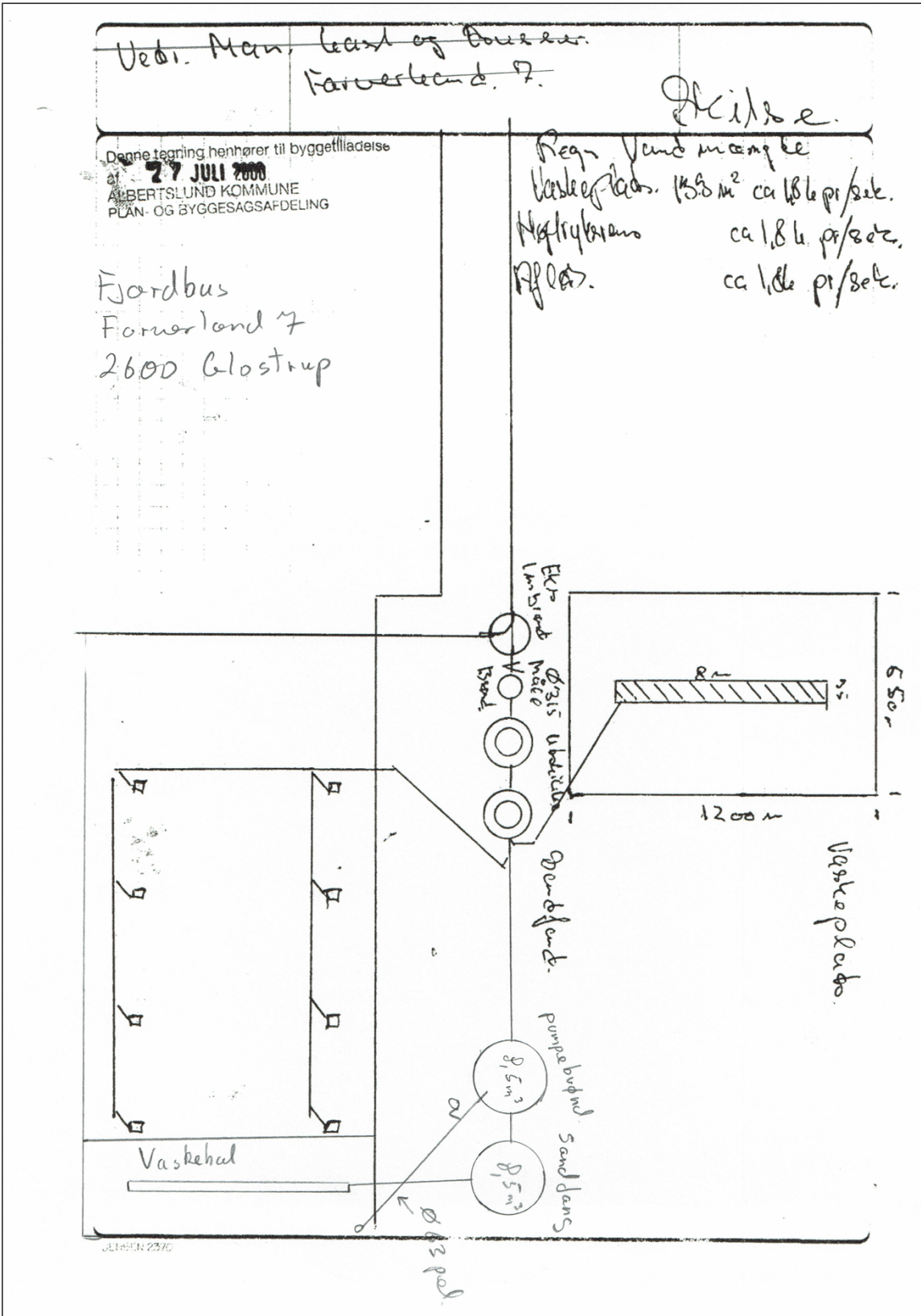
## Bilag 1

### Situationsplan Farverland 7



Bilag 2

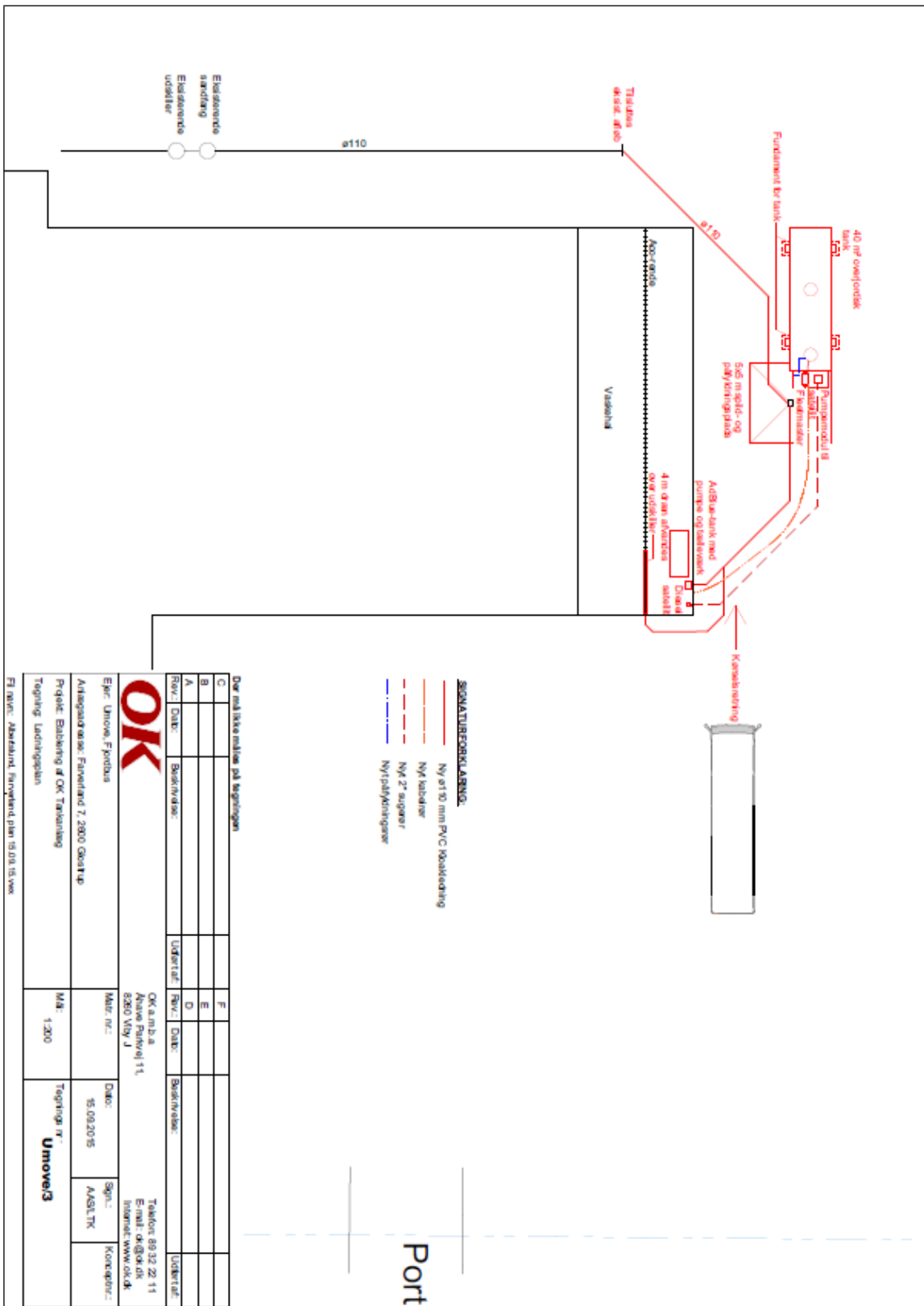
Kloaktegning over vaskehallen med sandfang og olieudskiller





### Bilag 3

#### Kloaktegning over påfyldningsplads med tankanlæg



**Albertslund Kommune**

Nordmarks Allé 1  
2620 Albertslund

T T 43 68 68 68  
M [mt@albertslund.dk](mailto:mt@albertslund.dk)

ESDH: 15/15791