

Returadresse
Land og Vand, Landbrug
Toften 6, 6880 Tarm



Ringkøbing-Skjern Kommune

Sagsbehandler

Direkte telefon

E-post

Dato
10. oktober 2014
Sagsnummer
2014040353TA

[Redacted]
Holmager 2
6940 Lem

Tillæg nr. 1 til

Miljøgodkendelse af 24.10.2011

for husdyrbruget Holmager 2 6940 Lem



Virksomhedens art:
Matrikel nr.:
Betegnelse:

Svinebrug
2a m.fl., Vennergård Velling
Husdyrbrug omfattet af § 12 stk. 3 i
Bekendtgørelse af lov om miljøgodkendelse
m.v. af husdyrbrug
Ringkøbing-Skjern Kommune

Tilsynsmyndighed:
Kvalitetssikret af:



Stamblad:

Bedriftens ejer og driftsansvarlig	[REDACTED] Holmager 2 6940 Lem
Bedriftens kontaktperson	[REDACTED] Holmager 2 6940 Lem
Bedriftens adresse	Holmager 2 6940 Lem
Bedriftens miljøkonsulent	[REDACTED] Heden og Fjorden, Birk Centerpark 24 7400 Herning [REDACTED]
Bedriftens matrikelnumre	2a mfl. Vennergård Velling
Kommune	Ringkøbing-Skjern Kommune
CVR-nr. / P-nr. / CHR-nr.	17137999 / 1001230104 / 15112
Ejendomsnummer	7600021578
Bedriftens betegnelse	Husdyrbrug omfattet af § 12 stk. 3 i Bekendtgørelse af lov om miljøgodkendelse m.v. af husdyrbrug
Ansøgning nr.	64472 ver. 2 downloadet d. 5.09.2014
Fiktiv ansøgning	64965 ver. 2 downloadet d. 5.09.2014

Ændringer på husdyrbruget:

Dyrehold i alt.			
	Nudrift 2012	Gældende godkendelse af 12. oktober 2012	Ansøgt drift Tillæg nr. 1
Slagtesvin	1000	0	0
Søer	1760	2250 frav. Grise 30 stk. ved 7,20 kg	3200 frav. Grise 32 stk. ved 7,20 kg
Babygrise	0	0	20800 fra 7,2 til 8 kg.
DE i alt	435,95	524,62	745,48

Ændringer i dyrehold på produktionsniveau i forhold til miljøgodkendelse fra 2011

Der gennemføres ændringer i alle staldafsnit. Ændringer i forhold til miljøgodkendelse fra 2011 er markeret med gult.

	Fare- og løbe- / drægtighedsstalde	
	MGK, 2011	Tillæg nr. 1, 2014
Produktion	Årssøer løbe- / drægtig stald	Årssøer løbe- / drægtig stald
Staldsystem	Løsgående, delvis spaltegulv	Løsgående, delvis spaltegulv
Årsdyr	1500	2450
Fravænningsvægt smågrise	7,2 (norm)	7,2 (norm)
Antal fravænnede	30	32
Antal stipladser	1093	1850
FE pr årsso	1050	1050
Råprotein pr. FE	133 gram	133,9 gram
Fosfor pr. FE	4,78 gram	4,8 gram (norm)

	Fare- og løbe- / drægtighedsstalde	
	MGK, 2011	Tillæg nr. 1, 2014
Produktion	Årssøer løbe- / drægtig stald	Årssøer løbe- / drægtig stald
Staldsystem	Individuel opstald, delvis spaltegulv	Individuel opstald, delvis spaltegulv
Årsdyr	750	750
Fravænningsvægt smågrise	7,2 (norm)	7,2 (norm)
Antal fravænnede	30	32
Antal stipladser	550	550
FE pr årsso	1050	1050
Råprotein pr. FE	133 gram	133,9 gram
Fosfor pr. FE	4,78 gram	4,8 gram (norm)

	Fare- og løbe- / drægtighedsstalde	
	MGK, 2011	Tillæg nr. 1, 2014
Produktion	Årssøer farestald	Årssøer farestald
Staldsystem	Kassestier, delvis spaltegulv	Kassestier, delvis spaltegulv
Årsdyr	1694	2200
Fravænningsvægt smågrise	7,2 (norm)	7,2 (norm)
Antal fravænnede	30	32
Antal stipladser	457	550
FE pr årsso	450	450
Råprotein pr. FE	133 gram	133,9 gram
Fosfor pr. FE	4,78 gram	4,8 gram (norm)

	Fare- og løbe- / drægtighedsstalde	
	MGK, 2011	Tillæg nr. 1, 2014
Produktion	Årssøer farestald	Årssøer farestald
Staldsystem	Kassestier, fuldspaltegulv	Kassestier, fuldspaltegulv
Årsdyr	556	600
Fravænningsvægt smågrise	7,2 (norm)	7,2 (norm)
Antal fravænnede	30	32
Antal stipladser	150	150
FE pr årsso	450	450
Råprotein pr. FE	133 gram	133,9 gram
Fosfor pr. FE	4,78 gram	4,8 gram (norm)

	Nye farestalde 2015	
	MGK, 2011	Tillæg nr. 1, 2014
Produktion	Ingen	Årssøer farestald
Staldsystem		Kassestier, delvis spaltegulv
Årsdyr		400
Fravænningsvægt smågrise		7,2 (norm)
Antal fravænnede		32
Antal stipladser		100
FE pr årsso		450
Råprotein pr. FE		133,9 gram
Fosfor pr. FE		4,8 gram (norm)

	Klimacontainer	
	MGK, 2011	Tillæg nr. 1, 2014
Produktion	ingen	Babysmågrise
Staldsystem		Toklima, delvist spaltegulv
Årsdyr		20800
Indgangsvægt		7,2
Udgangsvægt		8,0
Antal stipladser		880

Bygningsmæssige ændringer i forhold til miljøgodkendelse fra 2011.

Udover ovennævnte udvidelser i eksisterende stalde opgøres følgende nye bygninger, jf. bilag 3.

Bygning	Areal
Farestald (2015) Tilbygning til eks. Stald.	Ca.570 m ²
Klimacontainer	Ca. 145 m ²

Fordelingen af husdyrgødning/dyreenheder:

	Ejendom	Antal DE MGK 2011	Antal DE Tillæg nr. 1
Produceret gylle			
Svine gylle	Holmager 2	524,62	745,48
Svine gylle	Lemvej 7	252,63	252,63
Tilført gødning			
Svinegylle	Ikke angivet	152	0
Afsat til aftalearealer			
	Vesteragervej 12	189,90	189,90
	Vesteragervej 1	114,10	114,10
	I alt til aftalearealer 304		I alt til aftalearealer 304
Afsat til biogas			68
Til afsætning på ejede/forpagtede arealer			626,11

INDHOLDSFORTEGNELSE:

STAMBLAD:	2
ÆNDRINGER PÅ HUSDYRBRUGET:	2
BYGNINGSMÆSSIGE ÆNDRINGER I FORHOLD TIL MILJØGODKENDELSE FRA 2011	4
FORDELINGEN AF HUSDYRGØDNING/DYREENHEDER:	5
1. MEDDELELSE AF TILLÆG TIL MILJØGODKENDELSE	8
1.1 BAGGRUND OG KORT RESUMÉ	8
1.2 AFGØRELSEN	9
2. VILKÅR FOR TILLÆGGET	11
2.1 Generelt	11
2.2 Årsproduktion	12
2.3 Foder	12
2.4 Staldanlæg	13
2.5 Transport	13
2.6 Opbevaringsanlæg	13
2.7 Bedst tilgængelige teknik / Renere teknologi	13
3. FORMALIA	14
3.1 LOVGRUNDLAG	14
3.2 OFFENTLIGHED	14
3.3 KLAGEVEJLEDNING	14
3.4 UDNYTTELSE	15
BILAG 1. MILJØREDEGØRELSE FOR TILLÆGGET	17
1.1 IKKE TEKNISK RESUMÉ	17
1.2 OPLYSNINGER OM STALDANLÆG OG BESÆTNING	18
1.3 OPLYSNINGER OM OPBEVARINGSANLÆG	20
1.4 BEREGNINGER PÅ ANLÆG	21
1.5 OPLYSNINGER OM GØDNING (SKEMA 64472)	23
1.6 OPBEVARINGSKAPACITET	25
1.7 BAT (BEDST TILGÆNGELIG TEKNIK/ RENERE TEKNOLOGI)	25
BILAG 2. MILJØVURDERING FOR TILLÆGGET	26
2.1 BAGGRUND FOR TILLÆGGET TIL MILJØGODKENDELSE	26
2.2 BELIGGENHED OG PLANMÆSSIGE FORHOLD	26
2.2.1 Afstandskrav	26
2.2.2 Beskyttelseslinjer	26
2.2.3 Kulturmiljø	26
2.2.4 Placering i landskabet	27
2.3 INDRETNING OG DRIFT	27
2.3.1 BAT – bedste tilgængelige teknik	27
2.3.2 Håndtering af regnvand	30
2.3.3 Medicin, olie og brændstof	30
2.3.4 Håndtering og opbevaring af affald	30
2.3.5 Håndtering af unormale driftssituationer, eller uheld	31
2.4 BEGRÆNSNING AF EVENTUELLE GENER FOR NABOER	31
2.4.1 Lugt	31
2.4.2 Støj	31
2.4.3 Lys	31
2.4.4 Fluer og skadedyr	31
2.4.5 Støv	31
2.4.6 Trafik, til- og frakørsel	32
2.4.7 Egenkontrol	32
2.5 OPHØR	32
2.6 NATUR OG VAND	32
2.6.1 International natur – beskrivelse	32
2.6.2 Bilag IV-arter	33
2.6.3 Ammoniakemission	34

2.7 PROJEKTETS SANDSYNLIGE MILJØPÅVIRKNING.....	37
2.8 KONKLUSION.....	38
BILAG 3. OVERSIGTSKORT, SAMLEDE ANLÆG	39
BILAG 4. KUMULERET AMMONIAKDEPOSITION	40
BILAG 5: VEJLEDENDE EMISSIONSGRÆNSEVÆRDIER	43
BILAG 6 REDEGØRELSE FOR BAT	44
BILAG 7 OPBEVARINGSKAPACITET OG FORDELING	50
BILAG 8. TRANSPORTVEJE TIL GYLLEBEHOLDERE	51
BILAG 9. AFLØBSPLAN	52
BILAG 10 KORTBILAG TIL BEREDSKABSPLAN	53

Copyright

Kortmateriale er gengivet af Ringkøbing-Skjern Kommune med tilladelse fra Kort- og matrikelstyrelsen. Copyright Kort- og matrikelstyrelsen 1992 /KD.86.1033.

Luftfotos – Danmarks Digitale Ortofoto – er gengivet af Ringkøbing-Skjern Kommune med tilladelse fra Cowi. **DDO ©, Copyright COWI.**

1. Meddelelse af tillæg til miljøgodkendelse

1.1 Baggrund og kort resumé

Baggrund

Ringkøbing-Skjern Kommune har iht. §12 stk. 3 i Lov om miljøgodkendelse modtaget en ansøgning om tillæg til miljøgodkendelse dateret den 30.04.2014. Husdyrbruget ligger på adressen Holmager 2, 6940 Lem.

Husdyrbruget er en del af en samlet virksomhed, der består af 3 ejendommen, Holmager 2, Lemvej 7 og Vennervej 18. Sidstnævnte er en polteejendom, der ikke er miljøgodkendt. Gyllen fra denne ejendom afsættes til gylleaftaler i det omfang det er nødvendigt.

Ejendommen Holmager 2, 6940 er i miljøgodkendelse af 24.10.2011 miljøgodkendt med en produktion på 2250 årssøer, og et udbringningsareal på 453,71 ha. Ejede og forpagtede arealer og 217,68 ha aftalearealer. Miljøgodkendelsen blev påklaget og stadfæstet af Miljøklagenævnet den 20.12.2012 med vilkår om 16,9 % ekstra efterafgrøder således at udvaskningen fra husdyrgødningen blev bragt ned på niveauet for jord der drives med planteavl.

I ansøgningen søges der om en tillægsgodkendelse til miljøgodkendelsen af 24-10-2011

Der ansøges om udvidelse af soholdet fra den nuværende godkendelse på 2250 årssøer til 3200 årssøer og 20.800 babygrise fra 7,2-8 kg , opførelse af 100 nye farestier, som bygges i forlængelse af de 2 eksisterende farestalde samt opsætning af en klimacontainer til babygrise.

Anvendelsen af ejede/forpagtede arealer og de godkendte aftalearealer er uændrede i forhold til gældende miljøgodkendelse. Der er i den gældende miljøgodkendelse godkendt arealer svarende til en forøgelse af produktionen på 152 DE og den resterende mængde husdyrgødning på 68 DE forventes afsat til biogasanlæg når det bliver aktuelt.

Ammoniak

Kravet til generel ammoniakreduktion i forhold til reference stalden er på husdyrbruget 30 %. Den generelle ammoniakreduktion fra stald og lager er ifølge ansøgningen overholdt som en kombination af valgt staldsystem, fodringstiltag og overdækning af gylletanke.

Miljøstyrelsens vejledende værdi for udledning af ammoniak ved anvendelse af den bedste tilgængelige teknik er overholdt.

Lugt

Der er i ansøgningen beregnet de maksimale zoner omkring anlægget, hvor det vejledende geneniveau vil være overskredet. Genezone og de aktuelle afstande fra nærmeste stald er samlet i nedenstående tabel:

Kategori	Vejl geneniveau	Maks. genezone	Aktuel afstand
Byzone	5 OUE/m ³	870,93 meter	1861 meter
Samlet bebyggelse	7 OUE/m ³	655,14 meter	2121 meter
Enkelt bolig	15 OUE/m ³	288,67 meter	496 meter

Idet den maksimale genezone generelt er meget mindre end den aktuelle afstand til nærmeste staldbygning overholdes kravet til lugt.

Fosfor

Miljøstyrelsens vejledende værdi for udledning af fosfor ved anvendelse af den bedste tilgængelige teknik er overholdt.

Natur

Afstanden til nærmeste Kategori 1-Naturområde er ca. 2,7 km fra anlægget. Naturtypen har nummer 7239, Riggær i god tilstand.

Afstanden til nærmeste Kategori 2-Natur er A målsat hede som ligger mere end 6 km fra anlægget.

Nærmeste kategori 3-natur en C- målsat mose ca. 400 meter fra anlægget.

I forhold til den oprindelige svineproduktion på 436 DE vil den største merdeposition til naturområder være på 0,8 kg N/år og det er derfor vurderet, at ændringen af husdyrbruget ikke vil medføre skade på naturen som følge af de ammoniakreducerede tiltag der er gennemført.

Natura 2000 område

Den øgede mængde af kvælstof ab. Lager fra husdyrbruget vurderes ikke at kunne medføre skade fra husdyrgødning på Natura 2000 området Ringkøbing Fjord idet udledningen fra ejede og forpagtede udbringningsarealer gennem anvendelsen af 16,9 % ekstra efterafgrøder er reguleret ned til niveauet for planteavl.

Aftalearealer

Der er til husdyrbruget tilknyttet aftale arealer på 2 ejendomme til modtagelse af 304 DE svinegylle. Aftalearealerne er godkendt i § 16 arealgodkendelser af 27.09.2011.

Afstandskrav

Alle lovpligtige afstandskrav er i forbindelse med de bygningsmæssige udvidelser er overholdt.

Arealer

Anvendelsen af ejede/forpagtede arealer og de godkendte aftalearealer er uændrede i forhold til gældende miljøgodkendelse. Der er i den gældende miljøgodkendelse godkendt arealer svarende til en forøgelse af produktionen på 152 DE og den resterende mængde husdyrgødning på 68 DE forventes afsat til biogasanlæg når det bliver aktuelt.

1.2 Afgørelsen

Ringkøbing-Skjern Kommune meddeler hermed tillæg til miljøgodkendelse af 24.10.2011. Husdyrbruget ligger på adressen Holmager 2, på ejendommen matr. nr. 2a m.fl., Vennergård Velling.

Afgørelsen meddeles i medfør af § 12 stk. 3 i Bekendtgørelse af lov om miljøgodkendelse m.v. af husdyrbrug og på de angivne vilkår.

Tillægget omfatter en udvidelse af dyreholdet til 3200 årssøer med 32 smågrise til 7,2 kg og 20800 babygrise fra 7,2 til 8 kg., i alt svarende til 745,48 DE.

Udvidelsen foretages dels i eksisterende bygninger gennem ikke godkendelsespligtige ændringer og ved opførelse af tilbygning til eksisterende farestald på ca. 570 m² samt opstilling af klimacontainere på ca. 145 m².

Afgørelse om tillægsgodkendelse sker på baggrund af ansøgning skema nr. 64965 og 64472, version 3.

Afgørelsen meddeles på baggrund af, at Ringkøbing-Skjern Kommune vurderer, at ansøger har truffet de nødvendige foranstaltninger for at forebygge og begrænse forurening ved

anvendelse af bedst tilgængelige teknik, og at husdyrbruget i øvrigt kan drives på stedet, uden at påvirke omgivelserne på en måde, som er uforenelig med hensynet til naboer, landskab, natur og miljø.

Husdyrbruget skal indrettes og drives som beskrevet i ansøgningen, samt supplerende oplysninger, indkommet til Ringkøbing-Skjern Kommune i forbindelse med sagsbehandlingen, med mindre vilkårene i miljøgodkendelsen dateret 24.10.2011 og dette tillæg samt generel lovgivning, stiller skærpede krav.

Der gøres hermed opmærksom på, at tillægsgodkendelsen ikke fritager fra krav om tilladelse, godkendelse, eller dispensation efter anden lovgivning, herunder Museumsloven. Eventuelt byggeri må først påbegyndes, når der ligger en særskilt tilladelse til igangsættelse af byggeriet.

Vi anmoder om, at Ringkøbing-Skjern Kommune bliver orienteret, såfremt der sker ændringer i ejerforhold eller af driftsansvarlig.

2. Vilkår for tillægget

Tillægget meddeles på de nedenstående vilkår.

Vilkår i miljøgodkendelse af 24.10.2011 der ophæves:

2.3 Årsproduktion

- 7) Den godkendte husdyrproduktion skal være jævnt fordelt over året.
- 8) Miljøgodkendelsen omfatter et dyrehold bestående af 2250 årssøer i alt svarende til 524,26 DE. (I tilfælde af kommende ændringer af dyreenhedsdefinitionerne skal det påpeges, at der ved fortolkning af en afgørelse skal anvendes den dyreenhedsdefinition, der var gældende på det tidspunkt, hvor godkendelsen blev givet).
- 9) Der må ikke på noget tidspunkt være flere end 1643 søer i løbe- og drægtighedsstalden, og 607 søer i farestalden.

2.4 Foder

- 10) Den totale mængde N ab dyr pr. år beregnet som N ab dyr pr. årssøer x antallet af årssøer skal være mindre eller lig med 54.877,5 kg N pr. år.

"N ab dyr pr. årssøer" beregnes ud fra følgende ligning:

$$N \text{ ab dyr pr. årssøer} = ((\text{Feso pr. årssøer} \times \text{gram råprotein pr. Feso})/6250) - 1,98 - (\text{antal fravænnede pr. årssøer} \times \text{fravænningsvægt} \times 0,0257)$$

Ligningen bliver i dette tilfælde $((1500 \times 133)/6250) - 1,98 - (30 \times 7,2 \times 0,0257) = 24,39$

- 11) Den totale mængde P ab dyr pr. år beregnet som P ab dyr pr. årssøer x antallet af årssøer skal være mindre eller lig med 11.902,50 kg P pr. år.

"P ab dyr pr. årssøer" beregnes ud fra følgende ligning:

$$P \text{ ab dyr pr. årssøer} = (\text{FE pr. årssøer} \times \text{gram fosfor pr. FE})/1000 - 0,58 - (\text{antal fravænnede grise pr. årssøer} \times \text{fravænningsvægt} \times 0,006 \text{ kg P pr. kg tilvækst})$$

Ligningen bliver i dette tilfælde $(1500 \times 4,78)/1000 - 0,58 - (30 \times 7,2 \times 0,006) = 5,29$

- 12) Samtlige af husdyrbrugets årssøer skal leve op til ovennævnte krav til fodring. Dokumentation for indholdet af N og P ab dyr pr år skal mindst dække en sammenhængende periode på 12 mdr. i perioden 15. september til 15. februar det efterfølgende år. Dokumentationen kan være i form af effektivitetskontrol og logbog over de anvendte foderblandinger.

Nye vilkår i tillæg nr. 1 til miljøgodkendelse af 24.10.2011:

2.1 Generelt

- 1) Husdyrbruget skal placeres, indrettes og drives i overensstemmelse med de oplysninger, der fremgår af ansøgningen og med de eventuelle ændringer, der fremgår af tillægget.
- 2) Tillægget skal være udnyttet inden 2 år fra meddelelsen af denne Den del af byggeriet i tillægget, som ikke er udnyttet inden 2 år efter at tillægget er meddelt, bortfalder.

- 3) De vilkår, der vedrører driften, skal være kendt af de ansatte, der er beskæftiget med den pågældende del af driften.

2.2 Årsproduktion

- 4) Miljøgodkendelsen inklusiv tillægget omfatter et dyrehold bestående af 3200 årssøer med 32 smågrise til 7,2 kg og 20800 babygrise fra 7,2 til 8 kg., i alt svarende til 745,48 DE.
(I tilfælde af kommende ændringer af dyreenhedsdefinitionerne skal det påpeges, at der ved fortolkning af en afgørelse skal anvendes den dyreenhedsdefinition, der var gældende på det tidspunkt, hvor godkendelsen blev givet).

- 5) Inden produktionsudvidelsen iht. tillægget overstiger en produktion på 2900 årssøer, skal der foreligge en underskrevet kontrakt vedrørende afsætning af svinegylle til godkendt biogasanlæg i overensstemmelse med ansøgningens oplysninger.

Kopi af kontrakten skal fremsendes til tilsynsmyndighedens accept, inden tillægget må udnyttes. Alternativt skal det dokumenteres, at der er tilstrækkelige udbringningsarealer til rådighed for udvidelsen og disse arealer skal godkendes af kommunen.

- 6) Den godkendte husdyrproduktion skal være jævnt fordelt over året. Almindelige sæsonudsving, samt tilpasninger pga. sanering og lignende accepteres, det samme gør udsving i dyreholdets størrelse, som følge af mindre tilpasninger pga. ændrede vægtintervaller, så længe de maksimale 745,48 DE ikke overskrides.

2.3 Foder

- 7) Den totale mængde N ab dyr pr. år beregnet som N ab dyr pr. årso x antallet af årssøer skal være mindre end 77552 kg N pr. år.

Kg N ab dyr pr. årso beregnes ud fra følgende ligning:

$$((\text{FEso pr. årso} \times \text{gram råprotein pr. FEso}) / 6250) - 1,98 - (\text{antal fravænnede pr. årso} \times \text{fravænningsvægt} \times 0,0257).$$

Ovenstående er beregnet ud fra forudsætningerne i nedenstående tabel. De enkelte forudsætninger er ikke bindende, men vilkårligningen skal samlet set overholdes.

Faktor	Værdi
Antal søer	3200
Antal fravænnede grise	32
Fravænningsvægt, kg	7,2
FEso pr. årso	1500
Gram råprotein pr. Feso, g	133,9
Kg N ab dyr pr. årso	24,235

- 8) Der skal føres en føres en logbog eller en produktionskontrol, hvoraf følgende skal fremgå:

- antal årssøer
- antal fravænnede pr. årssø
- fravænningsalder og -vægt
- foderforbrug pr. årssø
- det gennemsnitlige indhold af råprotein pr. FEso i de foderblandingerne i henholdsvis drægtigheds og diegivningsperioden.
- det gennemsnitlige indhold af fosfor pr. FEso i foderblandingerne.

N ab dyr skal på baggrund af logbogens eller produktionskontrollens oplysninger beregnes for en sammenhængende periode på minimum 12 måneder i perioden 1. august til 31 juli, svarende til den periode, der gælder for beregning af type-2 korrektionsfaktoren i gødningsregnskabet.

Der skal udarbejdes en blandeforskrift for foder mindst hver tredje måned, såfremt der anvendes hjemmeblandet foder.

Logbogen/produktionskontrollen, indlægssedler for hver tredje måned samt eventuelle blandeforskrifter, skal opbevares på husdyrbruget i mindst fem år og forevises på tilsynsmyndighedens forlangende."

2.4 Staldanlæg

- 9) Udvidelser af dyrehold i eksisterende staldanlæg må alene gennemføres som ikke godkendelsespligtige ændringer.
- 10) Tilbygning med 100 farestier til eksisterende farestald skal etableres som kasse stier med delvist spaltegulv.
- 11) Klimacontainer til babysmågrise fra 7,2 – 8 kg skal være indrettet med delvist spaltegulv, kumme til opsamling af gyllen. Afløb med gylle skal tilsluttes til eksisterende fortank jf. bilag 9.

2.5 Transport

- 12) Transport af husdyrgødning til de gyllebeholdere der anvendes skal som udgangspunkt forgå af de på bilag 8 angivne veje. Ved kørsel gennem byområder skal der benyttes lastbiler.

2.6 Opbevaringsanlæg

- 13) Der skal inden udløb af lejeaftale på lejede gyllebeholdere på Vennervej 11A, 6940 Lem og Hedebyvej 5, 6900 Skjern, fremsendes fornyede aftaler til kommunen eller anvises alternativ kapacitet til opbevaring.

2.7 Bedst tilgængelige teknik / Renere teknologi

- 14) Enzymet fytase skal anvendes i alle foderblandinger. Den doserede mængde skal afpasses således, at den til enhver tid er økonomisk, dyrevelfærds- og miljømæssig

forsvarligt. Anvendelse af fytase skal kunne dokumenteres ved tilsyn i form af ajourførte foderplaner.

- 15) Der skal anvendes fasefodring på ejendommen. Anvendelse af fasefodring skal kunne dokumenteres ved tilsyn i form af ajourførte foderplaner.

3. Formalia

3.1 Lovgrundlag

Tillægget givet på nedenstående lovgrundlag fra Miljøministeriet (inklusive eventuelle ændringer til den anførte lovgivning, der gælder på godkendelsestidspunktet).

Der gøres opmærksom på, at ansøger selv har ansvar for at indhente nødvendige godkendelser/tilladelser i henhold til anden lovgivning.

- Bekendtgørelse af lov om miljøgodkendelse m.v. af husdyrbrug, nr. 1486 af 4. december 2009 (Husdyrloven).
- Bekendtgørelse om tilladelse og godkendelse m.v. af husdyrbrug nr. 1280 af 8. november 2013 (Husdyrbekendtgørelsen).
- Bekendtgørelse om erhvervsmæssigt dyrehold, husdyrgødning, ensilage m.v. nr. 853 af 30. juni 2014 (Husdyrgødningsbekendtgørelsen).
- Bekendtgørelse af lov om naturbeskyttelse, nr. 951 af 3. juli 2013 (Naturbeskyttelsesloven).
- Bekendtgørelse om udpegning og administration af internationale naturbeskyttelsesområder samt beskyttelse af visse arter nr. 408 af 1. maj 2007.
- Bekendtgørelse om affald, nr. 1309 af 18. december 2012 (Affaldsbekendtgørelsen).
- Bekendtgørelse om indretning, etablering og drift af olietanke, rørsystemer og pipelines nr. 1321 af 21. december 2011 (Olietankbekendtgørelsen).

3.2 Offentlighed

Udkastet til tillægget har været i 3 ugers høring hos ansøger, konsulent og naboer fra 12.09.2014 til 3.10.2014 (ved kontortidens ophør), hvor der ikke er indkommet bemærkninger til det ansøgte.

Afgørelse om tillægsgodkendelse vil blive offentliggjort den 10.10.2014 på Ringkøbing-Skjern Kommunes hjemmeside på www.rksk.dk/landbrug.

3.3 Klagevejledning

I henhold til Bekendtgørelse af lov om miljøgodkendelse m.v. af husdyrbrug kapitel 7, kan der klages over tillægget af ansøgeren, Miljøministeriet, samt enhver, der må antages, at have en individuel væsentlig interesse i sagens udfald. Der kan desuden klages af de myndigheder og organisationer, der angivet i lovens § 85-87.

Ved klage kan Natur- og Miljøklagenævnet bestemme, at klagen har opsættende virkning på udnyttelsen. Udnyttelse af tillægsgodkendelsen i klageperioden og imens eventuel klage behandles sker på eget ansvar.

Eventuel klage skal sendes til Ringkøbing-Skjern Kommune, Land og Vand, Toften 6, 6880 Tarm. Klagen vil herfra blive sendt videre til Natur- og Miljøklagenævnet, der er klagemyndighed.

Ansøgeren vil få besked, hvis der klages over afgørelsen. Klagefristen er 4 uger og regnes fra datoen for offentliggørelsen og udløber den 7.11.2014, ved kontortids ophør.

Det er en betingelse for Natur- og Miljøklagenævnets behandling af din klage, at du indbetaler et gebyr til Natur- og Miljøklagenævnet. Klagegebyret er fastsat til 500 kr.

Nævnet vil efter modtagelsen af klagen fra Ringkøbing-Skjern Kommune sende dig en opkrævning på gebyret. Du skal benytte denne opkrævning ved indbetaling, idet Natur- og Miljøklagenævnet ikke modtager check, eller kontanter. Klagenævnet påbegynder først behandlingen af klagen, når gebyret er modtaget. Betales gebyret ikke på den anviste måde og inden for den fastsatte frist på 14 dage, afvises klagen fra behandling. Vejledning om gebyrordningen kan findes på Natur- og Miljøklagenævnets hjemmeside www.nmkn.dk.

Gebyret tilbagebetales, hvis du får helt, eller delvis medhold i din klage, hvis den påklagede afgørelse ændres, eller ophæves, eller klagen afvises som følge af overskredet frist, manglende klageberettigelse, eller fordi klagen ikke er omfattet af klagenævnets kompetence

3.4 Udnyttelse

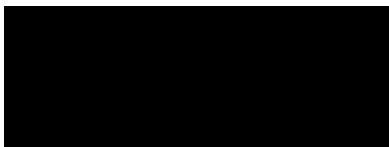
Tillægget bortfalder, såfremt den ikke er udnyttet inden 2 år fra meddelelse af tillægget, jævnfør vilkår 2 i tillægget.

Hvis miljøgodkendelsen ikke har været helt, eller delvis udnyttet i 3 på hinanden følgende år, bortfalder den del af miljøgodkendelsen, som ikke har været udnyttet i de seneste 3 år.

Med dette tillæg følger 8 års retsbeskyttelse, på de i tillægget meddelte vilkår.

Husdyrbrugets miljøgodkendelse skal, jf. § 40 i Bekendtgørelse om tilladelse og godkendelse m.v. af husdyrbrug, regelmæssigt og mindst hvert 10. år tages op til revurdering. Den første revurdering skal dog foretages senest, når der er forløbet 8 år. Første revurdering vil derfor blive påbegyndt i 2020.

På vegne af Teknik- og Miljøudvalget



Fagleder
Land og Vand, Landbrug
Ringkøbing-Skjern Kommune

Kopi af udkast til tillæg er sendt til:

Ansøger:

- [REDACTED], Holmager 2, 6940 Lem

Konsulent:

- [REDACTED] Heden og Fjorden, [REDACTED]

Ejere / beboere på nærmeste ejendomme/arealer:

- [REDACTED]
- [REDACTED]
- [REDACTED]
- [REDACTED]
- [REDACTED]
- [REDACTED]
- [REDACTED]

Kopi af tillæg er sendt til:

- [REDACTED]
- Ringkøbing-Skjern museum, Arkæologisk Afdeling v/Torben Egebjerg, e-mail: post@arkvest.dk
- Det økologiske Råd, 2200 København N, e-mail: husdyr@ecocouncil.dk
- Dansk Ornitologisk Forening, e-mail: natur@dof.dk, ringkoebing-skjern@dof.dk
- Sundhedsstyrelsen, Lyseng Allé 1, 8270 Højbjerg, e-mail: senord@sst.dk
- Danmarks Fiskeriforening, Nordensvej 3, Taulov, 7000 Fredericia, e-mail: mail@dkfisk.dk
- Ferskvandsfiskeriforeningen for Danmark, Vormstrupvej 2, 7540 Haderup, e-mail: nb@ferskvandsfiskeriforeningen.dk
- Danmarks Naturfredningsforenings Lokalkomité for Ringkøbing-Skjern Kommune, e-mail: dnringkoebing-skjern-sager@dn.dk
- Danmarks Sportsfiskerforbund, Skyttevej 4, 7182 Bredsten, e-mail: post@sportsfiskerforbundet.dk
- Danmarks Sportfiskerforbund, e-mail: lbt@sportsfiskerforbundet.dk, lp@sportsfiskerforbundet.dk
- Friluftsrådet Midt-Vest, e-mail: midtvestjylland@friluftsraadet.dk

Bilag 1. Miljøredegørelse for tillægget

Oplysninger om husdyrbrugets indretning og drift stammer fra ansøgningen om miljøgodkendelse og tillægsansøgning, samt fra supplerende oplysninger, indhentet efter modtagelsen af ansøgningen.

Der er, ifølge ansøgningen, anvendt skema nr. 64472, version 2 med beregninger på de ændringer der foretages på bedriften og skema nr. 64965 med kumulerede begninger for naturpåvirkning og generel reduktion af ammoniak emission.

1.1 Ikke teknisk resumé

Der ansøges om udvidelse af soholdet fra den nuværende godkendelse på 2250 årssøer til 3200 årssøer og 20.800 babygrise fra 7,2-8 kg , opførelse af 100 nye farestier, som bygges i forlængelse af de 2 eksisterende farestalde samt opsætning af en klimacontainer til babygrise.

Anvendelsen af ejede/forpagtede arealer og de godkendte aftalearealer er uændrede i forhold til gældende miljøgodkendelse. Der er i den gældende miljøgodkendelse godkendt arealer svarede til en forøgelse af produktionen på 152 DE og den resterende mængde husdyrgødning på 68 DE forventes afsat til biogasanlæg når det bliver aktuelt.

Datoer og beskrivelse af datoer

Så snart tillægsgodkendelsen foreligger og byggeansøgningen er behandlet, forventes byggeriet at kunne gå i gang.

1.2 Oplysninger om staldanlæg og besætning

Ændringer i dyrehold på produktionsniveau i forhold til miljøgodkendelse fra 2011

Der gennemføres ændringer i alle staldafsnit. Ændringer i forhold til miljøgodkendelse fra 2011 er markeret med gult.

	Fare- og løbe- / drægtighedsstalde	
	MGK, 2011	Tillæg nr. 1, 2014
Produktion	Årssøer løbe- / drægtig stald	Årssøer løbe- / drægtig stald
Staldsystem	Løsgående, delvis spaltegulv	Løsgående, delvis spaltegulv
Årsdyr	1500	2450
Fravænningsvægt smågrise	7,2 (norm)	7,2 (norm)
Antal fravænnede	30	32
Antal Stipladser	1093	1850
FE pr årsso	1050	1050
Råprotein pr. FE	133 gram	133,9 gram
Fosfor pr. FE	4,78 gram	4,8 gram (norm)

	Fare- og løbe- / drægtighedsstalde	
	MGK, 2011	Tillæg nr. 1, 2014
Produktion	Årssøer løbe- / drægtig stald	Årssøer løbe- / drægtig stald
Staldsystem	Individuel opstald, delvis spaltegulv	Individuel opstald, delvis spaltegulv
Årsdyr	750	750
Fravænningsvægt smågrise	7,2 (norm)	7,2 (norm)
Antal fravænnede	30	32
Antal stipladser	550	550
FE pr årsso	1050	1050
Råprotein pr. FE	133 gram	133,9 gram
Fosfor pr. FE	4,78 gram	4,8 gram (norm)

	Fare- og løbe- / drægtighedsstalde	
	MGK, 2011	Tillæg nr. 1, 2014
Produktion	Årssøer farestald	Årssøer farestald
Staldsystem	Kassestier, delvis spaltegulv	Kassestier, delvis spaltegulv
Årsdyr	1694	2200
Fravænningsvægt smågrise	7,2 (norm)	7,2 (norm)
Antal fravænnede	30	32

Antal stipladser	457	550
FE pr årso	450	450
Råprotein pr. FE	133 gram	133,9 gram
Fosfor pr. FE	4,78 gram	4,8 gram (norm)

	Fare- og løbe- / drægtighedsstalde	
	MGK, 2011	Tillæg nr. 1, 2014
Produktion	Årssøer farestald	Årssøer farestald
Staldsystem	Kassestier, fuldspaltegulv	Kassestier, fuldspaltegulv
Årsdyr	556	600
Fravænningsvægt smågrise	7,2 (norm)	7,2 (norm)
Antal fravænnede	30	32
Antal stipladser	150	150
FE pr årso	450	450
Råprotein pr. FE	133 gram	133,9 gram
Fosfor pr. FE	4,78 gram	4,8 gram (norm)

	Nye farestalde 2015	
	MGK, 2011	Tillæg nr. 1, 2014
Produktion	Ingen	Årssøer farestald
Staldsystem		Kassestier, delvis spaltegulv
Årsdyr		400
Fravænningsvægt smågrise		7,2 (norm)
Antal fravænnede		32
Antal stipladser		100
FE pr årso		450
Råprotein pr. FE		133,9 gram
Fosfor pr. FE		4,8 gram (norm)

	Klimacontainer	
	MGK, 2011	Tillæg nr. 1, 2014
Produktion	ingen	Babysmågrise
Staldsystem		Toklima, delvist spaltegulv
Årsdyr		20800
Indgangsvægt		7,2
Udgangsvægt		8,0
Antal stipladser		880

1.3 Oplysninger om opbevaringsanlæg

Gyllebeholdere

Adresse	Nudrift		Ansøgt	
	kapacitet	% i tanken	kapacitet	% i tanken
Holmager 2	755 m ³	4	755 m ³	3
Holmager 2	1600 m ³	9	1600 m ³	7
Holmager 2	5000 m ³	27	5000 m ³	23
	3200 m ³	17	3200 m ³	15
	3125 m ³	17	3125 m ³	14
	1000 m ³	5	1000 m ³	5
	0 m ³	0	1830 m ³	8
	1100 m ³	6	1100 m ³	5
	0 m ³	0	4000 m ³	19
	5000 m ³	27	0 m ³	0
Opbevaringskapacitet i alt	18680 m³	100	21610 m³	100

Tanken på Lemvej 7 er aldrig blevet opført, og der er derfor lejet kapacitet andre steder.

1.4 Beregninger på anlæg

Ammoniak (skema 64965)

2.5.4.1 Ammoniaktab

I dette afsnit gøres der rede for ammoniakemissionen fra husdyrbruget, samt hvordan emissionen begrænses.

I den første tabel vises, på baggrund af ansøgningssystemets beregninger, om det lovpligtige krav om ammoniakreduktion er overholdt

I den anden tabel vises det beregnede tab af ammoniak fordelt på forskellige typer af kilder på husdyrbruget.

I de følgende tabeller vises der oplysninger om ammoniakemission og begrænsning af emissionen for de enkelte staldafsnit. Det er bl.a. vist, hvor meget forskellige tiltag bidrager til at begrænse ammoniakemissionen i forhold til emissionen fra referencesystemet.

Ansøger tekst:

Resultat af beregninger på generelt ammoniakreduktionskrav

Overstiger græsmarksafgrøder over 25 % af totalrationen for malkekøer inklusiv opdræt?	Nej
Er det generelle krav om reduktion af ammoniaktab fra stald og lager opfyldt?	Ja
Eventuel yderligere reduktion nødvendig for at opfylde kravet	-346,93 kgN/år

Ammoniaktab i nudift og ansøgt drift fordelt på staldsystemer og opbevaringslagre

	Ansøgt(kgN/år)
Ammoniaktab fra staldsystemer mv. ikke omfattet af det generelle ammoniakreduktionskrav:	0
Ammoniaktab fra staldafsnit og lagre omfattet af det generelle ammoniakreduktionskrav, men eksisterende uændret produktion:	4939,10
Ammoniaktab fra husdyrproduktion omfattet af det generelle ammoniakreduktionskrav (etableringer udvidelser, ændringer):	3678,29
Ammoniaktab fra lagre af flydende husdyrgødning:	597,50
Ammoniaktab fra lagre af fast husdyrgødning:	0,00

Resultat af beregninger af ammoniaktab på produktionsniveau

StaldID	Kode for staldsystem	Ammoniaktab fra reference staldsystem (kgN/år)	Ammoniaktab fra valgt staldsystem (kgN/år)	Effekt af valgt staldsystem (kgN/år)	Effekt af valgt staldsystem (%)	Effekt af miljøteknologi (kgN/år)	Effekt af foderoptimering m.m. (kgN/år)	Effekt af miljøtiltag lager (kgN/år)	Faktisk ammoniaktab fra stald og lager (kgN/år)
ST-220661	SvSo07	3545,14	3394,30	150,85	4,25%	0,00	0,00	171,31	3222,99
		6160,00	5897,89	262,11	4,25%	0,00	456,04	316,87	5124,98
	SvSo09	1044,00	1003,36	40,64	3,89%	0,00	0,00	62,56	940,81
		1980,00	1902,93	77,07	3,89%	0,00	147,27	126,13	1629,54
	SvSo10	540,00	952,47	-412,47	-76,38%	0,00	0,00	27,52	924,95
		540,00	952,47	-412,47	-76,38%	0,00	73,70	29,37	849,41
	SvSo01	880,00	706,39	173,61	19,73%	0,00	0,00	44,04	662,35
		1885,71	1513,70	372,02	19,73%	0,00	117,14	100,33	1296,22
	SvSi02	400,00	333,28	66,72	16,68%	0,00	0,00	15,77	317,51
		0,00	0,00	0,00	0,00%	0,00	0,00	0,00	0,00
ST-220662	SvSo09	0,00	0,00	0,00	0,00%	0,00	0,00	0,00	0,00
		360,00	345,99	14,01	3,89%	0,00	26,78	22,93	296,28
ST-220663	SvSm01	0,00	0,00	0,00	0,00%	0,00	0,00	0,00	0,00
		24,19	20,33	3,86	15,96%	0,00	0,00	1,87	18,46
Sum	Nudrift	6409,14	6389,80	19,35		0,00	0,00	321,20	6068,61
	Ansøgt	10949,90	10633,31	316,60		0,00	820,93	597,50	9214,89

Effekt af foderoptimering og antal fravænnede smågrise

StaldID	Kode for staldsystem	Nudrift Ansøgt drift	FE	Gram råprotein pr. FE	Gram P pr. FE	Antal fravænnede grise	Fravænnings- vægt	Effekt foderoptimering
ST-220661	SvSo07	Nudrift	0,00	0,00	0,00	0,00	0,00	0,00
		Ansøgt	1050,00	133,90	0,00	32,00	0,00	456,04
	SvSo09	Nudrift	0,00	0,00	0,00	0,00	0,00	0,00
		Ansøgt	450,00	133,90	0,00	32,00	0,00	147,27
	SvSo10	Nudrift	0,00	0,00	0,00	0,00	0,00	0,00
Ansøgt		450,00	133,90	0,00	32,00	0,00	73,70	
SvSo01	Nudrift	0,00	0,00	0,00	0,00	0,00	0,00	
	Ansøgt	1050,00	133,90	0,00	32,00	0,00	117,14	
ST-220662	SvSo09	Nudrift	0,00	0,00	0,00	0,00	0,00	0,00
		Ansøgt	450,00	133,90	0,00	32,00	0,00	26,78
ST-220663	Ingen data							

Beskrivelse af foderoptimeringstiltag til begrænsning af ammoniakfordampning

Der anvendes en type 2 foderkorrektion for kvælstof i den fremtidige produktion.

Forudsætninger:

FE/årssø: 1500 FE

Råprotein/FE: 133,9 g

Antal fravænnede grise/årssø: 32

Fravænningsvægt: 7,2 kg

2013/14 formlen:

$$\left(\left(\frac{FE \text{ pr. årssø} \times g \text{ råprotein pr. FE}}{6250} \right) - 1,98 - (\text{antal fravænnede grise pr. årssø} \times \text{fravænningsvægt} \times 0,0257 \text{ kg N pr. kg tilvækst}) \right) / 25,56$$

$$\left(\left(\frac{1500 \text{ FE} \times 133,9 \text{ g}}{6250} \right) - 1,98 - (32 \times 7,2 \text{ kg} \times 0,0257 \text{ kg N pr. kg tilvækst}) \right) / 25,56 = 0,948$$

Korrektionsfaktoren for kvælstof må ikke overstige 0,948

Effekt af teknologier til begrænsning af ammoniakfordampning fra lager (miljøteknologi og andel dybstrøelse direkte ud)

LagerID	Lager type	Nudrift Ansøgt drift	Tiltag	Indtastet emmissions effekt (%)	Andel af dybstrøelse direkte ud	Reduceret ammoniak- fordampning (kgN/år)
LA-148920	Flydende husdyrgødningslager	Nudrift	Overdækning fast	50,00%	0,00	218,00
		Ansøgt	Overdækning fast	50,00%	0,00	406,00
LA-148921	Flydende husdyrgødningslager	Nudrift	Overdækning fast	50,00%	0,00	33,00
		Ansøgt	Overdækning fast	50,00%	0,00	60,00
LA-148922	Flydende husdyrgødningslager	Nudrift	Overdækning fast	50,00%	0,00	70,00
		Ansøgt	Overdækning fast	50,00%	0,00	131,00
LA-149052	Markstak	Nudrift	Ingen	0,00%	0,00	0,00
		Ansøgt	Ingen	0,00%	0,00	0,00
LA-149094	Markstak	Nudrift	Ingen	0,00%	0,00	0,00
		Ansøgt	Ingen	0,00%	0,00	0,00

Påvirkning af natur (skema 64965)

Nøgletal emission

	kgN/år
Samlet emission fra stald og lager	9214,89
Meremission fra stald og lager	3146,29

Maksimaldepositioner

	kgN
Højeste merdeposition i naturområdet	0,8
Højeste totaldeposition i naturområdet	2,2

Beskrivelse af ammoniakdeposition i naturområderne er nærmere beskrevet i bilag 4.

Lugt (Skema 64472)

Samlet resultat af lugtberegning

Område	Andre ejendomme med mere end 75 DE(antal)	Beregnings model	Samlet ukorrigeret	Korrigeret geneafstand (ansøgt drift)	Korrigeret geneafstand (nudrift)	Vægtet gennemsnits afstand	Genekriterie overholdt
Eksisterende eller fremtidig byzone	0	Ny	870,93	0,00	0,00	0,00	Genekriterie overholdt. Ingen nabobeboelser/byzone indenfor 1,2 gange geneafstand.
Samlet bebyggelse	0	Ny	655,14	0,00	0,00	0,00	Genekriterie overholdt. Ingen nabobeboelser/byzone indenfor 1,2 gange geneafstand.
Enkelt bolig	0	Ny	288,67	0,00	0,00	0,00	Genekriterie overholdt. Ingen nabobeboelser/byzone indenfor 1,2 gange geneafstand.

1.5 Oplysninger om gødning (Skema 64472)

Gødningsregnskab (Aktuel produktion)

Produceret husdyrgødning

Anlæg	Gødningstype	KgN	KgP	Udnyttelses%	DE - kvæg, kår, geder	DE - svin og andre dyr
Ingen adresse	Fjerkrægylle	0,00	0,00	70,00	0,00	0,00
Ingen adresse	Svinegylle	48253,96	11946,18	75,00	0,00	521,88
Ingen adresse	Kvæggylle	0,00	0,00	70,00	0,00	0,00
Ingen adresse	Minkgylle	0,00	0,00	70,00	0,00	0,00
Ingen adresse	Dybstrøelse	0,00	0,00	45,00	0,00	0,00
Ingen adresse	Fast gødning	0,00	0,00	65,00	0,00	0,00
Ingen adresse	Ajle	0,00	0,00	65,00	0,00	0,00
Ingen adresse	Afsat ved græsning	0,00	0,00	0,00	0,00	0,00
Lemvej 7 6900 Skjern CVR:	Svinegylle	30238,69	7045,06	75,00	0,00	252,63
Ingen adresse	Svinegylle	14762,90	3485,00	75,00	0,00	152,00

Tilført husdyrgødning

Adresse	Gødningstype	KgN	KgP	Udnyttelses%	Antal DE
Ingen data					

Afsat husdyrgødning

Adresse	Gødningstype	KgN	KgP	Udnyttelses%	DE - kvæg, får, geder	DE - svin og andre dyr
[Redacted]	Svinegylle	18355,50	4347,32	75,00	0,00	189,90
[Redacted]	Svinegylle	11028,74	2602,70	75,00	0,00	114,10

Total husdyrgødning

Gødningstype	KgN	KgP	DE - kvæg, får, geder	DE - svin og andre dyr
Svinegylle	63871,31	15526,22	0	622,51
Total	63871,31	15526,22	0	622,51

Beregning af harmonital

Harmonital: 1,4 DE/ha

Gødningsregnskab (ansøgt produktion)

Produceret husdyrgødning

Anlæg	Gødningstype	KgN	KgP	Udnyttelses%	DE - kvæg, kår, geder	DE - svin og andre dyr
Ingen adresse	Fjerkrægylle	0,00	0,00	70,00	0,00	0,00
Ingen adresse	Svinegylle	68551,81	16899,92	75,00	0,00	745,48
Ingen adresse	Kvæggylle	0,00	0,00	70,00	0,00	0,00
Ingen adresse	Minkgylle	0,00	0,00	70,00	0,00	0,00
Ingen adresse	Dybstrøelse	0,00	0,00	45,00	0,00	0,00
Ingen adresse	Fast gødning	0,00	0,00	65,00	0,00	0,00
Ingen adresse	Ajle	0,00	0,00	65,00	0,00	0,00
Ingen adresse	Afsat ved græsning	0,00	0,00	0,00	0,00	0,00

Tilført husdyrgødning

Adresse	Gødningstype	KgN	KgP	Udnyttelses%	Antal DE
[Redacted]	Svinegylle	23145,00	6706,00	75,00	252,63

Afsat husdyrgødning

Adresse	Gødningstype	KgN	KgP	Udnyttelses%	DE - kvæg, får, geder	DE - svin og andre dyr
	Svinegylle	10492,30	2587,00	0,75	0,00	114,10
	Svinegylle	17462,60	4305,00	0,75	0,00	189,90
Biogas	Svinegylle	6253,10	1541,55	75,00	0,00	68,00
CVR:						

Total husdyrgødning

Gødningstype	KgN	KgP	DE - kvæg, får, geder	DE - svin og andre dyr
Svinegylle	57488,81	15172,37	0	626,11
Total	57488,81	15172,37	0	626,11

Beregning af harmonital

Harmonital: 1,4 DE/ha

1.6 Opbevaringskapacitet

Gylleproduktionen fra den ansøgte produktion inkl. vaskevand og øvrigt vand tilledt beholderne er beregnet til 20.043 m³ årligt fra Holmager 2 og 8.640 m³ fra [redacted]. Det giver en månedlig tilførsel på ca. 2390,25 m³ til lagrene. Der er 3 eksisterende gylletanke på henholdsvis 5000, 1600 og 755 m³ på Holmager 2 og 1 tank på 3200 m³ på [redacted], en tank på 1000 m³ på Vennervej 18. På Lemvej 7 er der medregnet 1000 m³ under spalterne. På Holmager 2 er der medregnet 2125 m³ under spalterne. Der er teltoverdækning på gylletankene. Derudover er der en lejet gylletank på 1100 m³ hos [redacted] samt 4000 m³ kapacitet hos minkavlere [redacted] (nyopført tank), som er lejet indtil den skal anvendes til gylle fra minkproduktionen på ejendommen. Til erstatning for denne kapacitet vil der blive opført en ny gyllebeholder på [redacted] som giver i alt 21.610 m³ opbevaringskapacitet og med en månedlig produktion på 2390,25 m³ svarer det til en opbevaringskapacitet på 9 mdr. Der flyttes gylle fra Holmager 2 til [redacted] i visse perioder – især i vintermånederne. På grundlag af beregnet årlig husdyrgødningsproduktion samt gødningslagrenes kapacitet, kan husdyrgødningen udbringes på lovlige tidspunkter. Udbringningen af husdyrgødningen på bedriftens marker kan udføres, således at bedriften opfylder kravet om udnyttelse af kvælstoffet set i forhold til reglerne omtalt i Plantedirektoratets hæfte: Vejledning og skemaer 2013/14.

Se bilag 7

1.7 BAT (Bedst tilgængelig teknik/ renere teknologi)

Se bilag 6

Bilag 2. Miljøvurdering for tillægget

2.1 Baggrund for tillægget til miljøgodkendelse

Ringkøbing-Skjern Kommune har den 30.04.2014 modtaget en ansøgning om tillæg til miljøgodkendelse af 24.10.2011. I miljøgodkendelsen er der givet tilladelse til 2250 søer med smågrise til 7,2 kg svarende til 524,26 DE.

I ansøgningen søges der om en tillægsgodkendelse til miljøgodkendelsen af 24-10-2011 der blev påklaget og stadfæstet af Miljøklagenævnet den 20.12.2012 med vilkår om 16,9 % ekstra efterafgrøder.

Der ansøges om udvidelse af soholdet fra den nuværende godkendelse på 2250 årssøer til 3200 årssøer og 20.800 babygrise fra 7,2-8 kg svarende til 745,48 DE , opførelse af 100 nye farestier, som bygges i forlængelse af de 2 eksisterende farestalde samt opsætning af en klimacontainer til babygrise.

Anvendelsen af ejede/forpagtede arealer og de godkendte aftalearealer er uændrede i forhold til gældende miljøgodkendelse. Der er på arealerne plads til gylle fra 152 DE af udvidelsen og herefter er det planlagt, at den resterende del af gyllen skal afsættes til biogas eller nye arealer.

Ringkøbing-Skjern Kommune vurderer i det nedenstående miljø- og genepåvirkningen som følge af den ansøgte ændring af husdyrbruget. Nedenstående belyser endvidere, om de virkemidler til forebyggelse og begrænsning af forurening, som fremgår af ansøgningen, opfylder kravet om anvendelse af bedst tilgængelig teknik.

Der gøres hermed opmærksom på, at i de følgende afsnit, anvendes forkortelsen "§ 7 i loven", hvilket henviser til § 7 i bekendtgørelse af lov om miljøgodkendelse m.v. af husdyrbrug.

2.2 Beliggenhed og planmæssige forhold

2.2.1 Afstandskrav

De lovpligtige afstandskrav i §§ 6 og 8 i Bekendtgørelse af lov om miljøgodkendelse m.v. af husdyrbrug er overholdt for udvidelsen af farestalden og klimacontaineren..

Da de lovpligtige afstandskrav, er overholdt, vurderes de nye staldanlæg derfor, placeringsmæssigt, ikke at give væsentlige gener for omgivelserne eller væsentlig risiko for forurening.

2.2.2 Beskyttelseslinjer

Husdyrbrugets anlæg ligger uden for beskyttelseslinjer for klitfredede arealer, strand, søer, åer, skove, fortidsminder og kirker. Anlægget ligger endvidere uden for kystnærhedszone.

Anlægget ligger indenfor kystnærhedszone. Byggeri og anlæg i kystnærhedszonen kan kun ske når der er en særlig planlægningsmæssig begrundelse for kystnær placering. Undtaget er jordbrugs- og fiskerimæssig bebyggelse.

Det er på baggrund af ovenstående Ringkøbing-Skjern Kommunes vurdering, at husdyrbrugets anlæg ikke er i modstrid med de hensyn, der skal tages i forhold til ovennævnte emner.

2.2.3 Kulturmiljø

Området til nybyggeri indeholder iht. Kommuneplan 2013 til 2025 ikke et særligt værdifuldt kulturmiljø, beskyttede diger og gravhøje.

Det er derfor vurderet, at udvidelsen af husdyrbruget ikke vil påvirke kulturmiljøet væsentligt.

2.2.4. Placering i landskabet

Området til nybyggeri er ikke udpeget som landskabeligt interesseområde. Udvidelsen af farestalden vil medføre en mere harmonisk bygningsmasse og opstilling af klimacontaineren vil som følge af størrelse og placering ikke medføre en væsentlig påvirkning.

2.3 Indretning og drift

Der er stillet vilkår om, at antallet af dyreenheder som gennemsnit per år maksimalt må være 745,48 DE. Almindelige sæsonudsving, samt tilpasninger pga. sanering og lignende accepteres, det samme gør udsving i dyreholdets størrelse, som følge af mindre tilpasninger pga. ændrede vægtintervaller, så længe dyreholdets maksimale størrelse ikke overskrides.

Det er Ringkøbing-Skjern Kommunes vurdering, at vilkåret, er foreneligt med hensynet til beskyttelse af omgivelserne mod væsentlige gener fra husdyrbruget.

2.3.1 BAT – bedste tilgængelige teknik

Formålet med Bekendtgørelse af lov om miljøgodkendelse m.v. af husdyrbrug er, at medvirke til at værne om natur, miljø og landskab, så udviklingen af husdyrproduktionen kan ske på et bæredygtigt grundlag i respekt for menneskers livsvilkår og for bevarelsen af dyre- og plantelivet. Forebyggelse og begrænsning af forurening skal først og fremmest ske ved anvendelse af bedst tilgængelig teknik herunder renere teknologi, f.eks. mindre forurenende anlæg, processer og råvarer.

BAT er at betragte som en generel ikke stedbunden branchenorm. Dette betyder, at særlige følsomme, eller for den sags skyld robuste omgivelser ikke har indflydelse på niveauet ved fastlæggelse af BAT.

Miljøstyrelsen har udarbejdet emissionsgrænseværdier for ammoniak og fosfor for såvel visse typer af eksisterende stalde, samt nybyggeri/gennemgribende renoveringer. Disse grænseværdier tager udgangspunkt i, hvad der for branchen anses for økonomisk opnåeligt.

Miljøstyrelsen har for svin, kvæg og fjerkræ udarbejdet emissionsgrænseværdier for en række staldsystemer i nudrift og ansøgt drift.

Emissionsgrænseværdi for ammoniak

Ringkøbing-Skjern Kommune har, med udgangspunkt i Miljøstyrelsens vejledende emissionsgrænseværdier, beregnet et BAT emissionsniveau for bedriften på 9305,69 kg NH₃. Se bilag 5.

Ammoniakemissionsniveauet ved det ansøgte projekt er 9292,57 kg NH₃, jf. ansøgningen.

Det beregnede emissionsniveau for ammoniak, jvf. Miljøstyrelsens vejledende standardvilkår, er således overholdt.

Emissionsgrænseværdi for nitrat

Med udgangspunkt i Miljøstyrelsens vejledende emissionsgrænseværdier, vurderer Ringkøbing-Skjern Kommune, at den generelle lovgivning, i forhold til håndtering af husdyrgødning, kan betragtes som værende BAT med hensyn til nitratudvaskning i forbindelse med udbringning.

Emissionsgrænseværdi for fosfor

Ringkøbing-Skjern Kommune har, med udgangspunkt i Miljøstyrelsens vejledende emissionsgrænseværdier, fastlagt et BAT-emissionsniveau for bedriften på 17163,84 kg P ab lager. Se bilag 5.

Emissionsniveauet ved det ansøgte projekt er 16899,92 kg P ab lager, jf. ansøgningen. Det beregnede emissionsniveau for fosfor, jvf. Miljøstyrelsens vejledende standardvilkår, er således overholdt.

Management

Vand- og energiforbrug opgøres årligt i forbindelse med regnskabet. Der føres journal over spredning af uorganisk gødning og husdyrgødning på markene i form af mark- og gødningsplan, som endvidere bruges til planlægning af kommende sæsons spredning. Der foretages daglige tjek og løbende service på anlæggene efter behov.

Staldene rengøres ugentligt og desinficeres 12 gange årligt. Der er lavtryksoverbrusnings- og iblødsætningsanlæg i alle stalde.

Ringkøbing-Skjern Kommune vurderer, at det ansøgte overholder niveauet for BAT med hensyn til management.

Staldindretning

Ansøger har jf. bilag 6 foretaget en vurdering af anvendte virkemidler til begrænsning af skadelig miljøpåvirkning. Desuden er foretaget en vurdering af begrundelser for fravalg af virkemidler. Vurderingen har til hensigt at belyse, om der på ejendommen / bedriften er anvendt bedst tilgængelig teknik, dvs. en teknik som under indtryk af økonomisk proportionalitet i videst mulig omfang begrænser skadelige miljøpåvirkninger.

Bortset fra 150 stipladser i et farestaldsafsnit er alle stalde med delvist spaltegulv som reducerer ammoniakfordampningen.

De 150 stipladser med fuldspalter er placeret i den nordlige ende af bygning 5. Fuldspalterne bibeholdes, da de fungerer godt og endnu ikke er klar til udskiftning/renovering. Ved en kommende renovering kan det overvejes, om der skal delvis overstøbes eller udlægges gummimadras.

Opvarmning i staldene foretages med halmfyr, hvilket medfører at en ammoniakreduktion ved gyllekøling ikke er økonomisk proportional.

Gennem fodertiltag på bedriften sikres der et mindre indhold af kvælstof i gyllen, hvilket medfører en lavere fordampning.

Herudover sikres det gennem en god managment at miljøpåvirkningen fra produktionen bliver mindst mulig.

Ringkøbing-Skjern Kommune vurderer, at det ansøgte overholder niveauet for BAT med hensyn til staldindretning.

Foder

Til fodring af besætningen anvendes der primært hjemmeproduceret foder som blandes på ejendommen. Korn opbevares i udendørs stålsiloer, hvor der i alt kan opbevares ca. 37 00 tons korn.

Fodringstiltag anvendes aktivt til reduktion af ammoniakemissionen fra produktionen.

Der tilsættes fytase til foderet i det omfang det skønnes at være en fordel (også økonomisk) for at opnå en større udnyttelse af fosforen i foderet.

Fodertilpasning som virkemiddel anvendes med følgende input:

FE/årsso	1500
g råprotein/FE	133,9
fravænnede grise/årsso	32
Fravænningsvægt	7,2

På baggrund af 2013/2014 formlen:

$((FE \text{ pr. årsso} \times g \text{ råprotein pr. FE})/6250) - 1,98 - (\text{antal fravænnede grise pr. årsso} \times \text{fravænningsvægt} \times 0,0257 \text{ kg N pr. kg tilvækst})$

$((1500 \text{ FE} \times 133,9 \text{ g})/6250) - 1,98 - (32 \times 7,2 \text{ kg} \times 0,0257 \text{ kg N pr. kg tilvækst}) = 24,235$

Er der stillet vilkår om, at den totale mængde N ab dyr pr. årsso ikke skal være mindre end 24,235.

Ringkøbing-Skjern Kommune vurderer, at det ansøgte overholder niveauet for BAT m.h.t. foder.

Forbrug af energi og vand

Ejendommen opvarmes 100 % med halmfyr både før og efter udvidelsen. Udvidelsen vil medføre et forøget elforbrug på ca. 80.000 kw/h hvilket er en begrænset forøgelse i forhold til produktionsudvidelsen, hvilket skyldes fokus på elbesparelser. Vandforbruget på ejendommen forventes at stige med 5800 m³, som følge af at der bliver behov for mere drikkevand, men som følge af anvendelsen af vandteknologi forventes det, at forbruget til rengøring og vil falde med ca. 2/3.

Det er Ringkøbing-Skjern Kommune vurdering, at det ansøgte overholder niveauet for BAT m.h.t. energi og vand for den type bedrift.

Opbevaring og behandling af husdyrgødning

For at opfylde kravet om 9 måneders opbevaringskapacitet er der jf. bilag 7 et lager behov på 21512 m³ for den samlede gylleproduktion fra de miljøgodkendte ejendomme Holmager 2 og [redacted]. Lagerbehovet opfyldes gennem en kombination af ejede og lejede anlæg samt afsætning til biogas.

Den samlede kapacitet i ejede gyllebeholdere og gyllekanaler på ejendommene Lemvej 7, Holmager2 og Vennervej 18 er 14680 m³.

Derudover er der indregnet en ekstra kapacitet på 1830 m³ fra gylle der påregnes afsat til biogas og således ikke vil fylde i tankene.

Det resterende behov dækkes gennem 2 lejede tanke på i alt 5100 m³ på ejendommene [redacted]

Tankene er i henhold til ansøgningen tilmeldt de lovpligtige regelmæssige eftersyn, hvilket betyder at tanken hvert 10. år bliver kontrolleret for om der skulle være tegn på begyndende utætheder.

Når den lejede tank på [redacted] skal overgå til anvendelse som opbevaringslager for den minkfarm der opføres på ejendommen er det planlagt, at der inden vil være opført en ny tank på Lemvej 7, hvilket der er fastsat vilkår om.

Der er ingen stationære pumper på gyllebeholderne og flytning og udkørsel af gylle sker med vogne der er forsynet med sugekran og tilbageløb til beholder således at risikoen for spild reduceres.

Det er Ringkøbing-Skjern Kommune vurdering, at det ansøgte overholder niveauet for BAT m.h.t. Opbevaring af husdyrgødning.

Alternativer og fravalg BAT

Ansøger har jf. bilag 6 redegjort for fravalg af forskellige virkemidler. Biologisk luftvasker og ændret afkast er fravalgt idet anlægget ikke har problemer med at overholde de fastsatte genegrænser for lugt.

Benzoesyre til reduktion af ammoniak er ikke godkendt i en sobesætning og kemisk lugtvasker er fravalgt som følge af at der ved sostalde er tale om uafprøvet teknik og som de eksisterende staldanlæg ikke er konstrueret til.

Udskiftning af fuldspaltegulv på 150 stipladser gennemføres ikke da de fungerer godt og endnu ikke er klar til udskiftning/renovering. Ved en kommende renovering kan det overvejes, om der skal delvis overstøbes eller udlægges gummimadrass.

Ansøger har i stedet valgt at reducere ammoniakemission gennem fodertiltag og ved overdækning af gylletanke og det er fravalgte tiltag vurderes ikke at være BAT for ansøgte husdyrbrug.

Konkluderende vurdering af BAT

På baggrund af ovenstående redegørelse for BAT inden for management, staldteknologi, foder, energi- og vandforbrug, opbevaring og udbringning, vurderes det, at den konkrete anvendelse af BAT lever op til det, Ringkøbing-Skjern Kommune anser, som værende BAT-standard for en bedrift af denne størrelse og dyresammensætning.

Samtidig vurderes det, at ansøger har redegjort i tilstrækkelig grad for de alternativer, som har været overvejet i ansøgningen, samt begrundet fravalg af BAT.

2.3.2 Håndtering af regnvand.

Husdyrbrugets afledning af regnvand er vist på bilag 9. Regnvandet afledes gennem ledning på eget areal til et tilløb til Nørby Landkanal. Forøgelsen af vandmængden som følge af det nye byggeri er meget begrænset og det vurderes derfor ikke at der er behov for vilkår i forbindelse med håndtering af regnvand.

2.3.3 Medicin, olie og brændstof

Udvidelsen af dyreholdet på bedriften vil ikke medføre væsentlige ændringer i forhold til medicin, olie og brændstof.

Det vurderes derfor, at der ikke skal stilles yderligere vilkår om opbevaring af brændstof, fyringsolie og medicin.

Ringkøbing-Skjern Kommune vurderer, at de gældende vilkår, samt generel lovgivning er tilstrækkelig til at beskytte omgivelserne mod væsentlige påvirkninger, som følge af husdyrbrugets anvendelse af og brændstof.

2.3.4 Håndtering og opbevaring af affald

Udvidelsen af dyreholdet på bedriften vil ikke medføre væsentlige ændringer i håndtering og opbevaring af affald på ejendommen.

Det vurderes derfor, at der ikke skal stilles yderligere vilkår til håndtering og opbevaring af affald.

Det er Ringkøbing-Skjern Kommunes vurdering, at på baggrund af redegørelsen fra

ansøger, samt eksisterende vilkår i miljøgodkendelsen vil håndteringen og opbevaring af affald fra husdyrbruget ske under hensyntagen til omgivelserne.

2.3.5 Håndtering af unormale driftssituationer, eller uheld

I forbindelse med dette tillæg til miljøgodkendelse er kortbilaget til den eksisterende beredskabsplan blevet ajourført. Kortbilaget er vedlagt som bilag 9. Det er Ringkøbing-Skjern Kommunes vurdering, at udarbejdelse af en beredskabsplan tilskynder ansøger i at gennemgå bedriften og foretage en risikovurdering af, om der skal ændres i drift eller indretning, således at risikoen for uheld minimeres samt at omfanget af skaden ved uheld reduceres.

2.4 Begrænsning af eventuelle gener for naboer

2.4.1 Lugt

Der er i ansøgningen beregnet de maksimale zoner omkring anlægget, hvor det vejledende geneniveau vil være overskredet. Genezone og de aktuelle afstande fra nærmeste stald er samlet i nedenstående tabel:

Kategori	Vejl geneniveau	Maks. genezone	Aktuel afstand
Byzone	5 OU _E /m ³	870,93 meter	1861 meter
Samlet bebyggelse	7 OU _E /m ³	655,14 meter	2121 meter
Enkelt bolig	15 OU _E /m ³	288,67 meter	496 meter

Idet den maksimale genezone generelt er meget mindre end den aktuelle afstand til nærmeste staldbygning vurderes det, at udvidelsen ikke vil medføre væsentlige lugtgener for naboer og andre omkringboende.

2.4.2 Støj

Udvidelsen af dyreholdet på bedriften vil hovedsageligt ske i eksisterende bygninger og der vil ikke komme nye store støjkluder.

Det vurderes derfor, at der ikke skal stilles yderligere vilkår til støj.

2.4.3 Lys

Udvidelsen af dyreholdet på bedriften vil ikke medføre væsentlige ændringer i behovet for lys.

Det vurderes derfor, at der ikke skal stilles yderligere vilkår til lys.

2.4.4 Fluer og skadedyr

Udvidelsen af dyreholdet på bedriften vil ikke medføre væsentlige ændringer i risikoen for gener fra fluer og skadedyr.

Det vurderes derfor, at der ikke skal stilles yderligere vilkår til bekæmpelse af fluer og skadedyr.

2.4.5 Støv

Udvidelsen af dyreholdet på bedriften vil ikke medføre væsentlige ændringer i risikoen for støvgener.

Det vurderes derfor, at der ikke skal stilles yderligere vilkår til begrænsning af støvgener.

2.4.6 Trafik, til- og frakørsel

Ansøgt projekt vil betyde en forøget transport til og fra husdyrbruget. Der er tale om, at især antallet af transportere af dyr og foder vil stige.

Transporten af gylle vil i større omfang blive foretaget med lastbil, som rummer mere end gyllevognen og medføre færre gener.

Der vil over året være transport af gylle til de gyllebeholdere der er vist på bilag 8.

Forøgelsen af transportere er efter Ringkøbing-Skjern Kommunes opfattelse ikke af et omfang, som vil indebære væsentlige forøgede gener for omkringboende med hensyn til støj, støv eller lugt.

Der er stillet vilkår om, hvilken veje transport af husdyrgødning som udgangspunkt skal foregå af.

Ved tilsvining af det offentligt tilgængelige vejareal i forbindelse med arbejdskørsler, skal der opstilles skilte, der informerer andre trafikanter om forholdene. Ved arbejdskørslernes ophør skal det offentlige vejareal, jf. Færdselsloven, rengøres. Det er Politiet, der er myndighed for færdsel på offentligt areal.

Ringkøbing-Skjern kommune vurderer, ved overholdelse af de generelle krav mht. til transport fastsat i den til enhver tid gældende Husdyrgødningsbekendtgørelse, at transport af husdyrgødning kan foregå uden væsentlige gener for omgivelserne.

2.4.7 Egenkontrol

Udvidelsen af dyreholdet på bedriften vil ikke medføre væsentlige ændringer i forhold til egenkontrollen.

Det vurderes derfor, at der ikke skal stilles yderligere vilkår til bedriftens egenkontrol.

2.5 Ophør

Udvidelsen af dyreholdet på bedriften vil ikke medføre væsentlige ændringer i forhold til et eventuelt ophør af produktionen.

Det vurderes derfor, at der ikke skal stilles yderligere vilkår i forbindelse med et eventuelt ophør.

2.6 Natur og vand

2.6.1 International natur – beskrivelse

De internationale naturbeskyttelsesområder, er en samlet betegnelse for EF-Habitatområder, EF-Fuglebeskyttelsesområder og Ramsarområder. Hvert internationalt naturbeskyttelsesområde består af et, eller flere af disse udpegede områder.

Habitatområderne og Fuglebeskyttelsesområderne, der er udpeget på grundlag af EU's naturdirektiver, udgør tilsammen Natura 2000, der er et økologisk netværk af beskyttede områder i hele EU. Ramsarområderne er udpeget på grundlag af Ramsarkonventionen om beskyttelse af vigtige vådområder. Ramsarområderne ligger alle indenfor grænserne af fuglebeskyttelsesområder og beskyttelsen er dækket ind af EU-beskyttelsen.

Direktiverne fastsætter et overordnet mål for at sikre, eller genoprette en gunstig bevaringsstatus for naturtyper og dyre- og plantearter inden for de internationale naturbeskyttelsesområder. Danmark er forpligtet til at sikre, at der ikke sker en forringelse

af status i de udpegede områder og til at iværksætte, hvad der er nødvendigt for at opnå de fastsatte mål.

Habitatdirektivet rummer også regler om at beskytte særlige arter, både i og udenfor Natura 2000-områder. Det er de såkaldte bilag IV-arter. Disse arter (flere padder, markfirben, odder, hasselmus m.fl.) må ikke få beskadiget, deres yngle-, eller rasteområder.

Målsætningen for Habitat- og Fuglebeskyttelsesområderne er at sikre, eller genoprette gunstig bevaringsstatus for de arter og naturtyper, de er udpeget for. For Ramsarområder er målsætningen, at beskyttelsen fremmes.

En art anses for at have gunstig bevaringsstatus, når undersøgelser peger på, at arten på lang sigt vil opretholde sig selv som levedygtig bestand, samt artens udbredelsesområder sandsynligvis ikke er i tilbagegang.

Nærmeste internationale naturområder er habitatområde 62, Ringkøbing Fjord og Nymindestrømmen, som ligger 1,3 km fra husdyrbrugets anlæg.

For beskrivelser af de internationale naturområder henvises til Naturstyrelsens hjemmeside (www.naturstyrelsen.dk)

2.6.2 Bilag IV-arter

EU-medlemslandene skal, i henhold til Habitatdirektivets artikel 12, indføre en streng beskyttelse af en række dyre- og plantearter, uanset om de forekommer inden for et af de udpegede habitatområder, eller udenfor. Disse arter fremgår af Habitatdirektivets bilag IV.

For dyrearterne, er der bl.a. forbud i mod beskadigelse, eller ødelæggelse af yngle-, eller rasteområder og i mod forsætlig forstyrrelse af arterne, i særdeleshed i perioder, hvor dyrene yngler, udviser yngelpleje, overvintrer, eller vandrer.

For plantearterne er der bl.a. forbud i mod forsætlig plukning, indsamling, afskæring, oprivning med rod, eller ødelæggelse af disse vildtvoksende planter i naturen.

Ringkøbing-Skjern Kommune har ingen aktuelle registreringer af plantearter, der står på Habitatdirektivets Bilag IV, i tilknytning til ejendommens anlæg. Det er endvidere Ringkøbing-Skjern Kommunes vurdering, at plantearterne næppe findes på arealerne.

Følgende dyrearter kan tænkes, at forekomme i Ringkøbing-Skjern kommune:

Småflagermus, Markfirben, Odder, Spidssnudet frø og Strandtudse, samt visse vandtilknyttede insekter. Arterne er næppe tilknyttet driftsbygningerne, men nedenstående arter kan muligvis have levested, fødesøgningsområde, eller opholdssted i habitater tilknyttet, eller i nærheden af udbringningsarealerne:

- Småflagermus: Ud fra småflagermus' levevis vurderes det, at de ikke påvirkes negativt af driften af husdyrbruget.
- Odder: Kan forekomme i nærområdet i tilknytning til vandløb, sø eller fjord, men er med sin levevis næppe truet af driften af husdyrbruget.
- Markfirben: Er udbredt i store dele af landet, men trues næppe af driften af husdyrbruget.
- Visse vandtilknyttede insekter: Kan være tilknyttet nærområdets vandhuller og fugtige arealer. Der foreligger dog ingen aktuelle registreringer. Disse påvirkes negativt, når vandmiljøerne næringsstofberiges, eller gror til.
- Spidssnudet frø og strandtudse: Kan forekomme i nærområdets vandhuller og fugtige arealer. Der foreligger ingen aktuelle registreringer.

Ringkøbing-Skjern Kommune vurderer på grundlag af det oplyste:

- At det areal, der omfattes af nybyggeri i forbindelse med projektets gennemførelse, er et eksisterende befæstet areal i tilknytning til anlægget og at inddragelsen til bebyggelse ikke vil påvirke bilag IV-arter.
- At der i forbindelse med projektets gennemførelse ikke vil ske øvrige ændringer i arealanvendelsen, som vil være væsentlige for Bilag IV-arters trivsel
- At driften af husdyrbrugets anlæg, samlet set, ikke vil medføre beskadigelse, eller ødelæggelse af yngle-, eller rasteområder i det naturlige udbredelsesområde for de dyrearter, der er optaget i EF-habitatdirektivets bilag IV, litra a, samt ikke vil medføre ødelæggelse af de plantearter, som er optaget på EF-habitatdirektivets Bilag IV, litra b

2.6.3 Ammoniakemission

Beskyttelsesniveauet for ammoniak er sammensat af flere elementer:

- Det generelle krav om reduktion af ammoniak for husdyrbrug omfattet af § 11 og § 12 i bekendtgørelse af lov om miljøgodkendelse m.v. af husdyrbrug.
- Den maksimale tilladte totaldeposition af ammoniak på ammoniakfølsomme naturområder omfattet af § 7 stk. 1, nr. 1 og 2, i bekendtgørelse af lov om miljøgodkendelse m.v. af husdyrbrug.
- Den maksimale tilladte merdeposition af øvrige ammoniakfølsomme naturområder efter konkret vurdering, jf. § 27, stk. 1, i bekendtgørelse af lov om miljøgodkendelse m.v. af husdyrbrug.
- En forbudszone, hvor der ikke må etableres, udvides, eller foretages ændringer af stalde, eller gødningsopbevaringsanlæg indenfor 10 meter til Kategori 1- og 2-Natur.

Det generelle krav om reduktion af ammoniak for husdyrbrug omfattet af §§ 11-12 i bekendtgørelse af lov om miljøgodkendelse m.v. af husdyrbrug.

Ændringer på husdyrbrugets staldanlæg er omfattet af krav om reduktion af ammoniakemissionen fra stald og lager i forhold til bedste staldsystem med normtal 2005/2006 som udgangspunkt. Reduktionskravet for husdyrbruget er 30 %.

Sigtet med krav om reduktion af ammoniaktabet fra husdyrbrug er at sikre, at der både generelt og specifikt i forhold til beskyttede naturtyper og internationale forpligtigelser, sker en forstærket fortsat reduktion af ammoniakbelastningen (baggrundsbelastningen) på Danmarks natur.

Husdyrbrugets ammoniakemission er i skema 64965 beregnet for de samlede ændringer siden nudriften på 435,95 DE inden den gældende miljøgodkendelse til de 745,48 DE i dette tillæg. Ifølge beregningen er emissionen, 347 kg N/år mindre end det lovpligtige krav foreskriver. Dvs., at det lovpligtige ammoniakreduktionskrav for husdyrbruget, er opfyldt. Opfyldelsen af kravet er som det fremgår af bilag 1 sket gennem en kombination af forbedrede staldsystemer, fodringstiltag og overdækning af gyllebeholdere.

De specifikke krav til ammoniakdepositionen for de forskellige ammoniakfølsomme naturtyper, Kategori 1-, Kategori 2- og Kategori 3-Natur.

Kategori 1-Natur

§ 7, stk. 1, nr. 1, omfatter nærmere bestemte ammoniakfølsomme naturtyper beliggende

inden for Internationale Naturbeskyttelsesområder. De Natura 2000-naturtyper, som omfattes af § 7, stk. 1, nr. 1, er afgrænset til de ammoniakfølsomme Natura 2000-naturtyper, som indgår i udpegningsgrundlaget for området og er kortlagte af Naturstyrelsen i forbindelse med Natura 2000 planlægningen. Desuden omfatter § 7, stk. 1, nr. 1 heder og overdrev indenfor Internationale Naturbeskyttelsesområder, som er beskyttet efter naturbeskyttelsesloven § 3.

Kategori 2-Natur

§ 7, stk. 1, nr. 2, omfatter nærmere bestemte ammoniakfølsomme naturtyper, der er beliggende uden for Internationale Naturbeskyttelsesområder. Det drejer sig om naturtyperne: Højmoser, lobeliesøer, samt heder større end 10 ha, som er omfattet af naturbeskyttelseslovens § 3 og overdrev større end 2,5 ha, som er omfattet af naturbeskyttelseslovens § 3.

Kategori 3-Natur.

For ammoniakfølsomme naturtyper, som ikke er omfattet af ovenstående Kategori 1- og 2-Natur, skal kommunen foretage en konkret vurdering af, om der skal fastsættes krav.

Kommunen skal konkret vurdere, følgende beskyttede ammoniakfølsomme naturtyper uden for de Internationale Naturbeskyttelsesområder, der ikke er omfattet af § 7 stk. 1, nr. 1 og 2: Det drejer sig om heder, moser og overdrev, som er beskyttet efter naturbeskyttelseslovens § 3.

Kommunen skal også konkret vurdere ammoniakfølsomme skove, der ligger uden for de Internationale Naturbeskyttelsesområder.

Ved den konkrete vurdering af, om der er tale om særlige regionale, eller lokale naturinteresser og ved vurdering af, om der skal stilles krav til den maksimale N-merdeposition på naturområder omfattet af Kategori 3-Natur, skal kommunen inddrage følgende fire kriterier:

1. Det aktuelle naturområdes status i kommuneplanen, herunder særligt, om det aktuelle ammoniakfølsomme naturområde er omfattet af kommuneplanens udpegning af særligt værdifulde naturområder, rekreative områder og/eller værdifulde kulturmiljøer, samt kommuneplanens retningslinjer for varetagelsen af naturbeskyttelsesinteresserne, de rekreative interesser og de kulturhistoriske interesser.
2. Om de aktuelle område er omfattet af fredning, handleplan for naturpleje, eller anden planlagt naturindsats.
3. Det aktuelle naturområdes naturkvalitet og
4. Kvælstofbidrag fra området fra andre kilder (fx markbidrag), herunder, for så vidt angår skove, om de gødskes.

Kravene til ammoniakdepositionen er forskellige i de tre kategorier. Kravene fremgår af nedenstående tabel. Med »totaldeposition« menes ammoniakdepositionen fra stald og lager fra hele husdyrbruget (både fra den ansøgte og eksisterende drift), mens der med »merdeposition« menes ændringen i ammoniakdepositionen fra husdyrbrugets anlæg (stald og lager), som følger af det ansøgte.

Naturtyper	Fastsat beskyttelsesniveau
Kategori 1. § 7 stk. 1, nr. 1	Max. totaldeposition afhængig af antal husdyrbrug i nærheden*): 0,2 kg N/ha/år ved > 1 husdyrbrug 0,4 kg N/ha/år ved 1 husdyrbrug 0,7 kg N/ha ved 0 husdyrbrug.

Kategori 2. § 7 stk. 1, nr. 2	Max. totaldeposition på 1,0 kg N/ha pr. år
Kategori 3. Heder, moser og overdrev, som er beskyttet af naturbeskyttelseslovens § 3 og ammoniakfølsom-me skove.	Max. merdeposition på 1,0 kg N/ha pr. år. Kommunen kan tillade en merdeposition, der er større end 1,0 kg N/ha pr. år, men ikke stille krav om mindre merdeposition end 1,0 kg N/ha pr. år.

Samlet vurdering af husdyrbrugets påvirkning på ammoniakfølsom natur

Påvirkningen af nærmeste Kategori 1-Natur

Afstanden til nærmeste Kategori 1-Naturområde er ca. 2,7 km fra anlægget. Naturtypen har nummer 7239, Riggær i god tilstand.

Tålegrænsen for naturområdet vurderes til at være mellem 15- 30 kg N/ha/år.

Ringkøbing-Skjern Kommune er allerede belastet med atmosfærisk kvælstof, der kan udgøre en trussel for den beskyttede natur. Denne belastning kaldes baggrundsbelastningen og er ifølge Danmarks Miljøundersøgelser (DMU) i 2012 beregnet til 12,5 kg N/ha/år i området omkring naturarealet.

En beregning af ammoniakdepositionen til området viser, at totaldepositionen til naturområdet fra det samlede produktionsanlæg maksimalt vil være på 0,1 kg N pr ha. pr. år.

Da den totale ammoniakbelastning fra det samlede ansøgte anlæg på Natura 2000-området, således vil ligge under 0,2 kg N pr. ha. år, er det ikke påkrævet, at vurdere nærmere på eventuel kumulation med andre husdyrbrug, da beskyttelsesniveauet i forhold til Kategori 1-Natur vil være overholdt i kraft af afstanden fra anlægget.

Påvirkningen af nærmeste Kategori 2-Natur

Afstanden til nærmeste Kategori 2-Natur er A målsat hede som ligger mere end 6 km fra anlægget.

I kraft af den store afstand til området, er det vurderet, at udvidelsen, samt det samlede husdyrbrug, ikke vil medføre en væsentlig ammoniakpåvirkning af nærmeste Kategori 2-Natur.

Herudover er det Ringkøbing-Skjern Kommunes vurdering, at der ikke er andre Kategori 2-Natur områder, som ikke er beskyttet tilstrækkeligt mod ammoniak fra det ansøgte projekt og det samlede husdyrbrug. Vurdering er baseret på baggrund af de store afstande til de øvrige Kategori 2-Natur områder.

Påvirkningen af nærmeste Kategori 3-Natur og øvrig natur

Inden for 1.000 meter fra staldanlægget er der registreret 3 moser, som kan være kvælstoffølsom Kategori 3-Natur. Moser, heder og overdrev er omfattet af § 3 i Naturbeskyttelsesloven.

Kategori 3-Naturområderne indenfor 1.000 m fra staldanlægget er angivet i tabellen nedenfor:

Naturtype	Afstand fra anlæg	Retning	N-dep beregning	Målsætning i Kommuneplan
Mose	400	Nord-vest	0,8 / 2,2	C
Mose	500	Nord-øst	0,8 / 2,2	C
Mose	1000	Syd-Vest	0,1 / 0,2	C

De C-målsatte moser er beskyttede naturtyper, som på lang sigt har potentiale til at kunne udvikles til nye naturområder. Mosernes tålegrænse er ca. 15 – 20 kg N/år og baggrundsbelastningen var i 2012 beregnet til 16,6 kg.

Den beregnede kumulerede merbelastning af moserne er jf. tabellen beregnet til maks. 0,8 kg N/år. Til de nærmeste.

Beskyttelsesniveauet for Kategori 3-Natur er fastsat til en merbelastning på 1 kg N/ha/år med mulighed for, at der kan tillades en højere merdeposition, hvis det vurderes, at det konkrete naturområde kan tåle det.

Idet merbelastningen til Kategori 3-Natur områderne ligger under 1 kg N/ha/år, er beskyttelsesniveauet overholdt til Kategori 3-Natur.

Øvrig natur omkring anlægget:

Inden for 1.000 meter fra staldanlægget forekommer derudover vandhuller, som ikke er Kategori 3-Natur, men § 3-beskyttet natur. Kommunen vurderer, at udvidelsen af husdyrbruget ikke vil medføre påvirkning af naturområderne, idet områderne ikke er ammoniakfølsomme naturtyper.

Samlet vurdering i forhold til ammoniakudledningen fra anlægget.

Det generelle ammoniakreduktionskrav er, ifølge ansøgningen, overholdt. Tilsvarende er de generelle beskyttelsesniveauer i forhold til Kategori 1-, 2- og 3-Natur overholdt. Der ligger ingen stalde, eller lagre inden for 10 meter til Kategori 1-, 2- og 3-Natur.

Overholdelsen af det generelle ammoniakreduktionskrav og det generelle beskyttelsesniveau beskytter, som udgangspunkt, de kvælstoffølsomme naturtyper tilstrækkeligt mod kvælstofpåvirkning fra husdyrbrugets produktionsanlæg.

Den reelle ammoniakudledning fra husdyrbrugets anlæg vil afhænge af flere forhold, men ammoniakudledningen vil især kunne minimeres ved grundig og hyppig rengøring af overflader, som husdyrgødningen afsættes på.

Ringkøbing-Skjern Kommune vurderer samlet set på baggrund af det oplyste:

- At husdyrbruget – ved overholdelse af de til enhver tid gældende generelle miljøregler og af de øvrige opstillede vilkår for miljøgodkendelsen - drives således, at påvirkningen på omgivelserne med luftbårne kvælstof fra produktionsanlægget minimeres til et acceptabelt niveau
- At ammoniakudledningen fra produktionsanlægget i sig selv og sammen med andre nærliggende husdyrbrug ikke vil medføre en væsentlig påvirkning af de omkringliggende naturområder.
- At det ikke på et konkret eksperimentelt videnskabeligt grundlag kan dokumenteres, at ammoniakpåvirkningen fra husdyrbruget vil medføre en påviselig biologisk ændring af egnens naturområder.

2.7 Projektets sandsynlige miljøpåvirkning

Der vil sandsynligvis ske en påvirkning af det omgivende miljø, men det er vurderet, ud fra ovenstående, at påvirkningens varighed, hyppighed og reversibilitet ikke vil være af sådant omfang, at driften af husdyrbruget vil få væsentlig indflydelse på miljøet, idet alle lovpligtige afstandskrav og beskyttelsesniveauer, er overholdt.

Ringkøbing-Skjern Kommune har ikke en viden, der kan begrunde, at de generelle afstandskrav og beskyttelsesniveauer, skal skærpes yderligere, idet det og de stillede

vilkår, vurderes tilstrækkelige til, at beskytte omgivelserne mod væsentlige virkninger som følge af driften af husdyrbruget.

2.8 Konklusion

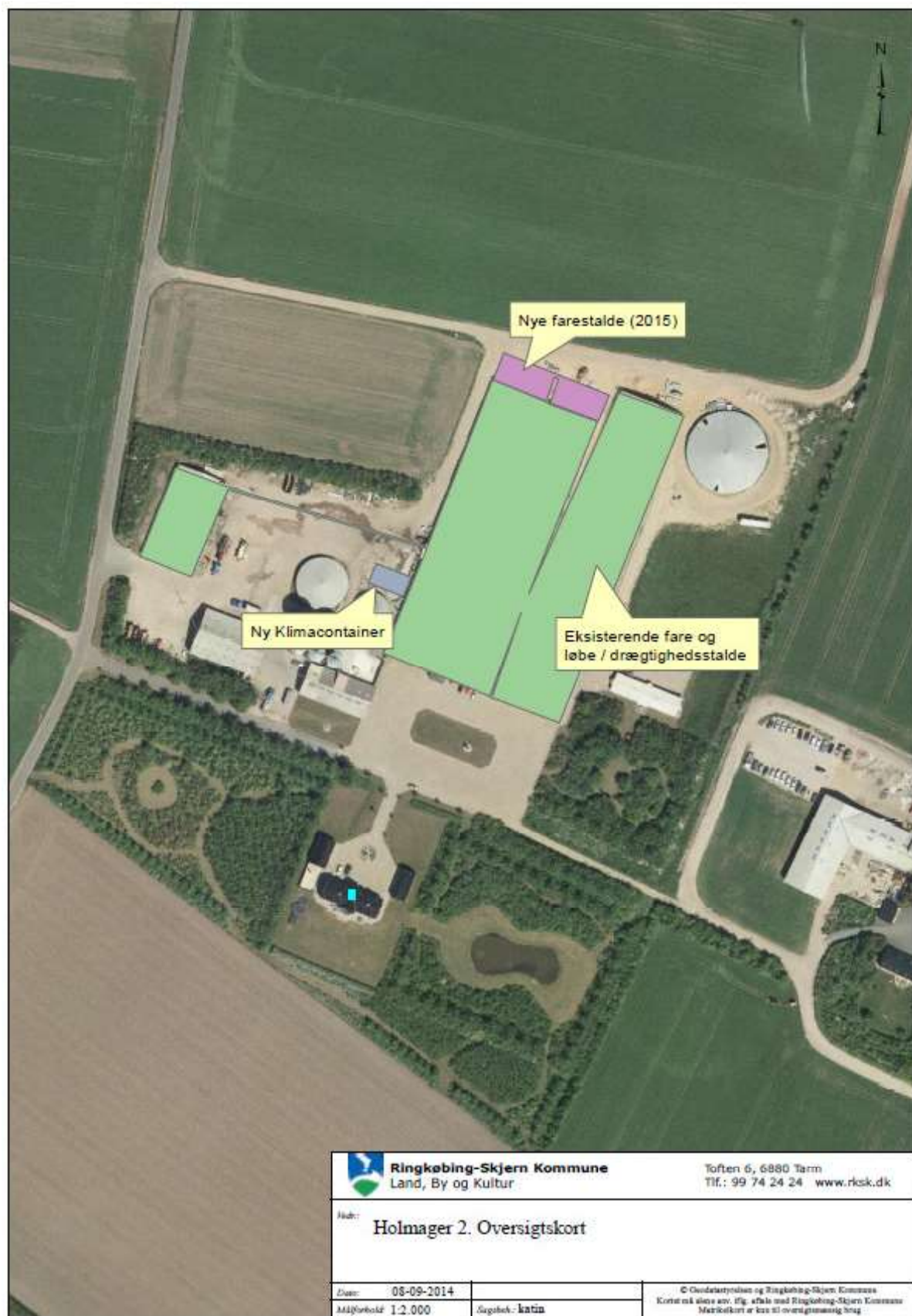
Idet de lovpligtige afstandskrav og beskyttelsesniveauer er overholdt, vurderer Ringkøbing-Skjern Kommune at:

- Udvidelse af dyreholdet til 3200 søer med smågrise til 7,2 kg, 20800 babygrise fra 7,2 – 8 kg, i alt svarende til 745,48 DE, samt opførelse af tilbygning til farestald med 100 stier på 570 m² og opstilling af klimacontainer på 145 m² til babygrise kan tillades, idet udvidelsen og det samlede husdyrbrug ikke vil medføre en væsentlig genepåvirkning af naboer, Kategori 1-, 2- og 3-Natur, Natura 2000-områder overbelastet med fosfor (Ringkøbing Fjord), kvælstofsårbare Natura 2000-områder (Ringkøbing Fjord), samt landskabelige værdier og kulturmiljøer. Derudover er det vurderet, at udvidelsen og det samlede husdyrbrug ikke vil medføre en væsentlig påvirkning af § 3-områder, eller andre naturområder som er beskyttet mod tilstandsændring, fredet, udpeget som internationalt naturbeskyttelsesområde, eller særlig sårbar overfor næringsstofpåvirkning.

Endvidere er det vurderet, at det ansøgte projekt og det samlede husdyrbrug ikke vil have væsentlig virkning på de bestande af vilde planter, dyr (herunder Bilag IV-arter), eller deres levesteder, som de ovennævnte områder er udpeget på baggrund af.

- Der anvendes den bedst tilgængelige teknik, til at forebygge og begrænse eventuel forurening.

Bilag 3. Oversigtskort, samlede anlæg



Bilag 4. Kumuleret ammoniakdeposition

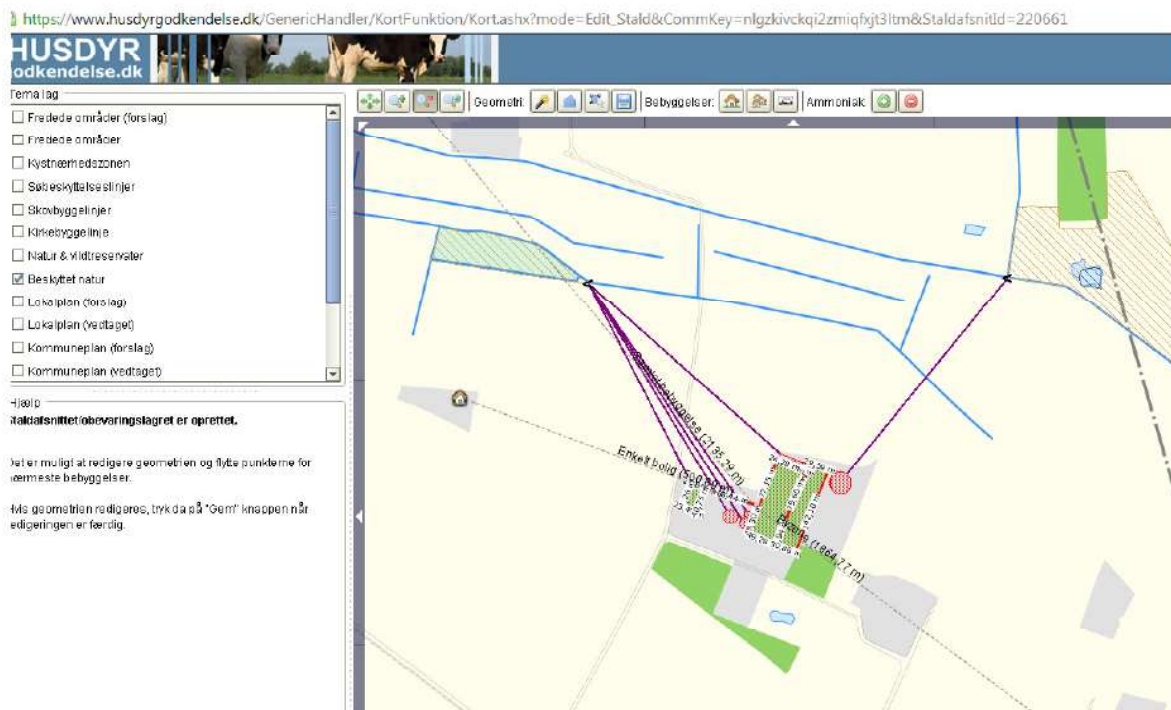
Herning d. 29. april 2014.

Rettet 5-9-2014.

Ammoniakdepositionsregninger fra Holmager 2 til 3 naturpunkter (§ 3 beskyttede moseområder) udvalgt af Ringkøbing-Skjern kommune.

Moseområderne er alle C-målsatte i Ringkøbing Amts Regionplan 2005.

§3 beskyttede moser.

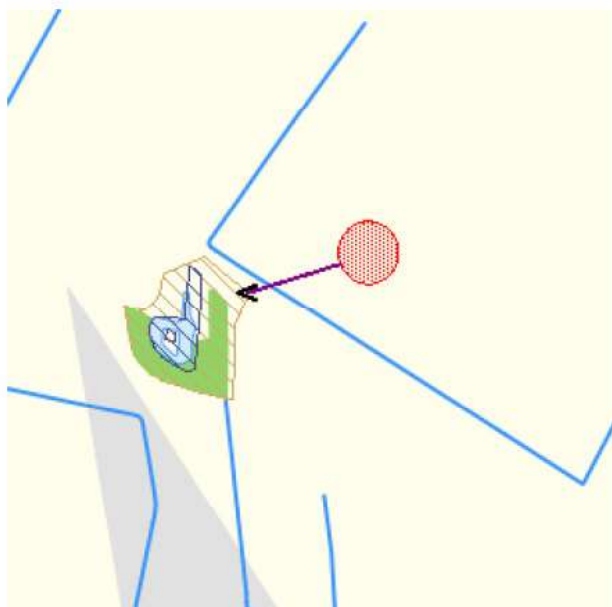


Maksimaldepositioner:

Merdeposition: 0,8 kg N/ha/år

Totaldeposition: 2,2 kg N/ha/år

§3 beskyttet mose (Dybsø)



L-149052 Merdeposition: 0,1 kg N/ha/år

Totaldeposition: 0,2 kg N/ha/år

<https://www.husdyrgodkendelse.dk/Ansoegning/PaavirkningA/Natur.aspx?Skemaid=64965>

LA-148920	ST-220663	0,0	0,0		
LA-148920	LA-149052	0	0		
LA-148921	ST-220661	0,7	2,1	0,8	2,2
LA-148921	ST-220662	0,1	0,1		
LA-148921	LA-148920	0,0	0,1		
LA-148921	LA-148922	0,0	0,0		
LA-148921	LA-148921	0,0	0,0		
LA-148921	ST-220663	0,0	0,0		
LA-148921	LA-149052	0	0		
LA-148922	ST-220661	0,7	2,1	0,8	2,2
LA-148922	ST-220662	0,1	0,1		
LA-148922	LA-148920	0,0	0,1		
LA-148922	LA-148922	0,0	0,0		
LA-148922	LA-148921	0,0	0,0		
LA-148922	ST-220663	0,0	0,0		
LA-148922	LA-149052	0	0		
LA-149052	ST-220661	0,1	0,2	0,1	0,2
LA-149052	ST-220662	0,0	0,0		
LA-149052	LA-148920	0,0	0,0		
LA-149052	LA-148922	0,0	0,0		
LA-149052	LA-148921	0,0	0,0		
LA-149052	ST-220663	0,0	0,0		
LA-149052	LA-149052	0	0		

Nærmeste kategori 1 natur (rigkær)

LA-149094



Merdeposition: 0,0 kg N/ha/år

Totaldeposition: 0,1 kg N/ha/år

LA-149094	ST-220661	0,0	0,1	0,0	0,1
LA-149094	ST-220662	0,0	0,0		
LA-149094	LA-148920	0,0	0,0		
LA-149094	LA-148922	0,0	0,0		
LA-149094	LA-148921	0,0	0,0		
LA-149094	ST-220663	0,0	0,0		
LA-149094	LA-149052	0	0		
LA-149094	LA-149094	0	0		

Bilag 5: Vejledende emmissionsgrænseværdier

Bilag 1: Vejledende emissionsgrænseværdi for ammoniak

ÅRSØER:

$(400 \text{ årsøer} \times 0,759) + (600 \text{ årsøer} \times 1,43) + (2.200 \text{ årsøer} \times 0,75) + (2450 \text{ årsøer} \times 2,11) + (750 \text{ årsøer} \times 1,74) = 9.266,1 \text{ kg N}$

Ny klimacentraliser

Vægt	
Ind	ud
7,2	8
0,025732	

Babygris:

I konskøbskøben er anvendt ialt 201374 fra Vejledning om gødsnings- og harmonisegler, NaturErhvervstyrelsen.

Sald	Erstatning	Gulvtype	stik	kg N/gris	korr	kg N
Alle	Ny	slus	spalter 25-49	20800	0,0266	0,025732
I alt				20800		19,59

Samlede vejledende ammoniakemission

9.305,69 kg NH₃/år

BAT kravet er overholdt, da ammoniakemissionen if. ansøgningen er på 9.292,57 kg NH₃/år.

Vejledende emissionsgrænseværdi for fosfor

ÅRSØER: $742,18 \text{ DE} \times 23 \text{ kg P/DE} = 17.070,14 \text{ kg P}$ af løger

SMÅGRISSE: $337 \text{ DE} \times 27,6 \text{ kg P} = 9317 \text{ kg P}$ af løger

I alt: $17.163,84 \text{ kg P}$ af løger

Fosforemissionen if. ansøgningen er på $16.889,92 \text{ kg P/år}$ af løger.

Bilag 6 Redegørelse for BAT



Holmager 2, 6940 Lem.

Redegørelse for BAT

Anlæg

I forbindelse med ansøgningen om godkendelse efter Lov om miljøgodkendelse af husdyrbrug mv. §12 er der foretaget en vurdering af anvendte virkemidler til begrænsning af skadelig miljøpåvirkning. Desuden er foretaget en vurdering af begrundelser for fravalg af virkemidler. Vurderingen har til hensigt at belyse, om der på ejendommen / bedriften er anvendt bedst tilgængelig teknik, dvs. en teknik som under indtryk af økonomisk proportionalitet i videst mulig omfang begrænser skadelige miljøpåvirkninger.

De vigtigste anvendte virkemidler er:

Virkemiddel	Effekt
<p data-bbox="186 1039 868 1077">Staldsystemer</p> 	<p data-bbox="868 1039 1267 1144">Der er delvis spaltegulv i løbe-/drægtighedsstalden (7). Søerne er løsgående i drægtighedsstalden.</p> <p data-bbox="868 1144 1267 1317">Der er delvis spaltegulv jf. Bat-byggebladet " faresti med delvist spaltegulv (106.02-51) i farestaldene (5 & 6). Det bliver der tilsvarende i de 100 nye farestier (12 & 13).</p> <p data-bbox="868 1317 1267 1451">Der er delvis spaltegulv jf. teknologibeskrivelsen "to-klimastald med delvist spaltegulv (106.03-52)" i Klimacontaineren. (14)</p>
<p data-bbox="186 1697 868 1736">Mere effektiv fodring</p>	<p data-bbox="868 1697 1267 1765">Der anvendes fodertilpasning som virkemiddel.</p> <p data-bbox="868 1765 1267 1968">Indput: FE/årsso: 1500 g råprotein/FE: 133,9 Antal fravænnede grise/årsso: 32 Fravænningsvægt: 7,2 kg</p>

	<p><u>2013/14 formlen:</u></p> <p>$\frac{(((FE \text{ pr. årssø} \times g \text{ råprotein pr. FE})/6250)-1,98-(\text{antal fravænnede grise pr. årssø} \times \text{fravænningsvægt} \times 0,0257 \text{ kg N pr. kg tilvækst}))/25,56}$</p> <p>$\frac{(((1500 \text{ FE} \times 133,9 \text{ g})/6250)-1,98-(32 \times 7,2 \text{ kg} \times 0,0257 \text{ kg N pr. kg tilvækst}))/25,56 = 0,948}$</p> <p>Korrektionsfaktoren for kvælstof må ikke overstige 0,948</p> <p>Der tilsættes fytase til foderet i det omfang det skønnes at være en fordel (også økonomisk) for at opnå en større udnyttelse af fosforen i foderet.</p>
Overbrusningsanlæg	<p>Der overbruses i løbe-/drægtighedsstalden.</p> <p>Overbrusningen giver forbedret gødeadfærd hos grisene, således at overfladen med potentiel ammoniakfordampning bliver mindre.</p> <p>Overbrusningen/temperaturregulering er lovpligtig i hht. Lov om indendørs hold af søer, smågrise og slagtesvin, -der er derfor ikke lavet økonomiske afvejninger af alternativer.</p>
Management	<p>Bedriftens medarbejdere uddannes løbende gennem kurser og efteruddannelse</p> <p>Medarbejdere er orienteret om, at ejendommen er miljøgodkendt, og hvilket ansvar der dermed følger.</p> <p>Rengøring i og omkring siloer og bygninger foretages jævnlige med henblik på at minimere risikoen for lugt og for at der ikke skal opstå uhygiejniske forhold.</p> <p>Danish Crowns "Code of Practice" er indført. Heri indgår afsnit om bortskaffelse af døde dyr, miljøbeskyttelse og etiske regler for svineproduktion.</p> <p>Der føres regnskab med vand- og energiforbrug via den årlige opgørelse fra forsyningsvæsnet.</p> <p>Antallet af dyr optælles en gang årligt ved kalenderårets slutning og indberettes til CHR- registret.</p>

	<p>Der føres journal over spredning af uorganisk gødning og husdyrgødning på markerne i form af mark- og gødningsplan, som endvidere bruges til planlægning af kommende sæsons spredning. Der føres ikke løbende journal over vand- og energiforbrug samt spild, men vand- og energiforbrug opgøres årligt i forbindelse med regnskabet.</p> <p>Der er lavet beredskabsplan, så forholdsregler i forbindelse med uheld med kemikalier og gylle, brand mv. er beskrevet.</p> <p>Mekanisk udstyr, så som ventilationsanlæg og foderanlæg, kontrolleres dagligt for funktionssvigt af medarbejderne i stalden. Der er serviceaftaler med leverandørerne på alle ventilationsanlæg og nødopluk, - således årlige tilsyn med anlæggene og styringer.</p> <p>Branchekoden fra dansk landbrug omhandlende "god produktionspraksis i primærproduktionen" følges.</p>
Vand- og energiforbrug	<p>Ejendommens vandforbrug er primært drikkevand til dyrene. Derudover bruges en mindre andel af vandet til rengøring i staldene.</p> <p>Der anvendes udelukkende drikkekopper, hvorved vandspild undgås.</p> <p>Der rengøres ugentligt i staldene. Der desinficeres 12 gange årligt. Gangarealerne rengøres hver uge. Ved vask af stalde anvendes iblødsætningsanlæg, hvorefter staldene vaskes med højtryksrenser med koldt vand. Både iblødsætning og vask med højtryksrenser er vandbesparende.</p> <p>Elektricitet anvendes til lys, foderanlæg og ventilation.</p> <p>Et godt klima i staldsektionerne opretholdes af ventilationen, der har et temperatur- og fugtighedsreguleret styringssystem, hvilket sikrer mod unødvendig drift af ventilatorerne. Udendørs belysning er dagslysstyret eller med bevægelsessensorer</p>

	<p>I det omfang det er muligt blandes der foder om natten og i weekenden. Det flytter belastningen af nettet og bruger strøm på et tidspunkt, hvor forbruget ellers er lavt.</p> <p>Efter hvert hold søer i farestaldene vaskes ventilatoren i staldafsnittene sammen med det øvrige staldinventar. Herved fjernes snavs mv. der kan yde modstand og forøge strømforbruget.</p> <p>Al ventilation er styret af et temperatur- og fugtighedsreguleret styringsystem, som sikrer, at ventilationen kører optimalt, både med hensyn til temperaturen i staldene og elforbruget.</p> <p>Der anvendes lavenergipærer i varmelamperne.</p> <p>Der føres regnskab med vand- og energiforbrug via den årlige opgørelse fra forsyningsvæsnet.</p>
Husdyrgødningsopbevaring	<p>Der er teltoverdækning på beholderne (9, 10 & 11), så lugt og ammoniakfordampning begrænses. Tilstand og vedligehold dokumenteres med logbog.</p> <p>Beholderne kan modstå mekaniske, termiske samt kemiske påvirkninger og dens vægge er tætte og beskyttede mod tæring.</p> <p>Lagrene tømmes regelmæssigt af hensyn til eftersyn og vedligeholdelse, og gyllen omrøres kun i forbindelse med tømning eller overpumpning til vogn.</p> <p>Tankene er tilmeldt de lovpligtige regelmæssige eftersyn, hvilket betyder at tanken hvert 10. år bliver kontrolleret for om der skulle være tegn på begyndende utætheder.</p>

Andre BAT-teknologier er fravalgt med følgende begrundelser:

Virkemiddel	Begrundelse for fravalg
Biologisk luftvasker	<p>Biologisk rensning af ventilationsluft kan reducere emissionen af lugt fra svinestalde. Effekten er dog ikke dokumenteret i forbindelse med rensning af ventilationsluft fra sostalde, og det vides ikke, om man kan forvente samme reduktionsgrad, som der er fundet i forbindelse med rensning af ventilationsluft fra slagtesvinestalde.</p> <p>Danske undersøgelser har vist, at tilstopning af filtret forekommer mere eller mindre hyppigt. Tilstopning er kritisk, idet det påvirker rensningseffektiviteten, energiforbruget og øger risikoen for driftsproblemer i stalden i form af blandt andet dårligt indeklima og forringet dyrevelfærd.</p> <p>Spærkonstruktionen på staldene er ikke udført, så den vil kunne bære luftrensere.</p> <p>Anlægget har ikke problemer med at overholde de ved lov fastsatte genegrænser til nabo, samlet bebyggelse eller byzone.</p> <p>Luftvaskeren er derfor fravalgt.</p>
Benzoesyre i foderet	<p>Benzoesyre anvendes som virkemiddel til reduktion af ammoniak. Benzoesyre anvendes alene til smågrise og slagtesvin. Med forventet prissætning af Benzoesyre i 2013 vil omkostningen udgøre ca. 20 kr./slagtesvin.</p> <p>Med nutidens DB i slagtesvineproduktionen er tilsætning af Benzoesyre ikke økonomisk relevant.</p> <p>Her er tale om en sobesætning, hvor benzoesyre ikke er godkendt.</p>
Ændring af ventilationsafkast	<p>Ændring af ventilationsafkast foretages primært for at ændre på lugtubredelsen omkring anlægget.</p> <p>Anlægget har ikke problemer med at overholde de ved lov fastsatte genegrænser til nabo, samlet bebyggelse eller byzone.</p>
Kemisk luftvasker	<p>Luftmodstanden gennem filteret og driften af vandpumper mv. medfører et øget energiforbrug afhængigt af luftrensere og mængden af luftrensning. Der er ikke foretaget afprøvninger af kemisk luftrensning med syre i forbindelse med sostalde i Danmark, hvorfor der ikke foreligger oplysninger om forbruget af energi eller vand til luftrensning ved denne staldtype. De økonomiske beregninger er derfor foretaget på baggrund af oplysninger fra leverandør.</p> <p>Spærkonstruktionen på staldene er ikke udført, så den vil kunne bære luftrensere.</p>

	<p>Den krævede ammoniakreduktion løses ved anvendelse af andre virkemidler. Luftvaskeren er derfor fravalgt.</p>
Gylleseparation	<p>Anvendelse af separation udløses som oftest af et ønske om at reducere harmoniarealet til produktionen. Da det hidtil har vist sig muligt at afsætte gylle i området fravælges denne løsning.</p>
Køling af kanalbund	<p>Gyllekøling er beskrevet i teknologibeskrivelsen af 26.1.2011 "Køling af gylle i stalde til søer og smågrise.</p> <p>Det vil være ude af proportionalitet at begynde at brække de eksisterende gyllekanaler op for at nedstøbe køleslanger. Gyllekøling har en negativ sideeffekt i farestalde, da det køler så meget under spalterne, hvor de nyfødte grise kommer til verden, at risikoen for afkøling af grisen med død som følge forøges voldsomt. Teknikken er fravalgt.</p>
Gylleforsuring	<p>Forsuring af svinegylle er beskrevet i Teknologiblad "Svovlsyrebehandling af gylle i sostalde" 20-12-2010</p> <p>Der er behov for en undersøgelse af gylleforsuringsanlæg i drift i sostalde. Specielt kan der være behov for at undersøge driften, når større halmmængder anvendes.</p> <p>Der er her tale om et soanlæg med linespil. Gylleforsuring kan ikke koblet på et anlæg med linespil.</p> <p>Da udvidelsen bygger på gylleaftalearealer kommer fortjenesten i form af mere kvælstof i gyllen ikke den pågældende landmand til gode, og prisen pr. kg reduceret N vil være betydelig højere. Staldene er ikke opført, så rørføringen er forberedt til gylleforsuring.</p> <p>I Ringkøbing-Skjern kommune satser man storstilet på en fremtidig biogasproduktion. Så længe man ikke ønsker forsuret gylle i biogasanlæggene, vil det ikke være fornuftigt at investere i et sådant anlæg. Det medfører at der ikke er tale om proportionalitet ved indførelse af denne teknologi på ejendommen, og teknologien kan derfor ikke betegnes som BAT på denne ejendom.</p>

Bilag 7 Opbevaringskapacitet og fordeling

Beregning af gylleopbevaringskapacitet Holmager 2, 6940 Lem og

Gylle produceret på ejendommene	28683 m ³
Vand tilledt fra befæstede arealer	0 m ³
Vand tilledt fra vask af maskiner	0 m ³
Vand tilledt fra andet	0 m ³
I alt vand og gylle i gyllebeholdere	28683 m³

Behov for opbevaring ved krav til:

7 mdr opbevaringskapacitet	16731,75 m ³
9 mdr opbevaringskapacitet	21512,25 m ³

Gyllebeholdere

Adresse	Nudrift		Ansøgt	
	kapacitet	% i tanken	kapacitet	% i tanken
Holmager 2	755 m ³	4	755 m ³	3
Holmager 2	1600 m ³	9	1600 m ³	7
Holmager 2	5000 m ³	27	5000 m ³	23
	3200 m ³	17	3200 m ³	15
	3125 m ³	17	3125 m ³	14
	1000 m ³	5	1000 m ³	5
	0 m ³	0	1830 m ³	8
	1100 m ³	6	1100 m ³	5
	0 m ³	0	4000 m ³	19
	5000 m ³	27	0 m ³	0
Opbevaringskapacitet i alt	18680 m³	100	21610 m³	100

Tanken på Lemvej 7 er aldrig blevet opført, og der er derfor lejet kapacitet andre steder.

Opbevaringskapacitet i måneder 9,040895

Gyllekanaler medregnet i opbevaringskapacitet

ja	nej
x	

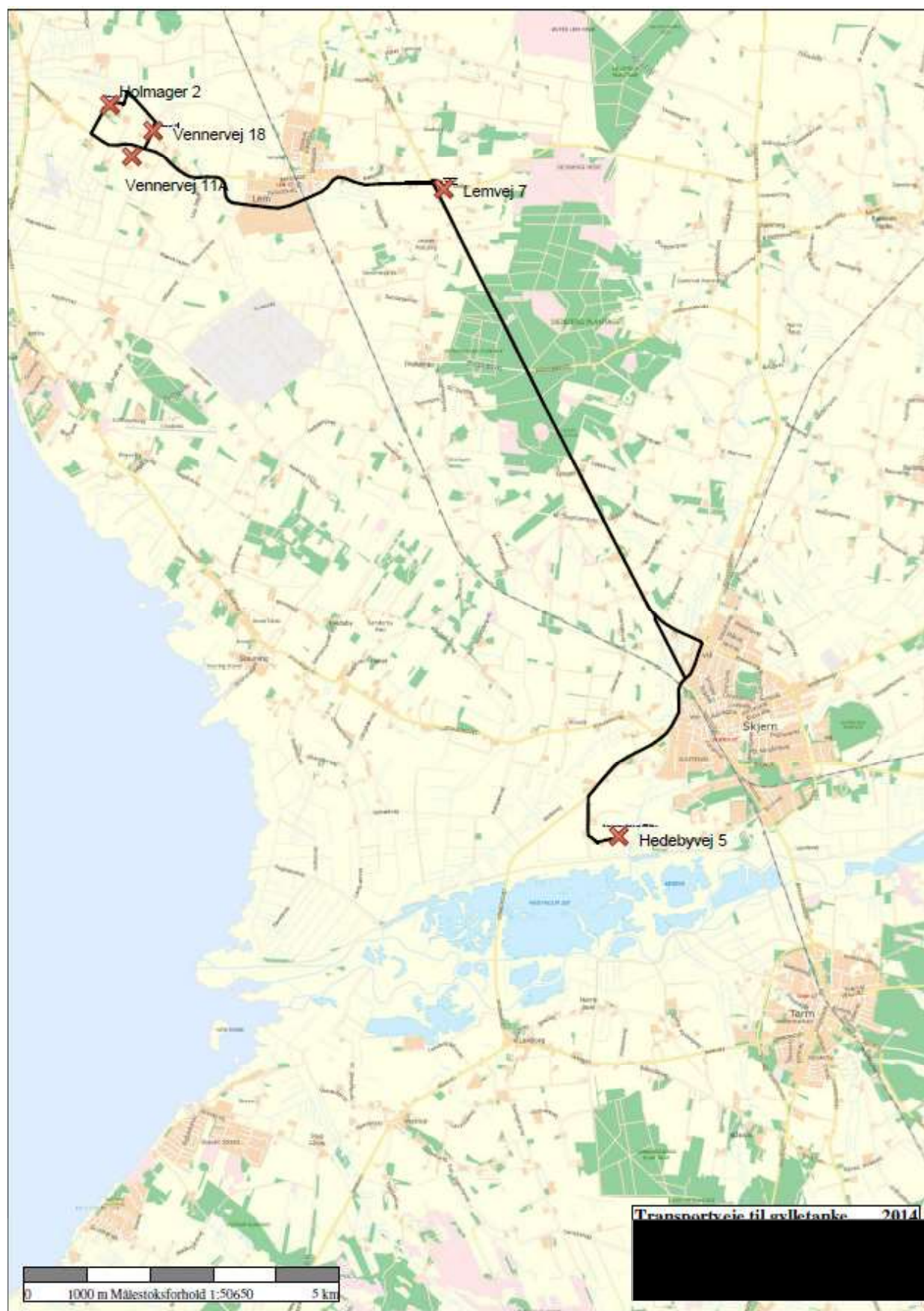
Udfyldt af

Helle Borum

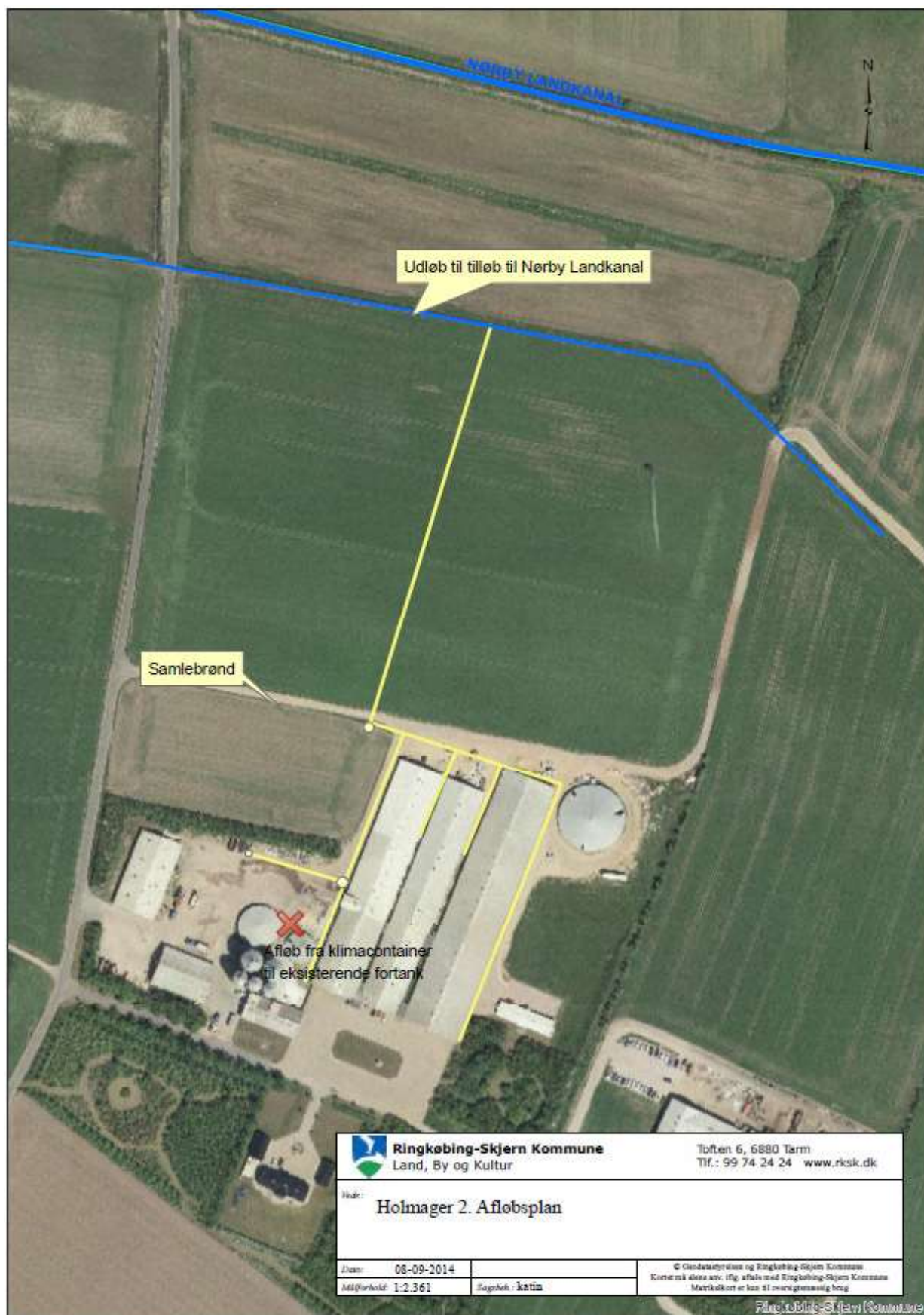
Dato

05-09-2014

Bilag 8. Transportveje til gyllebeholdere



Bilag 9. Afløbsplan



Bilag 10 Kortbilag til beredskabsplan

