

Miljøgodkendelse

**Af kvægbruget
Måstrupvej 166, Sindal
Udvidelse fra 272 DE til 479 DE**



**Husdyrgodkendelsesloven § 12
Dato for gyldighed: 21. juni 2017
Journalnummer 09.17.18-P19-16-16**

Indholdsfortegnelse

1	Miljøgodkendelsens omfang	4
1.1	Resumé	4
1.2	Offentlighed.....	5
1.3	Klagevejledning	5
1.4	Gyldighed.....	6
1.5	Revurdering af miljøgodkendelsen	6
1.6	Ophør.....	6
1.7	Godkendelsens indhold og vurderinger	6
2	Husdyrbrugets beliggenhed og planmæssige forhold	8
2.1	Nye og eksisterende anlæg på ejendommen	8
2.2	Anlæggets beliggenhed ift. fredninger, bygge- og beskyttelseslinjer mv.	8
2.3	Placering i landskabet.....	8
3	Husdyrholdet og produktionsforhold	9
3.1	Husdyrholdet og staldanlæg.....	9
3.2	Fodring	11
3.3	Ensilage	11
4	Gødningstyper og -håndtering.....	12
4.1	Husdyrgødning	12
4.2	Fosforindhold i husdyrgødningen	13
5	Gener fra husdyrbrugets anlæg.....	14
5.1	Lugt	14
5.2	Fluer og skadedyr.....	16
5.3	Støj, støv og lysgener fra anlægget og maskiner	16
5.4	Transport.....	17
6	Bedriftens påvirkninger af natur og miljø.....	18
6.1	Ammoniakfordampning og naturområder	18
7	Egenkontrol, management og alternative løsninger.....	20
7.1	Management og egenkontrol.....	20
7.2	Alternative løsninger.....	21
8	Bilag	22
Bilag 1.	Miljøteknisk redegørelse (fra ansøger)	22
Bilag 2.	Anlægstegning med nr. på bygningsafsnit og lagre	24
Bilag 3.	Detaljeret vurdering af påvirkninger af naturområder	25
Bilag 4.	Oversigt over ejendommens vilkår	31



1 Miljøgodkendelsens omfang

1.1 Resumé

I/S Hansen, Måstrupvej 166, 9870 Sindal har ansøgt om en miljøgodkendelse¹ af sin ejendom og heri en udvidelse fra 272 DE² til 479,48 DE malkekvæg.

I forbindelse med udvidelsen skal der bygges til den eksisterende kvægstald, samt bygges en ny gyllebeholder og 2 nye plansiloer i forbindelse med de 2 eksisterende plansiloer.

Den ansøgte ejendom har CVR nr. 26262151. Virksomheden skal placeres, indrettes og drives i overensstemmelse med de oplysninger, der fremgår af den vedlagte miljøtekniske beskrivelse i bilag 1, og med de ændringer, der fremgår af godkendelsens vilkår.

Ansøgningen om miljøgodkendelse er indsendt til Hjørring Kommune gennem Miljøstyrelsens elektroniske ansøgningssystem første gang den 9. december 2016.

Hjørring Kommune har vurderet, at der kan meddeles godkendelse af den ansøgte ændring og udvidelse i henhold til de gældende regler³. Godkendelsen er baseret på oplysningerne i ansøgningen samt efterfølgende beregninger og betinget af følgende **vilkår**:

- Gyldighed (*vilkår 1.4.1*)
- Ophør (*vilkår 1.6.1*)
- Etablering af skrabere på spalter i stalden (*vilkår 3.1.1*)
- Husdyrholdets sammensætning og staldsystemer (*vilkår 3.1.2*)
- Placering af markstak med ensilage (*vilkår 3.3.1*)
- Pumpning af gylle fra beholder til gyllevogn (*vilkår 4.1.1*)
- God staldhygiejne (*vilkår 5.1.1*)
- Støj (*vilkår 5.3.1*)
- Forskrift for olie og kemikalier (*vilkår 7.1.1*)
- Beredskabsplan (*vilkår 7.1.2*)

Nogle af vilkårene i denne miljøgodkendelse kræver registreringer på bedriften og dokumentation. En samlet oversigt over krav til egne registreringer og dokumentation er gengivet her:

- Til dokumentation for, at vilkår vedr. besætningens produktionsniveauer skal gødningsregnskabet kunne forevises.
- Når kommunen på tilsyn forlanger det, skal eventuelle afvigende værdier i gødningsregnskabet i forhold til standardværdier kunne dokumenteres ved f.eks.

¹ Lovbek. nr. 442 af 13. maj 2016 om miljøgodkendelse mv. af husdyrbrug

² De angivne DE er opgivet i henhold til Husdyrgødningsbekendtgørelsen - Bek. nr. 1324 af 15. november 2016 om erhvervsmaessigt dyrehold, husdyrgødning, ensilage m.v. - med efterfølgende ændringer.

³ Lovbek. nr. 442 af 13. maj 2016 om miljøgodkendelse mv. af husdyrbrug – i resten af teksten blot kaldet "husdyrgodkendelsesloven" samt Lovbek. nr. 1189 af 27. september 2016 om miljøbeskyttelse.



effektivitets-/produktionskontrol, foderkontrol, ajourførte foderplaner, og afregninger fra mejeri eller lignende.

- Logbog, servicefatura eller lignende, der dokumenterer, at skraberen er i drift og vedligeholdes, skal opbevares på husdyrbruget i mindst fem år og forevises på tilsynsmyndighedens forlangende.
- Den ovennævnte dokumentation skal have en sådan form, at den tydeligt kan vise, at vilkårene i godkendelsen er overholdt – uanset driftsmæssig sammenhæng med andre produktionsanlæg.
- Når kommunen på tilsyn forlanger det, skal en opdateret beredskabsplan kunne fremvises.
- Den nævnte dokumentation skal opbevares i mindst 5 år. Kommunen skal ved tilsyn og kontrol have adgang til al den nævnte dokumentation.

Det skal understreges, at regler i gældende love, bekendtgørelser og kommunale regulativer altid skal overholdes. Også hvis disse er eller senere bliver skrappere end vilkårene i denne godkendelse.

1.2 Offentlighed

Ansøgningen blev offentliggjort den 8. februar 2017. Der var frist til afgivelse af bemærkninger på 3 uger.

Der indkom ingen bemærkninger til ansøgningen.

Orientering om udkast til miljøgodkendelse blev den 8. februar 2017 udsendt til høring hos naboer og andre beboere indenfor en beregnet konsekvenszone, samt skønnede parter i sagen, ansøger selv og en række organisationer og private personer, der har anmodet herom. Der var frist til afgivelse af bemærkninger på 6 uger.

Der indkom ingen bemærkninger til udkastet.

1.3 Klagevejledning

Ansøger selv kan klage⁴ over denne afgørelse til Miljø- og Fødevareklagenævnet. Det samme kan enhver, der har væsentlig, individuel interesse i sagen, samt en række foreninger og organisationer m.v. Klagen skal være modtaget senest 19. juni 2017 kl 23.59

Klagen skal indsendes digitalt til Hjørring kommune via Miljø- og Fødevareklagenævnets klageportal. Klageportalen findes på www.borger.dk og www.virk.dk. Nævnet skal som udgangspunkt afvise en klage, der kommer uden om Klageportalen. Miljø- og Fødevareklagenævnet opkræver et gebyr for at klage. Gebyrets størrelse kan ses på <http://nmkn.dk/>.

Afgørelsen kan udnyttes på egen risiko og regning, hvis der klages over den. Det er dog under forudsætning af, at andre nødvendige tilladelser er indhentet. Miljø- og Fødevareklagenævnet kan

⁴Lovbek. Nr. 442 af 13. maj 2016 om miljøgodkendelse m.v. af husdyrbrug kap. 7.



i særlige tilfælde afgøre, at godkendelsen ikke kan udnyttes før klagen er behandlet Miljø- og Fødevareklagenævnet kan ændre eller ophæve kommunens afgørelse på baggrund af en klage.

Kommunens afgørelse kan også indbringes for domstolen. En retssag skal være anlagt inden seks måneder fra den dag, afgørelsen er offentliggjort.

Der er til enhver tid mulighed for aktindsigt i sagen jf. forvaltningsloven, offentlighedsloven og lov om aktindsigt i miljøoplysninger.

1.4 Gyldighed

Vilkår:

- 1.4.1 Godkendelsen bortfalder, hvis ikke bygge- og anlægsarbejdet er igangsat inden 2 år fra denne afgørelse er meddelt.

Godkendelsen til udvidelse af dyreholdet følger kontinuitetsprincippet jf. § 33 stk. 3 i husdyrbrugsloven regnet fra afslutning af bygge- og anlægsarbejdet.

1.5 Revurdering af miljøgodkendelsen

Virksomhedens miljøgodkendelse og eventuelle tillæg skal regelmæssigt og mindst hvert 10. år tages op til revurdering⁵. Den første regelmæssige vurdering af denne miljøgodkendelse skal dog foretages, når der er gået 8 år.

1.6 Ophør

Vilkår:

- 1.6.1 Ved ophør af produktionen skal gyllesystemet tømmes for gylle og staldene rengøres. Gylle og fast gødning bringes ud i henhold til aktuelle regler om udspredding. Eventuelle rester af olie og/eller kemikalier bortskaffes i henhold til gældende regulativer herfor.

Hvis husdyrproduktionen ophører, skal ejeren kontakte kommunen, så der kan aftales en forsvarlig nedlukningsplan.

1.7 Godkendelsens indhold og vurderinger

I de følgende kapitler gives en detaljeret beskrivelse af den ansøgte produktion og kommunens vurderinger af de mulige effekter på det omgivende miljø og naturen.

Hvis kommunen har fastsat vilkår, vil de være beskrevet detaljeret i begyndelsen af det kapitel eller afsnit, de vedrører. Det vil ofte være sådan, at ansøger skal kunne dokumentere overfor kommunen, at et vilkår er opfyldt. Eventuelle krav til dokumentation er samlet i afsnit 1.1

Gennem Husdyrloven pålægges den enkelte landmand at redegøre for brugen af BAT - bedst tilgængelig teknologi (Best Available Techniques). BAT er berørt i flere af de følgende afsnit, og

⁵ jf. Bekendtgørelse nr. 1283 af 8. december 2014 om tilladelse og godkendelse m.v. af husdyrbrug.



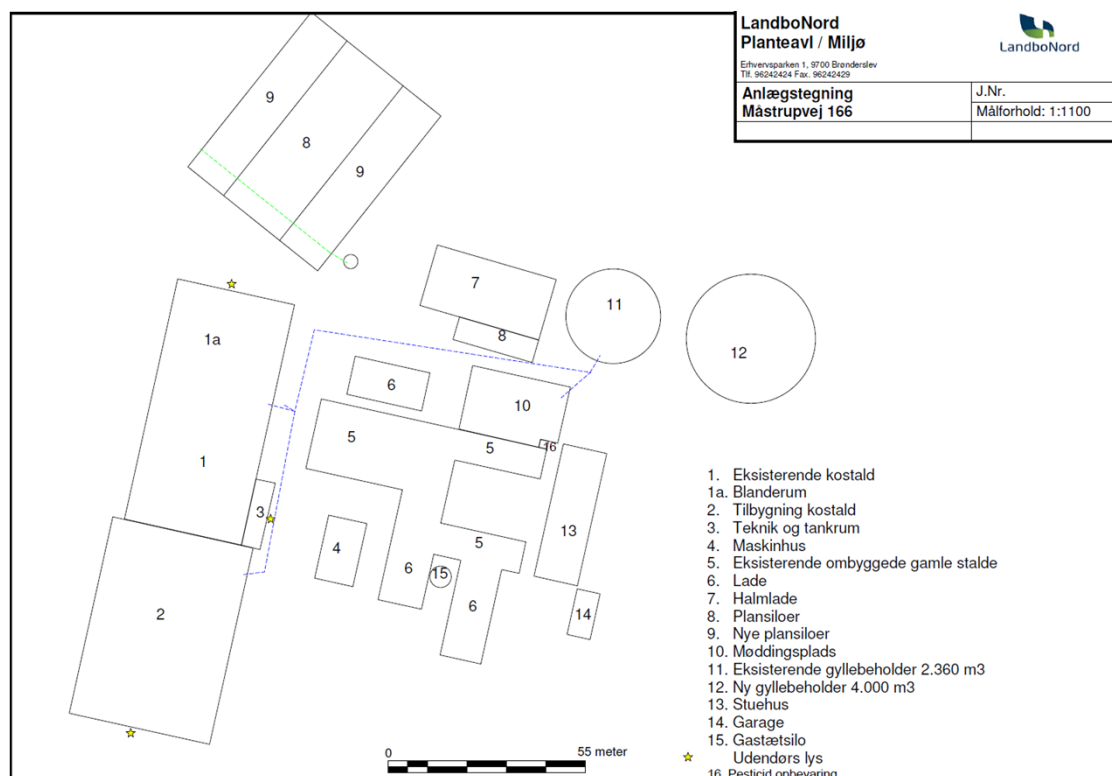
der er evt. formuleret vilkår i relation til EU-direktivets krav herom. Der skal redegøres for BAT på følgende områder: staldindretning, foder, opbevaring/behandling af husdyrgødning, forbrug af vand og energi, management.

Selvom der ikke er lavet et specifikt BAT notat (BREF-dokument) inden for kvægdrift, er det Hjørring Kommunes opfattelse, at mange af BAT-elementerne fra BREF for svin og fjerkræ er generelle, og derfor kan overføres til kvægbrug.

2 Husdyrbrugets beliggenhed og planmæssige forhold

2.1 Nye og eksisterende anlæg på ejendommen

Der er søgt om tilbygning til den eksisterende kvægstald, samt opførelse af en ny gyllebeholder på 4000 m³ og to nye plansiloer i sammenhæng med de to eksisterende plansiloer.



Anlægstegning

2.2 Anlæggets beliggenhed ift. fredninger, bygge- og beskyttelseslinjer mv.

Husdyrbrugets projekterede anlæg ligger udenfor fredninger, strand- klit-, sø-, å- og fortidsmindebeskyttelseslinjer og udenfor skov-, vej- og kirkebyggelinjer.

Kommunen har konstateret, at alle afstandskrav til vandforsyning, vej og naboskel mv. i henhold til § 8 i Lov om miljøgodkendelse mv. af husdyrbrug, er overholdt.

2.3 Placering i landskabet

Anlægget ligger i et område, der er udpeget som særligt bevaringsværdigt landskab og særligt værdifuldt geologisk område i Kommuneplan 2013. Kommunen vurderer, at det ansøgte projekt ikke vil være i strid med kommuneplanens retningslinjer vedrørende særligt bevaringsværdigt landskab og geologiske områder.

Kommunen vurderer derfor samlet, at udvidelsen ikke vil forringe de landskabelige-, kulturhistoriske-, naturmæssige-, geologiske- eller rekreative værdier.



3 Husdyrholdet og produktionsforhold

3.1 Husdyrholdet og staldanlæg

Vilkår:

3.1.1 Der skal etableres skrabe anlæg og foretages effektiv skrabning af spalterne i staldafsnit 1 og 2.

3.1.2 Husdyrholdet skal være sammensat og staldindretning m.v. skal være i overensstemmelse med oversigten nedenfor:

Dyrehold og staldtype	Staldafsnit nr.	Vægt-/aldersgrænser	Antal årsdyr	DE	Antal mdr. på græs pr år
Malkeko, tung race, Sengestald med spalter (kanal, bagskyl eller ringkanal)	1		175	246,05	
Småkalv, tung race (0-6 mdr.), Dybstrøelse (hele arealet)	5	0 – 6 mdr.	35	9,46	
Kvie/stud, tung race (6 mdr.-kælvning), Sengestald m/spaltegulv (kanal, bagskyl eller ringkanal)	5	16-24 mdr.	64	36,12	2
Tyrekalv, tung race (0-6 mdr.), Dybstrøelse (hele arealet)	5	40-150 kg	79	5,68	
Kvie/stud, tung race (6 mdr.-kælvning), Dybstrøelse (hele arealet)	5	6-27 mdr.	75	35,71	
Ammeko over 600 kg, Dybstr. (hele arealet)	5		2	1,43	
voksen årshest, over 700 kg	5		2	1,05	
voksen årshest, under 300 kg	5		2	0,43	
Malkeko, tung race, Sengestald med fast gulv, 2% hældning, skrabning hver 2. time	2		50	70,30	
Kvie/stud, tung race (6 mdr.-kælvning), Sengestald med fast gulv, 2% hældning, skrabning hver 2. time	2	6-27	25	11,90	
Malkeko, tung race, Dybstrøelse, lang ædeplads med spalter (kanal, linespil)	2		25	35,15	
Kvie/stud, tung race (6 mdr.-kælvning), Dybstrøelse, lang ædeplads med spalter (kanal, linespil)	2	6-27	55	26,19	
Dyreenheder i alt				479,47	

Almindelige sæsonudsving i husdyrproduktionen samt tilpasninger pga. sanering og lignende accepteres. Tilpasninger, f.eks. som følge af ændrede vægtgrænser indenfor samme dyregruppe, accepteres også, så længe det samlede antal DE ikke overskrides.



Kommunen vurderer endvidere med udgangspunkt i Miljøstyrelsens "Notat⁶ vedr. ammoniakemission krav i malkestalde", at ansøger kan vælge en anden gulvløsning, end den der er oplyst, uden krav om tillæg eller ny godkendelse. Det er dog en betingelse at der ændres til en af de 8 gulvløsninger, der fremgår af notatet, idet de alle har et emissionsniveau på $\leq 4\%$.

Kommunens vurdering vedrørende BAT

Det skal bemærkes, at alle eksisterende staldafsnit indgår i projektet og dermed i den nedenstående vurdering. Kommunen vurderer dermed, at der samlet set, for både de eksisterende og nye staldafsnit, ikke er behov for at stille vilkår om yderligere BAT- tiltag vedr. staldindretning frem til næste revurdering. I vurderingen er indgået hensyn til de eksisterende staldes alder og staldsystemer samt en afvejning af forholdet mellem miljøeffekt og omkostninger.

Som udgangspunkt finder kommunen, at BAT-niveau for ammoniakfordampning skal svare til en beregning foretaget ud fra Miljøstyrelsens vejledende emissionsgrænseværdier opnåelige ved anvendelse af bedste tilgængelige teknik (BAT).

Kommunen har foretaget denne beregning af BAT-niveauet for produktionen:

	Antal årsdyr	Vejledende ammoniakemission	
		Kg N/ år / dyr	kg N/år
Malkeko, tung race, Sengestald med spalter (eksisterende stald)	175	9,9	1732,12
Småkalv, tung race (0-6 mdr.), Dybstrøelse (eksisterende stald)	35	-	66,15
Kvie/stud, tung race (6 mdr.-kælvning), (eksisterende stald)	64	5,36	343,04
Tyrekalv, tung race (0-6 mdr.), Dybstrøelse (eksisterende stald)	79	-	35,01
Kvie, tung race (6 mdr.-kælvning), Dybstrøelse (eksisterende stald)	75	-	269,17
Ammeko over 600 kg (eksisterende stald)	2	-	10,25
voksen årshest (eksisterende stald)	4	-	27,60
Malkeko, tung race, Sengestald med fast gulv, (ny stald)	50	7,39	369,33
Kvie/stud, tung race (6 mdr.-kælvning), (ny stald)	25	3,99	93,94
Malkeko, tung race, Dybstrøelse, lang ædeplads med spalter (ny stald)	25	9,25	231,29
Kvie, tung race, Dybstrøelse (ny stald)	55	-	201,94
			3379,84

Miljøstyrelsens ansøgningssystem har beregnet, at der vil være en emission fra den ansøgte produktion på 3439,18 kg N/år.

Ammoniakemissionen fra det ansøgte projekt overskrider dermed den vejledende emissionsgrænseværdi. Kommunen vurderer dog, at overskridelsen må betragtes som ubetydelig, og der er derfor ikke grundlag for at fastslå, at husdyrbruget skal begrænse ammoniakemissionen yderligere ved anvendelse af BAT (jf. Natur og Miljøklagenævnsafgørelse NMK-132-00295).

⁶http://mst.dk/media/mst/66774/Notat_DK_MST_Glatte_Gulve1.pdf



3.2 Fodring

Der anvendes tidssvarende foderplanlægning og udfodringsteknikker, der er med til at begrænse spild og tab af næringsstoffer til miljøet. Kommunen vurderer, at der med de nuværende og planlagte tiltag til opbevaring og håndtering af foder ikke sker en væsentlig øget påvirkning af omgivelserne.

Med henblik på at reducere dyrenes N-udskillelse er det ifølge BREF-dokumentet (2003) BAT, at tilpasse foderet til dyrenes behov i de forskellige produktionsfaser (fasefodring), at optimere foderet på baggrund af fordøjelige/disponible næringsstoffer samt at tilsætte foderet aminosyrer. Derudover nævnes det, at visse fodertilsetninger, herunder enzymer, kan forøge fodereffektiviteten. Tilsvarende er det BAT, at anvende fasefodring med højtfordøjelige uorganiske foderfosfater og/eller fytase – for at få reduceret fjerkræs og slagtesvins fosforudskillelse.

BREF-dokumentet omhandler alene slagtesvin og fjerkræ og ikke kvæg og lign. Idet koen er en drøvtygger, kan de forhold der er nævnt i BREF-dokumentet ikke ukritisk overføres til en kvægproduktion. Således er det f.eks. ikke muligt at anvende fytase eller syntetiske aminosyrer. I de senere år har der imidlertid været øget forsknings- og rådgivningsmæssig fokus på fosfor og fordringsnormen for fosfor er reduceret. Gennem foderplanlægningen er der ligeledes fokus på indholdet af såvel fosfor som protein i foderblandingen.

Kommunens vurdering vedrørende BAT

Sammenholdes ansøgers valg af fodringsteknik med BREF-dokumentet, vurderer kommunen, at det ansøgte projekt lever op til kravene til BAT vedr. fodring.

3.3 Ensilage

Vilkår:

- 3.3.1 Ensilagestakke, der ikke placeres på fast bund med afløb til opsamlingsbeholder, må højst være placeret på samme sted i 24 måneder. Der skal derefter gå 5 år, før ensilage igen må placeres på samme sted. I tilfælde af etablering af ensilage i markstak skal tidspunkt og placeringen noteres på et kortbilag i driftsjournalen.

Der opbevares ensilage i køresiloer ved ejendommen. I forbindelse med udvidelsen etableres yderligere to køresiloer (se anlægstegning). Derudover vil der ved behov blive opbevaring af ensilage i markstakke i henhold til gældende regler for bl.a. tørstofindhold ved placering af ensilage i markstakke.

Kommunen vurderer, at især etableringen af ny ensilagesilo giver mindre risiko for forurening af jord og vandmiljø med næringsstoffer samt færre gener for trafikanterne, da hjemtransporten af ensilage koncentrerer på få sammenhængende timer. Noget af ensilagen vil blive opbevaret i markstakke i henhold til gældende regler for bl.a. tørstofindhold ved placering af ensilage i markstakke. For at minimere risikoen for udvaskning af næringsstoffer til vandmiljøet og eventuelle grundvandsdepoter, stilles der vilkår om hvor længe og hvor tit der må ligge markstak på samme sted.



4 Gødningstyper og -håndtering

4.1 Husdyrgødning

Vilkår:

4.1.1 Der skal anvendes gyllevogne med påmonteret pumpe og returløb, således at spild af flydende husdyrgødning undgås.

Alternativt kan der ved hver gylletank, hvor der sker påfyldning af gyllevogn, anlægges en læsseplads, således at spild kan opsamles. Pladsen skal etableres i henhold til Landbrugets Byggeblad for "læsseplads for gyllevogne", nr. 103.11-2. Afløbet/pumpebrønden skal dimensioneres således, at også et større spild kan opsamles. Pladsen skal være etableret senest ½ år efter godkendelsesdato.

Den producerede husdyrgødning på ejendommen er kvæggylle og dybstrøelse. Der produceres i alt på ejendommen 8.399 tons gylle og 1.597 tons dybstrøelse pr. år.

Der er stillet vilkår vedr. pumpning af gylle for at undgå spild og dermed minimere risikoen for forurening af jord, overfladevand og grundvand.

I følge den indsendte kapacitetserklæring er den årlige produktion af flydende gødning 8.399 m³. Denne mængde inkluderer rengøringsvand og drikkevandsspild fra staldene samt direkte nedbør til beholderne. Ifølge ansøgningsmaterialet er der en samlet opbevaringskapacitet for ejendommen på 6.300 m³, hvilket svarer til 9 måneders opbevaring.

Opbevaringsanlæg	Beholder nr.	Byggeår	Kapacitet (m ³)	Overdækning
Eksisterende gyllebeholder	11	1994	2.300	Flydelag
Ny gyllebeholder	12		4.000	Flydelag
I alt			6.300	

Placeringen af gyllebeholderne på ejendommen fremgår af oversigtstegningen i bilag 2

Alle tanke opfylder Husdyrgødningsbekendtgørelsens skærpede krav (pr. 15.08.2008) til pumper etc. Der udføres 10 års-beholderkontrol af godkendt firma. Tankene tømmes normalt 1 gang årligt med henblik på inspektion.

Jf. BREF er det BAT at opbevare gylle i en stabil beholder, der kan modstå mekaniske, termiske og kemiske påvirkninger. Beholderens bund og vægge skal være tætte og korrosionsbeskyttede. Beholderen skal tømmes jævnlige af hensyn til eftersyn og vedligeholdelse – normalt 1 gang årligt. Der omrøres kun i gyllen umiddelbart før tømning af beholderen. Det er endvidere BAT at overdække beholderen med fast låg eller med et naturligt flydelag eller et flydelag, der etableres med snittet halm eller tilsvarende.

Ligeledes ifølge BREF kan det være BAT at foretage en behandling af husdyrgødning på bedriften under visse betingelser. Disse betingelser vedrører landbrugsareal til rådighed, overskud af eller efterspørgsel på lokale næringsstoffer, teknisk assistance, marketingsmuligheder for grøn energi



samt lokale regler. Er der f.eks. et overskud af næringsstoffer i området, men tilstrækkelig areal til at udbringe husdyrgødningen, kan det være BAT at foretage separation af husdyrgødningen.

Dybstrøelsen opbevares på eksisterende møddingsplads med fast bund og afløb til gylletank. Møddingspladsens placering fremkort af oversigtstegningen i bilag 2. Der stilles vilkår til mængden af dybstrøelse, der udbringes direkte fra stald, for at niveauet for ammoniakfordampning fra stald og lageranlæg ikke skal blive overskredet.

Kommunens vurdering vedrørende BAT

Sammenholdes ansøgers foranstaltninger vedr. opbevaring og håndtering af husdyrgødning med BREF-dokumentet, vurderer kommunen, at det ansøgte projekt lever op til kravene til BAT på området.

4.2 Fosforindhold i husdyrgødningen

For husdyrbrug med konventionel produktion af malkekvæg, skriver Miljøstyrelsen bl.a. i "Vejledning om emissionsgrænseværdier opnåelige ved anvendelse af den bedste, tilgængelige teknologi (BAT)" om fosfor. Ved udbringning af husdyrgødning svarende til harmonikravet for kvælstof, vil fosfortilførslen til udbringningsarealerne for flere husdyrtyper overstige afgrødernes behov, der ligger på 20-25 kg P/ha. Ved en fortsat ophobning af fosfor i landbrugsjorden er der risiko for, at fosforbidraget fra landbrugsjorden til vandmiljøet kan øges.

De teknikker og teknologier, der er rettet mod at reducere tilførslen af fosfor til udbringningsarealerne omfatter enten fodringsteknikker, der mindsker husdyrgødningens indhold af fosfor, eller separeringsteknikker, der medfører, at den mest fosforholdige del af husdyrgødningen kan afsættes til udbringning på andre arealer eller til forbrænding eller afgangning i biogasanlæg.

For så vidt angår optimering af fosforudnyttelsen ved fodring af kvæg, vil mange fodermidler i praksis have et fosforindhold, der overstiger koens fysiologiske behov uden brug af mineralsk fosfor. Fodermidlernes naturligt høje indhold af fosfor vil derfor i mange tilfælde begrænse muligheden for at optimere fosfortildelingen i praksis. Adgang til foderanalyser for fosfor kunne i praksis give mulighed for at planlægge tildelingen af fosfor mere præcist, men manglende viden om fordøjeligheden af foderets fosforindhold betyder, at der fortsat skal være en sikkerhedsmargen i fodringsnormerne og fodringsplanlægningen, der tager hensyn hertil.

Kommunens vurdering vedrørende BAT

Hjørring Kommune er enig med Miljøstyrelsen, der i vejledningen vurderer, at der på nuværende tidspunkt ikke findes tilgængelige teknikker eller teknologier, der kan anvendes til at fastlægge emissionsgrænseværdier for fosforudledningen fra malkekvægsbesætninger.



5 Gener fra husdyrbrugets anlæg

5.1 Lugt

Vilkår:

5.1.1 Der skal opretholdes en god staldhygiejne. Det skal bl.a. sikres, at sengebåse og lignende samt foderarealer holdes tørre, at dyrene holdes rene, og at fodringssystemer holdes rene.

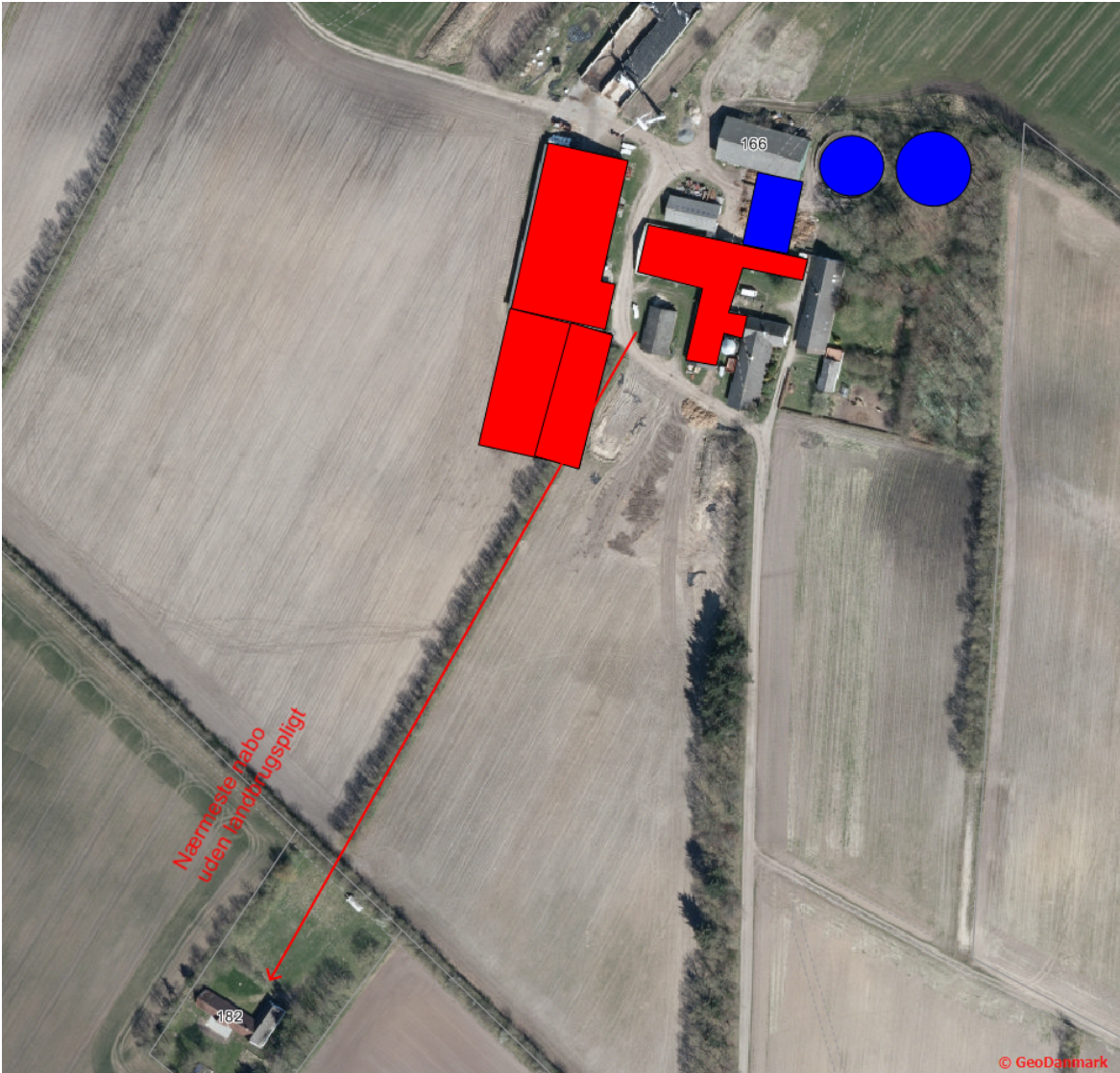
Miljøstyrelsens ansøgningssystem har beregnet hvilke afstande, der mindst skal være fra staldene til forskellige beboelsestyper, se tabellen nedenfor. Her ses også de målte afstande til den nærmeste beboelse indenfor hver type.

Områdetype	Geneafstanden minimum (m)	Aktuelle afstande (m)
Enkelt bolig	98	311
Samlet bebyggelse	237	742
Byzone / Sommerhusområde	341	2248

Lugtgeneafstandene er beregnet for fuld besætning. Alle eksisterende og nye stalde indgår i beregningen.

Geneafstanden tager udgangspunkt i afstanden fra centrum af et staldanlæg til en nabo/områdegrænse, hvor genekriteriet skal overholdes. Da der er flere lugtkilder (flere stalde) beregnes en vægtet gennemsnitsafstand, der tager hensyn til, at der er flere stalde med forskellige emissioner. Det betyder, at afstanden til områdetyperne er beregnet ud fra et teoretisk lugtcentrum. Nærmeste "nærmeste enkelt bolig uden landbrugspligt" ses på kortet nedenfor.

Som det ses af tabellen ovenfor, overholder den ansøgte produktion lovens minimumkrav til lugtgeneafstande til de forskellige typer af beboelser i området.



Afstanden til nærmeste nabo uden landbrugspligt

Da gylleopbevaring primært foregår i ejendommens gylletanke, forventer kommunen kun lugtbidrag fra ejendommens gylletanke ved omrøring og udkørsel samt ved transport af gylle til opbevaring på anden ejendom.

Kommunen forventer ikke væsentlige lugtgener fra produktionens foderanlæg. Der vil være en emission af lugt fra stalde. Lugtgenerne fra stalde kan begrænses ved hyppig og grundig rengøring af staldafsnittene og udstyr.

Lugt fra stalde vil dog altid i en vis udstrækning afhænge af landmandens indsats vedr. rengøring og staldhygiejne. De vejledende geneafstande bygger på en forudsætning om "god staldhygiejne", hvorfor kommunen har derfor stillet vilkår, om generel renholdelse af stald- og foderarealer.



5.2 Fluer og skadedyr

I forbindelse med dyreholdet kan der forekomme gener fra fluer og gener fra skadedyr (rotter, mosegrise m.v.).

Forebyggelse af flueplage kræver først af alt en god gødningshåndtering og en generel god staldhygiejne. Derudover kan der sættes ind med bekæmpelse på særlige steder eller i særlige situationer. Ansøger har oplyst, at der hyppigt muges ud hos kalvene, samt at der anvendes middel mod voksne fluer i løbet af sommeren.

Det er husdyrbrugets almindelige pligt, at holde stalde, lagre og andre anlæg i forsvarlig rottesikret stand. Derudover holdes i videst mulig omfang ryddeligt omkring ejendommen, for at undgå at tiltrække skadedyr. Eventuel forekomst af rotter skal anmeldes til kommunen, som derefter anviser bekæmpelse. Ansøger oplyser, at skadedyr bekæmpes generelt i henhold til Statens Skadedyrsbekæmpelse samt kommunens anvisninger.

Døde dyr opbevares indtil de bliver afhentet, efter reglerne i bekendtgørelsen herom⁷. Ansøger har oplyst, at døde dyr er placeret på plads langs vejen til ejendommen.

Kommunen vurderer, at ejendommens tiltag til forebyggelse og bekæmpelse af fluer og skadedyr vil være tilfredsstillende.

5.3 Støj, støv og lysgener fra anlægget og maskiner

Vilkår:

5.3.1 Støjbelastning fra landbrugsdriften på ejendommens bygningsparcel, herunder fra stalden og gyllebeholderen, må på intet punkt - målt på nærmeste nabobeboelse med tilhørende arealer i tilknytning til boligen - overstige nedenstående værdier. De angivne værdier for støjbelastningen er de ækvivalente, korrigerede lyd niveauer i dB(A).

Dag	Kl.	Reference	dB(A)
Mandag-Fredag	07-18	8 timer	55
Lørdag	07-14	8 timer	55
Lørdag	14-18	8 timer	45
Søn- og helligdage	07-18	8 timer	45
Alle dage	18-22	1 timer	45
Alle dage	22-07	0,5 timer	40
Spidsværdi	22-07	-	55

De væsentligste stationære støjkilder fra husdyrbruget er malkeanlæg, gyllepumper, højtryksrensere, den daglige brug af traktorer samt transportere til og fra ejendommen. Desuden kan indblæsning af foder give anledning til støj. Hovedparten af de stationære støjkilder er placeret inde i bygningerne.

⁷ Bek. 558 af 01-06-2011 om opbevaring m.m. af døde produktionsdyr



De væsentligste støvkilder på ejendommen er håndtering af halm til strøelse samt håndtering af foder.

Kommunens vurdering

Det er kommunens vurdering, at eventuelle støj- og støvgener samt belysningen på ejendommen ikke vil medføre væsentlige gener for naboer eller for trafikanter.

5.4 Transport

I miljøgodkendelsen skal der indgå en vurdering af, om til- og frakørsel til virksomheden vil kunne ske uden væsentlig miljømæssige gener for beboere i nærområdet. Færdsel på offentlig vej reguleres derimod af færdselsloven og håndhæves af politiet. Forhold vedrørende private fællesveje administreres af kommunen som vejmyndighed efter privatvejsloven.

Det er kommunens vurdering at ind- og udkørsel til ejendommen vil kunne foregå uden at være til væsentlig gene for øvrige trafikanter og beboere i nærområdet.

Selv om transporter ad offentlig vej ikke kan reguleres af kommunen gennem en miljøgodkendelse, leveres i det følgende nogle oplysninger og overvejelser om forøgelse af trafikken i området, som følger af det ansøgte projekt.

Hovedparten af transporter til og fra ejendommen med foderstoffer, gulle og afhentning af mælk vil finde sted i dagtimerne. Udbringning af husdyrgødning til markerne kan dog ske aften og nat i forårsperioden.

Transport af korn og halm sker primært i høstperioden og vil evt. også finde sted aften og nat. I forbindelse med høst af grovfoder, kan kørsel ligeledes finde sted aften og nat.

Kommunen vurderer, at kørsel til og fra ejendommen ikke vil antage et omfang, der vil være til væsentlig gene for beboerne i området. Antallet af transporter fremgår af bilag 1.



6 Bedriftens påvirkninger af natur og miljø

6.1 Ammoniakfordampning og naturområder

Beregninger af bedriftens fordampning af ammoniak er foretaget automatisk i Miljøstyrelsens ansøgningssystem. Beregningerne bygger på det ansøgte projekt og de vilkår, der fremgår af de foregående afsnit.

Ifølge husdyrgodkendelsesloven er det et krav, at der skal ske en reduktion af ammoniakfordampningen på 30 % for de stalde, hvor indretningen ændres og for nye stalde – i forhold til et fastlagt reference-staldsystem. Beregningerne viser, at dette krav er opfyldt.

Kommunens vurdering af udvidelsens påvirkning af naturen, herunder beregninger af ammoniakafsætning, omfatter hele husdyrbruget, dvs. både eksisterende og nye anlæg. Desuden skal evt. udvidelser inden for de sidste 8 år⁸ medtages i vurderingen. Husdyrbruget er ikke udvidet inden for de sidste 8 år. Kommunens vurdering af påvirkningen med ammoniak tager derfor udgangspunkt i den aktuelle nudrift.

Den samlede fordampning af ammoniak fra stald og lager er i Miljøstyrelsens ansøgningssystem beregnet til 2063,33 kg N/år i nudrift og 3439 kg N/år i ansøgt drift. Udvidelsen af husdyrbruget medfører således en øget fordampning af ammoniak fra stalde og lagre på 1376 kg N/år.

I nærheden af husdyrbruget er der ingen Natura 2000 områder (kategori 1-natur), men overdrev/hede omfattet af § 7 i Lov om miljøgodkendelse m.v. af husdyrbrug (kategori 2-natur). Der er flere mindre moser, søer og enge beskyttede efter § 3 i Naturbeskyttelsesloven (kategori 3-natur).

Den forøgede belastning af ammoniak fra stald og lager i 1 udvalgt naturpunkt (se nedenstående kort) er beregnet til 0,7 kg N/ha per år. Den samlede belastning af ammoniak fra stald og lager i nærmeste § 7 område er beregnet til 0,6 kg N/ha per år.

Kommunen vurderer, at udvidelsen:

- Vil have en neutral effekt på naturen i Natura 2000 områder (kategori 1-natur)
- Ikke vil påvirke naturarealer beskyttet efter husdyrgodkendelseslovens § 7 (kategori 2-natur) eller heder, moser, overdrev og skove (kategori 3-natur).
- Vil have en neutral effekt på yngle-/rasteområder for arter beskyttede efter EF-habitatdirektivet bilag IV

Kommunen vurderer samlet, at den projekterede udvidelse kan gennemføres uden negative konsekvenser for den omgivende natur.

⁸Jf. § 26 i Husdyrgodkendelsesloven



Husdyrbrugets beliggenhed i forhold til naturpunkt 1-2 (rød prik).

Kommunens detaljerede vurdering af naturforholdene ses i bilag 3.



7 Egenkontrol, management og alternative løsninger

7.1 Management og egenkontrol

Vilkår:

- 7.1.1 Kommunens forskrift for opbevaring af olie og kemikalier skal følges.
- 7.1.2 Der skal forefindes en opdateret beredskabsplan på husdyrbruget, som fortæller, hvornår og hvordan der skal reageres ved uheld, der kan medføre konsekvenser for det eksterne miljø. Planen skal være kendt af ejendommens ansatte og andre, der arbejder på bedriften

Der er stillet vilkår om, at kommunens regulativ for opbevaring af olie og kemikalier skal følges. Hensigten er at minimere risikoen for forurening af jord, overfladevand og grundvand.

Nedenfor ses ansøgers redegørelse for management og egenkontrol. Ansøgers egen redegørelse er gengivet i *kursiv*.

- *Der udarbejdes mark- og gødningsplan i henhold til lovkraft, således at tildelingen af næringsstoffer til afgrøderne optimeres*
- *Kvælstoftilførslen korrigeres årligt i forbindelse med kvælstofprognosen, der offentliggøres omkring 1.april (N-prognosen afhænger af klimaet de enkelte år).*
- *Der er tilknyttet en række fagkonsulenter, der gennemgår bedriften med ejer og medarbejdere efter behov*
- *Der udarbejdes EndagesFoderKontrol (EFK).*
- *Fodersammensætning og fodringsstrategi evalueres og tilpasses løbende, således at nyeste viden anvendes.*
- *Der er fast dyrlægeaftale.*
- *Der føres sprøjtejournal, medicinjournal og logbog for gylletanke.*
- *Gylletanke bliver kontrolleret hvert 10. år af autoriseret kontrollant.*
- *Køletanken tæthedsprøves hvert år af et autoriseret kølefirma.*
- *Der er lavet beredskabsplan, således at evt. uheld kan stoppes og konsekvensen for det omgivende miljø begrænses mest muligt.*
- *Personalet uddannes løbende gennem kurser og efteruddannelse.*
- *Ved påfyldning af marksprøjte sikres at der ikke sker overløb.*
- *Der er vandforsyning fra lukket system.*
- *Der leveres mælk til Arla og produktionen er dermed omfattet af kvalitetsprogrammet Arlagården , der stiller en række krav til de daglige rutiner på ejendommen.*

Den nævnte beredskabsplan for bedriften, beskriver hvordan medarbejdere og ejer skal handle i tilfælde af brand, overløb af gylle, kemikalie- og oliespild m.v. En beredskabsplan var vedhæftet ansøgningen. Kommunen har vurderet beredskabsplanen og desuden stillet vilkår om opdatering og formidling til medarbejdere m.v.

Kommunen har vurderet beredskabsplanen og finder, at det ikke er nødvendigt at stille yderligere vilkår.



I forbindelse med ansøgningen er der derudover indsendt en række oplysninger om de øvrige produktionsforhold på ejendommen, herunder oplysninger om ventilationsforhold, spildevandsforhold, forbrug af råvarer, energi og vand, transport til og fra ejendommen, affaldshåndtering samt støjkilder på ejendommen. Den samlede redegørelse ses i bilag 1

Kommunens vurdering i forhold til BAT

I henhold til BREF (2003) er det BAT at uddanne bedriftens personale, at registrere energi- og ressourceforbrug samt forbrug og anvendelse af handels- og husdyrgødning. Endvidere at have procedurer for at sikre ren- og vedligeholdelse af bygninger og inventar, at planlægge gødning af markerne korrekt samt at have nødfremgangsmåde ved evt. uheld.

Det vurderes at ansøgning i forhold til management og egenkontrol lever op til kravet om BAT

Der er i ansøgningen redegjort for hvordan det ansøgte med hensyn til ventilationsforhold og forbrug af energi og vand lever op til kravet om BAT. Kommunen vurderer på baggrund af det oplyste, at det ikke er nødvendigt at stille yderligere vilkår, og at det ansøgte på de to områder lever op til kravet om BAT.

7.2 Alternative løsninger

Nedenfor ses ansøgers redegørelse for alternativer og 0-alternativet i forhold til det ansøgte. Ansøgers redegørelse er gengivet i kursiv.

Et alternativ til udvidelsen er at etablere mælkeproduktion på en anden ejendom. Ved at samle produktionen på én ejendom opnås imidlertid en række stordriftsfordele, samtidig med at det daglige arbejde og tilsyn med dyrene lettes.

0-alternativet. I enhver landbrugsproduktion er der et løbende behov for udvidelse af produktionen. Med stigende omkostninger inden for de fleste områder, skal der produceres stadig mere for at overleve økonomisk. Derfor vil det være uundgåeligt at produktionen løbende skal udvides. Derudover er der bedre muligheder for at tiltrække og fastholde udefra kommende arbejdskraft med en større produktion i nye og arbejdsvenlige produktionsanlæg.



8 Bilag

Bilag 1. Miljøteknisk redegørelse (fra ansøger)

Ansøgningsnr. 93410	Dato 24/11 2016
Oplysninger om ejendommen Måstrupvej 166	

A. Spildevand				
Spildevandstype	Årlig mængde, ca. m ³		Opsamling / bortskaffelse	
	Nudrift	Ansøgt	Nudrift	Ansøgt
Sanitært spildevand (drift)	60 m ³	60 m ³	Bundfældningstank m nedsivning	
Tagvand fra stalde	3320 m ³	4900 m ³	Til markdræn	
Malkestald/mælkerum	510 m ³	775 m ³	Indregnet i gyllen	
Ensilagepladser	860 m ³	1700 m ³	Pumpebrønd	Udsprinkles
Bemærkninger: Der er indregnet 3.100 l rengøringsvand og drikkevandsspild pr. ko i gyllemængden				

B. Forbrug af råvarer, energi og vand			
Ressource	Nudrift	Ansøgt	Opbevaring (tanktype, bygning, indretning)
Dieselolie til traktorer m.v.	25.000 l	25.000 l	I
Fyringsolie	-	-	
Benzin	-		
Smøreolie	2-300 l	2-300 l	I maskinhus
Halm til halmfyr	-		
Kunstgødning	Afhænger af normer		I lade
Indkøbt foder	350 tons	500 tons	I siloer og lade
Pesticider	I henhold til sprøjtejournal		
Kemikalier	1000 l	1000 l	I tromler i teknikrum
Elforbrug til lys, opvarmning m.v.	110.000 kWh	120.000 kWh	
Drikkevand og vaskevand (drift)	9.000 m ³	12.000 m ³	Skøn - egen boring
Andet			
Bemærkninger:			

C. Transport til og fra ejendommen						
	Antal/mængde pr. år		Kapacitet pr. transport		Antal transporter pr. år	
	Nudrift	Ansøgt	Nudrift	Ansøgt	Nudrift	Ansøgt
- Kvier til kviehotel - Kvier fra kviehotel					12 gange årligt	12 gange årligt
Døde dyr	20	25			20	25
Indkøbt foder	350 t	500 t	14-15t	14-15 t	25	35



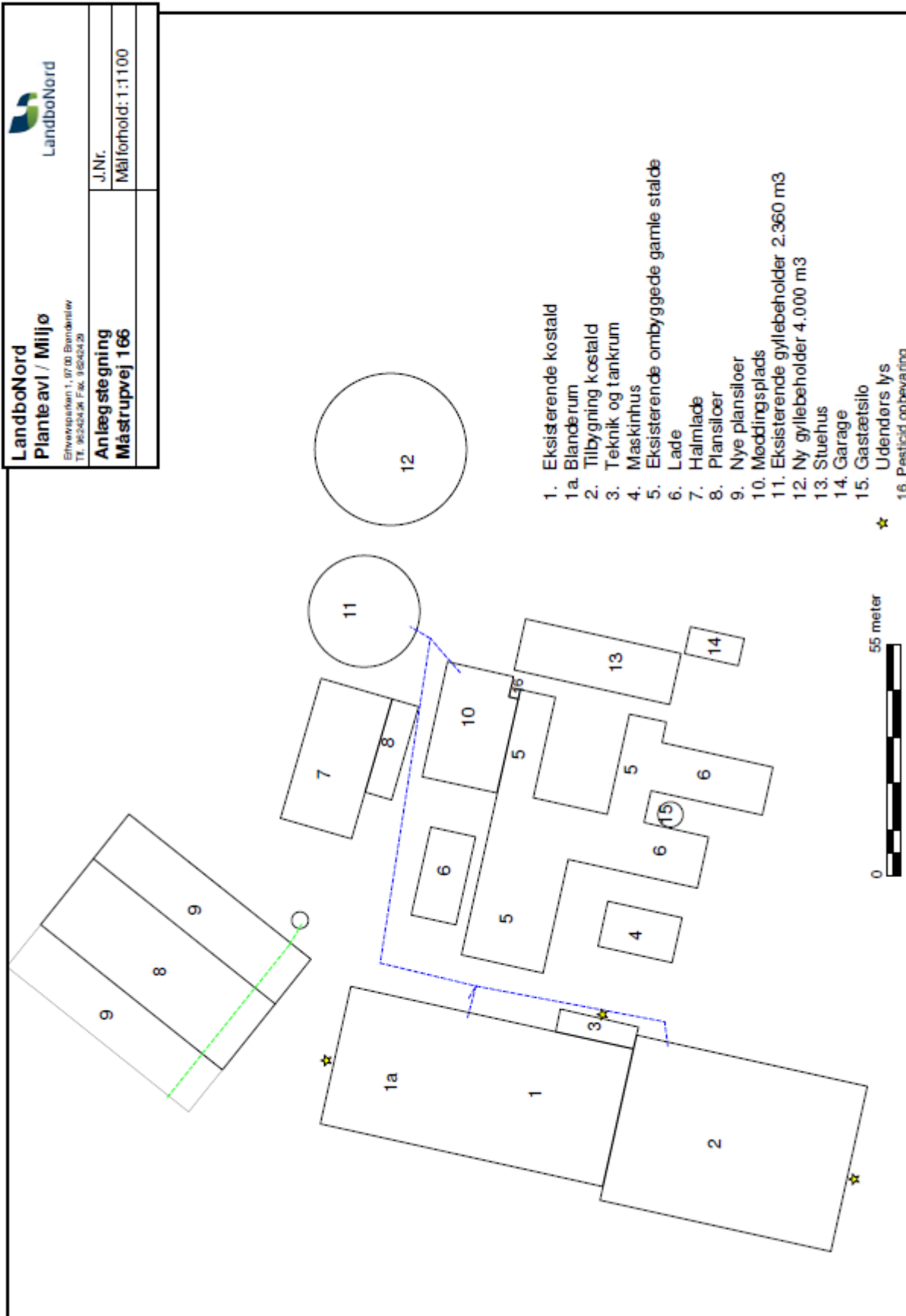
Gylle	4.650 t	8.400 t	23 t	23 t	202	365
Dybstrøelse	99 t	1.600 t	16 t	16 t	7	100
Halm fra mark	420 t	1000 t	7 t	7 t	50	140
Dieselolie	25000 l	25000 l	5.000 l	5.000 l	5	5
Fyringsolie	-	-				
Andet						
Bemærkninger:						

D. Affald		
	Opbevaring	Bortskaffelse
Dagrenovation	I container	Kommunal ordning
Døde dyr	På afhentningsplads ved vej	DAKA
Landbrugsplast	I silobygning	Kommunal ordning
Papir/nylonsække	Container	Kommunal ordning
Klinisk risikoaffald	I kontor v. tankrum	Kommunal ordning
Emballage fra sprøjtemidler	I container	Kommunal ordning
Rester af sprøjtemidler	Udsprøjtes i afgrøder	Kommunal ordning
Spildolie	I tromle i maskinhus	Kommunal ordning/genbrugsplads
Oliefiltre	I maskinhus	Kommunal ordning/genbrugsplads
Akkumulatorer	I maskinhus	Kommunal ordning/genbrugsplads
Dæk	Skiftes på værksted	Værksted
Jern/metal	Ved mødding	Produkthandler
Spraydåser	I teknikrum	Kommunal ordning
Lysstofrør	I depot	Kommunal ordning
Elektronisk affald		Kommunal ordning
Andet		
Bemærkninger:		

E. Støjkloder			
Type	Driftsperiode	Tiltag til begrænsning af støj	Placering
Ventilation			
Korntørring			
Malkeanlæg	2 gange dgl		
Foderanlæg	Døgnet rundt	Elektrisk, støjer ikke	
Kompressor			
Gyllepumper	0,5 t hver 14. dag		
Daglig brug af traktor	1 t dgl.		
Transport af levende dyr			
Bemærkninger:			



Bilag 2. Anlægstegning med nr. på bygningsafsnit og lagre





Bilag 3. Detaljeret vurdering af påvirkninger af naturområder

Retsgrundlag

Hjørring Kommune har vurderet, om der i forbindelse med udvidelsen er behov for beskyttelse af naturen med dens bestand af vilde planter og dyr og deres levesteder, herunder områder, der er beskyttet mod tilstandsændringer, udpeget som internationalt naturbeskyttelsesområde eller udpeget som særligt sårbart over for næringsstofpåvirkning⁹. Kommunen har konkret vurderet, om der er naturområder, der efter kommunens vurdering ikke beskyttes tilstrækkeligt af beskyttelsesniveauerne i Husdyrgodkendelsesloven¹⁰. Endvidere har kommunen vurderet, om det ansøgte projekt i sig selv eller tilsammen med andre planer og projekter kan påvirke Natura 2000-områder og/eller yngle- eller rasteområder for habitatdirektivets bilag IV-arter væsentligt¹¹. Herved har kommunen sikret sig, at husdyrbruget kan drives på stedet uden at påvirke omgivelserne på en måde, der er uforenelige med hensynet til omgivelserne¹².

Kommunens vurdering af udvidelsens påvirkning af naturen, herunder beregninger af ammoniakafsætning, omfatter hele husdyrbruget, dvs. både eksisterende og nye anlæg. Desuden skal evt. udvidelser inden for de sidste 8 år¹³ medtages i vurderingen. Husdyrbruget er ikke udvidet inden for de sidste 8 år. Kommunens vurdering af påvirkningen med ammoniak tager derfor udgangspunkt i den aktuelle nudrift.

Beskyttet natur (naturbeskyttelses-, husdyrgodkendelsesloven og habitatdirektivet)

Naturbeskyttelseslovens § 3 beskytter overdrev, heder, moser, enge, strandenge, strandsumpe, søer og vandløb mod ændringer i tilstanden. Beskyttelsen gælder for alle de beskyttede naturtyper bortset fra søer og vandløb, hvis de har en minimumsstørrelse på 2.500 m² i sammenhængende areal. Beskyttelsen gælder for søer på 100 m² eller derover. De beskyttede vandløb er udpeget af de tidligere amtsråd og godkendt af miljøministeren.

Arealer, der er mindre end 2.500 m², er omfattet af beskyttelsen, hvis de indgår en mosaik af naturtyper med et samlet areal på 2.500 m² og for moser, også hvis de ligger i tilknytning til søer eller vandløb.

Husdyrgodkendelseslovens § 7 fastsætter en beskyttelse af en række konkrete ammoniakfølsomme naturtyper. Inden for de internationalt beskyttede Natura 2000-områder (kategori 1-natur) kan der således maksimalt tillades en total ammoniakbelastning på 0,2 – 0,7 kg N/ha/år, afhængig af antallet og størrelsen af øvrige husdyrbrug i nærområdet. Samme lov fastsætter også beskyttelsen mod ammoniak på udvalgte naturtyper uden for de internationale naturbeskyttelsesområder. Det drejer sig om højmoser, lobeliesøer og heder over 10 ha samt overdrev over 2,5 ha (kategori 2-natur), der er beskyttet mod en total ammoniakbelastning på mere end 1 kg N/ha per år, fra et givent husdyrbrug¹⁴.

⁹ Jf. § 23 stk. 2 i Husdyrgodkendelsesloven

¹⁰ Jf. § 29 i Husdyrgodkendelsesloven

¹¹ Jf. §§ 7, 8 og 11 i Bekendtgørelse nr. 408 af 1. maj 2007 om udpegnings og administration af internationale naturbeskyttelsesområder samt beskyttelse af visse arter (habitatbekendtgørelsen).

¹² Jf. § 19 stk. 2 i Husdyrgodkendelsesloven

¹³ Jf. § 26 i Husdyrgodkendelsesloven

¹⁴ Jf. Bilag 3, A, Nr. 2 i Bekendtgørelse nr. 1283 af 8. december 2014 om tilladelse og godkendelse m.v. af husdyrbrug



Beskyttelsesniveauet på øvrige heder, moser og overdrev beskyttede efter naturbeskyttelseslovens § 3 samt ammoniakfølsomme skove (kategori 3-natur) beror på en konkret vurdering af, om der er tale om et naturområde af særlig regional eller lokal interesse¹⁵.

Denne vurdering beror først og fremmest på en vurdering af områdets naturkvalitet på en skala fra I – V (høj, god, moderat, ringe og dårlig). Naturkvaliteten vurderes dels efter områdets struktur, dvs. vegetations sammensætning, drift af arealet herunder evt. afgræsning samt naturtypekarakteristiske strukturer. Desuden vurderes kvaliteten i forhold til diversiteten og artssammensætning på arealet, samt arternes følsomhed overfor ammoniak. Registrerede plantearter kategoriseres i denne sammenhæng som hhv. særligt værdifulde, positive, typiske, problematiske eller øvrige på baggrund af en artsliste udarbejdet af DMU. Endelig vurderes arealets værdi som levested for fredede eller rødlistede arter af planter og dyr og som yngle- og rasteområde for arter beskyttede efter habitatdirektivet (Bilag IV-arter).

Herudover inddrages en række øvrige forhold i vurderingen af krav til den maksimale ammoniakbelastning. Det gælder områdets:

- Status i kommuneplanen, herunder om det er omfattet af en udpegning som værdifuldt naturområde, økologisk forbindelse, rekreativt område eller værdifuldt kulturmiljø
- Status i forhold til fredninger, handleplaner for naturpleje eller anden planlagt naturindsats

Endelig inddrages hensynet til områdets ammoniakfølsomhed i forhold til den ammoniaktilførsel arealet modtager fra andre kilder. Det vil dels sige den generelle baggrundsbelastning i området, men også tilførslen fra konkrete lokale kilder, såsom husdyrbruget nuværende produktion, samt udbringning af gødning på nærliggende arealer.

Påvirkning af natur

Den samlede fordampning af ammoniak fra stald og lager er i Miljøstyrelsens ansøgningsystem beregnet til 2063,33 kg N/år i nudrift og 3439 kg N/år i ansøgt drift. Udvidelsen af husdyrbruget medfører således en øget fordampning af ammoniak fra stalde og lagre på 1376 kg N/år.

Natura 2000 (Kategori 1- natur)

Screening

Nærmeste Natura 2000 område er Jerup Hede, Råbjerg og Tolshave Mose (EF-habitatområde 3), der ligger omkring 3,5 km nordøst for driftsbygningerne.

Da driften af husdyrbruget ikke omfatter arealer indenfor internationale naturbeskyttelsesområder, vurderer kommunen, at ammoniakfordampning igennem luftbåren ammoniak umiddelbart er den eneste potentielle påvirkning af terrestriske naturtyper og arter, der er udpegningsgrundlag for det nævnte Natura 2000 område.

Med henvisning til stor afstand og eksponentielt aftagende ammoniakbelastning med afstand fra kilden, er det ikke fundet relevant at beregne bidrag til luftbåren ammoniakbelastning i det nævnte område. Bedriftens andel af den luftbårne ammoniakbelastning af terrestriske naturtyper i

¹⁵ Jf. Bilag 3, A, Nr. 3 i Bekendtgørelse nr. 1283 af 8. december 2014 om tilladelse og godkendelse m.v. af husdyrbrug



området vil være marginal og øget ammoniaktab som følge af udvidelsen medfører ikke nogen beregningsmæssig øget ammoniakbelastning.

Konsekvensvurdering & Konklusion

Kommunen konkluderer på ovenstående baggrund, at det ikke er nødvendigt at foretage en nærmere konsekvensvurdering af projektets virkninger på Natura 2000-områder.

Konklusion

Kommunen vurderer, at udvidelsen har en neutral effekt på Natura 2000 området, der ikke vil forhindre områdets naturtyper og arter i at opnå gunstig bevaringsstatus.

Kategori 2- natur

I nærheden af ejendommen er der registreret kategori 2-højmose(Fig. 1).

Naturpunkt 1:

Trynmose vurderes at være en højmose og dermed et § 7 areal. Området består af højmosen, samt en mosaik af flere mindre moser.

Arealet ligger i område udpeget som særligt værdifuldt naturområde og økologisk forbindelse i Kommuneplan 2016.

Tålegrænsen for højmoser ligger i intervallet 5-10 kg N/ha/år, men afhænger af en konkret vurdering af det aktuelle areals naturkvalitet og artssammensætning. Den generelle baggrundsbelastning for arealet er 13 kg N/ha per år.

Da området er kategori 2- natur må totalbelastningen med ammoniak fra stald og lager på arealet ikke overskride 1,0 kg N/ha per år.

Efter udvidelsen tilføres samlet 0,6 kg N/ha per år fra stald og lager (Tabel I), hvilket ikke overskrider den tilladte totalbelastning på 1,0 kg N/ha per år for § 7 området.

Kategori 3- natur

I nærheden af husdyrbruget er der registreret flere moser, enge og vandhuller beskyttet efter naturbeskyttelseslovens § 3 (Fig. 1). Det er kommunens vurdering, at der ikke ligger ammoniakfølsom skov nær husdyrbruget.

For kategori 3-natur gælder, at kommunen ikke kan fastsætte krav om en samlet, maksimal merdeposition på mindre end 1,0 kg N/ha/år. For naturområder, hvor merdepositionen er beregnet til mindre end 1,0 kg N/ha/år, vurderer kommunen at det ikke er nødvendigt at foretage en vurdering af den berørte natur. For naturområder, hvor merdepositionen er beregnet til mere end 1,0 kg N/ha/år, kan kommunen efter en konkret vurdering af naturområdet, tillade en højere deposition.

Naturpunkt 2:

En mose på ca. 29,5 ha, der er omfattet af Naturbeskyttelsesloven § 3.

Arealet ligger i område udpeget som særligt værdifuldt naturområde og økologisk forbindelse i Kommuneplan 2016. Tålegrænsen for mose ligger i intervallet 10 - 25 kg N/ha/år, men afhænger af



en konkret vurdering af det aktuelle areals naturkvalitet og artssammensætning. Den generelle baggrundsbelastning for arealet er 13 kg N/ha per år.

Det er i dette tilfælde ikke nødvendigt at stille krav til den maksimalt tilladte merbelastning med ammoniak på arealet, da denne ikke overskrider 1,0 kg N/ha per år, hvilket er det skrappeste krav kommunen kan stille til kategori 3- natur (se tabel 1).

Kommunen vurderer samlet, at ammoniakbelastningen fra stald og lager har en neutral effekt for de berørte arealer (naturpunkt 1-2) (Tabel I).

Påvirkning af yngle- og rasteområder for bilag IV arter

Yngle- og rasteområder for arter opført på habitatdirektivets bilag IV, er beskyttet mod beskadigelse og ødelæggelse.

Screening

Hjørring Kommune har ikke registreret arter omfattet af EF-habitatdirektivets bilag IV i nærheden af husdyrbruget, men følgende arter omfattet af bilag IV kan have yngle- eller rasteområder på arealer i nærheden.

Odder *Lutra lutra* og flere arter af Flagermus findes udbredte i det meste af kommunen. Arterne vurderes dog ikke at blive negativt påvirket af øget ammoniakbelastning eller af andre forhold i forbindelse med udvidelse af husdyrbrug.

Spidssnudet frø *Rana arvalis*, Løgfrø *Pelobates fuscus*, Strandtudse *Bufo calamita*, Stor vandsalamander *Triturus cristatus* og Markfirben *Lacerta agilis*, findes alle i dele af kommunen. Disse arter kan potentielt alle blive negativt påvirket af øget ammoniaktilførsel til deres yngle- og rasteområder. Eksempelvis kan dette medføre forringet vandkvalitet i ynglevandhuller for padder eller det kan skabe øget tilgroning af lysåbne naturtyper, hvilket bl.a. medfører et ændret mikroklima med lavere temperatur, samt forringelser i fødeudbuddet til skade for både padder og firben. Yngle- og rasteområder for disse arter i området vil normalt begrænse sig til områder beskyttet af naturbeskyttelseslovens § 3.

Nærmeste registrerede forekomst af kvælstoffølsomme bilag IV - arter ligger mere end 1,5 km fra husdyrbruget. Det er derfor ikke fundet relevant at beregne bidrag til luftbåren ammoniakbelastning.

Konsekvensvurdering & Konklusion

Kommunen konkluderer på ovenstående baggrund, at det ikke er nødvendigt at foretage en nærmere konsekvensvurdering af projektets virkninger på de nævnte bilag IV arter.

Øvrige bemærkninger

Vurderingen bygger på tolkning af luftfoto, beregning af ammoniakbelastning i husdyrgodkendelse.dk samt viden om tilstanden af konkrete naturarealer og udbredelsen af planter og dyr.



Tabel I: Beregnet ammoniakbelastning i udvalgte naturpunkter:

Naturpunkt	1	2
Naturtype	Højmose	Mose
Natur-kategori	2	3
Vurderingsmetode*	C	C
Tålegrænse (kg N/ha per år)	5-10	10-25
Baggrundsbelastning (2014) (kg N/ha per år)	13	13
Merdeposition fra stald og lager (kg N/ha per år)	0,2	0,7
Tilladt merdeposition (kg N/ha per år)	-	(1,0)
Totalbelastning fra stald og lager (kg N/ha per år)	0,6	1,7
Tilladt totalbelastning (kg N/ha per år)	1,0	-
Afstand fra stald og lager til naturpunkt (m)^	530	287
Planstatus	særligt værdifuldt naturområde og økologisk forbindelse	særligt værdifuldt naturområde og økologisk forbindelse

*Vurderingen er foretaget ud fra metode A) sommerbesigtigelse (på basis af registrering af strukturelle forhold og arter på arealet) B) vinterbesigtigelse (på basis af registrering af strukturelle forhold og arter på arealet) C) naturvurdering kontor (på basis af luftfotos, topografi, tidligere besigtigelser, planstatus mv.).

^Afstand fra stald og lager er opgivet som kortest afstand fra nærmeste stald eller lager til naturpunktet.



Figur 1. Husdyrbrugets beliggenhed i forhold til naturpunkt 1-2 (rød prik).



Bilag 4. Oversigt over ejendommens vilkår

I oversigten er medtaget de vilkår, som kommunen vil fokusere på i miljøtilsynet fremover.

Husk at regler i gældende love, bekendtgørelser og kommunale regulativer altid skal overholdes. Også hvis disse er eller senere bliver skrapper end vilkårene i godkendelsen.

Gyldighed

Godkendelsen bortfalder, hvis ikke bygge- og anlægsarbejdet er igangsat inden 2 år fra denne afgørelse er meddelt. (vilkår 1.4.1. – Denne miljøgodkendelse)

Ophør

Ved ophør af produktionen skal gyllesystemet tømmes for gylle og staldene rengøres. Gylle og fast gødning bringes ud i henhold til aktuelle regler om udspredding. Eventuelle rester af olie og/eller kemikalier bortskaffes i henhold til gældende regulativer herfor.

Husdyrholdet og staldanlæg

Der skal etableres skrabe anlæg og foretages effektiv skrabning af spalterne i staldafsnit 1 og 2.

Husdyrholdet skal være sammensat og staldindretning m.v. skal være i overensstemmelse med oversigten nedenfor: (vilkår 3.1.1. – Denne miljøgodkendelse)

Dyrehold og staldtype	Staldafsnit nr.	Vægt-/aldersgrænser	Antal årsdyr	DE	Antal mdr. på græs pr år
Malkeko, tung race, Sengestald med spalter (kanal, bagskyl eller ringkanal)	1		175	246,05	
Småkalv, tung race (0-6 mdr.), Dybstrøelse (hele arealet)	5	0 – 6 mdr.	35	9,46	
Kvie/stud, tung race (6 mdr.-kælvning), Sengestald m/spaltegulv (kanal, bagskyl eller ringkanal)	5	16-24 mdr.	64	36,12	2
Tyrekalv, tung race (0-6 mdr.), Dybstrøelse (hele arealet)	5	40-150 kg	79	5,68	
Kvie/stud, tung race (6 mdr.-kælvning), Dybstrøelse (hele arealet)	5	6-27 mdr.	75	35,71	
Ammeko over 600 kg, Dybstr. (hele arealet)	5		2	1,43	
voksen årshest, over 700 kg	5		2	1,05	
voksen årshest, under 300 kg	5		2	0,43	
Malkeko, tung race, Sengestald med fast gulv, 2% hældning, skræbning hver 2. time	2		50	70,30	
Kvie/stud, tung race (6 mdr.-kælvning), Sengestald med fast gulv, 2% hældning, skræbning hver 2. time	2	6-27 mdr.	25	11,90	
Malkeko, tung race, Dybstrøelse, lang ædeplads med spalter (kanal, linespil)	2		25	35,15	
Kvie/stud, tung race (6 mdr.-kælvning), Dybstrøelse, lang ædeplads med spalter (kanal, linespil)	2	6-27 mdr.	55	26,19	
Dyreenheder i alt				479,47	



Ensilage

Ensilagestakke, der ikke placeres på fast bund med afløb til opsamlingsbeholder, må højst være placeret på samme sted i 24 måneder. Der skal derefter gå 5 år, før ensilage igen må placeres på samme sted. I tilfælde af etablering af ensilage i markstak skal tidspunkt og placeringen noteres på et kortbilag i driftsjournalen. *(vilkår 3.3.1. – Denne miljøgodkendelse)*

Husdyrgødning

Der skal anvendes gyllevogne med påmonteret pumpe og returløb, således at spild af flydende husdyrgødning undgås.

Alternativt kan der ved hver gylletank, hvor der sker påfyldning af gyllevogn, anlægges en læsseplads, således at spild kan opsamles. Pladsen skal etableres i henhold til Landbrugets Byggeblad for "læsseplads for gyllevogne", nr. 103.11-2. Afløbet/pumpebrønden skal dimensioneres således, at også et større spild kan opsamles. Pladsen skal være etableret senest ½ år efter godkendelsesdato. *(vilkår 4.1.1. – Denne miljøgodkendelse)*

Lugt

Der skal opretholdes en god staldhygiejne. Det skal bl.a. sikres, at sengebåse og lignende samt foderarealer holdes tørre, at dyrene holdes rene, og at fodringssystemer holdes rene. *(vilkår 5.1.1. – Denne miljøgodkendelse)*

Støj

Støjbelastning fra landbrugsdriften på ejendommens bygningsparcel, herunder fra stalden og gyllebeholderen, må på intet punkt - målt på nærmeste nabobeboelse med tilhørende arealer i tilknytning til boligen - overstige nedenstående værdier. De angivne værdier for støjbelastningen er de ækvivalente, korrigerede lydniveauer i dB(A). *(vilkår 5.3.1. – Denne miljøgodkendelse)*

Dag	Kl.	Reference	dB(A)
Mandag-Fredag	07-18	8 timer	55
Lørdag	07-14	8 timer	55
Lørdag	14-18	8 timer	45
Søn- og helligdage	07-18	8 timer	45
Alle dage	18-22	1 timer	45
Alle dage	22-07	0,5 timer	40
Spidsværtdi	22-07	-	55

Egenkontrol og management

Kommunens forskrift for opbevaring af olie og kemikalier skal følges. *(vilkår 7.1.1. – Denne miljøgodkendelse)*

Der skal forefindes en opdateret beredskabsplan på husdyrbruget, som fortæller, hvornår og hvordan der skal reageres ved uheld, der kan medføre konsekvenser for det eksterne miljø. Planen skal være kendt af ejendommens ansatte og andre, der arbejder på bedriften *(vilkår 7.1.2. – Denne miljøgodkendelse)*