

Returadresse
Land, By og Kultur – Land og Vand
Smed Sørensens Vej 1, 6950 Ringkøbing

**NATURENS
RIGE**

Ejer af

Søgårdvej 3, 6900 Skjern

CVR: 21470287

Sagsbehandler
Karsten Fløjgård Tinning
Direkte telefon
99741143

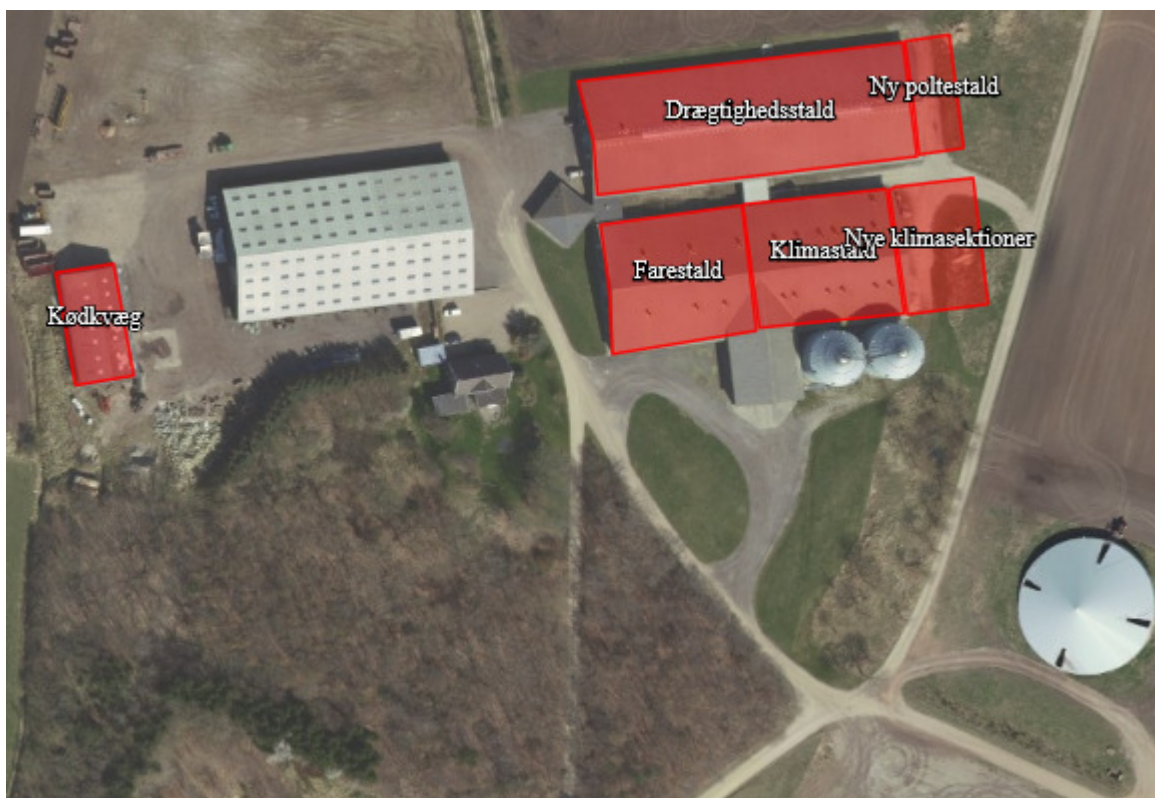
E-post
karsten.tinning@rksk.dk

Dato
16. juli 2018

Sagsnummer
15-000646

Miljøgodkendelse af:

Husdyrbruget på ejendommen Søgårdvej 3, 6900 Skjern



Virksomhedens art:

Svinebrug, IE-Brug

Matrikel nr.:

6 b m.fl., Østerby by, Stauning

Betegnelse:

Husdyrbrug omfattet af §16 a i husdyrbrugsloven

Tilsynsmyndighed:

Ringkøbing-Skjern Kommune

Kvalitetssikret af:

Anne Marie Susgaard

1. Indholdsfortegnelse

1.	Indholdsfortegnelse	2
	Stamblad:	4
2.	Meddelelse af miljøgodkendelse	5
	Baggrund og kort resumé	5
	Biaktiviteter	5
	Afgørelsen	5
3.	Vilkår for miljøgodkendelsen	7
	Generelt	7
	Nye og renoverede stalde	7
	Godkendte stalde, produktioner og miljøteknologier	8
	Beskyttelse af jord, grundvand og overfladevand	9
	Beskyttelse imod nabogener	10
	Uheld og risici	12
	Ophør	12
4.	Formalia	12
	Lovgrundlag	12
	Høring og offentliggørelse	13
	Klagevejledning	14
	Udnyttelse, kontinuitet og revurdering	14
5.	Miljøkonsekvensrapport	17
	Krav til miljøkonsekvensrapport	17
	Gennemgang af miljøkonsekvensrapport	17
6.	Miljøvurderingen	18
	Erhvervsmæssigt nødvendig for ejendommens drift som landbrugsejendom	18
	Ejendommens ansøgte og tidligere produktioner	18
	Lokalisering	20
	Forbudszoner	20
	Afstandskrav	21
	Beskyttelseslinjer	22
	Påvirkning af landskab	22
	Særlige landskabelige områder	23
	Beplantning	23
	Samlet vurdering af lokalisering	23
	Påvirkning af vilde planter og dyr	24
	Ammoniak påvirkning af natur	24

Vurdering af anlæggets påvirkning af natur.....	27
Vurdering af anlæggets påvirkning af vilde dyr og deres levesteder.....	28
Påvirkning af jord, grundvand og overfladevand	29
Kapacitet af gødningsopbevaringsanlæg	29
Påvirkning fra staldanlæg.....	30
Påvirkning fra gødningsopbevaringsanlæg.....	31
Påvirkning fra foderopbevaringsanlæg	31
Påvirkning fra spildevand	31
Påvirkning fra opbevaring af bekæmpelsesmidler, olie og brændstof	32
Påvirkning fra indvinding af grundvand	32
Håndtering og opbevaring af affald	32
Samlet vurdering af påvirkning.....	33
Påvirkning af naboer.....	33
Lugt	33
Støj og rystelser	34
Lys.....	34
Fluer og skadedyr	34
Støv	34
Transport.....	35
Samlet vurdering af nabogener.....	35
Anvendelse af bedste tilgængelige teknik til reduktion af ammoniakemissionen.	35
BAT-krav til de ansøgte staldafsnit og produktioner.....	35
Samlet BAT beregning	36
Redegørelse for BAT	36
Miljøvurdering af IE-husdyrbrug	38
Udnyttelse af energi og råvarer	38
Foderblandings- og fodringsstrategi	39
Substitution af særligt skadelige eller betænkelige stoffer	39
Optimering af produktionsprocesser	39
Iagttagelse af affaldshierarkiet	40
Uheld og risici.....	41
Særregler for IE-husdyrbrug	41
7. Bilag.....	44
Bilag 1: Miljøkonsekvensrapport	44
Bilag 2 Beredskabsplan.....	46
Bilag 2 Redegørelse for BAT.	54
Bilag 3 afløbsplan	58

Copyright

Kortmateriale er gengivet af Ringkøbing-Skjern Kommune med tilladelse fra Kort- og matrikelstyrelsen. Copyright Kort- og matrikelstyrelsen 1992 /KD.86.1033.

Luftfotos – Danmarks Digitale Ortofoto – er gengivet af Ringkøbing-Skjern Kommune med tilladelse fra Cowi. **DDO ©, Copyright COWI.**

Stamblad:

Bedriftens adresse	Søgårdvej 3 6900 Skjern
Bedriftens miljøkonsulent	Helle Borum SAGRO I/S Majsmarken 1 7190 Billund Fastnet telefon: 96296639 E-mail: hbo@sagro.dk
Kommune	Ringkøbing-Skjern Kommune
CVR-nr. / P-nr. / CHR-nr.	21470287/1012148913/57804
Ejendomsnummer	7600028829
Bedriftens betegnelse	Husdyrbrug omfattet af § 16a stk. 2 i Bekendtgørelse af lov om miljøgodkendelse m.v. af husdyrbrug
Ansøgning nr.	200378 ver. 3

2. Meddelelse af miljøgodkendelse

Baggrund og kort resumé

Ringkøbing-Skjern Kommune modtog den 11.09.2017 en ansøgning om miljøgodkendelse af husdyrbruget beliggende på ejendommen Søgårdvej 3, 6900 Skjern.

Der er ikke tidligere meddelt miljøgodkendelse til husdyrbruget på adresse i henhold til husdyrbrugsloven §16a.

Ansøgningen om miljøgodkendelse omfatter hele husdyrbruget, herunder de eksisterende produktionsarealer med søer, polte og smågrise, opførelse af nye klimasektioner og ny poltestald i tilknytning til de eksisterende bygninger, samt ændring af eksisterende maskinhus til dybstrøelsesstald for ammekøer og slagtekalve.

Der anvendes følgende virkemidler til reducere udledninger af ammoniak.

- Delvis spaltegulv i svineproduktionen
- Gyllekøling i drægtighedsstald, farestald og klimastald
- Teltoverdækning af gyllebeholder

Biaktiviteter

Der er ingen biaktiviteter på husdyrbruget.

Afgørelsen

Ringkøbing-Skjern Kommune meddeler hermed miljøgodkendelse af husdyrbruget på ejendommen matr. nr. 6 b m.fl., Østerby by, Stauning beliggende på adressen Søgårdvej 3, 6900 Skjern. Afgørelsen meddeles i medfør af § 16a stk. 2 i Husdyrbrugsloven og på de angivne vilkår.

Miljøgodkendelsen gælder hele husdyrbruget og omfatter følgende produktionsarealer i eksisterende stalde:

Dyretype og staldsystem	Prod.areal (m ²)
Søer, golde og drægtige. Løsgående, delvis spaltegulv	2300
Søer, golde og drægtige. Løsgående dybstrøelse	65
Søer, diegivende. Kassestier, delvis spaltegulv	1200
Smågrise. Toklimastald, delvis spaltegulv	1200
I alt	

Samt følgende opførelse af nye produktionsarealer i tilknytning til eksisterende bebyggelse og for ammekøer m.v. i eksisterende maskinhus:

Dyretype og staldsystem	Prod.areal (m ²)	Totalareal (m ²)
Smågrise. Toklimastald, delvis spaltegulv	750	854,4
Slagtesvin. Delvis spaltegulv, 25 - 49 % fast gulv	350	385
Ammekøer, slagtekalve (over 6 mdr.). Dybstrøelse	400	477,7

Ringkøbing-Skjern Kommune meddeler endvidere dispensation fra afstandskrav til vej jf. § 8, stk. 1, nr. 4 og vandløb jf. § 8, stk. 1, nr. 3 i husdyrbrugsloven. De nye klimasektioner må placeres i en afstand af 4 meter fra den private fællesvej Søgårdvej og det eksisterende maskinhus der ændres til kvægstald må ligge i en afstand af 9 meter til vandløb.

Afgørelse om miljøgodkendelse sker på baggrund af ansøgning skema nr. 200378, version 3.

Afgørelsen om miljøgodkendelse af husdyrbruget meddeles på baggrund af miljøvurderingen, hvor Ringkøbing-Skjern Kommune vurderer, at ansøger har truffet de nødvendige foranstaltninger for at forebygge og begrænse forurening ved anvendelse af bedst tilgængelige teknik og at husdyrbruget i øvrigt kan drives på stedet, uden at påvirke omgivelserne på en måde, som er uforenelig med hensynet til naboer, landskab, natur og miljø.

Dispensationerne meddeles i henhold til § 9, stk. 3 i husdyrbrugsloven.

Husdyrbruget skal indrettes og drives som beskrevet i ansøgningen, samt supplerende oplysninger, indkommet til Ringkøbing-Skjern Kommune i forbindelse med sagsbehandlingen, med mindre vilkårene i denne miljøgodkendelse og generel lovgivning, stiller skærpede krav.

Der gøres hermed opmærksom på, at miljøgodkendelsen ikke fritager fra krav om tilladelse, godkendelse, eller dispensation efter anden lovgivning, herunder Museumsloven. Eventuelt byggeri må først påbegyndes, når der ligger en særskilt tilladelse til igangsættelse af byggeriet.

Forholdet til museumsloven

Der gøres opmærksom på, at sten og jorddiger, der er omfattet af bestemmelserne i Museumsloven §29a, ikke må beskadiges eller sløjfes uden dispensation fra Ringkøbing-Skjern Kommune.

Der foreligger særlige regler for jordbearbejdning omkring gravhøje bl.a. må der ikke foretages jordbehandling, gødes eller plantes (herunder også juletræer og lignende) inden for en afstand af 2 meter fra højens yderste kant jf. §29 f i museumsloven.

Information om diger og gravhøje kan findes på www.miljoportal.dk.

Vi anmoder om, at Ringkøbing-Skjern Kommune bliver orienteret, såfremt der sker ændringer i ejerforhold eller af driftsansvarlig.

3. Vilkår for miljøgodkendelsen

Konkrete bestemmelser i lovgivningen, som er generelt gældende for landbrug, er som hovedregel, ikke nævnt i denne miljøgodkendelse. Miljøgodkendelsen meddeles på de nedenstående vilkår.

Generelt

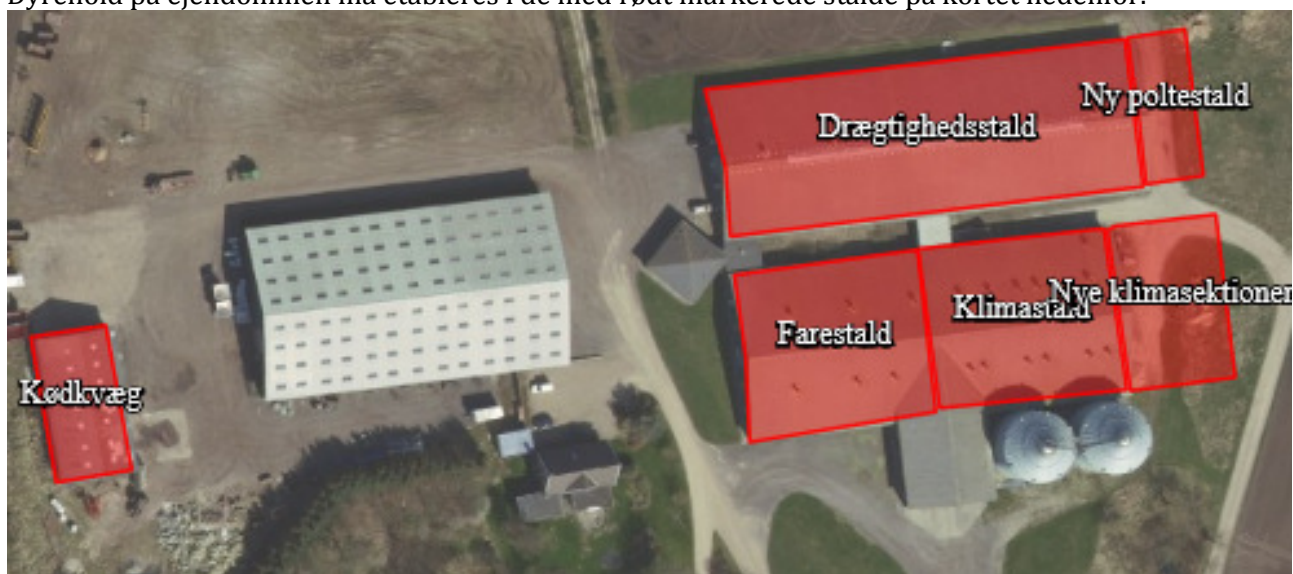
- 1) Husdyrbruget skal placeres, indrettes og drives i overensstemmelse med de oplysninger, der fremgår af ansøgningen og med de eventuelle ændringer, der fremgår af miljøgodkendelsen.
- 2) Godkendelsen skal være udnyttet inden 6 år fra afgørelsen er meddelt. Hvis godkendelsen kun bliver delvist udnyttet bortfalder den del der ikke er udnyttet.
- 3) Udnyttelse anses for, at foreligge når byggeriet faktisk er afsluttet eller ved konstatering af, at det der er truffet afgørelse om, faktisk er gennemført. Se i øvrigt afsnit om udnyttelse, kontinuitet og revurdering under Formalia.
- 4) De vilkår, der vedrører driften, skal være kendt af de ansatte, der er beskæftiget med den pågældende del af driften.
- 5) Ved manglende overholdelse af miljøgodkendelsens vilkår, skal den driftsansvarlige straks træffe de nødvendige foranstaltninger for at sikre, at vilkårene igen overholdes og underrette Ringkøbing-Skjern Kommune.
- 6) Drifts-, indretnings-, eller bygningsmæssige ændringer, skal anmeldes til kommunen inden de påbegyndes. Kommunen vurderer, om de aktuelle planer for ændring/udvidelse/reovering kan ske indenfor rammerne af denne miljøgodkendelse.

Nye og renoverede stalde

- 7) Ny stald til kødkvæg kan etableres ved ombygning af eksisterende maskinhus på 478 m² til dybstrøelsesstald med afløb og et produktionsareal på 400 m². Afløb skal tilsluttes godkendt opsamlingsbeholder.
- 8) Nye klimasektioner på 855 m² og produktionsareal på 750m² kan etableres som tilbygning til eksisterende stald. Tilbygningen skal opføres med samme størrelse og farver, som den eksisterende bygning og i produktionsarealer skal der være delvis spaltegulv.
- 9) Ny poltestald på 385 m² og produktionsareal på 350m² kan etableres som tilbygning til eksisterende stald. Tilbygningen skal opføres med samme højde/bredde og farver, som den eksisterende bygning og i produktionsarealer skal der være delvis spaltegulv, 25 – 29 % fast gulv.

Godkendte stalde, produktioner og miljøteknologier

10) Dyrehold på ejendommen må etableres i de med rødt markerede stalde på kortet nedenfor.



11) I stalde med dyrehold skal dyretype og staldkategori på arealer der anvendes til produktion være i overensstemmelse med oversigten nedenfor.

Stalde og produktioner					
Staldnavn	Staldstørrelse (m ²)	Ventilation	Kildehøjde	Dyretype og staldsystem	Produktionsareal (m ²)
Ansøgt drift					
Drægtighedsstald	2628,7	Mekanisk ventilation	6 m	Søer, golde og drægtige. Løsgående, delvis spaltegulv Søer, golde og drægtige. Løsgående dybstrøelse	2300,00 65,00
Farestald	1297,0	Mekanisk ventilation	6 m	Søer, diegivende. Kassestier, delvis spaltegulv	1200,00
Klimastald	1287,0	Mekanisk ventilation	6 m	Smågrise. Toklimastald, delvis spaltegulv	1200,00
Nye klimasektioner	754,4	Mekanisk ventilation	6 m	Smågrise. Toklimastald, delvis spaltegulv	750,00
Ny poltestald	361,5	Mekanisk ventilation	6 m	Slagtesvin. Delvis spaltegulv, 25 - 49 % fast gulv	350,00
Kødkvæg	477,7	Naturlig ventilation	3 m	Ammekøer, slagtekalve (over 6 mdr.). Dybstrøelse	400,00

12) På husdyrbruget skal der anvendes teknologier til reduktion af ammoniakemission som angivet i tabellen nedenfor.

Enhed	Miljøteknologi	Driftstimer pr år	Effekt NH ₃ -N %
Drægtighedsstald	Gyllekøling	8700	30
Farestald	Gyllekøling	8700	20

Klimastald	Gyllekøling	8700	20
Gylletank	Teltoverdækning	8760	50

13) Miljøteknologierne skal drives som anført i tabellen nedenfor.

Enhed	Driftsvilkår
Drægtighedsstald	Eksisterende gyllekøling på i alt 1359 m ² i gyllekanaler med skraber i bunden skal opretholdes.
Farestald og klimastald	Eksisterende gyllekøling på i alt 1380 m ² i traditionelt gyllesystem med ca. 40 cm dybe gyllekanaler skal opretholdes.
Varmepumper	Ved udskiftning af varmepumper må den installerede effekt ikke være mindre end de eksisterende på 3 x 16 KW. Gyllekølingsanlægget skal være forsynet med et trykovervågningsystem, en alarm samt en sikkerhedsanordning, der i tilfælde af lækage stopper gyllekølingsanlægget. Gyllekølingsanlægget må ikke kunne genstarte automatisk. Vedligeholdelse af gyllekølingsanlægget skal ske i overensstemmelse med producentens vejledning. Vejledningen skal opbevares på husdyrbruget.
Teltoverdækning	Åbning af teltdugen må kun ske i forbindelse med omrøring, tømning og udbringning af gylle. Det kan accepteres at teltoverdækningen står åben i forbindelse med tømning og udbringning i en sammenhængende periode på max 1 uge når der udkøres gylle. Herefter skal teltoverdækningen lukkes. Skader på den faste overdækning skal repareres straks, således at overdækningen altid er helt tæt. Såfremt en skade ikke kan repareres inden for en uge, skal der inden to hverdage efter skadens opståen indgås aftale om reparation. Kommunen underrettes straks herom.

Beskyttelse af jord, grundvand og overfladevand

14) Der skal til beskyttelse af jord, grundvand og overfladevand træffes foranstaltninger som anført i tabellen nedenfor.

Vask af maskiner	Vask af landbrugsmaskiner og redskaber skal ske på fast vaskeplads med bortledning af vaskevandet til opsamlingsbeholder. Alternativt kan vask af landbrugsmaskiner ske på udbringningsarealerne.
------------------	---

Rengøring af arealer	Affald, foderrester, gødningsspild mv. skal fjernes fra befæstede arealer, som har afledning af overfladevand til nedsivning eller recipient.
Vedligeholdelse af anlæg	Afløb, beholdere, pumper og andet, som anvendes til afledning af spildevand, restvand og saftafløb, skal altid være i driftsklar stand. Ændret håndtering af spildevand, restvand og saftafløb skal anmeldes til kommunen.
Håndtering af gylle	Håndtering af gylle skal foregå under opsyn og eventuelt spild skal straks opsamles. Påfyldning af gyllevogne skal ske med vognmonteret pumpe der har returløb til tanken eller på fast plads med afløb til opsamlingsbeholder.
Oplag af olie og medicin	Eventuelt spild af olie skal straks opsamles af velegnet absorptionsmateriale – eks. kattegrus. Spildolie skal opbevares på en sådan måde, at der ikke opstår risiko for forurening. Medicin skal opbevares forsvarligt og utilgængeligt for uvedkommende.

Beskyttelse imod nabogener.

- 15) Der skal til beskyttelse imod væsentlige nabogener træffes foranstaltninger, som anført i tabellen nedenfor.

Fluer og skadedyr	Der skal på ejendommen foretages effektiv fluebekæmpelse - som minimum i overensstemmelse med de nyeste retningslinjer fra Aarhus Universitet, Institut for Agroøkologi. Opbevaring af foder skal ske på en sådan måde, at der ikke opstår risiko for tilhold af skadedyr (rotter m.v.). På forlangende skal indgås kontrakt med autoriseret rottebekæmpelsesfirma.			
Lugt	Der skal til stadighed opretholdes en god staldhygiejne, herunder renholdelse og tørhed på den faste del af staldgulvet, renholdelse for at hindre støv- og smudsbelægninger i stalden samt renholdelse af fodringssystem m.v.			
Støj	Husdyrbrugets bidrag til støjbelastningen i omgivelserne må ikke overstige nedenstående værdier, målt ved nabobeboelser, eller deres opholdsarealer. Husdyrbruget skal for egen regning dokumentere, at støjvilkår overholdes, hvis tilsynsmyndigheden finder det påkrævet. Kravet om dokumentation af støjforholdene kan højst fremsættes en gang årligt			
	Dag	Tidsrum	db(A)	Midlingstid
	Mandag - fredag	07.00 – 18.00	55	8 timer
	Mandag - fredag	18.00 – 22.00	45	1 time
	Lørdag	07.00 – 14.00	55	7 timer
	Lørdag	14.00 – 18.00	45	4 timer
	Lørdag	18.00 – 22.00	45	1 time
	Søn- og helligdag	07.00 – 22.00	45	1 time

	Alle dage	22.00 – 07.00	40	½ time
Lavfrekvent støj,	Nedenstående grænser er for lavfrekvent støj og infralyd [dB re 20 µPa], målt indendørs. Støjgrænserne gælder for ækvivalentniveauet over et tidsrum på 10 minutter, hvor støjen er kraftigst. Grænserne er gældende for impulsagtig lavfrekvent støj og infralyd. For støj/lydgrænser hvor der ingen impulser forekommer, skal der lægges 5 dB til nedenstående skema.			
	Anvendelse			Lavfrekvent støj
				A-vægtet lydtryksniveau (10-160 Hz), dB
	Beboelsesrum	Aften/nat kl. 18.00 – 07.00		15
		Dag kl. 07.00 – 18.00		20
Kontorer, undervisningslokaler og andre støjfølsomme rum				25
Øvrige rum				30
Måling for lavfrekvent støj skal følge anvisningerne i afsnit 3.4 i Miljøstyrelsens Orientering nr. 9 af 1997 "Lavfrekvent støj, infralyd og vibrationer i eksternt miljø".				
Vibrationer	Nedenstående grænser er for vibrationer, dB re 10 ⁻⁶ m/s. Vibrationsgrænserne gælder for det maksimale KB-vægtede accelerationsniveau med tidsvægtning Slow.			
	Anvendelse			Vægtet acc. niv, L_{aw} i dB
	Boliger i boligområder, (hele døgnet) Boliger i blandet bolig/erhvervsområde (Centerområder) kl. 18-7 Institutioner			75
	Boliger i blandet bolig/erhvervsområde kl. 7-18. Kontorer, undervisningslokaler o.l.			80
	Erhvervsbebyggelse			85
Ved måling til dokumentation for overholdelse af vibrationsgrænserne, skal anvisningerne i afsnit 4.3 i Miljøstyrelsens Orientering nr. 9 af 1997 "Lavfrekvent støj, infralyd og vibrationer i eksternt miljø" anvendes.				
Kontrol og målinger	<p>Efter anmodning fra tilsynsmyndigheden, skal virksomheden lade foretage målinger og –beregninger til dokumentation for, at de fastsatte grænser for lavfrekvent støj, infralyd og vibrationer er overholdt. Måle- og beregningspunkter fastsættes efter nærmere aftale med tilsynsmyndigheden.</p> <p>Hvis de fastsatte støjgrænser overskrides, skal der sammen med rapport om målinger/ beregninger fremsendes forslag til støj- og/eller vibrationsreduktion ned til de fastsatte grænseværdier og med tidsplan for gennemførelse.</p> <p>Tilsynsmyndigheden kan forlange målinger og beregninger af støj og/eller vibrationer gentaget, dog højst én gang årligt, medmindre den seneste kontrol viser, at vilkårene ikke er overholdte.</p> <p>Ved målinger/beregninger for støj og/eller vibrationer, udarbejdelse af afrapportering og gennemførelse af eventuelle tiltag for støj- og/eller vibrationsreduktion, skal udgifterne hertil alene afholdes af virksomheden.</p>			

Lys	Driften må ikke medføre væsentlige lysgener for de omkringboende. Såfremt tilsynsmyndigheden vurderer, at bedriften giver anledning til væsentlige lysgener, skal bedriften lade udarbejde en handlingsplan og derefter gennemføre denne. Handlingsplanen skal godkendes af tilsynsmyndigheden.
Støv	Driften må ikke medføre støvgener uden for ejendommens eget areal, som af tilsynsmyndigheden skønnes at være væsentlige. Fodersiloer skal indrettes således, at støvgener i forbindelse med indblæsning af foder undgås, f.eks. med melcykloner, eller anden støvbegrænsende foranstaltninger.
Transport	
Affald	Affald skal opbevares og bortskaffes, efter kommunens til en hver tid gældende affaldsregulativ.
Døde dyr.	Døde dyr skal bortskaffes til godkendt destruktionsvirksomhed. Animalsk affald, herunder selvdøde dyr skal opbevares og afhændes i overensstemmelse med den til enhver tid gældende bekendtgørelse om opbevaring af døde dyr.

Uheld og risici

- 16) På IE-husdyrbruget gælder for stoffer og produkter, som er mærket med akut toksicitet eller fare for vandmiljøet, må ikke uden forudgående tilladelse fra Ringkøbing-Skjern Kommune anvendes i større mængder end det fremgår af vejledningen til de pågældende produkter eller til formål der ikke er normale på et husdyrbrug.
- 17) Ved driftsuheld, hvor der opstår risiko for forurening af miljøet, er der pligt til at anmelde dette til tilsynsmyndigheden, Ringkøbing-Skjern Kommune den først kommende hverdag. Er der behov for øjeblikkelig indsats ringes 112.
- 18) Senest 14 dage efter driftsuheld skal driftsansvarlig fremsende en skriftlig orientering, der beskriver uheldets omfang og indsatsen mod miljømæssige skader, samt beskriver forebyggende foranstaltninger, der begrænser risiko for nye uheld.
- 19) Ejendommens beredskabsplan/driftsforskrift skal til en hver tid være ajourført.

Ophør

- 20) Senest 4 uger efter driftsophør af IE-husdyrbruget skal dette anmeldes til Ringkøbing-Skjern Kommune med et oplæg til vurdering efter §38 k, stk.1, i lov om forurennet jord. Vurderingen skal indeholde en risikovurdering for menneskers sundhed og miljøet. Viser risikovurderingen, at det ikke kan afvises, at forureningen udgør en væsentlig risiko for menneskers sundhed eller miljøet, skal vurderingen tillige indeholde et oplæg til foranstaltninger, der sikrer, at forureningen ikke udgør en sådan risiko.

4. Formalia

Lovgrundlag

Miljøgodkendelsen er givet på baggrund af husdyrbrugsloven, hvor krav efter VVM-direktivet, habitatdirektivet og IE-direktivet samt i et vist omfang regler fra miljøbeskyttelsesloven og planlovens landzoneregler varetages.

Miljøgodkendelsen suppleres af generelle regler i husdyrgodkendelsesbekendtgørelsen og den generelle regulering i husdyrgødningsbekendtgørelsen.

Grundlaget for miljøgodkendelsen var på godkendelsestidspunktet:

- Kommuneplan 2017 – 2029 for Ringkøbing-Skjern Kommune
- Husdyrbrugsloven, Lov om miljøgodkendelse m.v. af husdyrbrug nr. 1572 af 20. december 2006 senest ændret i bekendtgørelse af lov om husdyrbrug og anvendelse af gødning m.v. nr. 256 af 21. marts 2017
- Husdyrgodkendelsesbekendtgørelsen, bekendtgørelse om tilladelse og godkendelse m.v. af husdyrbrug nr. 211 af 28. februar 2017 .
- Husdyrgødningsbekendtgørelsen bekendtgørelse om erhvervsmæssigt dyrehold, husdyrgødning, ensilage m.v. nr. 856 af 23. juli 2017
- Naturbeskyttelsesloven, bekendtgørelse af lov om naturbeskyttelse, nr. 121 af 26. januar 2017 (Naturbeskyttelsesloven).
- Bekendtgørelse om udpegning og administration af internationale naturbeskyttelsesområder samt beskyttelse af visse arter nr. 926 af 27. juni 2016.

Der gøres opmærksom på, at ansøger selv har ansvar for at indhente nødvendige godkendelser/tilladelser i henhold til anden lovgivning.

Høring og offentliggørelse

Ansøgningsmaterialet har været offentliggjort i 3 uger på Ringkøbing-Skjern Kommunes hjemmeside www.rksk.dk/om-kommunen/annoncering/landbrug fra den 29.09.2017 til den 20.10.2017, hvor der ikke er indkommet bemærkninger til det ansøgte.

Udkastet til miljøgodkendelsen har været i 30 dages høring hos ansøger, konsulent, naboer samt ejere og beboere på beboelsesejendomme indenfor konsekvenszonen fra 9.04.2018 til 9.05.2018, hvor det i forbindelse med den endelige projektering er ønsket at ændre på lidt på bygningernes ydre rammer, således at klimastalden forøges med 100 m² til 854 m² og tilbygning til løbestald forøges med 35 m² til 385 m². Idet der ikke sker en forøgelse af produktionsarealerne er de ændrede bygningsstørrelser indarbejdet i miljøgodkendelsen. For klimastalden medfører ændringen at afstanden til vejen formindskes men det er krævet, at afstand til vej fortsat skal være 4 meter, hvilket kan sikres gennem en mindre forlægning af vejen som ligger på ansøgers ejendom.

Ansøger har desuden oplyst, at der som ekstra miljøtiltag i forbindelse med opførelsen af de eksisterende bygninger er etableret gyllekøling i de eksisterende klimastalde, hvilket er indarbejdet i godkendelsen og fastholdt gennem vilkår.

Naboer i husdyrlovens forstand defineres som ejere af ejendomme, der matrikulært grænser op til den ejendom, hvorpå anlægget er beliggende. Ringkøbing-Skjern kommune vurderer at udvidelser og ændringer på anlæggene generelt er af underordnet betydning for de matrikulære naboer til ejendommens markarealer. Nabohøringen tager derfor udgangspunkt i den matrikel, hvorpå anlæggene ligger. De naboer til markarealer, som i særlige tilfælde bliver berørt af udvidelsen, bliver inddraget i høringen i henhold til forvaltningslovens almindelige regler om partshøring. Det er i den aktuelle sag vurderet, at der ikke er nogen, som skal inddrages i høringen.

Afgørelse om miljøgodkendelse vil blive offentliggjort den 16.17.2018 på Ringkøbing-Skjern Kommunes hjemmeside på www.rksk.dk/om-kommunen/annoncering/landbrug.

Klagevejledning

I henhold til Bekendtgørelse af lov om miljøgodkendelse m.v. af husdyrbrug kapitel 7, kan der klages over miljøgodkendelsen af ansøgeren, Miljøministeriet, samt enhver, der må antages, at have en individuel væsentlig interesse i sagens udfald. Der kan desuden klages af de myndigheder og organisationer, der angivet i lovens § 85-87.

Ved klage, kan Miljø- og Fødevareklagenævnet bestemme, at klagen har opsættende virkning på udnyttelsen.

Udnyttelse af miljøgodkendelsen i klageperioden og imens eventuel klage behandles, sker på eget ansvar.

Ansøgeren vil få besked, hvis der klages over afgørelsen.

For behandling af klager, der indbringes for nævnet, herunder anmodning om genoptagelse, betaler klager et gebyr på 900 kr. for privatpersoners og 1.800 kr. for virksomheders og organisationers vedkommende.

Klagegebyret tilbagebetales, hvis du får helt, eller delvis medhold i din klage, hvis den påklagede afgørelse ændres, eller ophæves, eller klagen afvises, som følge af overskredet frist, manglende klageberettigelse, eller fordi klagen ikke er omfattet af klagenævnets kompetence.

Ønskes afgørelsen prøvet ved domstolene, skal søgsmål ifølge § 90 i Bekendtgørelse af lov om miljøgodkendelse m.v. af husdyrbrug være anlagt inden 6 måneder efter, at sagen er offentliggjort.

Klagefristen er 4 uger og regnes fra datoen for offentliggørelsen. Klagen skal være modtaget og registreret senest den 13.08.2018.

Indsendelse af klage

Det er obligatorisk for klager, at bruge Miljø- og Fødevareklagenævnets digitale Klageportal, med mindre, du har fået en tilladelse fra Miljø- og Fødevareklagenævnet, der fritager dig for, at anvende den digitale Klageportal. I nedenstående tekst kan du se, hvordan du skal bruge den digitale Klageportal.

Digital Klageportal

Klageportalen ligger på www.borger.dk og www.virk.dk. Du logger på www.borger.dk, eller www.virk.dk, typisk med NEM-ID. Klagen sendes gennem Klageportalen til den myndighed, der har truffet afgørelsen. En klage er indgivet, når den er tilgængelig for myndigheden i Klageportalen. Du betaler klagegebyret med betalingskort i Klageportalen.

Anmodning om fritagelse for indsendelse, via klageportal

Miljø- og Fødevareklagenævnet skal, som udgangspunkt, afvise en klage, der ikke er indsendt via Klageportalen. Hvis du ønsker, at blive fritaget for at bruge Klageportalen, skal du sende din klage og en begrundet anmodning til Ringkøbing-Skjern Kommune, Smed Sørensens Vej 1, 6950 Ringkøbing. Ringkøbing-Skjern Kommune videresender herefter anmodningen til Miljø- og Fødevareklagenævnet, som træffer afgørelse om, hvorvidt din anmodning kan imødekommes.

Udnyttelse, kontinuitet og revurdering

En godkendelse efter § 16a i husdyrbrugsloven, bortfalder hvis den ikke er udnyttet inden 6 år efter at godkendelsen er meddelt. Godkendelsen anses for udnyttet, når byggeriet faktisk er afsluttet og hvis

der ikke foreligger et byggeri anses en godkendelse for udnyttet, når det konstateres, at det, der er truffet afgørelse om, faktisk er gennemført.

Det generelle krav om kontinuitet i udnyttelsen medfører desuden, at i en godkendelse der efterfølgende ikke har været helt, eller delvis udnyttet i 3 på hinanden følgende år, bortfalder den del af miljøgodkendelsen, som ikke har været udnyttet i de seneste 3 år. Udnyttelse anses her for at foreligge, når der har været en produktion svarende til mindst 25 pct. af det godkendte.

Godkendelser af IE-husdyrbrug tages op til revurdering og ajourføres om nødvendigt af hensyn til udviklingen i den bedste tilgængelige teknik. Den første regelmæssige revurdering foretages, når der er forløbet 8 år fra det tidspunkt, hvor husdyrbruget første gang blev godkendt.

Godkendelsen skal dog uanset ovenstående tages op til revurdering, hvis der offentliggøres en BAT-konklusion, der vedrører den væsentligste af husdyrbrugets aktiviteter. Revurderingen skal tilrettelægges, så husdyrbruget kan overholde de på baggrund af BAT-konklusionen ajourførte vilkår senest fire år efter offentliggørelsen af BAT-konklusionen i EU-tidende.

Desuden skal der ved hændelser eller uheld på IE-husdyrbruget, der mærkbart berører miljøet, ved påbud foretages nødvendige ændringer af vilkårene.

På vegne af Teknik- og Miljøudvalget



Ivan Thesbjerg
Afdelingsleder
Land og Vand, Landbrug
Ringkøbing-Skjern Kommune



Karsten Tinning
Ingeniør
Land og Vand, Landbrug
Ringkøbing-Skjern Kommune

Kopi af udkast til miljøgodkendelse er sendt til:

Ansøger: Søgårdvej 3, 6900 Skjern

Konsulent: Helle Borum, e-mail: hbosagro.dk

Matrikulære naboer samt ejere og beboere i beboelsesbygninger, som ligger inden for den vejledende konsekvenszone på 1053 meter, jf. bilag 4.

Kopi (hvis § 16a sendes også udkastet til org.) af miljøgodkendelsen er sendt til:

Helle Borum, e-mail: hbosagro.dk

Ringkøbing-Skjern museum, Arkæologisk Afdeling v/Torben Egebjerg,
e-mail: post@arkvest.dk

Det økologiske Råd, 2200 København N, e-mail: husdyr@ecocouncil.dk

Dansk Ornitologisk Forening, e-mail: natur@dof.dk, ringkoebing-skjern@dof.dk

Sundhedsstyrelsen, e-mail: senord@sst.dk

Ferskvandsfiskeriforeningen for Danmark, Vormstrupvej 2, 7540 Haderup,
e-mail: nb@ferskvandsfiskeriforeningen.dk

Danmarks Naturfredningsforenings Lokalkomité for Ringkøbing-Skjern Kommune,
e-mail: dnringkoebing-skjern-sager@dn.dk

Danmarks Sportsfiskerforbund, Skyttevej 4, 7182 Bredsten,
e-mail: post@sportsfiskerforbundet.dk

Danmarks Sportsfiskerforbund, e-mail: lbt@sportsfiskerforbundet.dk,

Friluftsrådet Midt-Vest, e-mail: midtvestjylland@friluftsraadet.dk

5. Miljøkonsekvensrapport

Ansøgningen om miljøgodkendelse skal i henhold til husdyrgodkendelsesbekendtgørelsen omfatte en miljøkonsekvensrapport idet der er tale om en ansøgning om godkendelse efter § 16 a, stk. 2, i husdyrbrugloven.

Krav til miljøkonsekvensrapport

Miljøkonsekvensrapporten skal mindst omfatte:

- 1) En beskrivelse af det ansøgte med oplysninger om
 - a) det ansøgtes placering, udformning, dimensioner og andre relevante særkender,
 - b) det ansøgtes forventede væsentlige og eventuelle kumulative indvirkninger på miljøet,
 - c) det ansøgtes særkender eller de foranstaltninger, der påtænkes truffet for at undgå, forebygge eller begrænse og om muligt neutralisere forventede væsentlige skadelige indvirkninger på miljøet, og
 - d) den eller de rimelige alternative løsninger, som ansøger har undersøgt, og som relevante for det ansøgte og dets særlige karakteristika, og hovedårsagerne til den eller de valgte løsninger under hensyn til det ansøgtes indvirkninger på miljøet.
- 2) Et samlet, ikke-teknisk resumé af oplysningerne i pkt. 1, og tillige oplysninger om foranstaltninger ved ophør, hvis det ansøgte vedrører et IE-husdyrbrug.
- 3) Oplysning om den kompetente ekspert, der har udarbejdet miljøkonsekvensrapporten.

Ansøger skal ved udarbejdelse af miljøkonsekvensrapporten tage hensyn til tilgængelige resultater af andre relevante vurderinger.

Ansøgers oplysninger i miljøkonsekvensrapporten, skal på en passende måde påvise, beskrive og vurdere det ansøgtes væsentlige direkte og indirekte virkninger i forhold til:

- 1) befolkningen og menneskers sundhed,
- 2) biologisk mangfoldighed med særlig vægt på kategori 1- og 2-natur samt bilag IV-arter,
- 3) jordarealer, jordbund, vand, luft og klima,
- 4) materielle goder, kulturarv og landskabet,
- 5) samspillet mellem to, flere eller alle faktorer efter nr. 1-4 og
- 6) sårbarhed i forhold til risici for større ulykker eller katastrofer som følge af faktorerne efter nr. 1-5.

Miljøkonsekvensrapport er vedlagt som bilag 1.

Gennemgang af miljøkonsekvensrapport

Ringkøbing-Skjern Kommune skal i henhold til husdyrgodkendelsesbekendtgørelsen gennemgå miljøkonsekvensrapporten med inddragelse af den fornødne ekspertise og kan i fornødent omfang indhente yderligere oplysninger fra ansøger til opfyldelse af kravene.

Miljøkonsekvensrapport, ansøgningen i Husdyrgodkendelse.dk, BAT-redegørelse og beredskabsplan er gennemgået og der er indhentet supplerende oplysninger.

Det er Ringkøbing-Skjern Kommunes samlede vurdering, at ansøger og dennes konsulent har leveret tilstrækkelige oplysninger til, at der kan gennemføres en miljøvurdering af det ansøgte.

Det oplyses, at der er ikke alternative placeringsmuligheder for tilbygningerne, da det logistiskmæssigt giver bedst mening, at bygge som ansøgt. Ringkøbing-Skjern Kommune er enig i denne vurdering.

6. Miljøvurderingen

I henhold til husdyrgodkendelsesbekendtgørelsen skal Kommunalbestyrelsen ved afgørelsen om godkendelse og tilladelse efter §§ 16 a eller 16 b i husdyrbrugsloven vurdere, om den ansøgte etablering, udvidelse eller ændring af husdyrbruget kan indebære væsentlig virkning på miljøet, herunder i forhold til omgivelsernes sårbarhed og kvalitet, i forhold til navnlig

- 1) landskabelige værdier,
- 2) natur med dens bestande af vilde planter og dyr og deres levesteder, herunder områder, der er beskyttet mod tilstandsændringer eller fredet, udpeget som internationalt naturbeskyttelsesområde eller udpeget som særlig sårbart over for næringsstofpåvirkning,
- 3) jord, grundvand og overfladevand, og
- 4) lugt-, støj-, rystelses-, støv-, flue-, transport- og lysgener, uhygiejniske forhold, affaldsproduktion m.v.

Kommunalbestyrelsen skal ved vurderingen inddrage alle etableringer, udvidelser og ændringer af husdyrbruget, der er godkendt, tilladt eller afgjort efter anmeldelse inden for de seneste 8 år før kommunalbestyrelsens afgørelse.

Ved ansøgninger, der indebærer opførelse af ny bebyggelse, skal det desuden indgå i kommunalbestyrelsens vurdering, om byggeriet er erhvervmæssigt nødvendigt for ejendommens drift som landbrugsejendom.

Ved siden af reglerne i Husdyrgodkendelsesbekendtgørelsen gælder desuden den generelle regulering i husdyrgødningsbekendtgørelsen, reglerne om placering af anlæg mv. i husdyrbrugsloven og kommuneplanens retningslinjer.

Erhvervmæssigt nødvendig for ejendommens drift som landbrugsejendom.

Ansøgningen omfatter opførelse af nye tilbygninger på ca. 1100 m² til eksisterende staldanlæg på ca. 5.200 m². Tilbygningerne omfatter 4 nye klimasektioner til smågrise (700 m²) en poltestald/depotrum på ialt 350 m² (ca. 200 m² til poltene), så de kan indkøbes ved 25-30 kg i stedet for som nu over 107 kg og maskinhuset længst mod vest søges ændret til dybstrøelsesstald til fedekvæg. Kalvene fødes på friland og opstaldes ved ca. 5 måneders alderen.

Ringkøbing-Skjern Kommune vurderer, at de nye bygninger er en naturlig udvidelse af husdyrbruget, som er erhvervmæssig nødvendig for ejendommens drift som landbrugsejendom.

Ejendommens ansøgte og tidligere produktioner.

Stalde og produktioner Ansøgt drift					
Staldnavn	Staldstørrelse m ²	Ventilation	Kildehøjde	Dyretype og staldsystem	Produktionsareal m ²

Drægtighedsstald	2628,7	Mekanisk ventilation	6 m	Søer, golde og drægtige. Løsgående, delvis spaltegulv Søer, golde og drægtige. Løsgående dybstrøelse	2300,00 65,00
Farestald	1297,0	Mekanisk ventilation	6 m	Søer, diegivende. Kassestier, delvis spaltegulv	1200,00
Klimastald	1287,0	Mekanisk ventilation	6 m	Smågrise. Toklimastald, delvis spaltegulv	1200,00
Nye klimasektioner	754,4	Mekanisk ventilation	6 m	Smågrise. Toklimastald, delvis spaltegulv	750,00
Ny poltestald	361,5	Mekanisk ventilation	6 m	Slagtesvin. Delvis spaltegulv, 25 - 49 % fast gulv	350,00
Kødkvæg	477,7	Naturlig ventilation	3 m	Ammekøer, slagtekalve (over 6 mdr.). Dybstrøelse	400,00
Sum					6265,00

Den ansøgte drift omfatter en udvidelse af husdyrbrugets produktionsareal ved opførelse af tilbygninger til det eksisterende staldanlæg i form af nye klimasektioner og ny poltestald med nye produktionsarealer på i alt ca 1100 m². Desuden søges om ændring af eksisterende maskinhus på 478 m² til 400 m² produktionsareal for ammekøer og slagtekalve.

Eksisterende staldanlæg til svineproduktion er i ansøgningen registreret med et samlet areal på 6328,5 m² hvoraf 5865 m² er angivet som produktionsareal til søer, smågrise og polte.

Der er ikke udarbejdet tegninger over produktionsarealerne i de eksisterende stalde idet der med angivelsen af et samlet produktionsareal i svineproduktionen på ca. 93 % af staldarealet er sikret at alle arealer, hvor dyrene opholder sig og har mulighed for at afsætte gødning er medtaget.

I den ansøgte stald til ammekøer og slagtekalve oplyser ansøger at produktionsarealet vil blive jævnt fordelt, sandsynligvis med en fodergang og produktion langs siderne.

Stalde og produktioner Nudrift					
Staldnavn	Staldstørrelse m ²	Ventilation	Kildehøjde	Dyretype og staldsystem	Produktionsareal m ²
Drægtighedsstald	2628,7	Mekanisk ventilation	6 m	Søer, golde og drægtige. Løsgående dybstrøelse Søer, golde og drægtige. Løsgående, delvis spaltegulv	65,00 2300,00
Farestald	1297,0	Mekanisk ventilation	6 m	Søer, diegivende. Kassestier, delvis spaltegulv	1200,00
Klimastald	1287,0	Mekanisk ventilation	6 m	Smågrise. Toklimastald, delvis spaltegulv	1200,00
Sum					4765,00

Husdyrbrugets nudrift er identisk med 8 årsdriften. Der er i miljøgodkendelse af 28.09.2010 godkendt nyt byggeri og udvidelse af produktionen men da godkendelsen ikke blev udnyttet bortfaldt den 28.09.2014.

Stalde og produktioner 8 års drift 2009					
Staldnavn	Staldstørrelse m ²	Ventilation	Kildehøjde	Dyretype og staldsystem	Produktionsareal m ²

Drægtighedsstald	2628,7	Mekanisk ventilation	6 m	Sjær, golde og drægtige. Løsgående, delvis spaltegulv Sjær, golde og drægtige. Løsgående dybstrøelse	2300,00 65,00
Farestald	1297,0	Mekanisk ventilation	6 m	Sjær, diegivende. Kassestier, delvis spaltegulv	1200,00
Klimastald	1287,0	Mekanisk ventilation	6 m	Smågrise. Toklimastald, delvis spaltegulv	1200,00
Sum					4765,00

Til husdyrbruget blev der den 6.07.2006 meddelt kapitel 5 miljøgodkendelse til opførelse af nyt staldanlæg med en produktion på 780 årssøer, 13000 smågrise, 420 polte 70 – 107 kg samt 13 stude 6 – 38 kg. Ved 8 års driften i 2009 er det godkendte produktionsapparat opført og taget i brug.

Gødningsopbevaringsanlæg

Opbevaringslagre					
Navn	Lagertype	Areal (m ²)	Beskrivelse	Bedste tilgængelige opbevaringsteknik	Dimension
Ansøgt drift					
Gylletank	Flydende	1031			Diameter 36,2 m
Nudrift					
Gylletank	Flydende	1031			Diameter 36,2 m
8 års drift					
Gylletank	Flydende	1031			Diameter 36,2 m

Det eneste gødningsopbevaringsanlæg på ejendommen, er en gylletank fra 2007 på 4000 m³. Tanken er opført uden overdækning men der er i nudrift og ansøgt drift teltoverdækning på beholderen som reducerer ammoniakfordampningen med 50 %.

Dybstrøelse fra kvæg og slagtekalve opbevares i stald indtil det køres ud eller lægges i markstak.

Lokalisering

Forbudszoner

I husdyrlovens §6 er der en forbudszone på 50 meter til nabobeboelsesbygninger og områder der er udlagt eller planlagt til beboelse eller offentlige formål.

I husdyrlovens §7 er der forbud mod etablering, udvidelse og ændring af husdyranlæg og gødningsopbevaringsanlæg på husdyrbrug i og op til 10 m fra nærmere kategori 1-natur og kategori 2-natur. Der er mulighed for dispensation til visse anlæg.

Område	Afstand
By – og sommerhuszoner	>50 meter
Lokalplanområder	>50 meter
Nabobeboelsesbygninger	>50 meter
Afstand til kategori 1-natur og kategori 2-natur	>10 meter

De lovpligtige forbudszoner i § 6 og 7er jf. ovenstående tabel overholdt.

Afstandskrav

I husdyrlovens § 8 er der fastsat afstandskrav til anlæg (stald, opbevaringslager og/eller ensilageopbevaringsanlæg) for at beskytte imod forurening eller væsentlige gener fra anlæggene.

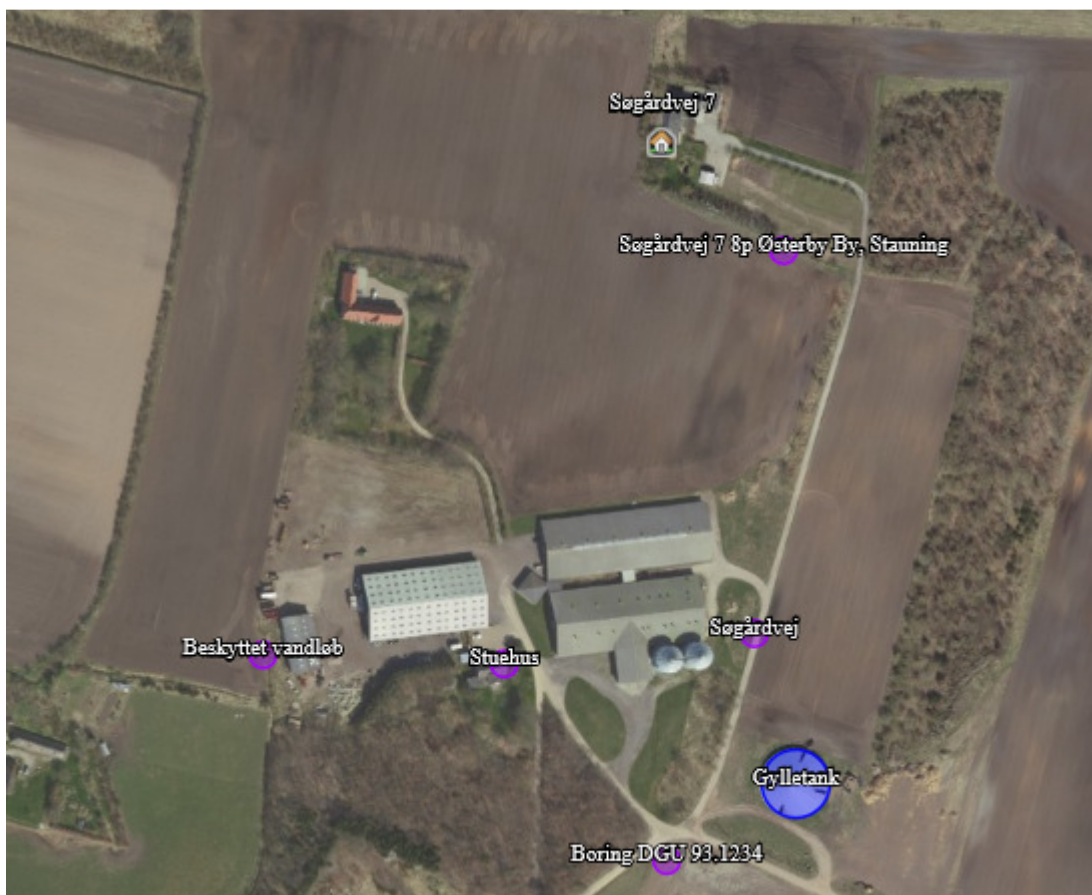
Afstandskravene gælder kun for nybyggeri, og eksisterende anlæg er derfor ikke omfattet af bestemmelsen. Ændringen af maskinhuset til stald for kødkvæg svarer til nyanlæg.

Der kan dispenseres fra afstandskravene. Hvis der gives dispensation, skal der fastsættes vilkår, der sikrer, at der ikke opstår forurening eller væsentlige gener.

Type	Afstandskrav (m)	Mindste afstand til anlæg (m)
Vandforsyning til < 10 ejendomme	25	30
Vandforsyning til > 10 ejendomme	50	>50
Vandløb, dræn og søer * ¹	15	Kødkvæg 9
Offentlig vej, privat fællesvej	15	Nye klimasektioner 4
Levnedsmiddelvirksomhed	25	>50
Beboelse på samme ejendom * ²	15	Kødkvæg 85
Naboskel	30	130

*¹ Fra åbne vandløb og til søer med et areal, der er større end 100 m² skal der være mere end 100 meter til opbevaringsanlæg for flydende husdyrgødning.

*² Ensilageopbevaringsanlæg er ikke omfattet af kravet



Som det fremgår af ovenstående tabel er afstandskravene ikke overholdt i forhold til afstand til det beskyttede vandløb vest for det eksisterende maskinhus samt fra de nye klimasektioner til den private fællesvej Søgårdvej.

Ansøger oplyser, at Nærmeste boring er DGU 33.452, som ligger ca. 30 meter nord for det eksisterende maskinhus, som ønskes ændret til kvægstald. Registreringen i GEUS, ca. 6 meter fra stalden er ikke korrekt.

Maskinhuset der ændres til dybstrølesstald til kødkvæg er ifølge ansøger forsynet med fast bund og opkant i siderne. Under normale driftsforhold vil der ikke være afløb fra stalden idet væden opsamles af dybstrølsen. Til imødegåelse af uheld med brud på vandforsyning skal der i stalden etableres afløb til en opsamlingsbeholder. Beholderens placering er endnu ikke endeligt fastlagt og den bliver derfor anmeldt senere.

Den private fællesvej betjener 2 ejendomme og med den ønskede tilbygning af klima sektioner vil afstanden for en del af facaden blive mindre end 15 meter. Der er tale om en lige strækning med lille trafik og god oversigt og det vil derfor ikke kunne give anledning til risiko.

På den baggrund er det Ringkøbing-Skjern kommunes vurdering, at der ikke opstår forurening eller væsentlige gener ved at reducere afstandskravet til vandløb fra 15 meter meter til 9 meter og til privat fællesvej fra 15 meter til 4 meter.

I henhold til §9, stk. 3 i husdyrbrugsloven meddeles der derfor i denne miljøgodkendelse dispensation til et reduceret afstandskrav til 9 meter fra maskinhuset der ændres til dybstrølesstald til vandløb og afstand på 4 meter til privat fællesvej fra hjørnet af de nye klimasektioner.

Da de lovpligtige afstandskrav er overholdt, med undtagelse af vandløb og privat fællesvej, som der meddelelse dispensation til, vurderes anlægget derfor, placeringsmæssigt, ikke at give væsentlige gener for omgivelserne eller væsentlig risiko for forurening.

Beskyttelseslinjer

Naturbeskyttelseslovens bestemmelser om bygge- og beskyttelseslinjer skal sikre, at de nærmeste omgivelser ved søer og åer samt omkring fortidsminder, skove og kirker friholdes for bebyggelse eller andre væsentlige landskabelige indgreb.

Nødvendigt erhvervsmæssigt byggeri på landbrugsejendomme som opføres i tilknytning til eksisterende bebyggelse er ikke omfattet af forbud mod opførelse inden for de fleste af byggelinjerne.

Der er ved behandlingen af sagen taget stilling til nedenstående beskyttelseslinjer og om nybyggeri på ejendommen ligger indenfor eller udenfor.

Beskyttelseslinje	Indenfor	Udenfor	Beskyttelseslinje	Indenfor	Udenfor
Klitfredede arealer		x	Skove		x
Stand		x	Fortidsminder		x
Søer		x	Kirker		x
Vandløb		x			

Der er ikke byggeri indenfor beskyttelseslinjerne.

Det er på baggrund af ovenstående Ringkøbing-Skjern Kommunes vurdering, at husdyrbrugets anlæg ikke er i modstrid med de hensyn, der skal tages i forhold til ovennævnte emner.

Påvirkning af landskab

Kommunalbestyrelsen skal ved afgørelsen om godkendelse og tilladelse efter §§ 16 a i husdyrbrugsloven vurdere, om den ansøgte etablering, udvidelse eller ændring af husdyrbruget kan indebære væsentlig virkning på miljøet, herunder i forhold til omgivelsernes

I kommuneplanen er landskabernes visuelle sårbarhed over for store byggerier og anlæg til store husdyrbrug overordnet vurderet. Landskabstolkningerne er et udtryk for de overordnede landskabelige værdier og karakteristika, der gør sig gældende i kommunen. Inddelingen er baseret på kommunens geologi og morfologi samt landskabets højde og hældningsgrad.

Husdyrbruget ligger i landskabstypen slettelandskab.

Slettelandskabet er karakteriseret ved et langstrakt og fladt eller jævnt faldende terræn og en meget ensartet topografi. Det kan være store åbne arealer eller mindre, afgrænset af læhegnstruktur. Det er en robust landskabstype og er dermed som udgangspunkt egnet for nyplacering eller udvidelse af eksisterende landbrug.

Særlige landskabelige områder

Husdyrbruget ligger udenfor, større uforstyrrede landskaber og værdifulde kulturmiljøer.

Geologiske interesseområder

Husdyrbrugets anlæg er beliggende inden for det geologiske interesseområde Holmsland Klit – Ringkøbing Fjord. Der er vigtigt at de geologiske landskabsformer, deres indbyrdes overgang og sammenhænge fremtræder klart i landskabet. De nye tilbygninger placeres i tilknytning til eksisterende bygninger og vurderes ikke at være i strid med kommuneplan 2017 til 2029.

Der skabes sammenhæng mellem nye og gamle bygninger ved at arbejde med en gennemgående farveholdning og materialevalg. Den nye tilbygninger vil blive opført i lignende materialer og farvevalg som de eksisterende bygninger.

Bevaringsværdige landskaber

Husdyrbruget ligger i et område der er registreret som bevaringsværdigt landskab.

Bevaringsværdige landskaber er landskaber, der er særligt karakteristiske på grund af deres naturgrundlag (terræn, jordtype med videre), kulturgrundlag (byggeri, skov landbrug med videre) eller rumlige og visuelle fremtoning. Inden for et bevaringsværdigt landskab, skal etableringer og tilpasninger af byggeri og anlæg samt ændringer i arealanvendelsen så vidt muligt ske under hensyntagen til landskabets karakteristika. De nye tilbygninger placeres i tilknytning til eksisterende bygninger og vurderes ikke at være i strid med kommuneplan 2017 til 2029.

Beplantning

Beplantning udgør et betydningsfuldt element ved at relatere et bygningsanlæg til landskabet og visuelt binde det til jordoverfladen og skabe et harmonisk anlæg.

Især beplantningen op til og omkring bygningerne har betydning for helhedsbilledet i forhold til omgivelser og landskabet. Sammen med stillingtagen til materialer og farver er beplantning vigtigt for staldanlægs miljø ude og inde samt for den visuelle opfattelse af byggeriet i sig selv og i tilknytning til dets omgivelser.

Ejendommen er (delvis) skjult mod syd og øst af beplantning og mod vest af læhegn og mod nord ligger Stauning lufthavn.

Der vurderes ikke at være grundlag for vilkår om yderligere beplantning.

Samlet vurdering af lokalisering

Det er på baggrund af ovenstående Ringkøbing-Skjern Kommunes samlede vurdering, at det ansøgte husdyrbrug ikke er i modstrid med ønsket om at bevare det åbne landskab og beskytte de landskabelige hensyn, der er beskrevet i kommuneplanens retningslinjer for udviklingen af

Ringkøbing-Skjern Kommune. Husdyrbruget vurderes således, hverken at skæmme landskabet, have synlige langtrækkende konsekvenser for landskabet, eller på anden vis påvirke de landskabelige værdier væsentligt.

Påvirkning af vilde planter og dyr.

Ammoniak påvirkning af natur

Påvirkningen af natur med dens bestande af vilde planter og deres levesteder, herunder områder, der er beskyttet mod tilstandsændringer eller fredet, udpeget som internationalt naturbeskyttelsesområde eller udpeget som særlig sårbart over for næringsstofpåvirkning vurderes ud fra depositionen af ammoniak på kategori 1, 2 og 3 natur, som er defineret i husdyrgodkendelsesbekendtgørelsen.

Kategori 1-Natur omfatter nærmere bestemte ammoniakfølsomme naturtyper beliggende inden for Internationale Naturbeskyttelsesområder. De Natura 2000-naturtyper, som omfattes er afgrænset til de ammoniakfølsomme Natura 2000-naturtyper, som indgår i udpegningsgrundlaget for området og er kortlagte af Naturstyrelsen i forbindelse med Natura 2000 planlægningen. Desuden omfattes heder og overdrev indenfor Internationale Naturbeskyttelsesområder, som er beskyttet efter naturbeskyttelsesloven.

Kategori 2-Natur omfatter nærmere bestemte ammoniakfølsomme naturtyper, der er beliggende uden for Internationale Naturbeskyttelsesområder. Det drejer sig om naturtyperne: Højmoser, lobeliesøer, samt heder større end 10 ha, som er omfattet af naturbeskyttelsesloven og overdrev større end 2,5 ha, som er omfattet af naturbeskyttelsesloven.

Kategori 3-Natur.

For ammoniakfølsomme naturtyper, som ikke er omfattet af ovenstående Kategori 1- og 2-Natur, skal kommunen foretage en konkret vurdering af, om der skal fastsættes krav.

Kommunen skal konkret vurdere, følgende beskyttede ammoniakfølsomme naturtyper uden for de Internationale Naturbeskyttelsesområder, der ikke er omfattet husdyrbrugsloven. Det drejer sig om heder, moser og overdrev, som er beskyttet efter naturbeskyttelsesloven.

Kommunen skal også konkret vurdere ammoniakfølsomme skove, der ligger uden for de Internationale Naturbeskyttelsesområder.

Ved den konkrete vurdering af, om der er tale om særlige regionale, eller lokale naturinteresser og ved vurdering af, om der skal stilles krav til den maksimale N-merdeposition på naturområder omfattet af Kategori 3-Natur, skal kommunen inddrage følgende fire kriterier:

- Det aktuelle naturområdes status i kommuneplanen, herunder særligt, om det aktuelle ammoniakfølsomme naturområde er omfattet af kommuneplanens udpegning af særligt værdifulde naturområder, rekreative områder og/eller værdifulde kulturmiljøer, samt kommuneplanens retningslinjer for varetagelsen af naturbeskyttelsesinteresserne, de rekreative interesser og de kulturhistoriske interesser.
- Om de aktuelle områder er omfattet af fredning, handleplan for naturpleje, eller anden planlagt naturindsats.
- Det aktuelle naturområdes naturkvalitet og
- Kvælstofbidrag fra området fra andre kilder (fx markbidrag), herunder, for så vidt angår skove, om de gødskes.

Der er forskellige beskyttelsesniveauer for kategori 1, 2 og 3 natur samt ammoniakfølsomme skove. Niveauerne fremgår af nedenstående tabel. Med »totaldeposition« menes ammoniakdepositionen fra stald og lager fra hele husdyrbruget (både fra den ansøgte og 8 års driften), mens der med »merdeposition« menes ændringen i ammoniakdepositionen fra husdyrbrugets anlæg (stald og lager), som følge af det ansøgte.

Naturtyper	Fastsat beskyttelsesniveau
Kategori 1. § 7 stk. 1, nr. 1	Max. totaldeposition afhængig af antal husdyrbrug i nærheden ^{*)} : 0,2 kg N/ha/år ved > 1 husdyrbrug 0,4 kg N/ha/år ved 1 husdyrbrug 0,7 kg N/ha ved 0 husdyrbrug.
Kategori 2. § 7 stk. 1, nr. 2	Max. totaldeposition på 1,0 kg N/ha pr. år
Kategori 3. Heder, moser og overdrev, som er beskyttet af naturbeskyttelseslovens § 3 og ammoniakfølsomme skove.	Max. merdeposition på 1,0 kg N/ha pr. år. Kommunen kan tillade en merdeposition, der er større end 1,0 kg N/ha pr. år, men ikke stille krav om mindre merdeposition end 1,0 kg N/ha pr. år.

Påvirkningen af nærmeste Kategori 1-Natur

Det nærmeste Kategori 1-Naturområde ligger ca. 1,3 km nord vest for nærmeste anlæg på husdyrbruget. Naturområdet er et surt overdrev og er en kortlagt naturtype 6230 artsrige overdrev eller græsheder på mere eller mindre sur bund. Området er en del af habitatområde 62, Ringkøbing Fjord og Nymindestrømmen.

I en afstand på 1,8 – 2 km syd for nærmeste anlæg ligger også et surt overdrev (naturtype 6230), og desuden en tidvis våd eng (naturtype 6410) og et rigkær (naturtype 7230) indenfor habitatområde 62, Ringkøbing Fjord og Nymindestrømmen.

De anbefalede tålegrænser for naturområderne er:

6230 artsrige overdrev eller græsheder på mere eller mindre sur bund mellem 10 - 15 kg N/ha/år.

6410 Tidvis våde enge på mager eller kalkrig bund, ofte med blåtop mellem 10 - 15 kg N/ha/år.

7230 Rigkær, mellem 15 - 30 kg N/ha/år.

Ringkøbing-Skjern Kommune er allerede belastet med atmosfærisk kvælstof, der kan udgøre en trussel for den beskyttede natur. Denne belastning kaldes baggrundsbelastningen og er ifølge Nationalt Center for Miljø og Energi (DCE) i 2014 beregnet til 10,16 kg N/ha/år i området omkring det nordvestlige naturareal og 11,86 for området omkring det sydlige område.

En beregning af ammoniakdepositionen til naturområdet viser, at totaldepositionen til det nordvestlige naturområde fra det samlede produktionsanlæg maksimalt vil være på 0,1 kg N pr ha. pr. år og 0,0 kg til det sydlige område.

Da den totale ammoniakbelastning fra det samlede ansøgte anlæg på kategori 1 naturområdet ligger under 0,2 kg N pr. ha. år, er det ikke påkrævet, at vurdere nærmere på eventuel kumulation med andre husdyrbrug da det højeste beskyttelsesniveau er overholdt.

Den ansøgte drift af anlægget, vurderes ikke at ville påvirke de pågældende habitatområde og dets udpegningsgrundlag på en måde, der hindrer målopfyldelse for habitatområdet og det kan ikke på et konkret eksperimentelt videnskabeligt grundlag dokumenteres, at ammoniakpåvirkningen fra

husdyrbruget vil medføre en påviselig biologisk ændring af området, selv om beskyttelsesniveauet er overholdt.

Påvirkningen af nærmeste Kategori 2-Natur

Nærmeste kategori 2-natur ligger ca. 5,5 km vest for anlægget. I kraft af den store afstand til området (mere ned 3 km), er det vurderet, at udvidelsen, samt det samlede husdyrbrug, ikke vil medføre en væsentlig ammoniakpåvirkning af det nærmeste Kategori 2-Natur.

Kommunen vurderer samtidig, at der ikke er andre kategori 2 naturområder, som vil blive væsentlig påvirket af udvidelsen af husdyrbruget. Det begrundes i de meget store afstande til de andre kategori 2 naturområder.

Påvirkningen af nærmeste Kategori 3-Natur og øvrig natur

Inden for 1.000 meter fra staldanlægget er der registreret heder, enge, søer og potentielt ammoniak følsomme skove. Moser, heder, enge, strandenge, søer og overdrev er omfattet af § 3 i Naturbeskyttelsesloven, som beskytter disse naturområder imod tilstandsændringer.

Kategori 3 natur er heder under 10 ha, overdrev under 2,5 ha, samt moser og ammoniakfølsomme skove.

Kategori 3-naturområderne og øvrigt §3 beskyttet natur indenfor 1000 meter fra staldanlægget er angivet i tabellen nedenfor:

Naturtype	Afstand fra anlæg	Retning	Merbelastning Kg/N/ha	Målsætning i Kommuneplan	
Hede nordvest	381	NV	0,2	C	
Hede nord	500	N	0,1	C	
Hede	513	NØ	0,2	C	
Ammoniak følsomme skov områder	487	SØ	0,1		
Enge	520	S	0,1		
Søer/vandhuller	500	S	0,1		

Der er tre overordnede målsætninger for naturbeskyttelsesområderne i kommuneplanen 2013-2025 (Kommuneplanen kan ses på www.rkksk.dk):

	A-målsatte	B-målsatte	C-målsatte
Mål	Områderne bevares med deres sjældne plante-og dyreliv intakt, og der gøres en særlig indsats for at videreudvikle naturværdierne	Der arbejdes aktivt for en gunstig bevaringsstatus for områdernes plante- og dyreliv	Der arbejdes for at bevare en god biologisk tilstand af de målsatte områder

Beskyttelsesniveauet for Kategori 3-Natur er fastsat til en merbelastning på 1,0 kg N/ha/år med mulighed for, at der kan tillades en højere merdeposition, hvis kommunen vurderer, at det konkrete naturområde kan tåle det.

Idet merbelastningen til Kategori 3-Natur områderne ligger under 1,0 kg N/ha/år, er beskyttelsesniveauet overholdt til Kategori 3-Natur.

Ammoniakfølsomme skove:

Der er registreret potentielt ammoniakfølsomme skove inden for 1.000 meter fra husdyrbruget. Der er beregnet en merbelastning med ammoniak på 0,1 kg N/ha/år til skovene. Idet merbelastningen ligger under 1 kg N/ha/år, vurderer kommunen, at projektet ikke vil medføre en ændring af skovens tilstand.

Søer og vandhuller over 100 m² er omfattet af naturbeskyttelseslovens §3 om forbud mod tilstandsændringer. Søer og vandhuller påvirkes af tilførsel af næringsstoffer fra nærliggende markområder i omdrift. Udgravning og oprensning af søer og vandhuller er som udgangspunkt ikke tilladt uden en dispensation. Det samme gælder aktiviteter, som vil ændre vandhullets vandstand.

De fleste vandhuller beliggende i agerlandet er næringspåvirkede i større eller mindre grad gennem diffus tilførsel af næringsstoffer fra nærliggende marker i omdrift. Det betyder, at de fleste vandhuller er eutrofe, bortset fra enkelte vandhuller, som ligger sammen med heder eller i skovområder, hvor de ikke påvirkes med næringsstoffer.

Der er beregnet en merbelastning med ammoniak på 0,1 kg N/ha/år til vandhullet. Idet merbelastningen ligger under 1,0 kg N/ha/år, vurderer kommunen, at merbelastningen er så minimal, at den ikke vil medføre biologiske ændringer af naturtypens tilstand.

På baggrund af ovenstående vurderer kommunen, at udvidelsen og ændringen af husdyrbruget ikke vil medføre påvirkning af naturområderne.

Vurdering af anlæggets påvirkning af natur.

De generelle beskyttelsesniveauer i forhold til Kategori 1-, 2- og 3-Natur overholdt. Der ligger ingen stalde, eller lagre inden for 10 meter til Kategori 1-, 2- og 3-Natur.

Overholdelsen af det generelle beskyttelsesniveau beskytter, som udgangspunkt, de kvælstoffølsomme naturtyper tilstrækkeligt mod kvælstofpåvirkning fra husdyrbrugets produktionsanlæg.

Den reelle ammoniakudledning fra husdyrbrugets anlæg vil afhænge af flere forhold, men ammoniakudledningen vil især kunne minimeres ved grundig og hyppig rengøring af overflader, som husdyrgødningen afsættes på.

Ringkøbing-Skjern Kommune vurderer samlet set på baggrund af det oplyste:

At husdyrbruget – ved overholdelse af de til enhver tid gældende generelle miljøregler og af de øvrige opstillede vilkår for miljøgodkendelsen - drives således, at påvirkningen på omgivelserne med luftbårne kvælstof fra produktionsanlægget minimeres til et acceptabelt niveau.

At ammoniakudledningen fra produktionsanlægget i sig selv og sammen med andre nærliggende husdyrbrug ikke vil medføre en væsentlig påvirkning af de omkringliggende naturområder.

At det ikke på et konkret eksperimentelt videnskabeligt grundlag kan dokumenteres, at ammoniakpåvirkningen fra husdyrbruget vil medføre en påviselig biologisk ændring af egnens naturområder.

Vurdering af anlæggets påvirkning af vilde dyr og deres levesteder

EU-medlemslandene skal, i henhold til Habitatdirektivets artikel 12, indføre en streng beskyttelse af en række dyre- og plantearter, uanset om de forekommer inden for et af de udpegede habitatområder, eller udenfor. Disse arter fremgår af Habitatdirektivets bilag IV.

For dyrearterne, er der bl.a. forbud imod beskadigelse, eller ødelæggelse af yngle-, eller rasteområder og imod forsætlig forstyrrelse af arterne, i særdeleshed i perioder, hvor dyrene yngler, udviser yngelpleje, overvintrer, eller vandrer.

For plantearterne er der bl.a. forbud i mod forsætlig plukning, indsamling, afskæring, oprivning med rod, eller ødelæggelse af disse vildtvoksende planter i naturen.

Ringkøbing-Skjern Kommune har ingen aktuelle registreringer af plantearter, der står på Habitatdirektivets Bilag IV, på arealer ved anlægget. Det er endvidere Ringkøbing-Skjern Kommunes vurdering, at plantearterne næppe findes omkring anlægget.

Følgende dyrearter kan tænkes, at forekomme i Ringkøbing-Skjern Kommune:

Småflagermus, Markfirben, Odder, Spidssnudet frø og Strandtudse, samt visse vandtilknyttede insekter. Arterne er næppe tilknyttet driftsbygningerne, men nedenstående arter kan muligvis have levested, fødesøgningsområde, eller opholdssted i habitater tilknyttet, eller i nærheden af udbringningsarealerne:

Småflagermus: Ud fra småflagermus' levevis vurderes det, at de ikke påvirkes negativt af driften af husdyrbruget.

Odder: Kan forekomme i nærområdet i tilknytning til vandløb, sø eller fjord, men er med sin levevis næppe truet af driften af husdyrbruget.

Markfirben: Er udbredt i store dele af landet, men trues næppe af driften af husdyrbruget.

Visse vandtilknyttede insekter: Kan være tilknyttet nærområdets vandhuller og fugtige arealer. Der foreligger dog ingen aktuelle registreringer. Disse påvirkes negativt, når vandmiljøerne næringsstofberiges, eller gror til.

Spidssnudet frø og strandtudse: Kan forekomme i nærområdets vandhuller og fugtige arealer. Der foreligger ingen aktuelle registreringer.

Ringkøbing-Skjern Kommune vurderer på grundlag af det oplyste:

- At det areal, der omfattes af nybyggeri i forbindelse med projektets gennemførelse, er almindelig grundareal, og at inddragelsen til bebyggelse ikke vil påvirke bilag IV-arter væsentligt.
- At der i forbindelse med projektets gennemførelse ikke vil ske øvrige ændringer i arealanvendelsen, som vil være væsentlige for Bilag IV-arters trivsel

At driften af husdyrbruget, samlet set, ikke vil medføre beskadigelse, eller ødelæggelse af yngle-, eller rasteområder i det naturlige udbredelsesområde for de dyrearter, der er optaget i EF-habitatdirektivets bilag IV, litra a, samt ikke vil medføre ødelæggelse af de plantearter, som er optaget på EF-habitatdirektivets Bilag IV, litra b

Påvirkning af jord, grundvand og overfladevand

Reguleringen af arealer til udbringning af husdyrgødning sker gennem generelle regler uden krav om forudgående tilladelse eller godkendelse. Miljøvurderingen omfatter derfor alene den påvirkning, som husdyrbrugets anlæg og aktiviteter derpå kan medføre samt om der er tilstrækkelig kapacitet til opbevaring af husdyrgødning.

Generelt er husdyrbrugets anlæg omfattet af kravene i husdyrgødningsbekendtgørelsen og ved Ringkøbing-Skjern Kommunes miljøtilsyn på husdyrbrugene føres der tilsyn med overholdelsen af bekendtgørelsen. Der er mulighed for, at der i godkendelser og tilladelser efter [§§ 16 a](#) og [16 b](#) i husdyrbrugsloven kan fastsættes vilkår, der er mere vidtgående end bekendtgørelsens regler.

Kapacitet af gødningsopbevaringsanlæg

Opbevaringsanlæg til husdyrgødning skal have en kapacitet, der er tilstrækkelig til, at udbringningen kan ske i overensstemmelse med reglerne i husdyrgødningsbekendtgørelsen og til, at udnyttelsen af næringsstofferne i husdyrgødningen opfylder kravene i den til enhver tid gældende bekendtgørelse om jordbrugets anvendelse af gødning.

Den tilstrækkelige opbevaringskapacitet for husdyrgødning normalt svare til mindst 9 måneders tilførsel, dog normalt mindst 7 måneders tilførsel for kvægbrug, hvor mindst 2/3 af den producerede mængde kvælstof i husdyrgødningen stammer fra kvæg, og hvor dyrene går ude i sommerhalvåret.

Ansøgers oplysninger:

Gylle produceret på ejendommen	8933 m ³
Vand tilledt fra befæstede arealer	0 m ³
Vand tilledt fra vask af maskiner	0 m ³
Vand tilledt fra andet	0 m ³
I alt vand og gylle i gyllebeholdere	8933 m³

Behov for opbevaring ved krav til:

7 mdr opbevaringskapacitet	5210,9 m ³
9 mdr opbevaringskapacitet	6699,8 m ³

Gyllebeholdere

Adresse	Nudrift		Ansøgt	
	kapacitet	% i tanken	kapacitet	% i tanken
Ny tank Dejbjergvej 9	0 m3	0	4000 m3	49
Søgårdvej 3	4200 m3	51	4200 m3	51
Ulfkærvej 6	1000 m3	12	0 m3	0
Letagervej 7	3000 m3	37	0 m3	0
Gyllekanaler	0 m3	0	0 m3	0
	0 m3	0	0 m3	0
	0 m3	0	0 m3	0
	0 m3	0	0 m3	0
	0 m3	0	0 m3	0
	0 m3	0	0 m3	0
Opbevaringskapacitet i alt	8200 m3	100	8200 m3	100

Opbevaringskapacitet i måneder **11,0**

Gyllekanaler medregnet i opbevaringskapacitet

ja	nej
	X

Udfyldt af **Miljørådgiver Helle Borum** Dato **7. februar 2018**

Besætning, dyreenheder og gødningsproduktion							
Husdyrart / staldsystem	Antal	% græs	DE	Tons	Kg N	Kg P	Kg K
<i>CHR-nr./Besæt.nr. /</i>							
Slagtesvin, Delvis spaltegulv, 25-49% fast	400,0 Stk		10,3	205	960	243	543
Smågrise, Toklimast, delvis spaltegulv	27.000,0 Stk		130,9	3.728	12.761	3.511	8.021
Årssøer, løbe- og drægtighedsst., Løbe-/dr.st., L...	780,0 Årsdyr		123,4	3.674	11.622	2.878	5.803
Årssøer, farestald, Fare st., kassesti, delvis sp.	780,0 Årsdyr		52,9	1.326	5.039	1.225	2.324
			317,5	8.933	30.381	7.856	16.692
I alt			317,5	8.933	30.381	7.856	16.692

Gylleproduktionen beregnet i mark online efter 2017/18 normer.
Der er regnet med max belægning i staldene.

Påvirkning fra staldanlæg

Generelt skal husdyranlæg, herunder stalde, læskure m.v., være indrettet således, at forurening af grundvand og overfladevand ikke finder sted. Tilsvarende gælder for løbegårde og lignende, hvor der er en sådan koncentration af dyr, at næringsstofferne fra husdyrgødningen set over en årrække ikke kan udnyttes på arealet.

Ansøger oplyser, at alle stalde er etableret med fast bund eller gulve udført af bestandige materialer, som er uigennemtrængelige for fugt, og som kan modstå påvirkningerne fra dyrene og de anvendte

redskaber. Staldene er desuden indrettet med et afløbssystem til opsamling af flydende husdyrgødning og restvand, jf. afløbsplanen i bilag 2

Påvirkning fra gødningsopbevaringsanlæg

Generelt skal husdyrgødning føres fra stalden til opbevaringsanlæg som er etableret og drives i henhold til husdyrgødningsbekendtgørelsens krav.

Husdyrgødningsbaseret kompost med et tørstofindhold på mindst 30 pct. må dog også oplagres i marken (markstakke) efter husdyrgødningsbekendtgørelsens regler.

Ansøger oplyser, at gyllebeholderen kan modstå mekaniske, termiske samt kemiske påvirkninger og dens vægge er tætte og beskyttede mod tæring. Lagrene tømmes regelmæssigt af hensyn til eftersyn og vedligeholdelse, og gyllen omrøres kun i forbindelse med tømning eller overpumpning til gyllevogn. Tanken er tilmeldt det lovpligtige regelmæssige eftersyn, hvilket betyder at tanken hvert 10. år bliver kontrolleret for, om der skulle være tegn på begyndende utætheder.

Dybstrøelse køres direkte ud eller opbevares i markstak.

Påvirkning fra foderopbevaringsanlæg

Saftgivende ensilage, skal opbevares i et ensilageopbevaringsanlæg. Ikke-saftgivende ensilage skal opbevares i enten et ensilageopbevaringsanlæg eller, indpakket i vandtæt materiale (uåbnede wrapballer) eller på markarealer, hvor næringsstofferne fra ensilagerester og lignende kan optages af de efterfølgende afgrøder.

Ansøger oplyser, at ensilage til kvæg opbevares i wrapballer.

Påvirkning fra spildevand

På et husdyrbrug kan der være forskellige typer af spildevand og saft fra foder og husdyrgødning, som skal håndteres på forskellige måder.

Opdelingen, kravene til håndteringen og hvordan det aktuelt bliver gjort på husdyrbruget er samlet i nedenstående tabel:

Sanitært spildevand
Afløb fra toilet og køkken i driftsbygninger, skal afledes til et godkendt spildevandssystem. Der skal ansøges om særskilt godkendelse. Håndtering på husdyrbruget: Der er toilet i mandskabsrum, som er tilsluttet godkendt nedsivningsanlæg.
Regnvand
Tagvand og vand fra befæstede arealer, som ledes direkte til dræn/faskine i stedet for spildevandssystem. I forhold til de befæstede arealer forudsætter dette, at der ikke er væsentlig risiko for spild af olie eller andre forurenende stoffer på de befæstede arealer. På landbrugsejendomme, hvor arealet af tagflader og befæstede overflader med afløb overstiger 7.500 m ² , skal vandet afledes til nedsivning eller til vandløb. Ved nedsivning skal sagen anmeldes til Ringkøbing-Skjern Kommune med angivelse af placering af nedsivningsanlægget samt dimensioneringsgrundlaget. Ved afledning til vandløb, herunder grøfter, skal udløbene forsynes med bassiner af passende størrelse med henblik på tilbageholdelse af bundfældelige stoffer. Hvor der er hydrauliske problemer skal udledningen som udgangspunkt reduceres til 1 – 2 l/s pr. ha. Dimensioneringsgrundlaget for regnvandsbassiner kan ses på Ringkøbing-Skjern Kommunes hjemmeside. Håndtering på husdyrbruget: Eksisterende tagflader er opgjort til ca. 8000 m ² . Tagflader på de nye tilbygninger er opgjort til ca. 1100 m ² .

<p>Regnvand fra tagene til svinestaldene ledes gennem faste ledninger til forsinkelsesbassin og videre til dræn med udløb til Østerby Bæk.</p> <p>Regnvand fra maskinhus afledes til vandløbet mod vest og regnvand fra maskinhus der ændres til kvægstald afledes til nedsivning fra jordoverflade.</p>
<p>Møddings- og ensilagesaft</p> <p>På møddingspladser, ensilagepladser og skal regnvand, som falder på pladserne og væske der løber fra saftgivende ensilage og fast gødning opsamles i en godkendt beholder og udbringes efter samme regler som gylle og fast gødning.</p> <p>Håndtering på husdyrbruget:</p> <p>Der er ingen møddingsplads. Der benyttes markstak til dybstrøelse fra ammekvæg.</p>
<p>Restvand</p> <p>Restvand kan efter anmeldelse til Ringkøbing-Skjern Kommune udsprinkles på landbrugsarealer med en afgrøde. Betingelserne i landbrugets byggeblad om udsprinkling af ensilagesaft og restvand skal være opfyldt.</p> <p>Håndtering på husdyrbruget:</p> <p>Der er ingen restvand på husdyrbruget</p>
<p>Spildevand fra vaskeplads</p> <p>Spildevand fra vask af landbrugsmaskiner skal opsamles i gyllebeholder eller anden godkendt beholder. Alternativt kan vask af landbrugsmaskiner ske i marken.</p> <p>Håndtering på husdyrbruget:</p> <p>På husdyrbruget foretages vask af maskiner i marken eller på støbt plads ved den ansøgte kvægstald med afløb til opsamlingsbeholder.</p> <p>Rengøring af marksprøjter foretages på vaskeplads eller i marken.</p>

Der henvises desuden til afløbsplan i bilag 3

Påvirkning fra opbevaring af bekæmpelsesmidler, olie og brændstof

Generelt skal opbevaring ske, så der ikke er risiko for at forurene jord, vandmiljø og grundvand. Det betyder i praksis, at der ikke må være afløb, med mindre det fører til en opsamlingsbeholder. Det betyder også, at gulvet skal være med tæt bund. Spild skal suges op med f.eks. kattegrus eller savsmuld og afleveres til en genbrugsstation.

Påvirkning fra indvinding af grundvand

Ejendommen og de dertil hørende udbringningsarealer ligger i område med begrænset og almindelige drikkevandsinteresser.

På husdyrbrugets arealer er der markvandingsboringer. Ved boringer, jf. § 22, stk. 1 i Miljøbeskyttelsesloven, bør der holdes et fredningsbælte omkring borestedet på mindst 10 m for almene vandforsyningsboringer og på mindst 5 m for ikke-almene vandforsyningsboringer.

Det vil sige, at der skal holdes en sprøjte- og dyrkningsfri zone omkring vandboringerne på mindst 5 meter. Opblanding og opbevaring af bekæmpelsesmidler, herunder tom emballage, samt andre stoffer, der kan forurene grundvandet, er heller ikke tilladt inden for fredningsbæltet.

Håndtering og opbevaring af affald

Ansøger oplyser, at der findes en række forskellige affaldstyper på ejendommen, såsom plast, pap, papir, nylonsække, glas m.v. Affaldet sorteres og afhentes enten af ESØ eller afleveres på kommunal genbrugsstation for erhvervsaffald. Dette foregår en gang hver anden uge.

Medicinrester, kanyler, glas m.v. afleveres direkte på genbrugsstationen.

Affaldet opbevares i foderlade, laboratorium eller kemikalierum.

Spildolie fra traktorer og landbrugsmaskiner afhentes af olieleverandøren. En forventlig mængde på 300 l årligt.

Kemikalier opbevares i godkendt kemikalierum. Der omsættes ca. 3000 l. kemikalier pr. år. Affaldet afleveres på kommunal genbrugsplads i overensstemmelse med gældende regler på genbrugspladsen.

Samlet vurdering af påvirkning.

Beskyttelsen af jord, grundvand og overfladevand imod påvirkninger fra driften af husdyrbrug er reguleret i husdyrgødningsbekendtgørelsen, hvor der er generelle regler der skal overholdes, i forbindelse med etablering og drift af husdyrbrugets anlæg.

Overholdelsen af de generelle regler bliver kontrolleret gennem kommunens miljøtilsyn med husdyrbrugene og der bliver ved hvert tilsyn foretaget en risikovurdering der anvendes til fastsættelse af tilsynsfrekvensen.

Der er til yderligere sikring imod forurening af jord, grundvand og overfladevand stillet vilkår til:

- Renholdelsen af de arealer der afleder vand til nedsivning eller recipient
- Vedligeholdelsen af afløb, pumper og andet som anvendes til spildevand, restvand og saftafløb
- Håndtering af spildevand, restvand og saftafløb
- Vask af landbrugsmaskiner
- Håndtering og opbevaring af affald.
- Opbevaring af brændstof, fyringsolie og medicin.

Ringkøbing-Skjern Kommune vurderer på baggrund af oplysninger fra ansøger, at de stillede vilkår, samt generel lovgivning og kommunens tilsyn med husdyrbrug er tilstrækkelig til at beskytte jord, grundvand og overfladevand mod væsentlige påvirkninger, som følge af husdyrbrugets drift.

Påvirkning af naboer

Husdyrbruget kan påvirke naboer med lugt-, støj-, rystelses-, støv-, flue-, transport- og lysgener samt uhygiejniske forhold,

Lugt







Ved godkendelse eller tilladelse til etablering, udvidelse eller ændring af husdyrbrug skal geneniveauerne for lugt beregnes efter Miljøstyrelsens lugtmodel i odour units (OUE) og efter FMK-modellen i lugtenheder (LE).

Geneniveauerne for lugt må maksimalt være:

- 5 OUE pr. m³ og 1 LE pr. m³ i byzone og sommerhusområder.
- 7 OUE pr. m³ og 3 LE pr. m³ i områder med samlet bebyggelse
- 15 OUE pr. m³ og 10 LE pr. m³ ved beboelsesbygninger på ejendomme uden landbrugspligt, der ikke ejes af den ansvarlige for driften.

Desuden beregnes en konsekvenszone, som er det område hvor det erfaringsmæssigt har vist sig, at lugt i høj grad kan registreres og hvor ejere og beboere i beboelses bygninger derfor bliver orienteret.

Der er indsendt beregninger af lugtemissionen som viser følgende

Bebyggelse	Kumulation	Model	Ukorrigeret geneafstand (m)	Korrigeret geneafstand (m)	Vægtet gennemsnitsafstand (m)	Bortscreenet	Genekriterie overholdt
 Søgårdvej 7	0	NY	235,2	235,2	239	Nej	Ja 
 Hybenvej 48	0	NY	595,3	595,3	1528,7	Ja	Ja 
 Halby By, Stauning	0	NY	796,5	796,5	1513,3	Ja	Ja 

Konsekvenszone: 1053 m

Den korrigerede geneafstand angiver den maksimale afstand, hvor geneniveauet kan overholdes. Denne skal være mindre end den vægtede gennemsnitsafstand til bebyggelsen, hvilket er overholdt for alle områder.

Idet de lovpligtige beskyttelsesniveau for lugtgener er overholdt, vurderes det, at udvidelsen ikke vil medføre væsentlige lugtgener for naboer og andre omkringboende.

Støj og rystelser

Ansøger oplyser, at støjkluder fra husdyrbruget udgøres primært af ventilatorer og fremstilling af foder, samt fra til- og frakørsel til ejendommen. Al foder produceres på ejendommen. Systemet er bygget op, så der forefindes færrest mulige elmotorer og foderproduktionen kører ofte om natten. Der anvendes slaglemølle og snegle i produktionen og ansøger oplyser, at der ikke er væsentligt støj udenfor huset. Der er ingen indblæsning af foder.

Der er i miljøgodkendelsen fastsat vilkår om maksimale grænser for støj og rystelser samt at såfremt der skulle opstå gener fra støj eller rystelser for de omkringboende og tilsynsmyndigheden finder det nødvendigt, skal der foretages målinger. Herudover henvises der til, at det er god landmandspraksis, at transport til og fra husdyrbruget foregår ved hensynsfuld kørsel, for at begrænse bl.a. støjgener.

Lys

Der er lys på gavl af foderlade, som benyttes i høst samt ved vaskeplads hvor det tændes ved behov. Lys i svinestald styres af timer. Der er lys mellem 12 og 18 timer.

Det vurderes, at lys fra ejendommen ikke vil give anledning til væsentlige gener for de omkringboende, idet der kun i få perioder er udendørslys.

Fluer og skadedyr

Der er stillet vilkår om, at der skal foretages en effektiv fluebekæmpelse og at foder skal opbevares, så der ikke opstår risiko for tilhold af rotter m.v. På forlangende skal bekæmpelse af rotter, eller lign. foretages af et autoriseret rottebekæmpelsesfirma.

Det vurderes, at ejendommens skadedyrsbekæmpelse er tilfredsstillende til at forebygge og løse et eventuelt opstået problem med skadedyr.

Støv

Ansøger oplyser, der er meget få støvgener fra produktionen. Største kilde til støv er transport på grusvejen. Det forventes ikke, at husdyrbruget vil give anledning til støvgener for de omkringboende.

Transport

Kommunen skal i forbindelse med sagsbehandlingen af en miljøgodkendelse vurdere, om til- og frakørsel til bedriften vil kunne ske uden væsentlige miljømæssige gener for de omboende. Generne fra trafik forekommer i forbindelse med til- og frakørsel til bedriften med dyr, foder og husdyrgødning.

Generelt kan der i en miljøgodkendelse stilles vilkår til om, at anvende bestemte interne veje samt hvilke veje der skal benyttes ved til- og frakørsel. Der kan desuden stilles krav om, at til- eller frakørsel af foder, gødning m.v. kun må ske på bestemte tidspunkter. Derimod er der ikke i husdyrbrugsloven hjemmel til at fastsætte vilkår for transporten på offentlig vej, samt spørgsmål vedr. belastning af det lokale vejnet. Færdsel på offentlig vej reguleres af færdselsloven og håndhæves af politiet. (NMK-132-00789 og NMK-132-00839).

Ansøger oplyser, at transport til og fra ejendommen forgår af Søgårdvej.

Den interne transport består primært i flytning af korn fra mark til silo og flytning af smågrise til forskellige ejendomme der indgår i samdriften. Desuden foretages der flytning af gylle efter behov.

Intern transport af smågrise vil primært foregå i tidsrummet onsdage mellem 6 – 9, hvor der flyttes 1 – 2 lastbiler.

Ekstern transport består af levering af fodermidler, diesel og forbrugsvarer. Ekstern transport foregår med en til 2 daglige til- og frakørsler af fragtmand, postlevering eller tilsvarende vognmand.

Der vil som følge af det ansøgte være en begrænset forøgelse af transporten, som efter Ringkøbing-Skjern Kommunes opfattelse ikke af et omfang, som vil indebære væsentlige forøgede gener for omkringboende med hensyn til støj, støv eller lugt.

Samlet vurdering af nabogener.

Ringkøbing-Skjern Kommune vurderer, at de stillede vilkår, samt generel lovgivning og kommunens tilsyn med husdyrbrug er tilstrækkelig til at beskytte naboer mod væsentlige påvirkninger, som følge af husdyrbrugets drift.

Anvendelse af bedste tilgængelige teknik til reduktion af ammoniakemissionen.

I godkendelser og tilladelser til husdyrbrug med en samlet ammoniakemission på mere end 750 kg NH₃-N pr. år skal der fastsættes vilkår til opfyldelse af krav til den maksimale emission ved anvendelse af den bedste tilgængelige teknik (BAT)

BAT-krav til de ansøgte staldafsnit og produktioner

Kravet til den maksimale emission af NH₃-N pr. år (BAT) omfatter hele husdyrbruget, men kravet til det enkelte staldafsnit afhænger af, om staldafsnittet betragtes som nyt eller eksisterende.

BAT-krav er i husdyrgodkendelsesbekendtgørelsen angivet som den maksimale ammoniakemission i kg NH₃-N pr. m² produktionsareal pr. år for de forskellige dyretyper og staldsystemer. For den ansøgte produktion er BAT-kravet opgjort som vist i nedenstående tabel:

ProdiD	Navn på dyretype og staldsystem eller flexgruppe	BAT krav		Korrektionsfaktor for udegående	Vejl. sum (kg NH ₃ -N /år)	Ansøgers forslag (kg NH ₃ -N /år)	Ansøgers begrundelse	Kommunens krav (kg NH ₃ -N /år)	Kommunens begrundelse
		Areal (m ²)	(kg NH ₃ -N / (m ² · år))						
4125	Søer, golde og drægtige. Løsgående, delvis spaltegulv	2300	0,84	1	1938				
4128	Søer, golde og drægtige. Løsgående dybstrøelse	65	1,40	1	91				
4129	Søer, diegivende. Kassestier, delvis spaltegulv	1200	0,53	1	635				
4130	Smågrise. Toklimastald, delvis spaltegulv	1200	0,56	1	672				
39686	Smågrise. Toklimastald, delvis spaltegulv	750	0,58	1	435				
39687	Slagtesvin. Delvis spaltegulv, 25 - 49 % fast gulv	350	1,62	1	567				
4980	Ammekøer, slagtekalve (over 6 mdr.). Dybstrøelse	400	0,66	1	264				

Ringkøbing-Skjern Kommune har i det aktuelle tilfælde vurderet, at de vejledende krav for de enkelte staldafsnit er gældende for den ansøgte produktion.

Samlet BAT beregning

På baggrund af den beregnede emission af NH₃-N fra de ansøgte staldanlæg og produktioner er der lavet en samlet BAT beregning.

Samlet BAT beregning			
	Stalde	Lagre	Total
Samlet BAT krav (kg NH ₃ -N /år)	4601	412	5014
Faktisk emission (kg NH ₃ -N /år)	4550	206	4756
Forskel (kg NH ₃ -N /år)	-	-	258
Vejledende BAT Overholdt?	-	-	Ja

BAT-kravet for de ansøgte produktioner er således overholdt med 258 kg NH₃-N om året.

Redegørelse for BAT

Miljøstyrelsen har udmeldt, at kommunerne ikke skal anvende BAT-konklusionerne, med de meget omfattende baggrundsdokumenter, ved fastlæggelse af bedste tilgængelige teknik. I stedet skal kommunerne anvende de regler i husdyrgodkendelsesbekendtgørelsen, der bliver fastsat med henblik på at implementere BAT-konklusionerne. Fra 1. august 2017 forventes der efter denne model at være fastsat en række generelle regler om BAT, der skal sikre denne implementering herunder bindende BAT-krav om ammoniakreduktion fastsat i husdyrgodkendelsesbekendtgørelsens bilag 3, regler om BAT i forhold til andet end ammoniak, generelle regler om miljøledelse mv.

Ansøger har i bilag 2, redegørelse for BAT beskrevet husdyrbrugets valg af den bedste tilgængelige teknik, herunder i forhold til råvarer, energi, management m.v.

Der er i redegørelsen foretaget en vurdering af de anvendte virkemidler til begrænsning af skadelige miljøpåvirkning og en vurdering for fravalg af virkemidler.

I redegørelsen beskrives følgende vigtigste anvendte virkemidler:

- Staldsystemer
- Fodring
- Overbrusningsanlæg
- Management
- Vand og energiforbrug
- Opbevaring af husdyrgødning

I redegørelsen for fravalg af mulige BAT-teknologier er der redegjort for fravalg af følgende teknikker:

- Biologisk luftvasker
- Ændring af ventilationsafkast
- Kemisk luftvasker
- Gylleseparation
- Gylleforsuring

Ansøger har i BAT-redegørelsen argumenteret for fravalgt, i forhold til manglende konstruktive muligheder for at benytte teknologien i eksisterende stalde og manglende behov for at etablere teknologien.

Vurdering af BAT til reduktion af ammoniakemission

Den ansøgte produktion med de valgte staldsystemer og teknologier opfylder det krav til maksimal udledning af ammoniak med en margen på +258 NH₃-N om året. Dette er opnået gennem anvendelse staldsystemer med delvis spaltegulv i svineproduktionen og samt anvendelse af gyllekøling, som reducerer fordampningen fra gylle og desuden via varmepumper giver varme til opvarmning. Derudover er der etableret en teltoverdækning af gyllebeholderen, som reducerer fordampningen med 50 %.

Ansøger har beskrevet alternativer, som kunne give endnu større reduktion og det vurderes, at fravalgene er velbegrundede, eftersom der ikke er proportionalitet mellem udgift og reduceret ammoniak eller behov for reduceret lugt hvorved de fravalgte teknologier ikke vurderes at være BAT for ansøgte husdyrbrug.

Ringkøbing-Skjern Kommune vurderer, at der er truffet de nødvendige foranstaltninger for at forebygge og begrænse ammoniak fordampning ved anvendelse af den bedste tilgængelige teknik.

Miljøvurdering af IE-husdyrbrug

IE-husdyrbrug er husdyrbrug, med intensiv fjerkræavl eller svineavl, som er omfattet af Europa-Parlamentet og Rådets om industrielle emissioner (IE-Direktivet.) IE-Direktivet er indarbejdet i den danske lovgivning.

Husdyrbruget omfattet af ansøgningen er et IE-husdyrbrug, fordi det har en husdyrproduktion med over 750 stipladser til søer.

Idet ansøgningen omhandler et IE-husdyrbrug skal det som tillæg til miljøvurderingen desuden sikres, at husdyrbruget indrettes og drives på en sådan måde, at

- 1) der ud over iagttagelse af kravet om anvendelse af bedste tilgængelige teknik (BAT) til reduktion af ammoniakemissionen er truffet de nødvendige foranstaltninger for at forebygge og begrænse forurening ved anvendelse af den bedste tilgængelige teknik.
- 2) energi- og råvareforbruget udnyttes mest effektivt,
- 3) mulighederne for at substituere særligt skadelige eller betænkelige stoffer med mindre skadelige eller betænkelige stoffer er udnyttet,
- 4) produktionsprocesserne er optimeret, i det omfang det er muligt,
- 5) affaldshierarkiet, jf. § 6 b i lov om miljøbeskyttelse, iagttages,
- 6) der, i det omfang forureningen ikke kan undgås, er anvendt bedste tilgængelige rensningsteknik, og
- 7) der er truffet de nødvendige foranstaltninger med henblik på at forebygge uheld og begrænse konsekvenserne heraf.

Udnyttelse af energi og råvarer

Ansøger har ansøgningen beskrevet følgende omkring energibesparende foranstaltninger.

Energibesparende foranstaltninger

Hele ventilationsanlægget i nudrift samt de kommende installationer er valgt ud fra BAT. I dette system findes der frekvensstyringer, hvilket reducerer strømforbruget markant. I praksis betyder det, at et ventilationsapparat kun tilsluttes med en nøje udmålt effekt, når der er behov og ikke som i andre anlæg, hvor ventilatorerne kører efter on/off princippet. Ventilationsskakterne rengøres jævnligt så udnyttelsen af disse er optimal.

Al varme til opvarmning af gulve i klima- og farestalde kommer i dag fra et jordvarmeanlæg (gyllekøling) i de eksisterende gyllekummer. Dette betyder, at der p.t. kun bruges lidt olie til opvarmning. Der findes et oliefyr i systemet, der slår til når vejrforholdene kræver det.

Al foder produceres på ejendommen, hvilket kræver megen energi. Systemet er bygget op, så der forefindes færrest mulige elmotorer og foderproduktionen kører ofte om natten.

Ejendommen har monteret elmålere på alle enkelt forbrugsgenstande, for på denne måde at følge "up front" hvor elforbruget er, og om forbruget er acceptabelt. Der er varmelamper i alle farestier for at undgå flytning af lamper, hvilket kan medføre mange itugåede pærer. Al belysning i anlægget er lavenergilysstofør.

Ved vask af staldafsnit har der forud været iblødsætning af afsnittet, hvilket medfører lavere vandforbrug. Vandbesparende foranstaltninger Vandbesparelse opnås ved drikkepipler som sidder

over fodertruget (integreret i foderautomaten) eller brug af drikkekopper. Ved vask af stalde anvendes iblødsætningsanlæg, hvorefter staldene vaskes med højtryksrensere med koldt vand. Både iblødsætning og vask med højtryksrensere er vandbesparende. Ifølge referencedokument for bedste tilgængelige teknikker (BREF) der vedrører intensiv fjerkræ- og svineproduktion, anvendes der således BAT (brug af højtryksrensere, drikkenipler over trug). Staldene kontrolleres dagligt og der udføres småreparationer med det samme eller tilkaldes service, hvis der er behov for det. Alle højtryksrensere kører med dyser specielt designet til lavt vandforbrug. Vandtrug til såvel søer som smågrise er designet / udformet til minimalt vandspild. Månedlig tjekkes ventiler for korrekt vandmængde og tryk.

Ringkøbing-Skjern Kommune vurderer, at husdyrbrugets udnyttelse af energi og råvarer lever op den standard der skal gælde for IE-husdyrbrug.

Foderblandings- og fodringsstrategi

Den seneste BAT-konklusion for intensivt opdræt af fjerkræ eller svin omfatter teknikkerne fasefodring, letfordøjelig uorganisk fosfat og tilsætning af fytase til foderet. Formålet er, at begrænse fosforudskillelsen og dermed reducere risikoen for påvirkning af vandmiljøet ved udvaskning.

BAT-konklusionen er indarbejdet som generel lovgivning i husdyrgodkendelsesbekendtgørelsens § 36 og der skal ikke stilles vilkår herom. Dokumentation for overholdelsen skal opbevares i 5 år og forevises på forlangende ved tilsyn.

Kravene omfatter i dag kun IE-husdyrbrug med produktion af slagtesvin og skrabeekyllinger idet disse produktioner ud fra de nuværende normtal ikke lever op til BAT-konklusionen samlet set (på landsplan).

Miljøstyrelsen vurderer løbende via normtallene udviklingen i relation til fosforudskillelsen med henblik på at vurdere om kravet er tilstrækkeligt.

Den ansøgte produktion er et IE-brug, som følge af, at der er 750 stipladser til søer og er derfor ikke i dag omfattet af kravet.

Ansøger har i BAT-redegørelsen anført følgende om mere effektiv fodring

Søerne fasefodres (diegivnings- og drægtighedsblanding). Smågrisene og poltene fodres med forskellige blandinger tilpasset vægtstadiet og udvikling (= fasefodring). I det omfang det er økonomisk optimalt og dyrevelfærdsmæssigt forsvarligt tilsættes fytase til blandingerne.

Ringkøbing-Skjern Kommune vurderer, at husdyrbrugets foderblandings- og fodringsstrategi lever op den standard der skal gælde for IE-husdyrbrug.

Substitution af særligt skadelige eller betænkelige stoffer

Ansøger har i miljøkonsekvensrapporten oplyst, at der ikke anvendes stoffer i landbrugets primærproduktion, som udsætter befolkningen for sundhedsfare hverken herhjemme eller ud over landets grænser.

I forbindelse med, at det er vedtaget, at udfase brugen af zink i smågrise foder forsøges det at anvende et probiotika. Dette kører på forsøgsplan i løbet af 2018 og 2019.

Ringkøbing-Skjern Kommune vurderer, at husdyrbrugets substitution af skadelige eller betænkelige stoffer lever op den standard der skal gælde for IE-husdyrbrug.

Optimering af produktionsprocesser

Ansøger oplyser, at der føres journal over brug af sprøjtemidler, spredning af uorganisk- og organisk gødning på markerne i form af mark-, sprøjte- og gødningsplan, som endvidere bruges til planlægning

af kommende sæsons forbrug. Vandforbruget opgøres årligt i forbindelse med regnskabet. Der laves medicinregnskab.

Landbruget er godkendt til 2 elever, og der er lavet APV samt uddannelsesforløb. Ejer deltager løbende i kurser, seminarer og erfa-grupper.

Desuden er der produceret en 10 årig forretningsplan, der detaljeret beskriver visioner og arbejdsmetoder. Denne revideres årligt enten med rådgiver eller af ejer alene. Med faste intervaller gennemgås: - foder, medicin og energiforbrug - indkøb, rådgivningsaftaler og finansiering m.m. Egenkontrol Vedligeholdelse og eftersyn af produktionsapparatet sker dagligt eller efter behov. Ugentligt efterses pumper og tanke for lækager. Ved brug af LUX måler og laserstyret temperaturføler kontrolleres lys og varmekon forholdene. Al foder registreres ved ankomst til ejendommen og et EDB program registrerer det løbende forbrug. Medicinforbrug registreres efter gældende love og der udarbejdes E-rapporter med opgørelser over antal døde grise og foderforbrug. Kontrol med gødningsmængder, gødningsanvendelse, antal dyr etc. udføres efter gældende lovkrav (gødningsregnskab og husdyrindberetning) og kontrolleres af NaturErhvervstyrelsen. Anvendelse og udarbejdelse af mark-/gødningsplaner er et af hovedpunkterne i BAT-kravene. Det opfyldes til fulde. Det er et styringsredskab der sikrer, at afgrøderne gødes efter behov, at gødning tilføres markerne når vejret tillader det så næringsstoffudledningen til det omgivende miljø minimeres. Ventilationsanlæg i staldene rengøres og efterses i forbindelse med vask af staldene (BAT). Afskærmninger på ejendommens forskellige maskiner efterses med jævne mellemrum (BAT).

Ringkøbing-Skjern Kommune vurderer, at husdyrbrugets optimering af produktionsprocesser lever op den standard der skal gælde for IE-husdyrbrug.

Iagttagelse af affaldshierarkiet

I forbindelse med driften af husdyrbruget skal produktion og håndtering af affald foretages således at den i størst mulig omfang følger prioriteringen nedenfor.

- 1) Affaldsforebyggelse.
- 2) Forberedelse med henblik på genbrug.
- 3) Genanvendelse.
- 4) Anden nyttiggørelse.
- 5) Bortskaffelse.

Ansøger har om affald oplyst,

Fast affald

Der findes en række forskellige affaldstyper på ejendommen, såsom plast, pap, papir, nylonsække, glas m.v. Affaldet sorteres og afhentes enten af ESØ eller afleveres på kommunal genbrugsstation for erhvervsaffald. Dette foregår en gang hver anden uge. Medicinrester, kanyler, glas m.v. afleveres direkte på genbrugsstationen. Affaldet opbevares i foderlade laboratorium eller kemikalierum.

Olie- og kemikalieaffald

Spildolie fra traktorer og landbrugsmaskiner afhentes af olieleverandøren. En forventlig mængde på 300 l årligt. Kemikalier opbevares i godkendt kemikalierum. Der omsættes ca. 3000 l. kemikalier pr. år. Affaldet afleveres på kommunal genbrugsplads i overensstemmelse med gældende regler på genbrugspladsen.

Ansøger oplyser, at der praktiseres affaldsforebyggelse gennem anvendelse af produkter der kan genanvendes, f.eks. fiberdug i stedet for plastik, ligesom afdækningsplast bliver genbrugt hvor det er muligt. Ringkøbing-Skjern Kommune vurderer, at der med sorteringen er foretaget forberedelse med henblik på genbrug og med afsætningen til ESØ eller genbrugspladsen er det sikres det at den videre vej i affaldshierakiet vil blive håndteret bedst muligt.

Uheld og risici

Der er lavet beredskabsplan, så forholdsregler i forbindelse med uheld med kemikalier og gylle, brand mv. er beskrevet. Der foretages daglige tjek og løbende service på anlæggene efter behov.

Ringkøbing-Skjern Kommune vurderer, at husdyrbrugets beredskabsplan lever op den standard der skal gælde for IE-husdyrbrug.

Særregler for IE-husdyrbrug

I husdyrgodkendelsesbekendtgørelsen er der fastsat en række særregler for IE-husdyrbrug, som i det følgende vurderes i forhold til det ansøgte.

Miljøledelse

På baggrund af BAT-konklusionen af 21.02.2017 er der i husdyrgodkendelsesbekendtgørelsen stillet krav om, at IE-husdyrbrug, skal have et miljøledelsessystem der

- 1) formulerer en miljøpolitik med afsæt i husdyrbrugets miljøforhold,
- 2) fastsætter miljømål,
- 3) udarbejder handlingsplan for det eller de fastsatte miljømål,
- 4) minimum 1 gang årligt evaluerer miljøarbejdet og om nødvendigt foretage justeringer af mål og handlingsplaner og
- 5) minimum 1 gang årligt gennemgå miljøledelsessystemet.

IE-husdyrbruget skal kunne dokumentere, at der gennemføres og overholdes et miljøledelsessystem i overensstemmelse med ovenstående krav. Dokumentation skal opbevares i 5 år og kunne forevises på forlangende i forbindelse med tilsyn.

Miljøledelsessystemet skal være etableret og virke fra den dag miljøgodkendelsen er meddelt.

Overholdelsen af reglerne om miljøledelse indgår i det regelmæssige tilsyn efter miljøtilsynsbekendtgørelsen.

Emissionsovervågning

Ved miljøgodkendelse af IE-husdyrbrug skal Ringkøbing-Skjern Kommune sikre, at IE-husdyrbrug mindst en gang årligt indberetter resultaterne af emissionsovervågningen.

Indberetningen skal omfatte beregninger, målinger, procedurer m.v., som skal foretages som led i egenkontrol.

Der er i driftsvilkårene til de emissionsbegrænsende tiltag på husdyrbruget stillet vilkår til overvågningen.

Ringkøbing-Skjern Kommune indhenter ved tilsyn de relevante oplysninger til brug for emissionsovervågningen og kontrollerer, at forudsætningerne for godkendelsen overholdes.

Hændelser og uheld

Hvis der indtræffer hændelser eller uheld på et IE-husdyrbrug, der mærkbart berører miljøet, uden at hændelserne eller uheldene er omfattet af reglerne om miljøskade efter kapitel 5 a i husdyrbrugloven, skal der, uanset den 8-årige retsbeskyttelse i husdyrbrugloven, ved påbud foretages sådanne ændringer i vilkårene for godkendelsen af IE-husdyrbruget, at konsekvenserne for miljøet af indtrufne hændelser eller uheld begrænses og for at hindre eventuelle yderligere hændelser eller uheld.

Ringkøbing-Skjern Kommune har stillet vilkår om anmeldelse af driftsuheld, hvor der opstår risiko for forurening af miljøet samt udarbejdelse af skriftlig orientering beskriver uheldets omfang og indsatsen mod miljømæssige skader, samt beskriver forebyggende foranstaltninger, der begrænser risiko for nye uheld.

På baggrund af den skriftlige orientering vil der blive taget stilling til behovet for ændringer af miljøgodkendelsens vilkår.

Manglende overholdelse af vilkår

Den, som er ansvarlig for et IE-husdyrbrug, skal straks underrette kommunalbestyrelsen ved manglende overholdelse af godkendelsesvilkår og træffer straks de nødvendige foranstaltninger for at sikre, at vilkårene igen overholdes.

Ringkøbing-Skjern Kommune har til opfyldelse heraf stillet vilkår om dette i miljøgodkendelsen.





Begrænsning i anvendelse af relevante farlige stoffer

Det følger af husdyrgodkendelsesbekendtgørelsens § 35 stk. 1 nr. 13, at på IE-husdyrbrug skal anvendelse, fremstilling eller frigivelse af relevante farlige stoffer i forbindelse med IE-husdyrproduktionen begrænses med henblik på at undgå risiko for forurening af jordbund og grundvand på husdyrbruget. Ved farlige stoffer forstås stoffer og blandinger som defineret i artikel 3 i Europa-Parlamentets og Rådets forordning (EF) nr. 1272/2008 om klassificering, mærkning og emballering af stoffer og blandinger.



Bestemmelsen er en følge af, at virksomheder der håndterer relevante farlige stoffer i henhold til IE-Direktivet skal gennemføre en basistilstandsrapport ved opstart eller revurdering af virksomheden således, at det kan fastlægges, hvilken tilstand anlægsområdet i tilfælde af en forøget forurening skal bringes tilbage til.

Farlige stoffer, som kan forurene jord og grundvand på husdyrbruget, vil i henhold til (EF) nr. 1272/2008 være stoffer, der kan medføre akut toksicitet og stoffer, der er farlige for vandmiljøet.

Disse stoffer vil være mærket som vist i nedenstående tabeller:

Klassificering	Kategori 1	Kategori 2	Kategori 3	Kategori 4
GHS-piktogrammer				
Signalord	Farligt	Farligt	Farligt	Advarsel

Mærkningselementer for stoffer, der er skadelige for vandmiljøet

KRONISK				
	Kategori 1	Kategori 2	Kategori 3	Kategori 4
GHS-piktogrammer			Der anvendes ikke piktogram	Der anvendes ikke piktogram
Signalord	Advarsel	Der anvendes ikke signalord	Der anvendes ikke signalord	Der anvendes ikke signalord

Ringkøbing-Skjern Kommune har derfor stillet vilkår, således at der ikke er behov for at udarbejde basistilstandsrapport for husdyrbruget.

Ophør af aktiviteter

Det følger af husdyrgodkendelsesbekendtgørelsens § 45 stk. 3, at IE-husdyrbrug senest fire uger efter driftsophør skal anmelde dette til kommunalbestyrelsen med et oplæg til vurdering efter § 38 k, stk. 1, i lov om forurennet jord. Vurderingen skal indeholde en risikovurdering med hensyn til menneskers sundhed og miljøet. Viser risikovurderingen, at det ikke kan afvises, at forureningen udgør en væsentlig risiko for menneskers sundhed eller miljøet, skal vurderingen tillige indeholde et oplæg til foranstaltninger, der sikrer, at forureningen ikke udgør en sådan risiko.

Ved ophør forstås:

- 1) ophør af alle aktiviteter på IE-husdyrbruget,
- 2) når et IE-husdyrbrug har meddelt kommunalbestyrelsen, at kapaciteten eller udnyttelsen af kapaciteten permanent nedsættes til under stipladsgrænserne i § 16 a, stk. 2, i husdyrbrugloven, eller stipladsgrænserne i § 12, stk. 1, nr. 1-3, i lov om miljøgodkendelse m.v. af husdyrbrug,
- 3) situationer omfattet af § 59 a, stk. 2, i husdyrbrugloven, når godkendelsen er bortfaldet helt eller for den del, der ligger over stipladsgrænserne i § 16 a, stk. 2, i husdyrbrugloven, eller situationer omfattet af § 48, stk. 2, når godkendelsen er bortfaldet helt eller for den del, der ligger over stipladsgrænserne i § 12, stk. 1, nr. 1-3, i lov om miljøgodkendelse m.v. af husdyrbrug.

Ringkøbing-Skjern Kommune har til opfyldelse heraf stillet vilkår om dette i miljøgodkendelsen.

7. Bilag

Bilag 1: Miljøkonsekvensrapport

Miljøkonsekvensrapport

Beskrivelse af det ansøgte:

I ansøgningen ansøges om et produktionsareal i eksisterende stalde på 2000 m² drægtighedsstald med delvis spaltegulv og løsgående søer, 65 m³ aflastningsstier (dybstrøelse), 1200 m² farestald med delvis spaltegulv og 1200 m² toklimastald til smågrise. Der ansøges derudover om opførelse af 4 nye klimasektioner til smågrise (700 m²). Gulvtypen er delvis spaltegulv jf teknologibeskrivelsen to-klima. Derudover ansøges om opførelse af en poltestald/depotrum på ialt 360 m² (ca 200 m² til poltene), så de kan indkøbes ved 25-30 kg i stedet for som nu over 107 kg. Maskinhuset længst mod vest søges ændret til dybstrøelsesstald til fedekvæg. Kalvene fødes på friland og opstaldes ved ca. 5 månedersalderen. Der ansøges via bom om ændret anvendelse af maskinhuset. Det gøres sideløbende med, at der ansøges om byggetilladelse. Oplysninger om den kompetente ekspert, der har udarbejdet miljøkonsekvensrapporten: Helle Borum Uddannet Cand. Agro fra KVL i 1993. Diplomuddannelse indenfor naturforvaltning og miljø. Registreret på ekspertlisten for DLBR-rådgivere indenfor naturforvaltning. 18 års erfaring med udarbejdelse af miljøgodkendelser for landbrug.

Ansøgtes forventede virkning på miljøet:

Årligt elforbrug nudrift er ca. 400.000 Kwh. Det forventes at stige til max. 500.000 kWh. Vand I nudrift bruges der ca. 11.000 m³. Vandforbruges skønnes øget idet der sker en udvidelse af dyreholdet.

Foranstaltninger for at begrænse det ansøgtes virkning på miljøet:

Energi- og vandbesparende foranstaltninger Hele ventilationsanlægget i nudrift samt de kommende installationer er valgt ud fra BAT. I dette system findes der frekvensstyringer, hvilket reducerer strømforbruget markant. I praksis betyder det, at et ventilationsapparat kun tilsluttes med en nøje udmålt effekt, når der er behov og ikke som i andre anlæg, hvor ventilatorerne kører efter on/off princippet. Ventilations-skakkerne rengøres jævnligt så udnyttelsen af disse er optimal. Al varme til opvarmning af gulve i klima- og farestalde kommer i dag fra et jordvarmeanlæg (gyllekøling) i de eksisterende gyllekummer. Dette betyder, at der p.t. kun bruges lidt olie til opvarmning. Der findes et oliefyr i systemet, der slår til når vejrforholdene kræver det. Al foder produceres på ejendommen, hvilket kræver megen energi. Systemet er bygget op, så der forefindes færrest mulige elmotorer og foderproduktionen kører ofte om natten. Ejendommen har monteret elmålere på alle enkelt forbrugsgenstande, for på denne måde at følge "up front" hvor elforbruget er, og om forbruget er acceptabelt. Der er varmelamper i alle farestier for at undgå flytning af lamper, hvilket kan medføre mange itugåede pærer. Al belysning i anlægget er lavenergilysstofrør. Ved vask af staldafsnit har der forud været iblødsætning af afsnittet, hvilket medfører lavere vandforbrug. Vandbesparende foranstaltninger Vandbesparelse opnås ved drikkenipler som sidder over fodertruget (integreret i foderautomaten) eller brug af drikkekopper. Ved vask af stalde anvendes iblødsætningsanlæg, hvorefter staldene vaskes med højtryksrensere med koldt vand. Både iblødsætning og vask med højtryksrensere er vandbesparende. Ifølge referencedokument for bedste tilgængelige teknikker (BREF) der vedrører intensiv fjerkræ- og svineproduktion, anvendes der således BAT (brug af højtryksrensere, drikkenipler over trug). Staldene kontrolleres dagligt og der udføres småreparationer med det samme eller tilkaldes service, hvis der er behov for det. Alle højtryksrensere kører med dyser specielt designet til lavt vandforbrug. Vandtrug til såvel søer som smågrise er designet / udformet til minimalt vandspild. Månedlig tjekkes ventiler for korrekt vandmængde og tryk. Døde dyr Al afhentning af døde dyr foretages efter fast aftale med DAKA. Døde dyr afhentes altid dagen efter tilmelding. Døde dyr opbevares under kadaverkappe eller i container på godkendt afhentningsplads. Nærmeste nabo til afhentningspladsen er ca. 500 meter væk. Fast affald Der findes en række forskellige affaldstyper på ejendommen, såsom plast, pap, papir, nylonsække, glas m.v. Affaldet sorteres og afhentes enten af ESØ eller afleveres på kommunal genbrugsstation for erhvervsaffald. Dette foregår en gang hver anden uge. Medicinrester, kanyler, glas m.v. afleveres direkte på genbrugsstationen. Affaldet opbevares i foderlade, laboratorium eller kemikalierum. Olie- og kemikalieaffald Spildolie fra traktorer og landbrugsmaskiner afhentes af olieleverandøren. En forventlig mængde på 300 l årligt. Kemikalier opbevares i godkendt kemikalierum. Der omsættes ca. 3000 l kemikalier pr. år. Affaldet afleveres på kommunal genbrugsplads i overstemmelse med gældende regler på genbrugspladsen. Management Der føres journal over brug af sprøjtemidler, spredning af uorganisk- og organisk gødning på markerne i form af mark-, sprøjte- og gødningsplan, som endvidere bruges til planlægning af kommende sæsons forbrug. Vandforbruget opgøres årligt i forbindelse med regnskabet. Der laves medicinregnskab. Der er lavet beredskabsplan, så forholdsregler i forbindelse med uheld med kemikalier og gylle, brand mv. er beskrevet. Der foretages daglige tjek og løbende service på anlæggene efter behov. Landbruget er godkendt til 2 elever, og der er lavet APV samt uddannelsesforløb. Ejer deltager løbende i kurser, seminarer og erfa-grupper. Der er produceret en 10 årig forretningsplan, der detaljeret beskriver visioner og arbejdsmetoder. Denne revideres årligt enten med rådgiver eller af ejer alene. Med faste intervaller gennemgås: - foder, medicin og energiforbrug - indkøb, rådgivningsaftaler og finansiering m.m. Egenkontrol Vedligeholdelse og eftersyn af produktionsapparatet sker dagligt eller efter behov. Ugentligt efterses pumper og tanke for lækager. Ved brug af LUX måler og laserstyret temperaturføler kontrolleres lys og varmeforholdene. Al foder registreres ved ankomst til ejendommen og et EDB program registrerer det løbende forbrug. Medicinforbrug registreres efter gældende love og der udarbejdes E-rapporter med opgørelser over antal døde grise og foderforbrug. Kontrol med gødningsmængder, gødningsanvendelse, antal dyr etc. udføres efter gældende lovkrav (gødningsregnskab og husdyrindberetning) og kontrolleres af NaturErhvervstyrelsen. Anvendelse og udarbejdelse af mark-

/gødningsplaner er et af hovedpunkterne i BAT-kravene. Det opfyldes til fulde. Det er et styringsredskab der sikrer, at afgrøderne gødes efter behov, at gødning tilføres markerne når vejret tillader det så næringsstofudledningen til det omgivende miljø minimeres. Ventilationsanlæg i staldene rengøres og efterses i forbindelse med vask af staldene (BAT). Afskærmninger på ejendommens forskellige maskiner efterses med jævne mellemrum (BAT).

Alternative løsninger:

Der er ikke alternative placeringsmuligheder for tilbygningerne, da det logistiskmæssigt giver bedst mening, at bygge som ansøgt.

Ikke teknisk resume:

Der blev givet en §12 godkendelse efter Lov om miljøgodkendelse af husdyrbrug mv. d. 28-9-2010. Denne godkendelse blev aldrig taget i brug, og den er derfor bortfaldet. Der ansøges nu om opførelse af 4 nye klimasektioner til smågrise. Søholdet er uændret i forhold til nudriften i godkendelsen fra 2010. Der ansøges om et produktionsareal på 2000 m² drægtighedsstald til løsgående søer, 65 m² sygestald/aflastningsstier med dybstrøelse, 1200 m² farestald, 1200 m² klimastald til smågrise, 200 m² poltestald samt 700 nye m² klimastald i enden på den eksisterende stald.

Ansvarlig

Helle Borum

Bilag 2 Beredskabsplan

Beredskabsplan

For

Hildursminde

Søgårdvej 3, Stauning, 6900 Skjern

Udarbejdet af : Miljørådgiver Helle Borum September 2017.

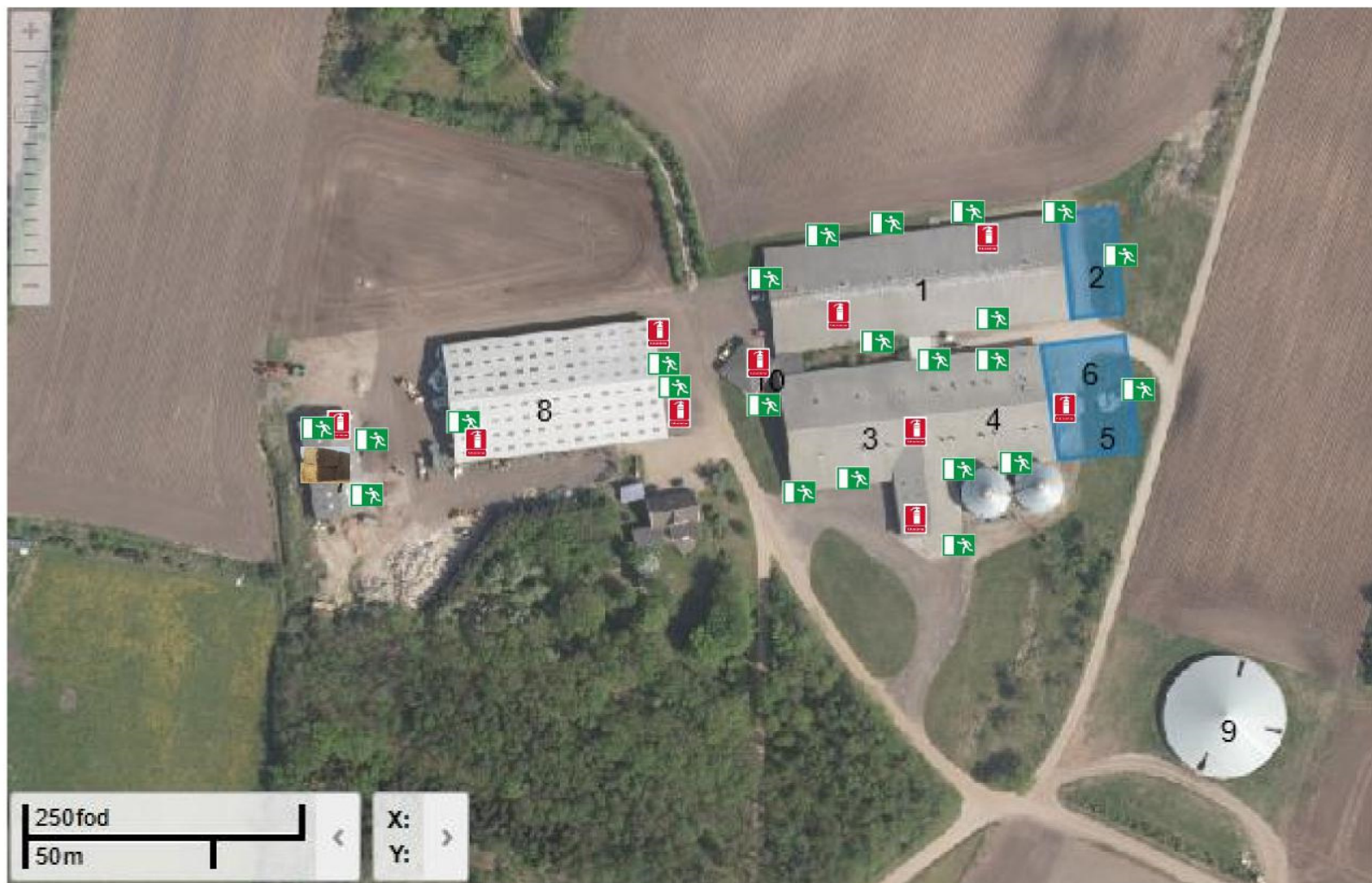
TELEFONLISTE

Ejer, Frands Lunde Larsen 51 90 67 69

	Træffetid	Telefonnummer
Brandvæsen	Altid	112
Dyrlæge	Altid	8669 0055
Falck	Altid	7010 2030
Elektriker	Altid	9732 0405
Foderstofforretning	Normal arbejdstid	9732 1011
Landbocenteret, Sagro, Herning	Normal arbejdstid	8080 2040
Lægevagt	Uden for egen læges åbningstid	7011 3131
VVS	Altid	9735 0038
Miljømyndighed, beredskabschefen	Altid	9974 2424
Smeden	Altid	9736 1001
Ventilationsfirma	Altid	7217 5555

Ved store uheld ring altid 1-1-2. Ved mindre uheld ring altid til miljømyndighederne. **Er du i tvivl så ring 1-1-2.**


BRAND- OG EVAKUERINGSINSTRUKS



Ved brand - **RING 112** – og oplys

Navn, adresse og tlf-nummer der ringes fra

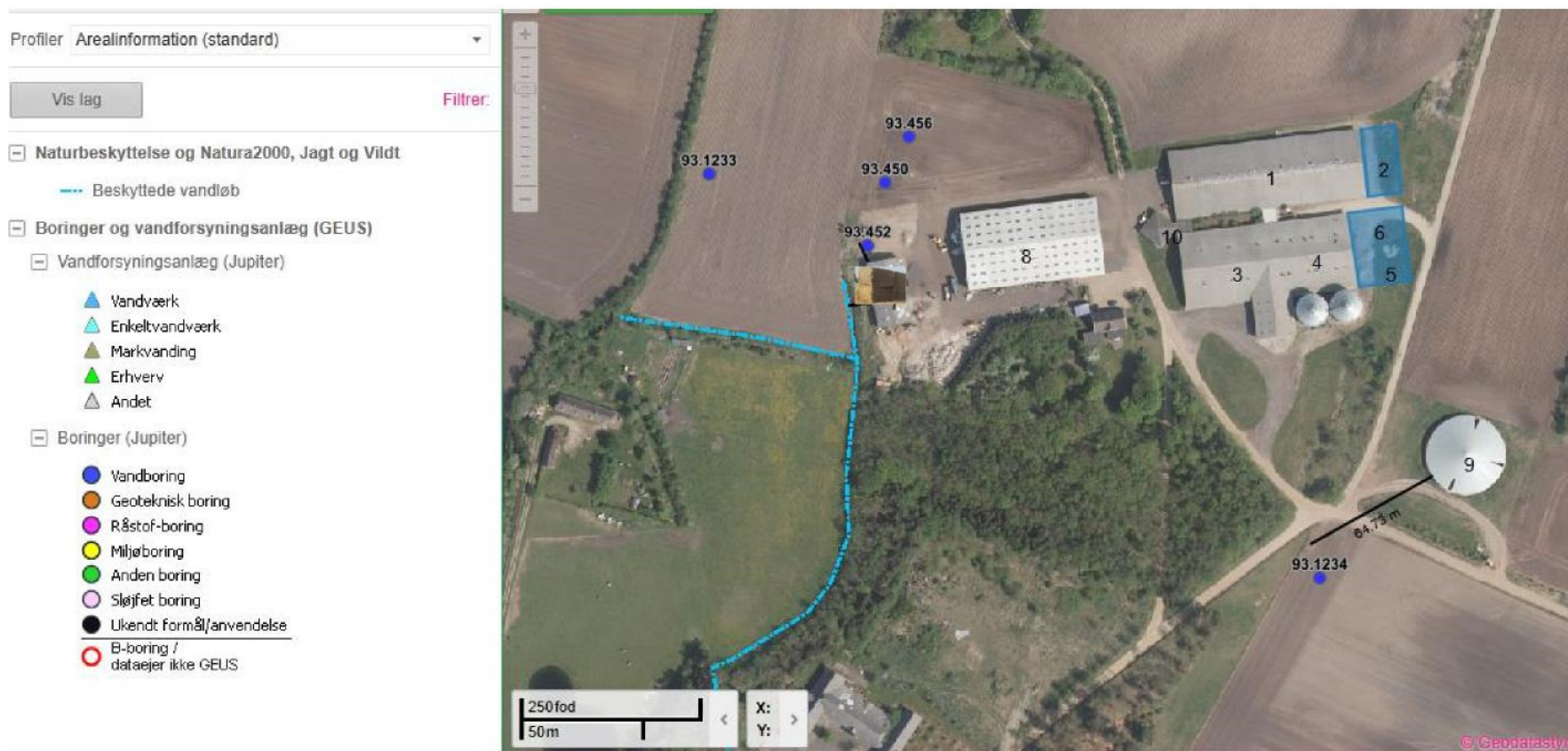
- Hvad der er sket og at det er en gårdbrand
- Er der tilskadekomne – hvor mange

 Halmoplag

 Flugtveje

 Pulverslukker

OVERLØB AF GYLLE, INSTRUKS



Ved større overløb af gylle eller ved brud på gylletanken - **RING 112** og oplys

- Navn, adressen og telefonnummer der ringes fra
- Hvad der er sket og hvor meget der er løbet ud
- Om der er risiko for forurening af vandløb, eller drikkevandsboring



Halmballer


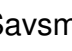
Dræn / vandløb / boring

KEMIKALIE- OG OLIESPILD INSTRUKS



Ved større overløb af kemikalier og olie - **RING 112** og oplys:

- Navn, adressen og telefonnummer der ringes fra
- Hvad der er sket, hvad og hvor meget der er løbet ud
- Om der er risiko for forurening af vandløb og/eller drikkevand

-  Savsmuld / halm / kattegrus
-  Olietanke

STOPHANER / HOVEDAFBRYDERE



Stophane vand
Hovedafbryder el



STRØMSVIGT INSTRUKS

Vurder om dyr vil lide under træk fra nødopluk eller varme.

Tjek alle stalde og se, om nødoplukket er åben.

Begræns trækgener og varmeudvikling (overbrusning).

Kontroller, at der ikke sker forurening som følge af manglende strøm til pumper ol.

Ved strømsvigt på over ca. 2 timer, ring til EnergiMidt og forhør om varigheden af udfaldet.

Kontaktes på tlf. 7015 1560.

Iværksæt opstart af nødstrømsgenerator hvis muligt.

Sørg for sikker transport af kemikalier til ejendommen og mellem ejendom og marker.

Bekæmpelsesmidler skal under transport være sikret mod stød og uheld. En lukket tæt plastkasse (eks. en køleboks) er velegnet.

Medbring en spand/sæk med fint savsmuld til opsugning af spildt middel samt en skovl og f.eks. plasticposer/plastspand til en hurtig indsats. Uanset koncentrationen kan et spild på mindre end ca. 2 liter med en hurtig indsats fjernes fra jorden.

Medbring altid en mobiltelefon således at det er muligt hurtigt at tilkalde hjælp ved uheld.

Hvor der arbejdes med bekæmpelsesmidler, skal der være førstehjælpeudstyr og øjenskyllmiddel til rådighed.

Meget giftige og giftige bekæmpelsesmidler skal overalt opbevares forsvarligt under lås. Øvrige bekæmpelsesmidler skal opbevares forsvarligt. For alle midler gælder, at de opbevares utilgængeligt for børn og ikke sammen med eller i nærheden af levnedsmidler, foderstoffer m.v.

Derudover gælder følgende:

– Kemikalierummet skal være godt ventileret, tørt og frostfrit med god belysning. – Der skal findes et sugende materiale f.eks. savsmuld til opsamling af spild. – Døre skal være forsynet med en støbt kant, der kan tilbageholde eventuelt spild. – Gulve skal være tætte og uden afløb.

8

Bilag 2 Redegørelse for BAT.

**Hildursminde
Søgårdvej 3, Stauning,
6900 Skjern.**

Redegørelse for BAT

Anlæg

I forbindelse med ansøgningen om godkendelse efter Lov om miljøgodkendelse af husdyrbrug mv. §12 er der foretaget en vurdering af anvendte virkemidler til begrænsning af skadelig miljøpåvirkning. Desuden er foretaget en vurdering af begrundelser for fravalg af virkemidler. Vurderingen har til hensigt at belyse, om der på ejendommen / bedriften er anvendt bedst tilgængelig teknik, dvs. en teknik som under indtryk af økonomisk proportionalitet i videst mulig omfang begrænser skadelige miljøpåvirkninger.

De vigtigste anvendte virkemidler er:

Virkemiddel	Effekt
Staldsystemer 	Der er delvis spaltegulv i farestierne (3) og delvis spaltegulv i løbe-/drægtighedsstaldene (1). Søerne er løsgående i drægtighedsstalden. Der er min. 50% fast gulv ved smågrisene (toklima). Det bliver magen til i den nye sektioner (5/6). Der bliver dybstrøelse ved fedekreaturene (7). Der bliver delvis spaltegulv (25-49%) i de nye poltestier (2).
Mere effektiv fodring Fytase Fasefodring	Søerne fasefodres (diegivnings- og drægtighedsblanding). Smågrisene og poltene fodres med forskellige blandinger tilpasset vægtstadiet og udvikling (= fasefodring). I det omfang det er økonomisk optimalt og dyrevelfærdsmæssigt forsvarligt tilsættes fytase til blandingerne.
Overbrusningsanlæg	Der overbruses i alle staldafsnit, hvor det er lovpligtigt med overbrusning. Overbrusningen giver forbedret gødeadfærd hos grisene, således at overfladen med potentiel ammoniakfordampning bliver mindre. Overbrusningen/temperaturregulering er lovpligtig i hht. Lov om indendørs hold af søer, smågrise og slagtesvin, -der er derfor ikke lavet økonomiske afvejninger af alternativer.

<p>Management</p>	<p>Rengøring i og omkring siloer og bygninger foretages jævnligt med henblik på at minimere risikoen for lugt og for at der ikke skal opstå uhygiejniske forhold.</p> <p>Danish Crowns "Code of Practice" efterleves. Heri indgår afsnit om bortskaffelse af døde dyr, miljøbeskyttelse og etiske regler for svineproduktion.</p> <p>Der føres regnskab med vand- og energiforbrug via den årlige opgørelse fra forsyningsvæsnets. Antallet af dyr optælles en gang årligt ved kalenderårets slutning og indberettes til CHR-registret.</p> <p>Der er arbejdsplaner for hvert staldafsnit for at optimere arbejdsrutinerne og gøre dem overskuelige for den enkelte medarbejder.</p> <p>Der er udarbejdet beredskabsplan, så forholdsregler i forbindelse med uheld med kemikalier og gylle, brand mv. er beskrevet.</p> <p>Mekanisk udstyr, så som ventilationsanlæg og foderanlæg, kontrolleres dagligt for funktionssvigt af medarbejderne i stalden. Det er en del af dyrlægens egenkontrolprogram, at alle ventilationsanlæg og nødopluk kontrolleres årligt.</p> <p>Brankekoden fra dansk landbrug omhandlende "god produktionspraksis i primærproduktionen" følges.</p>
<p>Vand- og energiforbrug</p>	<p>Ejendommens vandforbrug er primært drikkevand til dyrene. Derudover bruges en mindre andel af vandet til rengøring i staldene. Alle drikkepipler er placeret i foderautomater således at spildt vand opsamles i foderkrybben og vandspild undgås.</p> <p>Lovpligtig overbrusning.</p> <p>Der rengøres ugentligt i staldene. Der desinficeres efter endt rengøring. Gangarealerne rengøres hver uge.</p> <p>Ved vask af stalde anvendes iblødsætningsanlæg, hvorefter staldene vaskes med højtryksrenser med koldt vand. Både iblødsætning og vask med højtryksrenser er vandbesparende.</p> <p>Efter hvert hold søer i farestaldene vaskes ventilatoren i staldafsnittene sammen med det øvrige staldinventar. Herved fjernes snavs mv. der kan yde modstand og forege strømforbruget. Drægtighedsstalden vaskes 1 gang årligt.</p> <p>Elektricitet anvendes til lys, foderanlæg og ventilation.</p> <p>Et godt klima i staldsektionerne opretholdes af ventilationen, der har et temperatur- og fugtighedsreguleret styringsystem, hvilket sikrer mod unødvendig drift af ventilatorerne.</p>

	<p>Ventilationen vedligeholdes og rengøres efter behov, så optimal effekt opretholdes, og energispild undgås.</p> <p>Der anvendes lavenergipærer i varmelamperne.</p> <p>Der føres regnskab med vand- og energiforbrug via den årlige opgørelse fra forsyningsvæsnets.</p>
Husdyrgødningsopbevaring	<p>Der er teltoverdækning på gylletanken tilknyttet ejendommen, så lugt og ammoniakfordampning begrænses. Tilstand og vedligehold dokumenteres med logbog.</p> <p>Beholderne kan modstå mekaniske, termiske samt kemiske påvirkninger og dens vægge er tætte og beskyttede mod tæring.</p> <p>Lagrene tømmes regelmæssigt af hensyn til eftersyn og vedligeholdelse, og gyllen omrøres kun i forbindelse med tømning eller overpumpning til gyllevogn.</p> <p>Tanken er tilmeldt det lovpligtige regelmæssige eftersyn, hvilket betyder at tanken hvert 10. år bliver kontrolleret for, om der skulle være tegn på begyndende utætheder.</p>
Gyllekøling	<p>Der er gyllekøling i alle eksisterende stalde.</p> <p>Overskudsvarmen anvendes til opvarmning af staldanlægget.</p>

Andre BAT-teknologier er fravalgt med følgende begrundelser:

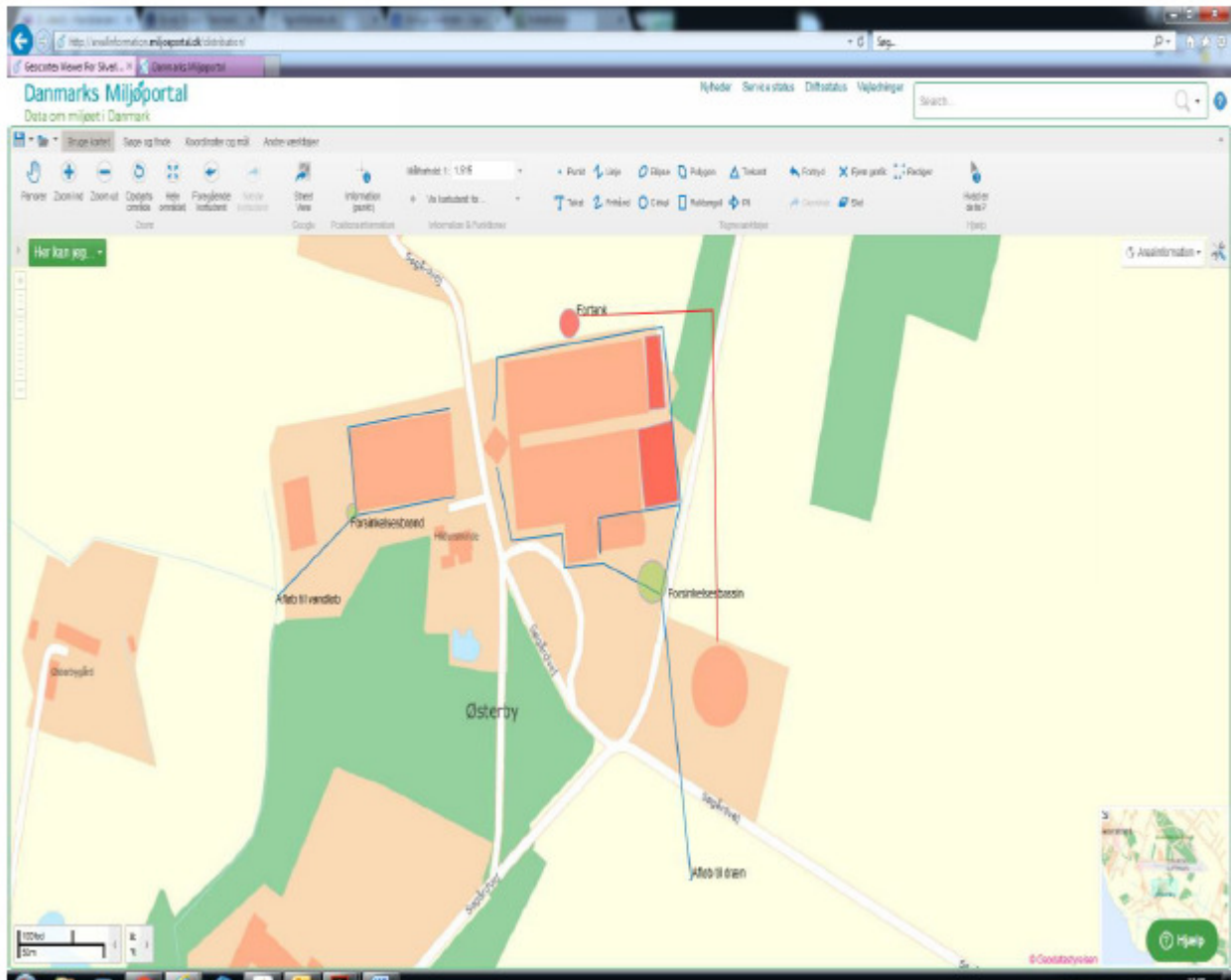
Virkemiddel	Begrundelse for fravalg
Biologisk luftvasker	<p>Biologisk rensning af ventilationsluft kan reducere emissionen af ammoniak og lugt fra svinestalde. Effekten er dog ikke dokumenteret i forbindelse med rensning af ventilationsluft fra sostalde, og det vides ikke, om man kan forvente samme reduktionsgrad, som der er fundet i forbindelse med rensning af ventilationsluft fra slagtesvinestalde.</p> <p>Danske undersøgelser har vist, at tilstopning af filtret forekommer mere eller mindre hyppigt. Tilstopning er kritisk, idet det påvirker renseeffektiviteten, energiforbruget og øger risikoen for driftsproblemer i stalden i form af blandt andet dårligt indeklima og forringet dyrevelfærd.</p> <p>Spærkonstruktionen på staldene er ikke udført, så den vil kunne bære luftrensere.</p> <p>Anlægget har ikke problemer med at overholde de ved lov fastsatte genegrænser til nabo, samlet bebyggelse eller byzone.</p> <p>Luftvaskeren er derfor fravalgt.</p>

Ændring af ventilationsafkast	<p>Ændring af ventilationsafkast foretages primært for at ændre på lugtudbredelsen omkring anlægget.</p> <p>Anlægget har ikke problemer med at overholde de ved lov fastsatte genegrænser til nabo, samlet bebyggelse eller byzone.</p>
Kemisk luftvasker	<p>Luftmodstanden gennem filteret og driften af vandpumper mv. medfører et øget energiforbrug afhængigt af luftrenser og mængden af luftrensning. Der er ikke foretaget afprøvninger af kemisk luftrensning med syre i forbindelse med sostalde i Danmark, hvorfor der ikke foreligger oplysninger om forbruget af energi eller vand til luftrensning ved denne staldtype. De økonomiske beregninger er derfor foretaget på baggrund af oplysninger fra leverandør.</p> <p>Spærkonstruktionen på staldene er ikke udført, så den vil kunne bære luftrensere.</p> <p>Den krævede ammoniakreduktion løses ved anvendelse af andre virkemidler. Luftvaskeren er derfor fravalgt.</p>
Gylleseparation	<p>Anvendelse af separation udløses oftest af et ønske om at reducere harmoniareal til produktionen.</p> <p>Da det hidtil har vist sig muligt at afsætte gylle i området fravælges denne løsning. Der er ydermere ingen arealer i ansøgningen.</p>
Gylleforsuring	<p>Forsuring af svinegylle er beskrevet i teknologibeskrivelsen (Sl.St.02-v2.04-09).</p> <p>Syretilsætning er fravalgt, da der er usikkerhed om betonen i gyllekanalerne er af en styrke, der kan tåle syrepåvirkningen. Syretilsætning vil endvidere kræve væsentlige ombygninger af staldene, hvilket vil være alt for dyrt.</p> <p>Det medfører at der ikke er tale om proportionalitet ved indførelse af denne teknologi på ejendommen, og teknologien kan derfor ikke betegnes som BAT på denne ejendom.</p>

Bilag 3 afløbsplan

Afløbsplan tagvand (BLÅ) og gylle (RØD) inkl nye bygninger.

Søgårdvej 3 Stauning - 6900



Bilag 4. Konsekvenszone

