

**§ 16 a. stk. 2 miljøgodkendelse af
svineproduktionen på
Nørre Landevej 42-44, 6470 Sydals**

Meddelt d. 12. juli 2019
Meddelt af Erhverv & Affald
Sønderborg Kommune

Baggrund og læsevejledning

Kommunens afgørelse, vilkår der gælder for husdyrbruget samt de generelle juridiske forhold omkring afgørelsen, herunder klagevejledningen, og bilag kan læses i kapitel A, B, C og D på side 1-14.

Som følge af VVM-direktivet skal der ved ansøgning om miljøgodkendelse foretages en miljøkonsekvensvurdering der en proces, som bl.a. indebærer krav om inddragelse af offentligheden og udarbejdelse af en miljøkonsekvensrapport. Selve miljøkonsekvensrapporten kan læses i kapitel E fra side 14.

Det er ansøgeren, der har ansvaret for at udarbejde en miljøkonsekvensrapport.

Visse projekter om intensiv husdyravl, der kan have væsentlig indvirkning på miljøet, skal gennemgå en sådan proces inden de kan tillades. Der er her sket en ændring i forhold til de tidligere husdyrgodkendelsesregler. Ansøgeren har nu ansvaret for, at miljøkonsekvensvurderingen er fuldstændig og af tilstrækkelig høj kvalitet i forhold til oplysninger om husdyrbruget og vurderinger af miljøpåvirkningerne, jf. bekendtgørelsens § 4, stk. 4. Hvis kommunen, når de modtager rapporten, vurderer, at den er utilstrækkelig, kan de anmode om yderligere oplysninger og vurderinger, jf. § 4, stk. 8, og § 3, stk. 4. Alle relevante emner skal beskrives og vurderes i forhold til miljøpåvirkningen

Kommunens afgørelse og vilkårene der er stillet tager udgangspunkt i vurderingerne i miljøkonsekvensrapporten.

Registreringsblad

1. Basisoplysninger

Husdyrbruget

Bedrift Cvr	26718481
Husdyrbrugets navn	Kongshoved, Nørre Landevej 42, Jens Ole Bladt
Beliggenhedsadresse	Nørre Landevej 42
Postnummer	6470
By	Sydals

Ansøger

Ansøgersnavn	Jens Ole Bladt
Ansøgeradresse	Nørre Landevej 42
Ansøgerpostnummer	6470
Ansøgerby	Sydals
Ansøgertelefon	23715857
Ansøger-email	job@kongshoved.dk

Konsulent

Konsulent Cvr	25160428
Konsulent virksomhedsnavn	LandboSyd
Konsulentnavn	Ulla Refshammer Pallesen
Konsulentadresse	Jens Terp-Nielsens Vej 13
Konsulentpostnummer	6200
Konsulentby	Aabenraa
Konsulenttelefon	61558262
Konsulent-email	upa@landbosyd.dk

Ejendom

Ejendomsnummer	5400017973
CHR numre	48955

Matrikler på ejendomsnummer

Matrikel: 122 - Hjortholm, Kegnæs
Matrikel: 209 - Hjortholm, Kegnæs
Matrikel: 210 - Hjortholm, Kegnæs
Matrikel: 284 - Hjortholm, Kegnæs
Matrikel: 285 - Hjortholm, Kegnæs
Matrikel: 3 - Hjortholm, Kegnæs
Matrikel: 138 - Nygård, Kegnæs
Matrikel: 175 - Nygård, Kegnæs
Matrikel: 52 - Nygård, Kegnæs
Matrikel: 113 - Sønderby, Kegnæs
Matrikel: 527 - Sønderby, Kegnæs

Godkendelsen er udarbejdet af:

Sagsbehandler: **Sussanne Bigum Mortensen,**
Ann-Kathrin Tessin

Sønderborg Kommune

Sagsnummer: 18/51666

Landbrugsgruppen

KS: TKOB

Erhverv og affald

Rådhusstorvet 10

6400 Sønderborg

Obs. I indholdsfortegnelsen fremgår kommunens afgørelse i kursiv.

Indhold

A. <i>Begrundelse for miljøgodkendelsen</i>	1
1) <i>Kommunens afgørelse</i>	1
2) <i>Godkendt produktionsareal</i>	1
3) <i>Lovgrundlag</i>	3
4) <i>Udnyttelsesfrist og kontinuitetsbrud</i>	4
5) <i>Revurdering af miljøgodkendelsen</i>	4
6) <i>Andre tilladelser og dispensationer</i>	4
B. <i>Vilkår for husdyrbruget</i>	5
C. <i>Offentlighed og klagevejledning</i>	12
D. <i>Kommunens bilag</i>	15
E. <i>Miljøkonsekvensrapport til § 16 a stk. 2</i>	17



A. Begrundelse for miljøgodkendelsen

1) Kommunens afgørelse

Sønderborg Kommune meddeler miljøgodkendelse efter husdyrbruglovens § 16 a stk. 2 på Nørre Landevej 42-44, 6470 Sydals, matrikel 122 Hjortholm, Kegnæs til udvidelse af svineproduktion med de stillede vilkår.

Sønderborg Kommune meddeler godkendelsen, da det vurderes, at ansøgeren har truffet de nødvendige foranstaltninger til at forebygge og begrænse forureningen ved anvendelse af bedste tilgængelige teknik, og at husdyrbruget i øvrigt kan drives på stedet uden at påvirke omgivelserne på en måde, som er uforenelig med hensynet til omgivelserne. Sønderborg Kommune vurderer at miljøgodkendelsen, med de stillede vilkår for lokalisering, indretning og drift af husdyrbruget, sikre at husdyrbruget ikke vil medføre en væsentlig påvirkning af miljøet.

Godkendelsen er baseret på de oplysninger, der er redegjort for i ansøgningsmaterialet, skema 207294 version 6 og miljøkonsekvensrapporten i kapitel E. I bilag 1 kapitel D ses en oversigt over versionshistorikken og hvilke ændringer der er blevet foretaget som følge af Kommunens sagsbehandling.

Placeringen af den ansøgte gyllebeholder er blevet ændret grundet landskabelige hensyn. Der er blevet indsendt forslag for andre placeringer af gyllebeholderen af ansøger, og i samarbejde med Sønderborg Kommune er der blevet fundet den mest hensynsfulde placering. Der har været anmodet om beregninger af gyllekøling i sagsbehandlingsforløbet.

Godkendelsen meddeles på de vilkår, der fremgår af den miljøtekniske redegørelse, Kommunens vurdering og generelle lovkrav.

De stillede vilkår vurderes at kunne begrænse risikoen for forurening og ikke-uvæsentlige gener. Hvis der mod forventning skulle opstå væsentlige gener for de omkringboende eller andre uforudsete gener i forbindelse med udvidelsen, kan Sønderborg Kommune foranledige, at generne reduceres foranledige, at generne reduceres, ved at meddele påbud om afhjælpende foranstaltninger jf. Husdyrbrugslovens § 42.

Der er ikke med denne miljøgodkendelse taget stilling til evt. tilladelser og godkendelser efter anden lovgivning som f.eks. Byggeloven eller Arbejdsmiljøloven.

2) Godkendt produktionsareal

Miljøgodkendelsen omfatter hele husdyrbruget. Det vil sige både de eksisterende og nye anlæg.

Der ønskes etableret en ny drægtighedsstald på 29,74 m x 56,66 m samt en ny gyllebeholder på 5.500 m³ og 8 sektioner i klimastalden fra 2004 og 2 sektioner i klimastalden fra 2007 ændres til farestalde. Endvidere sker der ændringer i løbeafdelingen, idet en del af produktionsarealerne til individuelt opstaldede søer ændres til stier med løsdrift, svarende til i alt 5736 m².

De tre stalde og to fodersiloer, der står der hvor den nye drægtighedsstald kommer til at ligge, vil blive fjernet.

Det godkendte staldanlæg kan med denne miljøgodkendelse udnyttes fuldt ud inden for grænserne for dyrevelfærdsreglerne. Se en oversigt over staldarealet i kapitel E, afsnit 7 bilag 1.



3) Begrundelse for de stillede vilkår og øvrige krav

Da husdyrbruget ligger inden for udpegningen "Kystnærhedszoner", "Kystlandskaber", "Større sammenhængende landskaber", "Særlig værdifulde landbrugsområder", "Uforstyrrede landskaber" og "Værdifulde landskaber" med bemærkningerne "beskyt" og "beskyt udsigt", er der stillet vilkår til beplantning på østsiden af anlægget og omkring den nye gyllebeholder.

Umiddelbart syd for siloerne står i dag et fuldkronet, gammelt egetræ. Der stilles vilkår om, at træet bevares, med mindre der er behov for at fælde det pga. sygdom, samtidig med at der etableres et 1-rækket beplantningsbælte med hjemmehørende arter på ejendommens østside. Beplantningsbæltet vil virke skalaformidlende i forhold til siloerne og produktionsanlæggene og samtidig sikre, at ejendommen fremstår som en helhed i landskabet.

Vilkårene til drift og egenkontrol af gyllekølingsanlægget tager udgangspunkt i beregningerne fra Klimadan.

For at begrænse spild af ressourcer, stiller Sønderborg Kommune vilkår om vand- og elforbrug.

Særregler for IE- husdyrbrug jf. husdyrgodkendelsesbekendtgørelsens.

Krav der er indarbejdet som generelle og umiddelbart anvendelige regler, som skal efterleves på husdyrbruget.

- Kravet i § 3 – Fasefodring for at reducere fosfor i husdyrgødning
På IE- husdyrbrug med produktion af slagtesvin, der er godkendt efter husdyrbruglovens § 16 a, stk. 2 skal der anvendes en foderblandings- og fodringsstrategi, der omfatter
 - *Fasefodring*
 - *Letfordøjeligt uorganisk fosfat og/eller*
 - *Fytase (som minimum enkelt dosis (100 pct.)**Anvendelsen af fasefodring, letfordøjeligt uorganisk fosfat og/eller fytase skal kunne dokumenteres*
- Kravet i § 43 – Miljøledelse
Den ansvarlige for husdyrbruget skal formulere en miljøpolitik med afsæt i husdyrbrugets miljøforhold, og der skal fastættes konkrete miljømål. Der skal også udarbejdes en handlingsplan for det eller de fastsatte miljømål. Hvert år skal miljøarbejdet med miljømålene evalueres, og om nødvendigt skal der foretages justeringer af mål og handlingsplaner.

4) Lovgrundlag

Ansøgningen er behandlet i henhold til kravene i bekendtgørelse af lov om husdyrbrug og anvendelse af gødning m.v. nr. 1020 af 6. juli 2018 (husdyrbrugloven) med tilhørende bekendtgørelse om godkendelse og tilladelse m.v. af husdyrbrug, nr. 1467 af 6. december 2018, samt miljøstyrelsens vejledning om miljøregulering af husdyrhold.

Gældende lovgivning og generelle regler for driften af en landbrugsejendom og håndtering af diverse produkter anvendt på ejendommen forudsættes kendt og skal følges. Der henvises derfor i øvrigt til:

Bekendtgørelse om erhvervsmæssigt dyrehold, husdyrgødning, ensilage m.v., nr. 1076 af 28. august 2018

Bekendtgørelse nr. 966 af 23. juni 2017 om miljøbeskyttelse

Bekendtgørelse nr. 934 af 27. juni 2017 om naturbeskyttelse

Bekendtgørelse nr. 844 af 23/06/2017 om miljøregulering af visse aktiviteter

Bekendtgørelse nr. 1309 af 18/12/2012 om affald

Regulativ for erhvervsaffald i Sønderborg Kommune

Forskrift for opbevaring af farligt affald og kemikalier i Sønderborg Kommune

Bekendtgørelse om indretning, etablering og drift af olietanke, rørsystemer og pipelines, nr. 1611 af 10/12/2015

Kommuneplan for Sønderborg Kommune 2017-2029

5) Udnyttelsesfrist og kontinuitetsbrud

Miljøgodkendelsen skal være udnyttet inden 6 år fra godkendelsen er meddelt. Godkendelsen anses som udnyttet når byggeriet er færdigmeldt. Hvis godkendelsen eller tilladelsen kun er udnyttet delvist, bortfalder den del, der ikke er udnyttet.

En udnyttet godkendelse, tilladelse eller afgørelse efter anmeldelse kan bortfalde helt eller delvist, hvis den efterfølgende ikke har været udnyttet i 3 på hinanden følgende år¹. I forhold til godkendelser, hvor produktionstilladelsen er meddelt i m² produktionsareal, forudsætter udnyttelse, at mindst 25 % af det godkendte, tilladte eller anmeldte produktionsareal udnyttes driftsmæssigt, og at den driftsmæssige udnyttelse ikke på noget tidspunkt ophører i 3 på hinanden følgende år. Driftsmæssig udnyttelse kræver, at der er dyr på produktionsarealerne svarende til mindst 50 % af det mulige ifølge dyrevelfærdskravene eller andre krav f.eks. økologiregler, som husdyrbruget er underlagt.

6) Revurdering af miljøgodkendelsen

Virksomhedens miljøgodkendelse skal regelmæssigt og mindst hvert 10. år, tages op til revurdering, jf. § 40 i Bekendtgørelse om godkendelse og tilladelse mv. af husdyrbrug. Den første regelmæssige vurdering skal dog foretages, når der er forløbet 8 år eller inden 4 år når EU-kommissionen i EU-tidende har offentliggjort en BAT-konklusion, der vedrører den væsentligste af husdyrbrugets aktiviteter. Det er planlagt at foretage den første revurdering i 2027.

7) Andre tilladelser og dispensationer

Sønderborg Kommune gør opmærksom på, at den meddelte godkendelse udelukkende omfatter forholdet til miljølovgivningen. Der skal derfor søges om en separat byggetilladelse, ændring af bygningsanvendelse, nedrivningstilladelse, afledning af tagvand eller lignende hos Sønderborg Kommune.

¹ § 59 a stk. 2 i husdyrbrugloven

B. Vilkår for husdyrbruget

Denne miljøgodkendelse meddeles på nedenstående vilkår. Konkrete bestemmelser i lovgivningen og bekendtgørelser, som generelt er gældende for alle husdyrbrug, er ikke stillet som vilkår for godkendelsen.

Den ansvarlige for driften af et IE-husdyrbrug skal straks rette henvendelse til kommunen, hvis husdyrbruget konstaterer, at godkendelsesvilkårene ikke kan overholdes. Den ansvarlige for driften skal samtidig straks træffe de nødvendige foranstaltninger for at sikre, at vilkårene igen overholdes.

Generelle vilkår

- 1) Vilkårene i denne godkendelse skal, hvis ikke andet er anført, være opfyldt fra den dato hvor godkendelsen træder i kraft.
- 2) Eventuelle ændringer i ejerforhold eller i hvem der er ansvarlig for husdyrbrugets drift skal meddeles til Sønderborg Kommune.

Egenkontrol

- 3) Vand- og elforbrug, og hvad der evt. er foretaget for at reducere det, skal registreres årligt.

Egenkontrol og dokumentation - Gyllekøling

- 4) Der skal indgås en skriftlig aftale med en godkendt montør med VPO-certifikat eller tilsvarende certificering om kontrol og service af gyllekølingsanlægget mindst én gang årligt. Den årlige kontrol skal som minimum bestå af følgende:
 - afprøvning og funktionssikring af trykovervågningssystemet, alarmen samt sikkerhedsanordningen, kontrol af kølekredsens ydelse.
- 5) Enhver form for driftstop skal noteres i logbog med angivelse af årsag og varighed. Tilsynsmyndigheden skal underrettes ved driftstop, der har varighed på mere end **5 dage**.
- 6) Registreringen fra datalogger, logbogen, den skriftlige kontrolaftale, de årlige kontrolrapporter samt øvrige servicereporter, skal opbevares på husdyrbruget i mindst fem år og forevises på tilsynsmyndighedens forlangende.

Husdyrbrugets beliggenhed og planmæssige forhold

- 7) Der skal etableres et 1-rækket beplantningshegn op til egetræet øst for ejendommen. Egetræet skal bevares, med mindre der er behov for at fælde det pga. sygdom. Der skal etableres et 3-rækket

beplantningshegn på resten af forløbet fra egetræet, mod nord, syd og øst for silberne og videre op langs staldanlægget mod nord.

- 8) Der skal etableres en 1-rækket beplantning rundt om den nye gyllebeholder, som den der er rundt om de eksisterende gyllebeholdere.

Produktionsareal

- 9) Der må kun placeres dyr i de med rødt markerede stalde:



Husdyrbrugets produktionsareal, dyretype, staldindretning og m.v. skal være i overensstemmelse med oversigten:



Staldnavn	Staldstørrelse (m ²)	Ventilation	Kildehøjde	Produktion	Antal måneder udegående	Produktionsareal (m ²)
Ansøgt drift						
Smågrisebald - ændres til farebald	1056	Naturlig ventilation	6 m	(#104663) Søer, diegivende. Kassestier, delvis spaltegulv	0	800
Drægtighedsbald	1710	Mekanisk ventilation	6 m	(#104670) Søer, golde og drægtige. Løsgående, delvis spaltegulv	0	1277
Farebald	1601	Mekanisk ventilation	6 m	(#104672) Søer, diegivende. Kassestier, delvis spaltegulv	0	1192
Løbeafdeling	731	Mekanisk ventilation	6 m	(#109548) Søer, golde og drægtige. Individuel opstaldning, delvis spaltegulv (#104676) Søer, golde og drægtige. Løsgående, delvis spaltegulv	0 0	158 260
Rum med hestebokse	110	Naturlig ventilation	3 m	(#104678) Heste. Dybstrøelse	0	33
Ny drægtighedsbald	1686	Mekanisk ventilation	6 m	(#104682) Søer, golde og drægtige. Løsgående, delvis spaltegulv	0	1277
Halv sektion klimastald i tilbygning	104	Mekanisk ventilation	6 m	(#109557) Smågrise. Toklimastald, delvis spaltegulv	0	81
To klimasektioner ændres til farebald	378	Mekanisk ventilation	6 m	(#109570) Søer, diegivende. Kassestier, delvis spaltegulv	0	297
2 uændrede klimasektioner	378	Mekanisk ventilation	6 m	(#111262) Flexgruppe: Slagtesvin og Smågrise; 25-49 % fast gulv	0	322
Babystald	56	Mekanisk ventilation	6 m	(#111256) Smågrise. Toklimastald, delvis spaltegulv	0	39
Sum						5736

Ventilation

- 10) Husdyrbruget skal kunne redegøre for vedligehold og service på ventilationsanlæggene, hvis dette bliver forlangt på tilsynet.

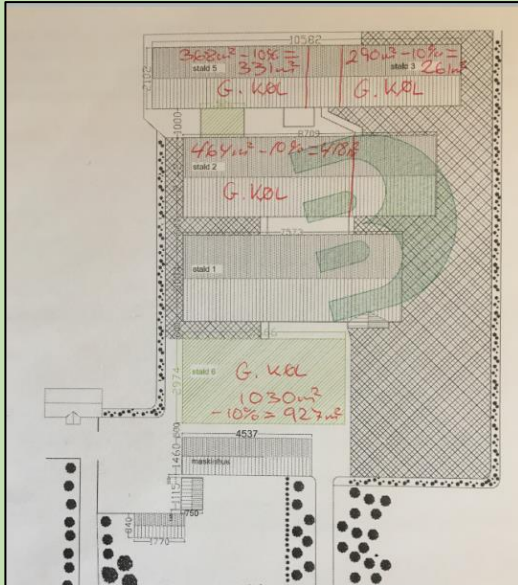
Teltoverdækning

- 11) De 2 gyllebeholdere på 1825 m³, samt den nye gyllebeholder på 5500 m³, skal være forsynet med fast overdækning i form af telt. Overdækningen skal lukkes umiddelbart efter endt omrøring og udbringning. Eventuelle skader på overdækningen skal registreres i en logbog og repareres inden for en uge. Der skal indgås aftale om reparation inden to hverdage efter skadens opståen.

Gyllekøling



- 12) Gyllekanalerne i staldafsnit ” Smårisestald –ændres til farestald (stald 5) ”, ”Farestald (1 stald 2-venstre side)”, ”Ny drægtighedsstald (Stald 6) ”, ”Halv sektion klimastald i tilbygning (1 Stald 3) ”, ” To klimasektioner ændres til farestald (i stald 3)” og ” 2 uændrede klimasektioner (i Stald 3) i alt **1.937 m²** være forsynet med køleslanger, der er forbundet med en varmepumpe. Se billede.



- 13) Varmepumpen skal levere en årlig køleydelse på mindst **18,8 W/m²**.
- 14) Der skal være monteret en typegodkendt energimåler på varmepumpen. Energimåleren skal være forsynet med automatisk datalogger, der registrerer den daglige, månedlige og årlige køleydelse målt i kWh.
- 15) Gyllekølingsanlægget skal være forsynet med et trykovervågningsssystem, en alarm samt en sikkerhedsordning, der i tilfælde af lækage stopper gyllekølingsanlægget. Gyllekølingsanlægget må ikke kunne genstarte automatisk.
- 16) Vedligeholdelse af gyllekølingsanlægget skal ske i overensstemmelse med producentens vejledning. Vejledningen skal opbevares på husdyrbruget.
- 17) Ved udskiftning af varmepumpen, skal dokumentation for køleeffekt på gyllekøleanlæg indsendes til tilsynsmyndigheden før anlægget tages i drift.

Energi og vandforbrug

- 18) Hvis husdyrbrugets vandforbrug overstiger **18.200 m³**, skal ansøger sende en redegørelse til miljømyndigheden. Redegørelsen skal indeholde en beskrivelse af, hvorfor forbruget er steget, og hvilke tiltag der sættes i værk for at reducere vandforbruget.



- 19) Husdyrbruget skal minimum hvert 3. år lade udarbejde en energirapport med forslag til energibesparelser af en autoriseret energikonsulent. Første rapport skal foreligge senest 1 år efter at godkendelsen er taget i brug.

Affald

- 20) Spildolie eller andet flydende farligt affald skal opbevares i egnede beholdere under tag og stå på rist, paller eller lignende, så eventuelle utætheder er synlige og spild ikke ødelægger de andre beholdere. Beholderne skal være mærket med indhold. Under beholderne skal der være en spildbakke med tæt bund, som ikke har afløb til kloak. Spildbakken skal kunne rumme indholdet af den største beholder, der opbevares, og være resistent overfor de kemikalier, der kan opsamles.
- 21) Spild af olie, kemikalier og flydende farligt affald skal opsamles straks. Der skal til enhver tid forefindes opslugningsmateriale på virksomheden. Alt opsamlet spild indeholdende olie og kemikalier (herunder grus, savsmuld eller lignende anvendt til opugning) skal opbevares og bortskaffes som farligt affald.
- 22) Pesticidrester skal opbevares og håndteres som farligt affald. Tømt og rengjort (skyllet) pesticidemballage kan bortskaffes som dagrenovation.

Råvarer og hjælpestoffer

- 23) Tankning af diesel skal ske på en plads med fast og tæt bund, enten med afløb til olieudskiller eller således, at spild kan opsamles, og at der ikke er mulighed for afløb til jord, kloak, overfladevand eller grundvand. Tankningen skal ske under opsyn.

Driftsforstyrrelser og hjælpestoffer

- 24) Der skal forefindes en opdateret beredskabsplan på husdyrbruget, som fortæller, hvornår og hvordan der skal reageres ved uheld, der kan medføre konsekvenser for det eksterne miljø. Planen skal opdateres hvert 2. år og dato for udarbejdelse eller revidering af planen skal tilføjes planens forside.

- 25) Eventuelt spildt husdyrgødning, handelsgødning, kemikalier m.v. skal opsamles straks.

Gødningsproduktion- og håndtering

- 26) Håndtering af gylle skal foregå under opsyn.
- 27) Påfyldning af gylle til vogn skal ske på støbt plads med afløb til opsamlingsbeholder. Pladsen skal rengøres for spild af flydende husdyrgødning umiddelbart efter periode med daglig påfyldning af



gylle er afsluttet. Såfremt påfyldningen af gylle sker med selvlæssende fyldetårn eller tilsvarende metode til at undgå spild, er der ikke krav om påfyldeplads.

Forurening og gener fra husdyrbrugets anlæg

Fluer og skadedyr

- 28) Der skal på ejendommen foretages en effektiv flue- og skadedyrsbekæmpelse. Såfremt der efter miljømyndighedens vurdering opstår væsentlige gener for omgivelserne fra opformering af fluer eller skadedyr på husdyrbruget, kan miljømyndigheden meddele påbud om, at der skal udarbejdes og gennemføres en handleplan med foranstaltninger svarende til de enhver tid gældende retningslinjer fra Aarhus Universitet, Institut for Agroøkologi.
- 29) Opbevaring af foder samt rengøring af arealer omkring fodersiloer skal ske på en sådan måde, at der ikke opstår risiko for tilhold af skadedyr (rotter m.v.).

Støj fra anlægget og maskiner

- 30) Den eksterne støjbelastning fra landbrugsdriften på ejendommens bygningsparcel, herunder fra stalden og gyllebeholderen, må på intet punkt - målt på nærmeste nabobeboelse med tilhørende arealer i tilknytning til boligen - overstige nedenstående værdier. De angivne værdier for støjbelastningen er de ækvivalente, korrigerede lydniveauer i dB(A).

Dag	Kl.	Reference	dB(A)
Mandag-Fredag	07-18	8 timer	55
Lørdag	07-14	8 timer	55
Lørdag	14-18	8 timer	45
Søn- og helligdage	07-18	8 timer	45
Alle dage	18-22	1 time	45
Alle dage	22-07	0,5 timer	40
Spidsværdi	22-07	-	55

Miljømyndigheden kan forlange, at husdyrbruget skal dokumentere, at støjgrænserne er overholdt. Målinger/beregninger skal foretages og afrapporteres som "miljømåling - ekstern støj" i overensstemmelse med Miljøstyrelsens vejledninger nr. 6 fra 1984 og nr. 5 fra 1993. Dokumentationen skal tilsendes miljømyndigheden sammen med oplysninger om driftsforholdene under målingen/beregningen. Tidsfrist herfor aftales med miljømyndigheden.



Dokumentationen skal udføres efter Miljøstyrelsens gældende vejledninger af et firma, som er godkendt af Miljøstyrelsen. Målingerne/beregningerne skal foretages og afrapporteres som "Miljømåling - ekstern støj". Målingen/beregningen skal foretages for de mest støjbelastede områder udenfor husdyrbrugets grund, under de mest støjbelastende driftsforhold - eller efter anden aftale med miljømyndigheden. Grænseværdier for støj anses for overholdt, hvis målte eller beregnede værdier fratrukket ubestemtheden er mindre end grænseværdien. Målingernes og beregningernes samlede ubestemthed fastsættes i overensstemmelse med Miljøstyrelsens vejledninger. Ubestemtheden må ikke være over 3 dB(A). Hvis støjgrænserne er overholdt, kan der kun kræves en årlig støjmåling. Udgifterne til dokumentation skal betales af husdyrbruget.

Husdyrbrugets ophør

31) Ved ophør af husdyrbruget skal der foretages:

- En oprydning i og omkring staldanlæg.
- Tømning og rengøring af fortank med rørsystemer, gyllekanaler/-kummer m.v. Gødningsrester og spildevand skal bortskaffes efter gældende regler.
- Tømning af alle olietanke.
- Bortskaffelse af restkemikalier, olieaffald, medicinaffald m.v. i henhold til Sønderborg Kommunes affaldsregulativer.

C. Offentlighed og klagevejledning

Ansøgning om miljøgodkendelse har været offentlig annonceret i uge 48/2018 på Sønderborg Kommunes hjemmeside for at informere offentligheden om ansøgningen og tidligt inddrage denne i beslutningsprocessen.

Der er i forbindelse med udarbejdelsen af miljøgodkendelsen gennemført en nabohøring af naboer i konsekvensområdet for lugt (886 m) i perioden fra den 6. juni 2019 til den 10. juli 2019. Der indkom 2 høringssvar i høringsperioden.

Miljøgodkendelsen er meddelt den 12. juli 2019.

Afgørelsen er offentliggjort på www.sonderborgkommune.dk den 12. juli 2019 og der er efterfølgende orienteret herom i Sønderborg Ugeavis.

Nabo- og partshøring

Et resume og et link til udkast til miljøgodkendelse blev den 6. juni 2019 udsendt til høring hos naboer inden for konsekvensområdet for lugt (886 m) og skønnede parter i sagen, ansøger selv og ansøgers konsulent. Et resume og et link til udkast af denne tilladelse er sendt i partshøring hos:

- Jens Ole Bladt
- Konsulent Ulla Refshammer Pallesen

Ejere og lejere af følgende adresser i konsekvensområdet for lugt (886 m)

Der var frist til afgivelse af bemærkninger på 30 dage frem til og med den 10. juli 2019. Nabohøringen/partshøringen gav 2 tilbagemeldinger, hvoraf en var positiv.

Behandling af indkomne høringssvar

Nedenfor har kommunen forholdt sig til de indkomne høringssvar fra naboen på Kongshoved 7.

Teksten der er fremhævet med kursiv, er de rejste spørgsmål/kommentarer.

Tung trafik

P.t. er den tunge trafik (mark-redskaber m.m.) på Kongshoved allerede på et niveau, som hverken vejen eller bygningen Kongshoved nr. 7 er bygget til. Vejbelægningen er voldsomt ødelagt, og gavlen på Kongshoved nr. 7 mod vejen slår revner. Begge forhold er i øvrigt tidligere påklaget til Sønderborg kommunens Vej og Park - uden at der dog er givet tilbagemelding på en lovet synsvurdering. Det kan derfor ikke accepteres, at vejen pålægges yderligere tung trafik.

Ansøger oplyser, at trafikken ud for Kongshoved 7 ikke bliver berørt af ændringerne på ejendommen Nørre Landevej 42-44, der kommer ikke flere transporter forbi Kongshoved 7.

Pt køres der gylle 1 gang pr år, og hentes korn mm en gang pr år, dette vil ikke ændre sig.

Bemærkningen omkring synsvurderingen er videresendt til Sønderborg Kommunes afdeling Projekt og anlæg.



Lugt

P.t. opleves der kun naturlige kortvarige lugtgener ved udkørsel af gylle. Såfremt dette niveau fremover ikke forøges, er der ingen indsigelser.

Lugtgener ved udkørsel af gylle beregnes ikke i det digitale ansøgningskema.

Ansøger regner ikke med at lugtgenerne forøges, da selve gyllekørslen ikke ændres.

Miljømyndighedens samlede vurdering

Der henvises til god landmandspraksis, at al transport til og fra bedriften skal foregå ved hensynsfuld kørsel, samt at alle aktiviteter på bedriften planlægges, herunder også levering og udkørsel, således at omgivelserne påvirkes mindst muligt.

Sønderborg kommune vurderer, at gener for naboerne, med de vilkår der er stillet og reglerne i den generelle lovgivning, er begrænset mest muligt. De indkomne høringssvar giver ikke anledning til at der stilles yderlige vilkår.

Annoncering af afgørelse

Miljøgodkendelsen efter husdyrbrugloven er offentliggjort på www.sonderborgkommune.dk den 12. juli 2019 og der er efterfølgende orienteret herom i Sønderborg Ugeavis.

Klagevejledning

Afgørelsen kan påklages til Miljø- og Fødevarerklagenævnet af ansøgeren, klageberettigede myndigheder og organisationer samt enhver, der har en væsentlig, individuel interesse i sagens udfald, jf. husdyrbruglovens § 76.

Hvis du ønsker at klage over denne afgørelse, kan du klage til Miljø- og Fødevarerklagenævnet. Du klager via Klageportalen, som du finder et link til på forsiden af www.nmkn.dk.

Klageportalen ligger på www.borger.dk og www.virk.dk. Du logger på www.borger.dk eller www.virk.dk, ligesom du plejer, typisk med NEM-ID.

Klagen sendes gennem Klageportalen til Sønderborg Kommune. En klage er indgivet, når den er tilgængelig for myndigheden i Klageportalen. Når du klager, skal du som privatperson betale et gebyr på 900 kr. For virksomheder og organisationers vedkommende er gebyret på 1.800 kr. Du betaler gebyret med betalingskort i klageportalen. Klagenævnet skal som udgangspunkt afvise en klage, der kommer uden om Klageportalen, hvis der ikke er særlige grunde til det. Hvis du ønsker at blive fritaget for at bruge Klageportalen, skal du sende en begrundet anmodning til Sønderborg Kommune.

Sønderborg Kommune videresender herefter anmodningen til klagenævnet, som træffer afgørelsen om, hvorvidt din anmodning kan imødekommes.

Klagen skal være modtaget inden klagefristens udløb fredag **den 9. august 2019**.

En klage er indgivet, når den er tilgængelig for Sønderborg Kommune i klageportalen.

Civilt søgsmål

Et eventuelt sagsanlæg skal ifølge § 90 i husdyrbrugloven, være anlagt inden 6 måneder efter, at afgørelsen er modtaget, eller – hvis sagen påklages – inden 6 måneder efter, at den endelige afgørelse foreligger.



Ann-Kathrin Tessin

Erhverv og Affald

Sønderborg Kommune

D. Kommunens bilag

Bilag 1 – Versionshistorik

Ansøgning (207294) | Sagsbehandling

Sagsbehandling **Versionshistorik**

Version

2 (Ansøger) ▼

Ingen ændringer i versionen

Ansøgning (207294) | Sagsbehandling

Sagsbehandling **Versionshistorik**

Version

3 (Ansøger) ▼

Skema ^

Ændrede

Identitet	Gammel værdi	Ny værdi
207294 - BatAnsøgerBegrundelseAmmoniaktabSamlet	Se regneark for BAT-beregning dateret 31/10-2018.	Se beregninger i miljøkonsekvensrapporten

Gødningslager ^

Tilføjede

+ Ny gyllebeholder på 5.500 m³ - type: flydende, drifter (ansøgt drift), 1246,7 kvm

Slettede

🗑 Evt. ny gyllebeholder på 5.500 m³ - SLETTES! - type: flydende, drifter (), 1252,9 kvm

Ændrede

Identitet	Gammel værdi	Ny værdi
Eksisterende gyllebeholder på 1.825 m ³ Geometri :		Geometri ændret.
Eksisterende gyllebeholder på 1.825 m ³ - Navn	Eksisterende gyllebeholder	Eksisterende gyllebeholder på 1.825 m ³
Eksisterende gyllebeholder på 1.825 m ³ - Beskrivelse		Teltoverdækning
Eksisterende gyllebeholder på 1.825 m ³ Geometri :		Geometri ændret. Center flyttet 1 m S.
Eksisterende gyllebeholder på 1.825 m ³ - Navn	Eksisterende gyllebeholder	Eksisterende gyllebeholder på 1.825 m ³
Eksisterende gyllebeholder på 1.825 m ³ - Beskrivelse		Teltoverdækning

Lagerteknologi ^

Tilføjede

+ Lagerteknologi (lager: Ny gyllebeholder på 5.500 m³) - ansøgt drift, NH₃ effekt: 50,00

Slettede

🗑 Lagerteknologi (lager: Evt. ny gyllebeholder på 5.500 m³ - SLETTES!) - ansøgt drift, NH₃ effekt: 50,00

Ansøgning (207294) | Sagsbehandling

Sagsbehandling **Versionshistorik**

Version

4 (Ansøger)

Anmelderobjekter ^

Tilføjede

- + Ny fodersilo N - Driftsbygning, 56,9 kvm
- + Ny fodersilo S - Driftsbygning, 56,9 kvm

Ansøgning (207294) | Sagsbehandling

Sagsbehandling **Versionshistorik**

Version

5 (Ansøger)

Ingen ændringer i versionen

Ansøgning (207294) | Sagsbehandling

Sagsbehandling **Versionshistorik**

Version

6 (Ansøger)

Staldbygninger

Ændrede		
Identitet	Gammel værdi	Ny værdi
Smågrisestald - ændres til farestald - VentilationsType	Naturlig ventilation	Mekanisk ventilation

E. Miljøkonsekvensrapport til § 16 a stk. 2

Miljøkonsekvensrapport til § 16a



**Nørre Landevej 42-44
6470 Sydals**

Ansøgning om udvidelse af sohold
Skema 207294 i Husdyrgodkendelse.dk

Datablad (A1, A2, A3, A4, A5, D3)

Ansøger og ejer	Jens Ole Bladt Nørre Landevej 42 6470 Sydals job@kongshoved.dk
Husdyrbrugets adresse	Nørre Landevej 42-44 6470 Sydals
CVR-nummer	26718481
CHR-nummer	48955
Kommune	Sønderborg Kommune
Ejendomsnummer	5400017973
Matrikel-nr.	3 af Hjortholm, Kegnæs m.fl.
Andre husdyrbrug drevet af ansøger	Skoven 8, 6470 Sydals
Biaktiviteter	Ingen biaktiviteter
Ansøgningskema	207294 (hovedskema) og 208035 (for eksisterende anlæg samt ny gyllebeholder)
Konsulent (D3)	Ulla Refshammer Pallesen LandboSyd, CVR-nr. 25160428 Jens Terp-Nielsens Vej 13, 6200 Aabenraa upa@landbosyd.dk Tlf.: 6155 8262

Forord / læsevejledning

Miljøkonsekvensrapporten/oplysningskravet efter bekendtgørelse om godkendelse og tilladelse m.v. er opbygget ud fra Miljøstyrelsens forslag til en skabelon til en miljøkonsekvensrapport for husdyrbrug. De angivne parenteser med bogstaver og tal henviser til oplysningskravet jf. bilag 1 i bekendtgørelsen. Miljøstyrelsen har i deres skabelon anbefalet at slette disse, men det er valgt ikke at gøre, for nemmere at kunne finde oplysninger i rapporten.

Miljøkonsekvensrapporten indeholder en beskrivelse og en vurdering af den sandsynlige væsentlige indvirkning på miljøet, som det ansøgte vurderes at medføre samt danner grundlaget for kommunens afgørelse om miljøgodkendelse for ejendommen.

Punkterne under 3. indeholder beskrivelserne, mens punkterne under 4. indeholder vurderingerne af den sandsynlige væsentlige indvirkning på miljøet

Denne sag omhandler et IE-brug, da der er mere end 750 stipladser til søer.

Ud over denne miljøkonsekvensrapport med tilhørende bilag, er der i forbindelse med miljøgodkendelsesansøgningen indsendt bilag med tegninger over nye og eksisterende stalde, redegørelse for beregning af produktionsarealer, gyllekølingsberegninger samt en beredskabsplan. Endvidere genereres der en pdf af ansøgningssskema 207294. Disse bilag er ikke vedhæftet miljøkonsekvensrapporten, for ikke at gøre rapporten unødvendigt omfangsrig.

Datablad (A1, A2, A3, A4, A5, D3)	19
Forord / læsevejledning	20
1. Indledning	23
2. Ikke-teknisk resume (D2, C1 og C3 for IE-brug)	24
2.1 Ikke-teknisk resumé af alternativer til teknologi og foranstaltninger (C3) og påtænkte foranstaltninger ved IE-brugets ophør (D2)	25
3. Husdyrbruget og det ansøgte	27
3.1 Indretning og drift af anlægget (B1, B5, D1a)	27
3.2 Bygningsmæssige ændringer og anlægsarbejde (B2, D1a)	31
3.3 Produktionsmæssig sammenhæng med andre husdyrbrug (A5, B3)	32
3.4 Husdyrbruget og det ansøgtes beliggenhed samt generelle afstandskrav (B4)	32
3.5 Ammoniakemission og -deposition (B5, B4, D1b)	35
3.6 Lugtemission (B6, B4, D1b, D1c)	39
3.7 Øvrige emissioner og gener (B7, D1b)	41
3.7.1 Støj (B7, D1b)	41
3.7.2 Støv (B7, D1b)	42
3.7.3 Lys (B7, D1b)	42
3.7.4 Skadedyr (B7)	43
3.7.5 Transporter (B7)	43
3.8 Reststoffer, affald og naturressourcer (B8, D1b)	44
3.8.1 Døde dyr (B8)	44
3.8.2 Affald (B8)	44
3.8.3 Olie- og kemikalier (B7 og B8)	46
3.8.4 Energiforbrug (B8-(brugen af naturressourcer))	46
3.8.5 Vandforbrug (B8)	47
3.9 BAT-Ammoniakemission (B9, C2)	47
3.10 Grænseoverskridende virkninger (B10)	50
4. Projektets direkte og indirekte virkninger for miljø, natur og mennesker (D) og hvad der er gjort for at mindske virkningerne (D1c).	51
4.1 Beliggenhed og bygningsændringer i forhold til landskab og Bilag IV arter (D1c)	51
4.2 Begrænsning af ammoniakemission (D1c)	55
4.3 Afsætning af ammoniak til nærliggende natur (B5, D1c)	56
4.4 Lugtgener for omboende (D1c)	58
4.5 Støjgener (D1c)	59
	21

4.6	Støvgener (D1c)	59
4.7	Lyspåvirkninger (D1c)	60
4.8	Skadedyr (D1c)	60
4.9	Transporter (D1c)	60
4.10	Energi (D1c)	61
4.11	Vandforbrug og påvirkning af vandressourcen (D1c)	61
4.12	Påvirkning af jordarealer og jordbund (D1c)	62
4.13	Andet om befolkningen og menneskers sundhed (D1c)	63
4.14	Alternative løsninger (D1d)	63
4.15	Samspillet mellem faktorer jf. § 4 stk. 6 nr. 5	64
4.16	Sårbarhed i forhold til risici for større ulykker mv. jf. § 4 stk. 6 nr. 6	64
4.17	Oplysninger om konsulenten (A4)	64
5.	Oplysninger om IE-husdyrbruget (C) (dette afsnit tages ud, hvis det ikke er et IE-brug).	65
5.1	Ophør af IE-husdyrbruget (C1)	65
5.2	BAT: Råvarer, energi, vand og management (C2)	65
5.2.1	BAT-Råvarer (C2)	65
5.2.2	BAT-Energi (C2)	65
5.2.3	BAT-Vand (C2)	66
5.2.4	Management og forholdet til BAT-konklusionen (C2)	66
6.	Konklusion	68
7.	Bilag	68

1. Indledning

Denne miljøkonsekvensrapport beskriver og vurderer dels det eksisterende sohold og dels en udvidelse af soholdet på Nørre Landevej 42-44, 6470 Sydals.

Der ønskes etableret en ny drægtighedsstald på 29,74 m x 56,66 m, en ny gyllebeholder på 5.500 m³, 8 sektioner i klimastalden fra 2004 og 2 sektioner i klimastalden fra 2007 ændres til farestalde og der opsættes 2 nye fodersiloer på 586 m³ pr. stk. øst for de to store siloer. Endvidere sker der ændringer i løbeafdelingen, idet en del af produktionsarealerne til individuelt opstaldede søer ændres til stier med løsdrift.

De tre stalde og to fodersiloer, der står der hvor den nye drægtighedsstald kommer til at ligge, vil blive fjernet.

2. Ikke-teknisk resume (D2, C1 og C3 for IE-brug)

Om det ikke tekniske resume

Resumeeet er forsøgt formuleret, så man kan læse det uden videre kendskab til husdyrproduktion og lovgivning. Ønskes de enkelte emner nærmere belyst, skal man læse de efterfølgende afsnit i rapporten. Man bør ud fra indholdsfortegnelsen kunne finde frem til de enkelte områder, såfremt man kun er interesseret i at læse om enkelte emner.

Husdyrbruget og produktionsomfang

Ansøgningen omhandler husdyrbruget på Nørre Landevej 42-44. Husdyrbruget er på nuværende tidspunkt et svinehold med søer og smågrise med en miljøgodkendelse fra 2009 til maksimalt 930 årssøer med 26.000 smågrise til 30 kg, 525 slagtesvin/polte fra 60 kg og 2 heste > 700 kg. Efter udvidelsen forventes det, at der i staldanlægget maksimalt være et dyrehold på ca. 1.800 årssøer, 72.000 smågrise til ca. 7 kg og ca. 900 slagtesvin/polte 25-113 kg samt 2 heste > 700 kg.

Ansøgningen er indsendt for at få godkendelse til at kunne producere efter de nye fleksible regler, hvor produktionsarealerne godkendes, og ansøger frit kan producere uden begrænsninger i ind- og udgangsvægte samt antal dyr på stald. Endvidere ansøges der om at ændre dyreholdet i nogle af de eksisterende stalde samt at nedrive nogle af de ældste stalde og i stedet etablere en ny stor drægtighedsstald. Der ansøges ligeledes om en ny teltoverdækket gyllebeholder på 5.500 m³ og 2 nye fodersiloer på 586 m³ øst for de to store siloer.

Når et husdyrbrug har mere end 750 pladser til søer, er det et IE-brug, hvilket vil sige, at det er omfattet af EU's direktiv om industrielle emissioner.

Landskabelige forhold

Ejendommen ligger på begge sider af Nørre Landvej med staldanlægget samlet på den nordlige side af vejen. Da de ældste stalde nedrives og den nye drægtighedsstald placeres mellem den eksisterende drægtighedsstald og maskinhuset, vil staldanlægget ikke komme til at syne væsentligt større end hidtil. Efter drøftelser med kommunen og naboerne er placeringen af den nye gyllebeholder valgt nord for de eksisterende gylleholdere.

Potentielle gener

Pga. afstanden til nærmeste naboer, samlet bebyggelse og byzone vurderes det, at der ikke vil være væsentlige gener i form af lugt, støj, støv, vibrationer, lysgener, fluer, skadedyr, opbevaring af døde dyr eller transport.

Beregningerne i det elektroniske ansøgningssystem Husdyrgodkendelse.dk viser, at lugtgenestandarderne overholdes.

Støj og vibrationer fra selve husdyrbrugets faste bygninger og installationer vurderes ikke at kunne genere naboer, idet de fleste støjende aktiviteter foregår indendørs og der er minimum 125 m fra støjende anlæg til nærmeste nabo.

Støv vil primært være i form af jord på veje efter kørsel. Dette afhjælpes ved efterfølgende rengøring af veje.

Fluer og skadedyr bekæmpes.

Døde dyr opbevares i en kølegrube øst for maskinhuset.

Transport til og fra ejendommen sker ad Nørre Landevej.

Husdyrgødning

Al husdyrgødningen er i form af gylle. Gylle udbringes med gyllevogn med læssekran og slæbes-langer.

Ammoniakdeposition til natur

Der er i Husdyrloven og tilhørende bekendtgørelse om godkendelse og tilladelse m.v. af husdyrbrug fastsat krav til den maksimale mængde ammoniak som forskellige naturtyper må belastes med. Ammoniaknedfald kaldes deposition. Beregningerne i Husdyrgodkendelse.dk viser, at beskyttelsesniveauerne for ammoniak til alle naturtyper overholdes, både totaldepositionskravene til de mest sårbare naturtyper samt mer-depositionskravet til mindre sårbare naturtyper.

Anvendelse af BAT

BAT er en forkortelse for "bedste tilgængelige teknik" (på engelsk: "best available techniques"). Da husdyrbruget er et IE-brug er der krav til at anvende den bedste tilgængelige teknik i forhold til minimering af miljøbelastninger. Der er dels faste krav til maksimal ammoniakemission i forhold til BAT i Husdyrloven og tilhørende bekendtgørelse om godkendelse og tilladelse m.v. af husdyrbrug, og dels har EU fastsat såkaldte BAT-konklusioner for IE-brug.

Beregningerne i Husdyrgodkendelse.dk viser, at husdyrbruget overholder BAT.

Der er i ansøgningen redegjort for BAT med hensyn til godt landmandskab, ernæringsmæssig styring, vand, energi, støj, støv, lugt, emissioner fra gødning, forarbejdning af husdyrgødning, udbringning af husdyrgødning, ammoniakemission og beregning af N- og P indhold i gødning.

Husdyrbruget skal desuden udarbejde et miljøledelsessystem.

BAT i forhold til ammoniak overholdes vha. gyllekøling og teltoverdækninger.

Alternative løsninger og 0-alternativ

Af alternativer er drøftet muligheden for at etablere luftrenser, hvilket primært er fravalgt af økonomiske årsager.

Med hensyn til placeringen af den nye gyllebeholder, så blev der i første omgang ansøgt om at placere gyllebeholderen på sydsiden af Nørre Landevej øst for bygningssettet og nord for solcellerne. Naboer har været ked af placeringen, og kommunen har endvidere meddelt at placeringen anses for at være uden tilknytning til staldanlægget og derfor skulle behandles efter Husgodkendelsesbekendtgørelsens § 23. Gyllebeholderen er derfor flyttet over nord for de eksisterende gylleholdere.

0-alternativet er at ejendommen drives videre efter vilkårene fastsat i den eksisterende miljøgodkendelse. Såfremt der meddeles afslag til ansøgningen skal Sønderborg Kommune gennemføre en revurdering af ejendommens gældende miljøgodkendelse.

2.1 Ikke-teknisk resumé af alternativer til teknologi og foranstaltninger (C3) og påtænkte foranstaltninger ved IE-brugets ophør (D2)

Af væsentlige alternativer til teknologi, teknik og foranstaltninger har været drøftet etablering af luftrensning for at fjerne ammoniak. Da der i forvejen er etableret gyllekøling i nogle af staldene, og det nu er muligt at benytte gyllekølingsanlægget som virkemiddel til at nedsætte lugtemissionen, er gyllekølingen valgt som virkemiddel til både lugt- og ammoniakreduktion. Forudsætningen for at benytte gyllekøling til lugtreduktion er, at anlægget skal køre døgnet rundt alle årets dage.

Luftrensningsanlægget er fravalgt af økonomiske årsager. Der er dog ikke foretaget konkrete økonomiske beregninger. Luftrensningsanlæg er både dyre i anskaffelse samt i drift, og genererer ingen varme som kan nedsættes forbruget af energi til opvarmning.

Hvis husdyrbruget ophører helt, vil stalde, gødningsopbevarings- og foderanlæg blive tømt for dyr, gødning og foder og efterfølgende rengjort. Rester af medicin og kemikalier samt andet affald vil blive bortskaffet efter kommunens anvisninger.

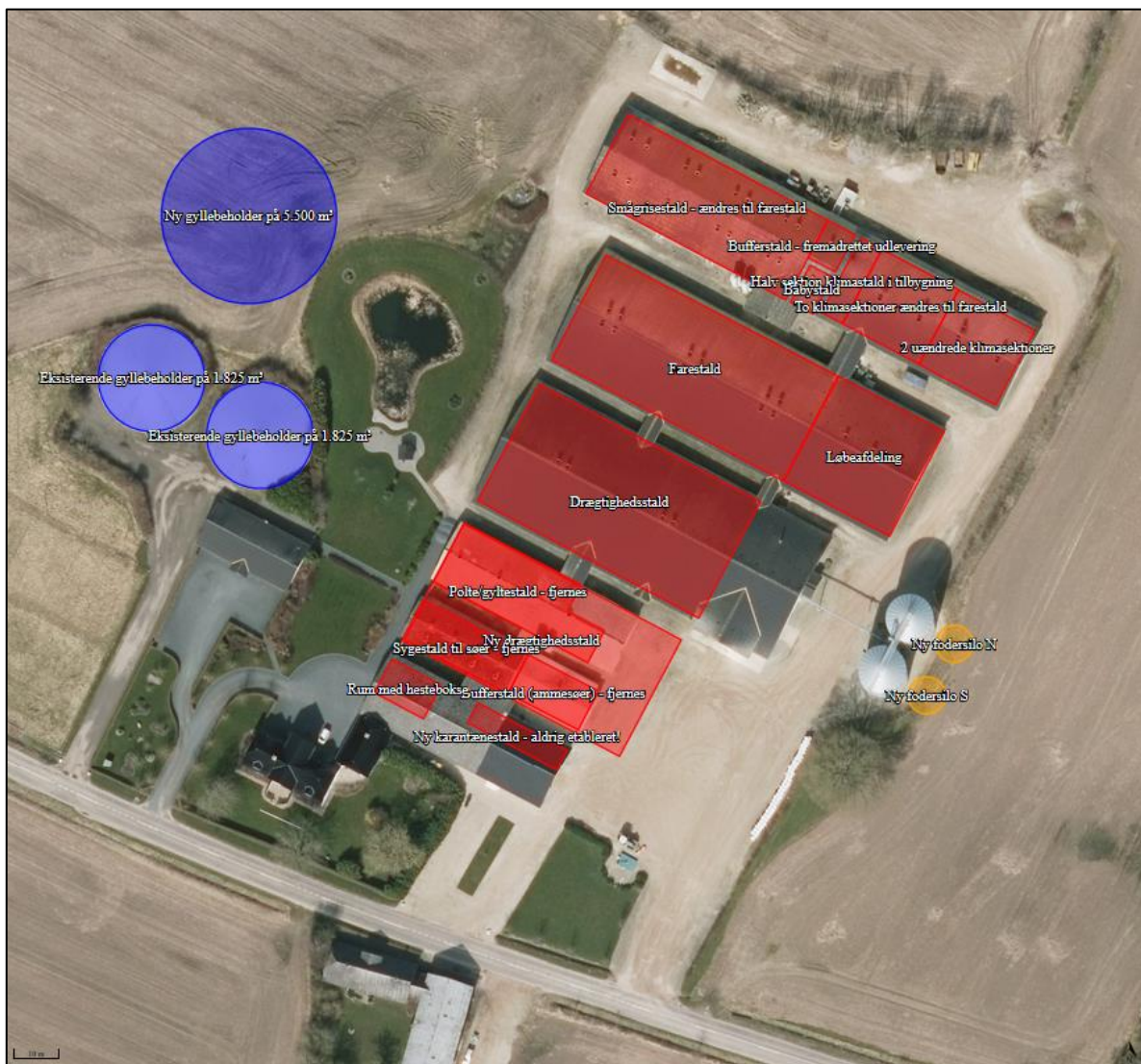
3. Husdyrbruget og det ansøgte

I dette kapitel beskrives husdyrbrugets indretning og drift, husdyrbrugets beliggenhed i forhold til omgivelserne, samt husdyrbrugets påvirkning af omgivelserne med hensyn til ammoniak- og lugtemission og -deposition, støj, støv, lys, skadedyr, transport, affald og forbrug af ressourcer.

3.1 Indretning og drift af anlægget (B1, B5, D1a)

Det eksisterende bygnings sæt ligger forholdsvis samlet og den nye drægtighedsstald etableres hvor der i dag ligger 3 eksisterende stalde og en halmlade (staldene "Polte/gyltestald – fjernes" inklusiv halmlade i den østligste del, "Sygestald til søer – fjernes" og "Bufferstald (ammesøer)- fjernes"). Bygninger mv. ses af nedenstående kortudsnit samt af bilag 1.

Endvidere etableres en ny teltoverdækket gyllebeholder på 5.500 m³ nord for de eksisterende gyllebeholdere.



Figur 1: Husdyrbrugets stalde, opbevaringsanlæg mv.

Den gældende produktionstilladelse for husdyrbruget er fra 12. december 2009 og er en § 12 miljøgodkendelse efter Husdyrloven til et dyrehold på 930 årssøer, 26.000 smågrise til 30 kg, 525 slagtesvin/polte fra 60 kg og 2 heste > 700 kg.

Godkendelsen omhandlede etablering af en ny karantænestald samt udvidelse og ændringer i eksisterende bygninger. Godkendelsen er udnyttet bortset fra at karantænestalden aldrig blev etableret.

Produktionsarealerne er beregnet ud fra staldtegninger samt oplysninger fra Jens Ole Bladt.

Produktionsarealerne i de eksisterende og nye stalde fremgår af nedenstående tabel 1, 2 og 3.

Stalde og produktioner						
Staldnavn	Staldstørrelse (m ²)	Ventilation	Kildehøjde	Produktion	Antal måneder udegående	Produktionsareal (m ²)
Ansøgt drift						
Smågrisebald - ændres til farebald	1056	Mekanisk ventilation	6 m	(#104663) Søer, diegivende. Kassestier, delvis spaltegulv	0	800
Drægtighedsbald	1710	Mekanisk ventilation	6 m	(#104670) Søer, golde og drægtige. Løsgående, delvis spaltegulv	0	1277
Farebald	1601	Mekanisk ventilation	6 m	(#104672) Søer, diegivende. Kassestier, delvis spaltegulv	0	1192
Løbeafdeling	731	Mekanisk ventilation	6 m	(#109548) Søer, golde og drægtige. Individuel opstaldning, delvis spaltegulv	0	158
				(#104676) Søer, golde og drægtige. Løsgående, delvis spaltegulv	0	260
Rum med hestebokse	110	Naturlig ventilation	3 m	(#104678) Heste. Dybstrøelse	0	33
Ny drægtighedsbald	1686	Mekanisk ventilation	6 m	(#104682) Søer, golde og drægtige. Løsgående, delvis spaltegulv	0	1277
Halv sektion klimabald i tilbygning	104	Mekanisk ventilation	6 m	(#109557) Smågrise. Toklimabald, delvis spaltegulv	0	81
To klimasektioner ændres til farebald	378	Mekanisk ventilation	6 m	(#109570) Søer, diegivende. Kassestier, delvis spaltegulv	0	297
2 ændrede klimasektioner	378	Mekanisk ventilation	6 m	(#111262) Flexgruppe: Slagtesvin og Smågrise; 25-49 % fast gulv	0	322
Balbald	56	Mekanisk ventilation	6 m	(#111256) Smågrise. Toklimabald, delvis spaltegulv	0	39
Sum						5736

Tabel 1: Stalde, ventilationsforhold, dyre- og gulvtype og produktionsarealer i ansøgt drift

Nudrift						
Sygestald til søer - fjernes	265	Mekanisk ventilation	6 m	(#104655) Søer, golde og drægtige. Løsgående, delvis spaltegulv	0	163
Bufferstald (ammesøer) - fjernes	179	Mekanisk ventilation	6 m	(#104657) Søer, diegivende. Kassestier, delvis spaltegulv	0	117
Polte/gyltestald - fjernes	531	Mekanisk ventilation	6 m	(#111381) Søer, golde og drægtige. Individuel opstaldning, fuldspaltegulv	0	61
				(#104661) Søer, golde og drægtige. Løsgående, delvis spaltegulv	0	239
Smågrisebald - ændres til farestald	1056	Mekanisk ventilation	6 m	(#104665) Smågrise. Toklimastald, delvis spaltegulv	0	820
Drægtighedsstald	1710	Mekanisk ventilation	6 m	(#104671) Søer, golde og drægtige. Løsgående, delvis spaltegulv	0	1277
Farestald	1601	Mekanisk ventilation	6 m	(#104673) Søer, diegivende. Kassestier, delvis spaltegulv	0	1192
Løbeafdeling	731	Mekanisk ventilation	6 m	(#111263) Søer, golde og drægtige. Individuel opstaldning, delvis spaltegulv	0	316
				(#104677) Søer, golde og drægtige. Løsgående, delvis spaltegulv	0	56
Rum med hestebokse	110	Naturlig ventilation	3 m	(#104679) Heste. Dybstrøelse	0	33
Halv sektion klimastald i tilbygning	104	Mekanisk ventilation	6 m	(#109564) Smågrise. Toklimastald, delvis spaltegulv	0	81
To klimasektioner ændres til farestald	378	Mekanisk ventilation	6 m	(#109567) Smågrise. Toklimastald, delvis spaltegulv	0	322
2 uændrede klimasektioner	378	Mekanisk ventilation	6 m	(#109572) Smågrise. Toklimastald, delvis spaltegulv	0	322
Babystald	56	Mekanisk ventilation	6 m	(#111257) Smågrise. Toklimastald, delvis spaltegulv	0	39
Bufferstald - fremadrettet udlevering	67	Mekanisk ventilation	6 m	(#111260) Smågrise. Toklimastald, delvis spaltegulv	0	46
Sum						5084

Tabel 2: Stalde, ventilationsforhold, dyre- og gulvtype og produktionsarealer i nudrift

8 års drift						
Sygestald til søer - fjernes	265	Mekanisk ventilation	6 m	(#107131) Søer, golde og drægtige. Løsgående, delvis spaltegulv	0	163
Bufferstald (ammesøer) - fjernes	179	Mekanisk ventilation	6 m	(#109606) Søer, diegivende. Kassestier, delvis spaltegulv	0	117
Polte/gyltestald - fjernes	531	Mekanisk ventilation	6 m	(#111380) Søer, golde og drægtige. Individuel opstaldning, fuldspaltegulv	0	61
				(#109607) Søer, golde og drægtige. Løsgående, delvis spaltegulv	0	239
Smågrigestald - ændres til farestald	1056	Mekanisk ventilation	6 m	(#109516) Smågrise. Toklimastald, delvis spaltegulv	0	820
Drægtighedsstald	1710	Mekanisk ventilation	6 m	(#109545) Søer, golde og drægtige. Løsgående, delvis spaltegulv	0	1277
Farestald	1601	Mekanisk ventilation	6 m	(#109547) Søer, diegivende. Kassestier, delvis spaltegulv	0	1192
Løbeafdeling	731	Mekanisk ventilation	6 m	(#109552) Søer, golde og drægtige. Individuel opstaldning, delvis spaltegulv	0	316
				(#109551) Søer, golde og drægtige. Løsgående, delvis spaltegulv	0	56
Rum med hestebokse	110	Naturlig ventilation	3 m	(#109554) Heste. Dybstrøelse	0	33
Halv sektion klimastald i tilbygning	104	Mekanisk ventilation	6 m	(#109565) Smågrise. Toklimastald, delvis spaltegulv	0	81
To klimasektioner ændres til farestald	378	Mekanisk ventilation	6 m	(#109568) Smågrise. Toklimastald, delvis spaltegulv	0	322
2 uændrede klimasektioner	378	Mekanisk ventilation	6 m	(#109573) Smågrise. Toklimastald, delvis spaltegulv	0	322
Babystald	56	Mekanisk ventilation	6 m	(#111258) Smågrise. Toklimastald, delvis spaltegulv	0	39
Bufferstald - fremadrettet udlevering	67	Mekanisk ventilation	6 m	(#111261) Smågrise. Toklimastald, delvis spaltegulv	0	46
Sum						5084

Tabel 3: Stalde, ventilationsforhold, dyre- og gulvtype og produktionsarealer i 8-års drift

Gødningssystemet i stalderne er dels kanaler med træk og slip-system og dels kanaler med linespil. Den eksisterende drægtighedsstald har linespil og den nye forventes også etableret med linespil.

Husdyrbrugets opbevaringsanlæg fremgår af nedenstående tabel.

3. Overblik over husdyrgødning						
Opbevaringslagre						
Navn	Lagertype	Yderligere oplysninger		Bedste tilgængelige opbevaringsteknik	Dimension	Areal (m ²)
Ansøgt drift						
Eksisterende gyllebeholder på 1.825 m ³	Flydende	Teltoverdækning				461
Eksisterende gyllebeholder på 1.825 m ³	Flydende	Teltoverdækning				461
Ny gyllebeholder på 5.500 m ³	Flydende					1247
Nudrift						
Eksisterende gyllebeholder på 1.825 m ³	Flydende	Teltoverdækning				461
Eksisterende gyllebeholder på 1.825 m ³	Flydende	Teltoverdækning				461
8 års drift						
Eksisterende gyllebeholder på 1.825 m ³	Flydende	Teltoverdækning				461
Eksisterende gyllebeholder på 1.825 m ³	Flydende	Teltoverdækning				461

Tabel 4: Opbevaringsanlæg

Med en forventet produktion på 1.800 årssøer, 72.000 smågrise til 7 kg og ca. 900 polte 25-113 kg kommer der ca. 11.804 m³ gylle mv.

Pt. er der indgået en lejeaftale på 2.000 m³ i en gyllebeholder på en anden ejendom.

Hvis den nye gyllebeholder ikke etableres samtidigt med udvidelsen/ændringen af staldanlægget skal der indgås yderligere opbevaringsaftale for minimum 2.100 m³. Efter etableringen af den nye gyllebeholder er der plads til ca. 11 måneders opbevaringskapacitet på ejendommen.

Husdyrgødningsbekendtgørelsens krav om minimum 9 måners opbevaringskapacitet opfyldes således enten ved lejeaftaler eller ved etablering af ny gyllebeholder.

3.2 Bygningsmæssige ændringer og anlægsarbejde (B2, D1a)

Ansøgningen omhandler som tidligere beskrevet etablering af en ny drægtighedsstald syd for den eksisterende drægtighedsstald samt en ny gyllebeholder på 5.500 m³. Stalden bliver på ca. 29,74 m x 56,66 m med ca. 8,5 m til kip og gyllebeholderen med en radius på 19,9 m, sider ca. 2,5 m over terræn og en teltop der går op i ca. 9,5 meters højde (ca. 20 graders hældning på teltdugen). Gyllebeholderen teltoverdækkes, bl.a. fordi den ligger inden for 300 m til nærmeste nabo.

I de klimasektioner, der ændres til farestalde, sker der kun ændring i inventar. I løbeafdelingen sker der ligeledes kun ændringer i inventar. Produktionsarealerne og gulvtyperne er beskrevet i foregående afsnit.

Bygningsnummer 6, 9 og 12 jf. BBR-meddelelsen rives ned forud for etableringen af den nye drægtighedsstald.

I øvrige stalde sker der ingen bygningsmæssige ændringer. Den nye drægtighedsstald etableres i samme kote som de øvrige stalde.

Tagvand fra den nye drægtighedsstald kobles på det eksisterende overfladevandssystem, der udleder til et forsinkelsesbassin.

Projektet ønskes udnyttet gradvist. Første etape er udvidelse i eksisterende stalde og måske etablering af den nye gyllebeholder. Anden etape er ændringer i klimastalde, løbeafdeling, nedrivning af bygninger og etablering af ny drægtighedsstald.

Sønderborg Kommune har på et tidligere tidspunkt givet udtryk for, at den nye gyllebeholder ikke ønskes placeret ved de eksisterende gylleholdere af hensyn til drikkevandsboringen (DGU arkiv-nr.: 170.522). Efter drøftelse med kommunen og naboerne, er man dog blevet enige om, at placeringen ved de eksisterende gylleholdere er det mest optimal (se afsnit 3.4 og 4.14)

Årsagen til den etapevise udnyttelse er at sikre, at det eksisterende staldanlæg kan udnyttes optimalt, hvis det mod forventning viser sig, at planerne om ændring af stalde og etablering af ny drægtighedsstald ikke bliver realiseret.

Diverse placeringer af stalde og anlæg mv. fremgår af oversigtsskitse og staldtegninger. Skitse og tegninger er uploadet som bilag.

Forud for etableringen af den nye drægtighedsstald og gyllebeholder vil der blive indsendt byggeansøgning. Såfremt ændringerne i de eksisterende stalde kræver fornyet byggetilladelse vil der også blive indsendt byggeansøgning herfor.

Fri produktion på staldenes produktionsarealer gør det nemmere at udnytte staldanlægget optimalt. Ændringen af klimasektioner til farestalder samt etableringen af den nye drægtighedsstald bevirker, at der kan etableres et større sohold, hvorved ejendommens indtjening kan optimeres. Den nye gyllebeholder er nødvendig for at have tilstrækkelig opbevaringskapacitet. Hidtil har der været lejet opbevaringskapacitet på

andre ejendomme, for at have tilstrækkelig kapacitet. Ansøgningen vurderes derfor at være erhvervsmæssigt nødvendig.

3.3 Produktionsmæssig sammenhæng med andre husdyrbrug (A5, B3)

Ansøger har endvidere animalsk produktion på ejendommen Skoven 8, 6470 Sydals og vil endvidere have produktion på ejendommen Kongshoved 2, 6470 Sydals, når ombygning er færdiggjort.

Det vurderes at husdyrbruget Nørre Landevej 42-44 ikke er teknisk, forureningsmæssigt eller driftsmæssigt forbundet med andre ejendommen, selv om der flyttes polte fra Skoven 8 til Nørre Landevej 42-44 og der leveres smågrise til faste aftagere.

3.4 Husdyrbruget og det ansøgtes beliggenhed samt generelle afstandskrav (B4)

Husdyrbruget ligger i landzone uden for lokal- eller kommuneplanlagte områder. Ifølge kortene til Spildevandsplan 2016-2021 sker udløb af spildevand direkte til hav.

Ejendommen er synlig for omgivelserne, når man kommer kørende ad Nørre Landevej fra øst og vest.

De landskabelige forhold er beskrevet under punkt 4.1 og de nærmeste naturområder er beskrevet under punkt 3.5.

Husdyrbruglovens afstandskrav jf. § 6 og 8 overholdes for den nye drægtighedsstald og gyllebeholder samt de stalde, hvor der sker ændringer.

Hele husdyrbruget ligger mere end 50 m fra:

- eksisterende eller ifølge kommuneplanens rammedel fremtidigt byzone- eller sommerhusområde,
- område i landzone, der i lokalplan er udlagt til boligformål, blandet bolig- og erhvervsformål eller til offentlige formål med henblik på beboelse, institutioner, rekreative formål og lign.,
- en nabobeboelse.

I tabel 5 herunder er afstande jf. Husdyrlovens § 8 vist:

Nærmeste sø - Vandløb og søer over 100 kvm			
Type	Navn	Afstand [m]	Minimumsafstand [m]
Driftsbygning	Ny fodersilo 5	461	-
Staldbygning	Rum med hestebokse	408	-
Gødningslager	Eksisterende gyllebeholder på 1.825 m ³	447	-
Naboskel - Naboskel			
Type	Navn	Afstand [m]	Minimumsafstand [m]
Driftsbygning	Ny fodersilo 5	88	-
Staldbygning	Løbeafdeling	128	-
Gødningslager	Eksisterende gyllebeholder på 1.825 m ³	230	-
Nærmeste levnedsmiddelvirksomhed? - Levnedsmiddelvirksomhed			
Type	Navn	Afstand [m]	Minimumsafstand [m]
Driftsbygning	Ny fodersilo 5	1706	-
Staldbygning	Rum med hestebokse	1619	-
Gødningslager	Eksisterende gyllebeholder på 1.825 m ³	1625	-
Nabobeboelse - Nabobeboelse			
Type	Navn	Afstand [m]	Minimumsafstand [m]
Driftsbygning	Ny fodersilo 5	120	-
Staldbygning	Løbeafdeling	158	-
Gødningslager	Eksisterende gyllebeholder på 1.825 m ³	268	-
Nærmeste vandværksboring - Vandforsyningsanlæg (almen)			
Type	Navn	Afstand [m]	Minimumsafstand [m]
Driftsbygning	Ny fodersilo 5	314	-
Staldbygning	Rum med hestebokse	193	-
Gødningslager	Eksisterende gyllebeholder på 1.825 m ³	135	-
Nærmeste ikke almene boring jf. Jupiterdatabasen - Vandforsyningsanlæg (ikke almen)			
Type	Navn	Afstand [m]	Minimumsafstand [m]
Driftsbygning	Ny fodersilo 5	790	-
Staldbygning	Smågrisestald - ændres til farestald	676	-
Gødningslager	Ny gyllebeholder på 5.500 m ³	588	-
Nørre Landevej - Offentlig vej og privat fællesvej			
Type	Navn	Afstand [m]	Minimumsafstand [m]
Driftsbygning	Ny fodersilo 5	100	-
Staldbygning	Ny drægtighedsstald	50	-
Gødningslager	Eksisterende gyllebeholder på 1.825 m ³	126	-
Stuehus - Beboelse på samme ejendom			
Type	Navn	Afstand [m]	Minimumsafstand [m]
Driftsbygning	Ny fodersilo 5	130	-
Staldbygning	Rum med hestebokse	19	-
Gødningslager	Eksisterende gyllebeholder på 1.825 m ³	66	-

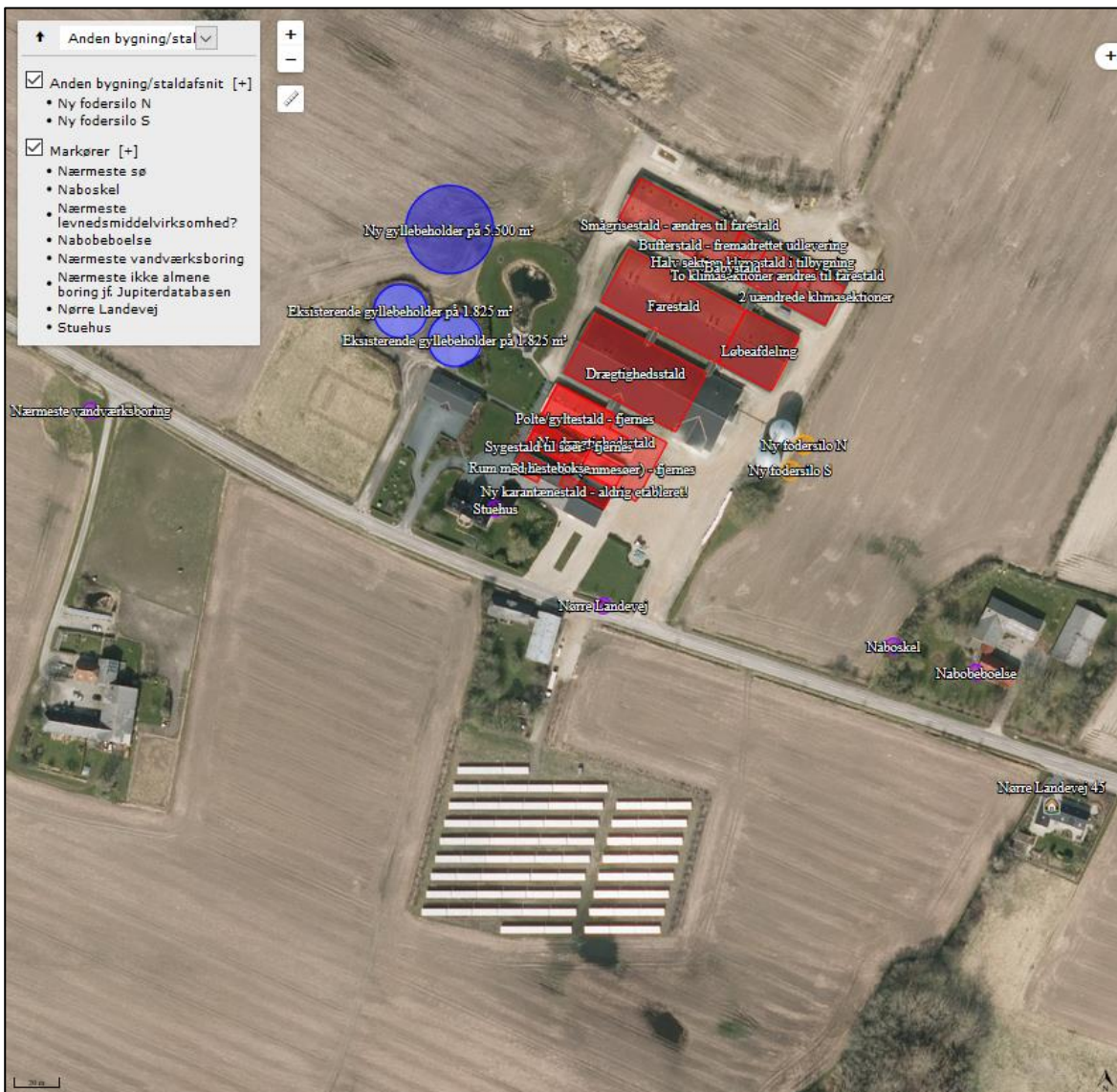
Tabel 5: Afstande jf. Husdyrlovens § 8 stk. 1

Husdyrgodkendelse.dk opmåler den korteste afstand til nærmeste stald eller lager.

Afstandskravene til vandløb (herunder dræn) og søer større end 100 m², offentlig vej og privat fællesvej, og beboelse på samme ejendom er 15 m - afstandskravene til vandforsyningsanlæg, der ikke er til almen vandforsyning og til levnedsmiddelvirksomhed er på 25 m - afstandskrav til naboskel er på 30 m og afstandskrav til vandforsyningsanlæg til almen vandforsyning er på 50 m.

På kortudsnittet herunder er vist nærmeste naboskel, nabobeboelse, vandværksboring, offentlig vej (Nørre Landevej) og stuehuset. Nærmeste sø, levnedsmiddelvirksomhed og ikke almene boring ligger så langt væk, at de nærmeste øvrige punkter ikke ville kunne ses ordentligt på kortudsnittet.

Da alle afstandskrav er overholdt, er der ikke behov for en nærmere redegørelse for, hvilke stalde eller lagre, der er målt fra.



Figur 2: Kortudsnit fra Husdyrgodkendelse.dk over de nærmeste afstandsmarkører

Den nye gyllebeholder kommer til at ligge ca. 30 m fra den nærmeste boringsnære beskyttelseszone til borerer til Kegnæs Vandværk. Som tidligere oplyst, har der været dialog med kommunen om gyllebeholderens placering. Kommunens Vand og Naturafdeling har om placeringen udtalt, at den

geologiske beskyttelse af grundvandsmagasinet, som boringen indvinder fra, er god, og terrænet falder væk fra boringen mod gyllebeholderen. Placeringen kan derfor forsvares i forhold til grundvandsbeskyttelsen, men pga. den korte afstand til boringen bør der være ekstra fokus på sikring mod spild, overløb eller anden form for lækage fra beholderen. Der monteres derfor en alarm på gyllebeholderen, der sender SMS i tilfælde af fald i gyllestanden i gyllebeholderen, tilsvarende alarmerne på de eksisterende gyllebeholdere. Herudover etableres et lukket omfangsdræn (se mere herom under 5.2.4).



Figur 3: Borningsnære beskyttelsesområder omkring drikkevandsboringer (fra kommunens GIS-kort)

3.5 Ammoniakemission og -deposition (B5, B4, D1b)

Ud fra oplysningerne om størrelsen af produktionsarealerne, dyre- og gulvtype i ansøgt drift, nudrift og inden for de sidste 8 år samt oplysninger om miljøteknologier beregnes husdyrbrugets ammoniakemission i de tre drifter.

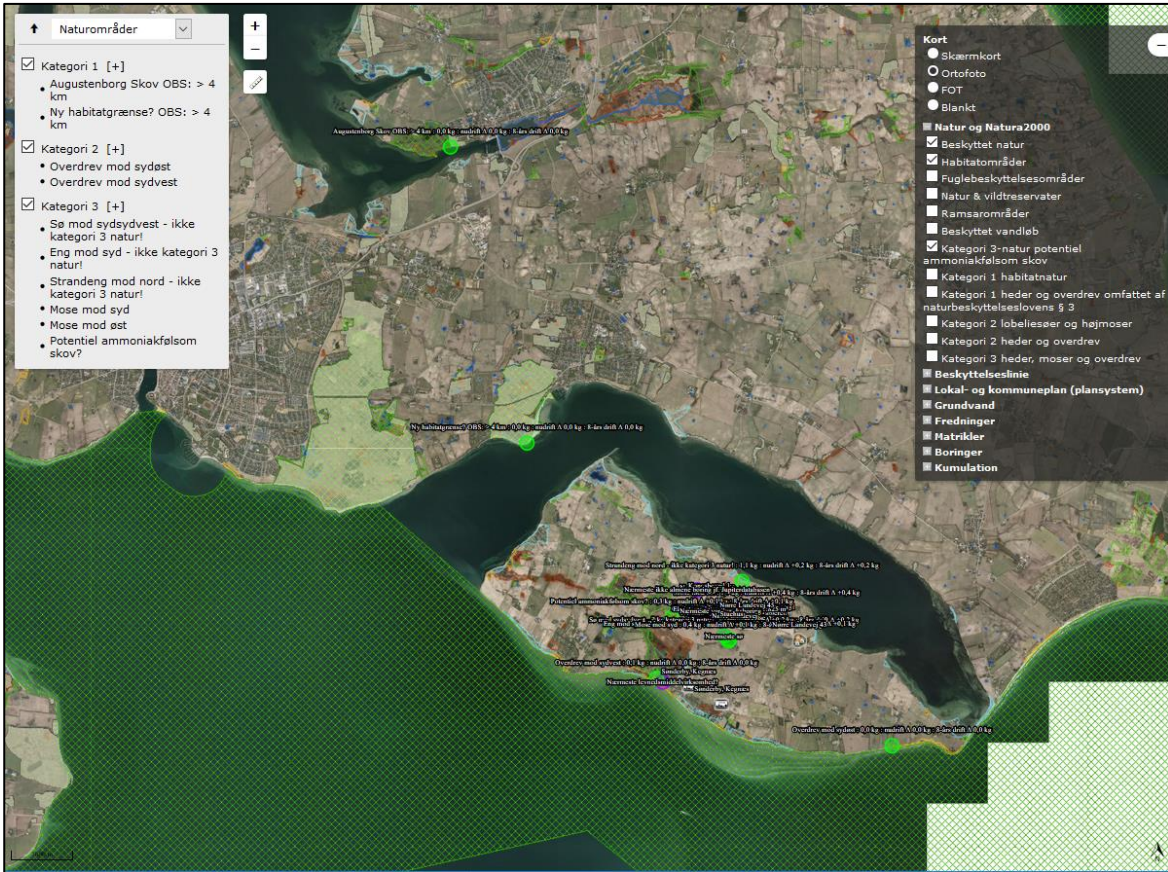
De nærmeste naturtyper i forhold til husdyrbruget er udpeget (se bilag 3 og 4 samt figur 4, 5 og tabel 7).

Husdyrbrugets ammoniakemission må ikke give anledning til væsentlige påvirkninger af naturområder, der er beskyttede af europæisk lovgivning (Natura 2000 områder). Der må heller ikke ske påvirkning af naturområder, der er beskyttet af dansk lovgivning eller som kan være leve- eller ynglelokaliteter for særligt beskyttede dyrearter (bilag IV arter).

Nedenstående tabel viser specifikke krav for maksimal total- og merdeposition af ammoniak til kategori 1 og 2 natur, samt krav der kan stilles til kategori 3 natur.

Naturtyper med fastsat beskyttelsesniveau	Beskyttelsesniveauer
Kategori 1. § 7 stk. 1, nr. 1	Max. <i>Total</i> deposition (stald og lager) afhængig af antal husdyrbrug i nærheden ^{*)} : 0,2 kg N/ha/år ved > 1 husdyrbrug 0,4 kg N/ha/år ved 1 husdyrbrug 0,7 kg N/ha ved 0 husdyrbrug.
Kategori 2. § 7 stk. 1, nr. 2	Max. <i>total</i> deposition på 1,0 kg N/ha pr. år.
Kategori 3.	Kommunen vurderer konkret, om der skal fastsættes vilkår om max. <i>merdeposition</i> , og hvad det nødvendige krav til max. deposition skal være. Kravet må dog ikke være under en max. merdeposition på 1,0 kg N/ha pr. år
* Antallet af husdyrbrug ud over det ansøgte opgøres på følgende måde (kumulationsmodel): Antal husdyrbrug med en emission på mere end 150 kg NH ₃ -N pr. år indenfor 200 m Antal husdyrbrug med en emission på mere end 450 kg NH ₃ -N pr. år indenfor 200-300 m Antal husdyrbrug med en emission på mere end 750 kg NH ₃ -N pr. år indenfor 300-500 m Antal husdyrbrug med en emission på mere end 1.500 kg NH ₃ -N pr. år indenfor 500-1.000 m Antal husdyrbrug med en emission på mere end 5.000 kg NH ₃ -N pr. år indenfor 1.000-2.500 m	

Tabel 6: Krav til maksimal total- og merdeposition af ammoniak



Figur 4: Samtlige ammoniakdepositionsregningspunkter ansøgningskema 207294 inklusiv naturtyper



Figur 5: Ammoniakdepositionsregningspunkter på Kegnæs inklusiv naturtyper

Øversigt af naturpunkter ? ⓘ

Navn:	Kategori:	Opretter:	Kumulation:	Ruhed natur:	Merdeposition (kg N/ha/år):		Totaldeposition (kg N/ha/år):	
					8-års drift	Nudrift:		
Ny habitatgrænse? OBS: > 4 km	Kategori 1	Ansøger	0	S	0,0	0,0	0,0	▼
Overdrev mod sydvest	Kategori 2	Ansøger	0	S	0,0	0,0	0,1	▼
Potentiel ammoniakfølsom skov?	Kategori 3	Ansøger	0	S	0,1	0,1	0,3	▼
Mose mod øst	Kategori 3	Ansøger	0	Mk	0,4	0,4	1,7	▼
Mose mod syd	Kategori 3	Ansøger	0	Mk	0,1	0,1	0,4	▼
Strandeng mod nord - ikke kategori 3 natur!	Kategori 3	Ansøger	0	Bn	0,2	0,2	1,1	▼
Eng mod syd - ikke kategori 3 natur!	Kategori 3	Ansøger	0	Bn	0,1	0,1	0,3	▼
Sø mod sydsydvest - ikke kategori 3 natur!	Kategori 3	Ansøger	0	S	0,2	0,2	0,6	▼
Augustenborg Skov OBS: > 4 km	Kategori 1	Ansøger	0	S	0,0	0,0	0,0	▼
Overdrev mod sydøst	Kategori 2	Ansøger	0	Bn	0,0	0,0	0,0	▼

Tabel 7: Ammoniakdepositionsregninger til naturpunkter

Nærmeste kategori 1-natur er Augustenborg Skov ca. 9 km nordnordvest for husdyrbruget. Når de nye Natura 2000 områder bliver vedtaget kommer det nærmeste område til at være Lambjerg Indtægt godt 4 km nordvest for staldanlægget.

De nærmeste kategori 2-naturarealer er to overdrev henholdsvis ca. 1,7 km sydvest og ca. 3,4 km sydøst og for staldanlægget.

De nærmeste kategori 3-naturarealer er to moser godt 0,5 km øst og syd for staldanlægget. Da den nærmeste potentielle ammoniakfølsomme skov der er angivet i kortsystemet i Husdyrgodkendelse.dk modtager mindre end 1 kg NH₃-N/ha/år, er der ikke brugt ressourcer på at afklare om skoven reelt er ammoniakfølsom.

Som det fremgår af ovenstående tabel, er der ud over de beskrevne naturpunkter yderligere foretaget ammoniakdepositionsregninger til nærmeste registrerede strandeng, eng og sø/vandhul. Merdepositionerne til disse naturarealer er ligeledes mindre end 1 kg NH₃-N/ha/år.

Beskyttelsesniveauerne for ammoniak overholdes, idet totaldeposition til kategori 1-natur er under 0,2 kg NH₃-N/ha/år, som er det skrappeste krav ved kumulation med flere ejendommen, totaldepositionen til kategori 2-natur er under 1 kg NH₃-N/ha/år og merdepositionen til kategori 3-natur er på mindre end 1 kg NH₃-N/ha/år.

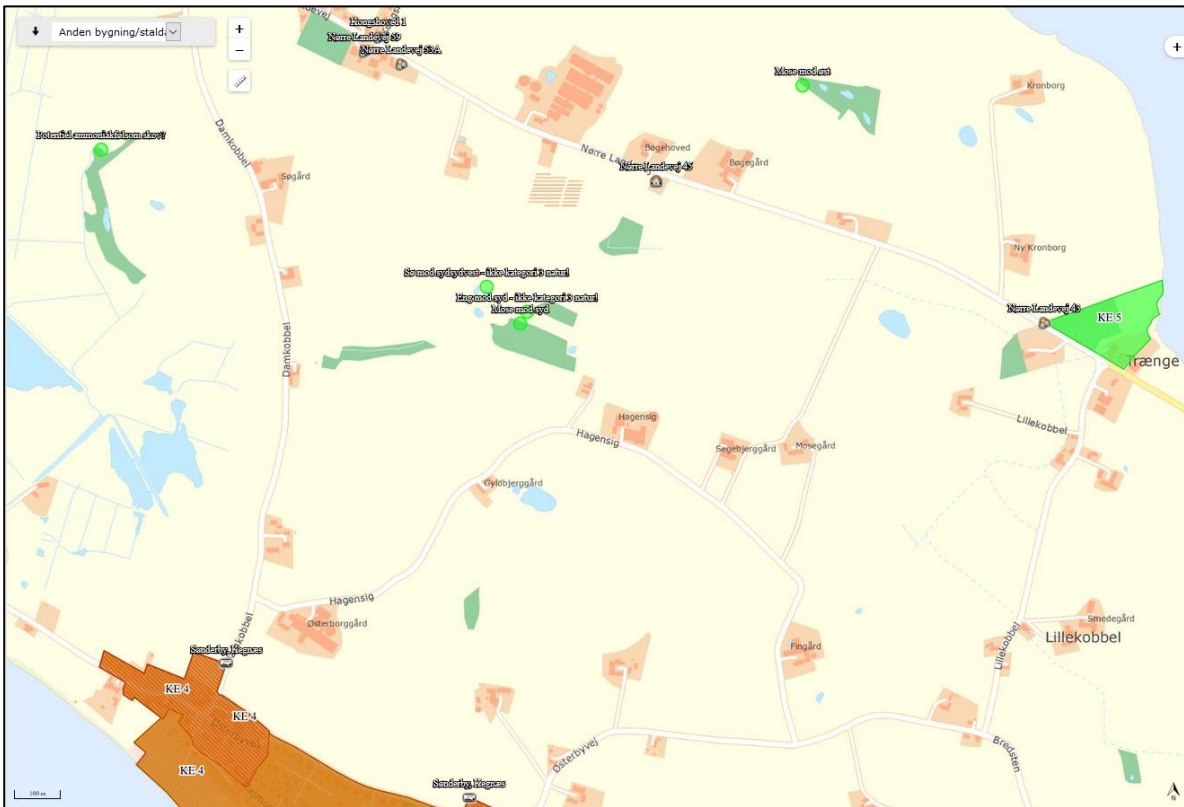
Da totaldepositionen til kategori 1-natur er på 0,0 kg NH₃-N/ha/år er det således ikke relevant at se på kumulation i forhold til ammoniakdeposition fra andre husdyrbrug.

3.6 Lugtemission (B6, B4, D1b, D1c)

Der nærmeste lugtberegningspunkter er udpeget i skema 207294 i Husdyrgodkendelse.dk (se figur 8. Det har ikke været muligt at "slukke" for ammoniakdepositionsbergningspunkterne, så de er vist med grønne cirkler).

Der er ikke kumulation i forhold til lugt fra andre husdyrbrug i forhold til lugt og nærmeste nabo, samlet bebyggelse eller byzone, idet der ikke ligger husdyrbrug med en ammoniakemission på mere end 750 kg NH₃-N pr. år inden for henholdsvis 100 m fra enkeltbeboelser uden landbrugspligt eller 300 m fra samlet bebyggelse eller byzone- og sommerhusområde.

Der benyttes i ansøgt drift gyllekøling til lugtreduktion. Dette betyder, at gyllekølingsanlægget skal være i vedvarende drift.



Figur 6: Nærmeste nabo, samlede bebyggelser og byzoner

Kort Listevision Resultater Kort i fuld skærm						
Samlet resultat af lugtberegning ? i						
Bebyggelse	Kumulation	Model	Ukorrigeret geneafstand (m)	Korrigeret geneafstand (m)	Vægtet gennemsnitsafstand (m)	Genekriterie overholdt
Nørre Landevej 45	0	FMK	193,2	193,2	279,9	Ja
Kongshoved 1	0	NY	448,8	448,8	467,4	Ja
Nørre Landevej 43	0	NY	448,8	448,8	1161,7	Ja
Nørre Landevej 53A	0	NY	448,8	448,8	408,5	Nej
Nørre Landevej 59	0	NY	448,8	448,8	492,2	Ja
Sønderby, Kegnæs	0	FMK	610,9	610,9	1619,5	Ja
Sønderby, Kegnæs	0	FMK	610,9	610,9	1525,7	Ja

Forklaring til samlet resultat af lugtberegning
Gul: Genekriterie er ikke overholdt, men der kan søges om dispensation jf. § 33 ("50 % reglen").
 * Geneafstanden fra NY modellen er 0, selvom der er en faktisk lugt fra staldgruppen. Dette skyldes at lugten er for lav til at lugtspredningen kan beregnes.

Konsekvenszone: 886 m

Tabel 8: "Etape 1" med fri produktion i eksisterende stalde samt ny gyllebeholder

Kort Listevision Resultater Kort i fuld skærm						
Samlet resultat af lugtberegning ? i						
Bebyggelse	Kumulation	Model	Ukorrigeret geneafstand (m)	Korrigeret geneafstand (m)	Vægtet gennemsnitsafstand (m)	Genekriterie overholdt
Nørre Landevej 45	0	FMK	170,8	170,8	268,9	Ja
Kongshoved 1	0	NY	406,6	406,6	467,2	Ja
Nørre Landevej 43	0	NY	406,6	406,6	1160,1	Ja
Nørre Landevej 53A	0	NY	406,6	406,6	407,3	Ja
Nørre Landevej 59	0	NY	406,6	406,6	491,3	Ja
Sønderby, Kegnæs	0	FMK	540,2	540,2	1597,3	Ja
Sønderby, Kegnæs	0	FMK	540,2	540,2	1503,3	Ja

Forklaring til samlet resultat af lugtberegning
 * Geneafstanden fra NY modellen er 0, selvom der er en faktisk lugt fra staldgruppen. Dette skyldes at lugten er for lav til at lugtspredningen kan beregnes.

Konsekvenszone: 764 m

Tabel 9: Lugtberegninger efter udvidelsen/ændringerne

Lugtberegningerne for etape 1 uden ændring af klimastalde til farestalde og etablering af ny drægtighedsstald viser, at ansøgningen er omfattet af undtagelsesreglen for lugt. Da lugtemissionen er uændret fra nudrift til ansøgt drift, antages det, at kommunen vil meddele godkendelse hertil. Etape 1 er således kun medtaget for at lovliggøre det eksisterende dyrehold, hvis udvidelsen/ændringen mod forventning ikke gennemføres, samt for at få mulighed for at få mere opbevaringskapacitet på ejendommen. På nuværende tidspunkt er der flere årssøer på ejendommen, end den meddelte miljøgodkendelse giver mulighed for.

For at leve op til beskyttelsesniveauet for lugt i ansøgt drift efter etableringen af den nye drægtighedsstalde benyttes gyllekøling til lugtreduktion. Dette betyder, at gyllekølingsanlægget skal være i vedvarende drift.

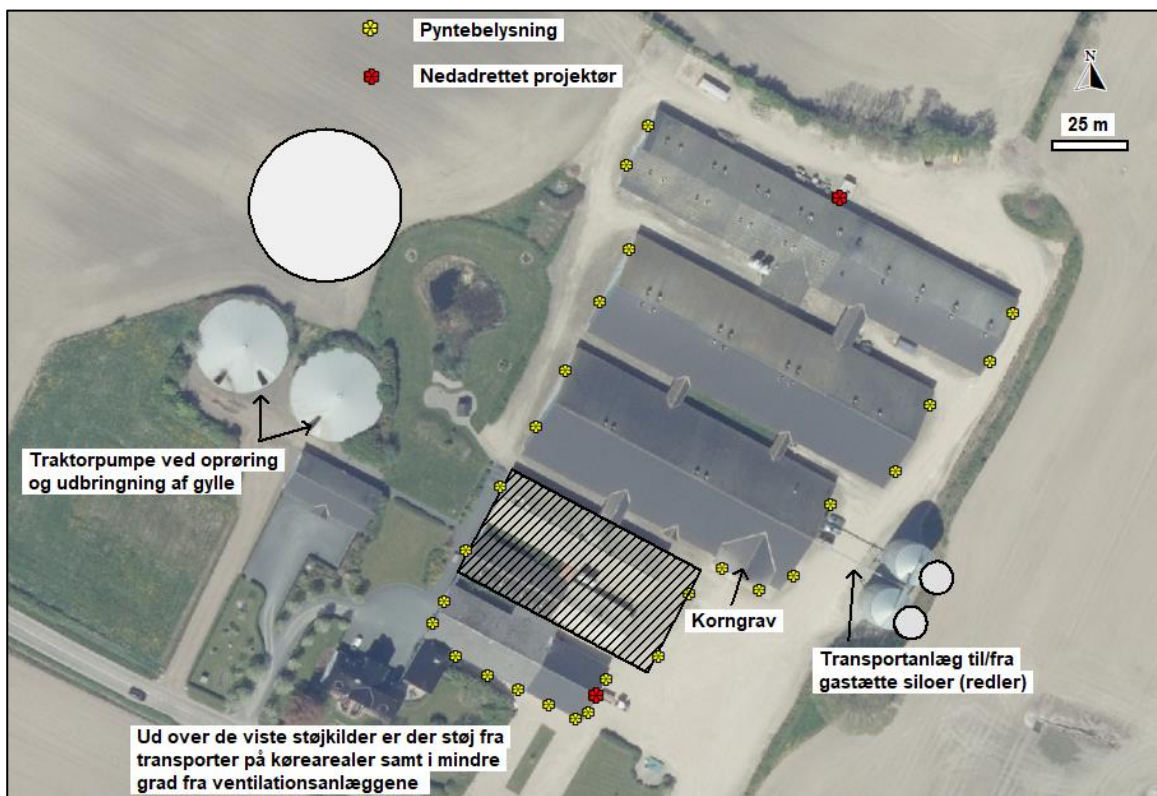
Der er benyttet gyllekøling med 13 % lugtreducerende effekt i staldene: "Smågrisestald – ændres til farestald", "Farestald", "Halv sektion klimastald i tilbygning", "To klimasektioner ændres til farestald" og "2 uændrede klimasektioner".

3.7 Øvrige emissioner og gener (B7, D1b)

Med husdyrbrugets beliggenhed med ca. 700 m fra nærmeste husdyrbrug på Hagensig 10, vurderes det, at der ikke vil kunne opstå kumulative effekter med hensyn til støj, vibration, støv- og lysgener, skadedyr og affald (se efterfølgende beskrivelser af emissioner og gener samt vurderingerne under afsnit 4).

3.7.1 Støj (B7, D1b)

De største støjgener vil forekomme i forbindelse med ventilation, gyllepumpning i forbindelse med udbringning af husdyrgødning/afgasset biomasse, aftipning af foder i korngrav i foderladen samt transport af dyr, foder og gylle mv.



Figur 7: Støjkilder (og udvendig belysning)

De nye siloer er indtegnet ud fra placeringen i terræn. Pga. luftfotoets skrå vinkel, ser det ud som om, siloerne står oven i de eksisterende siloer.

Ventilationsanlægget er løbende renoveret, hvorfor der generelt er tale om nyere og støjsvage ventilatorer. Transporter forbi naboer vil kunne høres, men adskiller sig ikke fra anden vejtransport.

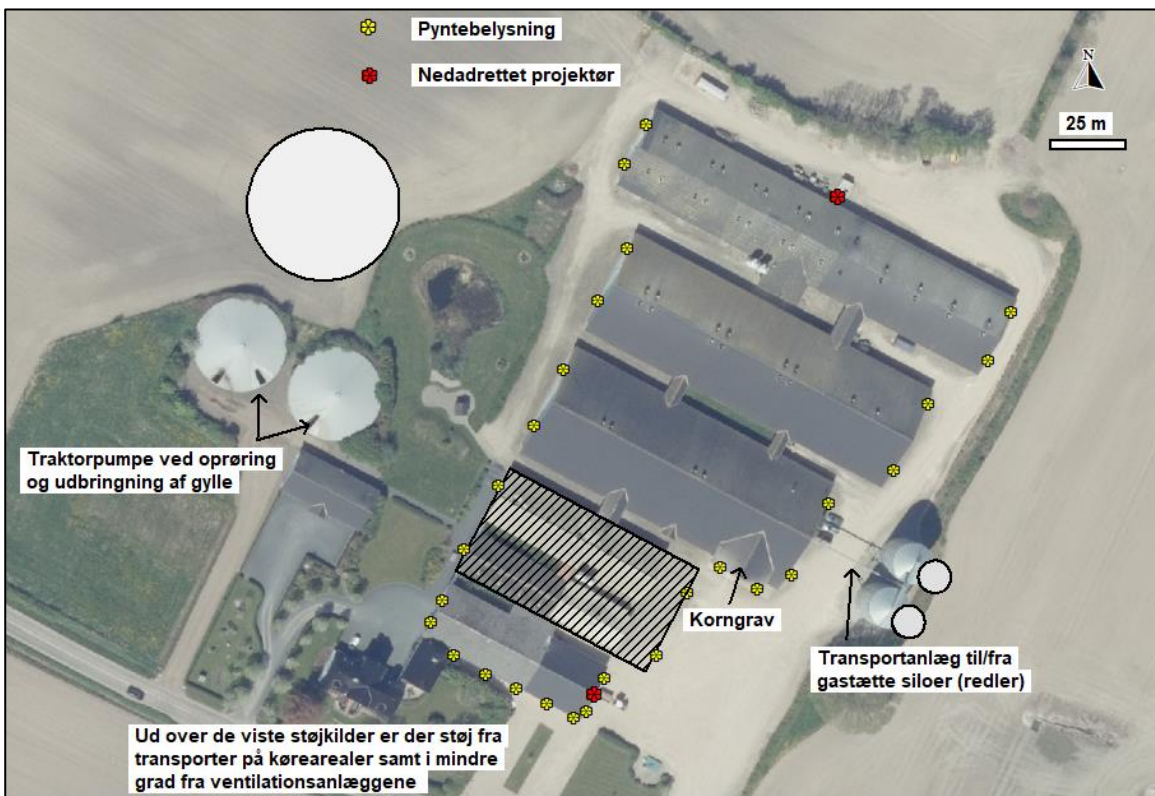
3.7.2 Støv (B7, D1b)

Støv vil primært forekomme i forbindelse med markdriften i meget tørre perioder, hvor evt. jord på veje kan hvirvles op. Der vil blive fejlet efter udkørsel af husdyrgødning mv., når der er behov for det.

Foder håndteres i foderladen og ledes ud i staldene gennem rørsystem.

3.7.3 Lys (B7, D1b)

Udvendig belysning fremgår af nedenstående figur.



Figur 8: Udvendig belysning (og støjkilder)

Ud fra placeringen og typen af den udvendige belysning vurderes det, at naboerne ikke kan blive generet af lyset. De fleste lamper er pyntelamper og de to projektører ved maskinværkstedet samt udleveringsrampen er nedadrettede så de kun oplyser nærområdet. Pyntebelysningen tændes vha. ur/sensor og er tændt i en periode på maks. 5-8 om morgenen og 16-23 om aftenen. Projektørerne tændes dels manuelt og dels ved bevægelsessensor.

3.7.4 Skadedyr (B7)

Fluebekæmpelse sker vha. løbende indsættelse af rovfluelarver fra Miljøfluen i staldene ca. en gang i kvartalet.

Opbevaring af foder sker i fodersiloer og i lukket foderlade, og der fejles op ved eventuelt spild, så der ikke opstår risiko for tilhold af skadedyr (rotter og mus m.v.).

Rottebekæmpelse sker via privat ordning. Pt er det Rovfluen, der står for bekæmpelsen. Der er opsat ca. 70 kasser til rottegift på ejendommen.

3.7.5 Transporter (B7)

Al transport i forbindelse med husdyrbruget sker via de tre overkørsler til Nørre Landevej. Når den nye gyllebeholder på sydsiden af Nørre Landevej etableres vil indkørslen på sydsiden også blive benyttet. Langt de fleste transporter vil ske i retning til og fra Als.

Tunge transporter sker typisk i tidsrummet 06.00-19.00 på hverdage. Når gyllen fremadrettet skal køres til biogasanlæg og der skal modtages afgasset biomasse retur, vil tidspunkterne for disse transporter blive bestemt af biogasanlægget.

Herudover er der kørsel med personbiler. Antallet af personbiltransporter i forbindelse med husdyrbruget skønnes at være ca. 6 gange dagligt.

Tunge transporter	Nudrift antal/år	Ansøgt drift antal/år
Tilskudsfoder (lastbil, kapacitet til 36 tons)	ca. 26	ca. 26
Indkørsel af korn (traktor og vogn, kapacitet til ca. 20 tons)	ca. 110	ca. 110
Fyringsolie (lastbil)	ca. 2	ca. 2
Dieselolie (lastbil)	ca. 5	ca. 5
Afhentning af smågrise (traktor og vogn (200 stk. 30 kg) og lastbil (700 stk. 30 kg eller ca. 1.500 7 kg)	ca. 104	ca. 104
Levering af polte (lastbil med kapacitet til 250 stk.)	ca. 4-5	ca. 4-5
Levering af slagtesøer (lastbil, kapacitet til 100 søer)	ca. 52	ca. 52
Afhentning af døde dyr (lastbil)	ca. 52	ca. 52
Diverse sækkevarer (såsæd mv.) (lastbil)	ca. 26	ca. 26
Udkørsel af gylle (traktor og gyllevogn, kapacitet til 28 tons) (i nudrift inklusiv flytning til opbevaringsaftaler)	ca. 391	ca. 391

Kørsel af gylle/afgasset gylle til/fra biogasanlæg (lastbil kapacitet til 36 tons)	-	304
Kørsel med affald (lastbil (dagrenovation))	26	26
Andet affald (lastbil)	12	12
Døde dyr	maks. 52	maks. 52
Maksimalt i alt	ca. 863	ca. 1.167

Tabel 10: Skønnede antal transporter

Selv om husdyrbruget udvides/ændres, forventes fodermængderne at være stort set de samme, hvorfor der er angivet det samme antal transporter i nudrift og ansøgt drift.

Kørsel i forbindelse med markdrift sker fra Kongshoved 2. Alle marker er bortforpagtet til RB Agro I/S.

De ekstra kørsler skyldes udelukkende at der fremadrettet forventes at blive leveret gylle til biogasanlæg og modtaget afgasset gylle retur.

3.8 Reststoffer, affald og naturressourcer (B8, D1b)

3.8.1 Døde dyr (B8)

Der er etableret kølegrube til døde dyr ved den østligste indkørselsvej. DAKA afhenter maks. en gang om ugen. Dyr til afhentning tilmeldes via app på mobiltelefonen.

3.8.2 Affald (B8)

Herunder er oplistet husdyrbrugets affaldstyper, opbevaringssteder, transportører, modtageanlæg samt skønnede årlige affaldsmængder.

Affaldstype	Opbevaringssted	Transportør	Modtageanlæg	Mængder
Olie- og kemikalieaffald:				
Spildolie	Maskinhus/værksted i 200 l tromle på spildbakke	Transporterer selv	Glansager Genbrugsplads	ca. 50 l
Olie- og brændstoffiltre	Maskinhus/værksted	Transporterer selv	Glansager Genbrugsplads	maks. 6 stk.
Blyakkumulatorer	Maskinhus/værksted	Transporterer selv	Glansager Genbrugsplads	ca. 1 stk.

Rester af bekæmpelsesmidler	(Opbevares i kemirum på Kongshovedvej 2)	-	-	-
Spraydåser	Depotrum i foderladen	Sonfor	Kendes ikke	ca. 50 stk.
Medicinrester	Depotrum i foderladen	Sonfor	Kendes ikke	Normalt intet
Kanyler i særlig beholder	Depotrum i foderladen	Sonfor	Kendes ikke	ca. 12 bokse
Batterier – alle typer	Depotrum i foderladen	Sonfor	Kendes ikke	100 stk.
Fast affald:				
Tom emballage (papir/pap)	Container ved stuehus	Kommunens dagrenovationsordning	Ukendt	maks. 100 kg
Tom emballage (plast)	Container ved stuehus	Kommunens dagrenovationsordning	Ukendt	maks. 100 kg
Lysstofrør og elsparepærer	Depotrum i foderladen	Sonfor	Kendes ikke	ca. 30 stk.
Jern og metal	Maskinhus	HL Jern & Metal	Skrothandler	ca. 1.000 kg årligt
Tomme olietromler og olietanke	Maskinhus/værksted	HL Jern & Metal	-	normalt ingen
Diverse brændbart	Stålcontainer (står mellem løbestald og smågrisestald)	Hans Jørn Dreier	Forbrændingsanlægget	Tømmes efter behov ca. 12 gange pr. år
Paller (ikke returpaller)	Stålcontainer (står mellem løbestald og smågrisestald)	Hans Jørn Dreier	Forbrændingsanlægget	ca. 12 stk.

Tabel 11: Affaldshåndtering og mængder

I forbindelse med nedrivningen af de eksisterende bygninger, hvor den nye drægtighedsstald skal stå, vil der komme en mængde affald i form af inventar, murværk, tagplader mv. Forinden nedrivningen vil der blive ansøgt om nedrivningstilladelse, og i den forbindelse vil de forventede mængder bygningsaffald blive anmeldt.

Affald fra byggeriet af den nye drægtighedsstald vil være begrænsede mængder, idet de fleste materialer er præfabrikerede. Afgravet jord i forbindelse med etableringen af den nye stald og gyllebeholder vil blive lagt ud i marken i en mængde af maks. 0,5 m i forhold til det eksisterende terræn.

3.8.3 Olie- og kemikalier (B7 og B8)

Der er opstillet to olietanke i maskinhuset, hvor der er betongulv og intet afløb. Tankene er på ben og har påfyldningsalarm. Fyringsolietanken har desuden enstrenget rørføring. Dieselolietanken har automatisk påfyldningsstop ved fuld brændstoftank. Desuden er der opstillet en fyringsolietank i foderladen, som også har pumpe og tappesystem. Denne står ligeledes på fast bund, er på ben og har påfyldningsalarm.

Der er intet kemirum på ejendommen, idet der er kemirum på ejendommen Kongshoved 2.

Olieråvarer står i værkstedet i maskinhuset. Olietromler mv. opbevares på en spildbakke og der er intet gulv afløb i værkstedet. Det maksimale oplag er på 4 x 200 l olieråvarer.

3.8.4 Energiforbrug (B8-(brugen af naturressourcer))

Der anvendes primært el til ventilation, belysning, varmelamper, gyllepumper, drift af foderanlæg og gyllekølingsanlæg, øvrige elektriske maskiner samt forbrug i stuehuset.

Alle staldbygninger er isolerede og kan opvarmes enten vha. rumvarme eller gulvvarme. Udtørring af stalde efter vask sker med varmesystemet og oliefyret varmekanon. Olie opbevares i olietanken i foderladen.

Der sker ingen korntørring.

Forbrug efter udvidelsen er skønnet ud fra aktuelle forbrugstal.

Type	Forbrug godkendt drift	Forbrug efter
El	ca. 560.000 kWh	ca. 600.000 kWh
Fyringsolie	ca. 9.500 l	ca. 9.500 l
Dieselolie	15-20.000 l*	15-20.000 l*

Tabel 12: Skønnet energiforbrug

* Diesel benyttes af RB Agro I/S.

Forbruget i nudrift er det faktiske årlige forbrug. Forbruget i ansøgt drift er et skøn. Fremadrettet er der ikke behov for så meget opvarmning i de stalde, der ændres fra klimastald til farestald. Der rives gamle stalde med ældre ventilationssystem ned, og der etableres en større stald med lavenergimotorer. Der er endnu ikke foretaget detaljerede beregninger på elforbruget i forbindelse med den udvidede gyllekøling, hvorfor forbruget kan blive noget større.

I takt med at ventilationssystemer og pumper skal udskiftes, vil der blive udskiftet til nye energieffektive modeller i det omfang det er praktisk muligt.

3.8.5 Vandforbrug (B8)

Vand benyttes primært til drikkevand til dyr, vask af stalde, overbrusning af dyr, sanitære forhold samt forbrug i boligen.

Type	Forbrug pt	Forbrug efter
Drikkevand, vaskevand, vand til overbrusning mv.	ca. 17.000 m ³	ca. 18.000 m ³
Rengøring af maskiner	ca. 54 m ³	ca. 54 m ³
Stuehuse	ca. 100 m ³	ca. 100 m ³
I alt	ca. 17.154 m ³	ca. 18.154 m ³

Tabel 13: Skønnet vandforbrug

Vandforbruget er skønnet ud fra faktisk forbrug og normtal. Ifølge Håndbog til driftsplanlægning 2015 fra Seges er der et forbrug på ca. 6.200 liter vand pr. årssø, ca. 143 liter pr. produceret smågris og ca. 560 l pr. produceret slagtesvin (polt). Dette giver ca. 12.000 m³ for 1.800 årssøer, 72.000 smågrise og 900 polte.

Erfaringsmæssigt er forbruget i sostalde højere, sandsynligvis pga. stor fokus på effektiv rengøring.

Der benyttes vaskerobot. Der er drikkekopper med drikkenipler i alle stalde. Staldene bliver sat i blød i koldt vand inden vask. I stalde med overbrusningsanlæg benyttes disse også til iblødsætning. I fare- og klimastaldene er der iblødsætningsanlæg. Iblødsætningen reducerer det efterfølgende forbrug af rengøringsvand og staldene vaskes med højtryksrensere, hvilket også er vand- og ressourcebesparende. Vask sker med varmt vand (opvarmet vha. genvundet varme fra gyllekølingen).

Staldanlægget og stuehuset forsynes med vand fra Kegnæs Vandværk. Der er installeret en vandalarm, der lukker ned for vandforsyningen, hvis vandforbruget overstiger en bestemt mængde over tid.

Der er ingen markvandingstilladelser i forbindelse med bedriftens arealer.

Der føres ikke løbende journal over vandforbruget, men forbruget opgøres årligt i forbindelse med regnskabet. Vandmåleren tjekkes årligt.

Det er ikke udarbejdet planer for vedligehold og reparationer, men ved daglig inspektion vil der blive undersøgt for eventuelle lækager i forbindelse med drikkevandssystemet med efterfølgende igangsætning af reparation.

Selv om husdyrbrugets vandforbrug ligger højt i forhold til normtal, vurderes det at der er foretaget de tiltag der er muligt for at sikre mod et unødvendigt højt vandforbrug.

3.9 BAT-Ammoniakemission (B9, C2)

For at leve op til BAT med henblik på ammoniakreduktion benyttes der gyllekøling og teltoverdækninger. I forbindelse med miljøgodkendelsen fra 2009 blev det daværende ammoniakreduktionskrav overholdt uden brug af gyllekøling. Kommunen har i miljøgodkendelsen skrevet: *"Da bedriften uden gyllekøling overholder ammoniakreduktionskravet, kan reduktionen i ammoniakfordampning pga. gyllekøling i smågrisealden bruges ved en evt. fremtidigt udvidelse."*

Der er derfor ikke indsat gyllekølingseffekt i nudrift og 8-års drift.

Ansøger vil generelt bestræbe sig på at benytte så få foderenheder og så lavt et råprotein- og fosforindhold som muligt. For tiden benyttes 3 foderblandinger til søer, 5 foderblandinger til smågrise og 1 foderblanding til polte. Foderblandingerne indeholder tilpassede mængder aminosyrer og højtfordøjelige uorganiske foderfosfater.

Da der i § 12 stk. 2 miljøgodkendelsen fra 2009 er benyttet teltoverdækning af de to gyllebeholdere på 1.825 m³ for at leve op til BAT på daværende tidspunkt, skal BAT-kravet beregnes manuelt.

Stald	Areal	Emissionsfaktor norm	BAT-krav	Samlet krav
Smågrisestald - ændres til farestald	800	0,66	0,660	528,0
Drægtighedsstald	1277	1,2	1,2	1532,4
Farestald	1192	0,66	0,66	786,7
Løbeafdeling, løsgående	260	1,2	1,2	312,0
Løbeafdeling, individuelt opstaldet	158	1,3	1,300	205,4
Rum med hestebokse	33	0,57	0,570	18,8
Ny drægtighedsstald	1277	0,87	0,87	1111,0
Halv sektion klimastald i tilbygning	81	0,56	0,56	45,4
To klimasektioner ændres til farestald	297	0,66	0,66	196,0
2 uændrede klimasektioner, flex smågrise/slagtesvin	322	1,9	1,9	611,8
Babystald	39	0,56	0,560	21,8
I alt	-	-	-	5.369,3

Tabel 14: Manuel beregning af BAT-krav

De beregnede 5.369,3 kg NH₃-N/år skal fratrækkes effekten af de to teltoverdækninger på 184,4 kg NH₃-N/år (2 x 461 m² x 0,4 kg NH₃-N/år /m² x 0,5), hvorefter BAT-kravet for "staldene" bliver 5.185 kg NH₃-N/år. Dette er indtastet i Husdyrgodkendelse.dk.

Det samlede BAT-krav for stalde og lagre er i Husdyrgodkendelse.dk beregnet til 6.055 kg NH₃-N/år og ammoniakemissionen er på 6.041 kg NH₃-N/år. Dermed er det vejledende emissionsniveau overholdt med 13 kg NH₃-N/år.

Samlet BAT beregning ? i			
	Stalde	Lagre	Total
Samlet BAT krav (kg NH ₃ -N /år)	5185	867	6052
Faktisk emission (kg NH ₃ -N /år)	5606	434	6039
Forskel (kg NH ₃ -N /år)	-	-	13
Vejledende BAT Overholdt?	-	-	Ja

Tabel 15: BAT-beregning

BAT krav opnåelig ved anvendelse af BAT for nye og eksisterende stalde ? i				
Staldnavn	Navn på dyretype og staldsystem eller flexgruppe	Forudsætning for BAT-beregning	BAT krav ved ny stald (kg NH ₃ -N / (m ² · år))	BAT krav ved eksisterende stald (kg NH ₃ -N / (m ² · år)) ^c
Smågrisestald - ændres til farestald	Søer, diegivende. Kassestier, delvis spaltegulv	Eksisterende staldafsnit, BAT-krav fastsat i tidligere afgørelse	0,47 - 0,59 ^b	0,66
Drægtighedsstald	Søer, golve og drægtige. Løsgående, delvis spaltegulv	Eksisterende staldafsnit, BAT-krav fastsat i tidligere afgørelse	0,70 - 0,87 ^b	1,20
Farestald	Søer, diegivende. Kassestier, delvis spaltegulv	Eksisterende staldafsnit, BAT-krav fastsat i tidligere afgørelse	0,47 - 0,59 ^b	0,66
Løbeafdeling	Søer, golve og drægtige. Løsgående, delvis spaltegulv	Eksisterende staldafsnit, BAT-krav fastsat i tidligere afgørelse	0,70 - 0,87 ^b	1,20
Løbeafdeling	Søer, golve og drægtige. Individuel opstaldning, delvis spaltegulv	Eksisterende staldafsnit, BAT-krav fastsat i tidligere afgørelse	0,70 - 0,87 ^b	1,30
Rum med hestebokse	Heste. Dybstrøelse	Eksisterende staldafsnit, BAT-krav fastsat i tidligere afgørelse	0,57	0,57
Ny drægtighedsstald	Søer, golve og drægtige. Løsgående, delvis spaltegulv	Nyt (inkl. renoveret) staldafsnit	0,87	1,20
Halv sektion klimastald i tilbygning	Smågrise. Toklimastald, delvis spaltegulv	Eksisterende staldafsnit, BAT-krav fastsat i tidligere afgørelse	0,50 - 0,58 ^b	0,56
To klimasektioner ændres til farestald	Søer, diegivende. Kassestier, delvis spaltegulv	Eksisterende staldafsnit, BAT-krav fastsat i tidligere afgørelse	0,47 - 0,59 ^b	0,66
2 uændrede klimasektioner	Slagtesvin og Smågrise; 25-49 % fast gulv ^a	Eksisterende staldafsnit, BAT-krav fastsat i tidligere afgørelse	1,06 - 1,62 ^b	1,90
Babystald	Smågrise. Toklimastald, delvis spaltegulv	Eksisterende staldafsnit, BAT-krav fastsat i tidligere afgørelse	0,50 - 0,58 ^b	0,56

^a BAT-kravet for flexgruppen fastsættes ud fra det dyretype og staldsystem med det højeste relative reduktionskrav og det dyretype og staldsystem med den højeste ammoniakemissionsfaktor.

^b BAT-kravet ved ny stald er progressivt og afhænger af det samlede areal for husdyrtypen i nye staldafsnit

^c BAT krav ved eksisterende stald er tabelværdien for staldtypen. BAT kravet kan være lavere i den aktuelle situation, hvis der fastsat vilkår til eksisterende stald i en tidligere godkendelse.

Tabel 16: Tabel med oplysninger om forudsætning for BAT-beregning (ny eller eksisterende stald)

BAT-beregningerne viser, at BAT-kravet med hensyn til ammoniak inden etablering af den nye gyllebeholder kan overholdes ved anvendelse af gyllekøling med 12 % ammoniakrensningseffekt. Efter etablering af en ny teltoverdækket gyllebeholder er der kun behov for en ammoniakreduktionseffekt fra gyllekølingen på 5 % for at overholde BAT-kravet, men i og med der skal ske minimum 13 % lugtreduktionseffekt for at overholde beskyttelsesniveauet for lugt, vil der reelt ske en højere ammoniakreduktion i forbindelse med kølingen. Klimadan har beregnet ammoniakreduktionen til 19,1 % ved en lugtreduktion på 13 %.

3.10 Grænseoverskridende virkninger (B10)

Det vurderes, at der ingen grænseoverskridende virkninger er, idet anlægget ligger så langt fra landegrænser, som det gør (ca. 8,5 km til Tyskland).

4. Projektets direkte og indirekte virkninger for miljø, natur og mennesker (D) og hvad der er gjort for at mindske virkningerne (D1c).

Ifølge Husdyrgodkendelsesbekendtgørelsens § 4, stk. 6 skal ansøgningen på passende måde påvise, beskrive og vurdere det ansøgtes væsentlige direkte og indirekte virkninger i forhold til:

- 1) befolkningen og menneskers sundhed,
- 2) biologisk mangfoldighed med særlig vægt på kategori 1- og 2-natur samt bilag IV-arter,
- 3) jordarealer, jordbund, vand, luft og klima,
- 4) materielle goder, kulturarv og landskabet,
- 5) samspillet mellem to, flere eller alle faktorer efter nr. 1-4 og
- 6) sårbarhed i forhold til risici for større ulykker eller katastrofer som følge af faktorerne efter nr. 1-5.

4.1 Beliggenhed og bygningsændringer i forhold til landskab og Bilag IV arter (D1c)

(Bilag IV arter, kulturarv og landskabet)

Landskab

Staldanlægget og gyllebeholderne ligger i Sønderborg Kommune på Kegnæs. Området er lettere kuperet og mod nord falder terrænet mod kysten. Ejendommen er synlig fra Nørre Landevej og Kongshoved.

Ifølge kortmaterialet på Sønderborg Kommunes digitale kort ligger husdyrbruget inden for udpegningen "Kystnærhedszoner", "Kystlandskaber", "Større sammenhængende landskaber", "Særlig værdifulde landbrugsområder", "Uforstyrrede landskaber" og "Værdifulde landskaber" med bemærkningerne "beskyt" og "beskyt udsigt". Landskabstypen er angivet som "Bølget stordriftsflade". Under kommuneplanens retningslinjer står: "*På den bølgede stordriftsflade skal nødvendigt landbrugsbyggeri og tekniske anlæg indpasses i landskabets skala. Dette kan ske ved at der stilles vilkår om beplantning, som formidler skalaen mellem byggeriet og det omkringliggende landskab.*"

De eksisterende stalde og maskinhuset på ejendommen er opført i lysegrå søstenselementer og mat sort eternittag og lysegrå gavltrekanter i stål. De øvrige bygninger på nordsiden af Nørre Landevej er alle hvidmalede med sorte, grå eller lysegrå tage. Den nye drægtighedsstald forventes opført i samme materialevalg, farver og højde som den eksisterende drægtighedsstald (dvs. i lysegrå søstenselementer og mat sort eternittag og lysegrå gavltrekanter og ca. 8,5 m høj). Drægtighedsstalden etableres i samme kote som de eksisterende stalde, hvilket betyder, at der skal graves op til ca. 0,5 m væk i forbindelse med byggeriet.

De to kornsiloer på østsiden af foderladen er ca. 16 m høje og de øvrige fodersiloer er ca. 10 m høje. De to nye siloer bliver ca. 11,6 m høje og bliver af samme type som de eksisterende høje siloer. De nye siloer får et rumfang på 586 m³ pr. stk.

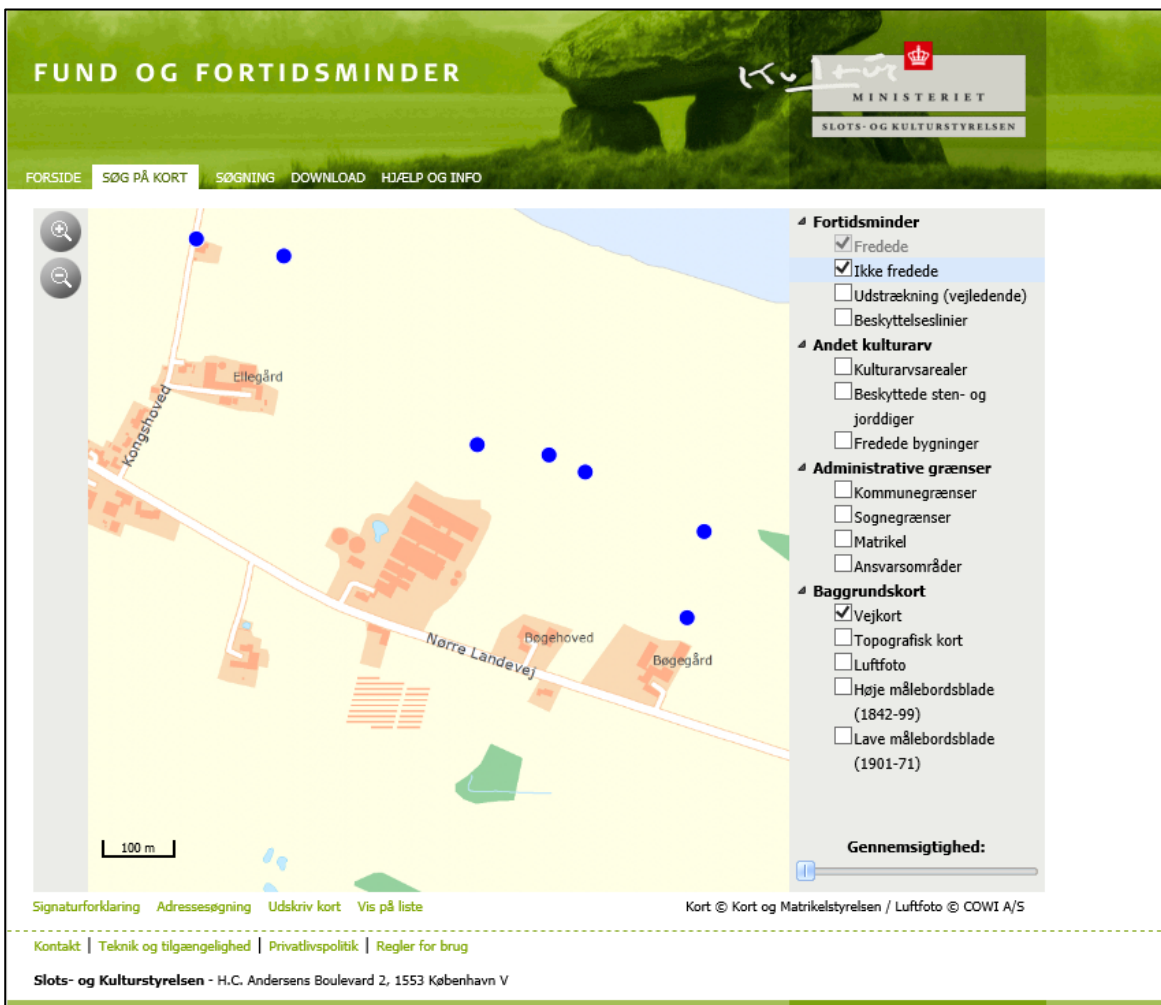
Bygningerne på sydsiden af Nørre Landevej er i gule mursten med grå eternittage. Facaden på beboelsen er malet gul.

Staldene og de øvrige bygninger vil fortsat komme til at syne som en samlet masse. Der er beplantet rundt omkring de eksisterende gyllebeholdere og ved kølebrønden. Da den nye drægtighedsstald etableres inde midt i det eksisterende bygnings sæt, er der ikke planer om yderligere beplantning ved staldanlægget. Der vil blive etableret en tilsvarende 1-rækket beplantning rundt om den nye gyllebeholder, som den der er rundt om de eksisterende gyllebeholdere. Terrænet hvor den nye gyllebeholder placeres er ca. ½-1 m lavere, end terrænet hvor de eksisterende gyllebeholdere ligger. Pga. gyllebeholderens noget større diameter bliver teltoppen godt 2 m højere end teltoppene på de eksisterende gyllebeholdere.

Den nye drægtighedsstald bygges på samme sted, hvor der i dag ligger eksisterende stalde samt kørearealer. Stalden vil blive opført i tilsvarende materialevalg og farver, som de eksisterede stalde. Landskabeligt vil stalden derfor fremstå som en naturligt integreret del af det eksisterende anlæg og vil skalamæssigt indordne sig de eksisterende forhold på ejendommen. Det vurderes endvidere, at det er usandsynligt, at der kan forekomme uforstyrrede fortidsminder, der hvor stalden placeres, idet der som nævnt ligger stalde på det meste af arealet i dag.

Kulturarv

De nærmeste registrerede fortidsminder ifølge Slots- og Kulturstyrelsens hjemmeside er nogle ikke fredede rundhøje og nogle enkeltfund



Figur 9: Skærmdump fra Slots- og Kulturstyrelsens hjemmeside

Den nye gyllebeholder etableres umiddelbart nord for de eksisterende gyllebeholdere. Skulle der mod forventning ske fund af fortidsminder hvor gyllebeholderen skal placeres, vil der blive taget stilling til, om der skal ske udgravning, eller om gyllebeholderen eventuelt skal flyttes til en anden placering.

Kystnærhedszonen

Formålet med planlovens regler for kystnærhedszonen er, at de åbne kyststrækninger bevarer deres karakter og fortsat kan udgøre landskabelige helheder med væsentlige natur- og landskabstræk. Udgangspunktet er, at landets kystområder skal søges friholdt for bebyggelse og anlæg, som ikke er afhængige af kystnærhed. Afvigelse fra hovedreglen kan ske, hvis der er en særlig planlægningsmæssig eller funktionel begrundelse for den kystnære lokalisering. Med placeringen af den nye drægtighedsstald inde mellem eksisterende bygninger og med en tilsvarende højde som en del af de øvrige bygninger, vurderes placeringen ikke at kunne påvirke oplevelsen af kystområdet.

Placeringen af gyllebeholderen nord for de eksisterende gyllebeholdere vil heller ikke syne meget mere markant, idet toppen af gyllebeholderen kun bliver marginalt højere end bygningerne øst for gyllebeholderne. Øst for bygningssættet er opstillet 2 stk. 15,7 m høje kornsiloer. Der vil blive etableret en minimum 1-rækket beplantning rundt om gyllebeholderen, som vil være med til at sløre for indsynet til gyllebeholderen, men teltoppen vil selvfølgelig kunne ses.

Samlet set vurderes det, at udvidelsen ikke vil kunne påvirke kulturarv eller landskab negativt. Det vurderes endvidere, at der ikke er behov for beplantning i forbindelse med staldanlægget.

Bilag IV-arter i forhold til udvidelsens placering

Bilag IV arter er arter, der fremgår af bilag IV i EU's habitatdirektiv. De beskrives som strengt beskyttede arter. Det betyder, at arternes yngle- og rasteområder ikke må beskadiges eller ødelægges.

Af faglig rapport fra DMU nr. 635, Håndbog over dyrearter på habitatdirektivets bilag IV fremgår en liste over arters udbredelse i et grid på 10 km x 10 km fordelt over hele landet. Af listen og ud fra kommunens egne registreringer fremgår det, at nedenstående arter kan være registreret i nærområdet til husdyrbruget.

Dansk navn:	Videnskabeligt artsnavn:
Brunflagermus	Nyctalus noctula
Sydflagermus	Eptesicus serotinus
Dværgflagermus	Pipistrellus pygmaeus
Pipistrellflagermus	Pipistrellus pipistrellus
Langøret flagermus	Plecotus auritus
Vandflagermus	Myotis daubentonii
Troldflagermus	Pipistrellus nathusii
Stor Vandsalamander	Triturus cristatus
Spidssnudet frø	Rana arvalis

Løvfrø	Hyla arborea
Løgfrø	Pelobates fuscus
Grøn frø	Pelophylax esculentus
Strandtudse	Epidalea calamita
Markfirben	Lacerta aglilis

Tabel 17: Liste over bilag IV-arter

Se afsnit 4.3 om registreringer i umiddelbar tilknytning til staldanlægget.

Der hvor gyllebeholderen etableres er der i dag et intensivt dyrket omdriftsareal.

Gamle bygninger og træer **kan** fungere som dagskjul og overvintringssted for flagermus. De bygninger, der fjernes, er helt lukkede bygninger, hvor der ikke har kunnet leve flagermus. Det vurderes derfor, at flagermus ikke vil blive negativt påvirket af udvidelsen af husdyrbruget.

Flere af områdets søer og vådområder **kan** være levested for særligt beskyttede arter af padder. Nærmeste potentielle levesteder for bilag IV-arter er vandhuller og enge fra ca. ½ km fra husdyrbruget og ud efter. Husdyrbruget ligger uden for økologiske eller potentielle økologiske forbindelser.

Med ½ km fra husdyrbruget til nærmeste vandhuller og enge, vurderes det, at padder ikke vil blive negativt påvirket af udvidelsen af husdyrbruget.

Se også punkt 4.3 vedrørende husdyrbrugets ammoniakpåvirkning af nærliggende naturområder og dermed potentielle levesteder for bilag IV-arter.

4.2 Begrænsning af ammoniakemission (D1c)

(Menneskers sundhed, luft)

Beregningerne i Husdyrgodkendelse.dk viser af BAT-niveauet for ammoniak overholdes. BAT-niveauet er korrigeret i overensstemmelse med Miljøstyrelsens helpdesksvar fra 17/10-2018, således at effekten af teltoverdækningerne i nudrift videreføres som et BAT-krav, idet teltoverdækningerne delvist indgik i den eksisterende miljøgodkendelse for at overholde det generelle ammoniakreduktionskrav. Der blev dog ikke stillet vilkår om teltoverdækninger i den eksisterende miljøgodkendelse, men en del af ammoniakreduktionseffekten må have været brugt til at leve op til det generelle ammoniakreduktionskrav (det gamle skema viser en overopfyldelse på 176,21 kgN/år samt at effekten af hver teltoverdækning er på 89 kgN/år). Det er dog valgt at korrigere BAT-niveauet ned trods dette, idet effekten af teltoverdækningerne var medtaget i beregningerne for den eksisterende godkendelse.

BAT-niveauet er lovbestemt og sikrer at ammoniakemissionen fra husdyrbruget er på et niveau, der svarer til at der er valgt staldsystemer og/eller teknologi er blandt de bedste tilgængelige til at begrænse ammoniakudledningen fra husdyrbruget.

De BAT-krav, der stilles til husdyrbrug, bidrager til, at målet for fald i ammoniakemissionen i Danmark nås, og at den sundhedspåvirkning ammoniak afstedkommer dermed imødegås. Når ammoniakudledningen

begrænses, bidrager det også til en generel bedre beskyttelse af ammoniakfølsom natur, da baggrundsbelastninger hertil begrænses.

Da BAT-niveauet overholdes, vurderes det at der sker tilstrækkelig begrænsning af ammoniakemissionen. Det forslås at der for udvidelsen/ændringen fastsættes vilkår til gyllekølingsanlæggets etablering og drift i overensstemmelse med standardvilkårene i Miljøstyrelsens Teknologiliste².

4.3 Afsætning af ammoniak til nærliggende natur (B5, D1c)

(Biologisk mangfoldighed med særlig vægt på kategori 1- og 2-natur samt bilag IV-arter)

Ammoniakdepositionen til nærmeste natur er beskrevet under punkt 3.5.

Ammoniaktotaldepositionen til nærmeste kategori 1-natur er på 0,0 kg NH₃-N/ha/år (ligger mere end 4 km fra husdyrbruget hvorfor beregningen altid vil vises 0,0 kg) og til nærmeste kategori 2-natur på 0,1 kg NH₃-N/ha/år.

I forhold til kategori 3-natur er den maksimale merammoniakdeposition på 0,4 kg NH₃-N/ha/år og en total deposition på maks. 1,7 kg NH₃-N/ha/år til en mose øst for husdyrbruget.



Figur 10: Kortudsnit over registreret forekomst af bilag IV-arter fra Sønderborg Kommune

Sønderborg Kommune oplyser, at der i området er registreret et enkelt fund af stor og lille vandsalamander i vandhullet sydsydvest for staldanlægget, hvor der er en merdeposition af 0,2 kg NH₃-N/ha/år. Kommunen gør opmærksom på, registreringen ikke nødvendigvis et udtryk for at arterne ikke findes i området, men nok nærmere, at det ikke er blevet undersøgt.

Reglerne for kategorisering fremgår af nedenstående tabel.

² <https://mst.dk/erhverv/landbrug/miljoeteknologi-og-bat/teknologilisten/gaa-til-teknologilisten/staldindretning/vilkaarsforslag-gyllekoeling-anvendelse-af-datalogger/>

Ammoniakfølsom natur	Beskrivelse
Kategori 1	Ammoniakfølsomme Natura 2000-naturtyper uanset størrelse jf. bilag 3 pkt. D i bekendtgørelse om godkendelse og tilladelse m.v. af husdyrbrug hvis de er beliggende inden for et Natura 2000 område og er omfattet af udpegningsgrundlaget og kortlagt, samt heder og overdrev inden for et Natura 2000 område som er omfattet af § 3 i NBL ³ (dvs. større end 2.500 m ²)
Kategori 2	Ammoniakfølsomme naturtyper som ligger udenfor Natura 2000 område: højmoser, lobeliesøer, heder der i sig selv er større end 10 ha og omfattet af § 3 i NBL og overdrev der i sig selv er større end 2,5 ha og omfattet af § 3 i NBL.
Kategori 3	<p>Ammoniakfølsomme naturtyper der ikke er omfattet af kategori 1 og 2 og som ligger uden for Natura 2000 område i form af heder, moser og overdrev der er omfattet af § 3 i NBL samt ammoniakfølsomme skove.</p> <p>For at være ammoniakfølsom skal skove være større end 0,5 ha og mere end 20 m bred og bevokset med træer, der danner eller inden for et rimeligt tidsrum vil danne en sluttet skov af højstammede træer <u>og</u></p> <ol style="list-style-type: none"> 1) hvor der har været skov på arealet i lang tid (i størrelsesorden mere end ca. 200 år), så der er tale om gammel »skovjordbund«, 2) hvor skoven er groet frem af sig selv på et naturareal, fx tidligere hede, mose eller overdrev, så jordbunden ikke har været dyrket mark inden for en periode svarende til perioden for gammel »skovjordbund« (dvs. i størrelsesorden mere end ca. 200 år), <u>eller</u> 3) hvor der i skoven er forekomst af naturskovindikerende eller gammelskovsarter, som er medtaget på listen "Arter, der er brugt ved prioritering af naturmæssigt særligt værdifulde skove omfattet af § 25 i lov om skove" og arterne har væsentlig, definerende betydning for skovens naturværdi.
Beskyttede naturtyper der ikke hører under Kategori 1-3, men som efter en konkret vurdering, er ammoniakfølsomme.	Kan fx være enge, strandenge og søer

Tabel 18: Kategorisering af ammoniakfølsom natur

Tålegrænser for natur fremgår af nedenstående tabel 19.

³ Bekendtgørelse af lov om naturbeskyttelse LBK nr. 1122 af 03/09/2018

Tabel 2. Empirisk baserede tålegrænser for naturbeskyttelseslovens terrestriske naturtyper samt for klit, løv- og nåleskov baseret på de seneste anbefalinger fra UNECE, 2011.

Naturtype	Tålegrænse	Differentiering
Overdrev	10-25	¹ sure overdrev 10-15, kalkholdige overdrev 15-25
Klit	8-20	grå klit og grøsværklit 8-15, øvrig klit 10-20
Hede	10-20	der kan være klit kortlagt som § 3 hede
Fersk eng	15-25	^{1,2}
Strandeng	30-40	^{1,2}
Mose (og kær)	5-30	højmoser 5-10, hængesæk, tørvelavninger 10-15, fattigkær og hedemoser 10-20, kalkrige moser og væld, rigkær 15-30
Løvskov	10-20	Skovbevoksede tørvemoser 10-15
Nåleskov	10-20	

¹ Bør ikke anvendes for arealer med kulturgræsland / hvor den væsentligste påvirkning er en hidtil lovlig landbrugsmæssig. Dette vil primært gælde engarealer og bør ses over en længere tidsperiode. Intervallet dækker således som udgangspunkt 'naturenge'. Se også note 2.

² Den atmosfæriske afsætning skal ses i sammenhæng med andre tilførsler, fx med overfladenær afstrømning.

Tabel 19: Tålegrænser for terrestriske naturtyper⁴

En merdeposition på 1 kg NH₃-N/ha/år vurderes generelt ikke at kunne medføre en tilstandsændring af et almindeligt § 3 naturområde (naturområder uden for Natura 2000 områder).

Det vurderes, at bilag IV-arter potentielt kan findes i forbindelse med de registrerede § 3 arealer samt skove. Med merdepositioner på maksimalt 0,4 kg NH₃-N/ha/år på kategori 3-natur og 0,1 kg NH₃-N/ha/år på kategori 2-natur vurderes ammoniakdepositionen derfor ikke at kunne medføre tilstandsændringer af de nærliggende naturområder. Ud fra betragtningen, at en merdeposition på 1 kg NH₃-N/ha/år ikke kan medføre en tilstandsændring af et § 3 naturområde, vurderes det, at det heller ikke vil kunne påvirke en bilag IV-art. Potentielle bilag IV-arter i Sønderborg Kommune er beskrevet under punkt 4.1.

Total-kvælstofdepositionen i Sønderborg Kommune ligger ifølge Institut for Miljøvidenskab, Aarhus Universitet på 16,4 kg N/ha for 2016⁵.

Eftersom depositionen til de nærmeste beliggende kystoverdrev og små moser, er under 1 kg N/ha/år, er der ikke taget konkret stilling til, om naturtyperne er kvælstoffølsomme.

4.4 Lugtgener for omboende (D1c)

(Menneskers sundhed/gene)

Lugtberegningerne er beskrevet under punkt 3.6. Lugtberegningerne sker i overensstemmelse med Husdyrgodkendelsesbekendtgørelsen⁶. Der gøres opmærksom på, at gyllebeholdere pr. definition ikke medfører lugtmission.

Som nævnt er der dels ansøgt om at kunne udnytte den nye lovgivning om fri produktion på de eksisterende produktionsarealer og dels om ændring/udvidelse af staldanlægget.

Den første "etape" er medtaget, for at være sikker på at kunne udnytte det eksisterende staldanlæg inden for rammerne af den nye Husdyrbruglov som blev ændret 1. august 2017, hvis det mod forventning viser sig, at ændring/udvidelsen af en eller anden grund ikke kan realiseres – samt for at have mulighed for at etablere en ny gyllebeholder.

⁴ http://dce.au.dk/fileadmin/dce.au.dk/Udgivelser/Notater_2018/Opdatering_empirisk_baserede_talegraenser.pdf

⁵ https://www2.dmu.dk/1_viden/2_Miljoe-tilstand/3_luft/4_spredningsmodeller/5_Depositionsberegninger/depositionstabes.asp?period=2016&water=kommuner&Select=Vis+tabel

⁶ Bekendtgørelse om godkendelse og tilladelse m.v. af husdyrbrug BEK nr 1467 af 06/12/2018

Lugtberegningerne for etape 1 uden ændring af klimastalde til farestalde og etablering af ny drægtighedsstald viser, at ansøgningen er omfattet af undtagelsesreglen for lugt. Lugtmissionen er uændret fra nudrift til ansøgt drift, idet produktionsarealerne er de samme.

Det er udelukkende i forhold til naboen på Nørre Landevej 53A, at lugtgeneafstanden ikke kan overholdes fuldt ud i "etape 1". Beregningerne viser, at 91 % af geneafstanden er overholdt.

I ansøgt drift efter etableringen af den nye drægtighedsstald, og ændringer i eksisterende stalde samt forøgelse af gyllekølingen til også at have lugtreducerende effekt, viser beregningerne, at alle lugtgeneafstande overholdes.

Lugtberegningerne for etape 1 uden ændring af klimastalde til farestalde og etablering af ny drægtighedsstald viser, at ansøgningen er omfattet af undtagelsesreglen for lugt. Da lugtmissionen er uændret fra nudrift til ansøgt drift, antages det, at kommunen vil meddele godkendelse hertil. Etape 1 er som tidligere oplyst kun medtaget for at lovliggøre det eksisterende dyrehold, hvis udvidelsen/ændringen mod forventning ikke gennemføres, samt for at få mulighed for at få mere opbevaringskapacitet på ejendommen.

Lugt opfattes forskelligt af forskellige personer. Det kan derfor ikke afvises, at nogle vil finde lugtgeneafstandene utilstrækkelige, mens andre ikke føler sig generet, selv om de bor inden for lugtgeneafstandene. Landzonen betragtes normalt som landbrugets arbejdsområde, hvilket betyder, at beboerne i landzonen må forvente en del lugtgener. Når lugtgeneafstanden er overholdt, anses lugtpåvirkningen for at være inden for tålegrænsen for boliger på landet.

Der er ikke kendskab til, at lugt fra husdyrbrug er direkte sundhedsskadelig.

På baggrund af ovenstående vurderes det, at husdyrbruget ikke udgør en sundhedsrisiko, samt at husdyrbruget kan udvides/ændres som ansøgt uden at være til gene for naboerne.

4.5 Støjgener (D1c)

(Menneskers sundhed/gene)

Støj fra husdyrbruget er beskrevet under punkt 3.7.1.

Støj, vibrationer og lavfrekvent støj vurderes at være af et omfang, der ikke vil kunne genere naboer, idet de fleste støjende aktiviteter foregår indendørs og da der er en afstand på minimum 125 m fra nærmeste støjende anlæg til nærmeste nabo.

Det vil ikke kunne undgås, at nærmeste naboer lejlighedsvis kan høre støj fra husdyrbruget, men der har så vidt vides ikke været klager over støj fra husdyrbruget. Umiddelbart skønnes det, at det eneste støj fra faste anlæg der vil kunne høres fra naboernes ejendomme vil være på vindstille klare dage, hvor ventilationen og fodertransport i redlerne evt. vil kunne høres. Muligvis kan traktorpumpen i forbindelse med udbringningen af husdyrgødning/afgasset biomasse også høres.

Det vurderes, at Miljøstyrelsens vejledende støjgrænser kan overholdes, og det forslås at der fastsættes vilkår for støj i overensstemmelse med Miljøstyrelsens støjvejledninger.

4.6 Støvgener (D1c)

(Menneskers sundhed/gene)

Støv fra husdyrbruget er beskrevet under punkt 3.7.2.

Med en afstand på minimum 125 m fra nærmeste nabo til kørearealer og bygninger mv. vurderes der ikke under normale situationer at kunne forekomme støvemissioner fra husdyrbruget, der kan genere naboer eller være sundhedsskadelige. Kørearealerne er grusbelagte og Nørre Landevej er asfalteret, hvorfor støv herfra vil være meget begrænset. Som nævnt fejles veje, hvis der i forbindelse med markbruget sker tilsvining af vejarealer.

Det vurderes endvidere, at der ikke er problemer med støv i forbindelse med håndteringen af foderet, idet foder håndteres i foderladen og ledes ud i staldene gennem rørsystem.

4.7 Lyspåvirkninger (D1c)

(Landskabet og gener for mennesker)

Udvendig belysning i forbindelse med husdyrbruget er beskrevet under punkt 3.7.3. Som det fremgår af beskrivelsen vurderes det, at den udvendige belysning ikke kan påvirke nærmeste naboer væsentligt, idet der kun er to projektører med nedadrettet belysning, der kun oplyser nærområdet og derudover kun pyntebelysning. Projektørerne er kun tændt, når der udleveres grise eller arbejdes ved værkstedet.

Lyspåvirkning fra lastbiler er kortvarig og vurderes derfor ikke at kunne genere de nærmeste naboer med en afstand på minimum 125 m fra kørearealer til nærmeste nabo, Nørre Landevej 40. Beplantningen i haven til Nørre Landevej 40 vil endvidere afskærme for indsynet til husdyrbruget.

4.8 Skadedyr (D1c)

(Gener og menneskers sundhed)

Bekæmpelse af skadedyr (fluer, rotter og mus) er beskrevet under punkt 3.7.4. Når bekæmpelsen foregår som beskrevet og efter gældende retningslinjer, forventes der ikke at kunne forekomme væsentlige gener eller problemer med skadedyr.

De beskrevne bekæmpelsestiltag vurderes at være tilstrækkelige til, at der ikke er risiko for gener fra skadedyr eller menneskers sundhed.

4.9 Transporter (D1c)

(Befolkningen og menneskers sundhed/klima i forhold til energiforbruget)

Transporter i forbindelse med husdyrbruget er beskrevet under punkt 3.7.5.

Som nævnt sker transporter ad de eksisterende overkørsler til Nørre Landevej. Nærmeste naboer ligger mod øst og vest ad landevejen, mens Nørre Landevej 47A og 47B lige over for staldanlægget er en del af husdyrbrugets samlede ejendom.

Transporterne stiger med ca. 35 % årligt udelukkende pga. flere husdyrgødningstransporter. Som beskrevet forventes husdyrgødning at skulle leveres til biogasanlæg, så snart der etableres et biogasanlæg inden for en rimelig køreafstand.

Det øgede antal transporter vurderes ikke at være væsentligt til gene for naboerne. Transporterne vil ikke adskille sig fra øvrige tunge transporter på landevejen.

Som udgangspunkt sker der udelukkende de nødvendige transporter. Transport til biogasanlæg medfører en forøget emission af CO₂ og NO_x, men dette mere end modsvares ved klimaeffekten ved produktion af bionaturgas på et biogasanlæg.

4.10 Energi (D1c)

(Klima)

Energiforbrug i forbindelse med husdyrbruget er beskrevet under punkt 3.8.4.

Forbrug af energi kan påvirke klimaet negativt, men man kan ikke drive et moderne husdyrbrug uden at benytte energi.

Forskellen mellem normtalsberegningen for elektricitetsforbrug på husdyrbrug og det faktiske forbrug (se punkt 3.8.4 og 5.2.1) må dels skyldes, at ikke alle ventilationsanlæggene endnu har lavenergiventilatorer, at der hjemmeblandes foder samt at der bruges elektricitet til driften af gyllekølingsanlægget. Gyllekølingsanlæg der skal anvendes til lugtreduktion har som regel et forholdsmæssigt større elforbrug, idet anlægget skal være i vedvarende drift.

Det vurderes derfor, at der ikke skal stilles vilkår om maksimalt tilladt forbrug i kWh, men der bør stilles vilkår om, at elforbruget skal opgøres årligt, så kommunen kan følge med i udviklingen af forbruget.

4.11 Vandforbrug og påvirkning af vandressourcen (D1c)

(Vand)

Grundvand

Vandforbrug i forbindelse med husdyrbruget er beskrevet under punkt 3.8.5.

Som beskrevet er vandforbruget på ejendommen en del større end normtalsberegningerne. Erfaringsmæssigt er forbruget i sotalde højere, formodentlig pga. stor fokus på effektiv rengøring.

Der er foretaget vandbesparende tiltag med hensyn til drikkevandssystemer, og der er også etableret vandalarm, der lukker ned for vandforsyningen, hvis vandforbruget overstiger en bestemt mængde over tid.

Brug af vaskerobot kan muligvis medføre højere vandforbrug end ved manuel vask. Vaskeroboter må dog anses for en arbejdsmæssig forbedring i forhold til manuel vask.

Selv om husdyrbrugets vandforbrug ligger højt i forhold til normtal, vurderes det, at der er foretaget de tiltag der er muligt for at sikre mod et unødvendigt højt vandforbrug.

Ejendommen ligger inden for områder med drikkevandsinteresser (almindelige – ikke særlige). Da de eksisterende stalde er etableret med tætte bunde og kanaler, er der ingen risiko for udsivning til det omgivende miljø. Gyllebeholdere, fortank og gyllerør er ligeledes etableret tætte, hvorfor der heller ikke her er risiko for udsivning til det omgivende miljø. Ny stald og gyllebeholder etableres på samme vis.

Som beskrevet under 3.4 etableres den nye gyllebeholder ca. 30 m fra det boringsnære beskyttelsesområde til en boring i forbindelse med Kegsnæs Vandværk. Eftersom den geologiske beskyttelse af grundvandsmagasinet er god, og der er fald fra boringen ned mod gyllebeholderen, og der etableres lukket omfangsdræn og gyllealarm, vurderes placeringen at være miljømæssigt forsvarlig.

Overfladevand

Som beskrevet under punkt 3.2 ønskes overfladevand fra den nye drægtighedsstald koblet på det eksisterende forsinkelsesbassin med efterfølgende udledning til Hørup Hav. I forvejen er de eksisterende stalde der nedrives koblet på forsinkelsesbassinet, hvorfor udvidelsen kun svarer til ca. halvdelen af tagarealet på den nye drægtighedsstald.

Med udledning gennem et forsinkelsesbassin hvor evt. partikler kan bundfældes, vurderes udledningen til Hørup Hav at være miljømæssigt forsvarlig.

4.12 Påvirkning af jordarealer og jordbund (D1c)

(Jordarealer og jordbund)

Risiko for udsivning af næringsstoffer

Da stalde, gyllerør, forbeholder og gyllebeholdere er udført i tætte og stabile materialer, vurderes det, at der fra selve husdyrbruget ikke ved normal drift kan ske væsentlige direkte eller indirekte påvirkninger af jordarealer, jordbund eller vandforekomster.

Kølegruben har tæt bund og sider og er overdækket med et tæt låg, hvorfor opbevaringen af døde dyr vurderes at være miljømæssigt forsvarlig.

Både den nye gyllebeholder og de eksisterende gyllebeholdere ligger tæt på ejendommens forsinkelsesbassin, der er etableret for at forsinke afledningen af tagvand. Der er derfor monteret gyllealarm på begge de eksisterende tanke og der kommer også gyllealarm på den nye tank. Herudover har og får gylletankene lukkede omfangsdræn med inspektionsbrønde, så man kan konstatere, om der skulle være utætheder i tankene.

Affald

Da der er tale om et IE-brug, så skal affaldshåndteringen leve op til affaldshierarkiet, jf. § 6 b i lov om miljøbeskyttelse, hvilket betyder at affald skal behandles efter følgende hierarki:

- 1) Affaldsforebyggelse.
- 2) Forberedelse med henblik på genbrug.
- 3) Genanvendelse.
- 4) Anden nyttiggørelse.
- 5) Bortskaffelse.

Som udgangspunkt benyttes ikke mere foder end der er behov for og husdyrgødning anvendes til gødskning af marker, andet uundgåeligt affald sorteres med henblik på genanvendelse og kun restfraktioner ender i container med brændbart affald.

Det vurderes derfor, at affaldshierarkiet iagttages og at sortering, opbevaring og bortskaffelse af affald sker miljømæssigt forsvarligt og i overensstemmelse med Sønderborg Kommunes affaldsregulativer.

Opbevaring af olie og kemikalier samt beredskabsplan

Det vurderes at olie og kemikalier opbevares miljømæssigt forsvarligt, når de opbevares som beskrevet under punkt 3.8.3. Husdyrbruget har udarbejdet en beredskabsplan, hvori det bl.a. er en instruks til brug ved uheld med olie og kemikalier.

4.13 Andet om befolkningen og menneskers sundhed (D1c)

(Befolkningen og menneskers sundhed)

Risikoen ved MRSA eller antibiotikaresistens håndteres af generelle veterinærregler i fødevarestyrelsens regi. Det vurderes, at der ikke er nogen særlige forhold på husdyrbruget på Nørre Landevej 42-44 eller beliggenheden i forhold til naboer der gør, at der i forbindelse med miljøgodkendelsen skal stilles særlige vilkår i forhold til menneskers sundhed.

4.14 Alternative løsninger (D1d)

Ansøgningen indsendes for dels at få mulighed for fri produktion på eksisterende produktionsarealer samt for at få godkendt planlagte ændringer på husdyrbruget. Pga. ejendommens placering er der grænser for udviklingsmulighederne med mindre der etableres omfattende lugtrensning.

Umiddelbart har der været ønske om at udvide soholdet på ejendommen og i stedet flytte de fleste smågrise til andre ejendomme efter fravæning.

Da klimasektionerne forholdsvis enkelt kan ændres til faresektioner, er der taget udgangspunkt i en delvis ændring af klimasektioner til farestalde og etablering af en ekstra stald til drægtige løsgående søer. For at holde staldanlægget samlet, hvilket er det mest fornuftige både af hensyn til driftsmæssige forhold samt af hensyn til den visuelle opfattelse af husdyrbruget, placeres den nye drægtighedsstald på samme sted, hvor de mindste og ældste stalde ligger i dag. Stalden fylder kun en lille smule mere mod øst, end de nuværende stalde (ca. 10 m).

De nye fodersiloer opstilles i tilknytning til de eksisterende høje siloer. Dette er ligeledes af visuelle og driftsmæssige årsager.

Der har ikke været beregnet på alternative placeringer af drægtighedsstalden eller de nye siloer.

I den første ansøgning, der blev indsendt, var den nye gyllebeholder placeret ved bygnings sættet og solcelleanlægget på sydsiden af Nørre Landevej. Denne placering var en af naboerne ikke glad for, hvorfor det efter dialog med kommunen er besluttet, at gyllebeholderen placeres ved de to eksisterende gyllebeholdere, hvis der etableres gyllealarm. Gyllebeholderen placeres mindre end 300 m fra nærmeste nabo, og skal derfor overdækkes.

Såfremt ansøgningen mod forventning ikke godkendes, er 0-alternativet at husdyrbruget fortsætter med samme tilladte produktion, som fastsat i den nuværende miljøgodkendelse fra 2009. Miljøgodkendelse vil i givet fald skulle revurderes, idet den er mere end 8 år gammel.

Af væsentlige alternativer til teknologi, teknik og foranstaltninger har været drøftet etablering af luft-rensning. Da der i forvejen er etableret gyllekøling i nogle af stalderne, og det nu er muligt at benytte gyllekølingsanlægget med vedvarende drift som virkemiddel til at nedsætte lugtemissionen, er gyllekølingen valgt som virkemiddel til både lugt- og ammoniakreduktion.

Den vedvarende drift betyder dog, at alt den genvundne varme fra gyllekølingen ikke kan benyttes i anlægget, men at noget af varmen skal afsættes ved frikøling og heatdump.

Luftrensningsanlægget er fravalgt, af økonomiske årsager. Der er ikke foretaget konkrete økonomiske beregninger. Luftrensningsanlæg er både dyre i anskaffelse samt i drift, og genererer ingen varme som kan nedsættes forbruget af energi til opvarmning.

4.15 Samspillet mellem faktorer jf. § 4 stk. 6 nr. 5

Ifølge bekendtgørelse om godkendelse og tilladelse m.v. af husdyrbrug skal der oplyses om væsentlige direkte eller indirekte virkninger som følge af et samspil mellem to, flere eller alle faktorerne:

- 1) befolkningen og menneskers sundhed,
- 2) biologisk mangfoldighed med særlig vægt på kategori 1- og 2-natur samt bilag IV-arter,
- 3) jordarealer, jordbund, vand, luft og klima,
- 4) materielle goder, kulturarv og landskabet

De enkelte faktorer er beskrevet under punkterne 4.9 og 4.13 (befolkningen og menneskers sundhed), 4.1 og 4.2 (biologisk mangfoldighed med særlig vægt på kategori 1- og 2-natur samt bilag IV-arter), 4.12 (jordarealer, jordbund, vand, luft og klima) samt 4.1 (materielle goder, kulturarv og landskabet).

Det vurderes, at der ved samspil mellem de oplyste faktorer ikke kan opstå væsentlige direkte eller indirekte virkninger som er større end de virkninger, som er beskrevet under de enkelte punkter 1-4.

4.16 Sårbarhed i forhold til risici for større ulykker mv. jf. § 4 stk. 6 nr. 6

Ifølge bekendtgørelse om godkendelse og tilladelse m.v. af husdyrbrug skal der oplyses om væsentlige direkte eller indirekte virkninger som følge af sårbarhed i forhold til risici for større ulykker eller katastrofer som følge af faktorerne efter nr. 1-5:

- 1) befolkningen og menneskers sundhed,
- 2) biologisk mangfoldighed med særlig vægt på kategori 1- og 2-natur samt bilag IV-arter,
- 3) jordarealer, jordbund, vand, luft og klima,
- 4) materielle goder, kulturarv og landskabet,
- 5) samspillet mellem to, flere eller alle faktorer efter nr. 1-4

Det vurderes at risici for større ulykker eller katastrofer på et husdyrbrug med den nuværende og ansøgte placering vil være udslip af gylle fra gyllebeholdere, fx i forbindelse med overpumpning, brud på gyllebeholder eller lignende. I husdyrbrugets beredskabsplan er der en instruks for, hvordan en sådan situation skal håndteres. Beredskabsplanen vil blive opdateret før den nye drægtighedsstald og gyllebeholder tages i brug.

Den nye gyllebeholder vil blive etableret med lukket omfangsdræn og gyllealarm tilsvarende de eksisterende gylletanke.

I beredskabsplanen er der også instrukser i forbindelse med brand samt udslip af olie, kemikalier eller lignende.

4.17 Oplysninger om konsulenten (A4)

Ansøgningen er udarbejdet af Cand. scient. Ulla Refshammer Pallesen, LandboSyd, som har arbejdet med landbrugets miljøforhold i mere end 14 år. Først i den kommunale enhed Sønderborg Områdets Miljøcenter og senere som miljørådgiver i landboforeningen LandboSyd.

5. Oplysninger om IE-husdyrbruget (C) (dette afsnit tages ud, hvis det ikke er et IE-brug).

Husdyrbruget er et IE-brug med mere end 750 årssøer.

5.1 Ophør af IE-husdyrbruget (C1)

Hvis ansøger ophører med husdyrproduktion på ejendommen, er det enten fordi staldanlægget sælges, udlejes til anden side, eller at husdyrproduktionen nedlægges helt. Hvis husdyrbruget ophører helt, vil stalde, gødningsopbevarings- og foderanlæg blive tømt for dyr, gødning og foder og efterfølgende rengjort. Rester af medicin og kemikalier samt andet affald vil blive bortskaffet iht. kommunens affaldsregulativ.

5.2 BAT: Råvarer, energi, vand og management (C2)

5.2.1 BAT-Råvarer (C2)

Med hensyn til råvarer (foder, vand, hjælpemidler mv.) benyttes der ikke mere, end der er behov for. Som tidligere beskrevet vil ansøger bestræbe sig på at benytte så få foderenheder og så lavt et råprotein- og fosforindhold som muligt. Der fasefodres både ved søer og smågrise.

De væsentligste råvarer i forbindelse med svineproduktion er korn, hestebønner, sojaskrå, roepiller, mineraler og fiskemel samt vand. Ud fra normtal fodres i gennemsnit med ca. 1.496 foderenheder pr. so, 1,91 foderenheder pr. kg tilvækst for smågrise og 2,82 foderenheder pr. kg tilvækst for slagtesvin og en foderenhed svarer ca. til 1 kg. Med den umiddelbart forventede produktion af ca. 1.800 årssøer, 72.000 smågrise til ca. 7 kg og 900 polte 25-113 kg vil det årlige foderforbrug ligge på ca. 3.000 tons.

Husdyrbrugets foderforbrug skønnes at svare til det beregnede forbrug efter udvidelsen/ændringen.

5.2.2 BAT-Energi (C2)

Energiforbrug i forbindelse med husdyrbruget er beskrevet under punkt 3.8.4 og punkt 4.10.

Der føres ikke løbende journal over energiforbruget. Der modtages månedsvise forbrugsoplysninger fra elselskabet og forbruget opgøres årligt i forbindelse med regnskabet.

Ifølge Håndbog til driftsplanlægning 2015 er elforbruget på ca. 174 kWh pr. årssø, ca. 2 kWh pr. produceret smågris og ca. 10 kWh pr. slagtesvin(polte). Dette tal er baseret på "nyt kaskadestyret ventilationsanlæg". Normtalsberegning kommer således frem til ca. 320.000 kWh, mens det forventede elforbrug er skønnet til 600.000 kWh.

Ventilationssystemerne er efter udvidelsen alle undertryksventilationssystemer (kombi/diffus i eksisterende klimastalde og farestalden). Staldene er etableret i perioden 2004-2007, og ventilatorer og styring er løbende udskiftet, men ikke alle motorer er lavenergimotorer. Alle ventilatorer vaskes i forbindelse med vask af de enkelte stalde (reducerer modstanden). Der er temperaturstyring og alarmer mv. på ventilationsanlæggene i staldene.

Der er etableret LED-belysning i alle stalde, og der kommer også LED-belysning i den nye drægtighedsstald. Lyset i staldene er kun tændt efter behov (16 timers lys pr. dag ved søerne og for øvrige stalde kun i forbindelse med fodringsperioderne). Der er installeret et Veng styringssystem med automatisk tænd og sluk for varmelamper i smågrisehulerne i farestalden. Styringen regulerer effekten af varmelampen, så temperaturen afpasses grisenes behov.

Som nævnt under punkt 4.10 sker der hjemmeblanding af foder og der gyllekøles med en forholdsmæssigt høj ammoniak- og lugtrensningseffekt, hvilket bevirker at el-forbruget ligger en hel del højere end den beregnede norm (der findes ikke normtal for produktion inklusiv gyllekøling).

Det vurderes samlet set, at der anvendes BAT i forhold til energi.

5.2.3 BAT-Vand (C2)

Vandforbrug i forbindelse med husdyrbruget er beskrevet under punkt 3.8.5 og vandforbrugets påvirkning af vandressourcen er beskrevet under punkt 4.11.

Det vurderes, at der anvendes BAT med hensyn til vandforbrug, når der er installeret vandbesparende drikkevandssystemer, er etableret vandalarm, stalde sættes i blød forud for vask og der sker daglig inspektion af drikkevandssystemet for lækager med efterfølgende igangsætning af reparation.

5.2.4 Management og forholdet til BAT-konklusionen (C2)

Da husdyrbruget har mere end 750 stipladser til søer, er det omfattet af BAT-konklusionen for intensivt opdræt af fjerkræ og slagtesvin.

Herunder er en kort redegørelse for husdyrbrugets anvendelse af BAT i forhold til BAT-konklusionerne for intensivt opdræt af fjerkræ og slagtesvin. Tallene i parenteserne herefter henviser til BAT-konklusionerne.

Den generelle danske miljølovgivning, som gælder for alle husdyrbrug, og beskyttelsesniveauerne som skal overholdes i forbindelse med en godkendelse efter Husdyrbrugloven, sikrer at der leves op til BAT, når overholdelse af lovgivningen suppleres med et miljøledelsessystem (1.1) og en beredskabsplan samt almindelig sund fornuft. Miljøledelsessystemet er endnu ikke udarbejdet.

Godt landmandskab (1.2) sikres bl.a. gennem ajourført beredskabsplan og dagligt opsyn med stald-, opbevarings- og foderanlæg. Der er udarbejdet en beredskabsplan for husdyrbruget, hvor forholdsregler i forbindelse med uheld med kemikalier og gylle, brand mv. er beskrevet. Denne opdateres løbende, når der er behov.

Ernæringsmæssig styring (1.3) sker gennem fasefodring med foderblandinger, der er tilpasset dyrenes behov i produktionsperioderne.

Det antages, at Miljøstyrelsen gennem fastsættelsen af BAT for ammoniakemission og udbringningsreglerne om N- og P-lofter har forholdt sig til de angivne kvælstof- og fosforudskillelser, der fremgår af BAT-konklusionen.

Minimering af emissioner fra spildevand (1.5) sikres bl.a. ved at gylle håndteres i et lukket system med tætte kanaler, rør og gyllebeholdere. Endvidere benyttes højtryksrensere ved rengøring og der er vandbesparende drikkevandssystemer i staldene. Af regnvand tilledes der kun det regnvand, der falder på udleveringsrampen samt på vaskepladsen.

Pga. ejendommens beliggenhed i forhold til naboer og samlet bebyggelse er det nødvendigt at have fokus på, ikke at genere – specielt med hensyn til lugt- og støjemissioner.

Af de oplyste teknikker til reduktion af lugtemission benytter husdyrbruget at gylle kun omrøres forud for udbringning samt evt. forud for afhentning af gylle til biogasanlæg, teltoverdækninger, hyppig fjernelse af gylle (linespil i drægtighedsstald og udslusning af gylle i stalde med træk-og-slip ca. hver 14. dag) og at gylle udbringes med slæbeslanger. Teltoverdækning og minimering af omrøring reducerer samtidigt ammoniakemissionen fra opbevaring af gylle.

Fremadrettet forventes al gylle kørt til biogasanlæg og afgasset gylle leveret retur (1.12).

Når ændringen af staldene og etableringen af den nye drægtighedsstald er sket vil gyllekølingsanlægget også blive benyttet til reduktion af lugtemissionen fra farestaldene og fra klimastaldene. Dette kræver, at gyllekølingsanlægget fremadrettet er i vedvarende drift (1.9).

Med husdyrbrugets indretning er der ikke markante støjkilder, som kan genere naboerne. De primære støjkilder er transport, ventilation og aftipning af korn i korngrav.

Da der ikke har været problemer med støj til omgivelserne, er der ikke udarbejdet en støjhandlingsplan (1.7).

Forebyggelse af emission til jord og vand sker endvidere gennem opbevaring i stabile, tætte kanaler, rørsystemer, forbeholder og gyllebeholdere. Gyllebeholderne er omfattet af den 10 årig gyllebeholderkontrol. Endvidere inspiceres gyllebeholderne årligt i forbindelse med bundtømning. De eksisterende gyllebeholdere har lukkede omfangsdræn og har fået monteret gyllealarmer. Brøndene i forbindelse med dræne inspiceres altid forud for bundtømning af gyllebeholderne. Såfremt der står vand op i en højde over bundpladen, bliver beholderen kun tømt til vandspejlsniveauet. Der etableres også omfangsdræn og inspektionsbrønd i forbindelse med den nye gyllebeholder, samt gyllealarm der sender SMS i tilfælde af ændringer i gyllestanden i gyllebeholderen (1.11).

Der føres journal over spredning af uorganisk gødning og husdyrgødning på markerne i form af mark- og gødningsplan, som endvidere bruges til planlægning af kommende sæsons spredning.

Udbringning af gylle sker i overensstemmelse med den generelle lovgivning, hvilket stort set også sikrer, at husdyrgødning udbringes i overensstemmelse med BAT. I lovgivningen er der bl.a. fastsat regler om afstande i forbindelse med udbringning af husdyrgødning på skrånende arealer op til vandløb og søer, afstande til drikkevandsboringer og forbud mod udbringning på vandmættet, over-svømmet, frossen jord eller snedækket jord (1.13).

Ved varsel om umiddelbart forestående skybrud eller tilsvarende udbringes der ikke på arealer med risiko for afstrømning.

I forbindelse med mark- og gødningsplanlægningen planlægges mængder og tidspunkt for fordelingen af husdyrgødningen under hensyntagen til det valgte sædskiftes behov for næringsstoffer, jordbundstypen og eventuel vanding. I forbindelse med planlægningen tjekkes desuden, at N- og P-loftet jf.

Husdyrgødningsbekendtgørelsen vil blive overholdt.

Såfremt der trods ovenstående forholdsregler opdages tegn på afstrømning til sårbare arealer, vil der blive taget affære og om nødvendigt foretaget afhjælpende foranstaltninger og ringet til miljø-vagten, hvis der er sket forurening af fx et vandløb.

Da gylle ledes til gyllebeholdere i et lukket system, og der benyttes slangeudlægger og gyllevogn med læssekran og udbringes med slæbeslanger, er risikoen for spild i forbindelse med gødningslageret minimal.

Det er en maskinstation der står for udbringning af husdyrgødningen i RB Agro I/S. Det antages at maskinstationen løbende kontrollerer, at gyllevogn og marksprøjte er i god stand, og at de er indstillet til den korrekte dosering.

Beregning af ammoniakemissionen (1.14) fra produktionen sker gennem ansøgningen om miljøgodkendelse i Husdyrgodkendelse.dk. Der leves op til BAT i forhold til ammoniakemission.

Årligt opgøres den faktiske husdyrproduktion på ejendommen i forbindelse med gødningsregnskabet. Ud fra disse oplysninger kan ammoniakemissionen beregnes ud fra normtal fra Institut for Husdyrvidenskab ved Aarhus Universitet. Normtallene beregnes og udgives årligt. N- og P-udskillelsen beregnes direkte i gødningsregnskabet (1.15).

Generelt er der ikke problemer med støv i forbindelse med håndteringen af foderet, idet foder håndteres i foderladen og ledes ud i staldene gennem rørsystem. Der sker ingen monitoring eller beregning af støvemissionen, idet udgifterne ved måling og beregning ikke vurderes at være rimelig i forhold til den meget lille støvemission fra staldene (1.8).

Der er etableret overbrusningsanlæg i alle stalde med smågrise over 20 kg, polte samt drægtige søer og gylte i løsdriftssystemer.

Der sker minimum årlig registrering af vand- el- og brændstofforbrug. Der registreres antal indsatte, døde og leverede dyr samt indkøbte fodermængder. Gødningsproduktionen beregnes i gødnings-regnskabet.

Der er ingen fast husdyrgødning på ejendommen (1.10).

BAT i forhold til energi- (1.6) og vandforbrug (1.4) er beskrevet under punkt 5.2.2 og 5.2.3.

Der foreligger ikke egentlige uddannelses- og træningsprogrammer, men de ansatte sendes på relevante kurser, når der er behov, alt efter hvilke type arbejdsopgaver, de skal håndtere.

6. Konklusion

Sammenfattende vurderes det, at den ansøgte udvidelse/ændring af husdyrbruget på Nørre Landevej 42-44 ikke vil medføre væsentlig direkte eller indirekte påvirkning af det omgivende miljø. Sønderborg Kommune kan ved fastsættelse af normale driftsvilkår for ejendommen fastholde husdyrbruget på de ansøgte tiltag, samt opsætte vilkår for indgreb såfremt husdyrbruget mod forventning medfører forøgede gener for omgivelserne.

7. Bilag

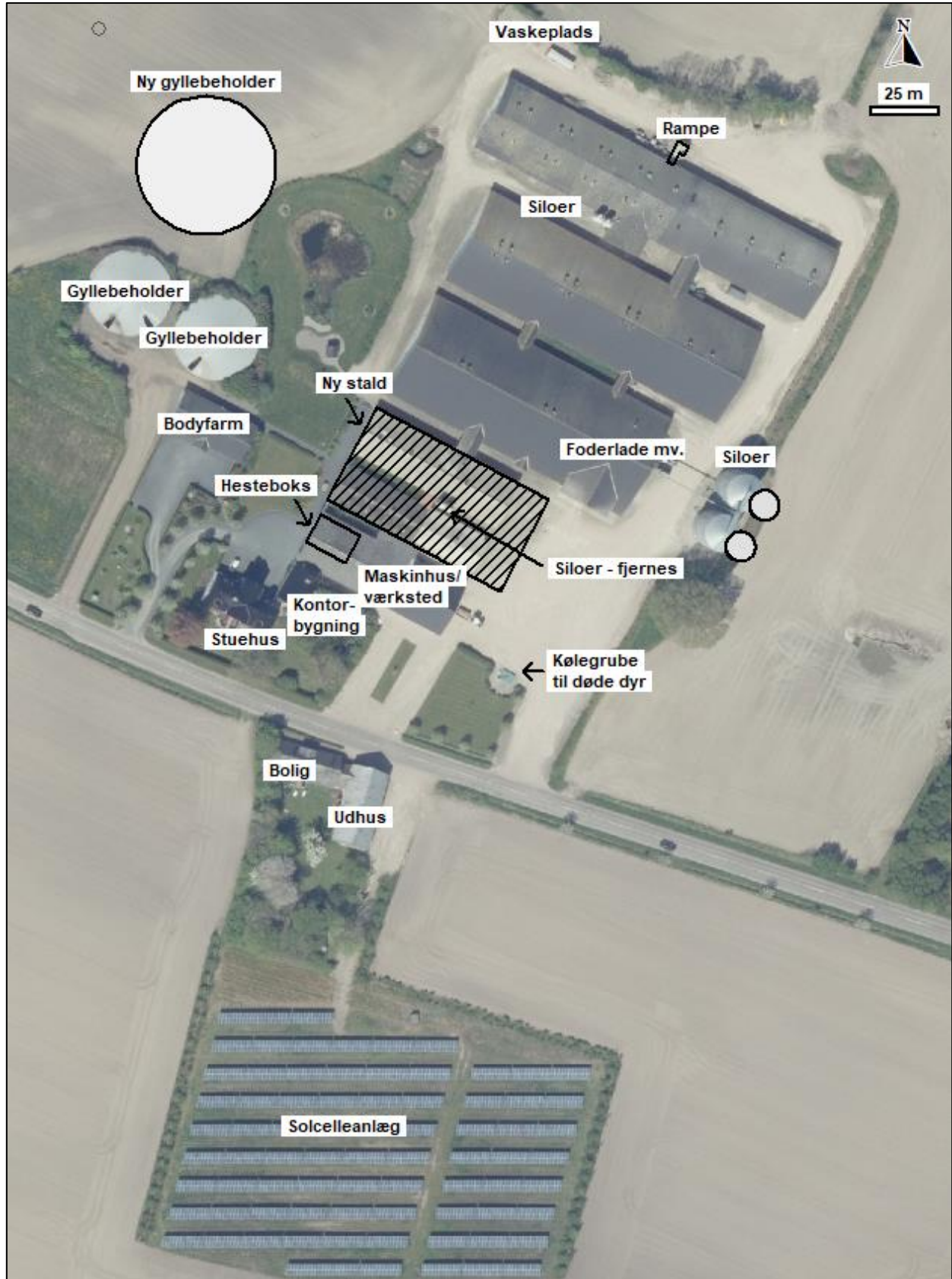
Bilag 1: Oversigtskort over husdyrbruget Nørre Landevej 42-44

Bilag 2: Kort over indtegnning af stalde i Husdyrgodkendelse.dk

Bilag 3: Alle ammoniakdepositionspunkter

Bilag 4: Ammoniakdepositionspunkter på Kegsnæs

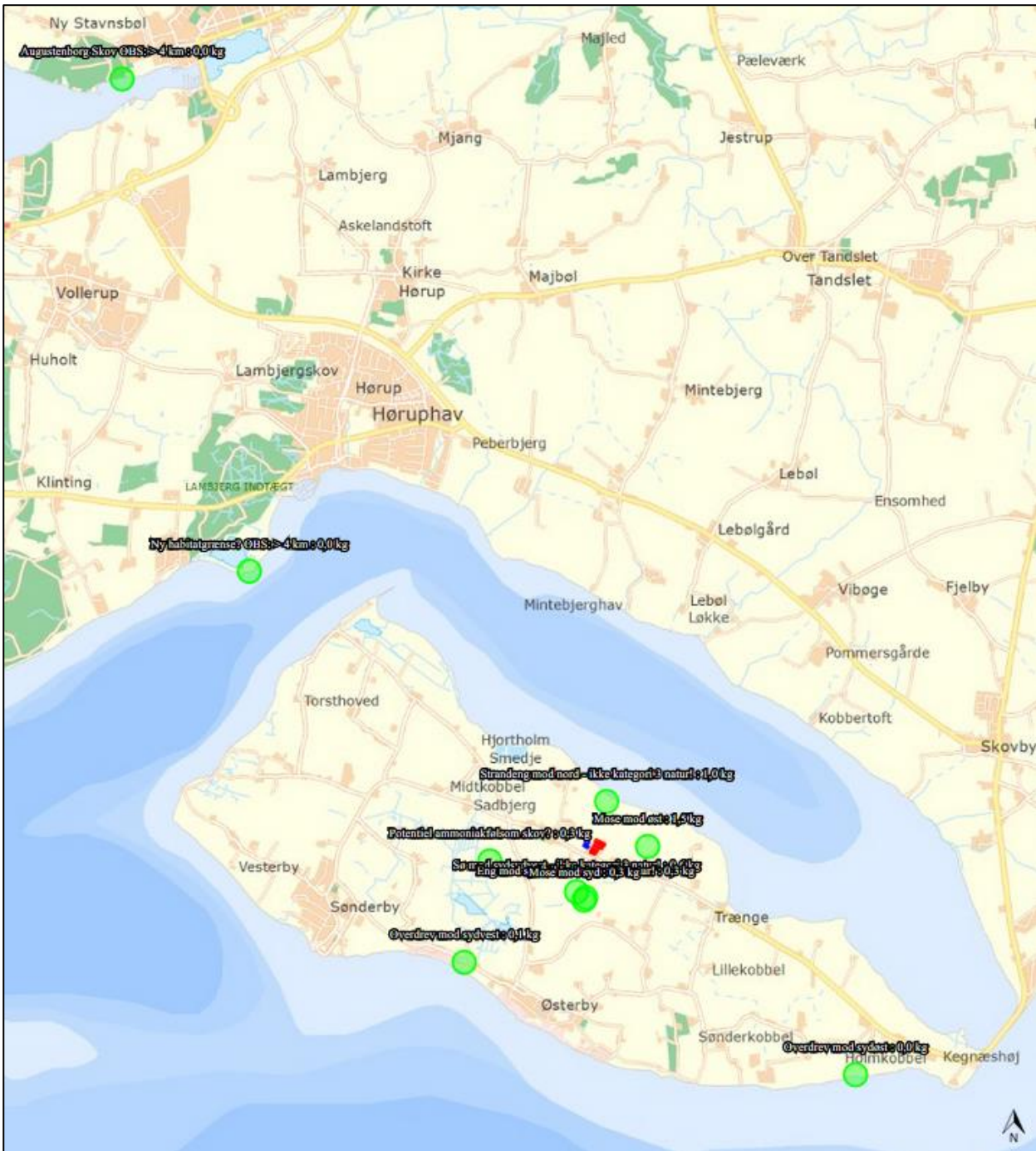
Bilag 1: Oversigtskort over husdyrbruget Nørre Landevej 42-44 (De nye siloer er indtegnet ud fra placeringen i terræn. Pga. luffotoets skrå vinkel, ser det ud som om, siloerne står oven i de eksisterende siloer.)



Bilag 2: Kort over indtegning af stalde i Husdyrgodkendelse.dk



Bilag 3: Alle ammoniakdepositionssteder



Bilag 4: Ammoniakdepositionssteder på Kegnæs

