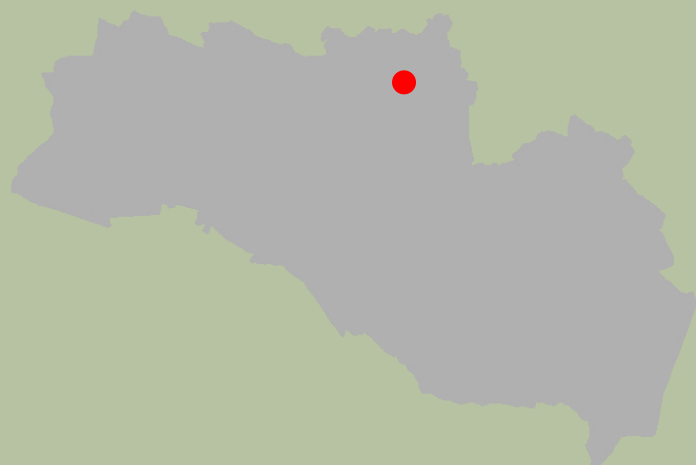




§ 16b miljøtilladelse

til kvægproduktionen på
Hjulskovvej 263
9740 Jerslev



Tilladelsesdato:
Den 15. oktober 2019

Registreringsblad

Titel: § 16b miljøtilladelse til produktionsareal på Hjulskovvej 263, 9740 Jerslev

Dato: Den 15. oktober 2019

Virksomhedens navn: Hjulskov I/S ved Line og Anders Vanggård Heden Pedersen

CVR-nr./P-nr.: 38493337 / 1022297054

CHR-nr.: 35780

Matr.nr., ejerlav:
2a Holtegård, Jerslev
4n Holtegård, Jerslev
53 Den nordøstlige Del, Jerslev
1c Tveden Gde., Jerslev
2e Ø. Hjulskov Gde., Jerslev

Ejendomsnummer: 810-0002373

Adresse: Hjulskovvej 263, 9740 Jerslev

Virksomheds ejer: Hjulskov I/S

Ansøger: LandboNord på vegne af Hjulskov I/S

Konsulent: LandboNord, Erhvervsparken 1, 9700 Brønderslev, Karoline Holst – E-mail: kho@landbonord.dk

Tilsynsmyndighed: Brønderslev Kommune

Miljøsagsbehandler: Mette K. Gintberg, Brønderslev Kommune

Journal nr.: 09.17.21-P19-9-19

Indholdsfortegnelse

1.	Miljøtilladelsen	4
1.1	Ikke-teknisk resumé	4
1.2	Offentliggørelse og klagevejledning	4
1.3	Tidligere meddelte afgørelser	5
1.4	Tilsyn med husdyrbruget	5
2.	Generelle forhold	6
2.1	Generelle forhold	6
3.	Afstandskrav og placering i landskabet	7
2.1	Afstandskrav – vurdering	7
2.2	Landskab og planforhold	8
4.	Husdyrbrugets anlæg	11
4.1	Anlæg	11
5.	Spildevand, vandindvinding og affald	12
5.1	Spildevand	12
5.2	Affald	12
6.	Gener fra husdyrbruget	13
6.1	Støj, støv, transport og lys	13
6.2	Fluer og skadedyr	14
6.3	Lugt	15
7.	Husdyrgødning	17
7.1	Opbevaring og håndtering af husdyrgødning	17
8.	Påvirkninger af natur og miljø	18
8.1	Ammoniakfordampning	18
9.	Bedste tilgængelige teknik – BAT	22
9.1	Emissionsniveau samt BAT i stald	22
9.2	Ressourceforbrug	23
10.	Management og egenkontrol	24
10.1	Management og egenkontrol	24
11.	Retsgrundlag	25

Bilag

Bilag 1:	Oversigtskort
Bilag 2:	Beredskabsplan
Bilag 2b:	Kortbilag til beredskabsplan
Bilag 3:	Oversigtskort over produktionsarealer
Bilag 3a:	Beskrivelse af produktionsarealer
Bilag 4:	Liste over vilkår

1. Miljøtilladelsen

Brønderslev Kommune meddeler miljøtilladelse til husdyrproduktionen på Hjulskovvej 263, 9740 Jerslev. Tilladelsen gælder et produktionsareal på 2.491 m² med husdyrhold og gødningsopbevaring.

1.1 Ikke-teknisk resumé

LandboNord har på vegne af Hjulskov I/S ansøgt Brønderslev Kommune om en miljøtilladelse efter husdyrbruglovens § 16b. Nyetableringer, udvidelser eller ændringer af et husdyrbrug med et produktionsareal på over 100 m², men med en ammoniakemission under 3.500 kg NH₃-N/år, er omfattet af § 16b i husdyrbrugloven.

Ansøgning om miljøtilladelse er modtaget via det digitale ansøgningssystem www.husdyrgodkendelse.dk den 20. august 2019. Det er nyeste version af ansøgningsskemaet 211925, som danner grundlag for denne godkendelse.

Ansøger oplyser, at ansøgningen omfatter en udvidelse af den eksisterende produktion på Hjulskovvej 263, hvor der i dag er tilladelse til en besætning på 375 årskøer (jersey) med 60 småkalve og lidt opdræt (10 kvier).

Udvidelsen omfatter en mindre ændring inde i bygningerne, så der kan opstaldes noget opdræt på bedriften. Der etableres et sengebåseafsnit på arealet, hvor der i dag er kælvningsbokse. Samtidig etableres der et nyt dybstrøelsesareal i laden og lidt flere kalvehytter.

Der etableres desuden en ny gyllebeholder på 4.000 m³. På bedriften er der ikke etableret en møddingsplads, idet alt kalvemøg og dybstrøelse leveres direkte til biogasanlæg ved udmugning.

Ansøgningsskemaet indeholder beskrivelse af ansøgt drift, nudrift og 8-års drift på ejendommen og produktionsarealerne. Der er på bilag 3a angivet produktionsareal i hhv. ansøgt, nudrift og 8-års drift.

Ansøger oplyser, at der ingen biaktiviteter er på ejendommen.

Husdyrbruget er ikke teknisk-, forurenings- og driftsmæssigt forbundet med andre husdyrbrug.

Kommentarer til udvidelsen

Udkast til miljøgodkendelsen har været sendt i høring hos naboer og andre beboere inden for en beregnet konsekvenszone. Derudover har det været sendt i høring ved skønnede parter i sagen, en række organisationer, samt ansøger selv og dennes konsulent.

Der har været en frist på 2 uger til at komme med bemærkninger til ansøgningen. Brønderslev Kommune har ikke modtaget bemærkninger hertil inden for denne frist.

1.2 Offentliggørelse og klagevejledning

Der vil ske offentliggørelse af denne miljøtilladelse den 15. oktober 2019 via DigitalMiljøAdministration (DMA-portal) – dvs. Miljø- og Fødevareministeriets hjemmeside. Klage til Miljø- og Fødevareklagenævnet over en administrativ afgørelse skal indbringes inden 4 uger fra den dag, afgørelsen er meddelt, medmindre andet er særligt fastsat i lovgivningen. Er afgørelsen offentligt bekendtgjort, regnes klagefristen dog altid fra bekendtgørelsen. Hvis klagefristen udløber en lørdag eller helligdag, forlænges fristen til den følgende hverdag. Klagen skal være skriftlig, og skal så vidt muligt angive, på hvilke punkter den påklagede afgørelse anses for urigtig eller mangelfuld.

Afgørelsen, der alene vedrører forhold i henhold til husdyrbrugloven (§§ 76 og 77), kan påklages **senest den 12 november 2019**.

Klageberettigede er ansøger, enhver med individuel, væsentlig interesse i sagens udfald samt foreninger og organisationer, der har beskyttelse af natur og miljø som hovedformål eller foreninger, hvor klagen har til formål at varetage natur- og miljøbeskyttelse.

Klagen indgives til den myndighed, der har truffet afgørelsen (1. instans), ved anvendelse af digital selvbetjening (*Klageportalen*, der findes på www.borger.dk og www.virk.dk), hvorefter denne myndighed snarest og som udgangspunkt ikke senere end 3 uger efter modtagelsen af klagen videresender denne til Miljø- og Fødevareklagenævnet, hvis afgørelsen fastholdes.

Miljø- og Fødevareklagenævnet skal som udgangspunkt afvise en klage, der indgives uden om Klageportalen, hvis der ikke er særlige grunde til det. Eventuel fritagelse for brug af Klageportalen forudsætter, at klager indsender en begrundet anmodning herom til den myndighed, der har truffet den påklagede afgørelse (1. instans). Denne myndighed videresender herefter anmodningen til Miljø- og Fødevareklagenævnet, som træffer afgørelse om, hvorvidt anmodningen kan imødekommes.

For behandling af klager, der indbringes for nævnet, herunder anmodninger om genoptagelse, betaler klager et gebyr. Gebyrets størrelse differentieres, alt efter om klager er en borger eller en virksomhed/organisation. Privatpersoner skal betale et gebyr på 900 kr. Virksomheder og organisationer skal betale et gebyr på 1.800 kr.

Såfremt afgørelsen påklages, vil dette blive meddelt ansøger.

Ikke opsættende virkning

Miljøgodkendelsen kan godt udnyttes selvom den påklages, medmindre Miljø- og Fødevareklagenævnet bestemmer andet og under forudsætning af, at andre nødvendige tilladelser er indhentet. Miljø- og Fødevareklagenævnet kan ved behandling af sagen ændre eller ophæve en godkendelse. Udnyttes en godkendelse, der er påklaget, sker det derfor for egen regning og risiko.

Civil retssag

Denne afgørelse kan indbringes for domstolene, jf. husdyrgodkendelseslovens § 90. En eventuel sag skal være anlagt inden 6 måneder efter annonceringen.

Revurdering af miljøgodkendelsen

Et miljøgodkendt husdyrbrug, der ikke er omfattet af IE-direktivet, skal kun revurderes, hvis husdyrbruget ikke lever op til krav om totaldeposition for ammoniak efter husdyrgodkendelsesbekendtgørelsens §§ 25 og 26.

1.3 Tidligere meddelte afgørelser

Der er tidligere meddelt § 12-miljøgodkendelse (2008), som er udnyttet, og et tillæg hertil (2010), som er delvist udnyttet. Desuden er der i 2014 meddele en velfærdsudvidelse, som er udnyttet.

1.4 Tilsyn med husdyrbruget

Brønderslev Kommune fører tilsyn med, at tilladelsens vilkår overholdes i henhold til bestemmelserne i husdyrbrugloven. Kommunen har - uden retskendelse - adgang til private ejendomme for at udføre tilsyn. Tilsynets formål er at kontrollere, om husdyrbruget overholder de fastsatte vilkår, samt at følge op på evt. naboklager over gener fra virksomhedens drift. Herudover skal tilsynet også have en forebyggende karakter, hvor der i tæt samarbejde med landbruget tages stilling til løbende forbedringer af landbrugets miljøforhold.

Hvis tilsynsmyndigheden vurderer, at gener fra støv, lugt, støj samt fluer m.v. er væsentlig større end der kan forventes i forhold til den meddelte miljøtilladelse, kan tilsynsmyndigheden meddele påbud om, at disse gener skal reduceres.

2. Generelle forhold

2.1 Generelle forhold

1. Tilladelsen omfatter de husdyrbrugsmæssige aktiviteter på ejendommen Hjulskovvej 263, 9740 Jerslev (Se oversigtskort).
2. Tilladelsen er gældende fra den 15. oktober 2019.
Tilladelsen bortfalder, hvis den ikke er udnyttet senest 6 år fra tilladelsesdatoen.

Vurdering af vilkår - Generelle forhold

Vilkårene er generelle vilkår fastsat i overensstemmelse med husdyrbrugloven

Tilladelsen gælder kun for det ansøgte. Der må således **ikke** ske udvidelse eller ændring i dyreholdet, herunder stalde, gødningsopbevaringsanlæg og lignende, før ændringen er anmeldt og godkendt af Brønderslev Kommune.

Husdyrbruget skal til enhver tid leve op til gældende regler i love og bekendtgørelser for erhvervs-mæssigt dyrehold – også selvom disse regler eventuelt måtte være skærpede i forhold til denne tilladelse.

Der er fastsat vilkår om, at tilladelsen bortfalder, hvis den ikke er udnyttet senest 6 år fra tilladelsesdatoen. Det betyder, at den tilladte produktion skal være opnået senest 6 år efter tilladelsesdatoen.

Kontinuitet: Hvis en tilladelse, der er udnyttet inden for udnyttelsesfristen på 6 år, efterfølgende ikke har været helt eller delvist udnyttet i 3 på hinanden følgende år, bortfalder den del af tilladelsen, der ikke har været udnyttet de seneste 3 år. Tilladelsen betragtes som udnyttet, når der har været en produktion svarende til mindst 25 % af det tilladte eller godkendte. Med driftsmæssig udnyttelse forstås, at der på det pågældende produktionsareal mindst produceres 50 pct. af det mulige inden for rammerne af dyrevelfærdskrav eller andre relevante krav.

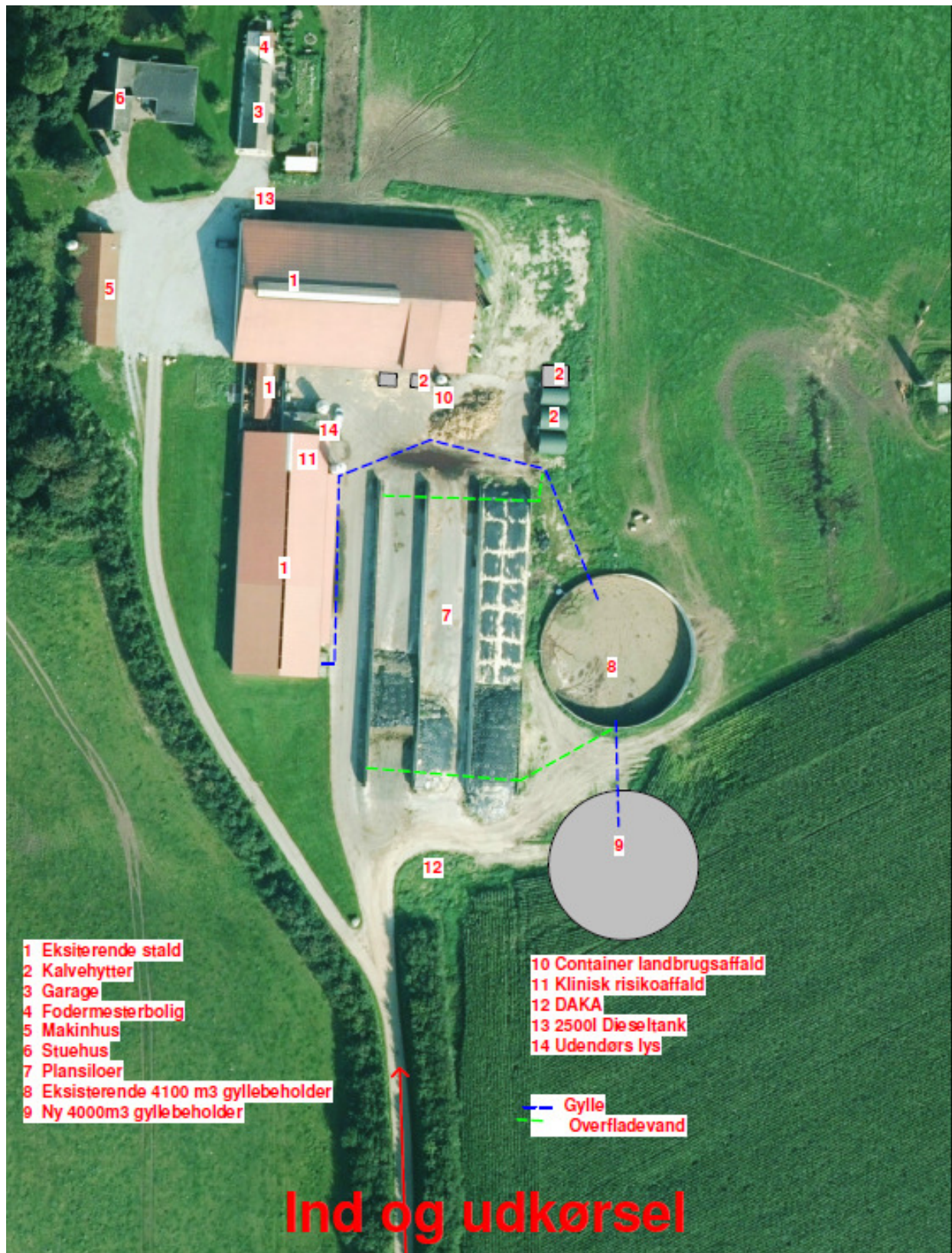
Det er ikke hensigten, at fravigelser, der skyldes naturlige produktionsudsving, betragtes som kontinuitetsbrud.

Brønderslev Kommune vurderer, at der med de stillede vilkår er fastsat rammer for udnyttelse af miljøtilladelsen.

3. Afstandskrav og placering i landskabet

2.1 Afstandskrav – vurdering

Den ansøgte udvidelse medfører ikke opførelse af nye staldanlæg, men der skal opføres en ny gyllebeholder ca. 10 m syd for den eksisterende beholder på ejendommen.



Figur 1. Oversigtskort med angivelse af tilkørselsvej m.v.

Afstandskrav og faktiske afstande jf. husdyrbruglovens § 6:

Tabel 1. Afstandskrav, by og byzone m.v.

Område	Navn / adresse på aktuelt område	Afstandskrav	Faktisk afstand
Eksisterende eller ifølge kommuneplanens fremtidige byzone eller sommerhusområde	Jerslev	50 m	Ca. 2.200 m
Område i landzone, der i lokalplan er udlagt til boligformål, blandet bolig og erhvervsformål eller med henblik på beboelse, institutioner, rekreative formål og lignende	Institutionsbebyggelse ved Trangetvej	50 m	Ca. 2.700 m
Nabobeboelse	Øster Hjulskovvej 11	50 m	Ca. 200 m

Afstandskrav og faktiske afstande jf. husdyrbruglovens § 6:

Tabel 2. Afstandskrav, vandindvinding, vandløb, m.v.

Nærmeste aktuelle ...	Aktuelt område	Afstandskrav	Faktisk afstand
Enkelt vandindvindingsanlæg	-	25 m	> 25 m
Fælles vandindvindingsanlæg	Boring på Ø. Hjulskovvej 11	50 m	Ca. 170 km
Vandløb (herunder dræn) og søer	Sø nord for stuehus	15 m	Ca. 45 m
Offentlig vej og privat fællesvej	Hjulskovvej	15 m	Ca. 110 m
Levnedsmiddelvirksomhed	-	25 m	> 25 m
Beboelse på samme ejendom	Stuehus	15 m	Ca. 16 m
Naboskel	Matr.nr.	30 m	Ca. 125 m

På baggrund af ovenstående vurderes alle afstandskrav at være overholdt.

2.2 Landskab og planforhold

- Der skal omkring den ansøgte gyllebeholder etableres skærmende beplantning i form af løvtræarter og buske, der er naturligt hjemmehørende i området. Beplantningen skal etableres mod syd (mod Hjulskovvej) og mod øst (se figur 2). Beplantningen skal være etableret senest den 31. december året efter, beholderen er opført.

Vurdering af vilkår – Beskrivelse af landskab og planforhold

Hjulskovvej 263 ligger i et åbent let kuperet landskab med spredtliggende ejendomme og kun få læbælter, men dog med en del bevoksninger.

Ansøger oplyser, at den nye gyllebeholder bliver opført i samme materialer som den eksisterende beholder og at den kommer til at ligge i tilknytning til denne (ca. 10 m syd for). I forbindelse med opførelse af gyllebeholderen skal der laves et mindre jordarbejde, men dette kommer ikke i konflikt med områder, hvor der indvindes råstoffer.

De nye kalvehytter bliver opført i samme stil som de eksisterende kalvehytter. De kommer til at stå op ad og lige syd for den eksisterende stald.

Brønderslev Kommune vurderer, at den nye gyllebeholder vil blive meget synlig fra Hjulskovvej, da den kommer til at ligge godt 100 m nord for vejen mellem den eksisterende gyllebeholder og Hjulskovvej. Figur 3 viser, hvordan den eksisterende gyllebeholder, der ligger længst væk fra vejen, ses fra Hjulskovvej.



Figur 2. Markering af skærmende beplantning ved ansøgt gyllebeholder, jf. vilkår 3.



Figur 3. Foto af den eksisterende gyllebeholder set fra Hjulskovvej fra sydøst mod nordvest.

Kalvehytterne vurderes ikke at blive synlige for omkringboende eller fra vejen, da der er eksisterende bygninger, plansiloer og gyllebeholdere mod øst og mod syd.

Brønderslev Kommune vurderer samlet set, at den ansøgte gyllebeholder og kalvehytterne kan etableres med den ønskede placering i tilknytning til den eksisterende bygningsmasse uden negativ påvirkning af hensynet til landskabet, når der plantes afskærmende træer og/eller buske omkring gyllebeholderen.

Ved nybyggeri samt ved ændret anvendelse af eksisterende bygninger skal der indhentes særskilt byggetilladelse, inden byggeriet påbegyndes.

Alle bygninger ligger uden for naturbeskyttelseslovens bygge- og beskyttelseslinjer, og der er ingen særlige friluftinteresser eller andre kommunale udpegninger af rekreative eller kulturhistoriske interesser knyttet til området med landbrugsejendommens bygningsmasse. Der er ingen fredninger, beskyttede jord- eller stendiger eller fortidsminder registreret i eller umiddelbart omkring projektområdet.

4. Husdyrbrugets anlæg

4.1 Anlæg

4. Husdyrbruget tillades drevet med et maksimalt produktionsareal med dyretyper, staldsystemer og teknologi som anført i nedenstående tabel 3.

Stalde og produktioner						
Staldnavn	Staldstørrelse (m ²)	Ventilation	Kildehøjde	Produktion	Antal måneder udegående	Produktionsareal (m ²)
Ansøgt drift						
Eksisterende anlæg	3011	Blandet ventilation	6 m	(#182617) Malkekøer, kvier og stude. Sengestald med spalter (kanal, bagskyl eller ringkanal)	0	198
				(#179345) Malkekøer, kvier og stude. Sengestald med spalter (kanal, bagskyl eller ringkanal)	0	83
				(#179327) Malkekøer, kvier og stude. Dybstrøelse	0	250
				(#179048) Malkekøer, kvier og stude. Sengestald med spalter (kanal, bagskyl eller ringkanal)	0	1655
				(#179046) Kalve, (under 6 mdr.). Dybstrøelse	0	155
Kalvehytter	604	Blandet ventilation	3 m	(#179344) Kalve, (under 6 mdr.). Dybstrøelse	0	150
Sum						2491

Tabel 3. Oversigt over stalde og produktionsarealer i ansøgt drift.

Vurdering af vilkår – Stalde og produktionsarealer

Produktionsarealernes størrelser danner grundlag for alle øvrige beregninger til vurdering af husdyrbrugets påvirkninger af det omgivende miljø. Derfor er der stillet vilkår hertil.

Staldafsnittene fremgår af bilag 3 og bilag 3b, som beskriver på hvilke produktionsarealer, de forskellige dyretyper går.

Det er bl.a. nyt, at der kommer et goldko- og kælvningsafsnit (dybstrøelse) på 250 m² i den østlige ende af den nordlige kostald, afsnit N på bilag 3.

Ungdyrene går i de samme staldafsnit i den nordlige kostald som malkekøer og opdræt, dvs. i sengestald på spalter.

5. Spildevand, vandindvinding og affald

5.1 Spildevand

Vurdering – Spildevand, overfladevand og vandforsyning

Brønderslev Kommune vurderer, at der er en miljømæssig risiko ved vask af traktorer, maskiner, redskaber mm. Al vask af maskiner skal derfor foregå forsvarligt - enten på ejendommen, en anden ejendom, i marken, eller på en vaskeplads, dvs. en befæstet, tæt plads med bortledning af spildevandet til gyllebeholder eller særskilt opsamlingsbeholder. Hvis ansøger vælger vaskepladsløsningen og der ikke er en vaskeplads på ejendommen i forvejen, skal den befæstede plads udføres i overensstemmelse med Landbrugets Byggeblad for "Udenoms faciliteter, Vaskeplads til landbrugsmaskiner", nr. 103.11-03, revideret 18.03.10.

Ansøger oplyser, at tagvand fra stalde, øvrige produktionsbygninger og stuehus ledes til terræn.

Ejendommen forsynes med vand fra en boring på Øster Hjulskovvej 11, som også forsyner Øster Hjulskovvej 8, 13 og 24, samt Hjulskovvej 263 og 265.

5.2 Affald

- | |
|--|
| 5. Affaldet skal kildesorteres for at sikre korrekt bortskaffelse. Dokumentation herfor skal forevises ved tilsyn. |
|--|

Vurdering af vilkår – Affald

For at overholde vilkåret til affald skal ansøger sørge for, at affaldet bliver sorteret (kildesorteret) i de forskellige fraktioner, og ved tilsyn på ejendommen skal der forevises dokumentation for, hvor affaldet er blevet afleveret.

Ikke genanvendeligt farligt affald¹ som kanyler, medicinrester, ikke rengjorte plastdunke og diverse kemikalier skal opbevares utilgængeligt for uvedkommende. Brugte kanyler skal opbevares i en egnet brudsikker beholder. Affaldet skal afleveres til modtagestation eller kommunens genbrugsplads.

Genanvendeligt farligt affald og andet genanvendeligt affald som spraydåser, rengjorte plastdunke, lysstofrør, spildolie, oliefiltre og akkumulatorer skal afleveres enten til kommunens genbrugsplads eller afhentes af godkendt indsamler fra affaldsregistret².

For at undgå forurening af jord og grundvand skal rester af olie og kemikalier/sprøjtemidler samt tom emballage herfra opbevares i tæt emballage på befæstet areal med overdækning og uden mulighed for afløb.

Animalsk affald, herunder selvdøde dyr, skal opbevares i lukket container eller lignende (større dyr under kadaverkappe), så der i tidsrummet indtil afhentningen ikke opstår uhygiejniske forhold herunder adgang for omstrejfende dyr.

Ansøger oplyser, at affald, der fremkommer ved anlægets drift, vil blive opbevaret og bortskaffet i henhold til de til enhver tid gældende regler. Døde dyr opbevares og afhentes af DAKA i henhold til regler om afhentning af dyr i bekendtgørelse om opbevaring af døde dyr. Ansøger har redegjort for placering af affaldsfraktioner på oversigtskitse (se figur 1 – oversigtskort).

Brønderslev Kommune vurderer, at affaldet bliver håndteret hensigtsmæssigt på ejendommen og i henhold til gældende regler og kommunens regulativ på området.

¹ Yderligere oplysninger om affaldssortering og aflevering findes på Brønderslev Kommunes hjemmeside www.bronderslev.dk samt på AVV's hjemmeside www.avv.dk.

² Findes på hjemmesiden: <https://www.affaldsregister.mst.dk>.

6. Gener fra husdyrbruget

6.1 Støj, støv, transport og lys

Tabel 4. Støjgrænser

6. Husdyrbrugets samlede bidrag til støjbelastningen i omgivelserne må ikke overstige følgende værdier, målt ved nabobeboelser eller deres opholdsarealer, angivet som det ækvivalente, konstante, korrigerede støjniveau målt i dB(A) (re. 20 µPa). Tallene i parentes angiver midlingstiden inden for den pågældende periode:

Områdetype	Mandag-fredag kl. 7-18 (8 timer)	Mandag-fredag kl. 18-22 (1 time)	Alle dage kl. 22-7 (½ time)	Alle dage kl. 22-7
	Lørdag kl. 7-14 (7 timer)	Lørdag kl. 14-22 (4 timer)	Søn- og helligdag kl. 7-22 (8 timer)	Maksimal værdi
	gennemsnit værdi over reference- tidsrummet	gennemsnit værdi over reference- tidsrummet	gennemsnit værdi over reference- tidsrummet	
Det åbne land (inkl. landsbyer og landbrugsarealer)	55 dB(A)	45 dB(A)	40 dB(A)	55 dB(A)

Jf. vejledning om ekstern støj fra virksomheder. Miljøstyrelsens vejledning nr. 5 fra november 1984.

Vurdering af vilkår – Støj, støv, transport og lys

De følgende afsnit vil beskrive og vurdere gener fra husdyrbruget i forhold til støj, støv, transport og lys.

Støj

Ansøger oplyser, at de normale støjkluder på ejendommen vil være malkeanlæg, højtryksrensere, foderanlæg, gyllepumper, den daglige brug af traktorer samt transporter til og fra ejendommen. Indblæsning af foder kan ligeledes give anledning til støj.

Malkeanlægget kører normalt to gange i døgnet.

Brugen af traktorer i det daglige vil normalt begrænse sig til dagtimerne, dog må der forventes sæsonbestemt markarbejde ud over dette.

Transporter på ejendommen samt til og fra ejendommen vil i nogen grad være sæsonbestemt i forbindelse med forårsarbejdet samt efterårets høstarbejde i marken.

Gyllepumper kører ca. 1 gang om ugen.

Landbruget skal for egen regning dokumentere støjbelastningen, hvis tilsynsmyndigheden finder støjgenerne væsentlige. Dokumentation for overholdelse af støjkravene kan være i form af målinger i ejendommens omgivelser (under fuld drift) eller kildestyrkemålinger ved de enkelte støjkilder kombineret med beregninger efter den fælles nordiske beregningsmodel for industristøj.

Støjmåling skal udføres af et akkrediteret firma, udføres som beskrevet i Miljøstyrelsens til enhver tid gældende støjberegningsvejledning og foretages i punkter som forinden aftales med tilsynsmyndigheden.

Ansøger oplyser, at der er naturlig ventilation i staldene.

Brønderslev Kommune forventer, at driften af husdyrbruget ikke vil give anledning til væsentlig forøgelse af støjgener for naboer. Der er dog fastsat vilkår om, at husdyrbruget ikke må give anledning til støjgener, som af tilsynsmyndigheden vurderes at være væsentlige for området.

Støv

Ansøger oplyser, at de væsentligste støvkilder på ejendommen er håndtering af halm til strøelse samt håndtering af foder.

Miljøstyrelsen har ikke udarbejdet egentlige branchespecifikke emissionskrav for støv, som derfor skal reguleres efter husdyrbrugslovens generelle regler med udgangspunkt i lokale forhold. Ud fra en vurdering af afstanden fra anlægget til nærmeste naboer har Brønderslev Kommune vurderet, at støv fra ejendommen ikke er eller forventes at blive et problem for de omkringboende.

Trafik og transporter

Der forventes ingen væsentlige vibrationsgener, da der ikke er mange kilder til vibrationer på husdyrbruget. Den væsentligste vibrationskilde er transporter. Det vurderes, at disse ikke vil påvirke omgivelserne mere, end der normalt kan forventes fra et landbrug af denne størrelse.

Ansøger oplyser, at adgangsvejen til ejendommen sker af Hjulskovvej og den eksisterende indkørselsvej til landbrugsejendommen. Udvidelsen af produktionen vil ikke medføre øget trafik på de omkringliggende veje, da udvidelsen vil medføre færre transporter af kvier til og fra kviehotel.

Den interne transport på ejendommen er indrettet, så den giver mindst mulig gene for naboer. Hovedparten af arealerne ligger tæt på ejendommen og der er begrænset transport ad små offentlige veje.

Gylletransporter og transporter med markafgrøder er sæsonbetonet, mens øvrige transporter med dyr og foder er jævnt fordelt over hele året.

I henhold til begrebet "godt landmandskab" bør transport af gylle foregå på hverdage og i tidsrummet kl. 07 til kl. 18. I forhold til BAT skal alle aktiviteter på bedriften planlægges, herunder også levering og udkørsel, så omgivelserne i øvrigt påvirkes mindst muligt.

Lys

Ansøger oplyser, at der anvendes lavenergibelysning, og at lys i staldafsnittene slukkes manuelt ved arbejdstids ophør, så der ikke er lys i staldene om natten.

Udendørs belysning må ikke være til gene for omkringboende eller passerende trafik på nærtliggende veje. Ansøger har angivet på oversigtskortet (figur 1), hvor der er udendørs belysning.

Brønderslev Kommune vurderer, at udendørs belysning ikke vil være til gene for naboer eller andre.

6.2 Fluer og skadedyr

- | |
|--|
| <p>7. Husdyrbrugets drift må ikke give anledning til fluegener, som af tilsynsmyndigheden vurderes at være væsentlige for området. Bekæmpelsen skal som minimum være i overensstemmelse med de nyeste offentliggjorte retningslinjer for skadedyrsbekæmpelse fra Aarhus Universitet, Institut for Agroøkologi.</p> |
|--|

Vurdering af vilkår – Fluer og skadedyr

I forbindelse med dyreholdet kan der forekomme gener fra skadedyr (rotter m.v.), som straks skal afhjælpes, samt gener fra fluer, som skal bekæmpes effektivt, hvorfor der stilles vilkår herom.

Skadedyr skal bekæmpes i henhold til nyeste offentliggjorte retningslinjer for skadedyrsbekæmpelse fra Aarhus Universitet samt anvisninger fra Brønderslev Kommune.

Ansøger oplyser, at skadedyr generelt bekæmpes i henhold til Statens Skadedyrsbekæmpelse samt kommunens anvisninger. Rotter bekæmpes i samarbejde med et firma. Der anvendes Neporex (eller tilsvarende middel) som larvemiddel til bekæmpelse af fluelarver ved kalvene. Dette hindrer flueproblemer.

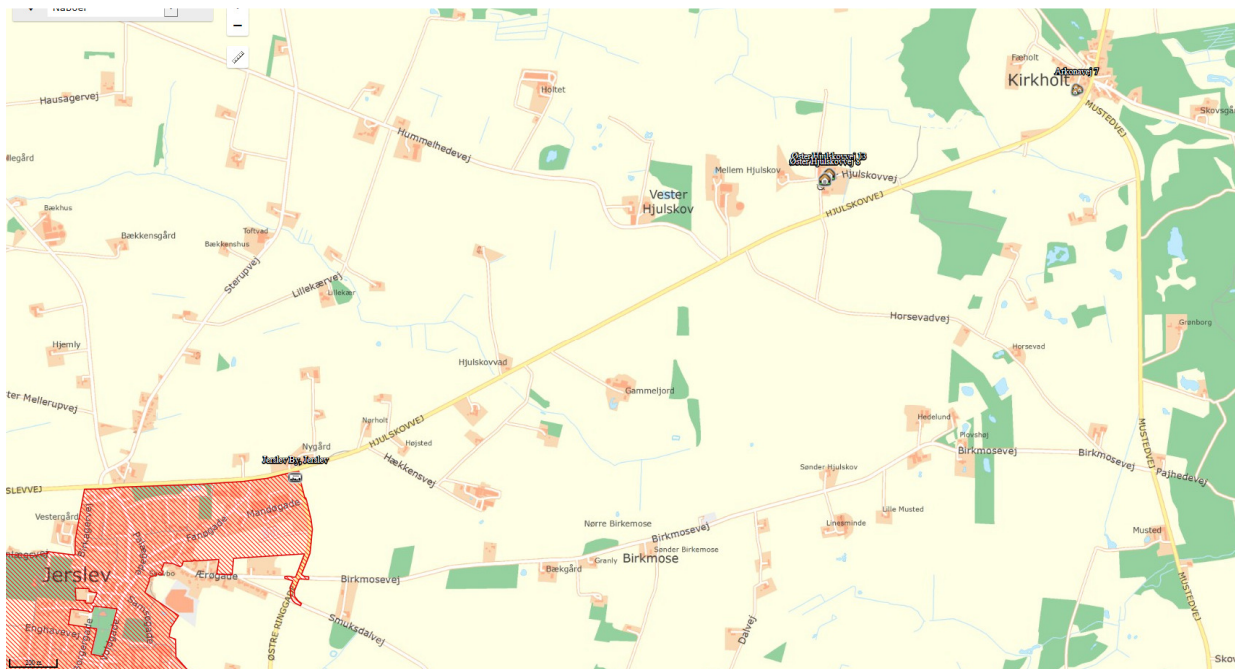
Det vurderes, at ejendommens skadedyrsbekæmpelse er tilfredsstillende, når vilkåret er opfyldt.

6.3 Lugt

8. Der skal holdes rent og ryddeligt i og omkring husdyrbruget anlæg. Staldhygiejnen skal være høj for at begrænse lugtgener.
9. Husdyrbrugets drift må ikke give anledning til lugtgener, som af tilsynsmyndigheden vurderes at være væsentlige for området.

Vurdering af vilkår – Lugt

Der er tale om en eksisterende bedrift, som ligger i det åbne land i et område med spredt bebyggelse. Nærmeste by med byzone er Jerslev, som ligger ca. 2,3 km sydvest for ejendommen, og nærmeste samlede bebyggelse ligger ca. 1,55 km øst for ejendommen. Den nærmeste nabo-ejendom uden landbrugspligt er Øster Hjulskovvej 8, som ligger ca. 450 m øst for det beregnede lugtcenter af staldbygningerne.



Figur 4. Nærmeste byzone, samlede bebyggelse og naboer til Hjulskovvej 263.

Hvis der er andre husdyrbrug nærmere end 300 m fra samme punkt i byzone, sommerhusområde, lokalplanlagt boligområde i landzone, samlet bebyggelse m.v. (genekategori 1 og 2) eller nærmere end 100 m fra samme punkt på en enkeltbolig (genekategori 3) skal geneafstanden forøges med 10 pct., hvis der er 1 husdyrbrug med en ammoniakemission på mere end 750 kg NH₃-N pr. år, og 20 pct., hvis der er 2 eller flere husdyrbrug med en ammoniakemission på mere end 750 kg NH₃-N pr. år.

For at begrænse ventilationsluftens lugtindhold er det vigtigt at sikre en god staldhygiejne, og at produktionsforhold og arbejdsgange tilrettelægges, så dannelse af lugtende stoffer begrænses mest muligt, således at mindst mulig lugt bortventileres til det fri.

Ansøgningssystemet www.husdyrgodkendelse.dk anvender to forskellige modeller til beregning af geneafstande for lugt. Det vælger den beregningsmodel, som giver den længste geneafstand – dvs. den model, hvor hensynet til naboer er vægtet højest. Lugtberegningen fremgår af tabel 5.

Tabel 5. Resultat af lugtberegning

Områdetype	Ukorrigeret geneafstand (meter)	Vægtet gennemsnitsafstand (meter)
Enkeltbolig (Ø. Hjulskovvej 8)	88 m	444 m
Samlet bebyggelse (Arkonavej 7)	192 m	1.612 m
Byzone (Jerslev)	278 m	2.264 m

Det fremgår af lugtberegningen, at geneafstandene efter udvidelsen er kortere end den vægtede gennemsnitsafstand i forhold til byzone, samlet bebyggelse og enkeltboliger uden landbrugspligt. Udvidelsen overholder dermed lugtgenekriterierne fastsat i husdyrgodkendelsesbekendtgørelsen.

7. Husdyrgødning

7.1 Opbevaring og håndtering af husdyrgødning

10. Der skal anvendes gyllevogne med påmonteret pumpe og returløb, så spild af flydende husdyrgødning undgås. Alternativt kan der ved hver gylletank, hvor der sker påfyldning af gyllevogn, anlægges en læsseplads, så spild kan opsamles. Pladsen skal etableres i henhold til Landbrugets Byggeblad for "læsseplads for gyllevogne", nr. 103.11-2. Afløbet/pumpebrønden skal dimensioneres således, at også et større spild kan opsamles.

Vurdering af vilkår – Opbevaring og håndtering af husdyrgødning

På Hjulskovvej 263 er der en gyllebeholder fra 2003 med et rumfang på 4.100 m³ og med et overfladeareal på 956 m². Beholderen er senest kontrolleret i august 2016 og skal kontrolleres hvert 10. år.

Den ansøgte gyllebeholder får et rumfang på 4.000 m³ og et overfladeareal på 918 m². Denne bliver også omfattet af 10 års beholderkontrol.

Ansøger oplyser, at der ikke er en møddingsplads på ejendommen, og at alt kalvemøg og dybstrøelse leveres til biogasanlæg ved udmugning. Der er dybstrøelse fra småkalvene og fra goldko- og kælvningsafsnittet.

Ansøger oplyser også, at dybstrøelsen kommer direkte i container ved udmugning. Containeren står på den støbte plads mellem den nordlige stald / kalvehytterne og plansiloen. Pladsen har et afløb til gyllebeholder og overholder derfor krav til befæstet areal og afløb i henhold til husdyrgødningsbekendtgørelsen.

Afhentningshyppighed afhænger af vognmand. Der kommer ikke afgasset gylle retur fra biogasanlæg.

8. Påvirkninger af natur og miljø

8.1 Ammoniakfordampning

Ammoniakemissionen (ammoniakfordampningen) fra husdyrgødningen fra stald og lager medvirker til kvælstofbelastning af den nærliggende natur. Nedenstående tabel viser den totale ammoniakemission fra stald og lager.

Tabel 6. Beregnet samlet ammoniakemission fra husdyrbruget.

Driftstype	Ammoniakemission fra staldafsnit (kg NH ₃ -N/år)	Ammoniakemission fra lagre (kg NH ₃ -N/år)	Ammoniakemission fra husdyrbruget (kg NH ₃ -N/år)
Ansøgt drift	2.712	750	3.462
Nudrift	2.226	382	2.608
8 års-drift	2.130	382	2.512

Ammoniakemissionen i ansøgt drift holder sig lige under 3.500 kg NH₃-N/år og husdyrbruget skal derfor som ansøgt have en tilladelse efter § 16b i husdyrbrugloven i forbindelse med udvidelsen.

Beskyttet natur

I husdyrgodkendelsesbekendtgørelsen er der opstillet en lang række kriterier for beskyttelsen af naturen. Beskyttelsesniveauerne for naturtyper omfattet af kategori 1, 2 og 3 fremgår af tabel 7, jf. husdyrgodkendelsesbekendtgørelsens §§ 26, 27 og 29.

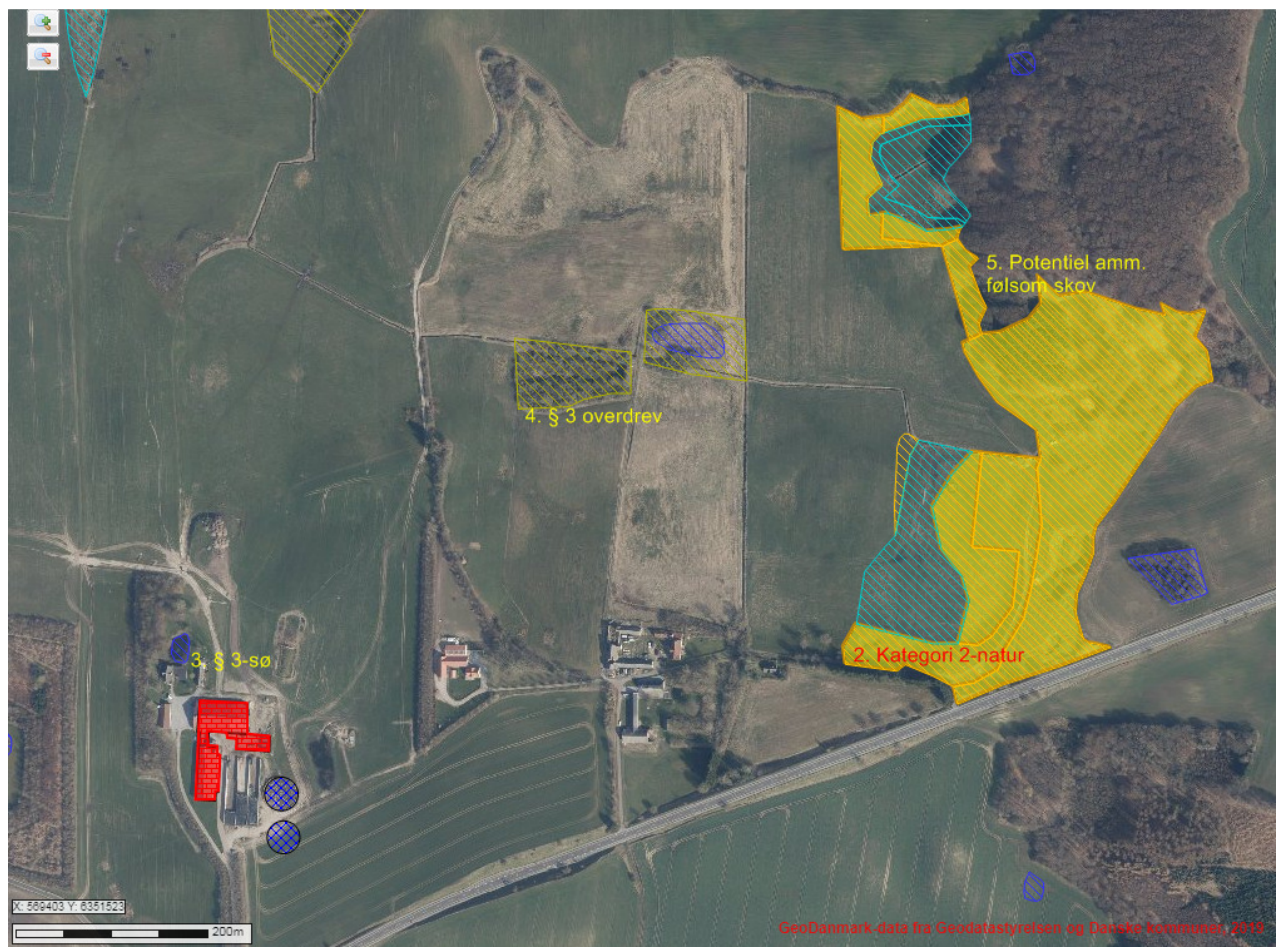
Tabel 7. Krav til ammoniakdeposition i de forskellige naturkategorier

Naturtyper	Fastsat beskyttelsesniveau
<i>Kategori 1</i> § 7 stk. 1, nr. 1	Max. totaldeposition afhængig af antal husdyrbrug i nærheden <ul style="list-style-type: none">0,2 kg N/ha/år ved > 1 husdyrbrug0,4 kg N/ha/år ved 1 husdyrbrug0,7 kg N/ha/år ved 0 husdyrbrug
<i>Kategori 2</i> § 7 stk. 1, nr. 2	Max. totaldeposition på 1,0 kg N/ha/år
<i>Kategori 3</i> Heder, moser og overdrev, som er beskyttet af naturbeskyttelseslovens § 3 og ammoniakfølsomme skove	Kommunen kan tillade en merdeposition, der er større end 1,0 kg N/ha/år, men ikke stille krav om en merdeposition mindre end 1,0 kg N/ha/år.

Beregningerne af højeste merdeposition og højeste totaldeposition til naturområderne fremgår af tabel 8. Placeringen af naturpunkterne kan ses af kortene herunder.



Figur 5. Kategori 1-natur, Natura 2000-området ved Nymølle Bæk og Nejsum Hede.



Figur 6. Kategori 2-natur og kategori 3-natur omkring Hjulskovvej 263.

Tabel 8. Ammoniakberegninger.

Naturområde	Naturpunkt	Afstand og retning fra anlæg til naturpunkt	Højeste merdeposition fra anlæg [kg N/ha/år], nudrift	Højeste merdeposition fra anlæg [kg N/ha/år] 8 års drift	Højeste totaldeposition fra anlæg [kg N/ha/år]
Kategori 1-natur:					
Natura 2000, Nymølle Bæk og Nejsum Hede	1	Ca. 5 km mod Ø	0,0	0,0	0,0
Kategori 2-natur:					
Kategori 2-natur, overdrev	2	Ca. 600 m mod øst	0,1	0,2	0,6
Kategori 3-natur:					
§ 3-sø	3	45 m mod nord	0,8	0,9	-
§ 3- overdrev	4	421 m mod NØ	0,1	0,1	-
Pot. amm.følsom skov	5	864 m mod NØ	0,1	0,1	-

Kategori 1-natur (Natura 2000)

Ved kategori 1-natur skal der foretages en vurdering i forhold til kumulationsmodellen³. Det fremgår af tabellen, at totaldepositionen til kategori 1-naturen er 0,0 kg N/ha/år med en kumulation på to eller flere ejendomme (worst-case), hvilket er mindre end det fastsatte beskyttelsesniveau. Brønderslev Kommune vurderer derfor, at den ansøgte udvidelse ikke vil påvirke kategori 1-naturen, og at der ikke er grundlag for at stille skærpede krav under hensyn til naturområdets karakter.

Kategori 2-natur

I en afstand af ca. 600 m mod øst findes den nærmeste registrerede naturtype omfattet af kategori 2-natur. Kategori 2-natur kan maksimalt tåle en totaldeposition på 1,0 kg N/ha/år. Det fremgår af tabel 8, at totaldepositionen til kategori 2-naturen er 0,6 kg N/ha/år. Brønderslev Kommune vurderer derfor, at den ansøgte udvidelse ikke vil påvirke kategori 2-naturen, og at der ikke er grundlag for at stille skærpede krav under hensyn til naturområdets karakter.

Kategori 3-natur

Til kategorien hører heder, moser og overdrev, som er beskyttet af naturbeskyttelseslovens § 3 samt ammoniakfølsomme skove. Ifølge nyeste klagenævnsafgørelser f.eks. NMK-131-00221 skal der også beregnes til § 3 natur, der ikke er kategori 3-natur. Det drejer sig om søer og enge. I henhold til husdyrgodkendelsesbekendtgørelsen kan kommunen tillade en merdeposition større end 1,0 kg N/ha/år for kategori 3-natur, men der kan ikke stilles krav om en merdeposition mindre end 1,0 kg N/ha/år. Tilsvarende vurdering gælder for søer og enge.

Brønderslev Kommune har derfor foretaget beregninger til den kategori 3-natur og § 3-natur, der ligger nærmest Hjulskovvej 263, se tabellen. Ifølge Miljøstyrelsens digitale vejledning vil en merbelastning på mindre end 1 kg N/ha/år som udgangspunkt ikke udgøre et væsentligt merbidrag, og det kan derfor ikke medføre tilstandsændringer af kategori 3-natur og § 3 områder. Da merbelastningen ikke overskrides til de nærmeste naturarealer, vurderes merbelastningen heller ikke at overskrides til naturarealer, som ligger længere væk. Vurderingen er lavet ud fra det videnskabelige grundlag og kendskabet til de pågældende naturtyper, der i øjeblikket er tilgængelig.

Bilag IV-arter

En række dyr, som er omfattet af habitatdirektivets bilag IV, kan have levested, fødesøgningsområde eller sporadisk opholdssted på egnen omkring anlægget. På baggrund af "Faglig rapport nr. 635" fra DCE samt kommunens øvrige kendskab vurderes umiddelbart, at det kan omfatte følgende arter: Markfirben, Odder, Spidssnudet frø.

³ Husdyrgodkendelsesbekendtgørelsens § 26

Potentiel forekomst i området af de nævnte bilag IV-arter vurderes knyttet til områdets beskyttede naturarealer, småskove og udyrkede arealer i øvrigt. Som nævnt i foregående afsnit vil disse naturarealer ikke blive påvirket ved udvidelsen af dyreholdet.

Artsfredninger og rødlistearter

I nærheden af anlægget er kommunen ikke bekendt med forekomster af planter og dyr omfattet af artsfredning eller optaget på nationale eller regionale rødlistearter.

Fredede områder og fredede fortidsminder

Der er ingen fredede områder i nærheden af husdyrbruget.

Vandløb og søer

Der ligger en sø i haven nord for stuehuset på Hjulskovvej 263. Afstanden fra søen til nærmeste stald er ca. 45 m. Den eksisterende gyllebeholder ligger ca. 150 m sydøst for søen, mens den nye gyllebeholder kommer til at ligge ca. 190 m syd-sydøst for søen.

Der er over 300 m fra staldene til nærmeste vandløb og endnu længere fra gyllebeholderne til nærmeste vandløb. Der forudses ikke problemer med forurening i forhold hertil.

9. Bedste tilgængelige teknik – BAT

9.1 Emissionsniveau samt BAT i stald

I ansøgningssystemet www.husdyrgodkendelse.dk bliver der foretaget beregninger af samlet faktisk ammoniaktab fra stald og lager samt beregninger på BAT-krav. Disse beregninger giver Brønderslev Kommune mulighed for at vurdere, om husdyrbruget opfylder kravet om anvendelse af bedste tilgængelige teknik i forhold til staldene.

Tabel 9. Samlet BAT- krav fra scenarieberegning 214248

Samlet BAT beregning ? i	Stalde	Lagre	Total
Samlet BAT krav (kg NH ₃ -N /år)	2658	750	3408
Faktisk emission (kg NH ₃ -N /år)	2712	750	3462
Forskel (kg NH ₃ -N /år)	-	-	-54
Vejledende BAT Overholdt?	-	-	Nej

Af beregningerne fremgår det, at der mangler 54 kg NH₃-N/år i, at BAT-kravet er overholdt.

Ansøger oplyser følgende i forhold til at opfylde BAT-krav til ammoniakemission:

Redegørelse for anvendelse af BAT ammoniak

Udvidelsen i laden ønskes etableres med det samme staldsystem som alle andre steder på bedriften, nemlig spalter.

Det samlede vejledende ammoniaktab pr. år opnåeligt for hele anlægget ved anvendelsen af BAT beregnes til 3.408 kg N/år, og det faktiske ammoniaktab fra hele anlægget bliver 3.462 kg N/år.

Der er regnet på proportionalitet ved overdækning af den nye gyllebeholder.

Der er taget udgangspunkt i de økonomiske forudsætninger, der er specificeret i Niras' "Forudsætninger for de økonomiske beregninger af BAT teknologier" og de bagvedliggende økonomiske baggrundsnotater samt konkrete pristilbud til kunder.

Der er regnet med en 10 års afskrivningsperiode for miljøtiltagene.

I "Vejledende emissionsgrænseværdier opnåelige ved anvendelse af den bedst tilgængelige teknik – gyllebaserede staldsystemer for kvæg" er det specificeret, at omkostninger over 100 kr./kg reduceret N ikke kan være BAT, samt at meromkostningerne for landmanden forbundet med at opfylde emissionsgrænseværdierne ikke bør overstige 1% af omkostninger, svarende til 200-220 kr. pr. årsko.

Tiltag	Ammoniaktab	Effekt	Pris	Årlig omkostning	Værdi af sparet N	Årlig nettoomkostning:	Pris pr kg reduceret N
Ingen	3.462						
Overdækning af gyllebeholder	3.270	192	130.000	24.500	1.152	23.348	122

Etablering af overdækning af eksisterende gyllebeholder

I denne beregning er der regnet på indkøb af overdækning til gyllebeholderen.

Med udgangspunkt i "Forudsætning for de økonomiske beregninger for overdækning" beregnes den årlige omkostning pr. kg reduceret N til 122 kr. Dette tiltag betragtes derfor ikke som BAT.

Samlet konklusion

Med udgangspunkt i ovenstående beregninger konkluderer ansøger, at tiltag udover de allerede anvendte i ansøgningen ikke vil være økonomiske proportionale i forhold til den miljøeffekt der opnås.

Det vurderes derfor, at BAT-niveauet for denne ejendom overholdes.

Brønderslev Kommune vurderer, at en overskridelse af BAT-kravet med 54 kg N/år er ubetydelig, jf. Miljø- og Fødevareklagenævnets praksis (se afgørelse NMK-132-00295 fra den 31. oktober 2012). Kommunen har desuden på baggrund af ansøgers redegørelse vurderet, at det ikke er muligt for ansøger at indføre forureningsbegrænsende teknologier ud fra proportionalitetsprincippet, så det beregnede BAT-niveau kan overholdes.

Brønderslev Kommune accepterer derfor ansøgers vurdering af omkostningerne ved den undersøgte alternative BAT-mulighed med overdækning af den eksisterende gyllebeholder. Der skal være proportionalitet mellem omkostninger og den opnåede effekt på ammoniakfordampningen. Ifølge Miljøstyrelsens BAT-vejledning kan en omkostning på over 100 kr. pr. kg reduceret kvælstof ikke være BAT.

9.2 Ressourceforbrug

Ansøger har redegjort for det nuværende og det forventede energi- og ressourceforbrug efter udvidelsen i nedenstående tabel:

Tabel 10. Ressourceforbrug, el, vand og foder.

Ressource	Nudrift	Ansøgt
Elforbrug til lys, malkning m.v.	177.000 kWh	185.000 kWh
Drikke- og vaskevand	12.000 m ³	12.800 m ³
Indkøbt korn og kraftfoder	1.000 t	1.000 t

Ansøger oplyser, at man løbende tilsigter at reducere både energi- og andet ressourceforbrug på ejendommen for at reducere miljøpåvirkning og forbedre det økonomiske indtjeningsgrundlag.

Der er naturlig ventilation i alle staldbygninger.

Brønderslev Kommune vurderer, at husdyrbruget opfylder kravet om anvendelse af bedste tilgængelige teknik i forhold til energi- og vandforbrug.

10. Management og egenkontrol

10.1 Management og egenkontrol

11. På tilsynsmyndighedens forlangende skal virksomheden dokumentere overholdelse af vilkår i denne godkendelse.
12. Der skal ved tilsyn kunne fremvises dokumentation for følgende (dækkende for seneste 5 års produktion):
 - Logbog for ejendommens gyllebeholdere,
 - Bortskaffelse af farligt affald (brugte kanyler, medicinrester, lysstofrør, akkumulatorer, spildolie, rester af sprøjtegifte m.v.).

Vurdering af vilkår – Management og egenkontrol

Ansøger har anført følgende tilgang til management på Hjulskovvej 263 i forhold til produktionen:

- Der er tilknyttet en række fagkonsulenter, der gennemgår bedriften med ejer og medarbejdere efter behov.
- Besætningen gennemgås sammen med dyrlæge hver 4. uge, hvor besætningens behandlingsbehov konstateres.
- Fodersammensætning og fodringsstrategi evalueres og tilpasses løbende, således at nyeste viden anvendes.
- Der føres medicinjournal og logbog for gylletanke.
- Gylletanke bliver kontrolleret hvert 10. år af autoriseret kontrollant.
- Personalet uddannes løbende gennem kurser og efteruddannelse.

Brønderslev Kommune vurderer, at ansøger har en passende egenkontrol.

Samlet set vurderer Brønderslev Kommune, at husdyrbruget på nuværende tidspunkt og med de stillede vilkår opfylder kravet om anvendelse af bedste tilgængelige teknik.

11. Retsgrundlag

Affaldsbekendtgørelsen, se bekendtgørelse nr. 224 af 8. marts 2019 om affald

Bekendtgørelse nr. 1322 af 14. december 2012 om kontrol af beholdere til opbevaring af flydende husdyrgødning og ensilagesaft.

Europaparlamentets og rådets direktiv 2010/75/EU af 24. november 2010 om industrielle emissioner (integreret forebyggelse og bekæmpelse af forurening).

Brugerbetalingsbekendtgørelsen, se bekendtgørelse nr. 1475 af 12. december 2017 om brugerbetaling for godkendelse m.v. og tilsyn efter lov om miljøbeskyttelse og lov om husdyrbrug og anvendelse af gødning m.v.

Forvaltningsloven, se lovbekendtgørelse nr. 433 af 22. april 2014 af forvaltningsloven.

Bekendtgørelse af lov om husdyrbrug og anvendelse af gødning m.v., se lovbekendtgørelse nr. 520 af 1. maj 2019.

Husdyrgodkendelsesbekendtgørelsen, se bekendtgørelse nr. 718 af 8. juli 2019 om godkendelse og tilladelse m.v. af husdyrbrug

Husdyrgødningsbekendtgørelsen, se bekendtgørelse nr. 760 af 30. juli 2019 om miljøregulering af dyrehold og om opbevaring og anvendelse af gødning.

Miljøtilsynsbekendtgørelsen, se bekendtgørelse nr. 117 af 28. januar 2019 om miljøtilsyn.

Miljøbeskyttelsesloven, se lovbekendtgørelse nr. 681 af 2. juli 2019 om lov om miljøbeskyttelse

Museumsloven, se bekendtgørelse nr. 358 af 8. april 2014 af museumsloven.

Naturbeskyttelsesloven, se bekendtgørelse nr. 240 af 13. marts 2019 af lov om naturbeskyttelse.

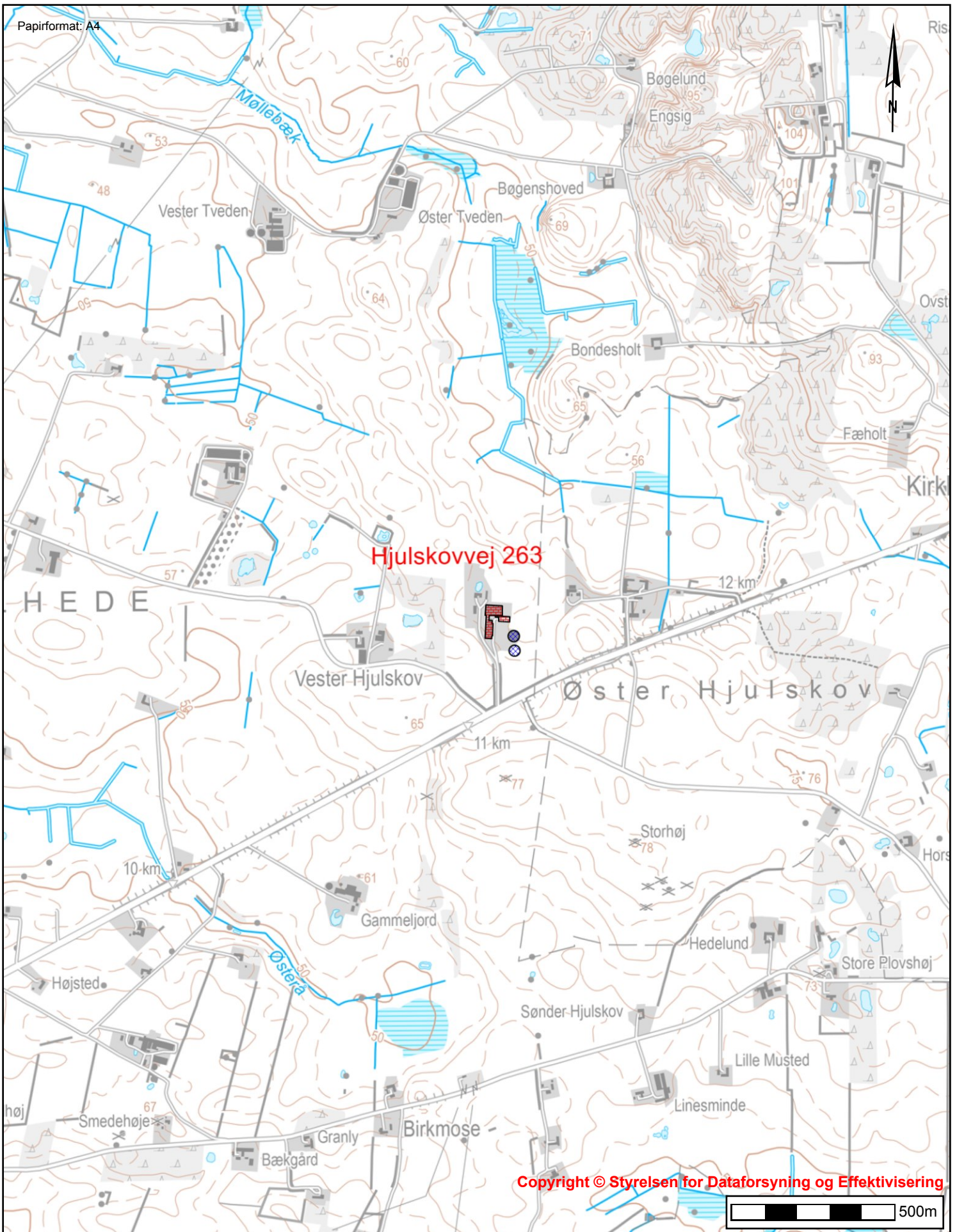
Offentlighedsloven, se lov nr. 606 af 12. juni 2013 om offentlighed i forvaltningen.

Olietanksbekendtgørelsen, se bekendtgørelse nr. 1611 af 10. december 2015 om indretning, etablering og drift af olietanke, rørsystemer og pipelines.

Retssikkerhedsloven, se lov nr. 442 af 9. juni 2004 om retssikkerhed ved forvaltningens anvendelse af tvangsindgreb og oplysningspligter

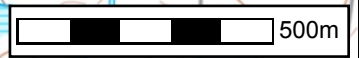
Slambekendtgørelsen, se bekendtgørelse nr. 1001 af 27. juni 2018 om anvendelse af affald til jordbrugsformål.

Vandløbsloven, se bekendtgørelse nr. 127 af 26. januar 2017 af lov om vandløb.



Hjulskovvej 263

Copyright © Styrelsen for Dataforsyning og Effektivisering



INSTRUKS

VED UHELD

STANDS UHELDET

FORSØG AT STANDSE UDBREDELSEN AF UHELDET F.EKS. VED AT SLUKKE FOR PUMPER, TILSTOPPE AFLØB MM.

FREMTAG BEREDSKABSPLANEN OG FORETAG DE TILTAG DEN ANVISER, MAPPEN LIGGER I KONTORET

TILKALD HJÆLP PR. TLF.

VED STØRRE UHELD RING 112 OG OPLYS:

- HVEM DER RINGER
- HVAD DER SKET
- HVOR DET SKET, BY OG ADRESSE

KONTAKT MILJØMYNDIGHEDERNE PÅ TLF. 7015 1514

KONTAKT EJEREN, ANDERS PÅ TLF. 2871 4318 ELLER LINE PÅ TLF. 6154 4668

RED MENNESKER I FARE

VARSEL ALLE ENTEN MUNDTLIGT ELLER VED HJÆLP AF TELEFON.

BEGRÆNS UHELDET

VED BRAND -LUK DØRE OG VINDUER TIL DET BRÆNDENDE OMRÅDE, MEN LÅS IKKE DØRENE. PÅBEGYND SLUKNING AF BRANDEN MED DE TILSTEDEVÆRENDE SLUKNINGSREDSKABER.

VED MILJØUHELD - FORSØG OPDÆMNING FOR AT UNDGÅ, AT DIV. STOFFER LØBER TIL DRÆNBRØND ELLER VIDRE I VANDLØB. OPDÆMNINGEN KAN EVT. FORETAGES MED JORD, HALMBALLER OL. AFHÆNGIG AF MÆNGDEN.

VED BRANDVÆSENET/MILJØMYNDIGHEDERNES ANKOMST

UNDERRET BRANDVÆSENET/MILJØMYNDIGHEDERNE OM UHELDETS BELIGGENHED, UHELDETS OMFANG OG EVENTUELLE PERSONER, DER IKKE ER KOMMET I SIKKERHED.

UDLEVER BEREDSKABSMAPPEN TIL BRANDVÆSENET/MILJØMYNDIGHEDERNE.

Beredskabsplan for landbruget

Indholdsfortegnelse:

TELEFONNUMRE	3
BRAND- OG EVAKUERINGSINSTRUKS	3
OVERLØB AF GYLLE – INSTRUKS	3
KEMIKALIE- OG OLIESPILD – INSTRUKS	3
TRANSPORT AF BEKÆMPELSESMIDLER	3

Udarbejdet af: LandboNord i samarbejde med ejer

Revideret:	Dato	Ansvarlig (underskrift)
------------	------	-------------------------

2020		
2021		
2022		
2023		
2024		

Denne beredskabsplan er udarbejdet som en del af ejendommens miljøgodkendelse med det formål at stoppe og begrænse evt. uheld med konsekvenser for det omgivne miljø.

Planens indhold skal være kendt af gårdens ansatte m.m. og udleveres til evt. indsatsleder/miljømyndighed i forbindelse med uheld, forureninger, brand, ol.

Beredskabsplanen revideres/kontrolleres mindst 1 gang om året og skal være let tilgængelig og synlig. Beredskabsplanen findes i kontoret/ved malkestalden
Kopi af beredskabsplanen findes stuehuset

Kort materiale:

Bagerst er der et oversigtskort over ejendommen mm. med angivelse af:

- Nærmeste vandløb
- Slukningsmateriel og åndedrætsværn

Husk generelt:

Ved store uheld ring altid 112, ved mindre uheld ringes til miljømyndighederne. Er man i tvivl, ring 112, der har kontakt til kommunens beredskabstjeneste og miljøvagt.

Efter brand m.m. tag kontakt med miljømyndighederne med hensyn til genopbygning af stald m.m.

TELEFONNUMRE

Ejer kontaktes på telefon Anders: 2871 4318 Line: 6154 4668

Nordjyllands Beredskab kontaktes på telefon 7015 1514

Falck kontaktes på telefon 7010 2030 dag eller nat

Brandvæsen kontaktes på telefon 112 dag og nat

Lægevagt kontaktes på telefon 7015 0300 dag eller nat

Dyrlæge kontaktes på telefon 9899 1205 dag eller nat

BRAND- OG EVAKUERINGSINSTRUKS

Ved brand der ikke kan slukkes ved egen hjælp.

Slå alarm

Tilkald brandvæsenet - RING 112 - oplys:

- Navn, adressen og telefonnummer der ringes fra
- Hvad er der sket og at det er en gårdbrand
- Er der tilskadekomne - hvor mange -
- Er dyrene kommet ud - art og antal der evt. er fanget

- Kontakt ejeren, Anders på tlf. 2871 4318 eller Line: 6154 4668

Handlinger

- Iværksæt rednings- og slukningsarbejde hvis det er muligt og forsvarligt, herunder fjernelse og evakuering af dyr, olie, trykflasker, gødning og kemikalier
- Placering af slukningsmateriel er angivet på oversigtskortet.
- Hvis det ikke er muligt at slukke branden - forsøg at begrænse den ved lukning af døre og vinduer.

- Modtag brandvæsenet og udlever denne mappe sammen med kortmaterialet

Oplys endvidere:

- Evt. tilskadekomne eller dyr der ikke er reddet i sikkerhed
- Hvor det brænder
- Brandens omfang
- Hvor der er adgangsveje

Hjælpemidler

På ejendommen findes der følgende materiel, som evt. kan anvendes for at afhjælpe situationen:

- Pulverslukkere

OVERLØB AF GYLLE – INSTRUKS

Slå alarm

Kontakt beredskabet – Ring 112

Oplys:

- Navn, adressen og telefonnummer der ringes fra
- Hvad der er sket og hvor meget der er løbet ud
- Om der er risiko for forurening af vandløb, eller drikkevandsboring

- Kontakt ejeren, Anders på tlf. 2871 4318 eller Line: 6154 4668

Ved mindre spild kontaktes kun miljømyndighederne

på telefon **7015 1514**

Handlinger:

- Forsøg opdæmning for at undgå, at gylle løber til nærmeste vandløb 450 m nord for ejendommen (se kortbilag)
- Opdæmningen kan evt. foretages med jord, halmballer ol. afhængig af mængden af gylle.
- Modtag brandvæsenet/miljømyndighederne og udlever denne mappe med sammen med Kortmaterialet

Der er ingen dambrug langs vandløbet.

Hjælpemidler:

På ejendommen findes der følgende materiel, som evt. kan anvendes for at afhjælpe situationen:

- Minilæsser og halmballer

KEMIKALIE- OG OLIESPILD – INSTRUKS

Ved større overløb af mælk, kemikalier og olie - RING 112

Oplys:

- Navn, adressen og telefonnummer der ringes fra
- Hvad der er sket og hvor meget der er løbet ud
- Om der er risiko for forurening af vandløb, eller drikkevandsboring

- Kontakt ejeren, Anders på tlf. 2871 4318 eller Line: 6154 4668

Ved mindre spild kontaktes kun miljømyndighederne

på telefon **7015 1514**

Handlinger:

- Forsøg opdæmning for at undgå, at eksempelvis olie løber til drænbrønd
- Opdæmningen kan evt. foretages med jord, halmballer o.l. afhængig af mængden af olie.

- Modtag brandvæsenet/miljømyndighederne og udlever denne mappe med sammen med Kortmaterialet

Hjælpemidler:

På ejendommen findes der følgende materiel, som evt. kan anvendes for at afhjælpe situationen:

Halmballer og savsmuld i laden

TRANSPORT AF HUSDYRGØDNING

Ved uheld under transport af husdyrgødning:

Slå alarm

Kontakt beredskabet – Ring 112

Oplys:

- Navn, placering (hvor uheldet er sket) og telefonnummer der ringes fra
- Hvad der er sket og hvor meget der er løbet ud
- Om der er risiko for forurening af vandløb, eller drikkevandsboring

- Kontakt ejeren, Anders på tlf. 2871 4318 eller Line: 6154 4668

Ved mindre spild kontaktes kun miljømyndighederne

på telefon **7015 1514**

Handlinger:

- Forsøg opdæmning for at undgå, at gylle løber til vandløb, dræn eller grøfter
- Medbring evt. materiel, der kan være en hjælp til opdæmning
- Modtag brandvæsenet/miljømyndighederne

TRANSPORT AF BEKÆMPELSESMIDLER

Sørg for sikker transport af kemikalier til ejendommen og mellem ejendom og marker.

Bekæmpelsesmidler skal under transport være sikret mod stød og uheld. En lukket tæt plastkasse (eks. en køleboks) er velegnet.

Medbring en spand/sæk med fint savsmuld til opsugning af spildt middel samt en skovl og f.eks. plasticposer/plastspand til en hurtig indsats. Uanset koncentrationen kan et spild på mindre end ca. 2 liter med en hurtig indsats fjernes fra jorden.

Medbring altid en mobiltelefon således at det er muligt at hurtigst at tilkalde hjælp ved uheld.

Hvor der arbejdes med bekæmpelsesmidler, skal der være førstehjælpeudstyr og øjenskyllmiddel til rådighed.

Meget giftige og giftige bekæmpelsesmidler skal overalt opbevares forsvarligt under lås.

Øvrige bekæmpelsesmidler skal opbevares forsvarligt. For alle midler gælder, at de opbevares utilgængeligt for børn og ikke sammen med eller i nærheden af levnedsmidler, foderstoffer m.v.

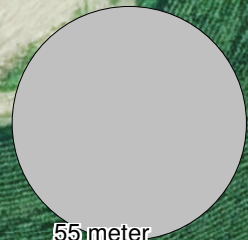
Derudover gælder følgende:

- Kemikalierummet skal være godt ventileret, tørt og frostfrit med god belysning.
- Der skal findes et sugende materiale f.eks. savsmuld til opsamling af spild.
- Døre skal være forsynet med en støbt kant, der kan tilbageholde eventuelt spild.
- Gulve skal være tætte og uden afløb.

Bilag 2a - Beredskabskort

Stop

- Pulverslukker
- V Hovedhane vand
- EI Hovedtavle el



0 55meter

LandboNord
Planteavl / miljø

Erhvervsparken 1, 9700 Brønderslev
Tlf. 96242424 Fax. 98242429

Skitse beredskabsplan
Hjulskovvej 263

Dato: 30.07.2019 / 08:25:32

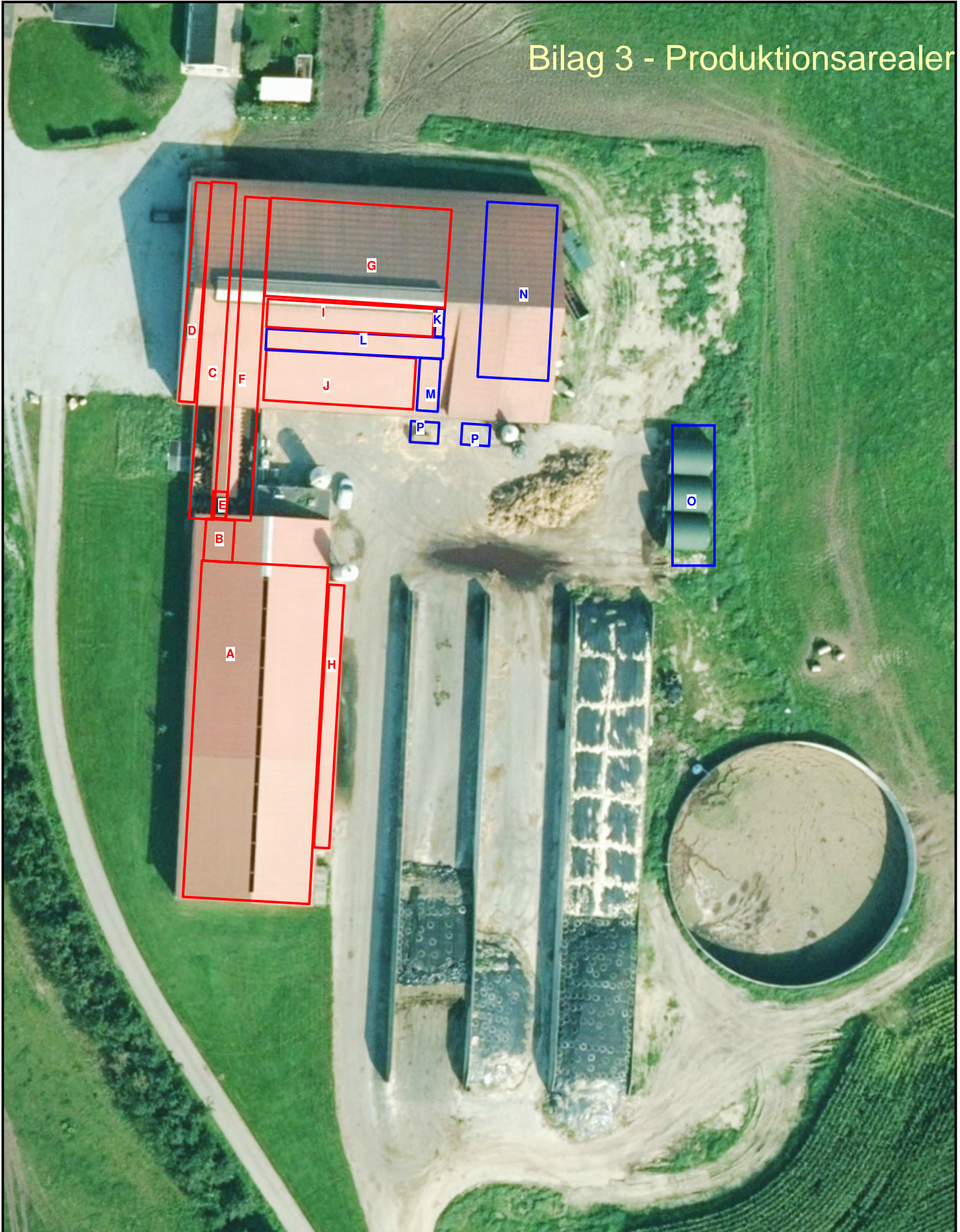


J.Nr.


Målforhold: 1:1100

Init.: kho

Bilag 3 - Produktionsarealer



0 35 meter

LandboNord Planteavl / miljø	
Erhvervsparken 1, 9700 Brønderslev Tlf. 96242424 Fax. 98242429	
Skitse produktionsarealer	J.Nr.
Hjulskovvej 263	Målforhold: 1:700
Dato: 30.07.2019 / 09:26:02	Init.: kho



Nedenstående tabel giver et overblik over ejendommens bygninger og de tilhørende produktionsarealer.

Den omtrentlige placering af de benævnte arealer er skitseret på vedlagte oversigt over bygningerne.

Eksisterende kostald	Ansøgt	Nudrift	8 års drift	
	m ²	m ²	m ²	
Malkekøer og kvier Sengestald med spalter	1655	1655	1655	A: 48 x 18 = 864 B: 6 x 4,1 = 25 C: 48 x 3,5 = 168 D: 2,2 x 31,3 = 69 E: 3,8 x 2 = 8 F: 46 x 3,5 = 161 G: 14 x 25,7 = 360
Velfærdsrække Malkekøer og kvier Sengestald med spalter	83	83		H: 37,5 x 2,2 = 83
Malkekøer og kvier Dybstrøelse		95	95	I: 23,7 x 4 = 95
Småkalve Dybstrøelse	155	155	155	J: 21,3 x 7,3 = 155
Nyt dybstrøelsesafsnit	250			N: 25 x 10 = 250
Nyt sengebåseafsnit Malkekøer og kvier Sengestald med spalter	198			I: 23,7 x 4 = 95 K: 4 x 1,2 = 5 L: 3 x 25,2 = 75 M: 7,5 x 3 = 23
I alt	2341	1988	1905	

Kalvehytter	Ansøgt	Nudrift	8 års drift	
	m ²	m ²	m ²	
Småkalve Dybstrøelse	150			O: 4 x 6 x 5 = 120 P: 2 x 3 x 4 = 24
I alt	150			

Bilag 4 – Liste over vilkår

Generelle forhold:

1. Tilladelsen omfatter de husdyrbrugsmæssige aktiviteter på ejendommen Hjulskovvej 263, 9740 Jerslev (Se oversigtskort).
2. Tilladelsen er gældende fra den 15. oktober 2019.
Tilladelsen bortfalder, hvis den ikke er udnyttet senest 6 år fra tilladelsesdatoen.

Landskab og planforhold:

3. Der skal omkring den ansøgte gyllebeholder etableres skærmende beplantning i form af løvtræer og buske, der er naturligt hjemmehørende i området. Beplantningen skal etableres mod syd (mod Hjulskovvej) og mod øst (se figur 2). Beplantningen skal være etableret senest den 31. december året efter, beholderen er opført.

Anlæg:

4. Husdyrbruget tillades drevet med et maksimalt produktionsareal med dyretyper, staldsystemer og teknologi som anført i nedenstående tabel 3.

Stalde og produktioner						
Staldnavn	Staldstørrelse (m ²)	Ventilation	Kildehøjde	Produktion	Antal måneder udegående	Produktionsareal (m ²)
Ansøgt drift						
Eksisterende anlæg	3011	Blandet ventilation	6 m	(#182617) Malkekøer, kvier og stude. Sengestald med spalter (kanal, bagskyl eller ringkanal)	0	198
				(#179345) Malkekøer, kvier og stude. Sengestald med spalter (kanal, bagskyl eller ringkanal)	0	83
				(#179327) Malkekøer, kvier og stude. Dybstrøelse	0	250
				(#179048) Malkekøer, kvier og stude. Sengestald med spalter (kanal, bagskyl eller ringkanal)	0	1655
				(#179046) Kalve, (under 6 mdr.). Dybstrøelse	0	155
				Kalvehytter	604	Blandet ventilation
Sum						2491

Tabel 3. Oversigt over stalde og produktionsarealer i ansøgt drift.

Affald:

5. Affaldet skal kildesorteres for at sikre korrekt bortskaffelse. Dokumentation herfor skal forevises ved tilsyn.

Støj, støv, transport og lys:

6. Husdyrbrugets samlede bidrag til støjbelastningen i omgivelserne må ikke overstige følgende værdier, målt ved nabobeboelser eller deres opholdsarealer, angivet som det ækvivalente, konstante, korrigerede støjniveau målt i dB(A) (re. 20 µPa). Tallene i parentes angiver midlingstiden inden for den pågældende periode:

Tabel 4. Støjgrænser

Områdetype	Mandag-fredag kl. 7-18 (8 timer)	Mandag-fredag kl. 18-22 (1 time)	Alle dage kl. 22-7 (½ time)	Alle dage kl. 22-7
	Lørdag kl. 7-14 (7 timer)	Lørdag kl. 14-22 (4 timer)		
	gennemsnit værdi over reference- tidsrummet	gennemsnit værdi over reference- tidsrummet	gennemsnit værdi over reference- tidsrummet	Maksimal værdi
Det åbne land (inkl. landsbyer og landbrugsarealer)	55 dB(A)	45 dB(A)	40 dB(A)	55 dB(A)
<i>Jf. vejledning om ekstern støj fra virksomheder. Miljøstyrelsens vejledning nr. 5 fra november 1984.</i>				

Fluer og skadedyr:

- Husdyrbrugets drift må ikke give anledning til fluegener, som af tilsynsmyndigheden vurderes at være væsentlige for området. Bekæmpelsen skal som minimum være i overensstemmelse med de nyeste offentliggjorte retningslinjer for skadedyrsbekæmpelse fra Aarhus Universitet, Institut for Agroøkologi.

Lugt:

- Der skal holdes rent og ryddeligt i og omkring husdyrbruget anlæg. Staldhygiejnen skal være høj for at begrænse lugtgener.
- Husdyrbrugets drift må ikke give anledning til lugtgener, som af tilsynsmyndigheden vurderes at være væsentlige for området.

Opbevaring og håndtering af husdyrgødning:

- Der skal anvendes gyllevogne med påmonteret pumpe og returløb, så spild af flydende husdyrgødning undgås. Alternativt kan der ved hver gylletank, hvor der sker påfyldning af gyllevogn, anlægges en læsseplads, så spild kan opsamles. Pladsen skal etableres i henhold til Landbrugets Byggeblad for "læsseplads for gyllevogne", nr. 103.11-2. Afløbet/pumpebrønden skal dimensioneres således, at også et større spild kan opsamles.

Management og egenkontrol:

- På tilsynsmyndighedens forlangende skal virksomheden dokumentere overholdelse af vilkår i denne godkendelse.
- Der skal ved tilsyn kunne fremvises dokumentation for følgende (dækkende for seneste 5 års produktion):
 - Logbog for ejendommens gyllebeholdere,
 - Bortskaffelse af farligt affald (brugte kanyler, medicinrester, lysstofrør, akkumulatorer, spildolie, rester af sprøjtegifte m.v.).



Brønderslev Kommune

Ny Rådhusplads 1
9700 Brønderslev

Tlf.: 99 45 45 45

raadhus@99454545.dk
www.bronderslev.dk