

VVM-screening - NCC Industry A/S Fabrik Roust - Savværksvej 2 - 6818 Årre

Projekt navn: Revurdering af miljøgodkendelse ved NCC Industry A/S Fabrik Roust

Lovgrundlag: Lov om miljøvurdering af planer og programmer og af konkrete projekter (VVM), nr. 1225 af 25. oktober 2018, bilag 2 punkt 5 e

Skemaet indeholder bygherres anmeldte oplysninger af projektet samt Varde Kommunes eventuelle bemærkninger til disse oplysninger.

Derudover indeholder skemaet felter for de emner, som skal bruges i vurderingen af, om der er VVM-Pligt, jævnfør Miljøvurderingslovens bilag 6.

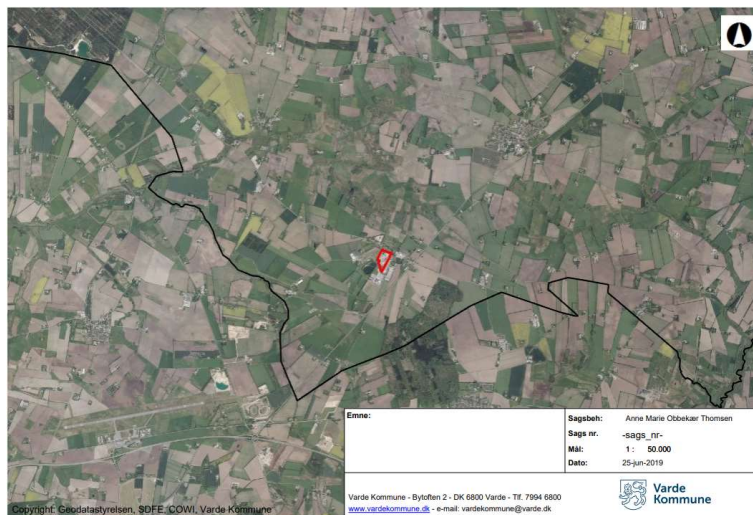
Farvekodeforklaring: Farverne "rød, gul, grøn" angiver, hvorvidt det pågældende tema kan antages at kunne medføre, at projektet vurderes at kunne påvirke miljøet væsentligt og dermed være VVM-pligtigt. "Rød" angiver en stor sandsynlighed for VVM-pligt og "grøn" en minimal sandsynlighed for VVM-pligt. Hvis feltet er sort, kan spørgsmålet ikke besvares med et ja eller nej, da der skal foretages et skøn af myndigheden.

Basisoplysninger	Anmeldte oplysninger	Myndighedsvurdering
Projektbeskrivelse (kan vedlægges)	Revurdering af miljøgodkendelse til NCC Industry A/S Fabrik Roust	
Navn, adresse, telefonnr. og e-mail på bygherre	NCC Industry A/S Hørkær 8 2730 Herlev E-mail: info.Industry@ncc.dk Tlf. 4485 5600	
Navn, adresse, telefonnr. og e-mail på kontaktperson	Susanne Soelberg Carlsen Energivej 30 5260 Odense S E-mail: suscar@ncc.dk	
Projektets adresse, matr. nr. og ejerlav. For havbrug angives anlæggets geografiske placering angivet ved koordinater for havbrugets 4 hjørneafmærkninger i bredde/længde (WGS-84 datum)	Savværksvej 2 6818 Årre Matr.nr. 2æ og 2y Roust By, Grimstrup	

Varde Kommune

Projektet berører følgende kommune eller kommuner
(omfatter såvel den eller de kommuner, som projektet er placeret i, som den eller de kommuner, hvis miljø kan tænkes påvirket af projektet)

Oversigtskort i målestok eks. 1:50.000 – Målestok angives. For havbrug angives anlæggets placering på et søkort.



Kortbilag i målestok 1:10.000 eller 1:5.000 med indtegning af anlægget og projektet (vedlægges dog ikke for strækingsanlæg)



Forholdet til VVM reglerne

	Ja	Nej	
Er projektet opført på bilag 1 til lov om miljøvurdering af planer og programmer og konkrete projekter (VVM).		X	Hvis ja, er der obligatorisk VVM-pligtigt. Angiv punktet på bilag 1:
Er projektet opført på bilag 2 til lov om miljøvurdering af planer og programmer og af konkrete projekter (VVM).	X		Punkt 5 e på bilag 2

Projektets karakteristika

	Tekst
1. Hvis bygherren ikke er ejer af de arealer, som projektet omfatter, angives navn og adresse på de eller den pågældende ejer, matr. nr. og ejerlav	Ikke relevant

Myndighedsvurdering

Empty box for authority assessment.

<p>2. Arealanvendelse efter projektets realisering</p> <p>Det fremtidige samlede bebyggede areal i m²</p> <p>Det fremtidige samlede befæstede areal i m²</p> <p>Nye arealer, som befæstes ved projektet i m²</p>	<p>Produktion af asfalt.</p> <p>Ca. 3.925 m²</p> <p>Ca. 37.500 m²</p> <p>Ingen</p>	
<p>3. Projektets areal og volumenmæssige udformning</p> <p>Er der behov for grundvandssænkning i forbindelse med projektet og i givet fald hvor meget i m</p> <p>Projektets samlede grundareal angivet i ha eller m²</p> <p>Projektets bebyggede areal i m²</p> <p>Projektets nye befæstede areal i m²</p> <p>Projektets samlede bygningsmasse i m³</p> <p>Projektets maksimale bygningshøjde i m</p> <p>Beskrivelse af omfanget af eventuelle nedrivningsarbejder i forbindelse med projektet</p>	<p>Ikke relevant</p> <p>Nej</p> <p>Ca. 37.500 m²</p> <p>Ca. 3.925 m²</p> <p>Ikke relevant</p> <p>Ikke relevant</p> <p>Skorsten på 41 meter</p> <p>Ikke relevant</p>	

4. Projektets behov for råstoffer i anlægsperioden

Råstofforbrug i anlægsperioden på type og mængde:

Vandmængde i anlægsperioden

Affaldstype og mængder i anlægsperioden

Spildevand til renseanlæg i anlægsperioden

Spildevand med direkte udledning til vandløb, søer, hav i anlægsperioden

Håndtering af regnvand i anlægsperioden

Anlægsperioden angivet som mm/år – mm/år

Ikke relevant

5. Projektets kapacitet for så vidt angår flow ind og ud samt angivelse af placering og opbevaring på kortbilag af råstoffet/produktet i driftsfasen:

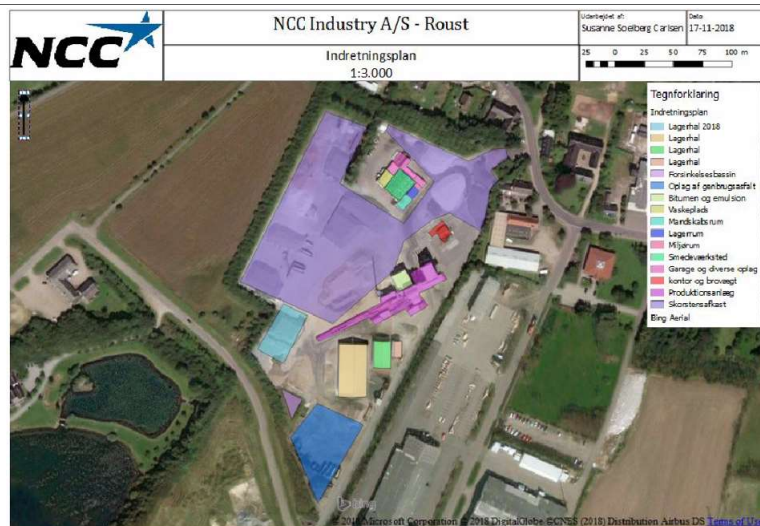
Råstoffer – type og mængde i driftsfasen

Mellemprodukter – type og mængde i driftsfasen

Formål	Mængde (tons)	Bemærkning
Råvarer til værk	74.000	Jomfruelige stenmaterialer i forskellige fraktioner
Genbrugs-materialer	28.000	Asfaltbrokker til genbrug
Hjælpe-stoffer	12.000	Filler/cement
Bitumen	6.000	Påfyldning i bitumentanke
Færdigvarer	120.000	Afhentning i færdigvaresiloer

Færdigvarer – type og mængde i driftsfasen

Vandmængde i driftsfasen



6. Affaldstype og årlige mængder, som følge af projektet i driftsfasen:

Farligt affald:

Andet affald:

Spildevand til renseanlæg:

Spildevand med direkte udledning til vandløb, sø, hav:

Håndtering af regnvand:

Fraktion	EAK-kode	Max oplag	Mængde/år	Modtager
Pap/papir	15 01 01	0,5-1 ton	1 ton	Stena Recycling
Jern og metal	16 05 05 17 04 05	5 ton	4-5 tons	Stena Recycling
Olieaffald-/absorptionsmaterialer-/spraydåser	13 02 06 13 02 08 17 03 02	200 kg	200 kg	Stena Recycling
Slam fra OU	13 05 01 13 05 03	200 kg	200 kg	Kommunal tømning-ordning, AFLD

	Småt brændbart	-	5 ton	7-8 tons	Stena Recycling
<p>NCC Roust anvender ca. 150 m³ vand årligt, som afledes til renselanlæg.</p> <p>Spildevandet stammer fra vaskeplads og sanitære forhold.</p> <p>Overfladevand afledes via olie- og benzinudskiller til regnvandskloak. Der er monteret en vandbremse på systemet, som forsinker afledningen til 20 l/s. Når vandmængden overstiger 20 l/s støver vandet op og ledes til jordbassin, hvor det nedsiver indtil der er kapacitet i systemet igen.</p>					

--

Projektets karakteristika	Ja	Nej	Tekst
7. Forudsætter projektet etablering af selvstændig vandforsyning?		X	NCC Roust har egen vandboring, som anvendes til støvforebyggende foranstaltninger på pladsen
8. Er projektet eller dele af projektet omfattet af standardvilkår eller en branchebekendtgørelse?	X		Under listepunkt C 202
9. Vil projektet kunne overholde alle de angivne standardvilkår eller krav i branchebekendtgørelsen?	X		Dog er visse standardvilkår irrelevante for virksomheden og andre er modificeret

Myndighedsvurdering

Miljøstyrelsens vejledninger, regler og bekendtgørelser om luftforurening?			
18. Vil anlægsarbejdet kunne overholde de vejledende grænseværdier for luftforurening?			Ikke relevant
19. Vil det samlede projekt, når anlægsarbejdet er udført, kunne overholde de vejledende grænseværdier for luftforurening?	X		
20. Vil projektet give anledning til støvgener eller øgede støvgener - I anlægsperioden? - I driftsfasen?		X	Eksisterende anlæg
21. Vil projektet give anledning til lugtgener eller øgede lugtgener - I anlægsperioden? - I driftsfasen?		X	Eksisterende anlæg
22. Vil anlægget som følge af projektet have behov for belysning som i aften og nattetimer vil kunne oplyse naboarealer og omgivelserne. - I anlægsperioden?		X	

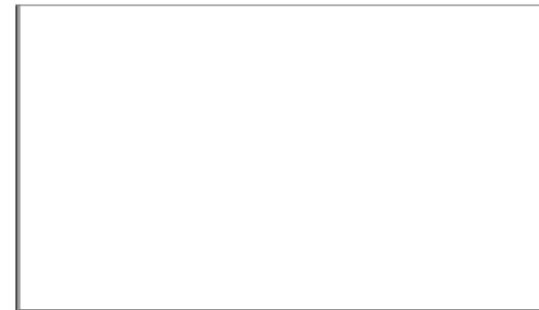
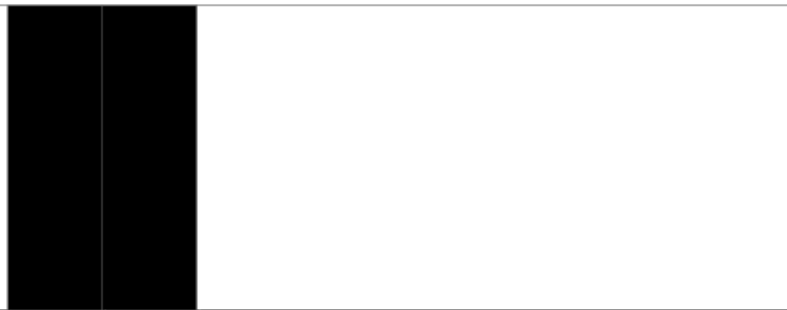
- I driftsfasen?		
23. Er anlægget omfattet af risikobekendtgørelsen, jævnfør bekendtgørelse om kontrol med risikoen for større uheld med farlige stoffer nr. 372 af 25. april 2016?		X

Projektets placering	Ja	Nej	Tekst
24. Kan projektet rummes inden for lokalplanens generelle formål? se http://kort.plansystem.dk/searchlist.html	X		
25. Forudsætter projektet dispensation fra gældende bygge- og beskyttelseslinjer? Se http://arealinformatio.miljoportal.dk/distribution/		X	
26. Indebærer projektet behov for at begrænse anvendelsen af naboarealer?		X	
27. Vil projektet kunne udgøre en hindring for anvendelsen af udlagte råstofområder? Se http://arealinformatio.miljoportal.dk/distribution/		X	

Myndighedsvurdering

distribution/		være udbredt i hele kommunen, som for eksempel Spidssnudet frø. Spidssnudet frø forventes at forekomme i forbindelse med naturområder i Varde kommune, hvor der er egnede leveforhold, for eksempel vandhuller.
33. Afstanden fra projektet i luftlinje til nærmeste fredede område. Se http://arealinformation.miljoeportal.dk/distribution/		Ca. 3 km
34. Afstanden fra projektet i luftlinje til nærmeste internationale naturbeskyttelsesområde (Natura 2000-områder, habitatområder, fuglebeskyttelsesområder og Ramsarområder). Se http://arealinformation.miljoeportal.dk/distribution/		<ul style="list-style-type: none"> • ca. 6,6 km nord-vest for habitatområde (grøn skravering) nr. 79, Sneum Å og Holsted Ådal, • ca. 8,2 km syd-øst habitatområde nr. 239, Alslev Ådal, • ca. 9,9 km nord for fuglebeskyttelsesområde (lilla skravering) nr. 51, Ribe Holme og enge med Kongeåens udløb samt ramsarområde (gul skravering) nr. 27, Vadehavet • ca. 11,4 km syd-øst fuglebeskyttelsesområde nr. 49, Engarealer ved Ho Bugt samt ramsarområde nr. 27, Vadehavet.
35. Vil projektet medføre påvirkninger af overfladevand eller grundvand, for eksempel i form af udledninger til eller fysiske ændringer af vandområder eller grundvandsforekomster?		X
36. Er projektet placeret i et område		

42. En beskrivelse af de tilpasninger, ansøger har foretaget af projektet inden ansøgningen blev indsendt og de påtænkte foranstaltninger med henblik på at undgå, forebygge, begrænse eller kompensere for væsentlige skadelige virkninger for miljøet?



43. Undertegnede erklærer herved på tro og love rigtigheden af ovenstående oplysninger.

A handwritten signature in blue ink, appearing to read 'Susanne Soelberg Carlsen'.

Dato: 16-08-2019

Bygherre/anmelder: NCC Industry A/S. Susanne Soelberg Carlsen

Vejledning

Skemaet udfyldes af bygherren eller dennes rådgiver baseret på bygherrens viden om eget projekt sammenholdt med de oplysninger og vejledninger, der henvises til via skemaet link. Det forudsættes således, at bygherren eller dennes rådgiver er fortrolig med den miljølovgivning som projektet omfattes af. Bygherren skal ikke gennem præcise beregninger angive projektets forventede påvirkninger, men alene tage stilling til overholdelsen af vejledende grænseværdier, og angivne miljøforhold baseret på de oplysninger, der kan hentes på de angivne offentlige hjemmesider.

Farverne "rød/gul/grøn" angiver., hvorvidt det pågældende tema kan antages at kunne medføre, at projektet vurderes at kunne påvirke miljøet væsentligt og dermed være VVM-pligtigt. "Rød" angiver en stor sandsynlighed for VVM-pligt og "grøn" en minimal sandsynlighed for VVM-pligt. Hvis feltet er sort, kan spørgsmålet ikke besvares med ja eller nej. VVM-pligten afgøres dog af VVM-myndigheden. I de fleste tilfælde vil kommunen være VVM-myndighed.

Myndighedsscreening

	Ikke relevant	Ja	Nej	Bør undersøges
Kan anlæggets kapacitet og længde for strækingsanlæg give anledning til væsentlige miljøpåvirkninger?			X	
Kræver bortskaffelse af affald og spildevand ændringer af bestående ordninger i: - anlægsfasen? - driftsfasen?			X	
Tænkes anlægget placeret i Vadehavsområdet?			X	
Vil anlægget være i strid med eller til hinder for etableringen af reservater eller naturparker?			X	
Indebærer anlægget en mulig påvirkning af sårbare vådområder?			X	

<p>Kan anlægget påvirke registrerede, beskyttede naturområder:</p> <ul style="list-style-type: none"> - Nationalt? - Internationalt (Natura 2000)? 			X		
<p>Forventes området at rumme beskyttede arter efter habitatdirektivets bilag IV?</p>			X		
<p>Forventes området at rumme danske rødlistearter</p>			X		
<p>Kan anlægget påvirke områder, hvor fastsatte miljøkvalitetsnormer allerede er overskredet:</p> <ul style="list-style-type: none"> - Overfladevand? - Grundvand? - Naturområder? - Boligområder (støj, lys og luft)? 			X		
<p>Er området, hvor anlægget tænkes placeret, sårbar overfor den forventede miljøpåvirkning?</p>			X		
<p>Tænkes anlægget etableret i et tæt befolket område?</p>			X		
<p>Kan anlægget påvirke historiske, kulturelle, arkæologiske, æstetiske eller</p>			X		

geologiske landskabstræk?					
Miljøpåvirkningernes omfang (geografisk område og omfanget af personer, der berøres)	X				
Miljøpåvirkningernes grænseoverskridende karakter	X				
Miljøpåvirkningsgrad og -kompleksitet	X				
Miljøpåvirkningens sandsynlighed					
Miljøpåvirkningens: <ul style="list-style-type: none"> - Varighed? - Hyppighed? - Reversibilitet? 					

Myndighedens konklusion		
	Ja	Nej
Giver resultatet af screeningen anledning til at antage, at det anmeldte projekt vil kunne påvirke miljøet væsentligt, således at det er VVM-pligtigt?		X

Dato: 26.6.2019 Sagsbehandler: Anne Marie Thomsen