

Østerløkke I/S  
Havmarkvej 2A  
6630 Rødding

# Miljøgodkendelse

## Kvægbrug



Miljøgodkendelsen er meddelt i henhold til § 16a stk. 1 i "Husdyrbrugloven".





### **Læsevejledning:**

Denne afgørelse er opdelt i 3 dele.

- **Del 1 Afgørelse og vilkår**  
består af godkendelsen og de vilkår, der gælder for ejendommen.
- **Del 2 Miljøteknisk redegørelse**  
består af den miljøtekniske beskrivelse, som ligger til grund for sagsbehandling samt vurderinger, der resulterer i de stillede vilkår.
- **Del 3 Lovformalia**  
består af oplysninger om ejendommen, grundlaget for afgørelsen, høring, offentliggørelse, udnyttelse og ophør samt en bilagsoversigt.

## 1 Afgørelse og vilkår

Del 1 består af afgørelsen og de vilkår, der gælder for ejendommen.

Vejen Kommune har i henhold til Husdyrbrugloven vurderet projektets mulige påvirkning af miljøet og omgivelserne.

Kommunen har på grundlag af ansøgningen og den miljøtekniske redegørelse foretaget en vurdering af de forskellige påvirkninger fra husdyrbrugets anlæg. Vurderingen ligger til grund for de vilkår, der er angivet i del 1.

Vejen Kommune har den 28. november 2023 modtaget ansøgning om miljøgodkendelse af husdyrbruget på Havmarkvej 2A, 6630 Rødding omhandlende følgende:

- Etablering af gyllebeholder med en overflade på 1.323 m<sup>2</sup> (5.000 m<sup>3</sup>).
- Etablering af kalveplads på 508 m<sup>2</sup>, hvoraf 230 m<sup>2</sup> kan anvendes som produktionsareal.
- Etablering af møddingsplads på 300 m<sup>2</sup>, hvoraf 270 m<sup>2</sup> kan anvendes til oplag af husdyrgødning.
- Etablering af ny halm- og foderlade på 1.400 m<sup>2</sup> (20 m x 70 m, ca. 8 m høj).
- Udvidelse af eksisterende plansiloer med i alt 3.360 m<sup>2</sup> (80 m x 42 m).
- Omlægning af driften fra en økologisk malkekvægsbesætning til konventionel kreatur-ejendom med mulighed for fleksibelt dyrehold (malkekøer, ammekøer, kvier, stude og/eller slagtekalve) i staldene.
- Udvidelse af produktionsarealet i den eksisterende kostald med 50 m<sup>2</sup> dybstrøelse og 100 m<sup>2</sup> sengebåse med spalter.
- Opsætning af 3 stk. 11,5 meter høje kraftfodersiloer syd for kostalden.

Husdyrbrugets eksisterende anlæg består af stalde, gødnings- og foderopbevaringsanlæg samt diverse lagerfaciliteter som anvendes til en del af den husdyrproduktion, som er i dag. I forbindelse med udvidelsen og ændringerne af bedriften bliver der etableret en ny kalveplads, gyllebeholder, møddingsplads, foder- og halmlade og 3 fodersiloer, derudover udvides ensilagesiloerne. Samtidig med at driften på ejendommen omlægges til konventionel drift og dyreholdet udvides, bliver der brug for øget kapacitet i forhold til både gødnings- og foderopbevaring.

Kostalden er indrettet sengebåse med spalter og dybstrøelse. I kostalden udvides produktionsarealet med 50 m<sup>2</sup> dybstrøelse og 100 m<sup>2</sup> sengebåse med spalter. Dette gøres for at give mulighed for at rykke på nakkebommen og eventuelt fjerne nogle sengebåse for at overholde dyrevelfærdskrav.

De eksisterende plansiloer udvides, der etableres en møddingsplads en ny kalveplads.

Der bygges en foderlade, som skal bruges til opbevaring af halm og indkøbt foder der tippes af af lastbiler.

Vejen Kommune har kontrolleret, at der er overensstemmelse mellem ansøgningen og kommunens registreringer.

Det forudsættes, at projektet gennemføres og drives, som det er beskrevet i ansøgning nr. 242565, version nr. 3.

Vejen Kommune godkender det ansøgte efter § 16a i Husdyrbrugloven<sup>1</sup> på vilkår, som angivet efterfølgende.

Kommunens afgørelse gælder for det konkrete projekt. Hvis der sker ændringer i grundlaget for kommunens vurdering, skal der indsendes en ny ansøgning til kommunen. Dette gælder for eksempel ændringer i forhold til det ansøgte staldanlæg.

Afgørelsen omfatter alene forholdet til Husdyrbrugloven. Øvrige relevante tilladelser, godkendelser og/eller dispensationer skal indhentes særskilt.

Etablering af nye anlæg må ikke sættes i gang, før der er givet en byggetilladelse fra Vejen Kommune, ligesom der skal søges tilladelse til eventuel nedrivning af eksisterende anlæg.

Vejen Kommune vurderer sammenfattende, at der kan gives lov til projektet da:

- Projektet er erhvervsmæssigt nødvendigt.
- Husdyrbruget med de stillede vilkår kan drives på stedet uden at påvirke omgivelserne på en måde, som er uforenelig med hensynet til omgivelserne.
- Husdyrbruget har truffet de nødvendige foranstaltninger til at forebygge og begrænse forureningen ved anvendelse af minimeret miljøbelastning.
- Projektet med de stillede vilkår, ikke vil medføre en væsentlig påvirkning af miljøet.

Vejen Kommune den 20. februar 2024

Anna Kathrine Klitgaard

Teknik og Miljø  
Rådhuspassagen 3  
6600 Vejen

**Copyright** alle kort og luftfoto: copyright DDO®, ©COWI

---

<sup>1</sup> "Bekendtgørelse af lov om husdyrbrug og anvendelse af gødning m.v." - nr. 520 af 01.05.2019 med kommende ændringer.

## Vilkår for afgørelsen

### Landskabet

1. Gyllebeholderen og foderlade må ikke etableres før den del af matr.nr. 454 Fæsted, Sdr. Hygum, som gyllebeholderen og foderladen skal ligge på, er overgået til ejendom nr. 5750000320 (Havmarkvej 2A). Den nye/ændrede matrikel skal være så stor, at det gældende afstandskrav på 30 m fra gyllebeholder til matrikelskel kan overholdes.
2. Der skal etableres skærmende beplantning vest for gyllebeholder og lade jf. figur 2. Beplantningen skal bestå af mindst 3-rækket læhegn bestående af hjemmehørende arter af vedplanter. Beplantningen skal etableres senest 1 år efter anlæggets opførelse. Beplantningen skal løbende vedligeholdes og give en effektiv og vedvarende afskærmning. Efter 5 år skal beplantningen være mindst 3 m høj.
3. Eksisterende beplantning syd og vest for ejendommen jf. figur 2 må ikke fjernes. Beplantningen skal bestå af mindst 3-rækket læhegn bestående af hjemmehørende arter af vedplanter. Beplantningen skal løbende vedligeholdes og give en effektiv og vedvarende afskærmning.

### Husdyrproduktionen

4. Husdyrbrugets maksimalt tilladte produktionsomfang (se figur 1):

Bygning nr.	Staldsystem	Dyretype	Areal med ammoniakfordampning
1	Sengestald med spalter (bagskyl/ringkanal) Dybstrøelse	Flex* Flex**	2.096 m <sup>2</sup> 699 m <sup>2</sup>
2	Sengestald m. fast gulv Sengestald m. spalter (bagskyl/ringkanal)	Flex* Flex*	319 m <sup>2</sup> 58 m <sup>2</sup>
3	Område med spalter (bagskyl/ringkanal)	Flex*	126 m <sup>2</sup>
6	Dybstrøelse	Flex**	230 m <sup>2</sup>
7	Gyllebeholder (5.000 m <sup>3</sup> )		1.323 m <sup>2</sup>
10	Møddingsplads		270 m <sup>2</sup>

\*Malkekøer, kvier og stude; Ammekøer, slagtekalve (over 6 mdr.).  
\*\*Malkekøer, kvier og stude; Ammekøer, slagtekalve (over 6 mdr.); Kalve, (under 6 mdr.).

### Foranstaltninger for at undgå forurening

5. For ejendommens samlede anlæg, skal der udarbejdes en afløbsplan for anlæggets rørledninger til afledning af flydende husdyrgødning, ensilagesaft, spildevand og regnvand. Afløbsplanen skal være tilgængelig for myndigheder ved bl.a. miljøtilsyn.
6. Ved driftsuheld, hvor der opstår risiko for forurening af miljøet, er der pligt til øjeblikkeligt at anmelde dette til Alarmcentralen, tlf.: 112.
7. Der skal udarbejdes en beredskabsplan for ejendommens samlede anlæg. Beredskabsplanen skal holdes opdateret og ophænges synligt på ejendommen. Medarbejdere skal være informeret om beredskabsplanen.

Beredskabsplanen skal som minimum indeholde:

- Procedurer, som beskriver relevante tiltag med henblik på at "stoppe ulykken/uheldet" og begrænse skaden.
  - Oplysninger om, hvilke interne/eksterne personer og myndigheder, der skal alarmeres og hvordan.
  - Kortbilag over bedriften med angivelse af miljøfarlige stoffer, afløbs- og drænsystemer samt vandløb mm.
  - En opgørelse over materiel, der er tilgængeligt på bedriften, eller som kan skaffes med kort varsel, der kan anvendes i forbindelse med afhjælpning, inddæmning og opsamling af spild/lækage, som kan medføre konsekvenser for det eksterne miljø.
8. Ved ophør af driften skal produktionsanlæg, husdyrgødnings- og foderopbevaringsanlæg tømmes og rengøres grundigt. Al miljøaffald skal bortskaffes for egen regning efter den til hver tid gældende lovgivning.

### Opbevaringsanlæg

9. Der skal altid være en opbevaringskapacitet for flydende husdyrgødning på mindst 9 måneder til husdyrbruget.
10. Der skal altid være en opbevaringskapacitet for fast husdyrgødning på mindst 3 måneder til husdyrbruget.
11. Håndtering af gylle skal foregå under opsyn, således at spild undgås, og der tages størst muligt hensyn til omgivelserne.
12. Ved håndtering af gylle gennem ikke-faste installationer, skal dette foretages under konstant opsyn, således at evt. brud straks opdages, og pumpningen i så fald kan afbrydes.

### Lugt

13. Der skal til stadighed opretholdes en god staldhygiejne, herunder sikres, at stalde og fodringsanlæg holdes rene.
14. Hos kalve på dybstrøelse/anden strøelse skal der ske hyppig udmugning, og overfladen skal holdes ren og tør.
15. Hos større dyr på dybstrøelse skal der holdes en god hygiejne, så overfladen af dybstrøelsesmåtten holdes ren og tør.
16. Kasseret ensilage fra ensilagepladser eller -siloe skal fjernes løbende og opbevares overdækket med plast eller lignende for at forhindre lugtgener.

### Støjgrænser

17. Virksomhedens bidrag til det ækvivalente, korrigerede støjniveau målt i dB (A) må i ethvert punkt på opholdsarealer ved boliger i det åbne land ikke overstige følgende gennemsnitsværdier.

I: i ethvert punkt på opholdsarealer ved boliger i det åbne land

	Tidsrum	Reference	Støjgrænser (I)
Mandag – fredag	kl. 07.00 – 18.00	8 timer	55 dB(A)

Lørdag	kl. 07.00 – 14.00	7 timer	55 dB(A)
	kl. 14.00 – 18.00	4 timer	45 dB(A)
Søn- og helligdage	kl. 07.00 – 18.00	8 timer	45 dB(A)
Alle dage	kl. 18.00 – 22.00	1 time	45 dB(A)
Alle dage	kl. 22.00 – 07.00	0,5 time	40 dB(A)
Maksværdi (LpAmax)	Kl. 22.00 – 07.00	-	55 dB (A)

\*Gælder kun støj fra drift på ejendommens bygningsparcel – ikke støj fra f.eks. markdriften.

Støjbelastningen er det ækvivalente, korrigerede støjniveau i dB(A) målt eller beregnet i punkter 1,5 meter over terræn. Referencetiden er det mest støjbelastede tidsrum i perioden.

18. Husdyrbrugets bidrag til niveauet for lavfrekvent støj og infralyddrift (dB re  $10^{-6}$  m/s<sup>2</sup>) målt indendørs må ikke overstige værdierne i nedenstående tabel. Grænserne gælder for ækvivalentniveauet over et måletidsrum på 10 minutter, hvor støjen er kraftigst\*.

	Tidsrum	A-vægtet lydtryksniveau (10-160 Hz)	G-vægtet Infralydniveau
Beboelsesrum, herunder børneinstitutioner og lignende	kl. 07.00 – 18.00	25 dB	85 dB
	kl. 18.00 – 07.00	20 dB	85 dB
Kontorer, undervisningslokaler og lign. Støjfølsomme rum	Hele døgnet	30 dB	85 dB
Erhvervsbebyggelse	Hele døgnet	35 dB	90 dB

\*Gælder kun støj fra drift på ejendommens bygningsparcel – ikke støj fra f.eks. markdriften.

19. Husdyrbrugets bidrag til vibrationsniveauet (dB re  $10^{-6}$  m/s<sup>2</sup>) målt som det KB-vægtede accelerationsniveau med tidsvægtning S, må ikke overstige værdierne i nedenstående tabel\*.

	Tidsrum	Vægtet accelerationsniveau, L <sub>aw</sub>
Boliger i boligområder	Hele døgnet	75 dB
Boliger i blandet bolig/erhvervsområde	kl. 07.00 – 18.00	80 dB
	kl. 18.00 – 07.00	75 dB
Børneinstitutioner og lignende	I åbningstiden	75 dB
Kontorer, undervisningslokaler og lignende rum	Hele døgnet	80 dB
Erhvervsbebyggelse	Hele døgnet	85 dB
Kontorer og tilsvarende lokaler i erhvervsbebyggelse, hvor der foregår følsomme aktiviteter	Hele døgnet	85 dB

\*Gælder kun støj fra drift på ejendommens bygningsparcel – ikke støj fra f.eks. markdriften.

20. Husdyrbruget skal på tilsynsmyndighedens forlangende, for egen regning lade udføre støjmålinger og/eller -beregninger af støjen fra husdyrbruget for at dokumentere, at støjgrænserne i ovenstående vilkår er overholdt.

Hvis grænserne konstateres overholdt, kan der højst pålægges ejer at få foretaget én støjmåling og/eller -beregning om året. Målinger/beregninger skal foretages af et firma eller laboratorium, der er uvildigt og godkendt af Miljøstyrelsen til at udføre "Miljømåling - ekstern støj".

Virksomhedens støj skal dokumenteres ved måling eller beregning efter gældende vejledninger fra Miljøstyrelsen, pt. nr. 5/1984 om Ekstern støj fra virksomheder, nr.



6/1984 om Måling af ekstern støj og nr. 5/1993 om Beregning af ekstern støj fra virksomheder. Målingerne/beregningerne skal foretages på/for de mest støjbelastede områder uden for virksomhedens grund og under de mest støjbelastede driftsforhold – eller efter anden aftale med kommunen.

### **Fluer og skadedyr**

21. Der skal på ejendommen foretages effektiv fluebekæmpelse som minimum er i overensstemmelse med fastsatte retningslinjer fra Aarhus Universitet, Institut for Agroøkologi<sup>2</sup>.
22. Opbevaring af foder skal ske på sådan en måde, at der ikke opstår risiko for forekomst af skadedyr (rotter m.v.).

### **Støv**

23. Driften må ikke medføre væsentlige støvgener uden for ejendommens eget areal.

### **Lys**

24. Lys fra ejendommen må ikke være generende udenfor ejendommens skel.
25. Ved opsætning af udendørs pladsbelysning, skal det sikres, at lyskilden afskærmes, så der ikke sker lysspredning væk fra ejendommen.
26. Udendørs pladsbelysning skal slukkes efter endt arbejde eller forsynes med bevægelsessensor, der sikrer at lyset kun er tændt i op til en halv time.
27. Om natten skal der i stalden være natbelysning/orienteringslys efter de danske anbefalinger. Alternativt kan lyset være slukket.

### **Spildevand**

28. Drikkevandssystemet skal drives og vedligeholdes, så unødigt spild undgås.
29. Der skal føres logbog over udsprinkling af overfladevand fra plansiloanlæg med registrering af udsprinklingsarealet og placering af udsprinkler.
30. Udsprinkler skal flyttes efter behov i regnfulde perioder.
31. Al vask af vogne til dyretransport samt maskiner og redskaber, hvorfra der kan forekomme gødningsrester, skal foregå på støbt/tæt plads med bortledning af spildevandet til opsamlingsbeholder.

---

<sup>2</sup> "Retningslinier for fluebekæmpelse på gårde med husdyr", [https://agro.au.dk/fileadmin/DJF/Agro/Projekter/Vejledning\\_om\\_skadedyr/Retningslinier-for-fluebekaempelse.pdf](https://agro.au.dk/fileadmin/DJF/Agro/Projekter/Vejledning_om_skadedyr/Retningslinier-for-fluebekaempelse.pdf)

## **Oplag af olie, kemikalier etc.**

32. Tankning af diesel skal til enhver tid ske på en plads med fast og tæt bund, enten med afløb til olieudskiller eller således at spild kan opsamles, og at der ikke er mulighed for afløb til jord, kloak, overfladevand eller grundvand.
33. Ved håndtering af brændstof, smøremidler og kemikalier må der ikke opstå spild med deraf følgende risiko for forurening af jord og grundvand.
34. Olie- og kemikalieprodukter skal opbevares under tag på tæt bund uden afløb. Der skal være mulighed for at opsamle spild svarende til rumfanget af den største beholder. Dette gælder dog ikke olie, der opbevares i godkendte olietanke<sup>3</sup>.

## **Affald**

35. Opbevaring af olie- og kemikalieaffald skal ske på samme måde som angivet i vilkårene vedrørende håndtering og opbevaring af olie og kemikalier.
36. Reglerne i Vejen kommunes affaldsregulativ skal følges.

## **Reduceret miljøbelastning**

37. Mælkekøleanlæg og malkeanlæggets kompressor skal kontrolleres og vedligeholdes (f.eks. i overensstemmelse med producentens procedure for vedligeholdelse) – minimum én gang om året.
38. Der må ikke anvendes mineralfoderblandinger med ekstra mineralsk fosfor, end indholdet i standardblandinger i fodringen til lakterende køer, medmindre der foreligger en opdateret skriftlig begrundelse fra dyrlæge eller fodringskonsulent.
39. Malkeanlæggets vakuumpumpe skal være frekvensstyret – senest i forbindelse med udskiftning.
40. Endagsfoderkontrol (EFK eller tilsvarende beregninger) for malkekøer skal foretages – min. 4 pr. år. Af beregningerne skal fodereffektiviteten eks. fremgå, som kan være med til at sikre løbende kontrol af sammenhængen mellem foderforbrug og ydelse/tilvækst.

## **Egenkontrol**

41. Husdyrbruget skal kunne fremvise staldtegning eller lignende til dokumentation af størrelsen på områder med dyr.
42. Følgende skal føres i en driftsjournal eller lignende system, der skal opbevares mindst 5 år på bedriften, og data skal være tilgængelige ved miljøtilsyn på ejendommen:
  - Dokumentation for aflæsning af el-forbrug og vandforbrug samt de aflæste værdier.
  - Årsopgørelse over forbruget af dieselolie og/eller fyringsolie (år og mængder).

---

<sup>3</sup> "Bekendtgørelse om indretning, etablering og drift af olietanke, rørsystemer og pipelines" (Bek. nr. 1257 af 27. november 2019).

- Endagsfoderkontroller.
- Dato for uheld eller situationer, der kunne lede til uheld. Angivelse af typen af uheld eller situationer, indsats samt forebyggende tiltag

## 2 Miljøteknisk beskrivelse

Del 2 omhandler beskrivelser af forhold på ejendommen og deres eventuelle påvirkninger på det omgivende miljø. Afsnittet indeholder Vejen Kommunes vurderinger, som har resulteret i vilkårene i del 1.

## Indholdsfortegnelse

<b>2 Miljøteknisk beskrivelse .....</b>	<b>12</b>
Dyrehold og anlæg .....	13
Hensynet til landskab, kulturhistorie og rekreative områder .....	14
Begrænsning af eventuelle gener for naboer .....	18
Ejendommens påvirkning af beskyttet natur – ammoniak .....	36
<b>3 Lovformalia m.m. ....</b>	<b>40</b>
Oplysninger om ejendom og husdyrbrug .....	40
Forudgående inddragelse af offentligheden .....	40
Høring af udkast.....	40
Indkomne høringsbidrag og kommunens vurdering.....	41
Offentliggørelse af afgørelse og orientering til modtagere .....	43
Udnyttelse af afgørelse.....	43
Godkendelsens varighed, retsbeskyttelse og revurdering .....	44
Husdyrbrugets ophør .....	44
Øvrige forhold .....	44
Bilagsoversigt .....	45

## Dyrehold og anlæg

Ejendommen har tidligere været drevet som en økologisk malkekvægsbesætning. Ny ejer ønsker at drive ejendommen konventionelt og at sammensætningen af dyreholdet bliver mere fleksibelt.

### Husdyrproduktionen

Seneste registrering af dyreholdets omfang er sket i forbindelse med miljøtilsyn den 9. juni 2023.

Det fremtidige husdyrhold på ejendommen kommer til at bestå af et fleksibelt dyrehold, hvor der i princippet kan skiftes mellem malkekøer med opdræt og f.eks. kviehotel, slagtekalveproduktion eller ammekøer med opdræt uden at det kræver fornyet ansøgning og godkendelse fra Vejen Kommune. Det forventes, at ejendommen i praksis vil blive drevet som en konventionel malkebesætning.

### Ejendommens anlæg

Husdyrbrugets eksisterende anlæg består af stalde, gødnings- og foderopbevaringsanlæg samt diverse lagerfaciliteter som anvendes til en del af den husdyrproduktion, som er i dag. I forbindelse med udvidelsen og ændringerne af bedriften bliver der etableret en ny kalveplads, gyllebeholder, møddingsplads, foder- og halmlade og 3 fodersiloer, derudover udvides ensilagesiloerne. Samtidig med at driften på ejendommen omlægges til konventionel drift og dyreholdet udvides, bliver der brug for øget kapacitet i forhold til både gødnings- og foderopbevaring.

Kostalden er indrettet sengebåse med spalter og dybstrøelse. I kostalden udvides produktionsarealet med 50 m<sup>2</sup> dybstrøelse og 100 m<sup>2</sup> sengebåse med spalter. Dette gøres for at give mulighed for at rykke på nakkebommen og eventuelt fjerne nogle sengebåse for at overholde dyrevelfærdskrav.

De eksisterende plansiloer udvides, der etableres en møddingsplads en ny kalveplads.

Der bygges en lade/maskinhus, som skal bruges til opbevaring af halm og indkøbt foder der tippes af lastbiler. I den ene ende bliver en del indrettet til maskinhus og eventuelt værksted.

Tabel og figur herunder viser den fremtidige bygningsanvendelse på ejendommen.

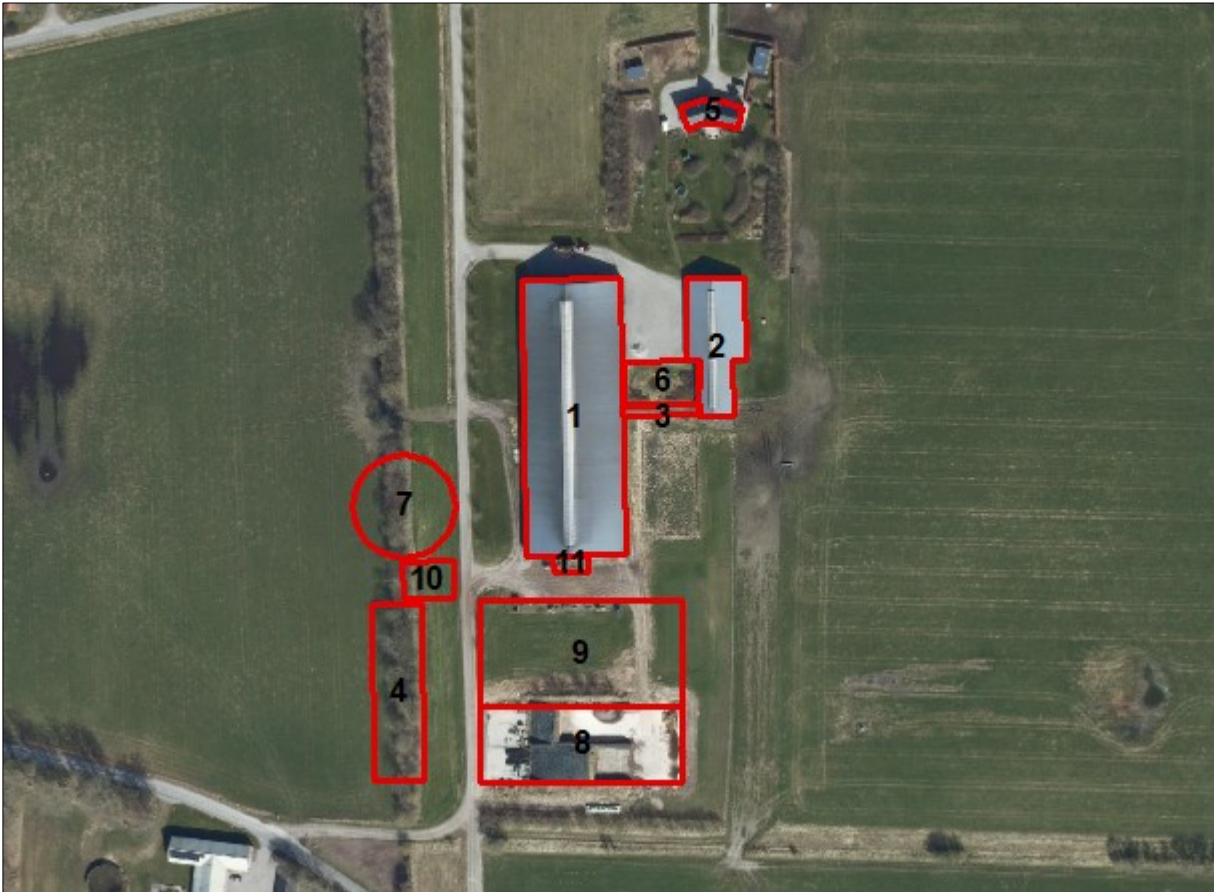
Der vil fremover være følgende bygninger på ejendommen:

Nr.	Anvendelse	Størrelse	Areal med ammoniakfordampning	Staldsystem	Dyr
1	Kostald	4.307 m <sup>2</sup>	2.096 m <sup>2</sup> 699 m <sup>2</sup>	Sengestald m. spalter (bagsk. el. ring) Dybstrøelse	Flex* Flex**
2	Malkestald	1.054 m <sup>2</sup>	319 m <sup>2</sup> 58 m <sup>2</sup>	Sengestald m. fast gulv Sengestald m. spalter (bagsk. el. ring)	Flex* Flex*
3	Drivgang	135 m <sup>2</sup>	126 m <sup>2</sup>	Område m. spalter (bagsk. el. ring)	Flex*
4	NY Lade	1.980 m <sup>2</sup>	-		
5	Beboelse	-	-		
6	NY Kalveplads	510 m <sup>2</sup>	230 m <sup>2</sup>	Dybstrøelse	Flex**

7	NY Gyllebeholder	5.000 m <sup>3</sup>	1.323 m <sup>2</sup>	Naturligt flydelag	
8	Ensilageplads	2.438 m <sup>3</sup>	-		
9	NY Ensilageplads	3.360 m <sup>3</sup>	-		
10	NY Møddingsplads	300 m <sup>2</sup>	270 m <sup>2</sup>	Dybstr. fra kvæg, heste, får og geder	
11	Fodersiloer				

\*Malkekøer, kvier og stude; Ammekøer, slagtekalve (over 6 mdr.).  
\*\*Malkekøer, kvier og stude; Ammekøer, slagtekalve (over 6 mdr.); Kalve, (under 6 mdr.).

Tabel 1. Oversigt over fremtidige bygninger på ejendommen. Bygningsnumre jf. figur 1.



Figur 1. Husdyrbrugets driftsbygninger.

## Hensynet til landskab, kulturhistorie og rekreative områder

Ejendommens nye anlæg skal vurderes i forhold til anlæggets udformning og placering i landskabet og de landskabelige værdier.

### Anlæggets udformning

Der opføres ny kalveplads, gyllebeholder, møddingsplads, foder- og halmlade og 3 fodersiloer, derudover udvides ensilagesiloerne. Placering kan ses på figur 1.

Kalvepladsen bliver på 30 x 17 m, hvor der mod nord laves randbelægning med fald på mindst 3 % ind mod pladsen. De andre 3 sider er afgrænset af stalde og drivgang.

Gyllebeholderen bliver op til 5.000 m<sup>3</sup> og vil få en diameter på maksimalt 41 m. Den nedgraves delvist og betonelementerne vil maksimalt være 3,5 m over terræn. Hvis gyllebeholderen etableres med teltoverdækning, vil den blive op til 12 m høj. I tilfælde af at den overdækkes vil det blive med telt i grålige farver.

Møddingspladsen bliver 15 x 20 m og etableres med randmur i beton på de 3 af siderne, mens den er med 2 m randbelægning mod øst med mindst 3 % fald mod afløb. Resten af pladsen laves med mindst 1 % fald mod afløb. Randmuren vil være mellem 1 og 2,5 m i højden.

Foder- og halmladen bliver 20 x 70 m med ensidet taghældning, hvor benhøjden mod vest bliver 4 m og mod øst 8 m. Siderne og gavlene bliver i grå stålplader i samme farver som stålpladerne på gavlene af kostalden. Taget bliver enten grå eternitplader eller stålplader i samme grå farve som taget på staldene. Østsiden bliver åben, dog bliver de øverste 2-3 m lukket af grå stålplader.

De 3 fodersiloer bliver op til 11,5 m høje.

Ensilagesilo udvides med 80 x 42 m. Silosider vil blive op til 3 m høje og vil blive etableret parallelt med eksisterende sider. De to eksisterende pumpebrønde vil blive flyttet og der bliver monteret afløb i den nye plads. Der hvor der ikke er silosider bliver der lavet mindst 2 m randbelægning med mindst 3 % fald mod afløb, resten af pladsen bliver lavet med mindst 1 % fald mod afløb. På de eksisterende siloer med forplads, bliver randbelægnin-  
gerne lavet korrekt, så forpladserne også kan benyttes til opbevaring af ensilage.

### **Anlæggets placering i landskabet**

Området som ejendommen ligger i, er domineret af landbrugsdrift og åbne landskaber med overvejende nord-syd gående læhegn. Det ligger på den sydvestligste del af Rødding Bakkeø og terrænet falder ned mod Flads Å.

Der er læhegn umiddelbart vest og syd for ejendommen og et læhegn mod nord ud mod Harrebyvej. Mod øst er der ingen skærmende beplantning. Ejendommen er således skjult/skærmet i landskabet med den eksisterende beplantning.

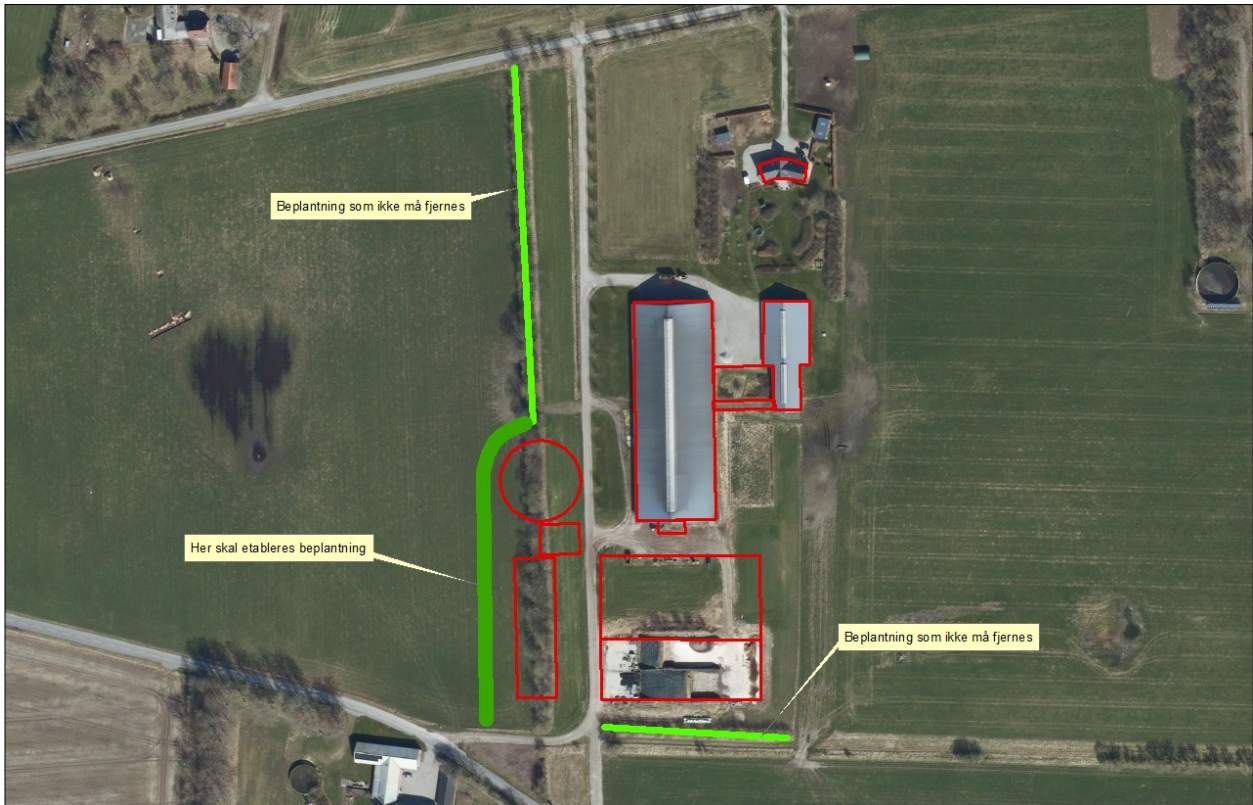
Gyllebeholderen og foderladen opføres oveni eksisterende læhegn. Der opføres et nyt læhegn mod vest for at skærme byggeriet, se figur 2. Der stilles vilkår til beplantningen.

Der stilles fastholdende vilkår til beplantningen mod syd og vest, se figur 2.

Med de stillede vilkår vurderer Vejen Kommune at nybyggeriet er indpasset i landskabet og skærmet for omgivelserne.

Gyllebeholderen placeres ca. 28 m fra eksisterende stald, da der er vej mellem driftsbygning og gyllebeholder. Beholderen placeres nær ny møddingsplads og foderlade. Møddingsplads og foderlade placeres umiddelbart syd for gyllebeholderen.

Det er kommunes vurdering, at ejendommen vil fremstå harmonisk og så samlet, som det er driftsteknisk muligt.



Figur 2. Beplantning omkring ejendommen som ikke må fjernes og som skal etableres.

## Landskabelige værdier

Placeringen og udformningen af ejendommens nye anlæg skal vurderes i forhold til de landskabelige værdier – se nedenstående tabel og figur.

Udpegningerne er fra Kommuneplanen<sup>4</sup>. Landskabet og kulturhistoriske værdier bliver reguleret efter hhv. Naturbeskyttelsesloven og Museumsloven.

Kommuneplan	Udpegninger	Bemærkning	Anlæg inden for udpegningen
3.5.1	Bevaringsværdige landskaber*	Skal som hovedregel friholdes for byggeri og anlæg. Udpegningsgrundlaget må ikke forringes.	Nej
3.5.2	Større sammenhængende landskaber*	Skal som hovedregel friholdes for byggeri og anlæg. Udpegningsgrundlaget må ikke forringes.	Nej
3.5.3	Værdifulde geologiske beskyttelsesområder	Skal som hovedregel friholdes for byggeri og anlæg. Udpegningsgrundlaget må ikke forringes.	Nej
3.4.2	Potentielle økologiske forbindelsesområder	Skal som hovedregel friholdes for byggeri og anlæg. Udpegningsgrundlaget må ikke forringes.	Nej
3.4.1	Naturområder	Skal som hovedregel friholdes for byggeri og anlæg. Udpegningsgrundlaget må ikke forringes. Sikre naturområder. Udpegningen i kommuneplanen indeholder også "særligt værdifulde naturområder".	Nej

<sup>4</sup> Kommuneplanen 2021 – 2033 for Vejen Kommune, [www.vejenkom.dk](http://www.vejenkom.dk).



3.3.1	Lavbundsarealer	Skal som hovedregel friholdes for byggeri og anlæg. Udpegningsgrundlaget må ikke forringes.	Nej
4.3.1	Værdifulde kulturmiljøer	Skal som hovedregel friholdes for byggeri og anlæg. Udpegningsgrundlaget må ikke forringes. Sikre kulturmiljøer, herunder Hærvejens kulturmiljø.	Nej
4.3.1	Kulturhistoriske bevaringsværdier (kirkeomgivelser)	Skal som hovedregel friholdes for byggeri og anlæg. Udpegningsgrundlaget må ikke forringes. Sikre kirkens visuelle indvirkning i landskabet.	Nej
4.2.2	Rekreative stier og fri-luftsområder	Skal som hovedregel friholdes for byggeri og anlæg. Udpegningsgrundlaget må ikke forringes.	Nej
3.4.3	Natura 2000	Byggeri der ændrer udpegningsområdet af Natura 2000 område ikke tilladt.	Nej
<b>Råstofloven</b>	<b>Udpegninger</b>		<b>Anlæg inden for udpegningsområdet</b>
	Råstofgraveområder	Skal som hovedregel friholdes for byggeri og anlæg.	Nej
<b>Naturbeskyttelsesloven</b>	<b>Udpegninger</b>		<b>Anlæg inden for udpegningsområdet</b>
§ 17	Skovbyggelinjen*	Regulerer kun byggeri indenfor 300 m. Nødvendigt driftsbyggeri må foretages inden for beskyttelseslinjen.	Nej
§ 16	Sø- og åbeskyttelseslinje*	Regulerer enhver ændring i tilstand inden for 150 m (også terrænændringer og tilplantninger). Nødvendigt driftsbyggeri må foretages inden for beskyttelseslinjen.	Nej
§ 18	Fortidsmindebeskyttelseslinje	Regulerer enhver ændring i tilstand inden for 100 m (også terrænændringer og tilplantninger). Der må ikke bygges eller plantes inden for beskyttelseslinjen.	Nej
§ 19	Kirkebyggelinje	Regulerer byggeri over 8,5 meters højde inden for 300 m.	Nej
	Fredede områder		Nej
<b>Museumsloven</b>	<b>Udpegninger</b>		<b>Anlæg inden for udpegningsområdet</b>
§ 29a	Sten- og jorddiger	Må ikke beskadiges eller sløjfes uden dispensation fra kommunen.	Nej Der starter et fredet dige umiddelbart syd for den nye lade
§ 29e	Fortidsminder	Inden for en afstand af 2 meter fra fortidsmindet, må ikke foretages jordbehandling, gødes eller plantes.	Nej Der er et ikke fredet fortidsmindeved malkestalden

Tabel 2. Landskabelige udpegninger i forbindelse med nybyggeriet. På grund af Vejen Kommunes beliggenhed inde midt i landet, vurderes ikke på kystnærhedszoner, strandbeskyttelseslinjer eller klitfredninger. \*Bevaringsværdige og større sammenhængende, skov-, sø- og åbeskyttelseslinjer har ofte ikke indflydelse på landbrugsbyggeri, men kan i særlige tilfælde have betydning for vurderingen.

Ejendommen ligger ikke i områder med udpegninger i gældende kommuneplan og det er kommunens vurdering, at opførelsen af kalveplads, gyllebeholder, møddingsplads, foder- og halmlade og 3 fodersiloer ikke vil forringe udpegningsgrundlagene i kommuneplanen.

## Begrænsning af eventuelle gener for naboer

### Afstandskrav

Husdyrbruglovens §§ 6, 7 og 8 omhandler en række afstandskrav.

Afstande, samt lovpligtige afstandskrav, jf. §§ 6, 7 og 8 i Husdyrbrugloven, fra den nye kalveplads, gyllebeholder, møddingsplads, foder- og halmlade og 3 fodersiloer er vist i nedenstående tabel. For §§ 6 og 8 gælder, at der ikke må ske etablering af anlæg eller udvidelser, der medfører forøget forurening inden for afstandskravet. For § 7 gælder, at der ikke må ske nyetablering indenfor afstandskravet.

§§	Nærmeste...	Afstand	Beskrivelse	Afstandskrav
6	Nabobebyggelse	> 50 m	Ingen indenfor afstandskravet	50 m
8	Naboskel	0 m	Gyllebeholder og foderlade bygges oveni eksisterende matrikelskel	30 m
8	Beboelse på samme ejendom	> 15 m	Ingen indenfor afstandskravet	15 m
8	Levnedsvirksomhed	> 25 m	Ingen indenfor afstandskravet	25 m
8	Fælles vandindvindingsanlæg	> 50 m	Ingen indenfor afstandskravet	50 m
8	Enkelt vandindvindingsanlæg	> 25 m	Ingen indenfor afstandskravet	25 m
8	Vandløb	> 15 m	Ingen bygning indenfor afstandskravet	15 m
8	Dræn	> 15 m	Ingen indenfor afstandskravet	15 m
8	Sø	> 15 m	Ingen bygning indenfor afstandskravet	15 m
8	Offentlig- og privat fællesvej	> 15 m	Ingen indenfor afstandskravet	15 m
8	Vandløb eller sø > 100 m <sup>2</sup>	> 100 m	Ingen gyllebeholder indenfor afstandskravet	100 m
7	Bestemte ammoniakfølsomme naturtyper beliggende indenfor internationale naturbeskyttelsesområder	> 10 m	Ingen indenfor afstandskravet	10 m
7	Bestemte ammoniakfølsomme naturtyper beliggende udenfor internationale naturbeskyttelsesområder	> 10 m	Ingen indenfor afstandskravet	10 m
6	Byzone	> 50 m	Ingen indenfor afstandskravet	50 m
6	Samlet bebyggelse	> 50 m	Ingen indenfor afstandskravet	50 m
6	Sommerhusområde	> 50 m	Ingen indenfor afstandskravet	50 m
6	Boligområde/Blandet bolig og erhverv	> 50 m	Ingen indenfor afstandskravet	50 m
	Vej-interesseområde	> 50 m	Ingen bygninger indenfor afstanden	50 m

Tabel 3. Oversigt over afstande fra anlæg til nærmeste punkt, hvor der er afstandskrav ifølge Husdyrbrugloven.

Gyllebeholder og foderlade opføres ovenpå et eksisterende matrikelskel. Ansøger ejer begge matrikler, men de tilhører 2 forskellige ejendomme. Ansøger har angivet i ansøgning, at der

igangsat proces med landinspektør til at få flyttet matrikelskel, så afstandskrav på mindst 30 m til gyllebeholderen overholdes.

Alle øvrige afstandskrav er overholdt.

Der stilles vilkår til at gyllebeholder og foderlade ikke må opføres, førend matrikelskel er ændret.

Vejen Kommune vurderer, at de generelle afstandskrav er nok til at sikre, at der ikke sker forurening eller gene af omgivelserne.

### Lokalisering og Planrammer

Nærmeste lokalplanområde ligger mere end 1.000 meter væk fra ejendommen. Grundet afstanden vurderer Vejen Kommune, at ejendommens ændringer/udvidelse ikke vil påvirke området.

Vejen Kommune vurderer, at risikoen for forurening og væsentlige gener for omgivelserne er begrænset, da anlæggets placering i forhold til husdyrbruglovens genegrænser er overholdt.

### Lys

Ansøger oplyser (indsat i kursiv): *Lyset i staldene vil være tændt når det er nødvendigt i forhold til arbejdet og når det er nødvendigt for arbejdet og i forhold til dyrevældfærd. Om natten er belysningen sænket til orienterings lys for dyrene.*

*Det er planen at der monteres lys i kalvehytter og kalvevogne, lyset vil kun være tændt når det er nødvendigt for arbejdet.*

*Der er udendørs lamper ved malkestalden (orienteringslys).*

*Det er planen at montere udendørs belysning ved gavlene af kostalden og kalvepladsen det vil kun være tændt når det er nødvendigt for arbejdet.*

Ifølge de danske anbefalinger gælder, at i stalde med reduceret ædeplads eller automatiske malkesystemer bør der være 25 lux på gangarealer. I øvrige stalde må der være en lysintensitet på maks. 10 lux. Natbelysning er anbefalet til 5 lux.

Der er følgende anbefalinger for lysstyrke i kvægstalde:

Staldafsnit	Arbejdslys, lux	Orienteringslys, lux	Natbelysning, lux <sup>1</sup>
Fodergang	100	25	5
Hvileareal	100	25	5
Opsamlingsplads	100	-	-
Malkestald og malkerum	200	-	-
Kælvningsafdeling	200	25	5
Behandlingsafdeling	200	25	5
AMS	200	25	5
Slagtekalvestald	100	25	5
Kalvestald	100	25	5
Kødkvægstald	100	25	5

<sup>1</sup> Den lysstyrke, der minimum skal være i stalden for at dyrene kan færdes sikkert, men samtidig sikre ro i natterperioden, hvor aktiviteten er nedsat.

Der stilles vilkår til lysintensiteten i stalden samt brug af pladsbelysning for at undgå lysspredning de mørke timer.

Det vurderes, at der med de stillede vilkår, ikke vil være væsentlige gener forbundet med ejendommens belysning.

### **Anvendelse af bedste tilgængelige teknik - BAT**

Den årlige ammoniakfordampning fra stald og anlæg på husdyrbruget skal leve op til samme niveau, som det vejledende niveau angivet af Miljøstyrelsen, for at leve op til Husdyrbruglovens krav om anvendelse af BAT.

Miljøstyrelsens vejledende BAT-niveau medfører en samlet ammoniakfordampning fra stalde og lagre på 4.560 kg N/år. Det fremgår af den endelige ansøgning om godkendelse, at den samlede ammoniakfordampning fra anlægget er 4.587 kg N/år.

Det samlede anlæg lever derfor ikke op til BAT-niveauet for denne ejendom da der er en overskridelse på i alt 27 kg N/år.

Det vejledende BAT-emissionskrav er ikke overholdt fordi der i ansøgt drift er medtaget en udvidelse af produktionsarealet på 100 m<sup>2</sup> sengebåse med spalter. Det er medtaget for at give mulighed for at rykke på nakkebommen eller evt. fjerne sengebåse så der kan laves bredere tværgange.

Ved vurdering af om der skal indføres yderligere krav til overholdelse af BAT-niveauet, skal der vurderes på, om de yderligere indførte teknologier koster mindre end 100 kr. pr. kg NH<sub>3</sub>-N/år.

Med en overskridelse af de vejledende BAT-emissionskrav på 27 kg. er der derfor 2.700 kr. til at indføre teknologier der er BAT. Det er ikke muligt at indføre nogen ammoniakreducerende teknologier (f.eks. nyt gulv eller overdækning af ejendommens gyllebeholder) på ejendommen for kun 2.700 kr. Derfor accepteres ejendommens overskridelse af BAT-niveauet med 27 kg.

Øvrige nye produktionsarealer er indrettet med dybstrøelse hvilket overholder kravene til BAT.

### **Reduceret miljøbelastning**

I forbindelse med miljøgodkendelse af ejendommen, skal der redegøres for, hvordan man kan reducere miljøbelastningen i forhold til en række emner. Miljøkonsekvensrapporten skal bl.a. beskrive:

- de foranstaltninger, der påtænkes truffet for at undgå, forebygge eller begrænse og om muligt neutralisere forventede væsentlige skadelige indvirkninger på miljøet, og
- den eller de rimelige alternative løsninger, som ansøger har undersøgt, og hvorfor der er valgt de løsninger under hensyn til det ansøgtes indvirkninger på miljøet.

Det skal man bl.a. (jf. § 4, stk. 6) gøre ved at påvise, beskrive og vurdere det ansøgtes væsentlige direkte og indirekte virkninger i forhold til:

- 1) befolkningen og menneskers sundhed,
- 2) biologisk mangfoldighed - særlig vægt på kategori 1- og 2-natur samt bilag IV-arter,
- 3) jordarealer, jordbund, vand, luft og klima,
- 4) materielle goder, kulturarv og landskabet,
- 5) samspillet mellem to, flere eller alle faktorer efter nr. 1-4 og
- 6) sårbarhed i forhold til risici for større ulykker eller katastrofer som følge af faktorerne efter nr. 1-5.

Ansøger oplyser følgende vedr. ejendommen (indsat i kursiv):

*Ad 1: I forbindelse med ansøgte projekt udledes der ikke sundhedsskadelige stoffer som f.eks. tungmetaller eller dioxin. Det vurderes derfor, at projektet ikke vil medføre nogen påvirkning af menneskers sundhed. Der vil ikke forekomme luftforurening eller forurening af vand, der kan påvirke befolkningen og menneskers sundhed. I forbindelse med befolkning og menneskers sundhed påvirker anlægget mest med støv, støj, lugt og ammoniakemissioner. Reglerne for ammoniak og lugt er overholdt. Ved management og foranstaltninger, forventes det, at støj og støv ikke vil give anledning til nabogener.*

*Ad 2: På baggrund af beregninger i ansøgningskemaet vurderes det samlet, at ammoniak-emissionen fra husdyrbruget ikke vil medføre en væsentlig forringelse af miljøet.*

*Af EF-habitatdirektivets bilag IV fremgår en række dyre- og plantearter (herefter bilag IV-arter), som er strengt beskyttede, uanset om de forekommer indenfor et af de udpegede habitatområder eller på andre lokaliteter. På den baggrund kan der udelukkende gives tilladelse til aktiviteter, som vurderes ikke at have en negativ effekt på artens yngle- eller rastområde. Følgende bilag IV-arter er, ifølge Vejen kommune ved miljøgodkendelse af Harrebyvej 23 i 2012, vurderet at kunne forekomme i området ved husdyrbruget: sydflagermus, odder, markfirben, stor vandsalamander og spidssnudet frø*

*Søgning på [naturdata.miljoeportal.dk](http://naturdata.miljoeportal.dk) viser, at der ikke er registreret Bilag IV arter ved ejendommens bygningsanlæg.*

*National beskyttelse af arter af planter og dyr*

*Foruden den internationale artsbeskyttelse (bilag IV) er andre arter beskyttet af en nationalartsfredning jf. Artsfredningsbekendtgørelsen.*

*Søgning på [naturdata.miljoeportal.dk](http://naturdata.miljoeportal.dk) viser, at der ikke er registreret fredede arter i nærheden af ejendommens bygningsanlæg.*

*Jf. Biodiversitetskonventionen har Danmark forpligtet sig til at standse tabet af biologisk mangfoldighed. På den danske Rødliste er arter, som er forsvundet fra Danmark eller truet af udryddelse, registreret.*

*Søgning på [naturdata.miljoeportal.dk](http://naturdata.miljoeportal.dk) viser, at der jf. Den danske Rødliste ikke er registreret truede arter i nærheden af ejendommens anlæg.*

*Det ansøgte byggeri sker i tilknytning til de eksisterende driftsbygninger. Derudover ændres der hverken på vandhuller, fortidsminder, sten- og jorddiger eller andre potentielle levesteder for padder eller krybdyr. Der fjernes ikke gamle bygninger eller fældes store træer, som kunne udgøre levested for flagermus. Med andre ord sker der ikke fysiske ændringer i*

forbindelse med projektet, der kan være til skade for eventuelle bilag IV-arter. Derfor vurderes det, at driften ikke vil medføre en forøget påvirkning af eventuelle bilag IV- og rødlistearter eller deres levesteder.

Ad 3: Klimapåvirkninger søges begrænset ved at holde fokus på energiforbrug og transporter, så CO<sub>2</sub>-belastningen minimeres så vidt muligt. Dette er beskrevet i foregående afsnit vedr. "Energi" med diverse tiltag.

Denne ejendom bidrager til klimaindsatsen med bl.a. følgende tiltag:

- Husdyrgødning afsættes til biogas, hvor det bidrager til produktion af elektricitet og varme. Jf. Energistyrelsen reducerer afgang af husdyrgødning udledningen af drivhusgasser fra ejendommens husdyrhold, og det er medvirkende til at nedsætte udledningen af CO<sub>2</sub> fra afbrænding af fossil energi ved at erstatte naturgas. Gødskningen med biogasygde har en lavere lattergasemission end fra rågylle og dybstrøelse.
- Med den ansøgte gyllebeholder bliver der god opbevaringskapacitet. Derved kan gyllen gemmes og udbringes på det mest optimale tidspunkt i forhold til afgrødens mulighed for kvælstofoptag, hvilket vil begrænse omdannelsen af kvælstof til lattergas.
- Der anvendes LED-belysning i stalden, som minimerer elforbruget

Af energibesparende teknikker kan nævnes naturlig ventilation i staldene, belysningen er ved at blive skiftet til LED, mælken for-køles med vand der genbruges til drikkevand til køerne. Der er varmepumpe der udnytter overskudsvarmen fra mælkekøling til opvarmning af stuehus og staldkontor. Der er opmærksomhed på mulighederne for at spare på energien.

Der er hele tiden fokus på at minimere energiforbrug, både i forbindelse med daglig drift men også ved udskiftning af teknikker, der forbruger energi. Det vurderes derved, at brugen af naturressourcen sker på en forsvarlig måde. På baggrund af ovenstående, vurderes det, at der på ejendommen er fokus på besparelse af energi, og driften af husdyrbruget forventes ikke at medføre væsentlige følgevirkninger for miljøet på baggrund heraf.

Drikkevandsinstallationerne rengøres og efterses jævnligt, lækager identificeres og repareres hurtigst muligt for at undgå spild.

Der er hele tiden fokus på at minimere vandforbruget, både i forbindelse med daglig drift men også ved udskiftning af teknikker, der forbruger vand. Det vurderes derved, at brugen af naturressourcer sker på en forsvarlig måde.

De generelle regler for opbevaring af husdyrgødning og indretning af stalde sikrer, at der er minimal risiko for, at der sker udslip fra gødningsopbevaringslagre og stalde, som kunne give anledning til forurening af grundvandet. Desuden er der særlige regler for udnyttelse og udbringning af husdyrgødning, der sikrer en minimal udvaskning af næringsstoffer til grundvandet.

Ad 4: Ejendommen ligger indenfor særlig værdifuldt landbrugsområde. Indenfor disse områder forudses der ikke væsentlige konflikter mellem landbrugsdriften og de omgivende arealanvendelser, og områderne skal i særlig grad anvendes til jordbrugsdrift.

Der er ikke yderlige landskabelige udpegninger.

*Nye bygninger placeres i forbindelse med den eksisterende bygningsmasse på ejendommen. Nye bygninger holdes i afdæmpede farver.*

*Nye bygninger placeres i forbindelse med eksisterende bygninger og nye bygninger holdes i dæmpede farver. Det vurderes ejendommens bygninger vil fremstå som en samlet enhed, og nye bygninger ikke vil medføre en væsentlig påvirkning af landskabet.*

*Ad 5: Det vurderes ud fra beskrivelser og vurderinger i miljøkonsekvensrapporten, at den kumulative effekt mellem punkt 1-4 ikke vil have væsentlige direkte eller indirekte virkning på omgivelserne.*

*Ad 6:*

- Der udarbejdes mark-/gødningsplan for ejendommens jordtilliggende, hvorved fosfor- og nitratudvaskning minimeres.*
- Spildevandsledningerne, herunder tagvand, overfladevand og sanitært spildevand er adskilt fra hinanden efter gældende regler, for at undgå en forurening af overflade- og grundvand.*
- Olietanke står indendørs på fast gulv uden afløb og vask af sprøjte sker på vaskeplads med afløb til gyllebeholder, derved er der ikke risiko for afløb til jord, kloak, overfladevand eller grundvand.*
- Alt husdyrgødning afsættes til biogas hvor det bidrager til produktion af elektricitet og varme. Afgasning af husdyrgødning reducerer jf. energistyrelsen udledningen af drivhusgasser fra ejendommens husdyrhold og er medvirkende til at nedsætte udledningen af CO<sub>2</sub> fra afbrænding af fossil energi ved at erstatte naturgas. Gødskningen med biogasyggle har en lavere lattergas emission end fra rågylle og dybstrøelse.*

*For at minimere risikoen for nedsivning af stoffer til grundvandet samt beskyttelse af det omgivende miljø, er der redegjort for procedure for håndtering af gylle, kemikalier og olie ved uheld på husdyrbrug.*

#### *Redegørelse for mulige uheld:*

*Umiddelbare risici for uheld i forbindelse med driften, der kan medføre en øget forurening, vil være: spild af kemi eller olie, brand samt uheld med eller ved gyllebeholder herunder f.eks. beskadigelse af gyllebeholder ved strejfen eller påkørsel eller på anden måde ved lækage eller overløb, der vil medføre udsivning af gylle.*

#### *Minimering af risiko for uheld*

*Dieseltanken, står indendørs i kostalden betonunderlag og uden afløb, og tankning foregår på fast bund. For at minimere risikoen for spild sker påfyldning af diesel altid under opsyn. Eventuelt spild opsamles med sugende materiale som findes i nærheden.*

*Der opbevares ikke sprøjtemidler på ejendommen. Rengørings og desinfektionsmidler opbevares i teknikrummet i malkestalden.*

*Gyllebeholderen bliver er underlagt 10-års kontrol, hvor en kontrollant kontrollerer beholderens tæthed og kabler over og under terræn. Gyllebeholderen vil løbende blive kontrolleret for eventuelle revner, rust på synlige kabler, gylleudsivninger og andet. Ved påkørsel eller*

*strejfen af en gyllebeholder med maskiner eller andet, vil eventuelle revner blive tilset med det samme og udbedret straks. Hvis revnen ikke kan udbedres ved egen hjælp, vil beholderproducenten blive kontaktet om assistance.*

*Gyllebeholderen tømmes med selvlæssende gyllevogne påmonteret sugekran.*

*Minimering af gene og forurening ved uheld*

*Hvis en gyllebeholder skulle springe, vil alarmcentralen på tlf.: 112 blive kontaktet øjeblikkeligt.*

*Ved driftsuheld, hvor der er sket, eller hvor der er fare for at ske en større forurening af omgivelserne, vil alarmcentralen straks blive kontaktet på tlf.: 112.*

*I tilfælde af lækage på en gyllebeholder vil der ikke ske en hurtig afstrømning, da terrænet omkring ejendommen er forholdsvist fladt. på ejendommen er der traktor med frontlæsser og halmballer der kan benyttes til inddæmning af gylle.*

Vejen Kommunes vurdering:

For oplag af husdyrgødning vurderer Vejen Kommune, at gældende lovkrav på området vil være tilstrækkelig til at begrænse miljøbelastningen.

For udbringning af husdyrgødning vurderer Vejen Kommune, at yderligere tiltag, udover hvad der følger generel lovgivning, vil være uforholdsmæssigt dyre i forhold til den opnåelige miljøeffekt.

Ud fra ansøgningen og kommunens viden om ejendommens drift, vurderer Vejen Kommune, at der skal stilles en række vilkår til at sikre en begrænset miljøbelastning.

Vurderingen er foretaget ud fra de enkelte punkter, der er beskrevet efterfølgende (Vand og energi, Lugt osv.).

For at sikre et lavere strømforbruget på ejendommen stilles der vilkår om, at evt. udendørs pladsbelysning til enhver tid skal slukkes efter endt arbejde eller forsynes med bevægelses-sensor, der sikrer at lyset kun er tændt i op til en halv time.

Indholdet af fosfor i foderemnerne til malkekøer er sædvanligvis tilstrækkeligt til at dække køernes behov. For at reducere miljøbelastningen fra ejendommen, vurderer Vejen kommune, at tildeling af uorganisk fosfor (som er svært optagelig) så vidt muligt skal undgås. Vejen Kommune stiller derfor vilkår om, at der ikke må bruges mineralsk fosfor i foderblandingerne til køerne, medmindre andet er anvist af dyrlæge eller fodringskonsulent.

For at sikre en reduceret belastning i forbindelse med fodring af dyrene på husdyrbruget, sættes der vilkår til, at der skal foderoptimeres på ejendommen. Vejen Kommune vurderer, at det giver en så lav miljøbelastning som mulig at in- og output registreres og fodringen justeres.

For at imødegå uheld og begrænse eventuelle følger for omgivelserne, stilles der vilkår om udarbejdelse af beredskabsplan for husdyrbruget.



Vejen Kommune vurderer, at de stillede vilkår vil være tilstrækkelige til at husdyrbruget lever op til reduceret miljøbelastning.

## Vand og energiforbrug

Installationer som har et stort energiforbrug og som er potentielt støjende skal efterses årligt, for at sikre så lavt energiforbrug og støjbelastning som muligt.

For at sikre en reduceret miljøbelastning, med hensyn til energiforbruget, vurderer Vejen Kommune, at der er områder i en husdyrproduktion, som er oplagte at sætte fokus på. For kvægbrug er der typisk et stort energiforbrug i forbindelse med malkning, som især kommer fra energi til vakuumpumpen. For at minimere ejendommens energiforbrug, sættes der vilkår til at ejendommen skal have frekvensstyret vakuumpumpe, senest i forbindelse med udskiftning af den eksisterende pumpe.

For at sikre, at ejendommen har løbende fokus på optimering af forbrug, skal ejendommen årligt opgøre vand- og elforbrug.

Vandforsyningen til husdyrene sker fra Sønder Hygum Vandværk.

Vejen Kommune vurderer, at de stillede vilkår vil være tilstrækkelige til at husdyrbruget lever op til forsvarlig anvendelse af vand- og energiforbrug.

## Lugt

Lugt fra husdyrbrug stammer primært fra husdyrgødningen og i mindre omfang fra dyrene.

Beskyttelsen af naboerne i forhold til lugt fra husdyrbrug er fastsat i Husdyrgodkendelsesbekendtgørelsens bilag 3. Husdyrbruget skal overholde bestemte lugtgeneafstande, hvis længde afhænger af forskellige områders lugtfølsomhed. Eksempelvis vil beboere i landområder med tilknytning til landbrugserhverv oftest skulle have en højere tolerancetærskel end beboere i byområder. Det fremgår af reglerne, at dette beskyttelsesniveau, som udgangspunkt, er tilstrækkeligt til at sikre omgivelserne imod væsentlige lugtgener.

Lugtgeneafstandene beregnes i ansøgningssystemet efter to forskellige metoder, hhv. den ny lugtvejledning, der er beskrevet i "Vejledning om tilladelse og godkendelse af husdyrbrug", og FMK-vejledningen ("Vejledende retningslinjer for vurdering af lugt og begrænsning af gener fra stalde" udgivet af FMK, 2. udgave). Det er de længste beregnede lugtgeneafstande, der skal overholdes.

Beregningerne, som er udført i ansøgningsskemaet, er vist i nedenstående tabel. I yderste højre kolonne står om genekriteriet er overholdt. Kolonnen vægtet gennemsnitsafstand viser, hvor langt der er fra husdyrbrugets anlæg til boliger og byzone. Kolonnen korrigeret geneafstand i ansøgt drift viser, hvor langt der skal være til nabo/samlet bebyggelse/by, for at husdyrbruget overholder lugtkravet.

Bebyggelse	Kumulation	Model	Ukorrigeret geneafstand	Korrigeret geneafstand	Vægtet gennemsnitsafstand	Genekriterie overholdt?
Enkelt bolig	1	FMK	104,6 m	104,6 m	311,8 m	Ja
Samlet bebyggelse	0	Ny	267,4 m	267,4 m	512,3 m	Ja

Byzone	1	Ny	404,2 m	444,7 m	2.663,8 m	Ja
--------	---	----	---------	---------	-----------	----

Tabel 3. Lugtgeneafstande for husdyrbruget ([www.husdyrgodkendelse.dk](http://www.husdyrgodkendelse.dk)).

For kalve samt syge og kælvende dyr anses dybstrøelse som værende det bedste staldsystem. For at sikre begrænsede lugtgener stilles der krav om generel god hygiejne og hyppig udmugning, hvilket samtidig kan give en reduktion af kvælstoffordampning og begrænsning af fluegener.

Der stilles generelle vilkår til forebyggelse af lugtgener.

Husdyrbruglovens minimumskrav til afstande til nærmeste beboelser inden for de tre typer er overholdt, og Vejen Kommune vurderer derfor, at lugt fra staldene ikke vil give væsentlige gener for naboerne. Det forventes ligeledes ikke, at lugt fra ejendommens husdyrproduktion, opbevaring og udbringning af husdyrgødning, m.m. vil medføre lugtgener, der stiger til et niveau, som ikke bør accepteres for beboelser i det åbne land. Der henvises til reglerne i Husdyrgødningsbekendtgørelsen.

## Transport

Den samlede transport til og fra ejendommen vil stige til det dobbelte ved udvidelsen af husdyrbruget, fra ca. 900 til 1900 transporter årligt.

En del af stigningen skyldes, at der ved godkendelsen fra 2009 ikke er medregnet hjemtransporter med grovfoder og halm samt at der ikke blev leveret gylle til afgangning.

Derudover er der daglige transporter med fuldfoderblander mellem Harrebyvej 23 og denne ejendom samt der flyttes dyr mellem de 2 ejendomme ca. 2 gange ugentligt.

Der er 4 indkørsler til ejendommen, hvoraf 3 benyttes til driften. Alle 3 indkørsler benyttes til transporter til og fra ejendommen.

Mælketransporterne foregår hver anden dag året rundt. Afhentningstidspunktet afhænger af mejeriets opsamlingsrute, som ansøger, ikke har indflydelse på.

Afhentning af rågylle og levering af afgasset biomasse sker året rundt og ca. hver anden dag. Tidspunktet afhænger af biogasselskabets rute, som ansøger, ikke har indflydelse på.

Andre transporter foregår normalt i dagtimerne og på hverdage. I højsæsonen kan det blive nødvendigt med transporter i weekenden og uden for normal arbejdstid.

Intern transport og trafik på ejendommen i forbindelse med til- og frakørsel vurderes ikke at medføre væsentlige gener for omgivelserne. Vilkår relateret til støj i forbindelse med til- og frakørsel (samt trafik på egen grund) stilles i afsnittet vedrørende støj, såfremt det vurderes nødvendigt.

Det er Vejen Kommunes vurdering, at der er gode adgangsforhold ved ejendommen i forbindelse med transport til og fra ejendommen.

Vejen Kommune vurderer på baggrund af det oplyste, at transporterne til og fra husdyrbrugets produktionsanlæg ikke vil være til væsentlig gene for nabobeboelser og omgivelserne i øvrigt, når de stillede vilkår overholdes.

Husdyrbruget har transporter med grovfoder til ejendommens plansiloanlæg. Ilægning af foder sker over grovfodersæsonen og vilkår vedrørende transporter til og fra ejendommen omfatter ikke transporter med grovfoder. Det vurderes, at det er nødvendigt, at der ilægges foder når grovfoderet er klart, og denne sæsonbetonede aktivitet stilles der ikke begrænsende vilkår til.

Afgørelsen meddeles jf. Husdyrbrugloven, og der kan ikke stilles vilkår til trafik/kørsel på offentlig vej. Dette reguleres af færdselsloven.

## **Støj**

Støjbelastning af naboer kan forekomme fra kompressorer, malkning, staldventilation, af- og pålæsning af dyr, levering og forarbejdning af foder, blanding af foder og udfodring, ind- og eksterne transporter m.v.

Rågylle afhentes ca. hver anden dag, en afhentning tager typisk 10-15 min.

Vakuumpumpe og kompressor til malkeanlæg er i drift hele døgnet, det vurderes ikke at være kilde til væsentlige støjgener for omgivelserne, da de er placeret indendørs.

Der er naturlig ventilation i stalden, og der er derfor ikke støj derfra.

Der flyttes dyr ca. 2 gange ugentligt, det tager ca. 45 min. pr. gang og sker oftest indenfor normal arbejdstid.

Foder leveres ugentligt, det tager ca. 15 min. pr. gang og vil oftest foregå i dagtimerne.

Blanding af foder tager ca. 1,5 time og foregår dagligt. Der vil være støj ved staldanlæg, ensilageplads og foderlade. Blanding og udfodring vil oftest ske om formiddagen.

Der vil være daglige transporter med foder mellem denne ejendom og Harrebyvej 23.

Transporter til og fra ejendommen vil primært foregå i dagtimer på hverdage, mens der i så- og høsttid vil være forøget aktivitet.

Det vurderes, at støjniveauet på ejendommen, med de stillede vilkår, sandsynligvis ikke vil blive til gene for nabolaget.

I Støjvejledningen<sup>5</sup> anføres ingen grænseværdier for støjbelastningen fra virksomheder ved boliger i det åbne land. Til fastlæggelse af støjgrænser ved de nærmeste boliger i det åbne land har kommunen anvendt de grænseværdier, der gælder for områder med blandet bolig- og erhvervsbebyggelse.

Det vurderes, at støjgrænserne vil blive overholdt, da de fleste støjklender primært er i drift i perioden mellem kl. 07.00 og 18.00.

Der stilles generelle vilkår til overholdelse af støjgrænser samt vilkår om, at en beregning/måling af støjniveauet i omgivelserne kan kræves, såfremt tilsynsmyndigheden finder, at eventuelle klager er velbegrundede.

---

<sup>5</sup> Miljøstyrelsens vejledning nr. 5/1984 "Ekstern støj fra virksomheder".

Vilkår om støj og lavfrekvent støj gælder al støj fra landbrugsdrift på ejendommens bygningsparcel – ikke støj fra f.eks. markdrift.

### **Vibration og rystelse**

Vibrationer og rystelser forekommer hovedsageligt i forbindelse med den daglige brug af traktorer og transportere til og fra ejendommen.

Brugen af traktorer vil normalt foregå i dagtimerne, men der skal også påregnes sæsonbestemt arbejde f.eks. ved ensilering, høst og forårs- og efterårsarbejde i marken.

Det vurderes, at vibrationer og rystelser vil blive overholdt, da de fleste kilder primært er i drift i perioden mellem kl. 07.00 og 18.00.

Der stilles generelle vilkår til overholdelse af vibrationsgrænser<sup>6</sup> samt vilkår om, at en beregning/ måling af vibrationsniveauet i omgivelserne kan kræves, såfremt tilsynsmyndigheden finder, at eventuelle klager er velbegrundede.

Vilkår for vibrationer gælder al vibration fra landbrugsdrift på ejendommens bygningsparcel – ikke vibrationer fra markdrift.

### **Skadedyr**

Fluer kan være til stor gene for naboer. Der er flere typer af fluer, som kan give gener, hvor nogle kan komme fra stalde med dyr/gødning og andre kan komme fra naturområder. For fluer, som stammer fra stalde gælder, at de primært vil holde sig hér – kun nogle få vil søge ud i området omkring ejendommen. Det er især fluer fra oplag af gødning, som giver fluer, der søger til huse (herunder naboer), hvor de søger føde.

Vejen Kommune gør i den forbindelse opmærksom på, at for at mindske antallet af fluer, er det nødvendigt at bryde deres livscyklus. I fluesæsonen kan man derfor med fordel forebygge fluegener hver 7-10 dag. Forebygningen kan bestå af hyppig udmugning af bokse og/eller kemisk bekæmpelse. Det er vigtigt at komme i gang med fluebekæmpelsen tidligt, da det kan være svært at få bekæmpet fluerne effektivt, hvis man kommer for sent i gang.

For at sikre at gener fra fluer, der stammer fra stalde/gødning, begrænses, er det vigtigt, at fluer især bekæmpes på larvestadiet. Vejen Kommune stiller derfor vilkår om, at fluer skal bekæmpes i overensstemmelse med retningslinjer fra Aarhus Universitet, Institut for Agroøkologi.

Fluer bekæmpes ved hyppig udmugning ved småkalve og larvemiddel i dybstrøelsen

Rotter er man forpligtet til at bekæmpe da de kan overføre sygdomme, æde foder, samt ødelægge bygninger og kloaksystemer. Enhver der opdager rotter, har pligt til at anmelde det til kommunen.

Ansøger oplyser, at der er en sikringsaftale med et privat rottebekæmpelsesfirma.

---

<sup>6</sup> Miljøstyrelsens vejledning nr. 9 af 1997 "Lavfrekvent støj, infralyd og vibrationer i eksternt miljø".

Vejen Kommune vurderer på baggrund af det oplyste, at der efter projektets gennemførelse med de stillede vilkår, ikke vil ske en væsentlig opformering af fluer eller rotter på husdyrbruget, og at ejendommens skadedyrsbekæmpelse vil være tilfredsstillende.

### **Støv**

Støv kan være generende for omgivelserne. Der kan være flere kilder til støvgener.

Der forventes ingen væsentlige problemer med støv fra husdyrbruget. Der henvises dog til god landmandspraksis, således at al transport til og fra bedriften foregår ved brug af hensynsfuld og effektiv kørsel mht. udnyttelse af kapacitet.

Vejen Kommune vurderer, at eventuel støvafgivelse fra produktionsanlægget ikke vil medføre væsentlige gener ved nabobeboelser og uden for bedriftens arealer i øvrigt.

Der fastsættes vilkår om, at driften ikke må medføre væsentlige støvgener.

### **Husdyrgødning og opbevaringsanlæg**

I forbindelse med miljøtilsyn på ejendommen i juni måned 2023 er der blevet beregnet en samlet opbevaringskapacitet for begge ejers ejendomme:

<b>Kapacitetsberegning Østerløkke I/S, Havmarkvej 2 A, 6630 Rødding, cvr.nr. 43902415</b>	
Beregning af opbevaringskapacitet for Østerløkke I/S	
Plante rådgiveren for Østerløkke I/S Michael Troelsgaard, har beregnet at normproduktion årligt er 11.295 tons gylle og 330 tons dybstrøelse, udregnet fra den produktion de har haft fra de overtog ejendommen d. 24/3-2023 til d. 28/8 2023. Alt husdyrgødning kommer til Linkogas og fås retur tons til tons i alt 11625 tons.	
Nedenfor er der beregnet tilledninger af vand fra ensilagesiloer og ekstra vand ud over normen i gyllebeholderne.	
Normproduktion:	11.625 m <sup>3</sup>
Regnvand fra ensilagesiloer, mødding og kalveplads:	9.343 m <sup>3</sup>
Ekstra vand ud over normen i gyllebeholderne:	908 m <sup>3</sup>
<b>I alt</b>	<b>21876 m<sup>3</sup></b>
Der rådes over opbevaringskapacitet på i alt 18.275 m <sup>3</sup> når en ny gyllebeholder på 5.000 m <sup>3</sup> er medtaget hvilket giver kapacitet til 10 måneder i alt. Inklusive vand fra ensilagesiloer, kalveplads og møddingsplads.	
Der er mulighed for at udsprinkle vand for ensilagepladsen på Havmarkvej 2a, det bliver dog ikke udsprinklet lige nu, men det er planen at der skal udsprinkles igen. Østerløkke I/S overvejer også at etablere udsprinkling fra ensilagesiloerne på Harrebyvej 23. Hvis der udsprinkles vand, vil det give bedre kapacitet til opbevaring af gyllen.	
Hvis der etableres teltoverdækning på den ansøgte gyllebeholder sparer det også en del regnvand i gyllen.	

Opbevaringskapacitet:

Gyllebeholder	Kapacitet m <sup>3</sup>	Overfladeareal gyllebeholdere m <sup>2</sup> (op målet på luftfoto)
Harrebyvej 23 gyllebeholder 1	2500	665
Harrebyvej 23 gyllebeholder 2	4000	994
Sønderholmvej 11	535	165
Ribevej 95	1240	297
Årupvej 9	2000	504
Gyllekanaler Harrebyvej 23 (opmålt af ejeren)	1350	
Gyllekanaler Havmarkvej 2a (opmålt af ejeren)	1650	
Ansøgt gyllebeholder	5000	1323
I alt	18275	3948

Ekstra vand i gyllebeholdere ud over normen  $3948 \times 0,23 = 908 \text{ m}^3$

Havmarkvej 2a nuværende siloer 2370 m<sup>2</sup>

Ansøgt siloer 3360 m<sup>2</sup>

Ansøgt mødding 270 m<sup>2</sup>

Ansøgt kalveplads 508 m<sup>2</sup>

I alt 6508 m<sup>2</sup>

$6508 \times 0,93 = 6052 \text{ m}^3$

Ansøger oplyser (indsat i kursiv), at der på nuværende tidspunkt ikke er gyllebeholder eller møddingsplads på ejendommen. Nu afsættes gyllen og en del af dybstrøelsen til Linkogas. Afgasset gylle kommer tilbage i de gyllebeholdere Østerløkke I/S råder over.

Østerløkke I/S råder nu over opbevaringskapacitet på  $13.275 \text{ m}^3$ . Der søges om en gyllebeholder på ca.  $5.000 \text{ m}^3$ . Det giver en samlet opbevaringskapacitet på ca.  $18.275 \text{ m}^3$ . Den 31/8 2023 blev der lavet en beregning af opbevaringskapacitetsbehovet for Havmarkvej 2a og Harrebyvej 23. Kapacitetsberegningen var lavet på baggrund af gylleproduktionen fra overtagelse af ejendommen 24/3 2023 til slutningen af august 2023. På det tidspunkt viste det, at der var kapacitet til 9 måneder. Med udvidelse af ensilagesiloer, møddingsplads og kalveplads kommer der mere vand i gyllen.

Kapacitetsberegningen fra d. 30/8 er opdateret med  $5.000 \text{ m}^3$  ekstra kapacitet og mere vand. Beregningen er regnet på samme produceret mængde gylle. Beregningen viser, at hvis alt vand fra ensilagesiloer m.m. kommer i gyllen, så er der kapacitet til 10 mdr. Det viser, at der er tilstrækkelig kapacitet, og at en ny gyllebeholder er erhvervsmæssig nødvendig. Det forventes at gylleproduktionen vil stige efter udvidelsen fordi produktionsanlægget

kan udnyttes bedre. Samtidig forventes det, at en del af vandet fra plansiloer bliver ud-sprinklet. Det gør, at der fremover også vil være tilstrækkelig kapacitet til opbevaring af gylle på ejendommen.

Gødningsproduktion og øvrig tilledning er beregnet til:

Type til opbevaring	Mængder i m <sup>3</sup>
Flydende husdyrgødning inkl. vandspild	11.625 m <sup>3</sup>
Overfladevand gyllebeholdere VK (0,23 x 3.948 m <sup>2</sup> )	908 m <sup>3</sup>
Overfladevand møddingsplads og kalveområde (0,93 x 778 m <sup>2</sup> )	724 m <sup>3</sup>
Overfladevand plansiloanlæg (0,93 x 5.730 m <sup>2</sup> )	3.125 m <sup>3</sup>
Overfladevand plansiloanlæg Harrebyvej (0,93 x 3.540 m <sup>2</sup> )	3.436 m <sup>3</sup>
I alt	19.818 m <sup>3</sup>

Tabel 4. Gødningsproduktion og øvrig tilledning.

Husdyrbruget skal have den nødvendige opbevaringskapacitet til opbevaring af husdyrgødning, rengøringsvand og vandspild i forbindelse med husdyrproduktionen samt overfladevand.

Der er følgende opbevaringsanlæg til rådighed for ejendommen:

Opbevaringsanlæg	Opførelsesår	Kapacitet m <sup>3</sup>
Gyllebeholder, Havmarkvej 2a	Ny	5.000 m <sup>3</sup>
Gyllebeholder, Harrebyvej 23	1996	2.500 m <sup>3</sup>
Gyllebeholder, Harrebyvej 23	2007	4.000 m <sup>3</sup>
Gyllebeholder, Sønderholmvej 11	1995	535 m <sup>3</sup>
Gyllebeholder, Ribevej 95 (lejet)	1989	1.240 m <sup>3</sup>
Gyllebeholder, Årupvej 9	2005	2.000 m <sup>3</sup>
Kanaler, Harrebyvej 23	---	1.350 m <sup>3</sup>
Kanaler, Havmarkvej 2a	---	1.650 m <sup>3</sup>
Samlet kapacitet gylle		18.275 m <sup>3</sup>

Tabel 5. Oversigt over opbevaringsanlæg.

Ejendommens gyllebeholdere ligger udenfor risikoområde og længere væk end 100 m fra vandløb og søer<sup>7</sup>. Lejet gyllebeholder på Ribevej 95 er omfattet af krav om alarm og 5-årige beholderkontroller, da der er under 100 meter til sø beliggende sydvest for beholderen.

Med en maksimal samlet gødningsproduktion på 19.818 m<sup>3</sup> gylle og en opbevaringskapacitet på 18.275 m<sup>3</sup> er der en opbevaringskapacitet på  $(18.275/19.818 \cdot 12 \text{ mdr.})$  11 måneder.

Ifølge lovgivningen vil den tilstrækkelige kapacitet svare til mindst 9 mdr. for flydende husdyrgødning. Vejen Kommune vurderer, at der på denne ejendom ikke er grund til at skærpe den generelle anbefaling, og der stilles vilkår om mindst 9 måneders opbevaringskapacitet til flydende husdyrgødning.

Med en samlet gødningsproduktion på 300 m<sup>3</sup> fast møg og en opbevaringskapacitet på 250 m<sup>3</sup> er der en opbevaringskapacitet på  $(250/300 \cdot 12 \text{ mdr.})$  10 måneder.

<sup>7</sup> Bekendtgørelse nr. 1451 af 21.06.2021 (husdyrgødningsbekendtgørelsen).

Opbevaring af fast gødning (ikke komposteret) skal ske på møddingsplads med afløb til opsamlingsbeholder. Stakken skal til enhver tid være overdækket, til reduktion af lugt og ammoniakfordampning. Fra møddingspladsen kan den komposterede husdyrgødning lægges i overdækket markstak, som angivet nedenfor. Ved udlægning af markstakke skal der føres årlige optegnelser over oplagringsperiode og placering, f.eks. angivelser på kort.

Kompost med et tørstofindhold på mindst 30 pct. kan oplagres i marken, når oplaget er overdækket med kompostdug eller lufttæt materiale. Opbevaringen må ikke medføre risiko for forurening af grund- eller overfladevand, og oplaget skal opfylde husdyrgødningsbekendtgørelsens afstandskrav for placering af stalde, møddinger mv.

Der er tilstrækkelig opbevaringskapacitet til husdyrbrugets faste husdyrgødning/dybstrøelse.

Fast gødning skal altid overdækkes med et vandfast og tætsluttende materiale, hvilket forhindrer større ammoniakfordampning efter udmugning.

Vejen Kommune vurderer, at ejendommen håndterer og opbevarer fast husdyrgødning forsvarligt og efter gældende retningslinjer.

Såfremt der foretages ændringer, som har indflydelse på kapaciteten, skal der indsendes en opgørelse herover til kommunen.

### **Rest-, spildevand og overfladevand**

Der skelnes mellem følgende former for spildevand:

- Rengøringsvand og overfladevand, der kommer i forbindelse med husdyrgødning, som ledes til opbevaringsbeholder for flydende husdyrgødning.
- Overfladevand fra tage og udendørsarealer, som ikke kommer i forbindelse med husdyrgødning, og derfor må ledes til dræn for regnvand eller udsprinkles<sup>8</sup> efter forudgående tilladelse.
- Sanitært spildevand, som ledes til septiktank eller offentlig kloakering.

Ansøger oplyser, at spildevand fra bedriften består af:

- Vaskevand fra malkeanlæg/malkestald
- Vaskevand fra maskiner og vogne
- Overfladevand fra møddingsplads og kalveplads
- Overfladevand fra ensilageanlæg
- Tagvand

Ansøger oplyser i forbindelse med ejendommens afløbsforhold (indsat i *kursiv*), at *vaskevand fra malkestalden ledes til gyllekanalerne og derfra til gyllebeholder.*

*Der bliver etableret afløb på den ny kalveplads der føres til gyllekanalerne under drivgangen. På den nye møddingsplads bliver afløbene ført til gyllekanalerne under drivgangen eller i stalden.*

---

<sup>8</sup> Landbrugets byggeblad nr. 103.09-05 om Udenomsfaciliteter – udsprinkling af ensilagesaft og restvand.



*Tagvand fra de eksisterende stalde ledes en del til nedsivning i en grøft nordvest for stalden og en del til dræn. Det er endnu ikke afgjort hvad der skal ske med tagvandet fra den ansøgte lade, de nødvendige nedsivnings- eller afledningstilladelser vil blive søgt i forbindelse med ansøgning om byggetilladelse.*

*Vask af maskiner vil ske på møddingspladsen eller kalvepladsen.*

*Vand fra vestsiden ensilagesiloerne ledes på nuværende tidspunkt til en pumpebrønd hvor det pumpes til en anden pumpebrønd, hvor det med vandet fra østsiden af siloerne kan pumpes til gyllekanalen under drivgangen. Det er også muligt at udsprinkle vandet på marken øst for siloerne. Når den ensilagesiloerne udvides, er det nødvendigt at flytte pumpebrønden, det er ikke helt afgjort hvordan afløbene bliver lavet. Men vandet vil også fremover kunne udsprinkles og enten pumpes i gyllekanalerne eller direkte i den ansøgte gyllebeholder.*

*Vandet der udsprinkles er kun vand fra ensilagesiloerne der overholder kravene til restvand. Der er nedgravet et rør ud til en hydrant der er placeret ved markboringen, selve sprinkleren er monteret på en slange der er tilsluttet hydranten, på den måde sprinkleren flyttes og vandet kan udsprinkles over et stort areal.*

*Det er planen at asfaltere pladsen ved sydgavlen af kostalden, denne plads skal kun bruges som kørevej. Vandet fra den plads vil løbe ud på jorden hvor det nedsiver.*

*Sanitært spildevand fra driftsbygningerne opsamles i en 3 m<sup>3</sup> beholder hvorfra det køres til kommunens rensningsanlæg.*

*Sanitært spildevand fra stuehuset nedsives (der er tilladelse til nedsivning fra Vejen kommune)*

*Se afløbsplanen for tagvand på bilag 3 og afløbsplanen for ensilageplads og mødding på bilag 4.*

Der forventes ingen stigning i spildevandsmængden som følge af ændringen.

Vaskevand fra maskiner og vogne ledes til gyllebeholder.

Overfladevand fra møddingsplads og kalveplads ledes til gyllebeholder.

For at sikre, at der ikke sker afløb til dræn og/eller vandløb skal sprinkler fra udsprinklingsanlægget flyttes efter behov i regnfulde perioder, således at overfladevandet kan optages af afgrøden eller nedsive uden risiko for forurening af vandmiljø. Der skal føres logbog over placering af sprinkler samt arealer hvorpå der udsprinkles.

Befæstede arealer med afløb til gyllebeholder er etableret med fald og afgrænsning, der forhindrer overløb til grøft og dræn.

Vejen Kommune vurderer, at de forholdsvis store mængder spildevand fra kvægbrug ofte udgør en miljørisiko. Der stilles derfor vilkår om udarbejdelse af en spildevandsplan for hele ejendommen.

Det vurderes, at Husdyrgødningsbekendtgørelsens generelle krav til håndtering af spildevand, samt de stillede vilkår, er tilstrækkelige til at beskytte omgivelserne mod forurening fra spildevand.

Tilladelserne til afledning af spildevand skal gives særskilt fra denne afgørelse, da de ikke er omfattet af Husdyrbrugloven.

### **Kemikalier og affald**

Ansøger oplyser (indsat i kursiv), at på ejendommen anvendes der olie i form af diesel- og smøreolie. Dieselolie anvendes til landbrugsmaskinerne i forbindelse med markarbejdet og foderblanding samt andet arbejde i stalden. Dieselolien opbevares i kostalden i en overjordisk tank på 2.500 liter fra 2004. Tanken er placeret på fast bund uden afløb. Tanken er forsynet med en overfyldningsalarm, for at undgå en evt. jordforurening ved påfyldning af tanken.

Smøreolie anvendes til traktorer og maskiner. På nuværende tidspunkt er der ikke spildolie på ejendommen fordi der laves service på traktorer ved maskinhandleren.

Hvis der når der på et senere tidspunkt er indrettet et værksted på ejendommen, vil eventuelt spildolie blive afleveret til en godkendt modtager af spildolie.

På ejendommen anvendes der kemikalier i form af rengørings- og desinfektionsmidler til malkeanlægget. Rengørings- og desinfektionsmidler til malkeanlægget opbevares i teknikrummet i malkestalden.

Sprøjtning af markerne udføres af maskinstation, der er derfor ikke opbevaring af pesticider på ejendommen.

Medicin opbevares i et køleskab i kontoret i malkestalden. Eventuelle medicinrester returneres til dyrlægen. Skarpe og spidse genstande opbevares i lukket beholder i kontoret malkestalden, og afleveres til dyrlæge eller anden godkendt modtager.

Husdyrbruget er omfattet af kommunens til enhver tid gældende Regulativ for Erhvervsaffald, og er dermed forpligtet til at kildesortere og bortskaffe alt erhvervsaffald i henhold til denne og den til enhver tid gældende Affaldsbekendtgørelse.

I den daglige drift vil der være en række affaldsprodukter til bortskaffelse via kommunale ordninger og modtagestationer. Affaldet opbevares og bortskaffes i overensstemmelse med affaldsregulativerne for Vejen Kommune, og det kildesorteres i fraktioner efter gældende affaldsregler.

På ejendommen er der affaldssortering i affaldscontainere fra Torben Clausen A/S. Der er sortering i følgende fraktioner: pap, almindelig plastik, gennemsigtig plastik, restaffald, landbrugsplastik samles i en stor container på Harrebyvej 23.

Ikke forbrændingseget affald (f.eks. eternit, glaserede fliser og tegl, imprægneret træ o.l.); Normalt forefindes der ikke "ikke forbrændingseget affald" på ejendommen, men i tilfælde af den type affald opstår, så bortskaffes det til kommunal genbrugsplads. Eventuelt jernaffald bortskaffes til skrothandler.

Farligt affald som f.eks. lysstofrør, el-spærepærer, batterier eller spraydåser m.m. afleveres til kommunal genbrugsplads eller anden godkendt modtager af farligt affald f.eks. Torben Clausen A/S.

*Eventuelle medicinrester returneres til dyrlægen. Skarpe og spidse genstande opbevares i lukket beholder i kontoret malkestalden, og afleveres til dyrlæge eller anden godkendt modtager.*

*Maskinstationen står for sprøjtning hvilket gør at der ikke er pesticidaffald på ejendommen. Eventuelt andet kemikalieaffald afleveres til kommunal genbrugsplads eller anden godkendt modtager af farligt affald f.eks. Torben Clausen A/S.*

*På nuværende tidspunkt er der ikke spildolie på ejendommen fordi der laves service på traktorer ved maskinhandleren. Hvis der når der på et senere tidspunkt er indrettet et værksted på ejendommen, vil eventuelt spildolie blive afleveret til en godkendt modtager af spildolie.*

*Døde dyr opbevares overdækket af et kadaverdækken på sydsiden af plansiloen (jf. figur 1).*

*Placeringen af afhentningsstedet ligger ugeneret i forhold til nabobeboelser og forbipasserende. Døde dyr tilmeldes til afhentning af DAKA senest 24 timer efter dødsfaldet er konstateret.*

Der stilles vilkår om, at håndtering af brændstof skal foregå sådan, at der ikke opstår risiko for forurening af jord og grundvand.

For at forebygge spild og forurening som følge af oplag af olie og kemikalier, stilles der vilkår til opbevaring og bortskaffelse.

Opbevaring og afhentning af selvdøde og aflivede dyr reguleres af "Bekendtgørelse om opbevaring af døde dyr"<sup>9</sup>.

Vejen Kommune gør opmærksom på, at bortskaffelse af affald fra ejendommen skal ske i overensstemmelse med Regulativ for Erhvervsaffald og Affaldsbekendtgørelsen.

Vejen Kommune vurderer, at håndtering af affald sker på forsvarlig vis, og der stilles ikke skærpede vilkår.

### **Alternative muligheder**

Ansøger har undersøgt alternative muligheder for indretning og placering af anlægget (indsat i kursiv herunder).

*Der har været overvejet flere forskellige placeringer af gyllebeholderen, det har været overvejet at placere gyllebeholderen øst for plansiloerne, men der er en markvandingsboring hvor der er et afstandskrav på mindst 25 m. Det har også været overvejet at placere den vest for kostalden, men et begrænser mulighederne for på et senere tidspunkt at udvide med stald mod vest. Den valgte placering er den bedste der sikrer at gyllebeholderen ikke ligger i vejen for en eventuel senere udvidelse.*

---

<sup>9</sup> Fødevareministeriet, Bek. nr. 558 af 01.06.2011.

*Placeringen af laden har også været overvejet flere steder, men den valgte placering er den mest optimale i forhold til ensilagesiloerne. Samtidig forhindrer laden ikke en eventuel senere udvidelse af staldene mod vest.*

Vejen Kommune har været i dialog vedrørende placeringen af gyllebeholder. Den oprindelige ansøgte placering konfliktede med et beskyttet dige. Den nu ansøgte placering af både gyllebeholder og lade anses for den bedst mulige på ejendommen.

## **Ejendommens påvirkning af beskyttet natur – ammoniak**

Før der meddeles tilladelse eller godkendelse af husdyrbrug efter § 16 i Husdyrbrugloven, skal der foretages en vurdering af, om projektet i sig selv, eller i forbindelse med andre planer og projekter, kan påvirke et Natura 2000-område og Bilag IV-arter væsentligt, jf. Habitatbekendtgørelsen<sup>10</sup>. I så fald skal der foretages en nærmere konsekvensvurdering af projektets virkninger under hensyntagen til bevaringsmålsætningen for de pågældende områder. Viser vurderingen, at projektet vil skade det internationale naturbeskyttelsesområde (dvs. de arter og naturtyper, området er udpeget for at beskytte), kan der ikke meddeles tilladelse eller godkendelse til det ansøgte, jf. "Waddenzee-dommen"<sup>11</sup>.

Påvirkninger vurderes fra ejendommens anlæg op til Natura 2000-områder og på såkaldte kategori 1, 2 og 3 naturområder.

Det er fastsat i Husdyrbrugloven, at et husdyranlæg ikke må etableres, udvides eller ændres, hvis det ligger mindre end 10 m fra kategori 1 eller 2 naturområder. Derudover er der krav til maksimal tilladt ammoniakdeposition på naturområder i kategori 1 og 2 samt et generelt beskyttelsesniveau for kategori 3 naturområder.

### **Påvirkning af kategori 1 naturområder**

For naturområder i kategori 1 (ammoniakfølsomme naturtyper indenfor Natura 2000-områder) gælder, at totalbelastningen i naturområdet ikke må overskride fastlagte beskyttelsesniveauer, som afhænger af antallet af øvrige husdyrbrug, som har en ammoniakemission mellem 150 kg N og 5.000 kg N indenfor 2.500 m fra naturarealet.

Der er ingen kategori 1 natur i nærheden af ejendommen. Nærmeste Natura 2000-område med kategori 1 er nr. 253 (habitatområde nr. 262 og fuglebeskyttelsesområde nr. 121) – Stensbæk Plantage og Heder – ca. 4 km syd for anlægget. På grund af afstanden vurderer Vejen Kommune, at der ikke sker nogen væsentlig påvirkning af naturtypen, og der er ikke behov for at stille skærpede vilkår for at begrænse ammoniakdepositionen på naturtypen.

Da ammoniakdepositionen fra anlægget jf. ovenstående tabel er under 0,2 kg N/ha/år, er det fastsatte beskyttelsesniveau mht. ammoniak overholdt, uanset hvor mange andre husdyrbrug, der påvirker naturarealet.

---

<sup>10</sup> Habitatbekendtgørelsen, Bek. nr. 1595 af 06.12.2018.

<sup>11</sup> Waddenzee-dommen fra EF-Domstolen, sag nr. C-127/02

## Påvirkning af kategori 2 naturområder

For naturområder i kategori 2 (§ 7 arealer udenfor Natura 2000-områder) gælder, at totalbelastningen i naturområderne ikke må overskride 1,0 kg N/ha/år. § 7 arealer er højmoser, lobeliesøer samt heder større end 10 ha og overdrev større end 2,5 ha.



Figur 3. Kategori 2 naturområder ved anlægget.

Nedenstående tabel viser de kategori 2 naturområder, der påvirkes med ammoniak fra husdyrbruget.

Nr.	Naturtype	Afstand fra anlæg	Totalbelastning (kg N/ha/år)
1	Overdrev (§7)	1280 m sydvest for anlægget	0,1

Tabel 6. Beskyttede kategori 2 naturområder.

For naturarealet 1 er totaldepositionen beregnet til 0,1 kg N/ha/år, og det fastsatte beskyttelsesniveau er overholdt.

Der sker således ikke nogen væsentlig påvirkning af naturtyperne, og Vejen Kommune vurderer, at der ikke er behov for at stille skærpede vilkår for at begrænse ammoniakdepositionen på naturtyperne.

## Påvirkning af kategori 3 naturområder

Kommunen skal jf. Husdyrgodkendelsesbekendtgørelsen foretage en konkret vurdering af, om der forekommer andre naturarealer end ovennævnte ammoniakfølsomme naturtyper i kategori 1 og 2, som kan blive påvirket af ammoniakfordampningen fra ejendommens anlæg. Disse benævnes kategori 3 naturområder.

For naturområder i kategori 3 gælder, at kommunen skal tillade merdepositioner på 1,0 kg N/ha/år på naturtyperne. Kommunen kan efter en konkret vurdering tillade merdepositioner på mere end 1,0 kg N/ha/år. Kategori 3 natur er ammoniakfølsomme skove samt § 3 beskyttede heder, mose og overdrev, som ikke er omfattet af kategori 1 og 2 natur.

Derudover fremgår det af § 3 i Naturbeskyttelsesloven<sup>12</sup>, at der ikke må foretages en ændring i tilstanden af søer (>100 m<sup>2</sup>), vandløb, heder, ferske enge, strandenge, overdrev, moser og lignende.

Naturtyperne er vist i nedenstående figur og tabel.



Figur 4. Kort over kategori 3 samt § 3 natur ved anlægget.

Nr.	Naturtype	Merbelastning (kg N/ha/år)
2	Skov	0,0
3	Sø	0,5
4	Sø	0,2
5	Sø	0,3
6	Eng	0,1
7	Mose	0,0
8	Eng	0,0

Tabel 7. Beskyttede kategori 3 og § 3 naturområder.

Merbelastningen til områderne er mellem 0,0 og 0,5 kg N/ha/år og ligger under beskyttelsesniveauet på 1,0 kg N/ha/år i merbelastning. Der er ikke foretaget beregninger af ammoniakdeposition til øvrige naturarealer, da Vejen Kommune vurderer, at naturarealer, der

<sup>12</sup> Naturbeskyttelsesloven, LBK nr. 240 af 13/03/2019.

ligger længere væk end de i tabellen nævnte naturarealer, ikke vil blive belastet med over 1,0 kg N/ha/år.

Der sker således ikke nogen væsentlig påvirkning af naturtyperne, og Vejen Kommune vurderer, at der ikke er behov for at stille skærpede vilkår for at begrænse ammoniakdepositionen på naturtyperne.

### **Bilag IV-arter, artsfredninger og rødlistearter**

En række dyr og planter, der er omfattet af habitatdirektivets bilag IV, kan have levested, fødesøgningsområde eller sporadisk opholdssted omkring landbrugsejendomme. På baggrund af rapport fra DMU<sup>13</sup> samt Vejen Kommunes øvrige kendskab vurderes umiddelbart, at der kan være sydflagermus, odder, markfirben, stor vandsalamander og spidssnudet frø. Heraf er odder omfattet af den danske rødliste som sårbare.

Flagermus benytter ofte hulheder i træer eller huse som opholdssted om dagen og under vinterdvalen. Føden består af insekter, som fanges i luften nær vådområder, marker, skove og levende hegn. De enkelte arter af flagermus har forskellige præferencer mht. fødesøgningsområde. Der er ingen registreringer af flagermus nær ejendommens anlæg, men det kan ikke udelukkes, at én eller flere arter kan raste eller yngle i området.

De resterende bilag IV-arter opholder sig ikke på ejendommen, men i det åbne land, derfor er de ikke beskrevet yderligere.

Vejen Kommune har ikke kendskab til andre registreringer af planter og dyr, som er omfattet af artsfredninger eller optaget på nationale eller regionale rødlistes i nærheden af husdyrbrugets anlæg, men en række af arterne vil med stor sandsynlighed forekomme i området.

Under forudsætning af, at eventuelle stillede vilkår i afsnittene "Ejendommens påvirkning af beskyttet natur – ammoniak" overholdes, vurderer Vejen Kommune, at driften af ejendommen ikke vil have negativ indflydelse på ovennævnte arter, da der ikke ændres på vandhuller, fortidsminder, sten- og jorddiger eller andre potentielle levesteder for padder eller krybdyr.

Der fjernes ikke gamle bygninger eller fældes store træer, der kunne være levested for flagermus. Der sker med andre ord ikke fysiske ændringer i forbindelse med projektet, der kan være til skade for bilag IV-arter.

I henhold til Habitatbekendtgørelsens § 11<sup>14</sup> og de stillede vilkår, vurderer Vejen Kommune, at udvidelsen ikke vil medføre en forøget påvirkning af de nævnte bilag IV- og rødlistearter eller deres levesteder.

---

<sup>13</sup> Faglig rapport nr. 635 og nr. 322 fra Danmarks Miljøundersøgelser.

<sup>14</sup> Bek. nr. 1595 af 06.12.2018, "Udpegning og administration af internationale beskyttelsesområder samt beskyttelse af visse arter".

### 3 Lovformalia m.m.

Del 3 omhandler forhold omkring høring og offentliggørelse samt varighed, restbeskyttelse, udnyttelse og ophør af bedriften.

### Oplysninger om ejendom og husdyrbrug

Ejendomsnummer	5750000320
Matrikelnummer	20b Fæsted, Sdr. Hygum
CVR	43902415
CHR	115951
Ejendommens ejer	Østerløkke I/S
Husdyrbrugets ejer	Østerløkke I/S
Husdyrbrugets kontaktperson	Østerløkke I/S

### Forudgående inddragelse af offentligheden

Inddragelse af offentligheden er sket ved annoncering på kommunens hjemmeside den 30. november 2023. Der er ikke kommet henvendelser fra øvrige borgere eller interesseorganisationer i denne sag.

### Høring af udkast

Udkastet til afgørelsen har været sendt i høring i 30 dage fra den 11. januar 2024 til måned til den 12. februar 2024 hos ansøger, konsulent samt andre, der har anmodet om at få udkastet tilsendt, jf. husdyrgodkendelsesbekendtgørelsens § 60 stk. 6.

Orientering om udkast til afgørelsen er sendt til alle borgere, der er part i sagen, herunder naboer indenfor afstandskravet til byzone på 445 m. Udkastet eftersendes ved henvendelse herom. Afstandskravet til byzone anvendes, da beregnet konsekvenszone er kortere.

Vejen Kommune vurderer, at ændringen af husdyrbruget er af underordnet betydning for ejere af de driftsarealer (dvs. uden huse/bygninger), der grænser op til ejendommen. Derfor bliver der ikke gennemført høring af disse, jf. husdyrlovens § 56 stk. 2.

**Konsulent:** Sagro, Per Lousdal, pll@sagro.dk

#### Parter:

Harrebyvej 19 6630 Rødding  
Harrebyvej 19 6630 Rødding  
Harrebyvej 21 6630 Rødding  
Harrebyvej 21 6630 Rødding  
Harrebyvej 8 6630 Rødding  
Harrebyvej 8 6630 Rødding  
Havmarkvej 2 6630 Rødding  
Havmarkvej 2 6630 Rødding



Havmarkvej 2	6630	Rødding
Havmarkvej 2 A	6630	Rødding
Havmarkvej 3	6630	Rødding
Havmarkvej 3	6630	Rødding
Havmarkvej 3	6630	Rødding
Havmarkvej 3	6630	Rødding
Havmarkvej 3	6630	Rødding
Havmarkvej 3	6630	Rødding
Havmarkvej 4	6630	Rødding
Havmarkvej 4	6630	Rødding
Havmarkvej 5	6630	Rødding
Havmarkvej 5	6630	Rødding
Havmarkvej 5	6630	Rødding
Havmarkvej 7	6630	Rødding
Havmarkvej 7	6630	Rødding
Havmarkvej 7	6630	Rødding

### **Interessenter, der har anmodet om udkast:**

Henrik Fogh, Havmarkvej 3, 6630 Rødding

### **Indkomne høringsbidrag og kommunens vurdering**

Der er indkommet 2 høringsbidrag som er indsat og besvaret, se nedenunder.

#### **Jan Rasmussen og Trine Sørensen, Havmarkvej 3:**

Vi har modtaget skrivelse vedrørende udvidelse/planlagt miljøgodkendelse vedrørende landbrug Havmarkvej 2A, Harreby, 66300 Rødding.

Vi har i den forbindelse en indsigelse imod placering af gyllebeholder (7), Ny lade (4) og ny møddingsplads (10).

Vi mener en udvidelse af eksisterende landbrug bør ske væk fra by området og i stedet placeres på modsatte side, ud af byen mod Fole. (modsatte side af 8 og 9).

Idet nærmeste gård (Harrebyvej 23) også er ejet af samme familie, der nu ønsker en udvidelse af Havmarkvej 2A. På denne side ligger også en eksisterende gyllebeholder på Havmarkvej.

Jordstykket der ønskes udvidet på ligger i dag mest hen som sumpet græsmark og er et vidunderligt naturområde med masser af fugleliv. (svaner, ravn, svaleklire, stor regnspove mfl.)

Der er i forvejen siden overtagelsen af gården af de nye ejere og omlæggelsen af landbruget fra økologisk til konventionel landbrug blevet meget mere larm af maskiner og køer der brøler om natten.

Vi vil som naboer med udsigt fra vores stuevindue få direkte udsigt til gyllebeholderen. Udover eventuelle lugtgener, vil vi ved et gylleudslip få haven fyldt, da det vil løbe direkte ned i vores have.

Vi stiller os uforstående over hvis man vælger at give "miljøgodkendelse" til noget der vil skænde og ødelægge et velfungerende landsbysamfund, idet man vil få et stort industri-landbrug lige midt i Harreby.

*Kommunens kommentar:*

*Ansøger har ønsket at placere gyllebeholder, lade og møddingsplads vest for stalden, da det er mest hensigtsmæssigt i forhold til driften. Det er kommunens vurdering, at bygningerne er placeret, så ejendommen fremstår som en samlet og harmonisk enhed.*

*Marken som de nye bygninger placeres på, er en del af ejendommens udbringningsareal og er ikke et beskyttet naturområde. Udvidelsen ud på marken, vurderes ikke at have indflydelse på dyre- og plantelivet omkring ejendommen.*

*Der var i udkastet stillet vilkår til beplantning, så gyllebeholder og foderlade skærmes i landskabet og for at sikre, at ejendommen er mindst muligt synligt for omkringboende. Der var er ikke stillet vilkår til beplantning det korte øst-vest-vendte stykke mod nord, det er ændret, så der også skal være beplantning her, så gyllebeholderen er mest muligt skærmet op mod Harrebyvej.*

*Udvidelsen giver ansøger mulighed for selv at opbevare størsteparten af den husdyrgødning der produceres på ejendommen, så det ikke længere er nødvendigt at leje kapacitet andre steder. Derudover giver det mulighed for at opbevare størsteparten af det nødvendige foder i faste anlæg og ikke skal bruge markstakke i så stort omfang som tidligere.*

*Gyllebeholdere er omfattet af løbende beholderkontrol, som sikrer at der ikke vil ske brist/udslip, hvor der løber gylle væk fra beholderen.*

### **Henrik Kloppenborg, Havmarkvej 2:**

Udvidelsen og omlægning til konventionel drift. Betyder at østerlykkes marker, der er fordelt over et stort område, af det sydvestlige Vejen kommune, nu bliver belastet med!

Dobbelt mængde gylle pr. HA.

Urimelige mængder kunstgødning

Fri adgang til pesticid.

Alle ved at det er den "udvikling" der har påvirket miljøet og mennesker de sidste 50 år og skabt den "miljøkatastrofe" vi hver dag, høre, ser, lugter og smage.

Derfor mener jeg at alle, inden for 445m fra berørte marker, skal høres!

Spørgsmål? Er husdyrholdet på de 2 andre gårde, som Østerlykke I/s Driver i Harreby, er de med i kommunens beregninger.

*Kommunens kommentar:*

*En miljøgodkendelse omfatter alene godkendelse af stalde/produktionsbygninger og driften af disse. En miljøgodkendelse omfatter ikke godkendelse af en ejendoms udbringningsarealer.*

Lovgivningen på godkendelsesområdet samt Forvaltningslovens bestemmelser dikterer, hvem der er part i forbindelse med udarbejdelsen af en miljøgodkendelse. Naboer til en ejendoms udbringningsarealer er ikke omfattet af partsbegrebet.

Brugen af husdyr- og kunstgødning samt pesticider er reguleret af generel lovgivning, og er således ikke et område kommunen kan regulere. Kommunen er ikke tilsynsmyndighed på dette område, det er staten som er tilsynsmyndighed.

Dyreholdet på ansøgers andre ejendomme indgår ikke i denne miljøgodkendelse, da miljøgodkendelser udarbejdes og meddeles på ejendomsniveau.

## Offentliggørelse af afgørelse og orientering til modtagere

Kommunens afgørelse er offentliggjort på kommunens hjemmeside tirsdag den 20. februar 2024.

Kopi af afgørelsen er sendt til parter og interessenter, der har anmodet om høringsudkast og haft kommentarer hertil samt organisationer og myndigheder, der fremgår af nedenstående liste.

Der kan klages over kommunens afgørelse til Miljø- og Fødevarerklagenævnet senest 19. marts 2024 jf. vedlagte klagevejledning (bilag 1).

### Kopimodtagere af afgørelsen

Henrik Kkloppenborg, Havmarkvej 2, 6630 Rødding

Jan Rasmussen, Havmarkvej 3, 6630 Rødding

Trine Sørensen, Havmarkvej 3, 6630 Rødding

Styrelsen for Patientsikkerhed, Tilsyn og Rådgivning Vest, [trvest@stps.dk](mailto:trvest@stps.dk)

Danmarks Sportsfiskerforbund, Skyttevej 4, 7182 Bredsted [post@sportsfiskerforbundet.dk](mailto:post@sportsfiskerforbundet.dk)

Danmarks Fiskeriforening, Nordensvej 3, Taulov, 7000 Fredericia [mail@dkfisk.dk](mailto:mail@dkfisk.dk)

Ferskvandsfiskeriforeningen for Danmark, Formand Niels Barslund, Vormstrupvej 2, 7540 Haderup [nb@ferskvandsfiskeriforeningen.dk](mailto:nb@ferskvandsfiskeriforeningen.dk)

Danmarks Naturfredningsforening, Masnedøgade 20, 2100 København Ø [dnvejen-sa-ger@dn.dk](mailto:dnvejen-sa-ger@dn.dk)

Rådet for Grøn Omstilling, Blegdamsvej 4B, 2200 København N [husdyr@rgo.dk](mailto:husdyr@rgo.dk)

Lokalafdeling Friluftsrådet for Vejen Kommune: [Vejen@friluftsraadet.dk](mailto:Vejen@friluftsraadet.dk)

Dansk Ornitologisk forening, Vesterbrogade 140, 1620 København V, lokalkontoret [vejen@dof.dk](mailto:vejen@dof.dk)

Foreningen Greenpeace Danmark, Njalsgade 21G 2.sal, 2300 København, [info.dk@greenpeace.org](mailto:info.dk@greenpeace.org)

Museet på Sønderkov, [post@sonderskov.dk](mailto:post@sonderskov.dk)

## Udnyttelse af afgørelse

Afgørelsen er blandt andet givet på vilkår, der regulerer de landskabelige værdier (vilkår nr. 1-3). Derfor må den først udnyttes efter klagefristens udløb jf. Husdyrbrugloven. En

eventuel klage har derefter opsættende virkning, og du kan først udnytte godkendelsen, når klagenævnet har truffet endelig afgørelse i sagen.

## Godkendelsens varighed, retsbeskyttelse og revurdering

I Husdyrbrugloven gives der 6 års udnyttelsesfrist.

Efter den fastsatte udnyttelsesfrist gælder det, at hvis miljøgodkendelsen ikke udnyttes (helt eller delvist) i 3 på hinanden følgende år, bortfalder den del, som ikke har været udnyttet i de seneste 3 år (kontinuitetsprincippet).

Produktionsarealet er udnyttet, når 25 % af arealet er driftsmæssigt udnyttet, dvs. at der går mindst 50 % af det mulige antal dyr inden for rammerne af dyrevelfærdskravene.

Med denne afgørelse følger 8 års retsbeskyttelse. Dette betyder, at vilkårene inden for denne periode kun kan ændres, hvis der fremkommer nye oplysninger om forureningens skadelige virkning, hvis forureningen medfører skadevirkninger, der ikke kunne forudses da afgørelsen blev meddelt, eller hvis forureningen i øvrigt går ud over det, som blev lagt til grund. Der henvises til reglerne i Husdyrbrugloven.

## Husdyrbrugets ophør

Vejen Kommune stiller vilkår om, oprydning og bortskaffelse af affald ved ophør af bedriften. Herunder at der skal træffes de nødvendige foranstaltninger for at undgå forureningsfare, dvs. alle opbevaringsanlæg skal tømmes og rengøres, og ejendommen skal fremgå i miljømæssig god stand.

Ved eventuelt ophør af produktionen, vil der efter Vejen Kommunes opfattelse ikke ske en væsentlig indvirkning på miljøet fra produktionsanlægget hvis:

- Staldanlæg samt husdyrgødnings- og foderopbevaringsanlæg tømmes og rengøres grundigt.
- Miljøfarligt affald bortskaffes efter de til enhver tid gældende regler.

## Øvrige forhold

### Byggeri, vandindvinding og spildevandsafledning

Projektet indeholder byggeri eller bygningsændringer, og der skal derfor indsendes byggeansøgning til Vejen Kommune via [www.bygogmiljoe.dk](http://www.bygogmiljoe.dk).

Ejer skal selv sikre, at nybyggeri og ændret bygningsanvendelse bliver registreret i BBR. BBR-afdelingen kan evt. kontaktes på [bbr@vejen.dk](mailto:bbr@vejen.dk).

Såfremt der skal anvendes slagge under byggeriet, skal dette ansøges særskilt ved Vejen Kommune via [www.bygogmiljoe.dk](http://www.bygogmiljoe.dk) inden byggeriet iværksættes.

Såfremt vandforbruget stiger, og der anvendes egen boring, skal der indsendes ansøgning om indvindingstilladelse til Vejen Kommune.

Særskilt tilladelse til udledning/nedsivning af spildevand/overfladevand/tagvand skal indhentes hos Vejen Kommune inden der gives byggetilladelse.

Der kan være andre forhold, der skal søges om ved Vejen Kommune.

## **Bilagsoversigt**

1. Klagevejledning.
2. Produktionsarealer
3. Afløbsforhold - tagvand
4. Afløbsforhold – mødding og ensilage

Bilag 1.

## **Klagevejledning, jf. "Husdyrbrugloven" nr. 520 af 01.05.2019.**

### **Hvilke afgørelser, tilladelser og miljøgodkendelser kan påklages**

Alle afgørelser, der er truffet af kommunen med hjemmel i "Lov om miljøgodkendelse mv. af husdyrbrug" eller regler, der er fastsat med hjemmel i loven, kan jf. § 76 påklages til Miljø- og Fødevareklagenævnet.

### **Hvem kan klage**

Klageberettiget er enhver med væsentlig interesse i sagens udfald, miljøministeren samt visse landsdækkende organisationer, jf. §§ 84-87.

### **Til hvem skal der klages**

Der skal klages via den elektroniske klageportal. Se vejledning på [www.naevneneshus.dk](http://www.naevneneshus.dk). Miljø- og Fødevareklagenævnet skal som udgangspunkt afvise en klage, der kommer uden om Klageportalen, hvis der ikke er særlige grunde til det. Hvis du ønsker at blive fritaget for at bruge Klageportalen, skal du sende en begrundet anmodning til den myndighed, der har truffet afgørelse i sagen. Myndigheden videresender herefter anmodningen til Miljø- og Fødevareklagenævnet, som træffer afgørelse om, hvorvidt din anmodning kan imødekommes.

### **Klagefrist**

Klagen skal være indgivet senest 4 uger efter, at afgørelsen, tilladelsen eller miljøgodkendelsen er meddelt. Er afgørelsen offentligt bekendtgjort f.eks. ved annoncering, regnes klagefristen fra bekendtgørelsen, jf. § 79. En klage anses for at være indgivet, når den er tilgængelig for Vejen Kommune i Klageportalen.

### **Gebyr**

Det er en betingelse for Miljø- og Fødevareklagenævnets behandling af en klage, at den, der klager, indbetaler et gebyr. Gebyret er på 900 kr. for private og 1.800 kr. for virksomheder og organisationer (2016 niveau, gebyret indeksreguleres hvert år). Gebyret betales enten direkte med betalingskort eller der sendes en opkrævning. Miljø- og Fødevareklagenævnet vil ikke påbegynde behandlingen af klagen, før gebyret er modtaget. Vejledning om gebyrordningen kan findes på nævnets hjemmeside ([www.naevneneshus.dk](http://www.naevneneshus.dk)). Gebyret tilbagebetales, hvis den, der klager, får helt eller delvis medhold i klagen.

### **Domstolsprøvelse**

Hvis afgørelsen ønskes indbragt for domstolene, skal dette ske inden 6 måneder efter, at afgørelsen er offentliggjort, jf. § 90.

### **Opsættende virkning**

En klage over en afgørelse har ikke opsættende virkning på retten til at udnytte tilladelsen eller miljøgodkendelsen, medmindre Miljø- og Fødevareklagenævnet bestemmer andet. Tilladelsen/godkendelsen må ikke udnyttes, hvis den indeholder placering af driftsbygninger væk fra de øvrige driftsbygninger, jf. § 81. Dette vil være angivet i afgørelsen. Udnyttelse af en tilladelse eller miljøgodkendelse kan kun ske under opfyldelse af vilkårene, som er fastsat i tilladelsen eller miljøgodkendelse.

## Bilag 2.

### **Produktionsarealer kostald:**

#### **Sengebåse med spalter**

Total staldareal 2326,0 m<sup>2</sup>.

Nakkebomsareal 330,7 m<sup>2</sup>.

#### **Produktionsareal 1995,3 m<sup>2</sup>.**

Der er medtaget yderlig 100 m<sup>2</sup> sengebåse med spalter for at give mulighed for at rykke nakkebommen og evt. fjerne nogle sengebåde i forhold til fremtidige dyrevældfærdskrav.

#### **Dybstrøelse**

20 bokse á 4 x 3,1 m 248

3 bokse á 3,9 x 3,7 m 43,29

16 kalvebokse á 1,2 x 1,4 m 26,88

Dybstrøelse med spalter ved ædeplads 8,7 x 27 + 23,3 x 4,1 m 330,43 m<sup>2</sup>

#### **Produktionsareal 648,6 m<sup>2</sup>**

Der er medtaget yderlig 50 m<sup>2</sup> dybstrøelse i ansøgt drift for at give mulighed for at udvide arealet med dybstrøelse i stalden lidt.

#### **Produktionsareal drivgang**

126 m<sup>2</sup> spalter

#### **Produktionsareal malkestald**

319 m<sup>2</sup> fast gulv

58 m<sup>2</sup> spalter

#### **Kalveplads**

Opstilles der kalvevogne og fælleshytter til kalve.

Op til 230 m<sup>2</sup>







Bilag 4

Afløbsforhold – Ensilageplads og møddingsplads.

