



## Miljøgodkendelse til kemihus

### Biaktivitet K 203

Gives til:

**I/S REFA  
Energivej 4  
4800 Nykøbing F.**

**Att.: Susanne Andersen**

**Miljøcenter Gerringe  
Gerringevej 15  
4970 Rødby**



**Miljøministeriet**  
Miljøstyrelsen



## MILJØGODKENDELSE

### **Kemihus Biaktivitet K 203**

**For:**

**I/S REFA**

Adresse: Energivej 4, 4800 Nykøbing F.

Kemihuset opstilles på adressen Gerringevej 15, 4970 Rødby

Matrikel nr. 50, 51, 57 Rødby Fjord, Tirsted Sogn

CVR-nummer: 78951818

P-nummer: 1003387623

Listepunkt nummer: K 203

J. nummer: 2022-69567

**Godkendelsen omfatter:**

Kemihus

Dato: 9.5.2023

Godkendt: Majbrit Miara

Annonceres den 9.5.2023

Klagefristen udløber den 6. juni 2023

Søgsmålsfristen udløber den 9.11. 2023

Godkendelsen bortfalder, hvis den ikke er udnyttet inden 5 år fra godkendelsens dato.

Efter ibrugtagning vil godkendelsen bortfalde, hvis den ikke har været udnyttet i 3 på hinanden følgende år, jf. Miljøbeskyttelseslovens § 78 a.

Revurdering påbegyndes senest i 2033.

## Indhold

### Indholdsfortegnelse

<b>1.</b>	<b>Indledning</b>	<b>1</b>
<b>2.</b>	<b>Afgørelse og vilkår</b>	<b>2</b>
2.1	Standardvilkår for miljøgodkendelsen	2
<b>3.</b>	<b>Vurdering og bemærkninger</b>	<b>11</b>
3.1	Begrundelse for afgørelse	11
3.2	Vurdering	11
	A    Generelle forhold	11
	Bedst tilgængelige teknik	11
3.3	Udtalelser	12
<b>4.</b>	<b>Forholdet til loven</b>	<b>16</b>
4.1	Lovgrundlag	16
4.2	Tilsyn med virksomheden	17
4.3	Offentliggørelse og klagevejledning	17
4.4	Liste over modtagere af kopi af afgørelsen	19

### Bilag

Bilag A. Ansøgning om miljøgodkendelse

Bilag B. Afgørelse om ikke VVM-pligt, Miljøvurderingsscreening

## **1. Indledning**

Miljøcenter Gerringe der er beliggende på Gerringevej 15, 4970 Rødby har søgt om at bygge, indrette og drive et lille hus til modtagelse og sortering af affald der modtages primært i røde kasser fra kommunal indsamling.

Miljøcenter Gerringe ejes af I/S REFA.

Kemihus til modtagelse/mellemoplag af affald og farligt affald indsamlet hos husstandene skal indrettes, etableres og drives i overensstemmelse med standardvilkårene angivet under listebetegnelsen. Listepunkt K203 på bilag 2, Anlæg for midlertidig oplagring af farligt affald forud for nyttiggørelse eller bortskaffelse med en kapacitet på mindre end eller lig med 50 tons, bortset fra anlæg omfattet af listepunkt K 209, K 210, K 211 eller K 212.

Det vurderes, at trafikforhold og støj i forbindelse med etablering og drift af kemihuset ikke vil være til forøget gene, da der forventes max. 1 komprimator bil dagligt i åbningstiden. Den samlede støj fra Miljøcentret vil fortsat være under de vejledende grænseværdier.

Modtagelse af affald vil forgå i Miljøcenter Gerringes normale åbningstider og indenfor miljøgodkendelsens eksisterende bestemmelser.

## **2. Afgørelse og vilkår**

Med baggrund i ansøgningen godkender Miljøstyrelsen etablering af et kemihus, med den beskrevne indretning og drift efter det indsendte materiale.

Miljøgodkendelsen meddeles i henhold til § 33, stk. 1, i miljøbeskyttelsesloven.

Godkendelsen gives på følgende standardvilkår, der som udgangspunkt er retsbeskyttede i en periode på 8 år fra godkendelsens dato.

### **2.1 Standardvilkår for miljøgodkendelsen**

#### **Generelt**

1. Ved driftsophør skal virksomheden forinden orientere tilsynsmyndigheden herom og træffe de nødvendige foranstaltninger for at undgå forureningsfare og for at efterlade stedet i tilfredsstillende tilstand.

2. Hvor der i vilkårene anvendes betegnelsen »befæstet areal« menes en fast belægning, der giver mulighed for opsamling af spild og kontrolleret afledning af nedbør. Hvor der i vilkårene anvendes betegnelsen »tæt belægning« menes en fast belægning, der i løbet af påvirkningstiden er uigennemtrængelig for de forurenende stoffer, der håndteres på arealet.

#### **Indretning og drift**

3. Virksomheden skal altid være bemanded, når den er åben for aflevering af farligt affald.

4. Uden for arbejdstid skal alle oplag af farligt affald være utilgængelige for uvedkommende ved indhegning af aktiviteterne med et minimum 1,8 meter højt hegn med aflåste porte eller ved aflåsning af relevante bygninger og containere.

5. Virksomheden skal have nedskrevne driftsinstrukser og -procedurer vedrørende:

- Modtagelse, oplagring, omlastning, omemballering og/eller sortering af farligt affald, herunder sikkerhedsforanstaltninger i forbindelse hermed.
- Betjening af de enkelte anlæg, pumper mv.
- Procedurer for rengøring af emballage, køretøjer, tanke, andet udstyr, befæstede arealer samt tankgårde, sumpe, brønde og evt. andre opsamlingssteder.
- Virksomhedens egenkontrol.
- Procedurer i forbindelse med driftsforstyrrelser og uheld.

Instrukser og procedurer skal fremsendes til tilsynsmyndighedens orientering senest 1 måned efter modtagelsen af godkendelsen eller idriftsættelsen af virksomheden. Instrukser og procedurer skal være tilgængelige for personalet.

### Modtagelse og oplagring af farligt affald

6. Ved modtagelsen af farligt affald skal virksomheden straks kontrollere og vurdere emballeringen, oplysninger om affaldets klassificering og art samt eventuel deklareret og mærkning af affaldet. Hvis virksomheden vurderer, at oplysningerne er utilstrækkelige, skal den umiddelbart, så vidt det er muligt, indhente de nødvendige oplysninger.

7. Hvis virksomheden modtager affald, der ikke er omfattet af virksomhedens miljøgodkendelse, og som det ikke umiddelbart er muligt at henvise til en anden affaldsmodtager, skal affaldet placeres i et særskilt oplagsområde. Virksomheden skal herefter hurtigst muligt kontakte tilsynsmyndigheden og orientere om affaldet.

8. Hvis virksomheden modtager farligt affald, der ikke kan identificeres, skal affaldet placeres i et særskilt oplagsområde adskilt fra de øvrige oplag, mens der pågår nærmere undersøgelser eller eventuelle analyser heraf, eller mens virksomheden indhenter tilsynsmyndighedens stillingtagen til sagen.

9. Virksomheden må kun modtage og opbevare nedenstående arter og fraktioner af farligt affald, jf. tabel 1. Opbevaringen skal ske i henhold til de eventuelle særlige krav til opbevaring, der fremgår af tabel 1, kolonne 1, og i de oplag angivet i kolonne 2.

Tabel 1

Kolonne 1	Kolonne 2
Farlige affaldsfraktion(er) [Fastsættes af godkendelsesmyndigheden]	For hver af de angivne affaldsfraktioner i kolonne 1 må der maksimalt opbevares 2 ton/fraktion.
<b>20 01 13</b> Opløsningsmidler	Undtaget fraktionerne 200133 med undergrupper og 200135 med undergrupper må der maksimalt opbevares 10 tons af hver fraktion.
<b>20 01 14</b> Syrer	
<b>20 01 15</b> Baser	
<b>20 01 17</b> Fotokemikalier	Undtaget er også Fraktionen olie/fedt og spildolie 200126 der må opbevares i sikret oplag op til 5 ton.
<b>20 01 19</b> Pesticider	
<b>20 01 21</b> Lysstofrør og andet kviksølvholdigt affald	
<b>20 01 23</b> Kasseret udstyr indeholdende chlorfluorcarboner	

<p><b>20.01.27</b> Maling, trykfarver, klæbestoffer og harpikser indeholdende farlige stoffer</p> <p><b>20.01.33</b> Batterier eller akkumulatorer henhørende under 16 06 01, 16 06 02 eller 16 06 03 samt usorterede batterier og akkumulatorer indeholdende disse batterier</p> <p><b>20 01 35</b> Kasseret elektrisk og elektronisk udstyr, bortset fra affald henhørende under 20 01 21 og 20 01 23, som indeholder farlige bestanddele 1)</p> <p><b>200126</b> Olie og fedt –ikke spiseligt</p>		
--	--	--

10. Oplagsområder til farligt affald skal være indrettet og afmærket, således at det enkelte område er tydeligt afgrænset, og så det klart fremgår, hvor de forskellige affaldsfraktioner skal opbevares.

11. Oplag af farlige affaldsfraktioner, der ved sammenblanding kan medføre en fysisk/ kemisk reaktion, som kan udgøre en miljø- eller sundhedsmæssig risiko, skal ske således, at sammenblanding ikke er mulig. Spild fra stoffer, der kan reagere med andre f.eks. oxiderende stoffer skal opsamles i separat spildbakke/sump. Emballeret farligt affald skal placeres, således at den enkelte emballage kan inspiceres, og således at der ikke er risiko for, at emballagerne vælter. Ved stabling af emballager må der ikke være risiko for, at de nederste emballager lider overlast.

12. Alle emballager til farligt affald skal være egnede til opbevaring af den pågældende affaldsfraktion og forsynede med tydelig mærkning.

13. Flydende og støvende farligt affald skal opbevares i tætte, lukkede emballager, der er modstandsdygtige over for det affald, der opbevares i emballagen.

### **Oplag af specifikke affaldsfraktioner**

14. Giftigt og meget giftigt affald samt medicinrester skal opbevares forsvarligt i særskilt og aflåst skab eller rum forsynet med advarselsskilt.



15. Klinisk risikoaffald skal opbevares særskilt under lås. Vævsaffald, der ikke er konserveret, skal opbevares nedkølet.

16. Akkumulatorer og batterier skal opbevares i tætte syrefaste beholdere med overdækning eller under tag. Alternativt kan akkumulatorer og batterier opbevares i specialcontainere til farligt affald.

17. Helt eller delvist knuste kviksølvholdige lyskilder samt kviksølvholdigt glas eller pulver skal opbevares i tætte lukkede emballager.

18. Asbeststøv, støvende asbestholdigt affald, filtre og lignende samt asbestholdigt affald, der kan støve, som f.eks. bløde lofts- og vægplader og itugåede plader med cementbundne asbestfibre, skal i befugtet tilstand opbevares i egnet, lukket, tæt emballage, der er mærket med oplysning om, at den indeholder asbest.

### **Stationære tankanlæg samt øvrige faste rør og slanger**

19. Stationære tankanlæg til opbevaring af farligt affald skal:

- være tætte og i god vedligeholdelsesstand,
- være forsynet med overfyldningsalarm, der markerer, når tanken er 90 % fuld (alarmen og eventuelt overvågnings- og styringspanel skal kunne registreres fra påfyldningsstedet) samt
- være korrosionsbeskyttede indvendigt eller opbygget af materialer, der er resistente over for den type affald, de anvendes til, og over for eventuelt kondensvand, hvis dette udskilles,
- skal sikres mod påkørsel.

Utætheder skal udbedres, så hurtigt som muligt efter at de er konstateret. Ved »tankanlæg« forstår tanke med tilhørende rørsystemer og slanger. Tankene skal være udformet som lukkede beholdere med fast tag, og de skal være hævet over underlaget, så inspektion af bunden er muligt. Dobbeltvæggede tanke skal være tilsluttet et trykovervågningssystem for lækager. Påfyldningsrør på tankene skal være afsluttet med hætte eller dæksel. Rør og slanger til påfyldning og aftapning skal være placeret og udformet således, at de er tomme, når der ikke transporteres farligt affald i dem. Tanke, der anvendes til farligt affald, skal være udstyret med tryk/vakuumb ventil. Hvis tankanlægget er placeret i en bygning, skal åndingsluft fra tanken føres via et udluftningsrør til det fri og mindst 1 meter over tagryg på det tag, hvor afkastet er placeret.

Udendørs tanke skal:

- enten males, således at tankoverfladen har en samlet strålevarmerefleksionskoefficient på mindst 70 %, eller
- isoleres, således at samme effekt opnås med hensyn til reduktion af temperaturafhængige emissioner fra tanken.

Tankanlæg skal være placeret i tætte tankgårde uden afløb eller med afspærringsventil, hvor volumen af den største tank maksimalt udgør 90 % af tankgårdens opsamlingskapacitet. Dette gælder dog ikke dobbelt-væggede tanke.

20. Godkendelsesmyndigheden kan på baggrund af en konkret vurdering af det farlige affalds egenskaber (eksempelvis sammensætning, damptryk og lugt) kræve, at der etableres kulfilter på bestemte tanke.

21. Øvrige faste rørsystemer og slanger, som anvendes til farligt affald, skal være tætte, i god vedligeholdelsestilstand og korrosionsbeskyttede indvendigt eller opbygget af materialer, der er resistente over for den type affald, de anvendes til, og over for eventuelt kondensvand, hvis dette udskilles.

22. Inden ibrugtagning af stationære tankanlæg og øvrige faste rørsystemer og slanger til farligt affald skal dokumentation for anlæggenes, rørenes og slangernes tæthed fremsendes til tilsynsmyndigheden.

23. Godkendelsesmyndigheden kan på baggrund af en vurdering af det enkelte stationære tankanlægs tilstand fastsætte individuelle sløjfningsterminer for specifikke tankanlæg eller dele heraf.

24. Alle rør til farligt affald, som er under plads- eller gulvniveau, skal være ført i en rørgrav, der giver mulighed for inspektion af rørene.

### **Omlastning, omemballering og sortering af farligt affald.**

25. Omlastning, omemballering og sortering af farligt affald må kun foregå på en tæt belægning, der er uigennemtrængeligt for de forurenende stoffer, som findes i det farlige affald, jf. fremsendte tegning(er).

26. Påfyldning af og aftapning fra tankanlæg med farligt affald skal foregå under overvågning.

27. Relevante afspærringsventiler i sumpe, brønde og lignende opsamlingsbassiner beliggende i ikkeoverdækkede arealer skal være lukkede, når der håndteres farligt affald, fyringsolie eller motor- brændstof i det tilhørende område, og indtil eventuelt spild er fjernet.

28. PCB-holdig olie må ikke blandes med andet affald.

29. Det fremgår af bekendtgørelse om affald (affaldsbekendtgørelsen), at farligt affald ikke må sammenblandes. Godkendelsesmyndigheden kan fastsætte vilkår om, at nærmere bestemte farlige affaldsfraktioner må blandes, jf. affaldsbekendtgørelsen. Dette gælder ikke for affald, der er omfattet af vilkår 28.

30. Emballager med farligt affald samt kasserede produkter, der er kategoriseret som farligt affald, skal håndteres, så risikoen for, at der sker udslip og spredning af farlige stoffer, er reduceret mest muligt.

### **Luftforurening**

31. Virksomheden må ikke give anledning til lugtgener uden for virksomhedens område, som efter tilsynsmyndighedens vurdering er væsentlige for omgivelserne.

32. Virksomheden må ikke give anledning til støvgener uden for virksomhedens område, der efter tilsynsmyndighedens vurdering er væsentlige for omgivelserne.

33. Afkast fra rum- og procesudsug skal føres mindst 1 meter over tagryg på det tag, hvor afkastet er placeret. Godkendelsesmyndigheden kan på baggrund af en konkret vurdering af omhældte mængder og det farlige affalds egenskaber, såsom sammensætning, damptryk og lugt, kræve, at der etableres et egnet filter, som f.eks. kulfilter, på specifikke afkast fra udsug fra arbejdspladser, hvor der sker sammenhældning eller blanding af farligt affald.

## **Affald**

34. Spild af farligt affald på befæstede og ubefæstede arealer skal opsamles straks. Hvis der opstår risiko for, at spild af farligt affald kan nå et afløb, skal de(n) relevante afspærringsventil(er) straks lukkes.

35. Spild af farligt affald i sumpe, brønde o.lign. opsamlingsbassiner samt i tankgårde opsamles dagligt ved arbejdstids ophør. Ved uheld, hvor der f.eks. er gået hul på en emballage med flydende farligt affald, opsamles spildet hurtigst muligt.

36. Opsamlet spild af farligt affald inkl. eventuelt opsugningsmateriale, rester fra filtrering af farligt affald samt affald fra rengøring af emballager, containere, køretøjer, tanke eller andet udstyr til farligt affald skal håndteres som farligt affald. Der skal til enhver tid forefindes opsugningsmateriale på virksomheden.

## **Beskyttelse af jord, grundvand og overfladevand**

37. Farligt affald skal opbevares under overdækning i form af tag, presenning eller lignende og beskyttet mod vejrlig. Dog kan opbevaring af farligt affald i transportcontainere, der bliver afhentet med indhold og tømt hos modtagevirksomheden, ske under tæt presenning.

38. [Godkendelsesmyndigheden kan, uanset vilkår 37, hvis særlige hensyn taler herfor, tillade, at farligt affald opbevares:

- i det fri,
- i det fri under presenning eller
- med periodevis eller fleksibel overdækning.

Dette gælder dog ikke affald omfattet af vilkår 14 og 15 samt affald af elektrisk og elektronisk udstyr, i det omfang bekendtgørelse om at bringe elektrisk og elektronisk udstyr i omsætning samt håndtering af affald af elektrisk og elektronisk udstyr (elektronikaffaldsbekendtgørelsen) fastsætter, at sådant udstyr skal opbevares under tag. Det er en forudsætning, at der ikke sker udslip eller uønsket påvirkning af affaldet ved kontakt med nedbør eller på grund af blæst, varme, kulde eller lignende, f.eks. ved særlig emballering eller andre nødvendige tiltag.

39. Udendørs oplag og tanke skal være sikret mod påkørsel.

40. Stationære containere og transportcontainere til opbevaring eller transport af farligt affald skal være forsynet med tæt bund, som er bestandig for de affaldsfraktioner, der oplagres i dem. Containerne skal stå på et areal med tæt belægning, hvor overfladevand ledes til afløb med afspæringsventil. Hvis containerne ikke er placeret på et areal med tæt belægning, skal de være indrettet med opsamlingskapacitet svarende til volumen af den største beholder til flydende affald, der oplagres i containeren.

41. Kemikalier skal opbevares i tætte, lukkede beholdere, der er placeret under tag og beskyttet mod vejrlig. Oplagspladsen skal have en tæt belægning og være indrettet således, at spild kan holdes inden for et afgrænset område og uden mulighed for afløb til jord, grundvand, overfladevand eller kloak. Området skal kunne rumme indholdet af den største beholder, der opbevares.

42. Overjordiske tanke til fyringsolie og motorbrændstof skal sikres mod påkørsel. Påfyldningsstudse og aftapningshaner (aftapningsanordninger) for olieprodukter, herunder motorbrændstof, skal placeres inden for konturen af en tæt belægning med kontrolleret afledning af afløbsvandet. Alternativt skal eventuelt spild opsamles i en tæt spildbakke eller grube. Udendørs spildbakker eller gruber skal tømmes, således at regnvand i bunden maksimalt udgør 10 % af spildbakkens eller grubens volumen.

43. Transport af farligt affald skal ske på arealer, der er befæstede. Overfladevand skal ledes til afløb med afspæringsventil.

44. Oplagring, omlastning, omemballering eller sortering af farligt affald skal ske på arealer med tæt belægning. Arealer og gulve skal være indrettet som afgrænsede områder med opkant og/eller hældning mod grube, brønd el.lign. tæt(te) opsamlingsbassin(er) uden afløb eller med afspæringsventil(er). Arealer og gulve skal endvidere indrettes således:

- at spild af flydende farligt affald kan holdes inden for et afgrænset område, der skal kunne rumme indholdet af den største opbevaringsenhed til flydende affald i området, og således
- at overfladevand fra de ikke-overdækkede arealer kan opsamles forinden udledning. [Godkendelsesmyndigheden kan dog tillade, at bestemte farlige affaldsfraktioner:

- opbevares på befæstet areal eller

- opbevares uden særskilt opsamling af overfladevand fra ikke-overdækkede arealer, hvis der ikke er risiko for afgivelse af forurenende stoffer fra det farlige affald til omgivelserne.

Dette gælder dog ikke affald omfattet af vilkår 14 og 15, eller affald af elektrisk og elektronisk udstyr, hvis dette ikke er tilladt efter elektronikaffaldsbekendtgørelsen.

45. Gruber og lignende særlige oplagsområder til bestemte fraktioner af uemballeret farligt affald skal være tætte. Gruber til affald, der indeholder vand eller andre væsker, skal have opsamling af spild.

46. Arealer, hvor der sker omlastning til og fra tankbiler, slamsugere og/eller jernbanetankvogne, skal, uanset vilkår 44, være indrettet som et afgrænset, tæt opsamlingsområde med hældning mod grube, brønd eller lignende opsamlingsbassin uden afløb eller med afspærringsventil og med en samlet opsamlingskapacitet på minimum 5 m<sup>3</sup>

47. Alle tætte belægnings- og befæstede arealer, gruber, brønde og lignende opsamlingsbassiner og lignende særlige oplagsområder samt tankgårde skal være i god vedligeholdelsesstand. Utætheder skal udbedres hurtigst muligt efter, at de er konstateret.

48. Udendørs tankgårde skal tømmes så tit, at der maksimalt henstår 5 cm regnvand i bunden. Når tankgårde tømmes for regnvand, må der ikke samtidig pumpes affald, fyringsolie eller motorbrændstof til og fra tanken(ene).

49. Rengøringspladser for emballager, køretøjer mv., der har indeholdt farligt affald, skal være indrettet på en tæt belægning med opkant og anden nødvendig afskærmning, således at farligt affald, vaskevand, eventuelle rengøringsvæsker samt aerosoler mv. ikke spredes uden for rengøringspladsen. Rengøringspladsen skal være indrettet med hældning mod grube eller lignende tæt opsamlingsbassin.

50. I tilfælde af brand skal relevante afløbsventiler lukkes med henblik på opsamling af slukningsvand på virksamheden. Slukningsvand skal bortskaffes efter kommunens anvisninger.

## **Egenkontrol**

51. Virksomheden skal foretage eftersyn og funktionsafprøvning af automatiske kontrol-, alarm- og sikringsystemer efter leverandørens anvisning, dog mindst en gang årligt.

52. Virksomheden skal løbende, og mindst en gang i kvartalet, foretage visuel kontrol for utætheder og revnedannelser af:

- belægnings- og fuger på alle tætte belægnings- og befæstede arealer og gulve,
- gruber, brønde og lignende opsamlingsbassiner,
- stationære containere og egne transportcontainere,
- særlige oplagsområder og
- tankgårde.

Utætheder skal udbedres, så hurtigt som muligt efter at de er konstateret.

53. Virksomheden skal mindst 1 gang i kvartalet foretage visuel kontrol af tankanlæg til farligt affald for lækager og vedligeholdelsestilstand.

Øvrige faste rørsystemer og slanger til farligt affald skal kontrolleres visuelt for lækager og vedligeholdelsestilstand 1 gang om måneden.

54. Tilsynsmyndigheden kan kræve, at virksomheden lader en uvildig sagkyndig foretage eftersyn af:

- tætte belægnings- og befæstede arealer,
- gruber, brønde og lignende opsamlingsbassiner,
- stationære containere og egne transportcontainere,
- særlige oplagsområder og
- tankgårde,

dog højst en gang hvert tredje år.

55. Virksomheden skal mindst hvert femte år og første gang den 2025 lade foretage tæthedsprøvning af enkeltvæggede tanke med tilhørende rørsystemer med henblik på at dokumentere, at vilkår 19 er overholdt. Tæthedsprøvningen skal foretages af et uvildigt, sagkyndigt firma, og rapport over resultatet skal indsendes til tilsynsmyndigheden senest 1 måned efter prøvningen. [Godkendelsesmyndigheden fastsætter tidspunktet for den førstkommande tæthedsprøvning af de enkeltvæggede tanke i forbindelse med godkendelsen.

### **Driftsjournal**

56. Der skal føres driftsjournal med angivelse af:

- Løbende registrering af art, fraktion og mængde af modtaget farligt affald med angivelse af navn og adresse samt CVR- og P-nummer på de virksomheder, hvorfra affaldet er leveret.
- Løbende registrering af art, fraktion og mængder af fraført affald med angivelse af navn og adresse samt CVR- og P-nummer på de virksomheder, hvortil affaldet er leveret.
- Dato for og resultatet af kontrol af automatiske kontrol-, alarm- og sikrings-systemer.
- Dato for og resultatet af den visuelle kontrol af tætte belægnings-, befæstede arealer og gulve, opsamlingsbassiner, containere, tankgårde og særlige oplagsområder samt eventuelle foretagne forbedringer.
- Dato for og resultatet af den visuelle kontrol af tankanlæg og øvrige faste rørsystemer samt eventuelle foretagne forbedringer.
- Dato for og resultat af det uvildige eftersyn af tætte belægnings-, befæstede arealer og gulve, opsamlingsbassiner, containere, tankgårde og særlige oplagsområder samt eventuelle foretagne forbedringer.

Ved udgangen af hvert kvartal registreres endvidere mængden af hver af de oplagrede affaldsfraktioner, for hvilke der er fastsat vilkår om maksimalt oplag.

Driftsjournalen skal opbevares på virksomheden i mindst 5 år og skal være tilgængelig for tilsynsmyndigheden.

### **3. Vurdering og bemærkninger**

#### **3.1 Begrundelse for afgørelse**

Vilkårene er givet efter standardvilkårsbekendtgørelsen efter biaktivitet K 203. Der gives kun begrundelse for de vilkår som undtages.

#### **3.2 Vurdering**

Når der stilles vilkår efter gældende standardvilkårsbekendtgørelse skal der ikke gives begrundelse for de enkelte vilkår.

##### **3.2.1 Planforhold og beliggenhed**

Kemihuset placeres indenfor lokalplanlagt område, og medfører ikke at nyt areal tages i brug. Projektet etableres desuden i overensstemmelse med lokalplanens overordnede anvendelse. Huset placeres på et område som er membranlagt.

Området er ikke drikkevandsområde og uden for drikkevandsinteresse. I det helt nære omgivelser inde på virksomhedsområdet vil projektet ikke komme i konflikt med beskyttede arter eller andre naturbeskyttede interesser.

For yderligere vurdering kan afgørelse om ikke pligt til miljøvurdering (screenings-afgørelse læses i bilag b)

.

##### **3.2.2 Begrundelse for og bemærkninger til de enkelte vilkår der undtages**

###### **A Generelle forhold**

Når der stilles vilkår efter gældende standardvilkårsbekendtgørelse skal der ikke gives begrundelse for de enkelte vilkår.

###### **Bedst tilgængelige teknik**

Virksomheder, der forurener, skal ifølge miljøbeskyttelsesloven begrænse forureningen, så det svarer til de bedste tilgængelige teknikker. På engelsk "Best Available Techniques" eller forkortet BAT.

Denne godkendelse er ikke omfattet af en BREF med BAT, hvor den bedst tilgængelige teknik angives og som sætter standarden for EU. Her anses bekendtgørelsesfastsatte standardvilkår som bedst tilgængelige teknik, så miljøet derved sikres bedst muligt under de givne omstændigheder.

Miljøstyrelsen vurderer at med de fastsatte vilkår, at projektet lever op til bedst tilgængelig teknik.

### **3.3 Udtalelser**

#### **3.3.1 Udtalelse fra kommunen**

Lolland Kommune har den 30.3 2023 til Miljøstyrelsen udtalt følgende:

Lolland Kommune, Teknik- og Miljømyndighed har d. 9. marts 2023 modtaget Miljøstyrelsens anmodning om høringssvar i forhold til udarbejdelse af miljøgodkendelse og VVM-screeningsafgørelse til etablering angående kemihus på Miljøcenter Gerringe, Gerringevej 15, 4970 Rødby.

Miljøstyrelsen har anmodet om svar på følgende:

1. Planforhold, spildevandsforhold samt trafikale forhold m.m.
2. Hvilke områder, arter og miljøparametre inden for det kommunale myndighedsområde, som forventes at kunne blive påvirket væsentligt ved gennemførelse af projektet
3. Kendskab til bilag IV arter og særlige forhold i nærliggende Natura 2000-områder samt kendskab til rød- eller gullistede arter
4. Konflikter i forhold til klimasikringsplaner, samt om projektet er placeret i et risikoområde udpeget jf. oversvømmelsesloven
5. Afgørelser om etablering af midlertidige opholdssteder til nyankomne flygtninge

Lolland Kommunes høringssvar fremgår herunder:

#### **Pkt. 1:**

Planforhold:

Projektet placeres indenfor lokalplanlagt område, og medfører ikke at nyt areal tages i brug. Projektet etableres desuden i overensstemmelse med lokalplanens overordnede anvendelse. Der er dog behov for mindre dispensation for placeringen af kemihuset. Denne vurderes dog ikke til at have væsentlig karakter i forhold til miljøvurderingen. Området er ikke udlagt til råstofområde, og projektet vurderes ikke at have indflydelse på anvendelsen af naboområder.

Området er ikke udlagt til råstofområde, og projektet vurderes ikke at have indflydelse på anvendelsen af naboområder.

Projektet medfører ikke rydning af eksisterende skov. Det er dog placeret indenfor område med skovrejsning ønsket. Lokalplanen har dog til hensigt at sikre at arealet overgår til rekreativt formål ved endt opfyldning, og dermed mulighed for etableringen af skov på arealet.



Der forløber en sø- og åbeskyttelseslinje inden for projektarealet. Af ansøgningskemaet pkt. 25 fremgår det, at det ansøgte ikke kræver dispensation fra bygge- eller beskyttelseslinjer. Såfremt der skal etableres bebyggelse, belægning, oplag eller lignende inden for beskyttelseslinjen, vil det kræve en dispensation.

#### Spildevandsforhold:

Der bør ikke være afløb fra kemihuset, som rummer farligt affald. Eventuelle spild skal opsamles og bortskaffes som (farligt) affald. Det fremgår af ansøgningen om miljøgodkendelse til kemihuset, at det bliver placeret indenfor deponeringsanlæggets membran- og perkolatsystem. Regnvand fra taget vil derfor blive opsamlet til perkolatsystemet. Perkolat fra Miljøcenter Gerringe afledes til Rødbyhavn Renseanlæg. Under forudsætning af at der ikke afledes spild fra kemihuset til perkolatsystemet, så vurderer Lolland Kommune, at kemihusets etablering ikke har betydning for Rødbyhavn Renseanlæg.

#### Trafikale forhold:

Kørsel til og fra Gerringe skal foretages via Langs Vejlevej.

#### **Pkt. 2:**

Miljøcenter Gerringe ligger på lavbundsarealer i den afvandede Rødby Fjord. Området er udpeget i kommuneplanen som lavbundsområde, men er ikke særligt udpeget som potentielt vådområde. Lolland Kommune har ikke aktuelle planer om at genoprette våde naturtyper på den pågældende matrikel.

Matriklen ligger umiddelbart op til Kommunevandløb 39L Rødby Kanal, som er målsat i gældende vandområdeplan med miljømålet "godt økologisk potentiale" og "god kemisk tilstand". Tilstanden er i Udkast til Vandområdeplan 2021-2027 vurderet til "ringe økologisk potentiale" målt på smådyrsfaunaen. Tilstand for makrofytter, alger og fisk er angivet som ukendt. Den samlede økologiske tilstand er vurderet som "ringe økologisk potentiale" og målsætningen er dermed ikke opfyldt. Den kemiske tilstand er ukendt. I følge basisanalysen er vandløbet angivet til at være i risiko for ikke at opfylde miljømålet i 2027.

I følge Indsatsbekendtgørelsens § 8 (som har afløst Vandplan 1 retningslinje 4), må myndigheder ikke træffe afgørelser der hindrer opfyldelse af det fastlagte miljømål for vandforekomsterne. Lolland Kommune vurderer, at Miljøcenter Gerringes planer om etablering af et kemihus til modtagelse/mellemoplag af farligt affald ikke i sig selv er hindrende for opfyldelsen af miljømålet i Rødby Kanal, da der ikke må ske udledning af forurenende stoffer fra bygningen til vandløbet.

Der ligger endvidere en sø på ca. 3000 m<sup>2</sup> i kort afstand til det planlagte kemihus. Søen er ikke målsat i vandområdeplanerne, men er omfattet af naturbeskyttelseslovens § 3 og miljølovens generelle bestemmelser om udledning af forurenende stoffer til overfladevandsystemer. Søens tilstand må ikke ændres, og der må ikke udledes forurenende stoffer til søen. Det samme gælder udledning af stoffer til områdets grøftesystemer, f.eks. vejgrøfterne, som omkredser matriklen umiddelbart nordøst og vest for kemihuset. Miljøgodkendelsen af anlægget skal sikre dette.

Området ligger udenfor områder med drikkevandsinteresser. En eventuel grundvandssænkning i forbindelse med etablering af bygningen vurderes ikke at kunne udgøre en væsentlig påvirkning af grundvandsressourcen. Projektet er ikke beliggende ved eller i nærheden af kendte kulturhistoriske elementer. Den lille skala kan heller ikke berøre kulturhistoriske elementer lænere væk. Projektet er placeret indenfor kystnærhedszonen, men ellers udenfor landskabelige udpegninger. Det nærmeste område er fladt, inddæmmet fjordlandskab; det vil sige omkranset af store flade områder med marker. Helt lokalt er projektet beliggende indenfor Miljøcenter Gerringes areal, som er afgrænset af slørende beplantning. Projektet har et lille omfang, og en samlet højde på ca. 2,5 meter, og vurderes derfor ikke at have negativ indflydelse på det omkringliggende landskab.

### **Pkt. 3:**

Lolland Kommune har ikke kendskab til, at der på området findes arter opført på habitatdirektivets bilag IV, men vi har kendskab til, at der i 2019 blev registreret ægklumper fra springfrø i et vandhul beliggende ca. 700 meter sydvest for det pågældende område. Ligeledes må det antages, at området samt de levende hegn omkring Gerringe Miljøcenter kan være fourageringsområde for forskellige arter af flagermus.

Lolland Kommune har ikke kendskab til, at der på området skulle være hverken rødlistede eller gullistede arter.

Søen inde på arealet er beskyttet i medfør af naturbeskyttelseslovens § 3, og må således ikke tilstandsændres uden forudgående dispensation. Ligeledes kan vandhullet potentielt være levested for bilag IV-arter for diverse arter af padder. Det bør derfor sikres, at eventuelle lækager fra kemihuset ikke har mulighed for at løbe til den beskyttede sø.

Nærmeste Natura 2000 område, Natura 2000 område nr. 177 Maribosøerne, ligger mere end 10 km væk, og Lolland Kommunes vurdering er, at opførelsen af kemihuset ikke vil påvirke arter eller habitatnaturtyper på områdets udpegningsgrundlag.

Samlet set er det Lolland Kommunes vurdering at opførelsen af kemihuset, såfremt søen sikres mod lækageudslip, ikke vil påvirke beskyttede naturtyper eller ødelægge områdets økologiske funktionalitet.

### **Pkt. 4:**

Gerringevej 15 ligger indenfor risikoområdet for oversvømmelse af Sydlolland. Det vurderes dog, at risikoen for oversvømmelse er minimal med den angivne placering.

### **Pkt. 5:**

Lolland Kommune har ikke truffet afgørelser om etablering af midlertidige opholdssteder til nyankomne flygtninge i området.

## **Bemærkninger fra Miljøstyrelsen til det kommunale høringssvar.**

Miljøstyrelsen kan oplyse at I/S REFA, Miljøcenter Gerringe har fået dispensationen nævnt under punkt 1.

Pkt. 2 om Miljøcenter Gerringes perkolatbasssin, der i kommunens høringssvar er angivet som § 3 beskyttet sø. Her gør Miljøstyrelsen opmærksom på at der gerne

må udledes perkolat herunder spildevand indeholdende forurenende stoffer til bassinet. Bassinet afleder spildevandet videre til offentligt renseanlæg.

### **3.3.2 Udtalelse fra borgere mv.**

Ansøgningen om miljøgodkendelse har været annonceret på Miljøstyrelsens hjemmeside [www.mst.dk](http://www.mst.dk). Der er ikke modtaget henvendelser vedrørende ansøgningen.

### **3.3.3 Udtalelse fra virksomheden**

I/S REFA Accepterer brugen af standardvilkår. Dem som ikke er relevante for oplaget vil naturligvis ikke blive anvendt.

I forhold til pkt.2 i udtalelsen fra Lolland Kommune. Her gør de opmærksom på at der er en beskyttet sø inde på arealet. Søen er perkolatbassinet og er udelukkende blevet registreret pga. dens areal, og det kunne man ikke afvige fra selv om det var en spildevands sø.

Lolland Kommune har i 2017 bekræftet, at søer over 100 m<sup>2</sup> automatisk bliver registreret som beskyttet natur, men arealanvendelsen aldrig vil ikke ændre sig.

Miljøstyrelsen er bekendt med at ”søen på Miljøcenter Gerringe er et perkolatbassin – der afledes til kommunal renseanlæg. Der gives accept til at spildevand fra kemi-huset må ledes til perkolatbassinet.

## **4. Forholdet til loven**

### **4.1 Lovgrundlag**

Der er i afgørelsen anvendt:

Miljøbeskyttelsesloven

Miljøvurderingsloven

Habitatbekendtgørelsen

Godkendelsesbekendtgørelsen

Bekendtgørelse om standardvilkår i godkendelse af listevirksomhed, nr. 2079 af 15.11.2021.

#### **4.1.1 Miljøgodkendelsen**

Miljøgodkendelse gives i henhold til § 33, stk. 1, i miljøbeskyttelsesloven.

Miljøgodkendelsen gives som et tillæg til virksomhedens Reviderede hovedmiljøgodkendelse af 20.11.2006 og gives under forudsætning af, at såvel de vilkår, der er anført i denne godkendelse som vilkår i førnævnte godkendelse overholdes.

#### **4.1.2 Listepunkt**

Hovedlistepunkt 5.4 Deponi

Men denne godkendelse gives tilladelse til biaktivitet K 203, midlertidigt oplag af farligt affald.

#### **4.1.3 Basistilstandsrapport**

En biaktivitet som denne godkendelse vedrører, der hører under bilag 2 i godkendelsesbekendtgørelsen skal ikke vurderes efter reglerne om basistilstand, da biaktiviteten ikke er forurenings- og teknisk forbundet med bilag 1- aktiviteten som er deponi.

#### **4.1.4 BAT**

Virksomheder, der forurener, skal ifølge miljøbeskyttelsesloven begrænse forureningen, så det svarer til de bedste tilgængelige teknikker. På engelsk "Best Available Techniques" eller BAT.

Denne godkendelse er ikke omfattet af en BREF. Standardvilkårene anses som Bedst tilgængelige teknik, så miljøet derved sikres bedst muligt under de givne omstændigheder.

#### **4.1.5 Revurdering**

Revurdering af denne godkendelse kan opstartes i 2033.

#### **4.1.6 Miljøvurderingsloven**

Miljøstyrelsen har sammen med ansøgningen modtaget en ansøgning fra bygherre i henhold til § 18 i miljøvurderingsloven.

Ansøgte projekt er opført på bilag 2, pkt. 13.a i miljøvurderingsloven. Miljøstyrelsen har foretaget en screening af anlæggets virkning på miljøet, jf. lovens bilag 6, og der er truffet særskilt afgørelse herom. Screening viste at der ikke skal udføres en miljøkonsekvensrapport (VVM) for projektet.

#### **4.1.7 Habitatbekendtgørelsen**

Ansøgte projekt vurderes ikke at påvirke Natura 2000 områder eller bilag IV arter idet projektet hverken medfører depositioner, udledninger eller andre påvirkninger, der kan nå områderne eller påvirke arterne. Se evt. miljøvurderingsscreening for uddybning. (bilag b)

#### **4.2 Tilsyn med virksomheden**

Miljøstyrelsen er tilsynsmyndighed for virksomheden jf. Miljøbeskyttelseslovens § 66.

#### **4.3 Offentliggørelse og klagevejledning**

Miljøstyrelsens afgørelse offentliggøres udelukkende digitalt. Materialet kan tilgås på [www.mst.dk](http://www.mst.dk).

Offentligheden har adgang til sagens øvrige oplysninger med de begrænsninger, der følger af lovgivningen.

Følgende kan klage over afgørelsen til Miljø- og Fødevareklagenævnet

- afgørelsens adressat.
- enhver, der har en individuel, væsentlig interesse i sagens udfald.
- Kommunalbestyrelsen.
- Styrelsen for Patientsikkerhed.

- landsdækkende foreninger og organisationer i det omfang, de har klageret over den konkrete afgørelse, jf. miljøbeskyttelseslovens §§ 99 og 100.
- lokale foreninger og organisationer, der har beskyttelse af natur og miljø eller rekreative interesser som formål, og som har ønsket underretning om afgørelsen, jf. miljøbeskyttelseslovens § 100, stk 1.

Hvis du ønsker at klage over denne afgørelse, kan du klage til Miljø- og Fødevareklagenævnet. Du kan klage via Klageportalen, som du finder et link til på forsiden af [www.naevneneshus.dk](http://www.naevneneshus.dk). Klageportalen ligger på [www.borger.dk](http://www.borger.dk) og [www.virk.dk](http://www.virk.dk). Du logger på [www.borger.dk](http://www.borger.dk) eller [www.virk.dk](http://www.virk.dk) med NemID/MitID.

Klagen sendes gennem Klageportalen til Miljøstyrelsen. En klage er indgivet, når den er tilgængelig for Miljøstyrelsen i Klageportalen. Når du klager, skal du betale et gebyr på 900 kr. for private og 1800 kr. for virksomheder og organisationer. Du betaler gebyret med betalingskort i Klageportalen.

Du kan læse mere om gebyrordningen og klage på Miljø- og Fødevareklagenævnets hjemmeside (<https://naevneneshus.dk/start-din-klage/miljoe-og-foedevareklagenævnet/>).

Miljø- og Fødevareklagenævnet skal som udgangspunkt afvise en klage, der kommer uden om Klageportalen, hvis der ikke er særlige grunde til det. Hvis du ønsker at blive fritaget for at bruge Klageportalen, skal du sende en begrundet anmodning til den myndighed, der har truffet afgørelse i sagen. Miljøstyrelsen videresender herefter anmodningen til Miljø- og Fødevareklagenævnet, som træffer afgørelse om, hvorvidt din anmodning kan imødekommes.

Klagen skal være modtaget senest den **6. juni 2023**.

#### *Klage over afgørelsen om basistilstandsrapport*

Miljøstyrelsens afgørelse om basistilstandsrapport kan påklages sammen med klage over afgørelsen om miljøgodkendelse.

Følgende har mulighed for at klage over afgørelsen om basistilstandsrapport til Miljø- og Fødevareklagenævnet:

- afgørelsens adressat
- enhver, der har en individuel, væsentlig interesse i sagens udfald
- kommunalbestyrelsen
- Styrelsen for Patientsikkerhed

Fremgangsmåde og klagefrist fremgår ovenfor.

#### *Betingelser for miljøgodkendelsen mens en klage behandles*

Virksomheden vil kunne udnytte afgørelsen om miljøgodkendelse, mens Miljø- og Fødevareklagenævnet behandler en eventuel klage, medmindre nævnet bestemmer noget andet. Udnyttes afgørelsen indebærer dette dog ingen begrænsning for Miljø- og Fødevareklagenævnets mulighed for at ændre eller ophæve afgørelsen om miljøgodkendelse.

### *Orientering om klage*

Hvis Miljøstyrelsen får besked fra Klageportalen om, at der er indgivet en klage over afgørelsen, orienterer Miljøstyrelsen virksomheden herom.

Miljøstyrelsen orienterer ligeledes virksomheden, hvis Miljøstyrelsen modtager en klage over afgørelsen fra en klager, som efter anmodning til Miljø- og Fødevareklagenævnet er blevet fritaget for at klage via Klageportalen.

Herudover orienterer Miljøstyrelsen ikke virksomheden.

### *Søgsmål*

Hvis man ønsker at anlægge et søgsmål om afgørelsen ved domstolene, skal det ske senest 6 måneder efter, at Miljøstyrelsen har offentliggjort afgørelsen, jf. miljøbeskyttelseslovens § 101. På [www.domstol.dk](http://www.domstol.dk) findes vejledning om at anlægge en retssag ved domstolene.

## **4.4 Liste over modtagere af kopi af afgørelsen**

Lolland Kommune  
Friluftsrådet  
Danmarks Naturfredningsforening  
Danmarks Ornitologiske Forening  
Region Sjælland  
Styrelsen for Patientsikkerhed

## **Bilag**

**Bilag A.** Ansøgning om miljøgodkendelse



# Ansøgning om miljøgodkendelse til kemihus - omlastning af farligt affald fra husstande - Miljøcenter Gerringe



Client:	I/S REFA
Author(s):	RMR
Version:	Final
Date:	09.09.2022

## Indholdsfortegnelse

---

1. ORIENTERING .....	4
2. OPLYSNING OM ANSØGER OG EJERFORHOLD .....	5
3. VIRKSOMHEDENS ART .....	6
3.1 Listebetegnelse .....	6
4. BELIGGENHED, PLANFORHOLD OG DRIFTSTID.....	7
4.1 Virksomhedens beliggenhed .....	7
4.2 Driftstid .....	8
5. OPLYSNINGER OM ETABLERING .....	9
6. VIRKSOMHEDENS INDRETNING.....	10
6.1 Til- og frakørsel.....	10
6.2 Afskærmning og hegn .....	10
6.3 Indretning.....	10
7. BESKRIVELSE AF VIRKSOMHEDENS PROCESFORLØB .....	13
7.1 Produktionskapacitet og affaldsfraktioner .....	13
7.2 Procesbeskrivelse .....	13
7.3 Driftsforstyrrelser og uheld .....	13
8. BEDST TILGÆNGELIG TEKNIK (BAT) .....	15
9. FORURENING OG FORURENINGSBEGRÆNSENDE FORANSTALTNINGER.....	16
9.1 Luftforurening og støv.....	16
9.2 Lugtforurening.....	16
9.3 Overflade- og spildevand .....	16
9.4 Støj.....	16

<b>9.5</b>	<b>Affald .....</b>	<b>17</b>
<b>9.6</b>	<b>Papir- og plastflugt.....</b>	<b>17</b>
<b>9.7</b>	<b>Skadedyr .....</b>	<b>17</b>
<b>9.8</b>	<b>Jord og grundvand .....</b>	<b>17</b>
<b>9.9</b>	<b>Brand .....</b>	<b>18</b>
<b>9.10</b>	<b>Forholdet til deponeringsbekendtgørelsen .....</b>	<b>18</b>
<b>10.</b>	<b>FORSLAG TIL VILKÅR OG EGENKONTROL .....</b>	<b>19</b>
<b>11.</b>	<b>BASISTILSTANDSRAPPORT .....</b>	<b>20</b>
	<b>BILAG 1: OVERSIGTSPLAN FOR MILJØCENTER GERRINGE OG PLACERING AF NYE AKTIVITETER</b>	
	<b>BILAG 2: INDRETNING OG BESKRIVELSE AF KEMIHUSETS OPBYGNING</b>	
	<b>BILAG 3: MILJØMÅLING EKSTERN STØJ, NOVEMBER 2017 RAMBØLL</b>	
	<b>BILAG 4: VVM-ANMELDESKEMA/SCREENING</b>	

## 1. Orientering

---

I/S REFA ansøger hermed Miljøstyrelsen Virksomheder om miljøgodkendelse efter Miljøbeskyttelseslovens §33 til nyt kemihus på Miljøcenter Gerringe til modtagelse/mellemlagring af farligt affald indsamlet hos husstandene i tætte røde kasser som vist på billedet herunder. Det forventes, at der skal indsamles fra 2023.



I forbindelse med planlægning af indsamlingen, skal der anvises en plads, hvor de indsamlede kasser kan mellemlagres/omlastes før forsendelse til et behandlingsanlæg, som også sortere indholdet i kasserne. Det nye kemihus vil samlet have et befæstet areal på (ca. 150 m<sup>2</sup>), og vil blive indrette med tæt bund og spildbakke.

Denne miljøtekniske beskrivelse udgør ansøgning om godkendelse til indretning og etablering plads i henhold til bekendtgørelse nr. 2080 af 15. november 2021 om godkendelse af listevirksomhed med tilhørende ændringer, og i overensstemmelse med standardvilkårene for biaktiviteten.

Pladsen er placeret indenfor deponeringsanlæggets membran- og perkolatsystem, og der er deponeret affald under arealet. Kemihuset består af 10 elementer på 3x5 meter med opsamlingsbund til farligt affald (spildsikre kar med en overliggende elefantrist), og en indvendig højde på ca. 2,40 m. Modulerne opsættes på SF-sten.

## **2. Oplysning om ansøger og ejerforhold**

---

Ansøger:

I/S REFA  
Energivej 4  
4800 Nykøbing Falster  
CVR-nummer: 78 95 18 18

Telefon: 54 84 14 00  
www.refa.dk

Kontaktperson:

Susanne B. Andersen  
Tlf. 54 84 14 10  
E-mail: [sba@refa.dk](mailto:sba@refa.dk)

Virksomhedsoplysninger:

Virksomhedens CVR-nummer: 78951818  
Virksomhedens P-nummer: 1003387623

Beliggenhed:

Miljøcenter Gerringe  
Gerringevej 15  
4970 Rødby

Telefon: 54 60 83 73

Matrikel nr. 50, 51, 57 Rødby Fjord, Tirsted Sogn. Matriklerne 50 og 51 er beliggende på den endnu ikke ibrugtagne del for deponeringsaktiviteter.

Ejerforhold

I/S REFA er et interessentselskab med Guldborgsund Kommune og Lolland Kommune som interessenter.

### 3. Virksomhedens art

---

#### 3.1 Listebetegnelse

Aktiviteten etablering af kemihus til modtagelse/mellemoplag af farligt affald indsamlet hos husstandene skal godkendes i henhold til bekendtgørelse nr. 2080 af 15. november 2021 om godkendelse af listevirksomhed med tilhørende ændringer.

Kemihuset skal indrettes, etableres og drives i overensstemmelse med standardvilkårene angivet under listebetegnelsen.

##### Listepunkt K203 på bilag 2

*Anlæg for midlertidig oplagring af farligt affald forud for nyttiggørelse eller bortskaffelse med en kapacitet på mindre end eller lig med 50 tons, bortset fra anlæg omfattet af listepunkt K 209, K 210, K 211 eller K 212.*

*Rekonditionering, herunder omlastning, omemballering eller sortering af farligt affald forud for nyttiggørelse eller bortskaffelse med en kapacitet på 10 tons/dag eller derunder, bortset fra de under listepunkt K 209, K 210, K 211 eller K 212 nævnte anlæg*

Denne miljøtekniske beskriver de tekniske og miljømæssige forhold omkring etablering, indretning og drift.

## 4. Beliggenhed, planforhold og driftstid

### 4.1 Virksomhedens beliggenhed

Virksomhedens adresse:

Miljøcenter Gerringe  
Gerringevej 15  
4970 Rødby

Miljøcenter Gerringe er ejet af det fælleskommunale affaldsselskab I/S REFA, og er beliggende på adressen Gerringevej 15, 4970 Rødby på matriklerne nr. 50, 51, 57 Rødby Fjord, Tirsted Sogn. Matriklerne 50 og 51 er beliggende på den endnu ikke ibrugtagne del for deponeringsaktiviteter.



Figur 1 Placering af Miljøcenter Gerringe

Matriklerne nr. 50, 51, 57 Rødby Fjord, Tirsted Sogn. Matriklerne 50 og 51 er beliggende på den endnu ikke ibrugtagne del for deponeringsaktiviteter. Det er alene matrikel 57, som i dag anvendes til affaldsaktiviteter.

På Miljøcenter Gerringe er der i dag tilladelse til følgende aktiviteter:

- Deponering af blandet affald og forurenede jord og PCB forurenede byggeaffald
- Modtagelse, sortering, neddeling og af rent træaffald
- Modtagelse, sortering, neddeling af bygge- og anlægsaffald.
- Ressourcecenter (matr. 50 og 51) er udlejet til Damifo

Beliggenheden er gunstig for det ansøgte, da:

- Arealet i forvejen er udlagt til affaldsaktiviteter.
- Den ansøgte udvidelse ikke vil true områder med drikkevandsinteresser.
- Den ansøgte udvidelse ikke ligger opstrøms i forhold til områder med drikkevandsinteresser eller i forhold til oplande for almene drikkevandsindvindinger.
- Anlægget kan drives på lokaliteten uden at påføre omgivelserne forurening, som er uforeneligt med hensyn til omgivelsernes sårbarhed og kvalitet. Der er derfor ikke i forbindelse med nærværende ansøgning overvejet andre placeringer.

Det vurderes ikke, at generne fra trafikken vil ændres i forbindelse med etablering af kemihuset, da der forventes max. 1 kompromotor bil dagligt i åbningstiden.

VVM-anmeldelse/screening er vedlagt som bilag 4.

#### **4.2 Driftstid**

Modtagelse og affald vil forgå i Miljøcenter Gerringes normale åbningstider og indenfor miljøgodkendelsens eksisterende bestemmelser.

Mandag - torsdag: kl. 07.00 - 15.30

Fredag: kl. 07.00 - 12.00

Lørdag, søndag og helligdage: lukket



## 5. Oplysninger om etablering

---

Etablering af kemihuset vil blive påbegyndt efter modtagelse af miljøgodkendelsen og dens vilkår samt byggetilladelsen, og forventes at kunne stå klar ca. 3 mdr. herefter.

## 6. Virksomhedens indretning

---

Placering af det nye kemihus er angivet på vedlagte oversigtsplan bilag 1.

### 6.1 Til- og frakørsel

Adgangen til anlægget sker ad Gerringevej ved indkørsel i det vestlige hjørne af deponiet. Intern transportvej er angivet på bilag 1. Ved modtageområdet er umiddelbart inden for porten placeret en brovægt, kontor- og mandskabsbygning, garage for deponeringsanlæggets maskinel samt parkeringsarealer.

Trafikbelastningen vil være uforandret i forhold til den nuværende trafikbelastning. Kasserne indsamles med komprimatorbiler, som indsamler plast. Kemikasserne vil blive sat i lukket boks på siden af bilerne. Så det vil kun være en samlet transport med plastaffaldet. Så ingen øgning af antal transporter til anlægget

### 6.2 Afskærmning og hegn

Hele miljøcenteret er afgrænset af min 2 m trådhegn med låsbare porte i ind og udkørselsområdet således at uvedkommende ikke har adgang til miljøcenteret udenfor åbningstiderne. Kemihuset vil altid være aflåst indenfor og udenfor åbningstid. Der er altid opsyn på pladsen i åbningstiden. Uden for åbningstid overvåges anlægget via kamera fra REFA Affaldsforbrændingsanlæg.

### 6.3 Indretning

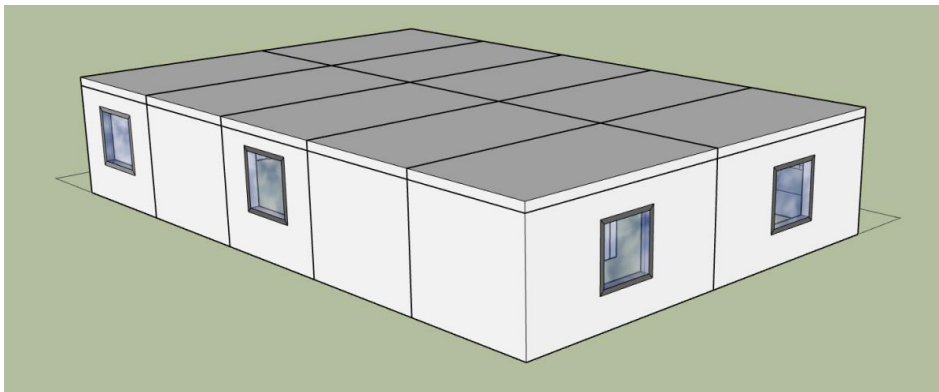
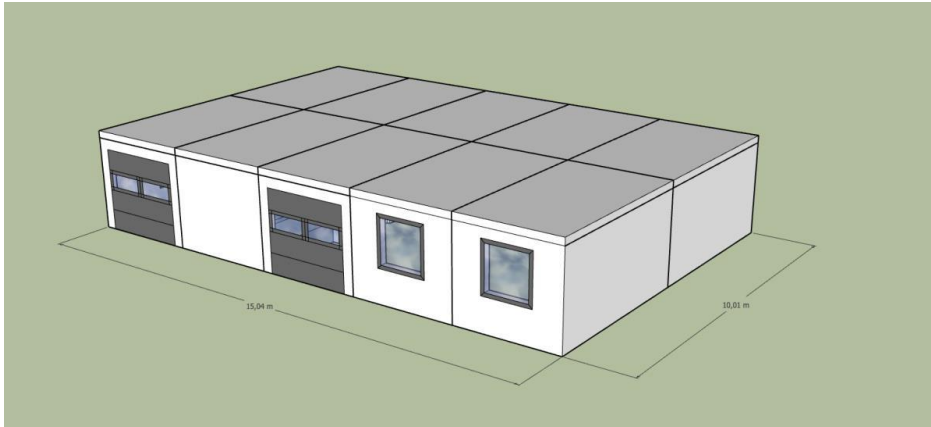
Arealet af det nye kemihus udgør ca. 150 m<sup>2</sup> hvor al fremtidig modtagelse, mellemlagring/omlastning skal foregå inden videre behandling og sortering.

Placeringen og indretning kan ses i bilag 1 og 2.

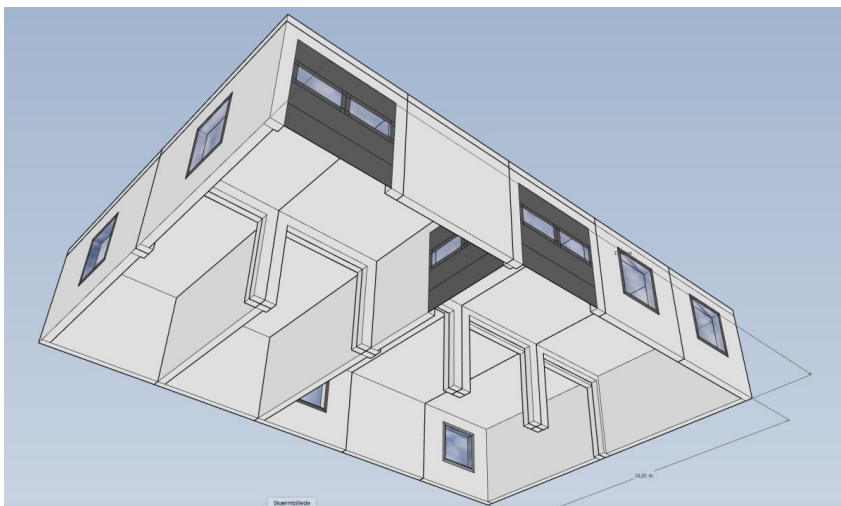
Kemihuset består af 10 elementer på 3x5 meter med opsamlingsbund til farligt affald, og en indvendig højde på ca. 2,40 m.

Modulerne opsættes på SF-sten.

Modulerne vil blive opstillet som vist nedenstående med placering af porte og vinduer:



Visualiseret nedenstående er indvendig indretning:



Kemihuset bliver leveret med følgende udstyr:

- Ventilation til 20 stk. fade. (princip vist på foto)
- En oliebar til omhældning af olie.

- 1 stk. udsug til 660l beholder (princip vist på foto)
- Nødbruser
- EX belysning

Datablad fra Modulo er vedlagt i bilag 2.



Modulerne leveres med spildsikre kar med en overliggende elefantrist.

Elefantristen i hvert modul er 4-delet og leveres med individuelle 1100L spildbakker.

## 7. Beskrivelse af virksomhedens procesforløb

---

### 7.1 Produktionskapacitet og affaldsfraktioner

Mængden af affald/oplagsstørrelser er baseret på de registrerede affaldsmængder fra de to kommuners indsamlingsordninger.

Der indsamles farligt affald fra husstandene hver 4 uge, men det forventes små mængder da det vurderes at det tager i gennemsnit 4½ måned pr husstand at fylde en kasse.

Affaldsfraktionerne vil blive afhentet med komprimatorbil og omlastet ved kemihuset inden det sendes til korrekt behandling og sortering.

### 7.2 Procesbeskrivelse

Lastbilerne med affald vil efter registrering, indvejning på eksisterende brovægt og første overordnede modtagekontrol af affaldet ved vægten bliver henvist til pladsen. Placeringen er angivet på bilag 1.

Efter aflæsning placeres affaldet i kemihuset med opsamlingsbund til farligt affald

Affaldet aflæsses manuelt.

### 7.3 Driftsforstyrrelser og uheld

Anlægget er generelt undtaget fra Risikobekendtgørelsens regler, idet der ikke vil være kemiske stoffer eller materialer på anlægget, der giver en risiko for eksplosioner, forgiftninger eller lignende.

Under forudsætning af, at der kun modtages godkendte affaldstyper, vurderes risikoen for, at der opstår driftsforstyrrelser eller uheld – der kan medføre væsentlig øget forurening – som værende meget lille eller usandsynlig.

Personalet på Miljøcenter Gerringe er instrueret om egenskaberne af de stoffer der håndteres, om de sikkerhedsforanstaltninger der skal overholdes på anlægget.

Personalet er ligeledes ved den gældende driftsinstruks instrueret om de foranstaltninger til imødegåelse af evt. driftsforstyrrelser og uheld. Driftsinstruksen indeholder en beskrivelse af de driftsmæssige procedurer, der skal følges for at imødegå risici for driftsforstyrrelser og uheld.

Der er udarbejdet en sikkerhedsinstruktion, der beskriver de procedurer, der skal følges i tilfælde af, at der alligevel opstår driftsforstyrrelser eller uheld med potentiel fare for forurening af omgivelserne. Sikkerhedsinstruktionen omhandler alle forhold, der har sikkerhedsmæssig betydning for ansatte hos I/S REFA. Disse omfatter forholdsregler ved ulykker, uheld, brand samt personlige forholdsregler ved håndtering af affaldet så som færdsel på anlægget, arbejdsbeklædning, indtag af mad og drikke på anlægget mv.

Der er udarbejdet en beredskabsplan, som skal tages i anvendelse, så fremt der opstår brand eller eksplosion på anlægget.

## 8. Bedst tilgængelig teknik (BAT)

---

I/S REFA arbejder aktivt for at:

- Løbende, at forbedre miljøindsatsen udover hvad loven kræver
- Offentliggøre drifts- og årsrapport(er)
- Inddrage medarbejderne i miljøarbejdet.

Pladsen til mellemoplæg af brændbart affald er omfattet af Godkendelsesbekendtgørelsens listepunkt K203 på bilag 2, for hvilke der alle er standardvilkår. Standardvilkårene omfatter krav til drift, lugt, støv, egenkontrol, sikring af jord og grundvand m.m. Standardvilkårene er bl.a. indført, så de samme aktiviteter reguleres ens i Danmark, og for at samle bedst anvendelig teknik (BAT) for en større aktivitetsgruppe.

## 9. Forurening og forureningsbegrænsende foranstaltninger

---

### 9.1 Luftforurening og støv

Luftforurening fra pladsen vil i den daglige driftssituation primært være relateret til emission fra kørsel med komprimator bil og lastbil ved aflevering/omlastning af affald, og vil være jævnt fordelt over anlæggets normale åbningstider.

Luftforureningen som følge af brændstofemission fra komprimatorbil søges løbende reduceret ved indkøb af egnet materiel der stiller miljømæssige skærpede krav til det anvendte udstyr.

For at undgå støvgener vil adgangsveje på deponeringsanlægget renholdes og bekæmpes i nødvendigt omfang.

### 9.2 Lugtforurening

Affaldet er forsvarligt indpakket og modtages forsvarligt i specielle røde kasser til håndtering af farligt affald.

Der har ikke været klager over lugt i hele anlæggets driftsperiode.

### 9.3 Overflade- og spildevand

Aflæsning af røde kasser sker direkte i portene på spildbakkerne. Håndtering af affald foregår i kemihuset. Affaldet er ikke i kontakt med jord eller grundvand.

Kemihuset er placeret indenfor deponeringsanlæggets membran- og perkolatsystem, og der er deponeret affald under arealet.

Kemihuset består af 10 elementer på 3x5 meter med opsamlingsbund til farligt affald (spildsikre kar med en overliggende elefantrist), og en indvendig højde på ca. 2,40 m.

Ved portene etableres en sump med mulighed for at opsamle evt. spild i forbindelse med afhentning af affald.

Det vurderes ikke, at der vil ske en forurening af overfladevand og -spildevand.

### 9.4 Støj

Støjbelastningen fra pladsen vil primært stamme fra lastbilkørsel og komprimatorbil i forbindelse med aflæsning/omlastning og afhentning af affald.

Støjberegningerne er udført efter retningslinjerne i Miljøstyrelsens vejledninger om måling og beregning af ekstern støj fra virksomheder.



Trafikbelastningen vil være uforandret i forhold til den nuværende trafikbelastning. Kasserne indsamles med komprimatorbiler, som indsamler plast. Kemikasserne vil blive sat i lukket boks på siden af bilerne. Så det vil kun være en samlet transport med plastaffaldet. Så ingen øgning af antal transportere til anlægget

Rambøll har i november 2017 (se bilag 3) for REFA udført beregning af støjbelastninger i omgivelserne fra aktiviteter på Miljøcenter Gerringe De udførte støjberegninger viser, at aktiviteterne overholder de fastsatte støjgrænser i omgivelserne for alle beregningsscenarier, og der er en god margin i beregningerne til de nye aktiviteter.

Det vurderes derfor, at driften fortsat vil kunne ske uden væsentlige miljømæssige gener for de omkringboende.

Målinger/beregninger til dokumentation for at støjvilkår er overholdt vil finde sted på tilsynsmyndighedens forlangende.

Der har ikke været klager over støj i hele miljøcenterets driftsperiode.

## **9.5 Affald**

Det forventes ikke, at der i forbindelse med modtagelsen vil modtages affald, som ikke er farligt og som kan være i de lukkede røde kasser. Større emner skal afleveres på REFAs genbrugspladser, og vil ikke blive hentet via ordningen.

Ved portene etableres en sump med mulighed for at opsamle evt. spild i forbindelse med afhentning af affald.

Personalet, der forstår denne opgave, er veluddannet og videreuddannes løbende.

## **9.6 Papir- og plastflugt**

Ikke relevant i forbindelse med aktiviteterne.

## **9.7 Skadedyr**

Det vurderes ikke en forøget risiko for forekomst af skadedyr, da der ikke modtages dagrenvationslignende affald.

## **9.8 Jord og grundvand**

Aflæsning af røde kasser sker direkte i portene på spildbakker, Håndtering af affald sker i kemihuset, og affaldet er ikke i kontakt med jord eller grundvand.

Pladsen er placeret indenfor deponeringsanlæggets membran- og perkolatsystem, og der er deponeret affald under arealet.

Kemihuset består af 10 elementer på 3x5 meter med opsamlingsbund til farligt affald (spildsikre kar med en overliggende elefantrist), og en indvendig højde på ca. 2,40 m. Modulerne opsættes på SF-sten.

Det vurderes ikke, at der vil ske en forurening af jord og grundvand.

## **9.9 Brand**

Enhver brand, som måtte opstå, vil øjeblikkeligt blive bekæmpet.

Der forefindes på deponeringsanlægget det nødvendige brandslukningsudstyr, adgang til slukningsvand samt jord.

Brand i maskiner forebygges gennem den daglige drift og vedligeholdelse.

Hvis der opstår brand eller sker eksplosion på anlægget, vil dette straks blive håndteret i henhold til sikkerhedsbestemmelserne i driftsinstruksen og beredskabsplanen, som er tilgængelige elektronisk i I/S REFAs miljøledelsessystem.

Der vurderes, at der med de beskrevne foranstaltninger vil være meget begrænset risiko for påvirkninger af røg til omgivelserne eller risici på anlægget.

## **9.10 Forholdet til deponeringsbekendtgørelsen**

Pladsen er placeret indenfor deponeringsanlæggets membran- og perkolatsystem, og der er deponeret affald under arealet. Kemihuset består af 10 elementer på 3x5 meter med opsamlingsbund til farligt affald (spildsikre kar med en overliggende elefantrist), og en indvendig højde på ca. 2,40 m. Modulerne opsættes på SF-sten.

## 10. Forslag til vilkår og egenkontrol

---

Følgende vilkår og egenkontrol af aktiviteterne foreslås:

- Registrering af modtagne enheder
- Registrering af bortskaffede mængder affald
- Registrering af evt. uheld og driftsforstyrrelser
- Registrering af dato for og resultat af inspektioner samt evt. foretagne udbedringer af befæstede arealer.
- Registrering af dato for hvornår der er modtaget affald der ikke er omfattet af virksomhedens miljøgodkendelse

Driftsoplysninger til dokumentation af den udførte overholdelse af vilkår og egenkontrol vil indgå i den årlige rapportering for anlægget.

## **11. Basistilstandsrapport**

---

Ansøgning vedr. bilag 2 aktivitet, der ikke er teknisk og forureningsmæssigt forbundet med bilag 1-aktiviteten er ikke omfattet af kravet basistilstandsrapport.

Der er tidligere udarbejdet BTR-rapport for anlægget.

## **Bilag B**

Miljøvurderingsscreening. Afgørelsen om ikke VVM-pligt.



I/S REFA  
Energivej 4  
4800 Nykøbing F

Vedr. Miljøcenter Gerringe  
Gerringevej 15  
4970 Rødby

Virksomheder  
J.nr. 2022 - 69567  
Ref. JOHVM/MAJLI  
Den 9. maj 2023

Sendt til CVR nr. 78951818 og René Møller Rosendahl, rmr@danws.dk

### **Afgørelse om, at etablering af kemihus ved Miljøcenter Gerringe ikke er omfattet af krav om miljøvurdering (ikke VVM-pligtigt)**

Miljøstyrelsen har den 9. september 2022 modtaget I/S REFAs ansøgning via Byg og Miljø om etableringen af et kemihus til modtagelse/mellemoplag af farligt affald indsamlet hos områdets husstande på Miljøcenter Gerringe.

#### **Afgørelse**

Miljøstyrelsen har på baggrund af en screening vurderet, at projektet ikke vil kunne påvirke miljøet væsentligt og er derfor ikke omfattet af krav om miljøvurdering (ikke VVM-pligtigt). Afgørelsen er truffet efter § 21 i miljøvurderingsloven<sup>1</sup>.

Screeningen er gennemført med udgangspunkt i det projekt, som er beskrevet i ansøgningen og på baggrund af de miljømæssige forudsætninger, som er gældende på screeningstidspunktet.

Hvis projektet ændres, er bygherre forpligtet til at ansøge igen med henblik på at få afgjort om ændringen er omfattet af krav om miljøvurdering (VVM-pligtigt).

Afgørelsen bortfalder, hvis den ikke er udnyttet inden 3 år efter, at den er meddelt, jf. miljøvurderingslovens § 39.

#### **Begrundelse**

Projektet omfatter etableringen og driften af et 150 m<sup>2</sup> kemihus til modtagelse, mellemoplag og omlastning af farligt affald indsamlet ved områdets husstande inden det sendes til videre behandling og sortering. Projektet skal placeres på matrikel 57, som er omfattet af lokalplan 383-804, Lolland, som er udlagt til affaldsaktiviteter, og er dermed placeret inden for deponeringsanlæggets membran- og perkolatsystem.

Kemihuset vil bestå af 10 elementer på 3x5 meter med opsamlingsbund til farligt affald i form af spildsikre kar med en overliggende elefantrist. Ved portene etableres en sump med mulighed for at opsamle evt. spild i forbindelse med afhentning

---

<sup>1</sup> Lovbekendtgørelse om miljøvurdering af planer og programmer og af konkrete projekter (VVM), nr. 4 af 3. januar 2023

af affald. Disse tiltag er taget for at sikre mod forurening af overflade- og spildvand.

Miljøstyrelsens screeningsskema er vedlagt som bilag.

Afgørelsen er ikke en tilladelse, men alene en afgørelse om, at projektet ikke skal gennem en miljøvurdering før Miljøstyrelsen kan træffe afgørelse om det ansøgte.

### **Sagens oplysninger**

Ansøgningen er indgivet i henhold til § 18 i miljøvurderingsloven. Ansøgningen er fremsendt til Miljøstyrelsen, som varetager kommunalbestyrelsens opgaver og beføjelser for anlægget, jf. §3, stk. 3 i miljøvurderingsbekendtgørelsen<sup>2</sup>. Ansøgningen er vedlagt som bilag A og B.

Projektet om etablering af kemihus ved Miljøcenter Gerringe er omfattet af bilag 2, 13.a i miljøvurderingsloven.

Miljøstyrelsen har foretaget en høring af Lolland kommune.

#### Kommentarer modtaget til sagen:

Lolland Kommune bekræfter i deres svar den 30. marts 2023 at projektet ikke er i strid med lokalplanens overordnede anvendelse. Dog er der behov for en mindre dispensation for placeringen af kemihuset, da der forløber en sø- og åbeskyttelseslinje inden for projektarealet. Kommunen bemærker at såfremt der skal etableres bebyggelse, belægning, oplag eller lignende inden for beskyttelseslinjen, vil dette kræve en dispensation. Kommunen medgiver desuden at projekter ikke er udlagt på et råstofområde og det ikke vil medføre rydning af eksisterende skov.

Det bemærkes fra kommunen at eventuelle spild fra kemihuset skal opsamles som farligt affald, og ikke må ledes til Rødbyhavn Renseanlæg via perkolatsystemet.

I forhold til de trafikale forhold nævner Lolland Kommune at kørsel til og fra Miljøcenter Gerringe skal foretages via Langs Vejlevej.

I forhold til vandmiljøet angiver Lolland Kommune at Miljøcenter Gerringe er beliggende på et område udpeget i kommuneplanen som lavbundsområde. Kommunen har dog ikke aktuelle planer om at genoprette våde naturtyper på den pågældende matrikel. Kommunen gør desuden opmærksom på at matriklen ligger umiddelbart op til Kommunevandløb 39L Rødby Kanal. Det vurderes dog ikke at etableringen af kemihuset i sig selv vil være hindrende for opfyldelsen af de nuværende miljømål i Rødby Kanal. Kemihuset er planlagt placeret i kort afstand af en sø omfattet af naturbeskyttelseslovens § 3 og miljølovens generelle bestemmelser om udledning af forurenende stoffer til overfladevandsystemer. Jf. dette må søens tilstand ikke ændres og der må ikke udledes forurenende stoffer til søen. Det samme gælder udledning af forurenende stoffer til områdets grøftesystemer. Dette skal miljøgodkendelsen sikre.

---

<sup>2</sup>Bekendtgørelse om miljøvurdering af planer og programmer og af konkrete projekter (VVM). Bekendtgørelse nr. 1376 af 21. juni 2021

Området ligger uden for områder med drikkevandsinteresser, og ikke i nærheden af kendte kulturhistoriske elementer.

Med en samlet højde på ca. 2,5 meter og den slørende beplantning der afgrænser Miljøcenter Gerringe, vurderes projektet af kommunen ikke at negativ indflydelse på det omkringliggende landskab.

Lolland Kommune har ikke kendskab til, at der på området findes arter opført på habitatdirektivets bilag IV. Ligeledes har kommunen ikke kendskab til, at der på området skulle være rød- eller gullistede arter. Det bemærkes dog at den § 3-beskyttede sø på arealet kan være potentielt levested for bilag IV arter. Såfremt søen sikres mod lækageudslip vurderer Lolland Kommune ikke at projektet vil påvirke beskyttede naturtyper eller ødelægge områdets økologiske funktionalitet.

Matriklen ligger inden for risikoområdet for oversvømmelser, men risikoen vurderes minimal med den angivne placering.

Der er i kommunen ikke truffet afgørelser om etablering af midlertidige opholdssteder til nyankomne flygtninge i området.

### **Natura 2000-områder**

Det er Miljøstyrelsens vurdering, at projektet ikke kan påvirke udpegede naturtyper i Natura 2000 områder, og derfor ikke skal vurderes ift. Natura 2000-reglerne. Det nærmeste Natura 2000 område ligger omtrent 10 km fra projektet, som ikke involverer udledninger eller emissioner der vurderes at kunne påvirke naturtyper i området.

### **Bilag IV-arter**

Det er Miljøstyrelsens vurdering, at projektet ikke kan beskadige eller ødelægge bilag IV-arter og derfor ikke skal vurderes ift. reglerne om bilag IV-arter, da der ingen kendskab er til bilag IV arter på området. Nærmeste område med bilag IV arter ligger 1 km i sydøstlig retning fra anlægget. Området indeholder en population af springfrøer. Projektet vurderes ikke at kunne påvirke disse.

### **Offentliggørelse**

Miljøstyrelsens afgørelse offentliggøres udelukkende digitalt. Materialet kan tilgås på Miljøstyrelsens hjemmeside [www.mst.dk](http://www.mst.dk). Offentliggørelsen finder sted den #dato

Offentligheden har adgang til sagens øvrige oplysninger med de begrænsninger, der følger af lovgivningen.

### **Klagevejledning**

Afgørelsen kan påklages for så vidt angår retlige spørgsmål af enhver med retlig interesse i sagens udfald samt af landsdækkende foreninger og organisationer, der som formål har beskyttelsen af natur og miljø eller varetagelsen af væsentlige brugerinteresser inden for arealanvendelsen og har vedtægter eller love, som dokumenterer deres formål, og som repræsenterer mindst 100 medlemmer, jf. miljøvurderingslovens § 50.



Hvis du ønsker at klage over denne afgørelse, kan du klage til Miljø- og Fødevareklagenævnet. Du klager via Klageportalen, som du finder et link til på forsiden af [www.naevneneshus.dk](http://www.naevneneshus.dk). Klageportalen ligger på [www.borger.dk](http://www.borger.dk) og [www.virk.dk](http://www.virk.dk). Du logger på [www.borger.dk](http://www.borger.dk) eller [www.virk.dk](http://www.virk.dk), ligesom du plejer, typisk med NEM-ID/MitID.

Klagen sendes gennem Klageportalen til Miljøstyrelsen. En klage er indgivet, når den er tilgængelig for Miljøstyrelsen i Klageportalen. Når du klager, skal du betale et gebyr på kr. 900 for private og kr. 1800 for virksomheder og organisationer. Du betaler gebyret med betalingskort i Klageportalen.

Du kan læse mere om gebyrordningen og klage på Miljø- og Fødevareklagenævnets hjemmeside (<https://naevneneshus.dk/start-din-klage/miljoe-og-foedevareklagenaevnet/>).

Miljø- og Fødevareklagenævnet skal som udgangspunkt afvise en klage, der kommer uden om Klageportalen, hvis der ikke er særlige grunde til det. Hvis du ønsker at blive fritaget for at bruge Klageportalen, skal du sende en begrundet anmodning til den myndighed, der har truffet afgørelse i sagen. Miljøstyrelsen videresender herefter anmodningen til Miljø- og Fødevareklagenævnet, som træffer afgørelse om, hvorvidt din anmodning kan imødekommes.

Klagen skal være modtaget senest den "[Dato for offentliggørelse + 4 uger]".

#### *Orientering om klage*

Hvis Miljøstyrelsen får besked fra Klageportalen om, at der er indgivet en klage over afgørelsen, orienterer Miljøstyrelsen virksomheden herom.

Miljøstyrelsen orienterer ligeledes virksomheden, hvis Miljøstyrelsen modtager en klage over afgørelsen fra en klager, som efter anmodning til Miljø- og Fødevareklagenævnet er blevet fritaget for at klage via Klageportalen.

Herudover orienterer Miljøstyrelsen ikke virksomheden.

#### Betingelser mens en klage behandles

Klage over afgørelsen har ikke opsættende virkning, medmindre klagenævnet bestemmer noget andet. Dette indebærer, at en samtidigt eller efterfølgende meddelt miljøgodkendelse eller dispensation til at påbegynde bygge- og anlægsarbejder efter miljøbeskyttelseslovens § 33, stk. 2, som udgangspunkt kan udnyttes. Udnyttes afgørelsen, indebærer dette ingen begrænsning i Miljø- og Fødevareklagenævnets mulighed for at ændre eller ophæve afgørelsen. Hvis nævnet tillægger en klage opsættende virkning, kan en meddelt miljøgodkendelse ikke udnyttes, og nævnet kan påbyde påbegyndte bygge- og anlægsarbejder standset.

#### *Søgsmål*

Hvis man ønsker at anlægge et søgsmål om afgørelsen ved domstolene, skal det ske senest 6 måneder efter, at Miljøstyrelsen har offentliggjort afgørelsen, jf. miljøvurderingslovens § 54. På [www.domstol.dk](http://www.domstol.dk) findes vejledning om at anlægge en retssag ved domstolene.

Med venlig hilsen  
Jonathan Holst Viskum Madsen

**Kopi til:**

Lolland Kommune  
Danmarks Naturfredningsforening  
Dansk Ornitologisk Forening  
Friluftsrådet

**Bilag:**

Bilag A: Miljøstyrelsens screeningskema  
Bilag B: Bygherres ansøgning

## Bilag A.

### **Skema til ansøgning samt bilag til myndighedsvurdering om screening for miljøvurderingspligt**

**Projekt navn:** I/S REFA Miljøcenter Gerringe - Etablering af Kemihus og indsamling af farligt affald fra husstande

**MST-journalnummer:** 2022 - 69567

Vejledning til ansøger om udfyldelse af skemaet:

Nedenstående skema anvendes til anmeldelse af projekter omfattet af bilag 2 i miljøvurderingsloven (Lovbekendtgørelse om miljøvurdering af planer og programmer og af konkrete projekter (VVM), nr. 1976 af 27. oktober 2021). Det er kun kolonnen i midten ("Anmeldte oplysninger"), som skal udfyldes af ansøger. Ansøger skal udfylde rækkerne til og med punkt 42, resten udfyldes af myndigheden.

Hvis der er pligt til at ansøge om projektet gennem den digitale selvbetjening Byg og Miljø (BOM) kan nedenstående skema vedlægges i BOM, når der er svaret "Ja" til at projektet er omfattet af bilag 2 i miljøvurderingsloven. Hvis dette skema udfyldes og vedlægges, skal ansøger ikke samtidigt udfylde de øvrige efterfølgende spørgsmål om VVM/miljøvurdering i BOM. Udfyldelse af nedenstående skema er tilstrækkeligt. Skemaet skal vedlægges i word-format.


<b>Basisoplysninger</b>	<b>Anmeldte oplysninger (udfyldes af ansøger)</b>	<b>Myndighedsvurdering (udfyldes af myndigheden)</b>
Projektbeskrivelse (kan vedlægges)	<p>I/S REFA ansøger hermed Miljøstyrelsen Virksomheder om miljøgodkendelse efter Miljøbeskyttelseslovens §33 til nyt kemihus på Miljøcenter Gerringe til modtagelse/mellemoplag af farligt affald indsamlet hos husstandene i tætte røde kasser som vist på billedet herunder. Det forventes, at der skal indsamles fra 2023.</p> <p>I forbindelse med planlægning af indsamlingen, skal der anvises en plads, hvor de indsamlede kasser kan mellemlagres/omlastes før forsendelse til et behandlingsanlæg, som</p>	<p>De røde kasser indsamles med komprimatorbiler til plastaffald og omlastes i kemihuset.</p>

Basisoplysninger	Anmeldte oplysninger (udfyldes af ansøger)	Myndighedsvurdering (udfyldes af myndigheden)
	<p>også sortere indholdet i kasserne. Det nye kemihus vil samlet have et befæstet areal på (ca. 150 m<sup>2</sup>), og vil blive indrette med tæt bund og spildbakke.</p> <p>Denne miljøtekniske beskrivelse udgør ansøgning om godkendelse til indretning og etablering plads i henhold til bekendtgørelse nr. 2080 af 15. november 2021 om godkendelse af listevirksomhed med tilhørende ændringer, og i overensstemmelse med standardvilkårene for biaktiviteten.</p> <p>Pladsen er placeret indenfor deponeringsanlæggets membran- og perkolatsystem, og der er deponeret affald under arealet. Kemi-huset består af 10 elementer på 3x5 meter med opsamlingsbund til farligt affald (spildsikre kar med en overliggende elefantrist),</p>	


Basisoplysninger	Anmeldte oplysninger (udfyldes af ansøger)
	og en indvendig højde på ca. 2,40 m. Modulerne opsættes på SF-sten.
Navn, adresse, telefonnr. og e-mail på bygherre	I/S REFA, Energivej 4, 4800 Nykøbing F. 54841400 <a href="mailto:post@refa.dk">post@refa.dk</a>
Navn, adresse, telefonnr. og e-mail på bygherres kontaktperson	I/S REFA, Energivej 4, 4800 Nykøbing F. Susanne B. Andersen, 54841410 <a href="mailto:sba@refa.dk">sba@refa.dk</a>
Projektets adresse, matr. nr. og ejerlav. For havbrug angives anlæggets geografiske placering angivet ved koordinater for havbru-	I/S REFA Miljøcenter Gerringe, Gerringevej 15 4970 Rødby  Matrikel nr. 50, 51, 57 Rødby Fjord, Tirsted Sogn. Matriklerne 50 og 51 er beliggende på den

Myndighedsvurdering (udfyldes af myndigheden)
Ingen bemærkninger
Ingen bemærkninger
Anlægges på matrikel nr. 57

Basisoplysninger	Anmeldte oplysninger (udfyldes af ansøger)	Myndighedsvurdering (udfyldes af myndigheden)
gets 4 hjørneafmærkninger i bredde/længde (WGS-84 datum).	endnu ikke ibrugtagne del for deponeringsaktiviteter.	
Projektet berører følgende kommune eller kommuner (omfatter såvel den eller de kommuner, som projektet er placeret i, som den eller de kommuner, hvis miljø kan tænkes påvirket af projektet)	Lolland Kommune	Ingen bemærkninger

<b>Basisoplysninger</b>	<b>Anmeldte oplysninger (udfyldes af ansøger)</b>	<b>Myndighedsvurdering (udfyldes af myndigheden)</b>
<p>Oversigtskort i målestok 1:50.000 (målestok skal angives). For havbrug angives anlæggets placering på et søkort.</p>		<p>Ingen bemærkninger</p>



Basisoplysninger	Anmeldte oplysninger (udfyldes af ansøger)		
Kortbilag i målestok 1:10.000 eller 1:5.000 med indtegning af anlægget og projektet (vedlægges dog ikke for strækingsanlæg) (målestok skal angives)			
<b>Forholdet til reglerne</b>	<b>Ja</b>	<b>Nej</b>	
Er projektet opført på bilag 1 til lov om miljøvurdering af planer og programmer og konkrete projekter (VVM).		X	Hvis ja, er der obligatorisk krav om miljøvurdering. Angiv punktet på bilag 1:

Myndighedsvurdering (udfyldes af myndigheden)

Basisoplysninger		Anmeldte oplysninger (udfyldes af ansøger)	
Er projektet opført på bilag 2 til lov om miljøvurdering af planer og programmer og af konkrete projekter (VVM).		X	Angiv punktet på bilag 2:
Projektets karakteristika	Ja	Nej	Tekst
1. Hvis bygherren ikke er ejer af de arealer, som projektet omfatter angives navn og adresse på de eller den pågældende ejer, matr. nr. og ejerlav			ikke relevant

Myndighedsvurdering (udfyldes af myndigheden)
Punkt 13, a)  Ændringer eller udvidelser af projekter i bilag 1 eller nærværende bilag, som allerede er godkendt, er udført eller er ved at blive udført, når de kan have væsentlige skadelige indvirkninger på miljøet (ændring eller udvidelse, som ikke er omfattet af bilag 1)
Myndighedsvurdering
Bygherre er ejer

Basisoplysninger		Anmeldte oplysninger (udfyldes af ansøger)	Myndighedsvurdering (udfyldes af myndigheden)
2. Arealanvendelse efter projektets realisering Det fremtidige samlede bebyggede areal i m <sup>2</sup> Det fremtidige samlede befæstede areal i m <sup>2</sup> Nye arealer, som befæstes ved projektet i m <sup>2</sup>		-  Ca. 150 m <sup>2</sup>	-
3. Projektets areal og volumenmæssige udformning		Arealet af det nye kemihus udgør ca. 150 m <sup>2</sup> hvor al fremtidig modtagelse, mellemlagring/omlastning skal foregå inden videre behandling og sortering.  Modulerne opsættes på SF-sten.	Bygningen har en indvendig højde på 2.4 m. Det må derfor antages at de indvendige volumen er ca. 360 m <sup>3</sup> .  Byggehøjden kommer ikke til at være meget højere end de 2.4 m indvendigt, hvorfor bygningshøjden fra Miljøstyrelsens side ikke anses som et problem.

Basisoplysninger		Anmeldte oplysninger (udfyldes af ansøger)	Myndighedsvurdering (udfyldes af myndigheden)
Er der behov for grundvandssænkning i forbindelse med projektet og i givet fald hvor meget i m		Nej	
Projektets samlede grundareal angivet i ha eller m <sup>2</sup>		150 m <sup>2</sup>	
Projektets bebyggede areal i m <sup>2</sup>		150 m <sup>2</sup>	
Projektets nye befæstede areal i m <sup>2</sup>		150 m <sup>2</sup>	
Projektets samlede bygningsmasse i m <sup>3</sup>		150 m <sup>2</sup>	

Basisoplysninger		Anmeldte oplysninger (udfyldes af ansøger)	Myndighedsvurdering (udfyldes af myndigheden)
Projektets maksimale bygningshøjde i m Beskrivelse af omfanget af eventuelle nedrivningsarbejder i forbindelse med projektet		0 m <sup>2</sup> Ingen nedrivning blot afgravning til etablering af ny plads	
4. Projektets behov for råstoffer i anlægsperioden Råstofforbrug i anlægsperioden på type og mængde: Vandmængde i anlægsperioden		Der er behov for tilførsel af grus  200 m <sup>3</sup> grus  0 m <sup>3</sup>	Ingen bemærkninger

Basisoplysninger		Anmeldte oplysninger (udfyldes af ansøger)	Myndighedsvurdering (udfyldes af myndigheden)
Affaldstype og mængder i anlægsperioden		0 m <sup>3</sup>	
Spildevand til renseanlæg i anlægsperioden		0 m <sup>3</sup>	
Spildevand med direkte udledning til vandløb, søer, hav i anlægsperioden		0 m <sup>3</sup>	
Håndtering af regnvand i anlægsperioden		Ikke relevant	
Anlægsperioden angivet som mm/å – mm/å		Opstart når Mgk. og bygge- og landzonetilladelse forligger. Tager max. 3 mdr at etablere	

Basisoplysninger	Anmeldte oplysninger (udfyldes af ansøger)	Myndighedsvurdering (udfyldes af myndigheden)
5. Projektets kapacitet for så vidt angår flow ind og ud samt angivelse af placering og opbevaring på kortbilag af råstoffet/produktet i driftsfasen: Råstoffer – type og mængde i driftsfasen Mellemprodukter – type og mængde i driftsfasen Færdigvarer – type og mængde i driftsfasen	Ikke relevant - få mængder i røde kasser	Ingen bemærkninger

Basisoplysninger		Anmeldte oplysninger (udfyldes af ansøger)
Vandmængde i driftsfasen		
6. Affaldstype og årlige mængder, som følge af projektet i driftsfasen: Farligt affald: Andet affald: Spildevand til renseanlæg: Spildevand med direkte udledning til vandløb, sø, hav: Håndtering af regnvand:		Vides ikke, men det er små mængder dagligt  Små mængder dagligt i åbningstiden. Intet nej Nej  Nej
7. Forudsætter projektet etab-	<span style="color: red;">■</span> <span style="color: green;">■</span>	Nej

Myndighedsvurdering (udfyldes af myndigheden)
Ingen bemærkninger
Ingen bemærkninger



Basisoplysninger		Anmeldte oplysninger (udfyldes af ansøger)	
lering af selvstændig vandforsyning?			
8. Er projektet eller dele af projektet omfattet af standardvilkår eller en branchebekendtgørelse?			Ja, standardvilkår
9. Vil projektet kunne overholde alle de			Ja

Myndighedsvurdering (udfyldes af myndigheden)
<p>Listepunkt k 203 på bilag 2:</p> <p>Anlæg for midlertidig oplagring af farligt affald forud for nyttiggørelse eller bortskaffelse med en kapacitet på mindre end eller lig med 50 tons, bortset fra anlæg omfattet af listepunkt K 209, K 210, K 211 eller K 212 i bilag 2 til bekendtgørelse om godkendelse af listevirksomhed.</p> <p>Rekonditionering, herunder omlastning, omemballering eller sortering af farligt affald forud for nyttiggørelse eller bortskaffelse med en kapacitet på 10 tons/dag eller derunder, bortset fra de under listepunkt K 209, K 210, K 211 eller K 212 i bilag 2 til bekendtgørelse om godkendelse af listevirksomhed nævnte anlæg.</p>
Ingen bemærkninger

Basisoplysninger		Anmeldte oplysninger (udfyldes af ansøger)	
angivne standardvilkår eller krav i branchebekendtgørelse?			
10. Er projektet eller dele af projektet omfattet af BREF-dokumenter?			Nej
11. Vil projektet kunne overholde de angivne BREF-dokumenter?			Ikke relevant
12. Er projektet eller dele af projektet omfattet af BAT-konklusioner?			Nej
13. Vil projektet kunne overholde de			Ikke relevant

Myndighedsvurdering (udfyldes af myndigheden)
Ingen bemærkninger
Ingen bemærkninger
Ingen bemærkninger

Basisoplysninger		Anmeldte oplysninger (udfyldes af ansøger)	
angivne BAT-konklusioner?			
14. Er projektet omfattet af en eller flere af Miljøstyrelsens vejledninger eller bekendtgørelser om støj eller eventuelt lokalt fastsatte støjgrænser?			Ja, Vejledning fra miljøstyrelsen Nr. 5 1984 om ekstern støj fra virksomheder med senere ændringer
15. Vil anlægsarbejdet kunne overholde de eventuelt lokalt fastsatte vejledende grænseværdier for støj og vibrationer?			Ja

Myndighedsvurdering (udfyldes af myndigheden)
Ingen bemærkninger
Ingen bemærkninger

Basisoplysninger	Anmeldte oplysninger (udfyldes af ansøger)	
16. Vil det samlede anlæg, når projektet er udført, kunne overholde de vejledende grænseværdier for støj og vibrationer?	[Grøn]	Ja
17. Er projektet omfattet af Miljøstyrelsens vejledninger, regler og bekendtgørelser om luftforurening?	[Hvid]	Ja, Vejledning fra miljøstyrelsen Nr. 2 2001 Luftvejledningen Begrænsning af luftforurening fra virksomheder
18. Vil anlægsarbejdet kunne overholde de vejledende	[Grøn]	Ja

Myndighedsvurdering (udfyldes af myndigheden)
Ingen bemærkninger
Ikke omfattet
Ingen bemærkninger

Basisoplysninger	Anmeldte oplysninger (udfyldes af ansøger)	
grænseværdier for luftforurening?		
19. Vil det samlede projekt, når anlægsarbejdet er udført, kunne overholde de vejledende grænseværdier for luftforurening? Såfremt der allerede foreligger oplysninger om de indvirkninger, projektet kan forventes at få på miljøet som følge af den forventede luftforurening,		
<p>Ja</p> <p>Luftforurening fra pladsen vil i den daglige driftssituation primært være relateret til emission fra kørsel med komprimator bil og lastbil ved aflevering/omlastning af affald, og vil være jævnt fordelt over anlæggets normale åbningstider.</p> <p>Luftforureningen som følge af brændstofemission fra komprimatorbil søges løbende reduceret ved indkøb af egnet materiel der stiller miljømæssige skærpede krav til det anvendte udstyr.</p> <p>For at undgå støvgener vil adgangsveje på deponeringsanlægget renholdes og bekæmpes i nødvendigt omfang.</p>		

Myndighedsvurdering (udfyldes af myndigheden)
<p>Ingen bemærkninger</p>

Basisoplysninger		Anmeldte oplysninger (udfyldes af ansøger)		Myndighedsvurdering (udfyldes af myndigheden)
medsendes disse oplysninger.				
20. Vil projektet give anledning til støvgener eller øgede støvgener			<p>Nej, Støvpåvirkning fra pladsen vil i den daglige drift primært være relateret til aflæsning af affaldet</p> <p>For at undgå støvgener vil adgangsveje på deponeringsanlægget renholdes og bekæmpes i nødvendigt omfang.</p> <p>De maskiner og køretøjer, der benyttes, udløser emissioner og støv. Dette søges dog minimeret via vedligeholdelse og jævnlig udskiftning</p>	Ingen bemærkninger
I anlægsperioden? I driftsfasen?			<p>Nej</p> <p>Nej</p>	
21. Vil projektet give anledning til støvgener eller øgede støvgener			Nej	Ingen bemærkninger

Basisoplysninger	Anmeldte oplysninger (udfyldes af ansøger)	
ning til lugtgener eller øgede lugtgener I anlægsperioden? I driftsfasen?		Nej Nej
22. Vil projektet som følge af projektet have behov for belysning som i aften og nat-timer vil kunne oplyse naboarealer og omgivelserne I anlægsperioden? I driftsfasen?		Nej
23. Er projektet omfattet af risikobekendtgørelsen, jf.		Nej

Myndighedsvurdering (udfyldes af myndigheden)
Ingen bemærkninger
Ingen bemærkninger

Basisoplysninger		Anmeldte oplysninger (udfyldes af ansøger)	
bekendtgørelse om kontrol med risikoen for større uheld med farlige stoffer nr. 372 af 25. april 2016?			

Myndighedsvurdering (udfyldes af myndigheden)

Anmelders oplysninger			
Projektets placering	Ja	Nej	Tekst
24. Kan projektet rummes inden for lokalplanens generelle formål?			Ja - men kræver landzonetilladelse (er søgt sideløbende)
25. Forudsætter projektet dispensation fra gældende			Nej


Myndighedsvurdering
Ingen bemærkninger
Ingen bemærkninger



Anmelders oplysninger			
Projektets placering	Ja	Nej	Tekst
bygge- og beskyttelseslinjer?			
26. Indebærer projektet behov for at begrænse anvendelsen af naboarealer?			Nej
27. Vil projektet kunne udgøre en hindring for anvendelsen af udlagte råstofområder?			Nej
28. Er projektet tænkt placeret indenfor kystnærhedszonen?			Nej

Myndighedsvurdering
Ingen bemærkninger
Ingen bemærkninger
Ja – Vurderes ikke relevant, da arealet til kemihuset allerede er udlagt til affaldsdeponering

Anmelders oplysninger			
Projektets placering	Ja	Nej	Tekst
29. Forudsætter projektet rydning af skov? (skov er et bevokset areal med træer, som danner eller indenfor et rimeligt tidsrum ville danne sluttet skov af højstammede			Nej

Myndighedsvurdering

Ingen bemærkninger

Anmelders oplysninger			
Projektets placering	Ja	Nej	Tekst
træer, og arealet er større end ½ ha og mere end 20 m bredt.)			
30. Vil projektet være i strid med eller til hinder for realiseringen af en rejst fredningssag?			Nej
31. Afstanden fra projektet i luftlinje til nærmeste beskyttede naturtype i henhold til naturbeskyttelseslovens § 3.			På deponeringsanlægget findes et perkolatbassin, der er omfattet af Naturbeskyttelseslovens § 3.

Myndighedsvurdering
Ingen bemærkninger
Der findes også et beskyttet vandløb på deponiets rand ca. 235 m fra det ansøgte projekt. Dette vurderes dog ikke relevant i forhold til det ansøgte projekt og vandløbets natur.

Anmelders oplysninger			
Projektets placering	Ja	Nej	Tekst
32. Er der forekomst af beskyttede arter og i givet fald hvilke?			<p>Nej, Lolland Kommune har dog pt. ingen observationer eller anden særlig viden om, at der lever bilag IV-arter på deponeringsanlægget.</p> <p>Lolland Kommune har oplyst, at der ikke er kendskab til gul- eller rødlistede arter på deponeringsanlægget.</p>
33. Afstanden fra projektet i			Ca. 2 km Skatholm Skovområde

Myndighedsvurdering

Ingen bemærkninger
Ingen bemærkninger

Anmelders oplysninger			
Projektets placering	Ja	Nej	Tekst
luftlinje til nærmeste fredede område.			
34. Afstanden fra projektet i luftlinje til nærmeste internationale naturbeskyttelsesområde (Natura 2000-områder, habitatområder, fuglebeskyttelsesområder og Ramsarområder).			Nærmeste Natura 2000-område er knap 10 km væk, hvorfor det ansøgte ikke vil kunne påvirke Natura 2000.
35. Vil projektet medføre påvirkninger af overfladevand eller grundvand, f.eks. i form af udledninger til eller			Nej

Myndighedsvurdering
Ingen bemærkninger
Ingen bemærkninger

Anmelders oplysninger				Myndighedsvurdering
Projektets placering	Ja	Nej	Tekst	
fysiske ændringer af vandområder eller grundvandsforekomster?				
36. Er projektet placeret i et område med særlige drikkevandinteresser?			Nej	Ingen bemærkninger
37. Er projektet placeret i et område med registreret jordforurening?			Nej	Ingen bemærkninger
38. Er projektet placeret i et område, der i kommuneplanen er udpeget som om-			Nej	Ikke selve projektet, men dele af anlægget er placeret i område med risiko for oversvømmelse

Anmelders oplysninger				Myndighedsvurdering
Projektets placering	Ja	Nej	Tekst	
råde med risiko for oversvømmelse.?				
39. Er projektet placeret i et område, der, jf. oversvømmelsesloven, er udpeget som risiko-område for oversvømmelse?			Nej	-
40. Er der andre lignende anlæg eller aktiviteter i området, der sammen med det ansøgte må forventes at kunne medføre en øget samlet påvirkning af miljøet			Nej	Ingen bemærkninger

Anmelders oplysninger			
Projektets placering	Ja	Nej	Tekst
(Kumulative forhold)?			
41. Vil den forventede miljøpåvirkning kunne berøre nabolande?			Nej
42. En beskrivelse af de tilpasninger, ansøger har foretaget af projektet inden ansøgningen blev indsendt og de påtænkte foranstaltninger med henblik på at undgå, forebygge, begrænse eller kompensere for væsentlige			Ikke relevant

Myndighedsvurdering
Ingen bemærkninger
<p>For at undgå støvgener vil adgangsveje på deponeringsanlægget renholdes og bekæmpes i nødvendigt omfang. Affaldet er forsvarligt indpakket og modtages forsvarligt i specielle røde kasser til håndtering af farligt affald.</p> <p>Aflæsning af røde kasser sker direkte i portene på spildbakkerne. Håndtering af affald foregår i kemihuset. Affaldet er ikke i kontakt med jord eller grundvand.</p> <p>Kemihuset er placeret inden for deponeringsanlæggets membran- og perkolatsystem, og der er deponeret affald under arealet.</p> <p>Kemihuset består af 10 elementer på 3x5 meter med opsamlingsbund til farligt affald (spildsikre kar med en overliggende elefant-rist), og en indvendig højde på ca. 2,40 m.</p> <p>Ved portene etableres en sump med mulighed for at opsamle evt. spild i forbindelse med afhentning af affald.</p>



Anmelders oplysninger			
Projektets placering	Ja	Nej	Tekst
skadelige virkninger for miljøet?			

Myndighedsvurdering

Myndighedsscreening				
	Ikke relevant	Ja	Nej	Bør undersøges
Kan projektets kapacitet og længde for strækingsanlæg give anledning til væsentlige miljøpåvirkninger			x	
Kræver bortskaffelse af affald og spildevand ændringer af bestående ordninger i: anlægsfasen driftsfasen			x	
Indebærer projektet brugen af naturressourcer eller særlige jordarealer			x	
Indebærer projektet risiko for større ulykker og/eller katastrofer, herunder sådanne som forårsages af klimaændringer			x	
Indebærer projektet risiko for menneskers sundhed			x	
Indebærer projektet en væsentlig udledning af drivhusgasser			x	

Myndighedsscreening				
	Ikke relevant	Ja	Nej	Bør undersøges
Tænkes projektet placeret i Vadehavsområdet			x	
Vil projektet være i strid med eller til hinder for etableringen af reservater eller naturparker			x	
Indebærer projektet en mulig påvirkning af sårbare vådområder			x	
Kan projektet påvirke registrerede, beskyttede naturområder			x	
1. Nationalt:			x	
2. Internationalt (Natura 2000):			x	
Forventes området at rumme beskyttede arter efter habitatdirektivets bilag IV			x	
Forventes området at rumme danske rødlistearter			x	
Kan projektet påvirke områder, hvor fastsatte miljøkvalitetsnormer allerede er overskredet			x	
Overfladevand:				
Grundvand:				

Myndighedsscreening				
	Ikke relevant	Ja	Nej	Bør undersøges
Naturområder: Boligområder (støj/lys og Luft):				
Er området, hvor projektet tænkes placeret, sårbar overfor den forventede miljøpåvirkning			X	
Tænkes projektet etableret i et tæt befolket område:			X	
Kan projektet påvirke historiske, kulturelle, arkæologiske, æstetiske eller geologiske landskabs-træk.			X	
Miljøpåvirkningernes omfang (geografisk område og omfanget af personer, der berøres)				Meget minimal påvirkning, da sikkerhedsforhold er taget for at undgå forurening
Miljøpåvirkningens grænseoverskridende karakter				Ingen grænseoverskridende miljøpåvirkning
Miljøpåvirkningsgrad og -kompleksitet				-
Miljøpåvirkningens sandsynlighed				Meget minimal
Miljøpåvirkningens: Varighed				Så længe kemihuset er i drift.

Myndighedsscreening				
	Ikke relevant	Ja	Nej	Bør undersøges
Hyppighed Reversibilitet				
Myndighedens konklusion				
	Ja	Nej		
Giver resultatet af screeningen anledning til at antage, at det anmeldte projekt vil kunne påvirke miljøet væsentligt, således at det er krav om miljøvurdering:		X	<p>Projektet opføres på arealer udpeget til affaldsaktiviteter, og vurderes ikke til at give anledning til større miljøpåvirkning af de afsatte arealer. Af de nærtliggende områder af beskyttede naturtyper eller arter vurderes ingen heraf at kunne påvirkes uforholdsmæssigt.</p> <p>Kemihuset opføres med en række foranstaltninger til forhindring af påvirkning af jord og grundvand. Projektet anlægges inden for deponeringsanlæggets membran- og perkolatsystem, der installeres spildbakker under alle beholdere i kemihuset og ved portene etableres en sump med mulighed for at opsamle evt. spild i forbindelse med afhentning af affald.</p> <p>Hverken støv- eller støjgener vurderes at komme til at have en større påvirkning end ved normal drift af deponeringsanlægget.</p> <p>Det er Miljøstyrelsens vurdering, at det anmeldte projekt er ikke omfattet af krav om miljøvurdering, fordi det ud fra det i oplyste, ikke vil kunne få en væsentlig indvirkning på miljøet.</p>	

Dato: 9. marts 2023 Sagsbehandler: Jonathan Holst Viskum Madsen

## Bilag B.

# Ansøgning om miljøgodkendelse til kemihus - omlastning af farligt affald fra husstande - Miljøcenter Gerringe



Client:  
Author(s):  
Version:  
Date:

I/S REFA  
RMR  
Final  
09.09.2022

