

Tillæg nr. 3 til
MILJØGODKENDELSE
af

Vigtoft Nygård
Vigtoftvej 21
6840 Oksbøl

I henhold til § 16a i Bekendtgørelse af lov nr. 520
af 1. maj 2019
om husdyrbrug og anvendelse af gødning m.v.

Varde
Kommune



Godkendt 13. september 2024



Postadresse:
Varde Kommune
Bytoften 2, 6800 Varde

Udarbejdet af:

Sagsbehandler: Jørgen Enevoldsen
Direkte tlf. 7994 7150
E-mail: jene@varde.dk

VARDE KOMMUNE

Erhvervscenteret - Landbrug
Teknik og Miljø
Bytoften 2
6800 Varde

www.vardekommune.dk
vardekommune@varde.dk

Doknr. 8788720

Sagsnr. GEO-2024-05101

Indholdsfortegnelse:

1	INDLEDNING	5
2	BAGGRUND FOR TILLÆG NR. 3 TIL MILJØGODKENDELSE	6
2.1	DATABLAD	6
2.2	BAGGRUND OG HISTORIK	6
3	TILLÆG TIL MILJØGODKENDELSE	7
3.1	BESKRIVELSE AF PROJEKTET	7
3.2	DISPENSATIONER	7
3.3	SUPPLERENDE OPLYSNINGER	8
3.4	FORUDSÆTNINGER	8
4	VILKÅR FOR TILLÆG NR. 3 TIL MILJØGODKENDELSEN	9
4.1	PRODUKTIONSAREALER OG OPBEVARINGSLAGRE	9
4.2	DRIFT OG INDRETNING	9
4.3	LANDSKABSINTERESSER	10
4.4	AMMONIAKREDUCERENDE TILTAG	10
4.5	OPBEVARING OG HÅNDTERING AF HUSDYRGØDNING	10
4.6	LUGT	10
4.7	STØJ OG VIBRATIONER	11
4.8	STØV	11
4.9	SKADEDYR	12
4.10	SPILDEVAND, OVERFLADEVAND OG RESTVAND	12
4.11	MARKVANDINGSBORING	12
4.12	OPLAG AF OLIE, PESTICIDER OG ØVRIGE KEMIKALIER	12
4.13	LYS	12
4.14	EGENKONTROL	13
4.15	BEDSTE TILGÆNGELIGE TEKNIK	13
4.16	UHELD OG RISICI	13
4.17	OPHØR	13
5	KLAGEVEJLEDNING	14
6	OFFENTLIGGØRELSE	15
7	MILJØTEKNISK BESKRIVELSE OG VURDERING	16
7.1	BELIGGENHED	16
7.2	AFSTANDSKRAV	16
7.3	LANDSKAB OG KULTURMILJØ	18
7.4	SAMDRIFT	19
7.5	BIAKTIVITETER	19
7.6	INDRETNING	19
7.7	PRODUKTIONSAREALERS OG OPBEVARINGSLAGRES STØRRELSE	21
7.8	FORBRUG AF VAND OG ENERGI, SAMT KLIMA	22
7.9	AFFALD	22
7.10	OPLAG AF DIESEL- OG FYRINGSOLIE	22
7.11	HUSDYRGØDNING - PRODUKTION, OPBEVARING OG UDBRINGNING	23
7.12	ENSILAGE- OG FODEROPBEVARING	24
7.13	LUGT	25
7.14	STØJ OG RYSTELSER	26
7.15	STØV	26
7.16	SKADEDYR	26
7.17	DØDE DYR	26
7.18	LYS	26
7.19	TIL- OG FRAKØRSEL	26

7.20	SPILDEVAND	29
7.21	DRIFTSFORSTYRELSELER ELLER UHELD	30
7.22	BESKYTTEDE NATUROMRÅDER OMKRING HUSDYRBRUGET - AMMONIAK	30
7.23	PÅVIRKNING AF "BILAG IV ARTER"	33
7.24	BAT – AMMONIAK	34
7.25	SAMLET BAT-VURDERING	35
7.26	KLIMA.....	35
8	EGENKONTROL.....	36
9	ALTERNATIVE MULIGHEDER.....	36
10	BEFOLKNING OG MENNESKERS SUNDHED	36
11	NABO- / PARTSHØRING.....	36
12	SAMLET VURDERING	36
	BILAG 1 – UDLEDNINGSTILLADELSE TIL TAGVAND / OVERFLADEVAND	37
	BILAG 2 – FÆRDIGMELDINGSSKEMA ENSILAGESILOER	43

1 Indledning

Dette tillæg nr 3 til miljøgodkendelse fastlægger de vilkår, der skal gælde for en udvidelse af husdyrbruget på Vigtoftvej 21, 6840 Oksbøl i Varde Kommune. Vilkårene sikrer, at udvidelse og drift af husdyrbruget kan ske uden at påvirke miljøet væsentligt.

Miljøet skal i denne sammenhæng forstås som omgivelserne i bred forstand, herunder befolkning, flora og fauna, vandmiljø, landskab og kulturhistorie samt ressourceforbrug.

I forbindelse med udarbejdelse af tillæg til miljøgodkendelse, har Varde Kommune udarbejdet en miljøteknisk beskrivelse og vurdering af det ansøgte projekt. Denne danner baggrund for afgørelsen, herunder de stillede vilkår, som fremgår af afsnit 4.

Et udkast til afgørelse har været sendt i nabo- / partshøring i 14 dage, hvor der har været mulighed for at komme med synspunkter, kommentarer eller indsigelser til projektet.

Copyright på kort: Geodatastyrelsen, SDFE, Hexagon, Varde Kommune.

2 Baggrund for tillæg nr. 3 til miljøgodkendelse

2.1 Datablad

Ejer / Ansøger:	St. Hebo Mælkeproduktion, St. Hebovej 17, 6851 Janderup, tlf. 6134 5213, mail: st.hebo.tilbud@gmail.com
Kontaktperson:	Samme
Husdyrbrugets navn og adresse:	Vigtoftvej 21, 6840 Oksbøl
Ejerlav og matrikel nr.:	Ø. Vrøgum By, Ål, 2i m.fl.
Virksomhedens art:	Malkekvægbrug
Ejendomsnummer:	8538005
CHR-nummer:	47252
CVR-nummer:	43530631
Konsulent:	Trine Riis Jeppesen, Vestjysk Landboforening, tlf. 96814230, trj@vestjysk.dk
Tilsynsmyndighed:	Varde Kommune
Er husdyrbruget et IE-brug:	Nej
Ansøgning:	Skema nr. 243930, version 2, indsendt 8. august 2024
Udkast i nabohøring:	16. august 2024
Godkendelsesdato:	13. september 2024

2.2 Baggrund og historik

10. maj 2010 fik husdyrbruget en § 12 miljøgodkendelse.

10. september 2018 fik husdyrbruget en § 16a miljøgodkendelse. (MGK2018).

4. september 2019 fik husdyrbruget Tillæg nr. 1 til MGK2018.

31. august 2021 traf Varde Kommune afgørelse om en ikke-godkendelsespligtig ændring.

5. september 2022 fik husdyrbruget Tillæg nr. 2 til MGK2018.

St. Hebo Mælkeproduktion har nu søgt om Tillæg nr. 3 til MGK2018 på baggrund af et ønske om at udvide mælkeproduktionen på Vigtoftvej 21, 6840 Oksbøl.

Ansøgningen er modtaget af Varde Kommune den 18. juni 2024.

I forbindelse med sagsbehandlingen er der indhentet supplerende oplysninger.

3 Tillæg til miljøgodkendelse

Varde Kommune har afgjort, at husdyrbruget på Vigtoftvej 21, 6840 Oksbøl kan udvides som ansøgt. Der er nærmere redegjort for de vurderinger der ligger til grund for afgørelsen i den miljøtekniske beskrivelse og vurdering.

Tillæg nr. 3 til miljøgodkendelsen meddeles efter § 16a i "Bekendtgørelse af lov nr. 520 af 1. maj 2019 om husdyrbrug og anvendelse af gødning m.v." herefter benævnt husdyrbrugloven, på en række nærmere angivne vilkår i afsnit 4.

Husdyrbruget skal til enhver tid leve op til gældende regler i love og bekendtgørelser – også selvom disse regler eventuelt måtte være skærpede i forhold til denne afgørelse.

Det skal i øvrigt bemærkes, at tilladelser og godkendelser der vedrører anden lovgivning, for eksempel byggetilladelse, skal indhentes særskilt. Der skal også indhentes byggetilladelse, hvis en bygning ændrer anvendelse.

Henvendelse om afgørelsen kan ske til Varde Kommune, Erhvervscenteret - Landbrug.

Eventuelle udvidelser og ændringer af husdyrbrugets anlæg, som ikke fremgår af denne afgørelse, skal meddeles til – og godkendes af Varde Kommune inden disse gennemføres.

I henhold til husdyrbruglovens § 59a bortfalder godkendelsen, hvis den ikke er udnyttet, inden 6 år efter den er meddelt. Hvis en del af godkendelsen ikke er udnyttet, bortfalder godkendelsen for denne del.

3.1 Beskrivelse af projektet

Det ansøgte projekt består i en udvidelse på yderligere 425 m² i forhold til en tidligere ansøgt tilbygning til eksisterende kostald. Derudover ansøges der om at udvide plansiloanlægget på ca. 2.125 m².

Der anlægges ikke nye indkørsler, veje m.m. Dog ønsker ansøger at gøre den private vej fra ejendommen og op nord mod Hedelundvej bredere, da biogasselskabet således kan benytte denne vej ved afhentning og returnering af gylle, og derved undgå kørsel gennem Vrøgum by.

Der er i miljøgodkendelsen fra 2018 søgt om opførelse af en ny halm/foderlade, og den er ikke etableret endnu.

3.2 Dispensationer

Varde Kommune giver i henhold til § 9 stk. 3 i husdyrbrugloven dispensation fra afstandskravet på 15 m til privat fællesvej, således at

- den ansøgte udvidelse af ensilageplansiloanlægget kan opføres i en afstand af ca. 11 m fra den private fællesvej, som fører op til Vigtoftvej 19 og 4 m fra den private fællesvej, som går gennem anlægget.

Varde Kommune giver i henhold til § 9 stk. 3 i husdyrbrugloven dispensation fra afstandskravet på 30 m til naboskel, således at

- den ansøgte udvidelse af ensilageplansiloanlægget kan opføres helt op til matrikelskel til 8c, Ø. Vrøgum By, Ål, tilhørende Vigtoftvej 17.
- den ansøgte tilbygning til kostalden, kan opføres i en afstand af ind til 25 m fra matrikelskel til 2c, Ø. Vrøgum By, Ål, tilhørende Vigtoftvej 19.

3.3 Supplerende oplysninger

I forbindelse med sagsbehandlingen har Varde Kommune orienteret og indhentet oplysninger fra følgende:

- Interne høringer i Varde Kommune
- Nabohøring ved berørte naboer

3.4 Forudsætninger

Varde Kommune forudsætter, at projektet gennemføres og drives som beskrevet i ansøgningen, og at den generelt gældende lovgivning overholdes.

Tillæg nr. 3 til MGK2018 meddeles på vilkår, der sikrer at kravene i § 27 i husdyrbrugloven opfyldes. Der stilles derfor følgende vilkår til husdyrbrugets anlæg:

4 Vilkår for tillæg nr. 3 til miljøgodkendelsen

I forbindelse udarbejdelse af dette tillæg til miljøgodkendelse er vilkårene fra MGK2018 og tillæg til denne blevet gennemgået og revideret. Nedenstående vilkår er de vilkår, som samlet set gælder fremadrettet for husdyrbruget.

4.1 Produktionsarealer og opbevaringslagre

- a. Husdyrbruget må maksimalt have produktionsarealer og arealer med gødningsopbevaring, som det fremgår af tabel 1, og beliggende, som det fremgår af figur 3 og figur 4.

4.2 Drift og indretning

- a. Husdyrbrugets drift og indretning skal være i overensstemmelse med de oplysninger der fremgår af den miljøtekniske beskrivelse, medmindre andet fremgår af afgørelsens vilkår.
 - b. De vilkår der vedrører driften, skal være kendt af de ansatte/andre der er beskæftiget med den pågældende del af driften. Et eksemplar af MGK2018 samt tillæg til denne skal til enhver tid være tilgængeligt for de personer, der har ansvaret for husdyrbrugets daglige drift.
 - c. Velfærdsstald (bygning 1.1 på Figur 3) må ikke bygges tættere end 12 m fra privatfællesvej. (vilkår overført fra miljøgodkendelse 2019)
 - d. Møddingspladsen (bygning 7 på Figur 3) skal overholde kravene til indretning og afløb, som fremgår af husdyrgødningsbekendtgørelsen.
 - e. Ensilageopbevaringsanlægget (bygning 6 på Figur 3) må ikke bruges til ensilage, før plansiloens vægge er tætnet jf. vilkår 4.2e og Varde Kommune har modtaget en underskrevet erklæring om, at arbejdet er udført efter anbefalingerne, der fremgår i brev fra ansøgeres byggerådgiver sendt til Varde Kommune d. 1. juli 2022.
 - f. Der skal etableres 1 m randzone med 5% fald mod afløb ved udvendige foderbord, så der ikke kan løbe vand fra foderbordet og ud på jorden/området omkring foderbordet.
 - g. Der må ikke kunne løbe vand fra jorden/området omkring stalden/foderbordet ind på det udvendige foderbord.
 - h. Der må maksimalt ske en udledning af tagvand til grøft på 5 l/s jævnfør eksisterende udledningstilladelse fra den 12. oktober 2015.
 - i. Hvis tagvand fra den ny foder-/halmlade skal nedsives, skal der foreligge en tilladelse til nedsivning af tagvand fra Varde Kommune inden byggeriet påbegyndes.
 - j. Fællesboks til kalve (udleveringsboks), som ikke er medregnet i produktionsarealet, må bruges en gang om ugen som beskrevet i ansøgningen og skal være tømt for dyr og rengjort senest 12 timer efter brug.
 - k. Ny stald (bygning 1.2 på Figur 6) må ikke bygges tættere end 25 m fra naboskel.
 - l. Ønskes selve indkørslen på Hedelundvej gjort bredere, skal dette forinden godkendes af Varde Kommunes vejafdeling.
- Udvidelse af ensilageplansilo**
- m. Udvidelse af ensilageplansiloer (bygning 6.2, på Figur 3) må ikke overskride matrikelskellet til 8c Ø. Vrågum By, Ål.
 - n. Ensilageplansiloerne (bygning 6 og 6.2 på Figur 3) skal opfylde husdyrgødningsbekendtgørelsens krav til ensilageanlæg. Der skal som ansøgt være fast tæt væg i den vestlige ende. I den åbne ende skal der være tæt en to meter bred randbelægning, som alle steder har minimum tre procent fald mod afløb.

- o. Senest 14 dage før etablering af udvidelse af ensilageplansilo (bygning 6.2, se figur 3), skal du til Varde Kommune indsende følgende:
 - Dokumentation for at ensilageopbevaringsanlæggets bund og eventuelle sider opføres i henhold til reglerne i husdyrgødningsbekendtgørelsen, herunder styrke, tæthed og bestandighed.
- p. Senest 2 måneder efter at du har etableret udvidelsen af ensilageplansiloen, skal du anmelde det til Varde Kommune, som så registrerer det i BBR. (Skema til færdigmelding er vedhæftet).
- q. Evt. nye afløb og rørføring fra plansilo skal udføres af en autoriseret kloakmester.
- r. Erklæring fra aut. kloakmester skal indsendes sammen med færdigmelding af plansilo til BBR.

4.3 Landskabsinteresser

- a. Placering, udformning, arkitektur og materialevalg af nybyggeri skal følge beskrivelsen i den miljøtekniske redegørelse.
- b. Opførelse af den nye tilbygning til kostalden (bygning 1.2, på Figur 3) skal ske i materialer lig det eksisterende byggeri.
- c. Opførelse af den nye foder- og halmlade skal ske i samme materialer som det eksisterende byggeri.
- d. Bygningerne skal opføres i afdæmpede farver og i ikke-reflekterende materialer.
- e. De to læhegn markeret med grønt på Figur 2 skal bevares. Den del af læhegnet som står på ansøgers matrikel skal vedligeholdes, så den fremover vil fremstå som en visuel afskærmning og et grønt volumen. Der skal efterplantes og beskæres, således en sund beplantning sikres. Fjernes den del af læhegnet der står i skel, skal et nyt læhegn plantes på ansøgers jord.

4.4 Ammoniakreducerende tiltag

- a. Tilbygning til kostald (bygning 1.2 jf. Figur 3) skal være indrettet som sengestald med fast drænedede gulv, 2% hældning mod ajleafløb og skrabning hver 2. time.
- b. 125 m² produktionsareal i eksisterende stald (bygning 1 jf. Figur 3) skal være indrettet som sengestald med fast drænedede gulv, 2% hældning mod ajleafløb og skrabning hver 2. time.
- c. Gulvet i gangarealerne i bygning 1.2 og 125 m² i bygning 1 jf. Figur 3 skal være udført med ajleafløb.
- d. Lysningsarealet til ajleafløb/gylleopsamling i bygning 1.2 og 125 m² i bygning 1 jf. Figur 3 må maksimalt udgøre 5 % af det samlede gangareal.
- e. Der skal i bygning 1.2 og 125 m² i bygning 1 jf. Figur 3 hver dag foretages automatisk skrabninger hver anden time af gangarealerne. Skraberen skal være forsynet med timer.
- f. Skraberen skal vedligeholdes i overensstemmelse med producentens vejledning. Vejledningen skal opbevares på husdyrbruget.

4.5 Opbevaring og håndtering af husdyrgødning

- a. Påfyldning af gylle til gyllevogn og lignende skal altid ske under opsyn.

4.6 Lugt

- a. Hele husdyrbruget og dets omgivelser skal renholdes således, at lugtgener begrænses mest muligt.

- b. Såfremt tilsynsmyndigheden skønner, at lugtgener i omgivelserne vurderes at være væsentligt større end der kan forventes ifølge grundlaget for miljøvurderingen, skal husdyrbruget lade foretage undersøgelse af muligheder for begrænsning af lugtkilder og/eller behandling af afkastluften. Undersøgelsens omfang vil blive fastsat af tilsynsmyndigheden på baggrund af en konkret vurdering af sagen. Lugtundersøgelser kan maksimalt kræves én gang pr. år. Virksomheden afholder selv omkostningerne til dokumentation, undersøgelser og målinger.

4.7 Støj og vibrationer

- a. Husdyrbrugets bidrag til støjbelastningen må, ved udendørs opholdsarealer ved boliger beliggende i landzone uden for eget skel, ikke overskride de anførte værdier 1,5 meter over terræn i frit felt:

Tidspunkt	Støjgrænser	Reference tidsrum
Dag		
Mandag - fredag kl. 07 - 18	55 dB(A)	8 timer
Lørdag kl. 07 - 14	55 dB(A)	7 timer
Lørdag kl. 14 - 18	45 dB(A)	4 timer
Søn- og helligdag kl. 07 - 18	45 dB(A)	8 timer
Aften		
Alle dage kl. 18 - 22	45 dB(A)	1 time
Nat		
Alle dage kl. 22 - 07	40 dB(A)	½ time

Støjgrænser

- b. Støjens maksimalværdi må om natten ikke overstige ovenstående grænseværdier med mere end 15 dB(A) ved alle beboelser.
- c. Ved dokumentation for overholdelse af støjvilkår skal der ses bort fra kortvarig sæsonafhængig kørsel udenfor husdyranlægget f.eks. pløjning og høst.
- d. Hvis tilsynsmyndigheden vurderer det nødvendigt, skal husdyrbruget dokumentere, at støjvilkåret er overholdt. Dokumentationen skal belyse støjbelastningen med husdyrbruget i fuld repræsentativ drift. Dette kan dog højst kræves en gang årligt, såfremt ovennævnte støjgrænser overholdes.

Dokumentationen skal ske i form af resultat af en støjmåling udført efter retningslinjerne i Miljøstyrelsens vejledning nr. 5 og 6/1984, eller efter en beregning udført efter den nordiske beregningsmetode for ekstern støj fra virksomheder jf. Miljøstyrelsens vejledning nr. 5/1993. Ved ændringer skal den nyeste vejledning anvendes.

Er dokumentationen udført som beregning, skal den indeholde de oplysninger om beregningsforudsætningerne, som er nødvendige for vurdering af rigtigheden af beregningsresultaterne. Er dokumentationen udført som måling, skal driftsforholdene under målingen beskrives. Som udgangspunkt accepteres en ubestemthed på de målte eller beregnede støjbelastninger på max. +/- 3 dB(A).

- e. Målingerne eller beregningerne skal udføres af en person eller et laboratorium, som er akkrediteret af DANAK eller godkendt af Miljøstyrelsen til "Måling - ekstern støj".
- f. Resultaterne skal sendes til tilsynsmyndigheden senest 1 måned efter målingernes gennemførelse.

4.8 Støv

- a. Drift af anlægget må ikke medføre væsentlige støvgener uden for husdyranlægget.

4.9 Skadedyr

- a. Der skal på husdyrbruget foretages effektiv fluebekæmpelse i overensstemmelse med de til enhver tid nyeste retningslinjer fra Aarhus Universitet, Institut for Agroøkologi.
- b. Opbevaring af foder skal ske på en sådan måde, at der ikke opstår risiko for tilhold af skadedyr.

4.10 Spildevand, overfladevand og restvand

- a. Overfladevand fra befæstede arealer, som kan være forurenede med næringsstoffer, skal opsamles og udbringes i henhold til gældende regler.
- b. Tagbrønde og brønde i øvrigt indenfor en afstand på 15 meter fra stalde skal hæves minimum 10 cm over terræn, når de fører til dræn eller vandløb.
- c. Al overfladevandet fra hele møddingsplads (bygning 7) og areal hvore der opstilles udleveringsboks til kalve (bygning 6.1) skal ledes til gyllesystemet.
- d. Inden den nye staldbygning (bygning 1.2) eller foder/halmlade (bygning 5) etableres, skal der enten foreligge en redegørelse for at vilkårene i udledningstilladelse fra 12. oktober 2015 herunder vilkår om maksimal udledning på 5 liter vand pr sekund kan overholdes eller der skal søges en udledningstilladelse som omfatter alt tagvand fra husdyrbruget eller alternativt en nedsivningstilladelse til tagvand fra et tagareal som minimum svarer til udvidelsen af det samlede nye tagareal fra de to bygninger.

4.11 Markvandsboring

- a. Angående markvandsboring DGU nr. 121.1408: Ejer skal inden den 1. juli én gang årligt efter 10 timers vanding 3 år i træk rekvirere en vandanalyse, i henhold til bekendtgørelse nr. 1449 af 11/12 2007, om vandkvalitet og tilsyn med vandforsyningsanlæg svarende til:
 - a. Forenklet kontrol
 - b. Ammonium (NH₄)
 - c. NVOC
 - d. Kalium (K)
- b. Resultat af vandanalyse skal fremsendes til Varde Kommune.
- c. Ved begrundet mistanke om forurening af vandboringen kan Varde Kommune kræve yderligere analyser udført på ejers regning.
- d. Varde Kommune kan kræve boringen lukket eller flyttet, hvis der er forurening af boringen
- e. Kommunen kan bringe indvindingen til ophør uden erstatning til ejeren af boringen, hvis det på baggrund af analysen skønnes nødvendigt for at beskytte grundvandet mod forurening.
- f. Er vandanalyserne af markvandsboring DGU nr. 121.1408 i 3 år i træk ikke forurenede, så bortfalder vilkårene om krav til analyser

4.12 Oplag af olie, pesticider og øvrige kemikalier

- a. Opbevaring af kemikalier, samt spildolie og kemikalieaffald, skal foregå i rum med fast bund og uden mulighed for forurening af jord, afløbssystem, grundvand og vandløb.

4.13 Lys

- a. Driften må ikke medføre væsentlige lysgener uden for husdyrbruget.

4.14 Egenkontrol

- a. Dokumentation skal opbevares samlet, i papirform eller elektronisk, og være lettilgængelige for tilsynsmyndigheden. Dokumentationen skal fremvises til tilsynsmyndigheden på forlangende og skal gemmes minimum 5 år.

4.15 Bedste tilgængelige teknik

- b. Anlæg der er særligt energiforbrugende, f.eks. køleanlæg til mælk skal kontrolleres og vedligeholdes således, at de altid kører energimæssigt optimalt.

4.16 Uheld og risici

- a. Alle uheld og driftsforstyrrelser, herunder evt. spild på udendørs arealer, der kan medføre forurening, skal straks meddeles alarmcentralen (tlf.: 112) og efterfølgende Erhvervscenteret, Varde Kommune (tlf.: 7994 6800).

4.17 Ophør

- a. Ved ophør af driften, skal der træffes de nødvendige foranstaltninger for at undgå forureningsfare. Alle opbevaringsanlæg skal tømmes og rengøres, og husdyranlægget skal fremstå i miljømæssig god stand.

5 Klagevejledning

Afgørelsen kan påklages til Miljø- og Fødevareklagenævnet i henhold til § 76 i Husdyrbrugloven af de klageberettigede, der fremgår af lovens §§ 84-87.

Hvis du ønsker at klage over afgørelsen, skal du gøre det elektronisk og direkte til Miljø og Fødevareklagenævnet via Klageportalen. Du kan få adgang til Klageportalen via <https://kpo.naevneneshus.dk>

Din klage skal være modtaget senest den 11. oktober 2024.

Det er en betingelse for behandling af din klage, at du indbetaler et gebyr.

Vejledning om hvordan du klager og om gebyrordningen kan du finde på <https://kpo.naevneneshus.dk>

Samme sted fremgår det også, at der er visse særlige forhold, som kan begrunde en undtagelse fra kravet om at klage via Klageportalen.

Har du brug for yderligere oplysninger eller hjælp til Klageportalen, kan du kontakte nh@naevneneshus.dk eller tlf. 7240 5600.

Såfremt afgørelsen ønskes indbragt for domstolene, skal søgsmål være anlagt inden 6 måneder fra afgørelsens offentliggørelse samt være i overensstemmelse med § 26 i forvaltningsloven.

6 Offentliggørelse

Offentliggørelse af afgørelsen sker på Digital MiljøAdministration <https://dma.mst.dk/> under "Offentliggørelser", den 13. september 2024.

På Varde Kommunes vegne den 13. september 2024



Jørgen Enevoldsen

Miljømedarbejder

Kopi sendt til:

- Trine Riis Jeppesen, Vestjysk Landboforening, trj@vestjysk.dk
- Styrelsen for Patientsikkerhed, Tilsyn og Rådgivning Vest, Adelvej 34, Tavlov, 7000 Fredericia, e-mail: trvest@stps.dk
- Danmarks Fiskeriforening, Nordensvej 3, Taulov, 7000 Fredericia, e-mail: mail@dkfisk.dk
- Ferskvandsfiskeriforeningen for Danmark, v. Niels Barslund, Vormstrupvej 2, 7540 Haderup, e-mail: nb@ferskvandsfiskeriforeningen.dk
- Arbejderbevægelsens Erhvervsråd, Reventlowsgade 14,1, 1651 Kbh.V, e-mail: ae@ae.dk
- Forbrugerrådet, Fiolstræde 17, 1017 Kbh.K, e-mail: fbr@fbr.dk
- Rådet for Grøn Omstilling, Kompagnistræde 22, 3.sal, 1208 Kbh.K, e-mail: info@rgo.dk
- Danmarks Sportsfiskerforbund, Skyttevej 5, 7182 Bredsten, e-mail: lbt@sportsfiskerforbundet.dk
- Danmarks Naturfredningsforening, Masnedøgade 20, 2100 København Ø, e-mail: dnvarde-sager@dn.dk
- Dansk Ornitologisk Forening, Vesterbrogade 140, 1620 Kbh.V, e-mail: natur@dof.dk samt lokalforeningen for sydvestjylland e-mail: varde@dof.dk
- Greenpeace Danmark: info.dk@greenpeace.org
- Arkvest, post@arkvest.dk

7 Miljøteknisk beskrivelse og vurdering

Beliggenhed, landskab og kulturmiljø

7.1 Beliggenhed

Dette tillæg nr. 3 til MGK2018 medfører ingen væsentlige ændringer, når det gælder beliggenhed, i forhold til det, som står beskrevet i Tillæg nr. 2 til MGK2018.

7.2 Afstandskrav

Afstandskravene i henhold til § 6 i Husdyrbrugloven er overholdt, da husdyrbrugets anlæg ikke er beliggende:

- i et eksisterende eller ifølge kommuneplanens rammedel fremtidigt byzone- eller sommerhusområde
- i et område i landzone, der i lokalplan er udlagt til boligformål, blandet bolig og erhvervsformål eller til offentlige formål med henblik på beboelse, institutioner, rekreative formål og lign.,
- i en afstand mindre end 50 m fra ovennævnte områder eller
- i en afstand mindre end 50 m fra en nabobeboelse.

Følgende afstandskrav i henhold til § 8 i husdyrbrugloven er overholdt:

- almene vandforsyningsanlæg (50 m)
- vandløb, dræn og søer (15 m)
- levnedsmiddelvirksomhed (25 m)
- beboelse på samme ejendom (15 m)

Følgende afstandskrav i henhold til § 8 i husdyrbrugloven er ikke overholdt:

- ikke almene vandforsyningsanlæg (25 m)
- offentlig vej og privat fællesvej (15 m)
- naboskel (30 m)

Boring DGU 121.1408

Afstandskravet på 25 m til ikke almene vandforsyningsanlæg er ikke overholdt for bygning 2 og 4 i forhold til boring DGI 121.1408, se figur 1. Varde Kommune har tidligere i tillæg nr. 1 til MGK2018 dispenseret fra afstandskravet på baggrund af krav om udtagning af analyser. Vilkåret videreføres i dette tillæg til miljøgodkendelse. Da der ikke sker nogen udvidelse af produktionsarelet i de to bygninger, vurderer Varde Kommune at der ikke er behov for nogen ny dispensation fra afstandskravet.

Privat fællesvej

Afstandskravet på 15 m til privat fællesvej er ikke overholdt for udvidelse af ensilageplansiloer, da disse er beliggende ca. 4 m og ca. 11 m fra privat fællesvej, se figur 1. Der er søgt om dispensation.

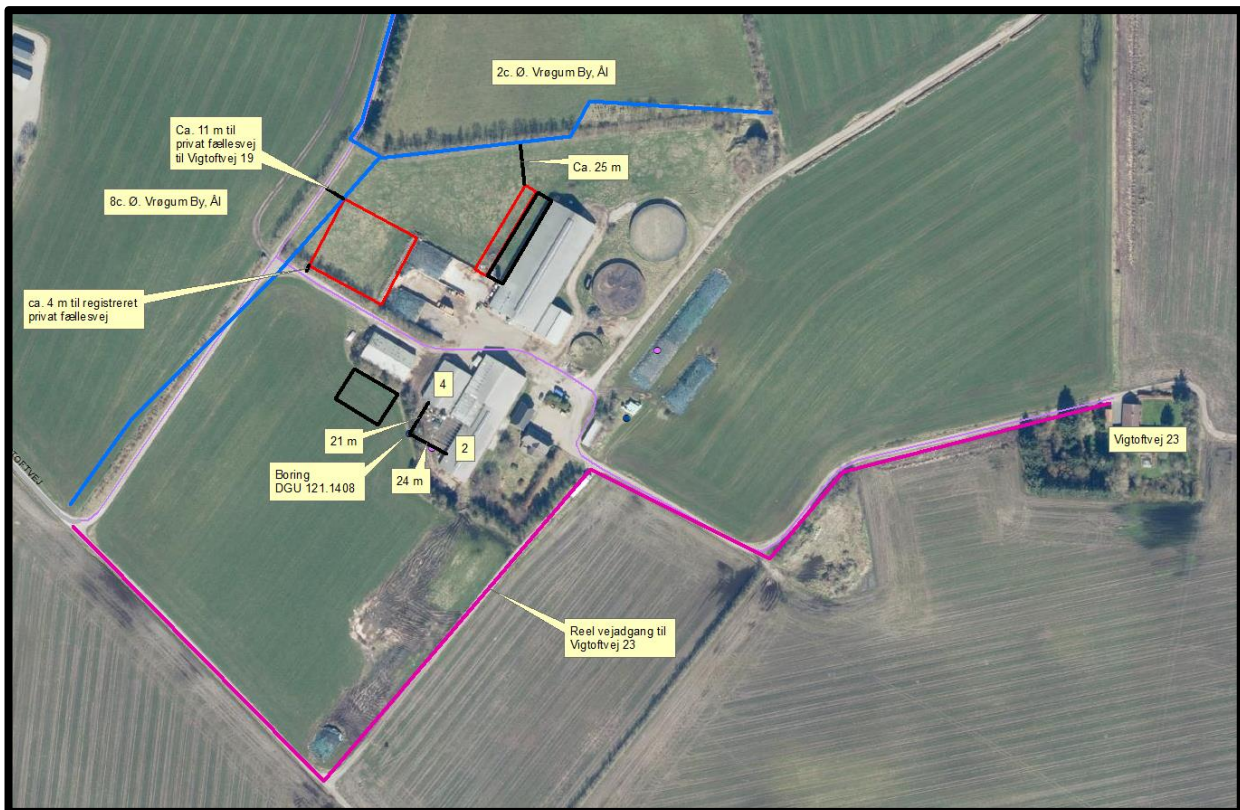
Ansøger oplyser, at

Afstandskravet til vej er ikke overholdt for udvidelsen af plansiloerne. Af tidligere godkendelse fremgår det at den private fællesvej der går gennem gårdspladsen til naboen på Vigtoftvej 23 i praksis kun fungerer som privat vej til husdyrbruget. Det skyldes at der tidligere er i forbindelse med etablering af kostald og gylletank i 2003-2004 blev etableret en alternativ vej udenom husdyrbruget til Vigtoftvej 23. Der søges dermed også om dispensation fra afstandskravet til privat fællesvej.

I godkendelsen fra 2019 for nærværende ejendom er der givet dispensation for afstandskravet for privat fællesvej og boring for tidligere godkendt byggeri.

Varde Kommune giver i henhold til § 9 stk. 3 i husdyrbrugloven dispensation, således at

- den ansøgte udvidelse af ensilageplansiloanlægget kan opføres i en afstand af ca. 11 m fra den private fællesvej, som fører op til Vigtoftvej 19 og 4 m fra den private fællesvej, som går gennem anlægget.



Figur 1. Manglende overholdelse af afstandskrav.

Naboskel

Afstandskravet på 30 m er ikke overholdt for udvidelse af ensilageplansiloer, da de er beliggende helt op ad matrikelskellet til 8c, Ø. Vrøgum By, Ål, se figur 1. Der er søgt om dispensation.

Afstandskravet på 30 m til naboskel er heller ikke overholdt for den nye udvidelse af stalden, da den er beliggende ca. 25 m fra matrikelskellet til 2c, Ø. Vrøgum By, Ål, se figur 1. Der er søgt om dispensation.

Ansøger oplyser, at

Der er medsendt accept af placeringen af plansiloerne og tilbygningen til kostalden fra ejerne af nabogrundene på Vigtoftvej 17 og 19. De nærmeste bygninger på Vigtoftvej 17 ligger 187 m fra det ansøgte plansiloanlæg og de nærmeste bygninger på Vigtoftvej 19 ligger 160 m fra den ansøgte tilbygning.

Varde Kommune giver i henhold til § 9 stk. 3 i husdyrbrugloven dispensation, således at

- den ansøgte udvidelse af ensilageplansiloanlægget kan opføres helt op til matrikelskel til 8c, Ø. Vrøgum By, Ål, tilhørende Vigtoftvej 17. Varde Kommune giver dispensationen, da det vurderes at matrikelskellet reelt går langs vejen længere mod vest.
- den ansøgte tilbygning til kostalden, den kan opføres i en afstand af ind til 25 m fra matrikelskel til 2c, Ø. Vrøgum By, Ål, tilhørende Vigtoftvej 19.

7.3 Landskab og kulturmiljø

Dette tillæg nr. 3 til MGK2018 medfører ingen væsentlige ændringer, når det gælder beliggenhed, i forhold til det, som står beskrevet i Tillæg nr. 2 til MGK2018.

Der er ingen beskyttede sten- eller jorddige i nærheden af nybyggerierne, som opføres udenfor beskyttelseslinje for fredede fortidsminder, å-beskyttelseslinje, sø-beskyttelseslinje, strand-beskyttelseslinje og skov-byggelinje.

Varde Kommunes landskabsvurdering

Det nye byggeri etableres tæt omkring eksisterende byggeri, men vurderes samtidig at medføre en øget kompleksitet på ejendommen.

For at tilpasse ejendommen til landskabet, vurderes det, at både læhegnet nord for ejendommen samt læhegnet sydvest for køresiloen skal bevares. Se grøn streg på Figur 2.

At et læhegn skal bevares vil sige at:

- *Læhegnene skal vedligeholdes og om nødvendigt efterplantes og beskæres, så en sund beplantning sikres.*
- *Efterplantningen skal ske med danske hjemmehørende arter.*



Figur 2. Læhegn, som skal bevares.

Varde Kommune vurderer at

- alle nybyggerierne er erhvervmæssigt nødvendige for landbrugsdriften
- udvidelsen ikke er i strid med Kommuneplan 2021 for Varde Kommune
- det samlede bygningsanlæg vil fremstå som en driftsmæssig enhed
- de nye driftsbygninger, ved overholdelse af de stillede vilkår, ikke ændrer væsentligt på oplevelsen af landskabet, samt at det ikke vil få indflydelse på det udpegede kulturmiljø
- at udvidelsen, og de deraf følgende ændringer i området, ikke vil være i strid med hensynet til kulturhistoriske interesser.

Varde Kommune stiller af hensyn til landskabsinteresser vilkår om at bygningerne skal opføres i afdæmpede farver og i ikke-reflekterende materialer.

Husdyrhold og drift

7.4 Samdrift

Ansøger oplyser at:

Udover Vigtoftvej 21 ejer og driver St. Hebo Mælkeproduktion ApS, Nr. Billumvej 50, 6852 Billum og St. Hebovej 17, 6851 Janderup. Afstanden mellem ejendommene er hhv. ca. 2,2 km og 5,5 km.

På baggrund af afstandene, og at ejendommen hver især kan drives som selvstændige enheder, vurderes det, at der ikke er tale om en teknisk og forureningsmæssig forbindelse, jf. Husdyrlovens § 16c, imellem Vigtoftvej 21, Nr. Billumvej 50 og St. Hebovej 17. Der ansøges derfor en særskilt miljøgodkendelse til husdyrproduktionen på Vigtoftvej 21.

På baggrund af afstanden vurderer Varde Kommune at husdyrbrugene skal godkendes hver for sig.

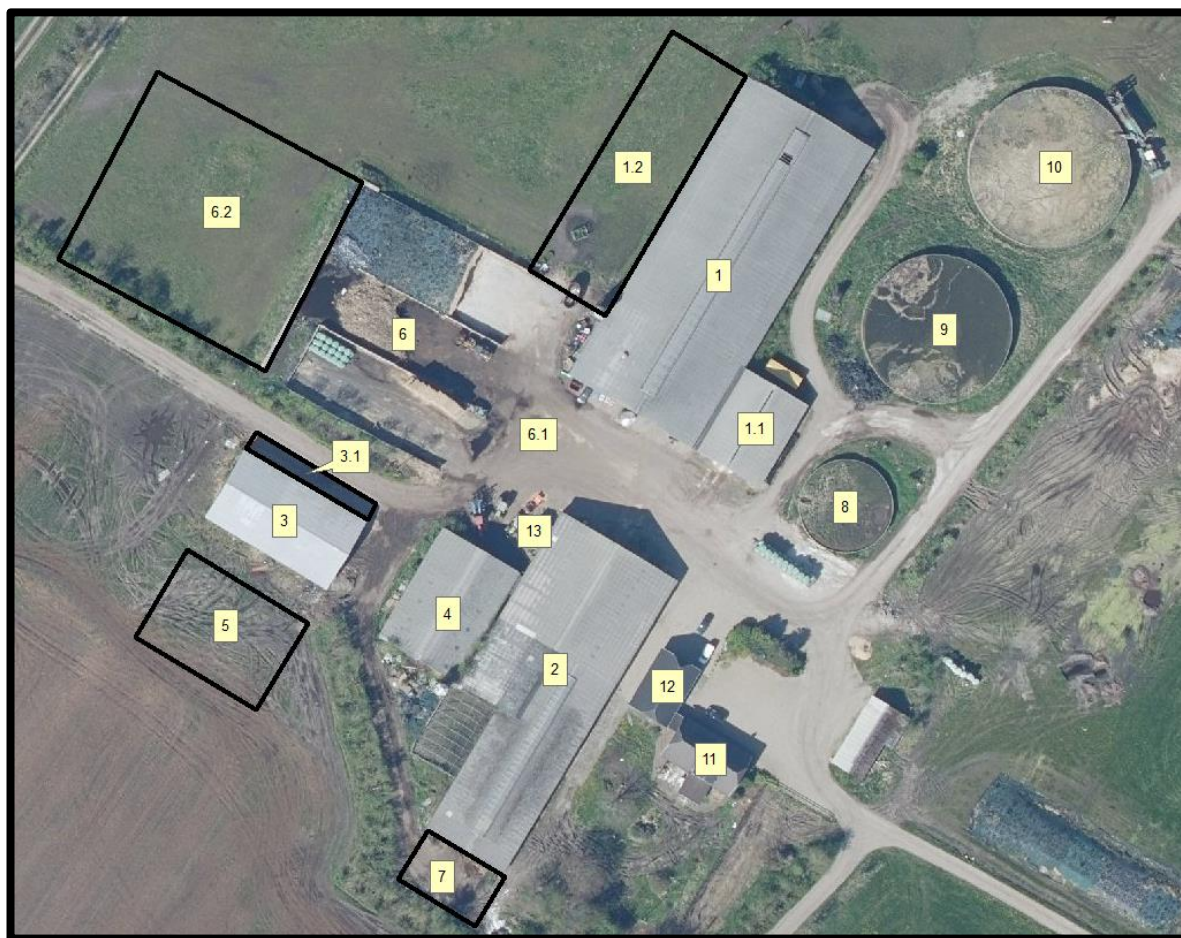
7.5 Biaktiviteter

Ansøger oplyser at der ikke er nogen biaktiviteter på husdyrbruget.

7.6 Indretning

Oversigt over husdyrbrugets bygninger fremgår af figur 3.

Udvidelsen af husdyrbruget sker ved at eksisterende kostald udvides med ca. 1.030 m² på den vestlige side (bygning 1.2) og ensilageplansiloerne udvides med ca. 2.125 m² (bygning 6.2).



Figur 3. Oversigt over husdyrbrugets bygninger.

Bygning 1 - kostald

Kostald etableret i 2006, på ca. 2.159 m² med naturlig ventilation. Der er malkekarrusel i kostalden. Ansøger oplyser, at opsamlingspladsen indgår i produktionsarealet. Der er ansøgt om:

- Alle kvæg på 1.325 m² produktionsareal med sengestald med spalter (kanal, bagskyl eller ringkanal)
- Alle kvæg på 125 m² produktionsareal med sengestald med fast drænet gulv (ændret fra dybstrøelse).

Bygning 1.1. – Velfærdsstald

Velfærdsstald godkendt i tillæg til MGK fra 2019 med naturlig ventilation på i alt 332 m². Bygningen er opført i søstenselementer, grå eternit og med grå gardiner, som den eksisterende kostald. Der er ansøgt om:

- Alle kvæg på 330 m² produktionsareal med dybstrøelse.

Bygning 1.2 – tilbygning til kostald

Der blev i Tillæg nr. 2 til MGK2018 godkendt en tilbygning på 11,6 m x 57,15 m. Nu søges der om i stedet at opføre tilbygningen med en størrelse på ca. 57 x 18 m.

Tilbygningen opføres med to rækker senge med gangareal med fast, drænet gulv og et foderbord i midten. Bygningen opføres med søstenselementer, grå eternit samt grå gardiner, ligesom kostalden. Der bliver ventilation i kip og totalhøjden bliver 6,5 m.

- Alle kvæg på 805 m² produktionsareal med sengestald med fast drænet gulv (NYT).

Bygning 2 – Eksisterende ungdyrstald

Etableret i 1993 og udvidet i 2006 og på ca. 1.695 m² med naturlig ventilation. En del af staldsystemet er dybstrøelse med lang ædeplads med spalter, som er ansøgt som 100 % dybstrøelse. Stalden bruges også til opbevaring af råvarer og foder. Der er ansøgt om:

- Alle kvæg på 1.100 m² produktionsareal med dybstrøelse

Bygning 3 – Eksisterende dybstrøelsesstald

Miljøgodkendt til dybstrøelsesstald i § 16a miljøgodkendelsen fra 2018 ombygget til stald i 2019. Bygningen er på 491 m² med naturlig ventilation. Der er ansøgt om:

- Alle kvæg på 455 m² produktionsareal med dybstrøelse.

Bygning 3.1 – Udvendigt foderbord

Udvendigt foderbord på langs bygningens nordlige side. Der er stillet vilkår til indretning og afløb fra foderbordet.

Bygning 4 – Eksisterende maskinhus der er ombygget til stald

Bygningen er på 489 m² med naturlig ventilation. Der er ansøgt om:

- Alle kvæg på 234 m² produktionsareal med dybstrøelse.

Bygning 5 – Ny foder-og halmlade

Miljøgodkendt i § 16a miljøgodkendelsen fra 10. september 2018, men endnu ikke etableret. Der bygges ny foder-/halmlade på ca. 610 m². Varde Kommune vurderer at bygningen er omfattet af udnyttelsesfristen i dette tillæg, således at der gives 6 år til opførelse af bygningen.

Bygning 6 – Ensilagesiloanlæg

Tre sammenhængende plansiloer etableret i etaper i 1995, 2003 og 2007. I alt på 1.980 m². I den østlige ende er der afløb fra siloerne til kostalden og videre til gylletank.

Bygning 6.1 – Eksisterende befæstet areal

Herfra er der afløb til gylletank via kostalden.

Bygning 6.2 – Udvidelse af ensilagesiloanlæg

De tre plansiloer forlænges med 48,4 m mod vest. Plansiloerne vil blive lukket i enden mod vest. Der stilles vilkår til dette. Der vil blive et fald mod øst således at afløb sker via det eksisterende afløbssystem, som leder overfladevandet til gyllesystemet.

Bygning 7 – Eksisterende møddingsplads

Møddingspladsen er på 217 m². Det er en betonplads med afløb til stalden. Der stilles vilkår til møddingspladsen i afsnit 4.

Bygning 8 – Eksisterende gylletank 1

Eksisterende gyllebeholder fra 1990 på 1.200 m³ med en overflade på 288 m².

Bygning 9 - Eksisterende gylletank 2

Eksisterende gyllebeholder fra 2003 på 3.200 m³ med en overflade på 734 m².

Bygning 10 - Eksisterende gylletank 3

Eksisterende gyllebeholder fra 2011 på 4.275 m³ med en overflade på 875 m².

Bygning 11 og 12 – Beboelse og garage

Bygning 13 - Udendørs udleveringsboks til kalve

Fællesboks til kalve, som bruges en gang om ugen, når der er eksport kalve. Den vil være rengjort senest 12 timer efter brug.

I henhold til Husdyrgodkendelsesbekendtgørelsen skal sådanne arealer rengøres effektivt senest 12 timer efter, at dyrene har forladt arealet. Rengøringskravet skal ses i lyset af forudsætningen om, at der kun i meget begrænset omfang vil være ammoniakemission fra disse arealer, fordi de kun anvendes kortvarigt, og fordi der ikke er gødningsoverflade – fordi arealerne rengøres. At rengøringen skal være effektiv, betyder derfor, at alle gødningsrester på arealet fjernes, så vidt som det er muligt, f.eks. med en højtryksrenser eller lign.

Varde Kommune vurderer at indretningen er tilstrækkelig beskrevet.

Der stilles vilkår om, at husdyrbrugets indretning og drift skal være i overensstemmelse med de oplysninger der fremgår af denne miljøtekniske beskrivelse.

Varde Kommune vurderer at indretningen er tilstrækkelig beskrevet.

Der stilles vilkår om, at husdyrbrugets indretning og drift skal være i overensstemmelse med de oplysninger der fremgår af denne miljøtekniske beskrivelse.

7.7 Produktionsarealers og opbevaringslagres størrelse

I tabel 1 ses produktionsarealets størrelse for 8 år siden, som nuværende drift og som ansøgt drift.

Bygning	Staldsystem / type af opbevaringsanlæg	Dyre-type / gødningstype, ansøgt drift	8 årsdrift, m ²	Nudrift, m ²	Ansøgt, m ²
1	Sengestald m spalter (bagskyl, ringkanal)	Alle kvæg	1.325	1.325	1.325
1	Fast drænet gulv med skraber	Alle kvæg	125	125	125
1.1	Dybstrøelse	Alle kvæg		330	330
1.2	Fast drænet gulv med skraber	Alle kvæg			805
2	Dybstrøelse	Alle kvæg	1.150	1.100	1.100
3	Dybstrøelse	Alle kvæg		455	455
4	Dybstrøelse	Alle kvæg		234	234
I alt			2.600	3.569	4.374
7	Møddingsplads	Fast	217	217	217
8	Gyllebeholder	Flydende	288	288	288
9	Gyllebeholder	Flydende	734	734	734
10	Gyllebeholder	Flydende		875	875
I alt			1.239	2.114	2.114

Tabel 1. Produktionsarealers og opbevaringslagres størrelse



Figur 4. Placering af produktionsarealerne.

Produktionsarealets størrelse for 8 år siden blev godkendt i § 12 miljøgodkendelse fra 2010.

Produktionsarealets størrelse i nudriften er godkendt i Tillæg nr. 2 til MGK2018.

Varde Kommune vurderer at produktionsarealet er tilstrækkeligt beskrevet.

7.8 Forbrug af vand og energi, samt klima

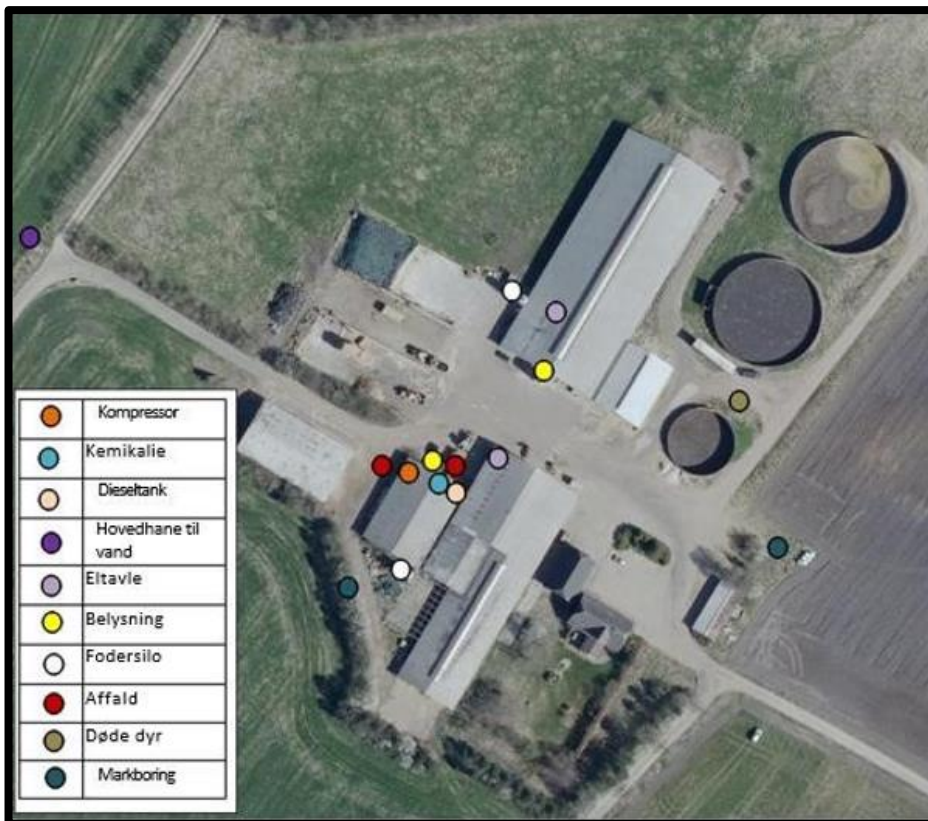
Dette tillæg nr. 3 til MGK2018 medfører ingen væsentlige ændringer, når det gælder forbrug af vand og energi samt klima, i forhold til det, som står beskrevet i Tillæg nr. 2 til MGK2018.

7.9 Affald

Dette tillæg nr. 3 til MGK2018 medfører ingen væsentlige ændringer, når det gælder affald, i forhold til det, som står beskrevet i Tillæg nr. 2 til MGK2018.

7.10 Oplag af diesel- og fyringsolie

Dette tillæg nr. 3 til MGK2018 medfører ingen væsentlige ændringer, når det gælder beliggenhed, når det gælder oplag af diesel- og fyringsolie, i forhold til det, som står beskrevet i Tillæg nr. 2 til MGK2018.



Figur 5. Oversigtskort, som viser placering af forskellige forhold.

7.11 Husdyrgødning - produktion, opbevaring og udbringning

Dette tillæg nr. 3 til MGK2018 medfører ingen væsentlige ændringer, når det gælder husdyrgødning – produktion, opbevaring og udbringning, i forhold til det, som står beskrevet i Tillæg nr. 2 til MGK2018.

Da der bygges en lidt større stald, må det formodes at produktionen af husdyrgødning også vil blive lidt større.

Da der af ansøgningen ikke fremgår nogen besætningsstørrelse, men udelukkende produktionsarealer i staldene, er det ikke muligt at udregne en præcis produktion af flydende og fast husdyrgødning.

Opbevaringsanlæg for husdyrgødning skal have en kapacitet, der er tilstrækkelig til, at udbringningen kan ske i overensstemmelse med reglerne i Gødningsanvendelsesbekendtgørelsen. Efter de gældende regler vil dette normalt svare til 9 måneders husdyrgødningsproduktion.

Ansøger oplyser, at

den flydende husdyrgødning fra staldene afhentes i fortanken ved kostalden af biogasselskab. Såfremt det ikke afhentes af biogasselskab, så kan der vha. elpumpe pumpes fra fortanken via jordledning til gyllebeholder. Returgylle fra biogasselskab returneres i ejendommens tre gyllebeholdere. Gyllebeholderne tømmes med sugekran. Den ekstra gylle der kommer ved udvidelsen afhentes af biogasselskab, men returgylle leveres til eksterne tanke.

Der muges ud i dybstrøelsen (inkl. ensilageaffald) løbende, hvorefter det afhentes af biogas.

Med denne godkendelse følger der en fleksibilitet i antallet og sammensætningen af dyreholdet. Det er derfor ikke på nuværende tidspunkt muligt at lave en kapacitetsberegning. Der vil dog til en hver tid være opbevaringskapacitet til 9 måneder for flydende husdyrgødning for nærværende bedrift. Jf. Husdyrgødningsbekendtgørelsen af 29/11/2021 § 10.

Det vurderes hermed, at husdyrgødningsbekendtgørelsens generelle krav til håndtering og opbevaring af husdyrgødning, er tilstrækkelig til beskyttelse af omgivelserne.

7.12 Ensilage- og foderopbevaring

Der ansøges i dette tillæg nr. 3 til MGK2018 om at få lov til at forlænge de eksisterende ensilageplansiloer med ca. 48 m, det vil sige en udvidelse på ca. 2.125 m².

I husdyrgødningsbekendtgørelsen fremgår der krav til indretning, mure, randzoner, hældninger, afløb, styrke, tæthed og bestandighed. Disse krav er almindeligt gældende, og skal overholdes.

Ansøger oplyser, at forlængelse af plansiloerne vil blive etableret med mur i den vestlige ende. Varde Kommune stiller derfor vilkår om dette. For at leve op til kravene i den nugældende husdyrgødningsbekendtgørelse, skal der i den åbne ende mod øst være en mindst to meter bred randbelægning. Randbelægningen skal alle steder have minimum tre procent fald mod afløb.

Da ansøger ikke i forbindelse med ansøgning om miljøgodkendelse har redegjort for de nærmere detaljer vedrørende ny fremtidig ensilageplansilo, stiller Varde Kommune vilkår om, at der senest 2 uger før ensilageplansiloen etableres, skal indsendes følgende til Varde Kommune:

- Dokumentation for at ensilageopbevaringsanlæggets bund og eventuelle sider opføres i henhold til kravene i husdyrgødningsbekendtgørelsen, herunder styrke, tæthed og bestandighed

I henhold til lovgivningen må ikke-saftgivende ensilage opbevares i markstak.

Markstakke med ensilage skal altid som minimum overholde afstandskravene, som fremgår af husdyrgødningsbekendtgørelsens § 5.

Varde Kommune anbefaler endvidere at markstakke placeres under hensyntagen til naboer, så de placeres så langt væk fra nabobeboelser som muligt.

Varde Kommune vurderer ud fra ansøgers redegørelse, at opbevaring af ensilage og foder er tilstrækkeligt beskrevet, og at ved overholdelse af de stillede vilkår og den gældende lovgivning opbevares ensilage og foder miljømæssigt forsvarligt på husdyrbruget.

Forurening og gener fra husdyrbrugets anlæg

7.13 Lugt

Lugt stammer fra staldene, samt fra opbevaring, transport og udbringning af husdyrgødning.

I Husdyrgodkendelsesbekendtgørelsens bilag 3 er fastsat det landsdækkende beskyttelsesniveau for lugt, der skal anvendes i kommunernes vurdering af, om der er væsentlige lugtgener i forbindelse med udvidelse af et husdyrbrug. Det fremgår af reglerne, at dette beskyttelsesniveau som udgangspunkt er tilstrækkeligt til at sikre omgivelserne imod væsentlige lugtgener.

Ifølge beskyttelsesniveauet skal projektet overholde bestemte lugtgeneafstande, hvis længde afhænger af forskellige områders lugtfølsomhed. Lugtgeneafstandene beregnes i *husdyrgodkendelse.dk* efter to forskellige metoder, henholdsvis den Ny Lugtvejledning og FMK-vejledningen. Det er de længste beregnede lugtgeneafstande, der skal overholdes.







Ved beregning af geneafstanden for lugt indregnes kumulation fra andre husdyrproducenter såfremt der er husdyrproducenter med en ammoniakemission på mere end 750 kg NH₃-N pr år indenfor en radius af 100 meter fra enkeltbeboelsen og såfremt der er husdyrproducenter med en ammoniakemission på mere end 750 kg NH₃-N pr år indenfor en radius af 300 meter fra samlet bebyggelse og byzone.

Ved én anden ejendom med en ammoniakemission på mere end 750 kg NH₃-N pr år forøges geneafstanden med 10 %.

Ved to eller flere andre ejendomme med en ammoniakemission på mere end 750 kg NH₃-N pr år forøges geneafstanden med 20 %.

Ifølge beregningerne udført i *husdyrgodkendelse.dk* vil geneafstanden i forhold til byzone være 500 meter, samlet bebyggelse 337 meter og enkeltbolig 116 meter. Genekriterierne er overholdt, se tabel 2.

Ved lugtberegning regnes fra midten af de enkelte stalde.

Samlet resultat af lugtberegning						
Bebyggelse	Kumulation	Model	Ukorrigeret geneafstand (m)	Korrigeret geneafstand (m)	Vægtet gennemsnitsafstand (m)	Genekriterie overholdt
 Vigtoftvej 11	0	FMK	116,4	116,4	511,3	Ja
 Vigtoftvej 23	0	FMK	116,4	116,4	381,7	Ja
 Lokalplan	0	NY	337,2	337,2	934	Ja
 Markvænget 3	0	NY	337,2	337,2	1002,2	Ja
 Borre By, Ål	0	NY	500,9	475,9	1587,4	Ja
 Ø. Vrøgum By, Ål	0	NY	500,9	500,9	933,8	Ja

Tabel 2. Beregnet geneafstand fra husdyrbruget efter planlagt udvidelse

Lovens minimumskrav til afstande til nærmeste beboelser indenfor de tre typer er overholdt. Varde Kommune vurderer derfor, at lugt fra staldene ikke vil give væsentlige gener for omgivelserne.

Der skal i henhold til gældende lovgivning være et tæt flydelag på gyllebeholderne. Møddinger skal i henhold til gældende lovgivning være overdækket med plastik eller kompostdug. Udbringning af husdyrgødning skal ske i henhold til de gældende regler.

Varde Kommune vurderer samlet, at lugt fra husdyrbrugets produktion, opbevaring og udbringning af husdyrgødning, ikke vil medføre lugtgener, der stiger til et niveau, som ikke bør accepteres af omgivelserne.

Der stilles generelle vilkår til forebyggelse af lugtgener, samt at der kan kræves undersøgelse, hvis det skønnes, at lugtgener i omgivelserne er større end det kunne forventes ud fra grundlaget for miljøvurderingen.

7.14 Støj og rystelser

Dette tillæg nr. 3 til MGK2018 medfører ingen væsentlige ændringer, når det gælder støj og rystelser, i forhold til det, som står beskrevet i Tillæg nr. 2 til MGK2018.

7.15 Støv

Dette tillæg nr. 3 til MGK2018 medfører ingen væsentlige ændringer, når det gælder støv, i forhold til det, som står beskrevet i Tillæg nr. 2 til MGK2018.

7.16 Skadedyr

Dette tillæg nr. 3 til MGK2018 medfører ingen væsentlige ændringer, når det gælder skadedyr, i forhold til det, som står beskrevet i Tillæg nr. 2 til MGK2018.

7.17 Døde dyr

Dette tillæg nr. 3 til MGK2018 medfører ingen væsentlige ændringer, når det gælder døde dyr, i forhold til det, som står beskrevet i Tillæg nr. 2 til MGK2018.

7.18 Lys

Dette tillæg nr. 3 til MGK2018 medfører ingen væsentlige ændringer, når det gælder lys, i forhold til det, som står beskrevet i Tillæg nr. 2 til MGK2018.

7.19 Til- og frakørsel

Ansøger oplyser:

Til ejendommen er der tre indkørsler. I dag sker til- og frakørsel ad Vigtoftvej. Dog foregår en stor del af trafikken på ejendommen internt mellem anlægget og markerne uden at benytte offentlig vej, da arealerne ligger koncentreret omkring ejendommen. Fremadrettet ønsker ansøger at gøre den nordlige indkørsel bredere, således at biogasselskabet kan benytte denne vej ved afhentning og returnering af gylle. Ved at anvende den nordlige indkørsel, undgår biogasselskabet at køre igennem Øster Vrøgum by.



Figur 6. Tilkørsler til ejendommen

Transporter forekommer i forbindelse med levering af foder, gødning, brændstof og andre forbrugsstoffer. Der sker desuden transport i forbindelse med afhentning af levende og døde dyr samt intern på bedriften. Endelig er der transport i forbindelse med udbringning af husdyrgødning samt hjemtransport af afgrøder.

Der sker endvidere følgende ændringer i antal transport:

Én transport svarer til både en kørsel til og fra ejendommen.

Type	Antal/år, Nudrift	Antal/år, ansøgt drift	Kommentarer
Indkøbt foder	104	52	Via Vigtoftvej (Vrøgum)
Afhentning af mælk	183	183	Via Vigtoftvej (Vrøgum)
Brændstof	15	26	Via Vigtoftvej (Vrøgum)
Husdyrgødning t/r biogasselskab	100	100	Via markvej mod Hedelundvej
Husdyrgødning gylle til mark på privat/fællesvej	300	465	Via markvej mod Hedelundvej
Husdyr til/fra ejendommen	52	52	Slagtedyr – Via Vigtoftvej mod Vrøgum
Grovfoder på offentlig vej	131	415	De fleste transport med grovfoder sker fra mark til plansilo på interne veje
Færdigblandet foder	-	365	Via markvej mod Hedelundvej
Døde dyr	24	26	Via Vigtoftvej (Vrøgum)
Affald	24	24	Via Vigtoftvej (Vrøgum)
Fragt	26	26	Via Vigtoftvej (Vrøgum)
Samlet antal transport	959	1.734	

Tabel 8. Antal transport til og fra ejendommen.

De fleste transporter er med husdyrgødning til og fra biogasselskab, foder og afhentning af mælk. Disse transporter sker jævnt fordelt hen over året og vil normalt ske indenfor normal arbejdstid i hverdagene. Dog afhentes mælk hver 2. dag, og tidspunktet afhænger her af mejeriets ruteplanlægning, hvoraf afhentning af mælk kan forekomme udenfor normal arbejdstid.

Omkring forårs- og høstarbejde vil markarbejdet betyde intensiveret trafik på og omkring anlægget, men dette sker kun i en kortere afgrænset periode.

De daglige transporter foregår hovedsageligt indenfor dagtimerne, mens de sæsonbetonede transporter dog kan foregå hele døgnet.

Vurdering

Der er redegjort for til- og frakørselsforhold, samt at transporter så vidt muligt foregår i dagtimerne. Der er ingen nabobeboelser, der ligger tæt ved indkørsler, og som derved bliver berørt af transporterne. Det vurderes på baggrund af ovenstående at transporter til og fra ejendommen ikke vil medføre væsentlig negativ påvirkning af nærmiljøet.

Varde Kommune vurderer:

Antal transporter forøges ifølge ansøgers redegørelse med 775, svarende til en stigning på 81 %. Ansøger har redegjort for at mange transporter fremover kommer til at ske ad markvej til Hedelundvej, se figur 6a.

Varde Kommune vurderer, at "markvejen" uden godkendelse kan gøres bredere, da det er en privat vej på ansøgers grund. Ønskes selve indkørslen på Hedelundvej gjort bredere, skal dette godkendes af Varde Kommunes vejafdeling.



Figur 6a. Ændringer i transportforhold

I forbindelse med nabohøringen indkom der et ønske om at mælketransporterne kan foregå ad "markvejen" op til Hedelundvej, da transporterne er hårde ved asfaltvejen.

Vigtøftvej er en offentlig vej, og Varde Kommune har ikke mulighed for at i en miljøgodkendelse at regulere transporter på en offentlig vej, ligesom vedligehold af vejen er et kommunalt anliggende. Ansøger oplyser dog at nogle af chaufførerne for mælketransporterne frivilligt vælger at køre fra ejendommen via "markvejen".

Varde Kommune vurderer, at stigningen i antal transporter og at til- og frakørsel til husdyrbruget ikke vil medføre væsentlige miljømæssige gener for de omboende.

7.20 Spildevand

Ansøger oplyser følgende:

Afløbsforhold kan ses på nedenstående figur 7.

Vand fra befæstede areal og ensilagesiloer løber i gyllekanaler og videre til gylletanken. Afløb fra forlængelsen af plansiloerne kobles på det eksisterende afløbssystem, som ledes til gyllesystemet.

Sanitært spildevand fra privat bolig og omklædning/bad i kostalden ledes til septiktank og videre til nedslivningsanlæg.

Den største del af regnvandet løber til grøft, som løber videre mod nord til Hedelundvej. Tagvand fra tilbygningen kobles på rørsystemet og ledes også til grøft. Evt. gylleudslip eller anden forurening kan let stoppes i grøften med jord eller halmballer.

Overfladevand fra udendørs foderbord ved bygning 3, ledes til gyllesystem.

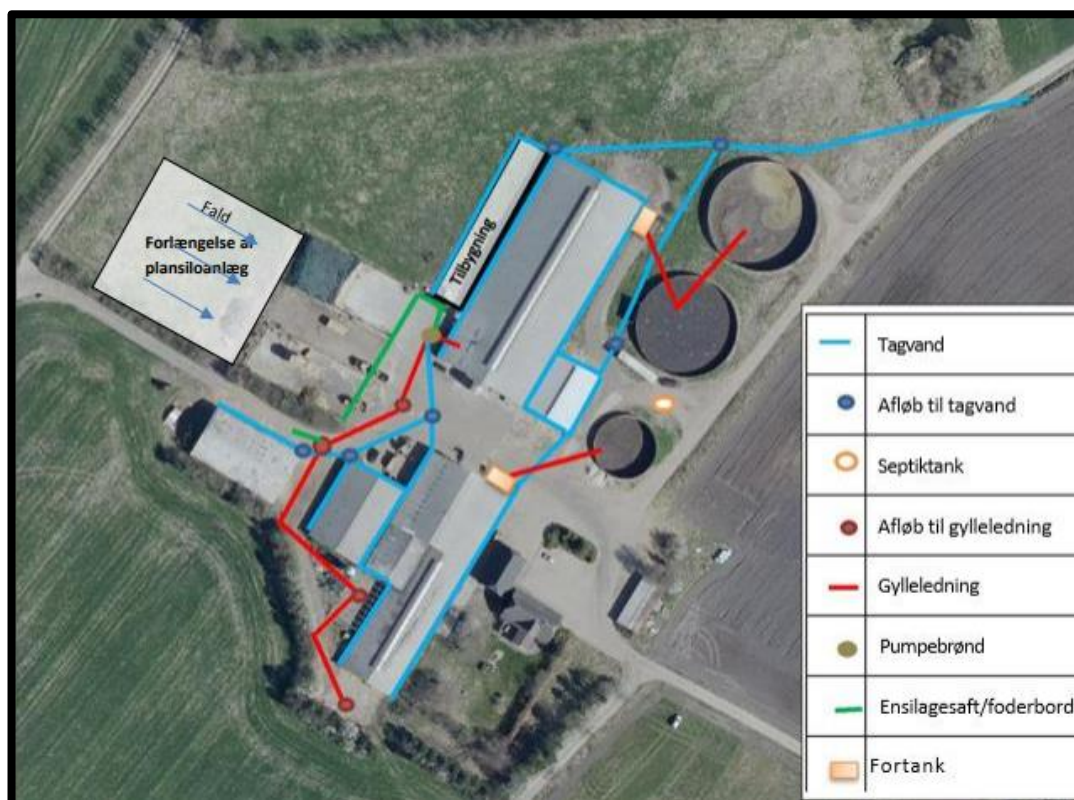
Det vurderes hermed, at de generelle krav til håndtering af spildevand, restvand og ensilagesaft jf. husdyrgødningsbekendtgørelsen er overholdt og dermed er tilstrækkelige til beskyttelse af omgivelserne.

Ansøger har mundtligt oplyst, at det blå afløb til tagvand, markeret mellem bygningerne, ikke er et afløb, men udelukkende en samlebrønd med et låg, som ligger forhøjet i forhold til omgivelserne, således at der ikke kan komme til at løbe forurenat vand i. Overfladevand fra området mellem staldene løber i rødt afløb ved siden af.

Tagvand

Tagvand fra ny tilbygning til kostald og også tagvand fra endnu ikke opført maskinhus ønskes ledt til grøft sammen med det øvrige tagvand.

Der er den 12. oktober 2015 givet en udledningstilladelse til grøft på maksimalt 5 l/s. Udledningstilladelsens vilkår inklusive den maksimale udledning på 5 l/s skal overholdes. Hvis dette ikke er muligt, skal der søges om en ny udledningstilladelse, inden yderligere tagvand udledes.



Figur 7 Afløbsforhold

7.21 Driftsforstyrrelser eller uheld

Dette tillæg nr. 3 til MGK2018 medfører ingen væsentlige ændringer, når det gælder driftsforstyrrelser eller uheld, i forhold til det, som står beskrevet i Tillæg nr. 2 til MGK2018.

7.22 Beskyttede naturområder omkring husdyrbruget - ammoniak

På et husdyrbrug er det stalde og husdyrgødningslagre, der er hovedkilden til udledning af luftbåret kvælstof (ammoniakfordampning). Beregninger, der er foretaget i *husdyrgodkendelse.dk*, viser at ammoniakfordampningen fra 8-årsdriften er 3.101 kg NH₃-N pr. år, fra nudriften 4.265 kg NH₃-N pr. år og i ansøgt drift 4.982 kg NH₃-N pr. år, se tabel 3.

Samlet ammoniakemission fra husdyrbruget (stald og lager) ? i			
Driftstype:	Ammoniakemission fra staldafsnit (kg NH ₃ -N/år)	Ammoniakemission fra lagre (kg NH ₃ -N/år)	Ammoniakemission fra husdyrbruget (kg NH ₃ -N/år)
Ansøgt drift	4144,7	837,1	4981,8
Nudrift	3428,2	837,1	4265,3
8 års-drift	2614,2	487,0	3101,2

Tabel 3. Beregninger af ammoniakfordampningen i *husdyrgodkendelse.dk*

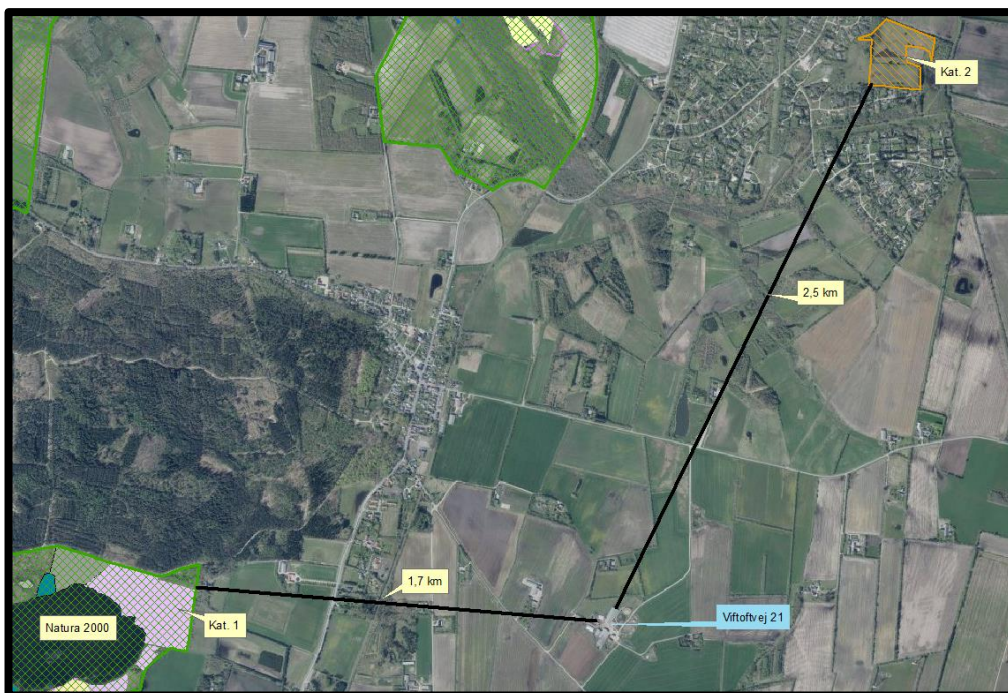
Det ansøgte projekt medfører således en stigning i ammoniakfordampningen på 1.181 kg NH₃-N pr. år i forhold til 8 års driften og 717 kg NH₃-N pr år i forhold til nudriften.

Forudsætningerne for ammoniakemissionen i ansøgt drift er at der etableres staldsystemet fast drænet gulv med skaber i bygning 1.2, og ligeså 125 m² i bygning 1. Tiltaget stilles som vilkår i afsnit 4.

Internationale naturbeskyttelsesområder (Natura 2000)

I henhold til "Bekendtgørelse om udpegning og administration af internationale naturbeskyttelsesområder samt beskyttelse af visse arter" (Bek. nr. 1098 af 21. august 2023) skal Varde Kommune foretage en vurdering af, om projektet i sig selv, eller i forbindelse med andre planer og projekter, kan påvirke et Natura 2000-område væsentligt.

Der er ca. 1,7 km fra husdyrbrugets bygninger til nærmeste internationale naturbeskyttelsesområde, som er Habitatområde nr. 73: *Kallesmærsk Hede, Grærup Langsø, Fiilsø og Kærgård Klitplantage*, se figur 8.



Figur 8. Nærmeste Internationale naturbeskyttelsesområde, kategori 1- og kategori 2 område.

Varde Kommune har i *husdyrgodkendelse.dk* foretaget beregninger, som viser, at ammoniakdepositionen i ansøgt drift til nærmeste Internationale naturbeskyttelsesområde bliver 0,1 kg NH₃-N /ha/år, hvilket er uændret både i forhold til 8 årsdriften og nudriften, se tabel 5.

Der er således ikke grund til at foretage konsekvensvurdering efter § 6 i bekendtgørelsen.

§ 7 områder

I henhold til § 7 i Husdyrbrugloven, er etablering, udvidelse og ændring af anlæg på husdyrbrug ikke tilladt, hvis de ligger tættere end 10 m fra – eller helt eller delvist indenfor nærmere bestemte ammoniakfølsomme naturtyper.

Kategori 1-natur (nærmere bestemte ammoniakfølsomme naturtyper beliggende inden for internationale naturbeskyttelsesområder).

Anlægget er beliggende ca. 1,7 km fra det nærmeste naturområde, der er omfattet af § 7 stk. 1 nr. 1 i husdyrbrugloven, og beliggende indenfor internationale naturbeskyttelsesområder, se figur 8.

Det drejer sig om en ammoniakfølsom Natura2000-naturtype 6410 *Tidvis våde enge på mager eller kalkrig bund, ofte med blåtop*, og indgår i udpegningsgrundlaget for området. Området er kortlagt af Naturstyrelsen i forbindelse med Natura 2000-planlægningen.

Varde Kommune har i *husdyrgodkendelse.dk* foretaget beregninger, som viser, at ammoniakdepositionen i ansøgt drift til nærmeste kategori 1-naturområde bliver 0,1 kg NH₃-N /ha/år, hvilket er uændret både i forhold til 8 årsdriften og nudriften, se tabel 5.

Kategori 2-natur (nærmere bestemte ammoniakfølsomme naturtyper, der er beliggende uden for internationale naturbeskyttelsesområder).

Anlægget er beliggende ca. 2,5 km fra det nærmeste naturområde, der er omfattet af § 7 stk. 1 nr. 2 i husdyrbrugloven, som omfatter nærmere bestemte ammoniakfølsomme naturtyper, der er beliggende udenfor internationale naturbeskyttelsesområder, se figur 8.

Det drejer sig om et §3-beskyttet overdrev.

Varde Kommune har i *husdyrgodkendelse.dk* foretaget beregninger, som viser, at ammoniakdepositionen i ansøgt drift til nærmeste kategori 2-natur bliver 0,1 kg NH₃-N /ha/år, hvilket er uændret både i forhold til 8 årsdriften og nudriften, se tabel 5.

Varde Kommune vurderer på den baggrund, at udvidelsen ikke vil medføre nogen væsentlig påvirkning af § 7-områder og derfor ikke vil påvirke § 7 områderne negativt.

§ 3 områder

Af figur 9 og tabel 4 fremgår de områder, som indenfor en afstand af 1.000 m fra anlægget er omfattet af naturbeskyttelseslovens § 3.



Figur 9. § 3 arealer indenfor 1.000 m fra husdyrbruget.

§ 3 lokalitet	Type	Grønt Danmarkskort i kommuneplanen
1	Mose	Nej
2	Mose	Nej
3	Mose	Nej
4	Mose	Nej
5	Eng	Ja
6	Eng	Nej

Tabel 4. § 3 områder (minus søer) indenfor 1.000 m fra husdyrbruget

Kategori 3-natur

Indenfor 1.000 m fra anlægget er der 4 moser, se figur 9 og tabel 4.

Ingen af områderne er udpeget som rekreative områder, indgår i kommuneplanens udpegnings af værdifulde kulturmiljøer eller er omfattet af fredning.

De områder, som er udpeget som Grønt Danmarkskort i Varde Kommunes kommuneplan, se tabel 4, er dermed også omfattet af kommuneplanens handleplan for naturpleje. Der er dog ingen konkrete planlagte naturindsatser for områderne.

Varde Kommune har ikke kendskab til kvælstofbidrag til områderne fra andre kilder.

Nærmeste kategori 3-natur er en mose, beliggende 425 m nordøst for anlægget, se figur 9.

Den beregnede merdepositionen i de afsatte kategori 3 naturpunkter overstiger ikke 1,0 kg NH₃-N/ha/år. Da der ikke kan stilles et krav for merdepositionen af ammoniak på under 1,0 kg NH₃-N/ha/år for kategori 3 natur, er dette ikke vurderet yderligere.

Indenfor 1.000 m fra anlægget er der ikke ammoniakfølsomme skove.

Øvrig § 3-natur

Indenfor 1.000 m fra anlægget er der registreret 10 mindre søer. Varde Kommune vurderer, at den luftbårne ammoniakdeposition fra anlægget har en meget begrænset effekt. Hovedkilden til næringsberigelse af søerne vurderes at være overfladevand fra dyrkede arealer, dels som vand, der løber på jordoverfladen til søerne, samt næringsberiget overfladevand der løber til søerne via rodzonen på dyrkede arealer. Ammoniak fra anlægget vurderes ikke at forringe naturtilstanden i § 3 søerne.

Indenfor 1.000 m fra anlægget er der registreret 2 enge, se figur 9.

Nærmeste eng er beliggende ca. 400 m nordøst for anlægget. Merdepositionen på engen overstiger ikke 1,0 kg NH₃-N/ha/år, og der er derfor ikke foretaget yderligere vurderinger af disse.

Varde Kommune har i *husdyrgodkendelse.dk* foretaget beregninger over ammoniakdepositionen på de nærmest liggende Natura 2000, Kat. 1- og Kat. 2-naturområder samt de øvrige nærmest liggende naturområder. Beregningerne fremgår af tabel 5, og er foretaget ud fra 8-årsdriften, nudriften og den ansøgte drift.

Lokalitet	Natur-type	Afstand (m)	Ruhed opland	Ruhed område	Merdeposition ift. 8-års drift, kg NH ₃ -N / ha	Merdeposition ift. nudrift, kg NH ₃ -N / ha	Totaldeposition ansøgt drift kg NH ₃ -N / ha
Natura 2000	Eng	1.700	L	Bn	0,0	0,0	0,1
Kategori 1	Eng	1.700	L	Bn	0,0	0,0	0,1
Kategori 2	Overdrev	2.500	L	Bn	0,0	0,0	0,1
2	Mose	425	L	Mk	0,4	0,2	1,1
3	Mose	675	L	S	0,3	0,1	0,7
4	Mose	540	L	S	0,2	0,1	0,7
6	Eng	400	L	Bn	0,4	0,2	1,0

Tabel 5. Beregning af ammoniakdeposition på vigtige naturområder

På baggrund af ovenstående vurderer Varde Kommune, at udvidelsen af husdyrbruget ikke vil påvirke § 3-områder væsentligt som følge af ammoniakdeposition, og at udvidelsen ikke vil medføre tilstandsændringer på disse områder.

7.23 Påvirkning af "Bilag IV arter"

Dette tillæg nr. 3 til MGK2018 medfører ingen væsentlige ændringer, når det gælder påvirkning af "Bilag IV arter", i forhold til det, som står beskrevet i Tillæg nr. 2 til MGK2018.

Bedste tilgængelige teknik (BAT)

Med begrebet BAT menes den teknik, som mest effektivt giver et højt beskyttelsesniveau for miljøet som helhed, og som samtidig er afvejet i forhold til fordele og økonomiske udgifter.

Ansøgere om miljøtilladelse/miljøgodkendelse af husdyrbrug med en ammoniakemission højere end 750 kg NH₃-N/år, skal begrænse ammoniakforureningen ved anvendelse af BAT.

EU-kommissionen har i 2017 vedtaget bindende BAT-konklusioner for intensivt opdræt af fjerkræ eller svin (IE-brug).

Miljøstyrelsen har meldt ud, at kravene i BAT-konklusionerne i meget vid udstrækning allerede er indeholdt i den gældende lovgivning her i Danmark, og at kommunerne derfor ikke selv skal anvende BAT-konklusionerne, men i stedet anvende de regler i husdyrgødningsbekendtgørelsen og husdyrgodkendelsesbekendtgørelsen, der bliver fastsat med henblik på at implementere BAT-konklusionerne.

I Varde Kommunes vurdering af BAT indgår bl.a.

- EU-kommissionens BAT-konklusioner for intensivt opdræt af fjerkræ eller svin
- Miljøstyrelsens Teknologiliste
- Miljøstyrelsens Teknologiblade
- Bilag 3 i husdyrgodkendelsesbekendtgørelsen

I Varde Kommunes BAT-vurdering indgår hovedpunktet: Ammoniak.

I det følgende redegøres der for ansøgers oplysninger om anvendelse af BAT, samt Varde Kommunes vurdering af om ansøger lever op til det niveau, som Varde Kommune fastlægger som BAT-niveauet for husdyrbruget.

7.24 BAT – Ammoniak

Varde Kommune har beregnet projektets BAT-krav ud fra Bilag 3 i Husdyrgodkendelsesbekendtgørelsen, se tabel 6.

Antal m ² og staldsystem/lager	BAT-krav (Kg NH ₃ -N/m ²)	Korrigeret BAT-krav Kg NH ₃ -N/m ²	Total kg NH ₃ -N for produktions-arealet
Bygning 1 (eksisterende stald) 1.325 m ² sengestald m. spalter	1,16		1.537
Bygning 1 (eksisterende stald) 125 m ² fast drænet gulv	0,89		111
Bygning 1.1 (eksisterende stald) 330 m ² dybstrøelse	0,84		277
Bygning 1.2 (ny stald) 805 m ² fast drænet gulv	0,89		716
Bygning 2 (eksisterende stald) 1.100 m ² dybstrøelse	0,84		924
Bygning 3 (eksisterende stald) 455 m ² dybstrøelse	0,84		382
Bygning 4 (eksisterende stald) 234 m ² dybstrøelse	0,84		197
217 m ² møddingsplads	0,36		78
288 m ² gyllebeholder	0,4		115
734 m ² gyllebeholder	0,4		294
875 m ² gyllebeholder	0,4		350
Total BAT-Krav for husdyrbruget			4.982
Husdyrbrugets beregnede ammoniakemission			4.982
BAT-kravet er overholdt med			0

Tabel 6. Beregning af projektets BAT-emissionsniveau

BAT-kravet for projektet er beregnet til 4.982 kg NH₃-N og projektets reelle ammoniakemission er på 4.982 kg NH₃-N. Projektet har således en total ammoniakemission, der er identisk med det beregnede BAT-krav.

Varde Kommune vurderer på baggrund af ovenstående, at ansøger lever op til lovgivningens krav om BAT på punktet ammoniak.

BAT-niveauet er opnået ved at

- etablere staldsystemet fast drænet gulv med skaber i bygning 1.2.
- at der er 125 m² med fast drænet gulv med skraber i bygning 1.

Se figur 3 for placering af bygninger.

7.25 Samlet BAT-vurdering

Som der er redegjort for i de foregående punkter, lever ansøger op til Varde Kommunes BAT-krav for husdyrbruget. Varde Kommune vurderer på den baggrund, at ansøger i henhold til § 27 i Husdyrbrugloven har truffet de nødvendige foranstaltninger til at forebygge og begrænse forurening ved anvendelse af den bedste tilgængelige teknik.

7.26 Klima

Dette tillæg nr. 3 til MGK2018 medfører ingen væsentlige ændringer, når det gælder klima, i forhold til det, som står beskrevet i Tillæg nr. 2 til MGK2018.

8 Egenkontrol

Dette tillæg nr. 3 til MGK2018 medfører ingen væsentlige ændringer, når det gælder egenkontrol, i forhold til det, som står beskrevet i Tillæg nr. 2 til MGK2018.

9 Alternative muligheder

Dette tillæg nr. 3 til MGK2018 medfører ingen væsentlige ændringer, når det gælder alternative muligheder, i forhold til det, som står beskrevet i Tillæg nr. 2 til MGK2018.

10 Befolkning og menneskers sundhed

Dette tillæg nr. 3 til MGK2018 medfører ingen væsentlige ændringer, når det gælder befolkning og menneskers sundhed, i forhold til det, som står beskrevet i Tillæg nr. 2 til MGK2018.

11 Nabo- / partshøring

Projektet er udover ansøger og dennes konsulent sendt til høring hos naboer/partner, som ejer en matrikel indenfor lugtkonsekvenszonen, som er 482 m fra husdyrbruget, i perioden fra den 16. august til den 2. september 2024.

I forbindelse med nabohearingen er der modtaget en henvendelse vedrørende mælketransporter. Henvendelsen er behandlet under punkt 7.19. Til- og frakørsel.

12 Samlet vurdering

Varde Kommune vurderer samlet, at det ansøgte projekt ikke vil medføre en væsentlig påvirkning af miljøet, naturen og naboerne sammenholdt med den nuværende produktion, hvis de i tillæg nr. 3 til miljøgodkendelsen opstillede vilkår overholdes.

Varde Kommune vurderer, at der kan meddeles godkendelse til det ansøgte, da:

- Der er truffet de nødvendige foranstaltninger til at forebygge og begrænse forurening ved anvendelse af den bedste tilgængelige teknik.
- Husdyrbruget i øvrigt kan drives på stedet uden at påvirke omgivelserne på en måde, som er uforenelig med hensynet til omgivelserne.
- Udvidelse og drift af husdyrbruget ikke medfører væsentlige virkninger på miljøet.

Bilag 1 – Udledningstilladelse til tagvand / overfladevand



Varde Kommune

Jimmy Justesen
Vigtoftvej 21
6840 Oksbøl

Team Miljø
Toften 2
6818 Árre

Tlf. 7994 6800

www.vardekommune.dk
vardekommune@varde.dk

Tilladelse til udledning af tagvand fra Vigtoftvej 21, 6840 Oksbøl

12. oktober 2015

Du ønsker at udlede tagvand fra Vigtoftvej 21, 6840 Oksbøl til grøft og videre til Østkjær Bæk og Filsø.

Direkte tlf. 79947525
kjan@varde.dk

Varde Kommune giver hermed tilladelse til udledning af tagvand. Udledningen skal ske på følgende vilkår:

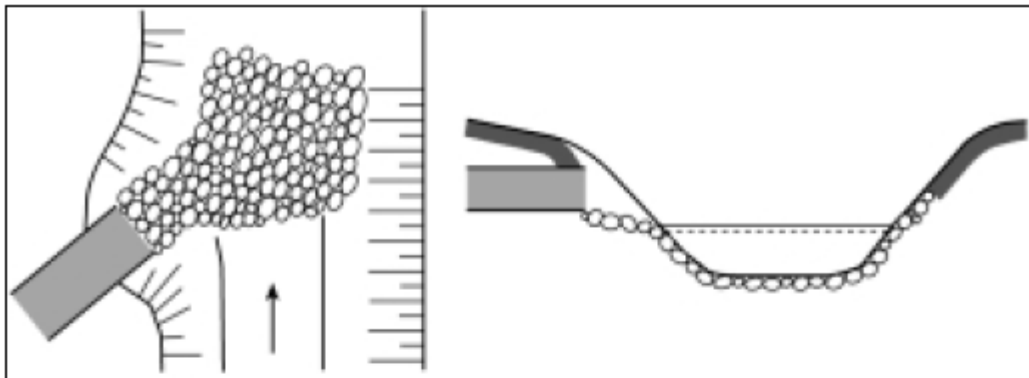
Journalnr. 128.245/15

Sagsnr. 15/11.482

Vilkår

1. Vigtoftvej 21 må maksimal udlede 5 liter vand pr. sekund til grøft. Det kan f.eks. gøres ved at indsætte en studs med en indvendig diameter på maks. 75 mm. Stedet, hvor studsen placeres, må ikke have en hældning på over 23 %.
2. Den anordning, som forsinker afstrømningen, som f.eks. en studs der indsnævrer rørene skal være synlig, således at Varde Kommune kan kontrollere studsens diameter.
3. Udledningen må ikke give anledning til gener for naboer eller medføre oversvømmelser udenfor din egen grund.
4. Udledningen må ikke give anledning til erosion af bund og brinker i bækken. Du skal, hvis det bliver nødvendigt, etablere brinksikring i bækken, se figur 1.
5. Udledningen må ikke give anledning til ophobning af sand eller andre partikler i grøft.
6. Udløbet skal falde naturligt ind i omgivelserne, må ikke stikke ud i grøft og må ikke være til gene for grøftens vedligeholdelsesarbejde, se figur 1.
7. Du skal dreje udløbet, så det er 30 – 45° i medløb og selve udløbet skal placeres mindst 20 cm over vandløbets regulativmæssige bundkvote, se figur 1

Postadresse: Varde Kommune, Bytoften 2, 6800 Varde



Figur 1. Udløb udformes og placeres så mindst mulig erosion af bund og brinker opnås. Bund og brinker sikres eksempelvis medstensætning. Hvor højdeforholdene giver mulighed for det, kan udløbet udformes så afløbsvandet iltes eksempelvis i faskine eller iltningstrappe.

8. Tag- og overfladevandet må ikke indeholde andre stoffer, end hvad der sædvanligvis forekommer i regnvand.
9. Alt arbejdet i forbindelse med udledningen skal udføres af en autoriseret kloakmester¹.
10. Kloakmesteren skal benytte CE-godkendte materialer, der lever op til kravene i DS/EN 12566-1.
11. Du kan før igangsætning af gravearbejdet spørge det lokale kulturhistoriske museum om en udtalelse om, hvorvidt arbejdet indebærer risiko for at ødelægge fortidsminder. Stands jordarbejdet hvis du under arbejdet finder spor af fortidsminder. Anmeld straks fortidsminderet til det lokale kulturhistoriske museum².
12. Hvis der under gravearbejdet opstår mistanke om jordforurening, skal du stoppe arbejdet og kontakte Varde Kommune.
13. Du er inden gravning i jorden, forpligtet til at fastlægge hvor eventuelle jordledninger er placeret på arealet (el, gas, telefon, med mere). Kortlægningen kan ske ved kontakt til de relevante selskaber. Hvis du undlader at foretage kortlægningen og under arbejdet beskadiger en jordledning, kan du blive gjort erstatningsansvarlig af ejeren af jordledningen.
14. Du skal være opmærksomme på, at du ikke uden kommunens godkendelse må lave ændringer i grøfter, rørledninger eller dræn, som ikke er omfattet af projektet.

Når anlægget er etableret

Kloakmesteren skal færdigmelde anlægget ved at returnere vedlagte færdigmeldingsskema til Varde Kommune. Sammen med færdigmeldingen skal kloakmesteren sende en revideret målfast tegning på anlægget, hvis der er ændret på placeringen af anlægget under etableringen.

¹ <http://www.sik.dk/Virksomhed/Autorisation-el-vvs-og-kloak/Autorisation/Autorisationsregister>

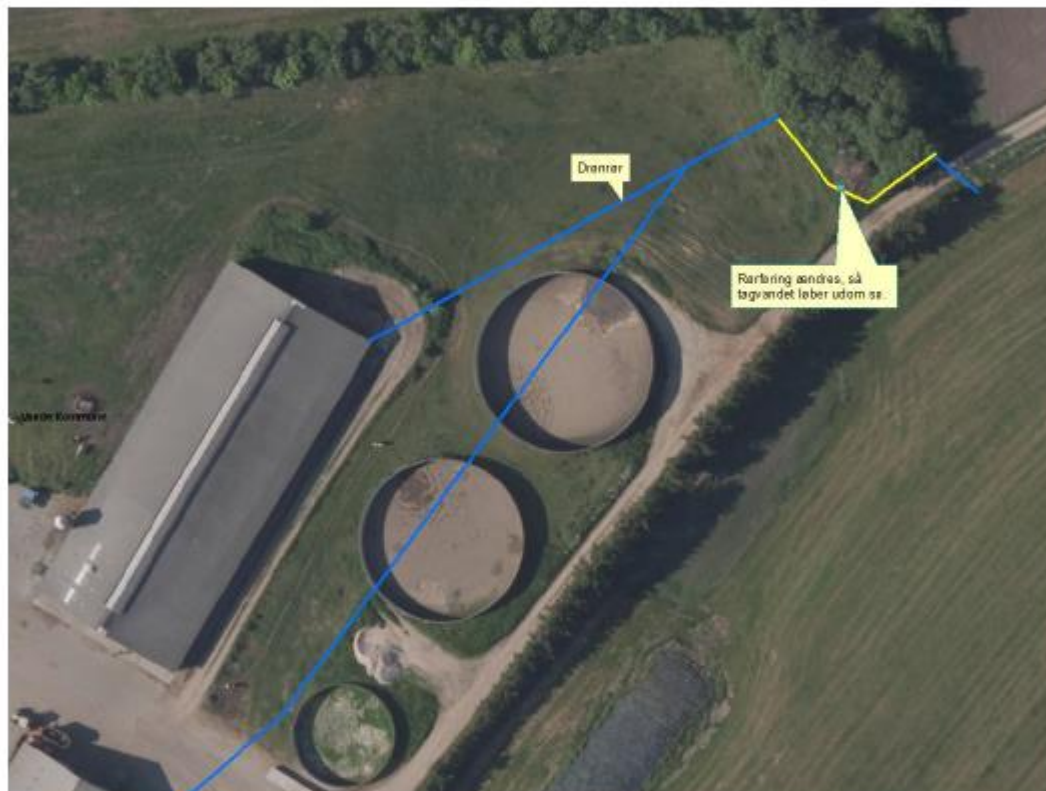
² Museumsloven §§ 25 og 27, nr. 473 af 7. juni 2001, jævnfør lovbekendtgørelse nr. 358 af 8. april 2014

Anlægget skal vedligeholdes løbende. Kloakmesteren har pligt til, at udlevere en vejledning om driften og vedligeholdelsen af anlægget.

Beskrivelse og vurdering

Du har søgt om at udlede tagvand til grøft og derfra videre til Østkjær Bæk og Filsø. Figur 2 viser en oversigt over udledningen fra Vigtoftvej 21. Fra kostald til grøft er et fald på ca. 2,7 m og fra kostald til grøft er der ca. 117 m. Se figur 3. Det giver et gennemsnitlig fald på 2,3 procent.

Du må højst udledes 5 liter vand pr. sekund til grøft. Dette kan f.eks. opnås ved at indsnævre rør, der afleder vand til grøft til 75 mm.



Figur 1. Afledning af tagvand.



Figur 2. Hældning fra stald til grøft.

I Vandplaner (2010 – 2015) er målsætningen, nuværende tilstand samt indsatskrav for recipienten:

Målsætning

- **God økologisk tilstand / godt økologisk potentiale**
- **Faunaklasse 5 / 4**

Nuværende tilstand

- **Moderat økologisk tilstand / godt økologisk potentiale**
- **Faunaklasse 4**
- **En del af strækningen er et stærks modificeret vandløb**

Indsatskrav

- **Vandløb under observation for miljøfarlige forurenende stoffer**

Fjern-recipienten for udledningen er Filsø. Filsø er Natura 2000 område. Varde Kommune vurderer, at tilladelsen ikke giver anledning til uacceptable følgevirkninger for omgivelserne, herunder nær-recipienten Østkjær Bæk samt fjernrecipienten Filsø.

Kommunen skønner, at projektet ikke vil forringe levevilkår for dyre- og plantearter omfattet af habitatdirektivets bilag IV. Kommunen har ikke kendskab eller forventning til forekomst af beskyttede arter i det berørte område.

Lovgrundlag og klagevejledning

Tilladelsen er givet efter § 28 i Miljøbeskyttelsesloven³ og kan ikke påklages til anden administrativ myndighed.

Hvis du ønsker at klage over tilladelsen til domstolene, skal du anlægge sagen inden 6 måneder efter tilladelsens dato.

Hvis du har spørgsmål til tilladelsen, er du velkommen til at kontakte mig.

Venlig hilsen

Klaudi Andresen

Miljømedarbejder

Bilag

Færdigmeldingsskema

³ Lov om miljøbeskyttelse (Miljøbeskyttelsesloven), nr. 358 af 6. juni 1991, jævnfør lovbekendtgørelse nr. 879 af 26. juni 2010.



Færdigmelding af anlægsarbejder

Sagsnummer	
Adresse	
Anlægsarbejdet er afsluttet den:	

<input type="checkbox"/>	Etablering af nedsivningsanlæg
<input type="checkbox"/>	Etablering af minirensanlæg
<input type="checkbox"/>	Etablering af pileanlæg
<input type="checkbox"/>	Etablering biologisk sandfilter
<input type="checkbox"/>	Etablering af bundfældningstank
<input type="checkbox"/>	Tilslutning til offentlig kloak
<input type="checkbox"/>	Reparation af eksisterende spildevandsanlæg
<input type="checkbox"/>	Nedgravning af tæt samletank
<input type="checkbox"/>	Etablering af faskine til tag- og overfladevand
<input type="checkbox"/>	Udledning af tag- og overfladevand til:
<input type="checkbox"/>	Udledning af spildevand til:
<input type="checkbox"/>	Vaskeplads med afløb til:
<input type="checkbox"/>	Etablering af olie- og benzinudskiller
<input type="checkbox"/>	Etablering af fedtudskiller
<input type="checkbox"/>	Etablering af jordvarmeanlæg
<input type="checkbox"/>	Andet
	Bemærkning:

Stempel fra autoriseret firma

Anmeldelsen skal du sende til
Varde kommune på vardekomune@varde.dk

Bilag 2 – Færdigmeldingsskema ensilagesiloer

Varde Kommune Teknik & Miljø Bytoften 2 6800 Varde	Forbeholdt kommunen <i>Ejendomsnummer: 573-</i> <i>Anlægsnummer i BBR:</i> <i>Godkendt i sag-nr.:</i> <i>Sagsbehandlers initialer:</i>
Oplysninger til BBR-registrering NÅR DU HAR FÆRDIGGJORT ETABLERING AF GYLLEBEHOLDER / ENSILAGEPLADS / MØDDINGSPLADS / KALVEPLADS / VASKEPLADS M.M. HAR VI BRUG FOR FØLGENDE OPLYSNINGER FOR AT FÅ ANLÆGGET REGISTRERET I BBR. (Én blanket pr. anlæg)	

Vejnavn og husnummer:	
Postnummer og by:	
Hvad omhandler oplysningerne: (sæt kryds)	Nyetablering: Udvidelse: Ændring:
Hvad er etableret/udvidet/ændret: (sæt kryds)	Ensilageopbevaringsanlæg: Møddingsplads: Gyllebeholder: Andet:
Byggedata:	Grundareal: Rumfang: Højde: Opførelsessår:
Placering: (sæt kryds) (Skitse som bilag)	Placering fremgår af ansøgningen: Vedlagt skitse over evt. ændret placering:

Ejers underskrift: Med min underskrift bekræfter jeg, at byggeriet er etableret i henhold til gældende lovgivning.	
Navn:	Telefonnummer:
Evt. e-mail:	Dato:
Underskrift:	

Skemaet sendes til: teknik@varde.dk.