

# MILJØGODKENDELSE AF OMLASTEPLADS

AFGØRELSE OM, AT PROJEKTET IKKE ER OMFATTET AF KRAV OM MILJØVURDERING



Ressourcecenter Trolleborg

10. oktober 2024

**Miljøgodkendelse af listevirksomhed**

i henhold til kap. 5 i miljøbeskyttelsesloven - *lovbekendtgørelse nr. 928 af 28. juni 2024 om miljøbeskyttelse*

**Afgørelse om, at projektet ikke er omfattet af krav om miljøvurdering og tilladelse**

i henhold til § 21 i miljøvurderingsloven - *lovbekendtgørelse nr. 4 af 3. januar 2023 om miljøvurdering af planer og programmer og af konkrete projekter (VVM)*

Miljøgodkendelsen omfatter:

- modtagelse og oplagring af husstandsindsamlet affald: mad-, pap-, emballage- og restaffald
- komprimering og omlastning til transport ud af øen.

Godkendt den 10. oktober 2024

Navn og titel	Navn og titel
Kathrin Grundmann Miljøogsagsbehandler	Sune Petersen Afdelingsleder

Annonceret den 10. oktober 2024

Klagefristen udløber den 7. november 2024

Søgsmålsfristen udløber den 10. april 2024

Virksomhedens navn:	Ressourcecenter Trolleborg
Virksomhedens adresse:	Trolleborgvej 13, 8305 Samsø
CVR nr.:	23795515
P-nummer:	1028726372
Kontaktperson:	Tina Knudsen email: <a href="mailto:auktk@samsøe.dk">auktk@samsøe.dk</a> tlf.: 2545 4197
Matrikel	8b, Pillemark By, Kolby
Virksomhedens art, listebetegnelse:	K 212: Anlæg for midlertidig oplagring af ikke-farligt affald eller affald af elektrisk og elektronisk udstyr forud for nyttiggørelse eller bortskaffelse med en kapacitet for tilførsel af affald på 30 tons om dagen eller med mere end 4 containere med et samlet volumen på mindst 30 m <sup>3</sup> . Rekonditionering, herunder omlastning, omemballering eller sortering af ikke-farligt affald eller affald af elektrisk og elektronisk udstyr forud for nyttiggørelse eller bortskaffelse med en kapacitet for tilførsel af affald på 30 tons om dagen eller med mere end 4 containere med et samlet volumen på mindst 30 m <sup>3</sup> .
Virksomheden ejes og drives af:	Samsø Kommune
Bygninger ejes af:	Samsø Kommune
Grunden ejes af:	Samsø Kommune

# Indholdsfortegnelse

<b>1 Resume.....</b>	<b>5</b>
<b>2 Afgørelse om tillæg til miljøgodkendelse .....</b>	<b>6</b>
<b>3 Vilkår for miljøgodkendelsen .....</b>	<b>7</b>
3.1 Generelt .....	7
3.2 Indretning og drift.....	7
3.3 Luftforurening .....	8
3.4 Affald .....	8
3.5 Beskyttelse af jord og grundvand.....	9
3.6 Støj.....	9
3.7 Egenkontrol.....	10
3.8 Driftsforstyrrelser og uheld.....	11
<b>4 Afgørelse om, at projektet ikke er omfattet af krav om miljøvurdering og tilladelse .....</b>	<b>12</b>
4.1 Hensyn og vurderinger ved afgørelsen.....	12
<b>5 Vurderinger.....</b>	<b>14</b>
5.1 Beliggenhed .....	14
5.2 Bedste tilgængelige teknik .....	16
5.3 Indretning og drift.....	16
5.4 Luftforurening .....	17
5.5 Affald .....	17
5.6 Beskyttelse af jord, grundvand og overfladevand.....	17
5.7 Støj.....	18
5.8 Egenkontrol.....	20
5.9 Spildevand .....	20
5.10 Vurdering i henhold til habitatbekendtgørelsen .....	21
5.11 Vurdering i henhold til øvrig natur .....	23
5.12 Hovedhensyn ved meddelelse af godkendelsen .....	24
5.13 Bemærkninger til miljøgodkendelsen .....	24
<b>6 Klagevejledning .....</b>	<b>25</b>
6.1 Klage over afgørelserne .....	25
6.2 Søgsmål .....	26
6.3 Offentlighed .....	26
<b>7 Bilag .....</b>	<b>27</b>
7.1 Oversigtskort 1:15.000	
7.2 Ansøgningsmateriale	
7.3 VVM-screeningsnotat	
7.4 Lovgrundlag m.v.	

# 1 Resume

Samsø Kommune, Renovation og Forsyning, har den 15. august 2024 søgt om miljøgodkendelse af følgende aktiviteter:

- modtagelse og oplagring af husstandsindsamlet affald: mad-, pap-, emballage- og restaffald
- komprimering og omlastning af affaldet til transport ud af øen.

Projektet var oprindeligt opdelt i tre faser, som skulle forløbe over flere år, idet der var planer om at etablere et stort nyt ressourcecenter, hvor Samsøs affaldsaktiviteter skulle samles og omfatte biogasanlæg, omlasteplads, genbrugsplads, håndtering af farligt affald, pap/papir, vaskehal m.v. I 2021 blev fase I igangsat, hvilket omfattede etablering af omlasteplads og komprimatoranlæg samt et samlet indhegnet areal til et nyt affaldscenter, manøvreareal, en fremtidssikret kloakering med separat afledning til spildevand og regnvand, forsinkelsesbassin til regnvand samt arealer til flere bygninger i kommende faser. Der blev den 25. juni 2023 søgt om miljøgodkendelse til alle tre faser, men miljøgodkendelsen blev sat i bero, da det kort efter blev politisk besluttet at sætte planerne om fase II og III på pause. Der forventes en politisk afklaring i 2025. Fase I var færdigetableret i marts 2022 og pladsen blev taget i brug i maj 2022. Der søges derfor nu kun om miljøgodkendelse af de nuværende aktiviteter tilknyttet omlastepladsen, hvilket stort set svarer til den oprindelige fase I.

Der forventes årligt 2.500 tons affald til behandling på pladsen.

Der er desuden søgt om tilslutningstilladelse, som meddeles samtidig med denne miljøgodkendelse.

Samsø Kommune, Teknik og Miljø, har på baggrund af en VVM-screening afgjort, at aktiviteterne ikke er omfattet af krav om miljøvurdering. Projektet kan derfor gennemføres uden udarbejdelse af en miljøkonsekvensrapport.

Samsø Kommune, Teknik og Miljø, vurderer, at virksomheden ved sin art, størrelse og placering vil kunne drives uden væsentlige gener for omgivelserne og indvirkning på miljøet, når driften sker i overensstemmelse med de stillede vilkår.

## 2 Afgørelse om tillæg til miljøgodkendelse

På grundlag af oplysningerne i ansøgningsmaterialet meddeler Samsø Kommune, Teknik og Miljø, miljøgodkendelse til Samsø Kommune, Renovation og Forsyning.

Miljøgodkendelsen meddeles i henhold til § 33 i *lovbekendtgørelse 928 af 28. juni 2024 om miljøbeskyttelse (miljøbeskyttelsesloven)*.

Godkendelsen omfatter de miljømæssige forhold, der er defineret i miljøbeskyttelseslovens kap. 5 og i godkendelsesbekendtgørelsen, det vil sige forhold af betydning for det ydre miljø.

Hvis indretning eller drift ønskes ændret i forhold til det godkendte, skal dette i god tid forinden meddeles godkendelses- og tilsynsmyndigheden, som tager stilling til, om ændringen er godkendelsespligtig.

### **Tilsynsmyndighed**

Samsø Kommune, Teknik og Miljø, er tilsynsmyndighed for virksomheden.

## 3 Vilkår for miljøgodkendelsen

Vilkår, markeret med [s], er standardvilkår.

### 3.1 Generelt

3.1.1 Godkendelsen bortfalder, hvis driften af aktiviteterne, omfattet af denne afgørelse, ikke er påbegyndt inden to år fra godkendelsens dato.

3.1.2 Et eksemplar af godkendelsen skal til enhver tid være tilgængelig på virksomheden. Driftspersonalet skal være orienteret om godkendelsens indhold.

3.1.3 Virksomheden skal indrettes og drives som beskrevet i ansøgningen, bortset fra de ændringer, der fremgår af nedenstående vilkår.

3.1.4 Ved driftsophør skal virksomheden forinden orientere tilsynsmyndigheden herom og træffe de nødvendige foranstaltninger for at undgå forureningsfare og for at efterlade stedet i tilfredsstillende tilstand.

3.1.5 Tilsynsmyndigheden skal straks orienteres om følgende forhold:

- Ejerskifte af virksomhed og/eller ejendom
- Hel eller delvis udskiftning af driftsherre
- Indstilling af driften for en længere periode.

Orienteringen skal være skriftlig og fremsendes, før ændringen indtræder.

3.1.6 Hvor der i vilkårene anvendes betegnelsen "befæstet areal" menes en fast belægning, der giver mulighed for opsamling af spild og kontrolleret afledning af nedbør. Hvor der i vilkårene anvendes betegnelsen "tæt belægning" menes en fast belægning, der i løbet af påvirkningstiden er uigennemtrængelig for de forurenende stoffer, der håndteres på arealet. [s]

### 3.2 Indretning og drift

3.2.1 Virksomheden skal udarbejde en driftsinstruks, der beskriver, hvordan personalet skal foretage nødvendig modtagekontrol, og hvordan de skal forholde sig i tilfælde af driftsforstyrrelser og uheld. Driftsinstruksen skal altid være tilgængelig for og kendt af personalet. [s]

3.2.2 Virksomheden må kun modtage og opbevare de i tabel 1 nævnte affaldsfraktioner, indsamlet ved husstande. [s]

Affaldsfraktion	EAK-kode	Krav til opbevaring/ oplagsområde
Madaffald	20 01 08	Lukket, væsketæt container
Pap	20 01 01	Lukket container
Emballage: metal, plast, drikke- og fødevarekartoner	20 01 40 20 01 39 20 01 99	Lukket, væsketæt container
Restaffald	20 03 01	Lukket, væsketæt container

*Tabel 1. Liste over affald*

3.2.3 Affaldet skal kontrolleres ved modtagelsen og hurtigst muligt, dog senest inden ophør af næstfølgende arbejdsdag, og placeres i de dertil beregnede affaldsområder, containere, båse eller beholdere. [s]

3.2.4 Hvis virksomheden modtager affald, der ikke er omfattet af virksomhedens miljøgodkendelse, og som det ikke umiddelbart er muligt at henvise til en anden affaldsmottager, skal affaldet placeres i et særskilt oplagsområde. Virksomheden skal herefter hurtigst muligt kontakte tilsynsmyndigheden og orientere om affaldet. [s]

3.2.5 Containere med lette materialer så som papir, plast og lignende skal være lukkede eller overdækkede for at hindre, at materialer giver anledning til flugt. [s]

### **3.3 Luftforurening**

3.3.1 Virksomheden må ikke give anledning til lugt- eller støvgener udenfor virksomhedens område, som efter tilsynsmyndighedens vurdering er væsentlige for omgivelserne. Tilsynsmyndigheden kan, hvis der konstateres væsentlige støvgener, kræve, at støvende oplag overdækkes eller befugtes, eller at der etableres afskærmning eller befugtning af presningsaktiviteter. [s]

### **3.4 Affald**

3.4.1 Affald, der spildes, skal opsamles samme dag og anbringes i de dertil indrettede containere eller affaldsområder. [s]

3.4.2 Spild af olie og kemikalier (herunder grus, savsmuld eller lignende anvendt til opsugning) skal opsamles straks og opbevares og bortskaffes som farligt affald. Der skal til enhver tid forefindes opsugningsmateriale på virksomheden. [s]



### 3.5 Beskyttelse af jord og grundvand

- 3.5.1 Befæstede arealer skal være i god vedligeholdelsesstand. Utætheder skal udbedres så hurtigt som muligt, efter at de er konstateret. [s]
- 3.5.2 Vaskepladsen skal være befæstet med fald mod afløb, hvorfra der sker kontrolleret afledning af afløbsvandet. [s]
- 3.5.3 Farligt affald som f.eks. spildolie skal opbevares under overdækning i form af tag, presenning eller lignende og beskyttet mod vejrlig på en tæt belægning. Oplagspladsen skal være indrettet således, at spild kan holdes inden for et afgrænset område og uden mulighed for afløb til jord, grundvand, overfladevand eller kloak. Området skal kunne rumme indholdet af den største beholder, der opbevares. [s]

### 3.6 Støj

- 3.6.1 Driften af virksomheden må ikke medføre, at virksomhedens samlede bidrag til støjbelastningen udenfor virksomhedens grund overstiger nedenstående grænseværdier. De angivne værdier for støjbelastningen er de ækvivalente, korrigerede lydniveauer i dB(A).

	<b>Kl.</b>	<b>Referencetidsrum, timer</b>	<b>Område I dB(A)</b>
<b>Mandag-fredag</b>	07 - 18	8	55
<b>Lørdag</b>	17 - 14	7	55
<b>Lørdag</b>	14 - 18	4	45
<b>Søn- og helligdage</b>	07 - 18	8	45
<b>Alle dage</b>	18 - 22	1	45
<b>Alle dage</b>	22 - 07	0,5	40
<b>Maksimalværdi</b>	22 - 07	-	55

*Tablet 2. Støjgrænser for område I: Boliger i det åbne land og områder for blandet bolig og erhverv*

- 3.6.2 Tilsynsmyndigheden kan bestemme, at virksomheden skal dokumentere, at støjgrænserne er overholdt. Dokumentationen skal, senest tre måneder efter, at kravet er fremsat, tilsendes tilsynsmyndigheden sammen med oplysninger om driftsforholdene under målingen.

#### *Krav til støjmåling*

3.6.3 Ved et eventuelt krav efter vilkår 0, skal virksomhedens støj dokumenteres ved måling eller beregning efter gældende vejledninger fra Miljøstyrelsen, pt. nr. 6/1984, Måling af ekstern støj og nr. 5/1993, Beregning af ekstern støj fra virksomheder.

3.6.4 Støjmåling skal foretages, når virksomheden er i fuld drift, eller efter anden aftale med tilsynsmyndigheden.

Dokumentationen skal udføres af et målefirma, som er akkrediteret af DANAK eller godkendt af Miljøstyrelsen til "Målinger ekstern støj".

Støjdokumentationen skal gentages, når tilsynsmyndigheden finder det påkrævet. Hvis støjgrænserne er overholdt. Kan der kun kræves én årlig støjbestemmelse.

Udgifterne hertil afholdes af virksomheden.

#### *Definition på overholdte støjgrænser*

3.6.5 Grænseværdier for støj, jf. vilkår 0, anses for overholdt, hvis målte eller beregnede værdier, fratrukket ubestemtheden, er mindre end eller lig med grænseværdien. Målingernes og beregningernes samlede ubestemthed fastsættes i overensstemmelse med Miljøstyrelsens vejledninger. Ubestemtheden må ikke være over 3 dB(A).

### **3.7 Egenkontrol**

3.7.1 Virksomheden skal løbende og mindst 1 gang årligt gennemføre en kontrol for revner, lunger og andre skader af befæstede arealer og tætte belægninger. Utætheder skal udbedres, så hurtigt som muligt efter at de er konstateret. [s]

3.7.2 Tilsynsmyndigheden kan kræve, at virksomheden lader en uvildig sagkyndig foretage kontrollen, dog højst én gang hvert tredje år. [s]

#### *Driftsjournal*

3.7.3 Virksomheden skal føre en driftsjournal med angivelse af:

- Dato for og resultat af inspektioner samt eventuelt foretagne udbedringer af befæstede arealer og tætte belægninger mv.
- Dato for hvornår der er modtaget affald, der ikke er omfattet af virksomhedens miljøgodkendelse, og hvordan det blev håndteret og bortskaffet.

Ved udgangen af hvert kvartal registreres mængden af hver af de oplagrede affaldsfraktioner jf. vilkår 0. Oplysningerne indføres i journalen. Driftsjournalen skal opbevares på virksomheden i mindst 5 år og skal være tilgængelig for tilsyns- myndigheden. [s]

### **3.8 Driftsforstyrrelser og uheld**

3.8.1 Virksomheden skal straks underrette tilsynsmyndigheden og/eller beredskabet via tlf. 112 om driftsforstyrrelser eller uheld, der medfører forurening af omgivelserne eller indebærer en risiko for det. Virksomheden skal sende en skriftlig redegørelse for hændelsen til tilsynsmyndigheden senest en uge efter, at den er sket. Det skal fremgå af redegørelsen, hvilke tiltag der vil blive iværksat for at hindre lignende driftsforstyrrelser eller uheld i fremtiden.

## **4 Afgørelse om, at projektet ikke er omfattet af krav om miljøvurdering og tilladelse**

Samsø Kommune, Teknik og Miljø, træffer afgørelse om, at det ansøgte projekt ikke er omfattet af krav om miljøvurdering og tilladelse. Afgørelsen træffes jf. § 21 i miljøvurderingsloven - *lovbekendtgørelse nr. 4 af 3. januar 2023 om miljøvurdering af planer og programmer og af konkrete projekter (VVM)*.

Forud for afgørelsen har Samsø Kommune, Teknik og Miljø, gennemført en screening af projektet. Kommunen vurderer, på baggrund af den indsendte ansøgning og den udførte screening, at projektet ikke kan antages at få væsentlig indvirkning på miljøet. Screeningsnotatet er vedlagt som bilag 7.4.

Afgørelsen bortfalder, hvis den ikke er udnyttet inden tre år efter, den er meddelt, eller ikke har været udnyttet i tre på hinanden følgende år, jf. miljøvurderingslovens § 39.

### **4.1 Hensyn og vurderinger ved afgørelsen**

Projektet er omfattet af miljøvurderingslovens bilag 2, pkt. 11b - Anlæg til bortskaffelse af affald (projekter, som ikke er omfattet af bilag 1).

Afgørelsen om, at projektet ikke er omfattet af krav om miljøvurdering og tilladelse, begrundes med, at projektet efter en vurdering af kriterierne i lovens bilag 6, ikke antages at kunne påvirke miljøet væsentligt, herunder ikke i væsentligt omfang at kunne medføre forurening, støjgener eller påvirke landskabelige, kulturhistoriske og naturmæssige værdier.

Det ansøgte omfatter:

- modtagelse og oplagring af husstandsindsamlet affald: mad-, pap-, emballage- og restaffald
- komprimering og omlastning af affald til transport ud af øen.

Samsø Kommune har ved afgørelsen lagt vægt på følgende:

- at placeringen er i overensstemmelse med rammebestemmelserne for området
- at der ikke vil ske nogen nedsivning af forurenende stoffer, som vil kunne medføre en væsentlig påvirkning af jord, grundvand og recipient

- at projektet ikke vil påvirke udpegningsgrundlaget for Natura-2000 områder eller bilag IV-arter
- at projektet ikke vil kunne medføre en væsentlig påvirkning af støj, emissioner, spildevand, affald eller risiko for jordforurening fra anlægget
- at der vil ikke være nogen væsentlig påvirkning eller effekt på landskabet set ud fra et historisk, kulturelt og æstetisk synspunkt.

Herunder har kommunen blandt andet vurderet følgende:

Virksomheden er beliggende i et område, udlagt til de aktiviteter, der er ansøgt om. Aktiviteterne vurderes ikke at have en væsentlig indvirkning på menneskers sundhed, på tætbefolkede områder eller enkeltboliger. Herunder er det godtgjort, at støjen fra virksomheden ikke overstiger Miljøstyrelsens vejledende støjgrænser.

Herudover er projektet vurderet i forhold til natur, herunder Natura 2000-områder og bilag IV-arter. Det er vurderet, at projektet ikke vil bidrage med nogen påvirkninger, der kan have indflydelse på disse områder og arter.

Det vurderes samlet, at projektet ikke antages at kunne påvirke miljøet væsentligt.

## 5 Vurderinger

Den miljøtekniske vurdering er udarbejdet på baggrund af den ansøgning, som virksomheden har fremsendt.

Samsø Kommune, Renovation og Forsyning, har den 15. august 2024 søgt om miljøgodkendelse af følgende aktiviteter:

- modtagelse af husstandsindsamlet affald: mad-, pap-, emballage- og restaffald
- komprimering og omlastning af affaldet til transport ud af øen.

Hovedaktiviteten er modtagelse og omlastning af de fraktioner, der indsamles i komprimorbiler, til lukkede komprimorcontainere. Der søges om oplag af tre-fire komprimorcontainere. Det husstandsindsamlede affald aflæsses i en tragt på komprimorlanlægget, hvorfra affaldet ledes til en komprimorcontainer. Affaldet komprimeres ved stempler ind i den container, der er opstillet foran tragtens udtag. Affaldet stammer dels fra indsamling hos husstandene (madaffald, emballage, restaffald) og dels fra genbrugsøer, der er opstillet flere steder på Samsø (pap).

Der er ingen genbrugspladsaktiviteter på pladsen, og der er ikke adgang for borgere.

Aktiviteterne godkendes efter godkendelsesbekendtgørelsens listepunkt K 212.

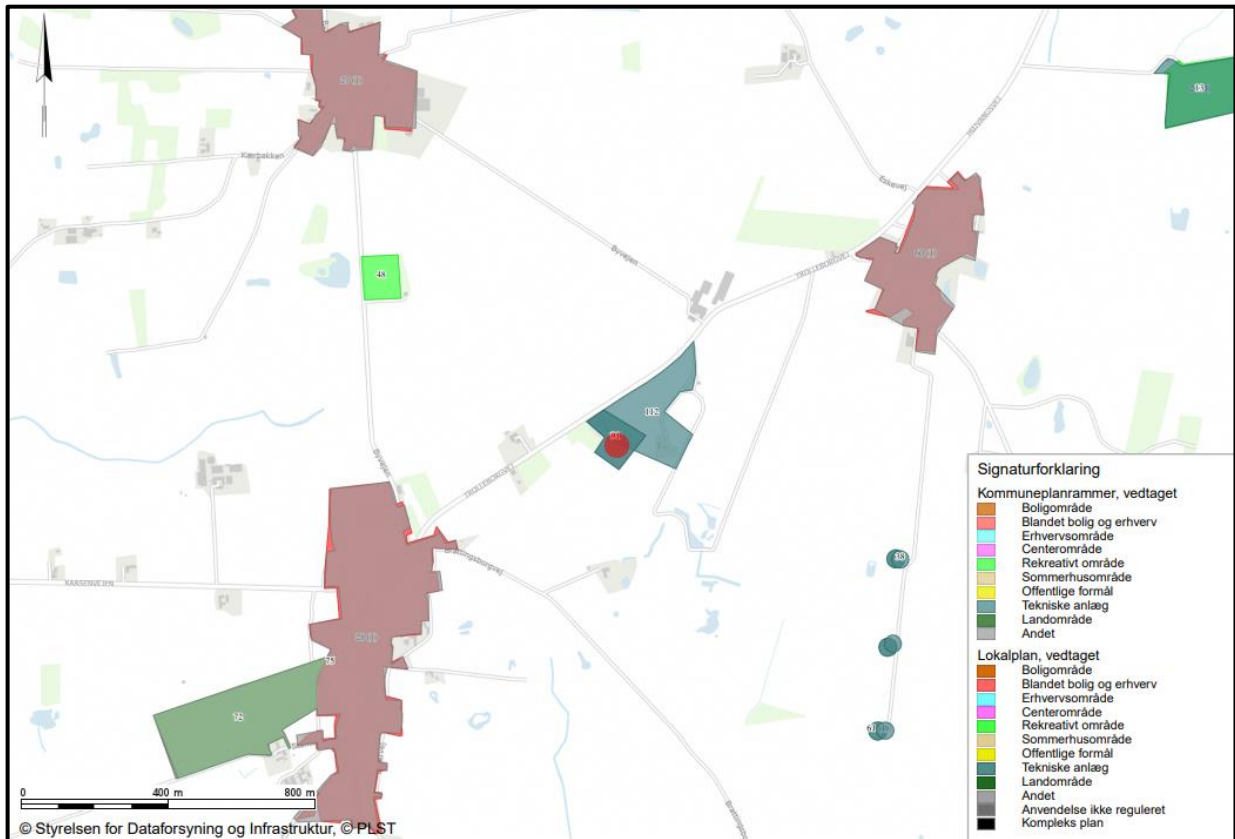
### 5.1 Beliggenhed

Planforhold:

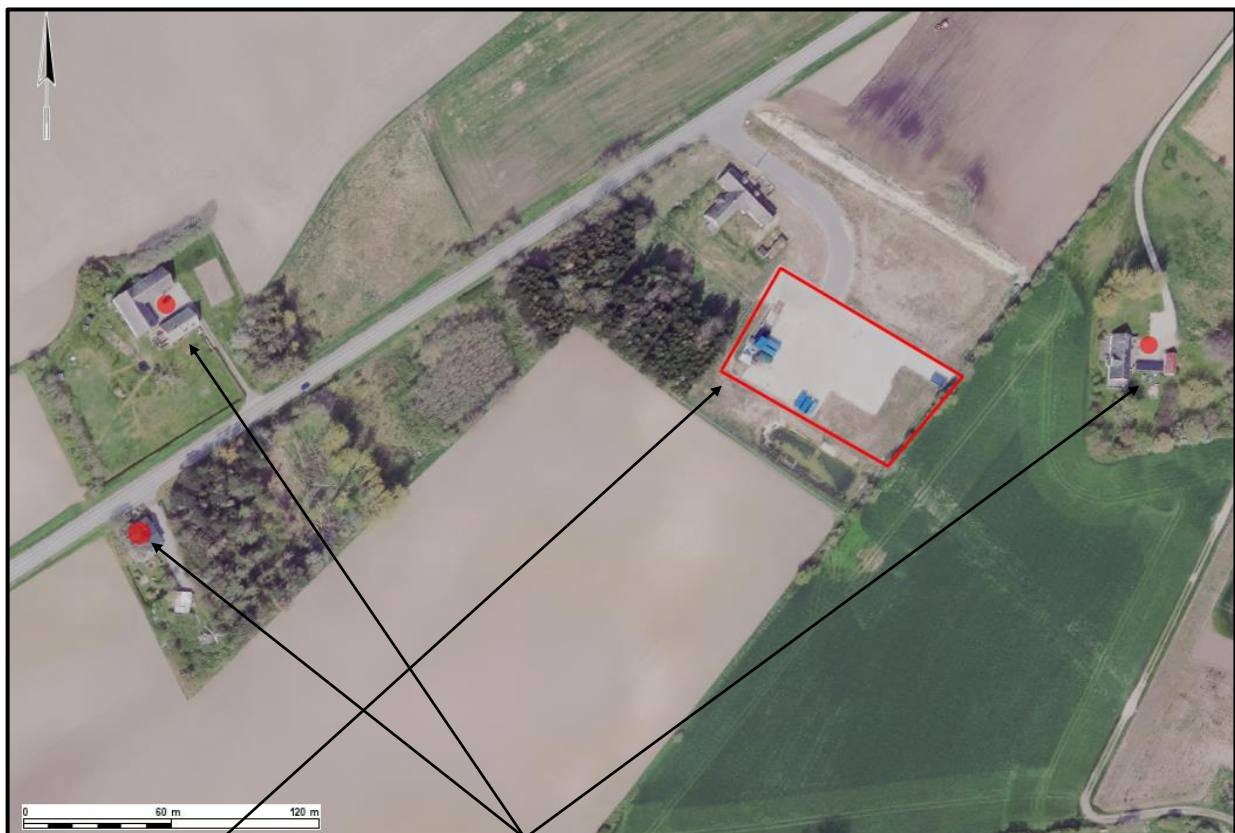
Arealet for omlastepladsen er i kommuneplantillæg 5, rammenr. 114, udlagt til ressourcecenter. En del af arealet er desuden i rammenr. 112 udlagt til biogasanlæg. Planerne om et biogasanlæg er siden sat på pause. Arealet er i lokalplan 91 udlagt til tekniske anlæg, som omhandler Ressourcecenter Trolleborg. Se Figur 1.

Arealet er beliggende i landzone.

Nærmeste nabo er beliggende ca. 60 m fra virksomheden. Se Figur 2.



Figur 1. Områder udlagt i kommuneplan og lokalplan. Omlasteplads markeret med rød prik



Figur 2. Omlasteplads og nærmeste tre boliger

Trafikforhold:

Til- og frakørsel sker via Trolleborgvej. Der er etableret en ny til- og frakørselsvej. Der kan forekomme op til syv lastbiler på pladsen om dagen.

Jord, grundvand og overfladevand:

Virksomheden er beliggende udenfor områdeklassificerede og forureningskortlagte arealer.

Virksomheden er i statens grundvandskortlægning (GKO) beliggende i et område med drikkevandsinteresser (OD). Den nærmeste vandforsyningsboring findes i en afstand af ca. 400 m.

770 m nordvest for virksomheden ligger Dallebækken. Ca. 350 m syd for virksomheden findes flere søer, beskyttet af naturbeskyttelseslovens § 3.

Risikoen for forurening udgøres særligt af næringsstoffer fra mad-, rest og emballageaffald. Da affald, der kan afgive væsker, opbevares i tætte containere vurderes risikoen for forurening af jord, grundvand og overfladevand, begrænset.

## **5.2 Bedste tilgængelige teknik**

Det er et grundlæggende krav i miljøbeskyttelsesloven, at forurenende virksomheder skal begrænse forureningen mest muligt ved at anvende den bedst mulige teknik (BAT). Virksomheden er omfattet af standardvilkår for oplag og håndtering af ikke-farligt affald. Standardvilkår anses for BAT, og virksomheden lever dermed op til kravet om BAT.

## **5.3 Indretning og drift**

Der er stillet relevante standardvilkår jf. standardvilkårsbekendtgørelsen for listepunkt K 212.

Der er søgt om at modtage madaffald, pap og restaffald, og derudover eventuelt emballageaffald på sigt. Der er meddelt godkendelse af alle fraktioner. Der er ikke fastsat vilkår om maksimalt oplag, da der ikke er en miljømæssig begrundelse for dette, jf. standardvilkår.

Det er oplyst i ansøgningen, at containerne til mad-, emballage- og restaffald er tætte og lukkede, så der ikke kan ske ind- eller udsivning, og så lugtgener minimeres.



## 5.4 Luftforurening

Standardvilkår om, at virksomheden ikke må give anledning til lugt- eller støvgener er medtaget.

Containerne er lukkede af hensyn til bl.a. lugtgener. Komprimatoranlægget består af en tragt med en affaldsskuffe, hvori affaldet aflæsses. Affaldet bliver skubbet med et stempel ind i containeren. Dette foregår i et lukket system, hvilket er med til at hindre lugtgener.

Der er ikke fastsat krav om maksimal tid for opbevaring af containerne. Det er oplyst i ansøgningen, at når en container er fyldt, køres den bort i løbet af ca. et døgn, afhængigt af færgeafgange m.v. Tiden, det tager at fylde en container, afhænger af sæsonen. I højsæsonen i sommerhalvåret tager det ca. en dag at fylde containeren, mens det kan tage en uge om vinteren. Det tager typisk 3-5 dage at fylde containeren til madaffald om sommeren og om vinteren to uger. Dvs. at de længste opbevaringstider er om vinteren, hvor risikoen for lugtgener er mindst. Det vurderes ikke at være proportionalt at stille krav om maksimale opbevaringstider, da det, specielt om vinteren, kan betyde, at der skal transporteres containere, der ikke er fyldte. Desuden kan der være forhold, fx i forbindelse med færgeafgange, der gør, at afhentninger af containere kan forsinkes.

Det vurderes, at opbevaringen kan ske uden væsentlige lugtgener for omgivelserne.

## 5.5 Affald

Der er fastsat standardvilkår for spild af affald, olie og kemikalier.

## 5.6 Beskyttelse af jord, grundvand og overfladevand

Det er oplyst i ansøgningsmaterialet, at opbevaring af madaffald, restaffald og emballageaffald sker i tætte, lukkede containere. Dette er i overensstemmelse med de stillede vilkår, som skal sikre, at der ikke kan ske udsivning af væsker. Der er ikke sump i containerne, men det er oplyst, at lukningen på containerne er 30-40 cm over containernes bund, og at lukningen er forsynet med væsketætte gummilister. Standardvilkår om tanke, skrot, akkumulatorer, bygningsaffald og haveaffald er ikke medtaget, da disse fraktioner ikke forekommer på pladsen.

## 5.7 Støj

De nærmeste boliger er, ligesom virksomheden, beliggende i det åbne land i en afstand af 60-250 m fra omlastepladsen, se Figur 2. For områdetype, åbent land, har Miljøstyrelsen ikke fastsat nogen vejledende støjgrænser. Jf. Miljøstyrelsens vejledning nr. 5/1984 om ekstern støj fra virksomheder, bør der i den enkelte sag foretages en konkret vurdering af grænseværdier for støj. Samsø Kommune har fastsat vilkår om støjgrænser ud fra, at anlægget er naturligt placeret i det åbne land. Det vurderes på denne baggrund, at virksomheden skal overholde støjniveauet ved boligerne svarende til områdetypen, blandet bolig og erhverv. De nærmeste landsbyer, Kolby, Permelille og Hårmark er i kommuneplanen udlagt som blandet bolig og erhverv. Planlagte områder fremgår af Figur 1.

Ca. 700 m nordvest for virksomheden er et område udlagt til rekreative formål, som anvendes til bocartbane, som er en bane til motoriserede køretøjer til børn. Jf. lokalplan nr. 48 for området, er arealet ikke udlagt som stilleområde, idet støjen fra aktiviteterne sammenlignes med støj fra motorsportsbaner. Det vurderes derfor, at virksomheden ikke skal overholde støjgrænsen for rekreative områder på dette areal.

Aktiviteter foregår normalt mandag-fredag kl. 7-18. Der kan forekomme arbejde på pladsen i weekender og på helligdage, fx i forbindelse med Samsø Festival.

BP Støjmåling har udarbejdet en støjrapport for virksomheden. Der er foretaget beregninger af virksomhedens støj. Virksomhedens støj stammer fra:

- renovationsbiler, der ankommer med affald, bakker ad rampen til komprimatoren og læsser affaldet af. Komprimatoren køres på et skinnesystem til containerne, hvor affaldet komprimeres. Derefter skylles renovationsbilen med højtryksrensere på vaskepladsen.
- afhentning af de fyldte containere, som forinden skylles på vaskepladsen.

Det er oplyst i støjrapporten, at der forventes fire renovationsbiler og tre containerbiler pr. dag. Af Figur 3 nedenfor fremgår de støjende aktiviteter, der kan forekomme på pladsen.

Støjkilde	Forudsat drift i løbet af et referencetidsrum på 8 timer på en hverdag mandag-fredag kl. 7-18.	Bemærkninger
1: Renovationsbiler, kørsel	4 biler	
2: Renovationsbiler, forceret tomgang under aflæsning	4 x 2 minutter	
3: Komprimator	4 x 5 minutter	
4: Højtryksrenser	7 x 5 minutter	Skylning af 4 renovationsbiler og 3 fyldte containere på lastbiler.
5: Lastbiler med containere, kørsel	3 biler	
6: Pålæsning af tom container	3 gange	
7: Aflæsning af tom container	3 gange	
8: Pålæsning af fuld container	3 gange	

Figur 3. Oplysninger om støjende aktiviteter, jf. støjrapport

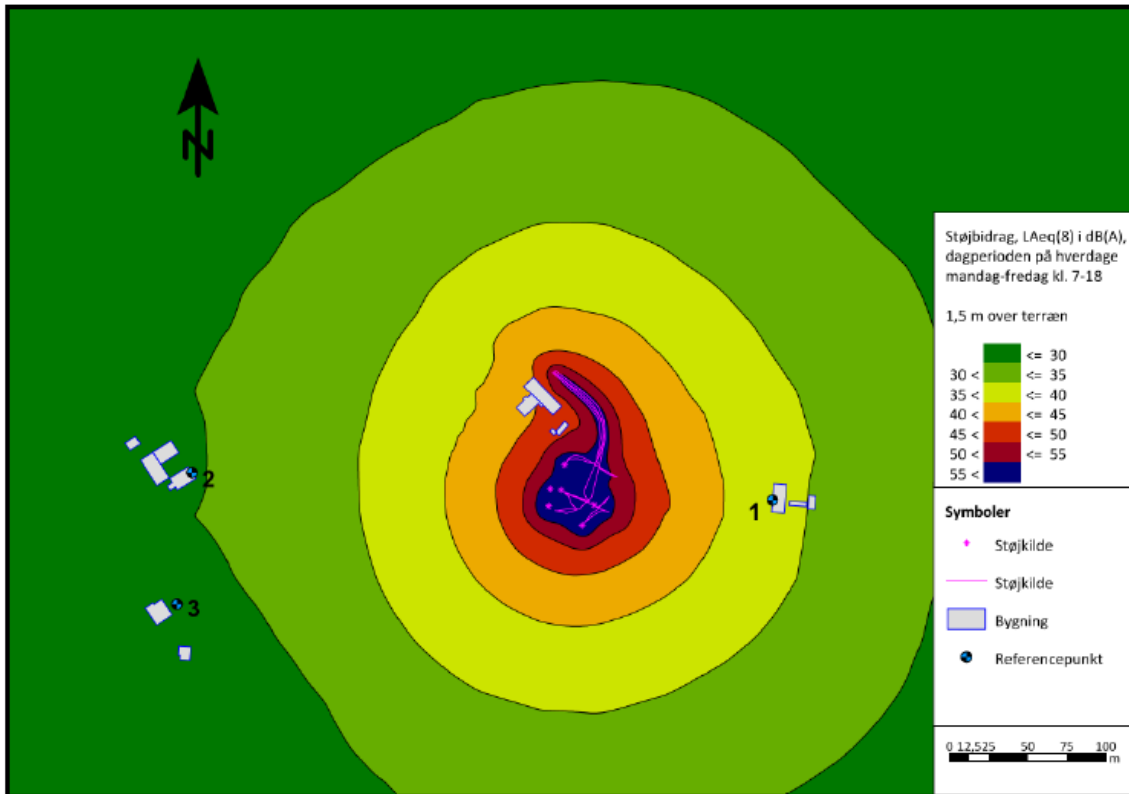
Det konkluderes i støjrapporten, at Miljøstyrelsens vejledende støjgrænser for blandet bolig og erhverv ved de nærmeste boliger overholdes med god margin. Aktivitetsniveauet kan således være 16 gange større i dagtimerne på hverdage, end hvad det aktuelt er. I dagtimerne i weekender er der jf. støjrapporten mulighed for aktiviteter. Se

Tidsrum	Hverdag mandag-fredag kl. 7-18	Lørdag kl. 7-14	Lørdag kl. 14-18	Søn- og helligdage kl. 7-18
Antal renovationsbiler	66 på 8 timer	57 på 7 timer	3 på 4 timer	6 i løbet af 8 timer
Antal containerbiler	49 på 8 timer	43 på 7 timer	2 på 4 timer	4 i løbet af 8 timer
Støjgrænse	$L_{T(8)} = 55 \text{ dB(A)}$	$L_{T(7)} = 55 \text{ dB(A)}$	$L_{T(4)} = 45 \text{ dB(A)}$	$L_{T(8)} = 45 \text{ dB(A)}$

Figur 4.

Figur 4. Mulige antal renovations- og containerbiler, jf. støjrapport

Støjbidraget til omgivelserne fremgår af kortet nedenfor.



Figur 5. Støjbidrag i dagtimer på hverdage, jf. rapport om støjberegning

Der er fastsat vilkår om, at tilsynsmyndigheden kan bestemme, at virksomheden skal dokumentere, at støjgrænserne er overholdt. Dette kan fx være relevant, hvis der sker driftsmæssige ændringer på omlastepladsen.

## 5.8 Egenkontrol

Der er stillet standardvilkår for listepunkt K 212.

## 5.9 Spildevand

Der er i forbindelse med ansøgning om miljøgodkendelse også ansøgt om tilslutningstilladelse til afledning af spildevand fra arealet ved komprimatoranlægget og vaskepladsen. Øvrigt overfladevand afledes til et regnvandsbassin, der også er søgt om tilladelse til. Disse tilladelser meddeles særskilt.

## 5.10 Vurdering i henhold til habitatbekendtgørelsen

I henhold til §§ 6 stk. 1, 7 stk. 6 nr. 6 og 10 i habitatbekendtgørelsen skal kommunen i forbindelse med administration af miljøbeskyttelseslovens § 33 foretage en vurdering af, om det ansøgte kan:

- påvirke et Natura 2000-område væsentligt
- beskadige eller ødelægge yngle- eller rasteområder i de naturlige udbredelsesområder for de dyrearter, der er optaget på habitatdirektivets bilag IV
- ødelægge plantearter, der er optaget på habitatdirektivets bilag IV.

### Natura 2000-områder

Omlastepladsen er beliggende udenfor Natura 2000-områder. Nærmeste Natura 2000-områder er habitatområde H52 og fuglebeskyttelsesområde F36, Horsens Fjord, havet øst for og Endelave, som ligger henholdsvis ca. 4,5 km og ca. 7,5 km fra omlastepladsen. Pladsen er beliggende udenfor kortlagte habitatnaturtyper og registrerede levesteder for arter, der er en del af udpegningsgrundlaget.

Disse Natura 2000-områder er specielt udpeget på grundlag af en væsentlig tilstedeværelse af følgende naturtyper og arters levesteder:

De marine naturtyper:

- stenrev (1170)
- lavvandede bugter (1160)

Landnaturtyperne:

- strandeng (1330)
- grå/grøn klit (2130)
- klithede (2140)
- klitlavning (2190)

Derudover arterne for:

Habitatområdet:

- Spættet sæl

Fuglebeskyttelsesområdet:

- Skarv
- Klyde
- Splitterne
- Dværgterne
- Havterne

Desuden er Natura 2000-områderne, habitatområde H51 og fuglebeskyttelsesområde F31 med Stavns Fjord, Samsø Østerflak og Nordby Hede beliggende ca. 9 km nordøst for omlastepladsen.

Udpegningsgrundlaget for områderne er:

- Sandbanke (1110)
- Laguner (1150)
- Bugt (1160)
- Rev (1170)
- Strandvold enårige planter (1210)
- Strandvold flerårige planter (1220)
- Kystklint/klippe (1230)
- Enårig strandengsvegetation (1310)
- Strandeng (1330)
- Forklit (2110)
- Hvid klit (2120)
- Grå/grøn klit (2130)
- Klithede (2140)
- Kransnålalge sø (3140)
- Næringsrig sø (3150)
- Brunvandet sø (3160)
- Tørt kalksandsoverdrev (6120)
- Kalkoverdrev (6210)
- Surt overdrev (6230)
- Tidvis våd eng (6410)
- Rigær (7130)

#### Dyre- eller plantearter optaget på EF-direktivets bilag IV

I Samsø Kommune er der formodet forekomst af følgende bilag IV-arter:

- Grønbroget tudse
- Strandtudse
- Arter af flagermus
- Stor vandsalamander
- Markfirben

Der er ikke registreret bilag IV-arter indenfor det ansøgte areal. Virksomheden er beliggende ca. 1,4 km fra et område, hvor der er konstateret forekomst af hhv. markfirben (sydvest) og grønbroget tudse (vest).

Det er Samsø Kommune, Teknik og Miljø's vurdering at det ansøgte på baggrund af afstanden samt omfanget af det ansøgte ikke vil påvirke bilag IV arter eller deres yngle- og rastesteder.

Det er således Samsø Kommune, Teknik og Miljø's vurdering, at det ansøgte projekt ikke kræver udarbejdelse af en konsekvensvurdering for bilag IV-arterne eller Natura 2000-områderne.

### **5.11 Vurdering i henhold til øvrig natur**

#### Naturbeskyttelseslovens § 3

Der findes ingen områder omfattet af naturbeskyttelseslovens § 3 indenfor det ansøgte areal. Nærmeste § 3-beskyttede område er et teknisk bassin der er beliggende indenfor den ansøgte matrikel. Dertil kommer flere vandhuller beliggende ca. 289 meter mod sydøst. I en afstand af 180 m i nordlig retning er et overdrev, og i sydlig retning findes flere søer i en afstand af mere end 330 m fra det ansøgte areal.

Der søges om opstilling af containere mv. og det er oplyst at der ikke er risiko for udsivning af væske fra containerne eller i forbindelse med håndteringen af og omlastningen af affald.

Det vurderes på baggrund af omfanget, at det ansøgte ikke vil kunne medføre en ændring af tilstanden af § 3-beskyttede arealer.

#### Biodiversitet

Projektet omhandler opsætning af containere på en eksisterende befæstet plads samt omlæsning af husholdningsaffald. Selve pladsen vurderes ikke at være levested for planter og dyr.

Der er gjort fund af skovhullæbe i træbeplantningen lige op ad pladsen og mindre end 15 meter fra den eksisterende plads. Opstilling af nye containere på den eksisterende plads og omlastning af affald vurderes ikke at have en påvirkning udenfor pladsen og dermed på lokaliteten for skovhullæbe. Det forudsættes, at det ansøgte, som beskrevet, ikke har en påvirkning udenfor den eksisterende plads.

Det vurderes, at projektet ikke vil have indflydelse på den biologiske mangfoldighed af flora og fauna.

### **5.12 Hovedhensyn ved meddelelse af godkendelsen**

På baggrund af ansøgningen og de oplysninger, der foreligger i sagen, har Samsø Kommune foretaget en samlet vurdering af virksomhedens drifts- og forureningsforhold og konkluderet, at de ansøgte aktiviteter kan udføres uden at påføre omgivelserne forurening, som er uforenelig med omgivelsernes sårbarhed og kvalitet.

### **5.13 Bemærkninger til miljøgodkendelsen**

Et udkast til denne miljøgodkendelse har været i høring hos virksomheden og følgende omboende:

Samsø Kommune, Trolleborgvej 11, 8305 Samsø

Alice Sera Kræmer Ilsøe og Carl Johan Nielsen, Trolleborgvej 17, 8305 Samsø

Birgitte Skouenborg Rolskov og Frank Carit Jakobsen, Trolleborgvej 18, 8305 Samsø

Der er ikke indkommet bemærkninger.



## 6 Klagevejledning

### 6.1 Klage over afgørelserne

#### **Klage over miljøgodkendelsen efter miljøbeskyttelseslovens § 33**

Afgørelserne kan påklages til Miljø- og Fødevarerklagenævnet af:

- ansøger
- enhver, der har en individuel, væsentlig interesse i sagens udfald
- sundhedsstyrelsen
- landsdækkende foreninger og organisationer i det omfang, de har klageret over den konkrete afgørelse, jf. miljøbeskyttelseslovens §§ 99 og 100
- lokale foreninger og organisationer, der har beskyttelse af natur og miljø eller rekreative interesser som formål, og som har meddelt, at de ønsker underretning om afgørelsen

jf. §§ 98-100 i miljøbeskyttelsesloven.

#### **Klage over afgørelse om, at projektet ikke er omfattet af krav om miljøvurdering, efter miljøvurderingslovens § 21**

Afgørelsen kan påklages til Miljø- og Fødevarerklagenævnet af:

- enhver med retlig interesse i sagens udfald
- landsdækkende foreninger og organisationer, der som hovedformål har beskyttelse af natur og miljø eller varetagelsen af væsentlige brugerinteresser inden for arealanvendelsen
- miljøministeren

jf. §§ 49-50 i miljøvurderingsloven.

En klage over afgørelse efter miljøbeskyttelsesloven eller miljøvurderingsloven skal indgives gennem Klageportalen til Samsø Kommune, Søtofte 10, 8305 Samsø, som videresender klagen til Miljø- og Fødevarerklagenævnet. Klagefristen er fire uger fra offentliggørelsen og er anført på side 2.

Du logger på Klageportalen via <https://kpo.naevneneshus.dk> , [borger.dk](https://borger.dk) eller [virk.dk](https://virk.dk). Her skal du vælge hvilket nævn, som skal behandle klagen: Miljø- og Fødevarerklagenævnet.

En klage er indgivet, når den er tilgængelig for Samsø Kommune i Klageportalen. Når du klager, skal du betale et gebyr. Gebyrets størrelse fremgår af [vejledningen](#) på Miljø- og

Fødevareklagenævnets hjemmeside. Gebyret tilbagebetales ved helt eller delvis medhold i klagen.

Miljø- og Fødevareklagenævnet skal som udgangspunkt afvise en klage, der kommer uden om Klageportalen, hvis der ikke er særlige grunde til det. Hvis du ønsker at blive fritaget for at bruge Klageportalen, skal du sende en begrundet anmodning til Samsø Kommune. Kommunen videregiver herefter anmodningen til Miljø- og Fødevareklagenævnet, som træffer afgørelse om, hvorvidt din anmodning kan imødekommes.

Du kan få yderligere vejledning og læse mere om klage- og gebyrordningen på Miljø- og Fødevareklagenævnets hjemmeside:

<https://naevneneshus.dk/start-din-klage/miljoe-og-foedevareklagenaevnet/vejledning/>

### **Betingelser, mens en klage behandles**

Afgørelsen vil kunne udnyttes i den tid, Miljø- og Fødevareklagenævnet behandler en klage, med mindre, nævnet bestemmer andet. Forudsætningen for det er, at de vilkår der er stillet i afgørelsen overholdes. Dette indebærer dog ingen begrænsning for nævnets adgang til at ændre eller ophæve afgørelsen.

### **6.2 Søgsmål**

Et eventuelt søgsmål i forhold til afgørelsen skal anlægges ved domstolene inden seks måneder fra offentliggørelsen. Søgsmålsfristen er anført på side 2.

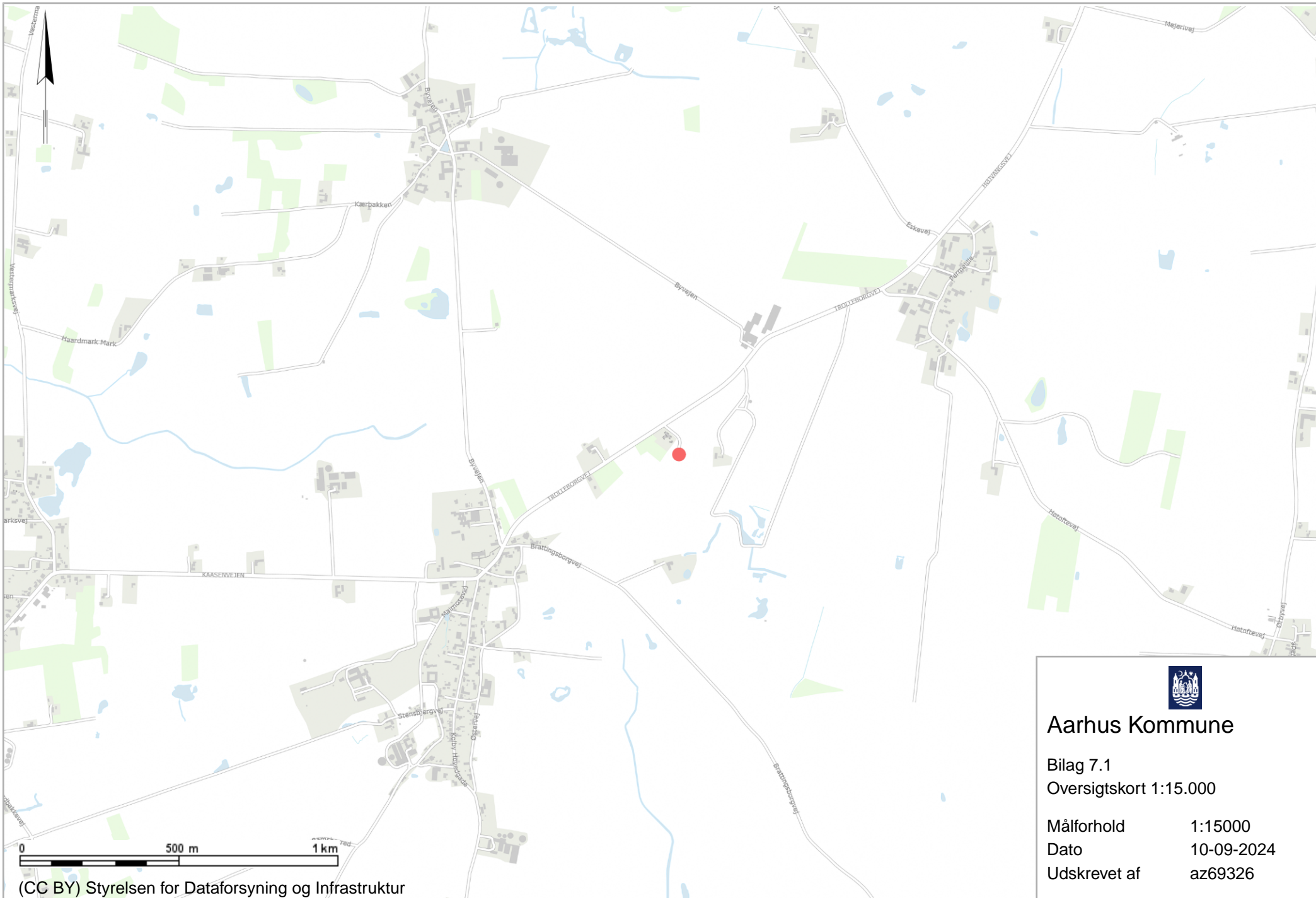
### **6.3 Offentlighed**

Godkendelsen annonceres på Samsø Kommunes hjemmeside. Annonceringsdatoen er anført på side 2.

Følgende er samtidig underrettet om godkendelsen:

<b>Navn</b>	<b>E-mail adresse</b>
Styrelsen for Patientsikkerhed	<a href="mailto:trvest@stps.dk">trvest@stps.dk</a>
Sundhedsstyrelsen	<a href="mailto:sst@sst.dk">sst@sst.dk</a>
Danmarks Naturfredningsforening	<a href="mailto:samsoe@dn.dk">samsoe@dn.dk</a>
Friluftsrådet Aarhus Bugt	<a href="mailto:fr@friluftsradet.dk">fr@friluftsradet.dk</a>
Byggeri, Samsø Kommune	<a href="mailto:aukrp@samsoe.dk">aukrp@samsoe.dk</a> <a href="mailto:aubt@samsoe.dk">aubt@samsoe.dk</a>

## **7 Bilag**



## Aarhus Kommune

Bilag 7.1  
Oversigtskort 1:15.000

Målförhold	1:15000
Dato	10-09-2024
Udskrevet af	az69326

**Ansøgningsmateriale**

*Ansøgning om miljøgodkendelse og tilslutning til spildevand  
for*

# **Omlasteplads ved Trolleborgvej 13**

## **Samsø Kommune**

Søtofte 10, 8205 Samsø



*Juli 2024*

*2. udgave af ansøgning om ny omlasteplads*

*Samsø Kommune, Teknisk Forvaltning, Renovation og Forsyning*

## Indledning

Indledning .....	4
Baggrund for nyt resourcecenter .....	4
Ansøger og ejerforhold .....	5
Listebetegnelse .....	6
Forhold til VVM .....	7
Oversigtsplan over virksomhedens placering .....	7
Oplysninger om væsentligste miljøforhold .....	8
Det ansøgte projekt .....	9
Komprimatoranlæg .....	9
Teknikhus .....	11
Til- og frakørselsvej .....	11
Aflæsningsrampe og skinneanlæg .....	11
Manøvreareal .....	12
Belysning .....	12
Hegn og port .....	12
Vaskeplads .....	13
Oplag af affald .....	14
Tanke .....	15
Køretøjer .....	15
Andet .....	15
Midlertidige aktiviteter .....	15
Bygningsmæssige ændringer/udvidelser .....	15
Virksomhedens driftstider .....	15
Til- og frakørselsforhold .....	16
Tegninger over oplagets indretning .....	16
Virksomhedens produktionskapacitet og råvareforbrug .....	16
Oplysninger om energianlæg .....	17
Afløbsforhold .....	17
Vandforbrug .....	17
Nedbør og overfladevand .....	17
Forsinkelsesbassin .....	19

Afløbsforhold ved komprimatoranlæg .....	20
Spildevand.....	21
Sandfang og olieudskillere .....	22
Driftsforstyrrelser og uheld .....	22
Belægning og indretning af udendørs arealer ved oplagring.....	22
Beskrivelse af virksomhedens produktionsanlæg .....	24
Affald til modtagelse ved oplagring og komprimering .....	25
Containere til opbevaring af affald.....	26
Oplysninger om forurening og forureningsbegrænsende foranstaltninger .....	27
Indretning og drift.....	28
Omlastning fra renovationsbil til lukket container for videre transport .....	28
Transport af affald fra omlasteplads til modtageranlæg .....	29
Støj.....	29
Egenkontrol.....	30

## Bilag

Bilag 1: Ansøgningen i kopi i BOM
Bilag 2a: Kort over placering af omlasteplads Trolleborgvej på Samsø
Bilag 3a: Trolleborgvej 13, Ortofoto 2022
Bilag 4a: Situationsplan omlasteplads
Bilag 4b: Placering af anlæg og bygninger
Bilag 4c: Areal for komprimatorplads og vaskeanlæg
Bilag 5a: Afvandingsplan omlasteplads
Bilag 5b: Afvandingsplan tilføjelse udført juli 2023
Bilag 5c: Afvandingsplan med specifikationer
Bilag 5d: Omlasteplads regn- og spildevandsledninger, udklip
Bilag 6: Støjrapport fra BP Støjmåling
Bilag 7: Udgår -
Bilag 8: VVM-ansøgningskema
Bilag 9: Ombrydningsplan (ændringer ved etablering)
Bilag 10: Befæstede arealer
Bilag 11: Lokalplan 91 Samsø Ressourcecenter
Bilag 12: Farmfalt brochure
Bilag 13 Håndtering af rest- og bioaffald, driftsinstruktion 24012024
Bilag 14a Olieudskiller brochure
Bilag 14b Olieudskiller overensstemmelseserklæring
Bilag 15a Super X-clean, Würth
Bilag 15b Super X Clean Plus, Würth



## Indledning

I forbindelse med etablering og drift af en ny omlasteplads ved Trolleborgvej 13 på Samsø, er det besluttet at udarbejde en ansøgning om miljøgodkendelse, jf. godkendelsesbekendtgørelsen (BEK nr. 2255 af 29. december 2020 om godkendelse af listevirksomheder).

Oprindeligt var der planer om et stort nyt ressourcecenter på Trolleborgvej 13, hvorunder øens affaldsaktiviteter skulle samles og omfatte et stort nyt affaldscenter med biogasanlæg, omlasteplads, genbrugsplads, plads til håndtering af farligt affald, bygninger til håndtering af pap og papir, vaskehal, mandskabsfaciliteter, kontor mfl. Dette skulle etableres i flere faser og over en årrække. I 2021 blev etablering af fase I sat i gang og omfattede den planlagte omlasteplads med komprimatoranlæg. Fase I omfattede også de grundlæggende forhold og et samlet indhegnet areal til et nyt affaldscenter, et stort manøvreareal med belægning, en fremtidssikret kloakplan med separat afledning til spildevand og regnvand, forsinkelsesbassin til regnvand og arealer til flere bygninger i kommende faser.

Der er i juli 2023 indsendt udkast til ansøgning om miljøgodkendelse med tilhørende bilag. Ansøgningen omfattede flere fremtidige aktiviteter, for både fase I og II i projektet, som var planlagt til eksekvering i 2023-2025. De fremtidige aktiviteter blev politisk sat midlertidig standby i 2023 og indtil der kommer en politisk afklaring om der skal flyttes flere aktiviteter til Trolleborgvej eller affaldsaktiviteterne skal forblive på det nuværende affaldscenter Harpesdal, fastholdes kun aktiviteterne omkring omlastepladsen. Det forventes, at der foreligger en politisk afklaring herom først i 2025.

Denne ansøgning omfatter derfor kun den nuværende aktivitet på omlastepladsen (fase I) med modtagelse af husstandsindsamlet affald, komprimering og omlæsning til transport ud af øen.

Ansøgning omfatter også ansøgning om tilslutning til spildevandsudledning.

## Baggrund for nyt ressourcecenter

Omlastepladsen på Trolleborgvej blev etableret i 2022 på baggrund af et ønske om flytning af Samsø' nuværende genbrugsplads og tilhørende aktiviteter på Harpesdal og etablering af et helt nyt og centralt placeret ressourcecenter midt på Samsø. En ny genbrugsplads med en bedre indretning og mere moderne affaldsfaciliteter.

Oprindeligt skulle omlastepladsen og "ny genbrugsplads" opføres i forbindelse med et biogasanlæg på tilstødende areal til forbedring af energiforsyningen på øen. Der har i perioden 2018 til 2022 været foretaget flere undersøgelser og projektering af et nyt ressourcecenter på Samsø.

I marts 2022 stod fase I med ny omlasteplads til modtagelse af husstandsindsamlet affald færdig. Pladsen blev efterfølgende taget i brug i maj 2022 og øens husstandsindsamlede restaffald, bioaffald og pap,

omlastes i dag på Trolleborgvej og ikke længere på Harpesdal. Pappressen i Genbrugshallen på Harpesdal fik driftsstop medio 2023 og løsningen blev, at flytte håndtering af pap til Trolleborgvej.

Planerne om at etablere et biogasanlæg på øen, blev "taget af bordet" i 2023, bl.a. fordi det viste sig, at der ikke var et tilstrækkeligt sikkert grundlag for affaldsmængder og organisk affald på øen til et "rentabelt" biogasanlæg. Ligeledes var der usikkerhed på afsætning af biogas og tilskudsordninger. Det økonomiske grundlag vurderes at være for spinkelt og usikkert. Dermed forsvandt den politiske opbakning til "projekt biogas" og symbiosen med en ny genbrugsplads på Trolleborgvej og et stort nyt Ressourcecenter Trolleborgvej faldt lidt til jorden. Den endelig beslutning om flytning af genbrugspladsen er derfor sat standby. Det er i 2024 forsat ikke politisk afklaret, om der skal etableres en ny genbrugsplads for borgere og erhverv på Trolleborgvej eller om der i stedet skal investeres i renovering af det eksisterende affaldscenter på Harpesdal. Det forventes, at der træffes endelig beslutninger herom i 2025.

Indtil der er truffet endelig politisk beslutning om genbrugspladsens fremtid, køres der videre med en aktiv genbrugsplads på Harpesdal Affaldscenter og en omlasteplads, kun for renovationsvæsnet på Trolleborgvej.

For omlastepladsen på Trolleborgvej er der stadig mulighed for udvidelse til genbrugsplads, hvis der på et tidspunkt træffes politisk beslutning om at flytte "hele" genbrugspladsen og tilhørende aktiviteter fra Affaldscenter Harpesdal.

Med denne ansøgning, ansøges der om miljøgodkendelse for de nuværende aktiviteter tilknyttet omlastepladsen, stort set svarende til den oprindelige *fase I*, i indledende ansøgningsproces.

## Ansøger og ejerforhold

**Ejer:** Samsø Kommune,  
Søtofte 10,  
8305 Samsø

Ejer er samme som ansøger.

**Ansøger er:** Samsø Kommune,  
Søtofte 10,  
8305 Samsø

**Ansøgningen vedr.:** Ressourcecenter Trolleborgvej, Samsø  
Trolleborgvej 13, Permelille  
8305 Samsø

CVR-nr.: 23 79 55 15

P-nummer: 1028726372

Matr.nr. 8b og dele af 8q, Permelille by, Kolby

**Kontaktperson:** Afdelingsleder for Renovation & Forsyning  
Tina Knudsen  
Søtofte 10,  
8305 Samsø  
Tlf.: +45 25 45 41 97  
Mail: [auktk@samsoe.dk](mailto:auktk@samsoe.dk)

## Listebetegnelse

**Hovedaktivitet:** Bilag 2, Listepunkt **K 212**, Anlæg for midlertidig oplagring af ikke-farligt affald eller affald af elektrisk og elektronisk udstyr forud for nyttiggørelse eller bortskaffelse med en kapacitet for tilførsel af affald på 30 tons om dagen eller med mere end 4 containere med et samlet volumen på mindst 30 m<sup>3</sup>, bortset fra anlæg omfattet af listepunkt 5.5 på bilag 1 eller listepunkt K 211.

Rekonditionering, herunder omlastning, omemballering eller sortering af ikke-farligt affald eller affald af elektrisk og elektronisk udstyr forud for nyttiggørelse eller bortskaffelse med en kapacitet for tilførsel af affald på 30 tons om dagen eller med mere end 4 containere med et samlet volumen på mindst 30 m<sup>3</sup>, bortset fra anlæg omfattet af listepunkt 5.1 d i bilag 1 eller listepunkt K 211.

**Anvendelsesområder:** I fht. Standardbekendtgørelsen omfatter virksomheden: Anlæg, der modtager ikke-farligt affald og/eller affald af elektrisk og elektronisk udstyr, og som oplagrer, omlaster, omemballerer eller sorterer affaldet forud for efterfølgende nyttiggørelse eller bortskaffelse.

Aktiviteten omfatter modtagelse og komprimering af affald, midlertidigt oplag i lukket container, indtil affaldet bortkøres til behandling, nyttiggørelse eller forbrænding.

Aktiviteterne omfatter en efterfølgende vask af komprimatorbiler, inden de forlader omlastepladsen igen. Samt løbende vaske/rengøring af komprimatorcontainere.

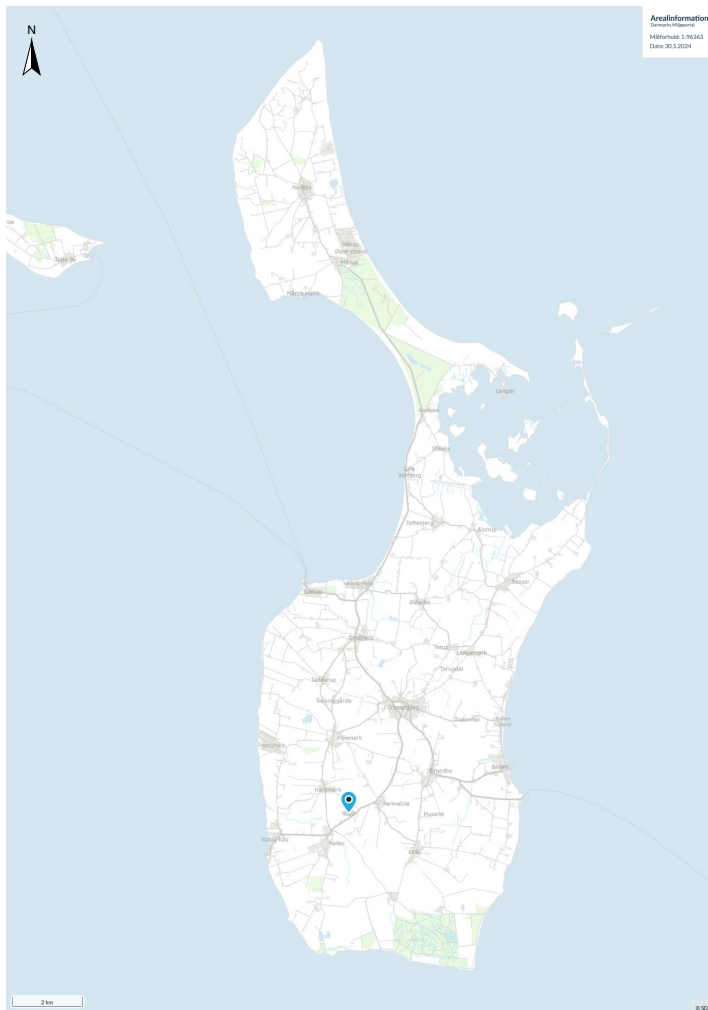
Service og vedligeholdelse af køretøjer foretages normalt ikke på omlastepladsen. Service og vedligeholdelse af komprimatoranlæg foretages med jævne mellemrum.

## Forhold til VVM

Projektet er opført til bilag 2 i VVM-redegørelsen, punkt. 11b.

## Oversigtsplan over virksomhedens placering

Se bilag 2a og 3a.



**Bilag 2a Virksomhedens placering på Samsø.**

## Oplysninger om væsentligste miljøforhold

Nedenstående oplysninger om væsentligste miljøforhold er beskrevet i fht. *Godkendelsesbekendtgørelsen i fht. K212. og Standardbekendtgørelsen, afsnit 21.*

Modtagelse, omlastning og bortkørsel af renovationslignende affald fra husstandsindsamling hos private og erhverv på Samsø. Aktiviteten vedrører i dag indsamling af bioaffald, restaffald og pap – 3 fraktioner, som alle håndteres på komprimatoranlægget på Trolleborgvej. Husstandsindsamlet emballageaffald foretages i dag ikke på anlægget, men ville kunne forekomme på sigt og der ansøges for denne mulighed.

De væsentligste miljøforhold i forbindelse med ovennævnte aktivitet er:

### Støj:

Risiko for støj kan forekomme ved:

- Kørsel til og fra omlastepladsen, samt intern transport.
- Aflæsning af affald i komprimatoranlæggets tragt og efterfølgende komprimering ind i lukket container på skinneanlæg.
- Ombytning af containere og læsning af fyldte containere til bortkørsel.
- Vask med højtryksrensere.

### Luftforurening:

Risiko for luftforurening kan forekomme ved:

- Der kan forekomme mindre lugtgener fra bioaffald og restaffald. Især i sommerhalvåret.

### Spild:

Risiko for forurening af areal og overfladevand kan forekomme ved:

- Risiko for forurening af areal og overfladevand kan forekomme i forbindelse med spild af affald ved omlastning, komprimering og bortkørsel, samt spild og dryp fra komprimatorcontainerens lukning.
- Uheld med udslip af olie fra køretøjer og maskiner.
- Perkolatvand fra renovationsbilens komprimatorkammer eller perkolatkar til opsamling heraf, kan forekomme ved tømning/vask.
- Spildevand fra rengøring/vask af renovationsbiler og containere.

### Affald:

Der forekommer ikke "eget affald" ved processen. Spild af affald ved omlæsning, komprimering og bortkørsel, føres tilbage til den aktuelle affaldsfraktion eller i de dertil opstillede små containere til affald, der regelmæssigt tømmes i tragten i forbindelse med tømning/komprimering af aktuelle fraktion.

”Eget affald” medtages og bortskaffes af de aktører, som kommer på pladsen. Renovatør, transportør, service på maskiner og anlæg, tilsyn osv.

## Det ansøgte projekt

Det nye affaldsanlæg på Trolleborgvej, *fase I* omfatter en omlasteplads, der benyttes til omlastning af de affaldsfraktioner, der indsamles ved husholdningerne eller i deres nærhed. 3-4 fraktioner. Restaffald, bioaffald og pap, evt. emballageaffald.

Fase I omfatter en etableret omlasteplads under hegn, som er udført med ny til- og frakørselsvej til det befæstede manøvreareal, komprimatoranlæg med rampe, teknikhus, midlertidig vaskeplads, samt oplag for tomme komprimatorcontainere. Der vil maksimalt være fire fyldte komprimatorcontainere og fire tomme komprimatorcontainere på pladsen. Det samlede areal er ca. 13.000 m<sup>2</sup>.

Der ansøges om tilslutning til spildevandsudledning i samme ansøgningsproces. Spildevandet ledes til Ballen Renseanlæg.

Anlæggets placering på Samsø er vist på *bilag 2a og 3a*.

*Bilag 3a* viser også placering af den eksisterende landejendom, som findes på matriklen og inden for hegn. De eksisterende bygninger består af et ældre stuehus og udbygninger, som er bevaret, men på sigt skal fjernes. Der har også været en gammel og faldefærdig lade, som er revet ned og bortskaffet. Ingen af de tilbageværende eksisterende bygninger indgår i omlastepladsen eller har nogen funktion i tilknytning hertil. Men de er beliggende på det samlede areal for omlastepladsen, er under hegn og arealet kan på et tidspunkt få anden anvendelse i tilknytning til omlastepladsen, hvis bygningerne nedrives eller reoveres.

*Bilag 4a* viser situationsplan for Trolleborgvej 13 med til- og frakørselsveje, manøvreareal med belægning, plads til komprimatoranlæg med teknikhus, plads til tomme skiftecontainere og forsinkelsesbassin. *Bilag 4a* viser også den tiltænkte placering af en vaskehal, paphal og lagerbygning til elektronikaffald, som dog ikke er opført og ikke omfattes af denne ansøgning. *Bilag 4b og 4c* viser arealanvendelse og komprimatoranlæg mere specificeret.

Det samlede areal under hegn er på ca. 13.000 m<sup>2</sup> og det samlede befæstede areal udgør ca. 3.400 m<sup>2</sup>. Her af udgør areal for komprimatoranlæg 371 m<sup>2</sup>, hvoraf 60 m<sup>2</sup> af arealet til komprimatoranlægget anvendes som midlertidig vaskeplads (mellem skinnerne til komprimatorcontainere), hvor der er afløb til spildvandsledning.

## Komprimatoranlæg

Omlastepladsens hovedaktivitet bliver omlastning af de fraktioner, der er indsamlet i komprimatorbil, til lukkede komprimatorcontainere. Det vil foregå ved at komprimatorbilerne kan aflæse de husstandsindsamlede fraktioner i dertil indrettet tragt på komprimatoranlægget, som leder affaldet til den

aktuelle komprimatorcontainere. Komprimatorcontainere er opstillet på et skinneanlæg, der hurtigt kan skifte til den aktuelle container til restaffald, bioaffald eller pap. Når affaldet via affaldsskuffen er faldet ned i tragtten, komprimeres det ved stempler ind i den container, som er opstillet foran tragtens udtag. Skinneanlægget er opsat til håndtering af 3 forskellige containere til skift mellem affaldsfraktioner ved mekanisk betjening.

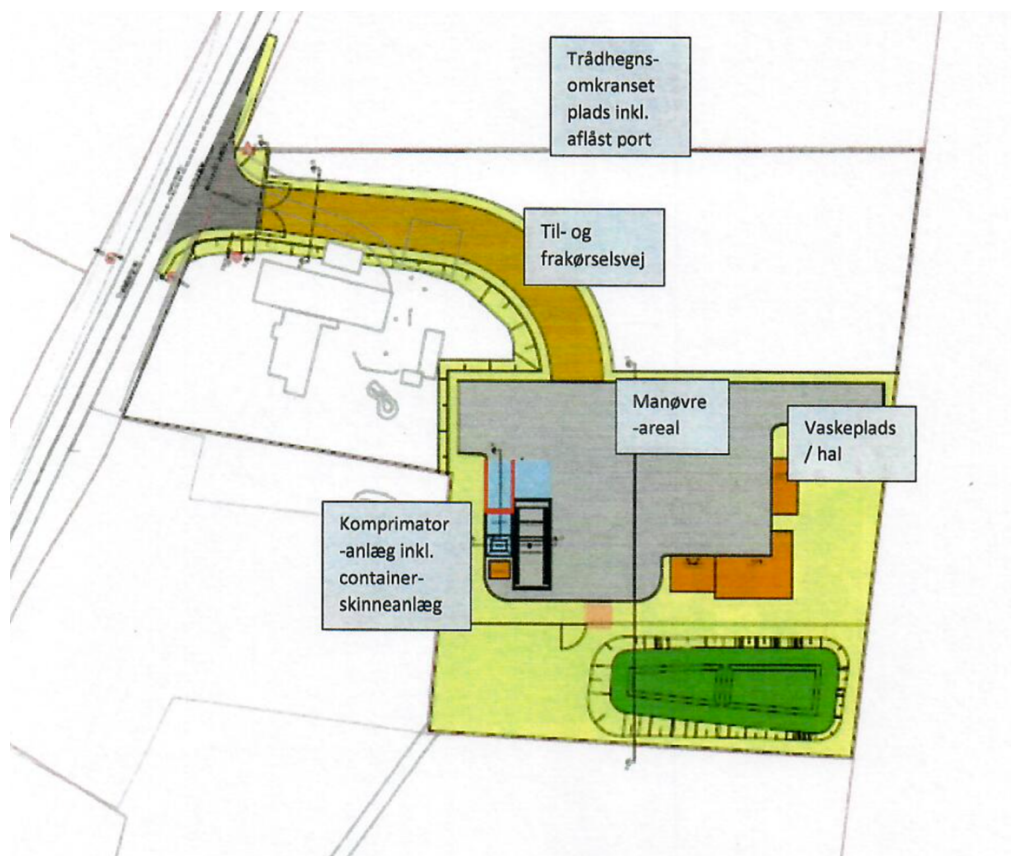


**Komprimatoranlæg set fra manøvreareal med opkørselsrampe, tragt og containere på skinneanlæg.**

Efter aflæsning rengøres renovationsbilen udvendigt med højtryksspuling, inden den forlader omlastepladsen. Vask af køretøjer og containere vil foregå på den midlertidige etableret vaskeplads mellem skinnerne til komprimatorcontainere. Sidste proces med vask, er særligt et krav fra Fødevarestyrelsen i fht. håndtering af bioaffald, hvorfor det har været nødvendigt at etablere en midlertidig vaskeplads.

Rest- og bioaffald håndteres i hht. vedlagte driftsinstruktion, *bilag 13a*

Komprimatoranlægget er placeret på et støbt betonunderlag og der udlagt kemikalieresistent asfalt på tilkørselsrampe og dele af skinneanlæg. Placering af komprimatoranlæg, tilkørselsvej og manøvreareal er vist på vedlagte situationsplan, bilag 4a og bilag 4b (udklip fra tidligere notat)



Bilag 4b. Placering af anlæg og bygninger - udklip fra tidligere notat.

## Teknikhus

Ved komprimatoranlægget er der også placeret et Teknikhus på 25 m<sup>2</sup>, som huser hydraulikstationer og styringspanel til komprimatoranlægget, frostfri opbevaring af hedvandsrenser og eltavler. Teknikhuset er p.t. den eneste overdækkede bygning på omlastepladsen.

Teknikhuset er først opført i foråret 2024.

## Til- og frakørselsvej

Til- og frakørselsvej fra port til manøvreareal er belagt med 3 lag asfalt. Der er i alt anvendt 420 tons asfalt. Type af asfalt på tilkørselsvej er af standardasfalt til vejanlæg.

## Aflæsningsrampe og skinneanlæg

På aflæsningsrampen til komprimatortragten og skinneanlægget til skift af komprimatorcontainer, er der udlagt kemikalieresistent asfalt af typen Farmfalt. Det er en asfalt der er særlig tæt, designet til at modstå



kemiske påvirkninger fra ensilage og lignende produkter, slidstærk og velegnet til forsegling oven på beton og lignende. Dette er med til at mindske risiko for nedsivning af perkolat fra bioaffald og restaffald. Se produktblad for Farmfalt, *bilag 12*.

## **Manøvreareal**

Hele manøvrearealet er belagt med Colocsten (betonsten) og der er ved projektet projekteret 2.250 m<sup>2</sup> betonsten. Dertil kommer kantsten 190 lbm, støbt beton på arealet omkring komprimatoranlægget (371 m<sup>2</sup>) og asfalt i 3 lag (420 tons) på til- og frakørselsvejen.

På manøvrearealet er der også plads til oplag af tomme komprimatorcontainere (3 stk.), som er opstillet langs manøvrearealets sydlige skel og langs hegnet til forsinkelsesbassinet.

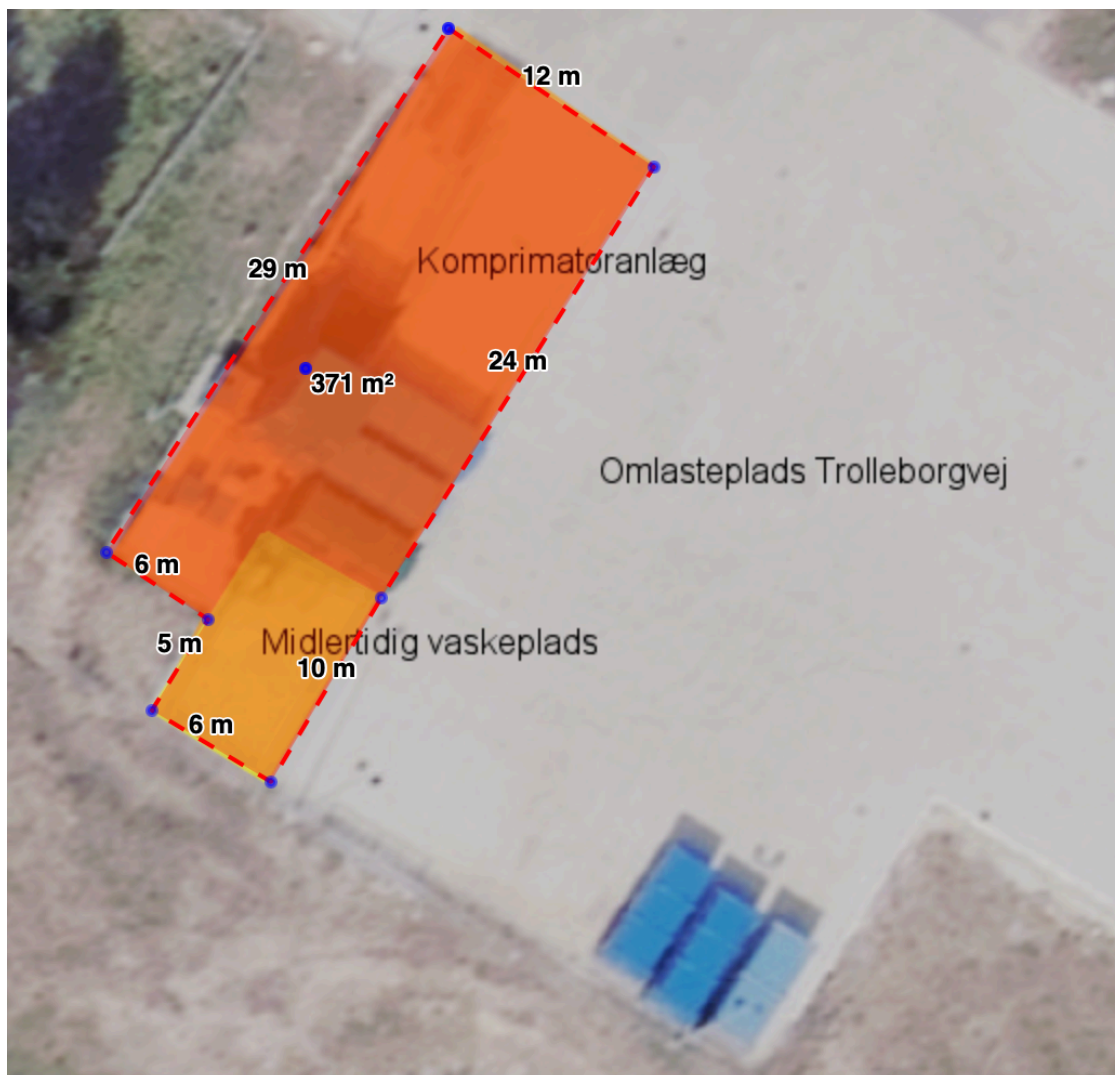
## **Belysning**

Der er opsat 10 stk. belysningsarmaturer på master placeret 10 meter over færdigt terræn. Master med armaturer er jævnt fordelt over hele omlastepladsen med LED-belysning, som er afskærmet og peger nedad. Armaturerne oplyser kun det nødvendige areal og opfylder kravene i "Arbejdsbeskrivelse til vejbelysningsmateriel – AAB, oktober 2020".

## **Hegn og port**

Hele omlastepladsen, inkl. til- og frakørsel, samt arealet med den tilhørende landejendom er afgræsset af 570 m plastbelagt maskinflethejn i en højde af 180 cm. Hegnet følger matrikel hele vejen rundt. Ved indkørslen er der etableret en gitterport, som aflåses, når der ikke er aktivitet på pladsen.

Offentligheden har ikke adgang til pladsen. Det er kun entreprenøren, transportørerne og tilknyttede fagfolk



**Bilag 4c: Areal for komprimatoranlæg og areal til midlertidig vaskeplads, samt oplag af tomme komprimatorcontainere.**

## Vaskeplads

Der er på arealet for komprimatoranlægget placeret en midlertidig vaskeplads til vask af køretøjer og containere, mellem skinnerne til komprimatorcontainere. Den tidligere projekterede vaskehal, som også vises på situationsplan, *bilag 4a og 4b*, indgik i den tidligere omtalte fase II og derfor sat standby, som følge af manglende politisk afklaring om et større affaldscenter/nyt ressourcecenter på Samsø.

Der er tale om en midlertidig vaskeplads og en nødvendig løsning, da Fødevarestyrelsen kræver at køretøjer og containere skal afvaskes inden de forlader omlastepladsen.

Den midlertidige vaskeplads er indrettet på skinneanlægget, hvor der er belagt med kemikalieresistent asfalt. Se produktblad for Farmfalt, *bilag 12*.

Der er på vaskepladsen mellem skinnerne fald mod afløb og spildevandledningen føres til sandfang og olieudskillere. Olieudskillere og sandfang er placeret på spildevandsledningen, der hvor den oprindelige tiltænke vaskehal har tilkobling på spildevandsledningen. Se *bilag 5c og 5d*.



**Areal anvendt til midlertidig vaskeplads. Der hvor traileren står. Mellem skinneanlæg, hvor der er asfalt og fald til afløb.**

## Oplag af affald

Oplaget af affald er begrænset til de tre komprimatorcontainere, som findes på skinnene foran komprimatortragten. Når komprimatorcontainere er fyldte køres de til tømning hos godkendte modtageranlæg på fastlandet. En ny tom komprimatorcontainer sættes på skinneanlægget efterfølgende.

## Tanke

Ingen tanke på omlastepladsen. Hverken til vand, spildevand eller drivmidler.

## Køretøjer

Der er ingen køretøjer parkeret i længere tid på pladsen.

## Andet

Der var på manøvrearealet placeret en lukket skibscontainer, som tidligere har været anvendt til lager for rene og tomme affaldsbeholdere til madaffald, i forbindelse med implementering af denne indsamlingsordning på Samsø. Skibscontaineren fremgår bl.a. af *bilag 3a*, placeret i omlastepladsens nordvestlige hjørne, men er i dag flyttet til anden destination.

## Midlertidige aktiviteter

Der er ikke tale om et midlertidigt projekt for det ansøgte projekt fase I. Projektet er varigt.

## Bygningsmæssige ændringer/udvidelser

Projektet er udført i perioden 15. oktober 2021 til 15. februar 2022.

Forventet startdato: oktober 2021

Forventet slutdato: maj 2022

## Virksomhedens driftstider

Virksomhedens driftstider er:

Mandag-fredag, kl. 07-18

Lørdag: Normal ingen drift

Søn- og Helligdage: Normalt ingen drift.

Tømning af renovationsbiler sker løbende over dagen, normalt først efter kl. 07. De 4-10 lastbiler, der ankommer i løbet af dagen, vil ved normal drift, ske inden for tidsrummet 07-18 på hverdage. Normal arbejdstid ligger fra kl. 07-16, så sjældent, at der sker aflæsning og aktivitet på pladsen efter kl. 16.

Der kan i enkelte weekender forekomme aflæsning i dags- og aftentimerne. Det sker i forbindelse med Samsø Festival i uge 29, samt hvis der opstår akut behov for tømning af renovationsaffald i Juleferien, Påske

og Pinse. Det kan ske at enkelte affaldsstationer rundt på øen, får behov for tømning. Særligt, når der i perioder er mange turister på Samsø.

## Til- og frakørselsforhold

Der er etableret en ny til- og frakørselsvej fra Trolleborgvej og til manøvreareal/komprimatoranlæg, som har været anvendt både i anlægsfasen og efter pladsen er taget i brug.

## Tegninger over oplagets indretning

Situationsplan med indretning og belægnings er vedlagt som *bilag 4a og 4c*

## Virksomhedens produktionskapacitet og råvareforbrug

Virksomheden er en omlasteplads til omlastning af affald fra den kommunale indsamlingsordning hos private og erhverv. Der finder ikke en egentlig produktion sted på virksomheden. Det samlede anlæg forventes at skulle håndtere ca. 2.000 tons affalds pr. år, fordelt på følgende fraktioner:

Affaldsfraktion(er)	Forventet årlig mængde	Forventet maksimalt oplag	Oplagringsmåde
Bioaffald (madaffald)	300 tons/år	15 tons	Komprimatoranlæg
Restaffald	1200 tons/år	22 tons	Komprimatoranlæg
Pap	200 tons/år	30 tons	Komprimatoranlæg
Emballageaffald	300 tons/år	30 tons	Komprimatoranlæg

Til affaldshåndteringsprocessen bruges der:

1. **Vand** til renholdelse af udstyr, maskiner og arbejdsområder - forventet forbrug på ca. 250 m<sup>3</sup>/år.
2. **Elektricitet** til drift af komprimatorer (på omlastepladsen og til pappressen) – forventet forbrug på ca. 40.000 kWh/år.
3. **Brændstof** til lastbiler og maskiner, er ikke kendt. Brændstofforbruget afholdes af den entreprenør, som har kontrakten med indsamling af affald på Samsø. Det antages at ligge på 20.000 l pr. år, for indsamling af affald på hele øen. Forbruget af brændstof på selve omlastepladsen udgør en meget lille del heraf.

## Oplysninger om energianlæg

Dette dokumentationskrav er ikke relevant for denne ansøgning.

Hovedparten af energiforsyningen til affaldsanlægget vil komme fra øens alm. elnet, da komprimatoranlæg og kanalpresse samt belysningsanlæg er meget strømkrævende.

## Afløbsforhold

Afløbsforholdene er indrettet, således at overfladevand ledes til henholdsvis spildevand og regnvandsledning.

Overfladevand og spildevand fra arealet hvor komprimatoranlægget er placeret, herunder, tilkørselsrampe, skinneanlæg og midlertidig vaskepladsen ledes til kloak.

Overfladevand fra pladsen øvrige arealer, ledes via regnvandsledning til forsinkelsesbassin og herfra videre til recipient. Forsinkelsesbassinet har en kapacitet på 777 kvm.

Se bilag 5a, 5b, 5c og 5d hvordan regnvands- og spildevandsledninger er placeret.

Der er intet sanitært spildevand fra omlastepladsen.

## Vandforbrug

Der er registreret et vandforbrug for Trolleborgvej på ca. 20 m<sup>3</sup> i 2023, men i en periode, hvor der ikke har været vasket biler og containere efter aflevering af affald.

Der forventes et normalt årsforbrug af vand til vask på 200-250 m<sup>3</sup>.

## Nedbør og overfladevand

I forhold til landsgennemsnittet, falder der på Samsø normalt en lavere nedbørsmængde. Tidligere år, har man på Samsø regnet med en gennemsnitlig nedbørsmængde på 550 mm pr. år, hvilket data fra DMI også bekræfter.

I 2023 har DMI dog registreret 805,6 mm nedbør på Samsø, hvilket svarer til 28 % mere nedbør en gennemsnitlige nedbørsmængde.

Der tages udgangspunkt i de gennemsnitlige nedbørsmængder ved beregning af spildevand/overfladevand ledt til forsinkelsesbassin og der fra videre til recipient.



Pladsens samlede befæstede areal: 3.400 m<sup>2</sup>

Areal for komprimatoranlæg, hvor der udledes til spildevandsledning: 371 m<sup>2</sup>  
 , dog minus arealet fra teknikhus, hvor vand fra taget ledes  
 til regnvandsledning 25 m<sup>2</sup>

Areal afledt til spildevand,  
 hvor vaskevand og nedbør på anlæg indgår: 346 m<sup>2</sup>

Ud fra gennemsnitsnedbørsmængden på Samsø på 550 mm pr. år. beregnes mængde vand ledt til spildevandsledning. Der kalkuleres ikke med en fordampningsprocent på belægninger, selvom der reelt kan finde en mindre fordampning sted.

346 m<sup>2</sup> x 0,550 m nedbør pr. år. 190 m<sup>3</sup>

For 2023 med 805,6 mm nedbør er der afledt m<sup>3</sup> nedbør til spildevandsledningen 280 m<sup>3</sup>

Der har tidligere været kalkuleret med en spildevandsmængde fra nedbør afledt fra komprimatoranlægget på **200-300 m<sup>3</sup> pr.** + forbrug af vand til vask af biler og containere.

Mængden af overflade på den resterende del af omlastepladsen, der ledes til regnvandsledning til forsinkelsesbassin og der fra videre til recipient, forventes at ligge på:

Areal afledt til regnvandsledning (3400-371 m<sup>2</sup>=) 3.029 m<sup>2</sup>

Ud fra gennemsnitsnedbørmængden på Samsø på 550 mm pr. år. beregnes mængde vand ledt til regnvandsledning. Der kalkuleres ikke med en fordampningsprocent på belægninger, selvom der reelt kan finde en mindre fordampning sted.

3.029 m<sup>2</sup> x 0,550 m nedbør pr. år. 1.666 m<sup>3</sup>

For 2023 med 805,6 mm nedbør, er der (beregnet) afledt til regnvandsledning: 2.440 m<sup>3</sup>

Der forventes, at der afledes mellem 1650-2450 m<sup>3</sup> nedbør pr. år fra arealet på omlastepladsen til forsinkelsesbassin og derfra videre til recipient.

## Forsinkelsesbassin

Forsinkelsesbassinet er dimensioneret af NIRAS ved projektering og har en kapacitet på 777 m<sup>3</sup>. Hele arealet rundt om forsinkelsesbassinet er indhegnet separat, aflåst og med mulighed for adgang via manøvrequaden.

### Oplysninger om forsinkelsesbassin:

Forsinkelsesvolumen: 777 m<sup>3</sup>. Vandspejl, permanent: 231 m<sup>3</sup>.

Udløb fra omlastepladsen er etableret som dykket udløb. Indløb i bassin er etableret som dykket.

Bund er etableret med tæt membran.

Oplysningerne stammer fra *bilag 5a Afvandingsplan*.





Forsinkelsesbassin i separat indhegning. Vandspejlet kan anes i alt det grønne.

## Afløbsforhold ved komprimatoranlæg

På hele arealet for komprimatoranlægget er der afløb til spildevand. Det fremgår af ved afvandingsplan, bilag 5a, 5b, 5c og 5d hvordan regnvands- og spildevandsledninger er placeret. Bilag 5a er den projekteret afvandingsplan, som i store træk er efterkommet ved pladsen etablering. Kun omkring skinneanlægget, er der ved udførelse af projektet foretaget en mindre ændring af spildevandsledningen. Ændringerne fremgår af bilag 5b fra entreprenøren.

Der er ingen olieudskillere på regnvandsledningen, men et sandfang før udledning til forsinkelsesbassin. NIRAS har ved projektering af omlastepladsen ikke fundet det nødvendigt med olieudskillere på regnvandsledning. Forsinkelsesbassinet vil have en vis rensende funktion, hvis evt. oliespild fra køretøjer på manøvrepladsen, skulle blive ledt via regnvandsledning og inden videre afløb til recipient. Der er dykket ind- og udløb fra forsinkelsesbassinet, som vil give en form for olieudskiller-funktion, i tilfælde af olieudslip. Større olieudslip fra omlastepladsen anses dog ret usandsynligt med de nuværende aktiviteter og anvendelse.

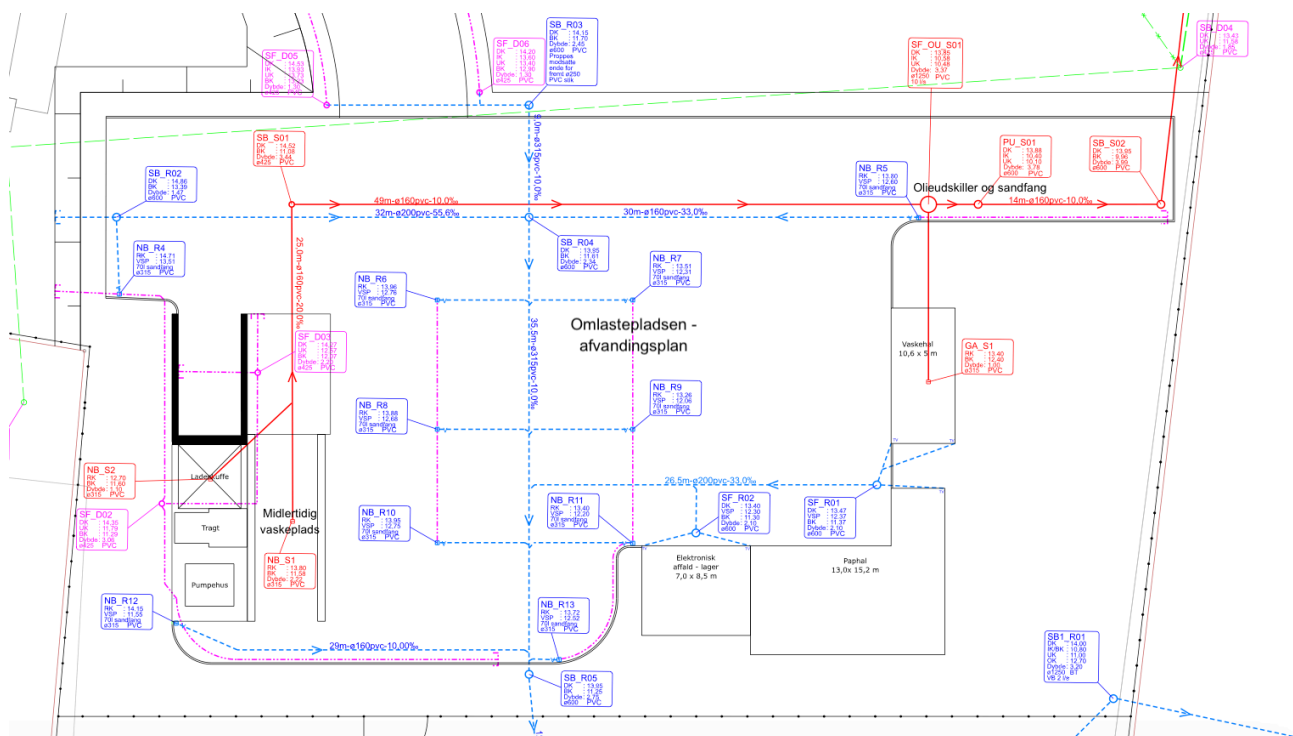
## Spildevand

Spildevand fra areal ved komprimatoranlæg og vaskepladsen ledes til kloak og derfra videre til Ballen Renseanlæg.

Anlægget forventes at have et **vandforbrug på ca. 250 m<sup>3</sup> pr. år** til renholdelse af udstyr, køretøjer, maskiner, containere og arbejdsarealer. Spildevand, som følge af nedbør afledt fra komprimatoranlæggets areal, forventes at være på **200-300 m<sup>3</sup> pr. år**. (190 m<sup>3</sup>/år ved normal gennemsnits nedbør)

Den samlede årlige mængde spildevand fra omlastepladsen der forventes at afledes til offentlig kloak er **450-550 m<sup>3</sup>/år** og en afledning på 1,2-1,5 m<sup>3</sup>/døgn. Der forventes et maksimalt flow på 10 l/s af spildevand til kloakken.

Der er på vaskepladsen mellem skinnerne fald mod afløb og spildevandledningen føres til sandfang og olieudskillere, som er etableret på spildevandsledningen, der hvor den oprindelige tiltænke vaskehal har tilkobling på spildevandsledningen. Se bilag 5d.



**Udsnit af afvandsingsplan med placering af midlertidig vaskeplads, olieudskiller og sandfang. Bilag 5d**

Spildevandets sammensætning kendes ikke. Men det kan indeholde mikroorganismer og organiske stoffer fra affald/perkolat ved spild på anlægget/vaskeplads, sæberester/rengøringsmidler fra vaskemidler. Datablade for anvendte rengøringsmidler vedlagt, som *bilag 15a og 15b*. Der kan anvendes to forskellige rengøringsmidler til vask af køretøjer og containere. Ingen af den indeholder A- eller B-stoffer.

Der forventes ikke, at spildevandet er meget belastet af omlastepladsens aktiviteter. Dels pga. minimalt forventet spild/forurening og risiko herfor. Dels kan der også ske en vis fortynding af spildevandet i forbindelse med nedbør fra komprimatoranlægget. Over halvdelen af den afledte mængde spildevand stammer fra nedbør på komprimatoranlægget.

## Sandfang og olieudskillere

Olieudskilleren er en **Aco Oleopator koalescensudskiller** 10 l/sek., 260 l olieop., 320 l slamfang, 1,8 m opf.rør, (se yderligere oplysning i vedhæftet datablad, under varenr. 110.12) *Bilag 14a og 14b*.

Der skal monteres en tilhørende alarm på olieudskilleren, som placeres i Teknik-huset. Teknikhuset er færdigmeldt i juni 2024.

Det tilhørende sandfang er på 2800 l.

Der forventes en fast årlig tømning af olieudskilleren og sandfang, samt ekstra tømning efter behov. Der foretages kontrol af olieudskillere ved intervalmæssig pejling og visuel kontrol hver anden måned. Der udarbejdes et kontrolskema til dokumentation herfor, som kan indgå i omlastepladsens driftsjournal.

## Driftsforstyrrelser og uheld

Følgende driftsforstyrrelser eller uheld vurderes at kunne medføre væsentlig øget forurening, hvis disse ikke imødegås.

- a) Komprimatoranlæg  
Anlægget vil indeholde en del hydraulikolie, som ved driftsforstyrrelser kan give anledning til lækager. Dette imødegås dels ved altid at have opsugende materiale tilgængeligt og dels ved, at der er etableret olieudskillere på spildevandssystemet. Arealet for komprimatoranlæg ledes til spildevand.
- b) Olie- og diesellækage fra tunge køretøjer og maskiner på pladsen.  
Dette imødegås på samme måde som beskrevet oven for ved lækage/spild af hydraulikolie fra komprimatoranlæg.

Der er i teknikhuset opsat en tønde med kattegrus til opsamling af evt. oliespild fra anlægget og køretøjer. Det forventes dog, at de fleste lastbiler selv medbringer kattegrus til opsamling af spild ved uheld.

## Belægning og indretning af udendørs arealer ved oplagring

Areal, belægning og indretning af udendørsarealer fremgår af ovenstående projektbeskrivelse og tilhørende *bilag 4a, 4b og 4c*, som er en situationsplan for anlæggets indretning. Hele projektet, *fase I* er beliggende

udendørs og alt håndtering foregår på udendørs arealer. Eneste bygning er teknikhuset. Håndtering af affald består kun i aflæsning, komprimering og oplag af affald indtil bortkørsel til modtager anlæg. Der ingen form for rekonditionering/behandling af affald.

Belægningstyper er beskrevet under de enkelte delafsnit for komprimatoranlæg, manøvnreplads og til- og frakørselsforhold.

Oplag af affald sker i de opstillede komprimatorcontainere på skinneanlægget. Komprimatorcontainere er lukkede containere.



**Komprimatoranlæg og ekstra containere til udskiftning. Set fra øst.**

## Beskrivelse af virksomhedens produktionsanlæg

Virksomhedens produktion omfatter alene modtagelse, komprimering og bortkørsel af affald.

Alt affald håndteres via aflæsning i komprimatoranlæggets tragt, komprimering og opbevaring af affaldet i komprimatorcontainer og efterfølgende bortkørsel, når containerne er fulde.

Der anvendes følgende anlæg og maskiner til drift af produktionen/affaldshåndtering:

- Komprimatoranlæg med teknikhus – 1 anlæg
- Komprimatorcontainer til oplag/opbevaring af affald, 3-4 stk.
- Et tilsvarende antal tomme komprimatorcontainere til skift
- Komprimatorbiler/lastbiler, der afleverer/bortkørsel affald
- Vaskeplads med hedvandsrenser til rengøring af køretøjer og containere.

**Komprimatoranlæg** er et Husmann anlæg leveret af salgsgent VARIG Teknik & Miljø i Sorø. Anlægget består af en tragt med affaldsskuffe, hvori affaldet aflæsses, en komprimator-del/stempel, der skubber affaldet ind i containerne og de aktuelle komprimatorcontainere på skinneanlæg, hvor der kan skiftes mellem affaldsfraktioner.



Komprimatoranlæg fra VARIG Teknik & Miljø, på Trolleborgvej.

De **komprimatorcontainerne**, der anvendes til madaffald og restaffald, er tætte og lukkede komprimatorcontainere, så der hverken kan komme væske ud eller ind i containeren. Denne type containere anvendes dels for at undgå, at der siver væske ud, og dels for at undgå lugtgener fra containerne.

Affaldet omlastes direkte ved modtagelse fra renovationsbilen til komprimatoranlægget via aflæsning i komprimatoranlæggets tragt, hvorfra det ledes direkte ved komprimering ind i komprimatorcontaineren.

Anlægget er designet til at kunne håndtere flere forskellige affaldsfraktioner ved skift mellem de aktuelle komprimatorcontainere, der er placeret på det tilhørende skinneanlæg. Således kan der via automatisk betjening af anlæggets styrepanel, skiftes mellem de aktuelle containere. Der er plads til 3 komprimatorcontainere på det aktuelle skinneanlæg og dermed kan det håndtere 3 forskellige fraktioner (bioaffald, restaffald og pap).

Det fremgår af vedlagte driftsinstruktion, *bilag 13*, hvordan de enkelte fraktioner håndteres og rækkefølgen for håndtering. Komprimatorbilerne kan indsamle op til 2 forskellige fraktioner og er indrettet så hver fraktion kan aflæsses enkeltvis.

## Affald til modtagelse ved oplagring og komprimering

Omlastepladsen forventes at håndtere op til 2.000 tons affald pr. år fordelt på 3-4 fraktioner. Der håndteres følgende mængder og typer affald på omlastepladsen. Den forventet årlige mængde fordelt på fraktioner:

Affaldsfraktion(er)	Forventet årlig mængde	Forventet maksimalt oplag	Oplagringsmåde
Bioaffald (madaffald)	300 tons/år	15 tons	Komprimatoranlæg
Restaffald	1200 tons/år	22 tons	Komprimatoranlæg
Pap	200 tons/år	30 tons	Komprimatoranlæg
Emballageaffald	300 tons/år	30 tons	Komprimatoranlæg

Affaldet sendes efterfølgende til godkendte modtageranlæg.

P.t. afsættes affald til følgende modtageranlæg:

- Bioaffald til DAKA til biogas.
- Restaffald til Kredsløb til forbrænding.
- Pap til Ragn-Sells til genanvendelse.
- Evt. emballage til Marius Pedersen til sortering og genanvendelse. Indeholder både blød og hård plast, mad- og drikkekartoner, samt metal.

Afsætning til affald kan over tid, afhængig af pris og efterspørgsel ændres til andre og nye modtageranlæg.

Der er ingen mellemprodukter. Affaldet behandles ikke, men komprimeres kun i fht. transport og minimering af transportomkostninger.

Der håndteres ikke farligt affald.

## Containere til opbevaring af affald

Alle fraktioner, som håndteres i komprimatoranlægget opbevares i pressecontainere med guillotinelukning, som passer til komprimatoranlæg. Containere med affald er placeret på skinneanlægget og fyldes løbende ved modtagelse af affald. Via skinneanlægget kan der skiftes til den aktuelle fraktion, der aflæsses. Under skinneanlægget er der afløb til kloak.

Containerne er med guillotinelukning, som åbnes, når affaldet fra tragten falder ned og presses ind i containeren. Lukningen er placeret 30-40 cm over containerens bund, så det fungerer som et lille kar til perkolat fra affaldet. Alle lukninger er forsynet med væsketætte gummilister, så perkolatet ikke siver ud. Ved transport til modtageranlæg, monteres der som en ekstra sikkerhed, drypbakker under containeren, for at forhindre spild under transporten. Gummilisterne kontrolleres og evt. udskiftes med jævne mellemrum.



Pressecontainer med guillotinelukning af mærket Husmann.

Inden transport sikres også, at der ikke sidder rester af affald i klemme i guillotinelukningen, så lukningen slutter tæt. Når containeren tømmes på modtageranlæg, åbnes hele bagenden af containeren, så alt affald og evt. perkolat tømmes ud. Ved indvendig vask af containeren tømmes vaskevandet ud på samme måde og det sikres, at kanter, lister og overflader bliver grundigt rengjort.

## Oplysninger om forurening og forureningsbegrænsende foranstaltninger

### Luftforurening

Lugtgener fra affald, herunder særligt rest- og bioaffald kan forekomme

Begrænses ved:

- Håndtering i lukket system, ingen "åbne" oplag af affald.
- Kort opholdstid på omlastepladsen = hyppig bortkørsel, når containerne er fulde.
- Opsamling af spild efter hver aflæsning og hyppig rengøring på pladsen.
- Tætssluttende, lukkede containere, 20 m<sup>3</sup> (max oplag).
- Rengøring af køretøjer efter hver aflæsning, vaske af containere.

De komprimatorcontainerne, der anvendes til madaffald, er tætte og lukkede komprimatorcontainere, så der hverken kan komme væske ud eller ind i containeren. Denne type containere anvendes dels for at undgå, at der siver væske ud, og dels for at undgå lugtgener fra containerne.

### Støv

Eneste støvende fraktion er pap, men støv herfra er meget begrænset, da det håndteres i lukket system.

### Støj

Alle aktiviteter vedr. fase I – modtagelse, komprimering, containerskift, transport osv. kan ske inden for de af Miljøstyrelsens fastsatte støjgrænser. Der er endda plads til yderligere aktiviteter. Se afsnittet om støj.

### Spild

Spild af affald fra aflæsning, komprimering og bortkørsel kan forekomme, men begrænset til arealet omkring komprimatoranlægget og at affaldet håndteres i lukket system. Spild fra køretøjer i form af affald, olie og perkolat kan forekomme.

Begrænses ved:

- Spild af affald ved tømning, aflæsning, komprimering og transport skal opsamles og kommes i de dertil opstillede 240 l containere ved aflæsserrampen.
- Der er på omlastepladsen ved komprimatoranlægget opstillet en stand med kost, skovl og tønne med kattegrus, som kan anvendes, hvis ikke eget udstyr medbringes.



- Køretøjer til opgaverne skal være i god og vedligeholdelsesmæssig stand, så spild fra køretøjer ikke forekommer. Skulle det alligevel ske et uheld, skal der anvendes det udstyr, som findes på bilerne til inddæmning og opsamling af perkolat, olie og lignende.
- Perkolat fra komprimatorkammer på renovationsbiler skal tømmes efter sidste aflæsning eller når perkolat-opsamlingskar er fuld.
- Renholdelse og fjernelse af spild og affald skal bl.a. sikre, at pladsen ikke tiltrækker skadedyr, som mus, rotter og fugle, samt at pladsen fremstår ryddelig og velholdt.
- Containere til opbevaring og transport af kat. 3 køkken- og madaffald skal altid kontrolleres for lækage og lukkes, når de opbevares udendørs.
- Køretøjer, containere og beholdere, som kommer ind på omlastepladsen med bioaffald, skal rengøres inden pladsen forlades igen.
- Ladeskuffe ved affaldstragt på komprimatoranlægget skal, når anlægget ikke anvendes, stå i lodret position, så fugle og andre skadedyr ikke har adgang til affaldet.
  
- Chaufføren, der afhenter fyldte komprimatorcontainere skal sikre, at der ikke sidder affald fast i lukningen på komprimatorcontainere og de ikke bliver overfyldte inden transport ud af pladsen.
- Der skal ved transport af fyldte komprimatorcontainere monteres drypbakker på bagenden af container/lastbilen, så der ikke kan ske spild af perkolat under transporten.

### Affald

Der er ingen egenproduktion af affald. Eventuelt eget affald medtages ud af pladsen. Mindre mængder kan smides i den opstillede 240 l container på læsserampen, der løbende tømmes som restaffald.

### Andet

Der er ingen tanke på omlastepladsen.

## Indretning og drift

Der er udarbejdet en driftsinstruktion for håndtering af rest og bioaffald, samt driftsinstruktion i fht. arbejdsmiljø. Se vedlagte bilag 13.

Rest- og bioaffald ankommer normalt til omlastepladsen Trolleborgvej i to-kammer renovationsbiler, som kan håndtere og transportere 2 fraktioner ad gangen. Komprimeringsanlægget er bygget til aflæsning og håndtering af flere fraktioner, dog en fraktion ad gangen.

Bioaffald er køkken- og madaffald indsamlet fra private husholdninger og erhverv og betegnes som "kat. 3 køkken- og madaffald" og skal derfor håndteres efter *gældende regler for køkken- og madaffald*.

### Omlastning fra renovationsbil til lukket container for videre transport

Til omlastning af bioaffald, restaffald og pap benyttes komprimatoranlægget på omlastepladsen.

- Renovationsbil bakkes op ad rampen til komprimatoranlægget, hvorefter affaldet fraktionsvis tømmes ned i tragten.
- Der trykkes på "knapen" og affaldet komprimeres og skubbes efterfølgende ind i transportcontaineren.
- **Restaffaldet presses i blå container - Bioaffald presses i grøn container.** Kontroller altid, at det er den rigtige fraktion, der aflæsses/komprimeres i den rigtige transportcontainer. Restaffald håndteres før bioaffald. Da lidt restaffald i bio er acceptabelt, men ikke omvendt.
- Efter tømning af første fraktion, rangeres transportcontainerne rundt på skinneanlægget, så den aktuelle transportcontainer står foran komprimatorenheden.
- Dernæst tømmes næste fraktion ned i tragten, komprimeres og skubbes ind i transportcontaineren
- Tragten på komprimatoranlægget renses efterfølgende med damprensere efter hver tømning, så rester af affald, kommer i den rigtige fraktion.
- Renovationsbil køres ned af rampe og hen på vaskeplads mellem skinner.
- Rampen og området omkring rampen rengøres for eventuelt spild ved opsamling og damprens. Opsamlet materiale afleveres i dertil opstillede affaldsbeholder.
- Renovationsbil rengøres med damprens på vaskepladsen med afløb til olieudskiller og sandfang. Vaskeplads er mellem skinner over spildevandsbrønd på ikke-gennemtrængelig asfaltbelægning. Alle renovationsbiler skal være rengjort udvendig, inden de forlader omlastepladsen.
- Eventuelle rester af affald fra vask på vaskepladsen, samles op og kommer i den dertil opstillede affaldsbeholder.
- Containerne til opbevaring og transport af kat. 3 køkken- og madaffald skal altid kontrolleres for lækage og lukkes, når de opbevares udendørs.
- Køretøjer, containere og beholdere, som kommer ind på omlastepladsen med bioaffald, skal rengøres inden pladsen forlades igen.

### Transport af affald fra omlasteplads til modtageranlæg

- Før transport efterses transportcontainer (særligt container med bioaffald) for udvendigt siddende affald, der damprenses om nødvendigt og transportskuffe påmonteres.
- Det kontrolleres, at containeren er tæt og der ikke forekommer lækage af perkolat fra affald.
- For udgående bioaffald fra omlastepladsen, er der krav om mærkning af emballage, køretøj eller container efter reglerne om animalske biprodukter. Udgående containere til bioaffald skal derfor mærkes "*Kat. 3 – køkken og madaffald – kun til teknisk anvendelse*".
- Containeren trækkes på lastbil.
- Transport af bioaffald må kun foretages af godkendt transportør (ABP-registreret hos Fødevarestyrelsen og af godkendt affaldstransportør hos Miljøstyrelsen) og kun med nødvendige handelsdokumenter for udgående affald fra omlastepladsen.
- Ved ankomst til modtageranlæg afleveres behørigt udfyldt handelsdokument og container tømmes som anvist.

## Støj

BP Støjmåling har via beregninger undersøgt, hvordan aktiviteterne på omlastepladsen påvirker de nærmeste boliger med støj.

Undersøgelsen har vist følgende:

- Miljøstyrelsens vejledende grænseværdier for virksomhedsstøj overholdes med god margin selv ved nærmeste og mest påvirkede bolig på hverdage mandag-fredag i dagtimerne. Aktivitetsniveauet kan – alt andet lige – være omkring 16 gange større i dette tidsrum, uden at støjgrænsen  $L_r(8) = 55 \text{ dB(A)}$  overskrides.
- På lørdage kan cirka 57 renovationsbiler og 43 containerbiler besøge omlastepladsen i tidsrummet kl. 7-14, uden at støjgrænsen  $L_r(7) = 55 \text{ dB(A)}$  overskrides.
- I dagtimerne på søn- og helligdage kan 6 renovationsbiler og 4 containerbiler besøge omlastepladsen inden for et tidsrum på 8 timer, uden at støjgrænsen  $L_r(8) = 45 \text{ dB(A)}$  overskrides.

I fht. nærværende ansøgning om miljøgodkendelse, vil støj fra den nuværende aktivitet med lastbilkørsel, komprimering, containerskifte og vask ikke overskride Miljøstyrelsens støjgrænser, hverken på hverdage, lørdage eller søn- og helligdage.

Der vil inden for støjgrænserne være plads til yderligere aktivitet, f.eks. hvis der tilkøres en yderligere fraktion, som emballageaffald.

Støjrapport med beregning vedlagt, som *bilag 6*.

## Egenkontrol

Der føres løbende egenkontrol på virksomheden, hvor komprimatoranlæg, belægning, afløb, containere, olieudskillere og sandfang kontrolleres.

### Driftsjournal

Alle kontroller føres til driftsjournal på forskellige kontrolskemaer, som udarbejdes hertil.

### Olieudskillere og sandfang

Tømning af sandfang og olieudskillere. Skema til brug for egenkontrol.

Alarm på olieudskillere

### Belægningstæthed

Mindst 1 gang årlig, vil der blive lavet en visuel kontrol af belægning på hele arealet. Areal for komprimatoranlæg, manøvnreplads m.fl. kontrolleres for utætheder og revner.

Skema til egenkontrol af belægning udfyldes og gemmes i virksomhedens driftsjournal.

### **Service af komprimatoranlæg**

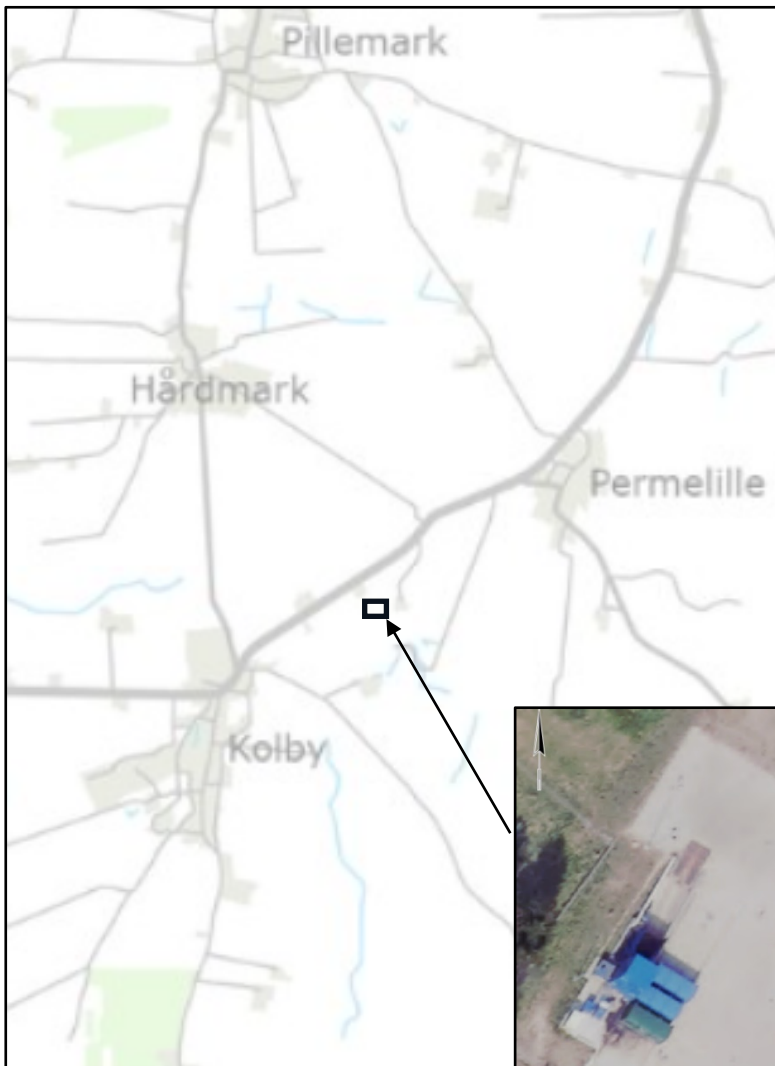
Der foretages med jævne mellemrum service- og vedligeholdelseeftersyn af anlægget. Det foretages ifølge aftale med leverandøren.

### **Containertæthed**

Der foretages løbende kontrol af anvendte komprimatorcontainer. Lister kontrolleres for tilslutning og tæthed. Gummilisterne, som sidder i kanten rundt på lågen til containeren, kan over tid blive mør og skal udskiftes.

17. september 2024, AUKG

**Bilag 7.3**  
**Notat om VVM-screening – Ressourcecenter Trolleborg**



## **Screening efter bilag 6 i lov om miljøvurdering af planer og programmer og konkrete projekter (VVM)**

Samsø Kommune, Renovation og Forsyning, har i forbindelse med ansøgning om miljøgodkendelse indsendt anmeldelse om VVM-screening.

Samsø Kommune, Teknik og Miljø, har foretaget en screening af de ansøgte aktiviteter, idet de vurderes at være omfattet af bilag 2, pkt. 11b - Anlæg til bortskaffelse af affald (projekter, som ikke er omfattet af bilag 1) i *lovbekendtgørelse nr. 4 af 3. januar 2023 om miljøvurdering af planer og programmer og af konkrete projekter (VVM) (miljøvurderingsloven)*.

I dette notat redegøres for Samsø Kommune, Teknik og Miljø, vurdering af hvorvidt projektet er omfattet af krav om miljøvurdering og tilladelse. Vurderingen er foretaget på baggrund af ansøgers oplysninger og med udgangspunkt i lovens bilag 6 (Kriterier til bestemmelse af, hvorvidt projekter omfattet af lovens bilag 2 skal underkastes en miljøkonsekvensvurdering).

Bilaget er opdelt i tre hovedkriterier, som knytter sig til:

- Projektets karakteristika
- Projektets placering
- Arten af og kendetegn ved den potentielle indvirkning på miljøet.

I nedenstående afsnit refereres til ansøgers oplysninger om det ansøgte projekt, som det er beskrevet i ansøgningsmaterialet. Nedenstående tekst indeholder herudover Samsø Kommune, Teknik og Miljø's bemærkninger til de enkelte screeningskriterier.

Ansøger er en intern afdeling i Samsø Kommune. Det vurderes, at der ikke foreligger myndighedsinhabilitet i sagen, idet ansøger og myndighed er organiseret i to sideordnede chefområder, hhv. Renovation og Forsyning samt Teknik og Miljø.

## **Projektets karakteristika, jf. bilag 6, punkt 1**

### **1. Hele projektets dimensioner og udformning**

Samsø Kommune, Renovation og Forsyning, har søgt om miljøgodkendelse af en omlasteplads og komprimatoranlæg til modtagelse af husstandsindsamlet affald: madaffald, pap, emballage og restaffald. Der vil ske komprimering og omlastning til transport ud af øen.

Hovedaktiviteten er modtagelse og omlastning af de fraktioner, der indsamles i komprimatorbiler, til lukkede komprimatorcontainere. Det husstandsindsamlede affald aflæsses i en tragt på komprimatoranlægget, hvorfra affaldet ledes til en komprimatorcontainer. Affaldet komprimeres ved stempler ind i den container, der er opstillet foran tragtens udtag.

Det forventes, at der vil blive håndteret omkring 2.000 tons affald på pladsen om året.

Matriklens areal udgør ca. 13.000 m<sup>2</sup>, mens selve omlastepladsens areal udgør ca. 2.700 m<sup>2</sup>.

Omlastepladsens areal udgør ca. 2.700 m<sup>2</sup>. Omlastepladsen er belagt med colock-sten.

### **2. Kumulation med andre eksisterende og/eller godkendte projekter**

Der findes ikke projekter eller planlagte projekter i nærheden, der forventes at kunne medføre kumulative effekter.

### **3. Brugen af naturressourcer, særlig jordarealer, jordbund, vand og biodiversitet**

Omlastepladsen er etableret. Der er ved etableringen anvendt bl.a. stabilgrus, kantsten, coloc-sten, græsarmeringssten, asfalt og beton. Afgravet jord er genindbygget i projektet eller indbygget i et midlertidigt oplag til brug for etablering af den påtænkte genbrugsplads.

I driftsfasen vil der blive brugt vand til vask af materiel. Mængden er begrænset, og det medfører ikke behov for udvidelse af den eksisterende vandforsyning eller kloak og rensningsanlæg.

Det vurderes, at projektet er gennemført / vil kunne gennemføres uden, at det vil medføre en væsentlig påvirkning af det omgivende miljø.

#### 4. Affaldsproduktion

##### Affald

I anlægsfasen er forskrifter i entreprisens udbudsmateriale fulgt. Inden anlæg af pladsen var arealet opdyrket. Der er derfor ikke sket nedrivning af bygninger eller opbrydning af belægning. Jord, der er afrømmet, er dels genindbygget i projektet og dels lagt i volde på matriklen. Det er beskrevet i lokalplanen, at jorden er oplagt i volde.

Der forventes ingen affaldsproduktion i driftsfasen, bortset fra ved reparationer. Affald i den forbindelse afleveres til Harpesdal Genbrugsplads.

Håndtering af affald, der modtages på pladsen, reguleres i miljøgodkendelsens standardvilkår. Oplagring sker i tætte, lukkede containere.

##### Spildevand

Spildevand fra vask af containere og fra arealet omkring komprimatoranlægget ledes via sandfang og olieudskiller til renseanlæg. Dette reguleres i tilslutningstilladelsen.

Overfladevand fra pladsen ledes til regnvandsbassin.

Det vurderes, at håndteringen af affald og spildevand sker i overensstemmelse med krav for dette og ikke vil medføre forurening til omgivelserne.

#### 5. Forurening og gener

##### Emissioner til luft

Affaldet opbevares i lukkede containere, og der forventes ingen luftemissioner fra oplagene.

Der forventes ikke væsentlige støvgener fra håndteringen af de affaldsfraktioner, der modtages på pladsen. Affaldet er ikke støvende, og det håndteres i et lukket system.

##### Støj

Aktiviteter foregår normalt mandag-fredag kl. 7-18. Der kan forekomme arbejde på pladsen i weekender og på helligdage, fx i forbindelse med Samsø Festival.

BP Støjmåling har udarbejdet en støjrapport for virksomheden. Der er foretaget beregninger af virksomhedens støj. Virksomhedens støj stammer fra:

- renovationsbiler, der ankommer med affald, bakker ad rampen til komprimatoren og lægger affaldet af. Komprimatoren køres på et skinneresystem til containerne, hvor affaldet komprimeres. Derefter skylles renovationsbilen med højtryksrensere på vaskepladsen.
- afhentning af de fyldte containere, som forinden skylles på vaskepladsen.



Det er oplyst i støjrapporten, at der forventes fire renovationsbiler og tre containerbiler pr. dag. Af figur 1 nedenfor fremgår de støjende aktiviteter, der kan forekomme på pladsen.

Støjkilde	Forudsat drift i løbet af et referencetidsrum på 8 timer på en hverdag mandag-fredag kl. 7-18.	Bemærkninger
1: Renovationsbiler, kørsel	4 biler	
2: Renovationsbiler, forceret tomgang under aflæsning	4 x 2 minutter	
3: Komprimator	4 x 5 minutter	
4: Højtryksrensere	7 x 5 minutter	Skylning af 4 renovationsbiler og 3 fyldte containere på lastbiler.
5: Lastbiler med containere, kørsel	3 biler	
6: Pålæsning af tom container	3 gange	
7: Aflæsning af tom container	3 gange	
8: Pålæsning af fuld container	3 gange	

Figur 1. Oplysninger om støjende aktiviteter, jf. støjrapport

Det konkluderes i støjrapporten, at Miljøstyrelsens vejledende støjgrænser for blandet bolig og erhverv ved de nærmeste boliger overholdes med god margin. Aktivitetsniveauet kan således være 16 gange større i dagtimerne på hverdage, end hvad det aktuelt er. I dagtimerne i weekender er der jf. støjrapporten mulighed for aktiviteter. Se figur 2.

Tidsrum	Hverdag mandag-fredag kl. 7-18	Lørdag kl. 7-14	Lørdag kl. 14-18	Søn- og helligdage kl. 7-18
Antal renovationsbiler	66 på 8 timer	57 på 7 timer	3 på 4 timer	6 i løbet af 8 timer
Antal containerbiler	49 på 8 timer	43 på 7 timer	2 på 4 timer	4 i løbet af 8 timer
Støjgrænse	$L_{T(8)} = 55 \text{ dB(A)}$	$L_{T(7)} = 55 \text{ dB(A)}$	$L_{T(4)} = 45 \text{ dB(A)}$	$L_{T(8)} = 45 \text{ dB(A)}$

Figur 2. Mulige antal renovations- og containerbiler, jf. støjrapport

#### Vibrationer

Der forventes ingen vibrationer i forbindelse med driften.

#### Lugt

Affaldet opbevares i lukkede containere. Det vil særligt være madaffald, restaffald og eventuelt emballageaffald, der vil kunne medføre lugtgener. Det vurderes, at opbevaringen i lukkede containere betyder, at lugtgener er begrænset og ikke er væsentlige.

#### Lysskær og skyggekast

Der vil ikke være behov for belysning.

#### Jordforurening

Arealet er ikke omfattet af områdeklassificering eller kortlægning.

Der oplagres ikke farligt affald. Det oplagrede affald opbevares i tætte, lukkede containere. Det vurderes, at aktiviteterne ikke medfører risiko for forurening.

Det vurderes samlet, at projektet ikke vil medføre forurening eller gener, der er væsentlige.

## **6. Risikoen for større ulykker og/eller katastrofer**

#### Risikovirkksomheder

Virksomheden er ikke omfattet af risikobekendtgørelsen. Der findes ikke virksomheder, omfattet af risikobekendtgørelsen, i nærheden.

#### Uheld

Virksomheden har redegjort for, at der er truffet de nødvendige foranstaltninger for at forebygge og begrænse en eventuel forurening i forbindelse med den daglige drift og uheld.

#### Klima

Driften øger ikke risikoen for større ulykker eller klimaændringer.

Der modtages affald på virksomheden til genanvendelse og forbrænding, som komprimeres, hvilket begrænser transport af affaldet og dermed CO<sub>2</sub>-udledningen.

#### Trafik og trafiksikkerhed

Virksomheden er beliggende i det åbne land. Det vurderes, at der ikke er nogen trafikmæssige forhold, der udgør væsentlige gener/risiko i forbindelse med den daglige drift.

## **7. Risikoen for menneskers sundhed (f.eks. som følge af vand- eller luftforurening, støj og lys)**

Samsø Kommune vurderer, at der i forbindelse med projektet er taget de nødvendige tiltag for at imødegå hændelser, der kan give anledning til eksponering i området, som kan påvirke menneskers sundhed.

## **Projektets placering, jf. bilag 6, punkt 2**

### **8. Den eksisterende og godkendte arealanvendelse**

Arealet for omlastepladsen er i kommuneplantillæg 5, rammenr. 114, udlagt til ressourcecenter. En del af arealet er desuden i rammenr. 112 udlagt til biogasanlæg. Planerne om et biogasanlæg er siden sat på pause. Arealet er i lokalplan 91 udlagt til tekniske anlæg, som omhandler Ressourcecenter Trolleborg. Arealet er beliggende i landzone.

Driften vurderes ikke at have betydning for anvendelsen af naboarealer. Driften er ikke i strid med andre planer.

### **9. Naturressourcernes (herunder jordbund, jordarealer, vand og biodiversitet) relative rigdom, forekomst, kvalitet og regenereringskapacitet i området og dettes undergrund**

#### Grundvand og drikkevand

Virksomheden er i statens grundvandskortlægning (GKO) beliggende i et område med drikkevandsinteresser (OD). Den nærmeste vandforsyningsboring findes i en afstand af ca. 400 m. Virksomheden har redegjort for, at risikoen for forurening af grundvandet er begrænset til et minimum.

#### Naturområder (naturbeskyttelseslovens § 3 områder)

Der findes ingen områder omfattet af naturbeskyttelseslovens § 3 indenfor det ansøgte areal.

Nærmeste § 3-beskyttede område er et teknisk bassin, der er beliggende indenfor den ansøgte matrikel. Dertil kommer flere vandhuller beliggende ca. 290 meter mod sydøst. I en afstand af 180 m i nordlig retning er et overdrev, og i sydlig retning findes flere søer i en afstand af mere end 330 m fra det ansøgte areal.

Der søges om opstilling af containere mv., og det er oplyst, at der ikke er risiko for udsivning af væske fra containerne eller i forbindelse med håndteringen af - og omlastningen af affald.

Det vurderes på baggrund af omfanget, at det ansøgte ikke vil kunne medføre en ændring af tilstanden af § 3-beskyttede arealer.

### Biodiversitet

Projektet omhandler opsætning af containere på en eksisterende befæstet plads samt omlæsning af affald fra husholdningsaffald. Selve pladsen vurderes ikke at være levested for planter og dyr.

Der er gjort fund af skovhullæbe i træbeplantningen lige op ad pladsen og mindre end 15 meter fra den eksisterende plads. Opstilling af nye containere på den eksisterende plads og omlastning af affald vurderes ikke at have en påvirkning udenfor pladsen og dermed på lokaliteten for skovhullæbe. Det forudsættes at det ansøgte som beskrevet ikke har en påvirkning udenfor den eksisterende plads.

Det vurderes, at projektet ikke vil have indflydelse på den biologiske mangfoldighed af flora og fauna.

## **10. Det naturlige miljøes bæreevne i forhold til vådområder, områder langs bredder, flodmundinger**

### Lavbundsarealer

Det ansøgte er ikke beliggende indenfor lavbundsarealer.

### Sø- og åbeskyttelseslinjer

Virksomheden er ikke beliggende indenfor, eller i nærheden af, sø- eller åbeskyttelseslinjer.

### Vådområder/recipienter

770 m nordvest for virksomheden ligger Dallebækken. Da affaldet opbevares i tætte containere, vurderes risikoen for spild til omlasteplassen og omgivelserne at være minimal.

Der er ikke registreret nogen eksisterende vådområder i nærheden. Der er planlagt for et mindre vådområde ca. 1,8 km nord for den ansøgte plads.

Det vurderes derfor at være udelukket, at der kan ske afledning af forurenende stoffer til vådområder og recipienter.

## **11. Det naturlige miljøes bæreevne i forhold til kystområder og havmiljøet**

### Kystnærhedszone

Det ansøgte projekt er beliggende indenfor kystnærhedszonen, som hele Samsø er omfattet af. Formålet er at bevare og beskytte den særlige natur og landskabstrækkene. Der må ikke foretages byggeri eller andet anlægsarbejde, der forringer formålet med kystnærhedszonen.

Det vurderes, at det ansøgte ikke vil påvirke formålet med kystnærhedszonen.

### Strandbeskyttelseslinje

Virksomheden er beliggende ca. 2 km fra strandbeskyttelseslinjen.

Projektet påvirker ikke vandområdeplanerne eller formålet hermed.

Projektet påvirker ligeledes ikke havplanerne eller deres formål.

Det vurderes samlet, at det ansøgte, ikke vil påvirke kystområder eller havmiljøet.

## **12. Det naturlige miljøes bæreevne i forhold til bjerg- og skovområder**

Virksomheden er ikke beliggende indenfor skovbyggelinjer eller fredskovsarealer.

Der er ingen bjergområder i Samsø Kommune.

## **13. Det naturlige miljøes bæreevne i forhold til naturreservater og -parker**

Stavns Fjord og havet omkring er udpeget som natur- og vildtreservat. Der er hverken nationalparker eller naturparker på Samsø.

Det vurderes at være udelukket, at aktiviteterne på omlastepladsen vil påvirke natur og vildtreservatet.

## **14. Områder, der er registreret eller fredet ved national lovgivning; Natura 2000-områder udpeget af medlemsstater i henhold til direktiv 92/43/EØF og direktiv 2009/147/EF**

### Natura 2000-områder

I henhold til §§ 6 stk. 1, 7 stk. 6 nr. 6 og 10 i habitatbekendtgørelsen skal kommunen i forbindelse med administration af miljøbeskyttelseslovens § 33 foretage en vurdering af, om det ansøgte kan:

- påvirke et Natura 2000-område væsentligt
- beskadige eller ødelægge yngle- eller rasteområder i de naturlige udbredelsesområder for de dyrearter, der er optaget på habitatdirektivets bilag IV
- ødelægge plantearter, der er optaget på habitatdirektivets bilag IV.

### Natura 2000-områder

Omlastepladsen er beliggende udenfor Natura 2000-områder. Nærmeste Natura 2000-områder er habitatområde H52 og fuglebeskyttelsesområde F36, Horsens Fjord, havet øst for og Endelave, som ligger henholdsvis ca. 4,5 km og ca. 7,5 km

fra omlastepladsen. Pladsen er beliggende udenfor kortlagte habitatnaturtyper og registrerede levesteder for arter, der er en del af udpegningsgrundlaget.

Disse Natura 2000-områder er specielt udpeget på grundlag af en væsentlig tilstedeværelse af følgende naturtyper og arters levesteder:

De marine naturtyper:

- stenrev (1170)
- lavvandede bugter (1160).

Landnaturtyperne:

- strandeng (1330)
- grå/grøn klit (2130)
- klithede (2140)
- klitlavning (2190).

Derudover arterne for:

Habitatområdet:

- Spættet sæl.

Fuglebeskyttelsesområdet:

- Skarv
- Klyde
- Splitterne
- Dværgterne
- Havterne.

Desuden er Natura 2000-områderne, habitatområde H51 og fuglebeskyttelsesområde F31 med Stavns Fjord, Samsø Østerflak og Nordby Hede beliggende ca. 9 km nordøst for omlastepladsen.

Udpegningsgrundlaget for områderne er:

- Sandbanke (1110)
- Laguner (1150)
- Bugt (1160)
- Rev (1170)
- Strandvold enårige planter (1210)
- Strandvold flerårige planter (1220)
- Kystklint/klippe (1230)
- Enårig strandengsvegetation (1310)
- Strandeng (1330)
- Forklit (2110)
- Hvid klit (2120)
- Grå/grøn klit (2130)

- Klithede (2140)
- Kransnålalge sø (3140)
- Næringsrig sø (3150)
- Brunvandet sø (3160)
- Tørt kalksandsoverdrev (6120)
- Kalkoverdrev (6210)
- Surt overdrev (6230)
- Tidvis våd eng (6410)
- Rigær (7130)

#### Dyre- eller plantearter optaget på EF-direktivets bilag IV

I henhold til § 10 stk.1 i bekendtgørelse om udpegning og administration af internationale naturbeskyttelsesområder samt beskyttelse af visse arter, skal der foretages en vurdering af projektet iht. habitatdirektivets bilag IV-arter (artsbeskyttelse).

I Samsø Kommune er der formodet forekomst af følgende bilag IV-arter:

- Grønbroget tudse
- Strandtudse
- Arter af flagermus
- Stor vandsalamander
- Markfirben.

Der er ikke registreret bilag IV-arter indenfor det ansøgte areal. Virksomheden er beliggende ca. 1,4 km fra et område, hvor der er konstateret forekomst af hhv. markfirben (sydvest) og grønbroget tudse (vest).

Det er Samsø Kommunes vurdering at det ansøgte på baggrund af afstanden samt omfanget af det ansøgte ikke vil påvirke bilag IV arter eller deres yngle- og rastesteder.

Det er således Samsø Kommunes vurdering, at det ansøgte projekt ikke kræver udarbejdelse af en konsekvensvurdering for bilag IV-arterne eller Natura 2000-områderne.

#### **15. Områder, hvor det ikke er lykkedes – eller med hensyn til hvilke det menes, at det ikke er lykkedes – at opfylde de miljøkvalitetsnormer, der er fastsat i EU-lovgivningen, og som er relevante for projektet**

Det vurderes, at der ikke indenfor projektområdet er områder, hvor det ikke er lykkedes at opfylde miljøkvalitetsnormer, der er fastsat af EU-lovgivningen. Yderligere bliver projektet udført i henhold til gældende lovgivning og vejledninger.

## 16. Tæt befolkede områder

Virksomheden er beliggende i landzone. Den nærmeste bolig er beliggende ca. 60 m fra virksomheden. Det vurderes, at driften ikke medfører væsentlige gener for de omboende.

## 17. Landskaber og lokaliteter af historisk, kulturel eller arkæologisk betydning

Der er ingen lokaliteter af historiske, kulturelle, arkæologiske eller geologiske værdier inden for eller i nærheden af projektområdet.

Virksomheden er ikke placeret indenfor et område med særlige landskabelige interesser men i en afstand af ca. 670 m. Driften vurderes ikke at indflydelse på landskaberne.

Der er et beskyttet dige i matrikelgrænsen mod sydøst. Aktiviteterne på omlastepladsen vurderes ikke at have indflydelse på diget.

Der er ingen fredede fortidsminder indenfor virksomhedens areal.

Virksomheden er ikke beliggende i eller i nærheden af fredskov.

Det vurderes samlet, at projektet ikke vil påvirke fredede områder, områder med historiske, kulturelle, geologiske, landskabelige eller arkæologiske interesser, fortidsminder, kirkebyggelinjer, den landskabelige helhedsvurdering eller fredskov.

## Kendetegn ved den potentielle miljøpåvirkning, jf. bilag 6, punkt 3

### 18. Indvirkningernes størrelsesorden og rumlige udstrækning

Væsentligt	Uvæsentligt
	X
Påvirkningerne fra projektet vurderes at være begrænsede og dermed uproblematisk i forhold til omkringliggende boligområder, enkeltboliger, nabovirksomheder samt det omgivende miljø.	



### 19. Indvirkningens art

Væsentligt	Uvæsentligt
	X
Det vurderes, at driften kun har en mindre lokal indvirkning, som ikke kan betragtes som væsentlig.	

### 20. Indvirkningens grænseoverskridende karakter

Væsentligt	Uvæsentligt
	X
Projektet er ikke grænseoverskridende.	

### 21. Indvirkningens intensitet og -kompleksitet

Væsentligt	Uvæsentligt
	X
Indvirkningens intensitet og kompleksitet er begrænset.	

### 22. Indvirkningens sandsynlighed

Væsentligt	Uvæsentligt
	X
Der forekommer støj fra driften. Det er godtgjort ved støjberegninger, at der ikke overskrides af de vejledende støjgrænser. Lugtgener fra affaldet begrænses ved, at affaldet opbevares i lukkede containere.	

### 23. Indvirkningens forventede indtræden, varighed, hyppighed og reversibilitet

Væsentligt	Uvæsentligt
	X
Det forventes, at indvirkningen er lille, og at den er den samme som før. Det vurderes, at påvirkningen er reversibel.	

**24. Kumulationen af projektets indvirkninger med indvirkningerne af andre eksisterende og/eller godkendte projekter**

Væsentligt	Uvæsentligt
	X
Der er ikke kumulation med andre projekter.	

**25. Muligheden for reelt at begrænse indvirkningerne**

Væsentligt	Uvæsentligt
	X
<p>Det vurderes, at virksomheden, i forbindelse med projektet, har taget de fornødne tiltag for at begrænse eventuelle indvirkninger på omgivelserne. Indvirkningerne vurderes at være meget små.</p> <p>Det er Samsø Kommunes forventning, at projektet er i overensstemmelse med de vilkår, der stilles i miljøgodkendelsen.</p>	

## 7.4 Lovgrundlag mm.

**Miljøbeskyttelsesloven:** Miljø- og Ligestillingsministeriets bekendtgørelse nr. 928 af 6. juni 2024 af lov om miljøbeskyttelse

**Godkendelsesbekendtgørelsen:** Miljø- og Ligestillingsministeriets bekendtgørelse nr. 1083 af 1. september 2023 om godkendelse af listevirksomhed

**Standardvilkårsbekendtgørelsen:** Miljø- og Ligestillingsministeriets bekendtgørelse nr. 2079 af 1. januar 2022 om standardvilkår i godkendelse af listevirksomhed

**Miljøvurderingsloven:** Miljø- og Ligestillingsministeriets bekendtgørelse nr. 4 af 3. januar 2023 af lov om planer og programmer og af konkrete projekter (VVM)

**Habitatbekendtgørelsen:** Miljø- og Ligestillingsministeriets bekendtgørelse nr. 1098 af 1. september 2023 om udpegning og administration af internationale naturbeskyttelsesområder samt beskyttelse af visse arter

**Naturbeskyttelsesloven:** Miljø- og Ligestillingsministeriets bekendtgørelse nr. 927 af 28. juni 2024 af lov om naturbeskyttelse

**Risikobekendtgørelsen:** Miljø- og Ligestillingsministeriets bekendtgørelse nr. 372 af 1. maj 2016 om kontrol med risikoen for større uheld med farlige stoffer

**Forvaltningsloven:** Justitsministeriets bekendtgørelse nr. 433 af 22. april 2014 af lov om forvaltning

**Ekstern støj fra virksomheder:** Miljøstyrelsens vejledning nr. 5/1984

**Luftvejledningen:** Miljøstyrelsens vejledning nr. 2/2001 med senere ændringer

**Lugtvejledningen:** Miljøstyrelsens vejledning nr. 4/1985.

**B-værdivejledningen:** Miljøstyrelsens vejledning nr. 20/2016

**Lavfrekvent støj, infralyd og vibrationer i eksternt miljø:** Orientering fra Miljøstyrelsen nr. 9 1997.