

Kopieret af: [illegible]

NATUR

& miljø

VESTSJÆLLANDS AMT

Påbud om lukning og vilkår for fortsat drift af

Specialdepot A/S Sneglerup, Etape 1

Dragsholm Kommune

Indhold

PÅBUD OM LUKNING M.M.	1
KLAGEVEJLEDNING.....	2
FORUDSÆTNINGER.....	2
VILKÅR	4
1.0 INDRETNING OG DRIFT	4
2.0 LUFTFORURENING	6
3.0 STØJ.....	6
4.0 AFFALD	6
5.0 RISIKO OG SIKKERHED.....	7
6.0 NEDLUKNING OG EFTERBEHANDLING	7
7.0 TILSYN	8
8.0 RAPPORTERING.....	10
AMTETS VURDERING	11
1. PLANFORHOLD OG LANDSKABSPLANEN.....	11
2. RETABLERING OG EFTERBEHANDLING.....	11
3. GRUNDVANDSOVERVÅGNING.....	12
4. ØVRIGE FORHOLD.....	13

BILAG:

1. OVERSIGTSKORT
2. SLUTKOTER SNEGLERUP ETAPE I
3. PLACERING AF GRUNDVANDSBORINGER

Vestsjællands Amt
Den:

J.nr. 8-76-11-305-1018
Bente Jensen / KAT

Påbud om lukning m.m.

Specialdepot A/S Sneglerup, Etape 1

Dragsholm Kommune

Vestsjællands Amt meddeler hermed Specialdepot A/S Sneglerup, Etape 1

- påbud om standsning af drift (vilkår 6.7 og 6.8)
- påbud om ændret grundvandskontrolprogram (7.2c, 7.3c og 7.4b)
- påbud om ændrede vilkår for nedlukning og efterbehandling (6.4, 6.5 og 7.5) samt
- dispensation fra tidsfrist for uddannelse af personale, på visse vilkår (1.4).

Påbud meddeles efter § 41 i miljøbeskyttelsesloven¹. Det medtager de krav til nedlukning, efterbehandling og fastsættelse af positivliste, som er fastsat i deponeringsbekendtgørelsen². Dispensation fra tidsfrist gives efter § 15 stk. 2 i uddannelsesbekendtgørelsen³.

Depotet er omfattet af godkendelsesbekendtgørelsen⁴, bilag 1, listepunkt K105: *"Deponeringsanlæg for affald, som enten modtager mere end 10 tons affald pr. dag, eller som har en samlet kapacitet på mere end 25.000 tons, med undtagelse af anlæg for deponering af inert affald."*

Virksomheden er (i)-mærket på bilag 1, jf. godkendelsesbekendtgørelsen. Det betyder, at overgangsplanen skal offentliggøres, og offentligheden skal have adgang til at kommentere udkast til afgørelse. Dette skete ved annoncering den 8. juni 2005. Under offentlighedsfasen, der udløb den 6. juli 2005, indkom der ingen bemærkninger og ingen ønsker om at se udkast til afgørelse.

Virksomhedens adresse er Sneglerup Møllevej 3, 4571 Grevinge, matr. nr. 10ak Sneglerup, Grevinge, parcel 2, Dragsholm Kommune. Virksomhedens CVR-nummer er 83 10 08 18.

Vilkår for virksomheden fremgår af siderne 4-10. De vilkår, som ændres, er mærket *. Øvrige vilkår videreføres uændret. Amtets vurdering af de miljømæssige konsekvenser af afgørelsen fremgår af siderne 11 - 13.

¹ Bekendtgørelse af Lov om miljøbeskyttelse, nr. 753 af 25. august 2001 med senere ændringer

² Bekendtgørelse nr. 650 af 29. juni 2001 om deponeringsanlæg

³ Bekendtgørelse nr. 612 af 22. juni 2004 om uddannelse af driftsledere og personale beskæftiget på deponeringsanlæg

⁴ Bekendtgørelse nr. 943 af 16. september 2004 om godkendelse af listevirksomhed

Påbudet træder i kraft den 1. august 2006, idet retsbeskyttelsesperioden for virksomhedens miljøgodkendelse udløber 3. juli 2006.

Vilkårsfastsættelsen vil blive offentliggjort ved annoncering i Odsherreds Kysten onsdag den 31. maj 2006.

Vilkårene omfatter alene forholdet til miljøbeskyttelseslovens kapitel 5. Der er med denne afgørelse således ikke taget stilling til andre relevante tilladelser i henhold til miljøbeskyttelsesloven eller anden lovgivning.

Klagevejledning

Afgørelsen vedrører kun forholdet til miljøbeskyttelsesloven. Klageberettigede kan klage til Miljøstyrelsen, jf. § 91 i miljøbeskyttelsesloven. Klageberettiget er virksomheden, kommunalbestyrelsen, embedslægeinstitutionen, enhver der har en individuel og væsentlig interesse i sagens udfald samt visse landsdækkende organisationer, der har beskyttelse af miljøet som hovedformål, jf. nedenstående adresseliste.

Eventuel klage over afgørelsen skal sendes til amtsrådet og stiles til Miljøstyrelsen. Klagen skal være skriftlig. Amtet skal have modtaget klagen inden klagefristens udløb onsdag den 28. juni 2006 kl. 15.30. Amtet videresender klage og sagsakter til Miljøstyrelsen. Virksomheden vil blive orienteret ved klagefristens udløb, hvis der er modtaget klage fra andre.

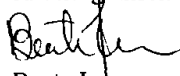
En eventuel klage har opsættende virkning for påbudet, med mindre Miljøstyrelsen afgør andet.

Hvis afgørelsen ønskes prøvet ved domstolene, skal søgsmålet være anlagt senest 6 måneder efter offentliggørelsen, jf. § 101 i miljøbeskyttelsesloven.

Forudsætninger

1. Vestsjællands Amt, 2. juli 1998: Miljøgodkendelse og landzonetilladelse
2. Naturklagenævnet, 20. august 1999: Landzonetilladelse stadfæstes
3. Miljøstyrelsen, 30. september 1999: Ændring af visse vilkår i miljøgodkendelsen
4. Vestsjællands Amt, 5. juli 2002: Udkast til afgørelse om nedsættelse af analysefrekvens
5. JA plan.miljø, 19. maj 2005: Revideret overgangsplan
6. Rambøll f/ Vestsjællands Amt, september 2005: Miljørisikovurdering.

Med venlig hilsen


Bente Jensen
Civilingeniør

Afgørelsen er sendt til Sneglerup Specialdepot A/S, Kumlehusvej 1, Øm, 4000 Roskilde, att. Jens Arre Nord

Kopi af afgørelsen er sendt til:

1. Dragsholm Kommune, Rådhusvej 75, 4540 Fårevejle.
2. Embedslægeinstitutionen for Vestsjællands Amt, Rolighed 7, 4180 Sorø.
3. Danmarks Naturfredningsforening, Masnedøgade 20, 2100 København Ø.
4. Friluftsrådet att. Flemming Larsen, Raklev Skillevej 61, 4400 Kalundborg.

Vilkår

1.0 Indretning og drift

1.1 Generelt

Specialdepotet skal indrettes og drives i overensstemmelse med Miljøteknisk beskrivelse.

Deponiet må alene drives som deponi, hvilket betyder, at råstofindvinding skal være ophørt, inden deponering starter. Materiel m.m. i råstofgraven skal fjernes inden start på deponering.

Godkendelsen af specialdepotet er begrænset til etape 1 og er tidsbegrænset til 31. december 2008 eller af den begrænsning, der følger af enten en maksimal mængde på 150.000 m³ eller den topografi, der er fastlagt i efterbehandlingsplan, bilag 4.

Der må kun deponeres olie-, kemikalie- og tungmetalforurenet jord, der har været renset hos Dansk Jordrens A/S, inden for rammerne af nedenstående grænseværdier.

Der fastsættes således følgende grænseværdier:

Forureningskomponent	Grænseværdier
Arsen	< 50 mg / kg TS , klasse 3
Cadmium	< 5 - " - , klasse 3
Chrom	< 300 - " - , klasse 3
Kobber	< 750 - " - , klasse 3
Kviksølv	< 5 - " - , klasse 3
Nikkel	< 100 - " - , klasse 3
Bly	< 400 - " - , klasse 3
Zink	< 1500 - " - , klasse 3
Benzin / olie mv., heraf:	< 300 mg / kg TS, klasse 3
Benzin	< 50 - " - , klasse 3
Let olie	< 100 - " - , klasse 3
Tung olie	< 200 - " - , klasse 3
Benzen	0 mg / kg TS
TEX	0 mg / kg TS
PAH heraf:	< 20 mg / kg TS, klasse 2
B(a)P	< 1 - " - , klasse 2
Naftalener	0 mg / kg TS
Fenoler	0 - " -
Cyanid, total	0 - " -
Klorerede C1 og C2 alifater total	0 - " -

Klorfenoler	0	- " -
Klorbenzener	0	- " -
PCB	0	- " -

1.1 a Følgende grænseværdier skal overholdes for udvaskning af metaller:

Forureningskomponent	
Arsen	8 µg/l
Bly	10 µg/l
Cadmium	2 µg/l
Chrom	10 µg/l
Kobber	45 µg/l
Kviksølv	0,1 µg/l
Nikkel	10 µg/l
Zink	100 µg/l

Udvaskning bestemmes ved $L/S = 2$ efter CEN prEN 12457, procedure C med 0,001 M CaCl_2 . Prøvetagning samt frekvens følger af vilkår 7.2.

1.1 b Såfremt egenkontrollen viser overskridelse af grænseværdierne anført i vilkår 1.1 og 1.1.a, skal disse partier af jord opgraves. Håndtering skal ske efter anvisning fra Dragsholm Kommune.

1.2 **Indretning**

Specialdepotet skal være omgivet af et mindst 2 meter højt trådhegn. Hegnet skal være forsynet med en aflåselig port.

Deponering på specialdepotet skal ske indenfor rammerne af etape 1, jf. vedhæftede bilag 2. Terræn udformes i overensstemmelse med de på bilag 4 angivne terrænkoter med henblik på tilpasning til de omgivende arealer og tilpasning til eventuel gennemførelse af etape 2.

Toppen af det højeste punkt må ikke overstige kote 75 (DNN).

Deponering mod etape 2 kan indtil kote 65 ske med et skråningsanlæg på 1, idet deponering dog ikke må ske med stejlere skråningsanlæg, end at risiko for udskridning undgås. Over kote 65 kan deponeres med højst anlæg 2, idet der først i forbindelse med stillingtagen til eventuel iværksættelse af etape 2 træffes endelig afgørelse om afslutningen mod øst.

Dette vilkår er en betingelse for landzonetilladelsen.

1.3 **Drift**

Der skal være modtagekontrol i specialdepotets åbningstid.

Port skal være aflåst, når deponiet ikke er bemanded.

Driftstiden for specialdepotet er begrænset til:
mandag – fredag kl. 07.00 – 18.00

- * 1.4 **Vilkår givet maj 2006:**
Personalet på anlægget skal kende de relevante vilkår for anlæggets drift samt være erfarne dozerførere.
- Tidsfrist for uddannelse i form af A- og B-beviser, jf. bekendtgørelse nr. 612 af 22. juni 2004 om uddannelse af driftsledere og personale beskæftiget på deponeringsanlæg, sættes til 17. juli 2009.

2.0 Luftforurening

- 2.1 Støv fra kørsel, behandlingsanlæg m.m. skal begrænses mest muligt, om nødvendigt skal der foretages vanding i tørre perioder.
- 2.2 Tilførsel af jord til anlægget må kun ske i lukkede containere eller med overdækkede læs.

3.0 Støj

- 3.1 Støj fra den samlede virksomhed skal begrænses mest muligt.
- 3.2 Grænseværdier for støjbelastningen ved nærmeste beboelse er fastsat til:

Mandag – Fredag	kl. 18 – 07	35	dB(A)
Mandag – Fredag	kl. 07 – 18	50	dB(A)
Lørdag – Søndag	hele døgnet	35	dB(A)

Støjbelastningen er det ækvivalente, korrigerede støjniveau i dB(A) målt eller beregnet i punkter i 1,5 meters højde over det omgivende terræn.

4.0 Affald

- 4.1 Affaldet skal håndteres i overensstemmelse med de til enhver tid gældende kommunale affaldsregulativer.

Olie- og kemikalieaffald skal opbevares, transporteres og afleveres efter de til enhver tid gældende bestemmelser herom. Der henvises p.t. til bekendtgørelse nr. 299 af 30. april 1997 om bortskaffelse, planlægning og registrering af affald. Virksomheden skal sende anmeldelse og en eventuel ansøgning om dispensation for aflevering til Dragsholm Kommune med kopi til amtet.

5.0 Risiko og sikkerhed

- 5.1 Materiel skal indrettes sådan, at spild og andet ukontrolleret udslip af forurenende stoffer forhindres eller forebygges, og sådan at skadens omfang begrænses, hvis der alligevel sker uheld.
- 5.2 Virksomheden skal straks meddele akut forurening som følge af driftsuheld eller andet over Alarmcentralen på telefon 112.
Indenfor normal arbejdstid orienteres Vestsjællands Amt, Natur & Miljø, telefon 57 87 29 00. Amtets miljøvagt kan udenfor normal arbejdstid tilkaldes via alarmcentralen på telefon 112.

Den telefoniske henvendelse skal efterfølges af en skriftlig redegørelse for uheldsforløbet (årsag, virkning, konsekvenser), medmindre andet aftales med amtet.

- 5.3 **Opbevaring af olie og kemikalier**
Olie og kemikalier skal opbevares i spildbakker, der som minimum kan rumme indholdet af største beholder, alternativt skal disse produkter opbevares i lokaler uden gulvafløb.

6.0 Nedlukning og efterbehandling

- 6.1 Opfyldningen af specialdepotet skal ske således, at deponeringen foretages lagvis for hele depotet. Hvert lag må højst være 5 meter.
- 6.2 Senest 1 år efter ophør af specialdepotet skal dette være færdigretableret.
- 6.3 Specialdepotet udformes som ansøgt og angivet på bilag 4.
- * 6.4 Vilkår ændret maj 2006:
Nedlukning og slutafdækning skal foretages løbende i takt med, at den planlagte terrænudformning opnås. Terrænudformningen skal følge den plan, v/ Klæsø og Skotner, 13. juni 2005 med ændringer, modtaget i Vestsjællands Amt 25. november 2006. Slutkoterne fremgår af bilag 2.
- * 6.5 Vilkår ændret maj 2006:
Deponiet skal afsluttes med en rodspærre i form af et 0,15 meter tykt lag grus, et vækstlag på 0,8 meter ren jord⁵ med indhold af ler og silt og et øvre vækstlag på minimum 0,2 meter muld. Rodspærren skal udlægges på et afrettet afdækningslag.

Skal det fremtidige areal anvendes til andet end dyrkningsmæssigt formål, kan deponiet i stedet slutafdækkes med et markeringslag i form af net, geotekstil eller tilsvarende

⁵ For grænseværdier for ren jord til dyrkningsmæssigt formål henvises til bilag A2 Grænseværdier for jord til fri anvendelse eller udlægning på landbrugsjord og i naturområder i Vejledning i håndtering af forurenede jord på Sjælland. Maj 2004.

efter aftale med tilsynsmyndigheden, og herover 0,3 m ren jord⁶ og 0,2 meter muld. I så fald skal virksomheden lade tinglyse en deklaration, der sikrer, at jorden ikke anvendes til dyrkningsmæssige formål. Kopi af deklaration skal fremsendes til tilsynsmyndigheden, inden slutfaldækning påbegyndes.

6.6 Specialdepotet skal tilsås med græs efter afslutning.

* 6.7 Vilkår givet maj 2006
Der må ikke modtages affald på Specialdepot Sneglerup A/S, Etape 1 efter 16. juli 2009.

* 6.8 Vilkår givet maj 2006:
Deponeringsanlægget kan betragtes som endeligt nedlukket, når tilsynsmyndigheden ved et afsluttende tilsyn på anlægget har bekræftet, at vilkårene for nedlukningen er overholdt.

7.0 Tilsyn

7.1 Tilsynsmyndigheden er Vestsjællands Amt.

7.2 Egenkontrol

- a. Der skal løbende føres journal over oprindelsessted for jord samt over hvilke typer og mængder af jord, der tilføres specialdepotet.
Registrering af mængder skal ske ved vejning.
Journalen skal opbevares i 5 år og skal være tilgængelig for amtet.
Der skal ved modtagelse af jord følge en vejeseddel fra Dansk Jordrens A/S, vejeseddel skal være påført en reference, der skal indføres i journalen.
- b. Der skal gennemføres en kontrol af følgesedler for den modtagne jord, således at retningslinierne i afsnit 6 i **Forurenet og rensed jord på Sjælland og Lolland – Falster, Vejledning i håndtering og bortskaffelse, februar 1997** med eventuelle senere ændringer opfyldes såvel med hensyn til udtagning af prøver som for antal af analyser.

* Vilkår ændret maj 2006:

- c. Grundvandskontrol:
Der skal udføres 2 nye monitoringsboringer. Den ene etableres midt i deponiet, og den anden etableres sydvest for deponiet.

Placering af boringerne skal godkendes af tilsynsmyndigheden, inden de etableres. Boringerne skal filtersættes i det øvre grundvandsmagasin.

De nye boringer skal være etableret inden 1. november 2006. DGU-numre for alle 8 boringer skal være tilsynsmyndigheden i hænde senest den 1. februar 2007.

⁶ For grænseværdier for ren jord til andet end dyrkningsmæssigt formål henvises til klasse 1 jord jf. i Vejledning i håndtering af forurenet jord på Sjælland. Juli 2001.

Moniteringsprogrammet omfatter derefter følgende 8 boringer:

B1 / Sø 3
B2 / Sø 2
B3 / Sø 1
B4 / Nabo1
B5 / Nabo2
B6 / Nabo3
B7 ny
B8 ny

Pejlinger

Der skal foretages pejlinger i alle moniteringsboringerne 2 gange årligt til og med 2009 og herefter 1 gang årligt. Pejlinger skal foretages i februar-marts hhv. i august-september.

Årlige analyser

Der skal udtages prøver fra alle moniteringsboringerne 1 gang årligt i perioden august-september. Prøverne skal analyseres for følgende parametre:

Metaller: Arsen, cadmium, kobber, nikkel, bly, zink.
Kulbrinter (benzin / olie) opdelt på C₅-C₁₀, C₁₀-C₂₅ og C₂₅-C₃₅.
Benzen, toluen, ethylbenzen og xylener.

Éngangsanalyser

For at belyse grundvandets redoxforhold skal der fra B2, B5, B7 og B8 i august-september 2006 foretages en analyse for følgende parametre:
Opløst ilt, nitrat, nitrit, sulfat, jern, mangan, sulfid, pH, ledningsevne.

7.3

Kontrol efter krav fra miljømyndigheden

- a. Specialdepot Sneglerup A/S skal efter anmodning fra miljømyndigheden årligt foretage og bekoste 1 måling eller beregning af støj.
- b. Specialdepot A/S Sneglerup skal bekoste indtil 6 analyser årligt af indholdet af forurening i jorden, jf. vilkår 1.1. Analyserne foretages af et uvildigt laboratorium på foranstaltning af Vestsjællands Amt. Prøverne skal udtages og sammenstikkes i overensstemmelse med reglerne i afsnit 6 i Vejledning i håndtering og bortskaffelse, Forurenet og rensed jord på Sjælland og Lolland-Falster.

*

Vilkår givet maj 2006:

- c. Tilsynsmyndigheden kan stille krav om ekstra grundvandsanalyser fra boringerne, dog højst 1 gang hvert 2. år, for følgende parametre:
PAH, naphthalener, chlorfenoler, chlorbenzener, PCB, fenoler, total-cyanid, chlorerede C₁- og C₂ opløsningsmidler.

- 7.4 **Udførelse af kontrol**
Støjmålinger skal udføres som angivet i Miljøstyrelsens vejledning nr. 5/84 "Ekstern støj fra virksomheder" eller den til enhver tid gældende vejledning.
- * 7.4b **Vilkår givet maj 2006:**
Analyserne skal udføres af akkrediterede laboratorier eller af laboratorier godkendt af amtet. Analyserne skal udføres i henhold til gældende standarder. Detektionsgrænserne for de valgte analysemetoder skal være mindre eller lig 1/10 af kvalitetskriterierne for grundvand, med mindre andet aftales med amtet.
- Metalanalyser skal udføres på prøver, som er filtreret i felten.
- * 7.5 **Varighed af vedligeholdelse, overvågning og kontrol**
Vilkår givet maj 2006:
Vedligeholdelse, overvågning og kontrol med deponeringsanlæggets miljøbeskyttende systemer skal fortsætte, indtil amtet træffer afgørelse om andet.
- 8.0 Rapportering**
- 8.1 **Årsrapport**
Virksomheden skal årligt fremsende en rapport til amtet, som sammenfatter oplysninger om virksomhedens miljøforhold, herunder oplysning om mængde og typer af deponeret jord.
- Rapporteringen skal, med mindre andet aftales, ske på det skema, som amtet fremsender til virksomheden en gang årligt.
- 8.2 Endvidere skal årsrapporten beskrive de miljømæssige forhold det forgangne år, samt årets målinger i tabeller / kurveform, samt konkludere på virksomhedens miljømæssige standard og redegøre for det kommende års miljøforbedrende tiltag.

Amtets vurdering

1. Planforhold og landskabsplanen

Området ligger i landzone.

Den 25. juni 1997 meddelte Jordbrugskommissionen en ophævelse af landbrugspligten. Denne kræver, at arealet efter endt anvendelse som depot afhændes til sammenlægning med en bestående landbrugsejendom, såfremt miljømyndighederne frigiver depotet.

Der er ikke foretaget lokalplanlægning for området.

Der har tidligere foreligget en landskabsplan, som omfattede en påtænkt udvidelse med en etape II. Da denne etape foreløbig ikke planlægges udført, er der udarbejdet en fornyet landskabsplan.

Planen er udarbejdet under hensyntagen til Vejdirektoratets plan om en kommende vejudvidelse i området, benævnt Odsherredvejen. Vestsjællands Amt finder, at planen vil skabe et naturligt afrundet bakkelandskab.

2. Retablering og efterbehandling

Miljøgodkendelsen til specialdepotet tillader, at depotet opfyldes med jord med grænseværdier, som for forskellige parametre svarer til klasse 2 eller 3, hhv. uden for klasseangivelse, i forhold til den nugældende jordvejledning⁷.

Det må forventes, at arealet fremover skal anvendes enten til landbrugsmæssige eller til rekreative formål. Arealer, som skal retableres til landbrugsmæssige formål, skal overholde Landbrugsministeriets retningslinier. Disse er gengivet i deponeringsbekendtgørelsen⁸, bilag 3 pkt. 10.

For arealer, som skal anvendes til f.eks. rekreative formål, kræver deponeringsbekendtgørelsen, at deponeringsanlæg afdækkes med én meter jord for at sikre, dels mod opfrysning af affald, dels mod at man kan komme i kontakt med affaldet. Virksomheden har ønsket, at den nederste del af denne jord kan være identisk med den jord, der i øvrigt er deponeret på anlægget. Virksomheden finder, at der ikke står "ren jord" i deponeringsbekendtgørelsen. Da der ikke er affald på deponiet, vil der ikke forekomme opfrysning.

For forurenede jord er der opstillet et *afskæringskriterium*.⁹ Det er det niveau, hvor det er nødvendigt at hindre kontakt med jorden. Grænseværdierne for den jord, som deponeres på Sneglerup i henhold til miljøgodkendelsen, ligger for nogle parametre en del højere end afskæringskriteriet. Vestsjællands Amt vurderer, at det er nødvendigt at afskære kontakten med et markeringslag i form af enten signalnet eller geotekstil.

⁷ Vejledning i håndtering af forurenede og rensede jord på Sjælland, juli 2001

⁸ Bekendtgørelse nr. 650 af 29. juni 2001 om deponeringsanlæg

⁹ Miljøstyrelsens Vejledning nr. 6/1998 om oprydning på forurenede lokaliteter

Det er amtets vurdering, at afdækningen af deponiet, der er en afgrænset, forsætlig forurening uden præcis viden om fremtidig arealanvendelse, ikke er direkte sammenlignelig med afdækning af forurening f.eks. i et byområde, som kan være af diffus karakter. Derfor finder amtet, at der må kræves 50 cm ren jord over markeringslaget.

3. Grundvandsovervågning

Rambøll har i september 2005 opsamlet og vurderet den hidtil foretagne grundvandsovervågning under depotet og behovene for fremtidig overvågning.

Geologien præges af vekslende lag af sand og ler med et øvre grundvandsmagasin. Depotet ligger uden bundmembran og med direkte infiltration til dette magasin. De første 5 års monitoring viser en svag påvirkning af grundvandet med kulbrinter og BTEX og spor af phenoler. For tungmetaller er der fundet et indhold på niveau med uforurenede grundvand generelt, dog lidt højere for cadmium og nikkel. Da baggrunds niveauet i det konkrete område ikke kendes, og da 5 år er en meget kort periode i forhold til udvaskning af tungmetaller, kan disse analyser endnu ikke tolkes.

Pejleresultaterne peger på, at grundvandet under depotet formentlig strømmer i sydøst - sydvestlig retning. Der står p.t. 3 boringer nord og 3 sydøst for deponiet. Vestsjællands Amt finder det på den baggrund nødvendigt at kræve en boring sydvest for deponiet.

Det er vanskeligt at foretage en fyldestgørende risikovurdering for forureningen, så længe kildestyrken er ukendt. Der kræves derfor en boring placeret midt i deponiet.

Det nedre grundvandsmagasin i området ligger typisk under aflejringer på mere end 70 m. Det øvre grundvandsmagasins mægtighed, som er i hvert fald op til 35 meter, vurderes at udgøre en effektiv forhindring for nedtrængning af forurening til de nedre grundvandsressurser i området. Vestsjællands Amt ser derfor ingen grund til at udvide analyseprogrammet med prøver udtaget fra det nedre grundvandsmagasin.

Udvikling i grundvandets stofkoncentrationer har ikke stor hastighed og ikke stor årstidsvariation. På denne baggrund finder amtet, at frekvensen for analyser kan nedsættes til 1 gang årligt. Derimod er det i en periode nødvendigt at fortsætte med halvårlige pejlinger, hvilket sammenholdt med etablering af to nye boringer bør kunne give et mere præcist billede af strømningsretningen.

Når dette billede foreligger, vil det være relevant at revurdere analyseprogrammet igen.

De analyseparametre, som der er fundet forhøjede værdier af, bibeholdes i programmet, ligesom de, der endnu ikke kan tolkes. Enkelte parametre er ikke eller i kun meget begrænset koncentrationer fundet, og for disse er frekvensen ændret til behovsbestemt, det vil sige at tilsynsmyndigheden kan afgøre, at de bør analyseres, dog ikke hyppigere end hvert 2. år. Endelig har amtet fulgt Rambølls anbefaling af at kræve et sæt undersøgelser til at belyse grundvandsmagasinet redoxforhold, da dette vil give større forståelse for opløselighed og nedbrydelighed af komponenterne i grundvandet.

De tidligere udførte boringer er ikke indmeldt til GEUS og dermed ikke tildelt DGU-nummer. Der sættes vilkår, som retter op på denne mangel.

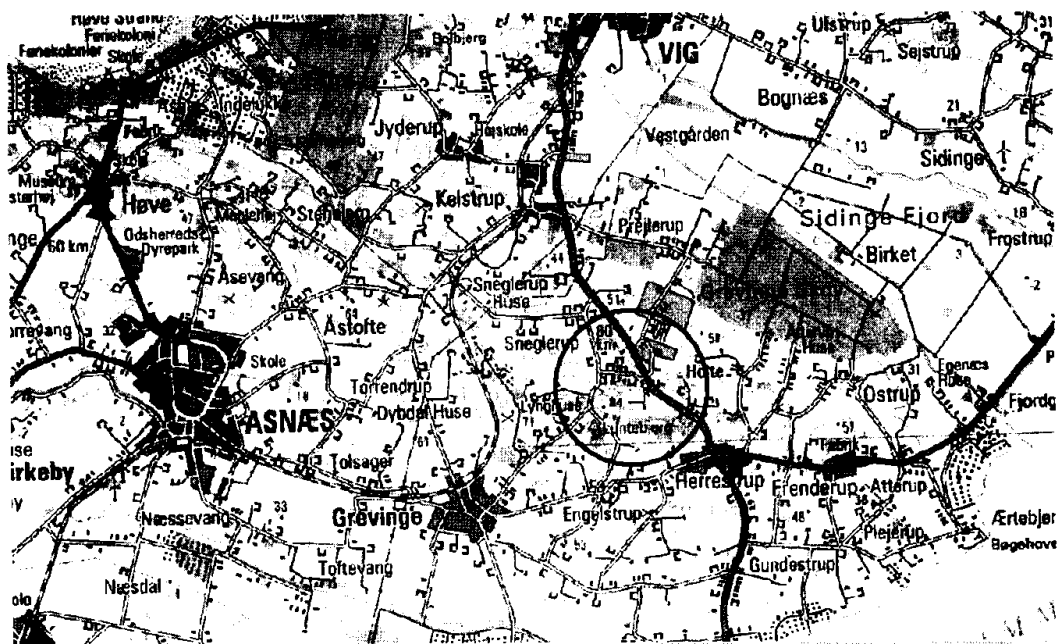
4. Øvrige forhold

Driftsledere på deponeringsanlæg skal være i besiddelse af et A-bevis for uddannelse til denne funktion senest den 1. juli 2006. Medarbejdere skal være i besiddelse af B-beviser senest den 1. juli 2007. Specialdepot Sneglerup har søgt om dispensation for disse frister.

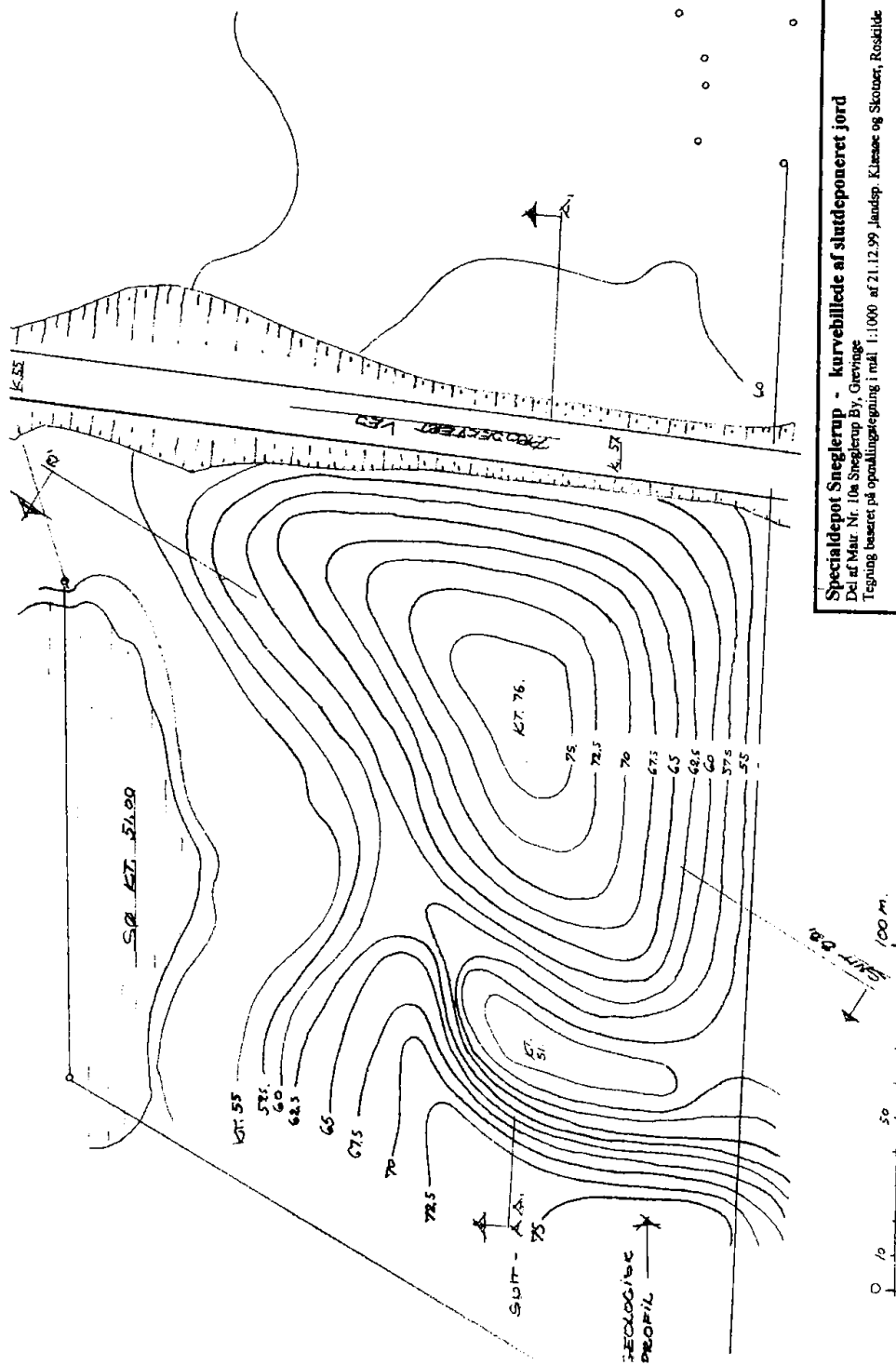
Virksomheden oplyser, at personalet på stedet (normalt 1 person) som modtagekontrol alene skal sikre sig, at jorden, der modtages, kommer fra et af firmaets jordreanseanlæg. Der benyttes alene erfarne dozerførere, der som minimum svarer til punkterne maskinlære og kørsel med maskiner under maskinmodulet i B-beviset.

Uddannelse i form af A- og B-beviser retter sig mod deponeringsanlæg generelt. Den aktuelle virksomhed er et specialdepot, hvor der alene håndteres jord. Vestsjællands Amt vurderer, at virksomhedens behov for uddannelse af medarbejdere ikke er meget aktuelt og meddeler derfor dispensation fra tidsfristerne.

Bilag 1: Oversigtskort



Bilag 2: Slutkoter Snegerup etape I



Specialepot Snegerup - kurvvejlede af slutteponeret jord
Del af Matr. Nr. 10a Snegerup By, Grevinge
Tegning baseret på opmålingsregning i mål. 1:1000 af 21.12.99, landsp. Klasse og Stotbet, Roskilde
13. juni 2005
DSV Transport A/S

Bilag 3: Placering af grundvandsboringer

